

CIVENS 308



Circ. 5694

40

Comptibus novis.

Kr., Mai. Szarjantag, 1528. 5. VIII. 40.

Def.: bal k. 1-3;

2-gi egz. do Circ 4352



CIMELIA 5694

Circ. 50

Com
Nr.,

Def

2- p. 42. do 432

11. 40.



C
E
E
N
S
S
L
S
V
In
fo
inc
vno
mu
roz
de
fin
in t
par
ena
sun
Le
est
qui
gru
pos
figu
solu
zon
In
figu
star
Eq
An
De
not
tad
est
mu

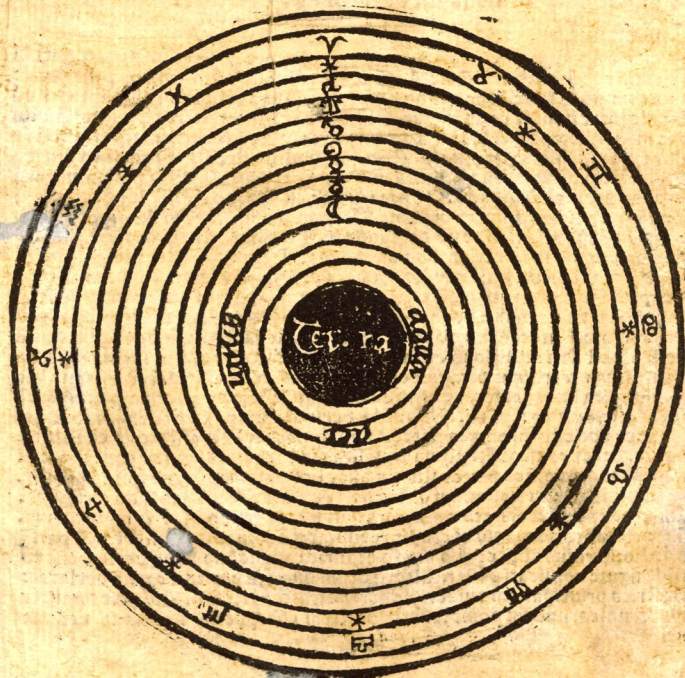
arte fluxum producat aequalem
 quas præcipue notas possidet regiones,
 Corruptibilem enim distinguit ab æterna.
 Ecce quam pulchre incorruptibilem sphaeris ornat
 Empireum summam fixe tenet deisedem
 Nonum simp. cursu colligit alios ei,
 Sydus circuit in triginta sex milleq; gyrum,
 Saturnus sphaeram annos per triginta reuoluit.
 Iupiter duodecim, Mars complet binis annis,
 Sol princeps inter alios, cursum anni docet
 Venus ac Mercurius tot complent quasi dies.

Infimam Luna tenens, menssem sibi assumit.
 Formam figuramq; vniuersi situmq; partium eius diligenter indagare: quia in
 inquisitione supradictorum dictum erat: ea motu solis ad notitiam sui supponere:
 vna cum motu lune. Hec autem duo motus quospiam superioribus sphaeris com-
 municant: et habere cognoscunt. Et itaque doctrine via seruetur: intendit au-
 tem numerus corporum celestium a quibus luna ipsa cum sole: ceteraque errantia sy-
 dera motu capiunt respicere. Cum autem huiusmodi corpora partes vniuersi
 sint: principaliter intenditur figura vniuersi declarare. Ipsius postea naturam
 in duas partes diuidendo. De prima in hoc capitulo determinat: declarans quod
 partes nobiliores vniuersi existant. Alteram demum partem in sequenti capitulo
 enarrat. Quo ad primam: duo demonstrat. Primum: quod figura ipsum vniuersum
 habeat: duabus rationibus ostendens. Quartum prima ex philosopho h. 1. 1.
 Celi textu: commentum xxiij. sumitur. et formalis sic. Omnia figurata figura rotunda
 est nobilissima: ergo vniuersum habet rotundam figuram. Tenet consequentia:
 quia ipsum vniuersum est corpus nobilissimum. Omnia autem tali nobilissima con-
 gruunt figura. Antecedens probatur sic poterit: tum quia huiusmodi figure nulla
 possibile est fieri additione: cum in ea fiat regressus ab eodem in idem. Alijs ho-
 figuris cum rectilinee dicantur: hec ipsa compositibilis est. In secundo: quia hec
 solum unica linea ceteris pluribus conclusis concluditur: quod perfectionem
 rotunde tribuit ex h. 1. Celi. Secunda demum ratione hoc idem probat sic.
 Insurgus celestis in omnes partes equalis debet esse: ergo celi est rotunde
 figure. Tenet consequentia: quia equalitas insurgus: presupponit equalitatem di-
 stantie: quo ad omnes partes illius: in quot huiusmodi insurgus ipsi debet.
 Equalitas autem secundum omnes partes: non nisi corpori rotundo competit.
 Antecedens ex autoritate omnium astronomorum relinquatur comprobatur.
 Hec vltima ratio magis concludit rotunditatem corporis. Hæc itaque partem
 nobiliores vniuersi: licet alio modo ordinata ad probandum vniuersum esse ro-
 tunde figure applicari possit. Alteram demum quod in presenti capite declarat:
 est series principalium vniuersi sphaerarum scilicet celestium. Ubi principaliter
 numerum earundem ponit: asserens saltem esse sphaeras nouem in ordine

Empireum
Nonum simp.
Sydera
Saturnus
Iupiter
Mars
Sol
Venus
Mercurius
Luna

Sphaera? aquam mobile? Nam & de: simam immobilem
 saltem a ueris nouentius sphaera um existat: non pr...
 tion: sram modernis temporibus d' eem mobiles sphaere inuente dicunt
 De hoc latius uide Albertum in duo decimo De raphisice: & expositorem
 Theoricarum in de motu octaue sphaere: & alios quamplures neotericos.
 Alon m, ergo sphaeram ponit autor primo motu regulari & simplicissimo mo
 ueri: motu scilicet diurno: ab ortu in occasum in 24 horis suam complectē
 reuolutionem: & quo ceterarum sphaerarum motus regulantur. Et butus
 specialem determinationem in capitulo decimo facit: adens super qui
 bus polis moueatur. Octauam denum sphaeram reuolui in 36000 annoꝝ
 ostendit: in qua omnes stelle fixe fixate dicuntur. Saturnum demum in
 triginta annis zodiacum reuolui declarat. Iouem in duodecim. Martem
 in duobus. Solem in anno. Venerem & Mercurium in minori tempore &
 anno signa zodiaci permeare ostendit. Sciendum autem quod quum hic de
 motu aliorum orbium a primo loquitur: de motu eorum proprio: qui scilicet
 est ab occidente in orientem intelligendum est.

Handwritten notes in a cursive script, likely a commentary or correction to the main text.



Cim 5694

Handwritten text at the bottom of the page, possibly a library or collection number.

Te
 Ac
 N
 S
 Pr
 N
 C
 A
 C
 A
 F
 in
 se
 m
 re
 z
 I
 a
 p
 le
 q
 C
 q
 tr
 e
 f
 in
 fo
 a
 c
 s
 v
 i
 e

Capitulum IX. De quatuor elementis

Terra petens medium inter centrum
Ad figuram cœli sphaeram ornata figuram,
Non quadratam, sed rotundam in figuram,
Stelle in occasum probant tendentes ortu.
Proxima res maior eorum quæ a longe videtur,
Non in stellis apparetur nisi resistatur,
Conuexum sphaeræ circumscribit concuum aquæ
Aquam aer, & ipsum ignis, hæc elementa,
Quæ quatuor essentia, seu mortalium sphaeræ
A philosophis edoctis probata ac veræ.

In precedenti capite vniuersum in duas distinxerat partes: de quarum prima
in eodẽ capite sufficienter declarationẽ posuit. Hoc demũ in capitulo nono:
secundã partẽ vniuersi declarare intendit: innuens quatuor esse partes vlti-
mas totius vniuersi: que elementa appellantur: inter que: pmo de elemẽto ter-
re determinat: ostendens terrã ipsam esse rotunde figure: & hoc pbat ratioẽ
& signo. Ratione tali. Terra est centrũ mundi: ergo terra est rotunde figure
& center consequẽtia: & centrũ participat in figura cũ circumferentia: si ab eo
ad circumferentiã ducte linee equales esse debeant. Antecedens relinquit
pbatũ esse: a philosopho ij. Celi. Probat demũ idem a signo sic. Quia stelo
le cũ supra orizontẽ extiterint: apparet eiusedẽ quantitatis in occasu:
quod nõ esset si terra esset quadrata vel alterius figure. Nã in casu terre
Cybi angulus quadrati sit hominib; habitantib; stelle maiores apparet
& hominibus habitantibus in latere. Nunc autẽ videmus omnes equã qua-
ritatẽ astrorũ percipere. Contra hanc probationẽ auctoris nosset aliq; astru-
ere cauillationẽ. Tu dicis astra in omnibus partibus celi eadẽ quantitatis
fuisse: quã tamẽ sensibilitẽ experiamur esse ea maioris quantitatis in ortu: &
in medio celi. Hanc cauillationẽ destruens dicit: hoc nõ esse ex parte astrorũ
sed ratione mediũ: puta vaporũ a terra resolorũ: q; se inter aspectũ nostrũ: &
astra interijciũt. Tandẽ declarat: superficiẽ intrinsecã a que: ex trinsicã terre
cooperire: & ac; demũ aquæ: & ignis aer; superficiẽ extrinsicã circũscribere
Ex his omnibus p modũ colorarij inferret vltima ratio rotunditatẽ pbans
vniuersi. Quia sequit bene. Omnes partes vniuersi sunt rotunde figure: ergo
ipsum vniuersum est rotunde figure. Tener consequẽtia: quia totũ nihil aliud
est q; sue partes: ex pmo pbiscorũ: eadẽ est ratio partũ & totius pmo celi.
Antecedens pro vtraq; parte patet ex precedenti & hoc capitulo.

Capitulum decimum, de situ & motu firmamenti,
atq; de æquinoctijs & solstitijs.

Mobile continue per binos cardines volat,
Supremus ad austrum nobis æterne occultus.

Alter vrsam custod. Cricus nūcupatus.
 Cingitur coelum t. isq; zona,
 Quæ æquat noctem in horis,
 Quam gyrus animal medium secat.
 Principium Arietis a Libræ testificantur.
 Recedit ab æquinoctio ad noctem caper.
 Ad meridiem Caper, his solstitia cur.
 Hæc quatuor præscripta, seu cardina signa.
 Ordo signorum talis est in cœlo notatus,
 Est Aries Taurus Gemini Cancer Leo Virgo,
 Libra Scorpius Arcitenens Caper Amphora Pisces.
 Sub quibus erraticæ necnon fixæ rotantur stellæ
 Indies dantes obuiam inuicem respicientes,
 Ex quorum continue aura periclitatur.

Nunc tendit ad pluuiam, ventum, aut claritatem.
 Qualitatē motus pmi cœli pserutare: q̄a in capite mundi non a spherā mota
 simplicissimo reuoluit dixerat. Cū aut̄ omnino corpis circulariter moti mor⁹
 sup̄ polos p̄ficiat. Cōgruū ergo est: polos dicti motus hoc in capite decla-
 rare. Cōgruū est: primū mobile reuoluit sup̄ arc̄ transeunte p̄ centrum
 mundi: q̄a mundi dicit: ⁊ illius aris extremitates poli appellant: qui sunt
 omnino immobiles: quorū poloꝝ: alter Arcticus dicit: ⁊ est ille q̄ circa vrsam
 minorē ⁊ prestellū situat: ⁊ is nobis septentrionē inhabitatibus apparet cō-
 tinue. Alter de a polo Antarcticus dicit: q̄ in circulo equalitatis meridiē
 versus nobis immanifestus est. Declaratis aut̄: poloꝝ motus
 primi mobilis: circulos pmi mobilis declarat. Et pmo circuli equinoctiale
 quē ante circuli equalitatis nominauim⁹. Asteretes hūc circuli: ipsum pri-
 mum mobile: p̄ equa diuidere. Et dictū equinoctiale eo q̄ p̄ ingressum solis in
 puncta intersectionū eius cū zodiaco: equalitas noctū cū diebus cōtingat.
 Hunc demū circuli alius circulus maior: q̄ ⁊ realis dicit: p̄ mediū diuidit:
 sic q̄ vna pars versus Austrū: altera versus meridiē declinat. Zodiacus aut̄
 hic circulus appellat: ex eo q̄ per motū solis sub eo Cyt testat̄ philosophoꝝ
 princeps in de generatione vita omnī animantiū depēdat: ⁊ hoc greco no-
 mine zodiacus sonare dicit. In hoc aut̄ circulo: 12 imagines celestes Cque
 vulgato nomine signa appellant̄ situat. De quorū numero duo: Cacer sc̄z
 versus septentrionē: ⁊ Capricornus versus meridiē ab equoctio declinat.
 In quorū principia quā sol ingredit: duo solstitia: eleuationē sc̄z maximā: cū
 declinatione: cōstituit: id est: solstitiū estiuale: ⁊ hoc cū ingredit in Cancer:
 et hyemale cū in Capricornū subintrat. In quibus duobus sitibus sol dicit̄
 stare: ⁊ hoc vel p̄pter nimīā eleuationē: sic q̄ vltra ascendere nō potest: vel

mini
 et L
 Ultri
 astron
 adeq
 duo t

V
 Gre
 Syll
 Mo
 Nu
 Uer
 est q̄
 59. 60
 locur
 habet
 Et a
 nume
 Quo
 Et p

1.
 No
 7. 12
 Tre
 14
 Vig
 Dec
 Eth
 Et c
 Prin
 Vig
 Cun
 Die
 U an
 trede
 pre. p
 vt fa
 egen

ponetur. Modus inueniendarum coniunctionum: p annis aliquē pposita: singulis mensibus exponere digni visum est. Cupiens itaq; quispiam coniunctiones mensium quopiam anno habere: ante oia primā vt habeat coniunctionē: quā Februarij intellige: que radix omnium existit. Incesse est. Et hec in diebus querit Januarij: quā eo inueniet modo. Habeat ciclii lunarē: quē in iuncturis digitorum collocet. Demū versus p prima cōiunctione habēda legat: locādo in vnaquaq; iunctura vnā dictionē. Et q̄ dictio iuncturā ciclii lunarē attigerit: becipia diem cōiunctionis prime ostendet. Et hoc consyderando quis supra dictā dictionē numerus sit postertio: Nam supra quālibet dictionē duplex numerus ponit: aurei scilicet numeri prior: et dictiois posterior. Nā ille ostēdet diē vsualē Januarij: qua coniunctio tali anno prima futura est. Ad quā coniunctionē si 29 addiderit: habebit sequentē cōiunctionē: puta Martij. et hoc cū horis 12. Sed quā 12 horis singulis mensibus addi nō possunt: ideo rectius est: vt et paris facilior sit: vt singulis duobus mētib; addat vna dies: et illis 12 horis resultās. Ideo quā querit cōiunctionē istorū mensium: Martij: Martij Julij: Septembris: Nouēbris: et Januarij: vt vnā addas die ad dies et additione 29 ad dies cōiunctionis prime resultātes: et habebis diē verior cōiunctionis. Si demum tempus oppositionis habere volueris: ad de tempus coniunctionis 15 dies: et habebis questum.

Capitulum XIII. De motu Lunæ.

Ætatem Lunæ dupla, post addito quinq;

Quinq; dabis signo, quo Lunæ cepit origo.

De motu lune modū inuestigandi coniunctionis et terminationi subscribere visum est. Ratio autē sit hec. Quia motus lune secundū etatē certū modo. Cognitio autē etatis lune: absq; diē coniunctiois haud haberi poterit: quā ea nihil sit: q̄ numerus dierū a diē cōiunctionis ad aliquā postquam diē cōputatus. Ergo merito motus lune inquisitio determinationi cōiunctionis (tanq̄ suo notificabili) subscribit. Unde motus lune nihil aliud est: q̄ decursus eius sub zodiaco primi mobilis: incipiens ab occasu in ortu: quo luna in spatio 24 horarū: nunc 11; nunc 12; 13; 14: ad maximū 15 gradus dicti zodiaci peragrat. Vel motus lune poterit sic describi. Est situs corporis lunaris centraliter sub aliqua parte zodiaci: quē indicat linea ex cōtro mundi educta p centrū corporis lunaris: vsq; ad zodiacū protēsa. Quopiam itaq; diē cupiens aliquis motū lune indagare. Primū videat sub quo mense illa reponit dies. Demū videat cōiunctionē: que dictā diē antecessit. A diē ergo cōiunctionis: dies numeret: vsq; ad diē suā ppositā: et eū totū numerus duplex. Quo duplato: eisdē quinq; supaddat. Deniq; totū collectū p diuidat: et numerus quotiens ostendit numerus signorū: q̄ luna a coniunctioe pagrat. Vide ergo in quo signo cōiunctio fait iuxta doctrinā precedentis capituli: et ab eo cōputabit numerus signorū p quoties designatū: et habebis motū lune p diē tuo pposito: quo ad signū. Gradus autē certus signi iuxta eā viā haberi nō poterit: quā luna nō equaliter quo ad gradū moueat: quā vno diē plures: altero pauciores gradus pagrat. Et hunc modū habes p expresse in canonicis vsus Astrolabij. Ne demū videat: aut modū illū ppositū ignorasse: aut eundem spreuisse: placuit eundem breuiter explicare: nam in eo ppositione non curio: cum interdum per eundem neq; ad signum perueniatur. Pro quo inueniendo hoc carmen premittere necesse est.

Ci, bi, math, sta, san, ius, vi, be, do, um, re, si, Cath, mas.

Lupiens itaq̄ quop̄iā die iurta modū antiq̄ū budū obseruatū: motū
inuenire. Sciat syllabā sue diei: ⁊ videat cui ex diei sit p̄p̄indoz syllabā
Duo cognitō a syllabā versus: ad suā p̄p̄ositā legat Li si o ia nus: vbi
peruenit: terminet iuncturā. Postea numeret signa zodiaci a radice in
cipiendoz: duplādo omnia ab aq̄uetz: ⁊ eap̄sa triplādo ⁊ in hoc error ⁊
falsitas istius modi cōprobat: quū nō videt ratio cur alia triplent: ⁊ cetera
duplentur signa: quū omnia equū in se numerū gradūū: contineant: sed hoc
transcat Cysq̄ ad membrū date diei: ⁊ habebit motū lune. Radix autē anni
nihil aliud est q̄ locus lune tēpore Circūcisionis sub certa pte 30. Et
hanc eo pacto cōperiet: numerādo ab vltima syllabā diei versus 1. Et
bas: scilicet a mas: vsq̄ ad Li. Et vide que radix anni p̄cedentis fuerat: ⁊
ab ea dicto modo ante: signa cōputet: ⁊ habebit radicē anni. Et anno 1 5 2 3
erat luna tēpore Circūcisionis in secunda facie Cācri: ⁊ hec erat radix anni
diei: ⁊ ab eo cōputet signa: si radicē p̄ anno futuro: puta 1 5 2 4 habere velit
Quid autem agere commode liceat ex p̄sentia lune sub certa parte zodia
ci: subscripti versus demonstrant.

De emissione sanguinis.

Ar, li, de vena bene fundunt vrna, sagitta.

Can, Scor, Pis, media, cætera dic fore mala.

Luna vetus veteres, Iuuenes noua requirit.

In luna plena non tangatur tua vena.

Eftas, Ver, dextram, Autumnus, Hyemsq̄ sinistram.

In Cane non minuas, nam prohibent medici.

Membrum ne tangas ferro, Luna existente in signo eius.

De Balneo.

Terrea balnea nolunt, Ignea limphea volunt.

Est Aeris mediocre, valet vbiq̄ tibi.

De Seminatione.

Virgo, Caper, Cancer, Pisces bene seminabunt.

Mensibus in quinq̄, cætera dico mala.

De Plantatione.

Taurus & vrna, Leo, Virgo, Pis, hæc bene plantant.

Postrema quadra, sintq̄ planete boni.

Electio pro Pharmacia.

In libra, aq̄rio, cæcro, scorp̄iōe & piscib⁹ pharmacia exhibeat.

In cæcro electuaria, in scorp̄iōe pot̄iōes, i piscib⁹ pillule iuuat.

Capitulum XIII. De aspectibus planetarum,
& de eclipsibus Solis & Lunæ.

Applicationes quinque sunt erraticarum.

Prima coniunctio in signo vno & gradu datur

Sextili per duo signa, quarto per tria distant,

Septimo per quattuor, oppositi septimum notant.

Linea sub ecliptica solis rota rotatur.

Quam Eccentricus Lunæ partes ad duas scindit

Intersectio caput, altera cauda vocatur.

Ad quas sectiones dum luna iungitur soli,

Obscurat radios solares visui nostro.

Exhinc eclipsim patitur sol, non luce carens.

Totus si niger apparet, non dicitur vniuersalis

Causat corpus maius terra, lunæque minus.

In his cum luna plena dat nigredinem ex se.

Vmbra enim terre radios impedit solares.

Vt non illuminent, si fuerit luna totalis.

Nam caret lumine, est ergo mundo vniuersalis.

Distantias certas planetarum inuestigare: he autem distantie Aspectus appellantur.
Unde aspectus est certa planetarum distantia sub zodiaco: qua notabiliter se
impedire vel iuuare dicunt. Huiusmodi autem aspectus quinque ponit autor:
nomen aspectus large sumendo. Coniunctio: oppositio: quartus: trinus et sex-
tilis. Coniunctio nihil aliud est: quam si duo: planetarum: sub vno signo: gra-
duque vno. Aspectus quartus: est quando planete inter se distant per quartam
partem zodiaci: id est: per tria signa. Trinus: quoniam a se elongantur per tertiam partem
id est: per quattuor signa completa. Sextilis: quoniam per duo signa: et tertiam partem zo-
diaci planete distant. Oppositus autem: quoniam in oppositis partibus zodiaci con-
stituantur. Si ergo aliquem aspectum habere vis aliquorum planetarum: ut lune cum
sole. Scias motum solis et motum lune: et vide si sol a luna distat per tria signa:
scies inter eos esse aspectum quartum. Ita simili modo facies in alijs aspectibus.
Declaratis autem: his applicationibus: modum quo eclipsim tam solaris quam lunæ
fieri contingat declarat. De quo supponit: corpus solare semper sub ecliptica
Circulus est: linea per medium diuidere zodiacum: cui moueri semper suo eccentrico: in
quo solare corpus insertum existit. Quæ eccentricus: deferens lune secatur per medium.
Sic per eccentricum solis cum eccentrico lune: sese in duobus punctis intersectant.
Hæc autem intersectionum vna caput: altera cauda vocatur. Quoniam ergo sol cum luna
in aliquo horum deuenierint intersectionum: sic per vterque sub ea constituat: ut contingit

in ed
fole
lem
gis c
tori p
possi
aur o
ctio

Ia, F
A, d
Qua
diea n
vsual
cuius
incipi
ment
A licet
spond
choab
geant

Apri
Hij
Febr

Trad
Rufu

Octo
Diema
tendit
scias in
duodec
scz Cale
labe lit
peti fue

in cōiunctione: causat eclipsis solis: q̄ in tali casu luna aspectui nostro ⁊ inter
solem media sese interpōit. Sed quā ipsa minor sit corpore solari: nequit tota
sem obumbrationē eius efficere: vnde nō cō ingre esse totale solis eclipsim
in quā respectu totius vniuersi. Nam respectu certe regionis possibile
fiat totalis. Tunc autē eclipsis eo modo causat. Nam cū luna sole exi-
te in vna interfectioni: alterā occupauerit: quēadmodū in oppositione
ingit lune. Terra em̄ sese interpōit inter lunā ⁊ corpus solare: ⁊ nō finit
solares ad corpus lune p̄gredi: ⁊ tunc luna eclipsat. Et quāto ma-
gis corpus lunare in ymbra terre ingredit: tanto magis eclipsatur: ⁊ in ma-
iori parte sui. Cum autē corpus lune minus sit q̄ corpus terre: concluditur
possibile totale eclipsim lune euenire. Cur autē non in omni coniunctiōe
aut oppositione congruant eclipses: dicitur q̄ ideo: quia non semp̄ coniu-
ctio vel oppositio fiunt in nodis ⁊ in interfectionibus.

Capitulum XV. De initijs Mensium,
& inuentione feriarum.

Ia, Fe, mar, ap, ma, iun, iul, aug, sep, oc, no, de.

A, dam, de, ge, bat, er, ga, ci, fos, a, dri, fex.

Qua feria vniuscuiusq; mensis incipiat dies vsuales p̄scrutare. Usuales
dies mensis appello: syllabas vniuscuiusq; mēsis sibi deputatas. Diem ergo
vsuale alicuius inuenire mensis: est inuenire qua die feriali prima syllaba ali-
cuius mensis imponat. Lupiens itaq; inuenire: qua feria aliq̄s mensis suos
incipiat dies. Primo sciat literā officalem illi anni. Demū videat q̄ syllaba
mensi illi ex secundo versu correspondet: primā literā eiusdē considerando.
A litera itaq; officali secundo legat literas: vsq; ad literā illi mensi core-
spondentē. Et qua feria illa litera retigerit: eadē talis mensis suas dies in-
choabit. In primo versu initia mensis ponunt: ⁊ hec declaratione aliqua nō
regant: quoniam per se manifestissima sunt.

Quot quilibet mensis habeat dies vsuales.

Aprilis, Iunius, September, atq; Nouember.

Hij triginta habent, vnum reliqui superaddunt.

Februarius vigint insuper octo dies.

Capitulum XVI. De Calendis, Nonis, & Idibus.

Tradens, quando, reficis, sedule, refugium, scandis.

Rufus, tandem, scandere, sodalem, refutans, tondere.

Octo tenet Idus mēsis generaliter omnis.

Diem an in Calendis: Nonis: vel Idibus fiat indagare. In hoc capitulo in-
tendit notitiā Calendarū: Iduum ⁊ Nonarū exponere. Pro quoz notitiā
scias in primis duobus versibus duodecim dictiones contineri: mensibus
duodecim correspondētes: ⁊ vnaqueq; dicitio duo in se representat: numez
scz Calendar ⁊ Nonas. Sic q̄ prima litera Calendar: ⁊ prima secunde syl-
labę litera Nonas cōmonstrat. Nam quora aliqua ex illis in ordine alpba-
beti fuerit: tot Calendar vel Nonas illius mensis iudicabz. Vniuscuiusq; em̄

mensis suam habet dictionē: que Calendas cum Nonis eius ostendit. Alter
demū versus Idus mensū continet. Quid autē Calende None & Idus sint
hoc sufficienter in computo Ciromeralli cōperies: & ibidem quare his
pellentur nominibus. An autē aliqua dies sit in Nonis: Calendis vel
sic scies. Presuppone syllabam tue diei. Demū vide sub quo mense
dies contineatur. Et a syllaba prima illius mensis legas Ci si o ia nu
ad syllabam tuā propositā: ponendo primā dicti mensis in capite pollicis
scurrendo intra & extra per omnes iuncturas: & signa membrū. Demū
quot talis mensis habeat Nonas Calendas & Idus. Quo scito pone primū
in capite pollicis: Calende per se. Demū nonas retrogrado modo numerab
vt si habet 4 nonas: dic: quarto nonas: & postea tertio nonas. Ubi dū termi
naueris Nonas: Idus eodem modo numerabis. Post quos Calēdas simili
modo computabis. Et sic comperies an huiusmodi dies in Nonis: Calen
dis: aut Idibus fuerit.

Capitulum vltimum de inicijs quattuor temporū anni,
& de ieiunijs quattuor temporum.

Annum discerne per partes, suntq; quaterne,
Ver Petro detur, aestas exinde sequatur,
Hanc dabit Vrbanus. Autumnū Symphorianus?
Festum Clementis caput est hyemis venientis,
Feriam temporum affectant ieiunia o

Cinerum, & que Luciam, spiritum se autur Crucem?
In primis quattuor: versibus ostendit numerus partium anni: que sunt
Ver & Estas: Autumnus? Hyems. Estas suū initiū sumit per ingressū
Cancerū. Autumnus? p̄ introitū in Librā. Hyems quoq; quū puenit
cipiū Capricorni. Ver quū Arietem attigerit. Et in vnaquaq; partium
signis moratur. In vltimis tandem duobus versibus declarant quattuor
tempora ieiunioꝝ: post que scz festa imponenda veniant. Hæc autē summe ob
seruanda sunt: vt cultus diuinus debite perficiatur. Omnia enī que in hoc
opusculo tradita sunt: semper in cultum diuinū ordinantur. Et in hoc finē
eiusdem imponere libuit: pro quo sit deus benedictus in secula seculoz.

Impressum Tracouie per Matthiam Scharffenberg:
Anno Christi M. D. XXXvij.
quinta die Augusti.

*Computus nouus repertus Anno
1537*

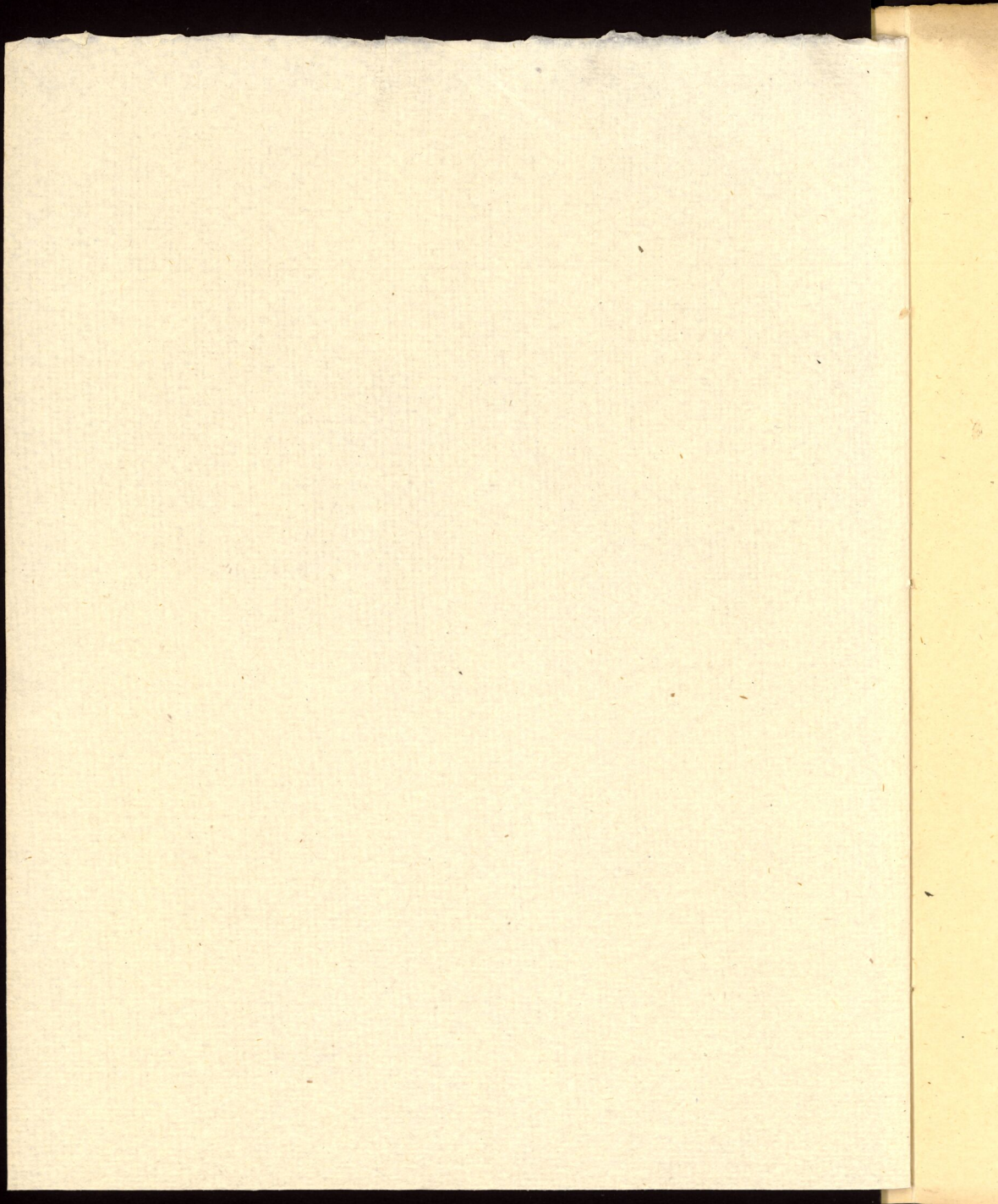
lter
finc

rimu
rabz
rmi
simli
aleno

i,

nt

nt
att. or
me ob
in hoc
oc fine
loy.



Biblioteka Jagiellońska



stdr:0028355

