

„Przegląd Zdrojowy“  
wychodzi 1 i 15 każdego  
miesiąca przez przeciąg  
6 miesięcy.

Adres Redakcyi i Admini-  
stracyi:  
ulica Starowińska L. 12.  
Telefon 449.  
Konto czek. Nr. 864.330.

Osobom i instytucjom  
pragnącym pismo nasze  
otrzymywać stale, będzie  
„Przegląd Zdrojowy“ nad-  
syłany  **darmo**  za przesta-  
niem adresu.

# PRZEGLĄD ZDROJOWY

Pismo poświęcone sprawom zdrojowisk  
= i miejsc klimatycznych krajowych. =

Redaktor główny: **Dr. Zenon Pelczar.**

Redaktor naczelny: **Dr. Jan Frączkiewicz.**

## Ceny ogłoszeń:

Ogłoszenia za 1 wiersz pe-  
titowy lub jego miejsce 40  
gr. — Nadesłane za wiersz  
garmodem lub jego miej-  
sce 1 kor. — Ogłosze-  
nia oprócz Administracyi  
przyjmują R. Mosse i E.  
Braun we Wiedniu.

Skład główny we Lwowie:  
w Księgarni H. Altenberga;  
w Warszawie: Księgarnia  
Gebethnera i Wolfa.

Rękopisów nie zwraca się.

TREŚĆ: Dr. E. Damański: Kilka słów o zastosowaniu wody iwonickiej w pewnych postaciach miażdżycy tętnic. —  
Dr. B. Skórczewski: Historia Krynicy. — Turystyka. — Listy z Krynicy. — Głosy publiczności. —  
Rozmaitości. — Ogłoszenia.

## Kilka słów o zastosowaniu wody iwonickiej w pewnych postaciach miażdżycy tętnic \*).

Podał

**Dr. E. Damański**, lekarz zdrojowy w Iwonicy.

W literaturze przeważa zdanie, że w zwapnieniu naczyń ciśnienie tętnicze jest wzmożone. Dawniejsi autorowie, jak Huchard uważają to wzmożenie ciśnienia, wywołane różnymi czynnikami, za przyczynę zwapnienia tętnic, w nowszych zaś czasach skłaniają się coraz więcej do zdania, że to wzmożone ciśnienie jest jednym z objawów tej choroby; między innymi Krehl uważa je jako odczyn ustroju celem zwalczania szkodliwości wywołujących zwapnienie naczyń, a więc przypisuje mu niejako znaczenie regulacyjne. Ciśnienie w tętnicach wynosi u ludzi zdrowych 90 — 120 mm. Hg, jak to wykazuje Sawada na szeregu przypadków, używając do ciśnienia sfigmomanometru Riva-Rocci'ego. U chorych zaś na zwapnienie tętnic wahało się między 130 — 160 mm. Hg. W  $\frac{2}{3}$  jego przypadków ze wzmożeniem ciśnieniem, w których II. ton nad tętnicą główną był zaakcentowany, ciśnienie tętnicze przenosiło 140 mm. Hg. W innych zaś przypadkach, także z akcentowanym II. tonem nad tętnicą główną, nie znalazł żadnej zmiany w ciśnieniu mierzonem nad tętnicą ramieniową. Tylko jeżeli obok zwapnienia tętnic było także zapalenie śródtkankowe nerek, ciśnienie wynosiło zawsze ponad 160 mm. Hg. Tak Sawada, jakoteż Hasenfeld i Hirsch nie wahają się twierdzić, że w miażdżycy tętnic nie ma ciągłego wzmożenia ciśnienia krwi w tętnicach, chyba że zwapnienie tętnic jest powikłane chorobą nerkową. Również i Dunin w swej obszernej pracy wykazał, że w dość znacznej części przypadków miażdżycy tętnic nie ma podwyższenia ciśnienia. Nie mogą tutaj pominąć pracy Joresa, który uważa zwięźnienie naczyń

jako pierwszy powód wzmożonego ciśnienia w tętnicach, z czego Erlenmeyer wysnuwa wniosek, że to zwiększenie ciśnienia, wywołane przez zwiększoną pracę serca skutkiem zwięźnienia lub zatkania większych lub mniejszych odcinków naczyń ma nawet pewne znaczenie lecznicze, gdyż może powstrzymać zupełne zatkanie najdrobniejszych gałązek tętnicznych. Stąd wynika w naturalnem rozumowaniu podział tej choroby na dwa okresy. I tak okres pierwszy, w którym ustrój stara się podnieść ciśnienie tętnicze, celem usunięcia przeszkód obwodowych, a w drugim okresie już jest rozwinięte wzmożone ciśnienie wraz z przerostem lewej komory. Pomoc więc lekarska w pierwszym okresie będzie miała za cel wzmożenie ciśnienia tętniczego, a w drugim okresie obniżenie tegoż.

Jednym ze środków stosowanych w miażdżycy tętnic jest jod. Nie będę się wdawał w bliższą ocenę sposobu, jak działa jod na ustrój, a względnie na miażdżycę tętnic, poprzestaną tylko na przytoczeniu kilku szczegółów z literatury, mogących mieć związek z moją pracą.

Według Hucharda, w myśl jego wywodów powyżej przytoczonych sole jodowe rozszerzają drobne naczynka tętnicze, obniżają ciśnienie i wstrzymują rozwój miażdżycy ściśle złączony z podwyższaniem się napięcia naczyń. Temu twierdzeniu sprzeciwiają się Boehm i Berg, Stockman i Charterts; Romberg nadto dowodzi, że sole jodowe działają na krew, a nie na naczynia, że mianowicie pod wpływem jodku potasu zmniejsza się lepkość krwi. Krew łatwiej dostaje się do najdrobniejszych gałązek naczyń, tarcie jej o ściany naczyń się zmniejsza, a temsamem zwiększa się szybkość prądu krwi i następuje obniżenie ciśnienia krwi w tętnicach. Przy podawaniu dziennie 0.8 i 0.9 jodu lepkość krwi zmniejsza się według doświadczeń uczniów Romberga, Inady i Müllera o 5 — 10%.

\*) Odczyt miany w Tow. lek. lw. dnia 27/4 1906.

## W Interesie własnego zdrowia

powinien każdy żądać wszędzie tylko

# Tutek cygaretowych z fabryki Rudolfa Herliczki w Krakowie

Ostrzeżę się przed licznymi naśladownictwami! — Wzory i cenniki wysyła fabryka darmo i opłatnie.

Przy zastosowaniu wód, zawierających w sobie jod, należy mieć na uwadze nie tylko zawartość jodu, lecz także ilość wody wprowadzonej do ustroju. Tu należy wspomnieć o pracach Strickera i Friedricha. Autorowie ci wykazują, że przy picciu większej ilości wody mineralnej zmniejsza się częstość tętna, zwalnia czynność serca, a ciśnienie krwi czasowo się zwiększa i objawy te pozostają w prostym stosunku do ilości wypitej wody. To zwiększone ciśnienie trwa przez 2 — 3<sup>1</sup>/<sub>2</sub> godzin i ustępuje wraz z wydalaniem wody z ustroju. W godzinę po wypiciu wody mineralnej widać wyraźną zmianę w ciśnieniu, które po 4 godzinach wraca do stanu, jaki był przed picciem wody. Jedynie tylko w razie, gdy serce jest chore, działanie ilości wody wypitej zawsze jest od stopnia domogi serca. Przy znacznej niedomodze serca większa ilość wody nie wpływa na ciśnienie tętnicze, a 200 — 1000 gramów wody zaledwie w połowie zostaje wydalone z ustroju i to dopiero po 4 godzinach. (C. d. n.)



Dr. B. SKÓRCZEWSKI.

## Historia Krynicy.

### III. Zdrój krynicki.

Przez dwieście przeszło lat lud okoliczny używał wody ze źródła krynickiego zanim zwrócił nań uwagę świat uczonych. Pierwszą o nim wzmiankę znajdujemy w roku 1721 w dziele Rzączyńskiego (*Historia naturalis curiosa Regni Poloniae. Sandomiriae.*). Ogranicza się ona do słów: „i w muszyńskich dobrach biskupa krakowskiego podobno znajdują się szczawy, ale nie zbyt rozpowszechnione“. Bliższe określenie znajduje się dopiero w pośmiertnym wydaniu książki Rzączyńskiego w roku 1745 (*Auctuarium historiae naturalis curiosae Regni Poloniae. Gedani.*). „Oprócz Družbak są szczawy w Muszynie i Krynicy w dobrach biskupstwa krakowskiego. Służą one pijącym“. Oto jest wszystko, co pozostało nam w pismach o Krynicy przed rozbiorem Polski.

W roku 1796 wyszła z druku w Norymberce praca Hacqueta p. t. *Neueste phisicalische Reisen in den Jahren 1788—1795 durch die Sacischen und sarmatische Karpathen*. Tu znachodzą się bardzo cenne wiadomości jako pierwsze spostrzeżenia poczynione przez naukowego człowieka. One to jedynie mogą nam posłużyć do poznania tego źródła w jego stanie względnie naturalnym, oraz pouczyć o niektórych szczegółach tej miejscowości przy schyłku XVIII wieku.

„Pięć mil od Sącza wjeżdża się w pochyłą dolinę, gdzie w wielu miejscach znajdują się źródła szczaw. Najsilniejszą z nich znalazłem niedaleko od wsi Krynicy w zacieśnionej dolinie. To źródło ujęte w drzewo wielkości sążnia kwadratowego wytryska tuż u samego podnóża góry ku wschodowi. Ale niema tu żadnego domu ani żadnego schronienia. Dlatego przedewszystkiem musiałem sobie wybudować chatkę z gałęzi, gdyż musiałem na miejscu pozostać najmniej dwa dni celem badania wody“.

„Ujęte źródła są bardzo obfite a wypływają z szarego piaskowca, który pokrył się rozłożoną solą żelazną. Źródła muszą wypływać ze znacznej głębokości,

gdyż w czasie słoty niewiele się zmieniają. Są one tak obfite, że wydają na sekundę więcej niż półtora funta wody czystej i jasnej. Jest ona bardzo smaczna lubo kwaskowato szczypiąca a nie posiada ani śladu woni siarkowej, jak źródła w Bardyowie. W gorące dni jest ona silniejsza z rana niż w południe, gdyż w wodzie ogrzanej kwas węglowy nie może działać z tem natężeniem, ale się uwalnia i uchodzi. Te źródła wiele razy odwiedzałem i przekonałem się, że woda w gorące dni była o 9 do 11° R. zimniejsza, niż otaczające powietrze, które o godzinie 6-tej rano posiadało 16—17° R. ciepła. Wagą hydrostatyczną wykonane doświadczenie wykazało, że stosunek tej szczawy do wody przekroplonej wynosi 497 : 490“.

„Potem przeprowadziłem badania wszystkimi potrzebnymi odczynnikami. Gdy ukończyłem te przedwstępne badania, zabrałem ze sobą 100 kwart tej wody w dobrze zaopatrzonych kamionkach. Aby woda o ile możności nic nie utraciła swojego kwasu kamionki wiozłem do domu przewrócone“.

„Ze składników chemicznych tej wody należy twierdzić, że ta szczawa należy do dobrych i leczniczych, że ona da się lata całe przechowywać w kamionkach przy należytej przezorności przy korkowaniu. O tem pouczyło mię doświadczenie, gdyż wśród największego skwaru przewiozłem ją więcej niż 50 mil, a przecież w drugim jeszcze roku posiadała niemal całą ilość gazu, kwasu węglowego“.

„Pożądaniemby dla Galicyi było, żeby przy tym źródle zaprowadzono należyte urządzenia dla tych osób, któreby chciały wody używać na miejscu. To jednak dotychczas się nie stało. bo od czasu jak tu byłem ostatnim razem, dopiero przed pół rokiem wybudowano mały domek. Oprócz tego należałoby się, aby na miejscu wyrabiano kamionki lub flaszki, aby wodę można wysyłać. Stolica kraju jest oddalona o 50 mil, z kądby naczynia przysyłano do napełniania, a to kosztować będzie tyle, jakby się wodę z Bilina w Czechach sprowadzało. Należy się spodziewać, że w czasach spokojniejszych niż są obecne, zadość się uczyni i tej potrzebie na korzyść kraju“.

Przytoczone tutaj ustępy z dzieła Hacqueta same przez się są bardzo zajmujące jako pierwszy naukowy opis źródła i pierwsze naukowe badania jego wody. O ile te ostatnie zostały stwierdzone przez następnych badaczy, to pozostawiam na później. Tutaj należy się rozpatrzyć w samym opisie. Otóż nie jest on jednolitą całością, nie jest obrazem obejmującym spostrzeżenia i badania dokonane w jednym okresie czasu, ale jestto zbiór tychże w różnych czasach uczynionych a później dopiero z zapisków w całość połączonych. Zaczyna się „budową chatki z gałęzi, w której miał spędzić najmniej dwa dni celem badania źródła“ a kończy się tem, że już „przed pół rokiem wybudowano mały domek“. Z tego możemy ten ostatni jego pobyt dokładnie oznaczyć na rok 1794. Na pewno też twierdzić możemy, że dla badań źródeł przyjeżdżał nie jeden raz, gdyż sam przy oznaczeniu ciepłoty wody wyraźnie pisze „że te źródła odwiedzał kilkakrotnie (zu verschiedenen malen besuch hatte, a nie „untersucht“).

\* \* \*

**Jan Michalik, Cukiernia Lwowska**  
Krajowa Fabryka Czekolady i Kakao  
Kraków, ulica Floryańska L. 45. — Telefonu Nr. 466.

„Zapis, mocą którego my niżej podpisani poddani wsi Krynicy z zezwolenia Prześwietnego c. k. urzędu cyrkularnego WP. Komisarzowi cyrkularnemu de Styx niektóre części gruntu przy tutejszej wodzie kwaśnej od roli Sydorowa zwanej, na której taż woda kwaśna się znajduje w płaszczyźnie 1224 sąż. kw. za 53 Zł. pol.; od roli Smerekowej poniżej tejże wody kwaśnej w płaszczyźnie 1236 sąż. kw. za 51 Zł. pol.; zaś od roli Sowowej powyżej dopiero namienionego kawałka gruntu w płaszczyźnie 1224 sąż. kw. za 50 Zł. pol. Razem 4920 sąż. kw. za sumę 204 Zł. pol. . . . wiecznymi czasy wypuszczamy i oraz . . . . . z kwoty kupna kwitujemy.

Działo się w Krynicy 23 kwietnia 1793“. Ten akt kupna zatwierdza komisarz cyrkułu Józef Lulla i starosta Siegstätter.

W siedm lat później pojawia się następujący dokument.

Niżej podpisany na mocy załączonego aktu sprzedany od dziesięciu poddanych w Krynicy zakupionych gruntów przy źródle mineralnym wraz ze znajdującymi się tam murami i budynkami

wraz z wszelkimi prawami na jakich je kupił i wystawił, sprzedaje za sto pięćdziesiąt złotych reńskich najwyższemu urzędowi dóbr państwowych, a zarazem kwituję z wyłaconych 150 Zł., które otrzymałem z rąk pana Kastnera Johla z tem nadmienieniem, że odstępuje posiadane dotychczas prawa co do nadmienionych gruntów i budynków w zupełności Urzędowi dóbr państwowych . . . . . To stwierdzam własnym podpisem

*Franciszek Stix v. Sannbergen.*

Krynica 17 Czerwca 1880.

Odbiorca *Jahl Kastner* a świadek *Schöttner* i *Antoni Krynicki* proboszcz.

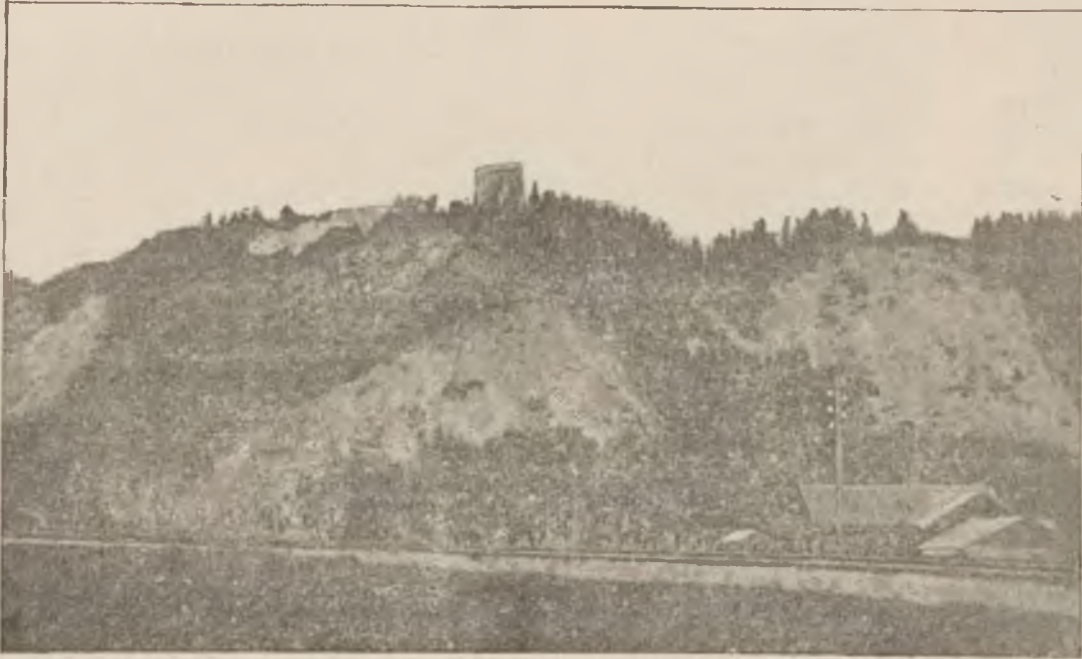
Tak się przedstawiają luźne dokumenty dotyczące się początku zdrojowiska. W ten też sposób je dotychczas przedstawiano. Hacquet z zamiłowania nauki pierwszy zbadał źródło krynickie. Styx zachwycony czy

potęgą źródła, czy pięknnością okolicy, czy wkońcu dla spodziewanych korzyści pieniężnych zakupił źródło i przyległe grunty marząc o założeniu zdrojowiska, ale zmuszony koniecznością — przeniesieniem w inne strony — odprzedał je rządowi. — Tych faktów nie należy brać oddzielnie, jako powstałych niezawisłe od siebie, ale należy je ściśle złączyć i uwidocznic na tle historycznym samej chwili.

Austria w roku 1769 wyprzedziła Rosję i Prusy zagarniając polską ziemię spiską. W następnym roku zajęła ziemię nowotarską, czorsztyńską i sądecką. Dopiero w roku 1772 przyłączyła się do traktatu rosyjsko-pruskiego i objęła całą Galicyę w swe posiadanie na podstawie „prawnej“ jako „provinciae reocupatae et revindicatae“. Nowe rządy rozpoczęły się od tego, że znoszono klasztory i konfiskowano dobra kościelne.

W ten sposób dobra muszyńskie biskupów krakowskich od r. 1783 stały się własnością rządu pod nazwą „Funduszu religijnego“. Całe zastępy urzędników niemieckich załazy Galicyę a tem samem oni objęli posady w zarządzie dóbr muszyńskich. Rząd pouczony nieocenio-

nej wartości kopalniami soli, jakie tu znalazł i zajął, musiał być baczny, a może nawet przeczulony, na wszelkie skarby w ziemi ukryte, w tym świeżo zabranym kraju. Dlatego dowiedziawszy się od swych urzędników o źródle krynickim, bardzo energicznie i umiejętnie działał, aby sobie zapewnić jego posiadanie. Przedewszystkiem wysłał Hacqueta celem oceny jego wartości. A gdy ten przedstawił jego obfitość i znaczenie jako źródła mineralnego, na dowód czego przywiózł do Lwowa aż 100 kwart wody, aby jej odpowiedni urzędnicy spróbować mogli, polecono mu, by czynił dalsze badania. Przyjeżdżał też do Krynicy kilka razy a ostatni raz w r. 1794. Gdyby Hacquet działał z własnej woli, to nie miałby prawa żądać za to wynagrodzenia. Tymczasem Administracya dóbr państwowych potwierdziła mu rachunek kosztów podróży i 10-cio dniowego pobytu w Krynicy, i poleciła wypłacić tę należność Kostiasowi prefektowi dóbr muszyńskich w r. 1803.



Ruiny zamku w Muszynie.



**ZDZISŁAW  
ZDANOWICZ**

w Krakowie, ul. Sławkowska 3

Hotel Saski

poleca:

Kapelusze - Cylindry P. & C.  
Habiga, Scotta i inne - Bie-  
liznę męską - Krawaty - Rę-  
kawiczki - Płaszcze - Pele-  
ryny gumowe nieprzemakal-  
ne - Kufry - Torby - Paski  
Plaidy - Necessary.

W tym samym czasie, gdy Hacquet przyjeżdżał dla dalszych badań zdroju, rząd wiedząc już o jego cennej wartości, podsuwa urzędnika ze Sącza, komisarza cyrkularnego Styx von Saunbergen, aby ten na swoje imię tanio wszedł w posiadanie zdroju i sąsiednich gruntów. Trudno bowiem przypuszczać, aby urzędnik, nie mający nigdy stałego miejsca pobytu, w obcym dla siebie kraju chciał swoje pieniądze umieszczać w przedsiębiorstwo przywiązane wyłącznie do tej miejscowości. Styx wywiązał się z poleconego zadania bardzo zręcznie. Od 10 włościan zakupił źródła oraz przeszło trzy morgi gruntu za 51 Złr. a więc za cenę nawet na owe czasy bardzo niską. Przy tem kupnie źródło, jako takie, nie przedstawiało żadnej wartości, lub wartość tak znikomą, że jej dopatrzeć się trudno. Nie wszystkie grunta w jednej cenie kupowano, ale gdybyśmy to przyjęli, to wypośredkowana cena zdroju samego wynosiłaby na dzisiejszą monetę półtóry korony. To kupno dokonane w Krynicy 27 kwietnia, już 3 maja zatwierdził komisarz Lulla w imieniu Dyrekcji skarbowej w Starym Sączu.

Styxa przeniesiono w roku 1797 do Biały. Ale już w roku 1793 stanął tutaj domek drewniany o jednym pokoju, alkowie i komorze, o którym wspomina Hacquet, że „stoi od pół roku“. Styxa własności zdroju — nie badałby Hacquet za rządowe pieniądze, gdyby w tem nie było z góry powziętej myśli, że to wszystko czyni się dla rządu. Wreszcie cała sprawa musiała dojrzeć w przeprowadzeniu urzędowem, nie było potrzeby, by dalej ukrywać, dlatego nabył rząd od Styxa jego posiadłość za 150 Złr., czyli pokrył przezeń poczynione koszty. W ten sposób 17 czerwca 1800 roku wszedł rząd w posiadanie zdroju krynickiego z 3-ma morgami przyległych gruntów i budowli jako zaczątku zdrojowiska.



## TURYSTYKA.

### Krajowy związek turystyczny.

Pod tą nazwą powstaje z siedzibą w Krakowie towarzystwo, mające na celu ściąganie podróżnych i obcych do naszego kraju i rozbudzenie w nim ruchu turystycznego przez ułatwianie i uprzyjemnianie podróży i pobytu przyjezdnym. Statuta Związku już zostały przez Namiestnictwo zatwierdzone i w najbliższym czasie będzie mogło towarzystwo przystąpić do ukonstytuowania się.

Wieść tę przyjmujemy z prawdziwym zadowoleniem i szczerem uznaniem dla inicjatorów. Związek taki należyć zorganizowany i łączący rozstrzelone dotąd w tym kierunku zabiegi w jedną wielką wspólną akcję według pewnego z góry ułożonego planu, musi rozwinąć i ożywić i u nas ruch turystyczny, a to tem łacniej, iż nie brak nam po temu odpowiednich warunków. Rozwinięty na zachodzie ruch turystyczny ściąga rok w rok tłumy turystów i zaludnia nimi miasta i miasteczka.

Kraj nasz, obfitujący w pierwszorzędnej piękności cuda

przyrody i zabytki kultury i sztuki, niestety dotychczas mało znanym jest obcym podróżnikom. Kraków, ta Norymberga polska, budząca podziw i zachwyt zwawców i miłośników pamiątek i zabytków historycznych i sztuki, Krynica, Iwonicz, Rymanów, Rabka, Żegiestów, Truskawiec, Lubień rywalizujące co do piękności położenia swych nowoczesnych urzędów, a przedewszystkiem co do skuteczności swych wód z pierwszorzędnymi zakładami zagranicznymi, Zakopane, z całym światem tatrzańskim i Morskiem Oku, Szczawnica i Krościenko z Pieninami, Jaremcze, Tatarów i Worochta przechodzące pod względem malowniczości pejzażu oczekiwania najbardziej wymagających alpinistów, Wieliczka jedyna skarującym urokiem swych kryształowych podziemi, oto skarby, z których możemy być dumni i których przed cudzymi powstydzic się nie potrzebujemy. Chodzi więc o to, by raz przecie usunąć niesłusznie krzywdzącą nas legendę o „Pół-Azyi“ tak bardzo jeszcze niestety, za granicą rozpowszechnioną, chodzi o to, by z jednej strony przez energiczne reklamowanie naszych grodów, naszych miejsc klimatycznych i kąpielowych, naszych gór i jezior, oraz przez stosowną agitację zachęcić w większej mierze, niż to dotychczas miało miejsce do podróżowania po Galicyi, z drugiej jednak strony postarać się o to, by to podróżowanie odbywać się mogło z temi wygodami, do jakich dzisiaj obcy turysta jest przywykły. Do tego potrzebnem jest współdziałanie wszystkich czynników interesowanych, potrzebne poparcie szerszych warstw społeczeństwa świadomego pożyteczności i korzyści podobnych usiłowań. Jakimi zaś są te korzyści, jakie zyski ciągnie kraj z ruchu turystycznego, nad tem chyba zbyt czynnem byłoby dłużej się rozwodzić, wystarczy wskazać, że Szwajcarya dzięki temu ruchowi z kraju pasterzy, stała się krajem najbogatszych przemysłowców, wystarczy wskazać na Włochy, których dochody z ruchu przejezdnych obliczają na okrągło 400 milionów lirów rocznie. Ci wszyscy zatem którym dobro kraju rzeczywiście leży na sercu, powinni jak najspieszniej przystąpić do powstającego Związku i propagując jego ideę słowem i czynem, dążyć wszystkimi siłami do urzeczywistnienia dzieła, mającego tak wybitne znaczenie dla polepszenia bytu ekonomicznego kraju.

Wysokość wkładki dla osób fizycznych wynosi najmniej 10 kor. rocznie, zaś dla wszystkich członków (osób prawnych) najmniej kwotę 30 kor. rocznie.

Wszelkich objaśnień co do bliższych zadań Związku, oraz warunków przystąpienia udziela na razie t. j. dopóki się Towarzystwo ostatecznie nie zorganizuje, Prezydium krakowskiej Dyrekcji kolei państw. w Krakowie, plac Matki i. 12.

**Statut nowego Towarzystwa turystycznego** w Krakowie został przez namiestnictwo zatwierdzony. Powyżej zamieszczamy odezwę, zapraszającą do zapisania się na członków w tutejszej dyrekcji kolei państwowych. W drugiej połowie czerwca b. r. odbędzie się pierwsze walne zgromadzenie członków Tow. turystycznego.

Już obecnie wszakże dyrekcja kolei państwowych w Krakowie czyni starania, aby do Krakowa ściągać turystów, i jej to zabiegom przypisać należy, że w zeszłym tygodniu odbył się w naszym mieście zjazd na-



# FORMAN.

(Chlormethylmentyleter  $C_{10} H_{19} O CH_2 Cl$ ). Przeciw katarowi! Przez wielu lekarzy klinicznie wypróbowany i używany jako **swoisty, idealny lek w katarze**. Polecany jako środek ochronny i kojący w grypie. Sposób zastosowania: Jako zapobiegawczy lub w lekkich postaciach nieżytowych **formanowa wata**. W cięższej postaci nieżyty **formanowe pastylki** do wziewań zapomocą **formanowego naczynia do wziewań**. Użyty stosownie nie zawodzi. — Próbkę i literatura opłatnie.

**Drezdeńskie Chemiczne Laboratorium, Lingner, Drezno.**

Filia dla Austro-Węgier: K. A. LINGNER, Bodenbach n. E. (Podmokłe)

czelników kolei państw. z całej Austrii, t. j. z 12 dyrekcyi, a bezpośrednio potem t. j. 26 maja, wycieczka urzędników kolejowych z Wiednia w liczbie około 200 osób.

Wycieczkowcy przybyli osobnym pociągiem, oczekiwani przez tutejszy komitet urzędników kolei państw. i p. Rady Dworu J. Horoszkiewicza, dyrektora tut. dyr. kol., Rady Rządu pp. Soleckiego i Zborowskiego, zastępcy dyrektora, p. Dr. I. Wróbla, insp. tutejszej dyr. kol. i w. i. Gości powitał dyr. kol. państw. p. Radca Dworu J. Horoszkiewicz następującymi słowy:

„Imieniem tutejszej dyrekcyi kolei państw., witam Was serdecznie, czcigodni Panowie i Panie! Witam Was tym radośniej, ile że obydwie koleje sąsiednie, pozostając w stosunku wzajemnym bardzo ożywionym, zawsze odnosiły się do siebie w sposób życzliwy i przyjacielski. Zwiedzenie starego grodu królewskiego, przekona Was, żeście przybyli do kraju, posiadającego prastarą kulturę, że kraj nasz zasługuje na sławę lepszą aniżeli posiada, i że bynajmniej nie należy do osławionego „Halb-azien“.

„Dlatego życzę z całego serca, silniejszego jeszcze zadzierzgnięcia łączącego nas węzła przyjacielskiego, w interesie ogólnego dobra, które osiągnąć można tylko drogą pracy i wzajemnego przyjacielskiego porozumienia!“

Tego samego dnia zwiedzili wycieczkowcy kopalnię wielickie a 27.

maja rano Wawel, Muzeum Narodowe i t. d., poczem wycieczka zebrała się na obiad na dworcu kolejowym. Tu przemawiali pp.: nadinżynier Winkler, Lewiński i inni, a podziękował imieniem wycieczki p. Teodor Koevesdy nadrewident kolei półn.

O godzinie 2-giej po południu goście opuścili Kraków, unosząc z sobą jak najmiłsze wspomnienia.

**Schronisko przy Morskiem Oku.** Otrzymujemy następujący komunikat: Z końcem maja b. r. otwartem zostało tymczasowe i zaopatrzone należycie schronisko Towarzystwa Tatrzańskiego przy Morskiem Oku. Wobec wydzierżawienia schroniska przez p. Albina Bauera, powszechnie znanego z energii, a przytem doskonale znającego się na gospodarstwie i na wymaganiach publiczności, niewątpliwie turyści już na Zielone Świąta pospieszą zobaczyć Tatry, w śnieżnych jeszcze szatach. Członkowie Towarzystwa Tatrzańskiego za potrawy i napoje w schronisku tem płacą wedle osobnego cennika, którego ceny o 25% są niższe od cennika dla nieczłonków, zresztą wcale niewygórowanego; opłata za nocleg wynosi 1 kor., podczas gdy nieczłonkowie płacą 2 kor.; wreszcie, wszystkie te ulgi od-

noszą się nietylko do członka samego, ale także do jego małżonki i jednego dziecka. Uczniowie szkół średnich polskich płacą za nocleg tak jak członkowie Towarzystwa, tj. 1 kor. jeżeli są w mundurkach szkolnych, tj. bluzce i czapce. Z ulg noclegowych korzystać także mogą zorganizowane wycieczki, o ile Towarzystwo uzna za stosowne ulg tych udzielić uczestnikom, za wczesnem zgłoszeniem się organizatorów. Ażeby umożliwić nieczłonkom korzystanie z tych wszystkich zniżek, upoważnionym jest gospodarz schroniska do przyjmowania wpisów i wręczenia legitymacyi na członka Towarzystwa. Członkowie Towarzystwa tylko wówczas mają prawo do przedstawionych ulg, jeżeli wykażą się legitymacją na rok bieżący, której okazania gospodarz schroniska ma prawo żądać i zapisek swój na niej uwidoczniać. Leży tedy w interesie każdego członka mieć przy sobie legitymację, a zarazem przestrzegać, by

nie powstały jakie nadużycia, zaś w interesie publiczności jak najliczniej przystępować do Towarzystwa i w ten sposób poprzeć jego zadania.

#### Rozwój turystyki.

Prezydent m. Krakowa Dr. Leo wystosował na ręce tutejszej Dyrekcyi kolei państw. petycję do Ministerstwa kolejowego i do Wydziału krajowego o wprowadzenie po niżonych cenach biletów powrotnych z Krakowa do Zakopanego i z Zakopanego do Krakowa, z terminem co najmniej 14-dniowym. Petycję wykazują potrzebę zaprowadzenia takich biletów już w sezonie letnim b. r.

W związku z petycjami prezydium miasta, pozostaje ostatnia petycja Tow. Tatrzańskiego, domagająca się wprowadzenia biletów turystycznych do wszystkich stacyj kolei państwowej na linii Kraków-Chabówka i na linii Chabówka-Zakopane. Tyle pięknych miejscowości leży na tej linii, że w razie zaprowadzenia biletów turystycznych do wszystkich stacyj od Krakowa do Zakopanego, ważnych do wszystkich pociągów, ożywią się okolice górskie znacznym napływem turystów.

**Nowy Sącz.** Powstało tu tow. turystyczne „Beskid“ i ukonstytuowało się w ten sposób, że wybrało prezesem posła Brezę, zastępcą prezesa prof. Lenczewskiego.

**Opieka nad Babią Górą.** Zarząd oddziału Babiogórskiego towarzystwa Tatrzańskiego urządził i wprowadził w życie, dla wygody letników i turystów, dwa bezpłatne biura informacyjne 1) Biuro informacyjne w Makowie (kierownik p. Ludwik Kocyan); 2) Biuro informacyjne w Zawoju (kierownik p. Edward Wolski) właściciel hotelu (dworzec Babiogórski).

**Wycieczka ludowa z Sokala** pod przewodnictwem ks. Jana Gruszeckiego bawiła w Krakowie dn. 25 maja r. b.



Krynica: Kapliczka za źródłem głównym w r. 1820.

## Józef Massar Kraków, ul. Floryańska L. 15

Poleca w wielkim wyborze: **NOWOŚCI NA SUKNIE DAMSKIE, wełny, jedwabie, batysty, zefiry i t. d. oraz ogromny wybór Nowości w konfekcyi dziecięcej.**

**Dla Panienek do lat 16-tu. Dla chłopców do lat 15-tu.**

**Towar doborowy. — Ceny umiarkowane.**

**Wycieczka młodzieży lwowskiej do Żółtkwi.** Omgdaj urządziła młodzież II. i VI. gimnazjum wycieczkę do Żółtkwi pod przewodnictwem swoich profesorów. Wzięło udział 500 uczniów. Zwiedzono zabytki i pamiątki jako też huty szkła.

**Wycieczka młodzieży polskiej ze Lwowa do Krakowa.** P. Michał Lityński jako przewodniczący i p. Dr. K. Zagajewski jako sekretarz Komitetu, dziękują za naszem pośrednictwem serdecznie Instytucjom i osobom, które się przyczyniły do powodzenia wycieczki, w szczególności Wydziałowi krajowemu, Dyrekcji kolei państwowych, Magistratowi miasta Krakowa, Zarządowi kopalni w Wieliczce, Tow. Szkoły Ludowej i Krak. Kołu im. A. Asnyka, P. Prezydentowi m. Krakowa, p. Ad. Groelemu i w. in. za serdeczne i gościnne przyjęcie.



## Listy z Krynicy.

I.

*Dnia 20 maja 1906.*

Tyle spraw różnorodnych dotyczących się Krynicy tłoczy się do myśli, że w tym nawale trudno je uporządkować i trudny jest wybór, od czego rozpocząć. By uniknąć pierwszej trudności wybrałem formę listów, w których wolno przeskakiwać z przedmiotu na przedmiot i wolno nierównomiernie je omawiać. Początek zaś, sądzę, że będzie najlepszym od sprawy, nad którą pracowaliśmy od kilku lat, a która wzięła obrót najzupełniej według naszych myśli wypowiedzianych, czy to na tem miejscu, czy w Przeglądzie lekarskim, czy też w dziennikach krajowych. Ankieta dla przemysłu zdrojowego zwołaną do Lwowa rozpoczął przewodniczący, radca M. Onyszkiewicz odczytaniem naszego protestu. Ponieważ dzienniki przeważnie przytaczały z niego tylko małe ustępy, a całość nie jest dokładnie znaną nawet członkom tejże ankiety, dlatego uważamy za odpowiednie przytoczyć go tutaj, gdyż jest to nasze „credo“, które ankieta zaaprobowała.

**Protest.** Ankieta zwołana do Lwowa na dzień 7 maja radzi nad sprawą zdrojowisk i uzdrowisk Galicji. Czas to już ostatni, aby kraj istotnie zajął się tym niemal największym w kraju przemysłem, obracającym corocznie wielu milionami, a temsamem przynoszącym kasie krajowej znaczne dochody w postaci dodatków do podatków. Te narady wyprzedził prof. Ludomił Korczyński, drukując w „Gazecie Narodowej“ z dnia 4, 5 i 6 maja swoje postulaty, aby sprawy zdrojowe miały swój specjalny departament w namiestnictwie. Tę myśl podniósł on już w roku 1904 w broszurze p. t. „Zarys organizacji zdrojowisk i uzdrowisk krajowych“, jako odpowiedź na kwestyonaryusz przesłany przez namiestnictwo.

Rzucona wtedy przez niego myśl, aby całe ogromne przedsiębiorstwo, jedyny wielki przemysł kraju naszego oddać w ręce biurokracji rządowej, musiała wywołać rozłam w świecie lekarskim i nie lekarskim, a zajmującym się temi sprawami. — Tworzenie stronnictw jest najczęściej trapiącym nasz naród od wielu wieków, ale czyż tu było inne wyjście? Nie. Rządustrycki zabrał nam wszystko, cośmy mieli, cośmy posiadali, a wzajemian za zabrane skarby nie dał nam do dziś żadnej restrykcji. Trudno zaiste zrozumieć dlaczego, z jakiej przyczyny i w jakim celu my mamy dzisiaj ofiarnie nicś temu rządowi ostatnie resztki tych skarbów, aby je zaprzepaścić lub zużyć na korzyść Niemców lub Czechów.

Tych skarbów rząd nam jeszcze nie zabrał, a jeżeli posiadał już jaką władzę, to dzisiaj ją wywalczmy, a nie ofiarujemy mu ich dobrowolnie, bo one należą do kraju. Kraj silną powinien zagarnąć je dłoń, bo one już dzisiaj nieposłownie mają dla niego znaczenie, a to znaczenie się powiększy przy dobrej organizacji.

Te dwa stronnictwa lekarzy, jedno o tendencjach rządowych a drugie o tendencjach krajowych, ugrupowały się w redakcyach dwóch czasopism: „Przewodnika kąpielowego“ i „Przeglądu zdrojowego“, którego redakcyę od zeszłego roku prowadzi dwóch lekarzy: Dr. Zenon Pelczar z Truskawca i Dr. Jan Frączkiewicz z Krakowa. W redakcyi „Przeglądu zdrojowego“ stanowczo wykreślono wszelką polemikę jako szkodliwą, a jedynie postawiono za cel usilną pracę bezstronną, bezpartyjną, dążącą do podniesienia zdrojowisk krajowych, pracę wyłącznie dla dobra kraju. Z tego cichego, ale dużego grona pracowników zdaje mi się, że nikogo nie powołano do ankiety,

dlatego tem mię zmuszono, bym założył protest przeciw projektowi, aby sprawy zdrojowe w jakikolwiek sposób przydzielono do namiestnictwa, a zwłaszcza, aby tam utworzono dla nich specjalny departament. Departament w namiestnictwie, to biurokracja, o której obecny namiestnik hr. Andrzej Potocki wyraził się, że „jest to stągłowy Moloch, któremu, gdy się jeden łeb urwie, to pięć nowych wyrasta“. To powiedział namiestnik o biurokracji austriackiej — i my w jej ręce sami oddać się chcemy. Nie. My przed nią bronić się musimy, dochodzić naszych praw, zdobywać je, wywalczając, a jestem pewien, że w naszej obronie stanie sam namiestnik, zarówno jako obywatel kraju a także jako dzielny tępiciel biurokracji.

Nie wolno nam identyfikować osoby namiestnika z namiestnictwem. To ostatnie jest wytworem bardzo dla nas niekorzystnej zaborczej polityki rządu austriackiego, i takim pozostanie. Nam nie wolno wspominać historii 130 lat ostatnich. Dzieje Bacha i niedawne dzieje Schmerlinga powinny być dla nas owem „memento“, że w Austrii bezkarnie konstytucyę na kołku zawiesić można. My nie jesteśmy narodem wolnym, ale krajem zabranym, któremu obecnie udzielono jakich takich praw wolnościowych, przeto z tych praw nie wolno nam dobrowolnie się wyzwać, przeciwnie, mając możność, powinniśmy coraz nowe zdobywać, zabezpieczać się jaknajusilniej przed niepewną przyszłością, bo nikt z nas zapewnić nie może, ażali wcześniej lub później na fotelu namiestnikowskim nie zasiądzie starej daty germanizator.

Doprawdy, trudno zrozumieć, na jakiej podstawie Galicya największy swój przemysł ma złożyć dobrowolnie w ręce rządu. Wszak rząd austriacki, jako administrator swych własnych przedsiębiorstw, szczylił się zawsze sławą wielkiego niedołęstwa, ociężałości i kosztowności, dla czegoż więc mamy całe przedsiębiorstwo, cały przemysł zdrojowy podporządkować pod tę administracyę. To się ma stać w chwili, gdy kraj, Koło polskie w Wiedniu — toczy zaciętą walkę o zdobycie więcej praw dla siebie, o oderwanie szkolnictwa, o rozszerzenie autonomii. Dziwny anachronizm, który tłomaczyłby tylko można dążeniem do utworzenia kilku czy kilkunastu dobrze płatnych posad dla c. k. urzędników, którzyby „kawałki“ podpisywali. Tu nie kawałków, ale czynów potrzeba, tu nie płatni urzędnicy, ale obywatele przejęci ideą powinni wystąpić do działania. Tu nie namiestnictwo, ale Wydział krajowy powinien stanąć na czele: zwalczać trudności z rżdem, wydobywać z pod ciężaru jego wpływów, organizować co jest nieorganizowane, zasilać, co zasiłku wymaga, łączyć w inwestycyę nie rentowne, które w przyszłości się zrentują. Wydział krajowy powinien być tą bezpośrednią władzą władającą, kierującą, wspomagającą i kontrolującą ten wielki przemysł zdrojowisk i uzdrowisk Galicji.

*Dr. B. Skórczewski.*

Po odczytaniu, ten protest został w całości do protokołu wciągnięty i rozpoczęły się narady według kwestyonaryusza.

W drugim dniu narad prof. Dr. Browicz wniósł rezolucyę, która jednogłośnie została przyjętą, a która w streszczeniu opiewa: 1) Ankieta usilnie prosi Wydział krajowy o objęcie w swą opiekę wszystkich zdrojowisk krajowych; 2) Ważną pomoc może Wydział krajowy udzielić zdrojowiskom naszym przez rozszerzenie zakresu działania istniejącego już biura melioracyjnego na melioracyę w zdrojowiskach i to w kierunku asanacyjnym i balneotechnicznym; 3) Ankieta uprasza Wydział krajowy o popieranie interesów zdrojowych wobec sejmu, władz rządowych, autonomicznych, urzędów podatkowych, pocztowych, kolejowych itp.; 4) Ankieta uważa za konieczne, by Sejm polecił bankowi krajowemu uważać zdrojowiska jako przedsiębiorstwa przemysłowe w udzielaniu pożyczek gotówkowych oraz pożyczek na domy także drewniane; 5) Trwałe osiągnięcie tych życzeń dałoby się przeprowadzić przez utworzenie ciała doradczego przy Wydziale krajowym jako Rady zdrojowej na wzór Rady kolejowej, przemysłowej itp.; 6) niezbędnym jest utworzenie posady referenta spraw zdrojowych przy Wydziale krajowym.

2. a) Potrzeba każdemu zdrojowisku nadać statut odpowiedni warunkom miejscowym i właściwościom zdrojowska; b) Lekarz zakładu powinien mieć stanowisko o ile możliwości niezależne od czynników miejscowych; c) Komisjom zdrojowym zapewnić należy prawidłowe funkcjonowanie; d) Projekt zmiany § 6 i 7 ustawy zdrojowej przedłożony sejmowi w r. 1905 odpowiada rzeczywistej potrzebie i powinien być uchwalony.

Jednogłośnie uchwalenie tej rezolucji tak doniosłej a tak w każdym punkcie racjonalnej, jest niewątpliwie gwarancją do szybkiego a dobrego rozwoju zdrojowisk. Dla nas osobiście ta uchwała jest zwycięstwem na całej linii. Albowiem przez nas opracowany w roku 1904 duży elaborat, jako odpowiedź na „kwestyonaryusz“ zawierał te same myśli i dążenia, a po większej części ujęty był w tę samą formę. Odczytano go na posiedzeniach kółka lekarzy krynickich, gdzie z aplauzem go przyjęto przez większość, ale w mniejszości znalazła się silna opozycja zdążająca do tego, aby nie Wydział krajowy ale rząd objął tę sprawę w swoje ręce w myśl broszury Prof. Dra Lud. Korczyńskiego. Po długich walkach i wyczerpujących dyskusjach nie wyszedł on jako odpowiedź „Kółka lekarzy krynickich“, ale podpisało go 10 lekarzy tutaj praktykujących, 5 zaś od podpisu się uchyliło i przesłano go na ręce namiestnika. Wolno każdemu człowiekowi mieć swoje poglądy, przekonania według starej zasady „quot capite tot sensus“, ale wolno nam też się cieszyć, gdy nasze poglądy — bez nas — jednomyślnie zyskały aprobatę rady złożonej z ludzi stojących na najwyższych stanowiskach.

*Dr. B. Skórczewski.*



## GŁOSY PUBLICZNOŚCI.

### Rymanów = Zdrój

Willa „Zacisze“

pierwszy pensjonat w Rymanowie. — Dla dzieci troskliwa opieka, według najnowszej metody. — Kuchnia domowa doborowa. — Ceny bardzo przystępne.

### ZAKOPANE — LILIANA.

Pokoje en pension 8—14 koron na dobę. — Następne osoby dopłacają 7 koron, dzieci 4 korony. — Prospekt na żądanie. — Do 25 czerwca ceny niższe.

Najprzyjemniejszym do zazywania naturalnym środkiem przeczyszczającym jest woda ze źródła

### Franciszka Józefa

„Królowa wód przeczyszczających“. Odznaczona na dziesięciu międzynarodowych wystawach ostatnich lat dwudziestu, 10- złotymi medalami.

## Rozmaitości.

**Krynica.** Pierwsza lista gości wykazuje rodzin 170, osób 306.

**Z Truskawca** donoszą o niezwykłym o tym czasie nąplwywie gości.

**Dr. Michał Kaufmann** z Krakowa, senior lekarzy zdrojowych w Maryenbadzie, zmarł tam nagle 25 maja b. r. Zwłoki przewieziono do Krakowa, i pochowano na cmentarzu żydowskim 29. b. m. Cześć Jego pamięci!

**Rada nadzorcza Sanatorium dla chorób piersiowych** dra Dłuskiego w Zakopanem odbyła onegdaj posiedzenie w Krakowie w sali Grand Hotelu pod przewodnictwem hr. Adama Krasińskiego. — Po odczytaniu protokołu z ostatniego posiedzenia, dyrektor dr. Dłuski złożył sprawozdanie z roku ubiegłego. Według sprawozdania, ruch chorych w roku zeszłym był większym o 23 prc. w porównaniu z rokiem 1904; przeciętna liczba chorych codzienna w roku 1905 wynosiła 72 do 73. Rada przyjęła sprawozdanie do wiadomości i zatwierdziła bilans z d. 31 grudnia 1905 roku, rozpatrzone już w kwietniu przez komisję rewizyjną. Bilans będzie przedłożony ogólnemu zebraniu członków w Zakopanem. Zatwierdziła też Rada nadzorcza budżet na rok 1906. — Wreszcie zastanawiała się nad

referatami komisji lustracyjnej z ramienia Związku stowarzyszeń zarobkowych i gospodarczych we Lwowie, dotyczącymi spraw statutowych; wnioski komisji lustracyjnej, opracowane przez syndyka dra Koscha, przedłożone będą na najbliższym ogólnym zgromadzeniu członków w Zakopanem.

**Zarząd zdrojowy w Wysowy**, jak podaje „Głos lekarzy“, przed laty płacił lekarzowi zdrojowemu, dr Jaroszowi, za sezon 800 koron; jego następcy, dr T. Piotrowskiemu — 600 koron; obecnie ustępującemu dr Ozdze — 400 koron; a przyszłemu następcy jego ofiaruje podobno... 200 koron.

**Vichy Célestins, Grande-Grille i Hopital**, dostały z początkiem bieżącego sezonu „bezboleści“ siostre. Znany z procesu z I. M. Q. Z., p. W. Karp w Wiedniu począł forsownie ogłaszać jakąś najprawdziwszą w świecie „Vichy-Genereuse“ rzekomo jedyną prawdziwą wodę, działająca wyśmienicie w namiętnościach (sic!) i t. p. boleściach, nie wiedząc, zdaje się o tem, że jedyni reprezentanci tego sławnego źródła, German & Günther we Wiedniu, nie pozwolą nadużywać sławną markę „Vichy“.

Ponieważ i u nas ogłoszenia tej pseudo „Vichy“ się pokazały, musimy zwrócić uwagę Panów Lekarzy, że Vichy Genereuse wcale nie istnieje i że p. W. Karp usiłował pod flagą tej sławnej marki wprowadzić tanim kosztem jakiś lichej produkt w handel.

**Zakładanie kolei dojazdowych dla zdrojów galicyjskich.** Biuro fabryki kolei wązkotorowych firmy Roessmann i Kühnemann (oddział dla kolei wązkotorowych Artura Koppela) we Lwowie, ul. Jagiellońska 12 (generalny reprezentant p. Juliusz Weiss) zamierza zająć się przedwstępniemi studjami nad projektami połączenia galicyjskich zdrojów, nie leżących na szlakach kolei, z najbliższymi stacjami w celu obmyślenia ewentualnych dalszych kroków, jak przeprowadzenia trasy, finansowania etc. W tym celu zwraca się do kół interesowanych, a w szczególności do zakładów zdrojowych, z prośbą o dostarczenie jej bliższych dat do zestawienia całego potrzebnego materiału.

Urzeczywistnienie tych projektów przyniosłoby dla kraju bardzo doniosłe korzyści i dlatego życzyć należy tej sprawie jak najlepszych wyników.

**Poparcie eksportu.** Muzeum handlowe austriackie w celu skuteczniejszego popierania wywozu towarów, zakłada oddziały w krajach, będących ważniejszymi rynkami zbytu dla przemysłu austriackiego. Oddziały te będą szybko i bezpośrednio komunikowały głównej instytucji ważniejsze wiadomości, ta zaś ze swej strony udzielać je będzie eksporterom. Oddziały takie założone zostaną najpierw w Kairze, Aleksandryi, Skutari, Serajewie itd. Z usług tych oddziałów interesowani korzystać będą bezpłatnie.

**Tow. Pomocy ubogiej, chorej, uczącej się młodzieży żyd. w Szczawnicy.**

Walne Zgromadzenie grupy Kraków, odbyło się dnia 28 maja rb. Po odczytaniu protokołu z ostatniego posiedzenia, zawiadomił obecnych Dr. Jan Landau, że grupa otrzymała od ludzi dobrej woli, zupełnie kompletną aptekę wielkiej wartości, koce, drelichy, ręczniki, poduszki, nakrycia stołowe itd. Członków liczy grupa 90. Stan kasowy wynosi 846 K. 50 h., nie wliczając w to funduszu na budowę domu w kwocie 100 K. Z porządku dziennego przystąpiono do wyboru Wydziału i delegatów na Walne Zgromadzenie w Szczawnicy.

Wybrano jednogłośnie: prezesem Dr. Landaua Jana, wiceprezesem Dr. Ehrenpreisa Edwarda, skarbnikiem Jahra Karola, zast. skarb. Dr. Traumera Jerzego, sekretarz Blochowa. Wydział: Drowa Judkiewicz Frania, Judkiewicz Witold, Rittermann, Dr. Sternberg Bernard, Dr. Thon Ozyasz, Rosner Zyg., Margulies, a na delegatów na Walne Zgromadzenie do Szczawnicy przez aklamację: Dr. Jana Landaua, Dr. Ehrenpreisa, Zygmunta Rosnera, Karola Jahra, Dr. Judkiewicz Frania.

„Czystość“ dwutygodnik bezpartyjny, poświęcony sprawom zwalczania prostytucji i nierządu, w numerze

z 15 maja b. r. drukuje „List otwarty ucznia gimnazjalnego o szkole i o upadku moralnym wśród uczniów“ jakoteż mnóstwo aktualnych rzeczy. Redakcja pisma: Kraków, Sławkowska 24.

Odpowiedzialny redaktor i wydawca:  
**Zygmunt Rosner.**

## NADESŁANE.

Za rubrykę „Nadesłane“ Redakcja nie odpowiada.

Pierwszorządna Pracownia  
**SUKIEN MĘSKICH**  
≡ **Leona Grabowskiego** ≡

właściciel firmy

**Gabryel Grabowski**

w Krakowie, ulica Szpitalna L. 36.

Telefon 561.

**Materyały i krój angielski.**  
**Wykończenie artystyczne.**

**Franciszka Józefa**  
Woda gorzka jest najlepszym  
naturalnym  
środkiem przeczyszczającym.

Inż.

**Stanisław Zmigrodzki**

Biuro elektrotechniczne  
i Zakład instalacyjny ☐

**Kraków, Rynek 34 (pałac Spiski)**

Instalacje elektr. oświetlenia i siły.

**Motory ropne „Elektra“** najoszczędniejsze.

**Motory parowe „Hulta“** najtańsze.

**Akumulatory** od największych stosów do  
najmniejszych przenośnych elementów.

Skład wszelkich przyborów technicznych i elektrotechn.

Cenniki na żądanie gratis.

## Francensbad - Zdrój Natalii

**SZCZAWA LITOWA**

NAJZASOBNIEJSZA W KWAS WĘGLOWY  
WYPRÓBOWANA I POLECANA PRZEZ  
LEKARZY, JAKO ZNAKOMITY NAPÓJ  
≡ LECZNICZY I DYETETYCZNY. ≡

FRANCENSBADZKIE ORYGINALNE  
WYCIĄGI BOROWINOWE WYRABIANE  
W ZARZĄDZIE MIEJSKIM (zielono-białe  
opakowanie).

Składy w Galicyi:

*Kraków:* Aptekarz Konstanty Wiszniewski.  
*Lwów:* Rudolf Weinreb, c. k. nadworny do-  
stawca.

*Tarnów:* N. Trauma Syn.  
*Przemysł:* S. Ochsenberg.

Do nabycia we wszystkich składach wód mine-  
ralnych, aptekach i drogueryach albo wprost  
z Franzensbader Mineralwasser Versendung.

Szczawa  
**Krondorfska**  
uznana za  
najlepszą i naturalną.

Reprezentacje: **Kraków, Grodzka 48.**  
**Lwów, Sykstuska 31.**

☞ Ściśle naturalne napełnianie. ☞

SZCZAWA ALKALICZNA  
**KLÖSTERLE**  
przy Karlsbadzie

Woda stołowa o bardzo przyjemnym smaku

Leczy skutecznie:

gościec, dnę, rwę kulszową, cukrówkę, cierpienia  
narządu moczowego, nerek i pęcherza.

— Działa łagodnie moczopędnie. —

**Püllna:** naturalna woda gorzka, słynna  
na cały świat.

**Püllna:** znana przeszło od 100 lat —  
bardzo liczne lekarskie uznania.

**Püllna:** do nabycia we wszystkich han-  
dlach.

ZARZĄD ŹRÓDEŁ „KLÖSTERLE“ i „PÜLLNA“  
**Józef Weber.**

Główny skład:

**Klösterle obok Karlsbadu (Czechy).**

# OGŁOSZENIA.

Za dział inseratowy Redakcja nie odpowiada.

## Akc. Tow. Warsz. Fabryki Perfum Fryderyk Puls w Warszawie

Wyroby Pulsa dostać można wszędzie w lepszych perfumeryach i składach mat. apt.

poleca wyborowe mydła toaletowe  
KOSMOS, MODERNE, GLICERYNOWE.  
Perfумы: ORCHIDEE, EXQUIS. Wody  
kolońskie: ROYAL, HOLENDERSKA i  
KWIATOWE.

Powszechnie słynne Wody Mineralne  
ZE ŹRÓDEŁ

# VICHY

Własność Rządu Francuzkiego.  
Polecane przez pierwsze powagi lekarskie.

**CÉLESTINS:** W chorobach nerek, pęcherza i kanału moczowego, podagrze i chorobie cukrowej.  
**GRANDE-GRILLE:** W chorobach wątroby, przy dolegliwościach kiszek i kamieniu żółciowym.  
**HOPITAL:** Przy wszelkich dolegliwościach wskutek złego trawienia.

Do nabycia we wszystkich składach Wód mineralnych i Aptekach.

Nazwa każdego źródła oznaczona na kapsle i etykietach.

NAJLEPSZA

# "APENTA"

NATURALNA WODA GORZKA.

SKŁADY: J. Wentzl; apt. Konstanty Wiszniewski i Józef Goldwasser.

# MATTONIEGO

## WODA GORZKA

wszędzie do nabycia.

Zakład reprodukcji fototechnicznej  
**T. JABŁOŃSKI i SPÓŁKA**  
w Krakowie, ul. Franciszkańska L. 4,

podjekuje się wykonania wszelkich klisz na miedzi, mosiądzu lub cynku, mających służyć do ilustracji wydawnictw naukowych, artystycznych, oraz do wszelkich publikacji przemysłowych, reklamowych (ogłoszenia, cenniki, marki ochronne i t. d.)

Istniejący przy powyższym Zakładzie

## ZAKŁAD FOTOGRAFICZNY

wykonywa wszelkie prace w zakresie artystycznej fotografii wchodzące.

Letnie wydanie „Przewodnika“  
wyszło i jest w wagonach kolejowych.

VITA \* VITA

Świetne wyniki lecznicze!

# VITA

Najczystsza rodzima  
**SZCZAWA ALKALICZNA SODOWA.**  
Wypróbowana i zalecana na podstawie  
licznych orzeczeń lekarskich w  
**dnie, skazie moczanowej,**  
**chorobach żołądka, jelit i pęcherza.**  
**Swoisty środek przeciw zgadze.**

Na składzie we wszystkich aptekach i handlach wód mineralnych.

Składy główne dla Galicji:  
Kraków: J. WENZL, handel wód minera  
KONST. WISZNIEWSKI, apteka.  
Lwów: Puł. Weinreb. k. dost. dw. r.

VITA \* VITA

Prosimy wszędzie  
żądać i zabierać  
na wszystkie wy-  
cieczki

# Botanika

zdrowotną, ziołową wódkę, nagro-  
dzoną na wystawie przez przyro-  
dników i lekarzy najwyższą nagrodą  
„WIELKIM ZŁOTYM MEDALEM“.

Roman Marczyński, Kraków-Zwierzyniec.

## WODOCIĄGI

dla miast, gmin, folwarków, zakładów kąpielowych, fabryk, ogrodów, gmachów publicznych, domów prywatnych i t. d. Poszukiwanie i uchwycenie źródeł. Wiercenie studzien. Ustawianie pomp. Instalacje domowe z klozetami, łazienkami itd.

## CENTRALNE OGRZEWANIE

wszelkich systemów i wentylacje.

= ŁAŻNIE MECHANICZNE =  
PRALNIE i SUSZARNIE i t. d.

PROJEKTUJĄ i WYKONUJĄ:

# Inż. Leonard Nitsch i Ska Kraków, Kolejowa 18.

Najlepsze referencje z dotychczas wykonanych robót. Kosztorysy bezpłatnie.

## JÓZEF MAYER

w Stanisławowie, ul. Sobieskiego L. 22.

### GŁÓWNY SKŁAD

wód mineralnych naturalnych,  
soli leczniczych i kąpielowych.

Ceny umiarkowane.

## W Krynicy Willa „Pod Wisłą”

pensjonat E. Burzyńskiej, wdowy po profesorze Uniwersytetu. Wewnętrzne urządzenie budynku zapewnia wszelkie wygody. Kuchnia prowadzona jest wzorowo. Do utrzymania życia towarzyskiego służą liczne rozrywki, do wspólnego zaś użytku gości salon z fortepianem, czytelnia gazet i biblioteka. Młode panienki przybywające bez osób starszych, znajdują tu zawsze troskliwą opiekę.

W maju i czerwcu ceny znacznie niższe.

## Tylko 1 kor. 20 hal.

kosztuje 5 arkuszy tej samej treści. — Tylko 80 hal. kosztuje 1 arkusz (pierwszy). — 100 arkuszy tej samej treści tylko 10 koron. — Przepisuje się wszelkie skrypta, skargi, kontrakta, sztuki teatralne i t. d.

Biuro pisania na maszynach

Br. Krasickiego, Kraków, ul. Szewska L. 15.

(Posiada dziewięć maszyn).

Około 400 kupien, sprzedaży, wolnych posad, wszelkich informacji i t. d. zawiera każdy numer czasopisma „INTERES”. Wychodzi 8, 18, 28 każdego miesiąca. — Roczna prenumerata 10 koron, półroczna 5 koron, kwartalna 2 koron 50 halerzy.

Adres: Redakcja i Administracja „INTERESU”, Kraków, ulica Szewska L. 15.

# Dla Niedokrewnych Hygea Perle

## Naturalne wino czerwone.

Wyłączne zastępstwo w Reprezentacji  
Szczawy Krondorfskiej

Kraków, ul. Grodzka 48. — Telefon 308.

WIEDEŃSKI

## Bank Związkowy

Telefon Nr. 57 Dyrekcyja Filia we Lwowie Telefon Nr. 358 Kantor wymiany.

we własnym gmachu  
przy ul. Jagiellońskiej L. 3.

Załatwia wszelkie interesa bankowe oraz transakcje w zakres kantorów wymiany wchodzące a mianowicie: Przyjmuje wkładki w rachunku czekowym i bieżącym.

Przyjmuje wkładki na 3-6% książeczki wkładowe. Oprocentowanie rozpoczyna się z dniem następnym po złożeniu wkładki a kończy się z dniem poprzedzającym podjęcia wkładki. Podatek rentowy opłaca bank z własnych funduszy.

Eskontuje weksle, otwiera kredyty i udziela zaliczki w podkład papierów wartościowych. Przeprowadza wszelkie obroty giełdowe na targach krajowych i zagranicznych.

Kupuje i sprzedaje papiery wartościowe, waluty i przekazy na zagraniczne miejsca.

Zakład zastawniczy udziela zaliczek na kosztowności i papiery wartościowe.

Żądać prosimy słynnej **Podbipięty** dla Diabetyków, najlepszej i najzdrowszej wódki na świecie, niesłodzonej z Fabryki wódek ROMANA MARCZYŃSKIEGO Kraków-Zwierzyniec.

# Zakład dla leczenia chorób kobiecych

pod kierunkiem

**Dr. M. CERCHY i Dr. T. PIOTROWSKIEGO**

Kraków, Podwale L. 12.

Leczenie spraw zapalnych, zwłaszcza przewlekłych około- i przy-macicznych zmian chorobowych w przydatkach i mięszu macicy, niedoksztatu macicy, zaburzeń w miesiączkowaniu, nadmiernego otłuszczenia brzucha, niedowładu jelit. Leczenie gorącym powietrzem (met. Bier-Polano), długotrwałe gorące irygacje, ułożenie na równi pochylej (planum inclinatum) z równoczesnym obciążeniem zewnętrznym i wewnętrznym (kolpeuryza powietrzna i ręciovą), mięsienie mechaniczne, gimnastyka lecznicza (met. Thure-Brandt), mięsienie elektryczne, zastosowanie lecznicze prądu elektrycznego (met. Apostoli), galwanizacja, faradyzacja, elektro-liza, kataforeza.

Zakład otwarty od 8-12, 4-6 i prowadzony tylko przez lekarzy.

## Kto

pragnie **korzystnie** zaopatrzyć się w jakiegokolwiek artykuły żelazne dla gospodarstwa rolnego lub domowego, dla celów przemysłowych i t. p. — niech we **własnym** interesie nie zaniedbuje zażądać cenników i oferty od firmy

### Jan Schumann

Lwów, Akademicka 3,  
**Dom handlowy i techniczny.**

Główny skład i zastępstwo na Galicyę firmy  
**Hutter & Schranz.**

SIATKI, DRUTY KOLCIASTE,  
OGRODZENIA i t. p.

### JÓZEF GORECKI

Fabryka siatek, mebli konstrukcyjnych żelaznych i wyrobów ornam. kutych w **Krakowie**, ul. św. Wawrzyńca l. 26. Telefon Nr. 277.  
Magazyn: ul. Starowiślna l. 44 (parter).



MIĘDZYKRAJOWE PRZEDSIĘBIORSTWO HANDLOWE  
(szczególnie z Rosją),

## N. KATZNER

Dom spedycyjny i komisowy w Podwoleczyskach, Wołoczyskach, Brodach i Radziwiłowie.

Stałe taryfy przewozowe (Stawki) do Rosji i z Rosji wraz z wszelkimi kosztami oraz fachowe ocenie.

Wydóz welny drzewnej i desek na skrzynki do jaj. — Adres: N. Katzner w Podwoleczyskach.

Poleca wyroby z kamienia porfirowego: płyty posadzkowe, kločki brukowe, nagrobki, schody, cokół i piramidy, bruski i toczydła (t. zw. Trembowelskie) z własnych kamieniołomów po umiarkowanych cenach.

# Lecznica Dra Cezara Komorowskiego

Zakład  
wodo leczni-  
czy.

Kąpiele  
mineralne.

Inhalato-  
ryum.

Pokoje  
dla chorych.

Sala  
porodowa.

Stacya  
zdrowotna  
dla prze-  
jezdnych do  
uzdrowisk  
naszych.

Sala  
do elektro-  
mechano-  
terapii.

Ambulato-  
ryum  
ginekol.-chi-  
rurgiczne.

Kraków — Dębiki — Poczta 112.

## DOM ZDROWIA

# dla umysłowo chorych Dra Karola Żuławskiego

w Krakowie, ulica Długa L. 82, Telefon 159.

Przyjmuje osoby dotknięte chorobą umysłową, alkoholistów, morfinistów, jakoteż osoby dotknięte wszelkiego rodzaju nerwicami, połączonemi ze zбочeniem umysłu. Leczenie odpowiednio do postępów nauki, hydro- i elektro-terapia w miarę potrzeby. — **Dom Zdrowia istniejący od 15 lat, urządzony z komfortem, nie ustępuje w niczem pierwszorzędnym zakładom zagranicznym.** Staranna opieka lekarska, wszelkie wygody i towarzyskie życie wśród rodziny są zapewnione.

Ceny wraz z opieką lekarską i zupełnem utrzymaniem od 5 do 10 złr. dziennie, stosownie do umowy i do wymagania.

Właściciel Zakładu przesyła na żądanie program, jakoteż udziela wyjaśnień ustnych lub pisemnych.

**Prof. Dr. K. Żuławski**  
kierownik Zakładu.

**Dr. Stanisław Jankowski**  
lekarz Zakładowy.

Nawet najwybredniejszych smakoszy potrafią zadowolnić Tutki cygaretowe

# FRAM

## z wata „Salvesol-Noris“.

Bibułka zrobiona jest z najdelikatniejszych włókien liści morwowych, więc nic dziwnego, że pali się lekko i równo, a dym jest łagodny i chłodny. Własności te podwyższa jeszcze umieszczona w ustniku

„WATA SALVESOL“.

Nadaje się do tytoni lekkich, mniej niż średnio mocnych — wskutek swego nader delikatnego włókna roślinnego. — Każdy palący tytoń, chcąc uniknąć zatrucia nikotyną, powinien palić tylko w cygarniczkach szklanych z wata „Salvesol“.

Oryginalny pakiecik „Waty Salvesol“ wystarcza na 200—400 papierosów lub cygar.

1000 sztuk Tutek „Fram“ 3 K. — 10 Cygarniczek 1 K. 20 hal.  
Pakiecik Waty „Salvesol“ 30 lub 60 halerzy.

Zakład przemysłowy wyrobów papier. „Noris“

**Mr. W. BEŁDOWSKI, Kraków, 2.**

# Konces. Zakład studniarski S. MAŁOCHLEBA

Lwów 2, przy ulicy Grodeckiej L. 143

Wykonuje we Lwowie i na prowincyi:

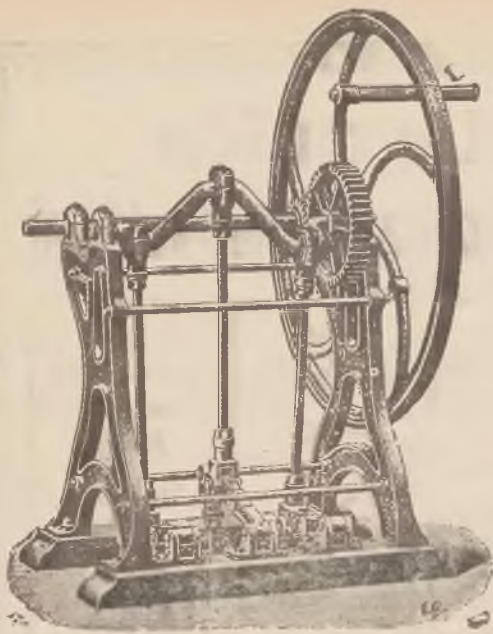
## Studnie kopane i wiercone zwykłe

tudzież większych rozmiarów dla centralnych stacyj elektrycznych, browarów, gorzelń, tartaków i t. p. zakładów.

Uskutecznia otwory wiertnicze do 50 cm. średnicy i niżej, tudzież wszelkie roboty w zakres studniarstwa wchodzące oraz

## dostarcza Pompy

wszelkich systemów po najprzystępniejszych cenach.



NAJWIĘKSZY i PIERWSZY KONCES.

## ZAKŁAD POGRZEBOWY

„POMPES FUNEBRES“

## A. Szafrąńskiego

Kraków, ulica Kopernika L. 32.

FILIA: ulica Mikołajska L. 16.

TELEFON Nr. 51.

Urządza pogrzeby od najwspanialszych do najskromniejszych, rzetelnie, po nader umiarkowanych cenach i ze ścisłą punktualnością.

Własny wyrób trumien oraz wszelkie wyroby kamieniarskie.

Zakład podejmuje się przewozu i sprowadzania zwłok ze wszystkich krajów Europy.

Świeże

## Wody mineralne

do każdej stacji kolejowej wysyła

Specjalny skład wód

## N. Trauma Syn

Tarnów, Hotel Krakowski.

Ceny umiarkowane.

PIERWSZEJ KRAJOWEJ PAROWEJ  
FABRYKI WYROBÓW SPOŻYWCZYCH  
BOGDANÓWKA-LWÓW

Mikołaj Ludwig następcy  
pocztą Lwów 15.

Kraków KRUPIŃSKI Pędzichów 11.

## Kredyt osobisty!

Z poręczeniem i bez tegoż, dla oficerów, lekarzy, duchownych, urzędników dworskich, państwowych i prywatnych, nauczycieli, kupców, przemysłowców, handlowców, pań uprawnionych do pensji i osób prywatnych wszelkiego rodzaju na  $\frac{1}{4}$ —25 lat na spłaty miesięczne,  $\frac{1}{4}$ ,  $\frac{1}{2}$  lub całoroczne, przyczem kapitał i odsetki równocześnie się umarzają!

Specjalność: kredyt osobisty w myśl ankiety parysko-wiedeńskiej (kapitalizacja dochodu).

4<sup>o</sup>/<sub>o</sub>!      4<sup>o</sup>/<sub>o</sub>!      4<sup>o</sup>/<sub>o</sub>!      4<sup>o</sup>/<sub>o</sub>!

### Kredyt rzeczowy!

od 300 kor. w górę na I. II. i III. hipotekę dla właścicieli realności, gruntów, domów czynszowych, willi, fabryk, zakładów kąpielowych, młynów, wód mineralnych i innych, kamieniołomów, wogóle nieruchomości wszelkiego rodzaju aż do  $\frac{3}{4}$  części wartości szacunkowej.

### Kredyty budowlane!

na budowę wszelkiego rodzaju w 2—3 ratach w miarę postępu budowy.

Konwersye długów bankowych i prywatnych.

Kredyt wekslowy i reeskont dla kupców!

Nadzwyczaj rzetelnie! Szybko! Dyskretnie przez pierwszorządne krajowe i francusko-angielskie instytucje.

Pierwszorządne referencye! — Proszę żądać prospektu. — Uprasza się o markę pocztową na odpowiedź.

MELLER L. EGYED, Budapeszt  
V., Koháry-utcza 19/B.

Płaszowska parowa Fabryka

## Dachówek i Cegieł

Stow. zarejestrowane z poręką ograniczoną.

Biuro: KRAKÓW, ul. GERTRUDY L. 8,

poleca: dachówkę tłoczoną i ciągnioną, drewny różnych kalibrów, cegły maszynowe, okładzinowe i fasadowe po cenach przystępnych.

ZARZĄD.