

Ilustrowany dwutygodnik, poświęcony propagandzie zdrojowisk, uzdrowisk i letnisk.

ECHO

Działy: propagandowy, gospodarczy turystyczny, sportowy, literacki i reklamowy.

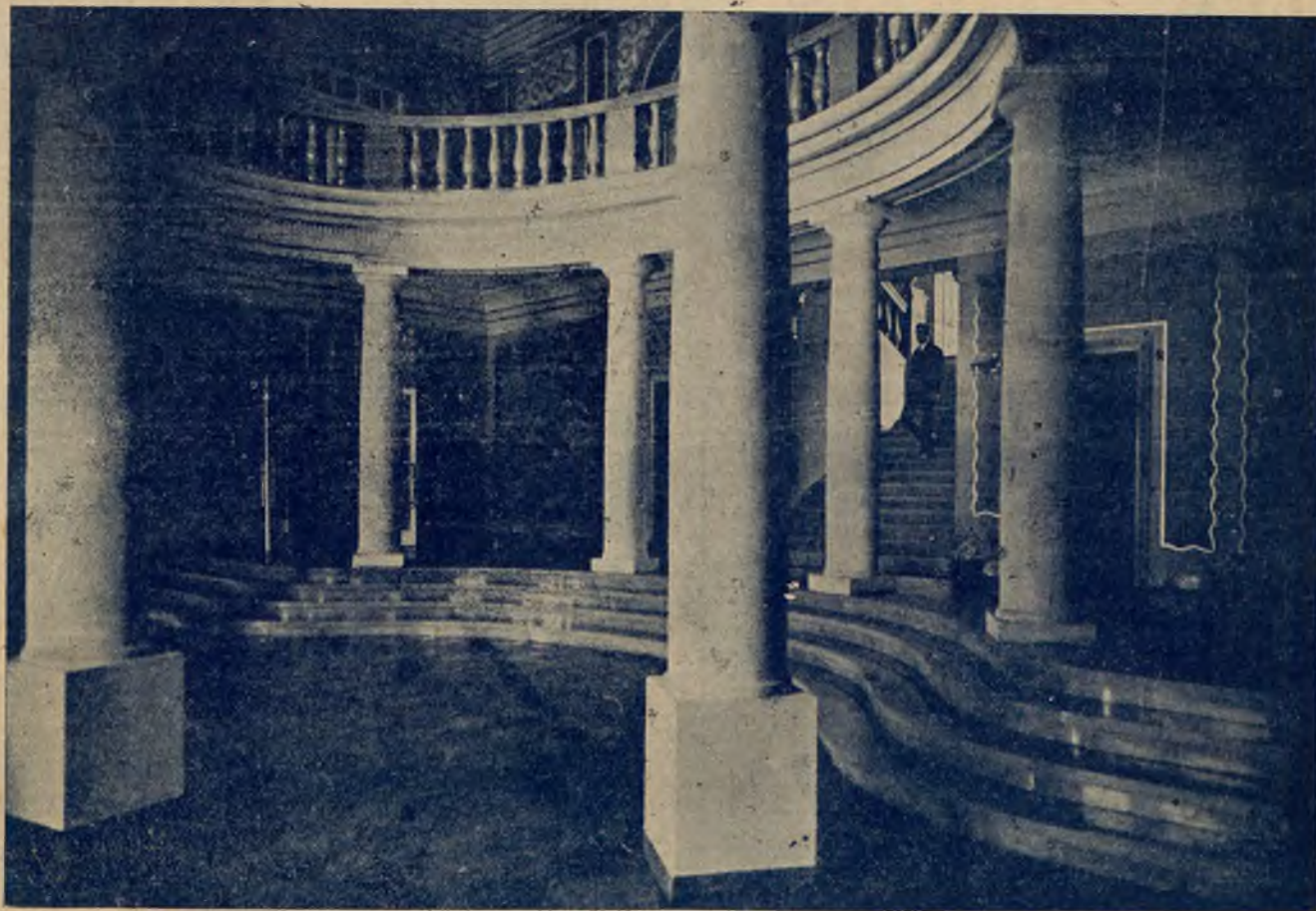
ZDROJÓW PODHAŁA i KARPAT

Piwniczna, Krościenko ^{n/D}, Krynica, Muszyna, Rabka, Szczawnica, Zakopane, Żegiestów.

ODDZIAŁY: Warszawa, Lwów, Gdynia, Poznań, Katowice, Krynica, Rabka.

Redakcja i Administracja Zakopane ul. Krupówki 6.

Państw. Zakład Zdrojowy w Krynicy.



Państw. Zakład Zdrojowy w Beskidach Zach.
Dojazd pociągami pospieszными przez Kraków
— Tarnów.

Całoroczny sezon kąpielowy (z wyjątkiem
kwietnia).

15 źródeł szczaw żelazisto-ziemnych bogatych
w bezwodnik węglowy.

Zród „Zubera“ najsilniejsza szczawa alkaliczna
Europy („polskie Vichy“)

Kąpiele mineralne (kwaso-węgl.) i borowinowe.
Zakład wodolecznicy, kąpiele słoneczno-po-
wietrzne.

Zakład dla elektro i heljoterapii wyposażony
w najnowsze przyrządy.

Zarówno kabiny kąpielowe jak i pijalnie wód
zaopatrzone na zimę i ogrzewane w chłodnej porze.

Dom Zdrojowy: pokoje z ciepłą i zimną wo-
dą, restauracja, dancing, czytelnia, radio.

Stały teatr w głównym sezonie, koncerty, kino,
sporty letnie i zimowe.

Wskazania lecznicze: choroby serca i na-
czyń, choroby żołądka, jelit i dróg żółciowych, cho-
roby dróg moczowych, choroby kobiece, blednica i
wyczerpanie nerwowe, choroby przemiany materji.

Cena 30 gr.

Pensjonat

Krynica-Zdrój!

»KOLETA«

Tuż przy Parku Zdrojowym. Wszelkie urządzenia nowoczesne. Słoneczne werandy balkony. Pod kierownictwem właściciela. Kuchnia pierwszorzędna. Telefon Nr. 104.

Jedyny w Polsce ilustrowany organ propagandowy

ECHO ZDROJÓW PODHAŁA i KARPAT

podaje najdoskonalsze informacje o zdrojach, uzdrowiskach i leniskach Podhala, rozchodzi się w całej Polsce, znajduje się w każdym wielkim hotelu, restauracji, kawiarni, jest kolportowany na dworcach kolejowych przy pociągach bezpośrednio bieżących do zdrojowisk, ogłoszenia przeto w »Echu Zdrojów Podhala i Karpat« muszą bezwarunkowo przynieść pensjonatom pewną korzyść.

Dla stałych ogłoszeń bardzo znaczny rabat i korzystne warunki płatności.

W I L N O

ULICA BENEDYKTYŃSKA 2.

Pierwszorzędny

HOTEL-PENSION

J. CYWIŃSKIEJ

POLECA POKOJE Z UTRZYMANIEM LUB
BEZ. — KUCHNIA DOMOWA. — DOBRANE
TOWARZYSTWO. — CENY PRZYSTĘPNE.

BERLIN w. 62.

KURFÜRSTENSTRASSE Nr. 100.

ZOO-BLICK

HOTEL-PENSJONAT

VIS - A - VIS EDEN - HOTEL

Pierwszorzędny pensjonat. — Bieżąca woda.
Ceny umiarkowane. — Mówi się po polsku,
francusku i angielsku.

Radca sanitarny

Univ. Med. **Dr. HERMAN KÖRBEL**

przyjmuje

● w chorobach kobiecych i wewnętrznych

Zimą: WIEDŃ III. Reisnerstr. 36. T.U. 16946

Latem: KRYNICA, PENSJONAT MARJA

DR. IGNACY BETTER

**Lekarz chorób wewnętrznych
i kobiecych**

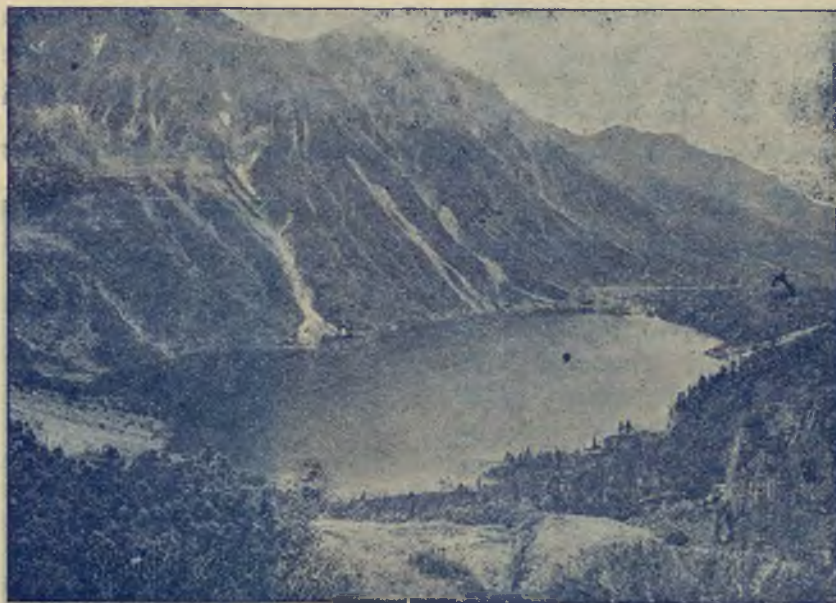
KRYNICA WILGA „KRARUS“.

Obecny sezon zdrojowisk, uzdrowisk i letnisk Podhala.

ZAKOPANE.

Frekwencja gości wzrasta z każdym dniem, zjazd kuracjuszy przewyższa nieznacznie frekwencję zeszłoroczną. Dzięki zrozumieniu własnego interesu tutejsi właściciele pensjonatów obniżyli znacznie ceny pokoi

spółce akc. „Polskie Zdroje“, która zupełnie bezpłatnie odstąpiła gminie uzdrowiska Zakopanego parcelę położoną na „Antołówce“ i to bezprzecznie największą część z tych terenów, powstanie na tej parceli może już w niedalekiej przyszłości zakopiański Dom Zdrojowy, a obecnie już tworzy na niej Zarząd gminy



ZAKOPANE — MORSKIE OKO.

i utrzymania tak, że już od 5 zł. dziennie można otrzymać pokój z kompletnym utrzymaniem. Od kilku dni panująca pogoda sprzyja nadzwyczaj ruchowi taternickiemu i wycieczkowemu. Autobusy kursują stale do Morskiego Oka, do doliny Kościeliskiej, w Pieniny i na czechosłowacką stronę. Znakomita orkiestra 20 p. p. koncertuje 2 razy dziennie w parku zdrojowym. Największą atrakcją w bieżącym sezonie będą — prócz tradycyjnego „wyścigu tatrzańskiego“ — występy opery górskiej na wolnej przestrzeni, na tle wspaniałej scenerji Tatr. W roku bieżącym wystawione będą „Manru“ Paderewskiego i „Halka“ Moniuszki. Udział w przedstawieniach wezmą najwybitniejsi artyści operowi oraz orkiestra 20 p. p. pod batutą swego kapelmistrza, a zarazem inicjatora opery górskiej w Zakopanem — majora Schreyera, jakoteż chór Towarzystwa Operowego w Krakowie.

Nowa atrakcja Zakopanego.

Do jednych wielkich braków Zakopanego jako uzdrowiska, był brak kąpiei słoneczno-powietrznych. Dzięki

i uzdrowiska kąpiele słoneczno-powietrzne, plażę z piaskiem wiślanym, boisko gimnastyczne i prysznice z ciepłą i zimną wodą. Na parceli tej powstanie kawiarnia letnia z dancngami na wolnym powietrzu. Cała parcela zamienioną będzie w ogród do spacerów z szeregiem ścieżek. Podnieść należy, że parcela ta jest obok Gubałówki najbardziej nasłonecznioną częścią zdrojowiska.



ZAKOPANE — HALA PISANA.

Cukier krzepi

„Rośliny zielone posiadają cudowną zdolność związania energii promienistej słońca wraz z cząsteczką dwutlenku węgla i wody, budując w ten sposób rodzaj małego akumulatora energii — cząsteczkę cukru. — Ten akumulator w organizmie może być łatwo rozładowany, wyzwalając wszystkie postacie energii, jaka się przedstawia w życiu“.

Doc. Dr. SZULC

Dyr. Państw. Instytutu Higjeny.



PIERWSZORZĘDNY
PENSJONAT
„WILLA LIBERAKÓW“
W ZAKOPANEM

przy pomniku Chałubińskiego, — położony wśród lasu i pięknego ogrodu, z dala od kurzu i zgiełku — poleca pokoje słoneczne z werandami, terasy, własne garaże, utrzymanie wykwiłtne, doborowe towarzystwo. ::::: CENY UMIARKOWANE.

R A B K A

„uzdrowisko naszych dzieci“.

Sezon zdrojowiskowy w całej pełni i z każdym dniem przybywają kuracjusze nie tylko młodzież, ale i starsze osoby, dla których wody rabczańskie i klimat tego zdrojowiska są bardzo pożyteczne. Źródła rabczańskie zawierają obficie chlorek sodu, jodek sodu, bromek sodu, dwuwęglan sodu, żelazo, mangan



Dzieci w parku Rabczańskim.

i szereg innych składników, dzięki czemu należą do najsilniejszych wód jodowych nie tylko w Polsce, ale i w Europie.

Dzięki harmonijnej współpracy zarządu zdrojowego, Komisji Zdrojowej i gminy, robione są liczne starania, aby odpowiednio podnieść zdrojowisko. Mimo bardzo ciężkiej sytuacji finansowej przystąpiono w roku bież. do przeprowadzenia następujących inwestycji: Komisja Zdrojowa wspólnie z wydziałem powiatowym przeprowadza budowę nawierzchni głównej drogi, wiodącej od parku do dworca kolejowego. Przy ul. 3-go Maja, wzdłuż łązienek położono niedawno chodnik z płyt betonowych. Obok pijalni



Wybuch solanki w Rabce w jesieni 1931

wód założono nowy piękny plac zabawowy dla dzieci wyposażony w cały szereg atrakcyj. Gmina wspólnie z Komisją Zdrojową budują nową drogę wzdłuż rzeki Słonki na odcinku aleji Piłsudskiego. Droga ta będzie już w najbliższym czasie ukończoną i stworzy nowe możliwości spacerowe dla kuracjuszy, gdyż wzdłuż drogi założono piękne skwery. Obie wyżej wspomniane drogi polane będą specjalnym olejem pyłochłonnym. Ulicę Kościuszki brukuje się obecnie i kładzie

„STORCZYK“


PENSJONAT Felicji BRZEWOWSKIEJ
w RABCE, w dzielnicy Słone obok skoczni
poleca pokoje ogrzane po **zniżonych cenach**, informacje telef. 76. :-:-

DROGERJA CENTRALNA **Mra I. PILCERA**

w Rabce, ul. Kolejowa, willa „Opatrzność“

posiada na składzie pierwszorzędne artykuły krajowe i zagraniczne: ogólnodrogeryjne, kosmetyczno-perfumeryjne, sportowo-galanteryjne, domowo-gospodarcze, elektryczno-radkowe i fotograficzne. :-: Waga osobowa.

PODHAŁAŃSKA WYTWÓRNIA PIECZYWA „ZDROWIE”

M. Bogdanowskiego w Rabce - poleca wszelkiego rodzaju pieczywo.
FILJA w RYNKU.  TELEFON Nr. 55.

chodnik z płyt betonowych. Za parkiem nad rzeką Poniczanką urządzono wielki betonowy basen dla kąpielni na wolnym powietrzu. Przy basenie, o powierzchni 1000 m. kw. ustawiono kabiny kąpielowe oraz kawiarenkę. Począwszy od 15 czerwca b. r. rozpoczęła w Rabce koncertować orkiestra wojskowa 12 p. p. z Wadowic.

ŻEGIESTÓW-ZDRÓJ.

Główny sezon zapowiada się znakomicie. Frekwencja kuracjuszy w obecnym sezonie utrzymuje się na zeszłorocznym poziomie i wzmacnia się ustawicznie a to dzięki walorom zdrojowiska i bardzo poważnie zredukowanym cenom. Zniżka cen pokoi sięga do 25 proc., ceny utrzymania obniżono o 20 proc. również takse zdrojową do 13 proc. W ten sposób zdrojowisko przystosowując się do obecnego ciężkiego położenia finansowego najszerzych sfer, zapewnia sobie w najlepszy sposób powodzenie głównego sezonu. Napływają liczne zgłoszenia na lipiec i sierpień tak do zakładu zdrojowego, jak poszczególnych will i pensjonatów, które rozporządzają szeregiem pierwszorzędnych i tanich pomieszczeń.

Prócz normalnych atrakcji zaznaczyć należy, że obecnie jest czynne w zdroju kino, licznie odwiedzane przez kuracjuszy. Dancingi i różne rozrywki organizowane przez ruchliwą komisję zdrojową cieszą się powodzeniem.

Z uwagi na liczne zgłoszenia na drugą połowę lipca i sierpnia wskazane są wcześniejsze zgłoszenia, które kierować należy pod adresem zarządu Zakładu zdrojowego.

Krościenko nad Dunajcem.

Krościenko, znane już od wielu dziesiątek lat przed wojną, przedewszystkiem z eksportu swej znakomitej wody ze źródła Stefana, cenionej ze względu na skuteczność w schorzeniach narządu pokarmowego, w nieżytych dróg oddechowych i w skazie podagrycznej, rozbudowało się bardzo znacznie w ciągu ostatnich lat i zajmuje dziś poważne miejsce w sze-



CUKROWA SKAŁA i SOKOLICA w PIENINACH.

regu naszych podhalańskich zdrojowisk. Dobre warunki klimatyczne, kąpiele w Dunajcu i szczawy alkaliczno-słone, ściągają corocznie kilka tysięcy kuracjuszy.

Krościenko leży w dolinie, na wysokości 432 m. p. n. p. m. u stóp Pienin, które tworzą park narodowy. Przecięte jest na dwie części Dunajcem i otoczone bogatymi lasami szpilkowemi. Jest ono znakomitem miejscem wypoczynkowym dla rekonwalescentów i wyczerpanych ciężką pracą.

Pobyty w Krościenku jest urozmaicony, gdyż prócz wycieczek w Pieniny, do Czerwonego Klasztoru, Czorsztyna, jazdy łódkami na przełomie Dunajca,

przewidziane są w obecnym sezonie rozmaite rozrywki jak dancingi, korty tenisowe, boisko sportowe, kręgielnia i td.

Ceny utrzymania wynoszą 5—7 zł. dziennie od osoby, pokój zaś umeblowany bez pościeli i obsługi od 1'50 zł. do 3 zł. dziennie, zależnie od jakości i umowy. Taksa klimatyczna za pobyt do dni 14-tu wynosi 5 zł. od osoby samotnej lub pierwszego członka rodziny, na czas dłuższy 10 zł. Każdy dalszy członek rodziny płaci połowę powyższej taksy. Urzędnicy państwowi, samorządowi, osoby wojskowe i inwalidzi wojenni korzystają wraz z rodzinami z 25 proc. niżki zasadniczej taksy kuracyjnej.

W Krościenku przebywają stale lekarze: dr. E. Merkowski, dr. S. Riegelhaupt oraz dentysta W. Bahr — apteka na miejscu.

PIWNICZNA LETNISKO i UZDROWISKO.

Piwniczna, położona u stóp pięknych gór Karpat na wysokości 482 m. nad poziom morza, nad granicą czechosłowacką otoczona wspaniałą rzeką Popradem tuż przy linii kolejowej Nowy Sącz — Krynica, jest jedną z najwspanialszych pod względem naturalnego bogactwa i cieszy się od szeregu lat wielką frekwencją letników.

W tym roku dowiercono źródło wody mineralnej i w bieżącym sezonie zostały oddane łaźienki do użytku publicznego. Woda wedle opinii lekarskiej jest szczawa-alkaliczna—wapniowo-żelazista, bardzo bogata w kwasy węglowe, służąca również do picia jak i kąpeli. Ponadto kąpiele słoneczne nad Popradem.

Wskazania lecznicze: choroby serca, żołądka, przemiana materji, choroby kobiece i nerwowe.

Idealne miejsce wypoczynkowe — przepiękne turystyczne szlaki górskie i zwiedzanie okolicznych klimatyk jak Żegiestów — Krynica, a nadto dogodny wyjazd za przepustkami do Czechosłowacji. Sezon trwa od 1 maja do 1 października. Lekarz, dentysta, apteka w miejscu. Miasto oświetlone elektryką. Urząd pocztowy — kościół w miejscu. Każdy letnik korzysta z ulg 50 proc. kolejowych po 10 dniowym pobycie w Piwnicznej. Piwniczna posiada 12 pensjonatów i do 200 mieszkań prywatnych.

Cena w pensjonatach z całodziennym utrzymaniem od 5'50 zł. do 7 zł. dziennie. Pokoje prywatne zł. 60, a kuchnia zł. 40 miesięcznie — zależnie od umowy.

Idealne miejsce wypoczynkowe dla wyczerpanych całoroczną pracą, a nadto dla rekonwalescentów. Zaopatrywanie się we wszelkie artykuły żywności jest dostateczne, a ceny nie są wyższe niż w mieście.

PORONIN.

Ktokolwiek zdąży z Polski do Zakopanego, „jakby nie było“ koleją, czy samochodem, musi zawadzić o Poronin. Miejscowość ta położona u stóp Tatr, posiada jak ogólnie wiadomo wszelkie warunki do popierania jej. Pierwsza rzecz to ładne położenie, znakomita komunikacja z Zakopanem, a więc koleją czy autobusami, które kursują co godzinę, a od biedy można sobie pozwolić i na tańszą komunikację t. j. piechotą. Wszystkiego około 7 km.

Wielka ilość pensjonatów może dać dużo wygodnych pomieszczeń, przyczem należy z uznaniem podkreślić, iż ceny z pełnym utrzymaniem, a zatem pokój z światłem i obsługą, utrzymaniem (pięć razy dziennie) można mieć już od zł. 6 dziennie.

Tereny turystyczne są znakomite, a warunki te same co w Zakopanem, dają możliwość doskonalenia się w sporcie turystycznym. Jedźcie do Poronina. Jest tam dobrze i tanio.

MUSZYNA.

Muszyna leży na wysokości 452 m. n. p. m. nad granicą czechosłowacką, nad Popradem i Muszyną na linii kolejowej Tarnów — Orłów.

Muszyna posiada 7 źródeł naturalnych — szczawy alkaliczne, wapniowo-żelaziste, bardzo bogate w kwas węglowy, służące zarówno do picia jak i kąpeli — oraz wspaniałe kąpiele rzeczne w Popradzie. Kąpiele słoneczne na urządzonej plaży nad Popradem.

Wskazania lecznicze: choroby serca, żołądka, przemiana materji, choroby kobiece i nerwowe.

Idealne miejsce wypoczynkowe dla wyczerpanych ciężką pracą rekonwalescentów, lecz nie dla gruźliczych.

Rok się skończył twardej pracy
W smętnych miasta biurach —
Byśmy świetnie, bez rozpacy
Wypoczęli w górach.
Klimat górski, ma Piwniczna
Także źródło zdroju,
Bystry Poprad i Jadwigę
W precudownym stroju.
Mili goście wśród zacisza
Piwnicznej Jadwini!
Niczem Wojski, z Tadeusza
Żyjesz między nimi.

W. N...ski.

PIWNICZNA.

Nowowynbudowany pierwszorzędny Pensjonat

„JADWIGA“

NAD POPRADEM

pod Zarządem majorowej Jahlowej. W pobliżu dworca.
Pokoje bardzo wygodne — słoneczne — elektryczność — radio.
BUFET OFFICIE ZAOPATRZONY. NOWE UMEBLOWANIE.
-:o:- CENY BARDZO PRZYSTĘPNE. -:o:-

Sezon najbardziej ożywiony w lipcu i sierpniu — polecenia godny od 1 maja do 31 października.

Muszyński przewodnik informacyjny:

URZĄD MIEJSKI: Burmistrz: Antoni Jurezak. Sekretarz: Stanisław Kalafut. Kancelarja Magistratu czynna od 8 do 12 i od 3 do 6.

URZĄD PARAFJALNY: Przy Kościele. Proboszcz: Józef Gawor.

CENNIK MIESZKAŃ ustalony przez Radę Miejską: Pokój umeblowany bez pościeli i usługi I. kl. 4 zł., II. kl. 3 zł., za kuchnię 1 zł., za werandę pół ceny pokoju.

ŻNIŻKI KOLEJOWE POWROTNE. Prawo korzystania z ulgi 50-procentowej przysługuje osobom, które przebywały w Muszynie w celach kuracyjnych co najmniej 10 dni.

Prof. STANISŁAW BORKOWSKI.

Jak stworzyliśmy „Muzeum Regionalne im. Władysława Orkana“ w Rabce-Zdroju.

Założona w r. 1929, przy Oddz. Pol. Tow. Tatr. w Rabce, komisja etnograficzno—muzealna, zdając sobie sprawę z ważności swego powołania na obszarze zakreślonym działalnością P. T. T. w Rabce, wyte-



Ks. JUSTYN BULANDA,

żyła w roku bieżącym swe prace w dwóch kierunkach: Konserwacji i opieki nad pięknym, starym, drewnianym kościołem, oraz rzuceniu pierwszych podwalin pod regionalne muzeum.

Tej trudnej i zbożnej pracy podjęliśmy się z prezesem tejże komisji ks. Justynem Bulandą. Stanęliśmy przed zadaniem śmiałym i trudnym. Brak funduszy materialnych i pomocy ludzkiej, chętniej do poświęceń dla idei nie stwarzał radosnych widoków. A jednak — niewiadomo jak ujrzeliśmy pewnego dnia otwarte podwoje pierwszych początków muzeum. Dla zdobycia funduszy komisja uruchomiła codzienne dyżury przy starym kościele, których podjęły się łaskawie i ofiarnie miejscowe Panie. Przez to udostępniono zwiedzanie starego kościoła. Opracowaliśmy krótki przewodnik na podstawie kroniki kościelnej i tradycji ustnej.

ŻEGIESTÓW

Pensjonat

„POPRA D”

POLECA:

POKOJE SŁONECZNE z dobrem utrzymaniem od 6 zł. —
Własne plaże — — własne auto.

Zgłoszenia

Trybulec.

Setki osób miejscowych, gości i kuracjuszy przeszło przez wierzeje tej cichej góralskiej świątyni. Datki i ofiary rosły.

Komisja przystąpiła natychmiast do prac konserwatorskich. Odczyszczono wnętrze kościoła, poprawiono podłogę i ołtarze. Zabezpieczono walące się mury cmentarne i odbudowano zniszczone bramy i 14 kaplic stacyjnych, które pokryto całkowicie daszkami gontowymi. Znowu zajaśniały na nich banie gliniane jak „drzewiej“ przed pół wiekiem.

Ekspozaty muzealne rosły. Kilkadziesiąt wypraw wywiadowczych w najbliższe okolice powiatów: li-



MUZEUM — w RABCE.

manowskiego, nowotarskiego i makowskiego żmudnych i pełnych poświęcenia przyniosły w niespełna kilku miesięcy plon — 160 przedmiotów o wartości muzealnej. Nie odstraszały nas dalekie wędrówki piesze, przez góry i lasy. Nie zniechęciły stoty i deszcze i

ZAKŁAD LECZNICZO-WYCHOWAWCZY**D^{RA} M^{ED.} JÓZEFA OLSZEWSKIEGO
W RABCE ZDROJU**

**z nauką w zakresie szkoły powszechnej z prawami szkół państwowych.
Języki i muzyka na miejscu.**

noce ciemne, gdy z „łupem“ częstokroć ciężkim w plecakach wracaliśmy, by z radością w piersi zaciągnąć w inwentarz nowe nabytki. Przekonaliśmy się, że okolice Rabki, dość jeszcze bogate w zabytki, trzeba szybko ratować od zagłady, która wraz z kulturą letników, zawrotnym pędem wkracza już nawet w zapadłe osady górskie. Ratować resztki ginącego folkloru, ratować ostatnie zabytki sztuki rodzimej w Rabce i okolicy podjęła się komisja etnograficzno—muzealna.

Pierwsze ekspozyty pomieszczono obecnie w kruchcie dzwonnicy starego kościoła. Jak dziwnie dobrze i pięknie harmonizują te pierwotne zabytki z wnętrzem spokojnego kościoła. W stylowej podhalańskiej świątyni znalazł się podhalański świat świątków, obrazów i sprzętów. Jak wspaniałe dobór miejsca i otoczenia otrzymały zaczątki muzeum dzięki szczęśliwemu rozwiązaniu sprawy umieszczenia, jak należyłą oprawę i nastrój. Tu jest wszystko „naskie“, góralskie. Od Pana Boga w świątku frasośliwym, przez smrekowe płazy kościoła, ciosane żylastą ręką cieśli-górala, aż do tej ziemi skalnej, podhalańskiej.

Wchodzimy do muzeum przez ciężkie dębowe wierzaje. Całość zbiorów pomieszczona jest na drewnianych stołach w czterech działach. Pierwszy obejmuje zbiór świątków i kapliczek przydrożnych. Patrzą na nas bólem wykrzywione twarze, na rękach w turbacji podpartych Chrystusów Smętnych. Patrzą prymitywy postaci ludzkich św. Jana Nepomucyna, św. Józefa i wielu innych świątków, co po osiedlach górskich i polach ugornych strzegą dobytku góralskiego.

Dźwigają się w górę, misternie kozikiem dłubane wieże kaplic przydrożnych, omszonych, zniezionych tu dla ratunku z wsiowych wierzb i lip. W drugim dziale wystawiono obrazy święte ze świetlic góralskich. Są tu i obrazy na szkle malowane, stare, z dymu poczerniałe. Ileż w nich barw, kwiatów i radości. One przed wiekiem kraśniały barwną plamą u stropu ciemnej górskiej chaty, dziś przed zagładą ludzką, schroniły się w bezpieczne miejsce do świątyni Pańskiej.— W tym dziale widnieją wyroby ceramiczne miejscowe. Obrazy święte, gliniane, kolcrowsko polerowane i przepiękne zdobne kropielnice, chluba dawnych garncarzy rabczańskich.

Trzeci dział przeznaczono na przedmioty pochodzące z dawnego inwentarza starego kościoła: obrazy cechowe szkoły krakowskiej z XVII w. stare mszały, sprzęty liturgiczne, feretrony i „majestaty“ góralskiej roboty. Jest tu i głowa gliniana, renesansowa, o włosach ślicznie trefionych. Jakiś „Meisterstück“ z XVI w. niewiadomego mistrza, pochodzi z kościoła ze Skomialnej — Białej.

Dział czwarty jest świecki, niedawno zapoczątkowany. Są tu stroje ludowe, podłaźnice kolorowe, jest gwiazda kołędna i turoń czyli kłapac. Jest ślicznie zdobiona różdżka weselna z Dobrej. Są pierwotne stempy do soli i pęcaku z kamiennymi tłukami. Są zamki drewniane, cudackie, łyżniki, koszyki i kozubki z kory, kołowrotki i cierlice do lnu. Są „paści“ do wyrobu serków owczych z Gorców. Są i unikaty; siodło drewniane, do wyjazdu wierzchem na hale i pług drewniany zczerniały od starości. Nie dużo tego — ale podwalina jest;

Komisja przygotowuje w tym roku wystawienie ciekawego działu garncarstwa, ongiś tak rozpowszechnionego w okolicach Rabki, oraz działu szalaśnictwa z Gorców.

Praca nad powiększeniem muzeum idzie naprzód i da Bóg, w niedalekiej przyszłości wyrośnie w Rabce wzorem Zakopanego gmach muzealny.

A to cośmy dotychczas zdziałali wynikało z ukochania tej skalnej ziemicy góralskiej i jej Wielkiego Ducha Władysława Orkana.

RABKA-ZDRÓJ**(deptak główny)****PIERWSZORZĘDNY
ZAKŁAD****Rzeźniczo-Masarski
S. Kapłon.****Tow. „Związek Górali” w Zakopanem.**

Najstarszą na Podhalu organizacją o charakterze społeczno—kulturalnym jest Tow. „Związek Górali“, które istnieje i działa w Zakopanem i jego najbliższej okolicy już od 30 lat. Za czasów zaborczych spełniał Związek Górali doniosłą rolę, polegającą z jednej strony na krzewieniu starej kultury podhalańskiej we wszelkich jej przejawach, jak strój, gwara i obyczaje, sztuka i budownictwo, a z drugiej na utwierdzeniu ducha narodowego wśród miejscowej ludności.

Służyły temu celowi przedstawienia, gdzie przy pomocy własnych, znakomicie wyszkolonych zespołów amatorskich odgrywano sztuki sceniczne Kazimierza Przerwy-Tetmajera, Wład. Orkana, Feliksa Gwizdza, Andrzeja Stopki, Wojciecha Brzegi i innych. Stały one na wysokim poziomie, jak o tem świadczą wzmianki krytyczne, umieszczane swego czasu w pismach lwowskich i krakowskich.

Duże znaczenie miały zarówno dawniej, jakoteż

obecnie t. zw. „Wieczornice góralskie“ z urozmaice-
niami tego rodzaju, jak deklamacje i opowiadania,
śpiewy i charakterystyczne tańce góralskie.

Związek Górali nie ograniczał się bynajmniej do
urządzania pomniejszych występów, przeznaczonych
raczej dla swych członków, lecz również manifesto-
wał swą żywotność na szerszym terenie. Wystarczy
tu wymienić udział tłumnej delegacji góralskiej pod-
czas pamiętnego obchodu grunwaldzkiego w Krako-
wie 1910 r., a w roku następnym uroczystość ku uc-
czeniu powstania chochołowskiego w Zakopanem,
skąd wyruszyło następnie sto par sanek z uczestni-
kami do Chochołowa, aby tam na miejscu historycz-
nych dla Podhala wypadków oddać hołd pamięci
skromnym, a jednak wielkich duchem — bohaterom
góralczyzny. Widocznym zaś znakiem patriotyizmu
ludu góralskiego pozostanie pomnik, który staraniem
Związku Górali postawiono wielkiemu Zwycięzcy
z pod Grunwaldu na rynku zakopiańskim w r. 1911.

Związek Górali był siedzibą, ściągającą w cza-
sach przedwojennych wybitnych działaczy ludowych
ze wszystkich trzech zaborów, co umożliwiło nawią-
zanie łączności z występującym wtedy coraz śmielej
na widownię ruchem ludowym nie tylko w Małopol-
sce, ale także w Kongresówce i Poznańskiem.

W okresie powstania naszego Państwa brał
Związek Górali udział w akcji plebiscytowej na Gór-
nym Śląsku, wysyłając tam cały swój zespół amato-
rski i liczną delegację, która wzbudzała wszędzie duże
zainteresowanie, a zarazem wzmacniała tam polskie
nastroje.

Rozwijał też Związek Górali żywą działalność
na polu gospodarczym, stworzywszy w Zakopanem
w 1905 r. Sklep Kółka Rolniczego, który w 3 lata póź-
niej przekształcił się w Składnicę Kółek Rolniczych.

Osobny rozdział w dziejach Związku Górali sta-
nowi założenie dnia 19 sierpnia 1906 roku opartej o
statut Związku t. zw. „Sekcji Akademickiej“, która
miała za zadanie zgrupowanie młodzieży uniwersytec-
kiej, a także rozrzuconych zdala od rodzinnych stron
inteligentów podhalańskich. Sekcja akademicka spełni-
ła całkowicie pokładane w niej nadzieje, albowiem
po żmudnych wysiłkach doprowadziła w roku 1911
do I-go zjazdu inteligentów góralskich w Zakopanem,
gdzie powołano do życia „Związek Podhalański“. Jako
siedzibę nowego związku wyznaczono najpierw Nowy
Targ, później zaś przeniesiono Zarząd Główny do
Krakowa z uwagi na to, że tam skupiała się zawsze
największa liczba wykształconych Podhalańców. Idąc po
wytkniętej na zjazdach następnym drodze, Związek
Podhalański nie tylko pobudził zamieszkałą po większych
ośrodkach miejskich inteligencję góralską do organi-
zowania własnych stowarzyszeń w postaci t. zw.
„Ognisk“, ale także zdołał wciągnąć w obręb swej
działalności zdolniejsze i ruchliwsze jednostki po
wszech podhalańskich. W ten sposób powstał z cza-
sem „ruch podhalański“, który dzięki swym pierwiast-
kom regionalnym promieniuje dziś na całą Polskę.

W ostatnich latach wykazuje Związek Górali
także dużą ruchliwość. Ponieważ jednak bliższe omó-
wienie tej działalności przekraczałoby ramy zwykłego
artykułu, dlatego wystarczy tutaj nadmienić, że w łonie
Związku oprócz wspomnianej sekcji amatorskiej,
skupiającej młodzież góralską, istnieje jeszcze t. zw.
„sekcja konna“ czyli „banderja“, która na każde zawo-
łanie może liczyć do 100 koni. Banderja posiada też
swoją osobną sztandar.

Siedziba Związku Górali, a więc lokal przezna-
czony na zebrania, biblioteka i czytelnia z czasopis-
mami mieści się tymczasowo w gmachu bratniej in-
stytucji t. j. Banku Podhalańskiego w Zakopanem. Z chwi-
lą, jak ulegną zmianie na lepsze obecne ciężkie wa-
runki, przystąpi Związek do budowy własnego bu-
dynku. Wartość placu razem z gotowymi już funda-
mentami, nakrytymi płytą betonową, oraz posiadaną
gotówką wynosi mniej więcej 70.000 zł.

A skoro mowa o Związku Górali, to łnie można
pominąć milczeniem nazwiska dyr. Wojciecha Krzep-
towskiego, jednego z głównych założycieli i długo-
letniego prezesa tej organizacji. Pomimo poważnego
wieku jest dyr. Krzeptowski niestrudzony w swej
działalności czy w Związku Górali, czyto na stano-
wisku naczelnego dyrektora Banku Podhalańskiego,
czy wreszcie jako radny miejski, nie wspominając już
o wielu innych instytucjach, w których jego rada i
doświadczenie mają wielkie znaczenie. To szczerze
poświęcenie się sprawom publicznym, jakoteż osobi-
ste zalety charakteru zjednały dyr. Krzeptowskiemu
powszechne uznanie wśród miejscowego społeczeń-
stwa, a przede wszystkim u ludności góralskiej.

Dr. J. Galarowski.



ZDZISŁAW OLSZEWSKI (junior)

„WIERCHOŁ“

(legenda Tatr)

ROZDZIAŁ I.

Oslony mgieł rozsiadłe po złomach skalnych, po
niebacznie rzuconych nad przepaścią głazach, po ur-
wiskach zdradzieckich, kędy jeno niepoślizgłe racice
kozicy mogły stąpać, czekały na słoneczny blask dnia,
który hen... u wschodu wstawał i jakby zbudzony ze
snu leniwie dźwigał swą jasność...

O piękne ci były one góry nasze!...

Nieraz nocą wicher pan gór — wicher halny,
brał daninę odwieczną z drzew, pyłu i przewalonych
darni... gdy spiętrzone nawałnicą w słupy wysokie
masy ziemi... gdy drzewa wyrwane z rodzimej, czarnej
próchnicy, miażdżone, zczepione z innymi, z szumem
i łoskotem łamanych gałęzi, gdy jęki gruchotanych
konarów i trzask obalonych olbrzymów milknęły wśród
rozszalałych prądów powietrza, — one zawsze były
te same, — Majestatyczne, Królewskie i Dumne z
ogromu...

U stóp turni przepaść tworzących zdradziecką,
gdzie kosodrzew tulił piersią iglastą, szare, niekształtne
łby głazów, wśród martwych ciał, wśród mchu żywe-
go, leżało ciało... martwe...

Były to szczątki zbite w masę mięsa i ścięgien.
Skrzepta, rozbryzgana upadkiem krew, przytulona do
głazów szarych, jakby zlekniona skonek, jakby ten
obraz czuła i strachem nieludzkim przejęta, jakby czu-
ła ostatnią myśl — ostatni jęk duszy i ciała martwej...

Włosy długie, czarne, w nierozzerwalny węzeł
mózgiem zlezione, szczeka bezzębna, krwawa, niby
zwierz rozwścieczony, groziła mocą nieznaną...

Cudem jakby ocalałe w całości oczy otwarte,
zimne, w strachu panicznym nie widzieć w co patrzą-
ce, ostygły trupio, a groza wieczna się być zdawała,
wszechwielką, — zemściwą...
C. d. n.

SZCZAWNICA.

Szczawnica — zdrojowisko i stacja klimatyczna, położona jest w powiecie nowotarskim, Województwa Krakowskiego na wysokości 500 m. n. p. m.

Zdrowisko znajduje się w pobliżu Pienin, w zacisznej, otoczonej wysokimi górami dolinie Grajcarka, dopływu Dunajca, na południowych stokach lesistego pasma Radziejowskiego, wystawionego na słońce. Szczawnica posiada klimat łagodny, powietrze czyste i naozowane.

Szczawnica rozporządza siedmiu źródłami szczaw alkaliczno-solankowych, o składzie zasadniczo jednakowym, różnią się jednak one między sobą nie tylko bezwzględną ilością składników mineralnych, ale także wzajemnym ich stosunkiem do siebie.

Wskazania lecznicze: Choroby dróg oddechowych: przewlekłe katary nosa, krtani, oskrzeli, gruźlica płuc w I. i II. okresie, rozedma płuc, dusznica (astma), stany pozapalne płuc. Zapalenia płucne tudzież pozostałości po wysiękach opłucnych. Choroby narządów trawienia: przewlekłe katary żołądka i jelit, nadmierna kwasota żołądka, choroby wątroby i dróg żółciowych.

Choroby narządów krążenia: stany pozapalne mięśnia sercowego, zwapnienie naczyń krwionośnych, nerwice serca.

Choroby dróg moczowych: zapalenie chroniczne nerek, choroby miedniczek nerkowych, nieżyty pęcherza, kamica nerkowa i pęcherzowa.

Choroby przemiany materji: cukrzyca, skaza moczanowa.

Choroby krwi: niedokrewność, blednica, zimnica.

Choroby nerwowe. Dodatnie rezultaty osiągają również przez pobyt w Szczawnicy osoby wątłe, słabo rozwinięte, skłonne do zaziębień oraz rekonwalescenci po chorobach ostrych.

Przeciwwskazania lecznicze: Rozpadowa gruźlica płuc, niewyrównane choroby serca i naczyń.

Zakład Zdrojowo-Kąpielowy w Szczawnicy, wyposażony jest w łaźienki mineralne i zakład Roentgenologiczny z lampami kwarcowymi oraz urządzenia dla kąpiei powietrzno-słonecznych. Inhalatorjum Zakładu obejmuje inhalacje solankowe w specjalnych kabinach celkowych, inhalacje specjalne do nosa i gardła systemem dra Bulinga oraz wziewalnie igliwiowe.

Kuracjusze znajdują dogodny pomieszczenie w przeszło 80-ciu pensjonatach.

Od Wydawnictwa.

REDAKCJA i ADMINISTRACJA

„Echa Zdrojów Podhala i Karpat“ niniejszem zawiadamia interesowanych, że plenipotentem oraz generalnym Administratorem Wydawnictwa jest członek naszej Redakcji b. Nacz. Redaktor i założyciel „Le journal illustré de l'est“

❖ P. WACŁAW NASSALSKI. ❖

Redakcja i Administracja
„ECHA ZDROJÓW PODHALA i KARPAT“.

Pensjonaty zakładowe rozmieszczone są w przeważnej swej ilości w parku głównym w pobliżu zdrojów i posiadają oświetlenie elektryczne. Najpiękniejszymi z nich pod względem położenia i urządzenia są: Willa „Pod Batorym“, „Litwinka“, „Brat“ „Warszawianka“, „Siostra“, „Wereszczyński“ i t. d.

Po pierwszym sezonie krynickim.

Frekwencja. Ceny kryzysowe. Pokłosie IV-go Zjazdu Lekarskiego. Przewidywania i horoskopy na sezon główny.

W pierwszym tegorocznym sezonie przewinęło przeszło 4 tysiące kuracjuszy od 1-go maja. Ilościowo nie wykazuje zatem Krynica spadku w stosunku do roku zeszłego w pierwszym sezonie, owszem pewien procencik przyrostu (około 300 osób), jednakże spadek ten zaznaczył się jakościowo (odnośnie do indywidualnej zamożności kuracjuszy) oraz ilości dni leczniczych.

Co znaczy „ilość dni leczniczych“? Otóż jeśli n. p. ustalimy ilość kuracjuszy krynickich, przed rokiem i dzisiaj na 4.000 osób, jeśli sprawdzimy że przed rokiem, tych cztery tysiące kuracjuszy leczyło się każdego po dni 30, to ustalimy **ilość dni leczniczych** w pierwszym sezonie krynickim w r. 1931 na 120-tysięcy dni leczniczych. Gdy zaś sprawdzimy, że ta sama ilość kuracjuszy (4.000) leczyła się tylko po 20 dni w roku bieżącym, to ustalimy **ilość dni leczniczych** w pierwszym sezonie krynickim w r. 1932 (obecnym) na 80 tysięcy dni leczniczych. Rezultat jest ten, że ta sama ilość kuracjuszy w roku 1931 leczyła się przez 40 tysięcy dni dłużej jak w roku obecnym. Jeśli zaś jeden dzień leczniczy określimy jakąś liczbą obrotu brutto n. p. 40 tysięcy zł. za jeden dzień (licząc wydatek dzienny jednego kuracjusza po 10 złotych), to przypuszczam, że cyfra 8-miu milionów niniejszego obrotu brutto w tym roku, przy tej samej frekwencji, tylko zmniejszonych „dniach leczniczych“; nie będzie przesadzoną. Skutkiem właśnie ogólnego kryzysu, który objawił się w tym roku zmniejszeniem „dni leczniczych“, życie zaczęło kość cen. A więc przemysł pensjonatowy przede wszystkim, spragniony po głodnych dniach ostatniego sezonu zimowego gotówki, rozpoczął walkę cennikową bezpardonową. Trudno rozpisywać się szeroko, wystarczy chyba nadmienić, że na perferjach położone pensjonaty oddawały w pierwszym sezonie pokoje z utrzymaniem po pięć złotych od osoby. (C. d. n.)

Dr. Bertold Fadenhecht

lekarz chorób wewnętrznych i nerwowych

WILLA „SZWAJCAR“

Krynica-Zdrój

DEPTAK.

PIĘKNE i SZUMNE SŁOWA NIKNA

krew i wzmocniającego nerwy „FREGALIN” są wymowniejsze niż najpiękniejsze słowa. Tysiące osób, które już wypróbowały „FREGALIN” nie znalazły zawodu. Nadzwyczaj skutecznym okazał się „FREGALIN” przy nerwowości, ogólnym osłabieniu, zmęczeniu, zawrotach głowy i cierpieniach reumatycznych. Poradźcie się lekarza. Być może uporać się z trudnościami, z jakimi związana jest walka o byt, trzeba mieć silne nerwy i zdrową krew. Prosimy dokładnie przeczytać co piszą do nas o działaniu „FREGALIN” osoby, których fotografie podajemy, a sami osadźcie, czym jest „FREGALIN”. W naszym archiwum znajdują się tysiące podobnych listów dziękczynnych z kraju i zagranicy, nadesłanych do nas jako wyrazy wdzięczności i zadowolenia. Każdy może je obejrzeć w naszym biurze. Wszystkie listy dziękczynne poświęcone są przez notariusza „FREGALIN” można nabyć we wszystkich aptekach. Wytwarzamy pod kontrolą powag naukowych.



Łódź, Marszałkowska 10.
dnia 15 maja 1931.

Od 15-tu lat bardzo cierpiałem na osłabienie nerwów i miałem straszny ból w piersiach. Po użyciu pierwszych 3 pudełek Fregaliny czuję się zupełnie silny na nerwy i bóle klatki piersiowej ustąpiły. Składam W Panu serdeczne podziękowanie za tak skuteczny środek, jakim jest Fregalina i będę się starać, aby jak najwięcej rozpowieścić Fregalinę i dołączyć ją do moich przyjaciół. M. ZUREK.



Lublin, ul. Leśna 22.
dnia 1 czerwca 1931.

Z przyjemnością donoszę, że po dłuższym i sumiennym przeprowadzeniu trzymiesięcznej regularnej kuracji z preparatem „Fregalin” wszelkie objawy mej choroby, bóle w krzyżu, rękach i nogach, zatwardzenie, zupełnie ustąpiły i nie umiem znaleźć słów dla wyrażenia mej wdzięczności. Zwróciście mi nie zdrowie i spokój, a to są skarby nieocenione.

Oby preparat Fregalin pomógł tysiącom chorych tak jak mnie i oddał wielkie przysługi lecznicze dla dobrej cierpiącej ludzkości. Jan Benczerewski em. PKP.



Sipiory, pow. Szubin
dnia 21 kwietnia 1931.

Przedewszystkiem moje najserdeczniejsze dzięki za nadzwyczajne skutkowanie Pańskich tabletek Fregaliny. Owe dają mojemu, zupełnie, że zapadłemu organizmowi, siły i nową otuchę życia.

Tak długo, jak będzie mi możliwym, będę Fregalinę moim bliźnim najgoręcej polecał.

HERMANN JANKE.



Wrocław 9.
Hedwigstr. 62.
12. 10. 1930.

Składam serdeczne podziękowanie za Fregalin. Byłam z niego bardzo zadowolona.

Już po pierwszej przesyłce nie czułam więcej bólu w stawach. Mimo iż ciężko pracuję, nie czuję najmniejszych dolegliwości. Marja MALCHARCZYK.

Nowy Dwór, k. Modlina,
we łmie A. Winogradów
dnia 30. 4. 31.

Serdecznie głębiuję W. Panu Doktorowi za pomoc i chętnie skorzystam z dalszej przesyłki. Pozdrawiam się wprost do obywateli.



wiązku, aby tą drogą wyrazić W Panu moje szczerze podziękowanie za Jego tak znakomity środek, uspokajający nerwy, jakim jest Pański Fregalin. Od czasu bowiem, kiedy go poczętem zażywać, czuję się zupełnie poprawę zdrowia i samopoczucia, a nader wszystko ustępuje trapiące parcie i ściskanie żołądka we na tle nerwowym. Za usmierzanie i niemal usunięcie tych przykrych bóli jestem W Panu Doktorowi specjalnie wdzięczny i zobowiązany.

Znakomity Pański preparat, przynoszący cierpiącym nerwowym prawdziwą ulgę, będę chętnie polecał. Al. Piotrowski.

Na żądanie przesyłamy bezpłatnie i bez zobowiązania

próbny paczkę

„FREGALINU”

łącznie ze

ZŁOTĄ KSIĘGĄ ŻYCIA

Napiszcie zaraz popóki próby nie są jeszcze rozchwytywane pod adr.:

Dr. Med.

H. Schulze,

G. m. b. H.

Berlin-Charlottenburg
2-4073.

załączając niniejszy kupon (wysłać jako druk)

Proszę o wysyłkę bezpłatnie i bez zobowiązania próbki Fregaliny ŚRODKA ODRADZAJĄCEGO KREW I NERWY oraz o złotą księgę życia.

Nazwisko

Zawód

Miejscowość

Ulica

4073



Wpierw

Teraz

Prawdziwym ukojeniem dla cierpiących na nerwy

jest moja broszurka, niedawno wydana W książeczce tej omówione są liczne, długoletnie doświadczenia w sprawie przyczyn, powstania oraz leczenia cierpień nerwowych. Tę ewangelję zdrowia wysyłam

zupelnie bezpłatnie

każdemu, kto napisze do mnie pod niżej wskazanym adresem.

Tysiące podziękowań najlepiej świadczą o tem, jak cennymi i skutecznymi są zawarte w tej broszurce skrzętne, sumienne, doświadczenia dla dobra cierpiącej ludzkości. Każdy, kto należy do

licznego zastępu chorych na nerwy

każdy, kto cierpi na roztrągnięcie, obawę przestrzeni, osłabienie pamięci, nerwowy ból głowy, bezsenność, zaburzenia żołądka, przewrażliwienie, bóle w stawach, ogólne lub częściowe osłabienia ciała lub też na inne liczne objawy, ten

powinien sprowadzić sobie moją kojącą książeczkę.

Kto ją uważnie przeczyta, ten zdobędzie uspakajające przeświadczenie oraz pewność iż do zdrowia i radości życia, prowadzi prosta droga. — Nie zwlekajcie, lecz napiszcie jeszcze dzisiaj!

ERNEST PASTERNAK. Berlin S. O. Michaelkirchplatz Nr. 13. Oddział 979.

Do sprzedania PIĘKNA PARCELA BUDOWLANA

na malowniczym wzgórzu
16 x 80 metrów kwadr.

W SZCZAWNICY

Oferty sub. 6000 składać
w Administracji Echa.

Poszukiwany KAPITALISTA

do sfinansowania wiercenia źródła, ewentualnie sprzedam **PARCEŁĘ**
w Piwnicznej.

Oferty sub. 50000 składać
w Administracji ECHA.

CENNIK OGŁOSZEŃ:

Inseraty zwyczajne — cała strona 500 zł, $\frac{1}{2}$ str. 300 zł, $\frac{1}{3}$ str. 200 zł, $\frac{1}{4}$ str. 150 zł, $\frac{1}{5}$ str. 100 zł, $\frac{1}{6}$ str. 75 zł, $\frac{1}{8}$ str. 50 zł, $\frac{1}{10}$ str. 25 zł. Inseraty kwartalne z 30%_o, półroczne z 40%_o roczne z 50%_o opustem. Zasadnicza opłata 1 zł. za 1 cm².

Ilustracje — w cenie zwyczajnych inseratów plus kosztu sporządzenia kliszy drukarskiej.

Inseraty na 2 i 4 str. okładki i w tekście o 20%_o drożej. — Przy stałych prospektach zamieszczamy ponadto bezpłatnie propagandowe ilustracje za nadesłaniem gotowych klisz drukarskich oraz nadesłane korespondencje w dziale redakcyjnym w rozmiarach, ilościach proporcjonalnych do wielkości płatnego prospektu.

Większe zakłady, pensjonaty i hotele reklamujemy również w specjalnych ilustrowanych feljetonach redakcyjnych w rubryce: „Wytworne Zakłady Uzdrawiskowe“, w wielkościach co najmniej $\frac{1}{4}$ strony — licząc ceny normalnego ogłoszenia.

Za terminowy druk ogłoszeń Administracja nie odpowiada. Ogłoszenia zamówione są nieodwołalne. — Ogłoszenia terminowe o 25%_o droższe.

Prenumerata roczna na obszar U. S. A. 5 dolarów.

NAKŁAD 15.000 EGZEMPLARZY.

Pierwszorzędny Pensjonat **„Szczęście”**

w Szczawnicy
obok Zakładu Dr. J. Kołaczekowskiego

OTWARTY CAŁY ROK

Własny ogród przy parku zdrojowym

Kuchnia pierwszorzędna.

CENY UMIARKOWANE.