



## ZIEMIA SOKALSKA

DWUTYGODNIK

CENA  
NUMERU  
15 gr.

Wychodzi 1. i 15. każdego miesiąca.

„Prawem naczelnem - dobro Państwa”.

## Bezrobotny nie może w Polsce zaznać głodu.

Stajemy obecnie wobec jednego z najpoważniejszych zagadnień socjalnych najbliższych kilku miesięcy, jakim jest pomoc doraźna dla bezrobotnych w ciągu miesięcy zimowych.

Chłody jesienne już wystąpiły z niezwykłą w tym roku siłą. Jeszcze prace drogowe, melioracyjne, budowlane itd. odbywają się, ale już podchodzimy coraz bardziej do tych czasów, kiedy mróz skuje ziemię, warstwy śniegu pokryją pola — i tzw. sezonowe roboty ulegną do wczesnej wiosny przerwie.

Zorganizowanie zatem pomocy zimowej zyskuje coraz bardziej na aktualności.

W tym też momencie godzi się spojrzeć w okół siebie i zbadać, jak gdzie indziej to zagadnienie zostało rozwiązane. Mamy doskonały przykład, na którym możemy się nauczyć zarówno form organizacyjnych tej pomocy zimowej, jak i stwierdzić olbrzymi jej zasięg.

Przykładem tym jest nasz zachodni sąsiad.

Mamy przed sobą relację z zeszłorocznej kampanii w Niemczech, dotyczącej zorganizowania tzw. w Niemczech „Winterhilfe”.

Stwierdźmy więc przede wszystkim: na „Winterhilfe” w ciągu ubiegłej zimy zebrano 357.086.104 marek! Część gotówką, a część w

naturaliach (żywności, opale itd).

Z tego olbrzymiego funduszu dostarczono pomocy 4.330.000 ojcom rodzin i członkom tych rodzin.

Ograniczmy się do tych dwóch cyfr: przeszło 357 milionów marek, ofiarowanych przez społeczeństwo i niemal 4 i pół miliona ludzi nakarmionych, odzianych i uchronionych przed chłodem!

W Niemczech żyje 60 milionów ludzi. Zebrali oni trzysta kilkadziesiąt milionów marek. Więc przeciętnie każdy obywatel niemiecki ofiarował 6 marek na to, aby jego bliźni, pozbawiony pracy, nie odczuwał głodu i chłodu.

Bezrobocie w Niemczech obejmuje około 2 miliony ludzi. A więc jeśli pomoc objęła przeszło 4 miliony — to znaczy, że nie było w Niemczech bezrobotnego bez pomocy, a pomoc ta objęła również i żony i dzieci.

Oto wymowa tych imponujących cyfr.

W jaki sposób można było te wspaniałe rezultaty osiągnąć?

Przez powszechność i przez wzmożoną ofiarność. Przez precyzyjną i do najdalszych zakątków docierającą organizację pomocy i przez ogólne zrozumienie, że nikt nie ma prawa uchylać się od datku, a każdy ma obowiązek ponoszenia maximum ofiar, na jakie go stać.

Różne oczywiście zastosowano w tej mierze formy organizacyjne i do rozmaitych form ofiarności zapelowano. Znaną jest np. forma tzw. „Eintopfgericht”. Polega ona na tym, że w niedzielę wolno spożyć na obiad tylko to, co można ugotować w jednym garnku, a więc np. potrawę mięsną z jarzyną lub zupę z kiełbasą itp. Natomiast wszystko, co się zaoszczędza przez niegotowanie 2 czy 3 dań, musi być odstawiane do „komitetów domowych” na cele „Winterhilfe”. Jaki zasięg otrzymała ta forma organizacyjna, dowodzi choćby jedna cyfra; oto w samym tylko Berlinie w ciągu każdej niedzieli zbiera się przeszło 400 tysięcy marek. „Eintopfgericht” daje zatem w całych Niemczech co niedzieli kilka milionów na nakarmienie bezrobotnych...

Nie możemy oczywiście przeprowadzić paraleli między Niemcami a sobą. Nawet te „zwyciężone” Niemcy, wciąż biadające na swe pokrzywdzenie, są nasycone takim dobrobytem, posiadają tak wielki stan średni i tak potężną sferę bogaczy przemysłowych i ziemiańskich — że każde porównanie z naszą sytuacją gospodarczą szwankowałoby.

Ale my przecież nie myślimy o setkach milionów ze zbiorów, ani o milionach ludzi do nakarmienia.

Nasze wymagania są o wiele, wie-

le skromniejsze... Mamy zadanie zebrania tylko kilkudziesięciu milionów złotych i dostarczenia pomocy tylko kilkuset tysiącom ludzi, których „martwy sezon” zimowy poz-

bawi pracy i narazi na niedostatek.

To też — jeśli uwzględnimy to, na co w tej mierze zdobywają się Niemcy — musimy sobie wszyscy powiedzieć: Nie pozostaniemy w tyle!

Zbiorowym wysiłkiem i powszechnością ofiarności sprawimy, że żaden z bezrobotnych w ciągu zimy nie zazn ani głodu ni chłodu!

\* \* \*

## Sport w Sokalu i warunki jego rozwoju:

Mówiąc o sporcie w naszym mieście musimy cofnąć się o lat jakich piętnaście w stecz i skreślić krótkie jego dzieje. Życie sportowe dawniej, przedstawiało się zupełnie inaczej jak obecnie, jak lat nawet temu pięć. Nasunie się pytanie czy lepiej, czy gorzej i dlaczego! Otóż stwierdzić muszą wszyscy, że lepiej, chociaż tak, jak i dziś nie było w Sokalu stadionu o który rozwój sportu oprzeć się musi, chociaż żadne organizacje czy Towarzystwo sportowe, sportu nie wzięło w opiekę. Stwierdzimy wszyscy, że ruch sportowy dawniej chociaż był wielki, chociaż zapał młodzieży był do sportu większy jeszcze, nie miał nigdy właściwych ram organizacyjnych.

Że ich nie miał, to wina już tylko społeczeństwa starszego, wina czynników miarodajnych; jakich, chyba nie trzeba wymieniać, — bo wszyscy dokładnie zdajemy sobie z tego sprawę. Wracając do życia sportowego, stwierdzamy, że ruch ten był jednostronny — że uprawiano tylko piłkę nożną i lekką atletykę — ale już w mniejszej mierze. Był to jednak ruch masowy. Wystarczy wspomnieć, że istniały kluby sportowe: polski, ruski, Gimnazjum, Seminarjum (uczniom wtedy wolno było grać w piłkę) i aż trzy żydowskie.

Członkowie tych klubów grali przede wszystkim w piłkę, poza tym przynajmniej połowa uprawiała lekką atletykę, naturalnie nie na żadnym boisku lecz na błoniach, gdzie

nie dawno odbył się mecz piłk. „Ogniska” z „Sokołem”. Mecze, które w Sokalu odbywają się raz na rok, dawniej odbywały się co tygodnia. Grano z drużynami okolicznych miast i osiągnano bardzo dobre wyniki. Wygrywano nawet mecze z drużynami, „a klasy” a nawet z reprezentacją Włodzimierza, gdzie jest kilka drużyn należących do Pol. Zw. P. N.

Kluby te, o których starsze społeczeństwo nie chciało nawet myśleć zawiązywała młodzież sama. Za własne pieniądze kupowała sprzęt. W tych organizacjach sportowych przetrwała bardzo długo, bo nawet do końca studiów szkolnych. Lecz po skończeniu ich rozjeżdżała się na posady, a tym samym kluby sportowe zaczęły zamierać, aż przestały istnieć. Następców znalazło się bardzo mało, bo nie uśmiechały się im wydatki jakie tamci ponosili, a nawet wrogie ustosunkowanie się starszych.

I młodzież po skończeniu Gimnazjum czy Seminarjum pozostając przeważnie „bezrobotną” nie mając żadnej organizacji sportowej, w którejby się zogniskowała, uprawia jeden sport: kręgle — a poza tym zbija bruki, chodząc błędnie, bez celu, z jednego końca miasta do drugiego. W tym roku Two Gimn. „Sokół” przystąpiło do organizacji sportu tworząc drużynę sportową, która jest obecnie dopiero w stadium rozwoju. W przyszłości obejmie różne sekcje. Drużyna sportowa jednak u-

trzyma się i będzie miała szanse rozwoju tylko wtedy, jeżeli prócz sali gimnastycznej będzie stadion sportowy, bo ten, który zbudowano koło strzelnicy jest w przybliżeniu obrazem, jak stadion ma wyglądać. Chodzi tylko o to, gdzie wybudować stadion, za czyje pieniądze i kto ma go wziąć w opiekę. Otóż najodpowiedniejszym miejscem byłaby targowica, lecz nie wiadomo, czy Zarząd miasta zechciałby ją odstąpić.

Nasuwa się druga koncepcja, odstąpienia jakich 40-stu metrów z targowicy równoległych do strzelnicy boiska P. W. i przesunięcia strzelnicy (naturalnie jeśli to się opłaci). Jeszcze jedna ewentualność, to zrobienie stadionu na tak zw. „Jordanówce” i zasypanie „Małani”, która jest marną ślizgawką w zimie — bo jest za mała. Ślizgawka mogłaby być na boisku sportowym (wodę napuszcza się ze studni).

Teraz chodzi o to kto ma prawo względnie obowiązek zająć się budową tego stadionu. Przede wszystkim P. K. W. F., miasto, „Sokół” a także wszystkie szkoły bez wyjątku bo i dla nich stadion jest potrzebny.

Pieniądze powinny też się znaleźć (ze zbiórek ulicznych, jednorazowych składek, subwencji i t. p. a jeśli stadion będzie, życie sportowe napewno przybierze zupełnie inny wygląd.

Jeśli młodzież będzie miała gdzie i czym uprawiać sport, nie trzeba będzie jej o to prosić.

K. G.

## Muzeum Ziemi Sokalskiej.

W gronie amatorów starożytności i znalezisk Ziemi sokalskiej powstała myśl powołania do życia nowej instytucji muzeum miejscowego. Nie będziemy się rozwodzić nad potrzebą utworzenia takiej instytucji ani też obecnością w Sokalu muzeum ukraińskiego im. Czajkowskiego. Jak dowodzą tego Muzea stołeczne, instytucje tego rodzaju nie stanowią

żadnej konkurencji.

Rację bytu muzeum prowincjonalnego dostatecznie dowiodły muzea w Sanoku i niedawno powstałe w Żywcu.

Jak wiadomo Wydział Krajowy, w myśl polecenia Sejmu, wydał w r. 1887 okólnik do miast i miasteczek w sprawie opieki nad zabytkami piśmiennymi. Okólnik został przy-

pomniamy w r. 1903.

Rozchodziło się o przechowanie dla potomności wszelkiego rodzaju akt, na które niestety w Archiwum Wydziału Krajowego nie było pomieszczenia. W kilku słowach podamy treść polecenia, dzięki któremu wiele cennych archiwaliów zachowało się w obecnym Archiwum państwowym we Lwowie

i jest dostępne dla badaczy.

Okólnik poleca 1) przechowywać wszelkie akta dawne, rękopisy, przywileje, pergaminy, 2) powierzyć pieczę nad nimi osobom zamiłowanym, uzdolnionym, urzędowym, 3) zebrać je w inwentarze i przesłać jego odpis Wydziałowi kraj., 4) ewentualnie złożyć zebrany materiał w Archiwum Wydz. krajowego.

Wiemy, że apel nie pozostał bez skutku i np. Bełz wysłał do Archiwum kilka skrzyń. A Sokal?

Katalog Archiwum obejmuje spis rzeczy, odesłanych tam w roku 1890. Co prawda są tam nader cen-

ne rzeczy, ale w sumie: 25 przywilejów, 3 akta i 1 druk! (Rok 1525—1546, 1551, 2 przywileje Zygmunta Augusta, r. 1669, 1683.....1750).

Nie zaliczają się do tego zbioru tzw. Metryki Józefińskie tj. księgi katastru gruntowego, przeprowadzonego w myśl rozp. cesarza Józefa II. z r. 1785., jako nowej podstawy do wymiaru podatków. Dawny kataster Terezański okazał się bowiem zupełnie niedostateczny. Kataster ten obowiązywał do r. 1820, poczem wprowadzono kataster Franciszkański, również złożony w Archiwum.

Przypuszczamy, że nie wielka

ilość tego rodzaju spraw znajduje się w zbiorach muzealnych i bibliotekach publicznych, jeszcze jako nieuporządkowane i skatalogowane. Jest ich jednak bardzo nie wiele.

Gdzie się zatem znajdują liczne księgi wójtowsko-ławnicze, radzieckie, kontrybucji, targowe i cehowe?

Gdzie są rękopisy, listy prywatne, druki, nadania nie urzędowe?

Życzymy gorąco nowo powstającej instytucji, by wkrótce dała na te pytania wyczerpujące odpowiedzi.

(M. N.)

## Z POLSKI i ZE ŚWIATA.

### POLSKA.

**Zima** w tym roku zbliża się do nas milowymi krokami. Góry pokryte są już okazałą warstwą śniegu, dochodzącą do pół metra w Tatrach przy Morskim Oku, a na ulicach Zakopanego w ub. t. pojawiły się sanki.

Burze śnieżne ogarnęły dwie połacie całej Małopolski. W okolicach Bochni i Tarnowa śnieg wyrządził wiele szkód w ogrodach, łamiąc drzewa. Katastrofalna burza śnieżna przeszła nad całym Zagłębiem Naftowym, łamiąc wiele drzew i powodując uszkodzenia sieci telefonicznej i elektrycznej. W Drohobyczu i Borysławiu przez 2 godz. panowały ciemności wskutek zerwania drutów. Niepomyślnie z tego powodu przedstawia się stan zbioru ziemniaków, kapusty i buraków, gdyż rozmokła ziemia utrudnia dokonywanie zbiorów.

Miejmy jednak nadzieję, że są to tylko złowrogie jaskółki, po których, jak starzy ludzie przepowiadają, jeszcze nastąpi pogodna „polska jesień”.

**By naród polski był wielkim, musi budować szkoły.** Z okazji „Tygodnia Szkoły Powszechnej” generalny inspektor sił zbrojnych, gen. Śmigły-Rydz, nadesłał Towarzystwu popierania budowy publicznych szkół powszechnych odręczne pismo następującej treści: „Cele, które swej pracy postawiło Towarzystwo popierania budowy publicznych szkół powszechnych, muszą pobudzić do ofiarności i współdziałania każdego Polaka, pragnącego, by naród polski był wielkim narodem”.

**Inspekcja tamy w Rożnowie przez gen. Śmigłego-Rydz.** Generalny inspektor sił zbrojnych gen.

Śmigły-Rydz, w czasie swego ostatniego pobytu w Nowym Sączu, w związku ze świętem stacjonowanego tam pułku, odwiedził budowę zapory w Rożnowie. Na placu budowy powitał generalnego inspektora kierownik budowy który zaznajomił p. generała z celami budowy i sposobem jej prowadzenia.

Następnie udano się na teren budowy, gdzie na placu warsztatowym powitała p. generała orkiestra robotnicza dźwiękami Pierwszej Brygady. Komendant robotniczej straży pożarnej zdał raport, po czym delegacja robotników zameldowała p. generałowi, że robotnicy na budowie zapory zadeklarowali na F. O. N. ogółem przeszło 6.500 godzin pracy, co wyraża się kwotą 3.165 zł., które w postaci czeku wręczyła do dyspozycji p. generała.

**Dom Żołnierza w Brzeżanach im. gen. Śmigłego-Rydz.** W Brzeżanach, miejscu rodzinnym generalnego inspektora sił zbrojnych, gen. Śmigłego-Rydz, powstał komitet obywatelski, który postanowił wybudować w Brzeżanach dom żołnierza i nazwać go imieniem gen. Śmigłego-Rydz.

**Kontrola lekarska zwłok Marszałka J. Piłsudskiego.** Celem skontrolowania stanu zwłok śp. Marszałka Piłsudskiego bawiła w Krakowie komisja lekarska z Warszawy z gen. dr. Roupperten i mjr. dr. Kalicińskim. Prace komisji trwały tym razem nieco dłużej gdyż na dnie trumny umieszczono srebrną siatkę, która przyczyni się poważnie do trwałości mumifikacji. W listopadzie przyjedzie do Krakowa pełna komisja z gen. Wieniawą-Długoszewskim dla przeprowadzenia szczegółowej kontroli stanu zwłok.

**Sądy przysięgłych w Małopol-**

**sce będą zniesione.** W Ministerstwie Sprawiedliwości prowadzone są obecnie prace nad projektem ustawy w sprawie zmiany niektórych przepisów prawa o ustroju sądów powszechnych oraz kodeksu postępowania karnego i cywilnego.

Projekt przewiduje zniesienie sądów przysięgłych na obszarze byłego zaboru austriackiego i całkowite zunifikowanie w ten sposób ustroju sądownictwa na terenie całego państwa.

Należy zauważyć, że nowa ustawa konstytucyjna nie wprowadza ani instytucji sędziów pokoju, ani sądów przysięgłych.

**Linia lotnicza Warszawa-Ateny.** Dnia 3. X. br. po raz pierwszy została otwarta linia lotnicza Warszawa-Ateny, przez Bukareszt, Saloniki. W drodze powrotnej samolot przebył przestrzeń Bukareszt-Warszawa w 2 i pół godz. bez lądowania.

**Obligacje pożyczki inwestycyjnej.** Z dniem 1 października placówki subskrypcyjne pożyczki inwestycyjnej, rozpoczęły wydawanie oryginalnych obligacji subskrybentom długoterminowym, którzy pokryli należność z tytułu subskrypcji po 20 lutego r. b. Obligacje pożyczki inwestycyjnej wydawane są tym kategoriom subskrybentów z kuponami nr. 4. Od spadkobierców wymagane jest przy wydawaniu obligacji okazanie dowodu, stwierdzającego prawo sukcesji po pierwotnym nabywcy.

**Przedłużenie spłat obligacjami Pożyczki Narodowej.** Ministerstwo Opieki Społecznej przedłużyło do 1 stycznia 1937 r. termin przyjmowania przez Ubezpieczalnię Społeczne obligacji 6 proc. Pożyczki Narodowej na spłatę niektórych zaległości powstałych w czasie do 1. IV. 1935.

## ZE ŚWIATA.

**Wojna w Hiszpanii** trwa w dalszym ciągu. Powstańcy opasali pierścieniem swych wojsk stolicę Madryt i zbliżają się do niej coraz bliżej.

Że wojna toczy się tak długo, zawdzięczają to obie strony pomocy z zewnątrz. Ponieważ Sowiety nie chcą dopuścić do utworzenia nowego Locarna, dlatego też wniosły skargę do komitetu kontrolującego o zachowanie neutralności i nieinterwencji przeciw Włochom i Niemcom. Chodzi im o to, by poróżnić te państwa z Anglią i Francją, a przez to uniemożliwić zawarcie porozumienia.

To im się prawdopodobnie nie uda, gdyż Anglia jest zbyt przebiegła, by dać się wywieść w pole.

Włosi odparowują atak Sowietów twierdzeniem, że statki rosyjskie, przywożące do Hiszpanii żywności, przywożą równocześnie ukrytą amunicję, karabiny, a nawet części samolotów. Obie strony oskarżają się wzajemnie i obie postępują nielegalnie, wspierając strony wojujące.

**Śmierć premiera Węgier.** W Monachium (Niemcy) zmarł w ub. tyg. przebywający tam na kuracji premier węgierski Gömbösz. Ciało jego przewieziono do stolicy Węgier Budapesztu i pochowano na koszt państwa. W pogrzebie wzięło udział ponad 100 tysięcy ludzi.

**Strajk arabski w Palestynie** zakończony został w poniedziałek 12 b. m. Jest to wielki sukces angielski, jednak nie należy się spodziewać całkowitego uspokojenia, gdyż Arabowie nie dadzą się tak łatwo udobruchać.

**W Sowietach** zanoszą się na drugi wielki proces przeciw przeciwnikom Stalina trockistom z Radkiem na czele. Będzie to prawdopodobnie ostatnia rozgrywka między władcami Kremla, na którym wszechwładnie już zapanuje Stalin.

**Masowa produkcja zabawek na sowiecką choinkę.** Wobec tego, iż w roku ubiegłym dał się odczuć wielki brak zabawek na choinki, w Zagrońsku (dawna Trocko - Siergiejewskaja Ławra) pod Moskwą, otwarto specjalną fabrykę tych zabawek. Do 1 stycznia fabryka ma wyprodukować zabawek na choinkę na sumę 200.000 rubli.

**Najdłuższa autostrada na świecie.** Mussolini przyjął marszałka Włoch Italo Balbo, gubernatora Libii, który

złożył mu sprawozdanie z budowy najdłuższej autostary kolonialnej na świecie, wynoszącej 2.000 km., od granic Tunisu aż do Egiptu. Mussolini przyjął zaproszenie i uda się do Afryki na inaugurację autostrady libijskiej.

**W Stambule** zmarł w wiekule 95 ostatni wielki wezyr Tewfik Paşa. Zmarły był ambasadorem tureckim w Londynie aż do chwili wybuchu wojny światowej, po czym aż do chwili upadku monarchii otomańskiej kierował turecką polityką zagraniczną.

**Z kawy na bawełnę, przerzucą**

**się Brazylią.** Ponieważ produkcja kawy w Brazylii już się nie opłaca, a olbrzymie jej ilości zmuszeni byli producenci spłacić, aby utrzymać opłacalną cenę, przeto duża część plantatorów przerzuciła się na produkcję bawełny. Zakłada się tam obecnie w tym celu duże plantacje.

Fachowcy jednak są zdania, iż niedługo będziemy świadkami podobnego stanu rzeczy co przy produkcji kawy. Masowe przerzucanie się plantatorów na uprawę bawełny, znów spowoduje jej nadprodukcję i spadek cen i konieczność sztucznego podtrzymywania cen.

## Jak sporządzić wianki na groby.

Zbliżają się Dnie Zaduszne. Musimy pomyśleć o przystrojeniu grobów osób bliskich i poległych za Ojczyznę.

Najefektowniejsze są wianki ozdobione żywymi kwiatami liśćmi, a nawet owocami, w przeciwieństwie do wieńców strojonych w jaskrawe kwiaty z bibułki.

Już teraz powinniśmy zacząć gromadzić potrzebny do tej roboty materiał:

- 1) **pręt** drewniany, giętki z leszczyny lub wierzby, albo **wałek** ze słomy,
- 2) **łyko lub sznurek**,
- 3) **druciki** różnej grubości,
- 4) **materiał żywy**: gałązki drzew szpilkowych, liście, kwiaty — mech.

**Pręt** leszczynowy czy wierzbowy będzie podstawą wieńca. Na nim ułoży się, przymocuje materiał zdobniczy. Z prętu robi się koło dowolnej wielkości ściągając końce drutem. O wiele wygodniejszy w robocie, a jednak mało używany jest **wałek** ze słomy. Wałek taki należy owinać łykiem lub sznurkiem.

**Drut** należy pociąć na kawałki 10 cm — 15 cm długie. Ozdoby przymocowuje się do wałka używając drutu zgiętego w kształcie szpilki do włosów.

**Materiał roślinny** powinien być przed rozpoczęciem pracy uporządkowany według gatunku.

**Kwiatów** do wieńca używa się na łydkach. Łodyżki można owinać drutem. Wtedy dadzą się wygiąć w dowolnym kierunku i będą miały swobodniejszy wygląd. Kwiaty bez łydki musimy nasadzić na drut. Najtrwalsze są nieśmiertelniki oraz

kwiaty mrozu. Te ostatnie pięknie wyglądają ułożone małymi bukietkami, gdyż pojedynczo są za małe.

**Liści** używa się najróżnorodniejszych. Najtrwalsze są liście: bluszcz, dębu, klonu, barwinku i dzikiego wina. Niektóre z nich w jesieni przybierają piękne barwy. Liść umywa się z brudu, suszy, a później dla nadania mu blasku naciera odrobiną oliwy na wacie. Liść przymocowuje się do drutu pojedynczo i przechyla nieco w tył. Można łączyć po kilka liści, tworząc w ten sposób girlandy o naturalnym wyglądzie. Girlandy takie z łatwością układamy i przymocowujemy do wałka.

**Gałązki** należy również nasadzić na drut. Długie pędy bluszczu i jarzyny nadają się do ozdoby po wierzchu wieńca.

**Mech** zielony oraz suchy **porost** nasadza się na drut pączkami.

**Trawy** można barwić na różne kolory, podobnie szyszki i żółędzie. Tak przygotowamy materiał przymocowuje się do wałka drutem lub łykiem. Można też użyć do tego celu drucianych szpilek do włosów.

Dobierając ozdoby do wianka pamiętać należy, że kwiaty przy wieńcu grobowym nie powinny być zbyt jaskrawe oraz, że nie należy mieszać kilku gatunków kwiatów, liści czy owoców.

Wieńce sporządzone z materiałów wyżej podanych będą miały przez dłuższy czas wygląd piękny i świeży.

**PAMIĘTAJ!**  
popieraj swoją Spółdzielnię  
„ROLNIK“ w SOKALU.

## KRONIKA

**Półkolonie dla dzieci w pow. sokalskim.** W miesiącu lipcu i sierpniu b. r. po raz pierwszy w tym powiecie urządzono 14 półkolonij dla dzieci szkolnych i w wieku przedszkolnym z tego 12 kosztem Powiat. Oddz. Kół Gospodyń wiejskich i T. S. L. w Sokalu a to w koloniach:

Dąbrowie dla 35 dzieci, Perepsie dla 33 dzieci, Świtarzowie dla 61 dzieci, Wolicy kom. dla 49 dzieci, Komarowie dla 44 dzieci, Spasowie dla 39 dzieci, Leszczkowie dla 59 dzieci, Horbkowie dla 27 dzieci, Zawoniu dla 21 dzieci, Annówce dla 30 dzieci, Rumoszu dla 37 dzieci, Hoholowie dla 23 dzieci.

2 półkolonie urządzono kosztem Powiat. Zw. Kół Gospodyń wiejskich i Zw. Pracy Obywat. Kobiet w Sokalu, a to w Stanisławówce dla 21 dzieci, w Rulikówce Kolon. dla 46 dzieci.

Ponadto Związek Pracy Obyw. Kobiet w Sokalu urządził półkolonie na Waławce dla 58 dzieci biednych i bezrobotnych rodziców, a Stowarz. Opieka Kobiet nad ubogą dziatwą szkolną żydowską półkolonie w Sokalu dla 67 dzieci najbiedniejszych rodziców.

Urządzone półkolonie w 14-tu gromadach miały na celu nie tylko odżywianie dzieci i udzielenie im wypoczynku, ale i pomoc matkom w okresie największych robót polnych przez opiekowanie się dziećmi oraz przygotowanie dzieci w wieku przedszkolnym do szkoły.

Półkolonie były prowadzone przez kwalifikowane siły przeważnie nauczycielki. Tak rodzice jakoteż i dzieci były z urządzonych półkolonij b. zadowolone.

Przed rozpoczęciem półkolonij, dzieci były badane przez lekarza powiatowego. Półkolonia na Waławce i żydowska w Sokalu miały na celu dożywianie dzieci najuboższych i bezrobotnych rodziców.

Razem w półkoloniach wzięło udział 650 dzieci tj. 309 chłopców i 341 dziewcząt.

Czasokres ogólnego trwania półkolonij był od 3-7 do 26-8 br.

**Powiatowy Komitet pomocy dzieciom i młodzieży.** Dnia 12 bm. odbyło się pod przewodnictwem P. Starosty W. Kostołowskiego organizacyjne posiedzenie delegatów: samorządu pow., miejskiego i gminne-

go, szkół oraz organizacji społecznych wszystkich 3 narodowości, dla ustalenia wytycznych akcji dożywiania dzieci i młodzieży i zespolenia wszystkich wysiłków w tym kierunku w Powiatowym Komitecie pomocy dzieciom i młodzieży.

Po złożeniu sprawozdania przez poszczególnych delegatów, z akcji dożywiania dzieci w roku 1935-36 oraz w roku bieżącym, wybrano do ścisłego Zarządu Pow. Komitetu PP.: Dra Pronia, Mr. Bednarczuka, inż. Kastnera, Przewodniczącą „Zw. Ob. Pracy Kobiet w Sokalu”, Przewodniczącą „Sojuzu Ukrainek” oraz Przewodniczącą „Opieki Kobiet dla dzieci żydowskich” w Sokalu.

Dotychczasową akcją dożywiania postanowiono prowadzić nadal w tym samym trybie, począwszy od 1 listopada br., a nadto ustalono wytyczne akcji zakupna odzieży i książek dla biednych dzieci szkolnych oraz przeprowadzono wyczerpującą dyskusję co do opieki lekarskiej nad biednymi dziećmi, prowadzonej przez przychodnię Stacji Opieki nad matką i dzieckiem pod kierunkiem lek. pow. Dra Wójcickiewicza.

Przyjęto wzorowy statut Powiatowego Komitetu pomocy dzieciom i młodzieży.

**Wieczór towarzyski Samorządowców** przy udziale JWP. Starosty Kostołowskiego jako protektora odbył się w sobotę 10 bm. w salach Wydziału powiatowego. Miła i obojętna zabawa przeciągnęła się do białego rana. Pierwszy krok towarzyskiego, wzajemnego współżycia zorganizowanej braci samorządowej na terenie tej powiatu uczyniono dzięki inicjatywie Zarządu Oddziału sokalskiego Związku Pracowników Samorządu terytorjalnego.

**Komunikat.** Sekcja Strzelecko-luczna w Sokalu, urządziła w dniach 10 i 11 października br. zawody w strzelaniu z broni małokalibrowej.

Do zawodów stanęło spowodu złej aury i przejmującego zima zaledwie kilkunastu zawodników. Mistrzostwo powiatu zdobył Komendant Powiatu Z. S. Pałuch. Zamiast nagród Sekcja uzyskała od kilku Organizacji i osób prywatnych kwotę 66 zł., którą przekazała na F. O. N.

Wszystkim ofiarodawcom Zarząd Sekcji Strzelecko-lucznej składa najserdeczniejsze podziękowanie.

**Ukryty skarb.** Na polach Ordynacji Dzieduszyckiego w Poturzy-

cy wyorali włościanie Piotr Hałuszka, Jan Durij i Kasjan Waszczuk z Wólki-poturzyckiej skarb, składający się z ośmiu przepięknych monet srebrnych i kilkuset miedziaków z r. 1660 — 1668. Skarb przyjął do depozytu Muzeum Ziemi sokalskiej Inż. Mieczysław Nawarski.

**Kursy rachunkowości.** Związek Księgowych w Polsce i Instytut Oświaty Pracowniczej uruchamiają kursy i wykłady systemem listownym:

1) dla samodzielnych księgowych na stanowiska rzeczoznawców księgowości, szefów księgowości, rachuby, naczelnych lub głównych księgowych i t. p.,

2) dla pomocników księgowych lub personelu księgowości — na stanowiska samodzielnych księgowych,

3) księgowości branż i rodzajów przedsiębiorstw oraz wykłady poszczególnych przedmiotów.

Nie opuszczając miejsca zamieszkania i nie przerywając pracy zarobkowej, można wyszkolić się i uzyskać kwalifikacje, upoważniające do ubiegania się o stanowiska wyżej wymienione, jak również przejść kurs księgowości danej branży czy rodzaju przedsiębiorstwa i być przez dane branże i przedsiębiorstwa poszukiwanym, bo specjalnie dla nich wyszkolonym pracownikiem.

Wszelkich bliższych informacji o omawianych kursach i wykładach udziela Związek Księgowych w Polsce, Warszawa, ul. Złota 6.

**Festyn Z. S.** Staraniem Związku Strzeleckiego Żeńskiego w Ostrowie odbył się dnia 29 września br. festyn, pod protektoratem ks. Kanonika Adolfa Proroka. Mimo niepogody dość licznie zebrała się młodzież. Czysty dochód z festynu wyniósł 55 zł. 70 gr., z czego 50 zł. wysłano na budowę kościoła w Sokalu. Tym, którzy przyczynili się datkami do zebrania tej kwoty Zarząd Z. S. Ż. zasyła serdeczne podziękowania.

**Teatr Pokucko-Podolski.** Dnia 16 bm. przyjeżdża znowu do Sokala znany w naszym mieście teatr Pokucko-Podolski, który wysokim artystem i znakomicie dobranym repertuarem potrafił zdobyć przebojem sympatię naszych melomanów. Teatr wystawi tego dnia po południu o godz. 15:30 przepiękny i wzruszający poemat dramatyczny Juliusza Słowackiego „KSIĄDZ MAREK”, zaś o godz. 20-tej wieczór „TO

WIĘCEJ NIŻ MIŁOŚĆ" komedię współczesną w trzech aktach Bus-Fecete'go. Pragnęlibyśmy bardzo, ażeby sala była jak zwykle wypełniona, a jeszcze bardziej, ażeby na sali podczas przedstawienia panował jaki taki spokój, i cisza.

**W Poturzycy** została samorzutnie urządzona półkolonia dla dzieci fornalskich przez p. Dra Wiktora Kleina w Poturzycy dla 42 dzieci: 22 dziewcząt i 20 chłopców. Kierowała półkolonią p. Czyżówna Stefania abs. Sem. Męś. naucz.

**Samobójstwo.** Dnia 4 października br. powiesił się Pyłypczuk Piotr z Waniowa lat 40. Powodem samobójstwa była choroba umysłowa.

**Rabunek.** Dnia 6 października br. o godz. 19 na przejeżdżającego przez wieś Opulsko żyda Josela Laufera z Sokala, napadło 5-ciu parobków, którzy pobiwszy go zrabowali mu kwotę 110 zł.

**Bicie szyb.** Dnia 10 października br. w gromadzie Horodłowicach wybito w 4 domach żydowskich wszystkie szyby w oknach a to u: Austera Wolfa, Haberkorna Herscha, Słasch Biny i Krama Markusa.

**Łądowanie balonu.** Dnia 4 października br. o godz. 14:58 na polu w Starogrodzie łądował balon „Mościce” pilotowany przez inż. Adolfa Kłodnickiego. Łądowanie było normalne, poczem balon złożono na furę i odwieziono do stacji kolejowej w Sokalu.

**Nagła śmierć.** Dnia 2 października br. o godz. 21:30 podczas dekorowania sali czytelnicy „Proświty” w Nuśmicach, zmarła nagła Maria Fedaszko, lat 16, córka Stefana i Eugenii.

Wzwany lezarz Dr. Maciejowicz ze Sokala stwierdził, że śmierć nastąpiła wskutek ataku sercowego.

**Pożary.** W nocy z 29 na 30 września br. wybuchł pożar w stodole Józefa Skoczylasa w kolonii Leszczków, która spaliła się doszczętnie wraz z nagromadzonym zbożem. Szkoda około 1800 zł.

Tej samej nocy i w tej samej chwili powstał pożar równocześnie w dwóch stogach zboża na szkodę Andrzeja Mazura w kolonii Leszcz-

ków w odległości około 300 mtr. od stodoły Skoczylasa, które również spłonęły doszczętnie. Szkoda 400 zł.

W obu wypadkach zachodzi podejrzenie podpalenia przez jednych i tych samych sprawców. Dochodzenie prowadzi Posterunek P. P. Waręż.

Dnia 7. X. br. o godz. 11:30 wybuchł pożar w stodole Michała Ruta zam. w Rumoszu-kolonii, która spaliła się doszczętnie wraz z nagromadzonym zbożem. Szkoda wynosi około 1050 zł.

Pożar spowodowały najprawdopodobniej bawiące się dzieci.

**Strajk.** Dnia 8. X. br. o godz. 8-mej, w fabryce „Wanda” F-my Lempert i Ska w Krystynopolu zastrajkowali robotnicy tartaczni i fabryki chemicznej w liczbie 160 osób.

Powodem strajku jest złamanie umowy przez F-mę, co do podwyżki płac. Przebieg strajku spokojny.

**Zapowiedź zniżki opłat radio-**

**fonicznych.** Na konferencji prasowej Polskiego Radia w Warszawie jeden z dyrektorów zakomunikował, że obecnie jest rozważana sprawa dalszej obniżki opłat radiofonicznych celem pozyskania jak największej ilości abonentów. Brane są pod uwagę możliwości rewizji taryf, przy czym prawdopodobnie będą zróżniczkowane opłaty wnoszone przez posiadających aparaty lampowe i detektorowe.

Nie jest wykluczonem, że rewizja opłat będzie miała miejsce jeszcze w tym roku.

**Repertuar kinoteatru „ŚWIT”** Dnia 17 i 18 X. 1935 r. dramat podług głośnej powieści Jacka Londona „ZEW KRWI”. W rolach głównych: **Clark Gable** i **Lon Young**.

Dnia 24 i 25. bm. piękny poemat miłości i poświęcenia „CZARNY ANIOŁ”, z **Marle Oberon**.

Dnia 31. X. i 1. XI. gigantyczne widowisko filmowe na tle nieśmiertelnego dzieła Dantego „PIEKŁO”.

## Komitet organizacyjny Muzeum Ziemi sokalskiej

prosi za naszym pośrednictwem Czytelników „Ziemi Sokalskiej” o złożenie spisu darów, względnie depozytów, któreby mogły zasilić zbiory, mającego powstać Muzeum. Spowodu nieustalonego jeszcze pomieszczenia na zbiory właściwe, przyjmowane będą tymczasowo deklaracje pisemne w Redakcji Z. S. „dla Muzeum”. Prosimy o deklarowanie znalezisk, pochodzących z powiatu sokalskiego.

## FABRYKA

# ROMANA ŻUROWSKIEGO

W LESZCZKOWIE koło Wareża

pow. SOKAL stacja BĘLZ

**Przyjmuje od Gospodarzy wełnę do czesania, przędzenia, tkania, folowania i wyrabiania na sukno.**

Zapłata gotówką, zbożem albo wełną. CENY NISKIE!

PRZYJMUJE SIĘ RÓWNIEŻ WEŁNĘ  
DO ZAMIANY NA GOTOWE SUKNO.

CENY OGŁOSZEŃ: za miejsce wiersza milimetrowego zwykle 5 gr. na 1 str. 10 gr. w tekście 8 gr. Nadesłane 10 gr., w kronice 10 gr. Drobne za słowo 5 gr. — Rękopisów nie zwraca się. Listów anonim. nie uwzględnia się, nieopłaconych nie przyjmuje. Redakcja i Adm.: Ul. Sobieskiego L. 2 C.

**DODATEK LITERACKI, NAUKOWY I GOSPODARCZY.****Z wycieczki do Danii i Szwecji w d. 17-23 VI. 1936.**

(J. D.)

(Ciąg dalszy)

Jadąc dalej stale drogą asfaltową, bez kurzu, oglądamy wsie doskonale zabudowane, z ogródkami, pięknymi budynkami szkolnymi, pełne stacyj benzynowych. Pola równe, obsiane przeważnie trawami, koniczyną, owsem burakami, które właśnie plewią planetami. W miejscowości Haglbjörngaad zwiedzamy gospodarstwo 150 ha p. Siemena. Gospodarstwo to posiada 100 krów, 50 jałowizny, wydajność mleka przeciętna 3.600 l przy 3·8 proc. tłuszczu. Mleko odbiera spółdzielnia. Koni roboczych 12, traktor, auto. Oświetlenie i napęd maszyn odbywa się elektrycznością, gdyż prąd ze Szwecji kosztuje tylko (1 Korona duńska = 100 öre = 1.19 zł.) 8 öre za 1 kilowat. Gospodarstwo specjalizuje się w wychowie świń zarodowych. Posiada 35 macior, po których sprzedaje 250 sztuk rocznie do rozplodu. Zatrudnia 7 służących i praktykantów, którzy otrzymują całe utrzymanie i 600—800 Kor. rocznie. Żywiciel krów otrzymuje 1.000 K oraz 2 K od każdego wydojonych 100 l mleka. Świnie karmi sam właściciel z pomocnikiem. Gospodarstwo przerabia swoje pasze i zboża, dokupuje pasze i zboża, około 100—150 q nawozów sztucznych przeważnie potasowych. Wydajność z ha: pszenicy 35 q, żyta 32 q, owsa i jęczmienia 40 q, buraków 600 q. Pastwisk posiada 16 ha, buraków 20 ha (znaczna część cukrowych) pszenicy 11 ha, żyta 5 owsa i jęczmienia 30 ha, reszta pod koniczyną, mieszkankami i lucerną.

Cena ziemi wynosi tam około 1.200 Kor za ha, krowy 200—250 Kor za sztukę. Najlepszy rynek zbytu obecnie mają w Niemczech. Podatków płaci z gospodarstwa ogółem 8.100 K w tem państwowych 1.200 samorządowych 6.900. Za ostatni rok gospodarstwo wykazało czystego dochodu około 10.000 Kor.

Gospodarz jest członkiem organizacji zawodowej rolniczej i szeregu spółdzielni. Żona pracuje w organizacji kobiet. Ukończyli oboje szkoły rolnicze i Uniwersytety ludowe, posiadają 2 dzieci. Prenumeruje 2 dzienniki i 5 fachowych pism.

Dzień roboczy w gospodarstwie trwa 10 godzin. Krowy karmi się o 5 rano. O godzinie 6 wieczór wszelka praca w gospodarstwie jest ukończona. W czasie zajęć nikt nie pali, ani też robotnicy nie są dozorowani. Stosunki są tu prawdziwie demokratyczne. Gospodarz jada wspólnie z robotnikami. Po pracy nie istnieją żadne różnice, gdyż służący są traktowani jakby członkowie rodziny.

Skolei zwiedziliśmy w starożytnym mieście Ringsted rzeźnię spółdzielczą, założoną w r. 1856. Obsługuje ona gospodarstwa w promieniu 15 km. Członków liczy 4.500. Kapitał zakładowy wynosi 1½ miliona Koron. Obecnie przerabia rocznie około 80.000 sztuk, choć jest zdolna przerobić znacznie więcej, na eksport do Niemiec i Anglii. Za 1 kg bitej wagi bekony płacą 1.60 Kor. Urządzenie rzeźni udoskonalone w r. 1929. Ubój odbywa się przy pomocy prądu elektrycznego. Wiszące na hakach bekony przedstawiały się jak odlewy z jednego modelu,

tak były wymiarami równe.

Odpadki przerabiane są na mączkę mięsno-kostną. Wyrabiają tu również wędliny i konserwy. Kierownik spółdzielni pracuje w butach drewnianych jak prosty robotnik. Oprowadził nas grzecznie lecz nie pozwolił na fotografowanie, ani też nie udzielił wyjaśnień odnośnie do kalkulacji fachowej przedsiębiorstwa.

W drodze powrotnej wступujemy w Benlösegrund do gospodarstwa znanego działacza chłopskiego p. Andersena. Gospodarstwo to posiada 13 ha drenowanego gruntu. Państwo Andersen w średnim wieku posiadają 2 dzieci. Oboje ukończyli szkoły rolnicze i uniwersytety ludowe. Zatrudniają 1 służącą i służącego.

Gospodarstwo doskonale zorganizowane i wzorowo prowadzone. Posiada 12 krów, 8 jałówek, 2 konie, 6 macior, knura, rocznie wychowuje 60 bekoniaków, kur-nik — 40 sztuk karmazynów. Krowy dają przeciętnie 4.800 l mleka rocznie przy 4 proc. tł. Uprawia owsa i jęczmienia około 1 ha, buraków past. 2 ha, ziemniaków 1/4 ha, pastwisk 4 ha, szpinaku do fabryki konserw 1 ha, reszta przeważnie pod pastewnymi.

Rocznie dokupuje około 40 q pasz treściwych i 20 q nawozów sztucznych. Mleko i bekony sprzedaje przez spółdzielnię.

Podatków płaci około 1.200 K. rocznie. Za rok ubiegły wykazał około 4.001 K zysku.

Oglądamy doskonały inwentarz. Piękne krowy czerwonej duńskiej rasy, świni rasy wielkiej białej angielskiej, inwentarz martwy bardzo liczny, auto. Budynki celowo rozmieszczone, wszędzie porządek i praktyczne urządzenia ułatwiające pracę. Uprawa polowa jak w ogrodzie. Gospodarz posiada też telefon. Prenumeruje 1 dziennik i 5 pism fachowych rolniczych i spółdzielczych. Należy do Związku drobnych rolników do stronnictwa radykalnego chłopskiego. Zwiedzamy piękny dom składający się z kuchni 5 pokoi gustownie i dostatnio umeblowanych (2 przeznaczone dla służących), spiżarnia, piwnice, pralna itp. Na poddaszu 3 pokoje. Wszędzie uderza wzorowa czystość. Do mieszkania nikt nie wchodzi w brudnych butach, gdy drewniane chodaki zostawia się na schodach przy wejściu.

Przed domem piękny ogródek oraz maszt na chorągiew narodową, którą wywiesza się na uroczystości państwowe i rodzinne.

P. Andresen przywitał wycieczkę pięknym przemówieniem, oświadczając, że zna Polaków jako dzielnych ludzi. W sąsiedztwie jego jest Polka, zamężna za Duńczykiem — doskonała gospodyni.

Udajemy się wszyscy odwiedzić Polkę p. Agnieszkę z Musiałów Paulsen, pochodzącą z Brzegów k. Bochni. Posiada gospodarstwo 5 ha 1 konia, 6 krów, 1 jałowkę, 3 maciory oraz wypasa rocznie 17 bekoniaków według wyznaczonego kontygentu. Podatków płaci rocznie około 250 K. Domek składa się u 3 pokoi i kuchni, skromnie ale dobrze umeblowany z elektrycznym oświet-

leniem. Stajnia i stodoła pod jednym dachem. Krowy pasą się jak wszędzie na bujnym pastwisku na palikach. P. Paulsen przywędrowała z Polski przed 25 laty włada jeszcze dość dobrze językiem polskim, prenumeruje pi-semka katolickie z Polski. Ucieszyła się ogromnie naszymi odwiedzinami i zwróciła uwagę, że w Polsce musi być teraz bardzo dobrze, bo jesteśmy wszyscy pięknie ubrani...

Zwiedziliśmy następnie gospodarstwo obok 1·5 ha, zajmujące się hodowlą drobiu. Domek, 3 pokoje z kuchnią również bardzo dobrze urządzone i umeblowane.

Po serdecznej rozmowie z p. Paulsen, żegnamy naszą Polkę i p. Andersena, przyrzekając napisać i przysłać z Polski książki.

Następnie zatrzymujemy się w starożytnym mieście Roskilde, by zwiedzić wspaniałą katedrę z dwoma wieżami z XIII. wieku. Wewnątrz znajdują się cenne zabytki sztuki ołtarz szafkowy, stare freski, b. ładny chór, słynny zegar z św. Jerzym wspaniałe grobowce królów duńskich a w jednej z kaplic kolumna z miarą wysokości panujących królów i książąt europejskich.

W trzecim dniu pobytu w Danii wyjeżdżamy rano statkiem do Szwecji. Podróż mieliśmy b. wesołą, gdyż nasza złota młodzież flirtowała zawzięcie na pokładzie z Dunkami i Szwedkami, a ponieważ rozmowa odbywała się przeważnie na migi, śmiejemy się wszyscy do rozpuku. Wsiadamy w porcie Malmö, witani przez miejscowego konsula polskiego. Miasto Malmö jest dosyć duże i pięknie położone. Posiada szerokie ulice, wspaniałe gmachy i pomniki, przecina je kanał królewski z XIV. wieku. Cmentarz w śródmieściu wygląda jak śliczny park. Zatrzymujemy się na śniadanie w restauracji położonej w ogrodzie, gdzie usługują nam kelnerki — Szwedki w pięknych narodowych strojach. Zażeramy się specjałami szwedzkimi, rybkami, ślimakami itp. poczem wyruszamy w dalszą drogę autobusami do Svalöf. W Szwecji, podobnie jak w Danii drogi asfaltowe, duży ruch automobilowy i rowerowy, nawet cyganie, których tu spotkaliśmy jechali starym autem. Elektryfikacja w miasteczkach i wsiach, dostatnie domy, wspaniałe szkoły wiejskie, dużo zakładów ogrodniczych. Wzorowe uprawione pola, obsiane są stosunkowo więcej niż w Danii zbożami, głównie pszenicą i jęczmieniem. Bardzo dużo pól z burakami cukrowymi, lucerną, mieszankami pastewnymi. Krowy podobnie jak w Danii pasą się wszędzie uwiązane do palików, nawet po 30 — 40 sztuk w jednym gospodarstwie. Spotyka się dużo gospodarstw drobiowych, hodujących masowo kury Leghorn.

W mieście Lund zwiedzamy wspaniałą starożytną katedrę, założoną w XI. wieku. Jest tu również stary uniwersytet.

Po przyjeździe do Svalöf zwiedzamy najpierw gospodarstwo 150 ha będące własnością spółki rodzinnej p. Bondessona. Jestto chłop z uniwersyteckim wykształceniem, wzorowy gospodarz, odznaczony puhaem królewskim i kilkuset nagrodami i pochwałami za wzorową gospodarzę. Zwiedzamy tu najpierw wzorowo urządzone mleczarnię spółdzielczą, przerabiającą dziennie około 30.000 l mleka na masło i sery. Następnie oglądamy olbrzymią chlewnię rasy w. b. angielskiej, najlepszej w Szwecji. Liczy ona około 300 sztuk zarodowych macior i knurów. Przychówku sprzedaje do hodowli rocznie około 1.200 sztuk poza tym tuczy około 10.000 sztuk bekoniaków. Gospodarstwo to posiada ponadto 3 filie, po-

siadające po 500 sztuk świń. Budynki — chlewy zbudowane są przeważnie z pruskiego muru, obite deskami, podłoga z cegły na kant. Widne, posiadają doskonałą wentylację, klatki przegrodzone deskami. Koryta betonowe w ścianie ruchomej, dające się łatwo napelnić i oczyścić z kurytarza. Chlewy posiadają centralne ogrzewanie, wodociąg i oświetlenie elektryczne. Obserwujemy wspaniałe maciory, knury i prosięta na obszer-nych okólnikach i plażach świnskiach. Gospodarz wykazuje nam ilość sztuk rozplodowych, dostarczonych do znanych polskich hodowli trzody chlewnej. Ceny za roczne maciory wynoszą około 300 kor. za knury 450 kor.

Oglądamy następnie oborę rasy nizinnej czarnosrokatej, liczącą 28 krów i 40 jałownika. Mleczność przeciętna około 5.000 l przy 3·6 proc. tłuszczu. Spotyka się krowy z mlecznością 6.500 l przy 3·93 proc.. Gospodarz bardzo uprzejmy udzielał nam szczegółowych wyjaśnień, dotyczących zwłaszcza hodowli świń.

Następnie zwiedzamy słynną Stację Doświadczalną Związku Producentów Nasion w Svalöf, subwencjonowaną w 100 proc. przez państwo. Jestto najstarszy zakład doświadczalny w Szwecji, założony w r. 1889 z pośród 6 innych, znajdujących się na terenie całej Szwecji. Posiada obszar 50 ha z czego 1/3 zajmuje zakład doświadczalny uniwersytetu w Lund, w którym pracuje sławny prof. Nills Hanson. Zakład prowadzi hodowlę nasion metodą wyboru, krzyżówek oraz badania biologicznego chromosomów. Hodowane tu są same elity pszenic, jęczmienia, owsa, ziemniaków, pastewnych i traw. Reprodukacja prowadzona jest w okolicznych gospodarstwach większych i chłopskich na obszarze 1.000 ha. Oglądamy wspaniałe wyposażone laboratoria, hodowle pojedynczych kłosów w szklarniach, półka doświadczalne, stację oceny nasion reprodukowanych, laboratorium do badania wypieku chleba z mąki pszennej itp. Obliczono, że państwo z wyłożonych 5 milionów kor. na prowadzenie Zakładu przysporzyło rolnikom 50 milionów dochodu.

W drodze powrotnej zwiedzamy w Hölmögeren wzorowe gospodarstwo 15 ha p. Nills Schönbëka. Gospodarstwo uprawia 3·5 ha buraków cukrowych, 3·5 pszenicy, 3 ha owsa, 1·5 ha łąk, dużo koniczyny i lucerny. Posiada 8 krów, 7 jałówek, 3 konie, 7 macior, 50 kur. Krowy dają przeciętnie po 5.000 l przy 3·4 proc. tł. do sp. mlecz. (rasy czarnosrokatej). Od kur sprzedaje tygodniowo 9 kg. jaj, do spółdzielni spożywców. Budynki gospodarskie dobrze urządzone, dom i mieszkalny skromny, lecz bardzo dobrze i gustownie umeblowany, składa się z 3 pokoi i kuchni, na strychu sypialnia i pokój gościnny, widać radio i telefon. Opłata roczna od radia wynosi 10 K, od telefonu 88 K. Gospodarz i żona ukończyli szkoły rol. i uniw. lud., posiadają troje dzieci które pracują w gospodarstwie. Cała rodzina jest ubezpieczona na życie, składka kwartalna wynosi 34 K. Budynki ubezpieczone na 26.000 K składka roczna 82 K. Ubezpieczone są również krowy, koszt, 2 K rocznie od sztuki. Podatki samorządowe wynoszą 180 K, państwowe 192 K, rocznie. Dochód brutto z gospodarstwa wynosi 10.000 K rocznie, czysty zysk 5—6.000 K. Gospodarz prenumeruje 3 dzienniki 1 pismo fachowe rolnicze i 1 spółdzielcze. Należy do związku chłopskiego i kilku spółdzielni. Wkładek organizacyjnych płaci rocznie 35 K.

Prócz powyższego gospodarstwa zwiedziliśmy obok kilka małych gospodarstw 1—3 ha, podobnego typu

i piękną drogą wybrzeżem morskim wróciliśmy do Malmö. Idąc do portu spotkaliśmy 2 Polaków rzemieślników, których rodzice jeszcze przed wojną wyemigrowali do Szwecji. Po serdecznych powitaniach, wpytujemy się o miejscowe stosunki, życie towarzyskie

Polaków w Szwecji itp. W porcie śpiewamy polskie piosenki i żegnani przez ludność licznie tam zgromadzoną odjeżdżamy przy zachodzącym słońcu do Kopenhagi.

C. d. n.

## Nawożenie łąk

Już raz pisaliśmy obszerniej o nawożeniu łąk i pastwisk. Pisząc to jednak mieliśmy na myśli łąki zaniedbane, a więc takie, o których zasileniu i uprawie mechanicznej rolnik dopiero pomyślał i zaczyna swe zamiary wprowadzać w czyn. Dziś chcemy poruszyć bardzo ważne zagadnienie nawożenia łąk dobrze zagospodarowanych, odwodnionych, mających porost traw szlachetnych — a więc takich łąk, na których drogą nawożenia można wysoce poprawić zbiór siana i wartość pastewną trawy.

Podobnie jak nawożenie pól uprawnych, nawożenie łąk można podzielić na nawożenie naturalne i nawożenie mineralne, przy czym nawozy naturalne, a więc gnój, kompost, gnojówkę względnie gnojuchę stosujemy co pewien kilkoletni okres czasu, natomiast nawozy sztuczne powinno się stosować, w niewielkich dawkach, ale corocznie. Dodać również należy, że pewny skutek nawożenia otrzymuje się najprędzej, jeżeli łąki są zasilane równocześnie nawozami sztucznymi i naturalnymi. Ma to swoje uzasadnienie. Nawozy sztuczne, jak to Czytelnikom wiadomo, dostarczają do gleby pewnych składników odżywczych. Są one więc głównie pokarmem dla rośliny — powodują lepszy wzrost, ale przeważnie dzięki temu, że ułatwiają roślinie odżywianie. Nawozy naturalne, natomiast, zawierają oprócz pokarmów wielką ilość drobnoustrojów. Dostają się więc one do gleby, a dzięki temu zwiększają jej żywotność. Drobnoustroje rozkładają w ziemi cząstki ograniczone, prowadzą do rozpadu na próchnicę obumarłe korzonki traw, gromadzą azot z powietrza, rozkładają związki nieprzyswajalne na pokarm dla rośliny. Z drugiej jednak strony żadne gospodarstwo nie rozporządza taką ilością nawozów naturalnych, ażeby wystarczało ich na wygnojenie łąk i pastwisk, i to jest właśnie powodem, że przy racjonalnej gospodarce, nawozy naturalne i sztuczne muszą się wzajemnie uzupełniać. Przystępując więc do prawidłowej gospodarki łąkowej, na łąkach zagospodarowanych, musimy przede wszystkim przygotować sobie pewien zapas nawozów własnych, a jednocześnie liczyć się z tym, że trzeba corocznie ponieść wydatek na zakup nawozów sztucznych.

Rozpatrzmy najpierw zasoby nawozowe własne. W pierwszym rzędzie trzeba tu mieć na uwadze obornik. Oczywiście obornik przeznaczony na łąki musi być zupełnie inny, niż ten na pola. Na pole orne bowiem można ostatecznie dać obornik na pół przegniły. Wszak przyorze się go w roli, a tam ulegnie dalszemu rozkładowi. Na łąkach gnoju przykryć nie można, trzeba go więc stosować w postaci możliwie dobrze rozłożonej; musi on być przy tym drobny, ażeby można go było równo i cieniutko roztrząsnąć. Wywozi się gnój na łąki jesienią, ażeby jesienne deszcze mogły go wplukać do gleby. Oczywiście w pierwszych latach gospodarki łąkowej nawożenie łąk obornikiem, pięć sześć wozów co sześć lat na morgę, odbywać się musi z uszczerbkiem dla pól ornych. Po kilku jednak latach rzecz ta się wy-

równa, gdyż zwiększony zbiór paszy i siana przyczyni się do powiększenia inwentarza w gospodarstwie, co wydatnie nie tylko zwiększy ilość obornika, ale i gnój będzie zasobniejszy, „mastniejszy”.

Mniej trudności przedstawia gromadzenie gnojówki, zależy to, bowiem, głównie od starannego obchodzenia się z odchodami zwierząt. Wybudowanie przy stajni, chlewni i oborze zbiornika na gnojówkę — rozwiąże tę sprawę i pozwoli nagromadzić jej tyle, że znów co cztery lata będzie można gnojówką, rozcieńczoną do połowy wodą, nawieść łąki, w ilości 2000—4000 litrów na morgę. Nawożenie gnojówką najkorzystniej przeprowadzać w okresie pełnej wegetacji roślinnej, a więc z wiosną, gdy trawy na dobre się zazielenią. Gnojówka wtedy szybko zostaje pochłonięta przez glebę i trawa nie nabiera nieprzyjemnego smaku i zapachu. Rozlewanie gnojówki przeprowadza się przed wieczorem lub w dniu pochmurne, gdyż rozlewanie w czasie operacji słonecznej mogłoby roślinom zaszkodzić.

Trudniejszą rzeczą jest nawożenie kompostem, a to ze względu na to, że trudniej go zebrać w gospodarstwie w takiej ilości, by starczyło na większą powierzchnię. W dodatku kompost ma tylko wtedy pełną wartość, gdy jest doskonale rozłożony, a więc ma wygląd czarnej ziemi ogrodowej. Na to trzeba poczekać nieraz trzy, cztery lata. W każdym razie jest to doskonały środek nawozowy, i kto myśli naprawdę o prawidłowej gospodarce łąkowej, powinien gromadzić na kupy kompostowe na łąkach wszelkie chwasty, mchy, ziemię z rowów i inne odpadki, ażeby w przyszłości uzyskać jak najwięcej tego cennego nawozu.

Mówiąc o nawożeniu naturalnym nie można pominąć nawożenia łącinami ziemniacznymi. Nawożenie to jest bardzo proste, gdyż polega na zgrabieniu łącin na ziemniaczyskach i przykryciu nimi łąki jesienią. Na wiosnę łąty zgrabiamy i dajemy na kompost. Takie przykrycie łąkami wydatnie poprawia poprost traw.

W gospodarstwach podgórskich, które mają obory typu szwajcarskiego i gromadzą gnojuchę — nawożenie naturalne polega głównie na rozlewaniu gnojuchy. O tym jednak nawożeniu napiszemy innym razem.

Przejdźmy teraz do nawożenia sztucznego. O znaczeniu potasu dla łąk i pastwisk już pisaliśmy, nie będziemy się więc powtarzać, przypominamy jedynie, że jest to jeden z najważniejszych składników nawozowych. Niezależnie jednak od potasu, dobrze plonujące łąki wymagają nawożenia i fosforowego i azotowego. Nawożenie fosforowe wydatnie wpływa nie tylko na powiększenie wydajności łąk, na zwiększenie zbioru siana, ale ma wielkie znaczenie dla składu samej roślinności. Pod wpływem nawożenia fosforowego zwiększa się ilość konicyń i roślin motylkowych, a ponieważ są to rośliny zawierające duże ilości białka, siano z łąk zasilonych fosforem jest o wiele pożywniejsze. Za najodpowiedniejszy nawóz fosforowy do nawożenia łąk uważamy su-

pertomasynę, gdyż jest ona i łatwo przyswajalna przez roślinność i dobrze się w ziemi przechowuje, a dostarcza oprócz fosforu pewnej ilości wapna, co zawsze ma znaczenie na łąkach, o glebie najczęściej, nawet na dobrych łąkach, — zlekką zakwaszonej.

Dawka 120—150 kg supertomasyny 30 proc. — rozsypanej w jesieni, jest w najczęstszych wypadkach wystarczająca, ażeby już w roku następnym uwydatniła się jej skuteczność.

W ostatnich wreszcie latach stwierdzono doświadczalnie wysoką skuteczność nawożenia łąk azotem. Do wyjaśnienia tego zagadnienia przyczyniły się wydatnie doświadczenia niemieckie.

W doświadczeniach tych wykazano wielki wpływ azotu na porost traw łąkowych, nie tylko na łąkach gliniastych i piaszczystych, ale nawet na torfowych i próchnicznych. Doświadczenia naszych placówek naukowych potwierdziły, w znacznej mierze, wnioski doświadczalników niemieckich — tak, że skuteczność nawożenia azotowego nie ulega dziś wątpliwości. W okresie jesiennym można nawozić łąki niezalewane i nie leżące na stromych zboczach. Za najodpowiedniejszy nawóz w tym terminie należy uważać azotniak, gdyż jest to nawóz działający powoli, a trwale i nie łatwo wypłukuje się

z ziemi. Poza tym azotniak dostarcza glebie duże ilości wysoko wartościowego wapna, a również wpływa na wzmożenie życia drobnoustrojów w glebie. Niezależnie od tego azotniak, posypany, pogłównie niszczy na łąkach szereg chwastów, a przede wszystkim chwasty szerokoliste. Dzięki więc temu niszczącemu działaniu na chwasty, a także dzięki zwiększeniu żywotności gleby, azotniak w nawożeniu łąkowym nie tylko zwiększa zasobność pokarmową, ale przyczynia się pośrednio do zmiany szaty roślinnej, tępi bowiem trawy kwaśne bezużyteczne, a sprzyja rozwojowi traw szlachetnych o wysokiej wartości odżywczej. Jesienna dawka azotniaku 21 proc. lub pylistego, stosowana w praktyce, waha się od 120 kg na hektar wzwyż, przy czym w wielu wypadkach okazuje się opłacalność nawet bardzo wysokich dawek azotniaku.

Jak widzimy racjonalne nuwożenie łąk jest zagadnieniem, wiążącym się z całością gospodarstwa, zahaczającym o jego różne dziedziny, a stosowanie tego czy innego środka nawozowego zależy od jakości łąk i pastwisk. Musi być ono przy tym wprowadzone systematycznie, według z góry ułożonego planu, gdyż tylko wtedy przejawia się pełna skuteczność nawożenia.

(Wiadomości Rolnicze).

## Esparceta — niedoceniana roślina.

Uprawa esparcety powinna być bardziej rozpowszechniona z dwóch ważnych powodów. Pierwszy powód to to, że esparceta jest pierwszorzędną rośliną miododajną. Miód z esparcety posiada specyficzny smak, z tego powodu jest przez konsumentów bardzo poszukiwany. Jeżeli weźmiemy pod uwagę ogólny brak u nas odpowiednich ilości szlachetnych roślin miododajnych, to dojdziemy do przekonania, że uprawa esparcety powinna znaleźć jaknajszersze zastosowanie.

Z pomiędzy roślin pastewnych u nas uprawianych, koniczyna czerwona zajmuje dominujące miejsce. Jako pasza dla zwierząt domowych — koni bydła — jest wielkiej wartości. Gdyby w równym stopniu kwiat jej był dostępny dla pszczół do pobierania nektaru miodowego, wówczas zbiór miodu byłby podwójny — poprostu miód lałby się strumieniem. Pasiecznicy w powiecie sokalskim nie mają doświadczenia w uprawie esparcety. Dopiero zaprowadzenie jej hodowli na szerszą skalę dałoby miarę jej użyteczności dla pszczół. O jej miodności dochożą nas odpowiedzi paszczelarzy z powiatów, wołyńskiego i rawskiego. W czasie kwitnienia esparcety pszczoły całymi rojami obsiadają łąki tej rośliny. Dlatego można pasiecznikom usilnie zalecić uprawę esparcety i w ten sposób pomnożyć uprawę roślin miododajnych. Możemy pasieczników zachęcić do uprawy esparcety, którą popularnie nazywają także „sparcetką”.

Drugi powód, dla którego powinniśmy zwiększyć uprawę esparcety leży w tym, że jest ona ze względu na dużą zawartość białką, pierwszorzędną rośliną pastewną. Siano esparcety posiada większą ilość białka niż siano koniczyny czerwonej. Jeżeli 1 kg siana esparcety zawiera 75 gr białka, to 1 kg siana koniczyny czerwonej zawiera 55 gr białka.

Z powyższego przykładu widzimy, że esparceta jako pasza wyżej stoi od koniczyny czerwonej.

Jeżeli chodzi o wymagania glebowe esparcety to te dwie nie są, gdyż posiadając potężnie rozwinięty system

korzeniowy, dochodzący do 10 m długości, zawsze znajdzie odpowiednią ilość pokarmów, byleby tylko w podłożu znajdowało się wapno.

Esparceta jest więc rośliną wymagającą znacznych ilości wapna i suchego podłoża, wobec tego może być uprawiana na glebach gliniastych i piaszczystych, mających w podłożu margiel, jak również na glebach, spoczywających na skałach wapiennych.

Nie pójdzie esparceta na gruntach zwięzłych, podmokłych i zimnych.

Spowodu tego, że uprawiamy ją u nas od 4 do 6-ciu lat na jednym miejscu nie wprowadzamy jej do płodozmianu. Esparceta jest dobrym przedplonem dla zbóż i rzepaku. Sama zaś udaje się najlepiej po okopowych na oborniku.

Dajemy pod nią tylko nawozy fosforowe i potasowe.

Uprawę pod esparcetę stosujemy taką jak pod luncernę, to znaczy, że jesienią dajemy głęboką orkę i pozostawiamy rolę w ostrej skibie do wiosny. Wczesną wiosną dajemy włókę, jeżeli zajdzie potrzeba to orzemy przedsięwem t. zn. z końcem kwietnia lub z początkiem maja. Przy siewie rzędowym wysiewamy 150—170 kg nasienia w strączkach, rzutowo wysiewamy 170—240 kg na ha. W pierwszym roku daje esparceta bardzo mały plon, w drugim roku większy, a największe plony daje od roku trzeciego.

W naszych warunkach daje esparceta jeden pokos i pastwisko; w pierwszym roku wegetacyjnym spasać jej nie można, a i w późniejszych latach należy zwracać uwagę na to, aby spasanie nie odbywało się późną jesienią. Pielęgnowanie esparcety polega na niszczeniu chwastów, bronowaniu i pogłównym nawożeniu. Na zielono sprzętamy esparcetę na początku kwitnienia, na siano zaś w pełnym kwiecie. Dając jeden pokos i następnie pastwisko, możemy ocenić jej plon na 30—40 q siana z hektara.

T. M.

# POLSKA

## U ŹRÓDEŁ WISŁY MATKI RZEK POLSKICH



Wodospad w dolinie Białej Wisłki.

Fot. insp. Tarnik

Stoi Beskid na granicy,  
Patrzy wzdłuż a wprzecz,  
W granitowej swej prawicy  
Rdzawy trzyma miecz.

Stoi nocą w srebrnej zbroi,  
Borów zjeżył czub,  
Nawet czarta się nie boi,  
Taki jego ślub.

Patrzy w Tatry i Karpaty,  
Gdzie ma obóz swój,  
A gdy burza brzmi w harmaty,  
Pierwszy idzie w bój.

Czasem we mgłach się ukrywa,  
Jak w kapturze mnich,  
Aż rozbłyśnie jasność żywa  
W piorunowy sztych.

Nocą ciemną, nocą głuchą,  
Gdy świat cały śpi,  
On ku ziemi chyli ucho,  
Czy gdzie tentent grzmi.

Aż gdy zorze lśnią zaranne,  
Gdy się budzi duch,  
Czci hejnałem Maryę Pannę  
Stary Beskid — zuch!

*Marja Konopnicka*



**Wodospad Białej Wiselki.**



**Wodospad Czarnej Wiselki.**

„Nie rzucim ziemi, skąd nasz ród.  
Nie damy pogrześć mowy.  
Polski my naród, polski lud,  
Królewski szczerp Piastowy!”

Te piękne słowa „Roty” tu na ziemi cieszyńskiej wyśpiewała wielka nasza pieśniarka, Marja Konopnicka, gdy podczas pobytu w Istebnej doszły ją wieści o katowaniu przez Niemców dzieci polskich we Wrześni. I nie był to tylko zbieg okoliczności, że tu właśnie, a nie gdzieindziej, zrodził się ten wspaniały hymn bojowy przeciw brutalstwu pruskiemu. Na powstanie tej pieśni, gdzie każde słowo ważkie w treści i odporne, jak skała, jest jakby kute w gra-

nicie. Wpłynął nietylko wielki wstrząs moralny, lecz także czar piękna natury i ludzi tej prastarej dzielnicy piastowskiej i ta jakaś krzepota tutejszego powietrza, które wzmacnia i orzeźwia duszę i ciało nawet przechodnia, natchnieniem jego skrzydła przypina, a pióru nadaje zamaszystość miecza.

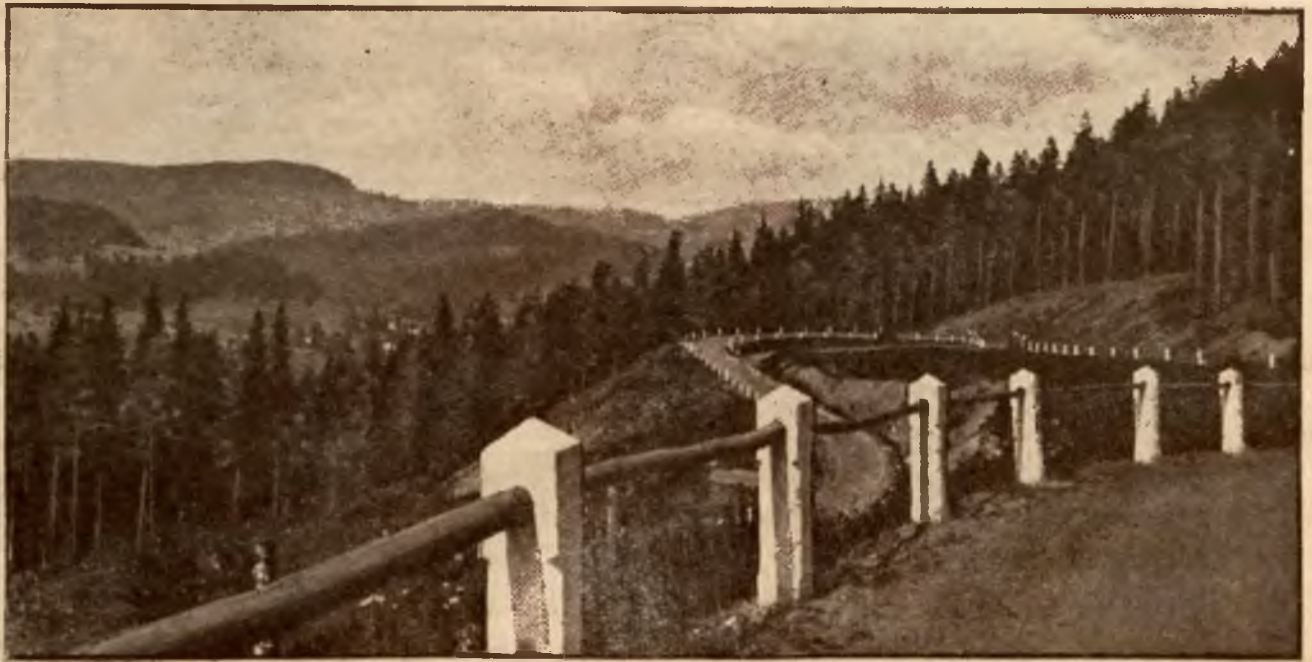
Mało jest zakątków naszej Ojczyzny, gdzie koncentrowałyby się zarówno tyle cudów przyrody rodzinnej, co i mocy ducha ludu polskiego w walce o język i narodowość, jak tutaj. Lud Śląska Cieszyńskiego, przez kilkaset lat oderwany od pnia macierzystego, zachował nieskazitelnie swą polskość, by wnieść ją następnie do narodowej skarbnicy, toteż tu na Ziemi Cieszyńskiej, wpraw, niż, we wszystkich innych częściach kraju naszego, ogłoszono w r. 1918 przynależność do Wolnej i Niepodległej Polski.

A miał czego strzedz ten lud piastowski, bo wszak tu pod górą Baranią znajduje się kolebka królowej rzek polskich — Wisły, której źródlane stopki w naszych dzięki temu pozostały rękach, gdy niestety, „głowa” ujście do Bałtyku, przez wrogie nam intyrygi, nie weszła w skład Państwa Polskiego.

Jeżeli miarą piękności krajobrazu jest wywołanie przezeń pragnienie stałego



**Wodospad Wisły w Łabajowie.**



**Wspaniała serpentyka na Kubalonkę.**

Fot. kpt. I. Korbut.

*Jeden z większych szczytów w Beskidzie Zachodnim, ze wspaniałym widokiem na doliny i pokryte lasami zbocza górskie.*

zadomowienia się w danej miejscowości lub chęć powrotu do niej, to niewątpliwie Beskid Śląski jest chyba najpiękniejszym krajem na świecie. Kto tylko pobędzie dłużej w obrębie tutejszych gór i wód i wśród regionalnych motywów tutejszego stroju, obyczaju i charakteru ludu miejscowego na ich tle, ten będzie wracał ciągle w te strony myślą i uczuciem, a gdy okoliczności pomyślne pozwolą, to ściągnie tu i osobiście, zaś wyjeżdżając lub pisząc o nich radby zawołać wraz z poetą — patriotą i entuzjastycznym gloryfikatorem swej ojczystej ziemi — ks. E. Grimem który w wiązance wierszy pt.: „Z nad brzegów Olszy” takie wyrza, życzenie:

„Boże me tchnienie z wichrem górskim zwiąż,  
 Niech ono błądzi pomiędzy górami,  
 Jak lotne echo, odbite od skał—  
 Niech wiatr i duch mój ciągle błądzą sami,  
 Tylko pomiędzy naszymi górami,  
 Boże, spełnij górnych moich marzeń szal.“  
 Ponieważ Beskidy Śląskie składają się z piasko-

wca, szybko wietrzejącego, więc szczyty ich, w przeciwieństwie do groźnej szarpanej sylwety Tatr, a nawet Pienin i Beskidów Wschodnich, posiadają łagodne kształty olbrzymich kopców, których faliste łańcuchy, porośłe przeważnie mieszanym lasem, przerywanych na zboczach polami, łąkami i karczowiskami—grają całą gamą tonów zieleni od jasnego seledynu w słońcu począwszy, poprzez złoto-bronzo- wy, aż do prawdziwej czerni szpilkowych borów. Nie zamykają one horyzontu, lecz rozchylone weso- ło rozszerzają go raczej i rozwidniają świetliście. Dla wielkiej różnorodności gatunków drzew, bogatsze w bory, niż jakiegokolwiek inne góry na świecie, wskutek częstych lecz krótko trwałych tu opadów deszczowych wiosną i latem, lśnią codzien taką świe- żości w przezroczystym powietrzu, jak wymyte, czy wylakierowane lub w odświętne na wielką uroczy- łość przybrane szaty. Przeleci przez góry i doliny rankiem rześista, młodzieńcza ulewa, zaszelesci liśćmi, zaszumi strumieniami, zapachnie ozonem, igliwem



**Wielkie inwestycje za czasów polskich.**

*Nad uregulowaną rzeką Wisłą przebiega w Obłazcu nowa linja kolejowa i szosa asfaltowa, Na ilustracji widać dwa nowe mosty: kolejowy i drogowy.*



Fot. inż. Karpus.

**Młody góral z Istebnej.**



Drzeworyt J. Walacha.

**Stary baca z Istebnej.**

leśnem i sianem, by rozbłysnąć w południe tęczą tysięcy kropli w słońcu i w przeźroczystym, jak kryształ, odświeżonem powietrzu, wieczorem znów chwi-

szych gór wyływa bogini i królowa rzek polskich, a miejscowych górali napawa dumą i podziwem myśl, że ten, ich tak wąty potoczek, który ledwo cieknie w upalne dni, popłynie kędyś jako wielka woda, poprzez Polskę całą aż do morza sinego.

Rodzicielka jej Barania Góra przedstawia się jako rozległy, kopulasty masyw, którego szczyt pokrywa wielkie polesisko, zjeżone wykrotami i porośłe paprocią i trawami, zpośród których zaczyna się wylaniać młody las. Ztąd to sączą się dziesiątki małych strug, które, łącząc się z sobą, tworzą tak zwane tutaj „wykopy” czyli drobne zbiorniki wody, z których znów powstają dwa większe, biegnące każde osobno, potoki. Jeden z nich zwany Czarną Wisetką albo poprostu Czarnochą, sączy się w cieniście jarze i wody ma ciemnawe, niby piwo, co powstało skutkiem właściwości koryto, utworzonego z łupków i grubych ławie piaskowca, a pokrytego cienką powłoką glonu w kolorze czerwonawo-żółtym.

Drugi strumień pod mianem Białej Wisetki wy-



**Góralka z Wisły.**

*Stare drzwi drewniane.*

lowo zasnuje lazurową kopulę krótkotrwałym deszczem. Góry dymią wtedy małemi obłoczkami pary, — a słoneczne efekty w różnych warjantach soczystych kolorów nieba i ziemię radują oczy i serca.

Dopiero we wrześniu najwcześniej nastaje czas trwalszej pogody, gdy dotrą tu afrykańskie wiatry, wiejące poprzez Italię, a wtedy osławiona jesień polska święci tu prawdziwe tryumfy.

Wielka ilość opadów jest przyczyną dużego nawodnienia Śląska Cieszyńskiego, co się objawia w postaci licznych źródeł i górskich potoków o kryształowej wodzie, którą turysta często ma sposobność ugasić swe pragnienie.

Toteż nic dziwnego, że właśnie z łona jednej z tutej-



**Gaździnki z Istebnej.**



Rys. J. Walach.

**Młoda gaździnka z Wisły.**

tryska „z pod Skałki“ na północo--zachodzie pochyłości Baraninej i skacząc wesoło po jasnym piaskowcu w dolinie pełnej światła i przestrzeni, przelewa się z szumem z twardych progów na skaliste dno tworząc liczne kaskady, a między nimi najpiękniejszy srebrzysto kryształowy wodospad Białki. Powstałe dalej z niego baseny wodne są pełne „zwinnych,



Przeworył J. Walacha.

**Grajek.**

górkich ryb — pstrągów. Za wzgórzem, zwanem „Czarnym“, łączą się oba bystre potoki w jeden górski strumień, tworząc poniżej najpiękniejszy zakątek ziemi śląskiej — wgłębienie „doliną Białki“—zwane.

O początku Wisły i górze Baraniej krąży między ludnością tamtejszą sporo legend, z pomiędzy których poniżej przytaczamy: „Był Karpat, potężny władca i miał czterech synów: Beskida, Tatra, Pienina i Suda. Po jego śmierci podzielili synowie jego państwo między sobą, przyczem Beskidowi dostała się kraina ku zachodowi. Miał on za żonę Barynę, która szczególnie opiekowała się borami i zwierzętami, w niej mieszkającymi. Po śmierci męża Borana osiadła na najwyższej górze i wychowywała tam dwie cudownej urody córki: Czarnochę i Białkę oraz syna Lana. Córkom oddała w opiekę wody i ryby, zaś synowi łąki i pola, a gdy umarła dzieci pochowały ją na górze, gdzież matką przeżyły swą młodość i w myśl przedśmiertnego jej polecenia wzięły się do pracy.

Lan wszystkie miejsca, które matka próżnemi zostawiła użyźnił i obsiał trawami i zbożami. Córki, pożegnawszy się i popłakawszy rozeszły się, aby rozprawdzać wodę.

Czarnocha wyruszyła w drogę do doliny, Białka zaś żwawo podążyła ku północy, skacząc swawolnie na skały, przepaści i przyspiewując sobie wesoło. Lecz wkrótce zeszyły się znów niespodzianie, więc postanowiły już odtąd więcej nie rozłączać się, a wędro-



Rys. J. Walach.

**Typy góralskie z Istebnej.**

wać wspólnie. Spostrzegł je jednak zuchwały Czantor i zastąpił drogę nie puszczając dalej, namówiwszy braci, aby też czynili to samo. Pozostały więc siostry na miejscu, lecz jako władczyni wód zatrzymały je z sobą, zalewając niemi całą dolinę. Nie był Czantor okrutny dla uwięzionych siostr, przeciwnie strzegł je, zasłaniając od gorących promieni słonecznych i zimnych wiatrów, za co odwzajemniały się one użyźniając jego stoki, tak, że pokryły się wkrótce najpiękniejszymi lasami, krzewami i kwiatami. Dobrze im było razem, cóż kiedy matka Ziemia nakazała bezwzględnie Czantorowi wypuścić wody z niewoli. Ciężko mu było zadość uczynić rozkazu wi, to też wypuścił tylko jedną falę. Wyszła ona z gór z zalem i niechęcią, tocząc się leniwie i z ociąganiem przez dolinę, którą musiała przepłynąć. Ale gdy w oddali jednak ujrzała też góry, choć mniejsze nieco, niż jej rodzinne, nabrała ochoty i podążyła ku nim z radością. Były to góry Krakowa, które powitały serdecznie gościa, gdyż za falą wysłaną, czyli Wisłą, postępował żyzny Lan, zasiewając wszędzie zboża i trawy. Stąd Polanami czyli potomkami Lana nazywali się niegdyś Polacy. Za



**Wypęd owiec na Czantorji.**

*Widoczne jest również schronisko turystyczne.*

tą pierwszą falą siostry wysyłają ciągle od wieków, dalsze, które idą wciąż tą samą drogą, co i pierwsza.

Wisła w całym swym biegu na terenie powiatu cieszyńskiego jest rzeką górską i dopiero po opuszczeniu jego terenu staje się rzeką równinną. Jako rzeka górską jest ona bardzo zmienna. W okresie suszy niewielka, płytka; podczas roztopów wylewa się gwałtownie i szeroko, unosząc z sobą szutrowiska i kamienie, niszcząc i obrywając brzegi na wielkich przesłżeniach. Powodowało to olbrzymie szkody corocznie dla miejscowej ludności, szczególnie w terenach bardzo gęsto tu zabudowanych. Rząd austriacki prawie nic nie robił dla zapobieżenia zniszczeniom, dopiero Polska, po odzyskaniu niepodległości, zajęła się tą sprawą, a od r. 1925 wzięto się energicznie do regulacji Wisły. Uczynił to Sejm Śląski. W ciągu

kilku lat przeprowadzono prawie całą regulację która, jako rzeki górskiej jest bardzo kosztowną. Mimo to będzie zapewne całkowicie ukończoną w ciągu przyszłego roku. Ma ona na celu uchronienie ludności przed „wielką wodą“ polega na zwężeniu, a równocześnie pogłębieniu dotąd b. szerokiego i płytkiego łozyska, przy jednoczesnym obkładaniu brzegów „materacami“ z siatki drucianej, napełnianej szczytami kamieniami. Taki system regulacji zamiast cementowania brzegów jest konieczny, gdyż gwałtowny bieg wody z łatwością podmyłby ocementowany i obmurowany brzeg. Po regulacji Wisły przystąpi się do uregulowania jej dopływów. Prace te są jednym z licznych dowodów wzorowej gospodarki polskiej na terenie Śląska Cieszyńskiego.

Całe Cieszyńskie, to raj wymarzony dla turysty, jednak był on dawniej niedoprzebycia z powodu braku środków komunikacyjnych, Dziś dzięki energii woj. Grażyńskiego został cały ten kraj pokryty siecią doskonałych szos asfaltowych i kostkowych, wijących się po zboczach i skłonach gór. Poza tem przedłużono linię kolejową do miejscowości zwanej Wisłą, co wszystko razem otworzyło szerokie widoki dla



Fot. insp. Tarnik.

**Żniwa na Kozincach.**

*Zboże, a raczej głównie tu siano owies, suszy się na specjalnych palach drewnianych zwanych „ostrewkami“.*

turystyki tego precudownego zakątka Polski. Usymbolizowaniem zaś tego było zbudowanie zamku w Wiśle i ofiarowanie go w darze Prezydentowi Rzeczypospolitej, który często odwiedza Cieszyńskie, bądź to zjeżdżając na odpoczynek bądź na reprezentacyjne polowanie do lasów komory Cieszyńskiej.

Perłami Śląska Cieszyńskiego są: uzdrowisko Wisła i prześlicznie drzemiąca w górach, jak śpiąca królewna, Istebna.

Szeroko rozłożona w dolinie rzeczki Wisły, prastara bo już od XII w. istniejąca wieś Wisła, choć już dawno „odkryta“ przez uczonego medjumistę dr. J. Ochorowicza, była jednak jeszcze przed 15 laty tylko pierwotnem, mało znanemu szerszemu ogółowi osiedlem górskim, które za jedyny łącznik ze światem, miało wyboisty, ciągnący się u stóp Czantorji, trakt. Obecnie dzięki inicjatywie daleko widzącego gospodarza tych stron, wojewody śląskiego, Grażyń-



Drzeworyt L. Wałacha.

**Owce na wypasie.**

skiego, zamieniło się ono w przemile i uczęszczane latem i zimą uzdrowisko. Trzy żelazno betonowe mosty, poprzez spienione fale uregulowanej Wisłki i biegnące do niej równolegle: kolej żelazna oraz, marzenie automobilistów, wspaniała asfaltowo — kostkowa szosa, zbliżyły ją i do innych dzielnic Polski. Elektryczność, wodociągi, pierwszorzędne hotele i pensjonaty i podobne im udoskonalenia razem wzięte, przyczyniły się do tego, że stare góralskie przysłowie „Początek Wisły — koniec chleba“ przestało być dziś aktualnym.

Mimo powierzchownej metamorfozy nie straciła Wisła nic ze swego regionalnego uroku, bo lud tamtejszy z godnym czci pietyzmem, zachował swe cechy odrębne. swój strój osobliwy, wdzięczną gwarę, stare obyczaje, malowane skrzynie t. zw. „tróły“ ręczne robotki i tkactwo oraz budownictwo zewnętrzne po-



**Świetlica w Stanicy Harcerskiej na Buczu.**

*Umeblowanie wykonane w modrzewiu w g. miejscowych motywów przez prof. I. Konarzewskiego.*

ka widoczny, urozmaica swą potężną masą, krajobraz. Dzieci słabowite przez trzy miesięczny tu pobyt nabierają zdrowia i tężyzny.

Drugą nowoczesną większą budowlą tej okolicy jest zameczek murowany, zbudowany na rezydencję dla Prezydenta Rzeczypospolitej, na miejscu dawnego pałacyku leśnego arcyksięcia Austriackich. Zdobí go wieża z frontem na Baranią, a otacza piękny 80 morgowy park z drewnianym górskim kociołkiem.

**Zamek Pana Prezydenta w Wiśle.**



dobne do swych domowych, dymnych chat, prastare olbrzymie księgi modlitewne, z którymi w rękach na tle panoramy gór podąża w niedzielę na nabożeństwo.

Schronisko Oddziału Górnośląskiego Polskiego Tow. Tatrzańskiego „U źródeł Wisły“ na Baraniej, dawny zameczek myśliwski Habsburgów cały rok otwarty, ułatwia turystom wycieczki w te strony.

Przy szosie, biegnącej stromo prześliczną serpentyną wokół zboczy góry Kubalonki z Wisły do Istebnej, wylania się wspaniałe wojewódzkie schronisko-szkola dla dzieci gruźliczych z całego Śląska. Dzieci, które jeszcze marsz. Foch podczas swego pobytu w Warszawie nazwał największym bogactwem Polski, są tu otoczone specjalną opieką.

Olbrzymi kompleks białych, z wielkim nakładem środków, urządzonych nowoczesnie gmachów, zdal-

### **Sanatorium dla dzieci szkolnych w Istebnej.**

*Wybudowane przez województwo Śląskie dla walki z gruźlicą wśród młodzieży szkolnej, która tu będzie na zmianę przybywać przez 3 miesiące, ucząc się a równocześnie wzmacniając swe zdrowie.*



Z kolei w pędzie auta, ponad czubami rosnących w dole świerków i innych drzew, wpadamy do Istebnej, dużej wysokogórskiej wsi, której cudne położenie sprawiło, że stała się ośrodkiem swoistego ruchu artystycznego, którego przedstawicielami są dwaj znani artyści: Jednym z nich to Jan Wałach, miejscowy góral i malarz beskidzki, człowiek cichy, skromny, zamknięty w sobie, chociaż studiował w paryskiej akademii malarskiej i zwiedził w swych wędrowkach zachód Europy, skąd jednak stęskniony rychło wrócił do swych ukochanych rodzinnych gór. zycje religijne. Wałach jest nie tylko malarzem, lecz i rzeźbiarzem. Czasy przewrotu powojennego upamiętnił w obrazach: „Wjazd wojsk polskich do Cieszyna“ „Wiec w Jabłonkowie“ oraz „Przewrót Cieszyński“. Dwa pierwsze znajdują się w posiadaniu Muzeum Miejskiego w Cieszynie. O Wałachu istnieje cenna, wspaniale wydana po polsku i po francusku książka J. Warchałowskiego, b. delegata rządu polskiego na Wystawie Dekoracyjnej w Paryżu.

zasłużony tutejszy działacz społeczny ks. J. Londzin w książce p. t. „Kościoły drewniane na Śląsku Cieszyńskim.“

Aby podnieść nanowo upadającą sztukę zdobniczą religijną założył prof. Konarzewski przy swej, w miejscowym stylu góralskim zbudowanej halendzie, nazwanej od dawnego laskubukowego „Buczniem“ — Szkołę Sztuki Kościelnej i Regionalnej, w której kształcą się młodzi górale w rzeźbie i malarstwie, często pracując pod gołym niebem. I stąd wychodzą tak popularne na całym Śląsku „Święci z Bucznika,“ a którymi ozdobiono dziesiątki kościołów na terenie całej Polski.

Wspólnym dziełem obu artystów jest wnętrze kościółka istebniańskiego. Zarówno rzeźby w kłosa i gałązki świerkowe z Orłem Polskim i Matką Boską Częstochowską, główny ołtarz, jak i złożona z grup symbolicznych i ornamentów o deseniach w stylu ludowym polichromja ścian. „Co mają najlepszego to dali Bogu, niech ich za to Bóg wynagrodzi“ — powiada



**Widok ogólny na uzdrowisko w Wiśle.**

Fot. inesp. Tarnik.

*Na pierwszym planie gromadka dzieci polskich z obczyzny, przybyła na kolonje wakacyjne, by poznać swą ojczyznę, a nadto nabrać sił i zdrowia przepięknej okolicy Beskidów.*

O staję drogi odeń mieszka drugi miejscowy artysta i działacz — prof. Ludwik Konarzewski, o którym mówiono, że tak odkrył Istebną — jak Chałubiński Zakopane. Urodził się on w sławnym Wilanowie pod Warszawą, a w r. 1908 przyszedł tu, jako uczeń Krakowskiej Akademii Sztuk Pięknych z wycieczką i tak się zachwycił niewysłowionym urokiem tej okolicy i jej mieszkańców, że ożenił się z góralką — siostrą J. Wałacha, a po wojnie wrócił tu na stałe.

Cieszyńskie od wieków było pokryte siecią wdzięcznych i pięknych kościółków drewnianych. Niezmiernie ciekawy i szczegółowy opis ich podaje,

o nich pogodny i mądry, spadkobierca londzinowego autorytetu, poeta, działacz i folklorzysta ks. Emanuel Grim.

W Istebnej żyje jeszcze najstarszy gazda Marekwica zwany „Istebniańskim, Kolumbem“, gdyż pierwszy wywędrował stąd do Ameryki, którą odkrył dla Istebnej, pociągając za sobą licznych następców, lecz na starość wrócił do rodzinnej wioski. Jest to żywa kronika dawnych czasów.

Kto chce poznać dokładniej piękno Śląska choć z opisu, niech przeczyta wspaniale wydaną w cyklu „Cuda Polski“ książkę I. Morcinka „Śląsk“ oraz Szczuckiej-Kossakowej „Nieznany kraj“.