

Wychodzi dwa razy dziennie

z wyjątkiem niedziel rano o godz. 7 1/2 i popołudniu o godz. 3.

Prenumerata we Lwowie: miesięcznie 1 zł. 20 ct. z dostawą do domu 1 zł. 30 ct. dwukrotną dostawą do domu 1 zł. 30 ct. Prenumerata na prowincyi: miesięcznie 1 zł. 10 ct. kwartalnie 3 zł. 30 ct. z dwukrotną wysyłką: miesięcznie 1 zł. 35 ct. kwartalnie 4 zł. 30 ct.

SŁOWO POLSKIE

Prenumerata

w Niemczech miesięcznie 1 zł. 50 ct. w innych krajach 2 zł. 50 ct.

Ogłoszenia

za każdą wiersz politywny albo jego miejsce 10 ct.

Numer pojedynczy

W Lwowie: Na Prowincoyi wydania rannego 2 ct. 3 ct. wieczornego 3 ct. 4 ct. oba wydania razem 4 ct. 6 ct.

Rękopisów Redakcyja nie zwraca.

Nakładem Spółki wydawniczej we Lwowie, Stow. zar. z ogr. poręką. WYDAWCA: STANISŁAW SZCZEPANOWSKI. Adres „Słowa Polskiego“: Lwów, ul. Karola Ludwika 13, tel. 402.

„SŁOWO POLSKIE“ wychodzi 2 razy dziennie

rano o godz. 7 1/2, popołudniu o godz. 3.

Wydanie poranne przynosi: Najświeższe depesze telegraficzne, ostatnie wiadomości z wieczornej poczty, ostatnie kursy giełdowe, sprawozdania teatralne, kronikę miejscową, krajową i zagraniczną z ostatnich godzin, jakoteż fachowe artykuły z różnych dziedzin.

Wydanie wieczorne przynosi: Obraz wypadków politycznych, artykuły w sprawach krajowych, obfita kronikę krajową i zagraniczną, dwa fejetony, depesze z bieżącego, krytykę teatralną, przegląd artystyczny i naukowy, najświeższe wiadomości handlowe i ekonomiczne wraz z kursami.

Od 1. lipca dodawane będziemy co sobotę, w arkuszach, w formie książki: Opowiadania historyczne Stanisława Schnür-Pepłowskiego, p. t.: Legioniści, ilustrowane portretami.

Prenumerata na oba wydania wynosi: we Lwowie miesięcznie jeden zł., kwartalnie 3 zł. półr. 6 zł., — Na prowincyi, z jednorazową wysyłką: miesięcznie 1 zł. 10 ct., kwartalnie 3 zł. 30 ct., półr. 6 zł. 60 ct. z dwurazową wysyłką: miesięcznie 1 zł. 35 ct., kwartalnie 4 zł., półrocznie 8 zł.

Podczas sezonu kąpielowego przyjmujemy prenumeratę tygodniową: W Austrii po 30 ct., w Niemczech po 70 fenigów, w innych krajach po 1 franku.

Zwracamy przytem uwagę, że dla uniknięcia wszelkich nieporozumień, najlepiej jest wysłać pieniądze wprost pod adresem: Słowo Polskie, Lwów, Pasaż Hausmana.

Nadto prenumeratorowie „Słowa Polskiego“ mają prawo otrzymywać:

Echo muzyczne, teatralne i artystyczne wydawane w Warszawie, po 1 zł. 86 ct. kwartalnie, zamiast ceny zwykłej 4 zł. 50 ct., z ułatwieniem uiszczania przedpłaty miesięcznie we Lwowie po 62 ct., na prowincyi 72 ct.

MODY PARYSKIE najtańsze pismo dla kobiet, zawierające wielkie tablice krojów, oraz dodatki poświęcone i nutowe, kwartalnie tylko za 90 ct., półrocznie 1 zł. 80 ct.

Ruch parcelacyjny w Królestwie Polskiem.

(Dokończenie).

Znowu przeciw nowemu katalizmowi politycznemu, nowe wytworzone stosunki. Jak niegdyś, przed 70 laty, upadek rzezymskiej polityki ugodził w możnowładców, — podobnie pogrom 1863 r. odbił się najbardziej na owę właśnie najliczniejszą rzeszę właścicieli ziemskich, która zaczęła wierać do przedwiekowych praw swoich i znaczenia w społeczeństwie. Reforma włościańska 1864 r. dotknęła najwięcej tę klasę, której główny dochód stanowiła rola, a której się stanowiła dotąd pańszczyzna. W zamian odebranych właścicielom przestrzeni, obsadzonych chłopem pańszczyźnianym, w zamian odebranych wraz z tą ziemią rąk roboczych chłopu i sprzężaju, danego chłopu, właściciel ziemski nie prawie nie otrzymał. Nie otrzymał naprzód dlatego, że to, co skarb, jako indemnizację wypłacał, dostawało się przeważnie wierzycielom hipotecznym; powtóre, że indemnizacja ta nie przynosiła 3 rs. 69 kop. za morg 300 prętowy, oddany na własność chłopu. A nie były to straty małe. W przeważnej liczbie wypadków, przestrzeń owa dworska, wyrównywała takież przestrzeni gruntów włościańskich; przez odebranie zatem tej polowy na rzecz włościan, pozostawiono jeszcze na lasach, łąkach, a często i polach czysto dworskich, pewne służebności chłopom, — służebności, które sądząc z dotychczasowych umów dobrowolnych, warte są około 1/2 wartości gruntów, chłopom nadanych. Nie były to zaś rzeczy małe. Z ogólnej przestrzeni gruntów ornych i łąk = 12 1/2 milionów morgów, stanowiących w r. 1863 własność prywatną, oddano włościanom na własność 7 1/2 milionów morgów; służebności osad włościańskich, ciężące na pozostałej własności dworskiej, ocenianić można jeszcze na 2 1/2 milionów morgów (nie licząc wartości oddanego w zamian za służebności drzewa na tych przestrzeniach), — czyli razem reforma włościańska odebrała własności większej 9 1/2 milionów morgów. Za tę przestrzeń przynaj-

no indemnizacji 66 milionów rubli w listach likwidacyjnych, które właściciel ziemski otrzymywał po kursie nominalnym; ale ani dla wierzyciela jego, ani dla gładki kurs ten nie był obowiązującym; że zaś w chwili emisji nie przechodził 53%, przeto całe wynagrodzenie, jakie stan właścicieli większych otrzymał, w zamian za ziemie pańszczyźniane i pańszczyznę samą, wyniosło około 35 milionów rubli, czyli po 3 rs. 69 kop. za morg 300 prętowy. To jest tylko już może wy tłumaczyć ogólną ruinę stanu ziemianstwa, który tylko co przenosił na siebie cały niemal ciężar czteroczęści wojny i gestych, a dowolnych kontrybucyj. To też lata, idące bezpośrednio po pogromie, są epoką stałego upadku majątkowego ziemian. Z początku ratują oni położenie odprzedając od zicznych folwarków, pól odleglejszych, itp. Gdy to nie wystarcza już, sprzedają całość. Sprzedaż przez parcelację pozwala nie tylko najwyższemu stosunkowo osiągnąć cenę, ale jeszcze uratować coś niecoś, czego by przy sprzedaży całości w jedne ręce, trudno było osiągnąć; ztąd też parcelacja stała się powszechną formą likwidacji interesów.

Pierwszymi pośrednikami przy parcelacji, byli — żydzi. Gdy zoczyli że któryś z właścicieli nie już nie ma, — gły nie już do zabrania mu nie było, — układali kompromisy. Najczęściej stawali na tem, że obdłużony właściciel przelewał prawa własności na jednego ze spółki żydowskiej, za jakies marne odstępnę; sam wyjeżdżał, — a spółka parcelowała folwark pomiędzy włościanstwo okoliczne; niekiedy żydzi zadawali się rolę pośredników i faktorów, sprawozdając nabywców z różnych okolic za wynagrodzeniem od włki lub głowy. Udział ten tłumaczyć należało nie tylko chęcią zarobku, ale i musen; parcelacja bowiem była niejednokrotnie jedyną deską ocalenia, nie tylko dla zrujnowanego właściciela, ale i dla wierzyciela jego, o mniej pewnej hipotece — jaką zazwyczaj posiadają żydzi, spekulujący przedewszystkiem na potrzeby.

Posrednictwem żydów miało też złą stronę, że od razu brali oni chłopów w swoją opiekę, narzucali im kredyt swój i warunki, przy których chłop z trudnością wychodził z zależności od nich. Dopiero otwarcie banku włościańskiego w latach ostatnich, dostarczyło włościanom kredytu taniego i długotermino-

wego, — i pozwoliło sprawie parcelacji nadać większe znaczenie i przyspieszyć jej rozwój.

Bank włościański udziela kredytu do wysokości 90% ceny szacunkowej ziemi, — niższej nieco od ceny rzeczywistej; — korzystać zeń mogą jedynie chłopci, i to wyłącznie na kupno dóbr szlacheckich (— na inny cel bank włościański pożyczek nie daje). Pożyczki te dawane są za solidarnem poręczeniem całej gromady, czyli spółki, w jaką ustawa banku włościańskiego wiąże chłopów, nabywających folwark. Działki poszczególne nie mają być mniejsze od 6 morgów miary 300 prętowej, — a pożyczka, udzielona jednej osobie, wyższą od 500 rubli. W tych warunkach, przy rzeczywistej cenie ziemi przechodzącej niekiedy 100 rubli za morg, pożyczka 90% jest tylko teoretyczną — bo tu już na dopłatę reszty szacunku chłop 100 rs. z własnej kieszeni dobrać musi. A gdzie jeszcze zasob na budowie, na inwentarze, na pierwsze potrzeby gospodarstwa?

To też wielu biorących pożyczkę obchodzi prawo w ten sposób, że rodzina bierze i więcej niż 6 morgów ziemi, i więcej niż 500 rubli pożyczki, zapisując oddzielnych swych członków — synów, córki — jako samostojnych posiadaczy. — Powstają tedy nowe osady, po kilkanaście i więcej morgów mające rozległości.

Kredyt banku włościańskiego, dogodny — amortyzujący się w ciągu lat 28 — 36, i tani — płaćący 3 1/2% rocznie, wpłynął dodatnio na ożywienie ruchu w handlu ziemią i stał się poważną dźwignią parcelacji. Posrednio wpłynął on również na podniesienie się cen ziemi dworskiej, którą jedynie z pomocą tego banku nabywać można.

Ziemia tedy w oczach naszych rodząca się coraz bardziej. Wobec tego nasuwa się pytanie, czy ta nowa warstwa rolników nie jest przeznaczoną do odegrania roli dawnej szlachty zagonowej — owych „bardzo ubogich“ Górnickiego.

Sądząc z rozległości nowo powstających działek 6 — 18 morgowych, przypuszczać by można, że odpowiedź wypadnie twierdząco. Jest to przecież i różnica nie mała.

Przelewszystkiem, chłop jest o wiele pracowitszym od szlachcica zagonowego; nie odzyska się w nim atawizm wzdychania za „klamką pańską“ i reminiscencye błogiej przużyciwej egzystencji, z łaski moźnych sąsiadów.

We wsiach, gdzie jedni i drudzy obok siebie mieszkają, przy równych warunkach gospodarstwa, — chłopci są przeważnie zamożni — szlachta uboga; co dowodzi, że chłop, gospodarując w jednych warunkach, lepsze otrzymuje rezultaty. Obawa więc, aby nie było „bardzo ubogich“ — ustępuje. Nadto, produkcja z tej samej przestrzeni za naszych czasów, o wiele przewyższa to, co pradziadowie nasi, — co nawet ojcowie nasi otrzymywali, — i pomimo nawet zwiększonych potrzeb cywilizacyjnych chłopu, — dziś większych może, niż je miał przed laty szlachcic zagrodowy — jeszcze da pewną nadwyżkę. Większa pracowitość chłopu, większe dochody z ziemi, stawiają chłopu dzisiejszego w położeniu o wiele lepszym, niż było położenie dawnego drobnego szlachcica; czynią go więcej samodzielnym, więcej niezależnym materialnie; większa zaś niezależność ekonomiczna, która jest matką niezależności obywatelskiej, ułatwia mu szybsze wejście w szeregi warstw, przyjmujących udział w życiu społecznym i wyrobienie się na żywe ich ognio.

Gdy praca na roli staje się dla warstw społecznych narodu coraz większą, gdy te warstwy coraz liczniej rekrutują się w sferach przemysłowych; — gdy umysłowość społeczeństwa ześrodkowuje się przeważnie w miastach, a inteligencja krajowa ku miastom ciąży; — zmienia w kształtowaniu stosunków własności ziemskiej, stała się koniecznością dziejową. Konieczność ta przecież, jak dotąd, groźną się nam dla przyszłości naszej nie wydaje.

Koroniarz.

Wiadomości polityczne.

Z Królestwa Polskiego i Rosyi. Warsz. Dniownik donosi, iż kurator okręgu naukowego p. Ligin już ukończył wiosenny swój objazd szkół w Królestwie Polskiem. Od 22 maja do 26 czerwca zwiedził on zakłady naukowe siedmiu gubernij: lubelskiej, siedleckiej, radomskiej, kieleckiej, warszawskiej, piotrkowskiej i łódzkiej.

Prav. Wiestnik ogłasza wiadomość o zatwierdzeniu katolickiego towarzystwa dobroczynności w Orle.

Ogłoszono uzupełnienie praw o monopolu wódeczanym, obejmujące wszystkie przepisy, które od Nowego Roku 1898 zaczęły obowiązywać w Królestwie Polskiem.

Prav. Wiestnik donosi, iż przepisy o dozorcze nad fabrykami i zakładami przemysłowymi i o wzajemnych stosunkach fabrykantów i robotników od dnia 13 lipca n. st. 1897 r. zaczynają obowiązywać w guberniach kaliskiej, kieleckiej, łomżyńskiej, lubelskiej, łódzkiej, radomskiej, suwalskiej i siedleckiej. (W gub. warszawskiej i piotrkowskiej rzeczono przepisy już obowiązują).

Ministerstwo oświaty, na odrębne zapytanie dyrekcji pewnego gimnazjum prowincjonalnego, wyjaśniło, że wykład religii ewangelickiej powinien się odbywać pod kontrolą dyrekcji. Wypowiedziano przytem życzenie, aby wykład odbywał się w języku rosyjskim, a w ostateczności w niemieckim.

Gubernator sybirski i marszałek szlachty, ks. Obolenski, mianowany gubernatorem chersońskim.

Cesarz Franciszek Józef udaje się do Ischlu, jak wczoraj telegraficznie doniesiliśmy. W sprawie podróży monarchy donoszą do Politika: Nic w tem nadzwyczajnego, że hr. Baden i inni szefowie gabinetów, spieszą do monarchy, aby przed wyjazdem z Wiednia, złożyć sprawozdanie o bieżącym stanie politycznego położenia. W konstytucyjnym państwie jest to wypadek najwykleszy w świecie. Przecież doradcy koronni mają wolny wstęp do cesarza i uwiadniają tylko służbowego adjutanta o przybyciu swoim. Hr. Baden często zjawia się w Burgu, z względu na zakłamanie polityczne ostatnich miesięcy. Mimo ożywionych jednak stosunków pomiędzy cesarzem a ministrami, nie należy się spodziewać podjęcia politycznej akcyi przed 20 sierpnia b. r.

Hr. Baden opuści podobno 17 lipca Wiedni, aby się udać do Buska. We Lwowie czeka go uroczyste przyjęcie, z okazji udzielenia mu honorowego obywatelstwa stołecznego miasta Galicyi.

Uroda czesko-niemiecka. Narod. Listy wyznaczają czeskim posłom granice dla rokowań ugodowych. Granice te tworzyły: 1) zupełne równouprawnienie Czechów z Niemcami we wszystkich krajach korony św. Wacława; 2) opór przeciw podziałowi terytorjalnemu Czech; 3) gdyby się okazało, że rozporządzenia językowe są istotnie w jakims punkcie nieprzeprowadzalne, lub niesprawiedliwe, w takim razie mogą być złagodzone, w granicach jednakże przyswiewających im zasad.

Wystawa obrazów w Krakowie.

(Ogólne pojęcie modernizmu. — Sprawozdanie z pojedynczych sił).

(Dokończenie).

Od jakiegoś czasu kursuje w Krakowie między malarzami wyraz „bajeczność“. Ma on wyrażać zachwyt i superlatywę cze os doskonałego i niedosięgniętego. Takim bajecznym obrazem jest Malczewskiego „Adam Asnyk“. Ten artysta jest oddawna „nowym“, to znaczy od czasu, kiedy przestał malować sceny z życia sybirskich skazanców. Wtenczas był „naszym“ i nawet gorzej malowane prace jego, ale z tych samych tematów były z entuzjazmem przyjmowane.

Dzisiaj są tacy, którzy go nie rozumią. Naturalnie, trudno rozumieć cudzy ból i cudze dźwięki strun duchowych, jeżeli się na wyrażenie swoich uczuć wręcz odmiennych używa sposób. Malczewski pozostał tym samym artystą, tylko dusza jego spętaowała wyrazy swoje w zewnętrznej formie, mniej rozumiałej dla ogółu. Oto czemu nazwano go „Smierć wygnanki“, bo obrazem tematem już znajduje na dobroci i pokusku. Ale „Melancholia“ albo „Introdukcya“, to zrozumienia której potrzeba czegoś więcej jak tylko zamiłowania swoich pól i wiesniaków, takie obrazy najlepiej malowane narażają na ujemną krytykę ogółu, bo będą niezrozumiane. Chwała Bogu, że cały Kraków zna postać Asnyka — gdyby go nie znano, powiedziano by głośno, że Malczewski „za-

pomniat malować, bo nie maluje już etapów!“ Nieprawda! Nie on innego nie robi. Tylko dalej same etapy, bo każda myśl jego, każda praca jest w twórczym jego umyśle etapem! On na równi ze skazancem sybirskim bieży przez życie sztuki, ciężkie i niewdzięczne. Skazaniec dochodzi nareszcie celu swojej podróży — artysta nigdy, a w drodze straszą go ciągłe halucynacje i widma, które siłą talentu swego zaklina i w plastyczne przyodziewa szaty.

W ostatnim obrazie swoim, przejawil Malczewski ponownie cierpienia każdego twórcy. Na to obrazu rzucił te widma przetrzonych postaci. Są to myśli poety, co zapatrzyli w dal, przed siebie nie widzi, a stłuchia dźwięków liry, którą porusza postać poezyi pół swojskiej, a na pół klasycznej. Postać poezyi jest z taką plastyką malowana, że może służyć w zupełności na model dla rzeźbiarza. Wyraz i cały układ czyni wielkie, demoniczne wrażenie. Obok na wpol leżąca, na wpol siedząca dziewczyna większa, o słicznym, za idealnym prawie typie, jest jak na duchową muzę za plastyczną — ale szczególnie w górnej połowie znakomitą figurą.

Tak pojęty obraz i tak malowany jest z całej wystawy najbardziej „modern“ — on nadaje jej ton i znaczenie.

Podporządkowany do kierunku, jest niewielki obraz Mastowskiego p. t. „Bociany“. Na te soczystych zielonych drzew i krzewów, poza którymi widać parafianą kościółek wiejski — opadają powoli na gniazdo dwa bociany. Obraz ma ogromnie wiele powietrza i doskonałego oświetlenia słonecznego. Bociany robią wrażenie trochę za wielkich

w proporcji do drzew i kościółka — przypuszczam jednak, że artysta malował ten obraz z wyższego miejsca, to znaczy, że pejaż ten widział niżej. Tylko w tym wypadku proporcya bocianów, jako najbliższych będących oka artysty — może być wytłumaczona.

Jestem otoczony obrazami rzeczywistego modernizmu polskiego: Mehoffera. Dziesięć prac dają dobre i zrozumiałe pojęcie o dążnościach tego artysty i wykazują jasno, że każdy temat i każda rzecz potrafi on nagłiż do swojej woli, potrafi stylizować tak, jak jego kierunek tego wymaga. Dlatego też prace Mehoffera robią na publiczności wrażenie sztucznych i wyszukanych, dlatego tak dziwne są, w porównaniu z naturą. Jeżeli jednak zgodzimy się na to, że artysta intuicyjną swoją stwarza sobie naturę, zastosowaną do stylu — albo ją do tegoż nagina, to wtenczas zrozumieniu także i intencje artysty, wyłaniającego się z pod szematu, dotąd panującego w całej sztuce. Mehoffer pracami swojemi pokazał wszechstronny talent. Począwszy od kilku, bardzo ciekawie widzianych krajobrazów, idzie cały szereg prawdziwie odczuty obrazów, kończących się kartonami do wielkiego witrażu we Fryburgu. Wszędzie jest artystą o szalonym uczuciu i pewności wykonania technicznego. Kartony są rysowane zdumiewająco, a „Muza“ pełna subtelnej koloryty. Jako wyraz duszy nieporównana jest postać kobieca, wsparta głową na dłoń i patrząca przed siebie niespokojnie, nerwowo, a nazwana „Niepokój“. Charakterystyczną obserwacją uderza scena w saloniku, przedstawiająca „Rozmowę“. Trzy młode damy, dwóch mężczyzn prowadzą w półtonie światła — pół-

głosem rozmowę o czemś, co maluje się na twarzach. obojętnem, a przecież drażliwym. Mehoffera talent jest zupełnie odrębny od tych, do jakich przyzwyczailismy się u nas. Środki jego malarskie proste, bez przesady pewne stylizowane, rysunek bardzo poprawny, a po nad tem wszystkim ogromnie wiele duszy, uczucia, inteligencji i symbolu.

Obok niego postawić trzeba Wyspiańskiego. Wszystkie zalety poprzedniego artysty są wspólne — dodany jednak nerwowy temperament czyni między pracami tych dwóch modernistów wielką różnicę. Wyspiański całą duszą swoją okazuje jawnie, trochę nawet krzyżując. Stylizowane rysunki do homerowskiej „Iliady“ są nieporównane swoją znakomitą charakterystyką. Są to prace, jakie, znalezione na starych wazach, wywołałyby wprost sensację! Obraz, ilustrujący bajkę o „skarbach Sezama“ jest znakomitym szkicem — na który większość patrzy bez zrozumienia. Przedstawia on chwilę, gdzie zabłąkana chłopka wiejski zobaczył w jarze skarby. Oprócz złota i pieniędzy i żelazem kutych skrzyń, tych komiecznych a szematycznych skarbow świętojańskiej nocy — artysta dał inny ich symbol: nagie ciała kobiety. I ten symbol jest rzeczywistym skarbem Sezama dla młodego chłopca, a pilnowany przez jakąś mistyczną postać króla-czarodzieja, świecąciami oczynia patrzącemu na porozumiane skarby tych kobiet, tem bardziej nęcący i do zdobycia zachęcający. Cały ton obrazu zielony, drzewa o fantastycznych konarach, w jarze nagie, świecące, jak drogie kamienie, ciała, a po nad tem wszystkim stary zazdrośny stróż! Alegoryja i symbol skarbu — bar-

dzo a bardzo pięknie pomyslane. Wyspiański z prawdziwym zamiłowaniem studyje ornament i jego stylizowanie. Słyszałem wiele o malowaniu kościoła OO. Franciszkanów w Krakowie przez tegoż artystę. Oddawano mu wiele pochwał ze strony fachowej — ganiuno między publicznością. Ta ostatnia wcale niema słuszności, bo gdyby sam fryz, z białyli lilij ułożony, był tylko w tym kościele — już by warto było tam pójść, aby go zobaczyć.

Na wystawie zobaczyłem go bliżej, tak samo, jak i dalsze części siennego malowania. Przedewszystkiem sam pomysł wprowadzenia stylizowania swojszczyzny jest doskonałym. Madonna z dzieckiem, owinięta płaszczem, robiącym wrażenie rantucha, usianego kwiatem; dwoje siostr, tulących się do siebie w zwojach ornamentacyi ze swojskiego kwiecica, wreszcie owe ramy, czyli boczne pasy z powyżnymi bławatami, to wszystko jest nieocenione i dowodzące szalonej intuicyi i zamiłowania artystycznego. Jako pendant do ornamentacyi w kościele franciszkańskim są motywy do dekoracyi kościoła w Bieczu.

Tak Mehoffer, jak i Wyspiański, różnią się od dotychczasowego malarstwa polskiego, a różnią się to tyle, o ile wymaga tego postępek całej sztuki w stosunku do obecnej literatury i umysłowego rozwoju. Jako Polacy, posiadają, chociaż nowi, wspólne dodatnie strony z naszymi starymi: łatwość kompozycyi, szlachetność w pojęciu i wielki talent. Tego nihi im odmówić nie może, bo to posiadają z natury wszyscy artyści polscy.

Talent wielki, chociaż w innym rodzaju, posiada Tetmajer. Jest on jedyny w swoim

Krawaty, Rękawiczki, Kapelusze, Parasole, Kalosze, poleca w wielkim wyborze M. LUDWIG, Lwów, Akademicka 1. 3.





Anthony Hope.

PHROSO.

Powieść przełożona z angielskiego

(Ciąg dalszy).

Zkąd? kto ją przyprowadził? — zapytałem sam siebie i nie znalazłem odpowiedzi. Naraz przyszła mi myśl: — Denny — odpowiedziałem sam sobie.

I pobiegłem szybko w stronę przystani. Przepuszczenie nie zawiodło mnie. Istotnie rozpoznałem na pokładzie kanonierki Denny'ego i dwóch drugich moich towarzyszy. Za chwilę zarzucono mostek — i padliśmy sobie w objęcia. Radość chwyciła nas w całość, zemdlałem z radości, zemdlała i ona, zemdlała i ona, zemdlała i ona...

— Gubernator Mouraki basza, nasz zbawca; lord Wheatley, mój kuzyn.

Spojrzałem na przedstawioną mi osobistość. Był to wysoki, pełny człowiek, prawdopodobnie lat około 50-ciu, o twarzy szerokiej i ciężkiej, cerze sznedej, z krótką czarną brodą. Wargi miał mięsiste, oczy małe i ciemne.

Nos jego, mocno zagięty, sprawiał, że twarz całą przypominała mi jastrzębia. Wcale mi się nie podobała, ta fizygnomia, ale bądź co bądź ów człowiek reprezentował prawo i porządek; on to właśnie miał ostatecznie przywrócić spokój na wyspie. Skłoniłem się tedy Mourakiemu, o którym, mówiąc, nawiasem słyszałem już w Londynie trochę dobrego, wiele złego, wszystko zresztą ciekawe.

Mouraki zaczął do mnie mówić po grecku, którym to językiem, jakkolwiek sam z rodu Armenyzyk, władał wybornie. Mówił żwawo, potocznie, z elegancją.

— Witaj lordzie — mówił — jakże jestem szczęśliwy, że cię zastaję żywym i zdrowym... Dlaczego nie wezwałeś mnie pan wcześniej. Pokażę im, co umiem. Mam zresztą nadzieję, że pan nie będzie żądał z tego powodu odszkodowania od naszego rządu. O, ci ludzie z Neopalii to twardy naród, ja ich znam, ale ja jestem jeszcze twardszy.

I spojrzanie, którem w tej chwili obrzucił wyspę, bynajmniej nie kłamało temu zapewnieniu. Mówił tak jeszcze przez chwilę z wyszukaną elegancją, z uśmiechem na ustach, a srogością w małych swych oczach. Wreszcie zakończył:

— Ale... przepraszam... lord zapewne chciałby najpierw pomówić ze swym kuzynem.

Skłoniłem się milczeniem. Wtedy wielki ów człowiek oddał mi ukłon z powrotem — i na chwilę pozostawił mnie samego z Dennyem. Hogward i Watkins także przyłączyli się do nas. Denny pochwylił mnie znów w objęcia — i wołał:

— Opowiadaj, jak to było.

— Opowiedz najpierw ty...

Ostatecznie przecieci ich nalegania zmusiły mnie do zdania im szczegółowej relacji z moich przygód. Pominąłem jeden tylko epizod, czytelnik zapewne domyśli się, który. Wiadomość o pokonaniu Konstancyi wprowadziła zresztą tamtych w ogromny zapał. Następnie przyszła kolej na opowiadanie Denny'ego.

— O, nasza historia jest niczem w porównaniu z twoją — wołał

Ostatecznie z bezładnych jego słów wyrozumiałem, że podziemne przejście, którem wydobyli się na zewnątrz, nie było wcale zbyt dogodnym — przeciwnie, ciągnęło się długi i daleki i przedstawiało wiele trudności, a nawet niebezpieczeństw. Pomimo, że brak latarni utrudniał niezmiernie ich położenie, zdołali się wreszcie wydobyć z labiryntów podziemia; ale trwało to wszystko około ośmiu lub więcej godzin... Przybyli wreszcie do jakiejś jaskini, wychodzącej na

morze i tam leżeli długi czas, wyczerpani zmęczeniem, ledwo żywi... Nareszcie już nad ranem, ukazał się w jaskini jeden z rybaków. Dowiedzieli się oń niego o pochwyconiu mnie — i postanowili pojechać do Rhodos szukać pomocy. Znalazła się łódź rybacka u brzegu. Puścili się na morze i znów przez pewien czas błądzili po falach, pod pałającymi promieniami słońca... Siły ich były bliskie wyczerpania i obejmowała ich rozpacz ostateczna; aż oto los uśmiechnął się im nareszcie.

Ujrzeni kanonierkę turecką.

Na ich alarmujące sygnały, kanonierka zatrzymała się i wzięła ich na pokład. Tu nowa nastąpiła trudność. Mouraki basza, który udawał się właśnie do jakiejś innej wyspy, w celu pobrania haraczu, spał jeszcze, i nikt go nie śmiał obudzić... Kanonierka tymczasem oddalała się od Neopalii. Denny musiał użyć prośb, groźb, a wreszcie „bakeczysu“, ażeby skłonić podwładnych gubernatora do obudzenia go. Mouraki zresztą — gdy się dowiedział, że idzie o lorda Wheatleya — stał się bardzo uprzejmym. W jednej chwili kazał zmienić kierunek swej łodzi, i oto w jaki sposób znalazł się w przystani neopalskiej.

Tyle opowiadał Denny'ego.

Zaledwo skończyłem te słowa, zaprosił mnie na pogadankę sam Mouraki basza. Był

nadzwyczaj grzeczny. Na jego żądanie opowiedziałem zająścia, które zdarzyły się na wyspie, łagodząc zresztą rzecz i składając całą winę na zabitych, oraz na Konstancyi a. Turecki urzędnik obiecywał mi, nieproszone, wszelką satysfakcję i karę na winnych.

— Naturalnie, wyspa będzie lordowi przerwona — dodał.

— Nie żądam tego — odpowiedziałem — proszę o wymiar kary tylko na Konstancya.

— Zobaczymy... zobaczymy... — odrzekł. — Co zaś do wyspy, to pańska darowizna nie nie znaczy. Rząd nasz uznał pański tytuł własności; bez naszej sankcyi nie może go pan cedeować nikomu.

Nie nastawałem dalej. Jeśli Mouraki chce koniecznie oddać wyspę na zasadzie prawnej, to przypuszczałem, że potrafi wkrótce znaleźć jakiś prawny sposób, ażeby przekazać ją napowrót dla Phroso. Tymczasem nie trzeba się było kłócić z tureckim baszą, ponieważ w ręku jego była siła.

Co to za człowiek? — zastanawiałem się.

I odpowiedział na moje pytanie nie była zbyt pocieszająca. Był to człowiek przedewszystkiem bardzo energiczny, człowiek czynu.

(C. d. n.)

Białe i piękne ręce!!

Najbardziej czerwone i opierzchnięte ręce wybleją, wydelikatnieją po kilkakrotnym natarciu

Kremem roślinnym. Słoik 80 ct.

Nici francuskie na gwiazdkach (Soleil), niezrównane w dobroci poleca wyłącznie

Jan Dziewoński

Magazyn drobiazgowych damskich, Lwów, Halicka 6.

Palcie tutki Niemojowskiego! Wszędzie do nabycia.

J. Ochmann, St. Wierzbicki i S-ka

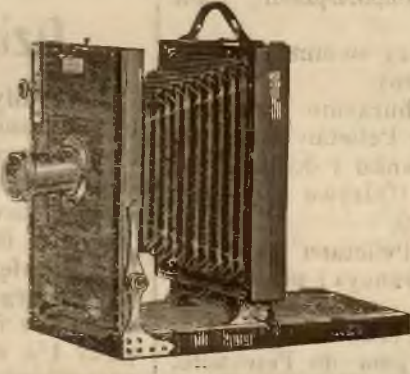
w Jaśle, Krośnie i Gorlicach.

Mają zaszczyt polecić swoje składy maszyn, kotłów parowych, narzędzi wiertniczych, wogóle wszystkich przedmiotów wchodzących w zakres techniki, elektryczności i przemysłu naftowego.

Edmund Brodkowski

Lwów, Kamienna 3 vis a vi e.k. Szkoły r. 1dej.

Aparata i wszelkie przybory do fotografii zawodowej, naukowej i amatorskiej poleca niżej cen wszystkich firm krajowych i zagranicznych.



Najtańsze i najlepsze źródło do z opatrzenia się w aparat i przybory fotograficzne dla pp. miłośników fotografii. Przy zakupieniu aparatu udziela się praktyczną naukę z gwarancją. Iż pierwsze nawet zdjęcia próbną, wypaść muszą bardzo dobrze. — Wysyłka na prowincję odwrotną pocztą opakowanie nie liczy się.

Największy i najtańszy skład

wszystkie towary w kraju również wypróżnia się aparaty za uszczeniem w wartości aparatu — Zamówienia na prowincję wedle każdego cennika takżeż finny przyjmuje się.

Kąpiele natryskowe.

TUSZE!

Z dniem 16 czerwca otwarte zostały

w Zakładzie kąpielowym św. Anny

przy ul. Akademickiej 10

nowo urządzone na wzór pierwszorzędných zakładów zagranicznych

TUSZE.

Wobec zupełnego braku we Lwowie kąpeli rzecznych, tusze zaprowadzone w Zakładzie św. Anny będą niezawodnie dla publiczności bardzo pożądaną nowością.

Temperatura tuszów może być dowolnie użyty.

Kąpiel tuszowa z bielizną kosztuje 25 ct., w a' onanenciu 20 ct., kąpiel tuszowa w osobnym oddziale 40 ct.

Towarzystwo wzajemnego Kredytu

w Krakowie

FILIA we LWOWIE

w gmachu Asekuracji krakowskiej

ul. Trzeciego Maja 1. 16

przyjmuje

Lokacje gotówki

na książeczki oszczędności na 4% rocznie

Do 1.000 zł. wypłaca się bez wypowiedzenia.

C. k. uprzyw. galicyjski akcyjny

BANK HIPOTECZNY

przeniół

KANTOR WYMIANY oraz ODDZIAŁ DEPOZYTOWY

których biura mieściły się dotąd w mezaninie gmachu własnego do frontowych lokalności w parterze

ODDZIAŁ DEPOZYTOWY

przyjmuje wkłady i wypłaca zaliczki na rachunek bieżący, przyjmuje do przechowania papiery wartościowe i udziela na takowe zaliczki.

Nadto zaprowadzono na wzór instytucji zagranicznych, tak zwane:

DEPOZYTY SCHOWKOWE (Safe Deposits).

Za opłatą 25 do 35 zł. w. a. rocznie, depozytariusz otrzymuje w stalowej kasie pancernej schowek do wyłącznego użytku i pod własnym kluczem, gdzie bezpiecznie, a dyskretnie przechowywać może swoje pieniądze lub ważne dokumenty.

W tym kierunku poczynił Bank hipoteczny jak najdalej idące zarządzenia. Przepisy odnoszące się do tego rodzaju depozytów, otrzymać można bezpłatnie w Oddziale depozytowym.

Papier z fabryki Braci Fijałkowskich w Bielsku.

JAN IHNATOWICZ

LWÓW: (sklepy własne) ul. Kopernika 1. 3., Halicka 1. 11. KRAKÓW: Sukiennice 1. 20., CZERNIOWCE: Rynek 1. 2.

Prosimy naszych czytelników

aby zamawiając lub kupując przedmioty reklamowane w dziale ogłoszeń, raczyli powoływać się na „Słowo polskie“, jako na źródło swoich informacji. Takie powoływanie się wpływa na rozszerzenie naszych ogłoszeń.

Dla szukających pracy,

4-wierszowe ogłoszenia bezpłatnie.

Poszukuje posady praktykanta gospodarskiego. Adres: L. g. 1. Poste-restante, Lwów.

Ogrodnik żonaty, z dobrými świadectwami, poszukuje zatrudnienia. W. W. 1. Poste-restante, Lwów.

Panna inteligentna w sile wieku, poszukuje zajęcia do z rzadki domu na wsi lub w mieście. Lwów, ul. Bogusławskiego 1. 3, I. piętro, drzwi nr. 2.

Uczeń 3 roku sem. uszcz. poszukuje posady nauki w szkole. Na wies pod Lwówem, w miejscowości... Zgłoszenia przyjmuje L. Czarnik, Krosno.

HANDEL HERBATY I KAWY

EDMUNDA RIEDLA

we Lwowie, plac Maryacki 10



poleca poleca najlepsze gatunki

HERBATE KAWY

zbiór majowego o smaku czystym, aromatywnym, które rozsyła franco do każdej stacyi pocztowej w wozkach... Souchong czarna 2.-... Kaysow czarna 4.-... Melange de Lond. 4.-... Wysiewki herbaciane 1.30... Wysiewki najlepszych herbat 1.60

Opakowania nie liczy się.

Zamówienia z prowincji wysyła się odwrotną pocztą

NA NALEWKI

„Esprit de vin — Marque d'or“

alkohol 1szej próby 97 1/2%

Najwsmienitszy spirytus osiągnięty na nowo wynalezionym aparacie uczonego chemika

F. Pampe, współpracownika sławnego dzieła „Chemia Muspratta“

poleca

c. k. uprz. Rafinerja spirytusu

J. A. BACZEWSKIEGO

c. k. nadwornego dostawcy we Lwowie.

Pocztą 5-kiłowe posyłki pojemności 5 litr.

ALOJZY HÜBNER, LWÓW

CEMENT, GIPS,

Wapno hydrauliczne,

Oliwy do maszyn,

Pasy do maszyn skórzane i gumowe,

Gurty do maszyn zwykłe i napuszczane,

Rzemyki do szycia pasów,

SRUBY I NITY DO PASÓW,

Włóknina do ognia lakierowane i szklane,

Węże konopne zwykłe i gumowane,

WĘŻE GUMOWE,

Węże spiralne,

Holendry mosiężne,

Płyty gumowe,

PŁYTY ASBESTOWE,

Sznury gumowe i asbestowe,

Pakunki łożowe i federweisowe,

Kule gumowe do wentylów,

Szkła do kotłów,

Pierścienie gumowe,

GLAZURA do CHŁODNIKÓW,

Baryszówki,

Szklanezki próbné do browarów,

Liny konopne,

Liny druciane cynkowane,

Rury ołowiane, Rury cynowe,

Piomby i drut ofowiany,

Latarnie gospodarskie na oliwę i naftę,

KNOTY,

Oliwiarki do maszyn blaszane i szklane,

Przyrząd kauczukowy dla bydła,

Przyrząd do pompowania powietrza u bydła.

TROKARY,

Segeł cynowe i gumowe dla bydła,

Nożyce do strzyżenia bydła i owiec,

Sól kamienną,

Farby olejne do wszelkiego użytku

Farby na dachy olejne i terowe.

Carbolineum Avenariusu,

Exsiccator,

Fer drzewny i gazowy,

Antimerulion środek przeciw grzybowi,

Tektura na dachy,

SMOŁOWIEC,

PĘDZLE,

PIROLINE

i t. p., i t. p.

poleca

ALOJZY HÜBNER

Lwów, Rynek 1. 38.

Cenniki i oferty na żądanie do dyspozycji.

Wszelkie te artykuły, które do celów budowlanych, impregnowań i desinfekcyjnych bywają używane, wprowadzam li tylko w całych wagonach z pierwszorzędných, najsłynniejszych fabryk a zatem jestem w położeniu takowe taniej od każdej konkurencyi oddawać, zwłaszcza że tylko doborowy i powszechnie znany dobry towar dostarczam i proszę zawsze u mnie oferty łaskawie żądać.

STACJA KLIMATYCZNA

Janów

położona w uroczej miejscowości w bliskości Lwowa wśród rozległych lasów nad stawem 800 morgowym.

Z dniem 1 maja b. r. otwartym będzie hotel kolejowy urządzonej z największym komfortem. Szesnastcie pokoi z balkonami i malowniczym widokiem bardzo wygodnie umiłowanych, najmować można dziennie, tygodniowo lub miesięcznie. W willach obok hotelu położonych są do najęcia pomieszkania, składające się z 3 pokoi i więcej jłokoi z kuchni, przedpokoi i werandy; lub 2 pokoi, kuchni, przedpokoi i werandy, wszystkie mieszkanie zupełnie urządzone.

Nowo zbudowane łazienki stawowe i łazienki spacerowe. Lekarz, urząd pocztowy i telegraficzny w mieście. W hotelu czeltnia, fortepian, pierwszorządna restauracja, kawiarnia, bilard i kregielnia.

Liczne wycieczki w okolic Janowa.

Pomiędzy Lwowem i Janowem zaprowadzone będą wyłącznie dla letników z dniem 1 czerwca b. r. po cenach niższych karty osobiste sezonowe, które kosztować będą:

II. klasa III. klasa bilet dwutygodniowy zł. 13 25 zł. 6 63 „ miesięczny „ 23 25 „ 10 20 „ dwumiesięczny „ 36 25 „ 15 25

Pomiędzy Lwowem i Janowem codziennie kursują 3 pociągi, a cena tam i napowrót w niedzielę i święta III. klasą 42 ct., II. klasą 82 ct., w inne dni III. klasą 72 ct., II. klasą 142 ct.

Zwracamy uwagę

Szanownej P. T. Publiczności, iż z dniem 1-go lipca b. r. rozpoczęliśmy

Przedsiębiorstwo komisów i spedycyi

pod firmą

K. GOSTYŃSKI i I. ALS

Lwów, plac Halicki 1. 3

i zajmujemy się: komisowa sprzedaż materjałów budowlanych i t. p. innych, spedycją towarów i wszelkich przesyłek na koleji i z koleji, opakowaniem mebli, szkła, porcelany i t. p., przewożeniem mebli w miejscu tudzież koleją, gościncem w wysielanych wozach patentowych (bez opakowania) pod gwarancją za wszelkie uszkodzenie. Łaskawe zlecenia miejscowe i z prowincyi załatwiamy bezzwłocznie po nadzwyczajnie niskich cenach.

Biuro ogłoszeń „Impressa“.

Hotel Pański

we Lwowie ul. Grodecka 5, kościół św. Anny, naprzeciw stacyi tramwajowej poleca elegancko urządzone pokoje gościnne wraz z posciągami i usługą od 70 ct. wyżej za dobę. Na czas dłuższy jak tydzień znaczny opust.

Piotr Chrzastowski

handel żelazny we Lwowie, plac Kapitulny 1, (naprzeciw Katedry).

Z drukarni Ładowej we Lwowie, pod zarządem St. Baylogo.