

ist. Es enthalten ein Linné torsant et huit feuilles de Souda torde, de racines, fleurs et fruits.

68 Blatt.

SALVIA RUBRA SIVE H. C. B.

belg. Roodr. Saligew.



Colitur nobis in hortis.
Floret eodem quo reliquæ Salviæ tempore.

ΣΦΑΚΕΛΟΣ
SPHACELVS
SALVIA AGRESTIS
SCORODONIA
SCORDIVM

Theophrasti, Dodonæo.
& AMBROSIANA, vulgò.
Cordo. Hist. plant. lib. cap. 15.
alfevum, C.B.

Germ. Wald Galley
Belg. Wilder Saugew.

Theophr. de Gestor. plant.
lib. 6. cap. 2.



Provenit editis & incultis locis, inter arbuta
et in silvis Lucidiorib. solo arenoso asperiq.
Floret Junio Juliq. mensibus.

MAIORANA, vulgò.
 ΣΑΜΥΥΧΟΝ καὶ ΑΜΑΡΑΚΟΝ.
 SAMPSVCHVM & AMARACVS Diosc. quibusdam.

Ital. Maiorana & Persa.
 Gall. Marjolain.
 Germ. Majoran oder Majoran.
 Belg. Marjolain of Majorain.

Diosc. lib. 3. cap. 38.
 Galen. lib. 8. simp. medic.



Seritur et fouetur diligenti cultu
 ra, umbrosiq; & bene stercoreatis
 gaudet.

Floret iulio atq; Augusto
 mensibus.

ΟΡΙΓΑΝΟΣ ΗΡΑΚΛΕΩΤΙΚΗ
ORIGANVM HERACLEOTICVM &
CVNILA, quibusdam.

Flore albo.

7

belg. Origano.



Diosc. lib. 3. cap. 28.
Galen. lib. 8. simp. medic.

Exoticum est, et Cretensis germanum:
quamvis in Hispaniis etiam frequens sit, unde
ad nos delatum, et in Hortis nostratibus ger-
minat.

Floret apud nos egregio sub Hyemem.

ΑΡΠΙΟΡΙΑΝΟΣ
ORIGANVM SILVESTRE seu
ORIGANVM OFFICINARVM

5

Flore candido.

Flore purpureo.

Ital. Oregano.

Gall. Origani ou Marjolain d'Espagne.

Germ. Doolgruut.

Belg. Snuur magrelyn.

Diop. lib. 3. cap. 28.



Nascitur in campis tribus, asperis, clivosisq; locis &
montibus: nobis tamen non nisi in hortis.

pl. 9. fac. 887.

5

ORIGANVM HERACLEOTICVM
flore purpureo.



TRAGORIGANVM ALTERVM, Dodonæo.
THYMVM CRETICVM, à quibusdam ineptè appellatum.



Colitur nobis in Hortis tantum, ab
Herbarie rei studiosis.

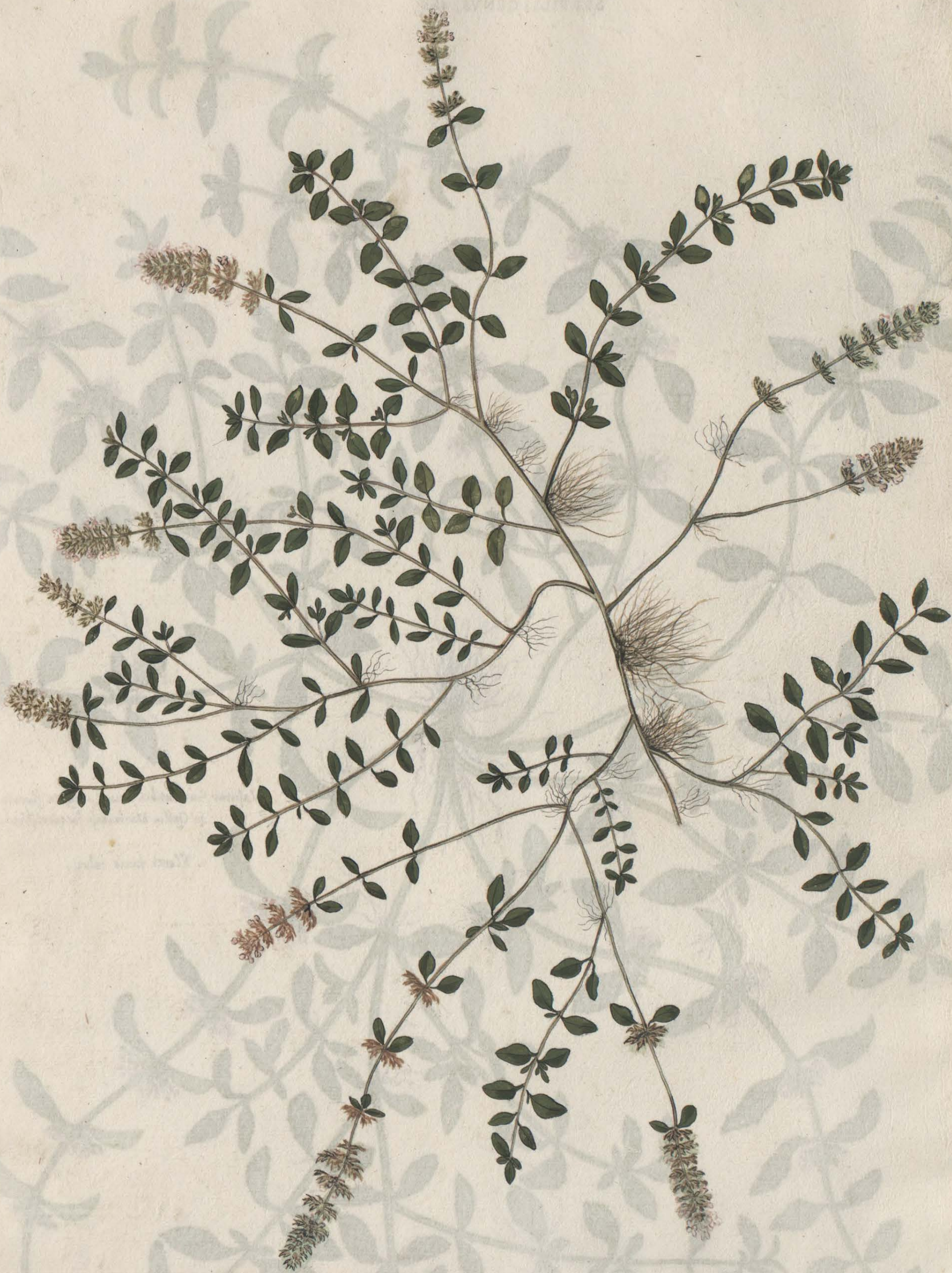
Floret in Hisce regionib. mense Augusto.

PVLEGIUM REGALE, vulgò.
SERPILLI GENVS, alijs.



Nasitur humilibus locis & iuxta fluentia:
in Gallia Narbonensi frequentissimum.

Floret Junio Julioq.



Scrophularia *fulva* species *caerulea* *Jordan* *Fig. 8. pag. 903. vt 65.*

Lib. pag. 107. part 1.

PVLEGIUM CERVINUM,
Cuius meminit Gesnerus
in Hortis Germanic.



SATUREIA seu CYNILA

Ital. Comella 10.
Gall. Jannioth.
Germ. Kuntl, 3 Wibelysop
& Saturey.
Belg. Ciceon.

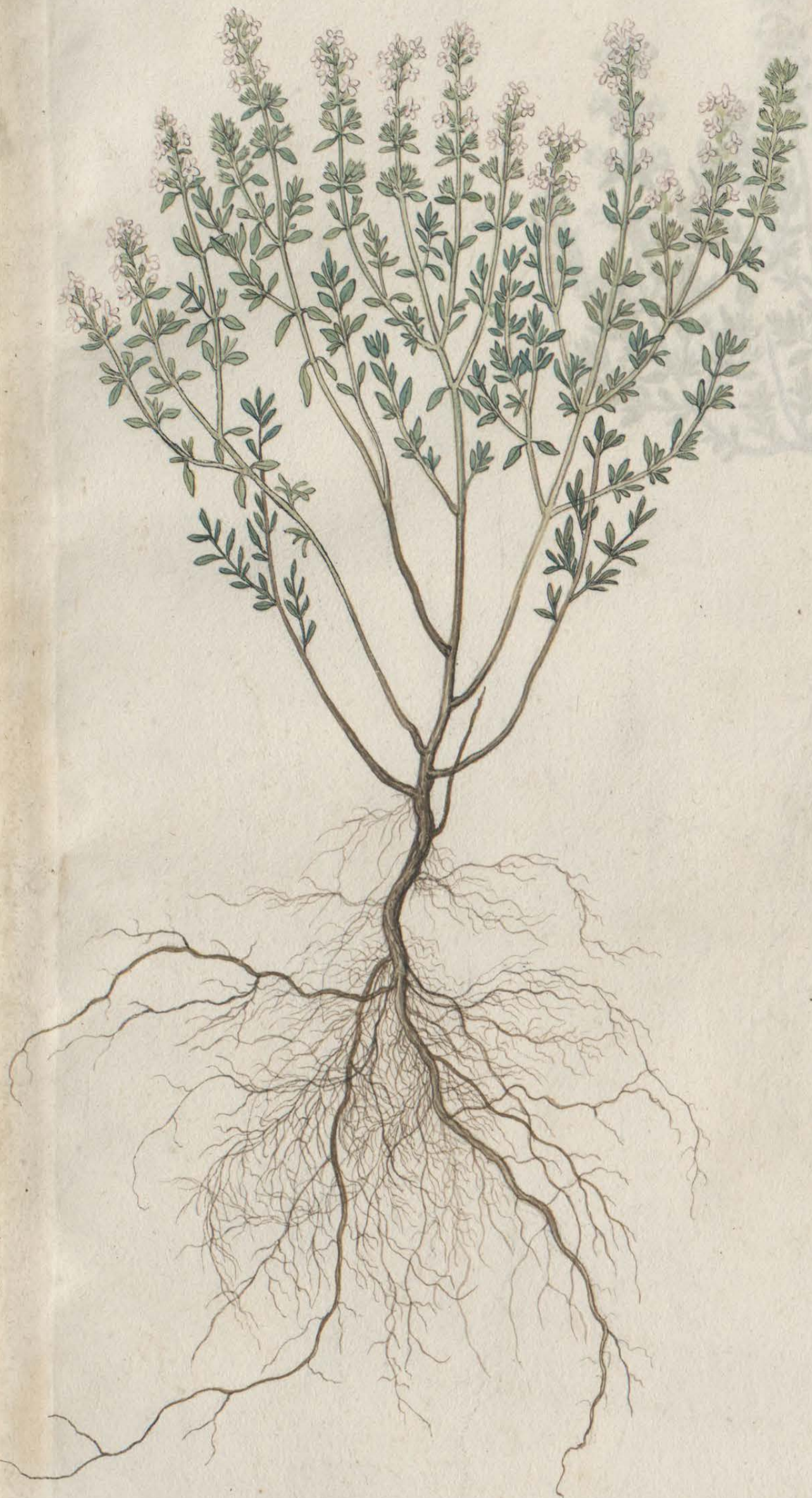


Diosc. lib. 3. cap. 36.
Paul. Aegin. lib. 7.

Cignitur sponte in asperis locis, gaudetq. tenui
ac sabuloso solo: nobis in quibusvis hortis frequentissima,
quum eius in orbis creberrimus sit usus.

Floret mense Julio.

Bot. Satureia hirsuta, foliis oppositis, linearibus, racemosa, in sabulosis pagis, fig. 2. p. 11.



Thymi spes. L. & f. c. 900.



ΚΑΛΑΜΙΝΘΗ
CALAMINTHA MONTANA, *MattSich.*

CALAMINTHA MONTANA
ALTERA, *MattSich.*



Disse. lib. 3. cap. 34.
Galien. lib. 7. simp. medic.

Nascitur in excelsis montibus.



MattS. fol. 487





Amelit ad C. inopodim v. g. a. f. o. b. & . pag. 598. part. 1.

CHAMAEMELVM HERANTHEMVM, Dodoneo.
ADONIVM aliquibus, vt Geconerus in Hortis Germ. ait.

belg. Brunyvelskens.



Seritur nobis in Hortis.

Florere incipit mense Maio, nec cessat
ante Hyemem.

Gall. Herbe aux chats



Herba felis matris Lib. 8. fol. 908.

CALAMINTHAE TERTIVM GENVS, Dodonæo.
 HERBA CATTORVM, Mattioli.
 NEPETA, vulgò.

Ital. Gattaria seu Herba gatta
 & Nipotella.
 Gall. Gombre au chat.
 Fland. Nipetu.
 Belg. Cattorijt



Hortis nostratibus familiarissima est.
 Floret mense Julio & Vterius.

C. altaria folio Longiore Dod. 1. 4.
cap. 14.



17

NEPETELLA MINOR



Seritur nobis in hortis.
 Floret tunis tuncq; mensibus.

Pl. 8 fol. 100. g. 2. v. de an. cal. am. l. 1. a. l. 1. a.

ΣΚΟΡΔΙΟΝ
SCORDIVM &
TRIXAGO PALVSTRIS

Ital. Calamandrine palustre.
Gall. Scordion.
Germ. Wassor Watting.
Belg. Wassor Coort.

Diosc. lib. 3. cap. 100.
Galen. lib. 8. simp. medic.



Floret Junio Julioq; mensibus: eoz; tempore
vtilissime legitur.

In montibus et palustribus nascitur: reperitur
turg; in quibusdam sumentibus Brabantie
pratib; ac iuxta fossas.

ALLIARIS sine ALLIARIA Dodonae.
PES ASININUS Pandectarij, eadem.
ALLIASTRUM Gesnero in Hortis Germ.

19.

Ital. Alliarin.
Gall. Alliarin.
Germ. Fenchelkraut.
Belg. Coort pender coort.



Nascitur iuxta sepes, in agrorum marginibus
& in hortis.

Floret mense Maio tuncq; & paulo post semen perficit.

CLINOPODIUM quibusdam.
AVRICVLAMVRIS alijs.

Nullus tamen Sactenus eam descripsit.

ALCINE Matsub. in daboany.



Lab. fol. 1732. fove duntaxat v. in. fol. 16. 8. pag. 912. sed not. male. f. in. v. in. pag. 911. hinc da. f. in. fol. 1732. 2. pict.

ΑΣΑΡΟΝ
ASARVM

Diosc. lib. 1. cap. 9.
Galen. lib. 6. simp. medic.

Ital: Asaro sine bacchara.
Gall: Cabaret.
Germ: Gafelwurtz.
Belg: Gafelwurtel, of Mandocort.



Nascitur in locis opacis et collibus, non procul a Basilica
et prope Tigurinum lacum, Sued procul a Cimago
fluvio, testante Gesnero in Hortis Germanicis.

Floret bis in anno; primo scilicet vere &
in fine autumnus.

22.

Gall-Conife



Myrica maritima Mart. Cat. B. pag. 917. t. 6. p. 1044.

22
Eaton pag. 51.

LAVAN DVLA
flore albo.

LAVANDVLA
MAS

LAVANDVLA
LATIFOLIA

belg. *Spyr-Landw.*

LAVAN DVLA
FEMI NA



Scruntur nobis in hortis, haecq; apricis
optime proveniunt.
Florent tunc Julioq; mensibus.

LAVENDER
the common one



Spina, 1790
L. latifolia
L. angustifolia

LAVENDULA
folijs tenuissimè incisio.



Nascitur plurima in Hispanijs,
circa Malacam & Anusiam.
Floret ibi mense Februario Martio.

GRAMINIS SPECIES, quam ob simi-
litudinem, quam cum Cypero longo habet,
PSEUDOCYPERVM
Saud preter rem, appellare liceret.



Nascitur in palustribus & vligiosis
Locis.

ΦΟΥ ΜΙΝΙΜΟΝ, seu
VALERIANA SILVESTRIS, aut
PRATENSIS MINOR

Gall. Valeriane Sauvage

*Hæc minor nobis ad riuorum fossarumq; margi-
nes sæpe infrequens est: et cum alibi, tum
in itinere quo Moerkerck a Middelburgum
Flandrie pergitur, frequentissima occurrit.
estq; dupliis differentie, altera flore
purpurascete & maiore, altera flore
omnino candido, & longe minore.*

ΦΟΥ ΜΙΝΟΣ, seu
VALERIANA SILVESTRIS, aut
PRATENSIS MAIOR

*Pæssim nobis, in humidis & vlgatiss
locis obuia est.*

Florat utraq; Aprilis aut Maio mensibus.



VALERIANA, quæ passim hodie ab rei herbariæ peritis
pro φῶν Dioscorides in dubitatè habetur.

Diosc. lib. 1. cap. 10.
Galen. lib. 8. simp. medic.

Ital. Valeriana.
Gall. Valerianen.
Germ. Baldrian.
Belg. Valerian off. Spicewort.

Huius tres inveniuntur species, florentes omnes à Maio
mense in Augustum usq.
Prima Hortensis, nobis in Hortis tantum culta provenit:
nec eam temere silvestrem apud nos reperiri putarim.



POLIVM MONTANVM LVTEVM

24

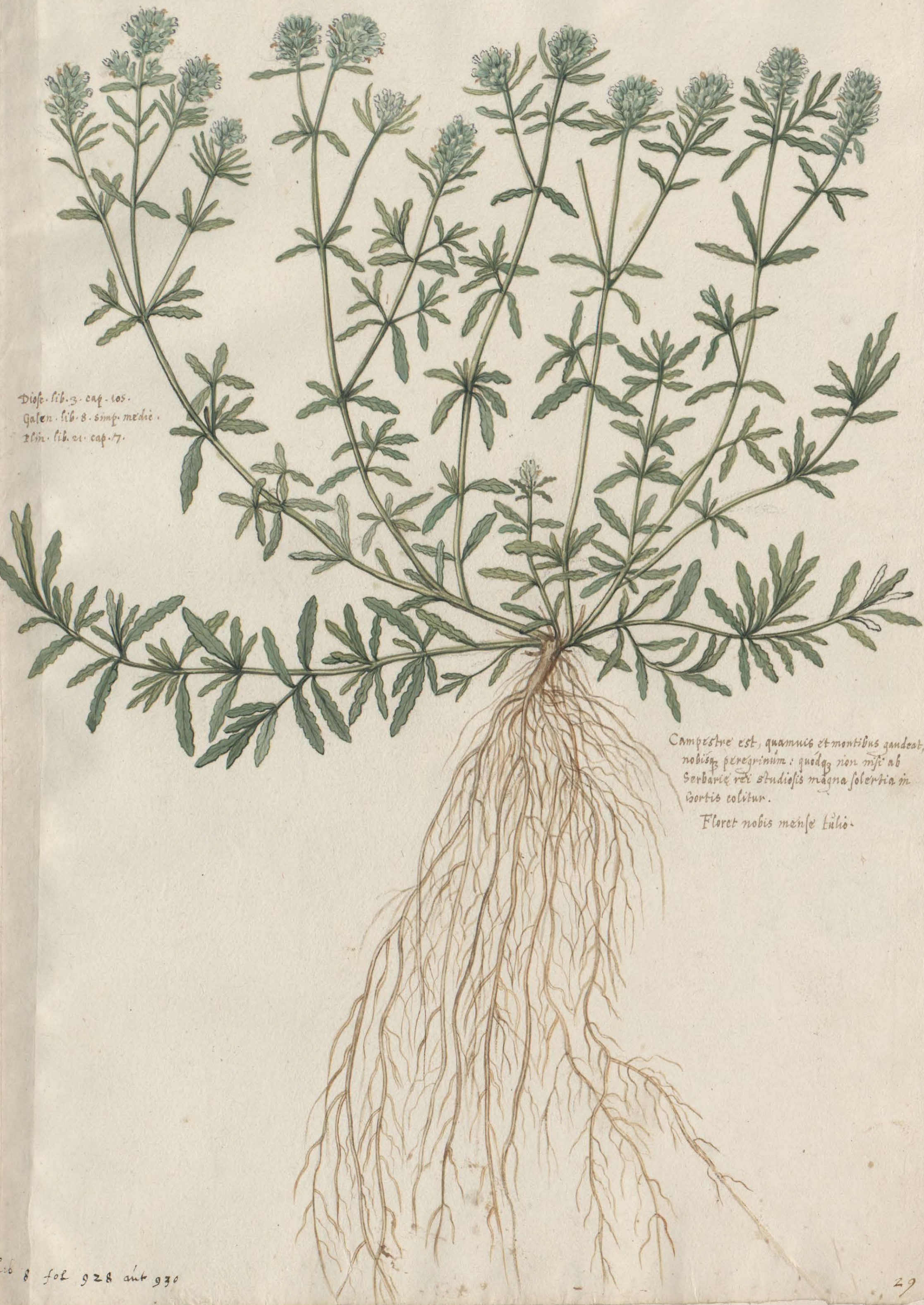


POLIVM MONTANVM SPICATVM
sive TERTIVM



Polivm q. v. videri casu lib. 8. f. c. 929.

ΠΟΛΙΟΝ, ΠΟΛΙΟΝ ΟΡΕΙΝΟΝ καὶ ΤΕΥΘΡΙΟΝ
POLIVM, POLIVM MONTANVM & TEVTHRIVM. Legitimum Dioscoridis,
quod à Mattsiolo exhibetur.



Diosc. lib. 3. cap. 105.
Galen. lib. 8. simp. medic.
Plin. lib. 21. cap. 17.

Campestre est, quamvis et montibus gaudeat,
nobisq; peregrinum: quodq; non nisi ab
Serbarie rei studiosis magna solertia in
hortis colitur.
Floret nobis mense Julio.

CLINOPODIUM PRIMVM. MattSicli. 30



Nasitur sponte in petrosis : sed nobis
 in hortis tantum.
 Floret tota estate.

Lib. 8 fol. 931

HISSOPVS flore candido.



Sevitur ab Gerbanis rei studiosis,
Et floret eodem quo superiores tempore.

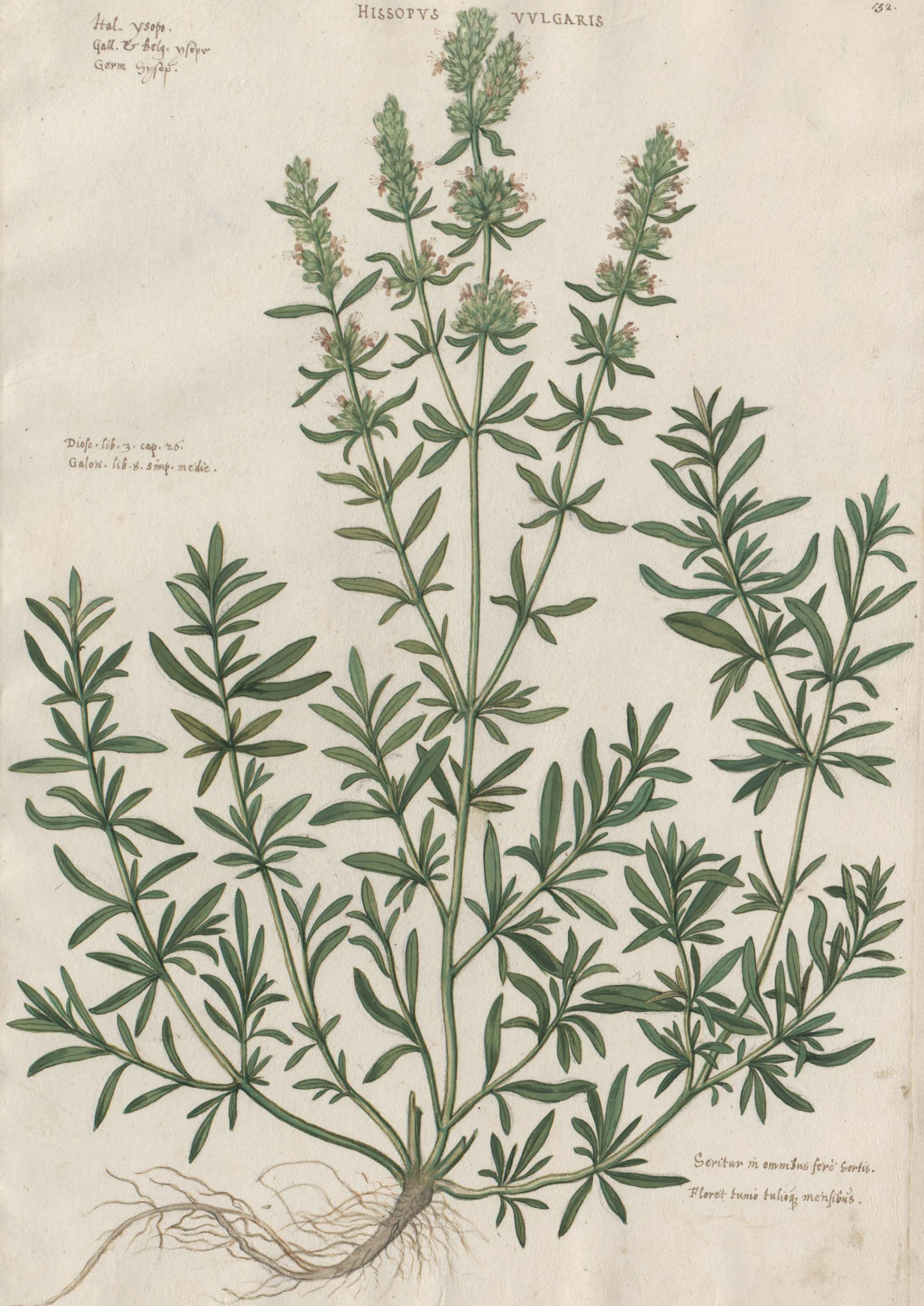
Ex B. fol. 233

Lobell. fol. 320.

HISSOPVS VVLGARIS

Ital. ysopo.
Gall. & Belg. ysopv
Germ. Gysop.

Diosc. lib. 3. cap. 26.
Galen. lib. 8. simp. medic.



Scritur in omnibus fere sortis.
Floret junio julioq; mensibus.







ΑΨΙΝΘΙΟΝ ΘΑΛΑΣΣΙΟΝ καὶ ΣΕΡΙΦΟΝ
ABSINTHIUM MARINUM & SERIPHIVM

Ital. Absento marino.
Gall. Absinth marin.
Belg. Zout Absent.

Diosc. lib. 3. cap. 24.
Galen. lib. 8. simp. medic.



Locus salis & marinis gaudet, in littoribus nostratibus
& Zelandicis frequens.
Floret mense Augusto, semenz paulo post
commodissime colligitur.



Antennaria dioica flor. fol. 8. pag. 945. / *fol. 8. pag. 945.*

LAVENDULA flore Artemisic.



Colitur nobis in Hortis.

ARTEMISIA AETHIOFYLLOS
ARTEMISIA TENNIFOLIA

Diosc. lib. 3. cap. 108.
Galen. lib. 6. simp. medic.

Ital. Artemisia.
Gall. Armoysse ou Eschere de
Sant Jostin.
Germ. Weyfaß und Sant Jostins
kraut.
Belg. Weyboort ende St. Jans kraut.



Floret Julio Augustis mensibus
& interdum serius.

Magna ex parte in maritimis nascitur:
sed et gaudet sepius, cultis et riqvis.

BOTRYS : BOTRYS

Ital. Botry.
Gall. Mignain, millograin ou sy mont.
Germ. Traubey kraut.
Belg. Drubbe, cruyt.

Botrys Ambrosioides.
Gali Ambrosiifae

Diosc. lib. 3. cap. 100
Plin. lib. 27. cap. 8



Inveniuntur in torrentium ripis & conuallibus:
sed nobis in Hortis seritur, semelq; sata singulis
annis facillime renasatur.

Semen mense Augusto racematim erumpit:
Herba vero ipsa mense Septembri commo-
dissime legitur.

Ital. Matricaria & Amarella.
 Gall. Matricairon, Maromv seu
 Gerbe de la merve.
 Germ. Mutterkraut seu Mutterkraut
 Belg. Moeder ende Moederkruidt

ΠΑΡΘΕΝΙΟΝ
 PARTHENIVM,
 MATRICARIA vulgo

Diosc. lib. 3. cap. 132.
 Val. Cordus, Hist. plant. lib. 2. cap. 147.



Seritur in sortis et sponte provenit
 in locis calidioribus.

Floret à julio messe deinceps
 per totam ferè estatem.

Lib. 8. fol. 954



Absinthia seu Tanacetum Lb. 4 fol. 94.



Tanacetum crispifolium Engelm. Bot. 5. fol. 856.

APIASTRUM, CITRAGO ΜΕΛΙΣΣΟΦΥΛΛΟΝ
sive MELISSA.

Ital. Melissa & Cedronella.
Gal. Melissa.
Germ. Melisse, und Mutterkraut.
Belg. Confeijer de groeyne off moederkruid.

Diosc. lib. 3. cap. 99.
Galen. lib. 7. simp. medic.



Scritur in hortis, & nascitur alicubi
sponte in nemorosis.
Floret junio Julioq; mensibus.



Moluca sylvatica melisophyllum - l. 8. fol. 959.



V. M. ... 218



Scrophularia aquatica L.



47

47



Salvia aquatica Tabernaemontani

Herb. Sturges. fms. hb. 8. fol. 902.

47

ΣΤΑΧΥΣ

STACHYS

Ital. Salvia montana.
 Gall. Saugv-molle seu Saugv de montaigne.
 Germ. Ditzendur andern oder folke andern.
 Belg. Ditzendur andern.

Diosc. lib. 3. cap. 101.
 Galen. lib. 8. simp. medic.



Floret Julio Augustoqz
 mensibus.

Nascitur in montibus et
 aspenis: nobis in Hortis tantum.

B. Soc. 923. fig. 2. et 3. nā utraque aīdē f. cōf.

Labill. pag. 627. part. 1.

STACHYDIS SPECIES
quibusdam



Seritur nobis in Hortis .

Floret mense Augusto .

Lib. 2. p. 403

ŌPMINON
 HORMINVM SATIVVM :
 HORMINVM CAERVLEVVM
 à comis cęraleis :
 HORMINVM CRETICVM
 quibsdam .

Diosc. lib. 3. cap. 123.



Rara admodum est planta, & quę apud paucos
 tantum rei Herbarię studiosos reperitur.
 Floret et semen maturat, Julio Augustis,
 mensibus.

fig. 8. p. 98. f. 1. In Horto Reipublico Parisiensi.

OPMINON APTION
HORMINVM SILVESTRE, Dodonea.
Fuchsij del. et sculp.

57.



Scratur nobis in Hortis.

Floret eodem quo precedens tempore.

HORMINVM VVLGARE
HORMINI SILVESTRIS AGRESTIVS
GALLITRICVM & SCARLE A
GENVS Dodoneo.
Eidem.

52

Ital. Selarea.
Gall. Oruae.
Germ. Scharlach.
belg. Franklyn



Seritur passim in Hortis.

Floret mensib. Junio
Iulioq, altero quam
sata est anno.

Dodon. I. 4. 24

52

Lib. 8. fol. 966

HORMINVM seu GALLITRICVM LVTEVM.

53.



De Hormino seu Gallitrico Galen lib 9 fac 955. sed dicitur



ΛΙΒΑΝΩΤΙΣ ΣΤΕΦΑΝΩΜΑΤΙΚΗ
ROSMARINVM CORONARIVM

Ital. Rosmarino de gli Sorti.
Gall. Romarin.
Germ. Rosmarin.
Belg. Rosmarin.

Diosc. lib. 3. cap. 71.
Galen. lib. 7. Simp. medic.



Nascitur sponte in plerisque Hispanie & Gallie calidioribus locis:
nobis vero in Sortis & Viridarijs passim seritur.

Floret bis in anno: semel videlicet in principio estatis,
atq; iterum in Autumno.



Antsemis Leucantsemis matth. Pl. 8 fol. 968.

CAMOMILLA POLIANTHY



Anthemis chrysanthemus.
CHAMAEMELVM CHRYSANTHEMVM. Dodon.

57

Belg. Ghele' roomfje vanille.



Ex Hispanijs primùm Sic allata, Et in Hortis
nostratibus sata, feliciter provenit excrevitq;
Floret mense Junio Julioq; Et aliquando maturius.



Pl. 8. fol. 270.

Consolida regina

Jacq. Robill. fol. 202





Ruta graveolens mull. ec. 18. 12. 1772

Ruta sativa





ἈΡΙΣΤΟΛΟΧΙΑ ΣΤΡΟΓΓΥΛΗ
ARISTOLOCHIA ROTUNDA

Ital. Aristolochia rotunda.
Gall. Aristologie ronde ou Samrasme ronde.
Germ. & Belg. Ronde O'Pascoury.

Diosc. lib. 3. cap. 4.
Plin. lib. 25. cap. 8.
Galen. lib. 6. simp. medic.



Pinguib. locis et campestris. gaudet: et in quibusdam
Italiæ & Galliæ locis frequens est: nobis vero in hortis
tantum scribitur.
Floret mensibus Junio Julio.

GALEGA seu
RVTA CAPRARIA
flore caeruleo.

Ital. Lananesi, Lauamani, o
Castracane.

De hac satis copiose, Gesn. in Hortis Germ.



In Italia abundat, praesertim iuxta aquas & in
 scrobium aggeribus: nobis in Hortis tantum sentur.
 Floret Julio Augustoq; mensibus.





RVTA CANINA, quibusdam.
Et forte tertia species Helmsinght Dodonæi.



SALVIA MINOR seu NOBILIS

Ital. Salvia minore.
 Gall. Saülge potiv.
 Germ. Spitz salbey und klein salbey
 oder edel Salbey.
 Belg. franstje of edel Pargaw.



Asperis & sanolis gaudet: sed & seritur in Hortis.
 Floret mense Junio Julio.

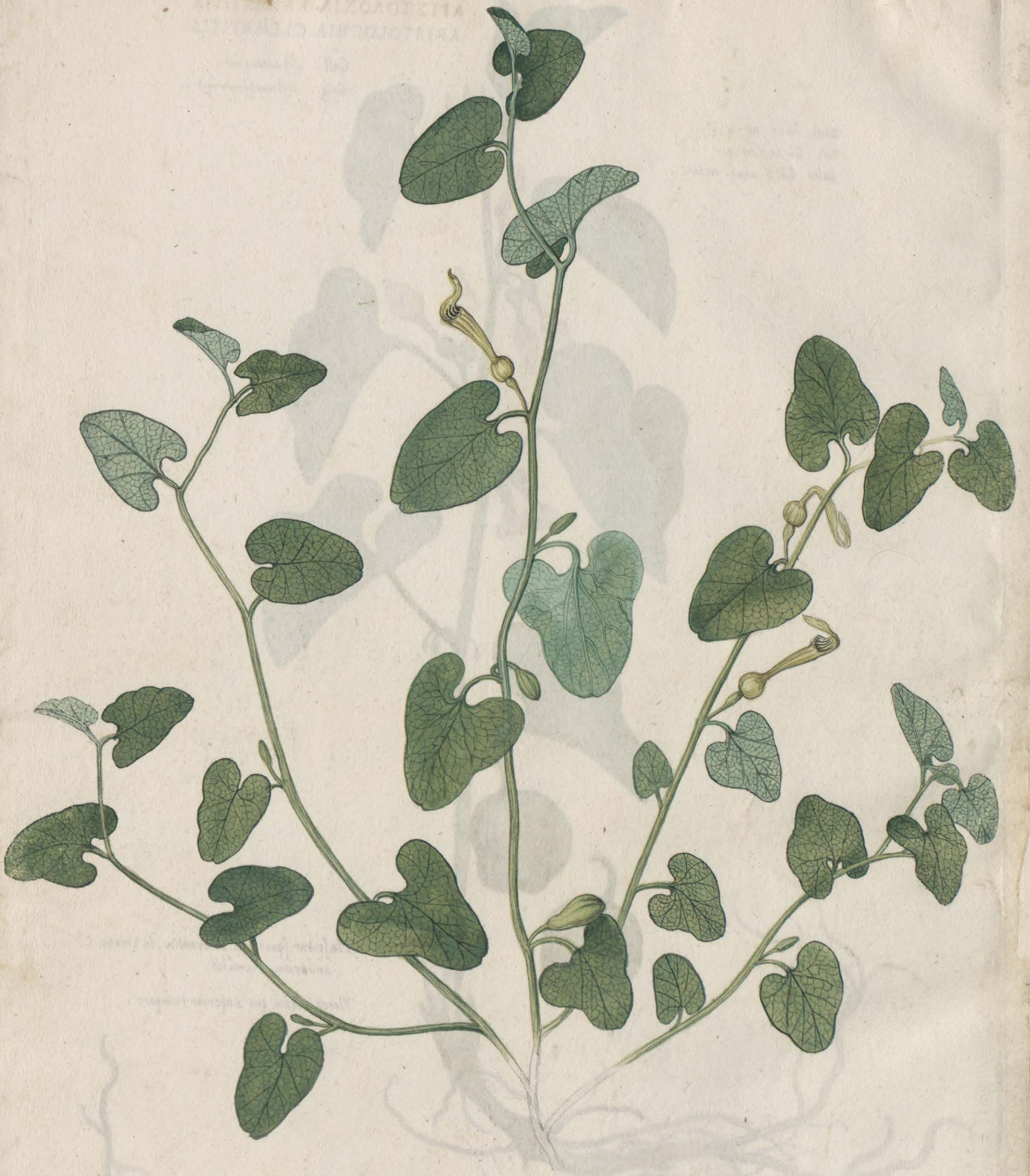
ΑΡΙΣΤΟΛΟΧΙΑ ΚΛΗΜΑΤΙΤΙΣ
ARISTOLOCHIA CLEMATITIS

Gall. Savrasur.
Belg. Savasymunt.

Diosc. lib. 3. cap. 4.
Plin. lib. 25. cap. 8.
Galen. lib. 6. simp. medic.



Nascitur sponte in Brabantia, in vineis &
arborum tumulis.
Floret eodem quo superior tempore.



ΡΟΔΙΑ ΡΙΖΑ
RHODIA RADIX

Ital. Radice Rhodia.
Germ. Roesch, Wurzel.

67

Diosc. lib. 4. cap. 37.
Galen. lib. 8. Simp. medic.



Nascitur sponte, non modo in Macedonia: sed & in Italia
in Apennino & Gargano montibus. Nobis vero fertur
in Sertis.
Floret quandoq; mense Maio.

HISSOPVS MINOR



Seritur ab herbarie rei studiis: & floret
 eodem quo precedens tempore.

