

SŁOWO

WILNO, Sobota 16 grudnia 1933 r.

Zawieszka | Administracja: Wilno, Zamkowa 2. Otwarta od godz. 5 do 4. Telefon: Redakcji—17-83. Administracji—228.

PRENUMERATA miesięczna z odświeżeniem do domu, lub z przesyłką pocztową 4 zł, zagranicą 7 zł. Konto czekowe PKO Nr. 80259. W sprzedaży detalicznej cena jednego numeru 20 gr.

Oplatą pocztową aliczoną ryczałtem. Redakcja rękopisów niezamówionych nie zwraca. Administracja nie uwzględnia zastrzeżeń co do rozmieszczenia ogłoszeń.

CENY OGŁOSZEŃ: wiersz milimetryowy jednoszpaltowy na stronie 2-iej i 3-iej gr. 40. Za reklamę 15 gr. Komunikaty bez podanego milimetr 50 gr. Kronika reklamowa milimetr 60 gr. W numerach świętecznych oraz w prowincji o 25 proc. drożej. Zagranicę 50 proc. drożej. Ogłoszenia cyfrowe i tabelaryczne o 50 proc. drożej. Administracja nie przyjmuje zastrzeżeń co do miejsca. Terminy druku mogą być przez Administrację zmieniane dowolnie. Za dostarczenie n-ru dowodowego 20 gr.

PRZEDSTAWICIELSTWA:

- BARANOWICZE — ul. Szepczyckiego — A. Łaszka.
- GLEBOKIE — ul. Zamkowa 14 Księg. W. Włodzimierowa.
- GRODNO — Księgarnia T-wa „Ruch”.
- ŁODŹ — Księgarnia Kol. „Ruch”.
- ŁĘK — Sklep „Jedność”.
- LIDA — ul. Suwalska 13 — S. Matecki.
- LUNINIEC — Księgarnia Kol. „Ruch”.
- MOŁODECZNO — Księgarnia T-wa „Ruch”.
- NIEŚWIEZ — ul. Ratuszowa — Księgarnia Jarwińskiego.
- NOWOGRODEK — Kłosek St. Michałskiego.
- OLĘK — Kłosek T-wa „Ruch”.

- DRUJA — Kowalski.
- OSZMIANA — Księgarnia Spółz. Nauz.
- PODBRODZIE — ul. Wileńska 15 T. Gurwicz.
- PINSK — Księgarnia Polska — St. Bednarski.
- POSTAWY — Księgarnia Polskiej Macierzy Szkolnej.
- STOLPCE — Księgarnia T-wa „Ruch”.
- ŚLONIM — Księgarnia J. Ryppa ul. Mickiewicza 18.
- SMORGONIE — Stowarzyszenie Przyjaciół Oświaty.
- ST. SWIECIANY — M. Lewin — Buro gazetowe ul. 3 Maja 5.
- SZARAKOWSZCZYNA, M. Mindel, skład apteczny.
- WŁOZYŃ — Liberman, Kłosek gazetowy.
- WARSZAWA — Kłosek Księg. Kol. „Ruch”.

Z polemiki w sprawie Palestyny STRASZNA KATASTROFA KOLEJOWA W POZNANIU

ZDERZENIE POCIĄGÓW — WAGONY SPADŁY Z NASYPU IO ZABITYCH 62 RANNYCH

Pierwsza wiadomość

Wstrząsające sceny podczas katastrofy

Przypadkowo numer „Słowa” z „Dwugłosem o Palestynie” doszedł późno do moich rąk i dlatego przewlekła się moja odpowiedź na polemikę za mną.

Jeden z moich oponentów p. Baranowski twierdzi, że „Anglia nigdy nie zgodzi się ustąpić swego mandatu Polsce. Co może ją obcho dzić 3-milijonowa ludność żydowska w Polsce”. Bynajmniej, nie wypowiadałem naiwnego argu mentu, że Anglia przez wzgląd na 3-milijono wą masę Żydów w Polsce zechce zrzec się man datu palestyńskiego. Zrzeczenie się to może nastąpić, gdy wskutek zaostrzenia się stosun ków arabsko - żydowskich w Palestynie man dat palestyński przynosić będzie już więcej kło tów i szkody politycznej, niż ewentualnych korzyści. Mój oponent p. Stefan Tuhan - Bara nowski podaje charakterystyczne szczegóły o agitacji mufti Husejini po krajach muzułmań skich dla zbierania funduszy na walkę gospodar zą i kulturalną Arabów z Żydami w Pale stynie i o odgłosach jakiegoś agitaacji znale zła w świecie muzułmańskim, a zwłaszcza wśród muzułmanów indyjskich. Na kilkadzie sięciu mil. tych muzułmanów Anglia opiera swe panowanie w Indjach. Palestyna nie stanowi „jakomegoś kęsa” dla kolonizacji an gielskiej. Jest ona wprawdzie jednym z ogniw zachodniej Azji, będącej terenem ekspansji handlowej i politycznej Wielkiej Brytanji.

Anglia nie mogła by się zgodzić na usta pienie mandatu Francji posiadającej tam ważny posterunek mandat sryjskiej lub Niemcom, których naturalna linja ekspansji Berlin — Bagdad z natury rzeczy będzie wznowiona i już się wznawia, lecz Polska posiadająca mandat palestyński nie może zagrażać interesom Anglii w Azji zachodniej. Nie ze względu na Żydów polskich lub rumuńskich, lecz ze względu na międzyna rodowe żydostwo, kierujące handlem pienie gnym Ameryki i Europy, nie wykluczając An glii, Wielka Brytania musi honorować swe zobowiązania względem home żydowskiego w Palestynie. Co się tyczy Żydów to jeszcze przed kilkoma laty, gdy po raz pierwszy w ostrej formie zarysował się konflikt żydowski - arabski w Palestynie, w prasie żydowskiej rozległy się głosy, proponujące przeniesienie mandatu palestyńskiego na Polskę.

Pan Tuhan - Baranowski zwraca uwagę na trudności przeniesienia Arabów do innych krajów muzułmańskich. Po wojnie mieliśmy na analogicznym terenie przeniesienie się kilku tysięcy greków z Turcji do Grecji i paru set tysięcy Turków z Grecji do Anatolji. Przy obecnych środkach komunikacji, przy środ kach kapitałowych, jakie mogą być użyte na wykup gruntów arabskich w Palestynie oraz zakup terenów dla kolonizacji arabskiej i ich meliorację w Tunisie, w Marokko i Algierze przesiedlenie pół miliona Arabów w Palesty nie do krajów o ludności arabskiej jest cał kiem możliwe i może być dokonane.

Teraz parę słów odpowiedzi dr. Adolfowi Hirschbergowi. Przedewszystkiem zaznaczam, że antysemitizm nie jest; wśród moich przy jaciół figurują: prof. Szymon Askenazy, Wil helm Feldmann, Henryk Tennenbaum. Dozna m od nich dużo żywczości, a szczególnie ce nią to, co oni dali dla naszego ogólnego do broku.

Obserwując Żydów w Stanach Zjednoczo nych, zwróciłem uwagę na ich zdolność do wy bicia się na wpływowe stanowiska. Domy ban kowe żydowskie zajęły wybitne miejsce w fi nansierze amerykańskiej; w prasie, w uniwer sytetach amerykańskich, w głównym urząd zie statystycznym (The Office of census) Żydzi zajęli wybitne stanowiska. W 1911 roku, gdy byłem w Stanach Zjednoczonych, Żydów było tam dwa i pół miliona, Polaków też dwa i pół miliona. Polacy nie znaczyli nic, byli ty lko częścią siły roboczej Stanów Zjednoczo nych, Żydzi znaczyli dużo, wywierali wpływ na politykę Stanów Zjednoczonych. Wskutek ich agitacji Stany Zjednoczone zerwały trak tat handlowy z Rosją z powodu tego, że Rosja czyniła przeszkody w osiedlaniu w miastach rzemieślniczej Rosji i prowadzeniu handlu Żydom, obywatelom amerykańskim. Nietylko emigra cja żydowska górowała nad emigracją polską, zwyciężała ona w walce o byt emigrację aryjs ką w ogóle. Rzecz naturalna, Żydzi mają pięć tysięcy lat, my — tysiąc. Nie ulega wątpli wości, że przebywając w ciągu wieków w po rach innych narodów, znosząc wielką ponie wierek, musieli się jąć funkcji ezestokroć brud nych, jak handel żywym towarem, i jak roz paianie ludności w szynkach, jak pasterstwo kradzionych rzeczy, oraz różne oszustwa. Dość przejrzeć statystykę kryminalną każdego kra ju, w którym Żydzi stanowią chociażby 1 % ludności, żeby widzieć ich nieproporcjonalnie duży procentowy udział w powyższych proce durach. Przed 30 laty, gdy ze sprawozdania Medycznego Departamentu Rosji dowiedzia łem się, że w Królestwie 90 proc. właścicieli do mów publicznych są to Żydzi, pomyślałem jak to dobrze, że oni chronią nas od skażenia się tym brudnym procederem. Lecz synowie tych, którzy wzbogacili się tym procederem wcho dzą do adwokatów, publicystyki, literatury, teatru, wnosząc tam cechy psychiczne, urobie nie w tych procederach przez ich rodziców, a im przez dziedziczość i wychowanie przeka zanych. Nie ulega wątpliwości, że znacznym

czynnikami rozkładu moralnego społeczeństw aryjskich są Żydzi. Nie wykluza to, że wśród nich powstają typy bardzo wysokie pod wzglę dem psychicznym, lecz one są produktem paru pokoleń inteligentnych, ulegających w pew nym przynajmniej stopniu asymilacji kultury narodu, wśród którego żyją. Julian Klaczko był cały pochłonięty myślą o Polsce, podbiła go dla Polski nasza wielka poezja romantycz na. Prof. Szymon Askenazy z dużą energią umysłową i ukończeniem poszukiwał racji sta nu Polski, analizując jej dzieje, na to wpły nęła wielka polska poezja i to środowisko Sien kiewicza, byłego powstańca Henkła, Korzona i t. d. Gdy do sfery inteligencji polskiej wesz ło niewielu Żydów, ulegli oni asymilacji i psychicznej nobilitacji. Gdy napłynęło ich set ki tysięcy, wówczas wytworzyło się odrębne środowisko, pogłębiając ich odrębne cechy. Nie dość na tem, nie oni podlegali asymilacji, lecz asymilowali psychicznie społeczeństwo polskie.

Warszawa przedwojenna była psychicz nie żydowska. Nie niepodległość, lecz siedzenie w porach Rosji stało się ideałem, niezawsze wierzonej uświadomionym społeczeństwa pol skiego w Królestwie, zwłaszcza w Warszawie i Łodzi.

Obecnie przed Polską stoi duże niebez pieczeństwo przewagi semickiej w warstwie wyższej wytworzonej sztuce, nauce, pi śmiennictwie, teatrze.

Reforma agrarna, następnie kryzys ekono miczny i cała nasza polityka ekonomiczna podrywa być, osłabia i dziesięćkuję tą war stwą, która była podstawą kultury narodowej, mianowicie ziemiaństwa. Nasi pisarze, poeci, uczeni, działacze polityczni wychodzili bezpo średnio lub pośrednio z tej warstwy. Ona sta wa główny rynek zbytu na książki i powa że nie lub artystyczne czasopisma. Te straty, jak ie ziemiaństwo poniosło za kordorem w zie mianach pozostałych przy Rosji, Łotwie i Lit wie oraz w ciągu wojny i 15 lat naszej państ wowości, ujemnie wpłynęły na podstawy na szej kultury. Nasz handel przeszedł w 3/4 jest w rękach żydowskich. Kapitał przemysłowy pochodzi z kapitału handlowego, stąd przewaga żydostwa w przemyśle, o ile on nie jest pocho dzenia niemieckiego lub nie powstał z renty gruntowej, jak cukrownictwo, to jest z ma łym wyjątkiem żydowskim.

Jeżeli Żydzi staną się szafarzami bogactw Polski, oni rozstrzygną będą o sztuce, nauce, kulturze w naszym kraju. Każdy naród wal czy o swą indywidualność, lecz ezestokroć za poznaje warunki dające mu zwycięstwo.

Kwestja żydowska w Polsce zastrza się i z konieczności będzie się zaostrzała.

W stosunku do sił produkcyjnych kraju wyprodukowaliśmy za dużo patentowanych na inteligentów t. j. na niezonych i zawodowców. Mając środki do tej produkcji nieznaczne, li cho uposażając nasze szkoły średnie i uczel nie wyższe, mając tłumy bledzące młodzieży akademickiej i ezestokroć o bardzo małym dziedzietwie kultury duchowej, nie jesteśmy zdolni podnieść nasze siły produkcyjne od powiednio do ilości patentowanych na intelligen tów. Stąd wzmożona walka o posady, stąd też wzmożone walki narodowościowe w Polsce a nawet wzmożone walki klik partyjnych, będą cych w gruncie rzeczy spółkami o ograniczo nej poręce dla zdobywania posad.

Polska posiada przedłużenie rolne. Przy rzadszej ludności niż Niemcy posiada na km. kw. więcej ludności rolnej niż Niemcy. Mówi ąc w sprawie o rozwiązaniu kwestji żydowskiej w Pol sce zapomocą kolonizacji rolnej jest niepodobieństwem, byłaby to bowiem mobilizacja cho pów przeciwko Żydom.

Polska ma przedłużenie w handlu, po siada bowiem w stosunku do ludności przemy słowej zbyt znaczny procent ludności handlo wej np. gdy Czechosłowacja posiada przy 36 proc. ludności przemysłowej i górniczej 10 proc. ludności handlowej — Polska według spi su z 1921 r. na 9,5 proc. ludności przemysłowej ma 5,7 proc. ludności handlowej. Stosunek więc ludności przemysłowej do handlowej w Czechosłowacji jest dwa razy niemal korzyst niej niż w Polsce. Przeludnienie w handlu utrudnia kapitalizację w Polsce i jest klęską ludności żydowskiej, której głównym zajęciem jest handel.

Żydzi w Polsce nie mają pomysłnych warunków rozwoju. Polska przy 3 milionowej lu dności żydowskiej jest narazem na utratę na rodowej indywidualności Polaków i upadek.

Ułatwienie więc emigracji żydowskiej wy tworzona żydowskiej Belgii w Palestynie jest wspólną sprawą polsko - żydowską. Niech to plemię, które w ciągu 3.000 lat nie rozpylni ło się i jest bodajże najzdolniejszym plemieniem na kuli ziemskiej znajduje normalne warunki rozwoju na swym tradycyjnym terytorjum. Nie ulega wątpliwości, że wnieść ono będzie dużo do ewywilizacji ogólnoludzkiej.

Władysław Studnicki.

POZNAN. PAT. — W piątek rano na torze kolejowym pod samym Poznaniem, obok mostu kolejowego przy zbiegu trzech ulic: Liebelta, Jasnej i Poznańskiej, wydarzyła się straszna katastrofa kolejowa. Pociąg osobowy od strony Drawskiego Młyna, zdążający do Pozna nia, zatrzymał się w pobliżu wspomnianego mostu przy zamkniętym sygnale. W chwili potem najechał tym samym torem od strony Obornik pociąg osobowy. Ma szynista nie zauważył stojącego na torze pociągu i najechał nań z całą siłą. Dwa wagony najechanego pociągu stoczyły się z wysokiego nasypu, a jeden zawisł nad nasypem. W katastrofie zginęło 8 osób, przeważnie z pośród młodzieży, ja dąc do szkół do Poznania. 20 osób zo stało ciężko poranionych. Na miejsce wypadku przyjechała straż ogólnowa i po ciąg ratunkowy oraz władze celem prze prowadzenia śledztwa.

POZNAN. PAT. — Dzisiejsza strasz na katastrofa kolejowa w Poznaniu wy wołała przynębiające wrażenie w całym mieście. Kilka pism wydało dodatki nad zwyczajne, które publiczność rozchwya ta. Prasa popołudniowa przynosi szereg opisów wstrząsających scen, które rozegrywały się zarówno na miejscu ka tastrofy, jak i później w szpitalach. Z pod rozbitych wagonów rozlegały się głuche jęki rannych. Strażnicy z wielkim trudem wydobywali ciężko rannych, któ rych było bardzo wielu. Nieprzytomnych pokrwawionych kładziono na nosze i od noszono do domów prywatnych i do gmachu Ubezpieczeń Krajowej, gdzie lekarze prowadzili akcję ratunkową. Wstrząsający był również widok, jak z

pod rozstrzaskanych wagonów osoby lżj ranne, zdoławszy się wydostać na swo bode, w obłądym strachu biegły przed siebie.

Miejsce katastrofy otoczone jest sil nym kordonek policji. Wiadomość o ka tastrofie, która rozszła się szybko po mieście, ściągnęła na ul. Poznańską i przyległe tłumy publiczności, które mimo bardzo silnego mrozu, oczekiwały wiado mości i szukały wśród rannych i zabi tych swych krewnych lub znajomych. W akcji ratunkowej brała udział straż po żarna i zmobilizowane w tym celu od działy wojskowe. Akcję ratunkową utrudniał w wysokim stopniu 15-stopnio wy mróz.

POZNAN. PAT. — W piątek rano na torze kolejowym pod samym Poznaniem, obok mostu kolejowego przy zbiegu trzech ulic: Liebelta, Jasnej i Poznańskiej, wydarzyła się straszna katastrofa kolejowa. Pociąg osobowy od strony Drawskiego Młyna, zdążający do Pozna nia, zatrzymał się w pobliżu wspomnianego mostu przy zamkniętym sygnale. W chwilę potem najechał tym samym torem od strony Obornik pociąg osobowy. Ma szynista nie zauważył stojącego na torze pociągu i najechał nań z całą siłą. Dwa wagony najechanego pociągu stoczyły się z wysokiego nasypu, a jeden zawisł nad nasypem. W katastrofie zginęło 8 osób, przeważnie z pośród młodzieży, ja dąc do szkół do Poznania. 20 osób zo stało ciężko poranionych. Na miejsce wypadku przyjechała straż ogólnowa i po ciąg ratunkowy oraz władze celem prze prowadzenia śledztwa.

POZNAN. PAT. Dyrekcja Okręgowa Kolei Państwowych w Poznaniu ogłosiła po południu nast. komunikat oficjalny o dzisiejszej katastrofie kolejowej: MASYNISTA NIE ZADZIAŁ ZATRZY MAC POCIĄGU

W dniu 15 grudnia o godzinie 7.25 pociąg osobowy Nr. 1522, zdążający z Rogozna do Poznania, z powodu silnego mrozu i zamarzniętych, zwrócić został zatrzymany pod sygnalem na stacji Pozna nia. Zaraz po nim najechał z Drawskiego Młyna pociąg osobowy Nr. 4142, który z powodu mgły i uchodzącej z parowozu pary, nie zauważył stojącego pod sygnalem pociągu. Maszynista, który zauważył pociąg w ostatniej chwili, mimo nadludzkich wysiłków, nie zdołał zatrzymać swego pociągu i spowodował najechanie. Wskutek zderzenia wykończyły się trzy tyne wagony, z których dwa stoczyły się pod skarp kolejową, jeden zaś zatrzymał się na skarpie. Tender wykończył się trzema osiami, natomiast trzy wagony zostały na torze.

POZNAN. PAT. Dyrekcja Okręgowa Kolei Państwowych w Poznaniu ogłosiła po południu nast. komunikat oficjalny o dzisiejszej katastrofie kolejowej: MASYNISTA NIE ZADZIAŁ ZATRZY MAC POCIĄGU

W dniu 15 grudnia o godzinie 7.25 pociąg osobowy Nr. 1522, zdążający z Rogozna do Poznania, z powodu silnego mrozu i zamarzniętych, zwrócić został zatrzymany pod sygnalem na stacji Pozna nia. Zaraz po nim najechał z Drawskiego Młyna pociąg osobowy Nr. 4142, który z powodu mgły i uchodzącej z parowozu pary, nie zauważył stojącego pod sygnalem pociągu. Maszynista, który zauważył pociąg w ostatniej chwili, mimo nadludzkich wysiłków, nie zdołał zatrzymać swego pociągu i spowodował najechanie. Wskutek zderzenia wykończyły się trzy tyne wagony, z których dwa stoczyły się pod skarp kolejową, jeden zaś zatrzymał się na skarpie. Tender wykończył się trzema osiami, natomiast trzy wagony zostały na torze.

POZNAN. PAT. Dyrekcja Okręgowa Kolei Państwowych w Poznaniu ogłosiła po południu nast. komunikat oficjalny o dzisiejszej katastrofie kolejowej: MASYNISTA NIE ZADZIAŁ ZATRZY MAC POCIĄGU

W dniu 15 grudnia o godzinie 7.25 pociąg osobowy Nr. 1522, zdążający z Rogozna do Poznania, z powodu silnego mrozu i zamarzniętych, zwrócić został zatrzymany pod sygnalem na stacji Pozna nia. Zaraz po nim najechał z Drawskiego Młyna pociąg osobowy Nr. 4142, który z powodu mgły i uchodzącej z parowozu pary, nie zauważył stojącego pod sygnalem pociągu. Maszynista, który zauważył pociąg w ostatniej chwili, mimo nadludzkich wysiłków, nie zdołał zatrzymać swego pociągu i spowodował najechanie. Wskutek zderzenia wykończyły się trzy tyne wagony, z których dwa stoczyły się pod skarp kolejową, jeden zaś zatrzymał się na skarpie. Tender wykończył się trzema osiami, natomiast trzy wagony zostały na torze.

W dniu 15 grudnia o godzinie 7.25 pociąg osobowy Nr. 1522, zdążający z Rogozna do Poznania, z powodu silnego mrozu i zamarzniętych, zwrócić został zatrzymany pod sygnalem na stacji Pozna nia. Zaraz po nim najechał z Drawskiego Młyna pociąg osobowy Nr. 4142, który z powodu mgły i uchodzącej z parowozu pary, nie zauważył stojącego pod sygnalem pociągu. Maszynista, który zauważył pociąg w ostatniej chwili, mimo nadludzkich wysiłków, nie zdołał zatrzymać swego pociągu i spowodował najechanie. Wskutek zderzenia wykończyły się trzy tyne wagony, z których dwa stoczyły się pod skarp kolejową, jeden zaś zatrzymał się na skarpie. Tender wykończył się trzema osiami, natomiast trzy wagony zostały na torze.

W dniu 15 grudnia o godzinie 7.25 pociąg osobowy Nr. 1522, zdążający z Rogozna do Poznania, z powodu silnego mrozu i zamarzniętych, zwrócić został zatrzymany pod sygnalem na stacji Pozna nia. Zaraz po nim najechał z Drawskiego Młyna pociąg osobowy Nr. 4142, który z powodu mgły i uchodzącej z parowozu pary, nie zauważył stojącego pod sygnalem pociągu. Maszynista, który zauważył pociąg w ostatniej chwili, mimo nadludzkich wysiłków, nie zdołał zatrzymać swego pociągu i spowodował najechanie. Wskutek zderzenia wykończyły się trzy tyne wagony, z których dwa stoczyły się pod skarp kolejową, jeden zaś zatrzymał się na skarpie. Tender wykończył się trzema osiami, natomiast trzy wagony zostały na torze.

W dniu 15 grudnia o godzinie 7.25 pociąg osobowy Nr. 1522, zdążający z Rogozna do Poznania, z powodu silnego mrozu i zamarzniętych, zwrócić został zatrzymany pod sygnalem na stacji Pozna nia. Zaraz po nim najechał z Drawskiego Młyna pociąg osobowy Nr. 4142, który z powodu mgły i uchodzącej z parowozu pary, nie zauważył stojącego pod sygnalem pociągu. Maszynista, który zauważył pociąg w ostatniej chwili, mimo nadludzkich wysiłków, nie zdołał zatrzymać swego pociągu i spowodował najechanie. Wskutek zderzenia wykończyły się trzy tyne wagony, z których dwa stoczyły się pod skarp kolejową, jeden zaś zatrzymał się na skarpie. Tender wykończył się trzema osiami, natomiast trzy wagony zostały na torze.

W dniu 15 grudnia o godzinie 7.25 pociąg osobowy Nr. 1522, zdążający z Rogozna do Poznania, z powodu silnego mrozu i zamarzniętych, zwrócić został zatrzymany pod sygnalem na stacji Pozna nia. Zaraz po nim najechał z Drawskiego Młyna pociąg osobowy Nr. 4142, który z powodu mgły i uchodzącej z parowozu pary, nie zauważył stojącego pod sygnalem pociągu. Maszynista, który zauważył pociąg w ostatniej chwili, mimo nadludzkich wysiłków, nie zdołał zatrzymać swego pociągu i spowodował najechanie. Wskutek zderzenia wykończyły się trzy tyne wagony, z których dwa stoczyły się pod skarp kolejową, jeden zaś zatrzymał się na skarpie. Tender wykończył się trzema osiami, natomiast trzy wagony zostały na torze.

W dniu 15 grudnia o godzinie 7.25 pociąg osobowy Nr. 1522, zdążający z Rogozna do Poznania, z powodu silnego mrozu i zamarzniętych, zwrócić został zatrzymany pod sygnalem na stacji Pozna nia. Zaraz po nim najechał z Drawskiego Młyna pociąg osobowy Nr. 4142, który z powodu mgły i uchodzącej z parowozu pary, nie zauważył stojącego pod sygnalem pociągu. Maszynista, który zauważył pociąg w ostatniej chwili, mimo nadludzkich wysiłków, nie zdołał zatrzymać swego pociągu i spowodował najechanie. Wskutek zderzenia wykończyły się trzy tyne wagony, z których dwa stoczyły się pod skarp kolejową, jeden zaś zatrzymał się na skarpie. Tender wykończył się trzema osiami, natomiast trzy wagony zostały na torze.

W dniu 15 grudnia o godzinie 7.25 pociąg osobowy Nr. 1522, zdążający z Rogozna do Poznania, z powodu silnego mrozu i zamarzniętych, zwrócić został zatrzymany pod sygnalem na stacji Pozna nia. Zaraz po nim najechał z Drawskiego Młyna pociąg osobowy Nr. 4142, który z powodu mgły i uchodzącej z parowozu pary, nie zauważył stojącego pod sygnalem pociągu. Maszynista, który zauważył pociąg w ostatniej chwili, mimo nadludzkich wysiłków, nie zdołał zatrzymać swego pociągu i spowodował najechanie. Wskutek zderzenia wykończyły się trzy tyne wagony, z których dwa stoczyły się pod skarp kolejową, jeden zaś zatrzymał się na skarpie. Tender wykończył się trzema osiami, natomiast trzy wagony zostały na torze.

Komunikat oficjalny

Referat vice-marszałka Cara

Posiedzenie sejm. kom. spraw zagranicznych oświadczenie przewodniczącego pośta Radziwiła

W dniu 15 grudnia o godzinie 7.25 pociąg osobowy Nr. 1522, zdążający z Rogozna do Poznania, z powodu silnego mrozu i zamarzniętych, zwrócić został zatrzymany pod sygnalem na stacji Pozna nia. Zaraz po nim najechał z Drawskiego Młyna pociąg osobowy Nr. 4142, który z powodu mgły i uchodzącej z parowozu pary, nie zauważył stojącego pod sygnalem pociągu. Maszynista, który zauważył pociąg w ostatniej chwili, mimo nadludzkich wysiłków, nie zdołał zatrzymać swego pociągu i spowodował najechanie. Wskutek zderzenia wykończyły się trzy tyne wagony, z których dwa stoczyły się pod skarp kolejową, jeden zaś zatrzymał się na skarpie. Tender wykończył się trzema osiami, natomiast trzy wagony zostały na torze.

W dniu 15 grudnia o godzinie 7.25 pociąg osobowy Nr. 1522, zdążający z Rogozna do Poznania, z powodu silnego mrozu i zamarzniętych, zwrócić został zatrzymany pod sygnalem na stacji Pozna nia. Zaraz po nim najechał z Drawskiego Młyna pociąg osobowy Nr. 4142, który z powodu mgły i uchodzącej z parowozu pary, nie zauważył stojącego pod sygnalem pociągu. Maszynista, który zauważył pociąg w ostatniej chwili, mimo nadludzkich wysiłków, nie zdołał zatrzymać swego pociągu i spowodował najechanie. Wskutek zderzenia wykończyły się trzy tyne wagony, z których dwa stoczyły się pod skarp kolejową, jeden zaś zatrzymał się na skarpie. Tender wykończył się trzema osiami, natomiast trzy wagony zostały na torze.

W dniu 15 grudnia o godzinie 7.25 pociąg osobowy Nr. 1522, zdążający z Rogozna do Poznania, z powodu silnego mrozu i zamarzniętych, zwrócić został zatrzymany pod sygnalem na stacji Pozna nia. Zaraz po nim najechał z Drawskiego Młyna pociąg osobowy Nr. 4142, który z powodu mgły i uchodzącej z parowozu pary, nie zauważył stojącego pod sygnalem pociągu. Maszynista, który zauważył pociąg w ostatniej chwili, mimo nadludzkich wysiłków, nie zdołał zatrzymać swego pociągu i spowodował najechanie. Wskutek zderzenia wykończyły się trzy tyne wagony, z których dwa stoczyły się pod skarp kolejową, jeden zaś zatrzymał się na skarpie. Tender wykończył się trzema osiami, natomiast trzy wagony zostały na torze.

Referat vice-marszałka Cara

W dniu 15 grudnia o godzinie 7.25 pociąg osobowy Nr. 1522, zdążający z Rogozna do Poznania, z powodu silnego mrozu i zamarzniętych, zwrócić został zatrzymany pod sygnalem na stacji Pozna nia. Zaraz po nim najechał z Drawskiego Młyna pociąg osobowy Nr. 4142, który z powodu mgły i uchodzącej z parowozu pary, nie zauważył stojącego pod sygnalem pociągu. Maszynista, który zauważył pociąg w ostatniej chwili, mimo nadludzkich wysiłków, nie zdołał zatrzymać swego pociągu i spowodował najechanie. Wskutek zderzenia wykończyły się trzy tyne wagony, z których dwa stoczyły się pod skarp kolejową, jeden zaś zatrzymał się na skarpie. Tender wykończył się trzema osiami, natomiast trzy wagony zostały na torze.

W dniu 15 grudnia o godzinie 7.25 pociąg osobowy Nr. 1522, zdążający z Rogozna do Poznania, z powodu silnego mrozu i zamarzniętych, zwrócić został zatrzymany pod sygnalem na stacji Pozna nia. Zaraz po nim najechał z Drawskiego Młyna pociąg osobowy Nr. 4142, który z powodu mgły i uchodzącej z parowozu pary, nie zauważył stojącego pod sygnalem pociągu. Maszynista, który zauważył pociąg w ostatniej chwili, mimo nadludzkich wysiłków, nie zdołał zatrzymać swego pociągu i spowodował najechanie. Wskutek zderzenia wykończyły się trzy tyne wagony, z których dwa stoczyły się pod skarp kolejową, jeden zaś zatrzymał się na skarpie. Tender wykończył się trzema osiami, natomiast trzy wagony zostały na torze.

W dniu 15 grudnia o godzinie 7.25 pociąg osobowy Nr. 1522, zdążający z Rogozna do Poznania, z powodu silnego mrozu i zamarzniętych, zwrócić został zatrzymany pod sygnalem na stacji Pozna nia. Zaraz po nim najechał z Drawskiego Młyna pociąg osobowy Nr. 4142, który z powodu mgły i uchodzącej z parowozu pary, nie zauważył stojącego pod sygnalem pociągu. Maszynista, który zauważył pociąg w ostatniej chwili, mimo nadludzkich wysiłków, nie zdołał zatrzymać swego pociągu i spowodował najechanie. Wskutek zderzenia wykończyły się trzy tyne wagony, z których dwa stoczyły się pod skarp kolejową, jeden zaś zatrzymał się na skarpie. Tender wykończył się trzema osiami, natomiast trzy wagony zostały na torze.

Referat vice-marszałka Cara

W dniu 15 grudnia o godzinie 7.25 pociąg osobowy Nr. 1522, zdążający z Rogozna do Poznania, z powodu silnego mrozu i zamarzniętych, zwrócić został zatrzymany pod sygnalem na stacji Pozna nia. Zaraz po nim najechał z Drawskiego Młyna pociąg osobowy Nr. 4142, który z powodu mgły i uchodzącej z parowozu pary, nie zauważył stojącego pod sygnalem pociągu. Maszynista, który zauważył pociąg w ostatniej chwili, mimo nadludzkich wysiłków, nie zdołał zatrzymać swego pociągu i spowodował najechanie. Wskutek zderzenia wykończyły się trzy tyne wagony, z których dwa stoczyły się pod skarp kolejową, jeden zaś zatrzymał się na skarpie. Tender wykończył się trzema osiami, natomiast trzy wagony zostały na torze.

W dniu 15 grudnia o godzinie 7.25 pociąg osobowy Nr. 1522, zdążający z Rogozna do Poznania, z powodu silnego mrozu i zamarzniętych, zwrócić został zatrzymany pod sygnalem na stacji Pozna nia. Zaraz po nim najechał z Drawskiego Młyna pociąg osobowy Nr. 4142, który z powodu mgły i uchodzącej z parowozu pary, nie zauważył stojącego pod sygnalem pociągu. Maszynista, który zauważył pociąg w ostatniej chwili, mimo nadludzkich wysiłków, nie zdołał zatrzymać swego pociągu i spowodował najechanie. Wskutek zderzenia wykończyły się trzy tyne wagony, z których dwa stoczyły się pod skarp kolejową, jeden zaś zatrzymał się na skarpie. Tender wykończył się trzema osiami, natomiast trzy wagony zostały na torze.

W dniu 15 grudnia o godzinie 7.25 pociąg osobowy Nr. 1522, zdążający z Rogozna do Poznania, z powodu silnego mrozu i zamarzniętych, zwrócić został zatrzymany pod sygnalem na stacji Pozna nia. Zaraz po nim najechał z Drawskiego Młyna pociąg osobowy Nr. 4142, który z powodu mgły i uchodzącej z parowozu pary, nie zauważył stojącego pod sygnalem pociągu. Maszynista, który zauważył pociąg w ostatniej chwili, mimo nadludzkich wysiłków, nie zdołał zatrzymać swego pociągu i spowodował najechanie. Wskutek zderzenia wykończyły się trzy tyne wagony, z których dwa stoczyły się pod skarp kolejową, jeden zaś zatrzymał się na skarpie. Tender wykończył się trzema osiami, natomiast trzy wagony zostały na torze.

Referat vice-marszałka Cara

W dniu 15 grudnia o godzinie 7.25 pociąg osobowy Nr. 1522, zdążający z Rogozna do Poznania, z powodu silnego mrozu i zamarzniętych, zwrócić został zatrzymany pod sygnalem na stacji Pozna nia. Zaraz po nim najechał z Drawskiego Młyna pociąg osobowy Nr. 4142, który z powodu mgły i uchodzącej z parowozu pary, nie zauważył stojącego pod sygnalem pociągu. Maszynista, który zauważył pociąg w ostatniej chwili, mimo nadludzkich wysiłków, nie zdołał zatrzymać swego pociągu i spowodował najechanie. Wskutek zderzenia wykończyły się trzy tyne wagony, z których dwa stoczyły się pod skarp kolejową, jeden zaś zatrzymał się na skarpie. Tender wykończył się trzema osiami, natomiast trzy wagony zostały na torze.

W dniu 15 grudnia o godzinie 7.25 pociąg osobowy Nr. 1522, zdążający z Rogozna do Poznania, z powodu silnego mrozu i zamarzniętych, zwrócić został zatrzymany pod sygnalem na stacji Pozna nia. Zaraz po nim najechał z Drawskiego Młyna pociąg osobowy Nr. 4142, który z powodu mgły i uchodzącej z parowozu pary, nie zauważył stojącego pod sygnalem pociągu. Maszynista, który zauważył pociąg w ostatniej chwili, mimo nadludzkich wysiłków, nie zdołał zatrzymać swego pociągu i spowodował najechanie. Wskutek zderzenia wykończyły się trzy tyne wagony, z których dwa stoczyły się pod skarp kolejową, jeden zaś zatrzymał się na skarpie. Tender wykończył się trzema osiami, natomiast trzy wagony zostały na torze.

W dniu 15 grudnia o godzinie 7.25 pociąg osobowy Nr. 1522, zdążający z Rogozna do Poznania, z powodu silnego mrozu i zamarzniętych, zwrócić został zatrzymany pod sygnalem na stacji Pozna nia. Zaraz po nim najechał z Drawskiego Młyna pociąg osobowy Nr. 4142, który z powodu mgły i uchodzącej z parowozu pary, nie zauważył stojącego pod sygnalem pociągu. Maszynista, który zauważył pociąg w ostatniej chwili, mimo nadludzkich wysiłków, nie zdołał zatrzymać swego pociągu i spowodował najechanie. Wskutek zderzenia wykończyły się trzy tyne wagony, z których dwa stoczyły się pod skarp kolejową, jeden zaś zatrzymał się na skarpie. Tender wykończył się trzema osiami, natomiast trzy wagony zostały na torze.

Zderzenie pociągów

W dniu 15 grudnia o godzinie 7.25 pociąg osobowy Nr. 1522, zdążający z Rogozna do Poznania, z powodu silnego mrozu i zamarzniętych, zwrócić został zatrzymany pod sygnalem na stacji Pozna nia. Zaraz po nim najechał z Drawskiego Młyna pociąg osobowy Nr. 4142, który z powodu mgły i uchodzącej z parowozu pary, nie zauważył stojącego pod sygnalem pociągu. Maszynista, który zauważył pociąg w ostatniej chwili, mimo nadludzkich wysiłków, nie zdołał zatrzymać swego pociągu i spowodował najechanie. Wskutek zderzenia wykończyły się trzy tyne wagony, z których dwa stoczyły się pod skarp kolejową, jeden zaś zatrzymał się na skarpie. Tender wykończył się trzema osiami, natomiast trzy wagony zostały na torze.

W dniu 15 grudnia o godzinie 7.25 pociąg osobowy Nr. 1522, zdążający z Rogozna do Poznania, z powodu silnego mrozu i zamarzniętych, zwrócić został zatrzymany pod sygnalem na stacji Pozna nia. Zaraz po nim najechał z Drawskiego Młyna pociąg osobowy Nr. 4142, który z powodu mgły i uchodzącej z parowozu pary, nie zauważył stojącego pod sygnalem pociągu. Maszynista, który zauważył pociąg w ostatniej chwili, mimo nadludzkich wysiłków, nie zdołał zatrzymać swego pociągu i spowodował najechanie. Wskutek zderzenia wykończyły się trzy tyne wagony, z których dwa stoczyły się pod skarp kolejową, jeden zaś zatrzymał się na skarpie. Tender wykończył się trzema osiami, natomiast trzy wagony zostały na torze.

W dniu 15 grudnia o godzinie 7.25 pociąg osobowy Nr. 1522, zdążający z Rogozna do Poznania, z powodu silnego mrozu i zamarzniętych, zwrócić został zatrzymany pod sygnalem na stacji Pozna nia. Zaraz po nim najechał z Drawskiego Młyna pociąg osobowy Nr. 4142, który z powodu mgły i uchodzącej z parowozu pary, nie zauważył stojącego pod sygnalem pociągu. Maszynista, który zauważył pociąg w ostatniej chwili, mimo nadludzkich wysiłków, nie zdołał zatrzymać swego pociągu i spowodował najechanie. Wskutek zderzenia wykończyły się trzy tyne wagony, z których dwa stoczyły się pod skarp kolejową, jeden zaś zatrzymał się na skarpie. Tender wykończył się trzema osiami, natomiast trzy wagony zostały na torze.

Referat vice-marszałka Cara

W dniu 15 grudnia o godzinie 7.25 pociąg osobowy Nr. 1522, zdążający z Rogozna do Poznania, z powodu silnego mrozu i zamarzniętych

NOWA SZKOŁA POLSKA.

O nowej szkole w Polsce mówi przed pa dniami p. wizerator A. Narwojsz, rozpoczął swoje wykładem referat o cyklach odcyfrowanych, poświęcony zagadnieniu reformy naszego szkolnictwa. O nowej szkole w Polsce pisze się i m o wi wiele.

ABC (337) podaje ściśle informacje o nowym ustroju szkolnym. M. in. zostaje poruszona sprawa promocji i matury — bez egzaminów!...

Przechodzenie ucznia z klasy do klasy odbywa się na zasadzie ocen postępów ucznia. Żadne egzaminy przejściowe nie są dopuszczalne. Istnieć będą tylko egzaminy wstępne do klasy 1 ej i, urządzane w miarę posiadania miejsc, egzaminy wstępne do klas wyższych. Świadczenie ukończenia gimnazjum otrzymuje się również na podstawie ocen, a nie egzaminu. Ukończenie gimnazjum daje prawo do ubiegania się o przyjęcie do liceum, lub szkoły zawodowej stopnia licealnego. Zgłaszają się do liceum zawiadania o tem gimnazjum, które ukończyły. Gimnazjum przesyła do liceum nietylko oceny roczne ze wszystkich klas, ale także opinie o działalności i personaljach absolwenta.

Gazeta Lwowska (343) w wielkim uznaniem podkreśla stanowczą wolę rządu, a ściśle — p. Ministra Jędrzejewicza, który nie zrażając się ciężkim warunkom, w jakich znajduje się cały kraj, przeprowadza — konsekwentnie i zdecydowanie — reformę szkolnictwa.

Wreszcie wzięliśmy rozbrat z tą, narzucano nam przez obce ideologie państwowe, dotknięta pedagogiczna. Z doświadczeń, poczynionych w ciągu piętnastu lat, wyłoniła się właśnie naczelna myśl wychowawcza, którą Premier Jędrzejewicz ujął na Radzie Oświecenia Publicznego w definicję: „Przemiana psychiki młodzieży i całego społeczeństwa w kierunku wzbudzenia i wyrobienia poczucia solidarności państwowej“.

Oto program, do którego realizacji zmierzają nasze władze oświatowe.

Kurjer Poranny (332) również entuzjastycznie podkreśla znaczenie dokonywanej reformy, szczególnie w dziedzinie wychowania obywatelskiego.

O ile dawne programy zwracały głównie, a właściwie jedyną uwagę na zakres nauczania, na sumę wiedzy zdobytej w szkole średniej, stąd też ta dominująca w dotychczasowym nauczaniu władz szkolnych troska o odpowiednią metodę nauczania, jakbyby możliwym było zdobyć jakiegoś metody niezawodnej, o tyle w nowym gimnazjum — zgodnie zresztą z potrzebami życia narodu i państwa — rola zasadnicza przypada wychowaniu młodego obywatela. Nie chodzi bowiem o to, jaki przy pomocy tej szkoły wychowa się typ Polaka — obywatela, świadomego swych obowiązków wobec państwa i społeczeństwa. Państwo dzisiejsze musi wymagać, aby światopogląd jego obywateli nie kształtował się przypadkowo, ale wciągając obywateli w jaknajszersze pojęcie do współpracy nad dobrem ogólnym, obowiązane jest rozoczyć nad nim jakąś największą troskę i to od samego zarania w kierunku wychowania takiego obywatela, który będzie utroszczał dobro osobiste z dobrem całego państwa, swoją przyszłość i szczęście ze szczęściem i przyszłością zbiorowości, jaką organizuje, tworzy i umacnia tylko państwo.

Gazeta Polska (329), omawiając pracę St. Seweryna p. t. „Nowa ustawa szkolna a życie“, przytacza z niej taki ustep, charakterystyczny nową ustawę o szkolnictwie:

„Wchodząca obecnie w życie nowa ustawa — pisze autor — jest systemem szkolnym: a) konsekwentnie przemysłowym, zwrartym i przejrzystym, opartym na nowoczesnych badaniach socjologicznych i psychologiczno-pedagogicznych, czyniących zadość potrzebom współczesnego życia w ogóle, a polskiego w szczególności; b) przeprowadzającym konsekwentnie zasadę jednolitości szkolnictwa; c) umacniającego w jedną całość wszelkie formy kształcenia i stwarzającego takie ramy, w których będą się mogły pomieścić niezawodnie także przyszłe, wyniki z potrzeb życia możliwości szkolne; d) kładącym nacisk na szkolnictwo zawodowe; e) rozszerzającym do możliwych granic podstawę rekrutacyjną elity społecznej. Szesnastoletni okres prekluzyjny, przeznaczony na całkowite wprowadzenie jej w życie, pozwała nietylko na uzupełnienie ewentualnych niedopatrzeń, lecz także na zastosowanie odpowiednich środków, by rzeczywiście w życiu wyznaczać swe wartości.“

O nowej ustawie szkolnej pisze się wiele, ale jeszcze nie za wiele. Społeczeństwo powinno jak najwyżej interesować się reformą szkolnictwa!

WARSZAWA PAT. — Sprawozdanie z 105-go posiedzenia Sejmu.

Na wstępie marszałek Świtalski zawiadomił posłów, że od p. ministra spraw zagranicznych wpłynęło pismo o wycofaniu projektu ustawy o ratyfikowaniu traktatu z Wielką Brytanią w sprawie wydawania zbitych przestępców.

Następnie złożył ślubowanie przez posła Walenty Rygula.

KREDYTY DODATKOWE

Z kolei pos. Rzoska z BB zreferował 4 ustawy o kredytach dodatkowych na rok 1933/1934. Jedną z nich dotyczy dopłat na rzecz Funduszu Drogowego i wynosi 6 milionów złotych. Drugie przedłożenie dotyczy pokrycia wydatków, wynikłych wskutek przejścia przez władze skarbowe wyznaczenia i poboru niektórych podatków. Kredyt ten wynosi 3,580 tys. zł.

Wreszcie pozostałe dwa projekty dotyczące popięcia obrotu produktów rolnych i cen tych produktów przez premjowanie eksportu. W systemie zwrotu cel dokonana została zmiana. Do 1 października premjacje eksportowe przy produktach budowlanych i włókienniczych, pokrywane z wpływów celnych, wskutek czego dochody z cel wykazywały netto, obecnie zaś wykazuje się je brutto, w związku z czem zaszła konieczność przyznania kredytu dodatkowego w sumie 1,771,500 złotych. Rozporządzeniami Prezydenta Rady państwa w sprawie uchwalenia ustawy o wzroście dochodu na rzecz akcji interwencyjnej dla popięcia rolnictwa. Rozporządzenia te czynią zadość postulatowi sfer rolniczych i powitano zostały z wielkim zadowoleniem. Interwencja w zakresie cen produktów i dóbr rolnych jest niezmienne pożądana i daje dobre rezultaty. Przedłożenie w tej sprawie dotyczy kredytów w wysokości 6,000,000 zł.

PREMIJE EKSPORTOWE

Pos. Rymar (Kl. Nar.) wypowiada się za reorganizacją t. zw. premij eksportowych, za-

równo rolniczych jak i przemysłowych. Mówca wypowiada się za likwidacją funduszu owo-gowego i powrotem do starych norm, to jest dotowaniem robót drogowych w budżecie, a opłaty, jakie pobiera Fundusz Drogowy, należałoby wtedy wciągać jako normalne pozycje budżetowe. Pos. Rymar uważa, że rząd powinien obciążyć zadanie, przystępując do reformy systemu premij wywozowych, a nie ograniczyć się tylko na 3 grupach towarów. Skarb dołożył w roku gospodarczym 1932 — 1933 od eksportu cukru około 38 milionów, podczas gdy na eksport produktów hodowlanych i zbożowych pozostaje zaledwie po kilka milionów rocznie. Mówca występuje dalej przeciwko zbyt licznym instytucjom, które ma- ją popierać eksport.

B. pos. Liberman rozsprzedał swój majątek

WARSZAWA (tel. wł.) Do mieszkania b. posła Libermana, który jak wiadomo zbiegł z granic aby uniknąć kary, zgłosił się wczoraj komornik w celu dokonania zajęcia ruchomości na pokrycie kosztów sądowych procesu. — Mieszkanie to znajduje się w Alejach Ujazdow- skich 22. Komornik który się zgłosił, znalazł jednakże tylko puste ściany, wszystkie bowiem

Maliszowa zaprzecza swęj winie

LIST DO OBROŃCY Z WIĘZIENIA W FORDONIE

Sprawa Marji Maliszowej staje się obecna znowu aktualna, dzięki zbliżającemu się terminowi wniesienia wniosku o rewizję procesu. —

Obrońca Maliszowej zwrócił się w tej sprawie do Maliszowej w Fordonie i w dniu dzisiejszym otrzymał od niej list, w którym Maliszowa pisze między innymi:

Kanonizacja Bernardetty Soubiros

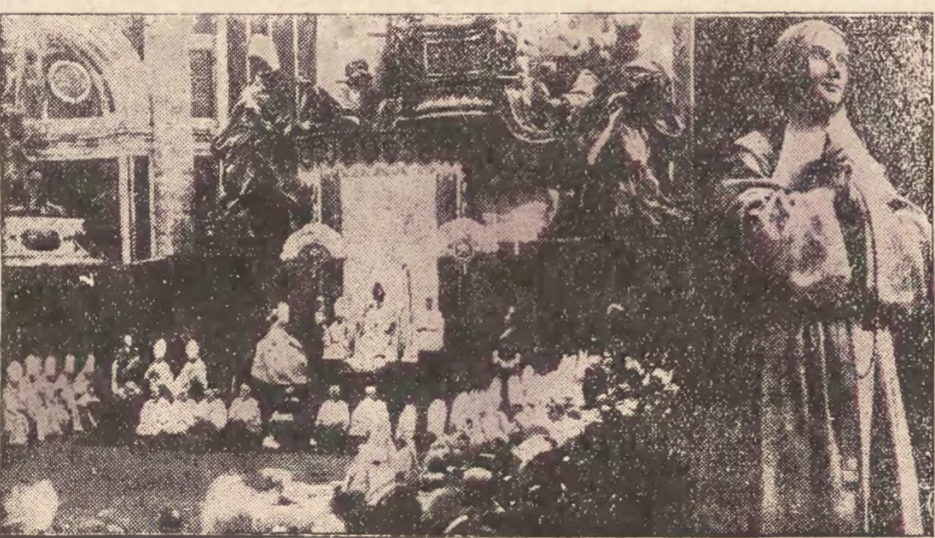
Gold Coast, gdzie nastąpiło lekkie polepsze- nie. Od tego czasu operowano go kilkakrotnie we Francji, wycinając mu pokąsną część wnetrzności. Dwanaście lat żył tylko papkami na wodzie bez soli, męczony ciągłymi krwotokami, pod groźbą nieustającej śmierci w ciągu 48 godzin z racji przedziurawienia kiszek. Wtedy to udał się na uroczystość przeniesienia zwłok Bernardetty 3 sierpnia 1925 roku. Dnia tego w ciągu kilku godzin nie zaobser- wował żadnych objawów swej choroby, wio- czorem usnął snem głębokim. Po dwóch dniach jego system trawienny zaczął działać absolutnie prawidłowo.

Aby wypróbować swój odrodzony organ- izm, arcybiskup skonsumsił kąk przeraż- niu obecnych zakonników z zakonu Białych Ojców całą salaterkę sałaty, obficie przypra- wionej solą, pieprzem, octem i musztardą.

— Jeśli ta salaterka ujdzie mi na sucho, znaczy to, że jestem zdrowym! — oświad- czył.

Salaterka uszła na sucho, arcybiskup za- częł przybierać na wadze, teraz jest zdrowy zupełnie i głosi sławę świętej Bernardetty, gdzie może.

W Tunisie urodził jej relikwiami dwi- letnią córeczkę pewnego oficera. Dziecko, którego zgonu oczekiwano z minuty na minu- te, po przyłożeniu relikwii, wstało momentalnie i zaczęło tańczyć.



W tych dniach odbyła się w Rzymie uro- czysta kanonizacja Bernardetty Soubiros, która cudownego leczenia zasygnal na całym świecie i uczyniła Lourdes miejscem słynnych pielgrzymek.

Na zdjęciu — Ojciec Święty Pius XI i du- chowieństwo podczas ceremonii kanonizacji.

Obok — posąg Bernardetty Soubiros, dhu- ta rzeźbiarcej francuskiej Renee Davoine. Posąg ten znajduje się w Łasku Bulońskim w Paryżu.

W IMIĘ CZEGO?

Prof. Tadeusz Zieliński wydrukował w „Gazecie Polskiej“ artykuł p. t. „Czy i jak należy słuchać Wagnera“. Artykuł odznacza się głęboką prostotą stylu, cechującą wszyst- ko o pisze prof. Zieliński, i z równą pro- stotą porusza kwestję stosunku krytyki do pewnych wielkości. „Są rzeczy — pisze prof. Zieliński — o których sąd wydać ludzie; ale są też rzeczy, które wydać sąd o ludziach. Kiedy mi kto mówi, że mu się nie podobają dzieła Szekspira, Goethego, Mickiewicza, to myślenie, że wydać sąd o nich: w rzeczywistości wydać sąd o sobie, i to bardzo niepoehlebny. Lew Tolstoj... napisał artykuł przeciw Szekspirowi, starając się go obalić — nikogo za sobą nie poeignął, i tylko dał swoim zwolnikom zagadkę do rozwiązania: jak mógł tak wielki geniusz popełnić tak wiel- ki błąd?“

Przykład podany przez prof. Zielińskiego nie stanowi wyjątku. Zmniejszając albo zwiększając skalę, można przytoczyć Mickiewicza, który nie zrozumiał Słowackiego; Lamartine'a, który nie znoził La Fontaine'a; Flauberta z jego negatywnym stosunkiem do Boskiej Komedji; Bossneta lekceważącego Molięra. W jaki sposób powstają tego rodzaju pomyłki? Dużo zapewne dąłoby się o tem mówić i pisać. Nie wątpię że jedno: względy artystyczne i estetyczne nie rozstrzygają w powyższych umyślnych sądach; kryterjum bywa dogmat, moralność, różnica przekonań

mi epitetami jak dancinę czy ecyk, w sensie piętnującym, nawet obelżywym. Nie zgadzam się pod tym względem z intelektualistą, bo dancinę i ecyk mogą być również piękne, estetyczne i pełne głębokiej siły. Chodzi o to, że w scenie balowej Schiller oddał ście- śle ducha mickiewiczowskiego, wprowadzając muzykę i śpiewne rozmowy uczestników ba- lu. Sama rytmika rozmów, z jej francuszczy- zna i męskimi rytami wiersza, narzuca śpie- wność wygłaszania. Prócz tego mamy w tek- ście wyraźne wskazówki o do muzyce samej strony sceny. Intelektualista więc godzą- c Schillera, trafił w Mickiewicza. Powinien był powiedzieć: nie podoba mi się Mickiewicz w tej scenie. Na to należałoby mu dać dz- wój zrozumięcia, że wydać sąd o sobie, i to bardzo niepoehlebny. Ale takich rzeczy nie wy- pada mówić ludziom otwarcie.

Stawiano Schillerowi wiele różnych zar- zutów, między innymi, że jest żydem, że wystał Dziady po bolszewicku. Musimy się wszelako zgodzić, że żydostwo nie stanowi kryterjum artystycznego; to kwestja przeko- nań albo aberracji umysłowej czy rasowej, tem bardziej tutaj niepojęta, że Schiller nie jest żydem. Bolszewizm nie jest również argu- mentem, gdyż podobnie jak Schiller wystawia- ją sztuki i R. John w Nowym Yorku, i teatr Atélieu w Paryżu, i wiele innych na świecie. Nawet teatry faszystowskie.

Bolszewizm w sztuce to co innego. Oto konkretny dowód.

W Moskwie wychodzi miesięcznik p. t. „Teatr i Dramaturgia“ — obszerny, bogato ilustrowany, wyczerpujący, redagowany zna- komicie. Takiego pisma, poświęconego tea-

USTAWA O SPÓŁDZIELNIACH

Przy pierwszym czytaniu rządow. projektu ustawy o zmianie ustawy o spółdzielniach pos. Nowicki z PPS zauważył, że na zjeździe przed- stawicieli spółdzielni 8 października wypowie- dziano się przeciw projektowi. Mówca uważa, że ustawa narusza zasadę niezależności ruchu „spółdzielczego, wprowadzając interwencję władz. Przemawiali Ukraińcy Łucki i Ludy- ka, poczem poseł Wierczak (Klub Nar. doma- gał się odesłania projektu do komisji prawni- czej i skarbowej do wspólnego opracowania. Mówca wystąpił przeciwko rozpatrywaniu tej sprawy z punktu widzenia politycznego, jak to uczynili postawie ukraińscy. Projekt odes- lano do komisji skarbowej.



W Newhaven w stanie Connecticut zmarł przeżywszy 68 lat hr. Ilja Tolstoj, syn znako- mitego pisarza rosyjskiego.

PROCES MORDEKÓW Ś.P. TADEU- SZA HOŁÓWKI

Sąd Najwyższy na posiedzeniu gospodar- czem wyznaczył termin rozprawy w procesie Mikołaja Motyki i Romana Baranowskiego, skaz- anych na kary lat 8-miu i 10-ciu przez sąd przysięgłych w Samborze za udział w przygo- towaniach do morderstwa śp. Hołówdki, oraz za przynależność do nielegalnej Ukraińskiej Or- ganizacji Narodowofaszystycznej.

Oskarżeni nie zgłosili obrońców, wobec czego sąd wyznaczył im obrońców z urzędu. Obrońcą Motyki będzie adv. Wielikowski, obrońcą Baranowskiego adv. Gustaw Beylin.

ARESztOWANIE HERSZTA BANDY HANDLARZY NARKOTYKAMI

WARSZAWA (tel. wł.) Śledztwo w zwią- ku z ujawnieniem wielkiej międzynarodowej bandy handlarzy narkotykami doprowadziło do aresztowania jej herszta, znanego wiedeńskiego milionera Halperna. Dochodzenie ustaliło, że po zdemaskowaniu całej bandy, sam herszt Halpern przyjeżdża do Warszawy z transportem narkotyków. Wszczęto obserwację, w rezul- ta- cie której aresztowano „grubą rybę“ po przy- jeździe do stolicy. Halpern zatrzymywany jest zwykle w najbardziej eleganckich hotelach. Jednocześnie z Halpernem aresztowano jego żo- nę, która przyjechała do Warszawy następnym pociągiem.

Kto wygra?

GLÓWNE WYGRANE

WARSZAWA. PAT. — Główne wygrane w drugim dniu ciągienia III klasy 23 Pol- skiej Państwowej Loterii Klasowej: Główna wygrana 300,000 zł. pada na Nr. 26.014, 20,000 zł. — 85.289, 15,000 — 137.244 i 138.078, 10,000 — 15.665, 66.097, 110,555.

Proces o podpalenie Reichstagu

Mowa obr.ńcy van der Luebbego

LIPSK PAT. — Wśród silnego napięcia ca- łej widowni zabral głos obrońca Holendra van der Luebbego, adv. Seuffert. Na wstępie mów- ca stwierdza, że van der Luebbe, wychowany w atmosferze ulicy holenderskiego miasta ro- botniczego przedstawia uosobienie hardości i niesubordynacji. Wytyczonym jego życia są: demonstracja i protest. Z tej racji znała go do- brze policja holenderska. Walka przeciw ob- wiązującemu porządkowi publicznemu jest jego ideą przewodnią. Nie jest on komunistą w an- i niemieckim, ani z holenderskim komunistami nie ma nic wspólnego. Nie uznając żadnej władzy, solidaryzując się z rzeszami i rzeszami proletariatu. Charakteryzując w dalszym ciągu mentalność oskarżonego, obrońca podkreślił o- koliczność, że van der Luebbe przyjął spokojnie żądanie oskarżenia, dotyczące zaszczepienia go na karę śmierci, wybuchnął zaś płaczem, gdy oskarżyciel domagał się tem samem kary dla Torgiera. Oskarżony sam przyznał się do winy, przecząc, jakoby posiadał współników. Nie u- dowodnił tego również przewod sądowy. Jestem zdania — mówi obrońca — że oskarżony Torgier ze zbrodni podpalenia Reichstagu nie ma nic wspólnego. Torgier reprezentuje lego- dny typ prawdziwego parlamentarzysty i nie byłby zdolny do takiej zbrodni. Prawie wszyscy świadkowie wydali o nim jak najlepszą o- pinję.

Przy tych słowach Seufferta na twarzach Torgiera i jego żony widać zadowolenie i ra- dosć.

Obrońca przechodzi do analizy samej zbrodni. Co do przyczyn powstania pożaru w Reichstagu, żadnych hipotez stawiać nie podoba. Czyn van der Luebbego nie posiada zna- mion zamachu stanu, ponieważ rozprawa gło-

wna nie wykazała w żadnym stopniu, że istot- nie niemiecka partja komunistyczna planowała na koniec lutego zbrojne powstanie. Z całego wywodu Holendra mówca odnosi wrażenie, że van der Luebbe działał pod wpływem włas- nej idei, własnych pobudek i bezpośrednio po- zbrodni karzał się aresztować, wygłaszając znie- mielenie, jemu tylko właściwe słowa: „Protest, protest...“ Van der Luebbe chciał zdobyć sławę i dlatego dokonał czynu podpalenia. Ponieważ niema konkretnych dowodów, że poza miał

Bankiet w klubie gwardji kawalerskiej

PREZYDENT HINDENBURG I AMBASADOR PONCET

BERLIN PAT. — Wicekanclerz Papen wy- zydent Rzeszy Hindenburg oraz ambasador dat w klubie gwardji kawalerskiej bankiet, francuski Poncet i wiele innych osób ze świata na którym obecny był jako gość honorowy pre-

Likwidacja ruchu faszystowskiego na Łotwie

RYGA PAT. — Sejm uchwalil na wniosek socjalnych demokratów zamknąć organizacje fa- szystowskie „Portonkrusts“ oraz „Tevijas Sargs“. Mocą tej samej uchwały sejmowej prze- prowadzona będzie w ciągu tygodnia likwidacja wyżej wymienionych organizacji przywódcy ruchu faszystowskiego będą pociągnięci do odpowiedzialności sądowej, zabroniono rejestr-owania na przyszłość organizacji o podo- bnym charakterze, zabroniono również wydaw- nictw, propagujących ten ruch.

Uchwały powyższe zapadły większością 68 głosów przeciwko 8, ponadto 9 posłów wstrzymało się od głosowania.

W związku z zarządzeniem ministerjalnem, wstrzymującym wysiedlenie dwóch przywódców ruchu hitlerowskiego, nazwiskiem Deubre- ra i von Mithlena, socjaliści zgłosili w sejmie votum nieufności dla ministra spraw zagranicznych Salsaisa i ministra spraw wewnętrznych Mählberga. Votum nieufności zostało odrzucone głosami koalicji. — Posłowie mniejszościowi wstrzymali się od głosowania.

Temat i pieniądze da redakcja. Profesor Lutowski da je w zamian za pełną wolność słowa, nawet przebieżący krytyczny doznane. Może tak być powinno. I może pod kątem merkantylizmu trzeba by patrzeć na wiele ewenementów w naszym życiu kulturalnem. Rady prof. Zielińskiego, aby starał się pewne zjawiska zrozumieć, są nadto idealistyczne. Wyse.

Uprzedzenia i aberracje charakteryzują- cę naszą, „wymianę myśli“. Nie chcę mó- wić już o atmosferze wileńskiej, w której głos decydujący mają zawsze koterje, kliki i towarzyszywa wzajemnej aberracji. Wzięmy dwa warszawskie czasopisma, których celem powin- no być chyba oczyszczenie powietrza, stwa- rzanie warunków, sprzyjających swobodnemu oddychaniu: Pion i Wiadomości Literackie. Niema numeru Pionu, w którymby pan Jan Emil Skiwski nie bałamucił mózgow swa polemicą z Antonim Słonimskim. Gdybyż to czynił w imię prawdy! Ale on to czyni, zda-

je się, w imię ilości napisanych wierszy, płat- nych po 50 czy ileś tam groszy. Tak samo postępuje pan Karol Irykowski, który od- kąd został akademikiem, musi ze Słonimskim staćcać boje o akademję. Ten stary sojezaj z Robotnika zupełnie nie wie, jak skłodziłym jest obecnie, i jak do jego swych włosów nie pasują kalambury na temat „szabla i szablon“, albo subtelne uwagi o Zulusach i świni. Słonimski musi się uznać z nim. I w imię czego? W imię kilku nowych bo- nouts w swojej „Kronice tygodniowej“?

Stosunki, panujące w elicie warszawskiej, tręcały wyraźnym bolszewizmem. Racje na tył ko jeden prof. Lutowski. W odpowiedzi na ankietę Wiadomości Literackich napisał: „Jeżeli redakcji tak na mojej opinii zależy, to pomimo krzywd od niej doznanych, gotów jestem napisać artykuł, objętości 600 wierszy, jeśli mi zostanie zapewnione honorarium nie mniejsze niż to, które dostał Boy za szkalowanie mnie. Temat artykułu pozosta- wiam do uznania redakcji, tylko rozmiar i honorarium, oraz zupełna wolność słowa w wyrażeniu moich myśli muszą być zastrze- żone“.

Fala mrozów na Wileńszczyźnie

PRZEMYTNICTWO W MROZACH

Ruch przemysłowy na granicy wskutek mrozów spadł do minimum. Mimo okresu przedświątecznego, kiedy z Łotwy nadchodzą niedrogie transporty bakali, przemysłnicy nie ryzykują niebezpiecznych wycieczek za kordem.

WILKI PODCHODZĄ POD DOMY

W okolicy Oran ukazały się stada wilków, które poproszą podchodzą pod obory i domy mieszkalne. Również inna zwierzyna leśna w braku pożywienia usiłuje się dostać do dołów i kartofilami.

OGNISKA NA ULICACH

Z uwagi na silny mróz, opieka społeczna magistratu zarządziła urządzenie szeregu ognisk na ulicach.

Ogniska rozpalono wczoraj w pobliżu posterunków policyjnych oraz na peryerjach. — Kółko ogniska na placu Magdaleny gromadzi się w ciągu wieczora liczny przechodnie.

PRZEMYTNIK ZAMARZŁ W ROWIE

Na odcinku święciańskim koło miejscowości Achramińskie zamrożonego zamarzniętego na śmierć przemysłnika, który ukrył się w przydrożnym rowie i chciał przeczekać odciejsze zaszki KOP'u.

WYPADEK PODCZAS SLIZGAWKI

Na jeziorze Rosianka w pow. brasławskim, podczas ślizgawki, wskutek złamania się lodu wpadł do wody dwaj chłopcy. Uratowano ich w ostatniej chwili.

ZAPASY WĘGLA

Niektórzy detaliczni sprzedawcy węgla i drzewa próbują podwyższyć ceny węgla. Zainteresowały się tem władze administracyjne, które przeprowadzają odpowiednią kontrolę i winnych pobierania wyższych cen pociągają do sąrowej odpowiedzialności karnej.

Obawa że węgla zabraknie, nie jest uzasadniona, gdyż Wilno posiada narazie dostateczny zapas.

WSTRZYMANIE PRAC KABLOWYCH

Wobec mrozów elektrownia miejska przetrwała prowadzone obecnie na terenie miasta roboty kablów. Zostaną one wznowione gdy mrozy zelżeją.

O KOSZYKI Z KOKSEM NA ULICACH

Podobnie jak to jest w innych miastach, dobrze było ustawić na rogach ulic koszyki z palącym się koksem. W czasie mrozów ułatwiłyby to znacznie służbę policji i przechodnie mieliby się gdzie ogrzać.

Jak się dowiadujemy, w sprawie tej interwenjowała u p. prezydenta miasta Komenda Policji. Spodziewać się należy, że aktualna obecnie sprawa koszyków będzie odpowiednio załatwiona.

FREKWENCJA W SZKOŁACH

Liczba uczniów przybyłych wczoraj rano do szkół, była jeszcze mniejsza niż dnia poprzedniego. Wobec tego w klasach młodszych wobec braku kompletów lekcje nie odbyły się.

PRZERWA W ROBOTACH ZIEMNYCH

Wobec znacznego spadku temperatury uległy przerwie roboty ziemne, prowadzone w różnych punktach miasta.

RUCH POCIAGÓW

Trudności w komunikacji kolejowej trwają nadal. Ruch pociągów odbywa się jednak z niedzielnymi odchyleniami.

ODMROŻONE USZY I NOSY

W ciągu dnia wczorajszego do ambulatorium Pogotowia Ratunkowego zgłosiło się pięć pierwszych w Wilnie ofiar mrozów, z odmrożonymi nosami i uszami.

ZEBRAK — OFIARA MROZÓW

W parku maj. Waka gminy trockiej robotnicy znaleźli zwłoki mężczyzny. Stwierdzono, że są to zwłoki jakiegoś zebra, który zamarł na śmierć na silnym mrozie.

TRZY POZARY

Wczoraj zanotowano w mieście trzy pożary. Przy ul. Subocz 8 spalił się skład, w zakładzie Salezjanek (D. Rada) zapaliła się ściana w meczarni Hejbera (Mickiewicza) zapaliło się drzewo ułożone obok napalonego pieca.

NARTY, SANECZKI po cenie fabrycznej — oraz okazyjne KŁKA PAR RÓGÓW ŁOSICH WILEŃSKA 10.

Godziny handlu w okresie przedświątecznym

Lbza Przemysłowo-Handlowa w Wilnie podaje do wiadomości, że zgodnie z informacją Ministerstwa Przemysłu i Handlu ze względu na przypadającą w dniu 24 b.m. niedzielę, sprawa godzin handlu w okresie przed świętami Bożego Narodzenia w r.b. została uregulowana w sposób następujący:

W niedzielę dnia 17 b.m., która w r.b. jest niedzielą przedświąteczną, sklepy mogą być otwarte od godz. 13 do 18.

W sobotę dnia 23 b.m. jako w dzień wigilijny, sklepy mogą być otwarte jedynie do godz. 18-tej.

W niedzielę dnia 24 b.m. dozwolone jest otwarcie sklepów spożywczych od godz. 7 do 10-tej.

Godziny handlu w pozostałe dni okresu przedświątecznego zmianie nie ulegają i powinny odpowiadać normom, określonym w ustawie z dnia 23 marca 1929 r. (Dz. U.R.P. Nr. 23, poz. 236), oraz w rozporządzeniu wykonawczym z dnia 9 grudnia 1929 r. (Dz. U. R.P. Nr. 85, poz. 633).

W niedzielę dnia 17 b.m., która w r.b. jest niedzielą przedświąteczną, sklepy mogą być otwarte od godz. 13 do 18.

W sobotę dnia 23 b.m. jako w dzień wigilijny, sklepy mogą być otwarte jedynie do godz. 18-tej.

W niedzielę dnia 24 b.m. dozwolone jest otwarcie sklepów spożywczych od godz. 7 do 10-tej.

Godziny handlu w pozostałe dni okresu przedświątecznego zmianie nie ulegają i powinny odpowiadać normom, określonym w ustawie z dnia 23 marca 1929 r. (Dz. U.R.P. Nr. 23, poz. 236), oraz w rozporządzeniu wykonawczym z dnia 9 grudnia 1929 r. (Dz. U. R.P. Nr. 85, poz. 633).

W niedzielę dnia 17 b.m., która w r.b. jest niedzielą przedświąteczną, sklepy mogą być otwarte od godz. 13 do 18.

W sobotę dnia 23 b.m. jako w dzień wigilijny, sklepy mogą być otwarte jedynie do godz. 18-tej.

W niedzielę dnia 24 b.m. dozwolone jest otwarcie sklepów spożywczych od godz. 7 do 10-tej.

Godziny handlu w pozostałe dni okresu przedświątecznego zmianie nie ulegają i powinny odpowiadać normom, określonym w ustawie z dnia 23 marca 1929 r. (Dz. U.R.P. Nr. 23, poz. 236), oraz w rozporządzeniu wykonawczym z dnia 9 grudnia 1929 r. (Dz. U. R.P. Nr. 85, poz. 633).

W niedzielę dnia 17 b.m., która w r.b. jest niedzielą przedświąteczną, sklepy mogą być otwarte od godz. 13 do 18.

W sobotę dnia 23 b.m. jako w dzień wigilijny, sklepy mogą być otwarte jedynie do godz. 18-tej.

W niedzielę dnia 24 b.m. dozwolone jest otwarcie sklepów spożywczych od godz. 7 do 10-tej.

Godziny handlu w pozostałe dni okresu przedświątecznego zmianie nie ulegają i powinny odpowiadać normom, określonym w ustawie z dnia 23 marca 1929 r. (Dz. U.R.P. Nr. 23, poz. 236), oraz w rozporządzeniu wykonawczym z dnia 9 grudnia 1929 r. (Dz. U. R.P. Nr. 85, poz. 633).

W niedzielę dnia 17 b.m., która w r.b. jest niedzielą przedświąteczną, sklepy mogą być otwarte od godz. 13 do 18.

W sobotę dnia 23 b.m. jako w dzień wigilijny, sklepy mogą być otwarte jedynie do godz. 18-tej.

W niedzielę dnia 24 b.m. dozwolone jest otwarcie sklepów spożywczych od godz. 7 do 10-tej.

Godziny handlu w pozostałe dni okresu przedświątecznego zmianie nie ulegają i powinny odpowiadać normom, określonym w ustawie z dnia 23 marca 1929 r. (Dz. U.R.P. Nr. 23, poz. 236), oraz w rozporządzeniu wykonawczym z dnia 9 grudnia 1929 r. (Dz. U. R.P. Nr. 85, poz. 633).

W niedzielę dnia 17 b.m., która w r.b. jest niedzielą przedświąteczną, sklepy mogą być otwarte od godz. 13 do 18.

W sobotę dnia 23 b.m. jako w dzień wigilijny, sklepy mogą być otwarte jedynie do godz. 18-tej.

W niedzielę dnia 24 b.m. dozwolone jest otwarcie sklepów spożywczych od godz. 7 do 10-tej.

Godziny handlu w pozostałe dni okresu przedświątecznego zmianie nie ulegają i powinny odpowiadać normom, określonym w ustawie z dnia 23 marca 1929 r. (Dz. U.R.P. Nr. 23, poz. 236), oraz w rozporządzeniu wykonawczym z dnia 9 grudnia 1929 r. (Dz. U. R.P. Nr. 85, poz. 633).

W niedzielę dnia 17 b.m., która w r.b. jest niedzielą przedświąteczną, sklepy mogą być otwarte od godz. 13 do 18.

W sobotę dnia 23 b.m. jako w dzień wigilijny, sklepy mogą być otwarte jedynie do godz. 18-tej.

W niedzielę dnia 24 b.m. dozwolone jest otwarcie sklepów spożywczych od godz. 7 do 10-tej.

Godziny handlu w pozostałe dni okresu przedświątecznego zmianie nie ulegają i powinny odpowiadać normom, określonym w ustawie z dnia 23 marca 1929 r. (Dz. U.R.P. Nr. 23, poz. 236), oraz w rozporządzeniu wykonawczym z dnia 9 grudnia 1929 r. (Dz. U. R.P. Nr. 85, poz. 633).

W niedzielę dnia 17 b.m., która w r.b. jest niedzielą przedświąteczną, sklepy mogą być otwarte od godz. 13 do 18.

W sobotę dnia 23 b.m. jako w dzień wigilijny, sklepy mogą być otwarte jedynie do godz. 18-tej.

W niedzielę dnia 24 b.m. dozwolone jest otwarcie sklepów spożywczych od godz. 7 do 10-tej.

Godziny handlu w pozostałe dni okresu przedświątecznego zmianie nie ulegają i powinny odpowiadać normom, określonym w ustawie z dnia 23 marca 1929 r. (Dz. U.R.P. Nr. 23, poz. 236), oraz w rozporządzeniu wykonawczym z dnia 9 grudnia 1929 r. (Dz. U. R.P. Nr. 85, poz. 633).

W niedzielę dnia 17 b.m., która w r.b. jest niedzielą przedświąteczną, sklepy mogą być otwarte od godz. 13 do 18.

W sobotę dnia 23 b.m. jako w dzień wigilijny, sklepy mogą być otwarte jedynie do godz. 18-tej.

W niedzielę dnia 24 b.m. dozwolone jest otwarcie sklepów spożywczych od godz. 7 do 10-tej.

Godziny handlu w pozostałe dni okresu przedświątecznego zmianie nie ulegają i powinny odpowiadać normom, określonym w ustawie z dnia 23 marca 1929 r. (Dz. U.R.P. Nr. 23, poz. 236), oraz w rozporządzeniu wykonawczym z dnia 9 grudnia 1929 r. (Dz. U. R.P. Nr. 85, poz. 633).

W niedzielę dnia 17 b.m., która w r.b. jest niedzielą przedświąteczną, sklepy mogą być otwarte od godz. 13 do 18.

W sobotę dnia 23 b.m. jako w dzień wigilijny, sklepy mogą być otwarte jedynie do godz. 18-tej.

W niedzielę dnia 24 b.m. dozwolone jest otwarcie sklepów spożywczych od godz. 7 do 10-tej.

Godziny handlu w pozostałe dni okresu przedświątecznego zmianie nie ulegają i powinny odpowiadać normom, określonym w ustawie z dnia 23 marca 1929 r. (Dz. U.R.P. Nr. 23, poz. 236), oraz w rozporządzeniu wykonawczym z dnia 9 grudnia 1929 r. (Dz. U. R.P. Nr. 85, poz. 633).

W niedzielę dnia 17 b.m., która w r.b. jest niedzielą przedświąteczną, sklepy mogą być otwarte od godz. 13 do 18.

W sobotę dnia 23 b.m. jako w dzień wigilijny, sklepy mogą być otwarte jedynie do godz. 18-tej.

W niedzielę dnia 24 b.m. dozwolone jest otwarcie sklepów spożywczych od godz. 7 do 10-tej.

Godziny handlu w pozostałe dni okresu przedświątecznego zmianie nie ulegają i powinny odpowiadać normom, określonym w ustawie z dnia 23 marca 1929 r. (Dz. U.R.P. Nr. 23, poz. 236), oraz w rozporządzeniu wykonawczym z dnia 9 grudnia 1929 r. (Dz. U. R.P. Nr. 85, poz. 633).

W niedzielę dnia 17 b.m., która w r.b. jest niedzielą przedświąteczną, sklepy mogą być otwarte od godz. 13 do 18.

W sobotę dnia 23 b.m. jako w dzień wigilijny, sklepy mogą być otwarte jedynie do godz. 18-tej.

W niedzielę dnia 24 b.m. dozwolone jest otwarcie sklepów spożywczych od godz. 7 do 10-tej.

Godziny handlu w pozostałe dni okresu przedświątecznego zmianie nie ulegają i powinny odpowiadać normom, określonym w ustawie z dnia 23 marca 1929 r. (Dz. U.R.P. Nr. 23, poz. 236), oraz w rozporządzeniu wykonawczym z dnia 9 grudnia 1929 r. (Dz. U. R.P. Nr. 85, poz. 633).

W niedzielę dnia 17 b.m., która w r.b. jest niedzielą przedświąteczną, sklepy mogą być otwarte od godz. 13 do 18.

W sobotę dnia 23 b.m. jako w dzień wigilijny, sklepy mogą być otwarte jedynie do godz. 18-tej.

W niedzielę dnia 24 b.m. dozwolone jest otwarcie sklepów spożywczych od godz. 7 do 10-tej.

Godziny handlu w pozostałe dni okresu przedświątecznego zmianie nie ulegają i powinny odpowiadać normom, określonym w ustawie z dnia 23 marca 1929 r. (Dz. U.R.P. Nr. 23, poz. 236), oraz w rozporządzeniu wykonawczym z dnia 9 grudnia 1929 r. (Dz. U. R.P. Nr. 85, poz. 633).

W niedzielę dnia 17 b.m., która w r.b. jest niedzielą przedświąteczną, sklepy mogą być otwarte od godz. 13 do 18.

W sobotę dnia 23 b.m. jako w dzień wigilijny, sklepy mogą być otwarte jedynie do godz. 18-tej.

W niedzielę dnia 24 b.m. dozwolone jest otwarcie sklepów spożywczych od godz. 7 do 10-tej.

Godziny handlu w pozostałe dni okresu przedświątecznego zmianie nie ulegają i powinny odpowiadać normom, określonym w ustawie z dnia 23 marca 1929 r. (Dz. U.R.P. Nr. 23, poz. 236), oraz w rozporządzeniu wykonawczym z dnia 9 grudnia 1929 r. (Dz. U. R.P. Nr. 85, poz. 633).

W niedzielę dnia 17 b.m., która w r.b. jest niedzielą przedświąteczną, sklepy mogą być otwarte od godz. 13 do 18.

W sobotę dnia 23 b.m. jako w dzień wigilijny, sklepy mogą być otwarte jedynie do godz. 18-tej.

W niedzielę dnia 24 b.m. dozwolone jest otwarcie sklepów spożywczych od godz. 7 do 10-tej.

Godziny handlu w pozostałe dni okresu przedświątecznego zmianie nie ulegają i powinny odpowiadać normom, określonym w ustawie z dnia 23 marca 1929 r. (Dz. U.R.P. Nr. 23, poz. 236), oraz w rozporządzeniu wykonawczym z dnia 9 grudnia 1929 r. (Dz. U. R.P. Nr. 85, poz. 633).

W niedzielę dnia 17 b.m., która w r.b. jest niedzielą przedświąteczną, sklepy mogą być otwarte od godz. 13 do 18.

W sobotę dnia 23 b.m. jako w dzień wigilijny, sklepy mogą być otwarte jedynie do godz. 18-tej.

W niedzielę dnia 24 b.m. dozwolone jest otwarcie sklepów spożywczych od godz. 7 do 10-tej.

Godziny handlu w pozostałe dni okresu przedświątecznego zmianie nie ulegają i powinny odpowiadać normom, określonym w ustawie z dnia 23 marca 1929 r. (Dz. U.R.P. Nr. 23, poz. 236), oraz w rozporządzeniu wykonawczym z dnia 9 grudnia 1929 r. (Dz. U. R.P. Nr. 85, poz. 633).

W niedzielę dnia 17 b.m., która w r.b. jest niedzielą przedświąteczną, sklepy mogą być otwarte od godz. 13 do 18.

W sobotę dnia 23 b.m. jako w dzień wigilijny, sklepy mogą być otwarte jedynie do godz. 18-tej.

W niedzielę dnia 24 b.m. dozwolone jest otwarcie sklepów spożywczych od godz. 7 do 10-tej.

Godziny handlu w pozostałe dni okresu przedświątecznego zmianie nie ulegają i powinny odpowiadać normom, określonym w ustawie z dnia 23 marca 1929 r. (Dz. U.R.P. Nr. 23, poz. 236), oraz w rozporządzeniu wykonawczym z dnia 9 grudnia 1929 r. (Dz. U. R.P. Nr. 85, poz. 633).

W niedzielę dnia 17 b.m., która w r.b. jest niedzielą przedświąteczną, sklepy mogą być otwarte od godz. 13 do 18.

W sobotę dnia 23 b.m. jako w dzień wigilijny, sklepy mogą być otwarte jedynie do godz. 18-tej.

W niedzielę dnia 24 b.m. dozwolone jest otwarcie sklepów spożywczych od godz. 7 do 10-tej.

Godziny handlu w pozostałe dni okresu przedświątecznego zmianie nie ulegają i powinny odpowiadać normom, określonym w ustawie z dnia 23 marca 1929 r. (Dz. U.R.P. Nr. 23, poz. 236), oraz w rozporządzeniu wykonawczym z dnia 9 grudnia 1929 r. (Dz. U. R.P. Nr. 85, poz. 633).

W niedzielę dnia 17 b.m., która w r.b. jest niedzielą przedświąteczną, sklepy mogą być otwarte od godz. 13 do 18.

W sobotę dnia 23 b.m. jako w dzień wigilijny, sklepy mogą być otwarte jedynie do godz. 18-tej.

W niedzielę dnia 24 b.m. dozwolone jest otwarcie sklepów spożywczych od godz. 7 do 10-tej.

Godziny handlu w pozostałe dni okresu przedświątecznego zmianie nie ulegają i powinny odpowiadać normom, określonym w ustawie z dnia 23 marca 1929 r. (Dz. U.R.P. Nr. 23, poz. 236), oraz w rozporządzeniu wykonawczym z dnia 9 grudnia 1929 r. (Dz. U. R.P. Nr. 85, poz. 633).

W niedzielę dnia 17 b.m., która w r.b. jest niedzielą przedświąteczną, sklepy mogą być otwarte od godz. 13 do 18.

W sobotę dnia 23 b.m. jako w dzień wigilijny, sklepy mogą być otwarte jedynie do godz. 18-tej.

W niedzielę dnia 24 b.m. dozwolone jest otwarcie sklepów spożywczych od godz. 7 do 10-tej.

Godziny handlu w pozostałe dni okresu przedświątecznego zmianie nie ulegają i powinny odpowiadać normom, określonym w ustawie z dnia 23 marca 1929 r. (Dz. U.R.P. Nr. 23, poz. 236), oraz w rozporządzeniu wykonawczym z dnia 9 grudnia 1929 r. (Dz. U. R.P. Nr. 85, poz. 633).

W niedzielę dnia 17 b.m., która w r.b. jest niedzielą przedświąteczną, sklepy mogą być otwarte od godz. 13 do 18.

W sobotę dnia 23 b.m. jako w dzień wigilijny, sklepy mogą być otwarte jedynie do godz. 18-tej.

W niedzielę dnia 24 b.m. dozwolone jest otwarcie sklepów spożywczych od godz. 7 do 10-tej.

Godziny handlu w pozostałe dni okresu przedświątecznego zmianie nie ulegają i powinny odpowiadać normom, określonym w ustawie z dnia 23 marca 1929 r. (Dz. U.R.P. Nr. 23, poz. 236), oraz w rozporządzeniu wykonawczym z dnia 9 grudnia 1929 r. (Dz. U. R.P. Nr. 85, poz. 633).

W niedzielę dnia 17 b.m., która w r.b. jest niedzielą przedświąteczną, sklepy mogą być otwarte od godz. 13 do 18.

W sobotę dnia 23 b.m. jako w dzień wigilijny, sklepy mogą być otwarte jedynie do godz. 18-tej.

W niedzielę dnia 24 b.m. dozwolone jest otwarcie sklepów spożywczych od godz. 7 do 10-tej.

Godziny handlu w pozostałe dni okresu przedświątecznego zmianie nie ulegają i powinny odpowiadać normom, określonym w ustawie z dnia 23 marca 1929 r. (Dz. U.R.P. Nr. 23, poz. 236), oraz w rozporządzeniu wykonawczym z dnia 9 grudnia 1929 r. (Dz. U. R.P. Nr. 85, poz. 633).

W niedzielę dnia 17 b.m., która w r.b. jest niedzielą przedświąteczną, sklepy mogą być otwarte od godz. 13 do 18.

W sobotę dnia 23 b.m. jako w dzień wigilijny, sklepy mogą być otwarte jedynie do godz. 18-tej.

W niedzielę dnia 24 b.m. dozwolone jest otwarcie sklepów spożywczych od godz. 7 do 10-tej.

Godziny handlu w pozostałe dni okresu przedświątecznego zmianie nie ulegają i powinny odpowiadać normom, określonym w ustawie z dnia 23 marca 1929 r. (Dz. U.R.P. Nr. 23, poz. 236), oraz w rozporządzeniu wykonawczym z dnia 9 grudnia 1929 r. (Dz. U. R.P. Nr. 85, poz. 633).

W niedzielę dnia 17 b.m., która w r.b. jest niedzielą przedświąteczną, sklepy mogą być otwarte od godz. 13 do 18.

W sobotę dnia 23 b.m. jako w dzień wigilijny, sklepy mogą być otwarte jedynie do godz. 18-tej.

W niedzielę dnia 24 b.m. dozwolone jest otwarcie sklepów spożywczych od godz. 7 do 10-tej.

Godziny handlu w pozostałe dni okresu przedświątecznego zmianie nie ulegają i powinny odpowiadać normom, określonym w ustawie z dnia 23 marca 1929 r. (Dz. U.R.P. Nr. 23, poz. 236), oraz w rozporządzeniu wykonawczym z dnia 9 grudnia 1929 r. (Dz. U. R.P. Nr. 85, poz. 633).

W niedzielę dnia 17 b.m., która w r.b. jest niedzielą przedświąteczną, sklepy mogą być otwarte od godz. 13 do 18.

W sobotę dnia 23 b.m. jako w dzień wigilijny, sklepy mogą być otwarte jedynie do godz. 18-tej.

W niedzielę dnia 24 b.m. dozwolone jest otwarcie sklepów spożywczych od godz. 7 do 10-tej.

Godziny handlu w pozostałe dni okresu przedświątecznego zmianie nie ulegają i powinny odpowiadać normom, określonym w ustawie z dnia 23 marca 1929 r. (Dz. U.R.P. Nr. 23, poz. 236), oraz w rozporządzeniu wykonawczym z dnia 9 grudnia 1929 r. (Dz. U. R.P. Nr. 85, poz. 633).

W niedzielę dnia 17 b.m., która w r.b. jest niedzielą przedświąteczną, sklepy mogą być otwarte od godz. 13 do 18.

W sobotę dnia 23 b.m. jako w dzień wigilijny, sklepy mogą być otwarte jedynie do godz. 18-tej.

W niedzielę dnia 24 b.m. dozwolone jest otwarcie sklepów spożywczych od godz. 7 do 10-tej.

Godziny handlu w pozostałe dni okresu przedświątecznego zmianie nie ulegają i powinny odpowiadać normom, określonym w ustawie z dnia 23 marca 1929 r. (Dz. U.R.P. Nr. 23, poz. 236), oraz w rozporządzeniu wykonawczym z dnia 9 grudnia 1929 r. (Dz. U. R.P. Nr. 85, poz. 633).

W niedzielę dnia 17 b.m., która w r.b. jest niedzielą przedświąteczną, sklepy mogą być otwarte od godz. 13 do 18.

W sobotę dnia 23 b.m. jako w dzień wigilijny, sklepy mogą być otwarte jedynie do godz. 18-tej.

W niedzielę dnia 24 b.m. dozwolone jest otwarcie sklepów spożywczych od godz. 7 do 10-tej.

Godziny handlu w pozostałe dni okresu przedświątecznego zmianie nie ulegają i powinny odpowiadać normom, określonym w ustawie z dnia 23 marca 1929 r. (Dz. U.R.P. Nr. 23, poz. 236), oraz w rozporządzeniu wykonawczym z dnia 9 grudnia 1929 r. (Dz. U. R.P. Nr. 85, poz. 633).

W niedzielę dnia 17 b.m., która w r.b. jest niedzielą przedświąteczną, sklepy mogą być otwarte od godz. 13 do 18.

W sobotę dnia 23 b.m. jako w dzień wigilijny, sklepy mogą być otwarte jedynie do godz. 18-tej.

W niedzielę dnia 24 b.m. dozwolone jest otwarcie sklepów spożywczych od godz. 7 do 10-tej.

Godziny handlu w pozostałe dni okresu przedświątecznego zmianie nie ulegają i powinny odpowiadać normom, określonym w ustawie z dnia 23 marca 1929 r. (

AWANTURA W GMINIE ŻYDOWSKIEJ

Wczoraj w Gminie żydowskiej doszło do gorszącego zajścia. Jak wiadomo, Żydzi mają obowiązek płacić podatek na rzecz Gminy żydowskiej t. zw. etat. Jeden z takich płatników, a mianowicie Mojżesz Świrski, właściciel domu przy ul. Św. Mikołaja, oraz kilku domów letniskowych zalegał Gminie za 1932 i 1933 rok. Wobec tego, że nie chciał tej zaległości uiścić, sekretarz Izby Skarbowej opisał jego rzeczy. Ohurzony tem Świrski poszedł do Gminy i usiłował pobić kierownika p. Flaśka. Następnie w gabinecie dyr. Wer-

bliskiego chwyciwszy ze stołu kadmara ruszył w okno tnąc szybę.

W rezultacie roznieszonego interesanta osadzono ze wszystkich stron, obezwładniono i zamknięto w gabinecie, poczem zawezwano policję, która odprowadziła p. Świrskiego do Komisariatu. O zajściu spisany został odpowiedni protokół.

Świrski będzie za wywołanie awantury w Gminie żydowskiej odpowiadał przed sądem. (k)

SPORT

Dziś przyjeżdżają hokeiści lotewscy

DWA MECZE HOKEJOWE I PORAZKI ŁYŹWIARSKIE

Dziś przyjeżdża do Wilna z Rygi hokejowa drużyna akademików lotewskich, aby w dniu dzisiejszym i jutro rozegrać dwa mecze z mistrzem okręgu — Ogniskiem.

Drużyna ryckiego „azetesi“ jest jedną z najsilniejszych drużyn lotewskich (nie dawno pokonała zeszłorocznego mistrza Łotwy w stosunku 2:1), będącą obecnie w doskonałej formie. Goście będą zatem przeciwnikiem groźnym dla naszej drużyny, to też spotkania te będą wśród licznych rzesz sportowych wielkie zainteresowanie.

Jednocześnie z hokeistami przyjeżdża

trójka zawodników, specjalistów od jazdy figurowej: dwie panie i jeden pan.

Pokazy jazdy figurowej odbędą się dziś o godz. 5 po poł. — mecz hokejowy o 6-tej. Jutro mecz — rewanz o 12-tej.

Kierownictwo Parku Sportowego przygotowuje „trybuny“ co daje gwarancję, że każdy z widzów będzie mógł wygodnie obserwować przebieg pokazów i meczu. Należy przypuszczać, że mimo mrozu, łyżwiarze wleśną — a i nie tylko łyżwiarze — tłumnie podążą do Parku Sportowego.

NA FILMOWEJ TAŚMIE

„DZIKA DZIEWCZYNA“ — „CASINO“

Klary Bow przypomina się publiczności. Miała parę lat temu szalone powodzenie w Ameryce. Trafiała do gustu żanekom dzięki swej ekscentryczności. Była prostrza mówić narwana. Należy na filmie, ale i w życiu. Gdy jednak wybrki rudowłosej Klary przybierają zaczęły cechy skandalu, skorzystała z tego konkurencja i dokumentnie „ubrała“ gwiazdkę, nie szczędząc plotek, kalumnii i oszczerstwa. Awantura, gwałt, ale nazwisko Klary Bow na dłuższy czas zeszło z afiszów. Dopiero teraz wypływa znów. Ponoć miss Bow ustatkowała się.

Fabula „Dzkiej dziewczyny“ jest poniekał biografja Klary Bow. Ekstrawagancja i awantura, jakie wyocznia „dzka dziewczyna“ mimowoli nstwarzają porównanie z rzeczywistością. Burzliwy temperament nie daje jednak szczęścia „dzkiej dziewczynie“. Tłucze ona łustrą, talerze, nosy swoich bliźnich i wszystko, co trafi pod rękę, ale wciąż tęskni do lepszego życia, wciąż szuka siebie. Jest nieszezęśliwa. I tu reżyser robi nieprawdopodobny skok psychiczny i uszczęśliwia bohaterkę świadomością, że ma w sobie krew indyjskiego wodza. Happy-end tak samo mógłby być każdy inny z równym pozytywkiem dla bohaterki. Ostatecznie dobre i to, że widz może sobie wythumaczyć skąd w „dzkiej dziewczynie“ taka inklinacja do rzucaenia talerzami.

Dźwięk słaby, dialogi niewyraźne. Klary Bow poza pikanterją i temperamentem wykazuje dobrą szkołę aktorską.

Dodatki liczne (osiem!) urozmaicone i ciekawe. Tad. C.

Radjo wileńskie

SOBOTA, DNIA 16 GRUDNIA 1933 ROKU.

7.00 — 7.55: Czas, gimnastyka, muzyka dziennik poranny, muzyka, chwilką gosp. do mowego, 11.40: Przegląd prasy, 11.50: Muzyka z płyt (WLN) 11.57 — 13.00: Czas, muzyka, dziennik poł., komunikat meteor., muzyka. 15.20: Program dzienny. 15.25: Wiadomości o eksporcie. 15.30: giełda roln. 15.40: Chwilką strzeleka 15.50: Muzyka organowa (płyty) 16.00: Audycja dla ehorch: 1) Pogadanka, 2) muzyka, 16.40: Lekcja francuskiego. 16.55: Koncert. 17.50: Program na niedzielę i rozmaitości. 18.00: Informacyjny kurs obry ny przoiwogawozę. 18.20: Muzyka ludowa. 19.00: Tygodnik litewski. 19.15: Godz. olednek pow. 19.25: Kwadr. poetycki 19.40: Sport. 19.45: Rozmait. 19.47: Dziennik wiecz. 20.00: Godzina zyczeń (płyty). 21.00 Skrzynka techniczna 21.20: Koncert chopinowski. 22.0: Siły niszczące i twórcze na Ziemi — odczyt. 22.15: Muzyka taneczna. 23.00: Komunikat meteor.. 23.05: Muzyka tan.

NIEDZIELA, dnia 17 grudnia 1933.

9.00 Czas, Gimnastyka, Muzyka, Dziennik por., Muzyka, Chwilką gosp. dom. 10.05 Transmisja nabożeństwa, 11.57 Czas, 12.05 Program dzienny, 12.10 Kom. meteor. 12.15 Poranek symfoniczny. 13.00 Odczyt, 13.15 d. c. poranku 14.00 Transm mezu bokserskiego, 14.30 Audycja dla wszystkich, 15.00 „Znaczenie wapa w głębi“ odczyt. 15.20 Muzyka, 15.45 „Kuchnia dziecięca“ pogad. 16.00 Audycja dla dzieci, 16.30 Utwory Cezarego Francka (płyty), 16.45 Kwadr. liter. 17.00 „Pieczenie ciasta świątecznego“ pogad. 17.15 Audycja ludowa. 18.00 Słuchowisko, 18.40 Nowe płyty muzyki tanecznej. 19.00 „W świetle ramy“ nowości teatr. 19.15 Codz. odc. pow. 19.25 Rozmaitości, 19.30 Radiotygodnik dla młod. 19.45 Program na poniedziałek, 19.50 Muzyka lekka, 20.50 Dziennik wieczorny, 21.00 Odczyt aktualny, 21.15 Wesoła fala lwowska, 22.15 Wrad. sport. 22.25 Muzyka taneczna, 23.00 Komunikat meteor., 23.05 Muzyka taneczna.

Giełda warszawska

Z dnia 15 grudnia 1933 roku
Belgia 123.73 124.04 — 123.42
Holandia 357.85 — 358.75 — 356.95
Paryż 29.07 — 29.21 — 28.93
Nowy York cizek 5.64 5.67 5.61
Nowy York 5.66 — 5.69 — 5.63
Paryż 34.87 — 34.96 — 34.78
Paryż 26.44 — 26.50 — 26.38
Sztokholm 160.00 — 160.75 149.25
Szwajcaria 172.15 — 172.58 — 171.72
Włochy 46.65 46.77 46.53
Berlin w obr. nieof. 212.40 Tomd. niejed. nolita.
Dolar w obr. pryw. 5.63
Rubel złoty 4,87 i pół

chwili jesteś posługaczem i gdybyśmy się spotkali, nie znamy się weale. Rozmawiać możemy, przy zachowaniu wszelkich ostrożności, w mojej kajuście. Idź już, i żyjęć ci powodziemia!

Chan stał chwilę przy oknieku, patrząc na, rozemiane pod słodczą promieniami, morze, z przyjemnością odczytał świeżem powietrze trzem morskiem. Jest coś wzmaeniającego w nastroju, który przynosi pierwszy ranek na okęcie: zimny spokój, oderwanie od kłopotów „ludowych“, cisza.....

Uczucie dobrobytu i nadziei ogarnęło Chana. Dzień był taki piękny, że patrzyło się w przyszłość radośnie.

W czasie gdy gołił się, zapakano do drzewki i chłopak podał depeszę od sześa.

„Operacja Duffa odbyła się szczęśliwie. Szczerze kondolencje z powodu Kashimo“.

Charlie roześmiał się. To była radosna nowina, dotycząca Duffa. W wesołym nastroju, wyszedł na pokład by rozpocząć akcję. Pierwszą osobą, którą spotkał, była Pamela Potter, spacerująca w towarzystwie Marka Kenanawaya. Dziewczyna zatrzymała się, zaskoczona.

— Mr. Chan, — krzyknęła, — co pan tu robi?

Charlie skłonił się bardzo nisko.

— Zachwycając się cudownym rankiem. Pani, zdaje się, robi to samo!

— Ale nie miałam pojęcia, że pan jedzie z nami!

— Ja sam nie wiedziałem o tem do późnej godziny wieczornego wieczoru. Widzi pani we mnie zupełnie niegodnego zastępcę Inspektora Duffa.

Oczy jego rozszerzyły się z przestraszenia.

— On... ale pan chyba nie chce powiedzieć, że on też...?

— Niech się pani nie przeraża. Na szczęście zraniono go tylko.

(D. C. N.)

Pod choinkę — obuwie Tata

DLA DZIECI: DLA PANÓW:

3.-		4.-		5.-	
4.-		5.-		3.-	
8.-		6.-		12.-	
6.-		10.-		19.-	

3.- Art. 2571-14
Nie pozwóćcie chodzić dzieciom bosu w domu. Kupcie im ciepłe bamboski. —

4.- Art. 7225-16
Po pracy wycocywajcie w naszych ciepłych i wygodnych papuczkach. Nr. 27-34 Zl. 3.-

5.- Art. 7255-15
Wygodne domowe pantofle na skórzanej porzszwie. Nr. 43-45 Zl. 6.-

4.- Art. 2861-31
W niepogodę d'a dzieci ciepłe śniegowce. Nr. 27-34 Zl. 4.50

5.- Art. 1865-01
Cologumowe śniegowce w niepogody.

3.- Art. 9817-51
Na ciepłej podszewce zł. 4.—

6.- Art. 3052-10
Ciepłe filcowe buki na skórzanej podszewce dla dzieci. —

6.- Art. 1345-03
OKAZJA SEZONU : czółenka na słupkowym obcasie : brunelowe Zl. 6.-, aksamitne Zl. 7.-

6.- Art. 9891-93
GENERALKI na mroz, deszcze i blota. — Do generałek welniane SYBIRKI Zl. 1.70, 2.-, 2.50 Nr. 27-34 Zl. 7.-, Nr. 35 38 Zl. 9.-.

6.- Art. 1055-10
NASZE CIEPŁE NARODÓWKI. —

12.- Art. 3057-00
MELTONKI na mrozy i niepogody. —

19.- Art. 9675-00
NASZE DYPLMATKI - kombinacja obuwia i getr. —

Stonimńska nowogrodzka

Z życia Związku Pracy Obywatelskiej Kobiet w Stonimie. — Zbiórka odzieży. Stonimskie zrzeszenia Związku Pracy Obywatelskiej Kobiet przejawiają na terenie miasta i powiatu aktywną działalność na polu filantropijnem i kulturalno-oświatowem. Oto kilka słow o jego działalności:

W związku z nastającymi coraz silniejszymi mrozami, Związek rozpoczął żywą akcję zbiorczą odzieży i obuwia na terenie miasta i w stosunku krótkim czasie zebrał 211 sztuk odzieży, 30 par obuwia i 10 par kałozy i śniegowców. Dary te uzupełnił zakupem z własnych funduszy (400 zł.) i zebranych przez członkinie na listy odzieżowe (86 zł. 70 gr.), 114 sztuk nowej ciepłej odzieży i 25 par obuwia, kałozy i śniegowców oraz 90 metrów materiału na ciepłą odzież. Zebrana i zakupiona przez związek odzież została rozdana najbardziej potrzebującym Stonimie, w liczbie 125 rodzin.

Wystawa robót trykotarskich w Bytenu. W Bytenu staraniem tamtejszego oddziału ZPOK została urządiona wystawa robót trykotarskich w związku z zakończeniem 2-miesięcznego kursu trykotarskiego. Wśród eksponatów znajdują się na specjalną uwagę prace wykonane przez członkinie i osadniczkę wojsk i cyw. okolicznych osad, które uczęszczały na kurs, nie zważając na odległość (5—6 km.) od Bytenia. Wystawa wzbudziła żywe zainteresowanie w miejscowem społeczeństwie.

Zrzeszenie powiatowe w Stonimie oddziało swojemu w Bytenu składa za naszym pośrednictwem serdeczne podziękowanie za tak pożyteczną pracę.

Kiermasz gwiazdkowy w Stonimie. Powiatowe Zrzeszenie ZPOK w Stonimie zorganizowało ostatnio w Domu Ludowym kiermasz ozdób choinkowych, wykonanych przez wychożanki prowadzonej przez związek burz żeńskiej oraz panie, członkinie związku.

Ozdoby wykonane precyzyjnie i estetycznie były chętnie nabywane przez publiczność. Dochód przeznaczono na zakup odzieży i obuwia dla biednych dzieci w wieku szkolnym. Prosimy jesteśmy o wyrażenie podziękowania komendantowi Straży Ogniowej w Stonimie p. Piaseckiemu za bezinteresowne udzielenie zwiazkowi orkiestry strażackiej na kiermasz w Domu Ludowym.

EARL DERR BIGGERS

Chinczyk — Zwycięzca

Czyżby Jim Everhard bał się wejść do po koju po wystrzeleniu do Duffa, czy może prze konał się, że niema w tych notatkach nie takie go, cooby mogły wprowadzić na ślad zbrodniarza.

— Mam nadzieję, że nie przeszkadzam ci, Kashimo, — powiedział Chan, — ale muszę koniecznie przeczytać wszystkie notatki, dotyczące naszej sprawy. Muszę się tego nanczyć na pamięć.

— Nie mnie to nie przeszkadza, — ziewnął Japończyk. —

— Tę to lubi używać życia, nie biorąc odpowiedzialności — westchnął Charlie. — Do brzo ci się powodzi! Ale musisz ci być wdzięczny za tę wiadomość o kulowym meczynie, którego widziałeś w wyłota alei, w chwili po strzale. Dalesi mi owien punkt zaopejenia tą wiadomości i jestem ci bardzo wdzięczny.

Zaczął czytać i zaraz przeniósł się myślami daleko, daleko. Londyn, obce miasto, stało się nagle bliskie. Zobaczył szary gmach pełen dostojenstwa — Broom's Hatelu. Nachylił się nad martwem ciałem Hugh'a Morrisa Druke'go... Niby w kinie, rozwił się przed oczyma jego wyobraźni kolejne obrazy, skrócone starannie przez Duffa. Każde słowo listu Honey woda do żony zakopywał głęboko w swym mózgu.

Słyszał, co prawda, to wszystko od Duffa ale wtedy była to sprawa odległa i obca, teraz na każdy szczegół inemni spogładał oczyma. Najmniejszy drobiazg urastał do olbrzymich rozmiarów, niczego nie można było przeoczyć.

Znalazł się nawet opis rozmowy z Pamela Potter w Honolulu, którą mieli przed kilku

„HELIOS“ „KAPITAN DREYFUS“

Premera! UWAGA! Film, który entuzjazmuje cały świat arcydzieło, osnute na słyn. szpiegowskiej afe we Francji. — W rol. głów. małyb. artyści europ. Koncrt gry, niespot. w żadnym filmie. Każdy pow. widzieć. Nadpr.: Atrak

„CASINO“ „DZIKA DZIEWCZYNA“

Nad program: Wobec kolos. zainteresowania dodatkami wydzielany 8 krótkometr. filmów

Dziś Pierwsza rewelacyjna kreacja 33 34 r. wielkiej artystki **CLARA BOW** w roli czarującej ludyjskiej d'el-uski w filmie

Dziś w kinie PAN VLASTA BURJAN Rewizor

Na program: atrakcje dźwiękowe. — Uprząs się o przybicie na przazki seansów punktualnie: 4, 6, 8 i 10.15. — LA MEJDZIEZY DOZWILONE Sale, jest d. brzo og. zana.

GIEŁDA ZBOZOWO-TOWAROWA I LNIARSKA W WILNIE z dnia 15 grudnia 1933 r.

Za 100 kg. parytet Wilno.
CENY TRANZAKCYJNE:
Zyto I stand. 15.90
Zyto II stand. 14.90
Mąka pszenna 0000 A luks. 33.375—33.50
Mąka żytnia 55 proc. 24.50—25.—
Mąka żytnia 65 proc. 20—21.—
Mąka razowa 17.50
Kasza gryczana 1-1 palona 41.—
Kasza gryczana 1-2 palona 39.—
Kasza perlowa Nr. 3 30.—
Kasza owsiana 43.—

CENY ORJENTACYJNE:
Pszenna zbierana 21.—
jęczmień na kaszę zbieramy 14.50—15.—
Owies stand. 13.50—14.—
Owies zadzieszczony 12—12.50
Gryka zbierana 18.50—19.—
Ziemiaki jadalne 6—7.—
Stano 6—6.50
Stoma 5—5.50
Siemię lniane 90 proc. 35—35.50
Kasza gryczana 1-1 biała 40.—
Kasza perlowa Nr. 2 (pećak) 40.—
Pozostałe ceny bez zmian.

CENY NABIALU I JAJ W WILNIE w dniu 15 grudnia 1933.

MASŁO za 1 kg. złotych:
Wyborowe hurt 3.70 — detal 4.20
Stołowe hurt 3.50 — detal 4.00
Solone hurt 2.90 — detal 3.30
SERY za 1 kg. złotych:
Nowogrodzki hurt 2.10 — detal 2.40
Litechki hurt 1.90 — detal 2.10
Litewski hurt 1.70 — detal 2.00
JAJA za kope (60 sztuk) złotych:
Nr. 1 7.80 — Nr. 2 7.20 — Nr. 3 6.60
JAJA za sztukę groszy:
Nr. 1 14 — Nr. 2 13 — Nr. 3 12.

POPIERAJCIE L.O.P.P.J

Łyżwy

największy wybór i najtaniej w firmie

S. H. KULESZA

WILN, ZAMK WA 3

Jut rzas pomyśleć o ogłoszeniach świątecznych
Ogłoszenia do „SŁOWA“ i innych pism opytajmie na biużo dogodnych warunkach

BIURO REKLAMOWE

STEFANA GRABOWSKIEGO w Wilnie, Garbarska 1, tel. 82.

Kupno i Sprzedaż

Lekarze
Najlepszy miód lecutyżny lipowy jasny) pociąg konkurencyjny polec. Wł. Czerwik, k. Wil 6 ka 42 wia-sa vis placu Orzeszkowej. 0

Lokale
1—2 pokoje umeblowane silneczne do wynajęcia d a kul-turalnej osoby. — ul. Dąbrowskiego 12 m. 3

DOKTOR
Blumowicz
Choroby skórne, weneryczne i moczopłciowe. WIELKA 21 — tel. 921 od 9—11 3—8 W. Z. P. 23. Witalistego 6.

Potrzebne ROLNIK

ewentualn. od zaraz 5-POKOJOWE MIESZKANIE suche, słoneczne, ciepłe, z wszelkimi wy-godn., przy spokojnej ulicy srodmiastca. Zgłoszenia przyjmuję Administracja „Słowa“ pod W. M.

Buchalter dokładnie obeznany z rachunkowością przemysłową, rolną, handlową, samorządową i państwową, przysięgły rzeczoznawca sądowy — przyjmie pracę wieczorową w Wilnie. Przewodza rewizje bilansów i rachunkowości Zgłoszenia do Administacji „Słowa“ pod Wychowawczyń!

Wychowawczyń! wyjeżdża do starszych dzieci, lub w mieście. Świad ctw a b dobre — Referencje s'lidne. — Łaskawe olerwy w Adm. „Słowa“ pod Wychowawczyń!

Inteligentny rzędca z kilkuletnią praktyką rolną i z skonciz. swoja pozycja jako rządca, również może prowadzić księzkę Gosp. darta rolnego. E-entalnie zna się dozwolze w lesnictwie. — Nieszowieńska 22 mieszcz. 7. Wilno.

Młoda osoba z skończonym et-nlem wysłtanca; szkółą zawodową w materjalnych, szanła kielkolwiek miej-na wai za najkr-man-szą ordynarję Łaskawe olerwy do red kclj pob.Kry-czyz rolnia!

Na Kursy Kropi i szycia przyjmuję ozenie za dostąpani-platek. Nauka solidna. Królowańska 6—11.

Modystka przyjmuję wszelką bieliznę w zakres kroju wszelkiej wchodzącej. Wykonuje taule i gancko. Wielka 3

Uczeń ostatniego kursu Szkoły Zawodowej porbawę wszel. ich środków wsi o pomoc materjalną na opł. czesnego. Oliary d'a „K.S.G.“ pr-muje Admin. „Słow