

SŁOWO

WILNO, Niedziela, 10 kwietnia 1932 r.

Redakcja i Administracja, Wilno Zamkowa 2. Otwarta od godz. 9 do 4. Telefony: Redakcji — 17-82, Administracji — 228.

PRZEDSTAWICIELSTWA:

BRASŁAW — Księgarnia T-wa „Lot”.
 MIENIAKONIE — Bufet Kotsjowy.
 BARANOWICZE — ul. Szeptyckiego — A. Łaszuk.
 DĄBROWICA (Polesie) — Księgarnia K. Malinowskiego.
 DUKSZTY — Bufet Kotsjowy.
 GŁĘBOKIE — ul. Zamkowa — W. Włodzimierz.
 GRODNO — Księgarnia T-wa „Ruch”.
 HORODZIEJ — Dworzec Kolejowy — K. Smarzyński.
 IWIEŃC — Sklep Jętonjowy — S. Zwierzyński.
 KLECK — Sklep „Jęmość”.
 LIDA — ul. Suwalska 13 — S. Matuski.
 MOŁODECZNO — Księgarnia T-wa „Ruch”.

NIESWIEZ — ul. Ratuszowa — Księgarnia Jarwińskiego.
 NOWOGRODEK — Kłosa St. Michałskiego.
 N.-SWIĘCIANY — Księgarnia T-wa „Ruch”.
 OSZMIANA — Księgarnia Spółz. Naucz.
 PINSK — Księgarnia Polska — St. Bednarski.
 POSTAWY — Księgarnia Polskiej Muczyerzy Szkolnej.
 STOLPCE — Księgarnia T-wa „Ruch”.
 SŁONIM — Księgarnia D. Lubowskiego, ul. Mickiewicza 13.
 ST. SWIĘCIANY — M. Lewin — Biuro Gazetowe, ul. 3 Maja 5.
 WILEJKA POWIATOWA — ul. Mickiewicza 24, F. Juczewski.
 WARSZAWA — Tow. Księgarni Kol. „Ruch”.

PRENUMERATA miesięczna z odjęciem do domu, lub z przesyłką pocztową 4 zł., zagranicę 7 zł. Konto czekowe P.K.O. Nr. 80259. W sprzedaży detal, cena pojedynczego n-ru 20 gr.

Oplata pocztowa uiszczona ryczałtem. Redakcja rękopisów niezamówionych nie zwraca. Administracja nie uwzględnia zastrzeżeń do co rozmieszczenia ogłoszeń.

CENY OGŁOSZEN: wiersz milimetryowy jednoszpaltowy na stronie 2-iej i 3-iej gr. 40. Za tekstem 15 gr. Komunikaty, oraz nadesłane, milimetr 50 gr. Kronika reklamowa milimetr 60 gr. W numerach świątecznych, oraz w prowincji o 25 proc. drożej. Zagranicę 50 proc. drożej. Ogłoszenia cyfrowe i tabelaryczne o 50 proc. drożej. Administracja nie przyjmuje zastrzeżeń co do miejsca. Terminy druku mogą być przez Administrację zmieniane dowolnie. Za dostarczenie n-ru dowodowego 20 gr.

Ratujmy Bazylikę!

Dwa wielkie zdarzenia, nie mające w swej treści nic ze sobą wspólnego, lecz połączone związkiem przyczynowym — wciąż są w pamięci.

W Bazylice wileńskiej odnaleziono groby królewskie!...

Bazylice wileńskiej grozi zagłada!...

Gdyby nie zeszlazł powódź, która zuchwałemi talami omyla stopnie Bazyliki, nie rozpoczęłyby gruntownych robót. Gdyby nie te roboty, nie dokonano by wspaniałych odkryć.

Z tajemnej, przez wszystkich zapomnianej krypty, blaskiem złożonych koron, niemem pytaniem oczodołów szerniałych czaszek — przemówiły szczątki królewskie.

I wówczas zapanowała radość!...

W stołecznym Wilnie przedstawiciele najbardziej z Wilnem związanej dynastii królewskiej upominali się o swe odwieczne prawa!...

Wskrzeszona przeszłość wspaniałym blaskiem rozjaśniła skarłatą rzeczy wistość i wskazywała drogę naprzód.

Piersi rozsądzało uczucie dumy i szczerzej, głębokiej radości.

I wszyscy powoli zapominali o tem, co właściwie przyczyniło się do wydarzenia podziemiom Bazyliki — wielkiej tajemnicy; już nie zdawał sobie sprawy z kruchości przepięknych filarów Bazyliki i z niepewności ostatniego schronienia szczątków królewskich, — prochów wielu biskupów i znakomych osób, — relikwii Świętego Królewicza.

Jak zmartwiałe pioruny, przerażone własną zuchwałą siłą, przycięły się po obu stronach fasady Bazyliki długie zygaki pęknięć muru!...

Przycięły się... nie zamary!...

Kilka razy zapelniano szczeliny gipsem i zawsze po pewnym czasie powstawały nowe rysy.

W niektórych miejscach szerokość szpar sięga kilku centymetrów. Jeden z wewnętrznych filarów został u podstawy przecięty długą linią pęknięcia i odchylił się od pionu na kilkanaście centymetrów!...

Podskórna woda podmywa fundamenty!...

Bazylice grozi straszliwa ruina!...

Musimy z całą przerażającą dokładnością zdać sobie sprawę z rozpaczego stanu, w jakim się znajduje największa nasza świątynia i jeden z najciekawszych zabytków architektonicznych!...

Nie załamujemy bezradnie rąk! Szeregi uczonych, budowniczych, techników i robotników pracują energicznie, ratując zagrożoną świątynię.

Ludzie do pracy są, — brak środków materialnych!...

I tu właśnie zaczyna się wielka, a na wet decydująca rola szerokiej warstwy społeczeństwa.

Trzeba wyżyć wszystkie siły, zdobyć się na jak największą ofiarność, aby nie dopuścić do katastrofy!

Zawalenie się Bazyliki byłoby nie tylko klęską, ale i hanbą, któraby spadła na całe nasze społeczeństwo!

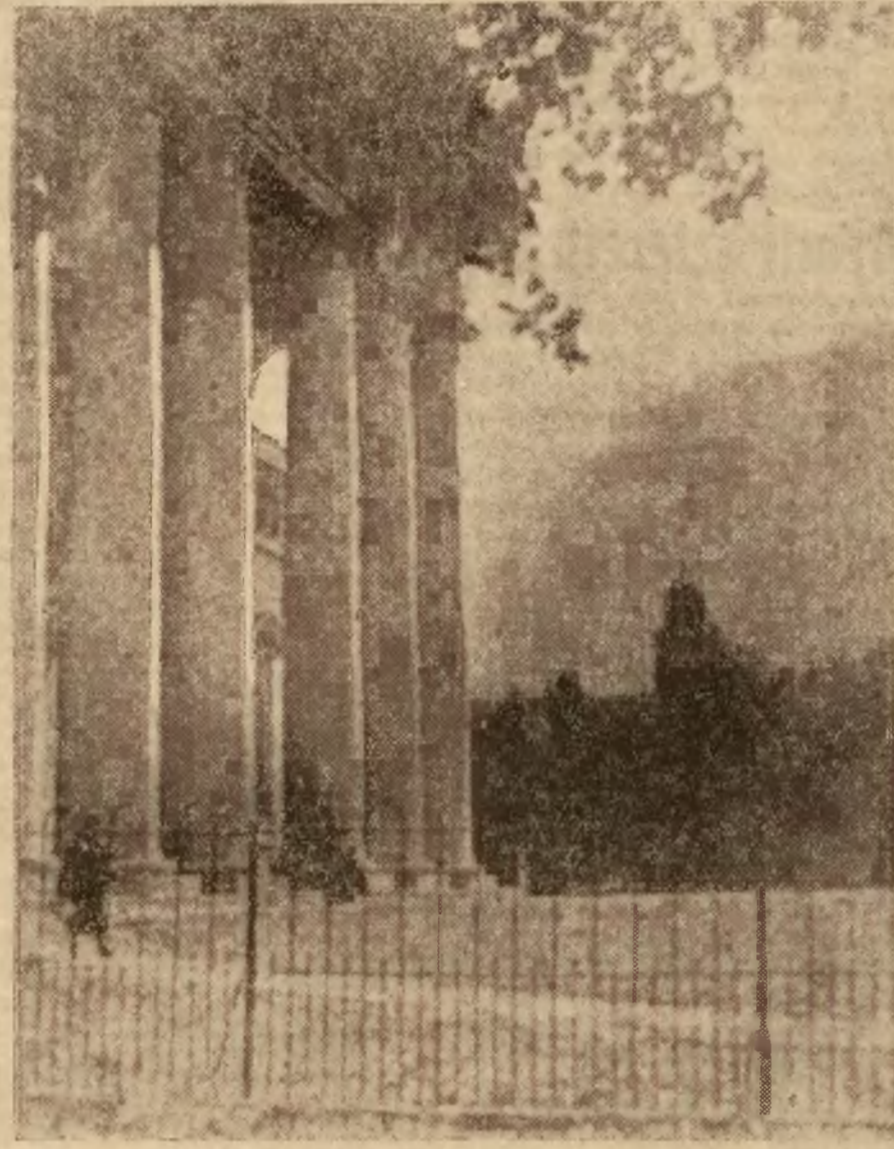
Nie wolno dopuścić do tego!

Wszyscy muszą być gotowi do ofiar!

Wszyscy muszą być zdolni do stanowczych czynów!...

W. Ch.

SKŁADAJMY OFIARY NA KOMITET RATOWANIA BAZYLIKI WILEŃSKIEJ



PROTOKÓŁ

Nadzwyczajnego posiedzenia Kapituły Metropolitalnej Wileńskiej w dn. 7-IV 1932 r.

Obecni: J. E. Ksiądz Biskup Kazimierz -Mikołaj Michalkiewicz — Prałat —Kustosz, ks. Jan Sadowski — Prałat Dziekan, ks. Adam Sawicki — Prałat — Archidiacon, ks. Franciszek Wołodźko — Prałat —Scholastyk, ks. Jan Uszyło — Prałat — Kantor, ks. Lucjan Chalecki — Kanonik Teolog, ks. Leon Zebrowski, Kanonik, ks. Stanisław Maciejewicz — Kanonik, ks. Adam Sawicki — Kanonik i ks. Antoni Cichoński — Kanonik.

W obecności J. E. Księdza Arcybiskupa — Metropolity wileńskiego N.P. W. Księdza Romualda Jalbrzykowskięgo.

Przewodni.: Ks. Prałat Jan Sadowski.

Sekretarz: Ks. Kanonik Leon Zebrowski.

Na porządku obrad sprawa zamknięcia Bazyliki Metropolitalnej z powodu grożącego gmachowi niebezpieczeństwa.

Kapituła, przyjmując do wiadomości protokół Komisji Technicznej Komitetu Ratowania Bazyliki Wileńskiej z dnia 6 kwietnia 1932 roku, rozważyła punkt drugi tego protokołu następującej treści:

„Ponieważ dokonane już pomiary i obliczenia statystyczne i obserwacje marek na rysach dowodnie wykazały groźny stan Katedry, nadto w czasie tajania gruntu i wzniesionego ruchu wody gruntowej w okresie roztopów wiosennych i przyboru wód w rzekach, warunki bezpieczeństwa zagrożonej budowli znacznie się pogorszyły i najmniejsze dalsze deformacje, mogą spowodować katastrofę. Komisja jednoznacznie uznała za niezbędne niezwłoczne zamknięcie Katedry dla publiczności i ogrodzenie Katedry od strony portyku głównego, oraz uniedostępnienie dla ruchu pieszego chodnika przy ścianie południowej Katedry. Odpis niniejszego protokołu uchwalono przesłać na ręce Jego Ekscelencji Ks. Biskupa Michalkiewicza.”

Mając na względzie powyższy protokół, oraz w słusznej obawie o bezpieczeństwo publiczności, odwiedzającej Bazylikę w czasie nabożeństw, lub poza nimi, Kapituła uchwaliła zawiesić od dnia 8 kwietnia 1932 roku nabożeństwa i funkcje religijne w Bazylice i zamknąć wstęp do niej dla publiczności, nabożeństwa zaś kapitułne przenieść do kościoła archiepiskopalnego św. Jana w Wilnie i powiadomić o tem wyżej wymieniony Komitet, jak również podać do wiadomości publicznej.

Jednocześnie Kapituła wyraża dezzyderat, aby Komitet Ratowania Bazyliki Wileńskiej zechciał w najkrótszym czasie złożyć szczegółowe sprawozdanie z dotychczasowych robót jak i stanu finansowego dla podania do wiadomości publicznej, oraz aby przy dalszych robotach tego rodzaju sprawozdania były podawane w okresach miesięcznych. Pożądaniem również jest sporządzenie w najkrótszym terminie kosztorysu wszystkich robót, przewidywanych do ratowania i remontu Bazyliki Metropolitalnej.

Na tem posiedzenie zamknięto.

(Podpisy).

Zgodność powyższego odpisu z oryginałem stwierdza się, Wilno, dnia 8 kwietnia 1932 roku.

X. Jan Sadowski Prałat—Dziekan

Przewodniczący

Ks. L. Zebrowski Kanonik

Sekretarz.

Wśród wezbranych wód wiosennych

W SŁONIMIE ZALANYCH 80 DOMÓW

SŁONIM. — Dnia 9 bm. w godzinach popołudniowych zanotowano znów znaczny przybór Szczary. Stan wody wynosi 2,15 metra, czyli zaledwie

o 4 centymetry niższy, niż w roku ubiegłym, podczas kulminacyjnego przyboru rzeki. Sytuacja w mieście staje się groźna. O godz. 16-tej woda pojawiła

się już na dziedzińcu meczetu, poza-tem wdziera się do mieszkań i zabudowań przy ul. Tatarskiej i Rybackiej, oraz Piłsudskiego. Rzeźnia miejska otoczona jest wodą, komunikacja znacznie utrudniona. Ulice I-sza i II-ga Węzienna, Glucha, Zabia, bulwar Ogieński są zalane. Domy stoja w wodzie, a komunikacja odbywa się wyłącznie lodziami. Ogółem w Stonimie zalanych jest 80 zabudowań, z tego 37 mieszkalnych.

Inwentarz żywy w przeciągu kilku godzin pozostawał na ulicy, w godzinach wieczornych rozlokowano go w sąsiednich zabudowaniach. Mimo lekkiego spadku wody, który spowodowany jest niespodziewanym przymrozkiem, naogół spodziewany jest dalszy przybór, w ciągu dni następnych.

WISŁA JUŻ OPADA.

WARSZAWA. PAT. — Od dnia wczorajszego poziom Wisły nie podniósł się, a nawet spadł o kilka centymetrów do 4 m. 10 cm. Powodem zatamania się przyboru jest zmiana kierunku wiatru. Zdaniem rzeczoznawców, należy spodziewać się powolnego opadania wody. Powódź przeszła zupełnie bez strat dla miasta.

CZY SPELNIŁ SWOJ OBOWIĄZOK WOBEC WSPÓŁOBYWATELI, DOTKNIĘTYCH KLĘSKĄ POWODZI?

WARSZAWA. PAT. — Dzisiejsza prasa poranna omawia liczne rewizje w żydowskich instytucjach kulturalnych. Rewizje te miały na celu zlikwidowanie akcji komunistycznej war-

Pożegnanie Marsz. Piłsudskiego w Egipcie STERN i WASILJEW

KAIR. (Pat). Wczoraj wieczorem Marszałek Piłsudski odjechał z Egiptu. Na dworcu w Kairze żegnali Marszałka imieniem króla Fuada wielki szambelan Zulfkar-Pasza, imieniem premiera —dyrektor protokołu Russel-Pasza, w imieniu poselstwa polskiego w Kairze pp. Maliński i Benis. Pan Marszałek Piłsudski wyraził podziękowanie za serdeczne przyjęcie przedstawicielowi króla i przedstawicielom władz egipskich, Rząd egipski oddał do dyspozycji p. Marszałka wagon salonowy. W drodze do Aleksandrii towarzyszył p. Marszałkowi sekretarz poseistwa

p. Maliński, zastępujący chorego posła. W Aleksandrii odprowadził Marszałka na okręt brat królowej Sabry Pasza, który jest gubernatorem Aleksandrii. Marszałek jest wypoczęty i w doskonałym zdrowiu. KAIR. PAT. — W przeddzień wyjazdu Marszałka Piłsudskiego z Egiptu, odwiedził Marszałka arcybiskup obrządku koptyjskiego, by w imieniu i z polecenia głowy tego obrządku, patriarchy Jana VII wręczyć Marszałkowi w darze złoty krzyż i różaniec, wraz z pismem odrębnym patriarchy. Z polecenia Marszałka kpt. Lepecki rewizytował patriarchę i złożył mu w imieniu Marszałka podziękowanie.

Min. Zaleski odłożył wyjazd do Genewy

WARSZAWA, 9. IV. (tel. własny). Minister Zaleski który miał w dniu dzisiejszym wyjechać do Genewy odłożył swój wyjazd. Jak mówią w ko-

łach politycznych odroczenie wyjazdu nastąpiło w związku z wiadomościami o podróży powrotnej Marszałka Piłsudskiego.

W konferencji premierów

BRAŁ UDZIAŁ GEN. RYDZ-SMIGŁY

WARSZAWA, 9. IV. (tel. własny). Według wersji krążących w kołach politycznych w ostatnim naradzie

premierów w Spale wziął udział generał Rydz-Smigły.

MIN. JAN PIŁSUDSKI

o budżecie i ulgach podatkowych

Agencja Iskra ogłasza wywiad z min. skarbu p. Janem Piłsudskim.

Na wstępie minister oświadcza, że rok budżetowy skończył się zupełnie zgodnie z jego zapowiedziami. Mieliśmy wydać 2.450 milj. złotych, a wydaliśmy 2.453 milj., a razem z akcją przeciw bezrobociu 2.466 milionów złotych. Różnica wynosi zaledwie pół procentu. Ogólny deficyt tego roku nie przekracza 8 1/2 %.

Te względnie dobre wyniki (w porównaniu do innych państw), osiągnięliśmy bez uciekania się do pożyczek i bez zwiększenia korzystania z kwoty bezprocentowego kredytu w Banku Polskim.

Następnie minister kategorycznie wypowiada się przeciw amnestji podatkowej, jak nazwa umorzenie podatków zaległych. Byłoby to uprzywilejowaniem płatników opieszłych.

Minister przechodzi do ulg, które będzie stosował: są one następujące:

Ulg dla rolnictwa: Zaległości w podatkach: gruntowych, dochodowym, majątkowym oraz spadkowym, powstałe przed 1 października 1931 r., będą odroczone do dnia 15 sierpnia 1932 r., wraz z przypadającymi od tych zaległości dodatkami samorządowymi. Oczywiście, że ulgi te nie będą stosowane do zaległości, powstałych wskutek jawnej złej woli płatników. W wypadkach, gdy podatnik wyniósł zaległość: nieci dobrowolnie w okresie do dnia 31 grudnia 1932 r., w całości lub w części, korzystając będzie z bonifikaty. Wysokość boni-

fikaty wahać się będzie w granicach od 50 proc. do 100 proc. wpłaconej sumy zaległości, w zależności od terminu dokonania spłaty. Niezależnie od powyższego, korzystać będą rolnicy z ulg w kosztach egzekucyjnych, które obniżone będą na okres do dnia 15 sierpnia 1932 r. z 5 do 3 proc. Dotyczyć to jednak będzie tylko kosztów, powstałych przed dniem wejścia w życie rozporządzenia wykonawczego do ustawy o spłacie zaległości podatkowych. Wszystkie powyższe ulgi będą przyznawane pod nieodwołalnym warunkiem terminowego uiszczenia zaległości podatkowych, powstałych po dniu 30 września 1931 r., które też będą bezwzględnie ściągane.

Ulg dla przemysłu i handlu:

O ile chodzi o ulgi w spłacie zaległości podatkowych w odniesieniu do przemysłu i handlu, to przyznane będą dość znaczne ulgi w spłacie zaległości w podatku przemysłowym, od obrotów, powstałych przed 1 kwietnia 1931 r. Stosowane tu będą zarówno bonifikaty w granicach od 25 do 50 proc w zależności od terminu uiszczenia zaległości, jak i darowanie kar za zwłokę przy uiszczeniu zaległości w okresie do końca miesiąca sierpnia r. b. Poczynając od miesiąca września r. b. płatnikom, którzy nie skorzystali z uprawnień do uzyskania bonifikat, do każdej bieżącej wpłaty z tytułu podatku przemysłowego od obrotu, doliczana będzie trzecia część wpłaconej kwoty na poczet zaległości na okres przed 1 kwietnia 1931 r. Narosłe koszty egzekucyjne, które nie będą wymagały dalszych kroków egzekucyjnych, obniżone zostaną do 3 proc. Oczywiście ulgi te udzielane będą tylko tym płatnikom, którzy uprzednio uiszcza zaległości, powstałe po dniu 31 marca 1931 r. i których zaległości nie powstały wskutek złej woli.

rozstrzelani

W dniu 6 kwietnia zakończył się proces Sterna i Wasiljewa, z których jeden strzelał, a drugi zdaniem Wojennego Kolegium Najwyższego Sądu Sowieców organizował zamach na v. Dirksena, posła Rzeszy w Moskwie, a trafił i ranił p. v. Twardowsky'ego, radcę poselstwa. Stern jest synem rzemieślnika, który miał własny warsztat, a więc prasa sowiecka robi go resztką burżuazji i burżujem. Sterna wyrzucili robotnicy ze związku zawodowego, gdyż nie chciał należeć fartucha na przydzielonego, twierdząc, że fartuch ten jest zawieszony. Od decyzji swoich kolegów Stern odwoływał się do ogólnego zebrania zw. zawodowego, a potem do sekcji pracy, lecz decyzja była zatwierdzona. Zresztą Sterna zewsząd wyrzucali. Jego siostra dawała mu jak najbardziej obciążającą charakterystykę na sądzie. Powiedziała, że zawsze był wrogiem władzy sowieckiej i iż — Wogóle strasznie się robi, jak się słyszy charakterystykę brata, wypowiedzianą przez tę siostrę delatorkę.

Wiadomości swe czerpiemy z „Izwestiji”. Stern wygląda według charakterystyki sowieckiej na „nieudacznika”, na charakter słaby, który porywa się do walki i aktu terorystycznego bez dostatecznej siły nerwowej. Natomiast ze szpalt tychże „Izwestiji”, „Prawdy”, „Zwiedzy” i innych pism komunistycznych, które przeglądamy, wychodzi ku nam postać drugiego oskarżonego, dziś już s. p. Wasiljewa (wczoraj rozstrzelanego), jako prawdziwego bohatera. Lecz tak samo dobrze może się okazać, że Wasiljew był prowokatorem

Wasiljew jest synem właściciela domu. Powiada on: „tak jest! — jestem wrogiem władzy sowieckiej. Nie rządzą się przejściowemi wrażeniami, lecz przemysłaniami przekonania. Jestem zwolennikiem walki z władzą sowiecką wszelkimi środkami, aż do aktów terorystycznych włącznie.”

Wasiljewa przyjęto do organizacji Wsiewołoda Lubarskiego, który według wyroku Sądu Sowieckiego, miał jako dyplomatycki kurjer polski przyjechać w 1928 r. do Moskwy i założył tu organizację, do której weszło dwóch jego braci: Lew i Borys i siostra, żona dyrektora przemysłowo - ekonomicznego technikum, pani Szelkow i jeszcze dwie osoby. Mąż pani Szelkow miał w tym technikum wychowywać młodzież w duchu antysowieckim, miał prowadzić jawną anty-sowiecką propagandę. — Tutaj już zaczynamy stanowczo odmawiać wiary aktowi oskarżenia. To już jest oczywista bujda, aby przy systemie donosicielstwa i szpiegowstwa, tak wrogiemu w krew i życie sowieckiej rzeczywistości, mogło istnieć w Moskwie w 1925 r. takie technikum. Cieszymy się, że nasz sceptycyzm podziela nie kto inny, jak sam prokurator najwyższy Krylenko, któremu widać także wydało się niewłaściwe taką bujdę powtarzać i dlatego wykrzykuje:

„Myśmy sami chcieli skontrolować ten fakt i dowiedzieć się, jakim sposobem mógł u nas w Moskwie istnieć wyższy zakład naukowy, do którego celowo dopuszczana była tylko kontrolująca młodzież.”

Fakt, w jaki sposób do gabinetu posła polskiego w Moskwie skrada się w nocy osobnik w mundurze pocztowym z kluczami, wręczonemi mu przez G. P. U. — wydaje się oczywiście tow. Krylence mniej dziwny. Cat.

MOSKWA. (Pat). Stern i Wasiljew zgłosili do Prezydium Centralnego Komitetu Wykonawczego ZSRR prośbę o ułaskawienie. Wobec tego, że Centralny Komitet Wykonawczy odrzucił prośbę, wyrok został wykonany.

DOPLATY OD ABONAMENTÓW TELEFONICZNYCH NA RZECZ BEZROBOTNYCH

WARSZAWA, 9. IV. (tel. własny). W związku z przedłużeniem akcji pomocy bezrobotnym dopłaty do abonamentów telefonicznych zostaną utrzymane w Warszawie, Łodzi, Poznaniu, Lwowie, Krakowie i Katowicach. W innych zaś miastach dopłaty te zostaną skasowane z dniem 15-go b. m.

W SPRAWIE NAUCZANIA LITERATURY

Reforma szkolnictwa średniego wysuwa na porządek dzienny sprawę rewizji programów. Jest bowiem ustalona opinia, całkiem słuszna, że nasza szkoła średnia nie daje odpowiedniego przygotowania ani do wyższego szkolnictwa, ani do pracy samodzielnej, ani do życia praktycznego.

Pan W. Charkiewicz podniósł kwestię polonistyki w szkole średniej, polemizując z niejakim p. Kazimierzem Lisowskim, który w „Wiadomościach Literackich” w nr. 14 zamieścił wyznaczenie polonisty, w którym domaga się wprowadzenia do programu szkolnego „Dziejów greckich” i pragnąłby „przedyskutowania poglądów Forela i kontynuatorów Lindseya i Russela na stosunki „płciowe”, pragnąc, aby polonista uświadamiał młodzież z zakresu tych stosunków. Ta propozycja jest przejawem psychopatii płciowej p. K. Lisowskiego i może na przejść nad nią do porządku dziennego, wyrażając tylko ubolewanie, że tego typu ludzi spotykamy w naszym szkolnictwie. P. Charkiewicz stawia bardzo słusznie za główne zadanie polonisty dogrygodzenie uczniów do poprawnego wysławiania się w języku ojczystym w słowie i w piśmie, oraz znajomość literatury polskiej w ogólnym zarysie i europejskiej. Z tem zgadzam się najzupełniej. Postulat, wysuwany przez p. Charkiewicza, umiejscowienie oceny dzieł literackich uznaje za zbędne.

Ocena dzieł literackich jest konsekwencją ogólnego rozwoju. Szkoła zaś nasza i znaczna część polonistów na naszych uniwersytetach pragnęliby wdrożyć słuchaczy do oceny dzieł literackich przez szczegółową ich analizę. Prof. Pigoń całe semestry analizował „Pana Tadeusza”. W rezultacie mógł wzbudzić niesmak do tego arcydzieła naszej literatury. W Warszawie jeden ze zdolnych maturzystów powiedział mi, że nie może darować Mickiewiczowi — trzeciej części „Dziadów”, gdyż profesor literatury całe półrocze gnębił ich tym utworem poetyckim.

Gdy zapytałem, czy przedstawił to podłoże historyczne (na którym powstały wypadki, zarysowane geniuszem poetyckim w „Dziadach”, czy za znamiał się z prądami i kierunkami, panującymi wśród młodzieży Uniwersytetu Wileńskiego owego czasu, czy zobrazował akcję polityczną, która się rozpoczęła w Rosji po 1820 roku, czy zaznajomił się z procesami politycznymi Królestwa Kongresowego — na wszystko to otrzymałem odpowiedź negatywną.

Literatura jest jednym z objawów życia narodowego, pozostającym w ścisłym związku z całokształtem tego życia, jest produktem i czynnikiem kształtującym psychikę narodową. W ten sposób traktowali literaturę Taine i Brandes, w ten sposób, nie posiadając ich talentu, badał i przedstawiał literaturę polską Chmielewski.

Literatura jest czynnem narodowym, wywołującym inne czyny lub je hamujące.

Wychodząc z tego założenia, nie należy ograniczać się wyłącznie beletrystyką: poezją i powieściami. Należy uwzględnić przy wykładach literatury, które właściwie muszą być wykładami historii literatury, literatury polityczną, ekonomiczną, publicystykę i historię. W bardzo cennej historii literatury polskiej Zdanowicza, wydanej przed pięćdziesięciu laty przez księgiarnię Zawadzkiego w Wilnie, — przedstawiony jest zarys dzieł wszystkich dzieł piśmiennictwa, jest materialem dla historii cywilizacji polskiej. Książkę tę polecał nauczycielom polonistyki. Można ją wydostać z archiwów księgiarni Zawadzkiego. Przechłone większe lub mniejsze u-

względnie danego autora musi być uwarunkowane jego znaczeniem w dziejach narodu. Przypuścimy, że Norwid był w rzeczy samej wielkim talentem. Powiadam: przypuszczam, bo w Norwidzie upatruję mętny umysł i nieudolność retoryka. Lecz, czy mam rację, czy nie mam racji, to mniejsza o to. Dość tego, że Norwid odkrył w pięćdziesiąt lat po swej działalności piśmarniczej, będącej strażą kilku bezpłodnych smakoszy literackich, nie wywarł wpływu na rozwój myśli i uczuć narodowych, nie był siłą motorową do żadnego czynu. Mickiewicz, Słowacki i Krasiński ze względu na wpływ, jaki wywarli na pokolenie powstania 1863 roku muszą być wysunięci na pierwszy plan w historii literatury polskiej. W 1910 roku pisałem w „Sprawie Polskiej”, że wielka poezja romantyczna stanęła na dwa pasy obojętnej w dwóch wypadkach: 1) przy takim przystosowaniu się do ujarzmienia politycznego, że duch jej niepodległościowy, owe szarpane więzów, stanęła się dla Polaków rzeczą obojętną, wprost niezrozumiałą; lub 2) gdy osiągnięty niepodległość, a przez to ideologia porożyła państwowości, dla zrozumienia, jakiego okropnego bólu psychicznego powodowało nasie ujarzmienie, jak myśl polska musiała odrzucić się od realnego gruntu, który był nie do wytrzymania i musiała wstępować na manowce mistycyzmu, poezja romantyczna będzie ważnym, pouczającym dokumentem.

Ogromne znaczenie dla rozwoju naszej świadomości politycznej i zrozumienia współczesnych prądów i kierunków, jest zaznajomienie młodzieży z naszą literaturą polityczną, zaczynając od literatury politycznej Sejmu Wielkiego. Istnieje nawet pewna analogia między Polską współczesną a Polską po pierwszym rozbiore. Dziś, jak i wówczas, stoimy przed niebezpieczeństwem upadku i przy możliwoci powrotu do potęgi i pomyślnego rozwoju. Staszyca i Kołłątaj winni być wykładani w ostatnich klasach szkoły średniej. Przez nich też można wprowadzać młodzież do ekonomicznego i politycznego myślenia. Oni są też pisarzami nietylko Sejmu Wielkiego, lecz i Księstwa Warszawskiego, Staszyca nawet Królestwa Kongresowego. Staszyca broszura „Statystyka Polski” — czyli Zbiór wiadomości, potrzebnych dla każdego, kto chce Polskę wyzwolić lub ją rządzić — daje nam obraz wzięty z owoczesnego stanu politycznego. Broszura Kołłątaja p. t. „Nil desperandum” pisana za czasów Księstwa Warszawskiego, daje pojęcie o systemie politycznym Europy. Prace polityczne Staszyca po upadku Napoleona I, właściwie od 1812 roku są objawem załamania się, upadku, wywołanego owoczesną sytuacją polityczną. Był to precedens do analogicznych objawów, które wypełnione były nasze dzieje porożbiorowe, którego ostatnim objawem był neosalwizm i książka Dmowskiego — „Rosja, Niemcy i kwestja polska”.

Z pisarzy Królestwa Kongresowego należy przedewszystkiem uwzględnić Mochnackiego. Jego historia powstania jest właściwie programem, który usiłowało uskutecznić powstanie 1863 roku. Mochnacki jest bezwarunkowo jednym z najświetniejszych stylistów polskich. Dotychczas karmimy młodzież beletrystyką i przez to nie dajemy odpowiednich wzorów naszym prozaiłkom.

Po Mochnackim należałoby uwzględnić Klaczkę, a mianowicie jego „Kongres Wiedeński w Moskwie 1866 roku, będący ważnym przyczynkiem do charakterystyki słowiańszczyzny i

Uchwały Wielkiej Rady Faszystowskiej

RZYM. PAT. — Wielka Rada Faszystowska przyjęła następujący porządek dzienny: 1) Wzrost ducha państwa i rozmiarów międzynarodowego planu politycznego stwierdza, że jest rzeczą konieczną: 2) aby rozwiązać problem odszkodowań i długów wojennych pomiędzy poszczególnymi państwami przez zrzeczenie się odszkodowań i anulowanie długów; 3) usunąć przeszkody w wymianie międzynarodowej, zanim doprowadzą one do całkowitego sparaliżowania handlu wszystkich krajów;

4) uragulować warunki bytu krajów naddunajskich i bałkańskich — Austrii, Węgier, Czechosłowacji, Jugosławii, Rumunii, Bułgarii i Grecji, które ogółem reprezentują 70 milj. ludności; 5) przejąć na terenie Ligi Narodów te klauzule traktatów pokojowych, w których tkwią źródła niepokoju narodów, oraz nowej wojny; 6) wyzwać się zbył zestawionymi wyjazdami międzynarodowych konferencji, budzących wśród narodów nowe nadzieje, po których następuje coraz poważniejsze rozczarowanie, oraz rozszerzających powierzchnię traktatów.

CZY BĘDZIE KONFERENCJA 9 MOCARSTW

PARYŻ. PAT. — W sprawie proponowanej przez Grandiego konferencji 9 mocarstw minister Flandin oświadczył przedstawieliom prasy, że Francja uważa za zbliżone zwołanie tej konferencji. Zdaniem min. Flandina przy teraźniejszym stanie rzeczy konferencja ta nie da bardziej pomyślnych rezultatów, niż obecna, a nawet wprowadziłaby jeszcze większe zamieszanie.

Francja uważa w dalszym ciągu, iż kamieniem węgielnym systemu odbudowy Europy Centralnej jest stworzenie federacji gospodarczej, opierającej się na zasadzie pr-

Von Buelow o konferencji czterech

LONDYN. PAT. — Przewodniczący delegacji niemieckiej na konferencji 4 mocarstw Von Buelow odjechał dziś popołudniu do Genewy. Przed wyjazdem w wywiadzie z przedstawicielem agencji Reutersa von Buelow oświadczył, że uważa, że konferencja 4 mocarstw okazała się pomyślnym faktem i wyjaśniła w znacznym stopniu całość zagadnienia naddunajskiego. Mocarstwa są obecnie dobrze zorientowane w tej sprawie. Dotychczas sprawa ta nie była jeszcze nigdy do-

ALEKSANDER MICKIEWICZA 15

zawiadomiła syna Sz. Sz. Kli- leniów, że ceny w jego zakładzie zostały obniżone.

Jak Lindbergh odzyska dziecko

SENSACYJNA TRANZAKCJA. — OKUP JUŻ ZŁOŻONY. — TAJEMNICZY DELEGAT W PORCIE HOLENDERSKIM.

LONDYN. PAT. — Popołudniowa gazeta londyńska „Star” publikuje dziś rewelacyjną wiadomość o procedurze, jaką jakoby przyjął Lindbergh, celem uiszczenia żądanej od niego sumy 50 tysięcy dolarów, która ma być doręczona na delegatów uprowadzicieli dziecka, jakiego wysyłają oni do Europy.

Pieniądze ma wypłacić delegat policji amerykańskiej mjr. Schoffel, który przybył już kilka dni temu do Londynu. Mjr. Schoffel opuścić już miał jakoby Anglię i oczekiwać na delegata uprowadzicieli dziecka Lindbergha w jednym z portów holenderskich. Tajemniczy emisariusz odbywał tam podróż na okręcie „Aquitania” i przybędzie do Southampton w środę, skąd uda się do miejsca wyznaczonego spotkania.

Gdy zapłata zostanie uiszczona, tajemniczy emisariusz wysłże do Londynu, gdzie ma być pomocne nauczycielowi przy wykładaniu o nich.

Nasi wielcy prozaicy winni być uwzględnieni w ostatniej lub przedostatniej klasie szkoły średniej, a zwłaszcza w szkołach zawodowych, Instytut Nauk Handlowo - Gospodarczych w Wilnie winni być w ostatnim roku, t. j. na III kursie wprowadzić do wykładu literatury naszych wyżej wymienionych prozaiłków. Nie mamy na celu kształcenia na poetów i beletrystów. Ci się rodzą z Bożej łaski i jest ich procentowo niedużo. Pragniemy mieć dobrych referentów w instytucjach państwowych i gospodarczych. Wyształcenie zas na prozaiłkach do fego przyczynić się może daleko bardziej, niż wyszkolenie na poetach i romanistach.

Dookoła afery Kwinty Bibijoffil pod zarzutem systematycznej kradzieży cennych dokumentów

BEZCENNE ZBIORY MONET W DEPOZYCIE SKARBOWYM.

W gabinecie sędziego śledczego Zaborskiego dokonano ostatnio akt opieczowania skonfiskowanych w czasie rewizji w spółdzielni bankiera Kwinty — Gouglerowej kosztowności i moment. Aplikantka sędziego Zaborskiego, panna H. Hartglassówna sporządziła szczegółowy opis wszystkich skonfiskowanych przedmiotów, poczem biżuterię, w tem cieżkie łańcuchy złote, przepiękne broszki i bransolety, oraz kilkaset monet złotych i platynowych, umieszczono w specjalnej szkatule, którą olakowano pieczęcią sądowną. Następnie aplikantka Harglassówna w towarzyszywe woznego sądowego podeszła do skarbcza — gdzie worek ze złotem zdeponowała.

Jak wykazały bliźsze badania, znalezione monety stanowią niezwykłe rzadkie okazje numizmatyczne. Mianowicie, wśród przecho wypanych u Gouglerowej monet, jest kilkanaście monet platynowych z 18 wieku, kilkanaście monet, pochodzących z czasów rzymskich i t.d. Według opinii łachowca, wartość tych monet jest b. wielka. Zaareztowana szycarka oświadczyła w czasie rewizji, że wszystkie kosztowności są jej własnością. Tymczasem nie ulega wątpliwości, że pochodzą one z utrudzonych depozytów, lub zastawów, najprawdopodobniej ziemian- skich rodzin.

Sędziwo ustalilo, iż Kwinto posiada dwa majątki na Litwie Kowieńskiej, oraz kapitały w jednym z banków szwajcarskich.

Czy Filipiny będą niezależne?

Lzba reprezentantów w Waszyngtonie przyjął omedją projekt ustawy, wedle którego Filipiny uzyskają mając za osiem lat polityczną niezależność. Aż do tego czasu okresu ma się ustalić ramy przyszłego rządu i konstytucyjnego nowego niezależnego państwa. Farmerzy amerykańscy oddawna domagali się niezależności tego archipelagu, by swe produkty rolnicze postawić pod ochroną taryf celnych.

Uchwała Izby reprezentantów Stanów Zjednoczonych, wywołała w Ameryce wielkie poruszenie. Jak wiadomo, Stany Zjednoczone z niezwykłym napięciem śledzą imperializm Japonii i rozbudową swą flotę na Pacyfiku, by się przygotować do walnej rozprawy z tym najgroźniejszym swoim rywalem. Niedawno odbyły się manewry flote na Pacyfiku, przez kanał Panamski, przepłynęły oibrzmy floty Stanów Zjednoczonych, by się poiężyć z flotą amerykańską, stacjonowaną na Pacyfiku, przyczem manewry te miały za zadanie demonstrację obrony Stanów Zjednoczonych przed ofensywą Japonii. Przyniesienie niezależności Filipinom, ma być też tylko pogromieniem na szachownicy politycznej, ponieważ Stany Zjednoczone chcą mieć za sobą miljony ludności hawajskiej, gdy ojdzie do rozprawy z Japonią.

Nie wszyscy atoi w Stanach Zjednoczonych podzielają to stanowisko. Świadczy o tem pismo ministra spraw zagranicznych Stimsona, który wyraża obawę, że jeśli Stany Zjednoczone wydadzą ze swych rąk kierownictwo archipelagu filipińskiego, wybuchnie tam anarchja, która doprowadzi do rządów japońskich na Filipinach. Niepodległość wycich tych wysp może być niekiedy dla Stanów Zjednoczonych. Pismo Stimsona kończy się słowami: Jesteśmy już wielką potęgą na Pacyfiku i musimy za wszelką cenę tam stanowisko nasze utrzymać.

Jak więc widzimy, projekt ustawy, który jeszcze przejąć musi przez senat i uzyskać zgodę prezydenta Hoovera, zanim się stanie ustawą, nie tak rychło będzie urzeczywistniony. Filipiny, grupa wysp archipelagu indyjskiego, dostały się w r. 1898 po wojnie hiszpańsko-amerykańskiej w ręce Stanów Zjednoczonych.

NASIONA

WARZYWA KWIAŁOWE

z pierwszorzednych źródeł zagranicznych oraz nasiona roślin pastewnych: buraki, koniczyzna tymbarka, oraz różne pojęcia

ZYGMUNT NAGRODZKI

Wilno, Zawalna 11-a.

Zadajcie cennika.

JAK POPELNIL SAMOBYSTWO PAKULSKI.

WARSZAWA. PAT. — Omawiając samobójstwo znanego przemysłowca warszawskiego Pkulskiego, jeden z dzienników podaje, że zmarły na dzień przed swą śmiercią przybył przed zamknięciem biur do towarzystwa assekuracyjnego, gdzie opłacił wszystkie zapłacone składki, informując się, czy w razie jego samobójstwa rodzina otrzyma kwotę 10 tysięcy dolarów, na którą się ubezpieczył.

Po otrzymaniu potwierdzającej wiadomości, Pkalski zatutwał wszystkie formalności i oddał się spokojnie, poczem rano następnego dnia popełnił samobójstwo. Jako po wstęped bezposredni samobójstwa prasa podaje, iż w jego składzie win polcja znalazła skrzynkę z 9 kg. sacharyny, pozostawioną — jak twierdzą — przez poprzedniego właściciela.

Tramwajowym jechała Ruth Bohnen. ze swym półtorarocznym synkiem. Vis a vis siedział jakiś młody człowiek, przywołanie ubrany w czarnych, rogowych okularach. Młody człowiek u poroczywie się przyglądał jej ukochanemu synkowi. Był tak zajęty obserwacją, że konduktor kilkakrotnie musiał się doń zwracać o nabycie biletu.

To dzienne zachowanie się vis a vis zdanekookoło do żywego frau Bohnen. Czytała o porwaniu dzieci. Nie dawno porwano syna Lindbergha, a przed paru dniami bandyci schwytali w Hamburgu syna pocztmistrza i gdyby nie sprawność policji, zrozpaczony ojciec nie odnalazłby swojej pociechy. Coraz czarniejsze myśli cisnęły się do głowy frau Bohnen. Postanowiła więc nie dojeżdżając do swego przystanku, wysiąść czem prędzej z tramwaju, aby pozbędzie się natrętnego jegomoscią.

RESTAURACJA „POLONJA” Dziś od 6 pp. do 9 wiecz. Dancing Konkursowy dla Pań

Mickiewiczza Nr. 11, tel. 593.

Wynik konkursu i rozdanie nagród nastąpi w udziele 1 maja r. b.

POPOŁUDNIOWY Występy artystyczne. Wstęp łącznie z kawą i ciastkami 2 zł. od osoby.

Za największą ilość prelańczeń w kwiatostanie Pani otrzymają 5 centnych nagród.

„National Baby” odnaleziony?

Od chwili porwania syna znakomitego lotnika upłynęło sporo czasu. — Zgórną miesiąc trwa poszukiwania i nie ma, zdaje się, żadnego zankatka na kuli ziemskiej, gdzieby o małym „baby” Lindbergha nie wiedziiano. Według ostatnich wiadomości, odnalezienie dziecka ma być kwestją dni.

Gubernator stanu New Jersey oficjanie miał zakomunikować, że porwanie chłopczyk ma być zwrócony zrozpaczonemu rodzicom. Również podobne oświadczenie złożył dziennikarzom pomocnikom plk. Lindbergha Curtis, który nawet podobno widział na własne oczy dziecko i nawiązał bezpośrednie pertraktacje ze sprawcami porwania. Oprócz tego, wszędybysłszy dziennikarze amerykańscy, którzy dla zdobywania jednej wiadomości potrafią wartować dokoła domu przez 24 godziny, zauważyli, że nastroj przynębienia, panujący w willi Lindberghów, w Hoppeville, ustąpił całkowicie.

Curtis, rozmawiając z dziennikarzami, powiedział, że chłopczie z aiduje się na okrecie. Przy tej okazji prasa amerykańska wpakowuje szpilek poli-

kańska za pta jest poszukiwaniem sprawców porwania pociechy Lindbergha „kidnap” czyw”, ci są jejalici — bandyci od porwania dzieci, nie zameczali swej działalności. Jakby dla zaillustrowania swego lekceważenia dla wysiłków policjanczy, porwali przed kilku dniami w Waszyngtonie 15-letniego syna Antonio Ariaca, prezesa wielkiego trustu cukrowniczego. Chłopca porwano na ulicy w biały dzień. Mimo postawienia na nogi całej policji stołecznej, nie udało się dotychczas wpaść na jakikolwiek ślad porwanego chłopca. Zrozpaczeni rodzice oczekują wiadomości od bandytów i niewątpliwie nauczeni przykładem Lindbergha poeichu zaplacą okup. Być może niema żadnego związku pomiędzy porwaniem jednym a drugim, ale fakt, że bandyci odważyli się na nową zbrodnię, dowodzi potęgi świata podziemnego

Poszukiwania „national baby” — tak bowiem nazwano w Ameryce małego Lindbergha, nie obeszły się bez momentów i wypadków komicznych. Każde 17-miesięczne dziecko jest mniej — więcej podobne jedno do dru-

nowiła uciec pod opiekę władzy. Gdy była o parę zaledwie kroków, nieznanomy, idący za nią krok w krok, chwycił ją szybko za rękę.

— „Baby Lindbergh!” — krzyknął, wmacchując nerwowo rękami.

Majestatyyczny policjant odwrócił się, pytając, o co chodzi. Momentalnie zebrał się tłum. Nieznajomy w oku larach wciąż powtarzał w kółko „baby Lindbergh!”. Całe zajście zostało wyjaśnione w komisariacie policji. — Cóż się okazało! Oto sprawcy zajścia, studentowi amerykańskiemu, wydało się, że wpadł na ślad dziecka Lindbergha. Synek Ruth Bohnen istotnie jest trochę podobny do porwanego dziecka, liczy mniej więcej tyle, samo, miesiąc, ma zadarty nosek i ten sam kolor włosów. Ktożby jednak dziecko w tym wieku nie ma tych cech „szczęśliwego”? W policji po krótkim przesłuchaniu zwolniono przerażoną zajściami matkę sobowótora małego Lindbergha. Na chodniku z zalewaną miną stał niefortunny detektyw - amator. Uchylił elegancko kapelusza, ale frau Bohnen nie spojrziała nawet w jego stronę.

Esquire.

KRONIKA

wileńska

NIEDZIELA
Godz. 10
Eszchiera
Jętro
Leona

Wskazod słonecz. g. 5.14
Zachod słonecz. g. 18.50

Spostrzeżenia Zakładu Meteorologicznego U.S.B. w Wilnie.

z dnia 9 kwietnia 1932 r.
Ciśnienie średnie: 750.
Temperatura średnia: +2.
Temperatura najwyższa: +6.
Temperatura najniższa: +1.
Opad w mm: 1.2.
Wiatr: zachodni.
Tętno: wzrost.
Uwagi: zachmurzenie zmienia, przełoty deszcz i śnieg.

NABOŻENSTWA
— Nabożeństwo. J. E. Ks. Arcybiskup Metropolita Romuald Jalbrzykowski w dniu 24 b. m. odprawi mszę św. na intencję Katolickiego Związku Polek w kaplicy Serca Eucharystycznego Mickiewicza 19 — 2.

MIEJSKA
— Nadzwyczajne posiedzenie magistratu. Wczoraj przybył do Wilna radca ministerstwa skarbu p. Mohl w sprawie omówienia z czynnikami miejskimi sposobów przeprowadzenia likwidacji pożyczki angielskiej.
Dla omówienia szczegółów zamiany obligacji pożyczkowych na nowe, zwolane zostało posiedzenie kolegium magistratu. W naradach wziął udział przybyły delegat ministerjalny.

ZEBRANIA I ODCZYTY
— Zebranie członków Ogniska Kolejowego. Zarząd Ogniska K.P.W. Wilno powiadamia, iż w lokalu Ogniska Kolejowego Przystanku Wojskowego, przy ul. Kolejowej Nr. 19, dnia 23 kwietnia 1932 r. o godz. 17 w pierwszym terminie i o godz. 17 min. 30 w terminie drugim, w myśl §§ 14 i 18 statutu, zostaje zwołane zwyczajne doroczne walne zebranie członków Ogniska K.P.W. Wilno z następującym porządkiem dziennym:
1) zagajenie, 2) Wybór prezydium zebrania, 3) sprawozdanie ustępującego Zarządu, 4) Sprawozdanie Komisji Rewizyjnej, 5) Dyskusje nad sprawozdaniami, 6) wybory nowego Zarządu, Komisji Rewizyjnej i Delegatów na zjazd okręgowy, 7) wolne wnioski.
Obecność wszystkich członków jest konieczna.
— Herbatka dyskusyjna u powoaków. Powoacy! W niedzielę dnia 10 kwietnia r. o godz. 18 odbędzie się herbatka dyskusyjna w lokalu przy ulicy Mickiewicza 44 m. 20 (dr. Łukiewicza). Jak zwykle, na herbatce zostaną wygłoszone referaty z serii — „Przyszłościowych”. („Wileński dostęp do morza” — ob. T. Nagurski i „Przyszłościowych” („Dzieje POW. w Kowieńszczyźnie” — ob. Bądziński).

RÓŻNE
— Otwarcie mieszkania s. p. ks. biskupa Bandurskiego. W dniu wczorajszym władze sądowe w obecności członków rodziny s. p. ks. biskupa Bandurskiego w Warszawie i Stanisława Bielakowskiego z Sokala (miejsce urodzenia s. p. ks. biskupa Bandurskiego) oraz b. sekretarza zmarłego biskupa p. Wacława Barona otwarły mieszkanie s. p. ks. biskupa w Pałacu Reprezentacyjnym, opieczetowane jak wiadomo przez władze zaraz po śmierci ks. biskupa. Zdjęcie pieczęci nastąpiło celem sporządzenia listu pozostawionego majątku ruchomego przez Zmarłego — Loteria Fantowa. Uprasza się osoby, mające wygrane z losowania odbytego 6 marca br. o niezwłoczny odbiór tantów, — które wydawane są przy ul. Mickiewicza 12 m. 2 od godz. 11 do 2-jej po poł. do 15 kwietnia włącznie.
— Ostatni dzień wydania 6 naja br. w tych samych godzinach; po wymienionym terminie żadne reklamacje nie będą uwzględniane.

Zarząd T-wa Pom. Żoła. Polsk.
— Z przemyślu. Znana firma meblowa przedwojennych i prowadzona pod wytrawną swój zakład na ul. Wileńska Nr. 26 do nowego lokalu. Firma powyższa jest jednym z najpoważniejszych zakładów meblowych przedwojennych iprowadzoną pod wytrawną ręką właściciela.
— Nowy kierownik Biblioteki im. Wróblewskich. W dniu 9 kwietnia br. o godz. 12-tej miał miejsce akt przekazania Kierownictwa B-ki Państwowej im. Wróblewskich.
Ustępujący Kierownik Dr. Stefan Rygiel, Dyrektor B-ki Uniwersyteckiej w Warszawie, oraz wiceprezes Komitetu T-wa Pom. Nauk. im Wróblewskich

Dr. Krzemiański
Choroby wewnętrzne spec. żółdka i jałt przyjmuję od 12 — 2 i 4 — 6.
Kwiatowa 7, tel. 14 25.

POPOLUŃNIKI NIEDZIELNE.
— „Mam lat 26” — na Pohulance. Dzisiaj, w niedzielę dnia 10 kwietnia o godz. 4-tej po poł. ukaże się po raz 34-ty frapująca sztuka „Mam lat 26”, po cenach popołudniowych. Ciekawe zagadnienia społeczne doby obecnej oraz interesująca inscenizacja — zjedną sztuce niebysławne powodzenie.
— „Ich synowa” — w Lutni. Dzisiaj, w niedzielę dnia 10 kwietnia o godz. 4-tej po poł. ukaże się po raz ostatni niezwykle wesoła, najnowszą komedia Grzymaly-Siedleckiego p. „Ich synowa” o podkładzie satyrycznym. Ceny miejsc popołudniowe.
— ANONS. W najbliższą niedzielę, dnia 16 kwietnia o godz. 8-jej w. odbędzie się w Teatrze Lutnia uroczyste przedstawienie ku uczczeniu 10-letniej pracy sceniczej na terenie Wilna Karola Wyrwicz-Wichrowskiego, który weźmie udział w komedii p. t. „Młociszczyna”.

WIDOWISKA PONIEDZIAŁKOWE.
— II-gi koncert laureatów na Pohulance. Dzisiaj, w poniedziałek 11 kwietnia o godz. 8-jej w. II-gi recital fortepianowy laureatów konkursu im. Fr. Chopina. W dniu tym wystąpi: Imre Ungar (Węgry) i Zuzanna de Meyer (Belgia). Zauważamy, iż na dzisiejszy koncert wszystkie bilety już zostały sprzedane.

CO GRAJĄ W KINACH?
Hejlos; Legion ulicy.
Hollywood: Buster się żeni.
Casino: Kława roku mandarynow.
Pan: Dzikie Pola.
Stylowy: Szesć tygodni wśród apaszów.
Światowid: Bomby nad Monte Carlo.

WYPADKI I KRADZIEŻE
— Wypadek na Zarzeczcu. W dniu 7 b. m. w czasie zjazdu ulicą Zarzeczczą w kierunku miasta kolumny przedprzodków armatnich z 3 Daku, spłoszyła się para koni i wpadła w pełnym biegu na krzyż, uszkadzając dyszlem niurowaną część krzyża, łamiąc żelazne ogrodzenie. Konie okaleczyły się, odprowadzono je do ambulatorium wojskowego.
— Włamania do sklepu. W nocy z dnia 7 na 8 m. m. nieznan sprawcy, zapomocą obrabowanego kłucza dostali się do sklepu Aronowicza Osiera (przy ul. Rudnickiej Nr. 11) skąd z kredensu skradli gotówkę zł. 800.
— Nieznani sprawcy, zapomocą wytrychynu dostali się do sklepu jubilerskiego Józefa Dżakowskiego (Zamkowa 18) i skradli różną biżuterię wartości 718 zł.
— Podrutki. W klatce schodowej domu Nr. 22 przy ul. Zygmuntońskiej, został zmulony podrutek płci żeńskiej, w wieku około 2-eh tygodni. Podrutek umieszczono w przytulku Dzieciątka Jezus. W tymże dniu w klatce schodowej domu Nr. 16 przy ul. Sułboz, znaleziono podrutek płci męskiej w wieku około jednego miesiąca, przy którym była kartka „Ochrzcony dnia 13 marca r.b. — Stanisław”. Podrutek umieszczono w przytulku Dzieciątka Jezus.

POŻAR W WITEBSKIEJ. W dniu 9 b. m. o godz. 4 rano zapalił się dom drewniany, należący do Włodzimierza Krywińskiego (Witebska 12). Pożar powstał wskutek kłosa napalonego pieca. Zawezwana straż pożarna ogień ugasiła. Straty narazie nie ustalone, wy padku w ludziach nie było.
— ZDEFRAUDOWAŁ... 14 złotych. Konstanty Wołoch, mieszkaniec m. Postaw, woźnica, roztrwonil 14 zł., które przepił z kolegą. Gdy właściciel zażądał zwrotu pieniędzy, Wołoch oświadczył, iż na drodze został napađnięty i obrabowany. Policja prowadzi dochodzenie.

UWADZE GOSPODYNI
Najlepiej zabezpiecz na lato futra i inne ubrania OD MOLI wypróbowany proszek japoński KATOL, co stwierdza fakt ten. Iż podczas rewolucji rosyjskiej ubrania, które były przewożone prosiłkami Katoł i zostały w Rosji, dopiero po upływie długich lat sprawdzone do Polski, okazały się całe i niekietknie przez mólę. Katoł ma przyjemny zapach nie plami ubrania.
K A T O L też również radycznie robactwo: pchły, pszczoły, prusaki karaluchy oraz owady: komary, muchy, mszyce — na kwiatkach i t. p. W Polsce Katoł jest znanym przez sily naukowe i uznany jako środek najskuteczniejszy do niszczenia robactwa i owadów. Katoł sprzedaje się w składach aptekicznych i aptekach.
Przedstawiciel H. WOJTYŁEWICZ — WILNO Kalwaryjska 21.

Ludwik Abramowicz, przekazali zbiory wczyste zdeponowane przez Komitet Biblioteczny Państwowej — nowemu Kierownikowi prof. Dr. E. Koschmiedrowi, gmach zaś państwowy i zbiory stanowiące własność państwa, nowy Kierownik przejął od Dyr. Dr. St. Rygla.
Uroczysty akt odbył się w obecności całego personelu Biblioteki, zęgnającego ustępnego Kierownika. Przemawiali również pp. L. Abramowicz, Dyr. Dr. Stefan Rygiel i prof. Koschmieder.

Memoriał w sprawie taryf kolejowych dla przewozu drzewa. W tej sprawie Izba P.-H. na skutek zwrócenia się do niej miejscowych organizacyj drzewnych, wystosowała obszerny memoriał do Prezydium Rady Ministrów, oraz do ministerstw gospodarczych, udwadniając nieodzowną konieczność radykalnego obniżenia taryf kolejowych dla przewozów drzewa, zwłaszcza o ile chodzi o przewozy eksportowe.
Wskazując, że od czasu wprowadzenia w r. 1929 znacznie podwyższonych taryf, które prawie bez zmian obowiązują do chwili obecnej, sytuacja w drzewnictwie zmienia się radykalnie, Izba wykazuje na podstawie bogatego materiału cyfrowego, jak silnie spadły ceny drzewa na rynkach zagranicznych, posiadających decydujące znaczenie dla polskiego eksportu drzewnego, dalej jak w sposób jeszcze bardziej gwałtowny obniżyły się ceny drzewa w Polsce w rejonach jego produkcji, oraz wszystkie składowiki tej ceny, jak wartość pienna drzewa, wynagrodzenie robotników i włościan, pracujących na eksploatacjach leśnych, wynagrodzenie robotników tartacznych, wreszcie ceny, uzyskiwane przez przemysł i handel drzewny tych rejonów.
Dalej ilustruje Izba, jak ogromnie na ile tej deruty cen i przy sztywności taryf, wroście stosunkowo obciążenie drzewa kosztami transportu kolejowego, oraz wykazuje, że koszty przewozu kolejowego pobawiają drzewo polskie możliwości konkurowania na rynkach zagranicznych z drzewem, pochodzącym z innych krajów. Zauważając, jak duże ofiary ponoszą wszystkie czynniki w drzewnictwie grupy gospodarczej i społecznej, celem u trzymania zdolności eksportowej tej gałęzi gospodarczej, oraz jak znaczne wysiłki czynią w tym kierunku organizacje zawodowe, specjalnie organizacje eksportowo-drzewne, świeżo powołane do życia na skutek inicjatywy Rządu, samorząd gospodarczy, wreszcie Rząd — Izba konstatuje, że te wszystkie wysiłki i ofiary będą bezplodne dopóty, dopóki będzie ciążyła nad sytuacją, nieuczynająca z wymogami życia i odierwana od warunków otaczającej ją rzeczywistości, taryfa kolejowa. Na wypadek, gdyby globalne obniżenie wszystkich taryf drzewnych było uznanie narazie za niemożliwe, memoriał Izby P.-H. zawiera wnioski co do przewozów, dla których obniżenie taryf miałooby nastąpić w pierwszej kolej.

TEATRY I MUZYKA
— Dzisiejszy koncert laureatów na Pohulance. Dzisiaj, w niedzielę 10 kwietnia o g. 8-jej w. w gmachu Teatru na Pohulance odbędzie się I-szy recital fortepianowy z cyklem koncertów, urządzanych pod protektorem II-go Międzynarodowego Konkursu im. Fryderyka Chopina, w Warszawie. Dzisiejszy koncert wypełnią laureaci: Lily Herz (Węgry), Kurt Engel (Austria) i Julian Karolyi (Węgry). W programie wyłącznie utwory Chopina. Niewątpliwie dzisiejszy koncert zgrupowałby tłumy publiczności. Bilety honorowe oraz ulgowe nieważne. Kasa czynna dzisiaj, od godz. 11-jej pp. w Teatrze Lutnia, od godz. 5-tej w Teatrze na Pohulance.
— „Beben” z udziałem Antoniego Różyckiego w Lutni. Dzisiaj, w niedzielę 10 kwietnia o godz. 8-jej w. wesoła komedia P. Webera i H. de Grosse p. t. „Beben” z udziałem artysty Teatrów warszawskich Antoniego Różyckiego, w otoczeniu zespołu Teatrów Miejskich. Antoni Różycki odwarza postać Maurycego Delanoy z nieprzepatym urokiem i temperamentem, stwarzając niezapomnianą kreację. Role „Bebna” gra p. H. Kamińska. Jutro, w poniedziałek 11 b. m. o godz. 8-jej w. „Beben” z udziałem Antoniego Różyckiego.

WYWIADY
— W sprawie taryf kolejowych dla przewozu drzewa. W tej sprawie Izba P.-H. na skutek zwrócenia się do niej miejscowych organizacyj drzewnych, wystosowała obszerny memoriał do Prezydium Rady Ministrów, oraz do ministerstw gospodarczych, udwadniając nieodzowną konieczność radykalnego obniżenia taryf kolejowych dla przewozów drzewa, zwłaszcza o ile chodzi o przewozy eksportowe.
Wskazując, że od czasu wprowadzenia w r. 1929 znacznie podwyższonych taryf, które prawie bez zmian obowiązują do chwili obecnej, sytuacja w drzewnictwie zmienia się radykalnie, Izba wykazuje na podstawie bogatego materiału cyfrowego, jak silnie spadły ceny drzewa na rynkach zagranicznych, posiadających decydujące znaczenie dla polskiego eksportu drzewnego, dalej jak w sposób jeszcze bardziej gwałtowny obniżyły się ceny drzewa w Polsce w rejonach jego produkcji, oraz wszystkie składowiki tej ceny, jak wartość pienna drzewa, wynagrodzenie robotników i włościan, pracujących na eksploatacjach leśnych, wynagrodzenie robotników tartacznych, wreszcie ceny, uzyskiwane przez przemysł i handel drzewny tych rejonów.
Dalej ilustruje Izba, jak ogromnie na ile tej deruty cen i przy sztywności taryf, wroście stosunkowo obciążenie drzewa kosztami transportu kolejowego, oraz wykazuje, że koszty przewozu kolejowego pobawiają drzewo polskie możliwości konkurowania na rynkach zagranicznych z drzewem, pochodzącym z innych krajów. Zauważając, jak duże ofiary ponoszą wszystkie czynniki w drzewnictwie grupy gospodarczej i społecznej, celem u trzymania zdolności eksportowej tej gałęzi gospodarczej, oraz jak znaczne wysiłki czynią w tym kierunku organizacje zawodowe, specjalnie organizacje eksportowo-drzewne, świeżo powołane do życia na skutek inicjatywy Rządu, samorząd gospodarczy, wreszcie Rząd — Izba konstatuje, że te wszystkie wysiłki i ofiary będą bezplodne dopóty, dopóki będzie ciążyła nad sytuacją, nieuczynająca z wymogami życia i odierwana od warunków otaczającej ją rzeczywistości, taryfa kolejowa. Na wypadek, gdyby globalne obniżenie wszystkich taryf drzewnych było uznanie narazie za niemożliwe, memoriał Izby P.-H. zawiera wnioski co do przewozów, dla których obniżenie taryf miałooby nastąpić w pierwszej kolej.

WYWIADY
— W sprawie taryf kolejowych dla przewozu drzewa. W tej sprawie Izba P.-H. na skutek zwrócenia się do niej miejscowych organizacyj drzewnych, wystosowała obszerny memoriał do Prezydium Rady Ministrów, oraz do ministerstw gospodarczych, udwadniając nieodzowną konieczność radykalnego obniżenia taryf kolejowych dla przewozów drzewa, zwłaszcza o ile chodzi o przewozy eksportowe.
Wskazując, że od czasu wprowadzenia w r. 1929 znacznie podwyższonych taryf, które prawie bez zmian obowiązują do chwili obecnej, sytuacja w drzewnictwie zmienia się radykalnie, Izba wykazuje na podstawie bogatego materiału cyfrowego, jak silnie spadły ceny drzewa na rynkach zagranicznych, posiadających decydujące znaczenie dla polskiego eksportu drzewnego, dalej jak w sposób jeszcze bardziej gwałtowny obniżyły się ceny drzewa w Polsce w rejonach jego produkcji, oraz wszystkie składowiki tej ceny, jak wartość pienna drzewa, wynagrodzenie robotników i włościan, pracujących na eksploatacjach leśnych, wynagrodzenie robotników tartacznych, wreszcie ceny, uzyskiwane przez przemysł i handel drzewny tych rejonów.
Dalej ilustruje Izba, jak ogromnie na ile tej deruty cen i przy sztywności taryf, wroście stosunkowo obciążenie drzewa kosztami transportu kolejowego, oraz wykazuje, że koszty przewozu kolejowego pobawiają drzewo polskie możliwości konkurowania na rynkach zagranicznych z drzewem, pochodzącym z innych krajów. Zauważając, jak duże ofiary ponoszą wszystkie czynniki w drzewnictwie grupy gospodarczej i społecznej, celem u trzymania zdolności eksportowej tej gałęzi gospodarczej, oraz jak znaczne wysiłki czynią w tym kierunku organizacje zawodowe, specjalnie organizacje eksportowo-drzewne, świeżo powołane do życia na skutek inicjatywy Rządu, samorząd gospodarczy, wreszcie Rząd — Izba konstatuje, że te wszystkie wysiłki i ofiary będą bezplodne dopóty, dopóki będzie ciążyła nad sytuacją, nieuczynająca z wymogami życia i odierwana od warunków otaczającej ją rzeczywistości, taryfa kolejowa. Na wypadek, gdyby globalne obniżenie wszystkich taryf drzewnych było uznanie narazie za niemożliwe, memoriał Izby P.-H. zawiera wnioski co do przewozów, dla których obniżenie taryf miałooby nastąpić w pierwszej kolej.

WYWIADY
— W sprawie taryf kolejowych dla przewozu drzewa. W tej sprawie Izba P.-H. na skutek zwrócenia się do niej miejscowych organizacyj drzewnych, wystosowała obszerny memoriał do Prezydium Rady Ministrów, oraz do ministerstw gospodarczych, udwadniając nieodzowną konieczność radykalnego obniżenia taryf kolejowych dla przewozów drzewa, zwłaszcza o ile chodzi o przewozy eksportowe.
Wskazując, że od czasu wprowadzenia w r. 1929 znacznie podwyższonych taryf, które prawie bez zmian obowiązują do chwili obecnej, sytuacja w drzewnictwie zmienia się radykalnie, Izba wykazuje na podstawie bogatego materiału cyfrowego, jak silnie spadły ceny drzewa na rynkach zagranicznych, posiadających decydujące znaczenie dla polskiego eksportu drzewnego, dalej jak w sposób jeszcze bardziej gwałtowny obniżyły się ceny drzewa w Polsce w rejonach jego produkcji, oraz wszystkie składowiki tej ceny, jak wartość pienna drzewa, wynagrodzenie robotników i włościan, pracujących na eksploatacjach leśnych, wynagrodzenie robotników tartacznych, wreszcie ceny, uzyskiwane przez przemysł i handel drzewny tych rejonów.
Dalej ilustruje Izba, jak ogromnie na ile tej deruty cen i przy sztywności taryf, wroście stosunkowo obciążenie drzewa kosztami transportu kolejowego, oraz wykazuje, że koszty przewozu kolejowego pobawiają drzewo polskie możliwości konkurowania na rynkach zagranicznych z drzewem, pochodzącym z innych krajów. Zauważając, jak duże ofiary ponoszą wszystkie czynniki w drzewnictwie grupy gospodarczej i społecznej, celem u trzymania zdolności eksportowej tej gałęzi gospodarczej, oraz jak znaczne wysiłki czynią w tym kierunku organizacje zawodowe, specjalnie organizacje eksportowo-drzewne, świeżo powołane do życia na skutek inicjatywy Rządu, samorząd gospodarczy, wreszcie Rząd — Izba konstatuje, że te wszystkie wysiłki i ofiary będą bezplodne dopóty, dopóki będzie ciążyła nad sytuacją, nieuczynająca z wymogami życia i odierwana od warunków otaczającej ją rzeczywistości, taryfa kolejowa. Na wypadek, gdyby globalne obniżenie wszystkich taryf drzewnych było uznanie narazie za niemożliwe, memoriał Izby P.-H. zawiera wnioski co do przewozów, dla których obniżenie taryf miałooby nastąpić w pierwszej kolej.

WYWIADY
— W sprawie taryf kolejowych dla przewozu drzewa. W tej sprawie Izba P.-H. na skutek zwrócenia się do niej miejscowych organizacyj drzewnych, wystosowała obszerny memoriał do Prezydium Rady Ministrów, oraz do ministerstw gospodarczych, udwadniając nieodzowną konieczność radykalnego obniżenia taryf kolejowych dla przewozów drzewa, zwłaszcza o ile chodzi o przewozy eksportowe.
Wskazując, że od czasu wprowadzenia w r. 1929 znacznie podwyższonych taryf, które prawie bez zmian obowiązują do chwili obecnej, sytuacja w drzewnictwie zmienia się radykalnie, Izba wykazuje na podstawie bogatego materiału cyfrowego, jak silnie spadły ceny drzewa na rynkach zagranicznych, posiadających decydujące znaczenie dla polskiego eksportu drzewnego, dalej jak w sposób jeszcze bardziej gwałtowny obniżyły się ceny drzewa w Polsce w rejonach jego produkcji, oraz wszystkie składowiki tej ceny, jak wartość pienna drzewa, wynagrodzenie robotników i włościan, pracujących na eksploatacjach leśnych, wynagrodzenie robotników tartacznych, wreszcie ceny, uzyskiwane przez przemysł i handel drzewny tych rejonów.
Dalej ilustruje Izba, jak ogromnie na ile tej deruty cen i przy sztywności taryf, wroście stosunkowo obciążenie drzewa kosztami transportu kolejowego, oraz wykazuje, że koszty przewozu kolejowego pobawiają drzewo polskie możliwości konkurowania na rynkach zagranicznych z drzewem, pochodzącym z innych krajów. Zauważając, jak duże ofiary ponoszą wszystkie czynniki w drzewnictwie grupy gospodarczej i społecznej, celem u trzymania zdolności eksportowej tej gałęzi gospodarczej, oraz jak znaczne wysiłki czynią w tym kierunku organizacje zawodowe, specjalnie organizacje eksportowo-drzewne, świeżo powołane do życia na skutek inicjatywy Rządu, samorząd gospodarczy, wreszcie Rząd — Izba konstatuje, że te wszystkie wysiłki i ofiary będą bezplodne dopóty, dopóki będzie ciążyła nad sytuacją, nieuczynająca z wymogami życia i odierwana od warunków otaczającej ją rzeczywistości, taryfa kolejowa. Na wypadek, gdyby globalne obniżenie wszystkich taryf drzewnych było uznanie narazie za niemożliwe, memoriał Izby P.-H. zawiera wnioski co do przewozów, dla których obniżenie taryf miałooby nastąpić w pierwszej kolej.

WYWIADY
— W sprawie taryf kolejowych dla przewozu drzewa. W tej sprawie Izba P.-H. na skutek zwrócenia się do niej miejscowych organizacyj drzewnych, wystosowała obszerny memoriał do Prezydium Rady Ministrów, oraz do ministerstw gospodarczych, udwadniając nieodzowną konieczność radykalnego obniżenia taryf kolejowych dla przewozów drzewa, zwłaszcza o ile chodzi o przewozy eksportowe.
Wskazując, że od czasu wprowadzenia w r. 1929 znacznie podwyższonych taryf, które prawie bez zmian obowiązują do chwili obecnej, sytuacja w drzewnictwie zmienia się radykalnie, Izba wykazuje na podstawie bogatego materiału cyfrowego, jak silnie spadły ceny drzewa na rynkach zagranicznych, posiadających decydujące znaczenie dla polskiego eksportu drzewnego, dalej jak w sposób jeszcze bardziej gwałtowny obniżyły się ceny drzewa w Polsce w rejonach jego produkcji, oraz wszystkie składowiki tej ceny, jak wartość pienna drzewa, wynagrodzenie robotników i włościan, pracujących na eksploatacjach leśnych, wynagrodzenie robotników tartacznych, wreszcie ceny, uzyskiwane przez przemysł i handel drzewny tych rejonów.
Dalej ilustruje Izba, jak ogromnie na ile tej deruty cen i przy sztywności taryf, wroście stosunkowo obciążenie drzewa kosztami transportu kolejowego, oraz wykazuje, że koszty przewozu kolejowego pobawiają drzewo polskie możliwości konkurowania na rynkach zagranicznych z drzewem, pochodzącym z innych krajów. Zauważając, jak duże ofiary ponoszą wszystkie czynniki w drzewnictwie grupy gospodarczej i społecznej, celem u trzymania zdolności eksportowej tej gałęzi gospodarczej, oraz jak znaczne wysiłki czynią w tym kierunku organizacje zawodowe, specjalnie organizacje eksportowo-drzewne, świeżo powołane do życia na skutek inicjatywy Rządu, samorząd gospodarczy, wreszcie Rząd — Izba konstatuje, że te wszystkie wysiłki i ofiary będą bezplodne dopóty, dopóki będzie ciążyła nad sytuacją, nieuczynająca z wymogami życia i odierwana od warunków otaczającej ją rzeczywistości, taryfa kolejowa. Na wypadek, gdyby globalne obniżenie wszystkich taryf drzewnych było uznanie narazie za niemożliwe, memoriał Izby P.-H. zawiera wnioski co do przewozów, dla których obniżenie taryf miałooby nastąpić w pierwszej kolej.

WYWIADY
— W sprawie taryf kolejowych dla przewozu drzewa. W tej sprawie Izba P.-H. na skutek zwrócenia się do niej miejscowych organizacyj drzewnych, wystosowała obszerny memoriał do Prezydium Rady Ministrów, oraz do ministerstw gospodarczych, udwadniając nieodzowną konieczność radykalnego obniżenia taryf kolejowych dla przewozów drzewa, zwłaszcza o ile chodzi o przewozy eksportowe.
Wskazując, że od czasu wprowadzenia w r. 1929 znacznie podwyższonych taryf, które prawie bez zmian obowiązują do chwili obecnej, sytuacja w drzewnictwie zmienia się radykalnie, Izba wykazuje na podstawie bogatego materiału cyfrowego, jak silnie spadły ceny drzewa na rynkach zagranicznych, posiadających decydujące znaczenie dla polskiego eksportu drzewnego, dalej jak w sposób jeszcze bardziej gwałtowny obniżyły się ceny drzewa w Polsce w rejonach jego produkcji, oraz wszystkie składowiki tej ceny, jak wartość pienna drzewa, wynagrodzenie robotników i włościan, pracujących na eksploatacjach leśnych, wynagrodzenie robotników tartacznych, wreszcie ceny, uzyskiwane przez przemysł i handel drzewny tych rejonów.
Dalej ilustruje Izba, jak ogromnie na ile tej deruty cen i przy sztywności taryf, wroście stosunkowo obciążenie drzewa kosztami transportu kolejowego, oraz wykazuje, że koszty przewozu kolejowego pobawiają drzewo polskie możliwości konkurowania na rynkach zagranicznych z drzewem, pochodzącym z innych krajów. Zauważając, jak duże ofiary ponoszą wszystkie czynniki w drzewnictwie grupy gospodarczej i społecznej, celem u trzymania zdolności eksportowej tej gałęzi gospodarczej, oraz jak znaczne wysiłki czynią w tym kierunku organizacje zawodowe, specjalnie organizacje eksportowo-drzewne, świeżo powołane do życia na skutek inicjatywy Rządu, samorząd gospodarczy, wreszcie Rząd — Izba konstatuje, że te wszystkie wysiłki i ofiary będą bezplodne dopóty, dopóki będzie ciążyła nad sytuacją, nieuczynająca z wymogami życia i odierwana od warunków otaczającej ją rzeczywistości, taryfa kolejowa. Na wypadek, gdyby globalne obniżenie wszystkich taryf drzewnych było uznanie narazie za niemożliwe, memoriał Izby P.-H. zawiera wnioski co do przewozów, dla których obniżenie taryf miałooby nastąpić w pierwszej kolej.

WYWIADY
— W sprawie taryf kolejowych dla przewozu drzewa. W tej sprawie Izba P.-H. na skutek zwrócenia się do niej miejscowych organizacyj drzewnych, wystosowała obszerny memoriał do Prezydium Rady Ministrów, oraz do ministerstw gospodarczych, udwadniając nieodzowną konieczność radykalnego obniżenia taryf kolejowych dla przewozów drzewa, zwłaszcza o ile chodzi o przewozy eksportowe.
Wskazując, że od czasu wprowadzenia w r. 1929 znacznie podwyższonych taryf, które prawie bez zmian obowiązują do chwili obecnej, sytuacja w drzewnictwie zmienia się radykalnie, Izba wykazuje na podstawie bogatego materiału cyfrowego, jak silnie spadły ceny drzewa na rynkach zagranicznych, posiadających decydujące znaczenie dla polskiego eksportu drzewnego, dalej jak w sposób jeszcze bardziej gwałtowny obniżyły się ceny drzewa w Polsce w rejonach jego produkcji, oraz wszystkie składowiki tej ceny, jak wartość pienna drzewa, wynagrodzenie robotników i włościan, pracujących na eksploatacjach leśnych, wynagrodzenie robotników tartacznych, wreszcie ceny, uzyskiwane przez przemysł i handel drzewny tych rejonów.
Dalej ilustruje Izba, jak ogromnie na ile tej deruty cen i przy sztywności taryf, wroście stosunkowo obciążenie drzewa kosztami transportu kolejowego, oraz wykazuje, że koszty przewozu kolejowego pobawiają drzewo polskie możliwości konkurowania na rynkach zagranicznych z drzewem, pochodzącym z innych krajów. Zauważając, jak duże ofiary ponoszą wszystkie czynniki w drzewnictwie grupy gospodarczej i społecznej, celem u trzymania zdolności eksportowej tej gałęzi gospodarczej, oraz jak znaczne wysiłki czynią w tym kierunku organizacje zawodowe, specjalnie organizacje eksportowo-drzewne, świeżo powołane do życia na skutek inicjatywy Rządu, samorząd gospodarczy, wreszcie Rząd — Izba konstatuje, że te wszystkie wysiłki i ofiary będą bezplodne dopóty, dopóki będzie ciążyła nad sytuacją, nieuczynająca z wymogami życia i odierwana od warunków otaczającej ją rzeczywistości, taryfa kolejowa. Na wypadek, gdyby globalne obniżenie wszystkich taryf drzewnych było uznanie narazie za niemożliwe, memoriał Izby P.-H. zawiera wnioski co do przewozów, dla których obniżenie taryf miałooby nastąpić w pierwszej kolej.

WYWIADY
— W sprawie taryf kolejowych dla przewozu drzewa. W tej sprawie Izba P.-H. na skutek zwrócenia się do niej miejscowych organizacyj drzewnych, wystosowała obszerny memoriał do Prezydium Rady Ministrów, oraz do ministerstw gospodarczych, udwadniając nieodzowną konieczność radykalnego obniżenia taryf kolejowych dla przewozów drzewa, zwłaszcza o ile chodzi o przewozy eksportowe.
Wskazując, że od czasu wprowadzenia w r. 1929 znacznie podwyższonych taryf, które prawie bez zmian obowiązują do chwili obecnej, sytuacja w drzewnictwie zmienia się radykalnie, Izba wykazuje na podstawie bogatego materiału cyfrowego, jak silnie spadły ceny drzewa na rynkach zagranicznych, posiadających decydujące znaczenie dla polskiego eksportu drzewnego, dalej jak w sposób jeszcze bardziej gwałtowny obniżyły się ceny drzewa w Polsce w rejonach jego produkcji, oraz wszystkie składowiki tej ceny, jak wartość pienna drzewa, wynagrodzenie robotników i włościan, pracujących na eksploatacjach leśnych, wynagrodzenie robotników tartacznych, wreszcie ceny, uzyskiwane przez przemysł i handel drzewny tych rejonów.
Dalej ilustruje Izba, jak ogromnie na ile tej deruty cen i przy sztywności taryf, wroście stosunkowo obciążenie drzewa kosztami transportu kolejowego, oraz wykazuje, że koszty przewozu kolejowego pobawiają drzewo polskie możliwości konkurowania na rynkach zagranicznych z drzewem, pochodzącym z innych krajów. Zauważając, jak duże ofiary ponoszą wszystkie czynniki w drzewnictwie grupy gospodarczej i społecznej, celem u trzymania zdolności eksportowej tej gałęzi gospodarczej, oraz jak znaczne wysiłki czynią w tym kierunku organizacje zawodowe, specjalnie organizacje eksportowo-drzewne, świeżo powołane do życia na skutek inicjatywy Rządu, samorząd gospodarczy, wreszcie Rząd — Izba konstatuje, że te wszystkie wysiłki i ofiary będą bezplodne dopóty, dopóki będzie ciążyła nad sytuacją, nieuczynająca z wymogami życia i odierwana od warunków otaczającej ją rzeczywistości, taryfa kolejowa. Na wypadek, gdyby globalne obniżenie wszystkich taryf drzewnych było uznanie narazie za niemożliwe, memoriał Izby P.-H. zawiera wnioski co do przewozów, dla których obniżenie taryf miałooby nastąpić w pierwszej kolej.

WYWIADY
— W sprawie taryf kolejowych dla przewozu drzewa. W tej sprawie Izba P.-H. na skutek zwrócenia się do niej miejscowych organizacyj drzewnych, wystosowała obszerny memoriał do Prezydium Rady Ministrów, oraz do ministerstw gospodarczych, udwadniając nieodzowną konieczność radykalnego obniżenia taryf kolejowych dla przewozów drzewa, zwłaszcza o ile chodzi o przewozy eksportowe.
Wskazując, że od czasu wprowadzenia w r. 1929 znacznie podwyższonych taryf, które prawie bez zmian obowiązują do chwili obecnej, sytuacja w drzewnictwie zmienia się radykalnie, Izba wykazuje na podstawie bogatego materiału cyfrowego, jak silnie spadły ceny drzewa na rynkach zagranicznych, posiadających decydujące znaczenie dla polskiego eksportu drzewnego, dalej jak w sposób jeszcze bardziej gwałtowny obniżyły się ceny drzewa w Polsce w rejonach jego produkcji, oraz wszystkie składowiki tej ceny, jak wartość pienna drzewa, wynagrodzenie robotników i włościan, pracujących na eksploatacjach leśnych, wynagrodzenie robotników tartacznych, wreszcie ceny, uzyskiwane przez przemysł i handel drzewny tych rejonów.
Dalej ilustruje Izba, jak ogromnie na ile tej deruty cen i przy sztywności taryf, wroście stosunkowo obciążenie drzewa kosztami transportu kolejowego, oraz wykazuje, że koszty przewozu kolejowego pobawiają drzewo polskie możliwości konkurowania na rynkach zagranicznych z drzewem, pochodzącym z innych krajów. Zauważając, jak duże ofiary ponoszą wszystkie czynniki w drzewnictwie grupy gospodarczej i społecznej, celem u trzymania zdolności eksportowej tej gałęzi gospodarczej, oraz jak znaczne wysiłki czynią w tym kierunku organizacje zawodowe, specjalnie organizacje eksportowo-drzewne, świeżo powołane do życia na skutek inicjatywy Rządu, samorząd gospodarczy, wreszcie Rząd — Izba konstatuje, że te wszystkie wysiłki i ofiary będą bezplodne dopóty, dopóki będzie ciążyła nad sytuacją, nieuczynająca z wymogami życia i odierwana od warunków otaczającej ją rzeczywistości, taryfa kolejowa. Na wypadek, gdyby globalne obniżenie wszystkich taryf drzewnych było uznanie narazie za niemożliwe, memoriał Izby P.-H. zawiera wnioski co do przewozów, dla których obniżenie taryf miałooby nastąpić w pierwszej kolej.

WYWIADY
— W sprawie taryf kolejowych dla przewozu drzewa. W tej sprawie Izba P.-H. na skutek zwrócenia się do niej miejscowych organizacyj drzewnych, wystosowała obszerny memoriał do Prezydium Rady Ministrów, oraz do ministerstw gospodarczych, udwadniając nieodzowną konieczność radykalnego obniżenia taryf kolejowych dla przewozów drzewa, zwłaszcza o ile chodzi o przewozy eksportowe.
Wskazując, że od czasu wprowadzenia w r. 1929 znacznie podwyższonych taryf, które prawie bez zmian obowiązują do chwili obecnej, sytuacja w drzewnictwie zmienia się radykalnie, Izba wykazuje na podstawie bogatego materiału cyfrowego, jak silnie spadły ceny drzewa na rynkach zagranicznych, posiadających decydujące znaczenie dla polskiego eksportu drzewnego, dalej jak w sposób jeszcze bardziej gwałtowny obniżyły się ceny drzewa w Polsce w rejonach jego produkcji, oraz wszystkie składowiki tej ceny, jak wartość pienna drzewa, wynagrodzenie robotników i włościan, pracujących na eksploatacjach leśnych, wynagrodzenie robotników tartacznych, wreszcie ceny, uzyskiwane przez przemysł i handel drzewny tych rejonów.
Dalej ilustruje Izba, jak ogromnie na ile tej deruty cen i przy sztywności taryf, wroście stosunkowo obciążenie drzewa kosztami transportu kolejowego, oraz wykazuje, że koszty przewozu kolejowego pobawiają drzewo polskie możliwości konkurowania na rynkach zagranicznych z drzewem, pochodzącym z innych krajów. Zauważając, jak duże ofiary ponoszą wszystkie czynniki w drzewnictwie grupy gospodarczej i społecznej, celem u trzymania zdolności eksportowej tej gałęzi gospodarczej, oraz jak znaczne wysiłki czynią w tym kierunku organizacje zawodowe, specjalnie organizacje eksportowo-drzewne, świeżo powołane do życia na skutek inicjatywy Rządu, samorząd gospodarczy, wreszcie Rząd — Izba konstatuje, że te wszystkie wysiłki i ofiary będą bezplodne dopóty, dopóki będzie ciążyła nad sytuacją, nieuczynająca z wymogami życia i odierwana od warunków otaczającej ją rzeczywistości, taryfa kolejowa. Na wypadek, gdyby globalne obniżenie wszystkich taryf drzewnych było uznanie narazie za niemożliwe, memoriał Izby P.-H. zawiera wnioski co do przewozów, dla których obniżenie taryf miałooby nastąpić w pierwszej kolej.

WYWIADY
— W sprawie taryf kolejowych dla przewozu drzewa. W tej sprawie Izba P.-H. na skutek zwrócenia się do niej miejscowych organizacyj drzewnych, wystosowała obszerny memoriał do Prezydium Rady Ministrów, oraz do ministerstw gospodarczych, udwadniając nieodzowną konieczność radykalnego obniżenia taryf kolejowych dla przewozów drzewa, zwłaszcza o ile chodzi o przewozy eksportowe.
Wskazując, że od czasu wprowadzenia w r. 1929 znacznie podwyższonych taryf, które prawie bez zmian obowiązują do chwili obecnej, sytuacja w drzewnictwie zmienia się radykalnie, Izba wykazuje na podstawie bogatego materiału cyfrowego, jak silnie spadły ceny drzewa na rynkach zagranicznych, posiadających decydujące znaczenie dla polskiego eksportu drzewnego, dalej jak w sposób jeszcze bardziej gwałtowny obniżyły się ceny drzewa w Polsce w rejonach jego produkcji, oraz wszystkie składowiki tej ceny, jak wartość pienna drzewa, wynagrodzenie robotników i włościan, pracujących na eksploatacjach leśnych, wynagrodzenie robotników tartacznych, wreszcie ceny, uzyskiwane przez przemysł i handel drzewny tych rejonów.
Dalej ilustruje Izba, jak ogromnie na ile tej deruty cen i przy sztywności taryf, wroście stosunkowo obciążenie drzewa kosztami transportu kolejowego, oraz wykazuje, że koszty przewozu kolejowego pobawiają drzewo polskie możliwości konkurowania na rynkach zagranicznych z drzewem, pochodzącym z innych krajów. Zauważając, jak duże ofiary ponoszą wszystkie czynniki w drzewnictwie grupy gospodarczej i społecznej, celem u trzymania zdolności eksportowej tej gałęzi gospodarczej, oraz jak znaczne wysiłki czynią w tym kierunku organizacje zawodowe, specjalnie organizacje eksportowo-drzewne, świeżo powołane do życia na skutek inicjatywy Rządu, samorząd gospodarczy, wreszcie Rząd — Izba konstatuje, że te wszystkie wysiłki i ofiary będą bezplodne dopóty, dopóki będzie ciążyła nad sytuacją, nieuczynająca z wymogami życia i odierwana od warunków otaczającej ją rzeczywistości, taryfa kolejowa. Na wypadek, gdyby globalne obniżenie wszystkich taryf drzewnych było uznanie narazie za niemożliwe, memoriał Izby P.-H. zawiera wnioski co do przewozów, dla których obniżenie taryf miałooby nastąpić w pierwszej kolej.

cert wszystkie bilety już zostały sprzedane.
— „Beben” z Antonim Różyckim w Lutni. Dzisiaj, w poniedziałek 11 kwietnia o godz. 8

