

Przeгляд Lekarski wychodzi co sobota w objętości średniej półtor arkusza.

### Redakcja:

Ul. Szewska (pod toporkiem)  
Nr. 16.

### Administracja:

Ul. św. Filipa i ul. Krótka dom  
BAROZY.

### Ekspedycja miejscowa

w księgarni p. St. Krzyżanowskiego, Rynek główny 36.

Cena ogłoszeń, które przyjmują: w Krakowie Administracja w Paryżu p. Adam, 4 Rue Clément, oraz M. L. Dobrowolski, Faub. St. Martin 57, wynosi za wiersz drobnym drukiem (petit) lub jego równoważenie 8 centów.

# PRZEGLĄD LEKARSKI

ORGAN

Towarzystwa lekarskiego krakowskiego

i

Towarzystwa lekarskiego galicyjskiego.

Redaktor główny: prof. Dr. L. BLUMENSTOK.

Przedpłatę przyjmują:  
Administracja i księgarnia p. Krzyżanowskiego w Krakowie, nadto w Niemczech, Król. Polskiem i Rosji urzędy pocztowe, w Warszawie księgarnia pp. Gebethnera i Wolfa, w Paryżu p. Adam, 4, Rue Clément.

Rękopisy zwracają się tylko w razie wyraźnego zastrzeżenia.

Jeden numer osobno kosztuje 20 centów.

Przedpłata wynosi:	Rocznie	w Austrii 8 złr. 80 c.	w Król. Polskiem i Ces. Ros. 6 rbr.	w Niemczech 16 mk.	we Francyi 24 fr.
	Półrocznie	4 " 40 "	" " " " 3 " "	8 "	12 "
	Kwartalnie	2 " 20 "	" " " " 1 1/2 " "	4 "	6 "

Kraków, 24 lipca 1886.

Nr 30.

Rok XXV.

**TREŚĆ:** I. Z zakładu anatomii patologicznej prof. Browicza w Krakowie. PRUS. O nerwikach wykrytych w osłonce pni nerwowych (nervi nervorum periphericorum).—II. Ze szpitala św. Ludwika dla dzieci w Krakowie. ROSENBLATT: Choroby układu nerwowego spostrzegane w szpitalu św. Ludwika od r. 1879 do 1882. (C. d.)—III. *Oceny i sprawozdania:* ERLÉNMYER: O kokainicy. — PAIN: Salix Nigra (Aments) nowy lek kojący w obec wygórowanego popędu płciowego, samogwałtu, nasieniotoku i chorób jajników. — MICHAEL: O znaczeniu zapadniętego jelita w operacjach uwięzienia tegoż wewnętrznego. — IV. *Odcinek:* JABŁONOWSKI: Szkice sanitarne z Persyi. (C. d.). — V. *Wiadomości statystyczne i ogólnolekarskie.* — VI. *Wiadomości bieżące.*

## I. Z zakładu anatomii patologicznej prof. Browicza w Krakowie.

### O nerwikach wykrytych w osłonce pni nerwowych (nervi nervorum periphericorum).

Przez Dra Jana Prusa,  
asystenta kliniki lekarskiej Uniw. Jagiell.

(Według wykładu mianego w Tow. lek. krak. dnia 7 lipca 1886).

Metoda barwienia tkanek żywych, podana przez Ehrlicha, bezsprzecznie znacznie rozszerzyła zakres badań histologicznych, umożliwiła bowiem nie tylko badanie zachowania się tkanki żyjącej względem różnych barwików, lecz także pozwoliła wnikać w sprawy życia niektórych tkanin. Dotychczas, jak wiadomo, poprzestać musiano na barwieniu tkanek nieżywych, w których z jednej strony zmiany pośmiertne, a z drugiej strony wpływy różnych płynów użytych do stwardnienia tkanki zatrzeć mogły snadnie właściwą budowę tkaniny. Niedogodnościom tym starano się w dwojaki sposób zapobiedz. W celu uniknięcia zmian pośmiertnych w tkaninie wkładano tkanki bezpośrednio po wycięciu ich z ustroju żyjącego już to do kwasu chromowego, już też do roztworu Flemminga itp., któreto płyny mają posiadać własność przeprowadzenia tkanin w stan stężenia i utrwalenia ich szczegółów drobnowidowych. Temto postępowaniu zawdzięczać winniśmy głównie poznanie karyokinezy, poznanie nitkowatej budowy jądra, pierwsoszcza itd. Drugą niedogodność, tj. wpływ środków twardniejących, starano się zrównoważyć niejako wyborem odpowiednich barwików, a uzyskanie odmiennego zabarwienia tkanin, będących odmienną przyrodą histologiczną, jest już od dawna upragnionym celem histologów. Jakkolwiek w tym kierunku poczyniono wiele pięknych odkryć i spostrzeżeń,—a wystarczy tu wspomnieć o odkryciu Koeha, dotyczącym odmiennego barwienia laseczników gruczołowych, to przecież przyznać należy, że podanie metody, która umożliwi barwienie tkanki

żyjącej, tkanki zostającej w integralnym związku z organizmem, uważać musimy za ważny postęp w histologii. Metoda tego rodzaju zasługuje tém więcej jeszcze na uznanie, jeżeli zważymy, że barwienie tkanki obumarłej może nam tylko wyjaśnić czysto anatomiczne stosunki, tj. budowę i architekturę tkanki, nie daje nam jednak żadnego wyjaśnienia pod względem własności żywotnej tkanin, słowem nie pozwala nam wnikać w biologię. Pytania bowiem: jakie pierwiastki przyswajają sobie komórka, jakie posiada oddziaływanie, jak się zachowuje względem materiału ziarnistego itp., można tylko rozwiązać na drodze barwienia tkanek żywych.

Wyniki pierwszych prób w tym kierunku przedsięwziętych ogłosił Ehrlich w pracy pod tytułem: „*Das Sauerstoffbedürfniss des Organismus. Eine farbenanalytische Studie*“. Wychodząc z zasady, że sprawa utleniania i odtleniania odbywa się w komórkach, usiłował poznać bliżej rodzaj i jakość tej czynności. W tym względzie użył jako miary do ocenienia owych spraw życia różnych barwików, które przez odtlenienie przechodzą w mniej barwne lub bezbarwne połączenia i na odwrót. Aby jednak jakiś barwik mógł niechybnie do tego celu służyć, powinien posiadać wspomnianą własność w wysokim stopniu, tj. powinien łatwo ulegać nie tylko utlenieniu ale także odtlenieniu, a powtóre powinien być doprowadzonym do komórek w postaci delikatnych ziarenek, a nie w stanie zupełnego rozpuszczenia. Pierwsoszcze bowiem żyjące, według wszelkiego prawdopodobieństwa, nie ma żadnego powinowactwa do barwika, znajdującego się w stanie zupełnego rozpuszczenia, nie łączy się więc z nim weale, a okoliczność, że po wprowadzeniu rozpuszczonych barwików do ustroju napotyka się czasem komórki zabarwione, tłumaczyć należy w ten sposób, że barwik wnikał drogą dyfuzji do soku komórkowego (*paraplasma*) a nie do pierwsoszcza. Pierwsoszcze żyjące przyjmuje natomiast do swego wnętrza barwika stałe, mające postać drobnych ziarenek. Najlepszym przykładem w tym

względnie jest fakt, że ameby pływające w roztworze karminu nie barwią się wcale, podczas gdy bardzo łatwo pochłaniają kuleczki indygotu. Wymienionym powyżej warunkom uczynił najlepiej zadosyć, jak to Ehrlich się przekonał, błękit alizarynowy, błękit indofenolowy i metylenazur. Nader subtelne zawiesiny tych barwików wprowadzone w odpowiedniej ilości pod skórę lub do żyły zwierzęcia wywoływały wkrótce zabarwienie błękitne skóry i błon śluzowych a następnie sprowadzały objawy otrucia ze strony ośrodków nerwowych, kończąc się wreszcie śmiercią zwierzęcia. Badając narządy zwierzęcia zdechłego lub zabitego w różnych okresach zatrucia, przekonał się Ehrlich, że niektóre narządy były bezbarwne, inne zaś zabarwiły się niebiesko i dopiero pod wpływem tlenu powietrza odbarwiały się rychlej lub później. Według tego podzielił Ehrlich wszystkie narządy na trzy grupy. Do pierwszej grupy zaliczył te narządy, które za życia silnie odtleniają błękit alizarynowy (wątroba, istota korowa nerek, płuco, górna część jelit, biała istota ośrodków nerwowych, nerwy obwodowe); do drugiej grupy należą te narządy, które dopiero po śmierci szybko odtleniają wspomniane barwiki (istota szara ośrodków nerwowych, serce); trzecią grupę stanowią wreszcie te narządy, które bardzo powoli lub też wcale nie odtleniają błękitu alizarynowego (gruczoły ślinne, trzustka, gruczoły śluzowe, łzowe, sutki). Z tego okazuje się, że narządy wymienione w pierwszej grupie czują największą potrzebę tlenu.

W dalszym ciągu swych poszukiwań użył Ehrlich błękitu metylenowego do wstrzykiwań już to podskórnych, już też wprost do żyły zwierzęcia i przekonał się, że barwik ten posiada nadzwyczaj silne powinowactwo do najdelikatniejszych rozgałęzień włókienka osiowego (*Über die Methylenblaureaction der lebenden Nervensubstanz. Deut. med. Wochenschr. 1886, Nr. 4*). Po wstrzyknięciu bowiem wodnego roztworu błękitu metylenowego do żyły zwierzęcia żyjącego barwią się wkrótce pięknie niebiesko: 1) zakończenia obwodowe nerwów czuciowych, 2) zakończenia nerwu smakowego i węchowego, 3) nerwy mięśni gładkich i serca, 4) w ośrodkach nerwowych uwytatniają się miernie szerokie włókna nerwowe, szczególnie w tak zwanych jądrach rdzenia przedłużonego i gęsta siatka najdelikatniejszych włókienek w korze mózgowej, 5) w komórkach zwojowych nerwu współczulnego barwi się tylko włókno spiralne, 6) z zakończeń nerwów ruchowych zabarwione bywają czasem tylko zakończenia w mięśniach oka, przepony i krtani, podczas gdy pnie nerwowe nie barwią się nigdy.

Zachęcony przez prof. Browicza rozpocząłem szereg doświadczeń w tym kierunku, a stwierdziwszy podania Ehrlicha, przedstawiłem na posiedzeniu Tow. lek. krak., w dniu 17 lutego rb. odbytym, preparaty mikroskopowe zakończeń nerwowych w sercu, języku, pęcherzu moczowym i naczyniach krwionośnych żaby. Pracując dalej na tym polu zrobiłem ciekawe spostrzeżenie, że w pniach nerwowych uwytatniają się czasem niteczki błękitnie zabarwione, których szczegółowem zbadaniem bezwzględnie się zająłem.

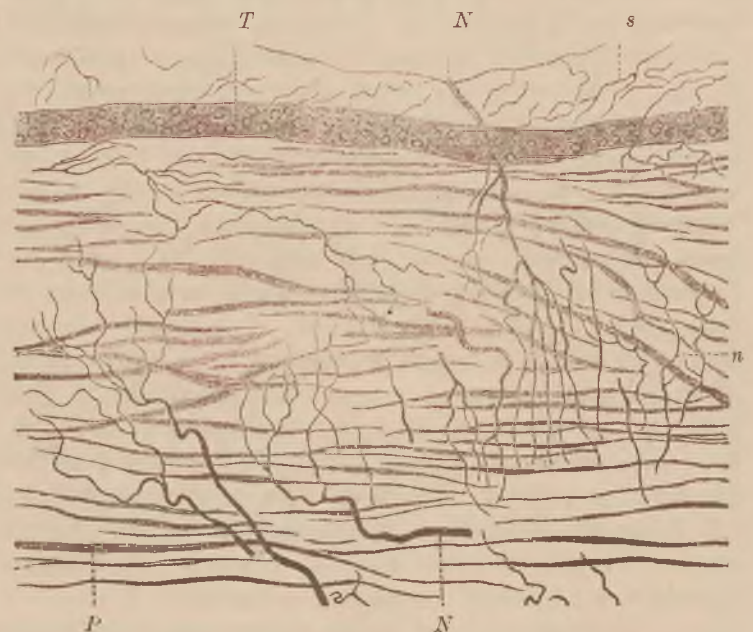
Nim jednak przystąpię do skreślenia wyników tych poszukiwań muszę wprzód opisać dokładniej metodę badania.

Doświadczenia odnośnie wykonywałem na żabach, królikach i świnkach morskich. Do wstrzykiwań używałem 0.5% lub 1% roztworu wodnego błękitu metylenowego, świeżo sporządzonego i starannie przesączonego. Po pod-

wiązaniu żyły udowej u żab, a żyły szyjnej u królików i świnek morskich, nacinałem ostrożnie dośrodkową jej część i wprowadzałem do jej wnętrza kaniulkę strzykawki wypełnionej dokładnie powyższym roztworem. Wstrzykiwania uskuteczniałem z wolna pod siłą parcia możliwie najniższego. Ilość płynu wstrzykniętego nie przewyższała zwykle  $\frac{1}{13}$  ciężaru zwierzęcia. Ciężota roztworu równała się mniej lub więcej ciężkości zwierzęcia do doświadczenia użytego. Skoro tylko wśród wstrzykiwania pojawiały się silniejsze odruchy, przestawałem na chwilę wstrzykiwać, a wstrzykiwania stosowałem w ogólności tak długo, dopóki nie powstało wybitne błękitne zabarwienie tkanki podskórnej, języka, błon śluzowych itp. Chwila ta następuje u żab po kwadransie lub pół godzinie, u królików zaś i świnek morskich po jednej lub dwóch godzinach. Stwierdziwszy obecność zabarwienia zakończeń nerwu smakowego lub nerwów czuciowych w pęcherzu itp., wycinałem szybko jakikolwiek pień nerwowy i badałem go pod mikroskopem.

W osłonce pnia nerwowego występują czasem niteczki pięknie niebiesko zabarwione, przebiegające już to skośnie już też poprzecznie do kierunku włókien wchodzących w skład pnia. Dokładniejsze badanie przedsięwzięte przy pomocy soczewek immersyjnych pouczyło, że niteczki te błękitne nie są jednolite, lecz składają się z szeregów drobnutkich ziarenek, bardzo blisko obok siebie ułożonych i przedstawiają tu i owdzie ociekliuowate zgrubienia. Dość często napotkać można dzielenie się nitki na dwie cieńsze lub tej samej grubości, a ostateczne ich zakończenia przedstawiają się czasem w postaci małej pałeczki.

Najwięcej przydatne do badań są cienkie pnie nerwowe z przyczyny łatwo pojąć się dającej. Im cieńszym bowiem jest pień, tym preparat jest więcej przejrzystym i tym mniej potrzeba go rozdrabniać. Grube pnie są albo do badań drobnowidowych wprost nieprzydatne z powodu nieprzeźroczystości, albo też w razie dostatecznego rozdrobienia dają obraz zamazany, głównie z powodu mechanicznego zniszczenia żywotności tkanki wśród preparowania.



Pień nerwowy barwiony chlorkiem złota. N nerwiki rozgałęziające się w osłonce pnia nerwowego (*nervi nervorum periphericorum*). n delikatna siateczka ostatecznych rozgałęzień nerwików. s osłonka pnia nerwowego z siateczką nerwików. P włókna nerwowe wchodzące w skład pnia nerwowego. T naczynie krwionośne, wypełnione ciałkami krwi.

Załączona figura przedstawia przybliżony obraz owych niteczek niebiesko się barwiących a przebiegających w osłonce

pnia nerwowego. Nie jestto wprawdzie wierny obraz, jaki zazwyczaj się napotyka, siatka bowiem jest mniej wybitną niż to na rycinie przedstawiono. Nadmienić jednak muszę, że obraz ten otrzymanym jest po zastosowaniu innej metody, którą poniżej opiszę. Na tle grubych włókien nerwowych *P*, wchodzących w skład pnia nerwu, rysuje się siatka składająca się z włókien *N*, rozgałęziających się na coraz drobniejsze niteczki, dążące w kierunku poprzecznym do pnia nerwowego. Nadto widoczne są tu i owdzie urywki bardzo delikatnych włókienek *n* również rozgałęziających się.

Wśród badania najdotkliwiej daje się ucuć okoliczność, że preparaty zaczynają się psuć w krótkim czasie, bo po upływie już kilkunastu minut, a mianowicie barwa niebieska preparatów blednie, rozlewa się i zaciera, a w końcu gromadzi się na brzegach preparatu w postaci jednolitej, niebieskawej obwódki. Niedogodności tej jednak można było czasem zapobiedz przez użycie zgęszczonego wodnego roztworu octanu potasowego, któryto roztwór posiada, jak wiadomo, własność konserwowania przez czas dłuższy tkanek żyjących. (C. d. n.)

## II. Ze szpitala św. Ludwika dla dzieci w Krakowie.

### Choroby układu nerwowego spostrzegane w szpitalu św. Ludwika od r. 1879 do 1882.

Podał Dr. Emanuel Rosenblatt.

(Ciąg dalszy. Patrz Nr. 29).

Rzadziej zdarzają się takie przypadki, jak ostatnie dwa powyżej podane, utajonego przebiegu zapalenia opon w następstwie cierpień chronicznych, a w szczególności przypadków ostani, który pod względem patologiczno-anatomicznym należy do rzadkości, gdyż podobnie rozległe wynaczynienie w mózgu zajmujące wszystkie komórki i podstawę mózgu dotąd, o ile literatura mi jest znana, opisują tylko Rilliez i Barthez. W obydwu naszych przypadkach cierpieniem pierwotnym i najgłówniejszym było zapalenie kręgów na tle zolzowo-gruźliczym a w następstwie tegoż powstało zapalenie opony twardej rdzenia pacierzowego z uciskiem na rdzeń, objawiające się przykurzeniami odnóg dolnych, a w przypadku 3cim także zapalenie opon miękkich rdzenia. Nadto wywołało długotrwałe ropienie połączone prawdopodobnie z gorączką w przypadku 2im zmiany amyloidowe w nerkach, wątrobie i śledzionie a prawdopodobnie i jelicie, z następowymi wysiękami surowiczymi, z których najznaczniejszym i najważniejszym był wysięk opłucnowy po stronie lewej w skutku ciągłego leżenia chorób na lewym boku, połączone z całkowitą uciśnięciem płuca. Podobne zmiany w klatce piersiowej nie mogły pozostać obojętne dla stosunków krążenia w jamie czaszkowej, tém mniej, że odpływ płynu mózgodzeniowego dla zmian w kręgosłupie i oponach rdzenia był utrudniony; przygotowały one zatem grunt do powstania zapalenia opon mózgowych, kończącego cały ten obraz chorobowy. W przypadku 3im rozwinęła się równorzędnie a może i w następstwie zapalenia kręgów gruźlica płuc i gruczołów oskrzelowych a w okresie późniejszym zwyrodnienie tłuszczowe wątroby i mięśnia sercowego i zapalenie mięszone nerek. I tu znajdujemy liczne zbieżności w klatce piersiowej, wpływające niekorzystnie na krążenie w jamie czaszkowej; chociaż z drugiej strony nasuwa się przypuszczenie, iż zapalenie opon mózgowych było w tym przypadku wywołane prostym posunięciem się sprawy cho-

robowej z opon miękkich rdzenia ku górze. Ostatnim aktem było wynaczynienie albo raczej powiedzieć można krwotok w mózgu, którego przyczyny jednak sekcya wynależć nie zdołała. W każdym razie najprawdopodobniejszą przyczyną było pęknięcie małych tętniaków w mózgu z wylaniem krwi do komórek a następowym spłynięciem téjże na podstawę mózgu i do kanału kręgowego. Objawy, które w obydwu przypadkach zauważyliśmy za życia, były: 1) ból głowy, 2) niespokój i rozdrażnienie, 3) wymioty. Ból głowy wystąpił w przypadku 2im w dni 5 przed śmiercią i wciąż się wzmacniał, w przypadku 3im w dni 3 przed śmiercią; niespokój i rozdrażnienie wystąpiło prawie równocześnie, a wymioty wystąpiły w przypadku 2im w 12 godzin przed śmiercią, a w przypadku 3cim tylko w kilka godzin przed zgonem. Nadto pojawił się w przypadku 2im lekki niedowład nerwu twarowego równocześnie z bólem głowy, a w przypadku 3im śpiączka i zgrzytanie zębami 2 dni przed śmiercią. Pominawszy już tę okoliczność, że nawet u dzieci poprzednio zupełnie zdrowych i nieokazujących licznych zbieżności chronicznych w rozmaitych narządach, nie możnaby na podstawie powyższych przypadków, w obec zupełnego braku jakichkolwiek zbieżności w dziedzinie ruchowej rozpoznać zapalenie opon mózgowych, lecz możnaby zaledwo podejrzwać, że w jamie czaszkowej zaszły jakieś zaburzenia, to w przypadkach naszych tém mniej można było rozpoznać zapalenie opon, gdyż wszystkie zauważone objawy znalazły wytłumaczenie swe w obecności chorób, które poprzednio rozpoznano. I tak można było ból głowy, niespokój i wymioty łatwo bardzo odnieść do istniejącego zapalenia nerek z następowymi wysiękami, przypuszczać możliwość mocnicy, zresztą tłumaczyć sobie rozdrażnienie i ból głowy pogorszeniem sprawy chorobowej w kręgach, nowym zadrażnieniem rdzenia pacierzowego itp. Jedynie tylko prawie zupełnie niespodziane nagle zejście śmiertelne w obydwu przypadkach i utrata przytomności równocześnie z wymiotami w 3im przypadku wznieciły podejrzenie, że przy sekcji znajdziemy także jakieś zmiany w jamie czaszkowej, a w obec próchnienia kręgów, wyniszczenia ogólnego w obydwu a wyraźnej gruźlicy w przypadku 3cim prędkiej przypuszczaliśmy możliwość zapalenia opon gruźliczego.

### H. Wodogłowie ostre czyli zapalenie spłotów naczyniowych w komórkach

cehuje się rozwijaniem choroby w początku powolnym, czém się różni od zapalenia opon półkul, w którym albo nie ma zgoła okresu zwiastunów, albo téż są objawy podrażnienia, przeważnie z sfery czuciowej, rozpoczynający się od utraty humoru i łaknienia, zmienności w usposobieniu, u starszych dzieci od przygnębienia, snu przerywanego, wkrótce potem od przypadków gastrycznych, wreszcie od objawów mózgowych, szczególnie w początkach tycających się oczu, zatem od wysadzenia gałek, zezu, nystagmus, zwężenia źrenice a wreszcie od drgawek. Już teraz różni się obraz zapalenia spłotów od zapalenia opon na podstawie tém, że objawy powyżej wyliczone szybko już po sobie następują, najwybitniej zaś tém, iż w zapaleniu opon na podstawie przychodzi jeszcze do okresu 3go choroby, t.j. do okresu depresyi i porażen, gdy w obec wodogłowia do okresu tego nie przychodzi, lecz dzieci giną wśród drgawek. Przytém są drgawki zazwyczaj silne, ogólne, symetryczne, a ataki powtarzają się bardzo często w ciągu dnia. U dzieci młodych, u których ciemię nie jest zarośniętym widać zwiększające się w oczach

napięcie ciemienia i wypełnienie żył czaszkowych. Ważną wreszcie w rozpoznaniu rolę odgrywa stan ogólny chorych, t. j. zбочenia w odżywieniu i ewentualnie współcześnie przebiegające choroby narządów innych, albo też choroby poprzedzające wystąpienie wodogłowia. Pod względem częstości, to z wszystkich postaci zwyczajnego zapalenia opon, jak już dawniej powiedzieliśmy, zajmuje wodogłowie ostre pierwsze miejsce a zwłaszcza u dzieci nieco starszych; przypadków, któreśmy zauważyli było 7, a z tych 3 razy u chłopców a 4 razy u dziewcząt. Wiek przedstawiał się jak następuje: 1 dziecko liczyło 8 miesięcy; jedno 1½ lat; jedno 3 lat; 1 dziecko liczyło 4 lat; jedno 5 lat; dwoje dzieci liczyło 8 lat. Z dzieci tych zmarło 6ro, jedno wyszło bez polepszenia; dwoje przywieziono do szpitala w okresie konania. Zбочenia w odżywieniu krzywicze okazywało dwoje. Z chorób współcześnie przebiegających lub poprzedzających zauważyliśmy: w jednym przypadku *Gastritis acuta*; w 1ym *Enteritis follicularis*; w 1ym przypadku *Enterocatarrhus acut.*; w 1ym *Enterocatarrhus acut.* i *Pleuropneumonia*; w 1ym *Variola*; w 1ym *Scarlatina c. Angina diphtheritica sbs. pneumonia* i początki zap. nerek; w 1ym przypadku nie było żadnych innych chorób. Czas trwania choroby średnio był bardzo krótki, i tak trwały objawy w przypadku 1szym dni 2, czas obserwacji szpitalnej dni 23; w 2gim dni ?, czas obserwacji szpitalnej dni 2½; w przypadku 3cim dni 2, czas obserwacji szpitalnej dni 38; w przypadku 4ym dni ?, czas obserwacji szpitalnej dni 1; w przypadku 5ym dni 15?, czas obserwacji szpitalnej dni 15; w przypadku 6ym dni 6, czas obserwacji szpitalnej dni 1; w przypadku 7ym dni 26, czas obserwacji szpitalnej dni 18. W przypadku 2gim i 4ym oddano dzieci do szpitala z chorobą w pełni rozwoju, bez podania dat anamnestycznych, w przypadku 5ym w samym początku choroby, lecz również bez podania czasu wystąpienia pierwszych objawów, w 7ym nareszcie przypadku, który przeszedł w stan chroniczny, podawali rodzice, iż choroba rozwinęła się na 8 dni tylko przed oddaniem dziecka do szpitala, czemu jednakowoż w zupełności wierzyć nie można, gdyż Żydzi podają często umyślnie krótszy czas trwania choroby, w mniemaniu, iż lekarz prędszej pospieszy się z wyleczeniem przypadku świeższego aniżeli przypadku zaniedbanego. Z powyższych przypadków tylko w 3ch były objawy za życia wyraźne, tak że niewątpliwie rozpoznać można było wodogłowie ostre, w 1ym przypadku wahało się rozpoznanie między *hydrocephaloid* czyli niedokrewnością mózgu a wodogłowiem, w 1ym między mocznicą a wodogłowiem ostrym, w 1ym nie rozpoznano żadnej zmiany w oponach mózgowych lecz tylko okres wybuchu ospy, gdy w 1ym o tyle rozpoznanie nie mogło być ścisłym, że chory przybył do szpitala już po przebyciu okresu najważniejszego, i że chorobie nie uległ, lecz opuścił zakład bez polepszenia.

(Ciąg dalszy nastąpi).

### III. Oceny i sprawozdania.

Dr. Erlennmayer. O kokainicy.

Przepowiednia Wallego nie sprawdziła się, bo już w krótkim czasie niespełna 2 lat w skutek nadużycia kokainu mamy cały zastęp nałogowych kokainistów. Dr. E. obserwował 13 przypadków, z pośród których było 5 lekarzy, 2 żony lekarzy, 3 oficerów i po jednym literacie, obywatelu ziemskim i urzędniku i na podstawie tych obserwacji skreśla powstawanie i przebieg kokainicy. Rozróżnia on 2 formy: 1) w której tylko

kokain bywa używany, 2) w której jednocześnie z morfinem i kokainu używano. Jak jedna tak i druga forma tylko morfinowi swój początek zawdzięcza. Zwykle morfinista za pomocą kokainu usiłuje się odzwyczaić od morfinu, jednak w bardzo rzadkich przypadkach to się udaje, w przeważnej zaś większości przypadków morfinista obok morfinu przyzwyczaja się i do wstrzykiwań kokainowych. Nawet jeżeli mu się uda odzwyczaić od morfinu, to i tak popada w drugą biedę, bo przyzwyczaił się już do kokainu. Jak w tym tak i w drugim przypadku kokain działa orzeźwiająco, wzmacniająco i sprawia pewne uczucie zdrowia i krzepkości. Działanie to jednak jest krótkotrwałe i dla tego po jednim wstrzyknięciu następuje drugie, trzecie itd., przyczem pojedyncze dawki bywają coraz większe. Nareszcie chory postanawia odzwyczaić się od kokainu i to jednak mu tak łatwo nie przychodzi. Po usunięciu kokainu brak jego daje się uczuć choremu, bez niego nie może pracować i zwykłym swym zajęciom się oddawać, wraca więc znowu do kokainu i staje się naturalnie kokainistą. Dłuższe używanie kokainu nadzwyczaj szybko wyniszcza organizm, tak że chory w końcu wraca do morfinu i tym sposobem staje się morfinistą, używając nieraz jeszcze przytém makowca i wodnika chloralu.

Wstrzykiwanie kokainu sprowadza w miejscu wkłócia twarde guzy wielkości orzecha, które zwykle po miesiącach dopiero giną. Kokain poraża system naczyńniowy, przyczem ilość tętna zwiększa się, napięcie w tętnicach słabnie; dalej kokain sprawia zaburzenia w wydzielaniu potu i w oddechaniu, a dość często nawet prowadzi do omdlewań. Chorzy śród używania kokainu spadają z ciała i to w przeciągu kilku tygodni o 20—30%, chociaż nie jedzą mniej i nie cierpią na nieżyt przewodu pokarmowego. Wyglądają też bardzo źle, skóra ich biała, oczy zapadłe, a mięśnie wiotkie. U jednego z chorych Dr. E. obserwował nagłe zniknięcie popędu płciowego po pierwszych wstrzyknięciach kokainu.

Przejsiem do ważniejszych zmian jest bezsenność, jako skutek wstrzykiwań kokainowych. Najczęściej też bezsenność zmusza chorych do używania znowu morfinu z dodatkiem nieraz chloralu. W późniejszych okresach kokainicy chorzy cierpią na zбочenia umysłowe, halucynacje wzroku a jako najwyższy stopień podaje Dr. E. obłąd prześladowczy na tle halucynacyj. Nadto rozwija się osłabienie pamięci, tępota i inne choroby umysłowe. Jeden jeszcze objaw podaje Dr. E., że chorzy tacy skłonni są bardzo do rozległej korespondencji, do długich rozmów, pełni są wtedy rozmaitych dzikich pomysłów, nigdy zajęcia swego nie mogą skończyć, bo zawsze pozostaje im coś do zapisania lub powiedzenia, a choć cały dzień pracują, nie widać jednak rezultatów tej pracy. Chorzy tacy ciągle się powtarzają i zapominają. Rozmowa z nimi jest prawie niemożliwa, tak wszystko umieją gmatwać i plątać nie mogąc znaleźć końca rozmowie. Jeden z takich chorych, lekarz, pisywał arkuszowe listy do swoich pacjentów, rozmaitych żądając rzeczy, a z pacjentami swymi w domu nie mógł trafić do ładu. Objawy powstające po usunięciu kokainu nie są gwałtowne, ale za to różnorodne. Dr. E. obserwował tylko przypadki mieszane, gdzie obok kokainu i morfin był używany. Odzwyczajanie się miało miejsce w trojaki sposób: 1) Albo nagłe usunięcie kokainu z pozostaniem przy tychże samych dawkach morfinu. 2) Raptowne usunięcie kokainu przy powolnym zmniejszaniu dawki morfinu. 3) Jednocześnie zmniejszanie kokainu i morfinu. Z objawów występujących śród zaprzestawania kokainu w pierwszej linii stoją objawy naczynioruchowe, jako to bicie, słabe uderzenie serca, duszność

wreszcie omdlenie. Stoją one w prostym stosunku do dawki usuniętej i do szybkości, z jaką kurację tę przeprowadzamy. Że omdlenia są tylko wywołane kokainem a nie jestto zapad w skutek usunięcia morfinu, na to mamy dowód ten, że omdlenia zdarzają się i w w tych razach, gdzie morfinu nie usuwamy i gdzie np. dzienna dawka morfinu wynosi 0,5 grm. Dalszym objawem po usunięciu kokainu jest przycięnienie umysłowe i osłabienie woli. Chorzy tacy płaczą, krzyczą, narzekają, domagają się koniecznie wstrzyknięcia kokainu i wyglądają go jako zbawienia. Stan taki trwa dość długo i tém się właśnie różni od stanu u morfinistów po usunięciu morfinu. Rokowanie w morfiokokainicy jest daleko gorsze niż w zwykłej morfincicy. Kto chce dojść do dodatnich rezultatów, ten powinien chorych wysłać do zamkniętego zakładu na 4—6 miesięcy, gdzie można powoli usuwać kokain. Dr. E. przestrzega w końcu przed optymizmem w zapatrywaniu się na działanie i skutki kokainu i radzi bardzo ostrożnie z nim postępować. (*Wien. Med. Presse* 1886 Nr. 28).

Dr. J. Surzycki.

Dr. F. T. Pain w Taxis. **Salix Nigra (Aments) nowy lek kojący w obec wygórowanego popędu płciowego, samogwałtu, nasieniotoku i chorób jajników.**

Autor podaje doświadczenia czynione od roku 1880 w przypadkach odpowiednich, stosując dziennie 3—4 razy po 5gr. leku wspomnianego w wyciągu płynnym. Wynik zawsze okazał się rychłym i pewnym. Między chorymi leczył mężczyznę, który twierdził stanowczo, iż nigdy niezaspokoił popędu płciowego, pomimo iż 5—6 razy spółkował w jednej nocy. Chory znacznie wynędzniał używał leku 3 razy dziennie przez 10 dni, później oświadczył, iż zaledwie raz w tygodniu poczuwa pociąg płciowy. Onaniści uspokoili się zupełnie w krótkim czasie odzyskawszy siłę i zdrowie. W przypadkach przeczulicy jajników lek ten dał świetne wyniki. Pewna niewiasta używając leku przez 10 dni wysłowiła się: *If a woman takes that medicine, she dont care of there is no man in the world.* Również skutkował środek w dolegliwym miesiączkowaniu, czyszczenia bowiem po użyciu leku miały łagodny przebieg bez przerwy. (*Virginia Medical monthly*, grudzień, 1885).

Dr. Reiss w Dukli.

Michael: **O znaczeniu zapadniętego jelita w operacjach uwięźnięcia tegoż wewnętrznego.**

Panuje powszechne przekonanie, że w uwięźnięciach wewnętrznych jelita powyżej miejsca zatkania są rozszerzone, poniżej zaś zapadłe. Z tego faktu robiono użytek praktyczny a w przypadkach wątpliwych co do miejsca uwięźnięcia wyszukiwano część jelita zapadłą i za nią jako wskazówką postępowano do miejsca obrażenia. Dr. M. z Baltimore ogłosił niedawno uwagi w *Medical News* z 29 maja wykazując, że i od tej reguły istnieją wyjątki. Przytacza 2 przypadki: W 1szym po otwarciu jamy brzusznej najpierw wpadło w oko zapadnięte jelito cienkie; następnie napotkał kiszkę poprzeczną tak rozdętą, że pokład otrzewnowy pękl w kilku miejscach a miejscem zatkania było zwężenie zgięcia esowego. W 2gim przypadku spostrzeżono najpierw pętlę zapadniętego jelita a następnie znaleziono rozszerzoną kiszkę ślepą i zgięcie esowate ponad zwężeniem w prośnicy. Autor nie podaje wyjaśnienia tego zjawiska. Sąto wyjątki od prawidła i jako takie warto o nich wspomnieć. (*The Lancet* 19/6 1886 r.).

Dr. Barącz.

#### IV. Szkice sanitarne z Persyi.

Podał Dr. W. Jabłonowski.

(Ciąg dalszy. Patrz Nr. 29).

##### V.

Jednym z najbardziej interesujących studyjów ludności wschodniej jest bez zaprzeczenia zapoznanie się z jej zwyczajami. Cytowanie jednak całych ich szeregów przesłoby znacznie zakres mego obecnego opowiadania. Ograniczam się więc tylko do podania tych, które mogą stanowić przedmiot szkiców sanitarnych. Na Wschodzie perskim tak jak wszędzie ogół zwyczajów należy podzielić: na uświęcone tradycją i jako takie ściśle przestrzegane przez wszystkie klasy, na powstałe pod wpływem ślepego fanatyzmu, i na zwyczaje, które przeniknęły do Persyi w następstwie zetknięcia się z Zachodem, a zatem w skutek pewnego rodzaju postępu naszej cywilizacji w tych krajach. Ostatni ten dział zajmie nas przedewszystkiem i jednocześnie pozwoli mi ugrupować niektóre ze zwyczajów utrzymujących się siłą czysto miejscowych warunków.

Poznanie danych klimatycznych higieny mieszkań i wpływu, jaki wywierają na zdrowie mieszkańców, prowadzi nas wprost do wykazania, jakie są jeszcze inne przyczyny oddziaływające mniej lub więcej szkodliwie na ustrój jednostek. Pierwsze miejsce wypada tu poświęcić kuchni perskiej. Jakość i ilość pokarmów, sposób ich przygotowania i pora żywienia się, są tu nieco odmienne od podobnych zwyczajów praktykowanych u innych ludów Wschodu. Pers lubi dobrze zastawiony stół czyli właściwie podłogę służącą mu za takowy. To też i jego kuchnia nie będąc wyborną jest jednak lepszą od tureckiej, a zdrowszą i pożywniejszą od indyjskiej. Dotyczy to jednak potraw przygotowanych w domu, podczas gdy kuchnia publiczna, tak zwana bazarowa, choć zupełnie zadowala strusi żołądek prostaka, to jednak wcale nie odpowiada wymaganiom higieny. W ilości zaś dań, jakie wchodzi w skład śniadań i obiadów perskich, pierwsze miejsce zajmują suche owoce (mianowicie morele, brzoskwinie i odmiana śliwek zwanych tu „Ali-bubarra“) świeże jarzyny i ryż. Wyborne gatunki tego ostatniego czynią, że „pilaff“ stanowiący jedno z niezbędnych dań, jest tu zawsze pulchnym i smacznym. Mięsa używa się stosunkowo mało; tłuszcz barani wcale nie figuruje w spiżarni perskiej; lecz za to najprzedniejszego gatunku masła już to solone, lub tylko świeżo ubite („Righane“), do tego bardzo niskie ich ceny i znaczna obfitość pozwalają na przesadne zwykle omaszczanie każdej potrawy. — Mięso bywa zwykle przygotowywane z jarzyną lub owocami, niekiedy tylko siekane służy do przygotowania smacznego „Sach-kebabu“, nigdy zaś nie podają go jako pieczone. Ze wszystkich znanych tu gatunków jarzyn jeden tylko owoc z *Hybiscus esculentus* (Bamia) tak powszechnie ceniony na Wschodzie, przez Persów nie jest używany, jako okryty zabawną kłutwą rzuconą nań przez jakiegoś wygłodniałego prawdopodobnie purytanina szeickiego. Ryż figuruje zwykle w dwóch daniach. Jedno przygotowane z masłem i jadane bez żadnych dodatków; drugie bez masła z dodaniem proszku „Kurkumy“ zwykle domieszują do jarzyn lub popijają rosółem („Awgusz“). Rozmaitego rodzaju zakwaszone jarzyny, konfitury z tykwy, limonjada, mleko zakwaszone lub maślanka, figurują stale przy każdorazowym braniu posiłku. Sok winogronowy, przygotowany we właściwy sposób, zastępuje napoje

wyskokowe, których prawy Pers święcie powinien unikać, mianowicie w przytomności obcego gościa.

Sam zaś zwyczaj i sposób jadania jest tu zupełnie odmiennym od tego, jaki znajdujemy u innych ludów Wschodu. Rano lekki posiłek złożony z podplomyków i konfitur. Śniadanie zwykle podaje się o godzinie 11tej rano, obiad zaś stanowiący razem i kolację o 10tej wieczorem. Przedział między jednym i drugim posiłkiem do 2giej po południu wypełniają spijaniem herbaty. Po południu, stósownie do pory roku, posilanie się pewną ilością owoców lub słodką sałatą i wreszcie znowu picie herbaty trwa bez przerwy aż do chwili podania kolacyi. W tym codziennym porządku nie oryginalniejszego nad sam sposób ustawiania dań i zwyczaj a właściwie pozycja zachowywana przy jedzeniu. Podłoga, jak już powiedziałem, służy za stół. Zwykle zasłana dywanem, w chwili jedzenia przykrywa się wyłącznie na to przygotowaną serwetą, najczęściej zamszową, okrytą pięknym haftem, lub też zastąpioną nieco zużytym szalem lub tylko rogózką. Po bokach i w kątach rozkładają się prawdziwie łokciowe podplomyki, noszące tu nazwę chleba („Nau aziz“), a na nich tace z daniami obliczonemi na dwie a najwięcej na trzy osoby. — W środku zasiada „aw-dar“, którego obowiązkiem jest wypełnianie mlekiem lub limonjadą małych czasz do picia. Do tak zastawionego śniadania czy obiadu zasiada się rzędami, przyklękając na kolana i podając górną część tułowia po nad tacę. W tak zgiętej pozycyi Pers zaspakaja zwykłą potrzebę żołądka i biorąc na raz pewną ilość z każdej potrawy, układa ją na podplomyk, mięsza wszystko razem, i zjada z nadzwyczajnym pośpiechem, zamiast łyżki posługując się li tylko prawą ręką. Nie więcej nad dziesięć minut wystarcza zwykle do zadowolenia się pokarmem, poczem każdy powraca na swe stanowisko przy ścjanie i trawi, delektując się dymami „Kajlanu“. O ile pozycja zachowywana przy jądaniu jest nieodpowiednią nie mam potrzeby dodawać. Zgięcie tułowia nadawane górnej części ustroju, ucisk przepony, żołądka i wątroby, wreszcie nadzwyczaj prędkie przelękanie kęsów pokarmowych, tłumaczą ową niezwykłą częstość cierpień narządu trawienia, jakie spotykamy w wyższym lub niższym stopniu u każdego prawie Persa. Jako jedną z przyczyn podobnych stanów, dodać jeszcze można i zwyczaj nadmiernego opijania się herbatą, zwykle bardzo osłodzoną i podawaną często, choć tylko w bardzo małych szklaneczkach zwanych „piaie“. Tutaj nie tylko już wprowadzenie znacznej ilości płynu do żołądka, ale jeszcze jakoś i gatunek liści herbaty używanych do przygotowania naparu, bywa przyczyną częstych dolegliwości, na które Pers przy każdej sposobności zwykł się bardzo uskarżać. — Opijając się herbatą powiadają, czujemy, że szkodzimy ustrojowi, lecz to nałóg, który wykorzeni lub tylko zaniechać jest rzeczą niepodobną, a nawet poniżającą w obec ogólnie przyjętego zwyczaju. Gdyby jeszcze okazując podobną uległość starano się przynajmniej o posiadanie niezgorszych choćby tylko gatunków herbaty, zwyczaj nadmiernego jój używania stałby się może znośniejszy w swych skutkach. Lecz rzecz ta ma się tu zupełnie przeciwnie. Bo tylko u zamożniejszych tutejszych Khanów można się spodziewać, że podany na ugoszczenie napój będzie w istocie herbatą, podczas gdy ogół pozostając w domu używa liści, które były już poddane jednorazowemu naparowi, poczem wysuszone i zapakowane w blaszane pudełka, oczywiście z odpowiednią etykietą, są przedmiotem korzystnego handlu, jaki Rosyja prowadzi z Persyją. Na czas zaś

podróży praktyczny Pers zaopatruje się w zasób herbaty, przygotowanej w wyłączny sposób. Oto pewna jój ilość zwilżona najprzód naparem cynamonowym mięsza się z cukrem trzcinowym, aż do utworzenia miękkiej masy. Po jój podesechnięciu dodaje się pewna ilość ziarn „sumaku“ (Rhus cotylus), znowu się mięsza i następnie poddaje tłoczeniu w drewnianym móżdżerzu. Po dokładném ugnieceniu cała tak przygotowana mieszanina suszy się na blaszanych płytach, poczem dzieli się na tabliczki, dające się łatwo zapakować. W razie potrzeby wrząca woda przygotowana w miedzianym imbryku lub najczęściej samowarze (nieodstępnych towarzyszy każdego podróżującego Persa) wystarcza do rozpuszczenia pewnej ilości wspomnianej mieszaniny zawierającej wszystko, czém Pers zwykł zadawałać swe podniebienie, słodycz, kwaskowatość, aromat podniecony cynamonem, a wreszcie i samą nawet herbatą. Tabliczki podobne tytułują się „czajem“ i płyn z nich przygotowany jest ciemno brunatny, mdły, w niczém nienaśladujący herbaty, lecz podług zapewnienia pijących, orzeźwiający a nawet pożywny, zatem odpowiadający potrzebom podróżnego. To też, pomijając już tutejsze „czajhane,“ gdzie przesiadują beczynnici i włóczędzy, ciężką atmosferę ciasnych przestrzeni pogarszając jeszcze dymem z nieodstępnych „Kalyan,“ w każdym najmniej zamożnym domu znajdziemy przyrząd do herbaty i pudełeczko z tabliczkami powyżej opisanę mieszaniny. Wszędzie też łatwiej z nią się spotkać i spróbować jój smaku, aniżeli dostać czegoś bardziej pożywniejszego.

Jeżeli nadmierne używanie tego rodzaju herbaty obciąża i sprowadza nieżyty żołądka, spodziewałem się, że zmyślni Persowie dla polepszenia sprawy trawienia zwrócą się do innego naparu, któremu przynajmniej na Wschodzie ogólnie przypisują własności sprzyjania tój fizyologicznej czynności. Taką jest kawa. Przekonałem się jednak, że kawa w Persyi nie cieszy się takim powodzeniem jak w Turcyi. Przeciwnie przesąd narzucony wpływem duchownych uważa ją za coś wstrętne i ograniczając podawanie kawy tylko do dni zaznaczonych w życiu przykrém wspomnieniem, pozwala używać jój przy pogrzebach lub innych domowych stratach. Rzadko też u kogo da się odszukać choćby szczypta kawy. Ogół jój nie używa. Zamożniejsi zaś jeżeli posiadają pewien jój zasób, to zachowują go na pewne wyłączone okoliczności, jak np. przybycie gościa cudzoziemca, lub w celu pozbycia się kogoś z siebie nieprzyjaznych, częstując go kawą, wtedy naumyślnie przygotowaną i zawierającą stosownie do celu pewną, ilość pewną dawkę zwykle gwałtownie działającego środka!

(C. d. n.)

## V. Wiadomości statystyczne i ogólnolekarskie.

\* Zakład krajowy w Kulparkowie mający 102ek 500, w r. 1885 wykazuje najwyższy stan chorych 491 o 164,320 dniach leczenia; z r. 1884 pozostało chorych 426, przyjęto w r. 1885 chorych 591, a więc wszystkich leczono 1017; z nich opuściło zakład wyleczonych 191, nieuleczonych 137, na żądanie rodziny wydano 86, do innych zakładów przewieziono 8, zbiegło 4, umarło 126, razem 552.

\* VII Wiec Związku lekarzy austrijackich odbędzie się, jak już wspomnieliśmy, w Innsbruku w d. 6—8 września rb. Na porządku dziennym będzie: 1) Sprawozdanie względem utworzenia Izby lekarskich; 2) sprawozdanie względem zaprowadzenia szpitala obowiązkowego; 3) względem obowiązku służby szpitalnej przed rozpoczęciem praktyki lekarskiej; 4) organizacyi stanu lekarskiego według zasad samopomocy; 5) względem kas dla chorych należących do stowarzyszeń.

Statystyka epidemij. W tygodniu od 4—10 lipca

umarło w Krakowie według obliczenia na rok i 1000 mieszkańców 32,5. Z płonicy umarło 1 (2 z. t.); z błonicy 1 (2 z. t.); z duru brzuszego 1 (1 z. t.); z czerwonki 0 (1 z. t.); z gorączki poługowej 1 (0 z. t.). W tygodniu od 27 czerwca do 3 lipca umarło z ospy: w Wiedniu 3, w Warszawie 1, w Budapeszcie 6, w Pradze 1, w Rzymie 6, w Zurychu 2, w Paryżu 4, w Petersburgu 5. Z duru osutkowego umarło w Warszawie, Londynie i Petersburgu po 1. Z duru powrotnego umarło w Petersburgu 3. Z cholery umarło w Wenecyi 9. Z duru brzuszego umarło w Paryżu 12. Z odry umarło w Berlinie 26, w Wiedniu i Pradze po 15, w Paryżu 31, w Londynie 42, w Petersburgu 26. Z płonicy umarło w Budapeszcie 12, w Paryżu 17, w Petersburgu 20. Z błonicy i dławca umarło w Warszawie 10, w Berlinie 15, w Wiedniu 10, w Budapeszcie 17, w Paryżu 21, w Londynie 23. Z krztuska umarło: w Paryżu 14, w Londynie 34.

Statystyka śmiertelności. W tygodniu od 27 czerwca do 3 lipca umarło według obliczenia na rok i 1000 mieszkańców: w Krakowie 23,2; we Lwowie 36,2; w Brodach 30,6; w Drohobyczu 71,6; w Kołomyi 28,6; w Przemyślu 29,4; w Stanisławowie 35,7; w Tarnopolu 20,2; w Tarnowie 18,4; w Czerniowcach 30,6; w Warszawie 29,8; w Poznaniu 38,1; w Opawie 19,0; w Ołomuńcu 38,4; w Wiedniu 27,2; w Salzburgu 25,5; w Gracu 29,6; w Tryjeście 35,2; w Insbruku 30,8; w Pradze 37,0; w Berlinie 28,2; we Wrocławiu 29,9; w Gdańsku 24,5; w Dreźnie 26,1; w Hamburgu 27,5; w Kolonii 21,6; w Lipsku 23,5; w Mnichowie 27,4; w Bazylei 16,9; w Brukseli 26,8; w Budapeszcie 35,1; w Chrystyjani 19,1; w Genewie 16,6; w Kopenhadze 20,9; w Londynie 15,8; w Paryżu 22,5; w Petersburgu 32,3; w Rzymie 22,7; w Sztokholmie 17,3; w Wenecyi 25,8; w Zurychu 18,4.

J. B.

## VI. Wiadomości bieżące.

\* **Kraków** d. 22 lipca. Otrzymałmy pierwszy zeszyt *Wiadomości Lekarskich*, czasopisma miesięcznego, poświęconego wszystkim gałęziom wiedzy lekarskiej, redagowanego i wydawanego przez Dra Wiktora we Lwowie. Oprócz artykułów oryginalnych, wliczonych na właściwem miejscu niniejszego Nru zeszyt ten zawiera wyciągi z pism lekarskich, kronikę, korespondencję i ogłoszenia. Format ósemkowy, papier i druk prezentują się wcale dobrze. W przedmowie redakcja oświadcza, że nie ogłasza żadnego programu, bo z treści i układu łatwo wysnuć kierunek i zakres jej działania. Jakkolwiek z jednego zeszytu kierunku tego i zakresu dokładnie jeszcze poznać nie można, witamy nowo to powstałe czasopismo lekarskie z koleżeńską życzliwością, w interesie medycyny polskiej pragnąc, aby prosperowało i doczekało się długiego żywota.

w Gainfarn 848, w Giesshüblu 255, w Szczawnicy 1758.

\* **Wiadomości uniwersyteckie.** Praga czeska. W miejsce Breiskiego Wydział lek. niemiecki ma proponować terno, a mianowicie: Bandla w Wiedniu, Schautę w Insbruku i Welponera w Tryjeście. — **Berno szwajcarskie.** Rektorem na rok przyszły wybrany okulista prof. Pflüger, a dziekanem Wydz. lek. prof. Kronecker. — **Genewa.** Prof. embryjologii Fol prosił o dymisyję i taką otrzymał. — **Giessen.** Dr. Fuhr habilitował się jako docent chirurgii. — **Monachijum.** Prof. Bollinger odzyskawszy zdrowie podjął znów swoje czynności. — **Tubinga.** Docent anatomii patolg. Dr. Nauwerck mianowany został profesorem nadzw. — **Moskwa.** Dr. Krjukow habilitował się jako docent okulistyki. — **Kazań.** Dziekanem wydziału lek. obrany został prof. chemii lek. Dr. Szczerbakow.

\* **Wiadomości osobowe.** Stopnie doktorów w. nauk lek. otrzymali w Uniw. Jagiell. pp. Kazimierz Pomian Kruszyński z Janówki w Ukrainie, Henryk Sokołowski z Tarnowa, Maryjan Bujalski z Witowie w Król. Polskiem, Tadsz Wład. Jakubowski z Tarnowa, Waleryjan Momidłowski z Radłowa, Kazimierz Sobolewski z Osieczan, Gwido Wyspiański z Brzeżan i Jan Kudas ze Stryja w Galicyi.

**Artykuły oryginalne, mieszczące się w czasopismach lek. polskich:**

W *Medycynie* Nr. 29: Grünbauma: Ogólny pogląd na obecny stan leczenia chorób pęcherza moczowego (c. d.). — W *Gazecie Lekarskiej* Nr. 29: Heringa: O wyleczalności owróżdzeń gruźliczych przy t. zw. suchotach krtani napotykanych (dok.): Guranowskiego: Odpowiedź Drowi Heimanowi na artykuł p. t.: „Kilka słów z powodu artykułu Dra G. p. t. Przypadek szankra w uchu średniem; Bujwida: Kilka dalszych uwag o metodzie Pasteura. — W *Wiadomościach Lekarskich* Nr. 1: Adamkiewicza: O budowie ciała i jądra zwojowego; Fingera: Ogólna terapija kiły; Schattanera: O dwóch laparotomijach z powodu wgtłobienia jelit. — W *Pamiętniku Tow. lek. warsz.* Z. II: Zaleskiego: Poszukiwania nad wątroba; Mikulicza: Operacyja leczenia otoku ropnego w jamie Highmora; Berlinerblaua: Nowa synteza muskaryny; Fabiana: O warunkach powstawania i znaczeniu klinicznem podwyższenia ciepłoty w gorączce (c. d.); Bielińskiego: Doktorowie medycyny promowani w Wilnie; Krajewskiego: Sprawozdanie statystyczne z ruchu chorych w szpitalu Dzieciątka Jezus w ciągu r. 1883 (c. d.).

**Redakcyja** otrzymała.

Dr. J. ROGOWICZ: O ciąży szyi macicznej. (Odbitka z „Pamiętnika Tow. lek. warsz.“) Warszawa 1886, in 8vo str. 22.

**Sprostowanie.** W Nrze 29, str. 403, szp. I, wiersz 10ty od dołu zam. wymacania, winno być „wyrzucenia“.

Do Nru dzisiejszego dołącza się tablicę do rozprawy prof. Cybulskiego.

Redaktor odpowiedzialny: Prof. Dr. L. Blumenstok.

# Dr. J. DUKIET

ordynuje jak w latach poprzednich podczas sezonu kąpielowego  
**w Rymanowie**  
w własnej willi.

**Do nabycia we wszystkich księgarniach:**

Dra J. COHNHEIMA: Odczyty z patologii ogólnej. Podręcznik dla lekarzy i studentów. Przekład z 2go wydania. 1884. 3 tomy. Rs. 5.

S. JACCOUD: Wykład patologii szczegółowej. Przekład z siódmego wydania 1884. 3 tomy. Rs. 13.

BIRCH-HIRSCHFELD: Wykład anatomii patologicznej Część ogólna. Przekład z 2go wydania. Ze 118 drzeworyt 1884. Rs. 2.

H. HAESER: Historyja medycyny. Tom drugi. Dzieje medycyny nowożytnej. 1886. Str. 1062. Rs. 5.

W. SZOKALSKI: Początek i rozwój umysłowości w przyrodzie. 1885. Rs. 3.

T. H. HUXLEY: Wykład biologii praktycznej. 1883. Rs. 1. Sprawozdania z piśmiennictwa naukowego polskiego w dziedzinie nauk matemat. i przyrodn. Rok I. 1882. Rok II. 1883. Rok III. 1884. Po rs. 1.

K. FILIPOWICZ: Wiadomości początkowe z botaniki. 1884. Rs. 1.

J. D. EVERETT: Jednostki i stałe fizyczne. 1885. Rs. 1.20.

## SANATORIUM MARIAGRÜN

pod Gracem.

Wyłącznie dla nerwowo chorych. Otwarte przez cały rok. Zupełne utrzymanie tygodniowo 35 zhr. i wyżej. Wszelkie środki lecznicze. Wyjaśnień i prospektów udziela  
Dr. Krafft-Ebing w Gracu.

## MORSZYN

Zakład kąpielowy solankowo-borowinowy. Zakład hydropatyczny, kąpiele słoneczne, leczenie elektrycznością, urządzenie z wszelkimi wygodami, kuchnia doborowa we własnym zarządzie. Stacja kolei państwowej, poczta i urząd telegraficzny w miejscu.

Otwarcie sezonu od 10 Maja do końca Września.

Blizszych szczegółów udziela

**Dr. Aleksander Medwey**  
lekarz kierujący.

## RONCEGNO

woda naturalna zawierająca arsen i żelazo z gór Tesobo w Tyrolu jest dzielnym środkiem w leczeniu chorób przewodu pokarmowego, blednicy, w cierpieniach nerwowych i chorobach skórnych. Skład w Krakowie w Aptece Konstantego Wiszniewskiego.

## QUINA LAROCHE

### ELIXIR WINNY

QUINA LAROCHE jest najdokładniejszym preparatem ze wszelkich środków z chiną. Smak posiada przyjemny i skuteczność jej uznana została w słabościach żołądka, gastralgii, wynędznieniu, braku apetytu, w trudnym i morderczym przyjsciu do zdrowia po ciężkich chorobach etc.

Zapobiega i leczy GORĄCZKI peryjodyczne jak również następstwa tychże.

### z ŻELAZEM

Zalecane młodym osobom dla osiągnięcia wzrostu i rozwoju ciała, nadaje krwi siłę i kulczki czerwone, które stanowią jej piękność; wzmacnia żołądek, obudza apetyt, leczy osłabienie ogólne, bladeczkę, lymfatyzm, skraca czas powrotu do zdrowia etc.

PARYŻ, 22, ULICA DROUOT.  
We Lwowie Apteka Sklepińskiego.

Pierwszy c. k. koncesyjowany i przez Wys. Ministerstwo subwencyjonowany

## ZAKŁAD KROWIANKOWY

pod kontrolą i nadzorem władz zdrowotnych

Wiedeń Alserstrasse 18.

Rozsełka codzienna świeżej krowianki pod gwarancją przyjęcia się.

HAY, lekarz.

Krowianka do szczepienia jednego dziecka wystarczająca i zdr.

Tylko szczepienie prawdziwą krowianką ochrania od naturalnej ospy i wszelkich zaraźliwych chorób, które ze szczepienia limfą z dzieci zbieraną, często się pojawiają.

## ZAKŁAD KEFIROWY

Mtra chir. Edwarda Madejskiego

we Lwowie w ogrodzie przy ul. Kopernika 13.

Otwarty codziennie do godziny 7 wieczór.

### ŚWIADECTWO.

Poświadczamy niniejszém, iż używaliśmy „Kefir“ wyrobiony przez p. Edwarda Madejskiego w przypadkach bardzo ciężkich nieżytołów żołądka i jelit ze znakomitym skutkiem nawet u chorych, którzy żadnych pokarmów nawet mleka nie znosili.

Zalecamy również ten kefir przyrządzony bardzo starannie i odznaczający się nader przyjemnym i łagodnym smakiem w chorobach długotrwałych i u rekonwalescentów jako środek łatwo strawny i odżywczy.

Dr. Alfred Biesiadecki.

Dr. Oskar Widmann.

## NOWOŚĆ.

# KATETERY METALOWE ASEPTYCZNE

z dzióbem zwyczajnym półkolistym  
podwójnie (*coudée et*

**pomysłu Prof. Dra**

i w tegoż świeżo wyszłem dziełku  
tamże

## ŚLEDNIKI

podług **LEROY i GUYON**

**STRZYKAWKI DO WKRAPLANIA**

(*instillation*)

nabyć można w zakładzie pod firmą

**Alfred Biasion w Krakowie**

Fabryka narzędzi chirurgicznych.

# Dodatek do rozprawy prof. Cybulskiego.

## Doświadczenie IV.

Pies. — Tracheotomii dokonano przed rozpoczęciem doświadczenia, również odsłonięto nerwy błędne. — Odległość kaniulki wstawionej do tętnicy udowej od podstawy serca 40 cm., tętnicy dogłowej 22 cm. Badanie z początku w udowej, potem w dogłowej i znowu udowej.

40 cm. = 30 mm. tęci  
 22 " = 17 " "  
 62 " = 47 " "

Pozycyje	Parcie określone	Parcie obliczone	Różnica	Maximum	Minimum	Puls	Oddechanie	Il. sek. trawo przejęte z 1 pozycji w drugi	W której sek. max. zmiany	Parcie obliczone w 1. dogłowej lub udowej	Dogłowa
A)											
Poziomo	142			175	94	14	7				142
Gł. w dół w pierwszej chwili	142	112	+ 30	154	122	12		1 3/4	1		189
po 1/2'	104	112	- 8	142	157	12	9				151
Gł. do góry	174	164	+ 10	199	164	30	3	2	4		127
po 1'	176	164	+ 12	208	140	21	3				129
Gł. w dół	118	116	+ 2	154	60	15	7				165
Gł. do góry	180	178	+ 2	210	154	25	2				133
Poziomo	172										172
B)											
Poziomo	176			182	130	34	8				176
Gł. w dół	186	197	- 11	212	162	23	3	1 1/2	1		139
Gł. do góry	158	152	+ 6	185	79			1	3 1/2		205
po 1'	130	152	- 22	138	110	27	3				177
Gł. w dół	196	164	+ 32	240	160	18	4	1 1/2	4 1/2		149
po 1/2'	170	164	- 6	192	152	20	3				123
Gł. do góry	148	136	+ 12	190	120	31	3	1 1/2	5		195
Gł. w dół	186	192	+ 24	232	104	14	3	1	4		139
po 1/2'	180	192	+ 18	190	160	20	2				133
Poziomo	156	163	- 7	186	124	18	2				156

### Przecięcie nerwów błędnych.

Poziomo	198			206	192						198
po 1'	206			212	196						206
Gł. w dół	212	224	- 12	226	200			2	2		161
Gł. do góry	132	178	- 46	168	108			1 1/2	2 1/2		177
Poziomo	142	148	- 6	190				1	5		142
Gł. do góry	130	126	+ 4	176	108			1	7		175

Pies silnie się niepokoi.

Gł. do góry po 1'	156	126	+ 30	180	106						201
Gł. w dół	208	188	+ 20	244	170			1 1/2	5 1/2		163
po 1'	218	188	+ 30	256	184						173
Gł. do góry	178	186	- 8	240	106			1 1/2	2		223
Poziomo	224			252	190						224

C)											
Poziomo	150			160	140						150
Gł. w dół	134	121	+ 13	162	100			2	9		179
Gł. do góry	186	192	+ 6	210	160			2	8		141

Pies również niespokojny.

po 2'	240	192	+ 48	242	236						195
Poziomo	218			254	192						218
Gł. w dół	212	248	- 36	242	190			2			165
Gł. do góry	170	152	+ 18	222	140						217

### Sztuczne oddechanie.

Poziomo	146	116	- 6	120	104						157
Gł. do góry	110	116	- 6	120	104						157
Gł. w dół	146	170	- 24	152	136						91
—	110	170	- 60	116	108						63
Gł. do góry	160	192	- 32	178	140						179
Gł. w dół	160	192	- 32	178	140						113

## Doświadczenie V.

Kot. — Badano bezpośrednio po tracheotomii. Odległość kaniulki wstawionej do tętnicy udowej od serca 25 cm., odległość dogłowej 15 cm.

25 cm. = 19 mm. tęci  
 15 " = 11 " "  
 40 " = 30 " "

Pozycyje	Parcie określone	Parcie obliczone	Różnica	Maximum	Minimum	Puls	Oddechanie	Il. sek. trawo przejęte z 1 pozycji w drugi	W której sek. max. zmiany	Parcie obliczone dla 1. udowej lub dogłowej	Dogłowa
Poziomo	178			196	160	25	4				178
—	184			204	160	21	4				187
Gł. w dół	164	166	- 2	184	144	25	7			7	194
—	164	166	- 2	182	140	25	4				191
Gł. do góry	232	202	+ 30	246	166	29					202
—	220	202	+ 18	250	190	32					190
Gł. w dół	188	182	+ 6	200	136	20				3 1/2	218
Poziomo	194	207	- 13	216	170	28				2 1/2	194
Gł. w dół	176	175	+ 1	204	136	23				2	206
Gł. do góry	200	214	- 14	220	174	31				4	170
po 4'	206	214	- 8	212	186	31					176
Gł. w dół	160	188	- 18	186	128	20					190

### Po użyciu kurary.

Poziomo	143			148	140	41					143
Gł. w dół	146	124	+ 22	176	122	35				2 1/2	176
Gł. do góry	108	184	- 76	126	100						78
Głow. w dół	134	70	+ 64	162	110			3	2		164
Gł. do góry	102	172	- 68	120	80			2 1/2			42
Gł. w dół	198	64	+ 134	230	166			3	1		228
Głowa do góry	104	236	- 132	134	75						74
Gł. w dół	130	66	+ 64	136	124						160
Poziomo	139	166	- 27	143	134			4	3		139
Gł. do góry	116	177	- 61	124	110						86
Gł. w dół	198	78	+ 20	208	188						228
Gł. do góry	104	236	- 132	108	100	39					74
Gł. w dół	184	66	+ 118	200	160	34		5 1/2	3		214
po 1'	138	66	+ 72	142	134						168
Gł. do góry	74	176	- 102	164		34		3	7		44
po 1/2'	70	176	- 106			36					40
Gł. w dół	172	32	+ 110			38			7		172
po 1'	130	32	+ 98								160
Poziomo	120	149	- 29								120

## Doświadczenie VI.

Pies — Odległość tętnicy udowej od serca 25 cm. od głowy 45 cm.

25 cm. = 19 mm. tęci  
 45 " = 39 " "  
 70 " = 58 " "

Pozycyje	Parcie określone	Parcie obliczone	Różnica	Maximum	Minimum	Puls	Oddechanie	Il. sek. trawo przejęte z 1 pozycji w drugi	W której sek. max. zmiany	Odległ. parcie dla 1. udowej lub dogłowej	Dogłowa
Poziomo	155			179	131	33	9				155
—	153			163	143	27	9				153
—	140			155	125	24	5				140
Gł. do góry	140	159	- 19	190	128	26	7	1	1		106
po 15''	186	159	+ 27	198	156	18	3				152
po 2'	162	159	+ 3	170	134	25	5				128
po 10'	162	159	+ 3	166	154	27	9				128
Poziomo	134	143	- 11	178	108	26	7				134
Gł. w dół	132	115	+ 17	150	110	27	11	1	1 1/4		166
Głowa do góry	134	170	- 36	160	130	28	11	1 1/2	3 1/4		100
po 1'	152	170	- 18	168	146	28	12				118
Głowa w dół	126	114	+ 12	162	94	18	12	1 1/4	1/2		160
Poziomo	140	155	- 15	152	124	27	10				140
Gł. do góry	156	159	- 3	176	140	28	12	1	1/2		122
Głowa w dół	136	118	+ 16	160	116	29	8	2	6		170
Poziomo	132	174	- 42	148	120	33	10				132
—	137			144	130	34	9				137
Głowa do góry	148	156	- 8	154	144	37					114
po 15''	142	156	- 12	154	134	36					108
Głowa w dół	116	104	+ 12	126	112	31		1	2		150
Głowa do góry	142	154	- 12	152	132	36		2	2		108

Pozycje	Pierścienie		Różnica	Maximum	Minimum	Puls	Oddechanie	Ile sek. trwało przeliczenie z 1 pozycji w drugą	W której sek. nastąpi zmiany	Pierścienie obliczone w tabeli dogłowej lub udowej
	określone	obliczone								
Sztuczne oddechanie.										
Poziomo	120		130	112	21	13				120
Gł. do góry	138	139	-1	154	128	30	13	2	2	104
Gł. w dół	112	100	+12	124	98		13	1	4	146
po 15'	103	100	+3	110	96		13			137
Gł. do góry	134	141	-7	140	128		13	2	2	100
Poziomo	124	115	+9	138	118	30	13	2	2	124
Po zastrzyknięciu kurary.										
Poziomo	82		84	78	30					82
Gł. do góry	90	101	-11	116	78	31		2	2	56
po 30''	64	100	-36	66	62	30				30
Gł. w dół	60	24	+36	72	46	28		1	2	94
po 1'	78	24	+52	82	76	30				112
Gł. do góry	88	116	-28	106	84	31		2	2	54
po 30''	80	116	-36	84	76	31				46
Gł. w dół	76	42	+34	88	64	29		3	2	110
Przecięcie nerwów błędnych.										
Poziomo	94		110	84	32					94
Gł. do góry	52	113	-61	58	50	32				18
Gł. w dół	50	14	+36	60	30	32		2	1	84
po 1/2'	76	12	+64	80	72	32				110

### Doświadczenie VII.

Pies średniej wielkości; odległość *femoralis* od podstawy serca 45 cm.,  
dogłowej 25 cm., słup krwi 45 cm. = 34 mm. r tęci,

” ” 25 ” = 19 ” ”

Różnica między poziomem tętnicy dogłowej (od *glan-dula thyroidea*) i *femoralis* = 70 cm. = 53 mm. r tęci.

Pozycje	Pierścienie		Różnica	Puls	Oddechanie	Dogłowa
	określone	obliczone				
Poziomo	196					196
Gł. do góry	200	230	-30	22	1	147
Gł. w dół	192	132	+60	19	3	245
po 1/2'	188	132	+56	14	5	241
Gł. do góry	220	256	-36	23		167
Poziomo	196	194	+2	20	2	196
—	207	194	+13	23	3	204
Gł. w dół	156	173	-17	23		209
po 1'	164	173	-11	17		207
Gł. do góry	200	232	-32	29	1	147
Poziomo	176			31		176
Gł. do góry	176	210	-36			128
po 15''	212	210	+2	33		159
po 30''	196	210	-14	46		143
Gł. w dół	168	128	+40	16		221
po 2'	168	128	+40	17		221
Gł. do góry	168	236	-68	40		115
po 1'	200	236	-36	50		147
po 1'	204	231	-32	50		151
Gł. w dół	160	136	+24	20		213
Poziomo	184	194	-10	27		184
Przecięcie nerwów błędnych.						
Poziomo	196			51		196
Gł. do góry	184	230	-46			131
po 1/2'	194	230	-30			141
po 1/2'	189	230	-41			136
Gł. w dół po 30''	234	121	+113			263
Poziomo	200	268	-68			200
Gł. do góry	192	234	-42			139
po 1/2'	174	234	-60			126
Gł. w dół	266	111	+155			319
po 2'	194	134	+60			247

W tym kierunku zmiany trwały dalej.

### Doświadczenie VIII.

Kot. badanie w tętnicy udowej. Odległość kaniulki w tętnicy udowej od podstawy serca 25 cm., dogłowej 16 cm., 25 cm. słup krwi = 19 mm. r tęci. Odległość dogłowej od podstawy serca = 16 cm. = 11 mm. r tęci, odległość dogłowej od udowej = 30 mm.

Pozycje	Pierścienie		Różnica	Maximum	Minimum	Tętno	Ile sek. trwało przeliczenie z 1 pozycji w drugą	W której sek. nastąpi zmiany	Pierścienie obliczone dla tętnicy udowej lub dogłowej
	określone	obliczone							
Poziomo	108			111	104	30			108
—	106			112	102	38			106
Gł. w dół	86	87	-1	92	82	38	6		110
Gł. do góry	96	124	-28	106	84	41	2 1/2	6	66
—	106	124	-18	116	100	40			76
Gł. w dół	102	64	+38	118	94	26	6	5	132
—	100	64	+36			30			130
Gł. do góry	82	120	-38	92	74	42	3	5	52
—	105	120	-15	110	106	42			75
Przy ścis. brzucha	128	98							98
—	148								118
Przecięcie nerwów błędnych.									
Poziomo	117			122	112	38			117
Gł. w dół	100	98	+2	126	96	38	2	9	138
Gł. do góry	126	138	-12	140	112	39	3	3	96
—	138	138	—	142	130	39			108
Gł. w dół	128	100	+28	112	104		3	3	158
Gł. w dół	100	100	—	108	93	38			130
Gł. do góry	124	138	-14	134	114	38	2	4	94
—	128	138	-10	132	123	40			98
Gł. w dół	128	90	+38	136	112	37			158
—	106	90	+16	112	100	37			136
Poziomo	132	87	+45	149	124	40	2	1	132
—	130	87	+43	140	118	40			130
Gł. do góry	134	149	-15	142	125	39			104
Gł. w dół	122	96	+26	138	118	40	2 1/2	3	152
—	106	96	+10	110	104	40			136
Gł. do góry	128	144	-16	140	114	41	2	3	98
—	140	144	-4	148	132	43			118
Gł. w dół	138	102	+36	154	124	41	1 1/2	1 1/2	168
—	110	102	+8	118	100	39			140
Poziomo	122	129	-7	135	110	39			122
—	127	129	-2	138	116	36			127
Sztuczne oddychanie.									
Poziomo	124	129	-5	130	114	36			124
Gł. w dół	102	105	-3	108	96	37			132
Gł. do góry	124	140	-16	134	116	36			94
Poziomo	116	105	+11	122	108				116
Po zastrzyknięciu kurary.									
Poziomo	76			84	70	31			76
Gł. do góry	116	105	+11	122	102	26	2	1	86
—	124	105	+19	130	120	28			94
Gł. w dół	126	86	+40	143	104	29	2	3	156
—	150	86	+64	154	146	28			180
Gł. do góry	146	188	-42	186	120	27	2	3	116
—	86	188	-102	90	84	27			56
Gł. w dół	96	48	+48	120	68	29	2 1/2	4	126
po 8'	140	48	+92	147	134	29			170
—	106	48	+58	110	104	15			136
Przecięcie rdzenia pancerzowego.									
Poziomo	38			40	34	28			38
Gł. w dół	26	19	+7	30	22	28	1	3	56
Gł. do góry	40	64	-24	52	28	28	2	4	10
—	37	64	-27	42	32	30			7
Gł. w dół	45	-1	+46	52	38	32			75
—	30	-1	+31	34	26	30			60
Gł. do góry	40	68	-28	54	26	29	1 1/2	3	10
—	36	68	-32	37	36	34?			6
Gł. w dół	42	-2	+44	52	18	32	1 1/2	4	72
—	26	-2	+28	30	24	29			56
Poziomo	28	45	-17	30	26	29			28
Gł. do góry	30	47	-17	36	24	29			—
Ścis. brzucha	52	47	+5	56	48	29			33
Gł. w dół	24	14	+10	26	22	30			74
Gł. do góry	29	62	-33	36	22	24?			1
Ścis. brzucha	44	62	-18	52	36	18?			14
Gł. w dół	26	6	+20	30	22	30			56