

SŁOWO

WILNO, Sobota 23 lutego 1929 r.

Redakcja i Administracja ul. Ad. Mickiewicza 4, otwarta od 9 do 3. Telefony: redakcji 243, administracji 224, drukarni 262.

PRENUMERATA miesięczna z odniesieniem do domu lub z przesyłką pocztową 4 zł. zagranicą 7 zł. Konto czekowe P.K.O. Nr. 80250. W sprzedaży detalicznej, cena pojedynczego Nr. 20 gr.

Opłata pocztowa uwzględniona ryczałtem. Redakcja rękopisów niezamówionych nie zwraca. Administracja nie uwzględnia zastrzeżeń co do rozmieszczania ogłoszeń.

MARANOWICZE — ul. Szepińskiego — A. Łasak
 BEMIAKONIE — Bafat Kobiłowy
 BRASŁAW — Księgarnia T-wa „Lot”
 DĄBROWICA (Polesie) — Księgarnia K. Mainowskiego.
 DUKSZTY — Bulet kolejowy
 GLEBOKIE — ul. Zamkowa, W. Włodzimierow.
 GROBNO — Księgarnia T-wa „Ruch”
 HORODZIEJ — Dworzec kolejowy — K. Smarzyński.
 WIENIEC — Sklep tytoniowy S. Zwierzynski.
 KLECK — Sklep „Jedność”
 LIDA — ul. Suwalska 13, S. Marceki.
 MOŁODECZNO — Księgarnia T-wa „Ruch”

NIEMIŃCZ — ul. Ratuszowa, Księgarnia Jaźwińskiego.
 NOWOGRODEK — Księgarnia St. Michałkiewicza.
 N. SWIECIANY — Księgarnia T-wa „Ruch”
 OSZMIANA — Księgarnia Spółd. Nauk.
 PINSK — Księgarnia Polska — St. Bednarski.
 POSTAWY — Księgarnia Pol. Miciery Szkolnej.
 STOLPCE — Księgarnia T-wa „Ruch”
 ST. SWIECIANY — ul. Rynek 9, N. Tarasiejski.
 WILEJKĄ POW. — ul. Mickiewicza 24 F. Juczewski.
 WARSZAWA — T-wo Książ. Kol. „Ruch”
 WOŁKOWYSK — Księgarnia T-wa „Ruch”

CENY OGŁOSZEŃ: wiersz milimetrówi jednoszpaltowy na str. 2-iej i 3-iej 40 groszy. Za tekstem 15 groszy. Komunikaty oraz małe ogłoszenia 50 gr. Kronika reklamowa milimetr 60 gr. W N-ach świątecznych oraz z prowincji o 25 proc. drożej. Zagranicą 50% drożej. Ogłoszenia cyfrowe i tabliczki o 50% drożej. Administracja nie przyjmuje zastrzeżeń co do miejsca. Terminy druku mogą być przez Administrację zmieniane dowolnie. Za dostarczenie numeru dowodowego 20 groszy.

KRONIKI SEJMOWE.

Na bój o silną władzę.

(Telefonem z Warszawy).

Dziś rano na murach Warszawy ukazała się odezwa Bezpartyjnego Bloku Współpracy z Rządem ekscytująca obywateli i przygotowująca odświętny nastrój dla dzisiejszego posiedzenia plenarnego, które miało być pierwszym posiedzeniem wstępnej debaty nad nowym projektem konstytucji.

Rozpoczął debatę pułkownik Sławek. Istotą jego przemówienia było stwierdzenie, że Polska potrafiła z siebie wydobyć siłę na polach walk, gdy już raz wojsko w pole wyprowadziła. W polu, w bitwie mieliśmy siłę, wojsko nasze, gdy już było, to mała siła, natomiast ustrój nasz tej sily nam nie dawał, tak, jak wojska do obrony przez długie wieki sejmy nie dawały i przez ten ustrój padaliśmy i upadaliśmy. Szkoda, że posłowie sejmowi tak mało znają historię Polski. Wtedy słowa pułkownika Sławka dzwoniłyby w nich całą siłą swej tragicznej prawdy. Wtedy nawet tęsknota do stworzenia silnej władzy w Polsce znalazłaby sobie w lepszych, szlachetniejszych cząstkach ich serca jakiś odźwięk. Kto zna naprawdę historię Polski, ten wie, jaką grozę, jaki dramat mieści ona w sobie właśnie przez te bezsilne tkwiące w naszym ustroju, która nie pozwałała na wyswobodzenie siły polskiej z bezwładności i na stworzenie wielkiej przyszłości. W krótkich słowach pięknie to wypowiedział pułkownik Sławek. Zawsze jestem szczęśliwy, gdy on mówi. Jest to człowiek naprawdę tak głęboko szlachetny i taki patriota, że wszystko, co mówi, posiada do pięta patriotyzmu, jest tem, co językiem powszednim nazywamy głosem serca. Widać było, jak głęboko wierzy w to, że część swej pracy i swej ofiarności, której nigdy nie szczędził, wkłada dziś w pracę zbudowania silnej władzy w Polsce, a przez to i silnej Polski.

Przyjemnie było, że debata wstępna nad nowym projektem konstytucji rozpoczęła się tak szlachetnym akordem. Gdyby mi ktoś kazał jednym słowem określić charakter trzech głównych przemówień dzisiejszego posiedzenia, tobym powiedział, że mowa pułkownika Sławka była „patriotyczna”, mowa endecka prof. Winiarskiego „adwokacka”, mowa posła Niedziałkowskiego „socjalistyczna”.

Sławek miał przed oczami idee, gdy mówił. Ideą tą była silna władza w Polsce, natomiast prof. Winiarski nie przeciwstawiał tej idei żadnej innej ideologii. Krytykował on nie istotę nowego projektu, lecz poszczególne artykuły. Jest to metoda adwokacka, gdy broni złej sprawy. Odwraca wtedy uwagę od rzeczy istotnej, zasadniczej, od rzeczy będącej celem, a zwraca uwagę na całkiem drugorzędny, nieistotny, ku szczegółom.

Posł Niedziałkowski ma myśli jasną, lecz, niestety, obciążoną socjalistycznym serwitutem — to „walka klas”, do której trzeba naciągnąć każdy fakt, każde prawo. W jego mowie najpoważniejszym argumentem było twierdzenie, że tam, gdzie parlamentu niema, walka klas wychodzi na ulicę. Nie mówię już o tem, że projekt BB bynajmniej nie kasuje parlamentu. Nie wspominam o tem, że twierdzenie posła Niedziałkowskiego z trybuny sejmowej, jakoby posł Mackiewicz gdzieś napisał, że projekt BB znosi całkiem demokrację parlamentarną, nie odpowiada rzeczywistości. Ale nie można zagadnienia naczelnej władzy w Polsce rozpatrywać wyłącznie z punktu widzenia zatargów o normy zarobkowe. To jest ten wielki, zasadniczy błąd szkoły socjalistycznej, błąd rozpowszechniony tak szeroko i poza socjalistami. Aby nie rozszerzać tych uwag, które muszą być krótkie, odpowiem tylko, że kiedyś mi jeden socjalista powiedział: „Gdybym na wszystkie nasze sprawy

ECHA STOLICY Z ZA KORDONÓW

Projekt ustawy samorządowej BB.

Klub Bezpartyjnego Bloku wsp. z Rządem wniósł do łaski marszałkowskiej we wtorek ubiegłego tygodnia projekt ustawy samorządowej. Projekt ten staje na gruncie gminy zbiorowej i składa się z czterech części.

Część I reguluje czynne i bierne prawo wyborcze jednolicie na terenie całej Polski z wyjątkiem Śląska. Czynne prawo wyborcze posiadają wszyscy od pół roku zamieszkali w gminie po ukończeniu lat 24, a więc i zawodowi wojskowi. Bierne prawo wyborcze przysługuje dopiero po ukończeniu lat 30, a nie mogą z niego korzystać zawodowi wojskowi.

Część II dotyczy specjalnie gmin wiejskich w b. Kongresówce, gdzie przedewszystkiem znosi się t. zw. zabrania gminne. Liczba radnych jest jednolicie ustanowiona dla wszystkich gmin i wynosi 12 członków rady. Każdy wyborca w głosowaniu tajnym powszechnym, równym, bezpośrednim może głosować tylko na nazwiska 3/4 radnych.

Część III dotyczy Małopolski i obejmuje także Spisz i Orawę. Liczba radnych ulega zmniejszeniu i wynosi w gminach o 500 mieszkańców 8 członków rady. Do 1.500 mieszkańców — 12 członków rady, a ponad tę liczbę 16 członków rady. Głosowanie takie same jak w b. Kongresówce. Do miast rozciąga się przepisy obowiązujące w b. Kongresówce i tutaj wprowadza się podwyżkę lat. Reprezentacja powiatowa powstają przez wybory, w których biorą udział tylko członkowie rad gminnych wiejskich i miejskich. Głosuje się także na nazwiska i tylko na 3/4 liczbę członków rady powiatowej. Liczba członków rady powiatowej wynosi przy 72 tys. mieszkańców 24 na każde dalsze 12 tys. nowych 4, maksimum 36. Wybory do wydziału powiatowego są proporcjonalne. Miasta ponad 25 tys. ludności są wyłączone od udziału w reprezentacji powiatowej, a nadzór nad ich finansami przechodzi do wojewody.

Część IV dotyczy Małopolski i obejmuje także Spisz i Orawę. Liczba radnych ulega zmniejszeniu i wynosi w gminach o 500 mieszkańców 8 członków rady. Do 1.500 mieszkańców — 12 członków rady, a ponad tę liczbę 16 członków rady. Głosowanie takie same jak w b. Kongresówce. Do miast rozciąga się przepisy obowiązujące w b. Kongresówce i tutaj wprowadza się podwyżkę lat. Reprezentacja powiatowa powstają przez wybory, w których biorą udział tylko członkowie rad gminnych wiejskich i miejskich. Głosuje się także na nazwiska i tylko na 3/4 liczbę członków rady powiatowej. Liczba członków rady powiatowej wynosi przy 72 tys. mieszkańców 24 na każde dalsze 12 tys. nowych 4, maksimum 36. Wybory do wydziału powiatowego są proporcjonalne. Miasta ponad 25 tys. ludności są wyłączone od udziału w reprezentacji powiatowej, a nadzór nad ich finansami przechodzi do wojewody.

Część V dotyczy Małopolski i obejmuje także Spisz i Orawę. Liczba radnych ulega zmniejszeniu i wynosi w gminach o 500 mieszkańców 8 członków rady. Do 1.500 mieszkańców — 12 członków rady, a ponad tę liczbę 16 członków rady. Głosowanie takie same jak w b. Kongresówce. Do miast rozciąga się przepisy obowiązujące w b. Kongresówce i tutaj wprowadza się podwyżkę lat. Reprezentacja powiatowa powstają przez wybory, w których biorą udział tylko członkowie rad gminnych wiejskich i miejskich. Głosuje się także na nazwiska i tylko na 3/4 liczbę członków rady powiatowej. Liczba członków rady powiatowej wynosi przy 72 tys. mieszkańców 24 na każde dalsze 12 tys. nowych 4, maksimum 36. Wybory do wydziału powiatowego są proporcjonalne. Miasta ponad 25 tys. ludności są wyłączone od udziału w reprezentacji powiatowej, a nadzór nad ich finansami przechodzi do wojewody.

Część VI dotyczy Małopolski i obejmuje także Spisz i Orawę. Liczba radnych ulega zmniejszeniu i wynosi w gminach o 500 mieszkańców 8 członków rady. Do 1.500 mieszkańców — 12 członków rady, a ponad tę liczbę 16 członków rady. Głosowanie takie same jak w b. Kongresówce. Do miast rozciąga się przepisy obowiązujące w b. Kongresówce i tutaj wprowadza się podwyżkę lat. Reprezentacja powiatowa powstają przez wybory, w których biorą udział tylko członkowie rad gminnych wiejskich i miejskich. Głosuje się także na nazwiska i tylko na 3/4 liczbę członków rady powiatowej. Liczba członków rady powiatowej wynosi przy 72 tys. mieszkańców 24 na każde dalsze 12 tys. nowych 4, maksimum 36. Wybory do wydziału powiatowego są proporcjonalne. Miasta ponad 25 tys. ludności są wyłączone od udziału w reprezentacji powiatowej, a nadzór nad ich finansami przechodzi do wojewody.

Część VII dotyczy Małopolski i obejmuje także Spisz i Orawę. Liczba radnych ulega zmniejszeniu i wynosi w gminach o 500 mieszkańców 8 członków rady. Do 1.500 mieszkańców — 12 członków rady, a ponad tę liczbę 16 członków rady. Głosowanie takie same jak w b. Kongresówce. Do miast rozciąga się przepisy obowiązujące w b. Kongresówce i tutaj wprowadza się podwyżkę lat. Reprezentacja powiatowa powstają przez wybory, w których biorą udział tylko członkowie rad gminnych wiejskich i miejskich. Głosuje się także na nazwiska i tylko na 3/4 liczbę członków rady powiatowej. Liczba członków rady powiatowej wynosi przy 72 tys. mieszkańców 24 na każde dalsze 12 tys. nowych 4, maksimum 36. Wybory do wydziału powiatowego są proporcjonalne. Miasta ponad 25 tys. ludności są wyłączone od udziału w reprezentacji powiatowej, a nadzór nad ich finansami przechodzi do wojewody.

Część VIII dotyczy Małopolski i obejmuje także Spisz i Orawę. Liczba radnych ulega zmniejszeniu i wynosi w gminach o 500 mieszkańców 8 członków rady. Do 1.500 mieszkańców — 12 członków rady, a ponad tę liczbę 16 członków rady. Głosowanie takie same jak w b. Kongresówce. Do miast rozciąga się przepisy obowiązujące w b. Kongresówce i tutaj wprowadza się podwyżkę lat. Reprezentacja powiatowa powstają przez wybory, w których biorą udział tylko członkowie rad gminnych wiejskich i miejskich. Głosuje się także na nazwiska i tylko na 3/4 liczbę członków rady powiatowej. Liczba członków rady powiatowej wynosi przy 72 tys. mieszkańców 24 na każde dalsze 12 tys. nowych 4, maksimum 36. Wybory do wydziału powiatowego są proporcjonalne. Miasta ponad 25 tys. ludności są wyłączone od udziału w reprezentacji powiatowej, a nadzór nad ich finansami przechodzi do wojewody.

Część IX dotyczy Małopolski i obejmuje także Spisz i Orawę. Liczba radnych ulega zmniejszeniu i wynosi w gminach o 500 mieszkańców 8 członków rady. Do 1.500 mieszkańców — 12 członków rady, a ponad tę liczbę 16 członków rady. Głosowanie takie same jak w b. Kongresówce. Do miast rozciąga się przepisy obowiązujące w b. Kongresówce i tutaj wprowadza się podwyżkę lat. Reprezentacja powiatowa powstają przez wybory, w których biorą udział tylko członkowie rad gminnych wiejskich i miejskich. Głosuje się także na nazwiska i tylko na 3/4 liczbę członków rady powiatowej. Liczba członków rady powiatowej wynosi przy 72 tys. mieszkańców 24 na każde dalsze 12 tys. nowych 4, maksimum 36. Wybory do wydziału powiatowego są proporcjonalne. Miasta ponad 25 tys. ludności są wyłączone od udziału w reprezentacji powiatowej, a nadzór nad ich finansami przechodzi do wojewody.

Część X dotyczy Małopolski i obejmuje także Spisz i Orawę. Liczba radnych ulega zmniejszeniu i wynosi w gminach o 500 mieszkańców 8 członków rady. Do 1.500 mieszkańców — 12 członków rady, a ponad tę liczbę 16 członków rady. Głosowanie takie same jak w b. Kongresówce. Do miast rozciąga się przepisy obowiązujące w b. Kongresówce i tutaj wprowadza się podwyżkę lat. Reprezentacja powiatowa powstają przez wybory, w których biorą udział tylko członkowie rad gminnych wiejskich i miejskich. Głosuje się także na nazwiska i tylko na 3/4 liczbę członków rady powiatowej. Liczba członków rady powiatowej wynosi przy 72 tys. mieszkańców 24 na każde dalsze 12 tys. nowych 4, maksimum 36. Wybory do wydziału powiatowego są proporcjonalne. Miasta ponad 25 tys. ludności są wyłączone od udziału w reprezentacji powiatowej, a nadzór nad ich finansami przechodzi do wojewody.

Część XI dotyczy Małopolski i obejmuje także Spisz i Orawę. Liczba radnych ulega zmniejszeniu i wynosi w gminach o 500 mieszkańców 8 członków rady. Do 1.500 mieszkańców — 12 członków rady, a ponad tę liczbę 16 członków rady. Głosowanie takie same jak w b. Kongresówce. Do miast rozciąga się przepisy obowiązujące w b. Kongresówce i tutaj wprowadza się podwyżkę lat. Reprezentacja powiatowa powstają przez wybory, w których biorą udział tylko członkowie rad gminnych wiejskich i miejskich. Głosuje się także na nazwiska i tylko na 3/4 liczbę członków rady powiatowej. Liczba członków rady powiatowej wynosi przy 72 tys. mieszkańców 24 na każde dalsze 12 tys. nowych 4, maksimum 36. Wybory do wydziału powiatowego są proporcjonalne. Miasta ponad 25 tys. ludności są wyłączone od udziału w reprezentacji powiatowej, a nadzór nad ich finansami przechodzi do wojewody.

Część XII dotyczy Małopolski i obejmuje także Spisz i Orawę. Liczba radnych ulega zmniejszeniu i wynosi w gminach o 500 mieszkańców 8 członków rady. Do 1.500 mieszkańców — 12 członków rady, a ponad tę liczbę 16 członków rady. Głosowanie takie same jak w b. Kongresówce. Do miast rozciąga się przepisy obowiązujące w b. Kongresówce i tutaj wprowadza się podwyżkę lat. Reprezentacja powiatowa powstają przez wybory, w których biorą udział tylko członkowie rad gminnych wiejskich i miejskich. Głosuje się także na nazwiska i tylko na 3/4 liczbę członków rady powiatowej. Liczba członków rady powiatowej wynosi przy 72 tys. mieszkańców 24 na każde dalsze 12 tys. nowych 4, maksimum 36. Wybory do wydziału powiatowego są proporcjonalne. Miasta ponad 25 tys. ludności są wyłączone od udziału w reprezentacji powiatowej, a nadzór nad ich finansami przechodzi do wojewody.

Część XIII dotyczy Małopolski i obejmuje także Spisz i Orawę. Liczba radnych ulega zmniejszeniu i wynosi w gminach o 500 mieszkańców 8 członków rady. Do 1.500 mieszkańców — 12 członków rady, a ponad tę liczbę 16 członków rady. Głosowanie takie same jak w b. Kongresówce. Do miast rozciąga się przepisy obowiązujące w b. Kongresówce i tutaj wprowadza się podwyżkę lat. Reprezentacja powiatowa powstają przez wybory, w których biorą udział tylko członkowie rad gminnych wiejskich i miejskich. Głosuje się także na nazwiska i tylko na 3/4 liczbę członków rady powiatowej. Liczba członków rady powiatowej wynosi przy 72 tys. mieszkańców 24 na każde dalsze 12 tys. nowych 4, maksimum 36. Wybory do wydziału powiatowego są proporcjonalne. Miasta ponad 25 tys. ludności są wyłączone od udziału w reprezentacji powiatowej, a nadzór nad ich finansami przechodzi do wojewody.

Część XIV dotyczy Małopolski i obejmuje także Spisz i Orawę. Liczba radnych ulega zmniejszeniu i wynosi w gminach o 500 mieszkańców 8 członków rady. Do 1.500 mieszkańców — 12 członków rady, a ponad tę liczbę 16 członków rady. Głosowanie takie same jak w b. Kongresówce. Do miast rozciąga się przepisy obowiązujące w b. Kongresówce i tutaj wprowadza się podwyżkę lat. Reprezentacja powiatowa powstają przez wybory, w których biorą udział tylko członkowie rad gminnych wiejskich i miejskich. Głosuje się także na nazwiska i tylko na 3/4 liczbę członków rady powiatowej. Liczba członków rady powiatowej wynosi przy 72 tys. mieszkańców 24 na każde dalsze 12 tys. nowych 4, maksimum 36. Wybory do wydziału powiatowego są proporcjonalne. Miasta ponad 25 tys. ludności są wyłączone od udziału w reprezentacji powiatowej, a nadzór nad ich finansami przechodzi do wojewody.

Część XV dotyczy Małopolski i obejmuje także Spisz i Orawę. Liczba radnych ulega zmniejszeniu i wynosi w gminach o 500 mieszkańców 8 członków rady. Do 1.500 mieszkańców — 12 członków rady, a ponad tę liczbę 16 członków rady. Głosowanie takie same jak w b. Kongresówce. Do miast rozciąga się przepisy obowiązujące w b. Kongresówce i tutaj wprowadza się podwyżkę lat. Reprezentacja powiatowa powstają przez wybory, w których biorą udział tylko członkowie rad gminnych wiejskich i miejskich. Głosuje się także na nazwiska i tylko na 3/4 liczbę członków rady powiatowej. Liczba członków rady powiatowej wynosi przy 72 tys. mieszkańców 24 na każde dalsze 12 tys. nowych 4, maksimum 36. Wybory do wydziału powiatowego są proporcjonalne. Miasta ponad 25 tys. ludności są wyłączone od udziału w reprezentacji powiatowej, a nadzór nad ich finansami przechodzi do wojewody.

Część XVI dotyczy Małopolski i obejmuje także Spisz i Orawę. Liczba radnych ulega zmniejszeniu i wynosi w gminach o 500 mieszkańców 8 członków rady. Do 1.500 mieszkańców — 12 członków rady, a ponad tę liczbę 16 członków rady. Głosowanie takie same jak w b. Kongresówce. Do miast rozciąga się przepisy obowiązujące w b. Kongresówce i tutaj wprowadza się podwyżkę lat. Reprezentacja powiatowa powstają przez wybory, w których biorą udział tylko członkowie rad gminnych wiejskich i miejskich. Głosuje się także na nazwiska i tylko na 3/4 liczbę członków rady powiatowej. Liczba członków rady powiatowej wynosi przy 72 tys. mieszkańców 24 na każde dalsze 12 tys. nowych 4, maksimum 36. Wybory do wydziału powiatowego są proporcjonalne. Miasta ponad 25 tys. ludności są wyłączone od udziału w reprezentacji powiatowej, a nadzór nad ich finansami przechodzi do wojewody.

Część XVII dotyczy Małopolski i obejmuje także Spisz i Orawę. Liczba radnych ulega zmniejszeniu i wynosi w gminach o 500 mieszkańców 8 członków rady. Do 1.500 mieszkańców — 12 członków rady, a ponad tę liczbę 16 członków rady. Głosowanie takie same jak w b. Kongresówce. Do miast rozciąga się przepisy obowiązujące w b. Kongresówce i tutaj wprowadza się podwyżkę lat. Reprezentacja powiatowa powstają przez wybory, w których biorą udział tylko członkowie rad gminnych wiejskich i miejskich. Głosuje się także na nazwiska i tylko na 3/4 liczbę członków rady powiatowej. Liczba członków rady powiatowej wynosi przy 72 tys. mieszkańców 24 na każde dalsze 12 tys. nowych 4, maksimum 36. Wybory do wydziału powiatowego są proporcjonalne. Miasta ponad 25 tys. ludności są wyłączone od udziału w reprezentacji powiatowej, a nadzór nad ich finansami przechodzi do wojewody.

Część XVIII dotyczy Małopolski i obejmuje także Spisz i Orawę. Liczba radnych ulega zmniejszeniu i wynosi w gminach o 500 mieszkańców 8 członków rady. Do 1.500 mieszkańców — 12 członków rady, a ponad tę liczbę 16 członków rady. Głosowanie takie same jak w b. Kongresówce. Do miast rozciąga się przepisy obowiązujące w b. Kongresówce i tutaj wprowadza się podwyżkę lat. Reprezentacja powiatowa powstają przez wybory, w których biorą udział tylko członkowie rad gminnych wiejskich i miejskich. Głosuje się także na nazwiska i tylko na 3/4 liczbę członków rady powiatowej. Liczba członków rady powiatowej wynosi przy 72 tys. mieszkańców 24 na każde dalsze 12 tys. nowych 4, maksimum 36. Wybory do wydziału powiatowego są proporcjonalne. Miasta ponad 25 tys. ludności są wyłączone od udziału w reprezentacji powiatowej, a nadzór nad ich finansami przechodzi do wojewody.

Część XIX dotyczy Małopolski i obejmuje także Spisz i Orawę. Liczba radnych ulega zmniejszeniu i wynosi w gminach o 500 mieszkańców 8 członków rady. Do 1.500 mieszkańców — 12 członków rady, a ponad tę liczbę 16 członków rady. Głosowanie takie same jak w b. Kongresówce. Do miast rozciąga się przepisy obowiązujące w b. Kongresówce i tutaj wprowadza się podwyżkę lat. Reprezentacja powiatowa powstają przez wybory, w których biorą udział tylko członkowie rad gminnych wiejskich i miejskich. Głosuje się także na nazwiska i tylko na 3/4 liczbę członków rady powiatowej. Liczba członków rady powiatowej wynosi przy 72 tys. mieszkańców 24 na każde dalsze 12 tys. nowych 4, maksimum 36. Wybory do wydziału powiatowego są proporcjonalne. Miasta ponad 25 tys. ludności są wyłączone od udziału w reprezentacji powiatowej, a nadzór nad ich finansami przechodzi do wojewody.

Część XX dotyczy Małopolski i obejmuje także Spisz i Orawę. Liczba radnych ulega zmniejszeniu i wynosi w gminach o 500 mieszkańców 8 członków rady. Do 1.500 mieszkańców — 12 członków rady, a ponad tę liczbę 16 członków rady. Głosowanie takie same jak w b. Kongresówce. Do miast rozciąga się przepisy obowiązujące w b. Kongresówce i tutaj wprowadza się podwyżkę lat. Reprezentacja powiatowa powstają przez wybory, w których biorą udział tylko członkowie rad gminnych wiejskich i miejskich. Głosuje się także na nazwiska i tylko na 3/4 liczbę członków rady powiatowej. Liczba członków rady powiatowej wynosi przy 72 tys. mieszkańców 24 na każde dalsze 12 tys. nowych 4, maksimum 36. Wybory do wydziału powiatowego są proporcjonalne. Miasta ponad 25 tys. ludności są wyłączone od udziału w reprezentacji powiatowej, a nadzór nad ich finansami przechodzi do wojewody.

Część XXI dotyczy Małopolski i obejmuje także Spisz i Orawę. Liczba radnych ulega zmniejszeniu i wynosi w gminach o 500 mieszkańców 8 członków rady. Do 1.500 mieszkańców — 12 członków rady, a ponad tę liczbę 16 członków rady. Głosowanie takie same jak w b. Kongresówce. Do miast rozciąga się przepisy obowiązujące w b. Kongresówce i tutaj wprowadza się podwyżkę lat. Reprezentacja powiatowa powstają przez wybory, w których biorą udział tylko członkowie rad gminnych wiejskich i miejskich. Głosuje się także na nazwiska i tylko na 3/4 liczbę członków rady powiatowej. Liczba członków rady powiatowej wynosi przy 72 tys. mieszkańców 24 na każde dalsze 12 tys. nowych 4, maksimum 36. Wybory do wydziału powiatowego są proporcjonalne. Miasta ponad 25 tys. ludności są wyłączone od udziału w reprezentacji powiatowej, a nadzór nad ich finansami przechodzi do wojewody.

Część XXII dotyczy Małopolski i obejmuje także Spisz i Orawę. Liczba radnych ulega zmniejszeniu i wynosi w gminach o 500 mieszkańców 8 członków rady. Do 1.500 mieszkańców — 12 członków rady, a ponad tę liczbę 16 członków rady. Głosowanie takie same jak w b. Kongresówce. Do miast rozciąga się przepisy obowiązujące w b. Kongresówce i tutaj wprowadza się podwyżkę lat. Reprezentacja powiatowa powstają przez wybory, w których biorą udział tylko członkowie rad gminnych wiejskich i miejskich. Głosuje się także na nazwiska i tylko na 3/4 liczbę członków rady powiatowej. Liczba członków rady powiatowej wynosi przy 72 tys. mieszkańców 24 na każde dalsze 12 tys. nowych 4, maksimum 36. Wybory do wydziału powiatowego są proporcjonalne. Miasta ponad 25 tys. ludności są wyłączone od udziału w reprezentacji powiatowej, a nadzór nad ich finansami przechodzi do wojewody.

Część XXIII dotyczy Małopolski i obejmuje także Spisz i Orawę. Liczba radnych ulega zmniejszeniu i wynosi w gminach o 500 mieszkańców 8 członków rady. Do 1.500 mieszkańców — 12 członków rady, a ponad tę liczbę 16 członków rady. Głosowanie takie same jak w b. Kongresówce. Do miast rozciąga się przepisy obowiązujące w b. Kongresówce i tutaj wprowadza się podwyżkę lat. Reprezentacja powiatowa powstają przez wybory, w których biorą udział tylko członkowie rad gminnych wiejskich i miejskich. Głosuje się także na nazwiska i tylko na 3/4 liczbę członków rady powiatowej. Liczba członków rady powiatowej wynosi przy 72 tys. mieszkańców 24 na każde dalsze 12 tys. nowych 4, maksimum 36. Wybory do wydziału powiatowego są proporcjonalne. Miasta ponad 25 tys. ludności są wyłączone od udziału w reprezentacji powiatowej, a nadzór nad ich finansami przechodzi do wojewody.

Część XXIV dotyczy Małopolski i obejmuje także Spisz i Orawę. Liczba radnych ulega zmniejszeniu i wynosi w gminach o 500 mieszkańców 8 członków rady. Do 1.500 mieszkańców — 12 członków rady, a ponad tę liczbę 16 członków rady. Głosowanie takie same jak w b. Kongresówce. Do miast rozciąga się przepisy obowiązujące w b. Kongresówce i tutaj wprowadza się podwyżkę lat. Reprezentacja powiatowa powstają przez wybory, w których biorą udział tylko członkowie rad gminnych wiejskich i miejskich. Głosuje się także na nazwiska i tylko na 3/4 liczbę członków rady powiatowej. Liczba członków rady powiatowej wynosi przy 72 tys. mieszkańców 24 na każde dalsze 12 tys. nowych 4, maksimum 36. Wybory do wydziału powiatowego są proporcjonalne. Miasta ponad 25 tys. ludności są wyłączone od udziału w reprezentacji powiatowej, a nadzór nad ich finansami przechodzi do wojewody.

Część XXV dotyczy Małopolski i obejmuje także Spisz i Orawę. Liczba radnych ulega zmniejszeniu i wynosi w gminach o 500 mieszkańców 8 członków rady. Do 1.500 mieszkańców — 12 członków rady, a ponad tę liczbę 16 członków rady. Głosowanie takie same jak w b. Kongresówce. Do miast rozciąga się przepisy obowiązujące w b. Kongresówce i tutaj wprowadza się podwyżkę lat. Reprezentacja powiatowa powstają przez wybory, w których biorą udział tylko członkowie rad gminnych wiejskich i miejskich. Głosuje się także na nazwiska i tylko na 3/4 liczbę członków rady powiatowej. Liczba członków rady powiatowej wynosi przy 72 tys. mieszkańców 24 na każde dalsze 12 tys. nowych 4, maksimum 36. Wybory do wydziału powiatowego są proporcjonalne. Miasta ponad 25 tys. ludności są wyłączone od udziału w reprezentacji powiatowej, a nadzór nad ich finansami przechodzi do wojewody.

Część XXVI dotyczy Małopolski i obejmuje także Spisz i Orawę. Liczba radnych ulega zmniejszeniu i wynosi w gminach o 500 mieszkańców 8 członków rady. Do 1.500 mieszkańców — 12 członków rady, a ponad tę liczbę 16 członków rady. Głosowanie takie same jak w b. Kongresówce. Do miast rozciąga się przepisy obowiązujące w b. Kongresówce i tutaj wprowadza się podwyżkę lat. Reprezentacja powiatowa powstają przez wybory, w których biorą udział tylko członkowie rad gminnych wiejskich i miejskich. Głosuje się także na nazwiska i tylko na 3/4 liczbę członków rady powiatowej. Liczba członków rady powiatowej wynosi przy 72 tys. mieszkańców 24 na każde dalsze 12 tys. nowych 4, maksimum 36. Wybory do wydziału powiatowego są proporcjonalne. Miasta ponad 25 tys. ludności są wyłączone od udziału w reprezentacji powiatowej, a nadzór nad ich finansami przechodzi do wojewody.

Część XXVII dotyczy Małopolski i obejmuje także Spisz i Orawę. Liczba radnych ulega zmniejszeniu i wynosi w gminach o 500 mieszkańców 8 członków rady. Do 1.500 mieszkańców — 12 członków rady, a ponad tę liczbę 16 członków rady. Głosowanie takie same jak w b. Kongresówce. Do miast rozciąga się przepisy obowiązujące w b. Kongresówce i tutaj wprowadza się podwyżkę lat. Reprezentacja powiatowa powstają przez wybory, w których biorą udział tylko członkowie rad gminnych wiejskich i miejskich. Głosuje się także na nazwiska i tylko na 3/4 liczbę członków rady powiatowej. Liczba członków rady powiatowej wynosi przy 72 tys. mieszkańców 24 na każde dalsze 12 tys. nowych 4, maksimum 36. Wybory do wydziału powiatowego są proporcjonalne. Miasta ponad 25 tys. ludności są wyłączone od udziału w reprezentacji powiatowej, a nadzór nad ich finansami przechodzi do wojewody.

Część XXVIII dotyczy Małopolski i obejmuje także Spisz i Orawę. Liczba radnych ulega zmniejszeniu i wynosi w gminach o 500 mieszkańców 8 członków rady. Do 1.500 mieszkańców — 12 członków rady, a ponad tę liczbę 16 członków rady. Głosowanie takie same jak w b. Kongresówce. Do miast rozciąga się przepisy obowiązujące w b. Kongresówce i tutaj wprowadza się podwyżkę lat. Reprezentacja powiatowa powstają przez wybory, w których biorą udział tylko członkowie rad gminnych wiejskich i miejskich. Głosuje się także na nazwiska i tylko na 3/4 liczbę członków rady powiatowej. Liczba członków rady powiatowej wynosi przy 72 tys. mieszkańców 24 na każde dalsze 12 tys. nowych 4, maksimum 36. Wybory do wydziału powiatowego są proporcjonalne. Miasta ponad 25 tys. ludności są wyłączone od udziału w reprezentacji powiatowej, a nadzór nad ich finansami przechodzi do wojewody.

Część XXIX dotyczy Małopolski i obejmuje także Spisz i Orawę. Liczba radnych ulega zmniejszeniu i wynosi w gminach o 500 mieszkańców 8 członków rady. Do 1.500 mieszkańców — 12 członków rady, a ponad tę liczbę 16 członków rady. Głosowanie takie same jak w b. Kongresówce. Do miast rozciąga się przepisy obowiązujące w b. Kongresówce i tutaj wprowadza się podwyżkę lat. Reprezentacja powiatowa powstają przez wybory, w których biorą udział tylko członkowie rad gminnych wiejskich i miejskich. Głosuje się także na nazwiska i tylko na 3/4 liczbę członków rady powiatowej. Liczba członków rady powiatowej wynosi przy 72 tys. mieszkańców 24 na każde dalsze 12 tys. nowych 4, maksimum 36. Wybory do wydziału powiatowego są proporcjonalne. Miasta ponad 25 tys. ludności są wyłączone od udziału w reprezentacji powiatowej, a nadzór nad ich finansami przechodzi do wojewody.

Część XXX dotyczy Małopolski i obejmuje także Spisz i Orawę. Liczba radnych ulega zmniejszeniu i wynosi w gminach o 500 mieszkańców 8 członków rady. Do 1.500 mieszkańców — 12 członków rady, a ponad tę liczbę 16 członków rady. Głosowanie takie same jak w b. Kongresówce. Do miast rozciąga się przepisy obowiązujące w b. Kongresówce i tutaj wprowadza się podwyżkę lat. Reprezentacja powiatowa powstają przez wybory, w których biorą udział tylko członkowie rad gminnych wiejskich i miejskich. Głosuje się także na nazwiska i tylko na 3/4 liczbę członków rady powiatowej. Liczba członków rady powiatowej wynosi przy 72 tys. mieszkańców 24 na każde dalsze 12 tys. nowych 4, maksimum 36. Wybory do wydziału powiatowego są proporcjonalne. Miasta ponad 25 tys. ludności są wyłączone od udziału w reprezentacji powiatowej, a nadzór nad ich finansami przechodzi do wojewody.

Część XXXI dotyczy Małopolski i obejmuje także Spisz i Orawę. Liczba radnych ulega zmniejszeniu i wynosi w gminach o 500 mieszkańców 8 członków rady. Do 1.500 mieszkańców — 12 członków rady, a ponad tę liczbę 16 członków rady. Głosowanie takie same jak w b. Kongresówce. Do miast rozciąga się przepisy obowiązujące w b. Kongresówce i tutaj wprowadza się podwyżkę lat. Reprezentacja powiatowa powstają przez wybory, w których biorą udział tylko członkowie rad gminnych wiejskich i miejskich. Głosuje się także na nazwiska i tylko na 3/4 liczbę członków rady powiatowej. Liczba członków rady powiatowej wynosi przy 72 tys. mieszkańców 24 na każde dalsze 12 tys. nowych 4, maksimum 36. Wybory do wydziału powiatowego są proporcjonalne. Miasta ponad 25 tys. ludności są wyłączone od udziału w reprezentacji powiatowej, a nadzór nad ich finansami przechodzi do wojewody.

Część XXXII dotyczy Małopolski i obejmuje także Spisz i Orawę. Liczba radnych ulega zmniejszeniu i wynosi w gminach o 500 mieszkańców 8 członków rady. Do 1.500 mieszkańców — 12 członków rady, a ponad tę liczbę 16 członków rady. Głosowanie takie same jak w b. Kongresówce. Do miast rozciąga się przepisy obowiązujące w b. Kongresówce i tutaj wprowadza się podwyżkę lat. Reprezentacja powiatowa powstają przez wybory, w których biorą udział tylko członkowie rad gminnych wiejskich i miejskich. Głosuje się także na nazwiska i tylko na 3/4 liczbę członków rady powiatowej. Liczba członków rady powiatowej wynosi przy 72 tys. mieszkańców 24 na każde dalsze 12 tys. nowych 4, maksimum 36. Wybory do wydziału powiatowego są proporcjonalne. Miasta ponad 25 tys. ludności są wyłączone od udziału w reprezentacji powiatowej, a nadzór nad ich finansami przechodzi do wojewody.

Sowiety protestują przeciwko rewizji w Sowietach w Rydze

RYGA, 22. II. Pat. Ministerstwo spraw zagranicznych otrzymało rosyjską notę, protestującą przeciwko rewizji dokonanej w ryskich składach sowieckiego towarzystwa okrętowego Sowietski, co zdaniem noty utrudnia regularny rozwój tranzytu. Ł

Doniosła rola polsko-białoruskiego bloku przy wyborach w Nowogródku.

NOWOGRÓDEK, 22. II. (tel. wł. „Stowa“). Znany działacz białoruski mecenas Paweł Swiryd, kandydat z Bloku polsko-białoruskiego do Rady Miejskiej w Nowogródku, zapytany, jaką rolę odegra Blok polsko-białoruski...

Udaremnienie zamachu bombowego.

SŁONIM, dn. 22 II. (tel. wł. „Stowa“). Przed kilku dniami patrol policyjny zatrzymał niejakiego Leona Kaminskigo, podejrzanego o szereg kradzieży. Gdy do Kaminskigo zbliżył się przodownik i jeden z posterunkowych, chcąc odprowadzić Kaminskigo do komisariatu, Kaminski rzucił się na nich i z trudem udało się go obezwładnić...

Nowinki wiejskie.

„Wielka wada w ubogim. prosta odzież ze zgrzebia. Wszystko głupestwo, co powie. Włóż te same słowa w usta pana, co większą jadą szukać mięsa, w jaki wnet przejdą rozum! W jak wysokie sensal. Choć często z złotym karkiem, do pozłoty głowa.“

GRODNO.

— Nowy gmach pocztowy w Grodnie. Dyrekcja pocztowa uważając, że dotychczasowy gmach urzędu pocztowego w Grodnie w zupełności nie odpowiada potrzebom tamt. urzędu do zakupu nowej gmach, poświęcenie którego nastąpi w dniach najbliższych. W uroczystości tej weźmie udział bawący obecnie w Grodnie przez dyrekcję poczt p. inż. Zółtowski.

LIDA.

— Nowa placówka gospodarcza w Województwie Wschodnim. Z inicjatywy ziemian wileńskich ze s. p. Zygmunta Węsierskiego na cele powstała przed 4 lata myśl stworzenia Związku Producentów Nasion. Obecnie myśl ta została wprowadzona w życie; opracowano i przyjęto statut związku, oraz zorganizowano sam Związek z siedzibą w Lidzie, jako najwięcej odpowiednim punktem położonym w centrum terenu objętego działalnością Związku. Teren działalności rozciąga się na Województwa: Wileńskie, Nowogródzkie i częściowo Białostockie, oraz Poleskie.

Dnia 17 lutego odbyło się w Lidzie zebraie organizacyjne, w którym wzięli udział pp.: ks. L. Czetaertyski, prezes Związku Ziemi, M. Wolczanski, J. Stawinski, W. Świecki, E. Cielchowski, J. Jurkowski, S. Skinder, ks. P. Zebrowski, W. Kikowicz, M. Bury, T. Okołów, M. Selużcki, A. Czyżewski i inni, oraz starosta Bogatowski.

— W toku dyskusji zebrani jednogłośnie wypowiedzieli się za zorganizowaniem Związku Producentów Nasion Województwa Północno-Wschodniego i w wprowadzeniu pewnych poprawek uchwalono statuty. Po zarządzeniu wybrani zostali przez akklamację pp.: ksiądz Ludwik Czetaertyski, prezes; Jan Strawiński i Karol Wagner — wiceprezisi, Michał Bury, Marjan Sieluzycy, Józef Ślawski, Zygmunt Ruszczyk — członkowie zarządu.

Do Komisji Rewizyjnej pp.: Wiktor Świąteczki, Eugeniusz Cielchowski, Czesław Skinder. Głównym celem Związku jest: 1) poprawa i standaryzacja ziarna siewnego, 2) opowiesi dobór odmian, 3) przy wzmoczeniu ruchu melioracyjnego, bieżąc dana szeroka możliwość nabywania traw wyprodukowanych na miejscu.

— Nowo powstałe placówki, jako jedynemu z czynników zmierzających ku odrodzeniu i utrzymaniu na odpowiednim poziomie gospod. arstw. rolnych należą żyć, czy, by ogarnąć działalnością swą największe warszwy producentów rolnych. (Sti-1)

— Motoryzacja straży pożarnej. Na ostatnim posiedzeniu komitetu społecznego miasta Lidy rozważano sprawę motoryzacji straży pożarnej miasta Lidy. Ma to obzryć znaczenie z tego względu, że w pow. Lidzkim pożary dość często się powtarzają. Już kilkakrotnie donosiliśmy w przeciągu roku, że jedynie tylko miasteczko Wieronno paliło się 4-krotnie. Pozaatem byłaby to pierwsza straż motorowa na terenie województwa wschodnich.

OSZMIANA.

— Zebranie członków Wil. T-wa Rolniczego. Odbyło się tu zebranie członków oddziału wileńskiego towarzystwa rolniczego, na którym prezes L. Minejko odczytał szczegółowe sprawozdanie z prac Towarzystwa

BERLIN, 22.2. (PAT). Dzień wczorajszy przyniósł poważniejsze zmiany atmosferyczne w Niemczech. W Berlinie temperatura wynosiła dziś 1 stopień powyżej zera. Kola rządowe czynią energiczne przygotowania do zarządzeń zapobiegawczych przeciwko katastrofie powodzi, która zapowiada się na rok bieżący tem groźniej, że wszystkie niemal rzeki niemieckie wraz z Renem, nie zamierzającym prawie nigdy, pokryły się całkowicie lodem. W roku bieżącym ministerstwo Reichsweltry rozpoczęło obrady nad utworzeniem specjalnych oddziałów, któreby niszczyły lody na rzekach i rozbiłyby kry.

Katastrofy, pożary, grabieże

BERLIN, 22.2. (PAT) Część uniwersytetu monachijskiego została dzisiaj przed południem nawiedzona i zniszczona przez pożar, który dopiero po trzygodzinnej wyciążonej pracy straży ogniowej został ugaszony.

BERLIN, 22.2. (PAT). W miejscowości Standawa w pobliżu Berlina wybuchł nocy ubiegłej olbrzymi pożar, który zniszczył wielki dom mieszkalny. Akcja ratunkowa wskutek zamrażania rur była niesłychanie trudna. 5 mieszkaniowców domu zostało ciężko poranionych.

BERLIN, 22.2. (PAT). W nocy z czwartku na piątek na dworcu kolejowym w Scharlottenburgu w dawnej sali reprezentacyjnej wybuchł pożar, który z trudem tylko zdołano po kilku godzinach ugasić. Pożar zniszczył tak szybko ściany dworca, że część dachu szklanego nad halą główną dworca zawalała się, raniąc ciężko jednego z urzędników.

BERLIN, 22.2. (PAT). W kopalni „Mateusz Stinnes“ w okręgu Gładbeck miedzianicy zrabowali urzędnikom, udającym się z pieniędzmi dla dokonania wypłat, tekę z 118 tys. marek.

Aerosaniami po przez śnieżne przestrzenie.

Sowiecki Awtorod oddawna projektował wielki raid aerosaniami Moskwa - Perm i z powrotem. Przed paru dniami wyszły o tym gotowe: na Krasnym Placu stał o rana dziwaczne pułda na długich wąskich połączach ze śmigłem umocowanym z tyłu. W jedną chwilę zebrał się tłum ciekawych gapiów: miła pogoda (tylko 13 stopni mrozu) zachęcała do dłuższych obserwacji. Skorzystali z tego niezwłocznie organizatorzy i urządzili mały miting. Szeferzy - lotnicy przemawiali do tłumów tłumacząc konstrukcję maszyn, ich znaczenie dla ZSSR oraz konieczność popierania Awtoroda. Po godzinnych mowach uznano, że czas w drogę. Zaturkotały śmigła, tłum rozprzecznał się na wsze strony, aerosanki powoli opuściły plac.

Za rogatkami rozwinęło tempo, coraz szybciej, coraz prędzej leciały pułda przód, wkrótce skręcono na boczne drogi i wtedy rozpoczął się djabełski wysięg. Nie zważając na zasy, rowy, pagórki pedziły aerosanie po śnieżnej równinie wnosząc całe tumany białego pyłu. Maszyna komandora Baranowa wyprzedziła trzy pozostałe i coraz więkkszą swój awans, jedne sanie stanęły — zepsuło się coś w dopływie benzyny.

W każdej większej wsi zatrzymywały się aerosanie. Chłopi się zbiegali oglądając niewidziane cudowiszca —

Debata Konstytucyjna

Posiedzenie Izby Rzeszy.

WAKOZAWA, 22. 2. (PAT). Przed posiedzeniem Izby Rzeszy, niedzielnego PPS oświadczył, że w sprawie konstytucyjnej „Pobudki“ klub PPS wniósł interpelację do Izby. Treść tej interpelacji została również skoniifikowana. Marszałek zażądał przedstawienia sw skoniifikowanego pisma i obiecał zwrócić się do prezesa Rady Ministrów i ministra spraw wewnętrznych o stanowcze wyjaśnienie tej sprawy.

Następnie w pierwszym czytaniu odesłano do właściwych komisji między innymi projekt ustawy o poborze rekruta w roku 1929 i projekt ustawy o ratyfikacji konwencji w sprawie utworzenia międzynarodowej unii pomocy.

Z kolei Izba przystąpiła do wniosku klubu Bezpartyjnego Bloku Współpracy z Rządem w sprawie zmiany niektórych postanowień ustawy konstytucyjnej.

Dla uzasadnienia tego projektu zabrał głos pułkownik Ślawek, oświadczając, że ustroj państwa winien być celowy i dostosowany do psychiki narodu. Spójrzmy na nasze dzieje, a ujrzymy, że nasze czyny wojenne, wartość naszego wojska były wyższe, niż u innych, ale za to nasz ład wewnętrzny form rządzenia stał zawsze w stosunku odwrotnym do wzrostu tak zwanej wolności szlacheckiej. Silnej władzy państwowej pragnął mocno umysł patriotyczny i potrzebował każdy woły obywatela. Podkopywał ją i mącił swawolnicy. Nie umieliśmy anarchii ukrocić i zapłaciłmy niewolą kilku pokoleń.

Dziś naród ustanawia do życia odrzodzone państwo w innych warunkach, innymi siłami. Wszystkie warstwy za ten czas podciągnęły się do roli czynnej w życiu publicznym. Nowe trzeba tworzyć formy ustroju.

Spółczesność nasze nie ma jeszcze politycznego wyrobienia. W zawiązkim państwie nie może się polągać, ale ma instynkt zdrowy — porządku, ładu i bezpieczeństwa, wie swoim zdrowym rozsądkiem, że Polska musi mieć rząd silny, oparty o autorytet głowy państwa. Chcemy, aby to, co jest zdrowym instynktem narodu, miało wybór drogi do ujawnienia swej woli: przez wybór Prezydenta, przez wybory do Sejmu i Senatu.

Wszystko, dla których troska o państwo nie jest obca, wzywamy — kończy mowca — do poparcia naszego projektu.

Pos. Winiarski (KL Nar.) oświadczył, że konstytucja nasza powstała w chwili, kiedy dokoła naszego państwa panowały rewolucje, co mogło zawrócić najtęższe głowy. Trzeba być bardzo ostrożnym z twierdzeniem, że konstytucja ta była zwrócona przeciw osobie ówczesnego naczelnika państwa. Klub Narodowy nie może wystąpić z własnym projektem naprawy ustroju i będzie głosował za odesłaniem projektu do komisji dla przeprowadzenia obszerniejszej dyskusji.

Przechodząc do krytycznego omówienia samego wniosku, mowca zauważa, że nie może sobie wyobrazić Polski bez naprawy przedstawicielstwa narodowego. Takie przedstawicielstwo musi być zdolne do czynu, tj. do tworzenia rządu, do kontroli nad nim i do pracy ustawodawczej. Podniesienie cenzusu wieku przy wyborach do Izby posłów do 24 lat jest słuszne. Inicjatywa poselska i kontrola nad rządem — wywołał dalej pos. Winiarski — jest utrudniona. Trybunał Stanu jest w ręku Prezydenta. Główny nacisk położony jest na instytucję Prezydenta. Projekt ten wciąga zdaniem mowcy, Prezydenta w wir walki politycznej. Wybór Prezydenta przez plebiscyt ma służyć na to, aby nadać im większą siłę. Mowca krytykuje postanowienie nadające wojskowemu prawu wyborcze. Projekt ten, twierdzi w końcu mowca, spowoduje nieustanne wrzenie w państwie, gdyż nie daje żadnych środków do rozwiązania konfliktów wewnętrznych.

Pos. Niedziółkowski (PPS) protestuje przeciw twierdzeniu, jakoby pierwszy Sejm mógł nie być zwołany i tylko dobrej woli marszałka Piłsudskiego zawdzięcza się, że Polska rozpoczęła swój byt niepodległy, jako państwo, oparte na zasadzie demokracji parlamentarnej. Mowca oświadcza, że naczelnik państwa sam kładł wówczas niesłychany nacisk na to, aby chociażby kosztem błędów technicznych jak najszybciej opracować ordynację wyborczą, mówiąc że jeżeli Sejm nie będzie zwołany, to Polska się nie zementuje i przestanie istnieć. To zdecydowało o tem, żeśmy wówczas uniknęli rewolucji komunistycznej. To było pierwszym spoidelem, które Małopolskę, Kongresówkę, Wielkopolskę i Kresy połączyło w jedną całość państwową. Ten pierwszy sejm — to było pierwsze ustalenie faktu, że Polska została niepodległa, i że stała się zjednoczona.

Przechodząc do projektu samego pos. Nie dziękowski oświadczył: Pomiędzy tym projektem a stanowiskiem PPS leży przepaść nieprzebrana, nad którą niema żadnego mostu, wiodącego do kompromisu. Im większa jest władza Prezydenta, tem większa władza biurokracji, a wszczehłwada biurokracji — to śmierć dla demokracji. Projekt, zdaniem mowcy, utrwała stan przewagi klas posiadających. O ile chodzi o próbę jakichkolwiek reform społecznych, inicjatywa ustawodawstwa społecznego będzie zahamowana przez Senat. Mowca zakończył wyrażeniem nadziei że rozprawy nie będą się odbywały na gruncie dyskusji prawniczej, lecz że walka be-

Wyszła z druku nowa książka! Białorusko - Polski Słownik Podręczny obejmuje 15.000 słów białoruskich. Opracowanie B. DRUCKIEGO PODBERESKIEGO. Redakcja członka Białoruskiego T-wa Naukowego w Wilnie W.Hryszkiewicza CENA zł. 7 za egzemplarz. Księgarnie otrzymują rabat. Nabywcy, otrzymujący ze składu głównego co najmniej 5 egzemplarzy, korzystają z rabatu SKŁAD GŁÓWNY: Wydawnictwo Wileńskie — Wilno, ul. Kwazielna Nr 23.

Wincenego a Paulo w Druj została uruchomiona bezpłatna kuchnia dla najbardziej potrzebujących. W kuchni otrzymują posiłek, składający się z ciepłej zupy i 200 gr. chleba.

BRASŁAW.

— Nowe kółko kontroli obór. W Zamossu gminy Jodźki pod przewodnictwem instruktora hodowl, p. Szostakowskiego, przy udziale przeszło 40 osób, członków Kółka Rolniczego i Spółdzielni Mleczarskiej w Zamossu odbyło się zebranie w celu zorganizowania kółka kontroli obór. Do wspomnianego kółka zapisano 90 obór.

Takież zebranie odbędzie się w najbliższym czasie w m. Jodach, poczem wymienione kółka będą połączone w jedno kółko kontroli obór. Zainteresowanie gospodarzy w powyższym kierunku duże.

— Pomoc dla najbardziej potrzebujących. Staraniem zarządu Towarzystwa Pań Miłosterdzia św.

NOWOGRÓDEK

— Zakup wyrobów sztuki ludowej. Komitet Funduszu Kultury Narodowej przyznał reprezentacji T-wa Popierania Przemysłu Ludowego 200000 zł. na zakup wyrobów sztuki ludowej. Część z tej sumy ma być przekazaną dla Nowogródzkiego T-wa Popierania Przemysłu Ludowego, celem popierania większych zakupów eksponatów przemysłu ludowego w Nowogródzkiej na Wystawie Powszechnej w Poznaniu, w tym celu T-wo Popierania Przemysłu Ludowego urzędują od dziś obec. Do 7 marca pokazy w całym województwie, na których będą wykupywane wyroby przemysłu ludowego o wartości artystycznej. Ponadto T-wo zwróciło się do naukowców o pomoc w zbieraniu eksponatów.

Wrażenia teatralne.

„Adwokat i róża“ komedia w trzech aktach Jerzego Szaniawskiego w Reducie.

Przed kilku dniami („Stowa“ z dnia 19 lutego) starałem się w dłuższym feljtonie oddać treść sztuki Szaniawskiego przez podkreślenie tych jej elementów, które składają się na zasadniczą ideę utworu.

Przyznać trzeba, że treść ta obiektywnie, a wyczerpująco, na jedną modę, nie da się ustalić. Możemy tylko pochwylić kościć główny sztuki, jej atmosferę, jej — powiedziałbym — głębokość. A sztuką głębszą jest niewątpliwie „Adwokat i róża“. To, że treści tego utworu nie możemy ująć w bezapelacyjny niesporny watek wydarzeń i akcji zewnętrznej, nie a nic sztuce tej nie szkodzi. Przeciwnie nawet. Znajdając osnowę zasadniczą — widz może indywidualnie reagować na jej myśli i tendencje. Siła i kierunek reakcji zależy od jej indywidualnego poziomu i uosobienia.

Czem ta cecha komedii da się wytłumaczyć? Oto tem, że w komedii tej, zwartej, skupionej, nawszkro psychologicznej, bohaterowie przeżywają swój proces wewnątrz, stany zaś ich psychiczne, emocjonalne, wewnętrzne znajdują swój wyraz w zewnątrz — częściowo jedynie, fragmentarycznie, jak gdyby w dalszej kolej rzeczy. Takiego postawienia sprawy wymaga charakter dramatu Szaniawskiego, charakter pro-

blemu jego utworu i psychologii bohaterów.

Na czem bowiem polega istota rzeczy tego, co zaszło wśród tych ci hych, sympatycznych przeważnie ludzi, ukazywanych nam w „Adwokacie i różach“?

Adwokat kocha głęboko, miłością niemal uduchowioną, żonę swą Dorotę. Najpiękniejszą pasji swego życia — różom nadaje imię kochanej kobiety. Mecenas ten żyje innymi ideałami, głębsze aspiracje kierują nim w dążeniu do tych, regionów ducha, gdzie można zarżnąć w oblicze czegoś Najwyższego. Swoją postawą duchową, atmosferą moralną, rozczaczana wokół chce podnosić całe swoje otoczenie. Niezawsze jednak danem jest człowiekowi bez reszty wypełnić swój program, zrealizować ideał duchowy. W otoczeniu mecenasa są ludzie, którzy w stosunku do jego płaszczyzny życiowej znajdują się na innych niższych płaszczyznach, a gradacja wwyż przeprowadzić się da bardzo łatwo. Kochana przez mecenasa żona — poprostu do zdradza z kochankiem, stoi najniżej w rzeczywistości życiowej. Dwaj uczniowie — Marek i Łukasz są wyżej i bliżej ideałów adwokata; obydwa w pewnym momencie zatamują się; Marek chwilowo przez swą miłość do żony mecenasa. Łukasz na dłużej (ale przy możliwości powrotu do ideału) przez miłość dla „pięknej Frani“, późniejszej Dany. Ów przyjaciel, co przemyka się jak cień w komedii, dotyka życia na powierzchni jego, to piękno duch bez woli. Siostrzennica mecena-

sa uosabia radość życia. Słowem, galeria portretów, przemawiających różnemi barwami i naterzeniami życia.

Dlatego z chwilą, kiedy mecenas dowiedział się o zdradzie żony — nie postawił w imię tychże najwyższych ideałów sprawy tej wywrznie w sensie moralnym i etycznym? Dlatego sam walnie się nie przyczynił do ujawnienia prawdy na zewnątrz? Czy miłość do żony nim powodowała w dalszym ciągu dramatu, czy obawa poprostu skandalu?

Wydaje mi się, że ów głęboki proces wewnętrzny, jakiemu podległ mecenas i Marek, proces natury moralnej, oddziałal oczyszczająco na całą atmosferę domu i na panią tego domu.

Jesteśmy świadkami katharsis bohaterów, przejścia przez ich życie oczyszczającej atmosfery dążeń i ideałów adwokata. Występek mecenasowej w tej atmosferze był wypadkiem jednostkowym, pojedynczym, odosobnionym, a przez to w chwili jego popełnienia nastąpiło też rozgrzeszenie, przebaczenie, zapomnienie... W imię czego? A no, widocznie w imię niewypowiedzianej zresztą przez mecenasową obietnicy poprawy... Takie postawienie sprawy odpowiada niewątpliwie konsekwencji dramatycznej w tej sztuce i godzi się doskonale z charakterem mecenasa. Ale przyznam się, jest w tem coś niepokojącego, może poprostu dlatego, że trudno nam wspiąć się do wyżyn chrześcijańskiego, metafizycznego niejako, pro-

wności, które wzięte obiektywnie są niemi, ale w zastosowaniu do bohaterów komedii, są wyrazem ich wzajemnego stosunku. Myślę tu o motywacji obrony sądownej owego złodzieja... cnotą pani mecenasowej, przedstawionej nam przez przyjaciela państwa mecenasostwa. Nalwność ta nie wyszłaby na jaw, gdyby ów przyjaciel (p. Białkowski) z odpowiednią intonacją wygłosił swą replikę.

Pomimo wskazane niedociągnięcia komedii, nie cofam się przed powtórzeniem wypowiedzianego w poprzednim feljtonie sądu swego: jest to jeden z najlepszych utworów dramatycznych ostatnich lat dziesięciu polskiej twórczości dramatycznej.

To, co nazwałem procesem wewnętrznym, oczyszczającym bohaterów komedii Szaniawskiego, stwarza bardzo trudne warunki wykonania „Mecenas i róż“ na scenie. Kondensacja stanów psychicznych, ich ewolucja, zawartość słowa, sżybkość akcji duchowej są trudnością nadzwyczajną dla plastycznego ich ukazania. Jest to jeden z najtrudniejszych utworów w realizacji sceniczej.

Oczywista, nad przedstawieniem onegadzającym zatrzymował talent wysokiej miary Jaracza. Ta skupiona, dążąca dramatycznością gra, była czemś w swoim rodzaju, nadzwyczajnym. Najdzielniej sekundowała Jaraczowi p. Zielińska. Jaka szkoda, że tak rzadko widzimy tę artystkę na scenie Reduty.

P. Butkiewicz, zaprawiony w rolach charakterystycznych, nie podobał w roli amanta najsilniejszym momentem sztuki. W każdym razie gra jego, zwłaszcza w scenach pokosztowych, zasługują na uznanie. PP. Kossowska i Vorbrodt nie wyzili się jeszcze w rolę Doroty i Łukasza. Dla mnie osobliście, ponadto toalety p. Kossowskiej, bardzo modne i piękne, przekształcały w odczuciu sylwetki duchowej Doroty.

Sporo wdzięku i przemilej atmosfery wniosła p. Zarembińska. Bardzo dobrym sługą Jakóbem był p. Pagowski, zaś agentem p. Mikolajewski. P. Białkowski czuł się trochę nieswojo w roli przyjaciela.

Wymienione niedociągnięcia dadzą się usunąć z chwilą zgrania się ze społu. Kontakt artystów i życie się w rolę w tej sztuce zdecydowanie do doskonałej grze wykonawców. Aby potwierdzić te przypuszczenia wyberam się na trzecie przedstawienie.

Inscenizacja zasługuje na wszelkie pochwały. Słowem — dobrą pozycję w tym sezonie zyskała Reduta, wystawiając „Adwokat i róża“. Nie zabraknie jej widzów.

W. Piotrowicz.



Rejestr Handlowy

Do Rejestru Handlowego Sądu Okręgowego w Wilnie wciągnięto następujące wpisy:

- Dział A w dniu 16-I 1929 roku.
- 89. III. A. „Naum Gordon handlujący pod firmą: M. Gordon”. Na mocy aktów zeznanych przed Adamek Murza-Murzyńcem, Notariuszem przy Sądzie okręgowym w Wilnie w dn. 24 grudnia 1928 r. za Nr. 6756 i w dn. 3 stycznia 1929 r. za Nr. 64 przedsiębiorstwo ze wszystkimi aktywami i pasywnymi oraz prawem do korzystania z nazwy firmy przeszło na własność spółki akcyjnej pod firmą: „M. Gordon, handel sukniem i manufakturą, spółka akcyjna”, wobec czego wykreśla się z rejestru. 2848—VI
- w dniu 17-I 1929 r.
- 156. II. A. Firma „POLZA — spółka Goldsztejn i Chmielnicki” zmienia się na: „Pozytek — dawniej POLZA — spółka, Goldsztejn i Chmielnicki”. 2849—VI
- w dniu 21-12 1928 r.
- 3434. II. A. „GLORIA” Irena Melentowicz i S-ka” Wspólnicy Irena Melentowicz, zam. w Kolonij Kolejowej 22, i Abram Grinfeld, zam. w Wilnie, przy ul. Zarzecznej 5, Mendel Judewicz, Abram Solonoff i Hesel Wilenkier zbyli swe udziały na rzecz Abrahama Grinfelda, weksle, czeki, pełnomocnictwa, akta notarialne, hipoteczne i inne podpisuje w imieniu spółki wyłącznie Abram Grinfeld pod stemplem firmowym. 2850—V90
- w dniu 16-I 1929 r.
- 3835. II. A. „W. Otłowicz — Bolesława Romeckiego”. Przedsiębiorstwo zostało zlikwidowane i wykreśla się z rejestru. 2851—VI

- 4761. II. A. „Frydman Raszel”. Przedsiębiorstwo zostało zlikwidowane i wykreśla się z rejestru. 2852—VI
- 5105. II. A. „Płocówka Polska Meblowa Stanisław Makowski”. Przedsiębiorstwo zostało zlikwidowane i wykreśla się z rejestru. 2853—VI
- 6456. II. A. „Fabryka cegieł i wapna Milejowsky S-ka”. Spółka została zlikwidowana i wykreśla się z rejestru. 2854—VI
- w dniu 12-I 1929 roku.
- 6205. III. A. „Wół Stuczynski i synowie — spółka leśna”. Wspólnik Wół Lubliński-Stuczynski zmarł. Na okres trzech lat od dn. 17 grudnia 1928 r. jedynym zarządcą spółki jest pełnomocnik Mejer Lubliński-Stuczynski, zam. w Wilnie, przy ul. Portowej 28. Korespondencja, pokwitowania z odbioru wszelkiego rodzaju korespondencji pocztowej i telegraficznej, zwykłej, wartościowej, polecanej i pieniężnej, pokwitowania z odbioru dokumentów, przesyłek i towarów z kolei, żegluga, komór celnych i od osób prywatnych, zobowiązania umowy, akty hipoteczne i notarialne, weksle, zryła wekslowe, czeki, przekazy, pełnomocnictwa i żądania wypłacenia sum z instytucji kredytowych winny być zaopatrzone podpisem Mejera Lublińskiego-Stuczynskiego pod stemplem firmowym. Mejer Lubliński-Stuczynski może być upoważniony kogokolwiek ze współników lub też osoba trzecia do wykonywania powyższych czynności. 2855—VI
- w dniu 21-12 1928 r.
- 8424. II. A. „Lejba Rogoł i Spółka” Czas trwania spółki przedłuża się do dn. 31 grudnia 1933 roku. 2858—VI
- w dniu 11-I 1929 r.
- 8465. II. A. „Dąbrowska Bronisława”. Przedmiot — sklep wódek. 2859—VI

REKORDZIŚTKA

Od dnia 21 do 25 lutego 1929 r. włącznie będzie wyświetlany film: **BEBE DANIELS** jako Akrobów 10 W rolach głównych: Gertruda Ederle, James Hill, Josephine Dunn, Williams Austin. Reżyserował: Clarence Banger. Kasa czynna od g. 3. m. 30. Początek seansów od g. 4. Ostatni seans o g. 10 wiecz.

1) PONAD ŚNIEG plg słynnego dramatu STEFANA ŻEROMSKIEGO z udziałem STEFANA JARACZA, STEF. WYSOCKIEJ, ZOFII KOREYWO, MIECZYŚLAWA CYBULSKIEGO. Sceny do Jez wruszającej — Film porywający 2) Miss Polonia w otoczeniu 10 gwiazd piękności 3) Najnowszy „Dziennik Gaumont”

Początek seansów o godz. 4, 6, 8 i 10.15.

KINO-TEATR „HELIOS”
Wileńska 38.

Dzisiaj pierwszy film polski o prądzie europejskim okrojony wielkiego pisarza i poety, laureata m. Warszawy, KAZIMIERZA PRZERWY TETMAJERA. W rol. głównych znakomita BOŻEWSKA HELENA, piękna CZARNECKA DANUSIA i znany HNYDZIŃSKI STEFAN i inni.

Początek seansów o godz. 4, 6, 8 i 10.15.

KINO „PICCADILLY”
WIELKA 42.

Dzisiaj potężne arcydzieło filmowe! Najgenialniejszy tragik świata JOHN BARRYMORE, oraz jego partnerka DOLORES COSTELLO we wstrząsającym arcydziele współczesnej kinematografii. Dramat w 12 aktach. Walki na morzu! John Barrymore jako pirat Frasa całego świata orzekła jednoznacznie, że jest to bez zrzeczenia największy film do obecnej. Z powodu wysokiej wartości artystycznej jego dla młodzieży dozwolone. Ceny nie podwyższone.

KINO-TEATR „POLONIA”
Mickiewicza 22.

Dzisiaj pierwszy film złotej serii reżyserji jednego z największych realizatorów RYŚARDA EICHBERGA (SONG DZIEWCZE WSCHODU). Potężny dramat w 12 aktach. W rolach główn. SONG Chińska tancerka ANNA MAY WONG zwana „Cienką”. Chińska LILJANA G SH i HENRYK GEORGE. Temperament! Piękność! Talent!

Stosunkowo niedrogi, ale duży, wygodny i elegancki samochód

SAMOCHÓD Chevrolet od pierwszego rzutu oka uderza niezrównaną wytwornością i przestronnością swej karoserji. Specjalnie szerokie drzwiczki zapewniają całkiem wygodne wejście i wyjście, nawet dla osób tegich i dużego wzrostu.

● Nadzwyczaj oszczędny, a potężny silnik, hamulce na cztery koła, wentylacja karteru, filtr do smarów i benzyny, słowem wszystkie najbardziej nowoczesne udoskonalenia są zastosowane przez inżynierów General Motors przy budowie tego samochodu.

Zalety te stawiają samochód Chevrolet na tym samym poziomie, co inne wytworne i drogie maszyny, z tą tylko różnicą, że cena jego jest znacznie przystępniejsza.

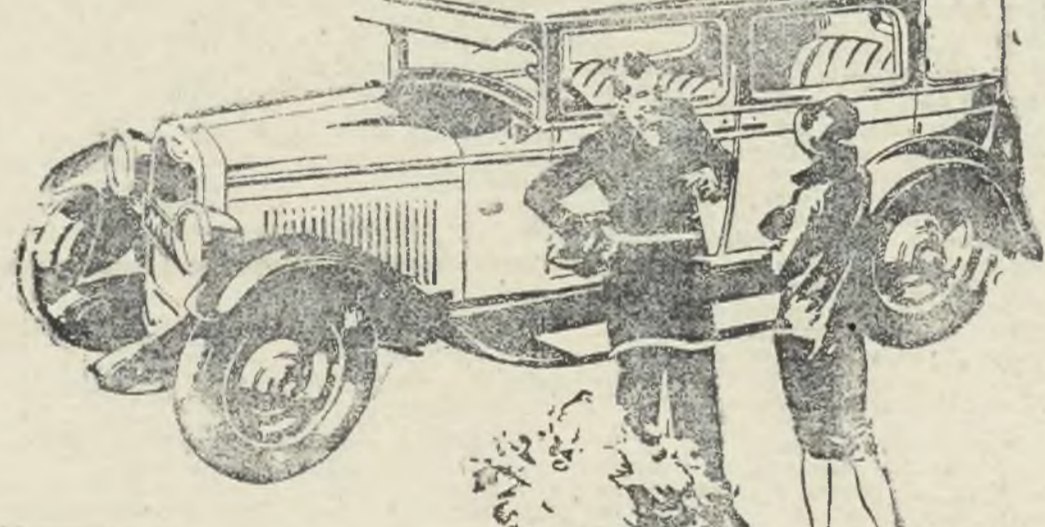
Obrzymie cyfry osiągnięte przy sprzedaży samochodów tej marki, zarówno osobowych, jak i ciężarowych, wymownie świadczą o ich popularności.

Jedną próbą przejeżdżką w porozumieniu z najbliższym zastępcą General Motors wystarczy, aby się przekonało, że samochód Chevrolet jest idealnym typem: duży, wygodny i jednocześnie elegancki; maszyny, o bardzo dostępnej cenie. Wyrob General Motors.

Wystawiamy na Powszechnej Wystawie Krajowej w Poznaniu, w roku 1924.

CHEVROLET

GENERAL MOTORS W POLSCE, WARSZAWA



Sedan 4-o drzwiowy 13.450 Zł. Loco Warszawa, łącznie z podatkiem obrotowym

Przedstawicielstwo naszych p.w. na miasto Oszmiany i okolicy posiada wyłącz. nie p. M. TRAJNOWICZ przy ul. Olszńskiej Two Browaru „Szopen” w Wilnie S.n. A.s.c.

STOCZNIĄ GDAŃSKĄ

SILNIKI trójfazowe
SILNIKI prądu stałego
prądnice prądu stałego
Przetworniki

dostarcza po najkorzystniejszych cenach i na najdogodniejszych warunkach

STOCZNIĄ GDAŃSKĄ, GDAŃSK
wzgl. jej składy **STOCZNIĄ GDAŃSKĄ** Warszawa Jasna 11 m. 5. Tel. 99-18. 08SS—I
Sz. Rudomiński, WILNO, Zawalna 28.

DOKTOR BLUMOWICZ
Choroby weneryczne, syfilis i skórne.
Wielka 21.
Od 9 1 i 3 — 8. (Telef. 921).

Dr. POPULSKI
choroby skórne i weneryczne. Przyjmuje od godz. 10 do 11 i od 5-7 p.p. W. Pohlana 2, róg Zawalnej. 8215— W.Z.P.

Doktor Medycyny A. CYMBLER
choroby skórne, weneryczne i moczołpłowe. Elektroterapię, słońce górskie, dietetymia. Sołlax. Mickiewicza 12, róg Tatarskiej 9 2 i 5 — 8. W.Z.P. 43

Do wynajęcia mieszkanie z 4-ch pokoi, garaż dla 2-ch autobusów, oraz wydzierżawie lub kupię licznik dla taksówki. Św. Anny 2, dow. u właściciela domu. o

Do wynajęcia mieszkanie dla rodziny do wynajęcia. Skopówka 7 m. 8.

Mieszkanie 3 pokojowe z kuchnią do wynajęcia, ul. Zeligowskiego 6, dow. się u rządzący m. 12.

ANUSZKI

ROZNE

Fachowo

PISEMY NA MASZYNACH Wil. Biuro Komisowo - Handlowe, Mickiewicza 21, tel. 152. 149 o

Wszelką a mę w dolarach, rublach i złotych obiegowych lokujemy na dobre oprocentowanie u osób mających i odpowiedziałnych D. H.-K. „Zachęta” Mickiewicza 1, tel. 9-05. 102—0

Lokujemy
pod pewne gwarancje wszelkie sumy. Wymagania: Kresowy H.-K. Zamkowa 3 989—

ZGUBY
Zgubiono książkę wojskową, wyd. przez P. K. U. Grodno, na imię Jana Magiera, rocznik 1895.

Mieszkanie
4 lub 5 pokojowe poszukuje od zaraz ze wszelkimi wygodami (łazienka i t. p.) w sąsiedztwie lub na Zawierzycu (połączone z ogrodem). Oferty składać do adm. „Słowo”, pod J. M.

WŁOSÓW wypadanie, łupież, łysienie usuwamy „Esencja Chinowo-Chmielowa” i „Mydło Chinowo-Chmielowe” (z Kogutkiem). Sprzedają apteki, składy apteczne. Główny skład Apteka Gąsackiego, ul. Preta Nr 16. o-16SS Wydz. Zdr. Publ. Nr 154.

HEMOROIDY

Czopki he-Varicol (z kogutkiem) moroielne, usuwają ból, krwawienie, swędzenie, pieczenie, zniejszają guzy (żyłaki). Sprzedają apteki i składy apteczne.

ANUSZKA Smałowska
oraz Gabinet Kosmetyczny usuwa zmarszczki, piegły, wagi, łupież, brodawki, kuzajki, wypadanie włosów. Mickiewicza 46, m. 6.

DOKTOR L. GINSBERG
choroby weneryczne syfilis i skórne. Wilno, ul. Wileńska 3, telefon 567. Przyjmuje od 8 do 1 i od 4 do 8.

DOKTOR D. ZELDOWICZ
chor. weneryczne, syfilis, narządów moczowych, od 9 — 1, od 5 — 8 wiecz.

Kobieta-Lekarz **Dr. Zeldowiczowa** KOBIECE, WENERYCZNE, NARZĄDÓW MOCZOWYCH, od 12—21 od 4—6, ul. Mickiewicza 24, tel. 277.

W. Zdr. Nr. 152

Dr. G. WOLFSON
weneryczne, moczołpłowe i skórne, ul. Wileńska 7, tel. 1067. — 4415

6.500 dolarów dwie kamienie w sąsiedztwie dochodowe natchmiast sprzedamy Wil. Biuro Komisowo - Handlowe, Mickiewicza 21, tel. 152. 0 9-0

MAJĄTEK blisko st. kol. obszar przeszło 90 ha. Ziemia urodzajna. Zabudowania w pełnym komplecie, 4 domy mieszkalne. Sprzedamy z inwentarzem lub bez D. H.-K. „Zachęta” Mickiewicza 1, tel. 9-05. — 0

Francuzka-paryżanka
uzupełnia lekcy dorostym i dzieciom (metoda konwersacji). Długoletnia praktyka. Oferty składać do adm. „Słowo” dla Magiera, rocznik 1895. — 2

W. WILLIAMS.
26) TAJNY KURJER
Powieść historyczna.
Tłumaczenie z angielskiego

— O jakich pięknych kobietach mówisz? — zapytał Hektor, uśmiechając się.

— Aj, aj, te! — oburzyła się obywatelka. — Jak można tak udawać, kiedy za parę godzin może się tu zjawić piękna pani, by odwiedzić chorego?

— Czy już doktor pozwolił mi przyjechać do domu?

— Dziś po raz pierwszy.

— Więc ma przyjść do mnie jakaś kobieta?

— Ależ nie! Nie trzeba się tak zaraz denerwować! Przecież nic podobnego nie mówiał!

— Obywatelko Fourbe, dlaczego mnie tak męczycie? Powiedziałaś, że może tu przyjść kobieta. Kto taki?

— Poczekaj, sam zobaczysz! Im mniej będziesz się spodziewać, tem przyjemniejsze będzie spotkanie. Pewna jestem, że będziesz uszczęśliwiony!

Z przyjaznym uśmiechem poklepała go po ramieniu i przyglądała mu włosy grzebieniem, poczem wyszła.

Zmęczenie ogarnęło Hektora. Miał przyjemne wrażenie, że Lison nabrała odwagi i przyszła go zobaczyć. Może już przychodziła kilka razy i nie dopuszczano ją do chorego? Tak, oczywiście. Poczuwa gospodyni uprzedziła ją, że dziś będzie już pozwolonym widzieć się z nim. Jakże rad będzie zobaczyć się z Lison. Taka z niej miła, dobra dziewczyna...

Hektor zasnął myśląc o Lison. Obudził się przestraszony: w domu hałasowano, wołano i słychać było niezwykłe hujać żywo, — to prawdziwa piękność,

poruszenie. Ze snu nie mógł się zorjentować co się stało. Z trudnością otworzył zmęczone powieki. Pierwszą osobą, którą zobaczył przy łóżku, był Grand-Duc.

Widok komisarza otrzeźwił go od razu niby wiadro zimnej wody. Przyjemny nastrój zniknął, a serce zaczęło bić trwożnie. Co znaczyło zjawienie się garbusa wtedy właśnie, gdy zapowiedziano mu wizytę damy?

— Ciesz się, że jesteś już zdrowy obywatelu Charpentier — rzekł ciekim głosem Grand-Duc. — Przyprowadź mi właśnie do ciebie dobrą przyjaciółkę!

To mówiąc, zrobił znak w kierunku drzwi i, nie spuszczać oczu z Hektora, krzyknął przez ramię:

— Obywatelko Regnot!

Regnot! Hektor zrozumiał, że zginął Garbus wziął się umiejętnie do dzieła, wiedział, jak ma się zemścić na Hektorze. Regnot był to komisarz w Kopenhadze, który polecał Jana-Franciszka Charpentier, władcem rewolucyjnym w Paryżu, a kobieta, której piękność tak zachwyciła obywatelkę Fourbe, była widocznie, jego żoną.

Gra została przegrana.

Hektor wstał z łóżka, przygotowując się do stanowczego spotkania.

Rozdział XVII. Zusa.

Do smierci swej sentimentalna obywatelka Fourbe nie mogła zapomnieć tego spotkania. Wciąż opowiadała o tem zdarzeniu przyjaciółkom swym i sąsiadkom.

— Ta obywatelka Regnot, — złoto-włosa piękność, nie była pierwszej miodości, — mówiła z zachwytem, gestykulując żywo, — to prawdziwa piękność,

dojrzała, wspaniała piękność! Prawdziwa róża w pełnym kwiecie! Jakże wspaniała a cera — biała jak mleko, główka, jak atlas! Rączki! Malutkie nóżki! A suknie! Naprawdę, sto lat można żyć i takiej drugiej nie spotka się!

Rozczulona staruszka pocałowała własne palce.

— Oddawna już wiedziałam, że obywatelka Regnot kocha mego chłopca! Ona sama powiedziała mi, gdy chorował, że kochając się od czasu, gdy pracował w Kopenhadze u jej męża... Możesz więc sobie wyobrazić z jaką niecierpliwością czekała chwili, gdy Grand-Duc wprowadził ją do pokoju chorego Charpentiera! Znasz tego Grand-Duca, garbusa, z sekcji Lepeliter? Otóż ten garbus Grand-Duc przyszedł poprzedniego dnia i pyta:

— Obywatelko Fourbe, kiedy doktor pozwoli choremu przyjmować odwiedziny?

Odpowiedział mu:

— Jutro obywatelu komisarzu, jutro, ale nie wcześniej, doktor zabronił surowo przyjmować kogokolwiek przed dniem jutrzejszym!

— Dobrze, — powiada, — jutro więc przyprowadzę do tego młodego człowieka gościa!

Więc mówiu mu przedko:

— Tylko, obywatelu komisarzu, nie przyprowadź tu swoich sans-culottów, bo — powiadam, — narobić hałasu, a pan Charpentier dopiero zaczyna się poprawiać!

— Zie masz wyobrażenie o naszych patryotach — odpowiada garbus, — trzymaj język za zębami, obywatelko, bo mogliby ci kotręgós wieczoru razem z językiem odciąć głowę!

— Ach, tak! — odpowiedziałam, zagniewana, — wiedz, że ja...

— Dostyc! — przerwała niecierpliwie przyjaciółka o tem opowiadała! Sama wiem, co mu powiedziałaś. My wszystkie mówimy to samo, gdy ich niema! Opowiadaj o nich. Cóż ta piękność przysłała?

Sąsiadki, które wychylały ciekawie głowy z za ramion przyjaciółki, chórem prosiły o dalszy ciąg.

— Jednym słowem, — ciągnęła dalej obywatelka Fourbe, orzeźwiają się niuchem tabaczki, — nagadałam mu ty le, że przez całe życie pamiętać będzie! Wtedy on mówi:

— Przyprowadź do niego piękną damę, obywatelko, prawdziwą piękność, która, jak sama się domyślasz, kocha tego młodzieńca!

— Ja myślę!

— Tylko, — powiada, nie mów mu nic o tem, bo chce mu zrobić niespodziankę!

— Ależ i była to prawdziwa niespodzianka!

Obywatelka Piche westchnęła ze zrozumieniem:

— Ach, niespodzianki w miłości! Co może być straszniejszego!

Uwagę przyjaciółki wysłuchano z zainteresowaniem, wszyscy bowiem pamiętali, jaka niespodzianka była dla jej niejącego obecnie męża, gdy wróciwszy pewnego wieczoru niespodzianie do domu, zastał żonę w objęciach patryjoty z gwardji narodowej.

Tak, tak, wiem jaki to piękny chłopiec ten twój Charpentier! — do-dała, jakby żałując swej młodości. — Sliczny chłopiec! — zawołała z dumą obywatelka Fourbe, jakby mówiła o swym synie. — Sama uczesałam go rano, wymyłam i podciąłam włosy i ręce wam, że w całym mieście nie znajdziecie tak pięknego chłopca! Stałam z o-

bywatelką Regnot za drzwiami, Grand-Duc wszedł wcześniej, i gdy komisarz zawołał, weszliśmy razem. Odrazu zauważyłam, że Charpentier, który stał przy łóżku, pobałdł i zachwiał się. Ach, miłość, miłość! Śmiesznie doprawdy co to niłość wyprawia z ludźmi! Pamiętam jak Fourbe starał się o moją rękę... — Boże co za nieznosna kobieta! — rozległy się niecierpliwie głosy słuchaczek. — Kiedyż skończysz nareszcie? — A co się działo z obywatelką Regnot? Jak ona spotkała kochanka? — pytały.

— Stała przed Charpentierem i podniosła rękę! Ołbrzymiemu oczyma wpatrywała się w niego! Była tak wzruszona, że nie mogła wymówić słowa, rozumiecie, ani słowa! A Charpentier stał jak wryty i patrzył, patrzył...

— Myślałam, że upadł na kolana, całował jej nogi! — oburzyła się jedna ze słuchaczek.

— Albo całował jej rękę! — szepotała przeczka.

Gdybym tam była obecna przy tej scenie, myślałabym tak samo, — oznajmiła wyniośle opowiadająca. — Ale odrazu zrozumiałam o co chodzi: patrzyły były pokłócone! Zobaczyłam odrazu, że pokłócili się i dzięki tej kłótni biedny chłopiec musiał porzucić dobrą posadę w Danji i przyjechać do Paryża, by pracować dla Rewolucji. O przedemną nie się nie ukryje! Pomyślałam odrazu: Cóż to za podła kobieta, ta Regnot! Taka piękność... Boże mój, że też takie potwory chodzą po świecie! Chłopak ledwie że nie umarł, teraz stoi błądy, nieżywy prawie ze wzruszenia, a ona o nic nie dba! Milczy, patrzy na niego, a ja widzę, że nogi się pod nim zginają. Ona czeka, żeby chłopak pier-

wszy się odezwał, a on wyczekuje jej słów, jak zbawienia!

— Zwierzę! — wyrwał się okrzyk obrzżenia z ust jednej ze słuchaczek.

— Wszystkie one takie podłe! — zauważyła sentencjonalnie przeczka.

Ale obywatelka Fourbe nie słuchała uwag, zbyt pochłonięta swem opowiadaniem:

— Pięć minut stali przed sobą, patrzyli i nic nie powiedzieli, niby lalczki porcelanowe! Potem ona zwraca się do Grand-Duca, udaje zmieszana i mówi: „Ten człowiek...” Tak chłodno, tak obojętnie, że mi się serce ścisnęło! Nie mogłam dłużej tego słuchać, muszę teraz wmszczać się do tego! Czyż mam dopuścić by przez fałszywą ambicję, kochankowie znów się rozeszli? Ależ za nic w świecie! „Obywatelko, — wiadom, — ten młodzieniec był niebawem pieczone chory. Proszę spojrzeć na niego — ledwie stoi! Jak patrzy na panią żalosiń! Proszę nie opuszczać, — poprawi się, wszystko pani wytłumaczy...” — Została? — zawołały jednogłośnie zebrane kobiety.

— No pewnie, czyż serce można zwyciężyć! Została oczywiście! Ach, jak się cieszyłam. A garbus chwytła moją rękę i szczy: „Kto ciebie prosił gadać?” Potem porwał ją za rękę i krzyczy: „To oni!” A ona patrzy, patrzy na mego chłopca, wychudłego, bladego jak śmierć i nagle uśmiecha się słicznie! Boże, skąd się taki niebiański uśmiech bierze! „Naturalnie, — odpowiada, — to oni!” A przeklęty garbus, jak nie krzyknie: „Czyż to on, może to nieporozumienie, czy pewna jesteś, że to on?”