

POLSKA GAZETA LEKARSKA

PRACE ORYGINALNE.

Z. DZIEMBOWSKI.

Bydgoszcz.

Gastro-suspenzja sposobem Lambret'a w leczeniu opuszczenia żołądka.

Z Oddziału Chirurgicznego Miejskiego Szpitala w Bydgoszczy.
Ordynator: Dr. Z. Dziembowski.

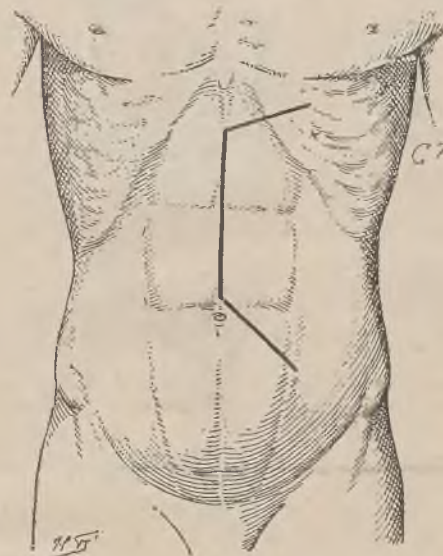
Opuszczenie żołądka jest sprawą, która napozór szczególnie do operacyjnego leczenia się nadaje, w której jednak chirurgicznie niewiele doniedawna osiągnano. Być może dlatego, że dotknięte tą sprawą osoby, najczęściej żeńskiego rodzaju, mówią oczywiście o samoistnem opuszczeniu, niewywołanem przez inne zmiany pierwotne, jak np. zwężenie odźwiernika, odznaczają się usposobieniem pobudliwym i chwiejnym i należą do kategorii takich osób, które najpierw operacji się domagają, chętnie się na nią godzą i spoczątku są wynikiem zachwycone, a po pewnym czasie zaczynają narzekać. Być może jednak, że jest to winą metod operacyjnych, które nie spełniają dobrze zadania, bo powodują zbyt silne skrępowanie ruchomości umocowanego drogą gastropeksji żołądka, albo nie uwzględniają opuszczenia krzywizny dużej, której zwisanie stanowi bodaj najważniejszy powód dolegliwości, opuszczeniem żołądka wywołanych. Wybitne uniesienie właśnie dużej krzywizny, oto postulat, który musi być spełniony, a którego nie spełniają stosowane metody, zwłaszcza metody Perthesa, Bischertha i t. p. Poza to krepują one, taksamo jak i przez Paucheta wykonywane uniesienie i przytworzenie dużej krzywizny do przedniej ściany brzusznej, ruchomość żołądka. Wynikiem tego jest poprawa przejściowa, którą zawdzięcza się nagłej zmianie ułożenia żołądka; warunki te nie są jednak idealne i przypadłości ponowne lub nowe po pewnym czasie zjawiać się mogą.

Leczenie operacyjne opuszczenia żołądka sposobem Lambret'a nie jest już, przynajmniej we Francji rzeczą nową; zaliczyć je można do zabiegów wypróbowanych i posiadających już opinię wyrobioną. Sam Lambret wykonał już zabieg ten obecnie około 120 razy; zaś Ginestet z Paryża otrzymał nagrodę Paucheta za rok ubiegły — przyznawaną autorowi najlepszej pracy z dziedziny chirurgii gastrointestynalnej, drukowanej w *Bulletins et Mémoires de la Société des Chirurgiens de Paris* — właśnie za pracę, omawiającą szczegóły techniki i wyniki tej operacji. Dalej ukazał się też szereg opinii innych chirurgów (Bonnet, Hautefort etc.) na temat jej znaczenia. Wszyscy oni podkreślają, że operacja, o której mowa, nazwaną być może bez zastrzeżeń operacją fizjologiczną, gdyż przez uniesienie zwieszającego się żołądka a przedewszystkiem zwisającej dużej krzywizny, przeciwdziała dalszemu opuszczaniu się żołądka i znosi dotychczasowe jego opuszczenie, a tem samem usuwa zagięcia dwunastnicy, które są ważnym powodem zaburzeń, wynikających z opuszczenia lub powodem zahamowania przechodzenia treści do jelit. Wreszcie operacja Lambret'a posiada tę wielką zaletę, że pozostawia żołądkowi swobodę ruchów. To ma znaczenie doniosłe; niewątpliwie jest to przyczyną, dla której wyniki, zwłaszcza wyniki pooperacyjne są lepsze od wyników, otrzymywanych zapomocą innych operacji, w których uniesiony żołądek zostaje umocowany i albo w całości, albo w poszczególnych partiach ulega skrępowaniu.

Jak wiadomo, operacja polega na tem, że pasemko wycięte z zewnętrznego brzegu przedniej części powięzi mięśnia prostego lewego, uszypułowane w górnej części swojej, wciąga się do jamy brzusznej przez otwór pomiędzy ostatnimi żebrami. Wokół tego pasemka wgłabia się szeregiem szwów dużą krzywiznę żołądka i wkońcu łączy się szwami wpływu koniec jego z wieszadłem w miejscu, w którym odłącza się ono od wątroby. Przedstawiam ryciny z pracy samego Lambret'a i Ginestet'a, które dobrze ilustrują prostą bardzo technikę operacji i z ich pomocą nietrudno zrozumieć, o co tu chodzi.

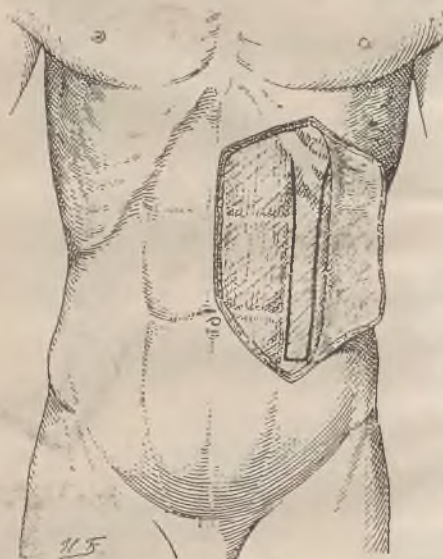
Utworzenie pasemka z powięzi nie jest rzeczą trudną. Postępujemy w ten sposób, że otwieramy jamę brzuszną od wyrostka mieczykowatego aż do pępka i przekonawszy się, że inny zabieg prócz planowanej gastropeksji nie wchodzi w rachubę, dodajemy cięcia boczne, umożliwiające uformowanie platu ze skóry i tkan-

ki podskórnej i odsłaniające powięź aż do brzegu zewnętrznego lewego mięśnia prostego, albo wykonujemy laparotomię jak wyżej i robimy drugie równoległe cięcie, odpowiadające zewnętrz-nemu brzegowi lewego mięśnia prostego, uzyskując w ten sposób wygodny dostęp do wspomnianej powięzi na dużej przestrzeni. Osobiście postępowałem zwykle wedle pierwszej podanego sposobu. Po odsłonięciu zewnętrznego brzegu powięzi lewego mięśnia prostego wycinamy z niego — tutaj bowiem powięź jest najmocniejszą — pasmo szerokości 1—2 cm, a długie na 12 cm,



Ryc. 1.

Cięcie dla otwarcia jamy brzusznej — dodatkowe cięcia w celu utworzenia platu dla odsłonięcia powięzi przedniej m. prostego.

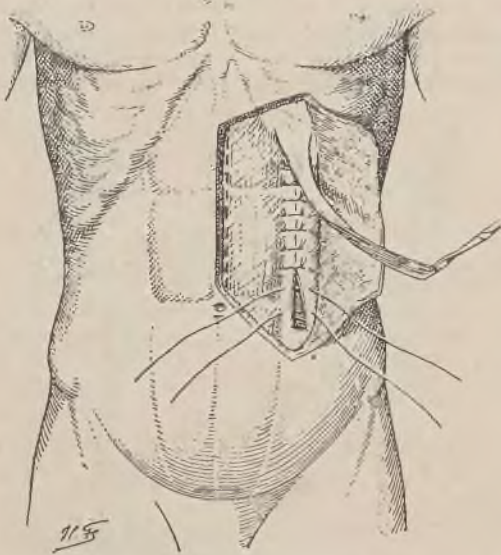


Ryc. 2.

Jama brzuszna otwarta — powięzi odsłoniętej wycięte jest pasmo.

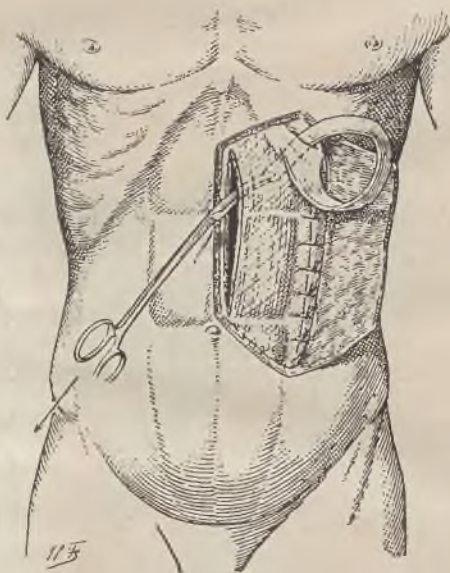
z szypułą nieco szerszą u góry. Szypuła, czyli początek pasma powięziowego, na którym ma być przesuwalnie zawieszony żołądek, znajduje się w miejscu, odpowiadającym przyczepowi mięśnia prostego do łuku żebrowego. Nie chcę wchodzić w szczegóły techniczne, które są rzeczą osobistej wprawy i zręczności, podkreślam jednak, że miejscem najodpowiedniejszym, skąd wyciąć trzeba pasmo, jest zewnętrzny brzeg mięśnia prostego, gdyż inaczej zawieszenie żołądka będzie zbyt wewnętrzne i zbyt pionowe, zamiast — jak być powinno — poziome.

Po sporządzeniu pasma powięziowego i powstrzymaniu krwawienia, prosto zapomocą zeszyca powstałego wąskiego ubytku w powięzi, przystępuje się do wprowadzenia zeszytowanego pasma do jamy brzusznej. Uskutecznić to najlepiej przez otwór w tym celu zrobiony w międzyżebżu siódmym, możliwie blisko podstawy szypuły pasma, gdzie nie trzeba się obawiać uszkodzenia opłucnej. Lambret poleca w tym celu specjalny zgłębnik, którym przebijają się od zewnątrz ścianę i który następnie służy jako przewodnik dla szczypec, którymi wprowadza się uchwycone pasmo do jamy brzusznej. Osobiście nie posługiwałem się temi narzędziami, gdyż wystarczają do tego narzędzia zwykłe, jak szczypecy Kocher'a lub Mikulicza, które nadają się do tępego przedziurawienia międzyżebrza, bez wywołania uszkodzeń i krwawienia — i do przeprowadzenia pasma przez otwór.



Ryc. 3.

Jama brzuszna otwarta — pasmo jest utworzone — szypuła pasma — wolny koniec pasma.

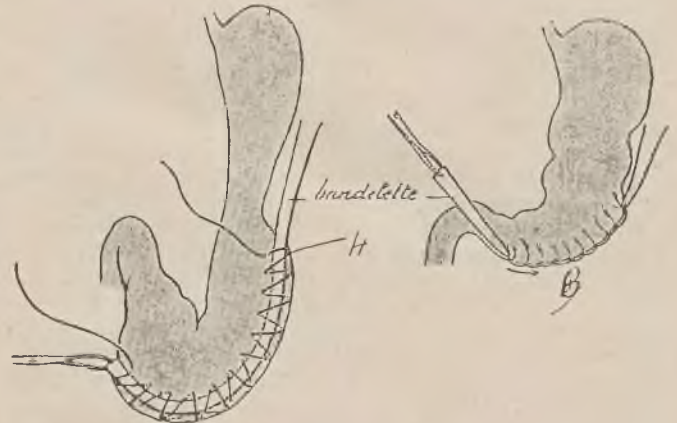


Ryc. 4.

Szczypecy wyprowadzonym nazewnątrz końcem chwytają wolny koniec pasma, które wprowadzają przez wspomniany otwór w międzyżebżu do wnętrza jamy brzusznej (otwór w VII międzyżebżu prowadzący do jamy brzusznej).

Następuje najważniejszy akt operacji, a mianowicie zawieszenie żołądka na paśmie powięziowym i to ruchomo, z umożliwieniem przesuwania żołądka na tem wieszadle. W tym celu układamy pasmo na przedniej ścianie żołądka, wzdłuż dużej krzywizny — wolny koniec pasma oczywiście trzymamy szczypcami — i wgłabiamy pasmo w kanał wśródsurowicówkowy zapomocą szwów, które nie chwytając samego pasma wytwarzają tunel ze ściany żołądka, w którym pasmo leży nieumocowane tak, że można przesunąć je swobodnie w tunelu, lub co ważniejsze, przesunąć żołądek na paśmie. Lambret i inni autorzy fran-

cuscy mówią wobec tego o „*coulissage de la grande courbure*”, wyrażając przez to możliwość przesuwania ruchomo zawieszzonego żołądka. Nadmieniam, że nie miałem nigdy trudności technicznych, zwłaszcza przy zrobieniu tunelu, który może czasami wypaść za ciasno; nigdy też nie miałem trudności z udostępnieniem dużej krzywizny od góry aż do odźwiernika, wobec znacznego zawsze opuszczenia i zwiótczenia żołądka. Unikać należy naczyń licznych i dużych w pobliżu dużej krzywizny przy zakładaniu szwów, nigdy jednak nie sprawia to większego trudu. Oczywiście, że pierwszy szew, poczynający formować kanał wśródsurowicówkowy, obejmujący pasmo czyli wieszadło, musi być nałożony na dużej krzywiznie możliwie jaknajwyżej. Pierwsze szwy są blisko siebie nakładane, im więcej ku dołowi, tem rzadziej, natomiast w pobliżu odźwiernika znów gęściej. Odleg-

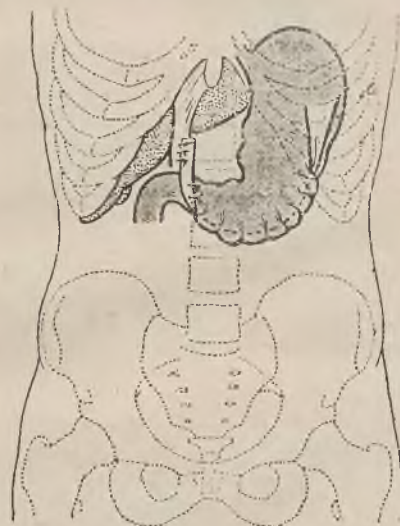


Ryc. 5.

Ryc. 6.

Ryc. 5. Wgłobienie pasma w kanał wśródsurowicówkowy ze ściany żołądka; igła Beverdin'a prowadząca szew ciągły formujący kanał czyli tunel wokół pasma.

Ryc. 6. Formowanie kanału czyli tunelu wokół wieszadła wzdłuż dużej krzywizny.



Ryc. 7.

Zakończenie formowania tunelu i zeszyca końca pasma czyli wieszadła z wieszadłem obtem wątroby.

łość szwów wynosi tam, gdzie nakłada się je gęściej — a więc w górnej partii wielkiej krzywizny i w pobliżu odźwiernika 1 do 1½ cm, w partii środkowej zaś 3 albo 2 cm. Nadmieniam, że lepiej nakładać szwy pojedyncze zamiast ciągłego; tunel ruchomy ze ściany żołądka czyli ów „*coulissage de la grande courbure*” lepiej się w ten sposób jakoś udaje utrzymać.

Wszyscy autorzy zgodnie podkreślają, co też na podstawie własnego doświadczenia potwierdzić mogę, że pasmo — przynajmniej w stosunku do wydłużonej w opuszczeniu żołądka krzywizny — wydaje się krótkim. Jednakże przez to, że posuwa się na paśmie żołądek ku stronie lewej i wykonuje ów „*coulissage*”, pasma nie zabraknie nigdy.

Mówiłem, że żołądek w ten sposób zawieszony zachowuje nieskrępowaną ruchomość, boć przecież można posuwać go na wspomnianem paśmie, jak zasłoną na wieszadle. Nadmieniam jednak trzeba, że jeśli o odźwiernik chodzi, to ten musi być wolny zupełnie — to znaczy, że kanał czyli tunel, w którym przebiega

pasmo albo wieszadło, musi się kończyć nieco wyżej, jakież 2 cm powyżej odźwiernika. Inaczej wgłębiające szwy mogłyby ujemnie wpłynąć na drożność odźwiernika. Dlatego kończyć trzeba kanał czyli tunel wspomniany zawsze 2 cm ponad odźwiernikiem; w ten więc miejscu opuszcza pasmo ów tunel i w ten też miejscu przyszywamy pasmo do ściany żołądka ostatnimi szwami. Tak jak inni autorzy, nie spostrzegalem nigdy w związku z operacją wspomnianą zwężenia lub jakiegokolwiek upośledzenia sprawności odźwiernika. Oczywiście zawsze w czasie operacji szczególnie należy zwracać uwagę, czy niema jakiegokolwiek powodu do zwężenia, lub możliwości wytworzenia się wtórnego zwężenia albo zahamowania ruchów odźwiernika.

Ostatni akt operacji polega na przyszywciu pasma, stanowiącego wieszadło żołądka do więzadła obłego wątroby. Słusznie mówi Ginestet, że podczas zawieszania żołądka na pasmie samo ono przybiera ten odpowiedni kierunek. Zeszywam zawsze kilkoma szwami pasmo i więzadło obłe mniej więcej 1 cm ponad wątrobą. W razie znaczniejszego opuszczenia wątroby Lambret zaleca skrócenie pasma zapomocą szwów marszczących więzadło trójkątne. Osobistego doświadczenia w tem nie mam, gdyż nie stosowałem operacji omawianej w przypadkach z ogólnym opuszczeniem narządów jamy brzusznej, które — mojem zdaniem — wogóle nie nadają się do leczenia zapomocą operacji podnoszących i umocowujących tylko poszczególne narządy.

Zamknięcie jamy brzusznej o tyle różni się od zamknięcia zwykłego, że trzeba myśleć jeszcze o powstałym braku w powięzi, z której wycięto pasmo do zawieszenia żołądka i wogóle o dużej ranie, która powstała dzięki odsłonięciu powięzi na dużej przestrzeni przez utworzenie bocznego płatu skórniego. Otóż Lambret wykazał, że zeszytciu braku w powięzi spowodu zdolności regeneracyjnej tej partii powięzi jest zbytecznym, jednak mnie osobiście zeszytciu to nie sprawiło nigdy trudności, a z drugiej strony przyczyniało się — jak się zdaje — do ułatwienia ostatecznego zatrzymania krwawienia. W każdym razie wobec tego, że trudno tu uniknąć ponad odsłoniętą powięzią powstania i pozostania pewnego *cavum*, wolę pozostawić tutaj na 1 do 2 dni sączek, celem uniknięcia nagromadzenia się krwi i złączonych z tem powikłań.

Co dotyczy wyników, to przytoczę opinie samego Lambreta, Ginesteta i Hauteforta. Wspomniałem już o tem, że Lambret podał niedawno cyfrę operowanych przezeń przypadków na 120, zaś dwaj drudzy autorzy wraz z innymi chirurgami wykonali po kilkanaście takich operacji. Autorzy ci podkreślają, że śmiertelność spowodu operacji równa się zeru, co też nie wydaje się nieprawdopodobnym, bo przecież ani zranienie nie jest znaczne, ani też nie wykonuje się niczego, coby narażało operowanych na jakiegokolwiek niebezpieczeństwo.

W sześciu przypadkach przeze mnie operowanych chodziło o pacjentki w wieku od 24—35 lat, wycieńczone i wycludzone znacznie przez wspomniane cierpienie, t. j. opuszczenie żołądka. Innych zmian, których szukałem zapomocą wszelkich sposobów badania klinicznego, rentgenologicznego, laboratoryjnego i oczywiście *in situ* podczas operacji nie było. W tych przypadkach nie miałem żadnego powikłania i przebieg był taki jak po laparotomiach lżejszych. Dalej potwierdzić mogę na mocy własnych doświadczeń i badań rentgenologicznych to, co mówią Lambret, Ginestet i Hautefort, mianowicie, że opuszczenie żołądka zostaje całkowicie usunięte i żołądek przez operację odzyskuje — co wykazują prześwietlenia całkiem niewyuznacznie — ułożenie prawidłowe. Nieinaczej rzecz ma się z czynnością żołądka; tak moje prześwietlenia i badania, jak i badania autorów, na których się powołuję, wykazują, że żołądek opróżnia się po operacji bez zarzutu. W moich przypadkach można śmiało mówić o wyraźnej poprawie, bo śledzenie na ekranie ruchów robaczkowych i wypróżnienia po operacji wyraźną wykazywało poprawę w porównaniu ze stanem rzeczy przed operacją. Na mocy doświadczeń własnych — a nadmieniam, że te 6 przypadków, o których wspominałem, operowałem 1½ roku temu i nie biorę w tym referacie pod uwagę później operowanych pacjentek — stwierdzam, co następuje:

Porównując wyniki odległe, otrzymane zapomocą innych metod operacyjnych z wynikami operacji Lambreta, podkreślić muszę fakt, że we wszystkich tak, czy owak operowanych przypadkach otrzymywałem zawsze początkowo dobry wynik. Jednak w operowanych innemi sposobami przypadkach, wynik zawsze prawie psuł się po paru miesiącach, dzięki — jak przypuszczałem — zmianom ze strony układu nerwowego, które zawsze się u tych chorych spotyka. W tych zaś sześciu sposobem Lambreta operowanych przypadkach, wynik dobry się utrzymuje w całej pełni, a w dwóch przypadkach okazał się lepszym, aniżeli początkowo przypuszczałem. Zachowanie dobrego apetytu i dobrego stanu ogólnego wskazuje na to, że dzięki ruchomemu

umieszczeniu żołądka odpada możność powstawania bodźców, mogących wpływać ujemnie na stan psychiczny. W przypadkach innemi sposobami operowanych zmiana stanu rzeczy pod względem umiejscowienia żołądka — oczywiście bynajmniej nie idealna — sprawia tylko poprawę przejściową.

Piśmiennictwo:

1) Lambret: Presse Médicale. 11. XII. 1929. — 2) Lambret: Archives de gastro-entérologie, Mai 1931. — 3) Ginestet: Bulletins et mémoires de la Société des Chirugiens de Paris. Tom XXV. Nr. 3.

Dr. Leonard HEILPERN.

Kraków.

O wartości leczniczej pozajelitowo wprowadzonej pepsyny w chorobie wrzodowej żołądka i dwunastnicy.

Z Oddziału Chorób Wewnętrznych I A. Państwowego Szpitala św. Łazarza w Krakowie.

Ordynator: Prof. Dr. Tadeusz Tempka.

Wśród wielu teoryj i hipotez tłumaczących powstawanie wrzodu żołądka i dwunastnicy najbardziej przekonującą jest przypuszczenie, że kwas solny z pepsyną, jako produkt błony śluzowej żołądka, jest czynnikiem dominującym w powstawaniu wrzodu, czynnikiem zaś wyzwalającym są pewne zmiany zachodzące miejscowo w błonie śluzowej żołądka, jak np. zator małego naczyńia tętniczego, zmiany miażdżycowe, nieżytywe, zmiany występujące odruchowo za pośrednictwem nerwu błędnego, czynniki toksyczne i t. d. Zaburzenie równowagi pomiędzy wydzieleniem kwasu solnego z pepsyną, a stanem lub odpornością błony śluzowej żołądka, może być uważane za przyczynę powstawania wrzodu.

Teoria ta, której wyznawcą jest Glaessner, jest niejako uszeregowaniem w całość teoryj i hipotez wielu poszczególnych autorów (Bergmann, Konjetzny, Virchow i inni).

Wychodząc z tych założeń, przeprowadził Glaessner doświadczenia na zwierzętach, którym wstrzykiwał kwaśną pepsynę podskórnie lub do błony śluzowej żołądka, wywołując w ten sposób sztuczny wrzód podobny do wrzodu trawiennego żołądka. Wrzód ten goił się samorodnie w przeciągu kilku tygodni. Wstrzykując jednakowoż wielokrotnie tym zwierzętom, u których wywolał sztuczny wrzód, obojętną pepsynę odbiałczoną, uzyskiwał Glaessner wygojenie wrzodu w czasie niestosunkowo krótszym. Wzmoczenie i przyspieszenie tego procesu gojenia tłumaczy Glaessner w sposób niejednolity. Pepsyna obojętna tworzy albo przeciwciała chroniące błonę śluzową przed niszczeniem działaniem tego fermentu, albo wzmacnia i uzupełnia wydzielenie wewnętrzne żołądka, wprowadzając do krwi czynniki przyspieszające gojenie lub też wreszcie wchodzi tu w grę czynnik hormonalny. Opierając się na wyniku tych doświadczeń na zwierzętach, należałoby w leczeniu wrzodu trawiennego chronić tkankę przed działaniem pepsyny przez wytworzenie przeciwciała t. zw. antypepsyny, albo przez doprowadzenie pepsyny pozajelitowo wzmocnić lub uodpornić tkankę żołądka. Tego rodzaju przestrojenie błony śluzowej żołądka możliwe jest albo przez nieswoiste leczenie bodźcowe albo przez swoiste leczenie pepsyną wprowadzoną pozajelitowo, któreto leczenie na podstawie swych doświadczeń na zwierzętach, pierwsi zalecili Glaessner i Loeper.

Leczenie nieswoiste bodźcowe wprowadził pierwszy Holler, wstrzykując wakcyneurynę, następnie Pribram nowoprotynę, inni zaś — stosowali Aolan, Yatren-Casein, mleko i t. d. Początkowy zapał tych autorów nie znalazł usprawiedliwienia w rzeczywistości, gdyż bóle chwilowo się zmniejszały, ale znów po pewnym czasie powracały, natomiast wydzielenie, stopień kwasoty, wyniki badania rentgenologicznego pozostały bez zmiany.

Jako swoiste leczenie choroby wrzodowej wprowadził Glaessner do lecznictwa pepsynę, którą w postaci obojętnego odbiałczonego roztworu wstrzykiwał podskórnie lub domięśniowo. Warunkiem niezbędnym dla pozajelitowego wprowadzenia pepsyny jest odbiałczenie i zobojętnienie roztworu, co osiąga się przez przepuszczenie roztworu przez filtr porcelanowy, przez co roztwór zostaje również wyjalowiony. Przepuszczenie roztworu pepsyny przez filtr nie zmniejsza działania fermentu.

Na podstawie swego długoletniego doświadczenia opracował Glaessner schemat, według którego wstrzykuje pepsynę, zaczynając od dawki 0,2, wstrzykiwanej przez 3 dni, przez następne trzy dni podaje 0,3, przez dalsze 3 dni 0,4, następnie dawkę 0,5 wstrzykuje przez 12 dni, poczem stopniowo wraca poprzez trzydniowe dawki 0,4, 0,3 do 0,2. Całe leczenie obejmuje zatem

30 wstrzyknięć, które dla uniknięcia nawrotów powtarza się 2 do 3 razy w roku.

Francuscy autorowie Loeper i Debray postępują odmiennie. W pierwszej serii obejmującej 15 wstrzyknięć, stosują 5% roztwór pepsyny, począwszy od 0.25 cm³, dochodząc stopniowo do 2 cm³ po 3 wstrzyknięcia na tydzień. Po miesiącu przerwy rozpoczynają drugą serię, obejmującą 12 wstrzyknięć, dwa razy w tygodniu po jednym. Pierwszy rok leczenia obejmuje 4—5 seryj.

Obok wstrzykiwań pepsyny stosuje Glaessner dietę oszczędzającą, jednak dość obszerną, unikając tylko potraw przyprawionych używkami. Chorzy przy tem leczeniu niekoniecznie muszą jeść, zaleca Glaessner jednak odpoczynek na prawym boku po posiłkach oraz nagrzewania ciepłymi okładami, borowiną lub diatermią. Ponadto podaje, co podkreślam z naciskiem, przed każdym posiłkiem, a więc 4—5 razy dziennie, 20 gramów oliwy oraz po każdym posiłku bizmut.

Opierając się na dużym materiale, obejmującym przeszło 1000 przypadków, podaje Glaessner, że w 2/3 przypadków uzyskał wyleczenie świeżych i zastarzałych wieloletnich wrzodów. Już po pierwszej serii wstrzykiwań zniknęły przedewszystkiem bóle po jedzeniu i głodowe, uczucie pełności w żołądku, odbijania, zgaga i wzdęcie.

W połowie przypadków kwasota obniżała się już po pierwszej serii wstrzykiwania pepsyny, w 10% natomiast kwasota nawet wzrastała. W przypadkach, w których kwasota pozostała bez zmiany, uzyskiwał Glaessner jej obniżenie po dalszych serjach.

W połowie przypadków widział ten autor również i korzystne zmiany w obrazie rentgenologicznym.

W 10—20% przypadków występowały natomiast nawroty choroby po 3—6 miesiącach.

Francuscy autorowie z Loeperem na czele uzyskiwali dobre wyniki aż w 90% przypadków.

Z niemieckich autorów Bremer i Strauss uzyskiwali korzystne wyniki w znacznie niższym odsetku, natomiast poprawy w obrazie rentgenologicznym wogóle nie widzieli.

Portugalscy autorowie Ancliaes i Guerrero nie osiągnęli wogóle żadnych korzystnych wyników leczeniem pepsyną.

Z polskich autorów ogłosił dotychczas swe wyniki leczenia wrzodów preparatem pepsynowym Musiał, który w 3/4 przypadków osiągnął wyniki korzystne. W 6 przypadkach (na ogólną liczbę 23) opornych na leczenie pepsyną uzyskał poprawę przy równoczesnym stosowaniu bizmutu i zasad.

Zachęcony korzystnymi wynikami Glaessnera osiągniętymi na tak dużym materiale, zastosowałem u 12 chorych klinicznych preparat pepsynowy pod nazwą „ulcerin“, zawierający w jednej ampułce 0.1 pepsyny oraz kwas jodo-oksychinolino-sulfonowy pod nazwą „flavon“.

Przypadki moje dotyczą 8 wrzodów dwunastnicy i 4 wrzodów żołądka. Były to przypadki trwające od wielu lat, najkrócej od półtora roku, z wielokrotnymi nawrotami, leczonemi poprzednio dietetycznie i farmakologicznie. Przed rozpoczęciem leczenia zostało rozpoznanie ustalone i poparte badaniem treści żołądkowej, kału i prześwietleniem promieniami Roentgena. Wszyscy chorzy skarżyli się na bóle po jedzeniu a niektórzy także i na bóle nocne, odbijania kwaśne, zgagę, oraz pieczenie w żołądku. U wszystkich chorych istniała bolesność uciskowa w okolicy dolka podsercowego, a w większości przypadków stwierdzałem krew utajoną w kale. Kwasota w dwóch przypadkach była w granicach prawidłowych, w dziesięciu przypadkach istniała mniej lub więcej wybitna nadkwasota.

Leczenie ulcyrą prowadziłem według schematu Glaessnera a t. j. przez 3 dni wstrzykiwałem 2 cm³ roztworu (0.2 pepsyny), przez dalsze 3 dni po 3 cm³, przez następne 3 dni po 4 cm³, wreszcie przez 12 dni po 5 cm³, a następnie co trzy dni takie dawki zmniejszające się, jak początkowo wzrastające. Preparat wstrzykiwałem domięśniowo, przyczem zaznaczam, że chorzy nie uskarżali się na zbyt wielką bolesność po wstrzyknięciu, nie stwierdziłem też nigdy żadnych ujemnych objawów miejscowych ani ogólnych.

W czasie leczenia otrzymywali chorzy dietę bezmięsną, a więc mleko, masło, cukier, jaja, kaszki, kleiki, ryż, zupy, jarzyny, kompoty przetarte i sucharki lub czerstwą bułkę. Oliwy, bizmutu ani zasad nie podawałem celowo, aby mieć przejrzysty obraz skuteczności samej pepsyny.

Wyniki lecznicze osiągnięte wstrzykiwaniami ulcyrą były następujące: w dwóch przypadkach widoczna była wyraźna poprawa. Bóle ustąpiły w jednym przypadku po 15, w drugim po 25 wstrzyknięciach. Inne dolegliwości podmiotowe również się zmniejszyły, bez zmiany pozostała zgaga i odbijania kwaśne.

Kwasota w jednym z powyższych przypadków nieco się obniżyła, w drugim pozostała bez zmiany. Oba powyżej opisane przypadki dotyczyły wrzodów żołądka, z których jeden trwał trzy lata, a drugi pięć lat. W pozostałych natomiast dziesięciu przypadkach nie nastąpiła żadna zmiana korzystna. Bolesność samostna i uciskowa nie ustępowała nawet po ukończonej serii 30 wstrzyknięć, tak że zmuszony byłem część chorych, która zdecydowała się pozostać nadal na oddziale, poddać leczeniu dietetycznemu i farmakologicznemu, polegającemu na podawaniu bizmutu i zasad, któreto leczenie bardzo szybko doprowadzało do ustępowania dolegliwości. Bez zmiany pozostała również i kwasota, którą badałem po ukończonej serii 30 wstrzyknięć.

Na podstawie tych danych doszedłem do przekonania, że leczenie ulcyrą nie daje pożądaných wyników i nie należy do sposobów wzbogacających leczenie choroby wrzodowej. Spotkać się mogą z zarzutem, że ocena środka leczniczego na podstawie 12 przypadków jest niewystarczającą, jednak wyniki, osiągnięte w tej co prawda małej liczbie przypadków, nie zachęcały do dalszych prób, pomijając nawet sprawę czasu straconego dla chorego i związanych z tem kosztów pobytu w szpitalu.

Wyniki osiągnięte przez Glaessnera nie mogą służyć do właściwej oceny skuteczności pepsyny, skoro obok wstrzykiwań podaje on chorym doustnie przetwory bizmutowe i 4—5 razy dziennie oliwę w ilości po 20 gramów. Wiadomo, że dieta oszczędzająca, bizmut i oliwa mogą w przeciągu kilku dni doprowadzić do ustąpienia objawów podmiotowych a nawet i przedmiotowych. Nieraz do tego celu wystarcza tylko kilkudniowy pobyt w łóżku i właściwa dieta i prawdopodobnie tym dwóm czynnikom można przypisać poprawę w moich dwóch przypadkach. W doświadczeniach Glaessnera brak zatem dowodu, że w rzeczywistości wyłącznie tylko pepsyna jest tym istotnym czynnikiem działającym leczniczo.

Dowodem tego, jak rozległe a rozbieżne są poszukiwania skutecznego środka leczniczego w chorobie wrzodowej, są doświadczenia autorów, którzy stosowali t. zw. nieswoiste leczenie, wstrzykując wyciągi z rozmaitych gruczołów o wewnętrznem wydzieleniu. I tak Moutier i Camus wstrzykują wyciąg z gruczołów przytarczycznych, przypisując temu wyciągowi wpływ pobudzający na śluzówkę żołądka. Drouet i Simonin stosowali wyciąg z tylnego płatu przysadki mózgowej, stwierdzając potem obniżenie kwasoty żołądka i tłumacząc tem korzystne działanie na wrzód żołądka. Simnitzky, Cade i Barral wstrzykiwali insulinę, przypisując jej korzystny wpływ odżywczy na tkanki ustroju przez działanie na przemianę węglowodanową. Dimitracoff stosował natomiast wyciąg z trzustki pozbawiony insuliny, uzyskując dobre wyniki przez wzmoczone ukrwienie chorej części śluzówki. Hernando stosował wyciąg z kory nadnercza i przypisywał korzystny wpływ działaniu przeciwtoksyicznemu, albo działaniu na układ wegetatywny.

Wszyscy ci autorowie opisywali korzystne wyniki w leczeniu choroby wrzodowej, stosując powyższe, wyciągi z rozmaitych gruczołów dokrewnych, z których każdy ma inny punkt zaczepienia i odmiennie działanie. Jest to dowodem tego, że poszukiwania właściwego leczenia przyczynowego choroby wrzodowej nie są jeszcze na właściwej drodze.

Chociaż doświadczenia Glaessnera na zwierzętach przemawiałyby za tem, że pepsyna obojętna przyspiesza gojenie się wrzodu, to jednak brak potwierdzenia tego w doświadczeniu klinicznym i niedwuznacznego wyłuszczenia istoty i przyczyny przyspieszonego gojenia. Że leczenie pozajelitowo wprowadzoną pepsyną nie jest leczeniem, jak twierdzi Glaessner, swoistem i przyczynowym, dowodzi fakt, że Glaessner na swoim dużym materiale uzyskał tylko w 2/3 przyp. wyleczenie, stosując pepsynę wraz z bizmutem i oliwą. W tej liczbie przypadków 10—20% było nawrotów choroby. Wyniki takie, a może nawet i korzystniejsze osiągnąć możemy leczeniem dietetycznym i farmakologicznym, które przy obecnym stanie wiedzy o przyczynie i istocie choroby wrzodowej uważam za jedynie właściwe i wiodące do celu. Stosowanie pepsyny czy też wyciągów z gruczołów dokrewnych może mieć narazie tylko działanie pomocnicze.

Piśmiennictwo:

- 1) Glaessner K.: Wien. Klin. Woch. Nr. 17. 1934. —
- 2) Glaessner K.: Wien. Klin. Woch. Nr. 45. 1931. —
- 3) Bremer-Strauss: Fortschr. d. Therapie. 1934. —
- 4) Musiał: Pol. Gaz. Lek. Nr. 31. 1935. —
- 5) Roland Leven: La Clinique. Nr. 237. 1935.

Dr. Dora LAZERÓWNA.
Dr. Marja GOLDBERGEROWA.

Kraków.

Dehydrit — nowy polski środek moczopędny.

Z Oddz. Chorób Wewnętrznych Szpitala Żydowskiego w Krakowie.

Działanie moczopędne przetworów rtęciowych znane jest od dawna. Oddają one nieocenione usługi w rozmaitych schorzeniach, polegających na zaburzeniu w krążeniu krwi.

Do przetworów tych należy też Dehydrit, wytwarzany przez wytwórnię przetworów farmaceutycznych Klawe. Jest to związek rtęciowy, w postaci płynu wyjałowionego, przezroczystego o składzie następującym: sól sodowa oksyrtęciometoksypropylamidu kwasu trójmetylocyklopentanokarbonowego 5% 1,3-dwumetyloksantyny.

Stosuje się go w zastrzykach: dożylnych, domięśniowych i do otrzewnowych.

Na Oddziale Wewnętrznym Szpitala Gminy Żydowskiej stosowaliśmy Dehydrit w 24 przypadkach chorób, a mianowicie:

- 1) w 3 przyp. przewlekłego zwyrodnienia mięśnia sercowego, wywołanego nadczynnością tarczycy w okresie niewyrównania;
- 2) w 2 przyp. obustronnego zakrzepu żyły udowej, (w następstwie porodu);
- 3) w 1 przyp. zwyrodnienia mięśnia sercowego, przy zmniejszeniu kręgosłupa;
- 4) w 1 przyp. kiły III-rzędnej o dodatnim odczynie Wassermanna z marskością wątroby i ze zwyrodnieniem mięśnia sercowego;
- 5) w 6 przyp. przewlekłego zwyrodnienia mięśnia sercowego na tle miażdżycy tętnic;
- 6) w 6 przyp. niewyrównanych wad zastawki dwudzielnej;
- 7) w 2 przyp. śródploniaka płucnej;
- 8) w 1 przyp. nerczycy;
- 9) w 2 przyp. otyłości patologicznej.

Kilka charakterystycznych przypadków pragniemy podać w streszczeniu:

1. Chory T. Z., l. 55, przyjęty na Oddział dn. 7. I. 1935 r. Choroba trwa od października 1933 roku, rozpoczęła się silną dusznością, obrzękami, a w kilka tygodni później chory zauważył powiększenie rozmiarów brzucha. Dolegliwości te w ostatnich czasach znacznie się nasiliły. Stan obecny: Sinica twarzy, silne obrzęki ciastowate na kończynach dolnych, obecność wolnego płynu w jamie brzusznej. Wątroba sięga do linii pępkowej; tony serca bardzo głucho, niemiernowe.

Rozpoznanie: Przewlekłe zwyrodnienie mięśnia sercowego w okresie niewyrównania. Zastosowanie środków nasercowych i moczopędnych doustnie i w czopkach nieznacznie tylko wpłynęło na wydzielenie moczu. Wstrzykiwaliśmy wobec tego w odstępach 3—5-dniowych Dehydrit dożylnie (w połączeniu z *Calcium gluconatum*) w ilości 2 cm³. Ilość moczu, która przedtem wahała się od 600—1000 cm³ wynosiła w 24 godzin po zastosowaniu Dehydritu 5.000 cm³, a po 48 godzinach 2.700 cm³. Obrzęki, wolny płyn w jamie brzusznej i duszność ustąpiły po 6-tygodniowym stosowaniu Dehydritu, poczem chory w znacznie lepszym stanie podmiotowym i przedmiotowym opuścił szpital.

2. H. M., l. 39, przyjęty na Oddział 7. V. 1935 ze skargami następującymi: duszność, obrzęki na kończynach dolnych i powiększenie rozmiarów brzucha.

Stan obecny: Sinica twarzy, silne obrzęki na kończynach dolnych. Serce znacznie powiększone o konfiguracji aortalnej. Odczyn Wassermanna i Meinickego silnie dodatni. Rozpoznanie: *Mesaortitis luetica, myocarditis in stad. decompensatonis*.

Ponieważ środki nasercowe i moczopędne podane doustnie zawiodły, zastosowaliśmy 2 cm³ Dehydritu domięśniowo. Ilość moczu z 450 cm³ zwiększyła się do 3.500 cm³ w 1 dobie, w 2-giej dobie wynosiła 2.000 cm³ i utrzymywała się na tym poziomie przez 2 tygodnie bez ponownych wstrzykiwań. W ciągu tego czasu, obrzęki, wolny płyn w jamie brzusznej oraz duszność i wszelkie inne dolegliwości ustąpiły.

3. U chorej W. A. w 8 dni po porodzie, wystąpił zakrzep żyły udowej z następowym silnym obrzękiem tej kończyny, a w tydzień potem dołączył się obrzęk 2-giej kończyny. Ciężota dochodziła do 40°. Ułożono kończynę wyżej — w szynie, zastosowano okłady wysychające; po 2 tygodniach, kiedy ciężota znacznie się obniżyła, a obrzęki nieznacznie się zmniejszyły, wstrzyknięto domięśniowo 1 cm³ Dehydritu z 10% glukozy. Po 24 godz. chora wydzieliła 2.700 cm³ moczu, obrzęki stopniowo się zmniejszały pod wpływem dalszych wstrzykiwań Dehydritu.

4. Chory G. Ch., l. 53, przyjęty na Oddział dnia 7. IV. 1935. Uderza silna duszność, sinica oraz silne obrzęki na kończynach dolnych i na worku mosznowym, oraz duża ilość płynu wolnego w jamie brzusznej. Mocz wykazywał 8—10% białka. W osadzie kilka walczków szklanych i ziarnistych. R. R. 170/70.

Rozpoznanie: Przewlekłe zwyrodnienie mięśnia sercowego oraz przewlekłe zapalenie nerek z przewagą nerczycy. Ponieważ wszystkie środki moczopędne i nasercowe zawiodły, stan chorego był ciężki, a duszność nasilała się, wstrzyknięto mu Dehydrit z glukozą. W ciągu 24 godzin chory wydzielił 3.000 cm³ moczu. Stan chorego bardzo się poprawił, duszność ustąpiła, obrzęki się zmniejszyły. Teraz ponownie zastosowano środki nasercowe, które obecnie znacznie skuteczniej działały.

Wynik leczenia Dehydritem przedstawia się następująco:

Pierwszy z przytoczonych przypadków, w dosyć krótkim czasie pod wpływem Dehydritu i środków nasercowych poprawił się znacznie. Chory ten przez 2 lata był leczony środkami nasercowymi i moczopędnymi bezskutecznie.

W drugim z opisanych przypadków uderza skuteczność 1-rzędowego działania Dehydritu i długotrwałe wydzielenie moczu, którego ilość wahała się przez 2 tygodnie od 2.000—3.500 cm³. Widocznie rtęć oprócz działania moczopędnego miała i działanie swoiste.

Trzeci przypadek jest godny przytoczenia ze względu na rzadkie stosowanie przetworów rtęciowych w obrzękach powstających na tle zakrzepów.

Przypadki nasze możemy podzielić, biorąc pod uwagę działanie Dehydritu, na 2 grupy: jedna obejmująca przypadki schorzeń mięśnia sercowego i niewyrównanych wad zastawek sercowych i schorzeń naczyniowych na tle kiły, gdzie Dehydrit spełnił swoje zadanie należycie, w drugiej grupie, do której zaliczamy wysięki opłucnowe na tle nowotworów, oraz otyłość patologiczną w których to przypadkach działanie Dehydritu było słabe; pośrednie miejsce zajmują obrzęki na tle zakrzepów w żyłach udowych.

Podobnie jak inne leki podobnego składu działa Dehydrit lepiej w oddziaływaniu kwaśnym i dlatego zakwaszaliśmy ustrój dwa dni przed zastosowaniem Dehydritu i w dniu zastrzyku chlorkiem amonu w ilości 6 g dziennie.

Działanie Dehydritu nie wyczerpuje się szybko. W pierwszym dniu po zastrzyku ilość moczu waha się od 1.500 do 5.000 cm³ a w następnych dniach od 500 do 1.000 cm³.

Przeciwwskazaniem dla stosowania Dehydritu są: 1) stany Charłaczce, 2) silna niedomoga mięśnia sercowego, 3) kłębuszkowe zapalenie nerek, 4) ostre i przewlekłe schorzenia jelit, przebiegające z biegunkami.

Na podstawie naszych badań doszliśmy do następujących wniosków:

- 1) Dehydrit może zastąpić zagraniczne środki rtęciowe;
- 2) nie wywołuje żadnych niepożądanych ubocznych objawów;
- 3) ma tę zaletę, że można go stosować często, co 3 lub 4 dni, nawet w mniejszych dawkach; $\frac{1}{2}$ —1 cm³ może wywołać dużą diurezę, nie wywołując ani zmian w nerkach, ani biegunek, ani podwyższenia ciepłoty.

FEJLETON.

Dr. Józef BIRKENFELD.

Kraków.

Asystent Kliniki Chirurgicznej U. J.

Teodor Billroth¹⁾.

Wielki lekarz jako muzyk.

Skojarzenie dwóch talentów dotyczących różnych dziedzin nauki lub sztuki w jednej istocie ludzkiej nie należy do zjawisk nazbyt częstych. Wspomnę tutaj o Ryszardzie Wagnerze, który obok wspaniałego talentu kompozytorskiego posiadał niepośledni talent literacki, o Robercie Schumanie, który poza bogatą spuścizną muzyczną pozostawił szereg cennych publikacji muzykologicznych, o Stanisławie Wyspiańskim, który z wielkim talentem poetyckim jednoczył subtelny talent malarski.

Dziś mówić mam o człowieku, który stanowi ten częsty a zarazem rzadki przykład skojarzenia wielkiej, bardzo wielkiej wiedzy i sztuki lekarskiej ze sztuką muzyczną. Częsty przykład — boć przecież bardzo wielu lekarzy, chyba ze wszystkich wolnych zawodów właśnie może najwięcej lekarzy zajmuje się czynnie muzyką; rzadki zarazem — bo niema drugiego przykładu złączenia tych dwóch talentów w tak doskonałym stopniu, jak właśnie w osobie Billrotha.

W dzisiejszym przygodnym odczycie, wolnym od wszelkiej pretensjonalnej krytyki i oceny, pragnąłbym przedstawić choć w przybliżeniu sylwetkę tego człowieka, który jako jeden z największych chirurgów swej epoki i wszystkich czasów, jako

¹⁾ Według odczytu wygłoszonego w Towarzystwie Lekarskim w Krakowie dnia 30 października 1935.

twórca wielkiej szkoły chirurgicznej, autor znacznej ilości wartościowych prac i dzieł naukowych jest aż nadto dobrze znany; który jednak jako muzyk, esteta u nas zwłaszcza nie jest doceniany. I o tym właśnie Billrocie-muzyku, Billrocie-miłośniku sztuki chcę dziś mówić, a pominiąć zamierzam wartości jego jako lekarza.

Osią główną, dokoła której obracało się życie muzyczne dojrzałego Billrotha, był jego stosunek przyjacielski do Brahmsa; ten niezwykłe rzadki przykład prawdziwej męskiej przyjaźni, wyrosłej na gruncie sztuki, pomiędzy wielkim twórczym genjuszem a miłośnikiem sztuki i uczonym o najwyższych wartościach osobistych. Nazwiska Billrotha i Brahmsa są w muzyce nierozdzielnie z sobą związane. Toteż opowieść o Billrocie jako o muzyku będzie właściwie historią ich wzajemnego oddziaływania na siebie, będzie opowieścią o ich przyjaźni, która ze swym całym, pełnym radości rozwojem i ze swym smętnym zakończeniem owiana jest jakoby czarem poezji. Wspaniałym wyrazem tej przyjaźni są listy ich obu do siebie. Listy Billrotha, który posiadał świetne pióro, wydawano szereg razy w rozmaitych postaciach. Czyta się je jak prześliczne poemaciki. Tych z Państwa, którzyby niniejszym tematem zainteresowali się może nieco bliżej, odesłać mogę do nowego, starannego i z wielką miłością tematu opracowanego wydania listów Billrotha do Brahmsa i Brahmsa do Billrotha. Te listy stanowią będą główne źródło dzisiejszych rozważań.

Zanim jednak dojdę do tej wielkiej przyjaźni, cofnę się nieco wstecz, aby choć w krótkości przedstawić, jak wyglądało życie Billrotha.

Krystian Albert Teodor Billroth urodził się 26 kwietnia 1829 roku w Bergen, na wyspie Rugii, w Niemczech północnych, z matki pochodzącej z Berlina, z ojca pastora, wywodzącego ród swój ze Szwecji. Utarło się naogół usiłowanie odszukania wśród przodków sławnych ludzi momentów, któreby nam wskazały jakieś ślady dziedziczenia talentu, natomiast u potomków tych wybitnych ludzi nie zwykliśmy spodziewać się duchowego dziedzictwa. Genjusz jednak jest zjawiskiem samodzielnym, niezawisłym od żadnych innych okoliczności, którego zatem nie należy uważać za ogólniwo w łańcuchu utworzonym przez rodzinę. Dlatego też — rozumiejąc w ten sposób pojęcie genjuszu — nie będę odgrzebywał antenatów Billrotha, jakkolwiek kultura muzyczna była wśród nich głęboko zakorzeniona.

Ojciec Billrotha zmarł, gdy syn miał lat 5. Wówczas matka przenosi się ze swymi 5 synami, z których Teodor był najstarszym do Gryfii (*Greifswald*). Tu młody Teodor uczęszczał do gimnazjum, gdzie był — jak zresztą i sam o tem pisał — uczniem zupełnie przeciętnym; nawet mniej jak przeciętnym. „*Ingenium iardum*“ — umysł ociężały — jak czytamy we wspomnieniach nauczyciela jego z owych lat. Gimnazjum kończył tylko z trudem i nic nie zwiastowało w tym czasie późniejszego wielkiego uczonego. Muzyką zajmuje się intensywnie i jej wyłącznie zamierza się poświęcić. Po maturze (1849) zapisuje się jednak na medycynę. Postanowienie to dochodzi do skutku właściwie raczej przez przypadek: dzięki temu jedynie, że matkę jego nakłoniło do tego dwóch zaprzyjaźnionych z nią profesorów medycyny. Pierwsze półrocze studjów lekarskich poświęcał wyłącznie muzyce i byłby medycynę rzucił i muzyce w zupełności się oddał, gdyby nie energiczne sprzeciwienie się matki. Przenosi się na dalsze studia do Getyngi. Tu sławny profesorowie zaczynają go powoli porywać. Poczyna studiować z coraz większą skrupulatnością i dokładnością. Te zalety uważa zawsze za najważniejsze zarówno dla uczonego jak i dla artysty. W jednym z późniejszych listów do przyjaciela swego, krytyka muzycznego Hanslicka — o którym jeszcze będzie mowa — pisze: „Fantazja i ekscentryczność, warjactwo i genialność — jakże to wszystko jest bliskie siebie! Tylko porządnie ćwiczyć gamy i porządnie uczyć się kontrpunktu i nie dać odwieść się od tego“.

Cenią go jako bardzo dobrego pianistę. Miał rękę, która była stworzona zarówno dla prowadzenia noża chirurga, jak dla pianisty. Była to ręka duża, choć nie tak duża i nie o tak długich palcach, jak typowa ręka wirtuozowska, np. ręka Liszta. W każdym razie decyduje obejmował z łatwością. Opuszki palców zaopatrzone w miękkie poduszeczki ułatwiały mu delikatne uderzenie. Tego mu zazdrościł Brahms; z drugiej strony były mu bardzo przydatne przy badaniu chorych. Gra jego była pełna połotu i uduchowania; do wirtuozostwa w sensie najwyższym jednak nie mógł dla braku czasu doprowadzić. Komponuje tria, kwartety, pieśni. I w późniejszych latach komponował dużo. Niestety nie pozostało z tego wiele, gdyż pewnego dnia, w nadmiernej swej skromności, spalił znaczną część swych utworów. Do swego ucznia, późniejszego sławnego chirurga, zajmującego przez pewien czas katedrę chirurgii w Krakowie, Jana Mikulicza,

odznaczającego się również dużym talentem muzycznym, pisze, że „były to okropne rzeczy i że miały bardzo przykry zapach przy spalaniu“. Tych kompozycji, co pozostały, nie pozwolił — jak zobaczymy — wydać drukiem. — Bardzo pilnie studjuje w owych czasach muzykę Bacha, Mendelssohna, Schumberta. Powoli poznaje muzykę Schumanna. Brahms jest jeszcze nieznan.

Ostatnie 2 lata studjów lekarskich spędza w Berlinie, gdzie też w 23 roku życia promuje się. Po kilkumiesięcznych specjalizujących studiach po doktoracie próbuje osiąść w Berlinie jako lekarz praktykujący. Jak to nieraz bywa w takich wypadkach — przez 2 miesiące nie ma ani jednego pacjenta. Zupełnie przypadkowo uzyskuje stanowisko asystenta przy klinice sławnego podówczas chirurga Laugenbecka. Spełniło to jego marzenia i nadało odtań właściwy kierunek jego dalszej pracy. Po 3 latach ścisłych a skrupulatnych badań i dociekań habilituje się jako docent.

W Berlinie pilnie słucha oper. Wówczas czołową śpiewaczką była Janina Wagner, bratanica Ryszarda Wagnera. Repertuar operowy stał pod znakiem wielkich oper Meyerbeera; muzyka ta nie była mu sympatyczną. W tym czasie poznaje bliżej muzykę Schumanna, którego bardzo ceni. Nie wiemy, czy był obecnym na koncercie Klary Schumann, żony Roberta, która wykonała po raz pierwszy 2 części sonaty Brahmsa F-moll (1885). Sonata ta wówczas nie podobała się.

W r. 1860 jako 31-letni obejmuje katedrę chirurgii w Zurychu. Pozostaje tu przez lat 7. O latach tych pisze, że były to lata jego największej płodności zarówno lekarskiej, jak i w dziedzinie sztuki. Jego świeża, mocna osobowość, pełna pogody, wywiera tak fascynujący wpływ na otoczenie, iż niemal wszyscy jego znajomi znajdują się pod jego osobistym urokiem. Grupuje wokół siebie ludzi miłujących i uprawiających muzykę. W jego domu odbywają się stałe wieczory muzyki kameralnej. W „Towarzystwie Muzycznym“ w Zurychu staje się niebawem osobistością przodującą. Pisuje fejetony i recenzje muzyczne — surowe i nader trafne — w dzienniku zuryskim. Wówczas zaczyna poznawać utwory Brahmsa i zanim jeszcze pozna go osobiście, staje się w tym okresie, tak nieprzychylnym dla Brahmsa, jednym z przywódców grupy jego zwolenników.

We wszystkich poczynaniach stoi u boku Billrotha jego żona Krystyna, odznaczająca się zarówno wielkim powabem niewieścim, jak i trzeźwym a mądrym sądem. Pożycie ich było nader szczęśliwe.

Billroth poznaje Brahmsa w Zurychu (1865), mając lat 36. Brahms ma wtedy lat 32, jest już dojrzałym mistrzem, mającym za sobą ciężki młodzieńczy okres z szeregiem niepowodzeń. Od chwili poznania się zawiązuje się między nimi i stopniowo pogłębia stosunek przyjacielski.

W r. 1867 otrzymuje Billroth powołanie do Wiednia. Jest to dla 38-letniego profesora wielkiem odznaczeniem. W Wiedniu pozostaje do końca swego życia, t. j. lat 27.

Nie będę Państwu mówił, iż w Wiedniu Billroth zasłynął jako świetny chirurg na całą Europę, że wśród nieustającej pracy powstały tu dalsze wartościowe dzieła naukowe, że wynalazł szereg nowych metod operacyjnych, że stworzył wzorową szkołę pielęgniarek przy nowowytbudowanym szpitalu, łożąc na to własne fundusze, że dzięki jego staraniom powstał nowy gmach Towarzystwa Lekarskiego t. zw. „Billroth-Haus“, że dzięki jego niezmiordowanym zabiegom zapoczątkowano budowę nowej kliniki chirurgicznej. Wspomnieć chcę, jak bardzo bliskim był jego stosunek do asystentów. Złączeni oni byli z nim i między sobą wśród szlachetnie pojętego współzawodnictwa wspólnotą nie tylko zawodową ale i przyjacielską. Billroth nie znał ironji ani sarkazmu, tych najgorszych i najbardziej zniechęcających postaci nagany, ale z pomocą mądrze stopniowanych pochwał umiał uczniów swych zachęcać do największych wysiłków. Mniej cenił technikę operowania, aniżeli sztukę rozpoznawania chorób, tak, jak mniej cenil biegłość palcowa, aniżeli muzykalność. Ze szkoły jego wyszło wielu znakomitych chirurgów, zajmujących później czołowe stanowiska, bądź to jako profesorowie uniwersytetu, bądź też jako kierownicy wielkich zakładów chirurgicznych. Ze wymienię tylko Czernego, Wöflera, Hackera, Winiwartera, Gussenbauera, Mikulicza, Gersunyego, Eiselsberga, Schramma. Z uczniami swymi pozostawał do późnych lat, już kiedy pracowali samodzielnie na swych oddziałach w prawdziwej przyjaźni. Przytem wszystkim był niesłychanie krytycznym co do siebie; uważał bowiem, że profesor łatwo wpaść może w manję wielkości, albowiem — jak pisał — „należy do tych nielicznych, którzy mogą przez godzinę mówić i nikt nie ma prawa im przerwać lub wypowiedzieć inne zdanie“.

W tym samym mniej więcej czasie co Billroth osiedla się w Wiedniu „bezdomny“ — jak o sobie mówił — Brahms. Było mu tu dobrze. Wszakże atmosfera Wiednia sprawiła, iż tu

Beethoven pisał tańce, Schumann swój „*Faschingsschwank*“, Brahms swoje walce. Zapewne i Bach — jak uważał Hanslick — dałby się uwieść w tym kierunku. Taki to już „*genius loci*“.

Zacieśniają się w Wiedniu węzły przyjaźni Billrotha i Brahmsa. Zakorzenia się powoli zwyczaj, iż wszystkie nowe utwory Brahmsa wędrują przed wydaniem ich naprzód do Billrotha, a ten potem w swych listach do Brahmsa pisze o nich, podając je szczegółowej i zazwyczaj — ale niezawsze — entuzjastycznej analizie. Billroth posiadał — jak mówił filuternie Hanslick — „*ius primae noctis*“ — w stosunku do utworów Brahmsa. Brahmsowi, obdarzonemu nadmiernym autokrytycyzmem bardzo były potrzebne słowa uznania. Pisze raz do Billrotha:

„Nie uwierzysz, jak pięknie i zagrzewająco odczuwa się Twe uznanie. Rzadko kto umie tak pięknie i doskonale jak Ty je wyrazić“.

Jak bardzo bliskim był ich stosunek, niech zaświadczy kilka zdań z listu Billrotha z lat późniejszych:

„Kiedy rozmyślam, w których godzinach mego, tak bardzo wszakże bogatego życia było mi najlepiej, czuję że w nich Ty zawsze zajmujesz najwięcej miejsca. Przeżyłem z Tobą dużą część Twego rozwoju, i Ty ze mną. To jest związek, jaki łączy rodzeństwo. Każdy członek rodziny idzie swoją drogą, ale zawsze przeciw odnajdują się“.

A dalej w tym samym liście: „Myślałem często co to jest szczęście; dziś byłem szczęśliwy przy słuchaniu Twojej muzyki“.

Interesujące są uwagi Billrotha o kwartecie Brahmsa C-moll op. 60. Przypomina mu on symfonię Beethovena C-moll albo ostatnią jego sonatę fortepianową C-moll. Pisze:

„Tonacja C-moll jest moją ulubioną. W żadnej innej tonacji nie działała zakończenia w dur tak uspakajająco. Tonacja F-moll jest mi również sympatyczną, ale dla mnie F-moll i F-dur leżą bardzo daleko od siebie. Wedle mego odczucia można F-moll raczej zakończyć w As-dur lub Des-dur, aniżeli w F-dur. Może będziesz śmiały się z tego subiektywnego odczucia, ale praktyka klasyków przemawia za mną“.

W innym liście, stanowiącym jakoby „pendant“ do poprzedniego, zwraca uwagę, że nie należy rzeczy rozpoczynać w dur, a kończyć w moll, jak to uczynił w swej sonacie Rubinstein.

Billrothowi zadedykował Brahms swe 2 kwartety op. 51.: C-moll i A-moll. Spośród wielkiej ilości swych utworów tylko 30 opusów opatrzył Brahms dedykacjami dla swych znajomych.

Dość wcześniej zawarł obaj między sobą mądry układ: oto, że Brahms nigdy nie będzie popierał u Billrotha żadnego lekarza, z drugiej strony Billroth nie będzie nigdy polecał Brahmsowi żadnego muzyka. Układ ten pozwolił na niekrepujący rozwój ich przyjaźni.

* * *

W charakterystyce osobowości dość ważne miejsce zajmują ustosunkowanie się wobec historii. Otóż Billroth uważał, że w rozwoju myśli ludzkiej i nauki rola jednostek jest całkiem podrzędną. Zdaniem jego zdobycze wielkich jednostek są tylko formą przejawiania się postępów ludzkości. Co znalazł jeden badacz, to napewno odkryłby i inny, gdyż dany stan nauki stwarza sam od siebie konieczność dalszych odkryć. Wielkość naukowa polega jedynie na tem, że przypadkiem jako pierwszy i we właściwym czasie czyni się dane odkrycie. Zaprawdę pogląd pełen imponującej skromności! W sztuce zaś — uważał — czynnik osobowy ma duże znaczenie. Brał pod uwagę możliwość cofania się kulturalnego; szczególnie pesymistycznie zapatrywał się na przyszłość muzyki. „Poezja jest wieczna, ale muzyka, malarstwo i t. d. ulegają wpływowi czasu. Zblednie Don Juan Mozarta, zbledną symfonie Beethovena, ale Antygona, Hamlet, Faust, przetrwają ród ludzki“.

Natomiast Brahms widział jednostki. Brahms, wielki erudyta, doktor filozofii, uważał, że historia jest niejako jednym szeregiem wielkich ludzi. I w sztuce przeszłość jest dla niego jakoby Walhallą bohaterów. Brahms też był skromnym, ale inaczej: widział siebie małym w porównaniu z wielkimi poprzednikami.

Przy wielkiej powadze życiowej obaj lubieli humor, który był im potrzebny. Obaj — a zwłaszcza Billroth — lubieli towarzystwo. Dużych zebrań naogół unikali. Woleli małe grona przyjaciół, „niemniejsze od ilości Gracyj, nieliczniejsze od ilości Muz“.

Podział dnia Billrotha był bardzo ścisły. Sypiał 5 godzin na dobę, w latach późniejszych wskutek bezsenności jeszcze mniej. Pracę rozpoczynał wcześnie. Operacje, wykłady, wizyty u chorych, muzyka, praca naukowa do późnej nocy — wszystko to wypełniało bardzo ściśle cały dzień. A posiadał przytem tę rzadką właściwość, że umiał przerzucać się z jednego zajęcia do

drugiego, bez straty czasu na przypominanie sobie poprzednich etapów pracy. Rozpoczynał zajęcie tak, jakby je był przed chwilą przerwał, przyczem te zmiany zajęć stanowiły zarazem dla niego wypoczynek. Pracował pilnie i dużo, potwierdzając zdanie, iż genialność bynajmniej nie polega na tem, że dany osobnik wykonuje swe działania bez trudu i większego nakładu pracy, ale raczej na tem, że wszystkie jego usiłowania zazwyczaj wiążą się powodzenie i że to całkowite osiągnięcie celu zaciera wszelki ślad trudu i pracy.

Brahms swobodniej rozdzielał swój dzień. W lecie zazwyczaj chadzał rano na przechadzki, w czasie których powstawały pomysły twórcze, przelewane później na papier. W zimie naogół nie komponował. Usposobienie jego było ściśle związane z przyrodą. Nie umiał komponować na zawołanie, jak np. Mozart czy Schubert. Ale też Brahms nie próbował przełamywać oporów wewnętrznych, jakie hamowały jego pracę twórczą, uważał bowiem, że fantazja twórcza nie daje się gwałcić.

Najsilniejszym może czynnikiem łączącym obu przyjaciół było umiłowanie prawdy. Bojaźń, czy interes osobisty, czy też niepowściągliwa fantazja — te główne źródła kłamstwa — nie były napewno nigdy u żadnego z nich powodem mówienia nieprawdy. Billroth musiał w swym zawodzie lekarskim nieraz wobec nieszcześliwych chorych kłamać; z tego też powodu miał jakoby żal do swego zawodu. Skarga taka przewija się w niektórych jego listach. Brahms chyba nigdy nie powiedział nieprawdziwego słowa.

Inną właściwością jest otwartość, bezpośredniość. Otóż Billroth był naturą otwartą, przejrzystą. Miał potrzebę zwierzenia się, wywnętrzania się i to zarówno w życiu prywatnym jak i w medycynie. Przyznawał się szczerze i otwarcie w swych statystykach do niepowodzeń. Był pierwszym — wedle sławnego rosyjskiego chirurga Pirogowa — „który powiedział prawdę“. To zdanie Pirogowa poczytywał sobie za największą pochwałę. Jego zestawienia statystyczne, prawdziwe, zgoła odmienne od innych, zakłamanych, uadały odtąd właściwy kierunek dalszym dociekanom naukowym.

Tu różnią się nasi przyjaciele. Albowiem Brahms był właśnie naturą niezwykle skrytą. Na ukształtowanie tego jego usposobienia złożyło się wiele czynników: Już jako młody chłopak był z natury słabowitym i wrażliwym. W okresie pokwitania cierpiał na uporczywe bóle głowy; potem przyszły tragiczne przejścia, których — jak mówił — „nie zapomina się, ale które się grzebie“ z czasów, kiedy musiał dla zarobku grywać w ohydnej knajpie marynarskiej. Później ciężki zawód miłosny, przedwczesna śmierć ukochanego Schumanna, głównego jego protektora, wreszcie tragiczny zawód w jego mieście rodzinnem Hamburgu, które nie chce uznać muzyki jego i sprawią, że Brahms z uczuciem tułacza musi szukać miejsca gdzieś indziej — wszystkie te okoliczności składają się na to, że ukrywa on swe prawdziwe oblicze pod twardą, nieprzenikliwą okową. Uczucia wypowiada tylko muzyką, słowami posługiwać się nie umie. Są to zawsze tylko półsłówka, niedomówienia.

W latach 1870-tych zaczynają kwitnąć owe sławne wieczory muzyki kameralnej w domu Billrotha. Wykonywano albo niedrukowane jeszcze utwory Brahmsa, które sam autor przed wydaniem chciał usłyszeć, albo też były to jakoby małe koncerty przed zaproszonym a ściśle dobieranym gronem słuchaczy; dyrygował wówczas zwykle Brahms. Nieraz wykonywano utwory symfoniczne Brahmsa, które tenże specjalnie dla tego celu opracowywał na 2 fortepiany. Billroth grał zwykle na fortepianie, ale też i na innych instrumentach. W tych wieczorach brał udział również między innymi i Mikulicz.

W życiu obu bohaterów dość znaczną rolę odegrał współczesny im i zaprzyjaźniony z oboma krytyk muzyczny Edward Hanslick, pierwszy profesor muzykologii w Uniwersytecie Wiedeńskim. Brahmsa poznał on znacznie wcześniej, jeszcze z czasów, kiedy ukazał się entuzjastyczny artykuł Schumanna p. t. „Nowe drogi“ („*Neue Bahnen*“), dopatrujący się i witający w 20-letnim Brahmsie niejako rzecznika nowego kierunku, reakcji przeciwko programowej muzyce Liszta i Wagnera. Hanslick, autor pracy „O pięknie w muzyce“, zwalczał Liszta i Wagnera, był surowym krytykiem i dla mniejszych. Podejrzewano, że poza jego surowymi sądami kryje się Brahms. Był jednak ten niewątpliwie najznakomitszy krytyk swej epoki samodzielnym w swych ocenach. Billroth ujął trafnością spostrzeżeń i wdziękiem, z jakim wypowiadał swe myśli. I choć Billroth widział tę właściwość, o której pięknie pisze w biografii jego uceń Geruny, że „ozdabiał swych przyjaciół wszystkimi darami umysłu i serca, by kochać ich tak, jakby istotnie odpowiadali wytworom jego wyobraźni“.

* * *

Przez lat 20 żyli Billroth i Brahms w przyjaźni niezakłóconej. Rok 1887 staje się przełomowym zarówno w życiu Billrotha jakoteż w tym serdecznym stosunku przyjacielskim.

Na wiosnę wspomnianego roku Billroth zapada na ciężkie zapalenie płuc. Sprawia ono, że 58-letni człowiek staje się starcem. Przez czas pewien wydawało się że jest stracony. Miasto drżało o życie swego wielkiego i umiłowanego lekarza. Powoli powraca do życia. Odtąd jednak krytycznie już zapamiętuje się na swą dalszą pracę, nie ufa już sobie. Nieraz już wprawdzie w listach z lat wcześniejszych czynił aluzje do przedwczesnego osiwienia, do „wieczoru swego życia“, do zniechęcenia; jednak choroba ta staje się dopiero przełomem w jego życiu.

W jesieni tego roku obejmuje znowu swe zajęcie w Klinice. Słuchacze zgotowali mu owacyjne przyjęcie. Jednak serce jego nie jest już zdrowe, miewa częste napady duszności. Pozostało mu do życia jeszcze 6½ lat. W tym okresie można było obserwować imię nastawienie życiowe u tego człowieka, który widział śmierć tak blisko siebie. To widzenie śmierci i sceptycyzm co do swej dalszej pracy opisuje przepięknie w jednym z listów do Brahmsa, który tu w wyjątkach przytoczę:

„(Wiedeń, 12. VI. 1887). Mój kochany przyjacielu! Kiedyśmy się ostatni raz widzieli i pożegnali przed latami, miałem wrażenie, że już Cię chyba nigdy nie ujrzę, tak bardzo chory wewnętrznie czułem się wówczas. Niewiele brakowało, a przecucie moje byłoby się spełniło. Pewnego dnia pożegnałem się z moimi, z moimi najbliższymi uczniami i przyjaciółmi, którzy mnie otaczali, posłałem przez Seegen¹⁾ ostatnie pozdrowienie dla Hanslicka i przez niego dla Ciebie, gdyż nie było wówczas przy mnie żadnego bezpośredniego łącznika między nami. Podziękowałem Ci za ten ogrom piękna, jakim mnie radowałaś i życie moje ozdabiałaś. Teraz wszystko to wydaje się snem, poza mną. Nie mogę jednak powiedzieć, że już znowu żyję w pełni, bo nie można właściwie nazwać życiem życia bez tworzenia, bez pracy; nie jest ono godne trudu oddychania...

Przez czas dłuższy byłem pogrążony w przyjemnym półśnie, obserwując przytem nieraz po lekarsku, jak oddechy stawały się coraz bardziej rzeźgane, coraz płytsze i jak duch mój zdawał się wędrować. Pamiętam całkiem dokładnie, jak przytaczałem wyjątek z Twojej pieśni: „Zda mi się, jakobym już umarł“. I to wszystko było tak łagodne i piękne; unosiłem się coraz wyżej i widziałem ziemię i mych przyjaciół pod sobą, spokojnych i przyjaznych! — Nagle wstrząśnięto mną, musiałem jak żołnierz na komendę oddychać, połykać różne rzeczy. Prosiłem: „Dajcie mi spokój! Mnie jest tak dobrze!“ Ale daremnie, wciąż znowu budzono mnie i wśród wielu głosów, mówiących bym to czy owo czynił, usłyszałem później głos mojej żony: „Uczyni to gwoli Twych dzieci!“

W ten sposób nie pozwalano mi przez przeszło tydzień nigdy zapaść w twardy sen — mój sen miał bowiem zbyt dużo podobieństwa do swego bliźniaczego brata...

Troska ludzi o mnie była tak wielka, że jestem wzruszony i zawstydzony. Ale co ja, stary człowiek, mogę teraz jeszcze ofiarować ludziom za wszystkie ich objawy sympatii i miłości? Stworzyć nowe rzeczy? To będzie trudno!! — Uczyniłem spostrzeżenie, że wielka masa ludzi w ciężkich nowych przypadkach wogóle chętnie zapytuje, co „Ten“ czy „Ów“ powie w tej sprawie. Takie popularne jednostki mogą — choćby same nowych rzeczy nie tworzyły — ale dzięki temu, że trzymają się razem i trwają pewnie przy tem, co prawdziwe, dobre, piękne i mężne — takie jednostki mogą pomagać w przeprowadzaniu wielkich tłumów do dobra i piękna. Chętnie teraz zadowolnię się tem, żeby być jednym z „Owych“...“ —

Zbyt sceptyczne było to zapatrywanie Billrotha, albowiem w ostatnich latach swego życia rozwijał jeszcze bardzo żywą działalność na najrozmaitszych polach. —

Inne nastawienie życiowe Billrotha od czasu choroby, w ciągu której widział śmierć tak blisko, nie pochodziło bynajmniej stąd, iżby śmierć miała być dla niego zjawiskiem nowym; natrapzył on się jej dosyć w najróżniejszych postaciach i nigdy jako zimny eksperymentator — takim był tylko przy mikroskopie lub w sali sekcyjnej — ale zawsze jako ten, który pełen współczucia niósł pomoc. Jednak myśl o śmierci staje się odtąd u niego jakoby elementem składowym wszystkich poczyniń. Wydaje się, jakoby się spieszył, jakoby obawiał się, że może mu zbraknąć czasu. Neka go troska, czy zdoła zabezpieczyć rodzinę. Zjawia się coraz częściej to, czego nienawidził: zmienne nastroje. Wspinałem i przejmującym jest zjawisko, jak człowiek ten, pełen wewnętrznego niepokoju, stara się wobec

chorych zachować spokój ducha; jak rzesze chorych garną się, by usłyszeć słowa otuchy z ust tego, którego myśli o śmierci nie opuszczają ani na chwilę.

Z tych ostatnich lat jego życia pochodzi wyjątek z listu do Brahmsa, (pisany białym wierszem, Billroth często pisał wierszem) który pozwoli wnikać nieco za kulisy życia duchowego tego wielkiego profesora, który rzuca światło na rozterkę duchową, w jakiej się znajdował, a odznacza się ogromną siłą wyrazu i rzadko spotykaną bezpośredniością. Oto pisze:

„Tylko walka, i zawsze walka! Kiedyż wreszcie nastanie pokój? Już nie mogę znieść, gdy mnie ludzie codziennie gnębią, gdy wymagają odemnie rzeczy niemożliwych! Ponieważ wnikałem nieco głębiej niż inni w tajemnice przyrody, sądzą, że potrafię narówni z bogami przez cuda usuwać cierpienie, wy czarować szczęście; a przecież jestem tylko człowiekiem jak inni. Gdybyście wiedzieli, jak we mnie wre, kiedy zamiast wyleczenia mogę zaledwie niepewnymi słowy pociechę dać straconym. Powiecie może: „Świat podziwia Cię za to, co potrafisz pomódz tam, gdzie inni nic nie mogą zrobić, że można Ci zazdrościć wdzięczności tysięcy“. Ale ja nie chcę i nie mogę poddać się myśleniu człowieka codziennego. Ja nie chcę słyszeć o granicach, jakie wytyczone są działaniu ludzkiemu, bo moja tęsknota zmierza tam, gdzie niema granic. A jeśli muszę cofnąć się przed temi granicami, to pozwólcie mi odejść, nie widzieć cierpień ludzi i żyć wyłącznie dla sztuki i mych upodobań. Mam cały wielki świat w sobie i w nim chciałbym być szczęśliwy. Będziecie pewnie sztydzić: „Nie potrafisz tego, bo to, co chcesz odrzucić jest zbyt silnie związane z twem życiem!“ Cóż ma się tedy stać ze mną, podziwianym a bezbronny? Pomóżcie mi, wierni, i oddajcie dziecienny sen życia!“

To nie są słowa egzaltowanego młodzieńca, ale to jest wstrząsająca spowiedź wielkiego, podówczas 60-letniego profesora.

Przyjaźń z Brahmssem ulega także pewnym zmianom. Pewne zachmurzenia zdarzały się już może i przedtem. Może pierwszym ledwo dostrzegalnym nieporozumieniem było to, że Billroth nie miał nigdy dobrego słowa dla ojca Brahmsa, za ciężką młodość, jaka Brahmsowi przypadła w udziale. Brahms jednak otaczał ojca swego nadzwyczajnym pietyzmem. Szcasiem dawały się u obu odczuwać różnice usposobień: Brahms kochał silnego, zdrowego, pełnego pogody Billrotha. Jednakże okresy ciężkich depresji, jakim Billroth przy swym potężnym temperamentie ulegał, były dla Brahmsa czemś niesamowitem. Z drugiej strony Brahms ze swym usposobieniem, które przy bylejakiej sposobności stawało się ostre i kłujące, jakoby jeżowate, był dla Billrotha wielką zagadką.

Od czasu swej choroby Billroth reaguje żywiej na różne wydarzenia, które dawniej rozprysłyby się bez śladu o jego wspinała naturę. W r. 1889 zapraszał Billroth kilkakrotnie Brahmsa do swej willi w St. Gilgen w Salzkammergut. Ten nie przyjechał, mniemając bezpodstawnie, że zarówno żona jak i córka Billrotha Elza niebardzo życzą sobie jego przyjazdu. A właśnie obie panie nie mogły darować Brahmsowi tego, że nie zrobił tej przyjemności schorowanemu Billrothowi. Billrotha bardzo bolało to walenie przyjaciela.

Dla Elzy, córki Billrotha, był Brahms bożyszczem jako muzyk, nie jako człowiek. Obdarzona przepięknym głosem, była jakby stworzona do wykonywania pieśni Brahmsa, któremi czarowała między innymi swego tak bardzo muzycznego ojca. Nigdy jednak nie chciała śpiewać w obecności Brahmsa. Być może, iż w swej dumie obawiała się, że Brahms ze względu na ojca będzie czuł się zniewolonym nieszczerze ją chwalić. Brahms znowuż nigdy nie namawiał jej do śpiewania, obawiając się zapewne tego samego. Billroth w sprawie tej nie zabierał głosu. Elza nauczyła się za Joachimem, wielkim skrzypkiem, przyjacielem Brahmsa, odróżniać Brahmsa-artystę od Brahmsa-człowieka, który ją nieraz swym zachowaniem odpychał.

Zaczynają razić Billrotha pewne właściwości jego wielkiego przyjaciela. Zaczyna razić go ironiczny i sarkastyczny sposób odzywania się Brahmsa do różnych ludzi, dla których nieraz bez powodu stawał się uszczypliwym i jadowitym, ba! wręcz obrażającym.

Billroth znowuż ze swej strony dwukrotnie skrzywdził Brahmsa, zarzucając mu niewątpliwie w zdenerwowaniu próżność i manję wielkości, czego mu Brahms długo, nawet po śmierci Billrotha nie mógł zapomnieć. Raz mianowicie, kiedy prosił Brahmsa o wpisanie kiuku słów, do albumu jakiejś osobistości, Brahmsowi niesympatycznej, Brahms wpisał tylko nazwisko. Drugi raz, kiedy Brahms nie chciał pozować rzeźbiarzowi, który miał wykonać jego popiersie. A jednak Brahms nie odznaczał się nigdy zarozumiałością i tylko pewne przewrażliwienie, jakie dawało się u Billrotha od czasu jego choroby zauważyć, mogło wytłumaczyć te krzywdzące zarzuty.

¹⁾ Lekarz, później profesor balneologii, zaprzyjaźniony z Billrothem.

W czasie takiego podrażnionego nastroju łatwo o dalsze blahości, zaostrażające stosunek. Razi Brahmsa fakt, że Billrothowi podoba się „Werther“ Masseneta, ta „przesłodzona, chorobliwie miękka muzyka“ jak mówił. Podejrzewa, że smak muzyczny przyjaciela uległ zmianie.

W jesieni 1892 r. ma miejsce zdarzenie, które znacznie pogłębiło rozdźwięk: Oto Hanslick przesyła Brahmsowi, na prośbę tegoż, szereg listów Billrotha, zawierających jakby niewydane piękne i entuzjastyczne recenzje i analizy jego utworów. Przez nieuwagę przesyła również list, w którym Billroth czyni spostrzeżenie, że Brahms, podobnie jak Beethoven, nie może i nie umie uwolnić się od wpływów, wytworzonych przez brak właściwej opieki i wychowania w młodości. Głęboko to zabolowało Brahmsa. W swym bardzo smutnym liście pisze Hanslickowi, że nawet najbliżsi uważają go za coś innego, aniżeli jest w istocie.

Billroth o tem wszystkim nie wiedział, gdyż Hanslick nie miał odwagi donieść mu o tem. Przypadek zrzucił, że w niedługi czas później odbyć się miał wieczór muzyczny w domu Billrotha, urządzony z okazji ustąpienia rektora Exnera. Wówczas Brahms ociągał się nieznośnie z graniem, co Billrotha ogromnie uraziło. Był to ostatni wspólny wieczór muzyczny.

W zimie — jest to przedostatnia zima w życiu Billrotha — poprawia się nieco jego zdrowie, stosunek do Brahmsa staje się znowu cieplejszym. Brahms zapowiada samorzutnie swój przyjazd do Billrotha. Sprawdziło to Billrothowi wielką radość; radość ta byłaby jeszcze większą, gdyby było istotnie do tych odwiedzin doszło. Niestety spowodu grypy, na którą zapadł, musiano odwiedziny odłożyć. Grypa ta znacznie pogorszyła stan jego schowanego serca.

Za życzenia na swe 61-sze urodziny dziękuje Billroth Brahmsowi i pisze następująco:

„Symfonia życiowa, po 61 taktach staje się nieco niepokojąca, a nie widzi się jeszcze końca. Po mej ciężkiej chorobie przed dwoma laty jest to właściwie tylko koda przedłużona. Szkoda, że nie można przeprowadzić gruntownej rewizji, polegającej na wykreśleniach jednych a wstawieniach lepszych motywów. Odgrywa się jednak życie à vista, według partytury przedłożonej przez *fatum*, z większą lub mniejszą zrecznością“.

W tych ostatnich latach swego życia pracuje Billroth z wielkiem uniłowaniem nad swem dziełkiem muzykologicznem, stanowiącem koronę i punkt kulminacyjny jego działalności muzycznej, zatytułowanem: „Kto jest muzykalnym“ („*Wer ist musikalisch*“). Nic dziwnego, iż jego, przyrodnika, interesowały zagadnienia, dotyczące istoty i źródeł muzykalności. Dziełko to, którego nie zdołał dokończyć, wydał po śmierci jego Hanslick. Jak wszystkie jego prace, tak i ta odznacza się jedynym, zwartym i jasnym stylem. 7 rozdziałów składa się na nią:

1. O rytmie.
2. O stosunku wysokości, siły i barwy tonu do ustroju.
3. O rozwoju od muzykalności do artyzmu.
4. O wpływie muzyki na nas.
5. O związku muzyki z innymi sztukami.
6. Zmysły i sztuki.
7. Kto jest muzykalny.

W opracowaniu zagadnienia przewagi ilościowej tonacji mollowych nad duronową w starej muzyce, której przyczyna miała tkwić w tem, iż tonacje mollowe miały lepiej odpowiadać nastrojom ludowym, był mu pomocnym Brahms i Hanslick. Zestawienia statystyczne, jakie dla niego Brahms porobił, wykazały jednak, iż tak nie było, że tonacje mollowe bynajmniej nie przeważały. Billroth wobec tego zmodyfikował swe mniemanie w tym kierunku, iż tylko w najdawniejszych początkach muzyki przeważały tonacje mollowe z przyczyn fizjologicznych: oto pieśni ułożone w tonacjach mollowych miały przy wykonywaniu wymagać mniejszego wysiłku mięśni krtani. Pragnął uzupełnić obliczenia Brahmsa w tym kierunku, iżby dokładnie wydzielić i osobno uwzględnić najstarszą muzykę. Nie starczyło mu na to jednak już życia. Problem ten dotąd nie jest rozwiązany. Jak w nauce, tak i w muzyce Billroth posługiwał się metodą statystyczną, uważając ją za podstawę wszelkich ścisłych dociekań.

Brahms z książką Billrotha się nie zgadzał. Nie odpowiadały mu założenia, oparte na teoriach Helmholtza. Nie godził się również na sociologiczny punkt widzenia, w myśl którego muzyka ma działać nie tylko przez swe tworzywo, ale też przez pryzmat już istniejących poglądów muzycznych. Brahms wogóle nie lubiał dociekań psychologicznych ani estetycznych w muzyce.

Nad dziełkiem tem pracuje Billroth dosłownie do ostatnich dni swego życia. Na 4 dni przed śmiercią pisze następujący wizyjny ustęp, który dołączył do rękopisu pracy o muzyce:

„Jest noc; dookoła mnie już dawno zapanowała cisza głęboka, teraz i we mnie robi się cicho. Duch mój zaczyna wędrować;

nade mną rozpostarte błękitne niebo. Unoszę się bez ciała. Dźwięczą najpiękniejsze harmonie niewidzialnych chórów w łagodnych rytmach, jak oddech wieczności. Słyszę również głosy, jako cichy szmer: „Pójdź, znieczony człowieku, uczynimy cię szczęśliwym. Wśród czaru tych sfer uwolnimy cię od myślenia, tej najwyższej rozkoszy i najgłębszego cierpienia ludzkości. Będziesz się czuł jako cząstka wszechbytu, będziesz rozproszony w nim i zdolny go odczuwać“.

W kilka dni później, dnia 6 lutego 1894 r. umiera Billroth w Abacji, wśród objawów niedomogi serca, przeżywszy lat 64.

Dla Brahmsa była śmierć Billrotha, z którym pozostawał do ostatnich dni w żywej korespondencji, ciężkim ciosem. Przyjaciele Billrotha brali mu za złe jego odsuwanie się w ostatnich czasach. A jednak jego szorstkość i nierówność, które wielu uważało za brak serca i uczucia, należy brać z szerszego punktu widzenia. Były one wynikiem jego losu. Brahms sam znał swe braki, swą niezręczność w postępowaniu wobec przyjaciół, ale nie umiał się zmienić. Nie mógł uciec od swego charakteru. Do niego można by zastosować słowa, wypowiedziane nad grobem Beethovena przez poetę Grillparzera: „Ponieważ zamknął się od świata, nazwano go nienawistnym, ponieważ unikał uczucia, mieniono go nieuczuciowym. Ale kto jest twardym, ten nie ucieka. Właśnie nadmiar uczuciowości każe uciekać przed uczuciem“.

Na prośbę Brahmsa przesyła mu wdowa po Billrocie — acz niechętnie — pozostałe pieśni Billrotha. Brahms zamierza wraz z Hanslickiem wydać drukiem te utwory. Wdowa jednak sprzeciwia się temu, posłuszna woli zmarłego. W swym testamentcie bowiem zarządził Billroth, by kompozycyji jego ani nie wydawać drukiem ani nie wykonywać publicznie. Wydano drukiem tylko jedną jego pieśń w zbiorze listów jego, pieśń pełną powagi i smutnego nastroju do słów Herwegha „Tęsknota za śmiercią“.

Szereg razy odwiedza Brahms wdowę po Billrocie, pełen wspomnień o swym niezapomnianym przyjacielu. Sam umiera w 3 lata później.

* * *

Jestem u kresu swoich rozważań. Usiłowałem dać choć w przybliżeniu obraz wspaniałego człowieka, zdając sobie zgóry sprawę z trudności zadania. Jakkolwiek nie mamy do dyspozycji utworów muzycznych Billrotha, tego najważniejszego podłoża, na którym moglibyśmy oprzeć i zbudować nasz sąd, to jednak ze względu na rolę jaką odegrał w życiu muzycznym swej epoki, ze względu na oddziaływanie na Brahmsa, ze względu na swą pracę muzykologiczną i t. d. zajmować będzie w historii muzyki poczesne miejsce. Ponadto wydaje mi się dziś, kiedy myśl nasza tak niechętnie zwraca się do wszystkiego co należy do przeszłości, kierując swe drogi jedynie do teraźniejszości lub przyszłości, wydaje mi się, że właśnie w osobie i życiu Billrotha jest ten rzadki przykład z dawnej przeszłości, który potrafi porwać i wzruszyć; że w życiu jego, o tak bardzo wysokim stylu, tyle znajdujemy przepysznych momentów, iż pełnemi garściami czerpać z niego możemy skarby dla nas samych.

Tu przytoczę słowa Przybyszewskiego, dotyczące Chopina:

„Ale nanic nie zdadzą się wszelkie, najpiękniejsze chociażby parafrazy. Trzeba studjować muzykę jego, trzeba śledzić myśl jego krok w krok poprzez tysiączne jej rozgałęzienia, aby ocenić, jaką jest wartość Jego“.

SPRAWOZDANIA I KORESPONDENCJE.

S. BOROWIECKI.

Poznań.

Wrażenia z II Międzynarodowego Kongresu Neurologów w Londynie.

Wracając z II Międzynarodowego Kongresu Neurologów w Londynie (29. VII.—2. VIII. 1935), a zarazem z krótkiego, bo 13-dniowego zaledwie, pierwszego pobytu w Anglii, odczuwam potrzebę podzielenia się wrażeniami i refleksjami, jakie mi się tam nasunęły. Przychodzi mi to tem łatwiej, że trudności, jakie się dzisiaj przy przekraczaniu granic spotyka, zdają się powodować, że mimo rozszerzania się turystyki, spotkania międzynarodowe są wydarzeniem niecodziennym. Wrażenia te, chwymane w pośpiechu, mogą być powierzchowne, potrącają one jednak zagadnienia pierwszorzędnej wagi. Nie jest to nauka sama, ale coś o życiu, które naukę tę wydaje.

Kongresy są tylko jedną z form współczesnej organizacji prac naukowych czy innych i nie przeceniam najzupełniej zna-

czenia kongresów w pracy badawczej. Liczę się zgóry z przedłożeniem ich programów wykładami i komunikatami oraz często zbyt wielkim udziałem próżności osobistej czy narodowej w kształtowaniu tych programów. Niemniej cenię je wraz z innymi jako zwycięży pokaz dorobku dokonanego w pewnej dziedzinie czy jako ułatwienie orientacji wśród aktualnych zagadnień interesujących badaczy pewnego okresu, a, co najważniejsza, jako okazję do zetknięcia się choćby tylko bardzo przelotnego z żywymi indywidualnościami różnych badaczy i przez coraz to nowy wybór miejsca kongresu, z nowymi i odmiennymi od naszych terenami pracy, a więc z tem, co by można nazwać socjologią nauki. Przez wyrwanie nas z naszych zajęć codziennych, kongresy mogą nas chronić wreszcie od zasklepienia się i skłonności wpadania w rutynę.

Pobyt w Londynie w miejscu międzynarodowego spotkania neurologów wydał mi się jako mieszkańcowi kontynentu, a zwłaszcza Polakowi mało z kulturą angielską obeznanemu, szczególnie pociągający i obiecujący. O wyborze tym zdecydowały z jednej strony zwiększające się w powojennej neurologii wpływy anglosaskie, z drugiej stuletnia rocznica urodzin znakomitego neurologa angielskiego Hughlingsa Jacksona, którego podobiznę umieszczono na znaczku kongresowym.

Rocznica, pod znakiem której kongres się odbywał, wysunęła na czoło zagadnień naukowych kongresu padaczkę. Poświęcono jej cały pierwszy dzień kongresu, a nadto codziennie jedno z 7 popołudniowych równocześnie odbywających się posiedzeń sekcyjnych w 3 dalsze dni kongresowe, a więc ni mniej ni więcej tylko 50 wykładów i komunikatów. Drugim zagadnieniem zjazdu była fizjologia i patologia płynu mózgowo-rdzeniowego, trzeciemu czynności płatów czołowych mózgu, a czwartym *hypothalamus* i reprezentacja układu autonomicznego w ośrodkowym układzie nerwowym. Prace sekcji poświęcone były poza padaczką różnorodnym kwestjom anatomii, fizjologii i patologii układu nerwowego, fizjologii układu autonomicznego, klinicznej fizjologii, neurologii klinicznej, neurologii doświadczalnej, płynowi mózgowo-rdzeniowemu, nowotworom mózgowym, metodom diagnostycznym, leczeniu chirurgicznemu i innym metodom leczniczym, a także psychopatologii.

Wykładów zgłoszono więcej, niż wygłoszono. W programie było ich 287, ponad program odbyły się wykłady Pawłowa z Leningradu i Sherringtona z Oxfordu. O znacznym wpływie anglosaskim świadczy między innymi fakt, że z 39 wykładów na tematy główne było 13 w języku angielskim, 12 w języku niemieckim i 8 w języku francuskim. Obecność 85-letniego uczonego sowieckiego Pawłowa na kongresie stała się sensacją nie tylko dla członków kongresu, z których każdy chciał usłyszeć jego wykład, a nawet uzyskać jego podpis na odbite wygłoszonego odczytu, ale także dla prasy angielskiej, która wogóle interesowała się kongresem mało. W prasie umieszczono wielkie artykuły z sensacyjnymi tytułami: Pawłowa porównywa psy i ludzi, nie mamy być z czego dumni i t. d., a jedno z pism wysłało nawet specjalnego korespondenta, aby towarzyszył mu w drodze powrotnej z Londynu do Doveru i przeprowadził z nim rozmowę. Korespondent ten ogłosił potem artykuł z szeregiem sensacyjnych tytułów na temat, czem jest według Pawłowa geniusz, strach, jakim będzie przyszły człowiek, co to jest miłość i t. d.

Nie jest moim celem omawianie ani ocena krytyczna prac przedstawionych na kongresie, pozwolę sobie natomiast zatrzymać się nieco dłużej nad temi szczegółami organizacji kongresu, które dają nam możliwość dopatrzenia się odrębności świata lekarskiego w Anglii, oraz naszkicować choć pobieżnie warunki pracy medycyny i neurologii angielskiej. Dziwić kogoś może, że zacznę od przyjęć, jakie zorganizowano dla członków kongresu, jednak w nich właśnie odrębność medycyny angielskiej znalazła między innymi swój wyraz. Pierwszego wieczora podejmował uczestników kongresu Królewski Komitet Przyjęć w Lancaster House — inaczej London Museum — w okazałym budynku, w którym zgromadzone są eksponaty ilustrujące historię i starożytność Londynu. Po przedstawieniu gości ministrowi zdrowia i patronowi Kongresu Sir Kingsley Woodowi i przechadzając przez sale tego muzeum, na parterze gmachu i w przyległym ogrodzie odbyło się przyjęcie. Nazajutrz byli członkowie kongresu podejmowani przez Royal College of Physicians i Royal College of Surgeons. Ze względu na niemożność przyjęcia wszystkich w jednej z tych instytucji, należało wybierać jedno albo drugie zaproszenie. Ponieważ nie jestem chirurgiem, wybrałem zaproszenie Royal College of Physicians. Instytucja ta ma swą siedzibę w środku Londynu tuż przy Trafalgar Square w budynku o klasycznym frontie z początku XIX wieku, ozdobionym posągami Linacre'a, który założył to kolegium w r. 1518, Harvey'a i Sydenham'a. Ściany obwieszane portretami sławnych le-

karzy, biusty i nagromadzone pamiątki z dawnych lat instytucji, a wreszcie sam lord Dawson of Penn, ubrany w ozdobną togę, któremu wszyscy goście byli przedstawiani, wszystko to nadało temu przyjęciu szczególnie uroczyście charakter. Trzeciego wieczoru byli wszyscy zaproszeni przez Sekcję Neurologiczną Royal Society of Medicine do domu British Medical Association na Tavistock Square na wykład prof. Otrida Foerstera z Wrocławia ku uczeniu Jacksona: o korze mózgowej człowieka w świetle nauki Hughlingsa Jacksona. Na zebaniu tem wręczono dyplomy nowym członkom honorowym Sekcji Neurologicznej prof. Foersterowi, prof. Pawłowowi, prof. Marinesco, prof. Nonnemu i prof. Christianse-nowi. Czwartego dnia wieczorem odbył się bankiet w jednym z najwspanialszych hoteli na Park Lane, a piątego dnia wieczorem podejmowani byli członkowie kongresu przez Royal Society of Medicine na Wimpole Street. Głównym punktem programu tego ostatniego przyjęcia było kilka filmów (nielekarskich).

Jak z przeglądu tych przyjęć wynika, zwraca w nich na siebie uwagę żywy udział instytucji korporacyjnych, które posiadają tu wielką przeszłość, bogate wyposażenie, piękne gmachy, biblioteki i niekiedy muzea (jak np. Royal College of Surgeons). Na czoło tych instytucji wysuwa się Royal College of Physicians i Royal College of Surgeons, które przyjmowały członków kongresu nazajutrz po przyjęciu wydanem przez rząd. Są to instytucje niepaństwowe o charakterze korporacyjnym, które posiadły prawo egzaminowania, udzielania stopni naukowych i różnych przywilejów. Prawo praktyki lekarskiej w Anglii można zdobyć poza uniwersytetem na podstawie egzaminów w Royal College of Physicians i Royal College of Surgeons. Nie-anglik, posiadający dyplom nie-angielskiego uniwersytetu, może w ten sposób uzyskać możliwość praktyki, Anglik natomiast stara się zdobyć poza tytułem uniwersyteckim jakiś tytuł tych instytucji, aby móc posunąć się wyżej w karierze lekarskiej. Rola tych instytucji lekarskich da się porównać *mutatis mutandis* z rolą t. zw. *Inns of Court* w zakresie prawa, a więc starożytnych związków prawniczych kształcących w zakresie prawa i jedynie dopuszczających do praktyki prawniczej, których siedziby (zwłaszcza najstarszy Gray's Inn in Holborn) z ich starożytnymi, a dostosowanymi do potrzeb współczesnych kolejami, stanowią jedne z najbardziej godnych widzenia osoblności Londynu zarówno pod względem historycznym, architektonicznym, jak zwyczajowym.

Rola uniwersytetu nie wysuwa się w Londynie na plan pierwszy. Uniwersytet udzielił kongresowi miejsca na posiedzenia w University College na Gower Street. Wśród nazwisk miejscowych organizatorów kongresu, nie jak pomiędzy przedstawicielami zagranicznymi neurologii, napróżno szukalibyśmy licznych tytułów profesorskich. Uniwersytet Londyński założony w r. 1836 stanowił do r. 1900, a więc do reorganizacji uniwersytetu jedynie instytucję egzaminującą.

Właściwe nauczanie medycyny odbywa się w szkołach medycznych, rozlokowanych w głównych szpitalach londyńskich. Szkół tych, noszących miano Schools of the University, jest w Londynie 12. W St. Mary's School wśród uczących posiada jedynie 6 tytuł profesora. Są to profesorowie anatomii, fizjologii, medycyny, chirurgii, patologii eksperymentalnej i bakterjologii. Przebieg studiów lekarskich opracowany jest przez instytucję zwaną General Medical Council, która odpowiada w pewnej mierze naszej Izbie Lekarskiej i której zadaniem jest także czuwanie nad godnością stanu lekarskiego.

Uniwersytet daje kończącemu szkołę medyczną tytuł Bachelor of Medicine, a zarazem Bachelor of Surgery, co wyraża on czterema literami: B. M., B. S. z dodatkiem w nawiasie uniwersytetu, na którym tytuły te zostały uzyskane. Doktoryzować się wolno dopiero w 2 lata po ukończeniu szkoły, doktoryzacja daje prawo dopisania dalszych liter: M. D. lub M. S. (Doctor of Medicine lub Master of Surgery). Dla torowania sobie drogi w karierze lekarskiej i zdobywania stanowisk o wiele ważniejsze są jednak tytuły udzielane przez Royal College of Physicians i Royal College of Surgeons. Royal College of Physicians daje ich trzy: Licentiate, Member i Fellow, Royal College of Surgeons dwa: Member i Fellow. Jak wymienione wyżej tytuły, podawane one są zazwyczaj w skrócie po nazwisku: M. R. C. S. (Member of the Royal College of Surgeons), L. R. C. P. (Licentiate of the Royal College of Physicians), F. R. C. P. (Fellow of the Royal College of Physicians) i t. d.

Z wycieczek zorganizowanych przez Komitet Organizacyjny Kongresu, którym poświęcono jeden dzień kongresu, miało się do wyboru cztery możliwości: Oxford, Cambridge, wyścigi konne w Goodwood lub Lingfield Epileptic Colony. Wybrałem Oxford. Zwiedzenie najstarszego uniwersytetu angielskiego wydało mi się bowiem najcenniejsze dla zrozumienia kultury angielskiej. Już

zwiedzanie Inns of Court w Londynie, tej instytucji przygotowującej fachowców w zakresie prawa, daje pojęcie o wielkim udziale tradycji w kształceniu młodzieży i o tendencji narzucenia jej pewnej stopy życiowej i kultury, co między innymi znajduje swój wyraz w obowiązku zjedzenia przepisanej ilości wspólnych obiadów. Niemniej dopiero w Oxfordzie czy Cambridge można sobie zdać choć pobieżnie sprawę z angielskiego ideału wychowawczego. Osobliwością życia uniwersyteckiego w miastach są słynne Colleges, owe gmachy o charakterze klasztornym, których dzieje sięgają niekiedy średniowiecza, w których studenci żyją wygodnie i dostatnio, ucząc się i oddając sportom, pod czujną opieką ogarniającą nie tylko ich postępy w nauce, ale także zachowanie się. Nie kształcenie fachowców, jak to świeżo pisał Infeld w Gazecie Polskiej (7, 9, 13 i 16. VIII. 1935), jest celem tych uniwersytetów, dbają one o wychowanie, ogólną kulturę, samodzielność i umiejętność przystosowywania się i przygotowują przyszłych obywateli Imperjum Brytyjskiego, kandydatów na naczelne stanowiska w państwie. Jest charakterystyczne, że nawet u fachowców cenią Angliki, uchodzący za naród bardzo praktycznie nastawiony, wykształcenie ogólne. Podobno bardzo cenną rekomendacją dla kandydata na lekarza pracującego naukowo czy lekarza szpitalnego są studia na którymś ze znanych uniwersytetów angielskich i to niekoniecznie na przyrodzie czy medycynie, lecz w zakresie humanistyki.

Mimo cały swój imperializm brytyjski Angliki są skromni i Komitet Organizacyjny Kongresu prócz zakładu dla epileptyków (Lingfield Epileptic Colony), z którego musiałem zrezygnować na korzyść Oxfordu, nie pokazał nam żadnych szpitali i klinik. Chcąc zorientować się zatem w warunkach pracy neurologii angielskiej, udałem się na własną rękę do najbliższego szpitala neurologicznego — Hospital for Epilepsy and Paralysis na Maids Vale, jednego z 3 czysto neurologicznych szpitali londyńskich. Jest to piętrowy budynek na szerokiej i miłej ulicy, oddzielony od niej parkanem, na którym z drugiej strony ulicy przeczytać można wypisane czarnymi i czerwonymi literami wezwania do przechodniów i przejezdnych mniej więcej następującej treści: „Zdrowy człowiek, który przechodził, zatrzymaj się chwilę i pomyśl, ile cierpienia może ulżyć szpital podobny. Szpital ten leczy ponad 6.000 osób rocznie. Wejdź i rzuć pieniążek do puszeki“. Na innej tablicy czytamy, że szpital ma stały brak pieliszy, niema poczekalni, potrzebuje urządzenia pokoiów konsultacyjnych, łóżek i pracowni, w których chorzy mogliby być zajęci i uczyć się rzemiosł. Dalsza tablica podaje, że szpital potrzebuje pomocy, i zaznajamia z rocznym budżetem szpitalnym (45.000 funtów szterlingów). Jeszcze dalej rzuca się w oczy zdanie, że najwyższą cnotą jest miłość bliźniego i znowu informacja, że szpital potrzebuje więcej łóżek, że ma ich tylko 88, a musi mieć 120, bo pacjenci czekają. Czytając te wielkie tablice byłem w pierwszej chwili nieco zdumiony. Tłumaczy się to jednak tem, że szpital ten, jak większość szpitali angielskich, jest założony i utrzymywany przez ofiary dobrowolne, co świadczy w gruncie rzeczy o wielkiej zamożności społeczeństwa. Fakt, że szpitalnictwo to żyjące z dobroczynności publicznej zdaje się zaspokajać potrzeby i dość wysokie wymagania społeczeństwa angielskiego i że urządzenie wewnętrzne tego szpitala, porządek, czystość i brak przepełnienia nie pozwalało wyciągać z tych wezwań do publiczności jakichś ujemnych wniosków o stanie tego szpitala. Nieco więcej zdziwił mnie pewien rodzaj reklamy, jaki wyczytałem na innym odcinku parkanu szpitalnego: „Rak mózgu jest cierpieniem strasznym. Przed 50 laty w tym szpitalu usunięto nowotwór mózgu przez operację chirurgiczną. Nigdy przedtem tego nie robiono, odtąd tysiące cierpiących korzysta z tego dobrodziejstwa. Proszę, zasil puszkę. Poszukuje się darów i zapisów“. Zwrot ten raz swym optymizmem, świadczy jednak niewątpliwie o nastawieniu neurologii angielskiej na chirurgię neurologiczną.

W szpitalu tym pracuje 2 młodych lekarzy, którzy są płatni i mieszkają w szpitalu (House Physicians) oraz około 10 lekarzy dochodzących neurologów czy innych specjalistów, potrzebnych w szpitalu neurologicznym, jak otjatra, okulista, psycholog, a przede wszystkim chirurg. Prócz współpracy chirurga zwraca tu uwagę obecność psychologa. Lekarze ci pracują bezinteresownie. Szpital ten posiada małą salkę operacyjną i 2 małe pokoiki laboratoryjne, przeznaczone do badań płynowych. Ambulatorjum szpitalne przyjmuje parę razy w tygodniu licznych chorych przychodzących, którzy na miejscu mogą znaleźć posiłek i kupić lekarstwa.

Jak dowiedziałem się w szpitalu, nie wybrałem najlepiej. Okazało się bowiem, że głównym ośrodkiem neurologii naukowej w Londynie jest nieco większy szpital, noszący również archaiczną nazwę, National Hospital for the paralysed and epileptics na Queens Square. Pracuje w nim właśnie przewodniczący

komitetu organizacyjnego dr. Gordon Holmes i sekretarz generalny dr. Kinnier Wilson, a pracowali niegdyś Jackson, Gowers, Horsley, Sargent i inni, a z naszych lekarzy dr. Józef Handelsman, który ogłosił swe listy z Londynu w „Neurologii Polskiej“ w r. 1910. National Hospital ma lepsze warunki pracy. W nim uczniowie wszystkich szkół lekarskich odbywają paromiesięczną praktykę neurologiczną. Ma on 2 pracowników, pracujących wyłącznie naukowo, płatnych z Fundacji Rockefellera. Zewnętrznie szpital ten przedstawia się podobnie. Jest on taksamo instytucją prywatną, zwraca się także do dobroczynności publicznej i podobnie przedstawia się jego organizacja wewnętrzna. Rzecz godna uwagi, że szpitale te nie mają dyrektora lekarza, administruje nimi lekarz Superintendent Officer, a lekarze neurologowie i inni specjaliści, niezbędni w praktyce neurologicznej, współpracują w nich, dzieląc się salami, a nawet łózkami chorych. W szpitalu tym panuje zatem jakiś system, który możnaby nazwać w pewnym znaczeniu parlamentarnym, w którym na plan pierwszy wysuwa się to, co by można nazwać *savoir vivre* czy kodeksem gentlemana. Chociaż stanowiska w szpitalach tych są bezpłatne, lekarze często ubiegają się nawet o miejsce w kilku szpitalach, ofiarowując swą pracę w różne dni i godziny, zwłaszcza starając się zdobyć jakieś zajęcia w którejsz ze szkół lekarskich. Niewielu lekarzy posiada tam własne lecznice, gdyż te, t. zw. nursing-homes, są raczej w posiadaniu wykwalifikowanych pielęgniarek, nie mają też oni zysków z kliniki czy ambulatorjów, stanowisko lekarza szpitalnego jest jednak najlepszym poleceniem dla prywatnej praktyki lekarskiej.

Niezależnie od szpitali czysto neurologicznych istnieją w Londynie mniejsze oddziały neurologiczne w szpitalach szkół lekarskich czy innych, w których neurologowie rozporządzają poszczególnymi salami czy łózkami.

Należy wreszcie nadmienić, że szpitale neurologiczne, jak wszystkie większe szpitale londyńskie, urządzają co jakiś czas posiedzenia kliniczne o charakterze naukowym. Poza tem istnieje Sekcja Neurologiczna w Royal Society of Medicine.

Jeśli teraz na zakończenie zadamy sobie pytanie, jakie wrażenie sprawia neurologia angielska, poznawana z okazji kongresu w sposób tak turystyczny czy kinematograficzny, to sądzę, że przedewszystkiem należy podkreślić jej oparcie się o przeszłość, które w sposób zadziwiający i niemal paradoksalny jest równocześnie zapewnieniem jej kontaktu z życiem bieżącym i normalnego rozwoju w przyszłości. Neurologia ta wyrosła z potrzeb życia klinicznego, w którym na czele stoi nauczanie chorób wewnętrznych i chirurgia, jest w kontakcie ze wszystkimi innymi działami medycyny, ceni dobry eksperyment i zachowuje się czynnie wobec choroby, starając się połączyć neurologiczną dokładność obserwacji ze sprawnością chirurga. Może mniej tam uczonych profesorów, ale zato więcej samodzielnych i wykształconych naukowo lekarzy, wyrobionych w twardej szkole życia. Za godną szczególnego podkreślenia uważam współpracę neurologów z przedstawicielami innych specjalności w szpitalach neurologicznych w rozmiarach większych, niż to się dzieje gdzieindziej, i uzupełniającą się wzajemnie pracę w różnych instytucjach naukowych.

W szpitalnictwie angielskiem dają się jednak zauważyć także ujemne rysy. Myślę, że wiążą się one z zależnością tego szpitalnictwa od dobroczynności publicznej. Wolność osobista i swoboda, jaka jednostka w Anglii posiada, nie były widać podłożem, na którym mogły powstać w tej dziedzinie dzieła monumentalne czy programowe, jakie widzimy np. w Niemczech, że wymienię tu dla przykładu takie instytucje w Monachium, jak: *Deutsche Forschungsanstalt f. Psychiatrie*, klinikę psychiatryczną czy pediatryczną lub *Schwabinger Krankenhaus*¹⁾. W związku z tem myślę, że i życie lekarza angielskiego, a więc życie neurologa może jeszcze w większym stopniu, nie jest łatwiejsze, zwłaszcza w dzisiejszych kryzysowych czasach, niż gdzieindziej. Życie to poza chwilami wywechusa ma w sobie coś z wyścigu. Psychika angielska tak wybitnie jednak jest na wyścig wszelkich istot żyjących nastawiona, że być może ułatwia jej to panowanie nad życiem. Człowiek dojrzały i doświadczony potrafi nawet wśród ciężkich warunków pracy zbierać cenne owoce: dowodzą tego prace wybitnych neurologów angielskich.

¹⁾ Pozwolę sobie tu podkreślić miły zewnętrzny wygląd *Schwabinger Krankenhaus* czy artystyczne wejście do kliniki pediatrycznej, przy którym z jednej strony mamy przedstawione w rzeźbie dziecko niosące koszyk z pożywieniem przerażone przez wilka, z drugiej dziecko uśmiechnięte, a przed nim kot w butach i królik.

Dr. Mieczysław SZAJNA.

Kolomyja.

Jeszcze w sprawie nasennego działania preparatu „Perparin“ (Chinoin).*Uwagi spowodu notatki Kol. Bincera w P. G. L. Nr. 46, 1935.*

W Nr. 46. P. G. L. umieściłem notatkę p. t. „Nasenne działanie preparatu „Perparin“ (Chinoin)). Notatkę tę umieściłem jako wynik stałych spostrzeżeń, że chorzy po podskórnym podaniu perparyny (w dawce 0,04) zasypiali. Działanie nasenne tego preparatu jest tak widoczne, że zwróciły na to uwagę również pielęgniarki, wstrzykujące chorym podskórnym perparynę. To nasenne, lekko narkotyczne działanie perparyny występowało również u chorych, niecierpiących spowodu bólów, np. w przebiegu leczenia kamicy nerkowej bez napadu bólów, w spastycznej niedrożności jelit, a więc sen po zastrzyku perparyny nie był odpo-
czynkiem chorego po okresie bólów, lecz był wynikiem działania perparyny.

Od czasu ogłoszenia tej notatki w P. G. L. miałem sposobność poczynić dalsze obserwacje na ten temat. Obserwacje te umocniły mnie tylko w twierdzeniu, że korzystne działanie perparyny polega na usypiających własnościach tego preparatu. Widziałem bowiem takie działanie u osobników, którym podawano perparynę w dawce 0,04 trzy razy dziennie nie w zastrzyku, ale w czopkach razem z 0,02 belladony i to u chorych, którzy nie mieli żadnych boleści.

Notatkę, o której mowa, umieściłem jako wynik obserwacji klinicznych, zawsze cennych, jeżeli chodzi o stosowanie preparatów tak stosunkowo młodych jak perparyna. Obserwacje takie są tem cenniejsze, ponieważ fabryki, wytwarzające te preparaty zalewają szpitale i lekarzy literaturą, stale wychwalając dany środek. Co się tyczy notatki o działaniu perparyny, to celowo nie umieszczałem literatury w tym przedmiocie, ponieważ notatka moja nosi wyraźnie charakter tylko sprawozdania z własnych obserwacji klinicznych. Literatura, o której wspomina Kol. Bincer jest mi częściowo znana z odbitek, jakie rozsyła fabryka razem z próbkami. Spostrzeżenia i wnioski, zawarte w tej literaturze nie odbiegają od zwykłego szablonu, cechującego taką literaturę. Niema w niej żadnych oryginalnych spostrzeżeń i wniosków; są tylko utarte wiadomości o działaniu przeciwskurczowym perparyny, znane każdemu z podręczników farmakologii, w których jest mowa o papawerynie. To było powodem, że nie cytowałem literatury w swojej notatce.

Kol. Bincer zarzuca mi, że ujawniam sprzeczność w swem zapatrywaniu, pisząc takie zdanie „korzystne działanie perparyny polega niewątpliwie przedewszystkiem na jej ogólnym, lekko narkotycznym działaniu, a następnie na rozszerzeniu naczyń wieńcowych“. Sprzeczności tej nie widzę: każdy narkotyczny środek, powodując uspokojenie osobnika, znosi skurcz tętnic wieńcowych, przyczynę większości stanów dusznicowych. Takie działanie obserwuje się po eukodalu, pantoponie i t. p.

W dalszym ciągu Kol. Bincer pisze, że istnieje legion środków ogólnie lekko narkotycznych, a nieskutecznych w napadach kolki. Szkoda, że Kol. Bincer nie wymienił kilka tych środków. Osobiście spostrzegałem uspokojenie się napadu kolki po nowalginie, po piramidonie z dużą dawką kodeiny, a zawsze po takich środkach narkotycznych, jak pantopon, eukodal.

Echo prac i notatek, które umieszczam na łamach prasy fachowej są dla mnie zawsze satysfakcją za poniesiony trud. Niestety notatka Kol. Bincera prócz ściśle osobistego zaprzeczenia, nie zawiera żadnych dowodów rzeczowych, obalających tłumaczenie moich spostrzeżeń. Osobiście, gdybym miał sposobność, starałbym się tę kwestję rozstrzygnąć doświadczalnie, np. działając roztworem perparyny na korę mózgową psa i obserwując zmianę pobudliwości tejże. Wyniki takich doświadczeń — aczkolwiek niezawsze dadzą się przenieść na człowieka, stanowią jednak często podstawę do rozważania nad działaniem danego leku, zwłaszcza, kiedy tłumaczenie obserwacji klinicznych jest różne. Taka różnica jest nawet bodźcem do prac eksperymentalnych. Tylko że klinicyści musi mieć wtedy niezbędną zaletę, zaletę dokładnego i krytycznego obserwowania.

BIBLIOGRAFJA.

Artykuły oryginalne w czasopismach.

Piśmiennictwo polskie.

Medycyna, Nr. 22, 1935. Karbowski B.: W sprawie ropni przestrzeni pajęczynówkowej (abscessus subduralis resp. intermeningealis). — Koszła M.: Przypadek znacznego ubytku klatki piersiowej z obniżeniem płuca, jako przyczynek do tłumaczenia

fizykalnego powstawania szmeru pęcherzykowego. — Wirszubiński A.: Przypadek psychozy u dziecka 8-letniego na tle kiły. — Wiesen Wl.: Analiza przypadku moczówki prostej.

Warszawskie Czasopismo Lekarskie, Nr. 44, 1935. Wolff M. i Stein W.: Zespół migrenowo-tężyczkowy z objawami wielkiej listerji. — Rubinsztein M.: Badania hiperglikemji adrenalinowej. Hiperglikemia adrenalinowa w doświadczalnym zakwaszeniu i alkalizacji. — Bauer J.: Białaczka szpikowa przebiegiem naśladująca agranulocytozę. — Bieliler M.: Tytus Chałubiński i jego poglądy na życie, zdrowie i chorobę. — Adamowiczewa St.: Z zagadnień rasowych w Niemczech (dok.).

Nowiny Lekarsko-Społeczne, Nr. 22, 1935. Hozer J.: W obronie lecznictwa ubezpieczeń społecznych (dok.). — Miłaszewski B.: Zagadnienia aktualne. — Czerwiński S.: Czy lekarz niewykonujący praktyki lekarskiej w charakterze samodzielnego wolnego zajęcia jest obowiązany do złożenia zeznania o obrocie.

Wiadomości Farmaceutyczne, Nr. 48, 1935.*Wiadomości Weterynaryjne*, T. XIV, Nr. 184, 1935.*Przegląd Weterynaryjny*, Nr. 11, 1935.*Polskie Ziola*, Nr. 11, 1935.*Młoda Matka*, Nr. 23, 1935.*Pielęgniarka Polska*, Nr. 11, 1935.

Wiedza Lekarska, Z. XI, 1935. Peter J.: Tezy Hawlicka, ich znaczenie i zastosowanie w praktyce. — Dornfest E.: Jalowość wstrzyknięć i infekcja po wstrzyknięciu.

Prasa Lekarska, Nr. 12, 1935. Gachlinger H.: Zakażenia jelit a colibacillosis. — Brown W.: Zagadnienia seksualne w okresie dojrzewania. — Miller M.: Rozpoznawanie i leczenie upławów (monografia).

Gruźlica, Nr. 4, 1935. Bagiński St.: Badania przenikania prątków BCG przez nieuszkodzoną błonę śluzową układu pokarmowego zwierząt dorosłych. — Szczepański Dz.: O zapaleniu płatem płuc gruźliczem (lobity). — Labendziński Fr.: O pozornie zawodnych wskazówkach manometru odmowego. — Rożnowska H.: Plomba zewnątrzopłucna w leczeniu górnoopłatowych jam gruźliczych. — Flis St. i Werkenhlin M.: Przepuklina przeponowa. — Plebańczyk P.: Witamina i tran w leczeniu gruźlicy.

OCENY.

Manuel de Coprologie clinique. (Podręcznik klinicznego badania kału). R. GOIFFON. Masson et Cie. Paris 1935.

Podręcznik ten w części pierwszej podaje najważniejsze wiadomości o składzie pożywienia i trawienia normalnem; w drugiej zasady badania chemicznego, pobierania kału, badań makroskopowych i drobnowidowych przyczem bardzo dokładnie podane są sposoby badań jakościowe i ilościowe barwików, zacierów i wszelkich ciał w kale spotykanych. Przy końcu drugiej części podane są najważniejsze spotykane w kale pasorzyty i drobnoustroje. Trzecia część obejmuje rozpoznanie na podstawie badań kału: wygląd kału normalnego i patologicznego i wpływ niedomogi gruczołów trawienia na wygląd, stan i składniki (barwiki, tłuszcze, fermentacje). Zakończenia tej bardzo cennej części stanowią opisy kału, tworzonego pod wpływem zmian ruchowych przewodu pokarmowego.

Ostatnia część poświęcona jest wskazówkom klinicznym i dietetycznym. Podręcznik oddaje cenne usługi wszystkim badaczom kału, obejmując potrzebne dane dla rozpoznania i oznaczenia zwykłych i niezwykłych składników, oraz dla ocenienia zmian czynnościowych.

W. Moraczewski (Lwów).

PRZEGLĄD PIŚMIENICTWA.

Tematy ogólne.

Badania wymiany gazowej u człowieka w czasie pracy. IV. O wpływie napięcia pracy na czas trwania okresu początkowego, oraz na przebieg wymiany gazowej w tym okresie. G. SZWEJKOWSKA. *Przegląd Fizjologii Ruchu*, T. VII, Nr. 1—2, 1935.

Praca ta stanowi dalszy ciąg ogłoszonych w ostatnim numerze pisma „*Acta Biologiae Experimentalis*“ (V. 9, Nr. 8, 1935) badań Szwejkowskiej nad wymianą gazową u człowieka w cza-

się pracy ze szczególnem uwzględnieniem jej t. zw. „okresu początkowego”. Na podstawie całego szeregu doświadczeń wykonanych na dwóch osobnikach autorka wyprowadza szereg dalszych wniosków dotyczących przebiegu krzywych wentylacji, wydalania CO₂ i zużycia tlenu, dalej czasu trwania okresu początkowego i t. d.
Z. Bieliński (Lwów).

Z zagadnień organizacji wychowania fizycznego. TYRANKIEWICZ, SOKAL, KORNAT. Wychowanie Fizyczne. R. 16. Nr. 7. 1935.

Praca ta stanowi sprawozdanie jej autorów z próby w dziedzinie organizacji wychowania fizycznego, próby przeprowadzonej w Państw. Seminarjum Nauczycielskiem Męskim w miejscowości Ursynowie. Zreorganizowano tam całkowicie sposób wychowania fizycznego. Czas „lekcji gimnastyki” skrócono z 45 minut na minut 35, podział grup lekcyjnych uczniów przeprowadzony był nie według przynależności danego ucznia do danego kursu seminarjalnego, lecz stworzono nowy podział na trzy grupy ćwiczeniowe, podział, który przeprowadzono na podstawie całego szeregu badań lekarsko-sportowych i t. d. Wyniki tych reform okazały się nadszpodziewanie dobre. Autorowie zwracają się do ogółu osób zainteresowanych z apelem, by zechcieli się one zająć badaniami naukowymi na tem wdzicznem polu.

Bieliński (Lwów).

Biologia.

O formie resorpcji białka z przewodu pokarmowego. E. S. LONDON i N. P. KOCZNEWA. Arch. Biol. Nauk. T. 37. Z. 1. 1935.

Doświadczenia na psach z założeniami licznymi przetokami przewodu pokarmowego wykazały, że rozszczepienie białka w żołądku nie dochodzi do kwasów aminowych jak też i to, że produkty trawienia nie ulegają w żołądku wchłonięciu. Już w dwunastnicy poławiają się aminokwasy, a ilość ich zwiększa się w jelicie czczem. Reakcja biuretowa wypada w całym przewodzie pokarmowym dodatnio, co świadczy o obecności polipeptydów nie tylko w żołądku i dwunastnicy, ale i w jelicie cienkiem. Stopień rozpadu białka w żołądku jakoteż w różnych częściach jelita jest różny dla różnych rodzajów białka.

Doświadczenia na psach, którym zakładano na stałe kanule do naczyń jamy brzusznej przyżyciowo wykazały, że w warunkach fizjologicznych przechodzą z jelita do krwi żyły wrotnej nie tylko aminokwasy, ale także i cząsteczki peptydów złożonych (polipeptydów abiuretowych).

Skład produktów rozpadu białka, przechodzących przez ścianę jelita zmienia się w zależności od składu zawartości jelita i zachowuje do pewnych granic jej cechy charakterystyczne. Współczynnik peptydowy

$$\left(\frac{\text{Azot polipeptydowy}}{\text{azot aminowy} + \text{azot polipeptydowy}} \cdot 100 \right)$$

składników powstałych z rozpadu białka w jelicie cienkim różni się bardzo mało od współczynnika takowego rozpadu pozajelitowego, znalezionego dla składników krwi żyły wrotnej. Rozdzielenie aminokwasów między krwinki a osocze zachodzi przy przejściu do krwi przez ścianę jelita.

Endogeniczne zaopatrzenie organizmu w czasie głodu zachodzi przez te same składniki rozpadu białka (kwasy aminowe i polipeptydy) jakie w warunkach normalnych przy przemianie egzogenicznej wchłaniają się z jelita do krwi żyły wrotnej, do wątroby, a stąd drogą krwionośną do serca, skąd są rozprowadzane do poszczególnych narządów. Endogeniczna przemiana materii nie mając do dyspozycji szerokiej i obszernej drogi przewodu pokarmowego, ogranicza się do drobnych ścieżek mnogich, przeplatających się naczy krwionośnych. Drogi zaopatrzenia endogenicznego, jakimi płyną produkty rozpadu białka, biorą swój początek według autorów w dwóch narządach proteolizotwórczych: w śledzionie i w tkance mięsnej. W okresie trawienia jak również w następstwie zastrzyku aminokwasów do żyły wrotnej lub do ogólnego krwioobiegu wzbogaca się krew w azot polipeptydowy po przejściu przez wątrobę. Współczynnik peptydowy w okresie trawienia podnosi się bowiem we krwi różnych naczyń krwionośnych, jednak jest największy we krwi żył wątrobowych.

W. S. Holobut (Lwów).

Patologia.

O wpływie ekstrakardjalnego układu nerwowego na serce. A. I. SMIRNOW. Arch. Biol. Nauk. T. 37. Z. 1. 1935.

Na podstawie obfitej literatury oraz własnych spostrzeżeń doświadczałnych dawniejszych i obecnych na psach, dochodzi autor do wniosku, że w warunkach doświadczałnych można wywołać

arytmie sercowe podobnego typu jakie występują w obrazach klinicznych u ludzi. Występowanie arytmii eksperymentalnych zależy z jednej strony od stopnia dostosowania się serca do czynników humoralnych i do bodźców nerwowych układu sympatycznego i parasympatycznego, z drugiej zaś strony także i od przewagi stopnia pobudliwości, w jakim się znajduje już to ośrodek n. błędnego, już to ośrodek nerwów przyspieszających czynność serca. W wzmocnionem napięciu ośrodka n. błędnego występuje arytmia sercowa bardzo podobna do arytmii typu oddechowego u człowieka, przyczem związana jest ona z okresowymi wahaniami w tonus ekstrakardjalnych nerwów. W stanie pobudzenia ośrodka n. błędnego można przez zastrzyk adrenaliny wywołać okresową ziniennoscę rytmu sercowego, ze zwolnionego do bardzo częstego. I u człowieka np. w *tachycardia paroxysmalis* może dojść do nagłego przejścia jednego rytmu w drugi. Te odmiany arytmii przedstawiają się jako dobrotliwe i przechodzą bez śladu zaburzeń hemodynamicznych.

Jeśli napięcie n. błędnego nagle spada albo jeśli serce nie dostosuje się w porę do przyjęcia podnień nerwu błędnego wówczas w pewnych warunkach (jak w okresie podniecenia przy narkozie chloroformowej bez morfiny, przy zastrzyku chlorku wapniowego lub adrenaliny) akcja serca tak bardzo się wzmacnia w częstosci, że może dojść do arytmii typu *alternans* a nadto do wystąpienia ekstrasytoli a w niektórych przypadkach nawet do migotania komór. Istota tych arytmii ma swe podłoże w nadmiarze impulsów płynących z układu sympatycznego oraz w dążności do zastosowania się serca celem przyjęcia tych w tym wypadku za licznych i za silnych bodźców. Jakkolwiek ekstrasytoli przedstawiają obraz już znacznego zaburzenia akcji serca, to jednak ten typ arytmii (ekstrasystolicznej) podlega jeszcze kompensacyjnej zdolności serca. Arytmia ta może być punktem przejściowym do objawu migotania komór, a wówczas serce już nie jest zdolne do przetłaczania krwi z żył do tętnic. To, że w wielu okolicznościach migotanie komór ustępuje i powraca stan normalny pracy serca oraz prawidłowe stosunki w krążeniu przemawia według autora za tem, że migotanie komór jest jedynie specjalnym rodzajem arytmii sercowej, jaka powstaje na skutek bodźców układu sympatycznego. Wzmocnienie tonizujących bodźców płynących z ośrodka n. błędnego jakoteż adaptacja serca do ich przyjęcia zabezpiecza serce przed wystąpieniem stanu migotania.

W. S. Holobut (Lwów).

Znaczenie kliniczne próby insularnej prof. Londona. M. I. BARBAS i I. B. SZULUTKO. Arch. Biol. Nauk. T. 37. Z. 1. 1935.

Autorowie po raz pierwszy zastosowali u chorych cukrzycowych insularną próbę Londona. Próba ta opiera się na ilościowej ocenie insuliny wydzielanej do krwi chorego przez trzustkę w odpowiedzi na podniecie podania pewnej stałej ilości cukru. Wykonuje się tę próbę w ten sposób, że 0,2 cm³ krwi chorego badanego wstrzykuje się trzem myszkom białym podskórnice, które się w dwie godziny później zabija a zebraną ich krew bada na zawartość cukru. Wstrzykuje się w ten sposób krew chorego po braniu naczeczko oraz w 30 minut po obciążeniu cukrem lub też innym ciałem. Wyniki doświadczeń autorów podzielone są na 3 części. Część pierwszą obejmują badania reakcji insularnej chorych obciążonych insulą (40 jedn. międzyn.). Część druga przedstawia pracę nad próbą insularną u chorych obciążonych 50 g cukru *per os*, a wreszcie trzecia część pracy zajmuje się wpływem dożylnego podania glukozy (15 g) na występowanie wspomnianej reakcji. Okazuje się, że u osobników zdrowych obciążenie cukrem *per os* powoduje wzmocnienie wydzielania aparatu wysepkowego trzustki, krew bowiem myszek, którym zastrzyknięto krew takich osobników wykazuje zmniejszenie się poziomu cukru w porównaniu z krwią myszek, którym podana była krew tychże samych osobników lecz wzięta naczeczko. Wynika więc z tego, że naczeczko aparat insularny trzustki nie pracuje, a obciążenie cukrem organizmu staje się bodźcem do wydzielania. Również przekonali się autorowie i to zarówno na osobnikach zdrowych jak dotkniętych w mniejszym lub większym nasileniu cukrzycą, że podanie insuliny prowadzi nie tylko do spadku poziomu cukru we krwi tych osobników, lecz także i do spadku (30—40 mg %) cukru we krwi myszek, którym zastrzyknięto krew tych ludzi. W ten sposób udowodnili autorowie rzetelność występowania próby Londona jako faktycznego sprawdzianu wydzielania narządu wysepkowego trzustki. W dalszych swych badaniach wyodrębniła autorowie grupę cukrzycowych chorych dotkniętych ciężką formą schorzenia, u których przy obciążeniu cukrem próba insularna wykazuje u myszek wzrost ilości cukru, taki sam jaki obserwuje się doświadczałnie u osobników zdrowych po podaniu adrenaliny. Dochodzi się stąd do wniosku, że w tych postaciach cukrzycy zachodzi nadczynność nadnerczy w kierunku hiperadrenalinemii.

W. S. Holobut (Lwów).

Porównawcze określenie wartości przetworów naparstnicy według metody kolorymetrycznej na gołębiach i kotach. ROGELIO E. CARRATALA. Archivos de Medicina Legal. Nr. 1. 1935.

Autor badał zapomocą powyższych metod 8 przetworów naparstnicy, znajdujących się w handlu. Szczególnie zajął się badaniem wartości digifoliny. Według danych na etykiecie 2 cm³ roztworu w ampułce odpowiada 1 jednostce kociej lub około 150 jednostkom żabim. W dużej serji badanej digifoliny okazało się, że 2 cm³ odpowiadają 1,07 jednostkom kocim. Tę samą wartość ustalono według metody kolorymetrycznej i na gołębiach.

Digalen również odpowiadał danym oznaczonym przez firmę, inne preparaty odpowiadały 33, 42, 28, 45, 75 i 86% zadeklarowanego przez firmę działania.

Dr. F. Mikulska (Warszawa).

Nowa metoda badania klinicznego oparta na fluorescencji. A. BOUTARIC. Presse Méd. Nr. 41. 1935.

Autor badał wpływ różnych substancji na stopień fluorescencji uraniny, jednego z najsilniejszych barwników fluoryzujących. Przekonał się, że tylko alkaloidy i surowice ludzi chorych głównie na raka, hamowały fluorescencję. Te same alkaloidy posiadają również własność hamowania odbarwiania błękitu metylenowego przez tkankę wątrobową i mleko. Własność powyższą mają wszystkie ciała redukujące. Wobec tego surowica chorych na raka zawiera prawdopodobnie jakąś substancję redukującą. Hamowanie fluorescencji przez taką surowicę może być w prosty sposób wykazane i dlatego metoda ta może stać się łatwą próbą rozpoznawczą raka.

Skowroński (Lwów).

Obrzęki a imidazole. M. LOEPER, E. BIOY, M. PERRAULT i A. VARAY. Presse Méd. Nr. 35. 1935.

Na podstawie obserwacji klinicznych i badań doświadczalnych trzeba przyjąć, że imidazole, których najważniejszym przedstawicielem jest histamina, odgrywają główną rolę w powstawaniu obrzęków. Autorowie stwierdzili, że obrzęki nerkowe, wątrobowe i występujące w innych schorzeniach organicznych zawierają dużo imidazolów. Ciała te pochodzą z rozpadu tkanek. Tak samo surowica krwi zawiera dużo tych ciał. W czasie zwiększonego moczenia i wskutek wchłaniania się obrzęków stwierdzali zwiększenie imidazolów w moczu. W doświadczeniach nad działaniem obrzękorodnym syntetycznych imidazolów przekonali się, że 3 preparaty spośród 10 badanych odznaczały się silnym działaniem. W organizmie występujące imidazole nie mogą być dokładnie określone, ponieważ do tego celu nie mogą być użyte znane metody ich sumarycznego oznaczania jak to można zrobić metodą kolorymetryczną, chemiczną lub biologiczną. Płyn obrzękowy, wywołany temi ciałami jest płynem przesiekowym, ponieważ jest ubogi w białko i bogaty w sól kuchenną. Ani sól kuchenna ani woda nie jest pierwotną przyczyną powstawania obrzęków, tylko wspomniane ciała imidazolowe, które mogą się tworzyć w tkankach, w jelicie albo też mogą dostawać się z pokarmami. Nie są one jednak jedyną przyczyną, ponieważ są znane obrzęki wywołane przez dobrze określone inne ciała chemiczne jak jady pszczoł, węzów, mięczaków, ryb i innych trucizn.

Skowroński (Lwów).

Choroby wewnętrzne, nerwowe i dziecięce.

Zakres stosowania Calcio-koraminy. HERMANN S. D. M. Wschr. Nr. 35. 1935.

Działanie Calcio-koraminy autor wypróbował na 40 pacjentach z różnymi cierpieniami. Dla objaśnienia przytacza 4 historie chorób.

1. przypadek: pacjentka lat 67 z niedomogą serca na tle uszkodzenia mięśnia sercowego, rozlane zapalenie oskrzeli i rozedma płuc. Zastosowano 4 × 1 tabl. kalcjo-koraminy z *kalium jodatium*, od drugiego dnia polepszenie: obfite wykrztuszanie, ustąpił męczący kaszel i zniknęła dychawica sercowa. Koramina 3 razy dziennie po 20 kropli nie wywierała tak pomyślnego działania. W tym jak i w innych przypadkach podniosło się ciśnienie krwi z 140 mm Hg do 175 mm Hg. Po 3½ tygodniach zalecono kurację kalcjo-koraminy z przerwami. Na tym i innych przypadkach opiera się współczesny pogląd, że dychawica sercowa i wysokie ciśnienie są zasadniczo różne.

2. przypadek: *pneumonia migrans* z ciężkimi objawami ze strony narządu krążenia. Podawano 4 × 1 tabletek kalcjo-koraminy. Chory mówił, że po 10—15 minutach odczuwał działanie, które polegało na obfitym i łatwiejszym wykrztuszaniu oraz orzeźwieniu. Inne preparaty również i koramina tego działania nie wywierały.

3. przypadek: *bronchopneumonia bilateralis* u 80-letniego staruszka. Spoczątku stosowano wstrzykiwania transpulminy i okłady. Pacjent opierał się wstrzykiwaniami. Zastosowano kalcjo-

koraminę 5 × 1 tabletkę i *kalium jodatium*, nastąpiła niespodziewana zmiana i wkrótce spadek ciepłoty. Ciśnienie krwi podniosło się ze 150 na 170 mm Hg.

4. przypadek: 55-letni mężczyzna z rozedmą płuc i z rozlanym zapaleniem oskrzeli. Nadzwyczaj skuteczne działanie kalcjo-koraminy. 5 razy dziennie po 1 tabletkę kalcjo-koraminy wywołało poprawę. Odpluwanie zwiększyło się, po 8—10 dniach wydzielina zniknęła.

W pozostałych przypadkach przy rozedmie płuc, grypowym zapaleniu płuc, dychawicy sercowej kalcjo-koramina wywierała dobry wpływ, przy gruźlicy zamkniętej czy otwartej, jakoteż w dychawicy nerwowej była bez wpływu.

Okazało się gdywem nie podawać jednocześnie większej ilości tabletek, lecz celowo zachodziła potrzeba stosowania większych dawek, rozdzielać je równomiernie na cały dzień. Uderzającym okazał się często występujący wzrost ciśnienia krwi po kalcjo-koraminy. Tu występuje pozorna sprzeczność, ponieważ ponad wątpliwość rodanek działa farmakologicznie obniżając na ciśnienie krwi. Ponieważ u wielu chorych można mówić o niedomodze małego krążenia, staje się zrozumiałe, że po poprawie tegoż krążenia, ciśnienie krwi wzrośnie po kalcjo-koraminy, nie bacząc na obecność rodanek. Ponieważ zaś w innych wypadkach ciśnienie nie wzrosło, lecz przeciwnie obniżyło się, jak u jednego hipertonia bardzo znacznie, możemy wnosić, że dzięki kalcjo-koraminy daje się osiągnąć optymalną siłę serca. Te wnioski są uzasadnione, ponieważ stale przy wzmożonym ciśnieniu dawała się zauważyć poprawa samopoczucia, natomiast nie występowały objawy hipertensji. Pozostanie pytaniem ubocznym, czy kalcjo-koraminę, dzięki składnikowi wapnia należy uważać, jako lek uczulający mięsień sercowy za lepszy, niż zwykłą koraminę? Szkodliwych działań po kalcjo-koraminy niezauważono.

Dr. F. Mikulska (Warszawa).

Zastosowanie lecznicze histolizatów prof. Tusznowa w schizofrenji. F. MAJOROW, N. WINOGRADOW, W. GOŁOWINA, I. NARBUTOWICZ i J. POBORINSKI. Arch. Biol. Nauk. T. 37. Z. 1. 1935.

W 17 przypadkach schizofrenji zastosowali autorowie leczenie histolizatami Tusznowa przez przeciąg dwóch lat, w czterech okresach leczniczych, wstrzykując lizaty domięśniowo. Badano zmiany obrazu chorobowego, składu morfologicznego i chemicznego krwi. Podczas pierwszego i drugiego okresu leczniczego stosowali autorowie lizaty płciowe (u mężczyzny testolizaty, u kobiet owarjolizaty). W trzecim okresie leczenia posługiwano się polilizatami złożonymi dla mężczyzny z lizatów sznurków nasiennych, nadnerczy, przysadki, śledziony i sterczu, oraz dla kobiet z jajników, nadnerczy, przysadki i śledziony. W czwartym okresie leczniczym podawano lizaty mózgowo.

Jedynie w pięciu przypadkach spostrzeżono poprawę na skutek wspomnianego leczenia, a pozostałych zaś obraz chorobowy się nie zmienił. Ponadto u większości chorych wzrosła się leukocytoza i odchylenie na lewo obrazu Arnetha stało się znaczniejsze. Z chemicznych ważniejszych zmian we krwi zaobserwowali autorowie zmniejszenie się ilości magnezu.

W. S. Holobut (Lwów).

Chirurgia, położnictwo i ginekologia, stomatologia.

O leczeniu trudno gojących się ran, zwłaszcza zgorzeli kończyn. ADRIAN SCHUECKING. Therapie der Gegenwart 1935, Str. 141.

Autor podaje swoje spostrzeżenia o stosowaniu *Pyoktaninum coeruleum* w starych, rozległych owrzodzeniach goleni i innych trudno gojących się ranach. Samopoczucie i ropienie ustępuje w krótkim czasie, tkanka martwicza zasycha, bardzo szybko występuje świeża granulacja i zmniejsza się uszkodzenie. Autor stosuje pędzlowanie ran i ich okolicy 0,5—1% wodnym lub alkoholowym roztworem. Nakłada wyjątkową gazę ściśle przylegającą do rany, we wrzodach goleni trykotową opaskę elastyczną od palców do kolana. Sposób ten wyróżnia się tem, że jest tani i pewny. Można go stosować we wszelkich ropieniach przy małych zabiegach chirurgicznych. Plamy pyoktaniny na białźnie giną od sody i przy bieleniu.

Dr. Cikowska.

Choroby skórne i weneryczne.

O znaczeniu pobierania preparatów podczas miesiączki dla uchwycenia źródeł zakażeń rzeźączkowych. F. SCHMIDT-LA BAUME. Dermatologische Wochenschrift. Bd. 101, Nr. 27. 1935.

Autor na podstawie dużego materiału badania na obecność gonokoków tak w okresie międzymiesiączkowym jak i podczas miesiączki, dochodzi do wniosku, że pod koniec leczenia powinno

się badać każdą chorą podczas miesiączki. Przekonał się bowiem autor, że przeciętna ilość roczna preparatów rzeżączkowych pobieranych w okresie międzymiesiączkowym wynosiła 6%, podczas gdy pobieranych w okresie miesiączki w tym samym materiale chorych wyniosła 15,4%.

Zagadnienie pobierania preparatów podczas miesiączki nabiera szczególniejszego znaczenia dla użytku władz sanitarno-policyjnych w stosunku do badań kontrolnych u prostytutek. Chodzi bowiem o uchwycenie źródeł zakażeń rzeżączkowych u takich kobiet, u których w okresie międzymiesiączkowym gonokoków wykazać nie można było mimo bardzo skrupulatnych nawet codziennie powtarzanych badań.

Autor uważa miesiączkę za fizjologiczną prowokację, która oddaje doskonałe usługi.

T. Chorążak (Lwów).

Otolaryngologia.

W sprawie zwalczania bólów po tonsilektomjach. RUD. RAHNER. Münch. med. Wschr. Nr. 10. 1935.

Autor podkreśla znaczenie wyboru dobrego środka przeciwbólowego po wyluszczeniu migdałków. Morfina i przetwory makrowca są przeciwskazane, ponieważ sprzyjają powstawaniu późnych krwawień, natomiast preparaty salicylowe mają tę niedogodność, że można je przyjmować tylko doustnie. Przez zastosowanie czopków z cibalginą unika się doustnego podawania leku. Czopki zawierają 0,5 cibalginy, co odpowiada 2 tabletkom lub 2 cm³ roztworu. Autor stosował czopki z cibalginą u 150 chorych pierwszego dnia po operacji; we wszystkich przypadkach czopki były dobrze znoszone.

Dr. W. Kurowski (Warszawa).

RUCH W TOWARZYSTWACH LEKARSKICH. — ZJAZDY.

Wydział Lekarski Poznańskiego T. P. N.

VII Zebranie z dnia 22 marca 1935 roku.

Zebranie zostało zorganizowane wspólnie z Oddziałem Poznańskim Polskiego Tow. Higienicznego.

1. Komunikaty Zarządu:

Na członków Wydziału Lekarskiego T. P. N. zostali przyjęci Kol. Konrad Dziegielewski i Kol. Antoni Romszajd.

2. Pokazy:

Kol. Kozłowski (członek Wydziału) przedstawia *przypadek mięsaka okrągłokomórkowego lewego oczodołu u 8-letniej dziewczynki.*

Ojciec chorej podaje, że choroba rozpoczęła się przed 1½ rokiem. Chorą ukąsiła wtedy pszczoła w górną powiekę. Silny obrzęk powiek, który w następstwie tego wystąpił, trwał przez 6 tygodni, przyczem zauważono, że galka coraz więcej wypukła się nazewnątrz. Przywieziono wtedy chorą do miejscowego okulisty, który rozpoznawszy guz pozagalkowy polecił naświetlania go prom. Roentgena. W dwa tygodnie po naświetleniu wytrzeszcz i obrzęk powiek ustąpiły i oko powróciło do stanu normalnego. Stan ten trwał przez cały rok. Przed 3 miesiącami znowu powróciły opisane objawy. Chora otrzymała wtedy 6 naświetlań. Guz zmniejszył się, a po 2½ miesiącach t.j. w pierwszych dniach listopada ub. roku, znowu nastąpiło pogorszenie.

16. XI. 1934 chora przybyła do tutejszej kliniki. Stan oka przedstawiał się następująco:

Oko lewe: brwi od strony skroniowej brak, nosowo są bardzo rzadkie i krótkie. Powieki zaczerwienione i lekko obrzękłe. Rzęsy bardzo rzadkie, nierówne i nierówno ustawione. Tuż przy nasadzie nosa stwierdza się guz wypełniający oczodół. Spojówki powiek lekko zaczerwienione. Galka biała, wysunięta silnie ku przodowi, dołowi i skroni. Ruchomość galki we wszystkich kierunkach zachowana. Na dwojeniu się obrazów chora się nie skarży. Rogówka, komora przednia, tęczówka, źrenica i soczewka bez zmian. Dno oka: tarcza n. wzrokowego bez zmian. Naczynia żyłne nieco rozszerzone, pozatem dno bez zmian. W — 5/5.

Badanie laryngologiczne diafanoskopowo — zaciemnienie zatoki szczękowej lewej, rinoskopowo — bez zmian.

Badanie histologiczne wycinka guza wykonane w tutejszej klinice wykazało mięsaka okrągłokomórkowego (*sarcoma makroglobocellulare*).

Ponieważ guz coraz bardziej powiększał się, postanowiono naświetlić go promieniami radu.

14. XII. 1934 po przecięciu skóry powieki górnej i dojściu do guza, który wykazywał spistość galaretowatą, usunięto go możliwie jaknajwięcej i założono poza galką 2 igły radowe na 24 godzinny (1360 mg/godz.). W 2 dni potem nastąpiło podwyższenie się ciepłoty do 39° i z rany zaczęła się wydzielać dość

duża ilość ropy. W ciągu kilku dni ciepłota stopniowo zniżając się wróciła do stanu normalnego, a wydzielanie ropy zmniejszyło się znacznie, przyczem można było zauważyć stopniowe zmniejszenie się guza i cofanie się galki.

15. III. 1935 chora zgłosiła się do kontrolnego badania. Badanie to wykazało poza lekkim zniekształceniem szpary powiekowej, przesunięciem galki ku dołowi i skroni i upośledzeniem jej ruchomości, znaczne zmniejszenie się guza i prawie zupełne cofnięcie się galki ku tyłowi. Dalsze części oka oraz dno — jak poprzednio. W = 5/5. Oprócz tego stwierdzono guz wielkości jaja gołębiego w okolicy gruczołu przyuszynego i nieco mniejszy pod kątem zuchwy. Badanie mikroskopowe wycinka jednego z tych przerzutów wykazało mięsaka różnokomórkowego (*sarcoma varietocellulare*).

W przypadku tym naświetlanie promieniami radu dało bardzo dobry wynik i należy się spodziewać dalszego zmniejszania się guza, lecz ze względu na przerzuty rokowanie mimo to jest niepomyślne. Co się dotyczy różnicy wyników badania guza i jego przerzutów, to należy przypuszczać, że zmiana postaci okrągłokomórkowej na różnokomórkową nastąpiła pod wpływem naświetlania.

Kol. Witaszek (członek Wydziału) przedstawia *fotometr Lange'go, którym można mierzyć oświetlenie powierzchni w granicach od 1—50000 Luxów.* Wyniki badania są szybkie i dobre. Fotometrem Lange'go można również mierzyć odbicie światła w procentach.

3. Wnioski:

Kol. Padlewski proponuje wybór komisji, która opracowała najskuteczniejszy sposób wprowadzenia w życie uchwały powziętej przez wspólne zebranie Wydziału Lekarskiego i Towarzystwa Higienicznego w Poznaniu w sprawie szkodliwego z punktu widzenia higieny zwyczaju całowania pań w rękę. Członkami komisji zostają wybrani prof. dr. Padlewski, prezes Oddziału Poznańskiego Towarzystwa Higienicznego jako przewodniczący komisji, prezes Wydziału Lekarskiego prof. dr. Kapuściński, insp. Służby Zdrowia Dr. Kowalski, Dr. Hryniewiecki i Dr. Dymiński jako członkowie.

Wniosek Kol. Witaszka (członka Wydziału): Oddział Poznański Polskiego Tow. Higienicznego oraz Wydział Lekarski zwraca się do Naczelnika Wojewódzkiego Wydziału Zdrowia p. Dr. Zaroskiego i Kuratorium Okręgu Szkolnego Poznańskiego z prośbą o podjęcie starań w Ministerstwie Opieki Społecznej i W. R. i O. P. w sprawie przymusowego badania dzieci pierwszych klas szkół powszechnych starą tuberkuliną Kocha sposobem Pirquet'a.

Wniosek prof. Jonschera: „*W sprawie umożliwienia nabycia cukru niezamoznym dzieciom szkolnym*”.

Oddział Poznański Polskiego Tow. Higienicznego na posiedzeniu wspólnem z Wydziałem Lekarskim Tow. Przyjaciół Nauk w Poznaniu z dnia 22. III. 1935 r. uchwalił jednogłośnie następujący wniosek:

Zwrócić się do Zarządu Głównego Pol. Tow. Higienicznego z prośbą o wystąpienie do Ministerstwa Skarbu, Rolnictwa oraz W. R. i O. P. w sprawie udostępnienia nabywania cukru niezamoznej młodzieży szkolnej.

Spżycie cukru w Polsce jest nienormalne w porównaniu z innymi narodami ze względu na wysoką cenę. Odbija się to ujemnie na stanie zdrowia ogółu ludności, przedewszystkiem dzieci. Zgodnie z obliczeniem jednego z dyrektorów cukrowni w Wielkopolsce, cukier taki mógłby być sprzedawany po 20 groszy za funt, wliczając w to koszty surowca (buraków), fabrykacji i transportu. Cukier ten byłby wydawany szkołom, towarzystwom dobroczynnym i t. p. sprawującym opiekę nad dzieckiem. Celem zapobiegnięcia nieprawemu handlowi tym cukrem ze szkodą dla Skarbu Państwa można ten cukier zabarwić karmelem w ilości 1%.

Wniosek ten został już uchwalony przez Oddział Poznański Pol. Tow. Pediatrycznego i przez Związek Pań Domu w Poznaniu. Oba te towarzystwa zwróciły się już w tej sprawie do swych Związków Głównych.

4. *Wykład* Inż. dypl. A. Kotowicza p. t.: „*Rozbudowa wodociągów miejskich w Poznaniu*”.

Referent podaje krótki zarys rozwoju wodociągów od r. 1865. Wyniki badań bakteriologicznych wody infiltrowanej z Warty wykazały doskonale oczyszczenie wody. Zastosowanie sztucznego nawodnienia daje możliwość uzyskania w dolinie Warty do 100000 m³ wody na dobę i na taką ilość wody zaprojektowano nową stację pomp i odźleziacz w Dębcu. Narazie w budowie są urządzenia na wydajność 50000 do 60000 m³ na dobę. Uruchomienie nowej stacji należy przewidzieć na rok 1939. Zupełna rozbudowa urządzeń do wydajności 100000 m³ na dobę wystarczy dla miasta o liczbie 600000 mieszkańców. Taką liczbę ludności będzie miał prawdopodobnie Poznań po 35 latach.

Rozprawa: Kol. Padlewski zapytuje, czy wodociąg w stanie obecnym może zaspokoić potrzeby w czasie budowy basenu kąpielowego i pływackiego?

Kol. Lubieniecki (członek Wydziału) zapytuje, czy starczy ten powolny sposób filtrowania? Czy zdarzają się bakterie chorobotwórcze?

Kol. Łabendziński (członek Wydziału) zapytuje o przeznaczenie dawnych źródeł winiarskich oraz o przyczynę porzucenia projektu Wernickiego.

Kol. Witaszek (członek Wydziału) wyjaśnia ulepszenie w filtrach amerykańskich, poczynione w Poznaniu przez inż. Kotowicza, który zastąpił siatki filtrów przez dysze własnej konstrukcji oraz konstrukcję nowej przewietrzalni zbudowanej również wedle pomysłu inż. Kotowicza. Woda po przewietrzeniu przechodzi do odstożników i dopiero po pozbyciu się w nich grubszych zawiesin przechodzi do filtrów amerykańskich. Sposób ten umożliwia dłuższą pracę filtrom bez ich czyszczenia.

Inż. A. Kotowicz odpowiada na pytanie prof. Padlewskiego twierdząc, na pytanie prof. Lubienieckiego wyjaśnia że ciągle badania bakteriologiczne wody nie wykazują zmian ilości bakterii, a doc. Łabendzińskiemu wyjaśnia, że ujęcia wody na Winiarach zaniechano ze względu na odległość od nowej stacji pomp i spowodu rozparcelowania okolicznych terenów pod budowę.

5. **Wykład** Kol. F. Witaszka (członka Wydziału) „O zwiększeniu wartości odżywczej białka w chlebie”.

Chleb jest w zachodniej Polsce bardzo często jedynym pożywieniem ludności, zwłaszcza uboższej. Rezultatem tego jest rzucanie się w oczy niedobór białka, który jest między innymi powodem zmniejszenia wartości fizycznej społeczeństwa ziem zachodnich. Autor proponuje wypiekanie chleba z dodatkiem 15% mąki sojowej lub z dodatkiem mleka. Oba te środki zwiększają, jak wynika z badań, ilość białka w chlebie nie tylko ilościowo, lecz także jakościowo. Zysk na wadze po zjedzeniu tej samej ilości chleba z dodatkiem soli lub mleka, w porównaniu do zysku po spożyciu chleba zwykłego, jest półtora raza większy. Zwiększenie wartości biologicznej jest tu skutkiem wzajemnego uzupełniania się aminokwasów.

Rozprawa: Kol. Padlewski: Kol. Witaszek poruszył bardzo ważne zagadnienie. Niewątpliwie sprawa racjonalnego pożywienia robotnika robi duży postęp przez podniesienie własności odżywczej chleba.

Nie wiem, czy produkcja soi w Polsce mogłaby pokryć wzmożone zapotrzebowanie. Jeżeli chodzi o zastosowanie mleka odtłuszczonego, to mam wrażenie, że ten drugi sposób łatwo udałoby się u nas w Polsce praktycznie zastosować. Taki chleb górować będzie nie tylko pożywnością, ale i smakiem. Zużytkowanie odwirowanego mleka dla podniesienia odżywczej wartości chleba, byłoby bardzo celową nowością. Przy sposobności pragnę zwrócić uwagę na niedopuszczalną pod względem higieny reklamę „Poznańskiej Mleczarni”, zalecającej odtłuszczone mleko jako mleko pełnowartościowe. Taką reklamę należy uważać za szkodliwą i niedopuszczalną.

Prezes: W. Kapuściński.
Sekretarz: K. Stojalowski.

Towarzystwo Lekarskie Warszawskie.

Posiedzenie naukowe z dnia 8 stycznia 1935 roku.

1. Kol. Zembrzuski L., członek T-wa, wygłosił odczyt p. t.: „Znaczenie studjów nad historią medycyny” (streszczenie własne).

Prelegent rozpatrzył zagadnienie pożytku studjów nad historią medycyny, jako nauką czystą i nauką stosowaną. Jako nauka czysta, poszukująca, jak inne nauki prawdy dla prawdy, powinna być przedmiotem badań lekarzy-historyków, posiadających odpowiednie wykształcenie, co wymaga stwarzanie katedr i instytutów dla tej dziedziny. Jako nauka stosowana, historia medycyny może przynieść korzyść z punktu widzenia etyczno-uczuciowego, metodologicznego, ideowego i czysto praktycznego. Czynniki etyczno-uczuciowy wynika z naturalnego popędu, uznania i poszanowania zasług, położonych w przeszłości dla nauki lekarskiej ze strony badaczy i entuzjastów wiedzy, przygotowujących grunt dla pracy następnym pokoleń, bez czego praca ta, by stać się wydajną, byłaby nie do pomyślenia. Powtórne poznanie kierunków i doktryn lekarskich w ich dziejowym stawianiu się i rozwoju rozszerza i pogłębia nasz światopogląd, zniechęca do krytycznego ustosunkowania się do zdobyczy współczesnych, chroni przed szkodliwym dla nauki subiektywizmem i dogmatyzmem oraz prowadzi do bezstronnej analizy własnych badań, dociekań i działalności praktycznej. Zwłaszcza niezbędnym jest poznanie przeszłości medycyny rodzimej, narodowej

i niesugestjonowanie się wyłącznie zdobyczami medycyny obcej, jak to zbyt często ma miejsce, a co bynajmniej nie sprzyja koniecznej propagandzie własnej nauki i jej rzeczywistych, oryginalnych zdobyczy na terenie międzynarodowym. Wreszcie poznanie dawnych poglądów i metod postępowania lekarskiego, niesłusznie zapomnianych i lekceważonych, daje sposobność wskrzeszania, niekoniecznie w pierwotnej postaci i w całości starych teorii i metod, lecz tkwiących w nich pomysłów, i idei z ich wyzyskaniem i zmodernizowaniem stosownie do wymagań współczesnych postępów wiedzy lekarskiej, przy zastosowaniu elementu krytycznego.

Prezes: Ludwik Paszkiewicz.
Sekretarz Doroczny: Al. Pruszczyński.

Protokół posiedzenia naukowego z dnia 15 stycznia 1935 roku.

1. Kol. Filiński Wł. członek T-wa, wygłosił odczyt p. t. „*Stota i leczenie posocznicy*” (streszczenie własne).

Po krótkim wstępie historycznym następuje omówienie posocznicy w ujęciu Schottmüllera. Wprowadzenie przez niego ogniska posocznicy, jako istotnej cechy choroby, stanowi wielki postęp w tej dziedzinie, jednak nie wystarcza wobec nieściśłości określenia i niemożności odgraniczenia posocznicy od spraw ropnych, przebiegających z bakteriami.

F. uważa posocznice za ogólne zakażenie ustroju w znaczeniu przerzucania zarazków do różnych narządów. Przerzuty odbywają się głównie w postaci zatorów bakteryjnych. Takie ujęcie sprawy wymaga też przeobrażenia pojęcia o ognisku posocznicy, które ogranicza się do dwóch postaci: zapalenia wsierdza i zakrzepowego zapalenia żył.

Istnieje też postać posocznicy bez przerzutów. F. uzależnia ją od nagłego wtargnięcia szczególnie zjadliwych zarazków lub wielkiej ich liczby. Powoduje to porażenie układu siateczkowo-śródbłonkowego, który jak wiadomo, wchłania zarazki. Mogą one stamtąd wychodzić znów do krążenia, a nawet rozmnażać się we krwi.

W dalszym ciągu omawia F. rolę układu siateczkowo-śródbłonkowego w posocznicy wogóle i wyraża przypuszczenie, że znaczenie jego jest przeceniane. Duży wpływ na przebieg choroby ma umiejscowienie ogniska posocznicy.

Z zastrzeżeniem ocenia F. rolę narządów jamy brzusznej, jako możliwych wrót zakażenia ogólnego i podnosi znaczenie wątroby jako narządu, zatrzymującego zarazki. Bakteriemii z przewodu pokarmowego nie należy przeceniać, wobec łatwej przepuszczalności ściany jelita.

W rozpoznaniu kładzie F. nacisk na zatępy i przerzutowe sprawy zapalne. Bakteriemia nie powinna mieć charakteru przytkowego.

W leczeniu podnosi F. ważność usunięcia dostępnych siedlisk bakteryjnych. Omawia sprawę podwiązywania żył. Przechodzi dalej do leczenia roztworami koloidalnymi metali, porusza sprawę węgla, preparatów chinu i siarki.

W zakończeniu mówi o leczeniu szczepionkami, surowicą i o przetaczaniu krwi.

Rozprawy:

Kol. Goebel Fr. — członek T-wa, opierając się na spostrzeżeniach, dokonanych przez jednego z obcych autorów na 60 przypadkach posocznicy, uważa, że metoda badania sprawności układu siateczkowo-śródbłonkowego za pomocą barwika Kongo jest dokładną i pomocną w rokowaniu.

Na zasadzie własnych prac mówca twierdzi, że węgiel odpowiednio przygotowany działa niesłuchanie pobudzająco na układ siateczkowo-śródbłonkowy. Żadna koloidoterapia nie może dorównać jego działaniu. O ile przed zastosowaniem węgla barwik Kongo zostaje wchłony z krwi po upływie godziny, to po wstrzyknięciu węgla już po 4 minutach niema połowy barwika, a po 40 minutach znika on z krwi zupełnie.

Srebro koloidalne w dawkach stosowanych dawniej poraża zdolność adsorbcyjną układu siateczkowo-śródbłonkowego. Jedynie dawki minimalne, prawie homeopatyczne, bo wynoszące 0,0001 mg srebra na kg wagi, mogą mieć racjonalne zastosowanie w leczeniu.

Układ siateczkowo-śródbłonkowy ma ważne znaczenie w zwalczaniu posocznicy, a węgiel jest ważnym nabytkiem leczniczym, gdyż przewyższa wszystkie dotychczas stosowane środki.

Kol. Przeworski powiada, że krwawienie po porodzie ustaje nie tylko dzięki tworzeniu się skrzeplin, ale dzięki kurczeniu się mięśni macicy, które zaciskają światła naczyń. W normalnym połogu zakrzepy nie tworzą się. Interesujące spostrzeżenia poczyniono podczas ciąży i połogu nad przepuszczalnością nabłonka jelitowego. W tych sprawach mamy bądź mechaniczne

zaparcia, bądź porażenia jelit, wskutek czego nabłonek jelitowy staje się bardziej przepuszczalny, tą drogą bakterie przedostają się do krwi i wywołują np. zapalenie miedniczek nerkowych. Na Oddziale Położniczym Szpitala na Czystem próbowano wszystkich wspomnianych metod leczniczych w posocznicy. Stosowano również zapobiegawczo po 50 cm³ surowicy co drugi dzień, jednak bez dużego wyniku. Dobre wyniki lecznicze otrzymano po dożylnych wstrzykiwaniach 33% alkoholu w fizjologicznym roztworze soli po 200—300 cm³ jednorazowo lub po wstrzykiwaniach alkoholu łącznie z przetoczeniem krwi.

Kol. Filiński Wl.: „Rozumie się, że po porodzie w tamowaniu krwawienia doniosłą rolę odgrywają skurcze mięśni samej macicy. W leczeniu można nieraz wyciągać wnioski na korzyść pewnego środka, jednak niezawsze rozpoznanie choroby jest słuszne. Np. dreszcze, a nawet wykrycie zarazka we krwi nie są probierzem posocznicy. Czasem okazuje się, że zamiast domniemanej posocznicy istnieje ropne zapalenie woreczka żółciowego, które nie daje bólu podczas badania. Przypadki raka z przedziurawieniem i ropą mogą przebiegać pod postacią posocznicy. O posocznicy mówimy tylko wtedy, gdy w posiewach parę razy wyhodujemy jeden i ten sam szczep bakteryjny, albo oprzym rozpoznanie na podstawach istniejących przerzutów. Wniośków z doświadczeń na zwierzętach nie można przenosić na ludzi. Leczenie zwierząt może dać wyniki odmienne, aniżeli leczenie ludzi temi samymi środkami”.

2. Kol. Karbowski, członek T-wa, wygłosił referat na temat „*Posocznica usznego pochodzenia u dzieci najmłodszych*” (streszczenia nie nadesłał).

Rozprawy:

Kol. Michałowicz M., członek T-wa, stwierdza na zasadzie własnej statystyki, że podczas gdy posocznica u ludzi dorosłych jest sprawą rzadką, to u dzieci jest ona bardzo częsta. Z biegiem wieku krzywa jej b. znacznie spada. Niemowlęta i dzieci do dwóch lat odznaczają się niezwykle skłonnością do posocznicy, co możnaby nazwać „*sepsofilją*”. Ten sam stosunek stwierdza się w częstości chorób uszu, a mianowicie prawie każde dziecko w wieku kilku miesięcy przebywa schorzenie uszne. Im starsze dziecko, tem choroby tego rodzaju są rzadsze. Zjawisko powyższe należy tłumaczyć małą opornością i małą segregacją tkanek, wskutek czego odpowiadają one na każdy atak bakteryjny. Ucho niemowlęcia można określić nie jako narząd, ale jako uchyłek. Pod względem biologicznym tkanki niemowlęcia są także mało zróżnicowane. Zatem ucho jego jest zupełnie bezbronne. Jeśli przejdziemy do wieku dorosłego, to zobaczymy, że tylko te osobniki chorują, które odznaczają się pewnym stopniem dziecięctwa (*infantilismus*). Niektóre osoby dorosłe mają taki sam obraz schorzenia usznego, jak niemowlęta. Posocznica pod względem biologicznym jest wyrazem malej wartościowości komórek ustroju, które nie potrafią wiązać ciał bakteryjnych.

Kol. Brokman — członek T-wa, stwierdza, że niekiedy makroskopowo nie można było wykazać zmian w uchu dziecka, ale mikroskopowe badania dały wyniki dodatnie. *Colitoxaemia* — zespół jelitowo-uszny, są to tylko nazwy. Prelegent dodziśdnia jeszcze nie wie, z czym ma się tu do czynienia mimo, że nad tem zagadnieniem pracuje już od 8 lat. Własne badania prelegenta wykazały, iż u dzieci z chorobami uszu znajdowano we krwi i w uchu bakterje z grupy jelitowej. Dlatego maony tu do czynienia ze schorzeniem, obejmującym dwa lub więcej narządów. Temat kol. Karbowskiego był omawiany w piśmiennictwie już dawno. Objawy jelitowe są to tylko objawy funkcjonalne, a zakażenie jest pozajelitowe. Koncepcję własną prelegenta stanowi to, że biegunki nie są wyrazem uszkodzenia przewodu pokarmowego wskutek ogniska, znajdującego się w uchu, ale że mamy do czynienia z pewną określoną chorobą, wywołaną florą bakterijną *coli-typhus*. Bakterie są zjawiskiem wtórnym, jednak ze względu na pewien określony zespół objawów uszno-jelitowych i ze względu na różną, ale obracającą się w pewnych określonych ramach florę bakterijną, posocznica ta jest fragmentem ogólnego cierpienia.

Kol. Żebrowski — członek T-wa: Przedstawiono dwa różne rodzaje obrazów. Pierwsza seria — to przebiecie ropni z jamy bębenkowej do błędnika, druga — to przypadki, w których znajdowano skrzepliny w opuszcze żyły szyjnej. Na tę sprawę zwracano już uwagę. Można to widzieć u dwumiesięcznych dzieci. Błona bębenkowa jest u nich ustawiona pod kątem 15—20°. Sprawę powyższą omawiali w Łódzkim T-wie Lek. Czaplicki i Krzesiński. Znajdowali w posocznicy przebiecie do błędnika. Zajmujący był tu preparat z ropą w jednej z komórek błędnika. Ropne zapalenie ucha środkowego miewa postać poronną. Jama bębenkowa może być sucha mimo, że było w niej zapalenie. Sprawa chorobowa będzie się przenosić na wyrostek sutkowy, a jama bębenkowa jest pozbawiona ropy, która wyszła przez trąbkę Eustachjusza. Prelegent przypomina

sobie żołnierza, który w dniu wypisywania się z wojska dostał nagle 40° ciepłoty i zmarł spowodu ropnia mózgu. W wyrostku sutkowym były ślady ropy, natomiast w jamie bębenkowej jej nie znaleziono. Kostki słuchowe również były niezmiennione. U dzieci sprawy ropne łatwo przechodzą na opuszkę żyły szyjnej i dają objawy posocznicy. Badania te nie są zakończone i powinny być dalej prowadzone.

Kol. Karbowski B. — członek T-wa, wyjaśnia, że przypadek swój tłumaczy tak, jak kol. Żebrowski. O tem, że w przypadkach zespołu uszno-jelitowego są tak duże zmiany w opuszcze szyjnej, nie wspomniano dotychczas w piśmiennictwie. Kol. Brokman ma słusność, iż jest to nieznanne ogólne zakażenie; biorąc pod uwagę anatomiczne osobliwości ucha u dziecka i małą jego oporność na zarazki, pojmuję się, że może dojść do powikłań. Posocznica odgrywa tu bardzo dużą rolę.

Prezes: *Ludwik Paszkiewicz*.

Sekretarz Doroczny: *Al. Pruszczyński*.

Towarzystwo Lekarskie Zagłębia Dąbrowskiego.

Protokół zebrania naukowego z dnia 23 listopada 1934 roku.

Kol. Wiceprezes wita przybyłego Prof. Dr. W. H. Melanowskiego.

1. Kol. Nasiłowski pokazuje: a) *dziecko zakażone gruźlicą w pierwszych miesiącach życia z odczynem Pirqueta* dodatnim i b) *dziecko 1½-letnie z gruźlicą kosno-stawową*, które już było przedstawione w marcu b. r. (patrz protokół w Nr. 18 Polskiej Gazety Lekarskiej 1935 r.).

Zaostrzenie zmian chorobowych w stawie skokowym lewym, gdy dziecko zaczęło chodzić. Chód utykający. W swoim czasie dziecko było skierowane do Ośrodka Leczn. chorób dzieci Ubezpieczalni Społecznej dla rozpoznania różniczkowego między kiłą a gruźlicą. Przebieg cierpienia i odczynu biologiczne przemawiają za zmianami gruźliczemi a przeciw kile.

2. Kol. Ingiester przedstawia *przypadek astereognozji*. Chory lat 19, został uderzony w cieniu ciężką śrubą żelazną przez pijanego kolegę, dnia 23. V. 1934 r. Po uderzeniu przytomności nie stracił, ale powoli zaczął się słać, aż wreszcie upadł, przyczem czuł, że robi mu się słabo i gorąco, a prztem nie mógł mówić. Chciał się podnieść przy pomocy prawej ręki, ale spostrzegł, że całe ramię prawe jest „sparaliżowane” i wogóle nie ma poczucia posiadania prawej kończyny górnej. Dopiero w tydzień po wypadku zaczął kureczyć m. dwugłowy, a zwolna wszystkie mięśnie kończyny górnej. Całą ręką zaczął poruszać dopiero po 3 tygodniach. Kończyna dolna prawa była spoczątku trochę niedowładna, ale już po kilku dniach nastąpiła poprawa. Poza to porażenie ruchowe nie było. Dawną siłę odzyskał w górnej kończynie prawej dopiero po przeszło 2 miesiącach od chwili wypadku. Czucie powierzchowne było zaraz po wypadku zupełnie zniszczone połowicznie, najbardziej w dłoni prawej, zwolna jednak wracało i obecnie pozostało tylko lekkie osłabienie czucia w obrębie kończyny górnej prawej, prawie stronie tułowia. Budowa dość silna, edżywienie dobre, tętno 72, miarowe, pełne, wewnątrznie bez zmian. Stan obecny: na cielemieniu po stronie lewej, w miejscu odpowiadającym tylnemu zwojowi centralnemu mózgu widoczna jest blizna, pod którą wyczuwa się ubytek kostny o powierzchni 2×3 cm. Nad ubytkiem skóra zróżniona jest z brzegami tego ubytku, przyczem widać lekkie tętnienie skóry.

Nerwy czaszkowe bez zmian, siła mięśni znaczna, po obu stronach ciała jednakowa, czucie powierzchowne prawostronnie osłabione, ale osłabienie jest tak nieznaczne, że prawie nie da się zauważyć, w każdym razie zarówno czucie dotykowe, jak i czucie na ból jest wystarczające, by rozróżnić nawet delikatne bodźce. Rozróżnia powierzchnię gładką od szorstkiej, ciepłą od chłodnej poszczególnych przedmiotów, natomiast nie umie rozpoznać tych przedmiotów przy zamkniętych oczach.

Odruchy skórne, ścięgniste i okostnowe prawidłowe. Niezborności niema, zaburzeń mowy i chodu niema, ze strony pęcherza i odbyticy brak objawów.

Przy wyczuwaniu przedmiotów chorey ma tendencję do układania ich w pobliżu kciuka. Wyjątkowo udaje mu się rozróżnić przedmiot przez wyciąganie wniosków z właściwości powierzchni przedmiotu.

Mamy więc tu do czynienia z typowym przykładem astereognozji, przyczem uszkodzona jest w tym przypadku kora mózgowa w miejscu, w którym Bing lokalizuje ośrodek stereognozji.

Rokowanie co do odzyskania sprawności kończyny górnej prawej zdaje się być w naszym przypadku niekorzystne.

3. Kol. M. Trawiński pokazuje a) *kobietę lat 34, u której przed 2 laty wykonał wycięcie stawu kolanowego, spowodu daleko posuniętych zmian gruźliczych.* Kobieta ta chorowała od kilku lat i od dłuższego czasu nie mogła już posługiwać się kończyną.

Operacja polegała na wycięciu stawu w całości, bez otwierania torebki stawowej. Wobec rozległości zmian było to wycięcie dość szerokie a skutkiem tego nie dało się otrzymać dostatecznego zbliżenia końców przekroju kości i przez długi szereg miesięcy zrost nie następował.

Wtedy T. zastosował wszczepienie dwóch płytek kostnych, wyciętych z piszczeli tejże chorej. Płytki były tak wszczepione, że mocno tkwiły w kościach uda i piszczeli, łącząc je jakby mostem. Tym razem zrost nastąpił w szybkim czasie. Obecnie chora chodzi doskonale na skróconej wprawdzie, lecz mocnej kończynie.

b) *Chłopca 12-letniego, który był tu już raz przedstawiony przed pół rokiem spowodu złamania kości udowej w miejscu ogniskowego rozrzedzenia kości.* W przypadku tym T. zastosował t. zw. szew kostny zapomocą taśm metalowych, poczem nastąpił mocny zrost w czasie prawidłowym z doskonałym ustawieniem. Chłopak odzyskał zupełnie ruchy w stawach, zaczął normalnie chodzić i t. p.

Niestety po dłuższym czasie znowu upadł w biegu i ponownie złamał to samo udo, lecz zdala od złamania poprzedniego. Jak i pierwsze, było to złamanie spiralne. Tym razem odcinek kości w pobliżu złamania żadnych zmian patologicznych na zdjęciu rentgenowskim nie wykazywał.

T. zastosował ten sam sposób leczenia czyli znowu szew kostny zapomocą taśm metalowych. Nastąpił szybko mocny zrost w doskonałym ustawieniu. Obecnie ruchomość stawów pełna, kończyna kształtna z miernym tylko zanikiem mięśni. W przypadku tym nie udało się wykryć jakichkolwiek powodów natury ogólnej, wzmożonej jakby łamliwości kości (pokazuje rentgenogramy przed- i po-operacyjne).

c) *Pokazuje rentgenogramy miednicy pewnego mężczyzny lat 18, na których widać, jak daleko mogą zajść zmiany w kośćcu pod wpływem rozwijającej się gruźlicy w stawie biodrowym.* W przypadku tym gruźliczy proces zniszczył główkę kości udowej i panewkę oraz wywołał przesunięcie uda ku górze. A zarazem, na skutek zupełnego braku leczenia, obciążania kończyny i t. p., nastąpił zanik i zatrzymanie w rozwoju całej odpowiedniej strony miednicy tak, że prawa — chorego połowa — stała się o połowę mniejsza od lewej — zdrowej. Klinicznie nastąpiło już samowyleczenie, lecz pozostało ciężkie kalectwo.

d) *Omawia doskonały wynik odległy po operacyjnym zespoleniu złamanej kości udowej u pewnego mężczyzny, lat 42.*

Poza bliźną mało widoczną nastąpiło zupełne wygojenie klinicznie i rentgenologicznie.

4. Kol. Bieńkowski pokazuje *dziecko z naczyniakiem twarzy, leczone radem z wynikiem dobrym.*

W dyskusji zabierali głos: Prof. Dr. Melanowski w sprawie demonstrowanych przypadków złamania uda i przypadku naczyniaka, wspominając o powstawaniu naczyniaków na spojówce po naświetlaniu twarzy radem oraz Kol. Sokołowski i Wołkowicz.

5. Prof. W. H. Melanowski wygłasza referat p. t. „*Higiena i ochrona narządu wzroku przy pracy*“. Prelegent zestawiał krótko ważniejsze dane o zdarzających się częściej w Polsce chorobach zawodowych i urazach narządu wzroku.

Z chorób zawodowych oka, które według pojęć ogólnie uznanych są następstwem nawrotów urazu, rozpatruje prelegent przede wszystkim pylicę spojówki i rogówki, dalej schorzenia tych tkanek, spowodowane drażniąciami oparami i rozrzedzonym powietrzem. Z chorób zawodowych powiek wspomina o objawach węgla, nosacizny i gruźlicy ludzkiej i bydłowej. Z chorób soczewki ocznej porusza zagadnienie zaćmy hutniczej, którą obecnie przeważnie uważają za następstwo przegrzewania tkanek ocznych wogóle, a soczewki w szczególności. Prelegent podaje też krótko dane o główniejszych zmianach, występujących w tkankach głębszych oka wskutek czynników szkodliwych, związanych z pracą. Obok cierpień, będących wynikiem bezpośredniego zadziaływania czynników szkodliwych, związanych z danym zawodem, istnieją jeszcze choroby zawodowe spowodowane pośrednio t. j. wywołane zmianami chorobowymi, powstałymi w całym ustroju. Tu przedstawione są następstwa zatrucia ołowiem, aniliną, nitrobenzolem i siarczkiem węgla oraz zagadnienie oczopłasu. Ochrona i środki zapobiegawcze w większości przypadków chorób zawodowych, groźących narządowi wzroku, są celowe, oplacające się i konieczne.

Z zebranych przez preleg. danych z 1930 r. wynika, że w Polsce najwięcej groźąciami narządowi wzroku zawodami są

górnictwo i kamieniarstwo (22% urazów oka), hutnictwo (15,9%) przemysł budowlany (14%) rolnictwo z leśnictwem (4,4%) i przemysł chemiczny (5,5%), najmniej uszkodzeń mamy w przemyśle papierniczym (0,4%) a nie spotyka się ich wcale w przemyśle garbarskim, konfekcyjnym i poligraficznym.

Ogółem wśród 895 przyp. ciężkich urazów narządu wzroku, które zdarzyły się w 1930 r., 59,4% przyp. t. j. 532 przyp. spowodowane były odpryskami. Odpryski te w 93% przyp. zdarzały się przy obróbce ręcznej. Urazy klute i cięte oczu przy pracy zdarzają się dość rzadko (1,3%). Urazy tępe stanowią 7,8% ogółu urazów oczu przy pracy. Oparzenia termiczne przy pracy stanowią 6% ogólnej liczby. Oparzenia chemiczne 9%. Zranienia oczu wywołane wybuchem przy pracy — 4,1%. Urazy oczu wskutek postrzału przy pracy — 0,4%.

Zranienia oczu odpryskami stanowią przeszło połowę przypadków urazów oka w rolnictwie, w gospodarstwie leśnym, drogownictwie, kopalnictwie, kamieniołomownictwie, oraz w przemyśle maszynowo-metalowym i hutniczym, i większość (92%) przypadków urazów w przemyśle budowlanych. Ochrona przed temi uszkodzeniami jest stosunkowo łatwa i tania; w większości przypadków wystarczyłyby zwykle i tanie okulary lub osłony, przez to zmniejszyłaby się liczba przypadków ciężkich okaleczeń oka przeszło o połowę.

Zagadnienie ochrony narządu wzroku przed urazami klutymi i ciętymi oraz urazami tępymi stanowi raczej zagadnienie usprawnienia organizacji pracy i wyszkolenia w poszczególnych zawodach.

Ochrona przed oparzeniami termicznymi i chemicznymi polega głównie na opracowaniu i należytem przestrzeganiu przepisów bezpieczeństwa. Szczególnie wielką uwagę należałoby zwrócić na obchodzenie się z wapnem, które u nas jest przyczyną 74% przyp. oparzeń chemicznych przy pracy, i które przeszło w połowie przyp. powoduje ślepotę z oszpecceniem.

Ochrona przed wybuchami przy pracy, które szczególnie często zdarzają się przy pracy kamieniarza i górnika, to głównie surowe przestrzeganie istniejących przepisów i należyte przygotowanie fachowe.

Wogóle na wydatne znaczenie czynnika kwalifikacji w zapobieganiu urazom oka wskazuje fakt, że tylko 14% ogółu uszkodzeń dotyczyło pracowników o pełnych kwalifikacjach fachowych, a reszta to t. zw. robotnicy, którzy mają za zadanie obsługiwać maszynę, która zwykle może za nich wykonywać szereg skomplikowanych czynności, ale nie może pamiętać o bezpieczeństwie ich oczu.

Toteż koniecznym czynnikiem w celu ochrony narządu wzroku przy pracy w większych warsztatach pracy musi być specjalny personel bezpieczeństwa, np. inżynierowie bezpieczeństwa, lekarze fabryczni oraz dobrze pomyślane i opracowane aparaty propagandy bezpieczeństwa pracy.

6. Kol. Sokołowski *Zaćma spowodu naświetlania radem dolnej powieki.*

Kol. Wiceprezes dziękuje Prof. Melanowskiemu za wygłoszenie interesującego odczytu, na czem zebranie zamknięto.

Wiceprezes: Dr. Z. Kotarski.

Sekretarz: Dr. Fr. Sztuka.

NEKROLOG.

Ś. p. Docent Dr. Karol Brudzewski.

Wspomnienie pośmiertne.

Dnia 22 października b. r. zmarł w Krakowie śp. Dr. Karol Nałęcz Brudzewski, Docent Okulistyki Uniwersytetu Jagiellońskiego. Urodzony w Leśnogórze w województwie poznańskim dnia 22. IX. 1868 r. Do gimnazjum uczęszczał początkowo w Śremie i Gnieźnie, a następnie we Lwowie. Wstąpił po ukończeniu gimnazjum do Uniwersytetu w Krakowie i 18 marca 1873 roku otrzymał stopień Doktora Wszech Nauk Lekarskich. Przez pierwsze pół roku po ukończeniu studjów pracował w Klinice Chirurgicznej Uniwersytetu Jagiellońskiego będącej podówczas pod kierownictwem prof. Rydygiera. Od 18 października tegoż roku do 1 listopada 1890 r. był asystentem Kliniki Ocznej tegoż Uniwersytetu, która początkowo kierowana była jeszcze przez prof. Rydla, następnie przez Doc. Sroczyńskiego, jako zastępcę profesora, a potem przez prof. Wicherkiewicza. Otrzymał stypendium wyjechał na dalsze studia fachowe do Paryża, gdzie pracował w wybitnych okulistów Panasa, Landolta de Weckera, a oprócz tego w laboratorium optycznym Sorbony pod kierownictwem Javala i Tscherninga. Napisał tam pracę „Przyczynki do dioptryki oka“ zajmująca się aberacją sferyczną oka, otrzy-

mała nagrodę Akademii Medycznej w Paryżu. Następnie jeszcze pracował w Klinice Ocznej we Wrocławiu u Prof. Ulthoffa. Osiadł w Krakowie, gdzie przez dłuższe lata pracował jako okulista Kasy Chorych. Habilitował się w roku 1917. Po habilitacji wygłaszał wykłady z dziedziny refrakcji optyki, prowadził kurs wzernikowania. W lipcu 1923 r. został prymariuszem oddziału Okulistycznego Szpitala św. Łazarza w Krakowie, którą to placówkę opuścił przed paru miesiącami spowodu choroby. Ś. p. Doc. Brudzewski był obdarzony wielkim talentem artystycznym, z zamiłowaniem zajmował się rzeźbiarstwem, w którym celował tak wysoce, że jeden biust jego dłota zdobi salę wykładową chemii fizjologicznej Uniwersytetu Jagiellońskiego. Szczególnie rzeźby przedstawiające zwierzęta osiągnęły wielkie uznanie. Zajmował się także malarstwem pastelowym. Dla udoskonalenia się w sztuce uczęszczał jako słuchacz do Akademii Sztuk Pięknych i dużo obcował z artystami. Dla kierunku pracy naukowej ś. p. Doc. Brudzewskiego decydującymi były wpływy Javala i Tscherninga, dowodem czego może służyć okoliczność, że większość prac zmarłego dotyczyła tematów matematyczno-optycznych i zbliżonych zagadnień fizjologicznych. Pierwsze dwie prace Ś. p. Doc. Brudzewskiego powstały właśnie w pracowni optycznej Sorbony w Paryżu. Pierwszym tematem była bystrość wzroku dla przedmiotów barwnych czyli praca czysto fizjologiczna. O tyle ważniejszą była druga praca ogłoszona w *Archiv für Augenheilkunde* nagrodzona przez Akademię Medyczną w Paryżu. W tej przeważnie fizykalno-matematycznej pracy autor zajmuje się zagadnieniem aberacji sferycznej, przyczem najpierw dokładnie badał pod tym względem rogówkę i doszedł do bardzo interesujących, jeszcze dzisiaj uznanych wywodów, wykazujących, że spłaszczenie rogówki w różnych południakach jest niejednakowem, a co najważniejsze różni się w dwóch połowach tego samego południka. Rozpatrywał autor także aberację sferyczną soczewki i ogólną całego oka. Udało mu się przytem udowodnić, że różnica pomiędzy całkowitą nieźbornością oka a nieźbornością rogówki w wielkiej części polega na aberacji sferycznej rogówki. Zagadnienia optyczne stanowią również temat następujących dwóch prac; w jednej z nich Ś. p. Doc. Brudzewski rozpatruje zagadnienie, gdzie należy z punktu widzenia praktycznego szukać ogniska soczewki i wykazuje na zależność rozwiązania od wielkości otworu przesłonki. W następnej pracy Brudzewski jako jeden z pierwszych obliczył łamliwość oka po usunięciu soczewki i w postaci tablic podał wynik swojej pracy, ułatwiając przez to określenie łamliwości oka jeszcze przed zabiegiem, które należy się spodziewać w wykonaniu zabiegu. Pracą habilitacyjną jest podręcznik o błędach refrakcji oka dla uczniów i lekarzy; na 128 stronach w sposób zwięzły i jasny przedstawia te zagadnienia, których zrozumienie przez studentów i lekarzy natrafia często na trudności. W tym dziele swoim Ś. p. Brudzewski wykazał wybitne zdolności dydaktyczne, ponieważ oryginalnie ujmując niektóre zagadnienia optyczne umiał je przedstawić w sposób przystępny dla początkujących. Praca ta ukazała się w roku 1916. Zagadnienia optyczne zajmowały Ś. p. Doc. Brudzewskiego i w późniejszych okresach życia; w 1923 r. rozpatrzył w sposób bardzo dokładny właściwości soczewek okularowych wygiętych (t. zw. menisków); obszerniejsza ta praca ogłoszona została w czasopiśmie „Klinika Oczna“.

Pobieżnie można wspomnieć o pracach kazuistycznych (Guzy leukemiczne pozagałkowe, Zapalenie naczyń naczyń przytarczowe, i t. d.), oraz o zainteresowaniu się nowymi sposobami leczniczymi np. „O nowym sposobie barwienia plam rogówkowych zapomocą soli złota“, do którego to sposobu leczenia autor ustosunkował się dodatnio.

Najważniejszą może pracą Ś. p. Doc. Brudzewskiego jest jego Podręcznik Perymetrii Klinicznej wydany w roku 1925. W tej książce autor we wzorowy sposób wyjaśnia podstawy sposobu badania pola widzenia i omawia postacie zmian jego w różnych schorzeniach oczu. Ważnem jest, że autor posługuje się przy swoich badaniach najprostszymi przyrządami i wykazuje, że umiejętnie posługując się nimi, osiągnąć można doskonałe wyniki. Na podstawie wielkiego doświadczenia osobistego, dokładnej znajomości piśmiennictwa, z użytkowaniem wszystkich danych anatomicznych i fizjologicznych w sposób bardzo dostępny i przejrzysty opisuje zmiany pola widzenia, ilustruje zapomocą licznych schematów i oddaje całokształt współczesnej wiedzy na tem polu. Ponieważ autor zwraca się do lekarzy praktyków i studentów nie obciąża on swojego dzieła zbytino teorią i piśmiennictwem, natomiast daje czytelnikowi doskonały przewodnik dla pracy w tej dziedzinie i pozwala na wyzyskanie tego sposobu badania dla wszelkich celów praktycznych. Pomimo stosunkowo niewielkiej objętości dzieło to stoi w pierwszym szeregu wszystkich na ten temat napisanych dzieł.

Ś. p. Doc. Brudzewski obdarzony żywym umysłem i zamiłowaniem do nauki był także wybitnym lekarzem, który cieszył się uznaniem szerszych kół lekarskich i chorych. Jeżeli ilość prac naukowych nie jest bardzo wielką, to odznaczają się one gruntownem opracowaniem tak, że posiadają jeszcze obecnie wartość, choć niektóre z nich ukazały się już przed długim szeregiem lat. Prace ś. p. Doc. Brudzewskiego dowodzą gruntownego zapoznania się z najtrudniejszymi dziedzinami okulistyki i opowania ich w taki sposób, że autor był w stanie przedstawić zawile zagadnienia w sposób nadzwyczaj jasny. Będąc wrogiem reklamy i osobiście bardzo skromny ś. p. Doc. Brudzewski nie szukał rozgłosu, spełniał w zakresie pracy, która mu w udziale przypadła swoje obowiązki naukowe i lekarskie sumiennie i przez to pozyskał ogólny szacunek. Zasięgały Jego opinii i sfery naukowe spoza Krakowa, mając zaufanie do jego bezstronnego i rzeczowego osądzenia faktów. Nauka polska, w szczególności okulistyka straciła uczonego wysokiego poziomu, a społeczeństwo człowieka rzetelnego. Wszyscy, którzy osobiście znali ś. p. Doc. Brudzewskiego zachowają mu wdzięczną pamięć.

Spis prac naukowych Ś. p. Doc. Brudzewskiego.

1. Kilka słów o leczeniu zezu towarzyszącego. *Przeegl. Lekarski* 1898. Nr. 2 i 4.
2. L'influence de l'éclairage sur l'acuité visuelle pour des objets colorés. *Archives d'Ophth.* t. 18. str. 682, 1898.
3. Beitrage zur Dioptrik des Auges. *Arch. f. Augenheil.* t. 40 str. 296, 1899.
4. Wo ist der wirkliche Brennpunkt der Linse? *Klin. Monatsbl. Augenheilk.* t. 38. str. 691, 1900.
5. Obliczanie zmian refrakcji po wydobyciu soczewki z oka. *Post. Okul.* t. 2, str. 113. 1900.
6. Przyczynek do nauki o refrakcji oka ludzkiego. *Pam. Tow. Lek. Warsz.* 1900 r. Nr. 1.
7. Przyczynek do histologii ran rogówkowych powikłanych wypadnięciem ciała szklonego. *Tamże.*
8. Guzy leukemiczne pozagałkowe. *Post. Okul.* t. 3, str. 253, 1901.
9. O błędach refrakcji oka. *Podręcznik dla użytku uczniów i lekarzy.* (Praca habilitacyjna). Kraków 1916.
10. O rzadkich postaciach niedowidzenia połowiczego. *Polska Gazeta Lekarska* 1922. Nr. 1 i 2.
11. O okularach starożywnych i nowoczesnych. *Tamże.* Nr. 18 i 19.
12. Soczewki okularowe wygięte (meniski) i ich własności. *Kl. Oczna* t. 1, zeszyt 3 i 4 1923.
13. Nowy sposób barwienia plam rogówkowych *Kl. Oczna* t. 2, str. 161, 1925.
14. *Podręcznik perymetrii klinicznej.* Lwów-Warszawa. 1925.

Prof. Dr. Lauber (Warszawa).

WIADOMOŚCI BIEŻĄCE.

Odnaczenia i wiadomości osobiste.

Dr. Henryk Mierzecki ze Lwowa otrzymał od IX Zjazdu Dermatologów w Budapeszcie nagrodę w postaci srebrnego medalu za eksponaty, przedstawiające jego badania nad pracującą ręką.

Ruch w Towarzystwach Lekarskich i Zjazd.

XXVIII posiedzenie naukowe Lwowskiego Towarzystwa Lekarskiego odbyło się dnia 6 grudnia 1935. Porządek dzienny: 1) Kol. Leszczyński: Związki wzajemne, zachodzące między skórą, a narządami rodenni kobietami. Część II. Rola układu siateczkowo-śródbłonkowego w relacjach genito-dermalnych. Część III. Odczyny skórne w różnych epokach życia płciowego kobiety (wykład). 2) Kol. Sosin: a) Preparat płuca po lobektomji, b) Zmiany ziarnicze w płucach (demonstracja).

Z Polskiej Akademii Umiejętności. Wydział Lekarski Akademii odbył dnia 15 listopada b. r. posiedzenie w Warszawie, na którym przedstawiono prace p. p. Supniewskiego, Hanu i Taschnera, Kowarzyka i Preissa, Melanowskiego, Fidlera, Roguskiego, Glassa, Fliederbauma, Wł. Ostrowskiego, Rosnowskiego, Galinowskiego, z zakresów chemii fizjologicznej i patologicznej, mikrobiologii, serologii, nauki o chorobach wewnętrznych, farmakologii, patologii doświadczalnej i oftalmologii. Na posiedzenie to udzieliło Wydziałowi gościny Towarzystwo Naukowe Warszawskie w salach swoich w Pałacu Staszica.

Towarzystwo Lekarskie Łódzkie. I. Posiedzenie w dniu 4 grudnia 1935. 1. Odczytanie protokołu posiedzenia z dnia 20 listopada 1935. 2. Pokaz chorych i dyskusja nad pokazem chorych. 3. Kol. H. Lajchter: Z kazniotyki zakażeń ogniskowych z jamy ustnej (oral-sepsis). 4. Kol. M. Lewenfisz: Wpływ pośredni rentgenoterapii na nowotwory złośliwe. 5. Pokaz preparatów i dyskusja nad pokazem preparatów. — II. Posiedzenie w dniu 18 grudnia 1935. 1. Odczytanie protokołu posiedzenia z dnia 4 grudnia 1935. 2. Pokaz chorych i dyskusja nad pokazem chorych. 3. Kol. J. Chrzanowski: Przypadek ostrego zapalenia trzustki. 4. Kol. Z. Szczech: Przypadek marskości wątroby. 5. Kol. A. Stiller: Przypadek zatrucia atofanem. 6. Kol. M. Dawidowicz: Przypadek martwicy kończyny dolnej po otruciu sublimatem. 7. Kol. W. Bem: Przypadek zmian w mięśniu sercowym po zatruciu salwarsanem. 8. Kol. J. Chrzanowski: Przypadek częstoskurczu napadowego komorowego. 9. Kol. M. Dawidowicz: Przypadek rytmu węzłowego stałego. 10. Kol. A. Bender: Przypadek pęknięcia tętniaka tętnicy głównej. 11. Pokaz preparatów i dyskusja nad pokazem preparatów.

Różne.

Z kraju.

W zakładzie położniczym im. Ks. Anny Mazowieckiej w Warszawie został otwarty oddział dla położnic chorych na gruźlicę płuc i oddział izolacyjny dla noworodków szczepionych przeciw gruźlicy szczepionką BCG.

Choroby zakaźne w Polsce od 6 do 26 października 1935.

	Tydzień 41 6—12 X	Tydzień 42 13—19 X	Tydzień 43 20—26 X
Dżuma	—	—	—
Ospa	—	—	—
Cholera azjatycka	—	—	—
Dur brzuszny	414 35	397 34	393 31
Dury rzekome	—	—	—
Dur plamisty	30	28 1	22 1
Dur powrotny	—	—	—
Czerwonka	309 27	559 35	563 40
Płonica	698 8	770 15	714 6
Błonica	476 18	463 13	548 25
Nagm. zapal. opon mózgz.-rdz.	9 3	5 3	5 2
Odra	279 2	499	639 1
Róża	126 3	132 4	126 8
Krzusiec	100 7	273	249 4
Zimnica	1	1	—
Zakażenie połogowe	37 6	33 4	29 8
Trąd	—	—	—
Jaglica	436	488	399
Wąglik	—	1	—
Nosaczna	—	—	—
Włośnica	—	—	—
Wścieklizna	1	—	2
Zatrucie kielbasiane	—	—	—
Choroba Heine-Medina	4	2	2 1
Nagminne zapalenie mózgu	—	—	—
Twardziel	2	2	—

Liczby drukiem pochyłym oznaczają zgony.

W dniach 17 i 18 października 1935 roku odbył się w Lublinie Zjazd Lekarzy Powiatowych Województwa Lubelskiego. W zjeździe wzięli udział: w zastępstwie Wojewody Lubelskiego p. Wicewojewoda Długocki, Dr. Kowarski, Inspektor Służby Zdrowia, jako delegat Min. Opieki Społecznej, p. Stanisław Trella, Dyrektor Biura Personalnego Min. Opieki Społecznej, Dr. Nowakowski, Kierownik Oddziału Higieny Pracy Państwowej Szkoły Higieny, Dr. Drożdż, Prezes Izby Lekarskiej Lubelskiej, p. Kowalik, Okręgowy Inspektor Pracy oraz kilku obwodowych inspektorów pracy, lekarze naczelni ubezpieczalni społecznych w Lublinie i Zamościu, naczelnicy i przedstawiciele poszczególnych działów pracy Urzędu Wojewódzkiego, Wydział Pracy, Opieki i Zdrowia Publicznego, lekarze powiatowi (z wyjątkiem biłgorajskiego — epidemia czerwonki w powiecie, i zamojskiego — na kursie higieny publicznej w Państwowej Szkole Higieny) i lekarze

miast wydzielonych. Po zagajeniu zjazdu przez p. Wicewojewodę i powitaniu przez delegata Ministerstwa Opieki Społecznej, Nacz. Wydz. Pracy i Opieki Zdr. Publ. Dr. Danielski zreferował stan spraw zdrowia publicznego na terenie województwa. W okresie sprawozdawczym na terenie województwa na pierwszy plan wysunięto prace nad organizacją ośrodków zdrowia. Utworzono nowych ośrodków zdrowia 13, doprowadzając ogólną ich liczbę do 25. Tylko jeden ośrodek nie posiada przychodni opieki nad matką i dzieckiem, każdy natomiast posiada przychodnie przeciwgruźliczą i przeciwiągliczą. W okresie sprawozdawczym przystąpiono do organizacji terenowych (wiejskich) ośrodków zdrowia na terenie pow. łukowskiego. Po 3—4 gminy wydzielono w rejon jednego ośrodka zdrowia, tworząc w ten sposób sieć ośrodków, pokrywającą cały powiat. Obecnie czynne są już 4 ośrodki, pozostały do utworzenia jeszcze 2. Usterkami w tej organizacji są: brak stałych lekarzy w miejscu siedziby ośrodka i nieuwzględnianie wśród licznych działań ich pracy walki z chorobami zakaźnymi i higieny otoczenia (stan sanitarny osiedli, zaopatrzenie w wodę, kąpieliska i t. p.) oraz za wysokie stawki opłat: za porady 2 zł, za poród zarejestrowanej kobiety 2—3 zł, niezarejestrowanej 5 zł i zwrot za leki. Łącznie z organizacją ośrodków zdrowia zwrócono uwagę na konsolidację wysiłków organizacji społecznych w zakresie zdrowia publicznego. Podkreślić należy dużą czynność miejscowych towarzystw P. C. K., a zwłaszcza wybitną ruchliwość i celowość akcji społeczno-zdrowotnej Kół Gospodyń Wiejskich. Jeżeli chodzi o usprawnienie organizacji opieki lekarskiej nad szkołami, to pomimo znacznego przyrostu liczby lekarzy, opiekujących się szkołami i dziećmi szkolnymi (z 70 na 115), zaledwie 55% dzieci zostało zbadanych. Że nasilenie tej opieki jest konieczne, wskazywałyby na to liczby, uzyskane przez ośrodki zdrowia pow. łukowskiego: zaszczepionych 35—40%, brudnych 25%, z choremi zębami aż 50%. Toteż troską Służby Zdrowia na najbliższą przyszłość będzie dalsze uporządkowanie organizacji opieki higieniczno-lekarskiej nad szkołami. Zamierzona organizacja ruchomych szkolnych poradni dentystrycznych powinna być przeprowadzona w jaknajszerszym zakresie i objąć wszystkie dzieci szkolne. Spośród wielu innych zagadnień służby zdrowia zwrócono uwagę na rzekomy kryzys szpitalnictwa: małe obłożenie łóżek szpitalnych (przeciętne obłożenie wszystkich szpitali w tym i psychiatrycznego w Chełmie 54%) stoi w związku raczej z koniecznością podniesienia poziomu szpitali na prowincji, bowiem jako zjawisko stałe notowane stwierdza się, że z podniesieniem poziomu zwłaszcza opieki lekarskiej szpitale zyskują wybitnie na frekwencji, a tem samem zwiększa się zaufanie do nich ludności. Do potrzeb, które wymagają dalszych wysiłków Służby Zdrowia, należą również sprawy zaopatrzenia ludności w wodę i budowa tanich i dostępnych dla szerszych mas obywateli, zwłaszcza na wsi, kąpielisk publicznych. Z dużym rozmachem zapoczątkowana propaganda higieny, co znalazło wyraz w uruchomieniu interesującej wystawy higienicznej w Lublinie, powinna być poparta czynnym udziałem w wysiłkach Służby Zdrowia również czynników gospodarczych i przede wszystkim samorządu terytorjalnego. Wreszcie podkreślić należy czynny udział w zjeździe inspekcji pracy. Dr. Nowakowski w wyczerpującym zagadnieniu referacie poddał szczegółowej analizie podstawy prawne udziału lekarza powiatowego w inspekcji pracy. Następny referent, Okręgowy Inspektor, p. Kowalik podjął specjalne zagadnienie higieny i bezpieczeństwa pracy na robotach budowlanych, zagadnienie niezwykle żywotne, a mało doceniane. Również sprawa udziału ubezpieczalni społecznych w pracach Służby Zdrowia znalazła żywy oddźwięk wśród uczestników zjazdu, podniesiono potrzebę większego i żywszego udziału tych instytucji w zakresie zapobiegania szerzeniu się chorób społecznych. Uczestnicy zjazdu zwiedzili wystawę higieniczną, izolatorium dla szczepień przeciwgruźliczych przy szpitalu Dzieciątka Jezus oraz ośrodek zdrowia w Lublinie.

Redakcja otrzymała:

Z. M. Bieliński: Sur la ligne caractéristique de la courbe de la pression sanguine, causée par le phénomène d'interférence. Odb. z „Compt. r. d. séances d. l. Société de biologie“. T. 117. 1934.

E. Falik i Z. Bieliński: Recherches sur le diamètre des globules rouges. Odb. z „Compt. r. d. séances d. l. Société de biologie“. T. 108. 1931.

CENY OGŁOSZEN	1/1	1/2	1/3	1/4	1/8	PRENUMERATA KWARTALNA
okładki i w tekście miejsca zastrzeżone	zł 220.—	zł 120.—	zł 65.—	zł 35.—	—	w kraju zł 14.—
Inne strony	zł 180.—	zł 100.—	zł 55.—	zł 30.—	zł 20.—	zagranicą zł 20.—

Załączenie do nakładu pisma wkładek reklamowych od zł 220.—

Adres Redakcji i Administracji: Lwów, ul. Rutowskiego 9.