

POLSKA GAZETA LEKARSKA

PRACE ORYGINALNE.

W. KOSKOWSKI.

Lwów.

Kilka uwag w sprawie działania feniny.

Z Instytutu farmakologii eksperymentalnej U. J. K.

Fenina *) (*Phenylum acetylo-salicylicum*) wprowadzona została do lecznictwa jako środek przeciwgorączkowy i przeciwnuralgiczny. W powodzi leków t. zw. specyficznych, które może mieć do dyspozycji lekarz praktykujący, ważnym sprawdzianem dla dobrej leku i efektu działania są jego własności farmakodynamiczne. I dlatego w doświadczeniach nad wpływem feniny na ustrój zwierzęcy staraliśmy się ustalić te właśnie właściwości działania w stosunku do narządów, które wchodzi w grę przy stosowaniu tego środka.

W doświadczeniach naszych zajęliśmy się więc wpływem feniny na gorączkę pochodzenia centralnego, wpływem na ośrodek solny, gdyż temu przypisują badacze pewien związek, badaliśmy wpływ na zdolności trawienne poszczególnych odcinków przewodu pokarmowego oraz określaliśmy warunki wchłaniania w przewodzie pokarmowym.

Celem stwierdzenia wpływu na czynność serca i ciśnienie krwi wprowadzano również feninę do żołądka u psów i badano krzywą, zapisywaną na kymografie Ludwiga w ciągu kilku godzin, nie stwierdzając jednak żadnych widocznych zmian.

1. Badając wpływ feniny na ciepłotę ciała u zwierząt normalnych nie stwierdziliśmy wybitniejszych wahań ciepłoty ciała mierzonej w odbytnicy. Króliki, którym wprowadzano doustnie 1 g feniny na sucho lub też przez zgłębnik do żołądka z kilkudziesięciu cm³ wody, nie wykazywały większych zmian ciepłoty ciała.

W drugiej serii doświadczeń wywoływaliśmy u królików gorączkę peptonową, wstrzykując podskórnie pepton Wittego w ilości 0,1 cm³ 20% roztworu na kilogram wagi ciała. W tych warunkach ciepłota ciała u królików podnosić się zaczyna przeciętnie po 3-4 godzinach i osiąga po 6-8 godzinach swe maksimum. Przykłady przytoczone doświadczeń, które zresztą przebiegają według tego samego typu, ilustrują najlepiej przebieg wzrostu cie-

Doświadczenie I.

A.		B.	
Królik wagi 2.320 g		Królik wagi 2.350 g	
10:30 Ciepłota ciała	38 ^o C		38.6 ^o
11:00 Wprowadzono podskórnie pepton W.		Wprowadzono podskórnie pepton W.	
12:00	38 ^o		38
13:00	38		38
14:00	39		38.2
15:00	39		38.2
15:05	39.1		
15:30 Wprowadzono 1 g feniny sondą do żołądka w 70 cm ³ wody.			
16:00	38.2		38.4
17:00	39.6		38.8
18:00	39.9		39.1
19:00	39.9		39.8
20:20	39.9		40
22:00	39.3		39.8
6:45 rano	38.4		38.9
12:00	38.1		38.9

Doświadczenie II.

A.		B.	
Królik wagi 2.010 g		Królik wagi 1.900 g	
10:30 Ciepłota ciała	38.2		38.5
11:00 Wprowadzono podskórnie pepton W.		Wprowadzono podskórnie pepton W.	
11:45	38.5		38.5
12:45	38.6		38.5
13:45	39		38.8
14:15 Wprowadzono per os (na sucho) 1.75 g feniny.			

15:00	39.1	38.9
15:35	39.5	39.2
16:05	39.5	39.2
16:35	39.2	39.1
17:05	39.2	39.2
17:35	39	39
18:05	39	39.8
18:35	39	39.9
19:05	38.9	39.9
20:00	38.9	39.9
7:00 rano	38.6	38.5

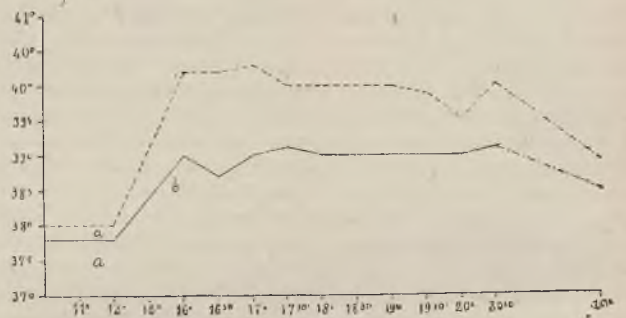
Doświadczenie III.

A.		B.	
Królik wagi 3.000 g		Królik wagi 3.170 g	
11:00 Ciepłota normalna ciała	38.8 ^o		38 ^o
11:50 Wstrzyknięto podskórnie pepton W.		Wstrzyknięto podskórnie pepton W.	
12:00	37.8		38
15:00	39		39.1
15:50 Wprowadzono 1 g feniny do żołądka.			
16:00	38.7		40.2
16:30	39		40.2
17:00	39.1		40.3
17:30	39		40
18:00	39		40
18:30	39		40
19:00	39		40
19:30	39		39.9
20:00	39		39.5
20:30	39.1		40
10:00 rano	38.5		38.9

ploty ciała po peptonie oraz wpływ feniny wprowadzanej do przewodu pokarmowego na zachowanie się tej ciepłoty.

Jak widać z przytoczonych przykładów i krzywych fenina wprowadzona do żołądka u zwierząt, u których wywołano go-

I



Krzywa I (vide dośw. III).

a — a₁ — wprowadzenie podskórne 20% peptonu Wittego
b — wprowadzenie doustne feniny

linia ciągła — przebieg ciepłoty ciała u królika otrzymującego feninę
linia kreskowana — przebieg ciepłoty ciała u królika kontrolnego.

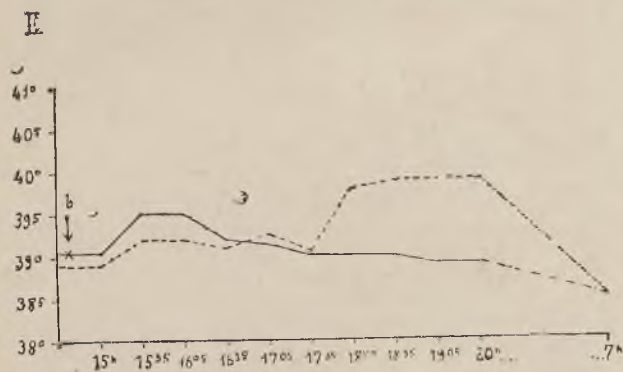
rażkę eksperymentalną, obniża ciepłotę ciała. Wpływ ten awidacznia się wyraźnie jeżeli zestawimy różnice ciepłoty królika bezpośrednio przed wprowadzeniem feniny i u królika kontrolnego nie otrzymującego feniny. W przykładzie I-szym (Królik A) ciepłota po peptonie bezpośrednio przed wprowadzeniem feniny wynosi 39^o C, maksymalny jej wzrost dochodzi do 39.5^o, t. zn. o 0.5^o C. Królik kontrolny B. w tym samym czasie i w tych samych warunkach eksperymentalnych posiada ciepłotę ciała najpierw 38.8^o C, następnie maksymalny wzrost jej dochodzi do 39.9^o C, t. zn. o 1.1^o C i to w momencie kiedy ciepłota ciała po feninie już przedstawia spadek bezwzględny.

W przykładzie II-gim królik A. bezpośrednio przed otrzymaniem feniny ma ciepłotę ciała równą 39.1^o C po peptonie. Maksymalny wzrost dochodzi do 39.9^o C, t. zn. o 0.8^o C. W tym samym

*) Wyrabiana przez Tow. Akc. Motor w Warszawie.

czasie i warunkach królik kontrolny wykazuje wzrost ciepłoty ciała z $38,2^{\circ}$ do 40° C, t. zn. o $1,8^{\circ}$ C. I wreszcie w przykładzie III-cim różnice zaznaczają się jeszcze wyraźniej. Królik A bezpośrednio przed otrzymaniem feniny ma ciepłotę ciała równą 39° C po peptonie. Maksymalny wzrost dochodzi do $39,1^{\circ}$ C, t. zn. o $0,1^{\circ}$ C. Królik B, kontrolny w tych samych warunkach przedstawia wzrost z $39,1^{\circ}$ na $40,3^{\circ}$ C, t. zn. o $1,2^{\circ}$ C.

2. Yamagishi z Tokio studując stosunek między ośrodkiem solnym a ośrodkiem ciepłoty ciała dochodzi do wniosków następujących: „Gdy ośrodek solny jest pobudzony przez roztwory solne hipertoniczne obniża się jednocześnie ciepłota ciała, gdy zaś przez roztwory hipotoniczne ciepłota ciała podwyższa się! Z tego Yamagishi wnosi, że bodźce, które działają na ośrodek solny, działają również na ośrodek ciepłoty ciała. Można to rozumowanie



Krzywa II (vide dośw. II).

Na krzywej uwidoczniony moment gorączki po peptonie Wittego u królików.

b — wprowadzenie doustne feniny

linja ciągła — przebieg ciepłoty ciała u królika otrzymującego feninę

linja kreskowana — przebieg ciepłoty ciała u królika kontrolnego.

odwrócić i szukać, czy ośrodki przeciwgorączkowe obniżające pobudliwość ośrodków cieplnych wpływają na zmniejszenie się pobudliwości ośrodka solnego. Na tej podstawie zastosowaliśmy feninę do wewnątrz pragnąc się przekonać, czy pod jej wpływem nastąpi obniżenie się pobudliwości ośrodka solnego. W tym celu wykonaliśmy szereg doświadczeń na królikach oznaczając ilościowo chlorki we krwi u zwierząt normalnych oraz u zwierząt, którym stosownie do przyjętej techniki, wprowadzano dotętniczo do tętnicy szyjnej roztwory hiper względnie hipotoniczne soli kuchennej, chemicznie czystej. Do oznaczania chlorków we krwi używaliśmy metody Rusznyák'a. Ciepłotę ciała mierzono w odbyticy. Wprowadzanie więc dotętnicze roztworów solnych hipertonicznych powoduje spadek chlorków we krwi. W doświadczeniach naszych wprowadzenie królikowi n. p. 1 cm^3 roztworu 5% NaCl wywoływało spadek chlorków we krwi z 0,83% na 0,75%. Różnica w tym doświadczeniu wynosiła zatem 0,08 g na 100 cm^3 krwi. Jeżeli wprowadzamy feninę do żołądka w ilości 1 lub 2 g, to przekonujemy się, że spadek chlorków po wstrzyknięciu roztworu hipertonicznego soli kuchennej jest znacznie mniejszy a w niektórych nawet doświadczeniach w ciągu takiego samego okresu czasu nie ulega żadnej zmianie. Podobnie zaznacza się wpływ na zachowanie się chlorków we krwi przy wstrzykiwaniach dotętniczych roztworów hipotonicznych. Wstrzyknięcie roztworu soli kuchennej 0,2% w ilości 1 cm^3 powoduje zwykle wzrost chlorków we krwi n. p. w doświadczeniach naszych wzrost z 0,81% na 0,87% lub też z 0,92% na 0,991% a nawet na 1,026%. Wzrost zatem ilości chlorków we krwi wyrażał się jako przyrost o 0,06 a nawet o 0,106 g na 100 cm^3 krwi. W tych doświadczeniach wprowadzanie feniny do żołądka powodowało zawsze zatrzymanie wzrostu chlorków we krwi pod wpływem roztworów hipotonicznych NaCl a w każdym razie wzrost ten był znacznie słabszy (maksymalnie w naszych doświadczeniach o 0,046 g na 100 cm^3 krwi).

Rozpatrując wyniki eksperymentalne autorów japońskich (Yamagishi, Sato i in.) oraz wyniki nasze można przyjąć, iż istotnie pewne środki, które działają jako narkotyki ośrodka cieplnego — że użyjemy tutaj określenia Schmiedeberga i Gottlieba — wywierają wpływ podobny i na ośrodek solny.

3. Pozostaje nam do omówienia pokrótce wpływ feniny na zdolności trawienne soków. Badano wpływ ten u psów, którym podawano per os codziennie przez kilka tygodni feninę. Psy opatrzone były przetokami: żołądkową i jelitową, z których zbierano sok żołądkowy względnie jelitowy i poddawano badaniu na czyn-

ność fermentów. Badano również soki „in vitro“ z dodatkiem tenny na ich własności trawienne. Jeżeli chodzi o czynność proteolityczną soku żołądkowego wydobywanego z przetoki żołądkowej psa, który codziennie w ciągu trzech tygodni otrzymywał 1 g feniny to czynność ta nie ulegała wybitniejszym zmianom. Podobnie zachowywał się stan kwasoty całkowitej. Wyniki nie odbiegały od danych otrzymywanych „in vitro“. Jeśli chodzi o sok jelitowy „in vivo“ i „in vitro“ to tutaj również zmian wyraźnych nie zauważono w stężeniu inwertazy, lipazy i amylazy, aczkolwiek przeważnie dawała się zauważyć pewna tendencja do wzmoczenia siły fermentacyjnej i to szczególnie jeśli chodziło o lipazę. Takie same efekty otrzymano badając wpływ feniny na czynności fermentacyjne soku trzustkowego. Praktycznie może fakt ten mieć o tyle znaczenie, iż absolutnie niema mowy o znacniejszym hamowaniu czynności fermentacyjnych soków trawiennych pod wpływem feniny.

4. Badano wreszcie zdolności wchłaniania feniny. Technika badania polegała na tem, iż wprowadzano feninę do żołądka opatrzonego kaniulą, do przetoki Thiry-Velà'i, której ujście zamykano bandażem gumowym i wreszcie do przetoki kieszki grubej, której otwór zewnętrzny również zamykano opaską a następnie w różnych odstępach czasu dokładnie przepłukiwano przetoki zbierając, wypływającą a niewchłoniętą feninę i wagowo określając jej ilość przez różnicę po odparowaniu łagodnym na łaźni i dokładnym wysuszeniu w eksykatorze. Żołądek i przetoki przedtem dokładnie przepłukiwano roztworem fizjologicznym soli kuchennej. Dla porównawczych celów sposób ten jest wystarczający, aczkolwiek istnieje pewien błąd, który tworzyć mogą części stałe wypłukiwanych soków trawiennych. Staraliśmy się usuwać przynajmniej w części ten błąd segregując mechanicznie kryształki feniny i przemywając je kilkakrotnie wodą.

Feninę wprowadzającą zatem do żołądka i przetok jelitowej i kieszkowej wypłukiwano w różnych okresach czasu a mianowicie po 30 minutach, po godzinie, po trzech godzinach i po sześciu godzinach. Z określeń tych okazuje się że wchłanianie z żołądka nie istnieje lub jeśli jest to praktycznie niema żadnego znaczenia, gdyż tak jest niewielkie. Najszybciej ulega fenina resorpcji w jelicie cienkim. N. p. po wprowadzeniu 1,5 g feniny do żołądka wydobyto po 1 godzinie 1,2 g przeważnie kryształków feniny i około 0,2 g jednolitego proszku. W tym samym okresie czasu t. j. po jednej godzinie wydobyto z przetoki jelita cienkiego 0,065 g feniny (po wypłukaniu same kryształki feniny); z kieszki grubej otrzymano w tych samych warunkach 0,479 g przeważnie kryształków feniny. Chodzi nam tutaj wyłącznie o wyniki porównawcze zdolności wchłaniania się feniny w różnych odcinkach przewodu pokarmowego. Po 4-ch godz. wypłukana zawartość jelita cienkiego i kieszki grubej zawiera zaledwie ślady feniny a po 6 godzinach niema jej zupełnie. Wchłanianie następuje więc w jelicie cienkim przedewszystkiem, następnie w kiszce grubej o ile naturalnie część niezresorbowana feniny po przyjęciu *per os* tamby się dostała.

Z powyższych doświadczeń wynika, że fenina jest środkiem przeciwgorączkowym, wchłania się dobrze przedewszystkiem w jelicie cienkim i nie działa hamująco na procesy trawienne zachodzące w przewodzie pokarmowym.

Piśmiennictwo.

- 1) K. Yamagishi: On the relation between the Salt Centre and the Temperature regulating Centre. (Jap. Journ. of Medical Sciences IV. Pharmacology Vol. I. Nr. 3, 1927. (XXIII). — 2) S. Sato: Salt Centre and Antipyretics (ibidem XXIV). — 3) R. Schnepel: Ueber den Krampfgiftcharakter der Antipyretica. (Arch. f. d. exp. Pharm. u. Pathologie T. 127. 1928. Str. 236). — 4) S. Rusznyák: Biochem. Zeitschrift T. 114. str. 23. 1921.

MOSSOR STANISŁAW
TUMIDAJSKI JULJAN

Lwów

O otorbionych wysiękach i odmie śródpiersia, w związku z przypadkiem hydro-pneumothorax mediastinalis posterior inferior dexter.

Z Kliniki Chorób Wewnętrznych U. J. K. we Lwowie.
Dyrektor: Prof. Dr. Roman Rencki.

Rozpoznawanie zmian chorobowych tocących się w śródpiersiu napotyka czasem na duże trudności, które spowodowane są głównie swoistymi warunkami anatomicznymi, a w związku z tem brakiem całkowitym, kiedyindziej znów nietypowością różnorodnych objawów podmiotowych i przedmiotowych.

Nie wszystkie też schorzenia wykazać można zapomocą zwykłych badania fizykalnego (pewne nowotwory, tętniaki aorty, powiększenia gruczołów chłonnych, gruczoły tarczowego, sprawy uciskowe lub zapalne wychodzące z przełyku, worka osierdziowego i t. d.), w niektórych uciec się trzeba do różnych metod pomocniczych, zwłaszcza promieni Roentgena. Dotyczy to w pierwszym rzędzie schorzeń śródpiersiowych odcinków opłucnej.

Zapalenie opłucnej śródpiersia (*pleuritis mediastinalis*), znane z autopsji już od Laenneca, Chlauffarda i in., którzy opisywali dzięki spostrzeżeniu Andrala, Chlauffarda i in., którzy opisywali głównie ostro jej postaci surowicze lub ropne, dające wyraźne objawy kliniczne, zwłaszcza przez ucisk na otoczenie. Z wprowadzeniem do badań promieni Roentgena uległa znajomość ich znaczącej rozbudowie, tak, że pojawiające się obecnie prace z ich zakresu dorzucają tylko szczegóły do ugruntowanego głównie przez autorów francuskich całokształtu, zmiennego bardzo w swych poszczególnych przejawach obrazu zapalenia opłucnej śródpiersia. Ponieważ stały one w piśmiennictwie polskim nie były dotąd opracowywane, omówimy je szerzej, w związku z spostrzeganym przez nas odpowiednim przypadkiem.

Przez *pleuritis mediastinalis* rozumiemy ograniczony, otorbiony wysięk między śródpiersiowym a płucnym listkiem opłucnej, który wyróżnia się przez swe usadowienie i objawy kliniczne od innych postaci zapalenia ograniczonego (*pleuritis apicalis*, *diaphragmatica*, *interlobaris*, *costalis*). Budowa anatomiczna śródpiersia, które dzieli się na kilka odcinków wytworzonych przez znajdujące się tam trzewia i naczynia, warunkuje tworzenie się wysięków w odcinku śródpiersia przednim lub tylnym, prawym lub lewym, górnym lub dolnym, pod postacią *pleuritis mediast. anterior* lub *posterior*, *dextra* lub *sinistra*, *superior* lub *inferior*, czasem w różnych połączeniach. Zależnie od jakości wysięku znane są zapalenia surowicze, surowiczo-włóknikowe, ropne, wreszcie czysto włóknikowo-zlepne. Objawy kliniczne są bardzo różnorodne, zależnie od nasilenia, usadowienia i rodzaju zapalenia. W schorzeniach śródpiersia przedniego, idących szybko, połączone z dużym surowiczym, zwłaszcza ropnym wysiękiem, dominuje ciężki stan ogólny, gorączka, duszność, sinica, uczucie ucisku i gwałtowne, kłujące bóle poza mostkiem, czasem występuje utrudnienie w polykaniu, objawy duszniczej bolesności, obrzek głośni, chrypka i t. d. jako objawy uciskowe. W przypadkach tych stwierdza się trójkątne stłumienie poza mostkiem, łączące się ze stłumieniem serca i rzadko tylko dające się od niego wyróżnić przez różnicę brzmienia, dalej przemieszczenie serca, zmiany w jakości tonów i częstości uderzeń serca, wyjątkowo w początkach tarcie poza mostkiem lub w okolicy serca, jako dowód zajęcia osierdzia, niekiedy trzeszczenia atelektatyczne z otoczenia, prócz innych objawów uciskowych. Przy zajęciu którejś z części śródpiersia tylnego objawy podmiotowe poza odmienną siedzibą bólów nie różnią się wiele od poprzednich, badaniem fizykalnym zaś stwierdza się czasem bolesność przy opukiwaniu wyrostków kręgowych, przy większych wysiękach zmiany wypukowe tuż przy kręgosłupie między łopatkami i niżej, zależnie od rozmiarów wysięku odpowiednie objawy ze strony płuc. Równocześnie częste zajęcie opłucnej przeponowej, przewaga objawów ze strony płuc, serca i t. d. mogą bardzo utrudnić postawienie właściwego rozpoznania. Przy przebiegu lekkim, zwłaszcza, gdy chodzi o postać suchą, włóknikową, chorzy skarżą się również na uczucie ucisku, niewłaściwe bóle i kłucie poza mostkiem lub w okolicy serca, kaszel, utrudnienie polykania z powodu kurczów przełyku, lub objawy raczej sercowe. Wypukowych zmian tutaj nie stwierdza się, przy słuchem czasem tarcie poza mostkiem lub w okolicy serca, ew. przy kręgosłupie; częściej jednak objawów określonych niema wcale.

Próbowano niejednokrotnie wyodrębnić pewne, charakterystyczne jakoby dolegliwości i objawy fizykalne dla schorzeń tego rodzaju. Künsli, Brieger i in. każą szukać umiejscowienia bólów w 2 przestworze międzyżebrowym prawym przy *pleuritis med. dextra*, poza górną lub dolną częścią mostka, i z tyłu, zwłaszcza wzdłuż kręgosłupa. Nie są to jednak cechy stałe, tak, że opierać się na nich nie można. Jak we wielu sprawach niejasnych tak i tutaj, pozwalają promienie Roentgena wyróżnić i umiejscowić uchodzące wszelkiemu badaniu zmiany opłucnowe nawet małego stopnia, szczególnie najpospolitsze, a najbardziej przeważnie nieuchwytnie zapalenia włóknikowe lub suche, które sprawiając choremu dużo niemiernie dolegliwości pozostawiają czasem poważne następstwa, choć na ogół przebiegają pomyślnie.

Dzisiejszą znajomość obrazów roentgenologicznych wysięków opłucnej śródpiersia zawdzięczamy Savigny'emu i Devic'owi, którzy pierwsi w 1910 r. podali o nich dokładne spostrzeżenia, wyczerpujące również stronę etiologiczną i objawową, potem szeregowi innych autorów francuskich, których piśmiennictwo zebrał Savy i Frick. Z autorów niemieckich stroną radiologiczną tych stanów zajmowali się m. in. Lorey, Herrnhaiser, Brieger, z innych Van

der Mandele, Pincherle, Rist Jakob i Trocmé; ze stanowiska klinicznego ujmowali je Relberg, Bruns i Ewig, Brieger i Schröter, Weiss i wiele in. Według wszystkich obrazy roentgenologiczne wysięków opłucnowych przedstawiają się dość typowo. W prześwietleniu strzałkowym wysięk w śródpiersiu przednim przedstawia się jako jednolity cień, którego kontur zewnętrzny przebiega naogół równoległe do cienia serca i nie daje się zwykle od niego oddzielić, z ostreimi, łukowato od mięszu płucnego odcinającami się granicami. Zależnie od rozmiarów wysięku wchodzi cień jego głębiej i wyżej w mięsz płuca, ku dołowi odgraniczony jest przez przepone, lub do niej nie dochodzi, jeżeli są zrosty w dolnej części jamy opłucnej śródpiersia (Lorey). Podług Savy'ego cechą wysięku w jamie opłucnowej śródpiersia tylnego jest przykręgowy wstęgowaty cień o ostrym brzegu wewnętrznym, dobrze zwykle ruchomy przy oddychaniu. Większy wysięk przedni tworzy trójkąt wypełniający kąt sercowo-watrobowy, tylny przeziera nieraz jako trójkąt poprzez cień serca (Assmann). Prześwietlać należy oczywiście w różnych kierunkach.

Osobna uwaga należy się t. zw. suchym, zlepym zapaleniom opłucnej, któreimi szczegółowo zajął się Herrnhaiser, a które dzieli on na czysto śródpiersiowe, jeżeli nie dotyczą miejsc przechodzenia opłucnej śródpiersia w opłucną żebrową, na śródpiersiowo-żebrowe przednie lub tylne w miejscach przechodzenia, wreszcie na kombinowane z obu. Wielkość cienia ich zależy wprost od udziału w zapaleniu opłucnej żebrowej w kącie żebrowo-śródpiersiowym, (zgrubienia samej opłucnej śródpiersia trudno wogóle znaleźć), i od tego, im większy jest sam cień śródpiersia. Przedstawiają się one również jako trójkątne lub wstęgowate, jednolite cienie, ułożone przy cieniu środkowym, serca, lub przy kręgach, z ostrym brzegiem zewnętrznym, który w przeciwieństwie do wysięków wykazuje kontur wklęsły; wysycenie cienia jest jednak mniej intensywne, niż przy wysiękach. Tętnienie serca i naczyń nie jest tu upośledzone w odróżnieniu od zapalenia wysiękowego, dolne zrosty żebrowo-śródpiersiowe są dość dobrze przesuwalne. Według Briegera kształt cienia zgrubienia spowodowany jest przez sztywne zarzsy zagęszczającego się, spoczywającego w tkance bliznowatej wysięku, który nie ulega całkowitemu wessaniu.

Co do etiologii, to większość autorów przypisuje powstawanie wysięków względnie zlepow w śródpiersiu zarazkowemu zapaleniu odnośnych odcinków opłucnej, którego punktem wyjścia mogą być płuca (zapalenia włóknikowe, odoskrzelowe, zgorzel), gruczoły tchawicowo-oskrzelowe, osierdzie, ściana klatki piersiowej, narządy śródpiersia, niekiedy może przerzuty ropne z dalszych okolic; Bruns—Ewig, Brieger, Brieger i Schröter, Künsli wymieniają gruźlicę jako najczęstszy jego podkład zwłaszcza u dzieci. Rozbieżności te tłumaczyć można jednak różnorodnością spostrzeganego przez poszczególnych autorów materiału klinicznego.

Podkładem częstym należyćie dotąd nieuwzględnianym są wreszcie rozszerzenia oskrzeli, których ściśły związek ze zlepniem zwłaszcza postaciami zapaleń opłucnej śródpiersia tylnego wykazali w szeregu przypadków Rist, Jakob i Trocmé. We wszystkich znachodzili klasyczny roentgenologiczny obraz wysiękowego zapalenia opłucnej śródpiersia tylnego, który po wprowadzeniu do odpowiednich odcinków oskrzeli lipiodolu okazywał się utworzonym przeważnie przez rozszerzone i wypełnione ropą oskrzela, otoczone zbitym z powodu marskości lub przewlekłego zapalenia mięszem płucnym, przy odpowiednich oczywiście zmianach w postaci zgrubień, na opłucnej. Nakłucie opłucnej, stosowane gdzieindziej skutecznie — w przypadkach tych nie wykazało nigdy obecności płynu, zato umacniała rozpoznanie typowa, cuchnąca płwocina. *Pleuritis mediast. lub według Herrnhaisera costo-mediast. adhaesiva* jest więc częstem zjawiskiem ubocznym w pewnych postaciach rozszerzeń oskrzeli, zwłaszcza w zakresie dolnych płatów płuc, i do niej odnieść należy większość opisywanych dotąd „ropnych“ wysięków śródpiersiowych o niejasnej etiologii, i one też były napewno zlepne a nie surowicze lub ropne. W opisywanych przez Guimona i Leresque a podobnych trójkątnych cieniach powstałych jako następstwa przewlekłych lub zaostających się zapaleń odoskrzelowych płuc, wysycenie cienia było znacznie mniejsze i niejednolite, i lipiodol do nich nie dochodził. Rist, Jakob i Trocmé sądzą, że przypadki ich wywodzą się właśnie z takich, i są epilogiem tych przewlekłych zapaleń nieżytywych, które zakończyły się marskością danych odcinków płuca z następowymi rozszerzeniami oskrzeli po długoletnim trwaniu procesu.

Rozpoznanie różniczkowe w większości przypadków nie napotyka na trudności. Wchodzące tu w grę tętniaki aorty, wysięki osierdziowe, różnego pochodzenia nacieki płuc, guzy śródpiersia lub jego ropnie, powiększenia gruczołu tarczowego, zimne ropnie przykręgowo, przepukliny lub rozstrzenie przełyku i t. d., dadzą się łatwo wykluczyć przy należytem uwzględnieniu wszystkich

objawów klinicznych; pomocnymi wielce będą promienie Roentgena, stosowanie lipiodolu, czasem ostrożne nakłucie próbne.

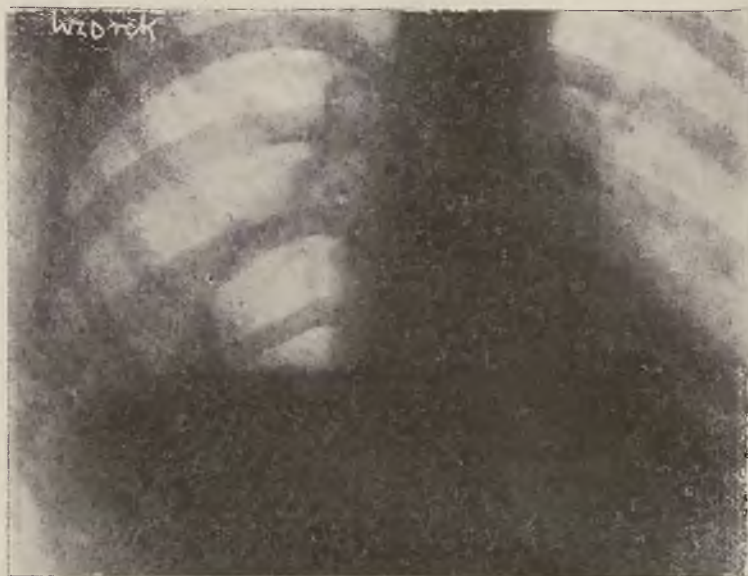
Znacznie mniej wiadomości niż o sprawach zapalnych płucnej śródpiersia posiadamy o t. zw. odmie śródpiersia (*pneumothorax mediast.*), którą pierwszy spostrzec miał Bergmann, a której nazwę nadał Holzknacht. Tłumaczą oni oglądany wtedy jasny trójkąt w prawym dolnym polu płucnym, leżący jednak jeszcze w zakresie cienia środkowego, zwrócony wierzchołkiem ku górze, z przemieszczeniem serca w lewo i dolnych części prawego płuca w prawo, jako nagromadzenie powietrza w śródpiersiu, i odróżniają go od właściwej rozedmy śródpiersia (*emphysema mediast.*). Powietrze owo według nich dostać się mogło tam w ten sposób, że przedziurawiona została zrośnięta z płucem blaszka oplucnej śródpiersia, tak, że komunikowały ze sobą oskrzele i śródpiersie, poczem, zupełnie jak samoistnie powstała zwykła odma śródpiersiowa, wytworzyła się pod wysokim ciśnieniem odma śródpiersiowa. Następne spostrzeżenia podają jednak co innego, za siedzibę bowiem odmy uważają przestrzeń objętą blaszkami oplucnej płuca i śródpiersia. Fleischer, Deetjen, Viele opisują rozpoznanie rentgenologicznie przypadki takiej samoistnej, ograniczonej odmy śródpiersia, która objawiała się jako jasna, ostro odgraniczona wstęga obok cienia środkowego. Powstawała niekiedy wskutek urazu, większych wysiłków fizycznych i t. d., czasem nawet w warunkach fizjologicznych np. przy kaszlu, najczęściej jednak jako następstwo przebiecia jamy gruźliczej lub pęknięcia ściennej ściany płuca rozedmiowego, wyjątkowo na tle spraw powodujących zniszczenie miąższu płuc, np. ropięjącego zapalenia płuc, zgorzeli, rozpadających się nowotworów i t. d. Przyczyny nie da się czasem wprost wykazać, jak dowodzi tego przypadek Viele'go z odmą trwającą stale i bez wysięku 20 lat, lub niejasny w swej etiologii Deutscha, gdzie co pewien czas pojawiało się powietrze w lewej przedniej jamie oplucnowej śródpiersia i prawdopodobnie w worku osierdziowym.

Tak w opisach wysięków względnie zgrubień oplucnej śródpiersia, jak i w piśmiennictwie dotyczącym odmy śródpiersiowej, nie spotkaliśmy się z przypadkiem, który łączyłby w sobie obie zmiany równocześnie. Z tego też względu podajemy szczegółowe spostrzeżenia zebrane w ciągu kilku miesięcy nad chora, u której rozpoznaliśmy odmę śródpiersiową powikłaną wysiękiem, jako pouczający i ciekawy przyczynek do znajomości poruszanych wyżej schorzeń śródpiersia.

K. W., lat 22, robotnica fabryczna, z rodziny zdrowej, przebyła w dzieciństwie odrę, błonice i krztusiec, potem zawsze czuła się zdrową; przed rokiem dopiero pojawił się suchy kaszel zrazu niewielki, bez innych dolegliwości, od 5 tygodni stały, połączony z niezbyt dotkliwym, kłującym bólem po obu stronach klatki piersiowej, występującym zwłaszcza przy szybkim chodzeniu. Od 2 tygodni zaledwie odpluwa przy kaszlu nieco żółtawej, gęstej bezwonnej płwociny, od tego też czasu czuje się nieco osłabiona, nieważ bóle głowy, nocami pości się, czasem ma uczucie ziębnięcia. Dreszców, wystąpienia gorączki, uczucia cięższego schorzenia, innych objawów jakiegokolwiek ostrej choroby płucnej lub ogólnej w związku z pojawieniem się kaszlu nie zauważyła, aż do zgłoszenia się do Kliniki (9. XI. 1927) pracowała chora w swoim zawodzie. Badaniem przedmiotowym stwierdza się w dniu przyjęcia prawidłową budowę ciała, odżywienie, zabarwienie skóry i błon śluzowych, brak zmian w zakresie głowy, szyi, narządu krążenia i jamy brzusznej. Klatka piersiowa odpowiednio długa i szeroka, dobrze wysklepiona, wykazuje prawidłową ruchomość i drżenie głosowe. Oba szczyty sięgają dwa palce wyżej obojczyka z wypukiem jawnym, po prawej nieco mniej pełnym; poniżej wypuk jawnym, granica dolna po prawej 6 dolne, po lewej 4 dolne żebro, dobrze obustronnie ruchoma. Z tyłu oba szczyty do *vertebra prominens* z wypukiem jawnym, po prawej nieco wyższym, poniżej wypuk jawnym, po prawej w dole z wyraźnym odcieniem bebenkowym; granica dolna obustronnie 5 palców niżej kąta łopatki dobrze ruchoma. W obu pachach wypuk jawnym, w dole po prawej z odcieniem bebenkowym, granica dolna po prawej 8 górne żebro ruchoma. Przysłuchem stwierdza się nad szczytem prawym z przodu i z tyłu wdech lekko zaostrowany, wydech słabo słyszalny, poniżej, jak również w pasze, prawidłowe szmery pęcherzykowe; w dole pachy i poniżej kąta łopatki prawej tu i ówdzie drobne tarcie oplucnowe, zresztą obfite średnio i grubobankowe wilgotne rżżenia, nieustępujące po kaszlu. Po całej stronie lewej prawidłowe szmery oddechowe. Odczyn Pirquet'a wyraźnie dodatni, Wassermanna ujemny. Badanie krwi wykazało przy przybyciu 9.550 c. b., przy zupełnie prawidłowym składzie procentowym; badanie płwociny ropiastej, żółto-zielonej o mdłej woni, w ilości ok. 50 cm³ na dobę, stwierdziło obecność samych tylko prawie ciałek ropnych w preparatach świeżych i barwio-

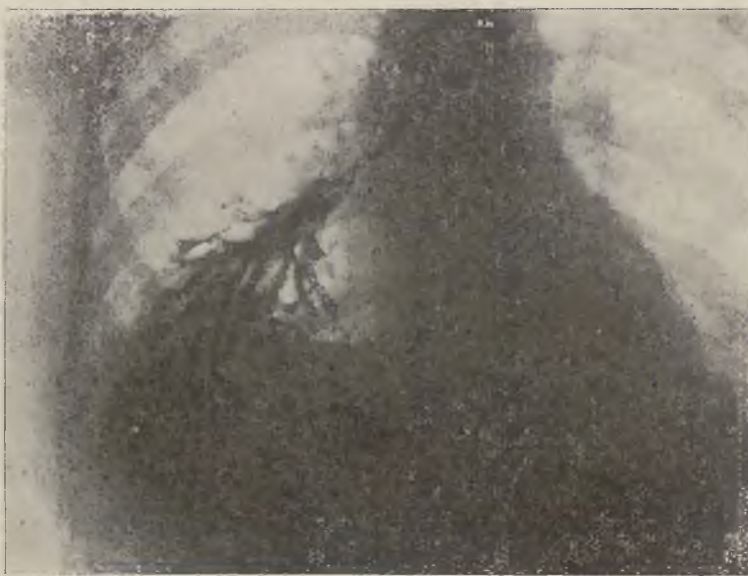
nych, brak zupełny prątków Kocha i włókien elastycznych. Wyhodowano z niej gronkowca złocistego, liczne łańcuszkowce, nieco grzybków pleśniawki i pojedynczo *pneumobacillus* Friedländera. W ciągu całej przeszło miesięcznej obserwacji w Klinice ciepłota ciała zwyżkowała niestale do 37.2°, stan płuc nie ulegał większym wahaniom, wygląd ani jakoś płwociny nie zmieniał się. Badanie na prątki Kocha wypadły stale ujemnie.

Prześwietlenie klatki piersiowej w dniu przyjęcia wykazuje: w polu płucnym prawym w kącie wątrobowo-sercowym widoczna przestrzeń ostro i łukowato odgraniczona od otoczenia wielkości małej pięści, wypełniona gazem, z widocznym poziomem płynu leżącym bardziej ku tyłowi. Przepony obustronnie dobrze ruchome, klaty wolne. (Ryc. 1).



Ryc. 1.

Dnia 24. XI. u. r. po znieczuleniu dróg oddechowych przy pomocy nowokainy wprowadzono lipiodol do oskrzela płuca prawego (Dr. Dobrzański) i wykonano zdjęcie rentgenowskie, którego wynik przedstawiał się następująco: wprowadzony lipiodol nie dostaje się do jamy śródpiersiowej, wypełnia natomiast oskrzela, które leżą więcej ku przodowi, i które w częściach obwodowych wykazują bardziej zbite wypełnienie, tak, że obraz rentgenowski przemawia za obecnością rozstrzeni oskrzelowych po stronie prawej. (Ryc. 2).



Ryc. 2.

Zwraca uwagę na obu zdjęciach ostre odgraniczenie jamy zawierającej gaz i płyn od wewnątrz, t. j. od śródpiersia, matowe natomiast i grube zarysy jej obwodu przylegającego do miąższu płucnego w ryc. 1, dalej trójkątny kształt jamy z podstawą opierającą

się na przeponie, jak również w końcu niemożność rozróżnienia w pierwszym zdjęciu istniejących rozszerzeń oskrzeli. Dodać należy, że poziom płynu ulegał odpowiedniom zmianom przy różnym ułożeniu chorej, przy wstrząsaniu wykazywał żywe falowanie.

Rozpoznaliśmy więc odmę śródpiersiową tylną, dolną, prawą, powikłaną wysiękiem, (*hydro-pneumothorax mediastinalis posterior inferior dexter*); rodzaju wysięku nie zdołaliśmy jednak ustalić wobec ujemnego wyniku nakłucia próbnego.

Powstanie opisanego obrazu tłumaczymy sobie następująco. Czy to na tle przebytych w dzieciństwie a tak usposabiających do rozszerzeń oskrzeli odry, błonicy zwłaszcza krztusieca, czy też w związku z przebytem kiedyś niespostrzeżenie ostrem lub przewlekającym się odoskrzelowem zapaleniem płuca prawego, czy wreszcie wśród dłuższego trwania uporezywego nieżytu oskrzeli, rozwinęły się u naszej chorej zmiany w zakresie dolnej gałęzi oskrzela prawego, które doprowadziły do rozszerzenia danego odcinka oskrzela i w następstwie do zmian w mięjszu prawego dolnego płuca i opłucnej przeponowej, żebrowej i śródpiersiowej, pod postacią zwłóknienia odnośnych części płuca i zgrubień i wzrostów na opłucnej. Zmiany te pod wpływem ucisku powietrza dostającego się być może z pękniętej gdzieś, wydętej ściany płuca komunikującej z oskrzelem, umożliwiły powstanie tak długo utrzymującej się samoistnej odmy śródpiersiowej, która powikłała w następstwie się zapalny, wytwarzający się zapewne w powodu zakażenia jamy przez zarazki pochodzące ze schorzałych oskrzeli. Podkładu gruźliczego mimo stwierdzenia starych zmian w szczycie prawnym i dodatniego odczynu Pirquet'a doszukać się tu nie możemy, jakkolwiek może on wchodzić w rachubę. — Za słuszością naszego rozumowania przemawiałyby w części wywiady (przenajmniej kłujące bóle w klatce piersiowej, uporezywy kaszel, osłabienie, poty nocne), jak i przytoczone wyniki badań klinicznych, w końcu zgodność z analogicznymi obrazami wysięków w śródpiersiu podanemi przez Rist'a, Jacob'a i Trocmé.

I przy powtórnym pobycie chorej w Klinice od 24. I. do 30. IV. br. obraz kliniczny i rentgenologiczny odpowiadał zupełnie poprzedniemu, z tą jedną różnicą, że zauważono większą ilość płynu; leczenie lampą kwarcową i przegrzewaniami klatki piersiowej, prócz pewnego zmniejszenia ilości niezleniającej zresztą swych właściwości płwociny nie spowodowało żadnych zmian ze strony objawów płucnych, zalecane wreszcie w czasach ostatnich próby leczenia rozszerzeń oskrzeli sztuczną odną piersiową nie doprowadziło również do skutku, wobec niemożności należytego uściplenia schorzałego płuca wskutek wzrostów jego z przeponą.

Piśmiennicwo.

Assmann: Klin. Roentg. diagn. d. i. kr. — Bergmann: Mohr-Stächelín T. II. 1914. — Brieger: D. m. Woch. 31, 1923. — Tenze: Fortschritte auf d. Geb. der Roentgenstr. 32, 924. — Brieger i Schrötter: Beitr. z. Klin. der Tub. T. 61, Ref. kongr. Zbl. 40. — Bruns-Ewig: Kraus-Brugsch T. III. 1924. — Deetjen: Med. Klin. 45 i 46, 1923. — Deutsch: Wiener Arch. f. d. i. Med. T. 13, 26. — Fleischer: Beitr. z. Klin. d. Tbc. T. 55, 1923, Zbl. 29. — Fodor i Weisz: Beitr. z. Klin. d. Tbc. 1925, Zbl. 39. — Herrnhaiser: Fort. auf d. Geb. der R-Str. T. 31 i 36. — Künsli: Beitr. z. Klin. d. Tbc. T. 68. — Laufer: Klin. Woch. 47, 1924. — Lorcey: Fort. auf d. Geb. der R-Str. T. 29. — Mandele van der: Fort. auf d. Geb. der R-Str. T. 33. — Pincherle: Radiol. med. T. 12, 1925, Zbl. 40. — Polak: Acta radiol. T. 2, 1923, Zbl. 34. — Rehberg: Med. Klin. 40, 1920. — Rist, Jacob i Trocmé: Ann. de méd. T. 21, 1927. — Weis: Fort. auf dem Geb. d. R-Str. T. 33. — Wiele: Beitr. z. Klin. der Tbc. T. 68. — Winkler: Fortschr. der Med. Roczn. 40, 1922, Ztbl. 23.

Jerzy GLASS.

Warszawa.

O mało znanej i czulej metodzie wykrywania barwników żółciowych w moczu.

Z I-go Oddziału wewn. Szpitala Wolskiego w Warszawie.

Kierownik: Dr. A. Landau.

Zasadą większości prób na obecność barwników żółciowych w moczu jest właściwość bilirubiny łatwego utleniania się i przechodzenia w zieloną biliwerdynę. Barwnik ten utlenia się już pod wpływem powietrza; proces utleniania przyspieszyć można przez ogrzanie lub przez dodanie środków utleniających, pod których wpływem bilirubina przechodzi w szereg swych dalszych barwnych połączeń — jak biliwerdyna, bilicjanina, choletelina i t. d.

To jest podstawą wszystkich prawie prób na barwniki żółciowe w moczu. Jako środek utleniający używany jest jod (metoda Rosina i met. Obermeiera-Poppera), lub chlorek żelazowy z kwasem solnym (met. Bouina), względnie trąca się barwniki żółciowe solami wapnia lub baru, a strąta po rozpuszczeniu w alkoholu z kwasem solnym utlenia się na biliwerdynę przez podgrzanie (próba Hupperta); inne wreszcie metody polegają na utlenieniu bilirubiny kwasem azotowym; w próbie Gmelina, Rosenbacha znajduje się on jako domieszka do kwasu azotowego, w odczynniku Hammerstena wytwarza się on pod wpływem kwasu solnego z kwasu azotowego.

Otóż kwas azotawy daje się też łatwo wywiązać z azotynów pod wpływem innego silnego kwasu jak n. p. kw. solnego. Sposób ten zastosował do wykrywania barwników żółciowych w moczu w roku 1908 włoski Giacomo Bonnano, sporządzając w tym celu odczynnik, składający się z azotynu sodowego i stężonego kwasu solnego. W osiem lat po nim holender de Jäger zmodyfikował nieco tę metodę; postępował on w ten sposób, że dodawał do moczu kilka kropli roztworu azotynu sodowego, poczem nawarstwia 5%-owy kwas solny i w razie obecności barwników żółciowych otrzymywał zielony pierścień.

Próba azotynowa mimo swoich zalet jest bardzo mało znana, możliwe wskutek tego, że ogłoszona była w pismach mało pożytecznych.

Nie wiedząc początkowo o moich poprzednikach, próbę tę zacząłem stosować kilka miesięcy temu na I Oddziale Szpitala Wolskiego w Warszawie, jednakże w sposób nieco zmieniony.

Ze względu na to, że kwas azotawy jest bardzo nietrwały i łatwo się rozkłada, nie sporządzałem stałego odczynnika z kwasu solnego i azotynu sodowego, jak to czynił Bonnano; nie używam też metody nawarstwiania Jägera ze względu na to, że i tu, jak w każdej metodzie pierścieniowej, płyny się często mieszają ze sobą, dając rozlany pas, zamiast ostrej obrączki, co uniemożliwia odczytanie.

Próbę tę wykonuję w sposób odmienny, a mianowicie:

Do dwóch probówek daje się po 3—4 cm³ moczu, następnie do jednej z nich wlewa się 2—3 krople stężonego kwasu solnego i 1—2 krople 0.5% Natr. nitrosum (t. zw. ogólnie odczynnika Diazo II, używanego do reakcji dwuazowej w moczu), poczem probówkę się wstrząsa. W razie obecności barwników żółciowych, w probówce do której dodano odczynniki, wystąpi w ciągu kilku sekund zielone lub zielono-oliwkowe zabarwienie, stopniowo się wzmagające. O ile probówkę tę podgrzać, to barwa ta jeszcze się nasili.

Zabarwienie to powstaje wskutek tego, że bilirubina, pod wpływem kwasu azotowego, świeżo wywiązanego z azotynu sodowego przez stężony kwas solny, utlenia się natychmiast w zieloną biliwerdynę.

Barwa ta będzie tem intensywniejsza, im więcej barwników żółciowych znajduje się w moczu badanym.

Czasem, o ile mocz jest ciemny, wskutek innych połączeń barwnych, a barwników żółciowych jest w nim niewiele, zabarwienie może nie być bardzo silne; wtedy jednak porównanie tej probówki z probówką, zawierającą czysty mocz, gdzie nie dodano odczynników, umożliwia łatwo uchwycenie odcienia zielonkawego. Probówki te najlepiej porównywać na białym tle, trzymając je obok siebie, i odwróciwszy się plecami do światła.

Miarodajną dla wyniku dodatniego jest wyłącznie barwa zielona lub zielonkawa. Probę tę azotynową porównywałem wielokrotnie z innymi próbami na barwniki żółciowe. Okazało się, że czułość jej nie ustępuje bynajmniej próbie Gmelina lub Hupperta. czasem zaś nawet je przewyższa; nieraz, gdy próba Hupperta dawała już tylko minimalny ślad zielonego zabarwienia, nasilenie próby azotynowej było jeszcze dość znaczne.

Próba ta jest bardzo demonstracyjna i niema wad metod pierścieniowych, w których często wskutek zacierania się granic między płynami, uchwycenie obrączki barwnej jest bardzo trudne.

Odczynniki, potrzebne do jej wykonania, znajdują się w każdej pracowni podręcznej.

Sądze, że próba ta ze względu na swą prostotę, efektywność i czułość zasługuje na rozpowszechnienie.

Piśmiennicwo.

1) Giacomo Bonnano: II. Tomassi 2, Nr. 21, cyt. wg. Jahresberichte der Thierchemie (Maly) 1908, t. 38. — 2) L. de Jäger: Nederl. Tijdschr. v. Geneesk. 1916, II, 2271—73, cyt. wg. Jahresberichte der Thierchemie (Maly) 1918, t. 46.

SPRAWOZDANIA Z KAZUISTYKI I SPOSOBÓW LECZENIA.

Dr. STEFAN CZUBALSKI, asystent Oddziału Warszawa

Kiła pęcherza moczowego

Z oddziału chirurg.-urologicznego Szpitala Przemienienia Pańskiego w Warszawie.
Ordynator: Dr. med. J. Kielkiewicz.

Udoskonalenie techniki badania, jak również i skrzętniejsze poszukiwania nasze pozwalają sądzić, że kiła pęcherza moczowego nie należy już do białych kruków w piśmiennictwie obcym, jak również i naszym. Z każdym rokiem przybywa liczba ogłaszanych w czasopiśmie lekarskich przypadków kiły pęcherza moczowego. Ostatnio w Polskiej Gazecie Lekarskiej Nr. 6 1926 r. w dwóch kolejnych artykułach doc. Pisarski opisał obserwowany przez siebie przypadek trzeciorzędnej kiły pęcherza moczowego, omawiając przytem bardzo szczegółowo literaturę dotyczącą tego cierpienia.

Zanim przejdę do omawianych dwóch przypadków kiły pęcherza moczowego, obserwowanych przez nas na oddziale urologicznym szpitala Przemienienia Pańskiego, muszę zaznaczyć, że o zmianach zachodzących w pęcherzu wskutek spraw kilowych w ośrodkowym układzie nerwowym na tem miejscu, oczywiście mówić nie będę. Interesują nas zmiany w samej ścianie pęcherza, jakie spotykamy w II-m, jak również w III-m okresie kiły. Zmiany te rzadko deminiują w organizmie dotkniętym kiłą i zwykle przebiegają bez podmiotowych dolegliwości i z tej to przyczyny rzadko stosunkowo rozpoznajemy je za życia. Tembardziej, że jak wiemy z doświadczenia sekcyjnego, pęcherz moczowy w stosunku do innych organów naszego ustroju znajduje się na szarym końcu co do częstości umiejscowienia kiły.

Kliniczny obraz kiły pęcherza jest bardzo urozmaicony i zależy w dużej mierze od jej postaci anatomiczno-patologicznej. Doświadczenie uczy, że w II-gim okresie kiły zmiany w ścianie pęcherza prowadzą się do wysypki grudkowej lub rozlanej: do owrzodzeń powierzchniowych różnej wielkości. W III-cim okresie kiły spotykamy w pęcherzu kilaki, twery brodawkowate i owrzodzenia, które w końcu, jako zejście sprawy chorobowej, nawet mogą dać przetokę pęcherzowo-odbytnicową. Dolegliwości podmiotowe osobników dotkniętych kiłą pęcherza moczowego są najrozmaitsze i o bardzo różnym nasileniu. Skargi chorych prowadzą się zazwyczaj do tego, że często oddają mocz, nieważ parcia, pieczenia w cewce, krwiomocz. Ten ostatni zwłaszcza bardzo niepokoi chorych i zmusza do szukania porady u lekarza.

Przejdę obecnie do omówienia przypadków kiły pęcherza moczowego obserwowanych przez nas.

Pierwszy z nich dotyczy chorej lat 28, która zgłosiła się na nasz oddział 1/IV 1926 r. (karta szpitalna za Nr. 72/1299 z roku 1926). W wywiadach podaje, że od paru miesięcy ma krwiomocz. Cierpienie zaczęło się nagle bólami w pęcherzu, częstym moczeniem z domieszką krwi; po paru tygodniach ostre objawy choroby minęły, jedynie krwiomocz trwał nadal, pomimo najrozmaitszych środków i zabiegów, jakie jej stosowano na oddziałach szpitalnych.

Obecnie zaburzeń pęcherzowych niema. Skarży się również na ogólne osłabienie, brak apetytu. Raz ronila i raz rodziła. Chorób wenerycznych nie przechodziła. Badanie przedmiotowe: budowa prawidłowa, odżywianie średnie, śluzówki blade; w płucach i sercu klinicznych zmian nie stwierdza się, okolica ślepej kiszki wrażliwa na badanie, przydatki tkliwe. Mocz lekko czerwony, pojemność około 300 cm³, analiza moczu: odczyn kwaśny, białka 0,15‰, cukru niema, w osadzie 20 do 30 leukocytów i kilkadziesiąt erytrocytów w polu widzenia, laseczników kwasoodpornych nie znaleziono.

Cystoscopia: ujścia moczowodowe bez zmian, na dnie pęcherza na 6-ej godzinie widać nacięć płaski wielkości 2-ch złotych o powierzchni nierównej, łatwo krwawiącej, dookoła niego śluzówka pęcherza przekrwiona. Próba indygo-karminowa wypadła dodatnio: z obydwóch nerek po 8-miu minutach ukazał się barwik. Mocz z obu nerek zebrany oddzielnie zawiera: prawa nerka: ślad białka, mocznik 15‰, pojedyncze leukocyty i erytrocyty. Lewa nerka: mocz kwaśny, białka — 0,06‰, mocznik — 14‰, liczne erytrocyty i pojedyncze leukocyty; laseczników kwasoodpornych w obu porcjach nie znaleziono.

Na podstawie zebranych danych sądziliśmy, że mamy do czynienia z brodawkowatym pęcherza. Jako terapię zastosowaliśmy w edstepach parodontowych elektrokoagulację celem zniszczenia go. Jednakże po paru seansach stwierdziliśmy przedmiotowo pogorszenie się sprawy chorobowej, mianowicie w miejscu nacięku utworzyło się owrzodzenie o wyraźnie podminowanych brzegach, nierównych i łatwo krwawiących. Podmiotowo chora czuła się dużo gorzej; dostała parcia na mocz, częstego urynowania i obfitej wystąpił krwiomocz. Wykonaliśmy wówczas badanie krwi na

odczyn Wassermanna, które wypadło dodatnio (+++). Krętków białych w moczu nie znaleziono. Przerwaliśmy poprzednią terapię i zastosowaliśmy swoiste leczenie według wskazań dra W. Gawrońskiego. Chlora ogółem dostała około 4,0 novarsenobenzolu i 14 zastrzyknień dożylnych z Hg. cyanat. Stan chorej poprawiał się z dnia na dzień. Apetyt wzrastał i siły przybywało. Zaburzenia pęcherzowe ustąpiły. Cystoskopowo stwierdziliśmy zmniejszenie się nacięku, gojenie się owrzodzenia i stopniowe wytwarzanie się blizny gwiaździstej. Po skończeniu kuracji swoistej badanie krwi na odczyn Wassermanna dało wynik ujemny. W pęcherzu w miejscu dawnego owrzodzenia stwierdziliśmy bliznę gwiaździstą szaro-białą. 12/VIII 1926 r. chora wypisała się ze szpitala zdrowa i obiecała po 3-ch miesiącach pokazać się nam i poddać się powtórnej kuracji swoistej.

30/VI 1927 r. chora zgłosiła się na nasz oddział powtórnie z powodu bólów w dole brzucha i ogólnego osłabienia (karta szpitalna 123/1940 r. 1927). W tym czasie chora była już po drugiej kuracji swoistej, którą przeszła ambulatoryjnie.

Rozpoznaliśmy zapalenie wyrostka robaczkowego. W pęcherzu moczowym zmian patologicznych nie stwierdziliśmy. 21/VII 1927 r. wypisała się zdrowa.

W październiku 1927 r. zgłosiła się do nas ambulatoryjnie po raz trzeci, skarżąc się, że od paru tygodni ma krwiomocz i częste oddawanie moczu. Cystoskopowo stwierdziliśmy owrzodzenie na 6-ej godzinie poprzedniej wielkości, o powierzchni nierównej i łatwo krwawiącej, drugie nieco mniejsze, podłużne na ścianie bocznej prawej pęcherza. W moczu ślad białka i obfita krew. Badanie krwi na odczyn Wassermanna dało wynik dodatni.

Zastosowaliśmy chorej swoiste leczenie. Dostała ogółem 3,0 novarsenob. i 12 bismuthoidol. domięśniowo, a ponieważ źle znosiła ten ostatni więc przeszliśmy na Hg. salicylic. dożylnie. Przedmiotowo sprawa chorobowa w pęcherzu cofała się lecz powoli bardzo i opornie. Podmiotowo zaś chora leczenie ostatnie znosiła źle, dostała bardzo silnego zapalenia dziąseł i wysypki swędzącej na całym ciele. Zmuszeni byliśmy przerwać kurację. W takim stanie chorą straciliśmy z oczów.

Drugi przypadek dotyczy mężczyzny lat 38, który zgłosił się do szpitala 19/V 1927 r. (karta szpitalna 113/1178). Skarżył się na parcie na mocz, częste oddawanie moczu i krwiomocz. Choroba zaczęła się przed 6-ciu tygodniami. Przechodził rzęzącą. Żonaty i ma dzieci. Badanie przedmiotowe: budowa prawidłowa, odżywianie średnie, stan bezgorączkowy. W narządach wewnętrznych zmian klinicznych nie stwierdza się. Gruzoły pachwinowe powiększone po obu stronach. Mocz kwaśny, ciężar 1020, białka 0,06‰, cukru niema, osad zawiera kilkadziesiąt leukocytów i erytrocytów w polu widzenia. Pojemność pęcherza około 120 cm³. Cystoskopowo stwierdza się na stropie i na dnie pęcherza płaskie owrzodzenie, o brzegach nieco podminowanych; dookoła śluzówka pęcherza nacieczona. Ujście moczowodów bez zmian. Badanie krwi na odczyn Wassermanna dało wynik mocno dodatni ++++ (próbę wykonano dwukrotnie). Zastosowaliśmy leczenie swoiste. Chory dostał ogółem 4,0 novarsenobenzolu i 12 bismuthoidol. Parcia na mocz ustąpiły jak również i krwiomocz, pojemność pęcherza wzrasta do 200,0. Cystoskopowo stwierdziliśmy zmniejszenie się stanu zapalnego dookoła owrzodzeń, stan zaś samych owrzodzeń pozostał bez zmian. Badanie krwi na odczyn Wassermanna podówczas przeprowadzone dało wynik słabo dodatni ++. 30/VI 1927 r. chory wypisał się z wybitną poprawą w celu dalszego leczenia ambulatoryjnego.

Obecny stan chorego po przeprowadzeniu paru kuracji swoistego leczenia zupełnie dobry. Zaburzeń pęcherzowych jak również i krwiomoczu nie miewa. W takim stanie zdrowia straciliśmy chorego z pod obserwacji.

W obu omówionych przez nas przypadkach mieliśmy do czynienia z trzeciorzędną kiłą pęcherza moczowego. Jednocześnie nasuwa się parę uwag odnośnie do ustalenia rozpoznania tego cierpienia jak również i terapii. O ile mamy osobnika z krwiomoczem z częstym urynowaniem i bólami w pęcherzu, to po wykluczeniu gruźlicy nerek, sprawy nowotworowej, zapalnej zwykłej, jak również i urazowej pęcherza, należy zawsze pamiętać o kile pęcherza moczowego, choćby nawet wywiady za tem nie przemawiały, jak to miało miejsce w naszych obu przypadkach.

Jednakże o rozpoznaniu kiły pęcherza moczowego poważnie możemy mówić dopiero po ustaleniu (drogą cystoskopji) zdecydowanych zmian czy to w postaci kilaków, owrzodzeń, lub nawet tworów brodawkowatych, następnie po zbadaniu krwi na odczyn Wassermanna z wynikiem dodatnim i w końcu, o ile zastosowane leczenie swoiste daje wyniki dodatnie. Są to trzy kardynalne wytyczne, które musimy się kierować w ustaleniu rozpoznania kiły pęcherza moczowego. Bo doszukiwanie się krętków

bladych w moczu jest, jak się zdaje, rzeczą bardzo problematyczną. Badanie zaś histologiczne skrawka z owrzodzenia jest rzeczą technicznie trudną do przeprowadzenia, a nawet zbyt trudną.

Kiła pęcherza towarzyszy, jak już wzmiankowałem, zazwyczaj krwiomocz, ropy w moczu znajdujemy niewiele, chyba że przyłączy się dodatkowe zakażenie pęcherza. Chciałbym jeszcze zaznaczyć, że na ogół kiła pęcherza leczeniu swoistemu poddaje się trudno. Sprawa chorobowa cofa się powoli, opornie, daje nawroty. Odnosi się wrażenie, że chociaż na ogół rzadko istnieje powinowactwo kiły do pęcherza, lecz jeżeli istnieje, to jest ono widoczne wybitnie silne. O tym fakcie należy zawsze pamiętać i nie zrażać się zbyt szybko powolnym gojeniem się kiły pęcherza moczowego pod wpływem leczenia swoistego.

L. MICHNIEWICZÓWNA, asystentka Zakładu Warszawa

Cztery gatunki bakterij w moczu chorego

Z Zakładu Serologii i Mikrobiologii Uniwersytetu Warszawskiego.

Dyrektor: Prof. Dr. Nitsch.

Wśród drobneustrojów, wywołujących zapalenie miedniczek nerkowych lub pęcherza moczowego, do najczęściej spotykanych należy pałeczka okrężnicy oraz gronkowiec złocisty. rzadziej spotkać można gronkowca białego, paciorkowca i odmienia zwykłego.

Nitsch i Żeleński 1) wyhodowali ziarniaka, przypominającego gronkowca u dziecka chorego na zapalenie pęcherza moczowego, w trzech innych przypadkach wykryli liczne prątki gruźlicze u dzieci chorych na gruźlicę pęcherza moczowego.

Landstein 2) wyhodował bakt. Friedländera w ropnym zapaleniu miedniczek nerkowych po włóknikowym zapaleniu płuc.

Landstein i Sawicki 3) wykryli bakt. tyfusowe u chorego na zapalenie miedniczek nerkowych.

Bernhard 4) opisuje obecność pałeczek ropy błękitnej w drogach moczowych u chorego na zapalenie miedniczek nerkowych.

Każdy gatunek tych bakterij zdolny jest do wywołania stanów zapalnych w drogach moczowych, wrzecie działania równoczesnego innych czynników szkodliwych (uraz lub zatrzymanie moczu).

Do rzadkich przypadków należy obecność kilku rodzajów drobneustrojów, spotykanych jednocześnie w moczu chorych na zapalenie miedniczek nerkowych lub pęcherza moczowego. O takim przypadku chcę właśnie wspomnieć, tem bardziej, że w piśmiennictwie polskim, o ile mi wiadomo, oddawna już nie było wzmianki o znalezieniu bakterij w drogach moczowych.

Dotyczy to chorego w wieku lat 23, cierpiącego na zapalenie miedniczek nerkowych, w którego moczu znalazłam cztery gatunki bakterij. Mocz był wzięty jałowo. W kropli wiszącej bezpośrednio z moczu zwróciłam uwagę na obfitość flory bakteryjnej: były tam ziarenkowiec i pałeczki, z których jedne wybitnie ruchome, inne znowu poruszające się słabo. W preparacie barwionym spotkałam ziarenkowiec gramododatnie i pałeczki gramoujemne. Z posiewu, dokonanego z tego moczu, narazie nie wykryć nie mogłam, gdyż całe hodowle na płytkach Petriego były pokryte delikatną mgiełką, pokrywającą również całą powierzchnię podłoża. Wzrost taki świadczył o obecności odmienia; by zahamować jego wzrost, dodałam za radą Sierakowskiego i jego poprzedników, jak Braun, do rozpuszczonego agaru 0,2 cm³ kwasu karbolowego 5% i po wylaniu na płytki Petriego posiałam hodowlę z tego moczu. Rzeczywiście, wzrost odmienia na tych płytkach ograniczył się tylko do pojedynczych kolonii, nie był rozlany, tak że można było odróżnić pojedyncze kolonie, z których jedne były drobne, przezroczyste, w postaci kropelek rosy, inne nieco większe o zabarwieniu niebieskawym, jeszcze inne duże, nieprzezroczyste. Po przesianiu tych kolonii na agary skośne i po zbadaniu znalazłam oprócz odmienia zwykłego, paciorkowca, pałeczki okrężnicy i pałeczki ropy błękitnej. Z tych bakterij przygotowano szepionkę; dalsze losy chorego nie są mi znane.

Piśmiennictwo.

1) Nitsch i Żeleński: Przyczynę do etiologii nieżyty pęcherza. Przegląd Lekarski 1904. — 2) Landstein: Przypadek ropnego zapalenia miedniczek nerkowych, wywołanego przez bakterję Friedländera po przebyciu zapaleniu płuc włóknikowym. Gazeta Lekarska 1899. — 3) Landstein i Sawicki: Zapalenie miedniczek nerkowych, wywołane przez prątki tyfusowe. Gazeta Lekarska 1897. — 4) Bernhard: Lasecznik zielonej ropy w drogach moczowych. Gazeta Lekarska 1900.

Dr. W. KESSLER.
Dr. K. PARFANOWICZ.

Lwów.

W sprawie kombinowanej chemoterapii nowotworów złośliwych.

Leczenie promieniami Rentgena i wstrzykiwaniami zawiesiny bizmutowej.

Z Oddziałów: Urologicznego i Wewnętrzznego I. Państwowego Szpitala Powszechnego we Lwowie.

Prymarjusz: Doc. Dr. Laskownicki i Doc. Dr. Czernecki.

Tymczasowe doniesienie.

Leczenie nowotworów złośliwych przetworami ciężkich metali, zwłaszcza ołowiu, równocześnie z naświetlaniem promieniami Rentgena, datuje się od początku 1924 r. Niezależnie od siebie zaczęli stosować je niemal równocześnie, członkowie Liverpool Cancer Research Association z profesorem ginekologii Blair Bell'em na czele oraz E. Duroux i jego zwolennicy we Francji. Prof. Bell stosował dożylnie 1/2% -ową zawiesinę ołowiu, uwzględniając znaną jadowitość ołowiu, dla komórek kosmówki (chorion) a raka w szczególności. W przeciągu 3 miesięcy podał razem pacjentowi zawiesiny tej 120 cm³ tj. 0.6 ołowiu metalicznego. E. Duroux natomiast podawał 0.06% zawiesinę ołowiu, doprowadzając w tym samym czasie do 150 cm³. Poza to poddawano chorych leczeniu chirurgicznemu wzgl. rentgenologicznemu, a tylko w wyjątkowych przypadkach porzeczano na samem leczeniu ołowiem.

Wyniki leczenia wypadły rozmaicie. Cunningham podaje statystykę dotyczącą 227 przypadków, z 20% zupełnych wyleczeń. W niektórych wypadkach wyniki leczenia były zdumiewające. Zaznaczyć należy jednak, że w przebiegu leczenia liczba skoniów przewyższała w dwójnasób liczbę przypadków wyleczonych Duroux natomiast nie widział ani jednego przypadku wyleczenia na liczbę 50 spostrzeganych chorych, wspomina jednak o częstem polepszeniu, miejscowem jak i ogólnem.

Leczenie powyższe nastęcza jednak liczne trudności. Gęsta zawiesina stosowana przez Bell'a posiada za ledwie kilkudniową trwałość. Preparat Duroux'a nie zmienia się wprawdzie przez rok cały, działa jednak znacznie słabiej. Zaznaczyć trzeba jeszcze, że preparat Bell'a jest dla ustroju nadzwyczaj jadowity. Donoszono o bolesności, przekrwieniu i obrzęku w miejscu nowotworu, poza to o zaburzeniach ze strony przewodu pokarmowego, krwi, wątroby, nerek i układu nerwowego. Spostrzegano niedokrwistość i żółtaczkę hemolityczną w 23%, łącznie z białkomoczem i azotacją, doprowadzającą do skonu. Konieczna jest tedy ciągła kontrola moczu i krwi. Należy również podkreślić znaczny odsetek śmiertelności przy tej metodyce.

Zwolennicy ołowiu nie porzeczli jednak tego sposobu leczenia mimo wymienionych cech ujemnych. Zdaniem ich, największą przeszkodą jest sporządzenie trwałej i przy największej możliwej zawartości ołowiu, najmniej trującej zawiesiny. Trzeba tedy było wyszukać składnik, który dodany do ołowiu, utrwaliłby go a zarazem zmniejszyłby jego jadowitość.

Po dłuższych próbach udało się uzyskać w ostatnich czasach trwałą i mało jadowitą preparat pod postacią podwójnej soli jodowej i potasu. Badania przeprowadzone tym preparatem na oddziale wewnętrznym miejskiego szpitala w Wiesbaden'ie (P. Meyer) wykazały nieograniczoną wprost trwałość i dobre zniesienie przez ustrój chorego tego związku, przy równoczesnem wybitnem cytotogicznym działaniu na komórki rakowe. Przetwór nie uszkodza ścian naczyń, ma być zupełnie nie bolesny i nie ma dawać żadnych odczynów ogólnych.

Mimo uzyskania trwałego i stosunkowo mało jadowitego preparatu nie rozpowszechniło się stosowanie jego tak, jakby można było przypuszczać. Przyczyna tego było to, że nawet ulepszone preparaty wywoływały często chorobliwe zmiany w składzie krwi chorych i tak już charakteryznych i niedokrwestych.

Równocześnie wykazał cały szereg badaczy, że działanie ołowiu na komórki rakowe nie jest bynajmniej swoiste, gdyż jest właściwe wszystkim ciężkim metalom. I tak podaje Dilling, uczeń Bell'a, że pomyślny wynik zależy tylko od ilościowego działania jonów ciężkich metali. Sądzi, że można zastąpić ołów przez inne metale. Carter z Nowego Jorku wykazał na myszach, że ołów nie działa swoisto na komórki rakowe. Pagniez i Filmant z Paryża skłaniają się do tego samego poglądu na podstawie swoich spostrzeżeń. Martland, Sochocky i Hofmann z Newarku ogłosili 15 badań histologicznych, dotyczących przypadków raka, nie nadającego się do leczenia operacyjnego, a leczonych ołowiem i stwierdzili, że metal nie wchodzi zupełnie do wnętrza guzów nowotworowych. Dopiero, gdy ołów ulega jonizacji, a jony rozprze-

strzenię się po całym ustroju, daje się zauważyć pewnie polepszenie miejscowe w guzowatości rakowej.

Nieswoistość i jadowitość, chociaż przy nowych preparatach mała, spowodowały, że przystąpili badacze niemieccy do prób stosowania innych ciężkich metali, mniej szkodliwych dla ustroju. Nie zapomnieli oni przytem wykorzystać ciekawych danych z teorii Warburga, wysuwających ścisły związek łączący komórki rakowe z przemianą węglowodanową. Uznaje ją również Bell, który zwraca uwagę, że komórkom kosmówki oraz raka, wspólną jest wybitna zdolność glikolityczna, wzmagająca się przy braku tlenu, czem możnaby tłumaczyć olbrzymią wprost energię rozwojową tych komórek.

Jako pierwsi rozpoczęli badania w tym kierunku H. Kahn i H. Wirth. Trudności polegały na wyborze odpowiedniego metalu, gdyż większość ciężkich metali podanych ustrojowi we formie chemicznej czynnej, wywołuje silne zatrucia; stosowanie zaś tych metali we formie związanej (jako siarczany) nie daje prawie żadnego wyniku leczniczego. Wobec tego, postanowili autorzy ci użyć do swych doświadczeń soli bizmutowych, ponieważ własności farmako-toksikologiczne tychże były już poznane dostatecznie przy sposobności leczenia przeciwkiłowego. Ponieważ jednak wody roztwór soli bizmutowej jest również silnie trujący, postanowiono stosować go w postaci delikatnej zawiesiny w cukrze gronowym. Połączenie to okazało się pomysłem szczęśliwym, albowiem z jednej strony przychodzi do uczulenia komórek nowotworu na działanie jonów bizmutowych i promieni Rentgena (E. G. Mayer), z drugiej strony cukier gronowy wnikając w guzy, doprowadza także do miejsc schorzałych duże ilości metalu. (P. Ehrlich). Niezależnie od wnikania do nowotworów, metal wnika też w wątrobę i w śledzionę, blokując układ siateczkowo-śródbłonkowy, co według niektórych autorów (Martland, Sochocky i Hoffmann) ma nieć pewien wpływ przy działaniu chemoterapeutycznym na nowotwory. Przeprowadzonymi równocześnie próbami na pożywkach bac. coli i bac. prodigiosus stwierdzono (Holtusen), że nawet silne dawki promieni Rentgena (4 Hed) nie niszczą wzrostu i fermentacji w tych koloniach, a po zastosowaniu 0,07% bizmutu już 1/2 Hed zabijają te drobnoustroje, a więc jony bizmutu niewątpliwie wzmacniają działanie promieni Rentgena, umożliwiając wyzyskanie promieni wtórnych.

Preparat stosowany przez wymienionych autorów jest delikatną zawiesiną fosforanu bizmutu w cukrze gronowym; według tych autorów miałby ten preparat nietylko uczulać guzy na działanie promieni Rentgena, lecz także regulować w nowotworach zaburzone stosunki osmotyczne, wzmacniać procesy utleniania i prowadzić do regeneracji.

Na dawkę stosowano 50 mg bizmutu to jest zawartość jednej ampulki. Wstrzykiwania stosowano dożylnie i powtarzano w odstępach 3—4 dni. Po doprowadzeniu około 300 mg bizmutu, naświetlano chorego, stosując wstrzykiwania nadal. Naprzód naświetlano najświeższe przerzuty, pod koniec zaś pierwotny nowotwór. Do guza wrzodzącego wstrzykiwano bezpośrednio wspomniany przetwór, a do jam ciała, wprowadzano przed naświetlaniem siarczek barowy lub bizmutowy.

Autorzy donoszą o 10 przypadkach spostrzeganych i stwierdzili 2 razy zupełne wyleczenie, 7 razy dużą poprawę a w jednym przypadku zawód. W każdym przypadku poprzednie wyłączenie naświetlanie nie dało żadnych wyników.

Ujemną cechą leczenia są uboczne działania przetworu. Przedewszystkiem dokuczają chorym po wstrzykiwaniu ból zębów, pomagają nieco ogrzewanie ampulki przed użyciem.

Występował również rąbek bizmutowy na dziąsłach, a w dwóch przypadkach wystąpiła polakizurja i poliurja bez białkomocza.

Dalsze badania nad działaniem bizmutu na guzy złośliwe, przeprowadził nieco później P. Zadik. Stosował preparaty powszechnie używane przy leczeniu kily, jako to airoł, bizmut-yatren, pallicid, oraz wizmulen. Badania swe przeprowadził także częściowo na rakach doświadczalnych u szczurów. Makroskopowo nie stwierdzał wprawdzie zmniejszenia się guzów, natomiast próby przeszczerpienia tychże guzów na inne zwierzęta nie udawały się, z powodu szybkiego wessania się transplantatu. Mikroskopowo stwierdzał magazynowanie się bizmutu w guzach, głównie około naczyń włosowatych, oraz liczne ogniska nekrotyczne. Prócz tego stosował powyższe preparaty u ludzi i cytuje dwa przypadki zupełnego wyleczenia po 5—6 tygodniowym stosowaniu bizmutu. (2 wstrzykiwania tygodniowo).

Zachęcenii dotychczasowym stanem sprawy postanowiliśmy również wypróbować stosowanie bizmutu na nieprzebieganym materiale chorych, przeznaczonych do naświetlania promieniami

Rentgena. W badaniach swych stosowaliśmy Bi-Diasporal wyrobu K. Klopfera.

W pierwszym przypadku mieliśmy do czynienia z mięsakiem chłonnym, w postaci 2 guzów twardych na szyji u 30 letniego robotnika, stwierdzonym histologicznie. Jeden guz był wielkości dużego jaja kurzego, drugi nieco mniejszy. Pozatem nie stwierdzono zmian chorobowych.

W czasie od 3—16 marca 1928 wstrzyknięto choremu 200 mg bizmutu, oraz poddano go trzykrotnie naświetlaniom promieniami Rentgena po 1/3 hed. Guz powiększył się po pierwszych wstrzykiwaniach, po trzecim zaś naświetlaniu guzy cofnęły się prawie zupełnie, samopoczucie chorego polepszyło się tak dalece, że opuścił na własne żądanie szpital.

Drugi przypadek dotyczył 56 letniego murarza. Przed rokiem stwierdzono u niego ziarniniaka złośliwego, umiejscowionego obustronnie w gruczołach podszczękowych. Dwukrotne naświetlania zmniejszyły guzy te tylko przejściowo. Przy powtórnym zgłoszeniu się chorego na oddział (marzec 1928) stan był następujący: Gruczoły podszczękowe tworzą małe pakiety, wielkości po stronie lewej jaja gołębiego, po stronie prawej dwóch dużych fasoli. Przed prawą małżowiną uszną guz płaski, kolisty, o średnicy około trzech i pół cm grubości około 1 1/2 cm wzdłuż m. sutkowo-mostkowo-obojęzycznych obustronnie kilka guzów wielkości jaja gołębiego i nieco większe. W dole nadobojczykowym prawym trzy pakiety guzów, każdy wielkości dużego jaja gołębiego, po stronie lewej zaś dwa pakiety guzów nieco mniejsze niż po prawej. W pasze prawej dwa guzy, z tych jeden wielkości jaja gołębiego. W obu pachwinach liczne małe guzki wielkości fasoli. Obwód szyji 40 cm. Chory skarżył się prócz tego na ogólne osłabienie i wyczerpanie, uporczywe bóle głowy, upośledzenie snu i łaknienia, ogólny stan charyczny.

W czasie od 17 marca do 21 kwietnia 1928 wstrzyknięto choremu 600 mg bizmutu, w tymże czasie był też 4-krotnie naświetlony po 1/3 hed. Po pierwszych 200 mg bizmutu, zauważono obrzęk istniejący już gruczołów, oraz powiększenie się obwodu szyji o 1 1/2 cm. Zauważono też polurię ze spadkiem ciężaru gantkowego z 1016 na 1010. Badanie krwi wykonane w tym czasie wykazało pewne zmiany w stosunku do czasu przed wstrzykiwaniami, a mianowicie wzrost ilości ciałek białych z 6200 na 11500, procentowo zaś zmniejszenie się limfocytozy (z 40% na 22%), a zwiększenie się ilości neutrofilów, głównie pałeczkowatych (2% na 10%).

Przy opuszczeniu szpitala stan chorego był następujący. Guzy podszczękowe obustronne ustąpiły prawie zupełnie; również guz przed małżowiną uszną. Pakiety obu dołów nadobojczykowych zmniejszyły się do kilku guzków wielkości ziarna kawy; w obu pachach zmniejszenie się guzów o przeszło połowę ich pierwotnych rozmiarów. Nie uległy poprawie guzy w obu pachwinach. Stan podmiotowy chorego uległ znacznej poprawie, chory poprzednio obłożny, mógł przy końcu wstrzykiwania przechodzić na inny oddział szpitalny.

Trzeci przypadek dotyczył 60-letniego rolnika. Stwierdzono u niego raka stercza oraz prawego pęcherzyka nasiennego. W prostnicy można było wyczuć guz, wielkości dużej pięści, o rozmiarach poprzecznych około 7—8 cm, górna granica tego guza nie dała się wymacać opuszką palca. Od niego na prawo dał się wyczuć drugi guz obły, długości około 6 cm, grubości do dwóch palców, wykazujący na powierzchni podobnie jak i poprzedni twarde nierówności. Badaniem cystoskopowem stwierdza się poza nieznacznymi zmianami pęcherza, powiększenie prawego płata stercza, który we formie guza zajmuje całą połowę szyjki pęcherza. Mocz zalegający 500 ccm. Podmiotowo trudności przy oddawaniu moczu. Choremu wstrzyknięto ogółem 300 mg bizmutu oraz poddano trzykrotnie naświetlaniom. Ponieważ dolegliwości z powodu których chory poddał się leczeniu ustąpiły zupełnie, przeto opuścił oddział z tem, że się zgłosi do kontroli po 4 tygodniach. Badaniem przedmiotowem stwierdza się: Stercz znacznie zmniejszony tak, że górna granica (przedtem niemacalna) obecnie dosięgalna przez distalny koniec drugiej falangi palca, pęcherzyk nasienny zupełnie niemacalny, moczu zalegającego brak.

Czwarty przypadek z praktyki prywatnej (Dr. Kesslera) dotyczy raka sutka prawego u 53-letniej kobiety. Guz wielkości jaja kurzego, przesuwalny względem podstawy; na skórze zrosniętej z guzem, wrzód martwiczy o rozmiarach około 2 cm² gruczoły pachy prawej naciekle, tworzą pakiet wielkości pięści, doły nad- i pod- obojęzyczne wolne.

W czasie od 2 lutego do 31 marca wstrzyknięto chorej 1000 mg bizmutu, chora jednak nie chciała się poddać naświetlaniom promieniami Rentgena, mimo, że do tego namawialiśmy usilnie, a rozpoznanie było chorej wiadome. Po 200 mg bizmutu

powiększył się guz sutka prawie o połowę swej pierwotnej wielkości. Po dalszych 100 mg zaczął się guz zmniejszać, a po 750 mg pokrył się wrzód cienką gładką blizną, gruczolę zaś w pasze prawej już były niemałalne. Wreszcie po 1000 mg bizmutu guz sutka zmniejszył się do wielkości ziarna kawy; skóra ponad guzkiem o wyglądzie normalnym, blizna po wrzodzie gładka i elastyczna, z guzkiem nie zrosnięta. Na życzenie chorej przerwałem leczenie, chora zaś miała się zgłosić do kontroli po 4 tygodniach. Przy powtórnie zgłoszeniu się stan miejscowy nie uległ zmianie, skarży się tylko na szybkie męczenie, czego nie było przy przerywaniu leczenia. Obecnie stosujemy nadal bizmut.

We wszystkich naszych przypadkach zauważyliśmy obok dolegliwości w zakresie nerwu szczękowego, także silne bóle kłujące i rwące w guzach oraz przerzutach, wzmagające się w miarę postępu leczenia (magazynowanie bizmutu w tumorach Zadik), trwające o zmiennym nasileniu od 8—18 godzin, a występujące w 6—8 godzin po każdym wstrzykiwaniu. Również i naświetlania rentgenowskie, dokonywane nawet w kilka godzin po wstrzykiwaniu, wywoływały podobne senzacje w guzach. Po 150 — 200 mg bizmutu występował stale nie bolesny obrzęk guzu, poprzedzający zawsze miejscowe cofanie się sprawy chorobowej. Prawdopodobnie mamy tu do czynienia z zaczopowaniem naczyń guza przez metal co z jednej strony wywołuje ogniskowe nekrozy (Zadik) z drugiej zaś wspomniany obrzęk. Wyniki przez nas uzyskane, ze względu na zbyt szczupły materiał nie pozwalają na daleko idące wnioski, winne być jednak bodźcem do dalszych badań w tym kierunku.

Piśmiennictwo.

Blair Bell: British med. Journal 1926, Nr. 3437. — Cunningham: British med. Journal 1926, Nr. 3437. — Duroux: Presse Medicale 1927, Nr. 22. — Filmant: Presse Medicale 1927, Nr. 97. — Holthusen i tow. Strahlentherapie: Tom 24. — Kalin i Wirth: Kl. Woch. 1927, Nr. 49. — E. G. Mayer: Radiology, 1926, Tom. 7. i Strahlentherapie Tom 23. — Meyer: Kl. Woch. 1928, Nr. 10. — Martland, Sochocky i Hoffman: Journal of the Amer. med. Assoc. 1927, Nr. 12. — Pagniez: Presse Medicale 1927, Nr. 12. — Zadik: Therapie der Gegenwart, 1928, Nr. 2.

SPRAWOZDANIA I KORESPONDENCJE.

Z wycieczki do Uzdrowiska Beetz-Sommerfeld pod Berlinem.

Na zlecenie Czciwego Wiceprezydenta st. m. Warszawy p. Prezydenta Dr. W. Boguckiego, prezesa Komitetu budowy nowego Uzdrowiska miejskiego dla chorób płucnych w Otwocku, udałem się na początku lipca do sanatorium w Beetz-Sommerfeld pod Berlinem, celem zapoznania się z tamtejszymi urządzeniami i ze sposobem prowadzenia tego sanatorium. Wyjazd ten był wskazany, ponieważ nasze Uzdrowisko będzie w najbliższych tygodniach wykończone i oddane do użytku chorych. Wybrane zostało do zwiedzenia właśnie to sanatorium, bo jest to zakład urządzony i prowadzony według ostatnich wskazań technicznych i naukowych, jest własnością miasta Berlina podobnie jak nasze, w Warszawie, jest to sanatorium ludowe a więc dla sfer niezamożnych, nad którymi to chorými tak samo jak tam miasto Warszawa chce roztoczyć pieczę, ratować ich życie i zdrowie i uczynić z nich ludzi zdolnych do pracy.

Sanatorium Beetz-Sommerfeld pozostaje pod kierunkiem znanego fizjologa Dr. H. Ulrici.

Natychmiast po przyjeździe do Berlina porozumiałem się telefonicznie z zakładem i koleją udałem się w kierunku północnym Berlina. Sanatorium jest odległe o 50 km od Berlina. Na malej stacyjce już oczekiwał mnie elegancki powozik z asystentką Uzdrowiska. Jazda konną trwa około 15 minut. Przejechawszy małe czysciutki miasteczko Beetz, skręcamy na doskonale utrzymaną szosę prowadzącą najprzód wśród pól, później lasu sosnowego do sanatorium.

Tuż u bramy wjazdowej po stronie prawej, znajduje się duży budynek mieszkalny dla dyrektora zakładu i dla lekarzy z rodzinami. Wjeżdżamy przez bramę. Po obu stronach drogi piękne kwietniki. Po lewej 3 duże pawilony jednopiętrowe, po stronie prawej budynek dla administracji i mieszkania dla lekarzy, pielęgniarek i urzędników. Wszystkie budynki w stylu wil niemieckich pokryte zielenią dzikiego wina i bukietów pnących się róż, które szczególnie pięknie na tle zielonym bawią oczy. Pierwsze wrażenie bardzo miłe. Sanatorium wygląda jak jakieś wesole letnisko,

a nie zakład, w którym chorzy muszą przestrzegać żelaznego rygoru, ze względu na upragniony dodatni wynik leczenia. Poza domem administracyjnym przez osobną bramę wchodzi się do części gospodarskiej zakładu t. j. do kuchni, pralni i t. d. W głębi znajduje się jeszcze jeden pawilon dla gruźlicy kostnej i gruczolowej. W łączności z zakładem jest las sosnowy o obszarze 300 morgów magdeburgskich, a więc podobnie jak u nas co do obszaru (150 morgów polskich).

Przywitany przez urzędnika zakładu, udaję się do pierwszego pawilonu, gdzie znajduje się kancelaria dyrektora zakładu. Witam uprzejmie dyrektora Ulrici i asystenci. Dyrektor Ulrici poświęcił mi dużo czasu oprowadzając po całym zakładzie, pokazując urządzenia, objaśniając sposoby leczenia, tryb życia chorych. Pokazywał mi szereg chorych i liczne roentgenogramy. Przez trzy dni przyjeżdżałem codziennie rano do zakładu, by poznać dobrze cały tryb życia w uzdrowisku.

Dr. Ulrici obok naturalnie zwykłego leczenia sanatoryjnego, jest zwolennikiem energicznego leczenia chirurgicznego, zmierzającego w różny sposób do ucisku płuca (Kollapstherapie). A więc wykonuje się tu w wielkiej ilości sztuczną odmę jedno i obustronna, wypilowanie żeber (thorakoplastyka), przecięcie i wyrwanie nerwu przeponowego (Phrenico-exheresis), plombowanie płuca i zabieg przepalania zrostów (Jakobus-Unverricht). W tym celu zakład posiada kilka sal operacyjnych urządzonych według ostatnich wymogów. Wszystkie pawilony są połączone krążankiem, tak, że do pokoju dyrektora, sal operacyjnych i do zakładu Roentgena można łatwo z każdego pawilonu przywieźć chorego. Leczenie lekami w razie konieczności jest tylko objawowe, tuberkuliny prawie nie używa się, przetworów złota w nielicznych odpowiednich przypadkach. Zabiegi chirurgiczne oprócz thorakoplastyki, którą robi chirurg z Berlina, musi każdy z lekarzy u swoich chorych wykonywać. Osobliwie piękne wyniki przepalania zrostów sposobem Jakobeusa, pokazywał mi Ulrici na licznych roentgenogramach.

Zakład rentgenowski tak rozpoznawczy jak i leczniczy urządzony pierwszorzędnie.

Liczne leżalnie zwrócone są nie tak jak dawniej przestrzegano tylko do południa, ale są one zwrócone we wszystkich kierunkach, a więc na południe, północ, wschód i zachód. Nie można odmówić słusności tej nowości, ponieważ chorzy nie czują się dobrze w letnie upalne dni na leżalnicach zwróconych do południa. Istnieje zupełny podział płci. By chorzy niespotykali się podczas spacerów w lesie, poradzono sobie w sposób następujący: gdy mężczyźni leżakują, kobiety wychodzą na spacer i odwrotnie. W ten dowcipny sposób zapobiega się spotykaniu mężczyzn z kobietami w lesie.

Wyżywienie chorych jest natomiast gorsze niż u nas. Na chorego przeznaczono 1 markę 60 pienników. (U nas 3 zł). Wprawdzie suma ta odpowiada przy zamianie, naszej, ale wobec drożyzny w Niemczech (2 razy drożej jak u nas) wydaje mi się niewystarczająca. I rzeczywiście gdy przeglądałem jadłospis dla chorych (raz byłem podczas objadu), wyżywienie jest gorsze niż u nas.

Przywoziłem szereg druków (regulamin, historie chorób i t. d.) z których u nas będzie można skorzystać.

Zegnamy uprzejmie przez dyrektora zakładu wyjechałem do Berlina automobilem zakładowym, z tem zadowoleniem, że wiele rzeczy które tam widziałem, będzie można u nas zastosować.

Dr. Z. Szczeński

Dyrektor Uzdrowiska miejskiego w Otwocku.

OCENY.

Prof. André Philibert: *Manuel de Bactériologie Médicale*, Paryż, 1928 r. Masson et Cie.

Podręcznik ten o charakterze dydaktycznym podaje w sposób możliwie wzięty całością dorobku naukowego z zakresu bakterjologii. Niezwykle proste ujęcie przedmiotu czyni go dostępnym tak dalece, że może śmiało być dobrym podręcznikiem dla osób niezaznajomionych z tym działem. Liczne wskazówki praktyczne oraz strona kliniczna poszczególnych działów bakterjologii prowadzą do urozumienia do suchego szablonu bakterjologicznego, który cechuje zwykle podręczniki tego rodzaju w rozmiarach tak niedużych. W dziele autora wyczuwa się dokładnie jego myśli przewodnie, które wprowadzają pewne zmiany w dotychczasowych poglądach na świat drobnoustrojów. Wynika z nich niejako, że zarazek badany in vitro, a zarazek w ustroju żywym,

to dwa bardzo różne twory. Ażeby móc zapoznać się należycie z biologią zarazka, należy śledzić jego życie w ustrojach żywych, a więc tam gdzie warunki ku temu istnieją, warunki będące tak samo dlań podłożem życiodajnym, jakoteż i środowiskiem pełnym sił, które usiłują go zniszczyć. Swoiste zmiany wywołane przez drobnoustroje wytwarzają pewne charakterystyczne obrazy anatomiczno-patologiczne oraz kliniczne, jako choroby infekcyjne. Pozwala to na wysnucie dalszych wniosków. Powyższe zmiany chorobowe oraz ich objawy różnią się między sobą w zależności od rodzaju zarazka, lub też są do siebie podobne. Na tej podstawie możemy wnosić o podobieństwie względnie różnicy pewnych drobnoustrojów. Prowadzi to do nowego sposobu oraz metodyki w podziale ich grup, a schemat taki oparty jest na silniejszych podstawach, aniżeli suchy szablon opierający się na cechach morfologicznych sztucznych hodowli, gdzie żywy drobnoustrój staje się martwym przedmiotem naukowych spostrzeżeń. 535 stron tekstu podzielił autor na 3 części. W pierwszej części podręcznika podaje szczegółowo metody rozpoznawcze oraz zaznajamia czytelnika z techniką laboratoryjną, a dalej z niezbędnymi zasadami chemii, omawiając sposób oznaczania stężenia jonów wodorowych w roztworach. Osobne rozdziały zostały poświęcone metodyce badań bakteriologicznych płwociny, tkanek, krwi, moczu, ropy, stolca, płynu mózgowo-rdzeniowego i płynów zapalnych, ponadto wody oraz pokarmów. Część druga stanowi ściśłą bakteriologię. Tutaj autor przechodzi kolejno wszystkie zarazki chorobotwórcze, nie ograniczając się tylko do ich opisu i biologii, lecz podając także zmiany anatomiczne przez nie wywołwane lub też obraz kliniczny. Ponadto omawia dokładnie leczenie poszczególnych zakażeń z pomocą surowic lub szczepionek. W części trzeciej porusza zagadnienia przyrody ogólnej a mianowicie problem odporności, mechanizm i procesy ustrojowej obrony, anafilaksję, oraz istotę działania drobnoustrojów. W problemach powyższych treściwie przedstawionych wskazuje autor na ich zmienność i dużą zależność od poszczególnych grup zarazków oraz ich biologii. Całości dopełniają oryginalne, barwne i piękne tablice bakteriologiczne.

Z. Tomaneck

BIBLIOGRAFJA.

Artykuły oryginalne w czasopismach.

Piśmiennictwo polskie.

Trzeźwość, nr. 5 i 6 z r. 1928: St. Pozner: W sprawie walki z alkoholizmem. — J. Glass: Alkoholizm w Polsce a szowiniści niemieccy. — Br. Duchowicz: Kłuliwy a iusz reklamowy. — L. Wachholz: O zatruciach nałogowych. — St. Deresz: Organizacja leczenia alkoholików w m. st. Warszawie. — Wł. Choddecki: Alkohol i małżeństwo. — E. Wyrobek: Demon-władca. — B. Głuchowski: Wskazówki dla zakładających Kółka abstynenckie w szkołach powszechnych. — Prohibicja w Pruszkowie. — XIX Międzynarodowy Kongres przeciwalkoholowy w Antwerpii.

Przegląd dentystyczny, rok VIII, nr. 7, za lipiec 1928: Wł. Szafrań: Uwagi nad odpowiedzią dra Czerneckiego. — K. Stołycki: Zagadnienie typów konstytucjonalnych (dok.). — S. Rosner: Znaczenie fosforu w dentystyce.

Medycyna społeczna, rok II, zeszyt 6 z r. 1928: K. Bross: Powolne zapalenie wsierdza (endocarditis lenta). — W. Werner: Zabiegi chirurgiczne lekarza praktyka. — A. Krasucki: Fenina a salicyl, salol, aspiryna w leczeniu ostrego gośćca stawowego i innych chorób gorączkowych.

Wiadomości farmaceutyczne, rok LV, nr. 30, z 22 lipca 1928: Aptekarstwo w Polsce. — K. Wenda: Wiedza przyrodnicza w dawnych aptekach. — A. Jurkowski: Uwagi krytyczne o projekcie do ustawy aptekarskiej. — Rola farmaceuty w społeczeństwie. — Sprawy zawodowe.

Lekarz Kasy chorych, rok IV, nr. 33, z lipca 1928: Jak wprowadzenie Kas chorych wpłynęło u nas na etykę. — Z Kasy chorych m. Warszawy. — Korespondencje.

Dziecko i matka, rok III, nr. 14 z r. 1928: R. St. Witt: O jedynakach. — W. Prażmowska: Gry i zabawy letnie. Spostrzegawczość. — Hanna Skarbak: Wycieczki zamiejskie. — M. Miłobędzka: Sporty dziecięce, ich walory i niebezpieczeństwa. — Fr. Ks. Cieszyński: Jak zapobiegać biegunkom. — G. Szulc: Kefir, kumys, yoghurt. — M. Biehler: Morze jako czynnik leczniczy (dok.). — Obiady dla dzieci.

Opieka nad dzieckiem, rok VI, nr. 3, za maj i czerwiec 1928: M. Gromski: Karmienie naturalne i warunki materialne życia. — H. Radlińska: Istota i zakres służby społecznej — K. Korbiłowicz: Pomoc społeczno-kulturalna dla młodzieży pracującej. — W. Szuman: Trudności w wychowaniu sierot. — A. Nowiński: Miejskie schronisko dla niemowląt w Bydgoszczy. — E. Godlewski: Walka z jaglicą wśród młodzieży. — Pamięci Dra Adama Kolasieńskiego.

Pediatrja Polska, tom VIII, zeszyt 3, za maj-czerwiec 1928: Lerner: Wyniki leczenia zapaleń płuc kataralnych wieku niemowlęcego. — Kaplański: O występowaniu odczynu Widala w przebiegu duru brzusznego. — Kon: Przypadek ropnego zapalenia stawu kolanowego u 9 m. dziecka na tle zakażenia b. paracoli. — Bychowski: Rozpoznanie różniczkowe, anatomia patologiczna i leczenie choroby Heine-Medina. — Frenklowa: O właściwościach przeciwkrzywiczych naświetlonej ergosteryny, (streszcz. zbior.).

Polski Czerwony Krzyż, rok VIII, nr. 5 z r. 1928: Wł. Kryński: Ale o tem on wiedzieć musi. Gustaw Ador. — M. J. K.: Miłosierdzie podczas pokoju i wojny. — Henryk Dumant. — Instytucje Polskiego Czerwonego Krzyża. — Nowa składnica P. C. K.

Medycyna, rok II, nr. 29 z 21 lipca 1928: N. Krakowska: Istota jankania. — W. Melanowski: Zapalenie współczulne oka i jego leczenie. — Z. Michalski: Ignacy Baranowski.

Warszawskie Czasopismo Lekarskie, rok V, nr. 22—23, z 20 lipca 1928: R. Becker: Korrelacja zjawisk fizycznych i psychicznych w nozologii i patologii. — J. Przedborski: O porodowych urazach wewnątrzczaszkowych u noworodka. — P. Demant: Zachowanie się wapnia i potasu we krwi pod wpływem blokady układu siateczkowo-śródbłonkowego. — R. Markuszewicz: Szczególny objaw w organicznych zaburzeniach pamięci (dok.). — St. Miller i J. Konorski: Działalność kory mózgowej w świetle teorii Pawłowa (streszcz. zbior.). — P. Wołk: Badania biologiczne nad nową mączką witaminowo-wapniową „Witamozą”. — H. Goldberg: Istota reumatyzmu ostrego i zwalczanie go jako zagadnienie społeczne. — Wł. Dobrzyński: Lekarze a sprawiedliwość społeczna.

Wiadomości farmaceutyczne, rok LV, nr. 31, z 29 lipca 1928: J. Muszyński: Chemiczno-sądowe dochodzenie śladów krwi. — K. Wenda: Wiedza przyrodnicza w dawnych aptekach (dok.). — Rozporządzenia i okólniki władz. — Sprawy zawodowe.

Polski Przegląd Chirurgiczny, tom VII, zeszyt 2, z r. 1928: H. Schramm: W sprawie nowotworów kiszki grubej. — W. S. Bainbridge: Chirurgia a nowotwory złośliwe. — A. Gruca: Przyczynek doświadczały do sprawy leczenia żyłaków sposobem Sicarda, Linsera i Genévriera. — D. Sassower: Etiologia, patogenez a i leczenie żyłaków. — M. Grobelski: Garbatość młodzieńcza. — St. Nowicki: Powstawanie i znaczenie kliniczne martwy w nasadach kości. — J. Zaremba: O tak zwanych centralnych zwieńczeniach w stawie biodrowym. — J. Krotowski: Guzy stalne sieci. — J. Zaorski: Skret sieci. — M. Grobelski: Leczenie złamań szyjki udowej (streszcz. zbior.). — A. Leśniowski: Ś. p. Andrzej Ciechomski.

Medycyna, rok II, nr. 30, z 28 lipca 1928: Z. Michalski: O rozpoznawaniu chorób serca. — W. Wawrzyńska: Przyczynki do badań nad uodpornianiem biernym przeciw płonicy. — A. Ławrynowicz: W sprawie patogenez a niektórych zakażeń paratyfusowych. — R. Wierzbicki: Pamiętniki Wiktora Szokalskiego (c. d.).

Medycyna rok II, nr. 31, z 4 sierpnia 1928: Z. Michalski: O rozpoznawaniu chorób serca. — N. Krakowska: W sprawie głuchoty. R. Wierzbicki: Pamiętniki Wiktora Szokalskiego (c. d.).

PRZEGLĄD PIŚMIENICTWA.

Piśmiennictwo niemieckie.

Klinische Wochenschrift.

Nr. 21. 1928.

Rosenthal, Wiślicki, Kollek: *Stosunek silnych jądów krwi do produktów przemiany białka*. Autorzy opierają się na własnych spostrzeżeniach że w niektórych warunkach normalne produkty przemiany białka mogą przejść w silnie działające trucizny krwi, wywołując ciężkie postaci niedokrwistości o typie Bier-

mer'a. Dzieje się to przeważnie na drodze utleniania, a głównym czynnikiem w tej przemianie jest wątroba. Narząd ten posiada własności desaminacji oraz utleniania kwasów aminowych. Przy zaburzeniu jej czynności powstają stąd oksyaminy, które niszcząco działają na układ krwiotwórczy. Na tej podstawie odnoszą autorzy przyczynę niedokrwiłości złośliwej do zaburzeń w pośredniej przemianie białka.

F. Freund: *O histo-biologii białaczki szpikowej*. Autor dochodzi do wniosku, że komórki białaczkowe powstają z tkanki łącznej, tłuszczowej oraz z komórek ściany naczyniowej. Pod wpływem promieni Roentgena spotykał autor przemianę komórek białaczkowych o charakterze powrotnym.

Nr. 22. 1928.

Kasor: *Przypadek wrodzonej gruźlicy*. Przypadek ten dotyczył oseska mającego 42 dni życia. Objawy chorobowe rozpoczęły się od objawów ze strony opon mózgowych. Zejście śmiertelne nastąpiło po 10 dniach choroby. Sekcja wykazała gruźlicę prosówkową oraz gruźliczo zmienione gruczoły chłonne we wnęce wątroby. Siedliskiem infekcji pierwotnej było niewątpliwie łożysko.

F. Bertram: *Ćwiczenia gimnastyczne chorych na cukrzycę*. Według autora bardzo korzystne są dla chorych na cukrzycę ćwiczenia gimnastyczne. Prowadzą one do poprawy procesów przemiany materji, a powinny być stosowane pod kierunkiem lekarzy, najlepiej w zakładach.

F. Ernst: *Grupy krwi a gruźlica*. Na podstawie 200 przypadków u których autor oznaczał grupy krwi wnoszą, że nie można stwierdzić istnienia żadnej charakterystycznej grupy krwi dla osobników gruźliczych.

A. Feldt, L. Wegner: *O leczeniu infekcji pasteurilla zapomocą przetworów złota*. U królików zakażonych kiłą i gruźlicą, jeżeli dołączy się infekcja pasteurilli, leczy się dobrze zapomocą złota. Z 7 królików dotkniętych przewlekłą cholera kurzą, leczonych wstrzykiwaniami solganolu, 5 zostało klinicznie wyleczonych. Myszy zakażone pasteurilla również dają się leczyć zapomocą solganolu. Wyniki tego leczenia są jednak mniej korzystne.

Nr. 23. 1928.

K. Atzerodt: *O odczynach na raka i ich wartość praktyczną*. Autor omawia znaczenie nowszych prób jako rozpoznawczych przy raku. Stwierdza, że ani odczyny białkowe ani też barwikowe nie udają się dla wczesnego rozpoznawania nowotworów.

E. Güntz: *Choroba Dermuma ze zmianami w stawach oraz z cukromoczem*. Autor przedstawia przypadek otyłości bolesnej z niedomogą mięśniową oraz z zaburzeniami psychicznymi. Badania przemiany spoczynkowej wykazało poziom normalny, białkowy odczyn specyficzo-dynamiczny prawidłowy. Prócz tych objawów stwierdził przewlekłe zmiany stawowe, oraz cukromoczek, który określa jako cukrzycę. Jako przyczynę podnosi w tym przypadku zaburzenie w układzie wkrwono-wegetatywnym.

Nr. 24. 1928.

M. Goldzieher: *Interrenina, jako hormon kory nadnercza*. Na podstawie dłuższych badań udało się autorowi wyisobnić z kory nadnercza ciało zwane interreniną. Autor użył sposobu używanego przy sporządzaniu insuliny. Wartości tego ciała są obniżające na ciśnienie krwi. Ponadto spostrzega się spadek lipidów we krwi, oraz antagonistyczne wpływy tegoż ciała wobec adrenaliny.

Nathan, Munk: *O doświadczeniach objawach nezuleniu i alergji skóry pod wpływem mysosalvarsanu*. Doświadczenia autorów wykazały, że skoro mysosalvarsan wstrzyknąć śródskórnio u człowieka zdrowego w roztworze 1%, żadnego odczynu się nie spostrzega. Tą metodą natomiast można spowodować u niektórych osób nezulenie całej skóry na mysosalvarsan. Przekonał się o tem można, stosując go ponownie w ten sam sposób w 8-10 dni później. W 2-ch przypadkach stwierdzili autorzy naciek w miejscu wstrzyknięcia po śródskórnej reiniekcji, a prócz tego ogólną wysypkę o charakterze pokrzywki.

Z. Tomaneł (Lwów).

RUCH W TOWARZYSTWACH LEKARSKICH. — ZJAZDY.

Krakowskie Towarzystwo Lekarskie.

Posiedzenie z dnia 7. III. 1928.

Przewodniczący Prezes Prof. Latkowski. Obecnych 54.

Demonstracje z II Kliniki wewn. Kol. Szczeklik przedstawia przyp. raka płuc wychodzącego z oskrzela u 48 letniego mężczyzny górnik. Omawia rozpoznawanie różniczkowe oraz zwraca

uwagę na stosowaną obecnie głównie w Ameryce tracheoskopję we wczesnych okresach tego schorzenia, która to metoda pozwala rozpoznać początkowe stadia raka oskrzeli.

W dyskusji zabierają głos: Prof. Kader, który wspomina o przypadku raka płuc ze swej praktyki. Prof. Latkowski zwraca uwagę, że na częstość pojawiania się raka oskrzeli wpływa wdychanie pyłu węgla kamiennego; powyższy czynnik etiologiczny można było stwierdzić u przedstawianego chorego, który był z zawodu górnikiem. Wspomina o spostrzeganym przez siebie przypadku raka płuc, który zakończył się krwotokiem płucnym.

Kol. Adamowicz przedstawia zdjęcia rentgenologiczne 4-ch przyp. rozstrzeni oskrzeli wykonane zapomocą lipjodolu. Omawia pokrótce tego rodzaju technikę zdjęć rentgenologicznych oraz przedstawia obrazy kliniczne demonstrowanych przypadków.

W dyskusji zabierają głos: Prof. Lewkowicz, który podkreśla trudności rozpoznawcze rozstrzeni oskrzeli u dzieci; lipjodol w tych razach wyswietla sprawę.

Kol. Schwarzbart uważa laryngoskopję bezpośrednią za najstosowniejszą do wprowadzenia lipjodolu; radzi wprowadzać lipjodol wprost do tego odcinka oskrzeli które wykazuje zmiany rozstrzeniowe.

Prof. Latkowski zauważa, że nie można z góry wiedzieć, które części oskrzeli są zajęte przez rozstrzenie, dlatego też nie sądzi by rada Kol. Schwarzbarta były stosowną.

Kol. Miodoński omawia metodę, którą stosował do wprowadzania lipjodolu w przypadkach przedstawianych przez kol. Adamowicza; demonstuje przyrząd służący do wprowadzania lipjodolu do oskrzeli. W dalszym ciągu dyskusji zabierali głos: Prof. Lewkowicz i Kol. Chudyk, którzy radzą posługiwać się kateeterem miękkim przy bronchiografji.

Kol. Łukaszczyk wygłasza odczyt p. t. „O glukhormencie“ (ręczek okazała się w druku).

W dyskusji zabierali głos: Kol. Szczeklik, który jest zdania, że glukhormont należałoby wypróbować na większym materiale chorych na cukrzycę lekką, ewentualnie w niektórych przypadkach średnio-ciężkiej cukrzycy; zwraca uwagę na brak odpowiedniego leku, któryby można polecić w wymienionych postaciach cukrzycy.

Prof. Latkowski podkreśla, że w pracowni Wiechowskiego stwierdzono, że glukhormont zawiera syntalinę wobec czego prof. Latkowski radzi dużą ostrożność w podawaniu glukhormenti.

Kol. Łukaszczyk w odpowiedzi nadmieniam, że jeśli nawet glukhormont zawiera związki guanidynowe to być może, że znajdują się one w nim w lepszej postaci niż w syntalinie, a to z tego względu, że glukhormont posiada mniej toksyczne właściwości.

Posiedzenie z dnia 14. III. 1928.

Przewodniczący: Prezes Prof. Latkowski. Obecnych 60.

Demonstracje: Kol. Ściesiński przedstawia z Zakładu Anatomicznego i Patologicznego: 1) guz złośliwy nerki (adenoma tubularis), 2) przypadek fibrolipo- myo- sarcoma w tkance zaotrzewnej (guz ważący 20 i pół kg). Prof. Gieszczykiewicz — demonstracja bakter. coli mutabile (przeznaczone do druku). W dyskusji zabierają głos: Dr. Eisenberg, który stwierdza, że przypadek przedstawiony przez Prof. Gieszczykiewicza należy do tych, w których rzeczywiście poraz pierwszy wyhodowano ze krwi bacterium coli mutabile. Omawia sprawę mutacji bacterium coli mutabile a następnie cechy, które należą do mutacji. Zmiana bact. coli mutabile odbywa się na zawołanie podczas gdy zmiany te są rzadkie w królestwie roślinnym i zwierzęcym: tutaj przyczyną zmiany jest podanie cukru. Dr. Eisenberg tłumaczy następnie konstytucję gatunkową na przykładach i wspomina o bacterium paracoli i jego modyfikacjach.

Dr. Blasberg wyraża wątpliwość; czy ze stanowiska internisty należy wykryciu bakterji we krwi koniecznie przypisywać znaczenie etiologiczne w danej sprawie chorobowej.

Prof. Gieszczykiewicz w odpowiedzi zaznaczył, że co do faktu mutacji to chodzi tu o odzyskanie pewnej cechy utraconej przez bakterje (fermentacja cukru mlecznego). Uważa, że najstosowniejszą nazwą byłaby mutacja bakteryjna. Jeśli we krwi pojawiają się bakterje to najprostszym jest przypuszczenie, że odgrywają one rolę w przebiegu toczącej się sprawy chorobowej.

Kol. Felix przedstawia przypadek sarcoma hepatis primarium, z przerzutami.

W dyskusji zabierają głos: Kol. Reiner i Kol. Felix.

Kol. Łukaszczyk przedstawia: 1) przypadek guza w płucu o niewyjaśnionej naturze. 2) przypadek anemii perniciośa leczony skutecznie wątroba.

W dyskusji zabierają głos: prof. Tempka, który omawia roz-

poznanie różniczkowe 1-go przyp. przedstawionego przez kol. Łukaszczyka; następnie przemawiają w sprawie 1-go przypadku przedstawionego przez kol. Łukaszczyka koledzy Blasberg, Szczeklik, Hirsch.

Prof. Walter przedstawia 3 przypadki:

- 1) Sarcoma idiopathicum haemorrhagicum multiplex.
- 2) ulcus cruris tuberculosum.
- 3) tuberculosus cutis papulosa.

W dyskusji zabierają głos: Doc. Szymanowicz, który mówi w sprawie etiologii przyp. 1. kol. Ściesiński, który wspomina o przypadku sekcyjnym podobnym do przyp. 1., gdzie badanie histologiczne wykazało utkanie mięsaka. Prof. Walter w odpowiedzi.

Posiedzenie z dnia 21 marca 1928.

Przewodniczący Prezes Prof. Latkowski. Obecnych 100.

Prezes poświęca wspomnienie pośmiertne pamięci zmarłego prof. Browicza. Następnie Prezes wita kursistów lekarzy, którzy przybyli na posiedzenie.

Demonstracje: Dr. Wachtel przedstawia chorego z ca. lingue lezonego radem, u którego wytworzyła się następowo osteonekroza szczęki dolnej.

Dr. Woyciechowski przedstawia preparat uzyskany przy operacji ciąży zamacicznej, złożony z trąbki, w której tkwi łożysko połączone pępowiną z płodem mierzącym 42 mm, a odpowiadającym stopniem swego rozwoju 9 tygodniowi życia. Dr. W. starał się wydobyc guz w całości lecz tenże pękł w ostatniej chwili przy oddzielaniu zlepu z sicią i wówczas wyślizgnął się z jaja płód, który okazywał wydatne ruchy wszystkimi kończynami podobne do ruchów płodu donoszonego, tylko nieco zwolnione, a na dotyk palcem reagował silnym skurczem wszystkich kończyn jakoteż otarciem ust co zrobiło wrażenie ruchu obronnego. Wśród podwiązywania szpury guza utrzymywało się to zjawisko przy czym ruchy stawały się coraz wolniejsze aby po przecięciu szpury wkrótce ustać; trwało to razem około 5-ciu minut. W piśmiennictwie znany jest tylko 1 przyp. Strassmanna, który również podczas operacji ciąży zamacicznej spostrzegł przez nienuszkodzoną owodnię ruchy płodu długości zaledwie 2 cm (6 tygodn.); inne nieliczne spostrzeżenia odnoszą się do płodów znacznie starszych. Dr. W. nadmieniam, że skurcze worka sercowego widział Arman u 6-cio tygodniowego zarodka a Mariantschik u zarodka 1,3 cm przez 5 minut. Embriologia uczy, że u zarodka długości 20 mm jest już cały układ mięśniowy wykształcony i unerwiony a więc zdolny do funkcji co potwierdza spostrzeżenie Strassmanna. Worek sercowy, układ naczyniowy tętniczy i żylny są już u zarodka ludzkiego mierzącego zaledwie 3 mm tak wykształcone, że opierając się na analogii zwierząt można narządy te uważać w tym okresie za aparat funkcjonujący.

Prof. Godlewski wygłasza odczyt p. t.: „O regeneracji“.

W dyskusji zabierają głos: Prof. Majewski: W ustroju zwierząt wyższych i u człowieka tkanka, która odznacza się szczególną zdolnością regeneracyjną jest nabłonek. W patologii ocznej mamy sposobność dzięki metodom biomikroskopii śledzić z wielką dokładnością proces regeneracji nabłonka rogówkowego. Erozje rogówkowe pochodzenia urazowego goją się nadzwyczaj szybko pokrywając się świeżym nabłonkiem. Równocześnie obserwacja kliniczna dostarcza nam dowodów, że regeneracja jeżeli ma być dokładną i prawidłową musi się odbywać wśród korzystnych warunków z wykluczeniem wszelkich wpływów któreby ją mogły zakłócić i wypaczyć. I tak jeżeli oko dotknięte erozją rogówkową nie jest dostatecznie unieruchomione przez założenie opatrunku obocznego to nabłonek zregeneruje się wprawdzie ale po upływie pewnego czasu może przyjść do nawrotu. Chory budzi się rano z uczuciem bólu i tykania w oku a badanie wykazuje w tym samym miejscu rogówki erozję tej samej wielkości i tego samego kształtu jaki miała erozja pierwotna wywołana urazem. Widocznie zregenerowany nabłonek nie przysroł do błony Bowmana dostatecznie mocno i odkleja się od niej z wielką łatwością. Nawroty takie mogą się powtarzać wielokrotnie i stanowią zasadniczą cechę tego schorzenia noszącego nazwę erosio corneae traumatica recidivans dolorosa.

Regeneracja nabłonka rogówkowego jest procesem zbawczym w przebiegu gojenia się nie tylko erozji ale i zranień głębszych jakoteż owrzodzeń rogówkowych. Ale niekiedy wykracza ona poza istotną potrzebę, przekracza właściwą miarę i wtedy może się stać szkodliwą dla oka a nawet niebezpieczną. I tak znane są rzadkie co prawda ale niewątpliwie stwierdzone przypadki, w których przez ranę rogówki czy to urazową czy operacyjną np. zadaną oku przy operacji katarakty nabłonek dostaje się do przedniej komory oka, wrasta coraz głębiej i wyściela niejako tapetuje

sobą dokładnie wszystkie ściany tej komory zaklejając szczelnie także obwodowy kącik filtracyjny przedniej komory, przestrzenie Fontanny, ligamentum pectinatum i tamując przez to odpływ ciecicy wśródocznej, co prowadzi do powstania jaskry następowej wraz ze wszystkimi jej zgubniami dla wzroku następstwami.

Doc. Szymanowicz wspomina o regeneracji błony śluzowej macicy po porodzie, poronieniach; omawia mechanizm regeneracji, przytacza odpowiednie przykłady ze świata zwierzęcego.

Prof. Kostanecki: podkreśla jak duże znaczenie dla medycyny mają doświadczenia Prof. Godlewskiego. Nadmieniam i wyjaśnia sprawę regeneracji występującej w gojącej się ranie i po porodzie. Wyraża pogląd, że pewne wysoko zróżnicowane tkanki mogą zastępować inne tkanki w pewnych warunkach. Omawia doniosłość badań prof. G. dla sprawy nowotworu.

Prof. Godlewski w odpowiedzi zaznacza, że zdolności regeneracyjne odciętego ogona aksolotli są jeszcze lepsze niż ogona pierwotnego. Następnie mówi Prof. Godlewski o znaczeniu hormonów produkowanych przez corpus luteum i o znaczeniu regeneracyjnym nabłonka.

Sprawozdanie z III Zjazdu Towarzystwa okulistów Polskich w Poznaniu 27, 28 i 29 kwietnia 1928.

(Ciąg dalszy).

III posiedzenie 28 kwietnia 1928, o godzinie 9.

Przewodniczący: Prof. Bednarski (Lwów).

Sekretarze: Dr. Musiał (Lwów) i Dr. Wieczorek (Warszawa).

Kapuściński (Poznań): Odczepienie siatkówki, teorie i sposoby leczenia. (Referat programowy).

Po krótkim wstępie historycznym omawia prelegent teorię Lebera i oświetla ją krytycznie jak również i teorie Gonina, Kuemmella, Hanssena, Deutschmanna, Heinego oraz innych autorów i dochodzi do wniosku, że za mało mamy podstawowych wiadomości nie tylko klinicznych i patologiczno-histologicznych ale także fizjologicznych i anatomicznych, aby zrozumieć powstawanie odczepienia. Należy uznać szereg przyczyn działających przy tem schorzeniu i dla tego na odczepienie siatkówki należy patrzeć jako na jeden z objawów spraw patologicznych toczących się w gałce ocznej. Można odróżniać trzy kategorie odczepienia swoistego:

- 1) odczepienie przy wysokim stopniu krótkowzroczności,
- 2) odczepienie w oku miarowym występujące u ludzi starszych,
- 3) odczepienie w oku miarowym bez względu na wiek.

Przy wysokim stopniu krótkowzroczności powodują odczepienie te same przyczyny, które działają destrukcyjnie na gałkę oczną. Poznanie tych przyczyn łączy się z poznaniem genezy myopii.

W drugiej kategorii odczepienia przyczyny dociec jeszcze trudniej.

W trzeciej kategorii (najmniej licznej) odgrywają rolę schorzenia jak gruźlica, kiła, reumatyzm i inne.

Jedynym stałym objawem odczepienia są zmiany ciała szklistego. Hipotonja nie zawsze występuje, o ile się bada zaraz po wystąpieniu choroby. Ostrą hipotonję należy uważać za antytezę jaskry ostrej; objawy (iritis, zmętnienie płynu przedniej komory) są wywołane mechanicznem przekrwiciem przedniego odcinka gałki ocznej. Dobre rokowanie przy sprawach nerkowych u ciężarnych wskazuje, że przy swoistem odczepieniu, gdzie rokowanie jest tak bardzo niekorzystne, przesiek posiatkawkowy nie może być jedyną przyczyną odczepienia. Zwrócić należy uwagę, że przyczepienia samorodne zdarzają się przy swoistem odczepieniu najczęściej wtenczas, gdy siatkówka uległa destrukcji i sprawność funkcyjna jej zanikła. Badania doświadczalne na oczach królika do rozwiązania zagadnienia odczepienia przyczynić się nie mogą. Zabiegi lecznicze podzielić należy na metody nieoperacyjne i metody operacyjne. Operować należy wtenczas, gdy metoda konserwacyjna nie prowadzi do celu. Jednakże zbyt długo z operacji zwlekać nie należy. Prelegent, omawia metody operacyjne Deutschmanna, Hirschfelda, Muellera, Lagrange'a, Gouin'a i inne jakkolwiek niektóre metody, n. p. metoda Gouin'a zdaje się stosunkowo dobre dawać wyniki (50% wyleczeń), jednak wyniki te potwierdzenia innych operatorów nie znalazły. Leczenie odczepienia siatkówki należy uważać za problemat dotąd nie rozwiązany.

Rozprawy.

Majewski (Kraków): Z bardzo wyczerpującego i interesującego referatu kolegi profesora Kapuścińskiego wynika jasno, że dotąd patogenezą odczepienia siatkówki nie jest nam znana. Daleki od wysuwania jakiegokolwiek koncepcji teoretycznej, chce tylko zwrócić uwagę na mechaniczne warunki, wśród jakich powstaje odczepienie w oczach dotkniętych wysokiego stopnia krótkowzrocznością. Wiemy, że myopia permagna prowadzi do znacz-

nia, jednak na opadniętą siatkówkę nie wpłynie. W jednym tylko przypadku po Colmatage'u siatkówka przyległa, ale Colmatage poprzedziła dwukrotna punkcja gałki.

Szymański (Wilno): Aczkolwiek *vis medicatrix naturae* sama może spowodować przyleganie odczepionej siatkówki, to jednak nie należy stać bezradnie i wszystko zostawić naturze, bo na cóż jest wtedy lekarz? Niepowodzenie zabiegów ręcznych nie może stanowić przeciwwskazania do ich stosowania. Statystyka węgierska obejmująca 10-letni okres, która nie wykazała lepszych wyników przypadków leczonych od nie leczonych, nie znała jednak Colmatage'u sposobu później dopiero wynalezionej. Colmatage'u jest zabiegiem, który przeciwdziała jednemu z najgłówniejszych warunków powstawania odczepienia — hipotonji; jest w każdym razie zabiegiem racjonalnym. Poza tem jest zabiegiem ręcznym zupełnie bezpiecznym, o ile będzie dokonany *lege artis*, to jest niezbyt powierzchownie, niezbyt głęboko, tak aby przyjąć twardówkę, jednak, nie przedziurawić ją i nie wejść w ciałko rzeskowe. W wileńskiej klinice stosujemy z reguły Colmatage w każdym przypadku, co jednak nie wyklucza jednoczesnego stosowania wszelkich innych zabiegów, to jest: pozatem w odpowiednich przypadkach robiliśmy nakłucia, przekłucia, ognipunkturę, wprowadzenie powietrza do ciała szklistego, zastrzyki soli i dioninę podspojówkowo. Stosowaliśmy cały arsenał leków z rozmaitem szczęściem. Jednak gdyby sam miał nieszczerze zapasę na oderwanie siatkówki, to leżałbym na odpowiednim boku, zachowałbym bezsolną dietę i przede wszystkim poprosiłbym zrobić mi Colmatage.

Kapuściński (Poznań): W wykładzie swoim zaznaczyłem, że przy wysokim stopniu krótkowzroczności powodują odczepienia te same przyczyny, które działają destrukcyjnie na gałkę oczną. Jestem skłonny również do przypuszczenia, że mechaniczne odczepienie odbywa się tak jak to przedstawił prof. Majewski. Nie mniej dowodów na to przedstawić nie można. Fakty zaś mówią jak że statystyki wynika, że tylko 10% oczu o wysokiej myopji ulega odczepieniu siatkówki. Pytanie stawione przez prof. Majewskiego, dlaczego nie w każdym oku o wysokiej myopji i bez zmian w naczyniówce nie występuje odczepienie, jest problemem, który również trudno byłoby rozwiązać jak problem odczepienia. Co zaś do zapatrywania prof. Noiszewskiego chciałbym zaznaczyć, że ruchy czopków i pręcików oraz wypustek barwikowych obserwować można tylko u niższych zwierząt. Badanie histologiczne różnych autorów, jak to we wykładzie podkreśliłem, wykazuje, że jest połączenie między obu warstwami. Przestrzeni wypełnionej cieczą między warstwą czopków a warstwą nabłonka barwikowego nawet u niższych zwierząt nie spotykamy. Można się o tem przekonać oglądając preparaty które wystawiłem pod mikroskopem. Jest tam oko żaby wyjęte w ciemności barwione srebrem oraz złotem. Na innych preparatach z oka króliczego barwionych różnymi metodami można dostrzec włóknika nitkowate łączące obie warstwy. Zapalenie siatkówki może być przyczyną odczepienia, ale nie przyczyną generalną. Odczepienie białko-moczwę właśnie wykazuje przez swe dobre rokowanie, że przy swoim odczepieniu przyczyna musi być inna.

Jasiński (Poznań): Fizyczno-chemiczne cechy płynu podsiatkówkowego przy odczepieniu siatkówki u krótkowzrocznych.

Dotychczasowy zupełny brak danych, dotyczących chemicznych i fizycznych cech płynu podsiatkówkowego w przypadkach odczepienia jej, niewątpliwie sprawdzał myśl badaczy na manowce. Autorowie istniejących koncepcyj powstawania odczepienia siatkówki esmowych li tylko na histopatologicznych lub klinicznych obserwacjach posługiwali się często fałszywymi przesłankami. Graefe n. p. kierując się intuicją, przypuszczał, że jako powód tworzenia się wysięku podsiatkówkowego należy uważać stan zapalny naczyniówkowo-twardówkowy; przypuszczenie to okazuje się jednak bezpodstawne; jak również nie posiadają faktycznego uzasadnienia pokrewne teorie Stellwaga i Arlta. Twierdzenie Lebera w myśl poglądów Iwanowa, że płyn skupiający się pomiędzy naczyniówką i siatkówką jest wydzieliną kurezącego się ciała szklistego, sprzeczne z rzeczywistym stanem rzeczy; badania nasze wykazują zasadniczą różnicę pod względem fizyko-chemicznych właściwości, cechujących płyn komory przedniej, ciała szklistego i płynu podsiatkówkowego. W rachubę również nie mogą być brane teoria Raehlmana, oczywisty wytwór spekulacji teoretycznej, i poglądy Kuemml'a, które nie zyskały zwolenników. Coprawda Kuemml klinicznie zaobserwował zjawisko przemawiające za większym stężeniem części składowych płynu podsiatkówkowego w przypadkach odczepienia siatkówki, lecz nie nasunęła mu się myśl o zbadaniu go analitycznie. Bezwzględnej pewności nie mamy też, czy zmiany zaobserwowane przez licznych autorów w ciałku szklistem nie są zmianami wtórnymi i t. d. Badania nasze wykazały, że płyn gromadzący się pod siatkówką w przypadkach odczepienia jej posiada następujące cechy fizyko-

chemiczne: jest on przejrzysty lub o lekkim żółtawem zabarwieniu, brak w nim włóknika ilość białka refraktometrycznie (ND: 13449, 13383, 13460, 13410, 13392, 13368 i t. d.) i na podstawie badań metodą Stolnikowa jest dość znaczna (od 5.8 do 1%).

Przewodnictwo elektryczne płynu zbliżone do surowicy (stosunek oporów surowicy do płynu 100:111). Lepkość badana wiskozymetrem Hessa wykazuje wahania 2.3, 2.0, 1.5; lepkość krwi jednocześnie badana u kilku chorych wykazała wybitne zmiany (4.1, 3.95 i t. d.). Cytologicznie stwierdzić można tylko Nieliczne limfocyty. Stosunek globulin do albumin wykazują wahania 3/1, 2/1 i t. d. Sądzić więc można, że płyn podsiatkówkowy ma wszelkie cechy niezapalnego płynu przesiąkowego, a więc prawdopodobnie mamy do czynienia z większą przenikliwością naczyń krwionośnych. Zwraca uwagę też zmiana lepkości krwi u chorych.

Wieczorek (Warszawa): O leczeniu zakrzepów żył siatkówki zastrzykami pozagałkowymi atropiny.

Dotychczas nie zastrzykiwano pozagałkowo atropinę u chorych z zakrzepem żył siatkówki. Zastrzyki atropiny (0.5—1 mg) wywierają w tych przypadkach korzystny wpływ. Na ogólną ilość 10-ciu chorych poddanych leczeniu u 8-niu wyniki były dodatnie. Zastrzyki pozostały bez widocznych wpływów w przypadku, w którym zakrzep środkowej żyły siatkówki stwierdzono jednocześnie z zatorem środkowej tętnicy siatkówki, oraz w przypadku, w którym krwotoki na dnie oka przykrywały plamkę żółtą, zresztą po zastrzyku chorego obserwowano tylko przez godzinę. Nawet w kilka miesięcy po stwierdzeniu zakrzepów, ostrość wzroku poprawiała się znacznie już w parę minut po pierwszym zastrzyku, a najwyższa ostrość wzroku osiągnięta podczas leczenia utrzymywała się przez cały czas obserwacji chorych (do 8 miesięcy). W żadnym przypadku nie nastąpiło chociażby przejściowe pogorszenie wzroku. Krwotoki i białe ogniska na dnie oka wchłaniały się znacznie szybciej niż ma to zwykle miejsce przy stosowaniu w tych razach przetworów jodu. U żadnego z chorych nie zanważono bezpośrednio po zastosowaniu atropiny i wogóle w okresie obserwacji poważniejszych ubocznych objawów, lub chociażby przemijającego wzmoczonego ciśnienia wśródgałkowego.

Schweig (Łódź): Zastrzyki atropiny poza gałką jako środek rozszerzający naczynia siatkówkowe podał Abadie. W dwóch przypadkach zaniku nerwu wzrokowego przy wadzie rdzenia nie osiągnąłem żadnego wyniku. Może były to przypadki daleko posunięte. W przypadku zatrucia chininą (prawdopodobnie w celu wywołania poronienia) zastrzyki atropiny 0.001 poza gałkę dały wyniki bardzo dobre.

Abramowicz (Wilno): Rozszerzające naczynia działanie atropiny przy pozagałkowym jej zastrzyknięciu znajduje swoje potwierdzenie w pomiarach ciśnienia krwi w naczyniach środkowych siatkówki sposobem Baillaarta, kiedy to w następstwie takiego zastrzyknięcia występuje obniżenie ciśnienia, wywołane rozszerzeniem drobniejszych naczyń siatkówki.

Wieczorek (Warszawa): a) Przypadek podsiatkówkowych wągrów w obydwu gałkach i operacyjne usunięcie tych pasorzytów.

Przypadek dotyczył 37-letniego wieśniaka. W oku prawem siatkówka była oderwana na nieznacznej przestrzeni, ostrość wzroku wynosiła 6/20. W oku lewym siatkówka była oderwana w górno-zewnętrznej połowie dna; ostrość wzroku: liczy palce przed okiem. Po usunięciu pasorczytów ostrość oka prawego poprawiła się do 6/12. A w oku lewym pozostała bez zmiany. Wągrzy jednocześnie w obydwu gałkach spotykano dotychczas wyjątkowo rzadko, około 1:100 przypadków wągrów narządu wzroku, a ogółem trzykrotnie. O operacyjnym wydobyciu tych pasorczytów z obu oczu niema wzmianki nigdzie.

b) O technice wydobycia podsiatkówkowych wągrów i określenie miejsca lokalizacji na dnie oka.

Aby móc należycie wykonać zabieg usunięcia podsiatkówkowego wągra (lub ciała obcego tkwiącego w ścianie gałki) należy przede wszystkim oznaczyć położenie jego na dnie oka w stosunku do tarczy n. w. i rogówki. Najłatwiej urzeczywistnimy to w drodze porównania przestrzeni na dnie z rozmiarami tarczy nerwu wzrokowego i oznaczamy je w stosunku co najmniej do 2 punktów. Wymierzamy n. p. odległość od tarczy i równocześnie od poziomu i pionowego południków dna. Niekiedy należy się posługiwać kątami, utworzonymi przez proste łączące brzożgi, zajmujących nas odcinków ze środkiem tarczy a jednym z południków. Lecz zupełną pewność o ściśłości naszych obliczeń możemy uzyskać jedynie, oznaczając na szkicu oka zajmujące nas miejsce zgodnie z uzyskanymi pomiarami. O ile dane na rycinie zgadzają się wzajemnie, mamy rękojmię ich prawidłowości.

Na zasadzie ryciny wycinamy z ceraty miarkę, której jedna strona odpowiada kształtom rąbka rogówki, druga zaś jednemu z południków gałki. Na miarce zaznaczamy linię zamierzonego cię-

cia twardówki. Ceratę wyjąłami równocześnie z narzędziami chirurgicznymi.

Galę ustawiamy prawidłowo, odwracając w płaszczyźnie odpowiedniego jej południka, poczem nakładamy na oko miarkę, która wskaże miejsce i rozmiary cięcia.

Melanowski (Warszawa): Miło mi tu podkreślić, że pełne zapalenie usiłowania prelegenta dały ten schemat, który niejednemu operatorowi ułatwi wydobycie wągra. W moim spotkaniem ostatnio operatorowi wydo byłem wągra podsiatkówkowego w okolicy na przekroju tarczy w południku odnosowym dolnym (pod kątem 45° do poziomu). Do lokalizacji bardzo mi dopomógł schemat badania pola wrażliwości siatkówki prof. Noiszewskiego. Po rozcięciu mięśnia wewnętrznego prostego gałkę odciągnąłem ku zewnątrz i w górę i w odległości 15 mm od rąbka dokonałem cięcia twardówki, wąż wyskoczył. Chora obecnie, która miała 1/4 ostrości wzroku i znacznie zwięźlenie pola widzenia, ma znacznie szersze pole widzenia i ostrość wzroku 3/4. Jednak ten niepokój, jaki przeżywa chirurg przy rozcięciu oka, każe mi polecić wszystkim starszannie opracowany schemat Wieczorka. Należy zwrócić uwagę na społeczną stronę zagadnienia i zaapelować do sfer miodających, by haczniczą uwagę zwracano na badanie mięsa wcięprzowego, gdyż przypadki wągrowości i włósnicy stają się u nas już zbyt częste.

Wnioski: Zjazd III Okulistów Polskich zwraca się do Generalnej Dyrekcji Służby Zdrowia z wnioskiem zwiększenia ostrożności w badaniu mięsa wcięprzowego gdyż ostatnio przypadki wągrowości i włósnicy stały się zbyt częste, czego wyraz już mamy pod postacią powikłań ocznych w tych cierpieniach. (Wniosek przyjęty).

Wojno (Warszawa): Dokładne określenie położenia wągra podsiatkówkowego jest nieodzownym warunkiem jego usunięcia. Sposób sprawdzenia obliczeń przedstawiony przez Wieczorka bardzo prosty i łatwy odda tu niewątpliwie duże usługi.

Musiał (Lwów): Wytworzenie nowych naczyń w siatkówce.

Prelegent omawia przypadek wytworzenia naczyń w siatkówce u chorego 48-letniego pozostającego w obserwacji od kilku lat. Początkowo chory ten zgłosił się ze zmianami obwodowymi w naczyniówkach obu oczu, nadto mętami ciała szklanego oka prawego. Przy odpowiednim leczeniu sprawa się poprawiła tak że ostrość była prawie normalna. Badanie wewnętrzne jak i Roentgenem wykazało daleko posunięte zmiany miażdżycowe w łuku tętnicy głównej i w sercu. Odczyn Wassermanna kilkakrotnie robiony zawsze ujemny. Po kilku miesiącach nastąpiło nagłe pogorszenie na oku prawym. Ostrość wzroku 1/2 m. Wziernikiem można było stwierdzić zamknięcie tętnicy górnej. Tarcza n. w. prawidłowa. Stan taki utrzymuje się dłuższy czas. W dalszym ciągu można było stwierdzić zmiany na tarczy n. w. oka prawego. Przed tarczą wycięcia wielkości i kształtu tarczy. Wycięcia w ciałku szklanym zdaje się być w połączeniu z tarczą. Przy patrzeniu skośnie tarcza widoczna w głębi, prawidłowa. Dalszy przebieg wykazuje bujanie naczyń owej wycięcia, naczyń zupełnie ciemnych jakby żywych w stronę siatkówki. Naczynia te zataczając łuki podobnie jak to widzimy przy wielkiego stopnia obrzęku tarczy, dochodzą do siatkówki i rozprzestrzeniają się w niej ku obwodowi. W okresie tym naczynia prawidłowe siatkówki. Pierwotnie naczynia widoczne w głębi jako białe linijne smugi, natomiast nowo wytworzone zupełnie ciemne znacznie bliżej. Ostrość wzroku: z 1/2 m obecnie 3/4. Stan taki utrzymywał się przez szereg miesięcy, aż wskutek krwotoku nastąpiło zupełnie zaciemnienie ciała szklanego.

Ślusowska (Warszawa): Leczenie schorzeń jagodówki zastrzykiwaniem ciał proteinowych.

Stosowano iniekcje domięśniowe mleka i yatren-caseiny w 3 przypadkach iridocyklitis, 2 — iritis, 3 — uveitis, 7 — chorioiditis. Chore z przewlekłymi schorzeniami jagodówki zgłaszały się do list. Oftalm. po długotrwałym bezskutecznym leczeniu ambulatoryjnym zwykłymi środkami farmakologicznymi. Otrzymano bardzo dużą poprawę ostrości wzroku w 1 przypadku iridocyklitis chr., 2 przypadkach uveitis luetica, 3 przypadkach chorioiditis disseminata (w tym przypadek chorioiditis disseminata tbc.). Dużą poprawę ostrości wzroku, chociaż nieco mniejszą od poprzedniej otrzymano w 3 przypadkach chorioiditis disseminata. W jednym przypadku chorioiditis dissemin. tbc. bezpośrednio po kuracji poprawy ostrości wzroku nie otrzymano, stwierdzono ją natomiast po powtórnej przybyciu chorej (w ciągu sześciotygodniowej nieobecności w Inst. chora nie leczyla się). W 2 przypadkach (iritis ac. rheum. iridocyklitis chr.) proteinoterapia była przerwana z powodu wystąpienia ogólnej choroby infekcyjnej. Zanotowano jednak przedtem poprawę w stanie oczu. W 2 przypadkach iritis ac. i uveitis ac. po wyjęciu załamy patologicznej otrzymano dobre zejście cierpienia. W jednym przypadku irido-

cyklitis chron., oclusio pup., glaucoma sec. oc. utr. nie zdołano powstrzymać pogorszenia ostrości wzroku. Podkreślić należy bardzo dobre wyniki jakie otrzymano w wszystkich przypadkach chorioiditis dissemin., gdyż jest to cierpienie, które często trudno poddaje się leczeniu.

Wojno (Warszawa), otrzymuje dobre wyniki przy proteinoterapii w przypadkach chorioiditis disseminata nawet wówczas, gdy wszelkie inne leczenie zawiodło. W niektórych przypadkach lepsze wyniki dają zastrzyki mleka i innych preparatów. Lepszy Wistosan niż Yatren-Caseina.

Musiał (Lwów), zgadza się zupełnie z spostrzeżeniami Wojno co do stosowania Wistosanu, który daleko lepsze daje wyniki niż preparaty mleka.

Naróg (Lwów): Co do proteinoterapii wspomina w pracy z roku 1924 Pitt. Wyniki lecznicze uzyskane przy stosowaniu ciał białkowych i szczepionek w chorobach ocznych.

Wówczas stosował proteinoterapię w 150 przypadkach, a od tego czasu liczba przypadków wzrosła na kilkadziesiąt. Najlepsze wyniki uzyskał przy zapaleniu tęczówki na tle reumatycznym przy równoczesnym podawaniu Salicylatów i w przypadkach urazowych na tle najrozmaitszego rodzaju uszkodzeń. Już po jednym lub dwóch wstrzyknięciach zmikał wysięk z przedniej komory i ostrość wzroku poprawiła się. Lepsze wyniki daje mleko zagotowane do wrzenia niż preparaty gotowe. Ilość wstrzyknięć i ilość mleka nie wpływa na zmianę stanu. O ile pierwsze zastrzyknięcie nie daje widocznej poprawy, to po następnym nie należy się więcej spodziewać. Przestrzega się przed bezkrytycznym stosowaniem proteinoterapii zwłaszcza przy gruźlicy i wadach serca gdyż może przyjść do zaostrzenia ognisk płucnych wzgl. szoku i exitus.

Kierszman (Białystok): W sprawie obustronnych obwodowych ścieśnień pola widzenia pochodzenia nosowego.

Przypadek dotyczy 16-letniej dziewczyny u której prelegent stwierdził przy normalnym wyglądzie dna wybitne okężne prawie symetryczne zwięźlenie pola widzenia obu oczu. Badanie rlinologiczne wykazało lewostronną sprawę zapalną w zatoce Highmore'a i komórkach sitowych. Radykalny zabieg operacyjny uzdrowił pacjentkę całkowicie. W przypadku wyżej opisanym obustronne prawie koncentryczne zwięźlenie pola widzenia było jedynym zwracającym naszą uwagę objawem. W innych przypadkach tego rodzaju, ze zmian w polu widzenia na pierwszy plan wysuwają się powiększenie plamy Mariotte'a oraz mroczek centralny (przeważnie jednostronny, b. rzadko obustronny). W sprawie obwodowego zwięźlenia pola widzenia Wilbrand i Saenger uważają, iż schorzenia przechodząc z otoczek na jego pień mogą w początkowych stadiach powodować koncentryczne zwięźlenie pola widzenia przy niezłe zachowanej centralnej ostrości wzroku (Neuritis interstitialis peripherica). Według prelegenta takie obustronne neuritis interstitialis miało miejsce w opisanym przypadku.

Musiał (Lwów), zwraca uwagę na sposób leczenia neuritis retrobulbaris jużto operacyjnie od strony nosa i na drugi sposób w ostatnich czasach stosowany, to jest głębokie tamponowanie w nosie na pół godziny przez kilka dni (Adrenalina i novokaina 2%). Przypadek tym sposobem leczony w szpitalu we Lwowie na oddziale ocznym po tygodniu był zupełnie wyleczony.

Kępiński (Warszawa), zwraca uwagę na badanie stomatologiczne. Nierzadko sprawy zatokowe nważane za nosowe są pochodzenia stomatologicznego. Rozkwit stomatologii zmienia nasze pod tym względem zapatrywania. Prelegent ostrzega przed operowaniem od strony oka w ostrych sprawach ropnych pozagatokowych wychodzących z zatok, ponieważ można te sprawy dosięgnąć przez Highmore'a, co kosmetycznie daje o wiele lepsze wyniki.

Kapusiński (Poznań), podaje przypadek neuritis retrobulbaris występującej z powodu zastąpienia zęba zatyczką sięgającą do antrum Highmori. Po wyjęciu tej zatyczki centralny mroczek cofnął się a wystąpił znowu po włożeniu zatyczki. Przy neuritis interstitialis peripherica zawsze widzimy zmiany zapalne w nerwie ocznym. Mroczek centralny poprzedza czasem o kilka lat wystąpienie innych objawów rozsianej sklerozy.

W dyskusji brał udział również Wieczorek.

Zamenhof (Warszawa): Mroczek błękitny krótkowzrocznych.

Cztery przypadki trwałego mroczka błękitnego środkowego wzgl. przyśrodkowego, u trzech chorych z krótkowzrocznością od 11 d 15 D. Na dnie oka u chorych tych dawały się stwierdzić zmiany właściwe oczom krótkowzrocznym, a mianowicie pierścieni zanikowy naczyniówki dookoła tarczy, drobne ogniska zanikowe w naczyniówce, pęknięcia w warstwie barwikowej, przemieszczenie barwika oraz wylewy krwawe podsiatkówkowe. Mroczek trwał od kilku miesięcy do kilku lat i widziany był przez chorych jako plama granatowa, niebieska lub niebiesko-zielona.

o wielkości od 2 5 stopni, pokrywająca przedmioty tuż obok punktu fiksacyjnego. Nie miał on w żadnym przypadku związku ze zmianami na dnie oka widocznymi zapomocą wziernika i był prawdopodobnie wywołany zmianami niewidzialnymi w warstwie komórek wzrokowych siatkówki, spowodowanymi może przez rozpad komórek barwikowych skutek drobnych pęknięć w naczyńcówce. Od zwykłych przypadków widzenia barwnego spotykane często w odzepieniu siatkówki, mroczek ten różnił się swoim umiejscowieniem przy punkcie fiksacyjnym, trwałością oraz niewielkim rozmiarem. Przewaga barwy niebieskiej stoi może w związku z normalnym zabarwieniem plamki żółtej wskutek kontrastu w miejscach jej uszkodzenia. Poza to objaw ten nie ma cech złośliwych i w żadnym z obserwowanych od 2 do 3 lat przypadków nie nastąpiło ani odzepienie siatkówki ani też nawet pogorszenie wzroku.

Trószczyńska (Kraków): *Wrodzony nowotwór mieszany oczodołu.*

Zofia S. w wieku 2 dni została zgłoszona na klinikę okulistyczną U. J. z powodu guza wychodzącego z oczodołu lewego. Guz ów wielkości małej mandarynki, barwy czarno-brunatnej z miejscami jaśniejszymi szaremi, specyzuje częściowo poza oczodołem na skórze policzka, nie przedstawiając żadnych zrębów z otoczeniem i tylko zapomocą krótkiej szypuły jest przytwierdzony do spojówki w części środkowej oczodołu. Dotykaniem wy-czuwa się, iż poza spojówką szypuła guza przechodzi w twórtwardy, podłużny, drażący w głąb oczodołu. Usunięto drogą operacji guz duży zewnętrzny jak i połączony z nim mały wewnętrzny. Badanie mikroskopowe wykazało: Guzek mały jest niedorozwiniętą szczałkową gałką oczną. Guz duży w większej swej części budową swą przypomina naczyniak jamisty. W rok po wyjęciu guza nawrotu nie stwierdzono.

Schweig i Kacnelson (Łódź): *O wytrzeszczu przestankowym (Exophthalmus intermittens).*

47-letni robotnik od kilku miesięcy choruje na napady silnych bólów głowy połączonych z wysadzeniem prawej gałki ocznej. U chorego stwierdza się wiotkość skóry prawego policzka, pod nią ciastowate guzowatości, łatwo uciskające się i dochodzące przy nachyleniu się chorego do wielkości kurzego jajka; następnie naczyniaki w różnych częściach ciała, wreszcie rozszerzone żyły na czole i guzy krwawicze kiszki stolowej. W normalnej postaci chorego enophthalmus prawego oka, przy nachyleniu się chorego już po pół minuty znaczny wytrzeszcz prawej gałki, taki sam wytrzeszcz prawej gałki przy ucisku na prawe żyły szyjne. Na dnie prawego oka dolna żyła siatkówkowa rozszerzona, jeszcze więcej rozszerza się podczas wytrzeszczu. Przy nachyleniu się chorego w tył powiększa się enophthalmus. Visus obustronnie 6/6 z + 1,0 D. Przy ucisku na żyły szyjne występuje rozszerzenie żył na dolnej prawej powiece. Wassermann ujemny, nakłucia łądźwiowego rozmyślnie nie dokonano. Wewnętrznie prócz starych zmian szczytowych żadnych zmian chorobowych nie wykryto. Odczyn Biernackiego 275, obraz mikroskopowy krwi prawie normalny, kapillaroskopowo niema zmian. Chodzi o wytrzeszcz przestankowy prawostronny, mający pierwotną swoją przyczynę w konstytucjonalnym upośledzeniu budowy układu żylnego. Bezpośrednim powodem wystąpienia wytrzeszczu jest przeszkoda w odpływie krwi z oczodołu leżąca w żyłach twarzowych (podług Birch-Hirschfelda) i wywołująca napełnienie się żyłaków pozagałkowych. Enophthalmus tłumaczy się zanikiem tkanki tłuszczowej pozagałkowej, którą substytuują żyłaki pozagałkowe jak nowotwory. Obserwowane w tym przypadku organiczne zaburzenia mózdzku przemawiają za guzem naczyniowym, który przez ucisk na mózdzek lub drogi mózdzkowe powoduje wymienione objawy. Obecność wylugowanych krwinek w moczu przy braku innych składników patologicznych przemawia również za upośledzeniem ścianek żylnych w nerkach. Proveinase Midy i wyciąg sporyszu oraz laxantia spowodowały, że chory może wykonywać lżejsze prace z małym nachyleniem się bez wywołania wytrzeszczu subiektywnie lepiej się czuje, a obiektywnie stwierdzono zmniejszenie się żyłaków na podudziach.

IV Posiedzenie dnia 28. IV 1928 o godzinie 15.

Przewodniczy: Dr. SzAAD, (Toruń).

Sekretarze:

Dr. Zachert (Warszawa) i Dr. Zamenhof (Warszawa).

Ruszkowski (Warszawa): W sprawie leczenia chirurgicznego krwotocznej jaskry urazowej

Zwykle operacje przeciwjaskrowe, jak irydektomia, sklerektemia Langrange'a i Elliot'a w przypadkach krwotocznej jaskry urazowej zawodzą, gdyż wzmagają one odczyn zapalny ciała rzęskowego, a odczyn ten, jak wykazał Leplat, ma duży wpływ

na powstawanie jaskry urazowej. Najlepsze wyniki leczenia chirurgicznego krwotocznej jaskry urazowej autor otrzymywał po zwykłym przekłuciu rogówki (paracentesis corneae). Autor operował w ten sposób siedmiu chorych mężczyz w wieku 8, 14, 18, 30, 47, 56 i 70 lat, osiągając unormowanie ciśnienia śródgałkowego we wszystkich przypadkach a poprawę wzroku w sześciu przypadkach, gdyż w przypadku siódmym powstała zaćma urazowa.

Rozprawy:

Abramowicz (Wilno) miał możliwość obserwowania w klinice Wileńskiej przypadku jednostronnej jaskry pourazowej. Obok wylewu krwi do przedniej komory istniały wybroczyny w siatkówce wraz z pęknięciem naczyńki. Jednak najbardziej ciekawym zjawiskiem w tym przypadku było wystąpienie tętnienia tętnicy środkowej siatkówki tylko w tem oku, co jak wiadomo występuje, kiedy ciśnienie śródoczne zrówna się lub zlekka przewyższy ciśnienie naczyniowe. To tętnienie było przerywane z asystolją i przyczyniło się do stwierdzenia u chorego ciężkiego zapalenia mięśnia sercowego.

Naróg (Lwów): Dwa rzadkie przypadki jaskry zapalnej: a) przy ciąży, b) we wczesnym wieku.

a) Dotychczas nie spotkałem w piśmiennictwie przypadku jaskry pierwotnej zapalnej w związku z ciążą, a Meesmann (Arch. f. Augenheilkunde 1926. Beitrage zur physikalischen Chemie des intra okul. Flussigkeitswechsels, str. 29) uważa jaskrę w ciąży za nieprawdopodobną. Twierdzenie to wypowiada na podstawie badań cieczy komory przedniej. Według poniarów ciężarnych Fischera, Meesmana, Imbrego jun., Marxa, Hasselbacha i in. koncentracja jonów wodorowych i kwasota krwi i cieczy przedniej komory jest przy ciąży jakoby wzmózona. Tezę tę jednak obalają prace Mawasa, Marchonda, Lichwitz, Klemensiewicza i ostatnio Jasińskiego, którzy nie widzą zmian w stężeniu jonów wodorowych u osobników zdrowych i chorych na jaskrę.

Nasz przypadek jest również zaprzeczeniem tezy Meesmana. U osoby 45 l. wieloródki, wyzn. moź. przyszło do napadu jaskry ostrej na obu oczach w 10 miesiącu ciąży. Dwa miesiące przedtem widziała podobno pierścienie barwne. U chorej stwierdziło się wszelkie objawy jaskry ostrej. Wykonano irydektomię przeciw jaskrową na obu oczach. Przebieg pooperacyjny prawidłowy. Uderzającym było utrzymujące się przez dłuższy czas zmętnienie rogówek. Po roku chora ma ostrość wzroku prawidłową, dno oka i napięcie gałki prawidłowe, na tęczęwkach wystąpiły jasno-niebieskie plamy wskutek zaniku barwika. Poród w 3 tygodniu po operacji odbył się prawidłowo.

b) Drugi przypadek jaskry we wczesnym wieku dotyczy mężczyzny lat 26, u którego wystąpił ostry napad jaskry na oku prawem. Prócz cech charakterystycznych dla jaskry zapalnej, były uderzające krwawe wybroczyny na tęczęwce i cała sieć nowo-wytworzonych naczyń, które pokrywały 3/4 tęczęwki tak że wyglądała w tem miejscu ciemno-brunatno — jak przy heterochromii. Od strony nosowej barwik tęczęwki był wymiowany na 2mm (ectopia uvcae). Lampa Sachsa wykluczyła nowotwór. Vp. Poczucie światła i projekcja dobra z wyjątkiem strony nosowej. Tonometr Schiøetza (10) 70 m/n. Wykonano irydektomię, po której prawa komora była w całości wypełniona krwią i krew utrzymywała się przez trzy tygodnie. Po pół roku dopiero można było zobaczyć dno oka, które wykazało plamy po krwotokach centralnych i wybroczynach wzdłuż naczyń. Centralnie na rogówce zostało zmętnienie. Tęczęwka w całości była zanikowa, rysunek tęczęwki zatarty a na jej powierzchni widoczne były waziutkie naczynia oraz białe i brunatne plamki. W całości tęczęwka wyglądała jak unaczyniona blizna. Żrenica była maksymalnie szeroka, od strony nosowej utrzymywała się nadal ectopia uvcae, na prawej torzece soczewkowej były widoczne liczne białe i brązowe punkceiki. Vp. Palce na 2 m. Tonus (5,5) 30 m/n. Była to zatem jaskra krwotoczna we wczesnym wieku.

Ruszkowski (Warszawa). Na klinice ocznej leczylismy chorą 38 l., która zgłosiła się po zakończeniu ciąży z przyczyną jaskry dokonanej. Chora podawała, że choroba oczu zaczęła w czasie ciąży i dlatego chora zwróciła się do kliniki dopiero po zakończeniu ciąży. Drugi przypadek jaskry w okresie zakończenia ciąży był połączony ze śpiączką (encephalitis lethargica).

Bednarski (Lwów) podnosi, że przypadek Ruszkowskiego może nie da się porównać z przypadkiem przedstawionym przez Naroga, gdyż u niego stwierdzano w połogu jaskrę dokonaną, a nie badano chorej podczas ciąży, można więc przypuszczać, że jaskra zaczęła się i przed ciążą

Pines (Białystok) uważa iż niema jaskry zapalnej, a jest tylko cyclitis glaucomatosa aut glaucoma e cyclitide.

Majewski (Kraków): Przygotowanie podkładu dla epi-protezy.

Wiadomo, że kikut, jaki powstaje po enukleacji gałki ocznej nie stanowi bynajmniej idealnego podkładu dla oka sztucznego. Nie ma doskonałego podkładu dla protezy jak zachowane własne oko żywe, które może być emalją muszclką (tak zwaną epiprotezą) pokryte. Mowa tu oczywiście o oczach oślepiłych i szpetnych zarazem. Oczy takie muszą jednak odpowiadać następującym warunkom: 1) Gałka musi być choć trochę mniejsza od drugiego, zdrowego oka. 2) Oko nie może być na dotyk bolesne. 3) Wreszcie ważnym warunkiem jest stan rogówki odpowiedni. Obecność przezroczystej i na dotyk wrażliwej rogówki stanowi ważną przeszkodę w noszeniu protezy. Natomiast rogówka zaćmiona, zbliżowaciąca w dodatku nieco przyplaszczona znosi wybornie stały kontakt z emalją protezy. O ile gałka oczna, oślepiła i szpecąca, odpowiada dwóm pierwszym warunkom, a niespełnia trzeciego, t. j. ma przezroczystą i wrażliwą rogówkę, — wtedy prelegent zaleca wykonanie pokrycia tej rogówki spojówką gałkową, przeciągniętą z otoczenia. Wykonawa zatem odpowiednio przystosowaną syudsmoczenia. Wykonawa zatem odpowiednio przystosowaną syudsmoczenia. Wykonawa zatem odpowiednio przystosowaną syudsmoczenia. Po dwóch tygodniach wyjmuję się nitki, o ile same już nie wypadły i wnet potem można dobrać wzgl. dać dorobić epiprotezę, która zazwyczaj doskonale się porusza i kosmetycznie o wiele lepiej wygląda niż proteza zastępująca oko wyluszczone. Jako ilustrację przedstawia prelegent szereg fotografii osób operowanych opisanym sposobem.

Kadyi (Kraków): O stosowaniu odmy podspojówkowej w przewlekłych chorobach zapalnych oka.

Metoda iniekcji powietrza pod spojówkę zapoczątkowana przez Kostera w 1902 r. popadła w niepamięć po roku 1908. Zwolennicy tej metody po większej części lekarze francuscy (Terson pere et fils, i inni) uzyskiwali przy pomocy tej metody dobre skutki w ostrych i przewlekłych chorobach rogówki i twardówki, mniej wybitnych zapaleniach ciała rzeskowego, w chorobach siatkówki, naczyniówki i ciała szklatego. Po szeregu przypadków leczonych na klinice okul. w Krakowie autor dochodzi do wniosku, że metoda odmy podspojówkowej wykonywana aseptycznie, według podanej przez Tersona techniki działa na zapalenie rogówki i twardówki tem szybciej, im płycej leży ognisko zapalenia. Działa lepiej w powierzchownych zmianach zapalnych rogówki, niż w głębszych, lepiej w episcleritis niż w scleritis. Na zapalenie ciała rzeskowego wpływ jest mniejszy, na zapalenie tylnego odcinka gałki ocznej wątpliwy. Efekt leczniczy polega przedewszystkiem na zmniejszeniu bólu i fotobii towarzyszących zapaleniu, a następnie na resorbsji ognisk zapalnych. Wszystkie przypadki leczone odną należały do zapaleń przewlekłych, w znacznej ilości przypadków na tle gruźliczym. Wbrew mniemaniu szeregu autorów francuskich z lat 1902 do 1908, odma działała wolno, lecz niewątpliwie korzystnie w przypadkach zapaleń na tle gruźliczym. W takich przypadkach wskazane jest kombinowanie odmy z innymi sposobami leczenia. Dależe badania w myśl dawnych praktycznych i teoretycznych doświadczeń, potoczyc się muszą w kierunku stosowania odmy powietrzem o temp. wyższych. Porównawcze zestawienie wyników terapeutycznych odmy czystym tlenem, oraz azotem rozstrzygną może pytania, czy czynnik terapeutyczny jest chemiczny czy raczej mechaniczny.

Musiad (Lwów) podaje, że już w roku 1925 stosował zastrzykiwania powietrza przy rozsianej gruźlicy spojówki gałkowej i załamek z doskonałym wynikiem.

Koszutski (Kalisz) komunikuje, iż stosuje zastrzykiwania powietrza pod spojówkę gałki od szeregu lat przy rozmaitych schorzeniach przedniej części gałki ocznej. Z wyników jest bardzo zadowolony. Szczególnie metoda ta dawała mu dobre wyniki przy ulcus marginalis corneae, przy zapaleniach rogówki na tle herpes zoster i t. p., a także niekiedy przy zmętnieniach rogówki. Metoda jest bardzo łatwa technicznie, niekosztowna, niebolesna, tembardziej godna jest polecenia.

Abramowicz (Wilno) zwraca uwagę na to, że dziś, idąc za przykładem encephalographii stosuje się odnę podspojówkową zwłaszcza poza tylny odcinek gałki w celach dokładniejszego określenia lokalizacji ciał obcych na zdjęciach rentgenologicznych.

Naróg (Lwów). Chociaż odma podspojówkowa jest bardzo pomocniczym środkiem i polecenia godnym, jednakowoż nie we wszystkich przypadkach można uzyskać poprawę zwłaszcza przy gruźlicy spojówki z głębokimi naciekami.

Eljasberg (Sieradz). Operacja irydektomii sposobem limboirydektomii strzałkowej.

Sposób powyższy stosował 1) przy płytkiej komorze przedniej, 2) przy rozległym zmętnieniu rogówki z przezroczystym wa-

skim skrawkiem obwodowym 3) przy staphyloma corneae et prolapsus iridis. Do operacji potrzebnym jest specjalny nóż i mała presta lanca z zaporem na 4—5 mm, nie pozwalającym wejść w głąb oka dalej, niż do komory tylnej, co uniemożliwia uszkodzenie soczewki, względnie ciała szklatego. Cięcie rozszerza się w miarę potrzeby bezczemi ruchami teje b. ostrej lancy. Operacja polega na strzałkowej irydektomii i wyciągnięciu oraz wycięciu kawałka tęczówki.

Dodatnie strony zabiegu: 1) zabieg powyższy niezależna operatora od głębokości przedniej komory, 2) wobec odcięcia tęczówki od ciała rzeskowego, tęczówka daje się łatwiej wyciągnąć co z kolei 3) nie powoduje uszkodzenia ciała rzeskowego i bólu, 4) szczylna operacyjna tęczówka leży dalej na obwodzie, niż przy zwykłej irydektomii, 5) możliwość nadania szczelnie tęczówki dowolnej formy, 6) możliwość wykonania operacji w dowolnym miejscu obwodu rogówki. Sześć przypadków operowanych przez autora sposobem limboirydektomii miały przebieg i skutek pomyślny.

Zamenhof (Warszawa): O fotografii stereoskopowej, dna ocznego.

Fotografia stereoskopowa dna ocznego jest najdoskonalszą formą utrwalania obrazów wzornikowych, i dzięki swej plastyczności przewyższa nie tylko fotografię pojedynczą, a nawet doskonałe rysunki barwne. Wykonuje się zapomocą dwóch zdjęć robionych jedno po drugim, przyczem powinny się one różnić pomiędzy sobą jak dwa krańcowe obrazy przy przesuwaniu paralaktycznym, stosowanem przy zwykłym badaniu. Otrzymujemy to rozszerzając źrenicę maksymalnie i ustawiając aparat tak, ażeby promienie przechodziły przy samym brzegu źrenicy, innym dla każdego z dwóch zdjęć. Trzymamy się lewego brzegu w stosunku do chorego w zdjęciu, przeznaczonem dla naszego oka prawego, i odwrotnie w zdjęciu, które będziemy oglądać okiem lewym. Jest to jedyny pewny sposób otrzymania obrazu plastycznego, albowiem w przesunięciu paralaktycznym dna oka badanego. Mała rola odgrywa zmiana miejsca w źrenicy oka badanego. Mała zmiana w kierunku patrzenia przy drugim zdjęciu może być pożyteczna, ażeby przesunąć odbłask środkowy, jaki daje aparat Nordensona, wobec czego części zakryte na jednym obrazie uwidoczniają się na drugim. Przytem odbłask ten w stereoskopie widzimy jakby w innej płaszczyźnie, co czyni go mniej krępującym. Pole widzenia też nieco się przytem poszerza. Zmiana kierunku osi oka sama przez się nie może dać obrazów paralaktycznie różnych i nie zapobiega otrzymaniu plastyki nawet odwrotnej, o ile zasada dwóch zdjęć przez dwa odpowiednie miejsca źrenicy nie będzie prawidłowo zastosowana.

Kapuściński (Poznań): Sprawa funduszu na cele zjazdów międzynarodowych.

Sprawa Towarzystwa Okulistów Polskich.

Zebrań uchwalilo:

1) Na zjeździe przyrodników i lekarzy w Wilnie będzie obradowała sekcja okulistyczna, która zarazem będzie IV Zjazdem Okulistów.

2) Zebranie uchwalilo podnieść cenę za „Klinikę Oczną“ do 30 złotych.

3) Zebranie wybrało członków zarządu Towarzystwa Okulistów Polskich:

Prezes: Prof. Noiszewski.

Vice-Prezesi: Prof. Majewski, Prof. Kapuściński.

Sekretarz: Dr. Ruzzkowski.

Członkowie zarządu: Dr. Kepiński, Dr. Bein.

Kepiński (Warszawa) apeluje do wszystkich kolegów - okulistów aby prowadzili dokładne spisy wszystkich ciemniałych, z którymi się spotykają.

LISTY DO REDAKCJI.

Dr. A. SIANOWSKI.

Królewska Huta.

W sprawie tytułów doktorskich.

W nowinach Społeczno-Lekarskich i Lekarzu Polskim kilku kolegów poruszyło sprawę używania tytułu doktora medycyny. Najdalej posunął się dr. J., który radzi lekarzom stałe używanie tytułu „dra med.“, choć ustawa o wykonywaniu praktyki lekarskiej u nas lekarzom z b. zaboru rosyjskiego pozwala jedynie tytułowanie się „doktorami“, na co też słusznie zwrócił uwagę dr. A. S. z Warszawy, uważając takie postawienie kwestji za wykrócenie przeciw ustawie państwowej.

Nie ulega natomiast żadnej wątpliwości, że ustawa ta porczywdziła lekarzy z b. zaboru rosyjskiego, i jak wiele naszych

ustaw chroma... na jedną nogę. Jeśli bowiem „wielkodusznie“ ustawa ta zezwoliła lekarzom z b. zaboru rosyjskiego miast tytułu lekarza używanie tytułu doktora, (choć bez „med.“, jak to było i dozwolone w Rosji), należało z drugiej strony zabezpieczyć się w jakiś bądź sposób przed niespodziankami i uchwalić, aby i w innych dzielnicach Państwa naszego dyplom doktorski przysługiwał tylko tym lekarzom z dawnych lat (do roku 1918), którzy w państwach zaborczych uczynili zadość wszystkim warunkom i przepisom obowiązującym tamże dla otrzymania dyplomu doktora medycyny czy też doktora wszech nauk lekarskich. Tymczasem dzięki temu nieudowodnieniu, niektóre wydziały lekarskie u nas zaczęły larga manu wydawać dyplomy doktorskie tym z dawnych lekarzy, którzy legitymowali się tylko dyplomami na tytuł lekarza, wydany im w Niemczech.

A działa się to w sposób nader łatwy. Ktoś, co otrzymał w latach między 1915 — 1918 t. zw. dyplom wojenny lekarski w Niemczech (wiemy coś o tem, jak je wydawano) opiewający tylko na tytuł lekarza (Arzt) i kto wcale nie dbał o otrzymanie tamże tytułu dra med., co nie było w rezultacie rzeczą trudną, bo należało napisać jedynie jakąś skromną pracę naukową i ją obronić, w kilka lat później, szczególnie w latach 1921 — 1922, składał podanie do któregoś z naszych uniwersytetów z prośbą o nostryfikację jego dyplomu. Trzeba zwrócić uwagę na to, że ci wszyscy panowie, choć byli tylko lekarzami, mieli pełne prawo wykonywania praktyki lekarskiej u nas i też ją bez przeszkód wykonywali, nie mogli jedynie umieszczać na swoich szyldach innego tytułu, niż „lekarz“, i tylko tak się podpisywać (nawet „dr.“ było zabronione), gdyż władze nadzorcze w b. zaborze pruskim ściśle przestrzegały tych przepisów i winnych przekroczenia prawa pociągały do odpowiedzialności karnej.

A wychodzili one zupełnie z słusznego założenia, że kto chce mieć tytuł doktorski i tak się mianować, musi wypełnić obowiązujące w b. zaborze pruskim przepisy w tym kierunku, bo jest to tytuł ściśle naukowy.

Ale, jak powiadam, znalazł się modus in rebus: zaczęły napływać podania tych lekarzy do niektórych wydziałów lekarskich u nas z prośbą o nostryfikację ich dyplomów lekarskich, co było zupełnie zbyteczne, gdyż prawo praktykowania u nas jako lekarze posiadali pełne.

I o dziwo, ani jedno z tych podań nie spotkało się z sprzeciwem władz uniwersyteckich i bez zachowania jakichkolwiek formalności otrzymali wszyscy petenci zamiast przysługującego im tylko tytułu lekarza świeże dyplomy na doktorów wszech nauk lekarskich. Jednym słowem obdarowano tych panów tak zaszczytnym upominkiem, któregooby z pewnością nie uczynili nawet „sentymentalni“ Niemcy względem swoich ziomków. Przy tej sposobności skorzystali, rozumie się, i tacy, co wogóle nie poczuli się do polskości i słabo lub wcale nie władali językiem polskim.

Wiemy, że i niektórym lekarzom z b. zaboru rosyjskiego wszechnie nasze przyznawały tytuł dra med., ale to są ludzie starsi, znani nam czy ze swojej pracy społeczno-lekarskiej czy naukowej, i tym zupełnie słusznie zaszczyt ten się należał.

W istocie też, stała się pewna krzywda lekarzom z b. zaboru rosyjskiego i to akurat lekarzom dawnego autoramentu, którzy w najcięższych czasach ucisku moskiewskiego dzierżyli wysoko szlandar stanu naszego i świecili cnotami i pracą młodszemu pokoleniu.

Tymczasem zostali z taką łatwością zdystansowani przez młodsze latorośle lekarskie, li tylko dzięki ich sprytowi i brakowi przewidywania ze strony władz ustawodawczych przy tworzeniu ustawy o wykonywaniu praktyki lekarskiej.

I zdarzyło się to, co nierzadko się przytrafia na tym padole łez i płaczu: „nie siał, nie orał, a — zbiera“.

Deinde ira!

WIADOMOŚCI BIEŻĄCE.

Warszawa.

W sprawie ogłoszeń treści lekarskiej. Okólnik Komisarza Rządu na m. st. Warszawę z dnia 26 czerwca 1928 r. za Nr. B. P. 10899/28 opiewa:

„Niniejszem zawiadamiam, iż na mocy Rozporządzenia Ministra Zdrowia Publicznego o ogłoszeniach treści lekarskiej z dn. 2 sierpnia 1919 r. (Dz. Ustaw 1919 r. Nr. 74, poz. 132), jak również i art. 51 Rozporządzenia Prezydenta Rzeczypospolitej z dn. 10 maja 1922 r. o prawie prasowym (Dz. Ustaw 1922 r. Nr. 45, poz. 398), wszelkiego rodzaju ogłoszenia i reklamy publiczne, których treść dotyczy:

a) sprzedaży wyrobu środków i przyrządów leczniczych, kosmetycznych i higienicznych i sposobu ich działania lub użycia;

b) wykonywania praktyki leczniczej przez lekarzy, felerów, dentystów, położne, masażyistów i wogóle osoby, trudniące się wykonywaniem wszelkich zabiegów leczniczych;

c) zawodu farmaceutycznego oraz osób i firm, trudniących się wyrobem lub sprzedażą artykułów aptecznych;

d) zdrojowisk, zakładów leczniczych i wód leczniczych — winny posiadać uzyskane uprzednio zezwolenie Wydziału Zdrowia Publicznego przy Komisarjacie Rządu na m. st. Warszawę.

Teksty ogłoszeń, celem uzyskania zezwolenia, winny być przedstawione w 3 egzemplarzach.

Winny przekroczenia powyższego rozporządzenia w myśl art. 51 Rozporządzenia Prezydenta Rzeczypospolitej z dn. 10 maja 1927 r. o prawie prasowym karani będą pozbawieniem wolności do sześciu tygodni i grzywną do pięciuset złotych lub jedną z tych kar“.

W sprawie podatku obrotowego. W dyskusji nad budżetem Ministerstwa Skarbu w komisji budżetowej Senatu omówiona była szczegółowo kwestja pojedynczych podatków i nieodzowna konieczność reformy podatkowej. Wskazano m. in. na szkodliwość i konieczność usunięcia lub przynajmniej znacznego złagodzenia podatku obrotowego, który stanowczo przechodzi możliwość płacenia ludności. P. Minister Skarbu Czechowicz oświadczył, że odnośnie podatku obrotowego w najbliższym czasie ma nastąpić znaczne obniżenie stawek. Uznał dalej, że nierównomierność podatkowa jest niesprawiedliwa i powinna być usunięta.

Leczenie urzędników państwowych w Warszawie. W ambulatoryjnym leczeniu urzędników przy Komisarjacie Rządu nastąpiła zasadnicza zmiana w honorowaniu lekarzy. Zamiast jednostkowego obrażenia lekarz otrzymuje ryczałt 175 zł. miesięcznie za godzinę pracy, przychem powinien przyjmując najmniej 6 chorych przez godzinę. Jeżeli przyjmie mniej — odpowiednio honorarium się zmniejsza, jeśli przyjmie więcej — honorarium odpowiednio się zwiększa. Zmiana powyższa nie może dobrze wpłynąć na system lecznictwa przy Kom. Rz. Należy wziąć pod uwagę, że chory — urzędnik jest, słusznie rzeczta bardziej wymagający, aniżeli chory kasowy — robotnik w ambulatorjum Kasy Chorych. Gdyby lekarz mógł przyjmując sześć osób podczas godziny, to na jednego chorego wraz z rozebraniem, zbadaniem, konferencją z chorym, napisaniem recepty i ubraniem się chorego, wypadnie 10 minut. Jest to okres czasu niedostateczny i przeto lekarz więcej jak cztery osoby podczas godziny przyjmując nie będzie wstanie. Jako honorarium otrzyma przeto ca 80 g. za godzinę. Ten stosunek poprawić się może znacznie, gdyby lekarz zdecydował się przyjmować nie sześciu chorych na godzinę, lecz np. 12... Wynagrodzenie zatem za pracę lekarza jest bardzo skromne. Niemożna ono zadowolić lekarza — przypuszczalnie nie leży też i w interesie chorego. System ten, jako szkodliwy dla normalnego rozwoju lecznictwa urzędników należy czempredzej zmienić. Godzi ten system nie tylko w lekarzy lecz i w chorych. Dlaczego — tego wyjaśniać nie potrzeba? Jest to krok wstecz a nie naprzód.

Zjazd Lekarzy Kresowych województw północno-wschodnich odbędzie się w Łucku w czasie pomiędzy 30 i 31 sierpnia 1928 r. Adres Komitetu organizacyjnego: Łuck, ul. Sienkiewicza Nr. 13. Dr. L. Radwański.

Międzynarodowe stowarzyszenie do walki z narkotykami z siedzibą w Waszyngtonie zwróciło się do prezydenta m. Warszawy z prośbą o zawiązanie podobnego stowarzyszenia w Warszawie.

Państwowa Szkoła Higjeny (ul. Chocimska 24) rozpoczyna we wrześniu 3-ci kurs Higjeny Publicznej dla lekarzy. Kurs będzie trwał 9 miesięcy.

Z państwowej Rady Zdrowia. W departamencie służby zdrowia min. spraw wewnętrznych odbyło się pierwsze posiedzenie państwowej naczelnej rady zdrowia. Posiedzeniu przewodniczył w zastępstwie p. ministra spraw wewnętrznych, który częściowo tylko mógł wziąć udział w pracach rady, dyrektor departamentu służby zdrowia, dr. S. Piestrzyński. Witając zebranych, p. dr. Piestrzyński podkreślił odczuwaną przez departament służby zdrowia potrzebę utrzymywania stałego kontaktu z przedstawicielami społeczeństwa, a w szczególności z przedstawicielami naukowego świata lekarskiego i omówił bliżej zadania obecnej państwowej naczelnej rady zdrowia, zaznaczając, że min. spraw wewnętrznych zamierza w jak najkrótszym czasie uruchomić wo-

jewódzkie i powiatowe rady zdrowia, do których istnienia przywiązuje również jak największą wagę. Rada uchwaliła tymczasowy regulamin wewnętrzny, ustalający główne zasady organizacji prac rady, a następnie rozważyła wniesiony przez departament służby zdrowia na porządek obrad projekt ustawy o zwalczaniu chorób wenerycznych i projekt okólnika w sprawie rejestracji góraczki pętlowej po percnieniach. Sprawy te, po dyskusji skierowane do sekcji. W sprawie odosobnienia chorych gruźliczych, rada uchwaliła między innymi zwrócić się z apelem do wszystkich lekarzy, aby chorych na gruźlicę otwartą kierowali tylko do miejscowości, posiadających odpowiednie zakłady lecznicze lub sanatoria, chroniące przed niebezpieczeństwem przeniesienia się gruźlicy na otoczenie. W końcu państwową naczelna rada zdrowia uchwaliła utworzyć 1) administracyjną, powołaną do rozważania zagadnień natury ogólnej z zakresu organizacji państwowej i samorządowej służby zdrowia, 2) do spraw walki z chorobami wenerycznymi, 3) do spraw walki z gruźlicą i 4) sekcję do spraw walki z chorobami zakaźnymi.

Lwów.

Izba lekarska Lwowska komunikuje, co następuje:

Zdarzyło się w pewnej miejscowości, że sekcję sądową wykonano w poradni lekarskiej na stole ginekologicznym. Lekarze znawcy tłumaczyli się kategorycznym nakazem sędziego.

Zarząd Izby Lekarskiej odniósł się do Sądu Apelacyjnego we Lwowie i otrzymał następujące wyjaśnienie:

„W myśl §§ 123, 127 i nast. procedury karnej oraz § 10. rozporządzenia Ministerstwa Spraw Wewnętrznych i Sprawiedliwości z dnia 28. stycznia 1855 r., Dz. u. p. Nr. 25. oględzinami i obdukcją kieruje sędzia, a znawcy-lekarze są obowiązani wykonać zleconą im czynność urzędową stosownie do wskazówek sędziego. Gdyby jednak znawcy-lekarze zrobili spostrzeżenie, że jakieś zarządzenie sędziego przy wykonaniu oględzin sądowych lub przy obdukcji zwłok nie da się pogodzić z zasadami postępowania lekarskiego, mogą wystąpić ze swej strony ze stosownym przedstawieniem, a gdyby w ten sposób różnica zdań nie dała się usunąć, mają prawo zażądać od sędziego, aby treść ich przedstawienia została załączona w protokole, a nadto zażądać od sędziego wydania pisemnego polecenia wykonania czynności w miejscu, w czasie, względnie w sposób, który zdaniem znawców jest nieodpowiedni lub niedopuszczalny z przyczyn natury policyjno-sanitarnej”.

Zarząd Izby Lekarskiej podaje powyższe wyjaśnienie do wiadomości Kolegów, aby w danym razie mieli wskazówkę, jak postąpić należy.

Program III Zjazdu Zrzeszenia Lekarzy kolejowych we Lwowie dnia 9, 10 i 11 września 1928 r. I-szy dzień: 1. Otwarcie Zjazdu godz. 10-ta rano. 2. Drzy: Długoszewski, Jastrzębski, Małachowski, Mejkowski, Roszkowski, Zawadzki: Higijena dworca kolejowego. 3. Dr. Emil Mazurek: Polskie Szpitalnictwo Kolejowe. 4. Dr. Emil Zadurów: Sanatoria Kolejowe. 5. Doc. Adrian Demianowski: Psychotechnika. Podczas przerwy odbędzie się wspólny obiad. Po wyczerpaniu programu — zwiedzanie miasta i Tarnów Wschodnich. II-gi dzień: Wycieczka do Worochty, Tatarowa, Mikuliczyna, Jaremcza. III-ci dzień: Wycieczka do Borysławia i Truskawca, gdzie wygłoszony będzie odczyt o tym zdrojowisku. Wpisowe dla członków wynosi 10 zł., dla osób towarzyszących 5 zł. Pieniądże i zgłoszenia prosimy bezzwłocznie wysyłać do Lwowa: Doc. Demianowski, Dyrekcja Kolei, Wydział Sanitarny. Komitet Zjazdu: Doc. Adrian Demianowski, Dr. Ignacy Klarfeld, Dr. Józef Mazurek, Dr. Emil Zadurów, Dr. Józef Zawadzki.

Poznań.

Studjum Wych. Fiz. przy Uniwersytecie Poznańskim. W roku akademickim 1928/29 będą czynne następujące kursy: 1. *Kurs trzyletni pełny*, uprawniający do stopnia „magistra wychowania fizycznego” (nadto zaś, po dwuletniej praktyce, do egzaminu nauczycielskiego dla szkół średnich i seminariów nauczycielskich). Program ogłoszono w spisie wykładów Uniw. Pozn. Termin zgłoszeń do 15-go września. Studjum pełne (wraz z prawami otrzymania dyplomu magistra wychowania fizycznego) jest dostępne także dla studentów Wydziału lekarskiego, z pewnymi ulgami co do ćwiczeń cielesnych (patrz spis wykładów). 2. *Kurs trzyletni uproszczony* dla studentów (ek). Wych. humanist. i mat.-przyr., uprawniający do nauczania ćwiczeń cielesnych w szkołach średnich na mocy okólnika Min. W. R. i O. P. z dnia 3 lutego 1927, Nr. O. Prez. 14252/26. Program ogłoszono jak wyżej. Zgłoszenia bezpośrednio po zapisie na dany Wydział. 3) *Wykłady higieny szkolnej i zasad wychowania fizycznego* dla

kolekwiów i egzaminów, wymaganych przy osiągnięciu kwalifikacji na nauczycieli szkół średnich (tylko w trymestrze jesiennym i zimowym). 4) *Ćwiczenia cielesne* dla studentów (ek) wszystkich Wydziałów (bezpłatnie). Gimnastyka, lekka atletyka, gry, szermierka, rytmika, plastyka, tańce narodowe, ćwiczenia harcerskie, pływanie, wiosłowanie. Dla dopuszczenia do ćwiczeń wymagane: 18—30 lat, dobry stan zdrowia i odpowiednia sprawność fizyczna. Zgłoszenia osobiste i pisemne (z załączeniem wypełnionego kwestionariusza, który Dyrekcja Studium wysłała na żądanie, a dalej matury, świadectwa zdrowia, życiorysu, ew. świadectw sokolich, harcerskich i t. p.) do Dyrekcji Studium, Poznań 3, Park Wilsona).

V Zjazd polskiego Towarzystwa Dermatologicznego w Poznaniu od 14—17 września b. r.

Wykłady zgłoszone do 13. VIII. b. r.:

1) Prof. Dr. Walter — Kraków: Współczesne leczenie wczesnej kiły zimnicą.

2) Prof. Dr. Lenartowicz — Lwów: Czy leczenie zimnicą jest istotnym postępem w leczeniu kiły?

3) Dr. Straszyński — Warszawa: Serologia kiły wrodzonej.

4) Dr. Kapuściński — Warszawa: O zachowaniu się krętków białych w surowicach chorych kilowych leczonych i nieleczonych (in vitro) oraz badanie nad działaniem neosalvarsanu.

5) Dr. Emil Sawicki — Wilno: Badanie spermy u syfilityków w różnych okresach choroby.

6) Dr. Grzybowski — Warszawa: Odporność przy kile.

7) Dr. J. Wiśniewski — Warszawa: Uzębienie w kile dziedzicznej.

8) Dr. Sonenberg — Łódź: O roli bismutu w okresie surowiczo-ujemnym wrzodu twardego.

9) Dr. Grzybowski — Warszawa: O zjawiskach alergicznych w kile.

10) Dr. Józef Śniegowski — Poznań: Stosunek odczynu Targovilli do odczynu Wassermanna w płynie mózgoworodzeniowym.

11) Dr. Reiss — Kraków: Leczenie kiły wdychaniem par rtęci.

12) Prof. Dr. Karwowski — Poznań: Śmiertelna krwawica po salvarsanie.

Dzień drugi:

13) Prof. Dr. Franciszek Krzyształowicz — Warszawa: W sprawie zmian wypryskowatych na tle zakażenia mikrobami ropni.

14) Docent prymarjusz Dr. Roman Leszczyński — Lwów: Wykrywanie utajonych własności skóry za pomocą odczynów dwu- i trójczasowych.

15) Dr. Stepczański — Kraków: Elastometria w dermatologii.

16) Dr. Grzybowski — Warszawa: Histologia porównawcza nacieków podudzia.

17) Dr. Zygmunt Bochyński — Poznań: Stosunek nerwu błędnego i współczulnego do anafilaktycznych schorzeń skóry.

18) Doc. Prym. Dr. R. Leszczyński — Lwów: Badanie nad wpływem ciśnienia ujemnego na skórę.

19) Dr. Stanisław Ostrowski — Lwów: Niektóre objawy kliniczne pod wpływem jądów weget. w zestawieniu ze stosunkami anatomiczno-fizjologicznymi układu wegetatywnego.

20) Dr. Hanusewicz — Wilno: Leczenie łuszczycy glukozą.

21) Dr. Romanowa — Kraków: Pyodermia chronica ulcerosa et vegetans.

22) Sekundarjusz Dr. Oskar Blatt — Lwów: Atrofodermie, ich związek z układem dokrewnym i kiłą.

23) Prof. Dr. Karwowski — Poznań: Półpasiec a wietrzna ospa. Dzień trzeci.

24) Dr. Wernic — Warszawa: O prawodawstwie przeciwwenerycznym w Polsce.

25) Dr. Stepczański — Kraków: Cele i zadania poradni przeciwwenerycznej w Krakowie.

26) Docent Dr. Pawlas — Kraków: Leczenie rzeżączki barwikiem akrodynamicznym.

27) Dr. Leyberg — Łódź: Uwagi w sprawie uretroskopji cewki przedniej przy rzeżączce przewlekłej, na własnych spostrzeżeniach oparte.

28) Dr. St. Kwiatkowski i Dr. St. Legeżyński — Lwów: Odczyn wiązania dopełniacza (Bordet i Gengou) w rzeżączce.

29) Dr. Kwiatkowski — Lwów: O dożylnym stosowaniu urotropiny w rzeżączce.

30) Dr. Ettinger — Warszawa: Zapalenie rzeżączkowe stawów na podstawie materiału kliniki dermat. Warszawskiego.

31) Dr. Zygmunt Bochyński — Poznań: Znaczenie jontoforezy w leczeniu rzeżączki.

32) Dr. Okoniewski — Poznań: O poronnym leczeniu rzeżączki przy zastosowaniu bezpośredniego mechanicznego niszczenia ognisk rzeżączkowych w cewce moczowej.

33) Dr. Kapuściński — Warszawa: O stosowaniu szczepionki gonokokowej w leczeniu dymienic na fle wrzodu miękkiego.

34) Dr. Wernic — Warszawa: O częstości zapadania sterczn, pęcherza nasiennego i gruczołów Cowpera przy zakażeniu rzeżączkowym.

35) Prof. Dr. Lenartowicz — Lwów: Przypadek nadwrażliwości na chininę i aurasan z przebiegiem śmiertelnym.

36) Dr. T. Chorążak — Lwów: Przetwory złota w leczeniu rumienia teczniowego.

37) Dr. Kl. Kauczyński — Lwów: Gonacrine jako środek uczulający przy leczeniu tocznia pospolitego lampą Finseua.

38) Dr. Edward Bruner — Warszawa: O leczeniu chorób skóry promieniami pegranicznymi (Buckiego).

39) Dr. Trzebiecki — Kraków: Wyniki leczenia diatermokoagulacyjnego zmian skórnych z uwzględnieniem badań histologicznych.

40) Dr. Berkowski — Warszawa: Przypadek samouleczenia grzybic skóry uwłosionej.

42) Dr. Fleszler — Kielce: Wyniki zastosowania octanu talowego jako środka epilacyjnego przy leczeniu grzybic.

43) Docent Dr. Pawlas — Kraków: Przypadek do działania toksycznego talu.

44) Dr. Zofja Wepperówna — Lwów: Leczenie nadmiernego uwłosienia.

45) Dr. Jan Alkiewicz — Poznań: Onychoschisis jako zmiarna troficzna po zatruciu gazem.

Wszystkich Kolegów, którzy dotąd jeszcze nie zapowiedzieli swego przybycia, proszę serdecznie o wzięcie udziału w Zjeździe i doniesienie o tem jaknajrychlej pod moim adresem: Prof. Dr. Karwowski, Poznań, ul. 22 grudnia 18, Gospodarz Zjazdu.

Ze świata.

Według Warsz. Czas. lek. nr. 24 z r. 1928. — W roku bieżącym upływa sto lat od dnia urodzenia wielkiego okulisty Albrechta Graefe, który ujrzał światło dzienne dnia 22 maja 1828 r. jako syn znakomitego chirurga Karola Ferdynanda Graefe. Rodzina pochodziła z Warszawy, gdzie obdarzona została dziedzicznym szlachectwem przez cara. Okulistyka nie stanowiła wówczas oddzielnej specjalności. Karol Graefe powołany z Niemiec na lekarza nadwornego, a następnie do Uniwersytetu berlińskiego w charakterze chirurga, zasłynął szybko jako zdolny okulista i operator zaćmy i jako taki był powoływany na dwór do Londynu i spokrewnionego z nim Hannoveru. W chwili śmierci Karola Graefego, który umarł na dur, syn jego miał lat 12 i był uczniem gimnazjum francuskiego w Berlinie. Uważany był za cudownie dziecko; zdolności jego w kierunku matematyki i przyrodznawstwa były nadzwyczajne. W 15 roku życia miał już maturę, a w 17-ym tytuł doktora medycyny. Graefe udał się do Pragi, gdzie nabrał zamiłowania do okulistyki; stąd do Wiednia już jako okulista; w roku 1848 studiując w Paryżu, gdzie poznał znakomitego fizjologa Claude Bernarda, w r. 1850 przebywał w Londynie, w r. 1850 powraca do Berlina, gdzie otwiera oddziałek dla chorych na oczy, a w następnym roku stwarza poliklinikę okulistyczną na Karlstrasse, gdzie pracował do 1870 r., o czem świadczy wmurowana na domu tablica pamiątkowa. Berlin był wtedy jeszcze małym miastem; fakultet lekarski opierał się uparcie wszelkim specjalnościom, a gdy stworzył oddział okulistyczny to powierzył go chirurgowi. W r. 1851 Helmholtz wynalazł oftalmoskop. Przyrząd ten rozjaśnił źrenicę. Graefe był pierwszym, który doniosłość tego przyrządu ocenił i do praktyki go zastosował. W r. 1854 założył „Archiv für Augenheilkunde”, w którym zamieszczał często własne fundamentalne prace np. o zezie i operacji zeka. Ogółem zapisał 2500 stron własnymi artykułami. W r. 1860 ogłosił swoją metodę operowania zaćmy, którą podbił cały świat. Był on założycielem Towarzystwa Oftalmologów w Heidelbergu, Towarzystwa Lekarskiego Berlińskiego i był pierwszym jego prezesem. W r. 1861 zachorował na gruźlicze zapalenie płucnej i zmarł w r. 1870. W r. 1882 postawiono mu pomnik w Charité. Był to pierwszy pomnik, wystawiony mężowi nauki w Berlinie. Gdy Towarzystwo Oftalmologów wręczało Helmholtzowi medal, wyraził się ten, że był on tylko rzemieślnikiem, który obmyślił nowe dło dla Praksytelesa, Graefe uczynił z okulistyki oftalmologię. W czerwcu r. b. urządzono w Berlinie uroczystą akademię, poświęconą pamięci Graefego.

Dnia 29 maja 1928 r. zmarł we Francji w miasteczku Landes, dokąd usunął się wskutek ciężkiej nieuleczalnej choroby, dr. Jacob, profesor chirurgii operacyjnej w Val-de-Grâce od r. 1908, naczelnik służby zdrowia drugiej armji w czasie wojny światowej,

a od 1924 r. dyrektor służby zdrowia armji nadreńskiej. Jako anatom, chirurg, profesor i szef służby zdrowia Jacob zdobył sobie uznanie świata lekarskiego i wszystkich, którzy z nim mieli styczność. Był to bowiem wzór człowieka prawego i do głębi duszy dobrego. Jako autor pozostawił po sobie: 1) „Recherches anatomiques sur les fosses nasales et sinus“ przy współudziale prof. Sicura, 2) „Traité d'anatomie topographique“ przy współudziale prof. Testut, 3) „Précis d'anatomie topographique“, 4) „Atlas d'anatomie topographique“ przy współudziale Testut i Billet. Jako chirurg pozostawił po sobie pamięć mistrzowskiego operatora, a jako profesor — nauczyciela, który zreformował dotychczasowe wykłady, modernizując je i przystosowując do życia i praktyki. Całe jego życie było poświęcone niesieniu ulgi bliźnim i wszystkim, co go otaczali, a ślepy los zgótował mu śmierć w okrutnych cierpieniach, których nie zdołała uśmierzyć nawet operacja.

Dnia 11 lipca 1928 odsłonięto pomnik Edmunda Neussera w krużganku dziedzińca uniwersytetu Wiedeńskiego. Przemówienie poświęcone pamięci Neussera wygłosił prof. dr. F. Chvostek. „Zebrałiśmy się tu, żeby odsłonić pomnik artyście djaagnostyki lekarskiej, którego nie przewyższył żaden po nim lekarz. Będąc uczniem Bambergera, E. Neusser prześcignął swego genialnego mistrza już w młodych latach. Świetna pamięć, którą był obdarzony, umożliwia mu raz widziane szczegóły uzupełniać nowymi i łączyć w jednolity nowy obraz chorobowy, przez co stał w pierwszym rzędzie wielkich niemieckich klinicystów“. Przemówienie swoje prof. Chvostek zakończył temi słowy: „E. Neusser był współtwórcą wszechświatowej sławy Wiedeńskiego Wydziału lekarskiego. Pomnik ten stawiamy niezapomnianemu, przedwcześnie zmarłemu szlachetnemu lekarzowi“.

Zmarli.

W Poznaniu zmarł dr. Stanisław Kłoczek, lekarz pułkownik rezerwy. Zmarły do czasu przeniesienia Nowin Społeczno-Lekarskich do Warszawy prowadził Administrację tego Czasopisma. Wśród kolegów poznańskich cieszył się wielką sympatią za pracę swego charakteru. Cześć Jego pamięci!

Redakcja otrzymała:

A. Porot: „Les syndromes mentaux“. Nakł. firmy Gaston Doin et Cie Paris.

Vittorio Pettinari: „Grefe ovaricune et action endocrine de l'ovaire“. Nakł. G. Doin et Cie Paris.

Raymond Mallet: „Les obsédés“. Nakł. firmy Gaston Doin et Cie Paris.

Paul Veil et Juan Codina-Altés: „Traité d'électrocardiographie clinique“. Nakł. G. Doin et Cie Paris.

Dr. Józef Fritz: „Medizinisches in den Faust und Wagner-volksbüchern“. Odb. z „Janus“ Archives internationales pour l'histoire de la médecine et la géographie médicale. 32-me année, 1928. S. 207 — 220 (3 Tabl.).

G. Papacostas et J. Guté: „Les associations microbiennes leurs applications thérapeutiques“. Nakł. firmy Gaston Doin et Cie Paris.

Claude Gautier et René Wolff: „Le métabolisme basal ses applications en clinique“. Nakł. firmy Gaston Doin et Cie Paris.

Zdz. Świder: „O rozpoznawaniu gruźlicy płuc u dzieci“. Odb. z Nr. 18 „Medycyny“ z r. 1928. Praca nagrodzona 2-gą nagrodą na konkursie czasopisma „Medycyna“.

Ludwik Dydyński: „Technika zabiegów wodo- i ciepłolecznicznych (Hydroterapia i Termoterapia)“ z rysunkami. Tom I. Wydawnictwo Związku uzdrowisk polskich. Warszawa 1928.

Józef Fritz: „Erinverungen an deutsche Medizin in den Memoiren des polnischen Augenarztes Wiktor Szokalski. Odb. z „Janus“ Archives internationales pour l'histoire de la médecine. Tome XXXII, 1928, pag. 243—254.

Edward Rosset: „Samorząd a problem mleczny“. Nakładem Magistratu m. Łodzi. Łódź 1928.

Henryk Higier: „Niemoc płciowa i bezpłodność u mężczyzn i kobiet ze stanowiska neurologa“. Nakładem wydawnictwa „Wykładów lekarskich“. Warszawa 1928.

Henryk Higier: „Swoiste przerzuty mózgowe ze strony ukrytego Deciduoma malignum s. Chorionepithelioma u mężczyzny (amniotosis, hemianopsia homonyma, ophthalmoplegia cruciata, hallucinatio unilateralis)“. Odb. z Warszawskiego Czasopisma lekarskiego Nr. 11, z r. 1926.