



# OBWIESZCZENIA PUBLICZNE

## DODATEK

DO DZIENNIKA URZĘDOWEGO MINISTERSTWA SPRAWIEDLIWOŚCI.

WARSZAWA.

№ 102.

30 grudnia 1922 r.

CENA OBWIESZCZEŃ  
OD DNIA 1 STYCZNIA 1923 R. WYNOŚIĆ BĘDZIE:

№	RODZAJ OBWIESZCZENIA	Cena za jednokrotne ogłoszenie		UWAGI
		Mk.	f.	
1	wezwania publiczne pozwanych, niewiadomych z miejsca zamieszkania	5000	—	
2	pozwody edyktalne	6000	—	
3	ogłoszenia o licytacjach	12000	—	
4	ogłoszenia zbiorowe o licytacjach, ogłaszane przez Tow. Kredytowe	3000	—	od każdej nieruchomości
5	zawiadomienia przez Tow. Kred. o licytacjach — wierzycieli, niewiadomych z miejsca zamieszkania	2000	—	
6	ogłoszenia o przyznanych pożyczkach	11000	—	od każdej wzywanej osoby
7	postępowania spadkowe	2000	—	od każdego postępowania
8	regulacje hipoteki	2500	—	od każdej nieruchomości
9	ogłosz. o zatw. aktów kupna-sprzed.	3000	—	
10	ogłosz. o zakazie zbywania nieruchomości	4500	—	
11	o zaginionych	3500	—	od każdego zaginionego
12	o mianowaniu kuratora	4000	—	
13	ogłoszenia w sprawach upadłościowych	3000	—	
14	wpisy do rejestru handlowego:			} od każdego wpisu
	A) firmy jednoosobowe spółki firm. i komandytowe	2000	—	
	B) spółki akcyjne i spółki z ograniczoną odpowiedzialnością	10000	—	
	C) stowarzyszenia	11000	—	
15	ogłoszenia o zmianach, dotyczących wpisów do rejestru handl. (B, C)	3500	—	
16	o zapadłych wyrokach	10000	—	
17	o zatwierdzeniu testamentu	3500	—	
18	o unieważnieniu pełnomocnictw	4000	—	
19	ogłoszenia o uzn. zagin. za zmarłych	6000	—	
20	wezwania sukcesorów	3000	—	

Należność za obwieszczenia należy nadsyłać jednocześnie z obwieszczeniami do Pocztovej Kasy Oszczędnościowej na konto № 30133.

Cena innych obwieszczeń, nie objętych powyższym spisem, będzie obliczana w stosunku 500 mk. od wiersza (przy układzie tabelar. — 1000 mk.) i będzie pobierana z dołu.

### Wezwania publiczne.

Sąd pokoju w Łaszczowie, star. Tomaszowskiego, wojew. Lubelskiego, na zasadzie art. 58<sup>1</sup> i 309<sup>1</sup> U. P. C., niniejszem wzywa Wincentego Nowosada, z miejsca pobytu niewiadomego, aby w terminie 4-miesięcznym, licząc od dnia wydrukowania niniejszego wezwania, stawił się do tegoż sądu, w charakterze spadkobiercy, do sprawy (C 788/22) z powództwa Petroneli Gubińskiej w asystencji męża Cyprjana o dział spadku po Kazimierzu Nowosadzie pozostającego, składającego się: 1) z os. włość. zapis. w tab. likw. wsi Łykoszyn pod Nr. 8/8, przestrzeni 8 mórg, oraz stodoły, 2) z sadyby w tejże wsi położonej, pod tab. likw. № 23/22, przestrzeni 9 mórg, 3) z sadyby w tejże wsi pod tab. likw. № 26/27 położonej, przestrzeni 9 mórg 227 pręt., oraz domu mieszkalnego, stodoły i chlewów, a z majątku ruchomego: młocarni z kieratem, 2 młynków do czyszczenia zboża, konnego młyna, kultywatora, żniwiarki, 4 bron i kowadła i 4) z sadyby w tejże wsi położonej, pod tab. likw. № 10/10, przestrzeni 13 mórg i 4 pręty gruntu. 7621

Sąd pokoju w Myszyńcu, pow. Ostrołęckiego, na zasadzie art. 58<sup>1</sup> i 309<sup>1</sup> U. P. C., wzywa Mikołaja Gwarę i Marjannę z Gwarów Bednarczyk, żonę Łukasza, zamieszkałych w Ameryce, bliższy adres nieznan, aby w terminie 4 miesięcznym, licząc od dnia wydrukowania niniejszego wezwania, stawili się do tegoż sądu, w charakterze pozwanych-spadkobierców, w sprawie (C. № 310/22) z powództwa Stanisława Gwary, syna Walentego, i wdowy Marjanny i voto Gwara II voto Ruszczyk, o podział majątku spadkowego, pozostającego po zmarłym Michale Gwara we wsi Wydmusy, gm. Wach, pow. Ostrołęckiego, składającego się z 30 mórg gruntu.

W razie niestawienia się wezwanych w powyższym terminie sprawa zostanie rozpatrzona w ich nieobecności. 7583

Sąd pokoju w Ostrołęce, okręgu sądowego Łomżyńskiego, wzywa pod skutkami prawa, na zasadzie art. 58<sup>1</sup> i 309<sup>1</sup> U. P. C., niewiadomego z miejsca pobytu Władysława Szymaniewskiego, syna Franciszka, aby w terminie 4 miesięcznym, od dnia wydrukowania niniejszego wezwania, stawił się do tegoż sądu w sprawie z powództwa Jana, syna Jana, Aleksandra, syna Franciszka, Marjanny, córki Jana, i Leokadii, córki Franciszka, Szymaniewskich i Teofila Nakielskiego jako głównego opiekuna nad nieletnią Bronisławą Szymaniewską, córkę Franciszka, przeciwko Ignacemu, synowi Jerzego, i Stanisławowi, synowi Jerzego, Szymaniewskim, oraz zwanemu Władysławowi Szymaniewskiemu o podział majątku, pozostającego po śmierci Jerzego i Pauliny Szymaniewskich, składającego się z osady szlacheckiej, przestrzeni 20 morgów różnego gruntu z domem mieszkalnym, stodołą i chlewem we wsi Biało-brzeg-Bliższy, gm. Nakły, pow. Ostrołęckiego.

W razie niestawienia się wzywanego Władysława Szymaniewskiego osobiście lub przez pełnomocnika w oznaczonym wyżej terminie, sprawa o podział rzeczowego majątku rozpoznana będzie w jego nieobecności.

7585

Sąd pokoju na Rurach, z siedzibą w Lublinie, na zasadzie art. 58<sup>1</sup> i 309<sup>1</sup> U. P. C., wzywa niewiadomego z miejsca pobytu Jana Janika, aby w terminie 4 miesięcznym, od dnia wydrukowania niniejszego wezwania, stawił się do tegoż sądu, w charakterze pozwanego, w sprawie (C. 702/22 r.), z powództwa Józef Janika o podział spadkowej osady po ojcu Józefie Janiku w kol. Jakubówka, gm. Zemborzyce, pow. Lubelskiego.

W razie niestawienia się wezwanego spadkobiercy w powyższym terminie sprawa będzie rozpoznana w jego nieobecności.

7595

### Wezwania sukcesorów.

Na zasadzie art. 1239 (T. X, cz. I Zb. Pr. Ros.), sąd pokoju IV okręgu pow. Kowelskiego, wzywa sukcesorów Bolesława Bielińskiego, zmarłego w d. 10 stycznia 1922 r. w kol. Byteń, gm. Hołoby, pow. Kowelskiego, ażeby w ciągu 6 miesięcy, od dnia wydrukowania obwieszczenia niniejszego, zameldowali swoje prawa do pozostałego po nim majątku ziemskiego, w teje kolonji położonego i składającego się z około 5—6 dzies. różnego rodzaju gruntu.

7591

Sąd pokoju II okręgu pow. Rówieńskiego, na zasadzie art. 1401 U. P. C., wzywa sukcesorów Antoniego Fiały, syna Józefa, zmarłego d. 6 lutego 1921 r. we wsi Kwasitowie, gm. Rówieńskiej, pow. Rówieńskiego, ażeby w ciągu 6 miesięcy, od dnia wydrukowania niniejszego obwieszczenia, zameldowali swoje prawa do pozostałego po jego śmierci majątku.

7594

Sąd pokoju II okręgu pow. Rówieńskiego, na zasadzie art. 1401 U. P. C., wzywa sukcesorów Wiaczesława Waszyrowskiego, syna Jana, zmarłego d. 12 maja 1922 r., we wsi Żytynie, gm. Kustyńskiej, pow. Rówieńskiego, ażeby w ciągu 6 miesięcy, od dnia wydrukowania niniejszego obwieszczenia, zameldowali swoje prawa do pozostałego po nim majątku nieruchomego, składającego się z 4 dzies. gruntu ornego, położonego przy wsi Glińsku, gm. Diatkiewickiej, pow. Rówieńskiego.

7593

Na zasadzie art. 1401 U. P. C., sąd pokoju II okręgu pow. Rówieńskiego, wzywa sukcesorów Jana Zicha, syna Wiaczesława, zmarłego d. 4 lipca 1919 r., we wsi Zołotijowie, gm. Rówieńskiej, tegoż powiatu, z Wołyńskiej, ażeby w ciągu 6 miesięcy, od dnia wydrukowania niniejszego obwieszczenia, zameldowali swoje prawa do pozostałego po jego śmierci majątku.

7584

## Licytacje.

Komornik przy sądzie okręgowym w Kaliszu, Roman Grzesik, zam. w Sieradzu, przy ul. Wartskiej 5, na zasadzie art. 1141, 1148, 1149 i 1570 U. P. C., niniejszem obwieszcza, że d. 6 kwietnia 1923 r., o godz. 10 rano, w sali posiedzeń sądu pokoju I okr. w Sieradzu, rozpocznie się sprzedaż z publicznej licytacji nieruchomości położonej w m. Warcie, star. Sieradzkiego, pod № 205 A B B Γ, a rep. hip. 167, należącej do Józefa Graczyka w  $\frac{6}{8}$  częściach i nieletnich Romana i Anny rodzeństwa Celanowskich w  $\frac{2}{3}$  częściach niepodzielnie.

Nieruchomość powyższa składa się z 45 pręt. i 80 pręcików placu, na którym znajdują się zabudowania: dom mieszkalny, murowany, pod blachą — parterowy, oficyna murowana czyli olejarnia pod dachówką, komórki przy olejarni z desek, oficyna w części murowana, w części drewniana, gdzie mieszczą się chlewy, stajnie, wozownia i klozet z desek.

Nieruchomość ta ma urządzoną księgę hipoteczną w Sieradzu w Dziale III, nie ma żadnych ograniczeń, obciążona długami na sumę 1.011.428 mk., zapisanemi w Dziale IV tegoż wykazu pod Nr. Nr. 9, 10 i 11 jako niepodzielna, wyznacza się na sprzedaż, na zaspokojenie pretensji Czesława Dobrzyńskiego od Józefa Graczyka w sumie 980.000 mk. z  $\frac{0}{100}$  i kosztami, z mocy tytułów wykonawczych sądu okręgowego w Kaliszu z d. 14 i 16 sierpnia 1922 r. za № A 37, 38, 39, 40, 41, 42, 43, 44, 45, 46 i 48.

Licytacja rozpocznie się od sumy 4.000.000 mk. Osoby zamierzające wziąć udział w licytacji obowiązane są złożyć 10% kaucji czyli 400.000 mk. Osoba, która się utrzyma przy kupnie, obowiązana jest złożyć przed upływem 7 dni opłaty aljenacyjne, resztę szacunku przed upływem 14 dni.

Papiery i dokumenty, dotyczące się powyższej sprzedaży, są do przeniesienia dla osób interesowanych w kancelarji komornika, a w dzień licytacji w sali posiedzeń sądu pokoju.

7618

Komornik przy sądzie okręgowym w Kaliszu, Roman Grzesik, zam. w Sieradzu, przy ul. Wartskiej 5, na zasadzie art. 1141, 1148, 1149 i 1570 U. P. C. niniejszem obwieszcza, że d. 6 kwietnia 1923 r., o godz. 10 rano, w sali posiedzeń sądu pokoju I okr. w Sieradzu, rozpocznie się sprzedaż z publicznej licytacji praw Marcina Kubisa do połowy osady włośc., położonej we wsi Sędzice, gm. Bartochów, pow. Sieradzkiego, zapisanej w tab. likw. pod Nr. 7, przestrzeni 9 mórg 75 pręt. Druga połowa tejże osady należy do Józefy Kubisowej.

Na wymienionej osadzie znajdują się następujące budynki: dom drewniany o dwóch izbach, komora i sień, obory murowane pod słomą, stodoła drewniana w stanie złym, studnia stanowiąca wspólną własność ze Stanisławem Wawrzyniakiem, 17 drzew owocowych, 4 wiązy, 2 jesiony i płoty nad drogą.

Osada ta urządzona księgi hipotecznej nie ma, obciążona alimentami na rzecz wdowy Marjanny Kubis szczegółowo wymienionemi w akcie z d. 16 stycznia 1912 r. za Nr. 6 i spłatami na rzecz Józefy Dwornickiej 210 rb., Marjanny Kubis 300 rb. i krowę, Kazimiery Kubis 300 rb. i krowę, Stefana i Józefa Kubisów po 300 rb., wymienionemi w aktach za Nr. 6

i 31. Z powyższej osady działka w II polu druga morga i w III polu dwie morgi znajdują się w dzierżawie Józefa Witczaka po dzień 1 lipca 1924 r. Jedna morga w IV polu znajduje się w dzierżawie Józefa Pyc po dzień 15 marca 1924 r., pozostałe zaś działki dzierżawi Marcin Adamczyk po dzień 15 września 1923 r. na mocy piśmiennych kontraktów z d. 15 marca 1921 r., 15 kwietnia 1921 r. i 16 października 1922 r.

Prawa Marcina Kubisa do połowy tej osady wyznaczone są na sprzedaż po zaspokojeniu należności Marcina Adamczyka w sumie 750.563 mk., z  $\frac{0}{100}$  i kosztami z mocy tytułów wykonawczych sądu pokoju I okręgu w Sieradzu i w Warcie Nr. Nr. C 254, 265, 266, 267, 268, 269, 270, 271, 272, 273 — 303, 304, 305, 306, 307, 308, 310, 311, 312, 313, 314, 315, 316/21 r., 477/16 r., 521/16 r., 135, 136/21 r.

Licytacja tych praw rozpocznie się od sumy 1.000.000 mk.

Osoby zamierzające wziąć udział w licytacji obowiązane są złożyć 10 $\frac{0}{100}$  kaucji od sumy szacunkowej czyli 100.000 mk., osoba zaś utrzymująca się przy kupnie obowiązana jest złożyć przed upływem 7 dni opłaty aljenacyjnej, a resztę szacunku przed upływem 14 dni.

Papiery i dokumenty, tyżące się powyższej sprzedaży, są do przejrzania dla interesowanych osób w kancelarji komornika, a w dniu licytacji w sali posiedzeń sądu w Sieradzu. 7617

Komornik przy sądzie okr. w Kaliszu, K. Karkowski, zam. w m. Turku, obwieszcza, że w d. 9 kwietnia 1923 r., o godz. 11 rano, odbędzie się w sali posiedzeń sądu pokoju w Turku publiczna sprzedaż przez licytację wschodniej połowy osady włośc. we wsi Grzybki, gm. Grzybki, pow. Tu-reckiego, zapisanej do tab. likw. pod № 14, przestrzeni 7 mórg 108 pręt. z budynkami, jako to: nową stodołą i nową oborą oraz przynależnościami, szczegółowo wskazanymi w opisie z d. 9 października 1922 r.

Majątek ten urzędzonej hipoteki nie posiada, w zastawie lub dzierżawie nie znajduje się, podlega sprzedaży w drodze działów majątkowych po zmarłym Piotrze Stępiu.

Licytacja rozpocznie się od sumy szacunkowej 5.000.000 mk.

Zamierzający wziąć udział w licytacji obowiązany jest złożyć vadium 50.000 mk. oraz świadectwo o jego pochodzeniu włościańskim.

Warunki licytacyjne mogą być przejrzane w kancelarji sprzedaż prowadzącego komornika, a w dzień licytacji — w sądzie pokoju w Turku. 7615

Komornik przy sądzie okręgowym w Kaliszu, Roman Grzesik, zam. w Sieradzu przy ul. Wartskiej 5, na zasadzie art. 1141, 1148, 1149 i 1570 U. P. C., niniejszem obwieszcza, że d. 6 kwietnia 1923 r., o godz. 10 rano, w sali posiedzeń sądu pokoju I okręgu w Sieradzu, rozpocznie się sprzedaż z publicznej licytacji osady włośc., położonej we wsi Kamionacz, gm. Dzierżazna, pow. Sieradzkiego, pod № № 2, 6, 8 i 20 tab. likw., ogólnej przestrzeni 16 mórg 42 pręt., pozostałej po Walentym i Annie małż. Pa-włowskich.

Na wymienionej osadzie znajdują się zabudowania: 1) dom drewniany o dwóch izbach pod słomą w stanie złym; 2) stodoła o jednym klepisku

z przystawionemi dwoma szopami, obora i chlewy pod jednym słomianym dachem. Oprócz tego na osadzie tej znajdują się: 68 sztuk drzew owocowych, 29 topoli i około 500 sztuk olszyn, brzoź i wierzb. Na osadzie wysiane 9 korcy żyta i  $\frac{3}{4}$  korca pszenicy.

Osada ta nie ma urządzonej księgi hipotecznej, ograniczeniami i ciężarami nie obciążona, wyznacza się na sprzedaż — w drodze działów — stosownie do wyroku sądu okręgowego w Kaliszu z d. 29 września 1922 r. wyluszczonego w tytule wykonawczym z d. 17 listopada 1922 r. za № A 917/22.

Licytacja osady rozpocznie się od sumy 4.147.842 mk.

Osoby, zamierzające wziąć udział w licytacji, obowiązane są złożyć 10% kaucji od sumy szacunkowej, czyli 415.000 mk., osoba zaś utrzymująca się przy kupnie obowiązana złożyć przed upływem 7 dni opłaty aljenacyjnej, a resztę szacunku przed upływem 14 dni.

Papiery i dokumenty, tyżące się powyższej sprzedaży, są do przejrzenia dla osób interesowanych w kancelarji komornika, a w dzień licytacji w sali posiedzeń sądu pokoju.

7616

### Regulacje hipoteczne.

Wydział hipoteczny pow. Konstantynowskiego, w Międzyrzeczu, obwieszcza, że na d. 4 stycznia 1923 r., wyznaczony został termin pierwiastkowej regulacji nowej hipoteki, dla nieruchomości miejskiej w Międzyrzeczu pod Nr. 248/39, zapisanej w tab. nadaw. m. Międzyrzecza pod Nr. 1116, składającej się z placu przy ul. Brzeskiej i znajdujących się na nim domu drewnianego i zabudowań gospodarczych, należącej do: Hersza - Josefa Szamy, Jakóba Mendla, i Mordki - Lejb Finkielstejnów, Sruła Cwajgrajcha i Sruła Glücksberga.

W terminie wyznaczonym osoby interesowane winny zgłosić się do kancelarji tegoż wydziału, pod skutkami prekluzji.

7041

Wydział hipoteczny sądu okręgowego w Pińsku obwieszcza, że następujące nieruchomości wywołane zostały do pierwiastkowej regulacji hipoteki:

d. 8 lutego 1923 r.

Dobra ziemskie Bostyń, pow. Łuninieckiego, przestrzeni 21566 dzies., odziedziczone na mocy testamentu po Ananju Strukow przez Aleksandra, Piotra i Aleksandrę Strukowych, oraz Ksenję Bilderlingowa.

d. 16 lutego 1923 r.

Nieruchomości w m. Brześciu przy ul. Jagiellońskiej położone, składające się z placów i egzystujących na nich sklepów, tak zwanych „Hal targowych”, oznaczonych № № 110, 109, 102, 116, pol. № lit. B., № 42, pol. № lit. C., № 23/24, № 27 lit. B, № 9, 21, 26, 41, 77, 68, 1913, 105, 6, 101, stanowiące własność Abrama Dobrysza, małż. Barłasa, Icko Monczyka, małż. Grosbaum, małż. Chary, małż. Blachar, małż. Brajndhendler, Arji-Dawida Pregiera, Sory-Fejgi Fiszman, Isera-Judela Wasserstruga, małż.

Szedrowickich, małż. Bachrach, małż. Dolińskich, Machli-Dwojry Chardasz, Arji-Lipy Dzieciola, Rochli-Lei Magiel, Pai Dobrysz, Małki Czerniak i małż. Zajdengor.

d. 13 kwietnia 1923 r.

Nieruchomości w m. Brześciu przy ul. Jagiellońskiej położone, składające się z placów i egzystujących na nich sklepów, tak zwanych „Hal targowych“, oznaczonych Nr. Nr. 38 — braci Szulman, 22—Bruchy Kalina, 2—Michli Dawidsohn, 82—Brajndli Mielnickiej, 16—Frejdy-Lei Bokszejnowej, 1 — małż. Gałuz.

d. 5 lipca 1923 r.

Nieruchomość w m. Brześciu, na Kijowskim Przedmieściu, przy II zaułku pod № 21 położona, składająca się z placu o powierzchni 350 sąż. kw. z budynkami, nabyta przez Paulinę Okuń od spadkobierców Siły BotuCHA.

W wyżej oznaczonych terminach osoby interesowane winny się zgłosić do tegoż wydziału hipotecznego, celem zgłoszenia swych praw, pod skutkami prekluzji.

7577

Wydział hipoteczny pow. Warszawskiego (Warszawa, ul. Hoża 47) obwieszcza, iż na d. 4 kwietnia 1923 r. został wyznaczony termin pierwiastkowej regulacji hipoteki dla:

1) Placu w m. Piasecznie, przy ul. Warszawskiej, pol. Nr. 13, a dawniej Nr. 31, szerokości 31 łok. i długości 120 łok.—na żądanie Piotra Lejbrandta.

2) Części osady włośc. we wsi Ząbki, gm. Wawer, zapisanej w tab. likw. pod Nr. 37, o powierzchni 1 m, 228<sup>3</sup>/<sub>4</sub> pręt., granicząca z drogą Szwabską, z Laseckim, z Pastołą i z gościńcem Jadowskim — na żądanie Jana Wędołowskiego.

3) Połowy osady włośc. we wsi Gocław, gm. Wawer, zapis. w tab. likw. pod Nr. 3 na imię spadkobierców Jana Wolframa, o powierzchni 13 mórg 281,5 pręt. gruntu, składającego się z 4 działek ziemi ornej i 4 działek łąki — na żądanie Adolfa Kumera.

W oznaczonym terminie osoby interesowane winny zgłosić swoje prawa do powyższej nieruchomości w kancelarji hipotecznej, pod skutkami prekluzji.

7613

Wydział hipoteczny w Częstochowie obwieszcza, że na d. 4 kwietnia 1923 r. wyznaczony został termin pierwiastkowej regulacji hipoteki dla nieruchomości w m. Częstochowie, a mianowicie:

1) niezabudowanego placu przy zbiegu ulic dawniej Parkowej teraz Lublinieckiej i Jasnej, oznacz. porządk. Nr. Nr. 1 i 3 od ulicy Jasnej i Nr. 2 od ulicy Lublinieckiej, o powierzchni 4776 metr. kw., graniczącego od północy z nieruch. Templą i Lernerowej, a od wschodu z nieruch. Orłowskiego—i

2) niezabudowanego placu na przedmieściu „Ostatni Grosz“, składającego się z dwóch części: I—o ogólnej powierzchni 9 ha 2603 metr. kw., graniczącej od wschodu z gruntami drobnych posiadaczy, od zachodu z rzeką Konopką, od południa z gruntem kolei Herbsko-Kieleckiej, rzeźnią miejską i gruntami drobnych posiadaczy i od północy z rzeką Stradomką, gruntami Haftki, kolei państwowej Warszawsko-Wiedeńskiej i in., oznacz.

Nr. porządk. 10 i II — o powierzchni 3 ha 8459 metr. kw., graniczącej od wschodu z gruntami drobnych posiadaczy, od zachodu z rzeką Konopką, od południa z gruntami Rotsztejna i od północy z gruntami kolei Herbsko-Kieleckiej, należących do gminy miasta Częstochowy.

W powyższym terminie osoby interesowane winny zgłosić swoje prawa do wymienionych nieruchomości w kancelarii hipotecznej, pod skutkami prekluzji.

7305

### Postępowania spadkowe.

Wydział hipoteczny pow. Konstantynowskiego, w Międzyrzecu, obwieszcza, że otwarte zostały postępowania spadkowe po zmarłych: Icku i Frejdzie z Goldmanów małż. Krongoldach, właśc. nieruch. miejskiej w Międzyrzecu, oznaczonej hip. № 35, i że termin zamknięcia tych postępowań wyznaczony został na d. 2 lipca 1923 r.

W terminie powyższym osoby interesowane winny zgłosić się z dowodami do kancelarii hipotecznej w Międzyrzecu, celem zameldowania swych praw, pod skutkami prekluzji.

7042—2—1

Wydział hipoteczny pow. Chełmskiego wzywa osoby interesowane, aby w terminie 6-miesięcznym, od dnia wydrukowania po raz pierwszy obwieszczenia niniejszego, t. j. w d. 2 lipca 1923 r. w kancelarii tegoż wydziału hipotecznego zgłosiły prawa swoje do spadku, pozostałego po zmarłym Lejbie Kupfersztoku, właśc. nieruch. w m. Chełmie, hip. № 17.

W oznaczonym terminie osoby interesowane stawić się winny w kancelarii tegoż wydziału hipotecznego z dowodami swych praw, pod skutkami prekluzji.

7578—2—1

Wydział hipoteczny pow. Konstantynowskiego, w Międzyrzecu, obwieszcza, że po zmarłym w d. 16/29 października 1913 r. Joachimie Jakimiaku, właśc.  $\frac{1}{4}$  części os. włośc., zapis. w tab. nadaw. pod № 4/39 i włączonej do niej małorolnej osady, zapis. w tejże tab. pod № 47, we wsi Witulin położonych, oznaczonych hip. № 7, otwarte zostało postępowanie spadkowe i że termin zamknięcia tegoż postępowania wyznaczony został na d. 2 lipca 1923 r.

W wyżej oznaczonym terminie osoby interesowane winny zgłosić się do kancelarii tegoż wydziału, celem zameldowania swych praw, pod skutkami prekluzji.

7064—2—1

Wydział hipoteczny pow. Konstantynowskiego w Międzyrzecu, obwieszcza, że otwarte zostało postępowanie spadkowe po zmarłym Władysławie Szumerze, właśc. nieruch. miejskiej w Janowie Podlaskim pod nazwą „Zaborek“, oznaczonej hip. № 5 i 25, i że termin zamknięcia tegoż postępowania wyznaczony został na d. 2 lipca 1923 r.

W terminie powyższym osoby interesowane winny zgłosić się z dowodami do kancelarii tegoż wydziału w Międzyrzecu, celem zameldowania swych praw, pod skutkami prekluzji.

7065—2—1

Notariusz przy wydziale hipotecznym sądu okręgowego w Kielcach, Walery Ryfiński, obwieszcza, że otwarte zostały postępowania spadkowe po zmarłych:

1) Wojciechu-Grzegorzowi Kozieniu, właśc. 7 mórg 213,5 pręt. gruntu z dóbr Bentkowice, pow. Olkuskiego;

2) Michale Więckowiczowi, właśc. 1 morgi 49 pręt. gruntu z kol. Tarapata pod № 16, i 296 pręt. z kol. Urzuty-Lejelek pod № 5, pow. Pińczowskiego;

3) Antoninie z Kotarzewskich I voto Brożkowej II voto Cieśla, właśc. 1 morgi gruntu z dóbr Włoszczewice, pow. Stopnickiego i 1 morgi gruntu z folw. Górki A, pow. Pińczowskiego;

4) Herszli Weltmanie, właśc. placu w kol. Łopuszno-Odpadki, pow. Kieleckiego, o przestrzeni 1089 stóp kw.;

5) Łukaszu Czarneckim, właśc. 3 mórg gruntu z dóbr Gozna B, pow. Jędrzejowskiego, czyli 1 morgi 260 pręt. pod № 12 i 1 morgi 40 pręt. pod № 5.

Termin regulacji powyższych spadków wyznaczony został na d. 2 lipca 1923 r. w kancelarii Walerego Ryfińskiego, notariusza w Kielcach, dokąd interesowani winni wraz z dowodami stawić się, pod skutkami prekluzji.

7418—2—1

Wydział hipoteczny pow. Konstantynowskiego, w Międzyrzeczu, obwieszcza, że otwarte zostało postępowanie spadkowe po zmarłym Szamie Finkelszteinie, synu Icka, współwłaśc. nieruchomości miejskiej w Międzyrzeczu, pod № 248/39, oznaczonej hip. Nr. 410 i że termin zamknięcia tegoż postępowania wyznaczony został na d. 2 lipca 1923 r.

W terminie powyższym osoby interesowane winny zgłosić się z dowodami do kancelarii tegoż wydziału w Międzyrzeczu, celem zameldowania swych praw, pod skutkami prekluzji.

7043—2—1

Wydział hipoteczny, sądu okręgowego w Piotrkowie obwieszcza, że otwarte zostały postępowania spadkowe po zmarłych:

1) Henryku Zachercie, synu Gustawa, właśc. działki gruntu, przestrzeni 10 mórg 15 pręt. kw., w dobrach Dąbrówka i Żarki, pow. Będzińskiego;

2) Karolu-Wilhelmie Busse, synu Rejnholda, wierzyc. sum: 47.500 rb. z 0/0 i ewikcją 4.750 rb., zabezpieczonej na hipotece os. fabrycznej Mieczków i sumy 2.000 rb. z 0/0 i ewikcją 200 rb., zabezpieczonej na hipotece os. Skoszew Nr. II—obydwóch pow. Brzezińskiego;

3) Stanisławie Kotowskim, synu Franciszka, współwłaśc. os. w folw. Kędory vel Sabinów Nr. 8, pow. Częstochowskiego;

4) Adamie Widmańskim, synu Ksawerego-Franciszka, właśc. nieruchomości „Cz. dóbr Kietlin lit. B, pow. Noworadomskiego;

5) Włodzimierzowi Karpowiemu, synu Aleksandra, właśc. os. w dobrach Radogoszcz Nr. 17, pow. Łódzkiego, rep. Nr. 103<sup>26</sup>;

6) Juljuszu-Teodorze Heinzlu, synu Juljusza, właśc.: a) folw. Juljanów lit. A, rep. hip. Nr. 140<sup>a</sup>. b) folw. Marysin Nr. III, rep. hip. Nr. 85<sup>b</sup>,

c) reszty folw. Juljanów, rep. hip. Nr. 140<sup>a</sup>, d) reszty os. w Juljanowie

Nr. 1, rep. hip. Nr. 140B, e) reszty os. w Radogoszczu Nr. 14, rep. hip. Nr. 103<sup>20</sup>, f) trzech działek gruntu przestrzeni: 1) 1 morga 219 pręt., 2) 2 morgi 268 pręt. i 3) 3 morgi 5 pręt. do Nr. 3 Nr. 1 do Nr. 4 Nr. 1 i pod Nr. 5 Działu II wyk. hip. w dobr. Radogoszcz Nr. 60, rep. hip. Nr. 103<sup>72</sup>, g) trzech działek gruntu, przestrzeni: 1) 3 morgi 270,5 pręt., 2) 198,5 pręt. i 3) 166 pręt. pod Nr. 3, do Nr. 1<sup>ad a</sup> i do Nr. 2<sup>ad a</sup> Działu II wyk. hip. os. w dobrach Radogoszcz Nr. 58, rep. hip. Nr. 103<sup>60</sup> i h) dwóch działek gruntu, przestrzeni ogólnej 4 morgi pod Nr. 1 Działu II wyk. hip. os. w dobrach Radogoszcz Nr. 59, rep. hip. Nr. 103<sup>61</sup>, wszystkich pow. Łódzkiego, na jego imię uregulowanych, oraz wierzyc. sum: 900 rb., 531 rb., 215 rb., 540 rb. i 265 rb. z 0/0 0/0, ewikcjami i rygorami, zabezpieczonych na hipotece os. w Juljanowie Nr. 1, rep. hip. Nr. 140B, pow. Łódzkiego;

7) Witoldzie Chojnackim, synu Apolinarego, współwłaśc. dóbr Porady Górne lit. A. B. C. D. E. F. pow. Rawskiego;

8) Bonawenturze Utnickim, synu Jana, właśc. os. Chodnów Nr. 7, pow. Rawskiego;

9) Franciszce z Lewandowskich Ogrodniczek, córce Antoniego, wierzyc. sumy 70.000 rb. z 0/0 0/0, zabezpieczonej na hipotece dóbr Grabica, pow. Rawskiego;

10) Erazmie Majewskim, synu Hipolita, współwłaśc. pięciu placów, oznaczonych Nr. 17, 35, 36, 41 i 42, wchodzących do składu osady w dobrach Błeszno Nr. III, pow. Częstochowskiego;

11) Andrzej Salomonie, synu Jana, właśc. dwóch działek gruntu Nr. 22, przestrzeni 3 dzies. 2028 sąż. i Nr. 4 przestrzeni 3 dzies. 2051 sąż. w kol. Przyłuski Nr II, pow. Rawskiego.

Termin regulacji powyższych postępowań spadkowych wyznaczony został na d. 3 lipca 1923 r. co do punktów w Nr. Nr. 1, 2, 3, 4, 5, 6, 7, 9 i 10 w kancelarii pisarza wydziału hipotecznego sądu okręgowego w Piotrkowie, zaś co do punktów Nr. Nr. 8 i 11 w kancelarii Feliksa Kokczyńskiego, notariusza przy tymże wydziale, w którym to dniu osoby interesowane mają się stawić, pod skutkami prekluzji.

7622—2—1

Wydział hipoteczny sądu okręgowego w Płocku obwieszcza, że otwarte zostały postępowania spadkowe po zmarłych:

1) Janie Sobotka, właśc. parceli Nr. 24, oznaczonej na planie złożonym do dokumentów pod Nr. 102, zawierającej przestrzeni 10 dzies. 600 sąż., pochodzącej z dóbr Kęczewo lit. A, pow. Mławskiego;

2) Kazimierzu Czarnowskim, właśc. dóbr Niepiekły, pow. Płońskiego;

3) Janie Jankowskim, współwłaśc. dóbr Zglenice-Wielkie lit. A. G. O, pow. Sierpeckiego;

4) Percu Dawidowicz, współwłaśc. dóbr Przyborowice-Górne, pow. Płońskiego;

5) Lii vel Łai Dawidowicz, współwłaśc. dóbr Przyborowice-Górne, pow. Płońskiego;

6) Marjannie Zmysłowskiej, właśc. parceli Nr. 1, zawierającej przestrzeni 5 dzies. 300 sąż., pochodzącej z dóbr Miączyno-Miączynko lit. B, pow. Płońskiego;

- 7) Benedykcie Felczaku, właśc. parceli Nr. 4, zawierającej przestrzeni 5 dzies. 299 sąż., pochodzącej z dóbr Stopino-Pianki i Puszcza lit. F, pow. Sierpeckiego;
- 8) Janie Betlejewskim vel Betlejewskim, właśc. parceli Nr. 3, zawierającej przestrzeni 10 dzies. 496 sąż., pochodzącej z dóbr Czerzewo lit. A, pow. Rypińskiego;
- 9) Antonim Pędraszewskim, współwłaśc. prawa wieczystej dzierżawy os. młynarskiej, zapisanego w Dziale III pod Nr. 1, wykazu hip. księgi hipotecznej dóbr ziemskich Swieżawy, pow. Rypińskiego;
- 10) Augustie Damrau, współwłaśc. dóbr ziemskich folwark Łazonek, pow. Rypińskiego;
- 11) Emilji Damrau, współwłaśc. dóbr ziemskich folwark Łazonek, pow. Rypińskiego;
- 12) Józefie Budku, właśc. parceli Nr. 1, zawierającej przestrzeni 6 dzies. 359 sąż., pochodzącej z dóbr Brody Wielkie i Małe lit. C., pow. Płockiego;
- 13) Eljaszu Kūkawskim, właśc. trzech działek gruntu, oznaczonych na planie Nr. Nr. 15, 16 i 17, zawierających ogólnej przestrzeni 9 dzies. 930 sąż., pochodzących z dóbr Chomentowo lit. A, pow. Płockiego;
- 14) Janie Brzezińskim, współwłaśc. dóbr Kosemin lit. C, pow. Sierpeckiego;
- 15) Konstantym Górskim, właśc. parceli Nr. 1, zawierającej przestrzeni 15 dzies. 2257 sąż., pochodzącej z dóbr Bądzyn lit. A, pow. Mławskiego.

Termin zamknięcia tych spadków wyznaczono na d. 6 lipca 1923 r.  
7289—2—1

Wydział hipoteczny sądu okręgowego w Lublinie, stosownie do art. 1682 U. P. C. i art. 127 U. H., obwieszcza, iż otwarte zostały postępowania spadkowe po zmarłych:

- 1) Adamie Piórkowskim, właśc. 5 mórg gruntu w dobrach Gorzelnia, pow. Janowskiego;
- 2) Józefie Doleckiej, współwłaśc. kol. Tarnawka F. Nr. 5, pow. Kraśnostawskiego;
- 3) Adamie Ejflerze, właśc. 10 mórg i współwłaśc. 6,5 mórg gruntu w dobrach Łaszczówka cz. II, pow. Tomaszowskiego;
- 4) Chai-Udel vel Adeli Berkmanowej, współwłaśc. osady młynarskiej Trzeszkowice i właśc. kolonji Trzeszkowice Nr. 5. pow. Lubelskiego;
- 5) Grzegorzowi Prociuku, właśc. działki Nr. 6—5 dzies. 299 sąż. gruntu w kol. Matcze B, pow. Hrubieszowskiego;
- 6) Semionie Pawluku, właśc. działki Nr. 12—2 dzies. 119 sążni gruntu w kol. Matcze B, pow. Hrubieszowskiego;
- 7) Pawle Mrozie, współwłaśc. kolonji Zezulin B Nr. 1, pow. Lubartowskiego;
- 8) Andrzejowi Szmidt, właśc. 10 mórg 19 prętów gruntu w Dziale gruntu z kolonji Bukowa Wielka Nr. 14, kol. Bukowa Wielka leśna Nr. 16 — wierzycielu 700 rb. na kolonji Bukowa Wielka Nr. 91 i 1200 rb. na kolonji Bukowa Wielka Nr. 97, pow. Chełmskiego;

9) Antonim Siemionku, właśc. działki Nr. 4—3 dzies. 180 sążni gruntu w kol. Snopków Nr. 1, pow. Lubelskiego;

10) Karolu-Adolfie Henke, właśc. kol. Cyców A Nr. 44, pow. Chełmskiego;

11) Pawle Godasiu, właśc. działki Nr. 14 — 3 mórg 9 pręt. gruntu w kol. Ossowa Nr. 14, 15, 19 i 20, pow. Lubelskiego;

12) Michale Frączku, właśc. działki Nr. 22—3 dzies. 115 sążni gruntu w kolonji Zosin vel Leśniczówka, pow. Lubelskiego;

13) Mateuszu Dudziaku, właśc. 6 mórg gruntu w dobrach Wilczopole i działki Nr. 18—2 dzies. 2362 sąż. w dobrach Metów, pow. Lubelskiego;

14) Teofilu-Mieczysławie Kozłowskiem, właśc. dóbr Polesie 376 mórg 162 pręt., pow. Tomaszowskiego;

15) Janie Choinie, właśc. działek gruntu Nr. 1 — 12 dzies. 718 sąż. i Nr. 3—3 dzies. 180 sąż. w kolonji Krępiec Nr. 9, pow. Lubelskiego;

16) Marjannie Stawkowej, właśc. połowy działki Nr. 5 — 15 mórg gruntu w dobrach Kłodnica Górna, pow. Janowskiego;

17) Zygmuncie-Leonie Plewińskim, wierzyc. 4000 rb. na dobrach Orchowiec, pow. Krasnostawskiego;

18) Zofji-Elżbiecie Tymieńskiej, wierzycielce kwot na nieruchomościach w Lublinie:

1600	rb.	na	nieruch.	hip.	№ 1030
1500	"	"	"	"	№ 956
1250	"	"	"	"	№ 960
1000	"	"	"	"	№ 970
1500	"	"	"	"	№ 317
5000	"	"	"	"	№ 224

19) Walentym Sobieszczęńskim, właśc. 10 mórg gruntu w dobrach Polichna Górna, pow. Janowskiego;

20) Janie Królu, właśc. działek gruntu Nr. 25 — 2 dzies. 120 sąż. w folw. Wolica A cz. 1, pow. Janowskiego i w tejże kolonji działki Nr. 7—2 dzies. 80 sąż.;

21) Marcynie Borysie, synu Stefana, właśc. 13 mórg 12 pręt. gruntu w dobrach Lipiny, pow. Zamojskiego;

22) Antoninie Gorzkowskiej, współwłaśc. dóbr Ujazdów, pow. Zamojskiego;

23) Wilhelmie Blochu, właśc. z działki Nr. 6 — 2 mórg 117 prętów i działki około 7 mórg w dobrach Bogdanka, pow. Chełmskiego;

24) Adamie Stachyrze, właśc. działki gruntu Nr. 61—3 mórg w kol. Piotrowice Wielkie część IX, pow. Puławskiego;

25) Franciszku Bednarczyku, właśc. działki Nr. 97 — 3 mórg gruntu w folw. Gołąb, pow. Lubartowskiego;

26) Konstantym Grajku, właśc. 4 mórg gruntu w kol. Góry E, pow. Janowskiego;

27) Gustawie-Edwardzie Zielkie, współwłaśc.  $\frac{1}{6}$  części 11 mórg 21 pręt. gruntu z działki Nr. 3, w kolonji Cyców B, cz. 1, vel Kopiny, i współwłaśc.  $\frac{1}{6}$  części 11 mórg 150 pręt. w kol. Marynin, pow. Chełmskiego;

28) Pawle Kowalczyku, właśc. działki gruntu Nr. 2<sup>a</sup> — 3 dzies. 2100 sąż. w kolonji Nowiny Sucholipskie, pow. Krasnostawskiego;

29) Antonim Trepiaku, właśc. działki Nr. 4 — 10 mórg 37,5 pręt. w kolonji Bełżyce cz. 1, pow. Lubelskiego;

30) Józefie Trociu, właśc. działki Nr. 3 — 13 dzies. 76 sąż. gruntu w kolonji Skordjów Nr. 1, pow. Chełmskiego;

31) Annie Sowa, właśc. z Nr. 11 — 7 mórg 142,5 pręt. w dobrach Rudka Kijańska, pow. Lubartowskiego;

32) Janie-Fuguście Kukacz vel Kukasz, współwłaśc. 7 mórg 150 pręt. w folwarku Ignatów i właśc. 16 morg w kolonji Olenówka, obie miejscowości pow. Chełmskiego;

33) Wilhelminie z Friszków Kukacz vel Kukasz, współwłaśc. 7 mórg 150 pręt. w folwarku Ignatów i właśc. 4 mórg w kolonji Olenówka, obie miejscowości pow. Chełmskiego;

34) Antonim Pitucha, właśc. działki Nr. 11 — 2 dzies. 2354 sąż., w kolonji Siedliska Nr. 8, pow. Krasnostawskiego.

Termin regulacji tych spadków wyznaczony został na d. 5 kwietnia 1923 r.

Osoby interesowane, stosownie do art. 128 U. H., winny w powyższym terminie zgłosić się osobiście, lub przez pełnomocników urzędownie umocowanych do kancelarji hipotecznej sądu okręgowego w Lublinie z odpowiednimi dowodami i podać swoje prawa pod skutkami prekluzji, postanowionemi przez art. 131 U. H.

5311—2—2

Notarjusz, Wojciech Cybulski, mający swą kancelarję w gmachu sądu okręgowego w Kaliszu, obwieszcza, iż toczą się postępowania spadkowe po zmarłych:

1) Stanisławie Grzybowski, współwłaśc. placu powierzchni 2500 łokci kw. z nieruchomości Dóbrzec-Mały D., pow. Kaliskiego;

2) Stanisławie Trzebuchowskiej, wierzyc. sumy 30.000 mk. na hipotecę maj. Siaszyce, pow. Konińskiego, w Dziale IV, pod № 2 — i

3) Alfonsie Raszewskim, właśc. pozostałych części nieruchomości Wolnostwo-Tyniec-Alfonsówka; nieruchomości Tyniec № 170/131/1149 i nieruchomości Tyniec № 169/138/1151 i właśc. nieruchomości Tyniec, rep. hip. № № 350, 351, 352, 353, 354, 355 i 356.

Termin zamknięcia tych postępowań spadkowych wyznaczony został na d. 5 kwietnia 1923 r., w którym to dniu osoby interesowane winny zgłosić swoje prawa w kancelarji pomienionego notarjusza w Kaliszu, pod skutkami prekluzji.

5422—2—2

Wydział hipoteczny pow. Zamojskiego obwieszcza, że na d. 6 kwietnia 1923 r. wyznaczony został termin regulacji spadków po zmarłych:

1) Mikołaju Tratkiewicz, właśc. niepodzielnej połowy nieruchomości w m. Zamościu, hip. № 212;

2) Herszu Sobolu, właśc. nieruchomości w m. Zamościu, polic. № 87, a hip. № 90 — i

3) Szlomie Haptmanie, właśc. części nieruchomości w m. Szczebreszynie, polic. № 7, a hip. 39.

Osoby interesowane zgłosić mają w powyższym terminie w kancelarji wydziału hipotecznego prawa swoje, pod skutkami prekluzji.

5456—2—2

Notarjusz przy sądzie okręgowym w Kaliszu, Jan Wyganowski, obwieszcza, że po śmierci niżej wymienionych osób zostały otwarte postępowania spadkowe:

1) Wawrzyńca i Magdaleny małż. Kina, właśc. 196 przęt. gruntu, zapis. w II Dziale wyk. hip. majątku Biskupice części I, pow. Kaliskiego pod № 26;

2) Stanisława Orłowskiego, wierzyc. sum: 5.000 rb., zabezpieczonej w IV Dziale wyk. hip. kaliskiej nieruchomości № 381 pod № 28, i 3.000 rb., zabezpieczonej w IV Dziale wyk. hip. dóbr Zadowice, pow. Kaliskiego, pod № 7;

3) Franciszka Rawickiego, wierzyc. 3.800 rb. zabezpiecz. w IV Dziale wyk. hip. osady młynarskiej w majątku Niemojew, pow. Sieradzkiego, pod № 1 i 2;

4) Franciszka i Franciszki Wrzaskowskich, właśc. działek gruntu, zawierających 14 dzies. 91 sąż., zapisanych w II Dziale wyk. hipot. kol. Białobrzeg Nr. 3 B., pow. Słupeckiego, pod Nr. 2 i 3;

5) Antoniego Szymańskiego, właśc. działki gruntu 6 dzies. 1360 sąż., zapis. w II Dziale wyk. hip. kol. Białobrzeg Nr. 1, pow. Słupeckiego, pod Nr. 3 — i

6) Antoniny Pędowskiej, wierzyc. sumy 900 rb., zabezpieczonej w IV Dziale wyk. hip. folwarku Wierzchy, pow. Słupeckiego, pod Nr. 7.

Termin zamknięcia tych postępowań spadkowych wyznaczony został na d. 7 kwietnia 1923 r. i w dniu tym osoby w spadku zainteresowane winny stawić się w kancelarji notarjusza, Jana Wyganowskiego, w Kaliszu.

5324—2—2

Wydział hipoteczny przy sądzie pokoju w Łęczycy, wojew. Łódzkiego, obwieszcza, że otwarto postępowanie spadkowe po Herszu-Sejwlu, używającym imię Hersz, b. współwłaśc.  $\frac{2}{3}$  części nieruchomości w Grabowie, polic. Nr. 44/42, rep. hip. 10, zmarłym w d. 12/24 października 1891 r. i Gitli z Rozenkranców, b. właścicielce tychże  $\frac{2}{3}$  części tejże nieruchomości, zmarłej w d. 21 września 1916 r. — małż. Szmidtach.

Termin zamknięcia tego postępowania spadkowego wyznaczony został na d. 5 kwietnia 1923 r., o godz. 10 rano, w którym to dniu osoby interesowane mają zgłosić swoje prawa w kancelarji wydziału hipotecznego w Łęczycy osobiście lub przez pełnomocnika urzędowo i szczególnie upoważnionego, pod skutkami prekluzji.

5148—2—2

Wydział hipoteczny pow. Warszawskiego obwieszcza, iż zostały otwarte postępowania spadkowe po śmierci:

1) Zofji z Łazarskich Karaluch, współwłaśc. nieruch. w m. Piasecznie, hip. Nr. 91;

2) Kazimierza Kolaszewskiego, wierzyc. sumy 1.500 rb., zabezpieczonej na nieruch. we wsi Szczęśliwiec, hip. Nr. 5.

Termin zamknięcia powyższych postępowań spadkowych wyznaczony został na d. 5 kwietnia 1923 r., w którym to dniu osoby interesowane winny zgłosić swoje prawa w kancelarji hipotecznej w Warszawie, przy ul. Hożej 47, pod skutkami prekluzji.

5199—2—2

Wydział hipoteczny pow. Błońskiego obwieszcza, że otwarte zostały postępowania spadkowe po zmarłych:

1) Michale Królikowskim, właśc. nieruch. w Mszczonowie, hip. Nr. 88 i wierzycielu sum 300 rb. i 355 rb., jako hipoteki prawne na teże nieruchomości zabezpieczonych;

2) Marji-Gieli Zymler, współwłaśc. nieruch. w Wiskitkach, hip. Nr. 25;

3) Teofilu Woźniaku, właśc. połowy kolonji we wsi Zaręby, gm. Skuły, hip. Nr. 189;

4) Anieli Kacprzak, współwłaśc. nieruch. w Błoniu, hip. Nr. 151;

5) Ferdynandzie Witt, właśc. nieruch. w Teklinowie, hip. Nr. 58;

6) Piotrze Woźnickim, współwłaśc. kol. w Domaniewie, gm. Helenów, hip. Nr. 266;

7) Marjannie Tokarskiej, właśc. osady we wsi Czekaj, gm. Radziejewice, oznacz. hip. Nr. 248.

Termin zamknięcia powyższych postępowań wyznaczony został na d. 3 kwietnia 1923 r. i w dniu tym osoby interesowane winny zgłosić się do kancelarji hipotecznej w Grodzisku, w celu ujawnienia swych praw, pod skutkami prekluzji. 5310—2—2

Wydział hipoteczny pow. Bialskiego obwieszcza, że toczą się postępowania spadkowe po śmierci:

1) Zurycha-Nusena Rozencwajga, właśc. nieruch. Bialskiej, oznaczonej hip. № 345;

2) Abrama - Chaima Lubensztejna, właśc. części nieruch. Bialskiej, oznaczonej hip. № 31 — i

3) Szmula-Moszka Waleckiego, współwłaśc. nieruch. Bialskiej, oznaczonej hip. № 203.

Termin zamknięcia tych postępowań spadkowych wyznaczony został na d. 4 kwietnia 1923 r.

W oznaczonym terminie osoby interesowane winny zgłosić prawa swoje w kancelarji hipotecznej w Białej-Podlaskiej, pod skutkami prekluzji.

5343—2—2

Wydział hipoteczny w Pułtusku obwieszcza, że otwarte zostały postępowania spadkowe po zmarłych:

1) Józefie Sztrekierze, współwłaśc. nieruch. hip. Nr. 77, „Fabryka Szklą” w Wyszkanie;

2) Józefie Dzielińskim, właśc. nieruch. № 353<sup>a</sup> w Pułtusku, hip. Nr. 403;

3) Abramie Szachu, współwłaśc. nieruch. № 305<sup>A</sup> w Pułtusku, hip. Nr. 389.

Termin zamknięcia tych postępowań spadkowych wyznaczony został na d. 5 kwietnia 1923 r. w tymże wydziale hipotecznym, gdzie interesowani stawić się winni, pod skutkami prekluzji. 5352—2—2

Wydział hipoteczny sądu okręgowego w Białymstoku obwieszcza, że otwarte zostały postępowania spadkowe po zmarłych:

- 1) Szymsze Grynhaucie, współwłaśc. nieruch. w Białymstoku, przy ul. Zamojskiej, pod miejsk. № 2454, polic. Nr. 10 — i
- 2) Andrzejowi Kajewskiemu, właśc. nieruch. we wsi Skrybicze, star. Białostockiego.

Termin regulacji spadków tych wyznaczony został na d. 13 kwietnia 1923 r. w kancelarii wydziału hipotecznego, gdzie interesowani winni zgłaszać prawa swoje, pod skutkami prekluzji.

5448—2—2

Wydział hipoteczny w Łodzi niniejszem obwieszcza, że po niżej wymienionych zmarłych toczą się postępowania spadkowe:

- 1) Mordce Kempnerze-Hajmanie vel Mordce Hajlmanie - Markusie-Hajmanie, zmarłym w Łodzi w d. 23 października 1914 r., współwłaśc. nieruchomości w Konstantynowie № 23 (rep. № 33);
- 2) Stanisławowi Plichta, zmarłym w Łodzi w d. 14 września 1921 r., współwłaśc. nieruch. w Łodzi № 320<sup>1a</sup>, rej. № 1081;
- 3) Jankłu-Hirszu Serejskim, zmarłym w Łodzi w d. 5 sierpnia 1922 r., współwłaśc. firmy „Serejski i Birsztejn“, właścicieli nieruchomości łódzkiej № 764 a' (rep. № 4227);
- 4) Paulinie Weyrauch, zmarłej w Monachjum w d. 15 grudnia 1921 r., wierzycielce hip. prawnej w kwocie 80.000 rb., czyli 172.800 mk., zabezpieczonej na nieruch. łódzkiej № 266 (rep. № 575);
- 5) Ruchli-Łai Kujawskiej, zmarłej w Łodzi w d. 5 grudnia 1916 r., współwłaśc. nieruch. łódzkiej № 417 (rep. № 224);
- 6) Paulinie Krügel, zmarłej w Łodzi w d. 25 maja 1919 r., wierzyc. sumy 28 rb. 52<sup>5</sup>/<sub>6</sub> kop., zabezpieczonej na nieruch. łódzkiej № 1290 A, rep. № 448;
- 7) Marcynie Zuninie, zmarłym w Łodzi w dniu 25 lutego 1899 r., współwłaśc. nieruch. łódzkiej № 395, rej. hip. № 129;
- 8) Chawie-Rywce Malkin, zmarłej w Moskwie w d. 19 lutego 1917 r., współwłaśc. części ogrodu, należącego do nieruchomości łódzkiej № 1427, rep. № 1059;
- 9) Surze Chaskłowicz, zmarłej w Łodzi w d. 12 września 1922 r., współwłaśc. nieruch. łódzkiej № 3, rep. № 161;
- 10) Jankłu (Jakóbie) Warchiwkierze, zmarłym w Łodzi w d. 3 kwietnia 1914 r., współwłaśc. nieruch. łódzkiej № 780, rep. № 369.

Termin zamknięcia powyższych postępowań spadkowych wyznaczony został na d. 1 lipca 1923 r., o godz. 10 rano, w tymże wydziale hipotecznym (ul. Pomorska 21).

We wskazanym terminie osoby interesowane winny zgłosić swoje prawa osobiście, lub przez osoby upoważnione, pod skutkami prekluzji.

7292—2—1

### O wyroku zaocznym.

Sąd pokoju II okręgu m. st. Warszawy znajdujący się w Warszawie, przy ulicy Trębackiej Nr. 1, w sprawie z powództwa Kazimierza Roma-

towskiego, zam. w Warszawie, przy ul. Samborskiej Nr. 2, przeciwko Antoninie Jabłońskiej, dawniej zamieszkałej przy ul. Samborskiej pod Nr. 2, obecnie niewiadomej z pobytu o 122 mk. z eksmisją, na zasadzie art. 81, 129 i 133 U. P. C. i art. 1728—1742 K. C. postanowił zaocznie: zasądzić od Antoniny Jabłońskiej na rzecz Kazimierza Romatowskiego kosztów sądowych 1800 mk., wyeksmitować Antoninę Jabłońską ze wszystkimi osobami, prawa jej reprezentującymi, z lokalu zajmowanego w domu przy ul. Samborskiej Nr. 2, wyznaczając termin eksmisji na dzień 18 stycznia 1923 r. Resztę powództwa oddalić. Wyrok nieostateczny; termin i tryb zaskarżenia ogłoszono.

7610

### O zakazie zbywania nieruchomości.

Starszy notariusz sądu okręgowego w Nowogrodzku obwieszcza, że w myśl decyzji wydziału cywilnego tegoż sądu okręgowego z d. 1 września 1922 r. w sprawie z powództwa Józefa i Konstantego Dmochowskich do Jana Kuczyńskiego o 1.233.334 mk. strat, wzbrania się zbywania majątku ziemskiego Jana Kuczyńskiego pod nazwą „Sawoszy“, gm. Korelickiej, pow. Nowogrodzkiego, celem zabezpieczenia powództwa w sumie 333.334 mk.

7603

### O zatwierdzeniu aktów kupna-sprzedaży.

Starszy notariusz sądu okręgowego w Nowogrodzku obwieszcza o zatwierdzeniu d. 27 i 28 listopada 1922 r. aktów sprzedaży przez Ludwikę Oleszynę, mieszkańcom wsi Drączyłowo, gm. Koszelewo, pow. Nowogrodzkiego, działek różnego rodzaju gruntu ze składu dóbr ziemskich Niehrymowo, pow. Nowogrodzkiego, a mianowicie:

- 1) Pawłowi Kozłowi, synowi Pawła, 3 dzies. za 7000 mk.;
- 2) Bazylemu Malinowskiemu, synowi Tomasza, 3 dzies. za 7000 mk.;
- 3) Tomaszowi Stoma, synowi Józefa, 20 dzies. za 47.520 mk.;
- 4) Demjanowi Stoma, synowi Michała 5 dzies. za 12.000 mk.;
- 5) Marji Hładkowej, córce Tomasza, 6 dzies. 1600 sąż. kw. za 16.632 mk.;
- 6) Janowi Stoma, synowi Michała, 8 dzies. 800 sąż. kw. za 19.000 mk.—i
- 7) Jakóbowi, Justynowi i Pawłowi Zygałom, synom Szymona, Janowi i Andrzejowi Stoma, synom Kasjana, 28 dzies. za 64.800 mk.

7612

Starszy notariusz sądu okręgowego w Nowogrodzku obwieszcza o zatwierdzeniu d. 25 listopada 1922 r. aktu sprzedaży, sporządzonego w 1920 r. przez Antoninę Czertowiczówną, Marję-Antoninę Makowiecką i Adolfę Rybińską na własność mieszkanca folw. „Laskówka“, gm. Rakowskiej, pow. Stołpeckiego—Marji Nowickiej we wspólne posiadanie z Bohumiłą Jasiwiczową i Janem Komarowskim prawa do  $\frac{3}{5}$  części działki gruntu przestrzeni 31 dzies. 250 sąż. kw. przy wyżej pomienionym folwarku położonej, za 6.000 rb., czyli 12.960 mk. pol.

7602

Starszy notariusz sądu okręgowego w Nowogrodzku obwieszcza o zatwierdzeniu d. 17 listopada 1922 r. aktów sprzedaży przez Jadwigę-Antoninę Okołąwą, mieszkańcom wsi „Bronosowo“, gm. Jeremicze, pow. Nowogrodzkiego, z dóbr ziemskich „Bronosowo“, pow. Nowogrodzkiego, działek gruntu, a mianowicie: Józefowi Chomko, synowi Andrzeja—1 dzies. 606,5 sąż. kw. za 31.000 mk., Marji Brylewiczowej, córce Teodora—1 dzies. 520,5 sąż. kw., za 30.400 mk., Tychonowi Koniuchowi, synowi Konrada—1 dzies. 520,5 sąż. kw., za 30.400 mk. i Aleksandrowi Chomko—1 dzies. 606,5 sąż. kw. za 31.000 mk.

7611

Starszy notariusz sądu okręgowego w Nowogrodzku obwieszcza o zatwierdzeniu w d. 1 grudnia 1922 r. aktu sprzedaży przez Florjana Korzenińskiego i Emilję Mróz Juljanowi Sienkiewiczowi placu gruntu o przestrzeni 1244 sąż. kw. w miast. Lachowicze, gm. Lachowickiej, pow. Baranowickiego położonego, za 200.000 mk.

7601

Starszy notariusz sądu okręgowego w Nowogrodzku obwieszcza o zatwierdzeniu w d. 30 sierpnia 1922 r. aktu sprzedaży przez Dymitra Harkawika, mieszkańcowi wsi Anisimowicze, gm. Nowo-Myskiej, pow. Baranowickiego—Mikołajowi Szestakowi, gruntu włość., o przestrzeni 8 dzies. 1108 sąż. kw., w wyżej wymienionej wsi Anisimowicze położonego, za 150.000 mk.

7604

Starszy notariusz sądu okręgowego w Nowogrodzku obwieszcza o zatwierdzeniu d. 14 listopada 1922 r. aktu sprzedaży przez Marjana Bułhaka, mieszkance wsi Bułhackie-Łyczyce, gm. Niehniewicze, pow. Nowogrodzkiego—Marji Oskierko, działki gruntu przestrzeni 1 hekt. 1225 metr. kw. ze składu dóbr ziemskich Łyczyce, pow. Nowogrodzkiego, za 100.000 mk. pol.

7605

### O zatwierdzeniu testamentu.

Sąd okręgowy w Białymstoku, na skutek prośby Emilji Wiesław o zatwierdzeniu testamentu zmarłego w d. 2 czerwca 1922 r. Tomasza Pietruczuka, decyzją swą z d. 7 listopada 1922 r., na zasadzie art. 1066<sup>1</sup>, 1066<sup>3</sup>, 1066<sup>6-8</sup>, (T. X. cz. I. Zb. Pr. Ros.) i art. 712 U. P. C., postanowił: testament notarialny Tomasza Pietruczuka zeznany w d. 19 maja 1922 r. przed notariuszem Bednarskim w Białymstoku, zatwierdzić do wykonania.

7587

### O mianowaniu kuratorów.

Sąd okręgowy w Kielcach, decyzją z d. 28 września 1922 r., na mocy art. 1775 U. P. C. i art. 36 K. C., uznał Marjanę Wieczorek, miesz-

kanke wsi Chrósty-Gorzkowskie, gm. Dobiesławice, pow. Pińczowskiego—za zaginioną i kuratorem dla obrony jej praw wyznaczony został Franciszek Kosalka, mieszkaniec wsi i gm. Boszczynek (spr. Zb. Nr. 432/22).

7596

Sąd okręgowy w Zamościu, decyzją z d. 16 września 1922 r., na zasadzie art. 36 i nast. K. C. P. oraz art. 1775 i nast. U. P. C., zgodnie z wnioskiem prokuratora dla nieobecnej Pelagji Borysowej, właśc. 7 mórg 133 pręt. gruntu z zabudowaniami we wsi Cześniki, gm. Kotlice, pow. Tomaszowskiego, mianował kuratora w osobie Romana Nazara, mieszkańca kol. Ministrówce, gm. Miączyn, pow. Hrubieszowskiego i temuż kuratorowi zarząd powyższego majątku powierzył.

7586

Sąd okręgowy w Kielcach, decyzją z d. 27 października 1922 r., na mocy art. 1775 U. P. C. i art. 36 K. C., uznał Aleksandra Bellgarda, właśc. dóbr Księżnice Wielkie poduchowne, pow. Pińczowskiego, za zaginionego i kuratorem do zarządu jego majątkiem wyznaczony został Wacław Jaroszyński z Kielc (spr. Zb. № 1016/21).

7599

Sąd okręgowy w Kielcach, decyzją z d. 27 października 1922 r., na mocy art. 1775 U. P. C. i art. 36 K. C., uznał Stanisława Wójcika, mieszkańca wsi Kołomań, gm. Samsonów, pow. Kieleckiego — za zaginionego i kuratorem dla obrony jego praw wyznaczony został Franciszek Misiowca ze wsi Kołomań, gm. Samsonów (spr. Zb. № 676/22).

7598

Sąd okręgowy w Kielcach, decyzją z d. 27 października 1922 r., na mocy art. 1775 U. P. C. i art. 36 K. C., uznał Marjanę Kolekta, mieszkankę wsi Zakrzów, gm. Węgleszyn, pow. Jędrzejowskiego—za zaginioną i kuratorem dla obrony jej praw wyznaczony został Marcin Baran z Zakrzowa, gm. Węgleszyn (spr. Zb. № 675/22).

7597

Na zasadzie art. 293—298 U. P. C., sąd pokoju IV okręgu, pow. Kowelskiego, obwieszcza, iż decyzją swoją z d. 13 listopada 1922 r., opartą na decyzji sądu okręgowego w Łucku z d. 29 września 1922 r., celem zachowania praw i majątku nieobecnego Mikołaja Korotkiewicza, położonego we wsi Lubitowie, gm. tejsze, pow. Kowelskiego, mianował kuratora w osobie Włodzimierza Dybczyńskiego, mieszkańca tejsze wsi, gm. i pow. i temuż kuratowi zarząd powyższego majątku powierzył, z zobowiązaniem do składania corocznych sprawozdań z opieki.

7592

Sąd okręgowy w Łomży, stosownie do prośby mieszkanki wsi Janczewo, gm. Kupiski, pow. Łomżyńskiego — Józefy Cymek i na mocy

art. 36 K. C. 1775 i 1776 U. P. C., decyzją z d. 24 listopada 1922 r. pod licz. Z. 189/1922, celem obrony praw niewiadomego z miejsca pobytu Aleksandra Cymka i zachowania jego majątku pozostawionego we wsi Janczewo, gm. Kupiski, ustanowił kuratora w osobie wspomnianej wyżej Józefy Cymek, jego żony.

7590

Sąd okręgowy w Łomży, na skutek prośby Stanisława Bobrana ze wsi Tajenko, gm. Pruska, pow. Szczuczynskiego i zgodnie z art. 36 K. C. 1775 i 1776 U. P. C., decyzją z d. 2 listopada 1922 r., celem obrony praw niewiadomych z miejsca pobytu Cecylji Bobran i Franciszki z Bobranów Bielawskiej, oraz zachowania położonego we wsi Tajenko, gm. Pruska, należącego do nich nieruchomości majątku, stanowiącego spadek po Józefie Bobranie—ustanowił kuratora w osobie wspomnianego wyżej ich brata—Stanisława Bobrana.

7599

Sąd okręgowy w Białymstoku, na posiedzeniu publicznem w d. 31 października 1922 r., na skutek wniosku prokuratora przy tymże sędzie, z mocy art. 1 i 2 ustawy z d. 7 stycznia 1922 r. (Dz. Ust. № 11, poz. 87), art. 1 Rozp. Rady Ministrów z d. 18 maja 1922 r. (Dz. Ust. № 43, poz. 360) i art. 15 Przep. Przech. do U. P. C., postanowił:

1) poczynić publikacje w Obwieszczeniach Publicznych Dziennika Urzędowego Ministerstwa Sprawiedliwości o zaginionym Samuelu Golbergu, mieszkańcu m. Białegostoku;

2) dla obrony praw, zarządu i ochrony majątku zaginionego Samuela Golberga mianować kuratora w osobie Dawida Golberga, którego zobowiązać do składania do sądu okręgowego, w terminach półrocznych, rachunków z opieki.

7588

### Wpisy do rejestru handlowego.

Do rejestru handlowego, Działu B, sądu okręgowego w Białymstoku, w d. 11 listopada 1922 r. wciągnięta została następująca firma pod № 35:

„Towarzystwo Handlowe Surowiec, spółka z ogr. odpowiedzialnością”. Prowadzenie handlu bawełną, drzewem, chemikaljami i wszelkimi innymi produktami i towarami w Białymstoku, ul. Fabryczna 2. Wspólnikami są zamieszkali w Białymstoku: 1) Chaim Edelman, przy ul. Fabrycznej 2, 2) Jankiel Szapiro, przy ul. Sosnowej 1, 3) Wolf Hepner, przy ul. Warszawskiej 20 i 4) Franciszek-Samuel Morris, zam. w Londynie. Kapitał zakładowy spółki wynosi 4.000.000 mk. podzielony na 40 udziałów po 100.000 mk. każdy. 1) Chaim Edelman ma 5 udz., 2) Jankiel Szapiro — 5 udz., 3) Wolf Hepner — 15 udz. i 4) Franciszek-Samuel Morris—15 udz. Członkami zarządu sp. z ogr. odp. są: 1) Chaim Edelman, 2) Jankiel Szapiro, 3) Wolf Hepner i 4) z poza spółki Moritz Hajntin, przy ul. Rynek-Kościuszki 26 w Białymstoku zamieszkali. Zarządcy zastępują firmę wobec władz i osób i prowadzą jej interesy. Wszelkie akta, dokumenty zawierające w sobie zobowiązania jako to: kontrakty nie wyłączając hipotecznych i wekslowych oraz czek i żyra, na wekslach winny być podpisywane przez

dwóch członków zarządu, zaś korespondencja handlowa pokwitowania wogóle, a w szczególności korespondencji poleconych, przesyłek pieniężnych i wartościowych przez jednego członka zarządu, przyczem w każdym wypadku winien być podpis bądź Edelmana, bądź Szapira, podpisy winny być czynione pod stemplem firmy. Przedsiębiorstwo jest spółką z ograniczoną odpowiedzialnością. Spółka zawiązana została d. 29 sierpnia 1922 r. na okres 5 letni. 6910

Do rejestru handlowego, Działu B, sądu okręgowego w Kaliszu wciągnięto następujące firmy pod Nr. Nr.:

d. 7 sierpnia 1922 r.

44 „La Cottonniere Societé à responsabilité limitée“ Oddział w Kaliszu. Główna siedziba w Mulhouse. Celem spółki jest eksploatacja przemysłowa i handlowa w Kaliszu wyrobów firmy „Union des Retordesies, Spółka Akcyjna w Mulhouse“. Kapitał zakładowy wynosi 200.000 franków. Spółka jest administrowaną i reprezentowaną przed władzami i osobami trzecimi przez swoich zarządzających. Zarządzający są mianowani i odwoływani przez ogólne zebranie stowarzyszonych. Jako pierwszy zarządzający z władzą przedstawiania spółki są mianowani: Laurent czyli Wawrzyniec Gangloff, kupiec w Kaliszu i León Rynek, kupiec w Kaliszu. Firma jest spółką z ograniczoną odpowiedzialnością, wciągnięta do rejestru firm Trybunału Jurysdykcyjnego w Mulhouse vol. IX. Nr. 203.

d. 7 października 1922 r.

44 Na miejsce ustępującego zarządcy Laurenta Gangloffa powołany został decyzją zgromadzenia stowarzyszonych z d. 29 lipca 1922 r. Marcelli Horbert, dyrektor fabryki w Mulhouzie, z prawem samodzielnej reprezentacji (towarzystwa) spółki.

d. 7 sierpnia 1922 r.

45 „Dom Handlowy Zjednoczonych Młynarzy w Sieradzu, Spółka z ograniczoną odpowiedzialnością“ z siedzibą w Sieradzu, ul. Wartska 17, Oddział w Kaliszu róg Wrocławskiej i Kościuszki. Przedmiotem przedsiębiorstwa jest handel artykułami dla przemysłu młynarskiego. Wspólnikami są: 1) Stefan Tyliński; 2) Adam Lewandowski; 3) Eugenjusz Sypniewski, zamieszkali w Sieradzu; 4) Józef Majewski — Wygoda, gm. Wróblew; 5) Firma „Bułka i S-ka“ w Sieradzu; 6) Nikodem Jaruga w Małyniu, gm. Krokocice; 7) Ignacy Pertkiewicz w Rembiszewie, pow. Łaskiego; 8) Nusen Dawidowicz w Złoczewie; 9) Władysław Kasproicz; 10) Józef Modelski w Sieradzu; 11) Ignacy Tyliński w Boczkach, gm. Szadek; 12) Franciszek Arczykowski, w Kobyli-Chmiel., gm. Szadek; 13) Józef Trojak w Sado-krzycach, gm. Wróblew; 14) Konstanty Kisielewicz w Smardzewie, gm. Wróblew; 15) Józef Torzewski w Świątłowiznie, gm. Majaczewice; 16) Julian Torzewski w Świątłowiznie, gm. Majaczewice; 17) Antoni Brzeziński w Dzierlinie; 18) Leonard Cieluch w Kuźnicy Zagrz., gm. Klonowa; 19) Leonard Groboelny w Niemojewie, gm. Klonowa; 20) Stanisław Powałka w Chałupie Małej. Kapitał zakładowy wynosi 3.600.000 mk., podzielony na 72 udziały do 50.000 mk. każdy, z których posiadają: 1) Stefan Tyliński 20 udziałów;

2) Adam Lewandowski 10 udziałów; 3) Eugenjusz Sypniewski 8 udziałów; 4) Józef Majewski 4 udziały; 5) Firma „Bułka i S-ka“ 4 udziały; 6) Nikodem Jaruga 2 udziały; 7) Ignacy Pertkiewicz 4 udziały; 8) Nusen Dawidowicz 2 udziały; 9) Władysław Kasprowicz 1 udział; 10) Józef Modelski 1 udział; 11) Ignacy Tyliński 1 udział; 12) Franciszek Arczykowski 2 udziały; 13) Józef Trojak 1 udział; 14) Konstanty Kisielewicz 1 udział; 15) Józef Torzewski 2 udziały; 16) Juljan Torzewski 1 udział; 17) Antoni Brzeziński 2 udziały; 18) Leonard Cieluch 1 udział; 19) Leonard Grobelny 1 udział; 20) Stanisław Powalka 4 udziały. Zarząd stanowią: a) Stefan Tyliński; b) Adam Lewandowski, zamieszkali w Sieradzu i Józef Majewski, zamieszkały na Wygodzia, gm. Wróblew, pow. Sieradzkiego. Wszelkie umowy, zobowiązania pieniężne spółki — weksle, żyra na wekslach, rewersy, udzielanie prokury i plenipotencje — winny być podpisywane przez dwóch członków zarządu pod stemplem firmy. Cesje na przekazach i zaliczeniach, czeki i korespondencje, kwity z odbioru pieniędzy, towarów, listów, przesyłek wszelkiego rodzaju z poczty, telegrafu, dróg żelaznych, przystani, urzędów celnych, kantorów ekspedycyjnych podpisywane będą przez jednego z zarządców pod stemplem firmy. W instytucjach komunalnych, rządowych, społecznych i w sądach zastępować spółkę będzie jeden z członków zarządu. Udzielono prokury Eugeniuszowi Sypniewskiemu, który podpisywać będzie pod stemplem firmy w razie nieobecności któregokolwiek członka zarządu. Firma jest spółką z ograniczoną odpowiedzialnością, zawartą na czas nieograniczony na mocy aktu z d. 28 lutego 1922 r. za Nr. 163, sporządzonego przed notariuszem Tymienieckim w Sieradzu.

6604

Do rejestru handlowego, Działu B, sądu okręgowego w Kaliszu wciągnięto d. 1 sierpnia 1922 r. następującą firmę pod № 43:

„F. Dzierżawski i S-ka“, spółka z ograniczoną odpowiedzialnością w Kaliszu“, z siedzibą w Kaliszu przy ul. Aleja Józefiny № 12. Przedmiotem spółki jest zakup i sprzedaż ziemiopłodów, oraz wszelkich towarów, jak również kupno i sprzedaż komisowa i wykonywanie czynności przedstawicielstwa innych przedsiębiorstw i osób prywatnych. Wspólnikami są: 1) Janusz Dzierżawski, zam. w Kaliszu; 2) Feliks Dzierżawski, zam. w Niskowie, pow. Kaliskiego; 3) Feliks Karśnicki, zam. w Majkowie; 4) Ignacy Łaszczyński, zam. w Sulisławicach, pow. Kaliskiego. Kapitał zakładowy całkowicie wpłacony wynosi 5.000.000 mk., podzielony na 500 udziałów po 10.000 mk. każdy, z których posiadają: 1) Feliks Dzierżawski 120 udziałów; 2) Feliks Karśnicki 180 udziałów; 3) Janusz Dzierżawski 100 udziałów i 4) Ignacy Łaszczyński 100 udziałów. Zarządcą spółki jest Feliks Dzierżawski. Wszelkie wychodzące od spółki zobowiązania — weksle, indosy, czeki — podpisują pod stemplem firmy najmniej dwaj wspólnicy, wszelką zaś korespondencję i rachunki załatwia i podpisuje zarządca. Firma jest spółką z ograniczoną odpowiedzialnością zawarta na mocy aktu, z dnia 20 marca 1922 r. za № 331, sporządzonego przed notariuszem Wyganowskim w Kaliszu, do dnia 1 marca 1925 r.

6603

Do rejestru handlowego, Działu B/IX, sądu okręgowego w Warszawie w d. 27 maja 1922 r. wciągnięto pod № 1831:

Fabryka Czekolady i Cukrów „Framboli“, spółka z ograniczoną odpowiedzialnością. Siedziba spółki w Warszawie, ul. Czysta 1. Cel spółki: prowadzenie fabryki cukrów i czekolady i sprzedaż wyrobów tejże fabryki. Kapitał zakładowy 3.000.000 mk. podzielony na 30 udziałów po 100.000 mk. każdy udział, całkowicie wpłacony. Ignacy Kiełbasiński jako zarządca zastępuje spółkę wobec władz i osób i prowadzi jej interesy, samodzielnie podpisując firmę pod jej stemplem. Spółka z ograniczoną odpowiedzialnością zawarta na mocy aktu № 1056, zeznanego przed notariuszem Kurmanem w Warszawie d. 30 kwietnia 1922 r. na czas do d. 1 kwietnia 1924 r. z warunkiem automatycznego przedłużania takowej na dalsze 2-letnie okresy, o ile na 3 miesiące przed upływem terminu nie nastąpi ze strony któregokolwiek ze wspólników notarialne wypowiedzenie spółki.

6993

Do rejestru handlowego, Działu B/IX, sądu okręgowego w Warszawie w d. 27 maja 1922 r. wciągnięto pod № 1832:

Biuro Handlowo-Komisowe „Chiwapol“, spółka z ograniczoną odpowiedzialnością. Siedziba spółki w Warszawie, ul. Okólnik 11. Celem spółki jest handel wszelkimi materiałami i towarami krajowymi i przyjmowanie tychże w komis. Kapitał zakładowy 1.000.000 mk. podzielony na 10 udziałów, całkowicie wpłacony. Zarządcami są: Izaak Bialikowski, Aleksander Hoeke, obaj z Warszawy, i oni zastępują spółkę wobec władz i osób i prowadzą jej interesy. Weksle, żyra, czek, umowy i wszelkie wogóle zobowiązania winny być podpisywane pod stemplem firmy przez dwóch zarządców łącznie. Korespondencję nie zawierającą zobowiązań, pokwitowania z odbioru pieniędzy, towarów i wszelkiego rodzaju korespondencji pocztowej—podpisuje jeden z zarządców. Spółka z ograniczoną odpowiedzialnością zawarta na mocy aktu, zeznanego przed notariuszem Dobrowolskim w Warszawie d. 5 kwietnia 1922 r. za № 1393 na czas do d. 1 kwietnia 1923 r. z warunkiem automatycznego przedłużania takowej na dalsze jednoroczne okresy, o ile na 3 miesiące przed upływem terminu żaden ze wspólników nie zawiadomi pozostałego o chęci swej wystąpienia ze spółki.

6994

Do rejestru handlowego, Działu B/IX, sądu okręgowego w Warszawie w d. 29 maja 1922 r. wciągnięto pod № 1833:

Florencja, spółka z ograniczoną odpowiedzialnością. Siedziba spółki w Warszawie, pl. Grzybowski 14. Celem spółki jest prowadzenie fabryki wyrobów czekoladowych. Kapitał zakładowy 900.000 mk. podzielony na 90 udziałów. Na rachunek kapitału wpłacono gotowizną 300.000 mk., pozostałe 300.000 mk. winny być wpłacone do d. 3 czerwca 1922 r. Zarządcami są: Jeruchim Grünblatt, Abuś Silberstein, Fiszal Finkelstein, wszyscy z Warszawy, i oni zastępują spółkę wobec władz i osób i prowadzą jej interesy. Weksle, czek, przekazy, indosy, akty urzędowe i pełnomocnictwa winny być podpisywane przez trzech zarządców łącznie. Korespondencję zwykłą, pokwitowania z odbioru pieniędzy, towarów i wszelkiego rodzaju

korrespondencji pocztowej—podpisuje jeden z zarządców. Spółka z ograniczoną odpowiedzialnością zawarta na mocy aktu, zeznanego przed notariuszem Zborowskim w Warszawie d. 12 maja 1922 r., za Nr. 1106, na czas do d. 1 lipca 1925 r., z warunkiem automatycznego przedłużania takowej na dalsze jednoroczne okresy, o ile na 3 miesiące przed upływem terminu żaden ze wspólników nie zgłosi notarialnie chęci rozwiązania spółki.

6995

Do rejestru handlowego, Działu B/IX, sądu okręgowego w Warszawie w d. 29 maja 1922 r. wciągnięto pod № 1834:

Spadkobiercy Fiszmana i Kirszenbauma, spółka z ograniczoną odpowiedzialnością. Siedziba spółki w Grodzisku, szosa Opypska. Celem spółki jest fabrykacja wyrobów celluloidowych. Kapitał zakładowy 4.992.000 mk. podzielony na 128 udziałów, całkowicie wpłacony. Na 2.496.000 mk. oceniono wkład rzeczowy i 2.496.000 mk. wpłacono gotowizną. Zarządcami są: Zelik Kirszenbaum z Warszawy i Sara Fiszman z Grodziska, i oni zastępują spółkę wobec władz i osób i prowadzą jej interesy. Weksle, czeki i wszelkie zobowiązania, indosy, plenipotencje i akty urzędowe winny być podpisywane przez obu zarządców łącznie. Korrespondencję zwykłą, rachunki, pokwitowania z odbioru pieniędzy, towarów i wszelkiego rodzaju korrespondencji pocztowej—podpisuje jeden z zarządców. Do zastępowania Kirszenbauma uprawniony jest Daniel Lando. Spółka z ograniczoną odpowiedzialnością zawarta na mocy aktu, zeznanego przed notariuszem Zborowskim w Warszawie d. 5 maja 1922 r., za Nr. 1037, na czas do d. 15 kwietnia 1925 r., z warunkiem automatycznego przedłużania takowej na dalsze jednoroczne okresy, o ile na 3 miesiące przed upływem terminu ogólne zgromadzenie wspólników nie uchwali likwidacji przedsiębiorstwa.

6996

Do rejestru handlowego, Działu B/IX, sądu okręgowego w Warszawie w d. 29 maja 1922 r. wciągnięto pod № 1835:

Pierwsze Wszechpolskie Biuro Adresowe „Poladres“, spółka z ograniczoną odpowiedzialnością. Siedziba spółki w Warszawie, ul. Kopernika 24. Celem spółki jest prowadzenie w Warszawie biura adresów. Kapitał zakładowy 100.000 mk. podzielony na 2 udziały, całkowicie wpłacony. Zarządcami są: Stefan Klimaszewski i Apolinary Janowski, obaj z Warszawy, i oni zastępują spółkę wobec władz i osób i prowadzą jej interesy podpisując we dwóch łącznie pod stemplem firmy weksle, żyra, czeki, umowy i wszelkie wogóle zobowiązania. Korrespondencję zwykłą, pokwitowania z odbioru pieniędzy, przesyłek i wszelkiego rodzaju korrespondencji pocztowej podpisują jeden z zarządców. Spółka z ograniczoną odpowiedzialnością zawarta na mocy aktu, zeznanego przed notariuszem Dobrowolskim w Warszawie d. 27 marca 1922 r., za № 1245, na czas do d. 1 kwietnia 1923 r. z warunkiem automatycznego przedłużania takowej na dalsze jednoroczne okresy, o ile na 3 miesiące przed upływem terminu żaden ze wspólników nie zgłosi notarialnie chęci rozwiązania spółki.

6997

Do rejestru handlowego, Działu B/IX, sądu okręgowego w Warszawie w d. 29 maja 1922 r. wciągnięto pod № 1836:

Spółka Osadniczo-Parcelacyjna „Niwa“, spółka z ograniczoną odpowiedzialnością. Siedziba spółki w Warszawie, ul. Wilcza 42. Celem spółki jest przeprowadzanie wszelkich czynności, mających na celu parcelację i racjonalne osadnictwo na ziemiach, należących do Rzeczypospolitej Polskiej, zgodnie z wydanymi w przedmiocie wykonania reformy rolnej ustawami. Kapitał zakładowy 5.000.000 mk., podzielony na 200 udziałów, całkowicie wpłacony. Zarządcami są: Ignacy Szpindler, Kazimierz Osiniński, Franciszek Sudziński, Henryk Malanowski, wszyscy z Warszawy, i oni zastępują spółkę wobec władz i osób i prowadzą jej interesy. Wszelkie umowy i zobowiązania, czeki, weksle, upoważnienia do odbioru pieniędzy i wszelkie pełnomocnictwa winny być podpisywane pod stemplem firmy przez dwóch zarządców albo jednego z zarządców łącznie z zastępcą lub prokurentem. Spółka z ograniczoną odpowiedzialnością zawarta na mocy aktu, zeznanego przed notariuszem Sleszyńskim w Warszawie d. 10 maja 1922 r., za № 589. Czas trwania spółki nie został określony.

6998

Do rejestru handlowego, Działu B/IX, sądu okręgowego w Warszawie w d. 30 maja 1922 r. wciągnięto pod № 1837:

„Unicum“, pierwsza krajowa fabryka wyżymaczek i fabryka kłódek patentowanych różnych systemów inż. Cz. Kołodziejki, W. Osiniński i Ska, spółka z ograniczoną odpowiedzialnością. Siedziba spółki w Warszawie, ul. Żórawia 7. Cel spółki: nabycie i prowadzenie fabryk kłódek, wyżymaczek i różnych wyrobów metalowych. Kapitał zakładowy 3.000.000 mk., podzielony na 30 udziałów po 100.000 mk. każdy udział, całkowicie wpłacony. Czesław Kołodziejki, Waław Osiniński, obydwaj z Warszawy, jako zarządcy zastępują spółkę wobec władz i osób i prowadzą jej interesy. Wszelkie zobowiązania, weksle, czeki, akty i pełnomocnictwa winny być podpisywane pod stemplem firmy przez dwóch zarządców łącznie. Korespondencję zwykłą, pokwitowania z odbioru towarów, przesyłek, pieniądze i korespondencji pocztowej mogą być podpisywane przez jednego z zarządców samodzielnie pod stemplem firmy. Spółka z ograniczoną odpowiedzialnością zawarta na mocy aktów № № 857, 854 i 1350, zeznanych przed notariuszem Hettlingerem w Warszawie d. 16 marca i 20 kwietnia 1922 r. Czas trwania spółki nieokreślony. Wpis powyższy w d. 11 lipca 1922 r. uzupełniony został dopełnieniem: Kapitał zakładowy podniesiony został i wynosi 3.500.000 mk. podzielonych na 70 udziałów, całkowicie wpłaconych. Do zarządu dodatkowo wstąpił Kazimierz Marconi. Wszelkie zobowiązania, weksle, czeki, umowy i pełnomocnictwa winny być podpisywane pod stemplem firmy przez Waława Osinińskiego łącznie z jednym z pozostałych zarządców.

6999

Do rejestru handlowego, Działu B/IX, sądu okręgowego w Warszawie w d. 31 maja 1922 r. wciągnięto pod № 1842:

„Ines Film“, spółka z ograniczoną odpowiedzialnością. Siedziba spółki w Warszawie, ul. Boduena 3. Celem spółki jest wytwarzanie, wypożyczanie, kupno i sprzedaż, przyjmowanie i dawanie w komis, wyświetlanie wszel-

kiego rodzaju filmów kinematograficznych i wogóle prowadzenie wszelkich interesów w zakresie przemysłu kinematograficznego wchodzących. Kapitał zakładowy 1.000.000 mk. podzielony na 2 udziały, całkowicie wpłacony. Zarządcami są: dr. Jan Schenk i dr. Izidor Szenker, obaj z Warszawy i oni zastępują spółkę wobec władz i osób i prowadzą jej interesy. Każdy z zarządców samodzielnie podpisuje firmę. Odbiór pieniędzy, towarów i wszelkiego rodzaju korespondencji pocztowej może być również uskuteczniiony przez osobę, upoważnioną do tego przez jednego z zarządców. Spółka z ograniczoną odpowiedzialnością zawarta na mocy aktu, zeznanego przed notariuszem Bierzyńskim w Warszawie d. 10 maja 1922 r., za № 1444, na czas nieograniczony.

7001

Do rejestru handlowego, Działu A, sądu okręgowego w Grodnie wciągnięto następujące firmy pod № №:

d. 31 sierpnia 1922 r.

57 „Mozes Szachnerowicz“. Sprzedaż żelaza i wyrobów żelaznych. Grodno, plac Batorego 11. Istnieje od 1892 r. Właśc. Mozes Szachnerowicz, zam. w Grodnie, przy ul. Policyjnej 5.

d. 30 września 1922 r.

125 „Ester-Golda Gellersztejn“. Sprzedaż towarów łokciowych w Szerezowie, pow. Prużańskiego. Istnieje od 1898 r. Właśc. Ester-Golda Gellersztejn, zam.—tamże.

153 „Józef Gubczyński“. Restauracja w Grodnie, ul. Grandzicka 17. Istnieje od 1920 r. Właśc. Józef Gubczyński, zam.—tamże.

154 „Fryda Azgut“. Sprzedaż futer w Grodnie, plac Batorego 1. Istnieje od 1892 r. Właśc. Fryda Azgut, zam.—tamże.

155 „Dawid Białostocki“. Sprzedaż win, wódek i artykułów spożywczych w Mścibowie, pow. Wołkowyskiego. Istnieje od 1913 r. Właśc. Dawid Białostocki, zam.—tamże.

156 „Lejzer Goldin“. Sprzedaż wyrobów żelaznych w Łunnie, plac 3 Maja 15. Istnieje od 1910 r. Właśc. Lejzer Goldin, zam.—tamże.

157 „Chona Nagdyman“. Kupno i sprzedaż zboża w Grodnie, ul. Łososińska 48. Istnieje od 1920 r. Właśc. Chona Nagdyman, zam.—tamże.

158 „Marja Hwaluczykowa“. Sprzedaż artykułów spożywczych i tytoniowych w Grodnie, ul. Mickiewicza 11. Istnieje od 1919 r. Właśc. Marja Hwaluczykowa, zam.—tamże.

159 „Izrael Ostryński“. Sprzedaż wyrobów tytoniowych w Grodnie, ul. Dominikańska 21. Istnieje od 1878 r. Właśc. Izrael Ostryński, zam.—tamże.

160 „Samuel Kryński“. Sprzedaż artykułów spożywczych i tytoniowych w Grodnie, plac Batorego 9. Istnieje od 1902 r. Właśc. Samuel Kryński, zam.—tamże.

161 „Hotel Polski“ w Grodnie, ul. Dominikańska 25. Istnieje od 1920 r. Właśc. Filip Nazarko, zam.—tamże.

162 „Izaak Sztrauzberg“. Sprzedaż puchu i pierza w Grodnie, ul. Brygidzka 9. Istnieje od 1921 r. Właśc. Izaak Sztrauzberg, zam.—tamże.

163 „Michał Lewandowski“. Bufet przy stacji Grodno. Istnieje od 1921 r. Właśc. Michał Lewandowski, zam. w Grodnie, przy ul. Aleksandrowskiej 30.

164 „Aron Arkin“. Sprzedaż artykułów spożywczych i tytonowych w Grodnie, ul. Orzeszkowej 42. Istnieje od 1914 r. Właśc. Aron Arkin, zam.—tamże.

165 „Lejzer Arkin“. Sprzedaż towarów spożywczych i tytoniowych w Grodnie, ul. Orzeszkowej 42. Istnieje od 1894 r. Właśc. Lejzer Arkin, zam.—tamże.

166 „Dawid Lewin“. Sprzedaż skór w Grodnie, ul. Tatarska 4. Istnieje od 1918 r. Właśc. Dawid Lewin, zam.—tamże.

167 „Złata Burde“. Sprzedaż wyrobów tytoniowych w Grodnie, plac Batorego 9. Istnieje od 1918 r. Właśc. Złata Burde, zam.—tamże.

168 „Franciszka Bakanowicz“. Sprzedaż artykułów spożywczych w Grodnie, ul. Policyjna 3. Istnieje od 1899 r. Właśc. Franciszka Bakanowicz, zam.—tamże.

169 „Dawid Szuruk“. Sprzedaż skór w Grodnie, ul. Mieszcząńska 1. Istnieje od 1894 r. Właśc. Dawid Szuruk, zam.—tamże.

d. 31 października 1922 r.

170 „Dawid Rubinowicz“. Sprzedaż śledzi w Grodnie, ul. Klasztorna 9. Istnieje od 1921 r. Właśc. Dawid Rubinowicz, zam.—tamże.

172 „Samuel Janowski“. Sprzedaż towarów łokciowych w Grodnie, ul. Dominikańska 5. Istnieje od 1880 r. Właśc. Samuel Janowski, zam.—tamże.

173 „Lisowicze“, młyn wodny. Mielenie zboża i krup. Siedziba: osada Lisowicze, gm. Miżewickiej, pow. Słonimskiego. Istnieje od 1912 r. Właśc. Jadwiga Litkowska, zam.—tamże.

174 „Oszer Leszczyński“. Sprzedaż towarów łokciowych w Szerezwowie, ul. Rynek 4. Istnieje od 1892 r. Właśc. Oszer Leszczyński, zam.—tamże.

175 „Hirsz-Lejb Kosowski“. Sprzedaż towarów łokciowych w Grodnie, ul. Dominikańska 3. Istnieje od 1890 r. Właśc. Hirsz-Lejb Kosowski, zam.—tamże.

176 „Jadwiga Czechowska“. Restauracja w Św. Woli, pow. Kosowskiego na Polesiu. Istnieje od 1921 r. Właśc. Jadwiga Czechowska, zam.—tamże.

177 „Wacław Protasowski“. Restauracja w Różanie, ul. Zelwianańska 12. Istnieje od 1921 r. Właśc. Wacław Protasowski, zam.—tamże.

178 „Rywka Zonszejn“. Sprzedaż towarów łokciowych w Grodnie, ul. Mieszcząńska 12. Istnieje od 1897 r. Właśc. Rywka Zonszejn, zam.—tamże.

179 „Czernia Sztambler“. Sprzedaż zboża w Grodnie, zaułek Bazarowy 12. Istnieje od 1880 r. Właśc. Czernia Sztambler, zam. w Grodnie, przy ul. Brygidzkiej 13.

180 „Anna Szymkus“. Sprzedaż artykułów spożywczych w Wołkowysku Centralnym. Istnieje od 1921 r. Właśc. Anna Szymkus, zam.—tamże.

181 „Kalman Lewit“. Sprzedaż towarów kolonialnych w Wołkowysku, Rzedy 125. Istnieje od 1902 r. Właśc. Kalman Lewit, zam.—tamże.

182 „Jan Szarejko“. Sprzedaż artykułów spożywczych w Wołkowysku, ul. Koszarowa 5. Istnieje od 1920 r. Właśc. Jan Szarejko, zam. — tamże.

183 „Samuel Wiszniacki“. Sprzedaż starego żelaza i szmat w Zeliwie, pow. Wołkowyskiego. Istnie od 1921 r. Właśc. Samuel Wiszniacki, zam. — tamże. 6249

Do rejestru handlowego, Działu C/I, sądu okręgowego w Lublinie wciągnięto d. 11 listopada 1922 r. pod № 205:

Na podstawie uchwały Dyrekcji Polskiego Banku Krajowego, jako Zakładu Centralnego z d. 18 października 1922 r., zatwierdzonej przez Radę Nadzorczą Banku na posiedzeniu w tejże dacie odbytem, nadano Arturowi Romaszkanowi, dotychczasowemu naczelnikowi filji Polskiego Banku Krajowego w Lublinie i jej firmantowi, tytuł dyrektora filji, a Tadeuszowi Osieńskiemu, dotychczasowemu zastępcy naczelnika filji Polskiego Banku Krajowego w Lublinie i jej firmantowi, tytuł zastępcy dyrektora filji z nadmienieniem, że podpisywać będą firmę filji Polskiego Banku Krajowego, jak dotychczas. 6898

Do rejestru handlowego, Działu B/II, sądu okręgowego w Lublinie wciągnięto d. 10 listopada 1922 r. pod № 57:

*Do rubr. 4-ej:* Ogłoszonym w „Monitorze Polskim“ z d. 31 marca 1922 r. Nr. 74 postanowieniem Ministrów Przemysłu i Handlu oraz Skarbu z d. 27 marca 1922 r. zezwolono „Spółce Akcyjnej Cukrownia Trawniki z siedzibą w Trawnikach“ na powiększenie kapitału zakładowego o 10.000.000 mk., czyli do 20.000.000 mk. drogą przyszacowania wartości majątku spółki (nieruchomości i maszyn) i na wydanie dotychczasowym akcjonariuszom jednej nowej akcji nominalnej wartości 1000 mk. na jedną dawną, a ogłoszonym w „Monitorze Polskim“ z d. 16 maja 1922 r. № 110. Postanowieniem tychże Ministrów z d. 30 kwietnia 1922 r. zezwolono pomienionej wyżej spółce na powiększenie kapitału zakładowego o 20.000.000 mk. czyli do 40.000.000 mk. drogą drugiej emisji 20.000 sztuk nowych akcji nominalnej wartości 1000 mk. każda. Akcje te nabyli dotychczasowi akcjonariusze spółki i należność za nie wpłacili przed d. 15 sierpnia 1922 r.

*Do rubr. 5-ej:* Na miejsce ustępującego przez losowanie zastępcy członka zarządu Pawła Jarnuszkiewicza wybrany został na zastępcę członka zarządu Stefan Kowerski. 6897

Do rejestru handlowego, Działu A, sądu okręgowego w Białymstoku została wciągnięta następująca firma pod Nr. 1813:

„Bracia Sz. i F. Szapiro, spółka firmowa“. Przedmiot firmy: wyrób i sprzedaż farb, różnych artykułów chemicznych i materiałów sukiennych. Siedziba: Białystok, ul. Sienkiewicza 42. Właścicielami są: 1) Mejer-Fajwel Szapiro przy ul. Sienkiewicza 67 i 2) Szoel-Szloma Szapiro przy tejże ul. w Białymstoku zamieszkali. Zarząd i prowadzenie interesów spółki należeć będzie do obydwóch wspólników łącznie. Wszelkie zobowiązania w imieniu spółki, a więc wszelkie umowy, weksle, indosy, czek, pełnomocnictwa ma prawo podpisywać pod stemplem firmy każdy ze wspólników samo-

dzielnie. Otrzymywać z urzędów pocztowych wszelką korespondencję zwy-  
czajną, poleconą, pieniężną, wartościową, pieniądze z przekazów pocztow-  
wych, stacji kolejowych i komór celnych ma prawo każdy ze współników.  
Przedsiębiorstwo jest spółką firmową, zawartą d. 5 kwietnia 1922 r. na  
czas nieograniczony. 6652

Do rejestru handlowego, Działu A, sądu okręgowego w Białymstoku  
w d. 28 października 1922 r. zostały wciągnięte następujące firmy pod № №:

1814 „J. Burle i J. Grodzieński, spółka firmowa“, detaliczna sprze-  
daż wyrobów żelaznych w Białymstoku, ul. Lipowa 5. Wspólnikami są:  
1) Judel Burle, przy ul. Rynek-Kościuszki 38 i 2) Jakób vel Jankiel Gro-  
dzieński, przy ul. Lipowej 29, w Białymstoku zamieszkali. Zarząd i pro-  
wadzenie interesów spółki należy do obydwóch współników. Wszelkie  
weksle, czeki, umowy i zobowiązania pod stemplem firmowym podpisują  
obydwaj współnicy, plenipotencje sądowe, pokwitowania z odbioru ko-  
respondencji, ładunków, pieniędzy, poczty, telegrafu, kolei państwowych,  
banków, i instytucji kredytowych oraz od osób prywatnych mogą być  
podpisywane przez jednego współnika. Przedsiębiorstwo jest spółką fir-  
mową, zawartą d. 25 września 1920 r. na czas nieograniczony.

1815 „Dawid Chazan“, sprzedaż towarów galanteryjnych w m. Su-  
praślu, pow. Białostocki. Właśc. Dawid Chazan, zam.—tamże.

1816 „Kusiel Tarłowski“, sprzedaż artykułów spożywczych w Białym-  
stoku, ul. Młynowa 36. Właśc. Kusiel Tarłowski, zam.—tamże.

1817 „Chaja Dajcz“, utrzymywanie kawiarni w Białymstoku, ul. So-  
snowa 1. Właśc. Chaja Dajcz, zam.—tamże.

1818 „Berko Fejgin“, utrzymywanie hotelu „Wiktorja“ w Białymstoku,  
ul. Żydowska 2. Właśc. Berko Fejgin, zam.—tamże.

1819 „Frejda Finkielsztein“, sprzedaż mięsa w Białymstoku, ul. Sien-  
kiewicza 50. Właśc. Frejda Finkielsztein, zam. w Białymstoku, przy ul. Po-  
leskiej 3.

1820 „Róża Gutman“, sprzedaż towarów łokciowych w Białymstoku,  
ul. Rynek-Kościuszki 37. Właśc. Róża Gutman, zam. w Białymstoku, przy  
ul. Rynek-Kościuszki 3.

1821 „Nochim Goldman“, sprzedaż materiałów piśmiennych i galan-  
teryjnych w Białymstoku, ul. Nowy-Świat 3. Właśc. Nochim Goldman,  
zam.—tamże.

1822 „Aron Polak“, sprzedaż materiałów aptecznych w Białymstoku,  
ul. Sucha 23. Właśc. Aron Polak, zam.—tamże.

1823 „Mozes Peker“, sprzedaż materiałów aptecznych w Białym-  
stoku, ul. Giełdowa 1. Właśc. Mojżesz vel Mozes Peker, zam. w Białym-  
stoku, przy ul. Kupieckiej 27.

1824 „Mowsza Psachin“, wyrób sukna w Białymstoku, ul. Kościel-  
na 5. Właśc. Mowsza Psachin, zam. w Białymstoku, przy ul. Warszawskiej 10.

1825 „Chaim Łozowski“, sprzedaż materiałów budowlanych w Bia-  
łymstoku, ul. Różańska 5. Właśc. Chaim Łozowski, zam.—tamże.

1826 „Lejzer Malcberg“, sprzedaż manufaktury i sukna w Białym-  
stoku, ul. Żydowska 220. Właśc. Lejzer Malcberg, zam. w Białymstoku,  
przy ul. Lipowej 31.

1827 „Estera Białostocka“, utrzymywanie kawiarni w Białymstoku, ul. Sienkiewicza 22. Właśc. Estera Białostocka, zam. w Białymstoku, przy ul. Fabrycznej 37.

1828 „Mozes Markus“, sprzedaż zegarków i wyrobów jubilerskich w Białymstoku, ul. Sienkiewicza 36. Właśc. Mozes Markus, zam. w Białymstoku, przy ul. Sienkiewicza 6.

1829 „Estera Magun“, utrzymywanie restauracji ze sprzedażą napojów alkoholowych w Białymstoku, ul. Rynek-Kościuszki, róg Lipowej 1. Właśc. Estera Magun, zam. w Białymstoku, przy ul. Kilińskiego 19.

1830 „Mendel Mełamed“, sprzedaż czapek, męskich kapeluszy i dodatków do nich, sukna oraz futer w Białymstoku, ul. Lipowa 2. Właśc. Chaim-Mendel Mełamed, zam. w Białymstoku, przy ul. Suprańskiej 2.

1831 „Zygmunt Maciejewski“, sprzedaż materiałów aptecznych i kosmetycznych w Białymstoku, ul. Rynek Kościuszki 3. Właśc. Zygmunt Maciejewski, zam.—tamże.

1832 „Mozes Glik“, sprzedaż mięsa w Białymstoku, ul. Mazowiecka 27. Właśc. Mozes Glik, zam.—tamże.

1833 „Sender Nowik“, wyrób i sprzedaż obuwia w Białymstoku, przy ul. Lipowej 6. Właśc. Sender Nowik, zam. w Białymstoku, przy ul. Lipowej 5.

1834 „Biuro techniczno-handlowe i skład maszyn rolniczych—Inżynier Herc Neumark“. Przedmiot firmy: roboty techniczno-budowlane, wyrób oraz sprowadzanie maszyn i narzędzi rolniczych w Białymstoku, ul. Kolejowa 26-28. Właśc. Herc Neumark, zam. w Białymstoku, przy ul. Kolejowej 28.

1835 „Szloma Perel“, detaliczna sprzedaż sukna i surowców własnego wyrobu w Białymstoku, ul. Jurowiecka 1. Właśc. Szloma Perel, zam.—tamże.

1836 „Simon Rubinsztejn“, detaliczna sprzedaż manufaktury i towarów futrzanych w Białymstoku, ul. Białostoczańska 2. Właśc. Simon Rubinsztejn, zam.—tamże.

6651

Do rejestru handlowego, Działu B/1, sądu okręgowego w Łucku w d. 10 listopada 1922 r. wciągnięto pod № 4:

Zjednoczone Towarzystwo dla handlu ze wschodem „Alliance“, spółka z ograniczoną odpowiedzialnością. Oddział w Zdołbunowie, ul. Kolejowa 18. Celem spółki jest handel wszelkiego rodzaju towarami oraz ewentualne przetwarzanie tych towarów, handel eksportowy i importowy. Siedziba główna—Warszawa, plac Napoleona 6. Wspólnicy: Serge Karliński w Warszawie, ul. Chmielna 57, Kazimierz Chyżyński w Warszawie, ul. Kredytowa 9, Jan Semadeni w Warszawie, ul. Nowogrodzka 6, Janusz Trzciniński w Warszawie, ul. Chmielna 106. Kapitał zakładowy 3.000.000 mk., podzielony na 200 udziałów, całkowicie wpłacony. Karliński posiada 100 udziałów, Trzciniński 10 udziałów, Chyżyński i Semadeni po 45 udziałów. Zarząd: Kazimierz Chyżyński w Warszawie, ul. Kredytowa 9, Serge Karliński w Warszawie, ul. Chmielna 57, Jan Semadeni w Warszawie, ul. Nowogrodzka 6. Umowy, weksle, zryta, czeki, plenipotencje i korespondencja, zawierająca zobowiązania, winny być podpisywane pod stemplem firmy przez Karlińskiego i jednego z pozostałych zarządców łącznie. Do podpisywania wszelkiej innej korespondencji i pokwitowań z odbioru towarów, koresponden-

cji pocztowej, przesyłek, przekazów, dostateczny jest podpis jednego zarządcy pod stemplem firmy. Spółka z ograniczoną odpowiedzialnością zawarta na mocy aktu, zeznanego przed notariuszem Głowackim w Warszawie d. 13 września 1922 r. za № 1417 na czas do d. 31 grudnia 1922 r. z warunkiem automatycznego przedłużania na następne jednoroczne okresy, o ile na trzy miesiące przed upływem terminu nie zapadnie uchwała walnego zgromadzenia wspólników o rozwiązaniu spółki. 6773

Do rejestru handlowego, Działu B, sądu okręgowego w Pińsku wciągnięto d. 17 listopada 1922 r. pod № 9:

Bank dla Handlu i Przemysłu w Warszawie. Spółka akcyjna. Oddział w Łunińcu otworzony w d. 4 stycznia 1922 r. Siedziba m. Łuniniec, wojew. Poleskie. Udzielono łącznej prokury zamieszkałym w Łunińcu w gmachu tegoż banku: Lucjanowi Jacuńskiemu — jako agentowi i Antoniému Siedrotskiemu — jako skarbnikowi agentury tegoż banku w Łunińcu. Upoważnieni zawsze obaj do otrzymywania należności i spłat, wydawania przekazów, czeków i akredytywów i t. p.; i każdego oddzielnie, do otrzymywania wszelkiego rodzaju korespondencji zwyczajnej, pieniężnej, pakietów, przesyłek, jak również towarów i rzeczy, protestowanie weksli i t. p. D. 1 maja 1922 r. udzielono prokury A. Forbichlerowi. Spółka akcyjna. Statut jej zatwierdzony został ukazem cesarskim w d. 29 października 1909 r. Częściowa zaś zmiana tegoż zatwierdzona została przez Ministra Finansów w d. 28 stycznia 1913 r. Obecnie obowiązującym jest statut, zatwierdzony przez Ministrów Przemysłu i Handlu oraz Skarbu, opublikowany w № 5 „Monitora Polskiego“ z d. 7 stycznia 1922 r. 6900

W rejestrze spółdzielni sądu okręgowego w Piotrkowie pod № porządkowym 71, a kolejnym 1, d. 18 października 1922 r. wpisano:

„Spółdzielnia 25 pułku w Piotrkowie“, z siedzibą Koszary Krakowskie w Piotrkowie, z odpowiedzialnością ograniczoną udziałami. Odpowiedzialność członka za zobowiązania spółdzielni do wysokości zadeklarowanych udziałów. Przedmiotem spółdzielni jest wszechstronne zaspakajanie wspólnymi siłami materialnych i kulturalnych potrzeb swoich członków. Udział poszczególnego członka wynosi 300 mk. w czem obowiązkowy wniosek, płatny przy zapisaniu się do spółdzielni wynosi 100 mk., a reszta płatna w dwóch równych ratach miesięcznych od daty przystąpienia do spółdzielni. Zarząd stanowią: Władysław Klass, Zygmunt Polaczek, Stanisław Rakoczy. Czas trwania nieograniczony. Czasopismo „Polska Zbrojna“. Rok obrachunkowy od d. 1 lipca jednego roku, do d. 30 czerwca następnego. Członków zarządu 3. Zarząd podpisuje za spółdzielnię w ten sposób, że pod pieczęcią spółdzielni podpisują co najmniej dwaj członkowie zarządu. Rozwiązanie i likwidacja następuje w wypadkach określonych w ustawie o spółdzielniach. 6685

Do rejestru handlowego, Działu B/II, sądu okręgowego w Lublinie wciągnięto d. 19 października 1922 r. pod Nr. 94, że aktem, sporządzonym przed notariuszem Pleszczyńskim w Lublinie d. 19 maja 1922 r.

Nr. 1114/235 Zarząd Spółki Akcyjnej „Cukrownia i Rafinerja Rejowiec“ upoważnił Tadeusza Huskowskiego, zamiesz. w Rejowcu, pow. Chelmskiego, do zarządzania wszystkimi sprawami spółki i do prowadzenia wszystkich interesów spółki. 6704

Do rejestru handlowego, Działu A, sądu okręgowego w Grodnie w d. 31 października 1922 r. wciągnięto pod № 171:

„Apteka Farna“ w Grodnie, ul. plac Batorego 8. Istnieje od 1905 r. Właśc.: Gmina Ewangelicko-Augsburska w Grodnie.

Na mocy umowy z d. 29 grudnia 1919 r. Aptekę Farna została wdzierzawiona Edwardowi Stępniewskiemu, zam. w Grodnie, przy ul. Piłsudskiego 23 na czas do d. 1 stycznia 1928 r. 6952

Do rejestru handlowego, Działu B, sądu okręgowego w Mławie, w d. 14 listopada 1922 r. pod Nr. 4/2 wciągnięto:

„Towarzystwo Producentów Rolnych dla Handlu i Przemysłu. Spółka z ogr. odp. w Mławie“, w d. 1 lipca 1922 r. otworzyło oddział w m. Przasnyszu, wojew. Warszawskiego. 6790

#### SPROSTOWANIE OMYŁEK.

W obwieszczeniach wydziału hipotecznego sądu okr. w Kielcach o postępowaniach spadkowych mylnie zostały wydrukowane nazwiska.

Dodatek Nr. 91 z d. 22 listopada 1922 r. (str. 13, poz. 6653—2—1):  
 w punk. 1) Izidorze Dwimale — winno być „Izydorze Durmale“  
 „ 8) Wojciechu Scebina „ „ „Wojciechu Scelina“  
 „ 14) Marcinie Wałowskim „ „ „Marcinie Wadowskim“  
 w Nr. 94 z d. 2 grudnia 1922 r. (str. 15 poz. 4929) pod punk. 3) wydrukowano: „Karolu Chmielewskim“ zamiast — jak powinno być — „Karolu Chmielarskim“ co się niniejszem prostuje. 7711—7712

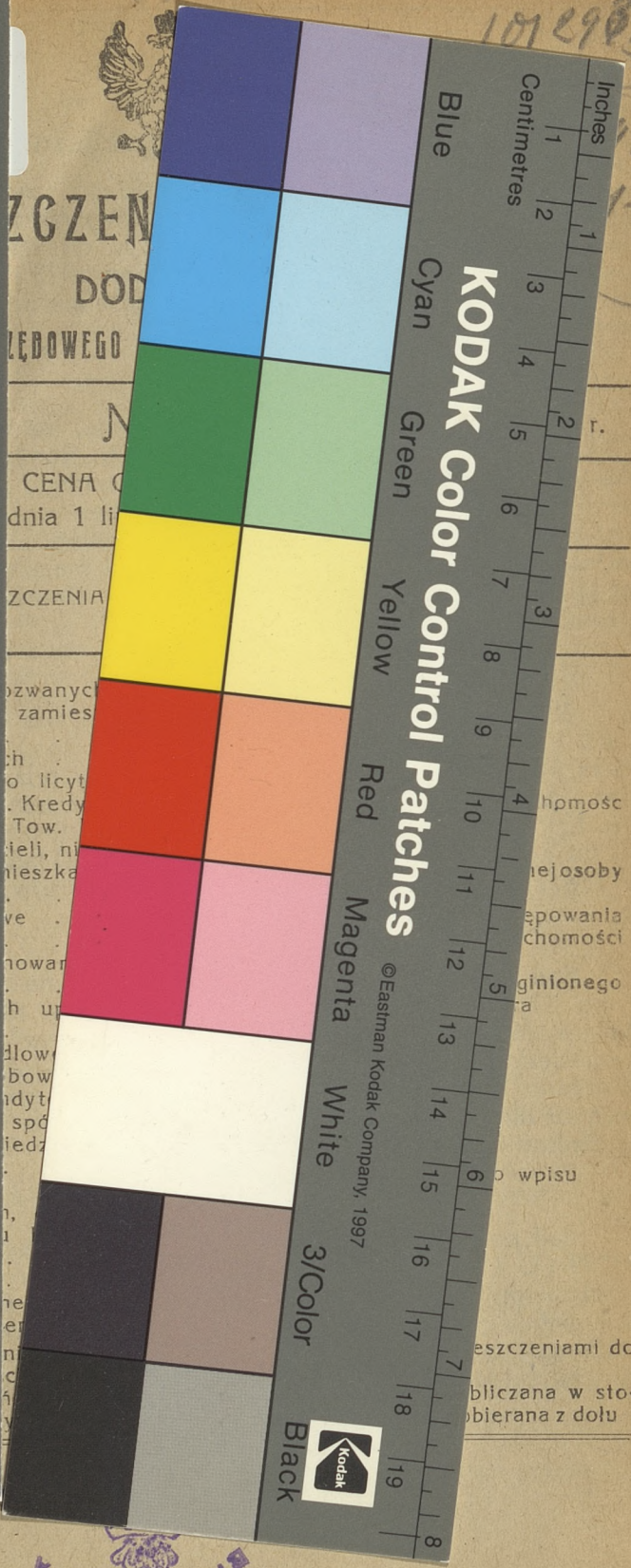
#### SPROSTOWANIE REDAKCJI.

W Nr. 67 Dodatku z d. 30 sierpnia 1922 r. (str. 17 poz. 4891) mylnie został wyznaczony termin pierwiastkowej regulacji hipoteki na d. „5 marca 1923 r.“ zamiast — jak powinno być:— „dnia 2 grudnia 1922 r.“, co się niniejszem prostuje.



Tłoczono w drukarni Bronisława Tomczyka, Warszawa, ul. Złota 39,  
 z polecenia Ministra Sprawiedliwości.

19189011  
222  
1-102



# KODAK Color Control Patches

©Eastman Kodak Company, 1997

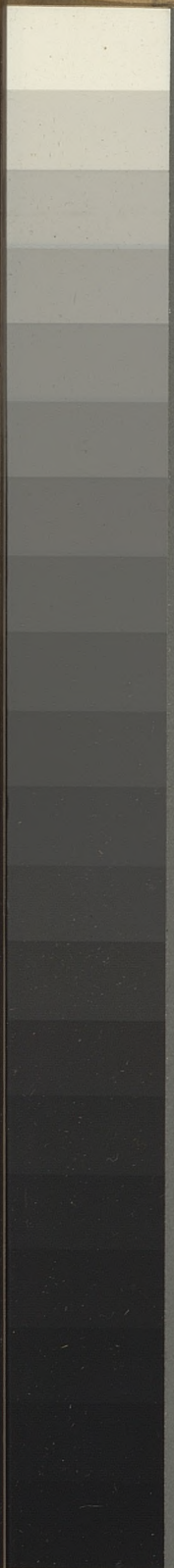


© Eastman Kodak Company, 1997

# KODAK Gray Scale



- A 1 2 3 4 5 6 M 8 9 10 11 12 13 14 15 B 17 18 19



ZCZEN

DOD

ZĘDOWEGO

CENA O  
dnia 1 li

ZCZENIA

ozwanych  
zamies

ch  
o licyt  
Kredy  
Tow.

teli, ni  
nieszka

ve

nowar

h up

dłow

bow

ndyt

spó

iedz

n,

u

ne

er

ni

c

fy

Y

BIBLIOTHECA

Inches  
Centimetres

1 2 3 4 5 6 7 8 9 10 11 12 13 14 15 16 17 18 19

1 2 3 4 5 6 7 8 9 10 11 12 13 14 15 16 17 18 19

22 r.

1

4

5

6

7

8

9

10

11

12

13

14

15

16

17

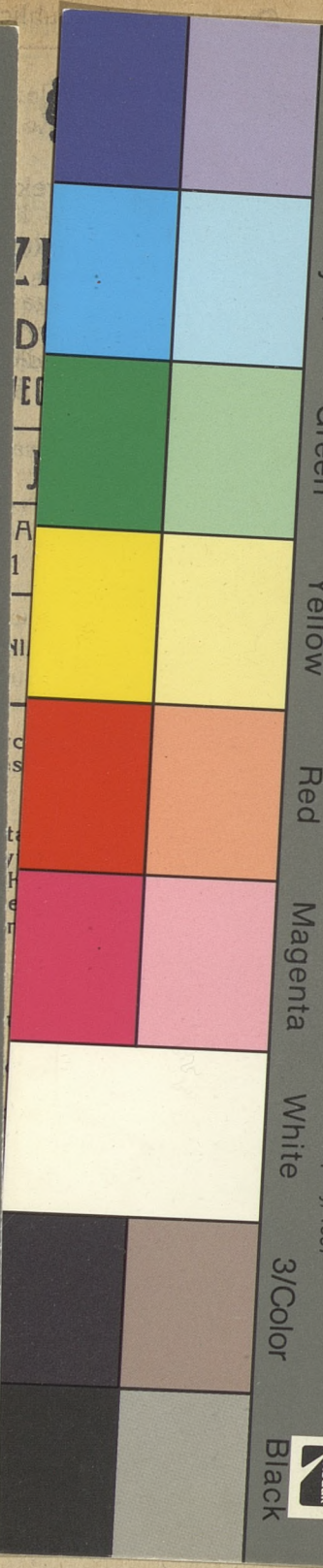
18

19

8

# KODAK Color Control Patches

© Eastman Kodak Company, 1997

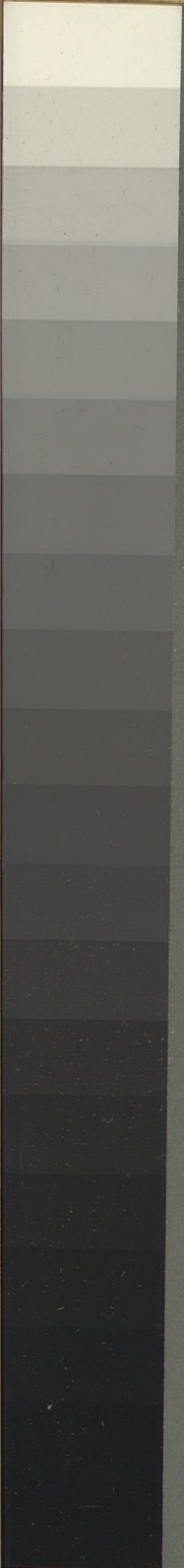


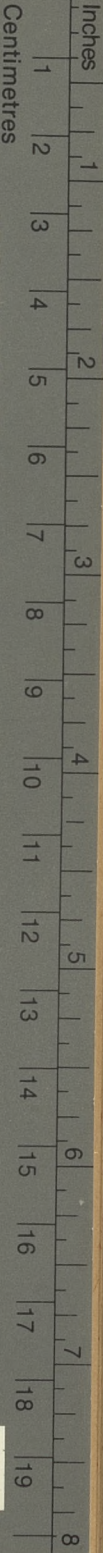
© Eastman Kodak Company, 1997

# KODAK Gray Scale



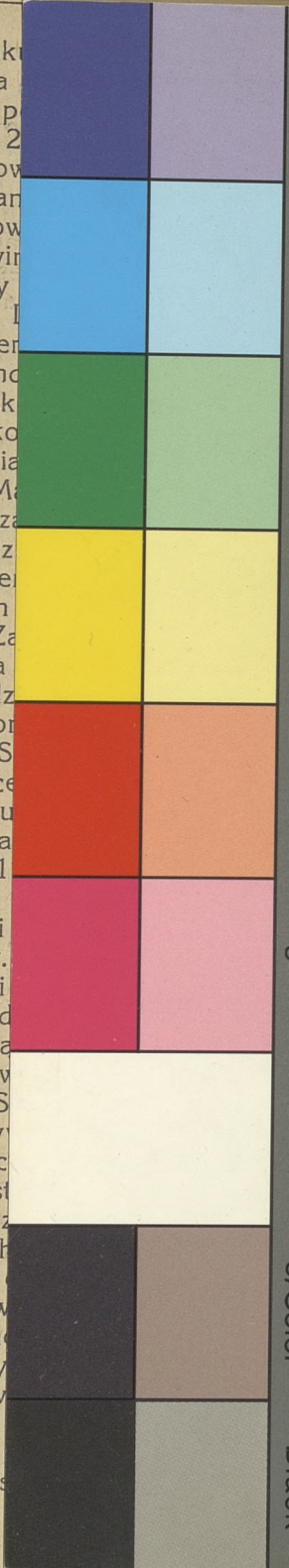
**A** 1 2 3 4 5 6 **M** 8 9 10 11 12 13 14 15 **B** 17 18 19





# KODAK Color Control Patches

©Eastman Kodak Company, 1997



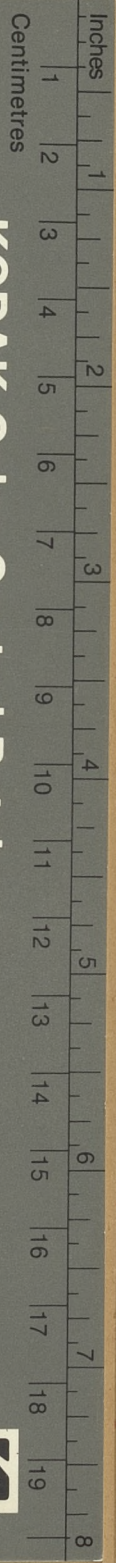
©Eastman Kodak Company, 1997

# KODAK Gray Scale

- A 1
- 2
- 3
- 4
- 5
- 6
- M 8
- 9
- 10
- 11
- 12
- 13
- 14
- 15
- B 17
- 18
- 19



dzaju i gatunku  
 la osiągnięcia  
 na własność p  
 rozpoczęta d. 2  
 i Bortkiewiczow  
 zewski; 6) Jan  
 Ludwik Jankow  
 eczysław Głowin  
 15) Wincenty  
 18) Arnold I  
 21) Aleksander  
 24) Aleksand  
 Viktorja Kwiatk  
 0) Jan Mieczko  
 Tomasz Kopnia  
 opisowa, 37) Ma  
 w Suwałkach za  
 ny na 300 udz  
 pszyńska, Hele  
 Sipowski, Jan  
 każdy, Marja Za  
 Linkiewiczowa  
 Kamiński 2 udz  
 działów, Wiktor  
 działów, Jan S  
 działów, Wince  
 Użupis po 3 u  
 9 udziałów, Sta  
 Ciecierski po 1  
 Moderacki po  
 isław Milewski  
 12 udziałów.  
 wiązania spółki  
 spółki są: zarząd  
 Zarząd stanowi  
 Michał Matulev  
 Kościuszki 47, S  
 , przy ul. Krzy  
 ewski, ul. Kośc  
 ciuszki 88. Zast  
 Tyszkowa, prz  
 ości wskazanych  
 z ograniczoną  
 zeń wspólników  
 wszelkich czynno  
 a weksli do wy  
 a podpisem dw  
 godą najmniej  
 : dyrektora lub  
 o wydawać w s



Centimetres  
 Inches

# KODAK Color Control Patches

©Eastman Kodak Company, 1997

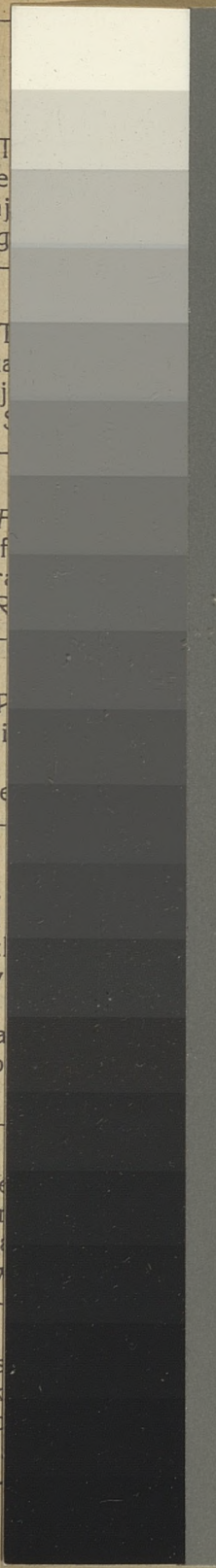


© Eastman Kodak Company, 1997

# KODAK Gray Scale



**A** 1 2 3 4 5 6 **M** 8 9 10 11 12 13 14 15 **B** 17 18 19



# KODAK Gray Scale



- A** 1 2 3 4 5 6 **M** 8 9 10 11 12 13 14 15 **B** 17 18 19

Inches 1 2 3 4 5 6 7 8

Centimetres 1 2 3 4 5 6 7 8 9 10 11 12 13 14 15 16 17 18 19

## KODAK Color Control Patches

© Eastman Kodak Company, 1997



- Blue
- Cyan
- Green
- Yellow
- Red
- Magenta
- White
- 3/Color
- Black



No

osoby  
niemi  
prekl

otwar

łostoc

Bielsk

nieru  
łostoc

star.

ul. S

lidski  
skiej

Bielsk

stoku  
przy

przy

stoku

1922  
swoje

że ot

pow.

Nr. 3

Wielu

pow.

niszó

liszu,

z wie

publiczne

termini  
nego no

go w Bi  
po zma  
nieruch.

nieruc

Emilji m  
ńskiej 16

śc. nier

c. nieruc  
pol. Nr.

ieruch. w  
Nr. 15

nieruch.

Farber,  
Nr. 2898,

śc. nieruc  
362, poli  
Gut, w  
n Nr. 145

yznaczony  
l interesu

okręgowy  
owe po z  
ies. 1897

onerze, w

c. os. m

dzies. 20

własc. 5

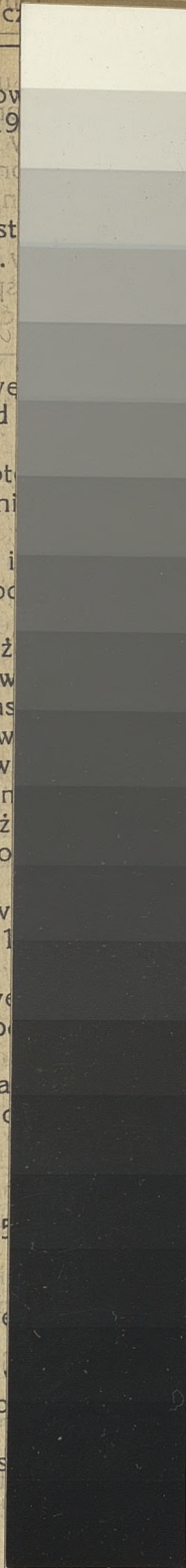
własc. ni

go;  
zierskich,  
oneckiego

# KODAK Gray Scale



- A 1
- 2
- 3
- 4
- 5
- 6
- M 7
- 8
- 9
- 10
- 11
- 12
- 13
- 14
- 15
- B 16
- 17
- 18
- 19



zedaż piwa w pow  
o. Istnieje od 19  
8 lipca 1922 r.  
ska". Bufet na st  
ew. Lubelskiego.  
am. — tamże.  
10 lipca 1922 r.  
zedaż mięsa i we  
ego. Istnieje od  
nże.  
d materiałów apt  
Lubelskiego. Istni  
przedaż mięsa i  
skiego. Istnieje oc  
siński". Sprzedaż  
iarwolińskiego, w  
śc. Zdzisław Karas  
stauracja z praw  
arwolińskiego, w  
ciniak, zam. — tan  
/ypiek i sprzedaż  
skiego. Istnieje o  
amże.  
zedaż mięsa i w  
ego. Istnieje od 1  
zedaż mięsa i we  
iego. Istnieje oc  
Sprzedaż mięsa  
skiego. Istnieje o  
adłodajnia oraz  
bów tytoniowych  
Istnieje od 1915  
Sprzedaż mięsa  
elskiego. Istnieje  
przedaż mięsa i  
kiego. Istnieje o  
Sprzedaż mies  
lskiego. Istnieje

Inches 1 2 3 4 5 6 7 8  
Centimetres 1 2 3 4 5 6 7 8  
**KODAK Color Control Patches**  
© Eastman Kodak Company, 1997

Blue Cyan Green Yellow Red Magenta White 3/Color Black



# KODAK Gray Scale



**A** 1 2 3 4 5 6 **M** 8 9 10 11 12 13 14 15 **B** 17 18 19



**ZENIA PU  
DODATEK**

**WEGO MINISTERSTWA**

**№ 78.**

**NA OBWIESZCZEŃ  
ziernika 1922 r. wy**

ENIA	Cena za jednokrotne ogłoszenie Mk.
------	---

nnych, nie- mieszkania	2000 3500 6000
---------------------------	----------------------

cytacjach, edytowe	2000
-----------------------	------

Kred. o niewiado- kania	1500 6000
-------------------------------	--------------

ożyczkach	1250 1500
-----------	--------------

na-sprzed. nieruch.	1500 2000
------------------------	--------------

	1600 2000
--	--------------

padłości-	2000
-----------	------

go:	
-----	--

e spółki	1350
----------	------

owe	5500
-----	------

ki z ogra- alnością	5000
------------------------	------

otyczających	3000
--------------	------

ndl. (B, C	4500 2000
------------	--------------

nictw	2000
-------	------

należy nadsyłać jedn  
j na konto № 30133  
objętych powyższym s  
adzie tabelaryczn.—5

Inches  
Centimetres

## KODAK Color Control Patches

© Eastman Kodak Company, 1997

Blue

Cyan

Green

Yellow

Red

Magenta

White

3/Color

Black



# KODAK Gray Scale



- A** 1 2 3 4 5 6 **M** 8 9 10 11 12 13 14 15 **B** 17 18 19



ieszczenia publiczne

ga, współwłaśc. dó

współwłaśc. dóbr F

spółwłaśc. nieruch.

awskiego;

ółwłaśc. dóbr „Fol

współwłaśc. nieru

rszawskiego;

właśc. willi Maćk

skiego, współwłaśc.

ółwłaśc. dóbr Pod

echowskiego, wspó

ka, współwłaśc. dó

o, współwłaśc. kold

, współwłaśc. dóbr

zewskiego, współwła

Warszawskiego;

asiaka, współwłaśc.

wskiego, współwłaś

kiej, współwłaśc. o

kiego, współwłaśc.

za, współwłaśc. folv

ńskiej, wierzyc. sur

ółka Kozadowska, po

jeckiego;

wskiej, współwłaśc.

rka, współwłaśc. ko

rzyckiego, własc. dó

bina, współwłaśc. d

ych postępowań sp

w kancelarii hipote

awie.

Inches 1 2 3 4 5 6 7 8

Centimetres 1 2 3 4 5 6 7 8 9 10 11 12 13 14 15 16 17 18 19

## KODAK Color Control Patches

© Eastman Kodak Company, 1997

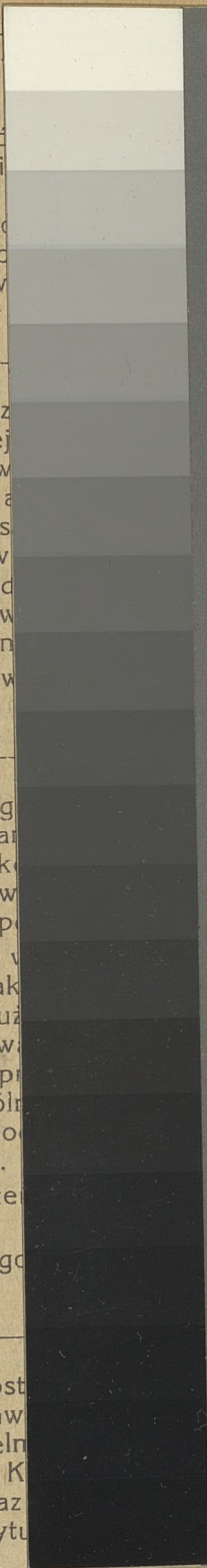


© Eastman Kodak Company, 1997

# KODAK Gray Scale



- A** 1 2 3 4 5 6 **M** 8 9 10 11 12 13 14 15 **B** 17 18 19



Inches  
Centimetres

Blue

Cyan

Green

Yellow

Red

Magenta

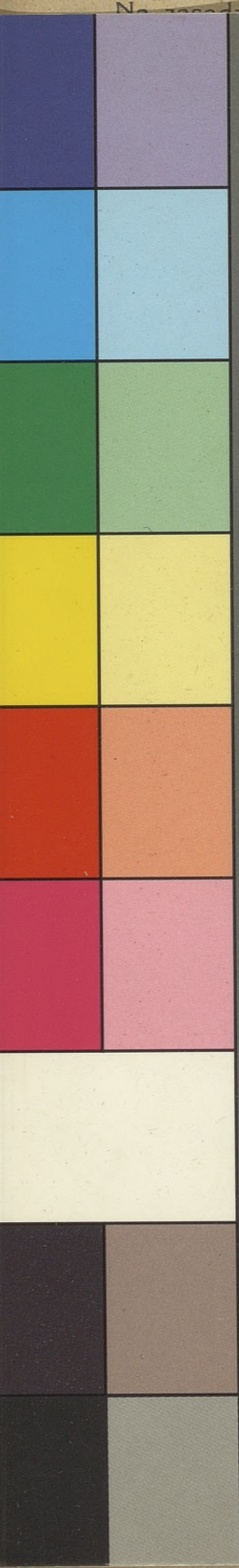
White

3/Color

Black

## KODAK Color Control Patches

© Eastman Kodak Company, 1997



... P. C., sąd  
 ...ywa sukcesor  
 ...za, gm. Ołycki  
 ...5 miesięcy, od  
 ...prawa swoje do  
 ...23 dzies. różn  
 ...położonym w

...e, star. Tomasz  
 ... P. C., niniej  
 ...Bednarczuków  
 ...jsca pobytu, a  
 ...w druku niniejs  
 ...spadkobierców  
 ...ka o dział spad  
 ...się z sadyby w  
 ...ólnej przestrzen  
 ...e wzywanych w  
 ...ecności.

...Wołkowyskieg  
 ...zwarca, niezna  
 ...d daty wydruk  
 ...oju I okr. pow  
 ...arakterze wsp  
 ...nym do sądu w  
 ...własnym i jak  
 ...łączenie z uz  
 ...ń u współpozwi  
 ...nią w domu pr  
 ...kania do współ  
 ...o zasądzenie o  
 ...wykonalności.  
 ...metryki urodze  
 ...się wzywanege

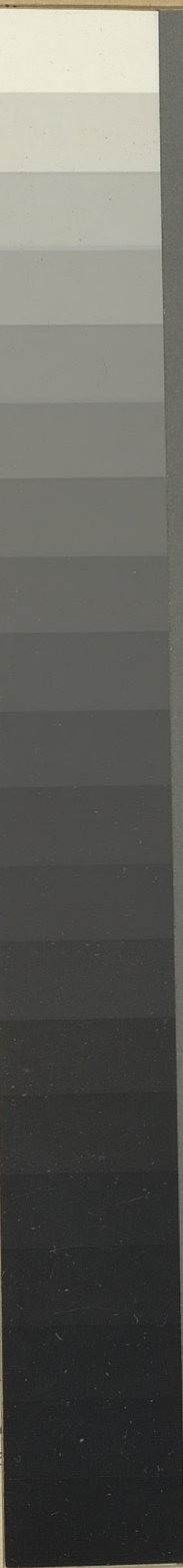
...pow. Krasnost  
 ...P. C., w spraw  
 ...ie z niepodzieln  
 ...Turobin, pow. K  
 ...ego i łąki, oraz  
 ...miejsca pobytu

© Eastman Kodak Company, 1997

# KODAK Gray Scale



- A** 1 2 3 4 5 6 **M** 8 9 10 11 12 13 14 15 **B** 17 18 19



ieszczenia pu  
 sądzie poko  
 spadkowe p  
 yńskim, właś  
 zmarłym tam  
 onie, właśc.  
 arłym w War  
 yskich Szabels  
 oznaczonej h  
 postępowań  
 brym to term  
 biście lub prz  
 skutkami prek  
 wy, wydział hip  
 we po śmierc  
 małż. Picele,  
 wie i oznaczo  
 zyc. 500 rb., z  
 nieruchomości  
 pod hip. Nr.  
 spadków wy  
 z wydziału hi  
 3).  
 e osoby inter  
 kluzji.  
 Włocławku d  
 zmarłych:  
 m, współwłaś  
 erzyc. sum: 10  
 , zabezpieczon  
 skim, pow. W  
 h postępowań  
 n osoby intere  
 w kancelarji w  
 zji.  
 rjusz przy są  
 e postępowania  
 ej, współwłaśc

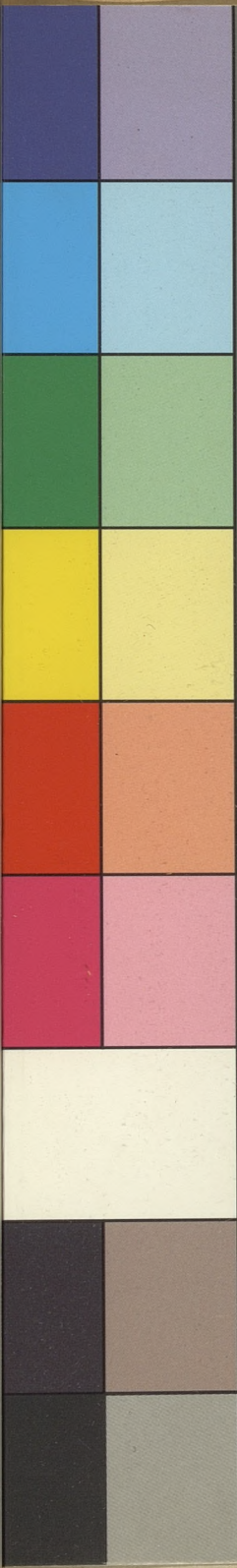
Inches 1 2 3 4 5 6 7 8 9 10 11 12 13 14 15 16 17 18 19  
 Centimetres 1 2 3 4 5 6 7 8 9 10 11 12 13 14 15 16 17 18 19

# KODAK Color Control Patches

© Eastman Kodak Company, 1997



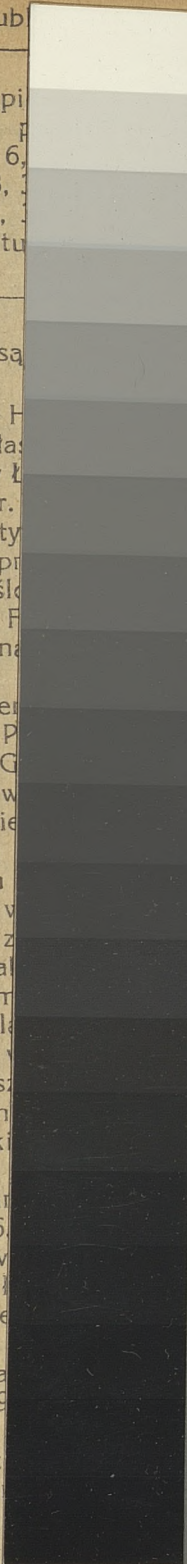
- Blue Cyan Green Yellow Red Magenta White 3/Color Black



# KODAK Gray Scale



- A 1
- 2
- 3
- 4
- 5
- 6
- M 8
- 9
- 10
- 11
- 12
- 13
- 14
- 15
- B 17
- 18
- 19



eszczeniapub  
 glich wystąpi  
 zmieniono  
 ono par. 2, 6,  
 par. 45, 23,  
 20, 24, 31,  
 4 i 20 statutu

Działu A, sa  
 e №:  
 olasińscy". H  
 rot 48. Wła  
 Anny 22, w Ł  
 znia 1921 r.  
 sy, kontrakty  
 dpisywane pr  
 lki nieokreśl  
 ki „Znicz”. F  
 ł, ul. Wodna

omisowy Her  
 Łódź, ul. P  
 Berger, ul. G  
 ności d. 1 kw  
 sle i wszelkie  
 ką firmową  
 na wekslach  
 każdy ze w  
 tnia 1923 r. z  
 lama Nowal  
 od d. 15 m  
 łowak i Szle  
 powiązania y  
 Odbierać wsz  
 prowadzeni  
 wania spółki  
 niem.  
 er". Mecha  
 odrzeczna 6  
 kolna 12 w  
 wspólnicy  
 ac każdy ze

glik". Farba  
 tomierska 9  
 kiewiczza 37  
 Weksle, prz  
 obu współ  
 stemplem

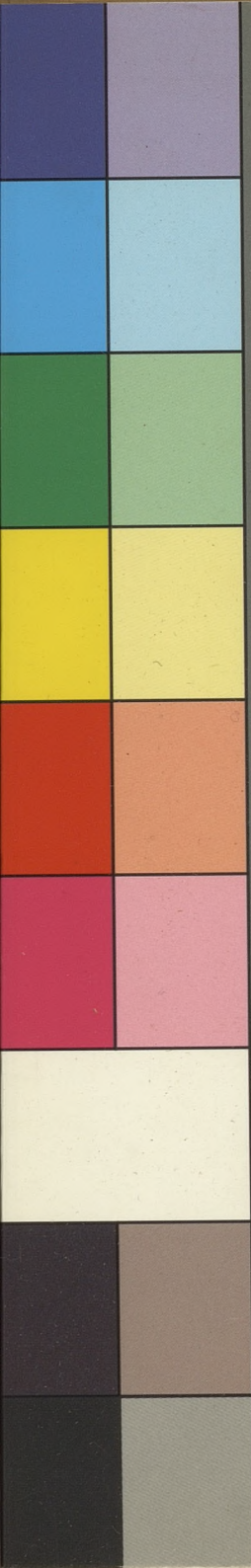
Inches 1 2 3 4 5 6 7 8 9 10 11 12 13 14 15 16 17 18 19

Centimetres 1 2 3 4 5 6 7 8 9 10 11 12 13 14 15 16 17 18 19

Blue Cyan Green Yellow Red Magenta White 3/Color Black

# KODAK Color Control Patches

© Eastman Kodak Company, 1997

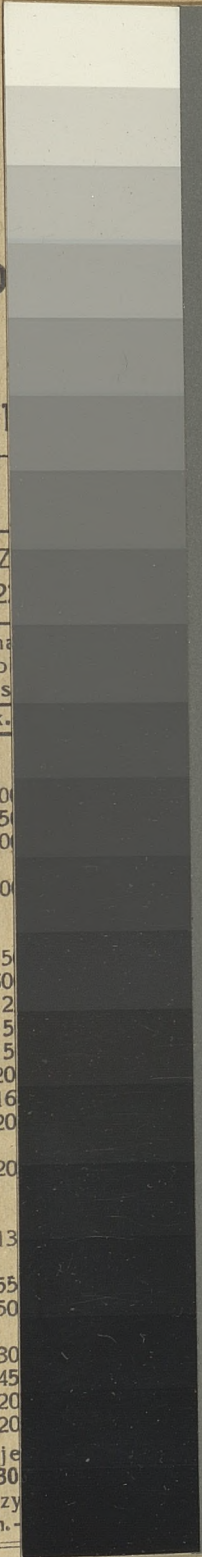


© Eastman Kodak Company, 1997

# KODAK Gray Scale



- A** 1 2 3 4 5 6 **M** 8 9 10 11 12 13 14 15 **B** 17 18 19



Inches 1 2 3 4 5 6 7 8

Centimetres 1 2 3 4 5 6 7 8 9 10 11 12 13 14 15 16 17 18 19

## KODAK Color Control Patches

© Eastman Kodak Company, 1997



- Blue Cyan Green Yellow Red Magenta White 3/Color Black



WAR

№

1 wez  
2 w  
3 poz  
4 ogk  
5 o  
6 zaw  
7 li  
8 m  
9 ogk  
10 pos  
11 reg  
12 ogk  
13 o z  
14 o n  
15 ogk  
16 w  
17 wpi  
18 ogk  
19 w  
20 o z  
o z  
o u

Należ  
Pocztowe  
Cena  
sunku 250

Inches 1 2 3 4 5 6 7 8  
 Centimetres 1 2 3 4 5 6 7 8 9 10 11 12 13 14 15 16 17 18 19

Blue

Cyan

Green

Yellow

Red

Magenta

White

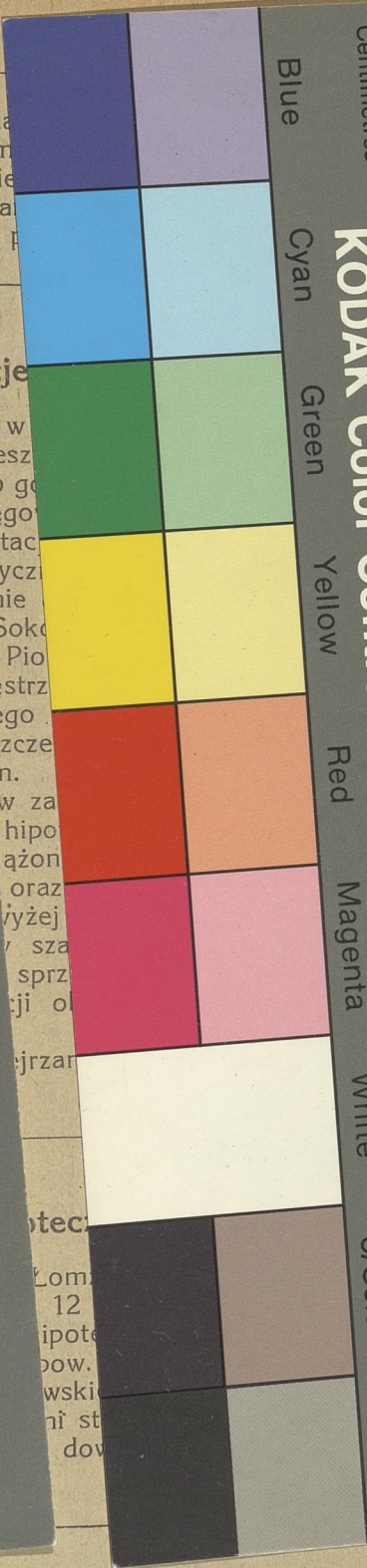
3/Color

Black



# KODAK Color Control Patches

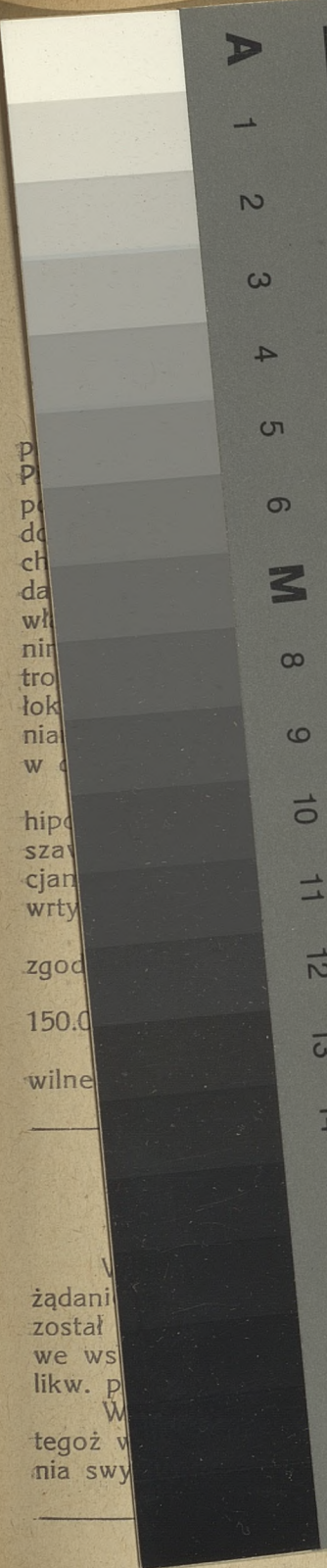
© Eastman Kodak Company, 1997



© Eastman Kodak Company, 1997

# KODAK Gray Scale

**A** 1 2 3 4 5 6 **M** 8 9 10 11 12 13 14 15 **B** 17 18 19

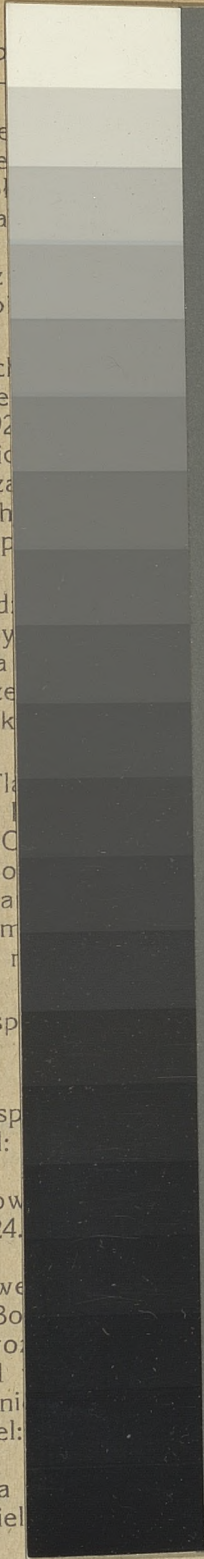


© Eastman Kodak Company, 1997

# KODAK Gray Scale



- A** 1 2 3 4 5 6 **M** 8 9 10 11 12 13 14 15 **B** 17 18 19



Inches 1 2 3 4 5 6 7 8 9 10 11 12 13 14 15 16 17 18 19

Centimetres 1 2 3 4 5 6 7 8 9 10 11 12 13 14 15 16 17 18 19

# KODAK Color Control Patches

© Eastman Kodak Company, 1997



Blue

Cyan

Green

Yellow

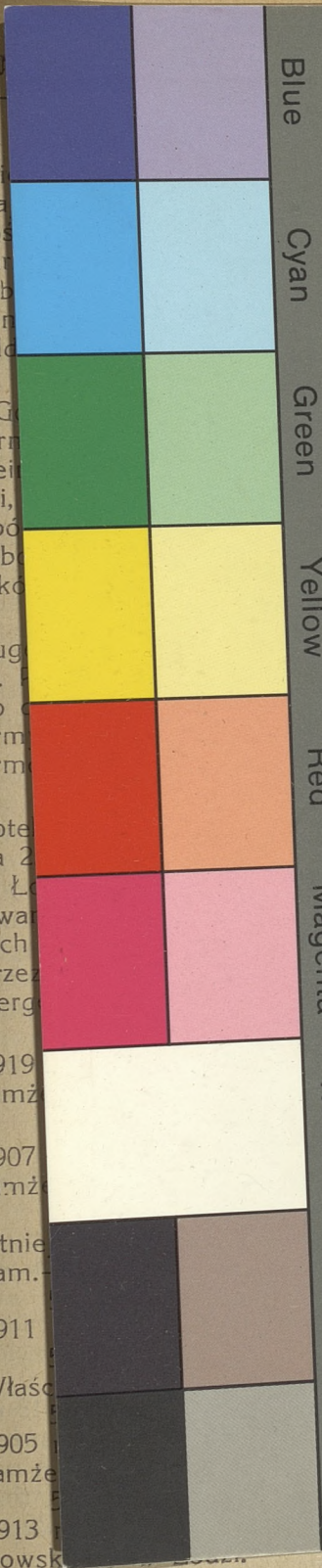
Red

Magenta

White

3/Color

Black

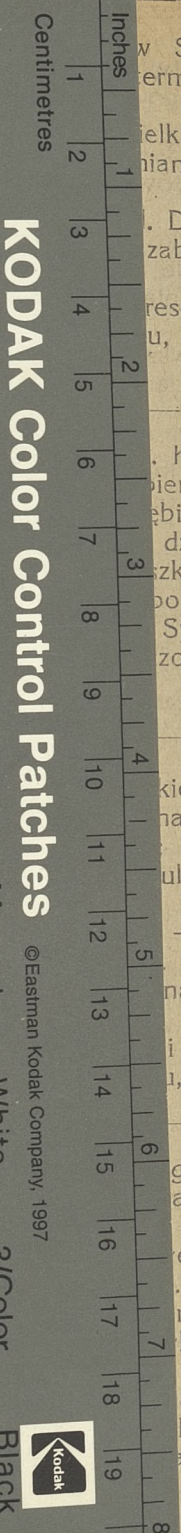
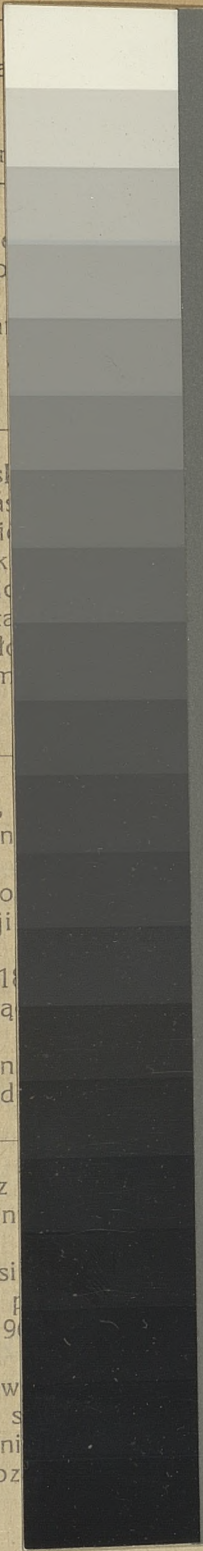


© Eastman Kodak Company, 1997

# KODAK Gray Scale



- A** 1 2 3 4 5 6 **M** 8 9 10 11 12 13 14 15 **B** 17 18 19



## KODAK Color Control Patches

© Eastman Kodak Company, 1997



Black

3/Color

White

Magenta

Red

Yellow

Green

Cyan

Blue



29 pot  
prze  
i su  
się  
Ślus  
cela  
skut  
29 m  
pote  
woś  
now  
Woj  
stand  
pod  
wiesz  
wej  
placu  
z nab  
sienio  
bycia  
celarj  
wiesz  
wej n  
Stopn  
otrzy  
żącej  
skie,  
budow  
lewska