



DZIENNIK URZĘDOWY

KURATORJUM OKRĘGU SZKOLNEGO
WOŁYŃSKIEGO.

TREŚĆ

CZĘŚĆ URZĘDOWA.

Poz.Poz. 65. Międzynarodowa konferencja i zlot skautowy w Polsce. 66. W sprawie ochraniaania młodzieży od szkodliwych następstw upałów. 67. W sprawie działalności organizacji i towarzyszyw pozaszkolnych wśród młodzieży szkolnej. 68. W sprawie zbiorowych wycieczek szkolnych w pasie turystycznym polsko-czechosłowackim. 69. W sprawie szkolnych kas oszczędności i sklepików uczniowskich. 70. W sprawie egzaminów czeladniczych. 71. Kursy wakacyjne dla nauczycieli szkół powszechnych. 72. W sprawie ochrony tępionych gatunków zwierząt. 73. Udział lekarzy w taksach szkolnych. 74. Wysyłanie list składkowych do Pana Prezydenta Rzeczypospolitej i Pana Marszałka Polski Piłsudskiego. 75. Ulgi na lekarstwach dla pracowników państwowych.

Komunikaty. Konkursy. Ruch służbowy.

CZĘŚĆ NIEURZĘDOWA.

Jadwiga Hoffman — Projekt planu pracy generalnej wychowawczyń dziewcząt w gimnazjach koedukacyjnych. P. Szczyński — Referat sprawozdawczy na temat „Ogródek szkolny w Hołobach”.

Komunikat Centralnej Biblioteki Pedagogicznej.

CZERWIEC — 1932.

Nr. 6/90.

ROK IX.



CZĘŚĆ URZĘDOWA.

65.

Międzynarodowa konferencja i zlot skautowy w Polsce.

Okólnik Ministerstwa W. R. i O. P. z dnia 21.IV.32. Nr. I WF-1579/32.

Ministerstwo podaje do wiadomości, że Związek Harcerstwa Polskiego organizuje w sierpniu b. r. za zgodą i w porozumieniu z władzami państwowymi: a) międzynarodową żeńską konferencję skautową i b) międzynarodowy Zlot Skautów Wodnych.

Międzynarodowa Żeńska Konferencja Skautowa odbędzie się w czasie od 6 do 20 sierpnia b. r. w Harcerskiej Szkole Instruktorskiej w Buczu (w woj. Śląskiem). W Konferencji wezmą udział delegatki zagranicznych organizacyj skautowych oraz delegatki żeńskiego harcerstwa polskiego.

Wybrane z poszczególnych Chorągwi żeńskie drużyny harcerskie wezmą czynny udział w przygotowaniu służb pomocniczych dla konferencji, w czasie zaś jej trwania zorganizują obozy w okolicy Bucza i wystąpią z pokazami regionalnymi, gier polowych i techniki harcerskiej.

Międzynarodowy Zlot Skautów Wodnych odbędzie się nad jeziorem Garczyńskim koło Kościerzyny (w wojew. Pomorskiem) w czasie od 7 do 20 sierpnia b. r., poprzedzony zaś będzie zlotem polskich drużyn żeglarskich w czasie od 1 do 6 sierpnia b. r.

Zlot ma na celu wzajemne zbliżenie się skautów wodnych różnych państw, wykazanie zamiłowania i wyrobienia młodzieży w dziedzinie sportów wodnych, ponadto zaś zapoznanie skautowej młodzieży zagranicznej z Polską. Program zlotu przewiduje wspól-

ne obozowanie, zawody drużyn zagranicznych, popisy i pokazy drużyn polskich na jeziorze Garczyńskim i Charzykowskim oraz w Gdyni i wycieczki po Polsce.

Uznając konferencję oraz zlot skautowy wodny za ważny czynnik propagandy państwa oraz doceniając znaczenie wychowawcze zetknięcia się polskiej młodzieży harcerskiej z młodzieżą różnych państw na gruncie zamięłowań do sportów wodnych, Ministerstwo gorąco zachęca Dyrekcje i Kierownictwa szkół do otoczenia żywą opieką prac szkolnych drużyn harcerskich, przygotowujących się do udziału w zlotach i obozach.

Podsekretarz Stanu (—) *Kazimierz Pieracki*.

66.

W sprawie ochraniań młodzieży od szkodliwych następstw upałów.

Okólnik Ministerstwa W.R. i O.P. z dnia 20.V.1932 r. Nr. I WF-2214/32.

Wobec zbliżającej się ciepłej pory i możliwości wystąpienia upałów w celu zabezpieczenia dziatwy i młodzieży szkolnej od szkodliwych następstw zbyt wysokiej temperatury powietrza zarządzam co następuje:

1. W porze ciepłej, tam gdzie otoczenie szkoły na to pozwala, a już bezwarunkowo po wsiach, lekcje w klasach odbywać się winne, jeśli nie przy otwartych oknach, to przynajmniej przy uchylonych nadświetlach (oberluftach).

2. W dni upalne programy wszelkich uroczystości, na których gromadzi się młodzież z całej szkoły w jednym pomieszczeniu, należy skracać, a same pomieszczenia, natłoczone młodzieżą, starannie i często przewietrzać.

3. T. zw. szkolne święta sportowe, święta wychowania fizycznego i przysposobienia wojskowego i związane z nimi pokazy i ćwiczenia cielesne należy organizować w ten sposób, by nie przetrzymywać zbyt długo młodzieży na otwartem powietrzu pod palącymi promieniami słońca w godzinach popołudniowych.

4. W wyjątkowych wypadkach, przy ciepłocie, wynoszącej ponad 35°C, dyrekcje i kierownictwa szkół, zwłaszcza mieszczących się w budynkach i lokalach nieodpowiednich, mogą zezwalać na zakończenie zajęć szkolnych już o godz. 11-ej przed południem, zawiadamiając o tem, gdy chodzi o szkoły średnie — Kuratorja, gdy chodzi o szkoły powszechne — Inspektoraty Szkolne.

Podsekretarz Stanu (—) *Kazimierz Pieracki*.

67.

W sprawie działalności organizacyj i towarzystw pozaszkolnych wśród młodzieży szkolnej.

Okólnik Ministerstwa W. R. i O. P. z dnia 21 maja 1932 r. Nr. 78 (I.Pol.1910/32).

Doszło do wiadomości Ministerstwa, iż zdarzają się wypadki, że poszczególne organizacje pozaszkolne bez wiedzy władz szkolnych a niekiedy tylko w porozumieniu z kierownikiem szkoły rozszerzają swoją działalność na teren szkoły, wciągając młodzież szkolną do swej organizacji albo też nawet zakładając wśród młodzieży szkolnej swoje oddziały.

Przypominając okólnik z dnia 3 września 1927 r. w sprawie zakładania kółek i zrzeszeń młodzieży szkół średnich ogólnokształcących, seminarjów nauczycielskich i szkół zawodowych (Dz. Urz. Min. W. R. i O. P. Nr. 11, poz. 183) wyjaśniam, iż dopuszczanie na teren szkoły jakichkolwiek towarzystw, zrzeszeń lub organizacji zewnętrznych (pozaszkolnych), nie wymienionych w punkcie 3, pod a) i b) wspomnianego okólnika, celem rozwijania działalności wśród młodzieży szkolnej któregośkolwiek typu szkół nie może nastąpić berwarunkowo bez wiedzy i zgody Ministerstwa Wyznań Religijnych i Oświecenia Publicznego w każdym poszczególnym wypadku.

Podsekretarz Stanu (—) *Kazimierz Pieracki.*

KURATORJUM OKRĘGU SZKOLNEGO
WOŁYŃSKIEGO

Nr. II-9233/32.

Równe, dnia 1 czerwca 1932 r.

Do
Panów Inspektorów Szkolnych,
Dyrekcji i Kierownictw Szkół.

Powyższy okólnik podaję do wiadomości i ścisłego przestrzegania.

Kurator Okręgu Szkolnego (—) J. FIREWICZ.

68.

W sprawie zbiorowych wycieczek szkolnych w pasie turystycznym polsko-czechosłowackim.

Okólnik Ministerstwa W. R. i O. P. z dnia 19 maja 1932 r. Nr. 75 (I. Pol. 750/32)

Celem ułatwienia i popierania ruchu turystycznego w pasie granicznym, została podpisana w Pradze dnia 30 maja 1925 r. Konwencja Turystyczna pomiędzy Rzeczpospolitą Polską a Republiką Czechosłowacką (Dz. U. R. P. Nr. 57, poz. 333 z dnia 11.VI.1926 r.).

Ponieważ dotychczasowa praktyka wykazała, że zarówno nauczyciele jak i kierownictwa szkół nie są o odnośnych przepisach

dostatecznie poinformowani, przeto w porozumieniu z Ministerstwem Robót Publicznych zwracam uwagę na formalności jakie winny być przestrzegane przy organizowaniu wycieczek:

1. W myśl brzmienia art. 5 powołanej Komisji Turystycznej zbiorowe wycieczki szkolne winny zaopatrzyć się w specjalne legitymacje, wydawane przez właściwe władze administracyjne pierwszej instancji, ważne na przeciąg 6 dni i uprawniające do swobodnego poruszania się w pasie turystycznym.

2. Kierownik wycieczki wykazać się musi legitymacją osobistą Polskiego Towarzystwa Tatrzańskiego lub Polskiego Związku Narciarskiego, zaopatrzoną w fotografię posiadacza i potwierdzoną przez właściwą władzę administracyjną pierwszej instancji miejsca zamieszkania, oraz przez właściwy urząd konsularny.

3. Kierownik wycieczki musi nadto posiadać poświadczenie dyrekcji szkoły z listą imienną uczestników wycieczki, potwierdzoną przez władzę administracyjną pierwszej instancji miejscowości, w której znajduje się siedziba szkoły.

Podsekretarz Stanu (—) *Kazimierz Pieracki*.

KURATORJUM OKRĘGU SZKOLNEGO
WOŁYŃSKIEGO
Nr. II-9202/32.

Równe, dnia 3 czerwca 1932 r.

Do wiadomości i ścisłego zastosowania się.

Za Kuratora Okręgu Szkolnego — Naczelnik Wydziału (—) K. TOKARSKI.

69.

W sprawie szkolnych kas oszczędności i sklepików uczniowskich.

Okólnik Kuratorjum O. S. Woł. z dnia 14 maja 1932 r. Nr. II-8208/32.

Do P. P. Inspektorów Szkolnych, Dyrekcji
i Kierowników szkół oraz Nauczycielstwa.

Niejednokrotnie stwierdzono podczas wizytacji, że sklepiki uczniowskie i szkolne kasy oszczędności z powodu nieodpowiedniej organizacji nie spełniają swych zadań wychowawczych.

W związku z tem, nawiązując do okólnika z dnia 7.I.1928 r. Nr. O-381/28 (Dz. Urz. Kuratorjum O. S. W. Nr. 1, poz. 4) przypominam, że sklepiki i kasy oszczędności mają służyć celom wychowawczym, powinny zatem być tak zorganizowane, by młodzież miała w nich pole do samodzielnej pracy oraz możliwość rozwijania inicjatywy i poczucia odpowiedzialności.

Ze względów wychowawczych jest ważne staranne i należyte, zgodne z zasadami rachunkowości, prowadzenie ksiąg kasowych, rachunków i kasy, młodzież bowiem w wymienionych organizacjach szkolnych powinna zaznajamiać się z wzorami rachunkowości

i wdrażać się do ścisłego, sumiennego i systematycznego prowadzenia rachunków, które to cechy będą jej potrzebne, tak w życiu prywatnym, jak i społecznym. Stąd należy położyć także odpowiedni nacisk na należyte dysponowanie i lokowanie funduszy organizacyj uczniowskich. Za stan majątku tych organizacyj oraz kontrolę nad nim odpowiedzialna jest Rada Pedagogiczna.

W żadnym wypadku fundusze uczniowskie nie mogą stanowić źródeł prywatnych pożyczek. Powinny one być lokowane, gdzie to jest możliwe, w P. K. O. lub w takich Kasach, jak Samorządowe Kasy Oszczędności i Kasa Stefczyka, która dostarcza niezbędnych druków i pomocy do prowadzenia szkolnych kas oszczędności. Takie związanie organizacyj uczniowskich z organizacjami oszczędnościowymi jest ze względów wychowawczych bardzo wskazane; przez nawiązanie bezpośrednich stosunków z kasą oszczędności młodzież przyzwyczai się do niej i nauczy się oceniać wartość i znaczenie samej idei oszczędności.

W organizacji i współpracy w instytucjach uczniowskich omawianego typu nie należałoby również pomijać czynnika rodzicielskiego, wyniki pracy bowiem zależą w znacznej mierze od zaufania, jakim rodzice darzą poczynania szkoły oraz zrozumienia przez nich ich wartości wychowawczych.

Kurator Okręgu Szkolnego (—) *J. Firewicz.*

70.

W sprawie egzaminów czeladniczych.

Okólnik Kuratorjum O. S. Woł. z dnia 31 maja 1932 r. Nr. III-8702/32.

Kuratorjum podaje do wiadomości, że w myśl postanowienia Ministerstwa W.R. i O.P. z dnia 18.V b. r. Nr. III.R.P.2011/32 tegoroczne egzaminy czeladnicze odbędą się w następujących szkołach rzemieślniczych:

- 1) w Szkole Rzemieślniczo-Przemysłowej Powiatow. Związku Komunalnego w Kostopolu dla działu stolarskiego,
- 2) w Szkole Rzemieślniczo-Przemysłowej Sejmiku Krzemienieckiego w Wiśniowcu dla działu ślusarskiego i stolarskiego,
- 3) w Szkole Rzemieślniczo-Przemysłowej Polskiej Macierzy Szkolnej w Łucku dla działu stolarskiego,
- 4) w Szkole Rzemieślniczo-Przemysłowej Polskiej Macierzy Szkolnej w Ostrogu dla działu stolarskiego,
- 5) w Szkole Rzemieślniczo-Przemysłowej P. M. S. w Sarnach dla działu ślusarskiego,
- 6) w Szkole Rzemieślniczo-Przemysłowej we Włodzimierzu dla działu stolarskiego i ślusarskiego,
- 7) w Szkole Rzemieślniczo-Przemysłowej P.M.S. w Zdołbunowie dla działu ślusarskiego,

8) w Państwowej Szkole Zawodowej Żeńskiej w Łucku dla działu krawiecczyny i bieliźniarstwa i

9) w Państwowej Szkole Rzemiosł Budowlanych w Krzemieńcu dla działu murarskiego i ciesielskiego.

W szkołach od 1 do 8 włącznie egzaminy czeladnicze odbędą się w czasie od 21 do 28 czerwca b.r., w szkole zaś pod 9 po ukończeniu zajęć praktycznych, t. j. w listopadzie b. r.

Kurator Okręgu Szkolnego (—) *J. Firewicz.*

71.

Kursy wakacyjne dla nauczycieli szkół powszechnych.

Okólnik Kuratorjum O. S. Woł. z dnia 1.VI.1932 r. Nr. 9311/32.

Zwracam uwagę na ogłoszony w Dzienniku Urzędowym Min. W.R. i O.P. Nr. 3, poz. 19 wykaz kursów wakacyjnych dla nauczycielstwa szkół powszechnych i zachęcam gorąco nauczycielstwo, pracujące na Wołyniu, do wzięcia jak najliczniejszego udziału w kursach, na których będzie mogło pogłębić i uzupełnić swą wiedzę i umiejętność fachową, a przez to pracę swą w szkole udoskonalić i uczynić ją bardziej wydajną.

W szczególności zwracam uwagę tych nauczycieli, którzy przybyli do pracy na Wołyniu z innych województw i nie znają dostatecznie języka ukraińskiego, że obowiązkiem ich jest jaknajprędzej opanować ten język, co może im ułatwić udział w kursie języka ukraińskiego w Krzemieńcu. (W Dzienniku Urzęd. Min. W.R. i O.P. podane mylnie w Dubnie).

Kursy w Ostrogu zostały zorganizowane pod kątem widzenia zaspokojenia aktualnych potrzeb, występujących w pracy nauczycieli na Wołyniu w niższych oddziałach szkół wyżej zorganizowanych oraz pracujących w szkołach niżej zorganizowanych na wsi.

Wreszcie wobec coraz żywszego rozwijania się na terenie szkół powszechnych organizacji harcerskich i dotkliwego braku odpowiednio przygotowanych kierowników tej pracy, zwracam uwagę na zorganizowane poraz pierwszy przez Min. W. R. i O. P. w bież. roku 5 kursów harcerskich (dla mężczyzn) i gorąco zalecam udział w nich przede wszystkim tym nauczycielom, którzy w pracy tej dotychczas brali udział, lub żywiej się nią interesowali.

P.P. Kierownicy szkół winni niezwłocznie zapoznać swe grona nauczycielskie z rozkładem kursów wakacyjnych, uświadomić im ich cele i ułatwić zgłaszanie się przez udzielenie stosownych informacyj.

Wykaz kursów nauczycielskich na Wołyniu oraz harcerskich podany został również w Nr. 5 Dziennika Urzędowego Kuratorjum w dziale komunikatów.

Kurator Okręgu Szkolnego (—) *J. Firewicz.*

72.

W sprawie ochrony tępionych gatunków zwierząt.

Okólnik Kuratorjum O. S. Woł. z dnia 1.VI.1932 r. Nr. II-9175/32.

Do Dyrekcyj i Kierownictw Szkół oraz Nauczycielstwa.

Ministerstwo W. R. i O. P. w okólniku z dnia 24 maja 1932 r. Nr. II-P-3255/32 zwróciło uwagę na sprawę ustosunkowania się do t. zw. zwierząt drapieżnych, tępionych bez zastrzeżeń z racji wyrządzanych przez nie szkód. Oto zarówno wśród ogółu społeczeństwa, jak również wśród nauczycielstwa szkół powszechnych i średnich rozpowszechnione jest mniemanie o obowiązku bezwzględnej zwalczania i tępienia t. zw. „zwierząt drapieżnych”. Znaną są wypadki, że profesorowie, uczący przyrodoznawstwa, mówiąc o t. zw. ptakach drapieżnych, wzywali uczniów do bezwzględnej z nimi walki. Tymczasem, jak wiadomo, obiektywne badania naukowe wykazały, iż pogląd taki jest niesłuszny, gdyż t. zw. „drapieżniki” (np. drapieżne ptaki, ryby i zwierzęta ssące) spełniają doniosłą rolę w przyrodzie.

Wobec tych zapatrywań nauki na rolę zwierząt drapieżnych w przyrodzie, należy propagować wśród uczniów racjonalny pogląd na problem tępienia t. zw. „drapieżników”, należy wyjaśnić uczniom właściwą rolę drapieżników w przyrodzie, zaznaczając, że walka z nimi jest wskazana tylko wtedy, jeżeli nadmiernie się rozmnożą i przynoszą człowiekowi gospodarcze szkody. Ale i wtedy walki tej nie można głosić bezwzględnie, lecz z zastrzeżeniami, dyktowanymi przez zdobycze współczesnej wiedzy o biologii t. zw. drapieżników.

Z pośród ptaków drapieżnych jest znikoma ilość takich gatunków, które rzeczywiście chwytają żywą zwierzynę łowną. Większość żywi się myszami, żabami, owadami i t.p., jest więc w gospodarce człowieka obojętną lub też bardzo pożyteczną. Większość drapieżników, np. orzeł przedni, bielik, krótkoszypon, sokół roróg, sokół wędrowny, kania ruda, puhacz i t. d. stały się przez tępienie tak rzadkie, a są taką ozdobą krajobrazu, że zasługują obecnie na bezwzględną ochronę.

Podając powyższe do wiadomości, w związku z nasuwającym się zagadnieniem przeciwdziałania bezmyślnemu tępieniu rzadkich w naszym kraju okazów fauny i ochrony tych gatunków, wzywam Nauczycieli, zwłaszcza biologji, do odpowiedniego ujęcia i przedstawienia uczniom tej kwestji.

Kurator Okręgu Szkolnego (—) *J. Firewicz.*

73.

Udział lekarzy w taksach szkolnych.

Okólnik Kuratorjum O. S. Woł. z dnia 6.VI.1932 r. Nr. II-9171/32.

W związku z zarządzeniami Ministerstwa WR. i OP. w sprawie taks i opłat szkolnych w państwowych szkołach średnich ogólnokształcących (z dnia 31.VIII.1931r. Nr. II-19619/31 Dz. Urz. Min. WR i OP. Nr. 9, poz. 104) w państwowych zakładach kształcenia nauczycieli oraz przy egzaminach nauczycieli szkół powszechnych (z dnia 31.VIII. 1931 r. Nr. II-19620/31 Dz. Urz. Min. WR. i OP. Nr. 9, poz. 105) i w szkołach zawodowych (z dnia 12 września 1931 r. Nr. III. T. 5944/31 Dz. Urz. Min. W. R. i O. P. Nr. 9, poz. 106) oznajmiam, iż Ministerstwo okólnikiem z dnia 21. V. 1932 r. Nr. I. WF. 1833/32 wyjaśniło, że przy podziale taks i opłat szkolnych pomiędzy egzaminatorów należy uwzględniać również i lekarzy szkolnych, wynagradzając ich w ten sposób za badania lekarskie kandydatów do szkół.

Kurator Okręgu Szkolnego (—) *J. Firewicz.*

74.

Wysyłanie list składkowych do Pana Prezydenta Rzeczypospolitej i Pana Marszałka Polski Piłsudskiego.

Okólnik Kuratorjum O. S. Woł. z dnia 13.VI.1932 r. Nr. II-9495/32.

Do Panów Inspektorów, Dyrekcyj i Kierowników Szkół i ogółu Nauczycielstwa w Okręgu.

Zdarza się coraz częściej, że szkoły względnie organizacje uczniowskie nadsyłają pod adresem Pana Prezydenta Rzeczypospolitej i Pana Marszałka Piłsudskiego listy i listy składkowe z prośbą o datki na różne swoje cele.

Zwracam uwagę, że tego rodzaju korespondencja pod adresem wybitnych i państwowo wysoko postawionych osób, w pierwszym rzędzie pod adresem Pana Prezydenta Rzeczypospolitej i Pana Marszałka Piłsudskiego jest niewłaściwa i polecam Kierownictwom Szkół, aby w umiejętny sposób wyjaśniły młodzieży, gdy wśród niej taka myśl powstanie, dlaczego zwracanie się do tych Osób o różne składki jest niewłaściwe.

Kurator Okręgu Szkolnego (—) *J. Firewicz.*

75.

Ulgi na lekarstwach dla pracowników państwowych.

Okólnik Kuratorjum O. S. Woł. z dnia 13.VI.1932 r. Nr. BP-9410/32.

Na podstawie okólnika Ministerstwa W. R. i O. P. z dnia 1.VI. 1932 r. Nr. BP-8071/32 Kuratorjum zawiadamia, że Polskie Powzechne Towarzystwo Farmaceutyczne w wyniku konferencji, odby-

tej 6 maja r. b. wspólnie z przedstawicielami Międzyzwiązkowego Komitetu Pracowników Państwowych roześle zawiadomienia do wszystkich aptek w Polsce, by wszystkie apteki wydawały pracownikom państwowym leki według każdorazowo obowiązującej taksy aptekarskiej na warunkach gotówkowych z ustępstwem 25⁰/₀ na środkach leczniczych, wydawanych w formie recept, 20⁰/₀ na środkach t. zw. odręcznej sprzedaży oraz 10⁰/₀ na specyfikach.

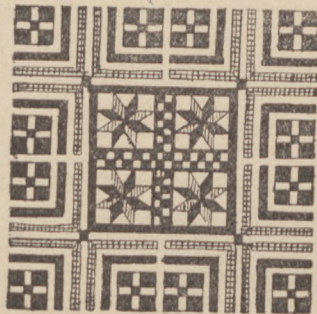
Warunkiem uzyskania tych opustów będzie obowiązek przepisanego leku przez lekarza umówionego na blankiecie z dotychczas stosowanym nadrukiem, w którym ma być podane imię i nazwisko pracownika państwowego, korzystającego z pomocy lekarskiej oraz wymienione stanowisko i urząd w jakim pracuje.

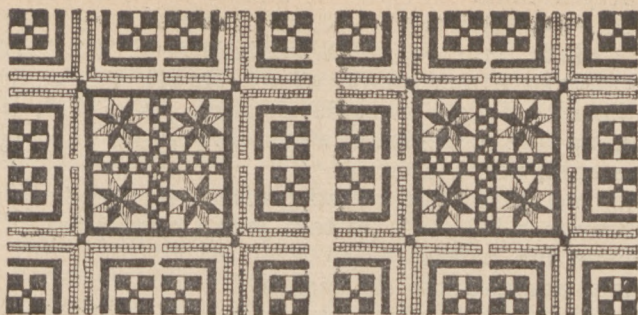
Środki opatrunkowe, odżywcze i chirurgiczne z powyższych warunków dostawy są wyłączone i mogą być sprzedawane na ogólnych warunkach sprzedaży publicznej.

Wszelkie nieporozumienia, jakie z tytułu tej dostawy mogłyby wyniknąć, będą podlegać rozpatrzeniu wspólnej komisji, wyłonionej przez Polskie Powszechne Towarzystwo Farmaceutyczne i Międzyzwiązkowy Komitet Pracowników Państwowych.

Wyżej wyszczególnione warunki dostawy leków mogą być cofnięte za wypowiedzeniem jednomiesięcznym.

Kurator Okręgu Szkolnego (—) *J. Firewicz.*





KOMUNIKATY.

Kolonje letnie w Klewaniu.

W Klewaniu, obok Równego, miejscowości suchej i lesistej, mieści się kolonja letnia wypoczynkowa dla dzieci szkół powszechnych. Rok rocznie w miesiącach lipcu i sierpniu znajduje bezpłatne pomieszczenie w Klewaniu w ciągu 4-ch tygodni około 100 dzieci (chłopców i dziewcząt). Kolonja w Klewaniu mieści się we własnym budynku, posiadającym dwie przestronne, wysokie, suche i jasne sypialnie, werandę, służącą jako jadalnia i jako miejsce, gdzie dzieci mogą przebywać w razie deszczu, ponadto w budynku sąsiednim znajduje się umywalnia, kuchnia i spiżarnia. Kolonja letnia jest prócz szkoły bardzo doniosłym rodzajem opieki nad dziećmi. Kolonje letnie, zgodnie z komunikatem W. R. i O. P. z dnia 7 kwietnia 1932 r. w sprawie organizowania kolonij i półkolonij letnich (Dz. Urz. Min. W.R. i O.P. Nr. 2 z 18.V.32 r. poz. 20) winny być traktowane „jako jedno z zadań wychowawczego oddziaływania szkoły”. I słusznie, tu bowiem na kolonji dziecko biedne, spragnione świeżego powietrza, dziecko pozbawione nieraz najniezbędniejszych warunków zdrowotnych i higienicznych może wypocząć i może nabrać odżywczych sił. Ale nie tylko dziecko w czasie swego pobytu wzmacnia swe zdrowie i uodporni swój organizm, lecz ponadto poznaje kraj, nabiera tężyzny duchowej i kształtuje swój charakter. Na kolonję letnią w Klewaniu przyjmuje się dzieci, posiadające niedostateczną podściółkę tłuszczową, dzieci w złym stanie odżywienia, lub z wyraźną niedokrwistością, jak również uzdrowieńców po przebytych chorobach. W roku bieżącym Zarząd Kolonji może przyjąć zaledwie 60 dzieci (30 dziewcząt w lipcu i 30 chłopców w sierpniu) ze względu na trudne warunki finansowe. W tym celu Zarząd zwrócił się do Kuratorjum O. S. Woł. z prośbą, by P. P. Inspektorzy nadesłali wykazy dzieci zakwalifikowanych na kolonję letnią, przyczem na poszczególne

powiaty przydzielono miejsc: 1) Dubno — 4, 2) Horochów — 2, 3) Kostopol — 4, 4) Kowel — 8, 5) Luboml — 2, 6) Łuck — 8, 7) Równe—18, 8) Sarny—4, 8) Włodzimierz—6, 10) Zdołbunów—4.

Dzieci przyjęte na kolonję winny stawić się w dniu 1 lipca dziewczynki, a w dniu 1 sierpnia chłopcy, na st. kol. w Klewaniu, gdzie będą na nie oczekiwać wychowawczynie lub wychowawcy i muszą ze sobą przywieźć:

- a) bieliznę od 2 — 4 zmian (pościelowej bielizny nie trzeba),
- b) ubranka od 2 — 3 (w tem jedno cieplejsze),
- c) sweter lub paltko,
- d) małą poduszczkę do spania,
- e) buciki i 2 pary pończoch względnie skarpetek,
- f) 2 ręczniki,
- g) kawałek mydła,
- h) szczoteczkę i proszek do zębów oraz mały kubeczek,
- i) dziewczynki grzebień.

W miarę możliwości dzieci winny zaopatrzyć się w kostjum kąpielowy.

O d e z w a .

„Może przyjść dzień, kiedy nawet wszystkiego naszego złota nie wystarczyłoby na to, by wskrzesić obraz minionych wieków”.

Napis na obelisku u wstępu do Muzeum w Sztokholmie.

Życie społeczne ziem południowo-wschodnich dawnej Rzeczypospolitej w okresie porozbiorowym nie mogło się toczyć swobodnie. Dłoń zaborcy sprawiła, że wszystko, co szlachetniejsze, wszystko, co dążyło do polepszenia bytowania społeczeństwa, zamieszkującego Wołyń, Podole i Ukrainę, musiało zejść w podziemia, pełniąc pracę ofiarną w ukyciu. Szerszemu ogółowi nieznanne były imiona ofiarnych działaczy. Czas najwyższy tych „nieznanych” ujawnić, czas spłacić im dług wdzięczności za pełną zaparcia się pracę, czas powiedzieć wszystkim, jak żyli ci działacze i w jakich warunkach pracowali.

Przystępujemy obecnie do gromadzenia materiałów dla Polskiego Stowarzyszenia Biograficznego. Wydawnictwo Słownika podjęła najwyższa instancja naukowa w Polsce: Polska Akademia Umiejętności w Krakowie.

Na Wołyniu powstał Komitet Polskiego Słownika Biograficznego, którego zadaniem jest zebranie materiałów o tych działaczach, którzy pracowali na terenach b. gub. wołyńskiej, podolskiej, kijowskiej i chersońskiej.

W pracy tej powinni wziąć udział wszyscy Obywatele. Niech każdy dorzuci cegiełkę, aby pomnik wdzięczności dla Ojców naszych był możliwie pełny, możliwie doskonały.

Pragniemy zebrać materiał, dotyczący wszystkich działaczy bez względu na narodowość, wyznanie tudzież kierunek ich pracy.

W naszych materiałach nie może braknąć ani wielkiego dyplomaty, polityka, wojownika, ani skromnych lekarzy, prawników, rolników i t. p. Wszyscy, którzy swą pracą dążyli do stworzenia lepszego jutra winni być uwzględnieni w Polskim Słowniku Biogr.

Wzywamy wszystkich obywateli, by każdy, kto posiada wiadomości o jakimkolwiek, bodaj najskromniejszym działaczu, dostarczył danych o nim i o jego pracy. Przez udzielenie tych informacji spłaci każdy swój dług pamięci dla pracy poprzednich pokoleń, a zarazem przyczyni się do zbudowania ku ich czci trwałej pamiętki.

Dane o działaczach prosimy nadsyłać pod adresem Sekretariatu Wołyńskiego Regionalnego Komitetu Polskiego Słownika Biograficznego: Jakób Hoffman, Równe, Wołyń, skrz. poczt. 228. W Polskim Słowniku Biograficznym znajdują miejsce: 1) Osoby nieżyjące, czynne w polskim życiu państwowem i narodowem w każdych państwach polskiego granicach, w okresie porzoborowym, w granicach porzoborowych, aż do traktatów granicznych, zawartych przez Rzeczpospolitą odbudowaną. 2) Osoby, czynne w życiu politycznym, społecznym i kulturalnym Polski na ziemiach utraczonych i na obczyźnie. 3) Polacy, czynni w środowiskach obcych, o ile nie ulegli całkowitemu wynarodowieniu.

Osoby, które ze względu na swoje pochodzenie i działalność, kwalifikują się do umieszczenia w słownikach innych narodów, będą omawiane w P. S. B. tylko ze strony swego uczestnictwa w sprawach narodu polskiego.

Przy kreśleniu życiorysów chodzi nam przedewszystkiem o podanie: 1) nazwiska i imienia postaci (osoby nieżyjące, urodzone lub też pracujące na wymienionych terenach w okresie od 1793 r. do 1920 r. zaś na obszarze Województwa Wołyńskiego do dni ostatnich). 2) Roku i miesiąca urodzenia i śmierci. 3) Gdzie chodził do szkół i jakich, 4) W jakim zawodzie pracował, 5) Czy pracował społecznie i w jakiej dziedzinie, 6) Jakie względy przemawiają za umieszczeniem go w P.S.B., 7) Inne dane, nieobjęte powyższymi pytaniami, 8) Dane, skąd autor czerpie wiadomości (nazwisko informatora, jeśli z książki — autor i tytuł książki, jeśli z jakiegoś rękopisu — czy i gdzie jest ten rękopis złożony).

Wołyński Komitet P.S.B. z wdzięcznością przyjmie informacje także niekompletne, niezawierające tych, czy owych, wymienionych w punktach 1 — 8 szczegółów.

Niechaj się więc nikt nie uchyla od tej zaiste wdzięcznej i pożytecznej pracy.

Prezydum Woł. Regionalnego Kom. Polskiego Słownika Biograficznego:

Józef Śleszyński — przewodniczący,

Jakób Hoffman — sekretarz,

Członkowie Prezydum:

Ks. Gustaw Jełowicki,

Dr. K. Felcówna,

Ppłk. Adam Sawczyński.

Podręcznik p. t. „Pomieszczenia przeciwgazowe”.

Zawiadamia się, że za zezwoleniem M. S. Wojsk. L. 6200/VII-32 z dnia 11.II.32 wyszedł z druku dawno oczekiwany podręcznik p. t. „Pomieszczenia przeciwgazowe”, zawierający wiadomości o uszczelnianiu przeciwgazowem mieszkań i o urządzeniu schronów przeciwgazowych i o ich użyciu. Treść zilustrowana jest 16-tu rysunkami i obejmuje 56 stron druku, na które składają się następujące działy: 1) Pomieszczenia uszczelnione, 2) Schron przeciwgazowy, 3) Remonty domów.

Podręcznik ten umożliwi racjonalne, tanie szkolenie się i przygotowywanie do obrony zbiorowej, która konieczna jest dla wojska, jak i dla mosowej obrony ludności cywilnej.

Z podręcznika tego powinni korzystać wszyscy instruktorzy, wykładowcy, kierownicy i ci, którzy chcą się przygotować do obrony przed gazami.

Cena 1 egz. wznosi 2 zł. 50 gr. Przy wysyłce 1 — 4-ch egz. dolicza się na koszty przesyłki 1 zł. 40 gr. Przy zamówieniach od 5 egz. w górę koszty przesyłki ponosi Szkoła. Najbardziej odpowiednie zatem są zamówienia zbiorowe, które proszę kierować do Szkoły Gazowej w Warszawie (Marymont).

Książki wysyła się tylko za pobraniem pocztowem.

Pod redakcją Kierownika Ogniska Metodycznego Robót Ręcznych w Poznaniu Leona Rudawskiego wychodzi miesięcznik **„Młody Technik”**.

Celem tego pisma, przeznaczonego dla młodzieży szkolnej, jest wzbudzenie zamiłowania do zajęć praktycznych i rozwijanie zainteresowania jej zagadnieniami technicznymi.

„Młody Technik” będąc przewodnikiem i doradcą w zajęciach konstruktorskich i praktycznych młodzieży — przez uwzględnienie jej zainteresowań może oddać usługi nauczycielowi robót ręcznych.

Adres Administracji: Poznań, Aleje Marcinkowskiego 22.

75% ulgi kolejowe dla zbiorowych wycieczek szkolnych.

Na podstawie rozporządzenia P. Ministra Komunikacji zostały wprowadzone z dniem 1 czerwca r. b. ulgi dla wychowanków wszelkich zakładów naukowych państwowych i prywatnych z prawami szkół państwowych, dla wychowanków szkół, nie mających praw szkół państwowych, za poparciem przełożonej państwowej władzy szkolnej, wychowanków ochronek, burs i t.p. o charakterze zakładów naukowych i dla związków harcerskich — przy wycieczkach wychowawczych lub szkolnych oraz dla nauczycieli szkół

powszechnych na podstawie zaświadczeń przełożonych władz szkolnych przy zbiorowych wycieczkach krajoznawczych, składających się conajmniej z 10 osób. Ulgi te wynoszą 75⁰/₀ taryfy normalnej, t. j. do $\frac{1}{4}$ ceny biletu normalnego w wagonach III kl. w pociągach osobowych i przysługują również towarzyszącemu wycieczce personally nauczycielskiemu.

Kolejowe ulgi obowiązują do dnia 31 sierpnia 1932 r.

Konkursy.

Zgodnie z postanowieniem art. 11 ustawy z dnia 1 lipca 1926 r. o stosunkach służbowych nauczycieli w brzmieniu rozporządzenia z dnia 3 lutego 1928 r. (Dz. Ust. R. P. Nr. 47, poz. 462) Kuratorjum ogłasza konkurs na stanowiska kierowników następujących publ. szkół powszechnych:

W powiecie Dubieńskim:

1. 7-kl. publ. szkoły powsz. z polskim i ruskim językiem nauczania w Kozinie gm. Krupiec. Budynek szkolny własny. Przy szkole mieszkanie, składające się z 2 pokoi i kuchni oraz ziemi 5.806 m².

2. 7-kl. publ. szkoły powsz. z polskim językiem nauczania i ruskim jako przedmiotem w Werbie tejże gminy. Przy szkole jest mieszkanie dla kierownika, składające się z 2 pokoi i kuchni.

3. 4-kl. publ. szkoły powsz. z polskim językiem nauczania i ruskim jako przedmiotem w Pełczy gm. Werba. Przy szkole mieszkanie dla kierownika, składające się z 2 pokoi i kuchni oraz ziemi 1250 m².

4. 4-kl. publ. szkoły powsz. z polskim językiem nauczania i ruskim jako przedmiotem w Satyjowie, gm. Warkowicze. Budynek szkolny własny, przy szkole mieszkanie 2-pokojowe z kuchnią i 6000 m² ziemi.

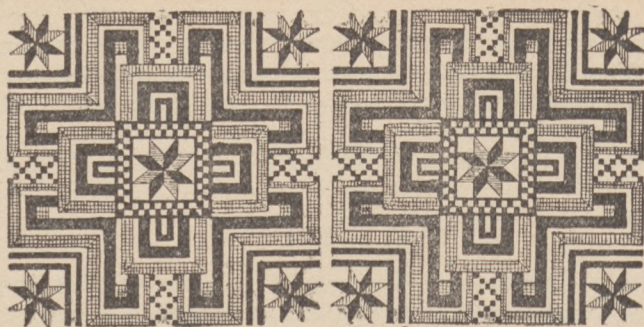
5. 5-kl. publ. szkoły powsz. z polskim i ruskim językiem nauczania w Boremlu tejże gminy. Budynek szkolny własny, przy szkole mieszkanie 1-pokojowe z kuchnią i $\frac{1}{2}$ ha ziemi.

W powiecie Zdołbunowskim:

6. 7-kl. publicznej szkoły powszechnej z polskim i ruskim językiem nauczania w Dermaniu, gm. Mizocz, pow. Zdołbunowski. Przy szkole jest mieszkanie dla kierownika, składające się z 4 pokoi i kuchni oraz ogród.

Kandydaci, ubiegający się o powyższe stanowiska, winni odpowiadać warunkom przewidzianym w art. 12 ustawy wyżej powołanej.

Podania w drodze służbowej należy wnosić do odnośnych Inspektorów Szkolnych w terminie 4-tygodniowym od daty ukazania się niniejszego konkursu.



RUCH SŁUŻBOWY.

Kuratorjum Okręgu Szkolnego Wołyńskiego.

Rada Ministrów uchwałą z dnia 20 maja 1932 r. przeniosła w stan nieczynny z dniem 31 maja 1932 r.:

p. **Cezarego-Witolda Eymonta**, p. o. Naczelnika Wydziału Kuratorjum Okręgu Szkolnego Wołyńskiego;

p. **Gierasima Kozła**, Rachmistrza Kuratorjum Okręgu Szkolnego Wołyńskiego;

p. **Eugenję Cechmistrukową**, Adjunkta Kancelaryjnego Kuratorjum Okręgu Szkolnego Wołyńskiego.

Administracja Szkolna I Instancji.

Rada Ministrów uchwałą z dnia 20 maja 1932 r. przeniosła w stan nieczynny z dniem 31 maja 1932 r. p. **Tadeusza Majerowskiego**, Sekretarza Inspektoratu Szkolnego w Zdołbunowie.

Szkolnictwo Średnie.

Pan Kurator Okręgu Szkolnego Wołyńskiego zwolnił z urzędu:

p. **Krystynę Jakubowską**, tymczasową nauczycielkę Gimn. Państw. im. M. Kopernika we Włodzimierzu, z dniem 31 lipca 1932 r.;

p. **Helenę Korolkiewiczównę**, tymczasową nauczycielkę Gimnazjum Państw. im. A. Mickiewicza w Zdołbunowie, z dniem 31 lipca 1932 r.;

p. **Lubow Michajłow**ą, tymcz. nauczycielkę Państw. Semin. Nauczycielskiego im. Komisji Edukacji Narodowej w Ostrogu, z dniem 31 lipca 1932 r.;

p. **Marję Pałaszewską**, tymczasową nauczycielkę Gimn. Państw. im. J. Słowackiego w Kowlu, z dniem 31 lipca 1932 r.

Szkolnictwo Zawodowe.

Pan Kurator Okręgu Szkolnego Wołyńskiego zarządzeniem z dnia 13 maja 1932 r. Nr. B. P. 3872/32 mianował p. **Inż. Franciszka Moczulskiego**, nauczycielem Państwowej Szkoły Mierniczej i Drogowej w Kowlu, z dniem 1 czerwca 1932 r.

SZKOLNICTWO POWSZECHNE.

Mianowani:

L. p.	Nazwisko i imię	Od dnia	D o s z k o ł y		
			stop. organ.	miejsowość	powiat
1	Mierzwińska Stanisł.	1.III.32	1 kl.	Nowy Tok	Dubno
2	Gutkowska Marjanna	1.IV.32	„	Ostrzyjów	„
3	Zadorecka Irena	„	„	Wolica Strak- łowska	„
4	Braślówna Anna	„	2 kl.	Zarudzie	Krzemieniec
5	Chmielnicki Józef	16.IV.32	7 kl.	St. Wiśniowiec	„
6	Dąbrowska Zofja	„	„	Kołki	Łuck
7	Rylówna Jadwiga	1.IV.32	„	Łuck	„
8	Wereszczyńska Marja	1.V.32	2 kl.	Zarudzie	Krzemieniec
9	Zubrzycki Stefan	„	4 kl.	Fusów	Horochów
10	Knellerówna Guła	„	3 kl.	Katerburg	Krzemieniec
11	Jarmoluk Bazyl	„	7 kl.	Włodzimierz	Włodzimierz

Przeniesieni na własną prośbę:

p. l.	Nazwisko i imię	Od dnia	Z E S Z K O Ł Y			D O S Z K O Ł Y		
			stop. organ.	miejsowość	powiat	stop. organ.	miejsowość	powiat
1	Turschmidówna Janina	1.II.32	7-kl. Nr. 2	Włodzimierz	Włodzim.	7-kl. Nr. 1	Włodzimierz	Włodzim.
2	Szydłowska Maria	1.I.32	7-kl. Nr. 3	"	"	7-kl. Nr. 4	"	"
3	Feiner Franciszek	1.II.32	7-kl. Nr. 3	"	"	7-kl. Nr. 1	"	"
4	Pachucki Stefan	1.V.32	1-kl.	Bołdaczów	Łuck	2-kl.	Susk	Łuck
5	Chmielowcowa Maria	1.VIII.32	7-kl.	Ostróg	Zdobunów	7-kl. Nr. 2	Krzemieniec	Krzemieniec
6	Drobiszewski Stefan	16.V.32	7-kl.	Nowy Wiśniowiec	Krzemieniec	7-kl.	St. Wiśniowiec	"
7	Majewska Maria	1.VI.32	7-kl.	Sarny	Sarny	7-kl. Nr. 2	Zdobunów	Zdobunów
8	Smotycka Janina	16.V.32	7-kl.	St. Wiśniowiec	Krzemieniec	7-kl.	Nowy Wiśniowiec	Krzemieniec
9	Ketter Stanisław	1.VIII.32	2-kl.	Hołowin	Kostopol	1-kl.	Jankiewicze	Kostopol

Przeniesieni z urzędu

1	Sulek Wincenty	1.V.32	7-kl. Nr. 1	Włodzimierz	Włodzimierz	7-kl. Nr. 3	Włodzimierz	Włodzimierz
2	Maniak Stanisław	1.IV.32	7-kl. Nr. 2	Równe	Równe	7-kl. Nr. 2	Łuck	Łuck

Przeniesiony dyscyplinarnie:

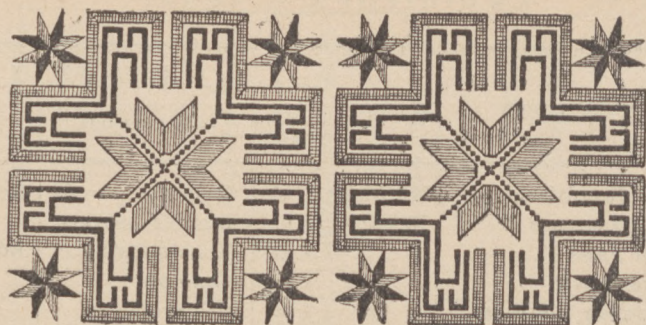
1	Klusik Józef	1.IV.32	2-kl.	Żurawicze	Łuck	5-kl.	Wierzów	Zdobunów
---	--------------	---------	-------	-----------	------	-------	---------	----------

Zwolnieni z urzędu:

L. p.	Nazwisko i imię	Z dniem	Z e s z k o ł y		
			stop. organ.	miejsowość	powiat
1	Gotzowa Bronisława	31.VIII.32	1 kl.	Okońsk	Kowel
2	Dewiński Leonard	31.VII.32	2 kl.	Budy Orzowskie	"
3	Jasińska Janina	"	1 kl.	Konstantynów	Równe
4	Orłowska Marja	"	1 kl.	Omelów	"
5	Stepańska Stefania	"	1 kl.	Kotów	"
6	Łojkówna Nina	"	3 kl.	Babin	"
7	Moychowa Józefa	"	3 kl.	"	"
8	Trojanówna Olga	"	2 kl.	Antopol	"
9	Pudło Jan	"	7 kl.	Korzec	"
10	Amonsówna Marja	"	1 kl.	Chocin	"
11	Krajewska Lubomira	"	4 kl.	Matwiejowce	Krzemieniec
12	Nykonówna Joanna	"	2 kl.	Kokosów Nowy	"
13	Bukałowa Paraskiewja	"	2 kl.	Rudka	"
14	Turski Teofil	"	1 kl.	Usteczko	"
15	Gałęzowska Jadwiga	31.VIII.32	7 kl.	Białozórka	"
16	Mytkowska Kazimiera	31.VII.32	4 kl.	Leduchów	"
17	Czaplicka Helena	"	1 kl.	Kuniniec Wielki	"
18	Szklński Aleksander	"	1 kl.	Maniów	"
19	Brygadirowa Ludmiła	"	3 kl.	Obycz	"
20	Netzlowa Helena	"	1 kl.	Maszcza	Kostopol
21	Bechawska Elżbieta	"	2 kl.	Ujeźdze	Zdołbunów
22	Rudnicka Wilhelmina	"	1 kl.	Woronki	Sarny
23	Mutkowa Jadwiga	"	1 kl.	Suchowola	"
24	Gemzerówna Marja	"	1 kl.	Derć	"
25	Lazurek Leon	31.VIII.32	2 kl.	Buszcza	Zdołbunów
26	Czudziak Piotr	"	1 kl.	Hucisk	"
27	Medwecka Irena	"	3 kl.	Korostowa	"
28	Cechmistrukowa Weronika	"	2 kl.	Grabów	Równe
29	Przeczek Henryk	"	2 kl.	Przewały	Włodzimierz
30	Lewandowska Janina	"	3 kl.	Łopawcze	Dubno
31	Pawłowiczowa Janina	"	1 kl.	Lubasza Mała	Kostopol
32	Sydorówna Marja	"	1 kl.	Leszniówka	Kowel
33	Wittek Aleksander	"	2 kl.	Kwasilów	Równe
34	Bodnarówna Stefania	"	2 kl.	Police	Sarny

Z m a r l i :

1	Nowak Kazimierz	21.IV.32	Nauczyciel powiatu Łuckiego, pełnił obowiązki w Brazylii.
2	Waisówna Józefa	20.III.32	— Wolica Strakłowska Dubno



CZĘŚĆ NIEURZĘDOWA.

Jadwiga Hoffman

Równe-Wołyńskie.

Projekt planu pracy generalnej wychowawczyni dziewcząt w gimnazjum koedukacyjnym.

Pracę generalnej wychowawczyni dziewcząt w gimnazjum koedukacyjnym rozumiem jako dopełnienie opieki nad dziewczętami, dawanej im przez wychowawców klasowych i kierownika zakładu. Dopełnienie to musi być pojęte w jak najszerszym słowa znaczeniu, tem bardziej, że opieka lekarek szkolnych utęgå poważnemu zmniejszeniu a nawet w niektórych szkołach wogóle się skończyła. Z takiego założenia wychodząc, nie można ustalić ścisłego a wykonalnego planu pracy generalnej wychowawczyni tak, jak nie można ustalać ścisłego a wykonalnego planu całokształtu wychowania szkolnego. Życie szkolne, podobnie jak i życie ludzkości ma tak przemożne swe wymagania i przebiega nieraz tak dziwaczne koleje, zupełnie przez wychowawcę nieoczekiwane, że niepodobna ich ująć w jakieś stałe ramy. Stąd wszelki szablon w poczynaniach wychowawczych raczej jest szkodliwy, niż pożyteczny. Generalna wychowawczyni musi być osobą żywą w całym tego słowa znaczeniu, o ile jej rola nie ma się skończyć na pisaniu sprawozdań. Życie szkolne nasuwa jej całą moc zagadnień od drobnych skaleczeń i zadraśnień począwszy, poprzez wszelkie wesela i niedole, wynikające z dobrych i złych stopni, poprzez urazy żywione względem koleżanki czy kolegi a nawet nauczyciela czy rodziców, do wysiłków tworzenia sobie światopoglądu odpowiadającego pojęciom dzisiejszej dziewczyny i kobiety a nawet do kwiatów i cierni dziewczęcej miłości. We wszystkich tych dziedzinach (a bynajmniej ich nie wyczerpałam) generalna wychowawczyni musi znaleźć jakieś słowo porady czy wskazówki, choć

sytuacje bywają nad wyraz trudne, bo w sprawach, które dotyczą osoby z poza szkoły, oświecenie posiada jednostronne i to podane przez młodą, a więc mało bezstronną informatorkę, tem niemniej każda kwestja, ważna dla dziewczęcia, musi być ważną i dla wychowawczyni. Raczej więc oprzeć ona musi swe postępowanie na poznaniu indywidualnych właściwości poszczególnych dziewczynek, niż na ściśle dla pewnego wieku dziewczynek ustalonym programie.

Mimo to wszystko jednak na podstawie doświadczenia własnego oraz obserwacji nad psychiką naszych dziewczynek, w pewnej mierze i na podstawie literatury naukowej (niestety niemieckiej, bo polska się mało tą sprawą zajmuje) przedstawiam ten projekt planu pracy, spodziewając się, że stanie się on podstawą, albo przynajmniej pobudką do dalszej na ten temat wymiany zdań ze strony koleżanek-wychowawczyń generalnych, wymiany możliwej już na podstawie półtorarocznego doświadczenia i naprawdę koniecznej, gdyż zagadnienie wychowania dziewcząt, zgodnego z wymaganiami naszych czasów mimo swej palącej aktualności mało, jak dotychczas, umysły wychowawców zaprzęta.

Podstawą pracy generalnej wychowawczyni jest umiejętność zdobywania zaufania, tak młodzieży, jak grona nauczycielskiego, a także rodziców. Chodzi tu o te pierwiastki psychiczne, które wogóle otwierają drogę do duszy bliźnich, natomiast nie można wymagać posiadania drogi do poznania i zrozumienia wszystkich typów tak wśród młodzieży, jak i dorosłych. Takiego ideału nie można sobie nawet wyobrazić, wszak tyle jest różnych sposobów myślenia i reagowania na ten sam czynnik pobudzający, że nikt tych wszystkich trudności w porozumieniu się uniknąć nie może. Generalna wychowawczyni może poznać i mniej więcej zrozumieć jedynie pewne grupki czy jednostki i zdobyć ich całkowite zaufanie, nie cofające się przed zwierzeniami. Natomiast pozostanie zawsze spora ilość nieznanych jej bliżej dziewczynek, podobnie koleżanek czy kolegów, a przedewszystkiem rodziców. Ma się rozumieć, że, im większe koło dziewczynek obejmie osobiste oddziaływanie indywidualności wychowawczyni, tem mniej będzie miała trudności i tem lepsze ujrzy wyniki swej pracy, jednak, mojem zdaniem, przy największym nawet wysiłku i to umiejętnie stosowanym wszystkich dusz dziewczęcych ogarnąć nie jest w stanie, wszak i ona posiada pewną zdecydowaną strukturę psychiczną. Stąd pewnego rodzaju „kwalifikacje” psychiczne generalnej wychowawczyni ujmuję w postaci ogólnikowej umiejętności zdobywania zaufania tak u młodzieży, jak i u dorosłych.

Całą pracę generalnej wychowawczyni podzieliłabym na dwa wielkie działy: rozmów z dziewczętami i rozmów o dziewczętach z nauczycielami, kierownikiem zakładu i rodzicami. Przyczem dział pierwszy uważam za podstawowy, drugi raczej za jego uzupełnienie albo w sensie informacyjnym albo interwencyjnym.

Z przyjęciem obywatela rozmów z dziewczynkami łączy się bezpośrednio zagadnienie gdzie? i kiedy? Rzeczywiście jest to sprawa trudna. Najlepiejby było, gdyby generalna wychowawczyni rozporządzała swym oddzielnym gabinetem, a dziewczynki wolnym czasem, któryby im w zajęciach normalnych nie przeszkadzał ani racjonalnego trybu życia nie psuł. Tak jednak nie jest. Młodzież ma ze względu na grupowe zajęcia w niektórych klasach 36 godzin tygodniowo, a choć ma 35, to raczej tę jedną szóstą lekcję nieobjętą rozkładem lekcyj powinien zużytkować wychowawca klasowy na sprawy całej klasy zgodnie z założeniem szkoły koedukacyjnej. Tu chciałabym bardzo silnie podkreślić tę okoliczność, że istnienie generalnej wychowawczyni dziewcząt już w zasadzie nieco podrywa koedukację, więc, o ile się jej rola za nadto rozszerzy, to może dojść do zaprzeczenia właściwej koedukacji. Z trudności wychodzę w ten sposób, że z tak obciążonych lekcjami klas rezygnuję, ograniczając się tylko do luźnych rozmów na pauzach i to wyłącznie indywidualnych, natomiast zajmuję się więcej temi klasami, które mają mniejszy wymiar godzin w ciągu tygodnia. A ponieważ nie posiadam osobnego gabinetu, rozmowy te odbywają się w klasach po 5 lekcjach w dni zgóry wyznaczone. Z konieczności więc odpada część młodzieży prawie zupełnie, a reszta ma możliwość tylko raz w tygodniu zwracać się do mnie, nie licząc krótszych rozmów na pauzach. Do zebrań popołudniowych nie zachęcam ze względu na położenie szkoły na końcu miasta oraz w myśl zasady, że sprawy wychowawcze, jako związane z życiem szkolnym i nauczaniem, powinny znaleźć miejsce w obrębie godzin na prace szkolne przeznaczonych.

Za ważną okoliczność uważam i to, jak się te rozmowy odbywają. Chodzi o to, by było maximum swobody, oczywiście kulturalnej, w sposobie usiadania i wypowiadania się dziewczynek. Ważnym jest także i to, by uczestniczki nie przychodziły z przymusu. Jak już wyżej powiedziałam, nie obejmie się nigdy wszystkich dziewczynek, a przymus może zrazić i najbardziej zapalone amatorki takich pogadanek. Rozmowy te muszą być oczekiwane z utęsknieniem, muszą im dawać satysfakcję m. i. i wypowiadania się swobodnego tak o radosnych, jak i smutnych przeżyciach, a nie stać się jedną więcej szóstą lekcją, którą się nważa za źródło bólów głowy i na którą się utyskuje.

Oprócz rozmów zbiorowych muszą być i indywidualne. Tu obok potrzeby ze strony młodzieży wystąpi także konieczność zwrócenia uwagi czy żądania pewnych wyjaśnień, a nawet nieraz uczciwego „zmycia głowy”, gdy dana jednostka zdaniem generalnej wychowawczyni takiego monitu potrzebuje, a np. wychowawcy klasowego niema chwilowo, lub też pośrednictwo jego z jakichkolwiek powodów wydaje się zbędne. Nie chodzi tu bynajmniej o działanie poza plecami wychowawcy klasowego, przeciwnie o zaobserwowanych wadach czy zaletach dziewczynki należy

z nim pomówić, ale prosto często wychowawca klasowy jest bardziej oddalony od danej dziewczynki i rozmowa z nim nie byłaby tak bezpośrednią, jak może być z generalną wychowawczynią, albo też temat byłby zbyt kłępujący dla wychowawcy jako mężczyzny. Znowuż regułą żadnym postawić nie można, jak rozgraniczyć kompetencje generalnej wychowawczynie i wychowawców czy wychowawczyń klasowych. Bez jakichś granic limitacyjnych jedynie takt obustronny i żywa troska o dobro powierzonej młodzieży stworzy naprawdę harmonijną współpracę tem bardziej, że często dziewczynki poruszają jakieś bolączki klasowe, które mogą i powinny być tematem rozmów całej klasy z wychowawcą. Oczywiście większą będzie rola generalnej wychowawczynie w klasach, wychowywanych przez kolegów-nauczycieli albo też przez mało do roli wychowawców nadających się nauczycieli czy nauczycielki.

Skoro jednak w naszych obecnych warunkach szkolnych stanowcza większość takich rozmów z dziewczynkami odbywa się zbiorowo, należy mieć na oku pewien całokształt zagadnień wychowawczych, które jednak, jak już wyżej zaznaczyłam, nie mogą przesłonić aktualnych potrzeb dziewczynek, ale raczej wpływają z największej ilości zapytań.

Rozplanowanie tego całokształtu zagadnień wychowawczych wyobrażam sobie w sposób następujący:

Dziewczynki w obrębie klas I i II wychowuje się jedynie kodyfikacyjnie, tj. wszelkie rozmowy zbiorowe przeprowadza się łącznie z chłopcami, uznając jednak wyjątki w postaci starszych np. drugorocznych dziewczynek, które swym rozwojem fizycznym czy psychicznym nieco wyprzedzają koleżanki (niekoniecznie wyprzedzając je pod względem umysłowym). Te jednostki zasługują na uwagę generalnej wychowawczynie, podczas gdy całem wychowaniem klasy może i powinien kierować wychowawca czy wychowawczynie klasy. Jeśli zaś klasa liczy więcej takich rozwiniętych bardziej dziewczynek, należą się im osobne pogadanki, jeśli zaś większość klasy jeszcze stanowią dziewczynki całkiem dziecinne, to zasada na początku przytoczona może i powinna mieć zastosowanie. Poczynania zaś wychowawcze w tych klasach powinny objąć zagadnienie doskonalenia swego postępowania i wyrabiania umiejętności pracy tak umysłowej, jak i fizycznej. Zwłaszcza ważnym jest ujęcie tych spraw energicznie w kl. I, gdzie jeszcze nauczyciel rozporządza pełnym autorytetem, a poczucie solidarności klasy nie nakazuje tajemnicy a tem samem wykrętów wobec niego.

Praktyka jednak wykazała, że ta sama grupa zagadnień wychowawczych jeszcze interesuje dziewczynki klas III i IV przy odpowiednim ich rozszerzeniu. W tym wieku konieczne są już pogadanki oddzielnie z dziewczynkami, bo wrażliwość ich tego wymaga. Wejdą tu następujące sprawy:

a) sprawy higieniczne związane z utrzymaniem czystości ciała, pielęgnowania włosów, używaniem odpowiedniej bielizny oraz higieny pracy umysłowej i t.p.

b) zachowanie się w szkole w wypadkach, które albo nie wystąpiły w poprzednich latach, albo ich nie zauważono, zachowanie się poza szkołą, zwłaszcza na ulicy (w tym wieku zaczynają się dziewczynki spotykać z zaczepianiem na ulicy), na wizycie, wobec starszych, wobec młodszych dzieci, (często w tych klasach spotyka się zamiłowanie opiekunki małych dzieci, spoglądające jednak na nie prawie wyłącznie jak na jakieś duże lalki, a więc z punktu widzenia własnej przyjemności), wobec chłopców (zazwyczaj w klasie IV spotyka się już zainteresowania chłopcami, podczas gdy wcześniej bywa stosunek z reguły negatywny).

c) należyty stosunek do pracy szkolnej tak w czasie trwania lekcji jak i rozplanowanie umiejętności czasu po południu, by jak najmniej wysiłku szło na marne i by przeciwdziałać ujemnym skutkom długiego siedzenia oraz zbudzić zamiłowanie do czytania przy równoczesnym wdrożeniu do przestrzegania zasad higieny czytania.

d) pielęgnowanie budzącego się zmysłu estetycznego tak w zwracaniu uwagi na piękno w przyrodzie, które już w tym wieku oddziaływa na dziewczynki, jak i w przyzwyczajaniu do nadawania swej powierzchowności estetycznego wyglądu (rzecz specjalnie ważna ze względu na łatwość popadania w przesadę).

e) kultywowanie delikatności uczuć a zwłaszcza poczucia godności osobistej, z którym tak jaskrawo kolidują wszelkie ściągania i nabierania nauczyciela. Właśnie ten wiek przedstawia najbardziej podatny materiał do tego rodzaju rozmów i wtedy najłatwiej zwalczać te narowy uczniowskie.

f) o ile są po temu warunki dobrze wykorzystać inicjatywę urządzania np. przedstawień czy jakichś filantropijnych przedsięwzięć dla przyzwyczajania dziewczynek do współpracy i oceny ich w tym kierunku przygotowania ze względu na następny cykl zagadnień wychowawczych.

Drugi cykl zagadnień wychowawczych na temat współżycia i współpracy przeznaczam na klasy V i VI.

Byłyby tu do omówienia:

a) sprawy związane z przyjaźnią pospolitą w tym wieku (a ponieważ zjawisko to dla dziewczynek nowem nie jest, więc umieją już je analizować) podkreślenie jej cech dodatnich i wpojenie obowiązku doskonalenia przyjaciółki, a więc i doskonalenia się samej zapomocą przyjaźni.

b) sztuka pogodzenia normalnych zasad przyzwoitości i grzeczności, doskonale znanych w tym wieku z ambicją separowania się od otoczenia i przekorą w postępowaniu i rozumowaniu.

c) całość kształtu stosunku do chłopców, szczególnie drażliwe czy intymne jedynie w indywidualnych rozmowach.

d) sztuka pogodzenia solidarności grupy z dobrem jednostek i całości (zwłaszcza gdy chodzi o ukrywanie dobrze wszystkim znanego złodzieja czy złodziejki lub zdeprawowanego chłopca czy dziewczynki, ogólnie dziewczynki hołdują przekonaniu, że wydanie winnego czy winnej hańbi, natomiast tolerowanie go wśród siebie jest w pewnej mierze zasługą).

e) łagodzenie popolitego w tym wieku pesymizmu przez dodawanie otuchy w zwycięstwo dobra i podtrzymywanie wiary we własne siły.

f) zadowolenie płynące z pracy dobrowolnie podjętej w odpowiadającym usposobieniu kółku uczniowskim.

g) konieczność przyjmowania na siebie odpowiedzialności za siebie i swych najbliższych, a więc praca nad sobą i nad nimi, zwłaszcza nad wolą.

h) zbliżenie do społeczeństwa, którego są częścią przez rozmowy o przyszłości, o wyborze zawodu (konieczne z tego względu, że ukończenie kl. VI daje pewne możliwości zmiany kierunku kształcenia dla tych które z powodu złych warunków materialnych albo braku zdolności powinny ze studjów wyższych zrezygnować. Jest zaś rzeczą bardzo ważną, by zwłaszcza niezdolne uczenie nie pozostawały w szkole ogólnokształcącej do 20 albo 22 r. życia, gdyż wtedy dojrzały już instynkt seksualny może im przeszkodzić w zdobyciu tej wiedzy, która im zawodową pracę ułatwi, lepiej, by ją ten 20 czy 22 r. życia zastał już kompletnie przygotowaną do pracy zawodowej, co jest możliwym tylko wtedy, o ile ona dość rychło sobie drogę fachową obierze). Mogą być i inne sposoby wprowadzenia do społeczeństwa np. rozmowy o filantropji czy o znakomitych działaczach, a jeszcze lepiej działaczkach, zresztą nie chodzi o sposoby, istotą rzeczy jest umiejętne zawrócenie dziewczynek z drogi negacji społeczeństwa, które im się wydaje złe i przewrotne w przeciwstawieniu do świata ich marzeń.

Zaokrągleniem zaś wszystkich zabiegów wychowawczych powinno być wszechstronne omówienie zadań nowoczesnej kobiety na szerokiej społecznoobywatelskiej platformie z uwzględnieniem nowej formy kwestji kobiecej. Ten materiał przeznaczam na klasy VII i VIII.

Spraw tu nasunie się mnóstwo, wymienię tylko niektóre:

a) nowe drogi gospodarstwa domowego,

b) wybór zawodu i przygotowania do niego uwzględniając, o ile możliwości rynek pracy,

c) stosunek do mężczyzny i małżeństwa oparty na całkowitej odpowiedzialności za swoje czyny,

d) harmonia rozumu, uczucia i woli w wytyczaniu kierunku swej przyszłości (w przeciwieństwie do pokutującego jeszcze wśród dziewcząt przekonania, że największą zasługą jest poświęcenie się np. dla wykołajonego mężczyzny),

e) umiejętność łączenia wysokiego poczucia własnej godności z wrodzoną chęcią podobania się,

f) kardynalne zasady poznawania się na ludziach,

g) jak najdalej posunięta umiejętność obchodzenia się bez pomocy drugih osób (np. umiejętność gotowania, szycia, sprzątnięcia i tp.) jako warunek wolności indywidualnej, traktowana niekoniecznie jako zajęcie główne w przyszłości, choć i to jest dopuszczalne, ale raczej jako środek, który ułatwia życie w trudnej sytuacji materialnej, bo dziewczynka nie gardząca takimi robotami, może sobie łatwiej zorganizować życie i nie będzie się czuła nieszczęśliwą z tego jedynie powodu, że te roboty wykonywać musi,

h) życie towarzyskie i konieczność oczyszczenia atmosfery tegoż z chwastów przeżytych konwenansów przy zachowaniu tego, co do kultury towarzyskiej należy,

i) obowiązki pani domu względem służącej, zwłaszcza młodej dziewczyny nieobszajmionej z życiem miasta i jego odmetami,

j) udział kobiet w życiu społecznym i politycznym Polski i innych krajów z uwzględnieniem potrzeb ruchu kobiecego.

Podział tych zagadnień wedle klas jest schematyczne, jest rzeczą zupełnie zrozumiałą, że kolejność ich czy zastosowanie w innej, niż podano wyżej, klasie, zależy jedynie od potrzeby czy zainteresowania dziewczynki. W zasadzie wszystkie zagadnienia można i należy poruszać wśród tych, które o nie pytają, różnica jedynie zachodzi w sposobie ujmowania, przy czym strzec się należy przede wszystkim sensacyjnego podawania wiadomości, które może rozpalic wyobraźnię i wytrącić z równowagi dziewczynkę, o co w okresie dojrzewania wogóle nie trudno.

Nadto zagadnienie wychowania państwowego musi się znaleźć na wszystkich szczeblach, jakoteż analiza ulubionych książek i podsuwanie wartościowych z późniejszym ich omawianiem.

Specjalną opieką należy otoczyć dziewczynki erotycznie rozbudzone, histeryczki oraz nadmiernie apatyczne.

Jednakże praca generalnej wychowawczynie nie kończy się na rozmowach z dziewczynkami, jeszcze pozostają te wspomniane na

początku rozmowy o dziewczynkach. Na podstawie bliższego poznania powinna stać się generalna wychowawczyni pośredniczką między dziewczynką a nauczycielstwem. Nie chodzi tu bynajmniej o jakieś wypraszenie czy naciąganie stopni, ale o wyjaśnienie, że np. ejdetyczka może bez swej winy nie uważać na lekcji, a więc nie można jej za nieuwagę zmniejszać stopnia z przedmiotu lub, że na gimnastyce nie może pewna dziewczynka biegać z tej prostej przyczyny, której oczywiście nauczycielowi nie wyjawiała, że matka nie uszyła jej jeszcze staniczka czy napierśnika, więc dziewczynka się wstydzi każdego gwałtowniejszego ruchu i t. p. Ważne też są skargi na szkołę, na postępowanie nauczycieli, czy też kolegów-chłopców. Naturalnie, że donosicielstwa nie można cierpieć, ale jednak z luźnie wypowiedzianych słów można się jednej rzeczy dowiedzieć. Z całą więc ostrożnością należy tych chłopców, na których się skarżą dziewczynki, obserwować i równocześnie zgłosić wychowawcy lub kierownikowi zakładu, który jest z urzędu generalnym wychowawcą chłopców. Skargi zaś na nauczyciela powinny się dostać bez żadnych pośredników do wiadomości zainteresowanego, niech się on sam nad nimi zastanowi i oceni jak należy. Jednakże wszelkie skargi można przyjmować jedynie na zbiorowych pogadankach, bo wtedy można się zorientować co do stanowiska klasy w danej sprawie.

Jeszcze jeden odcinek pracy generalnej wychowawczyni — to konferencje z rodzicami na tematy wychowawcze. Jakkolwiek ogólnie panuje wśród rodziców przekonanie, że warto przychodzić tylko wtedy do szkoły, kiedy nauczyciele mówią stopnie, i bardzo często się zdarza, że ci rodzice, z którymi najwięcej byłoby do omówienia właśnie w sprawach wychowawczych albo się do szkoły wogóle nie chcą pofatygować, albo tylko o postępach swej córki chcą mówić, to jednak tu i ówdzie taka rozmowa się udaje i wtedy można nieraz znaleźć klucz do odgadnięcia jakiejś niezrozumiałej dotychczas dziewczynki, lub też otworzyć rodzicom oczy na ich własną córkę. Bardzo często tak bywa, że rodzice, przyzwyczajwszy się przez lat 10 czy 12 patrzeć na córkę, jak na dziecko, dalej ją taksamo traktują, jakby się nic w jej duszy nie zmieniło, albo też popadają w przeciwną przesadę i widzą w niej przedwcześnie materiał na pannę na wydaniu z oczywistą szkodą dla jej indywidualności.

UWAGA:

Umieszczając artykuł p. prof. J. Hoffmanowej, Kuratorjum pragnie wywołać wymianę zdań na temat roli generalnej wychowawczyni w szkole koedukacyjnej. W szczególności pożądane jest omówienie sprawy zaprawiania dziewcząt do pracy społecznie pożytecznej i najbardziej właściwej kobiecie

REDAKCJA.

P. Szczypiński,
Kierownik Szkoły.

Referat sprawozdawczy na temat: „Ogródek szkolny w Hołobach”.

Przypisek Redakcji:

Szkoła w Hołobach jest przykładem szkoły nowej, „szkoły życia”, która dla „głosew życia” naoścież ma otwierać podwoje, nawet na spotkanie życia nazewnątrz wychodzić. Słuszne były założenia organizatorów „ogródka szkolnego” w Hołobach, mianowicie: a) zaspokojenie potrzeb nauki szkolnej w sposób odpowiadający warunkom życia młodzieży, b) oddziaływanie kulturalne na okolicę. Jak wykazuje artykuł — jedno i drugie zostało należycie spełnione.

Podobnych szkół na Wołyniu mamy dość dużo. Gdzieindziej dzieci prowadzą poletka naukowe z uprawą warzyw i kwiatów w ogrodzie szkolnym lub w gospodarstwach rodziców (z art. J. Tełuka w N-rze Dziennika za maj r.b.), co rozbudza w nich zamiłowanie do zawodu rolniczego i od wczesnych lat zaprawia do pracy racjonalnej. Często są również warsztaty przy szkołach, które wyrabiają zręczność u młodzieży, zaradność, pomysłowość, rozbudzają zamiłowania do nieznanymi zawodów, a w ten sposób usprawniają do życia praktycznego. Szkoła więc wołyńska, jako jedyna często placówka wyższej kultury, w swym obwodzie szkolnym spełnia misję pionierską i w dziedzinie rozwoju kultury materialnej. A powszechnem jest jej promieniowanie na cały obwód szkolny w zakresie prac oświatowo-kulturalnych i pod względem wychowania społeczno-obywatelskiego. Liczne prace oświaty pozaszkolnej (kursy oświatowe, świetlice, teatry, chóry, obchody i t. d.) wymownie o tem mówią.

Ponieważ na terenie Wołynia zostały podjęte liczne i różne próby realizacji tego zagadnienia, Redakcja zachęca i prosi o nadsyłanie artykułów, traktujących o sposobach przeprowadzania ich w swojej szkole, celem zaznajomienia z temi poczynaniami ogół tutejszego nauczycielstwa.

Nowe metody nauczania, metody wybitnie aktywne, splecione z życiem, oparte o czynnik zainteresowania i samodzielność w pracy, coraz częściej i głośniejsz dobijają się do drzwi szkolnych. Rozproszkowane w programach przedmioty nauczania i oddzielone od siebie murem chińskim poszczególnych lekcji, dążą do wzajemnego połączenia się, chcą być czemś, co od życia wychodzi, lub co można wprowadzić w życie. Dziś już nam ciasno w szkole, przygniata nas tam stęchła atmosfera książek, sale szkolne, t. zw. „klasy”, przestały być wyłącznie świątyniami udzielania wiedzy — dzisiejsza szkoła wywalczyła sobie szerszy teren pracy, staje się żywą i radosną. Dziś już kończymy „uczyć” przyrody — i do tego w klasie — ekwipujemy ucznia choćby w najskromniejszy arsenał przyrządów przez niego samego nawet skontruowanych, wysyłamy go do różnego rodzaju pracowni i ogródka, niech bada, obserwuje, doświadcza i sam dochodzi do wniosków.

Szkoła dzisiejsza powinna stać się małym laboratorjum — instytutem doświadczalnym, w którym pracują młodzi obywatele

i samodzielnie dochodzą do poznania najszlachetniejszych i niezmiennych praw przyrody. „Jedna jest tylko droga do poznania przyrody, a tą jest jej bezpośrednie badanie”. Stąd wniosek jasny: organizujemy pracownie, zakładamy ogródki przy szkołach. Najmniejszy kawałek ziemi, kilka grządek i należyte ich wykorzystanie da uczniom więcej, niż najpiękniejsze słowa w tej, czy innej formie wypowiedziane.

W niniejszym sprawozdaniu postaram się przedstawić możliwie w treściwej formie, co w przeciągu trzech lat zdołaliśmy z uczniami wyłącznie własnymi siłami, bez żadnej prawie pomocy materialnej. Ogródek nasz nie jest wzorowy, dużo tu brak jeszcze, ale z każdym rokiem przybywa coś nowego — uzupełnia się, a szkole oddaje nieocenione usługi w pracy wychowawczej i naukowej.

Zakładając ogródek na terenie szkoły tutaj, miałem na uwadze z jednej strony: a) konieczność dostosowania ogródka do programu nauki przyrody, czyli stworze nieogródka, uwzględniającego potrzeby szkoły i b) należyte zorganizowanie i rozszerzenie tych działów, które na terenie tutaj miejscowości nie są prowadzone, względnie zaniedbane. Szczególnie miałem na myśli absolutny brak sadów i drzew przy drogach publicznych, oraz nieracjonalną uprawę i wykorzystanie warzyw. Wymienione powody skłoniły mnie do rozszerzenia niektórych działów poza ramy programu i jak dziś potwierdzają fakty — zupełnie z dodatnim wynikiem.

Siedlisko szkoły ma kształt wydłużonego prostokąta o boku 260 m. i ogólnej przestrzeni 23694 m².

Przed wojną ogród szkolny był źródłem prywatnego dochodu kierownika szkoły — podobnie działało się i do roku 1928. Dochody wpływały, ale do kieszeni poszczególnych osób — natomiast w ogrodzie żadnych inwestycji ani ulepszeń nie poczyniono.

Stan ogrodu przedstawiał się następująco: brak ogrodzenia, część terenu wydzierżawiona kupcom pod skład słomy i siana, gdzie tylko można było, sadzono buraki i kartofle, sad owocowy zaniedbany, wszędzie brak porządku i celowości w pracy.

Na pierwszym planie postawiłem sprawę ogrodzenia. W okresie zimowym w warsztacie stolarskim na lekcjach robót uczniowie wystrugali deski, przygotowali poszczególne części materiału, a na wiosnę sami kopali dołki, ustawiali słupy i przybijali sztachety. Większą ilość materiału nabyto za fundusze uzyskane ze sprzedaży różnych przedmiotów wykonanych w pracowniach, część tylko materiału drzewnego zakupiono z subsydjum Powiatowego Komitetu Wychowania Fizycznego. Ogrodzenie wykonano na przestrzeni 380 m.

Nie mniej ważną rzeczą przy zakładaniu ogródka szkolnego jest celowe rozplanowanie terenu — uwzględniające z jednej strony potrzeby roślin, z drugiej zaś względy estetyczne i praktyczne.

Stały i niezmienny plan terenu — to podstawa prowadzenia racjonalnej gospodarki w ogrodach szkolnych. Towarzystwo Popierania Ogrodów Szkolnych w Warszawie wykonało dla naszej szkoły za minimalną opłatą plan terenu, z którego jesteśmy bardzo zadowoleni i systematycznie dążymy do jego zrealizowania. Nawet zmiana kierownika nie może obecnie spowodować w tej dziedzinie żadnych zmian — praca będzie ciągła i celowa. Mając już teren rozplanowany i ogrodzony, przystąpiliśmy do dalszej pracy. Zbudowaliśmy letnie akwarjum cementowe o objętości 1200 dm³, następnie mniejsze akwarjum dla roślin błotnych i odgradziliśmy siatką nieduży teren dla żywych okazów. Urząd Gminy pozwolił nam rozebrać stary most i z uzyskanego w ten sposób materiału postawiliśmy skromną cieplarnię. Ustawienie i tynkowanie ścian, murowanie pieca, szklenie dachu — wszystko zbiorowa praca uczniów. Okna inspektowe też wykonali uczniowie w szkolnej pracowni na lekcjach robót.

Ogródek uczniowski dostosowany jest do programu nauki przyrody i posiada około 55 grządek kwadratowych o boku 150 cm. Kształt i wymiar grządki jest taki by uczeń mógł swobodnie dostać ręką przynajmniej do połowy grządki. Ze względu na ilość pracowników i częste przebywanie całych klas w ogrodzie uwzględniliśmy jednometrowe przestrzenie między grządkami. Zasadniczo praca w ogrodzie wykonywana jest zbiorowo — dzieci kopią, nawożą obornikiem, formują grządki, sadzą i sieją. Dopiero w miarę potrzeby następuje przydział grządek zgodnie z zamiłowaniem i życzeniem uczniów. Indywidualnych grządek niema, ponieważ nie starcza, więc stwarza się grupy po 2—3 uczniów, którzy poza pracą zbiorową są upoważnieni do pielęgnowania swych grządek. Przydział grządek jest z wielu względów wskazany. Niektóre rośliny wymagają częstego naruszania ziemi, podlewania i pielienia — więc muszą być powołani, którzy pamiętają i zaspakajają potrzeby roślin. Względy wychowawcze też przemawiają za tem, by pewna grupa dzieci była odpowiedzialna za swoją pracę. System grupy rozwiązuje też kwestję opieki nad ogródkiem i podczas wakacji.

Ogródek nasz jest przystosowany do zapoznania dzieci z pewnymi zjawiskami z życia roślin, ich budową w zależności od wpływu różnych czynników. Są tu grupy roślin np. wijące się, pnące, owadożerne, jednopienne, dwupienne, owadopylne, wabiące kontrastem barw i t. p. Wykorzystanie światła, ciepła, wilgoci i pokarmu przez roślinę, samoobrona przed nieprzyjacielem, sposoby rozmnażania się, to najważniejsze zagadnienia, które wywierają wpływ na urządzenie ogródka i dobór roślin. Grządki nie mają tabliczek z napisami roślin, a tylko № №, ogólna tablica w ogródku dopiero podaje nazwy roślin i bliższe wyjaśnienia. W ten sposób uczniowie więcej zwracają uwagi na kształt i wygląd roślin, posługując się tylko w ostatecznym razie napisami. Kilka grządek po-

święcemy specjalnym doświadczeniom z zakresu uprawy gleby, stosowania nawozów i selekcji nasion. Doświadczenie pierwsze wyjaśnia konieczność pielienia i spulchniania gleby. Trzy grządki jednakowo nawożone i uprawione zasiewamy jakąś rośliną. Jedną z nich pozostawiamy bez opieki, drugą tylko pielimy, trzecią zaś pielimy, spulchniamy i w miarę potrzeby okopujemy. Doświadczenie drugie wyjaśnia wpływ stosowania obornika i nawozów sztucznych na jakość i ilość plonów. Trzy grządki mają równe warunki, a tylko nawożenie różne: a) bez nawozu, b) z obornikiem, c) z obornikiem i sztucznym nawozem. Doświadczenie trzecie to selekcja nasion i wreszcie jedną grządkę pozostawiamy samą sobie t. zw. dziką.

Corocznie stosujemy doświadczenia z innymi gatunkami roślin. Zbiory uczniowie ważą i obliczają różnicę. Uczeń bez słów nauczyciela dochodzi do pozytywnych wyników — staranna uprawa gleby, dostateczne nawożenie i dobór nasion — wszystko to jest koniecznym do osiągnięcia maksymalnych plonów.

Część II ogródka—to dział szkółek doświadczalnych. Znajdziemy tu po kilka egzemplarzy drzewek i krzewów owocowych i ozdobnych. Na szczególną uwagę zasługują działy przedstawiające rozwój drzewka od jednorocznych pędów do drzewek nadających się do wysadzania na grunt. Jest tam też szkółka śliwy, wiśni, jabłoni, gruszy, moreli, a nawet figi. Bardzo efektywnie przedstawia się dział winogron, a zbiór tegoroczny osiągnął liczbę 30 kg. Mamy też klony i morwę, dziczki róży i bzu, a następnie uszlachetnione już gatunki. Zapowiedzieliśmy też szkółkę winogron, posiadamy specjalny gatunek niemarznących winorośli, który staramy się rozpowszechnić. Tutaj też uczniowie poznają drogą samodzielnej pracy sposoby szczepienia i oczkowania.

Uczeń, który pielęgnował drzewko przez kilka lat — od nasienia do dużego szczepu, we właściwym czasie zabiera je do domu i sadi je na własnym gruncie. Są znów i tacy, którzy wzrują się na szkole i prowadzą małe szkółki po kilkanaście sztuk u siebie w domu. W szkole rozpowszechniamy tylko pierwszorzędne i zaklimatyzowane w tut. warunkach gatunki drzew owocowych.

Trzeci dział ogródka szkolnego to jeszcze jedna szkółka drzewek owocowych, ale prowadzona na szerszą skalę. Ogólna ilość drzewek w szkółce — 1900 szt., z tego 200 szt. nadaje się do wysadzania — 1500 szt. zaszczepiono w roku zeszłym. Przeważają jabłonie i grusze. Stan szkółki bardzo dobry, drzewka duże, dobrze utrzymane — wzbudzają podziw u miejscowej ludności. Wysokość drzewek przekracza 160 cm., grubość pnia w połowie ponad 4 cm. — trudno uwierzyć, że te drzewka mają tylko dwa lata. Specjaliści-ogrodnicy wyrażają się z uznaniem o naszej szkółce. W jesieni ubiegłego roku założyliśmy na terenie szkoły nowy sad, wysadzając z własnej szkółki 58 szt. drzewek.

Dzieci wybierały odmiany i poznawały poszczególne czynności przy sadzeniu drzewek: rozplanowanie terenu, rozmieszczenie drzew, kopanie dołów i samą technikę sadzenia. Tutaj mieliśmy sposobność wyjaśnić dzieciom szkodliwą i błędną ekonomję miejsca, stosowaną na wsi przy rozmieszczaniu drzew (wieśniacy sadzą w odległości 5 — 6 m.). Znaczna ilość drzewek za skromną opłatą lub zupełnie bezpłatnie powędrowała już do okolicznych gospodarstw.

Uzyskane tą drogą fundusze przeznaczamy na konserwację ogródka szkolnego, na materiały do robót ręcznych i na zakup pomocy naukowych. Zorganizowanie tego działu usprawiedliwiłem już na początku swego sprawozdania, gdyż ktoś może twierdzić, że prowadzenie szkółek na większą skalę nie leży w granicach działalności szkoły powszechnej i do pewnego stopnia zupełnie słusznie. Miałem jednak na celu przyjsście z pomocą tut. gospodarstwom i za pośrednictwem szkoły szerzyć propagandę zakładania sadów. W szkole pracuje nauczyciel specjalnie zamięłowany w dziedzinie ogrodnictwa, warunki terenowe też pozwoliły mi na zorganizowanie tego działu. Najbliższa szkoła rolnicza znajduje się w odległości 100 km. — więc kto ma w pierwszym rzędzie szerzyć propagandę i wiedzę w tym kierunku — jeżeli nie szkoła powszechna! Jaka może być piękniejsza nagroda dla ucznia, który kończy szkołę i ma zamiar poświęcić się rolnictwu, jeżeli nie kilka drzewek owocowych, które posadzi na własnym gruncie, — przez szereg lat będzie zbierał plony i życzliwie wspominał szkołę.

Prócz szkółki grusz i jabłoni posiadamy jeszcze 120 szt. orzechów włoskich i około 300 szt. morwy. Stary sad ma gatunki nieodpowiednie i gęsto posadzone, dużo drzew zmarzło i uschło. Gdy nowozałożony sad się rozwinie, wtedy z czystym sumieniem przystąpimy do wyrąbania starego.

Praca ogrodnicza i hodowla roślin na terenie tut. szkoły trwa bez przerwy przez cały rok. W porze wiosennej i letniej w inspektach, w ogrodzie lub szkółce, w zimie w cieplarni. Tam też przechowujemy rośliny i kwiaty na zimę i hodujemy niektóre gatunki roślin południowych. Praca w inspektach rozpoczyna się w marcu. Uczniowie poznają sposoby zakładania inspektów, sieją, pikują i wysadzają rośliny na grunt.

Nie zapominamy też o słońcie estetycznej ogrodu — wszędzie, gdzie tylko można, sadzimy kwiaty, urządzamy trawniki. Brak pomocy materialnej i trudne warunki zmuszają nas do zdobywania potrzebnych nam krzewów różnemi drogami. Gdy chcieliśmy obsadzić żywopłotem boisko, zwróciliśmy się do właścicielki lasów i otrzymaliśmy zezwolenie na wykopanie i wywiezienie młodej grabiny. Zmobilizowaliśmy wszystkie siły i w przeciągu trzech dni żywopłot był posadzony. Przed dwoma laty ktoś, powiedział, że przy byłych okopach niemieckich rosną legustry. Urządziliśmy wycieczkę z uczniami i wykopaliśmy kilkanaście nikomu tam niepotrzebnych krzaków.

Ogród nasz jest ściśle związany z pracą wychowawczą i naukową. Nauczyciel języka polskiego znajduje tu materiał do pogadank, opisów i różnych ćwiczeń językowych. Tu młodzi matematycy obliczają powierzchnię grządek, poletek i klombów. Mierzą i ważą, obliczają wartość zasianych roślin i posadzonych drzew. Tutaj dopiero system miar i wag ma swoje właściwe zastosowanie. Ogródenie terenu i poszczególnych działków ogródka dostarcza materiału do obliczania obwodów. Dzieci same projektują ogrodzenie i sporządzają odnośne kosztorysy. Zbiorniki wody, akwarja, deski, słupki i t. p. są obiektami ćwiczeń objętości brył. Dzieci obliczają objętość naczyń, noszą wodę i sprawdzają jego zawartość. Nie mogą pominąć tu takich zagadnień jak: wystawianie prostopadłych, przeprowadzanie równoległych i t. p. ćwiczeń, które uczeń przeprowadza na gruncie. Lekcje przyrody, geografji, robót i rysunków odbywają się bardzo często w ogródku szkolnym i mają tutaj najszerze zastosowanie. Ogródki szkolne i wycieczki — to najwięksi przyjaciele szkoły twórczej, żywej i radosnej. W okresie wiosennym i jesiennym urządzamy święta sadzenia drzew. W roku ubiegłym wysadziliśmy 60 szt. lipek. Dzieci mianują się opiekunami poszczególnych drzewek, pielęgnują je i chronią przed niszczeniem. Wielkie to nieszczęście w szkole, gdy czyjeś drzewko zostało uszkodzone przez złego człowieka. Wychowujemy małą armję dla ochrony drzewek i ptaszków. Dzieci w okresie zimowym organizują jadalajnie i budują domki na drzewach. Jesteśmy natomiast wielkimi nieprzyjacielami chrabąszczy, gąsienic i t. p. szkodników — w odpowiednich chwilach wypowiadamy im wojnę, aż do skutku.

Ze względu na całokształt sprawy wspomnę jeszcze o działkach nauczycielskich. Zasadniczo ten dział nie należy do ogródka szkolnego, stanowi on prywatną własność poszczególnych nauczycieli i służy za wzór należytego prowadzenia ogródków warzywnych. Uczniowie są tu tylko biernymi widzami, mogą się przyglądać, pytać, ale nie robić. Nauczyciel wykonuje pracę samodzielnie, bez niczyjej pomocy. Ładny to widok, gdy całe grono, jak by jedna rodzina szuka wycieczki lub z łopatą w ręku pracuje na swojej działce w ogródku warzywnym. Z początku było wielkie zdziwienie, ludzie zatrzymywali się na ulicy i obserwowali naszą pracę. Nauczyciel naszej szkoły nie wstydzi się łopaty, grabi i ziemi, sam pracuje i uczy innych pracować. Nie potrzeba bardziej przekonujących argumentów o potrzebie i poszanowaniu pracy — przykład sam za siebie mówi.

Staranna uprawa gleby, dobór nasion i rozsady, odpowiednia opieka nad roślinami i otrzymane plony są wzorem dla tut. okolicy. Dość często gospodarze odwiedzają nasz ogród, dopytują się o sposoby uprawy gleby, nawożenie i hodowlę roślin. Nauczyciele są zapraszani do poszczególnych gospodarstw i tam na miejscu udzielają porad i współdziałają przy zakładaniu ogródków i sadów.

Autorytet szkoły jest bardzo duży — jest ona jakby uniwersalną poradnią. Niema wypadku na terenie wsi, żeby ktoś założył radjo bez porady i wiedzy szkoły.

Na szczególne podkreślenie zasługuje tu praca nauczyciela Bronowickiego, który znajomością rzeczy i wielkiem poświęceniem się sprawie, oddał nieocenione usługi przy organizowaniu ogródka szkolnego. Jako nauczyciel robót ręcznych objął dział szkótek i zawsze współpracuje z nauczycielem przyrody w ogródku botanicznym i doświadczalnym.



KOMUNIKAT

PAŃSTWOWEJ CENTRALNEJ BIBLIOTEKI PEDAGOGICZNEJ W RÓWNEM

**Nabytki Biblioteki w dziale pedagogiki i dydaktyki
za czas od 1.IV.1932 do 1.V.1932.**

- Baley, Stefan. Psychologia wieku dojrzewania. Lwów, 1931. Książnica-Atlas.
- Bohuszewiczówna, Z. Lekcje botaniki w klasie IV. szkoły średniej, Warszawa, 1925. Książnica Atlas.
- Brandstätter, Michał. Z doświadczeń rodziców i nauczycieli. Lwów 1932. Książnica-Atlas.
- Chmaj, Ludwik. Teoria pedagogiczna psychologii indywidualnej, Kraków, 1930. Gebethner i Wolff.
- Decroly-Boon. Ku odnowie szkoły (Pierwszy etap). Katowice, 1930. Fiszer.
- Dyboski, Roman. Nauka a oświata pozaszkolna. W-wa, 1924. Nasza Księgarnia.
- Fanciulli Józef. Czar dziecięctwa. W-wa, 1931. Nasza Księgarnia.
- Ferrière, A. Typy psychologiczne. W-wa, 1930. Książnica Atlas.
- Fischerówna, Anna. Nauka historii w szkole powszechnej. Uwagi metodyczne. Przemyśl, 1930. Książnica Naukowa.
- Gayówna, Delfina. Organizacja ćwiczeń zoologicznych. (Kręgowce). W-wa, 1923. Książnica Polska T. N. S. W.
- Golias, Marjan. Organizacja pracy domowej ucznia. Lwów, 1931. Książnica-Atlas.
- Harabaszewski, Jan. Metodyka chemji. Lwów, 1932. Książnica-Atlas.
- Ippoldt, Juljusz. Jak młodzież naszą zachęcić do czytania. Lwów, 1932. Książnica-Atlas.
- Jaroszyński Tadeusz. Test do badania uwagi. Wyd. II. W-wa, 1924. Książnica-Atlas.
- Jaroszyński, Tadeusz. Test do badania zmęczenia. Wyd. II. W-wa, 1925. Książnica-Atlas.
- Jeżewski, Mieczysław. Nauczanie fizyki. Lwów, 1932. Książnica-Atlas.
- Joteyko, Józefa. Znużenie. W-wa, 1932. Książnica-Atlas.
- Junosza, Wacław. Szkolnictwo polskie w Niemczech. W-wa, 1928.
- Kerschensteiner, Georg. Charakter. W-wa, 1932. Nasza Księgarnia.
- Klebanowski, S. Zasady kierowania szkołą powszechną. W-wa, 1930. Nasza Księgarnia.

- Matthias, Adolf. Pedagogika praktyczna. Wyd. II. W-wa 1918. Arct.
- Mikulski, Karol. Badania psychologiczne w szkole powszechnej. (Sprawozdanie z poczyną). W-wa, 1930. Lisowska.
- Niemcówna i Polackówna. Wycieczki geograficzne w szkole średniej. W-wa, 1926. Książnica-Atlas.
- Pfister, Oskar. Psychanaliza na usługach wychowania. Lwów, 1931. Książnica-Atlas.
- Pracownie. Pracownie szkolne. W-wa, 1924. Książnica-Atlas.
- Radomska-Strzemecka, H. Monografia testu definicji. Lwów, 1931.
- Rondthaler, Adolf. Czego szkoła oczekuje od rodziców. Lwów, 1930. Książnica-Atlas.
- Simon, Odette. O poradnictwie zawodowym. W-wa 1930.
- Sołtysik, Tomasz. Wskazówki dla praktykantów zawodu nauczycielskiego. Wyd. II. Lwów, 1921. Książnica Polska T. N. S. W.
- Stevenson, John A. Metoda projektów w nauczaniu. Lwów, 1930. Książnica-Atlas.
- Suchodolski, Bogdan. Reforma szkolnictwa średniego w Niemczech. Lwów, 1927. Książnica-Atlas.
- Szelągowski, Adam. Z zagadnień dydaktyki historii. W-w, 1925. Arct.
- Szuman, Stefan. Badania nad rozwojem rozumienia obrazów o symbolicznej treści u dzieci i młodzieży. Lwów, 1931. Książnica-Atlas.
- Taubenszlag, Rudolf. Reforma szkoły średniej ogólnokształcącej. W-wa, 1932. Dom Książki Polskiej.
- Tynelski, Stanisław. Budowa szkół powszechnych w Polsce. W-wa 1930.
- Wachholz, Leon. O zaburzeniach umysłowych u dzieci i młodzieży. Lwów, 1927. Książnica-Atlas.
- Wolff, Georg. Zur Frage der Ausbildung der Lehrer der Mathematik und der Naturwissenschaften. Berlin, 1925. Otto Salle.
- Ziemnowicz, Mieczysław. Problemy wychowania współczesnego. Wyd. III. W-wa, 1930. Mortkowicz.
- Zjazd, Przedstawicieli Zrzeszeń Rodzicielskich Ogólnokrajowy II. Sprawozdanie. W-wa, 1930.
- Żłobicki, Władysław. Potrzeby szkolnictwa powszechnego. W-wa, 1930.
- Żukowski, Piotr. O nauczaniu historii w szkole średniej... Cz. I. Poznań 1924.

Prez. rocz. zł. 6, półrocz. zł. 3. Nr. pojed. 60 gr. Konto P. K. O. Nr. 30365.

Adres Redakcji i Administracji: RÓWNE WOŁYŃSKIE, KURATOJUM.

Drukarnia Samorządowa w Równem, ul. Słowackiego 2.