



w Warszawie kwartalnie rs. 1 k. 50, na prowincji, w Cesarstwie i za granicą półrocznie w Kopertach rs. 4 kop. 75. Numer pojedynczy kop. 15.
 Prenumerować można na wszystkich stacjach pocztowych. Redakcja w Warszawie przy Ulicy Żabińej Nr. 956 u Jana Kantego Gregorowicza.

Treść Numeru: Pogadanki Lekarskie. (Dalszy ciąg.) — Zakazane owoce powieść przez Jana Zacharyasiewicza (Przegląd) — W pałacu i w chatce powieść Berthold'a Auerbach'a, przełożona z niemieckiego przez J. Belejowską (dalszy ciąg.) — O ubiorach. — Dodatek arkuszowy.

POGADANKI LEKARSKIE.

Dalszy ciąg.

V.

Działanie kąpiele bywa dwojakiego rodzaju, rozciągając się albo tylko na skórę, albo też i na inne organa. Działanie to bywa różne, stosownie do temperatury wody, do formy i trwałości a raczej przebiegu używania, a nareście i do różnej indywidualności chorych. Pod względem temperatury, kąpiele dzielą się na zimne, chłodne, letnie, ciepłe i gorące.

Kąpiel nazywa się *zimną*, jeżeli stoi pod 15° R. Zimne kąpiele używane bywają w morzu, rzekach, jeziorach, sadzawkach, częścią zaś w domowych wannach, lub podobnych tym naczyniach.

Działanie kąpiele zimnych zawiera się we wstrząsaniu systematu nerwowego, i za pomocą idącej za tem reakcji, w podwyższeniu ciepła ciała. Główna zaś siła skuteczności zależy od tego, czy zimna woda działała na ciało w ciągu dłuższego lub krótszego czasu.

Zimna kąpiel, dłuższy czas trwająca, sprawia uczucie ziębienia po całej skórze, wywołuje drżenie, bledność skóry, i z powodu nagłego przyływu krwi od części powierzchownych do organów wewnętrznych, czyni oddech nieregularnym, powiększa różne wydzielania materji płynnych, bicie serca, po niejakiem czasie prowadzi za sobą zmęczenie, sztywność stawów, drżączkę i kurcze, mianowicie w dolnej połowie ciała. Nareście następują: ból głowy, ściśnienie, tęsknota, śpiączka czyli senność, osłabienie a nawet czasami i śmierć! (Pistor ibidem). U ludzi, bardzo przyzwyczajonych do zimnej wody, podobne zjawiska mogą nastąpić po stosunkowo dłuższym daleko przeciągu czasu, po większej jednak częścią nadto długie siedzenie w zimnej kąpiele, sprządza niebezpieczne a nawet czasami i śmiertelne zaziębienie. Jeżeli woda jest zimną 10 — 15° R. niebezpieczeństwo wprawdzie nie tak wielkie, jak przy zimniejszej, lecz ludziom rozpieszczonym i — przepraszam za wyraz! — zniewieściałym, nigdy nie radziłbym wchodzić do kąpiele, mającej mniej od 15° R; kąpiele zaś zimniejsze od 10° R. nikomu służyć nie mogą. Inny wpływ wywiera zanurzenie się w wodzie zimnej. Tu reakcja następuje bardzo bystro; czynność skóry silnie się podwyższa, pot rześisty niebawem na ciele występuje. Ale... Nigdzie bez tego nieznośnego ale!... Ale i tu mogą nastąpić niebezpieczne choroby, a nawet i ta nieznośna Kostucha.

Jeżeli zatem zanurzanie się w zimnej wodzie, może być z jednej strony uważanem za środek uzdrawiający, to z drugiej znowu strony osoby słabowite i chorowite, ludzie mający skłonność do apopleksji, osoby hemoroidalne a szczególniej kobiety w kataboliznych porach życia, winne wystrzegać się zimnych kąpiele.

Kąpiele chłodne, których woda ma temperaturę 15 — 22° R., używają się najczęściej, i prawdę powiedziawszy, najwięcej pożytku przynoszą. Najskuteczniejsze kąpiele chłodne są w rzekach, bo świeże, wolne powietrze, uderzenie fal i swobodne ruchy, zwiększają dobroczynność skutków. Z wyjątkiem dzieci bardzo drobnych, zgrzybiatych starców, osób słabowitych i chorowitych, wszyscy ludzie powinni by jak najczęściej używać chłodnych kąpiele, zimową porą w wannach, a latem w rzekach, jeziorach, strumieniach etc.

Wszystkich wód stojących, cuchnących, mulistych wypada unikać starannie, a szukać wody czystej, płynącej, z piaszczystem dnem.

Kąpiele chłodne oczyszczają nie tylko skórę, lecz stanowią zarazem i środek orzeźwiający i odświeżający, wywołują one przyjemne wzburzenie krwi i podwyższają umiarkowanie czynność skóry, i nerek, wzbudzając przytem apetyt. Ma się rozumieć, iż nadużywanie tego dobra i tu zaszkodzić może, powodując za sobą znaczne i szkodliwe osłabienie. Używać kąpiele chłodnych trzeba oile można na czczo, w chłodnej porze dnia, a nigdy po jedzeniu, obfitem piciu, lub w stanie rozgrzania i zmęczenia, przytem wypada mieć za prawidło: przed używaniem kąpiele dobrze i starannie ochłodzić ciało. Podczas krwotoków, kurczów i chorób reumatycznych, kąpiel chłodna bezwarunkowo się zakazuje. Dobrze podczas kąpania pływać, ale to nie tutaj należy.

Kąpiel *letnia* ma temperaturę 22 — 27° R. i pod względem działania zajmuje miejsce między powyższą i następującą. Ludziom zdrowym, kąpiel letnia do niczego nie służy, prowadząc ku rozpieszczeniu i zniewieściałości, chociaż nie tyle, co kąpiele ciepłe. W wielu zaś chorobach, kąpiele letnie wstawione są, jako skuteczne lekarstwo, i bardzo są pożytecznymi dla drobnych dzieci, starców i osób słabowitych, i mogą być zastosowane jako przejście od kąpiele ciepłych do chłodnych.

Kąpiele ciepłe, z temperaturą 28 — 32° R., zwiększają czynność skóry, przyspieszają cyrkulację krwi, pomnażają ilość oddychań (respiration, Athemzug), sprawiają wzburzenie krwi i przyływ onę czyli pęd do organów wewnętrznych; bicie serca (palpitację), zawrót głowy, znużenie, skłonność do snu

a nawet i do apopleksji, zwiększają wrażliwość i w najwyższym stopniu sprzyjają zniewieściałości, jak to Rzymianie i narody wschodnie mogą być przykładem. Osłabienie, choroby naskórne, reumatyzmy, katary — oto są często skutki kąpiele ciepłych. Zdrowy człowiek pod żadnym pretekstem tych kąpiele używać nie powinien, a chory tylko na wyraźny rozkaz lekarza.

Kąpiele *gorące* (wyżej nad 32°R), z wyjątkiem niektórych pojedynczych wypadków, prawie nigdy używanymi nie bywają; chyba że kto koniecznie chce szukać guza w formie apopleksji albo paraliżu, a w takim razie jak się podoba! Lekarz może być doradcą, ale nigdy niańką!

Teraz jeszcze słów parę o kąpielach *parowych* vulgo łaźniach.

Łaźnie parowe czyli tak zwane u Niemców *potowe* (Schwitzbad) były już w starożytności znane i używały się w czasach średniowiecznych dość często. Nawet Ameryka zna tę przyjemność. Obecnie łaźnie parowe urządzają się różnemi sposobami, lecz w ogóle dążność ich jedna: para wodna oddziaływa na skórę, wywołuje poty, a potem ciało ochładza się za pomocą zimnej wody lub śniegu i silnie się rozciera. Jak wszystkie w ogólności gazy i pary gorszymi są przewodnikami ciepła, niż płyny, tak i para wodna gorszym jest niż woda przewodnikiem ciepła, i dla tego, będąc na kąpiel parową użytą, może i powinna nawet mieć wyższą temperaturę niż woda kąpielna. Jeżeli zaś para oddziaływa na całe ciało, a zatem — przez wciąganie powietrza — i na płuca, wtedy temperatura pary winna daleko być niższą niż dla kąpiele parowej, bez wpływu na oddech urządzonej. Rzecz do pojęcia łatwa. Jeśli całe ciało wystawia się na działanie pary wodnej, to bardzo prędko przejawia się pot obfity, ilość oddychań wyrasta, obieg (krążenie) krwi robi się prędszym, a jeżeli podobna kąpiel dłużej na nas działa, potem następuje: palpitacja serca, ciężkość i brak oddechu, zawrót, tęsknota, omdlenie, a czasem po apoplektycznym ataku — śmierć. Osoby słabowite, do apopleksji skłonne, cierpiące na płuca, dzieci i starcy, nigdy kąpiele parowych używać nie powinni. Zresztą, pomysławszy dobrze, kaźden medyk sumiennie przyznać powinien, iż korzyści od tych kąpiele szczególniej dla zdrowia nigdy nie widział, ergo... Na cóż one?

Kąpiele mineralne tutaj nie należą, a zatem przechodzę do nowego rodzaju prostych kąpiele.

VI.

Nie sama tylko woda, do kąpiele używaną bywa, rozumie się do kąpiele, mającej za środek leczący

służyć. Na ten cel, do kąpeli czyli wanny, dodają się różne a różne substancje, jako to: wino, olej, buljon, mrówki, części roślin aromatyczne, kora dębowa, jod, otręby, ług, klój, sód, mléko, sól, liście leszczyny, liście orzechów włoskich i wiele innych rzeczy.

Jeśli kąpiele takie mają wpływać tylko na pojedyncze części ciała, to noszą nazwisko kąpeli: połówicznych, ręcznych, nożnych, siedzących.

Kąpiele *nożne*, (wanny do moczenia nóg, Pediluvia, Fussbäder,) służą do oczyszczenia nóg, do wzmocnienia ich po podróży albo utrudzeniu. Kąpiel taka, w ogóle bardzo zbawienna, może też być wielce szkodliwą: jeśli nadto ciepła, jeśli nazbyt długo w niej siedziemy, jeśli zawiera w sobie nieodpowiednie w danym razie ingredjencje, jeśli użyta w czasie nie stosownym. Wanny do moczenia nóg chłodne, najwięcej korzystnymi są dla zdrowia. Używać ich najlepiej bezpośrednio przed udaniem się do łóżka, wieczorem, bo pościel najpewniej wymoczone nogi od przeziębienia zachowuje, a to przy używaniu podobnych kąpeli ciepłych jest rzeczą pierwszą ważności. Podobne wanny chłodne mogą być używane o każdej porze dnia, rozumie się przy zachowaniu należytej ostrożności, szczególnie trzeba przytem zachowywać reguły, któreśmy wyżej przy kąpielach chłodnych w ogóle podali — to jest przed wstąpieniem do wanny trzeba starannie ochłodzić swe nogi i pot z nich otrzeć. Te same przyczyny, które zabraniają używania kąpeli chłodnych w ogóle, i przy moczeniu nóg w całej sile zostają.

Jest to rzeczą nader przykrą, mieć ciągle nogi zimne — jest to w swym rodzaju chorobą od której ludzie bardzo często uciekają się do moczenia nóg w gorącej wodzie. Osoby te bardzo a bardzo się mylą, bo przez to moczenie skóra na nogach i nogi same jeszcze więcej delikatnieją i daleko więcej wrażliwości nabierają, a zatem jeszcze łatwiej ziębną. Zimne umywanie nóg i zimne wanny nożne oddają daleko lepsze usługi; tylko po nich wypadają tego wytrzeć nogi i nacierać je jakim niebądź spiritusowym płynem, wodką albo wodą kolońską. Choroba ciągłego ziębnienia nóg często bardzo jest wynikiem zatrzymania się funkcji trawienia lub innych cierpień wewnętrznych, wymagających należytego lekarskiego opatrzenia.

Potne ręce i nogi, jakie u bardzo wielu ludzi napotykamy, zwykle są rażąco zimne. Przytem daje się czuć nadzwyczajnie przykry odór, który mylnie przypisują wydzieleniu potów, połączonych z cuchnącymi substancjami. Wcale nie! Pot, łój skórny i przez pot rozłożona błona nadskórna (epidermis), razem podlegają rozkładowi, a produkcje tego rozkładu przyjmują zapach nader nieprzyjemny. Znam ludzi, których ta, iż tak rzeknę choroba, do rozpacz prawie doprowadziła. Dawniej utrzymywano, iż odór ten, czyli raczej ten cuchnący rozkład, ma dopiero miejsce w obwóju przez pot przesiąkniętem, i że ludzie, chorujący na cuchnące nogi, w gruncie rzeczy chorują tylko na cuchnące obwóje. Lecz to twierdzenie bardzo mylne. Dawniej podobne cuchnące poty nóg i podpasza (Achselhöhte, crea de l'aiselle) prawie powszechnie uważano za dobroczynne wydzielenia z ciała; myślano iż te zbytki trzeba pielegnować i piastować jak najstaranniej, bo z przytłumienia potów nóżnych wyprowadzono początek licznych chorób, a szczególnie chorób kolumny pancerzowej. Obecnie nauka sztydzi z tych obydwóch przypuszczeń. Poty nożne wcale nie tak łatwo przytłumić się dają, a zniknięcie onych, przy zjawieniu innych chorób, jest wynikiem ale nigdy przyczyną. Przy chorobach długotrwałych i wycieńczających, nie połączonych jednak z febrą, ograniczenie potu w ogóle, a nóżnego w szczególności, prawdopodobnie zależy od tejże samej przyczyny, która spowodowała zmniejszenie wszelkich innych wydzielających funkcji organizmu: to jest od zmniejszenia materiału do wyrabiania płynów wydzielałych. Osoby, cierpiące na obfite i cuchnące poty na nogach i pod pachami, bez żadnej obawy mogą używać, częstego umywania i kąpeli z zimnej wody, a przy umywaniach do wody dodawać octu aromatycznego. Przy tem potrzeba jak najczęściej zmieniać wszelkie obuwie od a do z.

Umywania pewnie są tak stare, jak i cały rodzaj ludzki, i zapewne wynalezienie ich zawdzięczamy — comme de raison — kobiecie. Wysokie znaczenie umywań w religji żydowskiej i innych orientalnych nadto światu znane. Potrzeba umywania

tyczy się nietylko rąk i twarzy, lecz wszystkich części ciała, i ta operacja odróżnia się od kąpeli przez to tylko, iż przy umywaniu stosunkowo mniejsza ilość wody styka się ze skórą naszą. Kąpiele mają więc ogólnie, umywanie zaś więcej miejscowe znaczenie; z tem wszystkim istnieją takie choroby, w których ogólne dobroczynne skutki umywań podziwiać musimy. Umywania mogą robić się wodą zimną, chłodną, letnią lub ciepłą; skutek ich bywa rozmaity, stosownie do temperatury płynu do umywania użytego, lecz w ogóle podobny do skutku odpowiednich kąpeli, tylko, jak mówiłem, z charakterem miejscowym. Chcąc oczyścić ręce, twarz, lub inne części ciała od brudu, można używać ciepłej lub letniej wody; we wszystkich innych razach sumiennie radzę wszystkim osobom ze zdrowym umywać się wodą chłodną lub zimną, bo wtedy tylko umywania odpowiadają wszystkim wymaganiom, to jest wzmacniają, orzeźwiają i hartują. Najlepiej, wstawszy z łóżka w tej chwili umyć głowę, i szyję wodą zimną. Już dzieci niezbędnie wymagają częstego umywania, i dzieci nasze z pewnością nie przenosiłyby tyle chorób naskórnych i od przeziębienia pochodzących, gdybyśmy wszyscy pilnie dbali o odpowiednie używanie umywań. Po umywaniu, trzeba starannie otrzeć i osuszyć części umyte, tak samo jak i po kąpeli.

Oblewania i obryzgia już u narodów starożytnych były uważane za lekarstwo, i używane częścią w życiu domowym powszedniem, częścią zaś jako artykuł zbytku.

Na ludzi zdrowych, oblewania zimne, używane z należytą oględnością, zawsze wywrą daleko lepsze skutki, niż chłodne, albo letnie, gdyż pierwsze to jest zimne, orzeźwiają, wzmacniają i hartują. Używają ich do wszystkich części ciała, najwięcej zaś do głowy, w następujący sposób: z konewki, dzbanka i t. p. wylewa się woda z wysokości 2 do 4 stóp i ta operacja przedłuża się na kilka, od 2 do 10, minut. Potem trzeba starannie osuszyć się, nałożyć odpowiednie odzienie, unikać przeciągu, słowem wystrzegać się przeziębienia, jako i po każdej innej kąpeli. Temperatura wody, usposobienie osobiste, wrażliwość i siła z którą woda na ciało spada, — oto są warunki od których działalność podobnych oblewań zależy.

Zimne oblewania w skutkach zimnym kąpielom odpowiadają, tylko reakcja następuje daleko wcześniej i mianowicie tem wcześniej, im większą jest siła z którą spadająca zimna woda działa. Wstrząśnienie nerwowe, równa się wstrząśnieniu od kąpeli zimnej. Dzieci, starcy, osoby słabowite i kobiety w czasie katamenicznym tych oblewań unikać muszą.

Wszystko cośmy powiedzieli o oblewaniach, stosuje się w zupełności i do obryzgiwań czyli *douches*, albo kąpeli deszczowych, kroplistych.

(d. c. n.)

ZAKAZANE OWOCE

POWIEŚĆ

przez Jana Zacharyasiewicza. Warszawa 1868 r.

(Przegląd).

Stanowisko, jakie p. Zacharyasiewicz w literaturze polskiej zajmuje, tak jest zacne i piękne, że wszelka krytyka, chochy z najdowolniejszego punktu zapatrywała się na jego utwory, nie może mu ani odjąć, ani ująć wysokich zasług położonych w przeprowadzeniu poczciwych myśli, zbliska dotyczących naszego społecznego bytu. Znane są czytającej publiczności liczne prace p. Zacharyasiewicza na polu belletrystycznym; (1) wymieniam ich nie potrzebujemy, chociaż wielu o tem zapomina i wyrokuje jakby o początkującym pisarzu.

A dziwne zaiste, są to wyroki. Najczęściej kęsimy się w błędnem kółku pojęć estetycznych, i oceniamy dzieło, nie według tego, co nam autor daje, ale według tego, co chcemy, aby nam dał. Ztąd życzenia, rady, przestrogi, z których zwykle autor nie korzysta, a czytelnicy... czytelnicy w smutnej zostają niepewności, nie wiedząc na którą przechylić się stronę.

W ostatnich czasach, pomijając wymownem milczeniem nie liczne, ale zawsze pojawiające się dzieła głębszej, naukowej treści, krytyka nawet pism poważnych rzuciła się na *Zakazane owoce*, umieszczone pierwotnie w *Bluszczu*, a następnie w oddzielnej książce wydane. Zdania były rozstrzelane, najczęściej wręcz sobie przeciwne. Nie myślimy bronić autora od różnych zarzutów, jakie mu czyniono, bo sam potrafiłby odpowiedzieć na nie, gdyby to uważał za właściwe, nie możemy jednak pominąć jednego, to jest: że książka p. Zacharyasiewicza jest nie moralna. Niemoralna! To chyba żart? — Nie, nasze arystarchy żartować nie lubią. A czas by już skończyć z tą pruderyą, tą przesadzoną, fałszywą skromnością, z którą się popisują tegoczesne *Tartiufty*, bo ta już naprawdę śmieszna zaczyna. Ta dziwnie pojęta moralność stała się dziś skalą, według której mierzą się wszystkie utwory literackie; licha ramota, bez żadnej artystycznej wartości zyskuje poklask i uznanie, jeśli budujący przykład jest jak na dłoni, a wszelkie obrazy silnych namiętności starannie uchylone; natomiast, niech by to były arcydzieła, pełne głębokich poglądów na świat i życie, rozjaśniające zdumionemu czytelnikowi niejedną tajemnicę własnego jego ducha, lecz konsekwentnie, bez żadnej osłony, w śmiałych rysach przedstawiające człowieka w upadku... wnet powstaną krzyki na niemoralność autora, na jego zgubne doktryny, na gorszący przykład dla... dzieci i t. d. i t. d.

Pojmuję ja dobrze, iż w obec rozszalałej powieściowej literatury francuskiej, nurzającej się w śmiesznych zmysłowych wrażeniach, w obec pozytywnych czyli mówiąc otwarcie materialnych tendencji dzisiejszych Niemców, obowiązkiem jest naszym stać na straży czystości narodowych obyczajów, ale w wszystkim jest miara, a szczególnie w przesadnej gorliwości nie należy brać pozorów za rzeczywistość, koniecznych, choćby dla kontrastu, akcesorji za główny obraz, a różne psychologiczne zjawiska za przykład do naśladowania. Idąc tą drogą, cofnęlibyśmy się do owych czasów, kiedy posągi greckie były nie skromne, a cała klasyczna literatura zgorzzeniem; chąc być konsekwentni przyznaćbyśmy musieli, że *Sąd ostateczny* Michała Anioła, że nawet *Madonny* Rafaela są nieskromne, a arcydzieła Szekspira i Getego gorszące. Czyliżby u nas zapomniano, że nie w draperjach, nie w kaznodziejskich deklamacjach tkwi moralność utworu, ale w prawdzie, w myśli głównej urzeczywistnionej w pięknej formie? Fałsz tylko, bądź fizyczny, bądź duchowy jest brzydki, a więc niemoralny.

Wracamy do *Zakazanych Owoców*.

Są one niemoralne chyba dla tego, że nie mają konwencyonalnego ideału mogącego służyć za model do naśladowania. Wprowadzone przez p. Z. osoby, nie są bezwarunkowo złe, ani też dobre. Nie sądzimy, aby to było wadą, że nam autor przedstawił tylko ludzi, z jakimi żyjemy, jakimi otoczeni jesteśmy. Za to z ich życia z ich myśli i postępów, czyliż nie wypływa nauka moralna? Nie rozprawia autor o skutkach złego wychowania, ale w śmiałych rysach pewną nakreślonych ręką, pokazuje nam w życiu nie jedną psychologiczną prawdę, a mianowicie: jak przy niewykształconym rozumie i sercu, wyobraźnia, próżniactwem podsycona bierze górę i sięga po zakazane owoce.

Aby o tem przekonać czytelnika, nie potrzebujemy podawać całej osnowy powieści, dosyć wymienić główne osoby w niej występujące, i los jaki je spotkał.

Młoda, piękna i bogata, kochająca i kochana kobieta, naśladuje wielkie panie, z próżności raczej niż ze złego serca, zapragnęła myślą zakazanego owocu; przy wybujałej, z uszczerbkiem innych władz umysłowych wyobraźni, gotowa była skruszyć swoje dotychczasowe szczęście, gdyby gorzkim upokorzeniem wcześniej ocaloną nie została.

Przystojny młodzieniec, najgorzej przez ojca wychowany, odgrywając rolę lwa salonowego, usiłuje pozyskać względy mężatki, a pomiata oddanem sobie sercem biednej sieroty, dopóki ono nie stało się dlań zakazanym owocem.

Stary pasożyt — arystokrata, pragnąc synka odwieść od niekorzystnego pod względem finansowym małżeństwa, rachuje na ponętę zakazanego owocu, i jak to często bywa, w zbytniej przenikliwości, myli się w swym rachunku.

Wreszcie dobroczynna, dziwnego nabożeństwa matrona, która do samego końca życia nie może pojąć, na co ją Pan Bóg stworzył.

¹) Czytaj Tygodnik Ilustrowany z r. 1862, N. 139.

Wśród tego wcale nie szanownego towarzystwa, występuje rozsądny mąż, światły, chociaż szorstki kapłan, i sercem jedynie żyjąca młoda sierota, która przebolawszy wiele, na swoje szczęście czy nieszczęście, staje w końcu na ślubnym kobiercu ze swoim ukochanym.

Jeśli pan Z. nie stoi tu na wysokim stanowisku, jakie zajmuje w dawniejszych swoich utworach, zawsze jednak myśl etyczna kieruje jego piórem, nawet tam, gdzie z humorem prawdziwie Dickensowskim maluje nam śmieszność i małość ludzi salonowych.

Innego za to rodzaju mogliśmy mieć pretensją do autora, że używając dziś tak popularnej formy powieściowej, mało się troszczy o jej ustrój wewnętrzny, o artystyczne powiązanie szczegółów w pewną samoistną całość. Widzimy często skutki nie znając ich przyczyn. Czytamy ustępy, jakby oderwane od innych opuszczonych, czy wykreślonych. Taki aforystyczny, urywkowy sposób pisania ma pewien urok w szkicach powieściowych, ale nie w samej powieści gdzie wszystko czytelnikowi wypowiedzieć należy, nie żądając od niego, aby dopełniał sobie w wyobraźni opuszczone szczegóły i naciągał je do następnego faktu. W *Zakazanych owocach* jeden podobny fakt zwraca uwagę czytelnika, stając się dlań prawdziwą zagadką: owa młoda, tak mocno czująca biedna sierota, przekonawszy się o niestałości kochanka, porzuca dom bogatych ale samolubnych opiekunów i zostaje nauczycielką w ochronie... potem naraz z sentymentalnej istoty zmienia się w arcy-praktyczną kobietę, która warunkami spisanimi czarno na białym, ubezpiecza sobie przyszłe pożyte małżeńskie. Mogło tak być, i zapewne było, ale dla czego i pod wpływem jakich okoliczności, domyślać się zaledwie wolno.

Jeśli w utworach swoich większego społecznego znaczenia mógł autor pomijać wiele pośrednich, łącznikowych epizodów, aby całe światło skierować na główny przedmiot, tedy nie godziło się mu rzucić niewykończonych rysów w powieści obyczajowego, albo raczej psychologicznego wyłączenia znaczenia.

W PAŁACU I W CHATCE

POWIEŚĆ

Berthold'a, Auerbach'a,

przełożona z niemieckiego

PRZEZ

JOANNĘ BELEJOWSKĄ.

(Dalszy ciąg)

W tem oznajmiono że królowa się przebudziła, i żąda aby Walpurga przyniosła jej dziecię; wzięła je na ręce, i przeszedłszy znowu wiele salonów, weszła do komnaty królowej, w towarzystwie doktora Gunthera i panny Kramer. Królowa piękna i spokojna, spoczywała na wspaniałym łożu; odwróciła głowę, słodkim uśmiechem witając wchodzących.

— Dzień dobry, rzekła swoim miłym i dźwięcznym głosem, czyś dobrze spała, Walpurgu? — podaj mi dziecię, i z miłością pocałowała je w czoło.

Walpurga ucieszyła się, królowa zapytała ją, mogła więc mówić.

— O tak! odpowiedziała, i ja i dziecię nasze potrzebowałimy wypoczynku, oboje z dalekiej przybywamy podróży.

— Jaka ona dowcipna! rzekła królowa po francuzku do doktora.

Przestrach ogarnął Walpurgę ilekroć, usłyszała tę obcą mowę, zdawało jej się że pragną ją zgubić lub zdradzić, że to nie obecne osoby wymawiają te dziwne takie i niezrozumiałe słowa, ale jakieś złowieszcze, niewidzialne duchy.

— Czy książę spał dobrze, zapytała znowu królowa.

Walpurga nie wiedziała co się z nią dzieje; — posunęła ręką po czoło jakby coś usunąć z niego chciała; własnym nie dowierzała uszom. Jaki? królowa zamiast „mój syn, albo moje dziecię“ mówi „książe“. O! teraz już nie jest ona aniołem.

— Tak, odpowiedziała nareszcie, spał dobrze, nie wstawiałam do niego. (Nie mogła się odważyć nazwać dziecko księciem). Miałam właśnie oznajmić ci, pani królowo, że postanowiłam postępować z nim jak z mojem własnym dzieckiem. Matka mó-

wiła mi, że od pierwszej chwili życia, dziecko ma swoje zachcenia i kaprysy, którym nie trzeba ustępować; jeżeli krzyczy, dać pokój, nie wyjmować go z kołyski, krzyk nie może mu szkodzić, owszem...

— Czy on krzyczy? — zapytała królowa, z ciekawością.

Jakby odpowiadając na to pytanie, dziecię z całej siły krzyczeć zaczęło.

— Weź go i uspokój, rzekła królowa.

W tej chwili wszedł król.

— Będzie dobrze kommandorował! zawołał, słysząc głośny krzyk syna, potem zbliżył się do łoża i pocałował królową w rękę.

Walpurga uspokoiła dziecię i wyszła z doktorem i panną Kramer.

Wtedy król usiadł przy królowej, powiedział jej o odebraniu licznych telegramów z powinszowaniami, i zawiadomił kogo wybrał na rodziców chrzestnych.

Powróciwszy do swego apartamentu, Walpurga uspokoiła dziecię i położyła w kolebce; potem zaczęła chodzić po pokoju wielkimi krokami, z widocznym niezadowolaniem.

— O! widzę że nie ma aniołów na ziemi, mówiła z żalem... dla czegoż królowa nie chciała czy nie mogła znieść płaczu swego dziecka? Matka powinna przyjmować wszystko co pochodzi od dzieci, wszystko, radości czy smutki.

Wyszła na korytarz, posłyszawszy harmonijne dźwięki organów z kaplicy pałacowej; — przykro jej się zrobiło. Kościół, to świętość tak wielka, iż powinien wznosić się oddzielnie, nie zaś wśród pałacu w którym odbywały się wszelkie sprawy i czynności ludzkie, pomyślała sobie.

Wróciła do pokoju i z zadziwieniem postrzegła jakiegoś nieznanego pana; panna Kramer powiedziała jej że to nadworny krawiec królowej. Walpurga parsknęła śmiechem, ciekawa rzecz co królowej teraz po krawcu. Wystrojony niezajomy nie mógł pojąć czemu go tak dziwnie przyjęła, dopiero panna Kramer objaśniła że krawiec nadworny odebrał rozkaz zrobić trzy piękne garnitury dla Walpurgi.

— Mamże nosić suknie miejskie? spytała.

— Broń Boże! zachowasz swój strój wiejski, wybierz sobie kolor spódniczek: może chcesz jedną czerwoną, drugą niebieską, a trzecią zieloną? A może wolisz inne kolory.

— Wszystko mi jedno, tylko chciałabym mieć jakąś suknię na codzień, nie lubię kręcić się w domu w świątecznych szatach, nie chcę wyglądać jak paw!

— Tu, na dworze, trzeba codziennie świąteczne nosić szaty, a cóż dopiero ty, Walpurgu! Jak królowa wyzdrowieje i będzie mogła wyjeżdżać, będziesz towarzyszyć J. K. Mości.

— A to co innego.

Gdy krawiec brał jej miarę, nie mogła się wstrzymać od śmiechu, zaledwie ją uprosił aby stała spokojnie. Opowiadał pannie Kramer iż właśnie sprowadził umyślnie nowe modele, a nadto Mistrz ceremonji pożyczyl mu kilku rysunków, tak więc kostiumy będą doskonałe. Wziąwszy miarę, krawiec prosił o zaszczyt widzenia następcy tronu.

Panna Kramer zezwoliła ale Walpurga oparła się stanowczo; dopóki dziecko nie ochrzczone, żaden ciekawy, a tem więcej krawiec, nie powinien mu się przyglądać. Gdyby zezwolił na to, dziecko nie chwałoby się dobrze.

Panna Kramer skinęła na krawca, dając mu do zrozumienia że nie może drażnić mamki sprzeciwiając się jej ludowym zabobonom, tenże ukłonił się i wyszedł.

Przechodząc przez korytarz, rzekł do jednego z lokai: A cóż to za gburawate i nieokrzesane stworzenie, ta mamka...

Było to powodem pierwszej sprzeczki między panną Kramer a Walpurgą; nie mogła pojąć jak panna Kramer mogła powziąć myśl podobną, aby pokazywać dziecko komuś obcemu, a jeszcze krawcowi. (1)

Panna Kramer, tłumaczyła się niewiadomością, i chcąc na inny przedmiot zwrócić rozmowę, zapytała:

— No cóż, czy cię to nie cieszy że będziesz mieć piękne nowe suknie?

¹⁾ W Niemczech u prostego ludu, rzemiosło krawieckie, jest przedmiotem różnych zabobonów i uprzedzeń.

— Doprawdy, wszystko mi to jedno. Nie dla mojej przyjemności, ale dla zadowolenia drugich, będę się w nie ubierać, skoro zaprzedałam się na ten rok, powinnam robić wszystko co odemnie wy-magają.

— Czy wolno wejść? odezwał się głos słodki; drzwi się otwały i weszła hrabianka Wildenort. Podała Walpurdze obie ręce:

— Witaj, ziomko moja, rzekła; obie pochodzimy z jednej okolicy, ja także urodziłam się w górach, o siedm mil od twój rodzinnej wioski, którą znam dobrze. Raz nawet, ojciec twój przewoził mnie przez jezioro; czy żyje on jeszcze?

— Niestety, utonął w jeziorze, i nawet nie mogliśmy odnaleźć jego ciała.

— Był to poważny i piękny starzec; bardzo przypominasz go, Walpurgu.

— Jakżem szczęśliwa że spotykam tu już drugą osobę która znała mego ojca, bo i doktor Gunther powiedział mi także że znał go dobrze. O! zacny to był i prawdziwie poczciwy człowiek! — Ale jakże się pani nazywasz?

— Hrabianka von Wildenort.

— Wildenort! nazwisko to nie jest mi obce... aha! przypominam sobie! matka moja mówiła mi nie raz o ojcu panienki, miał być bardzo dobry i miłosierny. — Czy żyje jeszcze?

— Żyje dzięki niebu.

— Więc jest tu na dworze?

— Nie.

— A cóż tu panienka sama robisz na dworze?

— Jestem panną honorową.

— Cóż to znaczy?

— Znaczy że jestem panną do towarzystwa królowej.

— No! i ojciec pozwala panience tak tu samą siedzieć?

Niezłozone inne pytania nie bardzo podobały się hrabiance Irmie, więc chcąc je przerwać, rzekła:

— Walpurgu, przyszedłam cię zapytać czy umiesz pisać?

— Umiałam kiedyś, ale zupełnie zapomniałam.

— No! to jak będziesz chciała pisać do męża, do matki, do ojca, podyktujesz mi, a ja za ciebie napiszę.

— Panna hrabianka nie potrzebnie będzie się trudzić; mogę ją w tem wyręczyć, rzekła panna Kramer.

— Ja wolę żeby hrabianka za mnie pisała, rzekła Walpurga. Może zaraz zaczniemy?

— I owszem.

Dziecię zapłakało; Walpurga poszła je uspokoić. Korzystając z tej chwili hrabianka Irma zaczęła rozmawiać z panną Kramer, i oczarowała ją swoją uprzejmością.

Walpurga wróciła, Irma przysunęła się do stolika, wzięła papier i pióro i zaczęła pisać co dyktowała Walpurga:

„Mój kochany mężu! moja kochana matko! moje kochane dziecię! Eh! nie! zatrzymaj się, hrabianko, nie pisz tego, weź inny papier, już wiem teraz co mam mówić, pisz panienka.“

„Donoszę wam, iż z łaski Bożej, przybyłam tu zdrowo, w czterokonnym pojeździe; potem powiem wam że królowa jest anioł, a moje dziecko...“

W tem nagle zakryła twarz rękami, sama nie wiedziała dobrze o którym dziecku myślała, mówiąc „moje dziecko.“

— „A moje dziecko“ powtórzyła po chwili milczenia hrabianka Irma...

— Nie! zawołała Walpurga, nie mogę dziś pisać; nie udaje mi się jakoś... Ale mam obietnicę twoją hrabianko, że napiszesz za mnie jutro albo pojutrze. Wszak codziennie odwiedzać nas będziesz?

— Tak, i nadto sprowadzę z sobą przyjaciółkę, z pomocą której będziesz lubiła śpiewać. — Nie zgadujesz? no! nie chcę cię zaciekawiać dłużej; — umiem grać na cytrze, i przyniosę ją z sobą.

— Umiesz grać na cytrze? zawołała uradowana Walpurga.

Wejście króla przerwało rozmowę. Miłym uśmiechem pozdrowił hrabiankę; ona wstała i głęboki od-dała ukłon.

— Coś pisała hrabianko? zapytał król.

— To tajemnica Walpurgi, N. Panie, odpowiedziała podając królowi zaczęty list.

Przeczytał, złożył i włożył do kieszeni, rzuciwszy pierwój wymowne spojrzenie na Irmę.

— Będę śpiewać z Walpurgą, rzekła Irma, widzisz, N. Panie, że muzyka jest najpierwszą sztuką

w świecie. Śpiewając razem, będziemy sobie zupełnie równe z Walpurgą, i zrozumiemy się doskonale; kiedy naprzykład poezja, musi się stosować do każdego niemal pojedynczego pojęcia.

— Masz słusność, hrabianko, rzekł król, muzyka jest językiem powszechnym, nie potrzebuje tłumaczy; nią i w niej, dusza mówi do duszy.

Walpurga słuchała z otwartymi ustami; słyszała dwie osoby rozmawiające jej rodowitym językiem, rozumiała niby wyrazy, a jednak nie mogła zrozumieć co mówiły; — a kto wie czy ta rozmowa nie miała innego jeszcze znaczenia, niż to jakie wyrażały wymawiane słowa!...

Król i Irma zbliżyli się do kolebki i zaczęli przyglądać się małemu księciu.

— Chrzest odbędzie się w przyszłą niedzielę, rzekł król po chwili i wyszedł.

Walpurga szczególniejszym wzrokiem powiodła za odchodzącym królem, a potem zaczęła bacznie przyglądać się Irmie. Hrabianka wstała, powiedziała jeszcze kilka słów i zaczęła śmiać się wesoło, ale wesołość jej była jakby przymuszona, i nie jej zresztą nie zdawało się usprawiedliwiać; — poczem pożegnała się i wyszła.

Walpurga długo wpatrywała się w portierę po za którą znikła hrabianka, a po chwili rzekła do panny Kramer.

— Masz pani słusność, ten pałac nie jest kościołem!... tak, tak, to arka Noego.

Nie chciała tłumaczyć się jaśniej; po raz pierwszy w życiu potrafiła zataić swe wrażenia.

— Naucz cię pisać, rzekła panna Kramer, będziesz mieć jakieś zajęcie; i będziesz mogła sama pisać do swoich.

— O! dobrze, odpowiedziała; przeczuwała już wtedy że może nadejść chwila, kiedy przyjdzie jej pisać o rzeczach których nie mogłaby podyktować nikomu.

XIV.

Nazajutrz gdy weszła Irma, Walpurga rzekła do niej: Mam do ciebie wielką prośbę, hrabianko, jeśli mi się kiedyś zdarzy zrobić lub powiedzieć coś złego, przestrzeż mnie natychmiast.

— Z największą przyjemnością, ale pod warunkiem wzajemności.

— I owszem; więc mogę zaraz powiedzieć co mam na sercu?

— Słucham.

— Nie, jak będziemy same.

— Kochana panno Kramer, bądź łaskawa zostaw nas na chwilę, rzekła Irma, a po wyjściu teje dodała: — Teraz słucham cię.

— Powiedz mi pierwej, czy nie obrazisz, nie rozniewasz się na mnie, jeśli będę za nadto szczerą?

W uniesieniu, Walpurga miała zwyczaj wszystkim mówić ty.

— Cóż to być może? zapytała Irma.

— Oto widzisz, jesteś tak piękna, tak piękna, jak jeszcze nigdy nie widziałam; jesteś nawet piękniejsza od królowej; nie wiem, ale jakoś więcej jesteś kobietą, niż ona... a nadto w twoich oczach jest wiele dobroci...

— Chciałabym się mylić, ale to niepodobna. Słuchaj, hrabianko, bardzo mi się nie podobało, wejrzenie jakie król wczoraj rzucił na ciebie, oraz twoje na niego spojrzenie; nie dość na tem, następnie przy kolebce dziecka, położył rękę na twój dłoń, a przecież jest on mężem i ojcem. Ty, młoda i niedoświadczona dziewczyna, nie pojmujesz co to znaczy, gdy mężczyzna tak patrzy na ciebie, ale ja jestem mężatka, wiem o co chodzi, i dla tego cię ostrzegam. Powiedziałaś mi wczoraj: bądźmy przyjaciółkami, otóż daję ci dowód przyjaźni.

Irma wstrząsnęła głową:

— Jesteś dobra i przeczorna, odrzekła; i mnie także utkwiło w pamięci wczorajsze spojrzenie króla, ale wytłumaczyłam sobie że tylko próżność poddała mi to przypuszczenie... I rzeczywiście obiedwieśmy się omyliły. Król jest nadzwyczaj dobry i szlachetny; teraz ucieszony narodzeniem się następcy tronu, pragnie aby wszyscy co go otaczają, równie jak on byli szczęśliwi. Ubóstwia królowę, widziałas jaka ona piękna, i sama wiesz że jest aniołem.

— A choćby nie była ani piękną ani aniołem, to dość że jest jego żoną i matką jego dziecka! Więc

powinien jej zostać wiernym, i każde spojrzenie jakie dziś rzuca rozmyślnie na inną kobietę, czyni go zdrajcą, zasługującym na to aby mu wydrzeć oczy. Słuchaj, gdybym mogła przypuścić że mąż mój może zrobić coś podobnego... o! bo mężczyźni do wszystkiego są zdolni... Ach! straszno pomyśleć co się to dzieje na świecie! czyż podobna aby mężczyzna, mąż i ojciec, stojący przy kolebce swego nowonarodzonego dziecięcia, przypatrujący się anielskiej jego twarzy, mógł temi samymi oczyma spoglądać tak na inną kobietę, i tak wyraźnie mówić jej niemi: Kocham cię! — O! doprawdy to okropnie, to można oszaleć! pomyśleć tylko że człowiek który dopiero co pieścił dłoń innej kobiety, śmie w teje niemal chwili iść uściśnąć rękę żony lub pogłaskać twarzyczkę niewinnego aniołka!... Ach! świat w którym podobne rzeczy dziać się mogą. powinienby zapaść się pod ziemię, lub spłonąć zalany siarczystym deszczem!...

(d. c. n.)

O UBIORACH.

W zeszłym sprawozdaniu opisaliśmy kilka sukien należących do wyprawy wykonanej w magazynie pannie Kuhnke, dziś dodamy opisy innych jeszcze równie gustownych i z równym odrobionym staraniem.

Suknia z materji białej w zielone kótecza, powłóczyta w tyle, miała przód oddzielony od bocznych brytów zieloną wstążeczką na dwa cale. Na przednim brycie oznaczony był wstążką jakby krótki fartuszek, zakończony w ostre zęby, przesyty w podłuż czterema rzędami teje wstążki. Zęby objęte były brzegiem zieloną jedwabną frendzlą. Poniżej tego fartuszka, szły znowu rzędem odpowiednie zęby. Tył sukni tworzący jakby płaszcz dworski, miał u dołu naszyte zęby większych rozmiarów niż na przodzie, zakończone również frendzlą karbowaną; Stanik wycięty czworograniasto, obsyty na wykroju wstążeczką i frendzlą. Rękawki krótkie złożone z pojedynczej przyfałdowanej bufki. Pod spód szła koszulka tiulowa, przybrana koroneczką i wstążką z długimi rękawami. Szarfa z takiej samej jak suknia materji, objęta wstążeczką zieloną, zakończona frendzelką u dołu, przewiązana w tyle, dopełniała ubrania.

Stroik na głowę, składał się z zielonej opaski, spiętej z boku na rozety (chou) z materji wystrzyżonej w maszynie.

Suknia z tkaniny fijołkowej wełnianej, przerabianej takimi jedwabiami, miała spódnice powłóczytą, przód ubrany plisami jedwabnymi, *en tablier*, tworzył jakby fartuszek. Stanik wysoki spięty na jedwabne guziki, przybrany był również plisami. Oprócz stanika był także krótki paletocik do figury, obsyty koronką czarną lamą, przepasany szarfą jedwabną z krótkimi końcami, związanymi w tyle.

Paletocik ten służy do wyjścia, stanik nie kładzie się wcale pod niego. Ślicznie odpowiadał tej sukni, kapelusik fijołkowy krepowy przybrany nad czołem girlandką z jedwabnych fijołków, na warkocz spadała czarna koronkowa mantyla hiszpańska, spięta pod brodą na odpowiedni bukciek. Fijołkowe buciki miały dopełniać ubranie.

Suknia czarna *poult de soie* w wybornym gatunku, długa, powłóczyta, zakończona była tylko z przodu wolantem szerokim na pół łokcia, nad którym szły trzy rulony czarne atlasowe. Boczne bryty z obu stron przytwierdzone były do przedniego bryta, dwoma plisami z atlasu, położonemi jedna przy drugiej. Pomiędzy temi plisami szły rzędem kokardy atlasowe. Stanik gładki pod szyję, wycięty z przodu w chusteczkę, przybrany rulonami, wygarniowany był na wykroju marszczoną walansienką. Przez środek rękawów wązkie, przechodziły dwie plisy atlasowe a między niemi płaskie atlasowe kokardy.

Suknia ta odznaczała się zupełnie świeżym gustem; garnirunek po bokach spódnicy należy bowiem do najmłodniejszych w tym roku.

Dla młodej mężatki, obecnej na ślubie, przygotowana była śliczna suknia muslinkowa biała, w lila centki, na lila fularowej. U dołu spódnicy szła szeroka woda podłożona lila fularem. Stanik wysoki otwarty z przodu przybrany był na wykroju takąż wodą. Od stanu na obie strony spódnicy spadały

dwie barby z koronki brukselskiej, przepinane w odstępach lila atlasowemi kokardami — w środek każdej kokardy wpięta była gałązka bzu lila. Pasek atlasowy, spinał się z przodu na odpowiednią kokardę. Rękawki wązkie, miały w górze bufkę, podpiętą kokardą z bukciekiem. Ubranie na głowę składało się z barbki brukselskiej i długich gałązek bzu z których jedna spadała na ramię. Buciki lila atlasowe dopełniać miały ubranie.

W ogólności noszą dziś buciki zastosowane kolorem do sukni. Najmłodniejsze buciki powinny być wysokie, sznurowane z przodu plecionką, na dosyć wysokich obcasach. Do ubrania na obiad lub na ceremonialną wizytę przyjęte trzewiki atlasowe wycięte, koloru sukni, z rozetką na przodzie. Pończocha do tego jedwabna tego samego koloru.

Koźnierzyki noszą po większej części stojące, ogarniowane w górę walansienką; z przodu spada klapka muslinowa haftowana, obszyta koroneczką odpowiednią. Niekiedy klapka ta z gładkiego batusytu lub muslinu, tworzy haftowany wachlarzyk. Pod wiele koźnierzyków podwiązują wstążkę dosyć szeroką, z długimi końcami, tego koloru jak spódniczka u kostiumu. Jeśli na przykład kostium czarny na spódniczce fijołkowej, wstążka powinna być także fijołkowa.

Szarfa stała się dziś prawie nieodłączną częścią ubrania. Nigdy taka różnorodność nie panowała w układzie owych szarf. — Wszystkie prawie przewiązane bywają z tyłu, z małemi wyjątkami. Końce u nich szerokie lecz nie długie.

Dalszy ciąg objaśnień dodatku arkuszewego.

N. 31 — 34. *Pudełko do rękawiczek z papierowej kanwy.*

Materiał: Cienka papierowa kanwa, ostry scyzoryk, deseczka lipowa do podkładania przy wycinaniu, cienki pędzelek.

Coraz więcej upowszechniające się wycinania z papierowej kanwy, podały nam myśl przedstawienia ładnej takiej robotki, do wykonania dla zręcznych rączek. Ryc. 31 dzisiejszego numeru wskazuje pudełko do rękawiczek, ozdobione wycinaniami cząstkami „en relief“ z papierowej kanwy. Pudełko to ma 25½ cent. długości, 6½ cent. szerokości i 4 cent. wysokości. Na podstawie podług naszego modelu, potrzeba tekturowego pudełka, szafirywym rypowym papierem oklejonego. Ładniej wydaje się, jeżeli w miejsce papieru, pudełko obciążone jest kolorową materją, pięknie przebijającą przez przezrocyste wzory ozdób, które wyglądają jakby z kości słoniowej. Zaczynając robotę, najpierw należy wiażać się, do ozdób od dołu. Na każdą podłużną i poprzeczną ściankę, potrzeba osobnej, jednolitej ramki papierowej kanwy, która się nakleja trójkątami równie z kanwy, złożonemi z czterech kawałków coraz mniejszych na wierzchu na samym dole pudełka, wyżej nakleić po dwa trójkąty, na wierzchu zaś wiezeczka po sześć trójkątów, uważając na prawą stronę kanwy, i na równo wystające brzegi naklejonych trójkątów. Brzegi wiezeczki i środkowa osobna część pudełka otoczona jest podkładem kanwowym z sześciu pasów ukośno ściętych, które tworzą rodzaj wałka.

Korespondencja.

P. Z. Ł. Dla przesłania żądanych opisów, potrzebny nam koniecznie adres dokładny. Do roboty dywanika bierze się czarna włóczka, cztery cienie brzo wej — dwa cienie zielonej i żółta włóczka lub filozela. — Panu Edmundowi F. Sprawunki d. 1. b. m. wysłane zostały. — Pani Emilji Bo. Przerobienie kapelusza z dodaniem nowego ubrania kosztować będzie rs. 4. — Panu Józefowi Na. Od przerobienia łyżki stołowej na nowy fason płaci się złp. 8 — od małej łyżeczki od kawy zł. 2 gr. 15. — Pani Marji Nie. *Ołówek wiecznie trwałe* okazały się niepraktyczne i nie sprowadzają ich więcej do składu p. Krausgo.

Do dzisiejszego Numeru dołącza się Dodatek z drzeworytami.

T R E Ś C.

N. 1. Spacerowe ubranie dla młodych osób. — N. 2. Suknia wycięta do strojnego ubrania. — N. 3 i 4. Szlaczek haftowany. — N. 5. Kaftanik z kołnierzem podłużnym szalowym (przęd). — N. 6. Kaftanik z szalowym kołnierzem (plecy). — N. 7. Suknia „princesse“ i kolje z pereł „châtelaine“ jako wieczorowe ubranie. — N. 8. Stanik wycięty z szelkowym garnirunkiem. — N. 9. Suknia z gorsecikiem dla młodych osób. — N. 10. Bluzka muslinowa z gipiurówemi wszywkami. — N. 11. Wizytowy kapelusz. — N. 12. Czepek do teatru. — N. 13. Wieczorowe ubranie. — N. 14. Naszyjnik z aksamitki i koronki. — N. 15. Muslinowa rozetka. — N. 16. Wykonanie muslinowej rozetki. — N. 17. Naszyjnik z aksamitki i koronki. — N. 18. Kołnierzyk z cienkiego płótna. — N. 19. Mankiet z cienkiego płótna. — N. 20. Pulpit do czytania. — N. 21. Lewa strona podstawy pulpitu do N. 20. — N. 22. Stanik pod szyję z zapiętym wykładem. — N. 23. Stanik pod szyję z wyłożonym wykładem. — N. 24. Czepek nocny dla pańienek. — N. 25. Czepek nocny dla kobiet. — N. 26. Majtki dla dziewczynki od 10—12 lat. — N. 27. Kaftanik nocny dla pańienek od 15—17 lat. — N. 28. Dzienna koszula dla chłopca od 12—14 lat. — N. 29. Nocna damska koszula. — N. 30. Koszula damska z okrągłym karczkiem. — N. 31. Pudełko do rękawiczek z papierowej kanwy. — N. 32. Część środkowa do N. 31. — N. 33. Boki pudełka. — N. 34. Wierzch pudełka do N. 31.

N. 1.—2. Ubrania dla młodych osób.

1. Ubranie spacerowe w duże szkockie kraty z wyrobu wełnianego, złożone ze spódniczki i długiego paletota tworzącego tunikę. Na spódnicę, którą naśladować może szeroki pas dany u dołu, kraty powinny wypadać ukośnie, w paletocie zaś prosto. Czarne pasmanteryjne guziki, także atlasowe objęcie sukni całej i atlasowa szarfa z kokardą z tyłu i końcami oszytymi frendzlą dopełniają przystroję paletota. Kołnierzyk stojący, mankiety z cienkiego płótna, wązka krawatka, wysokie skórkowe buciki, szkocki bererek z czarnego aksamitu z pawiami piórkami.

N. 2. Suknia z wyciętym stanikiem. Na jedwabnej kolorowej spódniczce pięcioma falbankami z przodu u dołu ubraną, suknią z białego tiulu, tarlatanu, a nawet muslinu, ozdobiona trzema atlasowymi rulonikami i z jednej tyłu i z drugiej strony, podniesiona dwa razy atlasową wstążką, w kolorze spódniczki. Szmizetka tiulowa i także krótkie bufeczki; gałązka kwiatów we włosach. Całe to urządzenie można dopełnić na nieświeżej już jedwabnej sukni, którą biała powłoka pokryje, a efekt zostanie jednaki. Można również zrobić suknię w jednym tylko kolorze, lub w dwóch, z samego tarlatanu.

N. 3—4. Dwa haftowane szlaczki

Obydwa te szlaczki wyszyte kolorowym sparzonym w ukropie jedwabiem w odmiennych cieniach przedstawiają ładny desenik na kołnierzyk i mankiety. Desen ten, wyszyty można na bluzce, kaftaniku lub sukience dla dziecka z kolorowego materiału, jedwabiem w harmonizujących cieniach.

dla młodej, wysmukłej figurki. Epolety zastąpić można długimi rękawami, pod spód idzie zwykle stanik sukni, lub biała szmizetka. N. 5. przedstawia kaftanik aksamitny w kolorze ciemnych centek na wełnianej sukni, z szalikowym kołnierzem i epoletami; podwójny wykład, guziki i pasek dane z atlasu tego samego cieniu. Pasek z przodu tylko widoczny, można również dopełnić szarfami, związanymi nisko z tyłu, żeby swobodnie i dosyć długo spadały. N. 6. podaje także kaftanik z czarnej materji, z kołnierzem podobnym, ubrany burtem z pasmanterji naokoło i na szwach z tyłu. Małe kwaściki ozdabiają dolny brzeg kołnierza; u zębów z tyłu kaftana, wiszą większe grelotkowe kwasty. W miejsce epoleta, dana pasmanteryjna siatka z kwaścikami, także siatką, obszyta szarfa u dołu.

N. 7. Suknia „princesse“ i kolje z pereł *Châtelaine*.

Z magazynu panny Bataillon w Paryżu ulica Chabannais N. 14.

Ubranie to wieczorowe z niebieskiej jedwabnej materji, ma stanik skrajany podług formy krótkiego staniczka podłużony u góry tiulową szmizetką. Spódnicę gładką z trenem, gruby sznur obejmuje u dołu. Brzeg krótkiego staniczka ozdabia bufa z jedwabnego niebieskiego tiulu, przepinana w równych odstępach różami. Kolje złożone z kilku sznurków woskowych dobrego gatunku pereł jednakowej wielkości, stanowią piękną ozdobę dla młodej osoby. Pojedyncze sznurki pereł, z samego tyłu jeden nad drugim ułożone, z przodu powinny się układać jak N. 7, wskazuje. Żeby się nie ściągały, daje się pod spodem z tyłu cieniutki białym atlasem obciążony fiszbin z każdej strony, do którego przymocowywuje się sznurek. Obadwa te fiszbinki przy zapinaniu z tyłu

figurkach młodych pańienek, tworzą eleganckie przybranie do wyciętej wieczorowej sukienki z gładkiego lub centkowanego materiału. Szelki zakończone z przodu paskiem bez kokard, z tyłu spadają na spódnicę niby szarfa; robią się odpowiednio do gatunku sukni ze wstążki, materji, ukosów aksamitnych, albo atlasu. Prócz koroneczki z dwóch stron oszytej, dać można na końcach małe kwadraciki, albo rozetki z koronki, gipiury, frywolitek, albo haftowanego deseni.

N. 9. Suknia z gorsecikiem dla młodych osób.

Krótki gorsecik aksamitny czarny łabędzim puszką lub ruszą jedwabną oszyty, nosi się do sukni w jednym cieniu. Stanik pod szyję, ubrany atlasowymi listwami i wisiorami z pasmanterji albo dżetu. Gorsecik sznurowany na przodzie, nie powinien się zupełnie schodzić; z tyłu dotyka spódnicy zakończonej szarfą z podwójnymi kokardami na dół spadającymi.

N. 10. Bluzka muslinowa z wszywkami gipiurówemi.

Bluzka ta bardzo ozdobnie się wydaje przez paski wszywek gipiurowych. Model nasz przedstawia gładką bluzkę, ubraną z tyłu i z przodu wszywkami tworzącymi rodzaj chusteczkowego kanzucika, złożonego z 2 3/4 cent. szerokich gipiurowych wszywek i z 1 cent. szerokich muslinowych pasów, po 5 zakładek liczących. Wstawka podłożona kolorową wstążką w atlasie; pletnia z tej samej wstążki otacza dolny brzeg kanzucika, ubranego jeszcze 5 cen. szeroką koronką. Garnirunek rękawów, odpowiedni kanzucikowi.

N. 11—12. Kapelusz i czepek wizytowy.

Z magazynu pani Morean-Didsbury Boulevard des Capucines. N. 23.

N. 11. Kapelusz z brązowej materji, ubrany bluszczową girlandką brązową ze złotymi jagódkami. Czarna koronka z wązką aksamitką otacza brzeg kapelusza, zawiązując się pod kokiem.

N. 12. Czepek gipiurowy ubrany kokardami z atlasowej wstążki, między którymi pomieszczone róże.

N. 13. Wieczorowe ubranie.

Rycina przedstawia suknię z ciężkiej białej materji; dół gładkiej spódnicy, wykrój stanika, pasek i szarfę, ubiera skręcony rulon z tęgiego żółtego atlasu, (bouton d'or) przez modystki paryżskie: zwany *Cable*. Ten sam rulon formuje kokardy ozdobione kwastami, które duże złote guziki przytwierdzają. Tiulowa bufa z kontrafałdowaną wązką falbanką z żółtego atlasu, tworzy bertę i rękawki zarazem. Taki sam rulon ze złota od którego spadają: złoty medaljon i kryształowe grelotki, stanowi piękne bardzo kolje. Gruby rulon „en diadème“ z białą różą na boku, stanowi ubranie głowy.

N. 14—17. Dwa naszyjniki z aksamitki.

Materiał: 150 cent. zielonej aksamitki (2 cent. szerokiej); 140 cent. koronki (1 cent. szerokiej) 14 okrągłych aplikacji lub medaljonów gipiurowych 1 cent. średnicy trzymających.

Obadwa naszyjniki mogą być użyte również do wygorsowanej jak do sukni pod szyję. W środku 102 cent. długiej aksamitki daje się małą faldkę, żeby tylko górny brzeg był zaszyty, formując ząbek u dołu. Takie zaszycia powtarzają się z każdej strony po 3 razy, w odstępach 5 cent.



N. 1. Spacerowe ubranie dla młodych osób. N. 2. Suknia wycięta do strojnego ubrania.

N. 5—6. Kaftanik z podłużnym szalowym kołnierzem.

kolji schodzące się z sobą, trzeba opatrzyć haftką i haczykiem, które po zapięciu pokryje atlasowa kokarda albo rozetka.

Z magazynu p. Marji Bataillon w Paryżu Ulica Chabannais N. 14.

N. 38. Stanik wycięty z szelkowym garnirunkiem.

Szelki te zgrabnie wyglądające, na wysmukłych

Ozdobna forma kaftanika, szczególnie nadaje się



N. 3. Szlaczek haftowany.

N. 14. Kolje z krzyżykiem (croix de Jeanette). Krzyżyk, w środku wiszący, robi się z aksamitki na kolje użytej i ozdabia również małemi rozetkami od których spadają jeszcze dwie grelotki podłużne. Każdą rozetkę N. 15, składa potrójnie złożona muslina w listewka podług



N. 7. Suknia „princesse“ i kolje z pereł „châtelaine“ jako wieczorowe ubranie.

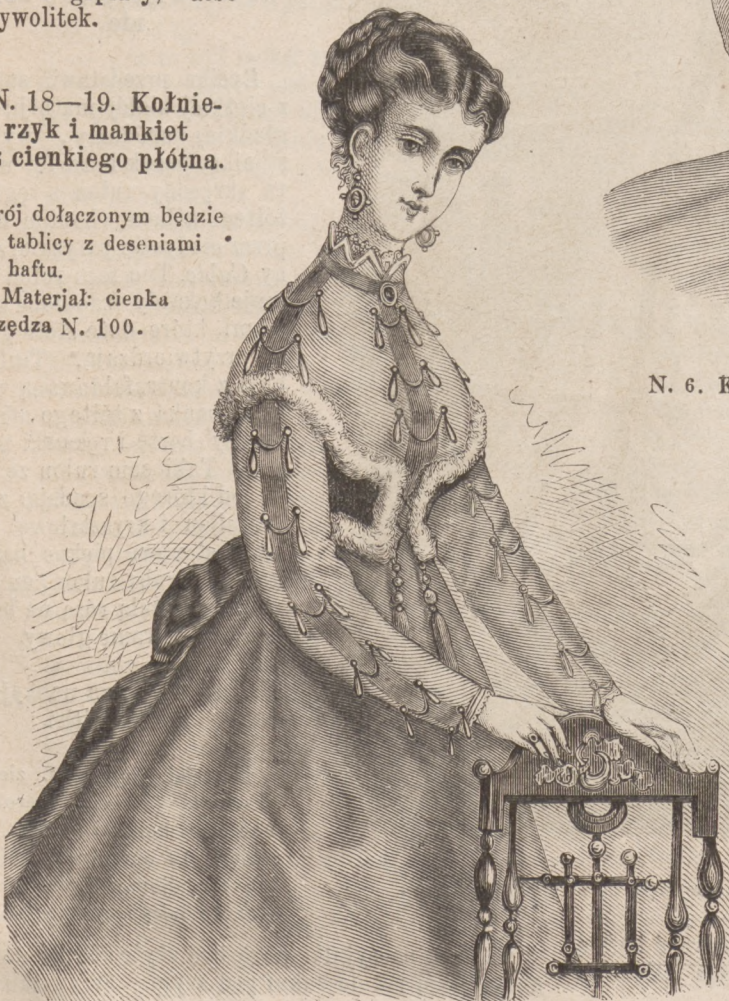
N. 16. w ząbki ściągnięta. Zaczynając od środkowego kółka, naszywa się ząbki trzy razy w ślimak, przytwierdza starannie końce, i robi w środku pajęczek.

N. 17. Dwa pukle z aksamitki, spadają na przodzie. Umieszczona na nich rozetka, i inne naszyte na aksamitce mogą być z gipiury, albo frywolitek.

N. 18—19. Kołnierzyk i mankiet z cienkiego płótna.

Krój dołączonym będzie na tablicy z deseniami do haftu.

Materiał: cienka przędza N. 100.



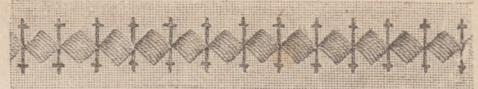
N. 9. Suknia z gorsecikiem dla młodych panienek.

Aksamitka nabiera przez to okrągłej formy; haftki zapinają obadwa końce w tyle, które po zapięciu, spadają jeszcze powinny na 36 cent. długo.



N. 5. Kaftanik z kołnierzem podłużnym szalowym (przód)

które w poprzednim rzędzie dwa słupki przedzielają; 2 pow. — 1 śc. ocz. — w trzeciej z 5 pow.; — 2 śc. ocz. Powtórzyć od* aż do końca.



N. 4. Szlaczek haftowany.

3. Rząd. 1 śc. ocz. — w środku 5 pow. — 6 pow. ciągle się powtarza aż do końca rządka; naturalnie że na rogach trzeba trochę przybierać żeby się nie ciągnęły, 4 rząd, samych śc. oczek.

5. Rząd także ściśle oczka; zawsze po każdym 3 śc. ocz. robi się 1 P. złożony z 3. p. ocz. i 1 śc. ocz. w pierwsze powietrzne wracając.



N. 8. Stanik wycięty z szelkowym garniunkiem.

N. 20—21. Pulpit do czytania.

Łatwa ta robota, wymaga snycerskich ozdób, przy drewnianych ramach przedstawionego pulpitu. Podług ryciny N. 20 i 21 każdy stolarz może wykonać podstawę jeżeli trudno o gotową. Owalne ramki 19 cent. wysokie a 25 szerokie, potrzebują jak to rycina 21 wskazuje, toczonęj 25 c. długiej paleczki, u góry przymocowanej rodzajem drewnianka, jak to przy ruchomych stalugach używają. Dolny brzeg, wraz z dwoma listewkami do oparcia książki do 3 i pół cent. długimi, opiera się na dwóch w ramach z przodu przytwierdzonych nóż-



N. 6. Kaftanik z szalowym kołnierzem (plecy).

Po wyszczeniu deseni stębnówką i podłużnym ścięciem na płótnie, podszywa się kołnierzyk i mankiet perkalową podszewką. Koronkę w około zaraz robić wypada szydełkiem ciągle po jednej stronie.

1. Rząd. * 1 sł. 5. pow.; 1 sł.; obadwa słupki muszą się w jednej i tej samej znaleźć dziurce — 5 pow. — powtórzyć od *

2. Rząd. * 1. sł.; 5 pow. 1 sł. w środek 5. pow.



N. 10. Bluzka muslinowa z gipiurami wszywkami.

kach toczonych, 7 cent. wysokich. Połączone, 4 c. szerokie, cokolwiek wypukłe koła, składające ramki, ozdobione są rzeźbowymi wycięciami. W środkowym kole, świeżo bejcowanego i czarno politurowanego drzewa ramek, wyrzyna się ostrym nożem napis: „Lecture”, literami jakie N. 20 wskazuje, tak żeby naturalny kolor drzewa wydobyć na wierzch. Przy przezroczystych, małych, w niezupełne kwadraciki wyciętych figurkach, matowo wyskrobane litery, wyglądają jak cyzelowane. Pozostałe ozdoby liściaste, złożone z krzyżujących się



N. 11. Wizytowy kapelus.

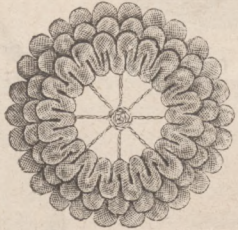
linji, mniejszych i większych owalnych cokolwiek, trzeba powyrzynać jak można najdelikatniej. Wprawione w ramki haftowane włóczkami wyszycie, dla odbicia stosownego od wyszywanych ramek, powinno być na tle dopełnione ciemno-brunatnem albo kolbru drzewa. Deseń haftowany atlaskiem podkłada się watą przez co nabiera pewnej wypukłości, a nakoniec przytwierdza się całą część środkowa na owalnym kawałku tektury, białym glansowanym papie-

rem obciągniętej, która wykrojona, podług rozmiarów ramek, nakleja się po ich lewej stronie.

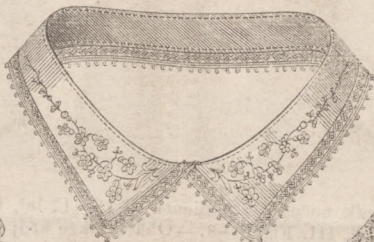
linji, mniejszych i większych owalnych cokolwiek, trzeba powyrzynać jak można najdelikatniej. Wprawione w ramki haftowane włóczkami wyszycie, dla odbicia stosownego od wyszywanych ramek, powinno być na tle dopełnione ciemno-brunatnem albo kolbru drzewa. Deseń haftowany atlaskiem podkłada się watą przez co nabiera pewnej wypukłości, a nakoniec przytwierdza się całą część środkowa na owalnym kawałku tektury, białym glansowanym papie-



N. 14. Naszyjnik z aksamitki i koronki.



N. 15. Muslinowa rozetka.



N. 18. Kołnierzyk z cienkiego płótna.



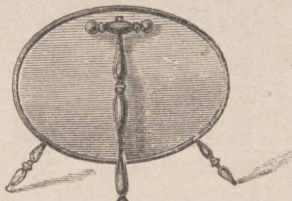
N. 19. Mankiet z cienkiego płótna.



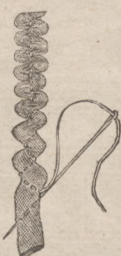
N. 17. Naszyjnik z aksamitu i koronki.



N. 20. Pulpit do czytania.



N. 21. Lewa strona podstawy pulpitu do N. 20.



N. 16. Wykonanie muslinowej rozetki.

łożonemi mankietami, z grubo oszytymi wypustką. Z boku trochę dana jest szarfa z kokardą z materjału sukni, objęta wypustką z lila materji. Rycina 22 podaje ranwers zapięty, gładkie epolety i mankietki, a w miejsce kokardy dane dwie długie patki (oriflammes) z kieszeniami. Model tej sukni jest w jednym kolorze, dodatki, z aksamitu tego samego, lub odmiennego koloru, podwójną opatrzone wypustką. Guziki atlasowe. Wykład cały wypustką objęty, prócz haftek pod spodem, zapina się z wierzchu na guziki. W miejsce szarfy i patek na spódnicy, można przeprowadzić do dołu ukośną linję na staniku naznaczoną, przez co suknia nabędzie bardzo ładnej, i w nowym guście ozdoby.

Do N. 24, 26, 28, 29, opisy na tablicy krojów. w przyszłym numerze Tygodnika M6d.

N. 25. Czepek nocny dla kobiet

(Kroj w dodatku N. X Fig. 26 — 27.)

Denko czepka od punktu aż do lit. m drobnitko zmarszczone, przystębnowyya się na przodzie małym paseczkiem do tak



N. 12. Czepek do teatru.

rem obciągniętej, która wykrojona, podług rozmiarów ramek, nakleja się po ich lewej stronie.

N. 22—23. Stanik pod szyję z wykładem.

Rycina 23 przedstawia lila alpagową suknię w drobny czarny rzucik z lila jedwabnym wyłożonym ranwersem, epoletami w zęby i wy-



N. 22. Stanik pod szyję z zapiętym wykładem.



N. 23. Stanik pod szyję z wyłożonym wykładem.

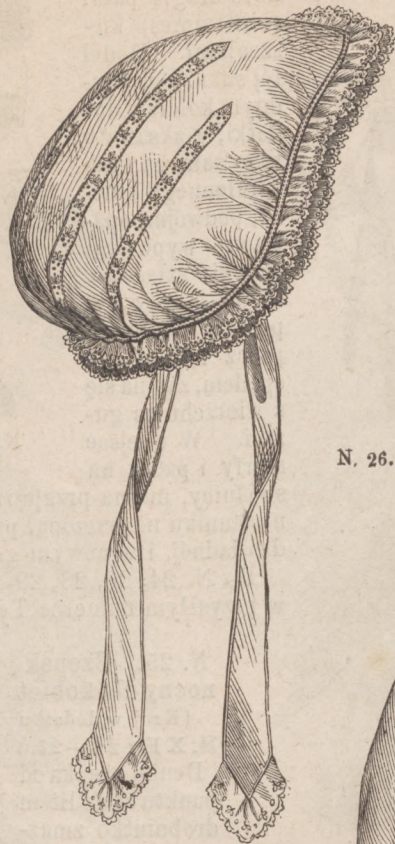
zwanego czółka. Następnie marszczy się dolny brzeg denka na 20 cent. szeroko i obejmuje 1 cent. szerokim paseczkiem, służącym do ściągania z tyłu, do czego dane są dwie dziurki i przewleczone przez nich tasiemki.

Przedni brzeg czółka ozdabia na 3 i pół cent. szeroka, haftowana z obydwóch stron szlarka, środkiem przemaszczona; pasek wążuchny przystebnowany na wierzchu, w środku szlarki, pokrywa marszczki. Doszedłszy do dołu czółka pasek zwraca się ku tyłowi, pokrywając przyszytą pojedynczą szlarkę, o połowę węższą od poprzedniej. Na 6 i pół cent. szerokie, 44 cent. długie, na końcach zaokrąglone nieco bandażę, otacza u dołu haftowana i zmarszczona szlarka.

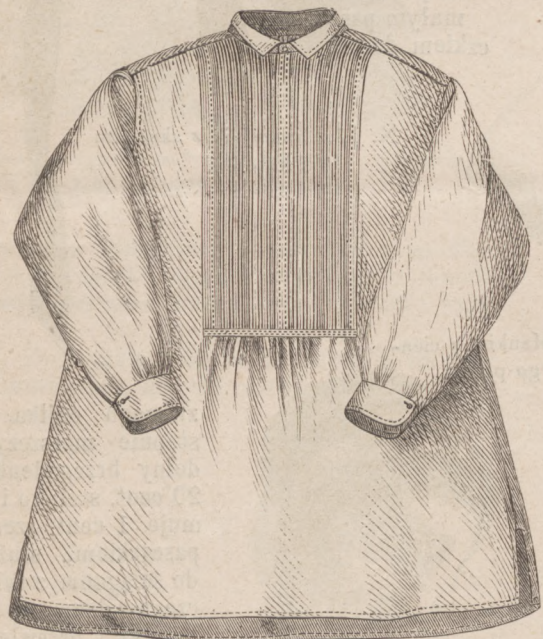
N. 27. Nocny kaftanik dla pańienek od 15 do 17 lat.

Krój w dodatku N. III, Fig. 7—8. Obacz także krój Nr. I i II, Fig. 2, 3 i 5.

Prosty ten kaftanik z cienkiej dymki, kraje się jak następuje: na plecy, podług Fig. 2; rękaw podług Fig. 3—przód tylko podług Fig. 5, podanych na dodatku krojów, dochodząc do kropkowanej linii, oznaczającej mniejszy format. Prawą na wierzch zakładając się

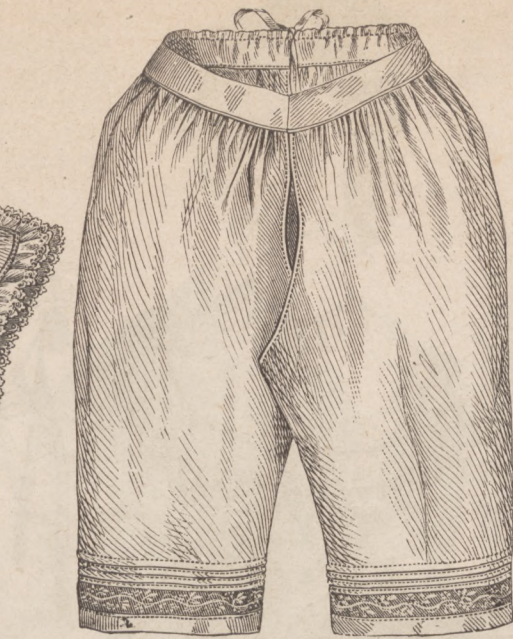


N. 24. Czepek nocny dla pańienek.—Krój i opis w dodatku N. XX, Fig. 51.



N. 28. Dzienna koszula dla chłopca od 12—14 lat. Krój i opis w dodatku N. XIV, Fig. 36—41. M—X. Krzyżyki, gwiazdki i podwójne punkciki.

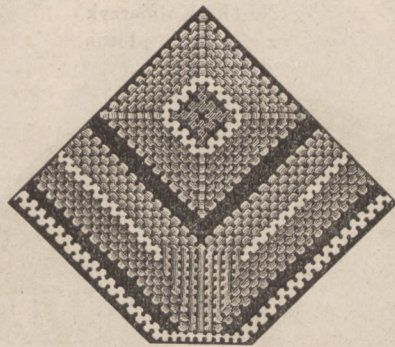
stronę kaftanika ozdabia 4 cent. szeroka, prosta listewka z tego samego materiału z obydwóch stron obdziergana. Kołnierzyk i mankiety również obdziergać wypada.



N. 26. Majtki dla dziewczynki od 10—12 lat.—Opis i krój w dodatku N. XIII, Fig. 35 H—L.



N. 27. Kaftanik nocny dla pańienek od 15—17 lat. Opis i krój w dodatku N. III, Fig. 7—8.—Obacz także krój N. I i II, Fig. 2—3 i 5.



N. 32. Część środkowa do N. 31.



N. 30. Koszula damska z okrągłym karczkiem. Krój w dodatku N. VII, Fig. 18—20, a—d, gwiazdki, krzyżyki, punkty, podwój. punkciiki.

N. 30. Koszula damska z okrągłym karczkiem.

Krój w dodatku N. VII, Fig. 18—20; a—d, gwiazdki, kropki, podwójne kropki.

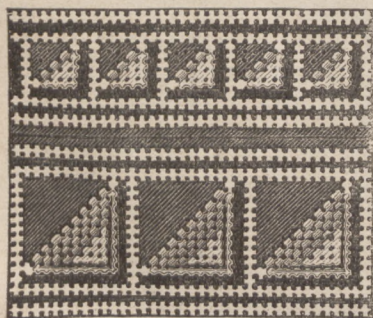
Na okrągły ten karczek, bez przecięcia w koło, szyje się na prostym długim, w prostym położeniu nitki przykrajany pasku płótna 12—13 wążuchnych zakładkę, żeby pasek liczył do 6 i pół centym. wysokości, a gładkie płótno wystawało z obydwóch stron po kawałku. Na tak urządzonym pasku, dają się poprzeczne paski zwężające się ku górze, osobno krajane jak to figura 19 przedstawia. Po uszyciu dodać jeszcze u górnego brzegu z dwóch stron przystebnowany poprzeczny pasek, pokrywający przyszytą. Także sam pasek przystebnowany, pokrywa u dołu szew, łączący karczek ze stanem, od gwiazdki do podwójnych kropek na przodzie, od krzyżka do punktu z tyłu ułożonym w zmarszczki

N. 25. Czepek nocny dla kobiet. Krój w dodatku Fig. 26—27.

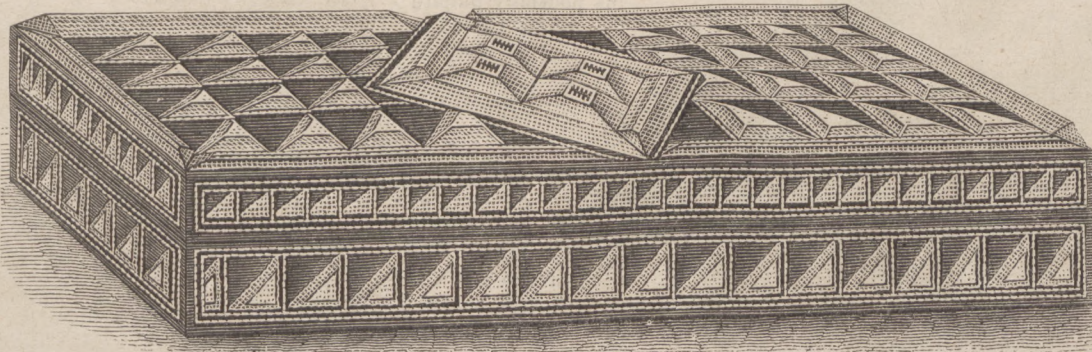


N. 29. Nocna damska koszula. (Opis i krój w dodatku N. XIII, Fig. 31—34, A—G krzyżyki, punkciiki, gwiazdki, podwójne punkciiki.)

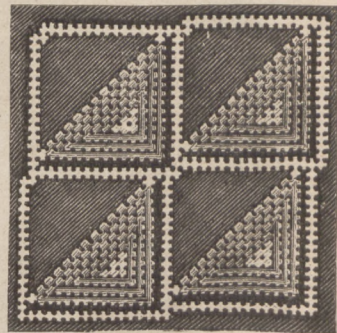
Górny brzeg karczka otacza 1 cent. szeroka, haftowana szlarka dana także do krótkich, z szerokim obrębem obstebnowanych rękawków, przytwierdzona u górnego brzegu, po prawej stronie, przystebnowanym paskiem.



N. 33. Boki pudełka N. 31.



N. 31. Pudełko do rękawiczek z papierowej kanwy.



N. 34. Wierzch pudełka N. 31.