

uz. 412804 III Dodr. 48 kd. 14p

Biuletyn Gospodarczy

D.I.

Rok 2.

[1943]

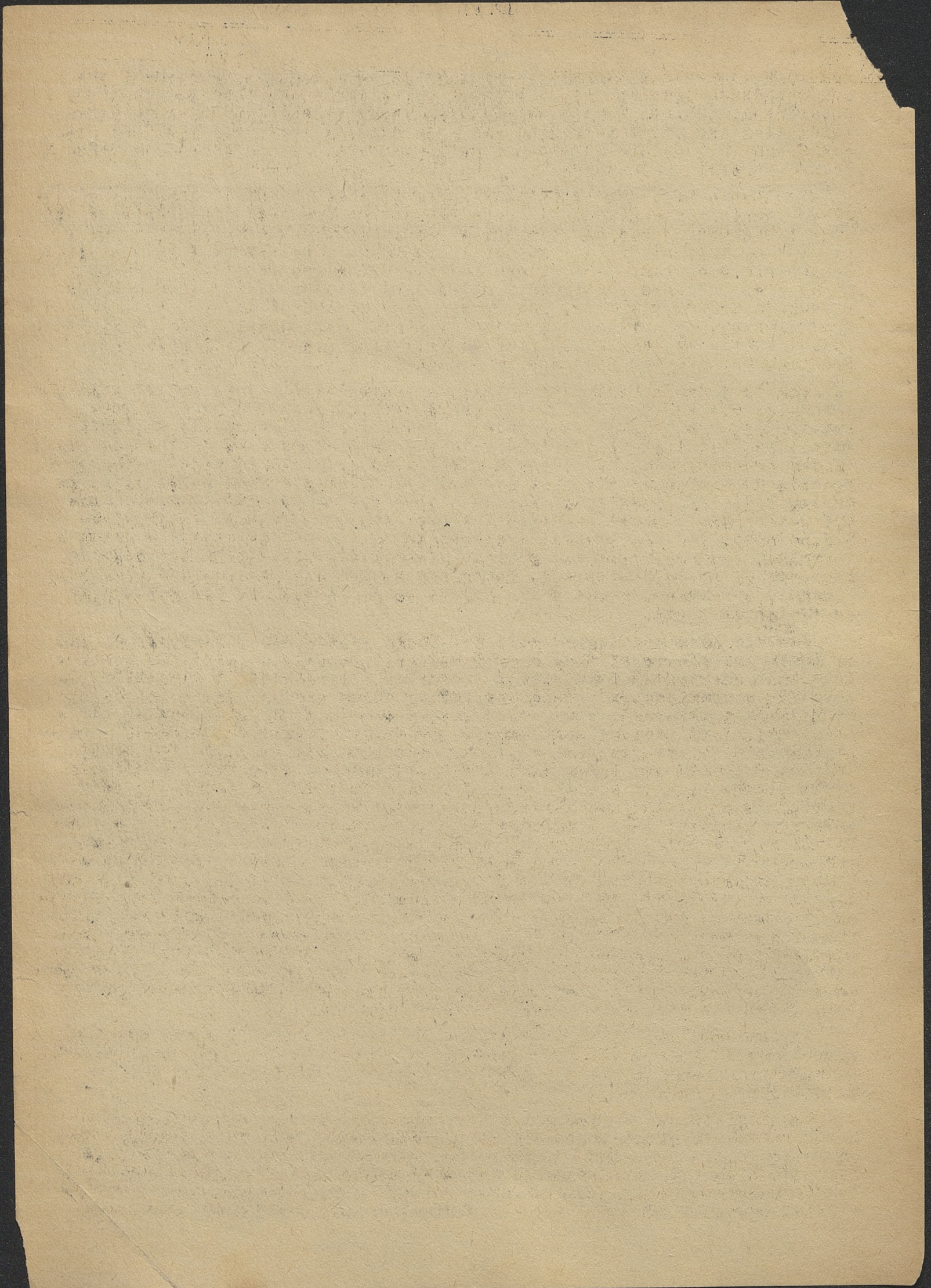
Nr. 1

ADMINISTRACJA GOSPODARCZA OBECNIE I PÓZNIJ.

Przeciętny obywatel w prostocie swojego ducha wyobraża sobie, że z chwilą, gdy okupant wyjdzie z kraju, wszystko automatycznie wróci do status quo ante. Tak niestety nie będzie i nawet być nie może. Okupant stworzył pewne fait accomplie z którymi należy się liczyć, a które odpowiednio zmodyfikowane i przystosowane do nowych warunków mogą oddać nam w okresie powojennym duże usługi. Zdać musimy sobie bowiem sprawę z tego, że wyjście okupanta, który tak bardzo zdewastował nam gospodarkę, pozostawi nam w spadku pewien system gospodarczy, który tylko stopniowo będzie można modyfikować, względnie, jak kto woli - likwidować. Faktem jednak jest, że będzie się to musiało odbywać stopniowo, bo każde zbyt radykalne pociągnięcie powiększy tylko trudności, w jakich się znajdziemy. Bezspornym bowiem jest, że wyniszczony przez okupanta kraj nie prędko powróci do "normalnych" stosunków gospodarczych. Będziemy więc siłą faktów dalej przez jakiś czas prowadzić gospodarkę jeżeli nie "wojenną", to w każdym razie "powojenną", zanim dojdziemy do gospodarki w całym tego słowa znaczeniu "pokojuowej". Będziemy więc musieli przez czas jakiś zachować system "kartkowy", jeżeli chodzi o żywność i inne artykuły pierwszej potrzeby, dbając naturalnie o to, by racje na kartki stopniowo ulegały powiększeniu, bo dopiero gdy dojdą one do pewnej górnej granicy, będzie można bez obawy przejść na system wolnego handlu. Gdybyśmy bowiem zbyt porywczo zdecydowali się na wprowadzenie wolnego handlu, to nie uniknęlibyśmy poważnych perturbacji, które w efekcie kosztowałyby nas znacznie drożej, aniżeli ów czas "regulowanej podaży i regulowanego popytu".

Byłoby przedwczesnym rozważanie, jakimi zasobami będziemy rozporządzali po wyjściu okupanta, względnie jak szybko i w jakim wymiarze zaopatrzy nas w najniezbędniejsze rzeczy zagranica, bo na to obecnie nie posiadamy żadnych podstaw liczbowych. Zastanowić się jednak już dzisiaj musimy nad tym, w jakim rozmiarze i jakie urządzenia gospodarcze, stosowane przez okupanta będziemy musieli przejąć i zatrzymać, aby nowy aparat dystrybucyjny pracował od samego początku możliwie bez zbytnich tarć i zgrzytów. Przyglądając się administracji gospodarczej, stosowanej przez okupanta, przyjść musimy do przekonania, że pomijając cele i zasady obsadzania ich ludźmi, nie odbiegają one w swojej zasadzie od naszej administracji gospodarczej, zostały tylko rozbudowane w dół.

Nasza administracja gospodarcza kończyła się na szczeblu wojewódzkim i była dwustopniowa, administracja gospodarcza okupanta sięga do powiatów i jest trzystopniowa, za wyjątkiem administracji przemysłem fabrycznym, która pozostała nadal dwustopniowa. Wydaje się, że ten system będziemy musieli zachować, gdyż pozwala on na bardziej sprawne kierowanie i zapewnia szybszą egzekutywę. Będziemy więc musieli zatrzymać Kreisbauerschafty czy Kreislandwirtów z ich zakresem działania, choć, by to miłej brzmiało dla naszego ucha, możemy im nadać znaną nam nazwę powiatowych związków kółek rolniczych. Chodzić będzie jednak o to, że te "nowe" powiatowe związki kółek rolniczych nie będą mogły być organizacjami dobrowolnymi, ale będą musiały się przeistoczyć w organizacje o charakterze prawnopublicznym stając się najniższą podstawową komórką samorządu gospodar-



podarczy, identyczność kapitału produkcyjnego i samego produktu, którym w obu wypadkach jest drewno, w różnych tylko okresach wieku i fazach gospodarczych, odbiera leśnictwu wszelkie cechy podobieństwa z rolnictwem, przemysłem czy górnictwem. Stąd pierwsza teza, że leśnictwo musi być zorganizowane w zupełnie odrębnym i od innych działów gospodarczych niezależnym resorcie państwowym.

Leśnictwo nie jest tylko hodowaniem i pielęgnowaniem lasu; należy do niego również pozyskiwanie i przeróbka drewna i zaspokajanie potrzeb konsumpcji w zakresie płodów leśnych. Do tego, same procesy eksploatacyjne i przeróbcze mają niemal decydujący wpływ, także i na technikę hodowli, pielęgnowania, odnawiania, chronienia lasów. Państwowemu resortowi leśnemu winno więc podlegać leśnictwo w całej swej rozciągłości, a więc zarówno produkcja drewna tj. lasy, jak i jego pozyskiwanie i przerób t.j. przemysł drzewny, jak wreszcie i technika obsługi konsumpcji t.j. handel drzewny, i to bez względu na to, czy te dziedziny prowadzoneby były przez państwo, czy też pozostawałyby w rękach inicjatywy prywatnej.

Pomimo jednolitości swej natury, gospodarka leśna jest natyle skomplikowana, że niesposób myśleć o jej kierowaniu za pośrednictwem aparatu, nie rozróżniającego zasadniczych cech poszczególnych działów tej dziedziny gospodarczej. Administracja lasów nie może być urzędem, bo jest żywym organizmem gospodarczym, nie dającym się wtłoczyć w warunki biurokratycznych przepisów formalnych. Nie może być też przedsiębiorstwem, bo operując okresami życia czterech pokoleń, jako jednym cyklem gospodarczym, nie może być wtłoczona w ramki, odpowiadające pojęciu przedsiębiorstwa. Musi to być, podobnie jak dotychczas, wyodrębniona gałąź administracji o charakterze publiczno-prawnym, ale o wielu cechach i przywilejach ustrojowych państwowego przedsiębiorstwa. Natomiast agendy drzewne, zakłady przemysłu i handlu drzewnego, nawet o ile należą do Państwa, muszą być normalnymi przedsiębiorstwami.

Kwestia władania lasami musi być jasno postawiona i zdecydowana już na samym wstępie nowej fazy naszej historii. Dotychczas mieliśmy współistnienie państwowej i prywatnej własności w leśnictwie i drzewnictwie. Jednakże wspomniany już wielopokoleniowy okres produkcyjny w leśnictwie, wykluczający zbieranie przez właściciela owoców jego działalności gospodarczej, niski stopień rentowności gospodarki leśnej i trudności w odseparowaniu drewna-kapitału od drewna-produktu sprawiają, że ingerencja Państwa w gospodarkę leśną musi iść i istotnie we wszystkich państwach idzie daleko. Nawet w najliberalniejszych państwach publiczna własność leśna, jako najlepiej zabezpieczająca lasy, wzrasta stale przy równoczesnym ograniczaniu praw i nadzorowaniu prywatnego właściciela, aż do odebrania mu wszelkiej inicjatywy gospodarczej. Skuteczny nadzór państwowy nad prywatną gospodarką leśną musi być, zwłaszcza w dobie powojennej od budowy gospodarczej, tak ścisły i rygorystyczny, że właścicielowi lasu może pozostać tylko fikcyjny tytuł własności. W tych warunkach logiczniejsze i prostsze będzie przeprowadzenie powszechnego upaństwowienia lasów - stworzenie monopolu leśnego w rękach państwa, co, obok najlepszego zabezpieczenia lasów, stworzy i najprostsze formy ich administracji. Z drugiej strony, niema żadnych powodów, aby ten monopol rozszerzać i na tę fazę gospodarki leśnej, która nie operuje już jako podmiotem gospodarczym lasem, lecz drewnem, a więc na przemysł i handel drzewny.

Logika gospodarcza, względy na pożądaną ogólny ustrój społeczny i na uproszczenie form administracyjnych, nakazywałyby postawienie zasadniczej tezy, że przeróbka drewna i handel drewnem przerobionym winien należeć do inicjatywy prywatnej.

Las jest wprawdzie powolną i konserwatywną formą produkcji, jednakże i tym także się odznacza, że raz popełnione błędy jest niesłychanie trudno odrobić. Dlatego, już od samego początku, musimy mieć uzgodniony do szczegółów pogląd na kierunek państwowej polityki leśnej, by móc odrazu, bez eksperymentowania i kosztownych okresów przejściowych, wprowadzić ją w pełni w życie. Tym bardziej jest to niezbędne, że przejmujemy lasy z rąk

okupantów w stanie przerażającego zniszczenia, które wymagać będzie natychmiastowych środków zaradczych i jasnego, niedwuznacznego kierunku gospodarczego, z ściśle określoną odpowiedzialnością kompentencyjną. Dlatego o kierunku państwowej polityki leśnej należy zdecydować już dziś, a o ile to nie jest możliwe, należy stworzyć taki stopień uświadomienia opinii publicznej o sprawach lasów, by to zadecydowanie mogło być szybko i bez tarć natychmiast powzięte, gdy tylko okoliczności na to pozwolą.

WIADOMOŚCI KRAJOWE .

Zahamowanie egzaminów w rzemiosłach spożywczych. Pod pozorem braku surowców dla przeprowadzenia praktycznych egzaminów mistrzowskich w piekarstwie i wędliniarstwie, władze niemieckie ograniczyły egzaminy mistrzowskie w tych zawodach, dopuszczając do nich jedynie osoby narodowości niemieckiej, a w wyjątkowych tylko wypadkach tych Polaków, którzy od dłuższego czasu prowadzą własne przedsiębiorstwa. Biorąc pod uwagę, że w piekarstwie mieliśmy duży odsetek piekarń żydowskich, takie zahamowanie egzaminów w tym rzemiośle odbić się musi bardzo niekorzystnie na kształtowaniu się stosunków po wojnie. Również w dopuszczeniu do egzaminów czeladniczych w tych zawodach obserwuje się coraz więcej wypadków niedopuszczania do egzaminów pod różnymi błahymi pozorami. Robi to wrażenie, że władzom niemieckim specjalnie chodzi o zahamowanie przyrostu rzemiosła polskiego w branży spożywczej.

Rolnictwo bez węgla. "Obecna katastrofalna sytuacja zaopatrzeniowa" tak oto wyraża się niemiecka instytucja gospodarcza o położeniu na odcinku zaopatrzenia rolnictwa w węgiel. Podkreśla ona również, iż na poprawę niema co liczyć, a rolnictwo jest bez rezerw węglowych. A przecież obecnie przeżywana zima łagodnością swą powinna była ułatwić nie zaś utrudnić dostawy tak niezbędnego towaru, jakim jest węgiel. Na mrozy / których nie ma / już się nie da zrzucić odpowiedzialności za... czwarty rok wojny... błyskawicznej.

Kontyngentowa dostawa mleka. Kontyngentowa dostawa mleka w Generalnej Gubernii za ubiegłe 3 kwartały rb. wyniosła 153 miliony kilogramów. W roku ubiegłym za ten sam okres dostawa mleka wyniosła tylko 97 milj. kg. Cyfry te dostatecznie świadczą o terrorze, jaki stosują władze okupacyjne do opornych rolników. Za kilkakrotne niedostarczenie w miesiącu kontyngentowego mleka wysyła się rolnika do Treblińki.

Wstrzymanie pracy na 10 dni. Zarządzeniem niemieckiego ministra gospodarki wstrzymano ruch w zakładach przemysłowych, nie pracujących na obronę lub użyteczności publicznej, lub z gałęzi spożywczej, na 10 dni, począwszy od 24 grudnia 1942. Odpowiednie zarządzenie obowiązuje i w G.G. Braki w produkcji mają być uzupełnione w Niemczech przez pracę na nadgodziny. W G.G. nie przewidziane są takie możliwości wyrównania ubytku produkcji, z tych względów dla jakich wydano całe zarządzenie: z braku opału, surowców i trudności transportu. Sądzi się również zapewne, że odpoczynek może dobrze wpłynąć na wydajność pracy robotników w Niemczech.

12 nowych spichrzów. Spółdzielnie polskie w distrykcie Warszawskim mogą poszczycić się ładnym dorobkiem wojennym. W ciągu ostatnich 2-3 lat wybudowały 12 nowych spichrzów, kosztem 8 milionów złotych. Poza kapitałem własnym, członkowskim, pożyczek na budowę udzielił Bank Rolny. Nowe spichrze, których przeciętna pojemność każdego wynosi około 2.000 tonn zboża, powstały w Skierniewicach, Żyrardowie, Sockaczewie, Ostrowi Maz., Garwolinie, Błoniach, Łowiczu, Mińsku, Siedlcach, Grójcu i Kowieśach.

3.700 spółdzielni polskich w Rzeszy. Z ogólnej ilości 5.800 spółdzielni polskich w G.G. pozostało 2.100, reszta tj. 3.700 została na ziemiach polskich przyłączonych do Rzeszy. Były to spółdzielnie oszczędnościowo-pożyczkowe miejskie i wiejskie, mleczarskie, rolniczo-handlowe, rolniczo-spożywcze oraz różne. Wg. wiadomości, napływających z tamtych terenów spółdzielnie zostały przejęte przez niemieckie spółdzielnie, związki spółdzielcze lub prywatne osoby, w większości zaś wypadków - zlikwidowane.

PROF. HENRYK TENNENBAUM O EUROPIE ŚRODKOWO-WSCHODNIEJ.

W r. 1942 ukazała się w Londynie podwójnie ciekawa książka: wyszła z pod pióra znawcy zagadnień gospodarczych, realisty z usposobienia, który porusza specjalnie nas interesujący problemat, i stanowi zarazem motywację pewnego światopoglądu politycznego, który wiąże się ściśle z zagadnieniami gospodarczymi. Jest to próba nieoficjalnego uzasadnienia stanowiska politycznego, które zajmuje nasz rząd w sprawach przyszanego urzadzania Europy srodkowo-wschodniej. Podejmujac sie tego zadania, autor musial z jednej strony dac pewna konstrukcje pozytywna, z drugiej zas scharakteryzowac warunki konkretne te reny i zarazem przeciwstawic sie odmiennym pogladom i projektom rozwiązania. Mamy wiec tu uwagi, syntetyzujace strukture i dziejowe procesy gospodarcze; analize tych zjawisk, przeprowadzona w celu wykrycia istotnych momentow gospodarczych, decydujacych o wyborze wlasnych srodkow dzialania, oraz uzasadnione w ten sposob i na tym tle zbudowane pozytywne projekty rozwiązania polityczno-gospodarczych dotyczace budowy politycznej omawianego obszaru. Ksiazka ta zapewne ukazala sie rowniez w tlomaczeniu angielskim, zwrócona jest bowiem do angielskiej opinii politycznej, aczkolwiek uzasadnia i wobec naszej opinii stanowisko zajete przez Rząd w tej tak podstawowo-waznej kwestii urzadzania Polski i Europy. Uderza w ksiazce tej wkład osobisty, cechy umyslowosci autora znanego nam dobrze z fundamentalnych dzieł przedwojennych. Jest to realizm, i wielkie mozliwosci analityczno-poznawcze, z którymi, jak to zawsze bywa, nie szły w parze rownie obszernie mozliwosci konstrukcyjne. To tez w dziedzinie gospodarczej nie znajdziemy nowych rozwiązania, znajdziemy je natomiast w zakresie koncepcji politycznych. Przejdźmy jednak do omowienia tresci samej pracy.

Rozdział pierwszy zmierza ku udowodnieniu, że podstawa lądowa państwa jest punktem wyjścia do budowy potęgi morskiej. Potęga morska W. Brytanii powstała w oparciu o żyzną i bogatą wyspę. Rosja i Niemcy budując potęgi lądowe tym samym budowały podstawy do rozwoju potęg morskich. Jest konieczne stworzenie pasa niepodległych państw pomiędzy Niemcami a Rosją, od Adriatyku i Morza Śródziemnego do Bałtyku, państw, któreby wiązała więź ligi narodów. Powołuje się autor na myśli wypowiedziane jeszcze w r. 1919 przez polityka angielskiego MacKindera w książce "Democratic Ideals and Reality". Pas ten urzeczywistni ideę trzech B: Bałtyk-Bosfor-Bagdad, /omówione w Rozdz. II/, przeciwstawienie idei niemieckiej, punktem wyjścia dla której jest Berlin. Władysław IV projektował stworzenie wielkiej federacji państw na tym terenie - ilości nie dały mu jej urzeczywistnić. Idea ta nadal jest żywa - ochrona bowiem cieśnin i brzegów morza Śródziemnego wymaga w obecnych warunkach te hnicznych wojny, posiadania zaplecza, które nie może być podległe kierownictwu rosyjskiemu. Do skonkretyzowania idei bloku BBB, Europy Środkowo-Wschodniej, powróci autor później, obecnie w rozdziale trzecim omówi pod kątem widzenia niebezpieczeństwa rozwiązania filorosyjskiego tego zagadnienia - sprawę imigracji i emigracji. Zarówno polityka Niemiec, jak i Rosji idzie w kierunku przesiedleń - zasiedlania ogromnych niezaludnionych obszarów rosyjskich. Posunięcia rosyjskie w czasie obecnej wojny stanowiły tylko dalszy ciąg takiejże polityki, znanej nam od wieków. Najgłębszym życzeniem tej wysiedlonej przez Niemców i Rosjan ludności jest powrót do własnych siedzib. Ogólnie rzecz biorąc jest

to zgodne z ewolucją stosunku ludności do emigracji. Jest ona coraz to mniej atrakcyjna, pozbawia bowiem emigranta prawa do udziału w życiu społecznym w kraju imigracyjnym, obciąża te państwa i ich współobywateli, doprowadza do tworzenia granic imigracyjnych. "Zapewne kończy się epoka, w której ludzie przyplýwali do krajów zasobnych w ziemię i bogactwa mineralne". Powstaje prymat człowieka i narodu na swych siedzibach. Decydujące znaczenie dla powstania ośrodków ludzkich ma praca ludzka, zwłaszcza jej jakość, maleje natomiast znaczenie własnych surowców wobec ułatwień komunikacyjnych doby obecnej. Związane to jest z rozwojem przemysłu przetwórczego: w produkcie gotowym udział pracy przytłacza koszt surowca, a tego wymaga postęp techniki, a ułatwia postęp transportu. Pracę ludzką usprawnia zaś oświata. A więc "ze stanowiska szczytnych ideałów ludzkich trzeba uznać prymat człowieka i narodu", odpowiednio winna być skierowana polityka gospodarcza, "do człowieka powinny dopływać brakujące surowce i narzędzia pracy". Powiemy, że nieodłączną cechą terenu jest jego ludność, są to dwa elementy ustroju państwa; praca ludzka jest jedynym nieprzesuwalnym czynnikiem produkcji. Ustalenie siedziby ewentualnie granice imigracyjne są istotnie koniecznością narodową i potrzebne są celem gwarantowania współżycia międzynarodowego.

Czymże jest teren Europy środkowo-wschodniej? Polska, Litwa, Czechosłowacja, Rumunia, Węgry, Jugosławia, Bułgaria i Grecja w r. 1939 liczyły 107 milj. ludności, były to kraje przeludnione i nieuprzemysłowione. Wielkie kraje rolnicze zamorskie, jak Australia z Nową Zelandią, Argentyna i Kanada liczyły mniejszy odsetek ludności żyjącej z rolnictwa, niż Polska, Jugosławia, Rumunia i Bułgaria, uzyskiwały one jednak większą wydajność z ha ziemi, dlatego, że miały więcej ziemi, większe obszary uprawne na głowę ludności. Jeden rolnik mógł wyżywić 25 osób w Australii, 20 w Argentynie, 11 w Stanach Zjednoczonych 8 w W. Brytanii i w Niemczech i tylko trzech w Polsce. Spożycie robotnika wynosiło w Polsce 2/3 spożycia w Zachodniej Europie. Przeludniona wieś i niedostatecznie rozwinięty przemysł są uznanymi bolączkami tego obszaru. Wysuwa się jako środki zaradcze: stworzenie wielkich obszarów państwowych, gospodarowanych planowo i wprowadzenie ułatwień emigracyjnych. Komasaacja państw nie jest środkiem właściwym, gospodarka planowa ma swe granice, o emigracji już była mowa. W ramach obszarów polityczno-strategicznych powinna być utrzymana parcelacja polityczno-gospodarcza. Wady ustrojowe da się usunąć przez dopływ kapitałów i usprawnienie gospodarcze tych państw.

W dalszych rozdziałach, bardziej poświęconych zagadnieniom gospodarczym i uzasadnieniu tez powyższych, autor zwraca uwagę na zasadnicze cechy aktualnej rzeczywistości. Rozdział p.t. "Rentowność jako zjawisko instytucyjne" poświęcony jest wykazaniu, że kryterium rentowności epoki liberalistycznej było związane z korzyściami płynącymi z bogactw naturalnych. Obecnie ważniejsze znaczenie ma należąca organizacja oświaty i posiadanie właściwych urządzeń produkcyjnych. O rentowności decydują warunki, stwarzane przez politykę państwową, coraz rzadziej występuje "naturalna rentowność". Ma to zastosowanie również i do rolnictwa. Polityka gospodarcza dąży do ukształtowania "optymalnych cen" dla poszczególnych gałęzi produkcji, ma to ważność i do wymiany międzynarodowej. Możliwość podwyższenia dochodu narodowego i w skali międzynarodowej zależy od osiągnięcia "optymalnej ceny", obrotów a wskutek tego i optimum konsumpcji. Warunki te kształtowane są instytucjonalnie, przez politykę gospodarczą. Rentowność bezpośrednia ma charakter instytucyjny, nie mówiąc już o rentowności pośredniej, która wynika stąd, że państwo zmusza swych obywateli do konsumpcji pośredniej budowanych przez się urządzeń i świadczonych usług. Postęp cywilizacji jest związany z wzrostem tej konsumpcji pośredniej, finansowanej z podatków, a to przeczy normie rentowności w dawniejszym jej ujęciu.

Wnioskować więc stąd możemy, że nie kryterium rentowności aktualnej może uzasadniać zdolność do rozwoju określonego organizmu gospodarczego. W tym jednak względzie nie należy przeceniać możliwości polityki planowej, twierdzi autor w rozdziale p.t. "Polityka planowa w dziedzinie produkcji i zbytu". Tu wskazuje autor na mnogość motywów, kierujących polityką gospodarczą. Polityki planowej nie można uprawiać w zbyt małych terytoriach: rozwój jednej dzielnicy może odbywać się kosztem drugiej, ofiary najłatwiej się ponosi, gdy dzieje się to w granicach gospodarki narodowej, trzeba bowiem w warunkach nieliberalistycznych zdobyć się państwu na wybór między interesami poszczególnych dzielnic. Przy wolnej liberalnej gospodarce producent ma prawo wyboru rozmiarów i metod produkcji, konsument - spożycia, posiadacz oszczędności - lokaty. W gospodarce planowej to prawo wyboru jest mniej lub więcej ograniczane. Wiek XX znamionuje właśnie reglamentację produkcji i zbytu w ich ogólnych rozmiarach oraz w zastosowaniu do poszczególnych przedsiębiorstw; reglamentacja ta dotyczy planów ilościowych. "Gdy się mówi o planowaniu ma się na myśli centralny ośrodek dyspozycji np. rząd: centralne prywatno-gospodarcze ośrodki dyspozycji powstają wtedy, gdy poszczególna gałąź jest w całości zorganizowana i poddaje się kierownictwu wyłonionego przez siebie centralnego ośrodka dyspozycji; zjawia się wówczas zagadnienie właściwego ułożenia stosunku między państwowym a prywatno-gospodarczym centralnym ośrodkiem dyspozycji. "Plan jest sporządzony w celu osiągnięcia postawionego sobie celu; jeśli się niema wyraźnego celu nie można sporządzić planu."

Autor omawia następnie trudności wyboru różnych dróg polityki gospodarczej. Widzi więc konflikt postępu technicznego z postulatem stabilizacji zatrudnienia; postulatu potania produkcji z optymalnym wyzyskaniem zdolności wytwórczej z postulatem posiadania rezerwy wytwórczej, m.in. na cele zbrojeniowe, postulatu równomiernego roz prowadzenia bezrobocia z interesem dzielnicowym koncentracji produkcji w okręgach o najbardziej sprzyjających warunkach. Istnieją trudności reglamentacji produkcji w jednostkach fizycznych. "W obecnej rzeczywistości jednym z najważniejszych narzędzi gospodarki planowej są umowy kartelowe i reglamentacja przywozu." Ale wachlarz kartelowych artykułów jest ograniczony, w podziale zbytu wewnątrz kartelu trzeba się liczyć z szeregiem motywów, przemawiających za różnymi kluczami podziału pomiędzy przedsiębiorstwa, podobne trudności są przy rozdziale kontyngentów przywozu. Poważni rzecznicy gospodarstwa planowego wiedzą, że wybór planu sprowadza się do wysunięcia jednych zadań i odsunięcia innych. Potrzeba planowości jest niesporna na czas wojny. Kryterium decyzji polityczno-gospodarczych jest dobro publiczne, jednak pojęcie to trudno czasem jest zdefiniować w konkretnym wypadku. "Państwo nie wie, czego wymaga dobro publiczne i pozostawia tę sprawę do decyzji czynników prywatnych."

Nie wydaje się, aby autor trafnie ujmował to zagadnienie. Trudno istotnie czasem znaleźć takie względy na dobro publiczne, któreby przemawiały za określonym kontyngentem przywozu towaru X dla firmy A i innym dla firmy B, dla dobra publicznego może być to całkowicie obojętne i czynniki prywatne mogą to rozsądzić np. w ramach samorządu. Wątpliwości takich mogłoby nie być, gdyby naczelne to kryterium było ściśle zdefiniowane, co się czyni w gospodarce planowej, przez ustalenie naczelnego celu planu. Zaletą gospodarki planowej jest to, że cały system zarządzeń polityczno-gospodarczych jest ustalany w myśl jednolicie określonych kryteriów ogólnych, podczas gdy dotychczas istotnie dobro publiczne było różnie rozumiane w różnych ustawach.

Autor ubolewa, że rząd w polityce gospodarczej postępuje często na - der dowolnie, że brak jest nawet możliwości ustawowego określenia podstaw działania, i rzeczywistość nie dopuszcza nawet możliwości prawnego uregulowania wszystkich konkretnych wypadków, alternatyw bowiem tych jest zbyt wiele. Cytuje autor odpowiednie przykłady z praktyki angielskiej i polskiej.

Odpowiemy na to własnymi słowami autora: polityka jest sztuką realizowania zamierzeń i jeśli są one sprecyzowane, jak w planie, to wystarczą umowy ramowe. Potrzebny jest jednak ścisły rachunek.

Wybór metod produkcji nie powinien być krępowany przez państwo, jak również wyrób maszyn i narzędzi produkcyjnych, natomiast należy regramentować zamówienia na te maszyny i narzędzia. Gałęzie przemysłu o znaczeniu lokalnym nie powinny być regramentowane z centralnych ośrodków dyspozycji, ponieważ wogóle nie dają się regramentować w ten sposób. Nadają się do regramentacji gałęzie skartelizowane przedsiębiorstwa użyteczności publicznej. Łatwiej jest ustalić kontyngenty wywozowe, niż regramentować zbyt na rynku wewnętrznym. /Ma to być argumentem, przemawiającym za ogólną tezę autora parcelacji gospodarczej/. Wspólny ośrodek planowania, pisze autor, ma być ośrodkiem walk różnych motywów i terenem dyskusji na temat interpretacji wspólnego dobra publicznego, dlatego, im bardziej teren sporów będzie węższy, tym łatwiej da się osiągnąć porozumienie.

Jak widzimy, w analizie zagadnienia planowości nie idzie autor za postępem myśli ekonomicznej. Jest on jako ekonomista instytucjonalistą, przyzwyczajonym do obracania się w ramach istniejących urzędzeń. Nie widzi więc tego, że instytucje te ewoluują, że wkroczenie na drogę regramentacji handlu zagranicznego pociąga za sobą regramentację rozmiarów ogólnej produkcji, regramentując bowiem obroty zagraniczne pośrednio wpływa się i kształtuje się rentowność i rozmiary produkcji. Argumentacja autora idzie raczej w innym kierunku. Chce on wykazać, że samo planowanie wspólne nie da rozwiązania wszelkich wewnętrznych trudności koordynacji rozwoju gospodarczego skomasowanego obszaru Europy środkowo-wschodniej. Możemy się z tym twierdzeniem zgodzić, uważając jednak, jak to wynika zresztą z treści wywodów dalszych, że planowanie jest konieczne, daje się realizować w pewnych granicach i że w tych granicach jest ono pożyteczne.

Za bezspornie pożyteczne i konieczne uważa autor planowanie w sensie kierowania tempem inwestycji w przebiegu koniunkturalnym. Jeśli nawet transakcje, wynikające z "Lease an lend bill" należy uważać gospodarczo za inwestycje chybione, jednak doprowadzają one i doprowadziły do tego, że sytuacja gospodarcza Stanów Zjednoczonych poprawia się, i spożycie ludności tam wzrasta. Lepiej jest produkować na poziomie 100 i spożywać na poziomie 90, niż produkować na poziomie 50 i spożywać na poziomie 55. Można starać się zapobiegać chybionym i niepotrzebnym inwestycjom, skarż może przejmować ryzyko tych inwestycji w okresie depresji, i powinien dążyć do wyrównania tempa rozwoju koniunkturalnego przez popieranie inwestycji w tym okresie, przemysł prywatny winien zaś współpracować tu ze skarżem. Gdyby przemysł nie godził się na współpracę w tym kierunku "byłoby to najpoważniejszym argumentem za upaństwowieniem pewnych działów przemysłu". Tu istota gospodarki planowej polega głównie na podejmowaniu ryzyka dokonania inwestycji, które mogą być chybione. Lepiej te inwestycje robić i zwiększać produkcję i obroty, niż wstrzymać się od tego, rośnie bowiem spożycie, które opłaca się nawet wówczas, gdy część inwestycji jest chybiona. Skarż obciąża się tym ryzykiem, gdy przedsiębiorca prywatny nigdy go właściwie nie podejmuje. Wogóle zanika podejmowanie "inicjatywy" jako funkcja przedsiębiorcy. Ograniczają ją ramy gospodarki kartelowej i istnienie umów zbiorowych pracy. Kredyty zagraniczne mogą być przedmiotem gospodarki planowej, gdy dotyczą przedsiębiorstw użyteczności publicznej i karteli. Należy pamiętać, że "polityka kredytowa zaczyna coraz więcej znaczenia przypisywać celom, na które kredyty się udziela, aniżeli zdolności kredytowej kredytobiorcy."

Streszczając myśli autora, powiemy, że planowanie winno dotyczyć takich skartelizowanych dziedzin, jak produkcja węgla, żelaza, ropy, cementu, kartelizowanych przez państwo dostawców zbrojeniowych itp