



DZIENNIK URZĘDOWY WOJEWÓDZTWA NOWOSĄDECKIEGO

Nowy Sącz, dnia 11 sierpnia 1997 r.

Nr 34/97

Treść: 483 Str.
Poz.:

ZARZĄDZENIE

123 — Nr 69 Wojewody Nowosądeckiego z dnia 8 sierpnia 1997 r. w sprawie nadania Statutu Kuratorium Oświaty w Nowym Sączu 483

123

ZARZĄDZENIE NR 69 WOJEWODY NOWOSĄDECKIEGO z dnia 8 sierpnia 1997 r. w sprawie nadania Statutu Kuratorium Oświaty w Nowym Sączu

Na podstawie § 3 rozporządzenia Ministra Edukacji Narodowej z dnia 12 lutego 1997 r. w sprawie organizacji kuratorium oświaty (Dz. U. Nr 18, poz. 100), art. 1a ust. 1 pkt 6 ustawy z dnia 22 marca 1990 r. o terenowych organach rządowej administracji ogólnej (Dz. U. Nr 21, poz. 123, z 1991 r. Nr 75, poz. 328, z 1995 r. Nr 74, poz. 368 i z 1996 r. Nr 106, poz. 498), po zasięgnięciu opinii Ministra Edukacji Narodowej zarządza się, co następuje:

§ 1
Nadaję Statut Kuratorium Oświaty w Nowym Sączu stanowiący załącznik do niniejszego zarządzenia.

§ 2
Zarządzenie wchodzi w życie z dniem podpisania i podlega ogłoszeniu w Wojewódzkim Dzienniku Urzędowym.

Wojewoda: Marek Oleksiński

STATUT KURATORIUM OŚWIATY W NOWYM SĄCZU

UWAGI OGÓLNE

§ 1

1. Niniejszy statut, opracowany na podstawie przepisów Ministerstwa Edukacji Narodowej w sprawie organizacji kuratorium oświaty, określa strukturę, szczegółowy zakres zadań komórek organizacyjnych oraz tryb pracy państwowej jednostki budżetowej wchodzącej w skład rządowej administracji ogólnej w województwie, jako wyodrębniona jednostka organizacyjna.
2. Jednostka, o której mowa w ust. 1, nosi nazwę: Kuratorium Oświaty w Nowym Sączu, zwane w dalszej części statutu „Kuratorium”.

§ 2

Siedzibą Kuratorium jest Nowy Sącz.

§ 3

1. Kuratorium jest organem pomocniczym Kuratora Oświaty w Nowym Sączu, zwanego dalej Kuratorem.
2. W szczególności Kuratorium wykonuje zadania:
 - 1) wynikające z pełnienia przez Kuratora funkcji organu prowadzącego dla niektórych szkół i placówek, zakładów kształcenia i placówek doskonalenia nauczycieli, zwanych dalej jednostkami podległymi, wyszczególnionych w załączniku Nr 3 do niniejszego statutu,
 - 2) wynikające z pełnienia przez Kuratora nadzoru pedagogicznego nad jednostkami podległymi, za wyjątkiem zakładów kształcenia nauczycieli, oraz nad publicznymi i niepublicznymi szkołami, przedszkolami i placówkami prowadzonymi przez

inne organy, zwanymi dalej jednostkami nadzorowanymi, wyszczególnionymi w załączniku Nr 4 do niniejszego statutu, według zasad określonych w ustawie z dnia 7 września 1991 r. o systemie oświaty, zwanej dalej ustawą, a także przepisach wydanych na jej podstawie,

- 3) wynikające z należącego do kompetencji Wojewody Nowosądeckiego, zwanego dalej Wojewodą, nadzoru nad działalnością innych szkół i placówek na terenie województwa nowosądeckiego, jeśli takie zostaną powierzone Kuratorowi przez Wojewodę w trybie określonym odrębnymi przepisami, zwanych dalej jednostkami powierzonymi, z chwilą powierzenia wykaz tych jednostek określi załącznik nr 5 do niniejszego statutu,
- 4) wynikające z upoważnienia Kuratora przez Wojewodę do prowadzenia spraw z zakresu odpowiedzialności dyscyplinarnej nauczycieli,
- 5) w zakresie doskonalenia zawodowego nauczycieli — określone w art. 31 pkt 4 ustawy,
- 6) w zakresie obsługi administracyjnej wojewódzkiej rady oświatowej, jeśli taka zostanie utworzona.

ZADANIA I KOMPETENCJE KURATORA

§ 4

1. Kurator kieruje Kuratorium, a ponadto — w imieniu lub z upoważnienia Wojewody — prowadzi w województwie nowosądeckim sprawy, o których mowa w § 3 ust. 2, wydaje decyzje administracyjne w zakresie wynikającym z ustawy, postanowienia i inne akty Kuratora.

2. Kurator realizuje zadania i kompetencje, o których mowa w ust. 1, przy pomocy:
 - 1) Wicekuratora Oświaty w Nowym Sączu, zwanego dalej Wicekuratorem,
 - 2) dyrektorów wydziałów,
 - 3) pracowników zatrudnionych na wymienionych w § 5 ust. 3 jednoosobowych stanowiskach pracy, zwanych dalej stanowiskami, lub koordynujących pracę wieloosobowych stanowisk pracy, zwanych dalej zespołami.
3. Wicekurator realizuje zadania i kompetencje zgodnie z ustalonym przez Kuratora indywidualnym przydziałem zadań oraz podziałem zadań i kompetencji określonym w Regulaminie Organizacyjnym Kuratorium, zwanym dalej Regulaminem, stanowiącym załącznik nr 1 do niniejszego statutu, a w szczególności zastępuje Kuratora w czasie jego nieobecności, koordynuje i nadzoruje wykonywanie przez Kuratorium zadań z zakresu nadzoru pedagogicznego.
4. Szczegółowy wykaz zadań Kuratora, jako pracodawcy w odniesieniu do wszystkich pracowników Kuratorium, zawiera Regulamin Pracy Kuratorium, stanowiący odrębne opracowanie.

STRUKTURA ORGANIZACYJNA KURATORIUM

§ 5

1. W Kuratorium tworzy się następujące wydziały, zwane dalej wydziałami pedagogicznymi:
 - 1) Wydział Szkolnictwa Podstawowego i Edukacji Przedszkolnej, w skład którego wchodzi:
 - a) Oddział Zamiejscowy w Gorlicach,
 - b) Oddział Zamiejscowy w Limanowej,
 - c) Oddział Zamiejscowy w Nowym Targu,
 - 2) Wydział Szkolnictwa Ponadpodstawowego,
 - 3) Wydział Opieki i Wychowania.
2. W Kuratorium tworzy się następujące wydziały, zwane dalej wydziałami niepedagogicznymi:
 - 1) Wydział Ekonomiczny, w skład którego wchodzi:
 - a) Oddział Planowania, Inwestycji i Remontów,
 - b) Oddział Księgowości,
 - c) Oddział ds. Rewizji Finansowo-Księgowej.
 - 2) Wydział Organizacji i Kadr, w skład którego wchodzi oddział kancelaryjny, zwany Kancelarią Kuratora.
3. W Kuratorium tworzy się następujące stanowiska (jednoosobowe) i zespoły (wieloosobowe):
 - 1) Stanowisko Głównego Księgowego,
 - 2) Zespół Rady Prawnego,
 - 3) Samodzielne Stanowisko d/s Obronnych.
4. Wojewoda może odrębną decyzją upoważnić Kuratora do tworzenia i likwidowania określonych w ust. 1—3 komórek z tym, że tworzenie i likwidacja wydziałów wymaga zmiany statutu.

§ 6

1. W kuratorium ustala się następujący wykaz stanowisk kierowniczych:
 - 1) Kurator,
 - 2) Wicekurator,
 - 3) Główny Księgowy,
 - 4) dyrektorzy wydziałów wymienionych w § 5 ust. 1 i 2,
 - 5) kierownicy oddziałów zamiejscowych wymienionych w § 5 ust. 1 pkt 1,
 - 6) kierownik Kancelarii Kuratora wymienionej w § 5 ust. 2 pkt 2.
2. Za zgodą Wojewody i w miarę posiadanych środków finansowych Kurator może tworzyć inne, niż wymienione w ust. 1, stanowiska kierownicze, np. zastępców dyrektorów wydziałów oraz kierowników innych oddziałów.

§ 7

Wydziały niepedagogiczne, stanowiska i zespoły podlegają bezpośrednio Kuratorowi, zaś wydziały pedagogiczne — Wicekuratorowi.

§ 8

Schemat struktury organizacyjnej Kuratorium ilustruje załącznik nr 2 do niniejszego statutu.

§ 9

1. Zgodnie z postanowieniami § 3 Kurator:
 - 1) jest organem prowadzącym dla 90 jednostek podległych, w tym:
 - a) 2 szkół podstawowych dla dorosłych,
 - b) 32 szkół ponadpodstawowych,
 - c) 3 kolegiów nauczycielskich,
 - d) 52 placówek (w tym 1 Wojewódzkiej Biblioteki Pedagogicznej, 9 poradni psychologiczno-pedagogicznych, 1 Centrum Kształcenia Praktycznego i 1 Centrum Kształcenia Ustawicznego),
 - e) 1 placówki doskonalenia nauczycieli pod nazwą Wojewódzki Ośrodek Metodyczny,
 - 2) sprawuje nadzór pedagogiczny nad 816 jednostkami, w tym: 87 wymienionymi w pkt 1 lit. a, b, d, e jednostkami podległymi (bez 3 kolegiów nauczycielskich) oraz 729 jednostkami nadzorowanymi, a w szczególności:
 - a) 455 szkołami podstawowymi, w tym 3 niepublicznymi,
 - b) 89 szkołami ponadpodstawowymi, w tym 41 niepublicznymi,
 - c) 171 przedszkolami, w tym 32 niepublicznymi,
 - d) 14 placówkami, w tym 8 niepublicznymi,
 - 3) może sprawować należący do kompetencji Wojewody nadzór nad działalnością jednostek powierzonych (ilość tych jednostek zostanie ustalona z chwilą powierzenia).
2. Szczegółowy wykaz jednostek, o których mowa w ust. 1 i 2 zawierają załączniki nr 3 i nr 4 do niniejszego statutu.
3. Dane wymienione w ust. 1 i wykazy wymienione w ust. 2 będą aktualizowane — w związku z zakładaniem, likwidacją lub przekształcaniem jednostek podległych albo nadzorowanych.

ZATRUDNIENIE W KURATORIUM

§ 10

1. Z dniem wejścia w życie niniejszego statutu do wykonywania zadań z zakresu nadzoru pedagogicznego w Kuratorium przewiduje się do zatrudnienia, na stanowiskach wymagających kwalifikacji pedagogicznych, ogółem 52 osób, w tym:
 - 1) Kuratora i Wicekuratora,
 - 2) dyrektora Wydziału Organizacji i Kadr — w związku z koordynowaniem przez ten wydział nadzoru pedagogicznego nad zgodnością zatrudniania nauczycieli z wymaganymi kwalifikacjami,
 - 3) pracownika na samodzielnym stanowisku ds. obronnych,
 - 4) 4 pracowników, którym Kurator powierzy nadzór pedagogiczny nad działalnością szkół i placówek w zakresie:
 - a) praktycznej nauki zawodu,
 - b) edukacji informatycznej,
 - c) zgodności zatrudnienia nauczycieli z wymaganymi kwalifikacjami,
 - d) przestrzegania praw ucznia oraz praw dziecka w szkołach i placówkach,
 - 5) 44 wizytatorów i starszych wizytatorów — w wydziałach pedagogicznych, w tym dyrektorów tych wydziałów i — w przypadku powołania — ich zastępców oraz kierowników oddziałów zamiejscowych, w szczególności do nadzorowania:

- a) 171 przedszkoli — 6 osób,
 - b) 457 szkół podstawowych — 23 osoby,
 - c) 121 szkół ponadpodstawowych + 2 jednostek (Wojewódzki Ośrodek Metodyczny i Wojewódzka Biblioteka Pedagogiczna) — 10 osób,
 - d) 64 przedszkoli specjalnych, szkół specjalnych i placówek — 5 osób.
2. Liczby podane w ust. 1 pkt 5 zostały ustalone z uwzględnieniem wymienionych w § 9 ust. 1 liczb jednostek podległych lub nadzorowanych oraz norm określonych w § 11.
 3. Ilość osób zatrudnionych na stanowiskach wymagających kwalifikacji pedagogicznych będzie korygowana, zgodnie z zasadami określonymi w § 11, w związku ze zmianami w ilości jednostek nadzorowanych oraz stosownie do możliwości finansowych Kuratorium.
 4. Zasady sprawowania nadzoru pedagogicznego oraz wymagane kwalifikacje dotyczące zatrudnienia osób, o których mowa w ust. 1, regulują odrębne przepisy.

§ 11

1. Przy ustalaniu ilości osób do zatrudnienia na stanowiskach wymagających kwalifikacji pedagogicznych stosuje się następujące średnie normy na jeden etat:
 - 1) 30 przedszkoli,
 - 2) 20 szkół podstawowych,
 - 3) 13 przedszkoli specjalnych, szkół specjalnych, szkół ponadpodstawowych lub placówek.
2. W przypadku, gdy średnia liczba szkół lub placówek przypadających na jeden etat przewyższa normy określone w ust. 1, kolejny etat pracownika pedagogicznego można utworzyć, jeżeli liczba szkół lub placówek przekracza odpowiednią normę co najmniej o 1/3 tej normy.

§ 12

Do realizacji zadań, o których mowa w § 3 ust. 2 pkt 1, 4, 5 oraz obsługi administracyjnej pracowników pedagogicznych, w Kuratorium zatrudnia się na stanowiskach nie wymagających kwalifikacji pedagogicznych (inspektora, st. inspektora) ogółem — 29 pracowników, w tym:

- 1) w Wydziale Ekonomicznym — 12,
- 2) w Wydziale Organizacji i Kadr — 8,
- 3) w wydziałach pedagogicznych — 8,
- 4) w Zespole Rady Prawnego — 1 (2 pracowników × 1/2 etatu).

ZADANIA KOMÓREK ORGANIZACYJNYCH KURATORIUM

§ 13

Do zadań Wydziału Szkolnictwa Podstawowego i Edukacji Przedzszkolnej należą sprawy dotyczące działalności szkół podstawowych i przedszkoli, w tym niepublicznych, a w szczególności:

- 1) sprawowania przez Kuratorium nadzoru pedagogicznego,
- 2) współdziałania Kuratorium z gminami poprzez uzgadnianie:
 - a) organizacji sieci przedszkoli publicznych,
 - b) granic obwodów szkół podstawowych,
 - c) arkuszy organizacyjnych, likwidacji i przekształcania oraz oceny pracy dyrektorów oraz odwołań od oceny pracy nauczycieli tych jednostek,
- 3) pracy z uczniem zdolnym,
- 4) wpisów do prowadzonej przez Kuratora ewidencji szkół i placówek niepublicznych oraz skreślenia z tej ewidencji,
- 5) sprawdzania, czy niepubliczna szkoła podstawowa spełnia określone ustawą wymogi zapewniające jej uprawnienia szkoły publicznej,

- 6) inicjowania oraz przygotowywania decyzji i innych aktów Kuratora dotyczących szkół podstawowych i przedszkoli,
- 7) uczestnictwa w rozpatrywaniu i załatwianiu skarg, wniosków i listów dotyczących nauczania, wychowania i opieki,
- 8) stanowiska (zastrzeżeń) Kuratora dotyczącego powierzenia przez gminę stanowiska dyrektora szkoły (przedszkola).

§ 14

Do zadań Wydziału Szkolnictwa Ponadpodstawowego należą sprawy dotyczące działalności szkół ponadpodstawowych i ich zespołów, w tym szkół niepublicznych, centrów kształcenia ustawicznego lub praktycznego, placówek doskonalenia nauczycieli i bibliotek pedagogicznych, a w szczególności:

- 1) sprawowania nadzoru pedagogicznego nad ww. jednostkami podległymi i nadzorowanymi, za wyjątkiem szkół specjalnych, w tym nad praktyczną nauką zawodu i kształceniem dorosłych (pracujących),
- 2) organizacji określonych w pkt 1 rodzajów jednostek podległych,
- 3) wdrażania nowych programów i specjalności w szkołach zawodowych,
- 4) organizacji i koordynacji rekrutacji kandydatów do szkół ponadpodstawowych, nadzoru nad egzaminami: wstępnymi do szkół średnich, dojrzałości, z nauki zawodu i przygotowania zawodowego,
- 5) współpracy z podmiotami zajmującymi się edukacją dorosłych,
- 6) współpracy — przy organizowaniu i przekształcaniu sieci szkolnictwa ponadpodstawowego — z samorządami terytorialnymi, Wojewodą, Wojewódzkim Urzędem Pracy,
- 7) prowadzonych w szkołach ponadpodstawowych: olimpiad i konkursów przedmiotowych, turniejów, konkursów wiedzy i umiejętności zawodowych itp.,
- 8) inicjowania, opracowywania i opiniowania projektów decyzji i innych aktów Kuratora dotyczących jednostek, o których mowa w pkt 1,
- 9) uczestnictwa w rozpatrywaniu skarg, wniosków i listów dotyczących nauczania, wychowania i opieki w jednostkach wymienionych w pkt 1 i 2; w jednostkach podległych — również w sprawach związanych z prowadzeniem tych jednostek,
- 10) wpisów niepublicznych jednostek, których rodzaje wymieniono w pkt 1, do ewidencji prowadzonej przez Kuratora oraz skreślenia ich z tej ewidencji,
- 11) nadawania niepublicznym szkołom ponadpodstawowym uprawnień szkół publicznych,
- 12) sprawdzania, czy niepubliczna szkoła ponadpodstawowa spełnia określone ustawą warunki umożliwiające nadanie jej lub kontynuowanie posiadanych przez nią uprawnień szkoły publicznej,
- 13) oceny pracy dyrektorów wymienionych w pkt 1 i 2 jednostek oraz odwołania nauczycieli tych jednostek od oceny ich pracy.

§ 15

Do zadań Wydziału Opieki i Wychowania należą sprawy dotyczące działalności przedszkoli, szkół i placówek specjalnych oraz koordynacji realizacji przez jednostki podległe i nadzorowane zadań z zakresu opieki i wychowania, a w szczególności:

- 1) sprawowanego przez Kuratorium nadzoru pedagogicznego nad publicznymi i niepublicznymi jednostkami kształcenia i wychowania specjalnego, w tym nad specjalnymi i integracyjnymi oddziałami, klasami i grupami, placówkami: oświatowo-wychowawczymi, opiekuńczo-wychowawczymi i resocjalizacyjnymi oraz wypoczynku dla dzieci i młodzieży, poradniami psychologiczno-pedagogicznymi, rodzinami zastępczymi, ośrodkami adopcyjno-opiekuńczymi,
- 2) organizacji jednostek podległych, których rodzaje wymieniono w pkt 1,

- 3) współpracy z samorządami terytorialnymi i Wojewodą, przy organizowaniu, przekształcaniu i tworzeniu sieci jednostek, których rodzaje wymieniono w pkt 1 i 2,
- 4) kompleksowej koordynacji realizacji przez Kuratorium oraz jednostki podległe i nadzorowane zadań z zakresu wychowania i opieki, kształcenia i wychowania specjalnego, bezpieczeństwa i higieny pracy i nauki, w tym m. in.: przygotowania do życia w rodzinie i społeczeństwie, samorządności i ochrony praw ucznia, wychowania do: demokracji, poszanowania środowiska naturalnego, udziału w życiu kulturalnym kraju i rejonu, profilaktyki i resocjalizacji, wychowania zdrowotnego i opieki higieniczno-lekarskiej, wypoczynku zimowego i letniego dzieci i młodzieży szkolnej, szkolnego ruchu artystycznego, naukowego, sportu, krajoznawstwa i turystyki,
- 5) inicjowania, opracowywania i opiniowania projektów decyzji i innych aktów Kuratora dotyczących jednostek, o których mowa w pkt 1 i 2,
- 6) uczestnictwa w rozpatrywaniu skarg, wniosków i listów dotyczących nauczania, wychowania i opieki w jednostkach wymienionych w pkt 1 i 2, a w przypadku jednostek podległych — również w sprawach związanych z prowadzeniem tych jednostek,
- 7) wpisów niepublicznych jednostek, których rodzaje wymieniono w pkt 1, do ewidencji prowadzonej przez Kuratora,
- 8) odwołania nauczycieli publicznych jednostek, których rodzaje wymieniono w pkt 1 i 2, od oceny pracy oraz wniosków ich dyrektorów o ponowne dokonanie takiej oceny.

§ 16

Do zadań Wydziału Organizacji i Kadr należą sprawy dotyczące obsługi Kuratora, planowania, organizowania i koordynowania pracy Kuratorium; dotyczy to w szczególności:

- 1) planów i harmonogramów pracy Kuratorium oraz sprawozdawczości w tym zakresie,
- 2) kalendarza wyjazdów i spotkań Kuratora,
- 3) przyjmowania interwencji oraz obsługi interesantów,
- 4) prowadzenia obsługi biurowej, narad i spotkań Kuratora z różnymi podmiotami, a także posiedzeń Kierownictwa, organów kolegialnych i narad wewnętrznych Kuratorium,
- 5) współdziałania Kuratora z jednostkami nadrzędnymi, terenowymi organami władzy i administracji państwowej, samorządami, mniejszościami narodowymi i z zagranicą, kościołami i związkami wyznaniowymi, stowarzyszeniami, środkami masowego przekazu, organizacjami politycznymi i społecznymi, nauczycielskimi związkami zawodowymi i innymi podmiotami,
- 6) przekazywania dyspozycji Kuratora dla pracowników i komórek organizacyjnych Kuratorium,
- 7) przyjmowania, ewidencjonowania i przekazywania — wg dyspozycji Kuratora (Wicekuratora) — korespondencji wpływającej do Kuratorium oraz ekspedycji korespondencji wychodzącej z Kuratorium,
- 8) obsługi urządzeń telekomunikacyjnych i poligraficznych przydzielonych do kancelarii Kuratora,
- 9) koordynowania wyjazdów samochodów służbowych,
- 10) terminowości załatwiania spraw wniesionych przez centralne organy władzy i administracji państwowej oraz kierowania spraw do tych organów,
- 11) zaopatrzenia Kuratorium w prasę, potrzebne wydawnictwa, materiały i sprzęt,
- 12) stanu technicznego, wyposażenia i estetyki pomieszczeń Kuratorium,
- 13) obsługi rzeczników i komisji dyscyplinarnych (dla nauczycieli lub pracowników Kuratorium),
- 14) archiwizacji dokumentów Kuratorium,
- 15) skarg, wniosków i listów obywateli,
- 16) kontroli wewnętrznej w Kuratorium,

- 17) decyzji, postanowień, umów, porozumień i innych aktów Kuratora,
- 18) opiniowania projektów resortowych aktów prawnych,
- 19) konkursów na stanowiska dyrektorów jednostek podległych lub nadzorowanych,
- 20) polityki oraz obsługi kadrowej i socjalnej pracowników Kuratorium (w tym emerytów i rencistów) i dyrektorów jednostek podległych, nadzoru nad taką polityką i obsługą prowadzoną w tych jednostkach oraz gospodarką zasobami mieszkaniowymi Kuratorium,
- 21) dofinansowywania kształcenia i doskonalenia zawodowego nauczycieli,
- 22) realizacji polityki resortu edukacji w zakresie odznaczeń i nagród dla pracowników i sojuszników oświaty z terenu województwa,
- 23) sprawdzania zgodności z prawem statutów szkół i placówek publicznych,
- 24) uzgadniania mianowania nauczycieli szkół i placówek publicznych,
- 25) nadzoru nad zgodnością zatrudniania nauczycieli z wymaganymi kwalifikacjami,
- 26) resortowej sprawozdawczości kadrowej (EWIKAN, EN — 3 itp.).

§ 17

Do zadań Wydziału Ekonomicznego należą sprawy dotyczące planowania i realizacji polityki finansowej Kuratorium, nadzoru w tym zakresie nad jednostkami podległymi lub dotowanymi przez Kuratorium oraz statystyki i sprawozdawczości w tym zakresie, a w szczególności:

- 1) opracowywania i realizacji planu budżetowego Kuratorium,
- 2) opracowywania — dla jednostek podległych lub dotowanych — zbiorczych planów finansowych, rzeczowych i osobowych oraz nadzoru nad realizacją tych planów,
- 3) opracowywania i realizacji zbiorczego planu finansowego inwestycji oświatowych w województwie,
- 4) sprawozdawczości finansowej w zakresie ustalonym przez MEN lub GUS,
- 5) bieżącej obsługi ekonomicznej i finansowo-księgowej Kuratorium,
- 6) koordynacji i kontroli obsługi finansowo-księgowej jednostek podległych oraz rewizji finansowo-księgowej tych jednostek,
- 7) przekazywania środków finansowych dla jednostek podległych lub dotowanych,
- 8) egzekwowania należności finansowych dla Kuratorium lub budżetu państwa,
- 9) zabezpieczania warunków pracy Kuratorium oraz bazy lokalowej i dydaktycznej dla jednostek podległych,
- 10) koordynacji administrowania mieniem jednostek podległych oraz zaopatrywania ich w sprzęt, materiały i środki dydaktyczne,
- 11) opiniowania wniosków gmin o korektę subwencji oświatowych.

§ 18

Do zadań Głównego Księgowego należą sprawy wynikające z określonych odrębnymi przepisami praw i obowiązków głównych księgowych budżetów, jednostek budżetowych, zakładów budżetowych i gospodarstw pomocniczych, a w szczególności:

- 1) prowadzenie rachunkowości i gospodarki finansowej Kuratorium,
- 2) współdziałanie z Wydziałem Ekonomicznym w zakresie planowania i realizacji budżetu Kuratorium oraz zbiorczego budżetu jednostek podległych, a także planowania i dotowania inwestycji oświatowych w województwie oraz sprawozdawczości w tym zakresie,
- 3) sprawowanie funkcji koordynującej i kontrolno-instruktażowej w stosunku do jednostek podległych.

§ 19

Do zadań Zespołu Rady Prawnego należą sprawy dotyczące wykonywania obsługi prawnej Kuratorium w zakresie określonym odrębnymi przepisami, a w szczególności:

- 1) obsługa prawna Kuratora i Kuratorium,
- 2) nadzór nad poprawnością formalno-prawną decyzji, postanowień, umów, porozumień i innych aktów Kuratora,
- 3) reprezentowanie Kuratora w sądach i prokuraturze oraz — w kwestiach prawnych — organach administracji państwowej i samorządowej itp.,
- 4) ustalanie — dla Kuratorium i jednostek podległych — wykładni w zakresie obowiązującego prawa,
- 5) współdziałanie z Wydziałem Organizacji i Nadzoru UW, w szczególności w sprawach dotyczących opiniowania uchwał rad gmin dotyczących realizacji zadań oświatowych.

§ 20

Do zadań Samodzielnego Stanowiska ds. Obronnych należą sprawy dotyczące koordynowania i nadzorowania realizacji przez Kuratorium oraz jednostki podległe i nadzorowane zadań z zakresu spraw obronnych, a w szczególności:

- 1) koordynowania i nadzoru nad planowaniem obrony cywilnej,
- 2) organizacji lub współdziałaniu w przygotowywaniu imprez i zawodów o charakterze sportowo-obronnym oraz obozów przysposobienia obronnego,

- 3) doradztwa w zakresie ceremoniału szkolnego, nadawania imion i sztandarów,
- 4) pełnienia nadzoru pedagogicznego nad realizacją programu przysposobienia obronnego w szkołach ponadpodstawowych,
- 5) opracowywania uogólnionych spostrzeżeń, wniosków i sprawozdawczości w wymienionym zakresie.

POSTANOWIENIA KOŃCOWE

§ 21

- 1. Szczegółowe zasady bieżącego funkcjonowania, trybu pracy i sposobu realizacji zadań określonych w niniejszym statucie określa Regulamin (wymieniony w § 4 ust. 3).
- 2. W sprawach nie uregulowanych niniejszym statutem, a dotyczących pracy Kuratorium, mają zastosowanie przepisy ustawy, Karty Nauczyciela, Kodeksu pracy, ustawy o urzędnikach państwowych, kodeksu postępowania administracyjnego, a także przepisy wykonawcze do ww. ustaw.

§ 22

- 1. Niniejszy statut wchodzi w życie z dniem nadania przez Wojewodę.
- 2. Zmiany niniejszego statutu wprowadza się w trybie określonym w ust. 1, z tym że zmiany wykazu jednostek wymienionych w załącznikach nr 3 i 4 nie wymagają opinii Ministerstwa Edukacji Narodowej.
- 3. Interpretacja przepisów statutu należy do Kuratora.

Załącznik Nr 1 do Statutu Kuratorium Oświaty w Nowym Sączu

REGULAMIN ORGANIZACYJNY
KURATORIUM OŚWIATY W NOWYM SĄCZU

Postanowienia ogólne.

Podział kompetencji w ścisłym Kierownictwie

§ 1

Niniejszy Regulamin Organizacyjny, zwany dalej Regulaminem, określa szczegółowe zasady bieżącego funkcjonowania, tryb pracy i sposób realizacji zadań Kuratorium Oświaty w Nowym Sączu, w tym podział kompetencji między Kuratorem a Wicekuratorem.

§ 2

Ileokroć w Regulaminie używa się skrótu:

- 1) Kuratorium — należy przez to rozumieć Kuratorium Oświaty w Nowym Sączu,
- 2) statut — należy przez to rozumieć statut Kuratorium,
- 3) Wojewoda — należy przez to rozumieć Wojewodę Nowosądeckiego,
- 4) Urząd Wojewódzki — należy przez to rozumieć Urząd Wojewódzki w Nowym Sączu,
- 5) Kurator — należy przez to rozumieć Kuratora Oświaty w Nowym Sączu,
- 6) Wicekurator — należy przez to rozumieć Wicekuratora Oświaty w Nowym Sączu,
- 7) Kierownictwo, ścisłe Kierownictwo — należy przez to rozumieć organy wymienione w § 8 ust. 1 i 2 Regulaminu,
- 8) komórka — należy przez to rozumieć komórkę organizacyjną Kuratorium, tj.: wydział, oddział, stanowisko, zespół,
- 9) wydział pedagogiczny — należy przez to rozumieć następujące komórki:
 - a) Wydział Szkolnictwa Podstawowego i Edukacji Przedszkolnej,
 - b) Wydział Szkolnictwa Ponadpodstawowego,
 - c) Wydział Opieki i Wychowania,
- 10) wydział niepedagogiczny — należy przez to rozumieć następujące komórki:
 - a) Wydział Ekonomiczny,
 - b) Wydział Organizacji i Kadr,
- 11) wydział — należy przez to rozumieć każdą z komórek wymienionych w pkt 9 i 10,
- 12) stanowisko — należy przez to rozumieć podporządkowane bezpośrednio Kuratorowi jednoosobowe stanowisko pracy,
- 13) zespół — należy przez to rozumieć podporządkowane bezpośrednio Kuratorowi wieloosobowe stanowisko pracy,
- 14) ustawa — należy przez to rozumieć ustawę z dnia 7 września 1991 r. o systemie oświaty (jedn. tekst Dz. U. z 1996 r. Nr 67, poz. 329 z późn. zm.) wraz z przepisami wykonawczymi,
- 15) kpa — należy przez to rozumieć ustawę z dnia 14 czerwca 1960 r. — kodeks postępowania administracyjnego (jedn. tekst Dz. U. z 1980 r. Nr 9, poz. 26 z późn. zm.),
- 16) rozporządzenie — należy przez to rozumieć rozporządzenie MEN z dnia 12 lutego 1997 r. w sprawie organizacji kuratorium oświaty (Dz. U. Nr 18, poz. 100),
- 17) jednostka — należy przez to rozumieć: szkołę, przedszkole, placówkę oświatowo-wychowawczą, opiekuńczo-wychowawczą, resocjalizacyjną, pracy pozaszkolnej, kształcenia ustawicznego (w tym centrum kształcenia ustawicznego lub praktycznego), poradnię psychologiczno-pedagogiczną, rodzinę zastępczą, ośrodek adopcyjno-opiekuńczy, ochotniczy hufiec pracy, zakład kształcenia lub placówkę doskonalenia nauczycieli, bibliotekę pedagogiczną, a także zespół szkół lub placówek,

- 18) jednostka podległa — należy przez to rozumieć jednostkę prowadzoną przez Kuratora,
- 19) jednostka nadzorowana — należy przez to rozumieć jednostkę prowadzoną przez inny organ, nad którą Kurator — z mocy ustawy — sprawuje nadzór pedagogiczny,
- 20) jednostka powierzona — należy przez to rozumieć jednostkę powierzoną Kuratorowi do nadzoru, w trybie określonym przez rozporządzenie,
- 21) jednostka dotowana — należy przez to rozumieć: publiczną jednostkę przekazaną do prowadzenia innemu organowi jako zadanie zlecone, szkołę ponadpodstawową prowadzoną przez samorząd, której udziela się dotacji na podstawie odrębnej decyzji władz nadrzędnych, jednostkę niepubliczną, której udziela się dotacji w trybie określonym przez ustawę,
- 22) Minister (Ministerstwo) — należy przez to rozumieć Ministra (Ministerstwo) Edukacji Narodowej.

§ 3

1. Ustalone w statucie i odrębnych przepisach zadania i kompetencje Kuratora rozdziela się pomiędzy Kuratora i Wicekuratora.
2. Prowadząc, w imieniu lub z upoważnienia Wojewody, na terenie województwa nowosądeckiego sprawę — w zakresie wynikającym z ustawy i innych przepisów — oraz kierując pracą Kuratorium, Kurator w szczególności:
 - 1) wydaje decyzje administracyjne, postanowienia, pisma okólne i inne akty,
 - 2) wykonuje — w odniesieniu do jednostek podległych i powierzonych — określone ustawą zadania i kompetencje organu prowadzącego,
 - 3) decyduje o podziale środków finansowych dla jednostek podległych, powierzonych i dotowanych,
 - 4) w porozumieniu z Sejmikiem Samorządowym ustala podział środków na realizację oświatowych zadań inwestycyjnych w województwie,
 - 5) ustala zadania w zakresie polityki oświatowej, finansowej, inwestycyjnej i kadrowej,
 - 6) z upoważnienia Wojewody powołuje i odwołuje rzeczniczkę dyscyplinarną, jego zastępców oraz komisje dyscyplinarne — dla nauczycieli i mianowanych urzędników Kuratorium,
 - 7) bezpośrednio kieruje pracą Kierownictwa (ściśłego Kierownictwa) oraz powołanych przez siebie organów kolegialnych, a w szczególności Wojewódzkim Forum Oświatowym,
 - 8) dokonuje podziału zadań i kompetencji w Kierownictwie,
 - 9) wykonuje określone w odrębnych przepisach oraz Regulaminie Pracy Kuratorium zadania i kompetencje pracodawcy w odniesieniu do pracowników Kuratorium,
 - 10) przydziela zadania, bezpośrednio nadzoruje, koordynuje i kontroluje pracę:
 - Głównego Księgowego,
 - dyrektorów wydziałów niepedagogicznych,
 - Samodzielnego Stanowiska ds. Obronnych,
 - Rady Prawnego,
 - 11) wydaje dyspozycje i zalecenia rzecznikom dyscyplinarnym,
 - 12) wykonuje zadania kontroli wewnętrznej zgodnie z jej regulaminem,
 - 13) podejmuje decyzje w sprawach bazy materialno-lokalowej jednostek podległych oraz wyposażenia Kuratorium,
 - 14) reprezentuje Kuratorium na zewnątrz,

- 15) wytycza kierunki oraz ustala lub uzgadnia zasady współpracy Kuratorium z innymi podmiotami, a w szczególności z:
- Wojewodą i Urzędem Wojewódzkim,
 - zagranicą (sprawuje bezpośredni nadzór nad jej przebiegiem),
 - Sejmikiem Samorządowym (uczestniczy w jego posiedzeniach) i samorządami lokalnymi,
 - środkami masowego przekazu (bierze udział w konferencjach prasowych),
 - nauczycielskimi związkami zawodowymi.
3. Wicekurator wykonuje niektóre zadania i kompetencje Kuratora oraz odpowiada przed nim za ich realizację, a w szczególności:
- pełni zastępstwo za Kuratora, w zakresie wszystkich jego zadań i kompetencji, gdy Kurator nie może pełnić obowiązków służbowych,
 - w zakresie określonym w statucie spełnia i koordynuje należący do Kuratora nadzór pedagogiczny nad jednostkami, bezpośrednio nadzoruje, koordynuje i kontroluje pracę wydziałów pedagogicznych i ich dyrektorów, w szczególności w zakresie:
 - zakładania, przekształcania, tworzenia sieci i likwidacji jednostek publicznych (w przypadku jednostek podległych — w uzgodnieniu z Kuratorem),
 - realizacji programów i podstaw programowych nauczania i wychowania,
 - edukacji ustawicznej, kształcenia i doskonalenia zawodowego dorosłych, w tym nauczycieli jednostek,
 - kształtowania polityki edukacyjnej Kuratorium w zakresie współpracy z zagranicą,
 - sprawdzania zgodności z prawem statutów jednostek publicznych,
 - prowadzi należącą do Kuratora ewidencję szkół i placówek niepublicznych,
 - wykonuje zadania kontroli wewnętrznej zgodnie z jej regulaminem,
 - w realizacji swoich zadań i kompetencji współdziała z odpowiednimi wydziałami Urzędu Wojewódzkiego, samorządami, instytucjami, organizacjami i innymi podmiotami.

§ 4

1. Dyrektorzy wydziałów oraz ustaleniami w statucie kierownicy oddziałów:
- w podległych komórkach planują, organizują, koordynują i kontrolują realizację zadań określonych przez statut oraz roczne i okresowe plany pracy Kuratorium,
 - dokonują bieżących i okresowych analiz realizacji zadań, o których mowa w pkt 1,
 - dokonują rozdziału zadań dla podległych pracowników,
 - na zasadach określonych w instrukcji kancelaryjnej przeglądają i dekretują korespondencję wpływającą do ich komórek, udzielają pracownikom wskazówek co do kierunku i sposobu załatwiania powierzonych spraw,
 - podpisują korespondencję wysyłaną z komórek, za wyjątkiem spraw zastrzeżonych do podpisu Kuratora lub Wicekuratora,
 - dokonują wstępnej aprobaty pism sporządzanych w ich komórkach, przewidzianych do podpisu Kuratora lub Wicekuratora,
 - wykonują zadania kontroli wewnętrznej w swoich komórkach, zgodnie z jej regulaminem,
 - organizują wewnętrzne samokształcenie i doskonalenie zawodowe podległych pracowników,
 - dopilnowywiają terminowości załatwiania spraw oraz ich dokumentowania, zgodnie z odrębnymi przepisami,

- informują odpowiednio Kuratora, Wicekuratora lub — w przypadku kierownika oddziału — dyrektora wydziału zawierającego ten oddział w swojej strukturze, o stanie załatwiania spraw i realizacji zadań w podległych komórkach,
 - odpowiadają odpowiednio przed Kuratorem, Wicekuratorem lub — w przypadku kierownika oddziału — dyrektorem wydziału zawierającego ten oddział w swojej strukturze, za realizację zadań, o których mowa w pkt 1—10, oraz wykazywaną w tym zakresie własną inicjatywę.
2. W Zespole Rady Prawnej odpowiednie zadania, o których mowa w ust. 1, wykonuje Radca Prawny, a w oddziałach, dla których statut nie przewiduje stanowiska kierownika — dyrektorzy wydziałów zawierających te oddziały.
3. W czasie nieobecności osoby kierującej, o której mowa w ust. 1 i 2, jej obowiązki pełni w zastępstwie ustalony przez nią pracownik.

§ 5

1. Przydział zadań, kompetencji i odpowiedzialności służbowej oraz zasady zastępowania pracowników w Kuratorium ustalają:
- Kurator — dla: Wicekuratora, Głównego Księgowego, dyrektorów wydziałów niepedagogicznych, Rady Prawnej oraz pracowników zatrudnionych na stanowiskach,
 - Wicekurator — dla dyrektorów wydziałów pedagogicznych,
 - dyrektor wydziału — dla: kierownika oddziału wchodzącego w skład tego wydziału oraz dla pracowników oddziału wchodzącego w skład tego wydziału, jeśli nie powołano jego kierownika,
 - kierownik oddziału — dla pracowników tego oddziału,
 - radca prawny — dla pozostałych pracowników swojego zespołu,
2. Kurator może przydzielić wybranemu pracownikowi — doraźnie lub na dłuższy okres — realizację lub nadzór nad realizacją określonych zadań, czyniąc go w tym zakresie swoim pełnomocnikiem albo doradcą.

§ 6

Dla zapewnienia właściwej jakości, ciągłości i efektywności pracy urzędu oraz jego dostępności dla stron i interesantów ustala się następujące zasady funkcjonowania Kuratorium:

- Kurator i Wicekurator przyjmują strony i interesantów w terminach przyjęć określonych odrębnym harmonogramem,
- przyjmowanie stron i interesantów w komórkach odbywa się codziennie w godzinach pracy,
- osoby kierujące komórkami ponoszą osobistą odpowiedzialność za należyłą organizację przyjmowania stron i interesantów; w tym celu wydają odpowiednie dyspozycje,
- senatorzy, posłowie, radni, przedstawiciele sejmiku samorządowego lub organów samorządu lokalnego są przyjmowani — w sprawach związanych z wykonywaniem ich mandatów — w pierwszej kolejności,
- za jakość i dyscyplinę pracy w komórce odpowiada osoba kierująca tą komórką,
- kontroli wewnętrznej i okresowych ocen w zakresie wymienionym w pkt 1—5 dokonują odpowiednio: Kurator, Wicekurator, dyrektor Wydziału Organizacji i Kadr,
- pracownik kończący urzędowanie w danym dniu jest zobowiązany do pozostawienia wykorzystywanej w czasie pracy dokumentacji, pieczęci i stempli urzędowych oraz innych materiałów w zamkniętych biurkach, szafach itp. — w sposób uniemożliwiający dostęp do nich przez osoby do tego nie upoważnione,
- przed rozwiązaniem stosunku pracy w Kuratorium lub rozpoczęciem dłuższego urlopu pracownik powinien w zasadzie doprowadzić do końca wszystkie załatwiane przez siebie sprawy, a w przypadku braku takiej możliwości — przekazać sprawy nie

załatwione bezpośrednio przełożonemu, który — w ramach zastępstw — zapewni realizację zadań tego pracownika przez pozostałych pracowników komórki,

- 9) pracownik może przebywać w pomieszczeniach biurowych Kuratorium poza godzinami pracy urzędu tylko za zgodą bezpośredniego przełożonego,
- 10) telefoniczne rozmowy międzymiastowe mogą być prowadzone tylko z wyznaczonych telefonów; każdorazowo fakt takiej rozmowy powinien zostać odnotowany w książce międzymiastowych rozmów telefonicznych, prowadzonej w kancelarii Kuratora i sekretariacie Wicekuratora.

§ 7

1. Pracownicy Kuratorium nie posiadający mianowania ponoszą odpowiedzialność porządkową — zgodnie z Kodeksem pracy, a pracownicy mianowani — odpowiedzialność porządkową lub dyscyplinarną — zgodnie z art. 34 ustawy.
2. Prawa i obowiązki Kuratora — jako pracodawcy oraz pracowników Kuratorium określają odrębne przepisy.

Organy kolegialne Kuratorium i ich obsługa

§ 8

1. Organem pomocniczym Kuratora w sprawowaniu jego funkcji jest Kierownictwo, w składzie: Kurator, Wicekurator, Główny Księgowy, dyrektorzy wydziałów, kierownicy oddziałów.
2. Osoby wymienione w ust. 1 na trzech pierwszych miejscach stanowią ściśle Kierownictwo, zwoływane przez Kuratora doraźnie — w miarę potrzeb.
3. Kierownictwo analizuje bieżące sprawy organizacyjne i problemy wynikające z rocznego planu pracy Kuratorium oraz związane z funkcjonowaniem oświaty w województwie, odbywa swe posiedzenia zgodnie z tym planem lub w miarę potrzeb; jego posiedzenia są protokołowane, a postanowienia — wdrażane do realizacji.

§ 9

1. W Kuratorium odbywają się narady wewnętrzne, w których — w zależności od problematyki — uczestniczą pracownicy pedagogiczni albo wszyscy pracownicy Kuratorium. Narady te są poświęcone omawianiu zagadnień związanych z realizacją zadań Kuratorium lub z funkcjonowaniem oświaty w województwie — zgodnie z terminarzem i tematyką określonymi rocznym planem pracy Kuratorium lub doraźnymi potrzebami.
2. W miarę potrzeb, nie rzadziej jednak niż raz w miesiącu, w wydziałach i oddziałach organizowane są narady, poświęcone analizie realizacji przypadających na te komórki zadań wynikających ze statutu lub planu pracy Kuratorium, doskonaleniu zawodowemu, planowaniu zadań miesięcznych, itp.
3. Sposób planowania i dokumentowania narad wewnętrznych ustala odpowiednio dyrektor wydziału lub kierownik oddziału.

§ 10

1. Dla analizowania problemów oświatowych o charakterze ogólnym lub perspektywicznym Kurator zwołuje Wojewódzkie Forum Oświatowe — w terminach wynikających z bieżących potrzeb, nie rzadziej jednak niż raz na pół roku.
2. Do udziału w Forum Kurator zaprasza — w zależności od tematyki i doraźnych potrzeb — przedstawicieli: Kierownictwa, Wojewody, Sejmiku Samorządowego, odpowiednich wydziałów Urzędu Wojewódzkiego, nauczycielskich związków zawodowych, dyrektorów niektórych jednostek; skład ten może być uzupełniany przez inne osoby.
3. Posiedzenia Forum są protokołowane a podjęte na nich ustalenia — wdrażane do realizacji.
4. W miarę potrzeb Kurator powołuje organy kolegialne i komisje inne, niż wymienione w ust. 1 oraz w § 8.

§ 11

Jeżeli szczegółowe przepisy lub ustalenia Kuratora nie stanowią inaczej, to za prawidłową pracę powołanej przez niego komisji (organu kolegialnego) odpowiada dyrektor właściwego merytorycznie wydziału.

Sposób realizacji zadań i tryb pracy komórek

§ 12

1. Szczegółowe zakresy zadań poszczególnych komórek określa statut.
2. Realizując swoje zadania, każda z komórek, w ramach i w zakresie swoich merytorycznych właściwości:
 - 1) planuje pracę własną, według zasad określonych w § 17,
 - 2) dokonuje okresowych (miesięcznych, półrocznych i rocznych) analiz realizacji własnych planów pracy,
 - 3) inicjuje i przygotowuje projekty decyzji, umów porozumień i innych aktów Kuratora, podejmuje przedsięwzięcia organizacyjno-programowe, mające na celu doskonalenie pracy Kuratorium oraz stanu oświaty, wychowania i opieki na terenie województwa,
 - 4) przygotowuje analizy, opinie, informacje i inne materiały dla potrzeb własnych, Kierownictwa oraz jednostek nadrzędnych i współdziałających,
 - 5) współdziała z:
 - a) Radcą Prawnym oraz Wydziałem Organizacji i Kadr — przy przygotowywaniu projektów wymienionych w pkt 3 aktów Kuratora,
 - b) Urzędem Wojewódzkim, gminami, instytucjami i organizacjami społecznymi, politycznymi, związkami zawodowymi i innymi podmiotami — w sprawach prowadzonych przez Kuratorium, a dotyczących merytorycznych właściwości tych podmiotów,
 - 6) prowadzi kontrolę jednostek,
 - 7) organizuje i podejmuje niezbędne przedsięwzięcia mające na celu ochronę tajemnicy państwowej i służbowej,
 - 8) organizuje i prowadzi wewnętrzne samokształcenie i doskonalenie zawodowe swoich pracowników,
 - 9) przygotowuje propozycje zadań do rocznego planu pracy Kuratorium oraz — w oparciu o ten plan — opracowuje własne harmonogramy jego realizacji (roczne, miesięczne),
 - 10) zgodnie z instrukcją kancelaryjną i rzeczowym wykazem akt dokumentuje swoją pracę, gromadzi i przekazuje do archiwum akta załatwionych spraw, udostępnia własną dokumentację na żądanie osób sprawujących kontrolę wewnętrzną lub zewnętrznych organów kontrolnych oraz — w miarę potrzeb — pracownikom innych komórek,
 - 11) prowadzi miesięczną, półroczną i roczną analizę realizacji swoich zadań oraz przekazuje wnioski wynikające z tej analizy do Wydziału Organizacji i Kadr,
 - 12) w porozumieniu z radcą prawnym interpretuje — dla potrzeb innych komórek oraz jednostek — obowiązujące przepisy prawne.

§ 13

1. W ramach i w zakresie swoich merytorycznych właściwości wydziały pedagogiczne działają w sposób określony w § 12 ust. 2, a ponadto:
 - 1) planują i realizują wizytacje i przeglądy bieżące jednostek, analizują i koordynują realizację zaleceń w tym zakresie,
 - 2) organizują samokształcenie i inicjują doskonalenie zawodowe dyrektorów jednostek,
 - 3) współdziałają z:
 - a) dyrektorami jednostek — przy realizacji zadań z zakresu nadzoru pedagogicznego,

- b) dyrektorami jednostek podległych (powierzonych) oraz odpowiednimi wydziałami niepedagogicznymi — przy realizacji zadań Kuratorium jako organu prowadzącego te jednostki,
 - c) Wydziałem Organizacji i Kadr oraz radcą prawnym — przy sprawdzaniu zgodności z prawem statutów jednostek publicznych,
 - d) mniejszościami narodowymi — przy realizacji kształcenia umożliwiającego podtrzymywanie poczucia tożsamości narodowej, etnicznej i językowej,
 - e) gminami — w sprawach dotyczących zakładania, lokalizacji, tworzenia sieci i obwodów oraz powoływania dyrektorów jednostek publicznych, a także zapewnienia warunków do ich funkcjonowania,
 - f) Wojewódzkim Ośrodkiem Metodycznym i dyrektorami jednostek — przy organizowaniu olimpiad przedmiotowych i konkursów,
- 4) opiniują wnioski osób prawnych lub fizycznych o:
 - a) zezwolenie na założenie jednostki publicznej,
 - b) wpis do ewidencji szkół i placówek niepublicznych,
2. Jeśli Kurator nie ustali inaczej, to rozpatrzenie odwołania od oceny pracy nauczyciela, lub wniosku dyrektora jednostki o ponowne ustalenie oceny jego pracy organizuje wytypowany przez Wicekuratora wizytator, który przewodniczy powołanemu w tym celu zespołowi oceniającemu.
 3. Wydział Szkolnictwa Podstawowego i Edukacji Przedszkolnej ponadto:
 - 1) prowadzi i dokumentuje sprawy dotyczące zwolnień uczniów z obowiązku szkolnego,
 - 2) opiniuje wnioski gmin o uzgodnienie planu sieci i granic obwodów publicznych szkół podstawowych oraz uchwały rad gmin dotyczące prowadzonych przez nie szkół podstawowych i przedszkoli.
 4. Wydział Szkolnictwa Ponadpodstawowego ponadto współdziała z:
 - 1) Wydziałem Organizacji i Kadr — przy planowaniu i przekształcaniu sieci szkół ponadpodstawowych,
 - 2) Wydziałem Organizacji i Kadr oraz z Radcą Prawnym — przy przygotowywaniu decyzji Kuratora dotyczących nadania niepublicznej szkole ponadpodstawowej uprawnień szkoły publicznej,
 - 3) dyrektorami szkół ponadpodstawowych w sprawach:
 - a) egzaminów: wstępnych do szkół ponadpodstawowych, dojrzałości, z nauki zawodu (przygotowania zawodowego) i eksternistycznych,
 - b) koordynacji realizacji praktycznej nauki zawodu,
 - 4) Wojewódzkim Urzędem Pracy i zakładami pracy z terenu województwa w tworzeniu, przekształcaniu i dostosowywaniu do aktualnych potrzeb rynku pracy sieci szkolnictwa zawodowego oraz koordynacji kształcenia i dokształcania zawodowego młodocianych pracowników,
 - 5) Wydziałem Rolnictwa i Gospodarki Żywnościowej oraz Wydziałem Zdrowia Urzędu Wojewódzkiego — w sprawowaniu nadzoru pedagogicznego nad szkołami prowadzonymi przez inne resorty,
 5. Wydział Opieki i Wychowania, koordynuje pracę innych komórek Kuratorium w zakresie opieki i wychowania, a ponadto współdziała z:
 - 1) Wojewodą oraz Wydziałem Organizacji i Kadr — przy: tworzeniu i przekształcaniu sieci wyszczególnionych w ustawie publicznych jednostek kształcenia i wychowania specjalnego, placówek oświatowo-wychowawczych, opiekuńczo-wychowawczych i resocjalizacyjnych, pracy pozaszkolnej, w tym placówek wypoczynku dla dzieci i młodzieży szkolnej, rodzin

zastępczych, ośrodków adopcyjno-opiekuńczych, poradni psychologiczno-pedagogicznych,

- 2) innymi wydziałami pedagogicznymi, Wydziałem Ekonomicznym i gminami — nadzorując realizację w jednostkach: pomocy materialnej dla uczniów (wychowanków), ich żywienia i dożywiania, profilaktyki i resocjalizacji oraz przeciwdziałania patologiom społecznym, wychowania zdrowotnego i opieki higieniczno-lekarskiej, bezpieczeństwa i higieny pracy oraz nauki, wypoczynku wakacyjnego i zimowego dzieci i młodzieży szkolnej, pomocy psychologiczno-pedagogicznej dla dzieci i młodzieży, przygotowania do życia w rodzinie i społeczeństwie, samorządności i ochrony praw uczniów, edukacji dla demokracji i integracji europejskiej, upowszechniania wiedzy ekologicznej oraz kształtowania właściwych postaw wobec problemów ochrony środowiska, integracji z kulturą, w tym — podtrzymywania kultury i tradycji regionalnej, wychowania komunikacyjnego, prezentacji dorobku szkolnego ruchu artystycznego, naukowego i sportowego, realizacji kalendarzy imprez artystycznych i sportowych,
- 3) Wydziałem Turystyki i Kultury Urzędu Wojewódzkiego oraz Wojewódzkim Ośrodkiem Metodycznym — w inicjowaniu działań mających na celu rozwój i upowszechnianie sportu, krajoznawstwa i turystyki szkolnej.

§ 14

1. W ramach realizacji swoich zadań wydziały niepedagogiczne organizują samokształcenie i doskonalenie zawodowe pracowników ekonomiczno-administracyjnych jednostek podległych.
2. Spełniając w Kuratorium funkcję inicjującą, programującą, sprawozdawczą, koordynującą i rejestrującą Wydział Organizacji i Kadr:
 - 1) zapewnia udział przedstawiciela odpowiedniej komórki przy rozpatrywaniu skarg, wniosków i listów,
 - 2) współdziała z:
 - a) wydziałami pedagogicznymi — przy: organizacji konkursów na stanowiska dyrektorów jednostek podległych lub powierzonych oraz ustalaniu przedstawicieli Kuratora w konkursach na stanowiska dyrektorów publicznych jednostek nadzorowanych, uzgadnianiu zamiarów dyrektorów jednostek publicznych dotyczących mianowania nauczycieli oraz sprawdzaniu zgodności ich zatrudnienia z kwalifikacjami, współpracy Kuratora z zagranicą i mniejszościami narodowymi,
 - b) komisjami i rzecznikami dyscyplinarnymi dla nauczycieli lub pracowników mianowanych Kuratorium — w sprawach dyscyplinarnych,
 - c) Zespołem Rady Prawnego oraz wydziałami pedagogicznymi — przy sporządzaniu opinii merytorycznych do uchwał rad gmin w sprawach oświatowych,
 - d) właściwymi komórkami — przy: przygotowywaniu decyzji i innych aktów do podpisu Kuratora, okresowej analizie planu pracy Kuratorium, przygotowywaniu projektu planu pracy Kuratorium, koordynacji opiniowania projektów resortowych aktów prawnych, prowadzeniu spraw kadrowych pracowników Kuratorium oraz dyrektorów jednostek podległych.
 - 3) poprzez Kancelarię Kuratora zapewnia:
 - a) organizację współdziałania oraz spotkań Kuratora z: Ministrem (Ministerstwem), Wojewodą, Urzędem Wojewódzkim, gminami i związkami komunalnymi, Sejmikiem Samorządowym i innymi podmiotami zewnętrznymi oraz pracownikami i komórkami Kuratorium,
 - b) bieżącą (operacyjną) obsługę, w tym biurowo-kancelaryjną i telekomunikacyjną Kuratora (Wicekuratora) oraz programowanie jego pracy; ustalając harmonogramy jego

- wyjazdów, spotkań i udziału w konferencjach, naradach, itp. — terminową ich realizację,
 - c) przyjmowanie zgłoszeń interesantów oraz kierowanie ich ruchem w Kuratorium,
 - d) przekazywanie dyspozycji Kuratora (Wicekuratora) do komórek i pracowników Kuratorium oraz jednostek,
 - e) przywóz i wysyłkę poczty oraz wstępny jej rozdział między Kuratora i Wicekuratora, a następnie — według ich dyspozycji — do pracowników i komórek,
 - f) koordynowanie pracy kierowców oraz wyjazdów samochodów będących w dyspozycji Kuratorium,
 - g) prowadzenie uproszczonego rejestru spraw wniesionych do Kuratorium, umożliwiającego — w miarę potrzeby — szybkie dotarcie do komórki (pracownika), której (któremu) przekazano sprawę do załatwienia oraz zorientowanie się w aktualnym stanie jej realizacji,
 - h) terminowe załatwianie (data stempla wysyłki pocztowej) przez Kuratorium spraw wpływających od centralnych i wojewódzkich organów władzy i administracji państwowej oraz kierowania spraw do tych organów,
 - i) bieżące zaopatrzenie Kuratorium w materiały biurowe, sprzęt, części zamienne do maszyn i urządzeń oraz w potrzebne wydawnictwa,
 - j) prowadzenie archiwum zakładowego oraz współdziałanie w tym zakresie z Kancelarią Urzędu Wojewódzkiego i Archiwum Państwowym,
 - k) właściwy wystrój i estetykę pomieszczeń Kuratorium.
3. W ramach swoich merytorycznych właściwości, realizując swoje zadania Wydział Ekonomiczny współdziała z:
- 1) jednostkami podległymi i dotowanymi — przy opracowywaniu planów (finansowego, rzeczowego i osobowego), realizacji budżetu zbiorczego oświaty oraz rozdziale środków finansowych dla tych jednostek,
 - 2) innymi komórkami — przy: opracowywaniu i realizacji planu budżetowego oraz administrowaniu majątkiem Kuratorium, w tym — konserwacji i remontach budynków, zabezpieczeniu mienia i zapewnianiu warunków socjalno-bytowych oraz ochrony przeciwpożarowej w obiektach i pomieszczeniach,
 - 3) Kierownictwem — przy dokonywaniu analiz wykorzystania środków finansowych będących w dyspozycji Kuratora,
 - 4) Główną Księgową — przy prowadzeniu księgowości syntetycznej i analitycznej:
 - a) budżetu Kuratorium w dziale 91,
 - b) konta wydatków budżetowych Kuratorium w dziale 79,
 - c) konta dochodów budżetowych,
 - d) obsługi finansowo-księgowej Kuratorium,
 - e) opracowywaniu materiałów analitycznych i sprawozdawczych (rzeczowych, finansowych, osobowych, itp.),
 - 5) Wydziałem Opieki i Wychowania — przy prowadzeniu księgowości syntetycznej i analitycznej konta środków specjalnych (warsztaty, kolonie, obozy),
 - 6) ustalonym przedstawicielem pracowników Kuratorium — przy planowaniu i realizacji funduszu świadczeń socjalnych,
 - 7) dyrektorami i głównymi księgowymi jednostek podległych i powierzonych — przy: sprawowaniu nadzoru nad realizacją w tych jednostkach zadań z zakresu gospodarki finansowo-księgowej, koordynowaniu prac związanych z przygotowywaniem i realizacją planów rzeczowych i finansowych, w tym inwestycyjnych, organizowaniu przez te jednostki przetargów na roboty budowlane i usługi, prowadzeniu przeglądów technicznych obiektów, nadzorowaniu i koordynowaniu gospodarki transportowej i magazynowej,

- 8) Wojewódzkim Urzędem Statystycznym — przy prowadzeniu sprawozdawczości finansowej i GUS-owskiej, aktualizacji numerów statystycznych „REGON” oraz pozyskiwaniu i opracowywaniu potrzebnych danych,
- 9) gminami, Sejmikiem Samorządowym i Główną Księgową przy: przygotowywaniu projektów rozdziału środków finansowych na inwestycje oświatowe, prowadzeniu spraw związanych z pierwszym wyposażeniem nowo oddawanych obiektów oświatowych, opracowywaniu programów użytkowych, opiniowaniu koncepcji architektonicznych i dokumentacji technicznych inwestycji oświatowych, sprawowaniu ogólnego nadzoru inwestorskiego nad organizacją i realizacją inwestycji i remontów (kontrolę problemowe, udział w komisjach odbierających zrealizowane inwestycje i remonty, itp.),
- 10) Główną Księgową i Zespołem Radcy Prawnego — przy nabywaniu i zbywaniu nieruchomości oraz komunalizacji mienia,
- 11) dyrektorami jednostek — przy rozdziale programów, sprzętu i środków dydaktycznych, zaopatrywaniu w druki, pieczęcie urzędowe, itp.,
- 12) innymi organami prowadzącymi — w związku z przekazywaniem lub przejmowaniem przez Kuratorium majątku jednostek przekazywanych lub przejmowanych.

§ 15

Realizując swoje statutowe zadania Samodzielne Stanowisko ds. Obronnych współdziała z:

- 1) Wojewódzkim Inspektoratem Obrony Cywilnej, Strażą Pożarną, Polskim Czerwonym Krzyżem, Ligą Obrony Kraju, Wojskową Komendą Uzupełnień, Strażą Graniczną i Wojewódzkim Ośrodkiem Metodycznym oraz dyrektorami jednostek — przy prowadzeniu spraw związanych z:
 - a) przygotowywaniem jednostek do wykonywania zadań obronnych, dydaktyczno-wychowawczych i opiekuńczych w okresie podwyższonej gotowości obronnej Państwa,
 - b) nadzorowaniem przez Stanowisko realizacji programu przysposobienia obronnego w szkołach oraz zadań powszechnej samoobrony,
- 2) wydziałami pedagogicznymi i dyrektorami jednostek — w związku z nadawaniem imion, sztandarów i interpretacją ceremoniału szkolnego.

§ 16

Realizując swoje zadania określone statutem Zespół Radcy Prawnego w szczególności:

- 1) sprawdza pod kątem formalno-prawnym i parafuje projekty decyzji oraz innych aktów Kuratora, podpisanych przez niego umów i porozumień,
- 2) współdziałając z właściwymi — pod kątem merytorycznym — komórkami, przygotowuje projekty stanowiska prawnego Kuratora do negocjacji z organami administracji państwowej, samorządowej lub innymi podmiotami; na zlecenie Kuratora uczestniczy w tych negocjacjach,
- 3) współdziałając z odpowiednimi wydziałami pedagogicznymi oraz Wydziałem Organizacji i Kadr, przygotowuje opinie merytoryczne do przedkładanych przez Wojewodę uchwał rad gmin dotyczących prowadzonych przez nie jednostek,
- 4) instruuje dyrektorów jednostek podległych w zakresie wykładni obowiązującego prawa,
- 5) przygotowuje odpowiedzi Kuratora na pozwy w sprawach sądowych, apelacje od wyroków, skargi do NSA, itp.,
- 6) uczestniczy w rozprawach sądowych wniesionych z inicjatywy Kuratora lub przeciwko niemu.

Zasady planowania pracy, organizowania nadzoru pedagogicznego, kontroli i rewizji

§ 17

1. Tryb i zasady planowania pracy w Kuratorium ustala Kurator.
2. Zgodnie z ustaleniami, o których mowa w ust. 1:
 - 1) komórki opracowują i przekazują do Wydziału Organizacji i Kadr projekty rocznych planów swojej pracy, kontroli i przeglądów bieżących,
 - 2) wydziały pedagogiczne opracowują projekty pięcioletnich i rocznych planów wizytacji oraz roczne plany nadzoru pedagogicznego, w tym — jego doskonalenia,
 - 3) wizytatorzy wydziałów pedagogicznych opracowują miesięczne indywidualne harmonogramy realizacji planu nadzoru pedagogicznego, w tym: wizytacji, przeglądów bieżących jednostek, hospicji oraz doskonalenia zawodowego ich dyrektorów,
 - 4) Wydział Organizacji i Kadr na podstawie projektów otrzymanych z komórek opracowuje perspektywiczne i roczne (rok szkolny) plany pracy Kuratorium, inne plany o charakterze międzywydziałowym, okresowe terminarze i tematyki narad Kuratora i posiedzeń Kierownictwa oraz roczne harmonogramy kontroli wewnętrznej Kuratorium,
 - 5) Wydział Ekonomiczny opracowuje roczne plany finansowe i rzeczowe, w tym — roczny i pięcioletni plan inwestycji oświatowych w województwie, roczny (rok szkolny) i pięcioletni plan rewizji finansowo-księgowej jednostek podległych i powierzonych.
3. Dokumenty wymienione w ust. 2, po przyjęciu przez Kierownictwo, podlegają zatwierdzeniu przez Kuratora, za wyjątkiem dotyczących nadzoru pedagogicznego, zatwierdzonych przez Wicekuratora, który ustala na dany rok szkolny, w oparciu o odrębne przepisy, priorytety, zasady i zadania w tym zakresie.

§ 18

1. Na podstawie zatwierdzonych przez Kuratora dokumentów, o których mowa w § 17 ust. 2, komórki opracowują swoje harmonogramy realizacji zadań planowych i bieżących.
2. Za realizację zadań planowych w komórkach odpowiadają osoby kierujące tymi komórkami (odpowiednio: dyrektorzy wydziałów, kierownicy oddziałów, Radca Prawny, osoby zatrudnione na stanowiskach).
3. Realizację planu pracy Kuratorium oraz planów o charakterze międzywydziałowym koordynuje Wydział Organizacji i Kadr, z zastrzeżeniem ust. 4.
4. Realizację planu wizytacji w ramach wydziału pedagogicznego koordynuje dyrektor tego wydziału, a między wydziałami pedagogicznymi — Wicekurator.
5. Na podstawie danych otrzymanych z komórek Wydział Organizacji i Kadr dokonuje co miesiąc analizy i oceny realizacji zadań planowych Kuratorium oraz składa Kuratorowi półroczne i roczne sprawozdania w tym zakresie.
6. W wydziałach pedagogicznych zadania analityczne i sprawozdawcze, o których mowa w ust. 5, wykonują — dla Wicekuratora — dyrektorzy tych wydziałów. Wicekurator przedstawia na Kierownictwie dwa razy w ciągu roku informacje i wnioski wynikające z realizacji przez Kuratorium planów nadzoru pedagogicznego.

Organizacja obsługi kancelaryjnej Kuratorium

§ 19

Obsługę administracyjno-biurową oraz dokumentację wybranych elementów działalności Kuratorium prowadzą:

- 1) Kancelaria Kuratora — dla: Kuratora, jego organów kolegialnych wymienionych w § 8 i § 10 oraz prowadzonych przez niego narad wewnętrznych,

- 2) sekretariat Wicekuratora (referenci wydziałów pedagogicznych) — dla Wicekuratora, prowadzonych przez niego narad i spraw, w tym: ewidencję szkół i placówek niepublicznych oraz dokumentację nadzoru pedagogicznego,
- 3) Wydział Organizacji i Kadr dla: Rzecznika i Komisji Dyscyplinarnej dla Nauczycieli, Rzecznika i Komisji Dyscyplinarnej dla Urzędników Mianowanych Kuratorium, Rzecznika Praw Ucznia (z chwilą jego powołania przez Kuratora), Komisji ds. socjalnych prac Kuratorium, Komisji ds. podwyższania wynagrodzeń zasadniczych dyrektorów jednostek podległych, Komisji ds. finansowania kształcenia i doskonalenia zawodowego nauczycieli,
- 4) Wydział Szkolnictwa Ponadpodstawowego — dla: Rady Uczniowskiej przy Kuratorze Oświaty (z chwilą jej powołania), Państwowej Komisji do Przeprowadzenia Egzaminów Dojrzałości przy Kuratorze Oświaty.

§ 20

1. Czynności kancelaryjne w Kuratorium wykonują: Kancelaria Kuratora, sekretariaty wydziałów i oddziałów, referenci i archiwum zakładowe.
2. W odniesieniu do Wicekuratora czynności, o których mowa w ust. 1, wykonują referenci wydziałów pedagogicznych.

§ 21

Do czynności kancelaryjnych, o których mowa w § 20, należy:

- 1) przyjmowanie oraz rozdział korespondencji i przesyłek,
- 2) prowadzenie ewidencji wpływów specjalnych i wartościowych,
- 3) przepisywanie oraz powielanie pism i innych materiałów,
- 4) wysyłanie korespondencji i przesyłek, przechowywanie akt,
- 5) przyjmowanie i nadawanie telefonogramów, telegramów, telexów, faxów,
- 6) udzielanie informacji interesantom, a w razie potrzeby — kierowanie ich do właściwych pracowników lub komórek Kuratorium.

§ 22

1. W Kuratorium obowiązuje bezdziennikowy system kancelaryjny, oparty na ustalonym przez Kuratora jednolitym rzeczowym wykazie akt.
2. Jednolity rzeczowy wykaz akt stanowi rzeczową kwalifikację i archiwalną klasyfikację akt powstających w toku działalności Kuratorium.

§ 23

1. Korespondencję wpływającą do Kuratorium przyjmuje, otwiera i przekazuje Kuratorowi oraz Wicekuratorowi Kancelaria Kuratora.
2. Po otwarciu koperty sprawdza się:
 - 1) czy nie zawiera ona pisma mylnie skierowanego,
 - 2) czy znajdują się w niej wszystkie pisma, których symbole uwidoczniono na kopercie,
 - 3) czy dołączone są wymienione w piśmie załączniki; brak załączników lub otrzymanie samych załączników bez pisma zasadniczego odnotowuje się na danym piśmie lub załączniku.
3. Koperty z nienaruszonym znaczkiem pocztowym (stemplem pocztowym) dołącza się tylko do pism:
 - 1) poufnych, wartościowych, poleconych, ekspresowych — za dowodem doręczenia,
 - 2) dla których istotna jest data nadania (stempla pocztowego), np.: skargi, odwołania, itp.,
 - 3) w których brak nadawcy lub daty pisma,
 - 4) mylnie skierowanych,
 - 5) załączników nadesłanych bez pisma przewodniego,
 - 6) w razie niezgodności zapisów na kopercie z ich zawartością.
4. Potwierdzenie otrzymania pisma wydaje się na żądanie składającego to pismo.

5. Korespondencję mylnie doręczoną (adresowaną do innego adresata) zwraca się bezzwłocznie do urzędu pocztowego lub punktu wymiany korespondencji.
6. Na każdym wpływającym piśmie umieszcza się w górnym lewym rogu pierwszej strony (na korespondencji przekazywanej bez otwierania — na przedniej stronie koperty) pieczętkę wpływu określającą datę otrzymania. Pieczętki wpływu nie umieszcza się na przesyłkach i wpływach nie wymagających merytorycznego załatwienia.

§ 24

1. W ramach czynności wymienionych w § 23 Kancelaria Kuratora:

- 1) otwiera wszystkie przesyłki (wpływy), z wyjątkiem:
 - a) adresowanych imiennie, które przekazuje adresatom,
 - b) stanowiących tajemnicę państwową (tajnych) lub służbową (poufnych), które przekazuje bezpośrednio Kuratorowi; jeśli po otwarciu koperty nie oznaczonej na zewnątrz napisem „poufne” lub „tajne” okaże się, że zawiera ona wiadomości stanowiące tajemnicę służbową lub państwową, należy bezzwłocznie przekazać ją Kuratorowi — w zamkniętej kopercie — z adnotacją o przyczynie otwarcia koperty,
 - c) wartościowych, które przekazuje właściwej osobie lub jednostce organizacyjnej — za pokwitowaniem,
- 2) prowadzi dziennik korespondencyjny, w którym w sposób uproszczony rejestruje pisma, na podstawie ich zadekretowania przez Kuratora i Wicekuratora, wpisując: datę wpływu, nadawcę, znak pisma oraz komórkę lub osobę, której pismo przekazano do załatwienia, ustalając równocześnie przybliżony i zgodny z kpa (art. 35, art. 36, art. 37 § 2, art. 57, art. 58, art. 65, art. 231, art. 237) termin załatwienia sprawy.

2. Ujawnione przy przesyłkach lub pismach nie oznaczonych — jako wartościowe — pieniądze, znaczki skarbowe, itp. walory — po komisyjnym ustaleniu ich ilości i wartości oraz wpisaniu do książki depozytowej — składa się do kasy podręcznej, a pismo zaopatruje się pieczęcią depozytową i przesyła do właściwej komórki lub osoby, która ustali sposób dalszego postępowania z depozytem.
3. Rozdziału korespondencji wpływającej do Kuratorium i dalszego jej przekazania dokonuje się według następujących zasad:
 - 1) po otwarciu kopert — między Kuratora i Wicekuratora zgodnie z podziałem kompetencji określonym w § 3 statutu,
 - 2) do komórek i pracowników Kuratorium — na podstawie umieszczonych na pismach dyspozycji Kuratora (Wicekuratora), po uprzednim wstępnym zarejestrowaniu w dzienniku korespondencyjnym, o którym mowa w ust. 1 pkt 2.

§ 25

1. Kierownik komórki:
 - 1) zapoznaje się z korespondencją,
 - 2) ustala referentów właściwych dla załatwienia sprawy (jeżeli nie uczynił tego Kurator lub Wicekurator),
 - 3) umieszcza dyspozycje dotyczące sposobu i terminu załatwienia sprawy, itp. (jeżeli nie uczynił tego wcześniej Kurator lub Wicekurator) i przekazuje referentom do załatwienia.
2. Gdy korespondencja dotyczy spraw wchodzących w zakres działania różnych komórek lub pracowników, przekazuje się ją komórce lub pracownikowi, do której (którego) należy załatwienie sprawy podstawowej.
3. W razie trudności w ustaleniu sprawy podstawowej, pismo przekazuje się komórce lub pracownikowi właściwemu do załatwienia sprawy wymienionej w piśmie w pierwszej kolejności.
4. Niedopuszczalny jest inny obieg korespondencji, niż określony w ust. 1—3 oraz w §§ 22—24, chyba że Kurator lub Wicekurator zdecydował inaczej.

§ 26

1. Przy załatwianiu spraw stosuje się najprostsze i najbardziej celowe formy załatwiania. Referenci załatwiający sprawy mają obowiązek stosować przepisy kpa lub inne przepisy proceduralne, a w dziedzinie merytorycznej — przepisy prawne normujące dane sprawy.
2. Obowiązuje pisemna forma załatwiania spraw. Załatwianie ustne może być stosowane wtedy, gdy przemawia za tym interes strony, a przepisy prawa nie stoją temu na przeszkodzie. Treść oraz istotne motywy takiego załatwiania powinny być utrwalone w aktach w formie protokołu lub podpisanej przez strony adnotacji (art. 14 kpa).

§ 27

1. Referenci załatwiają sprawy według kolejności ich wpływu i stopnia pilności. Załatwienie każdej sprawy kończy się oddzielnym pismem, bez łączenia jej z inną sprawą, chyba że sprawy mają bezpośredni związek ze sobą.
2. Pismo załatwiające sprawę powinno być — pod względem formy zewnętrznej — dostosowane do blankietów korespondencyjnych formatu A4 lub A5 — w układzie pionowym lub poziomym. Powinno ono zawierać:
 - 1) nagłówek — druk lub podłużną pieczęć nagłówkową,
 - 2) znak sprawy,
 - 3) powołanie się na znak i datę pisma, którego odpowiedź dotyczy,
 - 4) datę sporządzenia odpowiedzi. Na pierwszym miejscu winien występować rok, następnie miesiąc i dzień, np.: 1997-05-08,
 - 5) odbiorcę i jego adres,
 - 6) sposób załatwienia,
 - 7) podpis i stempel Kuratora, Wicekuratora lub innej osoby upoważnionej do podpisywania, zawierający imię i nazwisko oraz stanowisko służbowe osoby podpisującej (stempel można zastąpić wydrukiem ww. danych).
3. W razie potrzeby pismo i jego kopia powinny również zawierać następujące określenia:
 - 1) nad adresem z prawej strony — wskazówki dotyczące sposobu wysłania czystopisu: „polecony”, „express”, „za zwrotnym dowodem doręczenia”, „pilne”, „poufne”. itp.,
 - 2) pod treścią załatwienia z lewej strony arkusza — liczbę przesłanych załączników (Zał.) lub ich wyszczególnienie, z podaniem liczb porządkowych; na każdym załączniku wpisuje się w prawym górnym rogu kolejny numer załącznika (Zał. nr do pisma znak z dnia),
 - 3) zamieszczoną — pod treścią pisma z lewej strony — klauzulą „Otrzymują do wiadomości”, wraz z adresami odpowiednich instytucji lub osób, jeśli kopia pisma ma być — poza adresatem — podana im do wiadomości.
4. Nie wyklucza się innego, niż określony w ust. 2 pkt 4, sposobu zapisu dat w treści korespondencji, w nagłówkach (tytułach) aktów normatywnych, pism okólnych, itp. W tym względzie obowiązują zasady poprawności pod względem językowym oraz zrozumiałego sposobu redagowania pism.
5. Dla uniknięcia zbędnych ponagleń należy wyznaczyć termin, w którym możliwe jest załatwienie sprawy. Terminy należy w zasadzie wyznaczyć dekadowo: 10, 20, 30 danego miesiąca.
6. Pieczęć urzędową (okrągłą) umieszcza się tylko na dokumentach szczególnej rangi, stanowiących podstawę do podjęcia określonych czynności prawnych, np. decyzje, świadectwa, itp. Odcisku pieczęci nie umieszcza się na kopiach dokumentów składanych do akt urzędu oraz innych pismach wysyłanych z urzędu, chyba że przepisy szczególne stanowią inaczej.

§ 28

1. Dla oznakowania pism wychodzących z poszczególnych komórek ustala się następujące symbole literowe oraz znaki rozpoznawcze:

- KO.I. — Wydział Organizacji i Kadr,
- KO.II. — Wydział Ekonomiczny,
- KO.III. — Wydział Szkolnictwa Podstawowego i Edukacji Przeszkolonej,
- KO.III.G. — Oddział Zamiejscowy w Gorlicach,
- KO.III.L. — Oddział Zamiejscowy w Limanowej,
- KO.III.NT. — Oddział Zamiejscowy w Nowym Targu,
- KO.IV. — Wydział Szkolnictwa Ponadpodstawowego,
- KO.V. — Wydział Opieki i Wychowania,
- KO.VI. — Samodzielne Stanowisko ds. Obronnych,
- KO.VII. — Zespół Radcy Prawnego.

2. Komórka opracowująca i wysyłająca pismo o charakterze regulacji prawnej, zawierające wytyczne itp., daje do wiadomości innym zainteresowanym sprawą komórkom lub osobom.

§ 29

1. Przed wysłaniem pisma Kancelaria Kuratora dokonuje następujących czynności:

- 1) sprawdza, czy pismo jest podpisane, opatrzone znakiem sprawy i datą oraz czy dołączono do niego przewidziane załączniki, w razie stwierdzenia braków zwraca referentowi do uzupełnienia,
 - 2) potwierdza na kopii pisma swoją parafą jego wysyłkę oraz odciska datownik,
 - 3) zwraca referentom teczkę obiegowe z kopiami wysłanych pism,
 - 4) wpisuje przesyłki specjalne do odpowiednich rejestrów kontrolnych,
 - 5) do pism wysyłanych przez pocztę za zwrotnym potwierdzeniem odbioru dołącza ponadto wypełniony przez referenta sprawy odpowiedni formularz i przypina go do koperty.
2. Dla pism otrzymanych do wysyłki przygotowuje się koperty, na których w lewym górnym rogu odciska się pieczęć nagłówkową, a pod nią wpisuje się wszystkie znaki pism znajdujących się w kopercie. Przy adresie wpisanym w środkowej części koperty (bliżej prawej jej strony), obok miejscowości, siedziby (miejsca zamieszkania) adresata, podaje się numer kodu pocztowego. Po zakopertowaniu pisma w prawej górnej części koperty odciska się podłużną pieczęć: „opłata zryczałtowana” lub nakleja znaczek opłaty pocztowej odpowiedniej wartości.
3. Pisma kierowane do tego samego adresata wysyła się w jednej kopercie.
4. Sprawy załatwione wysyła się w dniu ich podpisania.
5. Pismo wysyła się zgodnie z dyspozycją zamieszczoną nad adresem (polecony, express, itp.). Brak takiej dyspozycji oznacza, iż pismo ma być wysłane jako przesyłka zwykła. Pisma określone jako „tajne” lub „poufne” przesyła się wyłącznie przesyłką poleconą, po uprzednim zapakowaniu ich w dwie zaklejone koperty, z których wewnętrzna powinna mieć z prawej strony w dolnym rogu dyspozycję „tajne” lub „poufne”.
6. Do doręczenia niektórych terminowych pism miejscowych bezpośrednio adresatom służy książeczka doręczeń, w której adresat kwituje ich odbiór.

§ 30

1. Akta spraw ostatecznie załatwionych przechowuje się w komórkach, które je prowadziły lub w archiwum Kuratorium.
2. Zasady funkcjonowania archiwum zakładowego określa regulamin archiwum zakładowego, stanowiący odrębne opracowanie.
3. Akta spraw ostatecznie załatwionych przekazuje się do archiwum zakładowego po upływie 1 roku.

§ 31

1. Za prawidłowe, zgodne z instrukcją kancelaryjną i jednolitym rzeczowym wykazem akt, rejestrowanie pism oraz dokumentowanie pracy komórki odpowiada osoba kierująca tą komórką (dyrektor, kierownik, radca prawny).

2. Dokumentację pracy organów kolegialnych, o których mowa w § 8 i § 10 regulaminu, narad Kuratora i narad wewnętrznych z jego udziałem prowadzi Kancelaria Kuratora.
3. Wydział Organizacji i Kadr jest odpowiedzialny za przekazywanie do realizacji i kontrolę wykonania wniosków z zebrań organów i narad, o których mowa w ust. 2.
4. Za realizację wniosków, o których mowa w ust. 3, odpowiadają osoby kierujące komórkami, których te wnioski dotyczą — zgodnie z indywidualnymi dyspozycjami prowadzącego naradę (zebranie).

Zasady opracowywania materiałów informacyjno-analitycznych i aktów prawnych Kuratora

§ 32

1. Materiały o charakterze analityczno-informacyjnym, na potrzeby Kierownictwa, instytucji, organizacji oraz organów administracji państwowej lub samorządowej, związane tematycznie z merytoryczną działalnością komórek opracowują — pod nadzorem osób kierujących tymi komórkami — pracownicy wyznaczeni przez te osoby.
2. Pracownicy, o których mowa w ust. 1, ponoszą pełną odpowiedzialność za treść opracowywanych materiałów, ich poprawność pod względem merytorycznym, prawnym, statystycznym, rzeczowym, językowym, itp.
3. Jeżeli materiał ma być referowany ustnie, czas referowania tematu nie powinien przekraczać 15 minut.
4. Materiał, zarówno pisemny, jak i referowany ustnie, powinien zawierać proponowane wnioski zmierzające do usprawnienia pracy na danym odcinku.
5. Prowadzący naradę jest odpowiedzialny za:
 - 1) nadanie wnioskowi ostatecznej redakcji — sformułowanie do protokołu,
 - 2) wskazanie osób (komórek) odpowiedzialnych za realizację,
 - 3) ustalenie terminów realizacji.
6. Materiały informacyjno-analityczne o charakterze interdyscyplinarnym przygotowuje Wydział Organizacji i Kadr na podstawie materiałów jednostkowych opracowanych przez odpowiednie komórki lub pracowników, jednostki i inne zainteresowane podmioty, z zastrzeżeniem § 33.

§ 33

1. Wszystkie materiały o charakterze informacyjno-analitycznym powinny być sygnowane przez osobę opracowującą oraz osobę aprobującą materiał (kierującą daną komórką lub inną).
2. W miarę potrzeb, materiały, o których mowa w ust. 1, są zatwierdzane przez członka ścisłego Kierownictwa.

§ 34

1. Projekty aktów Kuratora przygotowują komórki — właściwe pod kątem merytorycznej problematyki aktu oraz zakresu jego działania.
2. Komórka opracowująca projekt, o którym mowa w ust. 1, jest zobowiązana do uzgodnienia jego treści z innymi zainteresowanymi komórkami, w szczególności — jeżeli w stosunku do nich projekt zawiera zadania, polecenia lub przekazuje obowiązki.
3. Uzgodnienia, o których mowa w ust. 2, powinny być potwierdzone parafami osób kierujących właściwymi komórkami — na kopii projektu, a wszelkie zastrzeżenia i uwagi wnoszone w formie pisemnej.
4. Po uzgodnieniu treści komórka, która opracowała projekt aktu Kuratora przedstawia ten projekt Radcy Prawnemu — w celu stwierdzenia zgodności z obowiązującym prawem i parafowania.
5. Projekt aktu, o którym mowa w ust. 1, po sprawdzeniu i zaparafowaniu w sposób ustalony w ust. 2—4, osoba kierująca komórką sporządzającą przedstawia dyrektorowi Wydziału Organizacji i Kadr, który — po parafowaniu przez siebie — przedstawia

projekt do podpisu przez Kuratora, lub — w jego zastępstwie — Wicekuratora.

§ 35

1. Projekty, o których mowa w § 34, powinny zawierać następujące elementy: oznaczenie (nazwę) organu stanowiącego (Kuratora), datę wydania aktu, syntetyczne określenie przedmiotu regulacji („w sprawie...”), oznaczenie strony lub stron (zainteresowanych albo biorących udział w postępowaniu), powołanie podstawy prawnej uzasadniającej wydanie aktu, rozstrzygnięcie (merytoryczną regulację sprawy będącej przedmiotem aktu), uzasadnienie faktyczne i prawne, pouczenie, czy i w jakim trybie przysługuje odwołanie, zażalenie lub o dopuszczalności wniesienia skargi do sądu administracyjnego, podpis z podaniem imienia i nazwiska oraz stanowiska służbowego organu wydającego akt (Kuratora), termin wejścia aktu w życie oraz — ewentualnie: określenie organów odpowiedzialnych za wykonanie aktu, ustalenie organu lub osoby sprawującej nadzór nad jego wykonaniem, czas jego obowiązywania, przepisy przejściowe i końcowe, uchylenie aktu poprzednio obowiązującego.
2. Można nie podawać uzasadnienia faktycznego i prawnego — w przypadku postanowienia oraz decyzji, jeśli uwzględni w całości żądanie strony; nie dotyczy to jednak decyzji rozstrzygających sporne interesy stron oraz decyzji wydanych na skutek odwołania.
3. Decyzji od której przysługuje odwołanie, można nadać rygor natychmiastowej wykonalności, jeśli jest to niezbędne ze względu na: ochronę zdrowia lub życia ludzkiego, zabezpieczenia majątku jednostki przed ciężkimi stratami, ważny interes społeczny, wyjątkowo ważny interes strony.
4. Projekty aktów Kuratora powinny być pisane w sposób zwięzły, językiem poprawnym, powszechnie zrozumiałym, wykluczającym niejasności i dowolność interpretacji.
5. W akcie, o którym mowa w ust. 1, należy unikać skrótów, wyrazów i zwrotów nie będących w powszechnym użyciu, wyrazów wieloznacznych oraz zwrotów obcojęzycznych; tekst projektu powinien być opracowany ze szczególną starannością, a — jeżeli jest to niezbędne — należy wprowadzić do niego odpowiednie definicje.
6. Przy formułowaniu projektu, o którym mowa w ust. 1, w celu nadania mu przejrzystości, należy stosować kolejność podziału jego tekstu na:
 - 1) rozdziały (ewentualnie), oznaczone cyframi rzymskimi,
 - 2) w rozdziałach — paragrafy, oznaczone cyframi arabskimi,
 - 3) w paragrafach ewentualne ustępy, oznaczone cyframi arabskimi zakończonymi kropką przystankową,
 - 4) w ustępach ewentualne punkty, oznaczone cyframi arabskimi zakończonymi nawiasem,
 - 5) w punktach ewentualne litery, oznaczone małymi literami alfabetu zakończonymi nawiasem.
7. Przy sporządzaniu i uzgadnianiu projektu aktu, o którym mowa w ust. 1—5, należy stosować — w sprawach merytorycznych i formalno-prawnych — odpowiednie przepisy kpa, ustawy i inne, odpowiednie dla danego aktu, obowiązujące przepisy prawne.
8. Zbiorecze wykazy i zestawienia, wzory formularzy, statuty, schematy i inne dane, nie dające się zmieścić w treści aktu, należy sporządzać w formie załączników do aktu.

§ 36

1. Podpisany przez Kuratora lub — w jego zastępstwie — Wicekuratora oryginał aktu, o którym mowa w § 34 i § 35 Wydział Organizacji i Kadr opatruje okrągłą pieczęcią Kuratorium, nadając mu numer i symbol identyfikacyjny oraz datę wydania.
2. Oryginały aktów, o których mowa w ust. 1, przechowuje się w Wydziale Organizacji i Kadr; po zakończeniu roku kalendarzo-

wego, oprawia się je w trwałe zbiory (o ile pozwolą na to środki finansowe Kuratorium).

3. Kopie aktów prawnych zawierające parafy osób opracowujących i opiniujących przechowywane są we właściwej teczce rzeczowej Wydziału Organizacji i Kadr; pozostałe kopie są dostarczane stronom oraz właściwym podmiotom i komórkom.
4. Rejestr aktów prawnych Kuratora prowadzi Wydział Organizacji i Kadr.
5. Jeżeli akt prawny Kuratora wymaga ogłoszenia lub podlega kontroli, Wydział Organizacji i Kadr zapewnia wykonanie odpowiednich czynności w tym zakresie.

Zasady podpisywania pism

§ 37

Kurator zastrzega sobie do podpisu:

- 1) wydawane przez siebie decyzje administracyjne i postanowienia oraz pisma okólne,
- 2) pisma kierowane do Prezydenta RP, Sejmu, Senatu, ministrów, Wojewody,
- 3) pisma adresowane do osób kierujących wojewódzkimi, centralnymi i naczelnymi organami organizacji społecznych, politycznych, związkowych, wyznaniowych, itp.,
- 4) akty powierzania stanowisk dyrektorów jednostek podległych i powierzonych oraz stanowisk kierowniczych w Kuratorium, a także odwołujące z tych stanowisk,
- 5) umowy o pracę oraz rozwiązania stosunków pracy w Kuratorium,
- 6) decyzje dotyczące zaszeregowania płacowego, awansowania, nagradzania i odznaczania pracowników Kuratorium oraz dyrektorów jednostek podległych i powierzonych,
- 7) decyzje i pisma dotyczące przydziału nagród Kuratora dla dyrektorów i nauczycieli jednostek oraz kierujące dotyczące ich wnioski o nagrody i odznaczenia resortowe i państwowe,
- 8) indywidualne decyzje i pisma dotyczące przydziału środków na finansowanie doksztalcania i doskonalenia zawodowego nauczycieli,
- 9) decyzje i pisma dotyczące przydziału środków finansowych lub powodujące znaczne zobowiązania finansowe,
- 10) plany pracy Kuratorium, plany społeczno-gospodarcze, finansowe oraz sprawozdania z ich wykonania,
- 11) odpowiedzi na skargi,
- 12) pisma kierowane do rad gmin i związków komunalnych oraz przewodniczących ich zarządów,
- 13) materiały o charakterze analityczno-programowym przedkładane radom gmin i związkom komunalnym,
- 14) inne pisma zastrzeżone do podpisu przy rozdziale korespondencji.

§ 38

Wszystkie pisma przedkładane i zastrzeżone do podpisu Kuratora parafują:

- 1) pracownik opracowujący materiał,
- 2) osoba kierująca właściwą komórką.

§ 39

1. Wychodzące z Kuratorium pisma w sprawach nie wymienionych w § 37, po uprzednim zaparafowaniu wg zasad określonych w § 38, podpisują — zgodnie z indywidualnymi zakresami zadań: Wicekurator, dyrektorzy wydziałów, kierownicy oddziałów, Radca Prawny, osoby zatrudnione na stanowiskach lub — w sprawach określonych przez dyrektorów wydziałów pedagogicznych — wizytatorzy.
2. Pisma wychodzące z Kuratorium opatruje się — na podpisie osoby upoważnionej, złożonym w prawym dolnym rogu pod treścią pisma zgodnie z zasadami określonymi w ust. 1 i § 37 — odciskiem stempla (pieczęci podłużnej) zawierającego: stano-

wisko służbowe oraz nazwisko i imię osoby podpisującej; jeśli podpisu dokonuje — w sprawie należącej do zadań Kuratora — dyrektor wydziału posiadający do tego stosowne upoważnienie w ustalonym dla siebie indywidualnym przydziale czynności, to stempel ten, nad ww. danymi powinien zawierać klauzulę o treści: „Z upoważnienia Kuratora Oświaty”.

- 3. W przypadku dłuższej nieobecności osoby uprawnionej do podpisywania pisma, pilne pisma podpisuje — w jej imieniu — osoba ją zastępująca, zaopatrując swój podpis odciskiem stempla (pieczęci) osoby uprawnionej z odrębnym dopiskiem o treści „Z upoważnienia”. Nie może to jednak dotyczyć decyzji powodujących znaczne zobowiązania finansowe; zastępczy podpis powinien być w tym przypadku każdorazowo uzgodniony z osobą uprawnioną (telefonicznie lub faxem), którą — po powrocie do pracy — należy zapoznać z pozostawioną w Kuratorium kopią podpisanego pisma.
- 4. Osoba uprawniona do podpisywania pism może przekazać podległemu pracownikowi dyspozycje do podpisania — z jej upoważnienia — pisma w indywidualnej sprawie należącej do jej kompetencji, z zastrzeżeniem zawartym w ust. 3.

Ustalenia końcowe

§ 40

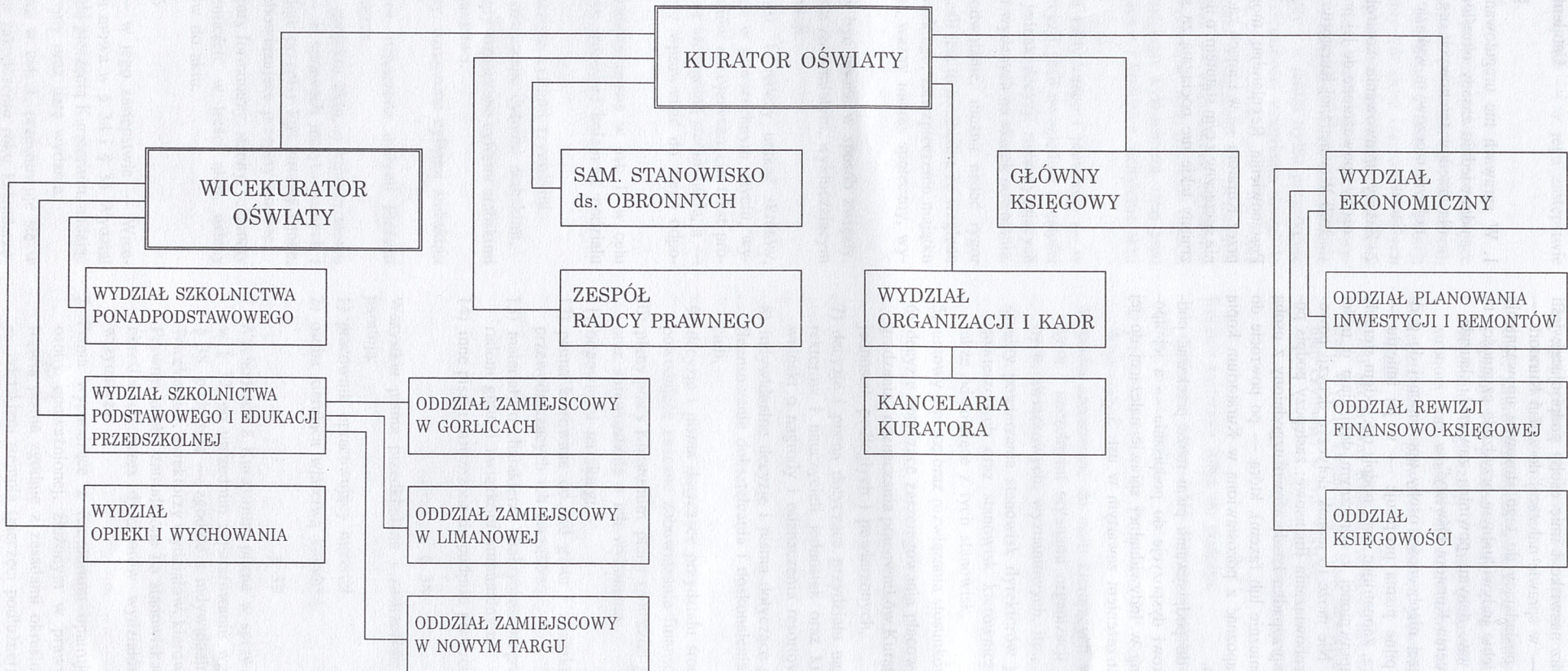
- 1. W sprawach nie uregulowanych Regulaminem należy stosować odpowiednio zasady określone w: kpa, „Instrukcji kancelaryjnej dla urzędów terenowych organów administracji rządowej”, „Jedynolitym rzeczowym wykazie akt Kuratorium Oświaty w Nowym Sączu”.
- 2. Zasady sprawowania kontroli wewnętrznej w Kuratorium oraz osoby upoważnione do jej prowadzenia określa „Regulamin Kontroli Wewnętrznej Kuratorium” stanowiący odrębne opracowanie.

§ 41

Postanowienia Regulaminu mogą być zmieniane lub uzupełniane przez Kuratora — w ramach zadań określonych statutem i w sposób nie sprzeczny z tym statutem, o ile nie powodują kosztów finansowych; zmiany takie nie pociągają za sobą konieczności zmiany statutu.



Załącznik Nr 2 do Statutu
Kuratorium Oświaty
w Nowym Sączu



WYKAZ SZKÓŁ I PLACÓWEK PROWADZONYCH PRZEZ KURATORA OŚWIATY W NOWYM SĄCZU

I. PRZEDSZKOLA — w zał. nie występuje

II. SZKOŁY PODSTAWOWE

- | | | |
|---|---------------------------------------|--------------|
| 1. Podstawowe Studium Zawodowe dla Dorosłych | 33-300 Nowy Sącz, ul. Podhalańska 38 | 42-08-15 |
| 2. Szkoła Podstawowa dla Dorosłych (wykazana w załączniku nr 2 w Mieście Nowy Targ, poz. 1 w Zespole Szkół Publicznych w Nowym Targu) | 34-400 Nowy Targ, Plac Słowackiego 14 | 0-187 625-65 |

III. SZKOŁY PONADPODSTAWOWE

A. Licea Ogólnokształcące

Lp.	Nazwa szkoły	Adres	Telefon
1.	Liceum Ogólnokształcące	38-350 Bobowa, ul. Zamkowa	wew. 9
2.	I Liceum Ogólnokształcące im. Marcina Kromera	38-300 Gorlice, ul. Kromera 1	52-01-85
	Liceum Ogólnokształcące dla Dorosłych	38-300 Gorlice, ul. Kromera 1	52-01-85
3.	Liceum Ogólnokształcące im. Bohaterów Westerplatte	34-480 Jabłonka	0-187 523-17
4.	Liceum Ogólnokształcące im. Hugo Kołłątaja	34-240 Jordanów, ul. Kolejowa 9	0-187 755-14
5.	Liceum Ogólnokształcące im. Stefana Żeromskiego	34-450 Krościenko, ul. Zdrojowa 11	0-187 230-25
6.	I Liceum Ogólnokształcące im. Władysława Orkana	34-600 Limanowa, ul. Orkana 1	sek. 37-20-59 dyr. 37-14-09
7.	II Liceum Ogólnokształcące (przy Szkole Podstawowej nr 4)	34-600 Limanowa, ul. Reymonta 3	37-61-47
8.	IV Liceum Ogólnokształcące (przy Zespole Szkół Medycznych)	34-600 Limanowa, ul. Witosa 5	sek. 37-17-52 dyr. 37-18-56
9.	Zespół Szkół Ogólnokształcących im. Seweryna Goszczyńskiego	34-400 Nowy Targ, Pl. Krasieńskiego 1	629-55
10.	I Liceum Ogólnokształcące im. Eugeniusza Romera	34-410 Rabka, ul. 1-go Maja 41	770-30
11.	II Liceum Ogólnokształcące	34-410 Rabka, ul. Kościuszki 8	770-29
12.	Zespół Szkół Ogólnokształcących im. Oswalda Balzera	34-500 Zakopane, ul. Słoneczna 1	kier. 0-165 146-20 13-1-52
	— I Liceum Ogólnokształcące		
	— II Liceum Ogólnokształcące Mistrzostwa Sportowego	ul. Karłowicza 9	
B. Szkoły Zasadnicze			
1.	Zasadnicza Szkoła Zawodowa	34-740 Jordanów, ul. Kolejowa 9	0-187 755-14

— Technikum Zawodowe (na podbudowie SP)		int. 37-14-74
— Technikum Zawodowe (na podbudowie ZSZ)		warszt. 37-10-52
— Zasadnicza Szkoła Zawodowa		
— Liceum Techniczne		
8. Zespół Szkół nr 1	34-600 Limanowa, ul. Piłsudskiego 81	37-17-60
— Liceum Ekonomiczne		dyr. 37-16-96
— Liceum Ogólnokształcące		
— Liceum Zawodowe		
— Technikum Zawodowe (budowlane)		
— Zasadnicza Szkoła Zawodowa		
— Liceum Techniczne		
9. Zespół Szkół Zawodowych	34-630 Mszana Dolna, ul. Starowiejska 4	centr. 37-88-11
— Liceum Zawodowe		wew. 198
— Technikum Mechaniczne		
— Technikum Zawodowe dla Dorosłych		
— Zasadnicza Szkoła Zawodowa		
10. Zespół Szkół Nr 1 w Mszanie Dolnej	34-630 Mszana Dolna, ul. Matejki 11	centr. 37-88-11
— Liceum Ogólnokształcące		wew. 283, 463
— Zasadnicza Szkoła Zawodowa		
11. Zespół Szkół Technicznych im. St. Staszica	34-400 Nowy Targ, ul. Wojska Polskiego 9	(0-187) dyr. 656-31
— Technikum Zawodowe (na podbudowie SP)		int. 636-00
— Technikum Zawodowe dla Dorosłych (po ZSZ)		warszt. 652-47
— Zasadnicza Szkoła Zawodowa		
12. Zespół Szkół Zawodowych nr 1 im. W. Orkana	34-400 Nowy Targ, Pl. Słowackiego 13	dyr. 627-13
— Liceum Zawodowe		628-66
— Technikum Zawodowe		627-72
— Zasadnicza Szkoła Zawodowa		(0-187)
13. Zespół Szkół Ekonomicznych	34-400 Nowy Targ, ul. Kowaniec 121	626-23
— Liceum Handlowe		
— Liceum Ekonomiczne	ul. Kowaniec 125	659-97
— Zasadnicza Szkoła Zawodowa		(0-187)
14. Zespół Szkół nr 3	34-400 Nowy Targ, ul. Ludźmierska 30	640-75

— II Liceum Ogólnokształcące		
— Technikum Zawodowe		
— Zasadnicza Szkoła Zawodowa		
15. Zespół Szkół im. Komisji Edukacji Narodowej	34-650 Tymbark	dyr. 32-50-30
— Liceum Ekonomiczne		int. 32-52-82
— Liceum Ogólnokształcące		
— Liceum Zawodowe		
— Technikum Zawodowe		
— Zasadnicza Szkoła Zawodowa		
— Ośrodek Doksztalcania Zawodowego		
16. Zespół Szkół Hotelarsko-Turystycznych im. W. Zamoyskiego	34-500 Zakopane, ul. Partyzantów 1/5	668-46
— Liceum Ekonomiczne		662-49
— Policealne Studium Zawodowe		(0-165)
— Technikum Zawodowe		
— Zasadnicza Szkoła Zawodowa		
— Liceum Techniczne		
— Liceum Handlowe		
17. Zespół Szkół nr 1	34-500 Zakopane, ul. Kasprusie 14b	634-35
— Technikum Zawodowe		(0-165)
— Zasadnicza Szkoła Zawodowa		
— Zasadnicza Szkoła Zawodowa Specjalna		
18. Zespół Szkół Zawodowych nr 2 im. H. Modrzejewskiej	34-500 Zakopane, ul. Kasprusie 35a	123-83
— Liceum Zawodowe		145-23
— Technikum Zawodowe		151-38
— Zasadnicza Szkoła Zawodowa		int. 127-82
— Liceum Techniczne		
19. Zespół Szkół Budowlanych im. W. Matlakowskiego	34-500 Zakopane, ul. Krupówki 8	centr. 144-10
— Technikum Zawodowe (na podbudowie SP)		dyr. 154-54
— Technikum Zawodowe (na podbudowie ZSZ)		int., księg. 159-34
— Zasadnicza Szkoła Zawodowa		warszt. 154-49
— Zasadnicza Szkoła Zawodowa Mistrz. Sportowego		

IV. SZKOŁY I PLACÓWKI KSZTAŁCENIA SPECJALNEGO		
1. Szkoła Podstawowa i Liceum Ogólnokształcące w Specjalistycznym Zespole Rehabilitacyjno-Ortopedycznym dla Dzieci i Młodzieży	34-500 Zakopane, Kuźnice 1	(0-165) 146-29
2. Szkoła Podstawowa w Prewentorium Kolejowym	34-400 Nowy Targ, Kowaniec, os. Oleksówki 42	659-24
3. Szkoła Podstawowa w Sanatorium „Ruczaj”	34-500 Zakopane, ul. Makuszyńskiego 1	(0-165) 128-14
4. Szkoła Podstawowa w Sanatorium Kolejowym „Lotos”	34-410 Rabka, ul. T. Kościuszki 18	(0-187) 767-78
5. Zespół Szkół im. prof. M. L. Jakubowskiego w Instytucie Gruźlicy i Chorób Płuc Zespół Pediatryczny	34-410 Rabka, ul. Polna 3b	760-60
— Przedszkole Specjalne		w. 301, 303
— Szkoła Podstawowa Specjalna		
— Liceum Ogólnokształcące Specjalne		
— Zespół Pozalekcyjnych Zajęć Wychowawczych		
6. Przedszkole i Szkoła Podstawowa w Specjalistycznym Zespole Rehabilitacyjno-Ortopedycznym dla Dzieci i Młodzieży	34-501 Zakopane-Bystre, ul. Blazera 24	
7. Zasadnicza Szkoła Zawodowa Specjalna nr 4	33-300 Nowy Sącz, ul. Magazynowa 6	42-01-01
8. Przedszkole i Szkoła Podstawowa w PPU „Rabka”	34-410 Rabka, ul. Orkana 28	
V. PLACÓWKI OPIEKUŃCZO-WYCHOWAWCZE I RESOCJALIZACYJNE		
1. Pogotowie Opiekuńcze	33-300 Nowy Sącz, ul. Lwowska 59	41-55-15
2. Dom Dziecka	38-380 Zagórzany, Zagórzany 40	42-08-33
3. Dom Dziecka Nr 1	34-500 Zakopane, ul. Partyzantów 9	(0-165) 124-49
4. Dom Dziecka Nr 2	34-500 Zakopane, ul. Karłowicza 7	(0-165) 668-82
5. Dom Dziecka	Rytko	43-49-31
6. Dom Dziecka	33-300 Nowy Sącz, Plac Kolegiacki 2	43-85-62
7. Dom Wczasów Dziecięcych Nr 1	33-350 Piwniczna, ul. Zdrojowa 1	43-49-51
8. Dom Wczasów Dziecięcych Nr 2	34-787 Sidzina	(0-187) 731-90
9. Młodzieżowy Ośrodek Wychowawczy	34-730 Mszana Dolna, ul. Fabryczna 3	378-811; wew. 15
10. Rodzinny Dom Dziecka	34-608 Kamienica, Zasadne	32-33-94
11. Rodzinny Dom Dziecka	33-380 Krynica, ul. Leśna 9	71-55-21
12. Rodzinny Dom Dziecka	33-300 Nowy Sącz, ul. Skalna 6	

13. Rodzinny Dom Dziecka	33-300 Nowy Sącz, ul. Tarnowska 107	
14. Rodzinny Dom Dziecka	34-500 Zakopane, ul. Bachledzki Wierch 7	(0-165) 628-02
15. Specjalny Ośrodek Szkolno-Wychowawczy im. J. Korczaka	38-311 Szymbark, Łęgi	511-211; w. 15
16. Specjalny Ośrodek Szkolno-Wychowawczy im. Marii Grzegorzewskiej	38-303 Kobylanka	53-17-88
17. Specjalny Ośrodek Szkolno-Wychowawczy im. Marii Grzegorzewskiej	33-300 Nowy Sącz, ul. Broniewskiego 1	41-58-20
18. Specjalny Ośrodek Szkolno-Wychowawczy nr 1 im. W. Wańkowicza	34-400 Nowy Targ, ul. Jana Pawła II	(0-187) 624-08
19. Specjalny Ośrodek Szkolno-Wychowawczy nr 2 im. Bohaterów Września	34-400 Nowy Targ, ul. Kotlina 21	(0-187) 658-27, 656-83
20. Specjalny Ośrodek Szkolno-Wychowawczy	34-642 Dobra	378-311; w. 123, 29
VI. PORADNIE PSYCHOLOGICZNO-PEDAGOGICZNE		
1. Poradnia Psychologiczno-Pedagogiczna	38-300 Gorlice, ul. Hallera 22	52-05-85
2. Poradnia Psychologiczno-Pedagogiczna	34-600 Limanowa, ul. Witosa 3	37-17-37
3. Poradnia Psychologiczno-Pedagogiczna	33-370 Muszyna, Powroźnik (SP)	71-15-18
4. Poradnia Psychologiczno-Pedagogiczna nr 1	33-300 Nowy Sącz, ul. Kościuszki 2	43-87-59
5. Poradnia Psychologiczno-Pedagogiczna nr 2	33-300 Nowy Sącz, ul. Długosza 17 (Internat I LO)	42-32-22
6. Poradnia Psychologiczno-Pedagogiczna	34-400 Nowy Targ, ul. Królowej Jadwigi 1	635-68; (0-187)
7. Poradnia Psychologiczno-Pedagogiczna	34-410 Rabka, ul. Podhalańska 6	776-04; (0-187)
8. Poradnia Psychologiczno-Pedagogiczna	33-340 Stary Sącz, ul. Partyzantów 15	46-05-83
9. Poradnia Psychologiczno-Pedagogiczna	34-500 Zakopane, ul. Sienkiewicza 27	639-73; (0-165)
VII. OŚRODKI ADOPCYJNO-OPIEKUŃCZE		
1. Ośrodek Adopcyjno-Opiekuńczy w Nowym Sączu	33-300 Nowy Sącz, Plac Kolegiacki 2	42-07-63
VIII. PLACÓWKI OŚWIATOWO-WYCHOWAWCZE		
1. Międzyszkolny Ośrodek Sportowy	38-350 Bobowa — Szkoła Podstawowa	51-18-11
2. Międzyszkolny Ośrodek Sportowy	38-300 Gorlice, ul. Krakowska 5 (SP 5)	52-53-01
3. Międzyszkolny Ośrodek Sportowy	34-600 Limanowa, ul. Spacerowa 8	37-17-37
4. Zespół Szkół i Placówek	34-630 Mszana Dolna, Rynek 21	wew. 1
— Szkoła Podstawowa nr 2		
— Międzyszkolny Ośrodek Sportowy		

WYKAZ SZKÓŁ I PLACÓWEK
prowadzonych przez inne organy, nad którymi Kurator Oświaty sprawuje nadzór pedagogiczny

I. PRZEDSZKOLA

Gmina Bobowa		
1. Przedszkole Samorządowe w Bobowej	38-350 Bobowa — Bobowa 258	Gmina Bobowa
2. Przedszkole Samorządowe w Wilczyskach	38-350 Bobowa — Wilczyska 28	Gmina Bobowa
Gmina Bukowina Tatrzańska		
1. Przedszkole Samorządowe w Bukowinie Tatrzańskiej	34-530 Bukowina Tatrzańska, ul. Długa 69	Gmina Bukowina Tatrzańska
2. Przedszkole Samorządowe w Jurgowie	34-532 Jurgów — Jurgów 12	Gmina Bukowina Tatrzańska
Gmina Bystra-Sidzina		
1. Przedszkole Samorządowe w Bystrej	34-235 Jordanów — Bystra	Gmina Bystra-Sidzina
2. Przedszkole Samorządowe w Sidzinie	34-235 Jordanów — Sidzina	Gmina Bystra-Sidzina
Gmina Czarny Dunajec		
1. Przedszkole Samorządowe w Czarnym Dunajcu	34-470 Czarny Dunajec, ul. Targowa 8	Gmina Czarny Dunajec
Gmina Czorsztyn		
1. Przedszkole Publiczne w Kluszkowicach	34-440 Kluszkowice, ul. Bochnaka	Gmina Czorsztyn
Gmina Dobra		
1. Przedszkole nr 1 w Dobrej	34-642 Dobra	Gmina Dobra
2. Przedszkole nr 2 w Dobrej	34-642 Dobra	Gmina Dobra
3. Przedszkole w Jurkowie	34-643 Jurków	Gmina Dobra
4. Przedszkole w Skrzydlniej	34-625 Skrzydlna	Gmina Dobra
Gmina Gorlice		
1. Przedszkole w Bystrej	38-317 Bystra	Gmina Gorlice
2. Przedszkole w Ropicy Polskiej	38-300 Gorlice — Ropica Polska	Gmina Gorlice
3. Przedszkole w Stróżówce	38-300 Gorlice — Stróżówka	Gmina Gorlice
4. Przedszkole w Dominikowicach	38-303 Kobylanka — Dominikowice	Gmina Gorlice
5. Przedszkole w Kobylance	38-303 Kobylanka	Gmina Gorlice
6. Przedszkole w Szymbarku	38-311 Szymbark	Gmina Gorlice
7. Przedszkole w Kwiatonowicach	38-333 Zagórzany — Kwiatonowice	Gmina Gorlice

8. Przedszkole w Zagórzanach	38-333 Zagórzany	Gmina Gorlice
Miasto Gorlice		
1. Miejskie Przedszkole nr 1	38-300 Gorlice, ul. Dworzysko 7	Miasto Gorlice
2. Miejskie Przedszkole nr 3	38-300 Gorlice, ul. Potockiego 7	Miasto Gorlice
3. Miejskie Przedszkole nr 4	38-300 Gorlice, ul. Jagiełły 5	Miasto Gorlice
4. Miejskie Przedszkole nr 5	38-300 Gorlice, ul. Krakowska 11	Miasto Gorlice
5. Miejskie Przedszkole nr 6	38-300 Gorlice, ul. Kościuszki 2	Miasto Gorlice
6. Miejskie Przedszkole nr 7	38-300 Gorlice, Pl. Targowy	Miasto Gorlice
7. Miejskie Przedszkole nr 8	38-300 Gorlice, ul. Hallera 9	Miasto Gorlice
8. Miejskie Przedszkole nr 9	38-300 Gorlice, ul. Wyszyńskiego 19	Miasto Gorlice
9. Miejskie Przedszkole nr 10	38-300 Gorlice, ul. Tuwima 6	Miasto Gorlice
10. Miejskie Przedszkole nr 14	38-300 Gorlice, ul. Tuwima 8	Miasto Gorlice
Gmina Grybów		
1. Przedszkole Samorządowe w Białej Niżnej	33-330 Grybów	Gmina Grybów
2. Przedszkole Samorządowe w Kąclowej	33-330 Grybów — Kąclowa	Gmina Grybów
3. Przedszkole Samorządowe nr 1 w Ptazkowej	33-333 Ptazkowa	Gmina Grybów
4. Przedszkole Samorządowe w Stróżach	38-330 Stróże	Gmina Grybów
5. Przedszkole Samorządowe w Siołkowej	33-330 Grybów	Gmina Grybów
Miasto Grybów		
1. Przedszkole Samorządowe w Grybowie	33-330 Grybów	Miasto Grybów
Gmina Jabłonka		
1. Przedszkole w Jabłonce	34-480 Jabłonka, ul. P. Jabłońskiego 9	Gmina Jabłonka
2. Przedszkole w Podwilku	34-422 Podwilk	Gmina Jabłonka
Gmina Jodłownik		
1. Przedszkole Samorządowe w Szczyrzycu	34-620 Jodłownik	Gmina Jodłownik
Gmina Jordanów		
1. Przedszkole w Łętowni	34-242 Łętownia	Gmina Jordanów
2. Przedszkole w Naprawie	34-240 Jordanów — Naprawa	Gmina Jordanów
3. Przedszkole w Osielcu	34-234 Osielec	Gmina Jordanów

Miasto Jordanów		
1. Miejskie Przedszkole w Jordanowie	34-240 Jordanów, ul. Konopnickiej 6	Miasto Jordanów
Gmina Kamienica		
1. Przedszkole w Kamienicy	34-608 Kamienica	Gmina Kamienica
2. Przedszkole w Zblidzy	34-608 Kamienica	Gmina Kamienica
Gmina Uzdrowska Krynica		
1. Przedszkole w Bereście	33-385 Berest	Miasto i Gmina Uzdr. Krynica
2. Przedszkole nr 2 w Krynicy	33-380 Krynica, ul. Reymonta	Miasto i Gmina Uzdr. Krynica
3. Przedszkole nr 3 w Krynicy	33-380 Krynica, ul. Stara Droga	Miasto i Gmina Uzdr. Krynica
4. Przedszkole nr 4 w Krynicy	33-380 Krynica, ul. Świdnickiego 7	Miasto i Gmina Uzdr. Krynica
5. Przedszkole nr 5 w Krynicy	33-380 Krynica, ul. Źródłana	Miasto i Gmina Uzdr. Krynica
6. Przedszkole w Mochnacze Niżnej	33-383 Tylicz — Mochnaczka Niżna	Miasto i Gmina Uzdr. Krynica
7. Przedszkole w Muszynie	33-383 Tylicz — Muszynka	Miasto i Gmina Uzdr. Krynica
8. Przedszkole w Tyliczu	33-383 Tylicz	Miasto i Gmina Uzdr. Krynica
Gmina Laskowa		
1. Przedszkole w Laskowej	34-602 Laskowa	Gmina Laskowa
2. Przedszkole w Ujanowicach	34-602 Laskowa — Ujanowice	Gmina Laskowa
Miasto Limanowa		
1. Miejskie Przedszkole nr 1 w Limanowej	34-600 Limanowa, ul. Jordana 3	Miasto Limanowa
2. Miejskie Przedszkole nr 2 w Limanowej	34-600 Limanowa, ul. Piłsudskiego	Miasto Limanowa
Filia Miejskiego Przedszkola nr 2 w Limanowej — Łososina Górna	34-600 Limanowa — Łososina Górna	Miasto Limanowa
Gmina Lubień		
1. Samorządowe Przedszkole w Lubniu	34-425 Lubień	Gmina Lubień
2. Samorządowe Przedszkole w Skomielnej Białej	34-414 Skomielna Biała	Gmina Lubień
3. Samorządowe Przedszkole w Tenczynie	34-425 Lubień — Tenczyn	Gmina Lubień
4. Samorządowe Przedszkole w Krzeczowie	34-425 Lubień	Gmina Lubień
Gmina Łapsze Niżne		
1. Przedszkole we Frydmanie	34-435 Frydman	Gmina Łapsze Niżne
2. Przedszkole w Kacwinie	34-441 Niedzica — Kacwin	Gmina Łapsze Niżne
3. Przedszkole w Niedzicy	34-441 Niedzica	Gmina Łapsze Niżne

Gmina Łącko		
1. Przedszkole Samorządowe w Czarnym Potoku	33-390 Łącko — Czarny Potok	Gmina Łącko
2. Przedszkole Samorządowe w Jazowsku	33-389 Jazowsko	Gmina Łącko
3. Przedszkole Samorządowe w Kadczy	33-389 Jazowsko — Kadcza	Gmina Łącko
4. Przedszkole Samorządowe w Łącku	33-390 Łącko	Gmina Łącko
Gmina Łukowica		
1. Przedszkole Samorządowe w Łukowicy	34-606 Łukowica	Gmina Łukowica
Gmina Łużna		
1. Samorządowe Przedszkole nr 1	38-322 Łużna	Gmina Łużna
2. Samorządowe Przedszkole nr 2	38-322 Łużna	Gmina Łużna
3. Samorządowe Przedszkole w Szalowej	38-331 Szalowa	Gmina Łużna
4. Samorządowe Przedszkole w Woli Łużańskiej	38-332 Wola Łużańska	Gmina Łużna
5. Samorządowe Przedszkole w Mszance	38-332 Mszanka	Gmina Łużna
Gmina Moszczenica		
1. Przedszkole w Moszczenicy Filia Przedszkola w Moszczenicy	38-321 Moszczenica	Gmina Moszczenica
2. Przedszkole w Staszkówce Filia Przedszkola w Staszkówce	38-325 Staszkówka	Gmina Moszczenica
Gmina Mszana Dolna		
1. Przedszkole Publiczne w Kasince Małej	34-634 Kasinka Mała (Szk. Podstawowa)	Gmina Mszana Dolna
2. Przedszkole Publiczne w Kasinie Wielkiej	34-641 Kasina Wielka (Szk. Podstawowa)	Gmina Mszana Dolna
3. Przedszkole Publiczne w Rabie Niższej	34-631 Raba Niżna (Szk. Podstawowa)	Gmina Mszana Dolna
Miasto Mszana Dolna		
1. Przedszkole nr 1 w Mszanie Dolnej	34-630 Mszana Dolna, ul. Leśna 10	Miasto Mszana Dolna
2. Przedszkole nr 2 w Mszanie Dolnej	34-630 Mszana Dolna, ul. Orkana 12	Miasto Mszana Dolna
Miasto i Gmina Uzdrowskowa Muszyna		
1. Przedszkole Gminne w Muszynie	33-370 Muszyna	Miasto i Gmina Uzdr. Muszyna
2. Przedszkole Gminne w Powroźniku	33-370 Muszyna — Powroźnik	Miasto i Gmina Uzdr. Muszyna
3. Przedszkole Gminne w Szczawniku	33-370 Muszyna — Szczawnik	Miasto i Gmina Uzdr. Muszyna
4. Przedszkole Gminne w Złockiem	33-370 Muszyna — Złockie	Miasto i Gmina Uzdr. Muszyna

5. Przedszkole Gminne w Żegiestowie	33-370 Muszyna — Żegiestów	Miasto i Gmina Uzdr. Muszyna
Gmina Nawojowa		
1. Przedszkole w Nawojowej	33-335 Nawojowa	Gmina Nawojowa
Gmina Niedźwiedź		
1. Przedszkole w Koninie	34-635 Niedźwiedź — Konina 211	Gmina Niedźwiedź
2. Przedszkole w Niedźwiedziu	34-635 Niedźwiedź — Niedźwiedź 243	Gmina Niedźwiedź
3. Przedszkole w Podobinie	34-635 Niedźwiedź — Podobin 102	Gmina Niedźwiedź
4. Przedszkole w Porębie Wielkiej	34-635 Niedźwiedź — Poręba Wielka 222	Gmina Niedźwiedź
Miasto Nowy Sącz		
1. Miejskie Przedszkole nr 1	33-300 Nowy Sącz, ul. Barbackiego 34a	Miasto Nowy Sącz
2. Miejskie Przedszkole nr 3	33-300 Nowy Sącz, ul. Szujskiego 16	Miasto Nowy Sącz
3. Miejskie Przedszkole nr 4	33-300 Nowy Sącz, ul. Podhalańska 7	Miasto Nowy Sącz
4. Miejskie Przedszkole nr 5	33-300 Nowy Sącz, ul. Rokitniańczyków	Miasto Nowy Sącz
5. Miejskie Przedszkole nr 6	33-300 Nowy Sącz, ul. Armii Krajowej 19	Miasto Nowy Sącz
6. Miejskie Przedszkole nr 7	33-300 Nowy Sącz, ul. Krakowska 53	Miasto Nowy Sącz
7. Miejskie Przedszkole nr 8	33-300 Nowy Sącz, ul. Długosza 57	Miasto Nowy Sącz
8. Miejskie Przedszkole nr 10	33-300 Nowy Sącz, ul. Paderewskiego 19	Miasto Nowy Sącz
9. Miejskie Przedszkole nr 13	33-300 Nowy Sącz, ul. Lwowska	Miasto Nowy Sącz
10. Miejskie Przedszkole nr 14	33-300 Nowy Sącz, ul. Nawojowska 9	Miasto Nowy Sącz
11. Miejskie Przedszkole nr 18	33-300 Nowy Sącz, ul. Sucharskiego 56	Miasto Nowy Sącz
12. Miejskie Przedszkole nr 20	33-300 Nowy Sącz, ul. Gorzkowska 2	Miasto Nowy Sącz
Filia Miejskiego Przedszkola nr 20	33-300 Nowy Sącz, ul. Traugutta	
Miasto Nowy Targ		
1. Przedszkole Miejskie nr 1	34-400 Nowy Targ, ul. Szaflarska 51	Miasto Nowy Targ
2. Przedszkole Miejskie nr 2	34-400 Nowy Targ, ul. Kowaniec 129	Miasto Nowy Targ
3. Przedszkole Miejskie nr 3	34-400 Nowy Targ, ul. Kazimierza Wlk.	Miasto Nowy Targ
4. Przedszkole Miejskie nr 4	34-400 Nowy Targ, os. Bór 12	Miasto Nowy Targ
5. Przedszkole Miejskie nr 5	34-400 Nowy Targ, ul. Wojska Polskiego 5	Miasto Nowy Targ
6. Przedszkole Miejskie nr 7	34-400 Nowy Targ, ul. Wojska Polskiego 26	Miasto Nowy Targ

Miasto i Gmina Piwniczna		
1. Przedszkole nr 1 Miasta i Gminy Piwniczna	33-350 Piwniczna, ul. Źródłana 5	Miasto i Gmina Piwniczna
2. Przedszkole nr 2 Miasta i Gminy Piwniczna	33-350 Piwniczna, ul. Węgierska 118	Miasto i Gmina Piwniczna
3. Przedszkole w Młodowie	33-350 Piwniczna — Modów 83	Miasto i Gmina Piwniczna
Gmina Podegrodzie		
1. Przedszkole w Brzeznej	33-386 Podegrodzie — Brzezna	Gmina Podegrodzie
2. Przedszkole w Podegrodziu	33-386 Podegrodzie	Gmina Podegrodzie
Gmina Poronin		
1. Przedszkole w Poroninie	34-502 Poronin, ul. Pisudskiego 2	Gmina Poronin
Gmina Raba Wyżna		
1. Gminne Przedszkole w Bielance	34-723 Sieniawa — Bielanka	Gmina Raba Wyżna
2. Gminne Przedszkole w Rabie Wyżnej	34-721 Raba Wyżna	Gmina Raba Wyżna
3. Gminne Przedszkole w Rokicinach	34-721 Raba Wyżna — Rokiciny Podh.	Gmina Raba Wyżna
4. Gminne Przedszkole w Sieniawie	34-723 Sieniawa	Gmina Raba Wyżna
5. Gminne Przedszkole nr 1 w Spytkowicach	34-745 Spytkowice	Gmina Raba Wyżna
Miasto i Gmina Rabka		
1. Przedszkole w Chabówce	34-420 Chabówka	Miasto Rabka
2. Przedszkole Miejskie nr 1	34-410 Rabka, Al. Tysiąclecia 32	Miasto Rabka
3. Przedszkole Miejskie nr 2	34-410 Rabka, ul. Orkana 2	Miasto Rabka
4. Przedszkole Miejskie nr 6	34-410 Rabka, ul. Orkana 18 I	Miasto Rabka
Gmina Ropa		
1. Gminne Przedszkole w Łosiu	36-314 Łosie	Gmina Ropa
2. Gminne Przedszkole w Ropie	36-312 Ropa	Gmina Ropa
Gmina Rytro		
1. Przedszkole w Rytrze	33-343 Rytro — Rytro 216	Gmina Rytro
Gmina Sękowa		
1. Przedszkole Samorządowe w Ropicy Górnej	38-307 Sękowa — Ropica Górna	Gmina Sękowa
2. Przedszkole Samorządowe w Sękowej	38-307 Sękowa	Gmina Sękowa

3. Niepubliczne Przedszkole w Moszczenicy Niżnej	Beata Potoczek	33-340 Stary Sącz — Moszczenica Niżna 165
4. Ochronka św. Józefa	Zgromadzenie Sióstr Służebniczek NMP NP w Olszanie	33-387 Olszana — Olszana 114
5. Ochronka Zgromadzenia Sióstr Serafitek pw. Dzieciątka Jezus w Nowym Targu	Zarząd Prowincjalny Córek Matki Bożej Bolesnej — Serafitek	34-400 Nowy Targ, ul. Długa 14
6. Przedszkole „Bajka” w Tęgoborzy	Anna Załubska	33-312 Tęgoborze — Tęgoborze 9, tel. 43-34-11, wew. 41
7. Przedszkole „Danapis” w Nowym Sączu	Danuta Wiercioch	33-300 Nowy Sącz, ul. Królowej Jadwigi 41
8. Przedszkole „Jaś i Małgosia” w Nowym Sączu	Maria Kocańda, Zofia Smajdor	33-300 Nowy Sącz, ul. Broniewskiego 22
9. Przedszkole Niepubliczne Zgrom. Sióstr Służebniczek NMP NP pod wezwaniem św. Teresy w Ujanowicach	Prowincja Tarnowska Zgromadzenia SS. Służebniczek NMP NP	34-602 Laskowa — Ujanowice 15
10. Przedszkole Niepubliczne Zgrom. Sióstr Służebniczek NMP NP pod wezwaniem św. Józefa w Tyliczu	Prowincja Tarnowska Zgromadzenia SS. Służebniczek NMP NP	33-383 Tylicz, Rynek 15
11. Przedszkole Niepubliczne Zgrom. Sióstr Służebniczek NMP NP pod wezwaniem św. Antoniego w Krynicy	Prowincja Tarnowska Zgromadzenia SS. Służebniczek NMP NP	33-380 Krynica, ul. Kraszewskiego 72
12. Przedszkole Niepubliczne Zgrom. Sióstr Służebniczek NMP NP pw. Najświętszej Maryi Panny w Krynicy	Prowincja Tarnowska Zgromadzenia SS. Służebniczek NMP NP	33-380 Krynica, ul. Dąbrowskiego 5
13. Przedszkole Niepubliczne Zgrom. Sióstr Służebniczek NMP NP pw. Matki Bożej Niepokalanej w Szczawie	Prowincja Tarnowska Zgromadzenia SS. Służebniczek NMP NP	33-607 Szczawa — Szczawa 44
14. Przedszkole Niepubliczne Zgrom. Sióstr Służebniczek NMP NP pw. Matki Bożej Nieustającej Pomocy w Szczawnicy	Prowincja Tarnowska Zgromadzenia SS. Służebniczek NMP NP	34-460 Szczawnica, ul. Szalaya 18
15. Przedszkole Niepubliczne Zgrom. Sióstr Służebniczek NMP NP — Ochronka św. Józefa w Zakopanem	Siostry Służebniczki NMP	34-502 Zakopane-Olcza, os. Piszczory 1
16. Przedszkole Niepubliczne Zgromadzenia św. Józefa we Florynce	Zgromadzenie Sióstr św. Józefa Prowincja Tarnowska	33-332 Florynka — Florynka 70
17. Przedszkole „Niezapominajka” w Starym Sączu	Helena Pasiut, Anna Golec	33-340 Stary Sącz — Cyganowice 95 tel. 46-04-88

18. Przedszkole Prywatne w Barcicach	Dorota Drożdż	33-342 Barcice — Barcice Górne 208, tel. 46-60-10
19. Przedszkole Prywatne w Moszczenicy Wyżnej	Ewa Liberda	33-340 Stary Sącz — Moszczenica Wyżna 8, tel. 46-01-27
20. Przedszkole Prywatne w Starym Sączu	Ewa Mamala	33-340 Stary Sącz, ul. Staszica 7, tel. 46-04-85
21. Przedszkole Sióstr Felicjanek pod wezwaniem św. Kazimierza w Zakopanem	Przełożona Prowincjalna Zgromadzenia Sióstr Felicjanek	34-500 Zakopane, ul. Kościeliska 4
22. Przedszkole Sióstr Karmelitanek Dzieciątka Jezus w Gołkowicach Dolnych	Zgromadzenie Sióstr Karmelitanek Dzieciątka Jezus	33-388 Gołkowice — Gołkowice Górne, 83 tel. 46-04-16
23. Przedszkole „Stokrotka” w Kamienicy	Zofia Janczura	34-608 Kamienica — Kamienica 267
24. Przedszkole „Tęcza” w Starym Sączu	Elżbieta Maria Król	33-340 Stary Sącz, os. Słoneczne, tel. 46-04-86
25. Przedszkole Zgromadzenia Sióstr Felicjanek Ochronka św. Wojciecha w Gorlicach	Zgromadzenie Sióstr Felicjanek	38-300 Gorlice, ul. Krasieńskiego 21
26. Przedszkole Niepubliczne „Calineczka” w Chełmcu	Halina Jankisz — Nowy Sącz, ul. Korzeniowskiego 10/56 Jolanta Zawiślán — Chełmiec, ul. Witosa 12	33-395 Chełmiec, ul. Szkolna 2a
27. Przedszkole Niepubliczne „Skrzat” w Kłęczanach	Maria Jezierska-Bielak, 33-394 Kłęczany 1	33-394 Kłęczany 1
28. Przedszkole Niepubliczne w Jodłowniku	Joanna Piechówka, 34-623 Szczyrzyc 43	34-620 Jodłownik 165
29. Przedszkole Zgromadzenia Sióstr Misjonarek św. Rodziny im. bł. Bolesławy Lament w Zakopanem	Zgromadzenie Sióstr Misjonarek św. Rodziny im. bł. Bolesławy Lament	34-500 Zakopane — Krzeptówki Potok 12
30. Przedszkole Niepubliczne „Promyczek” w Nowym Sączu	Maria Kościsz, ul. Szkolna 22/4 33-300 Nowy Sącz	33-300 Nowy Sącz, ul. Żywiecka 72
31. Przedszkole Niepubliczne „Wesołe Skrzaty” w Nowym Sączu	Stanisława Grybel, 33-333 Ptaszkowa 164	33-300 Nowy Sącz, ul. Gen. Grota Rowec-kiego 11
32. Niepubliczne Przedszkole Językowo-Sportowe w Nowym Sączu	Krystyna Aleksander, ul. Nawojowska 335, 33-300 Nowy Sącz	33-300 Nowy Sącz, ul. Nawojowska 199

8. Szkoła Podstawowa w Leśnicy	34-406 Leśnica — Leśnica 236	(0-187)	561-45
9. Szkoła Podstawowa nr 1 w Rzepiskach	34-532 Jurgów — Rzepiska	(0-165)	778-04
10. Szkoła Podstawowa nr 2 w Rzepiskach	34-532 Jurgów — Rzepiska — Potok Wojtyczki		779-11
Gmina Bystra-Sidzina			
1. Szkoła Podstawowa w Bystrej Podhalańskiej	34-789 Bystra Podhalańska — Bystra Podhalańska		16
2. Szkoła Podstawowa nr 1 w Sidzinie im. Dzieci Zamojszczyzny	34-787 Sidzina — Sidzina	(0-187)	731-82
3. Szkoła Podstawowa nr 2 w Sidzinie im. Marii Kędziorzyny	34-787 Sidzina — Sidzina		731-91
Gmina Chełmiec			
1. Szkoła Podstawowa w Boguszowej	33-300 Nowy Sącz — Boguszowa		41-55-20
2. Szkoła Podstawowa w Biczycach	33-395 Chełmiec — Biczycy Dolne		43-07-88
3. Szkoła Podstawowa w Chełmcu im. Mikołaja Kopernika	33-395 Chełmiec — Chełmiec		43-08-62
4. Szkoła Podstawowa w Chomranicach	33-394 Klęczany — Chomranice		43-36-13
5. Szkoła Podstawowa w Januszowej	33-300 Nowy Sącz — Januszowa		41-25-54
6. Szkoła Podstawowa w Klęczanach im. Władysława Broniewskiego	33-394 Klęczany — Klęczany		43-36-09
7. Szkoła Podstawowa w Krasnem Potockiem	33-394 Klęczany — Krasne Potockie		43-36-11
8. Szkoła Podstawowa w Librantowej	33-300 Nowy Sącz — Librantowa		41-75-11
9. Szkoła Podstawowa w Marcinkowicach	33-393 Marcinkowice — Marcinkowice		43-31-27
10. Szkoła Podstawowa w Niskowej	33-395 Chełmiec — Niskowa 62		43-00-62
11. Szkoła Podstawowa w Paszynie im. Stanisława Wyspiańskiego	33-327 Paszyn — Paszyn		43-25-94
12. Szkoła Podstawowa w Piątkowej im. Franciszka Pawłowskiego	33-300 Nowy Sącz — Piątkowa		41-57-30
13. Szkoła Podstawowa w Rdziostowie	33-395 Chełmiec — Rdziostów		43-00-64
14. Szkoła Podstawowa w Świniarsku im. Stefana Żeromskiego	33-395 Chełmiec — Świniarsko		43-04-65
15. Szkoła Podstawowa w Trzetrzewinie im. Bronisława Czecha	33-395 Chełmiec — Trzetrzewina		43-09-17
16. Szkoła Podstawowa w Wielogłowach	33-395 Chełmiec — Wielogłowy		43-21-21
Gmina Czarny Dunajec			kierunkowy 0-187
1. Szkoła Podstawowa w Chochołowie im. Powstańców Chochołowskich	34-513 Chochołów — Chochołów		579-08

2. Szkoła Podstawowa nr 1 w Cichem im. Bohaterów Westerplatte	34-407 Ciche — Ciche	581-28
3. Szkoła Podstawowa nr 2 w Cichem im. Króla Jana III Sobieskiego	34-407 Ciche — Ciche	581-04
Szkoła Filialna w Cichem	34-407 Ciche — Ciche	
4. Szkoła Podstawowa w Czarnym Dunajcu	34-470 Czarny Dunajec, ul. Mościckiego 12	572-22
5. Szkoła Podstawowa w Czerwiennym Dolnym im. Andrzeja Knapczyka „Ducha”	34-407 Ciche — Czerwienne Dolne	581-06
6. Szkoła Podstawowa w Czerwiennym	34-407 Ciche — Czerwienne	581-34
7. Szkoła Podstawowa w Dziale	34-408 Odrowąż Podhalański — Dział	585-23
8. Szkoła Podstawowa w Odrowążu Podhalańskim	34-408 Odrowąż Podhalański — Odrowąż Podhalański	585-20
9. Szkoła Podstawowa w Piekielniku im. Kornela Makuszyńskiego	34-472 Piekielnik — Piekielnik	580-14
10. Szkoła Podstawowa w Pieniążkowicach	34-408 Odrowąż Podhalański — Pieniążkowice	585-79
11. Szkoła Podstawowa w Podczerwonym	34-470 Czarny Dunajec — Podczerwone	579-56
12. Szkoła Podstawowa w Podszklu	34-472 Piekielnik — Podszkle	570-07
13. Szkoła Podstawowa w Ratułowie	34-407 Ciche — Ratułów	582-73
14. Szkoła Podstawowa nr 1 w Starem Bystrem	34-407 Ciche — Stare Bystre	587-29
15. Szkoła Podstawowa nr 2 w Starem Bystrem	34-407 Ciche — Stare Bystre	587-21
16. Szkoła Podstawowa w Załucznem	34-408 Odrowąż Podhalański — Załuczne	
17. Szkoła Podstawowa we Wróblówce	34-470 Czarny Dunajec — Wróblówka	572-64
Gmina Czorsztyn		kierunkowy (0-18)
1. Szkoła Podstawowa w Kluszkowcach im. Jana Lacha	34-440 Czorsztyn — Kluszkowce, ul. Szkolna 22	503-37
Szkoła Filialna w Czorsztynie	34-440 Czorsztyn — Czorsztyn	503-69
Szkoła Filialna w Mizernej	34-440 Czorsztyn — Mizerna	503-53
2. Szkoła Podstawowa w Maniowach im. Władysława Orkana	34-436 Maniowy — Maniowy	500-79
3. Szkoła Podstawowa w Sromowcach Niżnych	34-443 Sromowce Wyżne — Sromowce Niżne	
4. Szkoła Podstawowa w Sromowcach Wyżnych	34-443 Sromowce Wyżne — Sromowce Wyżne	502-02
Gmina Dobra		kierunkowy (0-18) 378-311 wew.
1. Szkoła Podstawowa w Chyszówkach im. Batalionów Chłopskich	34-643 Jurków — Chyszówki	189

8. Szkoła Podstawowa w Szymbarku	38-311 Szymbark — Szymbark	511-215 w.	12
9. Szkoła Podstawowa w Zagórzanych	38-333 Zagórzany — Zagórzany		51-25-96
Gmina Gródek nad Dunajcem			
1. Szkoła Podstawowa w Gródku nad Dunajcem	33-318 Gródek nad Dunajcem — Gródek nad Dunajcem		23
2. Szkoła Podstawowa w Jelnej	33-318 Gródek nad Dunajcem — Jelna		27
3. Szkoła Podstawowa w Lipiu	33-318 Gródek nad Dunajcem — Lipie		51
4. Szkoła Podstawowa w Podolu im. Edwarda Abramowskiego	33-318 Gródek nad Dunajcem — Podole 20		30
5. Szkoła Podstawowa w Przydonicy	33-318 Gródek nad Dunajcem — Przydonica		82
6. Szkoła Podstawowa w Rożnowie	33-316 Rożnów — Rożnów		32
7. Szkoła Podstawowa w Roztoce Brzezinach	33-315 Tropie — Rozтока Brzeziny		4
Szkoła Filialna w Tropiu	33-315 Tropie — Tropie		71
8. Szkoła Podstawowa w Siennej	33-318 Gródek nad Dunajcem — Sienna		321-76
Szkoła Filialna w Zbyszycach	33-318 Gródek nad Dunajcem — Zbyszyce		
Miasto Grybów			
1. Szkoła Podstawowa nr 1 w Grybowie	33-330 Grybów, ul. Szkolna		4503-31
2. Szkoła Podstawowa nr 2 w Grybowie	33-330 Grybów, ul. Węgierska 4		4501-32
3. Szkoła Podstawowa nr 3 w Grybowie	33-330 Grybów — Biała Wyżna		4506-60
Gmina Grybów			
1. Szkoła Podstawowa w Białej Niżnej	33-330 Grybów — Biała Niżna 92		4507-27
2. Szkoła Podstawowa w Binczarowej	33-332 Florynka — Binczarowa 26		
3. Szkoła Podstawowa w Cieniawie	33-325 Krużłowa Wielka — Cieniawa		4517-24
4. Szkoła Podstawowa we Florynce	33-332 Florynka — Florynka 64		4516-22
5. Szkoła Podstawowa w Gródku	38-330 Stróże — Gródek 38		23
6. Szkoła Podstawowa w Kąclowej	33-330 Grybów — Kąclowa 280		4503-30
Szkoła Filialna w Wawrzce	33-330 Grybów — Wawrzka		
7. Szkoła Podstawowa w Krużłowej Wyżnej	33-325 Krużłowa Wyżna — Krużłowa Wyżna 205		4519-23

8. Szkoła Podstawowa w Polnej	38-330 Stróże — Polna 30	4518-25
9. Szkoła Podstawowa nr 1 w Ptazkowej	33-333 Ptazkowa — Ptazkowa 406	4517-28
10. Szkoła Podstawowa nr 2 w Ptazkowej	33-333 Ptazkowa — Ptazkowa 271	4517-77
11. Szkoła Podstawowa w Siołkowej	33-330 Grybów — Siołkowa 300	4501-63
12. Szkoła Podstawowa w Starej Wsi	33-325 Krużłowa Wielka — Stara Wieś	4519-26
13. Szkoła Podstawowa w Stróżach	38-330 Stróże — Stróże 396	4518-23
14. Szkoła Podstawowa w Wyskitnej	38-330 Stróże — Wyskitna 44	4518-95
Gmina Jabłonka		kierunkowy (0-187)
1. Szkoła Podstawowa w Chyżnem	34-481 Chyżne — Chyżne	319-24
2. Szkoła Podstawowa nr 1 w Jabłonce im. Adama Mickiewicza	34-480 Jabłonka — Jabłonka	523-10
Szkoła Filialna w Jabłonce Matonogach	34-480 Jabłonka — Jabłonka Matonogi	523-84
3. Szkoła Podstawowa nr 2 w Jabłonce Orawskiej ze Słowackim Językiem Nauczania (przy LO)	34-480 Jabłonka — Jabłonka	523-17
4. Szkoła Podstawowa w Jabłonce Borach	34-480 Jabłonka Bory — Jabłonka Bory	524-05
5. Szkoła Podstawowa nr 1 w Lipnicy Małej	34-482 Lipnica Mała — Lipnica Mała	526-40
6. Szkoła Podstawowa nr 2 w Lipnicy Małej im. Tadeusza Kościuszki	34-482 Lipnica Mała — Lipnica Mała	525-10
7. Szkoła Podstawowa nr 3 w Lipnicy Małej	34-482 Lipnica Mała — Lipnica Mała	525-47
8. Szkoła Podstawowa w Orawce	34-480 Jabłonka — Orawka	523-67
9. Szkoła Podstawowa nr 1 w Podwilku im. Królowej Jadwigi	34-422 Podwilk — Podwilk	529-37
10. Szkoła Podstawowa nr 2 w Podwilku	34-422 Podwilk — Podwilk	529-24
11. Szkoła Podstawowa w Zubrzycy Dolnej im. Bolesława Chrobrego	34-484 Zubrzyca Dolna — Zubrzyca Dolna	528-94
12. Szkoła Podstawowa nr 1 w Zubrzycy Górnej im. Juliusza Słowackiego	34-484 Zubrzyca Górna — Zubrzyca Górna	527-13
13. Szkoła Podstawowa nr 2 w Zubrzycy Górnej im. Marii Konopnickiej	34-484 Zubrzyca Górna — Zubrzyca Górna	527-14
14. Szkoła Podstawowa nr 3 w Zubrzycy Górnej im. Kazimierza Wielkiego	34-484 Zubrzyca Górna — Zubrzyca Górna — Zimna Dziura	527-20
Gmina Jodłownik		kierunkowy (0-18)
1. Szkoła Podstawowa w Jodłowniku im. Władysława Broniewskiego	34-620 Jodłownik — Jodłownik	32-12-20
Szkoła Filialna w Sadku	34-620 Jodłownik — Sadek	32-10-30

2. Szkoła Podstawowa w Kostrzy im. Świętego Jana z Kęt	34-620 Jodłownik — Kostrza	32-10-51
3. Szkoła Podstawowa w Krasnych Lasocicach im. Adama Mickiewicza	34-621 Krasne Lasocice — Krasne Lasocice	32-14-05
Szkoła Filialna w Słupi	34-621 Krasne Lasocice — Słupia	32-14-50
4. Szkoła Podstawowa w Mstowie im. Juliusza Słowackiego	34-620 Jodłownik — Mstów	32-11-80
5. Szkoła Podstawowa w Szczyrzycu im. Władysława Orkana	34-623 Szczyrzyc — Szczyrzyc 378-811	wew. 3
Szkoła Filialna w Górze św. Jana	34-623 Szczyrzyc — Góra św. Jana	wew. 20
6. Szkoła Podstawowa w Szyku	34-620 Jodłownik — Szyk	32-11-51
7. Szkoła Podstawowa w Wilkowisku im. Tadeusza Kościuszki	34-617 Wilkowisko — Wilkowisko	32-12-32
Miasto Jordanów		kierunkowy (0-187)
1. Szkoła Podstawowa w Jordanowie im. Bohaterów Września 1939 r.	34-785 Jordanów, ul. Kolejowa 7	755-31
Gmina Jordanów		
1. Szkoła Podstawowa w Łętowni	34-788 Łętownia — Łętownia	730-01
2. Szkoła Podstawowa w Naprawie	34-785 Jordanów — Naprawa 21	755-42
3. Szkoła Podstawowa w Osielcu im. Karola Szymanowskiego	34-786 Osielec — Osielec	739-02
4. Szkoła Podstawowa w Toporzysku im. Jana Kochanowskiego	34-785 Jordanów — Toporzysko	733-18
5. Szkoła Podstawowa w Wysokiej	34-785 Jordanów — Wysoka	757-09
Gmina Kamienica		kierunkowy (0-18)
1. Szkoła Podstawowa nr 1 w Kamienicy	34-608 Kamienica — Kamienica	32-30-09
2. Szkoła Podstawowa nr 2 w Kamienicy im. Jana Matejki	34-608 Kamienica — Kamienica	32-30-91
3. Szkoła Podstawowa nr 1 w Szczawie im. Stanisława Konarskiego	34-607 Szczawa — Szczawa	32-40-06
4. Szkoła Podstawowa nr 2 w Szczawie im. Mikołaja Kopernika	34-607 Szczawa — Szczawa	32-40-08
5. Szkoła Podstawowa w Zalesiu im. Henryka Sienkiewicza	34-608 Kamienica — Zalesie	32-30-40
6. Szkoła Podstawowa w Zasadnem im. Marii Konopnickiej	34-608 Kamienica — Zasadne	32-30-36
7. Szkoła Podstawowa w Zbludzy im. Jana Sobieskiego	34-608 Kamienica — Zbludza	32-30-18
Gmina Kamionka Wielka		kierunkowy (0-18)
1. Szkoła Podstawowa w Boguszy	33-334 Kamionka Wielka — Bogusza	

Gmina Krościenko nad Dunajcem		kierunkowy (0-187)
1. Szkoła Podstawowa w Grywałdzie im. Bohaterów Warszawy	34-444 Grywałd — Grywałd	238-23
2. Szkoła Podstawowa w Krościenku im. Adama Mickiewicza	34-450 Krościenko, ul. Pienińska 2	230-87
3. Szkoła Podstawowa w Krośnicy	34-444 Grywałd — Krośnica	236-22
Szkoła Filialna w Hałuszowej	34-444 Grywałd — Hałuszowa	236-91
4. Szkoła Podstawowa w Tylce	34-450 Krościenko — Tylka	238-15
Miasto i Gmina Uzdrowska Krynica		
1. Szkoła Podstawowa w Bereście	33-385 Berest — Berest	71-17-93
2. Szkoła Podstawowa nr 1 w Krynicy	33-380 Krynica, ul. Szkolna 3	71-54-59
3. Szkoła Podstawowa nr 2 w Krynicy	33-380 Krynica, ul. Kraszewskiego 158	71-54-42
4. Szkoła Podstawowa nr 3 w Krynicy	33-380 Krynica, ul. Piłsudskiego 89	71-55-38
5. Szkoła Podstawowa w Mochnaczce Niższej	33-383 Tylicz — Mochnaczka Niżna	71-11-84
6. Szkoła Podstawowa w Mochnaczce Wyższej	33-383 Tylicz — Mochnaczka Wyżna	71-19-90
7. Szkoła Podstawowa w Muszynie	33-383 Tylicz — Muszynka 16	71-13-61
8. Szkoła Podstawowa w Piorunce	33-385 Berest — Piorunka 22	71-17-77
Szkoła Filialna w Czyrnej	33-385 Berest — Czyrna 36	71-17-23
9. Szkoła Podstawowa w Polanach	33-385 Berest — Polany 1	71-17-92
10. Szkoła Podstawowa w Tyliczu	33-383 Tylicz, ul. Kazimierza Wielkiego 9	71-13-91
Gmina Laskowa		kierunkowy (0-18) 378-211 wew.
1. Szkoła Podstawowa w Jaworznej im. Mikołaja Kopernika	34-602 Laskowa — Jaworzna	17
2. Szkoła Podstawowa w Kamionce Małej im. Jana Matejki	34-602 Laskowa — Kamionka Mała	18
3. Szkoła Podstawowa w Krosnej	34-602 Laskowa — Krosna	14
4. Szkoła Podstawowa w Laskowej im. Janusza Korczaka	34-602 Laskowa — Laskowa	10
5. Szkoła Podstawowa w Sechniej im. Królowej Jadwigi	34-602 Laskowa — Sechna	16
6. Szkoła Podstawowa w Ujanowicach im. Bł. Kingi	34-602 Laskowa — Ujanowice	11
7. Szkoła Podstawowa w Żmiącej im. Tadeusza Kościuszki	34-602 Laskowa — Żmiąca	23

Miasto Limanowa			
1. Szkoła Podstawowa nr 1 w Limanowej im. Marii Konopnickiej	34-600 Limanowa, ul. Konopnickiej 4		37-11-71 37-12-01
2. Szkoła Podstawowa w Lipowem	34-600 Limanowa — Lipowe		
3. Szkoła Podstawowa nr 2 w Limanowej im. Tadeusza Kościuszki	34-600 Limanowa, ul. Piłsudskiego 91		37-17-88
4. Szkoła Podstawowa nr 3 w Limanowej	34-600 Limanowa, ul. Jordana Achacego		37-14-01
5. Szkoła Podstawowa nr 4 w Limanowej im. św. Jana z Kęt	34-600 Limanowa, ul. Reymonta 3		37-60-37
Gmina Limanowa			
1. Szkoła Podstawowa w Kaninie	34-604 Kanina — Kanina 71	378811	wew. 4
2. Szkoła Podstawowa w Kisielówce	34-652 Nowe Rybie — Kisielówka		37-62-85
3. Szkoła Podstawowa w Kłodnem	34-654 Męcina — Kłodne	378411	wew. 6
4. Szkoła Podstawowa nr 1 w Męcinie	34-654 Męcina — Męcina 530		11
5. Szkoła Podstawowa nr 2 w Męcinie	34-654 Męcina — Męcina 504		56
6. Szkoła Podstawowa w Młynnem	34-651 Młynne — Młynne		37-61-58
7. Szkoła Podstawowa w Mordarce	34-600 Limanowa — Mordarka		37-12-30
8. Szkoła Podstawowa w Nowym Rybiu	34-652 Nowe Rybie — Nowe Rybie		32-21-06
9. Szkoła Podstawowa w Starym Rybiu	34-652 Nowe Rybie — Stare Rybie		32-21-10
10. Szkoła Podstawowa w Pasierbcu	34-651 Pasierbiec — Pasierbiec		37-62-78
11. Szkoła Podstawowa w Pisarzowej	34-653 Pisarzowa — Pisarzowa 346		109
12. Szkoła Podstawowa nr 1 w Rupniowie	34-652 Nowe Rybie — Rupniów 206		37-62-94
13. Szkoła Podstawowa nr 2 w Rupniowie	34-652 Nowe Rybie — Rupniów		32-21-09
14. Szkoła Podstawowa nr 1 w Siekierczynie	34-600 Limanowa — Siekierczyna		37-13-51
15. Szkoła Podstawowa nr 2 w Siekierczynie	34-600 Limanowa — Siekierczyna 300		37-11-99
16. Szkoła Podstawowa nr 1 w Starej Wsi	34-600 Limanowa — Stara Wieś		37-11-61
17. Szkoła Podstawowa nr 2 w Starej Wsi	34-600 Limanowa — Stara Wieś		37-27-15
18. Szkoła Podstawowa w Wysokiem	34-600 Limanowa — Wysokie 378-811		wew. 6

Gmina Lipnica Wielka		kierunkowy (0-187)	
1. Szkoła Podstawowa nr 1 w Lipnicy Wielkiej	34-483 Lipnica Wielka — Lipnica Wielka Murowanica	545-20	
2. Szkoła Podstawowa nr 2 w Lipnicy Wielkiej	34-483 Lipnica Wielka — Lipnica Wielka	545-14	
3. Szkoła Podstawowa nr 3 w Lipnicy Wielkiej	34-483 Lipnica Wielka — Lipnica Wielka		
4. Szkoła Podstawowa nr 4 w Lipnicy Wielkiej	34-483 Lipnica Wielka — Lipnica Wielka	545-37	
5. Szkoła Podstawowa nr 5 w Lipnicy Wielkiej	34-483 Lipnica Wielka — Lipnica Wielka Przywarówka	545-21	
Gmina Lubień			
1. Szkoła Podstawowa w Krzczowie	34-715 Lubień — Krzczów	75	
2. Szkoła Podstawowa w Lubniu	34-715 Lubień — Lubień	5	
Szkoła Filialna w Smugawie	34-715 Lubień — Smugawa		
Szkoła Filialna w Zarebkach	34-715 Lubień — Zarebki		
3. Szkoła Podstawowa w Skomielnej Białej im. Władysława Orkana	34-714 Skomielna Biała — Skomielna Biała 286	774-62	
4. Szkoła Podstawowa w Tenczynie	34-715 Lubień — Tenczyn	(0-187) 779-22	wew. 29
Gmina Łabowa			
1. Szkoła Podstawowa w Czaczowie	33-336 Łabowa — Czaczów	7112-90	
2. Szkoła Podstawowa w Łabowej	33-336 Łabowa — Łabowa	7112-14	
Szkoła Filialna w Kamianej	33-336 Łabowa — Kamianna		
3. Szkoła Podstawowa w Maciejowej im. Bł. Kingi	33-336 Łabowa — Maciejowa	7112-77	
4. Szkoła Podstawowa w Nowej Wsi	33-337 Nowa Wieś — Nowa Wieś	7110-29	
Szkoła Filialna w Roztoce Wielkiej	33-337 Nowa Wieś — Roztoka Wielka	7110-91	
Gmina Łapsze Niżne		kierunkowy (0-187)	
1. Szkoła Podstawowa w Frydmanie im. Bronisława Czecha	34-435 Frydman — Frydman	518-15	
Szkoła Filialna w Falsztynie	34-435 Frydman — Falsztyn	594-79	
2. Szkoła Podstawowa w Kacwinie	34-441 Niedzica — Kacwin	593-23	
3. Szkoła Podstawowa w Łapszach Niżnych	34-442 Łapsze Niżne — Łapsze Niżne	593-23	
4. Szkoła Podstawowa w Łapszach Wyżnych	34-442 Łapsze Wyżne — Łapsze Wyżne	593-66	

5. Szkoła Podstawowa w Łąpszance	34-442 Łąpsze Niżne — Łąpszanka	593-18	
6. Szkoła Podstawowa w Niedzicy	34-441 Niedzica — Niedzica	594-15	
7. Szkoła Podstawowa w Trybszu	34-442 Łąpsze Niżne — Trybsz	561-04	
Gmina Łącko			
1. Szkoła Podstawowa w Brzynie	33-389 Jazowsko — Brzyna	461-311	wew. 22
2. Szkoła Podstawowa w Czarnym Potoku im. Franciszka Zubrzyckiego	33-390 Łącko — Czarny Potok 111	432-211	115
3. Szkoła Podstawowa w Jazowsku	33-389 Jazowsko — Jazowsko 171		12
4. Szkoła Podstawowa w Kadczy	33-389 Jazowsko — Kadcza		15
5. Szkoła Podstawowa w Kiczni	33-390 Łącko — Kicznia		17
6. Szkoła Podstawowa w Łącku im. Stanisława Wilkowicza	33-390 Łącko — Łącko		11, 117
7. Szkoła Podstawowa w Maszkowicach	33-390 Łącko — Maszkowice		46
8. Szkoła Podstawowa nr 1 w Obidzy	33-389 Jazowsko — Obidza 206	461-311	4
9. Szkoła Podstawowa nr 2 w Obidzy	33-389 Jazowsko — Obidza 265		23
10. Szkoła Podstawowa w Szczereżu	33-390 Łącko — Szczereż 69	432-211	336
11. Szkoła Podstawowa w Woli Kosnowej	33-390 Łącko — Wola Kosnowa		85
12. Szkoła Podstawowa w Zabrzeży	33-390 Łącko — Zabrzeż		68
13. Szkoła Podstawowa w Zagorzynie	33-390 Łącko — Zagorzyn		30
14. Szkoła Podstawowa w Zarzeczcu	33-390 Łącko — Zarzecze		12
Gmina Łososina Dolna			
1. Szkoła Podstawowa w Łososinie Dolnej	33-314 Łososina Dolna — Łososina Dolna		1
Szkoła Filialna w Bilsku	33-314 Łososina Dolna — Bilsko		53
2. Szkoła Podstawowa w Michalczowej	33-314 Łososina Dolna — Michalczowa		6
Szkoła Filialna w Lekach	33-314 Łososina Dolna — Leki		38
3. Szkoła Podstawowa w Rabkowej	33-312 Tęgoborze — Rabkowa		58
4. Szkoła Podstawowa w Rojówce	33-312 Tęgoborze — Rojówka		26
5. Szkoła Podstawowa w Stankowej	33-314 Łososina Dolna — Stankowa		23

Miasto i Gmina Uzdrowskowa Muszyna		kierunkowy (0-18)
1. Szkoła Podstawowa w Jastrzębiku	33-370 Muszyna — Jastrzębik	71-40-41
2. Szkoła Podstawowa w Muszynie Złockiem	33-370 Muszyna — Złockie	71-42-10
Szkoła Filialna w Leluchowie	33-370 Muszyna — Leluchów	71-49-24
Szkoła Filialna w Miliku	33-370 Muszyna — Milik	71-40-40
Szkoła Filialna w Andrzejówce	33-360 Żegiestów — Andrzejówka	711-411 w. 84
3. Szkoła Podstawowa nr 1 w Muszynie (przy LO) im. Kurierów Sąddeckich	33-370 Muszyna, Rynek 13	71-40-58
4. Szkoła Podstawowa nr 2 w Muszynie	33-370 Muszyna, ul. Kościuszki	71-40-01
5. Szkoła Podstawowa w Powroźniku	33-370 Muszyna — Powroźnik	71-15-18
Szkoła Filialna w Wojkowej	33-370 Muszyna — Wojkowa	71-15-87
6. Szkoła Podstawowa w Żegiestowie	33-360 Żegiestów — Żegiestów	711-411 w. 81
Gmina Nawojowa		
1. Szkoła Podstawowa w Bączej Kuninie	33-335 Nawojowa — Bączka Kunina	
2. Szkoła Podstawowa we Frycowej	33-335 Nawojowa — Frycowa	518-15
3. Szkoła Podstawowa w Homrzyskach	33-335 Nawojowa — Homrzyska	45-71-14
4. Szkoła Podstawowa w Nawojowej	33-335 Nawojowa — Nawojowa	45-70-16
5. Szkoła Podstawowa w Żeleźnikowej Małej	33-335 Nawojowa — Żeleźnikowa Mała	45-70-23
6. Szkoła Podstawowa w Żeleźnikowej Wielkiej	33-335 Nawojowa — Żeleźnikowa Wielka	42-91-82
Gmina Niedźwiedź		378-811
1. Szkoła Podstawowa w Kaninie	34-635 Niedźwiedź — Kanina	w. 4
2. Szkoła Podstawowa w Niedźwiedziu	34-635 Niedźwiedź — Niedźwiedź	24
3. Szkoła Podstawowa w Podobinie	34-635 Niedźwiedź — Podobin	18
4. Szkoła Podstawowa w Porębie Wielkiej	34-635 Niedźwiedź — Poręba Wielka	12
Miasto Nowy Sącz		
1. Szkoła Podstawowa nr 1 w Nowym Sączu im. Adama Mickiewicza	33-300 Nowy Sącz, ul. Długosza 2	42-09-01

2. Szkoła Podstawowa nr 2 w Nowym Sączu im. Królowej Jadwigi	33-300 Nowy Sącz, ul. Jagiellońska 32	43-83-85
3. Szkoła Podstawowa nr 3 w Nowym Sączu im. Jana Kochanowskiego	33-300 Nowy Sącz, ul. Szkolna 9	41-26-09
4. Szkoła Podstawowa nr 4 w Nowym Sączu im. Urszulki Kochanowskiej	33-300 Nowy Sącz, ul. Szkolna 7	41-26-10
Szkoła Filialna w Naściszowej	33-300 Nowy Sącz — Naściszowa	
5. Szkoła Podstawowa nr 6 w Nowym Sączu im. ks. Jerzego Popiełuszki	33-300 Nowy Sącz, ul. Tarnowska 109	41-20-37
6. Szkoła Podstawowa nr 7 w Nowym Sączu im. Obrońców Pokoju	33-300 Nowy Sącz, ul. Grota Roweckiego 15	42-01-17
7. Szkoła Podstawowa nr 8 w Nowym Sączu im. Władysława Jagiełły	33-300 Nowy Sącz, ul. Batorego 74	42-15-12
8. Szkoła Podstawowa nr 9 w Nowym Sączu im. Tadeusza Kościuszki	33-300 Nowy Sącz, ul. Piramowicza 16	42-31-53
9. Szkoła Podstawowa nr 11 w Nowym Sączu im. Juliana Tuwima	33-300 Nowy Sącz, ul. Falkowska 1	41-25-78
10. Szkoła Podstawowa nr 13 w Nowym Sączu im. Bolesława Chrobrego	33-300 Nowy Sącz, ul. Jagiellońska 63	42-10-19
11. Szkoła Podstawowa nr 14 w Nowym Sączu im. Karpackiego Oddziału Straży Granicznej	33-300 Nowy Sącz, ul. Towarowa 6	43-78-60
12. Szkoła Podstawowa nr 15 w Nowym Sączu im. Bohaterów Sądeckich	33-300 Nowy Sącz, ul. 29 Listopada 22	42-17-01
13. Szkoła Podstawowa nr 16 w Nowym Sączu im. Orłąt Lwowskich	33-300 Nowy Sącz, ul. „Bora” Komorowskiego 7	43-98-51
14. Publiczna Szkoła Podstawowa nr 17 w Nowym Sączu	33-300 Nowy Sącz — Poręba Mała 57	43-98-48
15. Szkoła Podstawowa nr 18 w Nowym Sączu im. Karola Szymanowskiego	33-300 Nowy Sącz, ul. Broniewskiego 5	41-17-70
16. Szkoła Podstawowa nr 19 w Nowym Sączu im. Generała Zygmunta Berlinga	33-300 Nowy Sącz, ul. Królowej Jadwigi 29	42-38-69
17. Publiczna Szkoła Podstawowa nr 20 w Nowym Sączu	33-300 Nowy Sącz, ul. Nadbrzeźna 77	41-51-28
Gmina Nowy Targ	kierunkowy (0-187)	
1. Szkoła Podstawowa w Dębnie	34-434 Harkłowa — Dębno	517-92
2. Szkoła Podstawowa w Długopolu	34-471 Ludźmierz — Długopole	559-19
3. Szkoła Podstawowa w Dursztynie	34-433 Nowa Biała — Dursztyn	593-11
4. Szkoła Podstawowa w Gronkowie im. Kazimierza Jagiellończyka	34-431 Ostrowsko — Gronkowo	561-07
5. Szkoła Podstawowa w Harkłowej	34-434 Harkłowa — Harkłowa 26	517-23

6. Szkoła Podstawowa w Klikuszowej im. Jana Kasprowicza	34-404 Klikuszowa — Klikuszowa 68	514-25
7. Szkoła Podstawowa w Knurowie	34-434 Harkłowa — Knurów 46	517-69
8. Szkoła Podstawowa w Krauszowie	34-471 Ludźmierz — Krauszów 55	559-36
9. Szkoła Podstawowa w Krempachach	34-433 Nowa Biała — Krempachy 61	513-96
10. Szkoła Podstawowa w Lasku	34-404 Klikuszowa — Lasek 69	514-67
11. Szkoła Podstawowa w Ludźmierzu	34-471 Ludźmierz, ul. K. Przerwy-Tetmajera 55	555-25
12. Szkoła Podstawowa w Łopusznej im. Kazimierza Przerwy-Tetmajera	34-432 Łopuszna — Łopuszna 61	539-04
13. Szkoła Podstawowa w Morawczynie	34-409 Pyzówka — Morawczyn 61	511-05
14. Szkoła Podstawowa w Nowej Białej	34-433 Nowa Biała — Nowa Biała 169	513-95
15. Szkoła Podstawowa w Obidowej	34-404 Klikuszowa — Obidowa	514-70
16. Szkoła Podstawowa w Ostrowsku	34-431 Ostrowsko — Ostrowsko	539-27
17. Szkoła Podstawowa w Pyzówce im. Bohaterskich Dzieci Warszawy	34-409 Pyzówka — Pyzówka	512-24
18. Szkoła Podstawowa w Rogoźniku	34-471 Ludźmierz — Rogoźnik	555-29
19. Szkoła Podstawowa w Szlembarku	34-434 Harkłowa — Szlembark 38	517-89
20. Szkoła Podstawowa w Waksmundzie	34-431 Waksmund, ul. Kościelna	539-41
Miasto Nowy Targ		kierunkowy (0-187)
1. Zespół Szkół Publicznych w Nowym Targu im. Tadeusza Kościuszki	34-400, Al. Słowackiego 14	625-65
— Szkoła Podstawowa nr 1		
— Szkoła Podstawowa dla Dorosłych (prowadzona przez Kuratora Oświaty, wykazana w Zał. nr 1, poz. II pkt 2)		
2. Szkoła Podstawowa nr 2 w Nowym Targu im. Mikołaja Kopernika	34-400 Nowy Targ, ul. Kopernika 28	627-96
3. Szkoła Podstawowa nr 3 w Nowym Targu im. Jana Pawła II	34-400 Nowy Targ, ul. Kowaniec 125a	659-15
4. Szkoła Podstawowa nr 4 w Nowym Targu	34-400 Nowy Targ — Niwa 18	625-22
5. Szkoła Podstawowa nr 5 w Nowym Targu im. Konfederacji Tatrzań- skiej	34-400 Nowy Targ, ul. Wł. Orkana 17	625-74
6. Szkoła Podstawowa nr 6 w Nowym Targu	34-400 Nowy Targ, ul. Na Skarpie 11	656-51
7. Szkoła Podstawowa nr 10 w Nowym Targu	34-400 Nowy Targ, ul. Klikusówka 30	644-61

8. Szkoła Podstawowa nr 11 w Nowym Targu im. Żołnierzy Armii Krajowej	34-400 Nowy Targ, Pl. Evry 3	649-31
Gmina Ochotnica Dolna		kierunkowy (0-187) 237-11
1. Szkoła Podstawowa w Ochotnicy Dolnej — Brysiówka	34-452 Ochotnica Dolna — Ochotnica Dolna — Brysiówka	w. 24
2. Szkoła Podstawowa w Ochotnicy Dolnej — Centrum	34-452 Ochotnica Dolna — Ochotnica Dolna — Centrum	96
3. Szkoła Podstawowa w Ochotnicy Dolnej — Gorcowe	34-452 Ochotnica Dolna — Ochotnica Dolna — Gorcowe	90
4. Szkoła Podstawowa w Ochotnicy Dolnej — Młynne	34-452 Ochotnica Dolna — Ochotnica Dolna — Młynne	79
5. Szkoła Podstawowa w Ochotnicy Dolnej — Skrodne	34-452 Ochotnica Dolna — Ochotnica Dolna — Skrodne	78
6. Szkoła Podstawowa w Ochotnicy Górnej — Jamne im. Marii Konopnickiej	34-453 Ochotnica Górna — Ochotnica Górna — Jamne	85
7. Szkoła Podstawowa w Ochotnicy Górnej — Ustrzyk	34-453 Ochotnica Górna — Ochotnica Górna — Ustrzyk	87
8. Szkoła Podstawowa w Tylmanowej im. mjr. Henryka Sucharskiego	34-451 Tylmanowa — Tylmanowa	239-86
9. Szkoła Podstawowa w Tylmanowej	34-451 Tylmanowa — Tylmanowa-Zawodzie	239-06
Miasto i Gmina Piwniczna		434-951
1. Szkoła Podstawowa w Głębokiem	33-350 Piwniczna — Głębokiem	w. 85
2. Szkoła Podstawowa w Łomnicy Zdroju im. 9K IIIb II PSP AK	33-351 Łomnica Zdrój — Łomnica Zdrój	2
Szkoła Filialna w Zubrzyku		
3. Szkoła Podstawowa nr 1 w Piwnicznej	33-350 Piwniczna, ul. Krynicka 2	40; 183
Szkoła Filialna w Kokuszce	33-350 Piwniczna — Kokuszka	65
4. Szkoła Podstawowa nr 2 w Piwnicznej — Kosarzyskach	33-350 Piwniczna — Piwniczna — Kosarzyska	82
5. Szkoła Podstawowa w Wierchomli Wielkiej	33-352 Wierchomla Wielka — Wierchomla Wielka	28
Gmina Podegrodzie		
1. Szkoła Podstawowa w Brzeznej	33-386 Podegrodzie — Brzezna	45-90-09
2. Szkoła Podstawowa w Brzeznej-Litaczu	33-386 Podegrodzie — Brzezna-Litacz	45-90-03
3. Szkoła Podstawowa w Długołęce-Świerkli	33-386 Podegrodzie — Długołęka-Świerkla	

4. Szkoła Podstawowa w Gostwicy	33-386 Podegrodzie — Gostwica	45-90-08
5. Szkoła Podstawowa w Olszanie im. Mieczysława Wieczorka	33-387 Olszana — Olszana	45-91-81
6. Szkoła Podstawowa w Olszance	33-387 Olszana — Olszanka 24	45-91-91
7. Szkoła Podstawowa w Mokrej Wsi <i>Pracownika Świebickiego</i>	33-386 Podegrodzie — Mokra Wieś	84
8. Szkoła Podstawowa w Podegrodziu	33-386 Podegrodzie — Podegrodzie	45-90-11
Szkoła Filialna w Naszacowicach	33-386 Podegrodzie — Naszacowice	45-90-75
9. Szkoła Podstawowa w Rogach im. Batalionów Chłopskich	33-386 Podegrodzie — Rogi	45-92-02
10. Szkoła Podstawowa w Stadłach	33-386 Podegrodzie — Stadła	45-91-15
Gmina Poronin		kierunkowy (0-165)
1. Szkoła Podstawowa w Małym Cichem	34-531 Małe Ciche — Małe Ciche	721-92
2. Szkoła Podstawowa w Murzasichlu	34-531 Murzasichle, ul. Sąddecka 31	721-91
3. Szkoła Podstawowa w Nowem Bystrem im. Bronisława Czecha	34-521 Ząb — Nowe Bystre 61	712-95
Szkoła Filialna w Nowem Bystrem-Słodyczkach	34-521 Ząb — Słodyczki	
4. Szkoła Podstawowa w Poroninie	34-520 Poronin, ul. Piłsudskiego 34	741-86
5. Szkoła Podstawowa w Stasikówce	34-520 Poronin — Stasikówka	741-90
6. Szkoła Podstawowa w Suchem	34-520 Poronin — Suche 41	723-26
7. Szkoła Podstawowa w Zębie im. Heleny Marusarzówny	34-521 Ząb — Ząb 6	716-25
Gmina Raba Wyżna		kierunkowy (0-187)
1. Szkoła Podstawowa w Bielance im. Mariusza Zaruskiego	34-723 Sieniawa — Bielanka	710-74
2. Szkoła Podstawowa w Harkabuzie	34-745 Spytkowice — Harkabuz	719-95
Szkoła Filialna w Bukowinie Osiedlu	34-745 Spytkowice — Bukowina-Osiedle	
3. Szkoła Podstawowa w Podsarniu	34-745 Spytkowice — Podsarnie	719-18
4. Szkoła Podstawowa w Rabe Wyżnej im. Władysława Broniewskiego	34-721 Raba Wyżna — Raba Wyżna	710-71
5. Szkoła Podstawowa w Rokicinach Podh. im. Bronisława Czecha	34-721 Raba Wyżna — Rokiciny Podhalańskie	712-19
6. Szkoła Podstawowa w Sieniawie im. Władysława Orkana	34-723 Sieniawa — Sieniawa	712-10
7. Szkoła Podstawowa nr 1 w Skawie	34-713 Skawa — Skawa	711-20 w. 5

Szkoła Filialna w Ropicy Górnej	38-307 Sękowa — Ropica Górna	28
5. Szkoła Podstawowa w Siarach	38-307 Sękowa — Siary	178
Miasto i Gmina Stary Sącz		
1. Szkoła Podstawowa w Barcicach im. Franciszka Świebockiego	33-342 Barcice — Barcice	46-60-94
2. Szkoła Podstawowa w Gaboniu	33-388 Gołkowice — Gaboń 67	46-02-60
Szkoła Filialna w Opalanej	33-388 Gołkowice — Gaboń-Opalana	46-02-88
3. Szkoła Podstawowa w Gołkowicach	33-388 Gołkowice — Gołkowice	46-04-89
4. Szkoła Podstawowa w Moszczenicy	33-340 Stary Sącz — Moszczenica	46-02-96
5. Szkoła Podstawowa w Popowicach	33-340 Stary Sącz — Popowice	46-04-82
6. Szkoła Podstawowa w Przysietnicy	33-340 Stary Sącz — Przysietnica	46-60-66
7. Szkoła Podstawowa w Skrudzinie im. Jana Brzechwy	33-388 Gołkowice — Skrudzina 42	46-08-85
8. Szkoła Podstawowa nr 1 w Starym Sączu	33-340 Stary Sącz, ul. Mickiewicza 59	46-04-80
9. Szkoła Podstawowa nr 2 w Starym Sączu im. Juliusza Słowackiego	33-340 Stary Sącz, ul. Daszyńskiego 23	46-04-81
Szkoła Filialna w Mostkach	33-340 Stary Sącz — Mostki	46-04-84
10. Szkoła Podstawowa w Woli Kroguleckiej	33-342 Barcice — Wola Krogulecka	46-60-20
Gmina Szaflary		kierunkowy (0-187)
1. Szkoła Podstawowa w Bańskiej Niżnej	34-424 Szaflary — Bańska Niżna	548-21
2. Szkoła Podstawowa w Bańskiej Wyżnej	34-424 Szaflary — Bańska Wyżna	548-98
3. Szkoła Podstawowa w Borze	34-424 Szaflary	
4. Szkoła Podstawowa w Maruszyńcu Dolnym	34-424 Szaflary — Maruszyna Dolna	548-28
5. Szkoła Podstawowa w Maruszyńcu Górnym	34-424 Szaflary — Maruszyna Górna	548-22
6. Szkoła Podstawowa w Skrzypnem	34-424 Szaflary — Skrzypne	548-76
7. Szkoła Podstawowa w Szaflarach	34-424 Szaflary — Szaflary	547-26
8. Szkoła Podstawowa w Zaskalu	34-424 Szaflary — Zaskale	547-91
Miasto Szczawnica		kierunkowy (0-187)
1. Szkoła Podstawowa nr 1 w Szczawnicy im. Henryka Sienkiewicza	34-460 Szczawnica, Park Dolny 6	226-01

2. Szkoła Podstawowa nr 2 w Szczawnicy im. Jana Wiktora	34-460 Szczawnica, ul. Manifestu Lipcowego 69	224-84 226-39
3. Szkoła Podstawowa nr 3 w Szczawnicy-Szlachtowej	34-460 Szczawnica — Szlachtowa	225-93
Szkoła Filialna w Jaworkach	34-460 Szczawnica — Jaworki	221-22
Gmina Tymbark		
1. Szkoła Podstawowa w Piekielku im. Marii Dąbrowskiej	34-650 Tymbark — Piekielko	32-52-44
2. Szkoła Podstawowa w Podłopieniu im. Adama Mickiewicza	34-650 Tymbark — Podłopień	
3. Szkoła Podstawowa nr 1 w Słopnicach im. Jana Kantego Andrusi- kiewicza	34-615 Słopnice — Słopnice	32-60-06 32-60-18
4. Szkoła Podstawowa nr 2 w Słopnicach	34-615 Słopnice — Słopnice	32-60-05
5. Szkoła Podstawowa nr 3 w Słopnicach im. Marii Konopnickiej	34-615 Słopnice — Słopnice	32-60-12
6. Szkoła Podstawowa nr 4 w Słopnicach im. Henryka Dąbrowskiego	34-615 Słopnice — Słopnice	32-60-09
7. Szkoła Podstawowa w Tymbarku im. Józefa Marka	34-650 Tymbark — Tymbark	32-50-04 32-52-80
8. Szkoła Podstawowa w Zawadce im. Tadeusza Kościuszki	34-650 Tymbark — Zawadka	32-50-36
Gmina Uście Gorlickie		
1. Szkoła Podstawowa w Banicy	38-313 Śnietnica — Banica	512-211 w. 210
Szkoła Filialna w Izbach	38-313 Śnietnica — Izby	
2. Szkoła Podstawowa w Brunarach	38-313 Śnietnica — Brunary	197
3. Szkoła Podstawowa w Gładyszowie im. Aleksandry Wisłockiej	38-309 Gładyszów — Gładyszów	2217
Szkoła Filialna w Regetowie	38-309 Gładyszów — Regetów	
Szkoła Filialna w Smerekowcu	38-309 Gładyszów — Smerekowiec	
4. Szkoła Podstawowa w Hańczowej	33-316 Wysowa — Hańczowa	512-311 3
5. Szkoła Podstawowa w Śnietnicy	38-313 Śnietnica — Śnietnica	512-211 217
Szkoła Filialna w Czarnej	38-313 Śnietnica — Czarna	138
Szkoła Filialna w Stawiszy	38-313 Śnietnica — Stawisza	209
6. Szkoła Podstawowa w Uściu Gorlickim	38-315 Uście Gorlickie — Uście Gorlickie	71
Szkoła Filialna w Kunkowej	38-315 Uście Gorlickie — Kunkowa	

Szkoła Filialna w Kwiatoniu	38-315 Uście Gorlickie — Kwiaton	13
Szkoła Filialna w Nowicy	38-315 Uście Gorlickie — Nowica	24
7. Szkoła Podstawowa w Wysowej	33-316 Wysowa — Wysowa	512-311 w. 49
8. Szkoła Podstawowa w Zdyni	38-309 Gładyszów — Zdynia	512-211 22-06
Miasto Zakopane		kierunkowy (0-165)
1. Szkoła Podstawowa nr 1 w Zakopanem im. Heleny Marusarzówny	34-500 Zakopane, ul. Orkana 6	144-26
2. Szkoła Podstawowa nr 2 w Zakopanem im. Bronisława Czecha	34-500 Zakopane, ul. Skibówki 2d	146-02
3. Szkoła Podstawowa nr 3 w Zakopanem	34-500 Zakopane, ul. Karłowicza 6	156-33
4. Szkoła Podstawowa nr 4 w Zakopanem	34-500 Zakopane, os. Janosówka 15	118-26
5. Szkoła Podstawowa nr 5 w Zakopanem im. Janusza Korczaka	34-500 Zakopane, ul. Chramcówki 27	686-37
6. Szkoła Podstawowa nr 6 w Zakopanem im. Karola Szymanowskiego	34-500 Zakopane, ul. Sienkiewicza 27	153-12
7. Szkoła Podstawowa nr 7 w Zakopanem im. Kornela Makuszyńskiego	34-500 Zakopane, Cyrhla 57	610-26
8. Szkoła Podstawowa nr 8 w Zakopanem im. Władysława Broniewskiego	34-500 Zakopane, ul. Nowotarska 42	68-320
9. Szkoła Podstawowa nr 9 w Zakopanem im. Jana Kasprowicza	34-500 Zakopane, ul. Harenda 21	68-277
SZKOŁY PODSTAWOWE NIEPUBLICZNE	ORGAN PROWADZĄCY	SIEDZIBA SZKOŁY, TEL.
1. I Społeczna Szkoła Podstawowa „Splot” w Nowym Sączu	Małopolskie Towarzystwo Oświatowe, ul. Limanowskiego 7, 33-300 Nowy Sącz	33-300 Nowy Sącz, ul. Limanowskiego 7, 42-17-59
2. Społeczna Szkoła Podstawowa w Zakopanem	Społeczne Towarzystwo Oświatowe, ul. Chałubińskiego 7, 34-500 Zakopane	34-500 Zakopane, ul. Chałubińskiego 7, (0-165) 147-47
3. Katolicka Szkoła Podstawowa w Zakopanem	Koło Stowarzyszenia Rodzin Katolickich przy Parafii Św. Rodziny w Zakopanem, ul. Nowotarska 41	34-500 Zakopane, ul. Piłsudskiego 21
III. SZKOŁY PONADPODSTAWOWE		
A — LICEA OGÓLNOKSZTAŁCĄCE		
LICEA OGÓLNOKSZTAŁCĄCE — PUBLICZNE	ORGAN PROWADZĄCY	ADRES, TEL.
1. Liceum Ogólnokształcące im. Artura Grottgera w Grybowie	Sądecka Miejska Strefa Usług Publicznych	33-330 Grybów, Rynek 4, 45-03-24
2. Liceum Ogólnokształcące im. mjr. Henryka Sucharskiego w Krynicy	Sądecka Miejska Strefa Usług Publicznych	33-380 Krynica, ul. Piłsudskiego 41, 71-22-20
3. Zespół Szkół Ogólnokształcących w Muszynie	Sądecka Miejska Strefa Usług Publicznych	33-370 Muszyna, Rynek 11, 71-40-58
4. Liceum Ogólnokształcące dla Dorosłych w Muszynie-Złockiem	Sądecka Miejska Strefa Usług Publicznych	33-370 Muszyna-Złockie, 71-42-10

5. I Liceum Ogólnokształcące im. Jana Długosza	Sądecka Miejska Strefa Usług Publicznych	33-300 Nowy Sącz, ul. Długosza 5, 43-64-31
6. IV Liceum Ogólnokształcące	Sądecka Miejska Strefa Usług Publicznych	33-300 Nowy Sącz, ul. Jagiellońska 61, 42-31-06
7. Zespół Szkół Ogólnokształcących im. Marii Konopnickiej	Sądecka Miejska Strefa Usług Publicznych	33-300 Nowy Sącz, ul. Żeromskiego 16, 42-05-06
8. I Liceum Ogólnokształcące im. Marii Curie-Skłodowskiej	Sądecka Miejska Strefa Usług Publicznych	33-340 Stary Sącz, ul. Partyzantów 15, 46-05-83
LICEA OGÓLNOKSZTAŁCĄCE — NIEPUBLICZNE	ORGAN (OSOBA) PROWADZĄCA	ADRES TEL.
1. Niepubliczne Liceum Ogólnokształcące — Szkoła Mistrzostwa Sportowego Polskiego Związku Hokeja na Lodzie	Polski Związek Hokeja na Lodzie — Zarząd Główny w Warszawie	34-400 Nowy Targ, ul. Parkowa 14
2. Prywatne Liceum dla Dorosłych w Nowym Sączu	mgr inż. Józef Jagodziński	33-300 Nowy Sącz, ul. Piramowicza 16, 42-08-15
3. Społeczne Katolickie Liceum Ogólnokształcące w Nowym Sączu	Stowarzyszenie Przyjaciół Społecznego Katolickiego Liceum Ogólnokształcącego w N. Sączu	33-300 Nowy Sącz, ul. Teligi 24, 41-49-18
4. Społeczne Liceum Ogólnokształcące „Splot” w Nowym Sączu	Małopolskie Towarzystwo Oświatowe w Nowym Sączu	33-300 Nowy Sącz, ul. Limanowskiego 7, 43-78-80
5. Społeczne Liceum Ogólnokształcące w Zakopanem	Społeczne Towarzystwo Oświatowe — Koło nr 67 w Zakopanem	34-500 Zakopane, ul. Chałubińskiego 7, (0-165) 147-47
6. Społeczne Liceum Ogólnokształcące dla Dorosłych w Zakopanem	Towarzystwo Wspierania Zespołu Szkół Zawodowych nr 2 w Zakopanem	34-500 Zakopane, ul. Kasprucie 35a, (0-165) 123-83
7. Zaoczne Liceum Ogólnokształcące w Nowym Sączu	mgr Lechosław Mikształ	Zespół Prywatnych Szkół dla Dorosłych — 33-300 Nowy Sącz, ul. Grota Roweckiego 15, 42-01-17
8. Prywatne Liceum Ogólnokształcące — zaoczne w Gorlicach	Ośrodek Kształcenia Prywatnego „Novum” w Gorlicach — mgr Marianna Renkiewicz-Bemben	38-300 Gorlice, ul. M. Kromera 1, 53-51-85
9. Liceum Ogólnokształcące im. Św. Rodziny w Rabce	Stowarzyszenie „Dom Rodzinny” w Krakowie, ul. Pędzichów 13/3	34-700 Rabka, ul. 1 Maja 48, (0-187) 77-467
10. Prywatne Liceum Ogólnokształcące dla Dorosłych — zaoczne w Nowym Targu	Alicja Głuś	34-400 Nowy Targ, ul. Szaflarska 9, (0-187) 627-96
11. Prywatne Liceum Ogólnokształcące dla Dorosłych — zaoczne w Zakopanem	mgr Janina Gościej	34-500 Zakopane, ul. Piłsudskiego 21, (0-165) 613-39
B. SZKOŁY ZASADNICZE — PUBLICZNE	ORGAN PROWADZĄCY	ADRES TEL.
1. Zasadnicza Szkoła Rolnicza	Min. Rol. i Gosp. Żyw.	33-370 Muszyna-Złockie
2. Samorządowa Zasadnicza Szkoła Rolnicza	Samorządowa	34-441 Niedzica, (0-187) 594-15
3. Zasadnicza Szkoła Rolnicza	Min. Rol. i Gosp. Żyw.	33-386 Podegrodzie, 45-90-77
4. Zasadnicza Szkoła Zawodowa w Trzycierzu	Min. Rol. i Gosp. Żyw.	33-321 Siedlce — Trzycierz, 41-75-05
5. Zasadnicza Szkoła Rolnicza	Min. Rol. i Gosp. Żyw.	34-623 Szczyrzyc, 378-811 w. 99

6. Przyzakładowa Zasadnicza Szkoła Zawodowa	Zakład Doskonalenia Zawodowego, 31-261 Kraków, ul. Wybickiego 3	34-470 Czarny Dunajec, Mościckiego 8, (0-187) 571-73
7. Przyzakładowa Szkoła Zasadnicza Fabryki Armatur (przy LO)	Jordanowska Fabryka Armatury	34-485 Jordanów, (0-187) 75-514
8. Zasadnicza Szkoła Zawodowa nr 6	Sądecka Miejska Strefa Usług Publicznych	33-300 Nowy Sącz, ul. Podhalańska 38, 42-08-15
SZKOŁY ZASADNICZE — NIEPUBLICZNE	ORGAN PROWADZĄCY	ADRES TEL.
1. Zasadnicza Szkoła Cechu Rzemiosł Różnych w Nowym Sączu	Cech Rzemiosł Różnych w Nowym Sączu	33-300 Nowy Sącz, ul. Piramowicza 16, 43-78-34
2. Zasadnicza Szkoła Gastronomiczna Sióstr Niepokalanek	Zarząd Generalny Sióstr Niepokalanego Poczęcia Najświętszej Maryi Panny — Szymanów k. Warszawy	33-300 Nowy Sącz, ul. Poniatowskiego 7, 42-04-04
3. Zasadnicza Szkoła Zawodowa przy Ośrodku Szkolenia Zawodowego „Fach” w N. Targu	Józef Różański	34-500 Zakopane, ul. Partyzantów 1/5, (0-165) 668-46
D. SZKOŁY ŚREDNIE ZAWODOWE — PUBLICZNE	ORGAN PROWADZĄCY	ADRES TEL.
1. Liceum Zawodowe (przy LO)	Min. Rol. i Gosp. Żyw.	38-350 Bobowa, 511-811 w. 9
2. Samorządowe Technikum Rolnicze dla Dorosłych	Samorządowa	34-623 Szczyrzyc, 378-811 w. 99
3. Technikum Rolnicze	Min. Rol. i Gosp. Żyw.	38-317 Bystra, 511-211 wew. 69
4. Liceum Ekonomiczne i Technikum Rolnicze	Min. Rol. i Gosp. Żyw.	34-745 Jordanów, (0-187) 756-58
5. Zespół Szkół Rolniczych	Min. Rol. i Gosp. Żyw.	34-715 Lubień, (0-187) 77-922 w. 20
6. Samorządowe Technikum Rolnicze dla Dorosłych	Samorządowa	34-715 Lubień, (0-187) 77-922 w. 20
7. Zespół Szkół Rolniczych	Min. Rol. i Gosp. Żyw.	33-390 Łącko, 43-22-11 wew. 23
8. Samorządowe Technikum Rolnicze dla Dorosłych	Samorządowa	33-390 Łącko, 43-22-11 wew. 23
9. Zespół Szkół Ogrodniczych	Min. Rol. i Gosp. Żyw.	34-630 Mszana Dolna, ul. Ogrodowa 2 135
10. Zespół Szkół Rolniczych	Min. Rol. i Gosp. Żyw.	33-393 Marcinkowice, 43-31-85, 43-31-86
11. Zespół Szkół Rolniczych	Min. Rol. i Gosp. Żyw.	33-325 Nawojowa, 45-70-76
12. Zespół Szkół Rolniczych	Min. Rol. i Gosp. Żyw.	34-400 Nowy Targ, ul. Kokoszków 7, (0-187) 627-71
13. Samorządowe Technikum Rolnicze dla Dorosłych	Samorządowa	33-312 Tęgoborze, 43-49-41 w. 59
14. Zespół Szkół Rolniczych	Min. Rol. i Gosp. Żyw.	33-312 Tęgoborze, 43-49-41 w. 59
15. Samorządowe Technikum Rolnicze dla Dorosłych w Trzycierzu	Samorządowa	33-321 Siedlce, 41-75-05
16. Zespół Szkół Rolniczych	Min. Rol. i Gosp. Żyw.	33-340 Stary Sącz, ul. Mickiewicza, 46-06-83, 46-06-86

17. Zespół Szkół Rolniczych	Min. Rol. i Gosp. Żyw.	38-316 Wysowa — Hańczowa, (0-187) 51-23-11 w. 4
18. Zespół Szkół Medycznych	Min. Zdrow. i Op. Społ.	33-300 Nowy Sącz, ul. Jagiellońska, 43-70-93
— Liceum Medyczne		
— Medyczne Studium Zawodowe		
19. Zespół Szkół Zawodowych DG PKP	Min. Trans. i Gosp. Mors.	33-300 Nowy Sącz, ul. św. Ducha 6, 43-78-96
— Technikum Zawodowe		
— Zasadnicza Szkoła Zawodowa przy Lokomotywni		
— Zasadnicza Szkoła Zawodowa PKP		
— Zasadnicza Szkoła Zawodowa ZNTK Nowy Sącz		
20. Technikum Leśne (przy ZSZ)	Naczelny Zarząd Lasów Państwowych, Warszawa, ul. Wspólna 9	33-340 Stary Sącz, ul. Daszyńskiego, 46-05-80
21. Technikum Ochrony Środowiska (przy SP)	Urząd Gminy Limanowa	34-654 Męcina, 378-411 w. 11
22. Liceum Techniczne	Urząd Gminy Lipnica Wielka	34-483 Lipnica Wielka, (0-187) 54-514
23. Zespół Szkół Zawodowych im. St. Staszica	Sądecka Miejska Strefa Usług Publicznych	33-330 Grybów, ul. Armii Krajowej 9, 4503-56 warszt. 4501-41, 4507-56
— Liceum Zawodowe		
— Technikum Zawodowe		
— Zasadnicza Szkoła Zawodowa		
— Zasadnicza Szkoła Zawodowa Specjalna w Grybowie		
24. Zespół Szkół Zawodowych	Sądecka Miejska Strefa Usług Publicznych	33-380 Krynica, ul. Piłsudskiego 38, dyr. 71-21-79 ksieg. 71-54-43 int. 71-54-32
— Liceum Zawodowe		
— Technikum Zawodowe		
— Zasadnicza Szkoła Zawodowa w Krynicy		
25. Zespół Szkół Budowlanych	Sądecka Miejska Strefa Usług Publicznych	33-300 Nowy Sącz, ul. Szwedzka 17, centr. 42-04-28 dyr. 42-08-04 prac. 42-23-93
— Technikum Zawodowe (na podbudowie SP)		
— Technikum Zawodowe (na podbudowie ZSZ)		
— Zasadnicza Szkoła Zawodowa		
— Zasadnicza Szkoła Zawodowa dla Dorosłych w Nowym Sączu		
26. Zespół Szkół Ekonomicznych im. Oskara Langego	Sądecka Miejska Strefa Usług Publicznych	33-300 Nowy Sącz, ul. Grodzka 34, 43-87-56; 43-77-31
— Liceum Ekonomiczne		
— Liceum Handlowe		
— III Liceum Ogólnokształcące		
— Policealne Studium Zawodowe w Nowym Sączu		
27. Zespół Szkół Elektryczno-Mechanicznych im. Gen. J. Kustronia	Sądecka Miejska Strefa Usług Publicznych	33-300 Nowy Sącz, ul. Limanowskiego 4, centr. 43-71-15 dyr. 43-70-52 int. 43-78-08
— Liceum Zawodowe		
— Policealne Studium Zawodowe		

— Technikum Zawodowe		warszt. 43-74-19
— Zasadnicza Szkoła Zawodowa		
— Liceum Techniczne w Nowym Sączu		
28. Zespół Szkół nr 1	Sądecka Miejska Strefa Usług Publicznych	33-300 Nowy Sącz, ul. Jagiellońska 84, centr. 42-10-05
— V Liceum Ogólnokształcące		dyr. 42-05-75
— Liceum Zawodowe		int. 42-04-18
— Policealne Studium Zawodowe		
— Technikum Gastronomiczne (na podbudowie SP)		
— Technikum Gastronomiczne (na podbudowie ZSZ)		
— Zasadnicza Szkoła Gastronomiczna w Nowym Sączu		
29. Zespół Szkół Odzieżowych im. B. Barbackiego	Sądecka Miejska Strefa Usług Publicznych	33-300 Nowy Sącz, ul. Morawskiego 2, sek. 42-05-05
— Liceum Zawodowe		warszt. 42-23-85
— Technikum Zawodowe		
— Zasadnicza Szkoła Zawodowa w Nowym Sączu		
30. Zespół Szkół Samochodowych im. T. Tańskiego	Sądecka Miejska Strefa Usług Publicznych	33-300 Nowy Sącz, ul. Rejtana 18, centr. 43-55-19
— Liceum Zawodowe		43-54-79
— Technikum Samochodowe (na podbudowie SP)		int. 43-71-05
— Technikum Samochodowe (na podbudowie ZSZ)		
— Zasadnicza Szkoła Zawodowa nr 2		
— Policealne Studium Zawodowe w Nowym Sączu		
31. Zespół Szkół Drzewno-Mechanicznych	Sądecka Miejska Strefa Usług Publicznych	33-340 Stary Sącz, ul. Świerczewskiego 27, dyr. 46-05-88
— Liceum Zawodowe		warszt. 46-06-80
— Technikum Zawodowe (na podbudowie SP)		warszt. 46-06-81
— Technikum Zawodowe (na podbudowie ZSZ)		
— Zasadnicza Szkoła Zawodowa w Starym Sączu		
32. Zespół Szkół Zawodowych im. W. Orkana	Sądecka Miejska Strefa Usług Publicznych	33-340 Stary Sącz, ul. Daszyńskiego 15, sek. 46-05-80
— II Liceum Ogólnokształcące		dyr. 46-06-84
— Liceum Zawodowe		int. 46-05-81
— Technikum Zawodowe		
— Zasadnicza Szkoła Zawodowa w Starym Sączu		
SZKOŁY ŚREDNIE ZAWODOWE — NIEPUBLICZNE	ORGAN PROWADZĄCY	ADRES, TEL.
1. Niepubliczne Technikum Budowlane dla Dorosłych w Nowym Sączu	mgr Józef Berowski, mgr Antonina Matras	33-300 Nowy Sącz, ul. Długosza 2, 42-09-01
2. Prywatne Liceum Ekonomiczne w Nowym Sączu	Janusz Gumularz, Andrzej Oćwieja	33-300 Nowy Sącz, ul. Tarnowska 32, 41-44-97
3. Prywatne Technikum Drzewne dla Dorosłych w Nowym Sączu	Kazimierz Tyrpak	33-300 Nowy Sącz, ul. Jagiellońska 32, 43-83-85

4. Prywatne Technikum Gastronomiczne w Zakopanem	Jan Kurzysz	34-500 Zakopane, ul. Grunwaldzka 10, (0-165) 123-90
5. Prywatne Technikum Hotelarskie w Zakopanem	Jan Kurzysz	34-500 Zakopane, ul. Grunwaldzka 10, (0-165) 123-90
6. Prywatne Technikum Ekonomiczne w Nowym Sączu	Janusz Gumularz, Andrzej Oćwieja	33-300 Nowy Sącz, ul. Tarnowska 32, 41-44-97
7. Prywatne Technikum Samochodowe w Nowym Sączu	Janusz Gumularz, Andrzej Oćwieja	33-300 Nowy Sącz, ul. Tarnowska 32, 41-44-97
8. Społeczne Liceum Ekonomiczne „Splot” w Nowym Sączu	Małopolskie Towarzystwo Oświatowe w Nowym Sączu	33-300 Nowy Sącz, ul. Limanowskiego 7 42-17-59
9. Społeczne Technikum Samochodowe dla Dorosłych w Nowym Sączu	Towarzystwo Wspierania Zespołu Szkół Samochodowych im. T. Tańskiego w Nowym Sączu	33-300 Nowy Sącz, ul. Rejtana 18, (ZS Samochodowych) 43-55-19
10. Technikum Gastronomiczne SS Niepokalanek w Nowym Sączu	Zarząd Generalny Sióstr Niepokalanego Poczęcia Najśw. Maryi Panny — Szymanów k. Warszawy	33-300 Nowy Sącz, ul. Poniatowskiego 7, 42-04-04
11. Prywatne Technikum dla Dorosłych w Nowym Sączu	mgr inż. A. Leśniak	33-300 Nowy Sącz, ul. Limanowskiego 4, (ZS Elektryczno-Mech.) 43-71-15
12. Zaoczne Technikum Gastronomiczne w Nowym Sączu	mgr Lechosław Mikształ	Zespół Prywatnych Szkół dla Dorosłych 33-300 Nowy Sącz, ul. Grota-Roweckiego 15, (SP Nr 7) 42-01-17
13. Prywatne Liceum Handlowe dla Dorosłych w Nowym Sączu	Marian Grądział	33-300 Nowy Sącz, ul. Podhalańska 38 (ZSZ NR 6), 42-08-15
SZKOŁY POLICEALNE i POMATURALNE — NIEPUBLICZNE	ORGAN (OSOBA) PROWADZĄCA	ADRES, TEL.
1. Policealne Studium Hotelarstwa i Obsługi Turystycznej dla Dorosłych w Nowym Sączu	Antonina Matras, Józef Berowski	33-300 Nowy Sącz (SP Nr 1), ul. Długosza 2, 42-09-01
2. Policealne Studium Zawodowe Techniki Obsługi Ruchu Turystycznego w Nowym Sączu	Kazimierz Tyrpak	33-300 Nowy Sącz (SP Nr 2), ul. Jagiellońska 32, 42-06-32
3. Policealne Studium Zawodowe w Nowym Sączu	Kazimierz Tyrpak	33-300 Nowy Sącz (SP Nr 2), ul. Jagiellońska 32, 43-83-85
4. Studium Menagerów Turystyki w Krynicy	Kazimierz Poręba	33-380 Krynica, ul. Piłsudskiego 38, 71-22-20; 71-50-03
5. Prywatne Policealne Studium Ekonomiczne — zaoczne w Nowym Sączu	mgr inż. Janusz Gumularz, Andrzej Oćwieja	33-300 Nowy Sącz, ul. Tarnowska 32, (LOK), 42-04-97 w. 36
6. Prywatne Policealne Studium Ekonomiczne dla Dorosłych w Zakopanem	Wojciech Ceglarsz	34-500 Zakopane (ZSH-T), ul. Partyzantów 1/5, (0-185) 668-46
7. Policealne Studium Zawodowe — zaoczne w Limanowej	mgr Maria Szkarłat	34-600 Limanowa (Dom Kultury), ul. Bronisława Czecha 4, 37-16-03
8. Policealne Studium Zawodowe w Starym Sączu	inż. Karol Fijałkowski	33-340 Stary Sącz (ZSZ), ul. Daszyńskiego 15, 46-05-80
9. Prywatne Policealne Studium Administracyjne w Nowym Sączu	mgr Lechosław Mikształ	Zespół Prywatnych Szkół dla Dorosłych 33-300 Nowy Sącz, ul. Grota-Roweckiego 15 (SP Nr 7), 42-01-17
10. Policealne Studium Handlowe dla Dorosłych w Nowym Sączu	mgr inż. Magdalena Słowik	33-300 Nowy Sącz, ul. Batorego 74 (SP Nr 8), 42-15-12

11. Policealna Szkoła Detektywów i Pracowników Ochrony w Nowym Sączu	Anna Zemek	33-300 Nowy Sącz, ul. Długosza 5 (I LO), 43-64-31
12. Niepubliczna Nowosądecka Szkoła Hotelarstwa i Biznesu w Nowym Sączu — Policealne Studium Zawodowe	Lucjan Stepień	33-300 Nowy Sącz, Rynek 14, 42-02-32
13. Niepubliczna Szkoła Administracji i Zarządzania — Policealne Studium Zawodowe w Grybowie	Jerzy Juszczak	33-330 Grybów, ul. Kościuszki 13, 45-07-56
14. Niepubliczna Szkoła Administracji i Zarządzania — Policealne Studium Zawodowe w Muszynie	Jerzy Juszczak	33-370 Muszyna, Rynek 13, 71-40-58
IV. SZKOŁY I PLACÓWKI KSZTAŁCENIA SPECJALNEGO — w zał. nie występuje		
V. PLACÓWKI OPIEKUŃCZO-WYCHOWAWCZE i RESOCJALIZACYJNE — niepubliczne		
	ORGAN (OSOBA) PROWADZĄCA	ADRES, TEL.
1. Bursa Księży Jezuitów w Nowym Sączu	Prowincja Polski Południowej Towarzystwa Jezusowego w Krakowie	33-300 Nowy Sącz, ul. Ducha Świętego 12, 42-31-85
2. Dom Opiekuńczo-Rehabilitacyjno-Wychowawczy „Caritas” w Gorlicach	Caritas Diecezji Rzeszowskiej Oddział Gorlice	38-300 Gorlice, ul. Konopnickiej 21, 52-01-60
3. Katolickie Ognisko Wychowawcze „Nasz Dom” Zgromadzenia Sióstr św. Michała Archanioła	Zgromadzenie Sióstr św. Michała Archanioła	38-383 Tylicz — Mochnaczka Niżna 29, 71-11-95
4. Ośrodek Rehabilitacyjno-Wychowawczy dla Dzieci Upośledzonych	Polskie Stowarzyszenie na Rzecz Osób z Upośledzeniem Umysłowym — Koło w Zakopanem	34-500 Zakopane, ul. Kowaniec 32d, (0-165) 120-61, 142-79
5. Ośrodek Wychowawczo-Opiekuńczy Zgromadzenia Sióstr Felicjanek	Przełożona Prowincjonalna Zgromadzenia Sióstr Felicjanek Kraków, ul. Smoleńsk 6	33-300 Nowy Sącz, ul. Długosza 53, 43-70-01
6. Środowiskowe Ognisko Wychowawcze TPD w Gorlicach	Zarząd Miejski Towarzystwa Przyjaciół Dzieci 38-300 Gorlice, ul. M. Kromera 1	38-300 Gorlice, ul. M. Kromera 1, 53-51-85
7. Dom Dziecka im. Matki Zofii Czeskiej Zgromadzenia Sióstr Prezentek w Łukowicy-Lasku	Zgromadzenie Panien Ofiarowania Najświętszej Maryi Panny (PP Prezentek) w Krakowie	Łukowica-Lasek 134, 378-111 w. 295
VI. PORADNIE PSYCHOLOGICZNO-PEDAGOGICZNE I INNE PORADNIE — w zał. nie występują		
VII. OŚRODKI ADOPCYJNO-OPIEKUŃCZE — niepubliczne		
1. Ośrodek Adopcyjno-Opiekuńczy TPD w Nowym Sączu	Zarząd Wojewódzki Towarzystwa Przyjaciół Dzieci w Nowym Sączu	33-300 Nowy Sącz, ul. Kunegundy 16, 42-36-17
VIII. PLACÓWKI OŚWIATOWO-WYCHOWAWCZE — publiczne		
1. Międzyszkolny Ośrodek Gimnastyki Korekcyjnej	Sądecka Miejska Strefa Usług Publicznych	33-300 Nowy Sącz, ul. Jagiellońska 37, 42-04-17
2. Międzyszkolny Ośrodek Sportowy	Sądecka Miejska Strefa Usług Publicznych	33-300 Nowy Sącz, ul. Szkolna 3, 71-55-53
3. Międzyszkolny Ośrodek Sportowy	Sądecka Miejska Strefa Usług Publicznych	33-300 Nowy Sącz, ul. Lenartowicza 4, 42-05-19

4. Młodzieżowy Dom Kultury	Sądecka Miejska Strefa Usług Publicznych	33-340 Stary Sącz, ul. Mickiewicza 59 (SP 1), 46-06-85
5. Młodzieżowy Dom Kultury	Sądecka Miejska Strefa Usług Publicznych	33-300 Nowy Sącz, Rynek 14, 42-07-32
6. Ognisko Pracy Pozaszkolnej	Sądecka Miejska Strefa Usług Publicznych	33-370 Muszyna, ul. Piłsudskiego 85, 71-11-58
IX. ZAKŁADY KSZTAŁCENIA I PLACÓWKI DOSKONALENIA NAUCZYCIELI — w zał. nie występuje		
X. BIBLIOTEKI PEDAGOGICZNE — w zał. nie występuje		

Wydawca: Wojewoda Nowosądecki — Redakcja: Urząd Wojewódzki — Wydział Organizacji i Nadzoru, N. Sącz, ul. Jagiellońska 52 — Redaktor naczelny: Katarzyna Romaniuk
 Tłoczono z polecenia Wojewody Nowosądeckiego z dnia 11 sierpnia 1997 r. w Drukarni NOWODRUK, Nowy Sącz, ul. Długosza 73, tel/fax (0-18) 42-05-91
 Organizacja druku i kolportażu — Wydział Organizacji i Nadzoru Urzędu Wojewódzkiego w N. Sączu, ul. Jagiellońska 52 — tel. 43-74-23 Nakład 230 Cena: 7,32