



DZIENNIK URZĘDOWY WOJEWÓDZTWA NOWOSĄDECKIEGO

Nowy Sącz, dnia 18 listopada 1997 r.

Nr 53/97

Bibli. Jagiell.

Treść:
Poz.:

Str.

ROZPORZĄDZENIE WOJEWODY NOWOSĄDECKIEGO

178 — nr 36 z dnia 17 listopada 1997 r. w sprawie zwalczania wścieklizny zwierząt domowych 763

UCHWAŁY

179 — nr XXVII/167/97 Rady Gminy w Jablonce z dnia 19 września 1997 r. w sprawie zmiany miejscowego planu zagospodarowania przestrzennego Gminy Jablonka 764

180 — nr 346/XL/97 Rady Miasta Gorlice z dnia 30 września 1997 r. w sprawie uchwalenia miejscowego planu zagospodarowania przestrzennego dla obszarów położonych w dzielnicach: Sokół, Zawodzie, Korczak, Glinik i Zagórzany 767

178

ROZPORZĄDZENIE NR 36 WOJEWODY NOWOSĄDECKIEGO z dnia 17 listopada 1997 r. w sprawie zwalczania wścieklizny zwierząt domowych

Na podstawie art. 25 i art. 26 lit. „o” rozporządzenia Prezydenta Rzeczypospolitej z dnia 22 sierpnia 1927 r. o zwalczaniu zaraźliwych chorób zwierzęcych (Dz. U. nr 77, poz. 673, nr 114, poz. 975; z 1928 r. nr 26, poz. 229; z 1932 r. nr 26, poz. 229, nr 60, poz. 573, nr 67, poz. 622; z 1934 r. nr 110, poz. 976; z 1938 r. nr 27, poz. 245; z 1948 r. nr 49, poz. 373; z 1951 r. nr 1, poz. 4; z 1990 r. nr 34, poz. 198) i na podstawie art. 22 ust. 1 ustawy z dnia 22 marca 1990 r. o terenowych organach rządowej administracji ogólnej (Dz. U. nr 21, poz. 123 i z 1991 r. nr 75, poz. 328) — zarządza się co następuje:

§ 1

Uznaje się posesję Pani Janiny Golonka zam. Makowica 6 za zapowietrzoną wścieklizną.

§ 2

Uznaje się miejscowości: Pasierbiec, Młynne w gminie Limanowa oraz Laskowa w gminie Laskowa za okręg zagrożony wścieklizną.

§ 3

W okręgu zagrożonym wścieklizną zakazuje się swobodnego puszczania psów i kotów. Psy winny być trzymane na uwięzi lub prowadzone na smyczy i zaopatrzone w kagańce a koty trzymane pod zamknięciem.

§ 4

Osoby uprawnione do polowań i służba leśna mają obowiązek likwidacji waleśających się psów i kotów oraz dokonania odstrzałów zwierzyny wykazującej objawy wścieklizny.

§ 5

W okręgu zagrożonym zakazuje się:

- a) używania do polowań psów myśliwskich,
- b) otwierania tusz i zdejmowania skór zwierząt padłych i pochodzących z odstrzałów.

§ 6

Kierownik Urzędu Rejonowego w Limanowej zawiadomi ludność o zakazach wynikających z niniejszego rozporządzenia przez obwieszczenie na tablicach ogłoszeń w miejscowościach wymienionych w § 2 i w inny sposób zwyczajowo przyjęty.

§ 7

- 1. Rozporządzenie podlega ogłoszeniu w Dzienniku Urzędowym Województwa Nowosądeckiego.
- 2. Rozporządzenie wchodzi w życie z dniem ogłoszenia w trybie określonym w § 6 i obowiązuje do dnia jego uchylenia.

Wojewoda: Marek Oleksiński

UCHWAŁA NR XXVII/167/97 RADY GMINY W JABŁONCE

z dnia 19 września 1997 r.

w sprawie zmiany miejscowego planu zagospodarowania przestrzennego Gminy Jabłonka

Na podstawie art. 26 Ustawy z dnia 7 lipca 1994 r. o zagospodarowaniu przestrzennym (Dz. U. nr 89, poz. 415 i z 1996 r. nr 106, poz. 496), art. 18 ust. 2. pkt 5. i art. 40 ust. 1 Ustawy z dnia 8 marca 1990 r. o samorządzie terytorialnym (Dz. U. z 1996 r. nr 13, poz. 74, nr 58, poz. 261 nr 106, poz. 496, nr 132, poz. 622 i z 1997 r. nr 9, poz. 43) na wniosek Zarządu Gminy — Rada Gminy w Jabłonce, w celu obsługi istniejącej drogi krajowej Kraków—Chyżne — przejście graniczne oraz prawidłowego zagospodarowania jej otoczenia i umożliwienia prowadzenia działalności inwestycyjnej, głównie w zakresie szeroko pojętej obsługi ruchu komunikacyjnego, uchwala co następuje:

I. PRZEPISY OGÓLNE

§ 1

1. Uchwala się **miejscowy plan zagospodarowania przestrzennego — CHYŻNE**, określony w § 1 Uchwały nr XXVI/120/96 Rady Gminy w Jabłonce z dnia 19 sierpnia 1996 r. w sprawie przystąpienia do opracowania planu.
2. Plan sporządzono jako zmianę miejscowego planu zagospodarowania przestrzennego Gminy Jabłonka, wprowadzonego Uchwałą nr IV/15/93 Rady Gminy w Jabłonce z dnia 30 kwietnia 1993 r. (Dz. Urz. Woj. Nowosądeckiego nr 15/93, poz. 148 i nr 25/94, poz. 286).

§ 2

Obszar objęty miejscowym planem zagospodarowania przestrzennego — **CHYŻNE**, oznaczony jest w załączniku nr 1 w skali 1 : 1000, stanowiącym integralną część uchwały jako rysunek planu.

§ 3

Zakres ustaleń planu dotyczy:

1. przeznaczenia terenów w granicach obszaru objętego ustaleniami planu oraz ustalenia linii rozgraniczających tereny o różnych zasadach zagospodarowania;
2. zasad obsługi w zakresie infrastruktury technicznej;
3. linii rozgraniczających drogi publiczne wraz z urządzeniami pomocniczymi;
4. warunków i zasad kształtowania zabudowy oraz urządzenia terenów, w tym linii zabudowy i gabarytów obiektów;
5. szczególnych warunków zagospodarowania terenów, w tym zakazów zabudowy, wynikających z potrzeb ochrony środowiska przyrodniczego.

§ 4

Dla całego obszaru objętego ustaleniami miejscowego planu zagospodarowania przestrzennego — Chyżne, **ustala się:**

1. Obowiązek opracowania koncepcji docelowego zagospodarowania całego obszaru, jako obszaru przejścia granicznego z główną funkcją — punkt odpraw dla TIR-ów;
2. Zakaz zrzutu nieoczyszczonych ścieków do wód i gleby;
3. Zakaz składowania odpadów w miejscach do tego nie wyznaczonych;
4. Linie rozgraniczające tereny do zainwestowania, jako ściśle określone;
5. Linię zabudowy w odległości 40 m od linii rozgraniczających drogę krajową Kraków—Chyżne;

II. PRZEPISY SZCZEGÓLNE

Wydziela się grupy ustaleń, w sposób następujący:

- I. **Tereny pozostające w dotychczasowym użytkowaniu** takim jak: użytki rolne i komunikacja.
- II. **Tereny pozostające w dotychczasowym użytkowaniu**, z zasadami użytkowania określonymi w planie.
- III. **Tereny przeznaczone**, na cele zainwestowania, w tym zabudowy i infrastruktury technicznej.

§ 5

Tereny oznaczone cyfrą I, pozostają w dotychczasowym użytkowaniu:

I.1. — pow. 1,74 ha

Tereny rolne — łąki i pastwiska oraz grunty rolne. Możliwa realizacja nowego uzbrojenia związanego z doprowadzeniem wody, gazu, energii elektrycznej i kanalizacji dla terenów przeznaczonych pod zabudowę.

I.2. — pow. 1, 49 ha

Istniejąca droga krajowa Kraków—Chyżne, w granicach pasa drogowego o szerokości 70 m. Modernizacja i poprawa warunków technicznych drogi do parametrów drogi ekspresowej. Obowiązek realizacji pasów włączenia i wyłączenia z ruchu przy wjeździe i wyjeździe z projektowanego parkingu, na warunkach określonych przez zarządzającego drogą.

§ 6

Tereny oznaczone cyfrą II, pozostają w dotychczasowym użytkowaniu, z zasadami użytkowania określonymi w planie.

II.1. — pow. 0,68 ha

Tereny użytkowane rolniczo — łąki i pastwiska. Możliwe zagospodarowanie w II etapie, jako poszerzenie projektowanego parkingu, lub realizacji parkingu dla samochodów osobowych, ewentualnie zagospodarowanie na cele związane z obsługą i prawidłowym funkcjonowaniem parkingu.

§ 7

Tereny oznaczone cyfrą III, przeznaczone są do zainwestowania.

III.1. — pow. 1,55 ha

Tereny przeznaczone dla realizacji parkingu urządzonego, na następujących warunkach:

1. parking wyłącznie dla samochodów ciężarowych;
2. wielkość parkingu — max 100 samochodów typu TIR;
3. obowiązek oczyszczania wód opadowych (w łapaczach błota i oleju) z rejonu parkingów, przed odprowadzeniem ich do cieku wodnego;
4. dojazd od istniejącej drogi gminnej;
5. obowiązek realizacji zieleni drzewiasto-krzewiastej;
6. zakaz realizacji obiektów kubaturowych.

III.2. — pow. 0,66 ha

Tereny przeznaczone dla realizacji obiektów kubaturowych, na następujących warunkach:

1. obiekty związane wyłącznie z prawidłową obsługą i funkcjonowaniem parkingu dla TIR-ów, z możliwością lokalizacji miejsc parkingowych dla samochodów osobowych;
2. zakaz realizacji obiektów mieszkalnych i części mieszkalnej w realizowanych obiektach;
3. wysokość obiektów do 2 kondygnacji, w tym jedna w poddaszu, możliwość podpiwniczenia obiektów;
4. realizacja dachów dwuspadowych o kącie nachylenia połaci dachowych 35—45 stopni;
5. zakaz stosowania do ogrzewania paliw stałych;
6. pobór wody do celów bytowych, z projektowanej studni głębinowej, zlokalizowanej na działce;
7. obowiązek oczyszczania wód opadowych z rejonu parkingów;
8. obowiązek odprowadzenia ścieków socjalno-bytowych na projektowaną oczyszczalnię ścieków III. 3.;
9. dojazd od istniejącej drogi gminnej;
10. doprowadzenie energii elektrycznej, na warunkach podanych przez Zakład Energetyczny;
11. wywóz odpadów na gminne wysypisko śmieci;
12. obowiązek stosowania miejscowych materiałów i ciemnej kolorystyki dachów oraz tradycyjnego dla regionu detalu budowlanego;
13. zakaz realizacji dachów asymetrycznych, z kalenicą przesuniętą w pionie i otwierania ich na całej długości;
14. obowiązek realizacji zieleni drzewiasto-krzewiastej na co najmniej 20% pow. działki;
15. wymagana opinia DODP na etapie postępowania o wydanie decyzji WZiZT, po ścisłym określeniu funkcji obiektów kubaturowych.

III.3. — pow. 0,80 ha

Tereny dla lokalizacji stacji paliw i oczyszczalni ścieków, na następujących warunkach:

1. stacja paliw płynnych z min. 5 dystrybutorami, wraz z zapleczem;
2. zbiorniki realizowane jako podziemne;
3. możliwość lokalizacji punktu tankowania gazu propan-butan;
4. obiekty kubaturowe, wyłącznie parterowe z dachami dwuspadowymi o kącie nachylenia połaci dachowych 35—45 stopni;

5. obowiązek lokalizacji mechaniczno-biologicznej oczyszczalni ścieków o sprawności co najmniej 90%, obsługującej cały kompleks obsługi komunikacji wraz z terenami III.1. i III.2.;
6. odprowadzenie oczyszczonych ścieków z oczyszczalni do potoku Chyżny;
7. zasilanie w energię elektryczną z sieci e/e, na warunkach określonych przez zakład energetyczny.

III.4. — pow. 0,72 ha

Istniejąca droga gminna, do modernizacji, a na odcinku długości ok. 270 m, do realizacji, na następujących warunkach:

1. szerokość 10 m w liniach rozgraniczających, szerokość jezdni 6 m;
2. obowiązek realizacji chodnika o szerokości 1,5 m po jednej stronie drogi oraz pasa zieleni o szerokości 1,0 m pomiędzy drogą i chodnikiem;
3. obowiązek oczyszczania wód opadowych, przed odprowadzeniem ich do rowu przydrożnego.
4. obowiązek realizacji pasów włączenia i wyłączenia z ruchu przy wjeździe i wyjeździe z projektowanego parkingu, na warunkach określonych przez zarządzającego drogą.
5. przed wydaniem WZiZT obowiązuje uzyskanie decyzji zarządu drogi na wykonanie i modernizację zjazdów.

§ 8

Ustala się stawkę dla naliczania opłat związanych ze zmianą planu miejscowego w wysokości 30%, dla terenów wyznaczonych w planie.

III. PRZEPISY PRZEJŚCIOWE I KOŃCOWE

§ 9

Z dniem wejścia w życie niniejszej uchwały traci moc miejscowy plan ogólny zagospodarowania przestrzennego Gminy Jabłonka, zatwierdzony Uchwałą nr IV/15/93 Rady Gminy w Jabłoncu z dnia 30 kwietnia 1993 r., (Dz. Urz. Woj. Nowosądeckiego nr 15/93, poz. 148 i nr 25/94, poz. 286) w części objętej ustaleniami miejscowego planu zagospodarowania przestrzennego, przyjętego niniejszą uchwałą.

§ 10

Wykonanie Uchwały powierza się Zarządowi Gminy Jabłonka.

§ 11

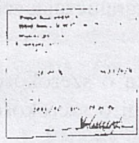
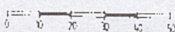
Uchwała wchodzi w życie po upływie 14 dni od dnia jej ogłoszenia w Dzienniku Urzędowym Województwa Nowosądeckiego.

Przewodniczący Rady: dr Antoni Wontorezyk

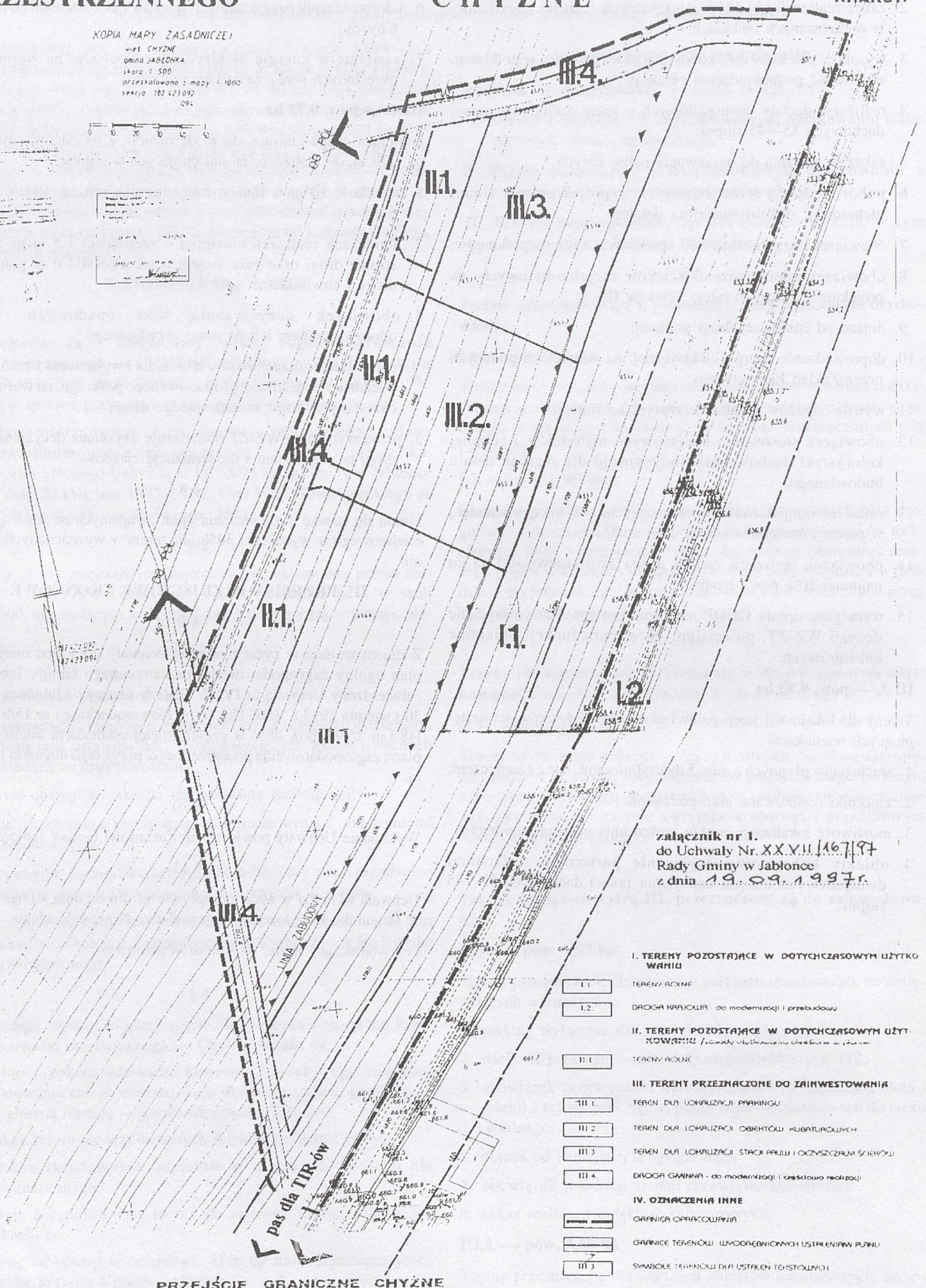
MIEJSCOWY PLAN ZAGOSPODAROWANIA PRZESTRZENNEGO CHYŻNE

KOPIA MAPY ZASADNICZEJ

wieś CHYŻNE
gmina JABŁONKA
skala 1:500
przekształcono z mapy 1:1000
sekcja 187 623 092
094



KRAKÓW



załącznik nr 1.
do Uchwały Nr XX.VIII/1167/97
Rady Gminy w Jabłonce
z dnia 19.09.1997r.

I. TERENY POZOSTAJĄCE W DOTYCHCZASOWYM UŻYTKU WNIHU

- I.1 TERENY ROLNE
- I.2 DROGA KRAJOWA - do modernizacji i przebudowy

II. TERENY POZOSTAJĄCE W DOTYCHCZASOWYM UŻYTKU KOWANIKI (stanowiące użytkownikami obiektami w planie)

- II.1 TERENY ROLNE
- III.1 TERENY PRZEZNACZONE DO ZAINWESTOWANIA
- III.1 TERENY DLA LOKALIZACJI PARKINGU
- III.2 TERENY DLA LOKALIZACJI OBIEKTÓW KUBATORSKICH
- III.3 TERENY DLA LOKALIZACJI STACJI PAULI I ODCYSZCZARNI ŚMIECZNY
- III.4 DROGA GŁÓWNA - do modernizacji i częściowo realizacji

IV. OZNACZENIA INNE

- GRANICA OPERACJOWNIA
- GRANICE TERENÓW - WSKAZUJĄCE NA WYKONANIE USTALENIAM W PLANIE
- SYMBOLY TERENÓW DLA USTALENI WYSTĘPOWU

PRZEJŚCIE GRANICZNE CHYŻNE

180

UCHWAŁA 346/XL/97 RADY MIASTA GORLICE
z dnia 30 września 1997 r.

**w sprawie uchwalenia miejscowego planu zagospodarowania przestrzennego dla obszarów położonych w dzielnicach:
Sokół, Zawodzie, Korczak, Glinik i Zagórzany**

Na podstawie: art. 8 ust. 1, art. 11 ust. 1, art. 26 ustawy z dnia 7 lipca 1994 roku o zagospodarowaniu przestrzennym (Dz. U. nr 89, poz. 415 i z 1996 r. nr 106, poz. 496), art. 18 ust. 2 pkt 5, art. 40 ust. 1 ustawy z dnia 8 marca 1990 roku o samorządzie terytorialnym (Dz. U. z 1996 r. nr 13, poz. 74, nr 58, poz. 261, nr 106, poz. 496, nr 132, poz. 622, z 1997 r. nr 9, poz. 43 i nr 107, poz. 686) oraz art. 7 ustawy z dnia 3 lutego 1995 roku o ochronie gruntów rolnych i leśnych (Dz. U. nr 16, poz. 78 i z 1997 roku nr 60, poz. 370) — Rada Miasta Gorlice uchwała co następuje:

I. PRZEPISY OGÓLNE

§ 1

Ileokroć w przepisach niniejszej uchwały jest mowa o:

- 1) „obowiązującym miejscowym planie” — należy przez to rozumieć ustalenia miejscowego planu ogólnego zagospodarowania przestrzennego miasta Gorlice zatwierdzonego uchwałą nr 106/XVII/91 Rady Miasta w Gorlicach z dnia 6 maja 1991 roku (Dz. Urz. Woj. Nowosądeckiego nr 21/91, poz. 115, nr 18/93, poz. 184, nr 12/94, poz. 142 i poz. 143, nr 24/94, poz. 251, nr 1/96, poz. 2, nr 28/96, poz. 71, nr 64/96, poz. 166 i nr 19/97, poz. 67),
- 2) „planie” — należy przez to rozumieć wyszczególnione w § 4 uchwały ustalenia miejscowego planu, opracowanego trybem zmiany obowiązującego miejscowego planu,
- 3) „rysunku planu” — należy przez to rozumieć wyrysy z obowiązującego miejscowego planu w obrębie granic, obszaru opracowania w skali 1 : 5000 z wyróżnionymi terenami objętymi planem, będące wg kolejności od nr 1 do nr 13 załącznikami do niniejszej uchwały, stanowiąc jej integralną część,
- 4) „przepisach szczególnych” — należy przez to rozumieć przepisy ustaw wraz z aktami wykonawczymi.

§ 2

Zakres ustaleń planu dotyczy:

- przeznaczenia terenów,
- warunków i zasad kształtowania zabudowy oraz zagospodarowania terenów,
- zasad obsługi w zakresie infrastruktury technicznej.

§ 3

W zakresie potrzeb ochrony środowiska przyrodniczego ustala się:

- zakaz odprowadzania nieoczyszczonych ścieków do gleb i wód otwartych,
- obowiązek zorganizowanej zbiórki odpadów i unieszkodliwiania ich na wysypisku śmieci,
- zakaz uszczuplania terenów stanowiących obudowę biologiczną wód płynących.

II. PRZEPISY SZCZEGÓŁOWE

§ 4

Uchyla się ustalenia obowiązującego miejscowego planu dla terenów:

W DZIELNICY SOKÓŁ:

1. Rysunek planu na załączniku graf. nr 1.
 - 1) Części terenów rolnych, oznaczonych symbolem B2.28 RP, obejmujących działkę nr 413, o pow. ok. 0,16 ha (R-IVb) i przeznacza dla budownictwa mieszkaniowego jednorodzinne, oznaczonego na rysunku planu symbolem B2.28a MN.
 - 2) Zaopatrzenie w wodę z lokalnego ujęcia, odprowadzenie ścieków do miejskiej kanalizacji, zaopatrzenie w energię elektryczną i gaz z istniejących sieci, na warunkach określonych przez zarządzającego, dojazd od ul. Dukielskiej.
2. Rysunek planu na załączniku graf. nr 2.
 - 1) Części terenów rolnych, oznaczonych symbolem B3.02 RP obejmujących działkę nr 508, o pow. ok. 0,16 ha (R-IVa) i przeznacza dla budownictwa mieszkaniowego jednorodzinne, oznaczonego na rysunku planu symbolem B3.02a MN.
 - 2) Zaopatrzenie w wodę z lokalnego ujęcia, odprowadzenie ścieków do miejskiej kanalizacji, zaopatrzenie w energię elektryczną i gaz z istniejących sieci na warunkach określonych przez zarządzającego, dojazd bezpośrednio od ul. Lenartowiczów.

W DZIELNICY ZAWODZIE:

3. Rysunek planu na załączniku graf. nr 3.
 - 1) Części terenów rolnych, oznaczonych symbolem C2.18 RP obejmujących działkę nr 2026, o pow. ok. 0,23 ha (Ps-III) i przeznacza dla budownictwa mieszkaniowego jednorodzinne, oznaczonego na rysunku planu symbolem C2.13b RP.
 - 2) Zaopatrzenie w wodę z wodociągów miejskich, odprowadzenie ścieków do miejskiej kanalizacji, zaopatrzenie w energię elektryczną i gaz z istniejących sieci na warunkach określonych przez zarządzającego, dojazd od ul. Batorego istniejącym ciągiem pieszo-jezdnym.
4. Rysunek planu na załączniku graf. nr 4.
 - 1) Części terenów rolnych, oznaczonych symbolem C4.42 RP obejmujących działki nr nr 2561/6, 2562, o pow. ok. 0,70 ha (R-IVa, Ps-IV) i przeznacza dla budownictwa mieszkaniowego jednorodzinne, oznaczonego na rysunku planu symbolem C4.42a MN.
 - 2) Obowiązuje:
 - a) nieprzekraczalna linia zabudowy równa 30,0 m od krawędzi jezdni projektowanej obwodnicy C4.57 KgT 1/2,
 - b) sytuowanie budynków mieszkalnych, obiektów i urządzeń towarzyszących w odległości ok. 15,0 — 20,0 m od potoku Figa celem zachowania jego obudowy biologicznej.
 - 3) Do czasu realizacji komunalnych urządzeń infrastruktury technicznej zaopatrzenie w wodę odbywać się będzie z indywidualnego ujęcia, gromadzenie ścieków w zbiornikach szczelnych czasowo opróżnianych, lokalizowanych w miejscach zapewniających dogodny dojazd, zaopatrzenie w energię elektryczną i gaz z istniejących sieci na warunkach określonych przez zarządzającego.

5. Rysunek planu na załączniku graf. nr 5.

- 1) Części terenów przemysłowych o niesprecyzowanym profilu, oznaczonych symbolem C5.24 PP, obejmujących działkę nr 2311, o pow. ok. 0,10 ha (R-IIIb) i przeznacza dla budownictwa mieszkaniowego jednorodzinne, oznaczonego na rysunku planu symbolem C5.24a MN.
- 2) Obowiązuje minimalna odległość zabudowy od projektowanej drogi dojazdowej C5.34 KD zgodnie z przepisami szczególnymi.
- 3) Do czasu realizacji komunalnych urządzeń infrastruktury technicznej zaopatrzenie w wodę odbywać się będzie z indywidualnego ujęcia, gromadzenie ścieków w zbiornikach szczelnych z zapewnieniem ich usuwania i oczyszczania, zaopatrzenie w energię elektryczną i gaz z istniejących sieci na warunkach określonych przez zarządzającego, dojazd od ul. Pociuszka C5.28 KL istniejącą drogą łączącą ją z ul. Węgierską — C5.36 KL i istniejącym ciągiem pieszo-jezdny C5.34 KD.

W DZIELNICY KORCZAK:

6. Rysunek planu na załączniku graf. nr 6.

- 1) Części terenów rolnych, oznaczonych symbolem E3.05 RP, obejmujących działkę nr 644/1, o pow. ok. 0,30 ha (R-IIIb) i przeznacza dla budownictwa mieszkaniowego jednorodzinne oznaczonego na rysunku planu symbolem E3.05a MN.
- 2) Obowiązuje uzgodnienie z Zakładem Energetycznym odległości zabudowy od linii elektrycznych wysokiego napięcia.
- 3) Do czasu realizacji komunalnych urządzeń zaopatrzenia w wodę i odprowadzenia ścieków, dopuszcza się indywidualne ujęcia wody, gromadzenie ścieków sanitarnych w zbiornikach czasowo opróżnianych, dostępnych komunikacyjnie, zaopatrzenie w energię elektryczną i gaz z istniejących sieci na warunkach określonych przez zarządzającego, dojazd od ul. Korczaka.

W DZIELNICY GLINIK:

7. Rysunek planu na załączniku graf. nr 7.

- 1) Części terenów rolnych, oznaczonych symbolem E4.04 RP, obejmujących działkę nr 68, o pow. ok. 0,70 ha (Ps-III, R-IVb, Ps-IV) i przeznacza dla budownictwa mieszkaniowego jednorodzinne, oznaczonego na rysunku planu symbolem E4.04a MN.
- 2) Adaptuje się w granicach objętych planem istniejącą zabudowę zagrodową z prawem do rozbudowy, przebudowy i wymiany.
- 3) Zaopatrzenie w wodę z lokalnego ujęcia, wywóz ścieków sanitarnych ze zbiorników szczelnych do miejskiej oczyszczalni, zaopatrzenie w energię elektryczną i gaz z istniejących sieci na warunkach określonych przez zarządzającego, dojazd od ul. Granicznej.

8. Rysunek planu na załączniku graf. nr 8.

- 1) Części terenów rolnych, oznaczonych symbolem E4.10 RP obejmujących działkę nr 131/1, o pow. ok. 0,28 ha (R-IIIb, R-I Va, Ps-V) i przeznacza dla budownictwa mieszkaniowego jednorodzinne, oznaczonego na rysunku planu symbolem E4.10a MN.
- 2) Zaopatrzenie w wodę z indywidualnego ujęcia, gromadzenie ścieków w indywidualnych zbiornikach szczelnych czasowo opróżnianych, lokalizowanych w miejscu dostępnym komunikacyjnie, zaopatrzenie w energię elektryczną i gaz z istniejących sieci na warunkach określonych przez zarządzającego, dojazd ciągiem pieszo-jezdny od ul. Granicznej.

9. Rysunek planu na załączniku graf. nr 9.

- 1) Części terenów rolnych, oznaczonych symbolem E4.36 RP, obejmujących działkę nr 199/1, o pow. ok. 0,28 ha (R-IVa, Ps-IV) i przeznacza dla budownictwa mieszkaniowego jednorodzinne, oznaczonego na rysunku planu symbolem E 4. 36a MN.
- 2) Zaopatrzenie w wodę z indywidualnego ujęcia, gromadzenie ścieków sanitarnych w indywidualnych szczelnych zbiornikach czasowo opróżnianych, usytuowanych na działce w miejscu zapewniającym dogodny dojazd, zaopatrzenie w energię elektryczną i gaz z istniejących sieci na warunkach określonych przez zarządzającego, dojazd ciągiem pieszo-jezdny od ul. Sikorskiego.

10. Rysunek planu na załączniku graf. nr 10.

- 1) Części terenów rolnych, oznaczonych symbolem E4.57 RP obejmujących działkę nr 400/2, o pow. ok. 0,40 ha (R-IIIb, Ps-IV) i przeznacza dla budownictwa mieszkaniowego jednorodzinne, oznaczonego na rysunku planu symbolem E4.57a MN.
- 2) Zaopatrzenie w wodę z indywidualnego ujęcia, gromadzenie ścieków sanitarnych w indywidualnych zbiornikach szczelnych, czasowo opróżnianych, dostępnych komunikacyjnie, zaopatrzenie w energię elektryczną i gaz z istniejących sieci na warunkach określonych przez zarządzającego, dojazd od ul. W. Pola.

W DZIELNICY ZAGÓRZANY:

11. Rysunek planu na załączniku graf. nr 11.

- 1) Części terenów rolnych, oznaczonych symbolem F7.37 RP, obejmujących działkę nr 41, o pow. ok. 1,05 ha (w części zainwestowana, w części wolna — R-IIIa) i przeznacza dla celów adaptacji istniejącego Państwowego Domu Dziecka i rozbudowy jego zaplecza administracyjno-magazynowo-garażowego, oznaczając teren na rysunku planu symbolem F7.37 UK/MZ.
- 2) Adaptuje się istniejącą zabudowę z prawem do remontów i modernizacji na warunkach określonych przez Wojewódzkiego Konserwatora Zabytków.
- 3) Obowiązuje:
 - a) nieprzekraczalna linia zabudowy równa 30,0 m od krawędzi jezdni ul. Skrzyńskich — F7.77 KZt1/2,
 - b) nieprzekraczalna linia zabudowy równa 20,0 m od krawędzi jezdni ul. Komendantów — F7.78 KZo1/2,
 - c) uzgodnienie odległości zabudowy od linii kolejowej Zagórzany—Stróże — F7.80 KK z Południową Dyрекcją Okręgową Kolei Państwowych.
- 4) Zaopatrzenie w wodę z wodociągów miejskich, odprowadzenie ścieków do miejskiej kanalizacji, zaopatrzenie w energię elektryczną i gaz z istniejących sieci na warunkach określonych przez zarządzającego, dojazd od ul. Komendantów.

12. Rysunek planu na załączniku graf. nr 12.

- 1) Części terenów kolejowych, oznaczonych symbolem F7.05 KK, obejmujących część działki nr 30/1, o pow. ok. 0,25 ha (R-IIIa) i przeznacza dla celów rozbudowy gospodarstwa ogrodniczego, oznaczając teren na rysunku planu symbolem F7.05a RO.
- 2) Obowiązuje lokalizacja obiektów szklarniowych w odległości 30,0 m od osi najbliższego toru kolejowego, zgodnie z uzgodnieniem z Południową Dyрекcją Okręgową Kolei Państwowych.

W DZIELNICY GLINIK:

13. Rysunek planu na załączniku graf. nr 13.

1) W obrębie części działek nr nr 496/5, 496/7, 496/8, 496/12 sytuuje się łącznik: proj. obwodnica F3.16 KGo2/2 — ul. Biecka F3.17 KL, przesuując go w kierunku północno-wschodnim w stosunku do jego przebiegu, w obowiązującym miejscowym planie, na część terenów usług ogólnomiejscowych o symbolu F3.13 UC i oznacza symbolem F3.20a KZo1/2.

2) KZo1/2 — ulica zbiorcza obszarowa, jednojezdniowa o dwóch pasach ruchu,

parametry techniczne:

- szerokość pasa ruchu 3,50 m,
- szerokość w liniach rozgraniczających 35 m (zalecana),

3) Obowiązuje uzgodnienie projektu budowlanego z:

- Dyrekcją Okręgową Dróg Publicznych,
- Okręgowym Urzędem Górniczym,
- Zakładem Energetycznym,
- Zakładem Gazownictwa,
- Zakładem Ciepłowniczym.

§ 5

Ustala się następujące wysokości opłat z tytułu wzrostu wartości nieruchomości dla przypadków wymienionych w art. 36 ustawy z dnia 7 lipca 1994 roku o zagospodarowaniu przestrzennym wyrażoną w stosunku procentowym:

1. 0% — działka Nr 41: (rys. zm. planu nr 11)

działki nr nr: 496/5, 496/7, 496/8, 496/12 (rys. zm. planu nr 13)

2. 5% — działka nr: 413: (rys. zm. planu nr 1)

„ nr: 508: („ „ „ nr 2)

„ nr: 2026: („ „ „ nr 3)

„ nr: 2561/6, 2562: („ „ „ nr 4)

„ nr: 2311: („ „ „ nr 5)

„ nr: 644/1: („ „ „ nr 6)

„ nr: 68: („ „ „ nr 7)

„ nr: 131/1: („ „ „ nr 8)

„ nr: 199/1: („ „ „ nr 9)

„ nr: 400/2: („ „ „ nr 10)

„ nr: 30/1: („ „ „ nr 12)

III. PRZEPISY PRZEJŚCIOWE I KOŃCOWE

§ 6

Z dniem wejścia w życie niniejszej uchwały traci moc uchwała nr 106/XVII/91 Rady Miasta Gorlice z dnia 6 maja 1991 roku w części ustaleń wprowadzonych niniejszym planem.

§ 7

W sprawach nieuregulowanych niniejszą uchwałą obowiązują przepisy prawne powszechnie obowiązujące i przepisy szczególne.

§ 8

Wykonanie uchwały powierza się Zarządowi Miasta.

§ 9

Uchwała podlega ogłoszeniu na tablicy ogłoszeń w Urzędzie Miasta Gorlice i wchodzi w życie po upływie 14 dni od daty jej publikacji w Dzienniku Urzędowym Województwa Nowosądeckiego.

Przewodniczący Rady: inż. Marian Janusz

ZAŁĄCZNIK NR 1

DO UCHWAŁY NR

RADY MIASTA GORLICE

Z DNIA

w sprawie uchwalenia miejscowego planu zagospodarowania przestrzennego

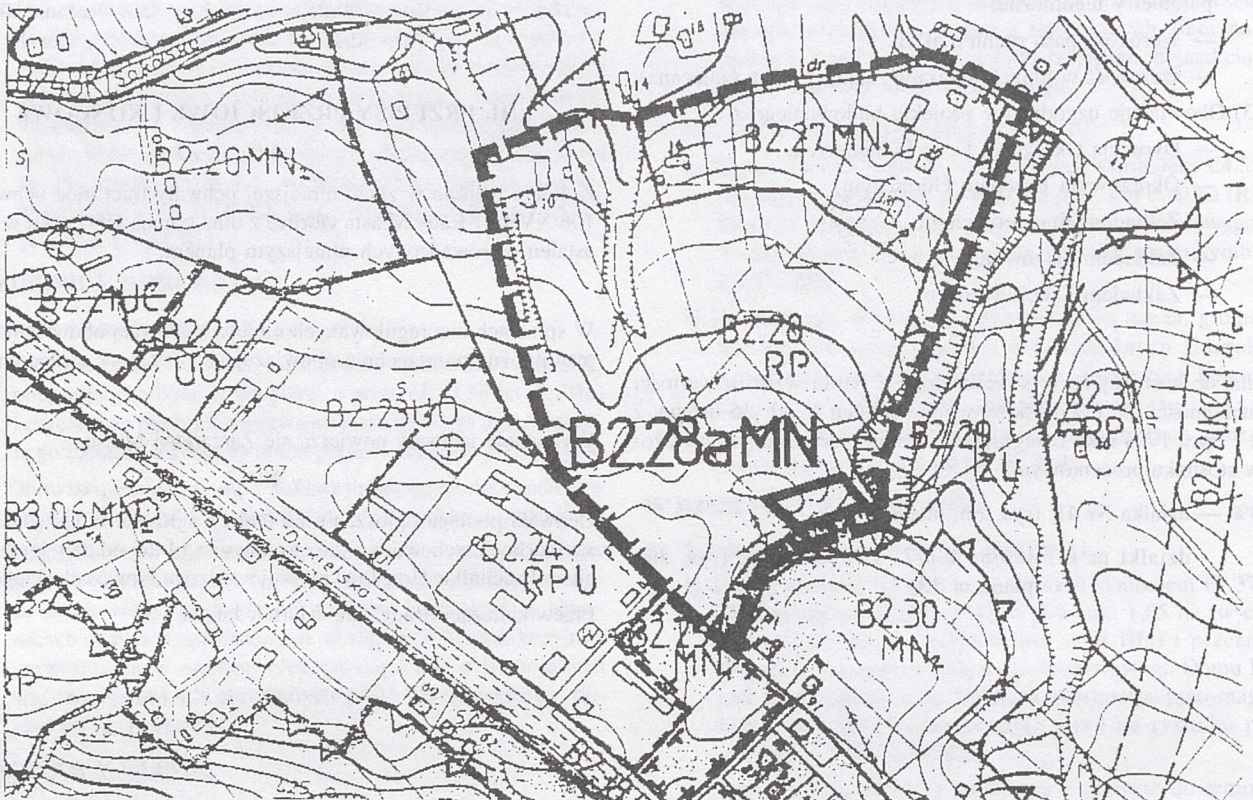
miasto: GORLICE

dzielnica: SOKÓŁ

działka NR: 413

SKALA 1:5 000

RYSUNEK PLANU NR 9.1



USTALENIA RYSUNKU PLANU



granica opracowania

USTALENIA OBOWIAZUJĄCEGO PLANU

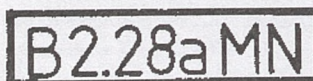
B 2.27 MN ₂
B 2.28 RP
B 2.29 ZL

tereny mieszkalnictwa jednorodzinnego

tereny upraw polowych

tereny parków leśnych

USTALENIA WPROWADZONE PLANEM



budownictwo mieszkaniowe jednorodzinne

ZAŁĄCZNIK NR 2 DO UCHWAŁY NR

RADY MIASTA GORLICE
Z DNIA

w sprawie uchwalenia miejscowego planu zagospodarowania przestrzennego

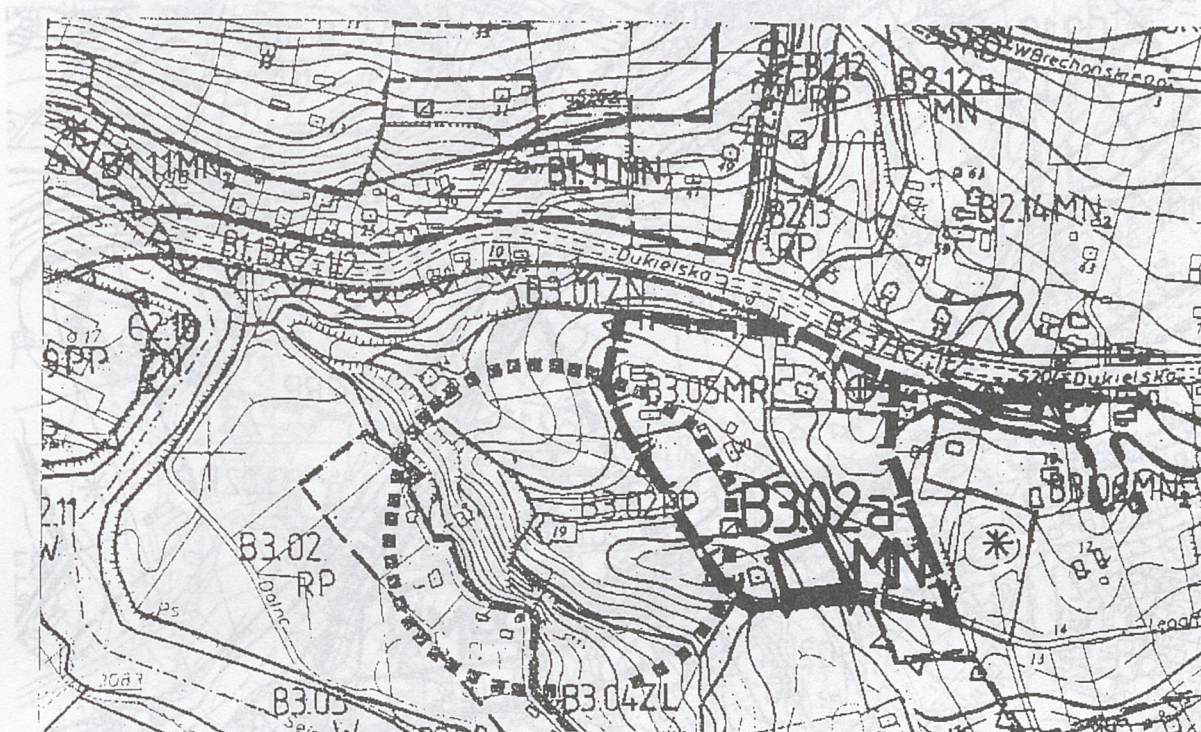
miasto: GORLICE

dzielnica: SOKÓŁ

działka NR: 508

SKALA 1:5 000

RYSUNEK PLANU NR 92



USTALENIA RYSUNKU PLANU



granica opracowania

USTALENIA OBOWIAZUJĄCEGO PLANU

B3.02 RP	
B3.05 MRi	
B3.06 MN ₂	⊕
	▣

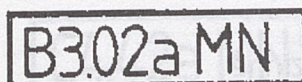
tereny upraw polowych

tereny zabudowy zagrodowej

ter. mieszk. jednorod. wprov. do planu Uchwałą Nr 389/LIX/94

strefa ochr. konserw. od cm. woj., wpr. do pl. Uch. Nr 56/VIII/94

USTALENIA WPROWADZONE PLANEM



budownictwo mieszkaniowe jednorodzinne

ZAŁĄCZNIK NR 3 DO UCHWAŁY NR

RADY MIASTA GORLICE

Z DNIA

w sprawie uchwalenia miejscowego planu zagospodarowania przestrzennego

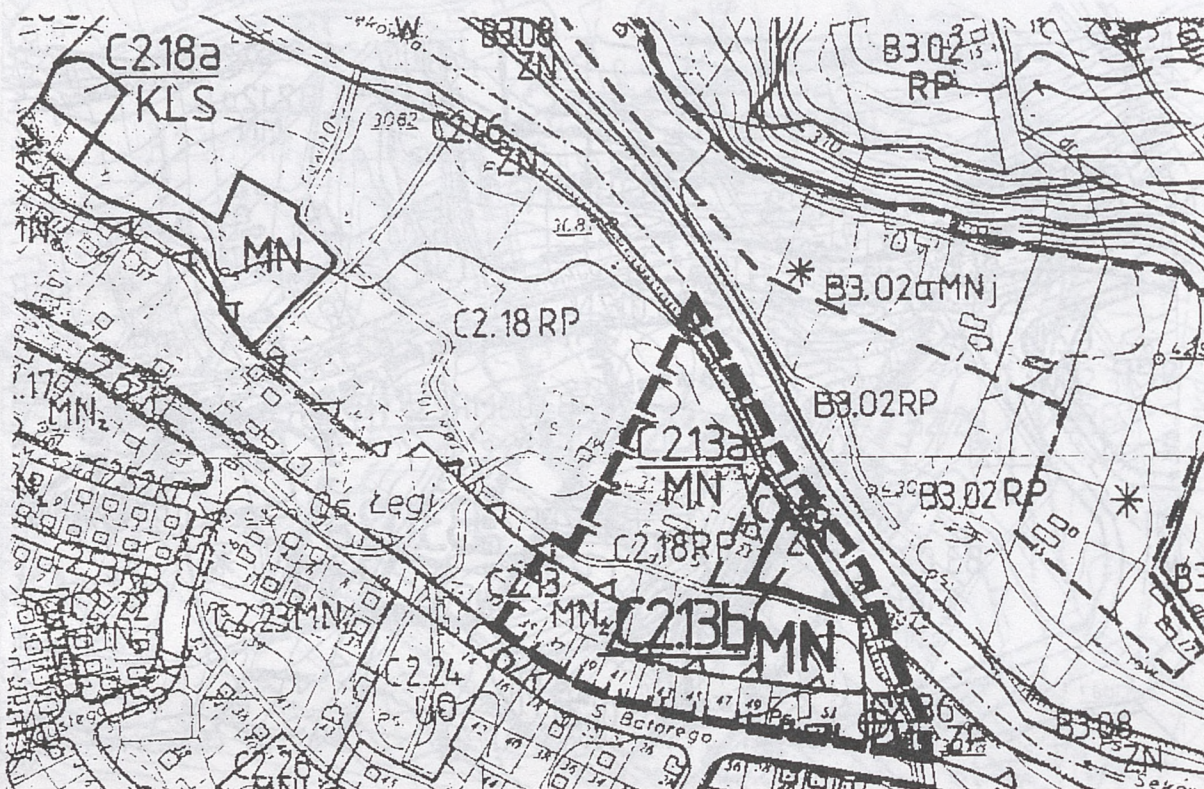
miasto: GORLICE

dzielnica: ZAWODZIE

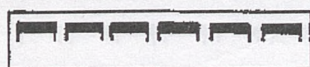
działka NR: 2026

SKALA 1:5 000

RYSUNEK PLANU NR 93



USTALENIA RYSUNKU PLANU

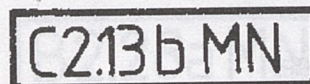


granica opracowania

USTALENIA OBOWIAZUJĄCEGO PLANU

B3.03 V	rzeka Sękówka
C2.13 MN ₂	tereny mieszkalnictwa jednorodzinnego
C2.13a MN	ter. mieszk. jednorod. wpr. do pl. Uchw. Nr 230/XXIX/96
C2.18 RP	tereny upraw polowych
C2.36 ZP	tereny zieleni parkowej
C2.46 ZN	tereny zieleni nieurządzonej

USTALENIA WPROWADZONE PLANEM

**C2.13b MN**

budownictwo mieszkaniowe jednorodzinnie

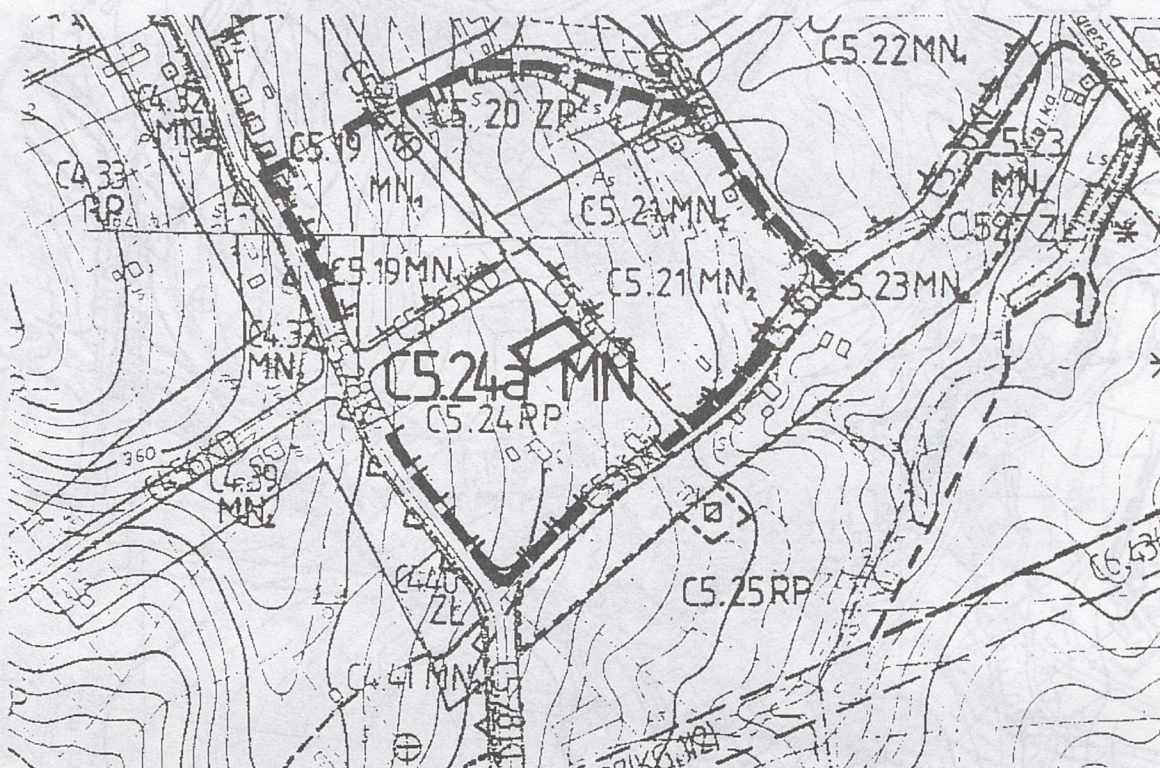
ZAŁĄCZNIK NRS DO UCHWAŁY NR

RADY MIASTA GORLICE
Z DNIA

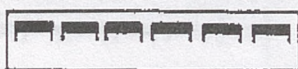
w sprawie uchwalenia miejscowego planu zagospodarowania przestrzennego

miasto: GORLICE dzielnica: ZAWODZIE działka NR: 2311 SKALA 1:5 000

RYSUNEK PLANU NR 95



USTALENIA RYSUNKU PLANU



granica opracowania

USTALENIA OBOWIAZUJĄCEGO PLANU

C5.19, C5.21 MN₁, MN₂

tereny mieszkalnictwa jednorodzinnego

C5.20 ZP

tereny zieleni parkowej

C5.24 PP

tereny zakładów przemysłowych

C5.34, C5.35 KD

projektowane ulice dojazdowe

USTALENIA WPROWADZONE PLANEM

C5.24a MN

budownictwo mieszkaniowe jednorodzinne

ZAŁĄCZNIK NR 6

DO UCHWAŁY NR

RADY MIASTA GORLICE

Z DNIA

w sprawie uchwalenia miejscowego planu zagospodarowania przestrzennego

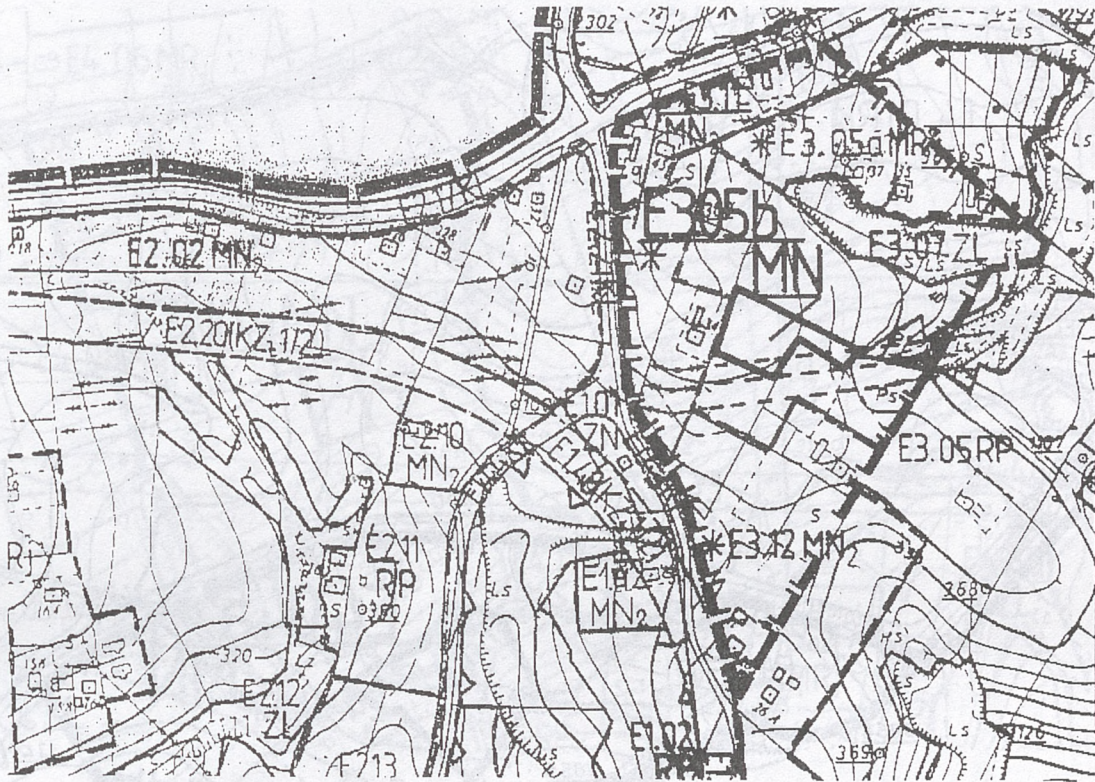
miasto: GORLICE

dzielnica: KORCZAK

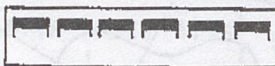
działka NR: 644/1

SKALA 1:5 000

RYSUNEK PLANU NR 96



USTALENIA RYSUNKU PLANU



granica opracowania

USTALENIA OBOWIAZUJĄCEGO PLANU

E3.11, 3.12 MN ₂	tereny mieszkalnictwa jednorodzinnego
E3.05a MRj	tereny zabudowy zagrodowej
E3.05 RP	tereny upraw polowych
E3.07 ZL	tereny parków leśnych
*	ter. wpr. do planu Uchwałą Nr 303/XLIX/93, z dn 29.07.93r.

USTALENIA WPROWADZONE PLANEM

E3.05b MN

budownictwo mieszkaniowe jednorodzinne

ZAŁĄCZNIK NR 7 DO UCHWAŁY NR

RADY MIASTA GORLICE

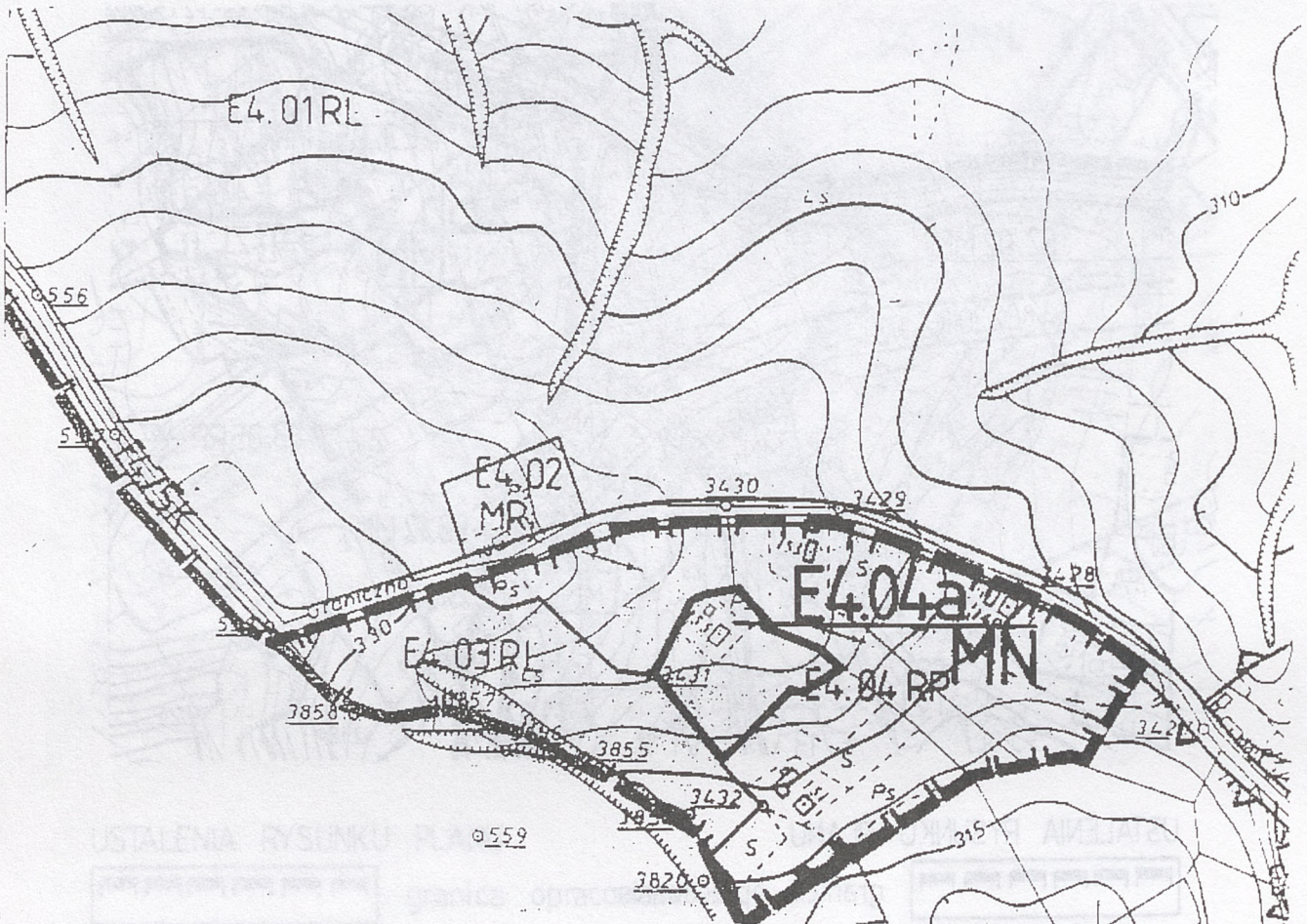
Z DNIA

w sprawie uchwalenia miejscowego planu zagospodarowania przestrzennego

miasto: GORLICE dzielnica: KORCZAK-GLINIK, działka NR: 68

SKALA 1:5 000

RYSUNEK PLANU NR 9.7



USTALENIA RYSUNKU PLANU

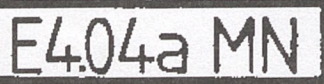
 granica opracowania

USTALENIA OBOWIAZUJĄCEGO PLANU

E4.03 RL tereny lasów

E4.04 RP tereny upraw polowych

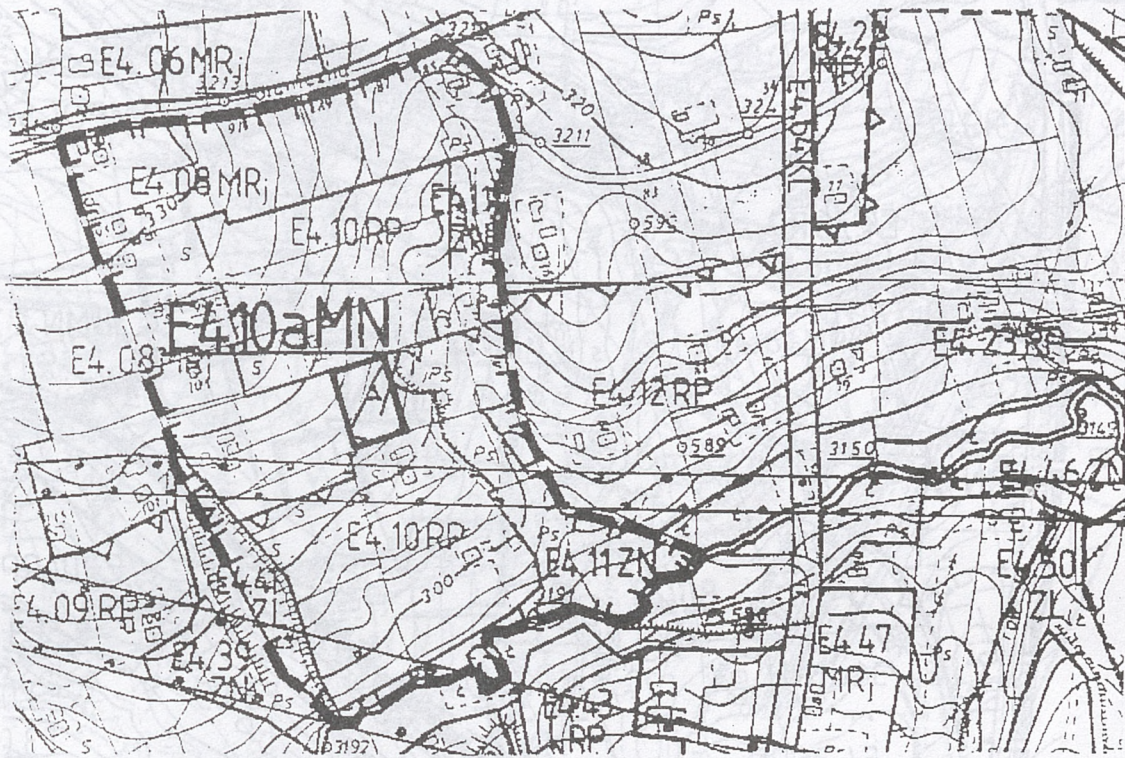
USTALENIA WPROWADZONE PLANEM

 E4.04a MN budownictwo mieszkaniowe jednorodzinne

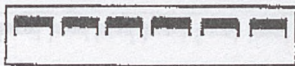
ZAŁĄCZNIK NR 8 DO UCHWAŁY NR RADY MIASTA GORLICE
Z DNIA
w sprawie uchwalenia miejscowego planu zagospodarowania przestrzennego

miasto: GORLICE dzielnica: KORCZAK-GLINIK działka NR: 131/1 SKALA 1:5 000

RYSUNEK PLANU NR 9.8

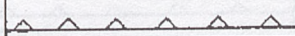


USTALENIA RYSUNKU PLANU

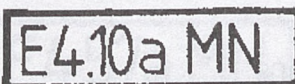


granica opracowania

USTALENIA OBOWIĄZUJĄCEGO PLANU

E4.08MRj	tereny zabudowy zagrodowej
E4.10, E4.12 RP	tereny upraw polowych
E4.11 ZN	tereny zieleni nieurządzonej
E4.41 ZL	tereny parków leśnych
	strefa ochrony krajobrazu

USTALENIA WPROWADZONE PLANEM



budownictwo mieszkaniowe jednorodzinne

ZAŁĄCZNIK NR 9

DO UCHWAŁY NR

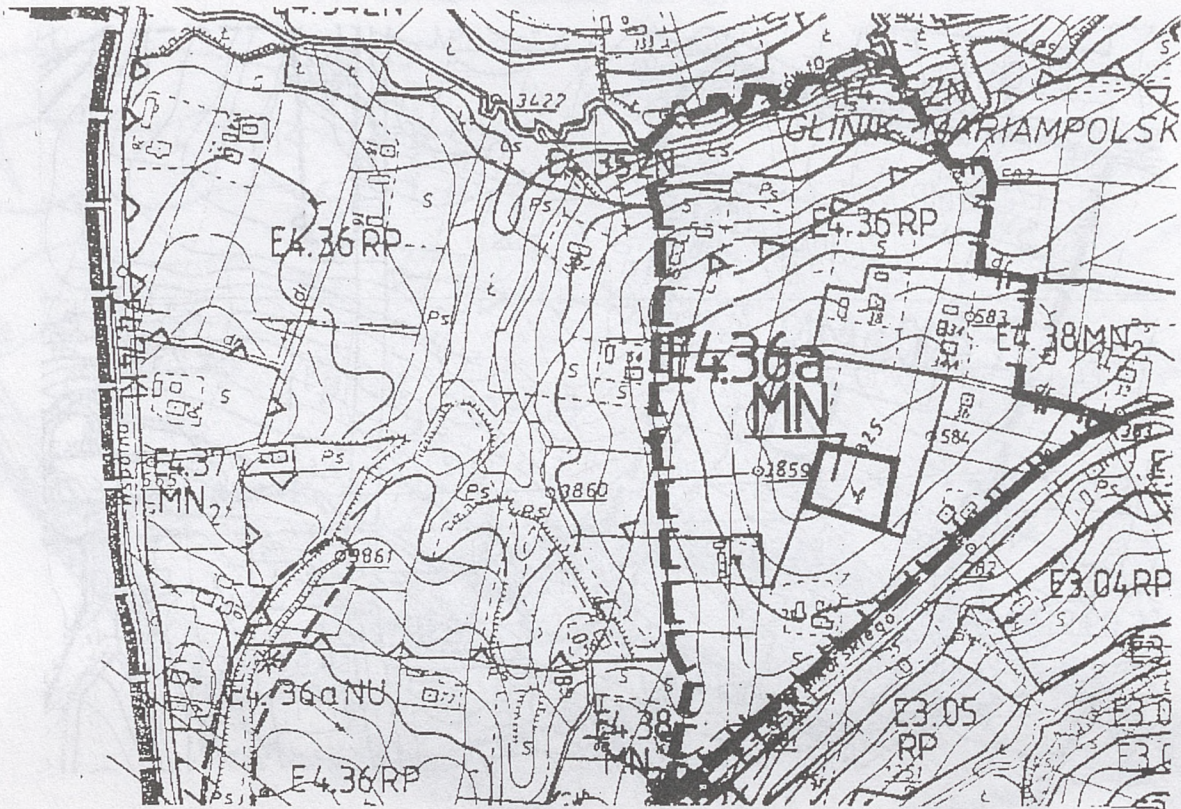
RADY MIASTA GORLICE

Z DNIA

w sprawie uchwalenia miejscowego planu zagospodarowania przestrzennego

miasto: GORLICE dzielnica: KORCZAK-GLINIK, działka NR: 199/1 SKALA 1:5 000

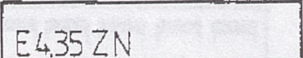
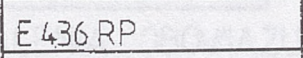
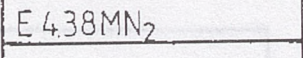
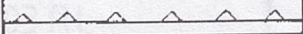
RYSUNEK PLANU NR 9.9



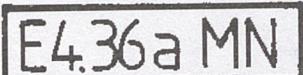
USTALENIA RYSUNKU PLANU

 granica opracowania

USTALENIA OBOWIAZUJĄCEGO PLANU

 E4.35 ZN	tereny zieleni nieurządzonej
 E4.36 RP	tereny upraw polowych
 E4.38 MN ₂	tereny mieszkalnictwa jednorodzinnego
	strefa ochrony krajobrazu

USTALENIA WPROWADZONE PLANEM

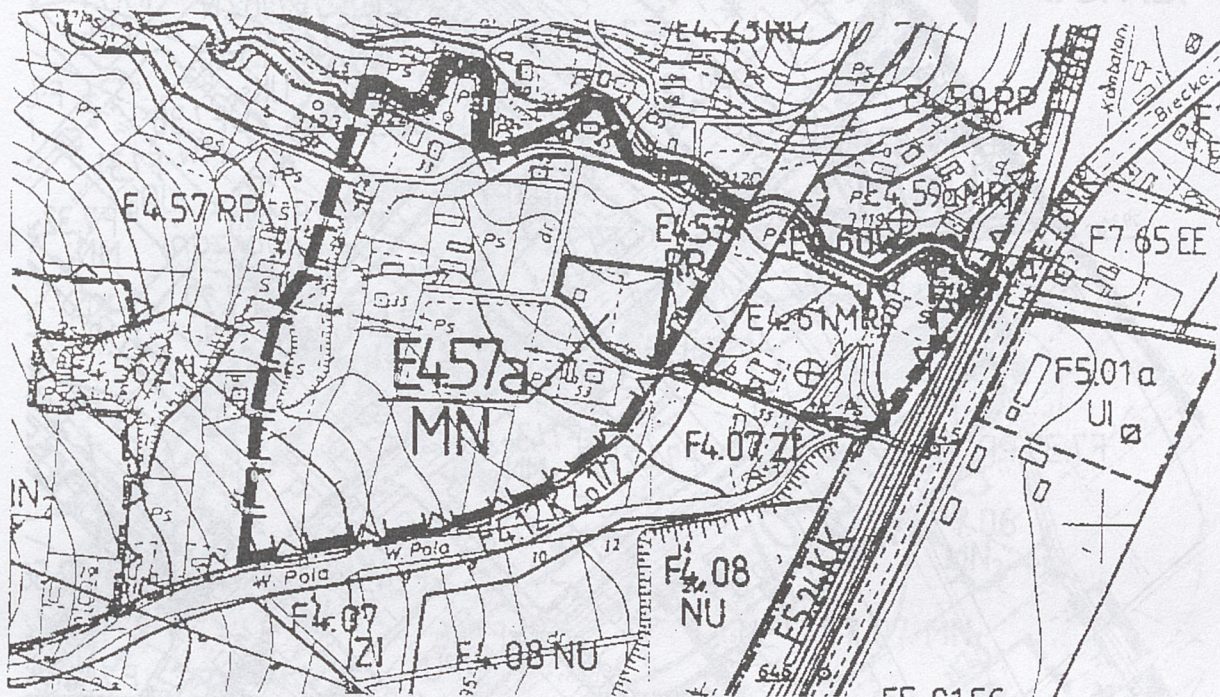
 **E4.36a MN** budownictwo mieszkaniowe jednorodzinne

ZAŁĄCZNIK NR 10 DO UCHWAŁY NR RADY MIASTA GORLICE
Z DNIA

w sprawie uchwalenia miejscowego planu zagospodarowania przestrzennego

miasto: GORLICE dzielnica: KORCZAK-GLINIK działka NR: 400/2 SKALA 1:5000

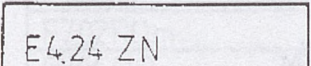
RYSUNEK PLANU NR 9.10

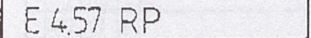



USTALENIA RYSUNKU PLANU

 granica opracowania

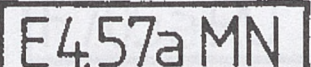
USTALENIA OBOWIAZUJĄCEGO PLANU

 E4.24 ZN tereny zieleni nieurządzonej

 E4.57 RP tereny upraw polowych

 strefa ochrony krajobrazu

USTALENIA WPROWADZONE PLANEM

 E4.57a MN budownictwo mieszkaniowe jednorodzinne

ZAŁĄCZNIK NR 11

DO UCHWAŁY NR

RADY MIASTA GORLICE

Z DNIA

w sprawie uchwalenia miejscowego planu zagospodarowania przestrzennego

miasto: GORLICE

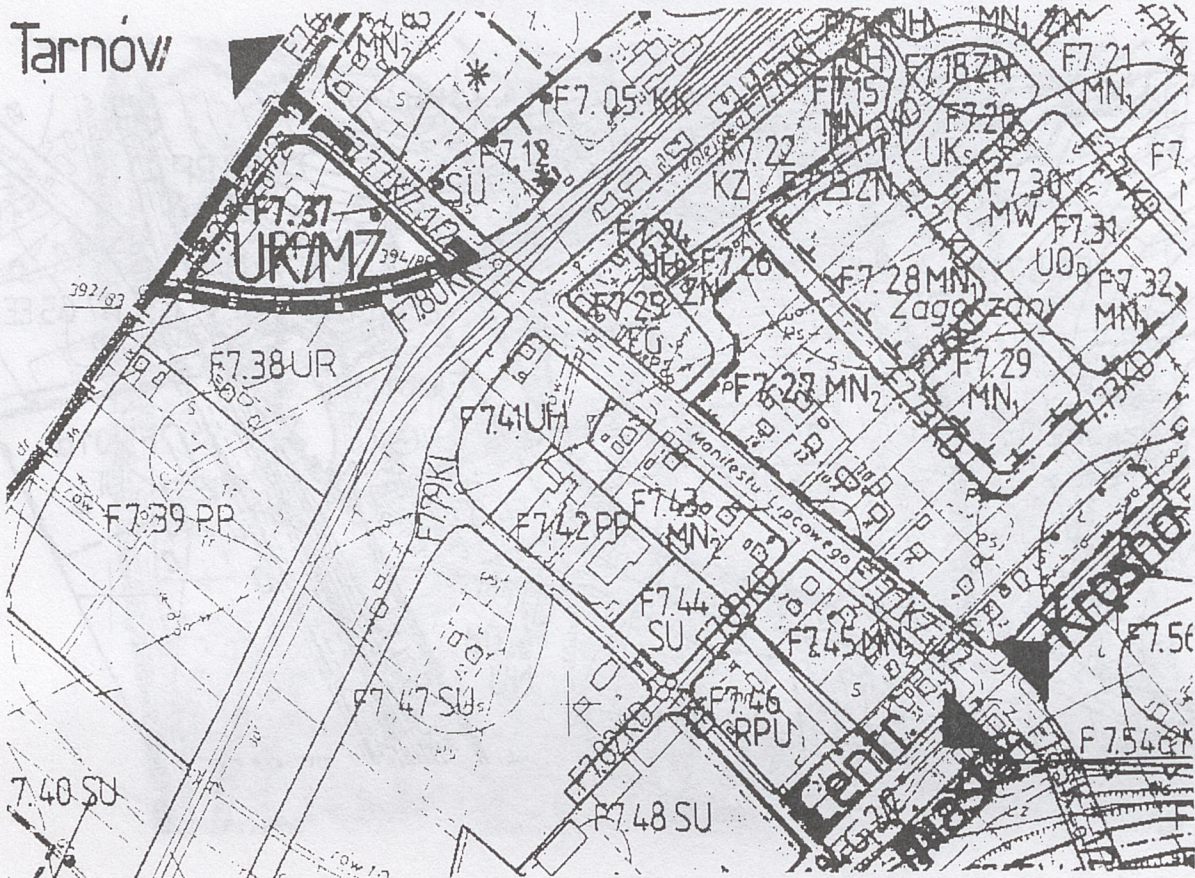
dzielnica: ZAGÓRZANY

działka NR: 41

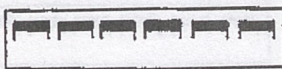
SKALA 1:5 000

RYSUNEK PLANU NR 9.11

Tarnów



USTALENIA RYSUNKU PLANU



granica opracowania

USTALENIA OBOWIAZUJĄCEGO PLANU

F7.77 KZ _f 1/2
F7.78 KZ _o 1/2
F7.80 KK

droga zbiorcza tranzytowa Gorlice - Tarnów

droga zbiorcza obszarowa

tereny kolejowe

USTALENIA WPROWADZONE PLANEM



adaptacja istniejącego Domu Dziecka

ZAŁĄCZNIK NR 12

DO UCHWAŁY NR

RADY MIASTA GORLICE

Z DNIA

w sprawie uchwalenia miejscowego planu zagospodarowania przestrzennego

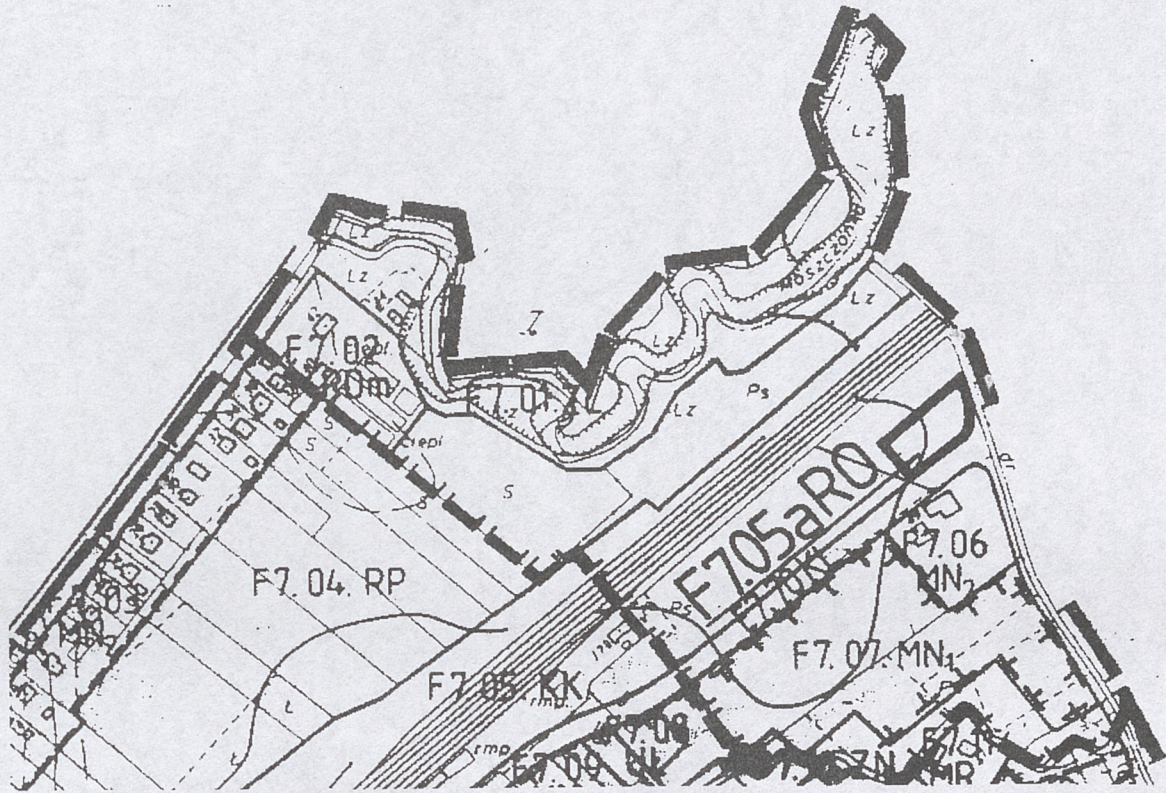
miasto: GORLICE

dzielnica: ZAGÓRZANY

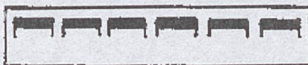
działka NR: 30/1

SKALA 1:5 000

RYSUNEK PLANU NR 9.12



USTALENIA RYSUNKU PLANU

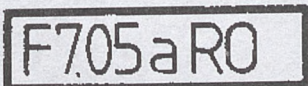


granica opracowania

USTALENIA OBOWIAZUJĄCEGO PLANU

F7.01ZL	tereny parków leśnych
F7.02ROm	tereny upraw ogrodniczych z dopuszcz. zabudowy
F7.04.RP	tereny upraw polowych
F7.05.KK	tereny kolejowe
F7.07.KL	ulica ruchu lokalnego
F7.06.MN ₂ F7.07.MN ₁	tereny mieszkalnictwa jednorodzinnego
F7.10.ZN	tereny zieleni nieurządzonej

USTALENIA WPROWADZONE PLANEM



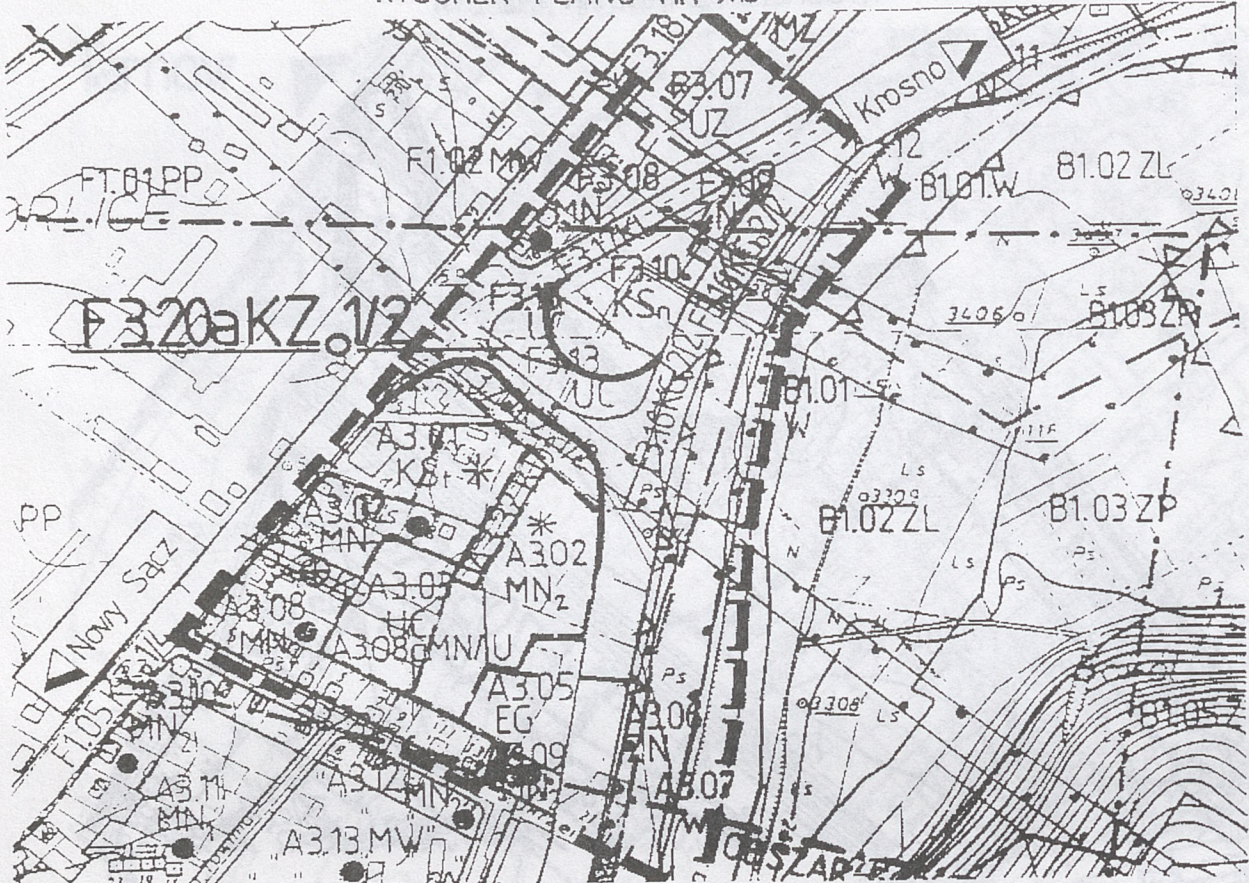
tereny upraw ogrodniczych

ZAŁĄCZNIK NR13 DO UCHWAŁY NR RADY MIASTA GORLICE
Z DNIA

w sprawie uchwalenia miejscowego planu zagospodarowania przestrzennego

miasto: GORLICE dzielnica: GLINIK działka NR: 496/5,17
496/8,12 SKALA 1:5 000

RYSunEK PLANU NR 9.13



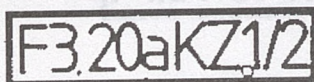
USTALENIA RYSUNKU PLANU

 granica opracowania

USTALENIA OBOWIAZUJĄCEGO PLANU

F 105KZ _o 1/4	F 317 KL	istniejąca ul. Biecka	A 301 KSt	istn. stacja „POLMOZBYTU”
F 3.18 KZ _o 1/2	F 3.16 KG _o 2/2	istniejąca ul. Michałusa	A 302 MN ₂ *	ter. mieszk. jednorodzinnego, wpraw. do planu Uchwała Nr 333/XXIX/93, 29.07.93r.
F 3.07 UZ	F 3.09 ZN	projektowana obwodnica	A 308 } MN ₂	tereny mieszk. jednorodzinnego
F 3.08 MN ₂	F 3.10 KSn	tereny usług zdrowia, ist. przych.	A 309 } MN ₂	tereny mieszkalno-usługowe wpraw. do planu Uchwała Nr 389/LIX/94, 25.05.94r.
F 3.09 ZN	F 3.13 UC	tereny zieleni nieurządzonej	A 308a MN/U ⊕	tereny urządzeń gazownictwa
F 3.10 KSn		tereny stacji paliw	A 305 EG	tereny urządzeń gazownictwa
F 3.13 UC		ter. koncentracji usług ogólnomiej- -skich	F 3.11 } ZN	tereny zieleni nieurządzonej
			A 306 } ZN	tereny zieleni nieurządzonej
			F 3.12 } W	rzeka Ropa
			A 3.07 } W	rzeka Ropa

USTALENIA WPROWADZONE PLANEM

 projektowany łącznik