

# RYNEK DRZEWNY I BUDOWLANY

*JS*

ORGAN DLA HANDLU I PRZEMYSŁU DRZEWNEGO ORAZ BUDOWLANEGO

Rynek Drzewny: Rok XI.

Rynek Budowlany: Rok II.

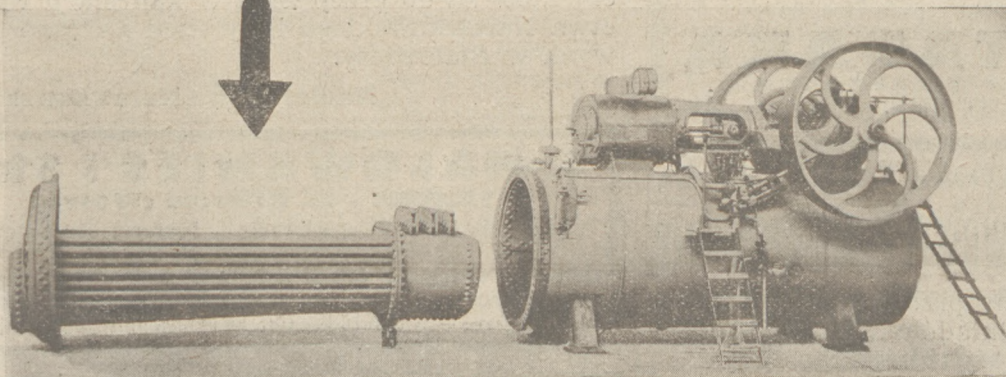
## Lokomobile stacyjne

fabr. **H. Cegielski** S. A. Poznań

są najbardziej rozpowszechnione,  
ponieważ są najekonomiczniejsze  
i najbardziej trwałe w eksploatacji

**Wystarczy zwrócić uwagę**  
**na konstrukcję wyciągalnego paleniska**  
**i rur płomiennych, aby lokomobili tej dać**  
**wyższość nad innymi**

603



Lokomobila jednocylindrowa wolnoobrotowa.

NA POWSZECHNEJ WYSTAWIE KRAJOWEJ W POZNANIU  
WYROBY FABRYKI ODZNACZONE ZOSTAŁY

**3-ma wielkimi złotymi medalami**

co jest najlepszym dowodem ich niedoścignionej jakości.

- Niskie obroty
- Nadzwyczaj łatwa obsługa
- Lepsze wyzyskanie paliwa i pary
- Łatwość przeciążenia
- Szeroki obszar regulacji obrotów



Szczegółowe prospekty i odwiedźmy naszych inżynierów na żądanie

# ŻOŁĘDZIE ŚWIEŻEGO ZBIORU

**POLECAMY** detal. i wagonowo. — Do jesiennych wysiewów. Prosimy o niezwłoczne zapewnienie sobie dostawy

**SKŁADNICA NASION LEŚNYCH**  
Przeglądu Leśniczego - Rynku Drzewnego, Poznań, W. Garbary 20 - Tel. 1820



Rok zał. 1897

## STUDNIE

wiercone artezyjskie

**POMPY** ręczne maneżowe i mechaniczne

**WODOCIĄGI** 600

**WIERCENIA** badawcze.

**J. KOPCZYŃSKI i S-ka**

Poznań, ul. Marszałka Focha 127. Tel. 60-42

Przedsiębiorstwo wiercenia studzien i zakładanie wodociągów. — Fabryka pomp.

## Poznańska Spółka Drzewna T. A.

Poznań, św. Marcin 52/53

poleca wszelkie gatunki materiałów  
stolarskich, budowlanych i kantówki

ze swoich składnic:

w Poznaniu, ul. Głogowska 109/110, Gnieźnie, Powidzu, Nowejwsi pow. Strzelno, Kruszwicy, Urodzie, Swarzędzu, Wrześni, Inowrocławiu, Rawiczu, Gąsawie i Pleszewie. 1

## Ogłoszenie.

608

Nadleśnictwo Narewckie niniejszem podaje do wiadomości, że w dniu 21 października 1929 r. o godzinie 10 rano w lokalu N-ctwa Narewckiego w Świnoryjach, odbędzie się licytacja na sprzedaż materiałów drzewnych, a mianowicie:

Kłoców dębowych fornierowych 62.71 m<sup>3</sup>.

Kłoców świerkowych 16.98 m<sup>3</sup>.

Opalu szczapowego dębowego (nieprzebranego) 1548.60 mp.

Opalu szczap. dębowego (przebranego) 120.80 mp.

Opalu świerkowego po przebraniu papierówki szczapowej 927.80 mp.

Opalu szczapowego sosnowego 552.40 mp.

Opalu szczapowego lipowego 555.40 mp.

Warunki licytacji, projekt umowy oraz wykaz obiektów są do przejrzania w kancelarji Nadleśnictwa Narewckiego i Dyrekcji Lasów Państwowych w Białowieży.

Nadleśnictwo Narewckie.

## Leśniczy

młody, energiczny — ukończył naukę i praktykę w lasach rządowych, zdolny do prowadzenia większego rewiru leśnego

**poszukuje posady.**

Zgłoszenia: Leśn. państw. **Baraniec**, p. Lipnica, pow. Wąbrzeźno

## DESKI SOSN.

20 m/m, czubek i środkki, deski, bale, dębowe, d obnosłoiste 35, 70, 100, 110 m/m,

**większą ilość kupię.**

Proszę o oferty z podaniem zapasu oraz ceny

**ANTONI TABAKA**

fabryka mebli w Swarzędzu

Tel. 29. pow. POZNAŃ.

609

## Dyrekcja Kolei Państwowych w Krakowie

zwraca uwagę na rozpisany przetarg publiczny na dostawę 285.000 sztuk podkładów w roku 1930-31, który odbędzie się w dniu 21 października 1929 r.

Bliższe szczegóły podane są w Monitorze Polskim z dnia 16 września 1929 r. Nr. 213. L. Dz. IX/69491/29. (575)

## Asygnaty do sprzedaży drewna

w bloczkach á 100 kart z kopją — są do nabycia

Drukarnia Przeglądu Leśniczego i Rynku Drzewnego  
Poznań, Wielkie Garbary 20

## J. MALOWANIEC i Ska.

TARTAK - st. Kierce (Wołyń)

posiada na składzie zeszlóroczne, dobrze przeschnięte materiały w wymiarach od 1/2-4'; 300

**sosna (stolarka), dębina, jesion, olcha, brzoza, grab, klon, brzość.** — Przyjmuje obstalunki wymiarowe. — Udziela kredytu wekslowego firmom solidnym.

## P O L S K O !

nie zarumienisz się, obcując z **francuzem, angikiem, niemcem.**

**NABYWAJĄC ZA 3 zł**

na Wystawie w „Ruchu“ i „Orbisie“  
lub wprost w adm. wydawn., **Gdańsk**, Marienstrasse 22

**Sekretarz Frazologiczny**

w 4-ech językach z Ameryki

# RYNEK DRZEWNY I BUDOWLANY

ORGAN DLA HANDLU I PRZEMYSŁU DRZEWNEGO ORAZ BUDOWLANEGO  
OFICJALNY ORGAN ZWIĄZKU PRZEMYSŁOWCÓW DRZEWNYCH W POZNANIU

**Rynek Drzewny: Rok XI. Wychodzi w poniedziałki, środy i piątki. Rynek Budowlany: Rok II.**

PRZEDPŁATA na listopad 1929 r., wynosi: w Poznaniu przy odbiorze w ekspedycji: 6,00 złotych. Na pocztach 6,45 złotych. Pod opaską wprost z ekspedycji w kraju i w wolnym mieście Gdańsku 7,50 złotych. Pod opaską za granicą (oprócz Gdańska), 8,00 złotych. Numer pojedynczy kosztuje: w Poznaniu w Ekspedycji 50 groszy. Z przesyłką pocztową w kraju i w wolnym mieście Gdańsku 60 groszy. Zagranicą 70 groszy.

Redakcja, Administracja i Ekspedycja  
„RYNEK DRZEWNEGO i BUDOWLANEGO”  
Poznań, Wielkie Garbary 20. Nr. telefonu 1820  
DRUKARNIA  
Poznań, Wielkie Garbary 20 Nr. telefonu 3406  
Konta bieżące: P. K. O. 206-377 — Bank Handlowy w  
Warszawie Oddz. w Poznaniu — Bank Przemysłowców  
Poznań — Bank Pozn. Ziemstwa Kredyt. w Poznaniu.

OGŁOSZENIA: Za tekstem 20 gr. od miejsca millimetr. (strona czterolamowa). W tekście zaś lub przed tekstem 55 gr. od miejsca millimetr. (strona dwulamowa).  
OGŁOSZENIA: Z tabelkami o 30 procent więcej. Przy większych i kilkakrotnych ogłosz. stosowny jest rabat. Dla poszukuj. posad przy jednorazowym ogłoszeniu 30 proc., przy dwurazowym 40 proc. i p. zy trzyrazowym 50 proc. rabatu. — Każda nowa podwyżka obowiązuje wszystkie już przyjęte ogłoszenia od dnia — zmiany cen bez uprzedniego zawiadomienia. —

Przedruk dozwolony tylko za podaniem źródła „Rynek Drzewny i Budowlany w Poznaniu”

## Przebieg i bilans katastrofy sówkowej w Wielkopolsce

W roku 1923, kiedy nadleśnictwa donosiły o znalezieniu przy próbnym zbieraniu zastraszającą ilość p o c z w a r e k, nikt nie przypuszczał, że ofiarą tego owada padną prawie wszystkie drzewostany jedenastu nadleśnictw Poznańskiej Dyrekcji. Boć dotychczas bardzo mało słyszano o kłeskach, wywołanych przez sówkę. Wiedziano o barczatce, o mniszce, o kornikach, że są one zaciętymi wrogami naszych lasów. Każdy podręcznik entomologii leśnej szczegółowo podawał opis tych owadów, jakie i kiedy wyrządzają szkody, jakie należy stosować środki zapobiegawcze, wzgl. zwalczające. Lecz mniej głośne były katastrofy, spowodowane przez sówkę.

Nic więc dziwnego, że jeszcze wtenczas, kiedy całe drzewostany już były zniszczone, ogół leśników posiadał nadzieję, że drzewostany, częściowo uszkodzone jeszcze ożyją. Niestety — płonna to była nadzieja. Drzewa nie ożyły, lecz powoli zamierały i trzeba było je spiesznie usuwać, aby nie dopuścić do zbytowego pomnożenia się korników. W ten sposób cięto się drzewostan po drzewostanie, aż wreszcie nic nie zostało, jak jedna olbrzymia głucha pustka, sięgająca od Międzychodu do Obornik, Chodzieży i Czarnkowa. Dziś stoimy przed smutnym faktem, że **32.790 ha** naszych pięknych borów sosnowych całkowicie padło ofiarą tego tak małego motylka, a **18.279 ha** uległo częściowemu zniszczeniu, czyli razem **51.069 ha**. Cyfry te jednak mogą się jeszcze zmienić, gdyż z powodu osłabienia oraz z powodu zmienionych warunków siedliskowych coraz to inne drzewostany usychają.

Zręby posówkowe do dziś dnia jeszcze nie są ostatecznie wykończone i coraz nowe drzewostany, które narazie ze względu na ochronę gleby pozostały na pniu, trzeba wycinać.

Opadnięte przez sówkę zostały północne lasy Poznańskiej Dyrekcji Lasów, a mianowicie nadleśnictwa: B o r u s z y n e k, B u c h a r z e w o, D r a w s k o, M a r g o n i n, M i ę d z y c h ó d, O b o r n i k i, P o d a n i n, P o t r z e b o w i c e, P r o m n o, S i e r a k ó w i W r o n k i, w małym zaś stopniu

ucierpiał nadleśnictwa B o l e w i c e, K ą t y, M o c h y i M o s i n a. Obszar zniszczonych nadleśnictw zalesiony był przeważnie sosną, w nikłej natomiast części świerkiem, brzozą, olchą i innymi gatunkami. Gleba jest piaszczysta, sucha i tylko miejscami podmokła o IV do VI bonitacji.

Inwazja sówki nastąpiła w dwu falach; pierwszy raz w roku 1923, drugi raz w roku 1924 w nadleśnictwach: B u c h a r z e w o, M i ę d z y c h ó d, O b o r n i k i, P o t r z e b o w i c e, S i e r a k ó w i W r o n k i. W innych natomiast nadleśnictwach pierwszy żer odbył się w roku 1924, drugi w roku 1925. W obu wypadkach drugi żer skończył się z g o n e m gąsienicy sówki, spowodowanym głównie przez zarazę grzybka (*Empusa aulicae*), poważną rolę odegrały też tachiny, w mniejszej mierze przyczynił się do śmierci gąsienic brak pokarmu. Żer w roku 1923 rozpoczął się w maju i czerwcu, a kończył się w lipcu; żer w roku 1924 rozpoczął się w końcu kwietnia, miejscami dopiero w końcu maja, a kończył się w końcu czerwca, częściowo trwał do końca lipca, żer w roku 1925 miał swój początek w końcu kwietnia, a koniec w połowie czerwca.

W pierwszych początkach pojawienia się sówki stosowano w kilku nadleśnictwach środki zwalczające tego rodzaju, że się kopało rowy izolacyjne, oraz że się oczyszczało glebę z runa leśnego przez zgrabienie ściółki i mchu. Wszystkie te środki zawiodły, a gąsienica wędrowała naprzód, opadając równomiernie całe partje lasu bez różnic w jakości terenu i siedliska; opadnięte zostały tak tereny równe, nisko położone, jak i pogórkowate. Jedynie drzewostany, położone na skrajach lasu, przy osadach i przy wodach zostały w pierwszym roku żerowania pominięte, wzgl. w mniejszym stopniu uszkodzone. Charakterystyczne dla pierwszego żeru jest, że gąsienice napadły tylko 40—80 - letnie drzewostany, objadając w części wierzchołkowej i środkowej dzewa, igliwie, w całości lub częściowo, pędów jednorocznych, jak również dwurocznych. W drugim roku żerowania gąsienice napadły także staro-

# Świerkowy, olchowy, dębowy

materiał (okraglaki) kupuje stale

KRBEĆ & PRIBYL, skład drewna ČESKÁ TŘEBOVÁ ČECHY

drzewia oraz nienaruszone dotychczas drągowiny ponad 1 a t 30. W końcu, gdy już zabrakło pożywienia na sosnach, gąsienice nie przebiegając nagryzały korę drzew, przechodziły na inne gatunki, jak np. świerk, brzozę, olchę, a miejscami objadały nawet trawy leśne i zboża. Nietknięte natomiast zostały zagajenia.

Zadaniem Administracji lasów było teraz, w jaknajszyszym czasie usunąć martwe drzewostany. To też jeszcze zimą roku 1924 przystąpiły poszczególne nadleśnictwa do eksploatacji zniszczonych lasów; cięło się jeden oddział po drugim, pozostawiając na pniu tylko te drzewa, które choć trochę wykazywały zieloności. Prace nad wyrobem drewna prowadzono przez cały rok, a w latach 1926 do 1929 ograniczono się do ścinania mniej wartościowych drzewostanów, jak np. słabych drągowin, oraz do wybierania dotychczas jeszcze pozostawionych zielonych, a obecnie już uschłych drzew. Do dnia 1. 5. 29. uprzętnięto 32.790 ha zrębami zupełnymi, a 18.279 ha przerębowo. Następujące zestawienie ilustruje nam udział poszczególnych nadleśnictw w wyżej przytoczonych cyfrach:

Nadleśnictwo	Ogólna powierzchnia ha	Powierzchnia leśna ha	Usunięto zrębami czystymi ha	Przerębano ha
Boruszynek	3920	3180	1119	1721
Bucharzewo	8526	8020	6402	10
Drawsko	5726	4731	3098	—
Margonin	3854	2797	291	1814
Międzychód	7528	6921	3249	1213
Oborniki	8079	7435	2280	2365
Podanin	5581	5350	541	4317
Potrzebowice	9417	8514	5352	2667
Promno	6579	6220	572	3348
Sieraków	7315	6444	4324	824
Wronki	9889	9115	5559	—
<b>Razem</b>	<b>76414</b>	<b>68727</b>	<b>32787</b>	<b>18279</b>

Z ogólnej więc powierzchni leśnej **68724 ha** wycięto w pień **32787 ha**, a przerębano **18279 ha**, czyli razem **51069 ha**.

Na tym obszarze pozyskano do dnia 1. 5. 29. **4.920.146 m<sup>3</sup>** drewna grubizny, którego wyszczególnienie podaje poniższy wykres:

Nadleśnictwo	Pozyskano drewna zrębami czystymi m <sup>3</sup>	Grubizny przerębano m <sup>3</sup>	Razem m <sup>3</sup>
Boruszynek	88902	196062	284964
Bucharzewo	616270	342	616612
Drawsko	347395	—	347395
Margonin	39377	87453	126830
Międzychód	526570	42344	568914
Oborniki	399997	2365	550910
Podanin	54416	182768	237184
Potrzebowice	481733	191501	673234
Promno	18431	131572	150003
Sieraków	647051	31560	678611
Wronki	685489	—	685489
<b>Razem</b>	<b>3905631</b>	<b>1014515</b>	<b>4920146</b>

czyli że pozyskano z 1 ha na zrębach czystych **419 m<sup>3</sup>**, a przerębowo z 1 ha — **56 m<sup>3</sup>**.

W poszczególnych latach wyrobiły nadleśnictwa do dnia 1. 8. 29. następujące ilości materiału użytkowego i opałowego grubizny:

Nadleśnictwo	W roku gosp.	Użytku	Opalu
		m <sup>3</sup>	m <sup>3</sup>
Boruszynek	1924/25	70627	31581
	1925/26	100078	20296
	1926/27	27389	16108
	1927/28	7471	5306
	1928/29	4186	4604
Bucharzewo	1924/25	440313	71126
	1925/26	7063	79732
	1926/27	1079	10044
	1927/28	451	1727
	1928/29	83	2473
Drawsko	1924/25	201346	33383
	1925/26	31165	54924
	1926/27	7507	5293
	1927/28	6893	5262
	1928/29	5207	2080
Margonin	1924/25	13247	15748
	1925/26	17312	35024
	1926/27	12664	18087
	1927/28	7904	4832
	1928/29	1615	4243
Międzychód	1924/25	256452	59861
	1925/26	46830	126107
	1926/27	5300	41418
	1927/28	6982	20686
	1928/29	1953	7465
Oborniki	1924/25	157362	65898
	1925/26	181716	45023
	1926/27	37387	18360
	1927/28	20365	11436
	1928/29	8538	6800
Podanin	1924/25	22943	23060
	1925/26	74953	14866
	1926/27	51416	13833
	1927/28	21919	9343
	1928/29	8853	7637
Potrzebowice	1924/25	32066	69634
	1925/26	115724	53117
	1926/27	34658	36854
	1927/28	3198	18900
	1928/29	1519	5196
Promno	1924/25	2045	6643
	1925/26	35828	3780
	1926/27	65872	5644
	1927/28	15115	5447
	1928/29	3484	4372
Sieraków	1924/25	402845	105652
	1925/26	33064	108912
	1926/27	14402	4830
	1927/28	3698	4246
	1928/29	267	2372
Wronki	1924/25	309469	81318
	1925/26	44898	126615
	1926/27	25496	50324
	1927/28	2886	18207
	1928/29	955	3243

Widać stąd, że gros materiału wyrobiono włącznie w pierwszym roku, w następnych latach natomiast eksploatowano tylko słabsze drągowiny i usychające drzewa.

(Ciąg dalszy nastąpi).

**Woźniak i Ska, Handel drewna — Tel 332.**

T. z o. p.

**Inowrocław, ul. Mała, Andrzeja 5.**

591

**Kupuje i prosi o oferty na**

Deski i bale sosnowe odziomkowe, czubkowe i obrzynane, szalówkę łaty, obładry i drągi. Kantówkę, podłogę i inne drzewa do budowy podług listy. Dębinę, buczynę, brzezinę, jesion i t. p. w stanie okrągłym i tartym. Dzwona, szprychy i dyszlę oraz drzewo opałowe.

# Kalendarz terminowy.

Skróty: L = licytacja, S = submisja, P = przetarg, W = z wolnej ręki.

Miejscowość	Dyrekcja wzgl. wojew.	Sprzedający	Spos. sprz.	Termin	Kłody i dłuższe użytkowe m <sup>3</sup>							Uwagi	Kopalniaki		Papierówka		Opał mp.
					sosna	świerk	jodła	dąb	buk	brzoza	olcha		rodz. drew	m <sup>3</sup>	rodz. drew	mp.	
Kraków	Krakowskie	Dyr. Kolei P.	P	21. X.	—	—	—	—	—	—	—	na dostawę 285.00 szt. podkładów	—	—	—	—	
Narewka	Biał. wieża	Nadl. Naręwskowsk.	L	21. X.	—	17	—	63	—	—	—		—	—	—	3805	

## Praca zawodowa, a przynależność do Związku

Jeszcze na temat zakupów drewna przez P. W. K.

Zamieszczając poniższy artykuł p. Kolskiego, jako odpowiedź na dotychczasowe artykuły w sprawie zakupu drewna przez Zarząd P. W. K., stwierdzamy, że sprawa, o ile ona obchodzi ogół kupców drzewnych, została przez to dostatecznie wyświetlona. Chcąc natomiast uniknąć polemiki osobistej, uważamy za wskazane zamknąć na tym miejscu dalszą wymianę zdań. Redakcja.

Czyniąc zadość życzeniu Redakcji „Rynku Drzewnego”, udzieliłem w nrze 107 tego pisma wywiadu b. obszernego, starając się wyjaśnić powody, jakie skłoniły Dyrekcję P. W. K., że do budowy pewnej części swych pawilonów użyła drzewa z materiałów, wyprodukowanych we własnej administracji.

Wywiadu tego udzieliłem — mam wrażenie — w sposób szczegółowy i rzeczowy, bez zaczepiania kogokolwiek osobiście, jedynie „dla omówienia na łamach prasy fachowej”.

Nie uważam i dzisiaj za właściwe prowadzić na łamach poważnego pisma polemiki na zaczepki osobiste. Zaznaczam przedewszystkiem, że byłem li tylko wykonawcą zarządzeń władz zwierzchnich P. W. K., obowiązany do wykonywania ich jaknajdokładniej wedle otrzymanych dyrektyw, obojętnie czy to zadawała wszystkich, czy nie.

Czy zadanie to zostało wykonane i jakie z tego dla P. W. K. powstały korzyści czy straty, oceniam powołane do tego organy z Zarządu P. W. K., po ukończonej likwidacji, nie na mocy cyfr fikcyjnych, przypuszczalnych, dowolnych.

P. W. K. jako taka, była przedsiębiorstwem par excellence budowlanem, organizując je wedle swej woli i możliwości w sposób, jaki uznawała za celowy i właściwy, dlatego też musi się zdawać niezrozumiałem, dlaczego każde inne przedsiębiorstwo drzewne, nie jest konkurencyjnym, a P. W. K., zbywająca pozostałe zapasy swe, ma być „konkurentem kupiectwa drzewnego”?

Czy się kto inny skarży, że P. W. K. zakupiła w roku 1927 tak znaczne zapasy cegły, wapna, cementu, żwiru, żużli i t. p., których część dzisiaj również musi spieniężyć?

Jeżeli w zapasach drzewnych P. W. K. pozostało tak wiele desek stolarskich, czyż lepiejby było, gdyby w miejsce ich miała P. W. K. dziś leżące kantówki i belki w wymiarach składowych? Czy łatwiej jest zbyć dziś na rynku stolarce i deskę wogóle, czy też na zapas porzniete kantówki? Co ma większą wartość handlową? Zrozumiałem chyba dla każdego fachowca być musi, że w tem szalonym tempie budowy nie można było czekać na zupełne wyschnięcie materiałów stolarskich, rznionych zimą i jesienią, gdzie w maju już wszystko musiało być gotowe do użytku. — To dowodzi tylko sprężystości

organizacyjnej P. W. K., że przy tym chaosie zamówień i dostaw, tak umiejętnie drzewo okrągłe zostało wyzyskane, że nie zmarnowano części wartościowych na materiały kantowe, a przetarto na wartościowe stolarskie.

Każda praca zawodowa, obojętnie czy na stanowisku samodzielnym czy zależnym wykonywana, jest a priori konkurencją dla innych w tym samym zawodzie pracujących, dlaczego więc praca zawodowa, wykonywana przez członka Związku ma być kolizją z obowiązkami jego, jeżeli jest członkiem Zarządu i wiceprezesem związku danego? Przecież wszyscy członkowie między sobą są zasadniczo konkurentami, tak samo jak członkowie Zarządu, którzy mają za zadanie w ścisłej współpracy Związek prowadzić. Jeżeli dla przykładu mówiąc, np. jakie wielkie przedsiębiorstwo drzewne w Poznaniu z powodu likwidacji zmuszone jest sprzedać całe pozostałe zapasy swych materiałów przez licytację, po cenach tak niskich, o jakich się nie słyszało, czy ktoś może kierownikom tego przedsiębiorstwa zrobić zarzut, o ile są członkami Związku, że robią kolegom konkurencję?, że są w kolizji z obowiązkami członków Związku?

Jeżeli np. w przyszłym roku powstałoby w Poznaniu „Towarzystwo Budowy Domów Mieszkalnych”, do którego należałoby jako założyciel, prezes Związku Przemysł. Drzewnych, a na kierownika działu przeróbki na własnych tartakach i dostaw zaangażują innego członka Zarządu Związku danego, czyż jest do pomyślenia, aby kto tym panom brał za złe, że stanowiska te przyjęli i robił im zarzut, że są w kolizji z obowiązkami zrzeszeń swych, którym muszą zasadniczo przeciw robić konkurencję?

Jak mi wiadomo, zwracali się pewni pośrednicy do Dyrekcji P. W. K., ofiarowując swe usługi w sprzedaży pozostałych zapasów materiałów na rynku poznańskim, na co Dyrekcja nie chciała się zgodzić, uważając to pośrednictwo za zbyt cenne. Gdyby jednak sprzedaż ta była się odbyła przy ich pomocy, czy zastanawialiby się wtenczas ci państwo nad pojęciami o konkurencji, jakaby musiały wynikać przytem dla członków Związku i kupców drzewnych?

Na tem moje wyjaśnienia i uwagi kończę i więcej w tej sprawie głosu nie zabiorę, uważając ją za wyczerpaną.

Leonard Kolski.

Wiesz, czym jest dla Ciebie organizacja?

Dypl. Inż. MIECZYŚLAW RZEŃKI — Poznań.

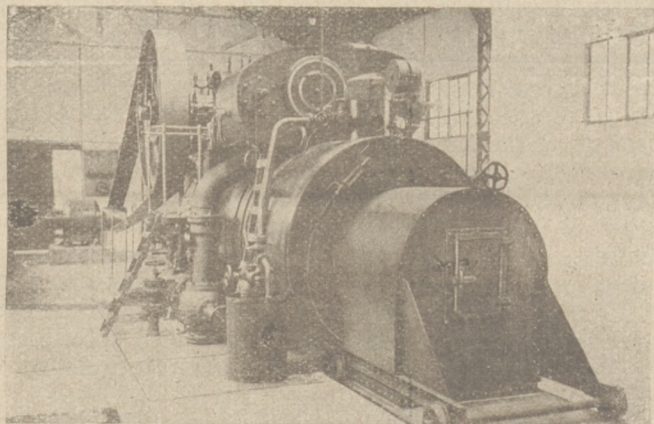
## Nowoczesne postępy w kierunku ekonomizacji energii siłowej i cieplnej w przem. drzewnym

Racjonalne rozwiązanie zagadnienia ekonomicznego wytwarzania energii siłowej w przemyśle drzewnym, jest podstawowym czynnikiem rentowności tegoż i nieraz decydującym w utrzymaniu egzystencji placówki przetwórczej.

Szeregownie przy kalkulacji rentowności i przy określeniu t. zw. kosztów własnych, jest rzeczą nadzwyczaj trudną ustalić koszty napędu. W przetwórczym przemyśle drzewnym dysponujemy bowiem wystarczającą ilością odpadków drzewnych, lecz wykorzystanie tychże nie zawsze jest racjonalnie prowadzone, od czego zresztą zależy koszt wytwarzania napędu.

Z powyższego wynika, że racjonalne wyzyskanie dysponowanego paliwa jest podstawowym czynnikiem w przetwórczym przemyśle drzewnym. Uwzględniając nawet niektóre wypadki, gdzie dysponujemy większymi odpadkami drzewnymi, które mogą być dzięki ułatwionemu transportowi sprzedane, to jednakowoż zdecydowanie czy odpadki te korzystniej będzie zastosować we własnym zakresie czy też je sprzedać, zależy w znacznej mierze od decyzji zainstalowania napędu zwykłego czy też powiązanego z odbiorem pary.

Ze względu na ciężką sytuację gospodarczą i na związaną z tem konieczność szybkiej dostawy materiałów dla otrzymania równie szybkiego pokrycia, jest pożądanym posiadanie przystosowanych urządzeń do ogrzewania, parowania i suszenia drzewa, tak aby przeróbka materiałów odbyła się możliwie w czasie najkrótszym.



Lokomobila stacyjna z przedpaleniskiem dla ekonomicznego spalania odpadków drzewnych, trocin itp.

Jest więc aż nadto zrozumiałem, że zależy nam aby niezbędną ilość ciepła potrzebną do powyższych celów uzyskać kosztem możliwie najniższym, a więc przez wybór takiej jednostki napędowej, która równocześnie dostarczy niezbędną ilość ciepła w postaci pary odlotowej.

W lokomobili takiej następuje nasamprzód wytworzenie energii kosztem spadku ciśnienia, poczem znaczne zawartości ciepła w parze odlotowej mogą być wykorzystane dla celów fabrykacyjnych. Ażeby zorientować się w ilości ciepła zawartego w parze wylotowej, wystarczy nadmienić, że z całkowicie zużytego opału ok. 90% idzie na podgrzanie wody do chwili jej parowania, a dopiero dalsze 10% przeznaczane jest dla podniesienia ciśnienia.

Powyższe wywody są zatem aż nadto wystarczające dla zorientowania się, jak dalece korzystnym jest dla przetwórczego przemysłu drzewnego zastosowanie maszyny parowej z odbiorem pary. Zachodzi jedynie pytanie jaki dokonać wybór, tj. czy zainstalować oddzielną maszynę parową i kocioł, czy też ustawić lokomobilę. Decyzję przyjmujemy z łatwością o ile uwzględnimy, że dla ustawienia lokomobili wystarczy niewiele miejsca, poczem że lokomobila wymaga uproszczonej obsługi przyczem zapewnia nie tylko racjonalne wykorzystanie paliwa ale zapewnia również łatwość przenoszenia i wymiany na wypadek konieczności przeprowadzenia zmian w napędzie.

Dzięki temu zajęły nowoczesne lokomobile przemysłowe przodujące miejsce w gospodarce cieplnej i energetycznej, czynią bowiem poza wyżej wspomnianymi zaletami, również zbytecznym kosztowną instalację długich przewodów rurowych, stosowanych przy kotłach i maszynach parowych i nie wymagają specjalnych fundamentów.

Jeżeli jeszcze uwzględnimy nadzwyczaj uproszczoną ich obsługę przy zainstalowaniu automatycznego paleniska jak również ich ekonomiczną przez to eksploatację, bezpieczeń-

stwo i niezawodność ruchu, wówczas zalety lokomobil przemysłowych stają się aż nadto widocznymi.

Poza znacznym postępem konstrukcyjnym t. j. uproszczoną budową i racjonalnym wywiązaniem ciepła, rozpowszechnienie swoje w przemyśle drzewnym zawdzięczają lokomobile również dzięki temu, że w swojej pracy przystosowane są do równoczesnego pokrywania potrzeb siły i ciepła.

### Zalety konstrukcyjne nowoczesnych lokomobil.

Podczas gdy w dawnych lokomobilach kocioł parowy i maszyna stanowiły jedną całość, tworzy nowoczesna lokomobila podział pomiędzy temi częściami, t. j. rozwiązanie konstrukcyjne przewiduje zupełnie niezależnie maszyny parowej od kotła, tak że maszyna parowa ochroniona jest od wpływów rozszerzalności kotła w czasie jego ruchu. Dzięki temu układowi konstrukcyjnemu, można do maszyny parowej doprowadzić parę od innego niezależnego kotła, pozatem wobec statyczności osi obrotu, można swobodnie bezpośrednio powiązać lokomobilę z generatorem prądu lub też wałem transmisyjnym.

### Wybór obrotów.

Liczba obrotów lokomobili jest uzależniona od lokalnych potrzeb. I tak przy napędzie za pomocą przekładni transmisyjnej, korzystnym jest posiadanie niskich obrotów, gdyż w ten sposób zmniejsza się zużycie części znajdujących się w ruchu, jak również zwiększa się przez to trwałość maszyny. Jednakowoż w wypadku konieczności powiązanie osi lokomobili z generatorem prądu lub też przy lokomobilach jednocyndrowych o dużej mocy, spotykamy budowę szybkobieżnych jednostek.

### Przystosowanie lokomobil do równoczesnych potrzeb zaopatrzenia w siłę i ciepło.

W tym celu najlepiej nadaje się lokomobila z przeciwcisnieniem. W wypadku zatem gdy istnieje już instalacja ogrzewcza niskiego ciśnienia, i gdy ogrzewanie próżmowe nie wchodzi w rachubę, wówczas najkorzystniej jest napędzać lokomobilę w porze letniej z kondensacją, natomiast w porze zimowej z wolnym wydmuchem lub przeciwcisnieniem dla odbioru pary dla celów ogrzewczych, suszarn itp. Wystarczy bowiem zużyć 30% pary odlotowej aby już mieć oszczędność na pracy bez kondensacji.

Zależnie zatem od potrzeby i zainstalowanych urządzeń, mogą lokomobile być uruchomione dla pracy z wolnym wydmuchem lub też z przeciwcisnieniem. W tym celu lokomobile zaopatrzone są w specjalne regulatory ciśnienia, pary wylotowej jak również w automatyczne wentyle redukcyjne ciśnienia oraz odoliwiacze dla utrzymania w czystości przewodów dla odpływu oleju.

Całkowite opisanie nowoczesnych zdobyczy techniki w dziedzinie budowy lokomobil jest dość trudne w granicach jednego artykułu. Ograniczyliśmy się zatem do podania głównych zarysów, pozostawiając szczegółowy opis tych postępow do najbliższych numerów.

## Rynek białostocki

(Od naszego korespondenta).

Zainteresowanie materiałem tartym na tutejszym rynku bardzo znikome. Poza kilkoma partjami odziomków sosnowych z przeznaczeniem do Niemiec, nie doszło w ostatnich dwóch tygodniach do żadnej poważniejszej transakcji eksportowej.

Również na rynku krajowym obroty są minimalne, mimo to ceny, jak zresztą i w innych centrach przemysłu drzewnego, utrzymują się. Ostatnio notowano za 1 m<sup>3</sup> loko wagon stacja załadowca:

Deski sosnowe czyste 110—120 zł, półczyste I gat. 80—90 zł, II gat. 55—60 zł. Łaty sosnowe i świerkowe 110—115 zł. Kantówka sosnowa w wymiarach handlowych 115—120 zł. Kantówka listowa 125—130 zł.

Deski i bale stolarskie: Dębowe 200—240 zł, jesionowe 190—210 zł, brzoźowe 140—150 zł, olszowe 120—130 zł.

## Ceny detaliczne drzewa budowlanego i wyrobów drzewnych we Lwowie

W pierwszej połowie października notowano w sprzedaży detalicznej za 1 m<sup>3</sup>, względnie 1 m<sup>2</sup> franko skład:

Belki cios. sosnowe od 18×21 cm zwyż i 3—6 m długości 115.—, dtto rżnięte 130.—. Kantówka ciosana sosnowa do 16×18 cm i 3—6 m dług. 90.—, dtto rżnięta 135.—, dtto ciosana sosn. do 16×18 cm i od 6 m zwyż 115.—, dtto rżnięta 140.—. Okrągłaki sosnowe do 8 cm grubości w odczubie i do 8 m dług. 50.—, dtto do 16 cm grub. w odczubie ponad 8 m dług. 60.—. Deski budowl. sosn. 20 i 26 mm grub. 3—6 m dług. od 16 cm szer. zwyż 115.—, dtto 33, 40 i 52 mm grub. 3—6 m dług. 126.—, dtto jodłowe 13 mm grub. 3—6 m dług. od 10 cm szer. zwyż 115.—, dtto 20 mm grub. 115.—, dtto 26, 33, 40 i 52 mm grub. 3—6 m dług. od 16 cm szer. zwyż 110.—, dtto sosnowe podł. na pióro i wpust 26 mm grub 5.—, dtto 33 mm grub. 5.75, dtto 40 mm grub. 7.50, dtto podłogowe świerkowe 26 mm grub. 5.00, 33 mm 5.50, 40 mm 7.—. Łaty jodłowe <sup>33/50</sup> i <sup>40/50</sup>, 3—6 m dług. 122.—. Rygle sosnowe z kantówki ciosanej przerżniętej na pół, 3—5 m dług. do 8/16 cm przekroju 95.—, dtto od 6 m zwyż 125.—, dtto sosnowe przerżnięte z kantówki ciosanej na krzyż 3—5 m dług. 105.—, dtto od 6 m zwyż 135.—, dtto rżnięte jodłowe 8/8 cm, 3—6 m dług. 130.—, dtto sosnowe 140.—.

Deski sosnowe I kl. 1 m<sup>3</sup> 180.— do 190.—, dtto świerkowe I kl. 1 m<sup>3</sup> 190.— do 210.—, dtto dębowe I kl. 1 m<sup>3</sup> 260.— do 320.—, dtto dębowe II kl. 1 m<sup>3</sup> 210.— do 240.—. Brusy sosn. i świerkowe 1 m<sup>3</sup> 160.— do 180.—. Deski i brusy jesionowe = jak dębowe. Brusy bukowe 140—180. Klej (loco Lwów) 1 kg 2.50. Listwy przysicenne dębowe 1 mb n. b. 0.80. Deszczulki dęb. I kl. 1 m<sup>2</sup> n. b. 11.75, dtto II kl. n. b. 10.50, (bez układ.). Okno podw. 8-mio skrzydł. z futr. zamykane do wewnątrz na budynku z dopasow. mierzone w świetle futryny 1 m<sup>2</sup> n. b. 60—75, zależnie od ilości sztuk i wymiarów. Skrzydło drzew. sosnow. lub świerk. z drzewa grub. 52 mm 1 m<sup>2</sup> n. b. 30.—, dtto 40 mm grub. 25.—. Futryna <sup>1/15</sup> cm, mb. n. b. 5.00, dtto <sup>1/10</sup> cm, mb. 4.50. Opaska drzew. do 15 cm szeroka mb. n. b. od 2.90 do 4.14 zależnie od zdob. i grub. Szpalety drzew. z drzewa 40 mm 1 m<sup>2</sup> n. b. 23.50, rama do szpaletu <sup>1/16</sup> cm n. b. mb. 3.50, drzew. spongowe z drzewa 40 mm grub. 1 m<sup>2</sup> n. b. 18.—.

## Opłaty za przycinanie drzewa na niemieckich placach kolej.

Z niemieckich kół drzewnych donoszą nam o takim cięciu, a charakterystycznym objawie.

Zarząd kolei niemieckich zaczął od pewnego czasu niepokoić firmy drzewne, wynajmujące przy stacjach kolejowych place, będące własnością kolei, pobieraniem specjalnych opłat za przycinanie drzewa w kierunku poprzecznym, t. zn. za skracanie sztuk celem lepszego przystosowania do ładowania. Władze kolejowe czynność tą uważały za „obróbkę”. Firmy drzewne takim postępowaniem czuły się pokrzywdzone, gdyż przez przycinanie drzewa bynajmniej nie podwyższano wartości towaru, lecz chodziło jedynie o przystosowanie drzewa do ładunku. To też za pośrednictwem związków zwrócono się do dyrekcji kolejowych z prośbą o wydanie zarządzenia nie pobierania takich opłat. W następstwie tego dyrekcje pouczyły organy stacyjne, że w wypadkach przycinania przez firmy sztuk drzewa w kierunku poprzecznym należy bezwzględnie zaniechać pobierania opłat za obróbkę na placach kolejowych.

Jak widzimy, genjalne pomysły biurokratyczne wykwiatają nie tylko u nas.

### Oficjalne notowania

#### Giełdy Walutowej Warszawskiej z dnia 12. października 1929 r.

	Waluty	Gotówka	
Doł. Stan. Zjedn.	tr. 8.88	sp. 8.90	kup. 8.86
Dewizy:			
Belgia	tr. 000.00	sp. 000.00	kup. 000.00
Holandja	„ 358.74	„ 359.64	„ 357.81
Londyn	„ 043.39	„ 043.50	„ 043.28
Paryż	„ 035.01	„ 035.10	„ 034.93
Praga	„ 026.39	„ 026.45	„ 026.33
Szwajcaria	„ 172.37	„ 172.80	„ 171.94
Wiedeń	„ 125.36	„ 125.66	„ 125.03
Wiochy	„ 046.69	„ 046.81	„ 046.51

## Wiadomości bieżące

**Zniesienie opłat manipulacyjnych przy eksporcie tarcicy.** W ostatnim numerze „Dziennika Usług” ukazało się rozporządzenie, które między innymi znosi opłaty manipulacyjne, pobierane przez urzędy celne przy odprawie wywozowej towarów krajowych niepodlegających cłu wywozowemu. Rozporządzenie to również znosi takie same opłaty przy towarach zagranicznych, które zostały wysłane z powrotem zagranicę.

Rozporządzenie powyższe znajduje również zastosowanie przy eksporcie materiałów tartych, niepodlegających cłu wywozowemu.

**Średnia dochodowość składów drzewnych.** Warszawska Izba Przemysłowo Handlowa przedłożyła władzom skarbowym tabelę średniej dochodowości różnych rodzajów przedsiębiorstw handlowych, która ma znaleźć zastosowanie przy wymiarze podatku dochodowego.

Wspomniana tabela dla składów materiałów drzewnych podaje średnią dochodowość dla handlu hurtowego 5—6%, a dla handlu detalicznego 8—10%.

**Opłata stemplowa od umów sprzedaży lasu oraz ziemi podłejnej.** Okólnikiem L. D. V 7.917/6/29 Ministerstwo Skarbu wyjaśniło, że jeżeli właściciel nieruchomości A sprzeda osobie B „na wyręb” las, będący częścią składową tej nieruchomości, a w pewien czas potem — jeszcze przed rozpoczęciem wyrębu — te same osoby (A i B) zawrą umowę, na mocy której A sprzedaje B „ziemię podleśną”, stanowiącą część składową tej samej nieruchomości (za cenę równąjąca się różnicy między całą wartością nieruchomości a wartością lasu, stanowiącego przedmiot umowy pierwszej), to tytułem opłat stemplowych należy uiścić: 1) od umowy pierwszej — opłatę w wysokości 1%, zaś 2) od umowy drugiej — opłatę w wysokości 4% od łącznej sumy cen sprzedaży, wymienionych w obu umowach, z potrąceniem opłaty w wysokości 1%, należnej od umowy pierwszej.

**Dostawy kopalniaków dla węgierskich kopalni państwowych.** Sekcja zakupów węgierskiego Ministerstwa Skarbu, rozpisała konkurs na dostawę kopalniaków i drzewa okrągłego dla kopalni państwowych. Zapotrzebowanie wynosi 3.400 m<sup>3</sup> dębowego drzewa kopalnianego w dłuższych i stemplach, 5.200 m<sup>3</sup> kopalniaków drzew iglastych, 210 m<sup>3</sup> okrągłaków dębowych i 100 m<sup>3</sup> okrągłaków drzew iglastych.

Oferty należy składać do 19 października. Formularze ofertowe wydaje Sekcja XV/B Ministerstwa Skarbu w Budapeszcie.

**Upadłość.** Firma Stanisław Wachowiak Fabryka Mebli w Toruniu ul. Prosta 19, została uznana za upadłą. Termin wnoszenia pretensji upływa z dniem 21. XII. 1929 r. Nadzorcą jest adwokat Skąpski.

Redaktor odpowiedzialny W. Syrokomla-Syrokowski, za dział ogłoszeń i administrację wydawnictwa St. Schlage. — Członkami Drukarni Rynku Drzewnego T. z o. p. Poznań, ulica Wielkie Garbary nr 20

Wszystkie najpoważniejsze firmy i związki drzewne, tak w kraju, jak i zagranicą czytają

## RYNEK DRZEWNY I BUDOWLANY

Jeśli chcesz rozszerzyć i ułatwić swe stosunki handlowe,

ogłaszaj się

w Rynku Drzewnym i Budowl.

# PRZEGLĄD LEŚNICZY

Założony w roku 1876  
Czasopismo miesięczne  
Żądajcie numerów okazowych!

# RYNEK DRZEWNY I BUDOWLANY

Organ dla handlu i przemysłu drzewn.  
Wychodzi trzy razy w tygodniu  
Numery okazowe bezpłatnie

## SKŁADNICA NARZĘDZI LEŚNYCH

**Dostarcza** wszelkie narzędzia leśnicze, tartaczne, piły oraz tarcze szmerglowe. Katalog oraz cenniki na żądanie.

## SKŁADNICA NASION LEŚNYCH

**Dostarcza** wszelkiego rodzaju nasiona drzew iglastych, liściastych, ozdobnych oraz

**Skupuje** hurtownie szyszki i nasiona leśne.

**Pośredniczy** w sprzedaży wysadków drzew leśnych, krajowych i zagranicznych.

## DRUKARNIA

**Wykonuje** szybko i starannie po cenach przystępnych wszystkie prace wchodzące w zakres drukarstwa oraz

**Ma na składzie** wszelkiego rodzaju formularze leśne i tartaczne.

## DZIAŁ WYDAWNICTW

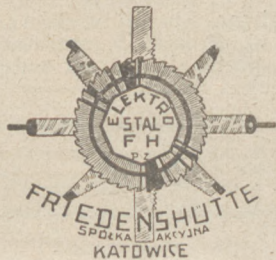
**Poleca z wł. nakładu** J. Faczkiego: Dąbrowy Białowieży, Z. Hryniewieckiego: Luźne Kartki, H. Wyrwińskiego: Znaczenie pochodzenia nasion w gosp. leśnem, W. A. Luc kiewicza: Krótki zarys nauki o pomiarze drzew i d. zewostanów — Zarys miernic wa elementarnej — Kilka myśli o filozofji i gosp. leśn. oraz jego wiedzy, W. J. Polczyńskiego: Estetyka Łowiectwa — Św. Eustachy — P. lujca Pani — Kalendarz Leśny „Darz Bór“

**Przyjmuje zamówienia** na wszelkiego rodzaju tabele kubiczne, jak Kamińskiego, Kormanna, Kohlmana, Wachsmanna oraz wszelką literaturę z zakresu leśnictwa i łowiectwa.

**Ceny konkurencyjne / Niezwłoczne wykonanie zamówień / Dogodne warunki płatności!**

Administracja Przeglądu Leśniczego - Rynku Drzewnego T. z o. p., Poznań, W. Garbary 20 - Tel 1820 i 3406

**BACZNOŚĆ**  
**Dobre piły**  
oszczędzają czas, drzewo i pieniądze  
Żądajcie najlepszych pił wyrobu Friedenshutte  
z znakiem



**Gwarancja za każdą sztukę**

Natychmiastowa wysyłka ze składu pił tartacznych, tarczowych i poprzecznych. 173

Skład fabryczny i reprezentacja na Woj. Pozn. i Pom.

**Sieredzki & Szulc T. z o. p.**  
Poznań, ul. Św. Marcina 43, tel. 34-50 i 34-80

# ŻEGLARZ POLSKI

TYGODNIK

poświęcony sprawom żeglugi morskiej i rzecznej  
ze szczególnem uwzględnieniem potrzeb i zadań  
ŻEGLUGI POLSKIEJ.

Osmy rok istnienia!

osmy rok istnienia!

Podróże morskie  
i sport wodny.  
Kronika portowa.



Kronika światowa  
żeglugi i budowy  
okrętów.

Prenumerata „Żeglarza Polskiego“ wynosi rocznie **12 zł.**,  
półroc. **6 zł.**, kwartalnie **3 zł.**, łącznie z miesięcznikiem  
„Morze“, ilustrowanym organem Ligi Morskiej i Rzeczej,  
**20 zł.** rocznie, **10 zł.** półrocznie, **5 zł.** kwartalnie.

Adr. Red. i Adm.: TCZEW, ul. Strzelecka 5. - Konto P. K. O. 170044.

Okazowe numery na żądanie.

4

## Almanach Żeglarza Polskiego 1927-28.

bogato ilustrowana książka podręczna

Cena 4,- zł dla prenum. rocznych **2,50 zł.**

**Popierajcie firmy ogłaszające  
się**

**w „RYNKU DRZEWNYM I BUDOWLANYM“**

„WYCINARKI-PIŁ“ (Sägestanzen) i  
„NAPINACZE-PIŁ“ (Spannzeuge)

pierwszorzędnego wykonania,  
wyrabiają stale 38

**BRACIA KOHUT, (Nawojowa Małopolska)**

Przy zamówieniu napinaczy, prosimy o wzór lub szkic z miarami