

Alg 399

Sprawozdanie

Komisji budżetowej z przedłożenia Wydziału krajowego i wniosków poselskich o klęskach elementarnych w r. 1908.

Wysoki Sejmie!

Po pięciokrotnych wylewach rzek w latach 1899, 1900, 1902, 1903 i 1906, po klęsce posuchy w roku 1904 i po niebywałym nieurodzaju ozimin w roku 1907 dotknęła kraj nasz w r. 1908 nadzwyczajna katastrofa, która rozmiarami przewyższa klęski nie tylko ostatniego dziesięciolecia, ale całego półwieku.

Długotrwałe i ulewne deszcze, które panowały przez miesiące lipiec i sierpień 1908, gradobicia, przymrozki w lipcu, wylewy rzek i myszy zniszczyły plony, które w tym roku zapowiadały się pomyślnie i nie pozwoliły nawet zebrać słomy, która powalona i zmieszana z rozmokłą ziemią, uległa zgniciu.

Na domiar nieszczęścia jedenaście powiatów wschodnich, które już podlegają wpływom klimatu kontynentalnego, nawiedzonych zostało posuchą.

1-3. Jak z załączonego ./ zestawienia opadów atmosferycznych w lipcu i sierpniu 1908, tudzież załączonych 2 kart przeglądowych sumy opadu i ilości dni z deszczem okazuje się, wszystkie powiaty Galicyi dotknięte zostały ulewnymi deszczami, które w miarę wielkości, a zwłaszcza czasu trwania opadów zniszczyły lub uszkodziły zboża, koniczynę i siano. Suma opadów w tych dwóch miesiącach dosięgła lub przewyższyła wysokość nadzwyczajnych opadów w górach, które zazwyczaj sprowadzają powodzie, a w powiatach nizinnych była półtora, lub dwa razy większą od sumy opadów przeciętnych. Największą sumę opadów, bo przeszło 600 mm. okazują działy wód w dorzeczu Wisły (Brzanówka 604 mm.) i Dniestru (Porohy 602 m.), następnie w dorzeczu Prutu (Hryniawa 549 mm.), dorzecze Dniepru (Łopatyn 452 mm.), a najmniejszą sumę dorzecze Bugu (Rawa rumska 307). Linie równego opadu (izohyety) powyżej 300 mm. okazuje karta przeglądowna w powiatach położonych na zachód od Mościsk i Rudek włącznie, tudzież na całym Podgórzu wschodniem; na Podolu zaś i w dorzeczu Bugu i Styru zmniejsza się wysokość opadu do 200 mm. (120 mm. w północnej części powiatu sokalskiego).

Dla ocenienia stopnia szkód ważniejszym od sumy opadów jest czas trwania deszczów, który wynosił w powiatach zachodnich od 35 do 45 dni (60 do 70%) przy ujściu Sanu do Wisły wyjątkowo 25 do 30 dni, na prawym brzegu Sanu i na Podgórzu wschodniem 35 do 40 dni (60—66%), a na Podolu, tudzież w dorzeczu Bugu i Styru 20 do 35 dni (33—60%). W prostym stosunku do czasu trwania i wysokości opadów stoją też szkody wyrządzone ulewnymi deszczami.

leg. 4. Ponieważ sprawozdanie Wydziału krajowego oparte na załączonych ./ niedostatecznych wykazach Wydziałów powiatowych, które się obracają w ogólnikach,

nie przedstawia należytego obrazu katastrofy w cyfrach, postarała się komisya budżetowa o dalsze daty, które dzięki życzliwości JE. p. Namiestnika i uprzejmości Panów Prezesów kraj. Towarzystw rolniczych otrzymała w urzędowych wykazach c. k. starostw i władz skarbowych, tudzież komitetów c. k. galic. Towarzystwa gospodarskiego i c. k. Towarzystwa rolniczego krakowskiego.

Wedle wykazów szkód sporządzonych przez władze skarbowe, których o przesadę posądzać nie można, bo się tu rozchodzi o odpisanie podatków, z wyjątkiem powiatu żółkiewskiego, w którym gminy nie wniosły zgłoszeń, dotkniętych zostało klęskami elementarnymi w r. 1908 powiatów 78, stopień zaś uszkodzenia plonów oszacowano:

w 3 powiatach	na 25 do 50%
w 41	" " 50%
w 34	" " 75%

Powodem klęski we wszystkich powiatach są śloty, a nadto w 63 powiatach gradobicia, w 37 powiatach wylewy, w 18 powiatach przymrozki, w 11 powiatach posucha i w 11 powiatach myszy.

Klęską posuchy nawiedzane zostały powiaty polityczne: Borszczów, Czortków, Husiatyn, Kołomyja, Rohatyn, Skalał, Śniatyn, Stanisławów, Trembowa i Zaleszczyki.

W 50 powiatach politycznych dotkniętych zostało przeszło po 50, lub też większość gmin powiatu, a tylko w 28 powiatach od 10 do 48 gmin.

Doszczętnie zniszczone zostały klęską gradobicia według wykazów c. k. Starostw:

1. w pow. Brzozowskim 5 gmin;
2. w pow. Horodeńskim 1 gmina;
3. w pow. Jarosławskim 12 gmin na powierzchni 4.500 ha;
4. w pow. Jaworowskim 7 gmin (na powierzchni 1.715 morgów);
5. w pow. Kosowskim 2 gminy;
6. w pow. Krośnieńskim 1 gmina;
7. w pow. Łańcuckim 10 gmin;
8. w pow. Niżańskim 1 gmina;
9. w pow. Przemyskim 5 gmin;
10. w pow. Staro-Samborskim 13 gmin;
11. w pow. Tarnobrzeskim 11 gmin;
12. znacznie zostało uszkodzonych w pow. Grybowskiem 5 gmin; wreszcie wylewami rzek zostały zniszczone doszczętnie plony;
13. w pow. Dąbrowskim w 1 gminie;
14. w pow. Wielickim w 17 gminach.

Wedle wykazów władz skarbowych, które na skutek okólnika c. k. kraj. Dyrekcyi skarbu z 5. sierpnia 1908 przeprowadziły w pierwszej połowie sierpnia r. b. przybliżone oszacowanie szkód w plonach, dotkniętych zostało klęskami elementarnymi w 77 powiatach politycznych (t. j. wszystkich z wyjątkiem Kosowskiego i Żółkiewskiego).

3.936 gmin na powierzchni 1,760.636 hektarów, a w 78 powiatach (z wyjątkiem Kosowskiego) 2.485 obszarów dworskich na powierzchni 573.271 ha. Szkody wyrządzone w plonach wynoszą w przybliżeniu w 3.936 gminach 93,349.075 K (53 K na 1 ha), w 2.485 obszarach dworskich zaś 33,636.304 K (58 K 70 gr. na 1 ha), **ogółem** na powierzchni 2,333.907 hektarów (czyli 4,054.049 morgów) 126,985.379 K (54 K 40 gr. na 1 ha).

Ta przybliżona suma szkód daleką jest od rzeczywistości, gdyż w wykazach władz skarbowych, których sumaryusz przedłożyło Prezydyum Namiestnictwa 25.

sierpnia 1908 Ministerstwu spraw wewnętrznych, nie mogły być uwzględnione wszystkie straty, jak n. p. w kartoflach i słomie, które się okazały dopiero z końcem sierpnia i września, szczegółowe zaś wykazy likwidacyjne mają być przedłożone kraj. Dyrekcji skarbu do 15. grudnia 1908, a zbadanie operatów, które obejmują poszczególne parcele katastralne, i zestawienie dokładnej sumy szkód może być przeprowadzone zaledwie do końca r. 1909.

Ze szkody szacowano w pierwszej połowie sierpnia r. b. za nisko, okazuje się z przeciętnej straty 54 K 40 gr. z hektara (32 K z morga), która nie odpowiada wcale stopniowi zniszczenia od 50 do 75%.

Bardzo dokładny i starannie sporządzony wykaz szkód z 27 powiatów zachodnio-galicyjskich otrzymała Komisya od komitetu c. k. Towarzystwa rolniczego krakowskiego, który przeciętną szkodę z 1 ha oblicza na 224 K (4 razy wyższą, niż władze skarbowe), przy następujących stopniach zniszczenia:

1. w pszenicy od 30% (pow. Strzyżów i Rzeszów) do 90% (Wieliczka) w ziarnie, a od 20—70% w słomie;
2. w życie od 50% (Dąbrowa) do 90% w ziarnie, a od 50—75% (Bochnia) w słomie;
3. w jęczmieniu od 40—90% w ziarnie, a 20 do 70% w słomie;
4. w owsie od 40% (Rzeszów) do 90% (Bochnia) w ziarnie, a od 30 do 70% w słomie;
5. w ziemniakach od 45% (Tarnów) do 70% (Bochnia);
6. w konicyzynie od 20 do 30%;
7. w sianie (zbiorze traw łąkowych) od 40 do 65%.

W plonach zbóż poniosły obszary dworskie o 20 do 25% większe szkody, aniżeli włościanie, gdyż z powodu ustawicznych deszczów sprzęt zboża przeciągał się do końca sierpnia, a włościanie, którzy dostarczają robocizny obszarom dworskim, przedewszystkiem zajęci byli sprzętem własnych ziemioplodów, wskutek czego zboża na gruntach dworskich na pniu, lub na pomieci zgniły i niszczały.

Natomiast w zbiorze ziemniaków, które stanowią najgłówniejsze pożywienie włościan, daleko większe straty, niż obszary dworskie, ponieśli włościanie, a to z tego powodu, że przy sadzeniu nie zmieniają gatunku ziemniaków, które po dłuższej uprawie w tej samej ziemi wyradzają się i łatwiej podlegają gniciu przy nadmiernych opadach atmosferycznych.

Aleg. 516. Wedle załączonego % wyciągu z wykazu szkód udzielonego przez komitet Towarzystwa rolniczego krakowskiego przy załączonym % w odpisie memoryale tego komitetu z 3. października 1908. wynoszą szkody w 27 powiatach zachodnio galicyjskich:

1. w pszenicy na powierzchni	.	.	123.455 ha	30,193.216 K
2. w życie	"	.	217.644 "	54,188.502 "
3. w jęczmieniu	"	.	110.538 "	21,064.989 "
4. w owsie	"	.	230.471 "	34 935.781 "
5. w ziemniakach	"	.	182.827 "	87,155.544 "
6. w konicyzynie	"	.	118 693 "	10,439 200 "
7. w sianie łąkowym	"	.	165.133 "	15,159.637 "
Razem			1,148.761 ha	253 136.869 K

podczas gdy władze skarbowe, które w pierwszej połowie sierpnia nie mogły przewidywać całych rozmiarów klęski, oceniły szkodę w tych 27 powiatach w przybliżeniu na 50,595.000 K.

W podobnem położeniu, jak powiaty w okręgu Towarzystwa rolniczego krakowskiego, znajdują się sąsiednie powiaty wschodnie w dorzeczu Sanu, tudzież

wszystkie wschodnie powiaty podgórskie od Sanoka po Kołomyję, — a chociaż kartofle nie uległy takiemu zniszczeniu, jak na zachodzie, przyjąć należy 2,8 razy wyższą sumę szkód w zbożach w stosunku odpowiadającym dokładnemu oszacowaniu Towarzystwa rolniczego krakowskiego. Suma szkód w tych powiatach, w liczbie 18, wykazana przez władze skarbowe na 27,787.546 K, podniesie się zatem na 77,800.000 K.

Prawdopodobna zatem suma szkód elementarnych w r. 1908 przedstawia się, jak następuje:

a) 27 powiatów zachodnich (wykaz Tow. rolniczego)	253,136 869 K
b) 18 powiatów środkowych i na Podgórzu wschodniem	77,800.000 „
c) 34 powiatów północno-wschodnich (według wykazów władz skarbowych)	48,602 186 „
	Ogółem . 379,539.055 K.

czyli trzy razy więcej, aniżeli władze skarbowe, nie znając całych rozmiarów klęski, w sierpniu rb. oszacowały.

Sumą powyższą nie są jednak objęte straty w zerwanych obiektach drogowych, uszkodzonych i rozmokniętych drogach, w zamulonych rowach, zerwanych wałach i ochronnych budowlach wodnych

Cyfry to przerażające, katastrofa niesłychana od lat kilkadziesiąt, jaka w żadnym innym kraju monarchii się nie wydarzyła, — a nieuchronne skutki tej katastrofy: dalszy upadek średniej własności ziemskiej, ruina dzierżawców, — widmo głodu przed 2,800.000 tj. połową ludności włościańskiej!

Komisya wyraża gorące podziękowanie JE. p. Namiestnikowi, że jak to ze sprawozdania Wydziału krajowego okazuje się, zorganizował akcyę ratunkową zaraz w pierwszej chwili, kiedy rozmiary klęski ujawniać się zaczęły, powołując do głównego komitetu ratunkowego delegatów Wydziału krajowego, obu krajowych Towarzystw rolniczych, Towarzystwa kółek rolniczych, tudzież Towarzystwa Proświty i im. Kaczkowskiego.

Panu Namiestnikowi należy też zawdzięczać, że wyjednał już u władz centralnych znaczne zasiłki, które wedle łaskawie udzielonej informacji JE. p. Ministra dla Galicji wynoszą:

1. na dostarczenie paszy po cenach zniżonych z dotacyi 1,320.000 K	
Ministerstwa rolnictwa na chów bydła	450.000 K
2. na zapomogi i zakupno nasion na zasiewy ozime	1,000 000 „
3. na zapomogi i zakupno nasion na zasiewy jare	1,500.000 „
4. na pożyczki bezprocentowe dla gospodarzy wiejskich	600.000 „
	razem . 3,550.000 K.

Z powyższego kredytu udzielił Pan Namiestnik w lipcu 1908 zasiłków bezzwrotowych na dostarczenie paszy następującym 12 powiatom:

1. Kosów, 2. Kołomyja, 3. Tłumacz po 10.000 K	30.000 K
4. Borszczów, 5. Brody, 6. Brzeżany, 7. Czortków, 8. Horodenka, 9. Husiatyn, 10. Nadwórna, 11. Peczeniżyn, 12. Skałat po 5.000 K	45.000 „
	razem . 75.000 K.

Na zakupno nasion dla zasiewów ozimych otrzymały zasiłki w gotówce następujące powiaty, które tylko częściowo dotknięte zostały klęskami i w których zakupno nasion namiejsu jest możliwe:

1. Bohorodczany	16.000 K
2. Czortków	20.000 „
3. Dolina	12.000 „
4. Drohobycz	8.000 „
5. Kołomyja	8.000 „
6. Przemyśl	22.000 „
7. Przemyślany	8.000 „
8. Stary Sambor	12.000 „
9. Tłumacz	10.000 „
10. Zaleszczyki	12.000 „
razem	128.000 K

Na dostarczenie ziarna pod zasiewy ozime w innych powiatach objętych akcją pomocniczą, w których ziarno uzyskane ze sprzętu nie nadaje się do siewu, zarówno jak i na zakupno paszy, zaasygnował Pan Namiestnik po koniec września 1908 sumę 1,550.000 K, -- a dla poprawienia zmulonej i nadpsutej karmy rozdzielił 150 wagonów soli kamiennej.

Aleg. Co się tyczy pożyczek bezprocentowych, to w myśl załączonego

7. / okólnika c. k. Prezydium Namiestnictwa z d. 6. września 1908. l. 15 236/pr pożyczki te będą udzielane dopiero od 1. listopada 1908 na warunkach następujących :

1. Pożyczki udzielane będą rolnikom średnim prowadzącym gospodarstwo na obszarze najwyżej 250 ha tym, którzy wskutek klęski elementarnej zagrożeni są w swojej egzystencji gospodarczej.

2. Pożyczki te udzielane będą zarówno właścicielom, jak użytkowcom (benefycyatom, dożywotnikom), jak wreszcie dzierżawcom takich gospodarstw.

3. Pożyczki udzielane będą tylko tym, których plony według oszacowania szkód, przedsięwziętego przez Władze skarbowe dla odpisania podatków, uszkodzone zostały w tym stopniu, że szkoda dochodzi do 70%, Rolnicy dotknięci gradem, jeżeli byli asekurowani, tudzież rolnicy, którzy inną pomoc z tytułu klęski elementarnej otrzymali, o pożyczkę nie mogą się ubiegać.

4 Każda pożyczka musi być zabezpieczoną bądź hipotecznie w granicach realnej wartości majątku, bądź przez rękojmię dwóch osób posiadających odpowiednie warunki, bądź wreszcie przez rękojmię związków lub instytucyj finansowych lub gospodarczych.

5. Pożyczki będą bezprocentowe, spłacalne w równych ratach półrocznych w dniu 1. stycznia i dnia 1. lipca każdego roku, począwszy od 1. stycznia 1910, a kończąc dnia 1. lipca 1918.

6. Żadna pożyczka nie może przenosić kwoty 5.000 K.

7. Podania o pożyczkę wnosić należy na formularzach dostarczonych przez Statostwo na ręce Starosty najdalej do dnia 10. października 1908. Podania po tym terminie wniesione nie będą uwzględnione. W podaniu winien być podany obszar własności ziemskiej, względnie dzierżawy, lub gospodarstwa użytkowcy, wyszczególnione obszary roli, łąk, ewentualnie lasów, podana suma podatku gruntowego opłacanego z tych obszarów, oraz ogólna suma długów hipotecznych, wreszcie podany obszar uszkodzony klęską elementarną i stopień uszkodzenia.

Aleg.
8.

Formularz podania o pożyczkę bezprocentową załącza się /.

Składając głębokie podziękowanie JE. pp. Ministrom spraw wewnętrznych i rolnictwa, a przede wszystkim JE. pp. Ministrowi skarbu i Ministrowi dla Galicyi za pomoc udzieloną krajowi tak ciężko dotkniętemu, Komisya budżetowa z na-

ciskiem zaznaczyć musi, że pomoc dotychczasowa państwa w wysokości niespełna 1% wykazanej powyżej szkody nie odpowiada ogromowi katastrofy, której rozmiary dopiero obecnie, po zbiorze kartofli mogą być należycie ocenione.

W analogicznych wypadkach, jak n. p. w Tyrolu, po powodzi w roku 1882, która nawiedziła tylko 15 powiatów i 2 miasta i wyrządziła szkody na 38,670.700 K, udzieliło państwo krajowi zapomogi w wysokości 16% szkody, a mianowicie tytułem bezzwrotnych zasiłków na pomoc doraźną, naprawę uszkodzonych budowli wodnych i zapomóg dla gmin i członków gmin 3,165.200 K, tytułem zaś pożyczek bezprocentowych dla spółek wodnych i gmin 3,000.000 K, razem 6,165.000 koron. (Zauważa się, że spłatę tej pożyczki przedłużano ustawami z d. 7. lipca 1886. Dz. p. p. Nr. 128, z dn. 19 kwietnia 1889 Dz. p. p. Nr. 74 i z d. 3. grudnia 1893. Dz. p. p. Nr. 6. ex 1894, a następnie pożyczki te odpisywano).

Po powodzi w r. 1884, która zatopiła w Galicyi 391.943 morgów gruntów, wyrządzając szkodę w sumie 27,468.068 koron, przyznała Administracja państwa naszemu krajowi zapomogę w wysokości 9% szkody, mianowicie 1,300 000 koron subwencji bezzwrotnej i 1,200.000 koron pożyczki bezprocentowej, razem 2,500.000 koron, podczas gdy Wys. Sejm przeznaczył z funduszu krajowego na uzupełnienie akcji pomocniczej Rządu 400.000 koron.

Wydatniejszej pomocy państwa domagać się kraj musi tem więcej, ile że fundusz krajowy, który na pokrycie niedoboru w r. 1909 musi zaciągnąć pożyczkę chwilową w sumie 10,934.366 K, dozna w roku przyszłym znacznego uszczerbku w skutek odpisania podatku gruntowego, — a państwo w obec naszego kraju ma stuletnie zaniedbania do odrobienia. Dość tu bowiem wspomnieć, że do pogorszenia klimatu i zwiększania się klęsk elementarnych przyczyniły się w wysokim stopniu dawne absolutne Rządy, które wedle sprawozdania Wydziału krajowego o powodzi w r. 1884 zmarnowały ogromne przestrzenie lasów koronnych w Tatrach i Karpatach, sprzedając je po bajecznie niskich cenach, jak n. p. dobra Zakopane w roku 1824 po $5\frac{2}{3}$ złt. m. k. za morgę, a dobra Czarny Dunajec z przyległościami w r. 1819 po $1\frac{7}{10}$ złt. m. k. za morgę.

Dlatego proponuje Komisya Wys. Sejmowi uchwalenie rezolucyi, wzywającej c. k. Rząd, ażeby udzielił naszemu krajowi z powodu tej nadzwyczajnej katastrofy co najmniej 10,000.000 K zapomogi ze skarbu państwa, która to suma wynosić będzie zaledwie niespełna 3% wykazanej sumy szkód 379 $\frac{1}{2}$ milionów koron, a to według zasad dotychczas stosowanych w połowie na zasiłki bezzwrotne i w połowie na pożyczki bezprocentowe.

Domagając się od państwa tak stosunkowo niskiej kwoty w porównaniu z rozmiarami klęski, ma Komisya na oku względy ogólnopaństwowe, a w szczególności wypadki na półwyspie bałkańskim, które obciążyć mogą znacznie w najbliższej przyszłości skarb państwa, — a przytem ma na względzie odporność i zapobiegliwość naszych włościan, zwłaszcza w zachodniej części kraju, którzy wytrwalią pracą za granicą i za morzem uzupełniają ubytek w swych dochodach z ziemi; — Komisya uważa jednak sumę 10 milionów jako minimum zapomogi państwowej, bez której zubożała ludność rolnicza byłaby doprowadzoną do ruiny.

Mimo niepomysłnego stanu finansów kraju proponuje Komisya w porozumieniu z Wydziałem krajowym także podwyższenie kwoty 300.000 K wstawionej do budżetu kraj. na r. 1909 do sumy 1,000.000 K i zaciągnięcie na ten cel pożyczki umarzalnej do wysokości 1,000.000 K w gotówce, uważając tę sumę jako maximum pomocy, na jaką kraj zdobyć się może w tem ciężkiem położeniu.

Stosownie do porozumienia między Panem Namiestnikiem a Wydziałem krajowym przeprowadzić ma akcyę ratunkową w dziale pomocy doraźnej, mianowicie dostarczenia nasion do zasiewów ozimych i jarych, dostarczenia paszy dla bydła,

tudzież żywności dla najuboższej ludności dotkniętej klęskami Administracya państwa;—przywróceniem zaś komunikacyj powiatowych i gminnych, naprawą uszkodzonych budowli wodnych, odwodnieniem rozmokłych i zabagnionych gruntów, których wielkie powierzchnie nie mogły być w jesieni rb. wzięte pod uprawę, wreszcie wspomogieniem spółek wodnych powiatów i gmin w okolicach najbardziej dotkniętych klęską, dla umożliwienia spłaty tegorocznej raty datków konkurencyjnych, Wydział krajowy.

Z zapomogi krajowej w sumie 1,000.000 K proponuje Komisya obrócić:

1. na przywrócenie komunikacyj powiatowych i gminnych w powiatach podgórskich od Żywca do Kosowa, gdzie z powodu znacznego spadku terenu ulewne deszcze pozrywały objekty drogowe i uszkodziły komunikacje, kwotę 500.000 koron;

2. na roboty wodne, odwodnienie gruntów dla umożliwienia uprawy i zasiłki dla spółek wodnych, powiatów i gmin na pokrycie jednej raty datków konkurencyjnych 300.000 koron;

3. na dostarczenie paszy dla bydła do dyspozycji Administracyi państwa 200.000 koron.

Ponieważ na roboty pod 1) i 2) wskazane Administracya państwa tak w Tyrolu po powodzi w r. 1884, jak i w Galicyi po powodzi w r. 1903 udzielała krajom ze skarbu państwa zasiłków bezzwrotnych, tak iż koszta tego rodzaju nagłych robót pokrywał fundusz krajowy i skarb państwa w stosunku 40% i 60%, wnosi Komisya rezolucyę do Rządu, ażeby ze sumy 5,000.000 koron, mającej się przeznaczyć na zasiłki bezzwrotne udzielił Wydziałowi krajowemu tytułem 60% datków na przywrócenie komunikacyj w powiatach podgórskich 750.000 koron, a na roboty wodne i wspomogienie spółek wodnych 450.000 koron, razem 1,200.000 koron, tak iż Wydział krajowy miałby do dyspozycji na drogi 1,250.000 koron, na roboty wodne zaś 750.000 koron, razem więc na te cele 2,000.000 koron, Pan Namiestnik zaś oprócz kwoty 200.000 koron z funduszu krajowego na zakupno paszy 3,300.000 koron ze skarbu państwa na zasiłki bezzwrotne, a 5,000.000 koron na pożyczki bezprocentowe, razem 9,000.000 koron.

Wedle załączonego % zestawienia sporządzonego na podstawie sprawozdań

9. Wydziałów powiatowych wynosi suma szkód w komunikacjach powiatowych i gminnych w 23 powiatach podgórskich 1,881,653 K.

Podczas sesyi sejmowej nadeszły 3 dalsze powiaty podgórskie wykazy szkód w komunikacjach, które wynoszą:

1. w pow. Sanok	44.751 K
2. w pow. Krosno	23.000 „
3. w pow. Gorlice	17.457 „
razem	<u>85.208 K.</u>

Ogółem więc wykazały Wydziały powiatowe szkodę w komunikacjach powiatowych i gminnych na 1,966.861 K.

Celem równomiernego rozdziału zapomogi na przywrócenie komunikacyj powiatowych i gminnych zaleca komisya Wydziałowi krajowemu sprawdzenie szkół przez krajowe organa techniczne oraz uwzględnienie powiatów najbardziej obciążonych dodatkami na cele drogowe, które w r. 1908 wynoszą 40% i więcej w następujących 7 powiatach dotkniętych:

1. Grybów	53%
2. Tłumacz	50 „
3. Brzeško	48 „
4. Brzozów	46 „
5. Rzeszów	43 „

Wydziału krajowego i wnioskach poselskich i zwraca przytem uwagę c. k. Rządu, że gminy podnoszą szczególnie potrzebę dostarczenia nasienia jęczmienia i owsa do zasiewów jarych, tudzież makuchów, grysu i kukurudzy dla bydła, a oświadczają się przeciw dostarczaniu otręb zanieczyszczonych ziemią i innymi przymieszkami.

Z kredytu pięciomilionowego na pożyczki bezprocentowe należałoby zdaniem Komisji przeznaczyć 2,000.000 K dla gospodarzy wiejskich, a to tak dla właścicieli średnich majątków, jak i włościan posiadających większe gospodarstwa, dalej w myśl wniosku postawionego w Komisji przez posła Stefczyka 1,000.000 K dla kas Raiffeisena, a w myśl wniosków posłów Jędrzejowicza, Urbańskiego i Żardckiego 2,000.000 K. dla powiatów i gmin na pokrycie ubytku w dodatkach do podatków na cele drogowe i szkolne, tudzież na administrację, gdyż w razie przeciwnym przestałby funkcjonować cały aparat administracyjny gmin i powiatów, ze szkodą dla państwa i kraju.

Sumę 2,000.000 K dla powiatów i gmin należy uważać za minimalną, jeżeli się zważy, że budżety powiatowe wynosiły w r. 1905 11,016.311 K, budżety zaś gmin wiejskich i małomiejskich 14,880.198 K, razem 25,896.509 K, -- a wedle obliczenia posła Urbańskiego dla umożliwienia komunikacji na drogach gminnych długości około 3.000 km nie objętych wykazem (aleg. 9), które wskutek ulewnych deszczów zabagniły się i są nie do przebycia, potrzeba wydatku, licząc 100 K na 1 km, okrągło 3,000.000 K.

Co się tyczy udzielania pożyczek bezprocentowych poszczególnym właścicielom gruntów zwraca Komisya uwagę, że c. k. Prezydium Namiestnictwa w okólniku z 6. września 1908 zanadto utrudniło rolnikom korzystanie z tych pożyczek, a mianowicie:

1. ograniczyło kredyt dla rolników średniej własności, wskutek czego c. k. Starostwa wykluczają włościan od korzystania z pożyczek;
2. postawiło za warunek stopień szkody 70%;
3. ograniczyło wysokość pożyczki do kwoty 5.000 K i obszaru gospodarstwa 250 ha;
4. ustanowiło termin do wnoszenia podań najdalej do 10. października 1908, wskutek czego rolnicy nie mogliby korzystać z pożyczek na zakupno nasion dla zasiewów jarych.

Komisya budżetowa dając wyraz objawionym w memoryałach i petycjach żądaniom rolników, oświadczają się za zmodyfikowaniem powyższych warunków w następującym kierunku:

1. ażeby pożyczki bezprocentowe udzielane były także włościanom;
2. ażeby pożyczki udzielane były właścicielom tych gruntów, na których oszacowano szkodę przeciętnie na 50% plonów;
3. ażeby wymiar pożyczek podwyższony został do 10.000 K dla obszarów ponad 250 ha;
4. wreszcie ażeby termin do wnoszenia podań o pożyczki przedłużony został do końca lutego 1909 celem umożliwienia rolnikom dokonania zasiewów jarych.

Komisya nie przedkłada Wys. Sejmowi w tej sprawie rezolucyi, gdyż jest przekonana, że JE. p. Namiestnik, który tak skutecznie i z taką miłością kraju podjął akcyę ratunkową, powyższe słuszne żądania ludności uwzględni.

W rozprawie nad tym przedmiotem w łonie Komisji budżetowej podniósł poseł Milewski 5. października 1908 potrzebę wprowadzenia w kraju odmian zbóż, odporniejszych na wpływy klimatyczne i dostarczania włościanom nowych gatun-

ków ziemniaków do sadzenia. Komisya podzielając to zapatrywanie, proponuje Wys. Sejmowi uchwalenie w odnośnej rezolucyi do Wydziału krajowego.

Ażeby ziemia nasza wyżywić mogła coraz bardziej wzrastającą ludność, zachodzi nieodzowna potrzeba popniesienia jej produktywności i wzmocnienia jej odporności na wpływy atmosferyliów.

W podobnym wypadku kłęski, wskutek ulewnych deszczów w r. 1882 wydrenował rząd pruski w drodze przymusowej kilka powiatów górnoszląskich, jakkolwiek ludność tych powiatów jest „slavischer Rasse“, jak się urzędowa publikacya pruska wyraża.

Kraj nasz nie posiada tych środków, co państwo pruskie, może jednak pójść w ślady za królestwem Czeskiem, które zapewniwszy sobie regulacyę wszystkich rzek i potoków z państwowego funduszu kanałowego, przeprowadza obecnie melioracyę całych gmin przy pomocy państwowego funduszu melioracyjnego.

Ponieważ regulacya górnego Dniestru z dopływami została już zapewnioną ustawami, a niebawem ukończy Wydział krajowy studia dla obwałowania i odwodnienia Powiśla, oraz regulacyi Bugu i Styru z dopływami, przyjdzie obecnie kolej na regulacyę podgórszych dopływów Wisły i Dniestru, tudzież głównych rzek karpackich, a to w myśl uchwalonego przez Wys. Sejm d. 13. lutego 1894 programu regulacyi wód w całym kraju.

Otóż gdy drenowanie gruntów ma niewątpliwie większą doniosłość dla powiększenia produkcji rolniczej, aniżeli regulacya podgórszych dopływów rzek karpackich o wąskich dolinach, gdzie chodzi o roboty czysto defenzywne, t. j. ochronę gruntów nadbrzeżnych od zrywania, Komisya budżetowa, nie naruszając wcale obowiązującego ogólnego programu regulacyi wód, proponuje Wys. Sejmowi uzupełnienie programu w tym kierunku, ażeby po ustawowem zapewnieniu obwałowania i odwodnieniu Powiśla, tudzież regulacyi Bugu i Styru z dopływami, podjął Wydział krajowy obok regulacyi podgórszych dopływów rzek karpackich, akcyę koło drenowania gruntów w całych gminach katastralnych, a więc wszystkich gruntów, tak włościańskich, jak i dworskich i erekcyonalnych, przy pomocy państwowego funduszu melioracyjnego w drodze specjalnych ustaw krajowych.

Wnioski poselskie i petycye.

Uchwałą z d. 16. września 1908 przydzielił Wysoki Sejm Komisji budżetowej następujące wnioski nagłe, w sprawie pomocy dla ludności dotkniętej kłeskami elementarnemi:

1. L. s. 361 wniosek nagły posła Zdzisława hr. Tarnowskiego i tow., domagający się od c. k. Rządu:

a) dostarczenia nasion dla zasiewów jesiennych, oraz nasion do siewu wiosennego, a to po 200 kg. jęczmienia i 2.000 kg. ziemniaków na jeden hektar;

b) udzielenia środków na zakupno pasz treściwych dla bydła po 300 kg. na dorosłą sztukę;

c) zniżenia frachtów kolejowych dla zboża na zasiew, kartofli i karmy dla inwentarza;

d) dostarczenia po cenie własnych kosztów soli na poprawę zamulonej lub wylugowanej deszczami paszy po 8 kg. na dorosłą sztukę bydła;

e) udzielania bezprocentowych pożyczek rolnikom, dotkniętym kłeską po 50 K na 1 ha uszkodzonych ziemiołódów i podwyższenia pożyczki do 10.000 K na jedno gospodarstwo:

2. L. S. 362, wniosek nagły posła Cieleckiego i tow., z rezolucją wzywającą c. k. Rząd, ażeby:

a) dostarczył najuboższym rolnikom bezpłatnie, a innym po cenach możliwie jak najniższych zdrowych produktów do wyżywienia ich rodzin;

b) postarał się o zapewnienie rolnikom dostatecznej ilości zdrowego nasienia ziemniaków do sadzenia na wiosnę, po możliwie najniższej cenie;

c) dostarczył ludności soli po niższej cenie;

d) utworzył w okolicach bezleśnych składy drzewa z lasów rządowych, z których ludność uboga mogłaby za niską opłatą uzyskać opał;

e) powstrzymał ściąganie podatków zaległych i bieżących, w miejscowościach, w których plony zostały zniszczone ponad 40% i nie liczył w przyszłości procentów zwłoki od tych zaległych podatków;

f) przyznał na wszystkich kolejach państwowych dla rolników opust 50% przy transporcie węgla, sztucznych nawozów i ropy dla celów opałow, przynajmniej na przeciąg jednego roku;

g) wydał zarządzenia prewencyjne, celem uniknięcia wybuchu chorób nagminnych spowodowanych złem odżywianiem się ludności wiejskiej w okolicach najbardziej klęskami dotkniętych;

3. L. s. 363, wniosek nagły posła Bernadzikowskiego i tow., który się domaga od c. k. Rządu:

a) oddania władzom krajowym do rozporządzenia kwoty 15 milionów na zasiłki bezzwrotne celem zakupna nasion, paszy i środków żywności dla najuboższej ludności, -- na bezprocentowe pożyczki dla rolników potrzebujących kredytu, na bezzwrotne zasiłki dla powiatów i gmin, celem przywrócenia zniszczonych komunikacji, -- na nagłe roboty ochronne wodne, tudzież na odwodnienie gruntów dla umożliwienia uprawy w okolicach niżej położonych, na pokrycie przynajmniej jednej raty datków konkurencyjnych spółkom wodnym, dotkniętym tegoroczną klęską, -- wreszcie na dostarczenie gminom środków, celem zastąpienia ubytku w dochodach na utrzymanie szkół;

b) zarządzenia odpisania podatków i wstrzymania egzekucji zaległych podatków u właścicieli gruntów dotkniętych tegoroczną klęską;

c) przyspieszenia robót przy uzupełnieniu regulacji rzek kanałowych i natychmiastowego podjęcia budowy kanału spławnego galicyjskiego celem dostarczenia zarobku ludności;

następnie żąda upoważnienia Wydziału krajowego:

a) do użycia kwoty 2 milionów koron, na wykonanie najpilniejszych robót przy naprawie dróg, mostów i budowli wodnych, oraz dla odwodnienia gruntów;

b) dostarczenia w porozumieniu z Dyrekcją Banku krajowego spółkom oszczędności i pożyczek zostających pod patronatem kraju nadzwyczajnego kredytu do wysokości jednego miliona koron dla udzielania rolnikom dotkniętym klęskom bezprocentowych, lub co najwyżej 2% pożyczek na wyżywienie ludności, paszę dla bydła i zasiewy;

c) przyspieszenia w r. 1909 robót przy publicznych przedsiębiorstwach melioracyjnych, a w razie potrzeby udzielenia na ten cel zaliczek z funduszu krajowego na te roboty na rachunek dotacyj lat następnych;

4. L. s. 364 wniosek nagły posła Korola i tow. w sprawie wezwania c. k. Rządu, ażeby:

a) przyznał z państwowych funduszy znaczniejszą sumę na bezzwrotne zapomogi i bezprocentowe pożyczki w celu zakupna zboża i paszy;

b) odpisał z urzędu całym gminom, względnie pojedynczym rolnikom dotkniętym w skutek słyty i wylewu rzek wszystkie podatki gruntowe na rok bieżący;

c) wstrzymał egzekucyjne ściąganie wszystkich podatków gminach nawiedzonych klęską do jesieni 1909 roku;

d) przyznał znaczniejszą ilość soli dla bydła i surowicy w celu bezpłatnego rozdzielania między poszkodowanych;

e) zezwolił na bezpłatne zbieranie liści w kameralnych lasach na podściółkę dla bydła rolniczej ludności zamieszkałej w okolicach, gdzie są kameralne lasy;

f) wydał zakaz wywozu paszy poza granice kraju po koniec maja 1909 r.;

g) przyznał taryfowe zniżki dla przewozu wszelkiego rodzaju paszy i jej surogatów, jakoteż kartofli na paszę i podściółki na rok 1908 i 1909, a to z góry przy opłacie przewozowych należności;

5. L. s. 365. wniosek nagły posła Oleśnickiego i tow. w sprawie udzielenia z funduszu krajowego zapomogi dla rolników dotkniętych klęskami elementarnymi w sumie ze względu na finansową możliwość kraju jak najwyższej — oraz wezwania c. k. Rządu:

a) do znacznego powiększenia zasiłków na ten cel z funduszy państwowych;

b) do udzielenia znaczniejszej sumy z państwowych funduszy na bezprocentowe pożyczki dla drobnych rolników nie objętych dotychczasową akcją pożyczkową;

c) do wydania zakazu wywozu siana w tym roku z Galicji po za granice kraju.

Postulaty zawarte we wszystkich powyższych wnioskach rozpatrzyła Komisya i uwzględniła je w rezulucjach, które Wys. Sejmowi przedłada do uchwały.

W dalszym ciągu przydzielił Wysoki Sejm następujących 12 wniosków poselskich o pomoc doraźną dla powiatów i okolic kraju dotkniętych klęskami elementarnymi:

1. L. s. 366 wniosek nagły posła Szweda i tow. o zapomogę dla gminy Juszczyzna powiatu Żywieckiego zniszczonej przez powódź;

2. L. s. 721. wniosek posła Szweda i tow. o zapomogę na żywność, zasiew gruntów i karmę dla bydła, dla mieszkańców pow. Żywieckiego;

3. L. s. 788. wniosek nagły posła Oleśnickiego i tow. o zapomogę dla gminy Wierczany pow. Stryjskiego dotkniętej klęską powodzi;

4. L. s. 789. wniosek posła Sodomory i tow. o udzielenie 5 wagonów soli dla bydła, dla gmin pow. Podhajeckiego;

5. L. s. 791. wniosek nagły posła Antoniego Starucha i tow. o udzielenie dla powiatu Liskiego 500.000 koron bezprocentowej pożyczki, 50 wagonów żyta do siewu, 140 wagonów siana, paszy i słomy, 50 wagonów soli dla bydła, następnie o udzielenie opustu w podatkach i wstrzymanie egzekucyj, wyjednanie 50% zniżki frachtów i zniżenie ceny kainitu;

6. L. s. 984. wniosek posła Weisera i tow. o zapomogę dla 28 gmin powiatu Złoczowskiego dotkniętych klęską przymrozków letnich, wylewów i gradobicia;

7. L. s. 1089. wniosek nagły posła Długosza i tow. o udzielenie zapomóg dla ludności powiatu Gorlickiego w stosunku do wysokości rzeczywistych szkód elementarnych w tym powiecie;

8. L. s. 1.090 wniosek nagły posła Tymoteusza Starucha i tow. o zapomogę dla zawodowych pasieczników na zakupno miodu dla wyżywienia pszczół;

9. L. s. 1.248. wniosek posła Krynickiego i tow. o zapomogę dla 19 gmin powiatu Bohorodczańskiego dotkniętych wylewem rzeki Bystrzycy sołotwińskiej;

10. L. s. 1.249. wniosek posła Winniczuka i tow. o udzielenie zapomogi 5.000 koron mieszkańcom gminy Wołczyniec pow. Stanisławowskiego dotkniętym wylewem rzeki Bystrzycy;

11. L. s. 1.446. wniosek posła Hanczakowskiego i tow. o zapomogę na zasiewy jesienne i wiosenne i bezpłatne dostarczenie soli, względnie surowicy dla bydła dla 74 gmin powiatu Turczańskiego, oraz udzielenie Wydziałowi powiatowemu w Turce subwencji na rekonstrukcję dróg i mostów;

12. L. s. 1.816. wniosek posła Skwarki i tow. o zapomogę dla 17 gmin powiatu Mościskiego na żywność, zasiew gruntów i karmę dla bydła

O udzielenie pomocy doraźnej wpłynęły następujące petycje, które Wys. Sejm przydzielił Komisji budżetowej:

1. L. s. 428. gminy Mszaniec powiatu Starosamborskiego;

2. L. s. 454. gminy Słotwina pow. Żywieckiego;

3. L. s. 458. gminy Pieniaki za pośrednictwem Wydziału powiatowego w Brodach;

4 L. s. 492. Wydziału powiatowego w Lisku, który wykazuje szkodę w sumie 1,900.000 koron;

5. L. s. 509. gminy Kurów pow. Nowosądeckiego;

6. L. s. 555. Wydziału powiatowego w Starym Samborze z prośbami gmin Tycha, Nanczółka wielka, Nanczółka mała i Tycha;

7. L. s. 577. gminy Olchowczyk pow. Husiatyńskiego;

8. L. s. 717. Franciszka Janika w Mszanie górnej;

9. L. s. 737. gminy Zaczernie powiatu Rzeszowskiego;

10. L. s. 753. gminy miasta Wadowie o pomoc doraźną tudzież regulację i obwałowanie rzeki Skawy z dopływami Choczenką i Kleczówką;

11. L. s. 851. gminy Niźbork powiatu Husiatyńskiego;

12. L. s. 947. gminy Trzebownisko pow. Rzeszowskiego;

13. L. s. 948. gminy Nowa wieś pow. Rzeszowskiego;

14. L. s. 951. gmin Sassów, Ruda i Pobocz o paszę dla bydła;

15. L. s. 998. gminy Wierczany powiatu Stryjskiego;

16. L. s. 1.067. Jana i Anny Chorobików w Niezdowie (o zapomogę z powodu wylewu Raby);

17. L. s. 1.127. przysiółka Malce ad Nisko;

18. L. s. 1.128. gminy Kopki powiatu Niżańskiego;

19. L. s. 1.201. gminy Pustków powiatu Ropczyckiego;

20. L. s. 1.429. gminy Łęki powiatu Krośnieńskiego;

21. L. s. 1.430. gminy Faliszówki pow. Krośnieńskiego;

22. L. s. 1.497. gminy Czerniejów pow. Stanisławowskiego;

23. L. s. 1.533. gminy Wrocanka pow. Jasielskiego;

24. L. s. 1.534. gminy Haczów pow. Brzozowskiego;

25. L. s. 1.770 filii towarzystwa „Proświta“ w Mościskach o zapomogę dla 34 gmin;

26. L. s. 1.777. Wydziału powiatowego w Brzeżanach, który wykazuje sumę szkód w 75 gminach na powierzchni 45.400 ha w wysokości 2,457.000 K;

27. L. s. 1.786. gminy Niwra pow. Borszczowskiego;

28. L. s. 1.788. gminy Załucze pow. Borszczowskiego;

29. L. s. 1.797. gminy Germakówka pow. Borszczowskiego;

30. L. s. 1.960. gminy Wojniłów pow. Kałuskiego;

31. L. s. 2.019. gminy Antoniów pow. Czortkowskiego;

32. L. s. 2.073. gminy Ulicko Seredkiewicz pow. Rawskiego;

33. L. s. 2.076. gminy Kutry stare o paszę dla owiec;

34. L. s. 2.093. gminy Gałówka pow. Starosamborskiego
 35. L. s. 2.135. gminy Medynia głogowska pow. Łańcuckiego;
 36. L. s. 2.195. mieszkańców gmin pow. Śniatyńskiego;
 37. L. s. 2.180. gminy Słobody złotej pow. Brzeżańskiego;
 38. L. s. 2.278. gminy Padew powiatu Mieleckiego;
 39. L. s. 2.366. Wydziału powiatowego w Dąbrowy o pożyczkę na pokrycie niedoboru we funduszu powiatowym;
 40. L. s. 2.368. Wydziału powiatowego w Dobromilu o zapomogę dla ludności włościańskiej.

Ponieważ całą akcyę pomocy doraźnej przeprowadzić ma Administracya państwa, proponuje Komisya budżetowa odstąpić wszystkie powyższe wnioski poselskie i petycye c. k. Rządowi do zbadania i możliwego uwzględnienia.

Wniosek nagły posła Battaglii i tow. w sprawie zaciągnięcia pożyczki na roboty drogowe i wodno-regulacyjne.

Uchwałą z dnia 17. września 1908 przydzielił Wys. Sejm Komisji budżetowej wniosek nagły l. S. 481 posła Battaglii i tow. w sprawie „zaciągnięcia pożyczki krajowej w wysokości kilkudziesięciu milionów koron celem przeprowadzenia z pomocą finansową państwa większych robót publicznych, w szczególności drogowych i wodno-regulacyjnych w czasie krótszym od ustalonego dotychczasowymi programami i w ogóle o tempie jak najszybszem“.

Co do tego wniosku zauważa przedewszystkiem Komisya budżetowa, że o ile chodzi o regulacyę rzek karpackich (Dniestru ze Strwiążem, Soły i Łomnicy), to 40% datek kraju pokryty już został pożyczką zaciągniętą w myśli ustawy z 25. stycznia 1905 Dz. u. kraj. Nr. 22.

Również pokrył kraj pożyczkami swój 40% datek do kosztów regulacyi rzek kanałowych (ustawa z dnia 22. stycznia 1904, Dz. u. kraj. Nr. 23) i do kosztów uzupełnienia regulacyi rzek kanałowych (ustawa z 9. maja 1907. Dz. u. kraj. Nr. 54).

Na roboty więc wodno-regulacyjne nie zachodzi potrzeba zaciągania pożyczki krajowej, a jakkolwiek Wydział krajowy ma już do dyspozycyi całą kwotę potrzebną do pokrycia datków kraju, roboty nie mogą być przyspieszone z powodu braku robotnika, materyałów faszynowych i sił technicznych, tudzież ze względów technicznych, ponieważ każda regulacya musi być prowadzoną systematycznie z dołu do góry przy zużytkowaniu siły wody dla realizowania przekopów.

Roboty mogłyby być na większą skalę podjęte tylko przy budowie dróg,— ale do tego przedewszystkiem są potrzebne projekty techniczne i kosztorysy i uchwalenie przez Wys. Sejm programu robót w całym kraju. Jak długo zaś kraj nie ma do dyspozycyi technicznego substratu, Komisya nie może doradzać Wys. Sejmowi uchwalenia na ten cel pożyczki.

Mimo to w uznaniu myśli zawartej we wniosku posła Battaglii i tow. Komisya proponuje odstąpić ten wniosek Wydziałowi krajowemu do zbadania i ewentualnego przedłożenia Sejmowi propozycyj, skoro stosunki targów pieniężnych na to pozwolą.

Wnioski poselskie i petycye w sprawie przywrócenia komunikacyj, naprawy budowli wodnych, odwodnienia gruntów i pomocy dla spółek wodnych.

Kwestyi robót publicznych dotyczą następujące dalsze wnioski poselskie i petycye, a mianowicie:

- a) naprawa dróg powiatowych i gminnych:

1. l. S. 983. wniosek p. Szweda i tow. o subwencję i bezprocentową pożyczkę na odbudowanie mostów i dróg uszkodzonych przez wylewy w powiecie Żywieckim;

2. l. S. 1654. wniosek p. Tracza i tow. o zapomogę 300.000 koron na naprawę dróg powiatowych i gminnych w pow. kosowskim;

3. l. S. 691. petycja Reprezentacji powiatu krośnieńskiego o zapomogę na roboty publiczne;

4. l. S. 898 i l. S. 2.202 petycja Wydziału powiatowego w Starym Samborze o zapomogę na naprawę dróg i mostów;

5. l. S. 1.014 petycja gminy Brzezówka pow. krośnieńskiego o zapomogę na naprawę 12 km. dróg gminnych;

6. l. S. 1.041. petycja Wydziału powiatowego w Pilźnie o zapomogę 20.000 K na przywrócenie komunikacji;

7. l. S. 1.107 petycja Reprezentacji powiatowej w Ropezycach o zasiłek 50.000 K na budowę dróg powiatowych i gminnych;

b) odwodnienia gruntów celem umożliwienia uprawy i zapomóg dla spółek wodnych:

1. l. S. 523. petycja Wydziału spółki wodnej dla obwałowania prawego brzegu Wisły między Podgórzem a Niepołomicami o subwencję 23.881 K na spłatę datków konkurencyjnych za r. 1908;

2. l. S. 850. petycja gmin Strażów, Palikówka, Łąka i Łukawiec powiatu Rzeszowskiego o odwodnienie zatopionych gruntów nad Wisłokiem;

3. l. S. 908 Wydziału spółki wodnej dla regulacji Starego Brnia z dopływami o odpisanie zaległych rat anuitetowych pożyczki zaciągniętej we funduszu krajowym na pokrycie datków konkurencyjnych;

4. l. S. 1.066 petycja gminy Kwików powiatu Brzeskiego o odwodnienie gruntów i przyspieszenie regulacji potoku Borowej strugi;

5. l. S. 1.076 petycja gmin Bzianka, Milcza, Trześniów, Jaćmierz, Posada jaćmierska, Zarszyn i Besko, tudzież obszarów dworskich Jaćmierz i Wzdów o odpisanie zaległych datków konkurencyjnych do kosztów regulacji Wisłoka i Pielnicy;

6. l. S. 1.235 petycja gminy Mońowice powiatu Bialskiego o odwodnienie zatopionych pastwisk;

7. l. S. 1.738 petycja gminy Miechowice wielkie powiatu Dąbrowskiego o wykonanie rowów osuszających;

8. l. S. 1.764. petycja Wydziału spółki wodnej dla obwałowania Wisły od Raby do Woli rogowskiej;

9. l. S. 1.977 Wydziału powiatowego w Wieliczce o odwodnienie gruntów nad Wisłą, Skawinką, Wilgą i Rabą, dla umożliwienia uprawy rozmokłych i zabagnionych gruntów.

Powyższe wnioski i petycje proponuje Komisya przekazać Wydziałowi krajowemu do zbadania i możliwego uwzględnienia z kredytu 800.000 K na roboty publiczne.

Wreszcie odesłał Wys. Sejm do Komisji budżetowej petycję l. S. 2.179 Wydziału powiatowego w Brzesku o darowanie przypadających za lata 1908 do 1910 rat pożyczek zaciągniętych w r. 1904 przez właścicieli gruntów dotkniętych klęską powodzi w r. 1903.

Petycję tę proponuje Komisya przekazać Wydziałowi krajowemu do zbadania i ewentualnego uwzględnienia.

Na podstawie powyższego sprawozdania Komisya budżetowa wnosi:

Wysoki Sejm raczy uchwalić:

I. Sprawozdanie Wydziału krajowego z dnia 11. września 1908 o klęskach elementarnych w r. 1908. Sejm przyjmuje do wiadomości.

II. Sejm przeznaczą na przywrócenie komunikacyj powiatowych i gminnych uszkodzonych przez powodzie i ulewne deszcze w r. 1908 zasiłek z funduszu krajowego w kwocie 500.000 K w oczekiwaniu, że państwo udzieli na ten cel zasiłku w kwocie 750.000 K.

Zasiłki krajowe i państwowe mają być rozdzielone równomiernie między powiaty dotknięte klęską na podstawie operatów sprawdzonych na miejscu przez techniczne organa krajowe, roboty zaś rekonstrukcyjne winny być wykonane pod nadzorem Wydziału krajowego.

III. Sejm przeznaczą na odwodnienie zabagnionych gruntów, wykonanie nagłych budowli wodnych, tudzież na zapomogi dla spółek wodnych, powiatów i gmin konkurujących do kosztów publicznych przedsiębiorstw melioracyjnych zasiłek z funduszu krajowego w kwocie 300.000 K w oczekiwaniu, że państwo udzieli na ten cel dalszego zasiłku w kwocie 450.000 K.

IV. Sejm przyznaje zasiłek 200.000 K na dostarczenie paszy do dyspozycji Administracji państwa.

Aleg. 10. V. Sejm uchwała załączony % projekt ustawy o zaciągnięciu pożyczki na złagodzenie skutków klęsk elementarnych w r. 1908.

VI. Sejm wzywa c. k. Rząd, ażeby wobec ogromu katastrofy, jaka Galicyę w r. 1908 dotknęła, przeznaczył ze skarbu państwa:

a) zapomogę bezwrotną w kwocie 5,000.000 K, a mianowicie:

1. na przywrócenie komunikacyj powiatowych i gminnych 750.000 K;

2. 450.000 K na odwodnienie zabagnionych gruntów, wykonanie nagłych budowli wodnych, tudzież na zapomogi dla spółek wodnych, powiatów i gmin konkurujących do kosztów publicznych przedsiębiorstw melioracyjnych;

3. 3,800.000 K na zakupno nasion dla zasiewów ozimych i jarych, tudzież dostarczenie po niżonych cenach żywności dla najuboższej ludności i paszy dla przezimowania żywego inwentarza;

b) zaliczkę w kwocie 5,000.000 K na udzielanie pożyczek bezprocentowych, a mianowicie:

1. 2,000.000 K właścicielom średnich folwarków i włościanom posiadającym większe gospodarstwa;

2. 1,000.000 K kasom Raiffeisena do dyspozycji Wydziału krajowego;

3. 2,000.000 K najbardziej dotkniętym powiatom i gminom na pokrycie ubytku w dodatkach do podatków na cele drogowe i szkolne.

VII. Sejm wzywa c. k. Rząd, ażeby:

a) przyznał jeszcze przed zimą zniżki taryfowe na kolejach dla przewozu paszy, zboża, ziemniaków, grysu, soli, tudzież opału (węgla, drzewa i ropy) i ściółki przeznaczonych dla gospodarstw dotkniętych klęską;

b) przeznaczył wystarczającą ilość wagonów odpadków soli kamiennej do bezpłatnego rozdzielenia jej między hodowców bydła w okolicach kraju, gdzie pasza jest zepsuta, oraz aby zezwolił na otwarcie i wolny pobór surowicy z źródeł solnych hodowcom w okolicach, gdzie takie źródła są a brak jest paszy zdrowej;

c) aby zarządził wstrzymanie egzekucji zaległości podatkowych względem tych gospodarstw, które zostały nawiedzone w r. 1908 klęskami elementarnymi;

d) aby utworzył w okolicach bezleśnych składy drzewa z lasów państwowych dla dostarczenia ubogiej ludności opału za niską opłatą.

VIII. Sejm wzywa c. k. Rząd, ażeby przyspieszył roboty przy uzupełnieniu regulacji rzek kanałowych po myśli ustawy z 9. maja 1907 Dz. ust. kraj. Nr. 54. i bezwzględnie rozpoczął budowę kanału spławnego galicyjskiego celem dostarczenia zarobku ludności dotkniętej klęskami elementarnymi.

IX. Sejm poleca Wydziałowi krajowemu, ażeby w r. 1909 przyspieszył roboty przy publicznych przedsiębiorstwach melioracyjnych i udzielił na ten cel z funduszu krajowego potrzebnych zaliczek na rachunek dotacyj r. 1910.

X. Sejm poleca Wydziałowi krajowemu poczynić starania celem wprowadzenia w kraju odmian zbóż odporniejszych na wpływy atmosferyczne, oraz dostarczenia włościanom nowych gatunków ziemniaków do sadzenia.

XI. Sejm poleca Wydziałowi krajowemu, ażeby po ustawowem zapewnieniu obwałowania Wisły i odwodnienia Powiśla, tudzież regulacji Bugu i Styru z dopływami równoległe z regulacją podgórskich dopływów rzek karpackich podjął akcyę koło drenowania w szerszych rozmiarach i przedkładał Sejmowi projekty ustaw mające na celu wykonanie osuszenia i drenowania gruntów w całych gminach katastralnych przy pomocy państwowego funduszu melioracyjnego.

Uchwałami pod II. do VII. zostają załatwione wnioski nagłe w sprawie pomocy doraźnej:

1. l. s. 361. posła Zdzisława hr. Tarnowskiego;
2. l. s. 362. posła Cieleckiego i tow.;
3. l. s. 363. posła Bernadzikowskiego i tow.;
4. l. s. 364. posła Korola i tow.;
5. l. s. 365. posła Oleśnickiego i tow.

XII. Wnioski poselskie w sprawie przyjscia z pomocą ludności powiatów i gmin dotkniętych klęskami elementarnymi, a mianowicie:

1. l. s. 366. wniosek p. Szweda;
2. l. s. 721. wniosek p. Szweda;
3. l. s. 788. wniosek p. Oleśnickiego;
4. l. s. 789. wniosek p. Sodomory;
5. l. s. 791. wniosek nagły p. Antoniego Starucha;
6. l. s. 984. wniosek p. Weisera;
7. l. s. 1.089 wniosek p. Długosza;
8. l. s. 1.090 wniosek nagły p. Tymoteusza Starucha;
9. l. s. 1.248 wniosek p. Krynickiego;
10. l. s. 1.249 wniosek p. Winniczuka;
11. l. s. 1.446 wniosek p. Hanczakowskiego;
12. l. s. 1.816 wniosek p. Skwarki;

dalej petycyę:

l. s. 428, 454, 458, 492, 509, 555, 577, 717, 737, 753, 851, 947, 948, 951, 998, 1.067, 1.127, 1.128, 1.201, 1.429, 1.430, 1.497, 1.533, 1.534, 1.770, 1.777, 1.786, 1.788, 1.797, 1.960, 2.019, 2.073, 2.076, 2.093, 2.135, 2.195, 2.180, 2.278, 2.366, 2.368; odstępuje Sejm c. k. Rządowi do zbadania i możliwego uwzględnienia.

XIII. Wniosek nagły l. s. 481 posła Battaglii i tow. w sprawie zaciągnięcia pożyczki krajowej w wysokości kilkudziesięciu milionów koron celem przeprowadzenia z pomocą finansową państwa większych robót publicznych, w szczególności drogowych i wodno-regulacyjnych w czasie krótszym od ustalonego dotychczasowymi programami przekazuje Sejm Wydziałowi krajowemu do zbadania i ewentualnego przedłożenia Sejmowi wniosków.

XIV. Wnioski poselskie i petycyę w sprawie zasiłków

a) na naprawę dróg powiatowych i gminnych:

1. l. s. 983. wniosek posła Szweda i tow.;
 2. l. s. 1.654. wniosek posła Tracza i tow.;
 3. l. s. 691. petycję Reprezentacji pow. Krośnieńskiego;
 4. l. s. 898. i l. s. 2.202. petycję Wydziału powiatowego w Starym Samborze;
 5. l. s. 1.014. petycję gminy Brzezówka pow. Krośnieńskiego;
 6. l. s. 1.041. petycję Wydziału powiatowego w Pilźnie;
 7. l. s. 1.107. petycję Reprezentacji powiatowej w Ropczycach;
 - b) na odwodnienie gruntów i pokrycie datków konkurencyjnych do kosztów publicznych przedsięwzięciw melioracyjnych:
 1. l. s. 523. petycję spółki wodnej dla obwałowania prawego brzegu Wisły między Podgórzem a Niepołomicami;
 2. l. s. 850. petycję gmin Strażów, Palikówka, Łąka i Łukawiec powiatu Rzeszowskiego;
 3. l. s. 908. Wydziału spółki wodnej dla regulacji Starego Brnia z dopływami;
 4. l. s. 1.066. petycję gminy Kwików powiatu Brzeskiego;
 5. l. s. 1.076. petycję gmin Bzianka, Milcza, Trześniów, Jaćmierz, Posada jaćmierska, Zarszyn i Besko, tudzież obszarów dworskich Jaćmierz i Wzdów powiatu Sanockiego i Brzozowskiego;
 6. l. s. 1.235. petycję gminy Monowice pow. Białskiego;
 7. l. s. 1.738. petycję gminy Miechowice wielkie pow. Dąbrowskiego;
 8. l. s. 1.764. petycję Wydziału spółki wodnej dla obwałowania Wisły od Raby do Woli rogowskiej;
 9. l. s. 1.977. Wydziału powiatowego w Wieliczce;
- przekazuje Sejm Wydziałowi krajowemu do zbadania i możliwego uwzględnienia z kredytów uchwalonych pod II. i III.
- XV. Petycję l. s. 2.179 Wydziału powiatowego w Brzesku o darowanie przypadających za lata 1908 do 1910 rat pożyczek zaciągniętych w r. 1904 przez właścicieli gruntów dotkniętych powodzią w r. 1903 przekazuje Sejm Wydziałowi krajowemu do zbadania i ewentualnego uwzględnienia.

Przewodniczący:
K. Badeni.

Sprawozdawca:
Kędzior.

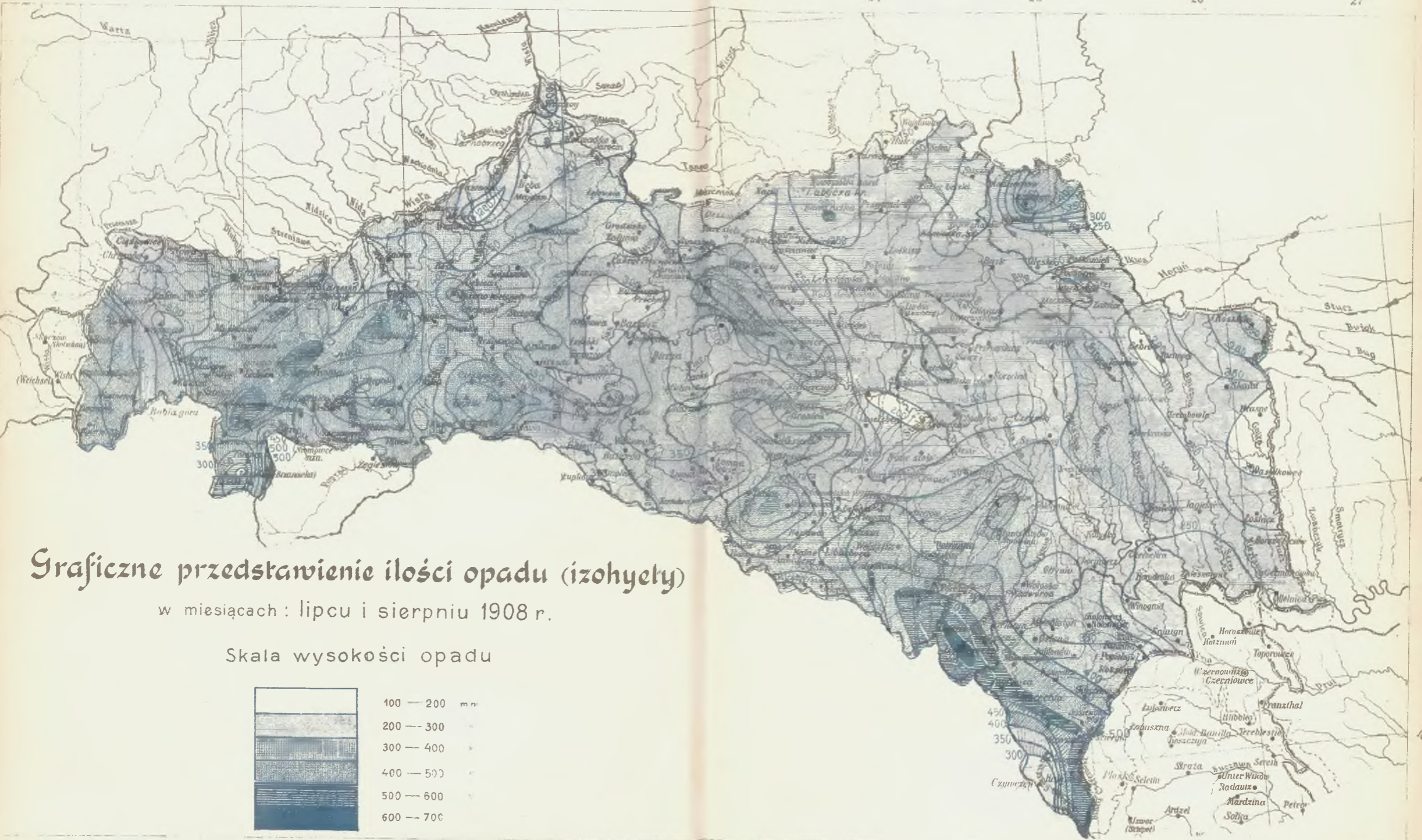
Alegat 1. do sprawozdania Komisji budżetowej o kłęskach elementarnych.

Zestawienie opadów atmosferycznych w miesiącach lipcu i sierpniu 1908 r.

L p.	Nazwa stacyi ombr.	Dorzecze	Ilość dni z deszczem	Suma opa- du w $\frac{mm}{m}$	Uwagi
A) Dorzecze Wisły.					
1	Biała	Biała	41	479	Opad norm. 257.
2	Ciężkowice (ad Chrzanów)	Biała Przemsza	42	280	
3	Rycerka górna	Soła	50	469	
4	Żywiec	"	44	427	Opad norm. 270.
5	Kęty	"	42	452	
6	Maków	Skawa	40	500	Opad norm. 199.
7	Zator	"	32	346	
8	Nowa góra	Rudawa	32	307	
9	Kraków	Wisła	44	390	Opad norm. 193.
10	Wieliczka	"	42	370	
11	Raba wyżna	Raba	41	456	
12	Kasina wielka	"	45	494	
13	Myślenice	"	42	429	
14	Rozdziele	Stradomka	42	521	
15	Bochnia	Raba	40	450	Opad norm. 185.
16	Uście solne	"	43	380	
17	Lipnica murowana	Wisła	39	449	
18	Brzesko	"	41	378	
19	Nowy Targ	Czarny Dunajec	43	385	
20	Brzanówka	Biały Dunajec	41	604	
21	Czorsztyn	Dunajec	41	324	
22	Tylicz	Poprad	48	327	
23	Stary Sącz	"	37	473	
24	Łabowa	Kamienica	41	485	
25	Zakliczyn	Dunajec	36	543	
26	Grybów	Biała	40	432	
27	Ciężkowice (ad Grybów)	"	43	447	
28	Tarnów	"	39	405	
29	Szczucin	Wisła	41	318	
30	Dąbrowa	"	35	397	
31	Radocyna	"	41	420	
32	Gorlice	Ropa	34	352	
33	Bartne	"	42	504	
34	Dukla	Jasiołka	39	406	
35	Brzostek	Wisłoka	42	405	
36	Pilzno	"	37	475	Opad norm. 179.
37	Dębica	"	40	369	
38	Wielopole skrzyńskie	Wielopolka	39	391	
39	Mielec	Wisłoka	40	179	
40	Jaślany	Wisła	39	291	
41	Tarnobrzeg	"	31	251	
42	Beniowa	San	41	379	
43	Lutowiska	"	45	335	
44	Leszczowate	"	40	390	

L. p.	Nazwa stacyi ombr.	Dorzecze	Ilość dni z deszczem	Suma opa- du w	Uwagi
45	Lisko	San	36	381	
46	Sanok	"	35	222	
47	Izdebki	"	41	282	
48	Rudki	Wisznia	33	393	
49	Jaworów	Szkoło	40	255	
50	Mościska	Wisznia	41	465	
51	Jarosław	San	38	322	Opad norm. 157.
52	Lubaczów	Lubaczówka	40	268	
53	Nowotaniec	Wisłok	44	367	
54	Krosno	"	38	307	
55	Strzyżów	"	43	350	
56	Brzozów	Brzeżanka	44	333	
57	Głogów	Wisłok	47	387	
58	Łańcut	"	38	302	
59	Przeworsk	Mlecza	41	321	
60	Grodzisko (ad Łańcut)	Wisłok	40	390	Opad norm. 185.
61	Rozwadów	San	22	246	
62	Wrzawy	Wisła	36	321	
63	Podhorce	Bug	33	251	
64	Złoczów	"	28	280	Opad norm. 191.
65	Lwów	Pełtew	36	280	Opad norm. 182.
66	Busk	"	34	209	
67	Kamionka strumiłowa .	Bug	31	264	
68	Rawa ruska	Rata	37	307	
69	Żółkiew	"	32	208	
70	Bełz	Sołokija	29	228	
71	Sokal	Bug	39	221	Opad norm. 179.
B) Dorzecze Dniestru.					
72	Stary Sambor	Dniestr	36	401	Opad norm. 208.
73	Siekierzyce	"	41	268	
74	Bandrów	Strwiąż	45	394	
75	Chyrów	"	44	338	Opad norm. 213.
76	Gródek Jagielloński . .	Wereszyca	36	248	Opad norm. 185.
77	Komarno	"	31	247	
78	Drohobycz	Tyśmienica	35	449	Opad norm. 250.
79	Kołodrubry	Dniestr	28	197	
80	Ilnik	Stryj	34	516	
81	Libochora (ad Skole) . .	Opór	44	373	
82	Hurnie	Stryj	35	252	
83	Stryj	"	32	238	
84	Żydaczów	"	37	197	
85	Suchodół (ad Bóbrka) . .	Ług	34	328	
86	Ludwikówka	Świca	41	458	
87	Cerkówna	"	35	415	
88	Sokołów	"	33	279	
89	Wojniłów	Siwka	39	328	
90	Petranka	Łomnica	33	354	
91	Korzelice	Gniła Lipa	32	252	
92	Szumłany wielkie	"	33	301	Opad norm. 164.
93	Nadwórna	Bystrzycanadw.	39	392	Opad norm. 224.
94	Ottynia	Worona	30	375	
95	Meżerikie (ad Porohy) . .	Bystrzyca sołot.	38	602	

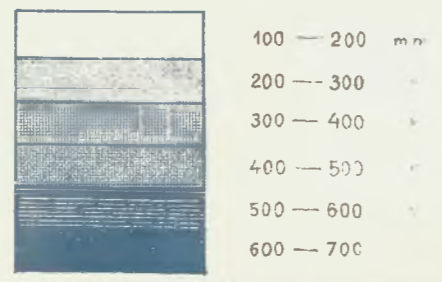
L p.	Nazwa stacyi ombr	Dorzecze	Ilość dni z deszczem	Suma opa- du w $\frac{1}{1000}$	Uwagi
96	Stanisławów	Bystrzyca sołot	33	326	Opad norm. 179.
97	Maryampol	Dniestr	34	300	
98	Szumłany mały	Złota Lipa	34	279	
99	Taurów	Strypa	36	344	Opad norm. 188.
100	Jazłowiec	"	34	312	Opad norm. 153
101	Horodenka	Dniestr	32	203	Opad norm. 162.
102	Zaleszczyki	"	21	207	
103	Cebrów	Seret	25	192	
104	Trembowła	Gniezna	24	213	
105	Jagielnica	Seret	33	267	
106	Borszczów	Nieżława	30	273	
107	Koszlaki	Zbrucz	36	365	
108	Skalałat	Rzeczka	35	242	
109	Krasne	Zbrucz	31	178	Opad norm. 209
110	Wasyłkowce	"	29	191	Opad norm. 142.
111	Germakówka	"	18	191	
112	Horoszwowce (Bukowina)	Dniestr	39	223	
C) Dorzecze Dniepru.					
113	Toporów	Pusta	22	215	Opad norm. 161.
114	Radziechów	Styr	32	233	
115	Brody	"	32	243	
116	Łopatyn	"	28	452	
D) Dorzecze Prutu.					
117	Jabłonica	Prut	30	533	
118	Kołomyja	"	29	335	Opad norm. 174.
119	Kosów	Rybница	31	380	Opad norm. 261.
120	Śniatyn	Prut	28	248	
121	Jawornik	Cz. Czeremosz	34	253	
122	Jasienów górny	"	37	496	
123	Hryniawa	Biał. Czeremosz	35	549	Opad norm. 254.
124	Popielniki	Czeremosz	34	362	



Graficzne przedstawienie ilości opadu (izohyety)

w miesiącach : lipcu i sierpniu 1908 r.

Skala wysokości opadu

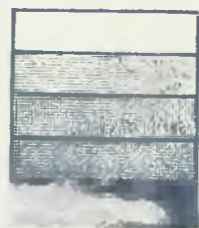




Graficzne przedstawienie ilości dni z deszczem

w miesiącach: lipcu i sierpniu 1908 r.

Skala ilości dni z deszczem



10	—	20	dni
20	—	30	"
30	—	40	"
40	—	50	"
50	—	60	"

Alegat 4. do sprawozdania Komisji budżetowej o klęskach elementarnych.

Wykaz szkód w plonach
sporządzony na podstawie sprawozdań Wydziałów powiatowych.

L. porz.	Powiat autonomiczny	Ilość gmin dotkniętych	Obszar w ha.	Wysokość szkody		U w a g a
				%	kor.	
1	Biała	—	—	—	750.000	
2	Bóbrka	—	—	—	—	grad dotknął kilka gmin, słoły cały powiat, wysokości szkód nie podano
3	Bochnia	80	—	—	2,000.000	wskutek powodzi Raby, Uszwicy, Gróbki, Drwinki i Stradomki (bez szkód z powodu słoły, których nie podano)
4	Bohorodczany	—	2.039	—	632.220	grunta zamulone, oprócz tego 49 budynków zabranych lub podmulonych
		37		316		
5	Borszczów	5	—	—	—	(1899 dzierzonów, 55 8 ctn. m. cukru) grad, zaś mróz zniszczył nad Sere-tem kukurudzę i fasolę
6	Brody	4	—	—	30.000	wskutek powodzi, oprócz tego szkody wskutek gradów (nie podano wysokości)
		—	—	—	10.000	5 pożarów
7	Brzeżany	—	—	33	—	wskutek mrozu uszczerbek w plonach
8	Brzesko	151	31.470	44	3,760.407	
9	Brzozów	—	51.400	—	4,500.000	grad z wichrem i słoły
10	Buczacz	46	—	20	—	wskutek słoły
		40	—	30—70	—	wskutek gradów
11	Chrzanów	—	—	—	—	
12	Cieszanów	7	—	—	—	45 domów w Lisich Jamach pożar, grad, zaś mróz szkody w całym powiecie
13	Czortków	—	—	—	—	grady w wielu gminach, 50—100%

L. porz.	Powiat autonomiczny	Ilość gmin dotkniętych	Obszar w ha.	Wysokość szkody		U w a g a
				%	kor.	
14	Dąbrowa . . .	—	—	—	—	powódź nad Dunajcem zniszczyła plony w inundacyi nad Uszwicą, $\frac{3}{4}$ plonów przepadło
15	Dobromil . . .	13	2.367	—	580.000	grad i śloty
16	Dolina	87	2.177	—	51.240	grad
			3.378	—	162.249	powódź
			7.987	—	492.379	ślota
17	Drohobycz . . .	—	—	—	2.095	w gminie Dobrohostów wskutek gradu
18	Gorlice	89	—	—	1,972.998	pomyślny stan plonów
19	Gródek	5	—	—	12.150	wskutek pożarów
20	Grybów	—	—	—	—	zagraża głód
21	Horodenka . . .	8	—	—	—	oprócz tego w powiecie grad, plony liche, zboże gnije i kielkuje
22	Husiatyn	—	—	—	—	dla 200 dzierżonów 5 cm. cukru
23	Jarosław	32	17.000	—	1,500.000	grad
24	Jasło	155	—	—	1,156.870	bez obszarów dworskich
		8	—	—	—	grad
25	Jaworów	—	—	—	350.000	mróz
		—	—	—	1,000.000	ślota
26	Kałusz	69	—	—	1,156.057	uszkodzone budynki, z kwoty tej 52.050 K szkód na drogach
		—	—	—	—	strata w plonach przez deszcze
27	Kamionka str.	8	—	—	—	grad
		—	—	—	59.885	Chołojów, grad
		—	—	—	—	Niestanice, grad
28	Kolbuszowa . . .	62	33.940	25—50	878.800	w 7 gminach grad zniszczył plony doszczętnie, dużo zboża i siana przepadło wskutek deszczów
29	Kołomyja	—	—	—	—	strata krocie koron z powodu śloty
30	Kosów	6	—	—	—	grad
		—	—	30—50	—	siano w całym powiecie
31	Kraków	19	2.443	—	494.600	wskutek powodzi, dzierżawcy w Czernichowie, połowa, $\frac{1}{3}$ opust tenuty
			24.950	60—80	4,829.000	wskutek deszczów, dzierżawcy w Czernichowie, połowa $\frac{1}{4}$ opust tenuty dodatkowo 311.050 K na drogi

L. porz.	Powiat autonomiczny	Ilość gmin dotkniętych	Obszar w ha.	Wysokość szkody		U w a g a
				%	kor.	
32	Krosno . . .	— 52	34 —	— —	— 500.000	grad w Potoku grad i ulewa
33	Limanowa . . .	—	—	—	2,040.000	
34	Lisko	—	—	75—100	1,900.000	
35	Lwów	—	—	—	—	słoty obniżyły plony
36	Łańcut	4	1.253	—	199.079	grad, 20% straty w życie. Szkody w drogach będą później wykazane
37	Mielec	—	48.662	60—80	4,300.000	
38	Mościska	10	—	—	—	burza i ulewy, szkoda nie podana
39	Myślenice	65 —	— 49.294	— —	246.039 4,929.400	jedna ulewa wkutek słoty
40	Nadwórna	— —	— —	— —	480.000 450.000	w paszy w zbożu
41	Nisko	4 1	— —	10—20 —	— —	grad powódź i grad w Ulanowie
42	Nowy Sącz	44 14	— —	— —	625.429 410.391	grad i oberwanie chmury " " "
43	Nowy Targ	—	20.000	50—75	2,100.000	
44	Pilzno	11	230	—	—	zasypanych żwirem, kilkadziesiąt morgów zamienionych na moczary
45	Podhajce	— 4	— —	50 —	— 50.000	stracona pasza grad
46	Przemyśl	36	—	—	—	grad
47	Przemyślany	11	—	—	97.089	pożary
48	Rawa	— —	— —	50 —	— 300.000	w ziemiopłodach pożar w Poddubcach
49	Rohatyn	—	—	—	1,000.000	słota, grady, grunta zasypane żwirem
50	Ropeczyce	79	—	50	—	w ziemniakach plon mniejszy, zboża na zasiew brak
51	Rudki	— —	— —	75 25	— —	żyto w całym powiecie jęczmień i owies w całym powiecie
52	Rzeszów	1	—	—	16.110	gmina Zalesie
53	Sambor	—	—	—	—	7 zagród w Hordyni pożar zniszczył
54	Sanok	— 5	— —	33 —	— 60.000	plony w całym powiecie grad
55	Skałat	—	—	50	—	w paszy

L. porz.	Powiat autonomiczny	Ilość gmin dotkniętych	Obszar w ha.	Wysokość szkody		U w a g a
				%	kor.	
56	Śniatyn . . .	2	—	40	—	grad, zboże w całym powiecie zrosło, szkoda 30%
57	Sokal . . .	—	—	25	—	zboże zrosło, w zachodniej części powiatu Sołokija zniszczyła $\frac{1}{3}$ część siana
58	Stanisławów . . .	—	—	25	—	zboże, w gminach nad rzekami 75%
59	Stary Sambor.	9	—	—	—	grad, w całym prawie powiecie zboże zgniło i zrosło
60	Stryj . . .	7	—	75	—	grad w skolskiem } siano } Wedle wykazu przedłożonego Komisji budżetowej przez p. s. Dra Oleśnickiego wynoszą szkody w 101 gminach 1,741.060 kor.
		—	—	50	—	
61	Tarnobrzeg . . .	72	2,286.231	—	2,021.000 — 333.000	powódź grad
62	Tarnopol . . .	13	3.909	—	134.620 — 21.566	grad i wichur 72 budynków i pasieki zawalone
63	Tarnów . . .	—	—	—	2,293.102	
64	Tłumacz . . .	—	—	—	—	nie podaje wysokości szkód
65	Trembowla . . .	—	—	—	1,000.000	mrozy i deszcze
66	Turka . . .	—	—	—	—	w powiecie przez mróz zniszczone kartofle i rośliny pastewne, przez powódź łąki i pola
67	Wadowice . . .	9	—	—	—	grady
		—	200 2.970	—	50.000 2,700.000	miasto Wadowice plony
68	Wieliczka . . .	—	—	—	—	
69	Zaleszczyki . . .	—	—	70	—	wszystkie ziemiopłody, oprócz tego grad w okręgu Tłustego
70	Zbaraż . . .	—	—	50	—	zboże, burze i grad
71	Złoczów . . .	—	—	—	—	szkody z powodu słoty znaczne, wysokości nie podane
72	Żółkiew . . .	—	—	—	—	siano i zboże średnie
73	Żydaczów . . .	—	—	—	60.000	powódź
74	Żywiec . . .	70	—	—	(109.290) 817.478	na drogach cały powiat, szkody nie podano

UWAGA: Powyższe daty wyjęte z kwartalnych sprawozdań Wydziałów powiatowych wykazują wysokość szkód elementarnych z końcem lipca 1908, obejmują zatem tylko część szkód wyrządzonych klęskami elementarnymi.

WYKAZ

szkód w głównych plonach, wyrządzonych przez długotrwałe deszcze, grady i wyewy w zachodniej Galicyi w roku 1908, sporządzony przez Komitet c. k. Towarzystwa rolniczego krakowskiego.

nr	Powiat polityczny	Szkody w plonach obliczone w koronach							
		pszenica	żyto	jęczmień	owies	ziemiaki	koniczyna	siano	razem
1	Biała	206,556	1,538,408	136,379	1,731,081	3,687,420	267,360	335,650	7,952,654
2	Bochnia	1,731,006	2,324,864	1,047,925	1,955,955	4,977,198	379,004	1,033,340	13,449,292
3	Brzesko	960,744	2,825,800	1,546,040	1,651,945	4,139,514	255,576	841,897	12,221,516
4	Chrzanów	570,972	1,395,704	480,341	798,120	2,149,472	183,572	551,808	6,129,989
5	Dąbrowa	1,449,832	1,900,740	864,864	696,205	2,443,716	614,448	572,754	8,542,559
6	Gorlice	2,073,616	2,420,004	598,852	1,225,250	3,268,080	591,680	417,060	10,594,542
7	Grybów	828,400	1,301,668	552,850	1,039,930	1,882,076	280,792	203,868	6,089,584
8	Jasło	2,111,292	1,410,008	967,472	1,151,725	3,164,292	443,064	633,773	9,811,626
9	Kolbuszowa	364,416	3,955,740	558,544	776,820	3,879,344	105,184	742,287	10,382,335
10	Kraków	1,460,692	1,597,628	725,058	1,301,470	1,992,276	333,744	763,941	8,164,809
11	Krosno	1,353,068	2,078,672	556,387	954,630	2,783,682	274,864	860,832	8,862,135
12	Limanowa	825,840	754,284	695,330	1,466,955	2,111,982	479,072	314,846	6,648,309
13	Mielec	1,421,234	2,894,824	945,255	1,032,365	3,289,876	343,136	570,822	10,502,560
14	Myslenice	1,468,800	1,437,440	1,131,802	2,680,435	4,639,098	694,486	434,812	12,486,875
15	Nowy Targ	45,416	394,540	641,538	2,969,250	7,479,696	1,153,864	463,834	13,148,138
16	Nowy Sącz	930,578	1,527,024	1,638,838	1,178,050	4,180,472	807,120	461,412	10,723,494
17	Nisko	464,996	1,879,032	224,100	560,560	2,672,208	47,192	867,146	6,715,234
18	Pilzno	1,370,296	2,054,948	732,508	1,070,295	2,695,800	205,584	591,262	8,720,493
19	Podgórze	958,348	746,232	308,330	493,035	987,582	110,864	210,602	3,814,993
20	Ropczyce	2,348,684	3,422,090	1,350,730	1,501,420	3,105,768	255,872	590,274	12,584,838
21	Rzeszów	1,072,420	4,202,828	1,043,040	931,750	4,049,820	243,272	461,188	12,004,318
22	Żywiec	196,452	555,664	692,861	1,538,205	3,281,154	365,472	359,618	6,989,426
23	Strzyżów	716,544	2,114,892	628,536	584,415	1,570,098	240,752	230,888	6,086,125
24	Tarnobrzeg	730,512	2,728,880	797,919	375,275	2,172,060	235,200	1,023,393	8,063,239
25	Tarnów	2,121,716	3,726,028	594,645	1,585,430	2,714,058	640,416	522,046	11,904,339
26	Wadowice	1,264,488	2,159,056	1,071,314	2,548,340	5,215,842	586,472	452,137	13,297,649
27	Wieliczka	1,146,448	841,504	483,533	1,136,870	2,622,960	286,336	658,147	7,175,798
Razem		30,193,216	54,188,502	21,064,989	34,935,781	87,155,544	10,439,200	15,159,637	253,136,869

Uwaga: Szkody w koronach obliczono według następującego klucza: 1 q. ziarna pszenicy 24 K, — żyta 20 K, — jęczmienia 18 K, — owsa 15 K, — ziemniaków 6 K, — koniczyny 8 K, — siana łąkowego 7 K, — 1 q. słomy zbóż ozimych 4 K, — zbóż jarych 5 K. — Z Biura statystycznego Komitetu c. k. Towarzystwa rolniczego w Krakowie.

KOMITET

c. k. Towarzystwa rolniczego
krakowskiego.

Kraków dnia 3. października 1908.

L. 4.375.

Obraz, jaki przedstawiają skutki klęski, jest bardzo smutny.

1. Przez dwa miesiące niemal bez przerwy trwająca słońca wzmagająca się co parę godzin do rozmiarów ulewy niejednokrotnie połączonej z burzą i gradobiciem sprowadziła na całą zachodnią Galicyę bez wyjątku na konfigurację terenu, na właściwości gleby i na rodzaj kultury ogólną od kilkudziesięciu lat niepamiętną klęskę. Zniszczyła nadzieje rolników, którzy jeszcze z końcem czerwca liczyli na to, że dobry na ogół stan urodzajów w razie szczęśliwego zbioru powetuje im częściowo straty szeregu lat poprzednich od r. 1903 poczynając.

- Klęska dotknęła bez wyjątku wszystkie gospodarstwa i uszkodziła wszystkie rodzaje ziemiopłodów.

Siana łąkowe i konicze z pierwszego pokosu tylko tam zostały szczęśliwie zebrane, gdzie zbiory nie przeciągły się poza początek lipca. Czego wcześniej nie zebrano i nie zwieziono, to albo zabrała woda, albo zgniło na pokosach, albo zstarzało się na pniu, powstrzymując nadto porost drugiego siana.

2. Drugie koniczyny i siana również ucierpiały w wysokim stopniu wskutek nadmiaru wilgoci. Koniczyny częściowo wygniły, a łąki wskutek trwałego zalewu wymokły, a gdzieindziej zostały zamulone, tak, że potrawy nie tylko nie wyrównają ubytku paszy powstałego wskutek uszkodzenia siana pierwszego, ale owszem, jak się okazuje według najnowszych dat, zbiór będzie przeszło 50 % mniejszy od normalnego.

3. Żniwa ozimin przypadły właśnie z nastaniem deszczów. To też do rzadkich wyjątków należy żyto lub pszenica zwieziona w stanie zdrowym. Ogólnie żyta i pszenice zrosły tak na pomieci, jak i w kopcach, jak wreszcie na pniu. Ilość ziarn zrosniętych wynosi 40—75 %, a w kilku okręgach nawet do 90 %, co wyklucza zupełnie użycie tego zboża na zasiew, spieniężenie go w handlu, a w pewnym stopniu także użycie go na pożywienie.

Podobnie ucierpiały zboża jare, wyjąwszy jedynie późne owsy w górach, o ile ich nie zniszczyły wylewy i nie wytłukły burze.

Słoma stanowiąca w naszym kraju podstawę przezimowania inwentarza zczerniała i zbutwiała, tak, że zupełnie niemożliwe jest użycie jej na karmę dla bydła, a ryzykowne użycie na ściólkę.

Ziemiaki już z początkiem sierpnia zaczęły się psuć a obecnie proces ten tak daleko postąpił, że istnieje uzasadniona obawa, że ogólny nieurodzaj kartofli zniszczy zupełnie chów nierogacizny, a u niezamożnej ludności włościańskiej, żywiącej się głównie tym produktem, grozi poprostu oddawna nieznaną u nas klęską głodową.

4. Niemniej wskutek gnicia kartofli właściciele i dzierżawcy gorzelni rolniczych nie będą mieli w dostatecznej ilości materyałów z własnego gospodarstwa do utrzymania gorzelni w ruchu przez czas normalny.

5. Zasiane na ścierniskach mieszanki zupełnie zawiodły, bo młode roślinki podgniły i nie były zdolne do rozwoju dalszego.

Tak więc klęska obecna nie oszczędziła żadnego rodzaju ziemiopłodów, któryby poniekąd zrównoważył nieurodzaj innych gatunków, jak to było n. p. w roku 1904, gdzie wydajność ozimin i ziemniaków skompenzowała do pewnego stopnia brak paszy i słaby nieurodzaj zbóż jarych, albo w roku ubiegłym, w którym wprawdzie oziminy wymarzły, ale zboża jare stratę częściowo wynagrodziły.

Straty rolników w tym roku objęły zarówno wszystkie gałęzie produkcji tak roślinnej, jak w następstwie i zwierzęcej.

Do tego zawodu w wydatku roli przyłączają się niepomierne zwiększone koszta robocizny. Wskutek niemożliwości normalnego rozkładu robót w wyjątkowych dniach wolnych od deszczu niezmiernie trudno było o najem robocizny dziennej i ceny jej podwyższały się wskutek tego o 60 do 120%. Robotnicy zaś sezonowi całymi tygodniami nie mogli być użyci obciążając gospodarstwa martwym kosztem. Nadto zmokłe zboża i siana trzeba było przesuszać i zdarzało się z reguły, że tę czynność powtarzano kilkakrotnie, rozkładając kopki i rozwiązując nawet snopy, które zazwyczaj znowu deszcz zalewał, aż w rezultacie mimo kilkakrotnego nakładu pracy i kosztów zrosły zupełnie i zbutwiały.

Bez przesady więc można twierdzić, że żniwa tegoroczne kosztowały co najmniej dwa razy tyle, co zbiory normalne.

Szczególniej dotknięta jest tą klęską średnia i większa własność. Na większych obszarach poprostu zbioru w ogóle nie można było dokonać. Drobni rolnicy rozporządzając liczniejszą siłą roboczą w stosunku do zasianego obszaru z małych swoich parcelek „kradzionym sposobem“ porywali snopy dosuszając je potem na strychach i pod okapami. Większa własność na swych obszarach tej metody zastosować nie mogła, a nadto nie mogła i dni bardziej sprzyjających należyście wyzyskać, bo w takie dni ludność okoliczna, która zazwyczaj dostarcza robocizny, zajęta była przedewszystkiem u siebie. Nadto rozmokłe pola nie dopuszczały poprostu zwózki, bo wozy naładowane grzęzły po osie i niepodobna było ruszyć z miejsca, zostało więc zboże w polu, choć było zżęte i złożone w kopki, tak, że do dziś dnia stoją jeszcze miejscami w polu nawet żyta zżęte z początkiem lipca.

6. W rezultacie położenie własności ziemskiej tak się przedstawia, że rok bieżący nie tylko nie przyniósł spodziewanych dochodów, ale przeciwnie nie zwracając nawet kosztów produkcji przyniósł straty, co więcej zmniejszył siłę produkcyjną gospodarską na przyszłość, przez opóźnienie robót pod siewy jesienne. Ostatnie wiadomości w tym kierunku brzmią tak smutno, że stanowi rzeczy wprost się wierzyć nie chce. A przyczynił się do tego i niedostatek nasienia do siewu i konieczna redukcya inwentarza żywego w ogólności a materiału hodowlanego w szczególności. Rolnicy zmuszeni będą oprócz kosztów swego utrzymania i opłaty bieżącej robocizny pokryć ze środków nieobjętych intratą z gospodarstwa zakupno paszy dla tej ilości inwentarza, którą koniecznie trzeba zachować, nabyć zdrowego ziarna do siewu, a z reguły także zboża na pożywienie własne względnie w większych gospodarstwach na ordynaryę dla czeladzi.

Nie uniknęli nieszczęścia i ci właściciele, którzy ryzyko gospodarowania przenieśli na inne jednostki, wypuszczając grunta częściowo lub w całości w dzierżawę. Klęska ogólna da dzierżawcom niewątpliwie faktyczną i prawną podstawę do żądania opustu rat dzierżawnych, rujnując nadto samych dzierżawców.

W takim świetle przedstawia się stan rolnictwa naszej części kraju w roku bieżącym. Komitet c. k. Towarzystwa rolniczego krakowskiego polecił swoim organom statystycznym wykonanie szczegółowego zestawienia szkód.

Do załączonego zestawienia Komitet widzi się spowodowanym dodać następujące uwagi:

Zestawienie niniejsze opiera się na statystycznym zbadaniu przestrzeni, zajętych pod uprawę najważniejszych ziemiopłodów, które w ogólnych rysach jest zupełnie dokładne i pewne. Natomiast daty wydajności plonu z jednostki przestrzeni, oparte na przecięciu z szeregu lat poprzednich, nie odpowiadają rzeczywistości o tyle, że notorycznie urodzaje tegoroczne zapowiadały się prawie wszędzie powyżej stanu dobrego, a więc dużo wyżej stanu średniego. Przyjęte więc podstawowe daty średnie dają w obliczeniu wyniki o wiele mniejsze (średnie około 30%), niż były możliwe faktyczne wyniki tegoroczne, gdyby ich klęski nie zniszczyły.

Procent uszkodzenia wszystkich rodzajów ziemiopłodów opiera się na sprawozdaniach korespondentów statystycznych, których Komitet posiada we wszystkich okolicach po dwóch w każdym powiecie sądowym, tudzież na relacjach Towarzystw rolniczych okręgowych, uzupełnianych częstokroć informacjami poszczególnych członków Towarzystwa.

Ceny przyjęte za podstawę obliczenia odpowiadają ogólnym stosunkom targowym, z wyjątkiem cen słomy i paszy, które przyjęto niżej (zwłaszcza cena słomy jest niższą prawie o połowę od cen targowych), ze względu na mniejszą zdolność tych produktów do dalekiego transportu. Ceny te są też niższe od cen lokalnych (Vide „Tygodnik rolniczy“ Nr. 40) i nie mogłyby być niższe nawet w razie pomyślnego u nas zbioru, gdyż wobec złych zbiorów żyta w południowej Rosyi, zupełnego nieurodzaju zbóż jarych i kukurydzy na wschodzie i południu Monarchii, oraz krajów sąsiednich, jak Rumunii, ceny w tej wysokości były spodziewane. Gdyby jednak nawet były niższe, to rekompensatę stanowiłaby wyższa wydajność zbioru, omówiona wyżej, której w zestawieniu nie uwzględniono.

Zestawienie to dotyczy następnie wyłącznie szkód zrządzonych w plonach rolnych i łąkowych. Nie obejmuje zatem:

a) uszkodzenia samych gruntów spowodowanego zerwaniem, zasypaniem, zamulaniem, zmianą koryt potoków i rzek;

b) uszkodzenia pędów uprawy ogrodniczej i sadowniczej, które miejscami doszczętnie zniszczyły gradobicia, ogólnie zaś uszkodziła zbyt duża wilgoć i brak słońca w ciągu dwóch miesięcy letnich;

c) uszkodzenia w kulturach wiklin nadbrzeżnych, zrujnowanych gwałtownymi powodziąmi, oraz drzewostanów leśnych, których przyrost tegoroczny ucierpiało od mrozu z końcem czerwca, a kultury świeże na stromych pochyłościach uległy zniszczeniu;

d) uszkodzenia ubezpieczeń i budowli wodnych, jak przerwania wałów, grobli, tam, śluz, jak niemniej uszkodzenia wykonanych urządzeń melioracyjnych, które jak n. p. drenowania w wielu miejscach nie podołały nadmiernemu naporowi wody i uległy znacznym uszkodzeniom;

e) uszkodzenia komunikacyj, jak dróg, mostów, przejazdów i t. p.;

f) uszkodzenia budynków mieszkalnych i gospodarskich, spowodowanego orkanami i powodziąmi;

g) strat w hodowli zwierząt domowych, których zdrowotność i wydajność gospodarza ucierpiała już obecnie wskutek długotrwałej zbyt dużej wilgoci, a jeszcze bardziej ucierpi w ciągu zimy, — wskutek paszy bądź wylugowanej deszczami, bądź zamulonej zalewami, bądź zbutwiejącej, jak się to stało prawie ze wszystką słomą, stanowiącą u nas podstawę przezimowania inwentarza;

h) zwiększonych kosztów robocizny wskutek tego, że zamokłe zboże i siano trzeba było kilkakrotnie przesuszać, oraz wskutek tego, że w dniach wolnych od

deszczu okoliczna ludność przedewszystkiem zbierała na swoim gospodarstwie i trzeba było robotników przepłacać;

ż) strat spowodowanych niemożnością wykonania robót przygotowawczych pod siewy jesienne i pod uprawę przyszłoroczną.

Według najnowszych wiadomości w wielu okolicach kraju siewów jesiennych rzeczywiście z powodu rozmiękczonej deszczami ziemi nie wykonano i wykouać nie będzie można. Wszędzie zaś roboty te doznały niebывałego od dawna opóźnienia. Nic więc dziwnego, że znaczna część przeznaczona pod siewy ozime, będzie musiała być użyta pod zboże jare lub okopowe, jeśli naturalnie pogoda dokonać ich znowu pozwoli.

Komitet c. k. Towarzystwa rolniczego w Krakowie wobec rozmiarów tak nadzwyczajnych klęski uważa, że powinna być zorganizowaną i nadzwyczajną pomoc dla całego rolnictwa nie ze swojej winy nad brzegiem ruiny stojącego.

W tym celu koniecznem by było:

1. żeby prócz dokonanych odpisów w r. b. władze polityczne zaniechały bezzwłocznie przeprowadzenia egzekucyi za zaległe podatki;

2. żeby zaniechano ściągania rat od pożyczek bankowych, melioracyjnych i innych (W tym kierunku Komitet starania podjął);

3. uzyskanie wydatniejszej niż to miało miejsce obecnie pomocy rządowej w dostarczeniu ziarna do siewów i ziemniaków w terminie wiosennym, zewzględu na powyżej przytoczone powody, tem bardziej, że tak zboża jarego, jaki ziemniaków zdrowych braknie;

4. dostarczenie w dostatecznej ilości otrąb i pasz po cenach niższych znacznie, oraz soli za darmo, a co najwyżej za zwrotem kosztów produkcji. Soli tej należałoby dostarczyć bezzwłocznie ze względu na stan pasz grożących zdrowiu inwentarzy;

5. w dalszym ciągu nieodzownem jest przyznanie zniżki taryf kolejowych na przeciąg jednego roku, nietylko dla pasz, nasion, nawozów sztucznych, ale i wszelkich innych produktów, które rolnik sprowadzać z dalszych okolic dla bezpośredniego swojego użytku będzie zmuszony. Zniżki te winny być bezpośrednio przy płaceniu frachtów uwzględnione;

6. zniesienie granicy maksymalnej 250 ha, do której pożyczki bezprocentowe mogą być przyznane, oraz podwyższenie kwoty, którą najwyżej otrzymać można (5.000 koron) ze względu na zbyt mały jej wymiar, żeby z faktyczną pomocą przyjść mogła także w większem, a gardziej dotkniętem klęską gospodarstwie.

Komitet c. k. Towarzystwa rolniczego krakowskiego.

Wice-Prezes:

Karol Czecz.

Sekretarz:

Raczyński.

Alegat 7. do sprawozdania Komisji budżetowej o klęskach elementarnych.

Prezydium c. k. Namiestnictwa.

L. 15.236/pr.

Lwów, dnia 6. września 1908.

Akcyja ratunkowa.

Pożyczki bezprocentowe.

Do

Pana c. k. Starosty

w

Uzyskawszy od Pana Ministra spraw wewnętrznych kredyt na udzielanie pożyczek bezprocentowych dla rolników średniej własności dotkniętych klęskami elementarnymi, oznajmiam Panu c. k. Staroście, co następuje:

I.

1. Pożyczki udzielane będą rolnikom średnim, prowadzącym gospodarstwo na obszarze najwyżej 250 ha tym, którzy wskutek klęski elementarnej zagrożeni są w swojej egzystencji gospodarczej.

2. Pożyczki te udzielane będą zarówno właścicielom, jak użytkowcom (beneficyatom, dożywotnikom), jak wreszcie dzierżawcom takich gospodarstw.

3. Pożyczki udzielane będą tylko tym, których plony według oszacowania szkód, przedsięwziętego przez Władze skarbowe dla odpisania podatków, uszkodzone zostały w tym stopniu, że szkoda dochodzi do 70%. Rolnicy dotknięci gradem, jeżeli byli asekurowani, tudzież rolnicy, którzy inną pomoc z tytułu klęski elementarnej otrzymali, o pożyczkę nie mogą się ubiegać.

4. Każda pożyczka musi być zabezpieczoną bądź hypotecznie w granicach realnej wartości majątku, bądź przez rękojmię dwóch osób, posiadających odpowiednie warunki, bądź wreszcie przez rękojmię związków lub instytucyj finansowych lub gospodarczych.

5. Pożyczki będą bezprocentowe, spłacalne w równych ratach półrocznych w dniu 1. stycznia i dnia 1. lipca każdego roku, począwszy od 1. stycznia 1910, a kończąc dnia 1. lipca 1918.

6. Żadna pożyczka nie może przenosić kwoty 5.000 koron.

7. Podania o pożyczki wnosić należy na formularzach dostarczonych przez Starostwo na ręce Pana Starosty najdalej do dnia 10. października 1908. Podania po tym terminie wniesione nie będą uwzględnione. W podaniu winien być podany obszar własności ziemskiej, względnie dzierżawy, lub gospodarstwa użytkowcy, wyszczególnione obszary roli, łąk, ewentualnie lasów, podana suma podatku gruntowego, opłacanego z tych obszarów, oraz ogólna suma długów hypotecznych, wreszcie podany obszar uszkodzony klęską elementarną i stopień uszkodzenia.

8. Napływające podania przedkładać będzie Pan Starosta Namiestnikowi wraz ze swoimi wnioskami; o ile jednak Pan Starosta zamierzałby przedstawić

wniosek odmowny, to należy przed jego przedstawieniem zasięgnąć opinii powiatowego Komitetu ratunkowego. O udzieleniu pożyczek decydować będzie Namiestnik na podstawie uchwał głównego Komitetu ratunkowego.

II.

Postanowienia powyższe należy odczytać na najbliższem zwołać się mającem posiedzeniu Komitetu ratunkowego i podać we właściwy sposób do wiadomości interesowanych.

Pan Starosta każde Mu podanie o pożyczkę powinien zbadać, a w szczególności stwierdzić z urzędu przez zbadanie ksiąg hipotecznych i aktów podatkowych okoliczności w podaniu naprowadzone, od których udzielenie pożyczki jest zawisłe. W szczególności należy stwierdzić dokładnie, jaką szkodę, w jakiej wysokości i na jakich częściach gospodarstwa zlikwidowano, oraz czy osoby, które mają dać rękojmię spłaty pożyczki, rękojmię tę rzeczywiście dać mogą.

Stwierdzenie to zanotować należy na lewej stronie podania przy każdej pozycji.

Podania odpowiadające w zupełności warunkom przedłoży mi Pan Starosta wprost; podania, które dla braku warunków kwalifikowałyby się do odmownego załatwienia, przedstawi Pan przedtem powiatowemu Komitetowi ratunkowemu do zaopiniowania i przedłoży mi wraz z uchwałą Komitetu.

Ostateczny termin przedłożenia podań naznaczam do końca października. Podania wcześniej zbadane przedkładać należy w miarę, jak napływać będą i zostaną zbadane.

Wnioski Pana Starosty powinny być wypisane na drugiej, pustej karcie podania, a podanie każde przedłożone bez osobnej relacji.

Załącza się formularzy podań, które zgłaszającym się średnim rolnikom należy bezpłatnie wydać.

C. k. Namiestnik.

Bobrzyński.

Świetne c. k. Starostwo!

W

Niżej podpisany właściciel (użytkowca, dzierżawca) gospodarstwa rolnego w uprasza o udzielenie mu bezprocentowej pożyczki z funduszu przeznaczonego na zaradzenie tegorocznej klęsce elementarnej.

Gospodarstwo moje obejmuje razem obszar hektarów, z tego ha roli, ha łąk i pastwisk, dalej ha lasu.

Z gospodarstwa tego przypisano mi na rok przeszły 1907 Koron podatku gruntowego z roli, łąk i pastwisk.

W roku bieżącym zgłosiłem z powodu klęski elementarnej ha do odpisania podatków, wskutek czego uznano, że szkoda nastąpiła w części plonów na obszarze ha i odpisano mi podatek w łącznej wysokości Koron.

Na hipotece mojej posiadłości suma długów zainstalowanych wynosi kwotę Koron.

Czynsz dzierżawny według kontraktu z dnia roku opłacam w wysokości Koron rocznie.

Oświadczam gotowość zainstalowania pożyczki w stauie biernym mojej posiadłości.

Na zabezpieczenie udzielić się mającej pożyczki ofiaruję poręczenie
.....
.....

Innej zapomogi z tytułu klęski elementarnej w roku bieżącym nie pobrałem i nie zamierzam o nią się ubiegać.

Alegat 9. do sprawozdania Komisji budżetowej o klęskach elementarnych.

ZESTAWIENIE

szkód wyrządzonych w komunikacjach powiatowych i gminnych.

L. p.	Powiat	Szkoda koron	U W A G A
1	Bohorodczany	67.780	
2	Brzesko	74.389	
3	Brzozów	100.000	
4	Dobromil	62.400	
5	Dolina	63.800	
6	Jasło	20.000	
7	Kałusz	52.050	
8	Kraków	24.380	
9	Limanowa	102.525	
10	Myślenice	112.500	
11	Nadwórna	—	nie podano wysokości szkody
12	Nowy Sącz	100.179	
13	Nowy Targ	600.000	
14	Pilzno	20.000	
15	Rzeszów	21.280	
16	Śniatyn	—	nie podano wysokości szkód
17	Stary Sambor	—	" " " "
18	Tarnobrzeg	18.500	
19	Tłumacz „	20.000	
20	Turka	50.000	
21	Wieliczka	174.620	
22	Zaleszczyki „	17.250	
23	Żywiec	180.000	
Razem		1,881.653 koron	

Ustawa

z dnia o zaciągnięciu pożyczki na złagodzenie skutków klęsk elementarnych w roku 1908.

Za zgodą Sejmu Mojego Królestwa Galicyi i Lodomerji z Wielkiem Księstwem Krakowskiem rozporządzam, co następuje:

§. 1.

Na przywrócenie komunikacyj powiatowych i gminnych uszkodzonych przez powódzie i ulewne deszcze w r. 1908, na odwodnienie zabagnionych gruntów i wykonanie nagłych budowli wodnych, na zapomogi dla spółek wodnych, powiatów i gmin konkurujących do kosztów publicznych przedsięwzięciw melioracyjnych, tudzież na zakupno paszy dla gospodarzy wiejskich upoważnia się Wydział krajowy do zaciągnięcia pożyczki umarzalnej do wysokości 1,000.000 K w gotówce.

§. 2.

Wykonanie tej ustawy poruczam Moim Ministrom skarbu i spraw wewnętrznych.
