

KAL. KOMP.



390761
390774

Mad. St. D.

I



1097

π. 5. 7.

G

~~272~~

272.



1331

MISCELLANEA.

- 1/ Bohomolec Franciszek, De lingua Polonica colloquium.-Warszawa 1752, Typis S.R.M.in Coll. Soc. Jesu.-K nlb.10.-E^{XIII} Str.225.-
- 2/ /Kurlandya/, Obiásnienie niektórych okoliczności niniejszych względem infuudacyi Xięstwa Kurlandzkiego roku 1758.-Str.31.-E^{XX} Str.390.-
- 3/ Series Konstytuoyi synoptické zebranych ex Volumine legum, dōwodząc, że stan szlachecki y duchowny od wszelkiego myta, cła y poboru jest wolny. /B.m.dr.i r./-K nlb.8.- E^{XVII} Str.340
- 4/ Mikrzyński Jakub, Selectae ex universa philosophia conclusiones.-Lublin 1765, Typis S.R.M.Coll. Soc. Jesu.-K nlb.8.- E^{XVIII} Str.390
- 5/ Discours de reception.-Str.12.-2 egzem.-Wojko
- 6/ Pinabel de Verriere, Seconde lettre sur les evenemens qui ont eu lieu à Paris depuis le 10. Juillet 1791. Jusqu'au 8. Septembre 1792. K nlb.6.^{N.}-
- 7/ Wojko Feliks, Précis des recherches sur la Poméranie. /B.m.dr.i r./.-Str.18.-E^{XXI} Str.390.-
- 8/ Wojko Feliks, Réponse a l'ecrit intitulé Exposé de la Conduite de la Cour Imperiale de Russie.-1773.-Str.19.-E^{XXI} Str.390.-
- 9/ Richesses de l'etat.1764.-Str.16.- E^{XVII} Str.340
- 10/ Reflexions d'un suisse, sur les motifs de la guerre presente.1756.-Str.52.-E^{XVII} Str.352
- 11/ Wojko Feliks, Notes justificatives pour le Précis des recherches sur la Poméranie.1772.-Str.42.-E^{XXI} Str.390.-
- 12/ Engel Camille, Précis des recherches sur Galicie ou Halicz et sur Lodomérie ou Wiodzimierz.1773.-Str.12.-E^{XVII} Str.60.-

13/ Frak na tandecie/okořo 1799/.-K nlb.2.-E^{XVI}
Str.276.-

1161. JAG.
112. Podl. 878.

I

AW

SELECTAE
EX UNIVERSA PHILOSOPHIA
CONCLUSIONES

In scholis Collegii Lublinensis

SOCIETATIS JESU

Publicæ Disputationi

PROPOSITAE

Anno Domini M.DCC.LX.V.

Defendentur à M. D. JACOBO MIKRZYNSKI



Typis S. R. M. Collegii Lublinensis S. J.

Cum Licentia Superiorum.



Sum ex iis qui miror antiquos: non tamen, ut quidam,
temporum nostrorum ingenia despicio; neque enim quasi lassa
& effeta natura nihil jam laudabile parit. Plini: Juri:
l. 6. ep. 15.

Qui ante nos ista docuerunt, non Domini nostri, sed
Duces sunt; patet omnibus veritas, nondum est occupata,
multum ex illa futuris relictum est. Anast. Sinit: l. 2.
epl. 3.



EX LOGICA

- I. **L**ogica docens non est omnino necessaria ad alias scientias acquirendas, est tamen valde utilis: & methodus scholastica illi infundata ad pettractandas publice scientias, utilior est methodo Mathematica.
- II. **I**n intellectus humanus vi sibi congenita rerum ideas perceptionesq; in se vere efficit; atque in statu conjunctionis cum corpore, ad producendam rei sensibilis ideam determinatur à phantasmate.
- III. **N**ullæ dantur in nobis ideæ innatæ: sed omnis nostra cognitio quamdiu in præsentī vita sumus, vel mediate vel immediate ope sensuū acquiritur.
- IV. **I**n ideis & perceptionibus simplicibus datur veritas incomplexa, & est proprie veritas: dari etiam in illis potest falsitas.
- V. **D**atur à parte rei distinctio realis tam adæquata quam inadequata: quæ suo subjecto, quod denominat distinctum, non est superaddita.
- VI. **I**nter prædicata realiter adæquate identificata potest dari distinctio rationis ratiocinatæ negativa & præcisio formalis: Non est autem possibilis distinctio rationis ratiocinatæ positiva & præcisio objectiva.
- VII. **I**nter prædicata realiter adæquate identificata non potest dari distinctio media inter realem & rationis, sive formalis ex natura rei, sive virtualis intrinseca.
- VIII. **D**e naturis universalibus systema Pantheistarum duce Spinoza elaboratum unam duntaxat substantiam in toto universo admittens, res vero tam diversas, non nisi diversas esse ejusdem substantiæ modificationes asserens; prorsus absurdum est.
- IX. **U**nitas convenientiæ absque unitate rationis sufficit ad universale in essendo formaliter tale, adeoque dantur à parte rei naturæ Universales.
- X. **U**niversale in actuali prædicatione dictum de subjecto minus late patente, aut aliquo Syncategoremate affecto retinet suam universalitatē.
- XI. **P**ropositio semel contingenter vera, non potest transire de vera in falsam neque semel contingenter falsa, de falsa in veram.
- XII. **P**ropositiones de futuris contingentibus liberis, sive absolutis sive necessariis, sunt quo ad se determinate veræ aut falsæ; neque hoc futurorum libertati obest.
- XIII. **D**ubitatio universalis & immoderata Scepticorum imprudens est, eandem notam meretur et Dubitatio methodica immoderata Cartheisti: at si hæc moderate sumatur duntaxat pro suspensione judicii, in rebus ad fidem

Idem non spectantibus, quibus evidentia nobis principia non statim occurrunt, est investigandæ veritati apprime utilis.

XIV. **C**Arthesianū illud veritatis criterium à Purchotio explanatum *Quidquid in clara & distincta rei idea comprehenditur, id de eadem re certo affirmari potest;* verum est. Et quia duataxat de evidentia intellectus in intelligibilibus, procedere videtur: complendū est per evidentiam sensus in sensibilibus, & evidentiam Auctoritatis in credibilibus: & quia ejusmodi evidentia quandoque solum apparens esse potest, dirigenda est per sensum optimorum communem & conscientiam intimam ab affectibus & præcipientia remotam.

XV. **A**D scientiam Philosophicam seu perfectam & propriè talem requiritur sola certitudo metaphysica, ad scientiam vero imperfectam, & mere prudentialem sufficit tam certitudo physica, quam moralis.

XVI. **P**OTest in eodem intellectu, de eodem objecto materiali stare simul scientia opinio & fides, potest item unus idemq; actus esse simul scientia, opinio & fides.

EX METAPHYSICA.

EX ONTOLOGIA.

XVII. **P**Rincipium hoc contradictionis: *Impossibile est idem esse & non esse* est absolute primum, & nullum aliud illo prius datur.

XVIII. **I**stud rationis sufficientis principium: *Nihil est sine sufficienti ratione* *cur potius sit, quam non sit,* est certum, sed non est universale, prout vero à Leibnitio extenditur: *quod etiam debeat dari ratio sufficiens electionis Divinae, sita in gradibus perfectionis uniuscujusque, quæ DEUM obliget ac determinet ad unum potius quam ad alterum, & sit causa existentie melioris,* & fidei catholicæ, & sanæ rationi repugnat.

XIX. **P**ossibilitas passiva creaturarum non est idem cum possibilitate extrinseca activa seu omnipotentia DEI, sed est convenientia omnimoda seu identitas realis adæquata prædicatorum essentialium creaturæ, quæ tunc datur quando producitur creatura.

XX. **O**bjectum cognitionum nostrarum negative tendentium, non est ulla negatio & carentia rei, sed est ipsum ens reale, quod propositionem negativam veram non existendo verificat, falsam autem existendo falsificat. Idem proportionate dicendum de propositionibus pugnantibus in terminis.

XXI. **P**Ræter entia absoluta dantur quoque entia relativa, quorum natura est

ra est referri ad aliud: hinc ante omnem intellectus nostri operationem; dantur relationes in rebus, quæ suis extremis completis non sunt superadditæ.

XXII. **N**on solum entia simplicia, sed etiam entia composita dantur in rerum natura, horum entium partes simul sumptæ non distinguuntur a suis totis, omne autem verificativum parziale & directum definitionis rei, est constitutivum inadæquatum, seu pars ejusdem rei.

XXIII. **O**mne ens creatum & possibile finitum est, unde non est possibile infinitum cathegorematicum tam in multitudine quam in extensione: non est etiam possibilis creatura omnium perfectissima, aut imperfectissima: infinitum autem sine cathegorematicum in omni creaturarum specie dari potest.

XXIV. **E**ns naturale est, quod fit secundum ordinem & vires naturæ à DEO præfixas, supernaturale vero quod totius naturæ creatæ vires, tam activas quam passivas & præfixum à DEO ordinem superat. Unde Clarckii, Spinolæ & Lockii opinio, miracula omnia, duntaxat & captu vulgi mensuranda esse contendens, omnino erronea est.

XXV. **P**otest unum ens creatum, alteri enti creato, item DEUS ipse rebus à se creatis inferre violentiam.

XXVI. **D**antur inter entia creata causæ vere ac proprie efficientes & activæ, non vero, ut contendunt Carthesiani solum pure occasionales.

XXVII. **R**epugnat ut aliqua causa creata extrinseca efficiens, immediata, physica causet se ipsam, tam quo ad primo, quam quo ad secundo esse naturæ, sive illa causalitas sit in primo, sive in secundo esse temporis.

XXVIII. **C**ausa efficiens creata, ut agat debet esse ad agendum determinata, & saltem per contiguitatem applicata, adeoque nequit naturaliter agere in distans.

XXIX. **A**rs in sua opera influit duntaxat directive quatenus artificem dirigit, ut mediante motu, aut activa passivis applicet, aut corpora certo situ disponat.

XXX. **U**bi nec miraculi, nec naturæ vis, nec artis solertia invenitur magicus effectus est à Diabolo, intra virium causarumq; naturalium ordinem, vel per motum localem, vel per applicationem activorum cum passivis, vel per delusionem operante.

EX PSYCHOLOGIA.

XXXI. **A**nima rationalis non est particula ex ipsa Dei substantia avulsa, neque particula ex una mundi anima decerpta, sed est substantia intellectiva

telleſtiva finita, humano corpori informando deſtinata.

XXXII. **A** Nimæ rationales ſunt ſubſtantiæ entitative ſpirituales, ejuſdem ſecū ſpeciei, & in perfectione entitativa phyſica eſſentiali æquales.

XXXIII. **A** Nimæ rationales non ſunt ſub mundi exordium cum Angelis creatæ, & in pœnam peccati corporibus veluti ergaſtulis incluſæ, neque propagantur per traducem ſive deciſivum ſive emanativum, neque præxiſtunt ante corporis formationem in ſuis corpusculis organicis in ipſa mundi creatione pro ſingulis animabus formatiſ, quæ foetuum rudimenta contincant, ſed duntaxat creative à Deo produci poſſunt, & producuntur ac inſunduntur corpori tunc, quando foetus humanus habet organiſationem operationibus vitalibus ſufficientem.

XXXIV. **A** Nima rationalis neque in partes eſſentiales phyſicas neque in partes integrantes eſt diviſibilis, ſed eſt ſubſtantia ſimplex cui modus exiſtendi definitivus competit. Sedes vero ipſius apta in homine, neque eſt unice glandula pinealis, neque calloſum corpus cerebri, ſed exiſtit per totum corpus diſfuſa.

XXXV. **A** Nima rationalis eſt naturâ ſuâ immortalis, ita ut naturaliter exigat in æternū perſeverare, quod evidenter tum rationibus phyſicis tum moralibus demonſtrari poſteſt.

XXXVI. **S**ystema Cauſarum occasionalium Cartheſii & ſystema harmoniæ præſtabilitæ Leibnitii non eſt aptum ad explicandum Philoſophice mutuū inter animâ, & corpus commercium. Sed mutuus operationū conſenſus habetur ex eo, quod anima copulata corpori phyſice agat, & inſuat in corpus illudque actione ſua phyſica determinet ad motus voluntarios.

XXXVII. **U**nio formalis phyſica inter animam, & corpus non eſt entitas quædam poſitiva realiter ſuperaddita extremis, ſed unio ſui formalis ſunt ipſa extrema ultima, hoc eſt ſub actu primo proximo conſtituta.

XXXVIII. **T**res ſunt facultates ſpirituales animæ: intellectus voluntas & memoria, non realiter inter ſe, ſed per rationem diſtinctæ.

XII. **I**n intellectus eſt potentia neceſſaria; adeo efficaci, ut nullū ſit ens, quod ab illo aliquo ſaltem modo cognosci nequeat, de cujus tamen eſſentia non eſt, ut actu ſemper cogitet.

XL. **V**oluntas eſt potentia libera, tam libertate contradictionis, quam libertate contrarietatis dependens in operationibus ſuis ab intellectu, non tamen omnino ab iudicio practico.

XLI. **M**emoria in ſtatu unionis cum corpore, dependet neceſſario à mechanicâ affectione fibrarum cerebri, contracta ab iſdem fibris in prima

prima rei notitia, vi cuius eodem modo atque ordine moveri possunt fibræ cerebri, quo modo & ordine movebantur, cum rem hanc ipsam primo novit anima.

EX THEOLOGIA NATURALI.

- XLII. **E**Xistētia DEI est demonstrabilis à posteriori tum moralibus tum physicis principiis.
- XLIII. **D**EUS immediate influit in omnes actiones & effectus creatos: hic vero cum creaturis concursus Divinus in actu secundo spectatus, est ipsa actio indivisim procedens tam à Deo quam à creatura, per quam creatura producit effectum.
- XLIV. **P**rædeterminatio physica in causis necessariis non datur, in causis vero secundis liberis, cum earum libertate stare nequit.
- XLV. **N**on datur series naturalis effectuum, quasi vero hæ numero causæ in his numero circumstantiis, cum his numero effectibus connectantur, sed causæ necessariae determinantur ad individuum effectus à causa prima, causæ vero liberæ, se ipsas determinant.

EX PHYSICA GENERALI.

- XLVI. **E**ssentia metaphysica corporis naturalis non consistit in extensione solida in longum latum & profundum, sed in exigentia naturali impenetrabilitatis cum alia substantia sibi simili.
- XLVII. **O**mne corpus naturale essentialiter constat duplici principio, quorum alterum determinabile est, nempe subjectum & prima rei materia, alterum determinativum subjecti ad certum essendi modum, nempe forma.
- XLVIII. **D**e primis corporum principiis opinio Gassendi, itemque opinio Anaxagoræ & hypothesis Panpermica rejici debet: systema Leibnitianum ex pluribus capitibus paradoxum est, Volfiano etiam multa opponuntur, Elementare quoque sive in sensu Empedoclis, sive in sensu Chymicorum, sive demum in sensu Cartesii, non subsistit.
- II. **D**e principiis corporum naturalium systema Peripatheticum mitigationum non est cur rigidis Peripatheticis & Anti Peripatheticis displiceat. Mitigationis vero istius hæc sunt generalia capita. Pro primis principiis admittitur materia prima & forma substantialis utraque sensu Aristotelico incompleta. Quæ quidem forma in compositis viventibus & Elementis Peripatheticis est absoluta, in reliquis corporibus modalis & relativa. Ratione materiæ secundæ physice sensibilis & coherentis habent minima elementaria, ex quibus tanquam particulis primigeniis secum associatis procedunt moleculæ insensibiles, quarum

conjunctio, & modificatio corpus sensibile specificum, inanimatum, & mixtum efficit. Admittitur præterea & alia materia poros materiæ sensibilis & coherentis interlabens; tum propria, & constans, quæ in corporis substantiâ transit; tum aliena, & variabilis, quæ æris instar cribrum pervadentis per poros movetur: atque circa has materias mutationes tam substantiales, quam accidentales fiunt.

L. **A**dmittenda sunt accidentia absoluta sensu Peripathetico intellecta, sine quibus ea, quæ sunt de Eucharistia ab Ecclesia definita neque in sententia Atomistarum, neque in sententia Cartesii, neque in alia quacunque, salvari possunt.

LI. **S**patium non est ordo quidam rerum sibi permanenter coexistentium, sed est extensio quæpiam idealis per omnia diffusa, permanens immobilis, capax recipiendi corpora mobilia. Locus externus corporum, est pars spatii à corporibus occupata, internus vero seu ubicatio, non est entitas aliqua modalis, sed res formaliter existit in loco per talem suam præsentiam, respondentem tali parti spatii.

LII. **P**ossibilis est Divinitus Replicatio unius ejusdemque rei, in pluribus simul locis diversis, sive definitiva, sive circumscriptiva sive deum ex utraque mixta, quamvis naturaliter dari nequeat.

LIII. **N**on repugnat vacuum coacervatum, quod tamen actu, in mundo non datur, disseminatum vero, non solum salvâ rerum naturâ dari potest, sed etiam aliquando omnino dari debet.

LIV. **T**empus intrinsecum sive duratio rei, non est modus eidem superadditus, sed est res ipsa existens ad certam temporis vel existentis vel possibilis differentiam relata. Tempus vero extrinsecum, seu mensura durationis, non est successio & distantia idearum nostrarum, ut vult Lockius, recte autem reponi potest in regulari astrorû revolutione, & diurno ac annuo præcipue solis & lunæ circuitu.

LV. **O**mne corpus seu firmum seu fluidû est naturaliter impenetrabile cum altero, potest tamen Divinitus compenetrari cum eodem. Radix & causa proxima impenetrabilitatis ac extensionis actualis est quantitas interna, distincta realiter a substantia corporea, & accidens absolutum.

LVI. **I**ncredibilis quidem est partium cujusvis corporis licet mole exigui subtilitas & numerus, quodvis tamen corpus componitur ex particulis physicis, finitis & ultimo indivisibilibus.

LVII. **F**igura est proprietas generalis corporum, consistens non in entitate aliqua absoluta, sed in certa modificatione corporis. Quæ quidem

dem non solum omnibus corporibus sensibilibus, sed etiam particulis primigeniis ac moleculis determinata, & ab alia sive corporum sive molecularum specie aliquo saltem modo diversa competit.

LVIII. **I**N omnibus corporibus tam solidis quam fluidis dantur pori, quorum tamen in qualibet corporum genere non est eadem magnitudo, idē numerus, eadem figura.

LIX. **C**orpus rariū habetur ex eo, quod abundet poris aut pluribus aut majoribus respectu alterius sub eodem volumine considerati: Densū vero ex eo quod non habeat poros aut tot aut tantos, quot & quantos habet aliud sub eodem volumine consideratum. Unde rarefactio fit per sejunctionem partium tam sensibilibus, quam insensibilibus corporis rarefactis, condensatio vero, per arctiorem eandem conjunctionem secum.

LX. **S**oliditas & firma consistencia corporum, non consistit in mera partium quiete neque in immediato contactu partium quiescentium & pressione fluidi externa, neque in attractione Newtoniana, aut hamatis & se mutuo devincientibus Gassendi atomis. Sed in incuneatione & mutuo partium nexu, qui ab amplexu particularum implicatarum, & à multiplici planarum superficialium contactu dependet.

LXI. **A**ctualis particularum motus non est de essentia fluiditatis, sed hæc consistit in nexu partium insensibilium facillime solabili, & figura earundem proxime expedita ad motum.

LXII. **E**lasticitas est generalis corporum sensibilibus affectio: non habetur ab irruente materia subtili, neque à sola partium spirali structura, neque à Newtonis vi attractiva aut repulsiva partium, neque demum in Systemate Gassendi recte explicatur; sed elasticitati passivæ declarandæ sufficit apta corporis structura, principium vero motus elastici activum, est determinatio variis causis orta, & corpori per elasticitatem passivam prius disposito superveniens.

LXIII. **G**ravitas corporum non est virtus nativa corporis sensu Peripathetico: neque recte aut à Newtonianis per vires gravitates partibus materiæ semper inhaerentes, aut à Cartesianis per vorticosum liquidæ substantiæ motum, aut à Gassendistis per vim magneticam terræ, explicatur: Sed habetur tum per structuram unius cujusque corporis, tum per impetum ab æthere impressum, & in corpore receptum.

LXIV. **C**alor objectivus non consistit in motu vorticoso & velocissimo primi Cartesiani elementi, neque in qualitate Peripathetica abso-

luta, Sed consistere videtur in materia ætherea celerrime, expansive, & perturbate agitata.

LXV. **F**rigus non consistit in sola motus remissione & respectiva partium quiete, neque est sola privatio caloris, aut accidens absolutum: Sed datur materia frigorifica, quæ consistere videtur in corpusculis æreis, tum à materia calorifica depuratis, tum per moleculas salinas, certa mole & ratione temperatis.

LXVI. **H**umectatio corporum fit ex eo, quod particulae liquoris humectantis poros subeant, atque partibus tam internis, quam externis adhaerescant: Exsiccatio vero absolvitur, sola humoris in poros recepti dissipatione.

LXVII. **P**hænomena electrica dependere videntur ab Ætheris, & materiae electricæ cuius corpori debita æquilibrio, aut motu vibratorio, vel translatio per vires proportionatas excitato.

LXVIII. **I**mpetus accidentalis pro causa immediata motuum localium assumptus, præ alijs opinionibus, tam rationi, quam experientiae satisfacit. Causa ipsius productiva potest esse tum substantia spiritualis, & animata, tum ipse impetus.

LXIX. **O**mne medium quantumvis fluidum & quiescens, corporum perætantium motui resistit eundemq; imminuit: eiusmodi resistentia cæteris paribus tum densitati & cohesioni mediæ resistentis, tum etiã celeritati, & moli corporis moti proportionatur.

LXX. **V**is inertiae positiva, quæ sit proprietas peculiaris corporum, ab impenetrabilitate, itemq; indifferentia corporis passiva, & impetu distincta, videtur esse superflua.

LXXI. **G**ravia quæcunque libere descendunt, pergunt per lineam saltem quo ad sensum rectam versus terræ centrum, hæc per medium non resistens æquali celeritate descendunt, per medium vero resistens, si fuerint ponderè & volumine inæqualia, inæquali celeritate descendunt, nisi eadẽ ponderũ quæ voluminum proportio detur.

LXXII. **G**ravia quæcunque libere descendunt motum accelerant secundum seriem numerorum imparium & super plano inclinato uniformiter.

LXXIII. **M**otus pendulorum oscillatorii causa, est impetus gravitatis; motus hic proxime sequitur leges motus accelerati & retardati, ac tamen acceleratio illius & retardatio in rigore uniformis habeatur, obstat penduli suspensio, vi cuius mobile semper retrahitur, ne per rectam, sive se-

LXXIV.

cundum tangentes, à centro sui motus recedat sed per arcum quasi per plana inclinata, iter cæptū continuet.

LXXIV. **C**orpus grave horizontaliter projectum & sursum quacunque directione obliqua jactum, motu suo describit curvam parabolicā.

LXXV. **C**ausa motus reflexi, est partium in ictu compressarum vis elastica earundem restitutionem efficiens, in hoc motu angulus reflexionis est per se æqualis angulo incidentiæ, proinde perpendiculariter incidens, perpendiculariter reflectitur, oblique vero allisum, obliqua ratione resilit.

LXXI. **C**ausa motus refracti est, tum impetus mobili primum impressus, tum nova determinatio ex medii diversi renisu orta, cæterum mobile perpendiculariter incidens aut ex medio densiore in rarius, aut ex rariore in densius non refrangitur.

LXXVII. **S**ic corpus unum iners, in aliud iners quiescens incurrat directe, ambo post ictum æquali celeritate, secundum eandem directionem moventur, impetu massis directe proportionali: si vero sibi occurrant directione opposita, & æqualium virium sint, post ictum ambo quiescunt.

LXXVIII. **S**i corpus elasticum A. impingat in B. quiescens; facta collisione partiumque restitutione datur in B. duplum communicati impetus; in A. deficit ejusdem duplum: si vero sibi ex oppositis partibus occurrant resilient regulariter celeritate relativa eadem, qua colliduntur, nisi vis alterutrius insigniter prævaleat.

LXXIX. **D**antur vires centrales in omnibus corporibus quæ circa centrum aliquod gyantur, harum valor dependet tum ex corporum massa, tum ex eorum à centro distantia, tum denique ex tempore motus periodico Porro in mobili circulariter rotato vis centripeta est vi centrifugæ omnino æqualis.

LXXX. **C**orpora æque gravia ex distantis æqualibus eidem jugo appensa æquilibrant ob vires æquales. Quod vero potentia minor in majore à fulcro distantia sustentet pondus majus, provenit ex æqualitate respectiva virium, propter reciprocationem massarum & distantiarum.

LXXXI. **C**ujusvis fluidi partes inferiores premuntur à superioribus æqualiter quaquaversum. Unde in vase uniformi ad perpendicularum erecto totus fundus à toto fundo pars vero fundi quælibet à parte fluidi directe descendente premitur vi tota gravitatis suæ, quæ altitudini liquoris est proportionalis.

LXXXII. **L**iquidorum homogeneorum partes singulæ, mole æquales sibi relictæ

relictæ sustinent se, & ad æquilibrium componunt, quod tunc obtinent, cum omnes eiusdem superficiæ aut strati particulæ, à descensu impeditæ distant æqualiter à centro gravium.

LXXXIII. **L**iquida heterogenea invicem permixta ubi possunt se se mutuo separant; & locum gravitatis suæ specificæ debitum occupant. In tubis vero communicantibus cujuscunque figuræ capacitatis, aut situs, tunc æquilibrium servant quando illorum altitudines reciproce sunt, ut specificæ eorundem gravitates.

LXXXIV. **I**n tubis capillaribus causa phenomenorum physica fundatur in virium mutuo prementium inæqualitate quæ quidem pressionis inæqualitas, tum à tubulis si canaliculos exiles & latera interna aspera habeant, tum ab ipsismet fluidis, si viscosa coherentia &c. sint, dependet.

LXXXV. **Q**uodcumque grave liquido impositum, sibiq; relictum, immergitur eo usque, donec immersa moles tantum spatii occupet, quantum prius continet istius liquidi volumen, toti illi solido æquiperans. Tantam autem ponderis sui partem apparenter amittit, quanti ponderis est volumen liquidi expulsi seu quod illud ipsum spatium replere potest, à solidi volumine immerso occupatum, liquidum vero tanto fit gravius quantum gravitatis amittit corpus immersum.

LXXXVI. **Q**uies non est modus aliquis sed mera motus privatio. Corpus grave basi cuidam innixum tamdiu quiescit, quamdiu linea directionis transit per punctum sustentationis. Si vero linea directionis extra basim cadit, vel corpus pluribus fulcris innixum proprio pondere nimium incurvatur, corpus grave in eam labitur partem, versus quam perpendiculum cadit.

EX PHYSICA PARTICULARI.

LXXXVII. **E**lementa ætonomastice sumpta, recte hæc quatuor statuuntur aer, ignis, terra & aqua, hæc non solum in mixtis imperfectis, sed etiam perfectis manent formaliter.

LXXXVIII. **I**n omnibus corporibus, tam solidis quam liquidis, datur aliquis motus intestinus quarundam partium, cujus causa magis generalis, est actio elementaris, præsertim ætheris & æëris, mixtum coherentis tum interlabentis.

LXXXIX. **E**lementa gravitant in loco respective proprio, tam gravitatione partium, quam gravitatione totius.

XC. **A**er est corpus materiale, fluidum, rarum, spirabile ac diaphanum, distinctum.

distinguitur ab aqueis vaporibus corporumque terrestrium effluviis: & componitur ex particulis figuræ irregularis, iisq; perparvis, ac ad elaterium opportunis.

XCI. **A**er est absolute gravis & elasticus. Phenomena barometri, & motus fluidorum per siphones, item experimenta antliæ, & hemispheriorum Magdeburgicorum, per vires àëris elastici & gravis philosophice explicantur.

XCII. **A**er atmosphericus, est fluidum illud totam terram ambiens ex tenuissimis halituum corpusculis conglobatum, siue illi halitus vapores sint, qui ex aqueis substantiis emittuntur, siue exhalationes que ex reliquis corporibus, sulphureis præsertim & mercurialibus, exsurgunt. Eorum ascensus per aera debetur pressioni àëreæ.

XCIII. **J**gnis elementaris est substantia illa tenuissima ac materia fluidissima, quæ ætheris nomine per Physicam denominatur tanquam principium caloris ac luminis: Habet partium subtilitatem imperceptibilem, duritiem stupendam, est per omnia diffusa, absolute gravis, & singulari elasticitate prædita.

XCIV. **F**lamma ignis tendit sursum: provenit id non a levitate absoluta, aut aliqua illius superiori sphaera: sed quia ab àëre ambiente, specificè graviori sursum trahitur.

XCIV. **T**erra est elementum firmum siccum maxime opacum, gravissimum, omnisque saporis parens, aut vehiculum. Habet particulas multiplici figura, magnitudine, & dispositione præditas, aqueis, & àëreis moleculis longe solidiores, arctiusque coherentes.

XCVI. **M**oles terraquea, quæ ad sensum sphaerica est; te ipsa tamen videtur habere figuram sphaericalem compressam ad polos, prolongatam ad Equatorem. Respectu Cœli stelliferi est instar puncti, absolute tamen est valde magna.

XCVII. **M**ontes præcipui sub ipsum mundi exordium sunt formati: multos tamen, insoliti motus terræ, æreosæ ventorum proclac temporum injuriæ, ignesque subterranei, tum existentes everterunt: tum nunquam visos congregerunt. Horum perpendicularis altitudo è mente recentiorum Geometrarum, nunquã quatuor millaria Italica excedit.

XCVIII. **M**ontium ignivomorum pabulum, habetur ex variis terrestrium glebarum speciebus: uti salis, aluminis, nitri, sulphuris, ammonii crudi, spirituum mercurialium, terræ carbonariæ, aliisque id genus metal-

metallicis & lapideis: Item ex maris per occultos meatus se se insinuantis sal-
sugine, bitumine, & quisquiliis igni aptis, intra porosissimos pumicum lapi-
des depositis; demum ex massa sensim extrinsecus accrescente ex tot plu-
viis, grandine, & nivibus; quibus immensa conditur spirituū inflammabili-
um, & corpusculorū exhalationumque materies. Excitantur autē, & promoven-
tur ructus flammigeri tum per acrem particularum auritum, tum per turbu-
lentissimos ventorum flatus, tum denique per ignes subterraneos, & insoli-
litum maris æstum.

XCIX. Lapidem sunt quidem ab initio mundi creati, cæterum etiam nunc,
secundum naturæ ordinem generantur in loco proportionato, &
ex materia apta: materia ejusmodi constat variis particulis terrestribus areno-
sis, salinis, à fluido minutim soluta: ejusmodi particulae variis ex causis præci-
pitantur intra subjectum aptum, & humido per calorem, evaporationem, cal-
cinationem, aliaque per causas ablato in corpus durum, & fixum coagulantur.

C. Lapidum differentia habetur ex aliis & aliis particulis aquæ lapidge (æ
linnantibus, earumque diversis combinationibus: incrementum pro-
venit ex accretione novæ materiæ extrinsecus appositæ. Color oritur à minerali
quodam colorato vel exhalatione lapidem pervadente: Figura deducitur, tum
a particulis primigeniis, tum etiam a variis loci, materiæ, & dispositionū deter-
minationibus: denique vis medica acquiritur a succis mineralibus salibus, & va-
riis exhalationibus metallicis.

CI. Corpora varia lapidescunt mediante aqua, particulis arenosis, oleosis,
salinisque imbuta, quæ dū corpora in putredinē diffuere incipiunt,
in partium corruptarum locum succedit, & residuis particulis, adhuc priorem
situm tenentibus, suas alienas particulas permiscet; ad eum modū, quo fructus
condendus saccharo, & ferrum candens igniculis undique obsidetur.

CII. Metalla sunt quidem ab initio mundi creata cum venis suis & ma-
tricibus; cæterum etiam nunc in locis quibusdam renasci solent.
Eorum materia est fluidum quoddam ex particulis sulphureis, salinis, & mercu-
rialibus mixtum, in vapores halituosos resolutum quod poros terræ, lapidum-
que meatus pervadit, & in matricibus convenientibus collectum, pro earum
diversitate diversa metalla constituit. Materiam hanc præparat ignis subterra-
neus

neus, fodinis profundissimis vicinus; unde specialis astrorum influxus non omnino requiritur, & certe plures sunt fodinæ Solis calori imperviæ.

CIII. **D**antur è mente P. Kircheri causæ auri productivæ, quarum notitia, & modus applicandi activa passivis, saltem per Angelos potest hominibus innotescere: Unde ars producendi aurum extra mineras, non est physice, sed solum moraliter impossibilis: Lapis tamen Philosophorum, est immane Alchimistarum commentum.

CIV. **I**n explorandis metallis usus virgulæ Corylaceæ, quæ se ad præsentiam metalli inclinare dicitur, si superstitiones absint; per se licitus esse potest: hæc enim illius inclinatio, in halitus, & vapores copiose ascendentes, tanquam in causam physicam, refundi potest: quod scilicet poros virgæ calore manuum apertos subeant, eamque inflectant, ad eum modum, quo inclinatur lanx ferrea, ubi inferius ab igne vitriolū dissolvitur; halitibus nempe, qui ex vitriolo assurgunt, ferro æquilibranti implicatis suoque illud pondere deprimentibus.

CV. **M**agnetis phænomena, rejecta forma substantiali magnetica, & qualitate accidentali; Peripathetica vero similiter declarari possunt, tum ex peculiari magneticorum interiore structura, tum ex effluviis propriis circa terram, & magnetica gyranibus.

CVI. **A**qua est corpus fluidum, insipidum, inodorum, pellucidum, modico calore volatile, certo frigoris gradu glaciabile, & ignem plerumque extinguens. Constat particulis sphericis, mutuo sibi plexu ut ut tenuissimo insertis, iisque maxime duris. Etsi sensibilibus in minus volumen comprimi nallis hucusque viribus potuit; non videtur tamen esse simpliciter incompressibilis, adeoque è corporum elasticorum catalogo expungi non debet.

CVII. **A**quis marinis sal verus inest, cui omnis illa falsugo recte adscribitur. Aquæ marinæ, quo propiores sunt Polis eo minus: magis vero contra falsæ sunt, quo Æquatori, & Zonæ torridæ propius accedunt, pariter magis falsæ in fundo, quàm in superficie; & circa littus, quàm in remotiore tractu.

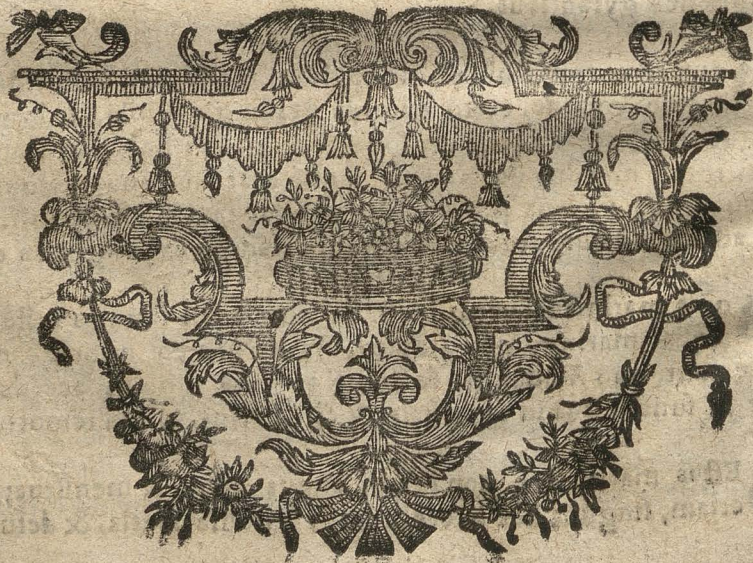
CVIII. **A**estus maris, sive non solum annua illius, & menstrua; sed diurna etiam, singulis sex alternis horis intumescencia, & detumescencia, ejusque

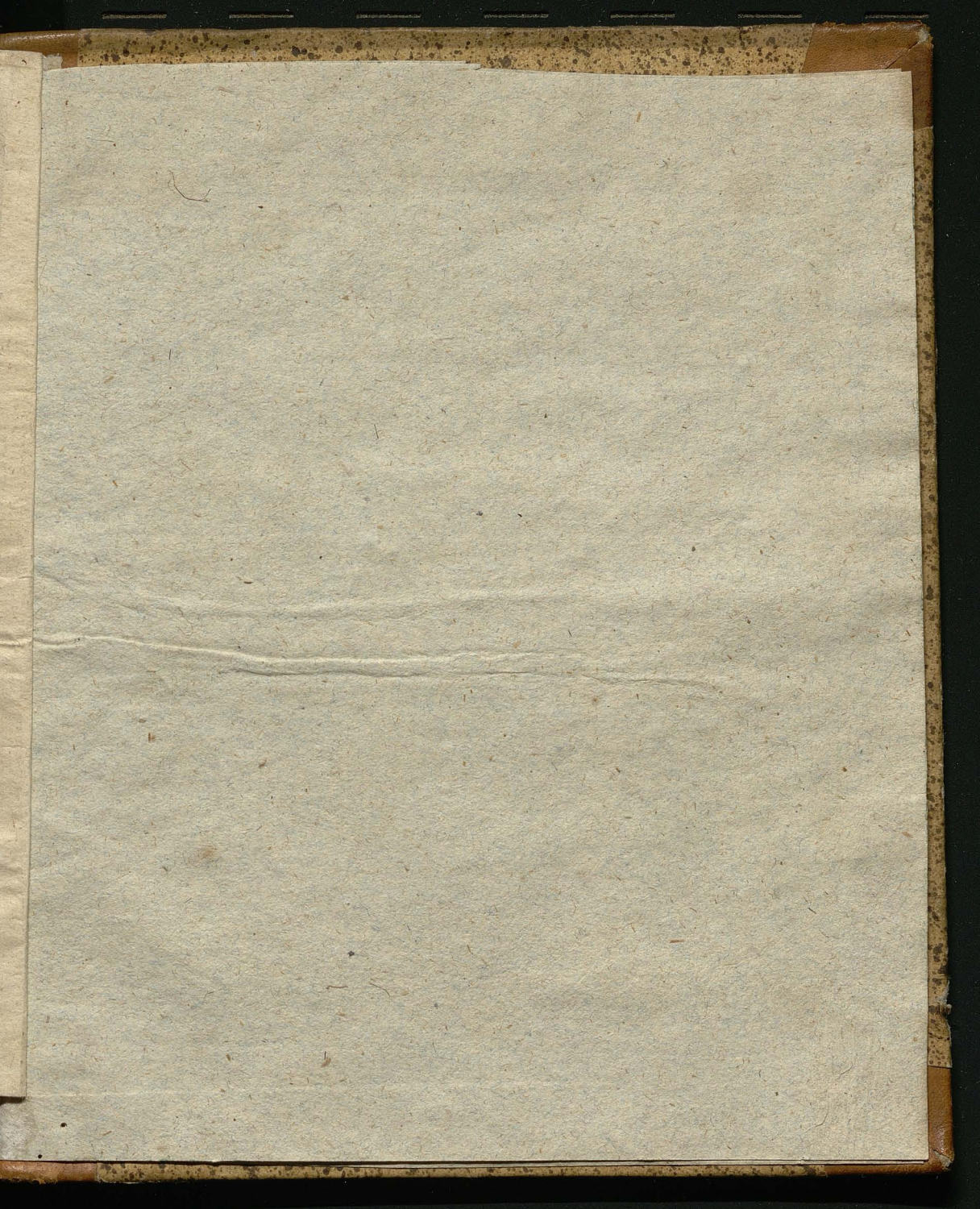
ejusque cum motu lunari consensus, verosimiliter explicatur, per æquilibrium aquarum statis temporibus immutarum ab inæquali ætheris actione, ad Lunæ, & Solis situm inducta, aliisque medijs vel adjuncta, vel impedita.

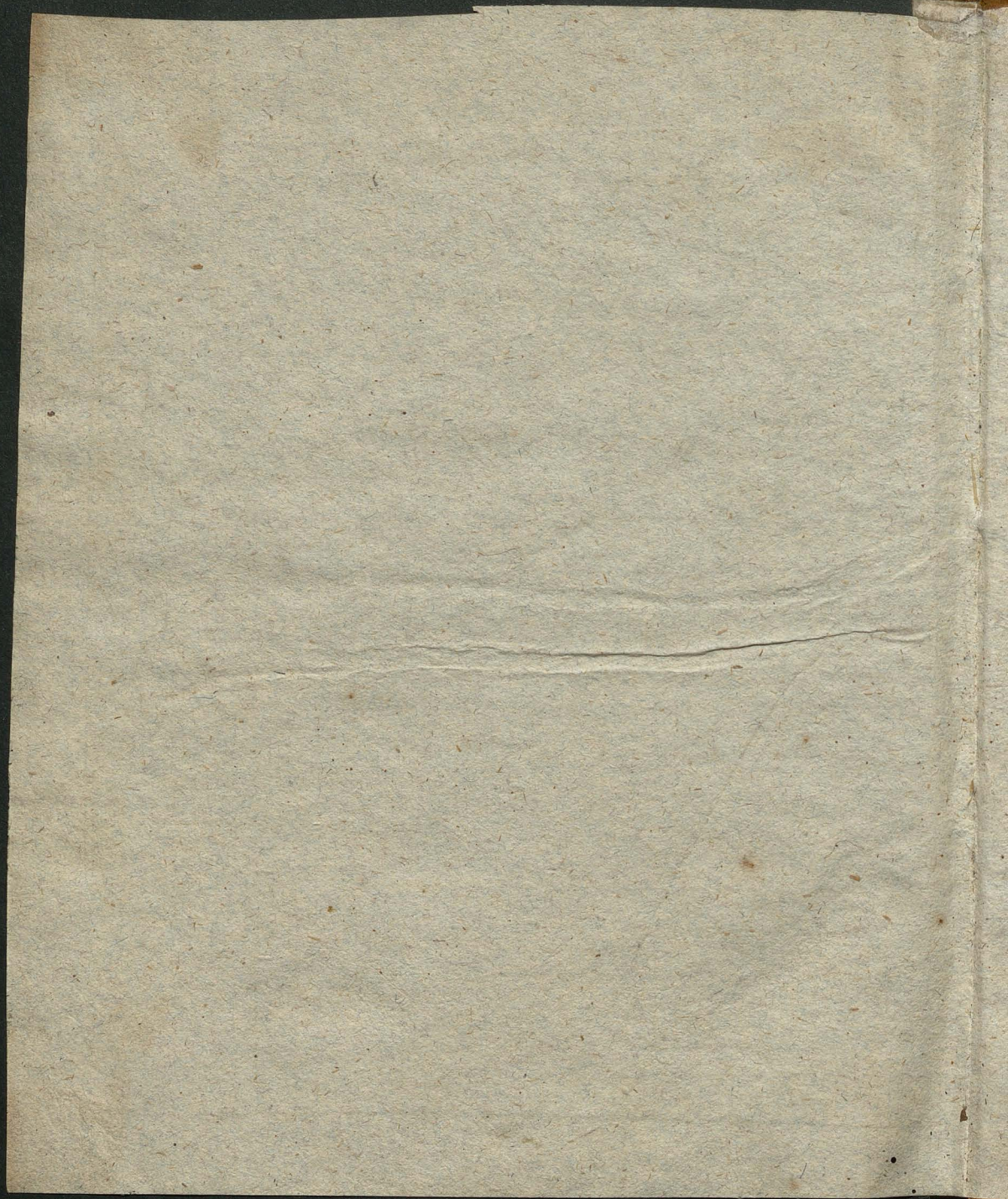
CIX. **O**riago principalis fontium, ac fluminum temporaneorum, debetur pluvijs, & nivibus: perennium vero adscribi potest aquis marinis tum in vapores sublimatis, tum alicubi per Siphones subterraneos communicatis.

CX. **A**quæ minerales habentur ex eo, quod aut particulis à diversis fossilibus, per quæ decurrunt, abrasis permiscentur; aut eorundem fossilium vaporibus inficiuntur. Thermarum calor tum à mineralium fermentatione, tum ab æstuantibus ignis subterranei halitibus provenit; vis vero medica probabiliter per affectiones mechanicas explicari potest.

Ad M. D. G.







Biblioteka Jagiellońska



stdr:0023295

