

# „Zjazd Górski“ w Nowym Sączu

12—15 sierpnia 1938 r.

Cena pojedynczego numeru 20 groszy  
Opłata pocztowa uliczona gotówką.

1938 Nowy Sącz Rok X

Nr 33

niedziela 14-go sierpnia

### Ceny ogłoszeń

Cała strona 200 zł., 1/2, strony 100 zł., 1/3, strony 60 zł., 1/4, strony 35 zł., 1/5, strony 20 zł.

Ogłoszenie zwykłe za 1 mm. 30 gr., w tekście 40 gr. przed tekstem 60 gr. — Kolumny ogłoszeń zwykłych składają się z trzech szpal. Przy mieszczeniu względnie dłuższem ogłoszeniu znacząca zniżka.

Biblioteka Jasielska

# GŁOS PODHALA

PISMO REDAGUJE KOMITET

Własne oddziały redakcyjne na całym Podhalu.

Redaktor naczelny przyjmując ogłoszenia od godz. 4—5 po południu.

### PRENUMERATA:

Miejscowa miesięcznie wraz z dostarczeniem do domu 80 gr. Zamięscowa miesięcznie 1 zł. Wpłacać na konto czekowe Administracji.

Godziny urzędowe Redakcji: od 10—11 przedpoł. i od 4—6 popoł.

Konto czekowe P. K. O. 400 090, Adres Rynek 7. Tel. Nr. 79

Tygodnik powiatów: gorlickiego, jasielskiego, krośnieńskiego, limanowskiego, nowosądeckiego, nowotarskiego i żywieckiego

## Witamy sercem całym!

Po raz pierwszy w dziejach naszej nowej Niepodległości ma Nowy Sącz, duchowa stolica szerokiego Podhalia i cała ziemia sądecka, ten wielki i niezaprzeczony honor witania w murach miasta i okolicy ogólnego „Zjazdu Górskiego”, który w roku bieżącym obrał sobie nasze strony, jako teren górnego zlotu wszystkich Braci, zamieszkujących szerokie i rozległe krainy gór naszych karpaczków.

Honor nielada i uciecha wielka a szczerą! Bowiemy wszystkich nas mieszkających gór, czy to od Tater, Beskidów, Babiej czy Gorzanów wiąże jedno: poczucie góraliczszczyzny i zrozumienie swobody, która mieszka właśnie „niedaleko od Boga” — na szczytach, „wirysckach” i „borach”! Łączą nas wspólne cechy regionalne, wspólnie — choć może na oko odrębne, łączą nas nasze górskie kłopoty, górska bieda i górskie wyczucie naszych potrzeb. Jesteśmy wszyscy Górale jedną wspólną Rodziną i my Lachy Sądeckie i Hucny i Podhalanie, Zemki, Bojki i t.d. Wiązą nas bowiem góry.

Wielka i prawdziwa jest w nas uciecha, że możemy dziś witąć wielki zjazd góralskiej braci, która ceniąc wartość wspólnego porozumienia śpieszy w nasze strony. Zjazd bowiem Górski to nie tylko „pogwarka” czy taki lub inny pokaz ludowy! Zjazd Górski to chwila wielka, chwila wspólnego zrozumienia, zapoznania się i ocenienia naszych wspólnych wysiłków. Zjazd Górski to jedna wspólna mowa, wspólne wyczucie, wspólne bicie serca — które jednak serdecznie bije pod cugą Podhalanina, surdument Pogórzana czy koszulą i krajką huculską. —

Serca bowiem nasze są szczerze i wierne przyjaźni!

A prócz tej sierpniowej Braci, zdobnej w regionalny swój strój miejscowy zjeżdżają i Ci inni, z miast, Ci którzy często



Nowy Sącz: Ratusz

wyszli z ludu, a zajmując dziś poważne stanowiska nie zapominają o swych stronach rodzinnych. Zjeżdżają również przyjaciele naszej góraliczszczyzny, ludzie którzy nkołchali góry, ludzie — którzy radziby swą mocą i rozumem prawdziwego szczęścia i zadowolenia nam wszystkim przysporzyć. Zjeżdża więc i miasto, aby zgodnie radzić nad tym wszystkim, co nas cieszy, boli i co może naszą przyszłość uczynić jasną i potężną.

Witając w dniu dzisiejszym, pamiętnym dla Nowosądeczyny cały Zjazd Górski — cieszymy się, iż możemy nie tylko w murach naszych witąć serdecznych gości, ale ponadto jako pismo, pracujące na terenie Podhalia od lat 10-ciu podkreślać, jak zawsze nasze wartości regionalne i służyć idei zrzeszenia całej góraliczszczyzny.

Witajcie więc sercem góralscy Bracia nasi od Olzy po Czeremosz, witajcie i bądźcie pewni, że uroczystość naszego zjazdu tegorocznego zostanie u nas zawsze w serdecznej pamięci!

Zarówno miasto Nowy Sącz jak i powiat nowosądecki starać się będą przedstawić we wystawie gospodarczej i pokazach — swe charakterystyczne wartości regionalno-gospodarcze. A mimo naszej całej skromności — uważamy, że pokaz to będą bądź co bądź ciekawym dorobkiem naszego górskiego gospodarstwa, zarówno w zakresie hodowli — jak i plodów rolnych, przemysłu ludowego i t.p. — dorobkiem, który może być pewnego rodzaju wzorem dla pracy dnia jutrzejszego.

Witając raz jeszcze szczerym sercem „Zjazd Górski” w Nowym Sączu jesteśmy pewni, że wzajemne poznanie wszystkich nas i tych ze Wschodu i tych ze Zachodu, doprowadzi jutro do najpiękniejszego efektu, którym jest wzajemna miłość, szacunek i bratnie poważanie.

Mgr Franciszek Ćwikowski  
Redaktor naczelny



## Pan Wojewoda Krakowski Dr Józef Tymiński o naszym regionie turystyczno-letniskowym



Podhale, wyposażone przez przyrodę w malowniczy krajobraz, zdrowe powietrze i bogactwo wód leczniczych, powinno się stać czołowym regionem turystyczno-uzdrowiskowym Polski

Celowe inwestycje na polu turystyki

i przemysłu letniskowo-uzdrowiskowego oraz ochrona wartości regionalnych zadcują o lepszej przyszłości gospodarczej tej ziemi.

*Dr JÓZEF TYMIŃSKI*  
Wojewoda Krakowski



*Pan Wojewoda Śląski*  
*Dr Michał Grażyński*

## O planową gospodarkę w górach

Przez cały świat idzie prąd planowego gospodarzenia. I czy się to komu podoba, czy nie, taki jest duch czasu i należy się z nim najpoważniej liczyć. Kto będzie wobec tego wołania współczesnej epoki obojętnym, lub ograniczy się do jałowych dysput czy też bezsilnych protestów, straci, kto pójdzie z nim naprzód, wygra.

Konieczność planowej gospodarki jest głęboko uzasadniona w dziejach rozwoju ludzkości. Dopóki ludzi było na kuli ziemskiej mniej, życie gospodarcze, kulturalne i polityczne było łatwiejsze, moż-

na było sobie poczynać, jak kto chciał i holdować hasłu „całość sama się złoży”. Wobec jednak gwałtownego wzrostu ilości ludzi na ziemi, wobec coraz to większej ciasnoty i trudniejszych warunków bytowania, nie wystarczy dawna bez troska. Trzeba starać się jakoś to życie lepiej urządzić, zorganizować, dostosować do zmieniających się warunków. Do tych celów prowadzi gospodarka planowa.

Jedną z podstaw gospodarki planowej jest trafne uchwycenie cech, właściwych danemu regionowi. Takim regionem, ma-

jącym swą istotną podstawą przyrodniczą szczególne potrzeby gospodarcze i wyraziste oblicze kulturalne, jest region karpaccy w Polsce.

Myśl celowej pracy nad podniesieniem regionu Podhale, części obszaru karpaccy, przodującej górą polskim, podniósł przed laty wielki twórca Władysław Orkan. W idee swe łączył Swego poleźnego ducha, ogrzał je Swym gorącym sercem. Obecnie marzenia Orkana realizują się. Górale z całej Polski zjeżdżają się rokrocznie, aby radzić nad swoją dolą i poprawą bytu gospodarczego i kulturalnego. Związek Ziem Górskich pracuje nad wszechstronnym podniesieniem regionu góralskiego. Działalność Związku Ziem Górskich zmierza na podstawie dokładnego poznania potrzeb całego obszaru karpaccy do objęcia tego obszaru planową gospodarką.

Wszystkich, którym leży na sercu dobro gór polskich, wzywamy do współpracy w tym dziele!

*Prof. Dr. Walery Goetl*  
Wiceprezes Zarządu Głównego  
Związku Ziem Górskich

## Pan Wojewoda Lwowski o zagadnieniu Ziem Górskich



„Zagadnienie Ziem Górskich — to nie tylko zagadnienie turystyczne. Trzeba pamiętać, że z tych malowniczych szczytów i dolin — musi czerpać środki do życia ich mieszkaniec ciężko, walczący z surową przyrodą, tym bardziej oporną jego wysiłkom, im piękniejszą wydaje się turystyce”.

*ALFRED BILYK*  
Wojewoda Lwowski



# Witamy serdecznie!

Miasto Nowy Sącz i powiat nowosądecki otwierają szeroko swoje podwoje na przyjęcie gości, którzy zjadą się do niego z okazji Zjazdu Górskiego. Witamy serdecznie naszych gości z Żabiego po-

Wiśle, witamy też gości przybyłych do nas z innych okolic Polski.

Nowy Sącz jest dumny z tego, że został wybrany na miejsce tegorocznego Zjazdu Górskiego i dokłada wszelkich starań, aby goście jego czuli się w nim dobrze i mieli wszelkie wygody. Zdaje sobie bowiem miasto sprawę ze znaczenia Zjazdu Górskiego wierząc głęboko, że tylko zjednoczone siły jak najszerzych warstw ludności, jak miejskiej, tak wiejskiej, potrafią podnieść gospodarzów ubogie ziemie górskie. Wierzy miasto i powiat nowosądecki, że przez wzajemne zetknięcie się ludzi pochodzących z różnych stron kraju, następuje poznanie się dzieci jednej matki Ojczyzny i ustalenie jednolitego postępowania dla podniesienia kulturalnego i materialnego naszej Ziemi.

Toteż w dniu otwarcia Zjazdu Górskiego jako gospodarz powiatu witam wszystkich przybyłych gości i zapewniam Ich, że powiat nowosądecki stara się i starać się będzie w przyszłości kroczyć w pierwszym szeregu wyścigu pracy dla dobra Najjaśniejszej Rzeczypospolitej Polskiej.

**Dr MACIEJ ŁACH**  
Starosta Nowosądecki



TADEUŚ GIEWONT-SZCZECINA

## WIERSZ O NOWYM SĄCZU

Odważnie wniósłem me życie w pożary Twojej zieleni,  
dlatego mi zawsze jesienią najśladszą skwitają wiosną  
a chociaż słońce zamiast świecić, godzinny moje zacięcia,  
czyż me w twoich ogrodach, w ulicach głośno rosną...

Rece-m kładł jak mosty serca na tobie, rzeko Dunajcu  
i ślałem nimi marzenia do słońca na horyzoncie — —  
na plantach szalałem uśmiechem w liściowym i w kwiatów tańcu,  
choć wiatr kurzem gościńca błękit mych oczu mącił...

W tobie płakałem gwiazdami, szukając do życia rymu  
(a zmierzch przagnieniem się palił i ramion dziewczęcych wioną...)  
i kulem twardo zębami w mój sercu twe dźwięczne imię:  
melodią twoich słowików i dzwonów, co słońcem dzwonią...

Dziś w ciszę się zamknąłem i w czyszej serce dalekie,  
które z mym sercem wicher miłości twojej połączył —  
lecz gdy powracam — znów szumem wpadam do twojej rzeki,  
Dunajca —

błękitno — słoneczny Sączu!



**Dr STANISŁAW NOWAK**  
Starosta limanowski

do ków, Częstochowę:  
odjazd: 0.33 7.29 13.18 22.41  
Dębica-Sandomierz)  
przyjazd: 13.03 (pośp.) 20.33 23.23 (pośp.) 8.18  
b) do WARSZAWY — przez Tarnów, Kraków, Tunel, Radom:  
odjazd: 17.09 9.45 (przez Chabówkę)  
przyjazd: 6.23 22.53 (pośp.)  
c) do POZNANIA — przez Tarnów, Kraków, Katowice:  
odjazd: 0.33 17.09  
przyjazd: 13.56 5.08 (pośp.)  
d) do LWOWA — przez Stróżę, N. Zagórz, Sambor:  
odjazd: 12.03  
przyjazd: 20.00

## Rozkład jazdy autobusów.

Dworzec autobusowy znajduje się na placu Słowackiego. Wyjazdy z Nowego Sącza:

Do Tarnowa 6'30, do Krakowa 6, do Szczawnicy 4'50, 7'20, 12'51, 14'40, 19'00, do Kryniczy 6'30, 15'20.

Prócz tych normalnych autobusów stałe, codzienne wozy wycieczkowe do Rożnowa, St. Sącza, Łącka itp. wedle specjalnych ogłoszeń L. P. T.

## Sekretariat Zjazdu Górskiego.

Wydział Powiatowy, ul. Szwedzka 5 Kierownik mgr Szkaradek.

## Urzędy nowosądeckie.

Magistrat — Rynek, Starostwo — ulica Jagiellońska, Policja — ul. Czarnieckiego, szpital ul. Młyńska, straż pożarna — plac Słowackiego.

## Dwa dworce kolejowe.

Główny z połączeniem na Tarnów; przystanek, łączący w Śródmieściu, łączący miasto ze stacją oraz Krakowem i Zakopanem przez Limanowa, Rabkę i Chabówkę.

## Plac taksówek.

Ulica Kościuszkii. Kilometr 50 gr, wzgl. wedle umowy.

## Informacje dla przejezdnych uczestników „Zjazdu Gór” w Nowym Sączu

### Rozkład jazdy kolejowej

#### Bezpośrednie połączenia kolejowe z Nowym Sączem

a) z WARSZAWY — przez Częstochowę, Kraków, Tarnów:

odjazd: 7.35 (pośp.) 9.20 16.55 (pośp.)  
przyjazd: 19.07 21.28 4.55

b) z WARSZAWY — przez Radom, Tunel, Kraków, Tarnów:

odjazd: 0.05 18.25 (pośp. przez Chabówkę) 22.10 Sandomierz, Dębica

przyjazd: 13.02 6.54 7.25

c) z POZNANIA: — przez Katowice, Kraków:

odjazd: 0.39 (pośp.) 15.30  
przyjazd: 13.02 4.55

d) z LWOWA — przez Sambor, N. Zagórz, Stróżę:

odjazd: 7.10  
przyjazd: 14.49

#### Bezpośrednie połączenia kolejowe z Nowego Sącza

a) do WARSZAWY — przez Tarnów, Kra-

# „Zjazd Górski“ w Nowym Sączu

## Rada Naczelna Zw. Z. G.

Dnia 15 sierpnia br o godzinie 11.30 odbędzie się III Walny Zjazd Rady Naczelnej Związku Ziem Górskich w Nowym Sączu, w Domu Pierackiego, pod przewodnictwem Prezesa Związku p Gen. dyw. T. Kasprzyckiego. Program Rady Naczelnej jest następujący:

- 1) Otwarcie Zjazdu — gen. dyw. T. Kasprzycki — Prezes Zw. Z. G.
- 2) Protokół z drugiego Zjazdu Rady Naczelnej Zw. Z. G. — płk. dypl. T. Grabowski — Sekr. Gen. Zw. Z. G.
- 3) Sprawozdanie z działalności Zw. Z. G. w roku 1937/38 — dyr. inż. J. Rudnicki — Wiceprezes Zw. Z. G.
- 4) Sprawozdanie z działalności Oddziałów Zw. Z. G. — Prezesi Zarządów Oddziałów w Krakowie, Lwowie i Stanisławowie.

## Zjazd Gospodarczy w Nowym Sączu

W ramach tegorocznego Zjazdu Górskiego w Nowym Sączu odbędzie się dnia 13 i 14 sierpnia br. Zjazd Gospodarczy z udziałem delegatów instytucji i organizacji gospodarczych i kulturalnych z ziem górskich. Tematem tegorocznego Zjazdu będzie opracowywany od dłuższego już czasu przez Związek Ziem Górskich program rozwoju życia gospodarczego i kulturalnego w górach. W poszczególnych referatach znakomici znawcy odnośnych zagadnień przedstawią wytyczne akcji skoordynowania prac nad podniesieniem gospodarki i kultury w Karpatach. Program Zjazdu przedstawia się następująco:

### Dnia 13 sierpnia 1938 r

Godz. 17-ta — Otwarcie Zjazdu Gospodarczego — Dyr. inż. J. Rudnicki — Wiceprezes Zw. Z. G.

Podział na sekcje i obrady w sekcjach.

#### 1) Sekcja rolna.

a) Wytyczne gospodarki rolnej w Zachodnich Karpatach — inż. Mieczysław Nowak.

b) Wytyczne gospodarki rolnej we Wschodnich Karpatach — inż. Franciszek Müller.

c) Z zagadnień rolna hodowlanych w Karpatach — mgr Jan Flis.

d) Referat generalny — sen. F. Gwiżdż.

#### 2) Sekcja urbanistyczna.

Zagajenie — pułk. dypl. T. Grabowski — Dyrektor Biura Planowań M. S. Wojś.

Sprawozdanie z działalności Biur Planowania Regionalnego:

a) Krakowskiego — inż. Z. Novak.

b) Stanisławowskiego — inż. St. Niemierko.

c) Związek Ziem Górskich — inż. Br. Rudziński.

d) Problem komunikacyj w Karpatach — inż. Br. Rudziński.

e) Zagadnienia urbanistyczne osiedli karpaccich — inż. K. Marczewski.

5) Sprawozdanie z obrad gospodarczych — dyr. inż. J. Rudnicki — Wiceprezes Zw. Z. G.

6) Plan rozwoju gospodarczego i kulturalnego Karpat — referuje dr St. Leszczycki.

7) Dyskusja nad pkt. 3, 4, 5, 6.

8) Sprawozdanie kasowe — dyr. inż. M. Poniakowski — Skarbnik Zarządu Głównego Zw. Z. G.

9) Sprawozdanie Głównej Komisji Rewizyjnej — gen. Andrzej Galica — Przewodniczący Głównej Komisji Rewizyjnej.

10) Uchwalenie budżetu na rok 1938/39.

11) Wolne wnioski.

Członkowie Rady Naczelnej otrzymają wraz z zaproszeniem na Radę Naczelną karty uczestnictwa, upoważniające do 75 proc. zniżki kolejowej na przejazd do Nowego Sącza i powrót do stacji wyjazdu.

f) Pomiary i kartografia Karpat — inż. F. Piątkowski.

g) Referat generalny — inż. Br. Rudziński.

#### 3) Sekcja społeczno-osiwiatowa.

a) Program prac w dziale swojszczyzny w górach — dr T. Seweryn.

b) Wytyczne utrzymywania strojów ludowych w górach — mgr R. Reinfuss.

c) Zagadnienia ludnościowe w Karpatach — doc. dr B. Zaborski.

d) Potrzeby szkolnictwa w Karpatach — dyr. Urbańczyk.

e) Referat generalny — doc. dr B. Zaborski.

#### 4) Sekcja przemysłowa.

a) Uprzemysłowienie Karpat — dyr. inż. H. Mianowski.

#### 5) Sekcja uzdrowiskowo-turystyczna.

a) Wytyczne gospodarki uzdrowiskowo-turystycznej w woj. stanisławowskim — dyr. J. Miketta.

b) Wytyczne gospodarki uzdrowiskowo-turystycznej w woj. lwowskim — inż. T. Wereszczyński.

c) Wytyczne gospodarki uzdrowiskowo-turystycznej w woj. krakowskim — dr W. Milata.

d) Zasady planowej gospodarki turystycznej w Karpatach — mgr W. Mileski.

e) Referat generalny — dr St. Leszczycki.

### Dnia 14 sierpnia 1938 r.

Godz. 10-ta — dalszy ciąg obrad w sekcjach.

Godz. 15-ta — Posiedzenie plenarne:

a) Sprawozdanie Przewodniczących sekcji.

b) Uchwalenie też na Radę Naczelną Zw. Z. G.

c) Zamknięcie Zjazdu.

Uczestnicy Zjazdu Gospodarczego uprawieni są do 75 proc. zniżki kolejowej na przejazd do Nowego Sącza i powrót do stacji wyjazdu. Delegaci z terenu, wyznaczeni przez Wydziały Powiatowe otrzymają karty uczestnictwa z Wydziału Powiatowego, zaś po przyjeździe do Nowego Sącza znajdą kwatery bezpłatne

w koszarach, gdzie również mogą otrzymać wyżywienie po zniżonej cenie około 1 zł dziennie. Delegaci instytucji i organizacji należących do Związku Ziem Górskich otrzymają karty uczestnictwa bezpośrednio ze Związku Ziem Górskich, po otrzymaniu delegacji ze swojej instytucji.

W dniu 13 sierpnia zorganizowane zostaną wycieczki do wzorowych ośrodków rolniczo-hodowlanych w rejonie Łąka i Gołkowic, celem zapoznania się z gospodarką rolną i hodowlaną tamtejszych rolników. Udział w wycieczce mogą wziąć wszyscy uczestnicy Zjazdu Gospodarczego, na podstawie dodatkowych kart uczestnictwa, które otrzymają po przyjeździe do Nowego Sącza w miejscu zakwaterowania.

## Pokazy Gospodcze w Nowym Sączu

W ramach Zjazdu Górskiego w Nowym Sączu organizowane są pokazy gospodarcze i wystawy przemysłu ludowego. W dniu 12 sierpnia odbędzie się pokaz koni i uprząży oraz nastąpi otwarcie wystawy gospodarczej z następującymi działami: ziemiopłody, przetwórstwo mleczne, pszczelarstwo, lnianstwo, koronkarstwo, wyroby wełniane, grzybnictwo, owocostwo, młynstwo, browarnictwo, wyroby ludowe z drzewa, przemysł letniskowo-uzdrowiskowy oraz wystawa sztuki malarzkiej dzieł artystów malarzy, pochodzących z ziemi sądeckiej.

Wystawa znajdzie pomieszczenie w salach szkolnych.

(Według biuletynu Zw. Z. G.)



Dolina Popradu

## Wieczór literacki „Lomu“

Ratusz 13-go sierpnia godzina 17:30

## Co można zobaczyć na pokazach gospodarczych i na wystawie sztuki czystej w czasie „Zjazdu Górskiego” w Nowym Sączu

Pokazy obejmują pięć działów, a to: Dział I rolniczy z przemyślnym przetwórczym: wszystkie odmiany zbóż, jarzyny, owoce (wczesne) przetwory owocowe, suszarnie owoców, mleczaństwo z przetworami (serowinie), browarnictwo, gorzelnictwo, sliwica łącka, jęczmierzostwo z pokazem eksportów do Anglii, Niemiec i Szwajcarii, piekarstwo i cukiernictwo, pszczelarstwo z ciekawymi ulami p. Marschalki, rybołówstwo z pokazem hodowli pstrąga, rośliny techniczne (len, konopie), przemysł tkacki, myślistwo z pięknymi okazami p. Stadnickiego i p. Trieblinga, gatunki naszych drzew, wykazy gospodarki leśnej (p. Stadnickiego), półfabrykaty z drzewa, „Darz Bór” p. Trieblinga, wełna drzewna, ogrodnictwo i t. p.

Dział II. Przemysł ludowy i sztuka ludowa: tkaniny, trykotarze, koronkarstwo, stroje ludowe, jak kaftany, gnie, kamizelki, koszule, gorsety, kożuchy zdobione po sądecku, kapelusze, pantofle, kierpce, wyroby rymarskie, ceramika, rzeźby w drzewie, światełki, wyroby skórkowe, sprzęt domowy (gospodarski), instrumenta muzyczne (prof. Zbożenia), izba podgrodzka, ka, żywe pary: podgrodzka i łącka i t. p.

Dział III. Uzdrawiska i letniska: Krynica (pawilon nazewnątrz, z rodowaniem wód do picia (Muszyna, Żęgiestów, Pivniczna, Szczawnica z pokazem wód, borowiny i z pięknymi zdjęciami, dalej fotografie naszych letnisk całej Doliny Popradu i Dunajca.

Dział IV. Rzemiosło: stolarstwo (z fabryką z Jarowska), szewstwo, krawiectwo męskie i damskie, kuśnierstwo, rymarstwo, kowalstwo, kołodziejstwo, ciekawy dział czeladniczy, przemysł naftowy (Glińnik Mariampolski), Korowód na platformach przedstawia: ślusarstwo, stolarstwo, fryzjerstwo i malarstwo pokojowe. Przy okazji pokazów będzie otwarta bardzo dobrze wyposażona, jedna z najlepszych w Polsce (w szkołach powsz.) pracownia przyrodnicza.

Dział V. Sztuka czysta: obrazy plastyków sądeckich pp Barbackiego, Reguły, śp. Broszkiewicz, Ciekievicza, Waszczyńskiego, Dzieślewskiego, rzeźby p. Bogaczyka, oraz obrazy młodych artystów zgrupowanych w „Łomie”.

Spodziewany jest udział w wystawie Związku Młodych Plastyków Podhalańskich z Warszawy, jak również pokaz bazarowy: stanisławowskiego i zakopiańskiego.

Pierwsze cztery działy pomieszczone będą w szkołach im. Konarskiego i Hoffmanowej (obok Domu im. gen. Pierackiego) dział piąty w gmachu gimnazjum Knpieckiego.

Przewodniczący Sekcji Wystawowej Komitetu „Zjazdu Górskiego”  
W. ZEHETGRUBER.

## Dokładny program „Zjazdu Górskiego” w Nowym Sączu

Piątek 12-go sierpnia:

- |            |  |
|------------|--|
| Godz. 9-1a | Nabożeństwo w kościele farnym (chór „Echo”).   |
| „ 9:30     | Otwarcie muzeum Ziemi Sądeckiej na Zamku Królewskim.   |
| „ 10:30    | Otwarcie pokazów gospodarczych. Pokaz koni i uprzęży oraz defilada zespołów negrodzonych.  |
| „ 15-1a    | Koncert orkiestr: wojskowej i K. P. W.   |
| „ 19:30    | Widowisko regionalne na Zamku. 1) Zew od Olzy po Czeremosz, 2) Szczyrzyżanie: „Zabawa szczyrzyżacka”, 3) Bojki z pow. stryjskiego: „Światanki”, 4) Łemki od Krwiny: „Dożynki”, 5) Górale sądecki od łącka: „Turon”, 6) Górale żywieccy: „Chrzyny w Radziewicach”, 7) Występ zespołu rumuńskiego, 8) Górale śląscy z Islebejny: „Szubaczki”, 9) Górale spisy z Jurgowa: „Figle jurgowskie”. |

Sobota 13-go sierpnia:

- |         |   |
|---------|---|
| „ 9-17  | Wycieczki gospodarcze: 1) Gólkowice — pokaz bydła rasy czerwonej polskiej, 2) łącko — pokaz owiec, zwiedzanie ośrodka łkackiego i sadów w łącku i Czerciu.  |
| „ 10-1a | Zwiedzanie Nowego i Starego Sączu.  |
| „ 15-1a | Koncert orkiestr i chórów dziecięcych na Zamku.   |
| „ 17-1a | Otwarcie Zjazdu Gospodarczego (posiedzenie pieniarne).  |
| „ 17-19 | Zawody sportowe na boisku K. P. W.  |
| „ 19:30 | Widowisko regionalne. 1) Mieszczanie żywieccy: „Błogosławieństwo przed ślubem”, 2) Górale spisy z Kacwina: „Przeprowadziny i dziastra”, 3) Łemki od Muszyny: „Wczernicy”, 4) Huculi z Mikuliczyna: „Echa polonin” (odegra zespół na fretlach), 5) Huculi z Mikuliczyna — „Kolejniczy”, 6) Zespół orawski z Zubrzycej Dolnej: „Przed świętem pasterskim”, 7) Występ Polaków z Olzy, 8) Górale spisy z Jurgowa: „Figle jurgowskie”. |

Niedziela 14-go sierpnia:

- |            |   |
|------------|---|
| Godz. 9-1a | Nabożeństwo w kościele farnym, poświęcenie obrazu Św. Józefa, szlendaru Chrześcijańskiego Cechu Zbiorowego w Nowym Sączu, oraz poświęcenie tablicy pamiątkowej ks. Syganińskiego na Zamku.  |
| „ 10-1a    | Dalszy ciąg Zjazdu Gospodarczego (obradują komisje).  |
| „ 10:30    | Koncert spacerowy miejscowych orkiestr.   |
| „ 11:30    | Pokazy Siirazy Pożarnych na „Jordanówce” (hydrobal, ćwiczenia z toporkami, ratowniczo i t. p.)  |
| „ 15-1a    | Zawody kajakowe na Dunaju.  |
| „ 16-1a    | Koncert orkiestr i chórów „Echo” i „Lutnia” na Zamku.   |
| „ 17-1a    | Zakończenie Zjazdu Gospodarczego (posiedzenie pienar).  |
| „ 19:30    | Widowisko regionalne na Zamku. 1) Pogórze gorlickie: „Granie na Pogórze”, 2) Lachy i górale sądecki: „Wesele sądeckie”, 3) Podhalanie z Poronina: „Refanie Inu”, 4) Lachy i górale sądecki: „Sobótki”, 5) Występ górali polskich z Rumuni, 6) Zew od Olzy po Czeremosz. |

Poniedziałek 15-go sierpnia:

- |          |   |
|----------|---|
| „ 9-1a   | Msza polowa z kazaniem na Zamku Królewskim (chór „Echo”).   |
| „ 10-1a  | Defilada grup regionalnych i korowód dożynkowy Sądeckizny.  |
| „ 11:30  | III. Walny Zjazd Rady Naczelnej Związku Ziemi Górskich w sali Domu im. Gen. Pierackiego.              |
| „ 15-19  | Zabawa ludowa w parku Jordana.  |
| „ 19-1a  | Wielkie widowisko regionalne z udziałem wszystkich wyróżnionych grup ludowych.                        |
| „ 21-sza | Sobótki — wianki — ognie sztuczne i zabawa na błoniach nad Dunajcem.<br>Zakończenie Zjazdu Górskiego. |

U W A G I:

Podczas Zjazdu Górskiego odbywać się będą codziennie wycieczki autobusowe do Rożnowa dla zwiedzania budującej się zapory wodnej na Dunaju, oraz wycieczki do uzdrowisk i letnisk Doliny Popradu i do Krwiny.

Codziennie zwiedzanie pokazów gospodarczych i muzeum Ziemi Sądeckiej na Zamku.

Nadto w godzinach podanych w programach dziennych odbywać się będą przedstawienia teatru Towerystwa Dramatycznego i Teatru Robotniczego.

# NOWY SĄCZ

Nowy Sącz — stolica powiatu nowosądeckiego i zarazem stolica kulturalnego Podhala, liczy blisko 35 tysięcy mieszkańców.

Założony w r. 1292 — o bogatej przeszłości historycznej, jest jednym z najpiękniejszych miast Małopolski. Położony jest na 10 metrowej terasie, w widłach rzek: Dunajca i Kamiennicy; opodal są nieco na południe jest Poprad, wpadający do Dunajca. Piękna dolina jest otoczona wokół wieńcem gór, widnych z dali. Miasto to jest stolicą naszych gór karpacko-tatrzańskich, i metropolią szeroko znanego i uznanego Podhala.

Nowy Sącz jest siedzibą powiatu. Starostą nowosądeckim jest dr. Maciej Łach, prezydentem miasta mgr. Stanisław Nowakowski, wiceprezydentem mgr. J. Krupa. W Nowym Sączu ma siedzibę pułk strzelców podhalańskich. Władzę samorządową sprawuje Tymczasowy Wydział Powiatowy z starostą powiatowym drem M. Łachem na czele.

Nowy Sącz jest stacją węzłową kolei Tarnów — Muszyna — Krynica i Nowy Sącz — Chabówka. Obok dworca kolejowego, ozdobionego malowidłami art. mal. E. Ciecziwicka a przedstawiającymi widoki z Tatr i Pienu — jest w samym mieście mały przystanek kolejowy. Jadąc z dworca, spotykamy na lewo małe miasteczko; to kolonia kolejowa, zamieszkała przez 2000 robotników, pracującym w jednych z największych warsztatów kolejowych. Czerwony kościół kolejowy, projektowany przez architekta Talowskiego, rozszerzony przez inż. Stawieńskiego a tuż obok dwie szkoły powszechne.

Wjeżdżając w główną ulicę Jagiellońską mijamy na prawo gmach Il-go gimnazjum państwowego, stary cmentarz, na którym mauzoleum śp. Ministra S. W. gen. Bronisława Pierackiego, Nowosądeczanina a tuż obok gmach reprezentacyjny Z. S. Jego imienia, szkołę im. Kl. z Tańskich Hoffmannowej, na lewo Bank Polski, Izbę Skarbową, (na prawo) gmach T. S. L. z biblioteką Szuskiego, plany miejskie z pomnikiem Mickiewicza i płytą Nieznanego Żołnierza, gmach Starostwa, Kasę Oszczędności (na lewo) Kasę Zaliczkową, na której frontonie figura Jagielly — a dojeżdżając do rynku spotykamy gmach ratusza.

Jest ten ratusz największą budowlą miasta i zbudowany w stylu barokowym zawiera piękną salę posiedzeń, ozdobioną czeremą freskami historycznymi (założenie miasta, przyjazd królowej Jadwigi z Węgier do Krakowa, synowie Kazimierza Jagiellończyka z Janem Długoszem, powitanie Jana Sobieskiego w przedzie przez Nowy Sącz,) nadto szeregiem portretów b. burmistrzów miasta. Nieco dalej za rynkiem ku Dunajcowi, znajduje się fragment starego zamku Jagiellońskich, wraz z basztą, dobrze utrzymaną i częścią murów; ostatnio odnowiony i zrekonstruowany, gdzie ma siedzibę Muzeum Ziemi Sądeckiej. Stąd przepiękny widok na Dunajec, dwa mosty żelazne, pasmo gór a nawet w dzień pogodny na Tatry.

Kościół filii N. Sącz pięć, a to: kościół farny pod wezwaniem św. Małgorzaty, założony w r. 1446 niedawno wspaniale

odnowiony (ks. proboszcz Roman Mazur), kościół O. O. Jezuitów założony w r. 1409, kościół ewangelicki, przerobiony z dawnego najstarszego kościoła O. O. Franciszkanów; są to kościoły historyczne, o licznych pamiątkach. Prócz tych istnieje piękna kaplica ściana (wspaniała polichromia J. Bukowskiego) będąca jeszcze ciągle w studjumwyposażenia jej, oraz kościół kolejowy. Istnie-

Polskiego, Komunalna Kasa Oszczędności, Spółdzielczy Związek kredytowy, Bank handlowy, Tow. wzajemnych zaliczek i oszczędności, Kasa kupiecka, Kasa kredytowa, Bezprocentowa Kasa i t. d.

Przez Dunajec prowadzą dwa żelazne mosty, jeden dla pieszych, drugi kolejowy. Również dwa mosty wiodą przez Kamiennicę. Parków w mieście jest kilka a to: plan-



Nowy Sącz: Zamek Królowski

je ponadto: Kaplica na starym cmentarzu, Kaplica S. S. Felicjanek (ul. Długosza), Kaplica św. Heleny oraz położony tuż za miastem Biały Klasztor, z gimnazjum żeńskim.

Nowy Sącz jest siedzibą sądu okręgowego i powiatowego (prezes dr. Garbusiński), Kasy i urzędu Skarbowego, dwu miejskich państw. gimnazjów (dyr. Redlich) — dyr. Krupa) i liceów, gimnazjum żeńskiego (dyr. Zieliński) gimnazjum Kupieckiego, warsztatów kolejowych, inspektoratu szkół powszechnych, szkoły przemysłowej szeregu szkół powszechnych, p. zarządu wodnego, pow. zarządu drogowego, pow. Komendy P. P. i t. d. i t. d.

Nowy Sącz należy do tych nielicznych miast małopolskich, które poszczycić się mogą doskonałą siecią wodociągową i kanalizacyjną tudzież wzorowym oświetleniem elektrycznym. Prace te przeprowadził jeszcze w latach 1910 — 1912 dr. inżynierii, jeden z najsłynniejszych dziś inżynierów zagranicznych, Pordes i to tak dobrze, że przy umiejętnej konserwacji, mimo wpływu lat, mankamentów nie ma prawie żadnych. Tak np. prawdziwego pęknięcia rury (poza rozluźnieniem) nie było dotąd! Współpracował z tymże również inż. Górski, wiceminister, Nowosądeczanin. Dziś Nowy Sącz pobiera bądzie elektrykę z Mościc, później z Rożnowa, a duża stacja rozdzielcza jest już zbudowana.

Przemysł i handel Nowego Sączu jest faktycznie mały a to z powodu górskiego położenia miasta jak i zamknięcia granicy od strony południowej. Na wzmacnie zasługują warsztaty kolejowe gdzie buduje się wagony i poprawia nawet najtrudniejsze wady i błędy parowozów (w czasie wojny bolszewickiej budowały warsztaty całe pociągi pancerne), elektrownia i wodociąg miejski, fabrykę pługów Frölichla, fabrykę słusarska Rossmannitha, Klejarnia, szereg cegielni, fabryka cukiernicza „Tatry” fabryka przetworów chemicznych „A. B. C”, mydlarnia i t. p.

Banków jest wiele, a to: Oddział Banku

tacje miejskie, ogród strzelecki, „Jordanówka”, dwa ogrody kolejowe i park Towarzystwa wioślarskiego.

Pracę oświatową prowadzi szereg stowarzyszeń a to: T. S. L., Związek Strzelecki, Zw. Pracy Obywatelskiej Kobiet, T. N. S. W., T. U. R. i t. p. Jest również w mieście szereg bibliotek, między innymi najpoważniejsza im. Szuskiego, Sokoła, Zw. Inwalidów, Kasynowa, i t. d.

Na czele miasta, które jest miastem wyłączonego stoi prezydent Mgr Stanisław Nowakowski; wiceprezydentem jest Mgr Józef Krupa. Jednym z czołowych działaczy miejskich jest dr. Stanisław Cwikowski. Na konto tych energicznych ludzi można zapisać znaczne zmniejszenie długów, uaktywnienie elektroni, uporządkowanie stosunków w reżni i chłodni, stworzenie pięknego parku nad Dunajcem, przy równoczesnym sanitarne pomyślanym projekcie przeniesienia targowic z centrum miasta na peryferie, unormowanie spraw finansowo-kredytowych, szczególnie przez interwencję Miejskiej Komunalnej Kasy Oszczędności w likwidacji Kasy Zaliczkowej i piękne odnawianie miasta, brukowanie ulic i targowic, tworzenie skwerów i t. p. i t. p.

Nowy Sącz posiada dwa stałe teatry, a to: „Teatr Tow. dramatyczny”, (dyr. W. Barbacki) i „Teatr robotniczy” (dyr. St. Turski) dwa kinoteatry „Kino Sokół” i „Kino Wiedza”, Teatrzyk Rewiowy K. P. W. (dyr. St. Bodzoń) Teatr Kukielki Sentyca i szereg lokali rozrywkowych.

Radioodbiornicę posiada Nowy Sącz około 2 tysiące, drukarni kilka oraz cztery pisma, a to „Głos Podhala” — „Prawdę Podhalańską” — „Nowiny Podhalańskie” i młodzieżowy „Zew Gór”.

R. St.

## „Zjazd Górski” w Nowym Sączu Zawody kajakowe

na trasie St. Sącz — N. Sącz — 14 go sierpnia br. Wszyscy kajakowcy na start.

ROMAN SZKARADEK

# Dzieje historyczne N. Sącza

W miejscu, gdzie obecnie znajduje się miasto Nowy Sącz istniała już w XI wieku osada Kamienica. Do tej osady przyszedł od strony Węgier z nauką Chrystusa św. Wojciech, który tu umiał w wierze mieszkańców. Należnie szerszyli w Sądziecynie wiarę katolicką mniśli kamedulski, pierwsi Święci polscy: Świraż Zorawek, urodzony w Opalkowicach nad Dunajcem w 932 r. i Stojstaw — Benedykt, uczeń i krewny św. Świraża, urodzony w Budziszławiu Kościelnym, pow. Gniezno w 940 roku. Do dziś zachowała się w Tropiu, koło Różnowa pustelnia św. Świraża, gdzie ten przez długie lata przebywał.

Na wzgórzu, które się kończy klinem między rzekami Dunajcem a Kamienicą, król Wacław założył miasto Nowy Sącz 1992 roku. Nowozałożone miasto wyposażał król wolnościami celnymi, jarmarkami oraz ułowił je od wszelkich danin. Dalegieo miasto zaczęło się podnosić i rozrzucać.

Za panowania Władysława Łokietka, kiedy to wójt krakowski Albert z pochodzenia Niemiec wystąpił przeciwko królowi, Nowy Sącz mimo iż również niemiecki, stał się wiernie po stronie swego prawowitego władcy. Do świętości przyczynił się Kazimierz Wielki. Opasał on miasto murami obronnymi, których reszki pozostały do dziś w ogrodzie plebańskim i Klasztoru O.O. Jezuistów. Dla wzmocnienia obronności grodu wznosił również w północno-zachodniej stronie miasta, między wladami Dunajca a Kamienicy, w miejscu z natury bardzo obronnym, zamek o jednej wieży i czterech basztrak, umocnionych podwójnymi murami obronnymi. Część północna zamku, z wieżą szlachecką i basztrak kowalską oraz z murami obronnymi dochowała się do naszych czasów. W salach zamkowych z organizowane jest Muzeum Ziemi Sądzieckiej. Władysław Jagiello przebywał bardzo często na zamku nowosądzieckim. Tu odbywały się lego narady z Witołdem i Zyndramem z Maszkowice w sprawach obrony Państwa, tutaj opracowano plan wielkiej wojny, zakończonej Grunwaldem, oraz odbywały się tu wstępne układy z Zygmuntem Luksemburgiem, przed pokojem w pobliskiej Lubowli. — Gród nowosądziecki bardzo często gościł w swoich murach króla Kazimierza Jagiellończyka, który miasto obdarzył licznymi przywilejami. Według tradycji w latach 1469 — 1470 przebywali na zamku w Nowym Sączu synowie Kazimierza Jagiellończyka, pod opieką ks. Długosza oraz słynnego humanisty włoskiego Filipa Buonaccorsii, zwanego Kalimachem. Z wiosną 1494 r. płepezdził tu święta Wielkocnocne Jan Olbracht, jadąc na Węgry, na zjazd z bratem swoim Władysławem.

Odkrycie Ameryki i opanowanie brzegów morza Czarnego przez Turków, zmieniło kierunek dróg handlowych w całej Europie i wiele miast wskusiek lego upadło. Upadek ten dołknął także i miasto Nowy Sącz. Królowie Zygmun August

i Stefan Batory, usiłując podnieść podupadłe miasto do dawnej świętości, zezwolili mieszczanom sądzieckim kupować sol w żupach bocheńskich, składać w Nowym Sączu i sprzedawać miastom spiskim, lub zamieniać na inne towary. W roku 1611 wielki pożar zupełnie sirał miasto i od lego czasu nie odzyskało ono dawnej świętości.

W połowie września 1655 roku przyjmowało miasto nieszczęśliwego króla Jana Kazimierza, uchodzącego z ojczyzny przed Szwedami przez Spisz i Orawę na Śląsk. Nowosądzieczanie ze łzami żegnali króla, przyrzekając mu, że miasto nie oddadzą w jego ręce będą do ostatnich sił. Król serdecznie podziękował za przywitanie i wierność, nie chcąc jednak miastu narażać na zupełnie zniszczenie rozkazał wydać je Szwedom, napisawszy list do króla szwedzkiego Karola Gustawa, aby z miastem i mieszczanami łaskawie się obchodził.

Mężni jednak Nowosądzieczanie niedługo znosili najazd Szwedów. Weszli poiajemnie w porozumienie z rotmistrzem piechoty nowojowskiej Felicianem Koczkowskim, który przy pomocy braci Wawowiczów, oficerów dragonii Stefana Czarnieckiego oraz okolicznych włościan dnia 13 grudnia 1655 roku uderzyli na Szwedów w Nowym Sączu. Mieszczanie nowosądziecy pod dowództwem burmistrza Jana Marcowicza przyszli z pomocą powstańcom i wspólnymi siłami wyparli Szwedów z miasta, odnosząc zwycięstwo i uwalniając miasto od wroga 13 dni wcześniej od Częstochowy. Jednak wskusiek najazdu szwedzkiego i ciągłego pądrowania przez Jerzego Rakoczego, wojewodę siedmiogrodzkiego, sojusznika Szwedów, miasto zupełnie wyludnił się i trzy czwarte domów stało puszką. Królowie Michał Korybut i Jan Sobieski pozwolili ludności żydowskiej zamieszkać wewnątrz murów miastu, kupować i budować domy, prowadzić handel, aby miasto doprowadzić do lepszego stanu.

Dnia 16 grudnia 1683 roku na czele zwycięskiej husarii triumfalnie wjechał do

Nowego Sącza król Jan Sobieski, powracając przez Węgry z odsieczki wiedeńskiej. Ostatni raz sztentary wolnej zwycięskiej Polski powiewały ulicami miastu, i topolały białe orły na lancach i porporach. Ze łzami w oczach i na kolanał zegnali mieszczanie zwycięzcę, jakby w przeczcuciu, że ich już nigdy nie zaszczyli przyjazdem żaden monarcha polski.

Rozbiór Polski dołknął boleśnie także Sądziecynę. Już w 1770 r. zajęli Austriacy Sądziecynę po Nowy Sącz. Cesarz Józef II. poznośli klasztor, przebudował kościoły niszczył celowo polskie zabytki, polską szluskę. W szkołach nie pozwolono mówić ani modlić się po polsku. Rok 1846 dołknął także boleśnie i Sądziecynę. W roku 1865 Sądzieczanie wzięli żywy udział w powstaniu, nie tylko orężnie, ale także materialnie. Na cele powstania były drukowane specjalne bony w Nowym Sączu, które w Muzeum będzie można oglądać. Druga połowa XIX wieku znacznie złagodziła niewolę pod zaborem austriackim.

Dnia 17 kwietnia 1894 roku główna część miastu z ratuszem, kościołem O.O. Jezuistów spaliła się prawie zupełnie. Po tym pożarze miasto odbudowało się zupełnie, nabierając nowoczesny wygląd. Burmistrz Łucjan Lipiński wybudował piękny ratusz w stylu barokowym na środku rynku w 1904 roku. Przepiękna sala zdobi wngirze ratusza. Sala jest nakryta artystycznym sropem kaseionowym, figuralnym. Wewnątrz kaseionów umieszczone są piękne rozety. Górne części ścian od wschodu i zachodu ozdobione są freskami, ujmującymi motywy historyczne miastu. Sala jest nadio ozdobiona portretem olejnyim burmistrzów miastu, wykonanymi przez pierwszorzędnych mistrzów. Wiele zasług potożył dla miastu prześlębiłczy burmistrz Władysław Barbski. W roku 1911 wybudował elektrownię i zaprowadził światło elektryczne w całym mieście, a w latach 1912 — 1913 zaprowadził w mieście wodociąg i kanalizację.



Dom Społeczny im. Gen. Bron. Pierackiego

# Artyści malarze w Nowym Sączu

## Bolesław Barbacki

W szeregu naszych wysoce artystycznie postawionych wartości regionalnych zastępuje w pierwszej linii na wspomnie-



Bolesław Barbacki

Portret Pani R. (olej)

nie nasze malarstwo, którego bardzo ważnym przedstawicielem jest p. Bolesław Barbacki, znany i szeroko ceniony portrecista. Posiada szereg wartościowych recenzji, których jednakże dla braku tekstu nie możemy przedłożyć, podobnie jak nie mamy sposobności przedstawienia odpowiednich klisz sprawozdawczych, reprezentujących wysoko artystycznie postawioną sztukę malarza i profesora.

Równocześnie mamy możliwość przedstawienia zagranicznej recenzji o drugim naszym czołowym artyście malarzu p. profesorze Romualdzie Regule.

A oto co pisze o naszym artyście Clement Morro, współczesny najznakomitszy krytyk francuski i znawca sztuki w „La revue Illustrée des Arts et de la Vie” 38. Année Nr. 10 z 15. VI. 1938.

## Romuald Regula

Z pośród współczesnych malarzy polskich jest to jeden z tych, których dzieła objawiają najbardziej wytwyła wysiłek w kierunku podniesienia materii z obiektywnej rzeczywistości na poziom piękna szlachetniejszego niż duch, za pomocą sztuki do-

konalonej bez ustanku (wiecznie oczyszczanej).

Romuald Regula z Nowego Sącza kształcił się u Axentowicza, Wyczółkowskiego, Weissa w Krakowie, oraz w tym samym czasie uczeźcza na Uniwersytet Jagielloński

wyrażnymi” reminiscencjami tu i ówdzie florentyńskimi.

Talent Romualda Reguly nadzwyczajny, potężnie kulturalny znajduje upodobania w najdoskonalszych kombinacjach barw.

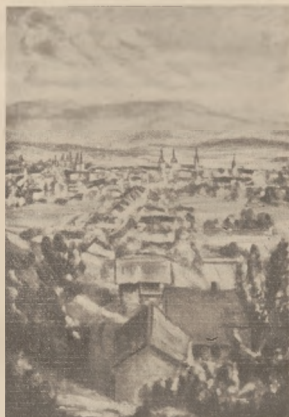
Nie jest to u niego tak prostym jakby się na pozór zdawało, ponieważ wszystko było przedmiotem usilnych poszukiwań namiętnych dociekań.

Co jednak także należy podkreślić, to stała niezależność tego artysty, który potrafił uwolnić się od wzięwów klasycyzmu i przenieść się w wyższą dziedzinę współczesnej (nowoczesnej) estetyki, nie wiążąc się jednak z żadną szkołą i nie tracąc z oczu celu wszystkich (jego dążeń swoich wzlotów) czystego piękna.

## Jan Dzieślewski

Reprezentant młodszej generacji artystów malarzy N Sącza. Studia malarzkie odbywał we Włocławku, po czym doskonalił się na zagranicznych studiach we Florencji i Rzymie.

Ostatnio po powrocie do kraju objął stanowisko profesora rysunku i malarstwa w gimnazjum pierwszym. Wysoce utalentowany i wszechstronnie uzdolniony rąkuje rzeczywiście nadzieje wybitnego wybitnego się ponad poziom normalny.



Romuald Regula

Nowy Sącz

## Adam Walczyński

Bezprzecznie wszechstronnie utalentowany grafik (wydana ostatnio wartościowa teka nowosądecka) — dekorator i portrecista.

Odbywa studia w Akademii krakowskiej, uzupełniając je zdobyciami muzeów we Florencji i innych miejscowości włoskich.

Dziś jest reprezentantem pracy, która z pewnością, ze względu na bardzo szeroki zakres uzdolnień — wyciągnie naszego młodego malarza na artystyczny piedestał.

Roman Stawicz

wydział filozof. (etykę i historię sztuki) Rok 1925 zastaje go w Paryżu; w dwa lata później jest w Pradze a potem Dreźnie i Wiedniu. W 1936 r. Zachęta w Warszawie wystawia jego dzieła. Odtąd jesteśmy świadkami jego prawdziwego rozwoju.

Talent Romualda Reguly ów kwiat rozwijający się z dawna, wypowiada się w dziełach takich wartości, że nie możemy więcej wątpić, że mamy przed sobą wielkiego malarza!!

Salon w Poznaniu „Sztuka wnętrza, kwiaty” Lwów w końcu Warszawa przedstawiają nam kolorystę o oszalamiającym wprost kręgu oddziaływania (aktywności). Nie brak tam też i pewnej subtelności natury czysto słowiańskiej.

Ten malarz chcąc stworzyć doskonałą harmonię portretu, łączy go z krajobrazem „Portret na tle zimy”, „Na tarasie” i tak wspaniały obraz „Na leżakach” dla których krajobrazowi nadaje charakter romantyczny „Rzut oka na Nowy Sącz”. Ten malarz staje się wprost (nie materialnym) uduchowionym, bezieleśnym.

Poszukiwanie kolorysty oraz jego subtelne przejścia są pokrewnie temu (upodobniają go do tego) co nasza szkoła paryska (wyprodukowała) stworzyła najlepszego z „nie-



który równocześnie obniżył dach i przebudował gotyckie sklepienia Sąd stylowo Kościół nasz stracił bardzo wiele.

Wewnątrz znajduje się spizwowa chrzcielnica z r. 1557, ulana z dział zdobycznych. Obok pomnik z pin-czowskiego kamienia Erazma Karca, rący z r. 1584, tablica ku czci „Sophi Poławiwskiej” (r. 1625) oraz kamień grobowy z piaskowca, nieznanego mieszczanina. Istnieje też szereg dalszych tablic z XIX i XX Zapytać tylko należy, gdzie znajdują się cztery historyczne herby, zdobiące przed renowacją wieżę lewą? Czyżby znów zabrali je... Tarnów?

Najbardziej cenną religijnie ozdobą Kościoła parafialnego jest Obraz Chrystusa (Przemienienie Pańskie) pochodzący z okresu bizantyjskiego. Trudno — mimo szeregu legend — ustalić dokładną datę jego powstania — jest jednakże ten obraz historycznie najbardziej wartościowym obiektem Kościoła, a poza tym jako votum, cieszącym się czcią całego Podhała i wszystkich wiernych Cieszy się ten bizantyjski Chrystus, patrzący szlakią niepośledniego artysty w głąb każdej duszy — ogromną czcią ludu a przede wszystkim mieszczaństwa, które corocznie obchodzi Święto Przemienienia nadzwyczaj uroczyste

## Kościół O. O. Jezuitów

Klasztor i kościół, dawnych O. O. Norbertanów (Premonstratenzów) został założony w r. 1409 przez Władysława Jagiełłę. Klasztor był pod wezwaniem „Św. Ducha. Przy klasztorze istniał już wówczas szpital, założony w r. 1400 przez dwóch mieszczan nowosądeckich.

Norbertanie sądecki istnieli aż do chwili kasaty klasztorów przez Józefa II-go; ostatni opat Jan Paweł Lassota Szczukowski, herbu Ogończyk — ma,

obok szeregu dobrodziej klasztoru Wielogłowskich i Lipskich — swą pamiętkową tablicę.

Różne dzieje przechodził klasztor i kościół. Był magazynem wojskowym austriackim, urzędem „Kameralnym”, szkołą i t. p. Dopiero w r. 1831, dzięki arcyksięciu austr. Ferdynandowi de Este objęli klasztor i Kościół O. O. Jezuiti.

Kościół Jezuitki jest obecnie odnawianym, wedle typowych wzorów nowosądeckiej kaplicy szkolnej. Posiada szereg historycznych pamiątek, tablic i epitafiów a przede wszystkim ma cudowny obraz Matki Boskiej Pocieszenia, ozdobiony szeregiem historycznych wotów. W klasztorze, gdzie klauzura, znajduje się niezupełnie autentyczny portret Wł. Jagiełły, z roku 1409 i portret ostatniego opata. Obrazy historycznie bardzo wartościowe.

## Kościół kolejowy

Piękny kościół, zbudowany wedle planów znanego swego czasu inż. Talowskiego został w r. 1933 rozszerzonym i przebudowanym. (Inż. Stawiński) Wybija się na plan pierwszy wspaniała figura Chrystusa, zdobiąca front kościoła. Ostatnio Kościół kolejowy został parafią.

## Kaplica szkolna

Najbardziej nowoczesny kościół w mieście, zbudowany ze składek publicznych i poświęcony nabożeństwom dla młodzieży szkolnej, leżący przy ulicy Długosza. Wspaniała nowoczesna polichromia pedzał art. prof. Bukowskiego, zdobna w piękno kwiatów i znakomicie a oryginalnie ujęte portrety świętych. Również tablice zasłużonych dla budowy.

## Resztki murów obronnych

Sredniowieczny Nowy Sącz był wokół otoczony murami obronnymi, oraz 13 basztami, z których pozostała jedna jedyna baszta kowalska, związana ze Zamkiem Sądeckim

W r. 1803 Austria nakazała rozbiorę murów obronnych, a materiał zużyto na budowę domów. Jednakże resztki murów, z pietyzmem chronione pozostały na podwórze plebanii i klasztoru O. O. Jezuitów, gdzie je dotąd można oglądać. Charakterystyczną rzeczą jest zaprawa murarska i wysoka wartość cegły, która mimo setek lat, jest zawsze jeszcze wzorem budowy.

## Dom kanoniczy

Jeden z najstarszych domów miasta Nowego Sącza, leżący przy ul. Lwowskiej. Należał historycznie do Księży kanoników, związanych z Kolegiatą nowosądecką

Ostatnio odkryto wspaniałe wnętrza okienne z 1505 roku. Charakterystycznymi są również kamienne okna oraz starodawne obramowania. Wnętrze gotyckie, niestety dziś częściowo zniszczone.

## Pomniki Łowczowskich

Pochodzące z XVI wieku pomniki Łowczowskich zdobyły ongiś najstarszy w Nowym Sączu klasztor Franciszkanów, obecnie zmieniony i przeobrażony na Kościół ewangelicki.

Trzeba przyznać, że Gmina Ewangelicka dba o te zabytki, budując specjalną wnękę w swojej szkole, którą zwiedzać można codziennie.

— O —

z kośćmi ludzkimi. Urny te są podobne do naczyń glinianych, różnych kształtów, a jednak nie są z gliny, lecz z innego nieznanego i niezbadanego dotąd materiału. Ze Podgrodzia stanowiło kiedyś Podgród i nazwane było Podgrodziem, świadczą i to, że w sąsiedniej wiosce Naszaccowie na wyższym i stronnym wzgórzu nad Dunajcem był warowny zamek. Zdała się młokrzyszym czasie są o wiele większe głęki w płonach, niż w niższej położonych wioskach, gdzie wciniejszy pływano więcej osad i grubszą warstwą ziemi zostawili.

Na równinie wioski Podgrodzia grunt jest mało urodzajny, gdyż Dunajec i potoki górskie wyrzucone bystrzym prądem z gór, dziko płynące, pozostawili tu tylko cięższy osad żwiru, piasek i żil ze szczelini górskich. Przy malej już posusze, czy mokrzyszym czasie są o wiele większe głęki w płonach, niż w niższej położonych wioskach, gdzie wciniejszy pływano więcej osad i grubszą warstwą ziemi zostawili.

Nie ulega wątpliwości że mniej urodzajna ziemia zmusiła żywą i ruchliwą ludność małorolną do szukania środków życia wyciecznym w rzemiosło i przemysle domowym.

To też od najdawniejszych lat wyrobę naczyń glinianych wyrabiane przez małorolnych zagrodników i chałupników z Po-

degrodzia były wywożone i pokrywały zapotrzebowanie w tutejszym i w sąsiednich powiatach. Faktem jest, że garncarze robili również przed stu laty dachówkę, którą do dzisiaj jest pokryty kościół farny w Starym Sączu. W Podgrodziu był główny ośrodek garncarski, z prawem wyzwoleńca na celadników i na mistrzów, na co jest akt urzędowy. Przemysł ten później upadł, wskutek konkurencji naczyń blaszanych, jakoteż większej emigracji do Ameryki, w okresie przed wojną.

Podobnie był później w Podgrodziu i ośrodek szewski. Setki lat znane były buty podgrodzkie i uważane za najlepsze. Rzemieśnicy wyprawiono sztyto w tak zwane „kawijaki” na odzież, zaś na światło już kokowano i „karbowano” z juchtowego rzemienia jako komplet do „błękietu” i kaftana. Przemysł ten również upadł i został zastąpiony tandetą i naśladowaniem mieszczuchów, co włościanowi dozwadza anido pożytku nie służy. Wyroby płócien domowym sposobem pokrywały całe zapotrzebowanie bielizny i odzieży do ostatnich lat przed 1914 rokiem, co też miało większą wartość dla zdrowia niż obcena tandeta perkalów. Upuść na konie, krebonego rzemienia specjalnym, domowym sposobem

wyrabiana była. Ludność Podgrodzia z bliższą okolicą była i jest religijną i pracowitą. Z wioski tej wyszedł ks. Stanisław Papczyński, kaszodzieja i kierownik duchowy króla Jana Sobieskiego, założyciel pierwszego i jedynego zakonu polskiego księży Maronów, kandydat na błogosławionego i świętego. licznymi endami walewny. Ur. 1631 r. a umarł 1701.

Ludność ta, gdy za Jana Kazimierza zalali Szwedzi całą Polskę zdemola oddziały szwedzkie tak, że bohaterom chłopom imieniem wyszczególnionym z Podgrodzia, Gostwicy i Brzeznej król ten nadał, jako ordery ówczesny strój generałów szwedzkich t. j. błękitne z lampasami i kaftany granatowe z podsewką z czerwonego sukna, które to stroje według swoistego zdońictwa zostały przyzodobione i mają uznanie jako najpiękniejsze stroje ludowe.

Patriotyzm włościan Podgrodzia był widocznym także w pracy konspiracyjnej. W roku 1910 założono tu związek Teatrów i Chórów Włościańskich, pod którego pokrywką założono i są Drużyną Bartoszwą w roku 1911. Należy wyjaśnić, że pracą szkolenia teatralnego zajmowali się p. Brandyosowie, miejscowi nauczyciele, zaś Drużyną Bartoszwą sekretarz gminny Ja-

## Cmentarze

Istnieją w N. Sączu dwa, a to: stary i nowy. Stary, zamknięty w latach 1890 ch posiada kaplicę cmentarną, odnowioną ostatnio, a mającą dotąd w Tarnowie niezwrócone dwa wspaniałe obrazy z XVI wieku.

Na starym nowosądeckim cmentarzu znajduje się Mauzoleum śp. generała i Ministra Spraw Wewnętrznych Bronisława Pierackiego, który jako syn ziemi sądeckiej spoczął na naszym historycznym cmentarzu.

Na cmentarzu nowym znajduje się wspaniały pomnik, poświęcony bohaterom powstań 1830 i 1863 roku, pomnik Legionistów oraz potężny budowliczo pomnik poległych, z czasów wielkiej wojny światowej.

## Kapliczka „Szwedzka“

Znajduje się przy ul. Jagiellońskiej, poświęcona św. Markowi, gdzie stale widać szereg modlących się wiernych. Pochodzi z XVI wieku. Tuż obok znajdowało się miejsce trawienia zdrojnicarza, gdzie „urzędował“ średniowieczny kat.

W r. 1655, po wypędzeniu Szwedów z Nowego Sącza zakopane tamże wojowników, a w r. 1912, przy budowie wodociągu dobyte historyczne szczątki, pochowane następnie na cmentarzu miejskim. Kapliczka, mająca wewnątrz szereg wartościowych figur cieszy się wciąż szeroką rzeszą wiernych.

## Budynek Magistratu

Po wielkim pożarze Nowego Sącza w r. 1894, gdzie starodawny, pochodzący z XVII wieku ratusz został kompletnie spalonym — rozpoczęto w r. 1898 budowę nowego, wspaniałego gmachu, któ-

ry ukończono w latach 1902—1903.

Wnętrze zdobią obrazy, przedstawiające historię miasta, dzisiaj niestety zniszczone i nie renowowane. Prócz tych istnieje szereg wartościowych portretów b. burmistrzów, pierwszorzędnego pędzla. Sam budynek w stylu barokowym jest jedną z najpiękniejszych budowli naszego miasta.

## Park Miejski

Piękny ogród, zostający pod opieką ogrodnika miejskiego. Wewnątrz pomnik Mickiewicza i grób „Nieznanego Żołnierza“.

## Dworzec kolejowy

Ozdobiony szeregiem obrazów regionalnych pędzla Cieciewicza, znanego ma-

larza ziemi podhalańskiej. Wymieniony zdołił równocześnie dworzec kolejowy w Tarnowie.

## Kolonia kolejowa

Specjalne osiedle kolejarzy, założone przed 50 laty rodzin pracowników kolejowych. Obecnie istnieje druga kolonia, za warsztatami kolejowymi. W starej „Dum Robotniczej“, poza dworcem stadion K. P. W.

## Plaża nowosądecka

Nad Dunajcem, w kierunku Wólki istnieje tzw. „płucz miasta“ — tj. ogrody a dalej plaża wodna, przysposobiona szeregiem urządzeń kąpielowych. Przejście od ul. Jagiellońskiej przez ulicę Kościuszkę.



kuł Konstanty, jako były podoficer armii austriackiej. Następnie zorganizowane zostały Drużyny w Gostwicy i w Brzeznej, które jako kompanie bojowe ćwiczyły z oddziałem Strzelców z Nowego Sącza, na błoniach w Podrzeczu. Skutek był ten, że z wybuchem wojny w r. 1914 ci druhowie, którzy nie byli rezerwistami austriackimi i nie musieli pójść do armii, odeszli do Legionu Piłsudskiego i tam walczyli o Niepodległość Ojczyzny. Dalszym rezultatem pracy niepodległościowej było lepsze uświadomienie ludności, która posiadając w miejscowej kasie Reifeisena już w roku 1913 pół miliona koron własnych oszczędności, za wyjątkiem kilku austrofilów nie dała tych pieniędzy na żadną austriacką, wojenną pożyczkę leżąca dała pieniądze i jakie gdzie kto wydobyl na obronę już Niepodległej Ojczyzny, nie mówiąc o tym, że z obywateli smartwychwastania Ojczyzny pierwsi z włościan tutejszego powiatu, masowo jako ochotnicy wstępowali do wojska polskiego organizującego się w Nowym Sączu, w którym też dalej bohatersko walczyli.

Wspomina również o pracach spółdzielczych prowadzonych, o założeniu strażki pożarnej, żeńskiej szkoła rolniczej, o ro-

zumnym i ludzkim rozwiązaniem kwestii wyrugowania 4 rodzin jak sam pisze „obcoplemieńców i t. d. i t. d.“

Pewnie, że w niektórych rzeczach jest wiele do zakwestionowania, ale nie o to na razie chodzi. Chodzi przede wszystkim o to, że pisze to chłop i pisze to, co słyszał od ojców, co sam obserwował, nad czym się sam zastanawiał i co sam przeżywał.

Najmniej może dotknął przejawów kultury ludowej swojego órodka, a mianowicie strojnictwa, zdobnictwa, obrzędów, tańca, pieśni. Chodziło mu przeważnie o przeszłość historyczną i zagadnienia gospodarczo-społeczne. Początek jednak zrobiony. O ile wiem, bardzo poważnie zabierają się w Podgrodziu do stworzenia monografii, wyczerpującej wszystkie zagadnienia.

Gdy widzę dorodnego Podgrodzianina w jego cudnym stroju i tańcu, to widzi mi się:

Jak on królów z matulej żony tyła od niego bije światłość złota, ze sie na duse zaraz robi jałni i jakaś cudność w ąrybne nitki mota. — Kosula w cyrwiń haftowana cudnie.. a kafton? rety! skrzy się i granaci,

to zaś cyrwiń kie maki w połednie pośród kwiatusków i zielonyj naci. — Błękicie w serca, w syrokje lampasy, but karbowany ze ąrybną podkową; na kapelusz ródzka dla okrasy. — Sydko sie widzi jaką kolorową. A kieł sie zaśpiwo w starodawną nutę, kieł mi zażyroć kółeczka u pasa i rypną w tańcu karbowaki kute, to sydkie mówią: Podgrodziok has!

Wincenty Hluszek

## Wies

Jesi wies, dalka wies, jesi za górami (chcia —

placze w niej biała niewiasta: zocicie włosy spleta; rozplata, nad listem z miasta.

W oborach głuchy włoży się wiatr. Łopocze wiechód siane... Światu gazduje progroze Tair, martwa i szklana.

# Jak powstało Muzeum Ziemi Sąddeckiej

Muzeum Ziemi Sąddeckiej, założone w roku 1910 przez TSL, przestało faktycznie istnieć z wybuchem wojny światowej w roku 1914. Około 100 malowarstwowościowych obrazów złożono w jednej szafie, którą umieszczono w bibliotece Miejskiej. Szafa z tymi okazami stała zapominana w Bibliotece do roku 1931. W roku 1931 szafę wspomnianą odebrali nowi twórcy Muzeum Ziemi Sąddeckiej, założonego powtórnie w roku 1928.

Historia założenia Muzeum Ziemi Sąddeckiej jest następująca: Zabytkowy Zamek Królewski w Nowym Sączu, zbudowany około roku 1380 przez Kazimierza Wielkiego, zajmowany przez wojsko polskie, został w roku 1926 oddany miastu. Miłośnicy zabytków miasta Nowego Sącza zorganizowali Komitet Odbudowy Zamku Królewskiego, za którego staraniem Rada Miasta Nowego Sącza cały budynek zamkowy przeznaczyła na Muzeum Ziemi Sąddeckiej. Dwoch członków zarządu Komitetu Odbudowy Zamku Królewskiego prof. gimn. Romuald Reguła i kontrolor pocztowy Roman Szkaradek utworzyli w roku 1928 sekcję muzealną i zajęło się założeniem i zorganizowaniem Muzeum Ziemi Sąddeckiej od pierwszego ekspanatu.

W ciągu dziesięciu lat założyciele Muzeum prof. Romuald Reguła i kontr. poczt. Roman Szkaradek zebrali około 4000 ekspanatów, nie tylko o wysokiej wartości zabytkowej i muzealnej, ale także materialnej.

Muzeum Ziemi Sąddeckiej zajmuje obecnie dwadzieścia wielkich sal zamkowych z czego osm na piętrze, cztery na parterze. Posiada ono charakter muzeum regionalnego, mieszczącego w sobie dawną kulturę Ziemi Sąddeckiej.

Muzeum Ziemi Sąddeckiej obejmuje następujące działy:

- I. Dział sztuki kościelnej:
  - a) Malarstwo od XV wieku.
  - b) Rzeźba od XVI wieku.
  - c) Rysunki i fotografie dawnej architektury kościelnej.
- II. Dział etnograficzny:
  - a) Budownictwo i urządzenie wnętrza domów ludowych.
  - b) Stroje ludowe.
  - c) Sztuka ludowa: malowidła, rzeźba i płaskorzeźba.
  - d) Przemysł ludowy: ceramika, koszykarstwo, zabawkarstwo, przemysł drzewny.
  - e) Obrzędy ludowe: dożynki, wesela, palmy.
- III. Dział sztuki plastycznej współczesnych artystów Podhalan:
  - a) Malarstwo,
  - b) Rzeźba.
- IV. Dział historyczny:
  - a) Historia miasta Nowego Sącza i Sądeczyzny.
  - b) Pamięć o powstaniu 1880 i 1863 r.
  - c) Pamięć o wojach Legionów Polskich na Podhalu.
  - d) Prehistoria Sądeczyzny.
  - e) Numizmatyka.
- V. Dział krajoznawczy:
  - a) Mapa plastyczna kotliny sądeckiej.
  - b) Panorama miasta Nowego Sącza.
  - c) Stoiska z przedroczami miast, miasteczek i wsi Ziemi Sąddeckiej.

Dnia 12 sierpnia 1938 r. zostaje Muzeum Ziemi Sąddeckiej uroczystie otwarte i oddane przez założycieli prezydentowi i mgr Stanisławowi Nowakowskiemu i obydwóm miastu Nowego Sącza. Muzeum to stało się na południowych krańcach Rzeczypospolitej, jako strażnica kultury polskiej, która ma na celu ratować, ocalać i przekazywać potomności ginące z dnia na dzień a nie dające się wprost osenić zabytki

sztuki polskiej, będące widomymi pomnikami dawnej naszej sławy, nauki, świetności i bogactwa.

Musi się podkreślić, że do otwarcia Muzeum przysłużyli się wielce prezydent miasta Mgr Stanisław Nowakowski, który zajął się gorliwie odnowieniem komnat zamkowych na Muzeum oraz odrestaurowaniem całego Zamku Królewskiego i na ten cel wyłożył nawet wiele osobistych funduszy. Również architekt inż. Zenon Rejniak na wielkie zasługi, wykonując plany odnowienia komnat i Zamku oraz sprawując nadzór nad wykonaniem tychże prac.

—O—



ROMAN SZKARADEK

## Ziemia Sąddecka

Granice dawnej Ziemi Sąddeckiej obejmowały w XVI wieku całe porzeccze górne i średniego Dunajca oraz dolnego Popradu. Na północ sięgały mniej więcej do obecnej linii kolejowej Bochnia — Tarnów, na wschodzie dochodziły w niektórych miejscach do rzeki Białej, na południu kończyły się na rozwidleniach rzek Dunajca, Popradu i Rostoki, na zachodzie nie przekraczały linii: Czarnego Dunajca, Szafflar i Mszany Dolnej. Obszar Ziemi Sąddeckiej wynosił około 4000 km<sup>2</sup>, który w XVI wieku za czasów Stefana Batorego obejmował 426 wsi i 9 miast: Nowy Sącz, Czołów, Czorzystyn, Grybów, Krościenko, Nowy Targ, Muszyny, Pieniężno i Stary Sącz. Z końcem XV w. rody szlacheckie Jordanów z Zakliczyna i Pieniężnow z Krużlowej zajęły się osadnictwem południowych krańców Ziemi Sąddeckiej, słabo zaludnionych, zakładając nowe osady o elemencie etniczym ruskim, na prawie wołoskim w miejscowościach: Harlowka, Szałachowa, Maciejowa, Jaworki, Frycowa, Łabowa, Przysietnica, Wola koło Łabowej, Łopuszna, Dębno, Krościenko, Grywałt, Binczarowa, Bogusza i Królowa Ruska.

Dawny obszar Ziemi Sąddeckiej jest dziś na pięć powiatów podzielonym a to: nowosąddecki, nowotarski, limanowski i część brzeskiego oraz tarnowskiego. Dziś Sąddecka obejmuje porzeccze średniego Dunajca i dolnego Popradu oraz Kamienicy, skupiając się na równinie kotliny sądeckiej.

Do największych i najwięcej uroznych miejscowości w Polsce musimy zaliczyć kotlinę sądecką, zamkniętą od południa wysokimi grzbietami Beskidu Sąddeckiego, przeciętego rwącym Popradem na dwa pas-

ma. Pasma ze szczytem Radziejowa (1365 m.) ciągnie się od Piwnicznej do Jarosława. Drugie ze szczytem Jaworzyna (1116 m.) od Starego Sącza do Krynicy. Od strony wschodniej i zachodniej grzbiety górskie obniżają się, ale zwód na północ pod Tropiejem podnoszą się i przez te przełamują się Dunajec po raz ostatni.

Tak więc kotlina Sąddecka związana jest trzema srebrnymi wstęgami, szumiących i rwących rzek Popradu i Kamienicy, wpadających do Dunajca pod Nowym Sączem, uwieńczona ze wszystkich stron pasmami górskimi, pokrytymi drzewami przeważnie szpilkowymi, mniej liściastymi, przepelniona na malowniczymi widokami gór i równi, lasów i łąk, tajemniczymi zamków i grodów, romantycznie rozrzuconych nad spienionymi falami rzek. Tylko majestatyczny Dunajec zdradzał tajemnicę czarującej Sądeczyzny, gdy swoje fale wlewał do ukochanej Wisły. Każdy zakątek w Sąddeckiej ma wiele orłok, piękna i życia. Przedkowie nasi pokochali Ziemię Sąddecką. Była ona tym błogim, spokojnym i cichym a tak czarującym zakątkiem, do którego wzdychali i dążyli wszyscy, pragnący spokoju, wytchnienia i spoczynku.

Kotlina Sąddecka, której obszar wynosi około 42 km<sup>2</sup> jest przecięta naturalnymi drogami ciągnącymi się z południa na północ i z zachodu na wschód.

Dolina rzeki Dunajca już w czasach przedhistorycznych ciągnął się prastary trakt handlowy, łączący kraje południowe z krajami północnymi, czego dowodem jest przeszło 40 omentaryj przedhistorycznych, odkrytych przez Szczęsnego Morawskiego, prof. dr. Józefa Żurawskiego i autora, w których znaleziono dawne zabytki z brązu, żelaza i szkła, pochodzące z kultury łużyckiej i balsztackiej, a więc 1400 lat przed Chrystusem.

—O—

## Co będzie po „Zjeździe Górskim“?

Jakto? Jeszcze „Zjazd” się nie odbył, a już pytanie: „Co będzie po nim“?

Tak! Należy zwłaszcza pomyśleć i postanowić, co będzie potem? Wszak chyba nie po to trudzą się Organizatorzy przez wiele dni, tygodni i miesięcy, aby zaplanować jakimś programem dni „Zjazdu”, ale, aby z niedopatrzeń, niedociągnięć i wszelkiego rodzaju nieuniknionych prac wysunąć dane, które pozwoliłyby poprawić i wzmocnić to, co okazało się podczas „Zjazdu” słabym, niedoskonałym. Jeżeli doświadczenia na polu organizacyjnym, gospodarczym poczynione podczas „Zjazdu” otworzą nam oczy i wskażą drogi postępu na przyszłość, wtedy „Zjazd” nabierze wartości twórczych — inaczej, gdy spościmy potem po trudach i pozostałoby wszystko po dawnemu, wysiłek jednostek i Organizacji będzie zmarnowany.

Nie kusząc się określeniem ogólnych wytycznych dla prac kulturalno-gospodarczych w Sądeczynie na przyszłość, pozwalamy sobie już teraz zwrócić uwagę wszystkich — wszystkich — P. T. Mieszkańców Sądeczyny, że bezcenne skarby kultury ludowej w dziedzinie pieśni i le gendy giną zwolna i bezpowrotnie.

Tak, giną wraz z wymierającym starszym pokoleniem ludzi, którzy nie znali gramofonu, radia, foxtrotów, jazzbandu, ale za to śpiewali od kołyski do grobu — przy każdej sposobności, śpiewali, tworzyli i przetwarzali teksty i melodie, zadając kłam niektórym pesymistom twierdzącym, że „POLACY są niemuzycalni”.

Z urywków programowych, drukowanych w „Głosie Podhala”, dowiadujemy się, że między innymi celem „Zjazdu” i „Dni Górskich” jest odrodzeniem kultury ludowej polskich górali, że więc zorganizowane będą widowiska regionalne jak: wesele, dożynki, koledwy, turon, sobótki i oparte na pieśni i zwyczajach ludowych, które ktoś, kiedyś musiał spisać i opracować tak, aby mogły być reprodukowane.

Zważmy jednak, że to dopiero pewna część oryginalnej twórczości ludowej, że to tylko drobne wyjątki z całości, która na obszarze bodaj tylko samej Sądeczyny jest o wiele obfitszą ilościowo i różnorodniejszą jakościowo. Ze poza obrębem sądeczyzny sama istnieje niezliczone mnóstwo pieśni ludowych o najrozmaitszej treści jak: o pracy, taneczne, weselne, miłosne (erotyczne), żartobliwe, satyryczne, rubasne, obyczajowe, o przyrodzie, żołnierskie, myśliwskie, pijackie, więziennie, dziańdowskie, balladowe i t. p. Ze oprócz treści mamy tu niezmiernie bogactwo motywów melodyjnych, które ten lud samorzutnie przetwarza, przerabia, zależnie od swego nastroju i okoliczności, mimo, że go nikt tego nie uczył.

Lecz stwierdzić należy, że ta zdolność przetwórcza ujawnia się częściej w melodjach dawniejszych i śpiewanych przez ludzi starszych, podczas gdy młodzież, karmiona „szkolną” pieśnią, a później za truta „modnymi szlagierami” (tak) nie jest zdolna do podobnych przeróbek, które mają swoją wartość muzyczną, — nie zna starych pieśni, wstydzi się ich, gardzi nimi i zarzuca je z niepowetowaną szkądą dla kultury narodowej.

Przeto życząc wszystkim tym grupom

regionalnym, które podczas naszych uroczystości zaprodukują nam swe zwycięże, łącznie z pieśnią ludową, jak najlepsze powodzenia i najszerszego aplauzu i Widzów zwracam się z jak najgorętszym wezwaniem i prośbą do wszystkich tych, od których dalszy los pieśni i obyczajów ludowych zależy, aby wyciężyli wszystkie siły, zmobilizowali wszystkie środki ku ratowaniu przez zebranie i zapisanie resztek dawnej pieśni i kłechdy ludowej, która, powtarzam z naciskiem, ginie wraz z wymierającym starszym pokoleniem.

Sprawa to bardzo ważna, choć nie intratna, bo nikomu bezpośredniej korzyści nie przyniesie, ale (nie samym chlebem żyje człowiek) jednak konieczna, choćby tylko ze względów prestiżu kulturalnego wobec innych narodów, które nie tylko gromadzą, ale jak np. Włosi co cztery lata odnawiają dawne zbiory uzupełniając je nowymi. U nas na palcach policzyć można tych, co się zbieraniem pieśni i melodii ludowych zajmują. Na naszym terenie są to: pp. prof. Wł. Rzepecki, J. Czech ze Starego Sącza, Fydowie E, J. i A. oraz podpisani, lecz tylko ten ostatni wysłał swoje zbiory (ok. 300 melodii) do „Centralnego Archiwum Fotograficznego” w Warszawie, które pod kierownictwem swego dyrektora dra Juliana Pulikowskiego, docenta muzykologii w Warszawskim, gromadzi i opracowuje naukowo otrzymane zbiory.

Inż. WĘZYK JULIAN

## Flaga Ligi Morskiej i Kolonialnej nad przysłym jeziorem rożnowskim

Katastrofalna powódź w 1934 r., kopalnie węgla położone nad granicą niemiecką, usprawnienie żeglugi na Wiśle w miesiącach letnich to czynniki, które skłoniły Rząd do rozpoczęcia budowy za-

Niechże więc ci, którzy posiadają już zebrane melodie, nie będą skąpacami, strzegącymi mocno źródeł nieznalezionych skarbów, ale niech jeszcze ofiarnie poświęć nieco czasu na przepisanie każdej melodii na osobnej kartce z podaniem miejscowości, czasu zebrania i nazwisk melodie, oraz okoliczności, w jakich ta pieśń była śpiewana, a tak skompletowany zbiór niech wyślą pod adresem: Dr Julian Pulikowski, dyrektor C. A. F. w Warszawie ul. Krakowskie Przedmieście 32, czym przysłużą się rzetelnie kulturze narodowej i ułatwią pracę tym, którzy się opracowaniu pieśni polskiej bezinteresownie poświęcili.

Na naszym terenie proszę Wszystkie Władze o umożliwienie osobom chętnym i odpowiednio ukwalifikowanym rozpoczęcia i trwałego kontynuowania tej pracy, która w niedługim czasie może być całkiem spóźniona. Panowie Naczelnicy Gmin niech zechcą zachęcić Swych współobywateli, aby nie wzburlali się śpiewając znane sobie melodie, gdy jak zbieracz do nich zgładnie. Każdemu powinno zależeć na tym, aby jak najwięcej z danej okolicy wydobyć pieśni i różnych gadek, bo to w znacznym stopniu charakteryzuje jej kulturę.

Oh głos mój nie był ewangelicznym „głosem wołającego na puszczy“!

JÓZEF MIGACZ  
nauczyciel



Jezioro Rożnowskie

przy betonowej na Dunaju w Rożnowie w 1935 r. należącej do największych zapór wodnych w Europie, celem zaprzęgnięcia wód Dunajca, tego białego węgla, do pracy twórczej i obronnej.

Niech cyfry mówią same za siebie: Długość zapory 530 m., wysokość zapory nad terenem 32 m., szerokość podstawy zapory 50 m., objętość zamagazynowanej wody 230 milionów m<sup>3</sup>, przy-

po wybudowaniu zapory i spiętrzeniu wód Dunajca do wysokości 370 m. ponad poziom morza Bałtyckiego, powstanie piękne jezioro, obramowane górami do 230 m. ponad nim wzniesionymi, sięgające od zapory w Rożnowie do M. cinkowic, długości 22 km. o powierzchni 19 km<sup>2</sup>. Jezioro to z licznymi zatokami, zatoczkami z wyspą w Gródku, położone

w terenie górskim będzie miśto charakter fiordu.

Niedaleka już chwila, gdy wody Dunajca natrąfią na swej drodze na potężną przeszkodę, gdy zmuszone przez technikę i robotnika polskiego będą produkowały prąd elektryczny, który popłynie przewodami do odległego Centralnego Odkręgu Przemysłowego i do Warszawy. Zarządkowca motory elektryczne w fabrykach, wytwarzających sprzęt wojenny do obrony Niepodległości i maszyny rolnicze dla chłopów polskiego, rozsiądają się chaty wiejskie na dachach polaci Polski, spokojnie rolnik nad Dunajcem poniżej Rożnowa będzie mógł orać swą ziemię, a na miejscu pozostanie piękne górskie jezioro. To rok 1940/41.

Dzień poświęcenia zapory i oddanie jej do użytku całej Polski będzie wielkim świętem Ziemi Sąddeckiej. Ten dzień będzie zarazem zaproszeniem miłośników sportów wodnych z kraju i z zagranicy na jezioro rożnowskie.

Liga Morska i Kolonialna jako organizacja, której zadaniem między innymi jest propaganda sportów wodnych, wpażanie zamiłowania do żeglugi, pierwsza usadowiła się już w 1935 r. nad przyszlą jeziorem rożnowskim. Mając własne morze, własny port Gdynię, Władysławowo, duże uprawienia w Gdańsku, wolno ale systematycznie ze „szczurów lądowych“ musimy przenieść się w naród morski — nad czym pracuje Liga Morska i Kolonialna.

W 1935 r. powstaje Oddział I. M. K. w Marcinkowicach. W 1936 r. Oddział I. M. K. w Rożnowie. Obydwa Oddziały podlegają Obwodowi I. M. K. w Nowym Sączu.

Oddział I. M. K. w Marcinkowicach, na którego terenie jest jedna nad przyszlą jeziorem stacja kolejowa, na linii Nowy Sącz — Chabówka czekała wielkie zadania. Nie mając czasu do stracenia, odrazu Oddział zabrał się śmiało do pracy. Założony w listopadzie 1935 r. już 23 maja 1937 r. spuszcza na wody Dunajca łódź turystyczną 10 cio osobowo

w „Gdynia“, „Gdańsk“, „Hel“. W dniu tym po raz pierwszy zatopotała flaga I. M. K. na maszcie na brzegu przyszłego jeziora, salutowana przez oddział Harcerzy.

Dnia 15 sierpnia 1937 r. Oddział poświęca wybudowane przez siebie schronisko I. M. K. w Marcinkowicach położone w odległości 80 m. od stacji kolejowej a 40 m. od Dunajca. (5 m. od przyszłego jeziora) z 16 łózkami, z przechodnią kajaków, wypożyczalnią kajaków W. P. Królów i z bufetem, które czeka na pierwszych turystów kajakowców, udających się do Rożnowa. Opłata za korzystanie ze schroniska z noclegiem za dobę jest bardzo mała, wynosi bowiem dla członków I. M. K. i Harcerstwa 70 gr. dla innych 1 zł. Zdzie 10 cio osobowo „Gdynia“, „Gdańsk“, „Hel“ przewożą wycieczki z Marcinkowic do Rożnowa.

wa 20 km w dół Dunajcem. 4 godziny spędzone w górskiej okolicy, przy pięknej pogodzie na falach Dunajca to miłe i nie zapomniane wspomnienie z Ziemi Sąddeckiej. (Zgłoszenia przyjmując dzień przed wycieczką W. P. A. Waryszak — kierownik stacji kolejki rożnowskiej w Marcinkowicach Nr tel. Nowy Sącz 194). Powrót z Rożnowa do Marcinkowic kolejką rozboczą wąskotorową za zezwoleniem WP. inż. Henryka Wolfsona, lub autobusem z Witowic z dojeźciem pieszo 1 km. z zapory do drogi Kraków — Nowy Sącz. Flaga I. M. K. powiewająca na maszcie przy schronisku, poroptyczy I. M. K. na łodziach „Gdynia“, „Gdańsk“ i „Hel“ zapraszają Wszystkich do Marcinkowic, do schroniska i do spływu Dunajcem do Rożnowa.



Ogólny widok Krynicy

## Z legend Biecza

Cztery figury. Figurę w naszych stronach nazywają słup normalny, często w kształcie krzyża, czasem z rzeźbami Męki Pańskiej, emblematami religijnymi i et. Opowiadają o jakimś policjancie, czy austriackim żandarmie, który swojej władzy złożył raport, że w „Łoslu Pan Jezus stojący na figurze (pochylony nad drogą) grozi bezpieczeństwu publicznemu... Ołóż takich figur uderzających swoją formą znajdując się w Bieczu cztery, po czterech rogach miasta.

Pierwsza z tych figur znajduje się na przedmieściu dolnym, jak słup trakt konfederacki, idący od Świątyni (obok gospodarska Zimków) łączący się przy mlynie na Stoliczance z gościńcem.

Stara ta droga zwana była traktem konfederackim a jeszcze dawniej „królewskim“, nowa zaś „gościńcem cesarskim“. Filip Szerniawski nauczyciel z Biecza w wierszowym opisie Biecza mówi:

Droga dawniej z Gorlic do Jasła  
Lut kilkadziesiąt, jak zgasa  
Sze ponad Ropę, miasto miloja  
Wcale fornicy nie dotykała.

Droga ta szła przez znane Świącany i Kurpieł, a następnie przez miasto. I tutaj Szerniawski się myli, bo Ropa szła pod samym wierzchołkiem klasztoru i miastem, a dopiero dla budowy toru kolejowego Ropę od miasta faszynami odbito. Droga ta szła następnie wzgórzami przez Harę, pozostawiając górę Jądwi na lewo, potem przez Wilczak i wychodziła na dzisiejszy gościńiec, pod dworem zagórzańskim. Za Gorlicami szła przez wieś Izby i Cegielni na Węgry. Do niedawna jeszcze na cmentarz w Bieczu chodzono, obok kapliczki częścią owej starej drogi.

Druga figura stoi na polu Śliwińskiego, obok drogi, prowadzącej z Biecza na Białą i Grudną, Irzeczka przy drodze do Raclawic na polu Kosiby, a czwarta poniżej kopalni na Harcie, za górą Królów i Jądwi. Z tymi figurami związane są legendy, w których może i ziarno historycznej prawdy się znajduje. W każdym razie są one z historycznymi wy-

padkami związane. Jest duże podobieństwo, że Irzy z nich są to słupy sygnalizacyjne. Na nich palono maż w garnkach, dając znać o króla przyjeździe. W archiwum diecezjalnym przemyskim jest podobno akt (opowiada p. Stulewski) którym król Łokietek rozkazał plebanowi bieckiemu utrzymywać wieże sygnalizacyjną drewnianą i dokładnie opisywać wygląd wieży.

Później powstały mrurowane. Podobno w rachunkach grodu czy gminy są znaczne wydatki na maż i garnki. Rodzi się pytanie dlaczego Łokietek wydał polecenie plebanowi a nie kaszcielnowi Biecza? Bo ten Ścibor z nim wojował i dwa razy z Biecza go wyganiał. Takie właśnie figury-wieżę są w Bobowej i Rzepienniku. Na tej pod lasem na, drodze do Raclawic jest napis pod tylnikiem: — „Ad gloriam dei omnipotentis, ad laudem ducis et regis Braun“ wieże na ilustracji swej też zaznacza.

O figurę pod mlynem na przedmieściu opowiadał mi Franciszek Zimka ze Świącjan łak: „W Bieczu panowała straszna zaraza (1709), o której do dzisiaj

# Łowiectwo Podhala

Podhale w szerszym tego słowa pojęciu jest okolicą ubogą w zwierzyznę. Składają się na to: gęstość zaludnienia, rozrzucone osiedli ludzkich, mało przyjazny klimat a przede wszystkim brak żadniejszych warunków dla łowiectwa u ogółu ludności oraz rabunkowe wykonywanie polowania,

Jaleń, ten królewski zwierz rozumnął się w Sądeckożyźnie dopiero po wojnie światowej — a sądzić, że nie popoleń błąd twierdzący, że właśnie wojna jego osiedlenia się u nas spowodowała. Wyparty działaniami wojennymi ze swych ostoi we wschodnich Karpatach szukał schronienia w dal-

jenie od południa: z Tatr spiskich, po zaniechaniu ogrodzenia wielkiego zwierzyznę tatrzańską w Jaworzynie. Stąd wniosek, że piękna rasa jelenia, występującego w południowej Sądeckożyźnie i w zachodniej części powiatu nowotarskiego, jest produktem skrzyżowania jelenia karpackiego z jeleniem tatrzańskim (jaworzynskim).

Stan jeleni w lasach pow. Nowosądeckiego wynosi około 60 sztuk, w tym około połowa byków (podczas rykowiska 1937 rykował około 20 byków).

Dzięki są zwierzyznę wędrowną, zamieszkującą wszystkie lasy nie tylko Polski, lecz także przeważnej części Europy. Jako zwierz szybko się mnoży, wędrowny, a powodujący dotkliwie szkody w płodach rolnych nie zasługują na specjalną ochronę — aczkolwiek stanowią dla myśliwych b. potężną atrakcję.

Sarny natomiast, te najmilsze mieszkańcom naszych lasów, nie wyrządzą specjalnie wielkich szkód winny być otaczane największą pieczą; mogą one się mnożyć nawet w niewielkich kompleksach leśnych i winny być osobą krajobrazu górskiego na całym Podhalu. Stan ich w naszych górach (zwłaszcza w południowej części pow. Sądeckiego) jest dość dobry, aczkolwiek bywa dziesiątkowany przez rysie, a także niestety przez różnych pseudo-myśliwych, polujących na nie z psami nieraz w czasie



Hr. Adam Stadnicki z wieniec (rogami) jelenia ubitego przez siebie w Ryttrze na rykowisku w roku 1934

czemu sprzyjają oczywiście zbyt szczupłe obwody łowieckie.

Wyjątek stanowią pewne większe majątki (leśne), w których od dawna poświęca się racjonalnej hodowli i ochronie zwierzyzny znaczny trud i poważne środki pieniężne.

Takimi kompleksami są między innymi: dobra żywieckie, lasy tatrzańskie (Zakopane), lasy w południowej części powiatu Sądeckiego położone, stanowiące własność podpiśnianego.

Głównymi gatunkami zwierzyzny, występującymi w lasach Podhala są: sarny, dziki, jelenie, sporadycznie: żbik, niedźwiedź, a w Tatrach kozica, z ptaków: głusze, cietrzew, jarząbek. O zwierzyźnie drobnej (jak zając, lis, kuropatwa) nie wspominać, gdyż te rodzaje zwierzyzny znajdują się w całej Polsce, a w niektórych stronach górskich są dość liczne.

szych górach, podobnych do jego pierwotnych sadyb, ale nieco mniej dzikich i mniej lesistych; z drugiej strony przybyły do nas



Rys ubity w Ryttrze w styczniu 1938 r. przez hr. Tad. Dzieduszyckiego

mieszkańcy opowiadają przesadne wieści — że jeno kilkoro ludzi po niej pozostało, a przedmieście dolne zupełnie wymarło, że dziennie po 5-6 trupem na emientarz wywożono, że głód panował taki, iż ludzie palili z koniczu gotował i t.d. Olóz Pan na Świącicach, gdy z Bieczą długo żadnej wieści nie miał posłał do miast swego karbowego po nowiny. Ten pojechał oczywiście «słonym traktem konfederackim» i doszedł do miejsca gdzie dzisiaj figura na tę pamiątkę stoi. Tutaj zobaczył, jak z domu jakiegos wyszły dwie kobiety i trupem na ulicy padły. Nie jechał więc już dalej, lecz przerażony do domu powrócił. Za to jednak że nie wykonał zlecenia oddano go pod sąd. A były trzy prawa-bieckie, świączańskie i szerzyńskie — do wyboru. I wybrano bieckie według którego skazano chłopca na ścięcie. Ten zaś przed śmiercią przeklął prawo, bieckie i sam Bieczą i mieszkańców Biecza, do siódmego pokolenia.

Druga wersja mówi — że był w samym mieście i na rynku zobaczył kobiety umierające. Uciekł a morowe powietrze

(strach) gnało go aż do miejsca, gdzie stoi figura. I na tę pamiątkę figurę po-



Stroje ludowe Pogórzan

stawiono. W takim razie dlaczego go ścięto jeżeli w mieście był?

W opowiadaniu tym znanym szeroko

na pograniczu Świącan i Bieczy na Kurlpielu dzwiczę wspomnienia 1) pańszczyzny i 2) okrucieństwa «panów» 3) reminiscencje marszu i walk Pułaskiego z Moskalami a także 4) prawo miecza, jakie Biecz posiadał ze strony władz administracyjnych to jest grodu i miasta. Pod tą figurą miał Pułaski złożyć obóz warowny z piwnicami. Drugie łacie obronne obozowisko Pułaskiego, jak w Bieczu znajdowało się we wsi Izby na Łemkowszczyźnie, za Gorlicami, na stoku góry Lackowej. Tam to Pułaski w polityczce mało nie zginął — lecz uratowała go Małka Boska Izbiańska, której się polecił. Było to w roku 1771 a wypadek zapisany jest w cerkwi w Izbach, gdzie też był potem przeniesiony do Tylicza portret jego na ile obozu.

O figurze nad Ropą słyshałem trzy wersje. Jedną opowiadał mi Walery Kwiatkowski a drugą nie pomnę już kto. Według pierwszej kobieta piekła chleb w Wielką Niedzielę. Chleb ten w ilości czterech bochenków wzięła za karę, iż wielkie święto zlamala skamieniał. Bochenki te polem polkadtano na szczycie figury na

letnim, gdy młode nie są jeszcze wyrosnięte, a strzelających od podług wpadnie nieraz w czasie obrony.

Ryś i żbik, jako rzadko u nas występujące okazy przepięknie, winny być traktowane przez myśliwych po ryersku, to jest strzelane w miarę, nie tępiące, by po-

ne na równi z szkodami, wyrządzanymi nieraz przez człowieka, a pochodzące często z chęci zysku.

Nie należy zapominać, iż łowictwo jest dziełem naszego gospodarstwa narodowego, który przy racjonalnym prowadzeniu i wykonywaniu może przynieść nawet zyski,



*Jeleń szesnastan zabity w r. 1937 w Ryttrze przez hr. Salm'a*

zostały na zawsze jako atrakcja dla przyjeżdżających do nas gości zagranicznych.

Dość ciężki problem u nas to: szkody wyrządzane przez zwierzęce w polach włościańskich. Otóż szkody te winny być sprawiedliwie, w pełni wynagrodzone przez właścicieli prawa polowania; reguluje te sprawy ustawa, lecz nadużycia wszelkie przy szacowaniu i dochodzeniu krywdy nieraz urojonej, lub wyolbrzymionej winny być tępiące a w każdym razie nie stawia-

może nie tyle materialne, co idealne a to przez propagandę zagraniczną na równi ze sportami i imprezami artystycznymi, gdyż jest rzeczą pewną, że obfitość zwierzyzny zależy od kultury łowieckiej oraz od ogólnej kultury i stopnia cywilizacji Narodu.

Dowiedzmy zagranicą, że jesteśmy kulturalnym pod każdym względem narodem.

ADAM hr. STADNICKI

Łowczy Powiatowy

Nowojowa 31 VII 1938

się 7300 ha, żyta 12.500, jęczmienia 9.000, ziemniaków 13.000, roślin włókniстых 450 i warzyw 1.000 ha. Na pozostałym obszarze uprawia się konicę, buraki, strączkowe i inne rośliny.

Produkcja zbóż twardych nie pokrywa zapotrzebowania na wyżywienie ludności powiatu i obsiew, natomiast pod względem produkcji owsa i ziemniaków powiat jest samowystarczający — w latach normalnych urodzajów.

Struktura rolna: na ogólną ilość 22.875 gospodarstw rolnych — 5768 posiada obszar poniżej 1 ha, 5.330 od 1—2 ha, zaś gospodarstw, których obszar jest większy jak 50 ha znajduje się w powiecie zaledwie 69. Gospodarstwa w południowej części powiatu posiadały bardzo rozrzucone działki gruntów, których ilość wynosiła często powyżej 100, a z reguły ponad 50, zaś odległość poszczególnych działek wahała się w granicach od 0—8 kilometrów. W takich warunkach trudno było rolnikowi normalnie gospodarować. Należało więc jak najrychlej przeprowadzić akcję scaleniową. Do chwili obecnej ukończono scalanie na obszarze 13 gromad, ogólnej powierzchni 15 088 ha, zaś w toku scalenia jest obszaru 5.735 ha, w 6 gromadach.

Pod względem uposażenia ludności wiejskiej powiat nowosądecki zajmuje jedno z czołowych miejsc w województwie krakowskim. Ilość i żywotność organizacji społeczno rolniczych jest tego najlepszym dowodem.

Na Pokazach gospodarczych w Nowym Sączu rolnictwo powiatu zaprezentuje do obrotu w dziale hodowli koni i owiec, produkcji roślinnej, ogrodnictwa, warzywnictwa, pszczelarstwa, przemysłu chałupniczego i t. d. Hodowla koni w powiecie nowosądeckim znana jest od dziesiątek lat i posiada już swoją tradycję. Mimo postępu rozbudowania gospodarstw rolnik z zamiłowaniem oddaje się hodowli konia, chociaż za gałąź produkcji nie zawsze wtrzymuje jego zdrową kalkulację. Hodowcy drobni rolnicy są stałymi dostaw-

## Jak rolnictwo powiatu nowosądeckiego zaprezentuje swój dorobek na „Zjeździe Górskim“

Powiat nowosądecki jest typowo rolniczy. Ogólna jego powierzchnia wynosi 157.357 ha, w tym gruntów ornych tylko 75.705 ha, zaś lasów 43.313 ha. Reszta obszaru to łąki, pastwiska i inne grunty. Zachodnia i północna część powiatu po-

siada średnio urodzajną glebę, natomiast gleby południowej części są liche i mało urodzajne

Największy obszar gruntów ornych, bo 19.000 ha, zajęty jest pod uprawą owsa, natomiast pod uprawą pszenicy znajduje

się pomnik, gdzie do dzisiaj się znajdują. Druga wersja nie wspomina o złamanym święcie, lecz mówi, iż do pięknej kobiety przyszedł żębrak głodny, a ta odmówiła mu wsparcia i nakarmienia, mówiąc że

tego skąpca zakląła się ze chleba nie ma. Wspominał mi prof. Dr. Słasiak, że analogiczna legenda jest w Oliwie pod Gdańskiem, gdzie w czasie głodu wydawano chleb w „ogonku“. Skąpca dwa

wydostać. Grabarka mówiła, że figura postawiona na cmentarzu wojennym „po bitwie z Turkami“. Grabarz zaś i Brudnik, że pod figurą leżą konfederaci baryscy. Sama figura do czasów wielkiej wojny była zniszczona i obdarła. Na szczycie stał metalowy krzyż a w jednej niszy reszki drewnianej figury, która potem zbudowała i spadła. Australicy nowy wojenny cmentarz obok figury złożyli, otoczony betonowym murem, samą zaś figurę betonem naprawiono według konserwatorskich wymagań, nie zacierając na niej śladów starożytności. Samo przedmieście, na którym się figura znajduje zwie się Harta. Według profesora Franciszka Bujaka, którego o tę nazwę pytałem — za czasów, gdy nasze miasta miały niemieckich mieszkańców, po napadach Tatarów wszelkie nieużytki z niemieckiego nazywano „hart“ i twardy, niezły. Właściciele kopalni nazwę tę przekreślili na „Horta“. Harta dana miastu przez Kazimierza Wielkiego, w roku 1361, aby biedota miejska miała gdzie paść bydło. Nie wolno Harty było zabudowywać ani plotem przegradzać. W 1568 też charakter Harty jako pastwiska jest zatwierdzony.



*Dom Kromera i wieża ratuszowa w Bieczu*

nie ma chleba w domu. Na to żębrak na zasunięty i gorący piec wskazał. Gdy zaś skąpca powiedziała mu drwico, że w piecu są kamienie, a nie chleb, wiedę rzeczywiście skamieniał.

Jest i trzecia wersja, że chleb był już wzięty i przykryty płótnem. Zapach rozchodził się po całym domu — a mimo

razy idzie do ogonka i niesie do domu dwa bochenki. Gdy ubogi ją o chleb prosił — odpowiedziała, że są to kamienie.

O trzeciej figurze pod kopalnią na Hartcie pozalym, co opowiadał grabarz z żoną swoją, mieszkać obok w chacie i Brudnik Franciszek pod cmentarzem od nikogo innego nic nie mogłem

camy wysoko wartościowych remontów dla armii. Komisje Remontowe zakupują co roku w powiecie nowosądeckim ponad 50 koni, typu wierzchowego. Pogłowie koni w powiecie jest wysoko uszlachetnione rasą angielską, często na podkładzie krwi orientalnej. W południowej części powiatu zapoczątkowana kilka lat temu również racjonalną hodowlę konia rasy huculskiej. Pracę w tym dziale prowadzi Związek Hodowców koni przy Okręgowym Towarzystwie Rolniczym, który w roku bieżącym obchodzi 10 letni jubileusz swego istnienia i jest najstarszym zrzeszeniem hodowców w województwie krakowskim. W okresie swego istnienia Związek ten otrzymał już 2 srebrne i 7 złotych medali Ministerstwa Spraw Wojskowych, oraz Ministerstwa Rolnictwa, za konie remontowe, oraz stawki na Wystawach Krajowych Koni.

Uczestnicy „Zjazdu Górskiego” będą mieć możliwość oglądania w Nowym Sączu stawki owiec pełnej i pół krwi karakuł. Hodowla owiec rasy karskuł została w

powieście zapoczątkowana przed kilku laty. Na podstawie wyników doświadczeń stwierdzić możemy, że znaczną część sumy, jaką wywozimy za granicę za futra „perskie” zaszczytnie, jeżeli zainteresujemy się bliżej własną produkcją. Futerka jagniąt u nas wychowanych, pochodzące nie tylko ze sztuk pełnej, ale również pół krwi karakuł, nie ustępują pod względem jakości smużkom zagranicznym.

Na pokazie w Łącku, który odbędzie się w drugim dniu Zjazdu, przedstawiony znów będzie dorobek w dziale hodowli owcy mleczno-wełnistej. Miejscowe pogłowie sztuk białych uszlachetnione jest rasą fryzyską, by podnieść wydajność mleka i jakoś wełny. Wełna z owiec białych, uszlachetnionych rasą fryzyską, używana jest w ośrodkach przemysłu chałupniczego do wyrobu tkanin i trykotaży. Część tych wyrobów, które na razie przeznaczone są na własne potrzeby, można będzie oglądać na Pokazie w Nowym Sączu, oraz w ośrodku tkackim w Łącku.

W drugim dniu Zjazdu, 13 sierpnia uczestnicy wycieczki rolniczej, która wyjedzie do Barc, będą mieli możliwość zaznajomić się ze stanem gospodarstw, po ukończeniu scalenia gruntów. Uczestnicy wycieczki, która wyjedzie do Gołkowie, Gabonia, Maskowice, Łącka i Czerńca zwięźszą szereg gospodarstw włościańskich i sadów. Na spędzie w Gołkowicach przedstawiony będzie 7-letni dorobek pracy w dziale hodowli bydła rasy czerwonej polskiej. Planowa praca w dziale hodowli bydła rozpoczęta została dopiero w roku 1930 Z wielkim trudem zorganizowano wówczas 2 Kółka Kontroli Obór — w Podęgrodziu i Łącku. Akcja prowadzona była w kierunku uszlachetnienia pogłowia pod względem rasowym i podniesienia użyteczności. W krótkim stosunkowo okresie czasu osiągnięto dobre wyniki. Zakupywano co roku pewną ilość wysoko wartościowych rozplodników męskich, — przeprowadzono konkursy wychowu młodzieży, oraz konkursy mleczności krów. Dobór odpowiednich rozplodników męskich i ostra selekcja doprowadziły do lepszego wyrównania pogłowia pod względem rasowym, w rejonach hodowlanych Łącka i Podęgrodzie, skąd materiał rozprowadza się już obecnie do innych ośrodków powiatu. Dzięki wprowadzeniu więcej racjonalnego żywienia i pielęgnacji użyteczność krów podniosła się w okresie 7 lat przeciętnie o 435 litrów na 1 sztukę. Gołkowie Polskie, gdzie odbędzie się Pokaz bydła, zostały wciągnięte do planowej pracy hodowlanej dopiero w roku 1934. Dlatego też obok sztuk młodzieży wysoko wartościowych znajdują się tam jeszcze sztuki bezrasowe i mało uszlachetnione. Uczestnicy wycieczki będą mieć możliwość przyglądać się jak ta praca wygląda w pierwszych początkach. Niezależnie od Pokazu bydła nastąpi również zwiedzenie szeregu gospodarstw włościańskich.

Drugim punktem jest Gaboń. Uczestnicy wycieczki zwięźszą tam gospodarstwa i sady wzorowe. Kółko Rolnicze w Ga-



Owce na halach

O czwartym słupie pod łascem miejskim — każde dziecko powie, że „tam była szubienica”. Według opowiadania Daniela Szarego i Jagielskiego, szubienica była nieco niżej w lesie i że oni jeszcze pamiętają jej resztki. Samą figurę postawiono na miejscu warownego obozu konfederatów. Tutaj zostali oni przez Moskali napadnięci i wybiti. Legenda dalej opowiada, że mieli oni tutaj lochy, w których zosiali pochowani. Gdy fury jedą gościćem koło figury to dudni a często w nocy siary Daniel jak i jego syn Stanisław Szary, idąc w roboty słyszeli dudnienie kroków „czylich”. Według ogólnej wersji miejsce to było miejscem siracenia i np. w roku 1614 ścigło tu 120 zbrojów (Reinfuss). Sądowniczo gardłowe należało: do szerszy, który pełnił w mieście funkcję namiestnika królewskiego i: do miasta, na nocy prawną magdeburgskiego. Łuszczkiewicz nawiązując powiada, że w Bieczu była szkoła katów na całą Polskę. Legenda ta jest świeżej daty a powstała ona na podstawie nąsępujących słów z aktów sądowych jakiejś sądownej w Krakowie ubo-

giej szwaczki, w której zakochał się młody patrycjusz miejski. Wyrok brzmiał tak: „A iżeś chłopię znanego rodu uwiodła — przeto wyswieci cię z miłasia Barłomieja mistrz z Biecza”.

Na obrazie Matejki widzimy owego Barłomieja, stojącego pod kościołem Mariackim ze skrzyżowanymi ramięmi w czerwonym stroju kałowskim. Obok niego dziewczica z tablicami wyroku na piersiach. Wyrok skazywał ją na wywiecenie czyli na wygnanie. Za wywieceniemy spalano garść słomy, kat zaś był rodem z Biecza, ale żeby on był mistrzem kałowskiej szkoły bieckiej — to już za daleko idący wniosek. Pokazują nawiązując „gród”, jako siedzibę owej szkoły; w Bieczu jednak nigdy takiej szkoły nie było.

W opowiadaniu jednak Szarego mieszczą się reminiscencje rabacji chłopieckiej z roku 46. Według jego słów, konfederaci kryli się po dworach, a chłopcy sprzedawali ich moskalam do „słajne reńskie”. Bez względu jednak na to, czy słup jest starym słupem sygnalizacyjnym, czy postawiono go na pamiątkę zarazy w Bieczu, czy miejscem siracenia, to nie

przeszkadza temu by tam konfederaci barscy pogrzebani nie zostali. Gdy w czasie organizowania cmentarzy wojennych — szukano miejsca na ten cel, tutaj grób zbiorowy konfederatorów poszukiwano — jednak znacznie bliżej miasta, okolo domu Wł. Wójcikiewicza, no i nie znalaziono. Galaś Cetnarowicz jeszcze dodaje — że przed tą figurą miał miejsce następujący wypadek. Jechał z Raławic rzędcą de Żalawia. Był to luter. Nazwiska nie pomnę (Od niego nie wiem, jaką drogą pochodzi rodzina Jungów ze Sirzyszy) Ten luter zaczął przed figurą spłuchiwać. Nim dojechał do domu język mu suchnił, tak że — mu go z gęby wywalilo i wisiał na zewnątrz. Z tego poim umarł.

Zebrał Mgr. Fusek Witold.



boniu zaprezentuje na miejscu swój do-robek. Obecnie Kółko to liczy 50 członków i posiada następujące narzędzia oraz maszyny do wspólnego użytku: 7 opryskiwaczy, 5 kultywatorów, 1 trymer, 1 żmijkę, 4 wagi dziesiętne, 10 sond do ratowania bydła przy wzdęciu i 1 wagę pomostową do ważenia bydła.

Po zwiedzeniu Gabonia wycieczka uda się do Maszkowic, gdzie nastąpi zwiedzenie sadów wzorowych. W dawnej siedzibie wycieczki w bojach grunwaldzkich — Zyndrama z Maszkowic, uczestnicy wycieczki będą mieli możliwość zaznajomienia się z postępem prac w dziedzinie owocarskiej. Kotlina Łącka, w której położone są gromady Maszkowice, Łącko, Czerniec i Kiczna posiada wyjątkowo korzystne warunki do hodowli drzew owocowych i dlatego też uważana jest jako drugi polski Meran. W latach dobrego urodzaju sam rejon Łąki wywazi ponad 200 wagonów owoców, które pod względem jakości nie ustępują owocom kalifornijskim.

W Łącku odbędzie się Pokaz owoców białych, oraz bezpośrednio po tym zwiedzenie ośrodka tkackiego przy Kółku Rolniczym. Ośrodek ten został zorganizowa-

ny dopiero w styczniu 1938 r. Niektórzy tkacze wyrabiają tkaniny u siebie w domu, inni zaś, którzy nie mają odpowiedniego pomieszczenia na krosna, przychodzą do Domu Ludowego, gdzie umieszczone jest 8 warsztatów. Innych ośrodków tkackich, które są w powiecie, ze względu na ograniczony czas wycieczki nie będzie mogła już zwiedzić.

Ostatnim punktem programu wycieczki będzie Czerniec k. Łącka. Tam również zwiedzą uczestnicy wzorowe sady, założone w dawniejszych latach, jak również sady młode, założone po pełnej klęskach w 1928/29.

Na zakończenie programu zostanie w Czerniecu urządzony festyn, z okazji jubileuszu 35 lecia istnienia tamtejszego Kółka Rolniczego.

Ze względu na ograniczony czas, uczestnicy wycieczki rolniczej nie będą mogli zaznajomić się dokładnie z dorobkiem pracy gospodarczej rolnictwa powiatu nowosądeckiego, ale postaramy się, by nasi goście odnieśli pewne dla siebie korzyści i zadowolenie.

JAN KLIMCZAK

agronom i Instruktor Rolniczy Wydziału Powiatowego w N. Sączu.

szluka ludowa. Odnosny dokument znajdować się ma podobno w Krakowie.

Drugi strój to strój góralski, noszony w okolicach Łącka, Obidzy, Zabrzeży, Zagorzyna, Kiczni i t. d. Składa się z gurmny koloru brązowego, lub białego,



Kobieta z Sądczyny w kaftanie i w czepcu

z pasa, sukniaków, koszuli biało haftowanej, kapelusza z wąskim rondem i kierpców. Gurmana coś jakby rodzaj płaszczu wciętego lekko w pasie, z kolnierzykiem stojącym. Zrobiona z wełny białej we foluszu, dlatego grubej i nieprzylegającej do ciała. Mimo swojej nieporozumienia na pierwszy rzut oka, jednak przy bliższym zapoznaniu się z nią, mowimy zachwycać się przepięknym rysunkiem haftu. Guniaki zrobione z białego, błękitnego sukna mają wyszyte na przodzie tak zwane „węzły ryckerskie” co to odrazu odróżnia od parzenic. Z boku szerokie lampasy haftowane czerwonym sznurkiem. U dołu nogawki rozcięte i nieopadające na kierpcie.

Noszą także granatowe kamizelki haftowane również bogato czerwonym sznurkiem. W zimie noszono dawniej koczuchy pontleż kolan ze zborami w tyłu. Dzisiaj już prawie nie spotyka się takich kożuchów. Zastąpiły je kurliki z samodziału prawie nie zdobione.

Jeżeli chodzi o stroje kobiece to te jak najciszej harmonizują ze strojami męskimi. Są jakby dopełnieniem tych strojów. Dzielwęła charakterystyce przede wszystkim gorsel z czarnego akşamiu, wyszywanymi paciorkami, cekinami o pięknym motywie, który powtarza się bardzo często w zdobnicwie danej okolicy. Mężałki natomiast nie noszą gorselów, ale wiyizki, a zimą kalanki. Te spotykało się tylko w okolicach Pode-

## Stroje ludowe Ziemi Sądeckiej

Siroje ludowe ziemi sądeckiej zaciekawiać muszą każdego nie tylko piękną harmonią barw, ale przepychem arcydzieł zdobniczych świadczących o ogromnej kulturze i wyczuciu piękna rysunku i barwy. Urodzeni artysty z Bożej łaski — wyczarowują na ciemnogrzanatowym suknie istny poemat. Płynię im z rąk czar sztuki najczystszej, nieskażonej bezdusznoscią robotnika. Każdy z nich tworzy i dorzuca pełne garści nowych arcydzieł. Są wniebowzięci i dziwna radość maluje się im na twarzach, gdy pieszczotliwie z barwnych niłek powstają niedoścignione w pięknie prymitywu różne kwiaty, listki, rapki i t. d. A jednak jeszcze do niedawna mgła smutku przesłaniała im oczy chcące barw i rysunku.

Nie było komu gołowych szal szyc. Ten przucidny strój ludowy szedł w zapomnienie, o ile nie w pogardę. Nie przybywalo ich, lecz ubywało. Co nowe, co piękniejsze zostało wykupione do różnych muzeów, nawet do leżarów. Zdawało się, że przyjdzie taki czas, teka chwila, że wieś będzie musiała jeździć do muzeów w przypatrzyć się jak to drzewie ojce chadzali. Chłop łakomiał się na pieniądzą, bo żarła go bieda i wyzywał się drogich pamiątek po ojcach. Jednak jakoś przetrzymalby i znalazł inny ratunek, gdyby różni panowie z muzeów, czy z innych instytucji zamiast od niego kupować, zamawiali owe stroje u tych artystów kracwów. Mieliby nowe i piękne stroje. Krawiec pracą i ochotą, a wieś wzięci bogatych strojów.

Ziemia nowosądecka posiada dwa siroje. Jeden strój, to strój podegrodzki, a drugi góralski. Strój podegrodzki składa się z kaftana rozciętego Irzy razy w tyłu, uszytego z sukna ciemnogrzanatowego, podszycyego czerwoną podszywką suknienną, ze spodni do cholew, zwanych

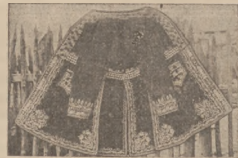
•błękiciami• z szerokim z boku lampasem. Uzupełnieniem kapelusza czarny, dawniej o rondzie kardynalskim, dzisiaj przeważnie wąskim, koszula lniana, pięknie haftowana czerwonymi nitkami, szeroki, skórzany pas z kółkami i wzorem łożonym, albo węzory i. zw. sros,



Przepiękny strój sądecki: gorsel i koszula haftowana

z wzorem szyłym drucikiem mosiężnym i nabijanym, buły — karbiaki. — Kaftan z przepychem i bogactwem wyszyca z 4-ma rzędami guzików mosiężnych w pasie, daje niestetychamie piękną całość. •Błękicia• mają w piękne wzory haftowane lampasy i — serca na przodzie obu nogawek. Strój to nie mający sobie równego, ale przy tym bardzo drogi gdyż cena kompletu dochodzi do 350 zł. Dochodziły do tego stroju także i kamizelę z podobnym haftem.

Czas powstania lego ma swoją piękną tradycję. Według tej tradycji strój ten mieli otrzymać chłopci z Podegrodzia i sąsiednich wiosek z rąk króla Jana Kazimierza za swoją dzielność w walce ze Szwedami. Nosili ten strój wzięci oficerowie szwedzcy. Był on nie zdobiony tak jak dzisiaj, oprzydobili go dopiero



Wyszyte sądeckiego kaftana

grodzia. Są one odpowiednikiem kaftana męskiego. W Podegrodzkiem spódnice noszą koloru różowego w drobny druczek haftki i białego dzielwęcza. Koszule z haftem podobnym tak co do koloru i sposobu wyszycia do męskiego. Nakrycie głowy u dzielwęczi: chuska, u kobiet czepiec czerwono wyszywany

lub biało. Bucłki z cholewkami wysoko sznurowanymi, a kobiety nawet — karbiaki. Zapominałem jeszcze wspomnieć o zapaskach podęgodzkich. Do różnych spódnic noszą piękne, wiśniowego koloru zapaski, z motylkami wyszyc, jakie widzimy na kafflanie. Do białych spódnic zapaski białe. W okolicach gurman spódnice czerwone w kwiaty, a na pograniczu nowotarskiego zielone w kwiaty. Oba stroje upiększają sznury prawdziwych koralik lak zw. „pacierze”. Dodac jeszcze należy, że jako obuwie nogi noszą lak dziewczęta jak i kobiety bardzo piękne kierzce.

Opisane wyżej oba stroje ożyły w ostatnich latach. Załuga to w wielkiej mierze organizacyi społecznych młodzie-



Wyszycie błękita t. zw. „serca“

żowych i starszych, oraz Związku Ziemi Górskich. Niektóre jednak miejscowości, a zwłaszcza północno-wschodnie Ziemi Sąddeckiej zatrzymały całkowicie swój strój ludowy. Ale i na to jest rada. W muzeum etnograficznym w Krakowie — Wawel 7 — znajdują się barwne wzory, na podstawie których można będzie wskrzesić i przywrócić dawny piękny strój ludowy każdej prawie wsi sądeckiej. Trzeba by nad tym pomyśleć, a uniknęłyby się różnicy — maskarad, budzących wstręt i niesmak i poniżających godność chłopca.

Trzeba by również znaleźć środki, które umożliwiłyby ludności wiejskiej zapożylenia się w stroje ludowe, zwłaszcza mieszkańcom Podęgodzia i okolicy, z uwagi na kosztowność ich stroju. Dobrze przemysłowe rozwiązanie tych zagadnień niewłóczy przywrócićby ziemi Sąddeckiej jej dawne piękno, ale posunęłyby naprzód sprawę przemysłu chatupniczego, wzmogłyby hodowlę owiec, uprawę lnu czyli, znalazłyby rzesze motorolnych, bezrolnych środków do życia. Pamiętajmy o tym, że lud górski przede wszystkim wzniosłość kulturę i szlakę ludową na wyżyn, z której czerpie cała Polska i nią się szczyty po całym świecie.

Mieczysław Szurmik.

WINCENTY HLOUSZEK\*)

## WĘDYŚŁAW ORKAN

*Wrosłem w Twą twardość, Ziemię:  
smrek na skalistej uboczy,  
gdzie mroki jeno niejaśnione drzemią,  
gdzie wszystko w noc się jednoczy.*

*Kędy sietniaczy zagon i w nędzy  
kruszy się człek,  
ku Tobie-m, wsiowy Bracie, co prędzej,  
z pomocą biegi!*

*Dieśń słodką w gęślach niosąc, jak kwartę  
gęstego miodu, długo  
krzepilem piersi zżarte  
przez niełitosny ugor.*

*Wśród skał, napaśród rubieży,  
w oklepu wrogiej pustaci,  
za stu służylem szczyrze  
przeziębłej doli mych braci.*

*Zmożony znajem, wyżyty z sił —  
dziś płaczem trwam w przelęku —  
rozpaczenie serce we mnie drży,  
nabrzamie męka.*

*Daremny utrud, próżny znój  
miłości i ofiary!  
Zło — ponad siły, Bracie mój,  
choć siły nad zamiary!*

*Drapięzłą mocą wkładam zmirok  
Twę doli: moc przelęta:  
najwyższy odpór kruszy w proch —  
otymnych rzuca na cmentarz!*

*Łamie się syn Twój, głaźna moja Ziemię:  
smrek na skalistej uboczy,  
gdzie mroki jeno jako ślepe drzemią,  
gdzie wszystko w noc się jednoczy.*

\*) Poeta i literat podhalański, czł. Zaw. Związku Polskich Literatów. Urodził się w r. 1907, w Kozłarni, w wojew. łwowskim, gimnazjum ukończył w Nowym Targu, dalsze studia na Umw. Jagiell. w Krakowie, gdzie dał się poznać jako czelowy poeta współczesnej literatury podhalańskiej, drukując na łamach I. K. C., Wierchów, Tygodnika Ilustrowanego, Anteny Literackiej i innych czasopiśmie literackich szereg pięknych utworów wierszem i prozą. Współpracował z krak. rozgłośnią Polskiego Radia. Iśko ceniony prelegent podhalański. Od roku 1935 przebywa w Kroszence n. D., współpracując najczęściej z Gazetą Podhala w Nowym Targu.



Stary kościółek w Rabce

kiego z doliny Dunajca; J. Burnelik — Historyczny informator nowosądcki (cytuje z pamięci). Książki te są zupełnie wyczerpane. Czas pomyśleć o wzorowej monografii Nowego Sącza i Ziemi Sąddeckiej. Mamy okres trzech lat przed sobą na przygotowanie zbiorowej pracy, która byżcota prosta uwzględniła wszystkie dotychczasowe prace i doprowadziła dzieje miasta do najnowszych czasów.

Praca to żmudna, wymagająca gromadzenia olbrzymiej ilości rozrzuconych materiałów, wielomiesięczny trud szperania i notowania — praca nie na barki jednego człowieka. Choć może?... Zarząd miasta czy specjalnie ku uczczeniu zbliżającej się rocznicy wybrany komitet obywatelski nie powinien oszczędzić kosztów na taką pracę. Publikacyi takiej oczekują setki ludzi sercem do grodu sądeckiego przywiązanych. Poziomiej tej Księgi Pamiątkowej Król. Wolnego Miasta Nowego Sącza\* musi być pod każdym względem wysoki. Bogaty materiał historyczny, obejmujący wszystkie przejawy życia w naszym mieście od czasów najdawniejszych aż po dziś dzień powinien być przedstawiony w sposób przystępny; układ powinien być jasny, tekst opatrny w liczne plany, wykresy, rysunki i fotografie. W graficznym wykonaniu powinno się w szerokiej mierze uwzględnić ornamentykę regionu sądeckiego.

Możeby Gromada Literacko Artystyczna „Łom”, grupująca młodych sądeckich literatów, malarzy i rzeźbiarzy podjęła się tej pracy?

Naprawdę czas zabrać się do dzieła, które będzie najwspanialszym pomnikiem naszego miasta w przyszłości.

Mgr ANTONI SITEK.



Zamek w Jęzówce pow. Gorlice

## 0 monografię Nowego Sącza

Zbliża się 650-lecie założenia naszego miasta. Jubileusz taki, którym niewiele miast polskich poszczycić się może, obchodzić będzie nasze miasto w r. 1942. Oczywiście obchodzić musi (i będzie zapewne) bardzo uroczystie. Nie może się skończyć na odsłonięciu tablicy pamiątkowej, utrwalającej tę piękną datę miasta chwilę. Trzeba zrobić coś więcej!

Z okazji 600 lecia istnienia N. Sącza wydał jezuita ks. JAN SYGAŃSKI książ-

kę pt. „Nowy Sącz, jego dzieje i pamiątki dziejowe” — N. Sącz 1892, nakładem Gminy Miasta N. Sącza druk J. K. Jakubowski — str. 86. Było to prawie 50-lat temu. Książka ta jest dzisiaj prawie zupełnie nieznaną, podobnie jak i inne publikacje o N. Sączu: Jan Sygański — Historia Nowego Sącza, 2 tomy; Szczegny Morawski — Sądeczyzna, J. Zurawski — Skarby okресu halzta-

Owoce i cukry  
Julia Wygoda, Nowy Sącz  
ul. Jagiellońska 72

poleca lody i ciastka, w wielkim wyborze cukry, czekolady, owoce krajowe i zagraniczne.

Towar doborowy.

Ceny niskie.

# Zahamować drożyznę!

(Zlikwidować spekulację)

W miarę, jak w Centralnym Okręgu Przemysłowym powstały nowe ośrodki życia gospodarczego, rosły mury fabryk i warsztatów, napływały coraz liczniejsze rzesze pracowników umysłowych i fizycznych — coraz bardziej dawało się we znaki wcale niepożądane zjawisko: drożyzna artykułów codziennej potrzeby: żywności opalu i t. d. Zmiejsza leń podniosła hydra spekulacji... Zwiększony popyt spowodował nie tylko zwiększoną podaż, ale i wyrównanie cen...

Jest to ten fatalny objaw, z którym świat pracy stale się spotyka. Niechby tylko kiedykolwiek i gdziekolwiek zwiększył się popyt na przedmioty codziennego użytku — natychmiast bierze górę chęć spekulacji, natychmiast wszyscy wokół wężą doskonałą okazję do bardzo prędkiego i bardzo łatwego bogacenia się. I to nieziemnie prostym sposobem: po prostu ceny artykułów codziennej potrzeby poczynają rosnąć jak na dróżkach. Z dnia na dzień wzrasta cena i nabiału i jarzyn i chleba i mięsa, coraz droższe jest drzewo na opał, coraz więcej żądają za izbę w chałupie lub drewniaku małomiastkiskim.

Władze administracyjne podjęły zdecydowaną kontrę przeciw tym śrubowaniu cen w C. O. P.-ie. [Mamy przecież dostateczną ilość zarządzeń i przepisów, dotyczących prawa i sposobów nadzoru nad cenami. Trzeba ten nadzór wzmocnić i zaglądać bacznie w ręce tych, co rozpętują orgie drożyzny i spekulacyjne. Trzeba też wejść w kontakt z organizacjami spółdzielczymi, gospodarczymi i społecznymi, by zapewnić sobie ich pomoc i współpracę w zwalczaniu spekulacji. Niechby wszędzie, gdzie powstaje nowa placówka przemysłu, gdzie zatem ściągają większą ilość pracowników umysłowych i fizycznych — równocześnie uruchomiona została spółdzielnia spożywcza — a z pewnością wielko czy małomiastkowsky sklepikarz, spekulujący na drożyznie, bardzo szybko spuści z tonu i pocnie konkurować z cenami, pobieranymi przez spółdzielnię. Niechby w najbliższym nowopowstałej fabryki miście organizacje społeczne i gospodarze zainteresowały się zmianą struktury ludnościowej, powstałej przez napływ sił pracowniczych — a stanowiąca wzmocniona konsumpcja zostanie zaspokojona, bez oddawania ludzi pracy na łup spekulatorów i wyzyskiwaczy.

Bo któż przede wszystkim odczuwa na sobie te egoistyczne manewry drożyzny, uszczyniane przez niesumiennych ludzi na przedpolach naszych walk o „wysięcie z prymitywu” i podniesienie poziomu przemysłowego kraju? Świat pracy: urzędnik i robotnik. Ci mają stale pobory, ustalona z góry stopę życiową. Każda zwykła cen ich codziennych potrzeb: mieszkanie, odzienia, żywienia i t. d. — wprawia zamęt w ich budżety rodzinne.

I dlatego też postulat ustabilizowania cen ma tak wielkie znaczenie dla świata pracy, dla ludzi, żyjących wyłącznie ze stałych zarobków i dochodów.

Jest to sprawa, która doniosłość nie tylko jest widoczna dla terenów, objętych ruchem inwestycyjnym, dla takich ośrodków jak n. p. C. O. P.

Ważędzie postulat ustabilizowania cen ma obzrymia wagę. W całym kraju.

Bo przecież jednym z niedomagań naszego rynku wewnętrznego, które tak dotkliwie odczuwa warstwa pracownicza, jest wielka rozpiętość cen. Rozpiętość przeważnie żadnym racjonalnym względami gospodarczymi nie uzasadniona, a głównie polegająca na żądzy łatwego bogacenia się i wyzyskiwania chwilowych koniunktur, lokalnych czy sezonowych. Właśnie teraz n. p. gdy setki ludzi bawi na urloпах, ta rozpiętość cen święci smutne triumfy. Każdy pracownik, korzystający z urlopu: wszystko jedno gdzie, w modnym kapielisku nadmorskim, letnisku górskim, czy też nawet w prymitywnym środowisku „dworku” wiejskiego — jest traktowany jak ofiara, z której łupić skórę wolno każdemu bezkarnie.

Rozpiętość cen święci smutne triumfy. C. O. P. siega aż do Bugu. W C. O. P.-ie

*Tadeusz Giewont-Szczeciła (N. Sącz)*

## CHAM ZBUNTOWANY

*Brat twój, o tobie dziś śpiewa, chamie,  
wielki Ślimaku, święty Boryno!  
o cudowórcu, gdy twardy kamień  
ugoru zmieniasz w chleb, pługa czyniemy!*

*Oto cię bracie pieśnią podniosę  
nad dzień twój głodny, nad stajnie, znoję...  
bracie w podartych portkach i bosy  
na ścierni życia i w sercu moim!*

*Pachnie mi nawóz chlebem w lemieszu,  
prosty, jak w polu twym, dzika grusza,  
jak ty dziś — wczoraj pasalem krowy  
drząc, gdy wiatr w stawie księżycem  
ruszał...*

*Człowieku bosy, w górnicy płowej,  
prosty, jak w polu twym, dzika grusza,  
jak ty dziś — wczoraj pasalem krowy  
drząc, gdy wiatr w stawie księżycem  
ruszał...*

*Człowieku cichy: ojciec i bracie!  
dzisiaj siekąc sercem konicz i wykę:  
w mieście jam mowy twej nie zatracił,  
pamiętam mi ją kos muzyka.*

cnota jest zdzierać. Ale wystarczy przejść przez most na Bugu, by spotkać się po drugiej stronie z cenami o wiele wiele niższymi...

To samo widzimy wszędzie. Jest n. p. nowe przedmieście stolicy, zamieszkałe już przez 60.000 ludzi — głównie świata pracowników umysłowych — Żoliborz. Rozpiętość między cenami artykułów codziennych, pobieranych w stolicy, a cenami na przedmieściu, sięga 20 do 30%... Oczywiście na niekorzyść tych co zakupywać muszą na przedmieściu.

Trzeba więc wzmocnić nadzór nad cenami. Trzeba uczynić wszystko, by uchronić świat pracowników przed wyzyskiem spekulantów. Sam nacisk administracyjny nie starczy. W akcję muszą być wprężone siły społeczne: gospodarce i spółdzielcze.

I u nas w Nowym Sączu, należącym do C. O. P. drożyzna idzie niemożliwie w górę, potęgowana jeszcze masowym wywozem towarów do zdrojowisk.

B. S.

*Nic tak, jak cięta wasze, nie pachnie:  
dymem badyli i ziemniaczyskiem.  
więc powiedz, siostrzo, Hance i Kachnie,  
że je pamiętam wszystkie a wszystkie...*

*Oto pod ciebie serce podłożę,  
jak ogień życia, strudzona wosko,  
rozszumię tobą słowa, jak zboże,  
śpiewak choćjaki, na nutę wsióską.*

*Dzisiaj się z chwastów, z cierni oczyszczam,*

*jak pół rozory, miłością dymię,  
(giną posągi. kruchną bożyszczą,  
ty nieśmiertelnisz chlebem twe imię!)*

*Brat twój, o tobie zaśpiewał, chłopie,  
wraz z tobą idąc w jutro, jak w tany,  
śpiewak gwiazd srebrnych, gnoju i kopiec,  
odźwierny jutra — cham zbuntowany!*

**Ofiarujcie eksponaty do Muzeum Ziemi Sądeckiej**



*Piękno Doliny Popradu*

## O PANU OŚLE i PIESKU

(Bajka aktualna)

*Był raz jeden osioł, co pracy nie znośił,  
I spotkawszy pieska, o współpracy prosił.  
By jego zasługi, rozum niebawaly,  
Wychwałał zawzięcie, przysparzał mu chwały.  
Dragnąc więc przy pełnym urremaciu się żłobie  
Niepracując osioł, tak chciał radzić sobie.*

*Piesku: rzekł kochany, mamy dosyć Jada,  
Szczekając więc układnie i oszczędzając gardła,  
Lecz gdy miesiąc minął, Jada się skończyła.  
Pies rzecze do osła: „Panie ośle miły,  
Jak nam jeść nie dadzą, z głodu pozdychamy.  
Trzeba zacząć kęsać, niech się boją chamy.*

*Po długiej naradzie uchwała zapada,  
Gryźć, wierząc będziemy, aż dostaniem Jada.  
Gdy jednak tych figlów przebrała się miara,  
Złośliwe zwierzęta ją spałkawa kara:  
Kaganiec na mordę pieskowi włożono,  
A osłem jak dawniej nawóz wywożono.*

T. S.

## Związek Rezerwistów w Nowym Sączu i powiecie

W dniu 4 listopada 1998 r. grupa ludzi składających się z p.p. Głowińskiego Piotra, Gucwy Tomazsa, Feltera Edwarda, Jarzabka Stanisława, Miłka Ryszarda, Grünbergera Nachmana, Nowaka Andrzeja II, Olearnika Michała, Piwowara Piotra, Płackca Mariana, Repla Mariana, Slatiny Piotra, Siemiradzkiego Józefa, Trybusa Jana, Paska Ludwika i Waszkowskiego Jana założyła Związek Rezerwistów w Nowym Sączu.

Z dniem tym zaczęli wymieniali zajmować się werbowaniem członków i w dniu 10 marca 1999 r. na pierwsze Walne Zebranie przybyła już pokaźna liczba członków w ilości 82 osób, która wybrała prezesem Kolegę Płackca Mariana. Następnie od dnia 11 listopada 1999 r. do dnia 6 czerwca 1934 r. prezesem był wybrany 5-cioкратно Pasek Ludwik. Za jego prezesury założono 37 Kół w powiecie, które zrępowwały 1698 członków.

Jednym z największych wyczynów było ufhundowanie szlendaru, z inicjatywy prezesa Paska Ludwika i długolegimiego sekretarza Buczera Adama, które odbyło się w dniu 15 października 1933 r., jako w pięćdziesiąt lat założenia Związku Rezerwistów. Uroczystość wypadła imponująco, z uwagi na poparcie i wybitną pomoc P. Wojewody Dra Kraśniewskiego, P. Starosty Dra Łacha, który równocześnie był Przewodniczącym Komitetu Szlendarowego, b. Dowódcy wojskowego płk. Krudowskiego, Prezesa Okręgu Związku Rezerwistów Profesora Dra Bujwida, Prezydenta Miasta Dra Sichrawa, Prezesa Sądu Okręgowego Dra Garbusińskiego, Dyrektora Ubezpieczalni Społecznej Inż. Głuszczaka i Dra St. Cwikłowskiego.

W dniu 6 czerwca 1934 roku wybrano Prezesem Dra Macieja Łacha, Starosiej Powiatowego, za którego prezesury organizacja liczyła 49 Kół, a grupowała 1897 członków.

Z chwilą zrezygnowania Dra Macieja Łacha ze stanowiska prezesa z dniem 9 marca 1935 r. z powodów adminisra-

cyjnych i zdekompletowania się Zarządu, został wybrany Komisaryczny Zarząd z ppłk. Jurackim Pawłem na czele, który przystąpił do selekcji Kół i członków, czego wynikiem było rozwiązanie kilkunastu kół.

Z dniem 17 listopada 1935 r. wybrano nowy Zarząd, na czele którego stanął Prezes Krupa Józef, Wiceprezydent Miasta. Nowy Zarząd odebrał od Komisarycznego Zarządu 29 Kół, z liczbą 1183 członków i nadal przeprowadzał selekcję wśród członków i Kół, a wynikiem tego było skreślenie kilku Kół i usunięcie członków nieczynnych, a równocześnie

założenie nowych Kół, z których na pierwsze miejsce wybiło się Koło w Roznowie. Obecnie w powiecie jest zrępowane 27 Kół z 1098 członkami. Równocześnie założono Rodzinę Rezerwistów pod przewodnictwem P. Dyr. Geislerowej Heleny, która grupuje 46 członków i 12 członkiń.

Komendantami Powiatowego Związku Rezerwistów byli kolejno P.P. Kpl. Kadełski Ryszard, Chor. Kuna Teodor, Kpl. Zamojski Zygmunt, Por. Josse Stanisław, śp. Kpl. Siec Jan, Mjr. Dollar Prymus a obecnie Por. Sianuch Mieczysław. Komendantami Kompanii Szlendarowej byli Por. Tymoszczyk Stanisław, Sędzia Dr. Por. Łazarow Stefan, Ppr. Jędrzejowski Marian i Por. Bartylzel Stanisław.

Praca Związku Rezerwistów idzie na naszym terenie w kierunku wychowania obywatelskiego i utrzymania nabitych wiadomości w wojsku. Od kilku lat inicjatywy i pod przewodnictwem Prezesa Mgra Krupy Józefa i Prezesa Rodziny Rezerwistów Dyr. Geislerowej Heleny są urzędowane w okresie letnim półkolonie dla najbardziejniejszych dzieł rezerwistów, a w okresie zimowym dożywianie dzieł i bezrobotnych rezerwistów, jak również urzędowane są gwiazdki dla dzieł, które otrzymują od tego Komitetu podarki w formie odzieży i obuwia. Prezesa Dyrektora Geislerowa Helena znana z pracy społecznej, bardzo gorliwie zajmuje się urzędowaniem kolonii i dożywianiem dzieł najbardziejniejszych rezerwistów. W ostatnich latach był przeprowadzane ćwiczenia połowe jak i strzelanie. W ubiegłym roku zostało przeprowadzone strzelanie o Odznakę Strzelecka, którą otrzymało 198 członków. W roku obecnym w miesiącu listopadzie będzie lut. Związek Rezerwistów obchodził dieściędziesiąt lat swojego istnienia, na terenie naszego Powiatu.

## Ogólny Związek Podoficerów Rezerwy R. P.

### Koło Powiatowe w Nowym Sączu

Potrzeba zręczenia podoficerów rezerwy celem utrzymania ich na poziomie sprawności wojskowo wychowawczej i chęć uzyskania dzięki temu wyszkoleonych w pracy nad wychowaniem fizycznym i przysposobieniem wojskowym społeczeństwa — była jednym z głównych powodów do zorganizowania Związku podoficerów rezerwy. Oczywiście, że poza tym szło również o utrzymanie ducha koleżeństwa, solidarności i niesienia sobie wzajemnej pomocy w stanie cywilnym.

Związek powstał w roku 1926 a rozwój jego obecnie przedstawia się następująco: istnieje mianowicie 18 okręgow i 680 Kół. Ilość członków dochodzi do 85 tysięcy.

Koło nowosądeckie posiada własny lokal, w którym znajduje się świetlica z czytelnią i sekretariat Koła. Działalność Koła idzie przede wszystkim w kierunku ciągłego dokształcania członków przez wykłady i ćwiczenia wojskowe, oraz przez pracę w WF. i P.W. Poza tym Koło rozwija również nadzwyczaj ożywi-

łą działalność kulturalno-oświatową i towarzyską.

Równocześnie współpracuje Koło ze Związkiem Strzeleckim, Związkiem Rezerwistów oraz z innymi organizacjami. Prezesem Koła jest kol. Fr. Olpiński, wiceprezes kol. dr Jarosz, sekretarzem kol. Józef Fedak F. O.

## Kawiarnia „BAR WINDSOR“

LOKAL DANISNGOWY

poleca

wina krajowe i zagraniczne,  
zimne i ciepłe przekąski,  
wszelkie alkohole.

Orkiestra „HARMONY BOYS“

# ZIEMIA GORLICKA

Gorlice, nieduże a jednakże poważne ze względu na rozwój naftowy miasto — należą do naszych stron i biorą szczerzy udział w naszym dzisiejszym „Zjeździe Gór”. Samo miasto, leżące może nieco,

każ bezpośrednio pociągi, nie zatrzymujące się w Zagorzach.

Powiat posiada kilka wartościowych, choć dotąd nieznanych źródełwisk jak: Wysowa, Wapienne i Ropa — nie licząc



Ogólny widok Gorlic

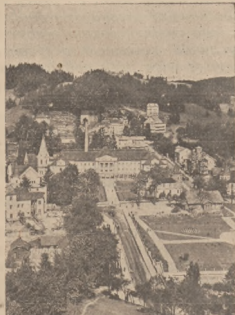
na uboczu — ma poważne walory leśnikowskie, podobne zresztą jak i cały powiat gorlicki.

Same Gorlice, mimo niewielkiej ilości mieszkańców wykazują rozmach godny wielkiego miasta. Brak jest tylko połączeń kolejowych, o co zresztą walczą miasto od dawnych czasów, chcąc uzyska-

dużej ilości leśnik i miejscowości kuracyjnych.

Oczywiście praca powiatu wymaga dużego wysiłku organizacyjnego, któremu sprzyja obecnie w znacznej mierze Wydział Powiatowy, rozumiejący i uznający ze wszech miar wartościową propagandę zdrojowiskową.

244 ha. Wskutek szybkiego rozwoju zdrojowiska, przyłączono w roku 1928 dalsze obszary i obecnie powierzchnia gminy wynosi



Krynica: Nowe Łazienki

1117 ha. Krynica-Zdrój jest więc najmłodszym miastem w powiecie nowosądeckim a prawdopodobnie i w całej Polsce.

Liczba stałej ludności w r. 1911 wynosiła 1.200 osób, z których 36,75% narodowości polskiej, 28,66% ruskiej i 34,59% żydowskiej. Spis ludności w r. 1931 wykazał znaczny przyrost bo 4.626 stałych mieszkańców a to: 60% narodowości polskiej 15% ruskiej i 25% żydowskiej. Ostatni spis w jesieni 1933 r. przeprowadzony z okazji wyborów do Rady miejskiej, wykazał już 5.264 osób stałej ludności.

Z chwilą utworzenia gminy, majątek jej był bardzo szczupły, ograniczał się bowiem do rzelni, budynku mieszkalnego o 8 ubikacjach i 2 placów budowlanych, łączącej



Krynica: Statua Matki Boski

## Krynica-Zdrój

Nazwa Krynicy - Zdroju powstała niewątpliwie od źródła głównego, znajdującego się pod lesistą górą, obnym parkiem zdrojowym. Pierwsza wzmianka historyczna o Krynicy znajduje się w przywileju biskupa krakowskiego Maciejowskiego, z roku 1547; nadającego poddanemu Dankowi prawo założenia wsi Krynicy. Źródł główny z przyległymi gruntami był własnością włóścian krynickich, od których zostały zakupione w r. 1793 za cenę 204 złp. W roku 1803 wybudowano pierwszy dom o 6 pokojach dla gości i 9 kabinach kąpielowych. Frekwencja gości wynosiła wówczas 70 osób. Obecne stare łazienki wybudowano w roku 1866. W miejscu, gdzie obecnie znajduje się deptak, dom zdrojowy i źródło główne, były dawniej moczary i łąki, na których dawniej pały się owce.

Dzięki naturalnym źródłom leczniczym, Krynica rozwijała się bardzo szybko. Wybudowanie kolei Tarnowski-Leluchowski, w r. 1876, łańcinek borowinowych i zakładu wodoleczniczego w r. 1884, domu zdro-

jowego w r. 1889 oraz kościoła w r. 1892, podniosło frekwencję gości do 5.000 osób, która w latach przedwojennych doszła do 12.000 osób rocznie. Najsilniejszy jednak rozwój zdrojowiska zaznaczył się po odzyskaniu Niepodległości Polski. Rząd Polski otoczył zaraz Krynicy szczególniejszą opieką. Największą bolączką Krynicy był brak dostatecznej ilości kąpiei mineralnych i brakowi temu zaradził Rząd przez wybudowanie łaźni i głębokie wiercenia, które dały w rezultacie podostatkiem wody szczernej do kąpiei. Oddanie do użytku wody Zuberka, rozszerzyło ilość schorzeń nadających się do leczenia w Krynicy. Za przykładem Rządu posła inicjatywa prywatna, wybudowano szereg nowoczesnie urządzonych will, stare odnowiono i zrekonstruowano. Obecnie frekwencja gości wynosi przeciętnie 35.000 osób rocznie.

Krynica-Zdrój, jako gmina miejska, powstała w roku 1911 przez wyłączenie części obszarów z dawnej gminy Krynicy i Słotwin.

Obszar nowoutworzonej gminy wynosił

walności 120.000 koron. Obecnie posiada gmina 2 duże budynki, w których mieszczą się hale targowe, biura Zarządu miejskiego, biura Miejskiej Komunalnej Kasy Oszczędności, oraz mieszkania czynszowe, wybudowane kosztem 930.000 zł., następnie łaźnie miejskie, dom ubogich, kilka wartościowych placów budowlanych, zmeczanizowana Straż Pożarna, elektryczna sygnalizacja przeciwpożarowa i inne urządzenia użyteczności publicznej. Majątek gminy wynosi obecnie brutto okragło 2 miliony zł., długi zaś 400.000 zł. czysty więc majątek wynosi 1.600.000 zł., a zatem dorobek w okresie 23 lat bardzo znaczny.

Ciekawie przedstawiają się dochody gminy, które obrazują wpływ kryzysu gospodarczego [w zdrojowisku]. Według zamknięć rachunkowych, dochody zwyczajne wynosiły w roku 1929/30 sumę 486.000 zł. w roku 1932/33 sumę 334.000 zł., w roku 1933/34 sumę 298.000 zł., a na rok 1934/35 prelimi-

zystwo Dramatyczne, Związek Związków Zawodowych pracowników budowlanych, Stowarzyszenie Właścicieli Realności, Kongregacja Kupiecka, Cech Rzemieślniczy, Żydowski Klub Sportowy „Makkabi” Stowarzyszenie Młodzieży Katolickiej i wiele innych. W kierunku oświatowym działa T.S.L.



Ogólny widok Krynicy

nowano 237.000 zł.; spadły więc dochody o przeszło 50%.

Pod względem kulturalno-oświatowym Krynica Zdrój, w stosunku do liczby stałej ludności, zajmuje czołowe miejsce. Liczne i czynne stowarzyszenia i instytucje oddziaływują korzystnie na podniesienie stanu umysłowego i państwowo-twórczego ludności. Żywą działalność rozwijają: Związek Strzelecki, Związek Rezerwistów, Związek Legionistów, Związek Pracy Obywatelskiej Kobiet K. P. W., Oddział Ligi Morskiej i Kolonijnej, L. O. P. P., Miejski Komitet P. W. i W. F., Oddział Polskiego Czerwonego Krzyża, Oddział Towarzystwa Tatrzńskiego, Krynicye Towarzystwo Hokejowe, Towar-

ztrzymując kursy dla analfabetów i prowadząc bibliotekę z której zasiła okolice gminy książkami. Z biblioteki tej korzystają oprócz Krynicy Zdroju, Tylicz, Powroźnik, i Krynica Wieleś. Oprócz bibliotek utrzymywanych przez T. S. L., Związek Strzelecki i Związek Rezerwistów, istnieje duża biblioteka Komisji Zdrojowej, oraz czytelnia. Szkołę średnią zastępują prywatne Kursy gimnazjalne, które ostatnio mają być zamienione na Prywatne Gimnazjum Miejskie.

Krynica rozwija się nie tylko, jako zdrojowisko, ale i jako gmina, mająca wiele do powiedzenia w całokształcie gospodarki samorządowej.

— 0 —

cy straganom, sklepikarzom i rzemieślnikom założono POLSKĄ KASĘ BEZ-PROCENTOWĄ, która udzieliła już kilkadziesiąt pożyczek, a dla zapewnienia takież pomocy większym placówkom gosp. stworzono CHRZEŚCJJAŃSKI BANK SPOŁDZIELCZY, którego statut jest w toku zatwierdzenia. Spodziewać się należy, że w jesieni br. Bank ten będzie uruchomiony. Na założycieli jego zgłosiło się odrazu około 100 osób. Inicjatorem i prezesem obu tych instytucji jest p. dyr. Jan Bruza.

Chrześcijański Front Gospodarczy zrzeszył straganiarzy i kupców wiejskich polskich o charakterze gospodarczym jak np. Związek Chrześcijańskich Właścicieli Nieruchomości, w którym prezesem tymczasowego Zarządu jest p. dyr. Bruza.

Zrozumienie ideowych założeń akcji Ch. F. G. przez społeczeństwo polskie i świadome popieranie jej zmiany niewątpliwie uład stosunków demograficznych i gospodarczych w miastach Podhala dla dobra Rzeczypospolitej Polskiej.

Ch. F. G. wspólnie z pokrewnymi zrzeszeniami urządził podczas „Zjazdu Górskiego” w dniu 15 sierpnia br. o godzinie 3.30 po południu w sali Domu Socjalistycznego przy ul. św. Ducha „SEJMİK GOSPODARCZY”, który da wyraz woli szerokiej sfer społeczeństwa polskiego Nowosądeckizny.

Władysława Szkaradkówna (N. Sącz)

## Kanyś jest Franku?

(Cieniem Władysława Orkana)

Kanyś jest Franku? Wiatr od pola leci  
Na ugorzysku siada zadumany —  
Znowu się zerwie, jęk wśród boru wzniesi.  
Aż się rozgrają, drzewa jak organy...  
I coś tam płacze, coś lka bez przestanku  
Kanyś jest Franku!

Kanyś jest Franku? W chłotach naszych  
(nędza,  
Nocą nas budzi głodnych dzieci lkanie,  
Aniołów złoty sen z oczu odpęda —  
Czyż przyjdzie lepsze jutro ze swianiem?  
Kto nas umocni w wierze o poranku! —  
Kanyś jest Franku?

Kanyś jest Franku? Franku nomilejsy —  
Ramiona nasze omdlałe od trudu...  
Zostało jeno iroczę Twoich wierszy,  
Kilka ksiąg fęhnychy ukochemianiu ludu,  
Kilka powiedych liśel w lauru wianku —  
A lly — gdzieś Franku?!



Przełom Dunajca w Pieninach

## Z działalności zrzeszeń społecznych

CHRZEŚCJJAŃSKI FRONT GOSPODARCZY, jako zrzeszenie o charakterze kulturalno-gospodarczym, ożywił swą działalność od roku 1937, odkąd prezesurę w nim objął p. dyr. Jan Bruza, który wytknął pozytywną linię tej działalności, wiodącą do zdobycia niezależności gospodarczej dla polskiej ludności przez tworzenie nowych placówek gospodarczych,

rozwijanie już istniejących i solidarne ich popieranie. Szczupła początkowo ilość członków Ch. F. G. wzrosła w ciągu roku do 800. Dzięki intensywnej propagandzie Ch. F. G. wzmógł się ruch w polskich sklepach, powstało kilkadziesiąt straganów na terenie Nowego Sącza.

W celu zapewnienia finansowej pomo-

## „Apteka pod Koleją“

Mgra KORDZIKA

Nowy Sącz

Kunegundy 58

tel. 240

wydać wszelkie leki, specyfiki na recepty kredytowe dla Instytucji i urzędów państwowych i samorządowych.

Dział środków weterynaryjnych — szcziponek, surowic.

# Ziemia limanowska

Powiat limanowski leży w przepięknej górskiej okolicy, między dwoma szlakami turystycznymi: Kraków — Zakopane oraz Tarnów — Krynica. Należy on do rzędu powiatów wyłącznie rolniczych, a jednocześnie ze względu na nieurodzajne górskie gleby do rzędu powiatów najbardziej suchych. Gęstość zaludnienia wynosi około 100 osób na 1 km<sup>2</sup>, a z uwagi na to, że grunta one wynoszą tylko 42% całego obszaru, problem przeludnienia nabiera cechy bardzo wyrazistej.

Dla ludzi przepracowanych i wyczerpanych nerwowo, szukających odpooczynku i ciszy — miejscowości powiatu limanowskiego stanowią doskonale ośrodki letniskowe, dzięki klimatowi górskiemu, różnorodności krajobrazów i pięknu okolicy.

W ostatnich kilku latach ruch letniskowy rozwija się bardzo intensywnie, wznosząc imponująco pod względem frekwencji letników. Ruch letniskowy, prócz dostarczenia miejscowej ludności źródła dochodu, przyczynia się również do kulturalnego i sanitarnego podniesienia wsi.

Tak dla należytego rozwoju rolnictwa, jakoteż dla rozwinięcia ruchu letniskowego kwestia komunikacji t. j. dobrych dróg posiada dla powiatu wybitne znaczenie.

Mapa drogowa powiatu limanowskiego wykazuje oto, że cała południowa część powiatu jest okolicą prawie zupełnie pozbawioną dróg. Ta część powiatu górzysta z jednej strony jest znacznie uboższa, niż część północna, a z drugiej strony posiada bardzo piękną okolicę i nadaje się jako teren ruchu turystyczno - letniskowego. — W tej części powiatu leży miejscowość Szczawa, posiadająca niezwykle różnorodne i bogate źródła mineralne, która może się stać dzięki pięknej okolicy nowym uzdrowiskiem polskim.

Dla częściowego usunięcia tych braków Wydział powiatowy przy pomocy 6 spółek drogowych buduje drogi, z których najważniejszą o długości 30 km jest droga Mszana Dolna — Lubomierz — Szczawa — Kamienica i o długości 11 km, droga Limanowa — Zalesie. Ludność na budowę dróg świadczy bardzo chętnie i przy pomocy finansowej Funduszu Pracy, każdy rok przynosi kilkanaście kilometrów nowych dróg, które mają nie tylko lokalne znaczenie, ale również ogólnopolskie, dając skróty tras w ważnych połączeniach.

Z przemysłu ludowego rozwinęły się bednarstwo, z uwagi na to, iż powiat obfituje w lasy. Istnieją trzy wytwórnie przemysłu artystycznego, nie posiadają one jednak własnych motywów zdobniczych, lecz posługują się ornamentami, propagowanymi przez szkołę zakopiańską. Obecnie zaczęto również wyrabiać samodzielnie, a zapomocą kursów trykotarskich, urządzonych w wielu punktach powiatu zapoznaną ludność z praniem, gremplowaniem, przedzieleniem, barwienie wlny i wyrabianiem z niej rękawiczek, pończoch, skarpet, rękawic narciarskich, szali, swetrów i czapek. W najbliższym czasie ma powstać w Limanowej przedziałnia wlny dla obszaru całego Podhala. W wojnie światowej był powiat limanowski najdalej etapem, do którego na zachodzie dotarła nawała rosyjska.

W historii Legionów Polaków odegrał

powiat limanowski bardzo znaczną rolę. Na jego terenie w starym dworze w Stróży w lecie 1913 r. urządził Marszałek Piłsudski „Pierwszą Oficerską Szkołę Strzelecką”, a w rok później stał w powiecie limanowskim Swoje pierwsze boje.

Przemysłu w powiecie nie ma zupełnie. Poza fabrykę konserw rybnych C. Warhanka w Mszanie Dolnej czynnych jest kilkanaście tartaków, które przecierają drzewo na potrzeby gospodarcze ludności, a większe zakłady przemysłowe, jak rafineria ropy w Sowiłnach, browar w Limanowej i tartak w Dobrem są nieczynne. Z przemysłu rolniczego na uwagę zasługują dwie zmechanizowane serownie w Łososinie Górnej i Tymbaraku, które wyrabiają wyborne sery ementalskie, Tapristów i inne, oraz przechowalnię owoców w Tymbaraku, która jest zaczątkiem wielkiej akcji sadowniczej t. zw. gospodarstw piętrowych czyli współczesnych mianowicie dla podniesienia ludności

rolniczej, która jest w powiecie w przynajmniej większości, Władze wojewódzkie i powiatowe zapoczątkowały akcję obsadzania gruntów ornych, oraz wszelkich, nadających się do tego terenów drzewami owocowymi, aby przysporzyć rolnikowi podwójny plon a to z roli oraz z drzew i podnieść go w ten sposób do poziomu gospodarstwa.

Powiat limanowski posiada już na ten cel trzy szkółki sadzonek, z których jedna została urządzona na wielkim obszarze 92 morgów, ofiarowanych na ten cel przez Zakon OO. Cystersów w Szczyrzycu. Szkółka ta ma obsłużyć nie tylko cały powiat limanowski, ale całe Podhale ze Spiżem i Orawą. W ten sposób przez akcję letniskową, gospodarstwa piętrowe, stałe ulepszenie produkcji rolniczej, budowę dróg i przemysł ludowy, biedna ludność powiatu limanowskiego dźwiga się powoli ku lepszej przyszłości, zwłaszcza, że pomoc materialna w postaci subwencji i dotacji rządowych płynie z zewnątrz szeroką strugą a miarodajne czynniki dokładają wszelkich starań, aby przeludnionej wsi podhalańskiej Ziemi limanowskiej stworzyć właściwe warunki bytu.

Władysława Szkaradkówna (N. Sącz)

## W Beskidzie

Huczą wichry po Beskidzie  
Hej od Tater halny idzie,  
Gną się smreki, na powieki  
Gwiazd oserń pada chmur.

Moony Boże! Co się dzieje!...  
Ozy to bies się w lesie śmieje?...  
Ozy to jęczy na przelęczy  
Rwany wichrem bór?

Nad urwiskiem dzika grusza,  
Tam sponożyła moja dusza —  
Burza, słońca i tęsknota...  
Marzeń przysła nió.

I już nie wiem czy sił stanie,  
Kiedy przyjdzie znów świtanie,  
By na nowo, w mur bić głową  
W walce, aby żyć.



Spytkowice: dzwonnica

## Rząd popiera akcję budowy domów ludowych

P. Minister spr. wewn. polecił wszystkim wojewodom i przewodniczącym wydziałów powiatowych, aby osobiście zainteresowali się akcją budowy domów społecznych (ludowych).

Instrukcje przewidują wykorzystanie na cel budowy tych domów przedewszystkiem ośrodków społecznych lokalnych. Niezależnie od tych źródeł, samorząd, zrzeszenia organizacyj oraz poszczególne organizacje społeczne mogą korzystać ze środków kredytowych, które na ten cel będą uruchomione.

Domy takie powinny zawierać m. in. salę do zebrania i przedstawień łącznie, pomieszczenie na świetlicę, czytelnię, bibliotekę, oraz pomieszczenie na sklep spółdzielczy.

Tego rodzaju stanowisko Rządu świadczy

rzeczywiście o zrozumieniu kulturalno-społecznych potrzeb wsi, bowiem, jak wiadomo domy ludowe wzgl. społeczne powstają przeważnie po wsiach.

## Restauracja KOLEJOWA

Nowy Sącz, Dworzec Główny

wydaje śniadania, obiady i kolacje. Ciepłe i zimne przekąski — Wyborowe napoje alkoholowe, wina krajowe i zagraniczne. Piwa okocimskie.

Czytajcie „Głos Podhala“

## Stary Sącz a wystawa przemysłu ludowego

W ramach pokazów gospodarczych i wystawy przemysłu ludowego biorą udział również rzemieślnicy ze Starego Sącza. Postęp techniki i czasu podobnie jak gdzieindziej niekorzystnie wpłynął na rozwój rzemiosła w Starym Sączu, które posiadało swoją ustaloną tradycję, a które dopiero otrząsa się ze swej martwoży i stara się wydosłać na te wyżyny, na których poprzednio bez zastrzeżeń pannało.

W wystawie przemysłu ludowego biorą udział: rymarze, kuźnierze, kapelusznicy, pantoflarz i garnarcz. I tak:

**Baraśiak Antoni, rymarz — Stary Sącz, Rynek 25** pokazą kompletną oprząż podęgrodzką, lemnowską i krakowską, a oprócz tego pasy góralskie i podęgrodzkie. Wyrób własny z materiałów krajowych.

**Kowalczyk Albin, kuźnierz — Stary Sącz, ul. Jagiellońska:** koźczy ze skór wyłącznie krajowych — zdobione wyłącznie motywami podęgrodzkimi. Poznamy tu ląjki, kadłubki, szpencery i t. p. Wyprawa skór przezwalcie dębowa i oczywiście własna.

**Karol Dudzik — wytwórnia pantofli płóciennych i kierpców skórzanych — Stary Sącz, ul. 3 Maja 194.** 8 serdaków podęgrodzkich — robota ręczna oprócz tego 20 par pantofli zdobionych motywami podęgrodzkimi. Wyrabia również pantofle zakopiańskie i kierpce skórzane, ale tych nie daje na wystawę.

**Żiębowicz Andrzej — kapelusznik, Stary Sącz, ul. Jagiellońska**

**Biłiński Józef — garnarcz, Stary Sącz, ul. Bolesława Chrobrego 347.** Wyroby ceramiczne — garnarczarskie Bardzo ciekawe zdobnictwo o motywach podęgrodzkich — stały dostawca do różnych muzeów — artysta w swoim zawodzie.

**Rejowski Stanisław i Wspólnicy:** Fabryka Kuźnierska, produkująca na szeroką skalę przewroży skórek baranich zagranicznych i krajowych na różne oposety, biberole i t. p. Wyroby ich cieszą się w dzisiejszych czasach wielkim powodzeniem ze względu na taniść i jako doskonałe imitacje drogich futer.



Romuald Regula.

Potret.

MIECZYSLAW SZURMIAK

### Nie wytrzymało serce

Środkiem przydrożnych wierz, rozlazłym, lepkiem blokiem włożył się Jantus „Nienazwany”. Przyglądały mu się ciekawie okierka obrapanych, zwichrzonych chałup. — I gdzieś tobie, mrucały z politowaniem. Jużci, niesie go na muzyki, zagwarzyły głójnej.

Oswiała, napuszona wrona kiwnęła się dwa razy: — glu — ptak! glu — ptak! Wyleniali, zaspany kundel wystawił łeb z budy pomrukiując cicho, wzgardliwie. W jego psim łbie nie mogło się pomieścić, żeby w taki prawdziwie — psiz czas — włożył się niewiadomo za czem. — Warr — jat, hawl czeknął na blocko, na pomrukiwania chałup, na ciapiący uparcie deszcz brnął po kostki rozczłapaną jak i jego kierpcę drogę. — Od czasu do czasu poprawił na ramionach wyrudziła gurmań. Przycisnął skrzyпки do rozchustanej szeroko na wlochatej piersi koszułi; lazi.

Jantus objętny na blocko, na pomrukiwania chałup, na ciapiący uparcie deszcz brnął po kostki rozczłapaną jak i jego kierpcę drogę. — Od czasu do czasu poprawił na ramionach wyrudziła gurmań. Przycisnął skrzyпки do rozchustanej szeroko na wlochatej piersi koszułi; lazi.

Wieczór dawno już przelał mroczne ślepią z dziwnego snu. Długie, strzępiaste jego paluchy zgarniały resztki uciekającego dnia. — Nienazwany — przyspieszył kroku. Nie dbał, że brzygi z rozdepijanych kałuż skakały mu do kolan. Spieszył się, bo tam czekali pewnie i kleli siarczyście.

— Wszyćkimu baba winna, — mruknął chmurnie. A to zrobić, a tamto jeszcze, przypomniał sobie niedawne ujadanie baby. Kara boska! splunął deszczowi w pysk. Nie powinienek się zynić, rozsadał w sobie. La tygo pół morga i tych krówickich gnatów zaprzedał się do śmierci. Kłóżył mi bronil grywać, dopokiel bym zdolil. Kto? — Rozzalała się Jantkowa dusza do izna. Machnął ręką beznadziejnie, pogmerzał paluchem w kamizeli za jakimś ciukiem.

Nagle... stanął. — Doleciały go dźwięczne, metaliczne tony trąbki. Grają... heze mnie grają... Kopnął się w rozciapanym blocku i za chwilę stanął zdyszany pod jarzącym oknem. Rozpaczliwie wbił oczy w głab. Pietrek Kozik, Witek Granula, Franek Czuppek rznęli z całej siły. Jantus zachrykał po strunach. Stroją. — Zmacał smykkiem i pchnął mocno dźwirze. Ozwały się ze

zgrzytem. Zaświrgoliły skrzyпки od serca, od szczerę duszy. Onemiała trąbka na chwilę... Zgrzytnął fałszywie klarnet... Urwał się sekund.

Jantus! buchnęło ciżbą głosów. Zmrużył osłepłe oczy. Smyceck jakby oszalał. Zerwała się muzyka wściekła, niesamowita. Walnęły w podłogę obcasy... Wizg ścisłankich dziewuch, przeraźliwe hiii! - poderwało spokojnych, statecznie pijących gazdów.

— A to cholera grał któryś ta zaklął. — A Jantus wniebowzięty oczy wlepił w ścianę i grał. Grał sobie, grał ludziom, grał całemu światu. W rękę zaciśniętą kureczowo na rękiciś smyka walila od serca muzykanek krew... Grał...

Zakipiwały warem serca... Zacisnęły się ręce... Oddech walały żarem w sosnowy pułap...

Szaleństwo tańca ogarnęło wzburzone zmysły...

Jeżusie Maryjo! zwałil się drewnem Jantus - - Nie wytrzymało serce - - pękła struna i muzyka urwała się. —

# Działalność Ogniska

## K. P. W. Nowy Sącz

Dnia 12. do 15 sierpnia br. organizuje Nowy Sącz «Święta Gór». Będzie to sprawdzianem dorobku i sił żywotnych poszczególnych organizacji, jakie istnieją na terenie Nowego Sącza. W tym boju o prymat będzie również brało udział Ognisko K.P.W. Nowy Sącz, jedna z najsilniejszych i najpoważniejszych organizacji. Walki te rozgrywać się będą na terenie różnych dziedzin życia a to: sportowego, kulturalno-oświatowego i t.p. K.P.W. jest organizacją, która pracuje we wszystkich kierunkach. Chcielibyśmy zaznajomić szerszy ogół z naszym dorobkiem i owocami pracy.

K.P.W. jako organizacja mająca na celu utrzymanie swych członków w ciągłej gotowości do obrony granic naszego kraju, szczególną pieczęć ołacza sekcją strzelecką. To też sekcja strzelecka może poszczycić się wieloma sukcesami, mając jeden z najsilniejszych zespołów strzeleckich w Krakowskim Okręgu K.P.W.

«Mens sana i corpore sano» to stara dewiza. Państwo posiadające zdrowych obywateli, nie obawia się o swoją całość. Olbrzymie znaczenie jako czynnik podtrzymujący zdrowie, ma sport.

K.P.W. rozwija prawie wszystkie gałęzie sportu, za tym posiada: sekcję lekko-atletyczną, gier sportowych i sekcję piłki nożnej. Członkami tych sekcji są wyłącznie pracownicy kolejowi. W tej dziedzinie możemy poszczycić się wieloma sukcesami.

Drużyna siatkówki żeńskiej, zajęła kilkakrotnie pierwsze miejsce, mając na liście pokonanych, wiele poważnych drużyn. Nie usiąpnie im również i drużyna męska.

Drużyna lekkoatletyczna i gier sportowych trenuje obecnie na własnym stadionie, aby być przygotowana do, mających się odbyć w ramach «Święta Gór» Zawodów Okręgowych K. P. W., które Okręg organizuje w dniach 14 i 15. bm. na stadionie K. P. W. za Warsztatami P.K.P. Poza tym drużyna lekkoatletyczna będzie brała udział w zawodach lekkoatletycznych, organizowanych przez komitet «Święta Gór» w dniu 13. bm.

Sekcja piłki nożnej «Sandecja» rozgrywa obecnie zawody o wejście do Krakowskiej Ligi Okręgowej.

Jeśli idzie o prace kulturalno-oświatowe, to praca rozwija się w dwóch kierunkach:

wewnętrzny i zewnętrzny. Wewnętrzny, to podniesienie życia towarzyskiego, a zewnętrzny — to organizowanie imprez dla szerszego ogółu.

Życie towarzyskie rozwija się w świetlicy K.P.W. otwartej codziennie w godzinach wieczornych, gdzie zuejdają się dzienniki, czasopisma i gry towarzyskie. Na zewnątrz emanuje się nasza praca przez «Teatr Rewiowy» i Orkiestrę. Teatr Rewiowy może poszczycić się sukcesami nie tylko w Nowym Sączu, ale także poza Nowym Sączem.

Wystawiono kilka razy rewiu w Jasle, Rzeszowie, Tarnowie, Limanowej i w Sta-

rym Sączu, pozostawiając wszędzie miłe i niezatarle wrażenie.

Druga komórka sekcji Kulturalno-Oświatowej, to orkiestra. Składa się z trzech zespołów: orkiestry dętej, smyczkowej i jazzu, Orkiestra dęta mimo krótkiego istnienia odniosła wiele sukcesów. Obecnie pod batułą p. Melca Ołtana ćwiczy pilnie, aby wziąć udział w koncertach orkiestr, które odbędą się podczas

«Święta Gór».

Zespół orkiestry smyczkowej, to nieodłączna część «rewii». Dyrygent tego zespołu p. A. Wroński znany kompozytor i dyrektor orkiestr zdrojowych, wznosił swój zespół na wysoki poziom artystyczny.

Jazz imila «herbatki» organizowane co niedzielę i święta w świetlicy K.P.W. gdzie członkowie Ogniska w swoim gronie mogą miłe spędzać wieczory świąteczne.

Ze wszystkimi naszymi walorami sielanymi w rzędzie organizacji, pragnących okazać swój dorobek przed liczną zebraną rzeszą przybywających na «Dni Gór» do Nowego Sącza.



Tatry

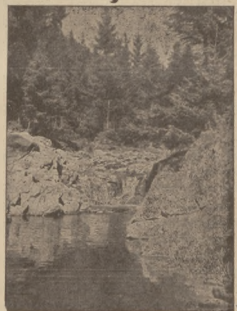
## Atrakcje Zjazdu Górskiego w N. Sączu

Tegoroczny Zjazd Górski w Nowym Sączu w czasie od 12 — 15 sierpnia br. obfitował będzie w szereg bardzo ciekawych atrakcji regionalnych. Miejsceoma straż pożarna urządza w dniu 13 sierpnia ciekawy pokaz gry zwanej hydrobalem. Jest to gra w piłkę przy pomocy sikawek ogniowych. Gra podobna jest do gry w piłkę wodną z tą różnicą, że zawodnicy piłkę kierują do bramki strumieniem wody.

Do niejciekawszych momentów Zjazdu Górskiego należeć będzie wielki korowód dożynkowy z udziałem około 1000 wieśniaków z okolic Nowego Sącza. Korowód ten defilował będzie wraz z wszystkimi grupami regionalnymi w dniu 15-go sierpnia przed Prezesem Związku Ziemi Górskich p. Ministrem T. Kasprzykiem. W tym samym dniu wieczorem na podwórcu zamkowym w Nowym Sączu wyróżnione zespoły góralskie dadzą wielki pokaz folkloru ludowego, po czym nad Dunajcem odbędą się tradycyjne sobótki przy efektownych ogniach szlucznych. W tym również czasie korowód przystrojonych ludzi przemiełnie wraz z grupami regionalnymi przed publicznością.

Nie mniej atrakcyjne będą zawody kajakowe z udziałem zgorą 50 kajaków. Prócz tego cały szereg atrakcyjnych wy-

cieczek do Rożnowa i w Pieniny wzbogaci program Zjazdu Górskiego. Warto więc skorzystać z wyjątkowej okazji wyjazdu do Nowego Sącza, który ułatwiają ulgi kolejowe w wysokości 66 proc.



Widoczek Podhala

# Publiczna Szkoła Przysposobienia Gospodyń Wiejskich w PODEGRODZIU powiat Nowy Sącz

## 11-miesięczny kurs dla dziewcząt wiejskich

### NAUKA OBEJMUJE LEKCJE TEORETYCZNE:

religię, przedmioty ogólnokształcące i zawodowe oraz zajęcia praktyczne, a mianowicie: hodowla drobiu, trzody chlewnej, bydła, mleczarstwo, warzywnictwo, sadownictwo, kwieciarstwo, pszczelnictwo, gotowanie, piekarstwo, przetwory mięsne i owocowe, krój i szycie, hafty ozdobne, tkactwo, pranie, porządki.

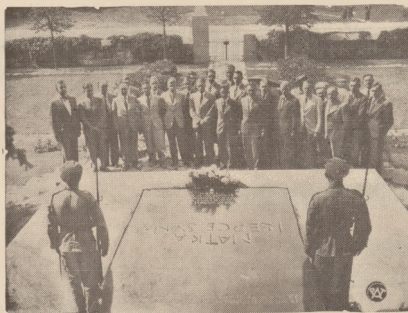
### NAUKA BEZPŁATNA.

Koszt utrzymania wynosi 25 zł. miesięcznie oraz wpisowe 5 zł. Uczennice niezamożne, a zdolne i pilne z powiatu nowosądeckiego, mogą otrzymać stypendium z Wydziału Powiatowego w Nowym Sączu. Uczennice z innych powiatów, winny starać się o stypendia w swoich powiatach.

PODANIA o przyjęcie na kurs wnosić należy pod adresem:

**Publiczna Szkoła Przysposobienia Gospodyń Wiejskich**  
w Podegrodziu  
poczta Podegrodzie k. Starego Sącza.

## Uroczystość strzelecka na Rossie, we Wilnie



## Poświęcenie i otwarcie obserwatorium meteorologiczno- astronomicznego na Pop Iwanie



Staraniem L. O. P. P. przy poparciu i współpracy władz urzędowych, wybudowany został na szczycie Pop Iwana (ponad 2 000 nąđ poziom morza) wspa-

niały gmach obserwatorium meteorologiczno astronomicznego.

Zdjęcie przedstawia widok ogólny obserwatorium.

łudniowych i zachodnich.

Pan Minister oświadczył, że decyzje w poszczególnych sprawach zapadną po zakończeniu urlopów. Jeśli zaś chodzi o decyzje, czy Rząd wnieś ustawy pracownicze do Sejmu, to decyzja ta nastąpi po urlopach w miesiącu wrześniu.

## Minister Spraw Zagranicznych Józef Beck na M/S „Batory“



30 go lipca opuścił Gdynię na transatlantyku „Batory“ p. minniter Spraw Zagranicznych Józef Beck, udając się przez Kopenhagę do Oslo.

Zdjęcie przedstawia p. ministra Becka oraz kapitana statku Borkowskiego na mostku kapitańskim.

## Zniesienie serwitutów

Istnieje projekt zniesienia serwitutów czyli służebności. Projekt przewiduje, że z mocy ustawy ulegają zniesieniu, na podstawie umowy, albo przymusowo, wszelkie służebności, jak prawo wycębu i poboru drzewa, liści i t. p. w lesie obcym, dworskim, dalej likwidacji ulegają prawa paszy na obcych gruntach, serwituty polowe, oraz wszelkie prawa wspólne posiadania i używania gruntów. Na podstawie ustawy dokonany ma być podział wynagrodzenia za zniesione serwituty, podział pastwisk wspólnych z dworem, oraz z zamianą gruntów używanych wspólnie.

## Ważne postulaty pracowników samorządowych

P. Wiceminister Spraw Wewnętrznych Władysław Kossak przyjął ostatnio prezesa Rady Naczelnej Związku Pracowników Samorządowych posła Antoniego Pacholczyka. Puseł Pacholczyk omówił następujące sprawy:

1) wniesienie ustaw pracowniczych dotyczących pracowników samorządowych na sesji jesiennej;

2) wydanie okólnika w sprawie egzekucji należności pracowniczych, z tytułu umów o pracę oraz z tytułu emerytur;

3) przesuwanie pracowników samorządowych do wyższego szczebla uposażenia,

na podstawie indywidualnych uchwał związków samorządowych;

4) skasowanie egzaminu praktycznego przy Urzędach Wojewódzkich dla kandydatów na sekretarzy gminnych, którzy ukończyli 5-cio miesięczny kurs Instytutu Komunalnego w Warszawie oraz równorzędny kurs przy Wolnej Wszechnicy Polskiej, tudzież przesunięcie ulgowego terminu dla pomocników sekretarzy, którzy nie posiadają przewidzianego w rozporządzeniu cenzusu naukowego; wreszcie

5) kwestię ewentualnych statutów emerytalnych na terenie województw po-

Przenumerujesz „Głos Podhala“?

Jedyna komfortowa restauracja  
W ŁĄCKU n.D.

**Piotra Chrobaka**

Poleca dla P.T. Gości wykwitne śniadania, obiady, podwieczorki i kolacje, Wszelkiego rodzaju marynaty rybne, pierwszorzędne likiery i inne napoje po cenach umiarkowanych.

**Restauracja Piwiarnia  
NA HELENIE**

wydaje śniadania obiady kolacje i inne posiłki 25 proc. taniej jak w sąsiedztwie, ponadto poleca wszelkiego rodzaju napoje oraz likiery. Dla P.T. Gości pokoje gościnnie.

**OUKIERNIA „OAZA”** przy ul. św. Ducha obok Kościoła Parafialnego, poleca pierwszorzędne wyroby oukiernicze i napoje odczuwające po cenach bardzo przystępnych.

**CHRZEŚCJAŃSKA RESTAURACJA — JADŁODAJNA A ŁĄCKI** przy placu 3-go Maja poleca po cenach najniższych śniadania po 30 gr. obiad z 3 dań 90 gr. kolacja 80 gr.

**NOWA RESTAURACJA „PRZY-  
STAN”** w Starym Sączu nad Popradem urządza w każdą sobotę i niedzielę, oraz w każdy dzień „Święta Gór”. Damsingi i podwieczorki przy doborowej orkiestrze. Początek damsingów o godzinie 19.15 (7 mej wiecz.). Bufet bogato zaopatrzone.

**ZNANA RESTAURACJA** Michała Piky w Łącku n.D. urządza podwieczorki i zabawę towarzyskie przy dźwiękach światowej sławy Orkiestry Ludowej pod batutą M. Piky. Kuchnia wyborowa, bufet bogato zaopatrzone.

**PIERWSZORZĘDNY ZAKŁAD FRYZJERSKI** Carmen Maciejowski „Bazary Miejskie” przy Placu Autobusowym, zadawała swą nader fachową pracą najwybredniejszych Gości. Ceny umiarkowane.

**„ELEKTRO RADIO”** Nowy Sącz, Jagiellońska 12 poleca wielki wybór odbiorników radiowych produkujących fabryk, rowerów, artykułów fotograficznych, okularów, żyrandoli i t.p. na dogodnych warunkach, po cenach przystępnych. Uwaga: JAGIELLOŃSKA 12

**OSOBY** inteligentne do zbierania zamówień na odbiorniki radiowe, motocykle, motorowery i rowery, za gotówkę i na raty poszukiwane.

Oferty z życiorysem, fotografią, z podaniem referencji i znacznikiem pocztowym na odpowiedź nadsyłać do Administracji Głosu Podhala z dopiskiem „Oferta dla radia”.

**POZSKUJĘ** mieszkanka składającego się z 1 lub 2 pokoi, kuchni, przedpokojem, światła i wodociągu.

Zgłoszenia: Światka K. Sieradzka dawniej R. Pisz, Nowy Sącz — ul. Jagiellońska 5.

**„Hotel Imperial”**

Kawiarnia i Restauracja  
NOWY SĄCZ, ul. Jagiellońska 18.  
Telefon 19.

Pokoje komfortowe urządzone z bieżącą wodą ciepłą i zimną.  
Centralne ogrzewanie.  
Codziennie wieczór dancing.

**Piwiarnia Grybowska**

Nowy Sącz, Rynek

poleca smakowite piwa  
i wyborowe trunki —  
Ciepłe i zimne przekąski.

**Józef Klausner**

Perfumeria i Foto-Laboratorium  
NOWY SĄCZ, ul. Jagiellońska 10.

Aparaty fotograficzne wszelkich marek na składzie, oraz wyroby gumowe.

**Hotel „Polonia”**

NOWY SĄCZ, Narutowicza 4,  
naprzeciw Starostwa  
Telefon 108.

Pokoje urządzone z nowoczesnym komfortem. Ciepła i zimna woda,  
:: własne garaże ::

**Chrześcijański**

**Dom Odzieży**

**CZ. Czabajski i M. Andrzejewski**  
NOWY SĄCZ, Rynek 6.  
(obok J. Falkowskiego)

poleca ubrania męskie, mundurki szkolne, płaszcze szwitowe, gabardynowe oraz płócienne i jedwabne. Wszelkiego rodzaju spodnie w dużym wyborze, kombinizony, marynarki alpagowe, oraz kapelusze męskie i ozaki.

**Restauracja**

**Władysławy Trembeckiej**

w NOWYM SĄCZU, ul. Jagiellońska  
znana jako miejsce zebrań towarzyskich poleca pokoje do śniadań, wszelkie trunki krajowe i zagraniczne.

**Spółdzielnia Rol. Handl.**

**„Zagon”**

w NOWYM SĄCZU

poleca na sezon jesienno: wszelkie odmiany zbóż, jak pszenicy i żyta, pasze treściwe, wszelkie nawozy sztuczne, których ceny zostały na sezon jesienno o 10 proc. niższe. Kupuje każdą ilość zboża płacąc możliwie najwyższe ceny.

**Kamienicę dwupiętrową nową**

w Nowym Sączu  
SPRZEDAM

Wiadomość: „Głos Podhala” Nr. 34

ROK ZAŁOŻENIA 1870

**Miejska Komunalna Kasa  
Oszczędności**

w Nowym Sączu, ul. Jagiellońska 26  
Telefon Nr. 6.

Konto żyrowe: Bank Polski  
Oddz. Nowy Sącz

Konto oszczędkowe: P.K.O. Warszawa Nr. 69975, P.K.O. Kraków Nr. 406367.  
Przeprowadza interesy winkulacyjne i inkasowe, wykonuje przekazy krajowe i zagraniczne, udziela kredytów, wekslowych i hipotecyjnych, załatwia wszelkie czynności, wchodzące w zakres bankowości, statutowo dozwolone. — Przyjmuje drobne oszczędności szkolne i wydaje własne puszki oszczędnościowe.

**Bazary mieszczkańskie.**

Pracownia jubilersko-ziolnicza

**ADOLF GALIK**

NOWY SĄCZ, Plac Słowackiego

Wszelkie roboty ze złota i srebra: obrączki ślubne, pierścienie, bransolety, monogramy, spiniki i t.d.  
**PRACE RYTOWNICZE:** w złocie, srebro, metalach. Herby i monogramy na kamieniach.

**GWOŹDZIE DO SZTANDARÓW.**

**TANIA GALANTERIA.**

**PIECZĘCIE GUMOWE** wykonuje w ciągu kilku godzin.

**TANIO! SOLIDNIE! PUNKTUALNIE!**

**KRAKOWSKIE TOW. UBEZPIECZENIA**

**„FLORJANKA”**

Spółka Akc.

w KRAKOWIE, Basztowa 6-8.

Tel. 120 67, 133-42

przyjmuje na dogodnych warunkach ubezpieczenie od: szkód ogniowych — kradzieży i rabunku — następstwa wypadków — odpowiedzialności prawnej grabieżnika.

Oddziały: we Lwowie, ul. 3-go Maja 16

— w Warszawie, ulica Mazowiecka 4, w Poznaniu, ulica 27-go Grudnia 9, w Katowicach, ul. Pocztowa 6, w Łodzi, ul. Piotrowska 99, w Nowym Sączu, ul. Borska 15.

Reprezentacje i Agencje na całym obszarze Państwa Polskiego.

**PIEKARNIA SPÓŁKOWA**

**Jedność**

NOWY SĄCZ, ul. Dunajewskiego

(obok poczty głównej).

wydaje codziennie świeże pieczywo oraz specjalne rogalki francuskie

**PIEKARNIA KRAKOWSKA**

**Kasperkiewicza Franciszka**

w NOWYM SĄCZU, Nawojowska 34.

# KRONIKA

## KALENDARZ

15 P. Wnieb. NMP.  
16 W. Rocha, wzn.  
17 S. Jacka, wzn.  
18 C. Heleny ces.  
19 P. Ludwika  
20 S. Bernarda op.  
21 N. Joanny Franc.

—O—

STASOSTA POWIATOWY dr. Maciej Lach powrócił z urlopu wypoczynkowego i objął urządzenie.

DZIEŃ STRZEŁCA. Dnia 6 i 7 bm. obchodził Związek Strzelecki swe doroczne, uroczyste święta strzeleckie. Dnia 6-go wieczorem urządzono na Jordanówce apel oraz ognisko, gdzie przemawiał b. poseł Rudolf Burda. Dnia 7-go udał się pochód, z orkiestrą wojskową na czele na mszę do kościoła parafialnego, po czym po defiladzie wysłuchano radiowego przemówienia Komendanta Głównego Z. S.

Zaznaczyć należy, że w pochodzie wzięli udział standardy Zw. Legionistów i Zw. Rezerwistów. Natomiast bardzo słaby udział strzelców (8 strzelczyń i 17 strzelców) tłumaczyć należy chyba okresem wakacji.

TEATR KUKIEŁKOWY SĘNTYCZA w dniach Zjazdu Górskiego daje w sali Domu Społecznego ul. Matejki „Wesele” St. Wyspiańskiego. Na teatryk adaptował utwór St. Wilczyńska-Chruślicki. Reżyseruje ceniony artysta Teatru Dramatycznego Leopold Sęntycz. Przedstawienia: 12, 14, i 15, o godz. 17. — w sobotę o godzinie 15:15

REGIONALNY WIECZÓR LITERACKI. Gromada naukowo-literacka „Łom” urządziła 13 bm. w sali Ratusza o godz. 17:30 Regionalny Wieczór Literacki, z udziałem znanych literatów i poetów podhalańskich: Zygmunta Fijasa, Tadeusza Gewont Szczeciny, Mieczysława Mirka, Adama M. Nowakowskiego, Stanisława Potoczka, Władysława Sakarakównej i Stanisława Wilczyńska-Chruślickiego.

Słowo wstępne wygłosi Jan Wiktor. Recytują: A. Buczor, Hanka Kasubie, Hanka Kuhnien, Zofia Rysiówna i Leopold Sęntycz.

NOWY ZARZĄD ODDZIAŁU FIRMY „BATA”. Zarząd sądeckiego oddziału Firmy „Bata” przy ul. Jagiellońskiej pracuje pod kierownictwem katolikiem. Nowoczesne obuwie wszelkiego rodzaju ma stałych odbiorców we wszystkich sferach.

ZDOBNIENIE MIASTA zasługuje że wazech miar na podniesienie. Pracują dzień i noc malarze: p. Wł. Lenartywiczówna, ze Szkoły Sztuk Zdobniczych i przemysłu artystycznego, art. malarz Walczyński, architekt miejski inż. Remi i tp. Dekoracji miasta nie powstydzi się rzeczywiście Nowy Sącz!

TEATR ROBOTNICZY na Zjazd Górski. Dnia 13-go sierpnia, o godz. 8-mej wieczór gra Teatr Robotniczy „Gatunek Rozmarynu”, wspólną sztukę Zygmunta Nowakowskiego. Spodziewać się należy, że nasi goście skorzystają z okazji przyjrzenia się wystawie sztuki, bądźco bądź teatru prowincjonalnego, który nie powstydzi się wystawy wielkomiejskiej.

PONOWNIE APELUJEMY! Już raz pisaliśmy o braku reklamowych tablic afiszowych, wywołanym przemałowaniem i przerażaniem plotów. Jest to sprawa, którą należy koniecznie załatwić bowiem same kioski, gdzie „lepi się bez miłosierdzia” (gdzie esetyka?) nie wystarczą.

O BETONIARNIĄ NA HELENIE. Jedna jedyna betoniarnia chrześcijańska za mostem, na Helenie zasługuje na to, aby ją porzucić. Konkurencyjne próby wykupa nie udały się.

ODKOPANIE KOŚCI ŻOŁNIERZA ROSYJSKIEGO. W Dąbrowie, przy budowie dróg węzła rożnowskiego odkopali ostatnio robotnicy dobrze zachowane kości nieznanego, przypuszczalnie oficera rosyjskiego, przy którym, mimo ubiegu tyłu lat znaleziono portfel, monety rosyjskie, pierścienek i t. p. Wedle zeznań starych, okolicznych chłopów zwiłat On w r. 1914. w polityczce z Beliniakami.

Szlachetni robotnicy uszanowali kości i wybudowali żołnierzowi mogiłę, gdzie codziennie nieznanie ręce składają naręcza kwiecica polnego. Zaznaczyć należy, że do grobu włożono pierścienki i wszystkie pamiątki związane z naprawdę „nieznanym żołnierzem”, leżącym wśród naszych pól. Ten postępek robotników zasługuje na prawdziwe uznanie.

GROŹNY POŻAR. Dnia 1. VIII o godz. 11 wybuchł pożar w zabudowaniach A. Polichta w Rostocze Brzeziń. Przyczyną pożaru było zapalenie się sadzy w kominie. Spaliła się stodoła i dach na budynku mieszkalnym, natomiast ściany zostały uratowane, przez energiczną akcję ratowniczą, zorganizowaną naleychmiast przez miejscową ludność, iż niedopuszczono do przeniesienia się pożaru na sąsiednie budynki.

WYPADEK AUTOBUSOWY. Dnia 3 sierpnia br. jadący od Szczawnicy autobus P. K. P. prowadzony przez Czecha potrącił idącego drogą Pawła Wojciłowicza, remięg ok niebezpiecznie. Ofiarę nieostrożności szofera odesłano do szpitala w N. Sączu.

## Przetarg

Komisja Zdrojowa w Kryncie ogłasza przetarg: 1) na wykonanie robót ziemnych pod budowę szpitala Zdrojowego, 2) na wykonanie fundamentów z kamienia i murów z cegły.

Oferty składane należy w Sekretariacie Komisji Zdrojowej do dnia 22 sierpnia 1938 r. W ofercie podać należy ceny jednostkowe za 1 m<sup>3</sup> wykupu, muru z kamienia i cegły.

Komisja Zdrojowa zastrzega sobie wybór dowolnej oferty.

Wyjaśnień udziela Sekretariat Komisji Zdrojowej.

Przewodniczący Komisji Zdrojowej  
(—) Inż. L. NOWOTARSKI

## Z ziemi Limanowskiej

OLBRZYMI KUR W POWIECIE LIMANOWSKIM. Dnia 5 sierpnia b. r. o godz. 9:15 z nieustalonej dotychczas przyczyny wybuchł pożar w zabudowaniach należących do Stanisława Wacławika i Macieja Chorągwickiego w Łostówce gmina Mszana Dolna. Pożar ogarnął

w krótkim czasie całe „osiedle” tak, iż spaliło się 8 domów mieszkalnych wraz z zabudowaniami gospodarczymi. Pożar pochłonął kilkanaście sztuk inwentarza żywego oraz całe zbiory tegoroczne.

Szkoda wyrządzona wynosi około 40.000 złotych. Pożar zlokalizowała Straż Pożarna z Mszany Dolnej, Niedźwiedzia, i Rakbi. W czasie pożaru został przygnieciony belkami Bruno Nowak lekik z Mszany Górnej, który odniósł lekkie uszkodzenie ciała i poparzenia. Zaznaczyć należy, iż w lokalizowaniu ognia wielką pomoc przyniósł batalion Junackich Hufców Pracy, zakwaterowany w Mszanie Dolnej.

## Z Ziemi Nowotarskiej

25 LECIE PRACY KAPŁAŃSKIEJ. Ks. dr. Franciszek Karabula probosebski nowotarski, obchodził w z. m. 25-letnie święcie kapłańskie. W Nowym Targu pracuje od r. 1914, najpierw jako katecheta gimnazjalny, później jako proboszcz. Za pełną poświęconia działalność duszpasterską i obywatelską zarówno miasto, jak i całe Podhale podziękowały otcza szczerym szacunkiem ks. Karabulę, ceniąc w nim gorliwego kapłana i wzorowego Polaka.

ZJAZD POTOMKÓW SABALY. W Zakopanem odbył się dnia 31 lipca zjazd roku Krzepiowski, jednego z najstarszych i najslawniejszych na Podhalu — z okazji 130-tej rocznicy urodzin Jana Krzepiowskiego Sabaly sławnego gęślikarza, narratora i miłośnika dawnej „ślędyby” tatrzańskie. Zjazd rozpoczął się nabożeństwem w starym kościółku zakopiańskim, które odprawił ks. Wojciech Krzepiowski, poczem nastąpiło złożenie wienca na grobie Sabaly. Dalsza uroczystość odbywała się na t. zw. Krzepiówkach, skąd ród cały się wywodzi.

TRAGICZNY ZGON kleronika kamieniołomu. W kamieniołomach zatrudniony był w charakterze kierownika Tadeusz Bogdanowski. W pewnej chwili, gdy Bogdanowski znajdował się pod jedną ze skał, urwał się duży blok skalny i spadł ze znacznej wysokości na niego, odcinając mu nogę powyżej kolana. Ofierze wypadku pospieszyli z pomocą robotnicy, jednakowoż wskutek upływu krwi Bogdanowski zmarł w kilka minut po wypadku.

JARMARKI w Makowie Podhalańskim, jak się dowiadujemy, już w najbliższym czasie mają się odbywać. Trzeba z uznaniem podkreślić sławniowski Zarządu Miejskiego z panem burmistrzem Janem Harynkłem na czele, który zapewnił wszelkie udogodnienia przyjeżdżającym na jarmark, zabezpieczając bezpłatny postój furmankom i straganom, oraz wygodne pomieszczenie noclegowe dla przyjeżdżających z dalszych okolic. Projekci ten znalazł zrozumienie u szerokiego rzesz kupców dwu sąsiednich powiatów: wadowickiego i nowotarskiego.

## Z Ziemi Gorlickiej

**POŚWIĘCENIE** nowo-wybudowanego kościoła rzymsko-katolickiego w Wysowej odbędzie się w niedzielę dnia 21 sierpnia br. Na uroczystość tę przewidziany jest liczny przyjazd wyblinjszych osób. W uroczystościach kościelnych mają wziąć udział m. in. J. E. Biskup Ks. Dr. Lisowski z Tarnowa, Wiceprezes Związku Ziemi Górskich Prof. Dr. Götzel i Prezes T. S. L. Dr. Ostrowski z Krakowa. Poświęcenie zaś i otwarcie domu T. S. L. w Hucie Wysowskiej zostało przełożone na termin późniejszy.

**GORLICZANIE NA ZJEZDZIE** GÓRSKIM. W ramach obchodu rocznego Dni Górskich w N. Sączu, występuje regionalna grupa gorlicka z okolic, Łużnej i Moszczenicy w ilości 30 osób, pod kierownictwem zasłużonego działacza regionalnego p. Adama Wójcika. Grupa ta odwodzi spłukując ludową gorlicką pt. „Granie na Pogórze” z muzyką śpiewem, i tańcem.

**BEZROBOTNI** z powiatu gorlickiego w liczbie 50 osób wyjeżdżają na roboty drogowe do Rożnowa, co przyczyni się do zmniejszenia bezrobocia w powiecie.

**RUCH PRZEMYSŁOWY** w POWIECIE. W związku z wejściem powiatu gorlickiego do C. O. P. dał się zauważyć wzmożony ruch przemysłowy. W Libuszy w budynku posterunku po dawnej rafinerii ma powstać nowa fabryka włókiennicza, a w Gorlicach dwa nowe zakłady przemysłowe tj. Fabryka metalowa i wytwórnia waty szklanej.

Wszech nauk lekarskich

**Dr. med. Henryk Maschler**

leczenie złyaków i hemoroidów  
NOWY SĄCZ, ul. NARUTOWICZA 6.  
Telefon 26.

## ODPOWIEDZI REDAKCJI

WP. Poseł LASKOWSKI, GORLICE. Stosownie do słusznego życzenia poprawiamy z numerem niniejszym.

WP. Mgr FUSEK, BIECZ, Wina z naszej strony. Uważaliśmy, iż Magóra Wątkowska, to jednakże ziemia gorlicka. Poprawimy.

WP. JOZEF ŚLEBODZIŃSKI, GORLICE. Sprawami tymi zajmuje się Komitet Miejscowy „Zjazdu Górskiego” N. Sącz — Rada Powiatowa. Program jest przedłożony, więc wątpimy o możliwości wprowadzenia nowej imprezy.

## Informacje dla przyjezdnych

### Taryfa fiaków

Opłata za użycie dorożki do dworca lub od dworca wynosi 1 zł. w dzień, 1,50 zł wieczór.

Należność za jazdę na przystanku, znajdujący się w centrum miasta, ul. Kóściuski, Wólki wynosi: 70 gr. w dzień, 1 zł wieczorem.

Ogólne ceny: za pierwszy kwadrans w dzień 50 gr., w nocy 70 gr., za następny 30 gr. względnie 40 gr.

Zwracamy uwagę, że ceny są ustalone maksymalnie i że każde nadużycie fiakra należy zgłaszać bezwzględnie policji.

## Numera telefonów

Pogotowie ratunkowe nr 77, Straż pożarna nr 77, policja — komisariat nr 4, Dworzec autobusowy nr 191, „Orbis” nr 16.

## Teatry nowosądeckie

### Teatr

#### Towarzystwa Dramatycznego

Pracuje lat 20, Ul. Długosza. Dyrektor Witold Barbacki.

#### Teatr Robotniczy.

Scena ludowa, działa od r. 1923. Dyrektor St. Turski.

## Kina

### Kino „Wiedza”

Pierwszorządne programy, Dom Robotniczy

### Kino „Sokół”

Ul. Długosza

## Instytucje finansowe

Oddział B. P. Jagiellońska, K. K. O. m. Nowego Sącza ul. Jagiellońska, Spółdzielczy Związek Kredytowy, ul. Dunajskiego.

## Urzędy pocztowe

Na naszym terenie: poczta główna ul. Dunajskiego, filia Dworzec Główny. Z racji zjazdu górskiego otwarte specjalne filie.

## Zwiedzajcie pokazy gospodacze i Muzeum Ziemi Sądeckiej

## Przetarg

Starostwo Powiatowe w Limanowej ogłasza przetarg publiczny na wykonanie instalacji wodociągowej i kanalizacyjnej do połączenia z siecią miejską, oraz robót budowlanych w budynku tut. Starostwa.

Oferty mają być złożone w Starostwie Powiatowym w Limanowej do dnia 25 sierpnia 1938 r. godz. 10:30 na formularzach ofertowych przy dołączeniu kwitu na złożone wadium w wysokości 15 proc. oferowanej sumy w Kasie Skarbowej w Limanowej na rachunek bieżący Starostwa.

Otwarcie ofert nastąpi w tym samym dniu o godz. 11-tej.

Szczegółowe wyjaśnienia i formularze można otrzymać w Powiatowym Zarządzie Drogowym w Limanowej w godzinach urzędowych.

Starosta Powiatowy:  
Dr. STANISŁAW NOWAK

## Obwieszczenia licytacyj.

Km. 400/38. Komornik Sądu Grodzkiego w Limanowej wz. Władysław Gładysz rejestrator sądowy na podstawie art. 602 kpc. podaje do publicznej wiadomości, że w dniu 19 sierpnia 1938 r. o godzinie 9.30 w Limanowej odbędzie się licytacja ruchomości należących do Rozalii Steinhof, a mianowicie: kredensu trzy skrzydłowego, o dwóch skrzydłach z lustrem w środku; kredensu poliitruwanego z dwoma szymbami z podstawą; szafy jasnej fornirowanej; psychy jasnej, lichtarza srebrnego 4 ramiennego, dwóch szafek nocnych, jasnych, fornirowanych; 7 skór półwyprawionych; 50 skór wyjętych świeżo z kadzi; 40 skór w kapturkach w wapień; 3 skór na wyprawionych, które zostaną oszacowane przed licytacją.

Ruchomości powyższe można oglądać w dniu licytacji w miejscu i czasie wyżej wyznaczonym.

Komornik.

Km. 428/37, 40/38, 46/38, 291/38 326/38 i 305/38. Komornik Sądu Grodzkiego w Krośniku n/D. Mgr. Kazimierz Zarnecki mający kancelarię w Krośniku n/D. ul. św. Kingi na podstawie art. 602 k. p. c. podaje do publicznej wiadomości, że dnia 12 sierpnia 1938 r. o godz. 12 w Krośniku n/D. nad Starą Rzeką i w Bynku, odbędzie się licytacja ruchomości należących do Hani Banmühl, Adoli Holzer, Aleksandra Holzera i małol. Izaka Holzera składających się z 2 krów, 1 kłaczki, różnych skór, 1 bryozki; 1 maszyny do szycia, 1 zegara i różnych mebli oszacowanych na łączną sumę zł 8.570

Ruchomości można oglądać w dniu licytacji w miejscu i w czasie wyżej oznaczonym.

Komornik.

## „Zjazd Górski”

15-go godz. 10-ta Wspaniała defilada grup regionalnych i korowód dożynkowy,  
godz. 15-19 Zabawa ludowa,  
godz. 21 Sobótki i wianki na Dunajcu.

## OBWIESZCZENIE LICYTACYJNE

I. Km. 4898. Komornik Sądu Grodzkiego w Zakopanem rewiru I-go Wiktor Jeleński mający kancelarię w Zakopanem ul. Kamieniec na podstawie art. 676 i 679 kp. podaje do publicznej wiadomości, że dnia 28 września 1938 r. o godzinie 11 w Sądzie Grodzkim w Zakopanem odbędzie się sprzedaż w drodze publicznego przetargu należącej do dłużnika Franciszka Dąstowskiego „Danisla” nieruchomości lwb 7160 ks. gr. gm. kat. Zakopane składającej się z pbud. lkat. 1974 i pgr. lkat. 2380/11 o łącznej powierzchni 1944 m<sup>2</sup> z dwoma budynkami mieszkalnymi, drewnianymi. Nieruchomość położona jest w Zakopanem na Szymonach.

Nieruchomość oszacowana została na sumę zł 6.900, cena zaś wywołania wynosi zł 4.720.

Rękojmia wynosi zł 690 oraz przedłożony został w Urzędzie Wojewódzkim w Krakowie, na nabycie przedmiotowej nieruchomości.

Rękojmia powinna być złożona w gotówce albo w takich papierach wartościowych, bądź książeczkach wkładowych instytucji, w których wolno umieszczać fundusze małych, które w wartościowość przyjęte będą w wartości 84 części owej giełdowej. Przy licytacji będą zachowane ustawowe warunki licytacyjne, o ile dodatkowym publicznym obwieszczeniem nie będą podane do wiadomości warunki odmienne. Prawa osób trzecich nie będą przeszkadzać do licytacji i przysądzenia własności na rzecz nabywcy bez zastrzeżeń, jeżeli osoby te przed rozpoczęciem przetargu nie złożą dowodu, że wniosły powództwo o zwolnienie nieruchomości lub jej części od egzekucji, i że uzyskały postanowienie właściwego sądu, nakazujące zawieszenie egzekucji.

Równocześnie wzywa się wszystkie urzędy, które to dotyczyły może do zgłoszenia zestawień podatków względnie innych danin publicznych w terminie najpóźniej w dniu licytacji, pod rygorem utraty mogącego im służyć z ustawy pierwszeństwa zaspojenia.

W ciągu ostatnich dwóch tygodni przed licytacją wolno oglądać nieruchomość w dni powszednie od godziny 8 do 18-iej, akta zaś postępowania egzekucyjnego można przeglądać w Sądzie.

Komornik

I. Km. 414/38. Komornik Sądu Grodzkiego w Zakopanem rewiru I. Wiktor Jeleński mający kancelarię w Zakopanem ul. Kamieniec na podstawie art. 676 i 679 kp. podaje do publicznej wiadomości, że dnia 28 września 1938 r. o godz. 11 w Sądzie Grodzkim w Zakopanem odbędzie się sprzedaż w drodze publicznego przetargu należącej do dłużnika Janiny z Englertów Krzyszkowskiej i córki Janiny Krzyszkowskiej nieruchomości lwb 649 ks. gr. gm. kat. Zakopane, składającej się z pbud. lkat. 18 i pgr. lkat. 4399, 4398/1 i 4400/1 o łącznej powierzchni 1126 m<sup>2</sup> z dwoma budynkami drewnianymi, mieszkalnymi, studnią i przynależnościami wyszczególnionymi w protokole odisu i oszacowania.

Nieruchomość położona jest w Zakopanem, na Ustupie przy szosie państwowej Nr. 13.

Nieruchomość oszacowana została na sumę 7271 zł, cena zaś wywołania wynosi 4847,33 zł.

Przystępujący do przetargu obowiązani jest złożyć rękojmię w wysokości 727,10 zł. oraz przedłożyć zezwolenie

Urzędu Wojewódzkiego w Krakowie, na nabycie przedmiotowej nieruchomości.

Rękojmię należy złożyć w gotówce albo w takich papierach wartościowych bądź książeczkach wkładowych instytucji, w których wolno umieszczać fundusze małych, które w wartościowość przyjęte będą w wartości trzech ówczwartych części owej giełdowej.

Przy licytacji będą zachowane ustawowe warunki licytacyjne, o ile dodatkowym publicznym obwieszczeniem nie będą podane do wiadomości warunki odmienne.

Prawa osób trzecich nie będą przeszkadzać do licytacji i przysądzenia własności na rzecz nabywcy bez zastrzeżeń, jeżeli osoby te przed rozpoczęciem przetargu nie złożą dowodu, że wniosły powództwo o zwolnienie nieruchomości lub jej części od egzekucji, i że uzyskały postanowienie właściwego sądu, nakazujące zawieszenie egzekucji.

Również wzywa się wszystkie urzędy, które to dotyczyły może do zgłoszenia zestawień podatków względnie innych danin publicznych w terminie najpóźniej w dniu licytacji, pod rygorem utraty mogącego im służyć z ustawy pierwszeństwa zaspojenia.

W ciągu ostatnich dwóch tygodni przed licytacją wolno oglądać nieruchomość w dni powszednie od godz. 8 do 18, akta zaś postępowania egzekucyjnego można przeglądać w Sądzie Grodzkim.

Komornik

Km. 890/35, 896/37, 121/38, E 206/35, 830/37, 53/38. Komornik Sądu Grodzkiego w Muszynie 'rew. Leon Józef Fałęcki mający kancelarię w Muszynie ul. Piłsudskiego Nr. 234 na podstawie art. 676 i 679 kp. podaje do publicznej wiadomości, że dnia 28 września 1938 r. o godz. 13 w Sądzie Grodzkim w Muszynie sala Nr 5 odbędzie się sprzedaż w drodze publicznego przetargu należącej do dłużnika Antoniego i Stefania Jochrów w Krynicy wsi nieruchomości: lwb 1394 gm. kat. Krynica wies, bud. lk. 12297/8 o pow. 444 m<sup>2</sup> na której wznosi się budynek mura-ry, parterowy z poddaszem, kryty blachą i poddasze niwykończona. W parterze i ubikacje mieszkalne z pieciami. Nieruchomość położona w Krynicy wsi w odległości około 200 m. od Krynicy.

Nieruchomość oszacowana na sumę 12292,90 zł, cena zaś wywołania wynosi 9212 18 zł.

Przystępujący do przetargu obowiązani jest złożyć rękojmię w wysokości 1229,30 zł. i pozwolenie Wojewody na nabycie tej nieruchomości.

Każdy licytant przystępujący do przetargu powinien złożyć rękojmię w takich papierach wartościowych bądź książeczkach wkładowych instytucji, w których wolno umieszczać fundusze małych, i że papiery wartościowe przyjęte będą w wartości 3/4 o ceny giełdowej. — Przy licytacji będą zachowane ustawowe warunki licytacyjne, o ile dodatkowym publicznym obwieszczeniem nie będą podane do wiadomości warunki odmienne. Prawosob osób trzecich przeszkadzać do licytacji i przysądzenia własności na rzecz nabywcy bez zastrzeżeń, jeżeli osoby te przed rozpoczęciem przetargu nie złożą dowodu, że wniosły powództwo o zwolnienie nieruchomości lub jej części od egzekucji, i że uzyskały postanowienie właściwego sądu, nakazujące zawieszenie egzekucji. — W ciągu ostatnich dwóch tygodni przed licytacją można oglądać nieruchomość w dni powszednie od godziny 8-18-iej, akta zaś postępowania egzekucyjnego można przeglądać w Są-

dzie Grodzkim. Równocześnie na zasadzie art. 690 kp. wzywa się wszystkie władze i inne instytucje publiczne polowane do zgłaszania należności z tytułu podatków i innych danin publicznych najpóźniej w terminie licytacji zgłosiły swoje zestawienia tychże po dzień licytacji pod rygorem utraty mogącego im służyć z ustawy pierwszeństwa w zaspojeniu. Komornik

I. Km. 739/37 i dalsze. Komornik Sądu Grodzkiego w Zakopanem rewiru I-go Wiktor Jeleński mający kancelarię w Zakopanem ul. Kamieniec na podstawie art. 676 i 679 kp. podaje do publicznej wiadomości, że dnia 28-go września 1938 r. o godzinie 11:30 w Sądzie Grodzkim w Zakopanem odbędzie się sprzedaż w drodze publicznego przetargu należącej do dłużnika Stanisława Topora Haligi nieruchomości 1) 2/10 + 3/40 cz. real. lwb. 63 ks. gr. gm. kat. Zakopane, oszacowane na zł. 5.345,50 — 2) 1/2 cz. real. lwb. 3086 ks. gr. gm. kat. Zakopane, oszacowane na zł. 1.244,75, — 3) 1/4 cz. real. lwb. 3144 ks. gr. gm. kat. Zakopane oszacowane na zł. 128,55.

Wszystkie powyższe realności stanowią grunta gospodarskie położone są w Zakopanem—Olśny. Szczegóły znajdują się w protokole opisu i oszacowania dołączonym do akt przedmiotowych.

Cena wywołania wynosi ad 1) 4.003,13 zł. ad 2) zł 833,56, ad 3) zł 98,41.

Rękojmia wynosi ad 1) zł 534,55, ad 2) zł 124,48, ad 3) zł 12,85 oraz przedłożony został w Urzędzie Wojewódzkim w Krakowie na nabycie tych nieruchomości.

Licytant przystępujący do przetargu powinien złożyć rękojmię w gotówce albo w takich papierach wartościowych bądź książeczkach wkładowych instytucji, w których wolno umieszczać fundusze małych, i że papiery wartościowe przyjęte będą w wartości 84 cz. ceny giełdowej.

Przy licytacji będą zachowane ustawowe warunki licytacyjne, o ile dodatkowym publicznym obwieszczeniem nie będą podane do wiadomości warunki odmienne. Prawa osób trzecich nie będą przeszkadzać do licytacji i przysądzenia własności na rzecz nabywcy bez zastrzeżeń, jeżeli osoby te przed rozpoczęciem przetargu nie złożą dowodu, że wniosły powództwo o zwolnienie nieruchomości lub jej części od egzekucji, i że uzyskały postanowienie właściwego sądu, nakazujące zawieszenie egzekucji.

Organ władzy publicznej i instytucje publiczne wzywa się, aby najpóźniej w terminie licytacji zgłosiły zestawienie podatków i innych danin publicznych należnych po dzień licytacji, pod rygorem mogącego im służyć z ustawy pierwszeństwa w zaspojeniu.

W ciągu ostatnich dwóch tygodni przed licytacją, można oglądać nieruchomość w dni powszednie od godz. 8-18-iej, akta zaś postępowania egzekucyjnego można przeglądać w Sądzie Grodzkim.

Komornik

