

Cena pojedynczego numeru 20 groszy  
Opłata pocztowa uiszczona gotówką.

1938 Nowy Sącz Rok X

Nr. 36

niedziela 4-go września

Ceny ogłoszeń:

Cała strona 200 zł., 1/2 strony 100 zł., 1/4 strony 60 zł., 1/8 strony 35 zł., 1/16 strony 20 zł.

Ogłoszenie zwykłe za 1 mm. 30 gr., w teście 40 gr., przed lektorem 60 gr. — Kolumny ogłoszeń zwykłych składają się z trzech szpał. Przy miesięcznym względzie dłuższym ogłoszeniu znaczna zniżka.

# PODHALA

PISMO REDAGUJE KOMITET

Własne oddziały redakcyjne na całym Podhalu.

Redaktor naczelny przyjmuje codziennie od godz. 4—5 po południu

PRENUMERATA:

Miejscowa miesięcznie wraz z dostarczeniem do domu 80 gr. Zamiejscowa miesięcznie 1 zł. Wpłać na konto czełkowskiej Administracji.

Godziny urzędowe Redakcji:

od 10—11 przedpoł. i od 4—6 popoł.  
Konto czełkowskie P. K. O. 409-098.  
Adres Rynek 7. Tel. Nr. 75

Tygodnik powiatów: gorlickiego, jasielskiego, krośnieńskiego, limanowskiego, nowosądeckiego, nowotarskiego i żywieckiego

## Drogiemu Staroście Dr. M. Łachowi na pożegnanie

Po długich prawie dziesięciu latach pracy, po długich latach serdecznego współzycia, głębokiego, wzajemnego zrozumienia i szacunku — przychodzi nam dzisiaj z prawdziwym, niekłamnym żalem żegnać Jednostkę, z którą jako Wydawnictwo związane byliśmy wzięli nie tylko obowiązujące ustawy dziennikarskiej, ale przede wszystkim uczuciami wzajemnej głębokiej sympatii a co dalej idzie uczuciami podziwu i prawdziwego poważania, na jakie sobie ze wszech miar swym godnym postępowaniem Pan Starosta powiatowy dr Maciej Łach pod każdym względem zasłużył. To też, kiedy przyszła wieść o Jego przeniesieniu — nie chcieliśmy wprost wierzyć — tak bowiem mocno i serdecznie zrosł się nasz Włodarz powiatowy z nami! Niestety, dla nas, wieść ta okazała się prawdziwą — bowiem p. Starosta dr Maciej Łach odchodzi na stanowisko starosty powiatowego do Krakowa, desygnowany tamże przez swe Władze Przełożone!

Blisko dziesięć lat pracy, na tym samym wysokim stanowisku Administracji Państwowej to nie tylko szmat czasu — ale dowód wszechstronnego zaufania, jakim opuszczający nas Włodarz cieszył się nie tylko u dołów, w powiecie — ale w pierwszej linii u góry, która przeciwieństwem siłą faktów decyduje o wszystkim. Dziesięć lat pracy i to pracy najbardziej owocnej i chwalebnej, to wysiłek, to wyzyczenie energii, to prawdziwa potęga zarówno ducha jak i ciała. Obserwowaliśmy ją — siłą faktów, jako Wydawnictwo, notowaliśmy na naszych łamach jej przejawy i byliśmy, szczerze mówiąc zawsze zdumieni, że tyle inwencji, tyle myśli twórczej, tyle energii i tyle zapału potrafi za siebie wy dobyć jeden człowiek, postawiony co prawda na wysokim stanowisku, ale przecież nie wolny od trosk, kłopotów i wielkiej... naprawdę wielkiej odpowiedzialności. Obserwowaliśmy tę siłę niespożytą, to głębokie zrozumienie obowiązków, to szczerze polskie patrio-

tyczne stanowisko i szczerze, bez przymusu, a jako z prawdziwych uczuć uznania uchylaliśmy, przed tą godną szacunku wszechstronną Jednostką głową.

Byliśmy też, co tu podnieść musimy i z drugiej strony: cenienni, szanowani



Dr Maciej Łach

a przede wszystkim zrozumieni. Ciężki obowiązek dziennikarski dziesięciu lat, obowiązek przypadający na trudny okres wyborczy, walki partyjnej, bezrobocia, kryzysu, zaciskania pasa i tp. — było nam liż nieźle dzięki stanowisku naszego Włodarza, który rozumiejąc dobrze trud tygodnika prowincjonalnego, zdanego na własne siły — starał się zawsze krzepić nas moralnie, podciągać nas wwyż i wieść w nasze serca ten wszechstronny optymizm, jaki Go wybitnie cechował. Był nam pewnego rodzaju drogowskazem, mediatorem w trudnych nieraz momentach, serdecznym i szczerym bezstronnym doradcą, jedynym słowem starszym, doświadczonym przyjacielem, który przy

tym wszystkim nigdy nie wchodził w nasze sprawy wewnętrzne, nie narzucał swego zdania czy kierunku, zaznaczając wyraźnie, że nie jest redaktorem czy udziałowcem, ale tylko prawdziwym i postronnym przyjacielem pisma!

Stąd wzajemny szacunek i wzajemne zrozumienie, stąd nasze szczęśliwe dziesięcioletnie istnienie jako organu! Walczyliśmy i zwyciężaliśmy, bośmy mieli za sobą nieprzeciętne „morałe” mimowolnego wodza, jego zawsze trafne wskazówki, jego niespożytą energię i zdolność niecenienia nowych sił, nowego zapału. I jeśli kiedykolwiek wskazówki te miały charakter pewnego najdelikatniejszego życzenia, to tylko wtedy, gdy chodziło o wieś, chłopca i rolnictwo. Ziszczonym, chwała Bogu dziś marzeniem starosty dra M. Łacha było danie wsi: regionalnej gazety, redagowanej interesująco, przystępnie, zawierającej wskazówki rolnicze i tp. To był ten teren, o którym lubiał mówić i o który truszczył się serdecznie nawet w prasie!

To też nie dziwne, że dzisiaj — w chwili, kiedy nam nieubłagany rozkaz zabiera naszego niejserdeczniejszego, mądrego i wysoce kulturalnego Przyjaciela — żal nam serca orze, żal — który nie jest zdawkowym uczuciem dla odchodzącego starosty — ale ale szczerą tęsknicą za odchodzącym CZŁOWIEKIEM!

Haj! Boliście s nami dziesięć років kochany Gazdo! Piynkie i sumnie seł nam cas razem! Lubielłi Woś i sanowali indziska, jakoście i Wy ich nawidził i krepził! I widzieliście si nom, ze s nami jus Wom ostać tsza na zawse! Cóż, kiej wysło inacej?! A zdziałat przeciw nie sposo!

Więc zegnajcie kochany Gazdo i biercie zaś szczęście za parchatki, hań nad kochaną Władę. Patszy się ono Wam, boście harny czeł! Użali sie ta u nas niejedno — uzali, haj! A smętek niejednego: chyci wedle serca! Popłacą baby

i chłopcy, popłace bidok, coście go wspierali, popłace dziopa, coście ją do tańca wzięli, jako równy z równą!

Ino drzewa sumieć będą lata całe, pikne drzewa — haj! Sumieć będą i po-

minać! Wycie Gazdo! te drzewa, coście je sadził powsey, po całuckim powiecie!

Będą sumieć lata całe — choć ta juz moze i nas nie będzie — haj!

REDAKCJA.

## Starosta dr M. ŁACH żegna się ze społeczeństwem

Nie mogąc osobiście pożegnać się ze wszystkimi życzliwymi mi Obywatelami powiatu Nowosądeckiego, składam tą drogą serdeczne podziękowania tym wszystkim, którzy w jakikolwiek sposób pomagali mi w tym urzędowaniu lub pracy społecznej.

Żegnając powiat nowosądecki życzę wszystkim Jego mieszkańcom jak najlepsze powodzenia, a powiatowi rozwoju i rozkwitu.

N. Sącz, dn. 29 sierpnia 1938

Dr. M. Łach

b. Starosta Nowosądecki

## Włodarz powiatu dr Maciej Łach przy pracy

Kiedy przed blisko 10 cini laty, ówczesny starosta z Hrubieszowa dr Maciej Łach obejmował powiat nowosądecki, sytuacja tego powiatu nie była szczególnie szczęśliwą. Przede wszystkim bardzo wyraźne były jeszcze skutki onej fatalnej zimy 1928 r., kiedy to masowo wymarły drzewa, dochodowość rolnicza nie była szczególnie, ze względu na objawiające się już początki kryzysu, a i sytuacja polityczna, po niedawnym 1926 roku nie była jednolitą. Stąd postępek nowosądecki nie był łatwym, ale poważnym i mocno skomplikowanym.

W ciągu niedługiego stosunkowo czasu mieliśmy właściwie trzech starostów, z których dwaj przeszli po krótkim u nas pobycie na inne stanowiska, a trzeci, racoś województwa, był tylko chwilowo delegowanym zastępcą. Nie więc dziwnego, że w tych warunkach, prac w powiecie nie miała ciągłości i była do pewnego stopnia dorywcza. Stanęli przeto przed nowym starostą drem M. Łachem nielatte zadania, wymagające dużo pracy, dużej energii i dużej dozy politycznej myśli i umiejętności.

Dziś z perspektywy prawie 10 cini lat nieprzerwanej pracy na naszym terenie, może p. starosta dr Łach z podniesioną głową i uśmiechem zadowolenia przypatrywać się temu, co zdziało i co dokazał — a co widoczne aż nadto wyraźnie. Rozumując najzupełniej słusznie, że dobra sytuacja rolnika jest podstawą dobrobytu całego społeczeństwa, poszedł Pan Starosta na wieś, leczył zadane rany moralnie i materialnie.

Wiągę naprzód sadownictwo i rolnictwo, te dwa niezmiernie ważne działy życiowe. W miejsce zmarnowanych dziesiątek tysięcy drzew trzeba dać ludziom nowe. Powstaje więc w powiecie 30 szkółek owocowych spółdzielczych a szkolki powiatowe rozrastają się do wielkości kilkunastu morgów. Produkuje się masowo pierwszorzędne sadzonki i drzewka — tak, iż dzisiaj mamy w powiecie ponad 10 tysięcy sadów, 450 tysięcy drzew owocowych w kulturze, 200 opryskiwaczy, a produkcja owoców rocznie opiewa na 5 milionów kilogramów i to owoców pierwszorzędnych.

W zakresie rolnictwa idzie Pan Starosta

z pomocą netylko instruktorską, ale wskazując słusznie naszemu rolnikowi na najrozszerzane możliwości dochodowe. Powstają po wszech liczne zespoły rolnicze i hodowlane, konkurujące szlachetnie w urzędzanych kilkakrotnie wystawach i pokazach rolniczych, podnosi się gatunkowo hodowla drobin, owiec, bydła i t.p.; powstają wzorowe obory, pokazowe bańówki — nie mówiąc o naszych wspaniałych koniach, z których możemy być słusznie dumni. Wogóle umie Pan Starosta zmienić mentalność naszego rolnika, którego nastawia w kierunku gospodarki zdrowotkowskiej, warzywno-owej i owocarskiej i którego umie przekonać, że w tym wypadku dochodowość jest znacznie wyższa.

A nasze źródło, ile naprawdę dobrego mają do zawdzięczenia Panu Staroście! — Wszakże taka Muszyna, Piwniczna, Łomnica czy Ryto i ich nowoczesne urządzenia i eksploatacja to wykonanie urzędznie pomysłów i planów Jego! Nim więc dziwnego, że źródła te czują się osierocone a ich kierownicy tracą w Panu Staroście prawdziwego opiekuna.

Nie można nie wspomnieć o drogach, które mimo kolosalnego ruchu kołowego i automobilowego do zdrowotkowskiej odbijają wyraźnie dodatnio do innych powiatów, o doskonałej organizacji Straży pożarnej, mających pierwszorzędny, często zmotoryzowany sprzęt pożarniczy, o dobrze zorga-

nizowanym spółdzielnictwie, kasach oszczędności i Steforyka i o tylu... tylu innych dziedzinach, spotykanych odszenie, na każdym kroku, a świadczących wyraźnie o tym „że pańskie oko“ spoczywało rzeczywiście na nich!

Potrafił p. starosta dr M. Łach mówić z ludźmi! A nie zapominajmy, że przyszedł w czasie, kiedy umyśły ludzkie były mocno podniecone kilkakrotnymi wyborami, sytuacją polityczną, partyjniotwem i t.p. I tu musimy stwierdzić jedno, że nie było właściwie ozłowieka, któryby w odniesieniu do Niego nie uznawał. Jego wysokich walorów godności, taktu i bezstronności. Stąd też powiat nasz należał politycznie do najbardziej skrzyszczonych, jednomyślnych ideaów i rzeczywiście spokojnych. A było to wynikiem z jednej strony organizacji naszego społeczeństwa, które znane jest z dobrze pojętego zmysłu politycznego — a z drugiej prawdziwego szacunku, jakim cieszył się nasz starosta bezwzględnie u wszystkich.

Miał nasz odohodzący P. Starosta prócz energii i stanowczości jeszcze jeden dar wielki a było nim... serce. Wiele by o tym powiedziec mogły dziesiątki biedoty, dożywiane po miastach i wsiach powiatu, w ilości 10 tysięcy. Dbał On też o młodzież, sieroty, urządzając półkolonie, wspierając Zakłady opiekuńcze, ślóbki i t.p. Mieli w Nim opiekuna uboży i był On nieraz ostatnią deską ratunku dla niejednej szlachetnej a skromnej we fundusze idei.

Wspierał też każdą godną inicjatywę, ustosunkowując się stale przychylnie do licznych stowarzyszeń, związków i organizacji. Można powiedziec śmiało, że kochał Nowy Sącz i był do niego szczerze przywiązany. Każda uroczystość czy obchód, każdy występ publiczny miasta czy powiatu cieszył Go ogromnie, bo była w Nim ona piękna duma regionalna, podniecająca Go stale do czynu i dająca Mu takie zadowolenie, jakie daje szlachetny, dobrze spełniony uczynek!

Dziś po dziesięciu latach pracy, z perspektywy widoznych wśródnie nadzwyczajnych wyników — może p. Starosta Dr Maciej Łach iść w dalsze, dać Boże szczęśliwe życie. Jest on jak ów źniwiarz, co orał, siał, nawoził i zboże zwiózł do stodoły. Namęczył się nieraz walnie, niejedną walkę musiał stoczyć, dobrze ręce spracował — ale spichrz pełny!

Spełnił godnie to, co Mu nakazywał nie tylko obowiązujące urzędnie, ale nakaz powieści polskiej racji stanu, nakaz szczerzego patrioty, nakaz Wielkiego i szlachetnego Serca.

## Urzednicy żegnają swego Szefa

W salach Czytelni Mieszczańskiej, dnia 28 sierpnia br. żegnali uroczystie odchodzącego p. Starostę Dra Macieja Łacha, urzednicy Starostwa, Wydziału Powiatowego i Pow. Urzędu Drogowego.

Po przemówieniu p. wicestarosty mgra Dobrowolskiego, insp. Jarosza i innych wypowiedział piękne pożegnanie p. star. dr Łach, porównując rolę starosty do roli kapitana okrętu, który w chwilach niebezpieczeństwa wydawać musi nieraz rozkazy i może surowe, ale zawsze zba-

wienne. W pożegnaniu wzięły również udział małżonka p. Starosty oraz córka 29 sierpnia rano, na pamiętkę wspólnie długolejnej pracy odbyła się fotografie zespołowa urzedników starostwa, po czym p. Starosta wyjechał do Krakowa odebrać swój nowy urzad.

Prenumerujesz „Głos Podhala“?

## Miasto Nowy Sącz żegna kochanego starostę

Na posiedzeniu w dniu 30 sierpnia br. postanowiła Rada Miasta Nowego Sącza jednogłośnie i jednogłośnie nadać długoletniemu staroście nowosądeckiemu p. drowi Maciejowi Łachowi wraz z Jego Szanowną Rodziną **obywatelstwo honorowe** królewskiego wolnego miasta Nowego Sącza. Odpowiedni dyplom, podobny tym, który był historycznym zaszczytem prawdziwych i godnych obywateli naszego miasta — zostanie wręczonym Panu Staroście i Jego Rodzinie dnia 3. września, o godz. 80 — w reprezentacyjnej sli **Domu Społecznego** im. generała Bronisława Pierackiego.

Na powyższe zebranie, imieniem obywatelskiego miejskiego Komitetu zaprosił przewodniczący p. mgr. Stanisław Nowakowski, prezydent miasta Nowego Sącza Radę Miejską in corpore, wszystkie Władze, Urzędy, Organizacje i Stowarzysze-

nia, w ilości około 150 osób. Reprezentowane będą władze wojskowe, państwowe, samorządowe, sądownictwo, skarż, kolejnictwo oraz wszystkie organizacje społeczne.

Dyplom honorowy król. wolnego miasta Nowego Sącza, według wzoru zatwierdzonego przez prezydenta miasta mgra Stanisława Nowakowskiego — opracował i wykonał graficznie technik i pracownik Zarządu Miejskiego p. Juliusz Szwachłowicz. Dyplom zostanie wykonany graficznie na pergaminie, w oprawie artystycznej znanego u nas artysty-intróligatora, Nowosądeczanina Józefa Kasprzyckiego, zasłużonego w zdobnictwie i odznaczono osiawnie z uwagi na swe prace **krzyżem zasługi**.

Zaznaczyć należy, że z uwagi na uroczystość chwili obowiązywać winien, po myśli zaproszeń sroń wizyjowy (ciemny).

## Łącko żegna naszego Włodarza

Dnia 28 sierpnia br. żegnano również Łącko odchodzącego od nas Włodarza Powiatowego. Pożegnanie, które odbyło się pod gołym niebem, na ogrodzie wiejskim St. Sopata przemieniło się w serdeczną i pełną uczucia uroczystość, a wzięły w nią udział; Rada gminna, młodzież szkolna i licznie zebrani obywatele.

Zegnali odchodzącego; wójt gm. Michał Cwikowski, kier. szkoły M. Chwalibonka, p. St. Sopata — wreszcie przemówił głęboko wzruszony pan starosta dr. Łach. Śpiewy i tańce działwy szkolnej zakończyły tę piękną, acz pełną żalu uroczystość.

## Kraków o nowym staroście powiatowym

W szeregu codziennych pism krakowskich i centralnych (I. K. C., Mały Dziennik, Głos Narodu, Nowy Dziennik) ukazał się szereg wzmianek o nowomianowanym staroście powiatu krakowskiego p. drze M. Łachu, nie pozabawionych ciepła i b. miłego przyjęcia. I. K. C. umieścił na dno fotografię nowego starosty.



Działwa szkolna w Kadczy w dniu imienin starosty dra M. Łacha

## Krynica żegna starostę dra Łacha

W dniu 25 sierpnia br. żegnała Krynica ulubionego, długoletniego włodarza powiatu P. Dra Macieja Łacha.

Rada Miejska pragnąc dać wyraz uznania wydatnej pracy dla Krynicy, niepopolitych zdolności i obywatelskiego stanowiska w stosunku do ludności, uchwałała nadać ustępującemu Staroście obywatelstwo honorowe m. Krynicy. Wręczenie dyplomu nastąpiło na uroczystym posiedzeniu Rady Miejskiej w dniu 25 bm. Po posiedzeniu odbył się bankiet pożegnany w salach Domu Źdrojowego z udziałem około 80 osób. Liczni mówcy podnieśli wielkie zasługi ustępującego Starosty dla powiatu i Krynicy a szczególnie nader życzliwe odnośnienie się do ludności. P. Starosta dziękując za słowa uznania, życzył perle zdrojów polskich

dalszego rozwoju — zapewniając, że na nowym stanowisku w duchowej stolicy Polski — Krakowie, o Krynicy nie zapomni.

## Starosta dr Łach obywatelem honorowym Piwnicznej

Onegdaj na specjalnym posiedzeniu uchwaliała Rada miasta Piwnicznej udzielenie obywatelstwa honorowego ustępującemu po 10 latach pracy staroście pow. drowi Maciejowi Łachowi.

Dyplom obywatelstwa honorowego wręczyła p. Staroście specjalna delegacja, z ks. proboszczem i burmistrzem Janem Marciszewskim na czele.

—0—

## Związki żegnają Małżonkę starosty dra M. Łacha

Również i szereg związków społecznych, jak Zw. O. Pr. Kobiet i szereg Rodzin żegnał ostatnio na specjalnym wieczorze Panią Starościnię M. Łachową, która w wielu związkach kobiecych piastowała godność prezeki.

Obdarzona dużą dozą serca i uprzejmości, przystępna i szczerze naturalna, potrafiła sobie Pani Starościna zaskarbić uczucia szerokiej rzeszy kobiecych i obywatelskich, którzy w uznaniu tylko i wyłącznie Jej zalet osobistych cieszyły się, mogąc ją mieć na swym czele. Nic więc dziwnego, że pożegnanie zgromadziło moc uczestników, zamieniając się w pełne uznania i wdzięczności za pracę, zebranie.

## Żegnamy wszyscy

naszego b. starostę powiatowego

## Dra Macieja Łacha

dnia 3-go września 1938 r., reprezentując społeczeństwo miasta i powiatu.

Żółć grosz na

L. O. P. P.

# Już trzeci rok wykazuje nasz budżet nadwyżkę

Ostatnio wydanym zostało zestawienie wyników gospodarki budżetowej za okres czterech miesięcy tj. od 1 kwietnia br. do ostatniego lipca br. — obejmujące miesiące: kwiecień, maj, czerwiec i lipiec.

Z góry zaznaczyć musimy, że nie jest to okres dla kasy państwowej najlepszy — a to ze względu na przedwioń i ferie letnie, które wnoszą pewien zastój w przychyle dochodów państwa. Dopiero po zbiorach, w okresie jesiennym i zimowym, wpływy do skarbu państwa ulegają poważnemu zwiększeniu.

Mimo to pierwsze cztery miesiące wykonywania obecnego budżetu dały bardzo dobre rezultaty. Wyrażają się one cyfrowo: w dochodach Skarbu Państwa 799 milionów złotych, w wydatkach 796 mil. złotych. Ten zatem okres czteromiesięczny zamknięty został nadwyżką ponad 3 miliony złotych. Jest to dobry horoskop na najbliższą przyszłość, mamy bowiem pewność, że rezultatem całej 12 miesięcznej gospodarki państwowej będzie niewątpliwie nadwyżka dochodów nad wydatkami. Czyli: budżet jest już nie tylko zrównoważony, ale również i tak wykonywany, by gospodarka państwa dawała, niewielkie na razie, ale już bądź co bądź wcale poważne dochody.

Wzrastając z każdym rokiem linie pozytywną dochodów ilustrują następujące dane: w ciągu bieżących 4 miesięcy daniny publicznie przyniosły o przeszło 27 milionów zł więcej — niż w tym samym okresie ubiegłego roku, podatki bezpośrednie o prawie 40 mil. zł. więcej, podatki pośrednie o niecałe 4 mil. zł. więcej — a monopolie wniosły o prawie 22 milionów zł więcej niż w ub. roku. A nie zapominajmy przy tym, że tzw. podatek specjalny, którego stawki w bieżącym roku znacznie obniżono dał Skarbowi Państwa, w czterech miesiącach tylko 35 mil. zł. — a nie 58 mil. zł. — jak to w ubiegłym roku preliminowano, a zatem o 23 mil. zł. mniej. Łukę tę wypełniły dochody z danin publicznych, z podatków i zysków monopolii — tak, iż mimo ubytku wpływów tzw. podatku specjalnego równowaga budżetowa mogła być w całości utrzymana.

Piękny ten i pocieszający wynik budżetowy ma tym większą wagę, jeżeli u przyszłomyślni sobie, jak to w latach kryzysowych trzeba było walczyć z narastającymi niedoborami i ze zmorą deficytu. W r. 1931 deficyt ten wyniósł 193 milionów zł, w r. 1932 wzrósł do 245 mil. zł., w r. 1933 osiągnąć maksymalne napięcie 371 mil. zł. deficytu. Jeszcze w r. 1935 zamknięto budżet przewagą rozchodów nad dochodami na sumę: 307 mil. zł. Dopiero rok 1936, ciężki coprawda dla płatnika, ale na dłuższą metę zbawienny pozwala w bilansie umieścić radosne „plus“ na korzyść dochodów. Wyniosło ono wtedy skromną co prawda sumę 2 milionów złotych, ale stało się już przejawem stałym i sprawdzianem radosnego faktu, że zmora deficytu została wreszcie zwalczoną i że zasada „dochodzie, żyj z rozchodem w zgodzie“ stała się wytyczną, od której nam pod

żadnym warunkiem więcej odstąpić i której bezwarunkowo naruszyć nie wolno.

Następstwa tego faktu, że już po raz trzeci państwo wykonuje preliminarz budżetowy bez niedoboru, a z pewnymi nawet nadwyżkami dochodów — są bardzo poważne, pocieszające i świadczące o dobre obranej drodze. One to umożliwiają, że ustabilizowani finansowo i pozbawieni troski o niedobór w budżecie, możemy skierować najbardziej istotne wysiłki w kierunku rozwinięcia ruchu inwestycyjnego i inicjować akcje w kierunku o-

żywienia naszego życia gospodarczego. (Elektryfikacja, motoryzacja, rolnictwo, przemysł, C. O. P.).

Zbliżają się już chwile, w których przystąpimy do układania budżetu państwowego na rok następny a prace te, w zarysach nowego preliminarza już się układa. Wszystkim tym pracom przyswiecać będzie ta sama myśl, która stanowiła punkt wyjścia dla układania trzech ostatnich preliminarzy budżetowych, a to: utrzymanie bezwzględnie równowagi między dochodami i wydatkami państwa. — Z doświadczeń bowiem przeszło dwuletnich wiemy, że to stanowi warunek „sine qua non“ bezpieczeństwa państwa, jego obrony i zapewnienia naszemu życiu gospodarczemu koniecznych możliwości rozwojowych.

## Ratujmy fundację bł. Kingi

*P. P. Klaryski w St. Sączu, których historyczny klasztor wymaga koniecznej renowacji, jako zupełnie zubożałe, apelują do Społeczeństwa o pomoc finansową. Cała Sądziecyna winna się przychylić datkami do odbudowy tej bezcennej dla nas pamiątki, związanej z życiem błog. Kingi.*

Zmuszone koniecznością udajemy się do PT. Polaków, Polek i do Przyjaciół wszystkiego, co wielkie, szlachetne i prawe, oraz do Czcieli bł. Kingi z gorącą a pokorną prośbą.

Klasztor nasz, ufundowany w XIII wieku przez świętą Królową bł. Kingę, przeszedszy różne koleje dziejowe, nie oszczędzając jego starożytnych murów, znacznie podupadł. Wieża wjazdowa, ostrzeżona podczas wojny światowej, dotąd nie odrestaurowana, zagraża bezpieczeństwu publicznemu. Walce się nad celami komuny, popękany wskutek wilgoci od fundamentów mur w niektórych ubikacjach, mur obwodowy i jedna pozostała baszta, oraz oszarowanie z zewnątrz kościoła i klasztoru gwałtownie dopraszają się ratunku. Remont tej zabytkowej fundacji królewskiej wymaga wielkiego nakładu, by zapobiec zupełnej ruinie i odnowić na zewnątrz okazując ją muru.

Wypożone niegdyś hojnie przez Św. Fundatorkę naszą, obecnie zubożałyśmy tak dalece, że z bólem serca patrzeć musimy na postępującą ruinę klasztoru, nie mając grosza na zapobieżenie takowej.

Kiernujemy więc wzrok i serca nasze do Was, Przechceni Polacy i Polki, oraz Czcieli bł. Kingi, w głębokim przekonaniu, że miejsce to zarówno i Waszym sercem jest drogie. Wszak mury te, uświęcone pobytom Błogosławionej za Jej ziemskiego życia, kryjące w sobie święte Jej relikwie w otoczeniu Sióstr zakonnych, upraszających Wam błogosławieństwo i łaski Boże za pośrednictwem swej Św. Matki, to forteca wiary i ufności, do której zwracali się Wasi pobożni Prajocjowie, dokąd i Wy sami częstokroć udajecie się w chwilach trudów, walk i zmagani duchowych.

Dopomóżcie nam — serdecznie prosimy — dźwignąć te drogie, stare, historyczne mury; nie szczędźcie grosza na to

tak miłe Bogu dzieło; uczciejcie w ten sposób bł. Kingę, która ukochała Polskę, jak drugą swą ojczyznę; nie pozwólcie nam darmo wyciągać ręk o pomoc i hojność Wasza.

Święta Matka naszą dokładnie policzy ofiary na odrestaurowanie Jej dziedzictwa. My zaś obcujemy codzienną modlitwą spiacząc zaciągnięty dług wdzięczności, błagając Wazehcmocnego o opiekę i dobrobyt dla Ojczyzny i Dobrodziejów naszych.

Za każdy, choćby i najskromniejszy datkę zasylamy już z góry staropolskie: Bóg zapłać!

*Zofia Serafina Hańska  
kobiet PP. Klarysek*

Obywatele miasta Starego Sącza związali komitet dla remontu klasztoru z P. Bronisławem Gancarczykiem, em. starostą, na czele.

Z całym poświęceniem i bezinteresownością służą Klasztorowi swą pracą i radą, oraz zabiegają, by uzbierać fundusz na ratowanie zagrożonej wieży, kościoła i starych murów klasztoru. Niech im to bł. Kinga wynagrodzi.

*PP. Klaryski w Starym Sączu.*



*Kościół w Rzeplianiku*

# W sprawie budowy kolei: N. Sącz — Szczawnica

*Beznadziejna wprost sytuacja budowy kolei N. Sącz — Szczawnica, o której nadaremnie mówi się od 30 lat — zmusza nas, jako podhalañski organ reprezentacyjny do ponownego podniesienia tej aktualnej sprawy, która zdecydowanie chyba o kolosalnym rozwoju Zadrójowi Skalnego Podhala.*

W roku 1911 uchwalił b. Sejm galicyjski budowę 10 ciu kolei lokalnych, w tym linię Nowy Sącz — Szczawnica, z tym, że w czasie późniejszym linia ta miała być przedłużoną ze Szczawnicy do Nowego Targu. W roku 1912 delegowały interesowane strony swoich następców do ówczesnego Koła Polskiego we Wiedniu, w celu wyjednania potrzebnych fundusów na budowę tych kolei. W skład tej deputacji wchodził zastępcy Nowego Sącza, Jazowska, Łączka, Krościenka, Szczawnicy oraz gmin zainteresowanych. Delegację przyjął ówczesny prezes Koła Polskiego, oraz b. austr. minister skarbu śp. Zaleski. Delegacja była wszędzie, a także u postów jak najczelwiej przyjęta i wszystkie czynniki przyrzekły poparcie z uwagi na to, że rozchodzi się o pierwszorzędne źródło kolosalnej Szczawnicy. Poza tem budowa linii Nowy Sącz — Szczawnica jest nieodzowna także i ze względów gospodarczych wobec rozwiniętego przemysłu, znajdującemu się wzdłuż projektowanej linii kolejowej (np. Zakłady przemysłowe w Jazowsku) i wobec możliwości rozwoju tego przemysłu (np. projektowana budowa fabryki celulozy).

Projektowana linia kolejowa ma także i to doniosłe znaczenie, że zbliży do kolei liczne i gęsto zaludnione są nie tylko w powiecie Nowosądeckim, lecz także i Limanowskim — jak cała dolina Kamienicka — oraz i w powiecie Nowotarskim — jak bardzo długa dolina Ochotnicka — skoro niektóre miejscowości obecnie odległe są od kolei o około 50 km.

W jesieni 1912 uchwaliła b. Rada państwa we Wiedniu budowę wszystkich uchwalonych już przez b. Sejm galicyjski 10 ciu linii kolejowych. Na pierwszym miejscu uchwalono wówczas budować linię Nowy Sącz — Szczawnica. To też biuro kolejowe przy h. Wydziale krajowym przystąpiło natychmiast do wytyczenia trasy i sporządzenia planów, które po części już zostały wykonane.

Studia nad rentownością tej linii przeprowadził w roku 1910 ówczesny nacelnik biura komercyjnego przy kolejowym biurze Wydziału krajowego, a obecny prezes komitetu taryfowego Państwowej Rady Kolejowej w Warszawie p. Bronisław Chodkiewicz.

Linię Szczawnica — Nowy Targ uznają już wówczas wszystkie czynniki miarodajne zarówno krajowe, jak i państwowe, jako kolei o znaczeniu wyłącznie turystycznym i o małym znaczeniu gospodarczym, a już powierzchowne obliczenie rentowności wykazało, że dochody z tej linii byłyby bardzo minimalne.

W przeciwieństwie do tego wykazały studia nad rentownością linii Nowy Sącz — Szczawnica wyniki bardzo pozytywne.

Z powodu wojny światowej budowa tej linii nie mogła dojść do skutku, a obecnie wszystkie czynniki interesowane i szerokie warstwy społeczeństwa domagają się jaknajrychlejszej budowy i zrealizowania tak starego projektu.

Na posiedzeniu komitetu nowo budujących się kolei przy Państwowej Radzie Kolejowej odbytym w dniu 4 października 1928 r. uchwalono kolejność budować się mających kolei w całym Państwie Wszystkich projektów jest 19, a jakkolwiek dyskusja co do wszystkich linii nie została przeprowadzona, gdyż przedyskutowano zaledwie pierwszych 6 punktów, czyli 6 projektów, to nie wiedząc z jakiej racji ogłoszono w komunikacie ówczesnego posiedzenia kolejność wszystkich 19 projektów. Linię Nowy Targ — Szczawnica dano kolejność 18, zaś linię Nowy Sącz — Szczawnica 19, czyli ostatnią kolejność.

Na ostatnim plenarnym posiedzeniu Państwowej Rady Kolejowej odbytym w dniu 20 grudnia 1928 r. cały szereg mówców, między innymi p. min. Olszewski, Bar. Battaglia, prezes Chodkiewicz i Ader wskazywali na to, że sprawozdanie z posiedzenia z dnia 4 października wykazuje kolejność budować się mających kolei, która wcale uchwaloną nie została. To też plenum uchwaliło jednogłośnie nie uznać ogłoszonej kolejności z tym, że sprawa ta ma być ponownie rozpatrzona na najbliższym posiedzeniu komitetu nowo budujących się kolei. Równocześnie uznano plenum wywody wszystkich mówców, którzy przemawiali za słusznością najrychlejszej budowy linii Nowy Sącz — Szczawnica za zupełnie uzasadnione.

Pewne koła wołałyby jednak, by przede wszystkim budowano linię Nowy Targ — Szczawnica, jakkolwiek uznają, że linia Nowy Sącz — Szczawnica ma ze wszelkim miar pierwszeństwo i będzie się rentowała.

Na linii Nowy Targ — Szczawnica leżą w gminie Kluszkowce tuż obok Krościenka kamieniołowy andezytu, które z braku kolei nie mogą być eksploatowane. Odległość z Kluszkowiec do Krościenka wynosi 6 km i wskazanymby było, by w danym razie kamieniołomy te połączyć z Krościenkiem tj. przyszłą stacją linii Nowy Sącz — Szczawnica kolejką linewkową, której koszt jest nie wielki, a funkcjonowanie sprawne, jak np. na przestrzeni Miękinia — Krzeszowice pod Krakowem. Eksploatuje się tam kamieniołomom od bardzo wielu lat i całą produkcję sprowadza się tą właśnie kolejką linewkową do stacji Krzeszowice, obok Krakowa.

Gdyby wybudowano linię kolejową Nowy Sącz — Szczawnica, mógłby ruch turystyczny od strony Nowego Targu do Szczawnicy odbywać się, jak to obecnie ma miejsce, autobusami. Ruch towarowy na tej linii był i jest niemal wprost minimalny, gdyż niema tam ani jednego poważniejszego przedsiębiorstwa, ani też obszerniejszych lasów.

W eksploatacji Kamieniołomów w Kluszkowcach interesowane są także gminy

Lwów i Tarnów jako współwłaściciele tego przedsiębiorstwa i jest rzeczą jasną, że transport do tych miejscowości wypadnie znacznie taniej drogą przez Nowy Sącz, niż ewentualnie przez Nowy Targ — Chabówka — Kraków, a produkt tak tani jak kamień, nie znosi wysokich kosztów przewozu.

O ile się zaś rozchodzi o ruch osobowy, to mieszkańcy Małopolski zachodniej, a i wchodniej będą mieli w przyszłości bliżej do Szczawnicy i Pienin przez Nowy Sącz, niż drogą na Kraków — Chabówkę i Nowy Targ.

Program budować się mających kolei w najbliższym czasie w Polsce obejmuje tylko jedyny projekt w Małopolsce, tj. Kolei do Szczawnicy, a projekt ten powinien być jak najrychlejsz realizowany także w interesie ogólnopolskim, zwłaszcza, że kolej ta prowadzić będzie do granicy Państwa.

Koszt budowy linii Nowy Sącz — Szczawnica preliminowany jest na 16 mil. złotych, linii Nowy Targ — Szczawnica na 30 mil. złotych i jest to ze wszystkich projektowanych 19 linii najtańsza.

Cała zainteresowana ludność wymienionych 3 powiatów Nowy Sącz — Limanowa i Nowy Targ, a zwłaszcza Szczawnicy, która spodziewała się już linii kolejowej przed wojną, dowiedziawszy się o tym, że kolej ta jest na 19 tym, czyli ostatnim miejscu, jest skonsternowana i wskazuje ciagle na to, że żywność, materiały budowlane, nawozy sztuczne i t.d. dowozić musi koniami ze stacji w Starym Sączu i to drogą, prowadzącą wzdłuż Dunajca w górę, tak, że transport ten jest bardzo uciążliwy i kosztowny.

Szerokie masy społeczeństwa wskazują dalej na to, że Rząd troszczyć się bardzo o Krynicę i czyni tam olbrzymie inwestycje, jako to: budowa łaźni, Domu Zdrojowego, kanalizacji, wodociągów i t.d., że natomiast dla Szczawnicy Państwo nie zrobiło dotąd niczego, tak, że wcale się dziwić nie należy, że Szczawnica wcale się nie podnosi i podnieść nie może. Gdyby kolej będzie wybudowana, dużo dla Szczawnicy może zrobić i zrobić inicjatywa prywatna.

Szczawnica łącznie z Pieninami jest chyba najpiękniejszym zakątkiem Polski, nazwanym słusznie i zagranicą Polską Szwajcarią. Zakątek ten należy uprzyęścić szerokim masom, a wielki dopływ ludzi także z zagranicy, zwłaszcza w porze zimowej byłby conajmniej taki, jak do Zakopanego, gdyby prowadziła tam kolej, albowiem Pieniny przedstawiają się w porze zimowej wprost bajkowo. Kolej to ożywi więc turystykę, a wiadomo, że inne kraje jak Włochy, Szwajcaria czynią wielkie inwestycje i wkłady, aby mieć zyski z ruchu turystycznego.

Także więc i ten czynnik przemawia za budową kolei Nowy Sącz — Szczawnica.

Urz.



# Chłop współtwórcą potęgi Państwa

Wielki sławny główną podstawę zdrowych sił fizycznych i moralnych Narodu oraz główne źródło uzupełnienia wszystkich innych warstw społecznych. Równocześnie stanowi on główną podstawę sił obronnych Państwa — stwierdzając tezy programowe, dotyczące wsi i gospodarskiego, uchwalone, przez Radę Naczelną Obozu Zjednoczenia Narodowego na ostatniej sesji w dniach 11, 12 i 13 sierpnia r. b., poświęconej głównie zagadnieniom wiejskim.

Podstawowe to i wyraźnie stwierdzenie nie zawiera żadnych niedomówień, wyklucza wszelkie nieporozumienia. Wynika z niego jasno i niedwuznacznie, że ludność wiejska stanowi szeroki fundament, na którym musi się mocno oprzeć rozwój narodu i budowa potęgi państwa, że chłop polski jest współgospodarzem w państwie oraz współwórcą jego mocarstwowej potęgi i, jako taki, w całej pełni odpowiedzialny jest za jego przyszłość.

Abym jednak wszystko to nie było pustym, bez treściwym frazesem, aby istotnie szerokie masy chłopskie poczuły się czynnikiem współodpowiedzialnym za losy narodu i państwa, muszą one mieć do przeświadczenia, że wcale nie przyszydzicie pełnoprawnym składnikiem naszej państwowości.

Tymczasem w obecnej chwili na wsi rzecz przedświata się zupełnie odmienne. Panująca bowiem wśród najszerszych warstw ludności wiejskiej psychoza nie pozwala jeszcze na wytorzenie się i uirwalenie w sercach i umysłach chłopskich tej głębokiej świadomości, bez której pełne wykorzystanie dla potrzeb państwa olbrzymich zasobów umiejscowionej na wsi energii potencjalnej jest praktycznie niemożliwe. Cłknie położe-

nie materialne chłopca, jego niski poziom kulturalny oraz wrodzona bierność w stosunku do otaczających go warunków, wywołują nastroj przygnębienia i brak wiary w możliwości poprawy.

Na tym ile staje się zrozumiała łatwość, z jaką mniej społecznie wyrobione masy chłopskie zostają ogarnięte przez niezdrowy nurt demagogicznego rozpłykania i walki klasowej. W tym kierunku również przyczyna przyjmiowania się tu i ówdzie wśród wyczerpanej biedą i pogrążonej w mrokach zabobonu i ciemności ludności wiejskiej niektórych okolic, napływających z zewnątrz hasel wyrotło-nych, podczas gdy pierwsi twórcze, opierające się na głębokim poczuciu narodowym i chrześcijańskim, nie znajdując należycie oddźwięku.

Poprawa sytuacji gospodarczej wsi i podniesienie poziomu kulturalnego szerokich mas chłopskich wpłynie w sposób niewątpliwie na poważne złagodzenie i zmianę niezdrowej psychozy, która ogarnęła niewyrobioną społecznie odłam ludności wiejskiej. Dobrobytu i dostatku

w chałupie chłopskiej muszą wyrobić w jej posiadaczach wiarę we własne siły i możliwości twórcze. Kultura rozszerzy ubogie horyzonty myślowe chłopca, odwróci jego zainteresowania od demagogii partyjnych podwódek i skieruje je na tory rzetelnej pracy obywatelskiej.

Wreszcie za poprawą sytuacji gospodarczej i podniesieniem kultury musi iść zapewnienie szerokim masom chłopskim wpływów na działalność państwa i samorządów, jak również zapewnienie warunków obrony swych interesów środowiskowych i zawodowych. Wpływ ludności wiejskiej na bieg spraw państwowych musi zmieścić się w ramach obowiązującej ustawy konstytucyjnej. W żadnym wypadku nie może on mieć miejsca ze szkodą dla zasadniczego ustroju państwowego, oparłego na Konstytucji Kwietniowej.

Wyhodząc z tego założenia Rada Naczelna O. Z. N. stwierdza w dalszym ciągu swoich uchwał że „ludność wiejska powinna mieć w ramach obowiązującej Konstytucji zapewniony należyty wpływ na bieg spraw państwowych”.

To samo oczywiście odnosi się do samorządu, który w życiu gospodarczo-społecznym państwa ma zakreszone bar-

Ogólny widok  
Maszyny



MICHAŁ ASANKA-JAPOŁĘ

## Pochwała Marcinkowic...

Nad Smolnikiem, wpadającym z lewego brzegu do Dunajca, leżą: Marcinkowice, godnie pochwały, jakoż sławne w XVII w., a i dzisiaj nieobce, lubo... zapomniane (obecnie szybko zapomnany) przecież uznane i rozpoznane, na karcie dziejowej... Zbliżyłem do nich w sierpniu, akurat, gdy Sąd Nowy, rozpromieniony, obwieszczał Polsce: „Dni gór”, (o tym pisałem, jako nocny świadek, w: „Czasie”, z dnia 19-go VIII. br., Nr. 2261), a z Marcinkowic — można było wpadać — jak ze... Soplicowa, na le... nowosądeckie gody... i wracać — sylwam wrażeń, do dworu pp. Gubrynowiczów-Morawskich, przesiadając się z rozmarzeniem, arcygoczącą i serdeczną!

A że zawsze łącząc myśli teraźniejszości z przeszłością, śleczłem po sławę Marcinkowic wczorajszą i dzisiejszą...

Włości te Marcinkowic, przelwiał burze popoju XVII w., gdy Szwed... poznał i Marcinkowice, aby je... spalić, przy

pomocy Schlichlingów, którzy tutaj sprawdzili oddziały Forgwella, a drogę wskazywał — jakis Kamyki (ponoć neofita), zażarty arctanin, oczywista przyjaciel wrogów Polski, a już mający w zanadrzu przywał do Marcinkowic, ub. katolików, a i z tej racji, że mu — Kamykiemu, zapewne dali... czarną polewkę, kiedy konkurował do pięknej — jasnie panienki z Marcinkowic... Jest i data... spalania dworu: 1657 r., a więc historia — zakonowała — ten fakt, aby kiedyś poeta mógł i historycznie — bujać — o Marcinkowicach. Wciągając w orbitę i sąsiednie wioski: Komranice (dzisiaj: Chomranice!). Kłęczany, (w XVII w. — wypędzili słańdą żydowską rodzinę, dzisiaj tam niema żyda na lekarstwo!). Męcina (rodowy gród Krzeszów...) etc. Ale, bo też pięknie położone Marcinkowice, słusznie aspirują do lawru, a już, aby o nich nie zapomniali propagandą turystyki. W wielkiej mierze przyczynił się do tego dwór,

zmieniony latem na pensjonat, gdzie spędzają słoneczne wyczasys goście z całej Polski, a nawet z Francji, Anglii, Tyrolu, a i z Japonji i Indji! —

Dwór w Polsce stał się zaimp. „propagandą” — naszej, rodzimej kultury, że kiedy chciał przeczytać żywego Pana Tadeusza, niechby zjechał do Marcinkowic, aby z karek codzienności i rzeczywistości — miał tom (zależne od czasu) poematu życia i użycia chwili (przeżyłcia) pod dachem dworu, a nieba, w Marcinkowicach, tak: „pełnego kresy i piękna cudownej przyrody”. —

Polska posiada ogromne bogactwo w dworach. Nadewszystko kultury! Nasze życie, bez dworu, nie miałoby poprosu uroku, ale w dworze imy musi być koniecznie czyszej krwi właściciel, nie zaden „przybłdę”, lub niearyjczyk, bowiem, parodia i — prawdziwa historia o inwazji obcych — wbiła się w oczy. Marcinkowice na szczęście są w rękach polskich sład urok ich i majestat bezapelacyjnej polskości i swojskości. Ten, naprawdę charakter dworu, jaki odwarza, od Szymanowicza sielanki — po Weyssenhofa powieść — poezja i proza polska...

dzo rozległe pole. Działalność insyngulij samorządowych jest zależna przede wszystkim od ludzi, którzy w nich zasiadają. W wyniku wyborów do samorządu lerytorialnego na podstawiie nowej ordynacji wyborczej — głoszący Izę Rady Naczelnej O. Z. N. — powinni się znaleźć w władzach samorządowych jednostki ideowe z mocnym charakterem, znające środowisko wiejskie i przepojone poczuciem odpowiedzialności za losy Narodu i Państwa.

## Podziękowanie

JWPanom: Premierowi gen. Sławoj-Składkowskiemu, wicepremierowi inż. Kwiatkowskiemu, ministrowi Chodackiemu z Gdańska, starościeństwu drom Łuchom, prezydentostwu Nowakowskiemu, pułkownikostwu Krajewskiemu, A. hr. Stadnickiemu, dyrektorostwu Zw. Izb z Warszawy Ehrenbergom, prezesostwu Izby Rzemieślniczej ze Lwowa Harmungom, posłom dr Jabożdie Żółtowskiemu i Janowi Łubodzińskiemu, nac. Woj. Krak. Kajankowi, rodzicom chrześnym, kolegom z Warszawy, Lwowa, Krakowa, Tarnowa, Zakopanego, Żywca, Krynicy, Grybowa, Limanowej i Starogo Sącza, Społeczeństwu miejscowemu za pomoc i udział w naszej uroczystości poświęcenia sztandaru, tablicy pamiątkowej i Obrazu św. Józefa dnia 14 sierpnia 1938 r. składamy serdeczne Bóg Zapłać!

Równocześnie składamy „historyczny, mieszczański „dank“ artystcie malarzowi dyr. B. Barbackiemu, który bezinteresownie opracował obraz patrona św. Józefa, architekcie Józefowi Wojtydzie, za bezinny teresowny projekt tablicy ku czci śp. O. Ks. Sygańskiego, wreszcie chórowi J. R. „Echo“ — za wykonanie artystycznych pieśni.

Zarząd Chrześcijańskiego Cechu Złorowego w Nowym Sączu

## Państwowa szkoła przemysłu drzewnego w Zakopanem

Państwowa Szkoła Przemysłu Drzewnego w Zakopanem, założona przed sześćdziesięciu laty, jako szkoła rzeźby, z biegiem czasu rozwinęła się w trzy oddziały: rzeźby, stolarstwa i ciesielstwa. Obecnie rzeźba i stolarstwo zorganizowane zostały, jako gimnazja zawodowe, których ukończenie, oprócz dyplomu i uprawnień czeladnika danego rzemiosła, daje prawo do wstąpienia do liceów zawodowych i instytutów sztuk plastycznych. Oddział ciesielski został przekształcony na trzyletnią szkołę ciesielską, w której nauka odbywać się będzie w każdej klasie przez pięć miesięcy zimowych, od 1 listopada do 31 marca. Ukończenie szkoły ciesielskiej będzie dawać prawa kwalifikowanego czeladnika ciesielskiego. Dla chcących kształcić się dalej przewidziane jest utworzenie kursu dokształcającego, który pozwoli absolwentom szkoły ciesielskiej przechodzić do liceów budowlanych.

Przez ustalenie zajęć szkolnych w szkole ciesielskiej tylko na miesiąc zimowe Szkoła będzie mogła objąć swoim zasięgiem również cieśli, pracujących w zawodzie, którzy przez naukę między sezonami budowlanymi będą mogli przygotować się do egzaminu czeladniczego, który otworzy im drogę do samodzielnego prowadzenia zawodu.

## Państwowa Szkoła Przemysłu Drzewnego w Zakopanem

przyjmuje zapisy do:

**gimnazjum stolarskiego,  
gimnazjum rzeźby  
i trzyletniej szkoły ciesielskiej.**

Prospekty wysła Dyrekcja na żądanie.

Tatry



A rzeczywistość tę prozę konserwuje wspaniale.

Szara przedza życia, zmieniona w Marcinkowicach — w złotą, słoneczną, że aż serce się raduje, kiedy czuje tę kulturę w dworze, a na słońcu, czy w słońcu, bezlik piękna, nad jasnym brzegiem Dunajca, czy łonącym w zieleni, Smolniku...

I nie zapomnie o bojach legionów, że w Marcinkowicach, we dworze, 6 XII, 1914 roku bawił brygadier Józef Piłsudski, że tam żyje porucznik armii żuawów papieskich, 95-cio letni, pan Adam Morowski, porucznik 1865 r. ojciec pana Stanisława, inżyniera, obecnego właściciela Marcinkowic...

Dzieje, które „chwalać są Marcinkowice“, jak i boje łam legionowe, co aureoli otaczają wioskę i każą o niej pamiętać, po wieczne czasy! —

Tęgo, co w Marcinkowicach się przeżywa nie znajdziemy gdzieindziej, boć trudno, aby tak się rzeczywiła — terażniejszość spłoiła z przeszłością wspomnianego XVII w., oraz niedalekich lat wojny światowej, kiedy i Marcinkowice opsały karę dziejów, zostawiając i ślady

możli i wspomnienie wielkiej, niebylejakiej wagi. —

Firmament błękitu, jaki zwisa nad Marcinkowicami, wszczą duszę pogodę wsi, a zarazem ukoi ją melodię jej czaru i życia, naprawdę: „sielskiej, anielskiej“ atmosfery, niezamąconej w niczym, dzięki temu, że nasza wieś, pomimo wszystko jest tym „krańcem piękna“, a na Podhalu sądeckim, zdaje się i ostoją tradycji, jaka tutaj żyje „spokojnie i dostojnie“.

Nastuchając się, choć krótko bawiąc w Marcinkowicach, wiele ciekawych, a oryginalnych piosenek, opowiadań, że te „krótkie chwile“, spędzone na Podhalu, znów mi przypomniały, że jest ich, Podhalań, brałem, a dzieckiem tej ziemi, skąd, my Podhalań, wywodzimy naturę jakąś inną, aniżeli w reszcie Polski. Szczegą i tak „naszą“ iż trudno się oprzeć twierdzeniu, co już Goszczyński, zauważył, iż: „z Podhala sami wierzni ziemi polskiej, ludzie się wywodzą, oni Polskę — naszą ziemię — wróćcie oswobodzą“...

Przepowiedział Goszczyński! Wszak w bojach legionów spory procent z Podhala, „Polskę oswobodził“... Jak w XVII w.

przed Szwedami, wydarł Szwedom „moc najeźdźcy“, tak w XX w. tym, którzy nas chcieli: „rzucić na stos, a myśmy się spalić nie dali“... —

Marcinkowice!

Tak tam, czy gdzieindziej — można odnaleźć duszę, choćby się ją schowało za Alpy, ukochano Bóg wie, jakie nieba obce (co w... Marcinkowicach, a zbudził się „własnej duszy ichnienia“, by zamato „pienie, rodzinnej ziemi ukochanej“, Podhala, aby potem żyć... Marcinkowicami, zdala, ale w sercu podhalańskim — tylko o Podhalu i z Podhalem. —

Kraków, dnia 30. VIII. 1938 (XV).



Starý kościółek w Rabce

# POGRZEB BOHATERA

W słońcem rozjaśniony, wiatrem halnym rozżarzony poranek sierpniowy, tak piękny, że radość życia, przenikająca duszę płomieniem, dochodzi chwilami do granicy żalu na myśl, że po kolei odechdzy będziemy z cudnej tatrzańskiej krainy, — jedzie nas trzystu Zakopian przez Kościelisko, Witów i Chochołów na pogrzeb

## ANDRZEJA HLINKI.

Na Orawie — w dziedzińcu, na Liptowie w każdej niemal wsi mała czarna chorągiew z dzwonnicą. Im bliżej wioły wiernych do żałoby powszechnej. Im bliżej Rużomberku, tym więcej gromadnych pielgrzymek, dających cicho do miasta, witających mile polskie samochody po drodze.

Rużomberk — wypelniony szczególnie rzęszą ludzką. Na każdym prawie dachu czarna chorągiew (nie wiemy dlaczego brak słowackiej), w wielu oknach portrety na te tkaniny i kwiatów. Jak wymowne są za szybkami najniższych izb domków najmniejszych te wycięte z gazet obrazy i obok nich płynące świece... Ile w takiej czci prawdy i miłości...

Stronami schodami idziemy w kościół, którego duszą był zmarły przez 33 lata, — potem na rynek, przed gmach ratusza-probostwa. Ustawiają nas uprzejmie wraz z delegacją nowotarską i czarodziejką obok rodaków z Olzy.

Czekamy na główną część obchodu pogrzebowego długa, w upale, bez ruchu. Tu i ówdzie usiłują przecinać przez polskie szeregi Słowacy, bolejący, że lepiej i wcześniej od nich każdy szczegół widzieć możemy.

Bije wreszcie oznaczona godzina. Wśród śpiewu idą najpierw niezliczone zastępy kleryków i księży. Potem zjawiają się dygnitarze, księżci i państwo.

Wysoko nad tłumem ukazuje się trumna. Poprzez kryształowe jej wieko widać zabalsamowane zwłoki jakby tylko drzemającego prałata,

Chór nauczycieli słowackich przejmująco wykonaną pieśnią żalobną stwarza nastroj podniosły przedtem już bardzo uroczysty.

Przemówienie burmistrza, prelesa rady ministrów, przewodniczącego sejmiku, kilku współpracowników zmarłego woda — w głównych dziedziach jego wszechstronnej działalności — nastroj ten potęgują. Wszyscy współczujemy, oddajemy hołd wielbionemu irosnącą ciszą, wzruszeniem głębokim i łzami.

Stuchając śpiewów i wznają, przenosimy się myślą do źródeł starożytnych naszej cywilizacji: grecko-rzymsko-chrześcijańskiej. Bo taki obrządek żalobny jest wyrazem znanymi kultu duszy-geniusza, który jako — według Horacego — *naturae humanae deus mortalis*, zjawia się wszędzie, choć w różnej postaci.

Oto opuszcza ojczyznę jakby *heros* grecki, *civis* rzymski, i kapłan chrześcijański, — odchodzi w bohaterkiej do końca życia postawie wobec wiecznego barbarzyństwa, którego objawem był i jest wszelaki ucisk polityczny. Od lat mekskich do starości budził samowiedzę swego ludu, kochał go, cierpiał zań, szedł w bój o wolność na jego czele, ze zmiennym wprawdzie powodzeniem, lecz wytrwale, daleko bowiem patrząc, wiedział, że lepiej zrazu przegrzać, niż nie walczyć wcale. Zwyńczył wreszcie tuż przed śmiercią, widząc powszechną już i silną wolę samodzielności narodowej, czując, że zostawia dziedzictwo, którego następcy nie zmarzną...

Tylko tonami symfonii Beethowena można oddać nastroj pochodu z trumną przez miasto i chwile ostatnie na cmentarzu.

W jasnym mroku gwiazd i ognia na wzgórzach lipiowskich kończył się pogodny — prosty — pogrzeb słowackiego bohatera, który doprowadziwszy naród do progu szczęśliwej odmiany losu, oddał następcom sprawy umiłowanej dopiero na łożu śmierci i rozpoczął nieśmiertelne królowanie ducha z za grobu.

Bez hałaśliwej *pompe funebre* — łatwej, gdy się ma w ręku pełnię władzy, wojsko, finanse, prasę i radio — bez sztucznych kopień i wymuszonych zjazdów, wrócił do ziemi swej Andrzej Hlinka, zostawiając w dziejach bratniego narodu i Europy trwałą ślad i wpływ żywy prawdziwej wielkości.

D. 22 sierpnia, 1938 r.

Józef Diehl.

## Kącik radiowy

Tydzien radiowy rolnika od dnia 4. IX. do dn. 10. XI. 1938 r.

W niedzielę dnia 4-go IX w porannej audycji dla wsi o godz. 8.15 „Gazeta Rolnicza”. O godz. 8.55 z Poznania nadane będą „Nowiny ze Świata” — w opracowaniu Kazimierza Plucińskiego, w opracowaniu autor podzielił się ze słuchaczami szeregiem ciekawych wiadomości rolniczych, dotyczących różnych krajów. O godz. 8.50 zespół harmonistów Wacława Suchockiego wykona szereg melodii ludowych. Popołudniu audycja dla wsi rozpocznie się o godz. 15.00 „Przeglądem rynków produktów rolnych”. O godz. 15.15 aktualna pogadanka rolnicza. O godz. 15.45 nadany będzie dalszy ciąg obrazków z życia wsi p. t. „Zablotcie idzie ku światłu” w opracowaniu St. Dębowskiego. O godz. 16.10 recylacja noweli Gustawa Daniłowskiego p. t. „Palcotki”.

W poniedziałek, dnia 5 o godz. 21.00 pogadanka J. Węgrzynowskiej p. t. „Hygieną na targu”.

We wtorek, dnia 6-go o godz. 21.00 „Skrzynka Rolnicza” W. Tarkowskiego.

W środę, dnia 7-go o godz. 21.00 ze Lwowa nadana będzie pogadanka p. t. „Jakie nsiawy z ochrony roślin obowiązują rolnika”.

W czwartek, dnia 8-go o godz. 21.00 inż. St. Połowicz wygłosi z Poznania pogadankę p. t. „O sposobach zakazania pasz”. Pogadanka jest dopełnieniem wskazań zarycznych w pog. inż. Degórskiego z dnia 31. VIII p. t. „Kiszonki w gospodarstwie”.

W piątek, dnia 9-go o godz. 21.00 „Skrzynka Rolnicza” W. Tarkowskiego.

W sobotę, dnia 10-go o godz. 21.00 inż. A. Degórski wygłosi pogadankę z działu „Organizacja gospodarstw” p. t. „Płodozmiany”.

## Dalsze ulgi w spłacie długów rolniczych

Na podstawie rozporządzenia Ministra Skarbu z dnia 8 marca 1938 r. rozpoczęły Państwowy Bank Rolny przyjmowania papierów wartościowych na spłatę należności z długów rolniczych, objętych układami konwersyjnymi.

W myśl tego rozporządzenia rolnicy mogą spłacać papierami wartościowymi raty kapitałowe (nie odsetki), bieżące

i zaległe, jak również przedterminowe te raty, które zapadają do dnia 31 grudnia 1940 r. Składane na spłatę papiery wartościowe zaliczane są przez Bank po kursie 90 proc. ich wartości nominalnej.

Ponadto dłużnicy grupy „A”, tzn. posiadający gospodarstwa rolne o obszarze nieprzekraczającym 50 ha, mogą wpłacać na poczet tych należności również i gotówkę, przy czym każde wpłacone 75 groszy umarza dług kapitałowy w sumie 1 złotego, czyli że dług w wysokości 100 złotych zostaje wyrównany po wpłaconiu gotówką 75 złotych. Ci sami dłużnicy z grupy A, którzy zawarli układy na sumy nieprzewyższające w dniu ich zawarcia kwoty 500 złotych, mogą przedterminowo spłacić cały swój dług, uzyskując bonifikatę w wysokości reszty zadłużenia. Znacząca się, że z ulg nie mogą korzystać ci z dłużników, od których Bank zrzucony jest ścigając zaległości w drodze egzekucji.

Powysze ulgi niewątpliwie przyczynią się w dużym stopniu do poprawy sytuacji finansowej rolnictwa, bowiem w każdym wypadku — bez względu na to czy spłata układu następuje gotówkowo, czy też papierami wartościowymi — spłacający uzyskują bonifikatę w wysokości około 25 proc. Tak znaczna bonifikata winna zachęcić rolników w ich własnym interesie do skorzystania z wymienionych ulg

## Motocykl RUDGE 500 cm

mało używany. Cena 1500 zł.

Wiadomość: Auto-Targ — Kraków pl. Szczepański 2.

## „FORTUNA“

Biurow sprzedaży nieruchomości NOWY SĄCZ, Długosza 15.

Polca: 25-cio morgowe gospodarstwo z zabudowaniem 18.000 zł. Kamienicę w śródmieściu 27 ubik. 35.000 zł. Willę piętrową 12 ubik. komfortowych 50.000 zł. Willę dwupiętrową 17 ubik. 39.000 zł. Dom parterowy z domem z sklepem 6 ubikacji 14.000 zł. dom 7 ubik. 8.000 zł. Kamienicę 18 ubik. w śródmieściu 35.000 zł. 12-10 morgowe gospodarstwo o zabudowania 14.000 zł. Willę murywaną nową w śródmieściu 6 ubik. ogród 30.000 zł. 30-10 morgowe gospodarstwo, zabudowania 8.000 zł. 57-mio morgowe z zabudowaniem 78.000 zł. Dom 16 ubikacji 15.000 zł. Na odpowiedź dołączyć znaczek

Mrg. WITOLD FUSEK (Biecz)

# Legendy Magóry Wątkowskiej

(Dokończenie)

## Legenda o cisynie.

Ustyszałem ją w Hucie Samokłęskiej. Był to czas, kiedy poszukiwałem w tych stronach cisów. Noc zaskoczyła nas w Hucie. Nocowaliśmy obok osławianej żyży, palił ognisko i gotowali mleko, u gospodyni kupione. Rozmowa toczyła się o cisach, a gazdini się przysłuchiwała. Padła z moich ust uwaga, że zastanawiającym jest, iż w całych tych lasach dużych i głębokich nigdzie cisy z tej strony Wisłoki nie rosną, poza wschodnią stroną góry zamkowej w Mrukowej. Tam rośnie ich sporo. Jest dość dużo krzaków młodych, są uschnięte starsze drzewka, przyłmowane przez jodły i wciśnięte pod ich pnie, a są też w ziemi ślady i korzenie po licznych drzewkach cisowych. Mimo ochronnej ustawy niszczy ludność te cisy, oblamując z nich gałązki do palm, na niedzielę palmową. Na drugiej stronie Wisłoki znajdujemy cisy już na Łysej Górze, za Starym Żmigrodem, w lasach hr. Potulickiego. Kobieta usłyszawszy to retorycznie pyta nie wtrąca się do rozmowy: „Jakby się pan nie śmiał ze mnie, to powiem... I uszyliśmy wyjaśnienie zagadnienia botanicznego w sposób demonologiczny:

„Dawniej jedliny było mało — a rosło jeno sama cisyna (fyszyna po łemkowsku). Drzewo to było bardzo dobre na wyroby ciesielskie, a gałązki na lek. Diabeł chcący ludziom szkodzić wszędzie gdzie mógł cisynę plewił i wyrwał i niszczył, a na jej miejsce plecił jedlinę. Już wszędzie ją powyrwał, jeno na mrukowskiej górze, na „paleńsku“ została. Wylaź on tam na wysoką jedle, bo mu z jedli i wygodnie było cisynę wyrwać. A wiedy zobaczył przechodzącą piękną kobietę. Zapatrzył się na nią, pazury rozdziałł, gałąź wypuścił, spadł i potknął się mocno a o cisinie na „Mrukowskim“ zapomniał. Dlatego tutaj jeno pozostała!

## Dlaczego jemiola rośnie na jedli?

Rozgadał się wójt w Mrukowej, że początkiem osady było grodzisko na skalistej wysokiej górze. Za czasów Długosza miało jeszcze na sobie ślady starożytnego grodu. I przewijały się najrozmaitsze zagadnienia z przyrody, filozofii, religii, zecerpnęte z jakichś popularnych a bezbożnych chyba książyków. Usiłowaliśmy wiele kwestii np. „o początku świata“ i t. d. wyjaśnić, lecz nadaremnie to było.

Mówiąc o ziołach leczniczych, natraciłem o jemiolo „Tacyście mądrzy“ — powiada wójt „a czy wiecie, dlaczego jemiola rośnie na jedlinie?“. Oczywiście, żeśmy nie wiedzieli, by ustyszc bańsi nową. Przypatrzyć się jedli. Od spodu ze wszystkich stron suche reszki gałęzi, jakby kto kółków nabijał, a u góry na samym szczycie z gałązki krzyżyk uczyniony. Otóż drzewiej (Mrukowa jest wsią polską) na jedli nie było celyny, lecz rosły same krzaczki jemiolowe. Diabeł, który jedlinę stworzył na miejsce cisyny

i wszędzie ją rozsadał i z drzewa jemiolowego chciał jedlinę zrobić. Drapał się więc na pień, a że nie miał się czego trzymać, bo krzaczki jemiolowe były drobne, wbił kółki w pień i po nich szedł. Te kółki jeszcze dzisiaj na każdej jedli siedzą. Szedł w górę i liłki jemioli „strzygł“ na wąskie — paski celyny. Aż gdy już niedaleko był wierzchu — nagłe zobaczył krzyżyk. Przeraził się i spadł i dlatego na jedli: celyna tu i ówdzie liście jenioli.

## Kapliczka w lesie Mrukowskim.

Opowiadał stary leśny: „Gdy posąg Matki Bożej ten, który dzisiaj jest w Tarnowcu 500 lat temu wieziono łądą z Węgier do Jasła — w miejscu, gdzie dzisiaj stoi nowa murowana kaplica woźnice spoczęli i posąg złożyli na skałę. Na tej skałe ciało Matki Bożej cudem wyłoczyło swe odbicie. Posąg najsłabiej był w Jasle aż do pożaru, po tym dostał się do Dukli a Duklę sprzedała go do Tarnowca. Skałę z odbiciem ciała Matki Bożej zwalono do potoka — lecz ona sama na poprzednie miejsce powróciła. Włędzka figura Matki Boskiej na tym miejscu postawiono, a tam postawiono kaplicę. Owey skałe łemki oddają dużą cześć. Catiują ją i „zębami gryzą“ wołając: „Matczko nasze“. Reszta tej skały jest wmurowana w ścianę kaplicy. Dawniej Mrukowa należała do parafii Biecz. Obok tego cudownego miejsca, gdzie raz na rok

odbywa się odpust miała przechodzić św. Kinga. Podobno parę lat temu odorał chłop w Mrukowej jakąś płytą grobową — lecz nie badając jej zasyłał. Może to płyła popa z Pielgrzymki, zmarłego na cholera i za wsią pochowanego? Obok góry z 3 krzyżami miał przechodzić z Czech do Polski śl. Wojciech.

## Samokłęski.

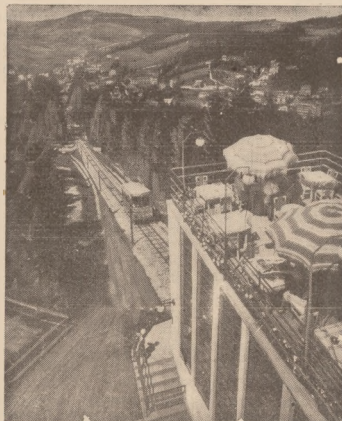
Jest to nazwa wsi, do której to parafii należy Mrukowa. O powstaniu tej nazwy opowiadał mł kierownik kopalni naffy w Mrukowej, niejaki Bauer. Na polach Żmigrodu toczyła się między Turkami a Sobieskim bitwa. Basy doniesiono, że mu ją oddali. Chciał on jednak bez obcej pomocy, by sławę się z nikim nie dzielić, z Polakami skończyć. Rzucił więc do boju ostatnie rezerwy. Tymczasem pomoc nadeszła, ale Polakom. Gdyby Basza był rezerwy oszczędził — mógłby się być jeszcze ratować, a tak „sam sobie kłękę zadoł“. Jencami tureckimi zaludniono wieś i nazwano Samokłęskiem. Na pobocznej górze są jeszcze dziś widoczne okopy tureckie. Mieszczanie Osiecy, za to, że nie rabowali poległych dosiali ku żądności Żmigrodzian przywilej na doroczne jarmarki. Podobno wśród chłopów są szable tureckie i wystrują dużo żelaztwa z dawnej broni. W słowniku geograficznym jest notalka, że w XV wieku wieś ta zwala się Sowokłęski (Sowokansky). Wspomniany wyżej zameczek i miasteczko Osiek założone zostały przez Kazimierza Wielkiego w r. 1363, kościół zbudowany w r. 1419.

(Koniec)



Dolina Strązyska w Tatrach.

## Wielkie inwestycje Ligi Popierania Turystyki



Zdjęcie przedstawia — rzut oka na kolejkę górską w Krynicy, z widokiem na taras oraz restaurację na szczycie góry Parkowej.

## Nowy Naczelny Dyrektor Polskiego Radia



Reprodukujemy podobiznę Naczelnego Dyrektora PAT-a min. Konrada Libickiego, który w dniu dzisiejszym na posiedzeniu Rady Nadzorczej Polskiego Radia, został powołany na staownego Naczelnego Dyrektora Polskiego Radia, opróżnione wskutek śmierci śp. dyr. Romana Starzyńskiego.

## Czytajcie „Głos Podhala”

## KRONIKA

KALENDARZYK

- 5 P. Wawrzynca
- 6 W. Zachariasza
- 7 S. Reginy
- 8 C. Neroda, N.M.P.
- 9 P. † Piotra Kl.
- 10 S. Mikołaja
- 11 N. N. i H.

— O —

**50-lecie Kapłaństwa** obchodził dnia 24 sierpnia br. ks. proboszcz i dziekan Józef Krośniński z Ujanowic, powiat Limanowa.

**Znowu to samo!** Nie pomógł Zjazd Górski, szereg pism od Annasza (Magistratu) do Kaifasza (P. Zarządu Wodnego) bowiem kogo obchodził plaża, która dziś jeszcze gromadzi tysiące ludzi. Myślmy, że jednakże nawet w jesieni winien „kłośnarezście postarać się o to, aby z Włoszarki idąc nie musiało się zdejmować obuwia i brodzić we wodzie, aby nareszcie znaleźć się na plaży. Czy nasi Ojcowie miasta — jako przeważnie starsi, nie uznają, że w całym świecie dzisiejszym ludzie kąpią się w rzekach? I czy te paręset złotych ewent. kosztów — nie mógłby Magistrat, zpośród mas „najrozmaitszych“ zgola nieproduktywnych wydatków — przeznaczyć na te cele?

**Służące ze wsi otrzymują specjalne przeszkolenie.** Dziewczęta wiejskie, przychodzące do miast, „na służbę“ są po większej części do niej nieprzygotowane, nie potrafią gotować, nie wiedzą jak sprzątać, nie umieją obchodzić się z dziećmi, a często nie mogą dać sobie rady

z kupnem. Są więc przeważnie źle płatne, bądź też zwalniane ze służby. Specjalna Komisja prac dziewcząt, w Komisji do spraw młodzieży wiejskiej Komitetu do Spraw Kultury wsi — postanowiła zorganizować na wsi możliwie prędko jak największą ilość specjalnych kursów, mających na celu należyte przygotowanie dziewcząt do zawodu służące.

**Sfilmonowanie ochronki.** Dnia 28 sierpnia specjalnie przybyła ekspedycja filmowa, z ramienia Centralnej Opieki nad sierotami w Polsce sfilmonowała Ochronkę Tow. Opieki nad sierotami żydowskimi w N. Sączu. Równocześnie z ekspedycją przybyło kilku dziennikarzy zagranicznych. (M. E.)

**Samobójstwo.** Dr. Kalemba Józef, lek. Szpitala powszechnego w Nowym Sączu, zgłosił o samobójstwie Józefa Niedospiało, nieuleczalnie chorego, przez wyskoczenie z okna 2-go piętra, który ponosił śmierć na miejscu.

**Usiłowane samobójstwo.** Pierchota Julian z Nowego Sączu (barelki) zgłosił, o usiłowanym samobójstwie jego żony przez wypicie jodyny z powodu osobliwych nieporozumień. Janina Pierchota pozostaje pod opieką domową.

**Wypadek samochodowy.** Na najbardziej ruchliwym punkcie Rynku, u zbiegu ulic Jagiellońskiej i Lwowskiej najechało auto Nr. A. 30—382, prowadzone przez Czajana Jordana z Krakowa na auto Edw. Czubana (A. 30—236) z Gorlic, uszkodzając to osalnie. Zbyt krewkich automobilistów, wobec całej ilości wypadków w ostatnim czasie, należy pociągać do nejsurowszej odpowiedzialności.

**Rowerzysta łamie rękę kobiecie.** Dnia 28 sierpnia niekiedy Wysowski Stanisław z Jamnicy-Kunowa, jadąc rowerem ulicą Jagiellońską wskutek nieostrożności najechał na p. Katarzynę Skrzypiec z N.

Sączu, która skutkiem upadku doznała niebezpiecznego złamania prawej nogi w biodrze.

Skrzypcową odwieziono niezwłocznie do szpitala, a sprawcę nieszczęścia zajmie się p. prokurator.

**Dzieciobójstwo.** W Powroźniku, obok Muszyny wywołano w Muszynie zwłoki noworodka. Policja poszukuje za wyrodną matką.

**Śmierć żebraka.** Dnia 22 bm. o godz. 10 znaleziono zwłoki N. N. mężczyzny, żebraka, znajdując się przy drodze w lewej. W czasie dochodzeń ustalono na zasadzie znalezionej legitymacji, że jest to Józef Słebański, ur. 15 XI. 1895 roku i ostatnio zamieszkał w N. Sączu przy ul. Młynskiej, żebrak, który zmarł najprawdopodobniej z wycieńczenia.

**Rozliczne kradzieże.** Zajac Brunon, zam. w Częstochowie przy Alei Najsw. Marii Panny zgłosił o kradzieży zegarka niklowego marki „Omega“ z kieszeni spodni, na stacji kolejowej w Nowym Sączu, w dniu 15. VIII. 1938 r. na jego szkodę wart. 60 zł.

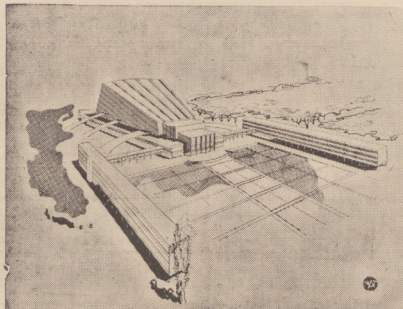
Halbersiam Dora, zam. w N. Sączu przy ulicy Berka Joselewicza Nr. domu 6, zgłosiła o kradzieży biżuterii i garderoby z zamkniętego mieszkania w dniu 26 bm. o wartości 210 zł, na jej szkodę.

Sprei Jakub, zam. w Nowym Sączu przy ul. Zeglarskiej Nr. 2, zgłosił o kradzieży palna z niezamkniętego strychu na jego szkodę, wartości 100 zł.

Widać stąd a i z innych drobniejszych kradzieży, że złodziejzaski nie próżniają, mimo iż nasza policja „nakrywa“ jednego za drugim.

**Celem uregulowania nakładu** prosimy uprzejmie P. T. Prenumeratorów o uiszczenie zaległej prenumeraty załączonym przekazem rozrachunkowym.

# Projekt Domu Chłopskiego w Warszawie



Centralny Związek Młodej Wsi realizuje uchwałę zjazdu Związku przystępującego obecnie do budowy w stolicy Domu Chłopskiego.

Na zdjęciu widzimy projekt Domu Chłopskiego, który ma stanąć w repre-

zentacyjnej dzielnicy Warszawy na dzisiejszych Polach Mokotowskich. Przed gmachem projektowana jest budowa dziedzińca, mogącego pomieścić 150 tys. osób, na którym odbywać się będą mogły zjazdy, defilady i regionalne widowiska.

## Z ziemi Limanowskiej

**Przełęcz im. Marszałka Śmigłego-Rydza.** Dla upamiętnienia walk legionowych w r. 1914 na przełęczy w Chyżówkach, ziemi limanowskiej, kiedy to obecny Marszałek Śmigły-Rydz odczołżył Chyżówkę w nocy i po krótkiej brawurowej walce wziął do niewoli około 100 nocujących tam rosyjskich ułanów, społeczeństwo limanowskie postanowiło nazwać tę przełęcz im. Marszałka Edwarda Śmigłego-Rydza, na co uzyskało zgodę Pana Marszałka, i wystawić na przełęczy monument z odpowiednim napisem. Z drobnych składek miejscowego społeczeństwa i organizacji, specjalnie w tym celu wybrany Komitet wystawił na przełęczy w Chyżówkach monument o przekroju trójkątnym z miejscowego piaskowca i 5-ma tablicami z czarnego marmuru

z napisami z wykultych złotych liter.

Monument został usytuowany na przełęczy przy nowowyroszonej drodze Jurków - Chyżówki - Słopice, stanowiącej szlak marszu 1-szej Brygady Legionów w czasie walk o Limanów i N. Sącz.

Fotografia przedstawia monument od strony projektowanej drogi na ile stosownego lasu porastającego południowo stoki góry Łopień i schodzącego do przełęczy. Z przełęczy rozciągają się cudne widoki: na wschód — na dolinę ku Słopicom, na zachód — na dolinę ku Chyżówkom, oraz na lesiste stoki gór Mogielnicy i Łopienia. Przełęcz należy do najpiękniejszych zakątków ziemi limanowskiej i w przyszłości będzie miejscem wycieczek turystycznych i mił bardziej, że jest tak ściśle związana z historią walk Legionowych o niepodległość.

*lnż. A. Kaczyński*

F m Urban & Schwarzenberg, Dziennik: Dr. Bronisław Mohr, EDYKT LICYTACYJNY. Dnia 8-go września 1938 r. o godz. 10 w Sześciużytej wille „Adria”, sprzedaż się przez publiczną licytującą następujące przedmioty: radio aparat marki „Elektrik” system Majestic wartości 500 zł.

Przedaż rozpocznie się najdalej w 2 godziny po czasie wyżej oznaczonym. W międzyczasie można obejrzeć przedmioty wymienione na sprzedaż.

Komornik.

Km. 467/98. Władysław Gładysz restryktor sądowy zw. Komornik Sądu Grodzkiego w Limanowie, na podstawie art. 676 i 679 k.p.o. podaje do publicznej wiadomości, że dnia 30 września 1938 r. o godz. 10.30 w Sądzie Grodzkim w Limanowie odbędzie się sprzedaż w drodze publicznego przetargu nieruchomości wiejskich, należących do dłużniczki Agnieszki z Biedów Pazdanowej zam. w Markuszowej pod nr 23, a to: realności obj. lwh. 7 w 1260/3012 w częściach: realności obj. lwh. 37 wraz z budynkami gospodarzowymi w połowie; oraz realności obj. lwh. 68 w całości, wszystkich ks. gr. gm. kat. Markuszowa.

Nieruchomości powyższe zostały oszacowane, a to: realność obj. lwh. 7 w 1260/3012 częściach na kwotę 4066,09 złotych, realność obj. lwh. 37 wraz z budynkami w połowie na 1420,38 zł, realność obj. lwh. 68 w całości na kwotę 751,50 zł.

Ceny wywołania wynoszą odnośnie do: realności obj. lwh. 7 w 1260/3012 częściach w kwocie 3,045,56 zł, realności obj. lwh. 37 wraz z budynkami w połowie 1066,28 zł, realności obj. lwh. 68 w całości w kwocie 563,15 zł.

Przystępujący do przetargu obowiązują się złożyć rękojmiej w wysokości odnośnie do: realności obj. lwh. 7 w 1260/3012 częściach w kwocie 406,21 złotych, realności obj. lwh. 37 wraz z budynkami w połowie 142,04 zł, realności obj. lwh. 68 w całości w kwocie 75,15 zł.

Rękojmiej należy złożyć w gotowości, albo w takich papierach wartościowych bądź kasjachach wkładkowych inasym w których wolno umieszczać fundusze małoletnich. Papiery wartościowe przyjęte będą w wartości trzech czwartych części ceny gotowej.

Przy licytacji będą zachowane ustawowe warunki licytacyjna, o ile dodatkowym publicznym ogłoszeniem nie będą podane do wiadomości warunki odmiennie.

Prawa osób trzecich nie będą przeszkadza do licytacji i przysiadzenia własności na rzecz nabywcy bez zastrzeżeń, jeżeli onaby ten rzecz pompozycją inasym w złożyć dowodu, że wnioty podawdzwo o zwolnienie nieruchomości lub jej części od egzekucji i że uzyskały postanowienie właściwego sądu, nakazujące zawieszenie egzekucji.

Również wyzwa się wszystkie urzędy, które to dotyczyły może do zgłoszenia zestawień podatków względnie innych danin publicznych w terminie najpóźniej w dniu licytacji pod rygorem utraty mogącego im służyć z uskawy nieważnością saspokojenia.

W ciągu ostatnich dwóch tygodni przed licytacją wolno oglądać nieruchomości w dni powszednie od godz. 8 do 18, akta zaś postępowania egzekucyjnego można przeglądać w sądzie grodzkim.

Kto pragnie kupować przedmiotowe realności, musi się postarać w Urzędzie Wojewódzkim o zezwolenie na nabycie przedmiotowej realności. Nie trzeba zezwolenia, jeżeli nabywca jest współwłaścicielem przedmiotowej realności, jeżeli małżonka nie sprzedaje realność nie wynosi 1 ha, oraz gdy nabywca jest drugiego stopnia powinowaty z dłużnikiem.

Komornik.

## OBWIESZCZENIE LICYTACYJNE

Km. 208/38 Komornik Sądu Grodzkiego w Limanowie, Adam Garczyński,

W związku z przesłanym w dniu 17 sierpnia 1938 r. do sygn. Km. 208/38 obwieszczeniem o licytacji ruchomości o dłużnikowi: Józefa Kąkolęgo i Jakuba Kaczmarczyka zam. w Rybiu Starym, obwieszczenie prosząc w ten sposób, że licytacja została wyznaczona na dzień 12 września 1938 r. a nie jak podalem mylnie 12 sierpnia 1938 r.

Komornik.

Km. 484/38. Komornik Sądu Grodzkiego Adam Garczyński mający kancelarię w Limanowie na podstawie art. 602 k.p.c. podaje do publicznej wiadomości, że w dniu 6 września 1938 r. o godz. 9 tej w Słup, odbędzie się licytacja ruchomości należących do Bolesława Fajpławskiego zam. w Słup, a mianowicie: czterech krów czerwonych: „Marszanka”, „Krasna”, „Wisniska”, „Bydzioła” oszacowanych na łączną sumę 800 zł.

Ruchomości powyższe można oglądać w dniu licytacji w miejscu i czasie wyżej oznaczonym.

Komornik.

Km. 730/38 i t. d. Komornik Sądu Grodzkiego w Gorlicach, Marian Kosiba w sprawie egzekucyjnej: 1) p. Reginy Degen w Gorlicach o 3000 zł zpn. (Km. 1078/38 i td.) 2) p. Eliasza Geislera o 500 zł zpn. (Km. 730/28), przeciwko: p. Liwii Gleicher w Gorlicach — na podstawie art. 602 k.p.o. podaje do publicznej wiadomości, że dnia 9-go września 1938 r. o godz. 11.15 w Gorlicach (nie później jak w 2 godziny) odbędzie się druga licytacja ruchomości należących do dłużniczki p. Liwii Gleicher, składających się z 200 kg. pasów wiel, 10 świdrow. 10 noży, 2000 kg. lin żelaznych o łącznej wartości szacunkowej 8,750 zł, zaś dnia 19 września 1938 r. o godz. 14 tej w Szymbarku na kopalni „Słaskie” — odbędzie się pierwsza licytacja ruchomości należących do dłużniczki p. Liwii Gleicher, składających się z kotła parowego m. „Zoptauer” Nr. 1504 o 10 atmosf.

Wartość poszczególnych ruchomości przy licytacji podaną zostanie. Ruchomości można oglądać w dniu licytacji w miejscu i czasie wyżej oznaczonym.

Komornik.

Km. 544/37. Komornik Sądu Grodzkiego w Krośniczkach n/D. Wierzycei:

Km. 290/36. Władysław Gładysz rejestrator wz. Komornik Sądu Grodzkiego w Limanowej na podstawie art. 676 i 679 k.p.c. podaje do publicznej wiadomości, że w dniu 30 września 1938 r. o godz. 9 tej w Sądzie Grodzkim w Limanowej odbędzie się sprzedaż w drodze publicznego przetargu, nieruchomości miejskich, a to: realności obj. lwh. 14 680; realności obj. lwh. 684 wraz z domem w kwocie 25.998.00 zł., realności obj. lwh. 14 wraz z domem w 122 części, oraz realności obj. lwh. 111 w 1/4 części wszystkich k.s.gr. gm. kat. Limanowa dzielniki: Altera Chaima Nusbaum, Ohnny Nusbaum zam. w Rzeszowie, Abraham Nusbaum zam. w Rzeszowie, oraz Mindl Nusbaum zamętn. Parsoł zam. w Chrzanowie.

Nieruchomości powyższe zostały oszacowane a to: realność obj. lwh. 680 na kwotę 690 zł., realność obj. lwh. 684 wraz z domem na kwotę 25.998.00 zł., realność obj. lwh. 14 wraz z domem w 122 części na kwotę 127.27 zł., realność obj. lwh. 111 w 1/4 części na kwotę 56 zł.

Ceny wywołania wynoszą odnośnie do: realności obj. lwh. 680 w kwocie 440 zł., realności obj. lwh. 684 wraz z domem w kwocie 17.930.67 zł., realności obj. lwh. 14 wraz z domem w 122 części w kwocie 84.85 zł., realności obj. lwh. 111 w 1/4 części w kwocie 37.25 złotych.

Przystępując do przetargu obowiązany jest złożyć rękojmię w wysokości odnośnie do: realności obj. lwh. 680 w kwocie 66 zł., realności obj. lwh. 684 wraz z domem w kwocie 2.599.60 zł., realności obj. lwh. 14 wraz z domem w 122 części w kwocie 12.73 zł., realności obj. lwh. 111 w 1/4 części w kwocie 5.60 zł.

Rękojmią powinna być złożona w gotówce albo w takich papierach wartościowych, bądź książeczkach wkładowych instytucyj, w których wolno umieszczać fundusze malsolnetnich, i że papiery wartościowe przyjęte będą w wartości 3/4 części ceny giełdowej. Przy licytacji będą zachowane ustawowe warunki licytacyjne, o ile dodatkowym publicznym ogłoszeniem nie będą podane do wiadomości warunki odmienne, że prawa osób trzecich nie będą przeszkodą do licytacji i przysądzenia własności na rzecz nabywcy bez zastrzeżeń, jeżeli osoby te przed rozpoczęciem przetargu nie złożą dowodu, że wniosły powództwo o zwolnienie nieruchomości lub jej części od egzekucji, i że uzyskały postanowienie właściwego Sądu, nakazujące zawieszenie egzekucji.

Równocześnie wywa się wszystkie urzędy, które to dotyczy może do zgłoszenia zestawień podatków względnie innych danin publicznych w terminie najpóźniej w dniu licytacji, pod rygorem utraty mogącego im służyć z ustawy pierwszeństwa w zapożyczeniu.

W ciągu ostatnich dwóch tygodni przed licytacją wolno oglądać nieruchomości w dni powszednie od godziny 8 do 18-aj, akta zaś postępowania egzekucyjnego można przeglądać w Sądzie.

Kto pragnie kupować przedmiotową realność, musi się postarać w Urzędzie Wojewódzkim o zezwolenie na nabycie przedmiotowej realności. Nie potrzeba zezwolenia, jeżeli nabywca jest współwłaścicielem przedmiotowej realności, jeżeli mająca się sprzedać realność nie wynosi 1 ha, oraz gdy nabywca jest drugiego stopnia powinowaty z dłużnikiem.

Komornik.

I Km. 571/37 E. 823/37 Komornik Sądu Grodzkiego w Nowym Sączu rewiru I-go Józef Maresz mający kancelarię w Nowym Sączu ul. Lwowska Nr.

15 na podstawie art. 676 i 679 k.p.c. podaje do publicznej wiadomości, że dnia 12 października 1938 r. o godz. 9 w Sądzie Grodzkim w Nowym Sączu odbędzie się sprzedaż w drodze publicznego przetargu należącej do dłużnika Józefa Miki w Paszynie 12 cz. nieruchomości lwh. 17. ks. gr. kat. Paszyn o łącznym obszarze 10 morgów 1240 sążni. Do gospodarstwa należą budynki gospodarskie: stodoła, piwnica, studnia oraz 10 sztuk szczerpów. Cielęta stanowi dobre gospodarstwo rolne.

12 cz. Nieruchomość oszacowana została na sumę zł. 6.002.50, cena zaś wywołania wynosi zł. 4.601.86.

Przystępujący do przetargu obowiązany jest złożyć rękojmię w wysokości zł. 600.25.

Licytant przystępujący do przetargu powinien złożyć rękojmię w gotówce albo w takich papierach wartościowych bądź książeczkach wkładowych instytucyj, w których wolno umieszczać fundusze malsolnetnich, i że papiery wartościowe przyjęte będą w wartości 3/4 cz. ceny giełdowej.

Przy licytacji będą zachowane ustawowe warunki licytacyjne, o ile dodatkowym publicznym ogłoszeniem nie będą podane do wiadomości warunki odmienne. Prawa osób trzecich nie będą przeszkodą do licytacji i przysądzenia własności na rzecz nabywcy bez zastrzeżeń, jeżeli osoby te przed rozpoczęciem przetargu nie złożą dowodu, że wniosły powództwo o zwolnienie nieruchomości lub jej części od egzekucji, i że uzyskały postanowienie właściwego sądu, nakazujące zawieszenie egzekucji.

Organa władzy publicznej i instytucje publiczne wywa się, aby najpóźniej w terminie licytacji zgłosiły zestawienia podatków i innych danin publicznych należnych po dzień licytacji, pod rygorem mogącego im służyć z ustawy pierwszeństwa w zapożyczeniu.

W ciągu ostatnich dwóch tygodni przed licytacją, można oglądać nieruchomości w dni powszednie od godz. 8—18-aj, akta zaś postępowania egzekucyjnego można przeglądać w Sądzie Grodzkim.

Komornik.

I Km. 429/38 Komornik Sądu Grodzkiego w Jasie rewiru I Ferdynand Pelikan mający kancelarię w Jasie ul. Staszica Nr. 3 na podstawie art. 676 i 679 k.p.c. podaje do publicznej wiadomości, że dnia 11 października 1938 r. o godz. 11 w Sądzie gr. w Jasie, odbędzie się sprzedaż w drodze publicznego przetargu należącej do dłużniczki Agaty z Kaszowiczów Zygulowiczowej nieruchomości a to: realn. lwh. 200 ks. gr. gm. kat. Kaszowice obejm. p. 734/4 i 748/2 łącznego obszaru 821 sążni k.w. Na powyższej realn. znajduje się dom z drzewa zbudowany oraz budynki gospodarskie i inne przynależności szczegółowo w protokole opisu i oszacowania opisane. Nieruchomość ma charakter rolniczy i ma hipotekę w Sądzie gr. w Jasie.

Nieruchomość oszacowana została na sumę zł. 5.178.60, cena zaś wywołania wynosi zł. 3.859.85.

Przystępujący do przetargu obowiązany jest złożyć rękojmię w wysokości zł. 517.85.

Kadki licytant przystępujący do przetargu powinien złożyć rękojmię w gotówce albo

w takich papierach wartościowych bądź książeczkach wkładowych instytucyj, w których wolno umieszczać fundusze malsolnetnich, i że papiery wartościowe przyjęte będą w wartości 3/4 cz. ceny giełdowej. — Przy licytacji będą zachowane ustawowe warunki licytacyjne, o

ile dodatkowym publicznym ogłoszeniem nie będą podane do wiadomości warunki odmienne. Prawa osób trzecich nie będą przeszkodą do licytacji i przysądzenia własności na rzecz nabywcy bez zastrzeżeń, — jeżeli osoby te przed rozpoczęciem przetargu nie złożą dowodu, że wniosły powództwo o zwolnienie nieruchomości lub jej części od egzekucji, i że uzyskały postanowienie właściwego sądu, nakazujące zawieszenie egzekucji. — W ciągu ostatnich dwóch tygodni przed licytacją, można oglądać nieruchomości w dni powszednie od godziny 8—18-aj, akta zaś postępowania egzekucyjnego można przeglądać w Sądzie grodzkim. Równocześnie na zawadzie art. 680 k.p.c. wywa się wszystkie władze i inne instytucje publiczne powołane do zgłaszania należności z tytułu podatków i innych danin publicznych, aby najpóźniej w terminie licytacji zgłosiły swoje zestawienia tychże po dzień licytacji, pod rygorem utraty mogącego im służyć z ustawy pierwszeństwa w zapożyczeniu.

Komornik.

Km. 415/38 Władysław Gładysz rejestrator sądowy wz. Komornik Sądu Grodzkiego w Limanowej na podstawie art. 676 i 679 k.p.c. podaje do publicznej wiadomości, że w dniu 30 września 1938 r. o godz. 10 tej w Sądzie Grodzkim w Limanowej odbędzie się sprzedaż w drodze publicznego przetargu nieruchomości wiejskiej, a to: realności obj. lwh. 476 ks. gr. gm. kat. Sowiłny wraz z budynkami dzielnika Józefa Wietrznego zam. w Sowiłnach własne.

Nieruchomość wraz z budynkami została oszacowana na kwotę 9.812.00 zł., zaś cena wywołania wynosi 7.369.00 zł.

Przystępujący do przetargu obowiązany jest złożyć rękojmię w wysokości 981.20 zł.

Licytant przystępujący do przetargu powinien złożyć rękojmię w gotówce w kwocie zł. 1000 albo w takich papierach wartościowych bądź książeczkach wkładowych instytucyj, w których wolno umieszczać fundusze malsolnetnich, i że papiery wartościowe przyjęte będą w wartości 3/4 części ceny giełdowej. Przy licytacji będą zachowane ustawowe warunki licytacyjne, o ile dodatkowym publicznym ogłoszeniem nie będą podane do wiadomości warunki odmienne, że prawa osób trzecich nie będą przeszkodą do licytacji i przysądzenia własności na rzecz nabywcy bez zastrzeżeń, jeżeli osoby te przed rozpoczęciem przetargu nie złożą dowodu, że wniosły powództwo o zwolnienie nieruchomości lub jej części od egzekucji i że uzyskały postanowienie właściwego Sądu, nakazujące zawieszenie egzekucji; i że w ciągu ostatnich 2 tygodni przed licytacją wolno oglądać nieruchomości w dni powszednie od godz. 8 do 18, akta zaś postępowania egzekucyjnego można oglądać w Sądzie.

Kto pragnie kupować przedmiotową realność, musi się postarać o zezwolenie w Urzędzie Wojewódzkim na nabycie przedmiotowej realności. — Nie trzeba zezwolenia, jeżeli nabywca jest współwłaścicielem sprzedanej nieruchomości, jeżeli mająca się sprzedać realność nie wynosi 1 ha, oraz gdy nabywca jest drugiego stopnia powinowaty z dłużnikiem.

Komornik.

**GŁOS PODHAŁA — to największe i najpoczytniejsze pismo na Podhalu!**