

O „STYL ZAKOPIAŃSKI“

W BUDOWNICTWIE ZAKOPANEGO I PODHALA

ODBITKA Z IX. ROCZNIKA „WIERCHÓW“

KRAKÓW 1931

NAKLADEM POLSKIEGO TOWARZYSTWA TATRZAŃSKIEGO

O „STYL ZAKOPIAŃSKI“

W BUDOWNICTWIE ZAKOPANEGO I PODHAŁA

ODBITKA Z IX. ROCZNIKA „WIERCHÓW“

Biblioteka Jagiellońska



1001372102

KRAKÓW 1931

NAKŁADEM POLSKIEGO TOWARZYSTWA TATRZAŃSKIEGO

206 931 $\frac{1}{II}$ - Archiw



O „STYL ZAKOPIAŃSKI“ W BUDOWNICTWIE ZAKOPANEGO I PODHAŁA.

I. Sedno sprawy.

Czterdzieści lat mija w roku przyszłym, jak Stanisław Witkiewicz rozpoczął w Zakopanem dzieło swoje rozwinięcia z miejscowych motywów ludowych, zbadanych i opracowanych już poprzednio przez Matlakowskiego¹⁾, sposobu budowania, określonego nazwą „stylu zakopiańskiego“²⁾. Pobudką, która wyzwoliła popęd twórczy Witkiewicza na tem polu, była miłość gór i świata góralskiego. Dokumentem wnikięcia w ducha góralszczyzny i jego umiłowania jest niepospolita książka „Na przełęczy“ (1891), która w literaturze naszej stanowi epokę, inauguruje ona bowiem wpływ góralszczyzny na nasze piśmiennictwo. W owym czasie, pod wpływem przybywających do Zakopanego coraz liczniej gości, zaczyna się zmieniać w szybkim tempie charakter tej wsi góralskiej, — traci ona właściwe sobie oblicze, tak zestrojone z przyrodą i cechami ludu i przesiąka elementem obcym, rozstrajającym harmonję ziemi tej właściwą. Znika chata góralska nieodpowiadająca wymogom kulturalnego gościa, a na jej miejsce wstępują budowy rozmaitego rodzaju, zlepek pierwiastków przyniesionych ze wszystkich stron świata, często potworny a zawsze duchowi ludu i krajobrazu obcy. Chcąc ocalić „styl“ tej ziemi, trzeba było w zgodzie z jego duchem przekształcić prymitywną chatę góralską w dom wyższego typu, odpowiadający wyższym wymogom kultury, a przecież zachowujący rysy pokrewieństwa ze swym prawzorem i zestrojony jak on ze środowiskiem. Z potrzeby zachowania „stylu“ ziemi powstał styl budowlany zakopiański.

Kto chce tedy właściwie spojrzeć na sprawę stylu zakopiańskiego, ten nie może stanąć na stanowisku czysto technicznym. Ani celowość bowiem architektury, ani nawet jej piękno, nie może zastąpić jej „stosowności“ dla danego otoczenia. Miernie nawet zaprojektowany i wykonany dom, zacho-

¹⁾ Wład. Matlakowski: Budownictwo ludowe na Podhalu, — wydane przez Akad. Um. w r. 1892. — Tenże: Zdobienie i sprzęt ludu polskiego na Podhalu, — wyd. Kasy Mianowskiego, 1901 r.

²⁾ W r. 1892—1893 buduje się pierwszy dom stylowy, „Koleba“ Gnatowskiego.

wujący zasadnicze cechy miejscowe, lepszy jest od arcydzieła sztuki budowlanej, któreby nie harmonizowało z otoczeniem. Architekt budujący na Podhalu winien postępować tak, jak rekonstruktor starych czcigodnych budowli, których charakteru naruszać mu niewolno. Tą świątynią odwieczną, arcydziełem ręki Bożej, w którego budowie czy zachowaniu architekt ma wziąć udział, są Tatry i ich podnóże, Podhale. Tutaj partaczyć na swoją rękę niewolno, bo plan ogólny, bo wzór, z którym się trzeba zharmonizować, jest dany.

Architektura różni się od innych sztuk swoim — aby tak rzec — charakterem społecznym. Jakkolwiek odróżniamy w malarstwie, w literaturze, w muzyce, style pewnych epok, to są one wynikiem wpływów otoczenia, dla twórcy często nieświadomych. W architekturze natomiast twórczość indywidualna staje się bezpośrednio i świadomie pokarmem tysiąca rzemieślników, nietworzących samoistnie, ale idących śladem wzoru. W żadnej innej dziedzinie nie ujawnia się tak wyraźnie ta socjologiczna prawda, że „styl” jest to o b y c z a j o w a f o r m a s z t u k i. I za ten „obyczaj”, który zaszczepia, twórca samoistny jest odpowiedzialny. Twórczość architektoniczna, w warunkach zwłaszcza takich, w których chodzi o zharmonizowanie się z duchem okolicy, podlega jakoby pewnemu nakazowi etycznemu, podobnemu do tego, który za prawo etyki postawił Kant: „postępuj tak, aby postępowanie twoje mogło być normą powszechną”. Harcowanie na koniku nieokiełzanego indywidualizmu, jeżeli gdzie jest dozwolone, to nie tam, gdzie chodzi o dzieło zbiorowe. Dziełem zbiorowym zaś jest budownictwo Podhala, raz dlatego, że socjalny charakter architektury działa jak zaraza nagminna, a następnie dlatego, że każda budowa w tej tak bardzo zindywidualizowanej okolicy, winna być harmonijnym przyczynkiem do jej swoistego oblicza. Ambicja twórcy winna być w tych warunkach nie ambicją osobnika, ale ambicją rasy. Być wyrazicielem swej rasy nie jest to najpośledniejsza forma ambicji twórczej. Ażeby mieć jednak taką ambicję, trzeba oczywiście przedewszystkiem... mieć rasę. Rasę w duszy żywą, niezagłuszoną i czujną.

Dzieło Witkiewicza było dziełem udałem, bez względu nawet na to, czy technik-architekta wynajdzie na niem tu i ówdzie jakie niedostatki technicznej natury. Chodzono około chaty góralskiej od lat już wielu, a nikomu nie przyszło na myśl, aby z niej wyprowadzić wyższe formy budownictwa. Ci, co się chcieli przystosować do otoczenia górskiego, naśladowali wzory szwajcarskie czy tyrolskie; wzoru własnego, będącego pod ręką, nikt nie zauważył. Jest to dziwne zjawisko, które powtarza się u nas i na innym polu, a nie wiem, czy ma analogię i gdzieindziej, czy też my tylko — niestety — mamy taką skłonność żyć z cudzego. Przecież w zaraniu literatury romantycznej, celem uwolnienia się ze zbanalizowanych pęt pseudoklasycyzmu, naśladowującego Greków i Rzymian, zalecano... tematy skandynawskie! W praktyce podjęto ukraińskie — byle tylko nie swoje... Górale sami, „kiedy mieli

budować dom „pański“, zapatrywali się nie na swoją chatę, ale na najpospolicze domiska, szatry budowane dla letników w Szmeksie i okolicy; tak wyglądały wszystkie leśniczówki po tej stronie Tatr, a co najcharakterystyczniejsze, tak wybudowano dom samemu ongiś „królowi Tatr“, „panu wielkomożnemu“, Chałubińskiemu. Nie było wtedy jeszcze Witkiewicza. Przyszedł i otworzył ludziom ślepe oczy.

Udałem było jego dzieło nietylko dlatego, że odkrył źródło, ale dlatego, że je rozlał strugą ożywczą na lud. Dokonała się rzecz rzadka, prawie jedyna: w dziele inicjatora lud odpoznał swoją własność, uznał je za kość z kości swojej, ukochał i począł wcielać. Stawały teraz domy na modłę witkiewiczowską po całym skalnym i dalszym — gorczańskim, pienińskim, beskidzkim — Podhalu, budowane ręką chłopca.

Intencje swoje, które kierowały nim przy tworzeniu stylu zakopiańskiego, wyłożył Witkiewicz w wydawnictwie noszącym tytuł „Styl Zakopiański“, którego drugi zeszyt zajmuje się budownictwem¹). Z wywodów jego wynika, że nie chodziło mu o utrzymanie prymitywu, względnie o powrót do niego, ale o podniesienie prymitywnego wzoru do poziomu wyższej sztuki i wyższych potrzeb kulturalnych. Dzieło jego nie ma nic wspólnego z ludowym sentymentalizmem, częstym jeszcze np. w Niemczech, gdzie do domu nowoczesnego wstawia się ni stąd ni zowąd, wchodzącą jak Piłat w credo, prymitywną „Bauernstube“. Witkiewicz mniemał, że dzięki szczególnym warunkom dom góralski przechował cechy architektury narodowej, zanikłej gdzieindziej pod wpływem zalewu obczyzny, a zanikłej zwłaszcza w wyższej sferze społecznej. Gdzie niema takiego załamania się ciągłości rozwoju, tam pierwiastki narodowe budownictwa przechodzą normalną drogę od prymitywu do form wyższych, odbywają rozwój organiczny, przechowujący we wszystkich stadiach swe cechy zasadnicze, niezatarte piętno pochodzenia i rasy. Taki normalny rozwój — jak sądził Witkiewicz — został u nas powstrzymany, i nic zerwaną trzeba nawiązać na nowo. To, co gdzieindziej odbywa się zwolna przez ewolucję nieświadomą, trzeba zastąpić czynem świadomym: trzeba intuicją artystyczną, wspartą czynnym podświadomym

¹) St. Witkiewicz: Styl Zakopiański. Zeszyt I.: Pokój jadalny (1904). Zeszyt II.: Ciesielstwo (1911). Zeszyt III.: Sztuka kościelna, opracowany przez Wiktora Gosienickiego ukazuje się w tym roku staraniem Komitetu Witkiewiczowskiego w nakładzie Kasy im. Mianowskiego. Zeszyty te, zawierające tabele ilustracyjne, poprzedzone są obszernymi wstępami, z tych dwa pierwsze pióra St. Witkiewicza, trzeci (pośmiertny) pióra J. Gw. Pawlikowskiego; ten ostatni wstęp przedstawia się jako monografia całej sprawy stylu zakopiańskiego. Ukazał on się już w osobnej odbitce p. t. „O stylu zakopiańskim“. Prócz tego pisał Witkiewicz o intencjach swoich w innych także dziełach, zwłaszcza w książce „Na przełęczu“ (wyd. II. 1906. str. 42—49 i dodany tu rozdział „Po latach“, str. 85—93). Do tych pism odsyłał czytelnika, chcącego bliżej poinformować się o historii i istocie „stylu zakopiańskiego“.

w duszy naszej genjuszem rasy, zapełnić przepaść między przeszłością a teraźniejszością, — przerwany rozwój nawiązać do tradycji przechowanej w chaście góralskiej i doprowadzić go do wyżyny kultury współczesnej.

Wierzył tedy Witkiewicz, że sprawa stylu zakopiańskiego jest sprawą wskrzeszenia pierwiastków narodowych w całej naszej architekturze, i tę wiarę podzielało z nim wielu. Kiedy zdarzyło się, że pobudowano (przed wojną oczywiście) stację kolejową na Litwie w Syługudyszkach¹⁾ w stylu zakopiańskim — (plany dał Witkiewicz, a jeździli tam nawet zakopiańscy budarze) — to ludzie, którzy pod uciskiem moskiewskim tać musieli w sobie swe narodowe uczucia, przychodzili z daleka oglądać ten skromny budynek, jakby jakieś arcydzieło, i — ku zdziwieniu moskali — płakali na jego widok, tak jak płakali niegdyś nad przemycaniami z zagranicy i ukrywaniami starannie „Dziadami“ Mickiewicza... Należy to do historii, ale do historii, którą warto zapamiętać. Uczy ona, że i w architekturze, poza pierwiastkami technicznymi, materialnej natury, tkwią utajone pierwiastki uczuciowe, których żaden prawdziwy twórca lekceważyć nie powinien. — A dalej mniemał Witkiewicz, że tak jak rozłamał się rozwój architektury, której pierwiastki rodzime przechowało zapadłe chłopskie Podhale, a która zwyrodniała gdzieindziej z winy klas wyższych społeczeństwa, tak też rozłamało się i całe społeczeństwo: chłop, (zwłaszcza chłop podhalański), odcięty od wpływów obcych, poszedł swoją drogą, a klasy wyższe swoją. Nasze czasy powołane są do zniesienia tego rozłamu. Przytem klasy wyższe zaczerpną ze źródła ludowego odrodzenie narodowego ducha, lud zaś przyjmie od klas wyższych dobra kulturalne. Jednym z wyrazów tej ewolucji będzie fakt, że tak chłop jak i „inteligent“ mieszkać będą w takim samym zasadniczo domu, jeden w skromniejszym, drugi w wystawniejszym, ale obaj w pokrewnych sobie pochodzeniem i wyrazem... Może i to — co nie daj Boże — należy do historii... Bo dzisiaj sprawa wygląda tak, jakby chłop miał przyjąć od „inteligenta“ wszystko złe, a „inteligent“ od chłopca zgoła nic, — jakby to źródło narodowego ducha, które bije w ludzie, miało zostać niewyzyskane i zasypane na wieki...

Ale rozważania te zaprowadziłyby nas za daleko. Zostawmy więc na boku te marzenia i nadzieje szlachetnego człowieka, a ograniczmy się do tego, co w dziele jego dotyczy wyłącznie Podhala.

Powiedzieliśmy wyżej, że „z potrzeby zachowania stylu ziemi powstał styl budowlany zakopiański“. „Styl“ tej ziemi tkwi w elementach krajobrazowych i etnicznych. Budownictwo przeto wymaga przystosowania do tych elementów, a co zatem idzie i ujednostajnienia typu. Wstyd mi przytaczać ten argument, ale może on właśnie trafi do przekonania „współ-

¹⁾ Dziś na Litwie kowieńskiej.

czesnego człowieka“: nawet względ materialny, względ na frekwencję obcych¹⁾, nakazuje postępować tą drogą; nikt nie przyjedzie do nas, aby oglądać tyle razy po całym świecie widziane rzeczy i to w tandetnym wydaniu, albo też splugawione niemi góry. Skalne Podhale, podobnie jak Tatry, powinny tworzyć pewnego rodzaju rezerwat, celem zachowania swego swoistego oblicza.

A tymczasem cóż się dzieje?...

II. Jak się buduje w Zakopanem.

Grabiec: ... Więć od stóp do głowy
Miotoby mi wyglądać jako król dzwonkowy.

Goplana: Jaką on sobie dziwną postawę wymarzył.
(*Balladyna, akt III, scena 4*).

W drugim wydaniu swego dzieła „Na przełęcz”, w roku 1906, napisał Witkiewicz: „Styl zakopiański rozwinął się tak, że nie potrzebuje już, aby staczać o jego prawa polemiczne walki“. Tak się w istocie zdawało. Ale przyszły czasy powojenne, które zwiększyły napływ gości do Zakopanego, napływ żywiołów względnie obcych, nie mających z górami i góralszczyzną nic wspólnego, zwiększył się ruch budowlany, zaostrzyły apetyty materialne, a dawna wieś Zakopane została „miastem“... I w poczuciu dumy z tego awansu „letnia stolica Polski“ dostała manji wielkości i powzięła ambicję zrównania się — z Mościskami... Tak się zdarza, że zasobny i dostoyny gajda dostanie manji wielkości i kupuje znoszone ubranie od lokaja. Grabiec zapragnął zostać królem, ale czar nie mógł działać poza zakres jego obraźni, i tak został... królem dzwonkowym, błaznem.

Niemniej jeśliby ktoś chciał szukać dziś rysów polskości w Zakopanem, znajdzie je niewątpliwie: nierząd. „Wolno w Polsce jak kto chce“. Nie znaczy to wprawdzie, aby panowała złota wolność obywatelska, bynajmniej, ale zmienił się tylko typ anarchji. Podczas gdy na ankiecie ministerjalnej w sprawach Zakopanego w r. 1919 reprezentanci rządu wyrazili zdanie, że należy pilnie strzedz etnograficznych cech budownictwa podhalańskiego i oddawali uznanie dziełu Witkiewicza, a w tym też duchu powzięte zostały uchwały, w dziesięć lat potem, na ankiecie w r. 1929, nie dopuszczono nawet do dyskusji w sprawie stylu zakopiańskiego, a referent, reprezentujący Urząd budowlany miejski, oświadczył, że niema wogóle o czem gadać, gdyż sprawa jest na niekorzyść stylu definitywnie przesądzona. Kiedy, przez kogo i dlaczego? — o tem się nie mówi; tak jest, i basta. Droga jest wytknięta — zygzakiem — od płotu do płotu, — tak weselej. — Skarzył się jeszcze pan

¹⁾ Praktyczni Niemcy ten etniczny moment przyciągania „Fremdenverkehr“ ceniają sobie bardzo wysoko.

Pasek, że w Polsce nigdy butów zedrzyć nie można, bo się moda na nie coraz to zmienia, — raz cholewy krótkie, kozackie, to znowu długie, szwedzkie i t. d. Byle nie swoje własne. Nigdy bo też nie można wiedzieć, czy i co mamy własnego. Powiada stary Rej, że kiedy inne narody każdy we własnych strojach malują — „tedy Polaka nago malują, a z nożycami, a postaw sukna przed nim: kraj że sobie jako raczysz“. W paręset lat później pisał Słowacki z goryczą o „sercach, w których nie trwa myśl nawet godziny“. Potem był czas, w którym przypisywano Polsce mesjaniczne posłannictwo, i wtedy nawet jej wady tłumaczono jako przymioty, przez Opatrzność przeznaczone ku spełnieniu misji apostołskiej. To więc „rozsypanie ducha“ miało uzdalniać do apostołowania między najrozmaitszymi narodami!..¹⁾ „Papugą narodów“, jak z bolesną ironją nazywał Słowacki Polskę w „Grobie Agamemnona“, została teraz gołębiem Ducha Świętego, który przyniósł Apostołom dar różnych języków. Dzisiaj na inną manierę — bez mistycyzmu — to samo właściwie się powtarza. Czemże jest bodaj to hasło „uniwersalizmu“ w literaturze, głoszone w ostatnich czasach? Przez uniwersalizm chcemy wejść w towarzystwo innych ludów, — a osiągamy to, że nikt się nami nie interesuje²⁾. Aby być czemś dla innych, trzeba mieć godność własnego oblicza.

Możnaby na ten temat wiele mówić, mówić o rzeczach małych i wielkich, możnaby snuć refleksje psychologiczne i historjozoficzne — a książce o tem możnaby dać tytuł: „Filozofja Krupówek“.

Ale przejdźmy do faktów.

Stawiamy przed oczy czytelnika szereg ilustracyj charakteryzujących z jednej strony stylowe budownictwo zakopiańskie, z drugiej „uniwersalizmy“ wszelakiego typu. Przykładów dałoby się nagromadzić całe mnóstwo, — brak miejsca nakazuje nam poprzestać na szczupłym wyborze. Podpisy pod ilustracjami starczą za tekst; czytelnikowi zostawiamy sąd własny. Na boku przedewszystkiem zostawiamy pytanie, czy te budynki „uniwersalistyczne“ są brzydkie, czy ładne. (Owszem... owszem... „Bozia dał piękne dziatki“ — jak powiedział pewien grzeczny gość, biorąc dwie mały za córki gospodarza domu). Chodzi o to, czy są stosowne. Na to pytanie niech sam czytelnik odpowie.

Dla łatwiejszej orientacji podzieliliśmy przykłady niestylowych („niepięlich“) budynków na dwie grupy: na „maszyny do mieszkania“ i na „domy fantazyjne“, płody twórczości indywidualnej. Odpowiada to mniej więcej

¹⁾ J. Słowacki: Kazanie na dzień Wniebowstąpienia Boskiego.

²⁾ Jeden drobny fakcik... Na wystawie w Leodjum w r. 1930, pod samym bokiem Holendrów wystąpiliśmy z pawilonem w stylu holenderskim. Trzeba się przystosować do towarzystwa! Dokument parweniuszowskiej niewiary w siebie. Biedne króle dzwonne!

dwom najgłośniejszym hasłom, pod którymi stoi twórczość w tej dziedzinie, hasłom nie sprzecznym zresztą, ale występującym bądź jedno bądź drugie na pierwsze miejsce: hasła te, to: „rzeczowość“ i „indywidualizm“.

Nazwy „maszyny do mieszkania“ nie wynaleźliśmy w sensie ironicznym — zapożyczyliśmy ją od architektów pewnego typu, który wyrósł na glebie kosmopolitycznego paneuropeizmu lub beztradycyjnego bolszewizmu. Oto parę kwiatków z tej gleby: „przekazane nam przez czas style opadają nas jak parazyty. Barok, gotyk i t. d. to kupa flaków gnijącego czcigodnego ścierwa“. „Wszystkie stare miasta kontynentu budował osioł“. „Dom nie będzie już nadal tkwił korzeniami w ziemi i przyczyniał się do kultu rodziny i rasy, — będzie on instrumentem, tak jak automobil“. „Zwierzo-człowiek jest jak pszczoła budowniczym geometrycznych komórek“. „Dom jest maszyną do mieszkania“ (Le Corbusier). „Para starych bab i innych tajnych radców, swojszczyzna, sztuka ludowa i wszelaka woń ojczystej ziemi, nie zbałamucą nas już więcej“ (Emil Ludwig). Przez te cytaty nie chcę wskazywać na tożsamość intencji naszych budowniczych „maszyn do mieszkania“, pouczającą jest jednak analogja i płynące z niej konsekwencje dalsze...

Podstawą idei „maszyny do mieszkania“, jest jakoby czysta „rzeczowość“. Zasada rzeczowości w architekturze jest zasadą podstawową, prawdą elementarną, ale też niczem więcej. Jak na elementarzu nie kończy się literatura, tak też na zasadzie rzeczowości nie kończy się architektura — oczywiście jeśli chce być sztuką a nie budowniczką przez zwierzo-człowieka lepionych geometrycznych komórek. Nakazowi rzeczowości w architekturze odpowiada w piśmiennictwie nakaz: „pisz do sensu“; jest to bardzo cenna zasada, nie można jednak powiedzieć, aby na niej mogła stanąć cała poetyka. Technicy, którzy zasadę tę stawiają za alfę i omegę swej sztuki, wyglądają tak, jakby opuścili szkołę po pierwszym roku studjów. Może też i profesoremie są nieco winni, że chcąc wbić w mózgi uczniów podstawową prawdę, nie liczyli się z możliwymi skutkami.

Pewnemu królowi gdzieś kiedyś poradzili jego mędrcy nadworni, aby, jeśli chce przeżyć dzień z pożytkiem i w radości, wstawał zawsze prawą nogą z łóżka. Król nie w ciemną bity, aby wykluczyć wszelkie niespodzianki i osiąść niezamąconą szczęśliwość, kazał sobie uciąć lewą nogę.

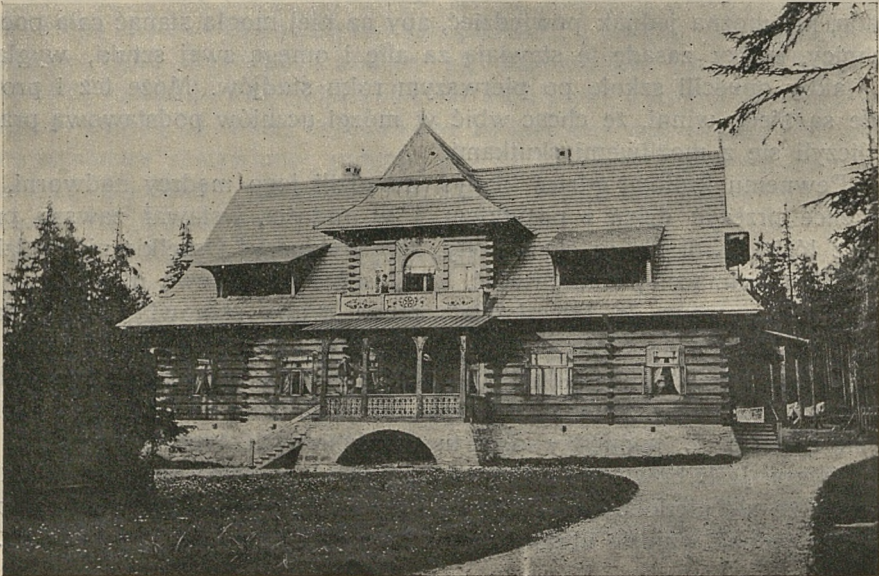
Obok „maszyn do mieszkania“ drugą grupę stanowią „domy fantazyjne“, w których na czoło wybija się postulat „twórczości indywidualnej“.

O tym naszym indywidualizmie (który zresztą jest przeważnie indywidualną swobodą zapożyczania się), tyle już nagadano, że młócić tej plewy już się niechce. Z pomiędzy obu tu rozróżnionych typów, ten drugi jest szkodliwszy. Jeśli bowiem ktoś w samej koszuli wyjdzie na ulicę, to każdy pomyśli, że się niedokończył ubierać i do naśladowania go nie ma pędu; jeśli ktoś jednak wyjdzie ubrany jak na redutę, (*dalszy ciąg tekstu na str. 86*)

STYL ZAKOPIAŃSKI.



Ryc. 1. — Witkiewiczowska „Zofjówka“, przy ul. Chałubińskiego.



Ryc. 2. — Witkiewiczowska „Oksza“, przy ul. Zamojskiego, (w postaci pierwotnej — dziś popsuta przez dach blaszany).

MASZYNY DO MIESZKANIA.



Ryc. 3. — „Złoty Róg“; (kolor „kaki“). Dom ten stoi przy ul. nazwanej ku czci twórcy stylu zakopiańskiego — „ulicą Witkiewicza“ i w pobliżu witkiewiczowskiej Zofjówki — nosi zaś nazwę słynnej z piękności zatoki carogrodzkiej.



Ryc. 4. — „Bajadera“ przy ul. Zamojskiego, kaniem do drogi; — vis à vis witkiewiczowskiej „Okszy“.

STYL ZAKOPIAŃSKI.

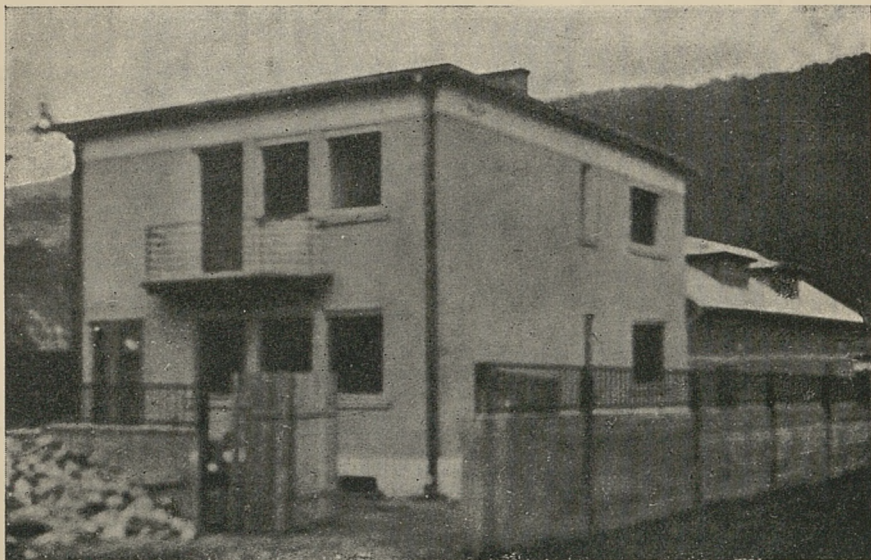


Ryc. 5. — Witkiewiczowski „Dom pod Jedlami“, na Kozięciu (Bystre); widok od wschodu.



Ryc. 6. — Witkiewiczowski „Dom pod Jedlami“, na Kozięciu (Bystre); widok od południa.

MASZYNY DO MIESZKANIA.



Ryc. 7. — Dom przy ul. Nowotarskiej.



Ryc. 8. — Dom na Krupówkach.

STYL ZAKOPIAŃSKI.



Ryc. 9. — Witkiewiczowska „Pepita“ (dr. Chrostowskiego, dziś spalona), przy ul. Chałubińskiego. Strona szczytowa dla porównania z ryc. 10

to zaczyna się ogólna maskarada. I tak pomiędzy nudą „maszyn do mieszkania“ a orgią maskowego balu ginie spokój, wdzięk, pogodna powaga i harmonja, jakimi oddycha zestrojona z otoczeniem i wewnątrz sama z sobą twórczość stylowa, to znaczy twórczość zbiorowa. Tak jak nikt w imię indywidualnej swobody nie może rościć prawa do siadania w towarzystwie z nogami na stole, ale indywidualność swoją może pielęgnować w granicach norm obyczajowych, tak samo ma się rzecz z architekturą: prawdziwa, zdrowa indywidualność znajdzie dla siebie dość pola w granicach budownictwa „obitelnego“, t. j. obyczajowego, stylowego; („obitelny“ znaczy w gwarze góralskiej równocześnie tyle, co „zgodny z obyczajem“, jak i „grzeczny, przyzwoity“, więc zarówno „obyczajowy“ jak „obyczajny“).

DOMY FANTAZYJNE („twórczość indywidualna“).



Ryc. 10. — Domy przy Bulwarze Słowackiego.

Nasuwa mi się tu pewna interesująca analogja, która ciekawą jest zarówno ze względu na tożsamość podkładu psychologicznego, jak i na przebieg zjawiska. Oto przed laty gospodarze nasi, chcąc podnieść hodowlę bydła „na wyżynę kultury Zachodu“, zaczęli na wielką skalę sprowadzać rozplodniki z zagranicy. Nie mogli się zgodzić na jedno i każdego sprowadzał na własną rękę, co mu się najlepszem wydawało. I zawsze umiał wyszukać dla wyboru swego rację. Więc kiedy na jego polu znajdował się na dziesięć metrów wysoki pagórek, a na nim może jeszcze kamień, uważał, że tu są warunki najlepsze dla bydła górskiego i obracał oczy ku Tyrolowi i Szwajcarii. Kiedy zaś pole było podmokłe i jeszcze gdzieś jakieś bajorko albo stawek, trzeba było oczywiście ulokować tu holendry lub fryzy. Komu się zaś osobiście udał brzuszek, mniemał, że ten sam klimat i bydełku będzie płużył i importował opasowe shorthorny. Kraj zabydlił się wszystkimi rasami świata, a gdy oczywiście taki importowany buhaj zgodnie z demokratycznym duchem czasu zniżał się do gminu, a jego właściciel był obywatelem „kulturalnym“ i ofiarnym (często też subwencjonowanym), tedy zaroily się pastwiska gminne od niesłychanych pokrak rozmaitego rodzaju, niby krzyżowania kaczk

STYL ZAKOPIAŃSKI.



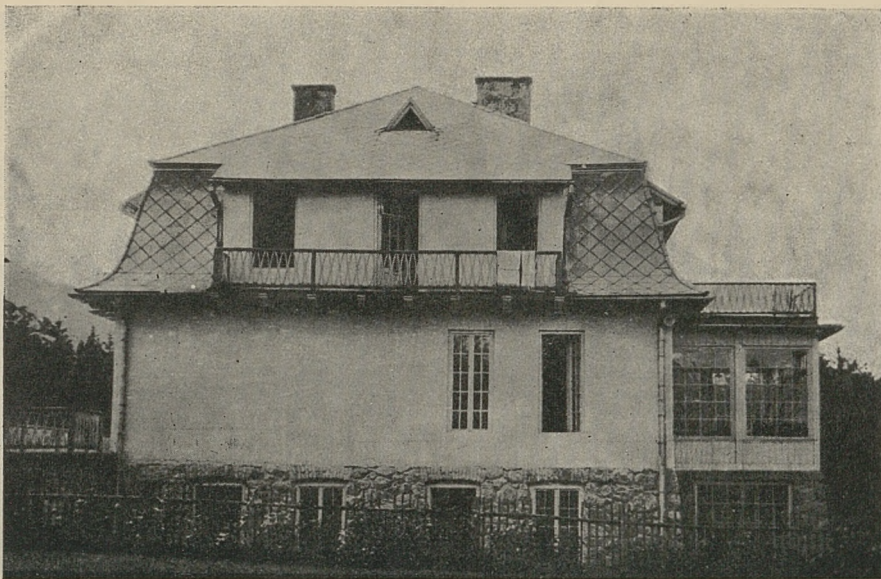
Ryc. 11. — Witkiewiczowska „Koleba“ przy ul. Kościeliskowej.

z karpem, zającą z kukułką czy jeża z lisem. Inywidualizm święcił tryumf. Aż nareszcie kiedy się dość nacieszono tem panopticum, przyszli ludzie do przytomności i założono wreszcie obory zarodowe bydła polskiego!...¹⁾ Co zaś pozostało z owych przybyszów, to ograniczyło się do jednej lub dwóch ras ściśle zlokalizowanych, reszta zaś wyzdychała pomału na gruźlicę...

Szkoda że domy nie chcą także tak zdychać... Ale i im przyjdzie kiedyś taki koniec. A gdy zapadną się w ziemię jak starożytna Troja, lub inne

¹⁾ W tej historii jest jeszcze jedna rzecz ciekawa. Oto głównymi inicjatorami powrotu do bydła polskiego byli dwaj ludzie: jeden Polak świeżego niemieckiego pochodzenia (Czecz von Lindenwald), i drugi, Niemiec austriacki (profesor Adametz) ...Toż i o bogactwie naszego języka pouczył nas nie kto inny jak zaaklimatyzowany świeżo Niemiec, Linde. Może więc i naszej architekturze Pan Bóg kiedy takiego Niemca nagodzi, co nas po polsku nauczy... Swoi bo byli — ale kto by tam swoich słuchał!

DOMY FANTAZYJNE („twórczość indywidualna“).



Ryc. 12. — „Eldorado“ przy ul. Piłsudskiego.

miasta kopalne, archeologowie przyszłości będą się zastanawiać nad tem, ile to warstw najazdów obcych przeszło przez ten kraj. Najazdy były, ale sprowadzone dobrowolnie, tak jak niegdyś ów najazd Waregów na Ruś: „przyjdźcie i rządźcie nami, bo sami nie umiemy“.

Przykładom tej architektury najeźdźczej, „niepilej“, „nieobitelnej“, przeciwstawiamy budownictwo tu ulęgłe, z pierwiastków własnych organicznie rozwinięte, przejęte duchem twórczości zbiorowej, t. zn. stylowe. Porównanie jednego z drugim, to porównanie nie tylko dwóch technik, ale dwóch światopoglądów. Aby wyrobić sobie o tem zdanie właściwe, nie dość jest zestawiać i porównywać poszczególne domy ze sobą, trzeba nadto i przede wszystkim porównać wrażenie obu stron jako dwóch całości. Wtedy dopiero ujawni się należycie „obitelny“, zbiorowy, stylowy charakter jednej strony a rzuci w oczy bezład, zamęt, obcość i szpetota strony drugiej.

Radzibyśmy byli dać więcej przykładów budowli takich, które nie wyszły z pod ręki samego Witkiewicza, ale z pod jego wpływu. Główną bowiem cechą jego dzieła, jest właśnie ten rys zbiorowej twórczości, to upowszechnienie się, wejście w obyczaj — i jeśliby rozpatrywać rzecz pod kątem osobistej zasługi, to w tem właśnie leży (*dalszy ciąg tekstu na str. 94*)

STYL ZAKOPIAŃSKI.



Ryc. 13. — „Obrochtówka“ przy ul. Chałubińskiego; budował J. Obrochta.



Ryc. 14. — „Cieślówka“ przy ul. Zamojskiego; budował Cieśla.

DOMY FANTAZYJNE („twórczość indywidualna“).



Ryc. 15. — Dom przy ul. Piłsudskiego.



Ryc. 16. — Dom przy ul. Nowotarskiej.

STYL ZAKOPIAŃSKI.



Ryc. 17. — „Dąbrówka“, dom w letnisku Wiśla w Beskidach;
budował miejscowy budowniczy Mamra.



Ryc. 18. — Willa góralska na Furmanowej w gminie Zubsuche.

DOMY FANTAZYJNE („twórczość indywidualna“).



Ryc. 19. — „Albion“ przy ul. Zamojskiego.



Ryc. 20. — Dom przy ul. Piłsudskiego (pseudogóralszczyzna).



Ryc. 21. — Kiosk dawnego zakopiańskiego typu przy ul. Kościuszki.



Ryc. 22. — Kiosk na nową modę obok poczty.

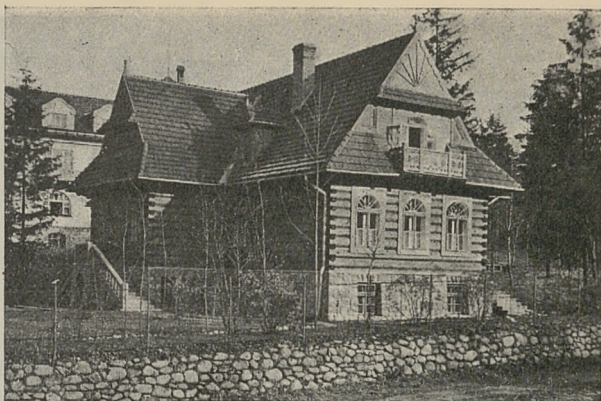
zasługa największa. Niestety musieliśmy narazie poprzestać na nielicznych przykładach. Z tych nr. 13 przedstawia willę stawianą przez górala pod bezpośrednim wpływem Witkiewicza, ale bez jego udziału ¹⁾, nr. 14 dom stawiany przez górala już po opuszczeniu przez Witkiewicza Zakopanego, — nr. 17 willę stawianą w dalekich Beskidach przez tamtejszego miejscowego majstra w Wiśle, — nr. 18 willę postawioną przez górala poza Zakopanem w skromnych warunkach małego letniska. W przyszłości zamierzamy podawać od czasu do czasu przykłady takich budowli, zwłaszcza z dalszego Podhala, i prosimy czytelników naszych o nadsyłanie nam materiałów z dodaniem objaśnień co do miejsca, czasu, budowniczego i warunków,

¹⁾ J. Obrochta, właściciel i budowniczy tego domu, brał udział jako cieśla w budowach witkiewiczowskich. Kiedy zamierzał postawić dom własny, przyszedł do Witkiewicza poprosić o projekt. Witkiewicz śmiejąc się „wyrzucił go za drzwi”; — „nie na to pokazywałem wam jak trzeba budować, żebyście do mnie przychodzili po radę, ale żebyście się nauczyli budować sami”. — Oglądając gotową Obrochtówkę, mówił Witkiewicz, że to największy tryumf jego pracy.

w których budowla powstała¹⁾).

Postawiliśmy oto przed oczy czytelnika zwierciadło, w którym zobaczy może to, około czego w życiu niepatrząc przechodzi. Pewien esteta zrobił raz uwagę, że przeciętny człowiek — zwłaszcza t. zw. człowiek kulturalny — o ile nie jest artystą z zawodu, na to tylko zdaje się mieć oczy, aby nie rozbić sobie nosa o latarnię. Patrzy i nie widzi. Zwierciadło bywa często nauczycielem, i — moralistą. W „Jerozolimie Wyzwolonej“ Tassa, kiedy bohater popadł w sidła czarodziejki Armidy i pędził przy niej żywot beczynny i zniewiesciały, towarzysze, aby odzyskać go, zakradli się w czarodziejские ogrody i stanąwszy przed nim pokazali mu zwierciadło. Wtedy obaczył się, zawstydził i — wyzwolił.

Może się więc wreszcie i Zakopane w naszym zwierciadle zobaczy i przedewszystkiem — zawstydzi. Za tem przyjdzie wyzwolenie! (*dalszy ciąg tekstu na str. 97*).



Ryc. 23. — „Myszka“ domek w stylu zakopiańskim w ogrodzie p. Szczeniowskiego, od strony ul. Sienkiewicza; budował E. Wesołowski. — Domku tego Urząd budowlany stawiać nie pozwolił, a właściciel musiał rekurować do Województwa. — Dlaczego?



Ryc. 24. — W tymże samym ogrodzie Urząd budowlany pozwolił bez przeszkody wystawić taką pagodę. — Dlaczego?

¹⁾ Łaskawym korespondentom ofiarować możemy na życzenie klisze cynkotypowe, których będą mogli użyć na nagłówkach listów i ogłoszeniach swych pensjonatów i t. p.



Ryc. 25. — Poczta zakopiańska po przebudowaniu.



Ryc. 26. — Poczta zakopiańska przed przebudowaniem.

Porównanie obu tych budynków wskazuje drogi, którymi kroczy „kultura“ Zakopanego.

III. Dookoła ratusza.

Tak się buduje w Zakopanem...

A cóż na to Zakopanie?

Witkiewicz zostawił im dar królewski, nauczył jak mogą zachować tradycje swego budownictwa, a przecież wyjść z prymitywu i odpowiedzieć wyższym wymogom kulturalnym, jakie przynoszą z sobą zmienione warunki. Przytem „styl zakopiański“, którego echo rozeszło się po całej Polsce, zrobił był w swoim czasie więcej dla propagandy Zakopanego jak wszystkie propagandowe ogłoszenia i broszury. A góral, zdawałoby się, umie cenić swą góralszczyznę i radby ją zachować; toż na to założono Związek Górali i Związek Podhalań, a nawet w Ameryce organizację, mającą tam na obczyźnie pielęgnować strój i obyczaj góralski. Zdawałoby się tedy, że sprawa stylu zakopiańskiego, powierzona rękom tysięcznych rzesz, stoi jak murowana, nie potrzebuje obawiać się niczego. Uznali ją przecież — zarówno w czynie, budując na sposób witkiewiczowski, jak i w wielokrotnych oświadczeniach — górale za swoją.

A jednak — oto tak się buduje w Zakopanem...

Opowiadają, że w jednej ze wsi okolicznych, przy okazji odwiedzin Pana Prezydenta Rzeczypospolitej powzięto mądry i piękny zamiar poruczenia jego osobistej opiece stylu zakopiańskiego. Wybrano deputację, która miała przedstawić rzecz ustnie i na piśmie. Ale cóż, Pan Prezydent nie czekał aż się deputacja zbierze i nie zastała ona już nikogo, prócz jakiegoś służki, co się przystało. „Moi śliczni, piękni — proszono go — weźcie też ta to pismo, a przy czasie połóżcie przy talerzu Pana Prezydenta, abo jako, coby se przeczytał“. To nie było w Zakopanem, ale w Zakopanem dzieje się akurat podobnie. Uchwala się rezolucje za stylem, uchwała w Radzie miejskiej¹⁾, uchwała w Związku Górali²⁾, uchwała w Związku Podhalań³⁾, nawet obywatele Zakopanego niezorganizowani w żaden związek wysyłają memorandum do Województwa⁴⁾ — i cóż z tego? Ano — nic. Zakopanie to dobrzy

¹⁾ Uchwała z dnia 14 marca 1925 r. zwraca się w szczególności przeciwko dachom kłapciatym (mansardowym).

²⁾ Dnia 6 marca 1929, do której to uchwały przystąpił też Związek właścicieli realności.

³⁾ Np. jednomyślna uchwała na Zjeździe jubileuszowym Związku w r. 1930.

⁴⁾ Odpowiedź Województwa z daty 30 stycznia 1930 przyrzeka opiekę nad istniejącymi zabytkami stylu zakopiańskiego, nie uznaje możliwości wprowadzenia przymusu budowania w tym stylu („właściwym jedynie dla budowli drewnianych, a i to dziś bardzo wypaczonego“ (?), i zaznacza, że należy dążyć do utworzenia „miejscowej rady artystycznej, złożonej z fachowców, która miałaby decydujący głos w sprawie zatwierdzania projektów nowych budowli...“. Przy odpowiedniej interpretacji pojęcia „fachowiec“ — (broń Boże nie architekci zakopiańscy, bo byłoby to tyle, co zrobić kozła ogrodnikiem), byłoby to może naprawdę drogą wyjścia. Ale o to się dalej nikt nie starał...

ludzie. „Ja se bede ukwalował, a ty se zaś bedziesz na to gwizdał. Każda żywina niek ma swojom radość“. Najzabawniejsza — ale i najsmutniejsza — rzecz stała się na ankiecie ministerjalnej, zwołanej w sprawach Zakopanego i Podhala w r. 1929. Referent, reprezentant miejscowego urzędu budowlanego, mówiąc o stylu zakopiańskim, oczywiście — jak się tego zgóry można było spodziewać — „gwizdał“ na styl i na wszystkie uchwały Rady, Związków i t. p., — do dyskusji nie dopuszczono — i zapadła uchwała, aby rozstrzygnięcie sprawy jak się ma budować w Zakopanem — pozostawić Panu Ministrowi!..

...Był raz gdzieś jeden chłop, trochę przygłupawy, nazywał się Wojtek czy Jasiek. Spotyka kiedyś znajomego idziniera, a ten mu mówi: „Wojtek — czy jak ci tam — a czego ty się nie żenisz? — już ci więcej jak trzydzieści roków i jeszcze parobczysz“. — „E, kiedy prosem was piknie, nie wiem zkądby wziąć babe; moja głowa do wszy, a wasza do ozłoty; może mi co poradzić“. „A ta Krzywula z pode drogi?“. — „Ze kie wereda brzyćkie i złe...“. „Głupiś. To kobita z miasta — taką tam właśnie uważają“. — „Kie tak mówicie, to niech juz będzie“. — No i jak tam było tak było, ale przyszło na świat dziwce. „Jak sie będzie nazywać?“ — pyta ksiądz. — „Dyć nie wiem. Moja głowa do wszy, a wasza do ozłoty, to ją tam nazwijcie jako uważacie“. — „Co, ja ci bede córke nazywać?, to chyba zapytamy kalendarza. Połóż palec, na jakie imie padnie, to to będzie... Na świętą Hildegardę; będzie sie nazywać Hildegardka“. — „E niechze ta będzie Hycdo-krzacka, kie tak uważujecie“. — Takiego chłopca trzeba szanować — mówili w urzędzie i gdzieniebądź, bo jest niesprzeczny; może stać za drzwiami, aż się innych załatwi, a najbardziej śmierdzącą robotę mu dasz.

Kiedym słyshał o onej ankiecie, że pan przewodniczący do głosu w sprawie stylu nie dopuszczał, to wzięta mnie zrazu szewska pasja. Po zastanowieniu jednak i rozważeniu wszystkich okoliczności widzę, że miał rację. Poco ta mucha ma wiecznie brzęczeć? — przecie brzęczy już tyle czasy i nic z tego niema. Daremna strata czasu. To samo oczywiście powie i pan Minister, a jeżeli będzie dobrotliwy, to doda: „ja tam za nich robić nie będę, bo mam co innego na głowie, i ani mnie to grzeje ani ziębi; ale kiedy tej musze taka wola, to niech ta jeszcze pobzyka za oknem“.

Ale oto przyszła nowa faza tej sprawy.

Postanowiono pobudować ratusz w Zakopanem i rozpisano na plany konkurs. Sędziami byli poważni rzeczoznawcy, którzy przyznali nagrodę jednemu z nadesłanych projektów. Wtedy, ni ztąd ni zowąd, jakby dopiero przebudziła się ze snu, uchwaliła Rada miejska, że ratusz ma być w stylu zakopiańskim. Cała więc robota sędziów na nic, a i pieniądze na nagrodę wyrzucone oczywiście nadarmo.

Lepiej jednak późno jak nigdy. Czy ratusz ma być w stylu zakopiańskim, czy nie, to nie jest wprawdzie rzecz najważniejsza, i gdyby na tem

obrona stylu się skończyła, byłoby bardzo źle. Ratuszów nie buduje się wszędzie, ani codzień — ten więc modelem nie będzie; i zakopiańszczyzna jego, jako wielkiego, monumentalnego gmachu, odległą będzie bądź co bądź od tej właściwej zakopiańszczyzny, która wyraża się w codziennej budowie domów o typie willowym. Ale przecież cechy stylu zakopiańskiego na tym budynku mają niejako znaczenie programu i wyznania wiary: „chcemy się budować po naszemu, po podhalańsku — chcemy zachować w budownictwie nasz obyczaj, oblicze własne naszej ziemi“. A to wyznanie wiary, wypowiedziane ratuszem przez Zakopane, które jest rzeczywistą stolicą Podhala i modelem, na który Podhale całe zwraca oczy, stanie się dla tego Podhala wskaźnikiem. Ratusz zakopiański, to niby latarnia morska. Przytem, podobnie jak wprowadzenie zakopiańszczyzny do kościoła, użycie jej w gmachu tak ważnym i poważnym, podnosi niejako jej znaczenie; styl zakopiański zasiada już nie jak „ubogi krewny“ na szarym końcu przy wspólnym stole między gośćmi, ale jako gospodarz domu.

Tak więc przyszło do nowego konkursu... W warunkach był postawiony „styl zakopiański“. Taki konkurs, rozpisany z odpowiednim terminem i z odpowiednią nagrodą, na całą Polskę, mógłby dać bardzo ważne i pożyteczne wyniki, mógłby wskazać w jakim kierunku i w jaki sposób zakopiańszczyzna da się stosować do wielkich gmachów murowanych. Tymczasem jednak nagrody wyznaczono śmiesznie małe (zapewne dlatego, że wypotrzebowano się na pierwszy, bezużyteczny konkurs), poprzestano zaś na ogłoszeniu w skromnym inseracie krakowskiego „Kurjerka“, tak jakby chodziło o konkurs na gminny areszt w Pipidówce; wreszcie wprost już skandalicznym jest w ogłoszeniu tem przepisany termin. Wliczając czas potrzebny do zwrócenia się do komisji o podanie warunków szczegółowych, pozostało do zrobienia planu architekcie zaledwie dwa lub trzy dni¹⁾. — „Ja se bede ukwalował, a ty se zaś bedziesz gwizdał“... Kto tu gwizdał na uchwałę Rady miejskiej — nie wiem, pewnem jest jednak, że ktoś gwizdał. A sądzę że jest w interesie godności Rady, aby to wyświecić. Dobry przykład dał Związek Podhalań, który przeciw takiej metodzie rozpisywania konkursu zwrócił się z protestem do Sądu Konkursowego, na ręce sekretarjatu Związku Architektów województwa krakowskiego. Wogóle w całej tej sprawie dzieją się rzeczy dziwnego nabożeństwa, które będziemy w dalszym ciągu śledzić; na razie poprzestajemy na uwadze, że możeby tak „kulturę“, którą się tak usilnie propaguje w Zakopanem w dziedzinie budownictwa, zastosować przystało na polu traktowania spraw publicznych.

Niezależnie od tego jednak jak się sprawa ratusza ostatecznie załatwi, przyniosła ona ze sobą jedną korzyść: odgrzebała rzecz rzekomo (jak na

¹⁾ Ogłoszenie w „Il. Kurjerze Codziennym“ dnia 23 maja — termin nadsyłania prac do 8 czerwca tego samego roku!

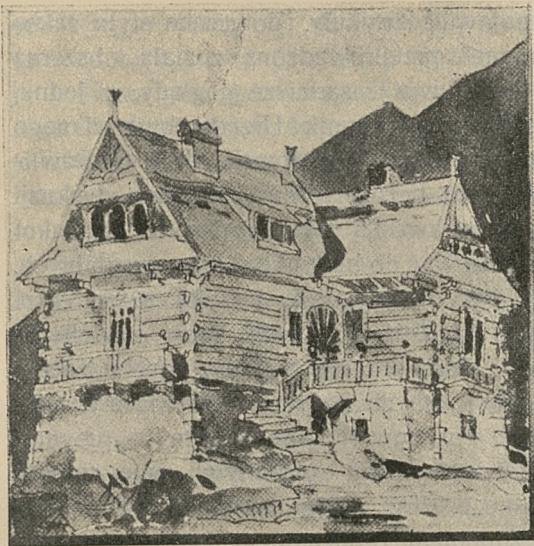
ankiecie ministerjalnej się mówiło) przesądzoną i pogrzebaną: wszczął się żywszy ruch i polemika około sprawy „stylu zakopiańskiego“.

Ruszył się przedewszystkiem Związek Podhalańców i wypowiedział w trzech aktach: w memorjale do p. Wojewody krakowskiego z daty 9 kwietnia 1931, w petycji do księcia Metropolity krakowskiego w sprawie ochrony zabytków sztuki podhalańskiej w kościele zakopiańskim, i w proteście przeciwko metodom stosowanym przy rozpisaniu drugiego konkursu na ratusz. Memorjał do p. Wojewody ma znaczenie podstawowe, poza szerokim przedstawieniem bowiem istoty i znaczenia stylu zakopiańskiego, zawiera postulaty konkretne, mające na celu jego obronę. Żąda zatem memorjał: 1) zaliczenia Zakopanego i innych miejscowości Podhala do takich, których krajobraz (w myśl ustawy budowlanej) zasługuje na ochronę i nie może być niestosownymi budowlami zszpeczony, 2) wydania dla Zakopanego i innych miejscowości letniskowych Podhala w myśl art. 408—416 ust. bud. „przepisów miejscowych“. W przepisach tych powinny być uwzględnione przedewszystkiem gmachy publiczne (gdyż tu interwencja władzy nie przedstawia żadnych trudności); Związek prosi przytem p. Wojewodę o powołanie delegatów Związku do współpracy nad ustaleniem tekstu tych przepisów. W tym celu Związek wyłoni z siebie stałą komisję, której zadaniem będzie współpracować z władzami rządowymi w zakresie regionalnego rozwoju stylowego budownictwa podhalańskiego. 3) Związek prosi o zaliczenie dzieł architektonicznych St. Witkiewicza, jako dokumentów i pierwowzoru stylu zakopiańskiego do rejestru zabytków i o otoczenie ich w ten sposób opieką prawną. — Chodzi teraz o to, aby te postulaty znalazły zrozumienie u władz, a z drugiej strony odpowiednie i wytrwałe poparcie ze strony społeczeństwa.

Ruszył się także Komitet Witkiewiczowski. Instytucja ta utworzona przez Związek Polskiego Nauczycielstwa Szkół Powszechnych w r. 1925, zajmowała się dotąd tylko raczej kultem pamięci Witkiewicza, nie występując w sprawach dotyczących życia i potrzeb dnia dzisiejszego. Obecnie podjęła ona współpracę ze Związkiem Podhalańców i ogłosiła program dalszej swej działalności w organie Związku Nauczycielstwa „Oświata pozaszkolna“, nr. 3, z r. 1931. Program ten zawiera między innymi podjęcie inicjatywy o budowę szkół na Podhalu w stylu podhalańskim, — o założenie w Nowym Targu szkoły rzemiosł budowlanych, któraby uprawiała stylowe budownictwo podhalańskie, — o utworzenie Rady ochrony sztuki ludowej na terenie całej Polski, na wzór Państwowej Rady Ochrony Przyrody, — o utworzenie rezerwatów sztuki podhalańskiej na wzór rezerwatów przyrody. Zamierzone jest także wydanie w dwóch językach rozumowanego przewodnika po zabytkach stylu podhalańskiego w Zakopanem i zainicjowanie „oddziału St. Witkiewicza i Wł. Matlakowskiego“ w Muzeum Tatrzańskim, jako części działu poświęconego rozwojowi stylu zakopiańskiego, — i t. d.

Po czasopismach zaczęły się pojawiać artykuły, dotyczące stylu zakopiańskiego, a w czasopiśmie „Zakopane“ przeprowadzoną została obszerna dyskusja, w której reprezentowane były dwa zasadnicze poglądy: z jednej strony zabierali głos p. inż. Hełm Pirgo, kierownik Urzędu budowlanego w Zakopanem i dr. Wieczorek, z drugiej pp. inż. Wesołowski, dr. J. G. Pawlikowski i inż. Jan Witkiewicz¹⁾. Ponieważ bezpośrednim powodem dyskusji stała się sprawa ratusza, przeto zasadniczą kwestją było, czy i o ile styl zakopiański da się wprowadzić w mur i zastosować do budynków monumentalnych. Kwestja ta, która ostatecznie może być rozstrzygniętą jedynie przez czyn, została jednakowoż w dyskusji bądź co bądź z różnych stron oświetlona. Dyskusja jednak skoncentrowała się właściwie na pytaniu, wychodzącym poza zakres tych kwestyj, a dotyczącym samych podstaw istnienia stylu zakopiańskiego. P. inż. Pirgo zaprzeczył mu bowiem prawa bytu — przynajmniej w warunkach zakopiańskich, gdzie wszelki „prymityw“ musi ustąpić przed „kulturą“. Zasadnicze stanowisko p. Pirgi polega na traktowaniu stylu zakopiańskiego jako prymitywu. Z zupełnym zapoznaniem istoty witkiewiczowskiego dzieła i intencji twórcy, zarzuca on dziełu temu z jednej strony prymitywność, z drugiej zaś strony (jak mówił np. na ankiecie) niekonsekwencję, wynikającą z nieumiejętności utrzymania się na stanowisku prymitywu, co między innymi wyrażać się ma przez użycie mosiężnych klamek (!). Także i zwolennikom stylu imputuje takie zamiłowanie do prymitywu, że wzbraniają się zaprowadzić w swych domach stylowych światła elektrycznego i splukiwanych wodą wychodków, co zresztą pochwała, jako konsekwentne trzymanie się zajętego stanowiska. Oczywiście te insynuacje, niemające z rzeczywistością nic wspólnego, zostały w dyskusji odparte. Wychodząc z raz powziętego założenia powiada p. Pirgo, że nie wchodząc w to, czy źle czy dobrze się stało, ale ostatecznie stało się, że Zakopane zaczęło się „kulturować“; jeśli się chciało zachować prymityw, trzeba to było zrobić wcześniej, i tak np. przystosować do niego wszelkie urządzenia publiczne, t. j. nie budować elektrowni, wodociągów i t. p., nawet drogi szutrowane uważa za niedające się pogodzić z tym charakterem. Wobec tego styl zakopiański niema już co robić w Zakopanem, a jeśli się go chce utrzymać, trzeba iść do wsi zapadłych, nietkniętych jeszcze przez kulturę, i tam przeprowadzić konsekwentnie i przymusowo „prymityw“, rozciągający się nawet na wewnętrzne urządzenia domu. Tak powstałyby wsie „wzorowe“, objekty muzealne dla dziwowiska zagranicznych turystów! — Cennem jest jednak przyznanie p. Pirgi, że Zakopane „zabudowuje się fatalnie“; odpowiedzialność za to zrzuca on jednak na przeszłość — (z czego wynika defetystyczne stanowisko, że z Zakopanem niema już co począć, trzeba by je chyba naprzód

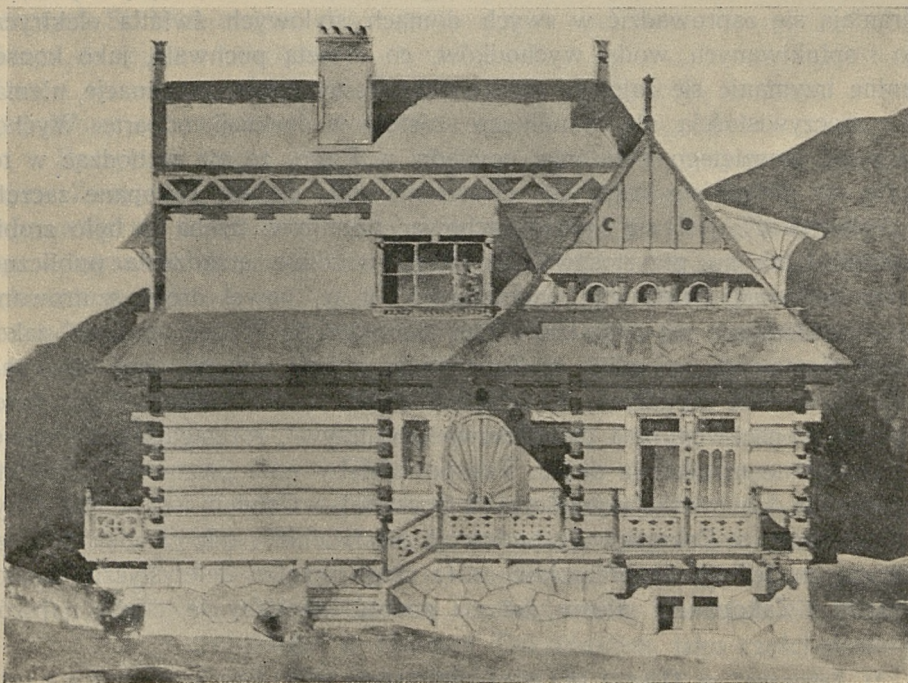
¹⁾ „Zakopane“, nr. 37 do 42, 48 i 49 z r. 1930, tudzież nr. 6 i kilka następnych w r. 1931.



spalić), — a następnie także na ustawę budowlaną, wygradzając się w ten sposób od odpowiedzialności za horendalny wprost fakt pozwolenia na budowę „Bajadery“ przy ul. Zamojskiego.

W dyskusji — której tu dla braku miejsca nie możemy niestety streszczać — odparto te poglądy; tutaj pozwolę sobie dodać jeszcze jeden fakt, świadczący chyba dość dosadnie, że styl zakopiański, w rozumieniu witkiewiczowskim, nic z prymitywizmem niema wspólnego. Oto na konkursie, rozpisanym na budowę willi wiejskiej w czasie

światowej Wystawy Paryskiej w r. 1900, pierwszą nagrodę otrzymał projekt willi (i to drewnianej) w stylu zakopiańskim Franciszka Mączyńskiego (zob. oboczne ilustracje). Czasopismo fachowe „Art et Décoration“, zdając sprawę z kon-



kursu, podnosi między innymi nader starannie obmyślane i wszelkim wymaganiom komfortu odpowiadające urządzenie wnętrza. Ale Francuzi to dziki naród, żyjący jeszcze w prymitywie..., co innego my w Zakopanem. — Panu inżynierowi P. nie dostaje pojęcia rozwoju, i z tego powodu, tak jak nie rozumie idei podniesienia prymitywu góralskiego do wysokości kultury, tak też nie widzi wyjścia z poziomu drewnianej willi witkiewiczowskiej w kierunku stosowania jej zasadniczych cech stylowych do muru i do budynków wielkich rozmiarów. Nie przesądając, czy wyjście to jest możliwe, w każdym razie ten organiczny brak w rozumowaniu p. Pirgi osłabia z góry jego wszystkie argumenty. Przytem nie wzbudza zaufania szczerość jego stosunku do „stylu“, skoro na ankiecie wyrażał się z pewną dozą ironji przeciw niemu — (padło nawet słowo „pseudogóralszczyzna“) — a w artykułach swych oświadcza się z uznaniem i nawet sentymentem dla tego „przeżytku historycznego“. Nie można się przeto dziwić, że przez zwolenników stylu p. inż. Pirgo uważany jest za osobę, działającą na swem stanowisku wbrew interesowi zachowania krajobrazowej i etnograficznej harmonji z podhalańskim środowiskiem. P. dr. Wieczorek, stając po stronie p. inż. Pirgi, dodał jeszcze *clou* do tego wrażenia nieszczerości, przytaczając kapitalny argument, (który niestety p. P. później apróbował), że występować należy przeciwko stosowaniu stylu zakopiańskiego z czystej dla niego miłości, ażeby przypadkiem niepopso piękných form witkiewiczowskich!. Jakie to szczęście, że przy rozwoju np. gotyku i innych wielkich stylów historycznych nie było pana dr. Wieczorka!. Chodził też po Zakopanem kalambur, dlaczego p. inż. Pirgo mówi rankiem (na ankiecie) co innego, a wieczorkiem co innego. Dowcip zaś dr. Wieczorka, że genjusz możeby rozwiązał kwestję wprowadzenia zakopiańszczyzny w mur, ale że nie można nastarczyć produkowania architektów-genjusz, podjęto skierowaniem do architektów zakopiańskich życzenia radosnej w tym raczej kierunku twórczości..

IV. Nasza ankieta.

Gdy w ten sposób sprawa ratusza wyprowadziła znowu na powierzchnię zatopioną i zabagnioną sprawę stylu zakopiańskiego, redakcja „Wierchów“ postanowiła skorzystać z momentu i sprawę tę przedstawić ogółowi członków Towarzystwa Tatrzańskiego, a pośrednio i szerszym jeszcze sferom publiczności. Przedewszystkiem zaś uznała ona za naglącą potrzebę wyświechtanie rozmaitych wątpliwości i o ile można ustalenie chwiejnej opinji w odniesieniu zwłaszcza do technicznej strony sprawy. W tym celu wysłane zostało do kilkudziesięciu osób, przedewszystkiem architektów, pismo tej treści:

»W latach 1892—1908 wytworzył był Stanisław Witkiewicz z elementów budownictwa ludowego na Podhalu tak zwany »styl zakopiański«, w którym te elementy podniesione zostały do wyżyny sztuki i potrzeb wyższej kultury. Pracą Witkiewicza kierowało pragnienie odnalezienia swego, rodzimego wyrazu w architekturze — mniemał też, że w podhalańszczyźnie przechowały się zasadnicze cechy zatraconego gdzieindziej dawnego ogólnopolskiego budownictwa. Niezależnie od tego poglądu jest w każdym razie niewątpliwem, że styl ten — choćby tylko jako regionalny — jest swojskim, polskim, a dalej, że w odniesieniu do Podhala jest przystosowany do charakteru etnicznego i przyrodzonego okolicy, że przeto byłoby niepotrzebną szkodą dla swego oblicza Podhala, gdyby uległ ztracie. Dzieło Witkiewicza miało to rzadkie szczęście, że — pomijając popularność, jaką cieszyło się w całej Polsce — uznane zostało przez ludność góralską za kwiat i owoc jej rodzimego budownictwa, i że rozwijające się w strefę uzdrowiskową Podhale zaczęło się zabudowywać z reguły w »stylu zakopiańskim« — »po witkiewiczowsku«. Do dzisiaj w budownictwie drewnianem, nie tylko na właściwym skalnym Podhalu, ale i w Gorcach i Beskidach, styl ten uważać można za panujący. Nadaje on też charakter tym ziemiom i jest przedmiotem szczególnego zainteresowania przybywających tu z dalekich i obcych stron turystów.

Ale w ostatnich latach wtargnęły na Podhale czynniki, przedstawiające dla swego oblicza tutejszego budownictwa poważne niebezpieczeństwo. Czynniki te są natury osobistej i rzeczowej. Natury osobistej jest wpływ ludzi niemających tradycji i poczucia potrzeby wyrażenia się ducha narodowego językiem własnym w sztuce, albo idącym dla mody i wygody drogą najmniejszego oporu, — natury rzeczowej urbanizacja Zakopanego, owej kolebki »stylu« i ośrodka nadającego ton całemu Podhalu, a wszędzie zresztą przepisy budowlane i sanitarne, zmuszające do zastąpienia budownictwa drewnianego murem.

»Styl zakopiański« powstał i rozwinął się w drzewie i stosowany był w zasadzie do willi — a więc do domów izolowanych i nieprzenoszących pewnej wysokości; zachodzi pytanie, czy — o ile — i w jakiej formie da on się przenieść na mur w budownictwie willowem, a poza tem, czy i jak może być zastosowany do domów wielopiętrowych i do domów, stojących w zwarciu ulicznym.

Redakcja »Wierchów« — jako organu poświęconego górcom i góralszczyźnie — poczuwa się do obowiązku w obronie tej góralszczyzny i krajobrazu górskiego wystąpić, zainteresować tą sprawą ogół i zasięgnąć opinii wybitnych fachowców, którzy zasadniczo stoją na gruncie idei utrzymania narodowych cech w architekturze.

W tej myśli odnosimy się do W. Sz. Pana z gorącą prośbą o wypowiedzenie się w tej ważnej sprawie — a przede wszystkim:

1. Czy — w jakiej mierze — i w jaki sposób rodzime cechy architektury dadzą się utrzymać przy zastosowaniu nowoczesnej techniki budowlanej? W związku z tem powstaje też pytanie, czy — i o ile — zastosowanie współczesnych środków technicznych uważać należy za nieodbitą konieczność czasów obecnych, czy też zastosowaniu temu można i wypada naznaczyć pewne granice?

2. Jak się zdaniem Pańskim przedstawia potrzeba i możliwość utrzymania »stylu zakopiańskiego« w świetle powyższych (pod 1.) pytań?

3. Czy w szczególności styl zakopiański da się zastosować w murze (cegła, kamieniu, żelazobetonie), w jakiej mierze i w jaki sposób? Jakie modyfikacje będą przy tem przeniesieniu przede wszystkim potrzebne, bez naruszenia cech zasadniczych stylu? Jakie będą możliwe »przetłómaczenia« motywów konstrukcji drewnianej na

murowaną, bez wywołania wrażenia fałszu i nienaturalności? Podobne pytanie co do przeniesienia motywów zdobniczych.

4. Czy styl zakopiański powinien ograniczyć się do budownictwa willowego (domów izolowanych, o ograniczonych rozmiarach i wysokości), czy też — i w jaki sposób — da się zastosować do budynków wielkich, wielopiętrowych, a także do budynków, stojących w zwarciu ulicznym?

5. Czy sprawę utrzymania stylu zakopiańskiego należy traktować jako sprawę od terenu ekspansji jego niezależną, czy jako sprawę regionalną Podhala?

6. W razie uznania potrzeby i możliwości utrzymania tego stylu, jakie środki uważałby Pan za wskazane ku jego obronie, a to w pierwszej mierze na terenie Podhala?«

Jak zwykle bywa przy wszelkiego rodzaju ankietach, odpowiedzi nadeszły stosunkowo nieliczne, gdyż odpowiedziała zaledwie czwarta część osób, do których się bezpośrednio zwrócono; (ponadto listy nasze zawierały prośbę o udzielenie kwestionarza wiadomym adresatowi osobom fachowym, interesującym się stylem zakopiańskim, o których redakcja bądź nie miała wiadomości, bądź nie posiadała ich adresów). Wynik ankiety można jednakowoż uważać za bardzo dobry. Odpowiedzi które nadeszły, są interesujące i wyświetlają sprawę bardzo wszechstronnie. Zwracamy się też do wszystkich naszych korespondentów z serdecznym podziękowaniem.

Ograniczone miejsce we „Wierchach“ nie pozwala nam na ogłoszenie wszystkich odpowiedzi w pełnym brzmieniu; musieliśmy wprowadzić tu i ówdzie pewne skróty, niekiedy poprzestać na streszczeniach. Stało się to tam, gdzie odpowiedź albo rozwodziła się nad rzeczami będącymi w związku tylko pośrednim z naszą ankietą, albo tam, gdzie podobne wywody powtarzały się z podrzędnymi tylko odmianami w różnych odpowiedziach — i gdzie pozatem nie zachodziła żadna wątpliwość, czy streszczenie odda zupełnie wiernie zasadniczą myśl autora. Gdzie taka wątpliwość zachodziła, tam poczuwaliśmy się do obowiązku podania pełnego brzmienia, choćby z innych względów skrót wydawał się i tu pożądany. Tekst pełny odróżniamy od tekstu streszczonego cudzysłowami. Odpowiedzi podajemy w tym porządku w jakim nadchodziły.

1. — Prof. dr. Jan Sas Zubrzycki (Lwów)¹⁾ wywodzi, że narazie nie można mówić jeszcze o »stylu« zakopiańskim, ale dopiero o »sposobie« zakopiańskim, gdyż z punktu widzenia teoretycznego styl jest wyrazem duszy całego narodu, a jako wyraz tej duszy wypowiada się we wszystkich dziedzinach sztuki. U nas, gdzie grasuje manja naśladownictwa, duch narodowy nie może przyjść do wyrazu, i dlatego nie wytworzył stylu. Sposób zakopiański narodził się w jednej tylko okolicy i na podłożu jednej tylko warstwy ludowej. Ma on wszelkie znamiona ducha narodowego, a zatem wszelkie warunki, aby rozszerzywszy się na cały naród stać się »stylem«. Jeśli się to nie stało, to tylko z naszej winy.

¹⁾ W pełnym brzmieniu odpowiedź profesora Zubrzyckiego umieszczoną została jako artykuł w czasopiśmie „Zakopane i Tatry“ (nr. 2 z 14 czerwca 1931). W tejże materji ogłosił był autor szereg artykułów w czasopiśmie „Architekt“ z r. 1906, nr. 1 i następne.

»Zauważmy, że udział Polski po wszystkich wystawach światowych błędnie usiłuje wykazać o ile Polska zdołała naśladować zagranicę i jak pożąda zrównania się na drodze postępu, kiedy byłoby to zadanie dla Polski o wiele wdzięczniejsze, gdyby chciała i mogła okazać przed światem, czem ona sama rozporządza i jaką swojszczyzną przemówić miałaby prawo. Dla Ojczyzny naszej celem ma być objawienie osobowości naszej wedle wszystkich skłonności szczerze przyrodzonych, głęboko w sercu i sumieniu naszym narodowym tkwiących — a nie gonitwa za okazaniem, o ileśmy pospieszili dotychczas za kierunkami nam narzuconemi«.

Sposób zakopiański ma już dziś wszelkie warunki rozszerzenia się po wsiach i miasteczkach, tudzież w budownictwie willowem; z punktu widzenia technicznego niema powodu, aby niemógł rozszerzyć się na budownictwo miejskie i monumentalne, przy zastosowaniu osnowy murowanej i żelazo-betonu. Wielkie style historyczne powstawały często z pierwiastków budownictwa drewnianego. I tu stać się to może, gdy sposób zakopiański zamieni się na styl zakopiański, to jest, gdy tkwiące w nim żywe pierwiastki ducha narodowego rozszerzą się na cały naród, innemi słowy, gdy naród odczuje silnie potrzebę swoistego wypowiedzenia się w architekturze. Aby się to stało, nie dosyć jednak pracy miłośników, ale trzeba, aby ideą tą przejęli się architekci i zamiast w naśladowaniu szukali zadowolenia ambicji swojej w tworzeniu z ducha narodowego.

2. — Adolf Kamienobrodzki (Lwów) uważa ankietę za bardzo interesującą i wskazaną; w sposób bardzo zwięzły odpowiada na poszczególne pytania. Na trzy pierwsze odpowiada w negatywnym sensie: przy zastosowaniu nowoczesnych środków techniki budowlanej styl zakopiański nie da się utrzymać; — ażeby wogóle dał się zastosować w murze jest wątpliwem, dotychczasowe próby nie dały pozytywnego rezultatu. Natomiast w budownictwie willowem (a wobec powyższego mowa oczywiście o budownictwie drewnianem) styl ten zachowanym być winien — »i to z wielkiem powodzeniem«, a jako regionalny »zachowanym być winien koniecznie«. Co do środków zmierzających ku temu nie widzi innych »poza propagandą i wymaganiem dobrego smaku«.

3. — Bogdan Treter (Warszawa). ...»Nie ulega wątpliwości, że wynik ankiety przyczyni się do wzbudzenia na nowo zainteresowania sztuką Podhala i wskaże kierunek, w którym rozwój tej sztuki ma dalej postępować«.

Pierwsze pytanie ankiety chciałby p. T. mieć sformułowane inaczej, a mianowicie: nie — czy rodzime cechy architektury dadzą się utrzymać przy zastosowaniu nowoczesnej techniki budowlanej, lecz — »w jakiej mierze i w jaki sposób nowe rodzime cechy architektury mogą się wytworzyć przy zastosowaniu nowoczesnej techniki budowlanej«. W obszernym wywodzie wskazuje, że zawsze tak było, iż tradycyjne budownictwo polskie przejmowało kolejno bez obawy o zatracenie własnego wyrazu wzory obce; poprzez te nowe formy przebijało się przecież oblicze własne, rodzime. Przykładem attyka polska. Zalety nowej techniki budowlanej są tak wielkie, że rzekać się ich nie można, ale w tym nowym materiale »mogą wystąpić cechy rodzime w sposób równie swoisty i nieprzewidziany, jak wystąpiła owa polska attyka renesansowa po gotyckim szczycie«.

Tu dłuższy epizodyczny ustęp poświęca p. T. nazwie »styl zakopiański«, którą proponuje zastąpić nazwą »budownictwo podhalańskie«.

Na pytanie o przyszłość stylu zakopiańskiego — »nie można w odpowiedzi dać żadnych ściśle sprecyzowanych wytycznych, można tylko co najwyżej wyrazić pewne własne zapatrywanie mniej lub więcej trafnie przewidujące przyszłość sztuki

podhalańskiej. Niema chyba nikogo w Polsce, kto by chciał zatraty budownictwa podhalańskiego, chodzi tylko o to, po jakiej linii ma się ono dalej rozwijać i jakie jest jego przeznaczenie...»

»Od dawna zastanawiam się, dlaczego i z kąd wyłoniła się idea »przetłómaczenia« budownictwa podhalańskiego na cegłę, czy kamień, aby w ten sposób jego ekspansję rozszerzyć i być utwalić, czem mu, mojem zdaniem, wyrządzono niedźwiedzią przysługę; bo to, co stanowi samą treść tego budownictwa, t. j. konstrukcja drewniana, w której dalszem rozwijaniu leży jego przyszłość, zostało zmaćone przedwczesnemi pomysłami stosowania jej w murze. Witkiewicz, pisząc o »stylu zakopiańskim«, twierdzi, że »strona materialna, techniczna budownictwa, jest też jednym z czynników, z których się składa piękno architektury«. A zatem kładzie najwyraźniej nacisk na stronę techniczną i materialną, która decyduje o wyrazie architektury; czyli, że nie można porzucać materiału, w którym się konstrukcja chałupy góralskiej wydoskonaliła, bez obawy o utratę tego wyrazu. Dalsze kontynuowanie tego doskonalenia przez rozszerzenie zastosowania konstrukcji drewnianej, jest postulatem jej rozwoju, ale bynajmniej nie jedynym. Nie widzę przeszkody, dla czego by to budownictwo drewniane nie miało sobie przybrać do pomocy drugiego materiału, dotąd z nim razem coprawda używanego, ale w znikomym zakresie, t. j. kamienia, który, obok drzewa, jest na Podhalu materiałem par excellence rodzimym, a niewykorzystanym. Witkiewicz też nie zapoznawał znaczenia kamienia, co się realnie wyraziło przedewszystkiem w jego projektach architektonicznych i o czem pisze we wspomnianym artykule, w którym zwraca uwagę na »pagródki« koło chałup i na podmurówki ganków, dopatrzone w chatach na zboczach Gubałówki, a które dają pierwiastki malownicze, zgodne z charakterem całości budowy. Prócz tych prostych sposobów stosowania kamienia w budownictwie podhalańskim, znajdujemy na tym terenie całą moc skromnych coprawda, ale godnych najżywszego zainteresowania, zabytków budownictwa kamiennego, w którym drzewo pełni rolę drugorzędną. Są to mury i bramy cmentarne, ogrodzenia i bramki koło kościołów, gdzie czasem kamienny słup wiąże się przemyślnie ze ścianą z bali drewnianego ogrodzenia (Łopuszna), wreszcie spichlerze i przedziwnych kształtów kapliczki polne i przydrożne, zbudowane z płaskich kamieni i nakryte gontowym daszkiem, o wyszukany kształcie, znacznie rozmaitszym niż na chałupie góralskiej. Zwrócenie pilnej uwagi na ten materiał i na to, co z niego na Podhalu zbudowano, jest pomnożeniem nowych możliwości w budownictwie podhalańskim po linii jego naturalnego rozwoju. Nie waham się sądzić, że użycie kamienia, jako równorzędnego materiału z drzewem, może doprowadzić do dalszego rozszerzenia budownictwa na Podhalu na materiały inne, jak np. żelazo lub szkło. Dać to może podstawę do wytworzenia się nowych form i ugrupowań architektonicznych, opartych na tradycji, które się będą bezwątpienia odróżniać odrębnym charakterem, powiedziałbym regionalnym, od tej gałęzi nowej architektury, która się wyrobi z założeń techniczno-konstrukcyjnych, o których wyżej pisałem. Rzecz jasna, że zespolenie materiałów naturalnych ze sztucznymi, jak np. szkło lub żelazo, w jedną koncepcję architektoniczną, da tylko wtedy pomysły wyniki, jeśli każdemu z nich będzie wyznaczona rola zgodna z jego właściwościami i przeznaczeniem, a wszystko razem da pełny harmoniji twór architektoniczny. Idąc tą drogą, uzyskać możemy ten nowy wyraz rodzimy, którego tak pilnie wypatrujemy, nie uciekając się przytem do szukania swojskości po linii najmniejszego oporu przez robienie np. betonowych rysiów, słonka w szczytowej ścianie w tynku, ani parzenic w majolice. Wyrosną formy nowe, jakie — trudno prorokować, ale jeśli rozwój sztuki podhalańskiej będzie szedł po liniach zdrowych

instynktów twórczych, jakie starałem się powyżej określić, to nie wątpię, że nie długo spełni się życzenie miłośników »stylu zakopiańskiego« i na grobie Witkiewicza zakwitną świeże kwiaty«.

4. — Stanisław Barabasz (Zakopane). Były dyrektor Szkoły Przemysłu Drzewnego w Zakopanem i współpracownik Witkiewicza w dziedzinie sprzętarsstwa, wyraża zdanie, że »styl zakopiański« jest stylem regionalnym i stosowany poza Podhalem razi jako nieprzystosowany do otoczenia; taki jego charakter winien także wyrazić się w nazwie »styl podhalański«. Zachowanie tego stylu na Podhalu uważa za rzecz nieodzowną. »Powinien istnieć zakaz budowania w Zakopanem i okolicy domów koszarowych z żelazo-betonu. W miastach, posiadających zabytkowe budowle, jak Norymberga, Hildesheim, ustawowo zakazano w śródmieściu wznoszenia budowli odróżniających się charakterem od otoczenia«. Czy styl podhalański da się zastosować w murze, tego przewidzieć nie można; zależy to od człowieka z talentem, który jednym zamachem może sprawę rozwiązać. Przygotować się do tego trzeba przez przestudjowanie dawnego polskiego budownictwa kamiennego, a mieć silny zmysł konstrukcyjny, by nie zgubić się w szczegółach. Związek Podhalańców miałby piękne zadanie zachęcać górali na całym Podhalu do budowania will w stylu podhalańskim, zamiast kasarni żelazo-betonowych. Pierwszorzędnej wagi jest obsadzenie urzędów budowlanych w Zakopanem i Nowym Targu odpowiednimi ludźmi.

5. — Wacław Krzyżanowski (Kraków) odpowiada kolejno na pytania ankiety:

»Ad 1. Problem utrzymania rodzimych cech architektury przy zastosowaniu nowoczesnej techniki budowlanej rozwiąże przyszłość, która do kosmopolitycznego dzisiejszego stylu dorzuci cechy, wynikłe z rodzimych upodobań, warunków klimatycznych i socjalnych. Jakimi drogami to się odbędzie, trudno już dziś powiedzieć, gdyż to są sprawy podświadome w chwili tworzenia. Analiza przyczyn i środków należy dopiero do późniejszej historii.

Jakkolwiek zastosowanie współczesnych środków technicznych należy uważać za nieodbitą konieczność obecnych czasów, strzedz się trzeba usilnie ulegania modzie i bezmyślnemu naśladownictwu zagranicznych wzorów. Odróżnienie rzeczy mody od kształtów tworzących podwaliny stylu, to najtrudniejsze dziś zadanie badacza sztuki i wymaga znanstwa, w którym historyczne wiadomości mogą być pomocne, ale nie stanowią głównej podstawy dla wniosków.

Ad 2. Istotnie piękny i godny zachowania »styl zakopiański« niema, poza szczerością konstrukcyjną, nic wspólnego ze stylem współczesnym w architekturze. Należy w dorobku narodowym do przeszłości. Nie znaczy to, aby nie mógł być nadal stosowany, dlatego trzeba go konserwować, w przeciwieństwie do tych silnie twórczych epok, które niczego nie szanowały, mając tak wiele same do powiedzenia. Trzeba lud podgórski namawiać do utrzymania tej odmiany budownictwa drewnianego. Ale to jest szczegół, który pozostanie bez decydującego wpływu na rozwój całokształtu zjawisk artystycznych w Polsce«...

Ad 3. »Zewnętrzna, zasadniczą cechą domu w stylu zakopiańskim jako bryły, jest, poza szczegółami konstrukcji i zdobnictwem, kształt dachu i jego stosunek do zrębu domu. Utrzymanie tego stosunku w budynku wysokim, wielopiętrowym jest nie do pomyślenia, a wszelkie próby doprowadziły do odstraszących pomyłek... Pytanie ankiety dotyczy dalej zmian, jakich wymaga przeniesienie form t. zw. stylu zakopiańskiego na nowe materiały konstrukcyjne. Otóż dwa zasadnicze europejskie

style, t. j. grecki i gotycki, stosowały swoje formy ściśle do materiału i przestrzennych zadań konstrukcyjnych. Odstęp kolumn doryckich jest tak samo logiką statyczną uzasadniony, jak odporne łuki nad bocznymi nawami kościoła Nôtre Dame w Paryżu. Nowoczesny styl stosuje żelbet, żelazo i szkło, które wymagają zgoła innych form od wszystkich poprzednich. Cóż w tem zmaganiu się z formą, obliczoną matematycznie jak gotycka, ale nawskróść inną, nową, ma do czynienia krótki, niski, drewniany, z kopytym dachem dom góralski? I co z tą gigantyczną kuźnią pomysłów nowej bryły mogą mieć wspólnego nasi artyści-górale, pracujący na starą nutę dłutem w drzewie? Zdaje się, że nic, albo poza zdobnictwem niewiele. Ale samo zdobnictwo piękne, pomysłowe, odrębne i godne opieki miłośników, nie może stanowić o stylu«.

[Tu następuje dłuższy ustęp, dotyczący zdobnictwa i jego zwyrodnień (jak niewłaściwego przenoszenia na inny materiał), który pomijamy, gdyż rzecz ta leży poza granicami naszej ankiety].

»Ad 4. i 5. Stylu zakopiańskiego nie będziemy używać ani w budownictwie wielopiętrowem, ani zwartem, ani nie oprzemy na nim polskości współczesnej architektury. Natomiast ta rodzima odmiana drewnianego budownictwa nadaje się doskonale do wolnostojących domów mieszkalnych z drzewa, ale tylko w górskiej okolicy, tam, gdzie nie dotarła tradycja nizinnych dworców ziemiankich z rozsiadłem szeroko na ziemi i osiowo założonem domostwem, tak samo sercu naszemu drogim, jak łyżnik, warszółka, pazdur i przyłap w zadzierzystej zakopiańskiej chacie. Trudno: »ty pójdziesz górą, a ja doliną«... jak mówi piosenka. Ale może ktoś jako sprzeciw przytoczy rok 1900? Wtedy bardzo zdolny młody architekt Fr. Mączyński zdobył w Paryżu pierwszą nagrodę na konkursie na willę, dając ją w stylu zakopiańskim. Oto styl, oto Polska w turnieju Europy zwycięska, oto jej przyszłość i cel, wołano. Nie, po stokroć nie! To była tylko nieznaną tam nikomu nowość, która uderzyła sędziów swą egzotycznością w oczy. I znikła bez echa, wobec nowej sensacji jutra.

Myślę, że żywy styl nie potrzebuje opieki i ankiety, ale jeżeli ten właśnie wymaga z powodu specjalnych warunków obrony, to należy stworzyć z tych okolic rodzaj muzeum, park narodowy zakopiańskiej sztuki, spowodować ustawę, zabraniającą jej niszczenia, komisję budowlaną w gminach, zalecającą jej użycie i udzielającą porad«.

Przestrzega wreszcie p. K. przed »wywozem sztuki podhalańskiej do miasta«, tu bowiem wobec potrzeb i zgiełku nowoczesnego życia traci swoją większą świeżość i ostać się nie może; uważa więc podhalańszczyznę za zjawisko regionalne. Nie może też ona rościć pretensję do nazwy »stylu polskiego« w znaczeniu ogólnem. Uznając względy, przemawiające za utrzymaniem tej sztuki jako regionalnej, o przyszłości jej wyraża się jednak bardzo pesymistycznie; trzebaby zabronić chyba góralom wyjazdu do Ameryki i gdzieindziej zagranicę i wogóle stykania się ich z szerszym i odmiennym światem.

6. — Eugenjusz Wesołowski (Zakopane). P. W. poza odpowiedzią na ankietę wypowiedział się kilkakrotnie w sprawie stylu zakopiańskiego w czasopiśmie »Zakopane« (nr. 38 i 49 z r. 1930) i w »Kurjerze Warszawskim«, (nr. 117, 1931 r.). Myśli zasadnicze są te: nowe środki techniczne nie powinny wpłynąć na zatracenie indywidualnych, rodzimych cech naszej architektury. W innych krajach widzimy, przy zastosowaniu tych samych środków technicznych, różnicę w wyrażaniu się ducha narodowego w sztuce architektonicznej. Zastosowanie nowych technik nie

stanowi o zatraceniu stylu zakopiańskiego. »Przetłumaczenie« architektury drewnianej na murowaną jest zjawiskiem w dziejach sztuki częstem i dobrze znanem. Takie »przetłumaczenie« jest dziełem twórczej woli i zdolności. To samo można powiedzieć o zastosowaniu stylu zakopiańskiego do budynków monumentalnych lub do budynków, stojących w zwarciu ulicznym; (tu przytoczono przykład trzypiętrowego domu czynszowego przy ul. Chmielnej l. 30 w Warszawie, projektowanego przez arch. J. Wojciechowskiego). Sprawa stylu zakopiańskiego nie jest sprawą regionalną, ale sprawą ogólnopolską, gdyż styl ten nosi z jednej strony zasadnicze cechy, wspólne z budownictwem innych okolic polskich, a z drugiej przyjęty został w swoim czasie, kiedy rozwijała się działalność Witkiewicza, przez ogół opinii polskiej jako styl narodowy. Co do sposobów obrony stylu zakopiańskiego powiedziano: »Dotyczące organa państwowe winny zarówno społeczeństwu, jak i uczelniom techniczno-budowlanym podać inicjatywę dla rozwoju tej polskiej architektury i zachęcać do tej pracy drogą konkursów, zaś na terenie Podhala winny wydać specjalną regionalną ustawę budowlaną w myśl art. 114—117 ust. państw. z dnia 16 lutego 1928 r. Starania te zwłaszcza winny być podjęte z uwagi na niebezpieczeństwo zatarcia nagromadzonych wartości narodowych i twórczych poczynań budownictwa własnego, wobec narzucających się nam w tej dziedzinie obcych wpływów«.

7. — Prof. Kazimierz Skórewicz (Warszawa). Budownictwo drzewne na Podhalu jest regionalną odmianą takiegoż budownictwa ogólnopolskiego; do tej odmiany zbliża się najwięcej budownictwo drewniane Górnego Śląska, gdzie już jednak zanika. Cechą charakterystyczną budownictwa tego jest jego konstrukcyjność, przy bardzo dyskretnem stosowaniu zdobienia. Budownictwo podhalańskie stoi na najwyższym szczeblu harmonji architektonicznej, co stanowi »o jego klasyczności, podobnie jak architektura antyczna grecka jest architekturą klasyczną dla wszechświatowej architektury murowanej. Drzewna architektura w Skandynawji jest piękną, lecz nie posiada tego umiaru i stosunku części do całości bryły, co polska; to samo można powiedzieć o architekturze drzewnej Szwajcarji i Turynji«. Właśnie ta doskonałość stanowi trudność opracowania tej architektury w pracowniach artystyczno-architektonicznych; podobne zjawisko przedstawiał gotyk w średniowieczu — przekwit ostrołuku wyraził się w gotyku płomienistym, — zmierzch renesansu wyraził się w formach barokowych. »Drzewna architektura zakopiańska może jeszcze przejść przekwit, bo w tych ramach, w jakich istniała, do dopowiedzenia niema nic. Zupełnie co innego jest jej ewolucja i rozszerzenie jej zastosowania, które rozpoczął wielki talent Stanisława Witkiewicza«...

»Rozwój i zastosowanie zasadniczych form, jako też tworzenie nowej architektury w duchu architektury miejscowej, związanej z krajobrazem i przyrodą, jest zadaniem jeszcze niewyczerpanem. Nie w naśladownictwie bowiem form już przeżytych, nie w zastosowaniu szczegółów, lecz w ujęciu ducha należy szukać punktu wyjścia dla nowej architektury na Podhalu, tak jak i gdzieindziej. Nowe warunki życia, nowe materiały, nowe konstrukcje, są czynnikami tak potężnymi, że unikać ich wpływów niesposób i nie należy.

Obecnie powtarza się w Zakopanem, jak gdzieindziej u nas, to, co miało miejsce już niegdyś w historii architektury murowanej w Polsce: wpływy cudzych, już gdzieindziej opracowanych form. Nic to, że nie są one zharmonizowane ani z otoczeniem w którym są stosowane, ani z przyrodą, ani z charakterem kraju; na to się w pracowni sporządzającej nowe dzieło niestety nie zważa. Gdyby utalentowany autor jakiś czas zamieszkał w miejscowości, przeniknął się właściwą jej pięk-

nością przyrodzoną i charakterem etnicznym — napewno nie stawałby dzikich nie-szarmionizowanych z tą miejscowością budynków.

Prawie we wszystkich naszych uczelniach architektonicznych studują obecnie w większej lub mniejszej mierze architekturę polską, lecz bez zastosowania w projektowaniu. Jak łączę mniej więcej. A właśnie kompozycje akademickie zostawiają u młodych adeptów sztuki najsilniejsze wrażenie w umysłach i uczuciach.

Do czasu gdy po sumiennych studjach architektury własnej, i w uczelni i w naturze, studująca młodzież nasza nie będzie miała oparcia w kierujących mistrzach dla swobodnej wolnej kompozycji na podstawie tych studjów, do czasu gdy jej oczy zwracane w stronę tak obficie w czasopiśmie podawanych wzorów nowoczesnej amerykańskiej architektury pionowej z wdzięcznym układem mas, lub poziomych warstw średnio i północno europejskiej, nie będą widziały wzorów do powtórzenia tych form, lecz podnieję do własnej twórczości, do czasu gdy dla poznania ducha architektury własnej na tle własnego krajobrazu, nieba i oświetlenia, nie będą przeprowadzane studia tak jak u malarzy studujących na »plenerach« — własna architektura nie rozwinie się i będziemy naśladowcami lub epigonami sztuki cudzej. Wrażliwa młodzież, posiadająca ambicję własnego autorstwa, wolnej myśli twórczej, będzie stanowiła nowy zastęp adeptów nowej architektury współczesnej, lecz własnej, zrodzonej zgodnie z nowymi potrzebami życia, wynikłej z nowych konstrukcji lecz we własnych, przez siebie podanych szatach.

Niewątpliwie zakopiańszczyzna niejednego artystę może pociągnąć do tworenia w jej duchu rzeczy nowych. Bezpośrednia trawersacja z form drzewnych na mrowane zwykle nie bywa udana. Do pełnej ewolucji trzeba czasu, talentów i odpowiednich w uczelniach kierunków, bardzo niełatwych bo unikających powtórzenia form niepotrzebnych dla konstrukcji, t. j. bez wpadania w dekoracyjność. Tylko nietrzeba się zrażać gdy pierwsze usiłowania są naiwne lub nieudane.

Wielkie piętrowe dwory dawnej architektury drzewnej, jakie znamy tylko z opisów, do nas nie doszły, lecz niektóre bożnice, wzorowane na nich, zachowały się i wykazują, że ani wymiar, ani przeznaczenie budynku nie mogą stanowić przeszkody do zastosowania zasadniczego charakteru architektury polskiej, co nazywamy »stylem«. Kształty mogą się zmieniać, lecz duch architektury — nawet w różnych epokach — pozostaje w swoistości proporcji i rytmie. Widzimy to na przykładach historycznej architektury mrowanej miejskiej, niektórych pałacach XVI i XVII w. i kościołach o szczegółach ogólnoeuropejskich, lecz o wybitnych cechach polskości w ujęciu.

Sprawa rozwoju architektury polskiej jest ogólną, więc i sprawa utrwalenia zakopiańszczyzny do niej należy. Szczególne osobliwości regionalne są tak charakterystyczne, tak odpowiadają przyrodzie i krajobrazowi, że dążenia do ich zachowania są nie tylko w najwyższej mierze pożądane, lecz niezbędne. Najcharakterystyczniejsze budynki należy traktować jako podlegające opiece konserwatorów i Tw. Opieki nad zabytkami przeszłości; ochraniać je należy razem z najbliższym otoczeniem, tak jak traktowane są rezerwaty i parki narodowe.

Jakkolwiek krótki jest okres trwania napływowej architektury, niewątpliwie zrodzi się wnet reakcja, — dowodem niniejsza ankieta; zbudzi się ambicja artystyczna młodej sztuki, stworzenia własnej architektury, własnego dzieła. Lecz i gmina powinna iść w tym kierunku, sprzeciwiając się zatwierdzaniu projektów architektonicznych, wprowadzających dysonans w ogólną harmonję i w charakter Zakopanego.

A przedewszystkiem architektom o twórczym talencie trzeba pamiętać, że nie wypada tylko korzystać z dorobków cudzych, trzeba dać i swój dla innych krajów.

Za tem przemawia nie tylko дума wolnego narodu, lecz i jego tradycja w innych dziedzinach sztuki, gdzie kroczy z chlubą własnymi drogami we wspólnym pochodzie kulturalnym z innymi narodami. Za tem przemawia i logika rozwoju własnej sztuki«.

8. — Prof. Witold Minkiewicz (Lwów). »1. Nowoczesna architektura europejska jest bezsprzecznie szczerym wyrazem współczesnych metod konstrukcyjnych i stosowanych w budownictwie materiałów, uwzględnia w wyższym, niż dawniej stopniu, wymagania ekonomii i racjonalizacji, wreszcie odpowiada postulatom komfortu i higieny w szerokim, demokratycznym ujęciu; to też architektura nowoczesna daje najbardziej racjonalne rozwiązanie problemów budowlanych tam, gdzie poziom uprzemysłowienia i ogólne wysokie warunki techniczne budowy to umożliwiają.

Lecz właśnie w Polsce na wielkich jej przestrzeniach, zdala od ośrodków przemysłu i wielkich miast, warunki techniczne, w jakich budowa powstaje, nie usprawiedliwiają bynajmniej rewolucyjnego stosowania nowych form. W wielkiej części Polski buduje się dziś tak samo jak dawniej — cegła i drzewo, conajwyżej żelbet jako stropy, stanowią dotychczas najbardziej stosowane materiały; i dlatego wprowadzanie skrajnie nowoczesnych metod i materiałów wobec słabego naogół ruchu budowlanego, nie wytrzymuje usprawiedliwienia i kalkulacji.

Mam wrażenie, że Podhale należy również do powyższych obszarów.

2. Opierając się na tych przesłankach uważam, iż Zakopane i Podhale nie posiadają warunków, któreby siłą faktu narzuciły im nowe formy. Próby w tym kierunku przypisać należy raczej modzie, niż realnym wymaganiom, dlatego też nowe formy budownictwa należy stosować tam z wielką ostrożnością i uwagą na otoczenie, tem bardziej że Podhale jest na terenie Polski bodaj jedynym obszarem, przechowującym jednolite formy budownictwa o charakterze stylowym.

3. T. zw. »styl zakopiański« wyrósł z konstrukcji drewnianej wieńcowej i jako taki stanowi zespół idealnych w doskonałości swojej form budownictwa drewnianego, które, jeżeli chodzi o konstrukcję wieńcową, w niczem dotąd aktualności swojej nie straciły. To samo można powiedzieć o zdobnictwie zakopiańskim, wyrosłem na tle materiału drzewnego.

Pozatem styl zakopiański posiada swoisty charakter całości, wyrażający się głównie w wybitnie zaznaczonych proporcjach dachu, barwie pokrycia, proporcjach i formach otworów (szczególniej wejściowych) i t. d.

O ile bezpośrednio naśladowanie form konstrukcji drewnianej w murze lub tynku jest błędem, nic, zdaniem mojem, nie stoi na przeszkodzie przeniesieniu samego charakteru zakopiańszczyzny do architektury murowanej, tem bardziej, że charakter wytwarza głównie swoisty dach, który, jak pod 1 wykazałem, jako konstrukcja drewniana, nic ze swej aktualności nie stracił i niema żadnych logicznie zdrowych podstaw do zastępowania go innym. Również charakterystyczne odrzwia łukowe i drzwi wejściowe mogą być utrzymane. Nadewszystko zaś podkreślenie pewnego prymitywizmu i surowości budowy przez użycie odpowiednich materiałów i proporcji.

Tam, gdzie formy będące do dyspozycji nie wystarczają, lub stoją w sprzeczności z materiałem lub potrzebą, należy odważnie stanąć na nowoczesnym stanowisku, a rozwiązanie napewno się znajdzie i dobre.

Np. kwestja okien na fasadzie: stosowane dziś często jako wyraz zakopiańszczyzny rzadko rozmieszczone łukowe okienka uważać należy za konstrukcyjnie nieracjonalne, pod względem higienicznym wadliwe. Sądzę, że nowoczesny typ sze-

rokiego, o formie leżącej, okna, doskonale da się związać z charakterem dachu i całości. Również zaniechać należałoby pseudo-zakopiańskich ozdóbek, np. na żelaznych poręczach balkonów i t. p.

Mam wrażenie, że szczerzy konstruktywizm, nowoczesnie pojęty, lepiej godzi się z konstruktywizmem prawdziwej zakopiańskiej, niż wszelkie t. zw. stylowe doczepki.

Praca taka wymaga oczywiście dobrej woli architekta, no — i inwencji artystycznej, której niestety w produkcji budowlanej Zakopanego taki brak daje się zauważyć.

Przyuszczam, iż na tej drodze właśnie może wytworzyć się swoisty, odrębny, nowoczesny styl budownictwa, bardziej wartościowy jako dorobek, niż dosłowne przenoszenie oklepanych już często na Zachodzie form do Zakopanego.

4. Oczywiście budynki willowe odpowiadają najlepiej charakterowi zakopiańskiej. Również większe, rozłożyste budynki kilkopiętrowe. Najwięcej trudności nasuwa oczywiście budownictwo zwarte w ulicy miejskiej. Lecz i tu podkreślenie charakterystycznych szczegółów, jak wejścia, podcienia, a nadewszystko dachy o jednakowym nachyleniu i barwie, może wytworzyć dobry charakter zabudowania.

5. Sprawę zakopiańskiej uważam za sprawę regionalną Podhala (w najszerszym tego określenia znaczeniu). Wprowadzanie »zakopiańskiego stylu« np. na Helu uważałbym za błąd.

6. Jako środki ku doraźnej obronie charakteru budownictwa zakopiańskiego uważam:

a) wydanie regionalnych przepisów, ustalających rodzaj pokrycia dachów (z wykluczeniem białej blachy, czerwonej dachówki i t. p.), oraz zastrzegających pewne podstawowe proporcje nachylenia dachów;

b) powierzanie projektów większych budowli wybitniejszym i twórczym architektom;

c) otoczenie Podhala, w szczególności zaś miejsc zdrojowiskowych, poważną i fachową opieką budowlaną;

d) oczywiście w parze z tem winna iść szeroko zakrojona propaganda ideowa i szerzenie przytłumionej obecnie niestety zamiłowania do swojszczyzny«.

9. — Karol Siciński (Warszawa). Autor pięknego schroniska na Hali Gąsienicowej w odpowiedzi na pytania ankiety wyraża następujące poglądy. Niema żadnej zasadniczej sprzeczności między zachowaniem charakteru rodzimego architektury a stosowaniem nowych materiałów i środków technicznych; — budownictwo podhalańskie wydzwignąć trzeba z chaosu, wychodząc z zasady etnicznej; — transpozycja motywu drewnianego na żelazobeton lub kamień, w dosłownej formie, jest nie do pomyślenia, materiał zmusza do przekształcenia motywu; — styl zakopiański nie da się zastosować do wielkich domów czynszowych, t. zw. kamienic, »ale każde nasze miasteczko, a zwłaszcza przyszłe miasto podhalańskie, może być tak założone, aby domów (kamienic), stojących twarzą do lica ulicy, nie było«. Styl zakopiański uważać należy za styl regionalny Podhala. Co do sposobów jego obrony »należy poczynić u właściwych władz starania o nowelizację, a raczej o pewne ulgi w ustawie budowlanej w stosunku do Podhala, należy wyszukać i zorganizować grupę ludzi odpowiednich między artystami architektami, działających planowo na terenie całego Podhala i poprzeć tych ludzi autorytetem władz. Tym sposobem powstałaby dzielnica Polski o możliwie jednolitem obliczu i może niepozabawiona wielkich nawet indywidualnych zalet w poszczególnych obiektach architektonicznych i zdobniczych«.

W dalszym ciągu czyni p. S. uwagi natury ogólnej o dzisiejszym stanie budownictwa wogóle i na Podhalu. Zasłużone dzieło Witkiewicza (któremu p. S. zarzuca zresztą zbytnią malarskość w traktowaniu architektury), jego epigonowie niejednokrotnie spaczyli. Inni zaś — jeszcze gorzej, bo »budują nowoczesne bezsensowne i bezduszne domidła, niemające nic wspólnego z przepiękną przyrodą podhalańską, tworząc tym sposobem dzisiejszy obraz Podhala, łącznie z zamkiem w Wiśle. Z prawdziwym żalem, za zmarnowanym obrazem Polski dawnej, przytoczyć można gorzkie słowa Matlakowskiego: »...u nas, począwszy od Stanisława Augusta, szyderstwem, filozofją, przykładem, armjami i kodeksem Napoleona, wszystkimi potęgami burzono swoje, bez sądu czy dobre czy złe dość że dawniejsze«. Działając powoli, ale konsekwentnie w tym kierunku, pokolenia przeszłe prawie zupełnie zniszczyły obraz tamtej Polski, a na jej miejsce wzniosły obskurne miasta i miasteczka. Wieś zabudowała się też na ich podobieństwo. Tandeta i chęć zysku w przeszłości niedalekiej i do obecnych czasów cechowała upodlone duchowo niewolą społeczeństwo, stwarzając lichy gatunek człowieka, pogrążonego w snobizmie, bez idei, a tem samem bez potrzeb kulturalnych, któremu nie robi różnicy, jak i gdzie mieszka... Dzięki modzie i brakowi indywidualności i zrozumienia zostało zatracone oblicze Polski. A przecież są narody o uczciwej cywilizacji, które zachowały całą swoją odrębną fizjognomję w życiu i sztuce, i te powinny być dla nas bodźcem w poszukiwaniu własnych form życia przez sztukę. Toteż jakaś garstka ludzi, kochających uczciwie swój kraj i rozumiejących potrzeby kulturalne, winna, wobec zastraszającego obrazu naszej Polski, spowodować w zbiorowym czynie i przez odpowiednio zorganizowaną akcję zaprzestanie zabrzyzdania pewnych okolic kraju, które, dzięki właściwemu pięknu przyrody, winny być — (wogóle, a zatem i w dziedzinie architektury) — traktowane jako rezerwy czy parki narodowe«.

10. — Henryk Jasiński (Kraków). »Odpowiadając na ankietę redakcji »Wierchów« w sprawie stylu zakopiańskiego, trzeba przedewszystkiem podkreślić rzecz, dziś już zresztą ogólnie wiadomą, że ludowe budownictwo podhalańskie jest jednym z odłamów ogólnopolskiego budownictwa ludowego, którego liczne okazy dziś nawet jeszcze po zniszczeniach wojennych spotykamy po wsiach i miasteczkach wszystkich okolic Polski. Bardziej więc niż co innego, przypadek, stykając Witkiewicza ze środowiskiem góralskim, sprawił, że oparł on swoje koncepcje o budownictwo właśnie Podhala, a nie jakiegoś Wiśnicza, Zawichosta lub Tomaszowa Lubelskiego.

Jeśli pominiemy cechy, związane ściśle z drzewem jako materiałem budowlanym (a więc wieńcową konstrukcją ścian), to cechy tego budownictwa sprowadzić się dadzą do charakterystycznej sylwety i bryły budynku, wynikającej ztąd, że polski budynek o dachu siodłowym, w przeciwstawieniu do niemieckiego z jednej, a rosyjskiego z drugiej strony, ma szczyt nieco cofnięty poza lico ściany szczytowej i odcięty od niej poziomą linią gzemu okapowego¹⁾, oblatującego w jednej wysokości dookoła całego budynku i dzielącego jego bryłę w sposób zdecydowany na dwie nieprzenikające się nawzajem części: dolną, t. j. zrąb, i górną — pokrywę dachową (rys. 1 a i b).

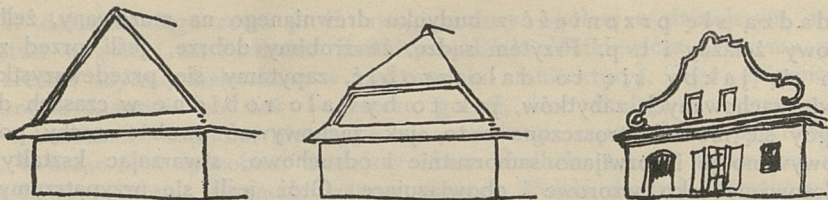
Tę najbardziej zasadniczą cechę polskości budynku musimy mieć przedewszystkiem w pamięci, gdy sobie zadajemy pytanie, jakie cechy narodowe, czy też regio-

¹⁾ Stefan Szzyller: Czy mamy polską architekturę. Tenże: Tradycja budownictwa ludowego w architekturze polskiej. Warszawa, 1917.

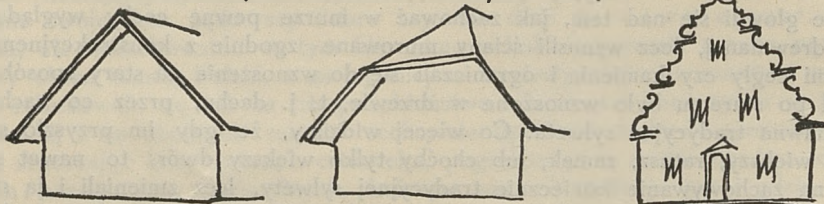
nalne, dadzą się przenieść z budynku drewnianego na murowany, żelbetowy, szkieletowy żelazny i t. p. Przytem sądzę, że zrobimy dobrze, jeśli przed zastanowieniem się jakby się to dało zrobić, zapytamy się przedewszystkiem na podstawie zachowanych zabytków, jak to bywało robione w czasach dawniejszych, gdy się niewiele troszczono o to, jak zachowywać swoiste cechy polskości, a zachowywano je i rozwijano samorzutnie i odruchowo, stwarzając kształty, które dziś odczuwamy jako wzorowe i obowiązujące. Otóż jeśli się przypatrzymy murowanym starym budowlom na Podhalu, Spiszu, Orawie, i zresztą gdziekolwiek na obszarze Polski, to zobaczymy przedewszystkiem, że dawni budowniczy bodaj nigdy nie głowili się nad tem, jak zachować w murze pewne cechy wyglądu konstrukcji drewnianej, lecz wznosili ściany murowane zgodnie z konstrukcyjnemi wymaganiami cegły czy kamienia i ograniczali się do wznoszenia na stary sposób tego, co nadal po staremu było wznoszone w drzewie, t. j. dachu, przez co zachowana została dawna tradycyjna sylweta. Co więcej widzimy, że gdy im przyszło stawiać budynek większy, ratusz, zamek, lub choćby tylko większy dwór, to nawet się nie wysilali na zachowywanie koniecznie tradycyjnej sylwety, lecz zmieniali i ją stosownie do tego, co im dyktowało poczucie, a także odmienne wymagania techniczne i użytkowe. Nie zatrzymywali więc koniecznie siodłowego dachu, który ponad szerokim budynkiem wypadłby kolosalnie wysoki, narażony na parcie wiatru, nieużyteczny i drogi, lecz bez żadnych skrupułów rozkładali taki dach na szereg niższych siodel i koryt, ukrytych poza attyką (rys. 2), przechodząc w ten sposób do kształtu »pudełkowego«, nie wiem dlaczego tak dziś znieawidzonego przez większość zwolenników tradycji i swojszczyzny. Siodła i koryta, ukryte poza attyką, były przytem koniecznością, wynikającą z właściwości materiałów, jakimi rozporządzano przy kryciu dachu. Gdyby miano do dyspozycji nie tylko gont i dachówkę, ale również blachę i różne korjolity, napewnoby z tych materiałów korzystano, dla uzyskania poza attyką obszerniejszego poddasza pod dachem płaskim.

Cechę polskości, w zmienionej w ten sposób bryle budynku, nadaje w naszych oczach cofnięcie atyki czy też muru czołowego wstecz poza lice ściany i odcięcie go od niej poziomą linią silnego gżemu, będącego pozostałością po dawnym okapie dachowym. Ta cecha jest jednak związana z istnieniem poza attyką s trychu o przeznaczeniu odmiennem od przeznaczenia pięter niższych. Wówczas jednak, gdy piętro najwyższe jest piętrem mieszkalnem, takim jak i wszystkie inne, traktowanie go w sposób odmienny, »attykowy«, staje się właściwie pewną nieszczerością, nie mówiąc już o tem, że normalne okna ponad gżemsem, zamiast małych okienek strychowych attykowych, wieńczący charakter najwyższej kondygnacji bardzo osłabiają. W tym wypadku z samej natury budynku wynika »pudełko« bez wyróżnionej atyki, którą mogłaby być chyba tylko pełna murowana poręcz terasy dachowej (rys. 3). »Pudełko« takie jest dziś odczuwane, głównie przez nie-architektów, jako sprzeczna z tradycją nowość, i jako takie gwałtownie nieraz zwalczane. A jednak dawny budowniczy, rozumujący rzeczowo, a nie »stylowo«, nie tylko napewno przed taką konsekwencją nie byłby się cofnął, mając do rozwiązania budynek o najwyższej kondygnacji mieszkalnej, ale bardzo często, nawet bez takiej rzeczowej pobudki, »wyciągał facjatę ponad dachy« gładko bez żadnego gżemu w poziomie podłogi strychowej. Powstały tak najskromniejsze gładkie fasady starych kamieniczek, bardzo doprawdy zbliżone do licznych fasad najnowszych, a jednak bynajmniej nierażące wśród małomiasteczkowych domów szczytowych i attykowych (rys. 4).

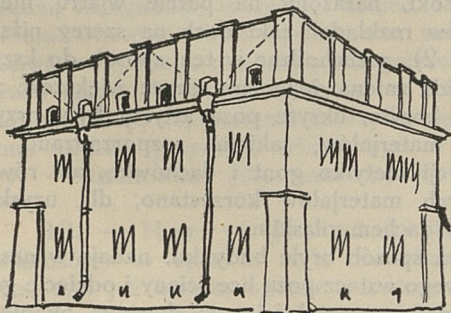
Sądzę, że przypomnienie sobie i sumienne rozważenie takich przykładów



RYS. 1a. Szczyty polskie z okapami podrzycytowemi

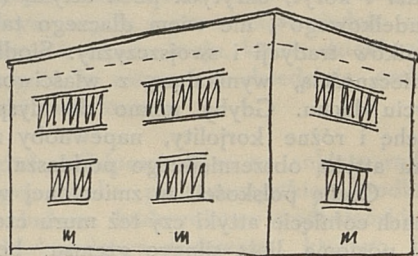


RYS. 1b. Szczyty nie polskie bez okapów podrzycytowych.



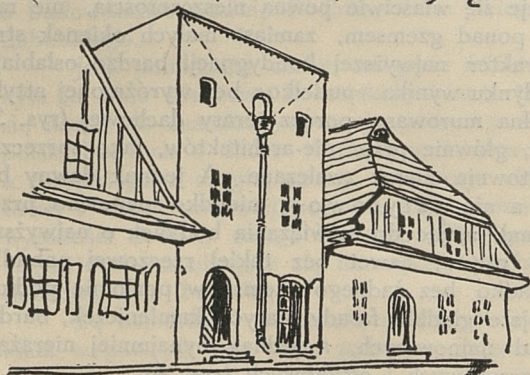
RYS. 2

„Pudełko” polskie wenezańskie z dachami korytowymi poza attyką.



RYS. 3

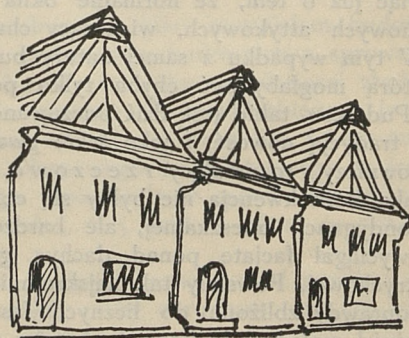
„Pudełko” dzisiejsze z dachem płaskim tarasowym poza murem parapetowym.



RYS 4

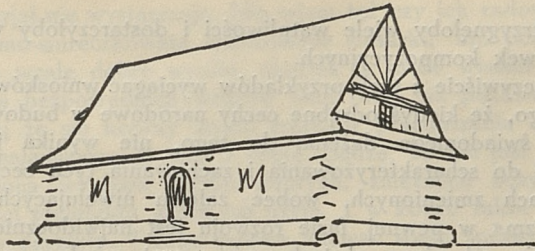
1630 czy 1930?

Stara kamieniczka na rynku w Kazimierzu

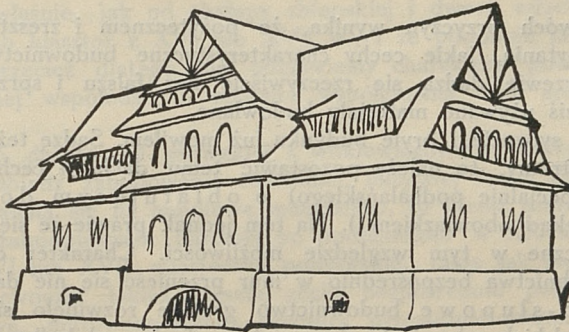


RYS. 5

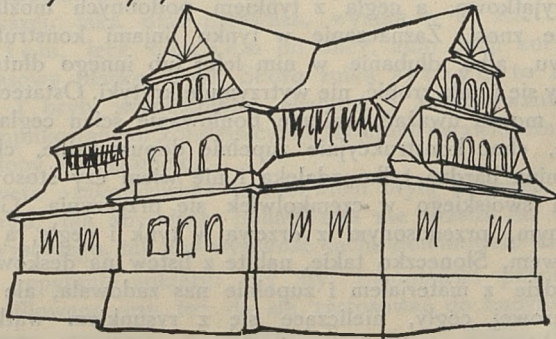
Stare domy szczytowe na rynku w Bardzycy.



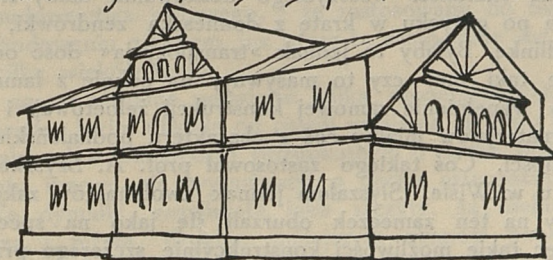
RYS 6. Zarys bryty chatupy góralskiej.



RYS 7. Zarys bryty willi wiktrowiczowskiej.



RYS 8. Willa z górną częścią poddachu mieszkalną



RYS 9. Dom z dawnym dachem „pożartym” przez powiększone wygłądy.

z przeszłości rozstrzygnęłyby wiele wątpliwości i dostarczyłyby wiele naprawę pożytecznych wskazówek kompozycyjnych.

Nie należy oczywiście z tych przykładów wyciągać wniosków skrajnych w sposób doktrynerski. Z tego, że kiedyś odrębne cechy narodowe w budownictwie wytworzyły się bez żadnego świadomego dążenia do tego, nie wynika jeszcze, aby pewna świadoma dążność do scharakteryzowania i zachowania tych cech była niepotrzebną dzisiaj w warunkach zmienionych, wobec zalewu niwelujących wpływów obcych. Zresztą »historycyzm« w pewnej fazie rozwoju jest najwidoczniej »naturalny« i nie potrafimy całkowicie od niego abstrahować, nawet wiedząc z wielokrotnego doświadczenia, że prowadzi on najczęściej na drogi, które po niewielu latach wydają się manowcami.

Z tych dwóch przyczyn wynika, że pożytecznym i zresztą koniecznym jest zadanie sobie pytania, jakie cechy charakterystyczne budownictwa wykształconego pierwotnie w drzewie dadzą się rzeczywiście bez fałszu i sprzeczności przenieść w mur i inne dziś używane materiały budowlane.

O ogólnej sylwecie i bryle budynku już mówiłem. Sądzę też, że o ile budynek ma mieć dach stromy, to należy pozostawić temu dachowi cechy dachu polskiego (a na Podhalu specjalnie podhalańskiego) o oblatującym dookoła okapie, i że to jest poniekąd obowiązkiem¹⁾. Na tem jednak prawie że się kończą zasadnicze i istotnie skuteczne w tym względzie możliwości. Charakter drewnianego zrębu i drzewnego zdobnictwa bezpośrednio w mur przenieść się nie da. Wprawdzie ciosowe belkowo-słupowe budownictwo greckie rozwinęło się z drewnianego, a kółka na wawelskich odrzwiach ciosowych pochodzą od kołkowania odrzwi drewnianych złożonych na nakładkę, ale z ciosem w dzisiejszym budynku użytkowym spotykamy się wyjątkowo, a cegła z tynkiem podobnych możliwości przenoszenia nie poddaje i nie znosi. Zaznaczanie w tynku linjami konstrukcyjnych podziałów właściwych drzewu, albo dłubanie w nim lełuj lub innego dłutowego drewnianego ornamentu, choćby się i dało zrobić, nie wytrzymuje krytyki. Ostatecznie za wspomnienie płazów ściennych można uważać poziome boniowanie ścian ceglano-tynkowych, lecz boniowanie takie, choć konstrukcyjnie zupełnie dopuszczalne, charakter konstrukcji drzewnej przypomina bardzo tylko zdaleka i nie wiem czy stosowanie go do utrzymania charakteru swojskiego w czemkolwiek się przyczynia. Gorzej jest z innym motywem drzewnym, przenoszonym z drzewa w tynk i cegłę, a mianowicie ze słoneczkiem szczytowym. Słoneczko takie, nabite z listew na deskowanym szczycie, jest wykonane w zgodzie z materiałem i zupełnie nas zadowala, ale słoneczko z pasów tynku na tle surowej cegły, nieliczące się z rysunkiem wątku ceglano, razi człowieka o wyrobionym zmysle konstrukcyjnym.

Prędzej już charakter wzorzystego deskowania dałby się przenieść w cegłę surową układaną po gotycku w kratę z domieszką zendrówki, a częściowo kantem i skosami w jedlinkę. Byłaby to jednak »transpozycja« dość odległa. Można jednak wyobrazić sobie taki mur czy to masywny, na cokole z łamanego kamienia, czy też nawet jako wypełnienie ramowej konstrukcji żelbetowej, i można przypuszczać, że taki zespół materiałów miałby coś z charakteru podhalańskiej bohaterkiej i zbójnickiej pierwotności. Coś takiego zastosował prof. A. Szyszko Bohusz w projektowanym zameczku w Wiśle. Słyszałem jednak zwolenników zakopiańszczyzny i swojszczyzny, którzy na ten zameczek oburzali się jako na specjalnie obcy w swoim wyrazie, im więc takie możliwości konstrukcyjnie szczerego przenoszenia charakteru

¹⁾ „Architekt“, 1930, zesz. 8, str. 19—26.

drzewa w inny materiał nie wystarczają. Nie wiem też czy ich zadowala spotykane dziś w Zakopanem stromo-smreczkowate traktowanie ślusarki, np. poręczy balkonowych. A jednak daje ono wcale dobre wyniki, chociaż (a może właśnie dlatego) że autentyczna góralszczyzna bezpośrednich wzorów nam tutaj nie pozostawiła.

Na tem bodaj że się kończy zasób środków przenoszenia charakteru drewnianego budynku podhalańskiego w mur i cegłę. Sądzę, że nie jest wykluczone uzyskiwanie z jego pomocą wyników wcale dobrych, zależnych oczywiście w ostatniej instancji od zdolności architekta który ich użyje, i w końcu także od podświadomych rasowych cech jego psychiki. Trzeba jednak zdawać sobie sprawę, że nowy większy murowany budynek »podhalański«, jakiś hotel, albo ratusz, o ile będzie budynkiem zaprojektowanym rzetelnie, od chałupy góralskiej i od witkiewiczowskiej willi będzie się różnić ...tak właśnie, jak od chałupy chłopskiej i dworu szlacheckiego różni się ratusz, zamek lub klasztor z XVI lub XVII w., i że podobnie jak tamte stare budynki, którym przecież dlatego nie odmawiamy charakteru polskiego, nie będzie pozbawiony pewnej wspólności z cechami współczesnej nam architektury ogólnoświatowej.

Także dość daleko od góralskiej i witkiewiczowskiej zakopiańszczyzny musi z konieczności odbiedz zabudowanie centralnej, miejskiej części Zakopanego. Skoro część ta przekształciła się na handlowe miasteczko, to niema żadnej racji, ani możliwości, żeby się zabudowywała bardziej po podhalańsku w XX w., niż się zabudowywała w w. XVI lub XVII miasteczka podgórskie, takie jak Nowy Targ, Żywiec, Bardyów czy Lewocza. Jakież zresztą cechy bezpośrednio podhalańskie mogłyby mieć kilkopiętrowe, murowane fasady znacznej przeważnie szerokości? Domy przy rynku w Bardyjowie aż do pożaru w r. 1872 miały deskowane szczyty z szerokimi podszczytowymi okapami (rys. 5). Ale są to domy o frontach niewielkiej szerokości. Z szerokości większej, jaka dziś przeważa, wynika w w. XX taksamo jak w XVI dach nie szczytem, lecz okapem do ulicy, albo dach korytowy poza attyką, albo wreszcie terasowy płasko kryty. Skoro znika szczyt, to znika wszelka reminiscencja sylwety i bryły wolnostojącej chałupy, i nawiązywanie gwałtem do tej bryły jakimiś skomplikowanymi konstrukcyjnie facjatami ustawionemi tylko dla względów dekoracyjnych byłoby naciąganiem.

Bryła i sylweta »zakopiańska« jest bowiem bryłą budynku 1) wolnostojącego, 2) niezbyt wielkiego, tak aby dach ponad nim nie urastał do wymiarów niemożliwych, 3) niezbyt wysokiego, tak aby wysokość dachu dominowała nad wysokością zrębu.

Na czwarte zapytanie ankiety: czy styl zakopiański powinien się ograniczyć do budownictwa willowego, czy też da się zastosować do budynków wielkich, wielopiętrowych, a także stojących w zwarciu ulicznym — można więc odpowiedzieć, że »styl zakopiański«, taki jaki został ustalony przez Witkiewicza, nadaje się przede wszystkim do budownictwa willowego, i że zastosowany do budynków większych i do domów w zabudowaniu zwartem, już przez to samo staje się czemś innym, tak samo dzisiaj, jak kilka wieków temu.

Trzeba więc na zakończenie poświęcić kilka obszerniejszych uwag »willi« zakopiańskiej i ewolucjom, jakim ulegała od chwili ustalenia jej typu przez Witkiewicza.

Chałupa góralska jest budynkiem prostokątnym o dachu siodłowym z okapami podszczytowymi, lub, inaczej się wyraziwszy, o dachu czterookapowym z rozwiniętymi dymnikami. Te dymniki, rozwinięte jako szczyty, są niekiedy podzielone na dwie części, wyższą i niższą, drugim, mniejszym okapem ponad oknem wyżki. Gładkie, nieprzerwane żadnym otworem połacie dachowe nadają całości wygląd spokojny i monumentalny (rys. 6).

Tę zasadniczą bryłę Witkiewicz zróżniczkował i wzbogacił wprowadzeniem facjaty o powtórzonym szczycie podhalańskim i wyglądom w połaci dachowej z oknami pokoiów strychowych, albo umieszczonych przed nimi strychowych werand. Ale i w tak zmienionej bryle, te nadbudówki, będące przeciągnięciem zrębu powyżej linii okapu, zajmują tylko dolną część dachu, którego gładkie, spokojne płaszczyzny, odpowiadające słoneczkom ponad przystrzeszkami szczytów, dominują nad całością, nie pozwalając zapanować strzępiastości nad monumentalnym spokojem całej sylwety domu (rys. 7).

Należy też oddać hołd architektonicznemu i konstrukcyjnemu poczuciu tego malarza, który, budując w dodatku w czasach »malowniczego«
pojmowania architektury, zdołał stworzyć typ budynku tak logiczny, zwarty i w swoim rodzaju klasycznie doskonały. Typ ten wszedł też w powszechne użycie i do dziś dnia stosowany bywa bez zasadniczych zmian, nawet przez koryfeuszów nowych kierunków architektonicznych, którzy, co najwyżej, odrzucając wybujałość roślinnego ornamentu, który był w zakopiańszczyźnie bezpośrednio powitkiewiczowskiej nalotem ówczesnych kierunków secesyjnych, dążą do zdobnictwa bardziej mechanicznie geometrycznego, lepiej odpowiadającego dzisiejszym upodobaniom, a zarazem bliższego starej, autentycznej góralszczyźnie.

Sądzę też, że niebezpieczeństwo sylwecie witkiewiczowskiej zagraża nietylko od nowych kierunków w architekturze, ile z całkiem innych przyczyn, o których się zbyt mało mówi, choć one są tutaj roztrzygające.

Chodzi poprostu o to, że właściciel pensjonatu dziś przeważnie nie potrzebuje obszernego strychu, a zato dąży do wyzyskania całej przestrzeni budynku na pokoje do wynajęcia. Ponad jednym przystrzeszkiem szczytowym zjawia się drugi, spychając słoneczko na mały trójkącik u samego wierzchu (rys. 8), a jednocześnie wyglądy, facjaty i okienka pozerają i rozrywają stopniowo całą powierzchnię dachu. Rezultat jest karykaturą budowli witkiewiczowskiej pod względem estetycznym, a jednocześnie ze swemi licznymi kosztami, łatwo zaciekającymi i trójkątnymi obrzynkami przestrzeni strychowej, będącymi składami śmiecia, staje się konstrukcyjnie i użytkowo bardzo niezadawalającym. Warto się przyjrzeć niektórym domom góralskim, przebudowanym lub świeżo zbudowanym dla gości. Wyglądy pozarły tu już niekiedy w całości pierwotny, stromy góralski dach. Dom jest właściwie piętrowy, nakryty płaskim dachem blaszanym, a do niego przyklejony jest dawny szczyt i witkiewiczowska facjata, jako nieorganiczne, zbyteczne, dekoracyjne dodatki (rys. 9).

W tych warunkach trudno się dziwić, że niejedyn architekt, mając budować dom całkowicie wyzyskany do celów mieszkalnych, woli zgóry zrezygnować z pozornej już tylko zakopiańszczyzny i wybudować »skrzynkę«
szczerą, niczem niemaskowaną, nie dlatego bynajmniej żeby się wrogo odnosił do góralszczyzny, ale właśnie dlatego, że ceniąc tę góralszczyznę w jej dobrych, starszych okazach, nie chce się godzić na dawanie jej żalostnej karykatury.

Właśnie ta zbędność obszernego strychu w dzisiejszym hotelu i pensjonacie najbardziej zagraża stromemu dachowi, a wraz z nim zakopiańszczyźnie w sensie witkiewiczowskim. Jeśli nie każdy, to niejedyn architekt zawsze chętnie skorzysta z okazji zastosowania pięknego, stromego dachu tam, gdzie program budynku ze strychem lub obszerną halą dachową umożliwia danie dachu niepodziurawionego nadmierną ilością otworów. Jednakże dach podziurawiony i poprzerywany przestaje mieć jakąkolwiek wartość estetyczną i już to zmusza do rozszerzenia pojęcia jeśli nie podhalańszczyzny, to w każdym razie polszczyzny także i na attykowy, »pudełkowy«, płaskokryty budynek, dający się wyzyskać cał-

kowicie, bez żadnych trójkątnych okrawków. A takie rozszerzenie nie jest przecież wcale naciągnięciem. Przywykliśmy myśleć o polskim domu, jako o budynku prostokątnym, nakrytym stromym, siodłowym dachem, ale choćby przejrzanie »Dworów polskich z epoki renesansu«, świeżo wydanych przez Stefana S. Komornickiego, zmusza do znacznego rozszerzenia tego poglądu, którego niema przyczyny sztucznie zacieśniać pod suggestją pewnego, ograniczonego zasobu, nawet niespecjalnie charakterystycznych zabytków, bo przecież chyba klasyczny dworek z początku w. XIX nie jest bardziej polskim od attykowego zameczku lub ratusza z XVI w.

Jakie środki byłyby wskazane ku obronie stylu zakopiańskiego i sylwety witkiewiczowskiej na terenie Podhala?

Trzebaby chyba policyjnie zakazać używania wyższych części dachów do celów mieszkalnych, a toby było trudne do przeprowadzenia. Bardziej skutecznym, choć powolnym, wydaje się środek pośredni, polegający na uwzględnianiu w wykształceniu architektów znajomości rodzimego budownictwa, tak aby ci architekci nie ulegali bezkrytycznie suggestji wpływów obcych, i tworząc formy nowe dla nowych potrzeb, rozwijali jednak przytem możliwości tkwiące w tradycjach lokalnych.

Wreszcie: czy budować w »stylu zakopiańskim« tylko na Podhalu, czy w całej Polsce?

Budownictwo podhalańskie, będąc odłamem budownictwa ogólnopolskiego, ma jednak w obrębie tego budownictwa swój bardzo odrębny, stromy, smreczkowaty, górski charakter, który rzuca się w oczy gdy jadąc w góry z dolin przekraczamy teren »szerszego« Podhala. Zmienione w pewnej chwili sylwety domów, wraz ze zmienionymi konturami krajobrazu, z ostrzejszem i rzeźwiejszem powietrzem i odmienną roślinnością, oznajmują nam żeśmy się już znaleźli w górach. To też budynek zakopiański na nizinie jest intruzem. Witkiewicz mylił się, budując dworzec w Sygudyszkach, lub dwór w Łańcuchowie w »stylu zakopiańskim«, zamiast oprzeć się na pokrewnem, ale przecież odmiennem budownictwie lokalnem tamtych okolic.

A już z uczuciem irytacji wspominam uczniów gimnazjalnych w jakiejś Trembowli czy Czortkowie, którzy mnie prowadzili kiedyś przed wojną do »eleganckiej« świeżo zbudowanej willi zakopiańskiej jakiegoś miejscowego dygnitarza, a nie widzieli wcale piękności doskonałych miejscowych starych, drewnianych i murowanych, gontem krytych dworków przedmiejskich«.

11. — Prof. Adolf Szyszko Bohusz (Kraków) odnosi się do sprawy »stylu zakopiańskiego« negatywnie, uważając całe dzieło Witkiewicza za nieudaną próbę; wobec tego niema się o co troszczyć, więc i ankieta jest zbędną. Z takiego stanowiska oczywiście wynika, że p. Sz. B. nie zajmuje się pytaniami przez nas postawionemi. Jest jednak mimo to w odpowiedzi jego jeden moment dla sprawy ważny. Oto pisze: »czy znaczy to — (t. j. odmówienie wartości dziełu witkiewiczowskiemu) — że uważam twórczość ludową podhalańską za niezdolną do zapłodnienia nowoczesnej architektury? Bynajmniej. Jedynym jednak, lecz zato niezbędnym warunkiem pozostanie zawsze jedno życzenie: by dorobkiem bogatej twórczości ludowej zajął się prawdziwy artysta-twórca«. Tym artystą musi być architekt — »malarz nie rozwiąże nigdy kwestji stworzenia w duchu podhalańskim, czy ogólnopolskim, takiego stylu czy sposobu, który okaże się żywotnym nie tylko w drzewie, lecz w każdym innym wątku, aż do najbardziej nowoczesnego, który logicznie narzuci się nam nie tylko przy budowie szopy, czy domku, lecz i w najbardziej skomplikowanej budowie«. Mimo braku tedy bezpośredniej odpowiedzi na pytania ankiety, otrzymujemy bardzo znamienne i bardzo interesującą odpowiedź pośrednią. Z po-

wyższych bowiem cytata wynika niezbicie: 1) że odpowiadający uznaje potrzebę i ważność wydobycia w architekturze pierwiastka narodowego na podstawie etnicznej, 2) że uznaje wysokie wartości i zdolność rozwoju ludowego budownictwa podhalańskiego, 3) że wierzy w możliwość stworzenia na podłożu tego budownictwa architektury stylowej, która dałaby się zastosować do każdego bez wyjątku wątką, więc czy to drzewa, czy kamienia, cegły lub żelazobetonu¹⁾.

12. — Jan Witkiewicz-Koszczyk (Warszawa). »W odpowiedzi na łaskawie skierowaną do mnie ankietę w sprawie »stylu zakopiańskiego«, wyrażam przedewszystkiem swą radość, że sprawa ta znowu ożyła i że może wreszcie zajmie należne jej miejsce w życiu polskiem.

Pytania, zawarte w pierwszym punkcie, przestawiam i rozpoczynam od drugiego.

1. Współczesne środki techniczne poszły w swym rozwoju tak daleko naprzód, tak ogromnie się rozwinęły, zdążając z jednej strony w kierunku pokonania wszelkich trudności konstrukcyjnych, z drugiej ku ułatwieniu, potanieniu, zrjonalizowaniu sposobów budowania, rzekłbym zdemokratyzowaniu wszelkich zdobyczy kultury na tem polu, że stawianie zgóry jakiegoś hamulca, jakiejś pewnej granicy w stosowaniu najdalej idącej myśli technicznej, nie jest ani możliwe, ani celowe. Ale jest inna strona tej sprawy. Nowy ruch architektoniczny przyszedł do Polski stosunkowo późno, dzięki temu że wojna trwała u nas dłużej. Przyszedł prawie najzupełniej wykrystalizowany w swych hasłach, zastał nas nieprzygotowanymi; przyjęliśmy go początkowo nieufnie, a potem rzucili w objęcia bezkrytycznie, odrazu pozbawiając się wszelkiej osobowości. Obecnie wytworzył się pewien snobizm: aby nie pozostać w tyle i nie być posądzanym o ignorancję. Naturalnie że ten stosunek, czysto zewnętrzny, jest objawem przejściowym. Architektura jest sztuką, więc musi w niej odbić się pierwiastek uczuciowy. Już obecnie bardzo silnie daje się odczuć pewien (że tak powiem) romantyzm prymitywów w architekturze.

W środowiskach o starej i silnej tradycji, jak Francja, Holandja, nie mówiąc o Anglii — nowoczesna architektura wykwita na podłożu dawnej, jest jakby jej dalszym ciągiem. W Ameryce znakomity architekt Wrigt oparł swą twórczość na budownictwie dawnego Meksyku. Polska, pomimo że potrafiła zawsze odcisnąć swoje bardzo wybitne, twórcze, indywidualne piętno na wszystkich działach monumentalnej architektury, jakie do nas różnemi drogami przywędrowywały, jednak bezsprzecznie własnego, rodzimego budownictwa drewnianego nie przetworzyła w całości na gmachy monumentalne (jak to zrobiła Francja). Ztąd wniosek, że każda myśl naprawdę twórcza, sięgająca do istotnych źródeł budownictwa »ludowego« (jak je obecnie niesłusznie nazywamy) — jest zdrową, bo zaspakając zaczyna odwieczne pragnienia, gdy obca (choć wyższa) kultura zbyt brutalnie odsunęła rodzimą.

Nowoczesne prądy w architekturze bezsprzecznie oczyściły zabagnione źródła, umożliwiając rozwój wszelkiej zdrowej twórczości. Okres przejściowy, bojowy, już

¹⁾ Wobec ujemnego sądu o działalności Witkiewicza chcemy zaznaczyć, że z odpowiedzi p. Sz. B. Witkiewicz, gdyby żył, byłby niewątpliwie bardzo zadowolony. Nie miał bowiem w sobie nic z małostkowej pychy i próżności. Mówił często o sobie, że tyleż nauczył się od góralskich budarzy, co oni od niego. Co do architektury murowanej, to zaznaczał wyraźnie, że nie czuje się na tem polu kompetentnym i wzywał architektów, aby tą sprawą się zajęli. Jakże byłby rad z uczynionych z tak kompetentnej strony nadziei, że przyjdzie ktoś bardziej powołany, co całą sprawę z nowa podejmie i przeprowadzi lepiej od niego!...

mija. Przychodzi moment, kiedy każdy ma prawo chcieć czuć się u siebie w swoim własnym domu, kiedy głębsze uczucie, indywidualne porywy, zaczną być bardziej cenione jako konieczna, zdrowa potrzeba. Aby nie zejść na dalekie bezdroża, z których trudno zawrócić, trzeba wzrokiem dalekowidza spojrzeć na przyszłe horyzonty i już przygotowywać teraz, w chwili przelomowej, środowisko, nastrój, kulturalną potrzebę z dołu w szerokim społeczeństwie, aby twórczość architektów, oparta na najdalej idącym postępie technicznym, nie znalazła się w próżni, a była wykwitem ducha i tradycji narodu.

Tradycja w architekturze polskiej przechowała oba zasadnicze pierwiastki, nadające charakter każdej budowli, czyli i dach (czterospadowy prosty i łamany, oraz szczytowy rozwinięty i ścięty), a także »brak dachu« w sylwecie budowli, czyli attykę polską. Oryginalny i ciekawy, dekoracyjny w swym układzie stosunek brył, wynikający przedewszystkiem z pierwiastków konstrukcyjnych (a nie dekoracyjnego zapełniania powierzchni), daje możliwość użycia wszelkiej mądrze zastosowanej konstrukcji nowoczesnej. Jestem najgłębiej i zupełnie zdecydowanie pod tym względem przekonany.

2. Stanisław Witkiewicz, początkowo intuicyjnie, a później już zupełnie świadomie, słusznie oparł swą pracę nad stworzeniem stylu polskiego właśnie na podstawie budownictwa na Podhalu. Nawet bardzo powierzchowne porównania wykazują niezbicie, że Podhale zachowało wszystkie zasadnicze pierwiastki dawnego budownictwa, rozpowszechnionego dotąd jeszcze po całej Polsce we fragmentach — jakby kwintesencję całego dorobku w formie najdoskonalszej. Właśnie to, że Witkiewicz sięgnął rzeczywiście do źródła, w którym wykryła się, w pewnych granicach, skończona całość, nadaje specjalną wagę i konieczność »utrzymania stylu zakopiańskiego« i umożliwienia mu rozwoju, jako podstawy dla przyszłego »stylu polskiego«.

3. Budownictwo Podhala ma tę przedewszystkiem wielką zaletę, że jego ciesiołka stoi na najwyższym poziomie logiki technicznej, stopionej w aryzm; że jest pozbawione najróżniejszych powierzchownych naleciałości, od których nie zdołały się uchronić inne dzielnice Polski. Stworzony przez Witkiewicza styl zakopiański jeszcze bardziej wydobyl na jaw i podkreślił te konstrukcyjne walory, jako istotę piękną. Na tych walorach czysto konstrukcyjnych winien się opierać rozwój stylu zakopiańskiego w materiałach trwałych. Dach, jego proporcja własna i w stosunku do całej bryły są tak charakterystyczne, że winny decydować o całości. Dopiero mając bryłę trzeba konsekwentnie uwydatniać konstrukcję czy to w cegle, czy w kamieniu, czy w żelazobetonie. Nie stwarzać »falszu i nienaturalności«, bo i budownictwo ludowe Podhala i styl zakopiański są samą najżywszą prawdą. Nie upodabniać do drzewa tych części konstrukcji, które w innym materiale formują się inaczej. Okap lub przyłap, lub wygląd, dadzą się wykonać z żelazobetonu doskonale, ale nietrzeba sztucznie formować ani rysiów, ani wypustnic. Może być poprostu płyta. Gdy stosujemy kamień — niech będzie uwidocznione wiązanie, jako naturalna ozdoba; gdy to jest cegła — trzeba w niej uwydatnić całe szlachetne piękno surowej murówki; gdy musimy pokryć mur tynkiem, to nie róbmy sztucznych boni, naśladowujących kamień lub płazy, ale miejmy odwagę pozostawić gładką płaszczyznę, bez gźmów, sztucznych ciągnionych obramowań okiennych i różnych niepotrzebnych dekoracyjnych elementów. Gdy wypadnie zastosować różne materiały i elementy konstrukcyjne, naprzykład belkę żelazobetonową — nie wahajmy się jej pozostawić widoczną. Odpowiednio potraktowana będzie wyrazem prawdy konstrukcyjnej. Prawda i prostota — to jest droga którą musi tworzyć się styl w budownictwie, poczęty z istotnych,

głębokich, konstrukcyjnych założen. Wszelka inna droga (dekoracyjna) sprowadzi zawsze na manowce krótkotrwałej i kapryśnej mody. Motywy zdobnicze, które okażą się potrzebne, muszą wypływać z techniki w danym materiale, inaczej nigdy nie będą miały trwałej wartości dzieła sztuki. Jak je związać we wspólny styl z motywami powstałymi w innych materiałach, to jest tajemnica tworzenia.

4. Największe i najwspanialsze gmachy, pokryte wysokimi dachami, można widzieć w niezliczonej ilości w całej Europie. Wysokie dachy były stosowane we Francji, Anglii i Niemczech we wszystkich epokach. Umieszczenie paru pięter ogniotrwałych w ogniotrwałym dachu było w Paryżu szeroko stosowane. Piętra w dachu nie są niczem innym, jak piętrami budowanymi jako cofające się uskoki. Dach wyniosły można traktować jako jeden ze sposobów przykrycia tych uskoki. Wszędzie, gdzie się stosuje wyniosły dach, czy to będzie zabudowanie zwarte, czy luźne, niema żadnych przeszkód dla stylu zakopiańskiego. Tam, gdzie nie jest wskazane stosowanie wyniosłego dachu, w wielkomiejskich, wielopiętrowych kamienicach, może dach być niepotrzebnym, bez treści dodatkiem, a przy bardzo głębokich budynkach wprost zbyt kosztowny — nieracjonalny. Ale tu zawsze da się zastosować attykę polską lub jej połączenie z dachem, przy zachowaniu harmonijnej całości.

Naturalnie — mówię tu o możliwościach jedynie, bo dzieło zależne jest zawsze od indywidualnych zdolności i kultury swego twórcy.

5. Jakkolwiek uważam, że zasięg stylu zakopiańskiego jest znacznie szerszy, niż granice Podhala, to jednak sądzę, że dla dobra samej sprawy główny i stanowczy nacisk należy rozpocząć obecnie od terenu Podhala, traktując ją jako sprawę regionalną (ewentualnie z odmianami na Orawie). Gdy tam okrzepnie, rozwinie się, znacznie promieniować szerzej — wtedy jego wpływ będzie istotniejszy.

Stanisław Witkiewicz nieraz mówił, że ideę regionalizmu posunąłby bardzo daleko. Niech styl zakopiański stanie się mocny tam, gdzie powstał. Pod wpływem silnie rozwiniętego, świadomego regionalizmu Podhala, przy odpowiedniej, planowej i rzeczowej organizacji powstaną także inne regionalne ośrodki w całej Polsce, na które już istniejące, rozwinięte budownictwo Podhala bezsprzecznie odpowiednio oddziała. Będzie to droga naturalna i zdrowa.

6. Dla utrzymania i rozwoju stylu zakopiańskiego potrzeba przedewszystkiem zastosować na Podhalu t. zw. przepisy miejscowe, przewidziane w prawie budowlanym, oraz otoczyć troskliwą opieką (w myśl również istniejących przepisów) zabytki budownictwa podhalańskiego i zakopiańskiego. Wskazaniem byłoby stworzyć szereg rezerwatów sztuki Podhala. Ale tego mało. Musi istnieć specjalna »Rada sztuki, czy kultury« Podhala, która drogą propagandy, konkursów, pokazów, wykładów i t. p. trzymałaby rękę na pulsie życia Podhala. Bez decydującej opinii tej »Rady« nie mogłyby władze gminne, powiatowe i wojewódzkie zatwierdzać projektów budowli. Musi powstać bardzo silny ruch regionalny Podhala o wysokiej kulturze, bo tylko w odpowiednim środowisku rozwiną się własne pierwiastki twórcze. Miejscowe szkoły zawodowe muszą być odpowiednio prowadzone, obejmując wszystkie gałęzie pracy zawodowej, potrzebnej dla zaspokojenia istniejących i rozwijających się potrzeb regionu. Architektura z natury rzeczy wymaga pewnego ładu, spokoju, stałości poglądów i opinii; bez szkoły nie da się tego osiągnąć. Nauka krajoznawstwa i o Polsce współczesnej w szkołach powszechnych i w gimnazjach na Podhalu, rozpoczynając (zgodnie z najnowszą metodą) od najbliższego otoczenia i okolicy, musi poprzez znajomość chaty podhalańskiej i kościółka — przejść do stylu zakopiańskiego, a nawet

porównań z budownictwem ludowym całej Polski. Taka wiedza (wiem z własnego wieloletniego, pedagogicznego doświadczenia), odpowiednio podana, staje się wiedzą radosną, interesuje umysł dzieci w najwyższym stopniu i pozostaje głęboko nazawsze w zakątkach duszy, rozszerzając »kraj lat dziecinnych«. Powinno się ułożyć dla szkół specjalną książkę — Wypisy Podhala, gdzie zabytki dawnej kultury, mowy i sztuk plastycznych powiązane były z wyjątkami pism Witkiewicza, Orkana, Tetmajera i innych, a ilustrowane dziełami sztuki podhalańskiej z odpowiednim tekstem. Młodzież uniwersytecka i ludzie na różnych stanowiskach, rodem z Podhala, winni współdziałać w tej pracy. Przy Muzeum Tatrzańskim musi powstać dział naukowy powstania i rozwoju stylu zakopiańskiego, rodzaj akademii kultury. — Trzeba wydać przewodnik zabytków stylu zakopiańskiego w kilku językach, by cudzoziemcy, przyjeżdżający w Tatry, poznali to, czego im nikt obecnie nie pokazuje, a czym możemy słusznie się chlubić. Przewodnik taki może obejmować także niektóre chaty i kościółki na Podhalu dla porównania w jaki sposób powstał styl zakopiański.

Trzeba stworzyć ośrodek jednolitej, radosnej, szeroko pojętej, wciąż idącej naprzód, unikającej dogmatyzmu pracy na pewnym odcinku. Niech promienieje! Stanisław Witkiewicz mówił zawsze: bądź szewcem lub zamiataczem ulic, ale dobrym, z zamiłowaniem, ambicją zawodową, ulepszaj swą pracę, a będziesz więcej wart jako człowiek, niż pracując bezduślnie w bardziej uprzywilejowanych zawodach. Tak jest z regionalizmem, który łatwiej i głębiej może być zrozumiany przez środowisko regionu i tem samem więcej, przez swój głęboki stosunek do sztuki, wnosić wartości wszechludzkie, niż szerokie, a jakże często mętne wody bezosobowości.

13. — Franciszek Mączyński (Kraków). »Mam to przeświadczenie, że niezadługo zawrócimy z pseudo-europejskiej drogi, na jaką stosowanie i nauczanie stylu obecnie panującego weszło. Jestem za najskrajniejszym modernizmem — ale własnym.

Stosowanie wtórne rzeczy branych od sąsiadów bliskich i dalszych w końcu nie będzie mogło nas zadowolnić. Musimy coś własnego dorzucić, i to co dorzucimy to będzie nasza odrębność i formy i zdobnictwa, będzie naszym stylem.

Uwagi powyższe robiłem w myśli roku ubiegłego na wystawie w Leodyum, gdzie pawilon polski był wypruty z wszelkiej cechy polskiej, poza napisem i godłem państwem; reszta to nowoczesny styl holenderski i to właśnie kilkadziesiąt kilometrów do tejsze Holandji... Mocno mnie zdumiała ta niestosowność miejsca.

Styl zakopiański czekać musi na swego człowieka, — ten który mu postawił fundament odszedł za wcześniej.

To co pozostało z dzieł, z pism i rysunków St. Witkiewicza będzie promieniować dalej, inny snop światła wskrzesi znowu człowiek inny i robi to napewno inaczej.

Tak oto pisał St. Witkiewicz w r. 1910, kiedy wychodził zeszyt II-gi »Styl«, w przedmowie pod tytułem »Dom«: »Wszelka twórczość jest pokonywaniem bezwładu materji przez lotny pierwiastek ludzkiego ducha. Myśl opanowuje i przetwarza materję, ujmując ją w warunki odpowiadające tym lub innym ludzkim potrzebom i upodobaniom i nadając jej formy, będące czystym wytworem ludzkiego umysłu. W żadnym jednak dziele ludzkim nie są w bardziej wyraźnem przeciwstawieniu do siebie ten lotny, nieuchwytny pierwiastek psychiczny i martwa o ciężkość materji, niż w dziele architektury. Jest ono stopieniem w jedną całość martwych gładów, suchych i sztywnych belek, sztab żelaza i brył gliny z czemś, co człowiek przeczuwa i odczuwa, a na określenie czego nie znalazł dotąd odpowiedniej formuły teoretycznej, z czemś tak niestałym, zmiennym w przejawach — jak piękno«.

Są to słowa, które sędzę, że nie tak prędko tracą sens swój, a nawet powiem, iż nie tracą go nigdy.

Co stanowi styl?

Do tego wiele nie potrzeba; przypomnę, że w Tunisie istnieją domy bez okien, białe chropowate ściany, pewna stale powtarzająca się forma otworu wejścia i na zielono i tylko na zielono (bez odcieni) malowane widoczne drzewo — a to powtarza się wszędzie — i stanowi »styl« tego kraju. Styl, jako emanacja zbiorowego ducha pewnego ludu, jako forma demokratyczna przez wszystkich przyjęta, jest koniecznością, i to zjawisko na Podhalu obserwować można. Bez nakazu — bez rozporządzenia urzędowego, budarze powitkiewiczowscy stosowali i stosują pewną ilość form swoistych, które wszyscy rozumieją i które przez wszystkich są uznane.

Należy tworzyć skarbiec i vademecum naszego zdobnictwa i naszej architektury; a w chwili właściwej wybitna indywidualność do skarbcza owego sięgnąć potrafi; zrobił to w poezji Mickiewicz czy Norwid, w malarstwie Grottger czy Chelmoński, w muzyce Chopin.

W architekturze i budownictwie panuje dziś stan przewrotu, jakiego od czasów Grecji nie było; wszak pierwszy kościół wykonany w żelbecie przez Perret'a nazywano nowoczesnym Panteonem. Można sobie wyobrazić, jak długo czekać będziemy nim uporamy się z nowym tworzywem a nowe materiały budowlane wywołają i ustalą nowe formy zdobnicze. Wtenczas nadejdzie czas stylu.

Wracając do pytań ankiety, to odpowiadając na nie musiałyby się udowodnić i pokazać, tak oto się robi, tak się buduje w żelbecie, tak się buduje domy wielopiętrowe i t. d. To co w stylu na Podhalu się buduje, to buduje się w drzewie, i to nam narazie musi wystarczyć. Nakazy i uchwały najszacowniejszych związków i miłośników nie pomogą ani na jotę.

Rozszerzać się może teraz zdobnictwo — a to da się łatwo przeprowadzić przez szkołę. Zobaczmy jednak wystawy prac uczniów szkół zawodowych zdobniczych czy architektury, to uświadomimy sobie łatwo, że o zdobnictwie własnym milczy się dziś wstydliwie. Uczeń nie usłyszy nic w tym kierunku od profesora, zład więc na zacerpnąć i chęć i wiedzę? Jedyne Katedra Architektury w Warszawie kompletuje nasze konstrukcje techniczne — co już jest wiele — ale dalej?

Bez rzeczywistego robienia, choćby narazie i źle, nie zrobimy wkońcu nigdy dobrze, — bez pracy ciągłej nie przekroczymy nigdy tej przepaści, która leży w sztuce wszelkiej między ideą — chęcią — pomysłem — a rzeczywistym faktem, którym będzie obraz, rzeźba czy dom.

Sprawa wszczęta przez Witkiewicza ma głęboko rozpostarte i rzetelne walory, na nas cięży obowiązek pracować dalej«.

14. — Prof. Oskar Sosnowski (Warszawa). »Sprawa stylu zakopiańskiego zdaje mi się sprawą regionalną. Należy dążyć do utrzymania regionalnego sposobu budowania na obszarze Podhala. Budownictwo zakopiańskie, oparte o drzewo, czystość swą zachować może jedynie w tym materiale, a warunki ogólne układają się tak, że zapewne nie wyjdzie on z użycia.

Stosowanie innych materiałów należy uwzględnić, starając się jednak zachować ogólny charakter w kształtowaniu bryły, a zwłaszcza w budowaniu dachów.

Uwagi te odnoszą się do budowli luźno stojących; w zabudowaniu zwartem starania o zachowanie charakteru regionalnego napotkają na większe trudności, lecz

przesądzać o ujemnym ich wyniku nie należy bez poczynienia prób (projekty próbne na rozwiązanie ciągów ulicznych, zabudowanie placów i t. p.).

Zdaje się rzeczą konieczną prawne zabezpieczenie charakteru zabudowania w związku z planem regionalnym zabudowy Podhala, w szczególności samego Zakopanego. W planie tym należałoby sprecyzować wymagania odrębne dla obszarów o różnych sposobach zabudowania«.

15. — Władysław Jabłoński (Warszawa). »Styl zakopiański, a więc sposób budowania na modłę spotykaną w Zakopanem i okolicy, jest, jak to już wielu stwierdziło, dawnym sposobem budowania w Polsce. Najlepiej sposób ten zachował się na Podhalu, gdzie szczególnie wiązania dachu, ścian, stropu i t. p. nie uległy późniejszemu skażeniu.

Jeżeli więc chodzi o budownictwo drzewne, wzory zakopiańskie, zwłaszcza tak pięknie i twórczo rozwinięte przez Witkiewicza, mogą mieć zastosowanie na całej ziemi polskiej — szczególnie zaś na południu Polski, gdzie najbardziej nadają się do charakteru krajobrazu. Próby zastosowania stylu zakopiańskiego w kamieniu lub murze, zapoczątkowane przez wielu architektów, niestety nie osiągnęły jeszcze należytego rezultatu. Prace utknęły w pewnym punkcie rozwoju, przyszła fala nowości i sprawa poszła w zapomnienie. A szkoda, gdyż według mego zdania sposób budowania po zakopiańsku był właśnie sposobem budowania po polsku, dawnym, prastarym, i dalsze w tym kierunku prace architektoniczne doprowadzić by mogły do stworzenia istotnego stylu polskiego.

Należałoby iść drogą powolnego rozwoju i nie żądać opanowania całości we wszystkich szczegółach. Tylko drogą powolną, twórczą, z całym zamiłowaniem do tego co swojskie — dałoby się stworzyć budownictwo nietylko drewniane willowe, ale, z biegiem czasu, i budownictwo monumentalne. Wszak był w swoim czasie okres budowania »secesyjnego«, któremu ulegali najbardziej utalentowani architekci; powstało wiele gmachów do dziś dnia istniejących — ale nie związanych zupełnie z charakterem naszego budowania. Gdyby energia z jaką wszyscy architekci u nas poddali się wpływowi stylu secesyjnego, zwróciła się była ku rozwojowi stylu zakopiańskiego — możnaby twierdzić, że budynki te nie raziłyby naszych oczu tak, jak dziś dzieła secesyjne.

W obecnej dobie widzi się podobne zjawisko, które bardzo niekorzystnie wpływa na rozwój swojskiego sposobu budowania. Ta »wymarzona prostota« przecząca często logice, tak co do konstrukcji jak i estetyki, oładnęła nie tylko świat Europy zachodniej ale znalazła gorliwych naśladowców i u nas. Wszelkie zatem nawoływania w chwili obecnej do powrotu do form »przestarzałych«, swojskich — nie mają dziś żadnych szans powodzenia. Obecna »secesja« nie pozwoli na snucie myśli w innym świecie form, aż cię całkowicie wyczerpie i odegra rolę swojej poprzedniczki. W tych warunkach nakazy budowania tylko w tym sposobie w pewnych okolicach, wywołają wręcz odwrotny skutek, raczej zniechęca, nie ożywią. Trzeba przecześć, aż przejdzie fala nowości, i, pielęgnując ideę, propagować ją i zyskiwać dla niej zwolenników. Można mieć nadzieję, że styl zakopiański, zwłaszcza bogate rozwinięcie go w rodzimych materiałach budowlanych, dałoby piękne pole do twórczej kompozycji architektonicznej, o wiele więcej podniecającej ambitnego architekta, niż smętne, płaskie, monotonne masy nowoczesnej architektury. O ile dawniej ambicja architektki zmierzała do śmiałych rozwiązań zarówno konstrukcji jak i wyglądu zewnętrznego, o tyle dziś całą jego ambicją twórczą jest zaimponowanie światu prymitywizmem zarówno konstrukcji jak i wyglądu. Architektura sprowadza się ściśle

do potrzeb użytkowych, żadnej koncesji na rzecz ożywienia jej przez estetykę — jest nawet grzechem krótka wzmianka o niej!...

Ponieważ wszystko na tym świecie przemija, więc i obecny styl przemienie, może prędzej niż się spodziewamy; przeto poruszenie przez ludzi dobrej woli sprawy »pogrzebanego« stylu zakopiańskiego, jest właściwe i będzie pierwszą jaskółką zwiastującą powrót wiosny.

Takie są głosy naszej ankiety. Oświetlają one sprawę tak wielostronnie, że nie zdaje się, aby jeszcze coś naprawdę nowego mogło przybyć, gdyby ich było więcej. Zyskaliśmy solidną podstawę do rozważań i dyskusji. Oczywiście, ktoby się był spodziewał ze ankieta rozwiąże i załatwi ostatecznie wszystkie kwestje, tenby się zawiódł. Myśmy tego ani oczekiwali, ani pragnęli. Ankieta nie jest plebiscytem, a zresztą przez plebiscyt nie rozwiązuje się spraw tego rodzaju. Rozwiązuje je tylko czyn. Ale dla przygotowania czynu potrzebną jest refleksja. Pozytywnym rezultatem ankiety mogło być tylko to jedno: przygotowanie gruntu. I ten rezultat został osiągnięty. Ankieta stwierdziła aż nadto dobitnie, że sprawa stylu zakopiańskiego nie jest sprawą przesądzoną i ostatecznie zamkniętą, jak się to głosi w zakopiańskim zaścianku. W zatęchłe powietrze tego zaścianka wpuściliśmy prąd świeżego powietrza. Sprawa stylu zakopiańskiego została na nowo otwartą. A pismo nasze będzie jej odtąd stale strzegło.

Jan Gw. Pawlikowski.



Drukarnia „ORBIS” KRAKÓW