

# „ROLNIKA”

okładka inseratowa.

Biuro redakcyi i administracyi: Lwów, Karola Ludwika 3.

CENA OGŁOSZEŃ: 16 h. od wiersza cztery razy łamanego drobnym drukiem. Szósta część strynicy 8 K. Czwarta część strynicy 12 K. Trzecia część strynicy 15 K. Połowa strynicy 20 K. Cała stronica 40 K. Przy częstszym inserowaniu opust stosowny a to przy całorocznem aż do 50%.

Czytelników naszych prosimy, aby zamawiając cokolwiek podług inseratu w naszym piśmie powoływali się zawsze na „Rolnika”.

## WODOCIĄGI

dla miast, gmin, folwarków, fabryk, ogrodów, gmachów publicznych, domów prywatnych i t. d.

Poszukiwanie i uchwycenie źródeł. Wiercenie studzien. Ustawianie pomp. Instalacje domowe z klozetami, łazienkami i t. d.

projektują i wykonują:

**Inż. Leonard Nitsch i Ska, Kraków ul. Kolejowa 18.**

Najlepsze referencje z dotychczas wykonanych robót. — Kosztorysy bezpłatnie.

34 (9) 32)

## Ogrzewanie

wszelkich systemów  
i WENTYLACJE

Łaźnie, Mechaniczne pralnie  
i suszarnie i t. d.

## ODDZIAŁ HANDLOWY

Komitetu c. k. gal. Towarzystwa gospodarskiego

we Lwowie, ul. Karola Ludwika 3.

POŚREDNICZY W ZAKUPNIE

**WSZELKICH NAWOZÓW SZTUCZNYCH  
maszyn, narzędzi rolniczych i nasion.**

Rabaty przyznane Komitetowi przez fabryki rozdziela się pomiędzy odbiorców.

Katalogi przesyła się na żądanie opłatnie.

Projektujemy i wykonujemy:

Ogrzewania centralne, wentylacje, wodociągi i kanalizację rurową, łaźnie, łazienki, wiercenie studzien i ustawianie pomp. Pralnie i susznie mechaniczne. Oświetlenie patentowe naftowem światłem żarowem „ZNICZ” (w miejscowościach nie posiadających gazowni).

## Chylewski, Hraby i Sp.

dawniej WLADYSŁAW NIEMEKSZA

**Biuro techniczne i Zakład instalacyjny**

we Lwowie, ul. Karolnicka I. 15 A, II. piętro.

Przyjmuje zamówienia na:

Maszyny, kotły parowe, turbiny, chłodnie mechaniczne, fabryki lodu, gorzelnie, fabryki drożdży, browary, tartaki, młyny zwykłe i automatyczne, lokomobile i motory gazowe, benzynowe, spirytusowe, ropne, szwedzkie i amerykańskie, i t. p.

Łwów  
Grodecka 20.

**S. A. Bubera Synowie**

Czerniowce  
Pocztowa 12.

polecają jako wyłączni reprezentanci firm

**HOFHERR i SCHRANTZ**

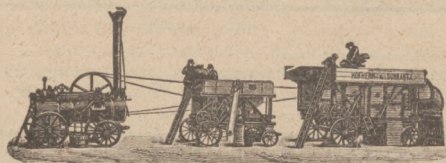
Wiedeń-Budapeszt.

Parowe garnitury młocarniane

PRASY DO SŁOMY

KONICZARKI PAROWE

i inne maszyny rolnicze.



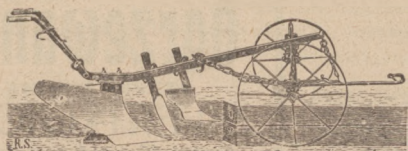
**RUD. SACK**

**Lipsk-Plagwitz**

najnowsze

siewniki, pługi, brony

i narzędzia do uprawy roli.



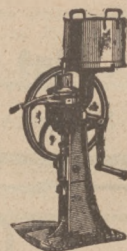
**=ALFA SEPARATOR=**

Wiedeń-Sztokholm

wirówki ręczne i motorowe, maślnice, wygniatacze,

konwie, oziębaczki, podgrzewacze

i wszelkie możliwe przybory mleczarskie.

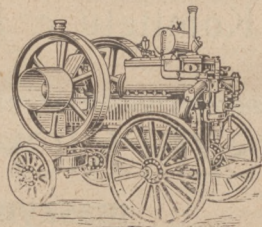


Austryackie Towarzystwo

motorów „Daimlera“

Wiedeń

motory i lokomobile spirytusowe i benzynowe.



**DEERING**

Chicago

żniwiarko-wiązałki „Ideal”.

# ROLNIK

ORGAN C. K. GALICYJSKIEGO TOWARZYSTWA GOSPODARSKIEGO

Prenumerata wynosi wraz z przesyłką pocztową:

w Państwie Austriackim:

rocznie . . . 16 koron || półrocznie . . . 8 koron.

W Rosji rocznie . . . 10 rubli sr.

W W. Księstwie Poznańskim . . . 6 talarów.

— Numer pojedynczy kosztuje 40 hal. —

wychodzi w każdy piątek.

Adres Redakcyi i Administracyi:

Dr. JAN PAYGERT,

Lwów, ul. Karola Ludwika 1. 3.

Cena ogłoszeń zamieszczona na okładce inseratowej.

Ogłoszenia przyjmuje: Administracya „Rolnika“ i Agencya ogłoszeń, Lwów pasaż Hausmana 9.

Manuskryptów nieumieszczonych nie zwraca się.

Reklamacje uwzględnia się tylko do wyjścia numeru następnego. Przedruk bez podania źródła niedozwolony.

## TREŚĆ:

Cukrownia Przeworska. — Z pola doświadczalnego w Dublinach. (Podał prof. dr. Kazimierz Micyński). — W sprawie obornika i zielonych nawozów. (Odpowiedź na artykuł p. A. Łastowieckiego), przez Jerzego Turnau'a. — Koszta i opłacalność buraków cukrowych. (Ferdynand Miller). — Rdza na zbożu. (L. K. . . r). — Korespondencje. (Nasze sadownictwo rolnicze, przez X. . . z Komarowiec). — Nekrolog. — Drobne Wiadomości. — Pytania i odpowiedzi. — Ze stołu redakcyjnego. — Wiadomości handlowe. — Fejleton: Nowoczesna Ambrozya. — Okładka inseratowa. — Dodatek zawiera: Z Komitetu. — Sprawy Towarzystwa. — Kronika. — Przegląd czasopism. — Bibliografia. — Rozporządzenia władz. — Ogłoszenia.

## Cukrownia Przeworska.

Jednym z pierwszych celów szerokiej akcji na rzecz krajowego cukrownictwa, prowadzonej w kraju naszym, jest zapewnienie rolnictwu naszemu możliwości uprawiania buraków na jak najszerzą skalę, gdyż z tem łączy się znaczne podniesienie poziomu i rentowności gospodarstwa wiejskiego.

Naodwrot im więcej buraków będzie miało towarzystwo przeworskie do przerobienia na cukier, tem silniejszą będzie jego pozycja wobec zwalczającego nas cukrownictwa krajów zachodnich, tem łatwiej przyjdzie nam opanować wewnętrzny rynek zbytu.

Tak więc z jednej strony wzmocnienie cukrowni towarzystwa przeworskiego przyczyni się do poprawy bytu rolnictwa krajowego a z drugiej strony rolnictwo, pilnie i licznie uprawiając buraki, podeprze nasz przemysł cukrowniczy w jego obecnej walce o byt i rozwój.

Z uczuciem głębokiego zadowolenia przychodzi dziś skonstatować, że rolnicy zrozumieli ten ścisły związek powyższych czynników i dali temu wyraz czynem — gdyż plantacje zakontraktowane przez cukrownie towarzystwa przeworskiego na przyszłą kampanię, wykazują bardzo poważny przyrost w po-

równaniu z rokiem ubiegłym. Wiadomo nam również o wielu takich jeszcze rolnikach, którzy dotąd buraków nie plantowali ani nie zakontraktowali a mieliby ohoję je uprawiać dla cukrowni towarzystwa przeworskiego, mając do dyspozycyi na ten cel pewne obszary gruntów, wskutek wymarznienia ozimin lub wskutek innych okoliczności wolne i znajdując silną podniętę w fakcie, iż — jak niedawno stwierdziła ankieta w Towarzystwie gospodarskiem — położenie finansowe towarzystwa przeworskiego *wskutek walki* nie tylko się nie pogorszyło lecz *istotnie* polepszyło i rokuje przyszłość o wiele piękniejszą od tej, o której można było marzyć za dawniejszych czasów spełnienia kartelowego z jednej a wadliwej administracyi Towarzystwa z drugiej strony.

Otóż jakkolwiek Towarzystwo dysponuje dziś już bardzo znaczną ilością zakontraktowanych buraków, wszyscy ci, którzyby jeszcze chcieli je uprawiać a może obawiają się, iż będzie zapóźno, niech się śmiało zgłaszają do cukrowni w Przeworsku lub w Zuczce, które poczytują sobie za obowiązek przyjmować każdą choćby największą ilość buraków z plantacyi krajowych.

Do jakich dodatnich rezultatów nawet na naszym niezbyt wdzięcznym gruncie można dojść na polu przemysłowem przy wytrwałej pracy, rozumnej a oszczędnej administracyi i przy poparciu całego

społeczeństwa — mimo najgorszej konjunktury i wbrew wszelkim zakusom bogatych w miliony zachodnio-austryackich potęg kartelowych — stwierdza taki niemal „dokument” oficjalny, jak tegoroczne sprawozdanie Banku krajowego, w którym na stronie 4. czytamy, że „przyszłość towarzystwa przeworskiego wobec poparcia kraju i naturalnych a zdrowych podstaw jego bytu nie budzi żadnych obaw i że dlatego też Bank krajowy zajął się chętnie całą kredytową stroną tego przedsiębiorstwa.”



## Z pola doświadczalnego w Dublanach

podat  
prof. dr. Kazimierz Miczyński.

### Odmiany ziemniaków.

Na nowem polu doświadczalnym Akademii rolniczej w Dublanach sadzono przez dwa lata większą liczbę odmian ziemniaków, częścią dla celów demonstracyjnych, częścią doświadczalnych. Dzięki uprzejmości znanego hodowcy ziemniaków p. Henryka Dolkowskiego, posiadaliśmy z wiosną 1902 r. komplet odmian przez niego wyhodowanych. Oprócz tego uprawiano liczne odmiany innych hodowców jak Paulsena, Richtera, Vilmorina, Nolca i in. Odmiany te w małej ilości w r. 1902 zasadzone, nie dały takich rezultatów, z którychby o ich wartości w porównaniu sądzić można.

Oznaczono tylko plon ogólny, plon średni z jednej rośliny dla każdej odmiany i zawartość skrobi.

Uzyskawszy na rok 1903 większą ilość materiału do sadzenia, można było wykonać ściślej porównawczą uprawę licznych odmian ziemniaków i zebrać pewne wnioski, co do względnej ich wartości w miejscowych warunkach.

Prof. Ragóyski \*) trafnie niedawno się wyraził, że doświadczenia porównawcze z uprawą odmian ziemniaków podobne są do „przysłowiowego napełniania beczki Danaid”. Zaledwie zaczęliśmy się orientować w pewnej grupie wziętych pod uwagę nowych jakichś odmian, gdy już pojawiają się corocznie znowu nowe i jeszcze nowsze, tak że od imion nowych się roi.

Nie należy się temu zbyt dziwić, gdyż jestto następstwem pewnej konkurencji wzajemnej między hodowcami. Producent nowych odmian za swój trud i umiejętność, chce mieć ostatecznie jakiś zysk materialny oprócz oczywiście zwrotu kosztów połączonych z taką umiejętną hodowlą. Tymczasem nie posiada taki hodowca żadnego sposobu ochronienia swej produkcji przed pewnego rodzaju nasładownictwem tj. reprodukcją, gdyż patentu na nowe odmiany nie można sobie urzędowo wyrobić.

Nowa odmiana nabyta od hodowcy w małej ilości, daje się, zwłaszcza przy ziemniakach, bardzo łatwo rozmnożyć, bez utraty swych dobrych przymiotów. Ten co ją rozmnoży, może ją znacznie taniej sprzedawać niż pierwotny jej wytwórca; z tąd też sam hodowca liczyć może jedynie na sprzedanie mniejszych ilości oryginal-

\*) Roczniki „Nauk rolniczych” — Kraków T. I. zeszyt 1. 1903. r. str. 148.

## NOWOCZESNA AMBROZYJA.

Może zechcecie państwo pomówić dziś o herbacie? Sądziwy, że warto poświęcić chwilę czasu tej roślinie, która stała się obecnie jedną z najpotrzebniejszych na świecie.

Sciemnia się w salonie pełnym gości — równocześnie z zapaleniem światła wnoszą herbatę. Uprzejma pani domu podaje wszystkim filiżanki napełnione wonnym napojem. Herbaty nikt nie odmawia, każdy ją lubi, zawsze i wszędzie pić ją można. Słowem, jak sobie wyobrazić świat i ludzkość bez herbaty?

Czy ambrozja, która ongi pijał bogowie, miała smak herbaty, za to nie ośmielimy się rzeczyć, ale że dziś herbaty nie mienialibyśmy na ambrozyę, to zdaje nam się rzeczą pewną.

A jednak był czas, kiedy obchodzono się bez herbaty, i czas ten nie jest nawet zbyt odległym.

Podróżnicy holenderscy około 1640 roku pierwsi przywieźli do Europy próbki herbaty. Chiny uważane były wtedy za kraj cudowny i bajeczny, to też przywiezionemu stamtąd „zielu” przypisywano cudowne własności. Ze wstydem nadmienić nam wypada, że gdy w naszym kraju właściwie nie ma żadnego sposobu przyrządzania herbaty, i że jej dobry smak jest zazwyczaj wynikiem przypadku, w Chinach na 600 lat przed Chrystusem znajdowały się przepisy dotyczące się robienia herbaty, a sposób uprawiania tej rośliny pozostał dotąd takim, jakim był za czasów Chin-Nonga i Tsang-ki, sławetnych autorów ksiąg, traktujących o herbarce. Aż do dni naszych ziemianin chiński używa do obrabiania swych pól herbacianych takich samych narzędzi, jakich jego przodkowie, współcześni Konfucyusza, nauczyli się używać od swoich przodków. W Chinach nic się nie zmienia, i kto wie, czy im to na dobre nie wychodzi.

Ojczyzną herbaty są Chiny południowe; okolice Pekinu, Mandżurya i wogóle północna część Niebieskiego państwa ma klimat zbyt ostry dla tego krzewu. Stoki wzgórz w prowincjach Kouang-Si, Kouang-Toung, Fo-Kien i innych, pokryte są niskimi krzakami, sadzonymi w rzędy, której zieleność odbija żywo od czerwonej barwy ziemi. Są to plantacje herbaty. Wysokość herbacianego krzewu rzadko przewyższa jeden metr. Na tych plantacjach panuje od świtu do zmroku nieustanna czynność. Wieśniacy chińscy, odziani w łachmany, z głową obwiązaną kolorową chustką, przebiegają swymi drobnymi krokami plantację, wykonując potrzebne roboty, a nie zamieniając między sobą ani jednego słowa. Jedni obcinają niepotrzebne gałązki, inni noszą wodę do podlewania, a wszystko to odbywa się z niezmierną szybkością i wytrwałością. Wypocznik południowy w pobliższej szopie trwa tylko krótką chwilę. Pracowity ludk od skończenia oczach od początku zimy uwija się z pospiechem na herbacianych polach. Pierwszą robotą jest dokładne wylewienie. Wczesna wiosna Chin południowych rozpoczyna się już z początkiem lutego, i wtedy na krzakach herbaty pojawiają się pierwsze pączki, które wkrótce zmieniają się w listeczki delikatne, puszyste i nieco lepkie. Gdy mają 1 centymetr długości, zaczyna się pierwszy zbiór.

Z tego zbioru, pochodząca herbata ma najdelikatniejszy smak i zapach — to też odbywa się on z wielką starannością. Dostyć powiedzieć, że ten właśnie gatunek herbaty, przeznaczony jest na użytek cesarza, jego rodziny i najwyższych dostojników. Krajowcy, którym powierza się robienie zbioru, muszą przez trzy tygodnie, wstrzymać się od jedzenia ryb i niektórych gatunków mięsa, uważanych za nieczyste. Jak długo zbiór trwa, mają obowiązek myć się trzy razy dziennie — liści nie wolno się dotykać, tylko przez rękawiczki — przekroczenie tych przepisów uważane jest za obrazę majestatu „Syna słońca” i bywa karane śmiercią. Po dokonaniu zbioru,

nego produktu, i to przez lat zaledwie kilka po wypuszczeniu w świat nowej odmiany. Jeśli ona w reprodukcji rozchowuje stale dobre swe przymioty, to wkrótce u ludzi się rozmnoży i nikt jej od hodowcy sprowadzać nie potrzebuje, jeśli zaś przy reprodukcji przymioty traci szybko, to nie znajdzie wielu stałych amatorów. Interesem więc hodowcy jest wypuszczać możliwie wiele nowych odmian, a interes ten nie idzie wcale w parze z interesem ogółu rolników.

Tego systemu trzymają się najpoważniejsi nawet hodowcy ziemniaków w Niemczech i dalej na zachodzie, starając się co roku wzbogacać świat pewną ilością nowych odmian — niejednokrotnie nie dość zasługujących na rozpowszechnienie. Na chlubę naszego hodowcy p. Dołkowskiego podnieść tu muszę, iż postępuje on drogą wcale odmienną, a jeśli nową odmianę wytworzywszy w sprzedaż puszca, to po należytem wypróbowaniu, oraz z pewnem uzasadnieniem w jej przymiotach (tak n. p. z najnowszych jego odmian „Mirejko“ i „Ordon“ stana zapewne w rzędzie ziemniaków cenionych).

Takiego zatręczenia nowymi odmianami, jakie spotykamy w Niemczech, uniknąć by można wtedy jedynie, gdyby produkcja ta była prowadzoną przez jakąś większą spółkę czy stowarzyszenie rolników, podobnie jak to ma miejsce np. z hodowlą zbóż w Swałow z kierunkiem raczej naukowym, jak na zysk.

Z kolei rzeczy odmiany nowo w świat wypuszczone przez hodowców, wymagają oczywiście wypróbowania i ocenienia w różnych warunkach, to też mnóstwo spotykamy w literaturze rolniczej wiadomości o doświadcz-

niach porównawczych z pewną większą lub mniejszą grupą odmian. Wiadomości te czasem mają znaczenie li tylko lokalne, często jednak nawet takiego znaczenia nie posiadają z powodu braku należytej krytyki przy zestawianiu wyników doświadczenia i ścisłości w wyciąganiu wniosków.

Doświadczenia przeprowadzane w ten sposób, że pewną liczbę odmian uprawia się na parcelkach obok siebie, nie powtarzając ich wcale, nie dają nigdy pewności, że różnice, jakie w plonach różnych odmian wypadły polegają na istotnej wartości danej odmiany i równie dobrze bowiem różnice te mogą pochodzić z przyczyn nierówności pola doświadczalnego, przypadkowej niedokładności przy zbiorze, uszkodzenia nie mającego nic wspólnego z właściwościami odmiany itp. Nawet umieszczanie jednej odmiany jako kontrolnej po kilka razy w pewnych umiarowych odstępach pomiędzy innymi odmianami nie powtarzaniem, nie wystarcza, daje bowiem tylko pewien obraz większej lub mniejszej nierówności pola, ale nie pokaże nam jakie wahania wskutek tej nierówności objawia się w plonach odmian innych. Trzeba tedy do prawidłowego doświadczenia porównawczego, aby każda odmiana była powtórzoną kilkakrotnie, przynajmniej dwa razy — lepiej trzy.

Plony należy oznaczać z każdej parceli oddzielnie i dopiero średnią obrachowywać, należy również oznaczyć granice błędu t. j. różnicę między wysokością plonów z parcel równoległych. O wyższości pewnej jakiejś odmiany nowej, wówczas dopiero będziemy mogli sądzić jakiś wydać, jeżeli jej plon średni będzie przewyższał

składają liście w naczynia porcelanowe i pod strażą wojskową, odstawiają do pałacu cesarskiego.

W dwa miesiące później, krzaki herbaciane pokrywają się na nowo liśćmi i następuje drugi zbiór, dostarczający herbaty dla zwykłych śmiertelników, nie będących z słońcem w żadnem pokrewieństwie. Zbiór trzeci odbywa się w czerwcu — herbatą pochodzącą z ostatniego zbioru, jest najmniej cenioną w handlu.

Gdyby herbatę można było uprawiać w Europie, ileż maszyn wprowadzonoby w ruch natychmiast. W Chinach spełnia wszystko człowiek. Obrzywa liście po jednym i mimo to może ich dziennie zerwać 7 kilogramów. Z jednego krzaka zbierają rocznie 1½ do 2 kilogramów. Liście herbaciane, po obraniu, suszą się na słońcu, rozłożone na bambusowych tacach. Powoli ciemnieją i twardnieją. Potem trzeba wydzielić z nich pewien składnik tłusty, który udzieliłby herbacie cierpkiego smaku. Robotnicy rozgniatają więc liście palcami, lub też wkładają takowe do woreczków bawełnianych, poczem depeczą je bosemi nogami. Nie trzeba myśleć o tych nieestetycznych intermezzo, bo wszystko na tym świecie, ma swoje strony ciemne. Teraz następuje proces fermentacji — liście składają w kosze, nakrywają filcowymi kocami i wystawiają znów na działanie słońca. Wreszcie suszą je w piecykach, na ten cel urządzonych.

Wprost z plantacji, herbatę wysyłają do wielkich składów, w miastach handlowych jak Canton, Szanghai lub Macao. Transport odbywa się zwykle wodą w łodziach, poruszanych za pomocą wiosel.

Jeżeli chcemy zobaczyć nowoczesne sposoby zbierania i suszenia herbaty — udajmy się do Ceylonu. Klimat, położenie i gatunek ziemi, na wyspie szczęśliwości, sprzyjają szczególnie uprawie herbaty — dosyć powiedzieć, że zbiór odbywa się tam co ośm dni. Przy dobrym podziale pracy, robota szybko postępuje, a doskonale urządzone

magazyny i suszarnie, wprost zadziwienie budzą, szczególnie, gdy się przedtem oglądało chińskie plantacje.

Nie wszystkim może wiadomo, że herbatę uważano z początku za lekarstwo i przypisywano jej własność leczenia dwudziestu dwóch chorób. Pani de Sévigné, mówi w swych listach, że Landgraf Hessen-Cassel wypił przez dzień czterdzieści filiżanek i to go uzdrowiło. Dzisiejsze nasze pojęcie, nie zgodziłyby się z takim systemem kuracji i prawdziwie trudno orzec co lepsze, choroba, czy takie lekarstwo.

Anglicy piją wiele herbaty, klimat ich posępny i mglisty, źle wpływa na system nerwowy — potrzebują pewnego podniecenia, którego dostarcza im ten napój.

Lecz nie można Anglików porównać z Rosyanami, którzy rocznie potrzebują 250 milionów kilogramów herbaty — we wszystkich domach bez różnicy stanu i za możności, samowar kipi cały dzień, a starzy i młodzi, kobiety i mężczyźni raczą się ulubionym napojem.

Na rogach ulic, zasmołony „mużyk“ sprzedaje za kilka kopiejek szklankę herbaty ubogim przechodniom. W sklepach ofiarują nieraz gościom filiżankę herbaty, a już żadna umowa nie przyjdzie do skutku, bez wypicia wielkiej ilości wonnego płynu.

Jakkolwiek konsumpcja herbaty jest już olbrzymią, sądzimy, że będzie jeszcze wzrastać. Jako artykuł tani, wpływający dobrze na system trawienia, lubioną jest ogólnie, a wobec gorączkowej ruchliwości naszego życia, stała się potrzebą organizmu.

Strzeżcie się tylko, nadobne Czytelniczki, powierzać robienie herbaty niepowołanym rękóm, bo wtedy otrzymujemy odwar nieszkodliwy wprawdzie, ale przypominający smakiem pocziwy nasz rumianek lub inne ziółka, zalecane przez ks. Kneippa, które godzi się używać tylko w wyjątkowych okolicznościach.

Liczba porz. no- dług plonu bulw	Nazwa odmiany	Plon z ha w q	Sredni blad w parcelach rownolegich	% skrobi 1902	% skrobi 1903	Zbiór skrobi z ha w q w r. 1903	Pora dojrze- nia
<b>A. Wczesne.</b>							
49	Reine des polders V.	187.5 ?	8-77% plonu	—	14.2	26.6	początek lipca
55	Stella D.	148.7		13.2	13.8	20.5	
59	Alpha P.	120.8		—	11.3	13.6	
60	Juli P.	92.6 ?		—	—	—	
61	Alabaster P.	84.1		—	11.6	9.7	
62	Rothaut P.	61.2 ?		—	16.2	9.9	
	Srednio	115.81	—	—	16.06		
<b>B. Srednio wczesne.</b>							
13	Apollo P.	272.5	4-40% plonu	—	23.9 ?	65.1	w polowie sierpnia
22	Topaz D.	266.6		19.4	19.1	50.9	
29	Mariusz D.	247.0		18.4	19	46.9	
31	Meteor P.	245.7		—	17.0	41.8	
35	Lech D.	235.2 ?		15.8	16.5	38.8	
36	Carowa ?	235.0		—	17.3	40.6	
37	Ambrosia P.	233.4 *		—	16.1	37.6	
54	Leo R.	153.7 ?		—	—	—	
57	Nr. 1 Nolda	134.6		19.9	18.4	24.8	
58	Rosalinda P.	132.5 *	—	15.9	21.1		
	Srednio	215.6	—	—	40.63		
<b>C. Srednio późne.</b>							
4	Bawół D.	291.6 *	4-83% plonu	19.4	20.6 ?	60.1	I. polowa wrzesnia
8	Sas D.	282.0 ?		—	18.7	52.7	
10	Waza D.	275.0 ?		19.9	14.1	38.8	
24	Felicia P.	262.0 *		—	22.7	59.5	
32	Grabek D.	241.6 *		15.4	16.9	40.8	
38	Germania P.	230.0		—	18.4	42.3	
39	Wid D.	227.9 *		20.7	16.4	37.4	
41	Gawronek C.	225.8 *		15.4	16.5	37.2	
45	Géante Sanspareille V.	204.0		—	21.1	43.1	
46	Weisser Schwan P.	198.0 ?		—	17.5	34.7	
51	Badera	168.0 *		17.3	15.9	26.7	
53	Stolnik	154.1		14.7	13.8	21.3	
	Srednio	230.0		—	—	41.21	

Uwaga. Znak zapytania (?) przy cyfrze plonu oznacza, że różnica plonu i parcel równoległych przeniosła 10% plonu średniego. Gwiazdka (\*) oznacza iż różnica ta była mniejszą niż 5%.

inne odmiany więcej niż wynosi prawdopodobny błąd doświadczania \*)

Im więcej zwykła ta przenosić będzie granice błędów nasz wniosek o plenności odmiany będzie bardziej uzasadnionym. Doświadczenia bez tego koniecznego kryterium, będące zestawieniem li tylko większych i mniejszych plonów obok siebie, prowadzą bardzo często do wyników fałszywych. Za wzór krytycznego przedstawienia wyników zwykłego doświadczenia polowego może służyć sprawozdanie prof. Dra Rogóyskiego z prac stacji doświadczalnej w Chojnowie (w Płockiem) publikowane w I. tomie wyżej cytowanych „Roczników”. (Dok. nast.)

\*) I tak np. jeśli zwykła średniego plonu 2 parcel zasadzonych odmianą Zawisza wynosiła 20 q na ha w porównaniu do Topazów, a błąd w parcelach równoległych zasadzonych Zawiszą wynosi 46 q błąd zaś przy Topazach tylko 11 q na ha, to nie mamy żadnej racji przypuszczać, że Zawisza jest odmianą istotnie od Topazów plenniejszą. Przeciwnie np. w niżej podanym zestawieniu odmiana Mirejko przewyższa np. Topaz o 50 q plonu na ha, podczas gdy błąd u Mirejki wynosi tylko 13% tj. okrajało 4 q na ha, przy Topazach zaś 4,6% tj. 12 q. Tuż śmiało możemy uważać odmianę Mirejki jako plenniejszą w danym roku.

Liczba porz. no- dług plonu bulw	Nazwa odmiany	Plon z ha w q	Sredni blad w parcelach rownolegich	% skrobi 1902	% skrobi 1903	Zbiór skrobi z ha w q w r. 1903	Pora dojrze- nia
<b>D. Późne.</b>							
1	Nr. 209 A Mirejko D.	320.8 *	średni blad parcel równoległych 4-23% plonu.	19.9	19.8	61.7	Koniec wrzesnia i październik.
2	Żuk D.	313.3		17.9	18.1	56.7	
3	Jamroz D.	302.0 ?		17.3	17.1	51.6	
5	Zawisza D.	285.4 ?		20.5	22.2	63.3	
6	Bohun D.	283.3		19.9	20.2	57.2	
7	Skarbek D.	283.0 ?		18.4	—	—	
9	Monarch P.	276.0 ?		—	18.8	51.9	
11	Mohört D.	275.0		15.8	14.4	39.6	
12	Ohm Paul P.	273.7		—	20.9	57.2	
14	Gracya D.	272.0 ?		20.5	21.6	58.7	
15	Świtez D.	271.6 *		19.9	21.1	57.3	
16	Topór D.	270.8 *		18.8	19.5	52.8	
17	Galatea P.	270.7		—	20.1	54.4	
18	Dewet P.	270.3 *		—	18.7	50.5	
19	Halka D.	270.0		19.4	20.6	55.6	
20	Gasztold D.	268.7 *		—	20.2	54.2	
21	Nr. 5. Nolda	268.0 *		18.8	16.9	45.3	
23	Teutonia P.	266.7 *		—	21.8	58.1	
25	Bund der Landwirte	258.3		—	21.8	56.3	
26	Tur D.	257.1 *		20.5	20.8	53.4	
27	Kaszelan D.	250.0 ?		19.7	19.6	49.0	
28	Znicz D.	249.6		19.4	19.7	49.2	
30	Weser P.	245.7		—	23.1	56.8	
33	Anderseny ?	236.6		—	—	—	
34	Rejtan D.	235.7 *		22.5	21.0	49.5	
40	Ordon D.	227.0 ?		20.9	21.8	49.5	
42	Grzymała D.	225.0 ?		20.7	21.1	47.5	
43	Goldammer P.	218.7 *		—	20.6	45.0	
44	Abdank D.	215.4 *		22.5	21.7	46.7	
47	Opal P.	189.5		—	15.6	29.5	
48	Pluto P.	187.4 ?		—	22.0	41.2	
50	Hetman D.	183.3 ?		18.4	17.9	32.8	
52	Unica P.	166.7 *	—	19.8	33.0		
56	Juana P.	145.8 *	—	21.0	30.6		
	Srednio	269.6	—	—	48.9		
	Srednio z wszystkich	234.7	—	—	42.5		

## W sprawie obornika i zielonych nawozów.

(Odpowiedź na artykuł p. A. Łastowieckiego).

Szanownego mego Sąsiada i Przyjaciela, p. Adama Łastowieckiego, znałem dotychczas jako znakomitego i zapalonego myśliciwo, który swoją szlachetną namiętność łowiecką umiał pogodzić z wydatną pracą na roli. Otem, że oprócz tego posiada naturę wojowniczą, dowiedziałem się dopiero z artykułu jego w Nrze 14. *Rolnika*, p. t. „W obronie chowu bydła i obornika”. A doprawdy, tym razem przynajmniej strząły nie były właściwie wymierzony, tak, że nie wiem doprawdy, z kim Szanowny Autor chce walczyć? Bo oto wydobyłem z biblioteki mojej dawno zapomniany, od starości pożółkły rocznik *Rolnika* z r. 1898; odszukuję dzwiczki mój artykuł p. t. „Pogadanka o nawozach i nawożeniu”; czytam wiersz za wierszem, słowo po słowie — i w zaden sposób nie mogę znaleźć podsuwanego mi przez Szanownego Sąsiada twierdzenia, „że bydło, to *malum necessarium* gospodarstwa;

obornik za drogie pieniądze kupujemy sobie; lepiej go zastąpić nawozami zielonymi i pomocniczymi". — Gdybym był kiedykolwiek zdanie takie w znaczeniu ogólnem wypowiedział, widziałbym się zniewolonym herezycę taką ze skrucną publicznie odwołać. Odnośne zdania, z których p. Ł. bierze assumpt do wytoczenia mi kampanii, brzmią jak następujące:

1. Na str. 2. *Rolnika* z r. 1898 pisałem, że należy zwracać „większą uwagę na nawozy zielone i sztuczne, redukując stan bydła tam, gdzie się nie opłaca, a tem samem produkcja obornika jest zbyt kosztowną”.

2. Na str. 3. pisałem, że w gospodarstwach, w których wskutek niskiej ceny produktów bydłących, produkcja obornika jest kosztowną, „właściciel nazywa chów bydła złem koniecznym”.

3. Wreszcie na str. 14: „Główną korzyścią nawozów „zielonych i sztucznych jest ta okoliczność, że przy ich pomocy nie jesteśmy niewolniczo zmuszeni do trzymania wielkiej ilości bydła tam, gdzie chów tegoż się nie opłaca. „Nie chcąc być źle zrozumianym muszę się zastrzedz, że bynajmniej nie jestem za zupełnem „zaniechaniem chowu bydła lub zaniechaniem nawożenia obornikiem. Jestem tylko przeciwny forsowaniu „w tym kierunku w gospodarstwach, które ani za nabiał, ani „za mięso nie mogą uzyskać dobrej ceny”.

To są te grzechy mojej młodości, które, jak się to memu Szanownemu Sąsiadowi podobają zauważyć, popeliłem na piśmie wbrew własnemu przekonaniu, „w pogoni za oryginalnością”, „w chęci wygłaszania nowych teorii”. Pomijając okoliczność, że tego rodzaju imputowanie złej woli, czy próżności, jest conajmniej niestosowne, muszę zwrócić uwagę Szan. Oponenta, że zdania przeze mnie wygłoszone nie były ani oryginalne, ani nowe. — Wygłosili je dawno przedemną John Prout, Schultz z Lupitz, Arndt, Dehlinger, Maercker i w. i.

Jeżeli Szanownemu Sąsiadowi chów bydła dobrze się opłaca, śmieszno by było zalecać mu ograniczanie tej gałęzi gospodarstwa. — Pozwalam sobie jednak zwrócić Jego uwagę, że dziś jeszcze jest w kraju wiele okolic, gdzie za mleko uzyskuje się przeciętnie rocznie 8 hal., gdzie łąki liche, a koniczyna się nie udaje, gdzie za cielę płacą po 40 hal. za kg i gdzie przedewszystkiem niema tak taniej i na mleczność znakomicie wpływającej paszy objętościowej, jak wyłoki. Odnośny mój artykuł pisany był w czasach, kiedy za stare wybrakowane krowy płacono po 50 złr., za cielęta po 18—20 ct. za kg, a za mleko płacił pachtarz po 8 halerzy. — *Tempora mutantur*, mój miły Sąsiadzie — i jeżeli uważasz, że licząc przyrost jałowika po 80 hal. za kilo (!), wyborne siano łąkowe po 3,50 za q, wykę zmieloną na osypkę po 10 K. za q — i nie potrącając w rozchodach ani centa na owies dla cieląt, i buhajów na amortyzację budynków i przyrządów, na asekurację ognia, na ogólne koszty administracyjne, wreszcie na ryzyko (czyż nie zdarza Ci się nigdy, że krowa pożegna się z tym światem przed korzystną jej sprzedażą, lub cielę zdechnie w wieku, w którym już za kilkadziesiąt złr. wypilo mleka i zjadło owsa?) — słowem, jeżeli Ci się zdaje, że rachunek Twój jest zupełnie ścisły i trafny — to bądź przekonany, że nikt Ci za złe nie weźmie, że byłoby twoje bardzo lubisz i wysokie cenisz.

P. Łastowiecki jest w tem szczęśliwym położeniu, że jako dzierżawca nie stawia i nie utrzymuje budynków, co

z tego wnoszę, że kosztami amortyzacji nie obciąża swego krowiego rachunku. Gdyby p. Ł. był właścicielem, musiałby wziąć pod uwagę, że budynek stajenny na 70 krow, 15 jałownika, 2 buhaje i cielęta przedstawiałby wartość co najmniej 16.000 koron, a licząc po 4<sup>o</sup> od kapitału zakładowego i 3<sup>o</sup> (jeżeli budynek murowany!) na amortyzację — razem 7<sup>o</sup> rocznie, wypracłaby kwota około 1.100 koron. Potrącając tę kwotę od wykazanego w Roźniatowie zysku z obory 2.000 koron — pozostanie tylko 900 koron, czyli nie 10 (jak sobie obliczył p. Ł.), lecz tylko 4<sup>1</sup>/<sub>2</sub><sup>o</sup> od kapitału zakładowego! — Przy takim sposobie obliczania okazuje się, że obora p. Łastowieckiego daje takisam dochód, jak listy zastawne n. p. Banku krajowego — tylko, że przy listach zastawnych cała praca ogranicza się do obcinania kuponów, co lada dziecko potrafi — a do kierowania hodowlą i oborą Szan. Autor musiał kształcić się fachowo i dziś jeszcze niemało trudu sobie zadaje. Wobec tego trochę dziwnie brzmi konkluzja Szan. Autora, że bydło przynosi najwyższy czysty dochód. Co do mnie, to gdyby całe gospodarstwo miało się składać z bydła, wolałbym w miejsce tegoż posiadać tejsamej wartości... listy zastawne.

U mnie rachunek inaczej się przedstawia. Przedewszystkiem nie znosząc w zamieszkiwanym przezemnie folwarku „pachtarza” (jest to rzecz gustu), uzyskuje za mleko niższą cenę, a pasza moja jest znacznie kosztowniejsza, bo sprzedając koniczynę na pniu zamilowanym w hodowlę sąsiadom-włóścianom po cenie 150—170 koron za morg, każdy q koniczyny, uwzględniając kosztą zbioru, kosztuje u mnie co najmniej 5 koron. Powtórę w obliczaniu wszelkich rozchodów jestem więcej skrupulatny. To też pomimo bardzo wysokiej mleczności mego bydła (3.500 litrów od krowy), o jakiej, pisząc artykuł w r. 1898 nigdy nie marzyłem, i pomimo wielkiej sprzedaży buhajków rozplodowych (która przy systematycznym szczepieniu tuberkuliną i dążności do dostarczania odbiorcom jedynie tylko pierwszorzędnego materiału hodowlanego nie jest tak korzystną, jakby się to niejednemu pobieżnie sądzącemu wydawać mogło), nie znajduję rachunku w forsowaniu chowu bydła w Mikulicach, i po staremu, zgodnie z ogłoszonymi przeze mnie przed laty zasadami, dość skąpo używam obornika, zastępując go nawozami zielonymi i sztucznymi. — Czy na takim sposobie gospodarowania zyskuje czy tracę, na to przedewszystkiem odpowiedzieć mogą książki moje i rejestra, które każdemu ciekawemu chętnie pokazuję; niech na to odpowie Cukrownia Przeworska, która corocznie odemnie z przestrzeni 60 morgów gleby glinkowatej (nie lepszej, jak w Roźniatowie) około 12.000 q buraków otrzymuje; niech wreszcie na to odpowie Wielce Szanowny Pan Inspektor podatkowy, któremu *volens-nolens* corocznie faszę podatku osobisto-dochodowego przedkładał i którą tenże bez zmiany *magna cum laude* do zatwierdzającej wiadomości przyjmuję.

W tem miejscu mógłbym złożyć pióro i zakończyć polemikę o opłacalności chowu bydła. Lecz w dalszym ciągu swego artykułu kwestyonuje p. Ł. pożyteczność zielonych nawozów, a tem samem srodze nadepnął mi na nagniotek.

P. Łastowiecki opisuje „smutne” swoje doświadczenia z zielonym nawozem. — Dziwne się to musi wydawać czytelnikowi, który z omawianego artykułu dowiedział się, że gospodarstwo p. Ł. o miedzę sąsiaduje z Mikulicami, gdzie od lat ośmiu na większą skalę stosują zielone nawozy, jako międzyplony i gdzie corocznie w glebie glinkowatej wyra-

stają tak bujnie, że do przyorywania ich aż z Bawaryi specjalne przyrządy sprowadzić musiałem!

Ponieważ mógłby mnie ktoś posądzić, iż jestem czaroksięźnikiem, przeto dla poparcia twierdzenia, iż zielone nawozy u nas znakomicie się udają, muszę przytoczyć gospodarstwo Dra Lisowieckiego w Chłopicach, hr. Jana Mycielskiego w Przeworsku, Wład. Kopeckiego w Morawsku, Hermana Turnaua w Urzejowicach, Adolfa Turnaua w Tyszkowicach i wielu innych, których nazwiska chwilowo mi nie wpadają. W gospodarstwach tych widziałem znakomicie udane zielone nawozy, składające się z mieszanki bobiku, grochu i wyki, zasiane po zbiorze wcześniej dojrzewającego zboża. Oprócz tego muszę nadmienić, że ci „nasi najmniejsi“, których często niesusznie o zbyt konserwatyzm i wstręt do nowości obwiniamy, chłopci, już od kilku lat w Mikulicach, Urzejowicach, Markowy, Gaci i Białoborkach zielone nawozy, zasiane po sprężce żyta, pod buraki i ziemniaki przyorują — a popełniają w tym względzie tylko tę śmieszność, że odemnie gotową mieszankę strączkowych oraz sztuczny nawóz do obsiewu zielonego nawozu kupują, twierdząc, iż posiadam jakąś tajemniczą receptę do odpowiedniego przyprawiania tych materyałów. U włościan tych widziałem wprost bajeczne mieszanki zielono-nawozowe, a wszyscy bez wyjątku twierdzili, że zarówno buraki jak ziemniaki wyższe plony wydały im na nawozie zielonym, jak na oborniku.

Tymczasem doświadczenia w Roźniatowie tak smutno wypadły, że „w listopadzie nie było nawet co przyorywać“. Dlaczego? — Odpowiedź na to łatwa, jeżeli dokładnie przeczytamy treść sprawozdania p. Łastowieckiego.

Szan. krytyk zielonych nawozów zasiał zielony nawóz złożony z wyki i łubinu niebieskiego po zbiorze pszenicy w dniu 10. sierpnia. Gdyby Szanowny Sąsiad w dniu 11. sierpnia, t. j. następnego dnia po zasiewie był mi tosam opowiedział, co dziś opisał w *Rolniku* — byłbym mu z wszelką pewnością przepowiedział i postawił w zastaw konia z rzędem (albo krowę o wydajności 3.500 litr.), że w taki sposób uprawiony zielony nawóz się nie uda, i że szkoda było trudu i kosztu. — Międzyplonowe zielone nawozy należy zasiewać po zbiorze żyta (a jeszcze lepiej jęczmienia zimowego) i to najlepiej do końca lipca, a w glebach takich, jak roźniatowska, należy używać mieszanki bobiku z grochem i wyką — nie zaś wyki z tubinem — Przypomina mi się następujące zdarzenie: lekarz zaordynował choremu używanie płynu, zawierającego kwas węglowy i zalecił wodę Giesshübberską. Chory chciał być mądrzejszym od lekarza, napił się piwa i... umarł.

Jeżeli p. Ł., zamiłowany w hodowli bydła, chciał spróbować zielone nawozy, dla zwalczania ogłoszonych przezemnie poglądów, powinien był, sędzę, zastosować je w tensam sposób, jak je w Mikulicach od szeregu lat z wyborem wynikiem stosuje. — Kto poetę chce zrozumieć...

U p. Ł. kosztuje nawiezenie jednego morga obornikiem około 50 koron. Przy zielonym nawozie międzyplonowym koszt jest znacznie mniejszy\*), a że błędem jest mniemanie, jakoby niemożliwym było, w pewnych szczególnych warunkach, zastąpienie obornika nawozami zielonymi i sztucznymi, o tem, pomijając liczne gospodarstwa

\*) Stusnie podnosi p. S. w Nr. 14 *Rolnika*, że sama wywózka obornika więcej kosztuje, jak zasiew zielonego nawozu. — Przytoczone w tej korespondencji doświadczenia p. Krasnopolskiego dowodzą, że i w suchym podolskim klimacie, zielone nawozy mogą częściowo zastąpić obornik.

zgraniczone, wymownie świadczy pewna odległa część moich pól, które Szanowny Sąsiad zna tylko w śniegowej pościeli, oczyszczając je celnymi strzałami z zajęcy, a na których od lat dziesięciu bezobornikowe gospodarstwo prowadzę, zbierając tam, po dokonaniu drenowania, po 220—250 q buraków z morga.

Co do użyteczności i opłacalności nawozów sztucznych, o których Szan. Autor sceptycznie się wyraża, to są to zagadnienia zupełnie przesądzone i polemikę w tym względzie uważałbym za młócenie słomy. Obawiając się jednak, aby ktoś z czytelników, w tej dziedzinie nie dość obeznany, nie był w błąd wprowadzony, pozwolę sobie *pro publico bono* zauważyć, że w nawozach sztucznych wprowadzamy do gleby pokarmy roślinne przeważnie w innej formie, jak w oborniku, że działalność nawozów sztucznych jest pod niejednym względem inna, jak obornika, że zatem nie można kosztów obydwóch tych sposobów nawożenia ze sobą porównywać, a opłacalność nawozów sztucznych badać należy za pomocą szczegółowych prób.

Przypuszczam, że Szan. Oponent, gdy w wolnej chwili zechce odszukać odnośne notatki z Wykładów Dublańskich, lub odczytać zasady nawożenia Ojca-Wolffa lub Wagnera, Jentysa, Godlewskiego i w. i., wtedy zechce przyznać, że swojemi uwagami o nawozach sztucznych przeciw tym zasadom nieco zgrzeszył.

Mikulice w kwietniu 1904.

Jerzy Turnau.

## Koszta i opłacalność buraków cukrowych.

Artykuł p. Jerzego Turnau'a pod powyższym tytułem, w Nrze 13. *Rolnika* umieszczony, zniewala mnie do następującej odpowiedzi:

Nie napisałem, że obliczenia p. Kamockiego w Nr. 5. *Rolnika* wydają mi się nieco nieprawdopodobne, lecz zaznaczyłem, że w krytyce artykułów o danym przedmiocie w Nr. 5. *Rolnika* traktujących nie wdaję się, aczkolwiek usterki w obliczeniach są widoczne, a niektóre inne wywody p. Kamockiego... są bardzo ciekawe. Nie miałem zamiaru i nie mam podstawy do zaczepiania podanych przez p. Turnau'a cyfr, natomiast mam podstawę do krytyki artykułów i wywodów, z których nadto niektóre są bardzo ciekawe. I tak:

a) P. Nałęcz użył nasienia buraków cukr. i nawozów pomocn. na morg za 15 K. 14 h. Jest to usterka rachunkowa, albowiem 1 kłg nasienia buraków kosztuje loco folwark najmniej 1 K., a na morg wysiał p. Nałęcz prawdopodobnie przeszło 12 kłg, pozostało więc na nawozy sztuczne wszystkiego około 3 K. na morg — najwyżej.

b) Pan Nałęcz podaje dochód czysty, czyli zysk bowiem jest niższym innem, jak czystym dochodem; są to dwa określenia tego samego pojęcia, a poniżej zaznacza, że nie policza kosztów własnym inwentarzem wykonanej pracy. Nie podał przeto dochodu czystego, lecz tylko kilka pozycji przychodu. Aby wykazać czysty dochód, należałoby z sumy przychodu odliczyć nie tylko wartość zaznaczonych pracy, lecz nadto % od kapitału, koszta administracji, amortyzację inwentarza, koszta utrzymania tegoż (reparacje), podatki, asekurację, ewentualnie czynsz dzierżawny, względnie rentę gruntową, koszta utrzymania i amortyzacji, drenowania i t. p., a dopiero pozostała reszta będzie czystym dochodem. Końcowy przeto wywód rachunkowy jest błędny.

c) Cel — zresztą uczciwy — skłonił p. Kamockiego, iż w swym artykule (i w rozesłanej odbitce tegoż artykułu) powołał się jako na przykłady na Królestwo, Czechy z Morawią i Francję. W Królestwie warunki produkcji, cena bu-

raków i cukru są inne, aniżeli w reszcie Europy. Czechy wprawdzie pod niejednym względem mogą być dla nas wzorem. Ale że one są tem, czem są (p. prof. dr. Al. Brückner raczy mi ten sposób pisania wybaczyć), zawdzięczają to tylko w małej części uprawie buraków i to w czasach należącej już do historii, o cenach i warunkach od naszych korzystniejszych — ale przeważnie swej zapobiegliwej, pracowitej, rzadnej, wysoce patryotycznej i ofiarnej ludności. Są to potomkowie dzielnych słowiańskich Bojów, których z krzyżówki nieco heterogen powstałi Niemcy gwałtem chcieli nam zeskałmować. Tam pustkami nie świecą jak u nas szkoły rolnicze lub sale wykładów znacznym kosztem przez Tow. gosp. dla oficyalistów przyw. urządzanych, tam się matjątków nie parceluje, nie wydzierżawia niepewnym, a tych, którzyby to uczynili, napiętnowanoby publicznie — ale za to nauczycielki ludowe przed obrazem Husa służą niedopuszczalnie, by garść ziemi czeskiej przeszła w ręce wroga. Tam podróżując koleją, w okręgach buraczanych często późną jesienią, nocą, urzję na polach latarnie, a obok nich za zaimprowizowaną, od wiatru zimnego chroniącą przenośną ścianką schyłone postacie robotnik, czyszczących „ripu“ po 12 hal. za 100 *klg*. A jednakowoż pomimo tego, mimo przekonywających wywodów Szanownego Korespondenta w artykule wstępnym Nr. 40. *Rolnika* z 1902 r., plantatorzy czescy pod przewodnictwem dra Janowskiego zjednoczeni, idąc razem a nie luzem jak u nas, staczają walkę z cukrowniami i zyskują znośne w danych warunkach ceny.

Również nie uważam za szczęśliwe powołanie się na departament Pas de Calais. Posiada on klimat morski, nader umiarkowany (pszenie się tam przez całą zimę), znakomite drogi bite i wodne, gęstą sieć kolejową, glebę nader bogatą, zwłaszcza w wapno i o wysokiej a starej kulturze; robotnik tam pilny, pracowity, bardzo mało wymagający, przeważnie z sąsiedniej Belgii. W departamencie tym słynnym z hodowli koni bulońskich i nieco dziwnego płodozmianu (buraki, pszenica i owies), i niezwykle wielkiego zapotrzebowania tanich nawozów handlowych — również przemysłują nad sposobami zastąpienia buraka jaką inną rośliną (patrz Nr. 13. *Tygodn. roln.* str. 100, tam II, wiersz 14. z góry). — A już wprost niefortunnem nazwać należy zacytowanie gospodarstwa produkującego na 275 *ha* 350.000 *hl* pszenicy, 250.000 *hl* owsa i 6.000.000 *klg* buraków. W wysoko pod względem kultury rolnej stojących krajach, n. p.:

	Brunświk	Anhalt	Heśya	Saksonia
produkują na <i>h</i> :				
pszenicy . . . . .	23·8 <i>q</i>	24·5 <i>q</i>	16·5 <i>q</i>	17·9 <i>q</i>
owsa . . . . .	21·8 „	17·5 „	15·6 „	14·1 „

przypuściwszy, że w danem gospodarstwie uzyskano nawet 600 *q* buraków, 70 *hl* pszenicy i aż 100 *hl* owsa z *ha*, a wszelką paszę potrzebną do utuczenia 400 wołów wartości 340.000 frk. dokupiono z zewnątrz — z wyjątkiem wytyków i liści buraczanych — to do wyprodukowania wykazanej ilości płodów, należałoby użyć pod buraki 100 *ha*, pod pszenicę 5.000 *ha*, a pod owoce 2.500 *ha*. Bardzo jestem ciekawy, czy kto dokaże tej sztuki, by na 275 *ha* roli posiadającym folwarku pomieścił kilka tysięcy *ha* liczącą przestrzeń! O „odpowiedniej do tego masie paszy“ nie wspomina.

d) Pomimo tego, że p. Turnau potwierdził wywody p. Kamockiego o karmieniu krów wyłącznie tylko kiszconką z dodatkiem pasz treściwych, pozostaje nadal ta sztuka dla mnie ciekawą, a nie wchodząc w kłopotliwe położenie gospodarza przy normowaniu ilości i jakości paszy dla bydła, ośmieliłbym się może wyrazić przypuszczenie, że przy więcej naturalnem karmieniu, t. j. przy dodatku koniczu a zwłaszcza dobrego siana, zyskałaby nasza najlepsza obora zarodowa rasy oldenburskiej, a z nią może i jej właściciel. Gdyby mi nie chciano dać wiary, musiabym się znowu — aby obcych nie szukać bogów — odwołać do autora trzeciowego lecz wcale dobrego dziełka p. t. „Uprawa buraków“. Lwów 1902. Nakł. c. k. gal. Tow. gosp. (Autorem tegoż jest jeden z najtęższych naszych rolników i hodowców). — Otóż można tam na str. 86. wyczytać: „Na dorosłą sztukę dawać należy na dobę 12—16 *klg* kiszconki, a na większą

ilość można sobie pozwolić tylko przy równoczesnem obfitem skarmianiu siana i koniczyny“.

e) Że w wywodach p. Kamockiego są drobne pomyłki, przynajmniej Szanowny Korespondent — i ja stwierdziłem, że usterek w obliczeniach są widoczne. Lecz nie tylko koszt nasienia buraków opuszczono; nie figurują również w tem zestawieniu: renta gruntowa, podatki, utrzymanie budynków i narzędzi, % od kapitału nakładowego (w inwentarzu pociągowym i t. p.) i koszt administracji. Dopiero po odliczeniu tych pozycji z wykazanego przychodu może być mowa o czystym dochodzie, t. j. zysku. Dlatego spostrzegłszy brak tych rubryk w artykule p. Kamockiego, wyraziłem przypuszczenie, że zacytowany list nie był przeznaczony do publikacji — i nie pomyliłem się. Że te pozycje nie są zbyt drobne, jakby się mogło wydawać, wystarczy powołać się na zacytowaną przeze mnie pracę dra Tomalskiego i artykuł wstępny Nr. 40. *Rolnika* ex 1902. Pisano tam (w *Rolniku*): „Przy obliczeniach pamiętać należy, że od zysków, osiągniętych ze sprzedaży buraków cukrowych, odciągnąć należy amortyzację kapitału, umieszczonego czy to w zwykłe zapłaty za majątek, posiadający z. zw. buraczaną ziemię, czy też w drzewianiu, pogłębieniu orki, stałem, obfitem nawożeniu i t. p. Winniśmy także mieć na uwadze, że uprawa buraków wymaga znacznego kontyngentu robotników w stosownej porze, a zatem w większej części wypadków sprowadzania robotnika zamiejscowego (droższego), wymaga dalej utrzymywania większej liczby inteligentnych dozorców, którzy należyście muszą być wynagradzani, a dla których nie ma w ziemie odpowiedniego zatrudnienia, tak, że koszt ich utrzymania obciąża wprost kosztu produkcji buraków. Podobnie rzecz się ma z kosztami stałego utrzymywania silnego i licznego inwentarza pociągowego, oraz obfitego parku narzędzi i maszyn. służących do uprawy jesiennej i wiosennej obróbki, oraz wykopania i odstawy buraków“. Dr. Tomalski na podstawie danych, zaczerpniętych w Mikulicach, kładąc dość znaczny nacisk na funkcje inteligentnego kierownika przedsiębiorstwa i przyjmując dowolnie, że fernalki pracują u nas przeciętnie po 300 dni w roku (nie ma chyba tak szczęśliwego na świecie gospodarstwa!), że dni pracy są sobie pod względem wartości równe i rozdzielając wiele ogólnych kosztów równo na jednostki przestrzeni ornej, oblicza pomimo tego w przykłdzie produkcji buraków dla Mikulic:

koszta nasienia na 1 <i>ha</i>	K. 31·28
„ pracy „ „	68·32
„ kapitału „ „	143·02
renta państwa „ „	9·60
„ pracy (umysł. i fizycznej)	90·25
„ kapitału „ „	31·10
„ ziemi „ „	63·33
zysk jako renta przedsiębiorcy	33·02

f) W artykule wstępnym Nr. 40. *Rolnika* ex 1902 zcytać można między innymi: „To wszystko (co powyżej z danego przytoczyłem artykułu) należy brać w rachubę, zwłaszcza z tego względu, że nie daje się ściśle wyrazić w cyfrach i może być czasem przyczyną mylnych, zbyt optymistycznych kalkulacji.“ To a nic innego nie miałem na myśli, pisząc daną korespondencję, a czy nasz przeciętny ziemianin, przeczytawszy zaczepione przeze mnie artykuły, nie może dojść do zbyt optymistycznych wniosków? Na pytanie to nie odpowiem twierdząco, gdyż dotychczas wielu kolegów po plugu nie czytuje *Rolnika* i podobnie jak Skrzynecki lepiej wiedzą co się dzieje w Anglii, Francji lub choćby nawet w Azji wschodniej, aniżeli we własnej armii.

g) Miałem może trochę racji twierdząc, iż jedną z przyczyn różnych wyników z uprawy buraków szukać należy w cenie za buraki płaconej. Wykaże to następujące obliczenie: P. Nałęcz uzyskał za 100 *klg* buraków K. 1·83s. Przy tej cenie zysk u mnie wynosiłby:

$$(1614 \times 1835 = 2959.69 + 320 = 3279.69 - 2373 =) K. 906.69$$

czyli z morga 113 K. 34 h., a nie 46.50 lub 33. Licząc buraki po cenie p. Turnau'a 165 h. loco folwark, zysk byłby K. 76.26 z morga — a więc wcale pokazy

i wyższy, jak to dr. Tomalski w zacytowanej wykażał pracy.

Przed zakończeniem słów kilka jeszcze we własnej obronie. Nie podoba się trochę Szanownemu Korespondentowi stosunek kwasu fosforowego do azotu w mojem zestawieniu — i słusznie; ale winien temu w części nawóz zielony, a po części gleba. Na danem polu (żytnisko) posiałem mieszanke, którą poczciwi sąsiedzi włóścianie — jak w całej prawie środkowej i północno-wschodniej Galicyi przeważnie zruszczeni Mazurzy — w części uszkodzili, „albowiem pan to i tak przyrzec“, a w części musiałem kazać skosić i dlatego nie liczyłem nasienia do siewu użytego. — Przypuszczając, że okoliczność ta dać może powód do nieporozumienia, prosiłem listownie Szanowną Redakcyę *Rolnika* — po wysłaniu dotyczącego artykułu — o zaznaczenie tej okoliczności. Niestety list nadszedł za późno. Być bardzo może, że większa dawka saletry byłaby się opłaciła, chociaż do takiego przypuszczenia nie upoważnia próba na mniejszej przedsięwziętej parceli. Kwasu fosforowego użyłem zresztą znacznie więcej, aniżeli to zwykłem czynić, a to z powodu, iż miałem zawsze dawniej że zgorzelą do czynienia. W upłynionym roku buraki były od niej wolne. Czy to wielkiej dawce superfosfatu i wapna przypisać należy — przyszłość okaże.

Rad byłem wiedzieć, jak polaryzowały buraki z danego, oraz z innego pola, na którym użyłem kwasu fosfor. i azotu w stosunku 3 : 2. Odniosłem się przeto z zapytaniem do cukrowni. Ta z powodu nawалу pracy do dziś dnia zapytanie moje pozostawiła bez odpowiedzi.

Aby wykazać, że święci garnków nie lepią, zaznaczam, iż i w moje obliczenie wkrađa się również pomyłka, nieznaczna wprawdzie, ale tej chyba dam spokój!

Kończę, nie chcąc aby mnie fałszywie zrozumiano i zaznaczam przeto, iż przeciw przemysłowi cukrowemu nie występuję wcale, owszem, piszę się w zupełności na zdanie p. Kamockiego, że dążyć trzeba do pogodzenia ceny buraków z ceną cukru. Interes cukrowni widzę przedewszystkiem w zwiększonej produkcji, a nie w drobnostkowem obcinaniu ceny buraków. Zdaniem mojem przesolony i przepieczony rosół nie smakuje. Wszystkich zaczepionych Panów proszę, by wybaczyli mi trochę swobodny sposób pisania.

Panu Turnau'owi dziękuję uprzejmie za zaproszenie i oświadczam, że z takowego skorzystam. Może wraz ze mną przybędzie do Mikulic więcej „ciekawych“ lecz nie „nie-wiernych“ rolników z przemyskiego.

W Przedzielnicy, 4. kwietnia 1904.

*Ferdynand Miller.*

## RDZA NA ZBOŻU.

(Dokończenie.)

W memoryale swym, przedłożonym Akademii nauk w roku 1897 — p. Jakób Ericksson, przedstawił rezultaty swych badań w kwestyi rdzy na zbożu, a mianowicie są trzy nowe odkrycia.

1. Przenoszenie grzybka z jednej rośliny na drugą, przez pyłki, które wiatr roznosi, odbywać się może tylko na małą odległość.

Podług zdania autora, pyłki rdzy czarnej, tylko wtedy mogą wytwarzać dalsze ciała, jeżeli były wystawione na działanie powietrza i wpływy atmosferyczne, jak śnieg, lub deszcz. Z tego więc wynika, że słoma ze zboża rdzą dotkniętego, umieszczona na strychu, w stodole a nawet w środku sterty, nie może być rozsadnikiem tej choroby na rok następny. — W każdym razie, takie pyłki, nie mogłyby zachować na długo zdolności rozmnażania się. Rdza w klimacie umiarkowanym rozwija się najszybciej około połowy lipca na tych gatunkach zboża, które jeszcze są zupełnie niedojrzałe. Na zbożu bliżkiem dojrzałości, rdza nie pojawia się wcale lub bardzo mało.

Jeżeli starannostawano, że rdza pokazywała się często na zbożu, sianem w nawozie obfitym w azotowe pierwiastki — to nie trzeba myśleć, by ten nawóz wywierał wpływ bezpośredni na rozwój grzybka, ale tylko pośredni i to z tego powodu, że wpływa na bujniejszy rozwój rośliny a w ogóle przedłuża wegetacyę, co właśnie sprzyja powstaniu rdzy.

2. Zboże, na którym żaden pyłek rdzy przyniesionej za pomocą wiatru nie osiadł — może jednak być tą chorobą dotknięte, a to z powodu, że w ziarnie znajdował się zarodek rdzy.

Podług starannych badań Erikssona, egzystować ma w ziarnie rodzaj protoplazmy grzybka, dla oka niedostrzegalnej, przedstawiającej pewien specjalny u skrytopłciowych stan, nazwany u Erikssona, stanem mycoplastycznym.

Podług tych obserwacji, grzybek rdzy może istnieć w zbożach, w sposób niedostrzegalny, pod postacią drobniutkich atomów, zamkniętych w protoplazmie komórek roślinnych, później wskutek działania wpływów zewnętrznych, atomy te się rozwijają i wytwarzają rodzaj, niszczącego zboże, pasożyta.

Ta teoria, już w roku 1897, ogłoszona przez Erikssona, została silnie zaatakowana przez dr. Francka, w pracy zatytułowanej: „Nowe poszukiwania, w kwestyi pochodzenia rdzy i innych chorób, spowodowanych przez pasożyty“. W tem studyum, autor tłumaczy powody, dla których teoria Erikssona, wydaje mu się nieracjonalną, a to dlatego, że znajduje się w zupełnej sprzeczności z rezultatem badań dotychczasowych. Błąd, jego zdaniem, zasada się na tem, że przyrodnicy mieszają często rdzę właściwą, z pokrewnemi jej chorobami i z tej przyczyny, autor nie może podzielać przekonań Erikssona, dopokąd tenże przez ściślejsze zbadanie i pogłębienie spostrzeżeń, nie potrafi swej teorii udowodnić.

Ericksson, oddawszy się na nowo badaniom, zmuszony był swą teorię zmodyfikować, chociaż zasadnicze punkta, pozostały te same. Te nowe badania wykryły, że atomy, o których była mowa, nie stanowią pierwotnej komórki, ponieważ stopień ich rozwinięcia, należy do stadium tworzenia się rurek.

Główne fazy rozwijania się rdzy można w ten sposób określić:

1. Robiąc w jesieni, mikroskopijne badanie liści zboża, należącego do tych gatunków, które są dla rdzy bardzo przystępne, na przykład zboża z Nosford, spostrzega się w komórkach materji liścia, zawartość bryłkowatą i naczyniową, mimo że jądro i komórki zachowały wygląd normalny. Przez całą zimę pasożyt tylko w tej formie ukrywa się w zbożu.

2. W czasie, kiedy się pokazują pierwsze plamy rdzy, można dostrzedz rodzaj włókien, które łączą je pomiędzy sobą. Te włókna albo ciągną się pomiędzy komórkami zboża, albo wypełniają kanały międzykomórkowe.

3. W trzeciem stadium rozwoju, tworzą się ścianki i następuje pewne poplątanie włókien, czego następstwem jest wytworzenie narządu rozrodczego.

Ostatecznie więc, wynik badań Erikssona można w ten sposób streścić, że rdza przenosi się wyłącznie przez ziarno, w którym znajduje się ukryta — roznoszenie za pomocą pyłków, uważać można za pomocnicze. Zdanie Erikssona zdają się potwierdzać wszystkie, czynione na

polach spostrzeżenia. Wielu rolników zauważyło, że rdza na owsie, powstaje zwykle nagle, w sposób, rzec można piorunujący, nie zaś zarazyliwy. — Ten sam fakt skonstatowano na stacyi doświadczalnej zbóż. Niektóre gatunki podlegały tej chorobie w sposób gwałtowny. Inne, rosnąc zaraz obok, pozostały nietknięte.

Jakąż wskazówkę dla rolnictwa, zawierają te badania? Oto tę, że jeżeli rdzę spowodować może bliskość berberysu lub roślin szorstkolistnych, jeżeli nawóz mógł zawierać zarodki rdzy czarnej, jeżeli wreszcie rdza przejść mogła z traw na zboża, to te wypadki do wyjątkowych należą, gdyż zarazek działał może tylko na małą odległość.

Inaczej się dzieje z rozszerzaniem się tej choroby przez ziarno zboża, wtedy bowiem zarazek znajduje się ukryty w ziarnie wszystkich gatunków zbóż, a tylko rozwiija się lub pozostaje ukryty, zależnie od odmian, klimatu i t. d. Odporność pewnego gatunku nie może być przewidziana i musi być zbadana dopiero za pomocą dłu-goletnich doświadczeń.

Słowem, jedynym środkiem zapobiegawczym przeciw rdzy jest używanie na zasiew tylko tych gatunków zbóż, które w danych warunkach okazały się najodporniejszymi.

L. K...n.

## KORESPONDENCYE.

Komarowice w marcu 1904.

### Nasze słownictwo rolnicze.

Nauka rolnictwa, podobnie jak bliższe i dalsze jej nauki, n. p. technologiczne, postąpiły olbrzymio w minionym stuleciu. Za tym postępem szedł i rozwój piśmiennictwa rolniczego — rozrost jego słownictwa. Utworzyły się nazwy dla pojęć nowych, a znaczenie nazw z dawna znanych zostało umiejętnie określone ściślej, tak, że bogatemu piśmiennictwu na usługi stoi równie obficie i usystemizowane słownictwo.

Ten postęp, który inne oświeceniśze narody osiągnęły pracą ogółu oświeconego, pracą do ulepszeń na wszystkich polach, domagającego się, aby każdy choćby cegielką przyłożył się do budowy wspianiałego gmachu, mieszczącego w sobie dorobek pokoleń — nawykłego do tej pracy ufatłowanej niezawisłością polityczną, ten postęp zdobyc musimy i my, którym wszystko wydarło i nas rozdarło, a nie pozostawiono nic prócz godności, której chyba sami się wyrzekniemy i prócz języka, tego skarbu drogiego. Musimy dotrzymać kroku innym szczęśliwsiom narodom i stanąć obok nich z rozwiniętym słownictwem rolniczem.

Przyznać trzeba, że o sprawę tę jak dotąd dbaliśmy bardzo mało. Śród ciężkiej walki rolnik nie troszczył się o nazwę; wyteżenie jego całe pochłaniała rzecz. Nazwę zdawał on na szkole i od niej wyglądał.

A szkoły nasze także chyba tylko dorywczo zajmowały się utworzeniem słownictwa rolniczego. Sprawiał to i nadmiar zajęć tych szkół, ich cel ostateczny, skierowany głównie ku rezultatom pozytywnym i ta myśl nie pozbawiona pozornie przynajmniej ścisłości, że nazwa tak zwana ukuta po największej części pozostaje martwą, a żywą jedynie ta, która jak kwiat polny niczyją nie posiana ręką sama wzrosnie — sama się utrże. Myśl to piękna — lecz jak zawodna! Owe kwiaty polne, to prawie zawsze chwasty — pobrane z niemieckiego lub jak dawniej z francuskiego, wykosławione tak, aby dźwiękiem miały pozory polskości, choćby źródołstów wyrazu zupełnie był obcy. Po za tą myślą bodaj czy nie kryje się nasze lenistwo, to wygodne ociąganie się z pracą ciężką przedługą około uporządkowania słownictwa rolniczego, z którą jednak powiem szczerze chyba wstyd by było,

aby szkoły nasze rolnicze wespół z ziemiaństwem dalej się jeszcze ociągaly.

Patrzymy, co się dzieje w innych zawodach, równie jak nasz praktycznych. — Weźmy sobie za przykład naszych lekarzy, którzy tak pięknie utworzyli słownictwo polskie. Patrzymy na techników polskich. O ileż lat wyprzedzili oni nas w tej pracy. Wszak na całym obszarze dawnej Polski jedyna tylko we Lwowie istnieje technika polska — a wszystkie prawie urzędy i koleje, z wyjątkiem Wydziału krajowego i Namiestnictwa Galicyi urzędują w językach nie-polskich.

Dziwna, że my rolnicy i liczebnie i znaczeniem pierwsi, daliśmy się tak znacznie wyprzedzić innym zawodom — że my, którzy najbliżsi jesteśmy ludu, tak sobie lekceważymy czystość mowy jego, z takim niedbalstwem idyotycznym rozsiewamy między lud pierwsze lepsze choćby obce nazwy.

Jakżeż nam się wytłumaczyć z tego, że tak mało troskamy się o spuściznę Ojców naszych, którą zamiast pielegnować pod okiem uwójem i hodować, zdajemy na obcych najeźdźcą kupców, układających cenniki, od których pierwsze nazwy polskie wychodzą, którzy nas temi nazwami wspaniałomyślnie obdarzają, bo my sami do uporządkowania ich, do ułożenia i utworzenia nowych, czasu a właściwie chęci nie mamy.

Przed laty raz już podniosłem sprawę tę w *Rolniku*. Niestety zbyt ją powszechnem milczeniem. Może dziś trafi ona na szczęśliwszą chwilę żywszego życia w naszym Towarzystwie. Daj Boże, aby nawoływanie moje obecne dało pocho do wspólnej a tak pilnej pracy, aby i w tej sprawie porzuceno zgubne „wolno w Polsce jak kto chce“.

X...r.

## NEKROLOG.

**Ks. Karol Schwarzenberg**, wybitny mąż stanu, gorący patriota czeski, miłośnik i znawca rolnictwa, przyjaciel i sprzymierzeniec Polaków, członek honorowy gal. Tow. gospodarskiego zmarł w dniu 30. marca br.

Prezydium Komitetu naszego Towarzystwa wystosowało depezę kondolenyjną do synów zmarłego, ksiąząt Fryderyka i Karola Schwarzenbergów. Na pełnem zaś posiedzeniu Komitetu w dniu 9. b. m. Prezes dr. Kozłowski kilku serdecznymi słowami uczcił pamięć byłego Prezesa bratniego Towarzystwa czeskiego.

## Drobne wiadomości.

**Już nie będzie braku zielonej paszy.** Pod tym szumnym tytułem ogłasza J. Baumann z Pterrau nową jakąś cudowną prawie roślinę pastewną. — Komitet Tow. gosp. zarządził sprowadzenie 100 *kg* nasienia tej nieznaney rośliny i przedsięwzięte zostaną próby na stacyach doświadczalnych. Byłoby zatem wskazanem. by rolnicy nasi w tym roku wstrzymali się z próbowaniem paszy Baumanna — w oczekiwaniu rezultatu doświadczeń przet Komitet zarządzonych.

**Zaraza chmielowa.** W Saazu pojawić się miała zaraza na chmielu. — Wiadomość ta nie jest dotychczas dostatecznie sprawdzoną; w każdym razie radzimy galicyjskim właścicielom chmielników wstrzymać się w tym roku od sprowadzania sadzonek chmielu z Saazu.

**Cukrzanka nowa pasza streszczona.** Cukier, jako węglowodan łatwo rozpuszczalny, może być przez organizm zwierzęcy lepiej spożytkowany, niż inne węglowodany, np. włóknik lub skrobia (mączka, krochmal), które dopiero po przejściu pewnych procesów chemicznych stają się w organizmie zwierzęcym przyswajalne.

Dostarczanie takiego węglowodanu, zwłaszcza w pewnym stosunku do ciał azotowych i węglowodorów (tłuszczów), dawno było przez hodowców pożądanem, ale na przeszkodzie stała zawsze zbyt wysoka cena cukru.



**Odpowiedź na pyt. 59.**

Młode roślinki inkarnatki sianej na wiosnę są bardzo wrażliwe na przymrozki. Sieje się ją na wiosnę dopiero po ustaleniu odpowiedniej ciepłoty — a u nas przypada jej siew w połowie kwietnia. Z powodu szybkiego wzrostu nie potrzebuje rośliny ochronnej, a nawet do pewnego stopnia nie znosi jej — bo prędzej dojrzewa do kosi niż każde zboże ochronne. Odpowiedniej byłoby siać ją nie w życie na wiosnę, ale po zbiorze żyta w ściernisko. Zasiانا w jesieni, daje bardzo wczesny pokos siana na wiosnę. A przy sprzyjających warunkach, nadać się może już tej samej jeszcze jesieni na pastwisko.

Stf-an.

**Odpowiedź druga na pyt. 62.****Rzepak na zielonym nawozie.**

Nie jestem wielkim zwolennikiem uprawy rzepaku, ani zimowego, a tem więcej letniego. Wymaga bardzo wiele, zbiór zaś jego bardzo niepewny; suche mrozy w zimie, niestała pogoda w kwietniu i w maju, stłodeczek, pchlice, draż, omacnica, niszczą go bardzo, tak, że kiedy i zbiór natrafi na jakie przeszkody, nie zbierze się ani połowy. Że jednak jest doskonałym przedplonem dla pszenicy, że ze sprzedaży jego można mieć pieniądze na żniwa, sieją go dosyć.

Kiedy byłem w Królestwie Polskiem, siewalem go również, a czasem, tak jak i inne płody na zielonym nawozie. Część pol leżała daleko od głównego folwarku, droga przytem do nich była czasem nie do przebycia, inwentarz zaś żywy miał znaczenie tylko jako siła pociągowa, albo wytwarzająca nawóz, trzeba więc było radzić sobie i zielonymi nawozami. Ziemia była ciężka, rdzinną. Rzepak musiałem siać w ugorze; zaraz więc po sprzącie żyta, rozsiewalem na ściern 150 klg tomasówki i 60 klg 40% chlorku potasu, zaraz zaś potem również na ściern 60 klg bobiku i 65 klg grochu, poczem ścierni przyorywała się płytko trójskibowcami, za którymi szedł zaraz pierścieniowy walec. Jeżeli czas był suchy, moczono się przed siewem nasienie i siało się pod wieczór przed rosą, w tej porze obfita. Ponieważ dla pośpiechu siałem bobik z grochem szeroko-rzutnym siewnikiem, nie robiłem już nie więcej całą jesienią tego zasiewu, ale z końcem jesieni miałem już masę potężną zielonego nawozu na przyszłym rzepaczysku, dającego mi około 120 klg azotu na morgę, kosztującego mnie w ten sposób mniej więcej K. 0-40 za 1 klg, gdy w innych nawozach kosztowałoby mnie z pewnością blisko K. 1-30, nie licząc kwasu fosforowego i potasu, oraz materii organicznych, rozpułchniających swym rozkładem ciężką ziemię. Cały ten śródpłon zostawał przez zimę nietknięty na polu i dopiero po wiosennych zasiewach go przyorywano, a to z trzech powodów: raz, że nagromadzał jeszcze w późnej jesieni wielką ilość azotu, że przyorywanie na wiosnę było łatwiejsze i dokładniejsze i że, wreszcie, nie było obawy, by przyorane w jesieni i rozpuszczone materje nawozowe, mogłyby łatwo z opadami atmosferycznymi wsiąknąć w ziemię, a nawet wobec przepuszczalnego podglebia, całkiem być straconemi.

W późniejszych czasach nie siałem już rzepaku, ale zielonymi nawozami posiłkując się często i z wielką korzyścią.

B. K.

**Odpowiedź na pyt. 63.**

Co do pory używania kinitu, jako nawozu, zdania są dosyć podzielone. Jedni radzą, by go używać pod zasiewy wiosenne tylko w jesieni, ze względu na szkodliwie działający chlor, w nim zawarty, inni używają go i na wiosnę, ale na parę tygodni przed zasiewem, właśnie z powodu przytoczonej wyżej właściwości. Używałem go pod buraki cukrowe, dając w późnej jesieni część większą (5 g na ha), drugą część (3 g) na wiosnę w dwóch równych dawkach przy motykowaniu — z bardzo dobrym skutkiem.

Drugiej części pytania nie mogę dobrze zrozumieć; czy jest to przygotowanie roli pod lucernę, czy też poprawienie coroczne istniejącego już lucernika.

Przypuszczam pierwszą ewentualność.

Naturalnie, że przynajmniej pogłębiać powinno się użyć (ale jeszcze przy jesiennej uprawie), bo lucerna wymaga

ziemi głęboko spulchnionej i bogatej przedewszystkiem w wapno. To też najlepiej na jakie trzy lata przed jej siewem rolę dobrze nawieść wapnem, potem uprawiać okopowe na głęboko uprawionej i obficie nawozonej roli.

Jeżeli zaś jest to lucernik, zdrapać go dobrze kultywatorem albo drapaczem, gdy lucerna dobrze zakorzeniona, a ciędkami, żelaznemi bronami w pierwszych latach — i to po każdym skoszeniu. Wapnować na roli lekko wapnem gryzaczem i przeorywać je nie radziłbym, bo wapno zabija nitraginę; lepiej więc użyć jako potrzaski, pomieszawszy je (sproszkowane) z wilgotną ziemią, albo rozsiewając siewnikiem do nawozów, albo rozsiewając sam proszek z koszyków. Myślę, że lepiejby było użyć tomasówki.

B. K.

**Odpowiedź na pyt. 64.**

Superfosfat amoniakalny, jeżeli dobry (6% azotu, 9% kwasu fosforow.), jest bardzo dobrym nawozem pod buraki cukrowe; potrzeba go około 3 g na ha, co będzie kosztować około 45 K.

B. K.

**Ze stołu Redakcyjnego.**

Do dzisiejszego numeru *Rolnika* dołączamy pierwszy numer *Gazety mleczarskiej*. Cena tego dodatku wynosi na czas do końca b. r. 3 korony, którą to kwotę zechcą **wszyscy prenumeratorowie *Rolnika*** nadesłać jeszcze w ciągu tego miesiąca do **Administracji *Rolnika***. Sądźmy że ta drobna kwota nikomu uszczerbku nie przyniesie, a *Rolnikowi* powetuje stratę tej części subwencji krajowej, którą Komitet zwraca Wydziałowi Kraj. za przyjęcie na siebie wydawnictwa *Gazety mleczarskiej*.

Numer dzisiejszy *Rolnika*, wyszedł po raz pierwszy w Drukarni „Polonia“. Zawiadamiamy o tem czytelników dlatego, że w ostatnich dwu numerach *Rolnika* zakradły się były znaczne omyłki druku, a jest możliwe, że nieunikniemy tej nieprzyjemności i w numerze bieżącym. Przepraszamy najmocniej sz. Autorów i Czytelników, którzy jednak zechcą uwzględnić, że mimo największej staranności w korekcie, nie dadzą się uniknąć błędy, gdy drukarnia nie dba już o klienta, lub gdy drukując obszerniejsze pismo po raz pierwszy nie jest jeszcze z niem dokładnie obeznana.

**W tece redakcyjnej** przybyły: „W obronie chowu bydła i obnika“ (Ferd. Millera). — Słowacy i Mazurzy (L. Puzyny).

**Sprostowania:** W artykule wstępnym w Nr. 15. *Rolnika* „Głos z Wielkopolski“ ma być nie p. Edward Domański z Łysomic, lecz p. Edward Donimirski z Łysomic. — W artykule p. J. Turnau'a „Praktyczne uwagi“ wkładły się znacznie omyłki. I tak: na str. 176, wiersz 11-ty z dołu, w szpalcie drugiej, po słowach „dla krów pastwisko“ ma być dodane przed słowami „jest nieodzownym“ — słówko **nie**. — Dalej na str. 177, w szpalcie drugiej, w wierszu 30. z góry, nie powinno być „Racyonalną więc będzie...“, lecz: „Nieracyonalną więc będzie...“. — Wreszcie w rysunku klatki na str. 176, wszystkie wymiary mają być w centymetrach, a nie — jak na rysunku uwidoczniło — w milimetrach.

## WIADOMOŚCI HANDLOWE.

Podczas gdy na całym kontynencie panuje pogoda sprzyjająca zasiewom ozimym i robotom wiosennym, z Ameryki donoszą o złych widokach dla zbiorów. Pod wpływem tych sprzecznych czynników targi europejskie zachowują rezerwę — a ceny utrzymują się. W spirytusie zapanował we

Wiedniu ogromny brak, wskutek czego ceny gotowego spirytusu poszły znacznie w górę. I dziś nie otrzymaliśmy z prowincji (prócz z Tarnopola i Kolomyi doniesień na czas właściwy — musimy więc zamieścić ceny podane przed tygodniem.

## A. ZIEMIOPŁODY.

Notują za 100 klg. w koronach loco.

Rodzaj ziemieplodow	Tarnopol	Kolomyja	Stani-slawow	Lwow	Sambor	Sanok	Jaroslaw	Krakow	Budapeszt	Wiedeń
Pszenvca . . . .	17 00—18 00	17 00—17 50	—18 00	17 30—17 60	17 00—17 50	16 50—17 00		18 00—18 70	16 10—17 10	16 00—18 00
Zyto . . . . .	12 00—12 60	13 40—13 80	—14 00	13 00—13 50	13 55—14 00	13 50—14 00		13 80—14 20	12 60—12 80	
Jeczmien brow. .	11 00—11 50	11 50—12 00	—13 00	11 50—12	10 00—10 25	14 50—15 00		12 80—13 40		13 00—16 00
Jeczmien pastewny	10 00—10 50	10 00—10 50		10 80—11 20	10 50—10 75	12 50—13 00			—11 00	11 00—13 00
Owies dworski . .	10 00—10 50	10 50—11 00	—11 00	11 40—12	10 15—10 35	13 50—14 00		13 30—14 10	10 50—11 00	10 50—13 00
Owies obrocny . .	9 80—10 00	10 00—10 00			10 00—10 25	12 50—13 00			10 40—10 50	
Groch . . . . .	12 00—19 00	11 00—14 00	—20 00	15 50—22	17 50—18 00	20 00—22 00		14 50—24 00		12 00—24 00
Bobik . . . . .	10 50—11 00	10 00—10 40	—14 00	11 00—12	12 50—13 00	14 00—15 00				
Wyka . . . . .	8 00—9 00	—9 00	—11 00	11 50—12	10 00—10 50			11 00—12 00		
Kukurudza . . . .	12 00—12 50	12 00—12 00	—13 00	12 50—13 00		13 50—14		13 40—14 40	10 10—10 50	11 00—11 50
Proso . . . . .	—12 00		—13 00		12 00—12 50			11 50—13 00		12 00—13 00
Hreczka . . . . .								14 00—15 40		
Fasola . . . . .								19 50—26 00		
Rzepak . . . . .				18 30—18 80				19 40—20 50	20 50—22	
Kartofle . . . . .				8 00—9 60				6 00—7 00		3 80—6 80
Konicz czerwony .	100 00—125 00	120 00—135 00		120 00—130 00		130 00—140 00		100 00—136 00	100 00—120 00	100 00—150 00
Konicz bialy . . .	90 00—110 00			120 00—160 00		150 00—160 00				175 00—210 00
Tymotka . . . . .				20 00—28 00				36 00—48 00		
Uspობienie . . . .	spokojne								spokojne	spokojne

## B. RÓŻNE PRODUKTA.

Maslo deser. za 1 kg.	1 80	— 3 20	2 60—2 80	2 80	— 2 40	2 20—2 60	2 40—2 80**
Maslo sol. za 1 kg.		— 2 40	2 00—2 20	2 40	— 2 00		1 70—2 00
Jaja za 1 kopę		— 4 00	3 00—3 60	3 00	— 2 50	2 60—3 00	2 70—3 00
Mleko za 1 litr . .	0 12	— 0 16	0 10—0 20	0 14	— 0 16		
Ser za 1 klg. . . .	0 32	— 0 48	0 54—0 70	0 48	— 0 46		
Siano za 100 klg.		6 00—6 40		4 50—4 75	— 5 60	6 00—6 80	3 80—5 80
Sloma za 100 klg.		4 00—4 60		3 00—3 25	— 4 50	4 00—4 40	3 40—3 60
Chmiel za 56 kg. .	we Lwowie stary 220—250, nowy 140—160.						we Wiedniu stary 270—450.

## C. Ceny spirytusu za 1 hektoliter.

Kontyngent . . . .	42 50—43 00	44 00	44 00	41 00	40 50—41 50	44 50—45 50	47 10—47 80
Niekontyngent . .	29 00—29 50	28 00	34 00	30 00	25 50—31 00		

## Sprawozdanie z handlu nasion B. Hozakowskiego.

Toruń, dnia 11. kwietnia 1904. — Płacono za 50 Kgr. w partych: Koniczyna czerwona 1. 50—68 marek, biała 1. 50—75, szwedzka 45—55, chmielowa żółta 17—20, Inkarnatka rychła 20—23, Koniczyna przelot popółny 30—50, Seradela 6—7, Rajgras angielski (życica) 20—22, włoski (życica) 24—25, Trawa kupkowa 45—50, Trawa miodowa 20—30, Kostrzewa owcza 18—24, Tymoteusz 20—28, Sporek 9—11, Wyczka piaskowa 12—18, Rzepak letni 12—16, Siemie lniane 14—16, Gorczyca żółta 8—12, Łubin żółty 5—5 50, Łubin niebieski 4 50—5, Łubin biały — Mieszanki traw na trawniki 36—45, Mieszanki traw na łąki mokre 34—38, Mieszanki traw na łąki suche 30—35, Buraki obendorfskie żółte saskie 180 kielków na 100 ziarn dające 23—25, Buraki ekendorfskie żółte saskie 180 kielków na 100 ziarn dające 27—28, Buraki czerwone mamoty saskie 180 kielków na 100 ziarn dające 24—25, Buraki leutowickie saskie 180 kielków na 100 ziarn dające 24—28, Marchew biała obrz. ziel. łepkow. 36—42, Marchew biała obrz. ziel. łepkow. otarta 60—65, Marchew jadalna otarta prawdziwa nantejska 110—120.

## Bydło i trzoda.

Wiedeń 12. kwietnia. — Na poniedziałkowy targ spędzono bydła rogatego, przeznaczonego na rzeź ogółem 3707 sztuk. W tem było z Galicyi 235 sztuk, z Bukowiny — sztuk. Przebieg targu ożywny. Ceny podniosły się o 1/3 kor. 3 sztuki nie sprzedane.

Woly z Galicyi sprzedawano: tertia po 66 do 68 koron, secunda po 70—77 kor. prima po 78—84 kor. Nadto sprzedano 7 sztuk po 85—86 kor.

Buhaje podtuczone bez różnicy pochodzenia kupowano po 64 do 77 kor., krowy podtuczone po 60 do 76 kor., bydło chude po 48 do 62 kor. Wszystko licząc za cetrnar metryczny żywej wagi.

Wiedeń, 13. kwietnia.

## Sprawozdanie z targu nierogacizny nie nadeszło.

Targ na bydło.

Lwów 14. kwietnia 1904. Na dzisiejszy targ spędzono bydła opasowego 210 sztuk, Płacono za woly 58—69 kor., za krowy 60—66 kor., za buhaje 62—70 kor., za 100 klg. żywej wagi. Ceny uległy pewnej redukcji.

Cennik nabiału.

Lwów, 5. kwietnia 1904. Za 1 kilogram masła świeżego 2 60 hal. starszego 2 10 hal., topionego 1 60 hal. Sera osekowego 80 hal. dzieżkowego 60 hal. 1 litr śmietanki słodkiej 65 hal. śmietany kwaśnej 75 hal., mleka niezbieranego 20 hal., zbieranego 12 hal. kwaśnego — hal.

Nakładem galicyjskiego Towarzystwa gospodarskiego.

Redaktor odpowiedzialny: Dr. Jan Paygert.

# Wyjątkowa oferta na nasiona!

Buraki pastewne oryginalnej produkcji:



„Mamuth“ 100 klg.  
olbrzymie . . . . . 30-00 zł.

„Ekendorfskie“  
walcowe czerwone lub  
żółte . . . . . 37-50

„Obendorfskie“  
okrągłe, żółte, lub  
czerwone . . . . . 37-50

Koński ząb  
amerykański, młyn-  
kowy . . . . . 11-75

Koniczyna czerw.  
z Podola rosyjskiego,  
w workach plombowa-  
nych przez stację  
doświadczalną we  
Lwowie 75 zł. do . . . 78-00

Wzory przesyłam na żądanie.

Przy łaskawych zamówieniach  
proszę powołać się na tę  
ofertę.

Burak pastewny „Mamuth“.

Gennik innych nasion po-  
syłam na żądanie.

**L. FREEGE** HURTOWNY SKŁAD NASION  
W KRAKOWIE.

14 a **Nasienie sosnowe** 17-20

z poręczeniem czystości i siły kiełkowania, sa-  
dzonki sosnowe roczne, bardzo silne, po 80 hal.  
za 1.000 sztuk, sprzedaje do uprawy wiosennej

Zarząd dóbr Majdan Kolbuszowski.

Poczta i telegraf w miejscu.

# LOKOMOBIL 6. M. P.

## CLAYTONOWSKĄ

używaną

### w całkiem dobrym stanie

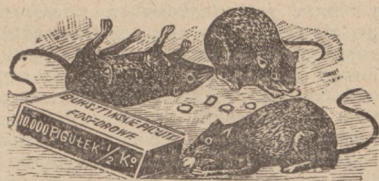
ma zaraz na sprzedaż

### za bardzo niską cenę

Zarząd dóbr:

## JARYCZÓW NOWY.

Poczta loco.



### Śmierć myszom polnym!

Ogólnie jako najskuteczniejsze uznane  
pigułki fosforowe na trucie myszy polnych. 20.000 sztuk na jeden  
kilogram w cenie po 1 kor. 20 hal., w większych ilościach stosownie  
dostarcza APTEKA w BURSZTYNIE.

**Węgle kamienne** z pierwszorzędnej kopalni  
„Saturn“ w Królestwie Polskiem 6577  
Kalori grube i kostkowe l. s. 122 K.  
za 10.000 kg. loco Granica.

**Węgle kamienne** krajowe z Sierszy, oraz  
najlepsze marki **Górno-Śląskie.**

**Żoks. Węgle kowalskie.**

**Sikawki** ogrodowe i ogniowe.

**Węże gumowe** dla gorzelni i browarów.

**Węże parciane. Pompy.**

**Pługi Eberhardta.**

sprzedaje

## LWOWSKIE BIURO HANDLOWE — Z. Majewski

ulica Ȳościuszki l. 4.

# WIADOMOŚCI DOMU DLA ZIEMIAN.

## MAKA Z KRWI.

Jedyna w kraju fabryka mąki z krwi, urządzona przy reżni miejskiej we Lwowie, wysłała całą niemal produkcję swoją zagranicę. Jestto fakt niezmiernie charakterystyczny, wprost zdumiewający. Jaktó? kraj rolniczy, sprowadzający od obcych tyle wagonów saletry chilijskiej, nie potrzebuje mąki z krwi? Nie, tak nie jest. A mimo to mąka z krwi, posiadająca 13% azotu, wychodzi od nas do Hamburga, a my sprowadzamy saletrę chilijską, dlatego, że ma 13% azotu, z Hamburga. Wina polega jedynie na braku energii w kołach odbiorców, bo zarząd fabryki uczynił wszystko, co należało, dla reklamy. Nie zdając się na anonse, rozesał zarząd fabryki próbki mąki wraz z następującymi listami do wszystkich plantatorów buraków cukrowych i do wszystkich gospodarstw rybnych:

Szanowny Zarządzie!

Zawdzięczając adres WPań Dyrekcji Galicyjsko-Bukowińskiego Akeyjnego Towarzystwa Przemysłu Cukrowiczego w Przeworsku, pozwalamy sobie zapytać, czy WPańowie na sezon wiosenny reflektować będą na wyrabiany przez nas nawóz sztuczny „mączkę z krwi”, którą eksportujemy do tej pory przeważnie zagranicę. Jest to produkt nadzwyczaj cenny, a ze względu na poparcie, jakiego użył nam Wydział krajowy, uważamy za nasz obowiązek przedstawić rolnikom krajowym wielką krzywdę, jaką wyrządzają samym sobie, dopuszczając do wywozu niemal całej naszej produkcji, a sprowadzając równocześnie saletrę chilijską.

Kierownik Stacji Chemiczno-rolniczej w Dublinach, prof. Józef Mikułowski-Pomorski, w sprawozdaniu do Wydziału krajowego tak pisze:

*Mąka z krwi jest doskonałym nawozem azotowym, specjalnie cennym w naszych warunkach klimatycznych, nieprzyjaznych często dla dobrych skutków saletry. Z tego powodu azot w formie organicznej jest często właściwszym od saletry nawozem azotowym. Oprócz celów nawozowych mąka z krwi nadaje się dla celów karmowych dla świń i ryb. Zawiera ona przeciętnie do 68 procent części białkowych i amidowych, jest więc, obok mąki mięsnej, największą strzeszoną karmą azotową. Stacja Chemiczno-rolnicza w Dublinach badała wielokrotnie mąkę z krwi, pochodzącą z fabryki lwowskiej, i stwierdzić może, że produkt wyrabiany jest w dobrym gatunku.*

Zanim zawręmy przyszlortoczne kontrakty z naszymi odbiorcami corocznymi w Niemczech, Włoszech i we Francji, prosilibyśmy o rychłą wiadomość, czy na taskawe zamówienia WPańów na sezon wiosenny mamy reflektować.

Z poważaniem

**DOM DLA ZIEMIAN.**

Szanowny Zarządzie!

Mamy zaszczyt zaofiarować naszą znakomitą mączkę z krwi, o zawartości przeszło 80% proteiny, jako najlepszą karmę dla ryb.

*Okólnik Rybacki* (Nr. 66, za wrzesień 1903) podaje, że 100 kg mączki z krwi o 13% zawartości azotu, zawiera tyle białka (81,25%), ile 1.000 kg kukurudzy.

Wp. Stanisław Śniezko z Lubelli donosi nam, że według jego obliczeń, 2 kg mączki z krwi wydaje mu 1 kg karpia; zaś Wp. dr. Bronisław Słomnicki z Boży-

kowa pisze nam, że w swojej pstragarni porobił z naszą mączką z krwi tak doskonałe doswadczenia, jakich nie dostarczyły mu żadne inne naturalne i sztuczne karmy.

Cena za 100 kg mączki, wraz z workiem, 23 koron — loco stacya Lwów-Podzamcze.

Z poważaniem

**DOM DLA ZIEMIAN.**

Należy dodać jeszcze i to, że fabryka cieszy się poparciem Wydziału krajowego, który udzielił jej 3-procentowej pożyczki, i fachowej prasy (artykuły o niej pomieszczył *Okólnik Rybacki*, *Rolnik*, *Przegląd weterynarski* i inne). A mimo to sfery interesowane nie korzystają w należytej ilości z produktu fabryki. Na szkodę, którą sobie przez to wyrządzają, uważaliśmy za konieczne zwrócić uwagę.

Dom dla Ziemiań sprzedaje mąkę z krwi, według analizy chemicznej, po 80 ct. za 1 procent azotu.

## BEZPŁATNE MOTORY.

Wiatrak Friedlaendera, funkcyonujący od przeszło roku w lwowskiej fabryce mąki z krwi, porusza tam kamień młyński i stanowi — abstrahując od kosztów sprawienia — istotnie bezpłatną siłę motorową. Cała Galicya, z bardzo małymi wyjątkami, nadaje się znakomicie do zastosowania motorów wiatrowych, które, prócz smarowania oliwą, żadnej zresztą obsługi nie potrzebują, a do rozmaitych robót, jak np. pompowanie wody, poruszanie sieżkarni, itp, przedstawia idealną siłę motorową.

Dom dla Ziemiań, oparty na własnym doświadczeniu, objął reprezentację firmy Friedlaendera i służy chętnie bliższymi informacjami. Oglądanie w ruchu motoru, znajdującego się we Lwowie, zawsze z przyjemnością się ułatwia.

## O MOTORACH „GNOM“.

Szanowny Dom dla Ziemiań, Lwów.

Na pismo z dnia 14 kwietnia 1903 oznajmiam, iż motor „Gnom“ z fabryki w Oberursel, znajdujący się w naszym posiadaniu, pod każdym względem nas zadawała, zwłaszcza, iż praca, którą musi wykonać, nie jest mała. — Motor porusza 6-konną młocarnię, z potrójnym przyrządem czyszczącym, i równocześnie prasę do słomy systemu Schultz-Magdeburg. — Motor przetrzymuje każde nieregularne zadawanie zboża, przyczem pasy nie spadają, a chód jego jest zawsze tensam, nawet gdy młocarnia jest zapchana i pasy się ślizgają, motor nie zwolni swego biegu. Podczas, gdy obsługa jest pojedynczą, jeżeli się z motorem dobrze zapozna, i nie wymaga maszynisty egzaminowanego, jest jednak bardzo dobie wyuczyć jakiegoś ślusarza lub zdolnego kowala do obsługi, aby w danym razie drobne uszkodzenia sam mógł naprawić. — Praca motorem jest bardzo wygodna i spokojna, bez obawy niebezpieczeństwa ognia. — Benzyna nie wychodzi więcej jak pół kilograma na godzinę i HP, lecz będąc w pobliżu stacyi kolejowej, gdzie dowóz węgla jest dogodny, nie jest tańszem poruszanie motoru benzyną niż węglem, a to dlatego, że benzyna coraz więcej drożeje\*).

Z poważaniem

Wiktor Fieber.

\*) Ten wzgląd oczywiście w Galicyi wschodniej przemawia na korzyść motorów benzynowych, gdzie zawsze benzyna wypada znacznie taniej.



Już nadszedł **AMERYKAŃSKI KOŃSKI ZĄB Virginia choice quality.**

PROSIMY O WCZESNE ZAMÓWIENIA.

## Z KOMITETU.

### I.

#### KONKURS.

Komitet c. k. Towarzystwa Gospodarskiego ogłasza konkurs **na napisanie treściwej**, rzecz obrazowo przedstawiającej **broszurki**, w rozmiarach 1 do 2 arkuszy druku, o **potrzebie i sposobach racjonalnego obchodzenia się z obornikiem** w naszych gospodarstwach włościańskich. Wybrana przez Komitet praca otrzyma  **nagrodę w kwocie 200 koron**, i zostanie wydana nakładem Towarzystwa. Ostateczny termin nadsyłania prac **1 września 1904.**

### II.

#### DO SAKSONII!

Na rok 1904. Komitet proponuje wycieczkę do Saksonii celem zwiedzenia instytutów rolniczych w Halli; gospodarstwa doświadczalnego w Lauchstädt gospodarstw w Sabemünde, Hadmersleben, Selchow, Grachte i t. d.

Termin wycieczki pomiędzy 15 a 30 czerwca.

Wycieczka przyjdzie do skutku jeśli się zgłosi najmniej 15-tu uczestników — maksymalna liczba uczestników 30.

Wycieczka trwać będzie dni 10.

Przybliżony koszt wycieczki wyniesie, licząc drogę od Krakowa około 300 kor. (razem z utrzymaniem).

Wpisowe 20 kor. Ostateczny termin zgłoszenia do d. 4 maja 1904 r.

#### Z Komitetu c. k. galic. Towarzystwa gospodarskiego.

Dr. Włodzimierz Kozłowski,  
prezes.

Feliks Skrochowski,  
sekretarz.

## SPRAWY TOWARZYSTWA.

### PROTOKÓŁ

z szóstego (nadzwyczajnego) posiedzenia Komitetu c. k. galicyjskiego Towarzystwa gospodarskiego, które się odbyło w Biurze Towarzystwa dnia 26. marca 1904 r.

Na porządku dziennym:

1. Ważne sprawy kolejowe z okazji przybycia do Lwowa ministra kolei Eksce. Witteka.
2. Wnioski Członków.

Początek o godz. 5. popołudniu.

Przewodniczący: JW. Prezes dr. Włodzimierz Bołosta Kozłowski.

Obecni: pp. JW. Wiceprezes Brykczyński Stanisław.  
JW. Wiceprezes Cielecki Zaremba Artur.  
ks. Czartoryski Witold.  
dyr. Frommel Juliusz.  
ks. Lubomirski Andrzej.  
prof. Pomorski M. Józef.  
Smałowski Bolesław.  
Schnell Oskar.  
Tyniecki Władysław.  
Turnau Jerzy.

oraz redaktor *Rolnika*, dr. Paygert Jan.

Nieobecność swą usprawiedliwili: pp. Baczewski Leopold, dr. Mars Tadeusz, dr. Skalkowski Tadeusz, Wiceprezes Vivien Jan i Wiesiołowski Adolf.

Prowadzący pióro: dr. August Rodakiewicz.

Na wstępie Przewodniczący, który dnia tego powrócił z Wiednia, zdaje sprawę z zabiegów swoich, jakie właśnie poczynił w sprawie zagrożonych subwencji rządowych i przedstawia bezpośrednio widoki wprost zasmucające.

W sprawie braku cen targowych, któremu *Rolnik*, o ile się rozchodzi o rynki krajowe stara się w ostatnim czasie o ile możności zaradzić — oświadcza Przewodniczący, że o wynikach swej akcji jaką w tym kierunku podjął był w Berlinie, we Wrocławiu i w Wiedniu, zda sprawę obszerniej w jednym z najbliższych numerów *Rolnika* i jest nadzieja, że mimo zachodzących trudności, znajdzie się sposób do zaspokojenia potrzeb odnośnych naszego rolnictwa.

Przechodząc do porządku dziennego, omawia Przewodniczący szczegółowo potrzeby rolnictwa w dziale przewozowym, które zamierza na jutrzejszem posłuchaniu u ministra kolei Eks. Witteka poruszyć. Przedewszystkiem tedy zrównanie należytości przewozowych wewnątrz kraju z taryfami transito i obniżenie taryf w ogóle i to na kaimit. węgiel kamienny do Przeworska, wapno do Przeworska i Żuczki, szczególnie zaś na drzewo i jaja, nigdzie tak wysoko nieobciążone jak u nas, następnie zaprowadzenie pospiesznych pociągów dla nierogacizny, dostosowanie wagonów do przewozu masła, mięsa, owoców i jaj, tak jak to bywa w innych krajach i zwiększenie parku wagonowego, aby się przesyłki nie opóźniały; wreszcie skrupulatniejszy dobór personelu kolejowego ze względu na liczne skargi z okazji przewozu okopowin, a nawet i sztru.

Wszystkie powyższe propozycje Przewodniczącego uchwalono z tem, aby też zwrócić uwagę na brak potrzebnych wag po stacyach — jak to Wiceprezes Brykczyński Stanisław zauważył — zaś do deputacji jutrzejszej wybrano przez Przyzdyum także p. Baczewskiego Leopolda.

Na wniosek Przewodniczącego uchwalono następnie utworzenie Sekcyi chowu drobiu, do której powołano na członków przez JW. Prezesa, J. O. Księżną Jerzową i J. O. Księżniczkę Wandę Czartoryskie, br. Brunickiego Juliana, Dąbrowskiego Józefa (Wigrownice), Bzowskiego Władysława (Pantalowice p. Kańczuga), Wolskiego Eustachego (Hawtowiec p. Prochnik), Merczyńskiego Władysława (Szowsko p. Jarosław), K. Stasiniewiczową (Zielone p. Rawa raska), Edmundów Podwinów (Leszczowate p. Ustrzyki dolne), J. Obrębskiego, sekr. Tow. chowu drobiu w Jarosławiu dra Mańkowskiego Zygmunta, dra Józefa Szpilmana, ks. Aleksandra Pasławskiego i Falkowskiego Stanisława. — Nadto uchwalono zwrócić się o dalsze propozycje do pp. dra Szpilmana, Rojowskiego i Obertyńskiego Kazimierza.

Wiceprezes Brykczyński Stanisław podaje do wiadomości, że tak jak corocznie i w tym roku, a mianowicie w czerwcu, uda się Komisya do Oldenburga dla zakupuienia bydła rozplodowego, potrzebnego dla obór zarodowych rasy nizinniej i że w naj-

blższym numerze *Rolnika* odnośnie ogłoszenie zamieszczonem zostanie, aby zgłoszenia prywatne na czas wypłynąć mogły.

Po wysłuchaniu wreszcie i przyjęciu do wiadomości sprawozdania p. Tynieckiego Władysława z kongresu leśnego w Wiedniu, na którym delegat referował o uregulowaniu lasów w Tatrach. Przewodniczący zamknął posiedzenie o godz. 7. wieczorem.

## KRONIKA.

**Gazeta mleczarska.** Od 15. kwietnia b. r. zaczyna wychodzić we Lwowie przy finansowem poparciu Wydziału krajowego pismo, poświęcone sprawom mleczarstwa. Gazeta będzie okazywać się 1. i 15. każdego miesiąca i będzie zamieszczać artykuły z dziedziny teorii i praktyki mleczarskiej, opisy nowych maszyn i narzędzi mleczarskich, sprawozdania z działalności instytucji na polu mleczarstwa pracujących, dział pytań czytelników i odpowiedzi. drobne wiadomości, przegląd czasopism i literatury zawodowej, wreszcie wiadomości handlowe. — Redaktorem pisma będzie Zygmunt Ilnatowicz, kraj. instruktor mleczarstwa, były asystent przy katedrze hodowli i mleczarstwa na wszechinniej Jagiellońskiej.

Roczna przedpłata wraz z przesyłką pocztową wynosi 6 koron.

Dla odbiorców *Rolnika* wynosi prenumerata roczna 4 korony — a więc za czas do 31. grudnia b. r. kwotę 3 korony.

**Nowe pismo rolnicze.** Związek stowarzyszeń rolniczych w Wiedniu począł wydawać dwutygodnik „*Oesterreichische landwirtschaftliche Genossenschaftspress*“, poświęcony interesom blisko trzech tysięcy spółek zarobkowych i gospodarczych, zawiązanych na podstawie ustawy z 1. kwietnia 1873 r., a do związku należących. Jako redaktor podpisuje pismo baron Störk, prezes związku, dyrektor patronatu dla spółek oszczędności i pożyczek w Graeu.

**Mufłony i antylopy** są zagrożone zupełnem wyniszczeniem w Tunisie — wskutek czego Bey Tunetański zabronił polowania na te piękne stworzenia na przeciąg lat trzech. Cudzoziemcom jednak wolno będzie za opłatą 100 franków polować od września do końca stycznia.

**Wierne sługi.** Panchacz, majątność pp. Madeyskich, obfituje w znaczniejszą ilość długoletnich sług. I tak: leśniczy p. Franciszek Chojecki, rozpocząwszy służbę w 14. roku życia, pełni ją przez 54 lat. Mikołaj Dukacz, lokaj, służy lat 48. Furman Stefan Skrutyn i gajowy Antoni Teleński służy po 19 lat; Sebastian Rzeszotko, używany do szczególnych poruczeń zaufania wymogających, służy lat 31; gajowy Antoni Mozes i fornale Antoni Piela, Franciszek Zdeb i Hnat Szeremeta służy po 10 lat. — Na graczy pozostają: furman Roman Piórko od lat 19, po 37 latach służby i Mikołaj Terech, pastuch, po 34 latach służby, od lat sześciu.

**Komasacya.** Z pod prasy wyszła książeczka starosty Namiestnictwa Ludwika Popiela „*O komasacyi gruntów rolnych*“. Autor, znany już z prac z tego zakresu, wyłożył rzecz bardzo przystępnie. Wyjaśnił, co to jest komasacya, jak znaczne płyną z niej korzyści, opisał dokładnie sposób, w jaki się komasacya przeprowadza, a osobny ustęp poświęcił kosztom i wykazał, że faktycznie prawie ich niema. Dwie mapki, bardzo przejrzyste, pouczają, jak przedstawia się gmina przed a jak po komasacyi. — Książeczka wyszła w Bibliotece Macierzy Polskiej jako Nr. 23, a cena jej 20 hal.

**Z Towarzystwa prawnej ochrony podatników.** Wydział Rady powiatowej w Chranowie postanowił przeprowadzić za pośrednictwem Towarzystwa próbną rewizję katastru podatku domowo-klasowego w trzech gminach powiatu chranowskiego, a mianowicie w gminach: Jeleń, Kwaczała i Tenczynek.

**Z Krajowego kopalnictwa węgla w go.** Jak się dowiadujemy uruchomilo Gwarectwo węglowe w Jaworznie w zupełności kopalnię „Frydryk-August“, która znajdowała się od dłuższego czasu w przebudowie. Zaznaczyć należy, że sortownia tejże kopalni zdana jest do sortowania w ciągu godz. ny 2300 ctn. mtr. węgla, jest przeto największą nie tylko w Galicji, lecz w ogóle w całej Austrii.

Wobec tego rozszerzenia urzędzeń kopalnianych, produkcyi węgla jaworznickiego wzrosnąć znacznie, co znowu pokazuje zmniejszy potrzebę sprowadzania obcego węgla do Galicji.

## Przegląd czasopism.

**Tygodnik rolniczy** w Nr. 15. podaje: Sprawozdanie ze zgromadzenia Towarzystwa rolniczego okręgowego w Krakowie — Z. Taszyckiego: „Taryfy i refakcyje czyli ulgi taryfowe dla gospodarstw rolnych“ — i „Sprawozdanie Banku melioracyjnego“.

**Gazeta rolnicza** w Nr. 14. drukuje: Dr. M. Natansona „Kilka uwag o saletrze chilijskiej“ — Al. Helczyńskiego „Sprawozdanie z doświadczeń w Boratyczach, gub. lubelskiej“ — Z. del Campo Seipiona: „Jeszcze w sprawie regulowania stosunków służbowych na wsi“ — i artykuł „Nowe kultywatory sprężynowe“.

**Ziemianin** w Nr. 15. podaje: Dr. Rümpera: „Jakimi środkami możemy podnieść czysty dochód z gospodarstwa?“ (tłumacz. z niemieckiego) — St. Miklaszewskiego „Nowa metoda analizy gleb wapiennych“ (z „Chemika polskiego“ — „O sposobach usunięcia wad mleka“ (z „Przeglądu mleczarskiego“) — „Kilka słów o skrzypcach“ (H. Lango z „Rolnika“) — i w fejetonie: „Fabrykacya cegieł wapienno-piaskowych“.

**Dobra Gospodyn** w Nr. 14. drukuje: Wł. hr. Tary „Różne środki wpływające na podniesienie dobrobytu naszych włościan“ — Z. Czarnockiej „Jak odżywiać nasze dzieci?“ — M. Kotwicza „W sprawie uświadamiania młodzieży“ — S. B. „Pielnik i siewnik“ — A. Byszewskiego „Pochodzenie i rasa świń“ — Izabelli Ryksowej „Rady i wskazówki“.

**Sylwan** w zeszyte kwietniowym drukuje artykuły: dra Stef. Pawlika „Kartka z dziejów gospodarstwa lasowego w Polsce“ — Wł. Tynieckiego „Nasienie modrzewiowe Sudetów“ — dole „Sprawozdanie z XX. austr. kongresu leśnego w Wiedniu w r. 1904“ — wreszcie „O stanowisku galicyjskich lasów państwowych i pod zarządem państwa zostających w budżecie na r. 1904“.

## Bibliografia.

Aleksander Jelski: „Nasze dotychczasowe wystawy rolnicze i istotne ich przeznaczenie“ (Petersburg, 1904).

Malecki Bolesław: „Ogród ozdobny“ (Gebethner i Wolf w Krakowie, 1904, Kor. 3 80).

Dr. Stefan Pawlik: „Kartka z dziejów gospodarstwa lasowego w Polsce“ (Lwów, 1904, Księgarnia Altenberga).

H. Mosten: „Das Hauswassergelügel“ (Leipzig, K. 2 40).

Wilckens: „Landwirtschaftl. h. Hausthierlehre“ (Tübingen, K. 4 80).

## Rozporządzenia władz.

**C. k. Ministerstwo spraw wewnętrznych** po porozumieniu się z król. węg. Ministerstwem rolnictwa zarządziło reskryptem z 28. marca 1904, L. 13.581 co do wzajemnego obrotu koniami wyścigowymi między tutejszym obszarem a krajami korony węgierskiej co następuje:

Konie wyścigowe wierzchowe i kłusaki, które z królestw i krajów zastąpionych w Radzie państwa mają być wprowadzone do krajów Korony węgierskiej, mogą być kryte — bez względu, czy pochodzą z obszarów wolnych od zarazy, lub też z takich, w których obrót koniami jest ograniczony — w miejsce paszportów certyfikatami, wystawionymi przez wiedeński Jockey-Klub lub wiedeński Towarzystwo wyścigów kłusem (Wiener Trabrennverein), względnie przez Klub jazdy panów (Klub der Herrenfahrer in Wien).

Certyfikaty te mają być zaopatrzone pieczęcią i wizaą odnośnego klubu i winny zawierać nazwisko i miejsce zamieszkania właściciela, dokładny opis konia, miejsce jego pochodzenia i przeznaczenia, jakoteż poświadczenie urzędowe od weterynarza co do indywidualnego niepodjętego stanu zdrowia zwierzęcia i że zakład (Etablissement), w którym zwierzę podczas ostatnich 40 dni przebywało, jest wolny od zarazy.

Postanowienia te odnoszą się analogicznie do koni wyselekcjonowanych wierzchowych i kłusowych, wprowadzanych z krajów korony węgierskiej do tutejszego obszaru, jeżeli są kryte certyfikaty wystawionymi przez „Magyar lovar egyelet“ (węgierski Jockey Klub), „Urkeussok szövet kerete“ (Związek jazdy panów), „Magyar ügetöverseny egyesület“ lub przez „Pozsonyi ügetöverseny egyesület“.

**Obwieszczenie** c. k. Namiestnictwa w Lwowie 30. marca 1904 l. 12.024, dotyczące się superrewizji weterynarskiej bydła rogatego wywożonego do państwa niemieckiego.

C. k. Namiestnictwo zarządza co następuje:

Bydło rogate przeznaczone na wywóz do państwa niemieckiego będzie, począwszy od dnia wejścia w wykonanie niniejszego obwieszczenia aż do odwołania poddawane superrewizji weterynarskiej na stacjach kolejowych:

A) albo w Grzegórkach (koło Krakowa).

B) albo w Szczakowej.

C) albo w Oświęcimie.

Posyłki bydła nadane w stacjach kolejowych:

1. Andrychów, 2. Biata, 3. Bochnia, 4. Bogumiłowice, 5. Chabówka, 6. Chrzanów, 7. Grzegórzki, 8. Jordanów, 9. Kalwaria, 10. Kęty, 11. Kraków, 12. Limanowa, 13. Muszyna-Krynica, 14. Nowy Sącz, 15. Nowy targ, 16. Oświęcim, 17. Podgórze-Plaszów, 18. Stotwina, 19. Sucha, 20. Stary Sącz, 21. Szczakowa, 22. Tymbark, 23. Wadowice, 24. Wieliczka, 25. Zakopane, 26. Zaryte, 27. Żywiec. — mogą odbyć superrewizję dowolnie w jednej z wymienionych stacji superrewizyjnych (Grzegórzki, Szczakowa, Oświęcim).

Bydło rogate nadane w innych stacjach kolejowych ustanowionych do ładowania zwierząt w Galicji ma być poddane superrewizji weterynarskiej bezwarunkowo w Grzegórkach koło Krakowa.

\* \* \*

Zwierzęta załadowane na stacji kolejowej Grzegórzki nie podlegają ponownym oględzinom weterynarskim w Szczakowej, ewentualnie Oświęcimie.

Do wywozu do Niemiec zostanie dopuszczone tylko to bydło, które przy superrewizji weterynarskiej okaże się niepodjęte i jeśli będzie opatrzone paszportami wydanymi według wymogów obowiązującej konwencji.

Transporty zwierząt, w których przy superrewizji będzie stwierdzono istnienie zarazy lub podejrzenie o nią, będą wykluczone od dalszego przewozu do Niemiec i będą ze stacji kolejowej Grzegórzki, ewentualnie ze Szczakowej, lub Oświęcimia odesłane na koszt i niebezpieczeństwo nadawcy do zakładu kontumacyjnego w Białej, celem przepisanej ścisłej obserwacji weterynarskiej na koszt strony, jeśli właściciel nie zechce je zabić w rzeźni krakowskiej lub białskiej.

Przytem zawiadamia się, że gmina miasta Krakowa zobowiązała się:

a) ponosić wszystkie koszty, wynikię z dostawy posyłek bydła z linii kolejowej Podgórze Plaszów-Kraków na stację kolejową Grzegórzki i na powrót, oraz koszty dojazdów weterynarskich z Krakowa do stacji Kolejowej Grzegórzki;

b) za wyładowanie celem superrewizji i załadowanie, pomoc przy oględzinach bydła i ewentualnie pojenie bydła na tej stacji nie pobierać więcej jak (40) czterdzieści halery za jednej sztuki bydła.

Niniejsze obwieszczenie wchodzi w wykonanie z dniem 10. kwietnia 1904.

## NADESLANE.

### Pierwsza krajowa wylęgarnia

w Zielonej — pod Rawą ruską

przyjmuje jaja do aparatów: 100 kurzych, indyckich lub bażantych za 9 koron, 100 gęsi 18 koron. Wylęgte pisklęta odsyła na koszt odbiorcy w specjalnych skrzynkach do 3 dni po wylęgnięciu. Kaucyę za skrzynkę 1 koronę zwraca się gdy ją odesłano opłatnie.

Drób młody (trójkami i parami) zamawiany na wiosnę dostarcza za niższych cenach we Wrzesniu i Październiku (na chów), Prexy Plymouth, Kukulki belgijskie, Zielononóżki, Kaczki Peking i indyki Mamuthy brązowe.

Tychże ras kurecząt 3 dniowo po 72 hal., starsze od 1 korony wyżej; kurczęta 3 tygodn. 80 hal., indycząta po K. 1-20.

Tamże skrzynie oszklone do nabycia, służące do wychowu małego drobiu, najpraktyczniejsze jakie istnieją — ogrzane wodą; na 40 sztuk kurecząt 40 kor. i większe na 100 sztuk 80 kor.

Klementyna Stasiniewiczowa, dyplomowana w szkole francuskiej nauczycielka chowu drobiu — urzędza przemysłowe gospodarstwa drobiowe na małą i większą skalę, pośredniczy w nabywaniu aparatów, dostarcza planów kurników, oraz uczy chowu i wylęgania maszynowego, u siebie w domu, od 1. marca do 15. maja i przez cały lipiec i t. d. — za zwrotem kosztów podróży i umówionem odpowiedniem wynagrodzeniem.

Zielona, pod Rawą ruską.

## OGŁOSZENIA.

**Jan Krzysztofowicz**, Artaceów. p. Dziubki, ma na sprzedaż 50 g wyki nasiennej po 11 kor. z workiem, 100 róz sztamowych w najnowszych odmianach wysokopienne 1 kor., półpienne 80 hal. Miocarnie epową 22". „Claytona“ z wialnią, siewczkarnią „Beutala“ o 2 nożach, śrótownik „Melichara“ (100 kg srotu na godz.), dwa siewniki „Aberdeen“ szerokokrotne, trieur „Umrata“ Nr. 1, wialnie polską, powóz na osiach olivnych, kutscher facton — wszystko loco stacya Kulików. Ceny przystępne. Para jamińków rasowych gratis do odstąpienia.

**Od 1. lipca 1904** potrzebny jest kasyer i lesniczy egzaminowany, praktyczny lesnik i hodowca zwierzyńcy. Zgłoszenia przyjmuje Zarząd dóbr JW. Stanisława hr. Stadnickiego w Kryswicach, p. Mościśla a. 147, 1—2

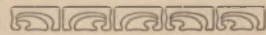
**Dzierżawy** majątku o obszarze 800 do 1200 morgów, możliwe z gorzelnią, dobrymi budynkami gospodarskimi i stosownem pomieszkaniem, poszukuje katolik (zamożny). Podole, Sokalskie i Bełzkie pożądane. Pośrednictwo nie wyklucone. — Zgłoszenia przyjmuje kancelarya adwokata dr. Szeligi M. we Lwowie. 133, 4—5

**Ziemiaki.** Zarząd dóbr dr. Mikolaja hr. Reya w Przybrowie, poczta Grabiny, ma na sprzedaż nowsze odmiany ziemiaków do sadzenia: — Edward, Silesia, Prof. Wohlmann, Perhun, Bohun, Mohort, Halk, Gawronek, Świętę, Rejtan, Inwel i Kaiserkrone, po 6 k ron za 100 kg. bez worka, loco stacya Czarna. 137, 3—3

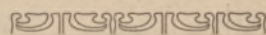
**Zarząd dóbr Balice**, poczta Medyka, ma na sprzedaż buhajki rasy oldenburskiej, w różnym wieku. 52, 10—26

**„Barat od Kedven z po Balvany“**, po 30 koron i 10 koron, na stałynie Boscy dla klaczy do dyspozycji, siano i owies na mlejsiu po cenach targowych. — Listowne porozumienie pod: Zarząd dóbr Rudnickich, poczta Pa-sieczna koło Mikołajowa n D. 107, 6—8

**Trzy buhajki** rasy czysto oldenburskiej, po buhaju importowym i mlecznych krowach, trzmięsięczne, do sprzedania. — Zarząd dóbr Boguchwała. 135, 3—3



**Lubin niebieski** do siewu, ma na sprzedaż wagonami po 9 koron, a w mniejszych partych po 10 koron, bez worków, loco stacya. — Zarząd dóbr Nadyby, poczta, telegraf: Nadyby-Wojutyce. 109, 4—6



**Ukończony Czernichowiak**, po 7-letniej administracji dóbr Jaraczowieckich, poszukuje posady samodzielnego rzadcy zaraz. — Zgłoszenia: Lwów, Koehanowskiego 7C, Dominikowska. 143, 2—3

**Kupibym wierzchowca**, szkolnie ujędzonego, rasy orientalnej, W. M. w Krzywotulach, poczta Otytnia. 148, 1—3

**K**rowy młode, zdatne do chowu, lub jałówki cielne, rasy Oldenburg (czystej krwi), kupuje folwark Czernichów Mazowiecki, poczta Romanówka. 129. 4—4

**K**to ma na sprzedaż kilka rasowych zrebików rocznych? — Zgłoszenia: Obszar dworski Toustobaby, poczta w miejscu. 139. 2—3

**Narzędzia rolnicze** parnik, siewniki, sikawka, drapacze, i t. p., używane, w dobrym stanie, z powodu zwinięcia gospodarstwa oddano do komisowej sprzedaży **Abrahamowi Barbaschowi** w TARNOPOLU na ZARUDZIU.

**Odlewnia i Fabryka maszyn**  
**W. PODHORODECKI i Spółka**

131. 4—10 Lwów, ulica Polna l. 51  
Stacya kolei elektrycznej (Szkoła Konarskiego).

Odlewy surowe i apretowane, podług własnych lub nadesłanych modeli. Odlewy budowlane, jak: rury wychodkowe, drzewiczki, ruszta, itp. Słupy do latarni i ogrodzenia. Części do browarów, gorzelni, młynów i tartaków. — Wyrób i naprawa maszyn i narzędzi rolniczych.

**G**orzelnika na ordynaryę, z aparatem Paukscha, na mocy świadectw swych, obznajomionego, poszukuje od 1 lipca b. r. Zarząd dóbr Tartakowa, poczta w miejscu. Zgł szenia tylko pisemne, żądane odpisy świadectw. Pośrednictwo wykluczone. Nieodpowiedni pozostaną bez odpowiedzi. 140. 2—3

**R**ządca kawaler, z wyższem wykształceniem, poszukuje posady zaraz. — Poste restante Kozłów, B. J. 143. 2—3

**W** Rudnikach koło Mikołajowa stanowi od d. 1 marca b. r. ogier pełnej krwi angielskiej. 107. 6—8

**E**konom rząd a praktyk! 42 lat, żonaty, pilny, energiczny i zdrowy, zarządzał samodzielnie większemi folwarkami na Śląsku, w zachodniej i wschodniej Galicji, poszukuje takiej samej posady zaraz lub od 1 maja b. r. J. Then, Tarnopol, ul. Brodzka. 144. 2—3

## BECZKI

DO GNOJÓWKI, WZGLĘDNIE WODY



z podwójnie cynkowanej blachy stalowej, o pojemności 4 do 25 hl, jakoteż odpowiednio do nich wozy polecenia godne. Właściciele dóbr, miast, gmin, straży ogniowych, szpitali etc. z pieccom do spalania cuchnących gazów; bardzo praktyczne pompy do zawieszania na beczki, któremi można wygodnie i szybko beczki napełnić; rozpryskiwacze do gnojówki z kutego żelaza z gumową osadą

połącza 86 5—20

**JÓZEF KLEMENT**

Specjalna fabryka beczek do gnojówki i wody

w Hrobetz-Raudnitz w Czechach.

Zdolni zastępcy za wysoką prowizją poszukiwani.

## DOM ROLNICZY

# ERNEST BAHLSEN

Kraków, Karmelicka 24

poleca do siewów wiosennych

**WSZELKIE NASIONA** a w szczególności:

**KONICZ** czerwony, biały, szwedzki.

**INKARNATKĘ**, konicz chmielowy, Nostrzyk.

**LUCERNĘ** oryginalną prowancą.

**TYMOTKĘ**, NASIONA TRAW na łąki i pastwiska.

**WYKĘ** siewną.

**BOBIK**.

**SPOREK** olbrzymi.

**BURAKI** pastewne, hodowli siekiecyjnej, nasienie oryginalne.

**ZBOŻA JARE:**

**JĘCZMIEN** „Goldfoit“, „Hanna“ oryginalny.

**OWIES** „Non plus ultra“.

**ŻYTO** jare regenerowane.

**PSZENICA** jara szlansztecka i czeska gruboziarnista.

**NASIONA WARZYW i KWIATÓW** i t. p.

## MACZKA ŻUŻŁOWA THOMASA

jest najtańszym



nawozem fosforowym

pod wszelkie jare zboża, jak: żyto, pszenica, jęczmień, owies, hreczka, kukurudza.

pod rośliny okopowe, jak: buraki cukrowe, buraki pastewne, kartofle i t. p.

pod rośliny pastewne, jak: koniczyna, seradła, gorczyca itp.

pod rośliny motylkowe, jak: wyka, groch, soczewica, i t. p. tudzież pod ogrodowiznę.

Każdy worek

jest plombowany



i oznaczony zawartością i znakiem ochronnym.

Baczność przed żużłami małowartościowymi i fałszowanymi.

Należy się przekonać przez analizę (przy kupnie całego wagonu bezt.) o zawartości skutecznego kwasu fosforowego.

Wyjaśnienia i ceny fabryczne podaje bezpłatnie

**JÓZEF KARRACH**

Lwów, Jagiellońska 22. 142 1—6

## GRUDĘ

u bydła usuwa niezawodnie skutkująca maść z apteki i wyrobni specjalnych środków weterynaryjnych w Bur-sztynie.

Błaszanki półkiłowe w cenie po 3 korony.

Liczne uznania i listy po-15 a chwalebne! 15—20

