

# „ROLNIKA”

okładka inseratowa.

Biuro redakcyi i administracyi: Lwów, Karola Ludwika 3.

**CENA OGŁOSZEŃ:** 16 h. od wiersza cztery razy łamanego drobnym drukiem. Szósta część strony 8 K. Czwarta część strony 12 K. Trzecia część strony 15 K. Połowa strony 20 K. Cała stronica 40 K. Przy częstszem inserowaniu opust stosowny a to przy całorocznem aż do 50%.

Czytelników naszych prosimy, aby zamawiając cokolwiek podług inseratu w naszym piśmie powoływali się zawsze na „Rolnika”.

## ODDZIAŁ HANDLOWY

Komitetu c. k. gal. Towarzystwa gospodarskiego  
we Lwowie, ul. Karola Ludwika 3.

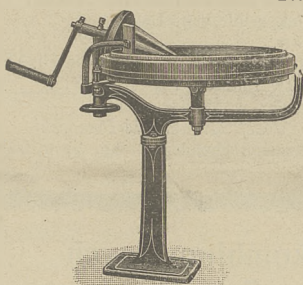
Pośredniczy w zakupnie **wszelkich nawozów sztucznych** maszyn, narzędzi rolniczych i nasion. Rabaty przyznane Komitetowi przez fabryki rozdziela się pomiędzy odbiorców.

KATALOGI PRZESYŁA SIĘ NA ŻĄDANIE OPLATNIE.

## BURMEISTER i WAIN TOWARZYSTWO AKCYJNE DLA BUDOWY MASZYN i OKRĘTÓW.

FILIA BIURA TECHNICZNO-MLECZARSKIEGO przy c. k. Galicyjskiem Towarzystwie Gospodarskiem

LWÓW — ULICA KAROLA LUDWIKA, LICZBA 3.



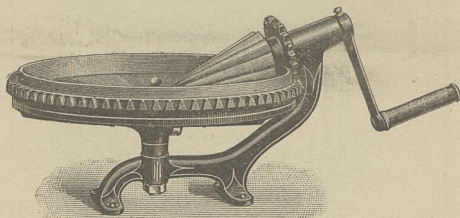
Wygniatcze „PERFECT“ ręczne i motorowe.

STÓŁ Z POCHYŁOŚCIĄ DO ŚRODKA.

Łatwe do czyszczenia. ----

Łatwo rozbieralne. ....

Praktyczne w pracy. ....



Nr. 0 1 2 3

Średnica stołu 500 600 800 1.000 milimetrów.

Ponieważ zaangażowaliśmy odpowiednie siły techniczne, podejmujemy się więc kompletnej budowy mleczarń w całości, z kompletnem urządzeniem. Specjalne taflę do ścian, okna, szyby, posadzki, kanalizacje, rurociągi, wentylatory, i t. p. — Porady i informacje darmo.

W przyjmowaniu zamówień i udzielaniu bliższych wyjaśnień pośredniczy również Oddział handlowy c. k. Galicyjskiego Towarzystwa Gospodarskiego we Lwowie.

## Fabryka dachówek JANA CHOROŚNICKIEGO w Chorośnicy, stacya kolei i poczta w miejscu,

92 2-48

poleca

DACHÓWKI różnokolorowe — PŁYTKI na posadzki —  
CEMBRYNY na studnie (specyalne) — oraz WSZELKIE  
WYROBY BETONOWE po cenach najniższych. ———  
KRYCIE DACHÓW — UKŁADANIE POSADZKI — wy-  
konuje się własnymi robotnikami. ———

Blizszych objaśnień udziela zarząd fabryki.

## Do siewu!

68 3-3

OWIES „RYCHLIK“ i „LIGOWO“ po 17 koron  
BOBIK „ „ „ 16 „  
PSZENICA JARA „ „ „ 21 „

ZIEMNIANKI REPRODUKCYJNE DOŁKOWSKIEGO: „LECH“ —  
„GAWRONEK“ — „SWITEŻ“, po 4:50 koron.

Przy większym odbiorze opust.

Zamówienia przyjmuje Zarząd dóbr Tyszkowice,  
poczta Siedliska, stacya kolejowa Przemysł.

ZARZĄD DÓBR KOZŁÓW ma na sprzedaż do wiosennego siewu owies  
Beseler III. — Kirsche — Leutewitzer i An-  
derbecker z oryginalnego nasienia pochodzący, po cenie 16 K za 100 kg  
Jara pszenica po 18 K za 100 kg — loco stacya Krasne, ostatnia po-  
czta Milatyn Nowy. 78 2-3

## Wykaz firm

które zawarły umowę co do kontroli nawozowej na  
rok 1906, z krajową stacyą chemiczno-rolniczą  
w Dublinach,

zobowiązujących się zatem do sprzedaży nawozów według norm  
gwarancyjnych, ustanowionych przez Wydział krajowy królestwa  
Galicyi i Lodomeryi z Wielkiem Księstwem Krakowskiem.

1. Józef Karrach, Lwów, jako przedstawiciel Biura sprzedaży  
żużli Thomasa w Wiedniu, oraz firmy Thomasphosphat-  
fabrikem w Berlinie.
2. Thomasphosphatfabriken w Berlinie.
3. Oddział handlowy c. k. Galicyjskiego Towarzystwa Gospo-  
darskiego we Lwowie.
4. Firma E. Bahlsen, Kraków.
5. Związek handlowy dla Kółek rolniczych, Kraków.
6. Zarząd główny Kółek rolniczych, Lwów.
7. Bank rolniczy, Lwów.
8. Firma Meilech i M. Pinkas Landau w Gorlicach.
9. Syndykat Towarzystw rolniczych w Krakowie.
10. Schönker i Jakubowicz w Wadowicach,

Józef Mikulowski-Pomorski

96 1-2 kierownik stacyi chemiczno-rolniczej w Dublinach.

## DRZEWKA OWOCOWE i RÓŻE

najszlachetniejszych gatunków, wszelkich  
kształtów — poleca

95 1-2 Szkołka drzewna FRANCISZKA R. v. FELBINGER & Cie

DOŁADNE KATALOGI BEZPŁATNIE.

c. k. nadwornego dostawcy w Schöllschitz, Morawia.

100 1-6



## FOLWARK TURÓWKA

p. Tarnoruda, ma do zbicia kil-  
kadziesiąt cetnarów metrycznych  
grochu Victoria, wybranego na  
nasienie, po 30 koron za 1 cetnar  
metryczny, bez wrony, loco Pod-  
wołoczyska. 99 1-3

## SIANA 750 q

sucho zebranego — przedniej ja-  
kości — ma na sprzedaż obszar  
dworski Surmaczówka, p. Zapa-  
łów, stacya kolei Bobrówka. 98 1-1

## Specyalnie skombinowanych Sztucznych nawozów

na jarzynę, kartofle, buraki cukrowe i pastewne,  
owies, jęczmień, len, chmiel, i t. p., można dostać  
po cenach konkurencyjnych tylko we firmie:

Chemicznych produktów i nawozów sztucznych

## Zygmunt Brückner

WIEDEŃ, II/2, Nawaragasse 1. 42.

Łaskawe zapytania i zlecenia przyjmuje i zała-  
twia mój generalny zastępca, p. B. GROSSKOPF  
w Przemyslanach. 32 5-13

# ROLNIK

ORGAN C. K. GALICYJSKIEGO TOWARZYSTWA GOSPODARSKIEGO

Prenumerata wynosi wraz z przesyłką pocztową:  
w Państwie Austriackim:  
rocznie . . . 16 koron || półrocznie . . . 8 koron.  
W Rosji rocznie . . . 10 rubli sr.  
W W. Księstwie Poznańskim . . . 6 talarów.  
Numer pojedynczy kosztuje 40 hal.

wychodzi w każdy piątek.

Adres Redakcyi i Administracyi:  
Dr. JAN PĄYGERT,  
Lwów, ul. Karola Ludwika 1. 3.

Cena ogłoszeń zamieszczona na okładce inseratowej.  
Ogłoszenia przyjmuje: Administracya „Rolnika“ i Agen-  
cya ogłoszeń, Lwów pasaż Hausmana 9.  
Manuskryptów nieumieszczonych nie zwraca się.  
Reklamacye uwzględnia się tylko do wyjścia numeru  
następnego. Przedruk bez podania źródła niedozwolony.

## TREŚĆ:

Uroczyste wręczenie Następcy tronu Najd. Arcyks. Franciszkowi Ferdynandowi d'Este dyplomu na członka honorowego c. k. Towarzystwa Gospodarskiego Galicyjskiego. — Szkoły rolnicze na ziemiach polskich. (Xaw. Kamocki). — Anglik czy Arab jako reproduktor? (Henryk Potworowski). — Zbiorowe doświadczenia nawozowe, prowadzone przez Komitet c. k. Galicyjskiego Towarzystwa Gospodarskiego, przy współdziałaniu krajowej Stacyi doświadczalnej chemiczno-rolniczej w Dublanach. (Zestawili: Prof. J. Mikułowski-Pomorski i Bronisław Janowski, Dokończenie.) — Sprawozdanie z wycieczki do Danii i południowej Szwecyi, złożone w Oddziale tarnopolskim c. k. Towarzystwa Gospodarskiego, przez członka tegoż Oddziału Władysława Jankowskiego. (Ciąg dalszy). — Hodowla raków w basenach. (Zaśka). — Pe-Tsai. (L. K...n). — Listy z Rosyi. (XV. Notatki rolnicze pewnego rosyjskiego obywatela. A. Jermolowa. L. K...n). — Korespondencye: W sprawie dachówki cementowej. (Tadeusz Potocki). — O rolniczym piśmiennictwie ludowym i słownictwie rolniczym. (X...n). — Drobne wiadomości: Przeciw uszkodzeniom rzepaku od mrozu. — Stonecznik. — Jak badać świeżość jaj. — Pytania i odpowiedzi. — Ze stołu redakcyjnego. — Fejleton: Listy z podróży (Napisał Maryan Jędrzejowicz). — Dodatek zawiera: Z Komitetu: Konkurs. — Krajowa stacya doświadczalna chemiczno-rolnicza w Dublanach. — Sprawy Towarzystwa: Wiadomość o III (nadzwyczajnym) posiedzeniu Komitetu c. k. Galicyjskiego Towarzystwa Gospodarskiego, które się odbyło dnia 14 lutego 1906 roku. — Kronika. — Przegląd czasopism. — Rozporządzenia i obwieszczenia władz. — Wiadomości handlowe. — Okładka inseratowa.

## Uroczyste wręczenie

Następcy tronu

Najd. Arcyks. Franciszkowi Ferdynandowi d'Este

dyplomu na członka honorowego c. k. Towarzystwa Gospodarskiego.

W Dodatku do Nr. 9-tego „Rolnika“ zamieściliśmy wzmiankę o tym, tak doniosłego dla Towarzystwa Gosp. znaczenia akcie. Dziś podajemy szczegóły:

Deputacya składała się z prezesa dr. Włodzimierza Kozłowskiego, Eksceł. Dawida Abrahamowicza i dr. Kazimierza hr. Szeptyckiego. Wręczając dyplom, przemówił prezes dr. Kozłowski do Arcyksięcia w te słowa: „Wasza cesarska Wysokość raczy przyjąć pełen uszanowania wyraz naszej najwyższej wdzięczności za odznaczenie, które przepelnia c. k. gal. Tow. gosp. dumą i radością. W pełnej pietyzmu pamięci tak Tow. gosp., jak i całej Galicyi, żyje niewygasłe i zawsze świeże wspomnienie zasłużonego i ukochanego protektora c. k. gal. Tow. gosp.: Jego cesarskiej wysokości Arcyks. Karola Ludwika, który w najcięższych czasach był gorącym orędownikiem praw naszych. Pamiętni tej tak cennej dla nas tradycyi, a zarazem pomni nie-

opisanego szczęścia, z którym mieliśmy zaszczyt powitać Waszą Cesarską Wysokość podczas wystawy we Lwowie, ośmielamy się prosić Waszą Cesarską Wysokość o zachowanie dla nas tego prawdziwie ojcowskiego serca i tej łaski, której liczne dowody ze strony Ojca Waszej Cesarskiej Wysokości w całym kraju naszym znajdowały i znajdują najgłośniejsze echo. Licząc na upragnioną przez nas łaskę i na życzliwość Waszej Cesarskiej Wysokości i na niej budując, prosimy Waszą Cesarską Wysokość o jak najłaskawsze przyjęcie dyplomu członka honorowego galicyjskiego Tow. gospod.“

W odpowiedzi na przemówienie to prezesa Kozłowskiego, raczył Jego Ces. Wysokość, najdostojniejszy Arcyks. Franciszek Ferdynand w najłaskawszych a bardzo serdecznych słowach podziękować za godność honorowego członka instytucyi, która zajmuje się i opiekuje sprawami rolnictwa. Arcyksiężę wyraził się, że sprawy te z własnego doświadczenia dokładnie zna — nawiązując zaś do wdzięcznej pamięci, jaką kraj zachował dla jego najdostojniejszego ojca, Arcyks. Karola Ludwika, dodał, że już wspomnienia i opowiadania, które Arcyksiężę Karol Ludwik wywiózł z Galicyi, sprawiły, że On, Arcyks. Franciszek Ferdynand zbliżył się do

Galicji i ukochał ją. Zapewniłem, że zamiarem Jego jest rychłe przybycie do kraju naszego w celu jeszcze dokładniejszego poznania go, raczył Arcyks, wręczony mu przez deputację dyplom, osobiście najlaskawiej przyjmując, a oglądając, kazał sobie wyjaśnić akwarele i pochwalił artystyczne ich wykonanie.

Wręczona Arcyks. Franciszkowi Ferdynandowi artystycznie wykonana teka z dyplomem została sporządzona we Lwowie. Teką jest z różnobarwnej mozaiki drzewnej, a trzy akwarele malowane są przez Stanisława Dębickiego,

Pierwsza z nich przedstawia powitanie ojca Arcyksięcia Franciszka Ferdynanda: Arcyksięcia Karola Ludwika we Lwowie w r. 1853 przed domem, w którym się obecnie znajdują biura T. G., a w którym mieszkał Arcyks. Karol Ludwik. Przybyłego z namiestnikiem Gołuchowskim, Arcyksięcią witają w imieniu stanów: kardynał Lewicki, arcybiskup Baraniecki, arcybiskup Stefanowicz, a potem Jan Kanty Stadnicki, prezes Maurycy Kraiński, Aleksander Fredro, Feliks Mier, a w imieniu Towarzystwa gosp, Leon ks. Sapieha, Kazimierz Krasicki, Ludwik Skrzyński, Felicyan Laskowski, W głębi widać inne deputacje.

Na drugiej akwareli otwiera Arcyks. Karol Ludwik wystawę krajową w r. 1894. Około niego stoją: namiestnik Kazimierz Badeni, marszałek Eustachy Sanguszko, prezes wystawy Adam Sapieha, Stanisław Badeni, August Gorayski, Stanisław Stadnicki, Tadeusz Pilat, Władysław Dulęba, prof. Tyniecki, wiceprezydent Michalski, Włodzimierz Kozłowski i t. d.,

Na trzeciej akwareli Arcyks. Franciszek Ferdynand z katalogiem w ręku ogląda pawilon Tow, gosp. na wystawie krajowej we Lwowie w r. 1894, Arcyksięcia oprowadzają Adam Sapieha, Stanisław Stadnicki, Tadeusz Pilat, Stanisław Brykczyński, Władysław Sapieha, Stefan Zamoyski, Tadeusz Lange, prof. Tyniecki, Włodzimierz Kozłowski. Na wystawie widać przesłicznie malowane jarzyny i owoce.

Całość przedstawia się dzięki subtelnemu pędzlowi i znakomicie wykonanym miniaturom, bardzo pięknie. Tekę zdobią wykonane mozaiką drzewną herby Arcyksięcia i Tow. gosp., jako też emblematy gospodarskie, jak pługi, brony, snopy i narzędzia rolnicze.

## Listy z podróży.

Napisał MARYAN JĘDRZEJOWICZ.

### XXVII.

Należy nam się wypoczynek.

Zasnąłem w to gorąco o godzinie 3 popołudniu, przebudziłem mię o godzinie 7 do obiadu; kazałem przynieść sobie cokolwiek makaronu; obróciłem się na drugi bok, i spałem do drugiego dnia, do godziny 9 rano. Nie powiem, żeby ten sen był miły; zmory mię dusiły, śniły mi się różne straszne przygody, a moskity zjadły mię, wprawdzie nie do szczeru, ale stałem się podobny do czerwono napierianej cen'ylolii.

Nasza skóra, koloru miedzi, przyzwyczaiła się do upałów i wiatru, i już się nie łuszczy; obecnie weszła w nowe stadyum.

Spędzimy w Deiresor trzy dni.

Mamy cień, mamy wodę, ale tak parno, że nie ruszając się z krzesła, wypaca człowiek kilka kilogramów dziennie. Do tego czas się wlecze, a całą siłą trzeba się opierać depresji, bo i tak ogólny nastrój towarzyski nie wesóły; już trzeci z naszego grona niedomaga. Tym razem to rodzaj febrji; silne gorączki, rozstrój nerwowy, a żołądek nie w porządku. Mnie to dotąd ratuje, iż prawie nie pić nie potrzebuję, jeść i tak nie można, więc dyeta pod każdym względem przychodzi mi łatwo, stąd mam większą od innych odporność, a przecież wczoraj popołudniu, gdy mię do obiadu budzono, byłem zupełnie otumaniony.

Zjawił się tu doktor, Arab, który kończył medycynę w Beyruth. Jechał razem z konsulem francuskim z Mossul

do Aleksandretty. Dowiedział się, że mamy chorych, i przyszedł ofiarować swe usługi. Dziwną przepisał kurację: co godzinę szklankę mleka. Dobrze że w Deiresor są krowy i że nie ma zarazy. Przed przybyciem tutaj, za czapkę dyamentów nie byłibyśmy dostali kropli mleka. W Deiresor, choć z trudnością, potrafi go dragoman dostarczyć tyle, ile potrzeba.

Nieraz zastanawia się myśl nad tem, czy też to będzie możebne wżyć się na nowo w zwyczaje domowe, gdy szczęśliwie wrócimy w rodzinne progi. Pokój własny, dobre łóżko, porządna usługa, wygodki toaletowe, komfort, przyzwyczajone jedzenie, regularny tryb życia — trudno się będzie do tego na nowo nałamać, tak jesteśmy rozwydrzeni, rozleniwieni duchowo; swoboda, rozmarzenie, nie ma żadnych więzów, a koczownicze życie zrywa wszelkie obowiązki socyalne i towarzyskie.

Tęsknota, jak Niemiec mówi *Heimweh*, przychodzi nieraz. Chciałoby się mieć skrzydła, a przynajmniej balon, by do swoich polecieć. Ostatnie wiadomości z kraju mieliśmy w Damaszku. Czarne przypuszczenia dręczą, niepokój ogarnia, a przecież mimo tego, mimo niewyczasów, mimo niewygód, zmęczenia i głodu, ciężko pomysleć, że i to minie, a wróćą nakazy płatnicze, wykazy statystyczne, gazety, broszury, i wszystkie utrapienia, które przeciętnemu obywatelowi Austrii osładzają życie.

Deiresor nie ma żadnych osobliwości, któreby turystę mogły zainteresować. Miasteczko, jak wiele innych, naturalnie, już zupełnie bez przymieszki jakiegokolwiek zaraska zachodniej cywilizacji. Muzułmanin jest tu u siebie; naiwny jak dziecko, bez potrzeb jak lazaroni, dziwi się każdej nowości, przyjmuje z niedowierzaniem wszelkie

## Szkoły rolnicze na ziemiach polskich.

W drugiej połowie ubiegłego stulecia rozpoczęła się orgia tępienia Polaków na ziemiach polskich.

Pierwszy rząd niemiecki, jakby przygotowując żer dla komisji kolonizacyjnej, zamknął dla młodzieży polskiej dostęp do szkoły rolniczej w Żabikowie pod Poznaniem, wyposażonej przez hr. Augusta Cieszkowskiego, a utrzymywanej przez ziemian Księstwa — zamknął w ten sposób, iż wydalili w r. 1876 i profesorów i uczniów pochodzących z Królestwa i Galicji.

Za tym przykładem poszedł niebawem rząd rosyjski, rusyfikując instytut Puławski przez nasłanie nauczycieli Rosyan i wprowadzenie wykładów w języku rosyjskim. — Odtąd Puławy stały się placówką policyjną, a nie zakładem naukowym. To też procent kształcącej się w nim młodzieży polskiej spadł w latach 1899—1905 do 8% ogółu studentów.

Na całym obszarze ziem polskich pozostała tedy jedna akademicka w Dublanach, w której jest corok miejsce dla dwudziestu nowostępujących. Od roku 1878 przeszła ona na budżet kraju.

Tak to jesteśmy uposażeni w szkoły rolnicze w czasach, gdy rolnikowi coraz trudniej gospodarować bez gruntownej wiedzy przyrodniczej i bez znajomości zasadniczych praw rządzących produkcją i obiegiem produktów — a

z drugiej strony, gdy gniołący rolnictwo kryzys ekonomiczny niemal narzuca nowe kierunki w gospodarstwie: specjalizowanie produkcji, lub przerzucenie się do gałęzi przemysłowych kosztem zmniejszenia nieopłacającej się produkcji zbożowej.

Jak rozwiązać te narzucające się problemy, nawet wszechstronnie wykształcony rolnik wahać się może, a cóż dopiero powiedzieć o ogromnej większości tych, za których gospodaruje ekonom?

Nie mówiąc o konieczności podążania za narodami, które nas tak bardzo w kulturze rolnej wyprzedziły, już to samo co dzieje się teraz w Rosji — te straszne saturalia, które są może prologiem do wielkiej tragedii dziejowej, wołają wielkim głosem, że o rolnictwo przedewszystkiem troszczyć się należy — że uczyć się nam trzeba, ale nie dla zdobycia złotego kołnierza, a ni dla st paia doktorskiego, z którym można przymierać zgłodu, nie dociśnawszy się do żłobu rządowego, lecz dla umiejętnej pracy na roli, dla wyzyskania przyrodzonych jej skarbów — a gdzież się uczyć, jeżeli szkół niema?

Bogatsi jeżdżą po naukę do Niemców, ale co warta jest ta nauka przy całkiem odmiennych naszych warunkach ekonomicznych?

Oto co odpowiada na to człowiek kompetentny, znający niemieckie i polskie metody gospodarowania, były profesor szkoły Żabikowskiej, p. Antoni Śniegocki, którego zdanie pozwalam sobie tu przytoczyć dosłownie:

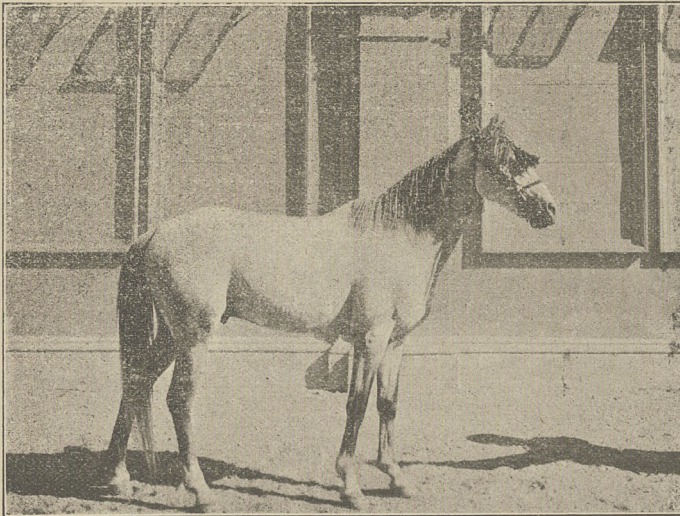
postępy kulturalne, a obcych znosi dlatego tylko, że broni ich władza. Ruch handlowy duży, bo spław Eufратem, ale w ręką tubylców. Europejczyk rzadko kiedy zawita.

Przed nami liczne barki, ładowne towarami. Całe rodziny mieszczą się na nich pod namiotami, czekając, aż przybyła perska karawana za patrzy się w prowizyje, wypoźnie po uciążliwej drodze lądowej, by razem popłynąć do Bagdadu. Więc na brzegu ożywienie ogromne: hałas, kłótnie, przerywane częstymi wybuchami śmiechu. Od rana do wieczora pełno kąpiących się. Ponieważ prąd silny, tylko odważniejsi i zgrabniejsi pływacy puszczają się na srodek. Ci lubią się popisywać brawurą. Na przeciwległym brzegu wylażą na drzewa, rozchojdują się na gałęzi, salto mortale w wodę, i płyną z falą, po jakich dwustu metrach wyskakują na brzeg, biegną powrotnie w górę, i sztuczkę znowu powtarzają. Nie widziałem nikogo, kto by

zdołał płynąć pod wodę. Dzisiaj w południe o mało jeden z kąpiących się nie poszedł na dno. Widocznie siły go opuściły, czy też dostał kurczów, i już tylko co kilka sekund ręce nad wodą wystawiał. Na tratwach powstał wrzask. Kilku młodych chłopaków w jednej chwili zrzuciwszy ubranie, wskoczyło do wody. Po krótkiej walce z falą, udało się im wyciągnąć jeszcze żywego topielca. Gdy przyszedł do siebie, poturbowali go kułakami, zapewne, aby na przyszłość był ostrożniejszy.

Trzymając się przeczornie koło murów, ile możliwości nie wychodząc z cienia, powlekliśmy się żółtym krokiem do jedynej w miście apteki, gdzie, według opowiadania naszego gospodarza, ma się znajdować maszyna do

robienia wody sodowej. Ciężka to była przeprawa, każdy krok kosztował — oberwał Selim, że nie kazał zaprządź. Kupiliśmy za drogie pieniądze tak dla nas szacowny



TCHELEBY, siwy ogier, 6 lat, 150 cm., ojciec Kleischau, matka Saglai, kupiony w Ammon, za 560 franków.

„Rozpowszechnione u nas zdanie, że tylko niemiecka nauka polskich rolników uszczęśliwić może, wynikło z pobieżnych obserwacji. Nieuwzględniono, przyjmując bezładnie wprowadzone w niemieckich gospodarstwach sposoby gospodarowania, różnicę warunków ekonomicznych, które w krajach polskich bodaj czy przez wieki się zrównają z takimiż warunkami zachodu. Różnic tych lekceważyć nie można, jeżeli cel gospodarowania, t. j. „czy s t y z y s k” ma być osiągnięty, a pochodzą one tak z położenia geograficznego (zaczem idzie trudność zbytu płodów rolnictwa, hodowli i innych gałęzi przemysłu gospodarskiego), jak z drogiego kapitału i trudnego kredytu. Lud polski może być w rolnictwie produktywniejszym niż robotnik niemiecki, lecz z powodu niskiej oświaty mało dostarcza zarządowi gospodarczemu pomocników i inteligentnych a uczciwych, bo niepodobna wyrobić wszystkich przymiotów w najzdolniejszym człowieku, jeżeli on w zaraniu życia miał otoczenie, którego etyka w kolebce spoczywa“.

„Mamy więc w gospodarstwie polskiem warunki gospodarze trudne, a tych trudności pokonywać nauka niemiecka nie uczy z prostej przyczyny, że tak prawodawstwo jak towarzystwa rolnicze, kółka rolnicze, banki i spółki pożyczkowe, zaliczkowe, kasy oszczędności, towarzystwa, ubezpieczeń, wreszcie olbrzymio rozwinięty przemysł w Niemczech, Francji, Anglii itd. gospodarowanie ułatwiają wiele znacznie, niż te same instytucje w polskich krajach. To też nie dziw, że agronom, kształcony

na wzorach niemieckich, doznaje w polskich gospodarstwach zawodu, bo najczęściej nie zdoła powstrzymać się od wprowadzenia sposobów gospodarowania w naszych warunkach zwykle zbyt kosztownych, a wprowadzając lepsze, nie wyzyskuje istniejącego w polskiem gospodarstwie dobrego“.

„Ztąd mamy gnojownie, na których przechowywany obornik powoduje olbrzymie straty, zamiast dawnego utrzymania bydła na gnoju w oborze; sprowadzamy z zupełnie odmiennych warunków bydło, konie świnie i drób, nie mając i nie umiejąc mieć wystarczającej a taniej paszy wyprodukowanej na łąkach i roli i co gorsza, nie wyuczysz obsługi stosowania higienicznych warunków do zwierząt gospodarskich. Agronom wprowadził głęboką orkę, co wymagało więcej siły pociągowej, więcej obroku. Za tem poszło wprowadzenie narzędzi rolniczych, coraz nowych, które ze zmianą zarządu chowały się na strych, lub leżały w pokrzywach zarastających podwórzu. Właściciel, widząc że końca z końcem nie zwiąże, zmieniał rządzącego, a następca agronoma popełniał znowu błędy, chcąc tamtemu w „racyonalnem“ gospodarowaniu dorównać“.

Wspaniała niegdyś siedziba Czartoryskich — Puławy — podobną jest dziś do zapuszczonego cmentarza. Z jej gmachów i pomników opadają tynki i sztukaterje, a wilgoć i zaniedbanie, latami trwające, dopełniają dzieła zniszczenia.

Tamtejszy zakład naukowy na polskiej ziemi służy obcym przybyszom i dopiero straszne wstrząśnienia spo-

przyrząd. Już nam nie grozi śmierć z pragnienia, gdy resztki Giesshüblera wyjdą, bo przy pomocy maszyny i nabytych w aptece ingrediencji, będziemy mogli z prze-filtrowanej wody wyrabiać wodę sodową. Do tej apteki wartoby było wydelegować naszą komisję zdrowotną — leki wyglądały stare i popusute — same trutki.

Rozglądaliśmy się za końmi. Dragoman prosił Mutesarifa, aby rozgłosił naszą bytność po okolicy. Mamy jedną deceptycję więcej — nie można było nic kupić. Doprowadzono nam małego siwka, o doskonałej budowie, wielce szlachetną głową, widocznie wysokiej krwi.

Koń kupiony w Bagdadzie, szedł z całym transportem innych lichych koni do Damaszku. Zdaje się, że skutkiem temperatury miał wypadek w drodze; zakulał w łopatce tak silnie, że prawie nie mógł postąpić. Nicmożliwą było rzeczą prowadzić go zaraz, a właściciel nie chciał się podjąć dostawić go zdro-

wego do Beyruth. Był gniady ogier, szczyjący się pięknym rodowodem — żądano za niego 3.000 franków, ale w tej cenie trzeba było wziąć cienki piszczel, sztywne pęciny, małą haseniaczkę. To też został, i będzie nadal uszczęśliwiał tutejszych hodowców.

Wracając z tej stajni, w której on stał, doszliśmy do nowo budującego się mostu na Eufracie. Znosi się, że będzie wspaniała, jeżeli go kiedy ukończą. Dotąd stoi u brzegu dwa filary z ciosu i bardzo ładnie półkolisto zatoczone, z obu stron, obramienie wjazdu. Nie ma funduszków na dalsze roboty.

Jutro, 17 kwietnia, pojedziemy wzdłuż brzegów, przeciw prądowi rzeki, za trzy lub cztery dni mamy dotrzeć do Raki, tam się na tratwach przeprawić.

Zmartwienie z bielizną. Chociaż mamy duże zapasy, przecież wszystko wreszcie się wyczerpie. Próbowaliśmy dać wyprać najpotrzebniejsze kawalki, oddano nam je, po



W OBOZIE SZCZEPU BEDUINÓW ANARE EL FEDAN 23 maja 1905.

łeczne, jakie przechodzi Rosya teraz, otworzyły jej oczy, że nawet ci faworyzowani przez nią przybysze, kształcący się w tym zakładzie, nie odnoszą z niego tych korzyści, jakie mogliby odnieść w innych warunkach, tj. w samej Rosyi, a to dlatego, że szkoła rolnicza, w przeciwieństwie do innych szkół technicznych, musi mieć za tło warunki gospodarze miejscowości czy prowincyi, w której jest położona. A ponieważ tych warunków najpotężniejszy autokratyzm zmienić nie jest w stanie, więc niema innej rady jak przenieść zakład z Puław do jednej z wewnętrznych guberni rosyjskich i o to wystąpiła z podaniem do rządu sama rada instytutu.

Nie bawiąc się w prognozę, można przewidywać, że ta prośba zostanie uwzględnioną, gdy tylko jakikolwiek ład w wewnętrznej polityce rosyjskiej zapanuje, gdyż to pozwoli rządowi chociaż w części zadość uczynić potrzebom zaniedbanego rolnictwa u siebie, a zważyć ciężar utrzymania instytutu puławskiego na kogo innego.

Z powodu tej perspektywy, *Przegląd rolniczy* słusznie zauważył, iż otwiera się dla nas sposobność zyskania narzeczcie w Królestwie wyższego zakładu naukowego, któryby naszym potrzebom czynił zadość, a sprawa ta obchodzić powinna ogół polskich rolników, gdyż szkoła, rozporządzająca takimi środkami naukowymi, jakie obecnie posiadają Puławy, mogłaby przy wykładzie w języku polskim pojąć niemałe znaczenie dla pozostałych prowincyi polskich nawet poza kordonem.

Tak jest niewątpliwie, chodzi tylko o to, by stosunki ukształtowały się w duchu autonomicznych życzeń Królestwa. — Wtedy samorząd krajowy przejmie spadek nawet z dobrodziejstwem inwentarza, bo chociażby rząd cofnął te 170000 rubli, które obecnie płaci na utrzymanie instytutu w Puławach, toć przecie nie przeniesie stamtąd do Rosyi ani gmachów — ani folwarku Końskowola o 1200 morgowym obszarze i fermy doświadczalnej o 300 morgach, które stanowią uposażenie zakładu, a z tem uposażeniem potrafimy przy skromniejszym o wiele budżecie postawić go na stopie pierwszorzędnej akademii rolniczej, do której młodzież garnąć się będzie ze wszystkich dzielnic polskich, a dokonawszy tego dzieła, pokażemy Rosyi metodą poglądową, do czego służy autonomia, której sama nazwa tak przeraża dziś wielu Rosyan, jak byka czerwona plachta.

XAW. KAMOCKI.

## Anglik czy Arab jako reproduktor ?

Po bardzo interesującej polemice w zeszłym roku co do kierunku hodowli bydła rogatego, czytamy w tym roku w *Rolniku* rozprawy o hodowli koni — dotychczas panowie polemizujący wygłosili zdania prawie dyamentalne. Nie cofając się wstecz, a mając przed sobą ostatni numer *Rolnika* P. P.,ski, w opisie stadu pana Osta-

wypraniu, brudniejsze, aniżeli były, i tak śmierzące, że musieliśmy je osobno zapakować.

Czujemy się bardzo nieszczęśliwi; strapienie nasze wielkie, wszak nie można się spodziewać, by w Urfie były grzeszne praczki, a od Aleppo dzieli nas co najmniej trzy tygodnie. Przychodzi nam ochota usiąść na piasku i płakać słowami francuskiej piosenki:

Quand on est malheureux  
Et qu'on a plus d'espoir  
On prend un coin de sa chemise  
Pour s'en faire un mouchoir.

Gdyby nie nadzieja dostania znacznych koni w Urfie, których tam ma być wiele, i chęć poznania tej dawnej Edessy, mało komu dostępnej, kusiłoby jechać wprost do Aleppo, gdzie już pewno listy do nas leżą.

Tylko siedem dni taktże na Rakę, my zaś stamtąd robimy koło, nakładając kilkadziesiąt mil. Ale skoro raz *Alea jacta est*, kto powiedział *a*, musi powiedzieć *b* — cofać się nie wolno, a są wszelkie dane po temu, że w Mezopotamii klimat lepszy, bardziej do naszego zbliżony, więc zdrowszy.

Pierwszy dzień drogi z Deiresor nie był zanadto nużący.

Wyjechaliśmy o godzinie 6 wieczór. Słońce zaczęło się już chwilami kryć za pagórki, ciągnące się wzdłuż brzegów Eufratu. Mieliśmy słońce naprzód wprost przed sobą, i mało co mogliśmy widzieć, tak nas raziły promienie słońca, do nas skierowane. Wnet jednak straciły one swą siłę; tarcza słoneczna robiła się matowo-czerwona,

a gdy schyliła się zupełnie do ziemi, cały widnokrąg zapłonął — rzekłbyś, ogromny pożar szerzy się przed nami.

Już przygasi. Czas jakiś walka dnia z nocą daje jeszcze trochę światła — później ciemno, oko wykol, a co parę kilometrów głębokie parowy. Dobrze trzeba uważać, aby z wyrobionych śladów nie zjechać. To też z upragnieniem wyglądamy księżycą, by nas wybawił z niemiłego położenia. Na przyszłość musimy coraz później wyjeżdżać. Nie wiadomo wprawdzie, jak długo ciągnąć się będą strome skały, któremi droga ponad Eufrat prowadzi.

Dzisiaj mieliśmy kilka niebezpiecznych przejazdów. Miejsca pełne dzikiego romantyzmu, ściany gdzieniegdzie czeluściami przerywane, koło których kilka razy Eufrat tak blisko przepływał, iż dokładnie widzieliśmy wijącą się wstęgę wody.

Było już po jedenastej, gdy w małej kotlinie natknęliśmy na naszą karawanę.

Chociaż nami ty przygotowane, żal iść spać, tak miło i rzeźwo szum fal usposabia. Szły one wartko, a w głębinach odbite głowy, przybierały najdziwniejsze figury. Zmieniały się co chwila, nowe przybierając kształty.

Dobrze po północy zerwał się silny wiatr. Rano budzimy się całkiem piaskiem przysypani.

ciąg dalszy nastąpi.

szewskiego, uważa za zabawkę chów w kierunku arabskim — Szanowna Redakcja *Rolnika* (jako echo zapatrywań Komitetu?) jest arabomanka. Mnie się wydaje, że specjalnie mówiąc o hodowli koni na skrajnych tych 2 stanowiskach stać nam nie wolno. Tak Anglomonom jak Arabomanom przecież odpowiedzieć można, że koniem pełnej krwi angielskiej tylko ten jest, w którego żyłach płynie krew jednego z 3 synnych przed 150 laty do Anglii z Arabii sprowadzonych ogierów, że jednakże z drugiej strony chyba nad nadzwyczajnymi rezultatami hodowli koni pełnej krwi angielskiej z lekkim sercem jak chcą Arabomani, przejść nie można. W tej krótkiej mojej rozprawce nie będę mówił o koniach krwi zimnej, jest to według mego zdania sprawa w kołach hodowców dawno przesądzona, że reproduktorem krwi zimnej na długo, jeżeli nie na zawsze chów koni zepsuć sobie można i uważam konia krwi zimnej, nie jako konia w ścisłym znaczeniu tego słowa — tylko jako coś pośredniego, między koniem a wołem roboczym, jako zwierzę ciężarowe, które w danych warunkach komunikacyjnych i w gospodarstwie rolnem da się użyć i którego hodowla może się także opłacać, ale uogólniać tego kierunku nie powinno się. Utrzymywanie stad w pełnej krwi angielskiej i w czystej krwi arabskiej, było i będzie zawsze koniecznością, jeżeli ta znaczna gałąź gospodarstwa krajowego ma się rozwijać i iść z duchem czasu — o tem pewno dwóch zdań różnych niema.

Zadaniem i obowiązkiem rządu i kraju jest co najmniej przychodzenie z znaczną pomocą w tych wypadkach — jeżeli nie utrzymywanie takich stad na własny rachunek. Ten sam obowiązek mają ludzie bogaci właściciele latifundjów, dbali o ekonomiczny rozwój kraju, a mają tem większy, jeżeli w spuściźnie po przodkach stada takie otrzymali. I tutaj nie godzę się z autorem wyżej wspomnianym, gdzie nazywa marzeniami rozprawy o Arabach umieszczane w *Rolniku*, *Tygodniku rolniczym* i *Przeglądzie rolniczym*. Z użycia w pewnych danych warunkach araba pełnej krwi, rezultaty bardzo realne osiągnąć można, daleko realniejsze i bardziej do celu wiodące, jak z użycia nawet bardzo dobrego anglika pełnej krwi. Dowodem na to niech będą stada rządowe w Württembergii, które po najrozmaitszych próbach z końmi różnych ras i między temi pełnej krwi angielskiej, których jako reproduktorów używano, wrócili do arabów, ażeby nie mieli stada sobie poprawić. W ostatnim czasie w Trakenach do tego samego środka Prusacy się uciekają, a za ich przykładem poszło wielu hodowców w Poznańskiem, kupując w Jezupolu i Sławucie, ogiery pełnej krwi arabskiej.

Tam gdzie hodowla koni jest jedną z gałęzi gospodarstwa rolnego, gdzie nie może być mowy o tworzeniu lub utrzymaniu stada w ścisłym znaczeniu — lecz chodzi jedynie o wychów kilku koni zaprzegowych lub broniaków, a gdzie jest materiał w matkach bardzo jeszcze niejednolity, przeważnie mały i drobny, chyba prędzej do rezultatu dodatniego dojdziemy, używając araba jak pełnej lub półkwi anglika. Jeżeli konie nasze tak zwane zagranicą galicyjskie, miały i mają dobrą markę, to w znacznej mierze przypisać należy użyciu swego czasu arabów, jako reproduktorów na materiały żeńskim krajowym. Zresztą wszystkie prawie bez wyjątku stada nasze mniejsze jako podkład hodowlany, mają bezsprzecznie

krew arabską i tem właśnie nad stadami w Poznańskiem i Królestwie górąją. Najlepszym na to dowodem były wystawy w r. 1894 we Lwowie i w r. 1896 w Warszawie. O ile konie galicyjskie przewyższają konie w Warszawie widziane, każdy bezstronny znawca przyznać musi. A że to porównanie na niekorzyść stad w Królestwie wypaść musiało, przypisuję głównie temu momentowi, że stada w Królestwie na materiał krajowy żeński niewyrównany, drobny i mało szlachetny od razu ogierów półkwi lub co gorsza pełnej krwi angielskiej, zaczęły używać. I dla tego też pojedyncze stada na wystawie w r. 1896 w Warszawie tak mało były typowe, tak mało wyrównane. A właśnie typem jednolitym i znakomitem wyróżnieniem wyróżniały się pojedyncze stada w r. 1894 we Lwowie wystawione. Przeciwnicy arabów wskazać mogą na stada węgierskie, jako dowód do jakich rezultatów w krótkim stosunkowo czasie doszli tam chodowcy używając angielskich reproduktorów. Na to odpowiem, że koń krajowy węgierski jest krwi gorącej z bezsprzeczną domieszką krwi wschodniej, typ tego konia był ustalony i nie tak drobny, jak nasz koń krajowy.

Tych kilka uwag luźnych dla panów anglomantów. Kierunek drugi wyeliminowania na każdy sposób materiału o domieszce krwi angielskiej i niedopuszczenia na szersze rozmiary używania reproduktorów pełnej i półkwi angielskiej uważam za równie nieodpowiedni, jak nieprzyznawanie racyi bytu koniom arabskim. A opieram to moje zdanie na kilku spostrzeżeniach. Tylko amatorstwo chowu koni bez względu na dochód z tegoż, to jedna może z najkosztowniejszych zabawek. Wolno się tem bawić ludziom bardzo bogatym i o tem dyskutować tu nie myślę. Jeżeli mówię o hodowli koni, to uważam je jako jedną z gałęzi gospodarstwa rolnego, która tak długo tylko może być zachowaną, jak długo dochód hodowcy odrzuca. Hodowca w tych warunkach powinien i musi liczyć się z zapotrzebowaniem i płać, jaką za swój towar otrzymać może. Arab czy to pełnej czy półkwi tylko tak długo jest koniem dobrym, dobrze i harmonijnie zbudowanym o suchej kości i wyraźnej muskulaturze, jak długo zatrzymuje swoją przyrodzoną miarę 14<sup>3</sup>—15<sup>2</sup>. — Z chwilą kiedy chodowca dla masy i wzrostu poświęca te kardynalne warunki dobroci konia, koń o typie i krwi arabskiej psuje się i przychodzi moment (Radowce) gdzie usiłowania kilkoletnie i znaczny kapitał idą w niwecz i trzeba od początku pracę rozpoczynać.

Przyznać jednakże panowie Arabomani muszą, że i koń wyższej miary jak 15—15<sup>2</sup> jest potrzebny i często pokupniejszy. Nie mogę przecież nakazać, żeby kiraserya ba nawet tegiego dragona lub ułana nosił mały chociażby najlepszy arabczyk piętnastej miary: nie przeforsuję przecież tego, żeby do karety w mieście zaprzęgano małe arabskie koniki: nie zastąpię wreszcie produktem arabskim konia angielskiego pełnej lub półkwi, gdzie chodzi o długotrwały miarowy galop, zwłaszcza pod jeźdźcem o wadze 70—100 kg.

Kiedy, gdzie i jak użyć konia krwi angielskiej do reprodukcji i zastąpić nim araba, to jest sprawą w pierwszym rzędzie hodowcy pojedynczego, bo tu chodzi o jego kieszeń, bo on tylko zna dokładnie historię swego stada i on powinien mieć w myśli ten typ, do którego dąży i jaki materiał może i chce hodować.

Komitet naszego Towarzystwa bardzo dobrze postąpił, że sprawę chowu koni w kraju, oddał w ręce doskonałemu znawcy, który nie jednej dobrej rady wskazówki pojedynczym hodowcom już udzielił, i stara się mieć ewidencję całego materiału hodowlanego w kraju. Nie wątpię, że praca ta dobre wyda owoce, i że na skrajnem stanowisku ani Komitet ani pan inspektor chowu koni stać nie będą — tylko przeczaczą tam, gdzie będzie można i gdzie będzie potrzeba — a hodowca będzie sobie tego życzył — ogiera pełnej lub półkrwi angielskiej, jako reproduktora.

Radcza, 5 lutego 1906 r.

Henryk Potworowski.

### Zbiorowe doświadczenia nawozowe,

prowadzone przez Komitet c. k. Towarzystwa Gospodarskiego, przy współdziałaniu krajowej Stacji doświadczalnej chemiczno-rolniczej w Dublinach.

Zestawili:

Prof. J. Mikułowski-Pomorski i Bronisław Janowski.

(Dokończenie.)

Doświadczenie IV. — Nawożenie saletrą owsa w słabszych stanowiskach.

Według dotychczasowych prób, saletra znajduje racjonalne zastosowanie przy uprawie buraków cukrowych. W Królestwie Polskiem używają jej z dobrym skutkiem również przy uprawie owsa.

a) w roku 1905.

Miejscowość	Prowadzący doświadczenia	K i l o g r a m ó w		
		bez saletry	na sal. 100 kg zaraz przy siewie (19/IV)	na sal. 100 kg później (4/VI)
Hołoskowiec (p. gródecki) glinka	A. Madeyski	z. 572	924	876
		s. 780	900	896
Sarnki górne (p. rohatyński) glinka łössowa, próchniczna	M. Bittner	z. 804	1100	1384
		s. 1600	2150	2488
Kozłów (p. kamioncki)	W. Rozwadowski	z. 1052	1082	1110
		s. 2146	2290	2290
Uście (p. śniatyński) czarnoziem	E. Komar	z. 380	466	526
		s. 1560	1634	1666
Olesko (p. brodzki)	G. Maksymów	z. 608	1900	1024
		s. 528	708	720

W doświadczeniu w Przelocznej na saletrze zebrano mniej jak bez saletry. Przyczyną tego będą chyba jakieś błędy w doświadczeniu lub sprawozdaniu.

Przy cenie owsa 12 K a saletry 28 K za 100 kg 250 kg owsa pokrywa kosztą nawożenia, zatem w Hołoskowicach osiągnięto 8 do 12 K zysku. W Sarnkach 17-2 do 57-3 K. W Kozłowie nie osiągnięto żadnej zwyczajki plonu, czy to wskutek tego, że przepisany sposób dawania był niewłaściwym, czy też wskutek braku innych pokarmów w glebie, t. j. że azot nie był w minimum. Wyniki te są bardzo zachęcające do przedsięwzięcia dalszych. — Użycie saletry pod owies okazuje się być mało ryzykow-

nem, a w niektórych wypadkach dać może wysokie zyski bardzo pokaźne.

Późniejsze dawanie saletry okazało się lepszem.

a) w roku 1904.

Z wyników w tym roku otrzymanych, najwięcej przekonywujące otrzymano w Szumlanach u p. Gołębskiego. Mianowicie bez saletry zebrano tam z morga ziarna 627 kg słomy 716, zaś przy użyciu saletry zaraz po żniwie zebrano ziarna 749 kg, słomy 976 kg, a nawożąc saletrą później t. j. w początkach czerwca, zebrano ziarna 878 kg, słomy 1476 kg, to znaczy, że dawka saletry pokryła tu w zupełności kosztą nawożenia i prócz jego dała pewien zysk.

Doświadczenia z burakami cukrowymi.

V. Wielkość dawek saletry.

Miejscowość	Prowadzący doświadczenia	169 kg superfosf. i 400 kg kainitu oraz			
		bez saletry	100 kg saletry	200 kg saletry	400 kg saletry
Poszelążnik p. Kołomyjski czarnoz.	kn. L. Puzyna	147-6	169-7	172-6	214-2
Krasówka próchniczaglinka łössowa	A. Godlewski	83-2	78-7	107-6	115-20

W Poszelążniku większa dawka saletry dała 54-6 g buraków; mniejsza pozostała prawie bez wpływu. Nie możemy sobie wyjaśnić tego faktu, jak tylko jakimiś przypadkowymi okolicznościami. Saletrę stosowano w 3 dawkach. Dawka 200 kg saletry kosztowała 56 K, zwyczajka plonu osiągnięta, dała czysty zysk.

W Krasówce, mniejsza dawka dała 29-9 buraków. większa skutkowała mało co więcej, więc naturalnie się nieopłacała.

b) w roku 1904.

Przeprowadzone w tym roku doświadczenia w 4 miejscowościach, okazały w swych wynikach wszędzie dodatni wpływ saletry, jednakże otrzymane rezultaty zbyt wielkie wykazywały między sobą różnice, by można je uważać za podstawę do wysnuwania wniosków co do najrentowniejszej wielkości dawki saletry.

VI. Najwłaściwszy sposób dawania saletry

t. j. w ilu dawkach i kiedy ją należy dawać? Całe pole było nawożone w stosunku 160 kg. superfosfatu i 400 kg. kainitu. Saletrę dano w stosunku 100 kg. a) całość po zasiewie; b) 1/2 po zasiewie; 1/2 po przerwaniu; c) 1/2 po przerwaniu; 1/2 w 3 tygodnie później.

a) w roku 1905.

Miejscowość	Przeprowadzający doświadczenia	100 kg saletry dane jak podano pod		
		bez saletry	a	b c
Poszelążnik (p. kołomyjski) czarnoziem	kn. L. Puzyna	162-4	206-6	244-6 198-0
Krasówka (p. tarnopolski) próchn. gl. łös.	St. Godlewski	80-8	101-0	94-1 95-5

W Poszelążniku najlepszy rezultat dała saletra w połowie użyta po zasiewie,  $\frac{1}{2}$  po przerwaniu, widzimy, że w tem doświadczeniu 100 kg saletry dało większą zwykłą plonu jak 200 kg użytych w 3 dawkach jak w doświadczeniu V. (po wzejściu, po przerwaniu i w trzy tygodnie później).

W Krasówce całość po zasianiu dała rezultat najlepszy, jednakowoż tak jak i w poprzednich próbach w Krasówce skutek nawozów był niewielki, co wynikało prawdopodobnie z ogólnych warunków, które wpływały na to, że pomimo silnego nawożenia plony się utrzymywały dosyć niskie.

Podobne doświadczenia w Komarowicach, przy wysokim plonie buraków, nie dały pozytywnych wyników.

b) w roku 1904.

Te same doświadczenia wykonane w 5-ciu miejscowościach, wydały ogółem dość zadowalniające rezultaty, jednakże tylko z dwóch miejscowości nadestano nam szczegółowe zapiski co do końcowych rezultatów, a mianowicie z Mikulic (Jerzy Turnau) i z Bobrówki (Jan Starek) a mianowicie w pierwszej miejscowości zebrano z morga bez nawozów pomocniczych około 140 q, przy nawożeniu kainitem i fosforatem 150 q, z dodatkiem saletry w mniejszej, wcześniejszej dawce, zebrano około 170 q. W drugiej miejscowości zebrano z morga bez saletry 86 q, przy użyciu saletry w jednej dawce 108 q, przy dwóch dawkach wcześniejszych 110 q, przy dawkach późniejszych około 120 q. Plony na ogół były skutkiem posuchy bardzo niskie.

#### VII. Użycie kainitu jako posypu.

Na parcelach, na których dano kainit, zastosowano po 160 kg superfosfatu i 100 kg saletry w dwóch dawkach i 400 kg kainitu a) 400 kg przed siewem; b) 200 kg przed siewem, 200 kg w 2 dawkach pógłównie; c) 200 kg w 2 dawkach jak w b.

a) w roku 1905.

Miejscowość	Przeprowadzający doświad.	saletry 100 kg., superf. 160 kg. i kainitu jak po		
		bez nawozu	bez kainitu	dano pod
Poszelążnik		a	b	c
(p. kołomyjski) kn. L. Puzyna	142 183-6 181 181-6 178-2			

Jak widzimy kainit nie wywarł skutku, a więc naturalnie nie można wnosić jaki sposób był najodpowiedniejszy; Saletrę dano w połowie po zejściu, drugą połowę po przerwaniu, wynik był gorszy jak jak tam, gdzie w doświadczeniu VI-tem dano pierwszą dawkę wcześniej t. j. zaraz po zasiewie.

b) w roku 1904.

Miejscowość	Prowadzący doświadczenia	jak powyżej		
		bez nawozu	bez kainitu	
		a	b	c
Bobrówka	Jan Starek	90	134	127 123 120
piaszczysta glinka				
Tyszkowce	Adolf Turnau	160	172	204 207 212
gleba próchnicza, glinka				

#### Doświadczenia w nawożeniu buraków pastewnych.

Wykonane w r. 1905 w Rozwazu przez p. Stanisława Puntscherta (pow. złoczowski), na glebie czarnoziemnej bardzo bogatej w wapno.

Doświadczenie to wykonano według wzoru podanego dla buraków cukrowych, przyczem jednak każde z 3-ch doświadczeń zostało obsadzone inną odmianą buraków.

Nazwa odmiany	160 kg, superfosfatu i 400 kg. kainitu oraz		100 kg. 200 kg. saletry w 3 dawkach	
	bez nawozu	bez saletry	c e t n a r ó w	344 400
V. Mamuthy	272	316	160 kg su- perfosfatu bez sa- letry	100 kg kainitu 100 kg sa- letry jak podano pod a b c
VI. Ideały Kir- schego		352	384	368 336 superfosfatu 160 kg, i kainitu jak podano pod a b c*
VII. Półcukro- we	256	324	362	400 372 100 kg (26 K) saletry dało zwykłą plonu Mamuthów 76 q — 200 kg 128 q a więc opłaciło się znakomicie, bo 1 q buraków wypada na 36—40 halerzy.

Przy b Ideałach Kirschego rezultat saletry gorszy, wynosi na 100 kg 32 q w najlepszym wypadku.

O najlepszym sposobie dodania saletry trudno jest wnioskować na podstawie bieżących doświadczeń, gdyż przy Ideałach skutek saletry był bardzo słaby. Może „Ideały“ miały większą zdolność wykorzystania zasobów gleby.

Ogromny skutek wykazał kainit dany  $\frac{1}{2}$  przed siewem pógłównie. — Zwykła plonu wynosiła 38—76 q.

W stosunku do małych kosztów nawożenia zysk jest tutaj kolosalnym.

#### VIII. Zastosowanie superfosfatu i tomasyny pod żyło,

przeprowadzoze w r. 1904 przez p. J. Sielskiego w Derewaczu, p. lwowski.

	bez nawozu	200 kg tomasyny	150 kg superfosf.
	k i l o g r a m ó w		
aa piaszczysta glinka z domieszką marglu			
ziarna	387	519	613
słomy	708	874	1027
bb glinka			
ziarna	167	420	489
słomy	361	648	764

Plon był ogromnie niski, co przypisać należy ogromnej posusze r. 1904. I z tego właśnie względu (tej posuchy), wyniki doświadczenia są bardzo interesujące.

Pomimo niej — wbrew panującemu przekonaniu, że w lato posuchy nawozy nie działają — nawozy działały tak, jak w normalne lata, podniosły plon od 132 do 322 kg ziarna. Nawożenie superfosfatem kosztowało — 16 K 50 h. Tomasyną tyleż. Przy cenie 14 K żyta niepełna 120 kg pokrywa kosztu nawożenia.

\*) Dano 400 kg kainitu w 2 dawkach,

## Sprawozdanie

z wycieczki do Danii i południowej Szwecyi złożone w Oddziale Tarnopolskim e. k. Towarzystwa Gospodarskiego przez członka tegoż Oddziału Władysława Jankowskiego.

(Ciąg dalszy.)

### Szwecya.

Dla zrozumienia jej odrębnych stosunków znowu muszę panów prosić o chwilę cierpliwości dla wysłuchania paru dat statystycznych ogólnych, które zawdzięczam naszemu nieoszacowanemu przewodnikowi p. Karpińskiemu.

Szwecyę ze względu na jej położenie geograficzne, 300 klm. szerokości przy 1500 klm. długości, trzeba pod względem rolniczym podzielić na 3 części.

1. Część północna o klimacie arktycznym, zimna, bezleśna.

2. Część środkowa o charakterze przeważnie prawie wyłącznie leśnym.

3. Część południowa, posiadająca bardzo dobre grunta, łąki i torfy.

Najwyżej pod względem rolnictwa i chowu była stoi najbardziej na południe wysunięta prowincya Skone ze stolicą „Malmö“, a z tej prowincyi Skone, najbardziej kulturowym jest znowu okręg Malmöhus.

Podczas naszego pobytu w Szwecyi byliśmy gośćmi Tow. gosp. w Malmö i uważam sobie za obowiązek, na tem miejscu z prawdziwym entuzjazmem podnieść gościnność i serdeczność z jaką byliśmy przez Szwedów kolegów naszych po lemieszu przyjęci.

Na rolę przypada w Szwecyi z całego obszaru 12 proc., na łąki 4½ proc., na lasy 44 proc., na torfy i jeziora 43 proc.

Z roli wypadła na oziminy 13·9 proc., na jarzyny 36·9 proc., na okopowe 5·8 proc., na łąki sztuczne i pastwiska 30·9 proc., na ugory 12·7 proc.

Jeden Tonnenland w Malmöhus kosztuje 1200 kronerów, koło Svalöf 2000 kronerów.

Szwecya produkuje rocznie żyta 7,900.000 hl., pszenicy 1,200.000 hl., jęczmienia 1,500.000 hl., owsa 19,750.000 hl., motylkowych 1,000.000 hl., koniczyny 30.000 ctm., trawek 40.000 ctm.

Pierwsze nasze kroki na ziemi szwedzkiej, zawiodyły nas do Alnarp, gdzieśmy zwiedzili rządowy instytut rolniczy, a składający się z następujących szkół: 1. Wyższa szkoła rolnicza; 2. wyższa szkoła mleczarska; 3. niższa szkoła mleczarska; 4. szkoła mleczarska dla kobiet; 5. szkoła ogrodnicza; 6. szkoła kucia koni.

Nauk udziela 7 lektorów (profesorów zwyczajnych) i 9 nadzwyczajnych czyli asystentów.

Dz do pomocy w nauce służą piękne i obfite zbiory, pola doświadczalne, ogrody botaniczny i handlowy, laboratoryja i biblioteka. Nadto jest folwark o intensywnem gospodarstwie rolnem i mleczarnia parowa. Przy zakładzie tym znajduje się dalej chemiczna stacya kontrolna, stacya doświadczalna dla maszyn rolniczych, klinika bydłęca, stacya meteorologiczna oraz stacya doradca przeciw szkodnikom roślinnym i chorobom roślin.

W okolicy Alnarp, widzieliśmy kilka gospodarstw chłopskich, które że są bardzo ciekawe, więc je podaję.

### Karstorp.

24 Tonnenland gruntu, 4 Tonnenland łąk.

Właściciel Ola Siversson, skończył niższą szkołę rolniczą w Alnarp. Budynki ma bardzo porządne, murowane z cegły, kryte papą. — Posiada wzorową krytą gnojarkę, z rezerwoarem betonowym na gnojówkę, skąd co pół roku wywozi gnojówkę na pola i łąki. Specjalnie pola pod buraki przeznaczone, polewa w zimie gnojówką.

Plodozmian jego: 1. pszenica, 2. buraki, 3. jęczmień z jednoroczną koniczyną i mieszanka, 4. gnoj, pszenica, 5. buraki, 6. owies, 7. paszanka jako przedplon.

Krów ma 11 Ostfryzów pełnej krwi. Całe stadko od dwóch matek po jednym buhaju.

Przeciętna mleczność 4550 kg (w przeszłym roku 4700 kg). Jedna z jego krów dawała przez pięć lat przeciętnie po 5000 kg.

Krowy wedle mleczności podzielone są na 4 grupy karmne (*Futtergruppen*). I. krowy co dają mniej jak 6 kg dziennie, II. 6—12 kg, III. 12—18 kg, IV. wyżw 18 kg.

I. grupa dostaje prócz zwykłej karmy zwykłej 2 kg *Kraftfutter*, IV. grupa prócz zwykłej karmy 5 kg *Kraftfutter* oraz pszenny grys.

### Winstorp

85 Tonnenland. — Właściciel Hans Larsson. — Budynki z cegły murowane, słomą kryte.

Plodozmian jego: 1. pszenica, 2. buraki cukrowe i pastewne, 3. jęczmień, 4. koniczyna, 5. pół koniczyny, pół mieszanki, 6. pszenica i buraki cukrowe, 7. owies, 8. pół ugor.

Krów ma 11. Cztery familie od jednego buhaja (Baldov), tego samego co u Ola Siversson. Przez 11 miesięcy trzyma krowy na stajni.

Przeciętna mleczność 5835 kg (jedna krowa dała 6800 kg), tłuszczu 30%.

### Hjerup.

Właściciel Jöns Bengtson, ma między chłopami południowej Szwecyi najlepsze konie. Ma 4 matki, a stado liczy 20 sztuk. — Trzyletnie remonty rząd płaci po 1000 kronerów.

Stoi u niego ogier rządowy pełnej krwi Hannover, Lothar, urodzony w r. 1901 po Lorwah od Schola i własny ogier półkwi po Lothar (Rubicon). Widziałem u niego doskonałego ćwulotka ogierka po Lothar od kiaczy półkwi hannoverskiej już przez rząd prenotowanego. Dalej widziałem przepyszną kiacz trzyletnią po Lothar od angielskiej Vollblutki i jej czteroletnią siostrę, sprzedane w parze jako zaprzęgowe za 5000 kronerów.

Roli ma Jöns Bengtson 93 Tonnenland.

Plodozmian: 1) pszenica, 2) buraki, 3) jęczmień 4) pół koniczyna pół mieszanka, 5) owies, 6) pół ugor.

Zeszłego roku miał z Tonnenland 16 cetnarów pszenicy, 12 cetnarów żyta, 14 cetnarów jęczmienia i 12 cetn. owsa.

Krów posiada 24. Przeciętna mleczność 4360 kg.

Widziałem u niego wspaniałego buhaja własnego chowu (Foge), którego matka dawała przeciętnie 6000 kilogramów mleka rocznie. Wyprowadzono go nam na kawecanie jak ogiera.

Ten pan Jöns Bengtson ma 250 000 kronerów gotówki złożonej w banku. Majątek zrobił przeważnie *visum tenens* na... koniach. Jego brat jest tak samo bogaty, a trzeci brat nazywa się *der arme Bengtson*, bo ma tylko 100 000 kronerów gotówki.

### Åkarp

98 Tonnenland. Właściciel Lars Olsson.

Plodozmian: 1) pszenica, 2) buraki, 3) jęczmień, 4) koniczyzna, 5) pół pszenicy jarej, pół kartofle, cebula, buraki pastewne, 6) mączkanki i groch na konserwy.

Widzieliśmy u Lars Olssena 5 Tonnenland grochu, prowadzonego na tykach, 2 i pół Tonnenland cebuli.

Krów posiada 33. Część ich jest bez rogów, nie żeby to była specjalna rasa, bo to są wszystko Ostfryzy, ale mają sztucznie spalone rogi za pomocą *Calli hydrat* w 14 dniu życia. Czyni to Lars Olsson z ostrożności, gdyż ojca jego zabiła krowa.

Przeciętna mleczność 4307 kg. — Jedna krowa dała 6190 kg.

Zajmować zapewne będzie Panów, jakie tu w Szwecji są stosunki co do placu parobków.

Otóż Lars Olsson placu parobkowi żonatemu (na ordynary) 200 kronerów gotówka, 900 kilogr. żyta, 650 kilogramów jęczmienia, 250 kilogr. grochu, 2 i pół kilogr. mleka pełnego dziennie, 4 kilogr. mleka chudego, 35 hl. węgla i 15 hl. kartofli.

Nadto pomieszkanie złożone z dwóch izb mieszkalnych, kuchni i wspólnego na dwa mieszkania pieca piekarskiego.

Parobek kawaler 500 kronerów, lub 300 kronerów i wikt.

Z kolei zwiedziliśmy w Hvilan *Volkshochschule*, wedle typu takich samych szkół duńskich. Istnieje ta szkoła już 40 lat. — W lecie jest kurs trzymiesięczny dla dziewcząt, w zimie pięcioletni kurs dla chłopców i starszych ludzi. Ten kurs zimowy obejmuje 2 działy: 1) dla mniej wykształconych 50 uczniów, 2) tylko dla 10 uczniów, którzy pobierają wyższe nauki. Minimum wieku dla przyjęcia jest lat 18, maximum nieograniczone.

Mężczyźni płacą za pięcioletni kurs zimowy, za naukę 80 kronerów, za wikt 30 kronerów, za stancję 8 kronerów.

Kobiety za trzymiesięczny kurs letni: za naukę 12 za wikt 25, za stancję 3—4 kr.

Dalej zwiedziliśmy gospodarstwo większe Kronentorp, własność trzech pańien Berg. 400 Tonnenland obszaru. Plodozmian: 1) pszenica, 2) buraki cukrowe i pastewne, 3) jęczmień, 4) i 5) koniczyzna 6) owies, 7) połowa ugor czarny, połowa ugor.

Krów jest 100, przeciętna mleczność 4000 kg., przeciętna waga krowy 650 kg.

Półroczne buhajki pełnej krwi sprzedają po 400 kronerów za sztukę bez wagi.

Jałownika jest 75 sztuk, broniaków 22, koni luksusowych 5, młodzieży 6.

Widziałem tu olbrzymi wiatrak o pięciu kamieniach i walcach.

### Arlöf,

majątek należący do spółki akcyjnej cukrowniczej w Malmö. Gospodarstwo całe i budynki szalenie luksusowe, w ogóle całe gospodarstwo prowadzone jest na pokaz dla akcyonaryuszów.

Obszaru jest 700 Tonnenland.

Krów ma 116 pełnej krwi holenderskiej. — Buhajki i młodzieży 100 sztuk. — Przeciętna mleczność 4152 kg., zawartość 3-3%.

Karmienie rozłożone jest na 5 grup.

Za cętnar metryczny buraków płaci fabryka 2 i pół kronera.

Krowiarnia na 200 sztuk bydła zbudowana z luksusem przechodzącym wszelkie pojęcie, kosztowała 200 000 kronerów. — Sufit betonowy metody Hennebigne, podłoga z kostek szamotowych, żelazne słupy i okna z artystycznymi ozdobami. — Bydło stoi w cztery rzędy głowami do siebie. Kolejka do paszy, żłoby betonowe polewane glazurą, wentylatory górne i dolne. W połączeniu ze stajnią szopa na siano, oraz ciekawa winda, podnosząca mechanicznie całą (gromną furę siano aż pod wiązanie dachowe, gdzie wisząca kolejka rozwozi ładunek w to miejsce szopy, gdzie potrzeba. — Z takim samym wyszukaniem przepychem urządzona jest chlewnia i stajnia dla koni roboczych.

### Svalöf.

Od 20 lat istnieją już w Szwecji związki hodowli nasion, mające na celu nie tylko wypróbowanie najlepszych i dla poszczególnych części Szwecji najodpowiedniejszych gatunków zbóż i trawek, ale także eksport, by w ten sposób stworzyć jedno więcej i jedno z najwydatniejszych źródeł dochodu krajowego. — Najważniejszy i największy z tych związków ma siedzibę swoją w Svalöf. Założony on został w roku 1886 pod kierunkiem Brunona von Neergard. W roku 1891 zamienia się ten związek w akcyjne towarzystwo hodowli nasion (*Allgemeine Schwedische Aktien-Gesellschaft für Saamen-Cultur*) i w akcyjne towarzystwo eksportu w Svalöf wychowanych nasion (*Allgemeine Schwedische Aktien-Gesellschaft für Saamen-Export*), które to towarzystwa są od siebie niezależne, ale pracują razem.

Był materyalny towarzystwa hodowli nasion zapewni, bo z potrzebnych rocznie 57 000 kronerów dostarczają: rząd 20 000, towarzystwo rolnicze w Malmö 18 000, prowizje i honoraria od towarzystwa eksportu nasion 7 000, resztę składają członkowie akcyonaryusze.

Do rozmnażania nasion — ponieważ sama stacja doświadczalna posiada tylko niewielki obszar (12 ha) — służy przedewszystkiem folwark p. Völinder (575 ha). Ponieważ i to nie wystarcza, więc dla próby wytrzymałości nasion na ostry klimat środkowej Szwecji, wydzierżawiają tam grunta, lub dają na próbę nasiona. Nadto w Niemczech posiadają na Pomorzu gospodarstwo, gdzie pod kierunkiem specjalnego asystenta aklimatyzują się nasiona dla Niemiec — tego głównego odbiorcy nasion w Svalöf wychowanych.

Na czele towarzystwa stoi wydział z dyrektorem (Dr. Nillsson) i sekretarzem. Akcyonaryuszy jest 1000.

Niestety, jak to miałem sposobność słyszeć od wielu tamtejszych rolników, nie można tym panom w zupełności zaufać. Akcyjne towarzystwo hodowli nasion i tamże zajęci uczeni, spełniają znakomicie swoje zadanie, ale towarzystwo akcyjne dla eksportu nasion, daje się często, za często nawet uwieść wysokim cenom, jakie zagranica płaci za svalöfskie, a nie mogąc nastarczyć prawdziwych, dostarcza nie pochodzących ze Svalöf jako svalöfskie.

Pan dyrektor Nillsson, chcąc nam objaśnić znaczenie zakładu, drogi, po jakich kroczy i cele, do jakich dąży,

miał do nas przeszło dwie godziny trwający, bardzo ciekawy i pouczający wykład. Treści jego tu nie podaję, bo by to nas za daleko zaprowadziło, a ciekawych panów odsyłam do dzieła Dra A. Stutzerza i P. Giseviusa, Stuttgart 1904, u Ulmera wydanego, pod tytułem: *Der Wettbewerb der dänischen und schwedischen Landwirte mit Deutschland*. Następnie zwiedzaliśmy laboratorium, gdzie widzieliśmy wiele ciekawych przyrządów, służących do badań naukowych, jakoto klasyfikator ziarenek, automatyczna waga do oznaczenia ciężaru kłosów, przyrząd służący do oznaczenia ilości ziarna w kłosie zawartych itp. Ale wiele rzeczy nie uważałem pan dyrektor za stosowne nam tłumaczyć, a nasz towarzysz, znany u nas specjalista hodowli nasion, pan Ożarowski, na wiele pytań swych, sięgających dna rzeczy, otrzymywał lakoniczną odpowiedź: *finden Sie das, wir haben es ja auch gefunden*.

(Dok. nast.)

## Hodowla raków w basenach.

W okólniku niemieckim Tow. rybackiego, zamieszczonym było interesujące sprawozdanie z doświadczeń, uskuteczonych przez inżyniera Brü-sowa ze Szaverinu o wychowaniu raków w basenie zasilanym dopływającą ciągłą wodą, ale zarazem w każdym czasie aż do dna wypróżnić się dającą. Ja kazałem sporządzić taki basen dziesięć metrów długi, sześć metrów szeroki i na półtora metra głęboki, zbudowany szczelnie, z dwucalowych tarcie wkopanych w ziemię. Następnie przytwierdzono do boków ścian basenu, kilku rzędami jedne ponad drugimi, piętrowo umieszczone po dwa cale szerokie rurki zwyyczajne drenowe, tak, iż z jednej strony otwory rurek były otwarte ku środkowi basenu, kiedy drugie końce otworów rurkowych, zamykało przystawienie do ścian basenu. Dla każdego raka liczy się jedną rurkę drenową, a oprócz tego na dnie basenu ułoży się nieco kamieni wapiennych, tak, iżby raki pomiędzy niemi chronić się mogły. W dwóch kątach basenu ułożono warstwę tłustej ziemi marglowej na wysokości metra, ze skośnym spadkiem ku dołowi i obsadzono takowe trzciną stawową, rzrzuchą wodną i innymi roślinami wodnymi. Po napełnieniu basenu wodą, przepływającą stałe, wpuszczono raki, właściwie samice z jajkami, które zaraz zająły rurki drenowe za mieszkania. Za pożywienie dawaliśmy odpadki mięsne, posiekane ryby, żaby i marchew, w miarę potrzeby. W potowie października znalezione zaledwie piętnaście młodych od każdej samicy, czego nie można uważać za pożądaný rezultat, a co przypisać należało pożeraniu młodych przez matki. Dlatego w następnym roku, skoro tylko młode odłączyły się od matek, co następuje w końcu czerwca, wybrać kazałem wszystkie matki i pozostawiłem tylko same młode. Przy zachowaniu tej ostrożności, każda samica wydała 50 do 60, a w następnych latach i więcej młodych. Wyłączone matki, przesadzono do sadzawki lub do rzeki, a na wiosnę znowu wylawiano odkryte, poprzy-czepianemi jajami i wsadzono do basenu. Młode, pozostawione aż do października w basenie, aby podczas trzech-krotnego zrzućcia skorupy, zabezpieczyć je od lichych w tym okresie nieprzyjaciół. Użyta do zasilania basenu woda źródłana, aby mogły wylać się raki, powinna mieć najmniej dwanaście stopni Celsjusza; nadto w basenie rozplodowym bardzo pożądanym jest liczny rozrost zieleniny, gdyż tą drogą najwięcej zasilą się raki, powinna też wpływać na liczniejszy rozwój żyłatek wodnych, służących młodym raczkom za pożywienie.

Hodowla raków dałaby się z korzyścią zaprowadzić z niewielkim zachodem w wielu znajdujących się po wsiach małe, albo całkiem nieużytecznych parowach, przez

które przepływa choćby niewielki strumyczek. W takim razie wystarczyłoby nieraz urządzenie kilku zastaw podnoszących lub powstrzymujących przepływającą wodę i obsadzenie brzegów olszyną, a spodu parowu, jakimi roślinami wodnymi.

Zwiększająca się konsumpcja i wzrastająca nieustannie cena raków, czyni też dziś produkcję tę nader korzystną i w wielu miejscowościach wyzyskać się dającą.

## Środek na pasożytną chorobę u raków.

Raki, jak wiadomo, podlegają niekiedy pasożytnej, zaraźliwej chorobie, która objawia się w ten sposób, iż na pancerzu, na nogach i na pyszczku, rozmnażają się liczne, do pięć milimetrów długie, niwkotawe pasożyty, tak silnie przy-czepione do skorupy, iż tylko z pomocą szczypczyków, odrywać się dadzą. Otóż według doświadczeń ze środkami, przedsiębraniami w celach usunięcia pasożytów, skutecznem się okazało, obmywanie raków, opanowanych przez pasożyty, lekkim roztworem słonej wody, która niszczy pomienione pasożyty. Ten sam środek zalecany też jest do desinfekcji sadzawek, basenów lub skrzyń, w których przechowuje się raki, poczem zarazą ustępuje i raki utrzymują się zdrowo, byleby odłączyć je od innych, podległych zarazie. *Zaleca.*

## Pé-Tsaï.

Jestto chińska nazwa pewnego gatunku kapusty, zupełnie odmiennego pod względem wyglądu od naszych europejskich kapust.

Z pomiędzy bardzo wielkiej rozmiarowości jarzyn, które ludy wschodu używają na pożywienie, Pé Tsaï jest nie tylko jedną z najwięcej cenionych w Azji, ale także interesującą dla nas, ze względu na swe pożywe własności, dobry smak i zdolność dostosowania się do naszego klimatu. Ponieważ kultura takowej jest przedmiotem usilnych starań francuzkich ogrodników, mamy nadzieję, że będzie się ona coraz więcej rozpowszechniać i z tego powodu pragnęlibyśmy obznajomić łaskawych Czytelników z tą nową odmianą.

Chińska kapusta przypomina nieco kardy pod względem swego wyglądu. — Zewnętrzne jej liście składają się z grubej białej żyły, otoczonej szerokiemi, karbowanemi brzegami koloru żółto zielonego, przy brzegach odwrócone, podczas gdy liście wewnętrzne, jeszcze bledsze, są proste i tworzą główkę podłużną, która w odpowiedniej kulturze, nawet kilka kilogramów ważyć może.

Główka ta może być jadana w stanie surowym (jako sałata) lub rozmalcie przyrządzona. Chińczycy i Japończycy posiadają mnóstwo przepisów, które jednak nie przedstawiają dla nas żadnego interesu.

Smak mniej wybitny, niżeli naszych kapust europejskich, chociaż zupełnie odrobny, przypomina nieco gotowaną cykoryę, pory, szpinak lub rzepę, pod tym względem bowiem zdania są różne. Najmniejsze części można jeść surowe jako sałatę, ale najl. psza jest gotowana. siekana z dodatkiem tłuszczu, mięsa lub masta. Ogólnie uważana jest za jarzynę badzo delikatną, znacznie wyżej stojącą pod tym względem od naszych kapust.

Chińska kapusta nie jest zresztą nowością; znana jest ona już oddawna w Europie. Wielu podróżników i misjonarzy, którzy przebiegali obszerne terytorium państwa chińskiego, wielokrotnie wspominało o tej jarzynie, która stanowi główne pożywienie milionów mieszkańców. Do Francji przywieziono ją po raz pierwszy około roku 1820, ale pozostała wyłączną własnością botanicznych ogrodów, pod nazwą *Brassica chinensis*, hodowana wyłącznie w celach naukowych.

Pierwsze próby uprawiania jej jako jarzyny, przypadają na rok 1838 — dokonał ich Pépin w Paryskim *Jardin des Plantes*. Przekonano się wtedy, że Pe-Tsai jest rośliną ozimą. Siana na wiosnę, rośnie szybko, ale nie tworzy główek i nawet liści ma mało. — Siana w sierpniu i wrześniu rozwijała się normalnie.

Aż do lat ostatnich zadowalniało się temi wiadomościami, które zresztą zostały stwierdzone również przez inne próby — ale ponieważ jesień jest właśnie tą porą roku, kiedy jarzyn mamy pod dostatkiem, kapusta chińska pozostała jarzyną fantazyjną, jakkolwiek doskonałą, którą tylko osoby bardzo o rozmaitość dań dbające, uprawiały niekiedy w swych ogrodach.

Pewien Francuz, pan Bois, podczas swej podróży na Wschodzie, skonstatował znów ważną rolę, jaką Pe-Tsai odgrywa w pożywieniu rasy żółtej. Opracowawszy historję tej rośliny w jednym z ogrodniczych czasopism, zwrócił na nią uwagę publiczności.

Pan Bois przywiózł z Azji pewną ilość nasienia i porozumiawszy się ze znanym ogrodnikiem paryskim p. Curé, zachęcił go do przedsięwzięcia nowych prób.

Jest to rzecz znana, że ogrodnicy paryscy uprawiają jarzynę bardzo intensywnie, przeważnie w inspektach, aby się prędko swego produktu doczekać. Wiadomo również, że cykorya itp., siane na wiosnę, bujają i wydają nasienie, nie tworząc główek. Otóż ogrodnicy zauważyli, że te same gatunki sałat, siane w tym samym czasie w gorącym inspece, nie bujają, a przynajmniej wiele wolniej rosną.

Pan Curé, porównawszy te okoliczności, zaczął siać Pe-Tsai w gorącym inspece.

Wynik potwierdził zupełnie przypuszczenia, gdyż rośliny wyrosłe z nasion zasianych 1 maja w zimną ziemię, wszystkie wydały nasienie, podczas gdy siane tego samego dnia w inspece, wydały w 2 miesiące później wspaniałe główki, 3-5 kg wagi mające, które przedstawiono Narodowemu Towarzystwu ogrodniczemu francuzkiemu w połowie października r. 1904, przyczem p. Curé dodaje następujące szczegóły:

Siew został uskuteczniiony 1 maja. Faktem jest, że rośliny siane na gruncie, zaraz po przesadzeniu zaczynały formować nasienie, podczas gdy rośliny hodowane w inspektach zawiązywały główki, nie okazując żadnej tendencji tworzenia nasienia. Jarzyna była zdatną do jedzenia począwszy od 10 lipca.

Mam zamiar postępować w ten sposób z roślinami aż do 16 lipca, aby się upewnić, że rośliny nie pójdą w nasienie. Później należy je wysadzić na grzędę jak kapustę. Z doświadczenia przekonam się dopiero, do jak późnej jesieni można siać, aby mieć do użytku z końcem zimy i na początku wiosny.

W rezultacie tego doświadczenia, pisze p. Curé w *Revue Horticole*, siew zimowy został uskuteczniiony 23 sierpnia. Flance przesadzono już po ośmiu dniach w zimny inspekt i postępowano z niemi tak, jak z reżuchą w tej porze roku.

25 września przesadzono Pe-Tsai na grunt zwrócony do słońca. Te Pe-Tsai zniosły 5—6 stopni mrozu w listopadzie, nie bardzo ucierpiawszy. Pierwszy produkt tego zbioru został użytkowany 12 grudnia, a 22 grudnia na posiedzeniu Towarzystwa ogrodniczego przedstawiono egzemplarz, który był w bardzo dobrym stanie.

A zatem, p. Curé doszedł tak, jak Chińczycy i Japończycy do kultuwowania Pe-Tsai w ciągu całego roku. Będziemy mieć zatem nową jarzynę. W Paryżu widzieć ją już można w Halles Centrales.

Zdaje się jednak, że w klimacie środkowo-europejskim kultura zimowa udawać się nie będzie, gdyż zauważono już, że z końcem września rozwój rośliny zaczyna ustawać, a zimno powstrzymuje go zupełnie.

Na zakończenie dodamy, że nasienie Pe-Tsai bardzo podobne zresztą do nasienia wszystkich kapust, jest do nabycia u Vilmorin'a.

## Listy z Rosyi.

Notatki rolnicze pewnego rosyjskiego obywatela.  
(A. JERMOLOWA.)

### XV.

Zmuszony byłem do przerwania na pewien czas mojej korespondencji, gdyż groza wypadków zasłanych w Rosyi, sprowadziła zastój w życiu umysłowem naszego kraju. Koleje, poczty i telegraf funkcyonować przestały, strejk szerzył się pomiędzy robotnikami fabrycznymi, a nawet dzienniki wychodziły nieregularnie, lub też zupełnie nie wychodziły. Niemożliwem było z zimną krwią rozważać kwestye rolnicze i ekonomiczne, w chwili zaburzeń w kraju, których forma stała się tak groźna, że nietylko przyszłość rolnictwa, ale cała rosyjska kultura była zagrożoną. Teoreje, w imię których anarchistyczna partya rewolucyjna podniecała rozruchy, mianowicie: demokratyczna republika, konstytuanta wybrana przez powszechne bezpośrednie głosowanie, w kraju, gdzie  $\frac{8}{10}$  mieszkańców należy do analfabetów, zniesienie wszelkiej własności osobistej, upaństwowienie ziemi, z nadaniem prawa do takowej wszystkim, bez żadnego wynagrodzenia dla dotychczasowych właścicieli itd. groziły zniszczeniem wszystkiego, co stanowi pomyślność, a nawet egzystencyę państwa, a sprowadzeniem go do stanu dzikości. — Wszystkie te piękne teoreje, którym towarzyszyły efektowne frazesy o dobrobycie ogólnym, mającym być naturalnym wynikiem przyjścia proletaryatu do władzy, nie miały i mieć nie mogły żadnej szansy powodzenia w kraju, jakkolwiek podtrzymywały jej groza, postrach, a nawet kara śmierci w w najokrutniejszej formie, wykonywana przez moskiewskich, warszawskich i rygskich rewolucyonistów; sprowadziła jednak bunt, krwawe zamieszki, zaburzenia i wypadki smutne, a nieuniknione, których przyczyną ani celu nie pojmowała większa część ludu, tem więcej, że lud ucierpiał przede wszystkim z tego powodu, co — mówiąc nawiasem — oddało zią usługę anarchistom, otwierając oczy ludowi i zmuszając go do przejścia na stronę porządku.

Jak to już niejednokrotnie oznajmił cesarz reprezentantom partji reakcyjnej, nie nie zmieni systemu rządowego w zaprowadzeniu przyrzeczonych reform. Niepokoje i zamieszki sprowadziły zatem tylko opóźnienie w zastosowaniu tych reform, zniszczyły ich jednak nie potrafią. Rewolucyonisci zatem obrali sobie cel niewdzięczny, na nich też spada odpowiedzialność za nieszczęścia, które kraj dotknęły i które utrudniają i opóźniają wprowadzenie nowego ustroju. Gdyby zgubne żywioły odniosły zwycięstwo, nie byłoby to już rewolucya, ale kataklizm, jakiego dotąd nie napotkaliśmy w historii. To też wszyscy ludzie dobrej woli i energii powinni się skupić, aby stawić czynny opór w imię bezpieczeństwa kraju i cywilizacyi zagrożonej przez nowożytnych barbarzyńców.

Jeżeli zбочylem na drogę kwestyi politycznych, od których moje listy rolnicze powinny być wolne, uczyniłem to z powodu, że wypadki, rozwijające się w Rosyi, zbyt blisko dotyczą spraw rolniczych, powstrzymując wszelki ruch handlowy, a nawet zaopatrzenie w żywność okolic głodem dotkniętych i odbiły się ciężko na klasie wieśniaczej. Chciałem właśnie mówić o rzekomo rolniczych zaburzeniach, które w wielu prowincjach stały się powodem scen strasznych, aby wykazać ich groźny charakter, groźniejszy jeszcze od charakteru miejskich rozruchów, poskramianych dotychczas za pomocą siły zbrojnej i nie zapowiadających się zbyt groźnie w przyszłości, mimo że liczba ofiar tak winnych i na swój los zasługujących, jakoteż niewinnych i często nieświadomych, pociągniętych przez anarchistów, ciągle wzrasta.

Kwestyę zaburzeń agrarnych poruszyłem już w jednym z moich poprzednich listów, ale to, co później zasłodzi, jest rzeczą większej wagi. Ile posiadłości w rozmaitych okolicach Rosyi zostało zrabowanych, spalonych, zrównanych z ziemią, któż zliczy? W niektórych obwodach

guberni Saratowskiej, Kurskiej, Chersońskiej, w prowincjach nadbałtyckich, zaledwie po kilka miejscowości ocalało, resztę spłądowały bandy rozbójniczych wieśniaków, na czele których stanęły wysłańcy partji anarchizycznej, studenci, nauczyciele itd. podający się za posłów od cara, ubrani w mundury szamerowane złotem i okryci orderami, a prowadzący włóścian na rabunek domów pańskich, rzekomo na rozkaz cesarza. Administracja często bywała zaskoczona niespodzianie, wojska na miejscu brakowało, lub takowe przybywało za późno i znajdowało już tylko dymiące zgłiszczki, a wieśniaków błagających na kolanach o przebaczenie.

Powody tych zaburzeń i ich charakter przedstawiały się rozmaicie, stosownie do miejscowości.

I tak w prowincjach nadbałtyckich, powodem rozruchów, dotychczas trwających, jest wiekowa nienawiść Estończyków przeciwko panom, przeważnie Niemcom z pochodzenia, których zawsze za swych gnębieli uważali; zniesienie pańszczyzny, w przeciwieństwie do innych części Rosji, zostało tam przeprowadzone bez nadania ziemi, co oddało wieśniaków na łaskę właścicieli — baronów, spadkobierców dawnej liwońskiej i estońskiej szlachty, która przez długie lata, aż do najnowszych czasów, umiała zachować prawie feudalny system. Przeciwko tym baronom właśnie, skierowaną została cała akcja, która posiadała charakter wyjątkowo polityczny i narodowy. Wielka ilość zamków, należących do rodzin o historycznym nazwisku, z galerjami obrazów i dzieł sztuki, o prawdziwie nieoszacowanej wartości, z folwarkami, które nawet w tej przodującej pod względem rolniczym części Rosji, stanowiły prawdziwe *fermes modèles*, stało się pastwą plomieni. — Niektórzy właściciele zostali zamordowani, inni wypędzeni, błąkali się po lasach jak dzikie zwierzęta, uratowawszy tylko życie, zrujnowani zupełnie wśród tego pogromu, z którego kwitnąca dotąd część kraju nie przędło się podnieść. Wieśniacy tamtejsi walczyli dotychczas jak gieryłasi z wojskiem, wysłanem dla stłumienia rozruchów, które ostatecznie tu, tak samo jak w innych stronach, partyi, która je wznieciła, żadnych nie przyniosła korzyści, ale które niemniej przybrały charakter poważny, ze względu na miejscowe warunki kraju, służącego za teatr tych zaburzeń.

W innych częściach Rosji, rozruchy takie miały miejsce tylko w miejscowościach odosobnionych i odległych, oprócz na Kaukazie, gdzie są one natury czysto politycznej i gdzie toczy się zacięta walka pomiędzy ludnością ormiańską, tatarską, czerkieską itd. zresztą nie mam o nich dokładnych wiadomości i trudno mi tem samem przewidzieć, jakim będzie koniec tego stanu rzeczy. — Wypadki przedstawiały się w różnym świetle. Mówiłem już, że rozruchy były przeważnie wywołane przez socjalistycznych emisaryuszów, ale, jeżeli się je uważa za ruch agrarny, nie zawsze słusznem będzie nasze zapatrywanie.

Wspominałem również poprzednio, że idea podziału ziemi pańskiej pomiędzy włóścian, wrosła głęboko w pojęcia tych ostatnich; będąc posiadaczami ziemi przeważnie tylko pod formą gminnej własności, widząc cząstki zmniejszające się z roku na rok w miarę wzrastania cyfry ludności — pieścili nadzieję urzeczywistnienia swoich marzeń. To też wiadomość o ukazie carskim, przyznającym im prawo używania tych obszarów, uzurpowanych — ich zdaniem — przez panów z krzywdą ludu, przyniesiona im przez wysłańców rzekomo cesarskich, przyjęta została z radością i dobrą wiarą. Cesarz zatem wynagradzał im krzywdę tyloletnią, ale z wyraźnem zastrzeżeniem natychmiastowego zniszczenia folwarków i mieszkaj. właścicieli, by tym ostatnim odjąć chęć i możność powrotu i odzyskania własności. Dostyc już używali bogaci ciemiężyciele włóścian, którzy, chcąc powstrzymać cara od okazania łaski biednym i wydziedziczonym, powzięli myśl ograniczenia na swą korzyść władzy cara samodzierzcy, ojca ludu! — Tego przecież dopuścić nie można. Car odwołuje się do swych dzieci i oddaje się im w obronę — ci, którzy nie usłuchaliby jego rozkazów, lub ociągali się wejść na drogę

sprawiedliwości i zemsty, nie otrzymają nic z ogólnego podziału, a nawet musieliby znów odrabiać pańszczyznę, ponieważ nie chcieli korzystać z nadanej wolności sumienia, o której wspomina manifest carski, co ma znaczyć, że cokolwiek by kto uczynił, nie potrzebuje mieć wyrzutów sumienia, gdyż odtąd wszystko wolno.

Nie było nic więcej potrzeba, aby podburzyć wieśniaków przeciwko właścicielom — szli pałac, niszcząc, rabując, a gorzkie rozczarowanie nastąpiło dopiero z chwilą przybycia wojska z prawdy i z generałami na czele. Falszywi emisaryusze zdolali przeważnie w porę umknąć i uniknąć surowej kary, na którą zasłużyli wiecej, niżeli biedni włóścianie, ofiary swej łatwości.

Jakkolwiek kwestya posiadania ziemi była bezwątpienia głównym powodem tych rozruchów, równie szybko poskromionych jak powstałych, a straszny niedostatek tegoroczny przyczynił się jeszcze do zwiększenia nędzy u włóścian, którym właściciele sąsiedni przyszli z pomocą, trudno jednak te straszne i niedorzeczne zaburzenia uważać za ruch agrarny. Często nie najbiedniejsi wieśniacy, ani wsię, gdzie brak ziemi stawał się dotkliwym, najpierw dały się pociągnąć do straszliwych ekcesów.

Rabunek nie zawsze był głównym celem tego ruchu, mającego wszelkie cechy szaleństwa. Napastnicy palili zamki i domy, ścinali drzewa w ogrodach i parkach, podkładali ogień w gumnach pełnych zboża, zabijali zwierzęta domowe, wrzucali do wody setki sztuk bydła i owiec, które przecież na pożywienie użyć było można; koniom ucinali języki i łamali nogi, ciesząc się ich bolesnymi jękami; nawet z pańskich siedzib nie wiele rzeczy zabierano, ale rozbijano fortepiany siekierami, rozdzierano obrazy i obicia, poczem spokojnie powracano do siebie w przekonaniu, że zostało spełnieniem dzieła, zasługujące na uznanie. Na widok przybywających wojsk, zdając sobie nareszcie sprawę z tego co popełnili, wieśniacy wrzucili się, jakby z straszego snu, pokorni i ulegli, pozwalając prowadzić się do więzienia, odnosili natychmiast ukradzione przedmioty, prosili o przebaczenie właścicieli, których wyzuli z własności; padali na kolana w cerkwiach i wyznając swe winy, przyrzekali uroczyście poprawę.

I gdy w jednych miejscowościach ruch ustawał, rozruchy wybuchały w innych, mając zawsze ten sam charakter niedorzecznej wściekłości, wieśniacy bowiem pierwsi cierpieli wskutek popelnionych zbrodni, jak się to działo tam, gdzie podpalali fabryki, cukrownie, gorzelnie i t. d., dające im zajęcie w ciągu długich miesięcy zimowych, kiedy roboty rolne pozostają w zawieszaniu. To też błagają teraz właściciele o najspieszniejsze odbudowanie fabryk, do czego jednak na razie — nikt nie jest skłonny.

Należy tu zanotować pewien fakt: Oto z wyjątkiem nadbałtyckich prowincji, nie było prawie wypadków, by który z właścicieli lub członków ich rodzin życie utracił, chyba jeżeli szło o zemstę osobistą. Zazwyczaj wieśniacy sami uprzedzali właścicieli o rabunku i zachęcali go do ucieczki, litując się nawet równocześnie nad smutnym jego losem. Zresztą o ile w niektórych miejscowościach, wieśniacy rabowali posiadłości tych właścicieli, do których słuszne mieli urazy, to z drugiej strony temu samemu losowi ulegali także ci, których stosunki z ludem nie pozostawiały nic do życzenia. Jeżeli niektórzy właściciele posiadali dostateczny wpływ na umysły miejscowych wieśniaków, by ich od wszelkich napadów powstrzymać, wtedy przybywały bandy z dalszych miejscowości i pociągały z sobą, często używając groźb, tych nawet wieśniaków, którzy z własnej woli do żadnych zamieszek należeć nie chcieli. Tam, gdzie właściciele mieli czas sprowadzić kilku żołnierzy lub kozaków, których wieśniacy boją się więcej jeszcze, rozruchy miejsca nie miały; wszędzie zresztą bandy się rozprzasały, w miarę zbliżania się wojska, które zwykle nie potrzebowało nawet użyć broni. Najczęściej jednak wojsko przybywało zapóźno, zastawiało już tylko dymiące zgłiszczki — udawało się zatem w po-

gną za uciekającymi, aresztując przywódców i wybitniejszych delinkwentów i karząc wszystkich surowo, poczem wieśniacy, którym winę udowodniono, powoływani byli do służby wojskowej.

Zaburzenia nie trwały nigdzie dłużej jak dni kilka, ale powstawały co raz nowe i dziś jeszcze nie brak nam faktów do zanotowania — chociaż wieśniacy nie dają się już teraz tak łatwo obalamucić i agentów rewolucyjnych odstawiają często do urzędów, lub sami przyjmują ich w sposób, odbierający odwagę do potrzebnej akcji na przeszłość. Rozczarowani co do rzekomych wystąpień cara, chłopci oczekują niemięlnie spełnienia swego fantastycznego marzenia o oddaniu im całego obszaru ziemi, co nasuwa obawy, że koniec ciężkich prób może jest jeszcze dalekim.

L. K...n.

## KORESPONDENCE.

Uhryn, w lutym 1906.

### W sprawie dachówki cementowej.

Wobec poprzednich artykułów w sprawie dachówki cementowej, z pewną treścią zabieram się kilka słów wypowiedzieć w tej kwestyi, a upoważnia mnie do tego niechęć wyświetlenia sprawy tej z punktu naukowego, do czego zresztą żadnej pretensyi niemam, tylko doświadczenie doświadczenie hreczkosieja, który dachówkę cementową robi w domu i ma ją już 2 lata na dachu.

Stół jeden sprowadziłem od firmy „Wulke in Guben“, drugi tego samego typu (do dachówek prostokątnych) od firmy „Emaill-Werke in Radebeul“ i 500 wytłaczanych żelaznych podkładek na których robi się, a następnie schnie dachówka. Zbudowałem barak z desek i zabrałem się do roboty trzymając się ściśle przepisu tj. dając cementu 1:3 a 2:3 piasku, a zrobimy tak 500 sztuk przez kilka dni, konewczą, skrapiało się starannie. — Zdjąwszy z podstawek dachówki nie długo się cieszyłem, bo skonstruowałem, że kruszą się i zacząłem narzekać na ten przemysł domowy — zastanawiając się jednak nad przyczyną tej niefortunnej próby, doszedłem do przekonania, że mój barak z desek nie nadaje się do tego celu bo pomiędzy deskami, które uschły porobiły się szpary, któremi przechodziło słońce i wiatr, a skutkiem tego cement wysychał, a nie wiązał się należycie, czego dowodem były smugi na dachówce i niejednostajny kolor. Korzystając więc z nabytego doświadczenia, przeniósłem moją fabrykę do słodowni gorzelnianej, gdzie już bez przerwy przez całe lato robiłem, a dachówka tutaj zrobiona zupełnie moim wymogom odpowiadała. Śmiem tu zatem sądzić, że niejednostajna jakość dachówek wyrabianych stoi w ścisłym związku z lokalem, gdzie się je wyrabia. Na dowód niech posłużą następujący fakt. Jadę do jednego znajomego (*nomina sunt odiosa*), aż na sześciu stołach robi się tu dachówka w szopie bez ścian i tamże na stelazach z desek układa się, a wermistrz objaśnia mi, że to bardzo dobrze bo do wieczora dachówka jest już prawie sucha, skąd prznosi się ją do składu. — Naturalnie powiadam, że taki produkt nadaje się zupełnie dobrze do zasypywania jakichś jarów, bo do porządnego szrotowania nie może mieć też zastosowania; trochę pipatryli się na mnie z ukoś, mnie to nawet chwilowo było przykro bo nie miałem zamiaru krytykować, ale przyjechawszy tam w kilka miesięcy zastałem nie męszyny w robocie tylko ludzi wyrzucających gruzu. Dachówka zaś ta, którą pozostała niabyto do użytku, musi być co chwila na dachu zmieniana, bo pęka i kruszy się. Dachówki cementowej z gliniana nie będę tu porównywać, bo już ta sprawa szeroko była omawiana, nadmienię tylko to, że gliniana z ognia wyjdzie bodaj choć troszeczkę skreconą, gdzie cementowa z żelaznej podstawki zdjęta jest zupełnie prostą, a więc i bardziej szczelną

w kryciu. Mam stajnię pokrytą dachówką cementową już od półtora roku; żadna dachówka do tej pory nie pękła, dach kryje całkiem szczelnie, co się zaś stanie w ogniu tego nie mogę przesądzić ani też doświadczenia niemam bo na szczęście z nią tej próby nie przechodziłem. Powracając jeszcze do samej fabrykacji, zaznażyłem tu muszę, że widziałem we Lwowie u firmy Wnych PP. Piotrowicz & Schumann, maszynę znacznie ulepszoną, w której noż do wytłaczania rowków jest umocowany co umożliwiała szybszą robotę i silniejsze ubijanie, co przy dawniejszych modelach niemieckich było jeszcze niewygodnie i prymitywnie urządzone.

Jeżeliby mnie sąsiad zapytał czem kryć budynek, z czystem sumieniem odpowiedziałbym: masz bracie piasek, kryj dachówką cementową, bo i tak na świecie nie wiecznego niema, a gdybyśmy się do dobrego zresztą „Eternitu“ dobrali, toby się przecież słaba strona odkryła, a na razie jest ta, że drogi.

Tadeusz Potocki.

Komarowice, w lutym 1906.

### O rolniczym piśmiennictwie ludowym i słownictwie rolniczym.

Doszedł mi zeszyt IV. Encyklopedyi, wydawanej przez Macierz polską. — Jest to dzieło przeznaczone dla tych, którzy w pierwszym rzędzie mają nieść przed ludem oświaty kaganiec. Ma ono się rozzejść w mnogiej ilości, nabywać je mają ci, którzy z każdym liczyć się muszą helerem, dla tego też jest ono istotnie bardzo tanie, do czego dopomagają — jak przypuszczam — fundusze publiczne.

Z tych względów, pojmie to każdy, dzieło to powinno być doskonałe, wydane jak najstaranniej (choćby nie wytwornie) i jak najpoprawniej, aby błędami ludu niejasnym podaniem rzeczy nie przyniosło więcej szkody jak pożytku.

Niestety zauważyć muszę, a podnosiłem to, jednak bezskutecznie, już po wydaniu pierwszego zeszytu, w rzeczach odnoszących się do rolnictwa, redakcja encyklopedyi dopuszcza się niedokładności i błędów, a nie korzysta z rzadkiej sposobności, aby słownictwo rolnicze poprawnie rozpoznać i wprowadzić.

Dla przykładu przytoczę tak ważny wyraz jak „dreny“. — Spotykamy się tu zaraz z tym błędem dość u nas powszechnym, zwłaszcza w dziełach półnaukowych, że średnicę drenów w świetle podano z dokładnością dolnej granicy 0.005 mm wyraźnie pięć tysięcznych milimetra.

Domyślać się muszę, że autor pobrał dolny wymiar z długości podanej w okrągłych calach, a zamieniając ją, nie zaokrąglił uzyskanej liczby na całe centymetry, jakby był powinien uczynić.

Górna granica światła drenów podana jest 15 cm. — Juko, czyż niema drenów o większym świetle jak 15 cm? Dlaczego balałmucić tych wszystkich, którzyby szukali pouczenia w encyklopedyi — wszak mamy drewny i o większej średnicy i są one niejednokrotnie używane.

Powiedziano dalej, że drewny oddają swą wodę do rowów wylotowych, zwanych także odpływowymi. Czy nie lepiej byłoby pozostawić i utrwalić przez encyklopedyę nazwę rów wylotowy, dla rowu będącego tuż u wylotu, a odpływowym nazywać rów drugi, którym już przed wykonaniem drenowania woda z pól odpływała, a do którego wpada rów wylotowy.

Wszak projekta drenowań korzystają zazwyczaj z takich rowów odpływowych już istniejących, a tylko odpowiednio przy wykonaniu drenowania pogłębionych lub zabezpieczonych, podczas gdy rowem wylotowym wypadłoby nazwać krótkie zazwyczaj doprowadzenie wody drenowej od wylotu do rowu odpływowego. Mamy w naszym języku dwie nazwy: wylotowy i odpływowy. Czy poczucie pewnego ładu w słownictwie, wygoda z usystemizowanym słownictwem połączona, tak ma być u nas odczuwają, że pomija się taką sposobność doskonałą, jaką jest encyklo-

pedya, aby jakby mimochodem zaznaczyć, że istnieją dwa jakie te rowy, na które w polskim języku mamy osobne nazwy. Czyż nie szkoda, że encyklopedyą jakby poświęcono dalsze balamutne mienianie nazw wylotowy za odpływowy, lub naodwrot.

Także w dalszym ciągu napotykałyśmy dwie nazwy dla jednej rzeczy, bo „ukryte ścieki lub rurociągi“.

Otoż ściek nigdy nie był rurą. Nazwę ściek musimy pozostawić dla pojęcia, które z niemieckiego nazywają niepoprawnie rynsztokiem. Jeżeli rynsztoku nazwać nie możemy innym wyrazem polskim jak „ściek“, dlaczego wyprowadzać wątpliwość co do znaczenia ścieku. Takim dwójakiem nazwaniem tej samej rzeczy ubożej język nasz techniczny, a na encyklopedyę spada ciężka wina, że do uporządkowania słownictwa nie tylko się nie przyczyniła, lecz dalej popałała i uświęciła nieszczęsne nasze „wolno w Polsce jak kto chce“ i nieład w słownictwie.

Czy do uporządkowania naszego słownictwa przyczyni się może takie zdanie: „dno wyrabia się osobnemi łopatami, zakrąglonemi i ukośnie na ręcznie osadzonemi, zwanemi fugami lub szuflami“. Do owych „fug“ i „szufl“ trzeba dodać jeszcze używane w kraju naszym „zadekowanie“, aby mieć wyobrażenie, jakimi nazwami obdarowała nas. Polaków, akcyja w sprawie drenowania, przedsiębrana przedewszystkiem przez Wydział Krajowy i inżynierów jego, Polaków.

Po latach tyłu, panowie ci nie odważyli się ułożyć nazw potrzebnych w drenarstwie, lecz pochyliłi czoło wobec „skarobów językowych“, jakimi lud nas obdarzył, w rodzaju fuga, szufla i zadekować — wszak to tak wygodnie nie spierać się o nazwy ani narzucać ich — lecz przyjąć te, które pierwszy lepszy Iwan lub Maciek powtórzy za pramiistrzem, jakimś robotnikiem przybyłym z pod komendy niemieckiej.

Co do treści artykułu „drenowanie“ zauważę dalej, że zdanie „drenowe rowy powinny być jednego dnia kopane i tegoż samego dnia po ułożeniu rurek zasypane“ i dalej „dno rowu należy kopać w dzień pogodny i w suchej porze“ powinny być podane z zastrzeżeniem „o ile to możliwe“, bo ściśle przestrzeganie tych zdań mogłoby sprawić, że rok cały przemienie, a nie podjęte drenowanie nie byłoby wykonane wcale z przesadnej przeczności zawartej w tych zdaniach.

Nie pojmuję, dlaczego podano kosztą drenowania od morga w koronach, jeśli się bowiem nie uważa za właściwe pcdawać ceny od *h*, to należałoby też dla konsekwencji podać ją w złotych a nie w koronach. — Cena podana jest nieco za niską. Wreszcie zauważył muszę, że z 3 figur zamieszczonych, 2 są wprost mylne a trzecia niezrozumiała, a najlepiej by było, cały tak ważny artykuł o drenowaniu w poprawnej redakcyi dołączyć ponownie do wydawnictwa.

Wadliwości słownictwa rolniczego napotyka się i pod innymi wyrazami, tak np. pod wyrazem „koniczyna“, tam gdzie mowa o urządzeniach do jej suszenia, podano nazwę *ostwie*, a zupełnie niepotrzebnie, jako drugą nazwę tej samej rzeczy, *rogale* — nazwę, która już tak liczne inne ma zastosowanie. Dalej też podano nazwę *koziol*, a niepotrzebnie drugą nazwę *piramidę*. Nazwa to obca, a u nas teoretyczna, której lud nigdy zamiast *kozłów*, dobrze mu znanych, nie przyjmie, ani byłoby słusznem aby mu ją zalecać, co uczyniono bez głębszego zastanowienia się, zamieszczając tę nazwę w encyklopedyi.

Na zarzuty powyższe, które pozwoliłem sobie podnieść z powodu wydania encyklopedyi, odpowiedziano niezawodnie, że encyklopedya nie może się zajmować tworzeniem słownictwa, lecz obowiązek to tych, którzy pracują w rolnictwie i trzeba by w części przynajmniej przyznać słusność takiemu tłumaczeniu się. W takim jednak razie zarzut zaniebdania trzeba by zwrócić do tych, którzy do tego w pierwszym rzędzie są powołani. — Załączam program pracy komisji słownikowej Towarzystwa politechnicznego. W obec pracy w sprawie tej podjętej przez naszych techników, mogli by się zdawać że Polska, w szczególno-

ści Galicya, musi być krajem przemysłowym, a rolnictwo w niej tylko podrzędne stanowi zajęcie. X...r.

#### Regulaminy Komisji słownikowej.

Słownictwo techniczne opiera się na wyrazach czysto polskich już używanych, na wyrazach światowych i na nowotworach.

Jako ideał wyrazu technicznego należy uważać wyraz, który w najdoskonalszy sposób oddaje istotę rzeczy, względnie pojęcie, przyczem jest zwięzłym, a pod względem dźwięku i formy niewymuszonym.

Zasady postępowania przy tworzeniu, względnie doskonaleniu naszego słownictwa technicznego są następujące:

1) Użycie słów wziętych bezpośrednio z obcych języków np. germanizmów jak *bormaszyna*, *kaplunek* itd.

2) Zachowanie słów światowych, to znaczy powszechnie już używanych, szczególnie w słownictwie nauk ścisłych np. wyrazy pochodzenia łacińskiego lub greckiego, jak *hydrauliczny*, *regulator* itd.

3) Obok wyrazów światowych nie wystrzegać się tworzenia nowych wyrazów polskich, dobrze oddających dane pojęcie.

4) Wyrazy, które się utarły w starszych dziedzinach techniki zachować, mimo obcego pochodzenia n. p. *sztęgar* i t. d.

5) Wobec bogactwa form języka polskiego i możności tworzenia pochodnych zapomocą końcówek, przybranki i dodawania przymiotników, unikać wprowadzania wyrazów składowych, na wzór niemieckich.

6) Za punkt wyjścia i kryterium brać przedewszystkiem istotę rzeczy, którą dany wyraz ma określać, wystrzegać się zaś dosłownego tłumaczenia z obcych języków i unikać ile możności pozostawiania wyrazów, w których tkwi błąd logiczny, sprzeczność ze ścisłą definicyą pojęcia, lub zasadami i duchem języka polskiego.

7) Przy nadawaniu istniejącym już terminom znaczenia wyrazów specjalnych, wystrzegać się dwuznaczności, która może powstać:

a) przez zastosowanie wyrazów mających określone znaczenie, czy to w mowie potocznej, czy to w pokrewnych dziedzinach techniki;

b) przez użycie niewłaściwego zakończenia lub przybranki.

Przy tworzeniu wyrazów zapomocą końcówki trzymać się następujących zasad:

a) końcówka *nia* oznacza przestrzeń, n. p. *pracownia*, *elektrownia*, *gazownia* i t. d.;

b) „ *ica* „ *maszynę*, n. p. *silnica*, *przędzica* itp.;

c) „ *ik, dło* „ *narzędzie* n. p. *pilnik*, *imadło*, *sztydło*, *toczydło* itp.

d) „ *acz* „ *człowieka* n. p. *wiertacz* itd.

e) „ *ak, ek* „ *przyrząd* n. p. *suwak*, *wiertak*, *lejek* itd.;

f) „ *czka, ka* „ *przybory* n. p. *zatyczka*, *nakrętka* itd.;

g) „ *arka* „ *maszynę roboczą* n. p. *tokarka*, *strugarka* itd.;

h) „ *sko* „ *miejsce* n. p. *palenisko*, *stawisko* itd.;

i) „ *two* „ *zajęcie* n. p. *budownictwo* *kolejnictwo* itd.

## Drobne wiadomości.

**Przeciw uszkodzeniu rzepaku od mrozu** jest gospodarz poniekąd bezwładny, i bez kwestyi, w takich okolicach, gdzie zwykle wymarza, najlepiej zupełnie zaniechać uprawy. Ewentualnie, można uprawiać, zamiast rzepaku ozimego — jary, ten jednak przynosi mniejszy plon. Sieje się go w kwieciu, a dojrzewa w sierpniu i wrześniu. Zbiór przeciętny można przyjąć z morga 8—10 cetnarów metrycznych ziarna i 15—25 cetnarów metrycznych słomy. Przeciw wymarzaniu można by polecić silne nawożenie; wtedy bowiem, w czasie przyjsia mrozów, jest rzepak już silnie rozwinięty. (*Friks. Rundschau*)

**Słonecznik** posiada przymiot oczyszczania powietrza. Jego wpływ na otaczającą atmosferę jest tak zbawienny, że w pewnej wiosce angielskiej, w której gorączka tyfoidalna i szkarlatyna sprzątały liczne ofiary, oszczędzona została jedna tylko osada, otoczona znaczną liczbą słoneczników, pomimo, że rodzina ta liczyła 5 dzieci w swem gronie. U jednego z właścicieli nad brzegami Skaldy, który gęsto obsadził słonecznikami swoją posiadłość, żaden z mieszkańców nie uległ zaraźliwej gorączce, grasującej w całej okolicy. Kilku unczonych zauważyło wiele podobnych wypadków i wykazało, że słoneczniki pochłaniają chciwie jadowite gazy. Zasiwanie słoneczników w ogrodach zaleca się więc z tego powodu bardzo. Zresztą roślina ta, u nas lekceważona, zasługuje na uwagę z innych także względów. Włókno słonecznika może być spożytkowanem przy wyrobie papieru; dojrzale nasienie służy do tuczenia indyków; stanowi także wyborne pożywienie dla kur, szczególnie podczas niesienia się. Wydaje także olej, uważany za najlepszy po oliwie; liście zaś są przysmakiem dla królików, a całe łodygi mogą służyć za opał. (*Głos Rolniczy*)

**Jak badać świeżość jaj.** Przykrem jest dla gospodyni, gdy gościowi dostanie się przypadkiem nieświeże jajo. By tego uniknąć, potrzeba się przekonać o świeżości jaja przed wrzuceniem go do garnka. Przekonanie się o tem najłatwiej, trzymając jajo w palcach, i patrząc przez nie do światła (słońca lub lampy). Świeże, nie zepsute, jaja będą całe jednakowo przejrzyste, gdy pozalęgane, popsute, będą nieprzejrzyste, szare. Całkiem popsute jaja są całkiem zmaczone, a skorupka najczęściej koloru szarego.

Ale i o świeżości nie zepsutych jeszcze jaj można się łatwo przekonać, a to w następujący sposób: Rozpuścić w litrze wody 57 gramów soli kuchennej, i dwie trzecie tego roztworu wlać do szklanki. Jeżeli zapomocą łyżki włożymy do tego płynu jajo, to całkiem świeże, zaledwie kilkudniowe, pójdzie odrazu na dno, starsze (8—14-dniowe) będzie pływać w roztworze, całkiem popsute pływa nawet w czystej wodzie, a to wskutek nagromadzenia się w niem wielu gazów. (*Friks. Rundschau*)

## Pytania i odpowiedzi.

**Pytanie 12.** Mam zamiar użyć 2—3 cetnarów metrycznych kaititu na morg, jako dodatku do superfosfatu pod owies. Ponieważ nigdy kaititu pod zboża nie używałem, proszę o wskazówkę, czy może być takowy, bez szkody dla vegetacji owsa, bezpośrednio przed siewem owsa rozsiany — czy może należy go rozsiał na roli wcześniej, a mianowicie, w jakim odstępie czasu od zasiewu? Pole: glina z piaskiem, dawny korczunek, z powodu odległości od folwarku, tylko sztucznym nawozem zasilane. W roku 1905 było dobre żyto na 125 kilogramów superfosfatu mineralnego 17-procentowego. *M.*

**Pytanie 13.** Proszę najuprzejmiej o łaskawą informację, które żniwiarko-wiązalki są obecnie, na podstawie doświadczeń gospodarzy, uważane za najlepsze, t. j. najpraktyczniejsze i najwytrwalsze, bez względu na najnowsze systemy, i z uwzględnieniem nwagi porównawczej ze starym Mac Cormickiem? *M. K. z Ł.*

## Odpowiedź trzecia na pytanie 10.

Od lat pięciu jest u mnie lokomobila i młocarnia z fabryki królewsko-węgierskich kolei państwowych w używaniu.

Maszyny te odpowiadają w zupełności wymogom nowoczesnej techniki do rolnictwa zastosowanej, a materiał tychże odznacza się nadzwyczajną trwałością.

Uważam zatem za słuszne przy nadarzającej się sposobności polecić jaknajlepiej i najszerzej garnitury parowe z fabryki królewsko-węgierskich kolei państwowych, jako najsolidniejsze i bezwzględnie najlepsze.

*Kazimierz Romański*  
właściciel Hrusiatycz.

## Odpowiedź czwarta na pytanie 10.

Jeżeli szanowny kolega chce mieć dobry garnitur do młocenia, to niech będzie bardzo ostrożnym w zakupie tegoż. Ja kupiłem w roku 1904 garnitur z motorem benzynowym, t. j. młocarnię z fabryki królewsko-węgierskich kolei państwowych, a motor z fabryki Tranzel et Comp. w Wiedniu, za pośrednictwem Generalnej reprezentacji Zygmunta Parnesa, który przy tem zakupie nie dostarczył mi maszyny wedle zawartej umowy, kompletnej, z wszystkimi przynależnościami, i nie zmontował na czas — a garnitur nie odpowiadał swemu zadaniu — przez co poniosłem kolosalną stratę.

Pan Parnes na wszelkie moje wezwania milczał, lub zwał winę na złe obchodzenie się z maszyną. To jego postępowanie doprowadziło do tego, że byłem zmuszony drogą sądową wywalczyć rekonstrukcję motoru, co zaś do brakujących części, które byłem zmuszony na prędko w miejscu dokupić, to sprawa do dzisiaj nie załatwiona, i zdaje się, że znowu trzeba będzie sądownie wystąpić, gdyż na pisemne przypomnienia nie bardzo czyży. *J. W. z O.*

## Odpowiedź na pytanie 11.

Mam rotacyę podobną jak pytający, i cały nawóz używam pod kartofle, po których przychodzi ozimina. Od trzech lat sadzę Topazy, które schodzą z pola z końcem sierpnia lub z początkiem września. W roku 1904 wydały z morga 100 cetnarów metrycznych, w 1905 roku 85 cetnarów metrycznych, przy 20 procent skrobi.

Przekonaniem mojem jednakże jest, że wszystkie nasze nowe gatunki kartofli wyradzają się po 4—5 latach, a szczególnie rychłe. Dlatego sprzedawam corocznie od p. Dolkowskiego kilka gatunków rychłych kartofli, i te, sposobem Gülicha, rozpleniam, w pierwszym roku w ogrodzie, w drugim próbuję w polu i najlepsze zatrzymuję.

W roku zeszłym sprowadziłem trzy gatunki: Gryf, Wid i Bartosz — o rezultacie w polu nie jeszcze donieść nie mogę, bo dopiero wiosną pójdą w pole. *Henryk Potworowski.*

## Odpowiedź druga na pytanie 11.

Do rzędu najwcześniejszych gatunków kartofli należy anonsowana w *Rolniku* „Korona Cesarska“. Dochodzi pierwszych dni sierpnia, jest wytrwała i bardzo dobrą do jedzenia. *S. Ł.*

## Ze stołu Redakcyjnego.

Na wydawnictwo „Rolnika“ nadesłano: Oddział stanisławowski 21 koron, p. hr. Franciszek Colonna Czosnowski 20 koron.

Nakładem c. k. Galicyjskiego Towarzystwa Gospodarskiego.

Odpowiedzialny redaktor *Dr. Jan Paygert.*

## Z KOMITETU.

### KONKURS.

Komitet c. k. galicyjskiego Towarzystwa gospodarskiego ogłasza niniejszem konkurs na 8 stypendyów po 150 koron dla niezamożnych kandydatów pragnących się wykształcić w zawodzie chmielarskim w szkole chmielarskiej w Starem Siole.

Stypendyum powyższe wystarcza na całkowite utrzymanie przez czas trwania kursu, a zatem od kwietnia do końca lutego.

Petenci mają wnieść należycie udokumentowane podanie (metrykę i świadectwa szkolne) do Komitetu (ul. Karola Ludwika l. 3) najdalej do 15 go marca b. r., gdzie zarazem udziela się wszelkich informacji w tej sprawie.

*Komitet c. k. galic. Tow. gosp.*

Wiceprezes: *Brykczyński.*  
Sekretarz: *Skrochowski.*

**Krajowa staeja doświadczalna chemiczno-rolnicza w Dublinach pragnie:**

I. Założyć kilka pól doświadczalnych większych (ferm) dla badania kwestyi nawozowych, przez kilka lat z rzędu. Celem doświadczeń, które są projektowane, jest w pierwszej linii zbadanie opłacalności rozmaitych sposobów nawożenia w danem gospodarstwie.

II. Założyć szereg pól doświadczalnych dla zbadania działania nawozów potasowych (kainitu i 40 prc. soli potasowej) pod jęczmień i rośliny okopowe, buraki pastewne i cukrowe, marchew, kartofle, i pod oziminy na Podolu. Wyniki otrzymane dotychczas w wielu miejscach i na glebach, gdzie nie przypuszczano dawniej, że nawozy potasowe wywrą wogóle jakiegokolwiek działanie, są bardzo zachęcające, bo osiągnięto ogromną zwyżkę plonu i bardzo pokaźny czysty zysk.

III. Założyć szereg pól doświadczalnych dla zbadania działania nowego nawozu azotowo-wapniowego. Jest to nawóz, który może z czasem wytworzyć konkurencyę saletrze.

IV. Założyć 4 większe (4 morgowe) pola doświadczalne dla badania najracjonalniejszego sposobu stosowania i jaknajwiększą ilość małych pól próbnych (1—2 morgowych) dla demonstrowania opłacalności nawozów sztucznych, przy burakach cukrowych.

Przy żadnej roślinie nawozy sztuczne nie przynoszą takich korzyści, jak przy burakach cukrowych. Stwierdzono w wielu gospodarstwach kraju naszego, że czysty zysk, który się da w ten sposób osiągnąć, wynosić może 40—50 K. na morgu.

Przy przeprowadzaniu większych doświadczeń stacya udziela bezpłatnie nawozów oraz przysyła swoich funkcyonaryuszy dla dozorowania główniejszych robót, (siew, zbiór).

Również i dla pewnej liczby mniejszych doświadczeń stacya udzielać będzie nawozów bezpłatnie.

Po bliższe szczegóły i plany doświadczeń, należy się udawać wprost do krajowej stacyi doświadczalnej chemiczno-rolniczej w Dublinach.

## SPRAWY TOWARZYSTWA.

### WIADOMOŚĆ

*o III (nadzwyczajnem) posiedzeniu Komitetu c. k. galicyjskiego Towarzystwa gospodarskiego, które się odbyło d. 14 lutego 1906 roku.*

Początek o g. 4 popołudniu.

Przewodniczący: Wiceprezes St. Brykczyński.

Obecni: Wiceprezes Vivien Jan, ks. Czartoryski Witold, ks. Lubomirski Andrzej, dr. Kraiński Władysław, Schnell Oskar, Turnau Jerzy, dyr. Tyniecki Władysław, nadto jako goście: Breuer Jan, inż. Rozwadowski Teudeusz, dr. Sołowij Władysław i dr. Micyński Kazimierz.

Nieobecność usprawiedliwili: Prezes dr. Włodzimierz Bolesta-Kozłowski, Wiceprezes Zaremba Cielecki Artur, hr. Szeptycki Kazimierz, dr. Paygert Kornel, br. Brunicki Julian, dyr. Frommel Juliusz, ks. Sapieha Władysław i redaktor *Rolnika* dr. Paygert Jan.

Prowadzący pióro: dr. cam. A. Rodakiewicz.

Na wstępie wita Przewodniczący przybyłych gości i uprasza o przedstawienie referatów przeznaczonych na XLI. Radę Ogólną. Zabierają tedy kolejno głos: Breuer Jan w sprawie akcyi chmielarskiej z rezolucyą:

„Uznając konieczną potrzebę utworzenia krajowego związku producentów chmielu, uchwała XLI. Rada Ogólna poprzeć jak najusilniej starania podjęte w tej mierze przez Komitet i wzywa wszystkich galicyjskich producentów chmielu, aby we własnym interesie do wdrożonej akcyi jak najrychlej przystąpili“.

Następnie dr. Sołowij Władysław w sprawie akcyi spirytusowej z rezolucyą:

„Uznając konieczną potrzebę zorganizowania handlu spirytusem w gorzelniach rolniczych w kraju wyprodukowanym — uchwała XLI. Rada Ogólna poprzeć jak najusilniej starania podjęte w kierunku utworzenia związku galicyjskich producentów spirytusu i wzywa wszystkich galicyjskich producentów, aby we własnym interesie do wdrożonej akcyi jak najrychlej przystąpili“.

Dalej dr. Micyński Kazimierz w sprawie podniesienia plonów roślin gospodarskich drogą systematycznej hodowli i aklimatyzacyi, z rezolucyą:

„Uznając konieczność podniesienia plonów roślin gospodarskich drogą systematycznej hodowli i aklimatyzacyi, uchwała XLI. Rada Ogólna polecić Komitetowi wybranie osobnej Komisyi do przeprowadzenia następujących postulatów:

I. Popierania usiłowań prywatnych hodowców roślin uprawnych przez:

a) urządzenie licznych prób porównawczych, których rezultaty winny być ściśle przeprowadzone i szybko publikowane pod kontrolą instytucyi naukowej wyposażonej odpowiednim personelem;

b) premiowanie pól zarodowych czystych odmian u samych hodowców;

c) urządzenie — jak dotąd — wystaw ze szczególnem uwzględnieniem hodowli systematycznej i pośredniczenie w zbycie przez Oddział handlowy Towarzystwa.

II. Tworzenia związków handlowych dla zbóż, traw i innych roślin uprawianych celem reprodukcji, w czystej rasie odmian uznanych za dobre.

III. Utworzenie przy pomocy c. k. rządu i kraju zakładu hodowli nasion, opartego o instytucyę naukową i

wyposażonego w środki oraz pole doświadczalne, którego zadaniem będzie:

- kontrola prób porównawczych w punkcie I. pod a) i b) wymienionych;
- aklimatyzowanie obcych odmian;
- opracowanie naukowych metod uszlachtniania i
- popieranie radą i pomocą fachową hodowców prywatnych;

Ks. Czartoryski Witold, który w ciągu dalszym przedstawił swój referat w sprawie chowu koni, nie dołącza rezolucyj, ta bowiem dopiero po odbyciu ankiety ostatecznie sformułowaną zostanie.

Inżynier Rozwadowski Tadeusz wreszcie zabiera głos w sprawie hodowli ryb z rezolucją:

„XII. Rada Ogólna uchwała polecić Komitetowi, aby przez podjęcie odpowiednich starań u władz rządowych i autonomicznych starał się uzyskać:

I. Aby kraj i państwo zaopiekowało się sprawami rybactwa w wyższym jak dotąd stopniu, udzielając tej galezi gospodarstwa materialnego i moralnego poparcia.

II. Aby opiekę nad rybołówstwem zaliczono do obowiązków służbowych wszystkich organów publicznych, zajętych przy wnoszeniu i konserwacji robót regulacyjnych.

III. Aby utworzono w kraju osobną instytucję dla czuwania nad sprawami rybactwa, a to na wzór instytucji „Inspektoratu rybackiego“, utworzonego na Morawach na podstawie postanowień §§ 30 i 31 morawskiej ustawy o rybołówstwie z d. 6 czerwca 1895.

IV. Aby powstającym gospodarstwom stawowym udzielano ze strony kraju i państwa jak najdalej idącego poparcia.

V. Aby program nauk wyższych szkół technicznych obejmował także encyklopedyczne wiadomości z dziedziny gospodarstwa rybnego o tyle, aby absolwenci tych szkół, zajęci jako inżynierowie przy robotach wodnych, uwzględnić mogli potrzeby rybactwa, jako ważnego użytkownika wód.

VI. Aby oficjalny organ Towarzystwa (*Rolnik*) uwzględniał także sprawy rybactwa.

Poczem uchwalono:

1) wszystkie przedłożone referaty wraz z rezolucjami przyjąć do wiadomości.

2) zwrócić się na wniosek Sekcji rybackiej do Wydziału Krajowego z prośbą o podjęcie inicjatywy co do wzięcia udziału krajowej produkcji rybackiej w wystawie, która ma się odbyć w Wiedniu od 6—8 kwietnia b. r. — oświadczając, że w takim razie i Towarzystwo gospodarskie z produkcją zakładu w Oparach przyłączy się do obślania tej wystawy.

Wreszcie zabierają głos Wiceprezes Vivien J. w sprawie otręb wojskowych, zaznaczając, że władze wojskowe od cen pierwotnie ustanowionych nie odstąpiły, zezwalając jedynie na odbiór po tych cenach otręb bez domieszki i ks. Andrzej Lubomirski, zwracając uwagę na pokarmową wartość suszonych wytlóków, którą dotychczas rolnicy za mało uwzględniają.

Poczem Przewodniczący o g. 7 wieczorem zamknął posiedzenie.

## KRONIKA.

Egzamin główny w szkole chmielarskiej w Starem Siole odbył się w ubiegły poniedziałek, wobec delegowanych ze strony Komitetu pp. dyr. Władysława Tynieckiego i ref. Bronisława Janowskiego. Wyniki egzaminu są następujące: Na samoistnych chmielarzy (z postępem bardzo dobrym) uznano Jana Bednarskiego z Siemianówki, Stanisława Steczyńskiego ze Stulna, oraz (z postępem dobrym) Antoniego Rossa z Jezierzan. Za pomocników chmielarskich uznano Józefa Kohuta z Gródka i Jana Strockiego z Rudek.

**Wiosenny jarmark na konie w Krakowie.** W dniu 12 marca 1906 r. rozpoczęło się w Krakowie wiosenny pięciodniowy jarmark na konie szlachetne, gospodarskie i włościańskie:

Jarmark na konie szlachetne odbywać się będzie w krytej ujeżdżalni p. Ferdynanda Targowskiego przy ul. Rajskiej i na placu przed ujeżdżalnią, a konie znajdują pomieszczenie w tejże ujeżdżalni, tudzież w stajniach prywatnych, w domach zajezdnych i hotelach.

Dnia 12 marca 1906 r. (we wtorek) odbędzie się główny jarmark na konie włościańskie na placu „Grobie“.

W czasie jarmarku urzędują zazwyczaj w powyższej ujeżdżalni trzy komisje wojskowe dla zakupna remont z wolnej ręki.

**Akademia rolnicza w Dublinach.** W terminie powakacyjnym (1904/5) złożyli następujący słuchacze egzamin główny, po 3-letnich studiach: Stanisław Dobrzyński, Wacław Męciński, Zdzisław Wolański i Włodzimierz Wysocki.

**Zjazd prezesów Towarzystw rolniczych okręgowych z zachodniej Galicji.** Jaki się w połowie lutego odbył w Krakowie, zastanawiał się nad ujednostajnieniem organizacji tych Towarzystw, i oparciem ich o jednolity statut, któryby, pozwalając na rozszerzenie działalności tych Towarzystw w kierunku handlowym, i posiadając odpowiednią elastyczność zastosowania się do miejscowych potrzeb w poszczególnych okręgach, mógł nieco ożywić działalność tychże Towarzystw. Przyjęto statut normalny, którego zastosowanie pozostawiono poszczególnym Towarzystwom.

W związku z powyższą sprawą odbyło się również posiedzenie komisji administracyjnej Centralnego Komitetu Towarzystwa rolniczego, na którym to posiedzeniu zastanawiano się nad organizacją działu handlowego przy Towarzystwach rolniczych okręgowych. Postanowiono zalecić, aby przy Towarzystwach organizowały się samodzielne Spółki rolniczo-handlowe, oparte na udziałach członków, i o ile możliwości pod kierunkiem krajowego Biura Patronatu dla Spółek.

**Nowe Towarzystwo pod nazwą: „Kobiece gospodarstwo wiejskie“** zawiązało się w Krakowie, a celem jego ma być organizowanie dla kobiet kursów praktycznych, wchodzących w zakres gospodarstwa domowego, ogrodnictwa i rolnictwa. Kursa będą roczne lub dwuletnie, albo też tygodniowe, dwu- i trzy-tygodniowe, tak, by obejmowały całość, lub tylko część jakiegogoś działu gospodarstwa. Prezesem Towarzystwa wybrany został prof. dr. W. Klecki, a zastępcą Stanisławowa hr. Wodzicka.

**Program i warunki jarmarków na źrebce z roku 1906,** dla komisji asenterunkowej remont we Lwowie nr. 3.

W miesiącu kwietniu: 26, sobota, w Stanisławowie o godzinie 10 rano (Targowica).

W miesiącu maju: 7, poniedziałek, w Kurowicach o godzinie 3 popołudniu; — 8, wtorek, w Przemyslanach o godzinie 8 rano; — 11, piątek, w Rawie Ruskiej o godzinie 3 popołudniu; — 14, poniedziałek, w Tarnopolu o godzinie 11 rano (Targowica); — 18, piątek, w Oleszycach o godzinie 12 w południu; — 21, poniedziałek, w Brodach o godzinie 9 rano; — 26, sobota, w Sokalu o godzinie 11 rano.

W miesiącu czerwcu: 2, sobota, w Niżniowie o godzinie 3 popołudniu; — 5, wtorek, w Żaluzi o godzinie 10 rano; — 7, czwartek, w Firlejówce o godzinie 8 rano; — 11, poniedziałek, w Mościskach o godzinie 11 rano; — 13, środa, we Lwowie o godzinie 8 rano; — 25, poniedziałek, w Dornfeld o godzinie 9 rano; — 26, wtorek, w Gródku o godzinie 9 rano; — 28, czwartek, w Kałuzi o godzinie 12 w południu.

W miesiącu lipcu: 2, poniedziałek, w Śniatynie o godzinie 1 popołudniu (Targowica); — 3, wtorek, w Radowcach o godzinie 8 rano; — 4, środa, w Serecie o godzinie 1 popołudniu; — 7, sobota, w Stryju o godzinie 9 rano (plac przed dworcem kolei żelaznej).

Żrebce lepszej rasy krajowej, które mają być zakupione, przeznaczone są jako konie służbowe dla kawaleryi, i muszą: 1) mieć trzeci rok skończony; 2) wysokości najmniej 158 centymetrów; 3) ogony mają być naturalnej długości.

i nie mogą być obciążone; 4) pochodzenie przedstawionych żrebców ma być stwierdzone kartką stanowienia (Pedigree); 5) cena zakupna stosuje się do wartości żrebca, i wynosi od 600 do 700 koron; 6) ogiery i klacze żrebne są od asenterunku wykluczone.

**Pierwsze Walne Zebranie Członków nowo zawiązanego Oddziału Towarzystwa Gospodarskiego** odbyło się w Kałuszu dnia 9 lutego 1906, pod przewodnictwem nowego prezesa, p. Karola Mencła z Pawelca. Między innymi uchwalono podnieść wkładkę roczną właścicieli większych lub dzierżawców, do wysokości 30 koron, oraz przeprowadzić w roku bieżącym większą liczbę doświadczeń rolniczych, za pośrednictwem Sekcji rolniczej Komitetu.

**Międzynarodową wystawę drobiu** urządził w Wiedniu, w czasie od 23—27 maja b. r., Austriacki Związek przyjaciół zwierząt. Po programy i prospekta należy się zgłaszać wprost pod adresem tegoż Związku, lub do Towarzystwa chowu drobiu w Jarosławiu.

## Przegląd czasopism.

**Tygodnik rolniczy** w Nr. 7 drukuje: J. Turnaua: „System robocizny rolnej“. — A. Krzyżanowskiego: „Subwencya“.

W nr. 8 drukuje: N.: „Wapnowanie i margolowanie“. — J. Górnisiewicza: „W sprawie handlu otrębami“. — Bojanowskiego: „Sylwetki koni orientalnych i ich hodowców“.

**Gazeta rolnicza** w Nr. 6 drukuje: „Duńskie poglądy na sprawę żywienia krów dojnych“, — „Zmiana płodozmiaru i systemu gospodarstwa“. — Wolskiego: „Doświadczenia w polu z nawozami pod buraki cukrowe“. — Kłobskiego: „Jeszcze w kwestyi stosunku do naszej służby“. — Z. D. S.: „Nowe cezdźida“.

W nr. 7 podaje: Dr. Sempolowskiego: „Kilka słów o wykształceniu rolniczym i o szkole“. — J. K.: „Duńskie poglądy na sprawę żywienia krów dojnych“. — „Oszczędny piec piekarski“. — Gebethnera: „Nowy sposób zastosowania łubinu“. — Dąbrowy-Szremowicza: „Pogadanki mleczarskie“. — D.: „Nowy sposób zbytu“. — Rewieńskiego: „Rok gospodarza“.

**Rolnik i hodowca** w Nr. 5 drukuje: „O konieczności stowarzyszenia się pracowników rolnych“. — Dr. Karpińskiego: „Kiedy i jak stosować nawozy sztuczne“. — Julicza: „Listy hodowcy“. — J. T. F. z K.: „Wybór krów dojnych, pielęgnowanie i sposób karmienia takowych“.

W nr. 6 drukuje: J. W.: „Jarmark na nasiona“. — Brony: „Echa z bruku i zagona“. — Dr. Karpińskiego: „Kiedy i jak stosować nawozy sztuczne“. — J. G.: „O konieczności stowarzyszenia się pracowników rolnych“.

**Ziemiarni** w Nr. 7 drukuje: „Walne zebranie centralnego Tow. gospod. w W. Ks. Poznańskim“.

W nr. 8 drukuje: W. Bratkowskiego: „Dwie dziedziny produkcji“. — Tomaszewskiego: „Zestawienie kilkunastoletnich spostrzeżeń i doświadczeń z uprawy buraków cukrowych“.

**Przegląd rolniczy** w Nr. 7 drukuje: „Badanie nasion przy zakupie“. — Dr. Lutostawskiego: „Z higieny mleczarstwa“. — Dr. Kosińskiego: „Włoska produkcja nasion“. — „Owczarstwo w Wielkopolsce“. — „Z nad Pilicy“. — „Sprzeżenie zboża według suchej substancji“. — „Wpływ uprawy roślin na wydajność źródeł“. — „Nowe gatunki paszy“. — „Środek na wzbudzenie popędu piciowego u zwierząt“.

W nr. 8 podaje: Dr. K. Lutostawskiego: „Z higieny mleczarstwa“. — „Rolnictwo na ziemiach polskich“. — Dr. J. Kosińskiego: „Płocka produkcja nasion i jej metoda hodowli“. — W. S.: „Jarmark na nasiona w Warszawie“.

## Rozporządzenia i obwieszczenia władz.

C. k. Namiestnictwo pod dniem 6. lutego 1906 do l. IX.439 35. ogłasza że legoroczne wiosenne premiovanie koni wraz z subwencjonowaniem prywatnych ogierów licencyonowanych, odbędzie się w Galicyi zachodniej w następujących miejscowościach i dniach: w Nisku dnia 2 maja 1906 r.; (specyjalnie dla koni galicyjskiej rasy krajowej, hodowanej przez właścicieli bez domieszki innej krwi), w Rzeszowie d. 3. Tarnowie d. 4. Żywcu d. 5. Nowym Sączu d. 7. Jasle d. 8. Sanoku d. 9. maja 1906 r.

W każdej z tych miejscowości będą premiovane klacze chowu krajowego, a to: 1. klacze rozplodowe ze źrebkami; 2. młode klacze; 3. żrebce.

Jako nagrody państwowe będą rozdane:

1. kategoria: a) jedna nagroda pieniężna w kwocie 90 K, b) 50 K, c) 40 K, d) sześć nagród pieniężnych w kwotach po 20 K.

2. kategoria: a) jedna nagroda pieniężna w kwocie 70 K, b) 50 K, c) 40 K, d) pięć nagród pieniężnych w kwotach po 20 K.

3. kategoria: a) jedna nagroda pieniężna w kwocie 40 K, b) 30 K, c) 20 K, d) cztery nagrody pieniężne w kwotach po 20 K; nadto rozdane będą w każdej z tych trzech kategorii srebrne medale państwowe za chów koni.

Warunki. 1. Co do uzyskania premii:

A) Klacze od piątego roku wyżej, bez ograniczenia co do maksymalnego wieku dopóki są zdrowe, silne i dobrze odżywiane, muszą posiadać przynioty dobrych klaczy rozplodowych i winne być przedstawione komisji ze źrebkami ssąciami lub odłączonymi, które muszą być uznane za udatne; przytem należy udowodnić pochodzenie źrebcięcia od ogiera rządowego, albo od prywatnego licencyonowanego lub od własnego ogiera właściciela klaczy.

Dowód pochodzenia nie będzie wymagany przy premiovaniu klaczy galicyjskiej rasy krajowej, oraz klaczy rasy huculskiej w okręgach Starostw kossowskiego i nadworniańskiego.

B) Młode klacze, a to: trzyletnie niestanowione, czteroletnie stanowione albo niestanowione i pięcioletnie klacze stada krwi gorącej (*des Gestütsschlagens*), to ostatnie jednak tylko pod warunkiem, jeśli będzie udowodnione, że w roku premiovania zostały odstanowione przez ogiera rządowego prywatnego licencyonowanego, lub też przez ogiera własnego.

Klaczki te muszą być dobrze odżywione i starannie chowane i muszą rokować, że będą dobrymi klaczami rozplodowymi.

Przy premiovaniu klaczy galicyjskiej rasy krajowej, jakoteż klaczy huculskich w okręgach Starostw kossowskiego i nadworniańskiego, nie będzie wymagany dowód odstanowienia za pomocą karty stanowienia.

C) Jednoroczne i dwuletnie żrebce muszą być przez właściciela dobrze odchowane i rokować dobre, pomysłne rozwinięcie się i wykształcenie tak, żeby można spodziewać się, że będą kiedyś dobrymi klaczami rozplodowymi.

D) Matki muszą przed oźrebieniem się, młode klacze przynajmniej od roku, a jednoroczne i dwuletnie od czasu ich urodzenia być własnością ubiegającego się o nagrodę.

Młode klacze, które jako trzyletnie były w roku przesyłane premiovane, nie będą w roku bieżącym premiovane, natomiast cztero- i pięcioletnie klacze, premiovane w roku zeszłym, będą tylko w tym razie premiovane, jeżeli przedstawione będą już jako klacze rozplodowe ze źrebkami i jeżeli będą odpowiadać w zupełności warunkom oznaczonym w punkcie A).

E) Każdy właściciel klaczy lub żrebki premiovanej nagrodą rządową, musi się zobowiązać przez podpisanie rewersu, że ją jeszcze zatrzyma przez cały rok we wła-

snej hodowli i przedstawi ją, jeśli będzie żyła, w roku następnym w miejscu premiowania.

W razie niedotrzymania przyrzeczenia zawartego w rewersie, winien bez oporu zwrócić otrzymaną nagrodę pieniężną Zarządowi stadników rządowych w Drohowyżu.

Przy premiowaniu klaczy rozplodowych ze źrebiętami ssąciami lub odstawionemi, obowiązek niesprzedawania premiowanego konia nie tyczy się także źrebięcia premiowanej klaczy, ponieważ nie źrebię, lecz tylko klacz jest premiowana.

Gdyby przedstawienie komisji premiowanej klaczy na miejscu premiowania połączone było ze względu na znaczną odległość lub z innego ważnego powodu z wielkimi trudnościami, winien właściciel takiej klaczy przesłać komisji premiującej świadectwo, wydanej przez Zwierzchność gminną, a stwierdzające, że ta klacz po upływie roku od czasu premiowania znajduje się w jego posiadaniu.

Osądzenie, czy według stanu rzeczy to świadectwo wystarcza, pozostawia się komisji premiującej.

F) We wszystkich miejscach premiowania, winni posiadacze koni przyprowadzonych przynieść ze sobą rodowoży koni (karty stanowienia), jakoteż paszporty bydłce.

Konie galicyjskiej rasy krajowej mogą być również premiowane w całym kraju we wszystkich stacjach premiowania, bez przedkładania rodowodów.

Posiadacze ich winni przeto mieć ze sobą jedynie paszporty bydłce. To samo tyczy się koni rasy huculskiej przy premiowaniach w okręgach Starostw kossowskiego i nadwórniańskiego.

C. k. Namiestnictwo ogłasza do L. 19568: Z powodu wygaśnięcia zarazy pyska i racie na Śląsku austriackim król. pruski prezydent rządu w Opolu 1 lutego br. uchylił wydany 3 grudnia 1905 zakaz wprowadzania bydła rogatego, drobiu, siana, słomy i nawozu także z powiatu politycznego Biała.

Co się podaje do powszechnej wiadomości odnośnie do obwieszczeń z 18 grudnia 1905 i 5 lutego 1906 L. 180.869 i 15.861.

## WIADOMOŚCI HANDLOWE.

### Z targów zbożowych.

#### Bank rolniczy.

Lwów, dnia 1. marca. — Za 50 kilogramów loco Lwów. Waluta koronowa. Pszenica gotowa 7-90—8-10, pszenica na term. 0-00—0-00, Żyto gotowe 5-70—6-50, żyto na term. 0-00—0-00, Owies obrocny gotowy 6-40—6-60, owies obrocny na term. 0-00—0-00, Jęczmień pastewny 6-00—6-20, Jęczmień browarniany 6-60—7-00, Rzepak nowy 13-00—13-25, Rzepak 0-00—0-00, Groch pastewny 7-00—7-50, Groch do gotowania 8-50—10-00, Wyka 9-25—10-00, Bobik 6-40—6-70, Hreczka 00-00—00-00 Kukurudza stara 0-00—0-00, Chmiel nowy za 60 kilo — do — Koniczyna czerwona 45 00—60 00, Koniczyna biała 45 00—60 00, Koniczyna szwedzka 68 00—78 00, Tymotka 23 00—27 00.

Spirytus paritas Tarnopol 100 litrów nowy 33-25—33-50, Spirytus paritas Tarnopol ekskontyngentowany 19-73—20-25.

### Sprawozdanie targowe

Biura Tow. gospodarskiego w Tarnopolu z dnia 23. lutego 1906.

Ceny podane w koronach, za 50 kg., loco Tarnopol.  
 Pszenica 7-90—8-20, Żyto 6-00—6-15, Jęczmień browar. 6-00—6-25,  
 Groch Victoria 9-00—10-00, Groch zwykły 8-00—9-00, Owies 6-00—6-15,  
 Hreczka 6-00—6-25, Wyka 8-50—9-00, Bobik 0-00—0-00, Koniczyna czerwona 50-00—55-00, Koniczyna biała 00-00—00-00.

Spirytus za 50 litrów: paritas Tarnopol gotowy 16-25—16-50, na zimowe miesiące 00-00—00-00, nadkontyngentowy 8-50—9-00.  
 Uspobienione stacje.

Budapest, dnia 1. marca. — Kurs w koronach i po 100 kg.—  
 Pszenica na kwiecień 16-74—16-76, na październik 00-00—00-00. Żyto na październik 13-40—13-42, na kwiecień 13-68—13-70. Owies na październik 12-62—12-64, na kwiecień 15-38—15-40. Kukurudza na maj 13-76—13-78, na lipiec 13-96—13-98, Rzepak na sierpień 27-50—27-70.

### Sprawozdanie z handlu nasion B. Hozakowskiego

Toruń, dnia 26 lutego 1906. — Płacono za 50 kilogr. w partych: Koniczyna czerwona 1. 40—65 marek, biała 1. 40—65, szwedzka 50—72, chmielowa żółta 22—26, Inkarnatka ryciła 40—42, Koniczyna przelot pospolity 35—55, Seradela 8—9, Rajgras angielski (życica) 17—22, włoski (życica) 21—25, Trawa kępowa 45—58, Trawa miodowa 20—30, Kostrzewa owcza 20—25, Tymoteusz 22—26, Sporek 12—14, Wyczka piaskowa 00—25, Rzepak zim. 12—16, Siemie lniane 14—16, Gorczyca żółta 12—16, Łubin żółty 6-00, Łubin niebieski 5-00—0-00, Łubin biały —, Mieszanki traw na trawniki 00—00, Mieszanki traw na łąki mokre 45—00, Mieszanki traw na łąki suche 40—00, Buraki obendorfskie żółte saskie 180 kielków na 100 ziarn dające 26 —, Buraki ekendorfskie oryg. saskie 180 kielków na 100 ziarn dające 26 —, Buraki czerwone mamoty 180 kielków na 100 ziarn dające 27 —, Buraki leutowickie żółte saskie 180 kielków na 100 ziarn dające 26—00, Marchew biała olbrzymia, zielona 42-00, Marchew biała otarta poprawn. 55-00, Tatarska 9-00, Żyto świętojańskie z wycząką zimową 00-00, Rzepa długa lub okrągła 00-00, Rzędziew olejna 00-00, Żyto petkuskie, oryginalne Lochowa 00-00, Żyto proboszczowskie 00-00, Żyto szwedzkie zimowe 00-00, Pszenica kujawska, oryginalna —00, Pszenica sandomirska —00, Pszenica kostomska —.

### Targi na bydło, konie i trzodę chlewną.

Lwów, dnia 28 lutego 1906. Na dzisiejszy targ spędzono: Bydła rogatego rostego sztuk 62, Jałownika 36, Cieląt 46, Owiec i kóz — Nierogacizny 29. Razem 173. Woly płacono od 76—80-00 kor., buhaje od 74—82 kor., krowy 68—68 kor., jałownik od 76—76 kor., cielęta od 72 do 86 kor., nierogaciznę od 102 do 106 kor., wszystko za 100 klg. żywej wagi.

Kraków, 23. lutego. Z miejskiej centralnej targowicy. Na dzisiejszy targ spędzono: Bydła rogatego rostego 655 sztuk, Jałownika 63 sztuk, Cieląt 249 sztuk, owiec i kóz 00, Nierogacizny 181 sztuk, Razem 1149 sztuk. — Woly płacono po 74—82 kor., krowy po 62—71 kor., buhaje po 74—80 kor., cielęta po 70—90 kor. za 1 cetnar metryczny żywej wagi. — Cielęta za sztukę po 30—40 kor., nierogaciznę tuczną po 112—118 kor. za jeden cetnar metr. żywej wagi, nierogaciznę tuczną po 136—148 kor. za 1 cetnar metryczny rzeźnej wagi. — Sprzedano dla miejscowej konsumpcji bydła rogatego, cieląt i nierogacizny 786 sztuk, na eksport bydła rogatego 296 sztuk, nierogacizny 67 sztuk, pozostało — sztuk.

Kraków, dnia 28 lutego 1906. — Z miejskiej centralnej targowicy. Na dzisiejszy targ spędzono: Bydła rogatego rostego 29 sztuk, Jałownika 11 sztuk, Cieląt 198 sztuk, Owiec i kóz 4 sztuk, nierogacizny 160 sztuk, Razem 402 sztuk. Woly płacono po 72—75 kor., krowy 62—68 kor., buhaje po 00—00 kor., cielęta po 64—68 kor., za 1 cetnar metryczny żywej wagi. — Cielęta na sztukę po 26—36 kor., nierogaciznę tuczną po 112—118 kor.; nierogaciznę tuczną po 138—150 kor. za 1 cetnar metryczny rzeźnej wagi. Sprzedano dla miejscowej konsumpcji bydła rogatego, cieląt i nierogacizny 358 sztuk, na eksport bydła rogatego 00 sztuk, nierogacizny 49 sztuk, pozostało do drugiego targu — sztuk.

Wiedeń, dnia 28 lutego. Na poniedziałkowy targ spędzono bydła rogatego, przeznaczonego na rzeź ogółem 2936 sztuk. W tem było z Galicyi 405 sztuk, z Bukowiny 96 sztuk. Targ był dość ożywiony. Ceny poszły w górę. Niesprzedanych pozostało 5 sztuk.

Woly z Galicyi i Bukowiny sprzedano prima: po 83 do 92 koron, secunda po 76 do 82 koron, tertia po 00 do 00 kor., wyjątkowo po 93 do 95 kor. Buhaje podtuczone, bez różnicy pochodzenia, kupowano po 62 do 77 koron, krowy podtuczone po 52 do 68, bydło chude po 40 do 61 koron. Wszystkie licząc za cetnar metr. żywej wagi.

Na targ nierogacizny przywieziono ogółem 11.129 sztuk świń, między temi 2.960 świń galicyjskich. Ceny za tuczne świny węgierskie 116 do 120 hal., za galicyjskie młode świny 100 do 120 halerzy za kilogram żywej wagi.

Nakładem galicyjskiego Towarzystwa gospodarskiego.

Redaktor odpowiedzialny: Dr. Jan Paygert.

# NASIONA I NAWOZY SZTUCZNE

z wszelkimi gwarancjami i pod kontrolą Stacji.

# MASZyny I NARZĘDZIA ROLNICZE

z pierwszorzędnych fabryk:

HOFHERRA i SCHRANTZA (lokomobile, młocarnie, itp.).  
R. BAECHEA i J. CERVINKI (plugi, walce, itp.).  
MELICHARA i PRACNERA (siewniki rządowe).  
ADRIANCE, PLATT & Co. (maszyny żniwne).  
OSBORNE & Cie. (brony sprężynowe i talerzowe).  
MÉLOTTE (centryfugi mleczarskie) i t. d.

sprzedaje najtaniej. bez konkurencji

## Związek handlowy Kółek Rolniczych

w KRAKOWIE (pl. Szczepański 6) — we LWOWIE (Kopernika 2)  
z filiami w Rzeszowie i w Wieliczce.

Koniczyna czerwona krajowa. bez kianianki, z gwarancją  
96—99 procent czystości, 88—94 procent kielkowania,  
od 110 do 140 koron za 100 kilogramów.

Te same gatunki z plombą i atestem stacji o 5 koron  
na 100 kilogramów drożej.

Oferty opróbkowane, katalogi, cenniki, na każde żądanie  
wysyła się odwrotnie.

71 3—10

## Dzierżawa.

Folwark o 300 morgach, z dodaniem 100 morgów pastwisk w lesie, jest zaraz do wydzierżawienia. Położony jest przy gościńcu, 1 kilometr od stacji kolejowej, a 7 kilometrów od miasteczka. Wiadomość: hr. Russocki, Ustyjanowa, o. p. Ustrzyki Dolne.

57 3—3

## Zarząd dóbr Maćkowice

ostatnia poczta Kosienice, stacja kolejowa i telegraf Żurawica, ma na sprzedaż TYMOTKE NA NASIENIE po cenie 50 koron za 1 centnar metryczny, loco stacja kolejowa Żurawica, bez worków.

93 2—4

## Folwark Hujcze

55 3—3

koło Rawy Ruskiej, ma na sprzedaż: GROCH VICTORIA rychlik po 30 koron, JARĄ PSZENICĄ TRIUMF po 20 koron, OWIEŚ GLIMMING po 16 koron za 100 kilogramów. — Próbki na miejscu, względnie w Oddziale handlowym c. k. Galicyjskiego Towarzystwa Gospodarskiego.

## Z powodu wydzierżawienia majątku

jest na sprzedaż inwentarz żywy i martwy, z wolnej ręki do 20 lutego 1906, później zostanie sprzedany w drodze publicznej licytacji.

Jest też do nabycia od 15 lutego 1906 r. do siewu wiosennego:

Owies czarny „NUBIER“, po 16 koron za 100 kilogramów, exclusive worków, franco stacja Torskie.

Pszonica „CESARSKA“ przewódka, po 20 koron za 100 kilogramów, exclusive worków, franco stacja Torskie.

Zarząd dóbr Torskie,

67 3—3

poczta, telegraf i stacja kolejowa w miejscu.

## WYKAZ FIRM

kontrolowanych przez krajową Stację doświadczalną botaniczno-rolniczą we Lwowie w 1906 roku.

Bank Rolniczy we Lwowie,

Dom dla Ziemian we Lwowie.

Dom handlowy dla rolnictwa i przemysłu, Konstantego Adamowicza we Lwowie,

Dom komisowo-rolniczy, Stanisława Komornickiego we Lwowie,

Dom rolniczo-produkcyjny, Ernesta Bahlsena w Krakowie,

Dom rolniczo-ogrodniczy „Flora“ w Tarnowie,

Handel nasion L. Freegego w Krakowie,

Handel koniczyny i tymotki, E. Krausa we Lwowie;

Handel nasion, E. Sachsela i Synowie w Podwołoczyskach,

Handel nasion, M. Schatner w Śniatynie,

Hodowla nasion bureków cukrowych, Kazimierza Romańskiego w Hirsutykach,

Kultura nasion leśnych, w Zassowie pod Czarną,

Oddział handlowy c. k. Galic. Tow. Gospod. we Lwowie,

Oddział w Stryju c. k. Galic. Tow. Gosp., Podhorce obok Stryja,

Produkcja nasion traw, Stanisława Jakubowskiego w Zabawie,

Produkcja nasion pastewnych i traw, Józefa Jurystowskiego w Kuroweach,

Produkcja i handel nasion w Borównie,

64 2—2

Syndykat Towarzystw Rolniczych w Krakowie,

Towarzystwo dla popierania produkcji nasion leśnych we Lwowie, Jakób Thürhaus, Podwołoczyska,

Związek handlowy dla Kółek Rolniczych w Krakowie, Lwowie, Rzeszowie i Wieliczce.

Wyżej wymienione Firmy zobowiązały się, na podstawie pisemnej umowy, zawartej ze Stacją: a) poddać wszystkie sprzedawane nasiona rolnicze i leśne ocenie Stacji; b) zapewnić kupującym, przez wręczenie listu gwarancyjnego (na blankiecie ku temu przez Stację wydanych), prawdziwość, pochodzenie, czystość nasienia, siłę kiełkowania, oraz brak kianianki; c) odszkodować kupujących w razie pokazania się różnicy pomiędzy wartością gwarantowaną a rzeczywistą towaru.

Niektóre z powyższych Firm sprzedają nasiona w workach nieszytych, plombowanych przez Stację, dołączając do każdego worka świadectwo.

Kierownik Stacji:

Lwów, 6 lutego 1906.

Dr. Ignacy Szyszylowicz.

## DOBRA SPOSOBNOŚĆ

pozbycia się kłopotu w prowadzeniu gospodarstwa rolnego, tak większych jak mniejszych majątków. tylko za pewien procent od czystego zysku. Podejmuje się prowadzić całe gospodarstwo, reęcaż za dochody, wszechstronnie wyszkolony agronom, jako stały lub dojeżdżający administrator. Wszelkich informacjami w sprawach administracyjnych, piśmennyh lub na mięjsce i przybywa, całkiem darmo. — Listy adresować: Wp. Ludwik Sirowy, skład najwiewszych towarów biawatnych w Przemysłu „Dla Administratora“.

93 2—2

# Pierwsze galicyjskie Towarzystwo akcyjne budowy wagonów i maszyn w Sanoku

wykonuje :

Kompletne urządzenia Gorzeliń, Destylarni spirytusu, Magazynów, Browarów, Rafinerii nafty, i t. p. zakładów przemysłowych.

MASZyny i KOTŁy PAROWE — PARNIKI —  
KADZIE ZACIERNE CHŁODZĄCE — APA-  
RATY DESTYLACYJNE, CIĄGLE i PERYO-  
DYCZNE, NAJNOWSZE i NAJOSZCZĘDNIEJ-  
SZE — POMPY — TRANSMISYE — ZBIOR-  
NIKI ŻELAZNE KAŻDEJ WIELKOŚCI, i t. p.

WAGONy WSZELKIEGO RODZAJU — WO-  
ZY TRAMWAJOWE — WÓZKI DLA KOLE-  
JEK POLNYCH i LEŚNYCH — WSZEL-  
KIE KONSTRUKCYE ŻELAZNE — NA-  
RZĘDZIA WIERTNICZE — RURY ŻELA-  
ZNE STOJĄCO ŁANE — ODLEWY ŻE-  
LAZNE — SIKAWKI — KOMPLETNE  
RYGI WIERTNICZE.

WALCE DROGOWE — KONSTRUKCYE MO-  
STOWE i DACHOWE.

WYŁĄCZNE ZASTĘPSWO NA GALICYĘ FIRMY F. RINGHOFERA W ŚMICHOWIE

OSOBNY ODDZIAŁ BUDOWY WAGONÓW  
dostarcza CYSTERN do transportu spirytusu lub  
melasy, specjalnych WAGONÓW do transportu  
piwa, mięsa, i t. p.

ZAMÓWIENIA PRZYJMUJE Dyrekcyja fabryki  
w Sanoku, lub Centralne Biuro we Lwowie,  
ulica Kościuszki (gmach Banku krajowego).

■ 1860 rok założenia 1860 ■

HURTOWNY  
SKŁAD  
■ NASION ■  
GOSPODARCZYCH  
WARZYWNYCH  
— I —  
KWIATOWYCH  
1 7--24

# L. Freege

## Kraków

CENNIKI, SPECYALNE OFERTY I WZORY  
NASION, PRZESYŁAM NA ŻĄDANIE

PIERWSZA KRAJOWA  
WZOROWO PROWADZONA  
SZKÓŁKA  
■ DRZEW ■  
OWOCOWYCH  
OZDOBNYCH  
SZPIPKOWYCH  
— I RÓŻ —

## W Hulczu

poczta i stacya telegraficzna  
w miejscu, stacya kolei Belz,  
są na sprzedaż buhajki z obór  
zarodowych pełnej i pół-krwi  
rasy Simentalskiej po cenie 1 ko-

rona 20 groszy i 1 korona 60 gro-  
szy za 1 kilogram żywej wagi.  
Z chlewni centralnej, po impor-  
towanych rodzicach, prosieta  
w różnym wieku, po 1 koronie  
60 groszy za 1 kilogram żywej  
wagi. Bliższa wiadomość u Za-  
rządu dóbr. 366 9-10



## GRUDĘ

u bydła i koni leczy niezawodna, od wielu lat uznana maść aptekarza Zyg. Thürhausa.

Cena półkilowej blaszanki  
3 korony.

Jedyna wyrobnia i głów-  
ny skład wysyłkowy w aptece  
w BURSZTYNIE.

194 22-26