

# ROLNIK

ORGAN C. K. GALICYJSKIEGO TOWARZYSTWA GOSPODARSKIEGO

WYCHODZI W KAŻDY PIĄTEK.

**PRENUMERATA WYNOŚI**

wraz z przesyłką pocztową:

W Państwie austriackiem rocznie 16 K, półrocznie 8 K.

W Rosyi rocznie 10 rubli sr.

W W. Ks. Poznańskiem rocznie 20 mk.

Dla członków Tow. gosp. opłacających 10 koronową wkładkę 4 korony.

Numer pojedynczy kosztuje 40 hal.

ADRES REDAKCJI I ADMINISTRACJI:

D<sup>R</sup> JAN PAYGERT

BIURO KOMITETU C. K. GAL. TOW. GOSPOD.  
LWÓW, ULICA KAROLA ŁUDWIKA 3.

Cena ogłoszeń zamieszczona na okładce inseratowej.

Ogłoszenia przyjmuje: Administracja „Rolnika” i Agencja ogłoszeń, Lwów, Pasaż Hausmana 3.

Manuskryptów niezamieszczonych nie zwraca się.

Reklamacje uwzględnia się tylko do wyjścia numeru następnego. — Przedruk bez podania źródła niedozwolony.

**TREŚĆ:**

Przyczynki do handlowo-politycznego przygotowania rolnictwa. (c. d. A. M.) — O doświadczeniach i spostrzeżeniach z dziedziny hodowli bydła rogatego. (Stefan Reichardt). — Pług motorowy systemu „Stock”. (Michał Szczepański — z 3 rycinami). — Tytoń i jego uprawa. dok. (Juljan Skulski). — Przejście do zielonej paszy. (N. S.) — Korespondencje. — Drobne wiadomości. — Kronika. — Z działalności Towarzystwa. — Z Komitetu. — Z Oddziałów. — Ogłoszenia Władz. — Biuletyny. — Giełda. — Fejleton: Projekt upaństwowienia rosyjskiego handlu zbożem. (N. S.)

## Przyczynki do handlowo-politycznego przygotowania rolnictwa. 2)

(Ciąg dalszy).

Zestawiwszy import z eksportem, bilans zewnętrznego handlu bydłem przedstawia się następująco:

Rok	Sztuki	Wartość w 1.000 kor.
1891	— 100.129	+ 40.905
1892	+ 333.287	+ 40.419
1893	+ 440.329	+ 48.768
1894	+ 704.783	+ 139.621
1895	+ 181.481	+ 50.756
1896	+ 98.866	+ 27.020
1897	— 7.491	+ 18.188
1898	— 36.252	+ 20.608
1899	+ 88.776	+ 38.916
1900	+ 10.448	+ 40.448
1901	+ 82.080	+ 49.945
1902	+ 187.816	+ 65.013
1903	+ 93.839	+ 73.782
1904	+ 2.457	+ 61.790
1905	— 40.001	+ 43.667
1906	+ 46.295	+ 51.847
1907	+ 143.384	+ 46.584
1908	+ 312.704	+ 75.525
1909	+ 157.149	+ 58.779
1910	+ 114.001	+ 48.793

Co do ilości sztuk w tym okresie czasu tylko lata 1891, 1897, 1898 i 1905, okazały się pasywnymi, natomiast cyfry oznaczające wartość — świadczą o znacznych zwyczajach. W rocznym przecięciu pojedynczych quinqueniów (1.000 kor.) przedstawia się to tak:

1891/95	64.094
1896/900	29.036
1901/905	58.839
1906/910	56.306

Roczne zwyczki wartości pozostają przeciętnie niewiele niższe po r. 1906, niżeli w poprzednim pięcioleciu — przewyższają natomiast stan czynny w latach od 1896 do 1900 r. prawie o połowę.

Z pośród rozmaitych gatunków bydła, najważniejszymi są stosunki zewnętrznego handlu bydłem rogatem. Będzie to odpowiadać naszemu celowi, jeżeli statystykę z lat 1891—1905, w pięcioletnich cyfrach przeciętnych przedstawimy i porównamy je z cyframi z lat poszczególnych po r. 1906.

Handel zewnętrzny bydłem rogatem:

Przeciętna cyfra w ciągu roku, względnie rok	Import		Eksport	
	Sztuki	Wartość w 1.000 kor.	Sztuki	Wartość w 1.000 kor.
1891/95	68.435	17.114	125.429	56.994
1896/900	67.345	11.784	132.309	49.120
1901/905	76.461	16.562	228.347	91.774
1906	18.877	5.102	126.644	65.420
1907	16.322	3.038	91.630	47.305
1908	9.360	1.671	210.035	75.766
1909	5.151	1.039	147.965	60.359
1910	5.492	1.845	100.009	50.054

Porównanie tych cyfr z zewnętrznym handlem bydłem rzeźnym, stwierdza fakt powyżej nadmieniony, że bydło rogate staje się coraz bardziej jego przedmiotem.

Wystąpi to wyraźniej jeszcze, gdy nasz handel bydłem poza granice celne, stosownie do rozmaitych gatunków bydła, wyszczególnimy.

Co do wołów i buhai miał on następujący przebieg:

Przeciętna cyfra w ciągu roku, względnie rok	Import	Eksport	Zwyzka eksportu!	
	W sztukach			
1891/95	51.959	55.508	+ 3.549	
1896/900	54.480	60.244	+ 5.764	

## Wasze zdrowie

odzyskacie! Osłabienie Wasze i boleści znikną. Wasze oczy, nerwy, muszkuły, ścięgna będą silne, sen zdrowy, ogólny Wasz stan zdrowia znowu się polepszy, gdy użyjecie prawdziwego Fluidu Fellera z marką „Elsafluid”. Posłuchajcie naszej rady i spokojnie zamawiajcie za 5 koron franco. Wytwórcą jest tylko aptekarz E. V. Feller, w Stubicy, Elsaflatz numer 286 Krocja.

1901/905 . . . . .	62.236	108.268	+	46.032
1906 . . . . .	10.380	68.786	+	58.406
1907 . . . . .	3.954	49.990	+	46.036
1908 . . . . .	5.308	70.457	+	65.149
1909 . . . . .	716	60.144	+	59.428
1910 . . . . .	114	53.670	+	53.556

Tu wpada w oczy nagły spadek importu począwszy od r. 1906, który jest następstwem ustania dowozu bydła z Serbji. Z drugiej strony eksport w przeciętnych cyfrach rocznych pozostał mniej więcej taki, jak przed rokiem 1901. Z tych przyczyn zwyżki w eksporcie od r. 1906 począwszy pozostają mniej więcej na przeciętnej wysokości osiągniętej między rokiem 1901—1905.

Import i eksport krów przedstawia się następująco :

Cyfrы przeciętne lat, względnie rok.	Import	Ekspert	Zwyżka w eksporcie
	W sztukach		
1891/95 . . . . .	8.795	38.794	+ 29.999
1896/900 . . . . .	7.983	35.469	+ 27.486
1901/905 . . . . .	9.300	62.155	+ 52.855
1906 . . . . .	3.947	26.592	+ 22.645
1907 . . . . .	2.421	17.582	+ 15.161
1908 . . . . .	845	31.893	+ 31.038
1909 . . . . .	997	23.278	+ 22.281
1910 . . . . .	2.324	19.256	+ 16.932

Import tego gatunku bydła już od dłuższego czasu nie przedstawia znacznych cyfr, a od r. 1906 jeszcze się zmniejszył. Tylko w r. 1910 znów się podniósł. Co do eksportu, to na czele stoją cyfry z lat 1901/05. Od roku 1906 cyfra eksportu znowu znacznie się zmniejszyła.

W ważnej dla hodowli kategorii jałownika, handel zewnętrzny wykazuje również zwyżkę na korzyść eksportu.

Oto odnośne przedstawienie cyfrowe :

Cyfrы przeciętne lat, względnie rok	Import	Ekspert	Zwyżka w eksporcie
1891/95 . . . . .	979	20.914	+ 19.985
1896/900 . . . . .	955	25.510	+ 24.555

1901/905 . . . . .	938	38.851	+	37.913
1906 . . . . .	941	24.509	+	23.568
1907 . . . . .	1.675	19.423	+	17.748
1908 . . . . .	443	95.998	+	95.555
1909 . . . . .	409	57.634	+	57.634
1910 . . . . .	587	22.010	+	21.423

Ekspert jałownika nie był nigdy tak wielki jak w latach 1908 i 1909. Z 19.423 sztuk w r. 1907, podniósł się w 1908 r. na 57.634. W tych obydwóch latach stosunek ten zależnym był od Włoch, które po dwóch latach bardzo niekorzystnych pod względem paszy, w r. 1908 oczekiwały się świetnego jej zbioru i tem łatwiej mogły nabywać nasz jałownik, że Austria w latach 1908 i 1909 cierpiała również na brak paszy, a ceny bydła bardzo spadły, tak, iż przyszło do formalnego marnowania młodego bydła.

Ekspert cieląt po r. 1906 obniżył się również znacznie w stosunku do przeciętnych cyfr pięciolecia 1901/05. W r. 1907 mamy nawet znaczniejszy import, który jednak wobec cyfr w latach następnych nie zaważył na szali.

Cyfrы przeciętne lat, względnie rok	Import	Ekspert	Zwyżka lub zniżka w eksporcie
1891/95 . . . . .	6.702	10.213	+ 3.511
1896/900 . . . . .	3.927	11.086	+ 7.159
1901/905 . . . . .	3.984	19.072	+ 15.088
1906 . . . . .	3.609	6.757	+ 3.148
1907 . . . . .	8.272	4.654	+ 3.618
1908 . . . . .	2.794	11.697	+ 8.903
1909 . . . . .	3.029	6.909	+ 3.880
1910 . . . . .	2.467	5.073	+ 2.606

Zniżka w dwóch ostatnich latach wynika z małego zapotrzebowania Włoch i Niemiec, a także z powodu lepszych cen wewnątrz kraju.

Znaczną czynną pozycję tworzą w naszym zewnętrznym handlu owce. Z wysokości, jakiej dosięgły jeszcze w latach dziewięćdziesiątych, nastąpiło obniżenie w dal-

## Projekt upaństwowienia rosyjskiego handlu zbożem.

Przewodniczący komisji prowiantowej Dumy poseł Karjakin, wręczył rosyjskiemu prezydentowi ministrów obszerny memorjał, w którym znajduje się projekt upaństwowienia wywozowego handlu zbożowego. Projekt Karjakina nie tylko nakłania państwo do zostania kupcem dla swego własnego zapotrzebowania, lecz nawet do wystąpienia w roli spekulanta zbożowego w wielkim stylu. Do tego celu ma być suma 100 milionów rubli udzielona jako pomoc specjalnie dla tego stworzonemu organowi, który przez gromadzenie zasobów zboża całego państwa w spichlerzach regulować będzie stosunek między podażą i popytem, a ceny utrzyma na odpowiedniej wysokości.

O tym projekcie tak się wyraża Dr. Diepenhorst w D. Landw. Presse :

Karjakin nie chce więc nic innego jak zmonopolizowania rosyjskiego wywozu zboża, takiego jakie istnieje już dla eksportu cukru.

Nie należy jednakowoż zapominać, że państwo rosyjskie jest zmuszone do użycia publicznych środków na rzecz krajowego rolnictwa, w zupełnie innym stopniu niż państwa zachodniej Europy. I tak mianowicie, w ciągu ostatnich lat kilka po sobie następujących nieurodzajów w najbardziej zazwyczaj w zboże obfitujących okolicach, wywołało różne żądania do skarbu. Przy panują-

cych w Rosji stosunkach gospodarskich, nieodzownem następstwem nieurodzaju jest głód, gdyż chłop nie jest w tem położeniu, by mógł w roku urodzaju pamiętać o mogących nadejść latach nieurodzajnych. Z powodu słabego rozwoju sił produktywnych rosyjskiego gospodarstwa narodowego będącego w związku z nieracjonalnymi metodami gospodarzemi, trafia się z rzadka tylko rok, w którymby ta lub owa część państwa nie była dotknięta znacznym nieurodzajem. Według obliczeń Kabliekowa, w latach od 1833 do 1853 wypłacono 28 milionów rubli państwowej zapomogi. A położenie gospodarze chłopów w Rosji jest, mimo ustaw z 19. lutego 1861 i 23. grudnia 1883 oraz nowoczesnego ukształtowania ruchu handlowego, według zdania prawie wszystkich pisarzy, raczej gorsze niż lepsze jak dawniej, jakkolwiek, co twierdzą zresztą ci nawet, którzy życzliwie osądzają organizację wspólności pól (n. p. Kawelin i von Keussler) wszystko napiera ku reorganizacji starej ustawy dotyczącej posiadania gruntów.

Ale tak długo póki istnieje wspólność pól, to muszą istnieć wraz z tem wszystkie ujemne strony wspólnej własności. Według rosyjskiej ankiety agrarnej z roku 1872/73 która do dziś dnia nie została jeszcze powtórzoną, utrzymuje się wspólność pól w dziewięciu guberniach wyłącznie (z 38), w dwunastu jest przeważającą, w ośmiu występuje własność pojedyncza, a w dziewięciu istnieją zarówno własności prywatne jak i własności wspólne. Według Laveleye'a (1891) rolnictwo rosyjskie doby obecnej „w niektórych okolicach zaledwie doszło do tego stopnia rozwoju, na jakim stało w Niemczech za czasów Tacyta“.

szych pięcioleciach, — jak świadczy następujące zestawienie :

Cyfry przeciętne z lat, względnie za rok	Import	Ekspert	Zwyżka lub zniżka w eks- porcie
1891/95 . . . . .	46.890	210.886	+ 163.996
1896/900 . . . . .	18.920	94.321	+ 75.401
1901/905 . . . . .	17.667	83.942	+ 66.275
1906 . . . . .	13.286	36.683	+ 23.397
1907 . . . . .	7.309	60.002	+ 52.693
1908 . . . . .	7.148	101.892	+ 94.744
1909 . . . . .	3.706	34.251	+ 30.545
1910 . . . . .	2.042	30.334	+ 28.292

W r. 1906 eksport wynosił zaledwie 1<sup>1</sup>/<sub>6</sub> rocznej cyfry, w ciągu pięciolecia rozpoczynającego się w r. 1891. W roku następnym podniósł się znów prawie o drugie tyle, w r. 1908 nawet trzy razy tyle w porównaniu do r. 1906. Statystyka jednak w tym punkcie myli się, gdyż w rzeczywistości zwyżka eksportu w tym stopniu nie miała miejsca w dwóch latach powyższych. W cyfrze eksportu mieszczą się bowiem również także jagnięta, które jako zapisane do obrotu pastwiskowego, wyprowadzone zostały poza węgiersko-rumuńską granicę i później do eksportu wpisane zostały. Prawdziwe cyfry eksportu owiec uzyskamy wtedy, jeżeli skutecznym najpierw z ogólnej cyfry wyłączenie sztuk pomienionych.

1907 . . . . .	40.311 sztuk
1908 . . . . .	56.070 „
1909 . . . . .	36.726 „

Wahania się — zarówno zwyżka eksportu w r. 1908, jako też zniżka w 1909 r. — opierają się prawie wyłącznie na zmianach w hadlu owcami we Francji. W r. 1909 nastąpiła zniżka z 21.016 sztuk na 6.430. Było to spowodowane zwiększeniem produkcji owiec w Algierze i Tunisie i importem owiec argentyńskich do Francji, z którymi konkurencja była niemożliwą. Import, przez cały szereg lat od 1891—1910 r. stale się zmniejszał, a szczególnie silnie od r. 1906.

„Rolnictwo, które w Rosji, stosownie do naturalnych warunków, powinno być kwitnącą gałęzią życiodajną, i podpora gospodarstwa narodowego, pisze inny badacz stosunków rosyjskich, jest w istocie rzeczy blizkie upadku i stało się niemal klątwą swych mieszkańców. Gdy się tylko uda to zrobić, starają się chłopci pomieniać niepopłatną uprawę gruntu, na jakiegokolwiek rzemiosło, lub coś w tym rodzaju.

Wielu również emigruje do prowincji południowych, i tam na chleb zarabiają, jako dzienni wyrobniicy.

Rząd rosyjski, w ogólnym zarysie od dawna już uznał, że obowiązkiem jego jest wglądać w tego rodzaju stan rzeczy. W Rosji, zarówno jak w Ameryce północnej i Argentynie, punktem ciężkości kwestji agrarnej jest ukształtowanie się cen zboża. Stąd też pochodzi, że sposób organizacji odbytu zboża, od którego głównie zależy owo ukształtowanie cen, jest tam dziś kwestją doniosłej wagi. Targowe ceny zboża nie identyfikują się bowiem wcale z bonifikacją, jaka przypada w udziale producentom. Ta zmniejsza się znacznie o koszty opakowania, transportu i t. d., które wznoszą wcióż, zanim zboże dojdzie do ostatecznego miejsca swego przeznaczenia. Rosja stara się też usilnie od dawna, ulepszyć system przewozu zboża, co obecnie przez zaprowadzenie rządowych elewatorów na głównych placach, gdzie ładują zboże, przynajmniej do pewnego stopnia jest już osiągnięte. Ustawa z 30. marca 1888 r. dotycząca składów zbożowych i warantów, ułatwia bardzo zakładanie tego rodzaju technicznych środków pomocniczych. Prócz pewnej ilości ziemstw, zajęły się również

Nasz handel zewnętrzny co do jagniąt i kozłat przedstawia się następująco :

Przeciętna cyfra z lat, względnie za rok	Import	Ekspert	Zwyżka im- portu lub ekspertu
W s z t u k a c h :			
1891/95 . . . . .	5.031	14.769	+ 9.738
1896/900 . . . . .	5.708	12.342	+ 6.634
1901/905 . . . . .	9.491	8.236	+ 1.255
1906 . . . . .	1.451	5.154	+ 3.703
1907 . . . . .	2.625	14.055	+ 11.430
1908 . . . . .	2.025	25.007	+ 22.932
1909 . . . . .	2.199	1.472	+ 727
1910 . . . . .	1.390	640	+ 750

Import, zresztą nie wielki, począwszy od 1906 r. zmniejsza się jeszcze. Ekspert waha się bardzo. Stosunkowo wysokie cyfry w latach 1907 i 1908 tłumaczą się temi samemi przyczynami, które przytoczyliśmy w tym samym czasie dla wyjaśnienia sprawy eksportu owiec.

Ruch co do kóz w handlu zewnętrznym jest następujący :

Cyfry przeciętne z lat, względnie za rok	Import	Ekspert	Zwyżka ekspertu
W s z t u k a c h :			
1891/95 . . . . .	7.687	504	— 7.183
1896/900 . . . . .	10.419	569	— 9.849
1901/905 . . . . .	7.571	430	— 7.141
1906 . . . . .	1.162	454	— 708
1907 . . . . .	1.164	363	— 801
1908 . . . . .	1.786	682	— 104
1909 . . . . .	1.457	1.013	— 444
1910 . . . . .	1.313	580	— 733

Bilans w całości przedstawia się biernie, jakkolwiek import i ekspert odbywa się w skromnym zakresie. Import okazów obcej proveniencji znacznie się zmniejszył od r. 1906.

Statystyka wykazuje następujące wyniki handlu zewnętrznego co do prosiąt :

stowarzyszenia kolejowe i koleje rządowe zakładaniem elewatorów, tak że budżet rosyjski przeznaczył na ten cel w roku 1891 4 miliony rubli. Za główny cel uważanem jest w Rosji: stworzenie taniego kredytu dla towarów i zestawienie prostszej klasyfikacji zboża. Przez suszenie i oczyszczanie gatunek ziarna staje się lepszym, a przez doskonałe urządzenia techniczne, jak również przez połączenie z drogami wywozu i dowozu, następuje potanie kosztów transportu i załadowania. Te ostatnie są jeszcze niesłychane, nawet w największych miejscowościach portowych. W Odessie i w innych portach wywozowych zdarzają się wypadki, że koszty transportu i załadowania ze stacji kolei do miejskich spichlerzy prywatnych, a stamtąd do portu, wynoszą tyle, ile przewóz towaru morzem z Odessy do Londynu lub do Hamburga. Ułatwione zostaną wszystkie te czynności przewozowe tem, że rosyjski Bank państwowy i jego filje są upoważnione do dawania pożyczek na znajdujące się w spichlerzach towary, na bardzo jak na rosyjskie stosunki niski procent, bo tylko 6<sup>0</sup>/<sub>0</sub>. Również założony z pomocą rządu w roku 1883 włościański bank agrarny, pożyczka na ten sam procent, a conto znajdujące się w spichrach zboża.

Jakkolwiek zbiory wypadły tego roku stosunkowo pomyslnie, gdy w okolicach nad Wołgą i Kamą, w środkowej, zachodniej i południowej Rosji, nadzieje obudzone korzystnymi warunkami pogody w ciągu lata, nie zostały zawiedzione, to jednak ani wśród interesowanych ani wśród rosyjskiej prasy nie panuje wcale niczem niezmacona radość.

Obawiają się, że zasypanie rynków zbytu wielkimi

Cyfry przeciętne z lat, względnie za rok	Import	Eksport	Zwyżka w eks- porcie	W sztukach	
1891/95 . . . . .	16.124	2.061	—	14.063	
1896/900 . . . . .	7.154	205	—	6.949	
1901/905 . . . . .	6.362	891	—	5.501	
1906 . . . . .	7.549	186	—	7.363	
1907 . . . . .	7.054	1.622	—	5.432	
1908 . . . . .	4.741	5.058	+	317	
1909 . . . . .	3.900	1.245	—	2.655	
1910 . . . . .	4.321	197	—	4.124	

Import obniżył się wprawdzie w latach między 1891—95, ale od tego czasu, aż do trzech lat ostatnich pozostał niemal na tym samym stopniu. Eksport, z wyjątkiem roku 1908, w porównaniu do importu, pozostał w tyle. Handel więc zagraniczny nie przedstawia tutaj większego znaczenia w żadnym kierunku. O wiele więcej wpływu na bilans naszego handlu byłym z zagranicą, mają świnki ważące wyżej 10 kg. Następujące cyfry przedstawiają nasz handel zewnętrzny tym gatunkiem zwierząt, przyczem uwzględniamy ich wartość handlową.

Cyfry przeciętne z lat, względnie za rok	Import	Eksport	Zwyżka lub zniżka w eksporcie
1896/900 . . . . .	106.691	6.942	+ 100.251
1901/905 . . . . .	145.676	7.250	+ 138.126
1906 . . . . .	81.352	851	— 80.501
1907 . . . . .	2.326	12.493	+ 10.167
1908 . . . . .	21.611	16.731	— 4.880
1909 . . . . .	15.893	3.509	— 11.384
1910 . . . . .	3.588	387	— 3.201

Cyfry przeciętne z lat, względnie za rok	Import	Eksport	Zwyżka lub zniżka w eksporcie
1896/900 . . . . .	10.406	694	— 9.712
1901/905 . . . . .	18.422	672	— 17.750
1903 . . . . .	10.645	81	— 10.564
1907 . . . . .	195	884	+ 689
1908 . . . . .	2.076	1.001	— 1.075
1909 . . . . .	1.916	356	— 1.560
1910 . . . . .	379	39	+ 340

W ciągu lat 1891—1895 mieliśmy jeszcze zwyżkę w eksporcie świń, wynoszącą więcej jak 102 miliony sztuk,

a w wartości prawie 25 milionów koron. Zupełnie przeciwny stosunek przedstawia bilans w następnym pięcioleciu! Ilość sztuk równa się prawie zwyżce z poprzedzającego pięciolecia, a passywa wzrastają jeszcze, począwszy od r. 1901—1905. Jest to następstwem osłabienia naszej własnej produkcji i zamknięcia granicy pod wpływem zarazy począwszy od r. 1895, a silnego dowozu z państw bałkańskich. Dopiero po r. 1906 bilans polepsza się na naszą korzyść, a w r. 1907 mamy nawet małą zwyżkę do zanotowania. W tym roku import, wskutek zamknięcia granicy od Serbji szybko się zmniejszył, podniósł się jednak w r. 1908 wskutek wejścia w życie serbskiego traktatu handlowego znów do większej cyfry. Po wygaśnięciu prowizorium traktatowego z Serbją (w marcu 1909 r.) import zmniejszył się prawie o 25%, a jeszcze więcej w 1910 r.

Tyle o ukształtowaniu handlu zewnętrznego towarem „bydło rzeźne“ w stosunku do sytuacji cłowej. Tak w imporcie, jak w eksporcie okazuje się, że drogi wytyczone polityce handlowej taryfą cłową z r. 1906 zupełnie odpowiadały zmienionym stosunkom i doprowadziły do ochrony i poparcia naszej produkcji, zapomocą podwyższonego cła.

Dok. nast.

STEFAN REICHARDT.

## O doświadczeniach i spostrzeżeniach z dziedziny hodowli bydła rogatego.

(Referat odczytany podczas Rady Ogólnej Towarzystwa Gospodarskiego w dniu 30. kwietnia 1912 r.)

Kto śledził rozwój hodowli bydła rogatego w naszym kraju w ostatnich dziesiątkach lat, ten wie, że żaden dział gospodarstwa rolnego nie zaznaczył się tak wydatnym postępem, jak hodowla wogóle, a hodowla bydła mlecznego w szczególności.

Jeszcze przed laty dwudziestu hodowla bydła uważana była jako zło konieczne, które jednak trzeba było tolerować, aby naszemu warsztatowi rolnemu zapewnić potrzebną ilość obornika. W tym czasie słyszeliśmy takie zdania nawet z katedry. Zachęcano nas, abysmy się starali ho-

ilościami zboża, wywoła silny spadek cen, na którym skorzystają ci, którzy zboże eksportują, gdyż wielkie ilości tegoż po lichych cenach wykupią, kraj z zasobów jego ogołocą, a rolnicy nie będą mieli żadnego na tem zysku. I w istocie wielki targ handlowy wykazał do pewnego stopnia słuszność tych przewidywań.

Karjakin uważa za jedyną na to radę, projekt swój zmonopolizowania handlu wywozowego. Stawiamy więc tutaj pytanie, czy projekt ten, wobec znaczenia Rosji jako dostarczycielki zboża, wogóle możliwym jest do przeprowadzenia.

Musimy przyznać, że zwolennicy projektu Karjakina, ideę upaństwowienia wystawiają sobie możliwie łatwą do urzeczywistnienia, podczas gdy w rzeczywistości chodzi tu przeciwko zarówno niezmiernie kosztowny jak i bardzo zawikłany aparat administracyjny, który może w małym kraju mógłby znośnie funkcjonować, ale w dużym państwie miałby ciężką pracę wśród możliwie najróżnorodniejszych stosunków produkcji, odbytu, konsumpcji, wśród najrozmaitszych przeszkód i trudności, a prześladowany byłby przytem krok za krok niepowodzeniami. Zakupna wewnątrz kraju musiałaby zależeć co do ilości, rodzaju i gatunku od miarodajnych zbiorów zagranicznych. Zakupna powinna być poza tem po kupiecku dokładne, t. j. przeprowadzone możliwie jak najtańszym kosztem, do czego potrzebny byłby cały zastęp urzędników. Myli się bardzo

ten, kto sądzi, że technika handlu zbożowego, który należy do najcięższych gałęzi działalności handlowej, mogłaby być prowadzoną z łatwością przez rządową biurokrację, i że suma inteligencji kupieckiej, technicznej wiedzy i zręczności, długoletnich doświadczeń, zasilająca aparat składający się z tysięcy niezależnych firm, da się przenieść bez trudności w mechanizm rządowy.

Odjum najlepszej niedokładności padałoby wtedy w całej rozciągłości na rząd i państwo. Że przytem zespół urzędników rosyjskich, z pośród wszystkich w Europie, jest do wykonania tego rodzaju zadania, wymagającego najlepszych sił, najmniej powołany, temu chyba nikt niezaprzeczy, kto wypadki lat ostatnich choćby pobieżnie przejrzy. Taki aparat dla zakupu nie może być też nigdy w stanie, dbać o odpowiednie ukształtowanie się cen napływającego mu wśród różnych przeszkód zboża, gdyż doowiedzionem jest, że koszty produkcji zmieniają się stosownie do okolicy, miejscowości a nawet od jednego do drugiego producenta. Większość chłopów obstawałaby prawdopodobnie przy równych cenach od państwa. Należałoby poza tem przedsięwziąć przesunięcie wartości ziemi w Rosji, aby prawa o kształtowaniu się cen straciły swą wagę, a więc uczynić rzecz niemożliwą. Ta okoliczność sama przez się jest już wystarczającą, aby wykazać bezpodstawność planu Karjakina. N. S.

dowlę tak podnieść, by ów obornik otrzymywać jak najtaniej, abyśmy dążyli do tego, by można go mieć darmo, a nawet osiągnąć zań jakąś nadwyżkę. Wymieniano w kraju zaledwie kilka majątków, które przez swoje szczęśliwe położenie przy większych centrach zbytu mogły wykazać zysk z obory. A majątki te można było policzyć na palcach u jednej ręki. — Cały zaś ogół gospodarstw opierał swój dochód na produkcji rolnej lub na przeróbce tychże produktów. — W tym czasie Galicja słusznie nazywać się mogła spichlerzem Austrii.

Jakże ogromnie zmieniły się stosunki do tego czasu. Dziś dla naszego kraju właściwszą byłaby nazwa spiżarni, a nie samego spichlerza i należy dążyć, aby na to miano w zupełności zasłużyć.

I nie pomyłę się, gdy powiem, że w tym kierunku już bardzo wiele zrobiono. — Mamy bowiem już w kraju wielkie obszary, gdzie hodowla bydła jest już podstawą renty z gospodarstwa wiejskiego, gdzie gros dochodu przesunięto z zagona na oborę. — Wszczęta obecnie na szeroką skalę akcja wysokiego Rządu a tem samem i Towarzystw gospodarczych i rolniczych, przy znacznych subwencjach powinna w najbliższych latach hodowlę naszą pchnąć na te wyżyny postępu, na jakich ona znachodzić się powinna i to w interesie zarówno wielkiej jak i średniej własności jak i włościan, a więc w interesie całego kraju.

Bardzo wysokie ceny nabiału, brak ogólny materiału rzeźnego, jest bardzo wyraźnym drogowskazem, gdzie nam szukać należy renty z naszych gospodarstw rolnych.

Wspomniałem powyżej, że mamy w kraju już wiele takich majątków, gdzie celowa hodowla bydła stoi już bardzo wysoko, gdzie wykształcony hodowca już od szeregu lat dąży w jasno wytkniętym kierunku.

Tam też osiągnięte rezultaty takiej celowej pracy są już bardzo pomyslnie i opłacają się sownie.

Korzystne jednak rezultaty z hodowli nie polegają li tylko na korzystnych warunkach zbytu, na wysokich cenach bądźto nabiału lub mięsa, bo te same nie mogłyby wpłynąć całkowicie na znaczną rentowność obory. Równoległe bowiem ze wzrastaniem cen produktów bydłowych wzrastają i ceny paszy i to tak własnej produkcji jak i kupnych, wzrastają i inne warunki utrzymywania obory. Tu nadwyżka nie mogłaby być stanowczo decydująca.

Znaczne korzyści z hodowli uzyskamy tylko tam, gdzie potrafimy podnieść siłę produkcyjną obory. Jeżeli weźmiemy pod uwagę obory mleczne, to widzimy, że przez odpowiedni dobór płciowy, przez odpowiednią świadomą selekcję, przez właściwy wychów młodzieży, dalej przez specjalne żywienie krów, a wkońcu i przez import osiągamy obecnie dwa razy tyle mleka, jak przed laty. I tu leży punkt ciężkości, decydujący często o bardzo wysokich dochodach z bydła rogatego.

Gdy przed laty przeciętna roczna mleczność obory 2200 do 2400 l. uważana już była za dobrą, to dzisiaj mamy już w kraju wiele takich stajen, w których ta przeciętna przekracza cyfrę 4000.

Dr. Rohde w swoim dziele o hodowli z roku 1885 omawiając rasę krów najmleczniejszych, bo holendrów, przytacza ówczesny znakomity rezultat mleczności, bo 22 krów wykazało przeciętną mleczność 3550 l. Najwyższa była 6140, najniższa 2526.

W tym też czasie słyszało się jako o curiosum, że niejaki hrabia Pinto miał na Śląsku krowę „schwarze Jette“, której dzienny udój dochodził do 30 litrów, a w całym roku wynosił 7000. — A my dziś w kraju takich

schwarze Jette mamy dziesiątki, a nawet i lepsze i to nie tylko krowy importowane, ale i sztuki własnego chowu.

Ale niestety, można dziś znaleźć w kraju jeszcze i takie gospodarstwa, w których warunki hodowlane urągają nawet najprymitywniejszym wymaganiom. Obory takie można znaleźć tam, gdzie na przykład ceny nabiału z powodu silnego rozwoju przemysłu są już nieproporcjonalnie wysokie.

Przystępuję do właściwego tematu.

Mamy cały szereg prac ludzi uczonych i to prac czyśto teoretycznych, jakoteż i praktycznych, poświęconych hodowli bydła.

Dzieła takie, to często owoc całych lat żmudnej pracy. Z nich też czerpiemy lub czerpać możemy wszelkie wiadomości dotyczące ras, wychowu, żywienia i zużytkowania bydła. Tych też kwestji jako ogólnie znanych poruszać nie będę, bo ani bym temu podołał, ani ramy dzisiejszego przemówienia na to by nie pozwoliły.

Pozwolę sobie tylko podnieść i poddać pod uwagę niektóre momenta i zauważone objawy, z którymi się hodowca spotka przy bezpośrednim zajęciu się hodowlą, a co do których w pracach fachowych może za mało zwrócono uwagi albo je całkiem pominięto. Zapoznanie tych czynników może być jednak dla hodowli niekorzystne. Ta szczerza chęć podzielenia się memi skromnymi spostrzeżeniami z szerszym gronem hodowców niech będzie tłumaczem, że ośmieliłem się skorzystać z tak wielce zaszczytnej dla mnie propozycji przemawiania dzisiaj wobec tak poważnego Zgromadzenia.

Ponieważ przez lat dwadzieścia pracowałem i zbierałem daty w majątku, gdzie obory prowadzone były w kierunku mlecznym lub wychowu rozpłodników, przeto zastrzegam się, że to, co pozwolę sobie przedstawić, odnosi się do tego kierunku hodowli i może nie wszystkie te uwagi uogólnić by można.

Jaki kierunek nada właściciel swojej hodowli, to zależy będzie od znanych praw organizacji majątku. A więc decydować tu będą: warunki klimatyczne, wielkość majątku, jakość gleby, oddalenie od miejsc zbytu, środki komunikacyjne, ceny produktów zwierzęcych i t. d. i t. d.

Co do wyboru rasy bydła ze względów klimatycznych, to kwestję tę poniekąd ustaliły Towarzystwa gospodarcze i rolnicze, a to na podstawie długoletnich prac i zestawień statystycznych. Powyższa kwestja wyboru dla światłego właściciela nie będzie przedstawiać większych trudności. Tu na taką decyzję wpłynie bardzo znacznie i jakoś posiadanego już materiału w bydle.

Ale zaraz potem wyłania się bardzo ważny szkopał, o który często najlepsze chęci właściciela, największe jego ofiary materialne rozbijają się i idą na marne.

O ile sam właściciel majątku jest zawodowo wykształcony i w tej dziedzinie gospodarstwa zamiłowany, a inne obowiązki społeczne dozwolą mu się oddać hodowli, to sprawa jest pomyslnie rozwiązana i dodatni rezultat pewny.

Jeżeli jednak prowadzenie hodowli przechodzi w ręce urzędnika, to o ile ten nie ma do hodowli prawdziwego zamiłowania, o bardzo dodatnich rezultatach pozwałam sobie powątpiewać.

Zamiłowanie zawodowe, to bodziec, który nas prze do specjalizowania sprawy. W każdym zawodzie mamy dzisiaj specjalistów i tacy mogą dopiero osiągnąć najdokładniejsze i najpewniejsze rezultaty.

Takich zamiłowanych hodowców dziś nam potrzeba bardzo, bo w hodowlę angażujemy coraz znaczniejsze kapitały. Zamiłowanie zawodowe zmusza nas do coraz większego postępu w obranym kierunku, to czynnik, który w podwładnych nam organach rozbudza żywsze zainteresowanie się i obowiązkowość.

Dalej zamiłowanie to ochroni nas od zniechęcenia w razie jakichś niepowodzeń lub i klęsk.

Ale idę dalej, bo twierdzę, że w razie takich trudności i przeszkód powstałych nie z naszej winy, zamiłowanie wywołuje w nas odporność, wprost zawziętość do zwalczania wyłaniających się trudności. Im walka cięższa — tem przyjemniejsze zwycięstwo.

To też rzeczą decydujących czynników jest starać się, aby w zakładach naukowych rolniczych na dział hodowlany kładziono największą wagę i aby odpowiednimi środkami kształcono ludzi zamiłowanych w hodowli, bo ludzi takich potrzeba nam obecnie bardziej, jak nigdy dotąd. Szablon, a co gorsze dyletantyzm szkodliwy jest w każdym zawodzie, bo to hamulec postępu. A niestety te systemy, o ile je tak nazwać się godzi, tak często w oborach dworskich spotkać można.

Im większy kapitał wkładamy w hodowlę, tem potrzebniejsze specjalizowanie sprawy, bo przecież ile sztuk bydła mamy w oborze, tyle prawie mamy indywidualnych organizmów żywych, których jedną i tą samą miarą bezkarnie mierzyć nie możemy.

Przypatrzmy się sposobom podniesienia hodowli w tych majątkach, w których praca w tym kierunku trwa już lat kilka lub kilkanaście i gdzie wydała już dodatnie rezultaty.

Mając już oborę z mniej lub więcej ustalonymi cechami obranej rasy poprawić ją możemy przez dokładną selekcję młodego materiału żeńskiego i przez wprowadzanie z zewnątrz rozplodników tejże rasy.

Aby selekcja była możliwa i pewna, musimy mieć rodowody przodków i zapiski ich użyteczności z lat poprzednich. A więc w oborach mlecznych roczne udoje i zawartość tłuszczu w mleku dla każdej krowy osobno.

Przy zakupie rozplodników popełniamy często znaczny błąd, który postęp danej obory utrudnia, opóźnia, a czasem i cofa. Uważając materiał żeński w naszej oborze za mało rasowy, zadawaliśmy się zakupem buhaja o wartości hodowlanej drugo- lub trzecio rzędnej, często nawet sztuki o nie pełnej krwi danej rasy, bo sztuka taka jest z natury rzeczy tańsza.

Rozplodnik taki z nieustalonymi zaletami danej rasy zalet tych na potomstwo przelać nie może, bo sam ich nie posiada.

Dlatego też, jeżeli chcemy ustalić prędko w oborze i formy i użyteczność obranej rasy, to bez względu na podkład materiału żeńskiego wskazane jest używać rozplodników tylko pełnej krwi z ustalonymi wymaganiami cechami, przynajmniej po obojgu rodzicach. Taka sztuka zaznaczy się na pewno dodatnio w swoim potomstwie.

Przez odpowiednie utrzymywanie rozplodnika wysoką cenę kupna rozłożyć można na kilka lat.

Następnym sposobem poprawy obory jest zakupywanie nie tylko materiału męskiego, ale i żeńskiego. Jest to sposób znacznie droższy, ale też i prędzej prowadzący do celu.

Z trzech ras w kraju, które już dzisiaj zdobyły sobie rację bytu, to jest rasa nizinna fryzów i oldenburgów, rasa simmenthalerów i czerwono-polska, dwie pierwsze zakupić

łatwo i to albo w ich ojczyźnie, albo w krajach ościenych, gdzie hodowla na eksport jest już prowadzona.

Podam tutaj zebrane spostrzeżenia, dotyczące importu fryzów do kraju. Kilkakrotne zakupywanie tego materiału we fryzji niemieckiej w okolicach Norden, Emden, Leer i Weener zniechęciły mnie bardzo i nie radziłbym stamtąd sprowadzać. Dobrego materiału jest tam coraz mniej, a następnie etyka tamtejszych hodowców przy sprzedaży pozostawia bardzo wiele do życzenia.

Stamtąd sprowadziłem do obory zakażne poronienie, a na 8 zakupionych krów trzy były niecielne i nieplodne, zdaje się z tego samego powodu.

Niestety nie miałem sposobności poznać zakupna fryzów w Prusach wschodnich. Bardzo pochlebna opinia profesora Malsburga powinna być dla hodowców miarodajną i decydującą.

Import z Fryzji holenderskiej przedstawia się o wiele korzystniej, jak z Fryzji niemieckiej.

Nie roztrząsając kwestji, czy import do naszego kraju bydła z okolic o klimacie morskim jest wskazany czy nie, przytoczę własne w tym względzie doświadczenie.

W roku 1905 importowano z Holandji z okolicy Leenwarden 4, a w rok później 8 krów. Krowy przeważnie starsze, bo po 3, 4, a nawet 5-u cielętach. Po latach 6 u względnie 5-u jest jeszcze w oborze krów 9, a więc 75%. Z tych trzech krów, które z obory odpadły, pierwszą sprzedano na rzeź po dwóch latach, bo dała dwa razy z rzędu bliźnięta, po każdym wycieleniu chorowała i źle się doiła.

Drugą krowę sprzedano po czterech latach z powodu potęgającego się po każdym ocieleniu ropnego zapalenia wymienia. — Trzecią krowę sprzedano także po 4 latach z powodu silnego zdeformowania racie nóg tylnych i otwartej gruźlicy.

U pozostałych w oborze dziewięciu krów, ich przeciętny roczny udój z lat pobytu w oborze wynosił 3350, 3580, 4430, 4500, 4550, 4600, 4720, 5320 i 5360.

A więc każda z tych krów dała rocznie przeciętnie od czasu sprowadzenia po 4500 l mleka.

Licząc 1 l mleka po 15 halerzy, tych 9 krów dawało co roku mleka za 6075 koron, a za 5 lat pobytu w oborze 30.375 koron. Kosztowały zaś 9360 koron.

Rezultat w tym wypadku dla tego rodzaju importu bardzo zachęcający.

Te wszystkie 12 krów dały do końca roku 1911 28 byczków i 31 cieliczek, z czego wychowano byczków 20, cieliczek 24.

Z tych cieliczek jest już część krowami; co do mleczności nie ustępują matkom, a znacznie mniej od nich wymagają.

Najkorzystniej by było, zakupując buhaje w Holandji, zakupywać je już zupełnie wyrosnięte. Buhaji w tym wieku mamy w Holandji dwie sorty. Albo są buhaje bardzo dobre, używane przez tamtejszych hodowców i przez związki okręgowe. Są to sztuki pierwszorzędnej wartości, lecz też bardzo drogie, n. p. przepiękny Bravo N-H: 3518. Druga sorta, to sztuki pozostałe przy rozsprzedży, niejako wy-sortowane, których właściciele nie sprzedawszy do tego czasu, mają jednak nadzieję, że przecież się na nie jeszcze kupiec znaleźć może. Łatwiej jest kupić sztuki młodsze, bo wybór znaczny i dlatego kupuje się zwykle byczki między rokiem a półtora rokiem. Radziłbym nie dać się olśnić pierwszemi odznaczeniami, jakie często takie młode buhajki uzyskują na tamtejszych premiowaniach. Hodowcy

tamtejsi przyznają nawet najwyższe odznaczenia takim sztukom, które w danej chwili i w danym wieku rzeczywiście co do form najlepiej się przedstawiają. Chwilowo nie uwzględniają oni pochodzenia. To oznacza właściciel buhajka już sam przez często niemożliwie wysoką cenę.

Taki młody byczek nawet z I premją, bardzo zresztą piękny, sprowadzony do nas i przy najlepszych warunkach dalszego wychowu może wyrósć na sztukę wadliwą. Albo przy otrzymaniu potomstwa spotyka nas bardzo przykry zawód już chociażby tylko co do maści.

Zakupiony w roku 1906 za znaczną sumę w St. Jakób Parochie ośmiomiesięczny byczek Nr. 363, mając już I premję, po wyrośnięciu przedstawiał się jako zdegenerowany Yorkshir kłapouch i dawał wiele cieląt czerwono-srokatych. Ojciec jego miał zaledwie dwie generacje ustalone a matka żadnej. Oczywiście buhaja ze stratą oddano na rzeź.

Dlatego kupując młode byczki trzeba kupować ze znanych obór, o pewnem pochodzeniu i o jak największej liczbie ustalonych przodków. Mając rodowody holenderskie w rękę, możemy oznaczyć łatwo wszystkich protoplastów, mleczość i procent tłuszczu z zapędanych tamże wymiarów i formy tychże. Takich 16 ustalonych generacji, a jest to najwyższa cyfra we Fryzji, na pewno nie zawiedzie nigdy.

Co do materiału żeńskiego, to ten sprowadzamy albo już wyrośnięty albo młodzież.

Przy zakupie krów najniebezpieczniej kupować krowy młode po jednym lub dwóch cielętach. Tak samo i jałowki cielne. Takie sztuki jeszcze nie wyrośnięte przy niekorzystnych wpływach aklimatyzacji są wrażliwsze i często zostają we wzroście wstrzymane, albo — co gorsza — padają najłatwiej ofiarą gruźlicy. Znacznie pewniejsze jest kupno krów starszych, a podane powyżej doświadczenie z 12 krowami mogłoby być nawet bardzo zachęcające.

Jakkolwiek kupno takich krów jest z natury rzeczy najdroższe, to jednak sztuka taka będąc w pełnej laktacji opłaca się zaraz. Najpewniej kupować krowy wysoko cielne, byle nie tuż przed ocieleniem, a więc w 8 lub na początku 9 miesiąca ciąży. Transport znoszą one zupełnie dobrze i zaraz dają nam cielę i mleko. Najniekorzystniej kupować krowy w połowie ciąży. Wtenczas otrzymujemy marne, mdłe ciele, a krowa parę miesięcy stoi zasuszona.

Ale i kupno krów starszych ma swoje złe strony.

Najgorsze to ta łatwość odgniatania się u nas. Prawie każda sztuka musi to odgniecenie podszwy przejść. U niektórych przechodzi to bez złych następstw, ale są wypadki, gdzie takie odgniecenie wywołuje uporczywe ropienie, w następstwie czego zdeformowanie racic, wadliwy układ nóg i defiguracja całej budowy ze stałą kulawizną.

Najpewniejsze i najtańsze jest zakupno młodych cieliczek poniżej roku. Te u nas aklimatyzują się doskonale, a przy starannym dalszym wychowie otrzymujemy krowy, nie ustępujące zupełnie importowanym. Jest to najłatwiejszy sposób dojścia do rasowych krów. Dobra krowa z Holandji kosztuje nas w stajni 950 do 1100 koron.

Za cieliczkę 8 o miesięczną zapłacimy najwyżej 250 koron, bo i transport i cło mniejsze. Utrzymanie takiej sztuki przez następne dwa lata niechby kosztowało nawet jeszcze 400 koron, to otrzymamy młodą krowę taniej o jakie 300 do 450 koron niż importując.

Jałowka taka chowana u nas przez dwa lata przyzwyczajają się znakomicie do tutejszego klimatu, do jakości i rodzaju karmy i na pewne stwierdzić można, że koszt produkcji mleka będzie tańszy jak od importów. I w tym wypadku kupna, aby uniknąć nieprzyjemnych rozczarowań jak przy byczkach, lepiej jałowki kupować u hodowców, aniżeli na targach. Wprawdzie wtenczas kupno droższe o jakie 25% ale kupujemy sztuki co do pochodzenia pewne.

Jeszcze słów parę o samem kupnie.

Hodowcy w Holandji, zresztą jak i wszędzie, pokazują najpierw sztuki najgorsze, a dopiero w miarę wymagań coraz lepsze. Bydło najpewniej oglądać w godzinach południowych. Kupno wcześniej rano, a jeszcze gorzej pod sam wieczór, jest trudne. Kąt oświetlenia ludzi oko bardzo. Formy zaokrąglają się i wyrównują tak, że sztuka przedstawia się znacznie lepiej jak w rzeczywistości. Zanim przystąpimy do sztuki w celu bezpośredniego zbadania jej przez dotyk, należy oglądać taką sztukę z odległości 8 do 10 metrów ze wszystkich stron. Z tej odległości dokładniej można ocenić całość i często zauważyć taki błąd, który przy bezpośredniem badaniu przeoczyć łatwo. Bardzo ważna jest obserwacja bydłęcia w chodzie, a już niezbędna przy rozplodnikach.

Jedną z najpewniejszych powierzchownych cech dobrej mleczości jest miękka, delikatna i łatwo przesuwalna partja skóry na kości siedzeniowej. Objaw ten nie zawiódł mnie nigdy. Przy zakupie na tamtejszych targach większych ilości cieląt i wybieraniu sztuk o mlecznych cechach z nagromadzonych tam i ciasno zestawionych kilku tysięcy często sztuk, niema ani czasu ani miejsca na inne badania prócz górnej figury grzbietowej i tej cechy mleczej.

(C. d. n.)

## Pług motorowy systemu „Stock“.

W sprawozdaniu z Zjazdu Kółek Ziemi, odbytego dnia 23. marca b. r. nadmieniono o zamiarze p. Romana Czaykowskiego właściciela dóbr Kamionka wołoska, sprowadzenia pługa motorowego systemu „Stock“.

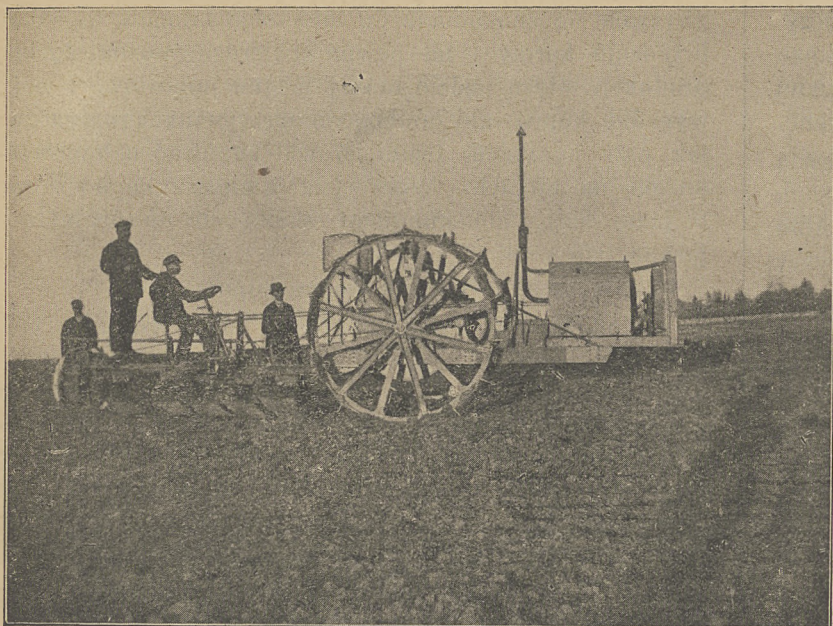
Pług ten nadszedł dnia 23. kwietnia do Kamionki i od tego czasu jest w użyciu. (Patrz ryc. 1., str. 330).

Jak wskazuje ryc. 1. pług ten składa się z umieszczonego na przodzie motoru i silnej ramy żelaznej, służącej do umocowania 6 korpusów płużnych. Na ramie tej umieszczone jest siedzenie prowadzącego pług, zbiornik na benzynę i oliwę. Do ramy przyczepić można silną bronę, 4 kultywatory lub wał rozkruszający.

Cały pług wraz z motorem jest 10.5 m. długi i waży około 4.150 kg. Robi on wrażenie silnej maszyny rolniczej, mogącej pokonać nawet większe trudności.

Motor składa się z 2 par cylindrów o podwójnych ścianach, między którymi krąży woda, chroniąca cylindry od zbytniego rozgrzewania, z gazownika i aparatu zapalającego. (Patrz ryc. 2. i 3., str. 330).

Budowę motoru uwidoczniają dołączone szkice (Fig. 2 i 3). Po otwarciu kurka zbiornika benzynowego, umieszczonego w górze ponad siedzeniem prowadzącego pług, dopływa benzyna rurą A. (Fig. 2) do gazownika B., gdzie para benzynowa miesza się z dopływającym powietrzem i przechodzi rurą C. do obydwóch par cylindrów. W górnych częściach cylindrów (komorach eksplozyjnych czyli kompresyjnych) zapalają się gazy zapomocą iskry elektrycznej i wprawiają w ruch tłoki cylindrów. Uwolniona siła



Rysunek 1.

przenosi się za pośrednictwem kierownicy (Pleuelstange) na wał korbowy i obraca koło zapędowe D.

Wał korbowy wprawia w ruch dwa wały (Nockenwellen) a to za pośrednictwem trybików a wały uruchamiają wentyle ssące i wentyle wydechowe.

Wał wentyli ssących wprawia w ruch aparat magnetyczny E. wał wydechowy pompkę F. i automatyczną smarownicę G.

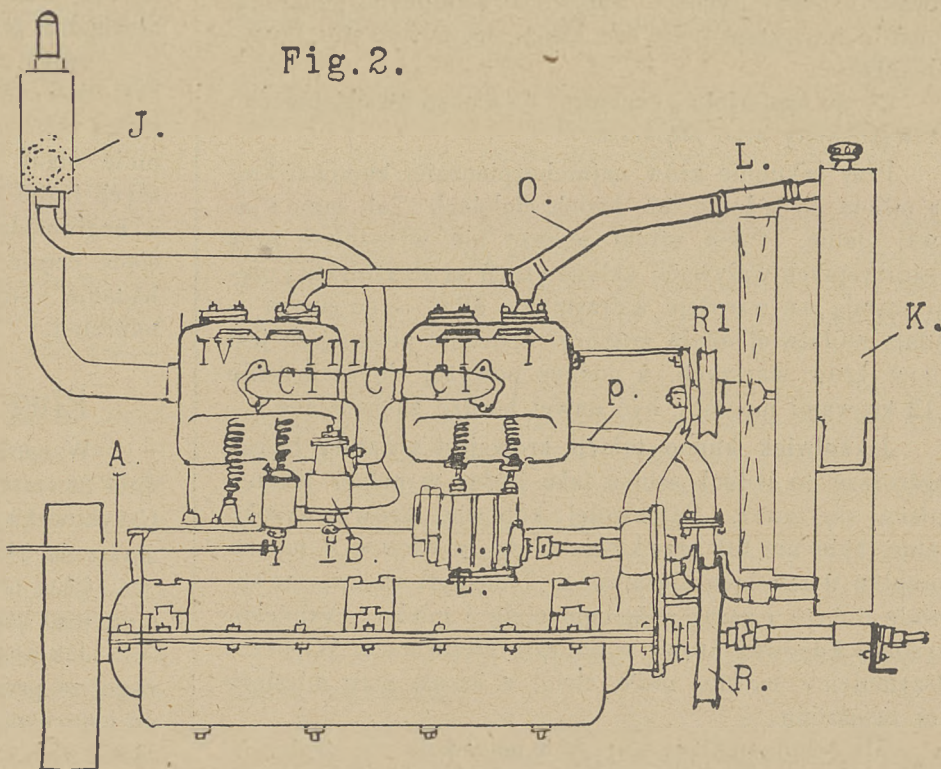
Spalone gazy uchodzą zbiornikiem I. i rurą wydechową H.

Jak już nadmieniono, cylindry są o podwójnych ścianach, pomiędzy którymi krąży ustawicznie woda ochładzająca cylindry.

Woda mieści się w zbiorniku K. na przodzie motoru i po ochłodzeniu cylindrów odpływa rurą O. napowrót do chłodnika K.

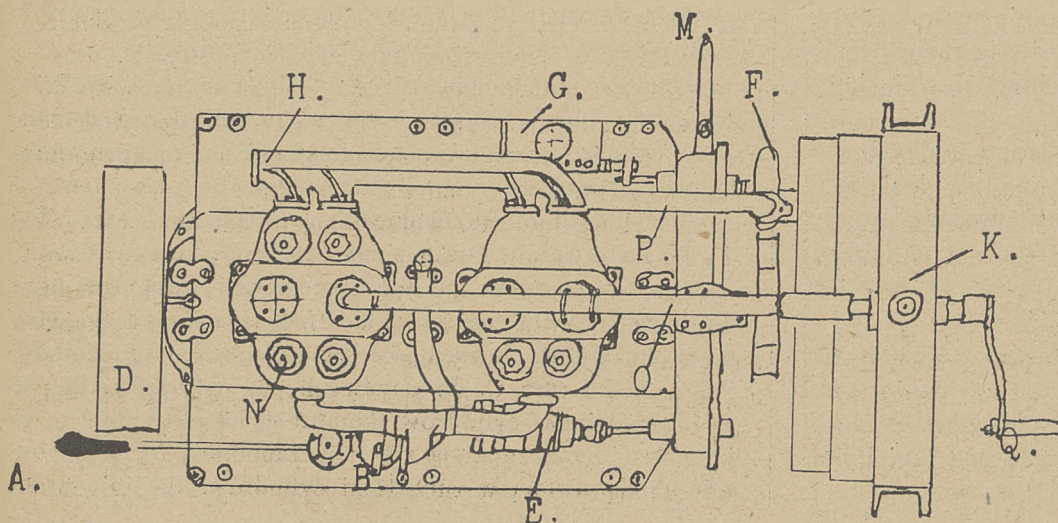
Chłodzenie wody w chłodniku następuje za pomocą wentylatora L., obracanego za pomocą wału korbowego.

Fig. 2.



- A. Rura doprowadzająca benzynę.
- B. Gazownik.
- C. Rura gazownika, kolano.
- C. 1. " " "
- D. Koło rozpędowe.
- E. Elektromagnes.
- F. Pompka.
- G. Automatyczna smarownica.
- H. Rura odprowadzająca gazy.
- J. Zbiornik odprowadzający gazy.
- K. Chłodnik.
- L. Wiatraczek.
- M. Rękojeść do przestawiania.
- N. Nakrywa zapalnika.
- O. Rura wodna odpływowa.
- P. " " dopływowa.
- Q. Korba do nakręcania.
- R. Tarcza wiatraku duża.
- R. 1. " " mała.

Fig. 3.



Do pługą dodano 3 rodzaje korpusów pługowych, a to: do płytkiej podorywki (do 12 cm.), do zwykłej orki do 20 cm. i do orki głębokiej 25 cm.

Zapomocą zmiennych kół poędowych zastosować można 3 szybkości, a to 2 do 8 klm. na godzinę.

Na kołach biegowych umocowuje się zależnie od spoistości roli 5 rodzaju uchwytów (Greifer), które wrzynając się w ziemię, zapobiegają ślizganiu się kół biegowych. Koło sterowe (umieszczone w tyle pługą) zaopatrzone jest również na obwodzie w ostry pierścień, wrzynający się w rolę.

W Kamionce wołoskiej rozpoczął pług robotę w możliwie najtrudniejszych warunkach, bo na bardzo ciężkiej, przed zimą tylko podoranej borowinie. Pole to było w roku zeszłym, a częściowo bieżącej wiosny drenowane, na mokro zajędzone, twarde, a w dodatku w spodzie jeszcze wilgotne. Pług 4-konny uorał na niem zaledwie pół morga dziennie i to do głębokości co najwyżej 15 cm.

W tych warunkach, użyto do orki pługiem motorowym średnich korpusów w ilości 4 i zastosowano najmniejszą szybkość.

Przy orce kontrolnej wyorał pług w ciągu 5 godzin 2 H., zużywając 45 kg benzyny. Za pługiem uczepioną była ciężka brona 2 m. szeroka.

Do obsługi potrzebuje pług 1. człowieka, jednak na zmianę, gdyż kierowanie pługiem jest dosyć wyężdżające.

Dnia 7. b. m. rozpocznie pług robotę na glinkach i piaskach i wówczas dopiero będzie można zestawić rachunek kosztów wykonania roboty w rozmaitych warunkach gleby i uprawy.

Na razie da się tylko ogólnie stwierdzić, że pług pracuje dotychczas bez zarzutu i że koszt wykonania roboty w porównaniu z końmi, będzie o wiele niższym.

5. maja, 1912.

Michał Szczepański.

JULJAN SKULSKI

4)

## Tytoń i jego uprawa.

(Dokończenie).

Prawdopodobnie też wyższa siła palenia się tytoni zależy od tego, w jakiej postaci i w jakim połączeniu znajduje się potas w liściach, który w połączeniu z kwasami cytrynowym, jabłkowym i winnym wpływa nie tylko na dobroć palenia się, ale także i zapach. Te bowiem sole dają w czasie spalania się porowaty węgiel, który rozżarzony utrzymuje dłużej tlenie, podczas gdy sole wapniowe dają zbitą węgiel żarzący się nadzwyczaj trudno. Jeżeli zaś potas związany z chlorem znajduje się w liściach, w takim razie wzmaga się zawartość wapna związanego z organicznymi kwasami, co pogarsza jakość tytoniu. Ujemnych też właściwości nadaje potas związany z mineralnymi kwasami.

Wyniki tych badań jednak są zgodne o tyle, że przez odpowiednie nawożenie, uprawę, pielęgnację i selekcję roślin i nasienia można nadać roślinie tytoniowej dodatkich właściwości, przyczem grają najważniejszą rolę nawozy potasowe i zielone. Według doświadczeń niemieckich i włoskich najlepsze są także nawozy potasowe, których zawartość chloru zredukowaną jest do minimum i Niemcy polecają przede wszystkim krzemian potasowy, i sole potasowe stasfurckie, które zawierają 48—50% potasu w postaci siarczanu, ale także i chlorku potasowego. Kainit zaś według nich nie nadaje się wcale pod tytoń ze względu na wielką zawartość chloru. Dodatkowo też działają popioły drzewne i popioły z łodyg i korzeni tytoniowych.

Tak samo melassa, zawierająca około 11% potasu a 3.5% azotu działa dodatkowo jednak pod warunkiem dodatku około 110 kg potasu na 1 ha w postaci siarczanu potasowego lub popiołów.

Profesor Lotrionte na podstawie wyników swoich badań doradza następujący system nawożenia:

Jakość gleby	superfosforanów	gipsu	fosforan potasowy	tomasyna
	na 1 ha w metrycznych cetnarach			
Bogate w potas . . . .	3	4	—	—
Kulturalne, aluwialne lub	3—4	5—6	2—2.5	—
„ „ lub	—	3—4	2—2.5	5—6
Chude, lub ubogie . . .	3—4	5—6	3—4	—
w potas gleby „ . . .	5—6	—	3—4	4—6

Należałoby się jeszcze zastanowić nad tem, czy potas w formie tlenku potasu  $K_2O$  nadaje się pod tytoń. Odnośne doświadczenia niemieckie w tym względzie wykazały, że ta forma nawozu potasowego wpływa najskuteczniej na jakość, wydatek i siłę palenia się tytoniu w porównaniu z innymi formami nawozów potasowych, jednak nie tak wydatnie, by opłaciło się rolnikowi używać tego drogiego nawozu. Bliższe doświadczenia wykazały, że średni zbiór liści tytoniowych z 1 ha wynosił na glebach: -  
 1) bez potasu 15.2 q o sile palenia się . . . 25 sekund  
 2) na różnych potasowych nawozach 15.6 q o sile palenia się 48 sekund,  
 3) na ( $K_2O$ ) tlenku potasu 15.7 q o sile palenia się 50 sekund,  
 4) na siarczanie potasowym 15.7 q o sile palenia się 47 sekund.

Siła palenia się tytoniu zebranego z poletek użyźnianych tlenkiem potasu jest wprawdzie najwyższą, ale nieznacznie, zbiór zaś ogólny prawie równy ze wszystkich poletek.

Gdy się zaś zważy, że tlenek potasu zawiera około 16.52% potasu w cenie 154 fenigów za 1 kg, a 50%-wy siarczan potasu wykazuje cenę 35 fenigów za 1 kg — to korzyści pierwszego nawozu nie stoją w żadnym stosunku do cen, i trudno polecać nawóz tak drogi, a wykazujący tak małe różnice w działaniu.

Wymagania też tytoniu co do nawozów potasowych są bardzo wielkie. Roślina ta słabo zakorzeniona, posiadająca krótki okres wegetacyjny wymaga znacznego nadmiaru potasu w glebie, a dając zbiór 16—18 q liści tytoniowych na 1 ha asymiluje około 120 kg łatwo przyswajalnego potasu. Przy zasilaniu potasem pół tytoniowych należy zupełnie inaczej postępować, jak przy użyźnianiu pół pod buraki, ziemniaki lub zboża, pod które dawki nawozów potasowych oznaczać można dość ściśle według ilości asymilowanego przez te rośliny potasu.

Tytoń wymaga wielkiego nadmiaru potasu w glebie, która musi być przesyconą tym nawozem, a więc przynajmniej podwójnej dawki tego nawozu w stosunku do ilości asymilowanego potasu, jeśli skutek ma odpowiedzieć celowi. Według dotychczasowych badań muszą zawierać liście tytoniowe przynajmniej 5% potasu a najwyżej 0.6% chloru, jeśli chcemy mu nadać właściwości wymaganych przez fabrykację. Mniejsza zaś procentowa zawartość potasu a większa chloru źle wpływa na właściwości tytoniu a szczególnie potas w mniejszej ilości zawarty osłabia siłę palenia się a mianowicie przy zawartości:

4% potasu a 0.4% chloru	siła palenia wynosi 25 sekund,
3.5% „ a 0.22% „ „ „	„ „ 13—24 „
2.8% „ a 0.67% „ „ „	„ „ 8—12 „
2.2% „ a 0.73% „ „ „	„ „ 4—7 „

W celu więc przesylenia tytoniu potasem należy zwiększyć dawki tego nawozu na pola tytoniowe do takiej ilości, by średnia zawartość procentowa tego składnika w liściach przenosiła 5%.

Bliższe badania w tym kierunku wykazały, że średnia zawartość potasu w liściach wynosiła przy dawce:

150 kg potasu	4.65 <sup>0</sup> / <sub>0</sub>
200 " "	5.92 <sup>0</sup> / <sub>0</sub>
300 " "	5.18 <sup>0</sup> / <sub>0</sub>
400 " "	6.45 <sup>0</sup> / <sub>0</sub>
450 " "	5.99 <sup>0</sup> / <sub>0</sub>
800 " "	7.86 <sup>0</sup> / <sub>0</sub>

Dawki więc 150—200 kg nie wystarczają a więc nie wystarczy także dawka 400 q nawozu stajennego, dostarczająca glebie około 200 kg potasu, nie zawsze łatwo przyswajalnego. Dopiero dawka 800 kg potasu zwiększyła zawartość potasu w liściach. Dawka jednak potasu zależy wiele od formy, w której go glebie udzielamy i od jego przyswajalności a przede wszystkim od gleby i wilgoci. Oznaczać więc ją można jedynie na podstawie doświadczeń i prawdopodobnie nie przeniesie ona w naszym kraju 200—300 kg na 1 ha.

Prócz potasu wymaga roczny zbiór 18 q liści tytoniowych, z 1 ha około 100 kg azotu, a więc prawie o połowę mniej jak średni zbiór kłosowych. Dawka 400 q nawozu stajennego dostarcza glebie około 200 kg azotu, a więc prawie dwa razy tyle ile wymaga tytoń, ponieważ jednak azot nawozu stajennego jest na ogół dla tytoniu trudno przyswajalnym, należałoby prócz tego użyć jeszcze rolę azotowymi sztucznymi nawozami. Ze względów ekonomicznych lepszy skutek osiągnie rolnik zielonymi nawozami z wyłączeniem łubinu, który działa ujemnie na własności tytoniu.

Dotychczasowa uprawa tytoniu w Galicji jest bardzo prymitywną i tak pod względem nawożenia, jak też uprawy pozostawia wiele do życzenia. Wobec bowiem braku naukowych doświadczeń w tym względzie, jak też braku sił fachowych wśród tych, którzy obecnie z ramienia rządu opiekują się uprawą tytoniu w Galicji, trudno żądać, by uprawa tytoniu u nas stała na tej wysokości, jaką osiągnęły inne kraje w Europie.

Tablica w II. szpalcie przedstawia na podstawie statystyki z roku 1910 stan uprawy tytoniu w Galicji, w południowym Tyrolu, Dalmacji i Węgrzech.

Dodać należy, że tytoń w południowym Tyrolu podaje się maceracji, w czasie której zmniejsza się wydatek z jednego hektara na 17.88 q a wartość 1 q wzrasta do 101.74 kor.

Galicja stoi więc najniżej pod względem uprawy tytoniu w porównaniu z innymi krajami koronnymi Austrii.

Przy odpowiednich staraniach, jak też po przeprowadzeniu odpowiednich badań nad uprawą tytoniu w naszym kraju możnaby naszemu rolnikowi zapewnić bardzo poważny dochód tem łatwiej, że uprawa tej rośliny przemysłowej nie wymaga wielkich nakładów; zapewniony zbyt i stała cena zapewniają stały i dający się prawie dokładnie obliczyć dochód, nie ma obawy nadprodukcji, niezdrowej konkurencji lub trustu, można tę uprawę w każdej chwili zaniechać bez narażenia się na wielkie straty. Kraj zaś mógłby zapewnić naszemu rolnikowi pomoc materialną przy zakupie potrzebnych nawozów sztucznych, lub też w celu budowy odpowiednich suszarni. Wprzód jednak należałoby rozpocząć naukową pracę nad uprawą tytoniu, ustalić przez odpowiednią selekcję roślin i nasienia rodzaj odmiany tytoniowej najlepiej odpowiadającej naszym sto-

Rezultaty z 1910 roku	W Dalmacji	W południowym Tyrolu	Na Węgrzech	W Galicji
Ilość plantatorów . . .	25.716	2.661	4.017	31.150
Obszar pól tytoniowych w ha	1.697	281	20.487	2.514
Zbiór w cetnarach metr. .	29.657 <sup>01</sup>	35.581 <sup>69</sup>	257.313 <sup>32</sup>	26.119 <sup>06</sup>
Wyplac. wartość zbioru w koronach	4.619.541 <sup>86</sup>	387.428 <sup>12</sup>	11.466.371 <sup>84</sup>	1.404.976 <sup>32</sup>
Wydatek z 1 ha w q . . .	17.47	126.81	12.56	10.39
Dochód brutto z 1 ha w K	2.718 <sup>01</sup>	1.358 <sup>00</sup>	559 <sup>60</sup>	551 <sup>28</sup>
Dochód brutto jednego rolnika w K .	179 <sup>41</sup>	143 <sup>21</sup>	2.828 <sup>73</sup>	44 <sup>48</sup>
Przeciętna wartość 1 q w K	155 <sup>79</sup>	10 <sup>89</sup>	44 <sup>56</sup>	53 <sup>80</sup>

sunkom rolniczym i gospodarczym, jak też zbadać, jaki system nawożenia i uprawy nada liściom tytoniowym produkowanym w naszym kraju odpowiednich właściwości stosownie do wymagań fabrykacji.

## Przejsie do zielonej paszy.

Smutne czasy w stajniach i oborach mają się ku końcowi; dawno oczekiwany okres zielonej paszy znacznie się prawdopodobnie niedługo. Jeśli jednak gospodarz chce uniknąć szkód w czasie tego przejścia, to powinien zwrócić wielką uwagę i staranie na sposób obrobienia i przygotowania owej zielonej paszy.

Żywnieciem bydląt świeżą trawą i koniczyną jest żywnieciem naturalnym a więc tem samym najzdrowszem.

Nasze warunki klimatyczne i zależne od nich żywienie w stajniach i oborach, musiały dotychczas działać mniej lub więcej niekorzystnie na zwierzęta. W ciągu ostatnich miesięcy zimowych główne pożywienie naszego bydła składało się z suchej paszy — i z paszy treściwej, a miejsce paszy zielonej zastępowały ewentualnie buraki pastewne.

Przejście w jesieni odbyło się zupełnie normalnie. Łodygi roślin tworzących zieloną paszę stawały się coraz twardsze i coraz bardziej zdrewniałe, liście coraz mniej smaczne, tak, że zwierzęta przyjmowały o wiele chętniej odpowiednio przygotowaną suchą paszę, a tem samym przy małych nawet staraniach, przyzwyczały się szybko do zmiany pokarmu. W gospodarstwach buraczanych mogły zresztą buraki niemało się przyczynić do ułatwienia tego przejścia do paszy zimowej. Wszystkie te korzyści nie istnieją na wiosnę, i bydlę przechodzi na zieloną paszę prawie zupełnie niespodziewanie; to też zwierzęta pochłaniają żarłocznie świeży pokarm.

Świeża, zielona pasza jest niebezpieczna dla organizmu zwierzęcego, a to z powodu nagłej zmiany, do której narząd trawienia nie był zupełnie przygotowany.

Nasze przeżuwacze żyjące na swobodzie, na przykład sarny, nie cierpią nigdy z powodu owego przejścia wiosennego, które oddziaływa nieraz szkodliwie na nasze zwierzęta domowe; mogą one bowiem z początku tylko bardzo małe ilości zielonej paszy spożywać, gdyż ona przecie przez jedną noc nie wyrośnie, ale zwolna w lasach i na łąkach się pojawia. Owa zieloność zawiera jeszcze bardzo dużo resztek dawnej roślinności, i kto zechce w obecnej porze roku przyglądać się pasącym sarnom, to przekona się, że spożywają one, aby być zupełnie sytymi,

obok świeżej paszy, duże ilości suchej trawy, obumarłych ziół i t. d.

W każdym razie bydło nasze powinno być do przejścia na zieloną paszę odpowiednio przygotowane, i zwolna do działania świeżej, soczystej trawy przyzwyczajane, co przeprowadzić można w następujący sposób: żywienie jakakolwiek zieloną paszą powinno być połączone z karmą suchą, a mianowicie należy dawać bydłu słomę owsianą lub żytnią (słoma pszeniczna jest często zbyt miękka) pod postacią mieszanej sieczeni. Nie tylko względy zdrowotne grają tu ważną rolę, również z punktu widzenia gospodarczego, polecić możemy taki sposób żywienia. Zieloną paszę razem ze słomą rżnie się na zwykłej sieczkarni, przyczem należy uważać, aby noże były ostre a robota szła równo i szybko. Zmieszana z sieczką zielona pasza rozgrzewa się o wiele mniej szybko, niż wtedy, gdy trawa jest długa, niepocięta, gdyż sieczka ze słomy ułatwia krążenie powietrza. Tępe noże i robota powoli postępująca, działają niekorzystnie, gdyż paszę zgniecioną bydło niechętnie przyjmuje. Pierwsza pasza składa się zazwyczaj ze zwyczajnej trawy łąkowej lub też mieszanki; potem przychodzą różne odmiany koniczyny, lucerna i koniczyna czerwona. Przy powyżej opisanem postępowaniu, można użytkować zupełnie dobrze trawę ogrodową, z łąk cieniastych i t. d., a tu dochodzimy już do korzyści z punktu widzenia gospodarczego. Jak długo pasza zielona jest jeszcze świeża, łądzygi i liście są delikatne, dopóty jest ona chętnie przez bydło spożywana: później w ciągu lata, zaczynają zwierzęta szukać wśród dawno spasionej koniczyny i lucerny, aby powybierać co zostało najlepszego, podczas gdy reszta użyta już być może tylko na nawóz. Mianowicie co się tyczy czerwonej koniczyny i lucerny, według bezstronnych obliczeń, połowa jest zawsze stracona a na nawóz są oba te gatunki koniczyny przecie za drogie. Jednak stwardniałe łądzyki mogą być jeszcze użytkowane, gdy w sposób powyżej opisany użyjemy paszę zieloną na pokarm dla bydła zmieszaną z sieczką.

To samo dotyczy i mieszanki, która również z początku chętnie jest przez zwierzęta spożywana, później jednak wyszukują już tylko smaczniejszych resztek. Wskazaniem jest staranne użytkowanie resztek zielonej paszy, a najłatwiej można to osiągnąć przez użytkowanie suchej paszy.

Ogólnie są wszyscy zdania, że w czasie zielonej paszy, karmienie bydła paszą treściwą jest marnotrawstwem i zdanie to jest do pewnego stopnia słuszne.

Zielona pasza, spożyta przez bydło, ułatwia i potęguje bardzo wybitnie przemianę materji, a pasza treściwa obfitująca w trudniej strawne składniki białkowe i tłuszczowe, nie mogłaby być w tym czasie dokładnie użytkowana.

To też gdy karmi się bydło zieloną paszą nie rżniętą i nie zmieszaną z suchą paszą, stosowanie paszy treściwej byłoby bezcelowe. Całkiem inaczej przedstawia się proces trawienia, gdy daje się bydłu tylko sieczkę z zielonej paszy. Przeżuwanie stwarza zupełne zmieszanie się zielonych roślin ze słomą, i wtedy można już stosować paszę treściwą zwłaszcza taką, która obfituje w mąkę, naturalnie w niewielkiej ilości, co jednak oddziała korzystnie, zwłaszcza na bydło mleczne.

Ogólnie słyszymy od hodowców bydła, szczególnie od Szwajcarów, że gdy bydło wstępuje w okres zielonej paszy, nie należy go natychmiast po jedzeniu poić. Kto posiada w oborach automatyczne poidło, ten łatwo może się przekonać, że jest przeciwnie, gdyż zielona pasza dostawszy się do narządów trawienia wydziela wiele ciepła i wymaga naturalnie dostarczenia odpowiedniej ilości płynu.

Zużytkowanie starego siana wszelkiego gatunku, pod postacią sieczeni, w miejsce słomy, nie jest polecenia godnem.

Jest ono zbyt miękkie i zwiija się w kłębki, które spowodować mogą łatwo obstrukcję; tylko zdrowa, gładka słoma owsiana lub żytnia, jak to już wspominaliśmy na początku, jest do tego celu najodpowiedniejszą.

N. S.

## KORESPONDENCJE.

Turzepole, 6. maja 1912.

(Wyraz ubolewania).

Rada Ogólna wyraziła ubolewanie z powodu, iż gal. Towarzystwo chowu koni i wyścigów, którego celem działalności statutowo określonym jest: „podniesienie chowu koni w Galicji“, dopuściło w tym roku do współdziałania takie konie zagraniczne, z którymi konie krajowe konkurencji wytrzymać nie mogą, jako też wyraziła nadzieję, że Towarzystwo to w przyszłości zechce swój program wyścigów tak układać, by konie, które wygrana na pierwszoklasowych torach udowodniły, że są wyższej klasy niż najlepsze galicyjskie, od współdziałania w lwowskich wyścigach były wykluczone“.

Wniosek ten, jako nagły opatrzone licznymi podpisami, poparty krótkim przemówieniem p. Marjana Jędrzejowicza został bez dyskusji w pierw na poufnym, następnie na publicznym posiedzeniu Rady Ogólnej gal. Tow. gospodarskiego jednogłośnie uchwalony.

Tak więc reprezentacja ziemian bez zawahania się uznała słuszność zarzutów podniesionych przeciw Wydziałowi gal. Tow. chowu koni i wyścigów i nie znalazł się nikt, któryby publicznie odważył się przeciw nim wystąpić.

Szkodliwe skutki dopuszczenia koni klasy wiedeńskiej, przed czem na Walnem Zgromadzeniu G. T. ch. k. i wyśc. przestrzegalem, nie długo na siebie każą czekać. Już zapisy do pierwszego dnia biegów wypadły znacznie gorzej, niż w roku zeszłym. Mianowania zamknięte dnia 1. maja przyniosły do 7 biegów tylko 69 zapisów, gdy w roku zeszłym do 6 biegów wpłynęło 82 mianowań. Również liczba koni galicyjskich spadła z 23 na 15!

Podkreślam tu fakt, który z góry przepowiedziałem, że prócz pana I. J. Zangena (fiolety), który dotąd zgłosił do biegów cztery konie klasy wiedeńskiej, ani jedna z stajnia współubiegająca się na wielkich torach, do Lwowa swych koni nie przyszła. Klasa tych czterech koni jest tak wysoką, że wszystkie inne w normalnych warunkach konkurencji z nimi wytrzymać nie będą mogły, a to tem bardziej, że zimno i niepogoda uniemożliwiły otwarcie płuc naszym koniom, gdy tamte od miesiąca z powodzeniem biegają.

Dyrektorjum więc zrobiło *pas de clerc*, a nadzieje oparte na kompletnym braku znajomości stosunków sportowych, że dopuszczenie koni, które wygrały biegi wartości nominalnej 3000 koron „zapewni liczny udział koni z Austrii, Węgier i Rosji“ pękły odrazu jak bańka mydlana.

Zaraz pierwszego dnia, jak się okaże supremacja koni p. I. J. Zangena, w następnych dniach, wobec niskich drągich i trzecich nagród, pola będą coraz mniejsze, bo nie każdy zgodzi się na to, by służyć swymi koniami za *Kanonenfutter* dla stajni prowadzonej na skalę wiedeńską, posługującej się wyłącznie skupowanymi z pośród zwycięzców koniami.

Statystyczne uzasadnienie popełnionego błędu, którego nieświadomość nie tłumaczy, bo je na Walnem Zgromadzeniu przed zatwierdzeniem programu przedstawiłem, jest następujące:

Z ogólnej liczby 1265 koni, które w ubiegłym roku na torach Austrii i Węgier biegały, tylko 357 t. j. 26% wygrało biegi wartości ponad 2950 koron, reszta 908 koni czyli 74% nie zdołało wygrać ani jednego takiego biegu pomimo, że na 364 biegów, które odbyły się we Wiedniu i Kottlingbrunie, 173, więc prawie 50% tychże jest o dotacji nominalnej 3000 kor. zwycięzcy i to jest obecnie najniższa kwota, jaką austriacki Jockey Club owe biegi uposaża. Dla przeciętnego inteligentnego człowieka dobrej woli, dane te wystarczają, by ocenić akcję tych panów, co pozbywszy się z Wydziału reprezentantów hodowli koni

\*) Patrz „Odezwa do hodowców koni“, dodatek do Nr. 5 „Rolnika“ i „Kilka uwag w przededniu Rady Ogólnej gal. Tow. gospod.“ „Rolnik“ Nr. 16.

krajowej pełnej i wysokiej półkrwi, zburzyli dotychczasowy system, który dał wprost świetne rezultaty, by zainaugurować nową erę — a w rzeczywistości popaść w dawne błędy.

Ci, którzy nie są w stanie odczuć, jaką krzywdę wyrządza się krajowej hodowli, jeżeli celem zgniecenia dominującej w kraju jednej stajni, zamiast „utrudnić jej zwycięski pochód przez polepszenie krajowego materiału“ \*) sprowadza się obce przemożne siły, ci zasłużyli na to votum nieufności, które im reprezentanci ziemian w swym wyrazie ubolewania wypowiedzieli. *Ostoisia-Ostaszewski.*

## Doniesienia kronikarskie.

**Spółka handlowo-rolnicza.** Z Oddziału Rudeckiego Tow. Gospodarskiego otrzymujemy następujące pismo:

Na podstawie paragrafu 19. ustawy prasowej upraszam sprostować podaną wiadomość co do Spółki handlowej w Rudkach.

Spółka ta założoną została na zebraniu zwołanem przez powiatowy zarząd Kółek rolniczych.

Oddział Rudecki Tow. Gosp. w sprawie tej nie brał udziału, a z założoną Spółką nic wspólnego nie miał i nie ma.

*Józef Jarzymowski*

Przewodniczący Oddziału Rudeckiego.

**Światowy handel zagraniczny.** Ministerstwo handlu opublikowało po raz drugi zestawienie opracowane przez urzędy handlowo-statystyczne, a dotyczące handlu zewnętrznego różnych państw. Z publikacji tej przytaczamy następujące daty: Ze względu na ogólny handel zewnętrzny na czele stoi Anglja z 21·9 miliardami w roku 1909 (21·4 miliardów w roku 1908,

\*) Patrz artykuł „Z Bukowiny“ (Chów koni i wyścigi) „Rolnik“ Nr. 12.

a 23·6 miliardów w roku 1907), drugie miejsce zajmują Niemcy z 17·8 miliardami koron (przeciw 16·6 i 18·4), trzecie Stany Zjednoczone Ameryki z 16·1 miliardami (przeciw 13·5 i 14·4), czwarte miejsce zajmują w równym rzędzie Francja i Holandja z 11·06 (9·4 i 10·09) względnie 11·06 (9·9 i 9·63) miliardami; na szóstym miejscu stoja Indje angielskie z 7·8 miliardami (7·1 i 7·9), na siódmym Belgja: 6 (5·5 i 6·1) miliardów, na ósmym Rosja: 5·95 (4·87 i 4·85) miliardów, a wkońcu na dziesiątym miejscu stoja Austro-Węgry: 5·07 (4·65 i 4·96) miliardów koron. Należy jeszcze wymienić: Włochy: 4·77 (4·4 i 4·59), Argentyna: 3·35 (3·05 i 2·77), Kanada: 3·31 (2·7 i 3·04), Szwajcarja: 2·59 (2·4 i 2·7), Australja angielska: 2·55 (2·35 i 2·64), Chiny: 2·45 (2·17 i 2·67), a wreszcie Japonia: 1·98 (2 i 2·28) miliardów koron. Czynnny bilans handlowy wykazał w państwach powyższych w roku 1909: w Indjach angielskich 1.579 milionów koron (575·7 i 976·7 milionów koron w obu latach poprzednich), Rosja 1.329 milionów koron (218 i 224 w latach poprzednich), Stany Zjednoczone 838 (1.769 i 3.750), Argentyna 452 (444·7 i 49), Australja angielska 135 (6 i 282), Japonia 41·5 milionów koron (passywa 148 i 159·6 milionów koron w obu latach ubiegłych). Wszystkie państwa europejskie z wyjątkiem Rosji, Rumunji i Serbji, wykazały w roku 1909 bierny bilans handlowy; największe passywa wykazały się w Anglji, bo 3.734 milionów, w Niemczech 2.275 milionów, w Holandji 1.313, we Włoszech 1.195, a w Belgji 905 milionów koron. Następnie idą w dość znacznych odstępach, Szwajcarja: 484 milionów, Austro-Węgry: 427 milionów koron. Francja wykazała passywę wynoszącą jedynie 203 milionów koron; w roku 1908 bilans handlowy wykazał się tam aktywny w kwocie 259 milionów koron. Z państw zamorskich passywa wykazała również Kanada, a to w kwocie 351 milionów koron, dalej Chiny: 266 milionów koron przeciw 331 i 597 w obu latach poprzednich.

*N. S.*

# Z działalności Towarzystwa.

## Z KOMITETU.

Dla ułatwienia członkom Towarzystwa oraz stronom interesowanym osobistego zetknięcia się z prezydium Towarzystwa postanowiono, że prezes względnie urzędujący zastępca będzie przyjmował w biurze Towarzystwa codziennie od godz. 5. do 6. popołudniu, z wyjątkiem niedziel i świąt, tudzież z wyjątkiem każdego pierwszego i trzeciego piątku w miesiącu z powodu odbywających się w tych dniach posiedzeń.

**Zwyczajne posiedzenie Komitetu c. k. galicyjskiego Towarzystwa gospodarskiego** (ul. Karola Ludwika l. 3) odbędzie się w sobotę dnia 25. maja 1912 o godz. 4-tej popołudniu.

Na porządku dziennym: 1. Odczytanie protokołu z poprzedniego posiedzenia. 2. Uchwały Wydziału Wykonawczego. 3. Wnioski Sekcji sadowniczej. 4. Wnioski Sekcji rolniczej. 5. Wnioski Sekcji hodowlanej. 6) Wnioski Sekcji organizacyjnej, ewentualnie innych. 7. Wnioski Członków. *Czartoryski m. p.*

### KONKURS.

**Komitet c. k. gal. Towarzystwa gospodarskiego** ogłasza niniejszem konkurs na prowizoryczną posadę nauczyciela hodowli w Zakładzie rolniczo-hodowlanym w Rudkach z poborami 4.800 koron rocznie, z wolnem mieszkaniem, światłem i opałem oraz zwrotem kosztów podróży przy wyjazdach urzędowych.

Do obowiązków nauczyciela będzie należeć prócz szerzenia wiedzy hodowlanej między ludnością rolniczą powiatu rudeńskiego (wykłady, pouczenia, pomoc fachowa) także i inspekcja stacji hodowlanych c. k. gal. Towarzy-

stwa gosp. w powiatach rudeńskim, mościskim, samborskim, staro-samborskim i turczańskim.

Kandydaci w wieku najwyżej lat 45 winni przedłożyć podania wraz z dowodami ukończenia Akademji weterynaryjnej, praktyki weterynaryjnej i ewentualnej praktyki hodowlanej Komitetowi c. k. galic. Towarzystwa gospodarskiego (Lwów, ul. Karola Ludwika l. 3.) najpóźniej do 15. czerwca b. r.

### KONKURS.

**Komitet c. k. galic. Towarzystwa gospodarskiego** ogłasza niniejszem konkurs na posadę prowizoryczną kierownika Zakładu rolniczo-hodowlanego w Rudkach, z poborami 5.400 koron rocznie, z wolnem mieszkaniem, opałem i światłem i zwrotem kosztów podróży przy wyjazdach urzędowych. Do obowiązków kierownika będzie należeć prócz administrowania Zakładem i należącym doń gospodarstwem, szerzenie wiedzy rolniczo-hodowlanej między ludnością rolniczą powiatu rudeńskiego przez organizowanie kursów gospodarskich, pól doświadczalnych, udzielanie fachowej porady w sprawach rolniczych i t. p.

Kandydaci w wieku najwyżej 45 lat winni przedłożyć podania wraz z dowodem ukończenia wyższych studjów rolniczych i odbytej kilkuletniej praktyki gospodarzejskiej Komitetowi c. k. galic. Towarzystwa gospodarskiego (Lwów, ul. Karola Ludwika l. 3) najpóźniej do 15. czerwca b. r.

L. 2963/12.

### KONKURS.

**Komitet c. k. galic. Tow. Gospodarskiego we Lwowie** ogłasza konkurs na następujące posady:

1. naczelnego inspektora hodowlanego w biurze Komitetu z płacą roczną 10.000 K. W razie wyjazdów słu-

źbowych otrzyma djety 12 K dziennie, które przy wyjazdach za granicę kraju podnoszą się o 50%, a przy wyjazdach za granicę państwa o 100%, tudzież zwrot kosztów podróży II kl.

2. dwóch inspektorów hodowlanych w biurze Komitetu z płacą roczną zależnie od kwalifikacji, najmniej 5.000 K. Jeden z nich ma wykazać specjalne uzdolnienie na referenta hodowli trzody chlewnej. W razie wyjazdów służbowych otrzymają djety 10 K dziennie, które przy wyjazdach za granicę kraju podnoszą się o 50%, a przy wyjazdach za granicę państwa o 100%, tudzież zwrot kosztów podróży klasą II.

3. jedenastu inspektorów hodowlanych okręgowych, a mianowicie z siedzibą:

a) w Tarnopolu, dla powiatów: Tarnopol, Skałat, Trembowa, Zbaraż, Brzeżany, Podhajce;

b) w Czortkowie, dla powiatów: Czortków, Buczacz, Husiatyn, Zaleszczyki, Borszczów;

c) w Złoczowie, dla powiatów: Złoczów, Brody, Zborów, Kamionka strum., Przemysłany;

d) w Gródku Jagiell., dla powiatów: Gródek, Lwów, Bóbrka, Żółkiew;

e) w Stryju, dla powiatów: Stryj, Żydaczów, Skole, Dolina, Drohobycz, Kałusz;

f) w Rudkach, dla powiatów: Rudki, Sambor, Stary Sambor, Turka, Mościska;

g) w Kołomyji, dla powiatów: Stanisławów, Bohorodczany, Rohatyn, Tłumacz, Nadwórna;

h) w Kołomyji, dla powiatów: Kołomyja, Horodenka, Kosów, Peczeniżyn, Śniatyn;

i) w Sanoku, dla powiatów: Sanok, Brzozów, Lisko;

k) w Jarosławiu, dla powiatów: Jarosław, Przeworsk, Łańcut, Przemysł, Dobromil;

l) w Rawie ruskiej, dla powiatów: Rawa ruska, Sokal, Cieszanów, Jaworów.

z płacą roczną zależnie od kwalifikacji, najniższą 3.600 K, oraz zwrotem kosztów biletów kolejowych II kl. i po 40 hal. za każdy kilometr odbytej drogi kołowej, bez prawa zaliczania fiaków i żądania zwrotu innych wydatków poniesionych w podróży. W razie wyjazdu poza przydzielony okręg, przyznaje się djety po 10 K dziennie.

Jako kwalifikację zasadniczą wymaga się ukończenia wyższej szkoły rolniczej lub Akademii weterynaryj i udowodnienia praktyki hodowlanej. W razie wyjątkowo uzasadnionych kwalifikacji nabytych w praktyce, może dla poszczególnych kandydatów udzielonem być odrębną uchwałą Komitetu uwolnienie od warunku ukończenia Akademii.

Podania, do których mają być dołączone:

1. metryka urodzenia,

2. świadectwo ukończenia wyższej szkoły rolniczej lub Akademii weterynaryj i dowody praktycznego nabycia wiadomości z dziedziny hodowli, ewentualnie dowód uzdolnienia na referenta hodowli trzody chlewnej,

3. opisanie dotychczasowego zatrudnienia,

mają być wniesione do Komitetu c. k. gal. Towarzystwa gospod. we Lwowie (ul. Karola Ludwika l. 3) — do dnia 31. maja 1912 r.

Przy nadaniu posad zastrzega sobie Komitet prawo roku próby.

Lwów, 12. kwietnia 1912.

**O G Ł O S Z E N I E.**

*Dnia 13/6 1912 odbędzie się w Kołomyji na targowicy miejskiej o godz. 11. przed południem*

**T A R G**

**celem zakupna buhajów stacyjnych. — Komisja zakupywać będzie buhaje w wieku od 12 miesięcy do 18 miesięcy, dobrane rozwinięte i typowe pod względem rasy.**

Komisja będzie wedle swego uznania przyznawała także premje na buhajki młode ponad 5 miesięcy, pod warunkiem, że właściciele tychże zobowiążą się je chować nadal i po roku przedstawią ponownie Komisji.

W wypadku tym część premji może być zaraz wypłacona, część zaś dopiero po ponownem przedstawieniu buhajka Komisji.

Wyjątkowo może Komisja premjować również buhaje starsze, zdatne do rozplodu, któreby nie zostały zakupione z powodu pokrycia zapotrzebowania.

Certyfikaty, celem uzyskania zniżki przewoźnego kolejowego buhajków, przeznaczonych na targ, wyda na żądanie interesowanych Rada Oddziału c. k. Galic. Towarz. Gospodarskiego w Kołomyji, (Rada powiat.), która udzieli również żądanych wyjaśnień.

**Komitet c. k. Galicyjskiego Towarzystwa Gospodarskiego:**

Prezes:  
W. Czartoryski m. p.

Dyrektor biura:  
Wł. Niwicki m. p.

**O G Ł O S Z E N I E.**

*Dnia 12/6 1912 odbędzie się w Stanisławowie na targowicy miejskiej o godz. 12. przed południem*

**T A R G**

**celem zakupna buhajów stacyjnych. — Komisja zakupywać będzie buhaje w wieku od 12 miesięcy do 18 miesięcy, dobrane rozwinięte i typowe pod względem rasy.**

Komisja będzie wedle swego uznania przyznawała także premje na buhajki młode ponad 5 miesięcy, pod warunkiem, że właściciele tychże zobowiążą się je chować nadal i po roku przedstawią ponownie Komisji.

Wyjątkowo może Komisja premjować również buhaje starsze, zdatne do rozplodu, któreby nie zostały zakupione z powodu pokrycia zapotrzebowania.

Certyfikaty, celem uzyskania zniżki przewoźnego kolejowego buhajków, przeznaczonych na targ, wyda na żądanie interesowanych Rada Oddziału c. k. Galic. Towarz. Gospodarskiego w Stanisławowie (adres: Władysław Smulski, Stanisławów Rada powiatowa), która udzieli również żądanych wyjaśnień.

**Komitet c. k. Galicyjskiego Towarzystwa Gospodarskiego:**

Prezes:  
W. Czartoryski m. p.

Dyrektor biura:  
Wł. Niwicki m. p.

**Z ODDZIAŁÓW.**

L. 169.

Przemysł, dnia 11. maja 1912.

**Walne Zebranie Członków Oddziału przemysko-dobromilskiego c. k. galic. Towarzystwa Gospodarskiego** odbędzie się w poniedziałek dnia 20. maja b. r. o godzinie 10 rano w sali Magistratu m. Przemysła z następującym porządkiem dziennym: 1. Odczytanie protokołu z ostatniego Walnego Zebrania. 2. Sprawozdanie Rady Oddziału z czynności za rok 1911. 3. Sprawozdanie Komisji rewizyjnej o przeprowadzonej rewizji kasy i rachunków Oddziału. 4. Odczyt p. dr. Władysława Kubika „O ogrodnictwie“. 5. Wnioski Członków. Na Zebranie to zapraszamy wszystkich Członków tut. Oddziału.

Z Rady Oddziału przem. dobrom. c. k. galicyjskiego Towarzystwa Gospodarskiego.

Sekretarz:  
Rościszewski.

Prezes:  
Drużbacki.

Odpis protokołu Walnego Zebrania członków Oddziału przemysłańskiego c. k. gal. Towarzystwa Gospodarskiego, które się odbyło dnia 25. kwietnia 1912 w Przemyslanach pod przewodnictwem Prezesa p. Romana Tyzenhausa. Obecnych członków 69.

Pan Przewodniczący konstatując komplet zagają posiedzenie dłuższem przemówieniem o działalności Oddziału

w kierunku ekonomicznego podniesienia członków, poświęcając wspomnienie pośmiertne ś. p. Stanisławowi Brykczyńskiemu, byłemu honorowemu Prezesowi Towarzystwa Gospodarskiego, Piotrowi Kościelnemu i Rolisławowi Stankowi, członkom Oddziału. Zebranie uczciło pamięć zmarłych przez powstanie.

Następnie zarządził p. Przewodniczący odczytanie protokołu z poprzedniego posiedzenia, który przyjęto jednomyślnie do wiadomości.

Z kolei porządku dziennego złożył sekretarz Oddziału p. Kołodziej sprawozdanie za rok 1911 które jednomyślnie przyjęto do wiadomości.

Rozdano 11 premii sługom gospodarczym za długoletnią służbę, a mianowicie:

- 1) Jędrzejowi Pelcowi słudze dworskiemu w Laszkach król.
  - 2) Janowi Drekslerowi sł. dwor. w Laszkach król.
  - 3) Wasylowi Zeńczukowi, sł. dwor. w Uszkowicach,
  - 4) Dmytrovi Myroszowi, sł. dwor. w Uszkowicach,
  - 5) Janowi Kaurfrowi, sł. dwor. w Pohorylcach,
  - 6) Mykietowi Melocie, sł. dwor. w Pohorylcach,
  - 7) Michałowi Pelcowi, sł. dwor. w Błotni,
  - 8) Ignacemu Miziowi, sł. dwor. w Żędowicach,
  - 9) Mikołajowi Hołoniakowi, sł. dwor. w Świrzu,
  - 10) Michałowi Demkowiczowi, sł. dwor. w Świrzu,
  - 11) Maksymowi Kretowi, słudze Prokopa Wasylciowa w Peczeni.
- Wybrano delegatów na ogólną Radę we Lwowie na rok 1912, a to: 1) Romana Nanowskiego, zarządcę dóbr w Przemyslanach, 2) Tadeusza Michałowskiego z Zadwórzca, 3) Stanisława Kędzińskiego, właściciela dóbr z Meryszczowa.

Pan Franciszek Bieniasz referował sprawę zmiany ustawy o pryszczycy i po długiej a wyczerpującej dyskusji uchwalono następujące wnioski:

1) Po bytności weterynarza i stwierdzeniu przez tegoż zarazy gmina ustanawia zaprzysiężonego płatnego znawcę, którego obowiązkiem będzie przeprowadzenie desinfekcji obór zarażonych jak również tłumienie zarazy. Czynności te ma wykonać w asystencji żandarmerji albo asesora miejscowego. Po uwiadomieniu przez tegoż o wygaśnięciu zarazy i przeprowadzeniu desinfekcji powinien weterynarz natychmiast a najdalej do 3 dni skonstatować fakt i otworzyć gminę dla obrotu wolnego bydła.

2) W razie pojawienia się pryszczycy w miejscowościach targowych ustanawia się inne miejscowości celem odbycia targów dla gmin nie objętych zarazą.

3) Zamiast ustanawiania jak dotychczas wartowników na granicach gmin, użyć tychże jako płatnych pomocników zaprzysiężonego znawcę, w celu przeprowadzenia desinfekcji.

4) Podczas trwania zarazy w gminie koryta wspólne do pojenia bydła powinny być usunięte a wiadra przy studniach zaopatrzone w ten sposób, aby uniemożliwić pojenie z nich bydła.

5) W razie, gdy zaraza obejmuje tylko kilka zagród, takowe izolować, gminy nie zamykać. W razie, gdy zaraza obejmuje więcej zagród, należy zarazić wszystkie sztuki podlegające zarazie.

6) Środki desinfekcyjne dawane są przez Skarb Państwa darmo, a najubożsi w gminie nie posiadający więcej jak jedną sztukę bydła mają otrzymać zapomogę w razie zamknięcia stajni i przymusowego skarmienia paszy zimowej w lecie.

Wkońcu wybrano komisję do rozsprzedaży szczepów po niższych cenach, w skład której weszli pp. Tadeusz Michałowski, Jan Wyspiański i Feliks Lis.

Na tem posiedzenie zamknięto i protokół zakończono z tem, że rozsprzedano 600 sztuk szczepów po niższych cenach.

## OGŁOSZENIA WŁADZ.

Na podstawie obwieszczenia c. k. Namiestnictwa we Lwowie z dnia 6. maja 1912 L. XVII. 7400 pozostają jako zapowietrzone następujące gminy i obszary dworskie:

w powiecie politycznym Borszczów: Bileze; w powiecie politycznym Dolina: Mizuń Stary; w powiecie politycznym Lisko: Balnica, Maniów, Szczerbanówka, Wola

Michowa; w powiecie politycznym Zaleszczyki: Myszków; w powiecie politycznym Złoczów: Podlipce, Płuchów.

### Z c. k. Namiestnictwa.

XVII. 6636/4.

Lwów, 11. maj 1912.

### Przywóz świeżego mięsa do Francji.

#### OKÓLNİK

do wszystkich c. k. Starostw i Magistratów król. stoł. miasta Lwowa i Krakowa.

Okólnikiem z 17. sierpnia 1909, L. XVII 4226 podano c. k. Starostwu (Magistratowi) przepisy rządu francuskiego tyczące się przywozu świeżego mięsa z zagranicy do Francji.

Niedawno pojawił się dekret Prezydenta Rzeczypospolitej francuskiej z 6. stycznia 1912, który rozszerzając powyższe przepisy, pozwala wprowadzać do Francji mięso w pojedynczych kawałkach a mianowicie:

A) Z bydła rogatego:

- 1) filety i poledwice,
- 2) uda (Keulen) i części przyogonowe (Schwanzstücke) pojedyncze lub we wzajemnym związku, lecz bez śladów oskrobania,

3) ozory, które również nie powinny wykazywać śladów oskrobania, w naturalnym związku z okoliczną partją gardzieli, gruczołami chłonnymi pozagardzielowymi i podjęzykowymi, z krtanią i mniej więcej jedną trzecią częścią tchawicy,

4) nerki i mózg,

5) grasicę (Kalbsbriso).

B) Z owiec i świń:

nerki i mózg.

Zawiadamiając o tem wskutek reskryptu c. k. Ministerstwa rolnictwa z 5. kwietnia 1912, L. 11350, c. k. Namiestnictwo poleca, treść tego okólnika zakomunikować bezzwłocznie interesowanym przemysłowcom oraz lekarzom weterynaryjnym w powiecie z odwołaniem się do komunikatów rozesłanych wskutek okólników z 17. sierpnia i 2. września 1909, L. XVII 4226 i XVII 4226/1.

W zastępstwie:

Ponicki w. r.

LW. 61418/12.

### KONKURS.

Wydział krajowy Królestwa Galicji i Lodomerji wraz z Wielkim Księstwem Krakowskim ogłasza niniejszem konkurs na posadę nauczyciela administracji, ekonomji społecznej i rachunkowości w krajowej szkole rolniczej w Czernichowie.

Pobory nauczyciela wynoszą: roczna płaca w kwocie 3600 koron, dodatek aktywalny 600 koron, wolne pomieszkowanie oraz prawo do uzyskania pięciu dodatków pięcioletnich każdy po 500 koron rocznie.

Stabilizacja na tej posadzie nastąpić może po roku zadawalniającej służby na podstawie złożenia przepisane go egzaminu kwalifikacyjnego, dla nauczycieli średnich szkół rolniczych i za zgodą c. k. Ministerstwa rolnictwa.

Kandydaci ubiegający się o tę posadę winni wnieść podanie do Dyrekcji kraj. średniej szkoły rolniczej w Czernichowie najpóźniej do dnia 1. lipca 1912 r., dołączając do podania następujące dokumenty.

1) metrykę urodzenia, 2) życiorys, 3) świadectwa ewentualnie prace naukowe, udowadniające kwalifikacje do zajmowania powyższej posady.

We Lwowie, dnia 9. maja 1912.

Piotrowski m p.

**Syn** obywatela ziemskiego z Księstwa z kilkuletnią praktyką w intensywnych gospodarstwach W. Ks. Poznańskiego oraz egzaminem dyplomowym wyższej szkoły agronomicznej w Berlinie poszukuje jako żonaty większej administracji od 1. lipca lub później. Łaskawe zgłoszenia upras/a się pod literę J. M 23, poste restante Pakosław, Kr. Neutomischel prov. Posen. 208 (1—3)

**Zarząd** dóbr Nesterowce p. Jezierna, poszukuje gorzelnika, katolika z dobrymi rekomendacjami. Zgłoszenia nieuwzględnione pozostaną bez odpowiedzi 207 (1—2)

# Biuletyn meteorologiczny

za czas od 29. kwietnia do 12. maja 1912.

(Ze spostrzeżeń Stacji meteorologicznej Akademii rolniczej w Dublanach).

Dzień	Ciśnienie powietrza sprow. do 0° mm. 700+			Temperatura powietrza w st. Cels.					Wilgotność powietrza bezwzględna mm.			Wilgotność powietrza względna w %			Kierunek i siła wiatru mm. 0-10			Zachmurzenie 0-10			Ilość opadu mm.	Uwaga
	7 r.	2 p.	9 w.	7 r.	2 p.	9 w.	Max.	Min.	7 r.	2 p.	9 w.	7 r.	2 p.	9 w.	7 r.	2 p.	9 w.	7 r.	2 p.	9 w.		
29. IV p.	30 0	31 4	32 7	7 6	6 5	5 6	10 4	+5 6	7 0	6 2	6 0	90	86	88	NE 5	ENE 6	E 4	10	10	10	—	
30 w.	34 4	35 2	36 8	4 1	8 5	2 5	9 0	+2 5	4 4	3 5	4 2	72	42	75	N 5	NW 6	NW 1	9	10	0	—	
1. V ś.	39 3	39 9	40 7	1 6	6 9	2 8	7 8	-0 3	4 2	3 7	4 3	82	49	75	N 5	N 4	NW 2	8	10	4	—	
2 c.	40 5	39 1	39 0	3 5	10 0	5 4	11 0	-0 4	4 0	4 4	4 5	70	41	68	W 4	WNW 3	NW 1	0	9	0	—	
3 p.	38 7	37 4	36 4	6 2	12 8	8 0	15 0	+1 6	4 5	5 0	7 2	63	40	58	W 1	W 1	W 2	0	4	0	—	
4 s.	35 2	34 1	36 5	8 0	19 1	9 3	19 2	5 4	4 7	4 7	5 0	60	31	83	W 5	W 9	W 3	5	10	10	1 6	●
5 n.	37 7	38 6	41 3	-8 4	11 8	5 6	13 0	5 6	6 4	4 7	5 0	78	46	74	W 3	W 6	W 3	1	5	0	—	
6 p.	44 0	44 5	44 3	+4 5	+11 5	+5 3	+13 0	-0 2	4 5	4 6	4 8	71	46	72	NW 1	SW 2	E 2	0	3	0	—	
7 w.	43 6	42 0	41 5	5 1	17 3	10 0	18 2	+0 1	4 4	6 5	8 3	68	45	91	E 1	SW 1	W 1	2	1	10	17 5	●
8 ś.	41 7	41 9	43 7	8 4	12 0	5 1	12 2	+5 1	7 1	5 0	4 6	87	48	71	NW 2	NE 4	NE 2	3	0	0	—	
9 c.	46 3	45 2	42 6	3 3	9 6	5 0	10 7	-0 1	4 0	3 4	4 5	71	38	69	NW 2	NW 3	NW 1	0	0	0	—	
10 p.	36 4	33 0	32 4	7 2	11 7	8 5	12 6	+2 5	4 2	6 8	7 5	56	67	91	W 3	W 9	W 10	10	10	10	6 2	●
11 s.	33 9	36 3	38 5	8 4	10 2	9 2	12 4	6 2	6 0	6 7	6 9	73	73	80	W 5	NW 4	W 4	1	10	10	0 8	●
12 n.	39 3	38 1	35 2	9 2	15 9	12 5	16 0	5 5	7 4	7 2	7 6	86	54	71	W 3	W 4	W 9	9	10	9	4 6	●

# Biuletyn meteorologiczny

za miesiąc kwiecień 1912 r.

(Ze spostrzeżeń Stacji meteorologicznej Akademii rolniczej w Dublanach).

Okres	Średnie ciśnienie powietrza sprow. do 0° mm. 700+				Średnia temperatura powietrza w st. Cels.				Średnia wilgotność powietrza bezwzględna mm.				Średnia wilgotność powietrza względna w %				Średnie zachmurzenie 0-10				Ilość opadu mm.	Liczba dni z opadem	
	7 r.	2 p.	9 w.	śred. dzien.	7 r.	2 p.	9 w.	śred. dzien.	7 r.	2 p.	9 w.	śred. dzien.	7 r.	2 p.	9 w.	śred. dzien.	7 r.	2 p.	9 w.	śred. dzien.		mm.	IV 01
I. (1-10)	30 0	29 9	30 0	30 0	+2 6	+6 2	+3 8	+4 1	4 8	5 4	5 0	5 1	86	75	83	81	7	8	8	8	103 1	8	7
II. (11-20)	40 1	40 7	41 4	40 7	0 6	6 4	2 7	3 0	4 1	4 3	4 6	4 5	83	59	82	75	5	8	6	6	5 0	4	3
III. (21-30)	39 0	38 5	38 4	38 6	5 9	10 9	6 9	7 6	5 5	5 7	6 1	5 8	80	60	81	74	7	8	5	7	7 0	3	3
średnie za miesiąc	36 37	36 36	36 62	36 46	3 01	7 86	4 45	4 95	4 80	5 12	5 24	5 05	82 9	64 6	81 8	76 4	6 4	7 9	6 2	6 8	—	—	—
Suma	—	—	—	—	—	—	—	—	—	—	—	—	—	—	—	—	—	—	—	—	115 1	15	13

maximum ciśnienia powietrza = 747 9 mm. dnia 23.  
 minimum " " = 720 2 mm. dnia 7  
 maximum temperatury " " = +17 6° dnia 28  
 minimum " " = -4 5° dnia 14

Dla mies. kwietnia średnia piętnastoletnia (1896-1910)

ciśnienia powietrza = 736 10 mm.  
 temperatury " = +7 13°  
 ilości opadu = 45 5 mm.

## Wiadomości handlowe.

### Sprawozdanie Izby handlowej i przemysłowej we Lwowie.

Cena za 50 kg. w koronach bez opłaty akcyzowej. Od 6/V. 1912 do 12/V. 1912. Pszenica 10 60-11 25 Żyto 8 80-9 25; Jęczmień brow. 8 60-9 20, past. 8 25-8 40; Owies zeszlór. 8 70-9 00; Hreczka 8 60 do 8 25; Kukurudza 0 00-0 60, Groch do got. 12 00-14 00, bobik 8 60 do 9 00, Wyka 11 00-11 60, Lubin gal. 00 00-00 00. Rzepak zimowy

14 50-15 00, let. tegor. 00 00-00 00, Chmiel teg. 295-310, Koniczyna czerwona 82 00-92 00, biała 105 00-133 00, szwedzka 80 00-100 00, Tymotka 60 00-70 00, Siano lepszej jakości 3 35-3 45, gorszej 3 30 do 3 30, otawa 0 00-0 00, siano z koniczyny 4 40-4 80, słoma okłotowa 3 00-3 40, mierzwiasta 2 50-2 60, kartofle jadalne (całe wag. 10 00) kg.) 2 50-2 60, Kartofle gorzeln. za 1% skrobi (całe wag. 10 000 kg.) 2 00-2 20. Nafta zwykła 14 50-15 50, salonowa 16 50 do 17 50. Ropa borysławska (100 kg.) loco stacja Borysław 4 34-4 43. Drzewo opałowe twarde, w całych wag. po 10 000 kg. (I kl.) 0 00-0 00, drzewo opałowe miękkie w całych wag. po 10 000 kg. (II kl.) 0 00-0 00 Otręby pszenne 14 90-16 00, otręby żytnie 14 00-16 00. Mięso wołowe

przednie w ćwiartkach loco rzeźnia 1:80—2:00, mięso wołowe tylne w ćwiartkach loco rzeźnia 1:94—2:04, mięso cielęce loco rzeźnia (engros) 1:28—1:50, wieprzowina loco rzeźnia (engros) 1:30 do 1:40. Spirytus kontyngentowy 69:50—70:50, ekskontyngentowy 49:50 do 50:50.

### Toruń dnia 15. maja 1912.

Sprawozdanie z handlu nasion B. Hozakowskiego, Toruń.

Płacono za 50 kg w partjach. marek:

Lucerna prowaska wolna od kaniarki 70—75, Koniczyna czerwona 65—75, Koniczyna biała 80—125, Koniczyna szwedzka 75—88, Koniczyna biała z szwedzką 00—00, Koniczyna chmielowa żółta 50—56, Inkarnatka rychła 48—54, Koniczyna przelot popospolity 55—70, Wyka zwyczajna 0—00, Rajgras szkocki (życaica) 19—22, Rajgras włoski 21—23, Trawa kuptowa 75—80, Trawa miodowa 18—30, Tymoteusz 60—66, Rządkiw olejna 00—00, Sporek olbrzymi 15—18, Seradella 14—16, Rzepak rużoziarnisty 22—24, Rzepik łatowy 16—20, Siemie lniane stepowe 25—30, Gorczyca żółta 18—20, Żyto świętojańskie z wiczką 15—20, Wiczka zimowa 28—40, Marchew biała, otarta, poprawna 230—250, Marchew żółta loberichska, znakomita, otarta 300 do 000, Mieszanki traw i koni. na łąki mokre 58—68, Mieszanki traw i kon. na łąki suche 52—60, Karloffe fabryczne 0:00—0:00, Buraki mamuty obl. czerw. 65—75, Buraki ekendorfskie żółte lub czerwone popr. 95—100, Buraki półcukr. pastewne olbrzymie 90—95, Buraki mieszane najlepsze gatunki 65—70, Buraki olbrzymie — żółte walce olbrzymie 70—85, Buraki cukrowe 150% kiełk. 80—90.

Wszystko za 100 kg netto.

### Sprawozdanie Tarnopolskie z dnia 10. maja 1912.

Ceny podane w koronach, za 50 kg. loco Tarnopol.

Pszenica 16:80—11:00, Żyto 8:25—8:50, Jęczmień browarniany 7:50—8:00, Groch Victorja 11:00—12:00, Groch zwykły 9:00—10:00, Owies 8:00—8:20, Hreczka 7:50—8:00, Wyka 10:00—11:00, Koniczyna czerwona 70:00—90:00, koniczyna biała 100:00—150:00. Spirytus paritas za 50 litrów: 31:50—32:50, nadkontyngent 21:00—22:00. Usposobienie spokojne.

### Ceny zboża na giełdzie w Budapeszcie.

Dnia 15. maja 1912, towar prima w koronach za 100 kg.

Pszenica (81 kg) 23:85—24:15; Żyto 21:30—21:40; Jęczmień pastewny 20:50—21:00; Owies gotowy 21:30—21:50. Kukurydza 18:60—18:80.

### Wiedeńska roln. giełda zbożowa z dnia 15. maja 1912.

Ceny w koronach za 50 kg.

Pszenica cisańska nowa (79—82 kg.) 12:50—12:80; hanatka nowa (79—81) 12:30—12:60; z okolicy Raby i Wieselburgu nowa (78—81 kg.) 11:90—12:10; słowacka nowa (78—81 kg.) 11:90—12:15; południowa nowa (78—81 kg.) 11:85—12:10; rumuńska (78—80 kg.) 00:00—00:00; rosyjska (77—81 kg.) 00:00—00:00; dolno-aust. (78—80 kg.) 00:00 do 00:00.

Żyto słowackie nowe (72-75 kg) 11:20—11:40; peszteńskie nowe 72-76 kg) 11:15—11:40; austriackie nowe (72—76 kg) 11:25—11:50.

Jęczmień morawski loco stacje 00:00—00:00; słowacki loco stacje 10:25—11:00, z okolicy Raby i Wieselburgu (loco stacje) 0:00—0:30, cisański (loco stacje) 0:00—0:00, pastewny 10:30—10:60, browarniany 10:70—11:00.

Kukurudza węgierska 9:30—10:15, „Cinquantino“ 10:95—11:40. Owies węgierski I. sorty 11:50—11:85; prima 11:30—11:60, średni 11:00—11:35, czeski, morawski i niższo-austriacki 10:10—11:45.

Siano z 11/V. (prasowane, węgierskie, kwaśne) 3:00—3:25 (pół-słodkie) 3:50—3:70; słodkie 3:80—4:00, morawskie (pół-słodkie) 0:00—0:00, niższo-austriackie (pół-słodkie) 4:00—4:20; (słodkie) 4:25—4:50.

Grys (pszenny drobny) 8:50—8:60; (grubszy) 8:70—8:80; (żytni) 8:50—8:70.

Słoma (prasowana, pszeniczna) 2:20—2:30; (żytnia) 2:30—2:40. Jęczmień 3:00—3:10; (owsiana) 2:90—3:00, (żytnia wiaz.) 3:50—3:60. Makuchy (rzepakowe) 8:25—8:50; (lniane) 11:50—12:00.

### Z targów na bydło.

Lwów, dnia 8-go maja 1911. Na targ dzisiejszy spędzono wołów 48, buhaji 17, krów 51, razem bydła rogatego 116 sztuk, jałownika 88, cieląt 232, owiec (kóz) 0, nierogaczyny 76, razem 512. Woły opasowe płacono 100—114, woły chude 00—00, buhaje 84—100, krowy 76—90, jałownik 78—100, cielęta 76—106, nierogaczyna 110—120, wszystko za 1 cetnar metryczny żywej wagi. Płacono za sztukę woły opasowe 330—752, woły chude 000—000, buhaje 336—747, krowy 200—424, jałownik 120—410, cielęta 26—53, nieroga cizny 105—145.

Kraków dnia 10-go maja 1912. Z miejskiej centralnej targowicy na bydło w Krakowie. Na targ dzisiejszy spędzono bydła rogatego 424, cieląt 366, owiec i kóz 0, nierogaczyny 236 razem 1026 zwierząt. — Płacono za 1 q żywej wagi: buhaje 80—108, woły 96—115, krowy 76—93, jałownik 84—94, cielęta 000—000, nierogaczyna tuczna 000—000, nierogaczynę bitej wagi od 154—166. Z zakupionych na oko płacono za sztukę: buhaje 130—360, woły 300—400, krowy 156—354, jałówki 90—256, cielęta 29—70, owce i kozy 00—00. Ze spędzonych na targ zwierząt sprzedano na miejscową konsumpcję 798, na konsumpcję innych gmin kraju 161, na eksport za granicę kraju bydła rogatego 17 sztuk, na eksport za granicę kraju nierogaczyny 50 sztuk.

Kraków, dnia 14. maja 1912. Z miejskiej centralnej targowicy na bydło w Krakowie. Na targ dzisiejszy spędzono bydła rogatego 102, cieląt 287, owiec i kóz 0, nierogaczyny 474, — razem 863 zwierząt. Płacono za 1 q żywej wagi buhaje koron 00 do 00, woły 103 do 104, krowy 00 do 00, jałówki 00 do 00, cielęta 00—06, nierogaczynę tuczna 000—000, nierogaczynę bitej wagi od 150—168. Z zakupionych na oko płacono za sztukę: buhaje 120—306, woły 250—455, krowy 140—400, jałówki 110—242, cielęta 26—72, owce i kozy 00—00. Ze spędzonych na targ zwierząt sprzedano na miejscową konsumpcję 800, na konsumpcję innych gmin kraju 63 bydła, 000 cieląt i świń na eksport za granicę kraju bydła rogatego 00 sztuk, na eksport za granicę kraju nierogaczyny 00 sztuk.

### Targ bydła w Pradze.

Ceny w koronach za 100 kg. wagi żywej.

Targ mięsny z dnia 9-go maja 1912. Ceny w halerczach za 1 kg. martwej wagi. Sprzedano 66 sztuk owiec od 1:40—1:60, 176 szt. cieląt od 1:40—1:88, wyjątkowo 1:96 (z potrąceniem 7—10 kg.) na sztuce; 4,060 kg. mięsa wieprzowego, a to z czeskich świń od 1:56—1:76, galicyjskich 1:60—1:72, 21.600 kg. mięsa, a mianowicie: wołowego: przednie 144—164, tylne 156—184, z buhajów: przednie, 144—164, tylne 152—168, z krów: przednie 132—152, tylne 140—164, mięso z jednorocznych byczków i jałówek: przednie 140—152, tylne 144—164. Przebieg targu pośredni.

Targ mięsny z 13-go maja 1912. Ceny w hal. za 1 kg martwej wagi. Sprzedano 77 sztuk owiec od 1:40—1:60, 292 sztuk cieląt od 1:36—1:80, wyjątkowo 1:92 K. — z potrąceniem 0—00 kg. na sztuce; 2030 kg. mięsa wieprzowego, a to z czeskich świń od 1:48—1:68, galicyjskich 1:60—1:72, 27.135 kg. mięsa, a mianowicie: wołowego przednie 144—164, tylne 156—184, z buhajów: przednie 144—164, tylne 152—168, z krów: przednie 132—152, tylne 140—164, mięso z jednorocznych byczków i jałówek: przednie 140—152, tylne 144—164. Przebieg targu pośredni.

Sprawozdanie targowe z dnia 13. maja 1912. — Spęd bydła rogatego wynosił ogółem 608 sztuk, a w szczególności 236 czeskiego 349 galicyjskiego, 23 węgierskiego, 00 bawołów. Za bydło czeskie płacono: woły od 0:92—1:08, prima od 1:09—1:14, wyjątkowo 1:15—1:18, buhaje od 0:80—1:06, krowy od 0:64—1:06; bydło galicyjskie: woły od 0:86—1:06, a 4 woły aż po 1:22 kor., buhaje od 0:74—1:09, krowy od 0:60—1:00; młode jednoroczne woły i jałówki od 0:72—1:02; za sztukę bydła chudego od 0:00—0:00, bawoły 00—00 K; bydło węgierskie: woły 0:94—1:22, buhaje 0:00—0:94, krowy 00—00, bawoły 00—0:80; nierogaczyna pochodzenia galicyjskiego (bez frachtu) od 00—00. Przebieg targu był pośredni. Nie sprzedano sztuk 30.

### Targ bydła w Morawskiej-Ostrawie dnia 8. maja 1912.

Ceny w koronach za 100 kg żywej wagi. — Spęd wynosił 1058 sztuk bydła opasowego, a mianowicie: 39 bydła młodego, 75 buhajów, 283 krów, 8 bawołów, 72 cieląt, 289 świń, 00 owiec. Sprzedano dla Morawskiej-Ostrawy 170 a na zewnątrz 868 płacono za: bydło młode 72—96, buhaje 80—106, woły 83—110, krowy 56—108, bawoły 68—76, cielęta 80—120, świnię 116—140, owce 000—0:00. Nie sprzedano 20 sztuk.

### Ceny nierogaczyny we Wiedniu.

(Komunikat Galicyjskiej Spółki zbytu bydła i trzody chlewnej we Lwowie, ul. Kraszewskiego 1. 7).

Ceny na targu dnia 13. maja w koronach za 100 kg żywej wagi.

Spęd: ogółem 18.348, z tego sztuk młodych galicyjskich 12.968, tłustych węgierskich 5380, organizacje nadesłały 910 sztuk, z tego Galicyjska Spółka zbytu bydła i trzody chlewnej we Lwowie 363.

Ceny: wybrakowane od 80—100, lekkie 101—123, ciężkie 121—134.

Spęd na targu dnia 14. bm. był większy niż spęd zeszłotygodniowy ogółem o 1254 sztuk, a mianowicie było o 844 sztuk młodych więcej i 310 tłustych więcej. Ceny w porównaniu z cenami zeszłotygodniowymi: wybrakowanych równe, lekkich o 4 kor. wyższe, ciężkich o 4 kor. wyższe.

### Ceny bydła rogatego we Wiedniu.

(Komunikat Galicyjskiej Spółki zbytu bydła i trzody chlewnej we Lwowie, ul. Kraszewskiego 1. 7).

Ceny na targu wiedeńskim dnia 13. bm. w koronach za 100 kg. żywej wagi.

Spęd: ogółem 5832, z tego wołów tucznych 4574 sztuk, chudych 706, galicyjskich 467, przez organizacje nadeszło 85.

Ceny: woły tuczne 80—112, galicyjskie 88—110, buhaje 86—100, krowy 70—94, chude 51—70. Niesprzedanych pozostało 333.

Spęd bydła rogatego na targu dnia 13. bm. był większy niż spęd zeszłotygodniowy o 352 sztuk. Ceny w porównaniu z cenami zeszłotygodniowymi: wołów tucznych równe, wołów galicyjskich niższe o 3 kor., buhajów równe, krów niższe o 4 kor. bydła chudego niższe o 4 kor.

### Ceny giełdowe masła w Wiedniu dnia 9. maja 1912.

Za 1 kg. płacono w koronach: I. (deserowe prima) 3:40—3:45; I. (deserowe secunda) 3:10—3:20; III. (stołowe) 2:70—2:80; IV. (kuchenne lepsze) 0:00—2:60; V. (kuchenne gorsze) 0:00—0:00.