

ROLNIK

ORGAN C. K. GALICYJSKIEGO TOWARZYSTWA GOSPODARSKIEGO

WYCHODZI W KAŻDY PIĄTEK.

PRENUMERATA WYNOŚI

wraz z przesyłką pocztową:

W Państwie austriackim rocznie 16 K,
półrocznie 8 K.

W Rosji rocznie 10 rubli sr.

W W. Ks. Poznańskiem rocznie 20 mk.

Dla członków Tow. gosp. opłacających
10 koronową wkładkę 4 korony.

Numer pojedynczy kosztuje 40 hal.

ADRES REDAKCJI I ADMINISTRACJI:

DR JAN PAYGERT

BIURO KOMITETU C. K. GAL. TOW. GOSPOD.
LWÓW, ULICA KAROLA ŁUDWIKA 3.

Cena ogłoszeń zamieszczona na
okładce inseratowej.

Ogłoszenia przyjmuje: Administracja
„Rolnika” i Agencja ogłoszeń, Lwów,
Pasaż Haasmana 3.

Manuskryptów niezamieszczonych nie
zwraca się.

Reklamacje uwzględnia się tylko do
wyjścia numeru następnego. — Prze-
druk bez podania źródła niedozwolony.

TREŚĆ:

Zanieczyszczanie wód i odnośne ustawodawstwo. (Dr. H. Wielowieyski.) — Hodowla szczepu winnego. (Dr. Ferdynand Wilkosz). — Pójła na tor-
fach pomysłu leśniczego Bley'a (Dr. Jan Blauth.) — Drobne wiadomości. — Kronika. — Nadesłane. — Z działalności Towarzystwa. — Z Komitetu. —
Ogłoszenia Władz — Biuletyn. — Giełda. — Anonse. — Fejleton: Zarys rozwoju agrarnego życia w Europie środkowej. (N. S.)

Zanieczyszczanie wód i odnośne ustawodawstwo

przez

DRA H. WIELOWIEYSKIEGO*).

Wzrastający niepokój, jaki wywołują od lat kilku przygotowania do reformy obowiązujących dotychczas ustaw wodnych we wszystkich krajach tej połowy Monarchji, należy przypisać w wysokim stopniu tej okoliczności, iż zachodzi tu powikłanie różnorodnych momentów odrębnych i stąd płynących nieporozumień, które utrudniają pomyślnie rozwiązanie głównych problemów zadania. Stąd też wynika pomyłka, iż w zapoznaniu zupełnej różnorodności dwóch odrębnych artykułów, jakie przedstawia ten płynny żywioł, objawia się ciągle dążenie rozstrzygnięcia zachodzących kolizji jedną ogólną formułką, z czego tylko sprzeczności i walki muszą wyniknąć.

Żywioł ten bowiem przedstawia rzeczywiście dwa kąty widzenia — dwa atrybuty — z których jego naturalną historję wykładać należy: z jednej strony jest on źródłem i warunkiem życia na ziemi — z drugiej jest źródłem siły, jest kapitałem dającym się mierzyć i ważyć i przynoszącym odsetki — jest momentem pracy mechanicznej, która się da wymierzyć także w pieniężnej walucie.

Stąd wodę z dwóch punktów wyjścia należy rozumieć i traktować. Jako źródło życia jest ona świętością. Gdzie brak wody, tam ustaje życie...

Jeżeli ustawa karna wyraźnie postanawia karygodność zatruwania wody i jeżeli istniejące administracyjne ustawy wodne (§ 10. ustawy wodnej państwowej z 30. maja 1869 D. u. p. nr. 93 i §§ 10. prawie wszyst-

*) H. W. Die Abwässerfrage und die Wassergesetze. »Wiener landw. Zeitung« Nr. 38. z 11. maja 1912. (Skrypt otrzymaliśmy od autora — Red.).

kich ustaw poszczególnych krajów koronnych), nawet prywatnych wód zanieczyszczać zakazują i przestrzeganie tego zakazu traktują jako obowiązek władz administracyjnych, to stanowi to tylko wyraz elementarnej konieczności utrzymania porządku publicznego i rzecz tak prosta, iż o niej dwóch zdań być nie może. Mimo to jednak widzimy na tym punkcie fakta i słyszymy twierdzenia tak nieprawdopodobne, iż podziwiać musimy brak wrażliwości cywilizowanych społeczeństw na oczywiste nieprawdy, jakie w swej bezbronności tolerować muszą. Przecież rybactwo całe mogło być w pewnych okolicznościach traktowane jako amatorska zabawka lub też obdarzone takim przepisem prawnym jak ten, który się znalazł w dzisiejszych ustawach wodnych jako § 19. zarówno cyt. ustawy państwowej jakoteż i ustaw poszczególnych krajów koronnych, a który zwłaszcza wskutek rutyny przyjętej, a przewrotnej interpretacji pozbawia tę gałąź zarobku wszelkiej wobec grozących jej niebezpieczeństw obrony¹⁾!

Niesprawiedliwość, wyrządzona tu rybactwu jest tem więcej oburzającą, że z zdrowie ryb jest miarą czystości wody i jej zdatności do wszystkich innych celów, zaś śnięcie tychże jest poważnem ostrzeżeniem przed niedostrzegalnemi jeszcze zanieczyszczeniami mającemi później i dla ludzkiego zdrowia stać się niebezpieczeństwem, a także i z tego względu, iż właśnie sfery rybackie mogą się poszczycić zasługą, że były pierwszym czynnikiem, który się poznał na doniosłości czystości wody i dał inicjatywę wynalezienia metod skutecznego jej oczyszczenia.

Jeżeli jednak można było dotychczas lekceważyć skargi interesowanych w rybactwie, których produkcja do-

¹⁾ Sprawiedliwa i racjonalna interpretacja § 19. ustawy państwowej jakoteż ustaw krajowych musiałaby przecież z logiczną koniecznością uznać, iż niedopuszczalność protestu ze strony rybołówstwa nie może się odnosić do sprawy zatruwania wody, które przecież w § 10. wyraźnie jest wzbronionem — lecz jedynie tylko do koncesji na zakłady motoryczne — co stanowi zupełnie odmienną kategorię interesów.

Dobry apetyt! Zdrowy żołądek mamy, a żadnego gnicenia żołądka, żadnych boleści, odkąd używamy przeczyszczających pigułek rąbarbarowych Fellerera z marką „Elsapillen“. Mówimy Wam z doświadczenia, s próbujcie takowych także, one regulują stolec ułatwiają trawienie, przeciw kuczom i pelepszą krew. 6 pudełek franco 4 K. Wytwórcą jest tylko aptekarz E. V. Feller, w Stubiicy, Elsaplatz Nr. 286 Kroczyca.

tychczas — po części tylko z ich winy — nie była dość szacowaną i dopiero teraz dochodzą oni do przekonania o ważności tego szacunku, kiedy przychodzi bronić wartości zagrożonych wywłaszczeniem, i zgadzają się na zaprowadzenie katastru²⁾, to obecnie zgłaszają się coraz to nowe gałęzie produkcji, jak chów bydła, uprawa łąk i higiena publiczna ze skargami na rosnącą denaturację wody, która coraz to dotkliwsze wyrządza im szkody.

Punktem kulminacyjnym kryzysu jest przyzna nie się samegoż przemysłu, będącego najważniejszym źródłem niebezpieczeństwa, iż sam sobie zaczął dotkliwie zadawać klęski, gdy przy wzroście fabrykacji rozpoczęło się na większą skalę zatrucie dolnych brzegów rzek odpływami fabryk leżących powyżej — co dopiero doprowadzić musiało do jasnego zrozumienia sprawy.

Położenie zaś zaostrzyło się w ostatnich czasach niepomierne od chwili, kiedy równocześnie z rozmnożeniem się fabryk chemicznych i zaludnienia, więc ze wzrostem zanieczyszczenia wód płynących występuje drugi z wyszczególnionych atrybutów tego żywiołu i zamiast ułatwić uregulowanie kwestji takową jeszcze utrudnia.

Woda jako źródło siły i kapitał wchodzi oto coraz więcej na pierwszy plan uwagi ludzkiej, odkąd z olbrzymim rozwojem mechaniki i elektrotechniki strugi płynące przechodzą coraz częściej pod komendę człowieka i w jego sferę działania. Obliczamy ich siłę i wartość jako kapitał, tak, jak to się dzieje od dawna z pokładami węgla lub źródłami olejów skalnych — i znajdujemy trafnie, iż te bogactwa siły solarnej daremnie dziś wodogrzmotami szumiące, winny być — choćby dla zaoszczędzenia tamtych — nareszcie zaprzężone do produktywnego działania. Że te dążenia przemysłu także i dla agrarnych sąsiadów wód płynących przedstawiają korzyść, mogąc im służyć

²⁾ Wniosek Dra Clodiego, prezesa górno-austr. Towarzystwa rybackiego na Walnem Zgromadzeniu tegoż w r. 1911.

tańszą siłą do ich celów — to też jest niewątpliwem poparcie uczciwych w tym kierunku rozwijanych tendencji także i ze strony agrarnych członków ciał reprezentacyjnych. Przykrem jest dla nich atoli już na wstępie nasuwające się spostrzeżenie, iż na tym terenie z miejsca narażeni są ze strony przedsiębiorców na traktowanie lekceważące i bezwzględne, jak gdyby ich prawa były jakąś *quantité negligéable*, z którą się liczyć nie trzeba.

Okazało się to już przed 3. laty na głośnym wiecu przemysłowców wodnych w Salzburgu (1909), gdzie zidentyfikowano interes prywatny przedsiębiorstw wodomotorowych z „interese publicznym“ wogóle i reklamowano dla nich te same przywileje, jakie mają przedsiębiorstwa np. kolejowe — i doszło tak daleko, iż wobec przemysłu, n. b. wielkofabrycznego, wszystkie inne gałęzie produkcji znalazły się poza nawiasem. — To samo się stało w przedłożeniach rządowych do reformy ustaw wodnych, które już i teraz pod względem obrony wód od zanieczyszczenia niedostatecznie, zwłaszcza na punkcie wykonalności uposażone — dostały się obecnie najzupełniej na szkodę rolnictwa i rybactwa pod przemożny wpływ wielkiego przemysłu. Nic tedy dziwnego, iż obrona zagrożonych w ten sposób interesów surowej produkcji stwarza trudności w przyjsciu do skutku pożądaney dla wszystkich reformy ustaw wodnych, uwzględniając zarówno poparcie ujarzmienia sił wodnych jak zachowanie jej czystości i zdolności do innych żywotnych celów.

Ponieważ tedy jest koniecznem pogodzenie tych dwóch sfer interesów, których przeciwieństwo jest tylko pozornem, za to jednak zbyt jednostronnie wyzyskanem — musimy szukać dla rozwiązania zawikłania takich przykładów i wzorów, na których cel ten w pewnej mierze osiągnięto.

Najbliższy przykład mamy na Węgrzech.

O ile znam położenie, posiada kraj ten już dawno ustawę wodną (z r. 1880), która w swoim rozdziale o za-

Zarys rozwoju agrarnego życia w Europie środkowej.

(Dr. J. Stur w Agrar-Zeitung).

Badając rozwój agrarny w Europie środkowej, któremu chcemy niniejszy artykuł poświęcić, trzeba przede wszystkim oznaczyć zasadnicze punkty widzenia, z których da się rozpatrzyć szeroki horyzont, obejmujący najważniejsze zdarzenia. Najobfitszemi w widoki będą naturalnie stanowiska prawno-historyczne i kulturalno-dziejowe, ponieważ od najdawniejszych czasów prawo i kultura pozostawały z rolnictwem w ścisłym związku a w ten sposób wytworzy się wówczas łańcuch przyczynowy, odznaczający się organicznym związkiem i logicznością połączeń.

Początek wchodzących w rachubę historycznych czasów, zaznaczony został bardzo szczęśliwie zapomocą wiadomości udzielonych przez jednego z najpoważniejszych historyków, znanego z mocy charakteru Corneliusza Tacyta, który w swojej „Germanii“ daje nam skąpy wprawdzie, ale mimo swej zwięzłości wyczerpujący obraz Europy środkowej na początku ery chrześcijańskiej. Jego Germania rozciąga się od Renu aż do wschodnich Karpal i od Alp południowych aż do morza północnego i wschodniego.

Te granice rzeczywiście najdokładniej określają Europę środkową.

W trzecim rozdziale swego wiekopomnego dzieła daje krótką charakterystykę produktów kraju, na podstawie starannie zebranych i zbadanych wiadomości. Idzie tu o

stan rzeczy ku końcowi pierwszego stulecia po Chrystusie. Píše tam: „W poszczególnych częściach kraj wykazuje wprawdzie wielką różnorodność ukształtowania, w ogólności pokryty jest przeważnie prastarymi lasami lub bagnami; w części więcej do Galji zbliżonej jest wilgotniejszy, ku Noryce i Panonii panują silne wiatry — ziemia jest wprawdzie dosyć urodzajna, ale do uprawy drzew owocowych się nie nadaje — kraj obfituje w bydło, ale jest ono przeważnie drobniejszej rasy, a nawet bydło rogate nie jest ładnego gatunku. Germanowie cieszą się z posiadania wielkich stad, a bydło uważają za swe jedyne i największe bogactwo. Złota i srebra odmówili im bogowie. Nie można jednak powiedzieć, by go tam wcale nie było — ale któż go tam kiedy szukał? w każdym razie posiadanie i używanie tych kruszców niema u nich wielkiego znaczenia. Widywano u nich srebrne naczynia, otrzymane w darze od posłów i książąt, używane do równie pospolitego użytku, jak naczynia gliniane. Jakkolwiek sąsiedzi nasi znają wartość złota i srebra w stosunkach handlowych i niektóre monety nasze szczególnie cenią, to jednak ludność zamieszkująca Germanię woli handel zamienny“.

W rozdziale 15-tym mówi Tacyt o małym zamiłowaniu do pracy u wojennego narodu. „Jeżeli nie idą na wojnę, przepędzają czas na polowaniu, ale więcej jeszcze na zupełnej bezczynności, na jedzeniu, picciu i spaniu. Nawet najdzielniejsi wojownicy niczem innem się nie zajmują.“

Staranie o dom, stado i pole pozostawiają kobietom, starcom i słabszym w rodzinie — sami zaś wolą leżeć na skórze niedźwiedziej — szczególnem jest to, że ten sam człowiek, który tak lubi próżnować, równocześnie nienawidzi pokoju“.

nieczyszczeniach (Art. XXIII) nie wiele więcej zawiera przepisów jak to, co w naszej ust. państwowej i wszystkich odnośnych ustawach krajowych w § 10. etc. znajdujemy, t. j. iż zanieczyszczenie wody płynącej przez wpuszczenie szkodliwych substancji, tak stałych jak płynnych jest wzbronionem. Różnica leży tylko w tym ważnym fakcie, iż węgierskie przepisy są ściśle wykonywane i to przy pomocy specjalnych w tym kierunku stworzonych urzędów i organów — w Galicji zaś nawet tak doskonałe, wszystkim wymaganiom technicznej fachowości zadość czyniące rozporządzenia c. k. Namieśtnictwa w sprawie usunięcia zanieczyszczenia rzek i potoków ze strony rafinerji nafty od r. 1909 dotychczas czekają wykonania, już choćby z tego powodu, że niedostateczne wyposażenie starostw naszego kraju wogóle w tym szczególnym wypadku więcej niż gdziekolwiek jaskrawo się daje odczuwać. Na Węgrzech istnieje od 1906 r. „stacja doświadczalna dla biologji ryb i oczyszczania wód“ („M. Kir. halélettany és szennviztisztító kiserítő állomás“), która³⁾ wydaje orzeczenia przy udzielaniu koncesyj na fabryki używające wody na podstawie przedkładanych jej planów, 2) wydaje z prawa i obowiązku przepisy do zakładania urzędów oczyszczających, 3) ma prawo inspekcji tych fabryk w każdym czasie bez zapowiadania, 4) wykonuje ocenę i kontrolę wszystkich urządzeń wodnych celem ewentualnego przeprowadzenia adaptacji do oczyszczenia wody, 5) wydaje opinie przy rozprawach policyjnowodnych, 6) oszacowania przy odszkodowaniach, 7) po-

³⁾ Znakomita stacja doświadczalna wiedeńska (Trunnerstrasse 7) oddaje także poważne zasługi jako zakład dla badania zanieczyszczeń wód i chorób rybich — nie posiadając jednak prawnych prerogatyw stacji doświadczalnej węgierskiej, lub bawarskiej, ograniczyć musi swoją działalność na głosie doradczym, do jakiego w tych sprawach jest dopuszczoną.

Zwyczajem jest u nich, że każdy z mieszkańców składa naczelnikowi gminy dobrowolny datek z bydła i ziemiopłodów.

O sposobie osiedlania się mówi Tacyt w 16-tym rozdziale w następujący sposób: „Że narody germańskie nie zamieszkują miast i że nie lubią wspólnych osad, jest rzeczą ogólnie znaną. Pojedyncze i odosobnione zakładają siedziby tam, gdzie znajdują źródło, pastwisko lub lasek. Wsie ich nie składają się, jak nasze, z szeregowanych rzędów domów, tylko każdy otacza swój dom wolną przestrzenią, czy to dla ochrony od ognia, czy też, ponieważ inaczej nie umieją tego urządzić“. O uprawie roli mówi Tacyt w rozdziale 26-tym, będącym wzorem zwięzłego sposobu wyrażania się: „Interesa pieniężne i procenta lichwiarskie są to rzeczy Germanom nieznanne — i z tego powodu wystrzegają się ich więcej, niż gdyby były wprost ustawą wzbronione.

Posiadłości wiejskie są przez ogół, naprzemian stosownie do liczby uprawiających, brane w posiadanie, a następnie podług dostojenstwa pomiędzy pojedynczych rolników rozdzielane. Wielki obszar przestrzeni ułatwia podział. Corocznie uprawiają inny kawałek ziemi i jeszcze wielką przestrzeń leży odłogiem, gdyż pilność ich nie wyteża się w kierunku uprawy większej przestrzeni i podniesienia dochodów przez zakładanie sadów, ogrodów lub przez gospodarstwo łąkowe. Germanie żądają od ziemi tylko zboża — to też rok u nich nie dzieli się na cztery pory — mają pojęcie o wiosnie, lecie i zimie, ale nie uznają jesieni i jej zbiorów“. O rozdzielaniu ziemi naprzemian mówi również Juliusz Cezar w 6-tej księdze swych komentarzy do wojny galijskiej. Jak silnymi i odpornymi

siada prawo apelacji do wyższych sądowych instancji w razie niesłuszności wyroku, 8) wogóle obowiązek ochrony zagrożonych zanieczyszczeniem wody interesów rolnictwa, rybactwa i przemysłu.

Stacja doświadczalna posiada zabudowania (lokal o 12 salach odpowiednio urządzonych) w wartości 50.000 koron i takąż roczną dotację, zatrudnia wybitnego fachowca jako dyrektora, kilku chemików, inżynierów i biologów, którzy obok prac praktycznych i urzędowych wykonują także wartościowe badania z dziedziny biologji wód, rybactwa, chorób rybich jakoteż odcyszczania i użytkowania wód odpływowych, które ogłaszają w czasopismach krajowych i zagranicznych (także w publikacjach bawarskiej stacji biologicznej w Monachium). Działalność stacji na prowincji doznaje znacznej pomocy we współudziale w jej pracach i ciągłej z nią styczności wszystkich inżynierów rzecznych i kultury krajowej, którzy jej stale nadysyłają swe sprawozdania.

Że takie ustawodawstwo i egzekutywa może mieć swój skutek, widać już z tego, iż gospodarstwo rybne węgierskie w szybkim tempie wypiera import ryb zagranicznych, rolnictwo wykazuje stały wzrost produkcji, a także i przemysł pięknym cieszy się rozwojem bez narażenia wzajemnego pojedynczych gałęzi produkcji bezkarnem zanieczyszczeniem wody dla wszystkich potrzebnej.

(C. d. n.)

Hodowla szczepu winnego).

Hodowla szczepu winnego trojaka dać może korzyść: z produkcji sadzonek (zrazów) i sadzonek zakorzenionych (jednorocznych), z produkcji jagód na spożycie świeże i z wyrobu wina.

Obranie jednego z tych trzech rodzajów produkcji zależy od stosunków miejscowych, warunków zbytu i ob-

*) Ob. Nr. 2 i 3 „Rolnika“ z r. 1911.

byli Germanie, mówi Tacyt w 37-mym rozdziale swego dzieła, ironicznym zwrotem o wiele wyraźniej, niżeli mógłby to uczynić tak żywy jeszcze opis bitwy Teutoburgskiej.

„Było to w 640 roku istnienia naszego miasta, za konsulatu Cecylla Metella i Papirusa Carbo, gdy usłyszano po raz pierwszy dźwięk broni cymbryjskiej. Liczmy od tego czasu aż do drugiego konsulatu cesarza Trajana (98 r. po Chr.) a wypadnie około 210 lat. Tak długo podbijaliśmy Germanów...“

Silny ten lud musiał naturalnie wskutek wzrostu ludności, po paru wiekach zacząć myśleć o przemienieniu dziewiczych lasów wśród gór harceńskich, w kraj mieszkalny. Pod nazwą Harcu musimy rozumieć olbrzymią, prawie nieprzerwaną ciągnącą się przestrzeń leśną od górnego Renu koło Bazylei, wzdłuż Dunaju, aż do Cisy. Prastara nazwa zachowała się jeszcze jako Harc turyngski.

Obraz kultury rolniczej w czasach germańskich można w następujący sposób w krótkości nakreślić: Głównym zajęciem jest chów bydła; myślistwo, pomimo że oddawano się mu z zapałem, nie wysuwa się tak wybitnie na czoło, by można Germanów nazwać ludem myśliwskim. Nie można ich jednak uważać również za naród koczujących pasterzy, gdyż posiadali stałe siedziby i uprawiali rolę, która zresztą, nie będąc wcale nawożoną nie mogła przynosić wielkich korzyści. — Ekstenzywny system „dzikiej uprawy zboża“ był powszechnie przyjętym.

Co do praw odnoszących się do ziemi, należy różnić dwa zupełnie wyraźne okresy: Za czasów Cezara kraj oddany był do wspólnego użytku poszczególnym plemionom i nie było żadnych praw dotyczących własności lub wyłącznego użytkowania gruntu.

szaru pod winnicę przeznaczonego — pod tym względem ogólnych wskazówek udzielić nie podobna.

Z powodu zniszczenia wielu winnic przez wesz winną (filokserę) popyt za sadzonkami jest znaczny i produkcja tychże w każdej winnicy obok produkcji jagód i wina znaczny przyniesić może dochód tak, że się opłaci prowadzić ją w większych rozmiarach — w każdym razie nie należy jej zaniedbywać nawet jako produkcji ubocznej.

Wybór odmian.

Ze względu na chłodniejszy nasz klimat należy wybierać do hodowli odmiany szczepu najwcześniej dojrzewające i względ ten powinien być najważniejszym.

Najwcześniejsze odmiany są następujące: niebieskie portugalskie, zielone i białe sylwańskie, muszkatowe, białe i czerwone Gutedelskie, Malinger wczesny, Burgundzkie białe i czarne wczesne, Małwazia czerwona, Frankentalskie czarne. Prócz tych odmian wytwarzają hodowcy także inne, równie w czas dojrzewające, dotąd jednak mniej rozpowszechnione, wyliczone atoli powyżej odmiany wystarczą zupełnie chcącym założyć winnicę, zwłaszcza, że lepiej jest hodować jedną lub dwie odmiany, nie zaś wielką ilość tychże, jeśli się pragnie produkować głównie wino.

Ktoby nie chciał łożyć znaczniejszej kwoty na założenie winnicy, może dostać szczepków (sadzonek jedno i dwuletnich) bezpłatnie z zakładów rządowych od c. k. Ministerstwa rolnictwa za pośrednictwem naszych Towarzystw rolniczych. C. k. Ministerstwo rolnictwa odda niezawodnie szczepki bezpłatnie, jeżeli się przekona, że właściciele gruntu w Galicji zamierzają zakładać winnice i wskrzesić przez to produkcję dawniej w Polsce rozpowszechnioną. (Wątpimy, by Ministerstwo rolnictwa chciało dać całkiem bezpłatnie — Red.).

Za czasów Tacyta przeszły wprawdzie domy i podwórza na własność pojedynczych właścicieli, ale ziemia uprawna pozostała wspólną własnością, ze zmieniającym się tylko porządkiem, — co do chwilowych posiadaczy włości.

Ziemia uprawna pozostaje wspólną własnością — udziały poszczególnych rolników przeznaczone były czasowo zapomocą losowania, przyczem większe dostawały się tym, którzy posiadali większe siły robocze. Ziemia będąca wspólną własnością a zdalna do uprawy, była podzielona na równe pasy, które znów dzielono na mniejsze kawałki w ten sposób, że każdy ojciec rodziny z każdego długiego zagona taki jeden kawałek otrzymywał. Tak zwany *przymus niwny* (Flurzwang) uchwalany w gminie, oznaczał czas zasiewów i zbiorów i tego terminu trzeba się było trzymać stale. Gdzie jednak osiedlanie się ze względu na stosunki rolne nie wytwarzało większych osad i tylko pojedyncze powstawały siedziby — wtedy nie tylko dom i podwórze, ale także rola stawały się prywatną własnością. Tak zwana *Almenda*, obejmująca przeważnie lasy i łąki, nie dawała nikomu prawa własności, a tylko wszyscy przynależni mogli dowolnie i stosownie do zapotrzebowania polować, paść i karczować.

Ogół praw na domu, podwórzu, udziale gruntowym i almenzie stanowi „włókę“ (Die Hufe) w szerszym tego słowa znaczeniu, podczas gdy my pod tem słowem w znaczeniu jego ściślejszem rozumiemy właściwy udział w roli.

Taka „hufe“ (niwa — włóka — grunt) obejmowała tyle dni roboczych czyli morgów, a morg tyle ziemi, ile jeden pług wołowy w przeciągu jednego dnia mógł zorać.

Po wędrówce naródów, odrębna własność roli wszędzie się już uwidocznia, następuje uporządkowanie włości

Miejsce i ziemia pod winnicę.

Winorośl udaje się niemal w każdej ziemi, wyjąwszy glinę łąkową; najodpowiedniejszą atoli jest dla niej lekka przepuszczalna ziemia, złożona ze zwietrzałych części mineralnych, a więc piaszczysta, kamykowata, wapienna, łupkowata, granitowa. Ziemie te dlatego są najlepsze, gdyż łatwo się ogrzewają i ciepłotę przez dłuższy czas zatrzymują, nadto w nich winorośl z łatwością zapuszcza korzenie do znaczniejszej głębokości, przez co szczep staje się trwalszym i wytrzymalszym, a w latach suchych nie doznaje dotkliwie braku wilgoci.

Na winnicę nadają się najlepiej nie wysokie góry i pagórki, zwrócone pochyłością na południe, południowy wschód i południowy zachód, zasłonięte z północy i wschodu od zimnych wiatrów. Mniejsze winnice można otoczyć parkanem lub murem.

W dolinach można sadzić szczep winny pod ścianami na ciepło słoneczne wystawionemi, a w braku tychże sadzić go przy płotkach lub parkanach umyślnie w tym celu przez całą szerokość winnicy w opowiedniej odległości postawionych, aby słońce bez przeszkody oświecało rosnące tamże szczepy.

Wiosenne przymrozki mogą niekiedy zniszczyć przyszyły plon winorośli, w razie obawy przymrozków opłaciłoby się przeto przykrywanie szczepów płachtami, matami i rogózkami. We Francji kładą w tym celu między szczepami kupki paździerzy konopnych i odpadki szmat, przepojonych olejem i w nocy je zapalają. Przedmioty te tleją zwolna, wydając znaczną ilość ciepłego dymu, który czołga się po ziemi i otula niejako szczepy przed zimnem. — Skuteczność tego środka i jego kosztowność należałoby wypróbować.

Ziemie na winnicę przeznaczoną trzeba przedewszystkiem zregulować, przekopać i znawozić. W tym celu na-

(niw — gruntów — huf) a ilość ich przypadająca na każdego z rolników, zostaje stale oznaczoną.

W czasach frankońskich widzimy początki państwa lennego — pojęcie lenności powstaje z kombinacji beneficjum i poddaństwa. Królowie z rodu Merowingów obdarowywali potężniejszych z pomiędzy swych poddanych wielkimi obszarami ziemi, aby ich dla swego królowania zjednać. — Te darowizny stanowiły jednak podług niemieckich pojęć prawnych tylko ograniczone prawo własności, gdyż ziemia, bez zezwolenia tego, który nią obdarzył, sprzedaną być nie mogła.

Prawo używania było do pewnego czasu ograniczone, gdyż po śmierci obdarowanego nie przechodziło na jego spadkobierców. Stosunek wassalstwa miał za podstawę dożywotnie, niewypowiadalne stosunki rzymsko galijskiej klienteli i germański obowiązek towarzyszenia w wojnie panom, a wytworzył się w sposób następujący: Królowie z rodu Merowingów posiadali osobiste orszaki, t. zw. *antrustje*, których członków wynagradzano darowizną ziemi. Orszaki innych osób nazywano *czeladzią* a później *wassalami*, aż dopiero w VIII wieku wszyscy wogóle podwładni, *wassalami* nazywać się zaczęli. W ten stosunek ochronno-służbowy wchodziło się po złożeniu przysięgi na wierność. Podczas gdy początkowo byli *wassale* wolni i niewolni; później nazywano *wassalami* tylko wolnych. Najważniejszym obowiązkiem *wassala* była służba wojskowa w konnicy, podobnie jak w państwie bizantyńskim, *wieśniacy* z małej Azji służący na *zółdzie*, również iść musieli na wojnę jako *kawalerzyści*. Wskutek terytorjalnego zwiększania się posiadłości i rzadziej wydarzających się wojen, zaszła pewna zmiana w stosunkach *wassali*, którzy zamiast stałego osobistego orszaku, zaczęli tworzyć tak zwane *oddziały* w ten sposób, że *wassal*, gdy usługi jego nie były

wozi się ziemię naprzód grubą warstwą nawozu końskiego lub kompostu, następnie zaś kopie przez całą szerokość winnicy rowy na $1\frac{1}{2}$ m szerokie a 60—80 cm głębokie, przerzucając ziemię skopaną w tył i układając ją na brzegu rowu.

Poczem mięsza się ziemię z nawozem i wrzuca w rów wypełniając go stopniowo tak zmieszaną i spulchnioną ziemią.

Nawożenie może się odbywać także w ten sposób, aby nie kłaść nawozu naprzód na wierzch, lecz mięszać go z wybraną już z rowu ziemią. Regulówkę przeprowadzić najlepiej w jesieni, przyczem można wybraną ziemię pozostawić przez zimę, aby wymarzała i spulchniała, a dopiero wczas na wiosnę pomieszawszy ją z nawozem do rowu napowrót włożyć. Jeżeli ziemia jest lekka, piaszczysta, dodać należy zwietrzałej gliny, ziemię gliniastą mięszać z piaskiem lub drobnym rumowiskiem wapiennym, a po włożeniu ziemi napowrót do rowów powierzchnię zrównać (splanować).

Robotników przy regulówce zatrudnionych trzeba starannie dozorować, aby regulówka była dokładną, a jeżeliby robota odbywała się bez dozoru, powinno się głębokość warstwy zregulowanej w bardzo wielu miejscach zmierzyć cienkim ostro zakończonym patyczkiem, dla przekonania się, czy robota jest dokładną i stosownie do umowy wykonaną.

Przysposabianie sadzonek.

Jednoroczne pędy szczepu winnego tnie się w jesieni w kawałki 50 cm długie, usuwając przytem wszelkie wąsy, i w ten sposób otrzymuje się sadzonki. Cięcie należy wykonać tak, aby nad pierwszym i pod ostatnim okiem sadzonki pozostał kawałek drzewa 1—2 cm długi.

Tak pocięte sadzonki wiąże się w snopki po 50—100

sztuk i przechowuje aż do wiosny w miejscach otwartych, zacienionych, w dołkach na ten cel wybranych, w sposób następujący: na dno dołku daje się warstwę wilgotnego piasku i układa na nią snopki, wypełniając wszelkie szpary jak najstaranniej piaskiem. Na wierzch przysypuje się znów piaskiem i pokrywa wszystko pagórkiem ziemnym, koło którego robi się rowek na 20 cm głęboki, w którym by się woda ze śniegu i deszczu zbierać mogła.

Pagórkowi ziemnemu nadaje się kształt skośny, i pokrywa go deskami lub grubą warstwą słomy. W ten sposób przechowane sadzonki przetrwają przez całą zimę aż do wiosny w stanie całkiem świeżym.

Sposób rozmnażania szczepu winnego zapomocą sadzonek jest najwięcej rozpowszechnionym i najlepszym, dlatego o innych sposobach nie wspominam. Nadmieniam jedynie, że w krajach, w których filoksera wyniszczyła szczep winny, rozmnażają go w ten sposób, że na sadzonkach szczepu amerykańskiego z Ameryki sprowadzonych szczepią gatunki szlachetne przez oczkowanie, łączenie (kopulizowanie) i szczepienie w szparę. W naszym kraju nie pojawia się filoksera, gdyż winnic nie było, dlatego rozmnażanie zapomocą sadzonek zwyczajnych z europejskiego szczepu winnego filokserą nie zakażonego uzyskanych jest wystarczającym i celowi odpowiednim.

Kto nie posiada jeszcze własnego szczepu winnego i zamierza dopiero winnicę założyć, musi sadzonki gdzieindziej zakupić, jak to już na wstępie wspomniałem.

Sadzenie szczepu winnego.

Wkońcu kwietnia lub początku maja wyjmuje się sadzonki z dołu, w którym były zachowane, oczyszcza z ziemi i piasku i rozpoczyna sadzenie.

Jeżeli hodowca zamierza otrzymać sadzonki zakorzenione dwuletnie, czy to na sprzedaż, czy też na własny

potrzebne, mógł osiąść w nadanej posiadłości — a tylko na wyraźny rozkaz pana, obowiązany był na dwór się udać. Ponieważ stało się ogólnym obyczajem nadawać wassalom — ziemię, aby utrzymać się mogli, zatem nadający beneficjum i poddani wytworzyli właściwy system lenny. System ten zmienił się dopiero przy zasadniczym zwrocie czasów frankońskich.

Przeciwieństwem lenności jest własność „allodium“, pod którym to mianem trzeba rozumieć posiadanie wolne od wszelkich ciężarów i obowiązków. Najzwyklejszą formą ustanowienia lenna była inwestytura, przy której dwie uroczyste czynności, t. j. nadanie prawa do lenna i do ziemi, musiały bezwarunkowo być uskutecznione. Lenno nie mogło być odsprzedane bez zezwolenia właściciela. Wyłączenie lenna z allodium następowało wtedy, gdy następcą pana nadającego lenno nie miał prawa dziedziczenia allodium wassala, gdy wassal nie był w stanie uskutecznienia zapłaty, lub gdy wskutek śmierci lennika, ziemię w jego posiadaniu będącą, wracały do właściciela.

Ludzie osiedli na ziemiach właściciela gruntowego, nietylko pod względem ekonomicznym i prawnym pozostawali pod jego władzą, ale także w sprawach sądowych pozostawali pod jego opieką. Tak zwani „koloni“, chłopcy czynszowi zawierali z chłopami miejscowymi umowy — otrzymywali dziedziczne prawo używania gruntu za daninę lub odrobek. Musieli dbać o całość gruntu i takowy obrabiać, daniny pańskie opłacać, a także uiścić „Laudemium“ t. j. opłatę składaną właścicielowi przez każdego nowego lennika. W razie śmierci kolona obowiązany był jego sukcesor pewną oznaczoną część spadku po nim dziedzicowi oddać, jako rodzaj podatku spadkowego. Bez zezwolenia dziedzica nie można było prawnie nic sprzedać, a dziedzic miał również prawo wywłaszczenia, t. j. w razie niedopełnienia pewnych warunków, złego gospodarowania,

niemożności wypłaty ze strony kolona, wolno mu było czynszowego chłopca z posiadłości wyrzucić.

Za czasów frankońskich znikła przeciętna jednostajność w stosunkach posiadania ziemi. Przedewszystkiem król był właścicielem wielkiej posiadłości, a przez niego dopiero duchowni i świeccy panowie, których ziemią obdarowywał. Prawo korezowania stało się przyczyną bardzo rozmaitego lokalnego zwiększania się posiadłości, gdyż tylko zamożni posiadali dostateczną ilość sił roboczych, które były potrzebne do uzyskania nowych przestrzeni ziemi, zapomocą korezunku. Z powodu przeludnienia wykarczowano także część prastarego lasu i na tych nowinach król miał także prawo dziedziczenia. Istotna jednak różnica między niemiecką wielką własnością, a rzymskimi latyfundijskimi na tem polega, że te ostatnie obrabiali niewolnicy, których wielką ilość posiadano, podczas gdy w Germanji był wtedy brak ludzi. Wielka własność wydzieliła się z „opola“ (Markgenossenschaft), a w ten sposób, wskutek zależności od dziedzica, powstały gminy składające się z samych gospodarstw dworskich, w których środkowym punkcie leżał dwór dziedzica (Mansus i n-dominicatus) Frohnhof, w którym składano daniny i dla którego wykonywano pańszczyznę. Grunta kolonatorów oddawano albo wolnym osadnikom, którzy będąc słabi ekonomicznie znów odstępowali grunt za opłatą czynszu w posiadanie, albo też parobkom (servi casati) osiadłym na „gruncie“ (Hufe) dziedzica, którzy tak samo jak rzymscy koloni stawali się przywiązani do roli, którą uprawiali (glebae adscripti). Ci „servi casati“ jakkolwiek nie byli wolnymi, mieli jednak przywileje wobec właściciwych poddanych, którzy mogli być sprzedanymi, jak inwentarz.

Takie były początki stosunków agrarno-społecznych — w całej prawie Europie środkowej. (Dok. nast.)

użytek do przesadzania, w takim razie sadzonki szkółkuje.

Ziemia w szkółce powinna być zasobną w próchnicę, dobrze przerobioną, miłąką, z piaskiem pomieszaną. Sadzonki sadi się w odległości 3—5 cm jedną od drugiej, w rzędach oddalonych od siebie na 50—80 cm tak; aby tylko jedno oczko nad ziemią wystawało i aby wierzchołki wszystkich sadzonek w jednakowej wysokości nad ziemią się znajdowały.

Jeżeli sadzonka czy jedno czy dwuletnia ma pozostać na miejscu i nie być przesadzona, w takim razie sadi się ją z końcem kwietnia lub w początku maja w miejscu na winnicę przeznaczonem, w ziemię sprawioną i uregulowaną.

Przed sadzeniem przydatnem jest ściąć koniec dolny sadzonki ukośnie przez kolanko (węzeł) pod ostatniem oczkiem, nie naruszając oczka.

Obcięcie ma ten skutek, że sadzonka zakorzeni się prędzej i silniej i cały krzew będzie mocniejszym.

Tak obcięte sadzonki sadi się jak sadzonki w szkółkach. Odległość jednego rzędu od drugiego wynosić ma 120 cm, a jednej sadzonki od drugiej 80 cm.

Przy takich oddaleniach potrzeba będzie około 8400 sadzonek na jeden hektar.

Równocześnie z sadzeniem trzeba przy każdej sadzonce wbić silny palik na 2 metry wysoki, do którego przywiązywać się będzie wyrastające ze szczepu pędy.

Jeżeli szczepy hodowane być mają przy kratkach drewnianych lub drucianych, przyrządy te przed sadzeniem sadzonek powinny być gotowe i ustawione.

W hodowlach na większe rozmiary korzystniej jest hodować tylko jedną lub kilka odmian, gdyż większą ilość jednej odmiany łatwiej jest spieniężyć.

Podlewanie winorośli.

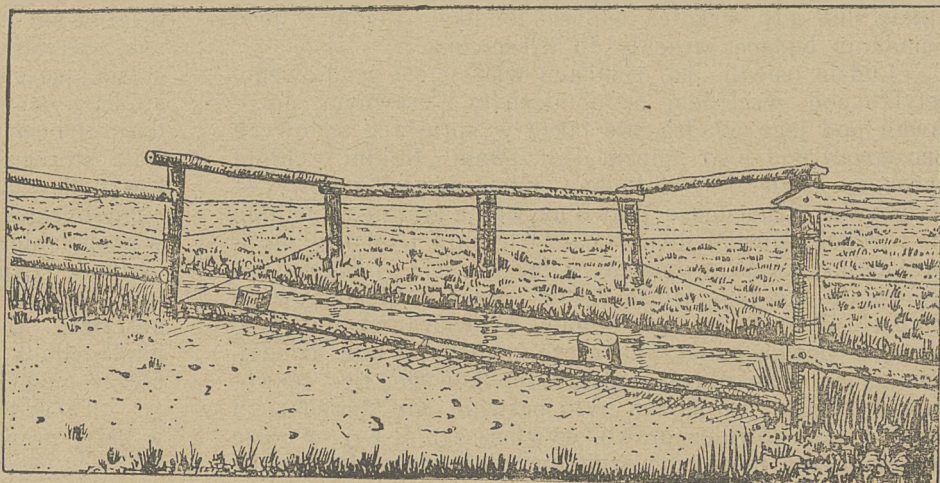
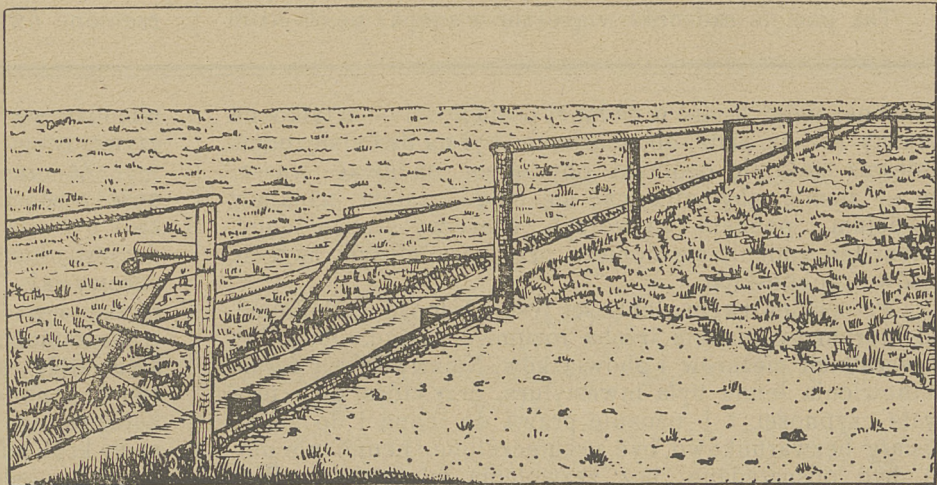
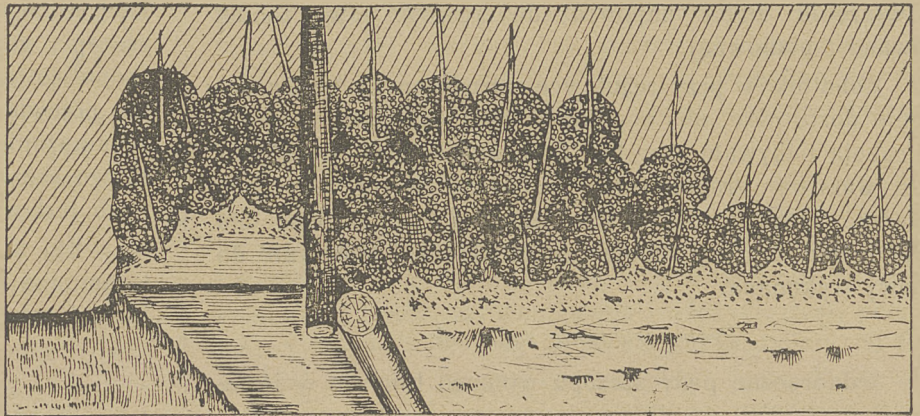
W czasie suszy trzeba szczepki winne podlewać, a po okwitnięciu skrapiać wodą wygrzaną raz co dnia, wieczorem lub wczesną rano. Woda do skrapiania użyta powinna być czysta; w dzień chłodny zaniechać skrapiania, zaś od czasu, kiedy grona zaczynają dojrzewać, nie skrapiać całkiem.

(Dokończenie nastąpi).

Pójła na torfach pomysłu leśniczego Bley'a.

Pójła Bley'a są wyborym pomysłem odpowiadającym warunkom, jakie się znajdują na torfach, używanych na paszę. Nie można dopuszczać bydła do rowów na torfach w celu pojenia, gdyż roztratówałyby brzegi, a narażało się nawet przez osuwanie się brzegów na utopienie. (Patrz na obok umieszczone trzy rysunki). W systemie Bley'a w miejscu przeznaczonem na pójło w rowie wyjmuje się torf do głębok. 1.5 m na brzegu

i ścina ku pastwisku na 3—5 m ukośnie. Także pogłębia się dno rowu na 50—80 cm, a rozszerza na 3—4 m. Przestrzeń tę wypełnia się faszynami o grubości 30—40 cm równoległe do brzegu kładzionymi i przybijanymi kołkami. W najgłębszem miejscu dołu obok rowu wypada wyścielenie na 3 warstwy faszyn. Dostęp do rowu jest ubezpieczony przy brzegu albo grubą tyką, lub grubym, płaskim odcinkiem drzewa — aby bydło na nim się wstrzymywało i nie wlażyło do rowu. Brzeg ten jest przymocowany do silnych kołków. Reszta brzegu rowu jest ubezpieczoną poręczą i drutami — jak również ogrodzenie to otacza pójło aż na drugi brzeg rowu. Wodę trzyma się 20 cm niżej progu bądź przez zamknięcie upustu — bądź przez pochylenie dostępu z brzegu. Pierwszy rysunek przedstawia przekrój przystępu do wody zwykle mającego 3—4 m długości, dwa zaś inne rysunki urządzenie ochrony rowu przed wlażeniem bydła do rowu.
Jan Blauth.



Drobne wiadomości gospodarskie. — Z piśmiennictwa rolniczego.

Środek przeciwko chorobie agrestowej. Czytamy w „Poradniku Gospodarskim“: Mówił mi zeszłego roku pewien znajomy, że kainit, rozpuszczony w wodzie, pomaga przeciwko zarazie agrestowej. Użyłem tego środka na wiosnę roku obecnego i rzeczywiście mogę ten środek polecić, gdyż okazał się skutecznym. Krzaki polane tym roztworem, są zupełnie wolne od pleśni, mimo, że zeszłego roku były żarzone i mimo, że w sąsiedztwie także tego roku agrest pleśnią jest okryty. Jest to środek łatwy i tani. Bierze się mniej więcej 50 funtów kainitu na 100 litrów wody, a gdy się dobrze rozpuści, skrapia się tym roztworem krzaki polewaczką ogrodową. Należy jednak to uczynić wcześniej na wiosnę, skoro tylko listki wypuszczają, w każdym razie przed zakwitnięciem, gdyż w przeciwnym razie roztwór spaił kwiat. *Ks. K.*

Doniesienia kronikarskie.

Biura Komitetu c. k. gal. Tow. Gosp. z dniem 1. lipca przeniesione zostają na ulicę Lindego l. 6. (2-3)

Posiedzenie Rady rolniczej. XVI plenarne zebranie Rady rolniczej odbyło się dnia 30. maja b. r. pod przewodnictwem szefa sekcji dra Ertla, który powitał członków imieniem nieobecnego z powodu choroby ministra rolnictwa dra Bräfa.

Przewodniczący zawiadamia obecnych o śmierci dyrektora domen i lasów Baudischa, prezydenta Bayera von Bayersburg i radcy dworu Pokornego, członków Rady, i poświęca ich pamięci krótką wzmiankę, poczem przedstawia zmiany zasłażę w składzie personalu Rady rolniczej.

Następnie szef sekcji dr. Ertl zdaje obszerną relację o akcji ministerstwa rolnictwa, przeprowadzonej na podstawie ostatnich uchwał Rady.

Wobec projektu wprowadzenia instytucji praktykantów rolniczych zażądano od fachowych stron oświadczenia się. W dalszym ciągu zakładano zimowe szkoły rolnicze i krajowe szkoły dla dalszego kształcenia; obecnie w królestwach i krajach koronnych jest 88 takich szkół zimowych, z których przeważna część otrzymuje stałą subwencję z ministerstwa rolnictwa. Co do krajowych szkół dla dalszego kształcenia, które prawie bez wyjątku pozostają w styczności ze szkołami ludowymi i podlegają ministerstwu oświaty, Rada rolnicza w porozumieniu z tem ministerstwem będzie stale uważała na rozwój tej gałęzi nauki.

Akcja wszczęta celem założenia specjalnych kursów rolniczych dla przynależnych do stanu wojskowego przybrała realniejsze formy; ostatniej zimy urządzono 20 takich kursów dla obrony krajowej.

Ministerstwo rolnictwa stosownie do odnośnych uchwał rolniczego Oddziału przy ministerstwie kolejowem zażądało niższenia taryfy kolejowej dla przesyłek owoców, jarzyn i roślin i jest zamierzone niższenie taryfy dla owoców w obrocie wywozowym. Są pełne widoki na utworzenie w większym stylu Towarzystwa dla zbytu owoców i jarzyn, kompetentnego do załatwiania właściwych kwestji taryfowych. Ministerstwo rolnictwa porozumiało się z ministerstwem kolejowem w sprawie założenia szczegółowej statystyki obrotu na kolejach austriackich i wedle doniesienia ministerstwa kolei właśnie zaczęto wprowadzać odnośną reformę.

Ze względu na środki, jakie na podstawie uchwał Rady rolniczej należy zastosować celem obniższenia ceny sztucznych nawozów, zwraca się uwagę na subwencje w ogólnej kwocie 127.000 K, udzielone przez ministerstwo rolnictwa z funduszu na popieranie hodowli i zbytu bydła. Co do ważnej kwestji kontroli nawozów sztucznych można skonstatować pomyślny objaw, że akcja państwowej stacji doświadczalnej coraz bardziej postępuje; również należy stwierdzić, że zaraza pyskowa i racicowa w porównaniu z rokiem ubiegłym znacznie się zmniejszyła. Ministerstwo rolnictwa było zmuszone powołać w dwóch ważnych i nagłych wypadkach stały Komitet Rady rolniczej dla tych spraw.

W jednym wypadku chodzi o sprawę kartelów i zajęcie wobec tego stanowiska z punktu widzenia interesów rolniczych. Drugi wypadek odnosi się do t. zw. kwestji drożdżnianej; stały Komitet Rady rolniczej zajął w tej sprawie rzeczowe stanowisko i przedłożył ministerstwu rolnictwa swą opinię co do środków w celu usunięcia braku mięsa.

Ministerstwo rolnictwa będzie pilnie przestrzegało proponowanych środków odnoszących się do podniesienia hodowli bydła, zakładania pastwisk i organizowania spółek zbytu bydła łącznie z miejskimi instytucjami aprowizacyjnymi i nieprzerwanie pracowało nad rozwiązaniem problemu drożdżyny, o ile to leży w zakresie jego działania na polu rolnictwa. W związku z tem nadmieniamy przewodniczący, że ministerstwo rolnictwa chce zwrócić specjalną uwagę na sprawę subwencji na cele rolnictwa. Jest to obowiązkiem wszystkich interesowanych pośrednio zważać na to, by nie wydawano na co innego pieniędzy przeznaczonych na podniesienie uprawy roli, gdyż używanie pieniędzy wbrew ich celowi równa się ich marnowaniu. Godną uwagi okazuje się sprawa odpowiedniego rozdzielenia subwencji. Należy przydzielić celowe uregulowanie subwencji rolniczych specjalnemu Komitetowi, by tenże przygotował odnośną ankietę. Wybór Komitetu ma należeć do sekcji rolniczej.

Nasza kultura rolnicza czyni w ostatnich czasach coraz nowe postępy. Świeżo mamy do zanotowania fakt utworzenia się w Krakowie Spółki z ograniczoną poręką pod tytułem „Orka parowa“.

Celem spółki jest podniesienie kultury krajowej przez ułatwienie rolnikom orki na większą głębokość, w którym to celu Spółka wynajmuje własne plugi parowe za opłatą od hektara zoranej przestrzeni.

W miejscowościach, gdzie stosunki gleby nie pozwalają na głębokie odwrócenie ziemi, zastosowuje się orkę na 21 do 24 cm. głębokości z równoczesnem użyciem podskibowców na dalsze 16 do 20 cm. Tym sposobem nawet gleby płytkie mogą otrzymać kulturę głęboką.

Spółka rozpoczęła swoją działalność z d. 1. czerwca b. r. W skład dyrekcji wchodzi pp. Stefan Konopka i Władysław Żeleński.

Dotychczas zgłoszono do wyorania około 600 hektarów w Grodkowicach, Łęzkowicach, Bierzanowie, Balicach, Piekarach i Więckowicach koło Zabierzowa.

Spółka ma zamiar puścić w ruch drugi aparat w okręgu jarosławskim, trzeci zaś w okręgu tarnopolskim a ewentualnie także w innych, gdzie zapewnioną zostanie przestrzeń do wyorania 800 do 1000 hektarów.

Zgłoszenia przysyłać należy pod adresem „Orka parowa“, Kraków, Rynek Kleparski 5.

Światowy zbiór zboża. Światowy zbiór zbóż w roku 1911 dotyczący pięciu głównych gatunków zboża przedstawia się w sposób następujący:

	Pszenvica	Żyto	Jęczmień	Owies	Kukurudza
	w milionach cetn. metr.				
Węgierskie ministerstwo rolnictwa	960·60	454·42	354·64	568·88	902·46
Instytut rolniczy w Rzymie	961·75	440·15	363·78	578·90	914·61
Beerbehm Evening Corn					
Trade hist.	959·84	452·00	365·72	574·87	905·36
Trade News	959·19	428·88	353·93	570·70	923·63
Amerykański urząd uprawy roli	959·05	395·13	300·85	553·90	876·40
Międzynarodowy związek dla cen zbożowych	1000·85	436·25	355·47	558·69	941·76

Po obliczeniu ilości przeciętnej otrzymujemy następujące cyfry zbiorów w milionach cetnarów metrycznych:

Pszenvica	966·88	Jęczmień	349·06
Żyto	434·47	Owies	567·65
Kukurudza	910·70		

Według danych węgierskiego ministerstwa rolnictwa przedstawia się zbiór z roku 1911 w porównaniu do zbioru z roku 1910 w sposób następujący:

	1911	1910	Różnica z rokiem 1911
	w milionach cetn. metr.		
Pszenvica	960·60	995·54	34·94
Żyto	454·42	459·93	5·51

Jęczmień	354·64	362·69	8·05
Owies	568·88	641·21	72·33
Kukurudza	902·46	1107·50	205·04
Razem	3421·00	3566·87	325·87

Ogólny zbiór światowy wszystkich pięciu gatunków zbóż był następujący:

1908 : 3165·8 milionów q
1909 : 3511·0 " "
1910 : 3566·0 " "
1911 : 3421·0 " "

W sprawie prawdopodobnego zapotrzebowania i zapasów pokrycia tegoż, podaje węgierskie ministerstwo rolnictwa następujące obliczenie:

	Państwa	
	przywożące w milionach cetn. metr.	wywożące
Pszenica	297·87	662·74
Żyto	189·93	264·49
Jęczmień	124·75	229·89
Owies	227·30	341·58
Kukurudza	62·52	839·54

Krótko przed zbiorem zapasy przedstawiały się w przybliżeniu w sposób następujący obliczone w milionach cetnarów: Pszenica 27·19 (1910 : 22·80), Żyto 5·40 (14·11), Jęczmień 2·42 (6·11), Owies 4·64 (13·13), Kukurudza 27·90 (12·79) razem 67·59 (68·64).

Światowe zapotrzebowanie zboża miało wynosić:

	1911	1910	1900
	w milionach cetn. metr.		
Pszenica	1009·36	970·40	933·80
Żyto	468·94	465·46	430·77
Jęczmień	465·87	335·37	361·40
Owies	589·76	632·67	600·51
Kukurudza	936·48	1025·42	994·79
Razem	3370·42	3449·32	3321·27

Zbiór ogólny światowy i ogólny światowe zapotrzebowanie ze sobą porównane, dają następujący bilans pokrycia zapotrzebowania zbożowego:

Ogólny zbiór światowy (pszenica, żyto, jęczmień, owies, kukurudza) wynosił:

W roku 1911	3421·00 milionów q
Do tego dolicza zapasy ze zbioru z roku 1910	67·55 " "
Jest więc do rozporządzenia zboża w ilości	3488·55 " "
Odejmując od tej ilości powyżej wykazane zapotrzebowanie pro 1911	3370·42 " "
Otrzymamy zwyżkę w ilości	118·13 " "

Jako punkt obciążający występuje w niektórych krajach znaczny nieurodzaj na kartofle. Z drugiej strony należy zauważyć, że powyżej podane cyfry są tylko oszacowaniem, różniącym się między sobą miejscami bardzo znacznie. Gdy n. p. weźmiemy za podstawę wyśrodkowania bilansu oszacowanie międzynarodowego związku dla stanu i kształtowania się cen zbożowych, liczącego bardzo ostrożnie, to okazał by się brak w ilości 19·85 milionów q włącznie z zapasami z roku 1911.

Jakkolwiek by jednak było, to w każdym razie wynika z naszego zestawienia, że ogólny światowy zbiór jest w stanie pokryć zapotrzebowanie.

S. D.

Wartość ziemi we Francji. W niedawno ogłoszonym w komunikatach c. k. ministerstwa rolnictwa artykule, zwracano uwagę na spадanie wartości nieuprawianych gruntów i pól we Francji. Znany ekonomista M. E. Théry obliczył wartość gruntów zużytkowanych w gospodarstwie rolnem w roku 1908 na 75.500 miliardów franków. Ankiety z lat od 1882 do 1892 wykazały, że wartość tychże gruntów w tym dziesięcioletnim okresie spadła z 91.584 na 77.847 miliardów franków, czyli o 15 procent. W roku 1892 zaprowadzony został system ochrony cłowej, którego działanie odczuć się dało jednakowoż dopiero po paru latach. Do najniższej wartości doszła ziemia w roku 1900, t. j. do 70.000 miliardów franków. W następstwie silnego zwiększenia produkcji, które powstało przedewszystkiem wskutek bezpieczeństwa, którego poręką była ochrona cłowa, oraz w następstwie ukształtowania się rynków świato-

wych, co również pociągnęło za sobą wzrost cen, dążność ku spadaniu ustala. W roku 1906 obliczono wartość ziemi na 74.000 miliardów franków, w roku 1908 na 75.500 miliardów franków. Jednakowoż nawet ta ostatnia cyfra jest jeszcze niższą od tej, którą przytoczyliśmy powyżej odnoszącą się do roku 1892, a jest znacznie mniejszą od cyfry oznaczającej rezultaty obliczeń z roku 1892. Z tych cyfr łatwo wywnioskować, jakie ogromne straty dla rolników europejskich pociągnął za sobą napływ tanich produktów amerykańskich. Wydaje nam się bardzo ważną rzeczą a zarazem zajmującą, aby prawdziwość owych do wartości ziemi odnoszących się cyfr, potwierdzoną została z najkompetentniejszego stanowiska M. E. Michel, inspektor „Credit Foncier“, instytucji kredytowej, która wskutek swej działalności ma jaknajdokładniejszy rzut oka na wartość posiadłości rolnych, podaje w swem świeżo ogłoszonym studjum cyfrę 75 miliardów, która różni się stosunkowo bardzo niewiele z cyfrą podaną przez Théry'ego. M. Michel przypisuje zasługę tego, że owo spадanie cen trwające od r. 1887 ustało w pierwszej linii dzięki systemowi ochrony cłowej. We Francji istnieje od lat kilku urzędowy szacunek gruntów nieuprawianych. Został on rozpoczęty równocześnie we wszystkich departamentach, przeprowadzony został jednak dopiero w 21.654 gminach (ogół gmin wynosi 36.228); dotyczy zaś 28 milionów hektarów czyli 80 milionów parcel. Organ centralnego związku syndykatów rolniczych dostarcza kilku dat dotyczących osiągniętych rezultatów. Te ostatnie wykazują przedewszystkiem, że w porównaniu do stosunków panujących temu lat 30, ceny ziemi spadły w 77 departamentach, a tylko w dziesięciu departamentach wykazano wzrost cen. Zniżka wynosi przeciętnie 21·32% wartości z przed lat trzydziestu. W 43 departamentach wartość ziemi spadła poniżej owego przeciętnego procentu, a mianowicie w ośmiu na 41% aż do 73%, w szesnastu na 31% aż do 40%, a dziewiętnastu na 21% do 30%. Najdokładniej zauważyć to można w południowych i wschodnich częściach kraju gdzie też wychodziłtwo przybrało największe rozmiary. Emigracja ze wsi, a co za tem idzie, brak sił roboczych, wzrost kosztów produkcji, niskie ceny, a przedewszystkiem niedawno panująca kryzys wina, zostały wskazane jako główne czynniki. Inne jednak czynniki, które tu wpływ miały, zostały wzmiankowane na początku owego sprawozdania. Zajmującą jest rzeczą, zbadać stosunki, które wywołały w kilku departamentach podniesienie wartości ziemi. Wzrost owej wartości wynosił prawie 25% w jednym departamencie na południu (Bonches du Rhône), gdzie zaprowadzenie kanałów nawodniających stworzyło znacznie intensywniejszą uprawę. W innych okolicach (Creuze, Finistère) wynosi wzrost wartości 13% do 15%, a wytlomaczyć go należy założeniem sztucznych łąk i zamianą pastwisk na łąki. Zwiększona ilość pól uprawnych i łąk w miejsce gruntów leżących odłogiem, gra również ważną rolę w wielu badanych departamentach. Ten rezultat jest niewątpliwie mniej korzystny niż można się było spodziewać. Jednakowoż nie należy tu zapominać, że wartość ziemi przed nastaniem kryzysu około roku 1880 stała bardzo wysoko, do czego przyczyniały się bardzo liczne kultury specjalne. Uprawa buraków cukrowych przynosiła wtedy bardzo duże dochody, podczas gdy obecnie Francja eksportuje tylko bardzo niewiele cukru fabrykowanego z krajowych buraków, ceny są znacznie niższe, a o siły robocze niezmiernie trudno, uprawa wina przeżywała okropną kryzys, chów jedwabników podupadł bardzo wskutek konkurencji zagranicznej. Jeśli jednak uwzględnimy nawet owe różnorodne powody, to jednakowoż skonstatować musimy spadek wartości ziemi, który obecnie należy przedewszystkiem temu przypisać, że brak jest ludzi, którzy chcieliby ziemię uprawiać i umieli ją wykorzystywać. Siły robocze i kapitały dążą do innych przedsięwzięciach wymagających mniej pracy a przynoszących większe zyski.

S. D.

NADESŁANE.

Podwaja się ilość mleka i masła, jeżeli się codziennie dodaje krowom Vaccinu do paszy. Vaccin pomnaża zwykle wydajność podoju i czyni mleko tłuszczejsem. Krowy też nigdy nie chorują.

Świnie znacznie prędzej się tuczy, jeśli daje im się codziennie cokolwiek Suilinu. Posyłam każdemu chcącemu o tem dokładnie dowiedzieć się moją niezbędną książeczkę dla gospodarzy całkiem darmo i opłatnie.

Tak pisze doświadczony gospodarz o Suilinie i Vaccinie. Krowa nie dawała wcale mleka, teraz daje 15 litr. Świnia przybyło w 4 tygodniach 20 kg na wadze więcej niż innej.

Suilin i Vaccin są doskonałymi środkami do tuczenia świń i dla młodego podchowku; podnoszą też wydajność podaju. Krowa, która przedtem już wcale nie dawała mleka, daje obecnie 15 l i wygląda o wiele lepiej.

Świnia, którą chciałem wytuczyć, była w przeciągu miesiąca o 20 kg cięższa niż druga, która Suilinu nie dostawała. Ciele też tyje, dlatego pozostaniemy i nadal Pańskimi wdzięcznymi odbiorcami. Moi sąsiedzi chcą również sprowadzić pańskie wyroby i piszą po nie Pp. K. Swoboda i Fr. Bartek z Sanu.

Z poważaniem

J. Mały Górna Opalno p. Libice.

Niechaj będzie pochwalony Jezus Chrystus!

Szanowny Panie!

Zamówiłem u Pana nasamprzód 5 puszek proszków dla krów i dla świń i przekonałem się już wówczas, że było ochotniej zjadało paszę.

Podzieliłem te proszki między sąsiadów, którzy te same doświadczenia porobili. Krowy dostające tę domieszkę są zdrowe i dobrze się tuczają. Sąsiedzi, którym pożyczyłem tych proszków, znaleźli to samo.

Dziś piszę osobną kartką trzeci raz po te proszki, prosząc zarazem o przysłanie weterynarza domowego.

Za proszki serdeczne Bóg zapłać!

Jerzy Szotkowski Mosty koło Jabłonkowa 109 Szl. A. Wielmożny Panie!

Muszę otwarcie przyznać, że Pański proszek Vaccin jest doskonałym proszkiem odżywczym dla bydła. Moja krowa jest chuda, (taką kupiłem), po ocieleniu dawała 4 l mleka. Potem karmiłem ją owsem i kartoflami i doprowadziłem ją na 6 l, ale owies i kartofle zawiele mię kosztowały, musiałem zatem przestać, a wtedy znów dawała tylko 4 litry. W „Gazecie ludowej“ wyczytałem o Pańskim Vaccinie i jak Pan wie, sprowadziłem pudełko próbne. Po 8 dniach nie było jeszcze zmiany, ale po 14 dniach dawała po 5½ l; kilka dni później podniosła ilość mleka na 6 litr i przekonałem się, że Vaccin zastępuje owies i kartofle. Pański doskonały środek zasługuje na wszelkie pochwały.

Z serdecznym pozdrowieniem

Jan Forthaber właśc. realn. Schall en Austr. górna.

Setki podobnych listów otrzymujemy od osób, które wypróbowały Vaccin i Suilin.

Piszcie do c. k. nadw. dostawcy Mr. T. Paraskowicza T. z. e. p.

Wiedeń VI, Mariahilferstrasse 51 Postfach G. 24.

Wszystkie nasze wyroby spożywcze i środki lecznicze dla zwierząt znajdują się w jak najlepszej jakości w następujących składach:

Przemysł. Apteka J. Mirskiego, M. Schwarza, Karola Wiesła, Droguerja R. Muszyńskiego, K. Wojciechowskiego, S. Wohlfelda, A. Goldberga.

Lwów. Apteka Mikolascha, Bazar Tow. handlowego. Handle i Droguerje Alfred Beacock, A. T. Winkler, Benzienbauer, Wolf Czopp, Leon Lackner.

Lwów - Zniesienie. Adolf Braunstein.

Stanisławów. U pp. M. Horowitza, Sal. Schächtera.

Brody. Apt. ces. radcy Leona Kallira, Adolfa Senzera.

Chodorów. Bronisław Knopp.

Zbaraż. Apteka M. Kracza.

Złoczów. Apteka M. Zahradnika, Droguerja St. Manowardy.

Sambor. U pp. Sz. Edelmana, Edwarda Hordinera, E. Laufera, Bolesława Pawulskiego.

Kałuż. Apteka Aleks. Szustowa, Droguerja Leona Młynarczyka.

Drohobycz. Apteka G. T. Tobiaszka, handel G. Arzta.

Zabłocie. Apteka Adolfa Traubnera, Arona Feuer-eisena.

Baligród. Apteka Faliszewskiego.

Bełz. Apteka Grossa.

Gródek. Apteka Hoeschelesa.

Jagielnica. Apteka Krakowskiego.

Jaworów. Apteka Lachowicza.

Kołomyja. Apteka Stenzla.

Monasterzyska. Apteka Goldberga.

Tłumacz. Apteka Mańkowskiego.

Uhnów. Apteka Kałużnickiego.

Winniki. Apteka Krasuskiego.

219 (3-6)

Z działalności Towarzystwa.

Z KOMITETU.

Protokół

z posiedzenia Komitetu odbytego dnia 25. maja 1912 o godzinie 4. popołudniu.

Obecni: Prezes Witold ks. Czartoryski, wiceprezesi: Aleksander Dąbski, Dr. Jan Rozwadowski.

Członkowie: Julian bar. Brunicki, Artur Zaremba-Cielecki, Władysław hr. Dzieduszycki, Tadeusz Fedorowicz, Dr. Kaz. Miczyński, Dr. Jan Paygert, Dr. Tadeusz Pilat, Leon książ. Puzyna, Oskar Schnell, Wład. Serwadowski, Stan. Ujejski.

Usprawiedliwili nieobecność: Dr. Marjan Lisowiecki, Jan hr. Mycielski, Jerzy Turnau, Karol Kruzenstern, Dr. Stefan Godlewski, Dr. Aleks. Raciuborski, J. E. Andrzej ks. Lubomirski.

Przyjęto protokół z poprzedniego posiedzenia.

Następnie przyjęto do wiadomości uchwały Wydziału wykonawczego z dnia 22/3, 30/3, 16/4, 26/4 i 18/5.

Przed przystąpieniem do porządku dziennego Prezes zakomunikował, iż Dyrekcja Tow. kredytowego ziemskiego zapowiedziała wypowiedzenie lokalu, zajmowanego przez Komitet, gdyż z powodu zarysowania się oficyny, lokalu tego będzie potrzebowała dla własnego użytku.

Uchwalono: Leonardowi Schlagierowi, starsz. asyst. kontr. mleka, udzielić jednorocznego urlopu począwszy od 1. kwietnia 1912 z wstrzymaniem poborów.

Uzupełnić instrukcję kasową jak następuje:

Do ustępu 4-go opiewającego: że kasjer na asygnacie ma uwidocznić datę wpłaty lub wypłaty, — dodać słowa: „przy wypłatach z dodatkiem, w jaki sposób wypłatę uskuteczniono“.

Do ustępu 7-go — opiewającego: że kasjer ma przechowywać dowody doręczenia lub wysłania pieniędzy, — dodać słowa: „i obok każdego dowodu doręczenia lub wysłania pieniędzy zanotować liczbę likwidacji asygnaty, do której odnosiła się wypłata“.

Na wydanie i rozesłanie Radom Oddziałów odbitki artykułu Dra Dalkiewicza „O zmianie metody tępienia gruźlicy u bydła rogatego“ przyznać kredyt 120 Koron.

Na delegatów Komitetu do Kuratorji zakładu rolniczo-handlowego w Rudkach wybrano p. Karola Surówkę z Rudek, który ma być zarazem członkiem Zarządu, i Dra Kazimierza Miczyńskiego z Dublan.

Przyjąc do wiadomości pismo Wydz. krajowego, że Sejm nie uwzględnił z powodu obciążenia budżetu petycji Komitetu o podniesienie subwencji.

Przyjąc do wiadomości pismo Dyr. Twa. kredyt. ziemskiego wypowiadające lokal z dniem 1-go lipca b. r.

Poprzedzić memorjał R. O. Pokuckiego do c. k. Ministerstwa skarbu w sprawie redukcji tytoniu.

Odmówić prośbie Dmytra Demianowa o zapomogę 400 koron.

Zarządowi żydowskiej szkoły rolniczej w Słobódce leśnej wskazać posiadłości Chłopice i Okocim, gdzie za zezwoleniem Zarządów dóbr mogliby oglądnąć wzorowo wybudowane budynki stajenne.

Odnieść się do Ministra dla Galicji Władysława Długosza z prośbą o nadesłanie protokołu z ankiety emigracyjnej

Skutkiem przedstawienia barona Jul. Brunickiego sprzeciwić się utworzeniu Wydziału państwowej Rady kolejowej, jako przybocznego organu Ministerstwa kolejowego, z tym dodatkiem, by dla poszczególnych spraw powoływane były specjalne komisje z łona Rady kolejowej, jak to się praktykuje z powodzeniem w przybocznej Radzie rolniczej.

Odmówić prośbie RO. Kałusz o odpisanie zaległej części obowiązkowej za 1910 i 1911 w kwocie 467-25 K.

Zaprenumerować Almanach kolejowy za kwotę 10 Koron.

Zwrócić uwagę dyr. kolei we Lwowie i Stanisławowie na brak wagonów do wiosennych transportów kartofli.

Ustanowić mężami zaufania do kolegium dostaw wojskowych przy Intendanturze korpusnej w Przemysłu pp. Adolfa Turnaua i Aleksandra Pragłowskiego.

Skutkiem żądania p. Dyonizego Pogłódowskiego w przedmiocie sprzedawania przez Zarz. cukrowni w Przeworsku melassy rolnikom porozumieć się ustnie z p. Gosińskim tak co do ceny melassy jak i ułatwień przy sprzedaży melassy rolnikom, — ewentualnie odnieść się w tej sprawie pisemnie do Zarządu cukrowni.

Również uchwalono zwrócić uwagę Zarządowi cukrowni, czy nie byłoby wskazaniem założenie obok cukrowni w Zuczce fabryki karmy (paszy) treściwej, która składałaby się miała z melassy i sproszkowanych kaczanów kukurudzy. Komitet starałby się o pomoc rządową i krajową dla mającej powstać fabryki, o ileby zapewniona została sprzedaż dla rolników paszy treściwej na pewnych ustalonych warunkach.

Poprzec żądanie Galic. Związku młynów o poparcie podania w sprawie zniesienia terminowego handlu mąką na Węgrzech.

Nawiązując do uchwały Komitetu z d. 17/I 912, wyznaczono na członków Rady Nadzorczej Galic. Ski zbytu bydła i trzody chlewnej W. p. Al. Dąbskiego i Dra M. Lisowieckiego, zaś na zastępcę członka p. St. Ujejskiego, mianując równocześnie powyż pomienionych zastępcami ck. gal. T-wa gosp. na Walnem Zgromadzeniu Ski dnia 27/3 odbyć się mającym.

Z powodu projektowanej zmiany §. 13 statutu Ski postanowiono popierać na Walnem Zgromadzeniu następującą stylizację tego §.

„Blizsze określenie warunków stosunku służbowego zawiadowców do Spółki w ramach ustawy kontraktu Ski i uchwał Walnego zgromadzenia, jak również zawarcia umów służbowych należy do zakresu działania Rady nadzorczej.

Wydelegować p. J. Jankowskiego, architekta ze Lwowa, do Hannoveru celem przeprowadzenia studyów nad budownictwem wiejskim w tamtejszym urzędzie budownictwa wiejskiego z dodatkiem, by zwrócił szczególniejszą uwagę na kwestję budowli z cienkich ścianek z cementu.

Przetrutynowano projekt wzorowego statutu dla spółek handlowo-rolniczych i postanowiono, że projekt ten po zredagowaniu stosownie do poczynionych uwag — ma być jeszcze raz przedmiotem obrad Wydz. wykon.

Przyjęto projekt statutu Spółek handlowo-rolniczych, przyczem uchwalono:

a) że statut ma być wydrukowanym i rozesłanym członkom Rad Oddziałów.

b) rozpatrzyć sposób rejestrowania Spółek w Patronacie i sposób ten zastosować, — o ileby się nadawał — w przeciwnym razie polecić opracowanie szematu, wedle którego przeprowadzićby miano rejestrowanie.

c) pismem wystosowanym do Prezesów Rad Oddziałów zalecić im jak najgoręcej sprawę zakładania Spółek.

d) Dyrekcja Oddziału handlowego, tudzież Dyrekcja Spółki zbytu bydła i trzody chlewnej i Spółki zbytu jaj i drobiu mają wypracować projekta przewidzianych statutem regulaminów.

e) Wydać pismo ulotne w sprawie Spółek, które ma się rozdáwać przy sposobności Walnych Zgromadzeń i przy agitacji za Spółkami.

Sprawozdanie Rady Cyryla Kochanowskiego z austr. kongresu leśnego ogłosić w „Rolniku“ i po ogłoszeniu mieć komisję wybraną do zajęcia się sprawą organizacji Spółek leśnych.

Komitetowi wystawy architektury w Krakowie przyznać subwencję w kwocie 1000 kor. z rubr. wystawy na wybudowanie wzorowej zagrody włościańskiej.

Delegatami do ankiety w sprawie karteli browarniarnych, mającej się odbyć w ministerstwie handlu, ustanowiono pp. Marcina Dembińskiego z Buska i Michała Ryża z Krasieczyna.

Skutkiem prośby R. O. w Stanisławowie o interwencję u władz, prowadzących roboty regulacyjne na rzekach, by wcześniej kontraktowały potrzebnych do robót robotników, odnieść się do Wydziału krajowego i Namiestnictwa.

Gospodarzom z Nakonecznego ad Jaworów udzielić zasiłku 50 koron na wycieczkę do Spółki mleczarskiej w Wyżnianach.

Asystentowi kontr. mleczn. Romualdowi Wardeckiemu przyznać urlop na miesiąc maj dla poratowania zdrowia.

Nawiązując do wniosku p. Aleksandra Pragłowskiego, postawionego na Radzie ogólnej w r. 1911 co do badań geologicznych w kraju, powierzono Prezydjum porozumienie się z prof. Szajnochą z Krakowa względem zwołania komisji dla rozpatrzenia i opracowania tej sprawy.

Skutkiem żądania Ministerstwa rolnictwa zgodzić się na przeprowadzenie w r. 1912 sposobem próby obliczenia rentowności co najwyżej sześciu gospodarstw i zażądać na ten cel od Ministerstwa subwencji przynajmniej 3000 koron.

Przyjąć jako zasadę, że każdy członek Towarzystwa bez względu na wysokość opłacanej wkładki, ma prawo otrzymywać „Rolnika“ za opłatą zniżonej prenumeraty w kwocie 4 korony — dalej że prenumerata ta ma być ściągana wprost, a nie przez Rady Oddziałów. Dr. Jan Paygert ma opracować szczegółowy projekt uregulowania tej sprawy i przedstawić do zatwierdzenia Wydziałowi wykonawczemu.

Zatwierdzić projekt kontraktu najmu lokalu przy ul. Lindego l. 6, ułożony przez syndyka, tudzież projekt listu p. Andrzeja Romaszka co do mających się przeprowadzić adaptacji.

Pisma ośmiu Rad Oddziałów z prośbą o udzielenie zasiłków z powodu klęsk elementarnych odstąpić z poparciem Prezydjum Namiestnictwa.

Trzem alumnom rz. kat. Seminarjum we Lwowie przyznać po 60 koron subwencji celem odbycia kursu sadowniczego w Zaleszczykach.

Uchwalono następujący regulatyw co do prenumerowania „Rolnika“ przez członków Towarzystwa:

a) każdy członek Towarzystwa gosp. bez względu na wysokość opłacanej wkładki, ma prawo pobierania „Rolnika“ za złożeniem zniżonej prenumeraty w kwocie 4 korony rocznie;

b) tę zniżoną prenumeratę w kwocie 4 korony rocznie winien opłacać każdy członek Tow. gosp. z góry w miesiącu styczniu, bez względu na to, jak wysoką wkładkę opłaca w swoim Oddziale jako członek;

c) każdy O. Tow. gosp. winien przesłać w ciągu stycznia administracji „Rolnika“ wykaz wszystkich swoich członków i wskazać tych, którzy życzą sobie za zniżoną prenumeratę w kwocie 4 korony rocznie „Rolnika“ otrzymywać;

d) postanowienia powyższe nie uwłaczają prawu Oddziałów, by, o ile który Oddział chciałby nadal tak postępować, opłacania z własnych funduszy za swych członków tej zniżonej prenumeraty 4 korony rocznie z tem jednak zastrzeżeniem, że każdy członek Towarzystwa, bez względu na wysokość swej wkładki, może pobierać za zniżoną opłatą 4 korony rocznie tylko jeden egzemplarz „Rolnika“, nadto że R. O. nie może potrącać uiszczonyj

kwoty w wykazie wkładek, przedkładanym Komitetowi celem wymierzenia części obowiązkowej;

e) powyższe postanowienia nie stoją na przeszkodzie, by poszczególni członkowie Towarzystwa (jak to ma i dziś miejsce) dobrowolnie zrzekli się prawa korzystania ze zniżonej opłaty prenumeracyjnej za „Rolnika“ i składali na wydawnictwo „Rolnika“ wyższe kwoty.

Uchwalono następujące wnioski **Sekcji sadowniczo-ogrodniczej**:

Prośbę c. k. Rady szkolnej okręgowej we Lwowie w sprawie założenia ogrodu w Zimnowódce uwzględnić i udzielić na ten cel 1/3 część ogólnych kosztów założenia ogrodu, w co mają wchodzić i koszty komisyjne inspektora sadowniczego, poniesione przy zakładaniu itp. Resztę zaś ma udzielić c. k. Rada szkolna i Wydział powiatowy.

OO. Bazylianom w Żółkwi zaproponować założenie małego wzorowego sadu z 35 sztuk drzew i 1/4 morga maliniaku.

Przyznać ks. Antoniemu Głodzińskiemu w Ostawach K 50 tytułem zaliczki dla przeszczepiania drzew owocowych.

Prośbę p. M. Sygnarskiego, kierownika szkoły w Posadzie olchowskiej uwzględnić i wysłać go na kurs przerobów owocowych do Zaleszczyk; w tym celu Komitet przyjmuje 1/2 kosztów (ogólne koszty 120 K) na siebie, o ile resztę da c. k. Rada szkolna krajowa.

Udzielić szkole gospodyń wiejskich w Białymkamieniu, Żydaczowie i Tłumaczu dla pilniejszych uczennic premii w formie nasion i narzędzi ogrodniczych, za ogólną kwotę dla wszystkich 3 szkół 60 K z tem zastrzeżeniem, że nagrody otrzymają tylko te uczennice, które pozostaną po ukończeniu nauki w okręgu Towarzystwa gospodarskiego.

Odmówić prośbie p. Róży Rzędowskiej w Konopnicy o udzielenie subwencji na produkcję rozsady kapusty, natomiast oświadczyć jej, że jeżeli Komitet przekona się, że rozsada jest dobrą, poleci ją w olniku.

Odmówić prośbie p. Józefa Marcińca, nauczyciela w Albigowej, co do wysłania go na kurs pszczelarski w Wiedniu.

Na skutek prośby Wydziału powiatowego w Kamionce strum. urządzić kurs sadowniczy dla włościan w Kamionce strum. w jesieni br., o ile Wydział powiatowy wraz z Oddziałem Towarzystwa gospodarskiego pokryją 2/3 ogólnych kosztów.

Radzie szkolnej miejscowej w Nowem Mieście, udzielić 1/3 części ogólnych kosztów na założenie ogrodu szkolnego, w co mają wchodzić koszty komisyjne inspektora sadowniczego. Resztę zaś ma dać c. k. Rada szkolna krajowa i tamtejszy Wydział powiatowy.

Odmówić prośbie ks. J. Humickiego w Werbiżu o założenie 6 sadów; można założyć w jednej miejscowości tylko wyjątkowo 5 sadów, a te zostały już w r. 1911 założone.

Oprócz już uchwalonych sadów wzorowych, założyć jeszcze bieżącej wiosny 20 sadów wzorowych na warunkach podanych w instrukcji o zakładaniu sadów.

Przyjąć sprawozdanie p. Sikory ze Sanoka co do założenia sadów wzorowych w Bażanówce.

Przyjąć sprawozdanie p. Fedyka z czynności zakładania sadów wzorowych w Żurawicy.

Przyjąć sprawozdanie p. Krochmalnickiego z czynności zakładania sadów wzorowych w Werbiżu.

Przyjąć sprawozdanie p. Klimka z czynności zakładania sadów wzorowych w Zawadowie, Zaszkwie i Kościejowie.

Przyjąć sprawozdanie p. Czabanowskiego z czynności zakładania sadów wzorowych w Pikułowicach.

Przyjąć sprawozdanie p. Zawadzkiego z Daszawy o zakładaniu sadów wzorowych.

Prośbę Wydziału powiatowego w Śniatynie o subwencję na cele sadownicze poprzeć jak najusilniej i przedłożyć c. k. ministerstwu rolnictwa.

Przyznać c. k. Radzie szkolnej okręgowej w Czortkowie 105 K subwencji na zakupno 350 sztuk drzew owocowych.

Prośbę Zarządu szkoły w Zawadowie o dodatkowy datek na założenie ogrodu odstąpić c. k. Radzie szk. kraj. z wnioskiem przychylnym.

Prośbę R. O. Twa gosp. w Stanisławowie w sprawie założenia suszarni na owoce, o ile warunki będą odpowiednie — uwzględnić. — Przedtem jednak zbadać warunki miejscowe.

Nie brać udziału w pszczelniczym zjeździe w Bodenbach.

Udzielić Zarządowi Kółka rol. w Jelnie subwencji na zakupno żądanych tablic poglądowych ogrodniczo-sadowniczych.

Na skutek prośby Ks. Humickiego w Werbiżu o zamówienie dla niego drzewek w szkółce drzewek w Drohowyżu zarządzić zbadanie tej szkółki.

Polecić insp. sad. p. Lichańskiemu Wł., aby udał się do Białego Kamienia i zbadał, w jaki sposób możnaby urządzić kursa sadownicze w tamtejszej szkole gospodyń wiejskich i aby przedstawił konkretny projekt.

Zarządowi Seminarjum żeńskiego w Samborze odmówić subwencji na zakupno narzędzi ogrodniczych.

Pisma c. k. Rady szk. kraj. co do spraw ogrodniczych — w sprawie ogrodów: w Zakomorcu, Kosowie i powiecie lwowskim załatwić w ten sam sposób jak sprawę ogrodu w Hołosku.

Wziąć udział w ankiecie sadowniczej i wystawie czereśni w Znam i w tym celu delegować dnia 21/6 912 p. Lichańskiego do Znam.

Urządzić w jesieni kurs przerobów owocowych w Lisku, o ile 2/3 kosztów pokryje Oddział Liski i tamtejszy Wydział powiatowy. — Na kierownika kursu wyznaczyć p. J. Zajacę z Zaleszczyk.

Udzielić p. Feliksowi Neusteinowi Koron 300 — na wybudowanie suszarni. — Wypłata ma nastąpić po wybudowaniu i odebraniu jej przez inspektora.

Na skutek pism c. i k. Komendy Korpusu we Lwowie i komendy obrony krajowej we Lwowie i Krakowie:

1) Zawiadomić c. k. komendę obrony krajowej w Krakowie, że sprawy ogrodnicze w Galicji zachodniej załatwia Towarzystwo ogrodnicze w Krakowie.

2) Urządzić we Lwowie lub Przemyślu kurs sadowniczy i warzywny w jesieni, na który powołani by byli pp. oficerowie, którzy będą w przyszłości prowadzić ogrody przy koszarach i ci ogrodnicy zawodowi, którzy służą obecnie przy wojsku.

3) Jesienią zakładać w rozmaitych centrach wojskowych w Galicji wschodniej sady wzorowe i ogrody warzywne, zależnie od warunków. — W tym celu zażądać od c. i k. komendy korpusu i c. k. komendy obrony krajowej podania tych miejscowości, gdzieby należało założyć takie wzorowe sady i plantacje, a to w tym celu, aby inspektor zbadał warunki na miejscu i wypracował dla każdej miejscowości planik i projekt założenia.

Zażądać od c. k. Ministerstwa rolnictwa na ten cel dodatkowej subwencji na rok 1912 i 1913.

Uchwalono następujące wnioski **Sekcji chowu koni**:
Przyjęto do wiadomości, że ks. Witold Czartoryski zrezygnował z godności przewodniczącego Sekcji chowu koni i uchwalono wybór nowego przewodniczącego postawić na porządku dziennym następnego posiedz. komitetu.

Wskutek uchwały Rady ogólnej powziętej z powodu memorjału Rady kultury Bukowińskiej, ażeby poczynić jak najenergiczniejsze kroki przez Koło polskie we Wiedniu, w celu wyrobienia reprezentantom krajów w przybocznej radzie dla spraw chowu koni przy c. k. Ministerstwie rolnictwa stanowczego wpływu tak co do kierunku chowu koni krajowych, jako też w stadach rządowych, których celem jest dostarczanie reproduktorów dla krajów w Radzie państwa reprezentowanych, — polecono wystosować odnośne pismo do Koła polskiego, na ręce posła Władysława Serwatowskiego, z dołączeniem powyższego memorjału, tudzież memorjału wypracowanego przez p. Marjana Jędrzejowicza.

Polecono odnieść się do c. k. Namiestnictwa na wniosek Oddziału Sanockiego, ażeby do tego powiatu nie dawano o ile możności siwych ogierów stacyjnych, jak również, żeby tam dawano więcej niż dotąd ogierów pełnej krwi angielskiej.

Na wniosek Oddziału Sanockiego, w sprawie zmiany ustawy o licencjonowaniu ogierów, uchwalono odnieść się do c. k. Namiestnictwa z prośbą, ażeby w okolicach, gdzie mało jest ogierów, komisje licencjonujące były mniej wymagające i względniejsze przy udzielaniu licencji.

Na wniosek Rady Oddziału Sanockiego, postanowiono na przyszłość podawać w sprawozdaniach rocznych, wiele kupiono ogierów, miejsce zakupna, nazwisko hodowcy, maść, pomiary i rodowód ogierów, oraz cenę, za którą ogier został kupiony.

Uchwalono wystosować pismo do Prezydum Gal. Towarzystwa chowu koni i wyścigów, że jest życzeniem wszystkich hodowców koni, ażeby przy propozycjach uwzględniano o ile możności chów koni krajowych.

W sprawie uchwały Rady ogólnej, co do założenia żrebięczarni krajowej, podjął się p. H. Karczewski przedłożyć na następnym posiedzeniu Sekcji projekt, jakby się ta rzecz dała w praktyce przeprowadzić.

Skutkiem interpelacji p. St. Nanowskiego na Radzie ogólnej postanowiono poczynić ponownie starania, ażeby klasyfikacja koni odbywała się w lutym lub w czerwcu, a nie jak obecnie w kwietniu lub maju.

Podanie p. Geringera z Milowic o subwencję na utrzymanie ogiera „Abu Argub“ w r. 1912 — załatwiono przychylnie.

Skutkiem pisma c. k. Komendy zakładu ogierów rządowych w sprawie licencjonowania ogierów Towarzystwa, uchwalono, ażeby biuro podawało co roku c. k. Komendzie wykaz ogierów, które będą komisjom do licencjonowania przedstawiane.

Radzie Oddziału Stanisławowskiego polecono odpowiedzieć, że Komitet czynił już starania, ażeby klacze wojskowe dawane do prywatnego użytku, wolno było stanowiąc w pierwszym roku, przez co by płodność ich została uratowana, lecz i na to władze wojskowe nie chciały się zgodzić, że zatem żądanie, żeby klacze wojskowe w ogóle i stale stanowić było można, jest nie do przeprowadzenia.

Ogiera „Krzyżulan“ z Peczaw postanowiono dać Panu Janowi Głowackiemu do Leśniowic — zaś p. Stefanowi Orzechowskiemu uchwalono dać ogiera „Mlech“ kupionego świeżo w Sielcu u p. Hnatkowskiego.

Ogiera „Alaman“ uchwalono sprzedać, a do Leśniowic dać „Krzyżulan“ (jak wyżej).

Ogiera „Demon“ uchwalono dać p. Lewandowskiemu do Choronowa, po czasie stanówki z Jezupola.

W sprawie przeprowadzenia prób ocznych nad badaniem nosacizny, uchwalono odnieść się do c. k. Namiestnictwa z prośbą, by ono postarało się o wydanie postanowienia, że wszystkie konie wprowadzone z Rosji do Austrii muszą być poddawane na granicy tej próbie ocznej.

Uchwalono następujące wnioski **Sekcji rolniczej**.

W sprawie zużycia subwencji na budowę stajni i gnojarni wzorowych :

Udzielić zasiłków na ten cel po 1.000 koron Radom Oddziałów : w Stryju, we Lwowie i Gródku Jagiell.

Subwencjonować budowę gnojowni wzorowych po 150 koron u : Michała Macochy w Pobereżu, Eugeniusza Baziuka w Lisiatyczach, Jana Hadło w Ostrowie, Marcina Berezę w Szówsku, Grzegorza Tomiuka w Kutach starych, Hryńka Koszyckiego w Sokołowie, oraz po 100 koron u : Ignacego Snomiaka w Pustomytach, Józefa Podkowy w Biłce szlach., Zarządu szkoły w Żurawicy i Władysława Wąsowicza w Harcie.

Przedłożyć c. k. Ministerstwu rolnictwa projekt rozdziału pożyczek na zakładanie pastwisk trwałych z dotacji traktatowej.

Przeprowadzić próbę z założeniem pastwiska trwałego kosztem 500 koron u p. Mieczysława de Laurans z Zielonki.

Przyjąć jako maximum pożyczki na sztuczne pastwisko normę 200 koron na 1 morg.

W sprawie rozdziału stypendjów między słuchaczy Akademii rolniczej w Dublinach :

Udzielić z fundacji ś. p. Jana Maciagi kwotę 400 koron J. Kozłowskiemu sł. I r.

Z fundacji ś. p. Henryka Janki kwotę 240 koron E. Kozlińskiemu sł. III r.

Z fundacji Amalji hr. Stadnickiej trzy stypendja po 315 koron B. Wójcickiemu, sł. I r....

Referat dra Mischler'a w sprawie utworzenia instytucji praktykantów (rodzaj terminatorów) robotniczych rolniczych odstąpić do zaopiniowania Komisji praktyk Towarzystwa Kółek Ziemi ludziez zasięgnąć zdania Dyrekcji szkół rolniczych (ludowych).

Udzielić stypendjów po 250 koron z funduszu wykładów wędrownych kandydatkom na nauczycielki gospodarstwa domowego wiejskiego, pp. Józefie Daniszyn i Julji Zintel.

Uchwałę Rady Ogólnej w sprawie konkursu pługów motorowych zakomunikować prof. K. Ajdukiewiczowi do postawienia odpowiednich wniosków i przygotowania kroków do konkursu.

Udzielić Zarządowi Głównemu Towarzystwa Kółek rolniczych subwencji jak corocznie w kwocie 1.500 koron na budowę gnojowni wzorowych oraz 3.000 K na popieranie produkcji roślin pastewnych z odnośnej subwencji rządowej.

Zakupić dla bibliotek Oddziałów Towarzystwa 40 egzemplarzy broszurki W. Chłopińskiego, p. t. „Krótki zarys uprawy i przeróbki lnu“.

Oświadczyć się za utworzeniem Komisji egzaminacyjnej dla kandydatów na nauczyli średnich szkół rolniczych z językiem wykładowym polskim.

Przedłożyć c. k. Ministerstwu rolnictwa wniosek o udzielenie na r. 1914 subwencji w kwocie 10.000 koron na rozmnożenie uprawy roślin aptekarskich i subwencjonowanie przedsiębiorstwa p. J. T. Gawlikowskiego, dołączając opinię gremium aptekarzy.

Odmówić prośbie R. O. Lwowskiego o udzielenie osobnego zasiłku na drobne doświadczenia rolnicze, które prowadzi już Tow. Kółek rolniczych.

Przyjąć do wiadomości chęć współdziałania Ligi pomocy przemysłowej w popieraniu produkcji nasion w kraju.

Udzielić bezpłatnie Towarzystwu Pomocy przemysłowej w Leżajsku, oraz Towarzystwu Szkoły ludowej w Tłumaczu po 3 sortymenta wydawnictw Komitetu, oraz biblioteki rolniczej.

Udzielić dodatkowo Oddziałowi Dynowskiemu na pokrycie niedoboru kosztów kursu weterynaryjnego zasiłku w kwocie 131 koron 12 gr.

Udzielić Radzie Oddziału Podolskiego na rzecz kursu weterynaryjnego, organizowanego przez Zarząd pow. Towarzystwa Kółek roln., dalszego zasiłku w kwocie 150 kor.

Podnieść wynagrodzenie za utrzymanie uczniów w szkole chmielarskiej w Brodach do kwoty 40 koron miesięcznie na 1 ucznia.

Udzielić Zwierzchności gminnej w Nielepkowicach na dalsze koszty melioracji pastwiska gminnego zasiłku w kwocie 200 koron.

Przedłożyć c. k. Ministerstwu rolnictwa wniosek na r. 1913 o udzielenie powstającemu miesięcznikowi rolniczemu w Krakowie „Przegląd rolniczy“ zasiłku z Towarzystwa Gosp. w kwocie 3.000 koron

Uchwalono, że sprawy prowadzone dotąd przez niefunkcjonującą sekcję cukrowniczą wchodzi w zakres sekcji rolniczej.

Uchwalono następujące wnioski **Sekcji organizacyjnej** :

Koopiować w skład Sekcji pp. Juliana bar. Brunickiego, Mieczysława Brykczyńskiego, Karola Surówkę, Feliksa Domańskiego, Jana Wiktora, Kazimierza Horodyskiego i Benedykta Wygodę.

Przyjąć do wiadomości sprawozdanie w sprawie tworzenia Spółek handlowo-rolniczych c. k. galic. Towarzy-

stwa gospodarskiego z zaznaczeniem, by przy dalszem zakładaniu Spółek uwzględniono w pierwszym rzędzie miejsca siedziby okręgów hodowlanych oraz organizacji handlowych już istniejących.

Przyjąć do wiadomości opracowanie poglądowe tabeli dla sprawozdań Oddziałów.

Odnieść się do Rad Oddziałów, by wypełnione formularze sprawozdań rocznych przysyłano Komitetowi bezwarunkowo do 15. stycznia każdego roku, a w razie niedostarczenia w tym terminie sprawozdania lub dostarczenia sprawozdań niepełnych, uzupełniać sprawozdania przez urzędników Komitetu wysłanych na miejsce.

Odnieść się do Rad Oddziałów o przedłożenie Komitetowi wyczerpujących wiadomości o subwencjach odnośnych Rad powiatowych, udzielanych na cele rolnicze i o widokach uzyskania ewentualnie dalszych subwencji do rozporządzenia Oddziałów.

Uchwalono następujące wnioski **Sekcji hodowlanej**:

Założyć gminną oborę zarodową w Tuczempach O. Jarosław.

Założyć gminną oborę zarodową rasy nizinnej w Prusach O. Lwów za subwencją 2.000 K. ze strony Rady powiatowej i Oddziału.

Założyć stację buhaja pełnej krwi w Gelsendorfie O. Stryj.

Założyć oborę zarodową Gminną w powiecie Śniatyn O. Pokucki za subwencją w kwocie 2.000 K. ze strony Rady pow. w Śniatynie.

Dać krowę p. Golawskiemu w Tomaszowie z tamtejszej gminnej obory zarodowej, o ile sprawdzonym zostanie, że p. Golawski jest stałym nauczycielem.

Zwrócić kosztu leczenia buhaja stacyjnego w Słobódce O. Podolski u p. Fabiana Tyminskiego.

Nadać stacji traktatowej w Stasiowej woli O. Rohatyn u p. Wojakowskiego Mieczysława buhaja pełnej krwi Simmenthal. pod warunkiem zrzeczenia się przez tegoż subwencji przez 2 lata.

Odmówić R. O. we Lwowie żądanego podwyższenia subwencji dla stacji buhajów Komitetu z powodu braku funduszy.

Odmówić żądaniu p. Adama Youngi z Trzcienca O. Mościska o włączenie do rejonu bydła simenthalskiego.

Przyznać R. O. Pokuckiego 600 koron na premowanie bydła w czasie wystawy w Śniatynie.

Dać R. O. Podolskiego listy pochwalne i medale na wystawę bydła w Koropcu.

Przyznać R. O. Podolskiego stację byka u p. Kazimierza Horodyskiego w Żabińcach.

Przyznać p. Marji Boguckiej z Czarnokoniec wielkich O. Podolski stację byka.

Zakupić 2 tryki dla owczarni zarodowej u p. Kazimierza Obertyńskiego w Stronibabach.

Zakupić 3 tryki Oxfordy w Schwengen dla owczarni zarod. u p. Gniewosza w Jasionowie.

Przyznać p. Teodorowi Nalewajce z Trościaniec barana.

Przyznać stację tryka Zarządowi dóbr Świrz O. Przemysły.

Wyplacić za wybranych przez p. insp. Abgarowicza 10 sztuk matek z owczarni p. Zdzisława Szaszkiewicza w Woronowie po 60 K. za sztukę.

Założyć zarodową owczarnię z 20 matek i 1 tryka w Czarnielowie mazowieckim O. Tarnopol.

Wydelegować insp. Abgarowicza do Kamionek wielkich O. Pokucki, celem wybrania potrzebnych tryków Karakułów dla O. Stryj i O. Dolina.

Nie przystępować w charakterze członka do „Deutsche Gesellschaft für Züchtungskunde“ w Berlinie.

Przyjąć do wiadomości pismo c. k. Namiestnictwa w sprawie subwencji.

Zaopiniować przychylnie w c. k. Namiestnictwie podanie p. Bartnickiego z Żurawicy O. Przemysł o zakupno 4 sztuk bydła w miejsce padłych.

Zatwierdzić uchwały Komisji dla spraw chowu trzody chlewnej z dnia 19. marca 1913 roku, na której uchwalono:

Zamówić od p. Budnego w Bychawie 2 knury w cenie 225 rubli dla chlewni centralnych w Pełkiniach i Lipnikach. Dla chlewni centralnej w Zagwoździu uchwalono zakupić knura w cenie 600 rubli, na zasadzie zwrócenia przez pana Brykczyńskiego kwoty wydanej ponad 300 rubli.

Przyjęto następnie zasady uchwalone przez subkomisję wybraną na posiedzeniu w dniu 16/I 1912 co do chowu świń rasy polskiej, a mianowicie:

1. wprowadzić chów świń polskich z selekcją materiału, celem uzyskania uszlachetnionej świni polskiej.

2. wprowadzić chów bezpośredni produktów pół krwi (Yorkshire z polskimi) jako świni handlowej.

3. wprowadzić samochów materiału pół krwi (Yorkshire z polskimi) jako materiał hodowlany, celem wytworzenia ustalonego zawodu świni pół krwi.

4. wprowadzić inokulację krwi świń polskich w chlewniach przechodowanych.

Utworzyć dwie chlewnie centralne, składające się z 5-6 loch i 1 knura. Jako warunek nieodzowny należy żądać, by świni te były utrzymywane w prymitywnych szopach, w lecie pasione na pastwiskach koniczynowych, a żywione silnie w zimie mlekiem i innymi pożywnymi pokarmami.

Jako zasadę postawiono, iż z powodu późniejszego dojrzewania prosiąt, materiał hodowlany mógłby być zakupowany w chlewniach centralnych dopiero po skończeniu 10 mies. wieku

Ze względu, iż chów świń rasy polskiej musi być oparty na innych zasadach niż chów Yorkshirów, należy też ustanowić inne warunki, na jakich założonoby chlewnie centralne świń rasy polskiej.

Zatwierdzono 39 podań o chlewnie zarodowe i stacje knurów.

Uchwalono następujące wnioski **Sekcji Kobiecego gospodarstwa wiejskiego**:

Zatwierdzić plan działalności tejże Sekcji, obejmujący:

a) Rozdział subwencji między istniejące zakłady kształcenia gospodarczego kobiet,

b) kontrolę działalności tychże zakładów za pośrednictwem stałej komisji egzaminacyjnej,

c) popieranie wytwórczości i zbytu produktów kobiecego gospodarstwa wiejskiego,

d) uzyskiwanie i rozdzielanie premji między ukończone uczennice szkół kobiecego gospodarstwa wiejskiego,

e) uzyskiwanie funduszy i instruktorów dla krótkotrwałych kursów kobiecego gospodarstwa wiejskiego.

Oдноśnie do powyższego planu:

a) zwrócić się do Towarzystwa gospodarskiego wykształcenia kobiet oraz do innych instytucji pracujących na tem polu we wschodniej części kraju o przedłożenie szczegółowych wniosków subwencyjnych na r. 1913,

b) polecić biuru opracowanie projektu organizacji komisji egzaminacyjnej dla szkół kobiecego gospodarstwa wiejskiego,

c) uprosić p. Kruzensternową ze Szczerca o wypracowanie referatu omawiającego:

α) zestawienie gałęzi wytwórczości gospodarstwa kobiecego wiejskiego w kraju.

β) sposoby podniesienia tejże wytwórczości, zestawienie dzisiejszych sposobów zbytu tychże produktów i braki tychże sposobów,

γ) sposoby zorganizowania zbytu tychże produktów.

W sprawie projektu założenia kursów gospodarczych przy seminarjum nauczycielskiem w Brzeżanach:

przedłożyć c. k. Rządowi wniosek o udzielenie subwencji w kwocie 25.000 K na budowę seminarjum nauczycielskiego w Snopkowie i zwrócić się do kraju i posłów członków Komitetu o jej poparcie.

OGŁOSZENIA WŁADZ.

Krajowe Biuro Pracy we Lwowie przy Wydziale krajowym. Podana odmiennym drukiem miejscowość wskazuje siedzibę Biura pracy, od którego pochodzi zgłoszenie wolnych posad lub szukających pracy. Należy się zwracać wprost do odpowiedniego Biura, adresuując wszędzie: Powiatowe Biuro pracy przy Wydziale powiatowym w.... — Skrócenie „Lwów“ oznacza: Miejskie Biuro pracy we Lwowie, ul. Arsenalska 6. Skrócenia „Kraj. Biuro“ oznacza: Krajowe Biuro pracy, Lwów Wydział krajowy. — L. 984, dnia 13-go czerwca 1912. Krajowy tygodniowy wykaz Nr. XXIV.

Klasa I. Brody: 1 rządcą, 13 leśniczych, 3 ekonomów, 11 pisarzy gospodarskich, 2 gumienych, 1 polowy, 1 adjunkt lasowy, 1 strażnik polowy, 2 gajowych, 2 dozorców lasu. — **Cieszanów:** 1 rządcą dóbr. — **Limanowa:** 1 ekonom rutyn., chodowca bydła, od 1. lipca, 1 adjunkt lasowy, podleśniczy na ordynarję, 1 leśny, gajowy, dozorca lasu. — **Lwów:** 2 ekonomów, 2 pisarzy gospodarskich, 1 leśniczy, 2 gumienych, 1 polowy. — **Zańcut:** 1 ekonom żonaty, 1 stróż do bydła, żonaty na ordynarję, 1 dozorca lasu z praktyką, od 1. VII. — **Myślenice:** 1 gospodarz na ordynarję, 1 kosiarz. — **Nowy-Sącz:** 1 ekonom, 1 gospodarz na folwark, pisarz gospod., dozorca lasu, 1 podleśniczy, 1 karbownik-furman. — **Sanok:** 1 leśniczy, 2 ekonomów, 4 dozorców gospodarskich. — **Tłumacz:** 1 gajowy, żonaty, bezdzietny. — **Kraj. Biuro:** 1 leśniczy-ekonom z praktyką, 1 ekonom-rządcą na ordynarję z praktyką, 1 kierownik mleczarni spółkowej, parowej, 1 leśniczy z praktyką, emeryt. c. k. leśni-

czy, 1 chmielarz egzaminowany z praktyką na ordyn. lub po kawal., 1 dozorca lasu, podleśniczy, 1 pisarz-pomocnik gospolarski, 1 leśny, 1 podleśniczy-pasiecznik, 1 rządcą, administrator, samoist. ekonom, kontrolor. — **Klasa IV. Brody:** 13 ogrodników, 1 pomocnik ogrodnicy. — **Lwów:** 2 ogrodników. — **Sanok:** 3 ogrodników. — **Klasa VI. Brody:** 10 kowali. — **Kraj. Biuro:** 1 kowal do dworu na ordynarję. — **Klasa VII. Brody:** 2 kowali-maszynistów, 1 ślusarz maszynowy. — **Limanowa:** 1 czeladnik ślusarski, ewent. początkujący palacz. — **Lwów:** 2 ślusarzy. — **Klasa VIII. Brody:** 9 stelmachów. — **Lwów:** 1 stelmach. — **Nowy-Sącz:** 1 stelmach na wikt. — **Klasa X. Kraj. Biuro:** 1 rymarz. — **Klasa XIII. Kraj. Biuro:** 1 czeladnik szewski, głuchy, umiejący czytać i pisać. — **Klasa XV. Brody:** 2 masarzy, 1 młynarz. — **Kraj. Biuro:** 2 gorzelników z praktyką. — **Klasa XVI. Brody:** 6 kucharzy. — **Lwów:** 1 kucharz. — **Klasa XX. Brody:** 2 maszynistów, 2 palaczy. — **Limanowa:** 4 palaczy, 1 z nich także gorzelnik i gospod., 2-gi maszynista i rymarz. — **Lwów:** 2 maszynistów, 1 palacz. — **Nowy-Sącz:** 1 palacz-rymarz. — **Kraj. Biuro:** 1 sofer, 1 maszynista także do motorów elektr., palacz, 1 maszynista do motor. ropnych, benzyn., ssąco gazow., obeznany z robotami blacharskimi, ślusarskimi i elektryczn. — **Klasa XXIII. Brody:** 12 furmanów. — **Lwów:** 3 furmanów. — **Sanok:** 1 furman na ordynarję. — **Tłumacz:** 1 furman do koni cugowych. — **Klasa XXIV. Brody:** 2 klucznice, 3 lokaji, 2 chłopców do kredensu. — **Zańcut:** 1 lokaj rutynowy na ordynarję, żonaty. — **Myślenice:** 1 posługacz domowy. — **Nisko:** 1 służąca lub samoistna zarządczyni. — **Sanok:** 2 lokaji, 1 klucznica, 1 panna służąca.

Biuletyn meteorologiczny

za czas od 10. do 16. czerwca 1912.

(Ze spostrzeżeń Stacji meteorologicznej Akademii rolniczej w Dublanach).

Dzień	Ciśnienie powietrza sprow. do 0° mm. 700+			Temperatura powietrza w st. Cels.					Wilgotność powietrza bezwzględna mm.			Wilgotność powietrza względna w %			Kierunek i siła wiatru mm. 0-10			Zachmurzenie 0-10			Ilość opadu mm.	Uwaga
	7 r.	2 p.	9 w.	7 r.	2 p.	9 w.	Max.	Min.	7 r.	2 p.	9 w.	7 r.	2 p.	9 w.	7 r.	2 p.	9 w.	7 r.	2 p.	9 w.		
10 p.	34.5	32.3	30.7	19.0	25.2	19.0	25.5	14.5	14.1	15.2	14.6	87	64	89	W 1	E 10	E 1	0	4	2	—	
11 w.	30.2	29.8	30.5	21.0	22.0	17.9	24.6	15.0	14.6	14.5	12.4	79	74	81	W 3	W 1	W 1	3	8	10	2.1	●
12 ś.	31.9	31.8	32.1	20.1	25.7	19.8	27.0	14.8	14.1	13.2	13.9	81	53	81	W 3	W 1	0	0	0	3	—	
13 c.	32.5	32.2	31.9	20.6	26.4	19.7	27.6	16.0	13.5	14.2	13.8	74	56	86	W 3	0	W 1	1	1	3	—	
14 p.	30.0	27.6	27.7	20.0	26.0	17.6	26.8	16.2	14.6	13.8	12.0	84	55	80	E 3	E 1	W 10	3	8	10	4.7	●
15 s.	33.0	34.9	35.0	12.5	16.9	12.6	18.5	12.0	9.4	8.1	8.8	88	57	82	W 4	W 4	W 1	10	3	0	1.2	●
16 n.	37.3	37.4	36.7	17.0	19.4	13.8	20.7	10.0	9.2	8.7	9.8	78	51	84	W 2	W 4	SW 1	8	3	1	—	

Wiadomości handlowe.

Sprawozdanie Izby handlowej i przemysłowej we Lwowie.

Cena za 50 kg. w koronach bez opłaty akcyzowej. Od 10/VI. 1912 do 16/VI. 1912. Pszenica 9.50—10.30 Żyto 9.10—9.50; Jęczmień brow. 8.50—9.00, past. 8.25—8.50; Owies zeszlór. 9.30—9.50; Hreczka 0.00 do 0.00; Kukurudzka 0.00—0.00, Groch do got. 12.00—14.00, bobik 0.00 do 0.00, Wyka 8.50—9.00, Łubin gal. 10.00—10.60. Rzepak zimowy 15.00—15.40, let. tegr. 00.00—00.00, Chmiel teg. 2.90—3.10, Koniczyna czerwona 86.00—97.00, biała 108.00—131.00, szwedzka 00.00—00.00, Tymotka 00.00—00.00, Siano lepszej jakości 3.05—3.32, gorszej 2.80 do 2.80, otawa 2.50—2.60, siano z koniczyny 3.50—3.70, słoma okłotowa 2.25—2.40, mierzwiasta 2.55—2.65, kartofle jadalne (całe wag. 10.000 kg.) 0.00—0.00, Kartofle gorzeln. za 1% skrobi (całe wag. 10.000 kg.) 0.00—0.00. Nafta zwykła 14.50—15.50, salonowa 16.50 do 17.50. Ropa borysławska (100 kg.) loco stacja Borysław 4.45—4.52. Drzewo opałowe twarde, w całych wag. po 10.000 kg. (I kl.) 0.00—0.00, drzewo opałowe miękkie w całych wag. po 10.000 kg. (II kl.) 0.00—0.00

Otręby pszenne 12.50—16.50, otręby żytnie 12.25—16.50. Mięso wołowe przednie w ćwiartkach loco rzeźnia 0.60—0.00, mięso wołowe tylne w ćwiartkach loco rzeźnia 0.00—0.00, mięso cielęce loco rzeźnia (engros) 0.00—0.00, wieprzowina loco rzeźnia (engros) 0.00 do 0.00. Spirytus kontyngentowy 69.50—70.50, ekskontyngentowy 49.50 do 50.50.

Sprawozdanie z targu zbożowego
Związku Rolników dla zbytu produktów

stow. zar. z ogr. por. we Lwowie.

Za czas od 16. do 22. czerwca 1912.

W pszenicy nastąpiła prawie zupełna stagnacja przy minimalnem zapotrzebowaniu. W życiu zaofiarowanie mierne, ceny dobre przy dobrej chęci kupna. Owies skutkiem dużego zapotrzebowania a małych zapasów poszedł znacznie w górę.

Ostatnie transakcje Związku paritas Lwów:

Pszenica koron 17.00—20.00, żyto 18.50—19.00, owies 18.50 do 19.00, jęczmień browarny 00.00—00.00, jęczmień pastewny 00.00 do

00-00, siano słodkie 6:20—6:50, słoma okłotowa 4:50—5:20, słoma mierzwiasta 4:20—4:50, groch biały drobny 21:00—21:50, groch zielony 30:00—31:00

Wszystko za 100 kg netto.

Sprawozdanie Tarnopolskie z dnia 15. czerwca 1912.

Ceny podane w koronach, za 50 kg. loco Tarnopol.

Pszonica 9:75—10:00, Żyto 8:75—9:00, Jęczmień browarniany 7:50—8:00, Groch Victorja 11:00—12:00, Groch zwykły 9:00—10:00, Owies 8:25—8:50, Hreczka 8:25—8:50, Wyka 00:00—00:00, Konieczyna czerwona 60:00—75:00, konieczyna biała 100:00—150:00. (Spirytus paritas za 50 litrów: 31:00—31:50, nadkontyngent 21:00—21:50.

Uspობienie słabe.

Ceny zboża na giełdzie w Budapeszcie.

Dnia 18. czerwca 1912, towar prima w koronach za 100 kg.

Pszonica (81 kg) 24:10—24:40; Żyto 21:80—21:90; Jęczmień pastewny 20:60—21:10; Owies gotowy 22:10—22:60. Kukurydza 17:70—18:00.

Wiedeńska roln. giełda zbożowa z dnia 18. czerwca 1912.

Ceny w koronach za 50 kg.

Pszonica cisańska nowa (78—81 kg.) 12:50—12:80; banatka nowa (78—81) 12:30—12:60; z okolicy Raby i Wieselburgu nowa (78—81 kg.) 11:80—12:00; słcwačka nowa (78—81 kg.) 11:80—12:00; południowa nowa (78—81 kg.) 11:75—12:00; rumuńska (78—80 kg.) 00:00—00:00; rosyjska (77—81 kg) 00:00—00:00; dolno-austr. (78—80 kg.) 00:00 do 00:00.

Żyto słowackie nowe (72—75 kg) 11:50—11:75; peszteńskie nowe 7 2-76 kg) 11:40—11:65; austriackie nowe (72—76 kg) 11:65—11:85.

Jęczmień morawski loco stacje 00:00—00:00; słowacki loco stacje 00:00—00:00, z okolicy Raby i Wieselburgu (loco stacje) 0:00—00:00, cisański (loco stacje) 0:00—0:00, pastewny 10:50—10:80, browarniany 10:70—11:10.

Kukurydza węgierska 9:30—9:55, „Cinquantino“ 10:25—10:70.

Owies węgierski I. sorty 11:55—11:65; prima 11:20—11:45, średni 11:00—11:30, czeski, morawski i niższo-austriacki 00:00—00:00.

Siano z 15/VI. (prasowane, węgierskie, kwaśne) 3:20—3:30 (pół-słodkie) 3:50—3:75; słodkie 3:80—4:00, morawskie (pół-słodkie) 0:00—0:00 niższo-austriackie półsłodkie) 4:10—4:30; (słodkie) 4:35—4:60.

Grys pszenny drobny 8:05—8:20; (grubszy) 8:35—8:60; (żytni) 8:10—8:25.

Słoma (prasowana, pszeniczna) 2:05—2:15; (żytnia) 2:30—2:40, jęczmien.) 2:75—2:90; (owsiana) 2:65—2:80, (żytnia wiąz.) 3:75—4:00.

Makuchy (rzepakowe) 8:25—8:50; (lniane) 11:50—12:00.

Z targów na bydło.

Lwów, dnia 19. czerwca 1912. Na targ dzisiejszy spędzono wołów 30, buhaji 15, krów 51, razem bydła rogatego 96 sztuk, jałownika 97, cieląt 154, owiec (kóz) 0, nierogaczyny 76, razem 423. Woły opasowe płacono 00—114, woły chude 00—00, buhaje 94—102, krowy 70—90, jałownik 76—96, cielęta 56—110, nierogaczyna 102—120, wszystko za 1 cetnar metryczny żywej wagi. Płacono za sztukę Woły opasowe 570—718, woły chude 000—000, buhaje 295—653, krowy 240—400, jałownik 120—380, cielęta 29—63, nierogaczyny 74—150.

Kraków dnia 14-go czerwca 1912. Z miejskiej centralnej targowicy na bydło w Krakowie. Na targ dzisiejszy spędzono bydła rogatego 317, cieląt 391, owiec i kóz 2, nierogaczyny 434, — razem 1144 zwierząt. Płacono za 1 q żywej wagi buhaje koron 85 do 104, woły 92 do 109, krowy 80—92, jałowniki 84 do 102, cielęta 00—00, nierogaczynę tuczną 000—000, nierogaczynę bitej wagi od 160—170. Z zakupionych na oko płacono za sztukę buhaje 120—500, woły 278—500, krowy 120—385, jałowniki: 100—240, cielęta 29—65, owce i kozy 00—00. Ze spędzonych na targ zwierząt sprzedano na miejscową konsumpcję 897, na konsumpcję innych gmin kraju 160 bydła, 000 cieląt i świń, na eksport za granicę kraju bydła rogatego 24 sztuk, na eksport za granicę kraju nierogaczyny 63 sztuk.

Kraków dnia 18-go czerwca 1912. Z miejskiej centralnej targowicy na bydło w Krakowie. Na targ dzisiejszy spędzono bydła rogatego 66, cieląt 278, owiec i kóz 0, nierogaczyny 379 razem 723 zwierząt. — Płacono za 1 q żywej wagi: buhaje 000—000, woły 000—000, krowy 00—00, jałownik 00—00, cielęta 000—000, nierogaczynę tuczną 100—116, nierogaczynę bitej wagi od 160—170. Z zakupionych na oko płacono za sztukę: buhaje 150—390, woły 350—420, krowy 140—368, jałowniki 80—200, cielęta 25—78, owce i kozy 00—00. Ze spędzonych na targ zwierząt sprzedano na miejscową konsumpcję 536, na konsumpcję innych gmin kraju 107, na eksport za granicę kraju bydła rogatego 00 sztuk, na eksport za granicę kraju nierogaczyny sztuk 30.

Targ bydła w Pradze.

Ceny w koronach za 100 kg. wagi żywej.

Targ mięsny z dnia 13-go czerwca 1912. Ceny w halerzach za 1 kg. martwej wagi. Sprzedano 60 sztuk owiec od 1:40—1:60, 234 szt. cieląt od 1:20—1:72, wyjątkowo 1:84 (z potrąceniem 7—10 kg.) na sztuce; 2,630 kg. mięsa wieprzowego, a to z czeskich świń od

1:60—1:80, galicyjskich 1:72—1:80, 18.770 kg. mięsa, a miano wiecie: wołowego: przednie 140—160, tylne 160—18, z buhajów: przednie, 148—160, tylne 152—172, z krów: przednie 128—144, tylne 140—160, mięso z jednorocznych byczków i jałówek: przednie 130—140, tylne 144—160. Przebieg targu pośredni.

Targ mięsny z 17-go czerwca 1912. Ceny w hal. za 1 kg martwej wagi. Sprzedano 78 sztuk owiec od 1:40—1:60, 141 sztuk cieląt od 1:32—1:80, wyjątkowo 1:92 K. — z potrąceniem 0—00 kg. na sztuce; 360 kg. mięsa wieprzowego, a to z czeskich świń od 163—183, galicyjskich 172—184, 14.500 kg. mięsa, a mianowicie: wołowego przednie 140—160, tylne 160—188, z buhajów: przednie 148—166, tylne 1:52—1:72, z krów: przednie 128—144, tylne 1:40—1:60, mięso z jednorocznych byczków i jałówek: przednie 130—140, tylne 144—160. Przebieg targu pośredni.

Sprawozdanie targowe z dnia 17. czerwca 1912. — Spęd bydła rogatego wynosił ogółem 601 sztuk, a w szczególności 256 czeskiego, 327 galicyjskiego, 18 węgierskiego, 0 bawołów. Za bydło czeskie płacono: woły od 0:96—1:14, prima od 1:15—1:18, wyjątkowo 1:19—1:23, buhaje od 0:87—1:10, krowy od 0:63—1:04; bydło galicyjskie: woły od 0:83—1:02, buhaje od 0:80—1:12, krowy od 0:52—1:00; młode jednoroczne woły i jałowniki od 0:83—1:06; za sztukę bydła chudego od 130 do 140, bawoły 00—00 K; bydło węgierskie: woły 0:99—1:20, buhaje 0:96—1:11, krowy 00—00, bawoły 00—0:84; nierogaczyna pochodzenia galicyjskiego (bez frachtu) od 00—00. Przebieg targu był pośredni. Nie sprzedano sztuk 00.

Targ bydła w Morawskiej-Ostrawie dnia 12. czerwca 1912.

Ceny w koronach za 100 kg żywej wagi. — Spęd wynosił 1192 sztuk bydła opasowego, a mianowicie: 134 bydła młodego, 75 buhajów, 311 wołów, 255 krów, 24 bawołów, 140 cieląt, 253 świń, 00 owiec. Sprzedano dla Morawskiej-Ostrawy 230 a na zewnątrz 387 płacono za: bydło młode 64—90, buhaje 75—113, woły 80—114, krowy 40—104, bawoły 60—96, cielęta 94—120, świny 110—144, owce 000—0:00 Nie sprzedano 25 sztuk.

Ceny nierogaczyny we Wiedniu.

(Komunikat Galicyjskiej Spółki zbytu bydła i trzody chlewnej we Lwowie, ul. Kraszewskiego l. 7).

Ceny na targu dnia 18. czerwca w koronach za 100 kg żywej wagi.

Spęd: ogółem 15.312, z tego sztuk młodych galicyjskich 10.512, węgierskich 4800, organizacje nadesłały 540.

Ceny: sztuk galicyjskich wybrakowane 90—108, lekkie 110—132, ciężkie 133—140.

Spęd nierogaczyny na targu dnia 18. bm. był mniejszy niż spęd zeszlotygodniowy o 294 sztuk, a mianowicie było 714 sztuk galicyjskich mniej, 420 sztuk węgierskich więcej. Wobec małego spędu z Galicji ceny sztuk galicyjskich poszły w górę we wszystkich sortach, a mianowicie w wybrakowanych o 4 korony, lekkich o 4 korony, ciężkich o 2 korony, na 100 kg. żywej wagi.

Ceny bydła rogatego we Wiedniu.

(Komunikat Galicyjskiej Spółki zbytu bydła i trzody chlewnej we Lwowie, ul. Kraszewskiego l. 7).

Ceny na targu wiedeńskim dnia 17. bm. w koronach za 100 kg żywej wagi.

Spęd: 3875 wołów tucznych i 8189 sztuk chudych a mianowicie 3254 wołów, 756 buhajów, 573 krów i 181 byków. Wedle pochodzenia było 3585 z Węgier, 468 z Galicji (przez organizacje 60 wołów) i 711 z krajów niemieckich. Spęd był słabszy z Węgier o 184, z krajów niemieckich o 58, z Galicji większy o 23 sztuk. Wedle jakości spędzono sztuk tucznych 240 mniej, sztuk chudych 36 więcej, wedle gatunku było 246 wołów, 14 buhajów, 42 byków mniej, a 88 krów więcej.

Ceny: węgierskie woły tuczone 87—92, prima 94—100 (105), galicyjskie 100—106, prima 108—114 (116), niemieckie 100—110, prima 112—116 (121), gorsze 76—86, buhaje 78—100 (000), krowy 76 do 98, byki 56—76, bydło chude 56—74.

Jakkolwiek spęd na targu dnia 17. b. m. był mniejszy niż spęd zeszlotygodniowy o 240 sztuk, rozpoczął się targ wskutek słabej konsumpcji mięsa w usposobieniu bardzo leniwem mimo obecności wielu kupców prowincjonalnych. Najlepsze sorty tylko z trudnością doszły do cen zeszlotygodniowych. Prima spadły znowu o 1—2 kor. na 100 kg żywej wagi. Przednie buhaje utrzymały się w cenach zeszlotygodniowych, gorsze spadły o 2—3 korony. Ceny bydła chudego spadły o 2 kor. na 100 kg żywej wagi.

Ceny giełdowe masła w Wiedniu dnia 13. czerwca 1912.

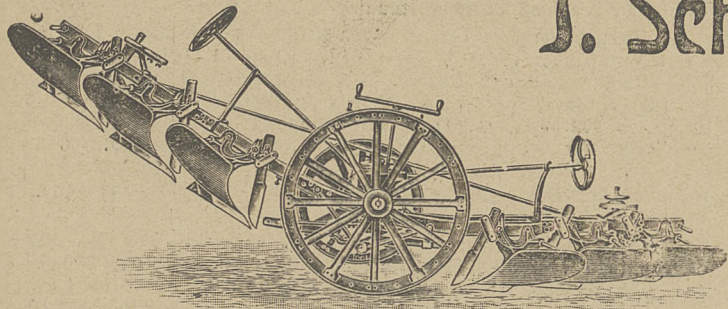
Za 1 kg. płacono w koronach: I. (deserowe prima) 3:40—3:45, II. (deserowe secunda) 3:10—3:20; III. (stołowe) 2:30—2:90; IV. (kuchenne lepsze) 0:00—2:60; V. (kuchenne gorsze) 0:00—1:80.

Nakładem c. k. Galicyjskiego Towarzystwa Gospodarskiego.

Odpowiedzialny redaktor: Dr. Jan Paygert.

J. Schleyder Drażkowice p. Pardubice

Čechy



161 (13-20)

Rolnikom, którzyby zamierzali zaprowadzić w swoich dobrach

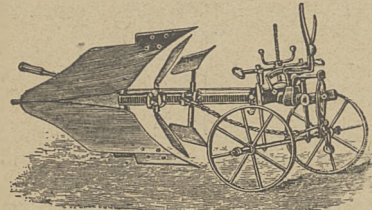
uprawę pługiem parowym

dają do dyspozycji kompletne oryg. Fowlera pługi parowe razem z obsługą i jestem gotów w zamian wziąć folwark w dzierżawę.

FABRYKA MASZYN JULIUSZA KINZA KUFSTEIN

poleca pługi brabantkie automatycznie się utrzymujące, potrzebne je tylko w bruzdę wstawić — ale podczas roboty już nie wymagają

prorowadzenia. Idzie lżej — odrzuca skibę piękniej niż każdy inny pług — kraje zupełnie równomierne bruzdy — pracuje na jakichk lwiek warunkach gleby; na mniej stromych stokach może być użyty jako odrzucający skibę w górę — Opisy i cenniki franco i bez kosztów. Poszukiwani zastępcy. (Ag. ni on s. R. Mosse Wiedeń, Seilerstätte 2.) 85 (19-52)



Z powodu zwinięcia gospodarstwa zarząd dóbr w Brześcianach koło Sambora, ma na sprzedaż dwie doskonałe 8-mio i 6-cio konne młocarnie cepowe z kieratami. Cena 300 kor. i 200 kor. Zgłoszenia przysyła zarząd dóbr w Brześcianach p. Rajtarowice. 236 (2-3)

Rządca dóbr, z gorzelnictwem, chmielarstwem, lasowością i buchalterią poszukuje posady. Adres „rządca“ Tarnowiec — restante. 234 (2-4)

Gorzelnik, żonaty lat 39, z ukończoną szkołą dublańską oddaje od 59—60 L% przy użyciu 2% jęczmienia. Łaskawe zgłoszenia Musiłowa - Belz. 235 (2-2)

Zarząd dóbr Rudki stacja i poczta w miejscu, ma do zbycia 6-miesięczne knurki i loszki w tym samym wieku rasy wielkie Yorkshiry z prostymi ryjami, po rodzicach z Anglii importowanych. 111 (17-?)

500 — 1000 koron bocznej dochodu rocznie zapewnić sobie może bez trudu i bez ujmy dla swego stanowiska i obowiązku każdy urzędnik ekonomiczny, leśniczy ect. Zgłoszenia u razsa się nadsyłać pod: „Güterbeamter die Anoncen - Expedition Propaganda“ Wien XIII/8. 240 (1-?)

Buhaj rasy Schwyz, 18 miesięczny, licencjonowany, od ba dzo mlecznej krowy, za az do sprzedania za cenę 500 K. Szczepłoty o. p. Hruszów. 238 (1-3)

Gorzelnik fachowy dobrze polecony z powodu zmiany majątku przyjmie od 1. lipca posadę roczną na ordynarię lub po kawalersku. Zgłoszenia Admin stracji „Rolnik“. 241 (1-5)

Zdolny agronom i leśnik pierwszorzędną siłą w średnim wieku, żonaty, zdrowy, silny i raktownie energiczny, 26 lat praktyki i wszechstronne doświadczenia, wymagania skromne; szuka posady staonistej najchętniej na Podolu lub Bukowinie. Łaskawe oferty uprasza pod „Alf“ poste restante Poniwka wielka ad Brody. 239 (1-3)

Poszukiwany drób!

500—1000 kur tygodniowo za gotówkę do Berlina (śląski dwoz. kol.) bez opłaty cła.

Upasza się o nadsyłać e tylko dokładnych ofert

FRITZ GRÄBERT,
Wild und Geflügel engros
Berlin S. O. Oppelner-
strasse 35.

243 (1-2)

Na 1 lub 2 miesiące na próbę poszukuje posady praktyczanta gosp. 26-letni Czech, znany fachowiec (autor:) z bardzo dobrymi świadectwami po 3 1/2 letniej praktyce u pierwszorzędnych firm; włada językiem czeskim, niemieckim, polskim, i ruskim. Zgłoszenia pod: „reczę za dokładne przeprowadzenie“, vel: „Für richtige durchführung hatte ich“, poste restante Jaryczów nowy. 244b (1-1)



Zarządca - administrator. Zawodowy gospodarz rlny, do bry leśnik i hodowca zwierzyny, w sile wieku, energiczny, obrotny, inteligentny, z bardzo dobrimi poleceniami, poszukuje z dniem 1. lipca h. r. odpowiedniej posady. Łaskawe zgłoszenia „Agronom“ poste restante Lisko. 242 (1-1)

Czech 21-letni, syn rolnika, z ukończoną szkołą, rolniczą średnią — praktyką od dzieci a — z najlepszymi referencjami poszukuje posady asystenta gospodarsk. na 2 mies. na próbę. Franz Maly, prakt. gospod., Kralice bei Brünn. 244a (1-2)

Konie wojskowe obejmie za odpowiedniemi wynagrodzeniem Zarząd dóbr Kamienica koło Łącka. 245 (1-3)

Największy wynalazek

tego stulecia jest zegarek kieszonkowy „Konkurencja“ z prawdziwym mechanizmem szwajcarskim, 30 godzin idący, cyferblatt emaliowany, w pięknej, masywnej i grawirowanej kopercie, z 10-letnią gwarancją K. 3-90, 3 sztuki K. 10.50. Jeżeli się nie spodoba, zwracam pieniądze. Na żądanie wysyłam darmo i opłatnie illustr. katalog zegarków, wyrobów jubilerskich i części składowych zegarków wszelkiego rodzaju narzędzi i instrum. muzycznych i towarów galanteryjnych.

F. PAJTIK, KRAKÓW, ul. Zielona 3-154.



1850 (10-18)

Zarząd dóbr Bazar, poczta loco poszukuje kupna knura Westfala do rozplodu od 6 do 12 miesięcy ego. 222 (3-3)

ogier 2-letni pół krwi arab po Rodgierze, gnłady z gwiazdką, o pięknych kształtach, do sprzedania za 600 kor. Bliższa wiadomość u Dmytra Fedasza w Pożdziaczu koło Medyki, w powiecie przemyskim. 215 (4-4)

Jazy buduje i naprawia. Bez jazów wodę do celów gospodarczych i przemysłowych doprowadza. Rzeki reguluje, brzegi zabezpiecza. Role, łąki osusza i nawadnia **Grünhaut**, Lwów, Leona Sapiehy 51. 175 (11-26)

5 buhaji rasy czerwono - polskiej w wieku od 1 do 2 lat; 2 buhaje rasy fryzyskiej czarne z białym srokate 1 1/2-roczone ma na sprzedaż zarząd dóbr Czudec p. loco. 231 (2-3)

Potrzebny od 1. lipca pisarz gosp. z ukończoną niższą s kołą rolniczą na majątek 1200 morg. Zgłoszenia proszę nadsyłać M. O., Bazar, poczta loco, stacja kol. Dżuryn, w hodnia Galicja. 229 (2-3)

Z powodu wydzierżawienia folwarku Dworce jest tamże do sprzedania **garbitur młocarniany** zupełnie nowy z fabryki F. J. Kowarik w Prościejowie, o sile 5 HP. Adres: Zarząd dóbr Dworce, poczta Mosty wielkie, powiat Żółkiew. 223 (3-3)

Rządca ekonom, z praktyką szesnastoletnią, młody energiczny, specjalista uprawy roli, jakoteż hodowca bydła, szuka posady od 1. lipca 1912. Zgłoszenia M. G. Stupiec, poczta loco. 226 (3-3)

Znane od czterdziestu lat

BIURO WYWIADOWCZE

STANISŁAWA POLIŃSKIEGO

Lwów, pasaż Hausmana 3 — telefon 1184.

Dostarcza: Rządców ekonomicznych, Leśniczych, Maszynistów, Gorzelników, Nauczycieli, personal Biurowy, Nauczycieli - Bony - klucznice, oraz wszelką usługę miejską i wiejską z najlepszymi referencjami. 228 (2-52)