

ROLNIK

ORGAN C. K. GALICYJSKIEGO TOWARZYSTWA GOSPODARSKIEGO

WYCHODZI W KAŻDY PIĄTEK.

PRENUMERATA WYNOŚI
wraz z przesyłką pocztową:

W Państwie austriackim rocznie 16 K,
półrocznie 8 K.

W Rosyi rocznie 10 rubli sr.

W W. Ks. Poznańskim rocznie 20 mk.

Dla członków Tow. gosp. opłacających

10 koronową wkładkę 4 korony.

Numer pojedynczy kosztuje 40 hal.

ADRES REDAKCJI I ADMINISTRACJI:

BRONISŁAW JANOWSKI

BIURO KOMITETU C. K. GAL. TOW. GOSPOD.

LWÓW, ULICA LINDEGO 6.

PISOWNIA WEDLE UCHWAŁ KOMISJI JĘZYKOWEJ
ZJAZDU REJOWSKIEGO.

Cena ogłoszeń zamieszczona na

okładce inseratowej.

Ogłoszenia przyjmuje:

ADMINISTRACJA „ROLNIKA“.

Manuskryptów niezamieszczonych nie
zwraca się.

Reklamacje uwzględnia się tylko do
wyjścia numeru następnego. — Prze-
druk bez podania źródła niedozwolony.

T R E Ś Ć :

Uwagi o organizacji gospodarstw rolnych Cz. II. (M. Pacoszyński) — Sprostowanie do artykułu »W sprawie orki kołami czy motorem« (Leon Podlewski) — Wpływ nadmiaru lub braku opadów atmosferycznych na środki nawozowe (Julian Skulski) — Sprawozdanie z posiedzenia ostatniego kongresu leśnego we Wiedniu (C. Kochanowski) — Z postępu rolniczego — Drobne porady gospodarze — Przegląd krytyczny wydawnictw — Z rynku zbożowego i pnieżnego — Doniesienia kronikarskie — Rozmaitości — Poradnik gospodarzy (Pytania i odpowiedzi) — Głosy czytelników — Nadesłane — Z działalności Towarzystwa — Z Oddziałów — Ogłoszenia władz. — Biuletyn — Giełda — Ogłoszenia — Fejleton: Nasze dobre polskie konie (M. J.).

M. PACOSZYŃSKI.

Uwagi o organizacji gospodarstw rolnych.

II.

Każde przedsiębiorstwo, aby zabezpieczyć się od ewentualności strat, dąży do obniżenia kosztów produkcji. Wytwórnice (fabryki) starają się obniżyć koszty produkcji przez zmniejszenie pracy na wytworzenie danego artykułu, a mianowicie przez zaprowadzenie odpowiednich maszyn, stosowanie podziału pracy i t. p. W gospodarstwie rolnym na tej drodze niewiele można uzyskać, gdyż warsztat pracy rolnika zależny jest od przyrody i tylko dzięki umiejętnemu wykorzystaniu praw natury może rolnik odpowiednio zwiększyć produktywność ziemi, a co zatem idzie, zredukować koszty produkcji.

Im wyższa jest wartość ziemi, tym intensywniej powinno być prowadzone gospodarstwo, tym lepsze powinno posiadać budynki i inwentarze, tym więcej posiadać winno kapitału obrotowego. Rozumie się, że i kierownik takiego przedsiębiorstwa powinien posiadać wyższe wykształcenie rolniczo-handlowe. Natomiast rozchody, dotyczące się kosztów produkcji, w tym wypadku powinny być możliwie niskie, inaczej koszta udziału kapitałów zakładowego i obrotowego pochłoną całkowity zysk. Jeżeli koszty produkcji są tak wysokie, że osiągnięty zysk nie pokrywa oprocentowania kapitałów przy danej stopie procentowej, to buchalterja zapomocą wyliczenia kosztów produkcji powinna znaleźć przyczynę tej drożyzny i, jeżeli zmniejszenie kosztów okaże się w danych warunkach niemożliwe, powinna wskazać drogę do przeprowadzenia zmiany całego systemu gospodarstwa. Z powyższego widzimy, że rachunkowość prowadzona z góry nakreślonym planem, prócz wykazania czystego dochodu wskazuje nam na zależność kosztów produkcji od stopnia intensywności gospodarstwa przy tym lub innym systemie organizacji przedsiębiorstwa.

Zadaniem rachunkowości w ogólnym znaczeniu jest:

1) Przedstawić w danym czasie wartość majątku (kapitału) rozgrupowanego na poszczególne działy i wykazać wszelkie zaszte w ciągu roku zmiany, zarówno pod względem ilościowym jako i wartościowym w całym mieniu, znajdującym się w posiadaniu rolnika. Wykazać, czy kapitał podniósł się, czy się zmniejszył przez operacje dokonywane w gospodarstwie lub przez zmianę warunków (n. p. podniesienie się gwałtownie cen ziemi, inwentarza itp.).

2) Oznaczyć stosunek i potrzebę różnych kapitałów przy rozlicznych formach gospodarki.

3) Wyliczyć koszty produkcji z rozdzieleniem na odpowiednie działy i na tej zasadzie przeprowadzić techniczną i administracyjną kontrolę wszystkich dokonywanych w gospodarstwie obrotów. Prócz tego w pewnych wypadkach należy prowadzić oddzielne rachunki nie tylko dla produkcji każdego płodu, ale również należy prowadzić rachunki oddzielnych robót, aby przekonać się na zasadzie zużytych sił piesznych i ciąglych, czy robocizna była dobrze użyta i należyście wyzyskana.

4) Wykazać wartość produkcji w zależności od wysokości urodzaju i stopnia intensywności przedsiębiorstwa.

5) Wyliczyć zysk czysty i odliczywszy procent od kapitału zakładowego i obrotowego wykazać, czy korzystne jest prowadzenie gospodarstwa przy tym lub innym ustroju przedsiębiorstwa.

Rachunkowość rolna, prowadzona w przedstawionych tu ramach, daje rolnikowi cenny materiał do gruntownego poznania swojego gospodarstwa. Kto pragnie osiągnąć z niej korzyści, musi każdą pozycję rachunkową zapisywać z pewnym celem, musi nauczyć się odczytywać te cyfry, gdyż inaczej, jeżeli prowadzenie ksiąg będzie ograniczało się na sprawdzaniu dokładności rachunków i sumowaniu długich kolumn cyfrowych w ksiązkach buchalteryjnych, ksiązkowość taka wielkiego pożytku nie przyniesie.

Rolnik przy dzisiejszych warunkach gospodarczych nie może w większości wypadków osobiście prowadzić

buchalterję w zarysie podanego wyżej programu, gdyż to absorbowałoby zbyt wiele czasu, na czym mogłoby ucierpieć przedsiębiorstwo. Boć, gdyby rolnik siedział tylko przy biurku nad księgami buchalteryjnymi i niewiele zwracał uwagi na prawidłowy bieg gospodarstwa — to, rzecz prosta, gospodarstwo pod wieloma względami szwankowałoby. Rolnik taki zasłużyłby na sarkastyczną uwagę ze strony empiryków, ignorujących rachunkowość, że jest dobrym rachmistrzem, ale natomiast niedołężnym gospodarzem. I słusznie. Rolnik powinien przedewszystkiem dobrze uprawić rolę, zasiać, umiejętnie pielęgnować wegetację roślin, należyście sprzątnąć, wreszcie dobrze sprzedać swój plon — to są jego zadania główne. Rachunkowość zatem nie stanowi celu jego zabiegów, lecz jest właśnie tym ważnym, nieodzownym czynnikiem, który wspiera myśl jego, który jest kryterjum jego działalności administracyjnej i organizatorskiej i przy którego pomocy ma możliwość udoskonalenia i podniesienia swojego warsztatu do stopnia możliwie najwyższej rentowności.

Zanim postaramy się odpowiedzieć, w jaki sposób może rolnik radzić sobie w tym względzie, zajmijmy się omówieniem systemów prowadzenia buchalterji w rolnictwie.

Jakie należy prowadzić księgi buchalteryjne, aby osiągnąć cel, który stawiamy rachunkowości rolnej?

Rozróżniam głównie dwa systemy buchalterji — pojedynczy i podwójny. Przy systemie pojedynczym okaże się niezbędnym prowadzenie następujących ksiąg: dziennika kasowego, kategornika, księgi dłużników i wierzycieli, rejestru zbożowego, obejmującego przychód i rozchód ziemiopłodów, rejestru żywego inwentarza, książki magazynowej, dziennika czynności i t. p. Corocznie powinno się sporządzić dokładny spis inwentarza, obejmujący stan czynny i bierny przedsiębiorstwa. Niezależnie od

wymienionych tu ksiązek okaże się potrzeba prowadzenia różnych kontroli, rejestru uprawy roli, nawozów, próbnych udoi i t. p. Przy prowadzeniu książkowości systemem podwójnym — włoskim zastępujemy kategornik książką główną, a oprócz tego prowadzimy pamiętnik (Prima nota) dla obrotów kredytowych. Wybór systemu buchalterji zależy — rozumie się — od kwalifikacji danego przedsiębiorcy rolnego w tym kierunku, oraz od ilości wolnych od innych zajęć godzin, jakie poświęcić może na prowadzenie buchalterji. Jeżeli rolnik dobrze jest obeznany z istotą podwójnej książkowości, tedy przy pomocy odpowiednio przygotowanych oficjalistów folwarcznych może prowadzić księgi systemem włoskim lub metodą amerykańską, nadającą się lepiej do samodzielnego prowadzenia buchalterji¹⁾. Metoda podwójna amerykańska różni się od włoskiej tabelarycznym układem księgi głównej. Ponieważ zamknięcie ksiąg przypada zwykle w czasie gorączkowej pracy, przeto w tym wypadku może rolnik korzystać z pomocy specjalnie do zamknięcia ksiąg zaangażowanej odpowiedniej siły fachowej. Tam, gdzie rolnik nie posiada gruntownej znajomości buchalterji podwójnej lub gdzie gospodarstwo nie jest zbyt skomplikowane, tam może wystarczyć buchalterja pojedyncza. Zarówno pierwszy system jako i drugi może okazać się w praktyce odpowiedni, jeżeli rolnik nie będzie zapisywał w tych książkach odnośnych cyfr bezdusznie, bez głębokiego przeświadczenia, że to, co robi, posiada pewien cel praktyczny.

Na pytanie, jaki system buchalterji jest odpowiedniejszy dla gospodarstwa rolnego, bezwzględnie należy polecić system podwójny. Dr. E. Laur w klasycznym

¹⁾ M. Pacoszynski: „Główne zasady buchalterji rolniczej amerykańskiej w zastosowaniu do średnich i większych majątków ziemskich”. Warszawa, 1911.

M. J.

Nasze dobre polskie konie.

Po wielkich trjumfach *Przedświata* i *Panamy*, które szeroko rozniosły sławę chorzelewskiego stada, nie mogła się polska hodowla przez dłuższy czas pochwalić wybitnymi końmi. *Burza*, *Kreta*, *Odsiecz*, *Szlachciana*, *Telmena* były to przeciętne dobre okazy, nie odegrały jednakże na arenie pierwszorzędnej roli. Tylko na torach z przeszkodami wykazały bardzo dobrą klasę z koni pełnej krwi śliczna *Wiosna*, z półkrwi obydwie *Licho*, *Nemo*, *Wnuczka* i *Liszka*. To też, gdy książę Władysław Lubomirski powierzył w r. 1908 produkta ze swego stada w Widzowie trenerowi Keeverowi w Oberweiden i zaczęto przebąkiwać o szansach *Intrygant*a w wiedeńskim *Derby*, koła sportsmieńskie przyjmowały z niedowierzaniem te pogłoski. Nie przypuszczano, by koń, wychowany w Królestwie lub w Galicji, posiadał dosyć klasy, by mógł współzawodniczyć z kandydatami pierwszorzędnych stajen austrjackich i niemieckich. Twierdzono, że rodzice *Intrygant*a: *Sac-à-papier* i *Tempete* (czy nie *Impatient*? przyp. kor.), których widzieliśmy swego czasu na torze krakowskim, nie zasługują na zaufanie. Stało się jednak wbrew przewidywaniom. *Intrygant* w trudnych warunkach, bo tor był skutkiem ulewnych deszczów bardzo ciężki, wprost zagalopował elitę koni austrjackich i niemieckich.

Nie on jeden udowodnił wysoką wartość *Sac-à-papier* jako reproduktora. Wprawdzie rok 1909 wypadł dla widzowskiej stajni bardzo słabo, lecz już w roku 1910 wyprowadza ks. Lubomirski cały szereg dobrych koni. Z dzieci *Sac-à-papier* wygrywa *Jasna Pani* „Listopadowy Handicap“, *Książę Pan* wielką nagrodę w Baden-

Baden, *Jerzyna*, córka *Brzaska*, jesienny bieg klaczy, *Korsarz* bieg *Zsupana*, *Lepszy* bieg *Matchboxa*. Wogóle wielkimi i małymi nagrodami osiąga stajnia ta 92.000:20 K, a oprócz tego wielką nagrodę w Baden-Baden. W r. 1911 najlepsza jest *Lira*, przychodzi ona pierwsza w biegu majowym 10.000 K, w hodowlanym biegu klaczy 30.000 K, w październikowym biegu klaczy 20.000 K, w biegu *Buccaneera* 20.000 K. Sama ta klacz, córka *Sac-à-papier* i *Elly Langden*, wygrała 82.260 K, wszystkie zaś konie pokazań sumę 155.110 K.

W 1912 przynosi *Kartacz* 52.950 K, *Książę Pan* 20.950 K, *Lira* 15.000 K, *Mości Książę* 31.640, co razem z mniejszymi wygranymi innych koni daje 133.890 K.

Niestety — bieżący rok przyniósł nam ciężki zawód. *Mości Książę*, który po łatwym zwycięstwie w „Graf Hugo Henckel-Memorial“ w jesieni 1912 był całą zimę faworytem do *Derby*, w tym biegu 8. czerwca mimo, że na nim jechał sławny angielski dżokej Dan-Maher, został pobity przez pruskiego *Csardas'a* po walce o jedną długość. Sportowe gazety wiedeńskie przypisują winę tej klęski właśnie Dan-Maherowi; twierdzą, że skoro znalazł wolne miejsce, skorzystał z tego, by się z pomiędzy dwunastu koni wy dostać, wypuścił ostro *Mości Książę*a i tym wysiłkiem przedwcześnie sił jego nadużył. W niemieckim *Derby* będzie miał *Mości Książę* sposobność zmierzyć się jeszcze raz z *Csardas'em*, jeżeli zwycięży, to da dowód rzeczywistej klasy i potwierdzi wysokie mniemanie, jakie ma o nim jego właściciel¹⁾.

Sac-à-papier ma obecnie 17 lat, mimo to wpłynęła wysoka oferta od hodowców z poza granic Austrii, ubiegających się o niego.

¹⁾ Patrz dzisiejsze „Doniesienia kronikarskie“.

O powodzeniach stajni Kazimierza Ostaszewskiego w r. 1912 pisał *Obserwator* obszernie w *Rolniku*. Dlatego dziele swoim²⁾ twierdzi, że buchalterja podwójna posiada takie znaczenie dla nauki organizacji, jakie analiza dla chemji. Inne metody buchalterji — pisze Laur — pozostają w takim stosunku do podwójnej, jak szkic do artystycznie wykonanego obrazu.

Aczkolwiek buchalterja podwójna w zastosowaniu do gospodarstwa rolnego miała w swoim czasie licznych przeciwników z *Drem Lamblem*, dyrektorem akademji rolniczej w Taborze na czele, dzisiaj jednak większość teoretyków, jako i praktycznych gospodarzy rolnych przychyliła się na jej stronę. Niemiecy teoretycy — *Pohl*³⁾, *Kraemer*⁴⁾, *Dieterichs*⁵⁾, *von der Goltz*⁶⁾ i inni, proponując różne metody do obliczania nawozu paszy itp., wprowadzili do buchalterji chaos, przez księgowania różnych cyfr dowolnych, dalekich od rzeczywistego stanu rzeczy. Teoretycy wyżej wymienieni prócz dowolnego szacowania nawozu, gnojówki i wogóle produktów, nie ma-

jących ceny rynkowej, obliczali w koronach i halerczach siłę nawozową w roli (*Bodenkraft*). W tym celu wywieziony w pierwszym roku nawóz na pole amortyzowano przez kilka lat, obciążając odnośne płody, zaś w końcu każdego roku wartości pozostałego w roli nawozu umieszczano w stanie czynnym w inwentarzu. Oczywiście, że rezultaty, wykazane przez taką księzkowość, musiały być mylne. Ucenzi ci, stawiając buchalterji takie pytania, na które odpowiedzi dać nie mogła, nie tylko, że w tym względzie nie potrafili ugruntować zasad podwójnego księgowania, ale przeciwnie zniechęcili praktyków na długie lata do księzkowości podwójnej, jako metody niezmiernie skomplikowanej, a mimo to niedającej zadawalniających wyników. Niestety, i dziś jeszcze niektórzy autorowie proponują te same metody księgowania, pomimo, że większość rolników przeszła nad nimi do porządku. Wymienię dra *Howarda*⁷⁾, który swoim autorytetem na tym polu podtrzymuje dawną metodę, odpirając różnymi argumentami zarzuty w pismach rolniczych, skierowanych przeciwko jego sposobowi prowadzenia księzkowości. Cytowany powyżej dr. Laur w wspomnianym poprzednio dziele swoim przedstawia również przykład buchalterji podwójnej, oceniając w książce głównej w markach i fenigach siłę nawozową w roli. Przedstawiając zamknięcie rachunków systemem podwójnym pewnego gospodarstwa chłopskiego — Dr. Laur otworzył w księdze głównej aż 138 kont. Zastużony ten skądinąd uczony zapominał, że rachunkowość taka, wymagająca zbyt wiele czasu, nie może być proponowana rolnikom jako przykład, gdyż zastosowania nie znajdzie.

Nad reformą księzkowości pracuje już od dawna pełna liczba teoretyków i praktyków, mimo to dotychczas nie stworzono bezwzględnie idealnego systemu, który mo-

⁷⁾ H. Howard: „Landw. Buchhaltung“. Lipsk, 1903.

²⁾ Dr. Laur: „Grundlagen und Methoden d. Bewertung, Buchhaltung und Kalkulation in der Landwirtschaft“. Berlin, 1911.

³⁾ J. Pohl: „Handbuch d. landwirtschaftlichen Rechnungsführung“. Berlin, 1879.

⁴⁾ Dr. Adolf Kraemer: „Die Buchhaltung des Landwirts“. Bonn 1881.

⁵⁾ E. Dieterichs: „Der Landwirt als Rechnungsführer“, Berlin, 1889.

⁶⁾ V. der Goltz: „Landw. Buchführung“. Berlin.

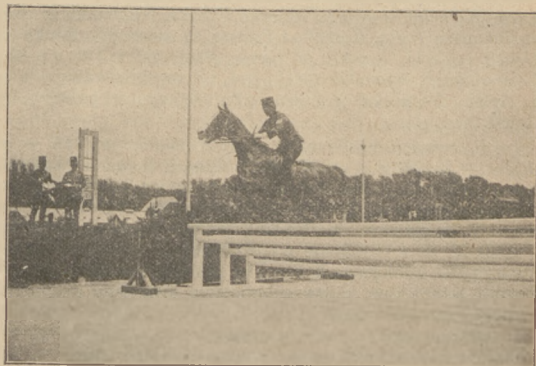
Prócz dzieł powyższych na wymienienie zasługują: *Volkmar* „Die doppelte Buchführung“, Wiedeń, 1879. *Macchts*, „Die Güter-Buchhaltung“, Praga, 1876. *Bohrend*, „Die rechnerische Tätigkeit“, Weimar, 1885. *Bondy*, „Die Wirtschafts-Buchführung nach doppeltem System“, Praga, 1876. Autorowie ci nieco odmiennie przedstawili metodę prowadzenia buchalterji rolniczej, jednakowoż proponowane przez nich sposoby księgowania również, mimo pewnych ulepszeń, posiadają wiele braków.

dodam tu tylko, że tego roku *Polish-Galloway* we Wiedniu wykazał swą wysoką klasę, a inne konie z tej samej stajni zbierają ciągle nagrody na torach węgierskich. Skutkiem niefortunnie napisanych propozycji z polskich stajen tylko konie pp. *Ułaszyna* i *Lukasiewicza* wzięły udział w meeningu lwowskim. Jak było do przewidzenia, wiedeńskie konie p. *Zangena* zabrały niemal wszystkie główne nagrody. Konie p. *Ostaszewskiego* zobaczymy dopiero w Krakowie.

Gdy na początku wspominałem o koniach półkrwi, pożytecznych na torach z przeszkodami, nie pisałem o stajni dzikowskiej, gdyż chcę temu stadu, które uważam za pierwsze z polskich półkrwi stadnin, więcej uwagi poświęcić. A stawiam konie dzikowskie dlatego tak wysoko, że są do każdego użytku, roste, silne, szybkie, czego dawały wody na arenie wścigowej. Jako konie myśliwskie pod każdą wagę nie ustępują w niczym zagranicznym *hunterom*. Jak wszystkie nasze stada galicyjskie, ma stadnina dzikowska za podstawę konie orjentalne. W r. 1853 wprowadzono do Dzikowa ogiery pełnej krwi i importowano także od czasu do czasu klacze półkrwi. *Carolus*, po *War Eagle* od *Caroline*, po *Figaro*, — *Venigar Hill*, po *Kingstown* od *Velleda*, po *Venison*. — *Blankenese* po *Peon* od *Surprise*, po *Glückzu* poprzedzały *Alboina*, syna *Lancreta* i *Nawetę*, po *Stockwell*, który złotymi literami w dzikowskiej księdze stadnej powinien być zapisany. *Alboin* był zapoznany i za mało wyszukany jako reproduktor. Przecież córką jego była *Panama*, o której na początku pisałem, a która do dziś dnia jest matką w stadzie *Baltaziego* w *Napagedl*. Po *Alboinie* półkrwi *Aldona* swymi trjmfami na torze zachęciła hr. *Zd. Tarnowskiego* do założenia stajni wścigowej. Najlepsze matki w stadzie są córkami

Alboina, szkoda, że dzisiaj już schodzą z pola. *Gyarlo* i *Virad* przeszły prawie bez śladu, doskonałe konie dały ogiery *Rahu*, półbrat *Kozmy*, a także *Moritz* i *Troubadour*. Gdy *Rahu* ustąpił, a *Cambondo* i *Hulton* nie zadowolili właściciela, boxy reproduktorów zajęły *Le Firmament* i *Nithsdale*.

Ryc. 1.



Klown — skok przez triple bar (Jeździec: rotm. Dobrzański).

Le Firmament, francuski koń, syn *Le Sancy* i *Queen of Pearls*, po *Isonomy* ma za sobą nie tylko świetny rodowód, budowa jego także nie pozostawia nic do życzenia. Głęboki, o wielkich partjach, dobrze rozłożony, na silnym spodzie, przytym piękny. Kilka lat temu widziałem w *Anto-*

znaby uważać za najodpowiedniejszy. Dr. A e r e b o e^{*)} proponuje zamiast wprowadzania cyfr dowolnych, t. j. wyprosrodkowanych na zasadzie szacunku, do księgi głównej, dokonywanie obliczeń kosztów produkcji poza obrębem tej księgi t. j. w obrachunkach gospod. czyli księżce kalkulacyjnej. Ten sposób zaleca również G ü n g e r i c h^{*)}. W myśl tego Biuro rachunkowe przy Towarzystwie roln. w Berlinie (*D. L. G.*) zorganizowało prowadzenie buchalterji w biurze w ten sposób, że prowadzi w ciągu roku księżkę główną jako kasową, zaś w końcu roku po zamknięciu rachunku pieniężnego przeprowadza kalkulacje w zupełnie oddzielnych księżkach. Sposób ten istotnie nazwać można racjonalnym, gdyż buchalterja powinna notować fakty konkretne, nie ulegające wątpliwości. Jeżeli buchalterja wykazuje mi, że posiadam tyle tysięcy koron w ukrytej sile nawozowej roli, a rola mimo to nie wdzięczna, nie daje mi odpowiednich wyników — to znamionuje, że stan mojego majątku był mylnie przedstawiony. Pragnąc się dowiedzieć bliższych szczegółów o opłacalności poszczególnych płodów, przeprowadzam w oddzielnej księżce kalkulacje, unikając tym sposobem zaciemnienia faktycznego stanu rzeczy. Księżka kalkulacyjna lub inaczej zwana obrachunkiem gospod., skupia cyfry pieniężne z księgi głównej, oraz ksiąg pomocniczych, w których znajdują się wszelkie obroty gospod. wewnętrzne i zewnętrzne. Po dokonaniu odnośnych obliczeń stąd właśnie rolnik ma możność wyciągnięcia wielu cennych wniosków, dotyczących rentowności tej lub owej gałęzi gospodarstwa rolnego. A więc, jaki dochód przynosi hektar ziemi? ile kosztuje wyprodukowanie korea zboża lub okopowych, centnara siana, litra mleka, centnara wełny? ile wynosi koszt dnia roboczego ordynariusza, dzień zaprzęgu i t. p.?

^{*)} Aereboe: „Buchführung“. Berlin, 1911.

^{*)} Güngerich: „Landw. Buchführung“. Lipsk, 1908.

Mając te dane, rolnik może postawić pytanie, czy drogą lepszego nawożenia, uprawy i t. p. nie mogą osiągnąć więcej plonu z danej jednostki obszaru, czy stosując racjonalniejszy sposób żywienia krów nie zdołam osiągnąć większy udój mleka — słowem, cyfry te zastanowią rolnika i zmuszą go do szukania odpowiednich dróg do osiągnięcia możliwie jak najlepszych rezultatów.

Jak wyżej wspomnieliśmy — rachunkowość odzwierciedlająca bieg gospodarstwa rolnego we wszystkich jego przejawach, mimo różnorodnych uproszczeń, jest zbyt skomplikowana, aby sam rolnik podołał jej bez pewnego uszczerbku dla innych zajęć. Większe gospodarstwa — wielofolwarczne — utrzymują odpowiednich specjalistów-buchalterów, którzy mają za zadanie prowadzenia buchalterji, stosownie do wymagań danego właściciela. Średnie majątki, ze względu na dość znaczny koszt utrzymania buchaltera-specjalisty, a obok tego wskutek braku buchalterów rolnych, muszą szukać innych dróg, aby niezbyt znacznym kosztem mieli możność prowadzenia rachunkowości racjonalnej. W tym względzie streszczamy kilka projektów, będących już od szeregu lat w praktycznym zastosowaniu.

W średnich i mniejszych gospodarstwach mogą być z pożytkiem zatrudnione takie osoby, które znając dobrze wieś, ukończyły kursy buchalteryjne oraz odbyły praktykę w biurze rachunkowym rolniczym lub w kantorze większego majątku ziemskiego. Utrzymanie takiej siły w majątku, wynoszące około 1.000 koron, w każdym gospodarstwie sownie opłacić się może. Dziś bowiem niejedno gospodarstwo, bez rachunkowości racjonalnej, a więc i bez odpowiedniej kontroli traci bez porównania więcej, nie zdając sobie nawet z tego sprawy. W pierwszych latach pracy takiego

nina ch trzy warstwy bardzo pięknych źrebiąt, a i w Dzikowie toszęta *Le Firmament'a* są bardzo obiecujące.

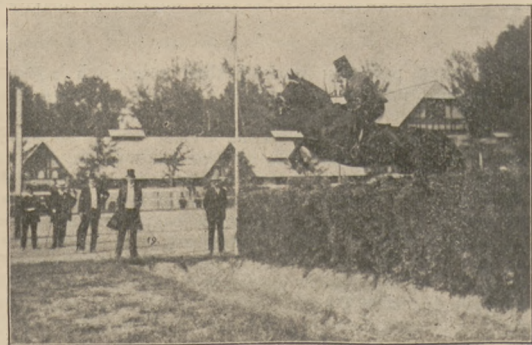
Importowany z Anglii *Nithsdale*, ur. 1906 po *Martagon* od *Sainte Nitouche*, po *St. Simon*, to innego typu koń, raczej okrągły i krótki, ale twardy i suchy; był dobrym steeplem.

Klaczce matki w Dzikowie po *Alboinie* wyliczył porządkiem alfabetycznym: *Alboronka*, *Batalijka*, *Delta*, *Elwira*, *Kamelia*, *Łania*, *Pantera*, *Pokusa*, *Somnambula*. Najzasłużeńsze *Delta*, *Kamelia* i *Pokusa* są siostrami, matka ich *Gruba* po *The Charmer* od *Grubej* pochodzi z Jezupola. *Somnambula* wywodzi swój ród od importowanej klaczy półkrwi. *Batalijka* jest wnuczką znanego w polskiej hodowli *Sygnala*.

Pierwsze miejsce należy się *Kamelii*; jej syn — po *Rahu* — *Kulik* w r. 1907 jako trzyletni biega 4 razy, jest 3 razy pierwszy, raz trzeci — wygrana 1.880 K. Czterolatkami startował 9 razy, 8 pierwszych nagród (między tymi 2 zwycięstwa w Pradze), jedna czwarta przynosiła 11.220 K. W r. 1909 nie wyprowadzano *Kulika* na arenę. W r. 1910 zdobywa *Kulik* i to głównie poza granicami Galicji cztery razy pierwsze miejsce, dwa razy drugie, raz trzecie, zarabia razem 6.297 K. W r. 1911 na sześć biegów potrafił być 3 razy pierwszy, raz drugi z wygraną 2.840 K. W r. 1912 dwa pierwsze i jedno drugie miejsce u celownika dają 1.815 K. Niestety, w wielkim pardubickim steeple-chase ginie, upadłszy na przeszkodzie. Już w r. 1909 przeszedł był *Kulik* w obce ręce. Dalsze potomstwo *Kamelii*: *Klown* z wygraną 11.690, *Kameleon* 11.435 K, *Kupidynek* 12.180 K, *Kuliczek* 2.205 K, przynosi łącznie z poprzednio wylicznymi nagrodami *Kulika* stajni dzikowskiej, nie licząc cen uzyskanych ze sprzedaży niektórych z tych koni, pokazań sumę 61.562 K. Przytoczy-

łem tutaj dlatego te daty, by cyframi udowodnić, co może dobra klacz matka półkrwi przynieść właścicielowi, jeżeli umie i ma sposobność jej produkta odpowiednio wyszukać. Zaznaczam, że obrachunek ten zamknąłem po koniec roku 1912, a w bieżącym roku *Kupidynek* już do niego po-

Ryc. 2.



Timian — skok przez rów z płotem (Jeździec: rotm. Dobrzański).

każną sumę na konkursach hipicznych dorobił. I inne klaczce stada dzikowskiego *Delta*, (*Dolina*, *Danusia*), *Elwira* (*Elektra*, *Eleonora*), *Łania* (*Timian*), *Pokusa* (*Pokus*, *Prorok*), *Somnambula* (*Senna*, *Somnolent*) okazały się użytecznymi w hodowli. Nie wszystkie z ich przytoczonych tu produktów biegały na arenie, prawie wszystkie jednak wy-

rachmistrza należałoby od czasu do czasu wezwać buchaltera-specjalistę celem skontrolowania, czy prowadzenie ksiąg uskuteczniane jest bez zarzutu. Zaznaczam ponownie, że tylko te osoby kwalifikują się na takie stanowiska, które obeznane są w pewnym stopniu z rolnictwem, gdyż buchalterowi rolnemu sama znajomość przedmiotu księgowania nie wystarcza, n. p. buchalter bardzo dobrze odpowiadający swojemu zadaniu w przedsiębiorstwie handlowym, wskutek braku odpowiednich wiadomości stosowanych może okazać się niezdolnym do prowadzenia rachunkowości w gospodarstwie rolnym.

W okolicach, gdzie majątki położone są blisko siebie, mają rolnicy możność zaangażowania na wspólny koszt stałego buchaltera objazdowego, który co pewien czas dojeżdżając do odnośnych majątków, prowadziłyby księgę główną, kontrolował księgi, prowadzone przez oficjalistów, udzielał im odpowiednie wskazówki itp. Buchalter taki byłby w stanie prowadzić rachunkowość 5 do 6 średnich majątków. Ujemną stroną tego systemu prowadzenia rachunkowości jest ta okoliczność, że buchalter objazdowy, mając za zadanie w końcu roku zamknąć książki i sporządzić bilanse w 6-ciu majątkach, musi każdemu poświęcić 2—3 tygodni czasu, wskutek czego zamknięcie ksiąg nastąpiłoby w ostatnim z kolei majątku dopiero po kilku tygodniach, na czym ucierpiałaby rachunkowość bieżąca. Można jednak temu w pewny sposób zapobiedz: przez wynajęcie siły pomocniczej na czas zamknięcia lub przez udzielenie pomocy ze strony oficjalistów folwarcznych.

Pozostają jeszcze do dyspozycji rolnika biura rachunkowo rolnicze, które w kwestji buchalterji niezbędnie oddają rolnikowi wielką przysługę¹⁹⁾. System pro-

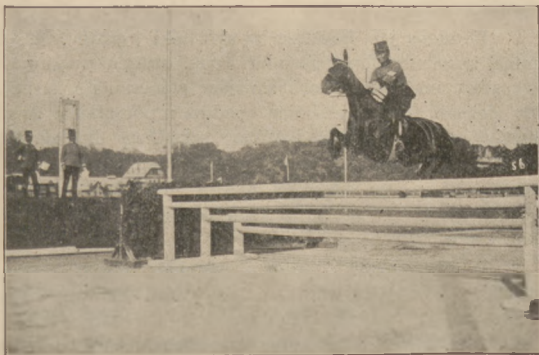
¹⁹⁾ „O buchalterji w gospodarstwie rolnym i biurach rachunkowych rolniczych,“ napisał M. Pacoszyński. Warszawa, 1912.

wadzenia rachunkowości przy pomocy biura polega na przysyłaniu do biura raportów, zawierających materiał surowy, zebrany w danym majątku; biuro na zasadzie tych danych prowadzi właściwą buchalterję oraz sporządza bilans zamknięcia. Rachunkowość prowadzona przy pomocy biura rachunkowego ma również swoje ujemne strony, chcąc bowiem ze zrozumieniem rzeczy prowadzić buchalterję danego przedsiębiorstwa rolnego, trzeba być możliwie wszechstronnie wtajemniczonym we wszystkie jego arkana, tymczasem funkcjonariusz, prowadzący księgi nie w gospodarstwie, nie ma możności zapoznać się dokładnie z jego ustrojem, pozbawiony jest możliwości natychmiastowego sprawdzenia i poprawienia popełnionych na miejscu w gospodarstwie pomyłek. Ma to miejsce zwłaszcza w pierwszym roku. Przeszkody te ustępują zupełnie w latach następnych, kiedy biuro wejdzie z gospodarstwem w ściśle kontakty.

Reasumując powyższe wywody w kwestji organizacji i rachunkowości w gospodarstwie rolnym, widzimy, że racjonalna gospodarka rolna musi być oparta na trwałej podstawie, a więc na gruntownej wiedzy fachowej kierownika w pierwszym rzędzie, a równolegle na danych cyfrowych, które dostarczyć może dobrze założona i prowadzona buchalterja rolna. Że zaś rolnik ze względu na ważną swoją rolę w gospodarstwie nie może być jednostronnym, t. j. nie może poświęcić się całkowicie buchalterji, posiada natomiast szereg środków, ułatwiających mu wykonanie tego zadania, lecz w żadnym razie nie zwalniających go z obowiązku zajmowania się rachunkami swojego gospodarstwa. W każdym razie rolnik powinien wiedzieć, dla czego — przy pomocy tych lub innych środków — prowadzi rachunkowość, i powinien umieć wyciągać z niej te dane cyfrowe, które powinny posłużyć mu do wprowadzenia w gospodarstwie swoim daleko idą-

stępowały publicznie, biorąc udział w konkursach hippicznych i wystawach. Już na pierwszym konkursie wiedeńskim osiągnęły konie Eksc. hr. Tarnowskiiego ogromny sukces. Siedmioletni gniady *Pokus* od *Rahu* od *Pokusy*, dosiadany przez koniuszego p. Freyera, otrzymuje

Ryc. 3.



Timian — skok przez triple bar (Jeździec: rotm. Dobrzański).

w *huntershow* dla koni pod ciężką wagę I-szą nagrodę; zaś 6-letni gniady *Prorok*, rodzony brat *Pokusa*, bierze II-gą nagrodę dla *hunterów* pod średnią wagę. Na 44 koni, mianowanych w biegu myśliwskim (*crosscountry*), który jest wielką próbą wytrzymałości, — gdyż prócz dystansu 12 km, który konie w pewnym oznaczonym czasie przebie-

musiały, obowiązkowe było wzięcie przed i po biegu przeskód na placu konkursowym, — przychodzi druga *Eleonora* po *Troubadour* od *Elwiry* pod porucznikiem Hagerem, a czwarte miejsce zajmuje *Timian* po *Moritz* od *Łani* pod rotmistrzem Dobrzańskim. Obydwie te klacze dostają nagrody honorowe i pieniężne. W popisie koni myśliwskich, jeźdźzonych przez jeźdźców panów, chodzi *Pokus* pod właścicielem. Zwraca uwagę znawców swoim nadzwyczajnym ruchem, skacze w doskonałym stylu przeskody i między 75 najlepszymi *hunterami* dostaje pierwszą nagrodę honorową; drugą nagrodę zaś *Prorok*, jeźdźzony przez Ekscel. hr. Dzdzisława Tarnowskiego w konkurencji koni myśliwskich pod średnią wagą. Wogóle stajnia dzikowska zdobyła sześć nagród honorowych i dwie pieniężne konmi wyłącznie tylko ze swego stadu.

Rok bieżący był również dla Dzikowa bardzo pomyślny. Bo też hr. Dzdzisław Tarnowski prowadzi swoje stado w Dzikowie z wysokim zrozumieniem. Jako prawdziwy sportsman nie szuka w koniu li tylko formy, lecz kładzie największą wagę na rzeczywistą wartość w użytku, umie ją wykorzystywać wszechstronnie, a dzięki mu się za to należa, że i gościom swoim daje sposobność ocenienia tego nadzwyczajnego materiału, jakim rozporządza. Sliczny to widok, gdy 9 koni własnego chowu czeka osiodlanych przed zajazdem, a rozkosz niezapomniana, gdy komu dano wziąć udział w galopach, prowadzonych przez gospodarza. Dzików posiada teren doskonały. Wszędzie po polach — prócz naturalnych — porozstawiano sztuczne przeskody. Zastługą koniuszego p. Freyera jest nadzwyczajna kondycja koni. Zadanie, jakie ma do spełnienia, jest mu ułatwione krytą ujeżdżalnią i „springgardenem“ o bardzo poważnych przeszkodach.

cych ulepszeń, zmierzających do podniesienia rentowności majątku. Jeżeli rolnik-administrator nie ma w tym względzie jasno wytkniętego celu, jeżeli nie znosi cyfr, tedy lepiej uczyni, jeżeli zostanie przy swoim dawnym sposobie, gdyż mimo wszystkiego nie odniesie z rachunkowości korzyści, a narazi się na pewne koszty.

Kończąc zaznaczę, że obowiązkiem społecznym rolnika polskiego w czasach dzisiejszych jest dobrze prowadzić swoje gospodarstwo, starać się o osiągnięcie jak najwyższych zysków, wzmacniać się ekonomicznie, utrwalać placówki swoje, bo tego wymaga nasz interes narodowy i nasze położenie polityczne.

Sprostowanie do artykułu „W sprawie orki końmi czy motorem“.

W wspomnianym artykule popełniłem przez nieuwagę omyłkę w obliczeniu, którą poniżej prostuję, przeprasząc za nią Szan. Czytelników. Mianowicie w obliczeniu kosztów 1 dnia konnego w poz. piątej rezultat dzielenia wypadł mylnie $1920 : 80 = 240$ a ma być $24 K$, przeto na 1 dzień roboczy, $24 : 250 = 0.096$ dla zaokrąglenia wziąć można $10 h$.

Obliczenie całe będzie zatem wyglądać:

1. Amortyzacja konia dziennie	0.20
2. Oprocentowanie ceny kupna dziennie	0.12
3. Karma (za dzień pracy) dziennie	1.45
4. Weterynarz, okucie, ryzyko i wypadki	0.18
5. Koszta stajni	0.10
6. Uprząż	0.04
Suma	2.09

Okrągło $K 2.10$.

Zmieni się przeto i koszt wyorania 1 morga następująco:

1. 4 konie a $K 2.10$ —	8.40
2. fernal i poganiacz jak poprzednio	2.40
3. Pług, amortyzac., oprocentowanie, utrzymanie	0.12
Suma	10.92

Okrągło $K 11$ —.

Zaś przy orce na parę koni $K 6$ —, a więc w każdym razie wyżej $K 3$ —.

Leon Podlewski

JULJAN SKULSKI

Wpływ nadmiaru lub braku opadów atmosferycznych na środki nawozowe.

Sprawę wpływu posuchy względnie nadmiaru deszczów na nawożenie można wysświetlić w trojaki sposób: 1) zbadać zachowanie się danego środka nawozowego w wodzie przy uwzględnieniu różnych połączeń; 2) porównać zbiory tych samych roślin, uprawianych na tych samych glebach, ale w różnych warunkach klimatycznych, na rolach nawożonych różnymi nawozami i sposobami; 3) zapomocą naukowych doświadczeń nawozowych.

Wpływ posuchy lub słoty na jakość i ilość zbiorów zależy od bardzo wielu warunków, a mianowicie od rodzaju gleby i jej podłoża, od uprawy mechanicznej, zmianowania, od wilgotności i od tego, jaka panuje pogoda w poszczególnych porach okresu wegetacyjnego. Praktyka

rolnicza nie może rozwiązać tego pytania, gdyż odpowiedź musi być wynikiem długich, naukowych badań ze względu na różne czynniki zewnętrzne i wewnętrzne, widoczne i utajone, które wpływają w bardzo rozbieżnych kierunkach na zbiory w czasie posuchy względnie słoty.

Professor dr. v. Seelhorst przeprowadzał podobne badania w Stacji doświadczalnej w Göttingen w myśl drugiej metody, a mianowicie przez porównywanie zbiorów różnych roślin uprawnych wzrosłych w rozmaitych warunkach. W czasie tych badań stwierdzono, że na zasób i pobieranie pokarmów wpływa pogoda całego roku i że równie ważne są stosunki klimatyczne zimy, jak lata. Mokra zima umożliwia straty pokarmów w glebie przez wylugowanie, sucha zaś działa ujemnie na stan fizyczny gleby, a tym samym na procesa chemiczne, odbywające się w glebie. W lecie zaś zbyt duża wilgoć rozładnia pokarmy i młode szczególnie rośliny nie są w możności wykorzystać odpowiednio zasoby gleby. Dlatego to jest bardzo ważne, w jakiej porze okresu wegetacyjnego panuje posucha lub ślota.

W czasie posuchy pobieranie pokarmów jest nadzwyczaj utrudnione, a szczególnie w tym wypadku, gdy wilgotna i ciepła zima wykazała liczne straty pokarmów przez wypłukanie. Rośliny, wzrosłe przy braku wilgoci, wykazują przedewszystkiem mniejszy procent popiołów w suchej substancji, jak też bardzo małą zawartość części mineralnych.

Brak wilgoci wpływa ujemnie na wszystkie prawie uprawiane rośliny i objawia się to w różny sposób n. p. u owsa mniejszą ilością ziarn i piąter u wiechy, wogóle u kłosowych mniejszą wydajnością. Wpływ jednak klimatycznych warunków jest tak rozmaity i zależy od tak wielu okoliczności, że prawie w każdej okolicy objawy z powodu posuchy lub słoty inaczej się przedstawiają. W każdym razie jednak rolnik powinien poznać jak najdokładniej stosunki miejscowe pod tym względem i sposób nawożenia gleb ściśle zastosować do własności gleby i klimatycznych warunków.

W sprawie tej kierować się może rolnik następującymi prawidłami, opartymi na najnowszych zdobyciach nauki.

Na glebach urodzajnych wszystkie rośliny spotrzebowują i wymagają mniejszych ilości wody, aniżeli na glebach ubogich.

Im gleba jest bogatsza w składniki i okarmowe, tym mniej szkodzi roślinie nadmiar wody, owszem woda w tym wypadku umożliwia intensywniejsze pobieranie pokarmów. Na glebach ubogich nadmiar opadów z początkiem wegetacyjnego okresu jest nadzwyczaj szkodliwy dla młodych roślinek nie tylko ze względu na pobieranie pokarmów, ale także dlatego, że utrudnia dostęp powietrza i pomnaża straty składników pokarmowych gleby, a przedewszystkiem azotu.

Wpływ wilgoci i posuchy na zbiór ziarna i słomy zależy od tak wielu warunków, że trudno go nawet ogólnie określić; wpływa bowiem na to gatunek gleby, jej przepuszczalność, sposób uprawy mechanicznej i nawożenia i t. p. W każdym wypadku stwierdzono, że nadmierna wilgoć, podobnie jak zbyt duża posucha wpływają bardzo obniżająco na zbiory ziarna i słomy.

Na ukorzenie wpływa bardzo wybitnie zasób wilgoci. Na glebach ubogich i suchych posiadają rośliny o wiele silniejsze ukorzenie, aniżeli na glebach urodzajnych i przy dostatecznej ilości wilgoci. Siła ukorze-

nienia jest nadzwyczaj ważna dla rolnika z tego względu, że według doświadczeń w Göttingen nadziemna produkcja substancji organicznej zależy wielce od zasobów wilgoci. Stwierdzono bowiem, że na glebach ubogich i na 1 gram korzeni przypadało 4-4 grama nadziemnej substancji, na wilgotnych zaś ilość nadziemnej substancji w stosunku do korzeni podnosiła się na ubogich glebach do 5-4 grama, podczas gdy na glebach urodzajnych stosunek ten zależy od wilgoci wynosił jak 1 : 8-6 — 10-7 grama.

Nadmiar wilgoci przy końcu okresu wegetacyjnego osłabia ukorzenie i powoduje często gnicie pewnej części korzeni, podczas gdy posucha w tym czasie wzmacnia korzenie ilościowo i jakościowo.

Stała posucha sprawia, że nadziemne łodygi są cienkie i mało wytrzymałe na zewnętrzne wpływy. Dostateczna zaś ilość wilgoci z początkiem okresu wegetacyjnego przyczynia się do lepszego wykształcenia dolnych międzywęźli, które stają się dłuższe, podczas gdy górne są krótsze; wpływ zaś posuchy jest wprost przeciwny. Zasób wilgoci z początkiem wegetacji warunkuje ilość i długość międzywęźli i długość kłosa, względnie ilość piątek wiechy owsa, przyczynia bogactwo gleby w składniki pokarmowe wywiera mniejszy wpływ.

Waga i jakość ziarna zależy od klimatu z końcem okresu wegetacyjnego. Posucha produkuje lekkie ziarno, wilgoć zaś cięższe, szczególnie, gdy w czasie między 16. czerwca a 1. lipca zasoby wilgoci w glebie są znaczne. W czasie posuchy wytwarzają się cięższe plewy i plewki i dlatego często waga 1000 ziarn nie wykazuje zmniejszenia.

Na glebach urodzajnych ziarna zawierają większy procent azotu, jeśli wzrosły w czasie posuchy, aniżeli w latach wilgotnych. Zbyttnia wilgoć zmniejsza ten procent bardzo widocznie, szczególnie, gdy deszcze panują w drugiej połowie wegetacyjnego okresu. Zawartość azotu w słomie zależy od bogactwa gleby i na ubogich rolach jest zawsze mniejsza. W każdym wypadku jednak w czasie posuchy zawartość azotu jest większa, aniżeli przy nadmiernej wilgoci. Jeśli zaś z końcem okresu wegetacyjnego panują obfite deszcze, to procent azotu w słomie na urodzajnych glebach podnosi się bardzo znacznie i wynosi w mokrym lipcu do 137%, gdy w tym samym czasie w razie posuchy zawartość azotu w słomie wynosi 0-657% średnio.

W każdym wypadku więcej szkodzi zbyttnia wilgoć na wiosnę, aniżeli z końcem wegetacji, gdyż młoda roślina, słabo jeszcze ukorzeniona z trudnością pobiera pokarmy ze zbyt rozwodnionych rozczyńców i nie może zapobiec stratom pokarmów przez wypłukanie.

W każdej okolicy powinien rolnik, poznawszy dokładnie przyrodnicze warunki miejscowe, przystosować system rolniczy do nich w tej myśli, że odpowiednim doбором uprawnych roślin i sposobu nawożenia i uprawy, umożliwi sobie uzyskanie jak najlepszych zbiorów. Dobór uprawnych roślin musi umożliwić rolnikowi odpowiednie dostosowanie do przyrodniczych warunków mechanicznej uprawy, nawożenia, pory siewu i zbioru, pielęgnacji i użycie odpowiednich maszyn rolniczych i inwentarza żywego, a przedewszystkiem zaaklimatyzowanie takich uprawnych roślin, któreby zapewniły jak najobfitsze żniwo.

CYRYL KOCHANOWSKI

wiceprez. galic. Towarz. leśnego
c. k. starszy radca leśnictwa

Sprawozdanie z posiedzenia ostatniego kongresu leśnego we Wiedniu.

Jako delegat c. k. Towarzystwa gospodarskiego na 23 ty kongres leśny, który odbył się we Wiedniu w dniach 9. i 10. czerwca, pod prezydjum Ekscelencji hr. Serenyi, prezesa słasko-morawskiego Towarzystwa leśnego i w obecności Ekscelencji p. Ministra rolnictwa, mam zaszczyt złożyć następujące sprawozdanie.

Na porządku dziennym były trzy referaty z których pierwszy był z tego powodu nader aktualny, albowiem jak wiadomo w r. 1917 uflywa tak umowa między obu państwami naszej monarchji, jakoteż traktaty handlowe zawarte z państwami ościennymi. Wszystkie zatym gałęzie gospodarki krajowej starają się żądania swe przedstawić i tak umotywować, ażeby znalazły one wyraz w postanowieniach cłowych odnośnych traktatów. Nie pozostaje więc w tyle i austriackie gospodarstwo leśne i daje wyraz swoim życzeniom i bolom w tej nadziei, że one również uwzględnione zostaną. Referaty te są:

1. Dra ziemiaństwa i centralnego dyrektora lasów z Wlaschim p. M. Hufnagla :

Cłowe i polityczno-handlowe żądania austriackiego gospodarstwa leśnego ze względu na nowe traktaty handlowe, które w r. 1917 zawarte być mają.

Po uzasadnieniu ustnym postawił referent następujące wnioski do przyjęcia:

1. Austriacki kongres leśny uprasza wysoki rząd, ażeby przy zawieraniu nowych traktatów handlowych brał jak najusilniej interesów gospodarstwa leśnego, w szczególności zaś, ażeby utrzymywał w mocy dotychczasowy wolny od cła eksport do Włoch i starał się o możliwie najniższe stawki cłowe na drzewo i towary drzewne w innych państwach traktatowych, jakoteż o naturalny stosunek cła dla pojedynczych sortymentów.

2. Kongres leśny żąda ustanowienia ceł wwozowych na drewno, przychodzące z poza granic Europy i na drewno europejskie obrabione.

3. Kongres leśny zwraca się do zarządów publicznych zakładów transportowych z żądaniem, by wydały zarządzenia, ułatwiające eksport drewna, przylzym jednak nie powinny być pojedyncze sortymenta drzewne ani szczególniej popularne ani też zanedbywane, a nadto, by ustanowione stawki jednostkowe przewozowe były na dłuższy okres czasu ustalane.

4. Austriacki kongres leśny zastrzega się stanowczo przeciw temu, by na jakikolwiek sortyment drzewny ustanowione zostały cło wywozowe.

Żądania te są prawie identyczne z tymi żądaniami, które austriackie gospodarstwo leśne postawiło w r. 1901 z powodu zamiaru zawarcia nowych traktatów handlowych z rokiem 1906, a które to żądania tylko w małej części zostały uwzględnione. Mianowicie otwarła nasza monarchja w przypuszczeniu, że jest krajem ogromnie leśnistym, granicę swoje do wolnego importu drewna obcego pochodzenia. Tymczasem wszystkie państwa ościenne nałożyły na drewno do nich od nas wprowadzane cła wwozowe i to w ten sposób, że cło to ułatwiało dowóz potrzebnego surowca, a utrudniało dowóz półfabrykatów fabrycznych, jak n. p. desek wyrabianych w naszych tartakach. Uczyniła to nawet i Rosja, która jak wiadomo posiada w swych głębiach zupełnie dostownie biorąc, jeszcze niezmiernie przestranie pierworobny, nietknięty jeszcze siekiera. Brak w nich jeszcze tylko odpowiednich środków komunikacyjnych, po założeniu których odcujemy wpływ drewna rosyjskiego znacznie silniej jak dzisiaj. Lecz i dzisiaj konkurencja rosyjska zaczyna być dotkliwą, a z cyfer statystycznych wynika, że import drewna rosyjskiego zaczyna przewyższać cyfrę eksportu naszego do Rosji. Dlatego też żądanie nałożenia ceł wwozowych jest zupełnie uzasadnione, a ze względów fiskalnych dla państwa przecież nawet pożądane. Z tego samego powodu,

bronie się musi gospodarstwo leśne przeciw żądaniu austriackiego przemysłu drzewnego, by na drewno austriackie eksportowane za granicę, nakładane było cło wywozowe.

Dla nas w Galicji sprawa cel wywozowych na surowiec w stanie krągłym wysyłany za granicę monarchji, niema zbyt wielkiego znaczenia, gdyż jesteśmy w tym położeniu z powodów, które kilkakrotnie już w organie gal. Towarzystwa leśnego „Sylwan“ wyłuszczyliśmy, że wysyłamy kolejami do Niemiec materiał tarty, a nie w stanie krągłym, a o te nam się głównie rozchodzi; wysyłka zaś drewna w stanie krągłym rzekami nie jest tak znaczna.

Odnosno do punktu drugiego rezolucji nadmieniamy jeszcze, że referent nie żądał ustanowienia cel wwozowych na surowiec w stanie krągłym, a to w interesie naszego przemysłu rodzimego, ani też na opał, bo chociaż w Karpatach mamy drzewo opałowe, to jednak z powodu podwyższonych taryf kolejowych nie możemy go daleko bez straty pieniężnej wysyłać, z którego to powodu beżelne Podole niema drzewa opałowego i lepiej jest, by mogło palić przynajmniej drzewem rosyjskim.

Nieco obszerniejsze uzasadnienie tych rezolucji z punktu widzenia naszego kraju umieściłem w „Sylwanie“ jako delegat gal. Towarzystwa leśnego.

II. Drugim z rządu był referat profesora wydziału leśnego na akademii ziemiańskiej we Wiedniu, rady dworu J. Marcheta, następującej treści:

„O organizacji statystyki produkcji i konsumpcji leśnej“,

a) a kończyć się następującymi rezolucjami:

Kongres leśny ze chce uchwalić:

1. Zaprowadzenie statystyki, odnoszącej się do produkcji i konsumpcji leśnej, uważa się ze względu na wielkie znaczenie gospodarstwa leśnego jako czynnika produkcji i szczególniejszą ważność drewna jako artykułu handlowego, za przedmiot największej wagi dla produkcji leśnej, przemysłu i handlu.

2. Uprasza się zatem Ministerstwo rolnictwa, ażeby rok 1915 ustanowiło jako pierwszy celem rozpoczęcia odnośnych badań i by do tego czasu wydało wszystkie w tym celu potrzebne zarządzenia natury rzeczowej i finansowej.

W tym kierunku czyni się następujące wnioski:

a) należy przyspieszyć jednolite przeprowadzenie i ukończenie założenia katastrofu leśnego tak, by on do roku 1915 był zupełnie gotowy;

b) przeprowadzić jak najrychlej agrogieologiczne badania kraju, gdyż te posiadają bardzo doniosły wpływ na produkcję pierwotną monarchji.

3. W kierunku wykonania rzeczonych badań czyni się następujące propozycje:

a) ponieważ nie można oczekiwać, by rzeczonymi badaniami mogło się zająć państwo, przeto kongres leśny uważa za wskazane, by czynnościami tymi zajęły się krajowe Towarzystwa leśne przy odpowiedniej subwencji pieniężnej ze strony Państwa;

b) w tym celu należy dany kraj podzielić w wielkich zarysach na obszary produkcyjne, a te znowu na okręgi badania i w każdym z tych ostatnich ustanowić ze strony odnośnego Towarzystwa leśnego jeden organ fachowy, który przeprowadzeniem tych badań ma się zająć;

c) rzeczono organa fachowe mają obowiązek zachować jak najciszej tajemnicę o tych wszystkich stosunkach produkcji, o których w czasie swych badań się dowiedzieli, mają bowiem dostarczyć swemu Towarzystwu tylko cyfry ogólne, odnoszące się do całego okręgu badania, odnośne Towarzystwo zaś sporządzi samo dotyczące cyfrowe zestawienia ostateczne, jednolicie dla całego swego kraju;

d) sprawozdania Towarzystw leśnych krajowych mają być przez krajowy inspektorat leśny przedkładane Ministerstwu rolnictwa, które znowu na tej podstawie sporządza ogólną statystykę produkcji i konsumpcji;

e) rewizje obszarów produkcji i badań mają być wykonywane w przyszłości w miarę potrzeby, ewentualnie w miarę postępu naukowego badania kraju, a to badania nad naturalnymi warunkami produkcji w odstępach czasu

mniej więcej 5—10 lat, natomiast badania nad rzeczywistą produkcją i konsumcją i cenami corocznie.

W niniejszym referacie rozchodzi się o stwierdzenie spraw dla gospodarstwa leśnego nader żywołnych, a streszczających się w następujących kilku zdaniach: chcemy wiedzieć, jakie zapasy w lasach naszych posiadamy, chcemy wiedzieć, ile wynosi zapotrzebowanie lokalne ludności, tak zwyczajne jak i w przemyśle, chcemy wiedzieć, czy i ile drewna eksportować możemy, chcemy wiedzieć, czy wywołując materiał drzewny, użytkujemy tylko procenta, czy też jesteśmy utracuzkami i użytkujemy ponadto, a w końcu chcemy wiedzieć, czy ceny płacone są dobre. Bez wątpienia bardzo aktualne sprawy dla każdego właściciela lasu, każdego ekonomisty i całego kraju. Lecz czy też otrzymamy należyte wyjaśnienia. Galicyjskie Towarzystwo leśne podjęło z własnej inicjatywy podobną akcję jeszcze przed laty kilku, a rezultat ostateczny był równy zeru.

Dlaczego? Albowiem bardzo znaczna część kwestjonariuszy nie doczekała się zupełnie odpowiedzi, a z dostarczonych odpowiedzi tylko bardzo mała część mogła tworzyć substrat dalszej pracy. Wskutek tego pracę tę musiano zaniechać i *utinam falsus sim vates* — czy też podobny los nie czeka i niniejszych w gruncie rzeczy tak bardzo uzasadnionych rezolucji, które szczególnie u małego właściciela nie znajdują należytego ocenienia, a raczej obawy rozmaitego rodzaju, jak podatków etc.

Trzeci referat zajmował się sprawą, w jaki sposób zapobiedz można temu, by nie sprowadzano nasienia sosny i świerka niewłaściwego pochodzenia, wychodząc z tego naukowo stwierdzonego założenia, że proweniencja nasienia ma wpływ na dalsze kształtowanie się drzewa. Szczególniej sosna posiada skłonność tworzenia odmian, nie nadających się do uprawy pod innymi warunkami i właściwościami, nie przystających do innych warunków. Referent imieniem czeskiego Towarzystwa leśnego zwrócił się zatem do kongresu leśnego z prośbą, ażeby poruszona sprawa zechciał wziąć pod dokładną rozważkę i wydać swój sąd, czy są potrzebne i wykonalne kroki, zmierzające do zabezpieczenia proweniencji nasienia leśnego i przesańców naszych najważniejszych drzew leśnych, a w szczególności sosny zwykłej i świerka. Jeżeli odpowiedź wypadnie korzystnie, natenczas uprasza kongres, by on się zastanowił nad tym, jakich kroków chwycić się należy, ażeby wskazany cel osiągnąć. W szczególności byłoby do rozważenia, czy:

1. należy stworzyć dobrowolne zjednoczenie kontrolujące, wedle wzoru niemieckiego, czy też

2. dążyć do stworzenia kontroli przez organa leśne państwowe na podstawie wydać się mającej ustawy lub rozporządzenia zwykłego, a przytym rozważyć, czy ta kontrola

a) ma być ogólna, czy też

b) rozciągać się tylko na tych producentów, którzy się jej poddadzą.

3. W końcu należałoby się zastanowić nad tym, czy nie należałoby zaprowadzić barwienia nasiona na granicy cłowej wedle wzoru szwedzkiego.

Celem przeprowadzenia zapadłych uchwał należy powołać osobną komisję.

Po przeprowadzonych debatach nad pojedynczymi referatami uchwalono przedłożone propozycje z następującymi uzupełnieniami:

Przy referacie pierwszym zmieniono punkt drugi w ten sposób, że odnosi się on ma tak do drewna obrobionego jak i nie obrobionego i do innych produktów leśnych ubocznych, a nadto dodano punkt 5 następującej treści:

„Austriacki kongres leśny prosi rząd, ażeby wzięł pod rozważkę, czy nie należałoby wogóle zarzucić systemu przyznawania klauzul najwyższego uprzywilejowania (*Meistbegünstigungsklausel*)“.

Również przyjęto rezolucje, proponowane przy referacie drugim i uzupełniono je jeszcze wnioskiem następującym:

„Uprasza się c. k. Ministerstwo rolnictwa, ażeby zechciało wypracować szemat wzorowy, a do obrad w tej sprawie zaprosiło Towarzystwo leśne“.

Przy referacie trzecim przyjęto następujące rezolucje: „Austrjacki kongres leśny uznaje w zupełności znaczenie pochodzenia nasion dla rozwoju i wydajności drzewostanów, uważa zatem za wskazane, ażeby zarządy większych posiadłości leśnych znowu zajęły się zbieraniem nasienia drzew leśnych własną sprawą. Uchwala nadto wybrać komisję, która ma się zająć pytaniem, w jaki sposób najłatwiej może być przeprowadzona kontrola nasion przynajmniej najdawniejszych drzew leśnych. Przytym ma rzeczona komisja rozważyć, czy nie należy kontrolę poruczyć stacji doświadczalnej, a handlom nasion, poddającym się tej kontroli, przyznać pewne prawa“.

W końcu zapadła jeszcze uchwała, protestująca przeciw zamiarowi ministerstwa kolejowego nałożenia pewnych należytości z powodu zaprowadzenia statystyki towarów, jakoteż uzupełniono komitet swego czasu wybrany dla sprawy zaprowadzenia nadzoru leśniczego nad małą posiadłością leśną (*Beförderung des Kleinwaldbesitzes*), a do tego komitetu wybrany został także.

Z postępu rolniczego.

(Przegląd piśmiennictwa gospodarczego).

Z protokołu Walnego Zgromadzenia Tow. rybackiego krajowego w Krakowie 14. czerwca 1913. Wykładał Dra H. Wielowiejskiego p. t. „Nawożenie stawów na podstawie najnowszych doświadczeń w Kocmaniu, Trzeboniu i w Strassburgu.“

Prelegent wychodzi z aktualnego postulatu zapobieżenia skutkom podrożenia karm rybich zwłaszcza łubinu, o co zwracano się do niego ze strony największego gospodarstwa stawowego w Galicji.

Ażeby odpowiedzieć na to pytanie, poczynił w ciągu b. r. specjalne studia w podróży do Monachjum, Strassburga, czeskich gospodarstw ks. Schwarzenbergów, jakoteż Zarządów domen gr. orj. t. fun. reg. na Bukowinie, o czym składa niniejszym sprawozdanie z uwzględnieniem najnowszych w tej mierze rezultatów i projektów.

Karmienie sztuczne karpki przeholowano trochę, zapominając o zasadniczych podstawach biologii wodnego żywiołu, stąd nie tylko bezradność przy podrożeniu (spekulacyjnym nawet) łubinu, lecz także różne anomalje i choroby odżywienia i hodowli ryb i coraz gorsza jakość produktu. Wiadomo przecież, iż niektóre sorty ryb tuczonych, zwłaszcza kukurudzą, są już tylko pokarmem żydów galic., którego Europa nie pragnie i nie płaci. Potrzeba wrócić do naturalnych procedurów i podnoszenia naturalnej produktywności stawów przez odpowiednią uprawę, oczyszczenie, a nawet pomniejszenie (co przy wielu zbyt wielkich obiektach jest pierwszorzędnej doniosłości) a także odpowiednie nawożenie.

Sprawę uprawy dna stawowego zostawiając na uboczu, zwraca się mowca przedewszystkiem do nawożenia. Co warto to ostatnie, dowodem sław Benetek w Trzeboniu (Wittingau), dający na 1 ha obszaru 1000 kg rocznego przyrostu bez żadnego dokarmiania, a nawet dodatkowych mineralnych zasilań. To naturalne nawożenie stoi tedy na pierwszym planie. Wprowadził je już dyr. Susta przed 50 laty, a następnie A. Gostkowski w Tomicach, którego nieśpożyte zasługi uznana nawet zagraniczna fachowa literatura. Wyprowadził on i inną, również naturalną metodę. Wprowadził płodozmian stawów naprzemian z kulturą rolną na ziarno, a zwłaszcza zieloną paszę, która już to skoszona, już to spasiona *in natura* (spec. Gasch w Kaniowie) już to przyorana na zielono, daje ogromne ilości substancji nawozowych dla hodowli drobnoustrojów stawowych, będących przeciw najnaturalniejszą, najzdrowszą i najposilniejszą strawą karpowatych. Szczególnie korzystna jest uprawa motylkowych, opalrzonych formalnym aparatem chemicznym do asymilacji azotu atmosferycznego, przy równoczesnym wydobyciu substancji mineralnych głęboko rozgałęzionym zakorzenieniem.

Do tego przyszło zastosowanie wapna na torfowych i żelazistych gruntach.

Jakie skutki daje ta metoda, opisał prel. w sprawozdaniu z bytności w Teublitz w Bawarii u s. p. hr. Waldersdorfa w 1910, który na glebie żelazisto-żwirowej wytworzył bardzo intensywną produkcję, zasilaną już dokarmianiem i mieszaną uzupełniającą obsadą karpowatych i łososiowych (karp, lin, pstrąg tęczowy, okoń i okoniopstrąg *grystes*).

Z tego wynikało dalej zastosowanie innych chemikaliów. Zasada Liebiga, uzasadniająca nawożenie komensat. brakujących mineralnych drobin chemicznego składu prowadzi przy racjonalnym zastosowaniu nawet do maksymalnych rezultatów przy minimalnych kosztach.

Służy do tego specjalna metoda prof. Zuntza, polegająca na kulturach planktonu w słojach, napełnionych wodą odnośnego stawu z dodatkiem soli nawozowych. Wydoskonalona w kierunku dokładności przez dra Wiel. pozwala oznaczyć dość ściśle minimalne ilości tych soli na jednostkę przestrzeni stawu. Rezultat jej okazał się już w praktyce.

Mowca cytuje przykład stwierdzony w Kocmaniu, gdzie dodek nawozów sztucznych (kainitu i tomasyny) w cenie 66 K podniósł przyrost produkcji, z 315 K na 788 K brutto czyli 722 K netto. Przeciw temu stoją różne przykłady niepowodzeń, z których wynikała na zgromadzeniu niem. Tow. rybackiego w Kilonji (Kiel) w r. b. ostra polemika pomiędzy p. Hoferem i Schiemenzem z jednej, a dyr. Kuhnertem z drugiej strony, skutkiem której referent zaproponował dyrekcji stacji dośw. w Hluboce (Frauenberg, pod dyr. Wacława Gusta), porozumienie na lat parę celem przeprowadzenia identycznych doświadczeń w Czechach, Galicji i Bukowinie. Że właśnie w tym roku Galicja nie dopisała, nie jest winą jego, gdyż co mógł, to zrobił. Spodziewa się atoli na rok przyszły i polskie gospodarstwa do kartelu sprowadzić. Tymczasem ubolewa, iż nie było mu danem już w tym roku doprowadzić do skutku założenia stacji doświadczalnej biol. w Mydlnikach, której program przedstawiony przez niego już zeszłej jesieni, dopiero teraz musiał być wznowiony i pod egidą Senatu akademickiego będzie rozpatrywany. Wobec tego, iż odnośny projekt obejmuje także założenie stacji biol. dla badań nad zanieczyszczeniem wód, zaprojektowane przez referenta w jego zeszłorocznych publikacjach: „O urządzeniach rybnych w Bawarii i na Węgrzech“ (*Wiener Landw. Ztg. i Rolnik lwowski* 1912), a także ogólnie naukowe stacji biol. dla wszystkich uczonych krakowskich, którychby Senat Akad. do tego upoważnił, proponuje ref. Towarzystwu rybackiemu przyłączenie się do tego projektu celem energicznego jego poparcia i uzyskania odpowiednich dotacji.

Najnowszą fazę nauki i praktyki nawożenia stawów znajduję referent w metodzie prof. Hofera a oczyszczenia biol. ścieków miejskich, który opisał w kilku publikacjach i odczytach we Lwowie, Krakowie i Wiedniu^{*)}, na podstawie osobistej bytności w Strassburgu, gdzie takowa jest w użyciu na większą skalę, stąd mógł ograniczyć się w niniejszym odczycie na przedstawieniu planu odnośnych urządzeń, co zostanie uzupełnione w szczegółowej eksperciezynie w komisji higieniczno-technicznej, stojącej pod kierunkiem p. Dr. Janiszewskiego.

Członek Wydziału p. Zwilling zadaje prelegentowi szereg pytań co do szczegółów, z naciskiem podnosząc wątpliwości sztucznego nawożenia i niepowodzenia odnośnych doświadczeń Kuhnerta. Wreszcie zgadza się na potrzebę dalszych szczegółowych doświadczeń, które już sam prowadzi i w przyszłości do owego porozumienia przystąpi.

Inż. T. Rozwadowski oświadcza gotowość uznania metody Hofera dopiero pod warunkiem poznania jej

^{*)} H. Wielowiejski: Biologia wód słodkich i jej zastosowanie praktyczne. Część I, Kraków. Gebelner et Comp. 1913.

^{**)} H. Wielowiejski: Biologiczne oczyszczanie ścieków miejskich i jego zastosowanie na polach irygacyjnych oraz stawach rybnych. Odbitka z „Rolnika“, Lwów, 1913.

szczegółów, a mianowicie sposobu i wielokrotności rozcięcia ścieków miejskich, a także uwolnienia ich od substancji trujących.

Dr. Wielowiejski daje odnośne wyjaśnienia p. Zwillingowi i przynajmniej z uznaniem jego gotowość do współdziałania w skartelowanych doświadczeniach, po których p. Susta się wiele spodziewa. P. Rozwadowskiemu odpowiada zaś, iż rozcięcie wód ściekowych nie może być zadekretowaniem teoretycznie, gdyż zależy od zawartości i stężenia wód ściekowych jak i długości doprowadzającego kanału, co ilustruje relacja o naturze zawartości kolektora w okolicy *Simmeringer Haide* we Wiedniu i porównaniem takowej z zawartością ścieków, wpływających do stawów strassburskich. W końcu zwraca uwagę prel. na ważny postulat, jakim jest dokładne oczyszczenie stawu z chwastów, jakoteż niedopuszczenie przepływu, któryby zarówno sole nawozowe rozpuszczone jak i gotowy plankton uprowadzał; konstatuje jednak, iż stawy Hoferowskie, służąc jakoby nieustające filtry, są tysiącami stawami przepływowymi i do tego też sztuczne ich nawożenie musiałyby być zastosowane.

Inż. Rozwadowski oświadcza, iż jakkolwiek nie jest przekonany o doskonałości metody stawowej (bo przecież i pola irygacyjne okazały się niedoskonałe), popiera jednak gorąco projekt urządzenia stacji dośw.-biologicz. w Mydlnikach i obiecuje poparcie w Wydziale krajowym tej sprawy.

Prezes prof. Dr. J. Nowak reasumując obrady, rezerwuje swoją opinię co do metody Hoferowskiej aż do mającej nastąpić ekspertyzy; gorąco się zaś oświadcza za projektem p. Wielowiejskiego co do Zakładu w Mydlnikach, na który obiecuje w imieniu Tow. rybackiego całe poparcie i możliwie najwyższą dotację (huczne oklaski). Referent dziękuje za życzliwe przyjęcie wykładu i obiecuje poparcie.

Nowy sposób zwalczania zaraźliwego kataru pochwy u bydła (wedle *Rolnika Śląskiego*). Dr. L. Führer, asystent c. k. gospodarstwa doświadczalnego w Gross-Enzersdorf pisze w *W. L. Z.* w tej sprawie następująco:

„W stajni gospodarstwa doświadczalnego przy c. k. szkole ziemiankiej we Wiedniu skonstatowano 14. października 1912 zaraźliwy katar pochwy u jednej jałówki. Choroba ta przeniosła się w przeciągu trzech dni na wszystkie krowy. Objawy tej choroby były następujące: silne zaczerwienienie błony śluzowej pochwy, pojawienie się drobnych wyrzutów i śluzowaty wyciek z pochwy. Natychmiast przystąpiono do energicznego leczenia tej choroby zapomocą bissuliny. Mimo to pokazały się po 4 dniach sporadyczne objawy podniecające, które w następnych 4 dniach u wszystkich krów wystąpiły, mianowicie gorączka, brak apetytu i silny ubytek mleka. Objawy te wskazywały na zatrucie żywym srebrem, a dowodem tego była okoliczność, że jałownik i woły, trzymane w tej samej stajni, żywione tą samą paszą co i krowy, żadnych zaburzeń w organizmie nie doznały. Po spostrzeżeniu tego zaprzestano natychmiast używania bissuliny, co jednak objawów choroby wcale nie zmniejszyło.

Różne spostrzeżenia i doświadczenie spowodowały mnie do użycia tabletek kollargolu. Tabletki te wsuwano każdodziennie zapomocą szczypcy do pochwy, a to w pierwszych 20 dniach po 3, w następnych 20 dniach po 2, w dalszych 10 dniach po 1 i w ostatnich 8 dniach co drugi dzień po 1 tabletkę. Zaznaczyć należy, że objawy zatrucia żywym srebrem znikły zupełnie po 20 dniach. Użycie kollargolu natomiast nie wywołało żadnych zaburzeń. Skutki leczenia kollargolem były nadzwyczajne tak, że mimo gwałtownego wybuchu zaraza po 58 dniach zupełnie znikła i żadnego wypadku ponowienia nie było. Krowy były po przebyciu choroby trzymane od wczesnej wiosny dniem i nocą z cielętami na pastwisku i nie było żadnego powtarzania się choroby.

Jałownik, trzymany równocześnie w tej samej oborze, zachorował dopiero później. Leczenie nastąpiło natychmiast zapomocą kollargolu, a to dziennie po dwie tabletki przez 10 dni, w następnych 8 dniach każdodziennie po 1 tabletkę. Po tym czasie choroba znikła zupełnie.

Zaznaczyć wypada, że przy użyciu kollargolu u jałownika nie było żadnych zaburzeń w organizmie.

Ponieważ wsuwanie tabletek do pochwy zapomocą szczypcy w praktyce jest trudne, zwróciliśmy się do fabryki p. Heyden (Radebeul Drezno) o wyrabianie precyków kollargolu, na co się chętnie zgodzono tak, że dziś używanie kollargolu w precikach nie przedstawia żadnych trudności. Wspomniana fabryka wyrabia precyki kollargolu o 4% i 2%. Leczenie w praktyce byłoby następujące: dziennie 1 precyk 4% przez 14 dni, następnie przez 14 dni 1 precyk 4% co 2. dzień, wkońcu przez 8 dni 1 precyk 2% co drugi dzień. Jeżeli zaraza ta po upływie tego czasu nie ustąpi, należy leczenie prowadzić aż do skutku.

Ponieważ i u nas zaraźliwy katar pochwy coraz bardziej daje się we znaki, dlatego zalecamy naszym rolnikom między innymi także użycie kollargolu, tym więcej, że żadnych zaburzeń w organizmie nie wywołuje. W każdym razie próby w tym względzie byłyby bardzo wskazane.

Drobne porady gospodarcze.

Siew w ściernisko jako środek przeciw brakowi paszy. W suche lata siew w ściernisko zapobiega brakowi paszy i jednocześnie przygotowuje rolę do następnego zbioru.

Ścierń przeorana i zasiana zaraz po żniwach daje zwykle dobre zbiory i zawodzi tylko w razie nadzwyczajnej suchoty.

Można używać do tego siewu następujących mieszanek jesiennych:

1) Wyki 100 kg na 1 ha, grochu 70 kg, końskiego zębu 40 kg.
2) Hreczki 50 kg, białej gorczycy 10 kg, prosa polnego 10 kg.

3) Hreczki 75 kg, białej gorczycy 15 kg.

Dwie ostatnie mieszanki są tańsze. Do użytku jesiennego i wiosennego można siać również następujące mieszanki:

4) Białej gorczycy 15 kg, chmielowej koniczyny 25 kg. A na wapnistych gruntach:

5) Białej gorczycy 10 kg, koniczyny chmielowej 10 kg, przelotu *anthyllis vulneraria* 12-5 kg.

6) Białej gorczycy 10 kg, koniczyny chmielowej 10 kg, przelotu *anthyllis vulneraria* 10 kg, włoskiego rajgrasu 10 kg.

Taka mieszanka zasiana w końcu lipca lub na początku sierpnia daje naprzód pokos gorczycy, następnie w późnej jesieni koniczyna daje niewielki pokos, a wczesną wiosną obfity zbiór paszy.

Dobłą mieszanką jest również świętojańskie lub zwykłe żyto z wyką piaskową, ta mieszanka udaje się jednak dobrze tylko na nie zanadto suchej glebie.

Na hektar potrzeba 80 kg wyki i 80 kg żyta. Przy siewie w lipcu lub początku sierpnia otrzymuje się późną jesienią jeden pokos, a w kwietniu lub maju drugi. Późniejszy siew daje tylko jeden pokos na wiosnę.

Wogóle siew w ściernisko daje dobre rezultaty tylko wtedy, jeżeli gleba jest w dobrej sile. Jest to również konieczne ze względu na następujący siew zboża lub okopowych.

Przed siewem w ściernisko należy więc dać na hektar 6 do 8 q mąki kostnej lub 5-6 q superfosfotu. Na glebie wyjałowiałej z azotu zaleca się siew wyki, gdyż pozostawia ona po sobie duży zapas azotu dla następującego po niej płodu.

Przegląd krytyczny wydawnictw.

Tabletki traw pastwnych. Nakładem Komitetu c. k. galicyjskiego Towarzystwa gospodarskiego wyszła w opracowaniu insp. Bronisława Janowskiego 1. tabliczka traw pastwnych, przedstawiająca w wielkości i barwie naturalnej następujące rodzaje traw: owsik złoty (*Avena flavescens L.*), tymotka (*Phleum pratense*

L4; trawa kępowa (*Dactylis glomerata* L.) i grzebienica (*Cynosurus cristatus* L.).

Tablica zawiera prócz tego rysunek jęczyczków, kłosów i nasion tychże traw (w znacznym powiększeniu) oraz krótki opis najważniejszych właściwości.

Cena za egzemplarz wielkości 105 × 75 em wynosi:

na papierze	0.40	koron
„ „ z listewkami	1—	„
„ „ podklejonym płótnem do składanania	1.40	„
na papierze podklejonym płótnem z listewkami do zawieszania	1.70	„

* * *

Wobec długotrwałych słot polecamy P. T. Czytelnikom naszym broszurę Kaz. Duleży p. t. „Jak sobie radzić w roku mokrym?“, wydaną nakładem *Biblioteczki rolniczej*. — Tymże samym nakładem wyszła w ostatnim czasie broszurka Insp. Br. Janowskiego p. t. „Jak zakładać pastwiska trwałe?“. —

XXX Sprawozdanie z czynności Towarzystwa „Kółek rolniczych“ za rok 1912. Działalność Towarzystwa rozwijała się w dalszym ciągu przeważnie w kierunku instrukcyjno-propagatorskim oraz organizacyjno-handlowym.

Pomimo klęsk zeszłorocznych Towarzystwo może poszczycić się chlubnymi wynikami w postaci przybytku członków i Kółek, oraz zwiększenia obrotów handlowych.

Piętą Achillesową w działalności T-wa stanowią — zdaje się — doświadczenia polne, szczególnież w nawozami, a to dlatego, że Towarzystwo nie zdołało dotąd zharmonizować i połączyć nadzoru nad tymi doświadczeniami z wyjazdami swoich inspektorów rolniczych na kursy i wykłady w Kółku i wycieczki kształcące.

Sądzą, że szczególnież te ostatnie tam powinny być skierowane, gdzie projektowane jest założenie poletek doświadczalnych.

Przy przeprowadzaniu doświadczeń nasiennych i nawozowych należy nie tylko udzielać instrukcji, ale również dbać o jej wykonanie.

Pouczający skutek doświadczeń okazały się napewno większy, gdyby przynajmniej niektóre z nich w różnych okolicach kraju były wykonane pod osobistym nadzorem inspektorów.

Przy dzisiejszym systemie błędy, o których mówi sprawozdanie, będą się powtarzać co roku.

Przechodząc do strony cyfrowej sprawozdania zaznaczyć należy, że liczba Kółek rolniczych dosięgła imponującej cyfry 1778 Kółek, z których 1692 przysłało sprawozdania za r. 1912.

Pocieszającym jest fakt, że większość Kółek (1549) uiszcza wkłady członków wspierających Towarzystwa, co dowodzi znacznego już uobywatelnienia członków i zrozumienia zadań samopomocy.

Członków z końcem roku 1912 liczyły Kółka 73.920. Owocna jest działalność handlowa Towarzystwa; tworzy ona obecnie dział osobny, kierowany przez zarząd Związku ekonomicznego.

Dostawiono:

Nawozów za	401.366	K
Nasion za	144.015	„
Maszyn i narzędzi za	112.858	„
Pasz treściwych, zboża i ziemniaków za	196.284	„
Drzewek i krzewów owocowych	10.788	„
Różnych towarów do składnic powiatowych za	2.995.730	„
Opała	140.663	„
Razem dostarczono towarów za	4.001.704	K

Do Związku należało 11 składnic powiatowych już zarejestrowanych i około 20 takich, których zarejestrowanie jest w toku.

Zorganizowano też 6 spółek zbytu bydła i trzody chlewnej, które pozostają pod kierunkiem handlowym Galicyjskiej Spółki zbytu bydła i trzody chlewnej.

Kursa handlowe w Ciężkowicach miały w roku 1912 52 uczestników i uczestniczek, którzy następnie znaleźli zajęcie w składnicach i sklepach kółkowych

W dziale rolniczym urządzono 36 kursów 4-dniowych przy udziale 2.082 słuchaczy i 803 słuchaczek.

Znacznym powodzeniem cieszą się kursa dla gospodyń wiejskich, zarządzane z wielkim staraniem i nakładem pracy, gdyż niektóre z nich trwały około 3 miesięcy.

Kursów takich urządzono 12, a liczba słuchaczek wahała się w granicach 20—50.

Kursa te cieszą się znacznym poparciem społeczeństwa, a zwłaszcza sfer ziemnińskich. L.

Z rynku zbożowego i pieniężnego.

Wiedeń, 4. lipca.

Nad wszystkimi kwestjami zbożowymi panuje obecnie groźba katastrofy deszczowej. Handel i sprzyjające mu pisma wielkie i małe starają się ją obniżyć, aby zboże nie podrożało, ale umieszczać jednakowoż muszą złowrogie telegramy ze wschodniej Galicji, Bukowiny i Węgier. Trudno w dyplomacie się bawić, gdy redaktorzy wiedeńscy chodzą w kałozach i pod parasolami i w zarzutkach jesiennych, gdyż rzadko widzimy w Wiedniu błękit nieba, chmury pędzą nad miastem, a temperatura zwykle waha się między 14/6 do 16/8 stopni. I to nie deszczyk rosisty przepaduje we Wiedniu, ale chłusta, n. p. dzisiaj jakoby z wiader, tak samo zupełnie jak we wschodniej Galicji, A gdy obejrzymy się po szerszym świecie i uwzględnimy, że w jednej części Ameryki panuje mróz lodowaty, w drugiej pożoga i spieka, że podobnie w Portugalji zapalają się budynki od żaru słonecznego, to trudno uwierzyć piśmom, które przedstawiają obecnie zjawiska natury w interesie handlu jako typowe w odnośnej części monarchji. Kwestja, czy katastrofa czy tylko szkody, które z powodu korzystnej przemiany nastąpię przeboleć można, rozstrzygnie się w kilku dniach.

A tymczasem wre walka na giełdach zbożowych. We Wiedniu przemaga wpływ handlu i pism liberalnych. Giełda trzyma się oburącz stanowiska, że zboża zeszłoroczne jest dosyć i że widoki żniwa w Austriji są więcej niż średnio dobre. Ale boi się strasznie Pesztu i jego haussowej spekulacji i boi się nieprzemyśleń skutków rzeczywistości, która jest zarówno z niebem zachmurzona. Giełda zymała się na referat węgierskiego Ministerjum rolnictwa, które w sobotę widoki urodzaju pszenicy i żyta na Węgrzech niekorzystnie oceniło. Ale było to przed opadami, jakie dzisiaj Węgry zalewają. Obecnie dziwić się już Wiedeń nie będzie nowemu pesymistycznemu orzeczeniu Ministerjum, a o widokach żniwa austriackiego z mniejszym zachwytem się odzywać. Właściciele zboża nie przełamali dotąd kutej polityki handlu na giełdzie zbożowej, ale zwykła kursów zboża wydaje się i przy pomyślniej przemianie aury niewątpliwą. Na korzyść baissy zaważa nadal i po części słusznie zmniejszona konsumcja i trudność sprzedaży. Bo w interesie młynów nic się nie zmieniało. Bardzo mało sprzedają i tylko to, co na dnie potrzebne, na dłuższe mety zajął w terminowym handlu ani kupują, ani sprzedają. Żąda się od nich doborowej mąki, więc też poszukują doborowej pszenicy, nabywając w pojedynczych centnarach. Zastanowiło giełdę peszteńską w poniedziałek, że Wiedeń sprzedał do Pesztu cały wagon mąki. Nadzwyczajne zdarzenie. Pogorszenia sytuacji politycznej nie odciąża się także w kursach zbożowych, bo panująca na giełdzie opinja sfer handlowych tego momentu nie uznaje.

W ten sposób odbył się sobotni targ tygodniowy we Wiedniu bez tego ożywienia, jakie sobotniemu położeniu rzeczy odpowiadało. Już w sobotę jasne było, że ulewne ustawiczne deszcze urodzaj w znacznym stopniu upełdzą. Ale tutaj notowano ceny wszelkie o 5 do 15 hal. niżej niż soboty przeszłej. Owsa austriackiego jest coraz mniej, więc kupowało się węgierski, który dla Wiednia o 10 hal. potaniał. Doborową pszenicę płacono o 5 do 10 hal. wyżej. Kukurudza za morzem podrożała, więc w Budapeszcie płacono za nią także więcej.

Targ pieniężny odczuwa jakoby ułatwienie, że granica semestru przekroczona, a obyło się bez wysokiego napięcia i upadków. Bank centralny we Wiedniu wypożyzył jakie 250 milionów i znów co tydzień ogłaszać będzie polepszenie stanu swego. Berliński Bank biletowy także wypomagać musiał ogromnie i więcej niż zeszłego roku. Ale dyskont prywatny w Berlinie znacznie się teraz obniżył; wynosił prawie 6¹/₂%, a spadł na 5¹/₄%. Bo pieniądze wypożyczone w Banku Rzeszy, a wpłacone bankom, rozdane zostały przez nie znowu w pożyczkach wekslowych między publiczność, przyniosły zatem ułatwienie targowi. Gdyby jeszcze na czemś zbywało targowi pieniężnemu Niemiec, to dziś już pewnie zaradono złemu, bo wszakże czytaliśmy wszyscy, że cesarz Wilhelm powołał dyrektorów głównych banków berlińskich do siebie do Kilonji. On, co potrzeba, zarządzi i zaraz będzie dobrze.

Doniesienia kronikarskie.

Zakład rolniczo-hodowlany w Rudkach. Budowa gmachu głównego powyższego zakładu, jak i budynków gospodarczych postępuje żywym tempem dzięki ofiarnej opiece, jak i energicznemu staraniom kuratora zakładu Aleksandra hr. Skarbka tak, iż jeszcze bieżącej jesieni zakład będzie mógł rozpocząć swą działalność normalną, a zatem przedewszystkiem zająć się organizacją zimowych kursów gospodarczych dla włościan.

Działalność zakładu rozpoczęła się właściwie już w jesieni roku ubiegłego, a jakkolwiek ograniczała się na razie tylko do założenia szeregu prób polowych, wykładów wędrownych, oraz kontroli stacji hodowlanych, co przeprowadzali kierownik zakładu p. Tadeusz Zawadzki, inspektor hodowlany p. Ludwik Röhrnschaf, to jednakże zaznaczyła się bardzo dodatnio, budząc zainteresowanie wśród ludności wiejskiej powiatu rudeckiego i okolicznych. To też już dzisiaj zakład jest znany ogólnym włościanom, którzy liczenie doń się zgłaszają, tak w celu wzięcia udziału w doświadczeniach polowych, jak oddających pod opiekę swe gospodarstwa, jak wreszcie zasięgających porad fachowych.

Nie ulega też wątpliwości, że ten pierwszy w kraju zakład rolniczo-hodowlany, utworzony staraniem i kosztem Komitetu c. k. galicyjskiego Towarzystwa gospodarskiego, zdoła w krótkim czasie przyczynić się do korzystnej zmiany wyglądu gospodarstw powiatu rudeckiego i okolicznych, a hrabstwo Skarbów, na których gruntach i przy których wydatnej pomocy zakład ten powstaje, uzyskają za życia piękny pomnik swej ofiarności i pracy dla kraju.

Walne zgromadzenie kałuskiego Oddziału c. k. gal. Towarzystwa gosp. odbyło się w Kałuszu dnia 23. czerwca. (Nadesłane przez p. Wojciecha Komornickiego, członka Rady Oddziału).

Przewodniczący wita zebranych, wskazując na ważną sprawę, z powodu której wezwał członków na Walne Zgromadzenie, sprawę składnicy nawozów sztucznych. Poczym przystąpiono do porządku dziennego.

1. Odczytanie protokołu z Walnego Zgromadzenia, odbytego 22. listopada 1912, przez członka Rady Oddziału W. Komornickiego. Tu żąda głosu p. Ropelewski i zapytuje, czy sprawa Spółki handlowej posunęła się naprzód. Prezes odpowiada, że po przeprowadzeniu poufnych narad wśród sfer włościańskich uważa Rada Oddziału założenie takiej Spółki za przedwczesne.

2. Sprawozdanie Rady Oddziału składa prezes, tak z czynności Rady, jak kasowe, z którego wynika, że Oddział posiada gotówki w kasie wyżej 600 koron, jednakże wielu członków zalega z wkładkami za rok 1912 i więcej. P. Komornicki jako delegat na Radę Ogólną, która się odbyła 3—4. kwietnia 1913 r., zdaje sprawozdanie z przebiegu tejże Rady. Sprawozdawca zwraca w swym przemówieniu uwagę członków włościan na te punkta na posiedzeniach Rady Ogólnej, które tychże najwięcej obchodziły by mogły: mianowicie na referaty, dotyczące się hodowli koni i bydła, sprawę komasacji gruntów włościańskich, referowaną przez p. Wygodę, sprawę czystości nasion rolniczych, która to sprawa bardzo aktualną jest specjalnie w na-

szym Oddziale. Całe sprawozdanie Rady Oddziału przyjęło zgromadzenie do wiadomości.

3. Prezes przedkłada sprawę składnicy nawozów sztucznych. Poprzednia Rada Oddziału, kierując się życzliwością dla włościan, wybudowała znacznym nakładem pieniędzy i trudów osobistych taką składnicę na gruntach kolejowych przy stacji w Kałuszu. Niestety, między włościanami nie odczuliśmy tego zrozumienia dla sprawy nawozów sztucznych, jak ona na to zastugiwała; budynek kosztowny stoi pustką, gdyż ludność okoliczna nie odczuwa potrzeby używania nawozów sztucznych, wskutek czego akcja nasza zrobiła zupełne fiasko. Wobec tego prezes przedkłada 2 oferty firmy Friedlander i syn, właścicieli młyną w Pótle, która to firma chce albo wydzierżawić budynek na lat 6 za rocznym czynszem 250 koron, albo kupić ten budynek za 2.000 koron i wejść w prawa właściciela wobec zarządu kolejowego. Rozwija się obszerna dyskusja, w której p. Ropelewski jest za sprzedażem, motywując to tym, że lepiej pozyczyć się budynku choćby ze stratą, byle nie trzymać kapitału więzionego, płacić kolei roczny czynsz 100 koron i dbać o budynek, który się przecież dezuluje. Członek p. Krzyszkowski wolałby, by zatrzymać budynek jako własność Oddziału i tylko wynajmować z kół włościańskich objawiono zlanie, że lepiej sprzedać składnicę, ponieważ jednak referent chce zapłacić cenę kupna 2.000 koron w 4 rocznych ratach, przeto należałoby go skłonić, by cenę tę zapłacił w 2 rocznych ratach, placąc procent od niezapłaconych jeszcze pieniędzy. Wkońcu postawiono rezolucję, przyjętą przez zgromadzenie jednogłośnie, mocą której upoważnia się prezesa do przeprowadzenia pertraktacji z kupującym, zostawiając poszczególne warunki tej sprawy prezesowi do osobistego rozstrzygnięcia. Prezes dziękuje za zaufanie i przyrzeka bronić interesów Oddziału w tej kwestji.

4. Prezes proponuje, by 300 koron przeznaczyć na zakupno nasion ozimych dla członków Oddziału, a 200 koron na gryś i kukurudzę. Z dyskusji wyłonił się projekt, by całe 500 koron przeznaczyć na zakupno nasion, zaś na karmę treściwą niczego nie przeznaczać. Sprawa ta dyskusyjna obszernie, zwłaszcza wśród włościan, wywołuje ogólne zainteresowanie tak, że prezes idąc dalej w tym duchu proponuje, by dalsze 100 koron przeznaczyć na zakupno prosiat do opasu dla członków. Obie te pozycje zgromadzenie uchwała. Nasiona zakupione pierwszorzędnej jakości są Oddział rozdawać w miarę i w porządku zgłoszeń między członków, których obowiązkiem będzie oddać tę samą ilość zboża w roku 1914 z pierwszego zbioru Oddziałowi. P. Ropelewski stawia poprawkę, by członek oddawał Oddziałowi nie tę samą ilość zboża, którą do siewu otrzymał, lecz wyższą o 10%, a to dlatego, by Oddział nie poniósł straty z powodu tego dobrodziejstwa, wynikającej z wysokiej ceny, zapłaconej przy sprowadzaniu za zboże. Poprawkę tę przyjęto. Tak samo miałyby się robić ze swiniami. Oddział kupi w granicach 100 koron prosięta do opasu dla swych członków, za które członek zapłaci po wypasieniu i sprzedaniu prosięcia. Prezes usilnie radzi członkom włościanom, by zgłaszali świnię gotową na sprzedaż do niego, gdyż on mając osobiste stosunki z kupcami światowej marki, może znacznie lepsze ceny uzyskać za ten sam materiał, jak pojedynczy chłop, sprzedający świnię zgonnikowi, który to zgonnik tę świnię sprzedaje ze znacznym zarobkiem wielkiemu kupcowi.

5. P. Roman Smoleński wygłasza treściwy referat o nawozie stajennym w formie bardzo przystępnej dla słuchaczy, wwołując ich usilnie do lepszego obchodzenia się z gnojem.

6. Wnioski członków: A. Dr. z Niegowca wnosi swą skargę z powodu niezatwienia dotychczas jego sprawy o krowę, która jest zapisana do obory w Niegowcach, a która to krowa okazała się niezdolną do chowu, a tylko przyprowadziła właściciela o znaczne koszty.

Po kilku drobnych wnioskach natury osobistej zamyka prezes posiedzenie, rozdzając zgromadzonemu na zakończenie broszurki, przystane na ten cel z Komitetu.

Z Towarzystwa Kółek rolniczych. W dniach 10. i 11. lipca b. r. odbędzie się w Złoczowie XV. Rada ogólna (Walne zgromadzenie) Tow. Kółek rolniczych z następującym porządkiem dziennym:

I. Zagajenie.

II. Odczytanie i przyjęcie protokołu z XIV. Ogólnej Rady we Lwowie.

III. Sprawozdanie Zarządu głównego z czynności Towarzystwa Kółek rolniczych za rok 1912 i sprawozdanie o wnioskach, przekazanych przez Ogólną Radę we Lwowie.

Sprawozdanie to obejmuje następujące referaty:

1. Sprawy organizacyjne handlowe oraz funduszków Towarzystwa — referent sekretarz Telefor Adamski.
2. Sprawy oświatowe, a w szczególności sprawy kursów i internatów dla gospodyń, kursów handlowych i obrony pożarnej, tudzież kursów dla rolników włościan — referent wiceprezes dr. Bronisław Duleba.
3. Sprawy rolnicze i handlu pośredniczącego — referent dr. Jakób Tomalski
4. Sprawozdanie Komisji rewizyjnej z rachunków za rok 1912.

5. Wybór Komisji rewizyjnej na rok 1913.

6. Wnioski Zarządu głównego w sprawie zmiany statutu Towarzystwa Kółek rolniczych — referent dr. Bronisław Duleba, — koreferent Jan Halaśdej.

7. Wnioski zgłoszone na XV. Ogólną Radę Towarzystwa Kółek rolniczych.

Z Towarzystwa Kooperatystów w Galicji. Zarząd krakowski Oddziału T. K. ogłasza niniejszym konkurs naukowy na najlepszą pracę na temat: „Kooperatyzm a drożyzna“.

Warunki konkursu:

- 1) W konkursie brać udział może tylko młodzież, kształcąca się w wyższych zakładach naukowych.
- 2) Rozmiary pracy nie mogą przekraczać 5 (pięciu) arkuszy druku 8^o.
- 3) Termin nadsyłania prac ustanawia się po dzień 31. grudnia 1913 r. Prace nadsyłane później uwzględnione przy konkursie nie będą.
- 4) Prace przysyłać należy pod adresem: Krakowski Oddział Towarzystwa Kooperatystów w Galicji, Kraków plac Szczepański 8 II p.
- 5) Do nadesłanej pracy dołączyć należy zamkniętą kopertę, opatrzoną w godło, a zawierającą adres autora. Prace mają być nie podpisane.
- 6) Nagrody za najlepsze prace ustanawia się następujące: 1. nagroda w kwocie 100 (sto) K., II. nagroda w kwocie 25 K.

Przynajmniej jedna nagroda nastąpi, o ile sąd konkursowy uzna kwalifikacje pracy za wystarczające.

7) Oceny prac konkursowych dokona Zarząd krakowski Oddziału Towarzystwa Kooperatystów jako sąd konkursowy.

Blizszych informacji udziela sekretariat krakowski Oddziału Towarzystwa Kooperatystów Kraków, plac Szczepański 8 II p.

Do prośb listowych należy dołączyć odpowiednią należytość na porto pocztowe.

Z państwowej Rady rolniczej. Ministerstwo rolnictwa donosi, że plenarne posiedzenie państwowej Rady rolniczej zostało odroczone do jesieni b. r.

Z Krakowa podczas meetingu czerwiec 1913 Ciekawie wyznuty sumienia muszą mieć ci, którzy nie umieli albo nie chcieli uznać *Farurej*a jako reproduktora i w swoim czasie, gdy kupno było możliwe, sprzeciwili się nabyciu tego ogiera dla kraju.

Twierdziłem zawsze, że *Farurej*a wyżej należy stawiać jako reproduktora aniżeli *Gouvernant*a — nie wierzone mi — dzisiaj hodowcy za kordonem korzystają z naszej nieopatrności. Potomstwo *Farurej*a w roku bieżącym daje ciągle dowody jego wysokiej klasy, a za sprzedane okazy płać nabywcy wcale pokazuje ceny; i tak: znany sportsman węgierski p. Szemere dał za 3 l. *Wilkołata* 13.000 koron, p. Dachowski za 3 l. *Siostrę Zeppelina* 7.000 koron, Baron Baich za kuca *Capka* po *Farurej*u od fornalskiej kobyłki 2.000 koron i t. d.

Czy zawsze będzie się sprawdzać przysłowie *nemo propheta in patria*? może by można jeszcze błąd popełniony naprawić i ściągnąć tego syna *Flying Foxa* nazad do kraju?

Marjan Jędrzejowicz

Niemieckie Derby — 120.000 Mk. 2.400 m dla 3-letnich wygrał ubiegłej niedzieli w Hamburg-Horn *Turmfalke* p. Haniela, bijąc lekko *Mości Księżca* ks. Wład. Lubomirskiego, *Saula* p. Buggenhagen'a i 8 innych koni.

Rozmaitości.

O zmianach pogody. W rolnictwie jest rzeczą wielkiej wagi przewidzieć, jaki będzie stan pogody choćby w najbliższej przyszłości, bo odpowiednio do tego przewidywania rolnik powinien stosować wykonywanie robót rolniczych, zwłaszcza odnoszących się do sprzętu siana i żniwa. Rzecz prosta, że n. p. przy zbiorze siana, gdy kopice mokły przez kilka dni na deszczu i pozaciekały znacznie, ważną jest rzeczą przewidzieć, czy można po ulewny deszczu wstrzymać się do przesuszenia siana lub też, czy należy się spodziewać nowego deszczu, w którym to razie lepiej będzie wstrzymać się z przesuszaniem siana, a tylko poprawić kopice, ażeby bardziej nie zamakały, i czekać nastania słabszej pogody. Taką samą doniosłość ma także prawdopodobieństwo przewidzenia pogody w najbliższym czasie przy robotach żniwnych, n. p. gdy pokoszoną jarzyną leżała kilka dni na deszczu na pokosach, czy można przystąpić do przewracania pokosów dla wysuszenia ich, czy też wobec spodziewanego dalszego deszczu wstrzymać się z tą robotą. Wreszcie przy składaniu stert i innych robotach żniwnych bardzo jest korzystną rzeczą przewidywanie stanu pogody choćby na krótki czas w najbliższej przyszłości n. p. na następnych 24 godzin.

Stacje meteorologiczne dotąd nie oddały rolnictwu żadnej usługi. Rolnik zmuszony jest posługiwać się barometrem, ale instrument ten także nie daje pewności co do stanu pogody, bo opadanie barometru nie zawsze daje pewność deszczu, gdyż jest to tylko oznaka zniżenia się ciśnienia powietrza, które może mieć w skutkach niekoniecznie deszcz, a może w następstwie sprowadzić tylko wiatr. Dzieje się też i odwrotnie często zwłaszcza w jesieni śnieg rzeź w barometrze podnosi się nieraz nawet znacznie, a pomimo to deszcz nie ustaje.

Dla tego też rolnik powinien obserwować niektóre zjawiska w przyrodzie, z których bardzo często z pewnym prawdopodobieństwem wnioskować można o zmianach pogody w najbliższym czasie — i tak: Klimat nasz jest kontynentalny, tylko wiatry zachodnie i północno zachodnie przynoszą nam powietrze przesycone parą wodną, pochodzącą z niezmiernych przestrzeni morza, więc też, gdy wiatr jest zachodni albo zachodnio północny, to już w krótkim czasie można się spodziewać deszczu. Wschodnie wiatry są suche, gdyż tam większego morza (oprócz niewielkiego czarnego) niema, więc też wschodni wiatr rzadko kiedy przynosi deszcz i to krótkotrwały, a słoty nigdy. Jeżeli wiatr zachodni zmieni się stopniowo na wschodni, to na pewno można liczyć na dobrą pogodę. Są też i inne oznaki, z których można wnosić o zmianie pogody, n. p. raptowna znaczna zmiana temperatury, jeżeli po upale nastąpi od razu silny chłód, to jest to pewną oznaką nastania deszczu. Innymi oznakami deszczu są: gdy słońce nie zachodzi czysto, ale za chmurą, gdy księżyc przedstawia się zamglony, gdy rano niema rosy na trawie, gdy dym z komina nie idzie prosto do góry, ale się ściela, a także gdy słychać głos dzwonów lub gwizd lokomotywy z bardzo dalekiej odległości, to jest to dowodem, że powietrze jest przesycone parą wodną i jako gęściejsze stało się lepszym przewodnikiem głosu.

Można też z niektórych objawów świata zwierzęcego wnosić o nastąpić mającym stanie pogody. Gdy jaskółki latają nisko, to jest dowodem, że w wyższych warstwach powietrza jest wilgoć, więc owady obniżają swój lot, a jaskółki szukają tu żeru. Przeciwnie, gdy ma być pogoda, to jaskółki wznoszą się wysoko, bo tam znajdują żer. Gdy kury nie idą wcześniej z wieczora jak zwykle same do kurnika, to jest to także wróżbą niepogody na dzień następujący. Również i wróble, jeżeli się kąpią w piasku lub w prochu na drogach, są oznaką nastąpić mającego deszczu.

W.

Poradnik gospodarczy.

(Pytania i odpowiedzi).

Pytanie 101. Czy użycie pogłębiacza za plugiem jest dla każdej ziemi stosowne, w jakim czasie najlepiej go wprowadzić i które rośliny wykazują widoczne powiększenie plonu po użyciu tego narzędzia.

Pytanie 102. Proszę o podanie doświadczonego w praktyce łatwego sposobu przeprowadzania niwelacji, wraz ze sporządzeniem odpowiednich notatek i szkiców.

Pytanie 103. Upraszam Panów posiadających plugi motorowe Stoccka o uprzejme podanie mi:

1. Ile dopłaty do dotychczasowych poborów należy dać rocznie prowadzącemu plug kowalowi za wykonanie orki? czy wskazana jest roczna dopłata stała do pensji, czy też pewna tantjema, oraz jak wysoka, od wyrównanej przestrzeni oraz od zaoszczędzenia benzyny i smarów? Roczna dopłata wydaje mi się odpowiedniejszą, gdyż tantjema i uczciwego człowieka może zachęcić do splaniania orki oraz niedostatecznego smarowania. Przestrzeń mej orki wynosi rocznie ca 600 morgów głębokiej i siewnej oraz ca 300 morgów pokładów.

2. W jaki sposób otrzymuje się zwolnienie od podatku na benzynę?

3. Jak najlepiej przechowywać benzynę w sposób bezpieczny i praktyczny? i czy wskazane jest nabywanie benzyny w ładunkach cadowagonowych czy też w mniejszych partjach?

Pytanie 104. Dzierżawie majątek, w którym mam około 200 morgów łąk leśnych. Łąki te przed przeprowadzeniem kanałów miały porost silny, ale gatunek traw lichej jak sitnik, rzerzucha i t. p., obecnie porost ów zniknął i prócz kępków psianki i mietlicy nie na tych łąkach niema. Chłopi tylko na spół kosić się decydują, a zbierać je we własnej administracji z przyczyn powyższych i z powodu wielkiej odległości się nie opłaca.

1) Proszę o poradę, jak łąki te zakulturować możliwie najmniejszym nakładem pracy i kapitału? czy są brony, któreby efektywniej pracowały jak obecne brony łąkowo, coś może w rodzaju naszych nieocenionych kultywatorów i bron sprężynowych?

2) Jakie nawozy sztuczne nadają się najlepiej pod oziminy na glebach piaszczystych i w jakim stosunku i ilości na morg?

3) Gdzie można otrzymać nawozy na dogodnych warunkach i pewne co do siły nawozowej?

4) Mam około 400 morgów zrębu do wykarczowania, czy mamy już karczowniki, któreby karczowały dobrze i szybko, karczowanie bowiem ludźmi kosztuje mnie drogo: 2 korony za 1 metr porąbanych i złożonych pniaków.

5) Jaki system ubezpieczenia płonów, inwentarzy, od ognia jest tańszy i wskazany, czy asekuracja ciągła czy czasowa? jaka jest manipulacja asekuracji ciągłej? A. P.

Od Redakcji.

Poniższe pytania i odpowiedzi czerpiemy z korespondencji JWP. Jerzego Turnała z jednym z panów praktykantów dóbr wierzchnickich.

Pytania. a) Jaki powinien być wygląd żyta, pszenicy, jęczmienia ozimego przed zimą, aby można mieć pewność, że oziminy te dobrze zimę przetrą. Czy można pod tym względem dać pewne wskazówki i słowami ten stan określić, czy też trzeba mieć już wyrobione oko, które tylko dobre ich przeziębienie odczuje.

b) Pan trzyma się metody wałowania zaraz jarzyn po siewie. Czy trzeba to przyjąć jako niezbędną konieczność ze względu na ułatwienie podsiąkania wilgoci i późniejszego niszczenia chwastów, co się jednak uzyskuje za cenę wysuszenia roli — więc czy takie wysuszenie roli można uważać za niebezpieczne. Czy wał tarczowy Kroskilla nie spełniłby lepiej tej czynności niż wał gładki lub pierścieniowy?

c) Często spotyka się z zapatrywaniem, że wałowanie zasiewów owsa obniża plony ze względu na łatwość zasklepienia i zbierania się ziemi, co utrudnia wschody. To samo ma odnieść się do jęczmienia. Czy Pan podziela to zapatrywanie i czy, o ile po siewie spada deszcz, można wałowania zupełnie zaniechać?

d) Jak Pan zapatruje się na działanie Dehnego i brony puszczanych na zboża. Czy Dehne można zupełnie zastąpić działaniem brony i czy przy użyciu Dehnego brony można już nie brać w rachubę. Wogóle wydaje mi się, że nie zdaję sobie sprawy, w jakich wypadkach należy zboże bronować, w jakich wałować i kiedy dehnować i do jakiej wysokości u wszystkich zbóż można te zabiegi stosować?

Pierwotnie miałem takie wątpliwości co do rzadkich sie-

wów, obecnie widzę, że te zboża bardzo ładnie się rozkrzewiły tak, że się już nawet obawiam ich wylegnięcia (jak n. p. jęczmienia na A₁). Jeżeliby taka obawa rzeczywistości istniała, to czy owies, jęczmień można w takim stanie przerzedzać bronami i czy taka bron nie szkodziłaby wianej koniczynie, czy też można by powstrzymać rozwój ten wałowaniem i do jakiej wysokości można jeszcze zabieg ten stosować?

e) Czy w razie bujania pszenicy rozwój należy powstrzymać wałowaniem, czy zrzynaniem. Prof. Rogoyski twierdził, że zrzynanie połączone jest zawsze z wielkimi stratami. Czy o ile jednorazowe wałowanie nie jest skuteczne, czy można wałować drugi raz, czy też lepiej od razu pszenicę ścinać?

f) Czy narzucenie ziemi na pszenicę przy dehnowaniu wczesnym na włosnę należy uważać za szkodliwe. Jeżeli tak, to czy nie byłoby wskazane dehnować pszenicę w czasie późniejszym?

g) Czy można dehnować zboża kilka razy (w razie wielkiego rzucania się chwastów) i czy w takim wypadku nie miałyby to szkodliwego wpływu na przerywanie korzonków włóskowych, i czy przy rozkrzewianych zbożach nie mogłoby to powodować obniżenia się plonów przez niedokształcenie się ziarn w niedogonach? J. S.

Odpowiedzi.

ad a) Niema absolutnie żadnych danych co do wyglądu żoź przed zimą, mogących być wskaźnikami pewnym dobrego przetrzymywania, bo to zależy od tego, jaka jest zima, a ona w naszym klimacie bywa bardzo rozmaita. Jeżeli jest dużo śniegu — najgorzej wyjdą te oziminy, które są w jesieni najbujniejsze — bo następuje „wyparzenie“, wygnicie, robi się z bujnej trawy rodzaj kisonki, która niszczy korzenie wysoką temperaturą i zatkanie oddychania. Jeżeli zima **bezśnieżna**, najgorzej z reguły ucierpią zasiewy późne, niezakorzenione. Lepsiej jednak w tych wypadkach jest siać **bardzo późno** tak, aby zboże pod zimą albo wcale nie zeszło, albo dopiero skielkowało — bo wówczas roślina jeszcze w nasieniu ma dostateczną siłę odrodczą do wytwarzania nowych pędów. Klasyycznym przykładem jest rok obecny — w którym w naszej okolicy najwięcej wymarły zasiewy średnie (początek października), a wcale dobrze wytrzymały zasiewy z drugiej połowy i końca października — może nawet lepiej od tych, co były siane z początkiem września. Najlepiej jednak ten zrobi moim zdaniem, kto trzyma się pory **średniej** — t. j. od 15—28. września — zwłaszcza, że zbyt wczesne siewy przy silnym stosowaniu nawozów fosforowych zanadto bujają, idą w słomę, wylegają, dają stosunkowo mniej ziarna.

ad b) **W naszym klimacie** przy jarych zbożach niema obawy o wysuszenie podglebia przez wałowanie, jeżeli po wałowaniu w kilka tygodni idzie broną lub spielacz Dehnego, które przerywają zbitnie podsiąkanie i parowanie. Bez wałowania — trudno bronować, bo broną za głęboko idzie, zadużo wyrwa, — ponadto kopyta końskie robią przy bronowaniu dziury, dołki. Bez wałowania trudno opielać maszyną, bo radełka Dahnego nie znajdują oporu, pracują jak w puchu, suną ziemię razem z chwastami, nie podcinając ich. Nie można krajać puchu ani waty — nóż musi mieć opór. U nas zwykle bywa dla jarych zbóż za dużo wilgoci — zwłaszcza w pierwszych okresach — a na czerwiec i lipiec już jest ziemia opielaczem przerwana, otworzona, i tu, znowu częścię na to, **by opady lepiej przyjąć**, jak na to, by nie dopuścić do wyschnięcia podglebia. Reguły książkowe są robione przeważnie w Niemczech, tam, jak i n. p. w Poznańskim, walca unikają. Wałowanie jest całkiem zbyteczne, jeżeli po zasiewie padnie deszcz, lecz tak obfity i silny, aby ziemia należałaby „utłoczona“ została.

Ponieważ w stanie wałowaniem zasiew nigdy nie pozostaje, lecz potem się ziemię otwiera broną lub Dehne uważam za obojętne, czy użyto walec gładki, czy pierścieniowy. W każdym razie niemam, że właśnie ze względu na **zbitnie** wysuszenie podglebia, trzeba raczej użyć walca lżejszego, jak ciężkiego żelaznego, z wyjątkiem wiejskiej posuchy, gdzieby zachodziła obawa niedostatecznej wilgoci dla skielkowania zasianego ziarna.

ad c) Na zlewanie się i zaskorupienie ziemi (które n. b. w piasku i aluwiumu bardzo rzadko się zdarza, częściej w lössie) broną daną w porę jest radykalnym lekarstwem, dlatego obawa ta nie powstrzymuje mnie od walcowania, które z innych względów jest konieczne.

Byłoby to zaniechaniem czynności potrzebniejszej dla uniknięcia tego, co się rzadko zdarza, a jeżeli się zdarzy, to jest na to łatwa rada.

ad 4) Opielaczka konnego Dehnego używa się w zboża zasiane w rzędy 20 cm (szerokie) i działanie jego jest o wiele energiczniejsze, głębsze od bronny, a bez uszkodzenia roślin. Brony używa się przy zasiewie w rzędy 10—13 cm (gęste).

Jeżeli ma iść Dehne, broną niepotrzebna z wyjątkiem pojawienia się pszonaku i z wyjątkiem utworzenia się skorupy przed wzejściem zboża.

Bronowanie celem przerzedzenia może się odbyć wtedy, gdyby popełniono błąd zbyt gęstego zasiewu w stosunku do siły pola, nawożenia i t. d. Winno się ono odbyć zaraz po wzejściu.

Bronowanie późniejsze dla przerzedzenia powoduje często odradzanie się skałeczonych roślin i pedów, nierówne dojrzewanie, zwiększenie $\frac{1}{6}$ -we poślądu i t. d.

ad e) Kwestja wylegiwania zbóż i zapobieżenia mu jest bardzo obszerna, w ostatnich czasach wyszła o tym obszerna broszura Krausa. Moim zdaniem jedynie radykalnymi środkami przeciw wyleganiu są:

1. należyty płodozmian (najmniej wylegają oziminy po okopowych i kłos po kłosie nawet przy bardzo silnym saletowaniu);
2. należyte nawożenie, a zwłaszcza potasem, oraz wczesne spyanie saletry, by słomę wzmocnić;
3. niezbyt gęsty zasiew.

Zrzynanie uważam za złe konieczne, za lepsze uważam skoszenie kosiarką jeszcze, gdy zboże małe, zrzynanie w późniejszym okresie jest kastracją, odebraniem roślinie uzbieranych już i przyswojonych pokarmów bez zgrubienia i wzmocnienia słomy.

Trzeba aby dziecko było od małego odżywiane i zbudowane, cherlak nie przetrzyma opressji, to samo ze zbożem.

Trzeba dążyć do należytej budowy i odżywiania rośliny od pierwszych okresów i dlatego punkty a), b), c), uważam za zasadnicze.

Z włośowania zbóż przeciw wyleganiu nie widziałem dodatniego rezultatu.

ad f) Wedle doświadczeń Dembeżyńskiego opsywanie roślin ziemią, powodujące tworzenie dodatkowych korzeni, ma zwiększać plon.

Robota Dahnem powinna się w zbożach wtedy odbywać, gdy ziemia należycie obeschnie i należycie się skruszy. Opóźniając, ryzykuje się zaschnięcie wierzchniej warstwy, co w ziemiach wzięlejszych powoduje odrywanie się całych kawałów, wogóle złą robotę. Zresztą, o ile przy jarych zbożach niema obawy o utratę wilgoci, bo wiosenne deszcze i śniegi zimowe ziemię w nią zaopatrują, o tyle ziemia w oziminach, znajdując się w zimie i z wiosną w stanie zamkniętym, łatwo może mieć za mało wilgoci (bo woda w zamkniętej roli po wierzchu sływa i paruje) i dlatego przy oziminach pożądane jest czy to Dehnem (w rzędach 20 cm), czy też broną (przy rzędach gęstych) jak najwcześniejsze przerwanie naczyn włoskowatych, względnie otworzenie ziemi i ułatwienie przyjmowania deszczu. Niestety żyto w naszym klimacie, bardzo rzadko można bronować, bo w naszym klimacie, zanim ziemia tak obeschnie, by można bronę puścić, żyto jest już w takim okresie węgielacyjnym, że bronowanie by go uszkodziło.

ad g) Opielanie zbóż Dehnem można z korzyścią zrobić kilka razy, zwykle nawał robót na to nie pozwala. Co do najpóźniejszej pory, to opielalem Dehnem zboża nawet około 20—22 cm wysokie i nie zauważyłem żadnej szkody.

Jerzy Iurnau

Odpowiedź na pytanie 98. które brzmiało: Proszę o łaskawe podanie w *Rolniku*, skąd można sprowadzić różne przyrządy pasiecznicze i roje pszczół; wolałbym z Galicji od kogoś pewniejszego. Miał w roku 1909 założyć szkołę pasieczniczą p. Grzegorz Manasterski, może kto z Panów czytelników *Rolnika* wie o adresie p. Manasterskiego, gdzie utworzył pasiecznictwo.

E. W.

Pan Jan Zygmuntoewicz w Krośnie posiada warsztat artystyczno ślusarski i skład przyborów pasieczniczych, które są wcale dobre, na żądanie wysła cennik. O szkole p. Manasterskiego nie słyszałem, moim zdaniem nie miałyby ona racji bytu, chyba gdyby w niej udzielano nauki rzemiosł w gospodarstwie potrzebnych i stolarstwa lub jeszcze innych nauk zawodowych, jak to czyni szkoła ogrodnicza we Lwowie, ucząca pszczelnictwa.

Za drogi bowiem byłby pasiecznik jako taki przez cały rok utrzymywany, chyba w czasie wolnym od zajęć w pasiece mógłby być dozorcą robót na folwarku lub w polu.

P. Zygmuntoewicz ma ładną pasiekę, z której jednak roi nie oddaje, lecz obstalunki na pszczoły krańskie lub włoskie do znanych sobie pasiek tamże kieruje, za to ma rabat w naturze i bierze współodpowiedzialność za żywe dojście roi na miejsce.

A. M.

Odpowiedź druga na pytanie 98:

P. Grzegorz Manasterski założył szkołę pszczelarstwa w Przemyślu i po roku zwinął ją zupełnie. Wedle moich wiadomości można kupić kilka lub kilkanaście pni silnych u p. prof. J. Treli w Przemyślu ul. Lipowa górna l. 12. w cenie od 26—30 K za pień. Przynrządy pszczelarstwa nabyć można u Zygmuntoewicza w Krośnie wedle cennika, który na żądanie posyła.

Józef Kostrzewski

Odpowiedź na pytanie 100, które brzmiało:

Proszę o łaskawą odpowiedź w *Rolniku*, czy konieczne jest podkurzanie pszczoł dymem, czy niema jakiego innego sposobu, by można pszczoły obsłużyć bez dymu, czy dym jest szkodliwy dla pszczoł.

A. D.

Na to zdawałoby się błahie pytanie możnaby jednak całe szpalty „*Rolnika*” zająć, które na tak długie artykuły się nie nadają, opisane są w „*Bartniku*”, Prof. Dra Teofila Ciesielskiego.

Nie nerwowy, nie pocący się, obeznany ze swymi pszczołami pasiecznik, może się obejść bez podkurzania, taki też od żadeł prawie nie puchnie, w braku pożytku pszczoły czasem rzucają się i na takiego, żądla i tracą życie, przeto ich złośliwe zapędy poskramia się dymem w miarę użytym, który we wielkiej ilości użyty jest dla pszczoł szkodliwy.

Alajzy Bozowski

Odpowiedź druga na pytanie 100:

Prof. Ciesielskiego „*Barnictwo*” jest bardzo dobrym podręcznikiem dla pszczelarzy, prawie każda kwestja jest tam wyjaśniona. Nie słyszałem jednak, by bez dymu (czy to tytoniowego, czy próchnowego) można się obejść przy robocie, zwłaszcza w czasie pożytku, kiedy pszczoły i krzepkie i drażliwe.

Józef Kostrzewski

Głosy Czytelników.

Imieniem uczestników wycieczki na wystawę rolnicze do Królewca i Strassburga czuję się w obowiązku wyrazić nasze najgorętsze podziękowanie Szanownej Redakcji *Rolnika* za inicjatywę i program tejże — dla nas rolników — pod różnymi względami — a przedewszystkim hodowlanymi — wielce interesującą.

Od siebie dodam — by Szanowna Redakcja nie zrażała się tak szczupłą ilością uczestników — lecz ile możności częściej wycieczki takie proponowała, a zawsze chyba znajdzie się kilku chętnych zobaczenia świetnych, jak tą razą — wyników wytrwałej, systematycznej i z wielką świadomością rzeczy

prowadzonej pracy. Za co równie jak my — będę Szanownej Redakcji bardzo wdzięczny.

Przy sposobności donoszę o ciekawym wybryku natury, mianowicie: Na jednym z ordynackich folwarków znajduje się 15-sto miesięczny cielak Oldenburg, którego przysadzono jako cieliczkę, tymczasem okazuje się teraz, że jest to obojniak albo też buhaj o nieprawidłowej budowie narzędzi rozrodczych. Głowę ma buhaja o nogach jałówki — szyję i tułów jałówki — w wymieniu opatrzonym czterema strzykami — dwoma przednimi więcej — dwoma tylnymi mniej rozwiniętymi, ma dwa płasko ułożone jądra. Prącie jego zamiast pod brzuchem wychodzi po jednorazowym zakręceniu w miejsce warę wsłudnych u jałówek, jednakże odległość między odbytnicą a owym otworem jest większa niż u jałówek. Kiedy osobnik ten poczuje latającą się jałówkę — skacze na nią,

a wtedy prącie to wysuwa się na jakie 4 cale do góry — przy oddawaniu moczu strzyka nim na odległość czterech metrów. Kto wie — może wewnątrz ma i narzędzia rozrodcze samicy.

Groblicki

NADESŁANE.

Makuchy konopne, słonecznikowe, kokosowe, rzepakowe, lniane, otręby, kielki, makuchy sezamowe i kukurudzę po cenach najtańszych poleca firma **Zygmunt Weinberg**, Jarosław (Tel. Nr. 66).

Z działalności Towarzystwa.

Z KOMITETU.

Komitet c. k. Galicyjskiego Towarzystwa gospodarskiego w myśl życzeń wielu hodowców ma zamiar wysłać w miesiącu sierpniu b. r. komisję do Fryzji holenderskiej w celu zakupu materiału hodowlanego na rachunek prywatny hodowców.

Reflektanci na powyższe zakupno zechcą nadsyłać pod adresem Komitetu zgłoszenia, a najpóźniej do dnia 20. lipca b. r. złożyć w kasie Komitetu zaliczki na zgłoszone do zakupu bydło. Późniejsze zgłoszenia nie będą uwzględniane dla trudności transportowych, jakie wynikają ze spóźnionych zgłoszeń.

Zaliczki wynoszą:

Na buhaja od 1 do 1½ roku, zależnie od pochodzenia K 1500—5000.

Na krowę i jałówkę cielną zależnie od pochodzenia 1000 K.

Na buhajka niżej 1 roku zależnie od pochodzenia 400—1000 K.

Na cieliczkę w wieku 6—10 miesięcy zależnie od pochodzenia 260 K.

Dla informacji zawiadamia się, że koszta komisji rozdziela się w stosunku: dla cieliczki i byczka 1, dla krowy i cielnej jałówki 3, dla buhaja 6 wyśrodkowanych jednostek kosztów. (2—2)

Z ODDZIAŁÓW.

Dwie uchwały Rady Oddziału Liskiego. Rada liskiego Oddziału na pełnym posiedzeniu, odbytym w dniu 7. czerwca, b. r. uchwaliła wyrazić WP. Bronisławowi Janowskiemu, Inspektorowi rolnictwa c. k. galic. Towarzystwa gospodar. we Lwowie, za Jego kilkuletnią opiekę nad tut. Oddziałem, światłe rady, udzielane nam w kwestiach gospodarczych, jak również za trudy, poniesione w czasie trwania tegorocznej anki ty pastwiskowo-łąkowej, wreszcie za podjęte starania podniesienia w powiecie liskim gospodarstwa pastwiskowo-łąkowego, szczerze i gorące podziękowanie staropolskim „Bóg zapłać“.

Prezes:

Sekretarz:

Juściński w. r.

Srokowski w. r.

Rada liskiego Oddziału c. k. galic. Towarzystwa gospodarskiego na odbytym w dniu 7. czerwca posiedzeniu uchwaliła wyrazić JWP. Stefanowi Reichardowi, naczelnemu Inspektorowi hodowli c. k. galic. Towarzystwa gospodar. we Lwowie, szczerze i gorące podziękowanie za Jego prawdziwie obywatelskie zapiekiwanie się sprawami liskiego Oddziału c. k. galic. Towarzystwa gosp., za nieszczerzenie trudów w przewodnictwie kilkudniowej ankiecie hodowlanej, odbytej w maju b. r., za Jego światły

i wysoce pouczający wykład o hodowli bydła rasy czernono-polskiej, wreszcie za podjęte starania podniesienia gospodarstwa hodowlanego w naszym powiecie.

Prezes:

Sekretarz:

Juściński w. r.

Srokowski w. r.

OGŁOSZENIA WŁADZ.

Doświadczenia polowe.

Krajowy Zakład hodowli i uprawy roślin w Dublanach przeprowadzi w jesieni b. r. następujące doświadczenia polowe z odmianami zbóż ozimych (pszenicy i żyta).

1. Pola większe kilkuletnie z większą ilością odmian.
2. Pola mniejsze jednoroczne z mniejszą ilością odmian.

Przy zgłoszeniach pod powyższym adresem należy zaznaczyć, które z tych doświadczeń i z jakim rodzajem zboża (pszenicy czy żyta) ma być przeprowadzone, nadto zgłaszający się o doświadczenia kilkoletnie muszą się naprzód zobowiązać, że przeprowadzać je będą przez 3—4 lat ściśle według instrukcji Zakładu.

Nadto przeprowadzi Zakład doświadczenia z różną porą siewu zbóż ozimych a mianowicie z 4-ma porami, zaczawszy od 1-go września w odstępach 10-cio dniowych. (1—4)

Termin zgłoszeń do końca lipca.

OGŁOSZENIE.

W poniedziałek 7. lipca 1913 odbędzie się w kancelarii rachunkowej 1. pułku ułanów krajowej obrony we Lwowie za Łyczakowską rogatką publiczna rozprawa w celu wydzierżawienia nawozu z pod koni rządowych w koszarach konnicy obrony krajowej w Krzywczycach. Wynajem nawozu zostanie oddany najwięcej oliarującym po zawarciu odpowiedniego kontraktu.

P. T. reflektanci zechcą dnia 7. lipca 1913 o godzinie 10-ej przed południem jawić się w lokalach urzędowych wyżej wspomnianego urzędu lub do wyżej wymienionej godziny wnieść do rachunkowej kancelarii pisemne na 1 K ostemplowane oferty.

Później wniesione lub telegraficznie nadesłane oferty nie będą uwzględnione.

Warunki do podań i ofert.

1) Ilość wywieźć się mającego nawozu wynosi rocznie około 15 000 q.

2) Wywóz nawozu będzie na czas jednego roku t. j. od pierwszego po ugodzie następującego miesiąca w drodze kontraktu oddany.

- 3) Nawóz musi być ze zbiorników bez resztek całkowicie wypróżniony.
- 4) Nawozu nie wolno w pobliżu koszar obrony krajowej składać.
- 5) Co do ilości wywieźć się mającego nawozu końskiego nie bierze zarząd obrony krajowej żadnej odpowiedzialności.
- 6) Do pisemnych, c. k. kancelarij rachunkowej i p. ułanów obrony krajowej przedłożonymi być mających ofert, ma być 25% z ofiarowanej rocznej sumy jako wadium dołączone.
- 7) Dalsze warunki kontraktu mogą być w rachunkowej kancelarii 1. pułku ułanów obrony krajowej przegladnięte.

Lwów, dnia 26. czerwca 1913.

Resch

C. k. intendentura komendy obrony krajowej we Lwowie ogłasza zapotrzebowanie naturaliów, a mianowicie :

	chleba porcji	owśa q	siana q	słomy		twardego drzewa m ³
				na ściółkę	do łózek	
Lwów	—	13 000	10 000	7 000	1 000	2 500
Stanisławów	—	880	880	540	540	1 220
Złoczów	—	880	880	550	580	1 220
Kołomyja	—	880	880	550	560	1 190
Czerniowiec	—	948	884	570	480	1 020
Radowce	106 000	250	250	150	180	400

Oferty na siano, słomę i drzewo wnosić należy najpóźniej do 15. lipca, zaś na owies do 15. października br. Bliższe szczegóły zawiera ogłoszenie intendentury Nr. 2533/1913.

Ogłoszenie

Według umowy między c. i k. Ministerstwem wojny i c. k. Ministerstwem rolnictwa będzie to ostatnie Ministerstwo dostawać począwszy od r. 1913 wybrakowane lecz zdadne jeszcze do chowu klacze wojskowe w celu bezpłatnego rozdawania tych klaczy zaufania godnym hodowcom.

Hodowcy, którzy takie klacze otrzymają, obowiązani będą używać je do chowu i wszystkie pochodzące od tych klaczy 3 letnie żrebięta przedstawiać właściwej c. i k. Komisji remont, której przysługują prawo pierwszeństwa kupna.

C. i k. Ministerstwo rolnictwa ma prawo wyszukać i związać z pomiędzy tych żrebiąt zdadne ogierki (Hengstabspenfohlen).

Bliższe warunki oddawania hodowcom wybrakowanych klaczy przejrzyć można w komendach c. k. zakładów ogierów rządowych.

C. i k. Ministerstwo odda również c. k. Ministerstwu rolnictwa pewną ograniczoną ilość klaczy rozplodowych, przeznaczonych do chowu mółw, które rozdane będą zaufania godnym hodowcom pod tymi samymi warunkami.

Reflektanci na wybrakowane klacze mają wnosić podania do właściwych Komend c. k. zakładu ogierów rządowych.

Podania te będą uwzględnione w miarę rozporządzalnego materiału.

Bliższe postanowienia co do czasu i miejsca oddawania będą w czasie właściwym ogłoszone.

Niniejszym tracą moc obowiązującą wszystkie odnośnie dotychczasowe postanowienia.

Z. c. k. Namiestnictwa.

Lwów, dnia 25. czerwca 1913.

Biuletyn meteorologiczny

za czas od 23. do 29. czerwca 1913.

(Ze spostrzeżeń Stacji meteorologicznej Akademii rolniczej w Dublanach).

Dzień	Ciśnienie powietrza sprw. do 0 ^m mm. 700+			Temperatura powietrza w st. Cels.				Wilgotność powietrza bezwzględna mm.			Wilgotność powietrza względna w %			Kierunek i siła wiatru 0-10			Zachmurzenie 0-10			Ilość opadu mm.	Uwaga										
	7 r.	2 p.	9 w.	7 r.	2 p.	9 w.	Max.	Min.	7 r.	2 p.	9 w.	7 r.	2 p.	9 w.	7 r.	2 p.	9 w.	7 r.	2 p.			9 w.									
	23 p.	10	139	839	7	10	8	15	2	13	1	16	0	9	7	8	7	9	8			9	9	90	76	59	NE 3	E 3	E 1	10	10
24 w.	38	937	736	6	13	1	19	1	14	8	19	8	8	6	9	7	9	8	9	9	87	59	72	NNE 1	WNW 3	0	6	5	4	—	
25 ś	35	835	134	8	14	3	20	9	14	1	21	3	7	5	10	1	9	5	10	2	84	52	86	NW 2	W 2	0	3	10	9	—	
26 c.	34	935	035	5	13	8	21	3	17	1	21	5	8	9	1	7	11	8	11	8	92	63	82	ENE 1	W 1	W 1	1	9	9	—	
27 p.	35	634	633	0	14	1	18	2	13	2	18	2	11	0	10	4	11	3	10	1	87	73	90	NW 1	E 1	E 1	10	10	10	5	6
28 s.	31	831	732	1	13	7	14	6	12	7	14	6	12	7	10	5	11	2	10	0	91	91	92	N 4	NNW 4	NW 7	10	10	10	22	8
29 n.	31	932	131	8	9	9	11	2	10	7	12	7	9	6	8	9	9	7	9	1	98	98	95	NW 10	N 10	W 4	10	10	10	8	8

Wiadomości handlowe.

Sprawozdanie Izby handlowej i przemysłowej we Lwowie.

Cena za 50 kg w koronach bez opłaty akcyzowej. Od 23/VI 1913 do 29/VI 1913. Pšenica 11 10—11 40, żyto 8 40—8 70, jęczmień brow. 8 50—9 00, past. 8 00—8 50, owies zeszl. 10 25—10 50, hrac ka 0 00 do 0 00, groch do gotow. 12 00—14 00, groch past. 0 00—00 00, bobik 8 50 do 9 00, wyka 10 50—11 00, łubin galicyjski 00 00—00 00, rzepak zim. 16 00—18 50, letni teg. 00 00—00 00, chmiel teg. 130—150, koniczyzna czerwona 80 00—100 00, biała 90 00—115 00, szwedzka 00 00—000 00, tymotka 00 00—00 00, siano lepszej jakości 3 70—3 70, gorszej 3 30 do 3 40, otawa 0 00—0 00, siano z koniczyzny 4 00—4 20, słoma okłotowa 3 20—3 40, mierzwiasta 2 60—2 80, kartofie jadalne (całe wagony 10 000 kg) 0 00—0 00, kartofie gorzeln. za 1% skrobi całe wagony 10 000 kg) 0 00—0 00, nafta zwykła 15 00—16 00, salonowa 17 00 do 18 00, ropa borysławska (100 kg) loco stacja Borysław 8 95—9 00,

drzewo opałowe twarde, w całych wag. po 10 000 kg (1 kl.) 0 00—0 00, drzewo opałowe miękkie w całych wag. po 10 000 kg (1 kl.) 0 00—0 00, otręby pszenne 9 50—10 50, otręby żytnie 9 00—10 50, mięso wołowe przednie w ćwiartkach loco rzeźnia 1 76—1 70, mięso wołowe tylne w ćwiartkach loco rzeźnia 1 76—1 80, mięso cielęce loco rzeźnia (engros) 1 30—1 50, wieprzowina loco rzeźnia (engros) 1 40—1 50, spirytus kontyngentowy 64 50—65 50, ekskontyngentowy 44 50—45 50.

Sprawozdanie Tarnopolskie z d. 28. czerwca 1913.

Ceny podane w koronach za 50 kg loco Tarnopol.

Pšenica 11 00—11 25, żyto 8 00—8 50, jęczmień browarniany 8 30 do 8 50, groch Victoria 11 50—13 50, groch zwykły 9 00—10 50, owies 9 50—10 00, hreczka 8 00—9 25, wyka 00 00—00 00, koniczyzna czerwona 60 00—80 00, koniczyzna biała 65 000—90 00, spirytus paritas za 50 litrów: 00 00—28 00, nadkontyngent. 00 00—18 00.

Uspობienie żniżkowe.

Wiedeńska roln. giełda zbożowa z d. 1. lipca 1913.

Ceny w koronach za 50 kg.

Pszenna cisańska nowa (77—80 kg) 11-45 do 12-00, banatka nowa (76—78) 00-00 do 00-00, z okolicy Raby i Wieselburgu nowa (76—79 kg) 10-40 do 10-90, słowacka nowa (76—80 kg) 10-40 do 10-95, południowa nowa (77—80 kg) 10-40 do 10-90, rumuńska (78—80 kg) 00-00, do 00-00, rosyjska (77—81 kg) 00-00 do 00-00, dolnoaustriacka (75—78) 9-45—10-15, żyto słowackie nowe (70—73 kg) 8-65 do 8-95, pszeszteńskie nowe (70—74 kg) 8-65 do 8-95, austriackie nowe (70—73, kg) 0-00 do 0-00, południowe (70—73) 8-60—8-85, węgierskie (70—78) 8-60—8-85, dolnoaustriackie (70—73) 8-40—8-65.

Jęczmień morawski loco stacje 0-00 do 0-00, słowacki loco stacje z okolicy Raby i Wieselburgu (loco stacje) 0-00 do 0-00, południowy 0-00—0-00, cisański (loco stacje) 0-00 do 0-00, pastewny 7-50 do 7-80, browarniany 8-25 do 8-50.

Kukurudza węgierska nowa 8-05—8-40, la Plata 0-00—0-00, Cing nowa 10-00—11-15.

Hreczka galicyjska 0-00—0-00, cebula galicyjska 0-00—0-00. Owies węgierski I sorty 10-85—10-85, prima 9-85—10-25, średni 9-45—9-85, czeski, morawski i niższo-austriacki 9-35—9-90, galicyjski 00-00—00-00.

Ceny zboża na giełdzie w Budapeszcie.

Dnia 2. lipca 1913, towar prima w koronach za 100 kg.

Pszenna cisańska (80) 22-90—22-50, pszeszteńska (81) 22-10—22-40, banatka (78) 21-70—22-10, żyto prima 16-85—17-00, średnie 16-70—16-80, jęczmień pastewny 16-40—16-80, owies prima 19-30—20-00, średni 18-30—18-80, kukurudza węgierska 15-40—15-60, rumuńska 15-60—15-70, Cinquantino 00-00—00-00.

Z targów na bydło.

Lwów, d. 2. lipca 1913. Na targ dzisiejszy sprzedano wołów 00, buhaji 7, krów 62, razem bydła rogatego 69 sztuk, jałowiska 139, cieląt 341, owiec (kóz) 000, nierogaczyny gal. 407, węg. 000 — razem 587, Woły z paszy płacono 000 do 000, woły chude 00 do 00, buhaje 80 do 93, krowy 54 do 94, jałowisk 50 do 84, cielęta 80 do 110, nierogaczyna galic. 108 do 123, węg. 000 do 000, wszystko za 1 centnar metr. żywej wagi. Płacono za sztukę: woły z paszy 000 do 000, woły chude 000 do 000, buhaje 000 do 000, krowy 000 do 000, jałowisk 00 do 000, cielęta 00 do 00, nierogaczyny gal. 00 do 000 węg. 000 do 000.

Kraków, dnia 1. lipca 1913. Z miejskiej centralnej targowicy na bydło w Krakowie. Na targ dzisiejszy sprzedano bydła rogatego 64, jałow. 12, cieląt 366, owiec i kóz 1, nierogaczyny 473, — razem 904 zwierząt. — Płacono za 1 q żywej wagi: buhaje 00 do 000, woły z paszy 00 do 000, woły chude 00 do 00, krowy 00 do 00, jałowisk 00 do 00, cielęta 000 do 000, nierogaczynę tuczną 000 do 000, nierogaczynę białej wagi od 162 do 182. Z zakupionych na oko płacono za sztukę: buhaje 136 do 350, woły 380 do 410, krowy 160 do 270, jałowki 100 do 236, cielęta 26 do 70, owce i kozy 00 do 00. — Ze sprzedanych na targ zwierząt sprzedano na miejscową konsumcję 813, na konsumcję innych gmin kraju 91, na eksport za granicę kraju bydła rogatego 00 sztuk, na eksport za granicę kraju nierogaczyny sztuk 00.

Targ bydła w Pradze.

Ceny w koronach za 100 kg wagi żywej.

Targ mięsny z d. 30-go czerwca 1913. Ceny w halerczach za 1 kg martwej wagi. Sprzedano 83 sztuk owiec od 1-32 do 1-56, 118 sztuk cieląt od 1-20 do 1-52, wyjątkowo 1-64 (z potrąceniem 0—00 kg) na sznec; 3310 kg mięsa wieprzowego, a to z czeskich świń od 1-64 do 1-88, galicyjskich 1-68 do 1-88, 22-870 kg mięsa a mianowicie: wołowego: przednie 1-20 do 1-48, tylne 1-40 do 1-88, z buhajów: przednie 1-28 do 1-48, tylne 1-32 do 1-56, z krów: przednie 1-12 do 1-28, tylne 1-20 do 1-52, mięso jednorocznych byczków jałowek: przednie 1-16 do 1-32, tylne 1-32 do 1-52. Przebieg targu mdły.

Sprawozdanie targowe z d. 30-go czerwca 1913. Sped bydła rogatego wynosił ogółem 916 sztuk, — a w szczególności: 276 czeskiego, 598 galicyjskiego, 42 węgierskiego, 0 bawołów. Za bydło czeskie płacono: woły od 0-90 do 1-12, prima od 1-13 do 1-16, wyjątkowo 1-17 do 1-22, buhaje od 0-88 do 1-06, krowy od 0-64 do 1-04; było galicyjskie: woły od 0-58 do 1-16, buhaje od 0-56 do 1-00, krowy od 0-48 do 1-02, młode jednoroczne woły i jałowki od 0-66 do 0-94; za sztukę bydła chudego od 0-00 do 0-00, bawoły 00 do 0-00 koron, było styryjskie: woły 0-00 do 0-00, buhaje 0-00 do 0-00, krowy 0-00 do 0-00; nierogaczyna pochodzenia galicyjskiego (bez frachtu) od 00 do 00. Przebieg targu był mdły. Nie sprzedano sztuk 6.

Ceny giełdowe masła we Wiedniu d. 27. czerwca 1913.

Za 1 kg płacano w koronach: I. (deserowe prima) 3-00—3-10 II. (deserowe secunda) 2-70—2-80 III. (stołowe) 2-40—2-50, IV. (kuchenne lepsze) 2-20—2-30, V. (kuchenne gorsze) 1-60—1-80.

Targ bydła rogatego we Wiedniu.

Wiedeń, 30. czerwca 1913.

Na dzisiejszy targ sprzedano: 4.889 szt. bydła rogatego, z tego: wołów tucznych 3658, bydła z pastwiska 000, bydła chudego 1331; według gatunków 2399 wołów, 1130 buhajów, 1138 krów, 222 bawołów,

Przez Galicyjską Spółkę zbytu bydła i trzody chlewnej we Lwowie 00 szt.

(Przez Organizację rolniczą dostawiono sztuk 00).

Poza targiem zakupiono w ubiegłym tygodniu 000.

W porównaniu z targiem z ubiegłego tygodnia był dzisiejszy sped o 108 sztuk większy, a to sprzedano o 162 szt. bydła tucznego o 00 bydła z pastwiska, o 000 szt. bydła chudego mniej, zaś według gatunków dostarczono 000 wołów, 295 buhajów, 261 krów, i 14 bawołów więcej.

Według pochodzenia dostawiono z Węgier 1506 szt., z Galicji 118, z innych krajów austr. 3265 szt.

Ceny: galicyjskie woły liche 92—100 średnie 102—107, prima 108 do 120, (wyj. 000). Węgierskie woły liche: 86 do 93, średnie 92 do 108, prima 98 do 128 (wyj. 000); woły węgierskie krase prima 000 do 000, (wyj. 000), średnie 000 do 000, liche 00—00, Niemieckie woły liche: 00 do 00, średnie 100 do 104, prima 106 do 122 (wyj. 000). Buhaje 89 do 111. Krowy 86 do 120. Bawoły 50 do 84, węg. było z pastwiska 00 do 00 galicyjskie 00 do 00, było chude 50 do 88 kor. za 100 kg. żywej wagi:

Tendencja: Spokojna; prima i średnie gatunki osiągały ceny zesłotygodniowe, z powodu wielkiego spędu buhaji i bydła chudego ruch targowy bardzo powolny, prima buhaje spadły 4—6, średnie i gorsze, oraz było chude 6—10 koron.

Ceny nierogaczyny we Wiedniu.

Wiedeń, dnia 1. lipca 1913.

Na dzisiejszy targ sprzedano ogółem 19-680 sztuk; z tego 9-724 sztuk mięsnych, w tem 4-814 szt. galicyjskich, 9-966 szt. tust. Przejź organizację rolniczą 291 sztuk, a to: Galicyjska Spółka zbytu bydła i trzody chlewnej 180 szt., organizacja inne 111 sztuk.

Ceny sztuk galicyjskich: wybrakowane od 100 do 110, średnie od 116 do 130, lekkie prima od 132 do 136, (wyjątkowo 00), ciężkie od 134 do 136 K. (wyj. 000). Ceny sztuk węgierskich: prima od 108 do 112, średnie od 106 do 110, stare lekkie 96—108. Ceny sztuk z Moraw: prima od 132 do 140 (wyj. 000), — za 100 kg. żywej wagi.

W porównaniu z tygodniem ubiegłym sprzedano ogółem o 3713 szt. więcej, w tem sztuk młodych o 1819 więcej, zaś tucznych o 1894 szt. więcej.

Tendencja: Z powodu nadspodziewania wielkiego spędu ceny we wszystkich gatunkach spadły 4—12 halerczy na 1 kg.

Nakładem c. k. Galicyjskiego Towarzystwa Gospodarskiego.

Odpowiedzialny redaktor: Bronisław Janowski.

C. k. Galic. Dyrekcja lasów i dóbr państwowych we Lwowie.

L. 11421 ex 1913.

Lwów, dnia 27. czerwca 1913.

Dzierżawa polowania w Karpatach.

Celem wydzierżawienia na pięcioletni okres t. j. na czas od 1 lipca 1913 do końca czerwca 1918 prawa polowania na wszelką zwierzęcą w okęgach myśliwskich, a mianowicie:

1) Ardżeluża	3825 ha w c. k. okr. gosp. Worochna
2) Bahończyk	5985 " " " " " "
3) Piły z przynal.	4062 " " " " " Tatarów
4) Żeniec	4716 " " " " " "
5) Hnilica	4034 " " " " " Jabłonica
6) Czernyk	4220 " " " " " Zielona
7) Maksymiec	3050 " " " " " "
8) Rieczka	8679 " " " " " Rafajłowa
9) Sałatrak	4714 " " " " " "

rozpisuje niniejszym c. k. Galic. Dyrekcja lasów i dóbr państwowych we Lwowie rozprawy ofertową na dzień 12. lipca 1913 r. o godzinie 11 przed południem. 247 (1—1)

Blizszych informacji zasięgnąć można w c. k. Ministerstwie rolnictwa we Wiedniu Dep. XI, w c. k. galic. Dyrekcji lasów i dóbr państwowych we Lwowie lub też w wymienionych wyżej c. k. Zarządach lasów i dóbr państwowych.

Zarząd dóbr Kruszatycze op. Nowe miasto ma do zbycia parę dobrze ujeżdżonych angielskich klaczy gniadych miary 172, lat 7 i 8. 248 (1—3)