

„ROLNIK“

OKŁADKA INSERATOWA.

Biuro redakcyi i administracyi: Lwów, ul. Lindego 6.

Ogłoszenia przyjmuje tylko Administracya „Rolnika“.

CENA OGŁOSZEŃ: 25 h. od wiersza cztery razy łamanego drobnym drukiem. Szósta część strony 9 K. Czwarta część strony 12 K. Trzecia część strony 15 K. Połowa strony 22 K. Cała stronica 40 K. Przy częstszym inserowaniu stosowny opust. — Ogłoszenie na pierwszej stronie okładki wielkości pół strony kosztuje K. 30. — Na ostatniej stronie okładki pół strony K. 26. — cała K. 50.

Czytelników naszych prosimy, aby zamawiając cokolwiek podług inseratu w naszym piśmie, powoływali się zawsze na „Rolnika“.

NASIONA GOSPODARSKIE

ZBOŻA DO SIEWU

Wszelkie NAWOZY SZTUCZNE

WĘGIEL ≡ PASZE

dostarcza

1

BANK ROLNICZY

e. k. Galicyjskiego Towarzystwa Gospodarskiego

LWÓW, plac Smolki I. 3.

Adres na listy i telegramy: **BANK ROLNICZY, LWÓW.**

Telefon działu zbóż i nasion Nr. 56. ————— Telefon działu nawozów i węgla Nr. 278.

ZWIĄZEK HANDLOWY AGRONOMÓW

Lwów plac Smolki I. 4

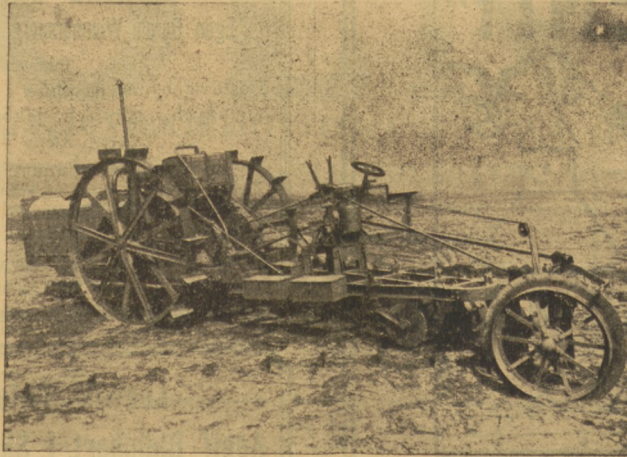
poleca do robót polnych znakomite narzędzia

ORYGINALNE VENTZKIEGO

*plugi, kultywatory, brony, grabiarki i inne narzędzia rolnicze
opisowe cenniki z rysunkami wysyłamy na żądanie.*

„STOCK“ o 55 HP. w najnowszym, nadzwyczajnym udoskonaleniu!

Motorowe zagłębienie i podnoszenie korpusów względnie regulacja głębokości samoczynnie przez motor.



Zredukowane do minimum — spotrzebowania oliwy przez patentowaną pompę — okrężną.

Zwiększony o 10 HP. Motor przy niewiększym zużyciu benzyny przez zastosowanie patentowanego „ZENITHVERGASER“
Zmiana chyżości podczas ruchu zapomocą pojedynczej dźwigni!
Idzie wstecz! Urządzony do popędu młocarń lub innych maszyn.

40 pługów pracuje w kraju!

18

Dogodne warunki spłaty.

Generalny Reprezentant **Hil. BADIAN**, Lwów, ul. Gródecka 39.

OLEJE i SMARY

do maszyn i motorów

Tow. Akc. Vacuum Oil Company

prawnie zastrzeżonej marki „GARGOYLE“

sprzedaje reprezentant

107

BANK ROLNICZY

c. k. Galicyjskiego Towarzystwa gospodarskiego
Oddział maszynowy LWÓW, ul. Gródecka 58.



Fabryka dachówek asbestowych

„ZENIT“

tow. z ogr. poręką w Mährisch Schönberg
dostarcza

najlepsze i najtańsze pokrycie dachów
131 Zastępca:

ARON SCHWARZ, Chrzanów.

Zakład chowu bydła

Egon Baron Wimmersperg, Laxenburg obok Wiednia

telefon Nr. 16.

Dostawa bydła **na chów i do użytku** wszelkich ras
niziennych i górskich, jakoteż wszelkich gatunków
koni, świń, owiec i kóz. 19

Specjalista w imporcie Yorkshirów pełnej krwi
Large Breed (wielkiej rasy) z najlepszych chlewni
Anglii jak Lord Ellesmere, Walker Jones, Sanders,
Spenser, Howard, Mills i t. p.

Własna chlewnia zarodowa, przychowek w każdym
wieku do oddania.

Ludwik Hinterschweiger

Adolf Bleichert i Ska Tow. z ogr. por.

Lichtenegg koło Wels Austria wyższa

specjalna fabryka dla

maszyn do cegieł i kolejki do przewożenia

najnowszych systemów budowlanych 102

== Zařadca kosztorysów i druków. ==

SIEWNIKI do nawozów oryginalne „WESTFALIA“

wyrobu
KUXMANNA
z BIELEFELDŪ



wyrobu
KUXMANNA
z BIELEFELDŪ

poleca wyłączny zastępca:

Syndykat rolniczy

ROLNIK

ORGAN C. K. GALICYJSKIEGO TOWARZYSTWA GOSPODARSKIEGO

PRENUMERATA WYNOŚI
wraz z przesyłką pocztową:

W Państwie austriackim rocznie

16 K, półrocznie 8 K.

W Rosji rocznie 10 rubli sr.

W W. Ks. Poznańskim rocznie 20 mk.

Dla członków Tow. gosp. opłacających

10 koronową wkładkę 4 korony.

Numer pojedynczy kosztuje 40 h.

WYCHODZI W KAŻDY PIĄTEK.

ADRES REDAKCYI I ADMINISTRACYI:

BIURO KOMITETU C. K. GAL. TOW. GOSPOD.

LWÓW, UL. LINDEGO 6.

PISOWNIA WEDLE UCHWAŁ AKADEMII
UMIEJĘTNOŚCI W KRAKOWIE.

Cena ogłoszeń zamieszczona na
okładce inseratowej.

Ogłoszenia przyjmuje:

ADMINISTRACYA „ROLNIKA“.

Manuskryptów niezamieszczonych
nie zwraca się.

Reklamacje uwzględnia się tylko

do wyjścia numeru następnego. —

Przedruk bez podania źródła nie-
dozwolony.

TREŚĆ:

W sprawie uregulowania parcelacji (Zygmunt Łada). — Nawożenie czarnoziemów na podstawie doświadczeń polowych, wykonanych na Podolu galicyjskim w latach 1911 do 1913. Cz. II. (Dr Bronisław Niklewski). — Z nowszej literatury o żywieniu krów mlecznych Ciąg dalszy. (A. Melnyk). — Z postępu rolniczego. — Drobne porady gospodarcze. — Przegląd krytyczny wydawnictw. Bibliografia. — Z targu zbożowego i piennięgo (J. P.). — Wiadomości bieżące. — Więści z prowincyi — Poradnik gospodarczy (Pytania i odpowiedzi). Zawiadomienia, Odezwy, Okólniki, Prośkoły. — Biuro pośrednictwa pracy. — Sprostowania. — Nadesłane. — Biuletyn. — Wiadomości handlowe. — Fejleton: Z prowincyi. (Leon Starkiewicz).

ZYGMUNT ŁADA

W sprawie uregulowania parcelacji.

Rząd odniósł się za pośrednictwem politycznych władz krajowych do Izb handlowych i przemysłowych o objawienie zdania w kwestyi koncesyjonowania zawodowego handlu ziemią, co do czego rząd ma zamiar wydać rozporządzenie ministerjalne. W sprawie tej odbyła się w marcu b. r. w Izbie handlowej ankieta, na której przeważna część uczestników wypowiedziała się za koncesyjonowaniem, natomiast w prasie różnych odłamów projekt ten doznał naogół nieprzychylnego przyjęcia. Dr Brzeski, który referował tę sprawę w Izbie handlowej, przedłożył krajowej Komisji dla spraw rolniczych referat, w którym znajdujemy projekt ustawy uzupełniającej do ustawy hipotecznej. Projekt ten przytaczamy tutaj wraz z objaśnieniami autora, nadmienając, że pożądanem by było, aby rolnicy, mający styczność z parcelacją zechcieli zabierać głos w tej sprawie.

Ustawa

uzupełniająca postanowienia ustawy z dnia 20. marca 1874 r. Nr. 29. Dz. u. kr. (o założeniu i wewnętrznym urządzeniu ksiąg gruntowych).

Postanowienia zasadnicze. § 1. Jeżeli z posiadłości tabularnej, wyłączonej ze związku gminnego, wydzielone być mają osobne ciała hipoteczne, zapisane w księgach gruntowych dla posiadłości wiejskich, wówczas do ważności takiego wydzielenia potrzebnym jest zezwolenie władzy, jeżeli z gruntów wydzielić się mających opłaca się co najmniej 50 K państwowych podatków realnych i jeżeli przestrzeń ta podzielona być ma co najmniej na pięć nowych ciał hipotecznych.

Jeżeli od jakiegokolwiek wydzielenia z posiadłości tabularnej, wyłączonej ze związku gminnego, upłynęło mniej niż trzy lata, wówczas wymagane jest zezwolenie władzy do każdego nowego wydzielenia, o ile wskutek tego wydzielenia nie powstaną posiadłości, opłacające więcej niż 50 K państwowych podatków realnych.

Zezwolenie władzy potrzebne jest także wówczas, gdy utworzone mają być ciała hipoteczne nietabularne z gruntów należących do posiadłości nietabularnej, która powstała wskutek wydzielenia z posiadłości tabularnych i opłacała w chwili wydzielenia więcej, niż 50 K państwowych podatków realnych rocznie.

Umowy, nie czyniące zadość powyższym postanowieniom, są nieważne. Przepisy ustawy nie mają zastosowania do wydzieleń hipotecznych, uskutecznionych na podstawie praw nabytych w drodze spadku.

§ 2. Władza odmówi zezwolenia, jeżeli przyłączenie wydzielić się mających ciał hipotecznych do gminy istniejącej w tej samej gminie katastralnej uważać należy za niepożądane ze względów publicznych. Natomiast zezwolenie takie udzielone będzie równocześnie z utworzeniem nowej gminy na gruntach obszaru dworskiego.

§ 3. Władza uczynić może zezwolenie zawisłem od spełnienia pewnych warunków, a mianowicie:

1) jeżeli wskutek przyłączenia do gminy nowych ciał hipotecznych uleż zmianie stosunki gminne, kościelne lub szkolne, od zapewnienia stosownych świadczeń na przeprowadzenie tych zmian;

2) jeżeli wskutek przyłączenia zajdzie potrzeba wybudowania nowych dróg i mostów, od zapewnienia odpowiednich środków na wykonanie tych robót;

3) jeżeli wskazanem jest w interesie publicznym przeprowadzenie pewnych urządzeń, jak nawodnienia, odprowadnienia, regulacyi wód płynących i t. p., od zapewnienia odpowiednich środków na te cele.

Zezwolenie udzielone być może za złożeniem kaucyi zabezpieczającej wypełnienie powyższych warunków.

Władze i postępowanie. § 4. Zezwolenia w wypadkach wyszczególnionych w § 1. niniejszej ustawy udziela polityczna władza krajowa po porozumieniu z Wydziałem krajowym.

§ 5. Prośbę o zezwolenie na wydzielenie należy wnieść na ręce politycznej władzy powiatowej.

Do prośby dołączony być winien plan podziału, uwidoczniający położenie posiadłości powstać mających w stosunku do reszty gruntów gminnych. Niemniej plan

podziału zawierać ma rodzaje kultury gruntów oraz oznaczenie dróg, zapewniających komunikację dla poszczególnych posiadłości.

Polityczna władza powiatowa podaje prośbę o zezwolenie na wydzielenie do wiadomości interesowanej gminy, ewentualnie także zarządu miejscowego szkolnego i zarządu parafialnego, celem oświadczenia się tychże, poczem po zasięgnięciu opinii Wydziału powiatowego przedkłada sprawę politycznej władzy krajowej.

Postanowienia końcowe. § 6. Ustawa wchodzi w życie z chwilą ogłoszenia.

Ustawa niema zastosowania do wydziełów hipotecznych, uskuteczionych na podstawie wpisów hipotecznych, powstałych przed wejściem w życie ustawy.

Objaśnienia.

ad § 1. Sprawą nastęrczącą największe trudności byłoby takie sformułowanie wypadków, podpadających pod zastosowanie ustawy, aby uniemożliwione było obejście ustawy. Według brzmienia powyższego projektu zezwolenie władzy ogranicza się do posiadłości pewnej wielkości, a więc takich, przy których rzeczywiście może być mowa o parcelacji większej własności, a z drugiej strony o możliwości oddziaływania na stosunki prawo publiczne. Jako miarę obszaru przyjęto tutaj 50 K podatków realnych państwowych, a to najpierw dlatego, że kryterium to odpowiada lepiej ekonomicznej doniosłości posiadłości, niż miara przetrzenna, powtórę zaś znanem jest w obowiązującym ustawodawstwie, w którym odpłacanie 50 K tych podatków decyduje o pozostaniu poza związkiem gminnym.

Następnie, jeżeli względy publiczne zachodzą mają rzeczywiście przy wydzieleniach z obszarów dworskich, to o istotnej zmianie w dotychczasowym stanie rzeczy mogłaby być mowa tylko wówczas, jeżeli ma miejsce parcelacja, a zatem podział posiadłości na większą ilość części. Z tego względu wskazanem było dodanie warunku drugiego, że przetrzezeń wydzielić się mająca ma być podzielona na co najmniej pięć ciał hipotecznych.

Postanowienie w § 1. al. 2. koniecznem byłoby dla uniemożliwienia parcelacji rozłożonej częściowo na dłu-

ższy przeciąg czasu. Ograniczenie „do jakiegokolwiek wydzielenia“ wskazanem byłoby ze względu na to, aby nie obchodzono ustawy przez wydzielenia stojące tuż pod granicą określoną w § 1. Termin lat trzech uważać należy za wystarczający wobec przeciętnego czasu, w którym przeprowadzane bywają zwykle interesy parcelacyjne.

ad § 2. Ocena powodów, uzasadniających odmowę wcielenia do gminy sąsiadującej, należy do władzy administracyjnej. Wchodząc tu mogą w rachubę względy przemawiające za utworzeniem z rozparcelowanych gruntów nowej gminy administracyjnej w drodze ustawy krajowej, jak to niejednokrotnie w ostatnich latach miało miejsce. Ponieważ odmowa uzasadniona być może tylko ze względu na niedopuszczalność wcielenia nowych posiadłości do istniejącej gminy, przeto zezwolenie na wydzielenie udzielone być musiałoby w razie powstania nowej gminy. Utworzenie nowej gminy będzie wskazane przy parcelacji obszarów dworskich rozleglejszych, oddalonych od gruntów gminnych, kiedy przyłączenie do gminy nastęrczałoby trudności komunikacyjne, utrudniałoby policyję bezpieczeństwa, ogniową, sanitarną, weterynaryjną, wpływłoby niekorzystnie na komasację gospodarstw i t. p.

ad § 4. Władzom politycznym powiatowym pozostawia się rolę gromadzenia materiału, rozstrzygnięcie przypadnie Namiestnictwu w porozumieniu z Wydziałem krajowym. Sądzić należy, że takie oznaczenie kompetencji władz zabezpieczyłoby strony interesowane przed zbyt uciążliwym stosowaniem § 3. (warunki zezwolenia na wydzielenie), od władz centralnych bowiem możnaby się spodziewać jednolitego i pewnymi obiektywnymi normami kierującego się postępowania.

Tyle projekt p. dr Brzeskiego.

Ustawa ta, zawierająca ograniczenie obrotu pewną kategorią własności ziemskiej, ma być niejako wypełnieniem luki w istniejącem ustawodawstwie i ma regulować sposób przejścia własności tabularnej do nietabularnej, stwarza więc pewnego rodzaju próg między własnością tabularną i nietabularną. Ustawa daje możność ograniczenia rozpadania się tej pierwszej do pewnych

Z prowincyi.

Po ukończeniu objazdu pięciu powiatów wschodniej Galicyi, celem zebrania dat statystycznych z większej własności tabularnej, dzielię się z Sz. Czytelnikami *Rolnika* spostrzeżeniami, które miałem sposobność zebrać w tej części kraju.

Bezsnieżna tegoroczna zima na wschodzie, budziła słuszne obawy u ogółu rolników, że oziminy, po większej części późno siane, źle przezimują. Obawy te na szczęście nie ziściły się. Oziminy wyszły ze zimy znakomicie i dziś, kiedy to piszę, to jest 1-go kwietnia, wszędzie zieleni się wesoło ruń pszenicy i żyta.

Dzieje się to jednak tylko tam, gdzie w jesieni myszy lub ślimaki nie zjadły i nie zniszczyły kompletnie zasiewów, bo tego, co już w jesieni wyginęło wiosna nie powoła do życia.

Niestety wielki obszar powiatu buczackiego i czortkowskiego nawiedziła kłeska mysia i ślimaczana. Łagodna, lecz mroźna zima nie wyniszczyła ani myszy, ani ślimaków, zachodzi więc obawa, że się jeszcze więcej rozmnożą, jeżeli rolnicy nie wezmą się energicznie do ich tępienia. W tej sprawie u nas powtarza się niestety błąd, który przecież musi się raz naprawić. Do niszczenia my-

szy przystępujemy dopiero wtedy, gdy te rozmnożą się na miliony i gdy walka z nimi z powodu wielkiej ich ilości, staje się trudna i prawie niemożliwa. Trucia i niszczenia myszy nie powinien rolnik nigdy zaniedbywać i szukać myszy, gdy ich jest jeszcze niewiele, by je wtedy łatwo zniszczyć, zanim się jeszcze rozmnożą. Sprawę tę mam zamiar osobno poruszyć w *Rolniku*, i wystąpić z projektem nie ustawy, która sama ze siebie nigdy myszy nie wygubi, ale z projektem akcji ogólnej, do której by przystąpili rolnicy, nie oglądając się na pomoc rządową, która zwykle przychodzi po niewczasie. Co do ślimaków, to chociaż 30 lat gospodarowałem i byłem pilnym obserwatorem wszelkich szkód, na jakie rolnik narazony jest ze strony świata zwierzęcego, to do tej pory nigdy nie miałem sposobności widzieć szkód, przez ślimaki zrządzonych. W tym roku dopiero widzę je poraz pierwszy. Środki zaradcze, jakie rolnicy proponali u których czytałem w *Rolniku* wydają mi się zupełnie za niewystarczające, gdyż są oparte na nieznanomości życia, rozmnażania się i bytowania tego szkodnika. Owe proponowane odgraniczanie oziminy wałem z ugaszonego wapna, posypywanie kaimtem pola, przez ślimaki nawiedzzonego, wałowania ect. ect., są środkami albo nie wykonalnymi, albo zupełnie dla ślimaków nieszkodliwymi. Zło tkwi głęboko w czem innym i zaradzić temu tak

minimalnych rozmiarów. Natomiast nie zapobiegnie ta nowela jeszcze większemu drobieniu własności włościańskiej wskutek działów, które dotychczas równoważyła w pewnej mierze parcelacja adjakcyjna. Skoro przyczyną działów ziemi *in natura* jest wysoka cena ziemi chłopskiej i niemożność spłaty rodzeństwa, to zachodzi pytanie, czy ograniczenia proponowane w przytoczonym projekcie ustawy nie pogłębią jeszcze różnicy cen ziemi folwarcznej i chłopskiej i czy przez to samo nie wzmogą jeszcze gorączki spekulacji parcelacyjnej, popychając interesowanych do obchodzenia ustawy.

Ponadto proponowana ustawa usunęłaby właściwie potrzebę regulowania handlu ziemią na drodze rozporządzenia ministerjalnego, rozszerzającego obowiązek koncesyj na pośrednictwo w handlu ziemią, prowadzone na rachunek własny, a to dzięki możliwości surowego stosowania tej ustawy w wypadkach parcelacji doszczętniej, prowadzonej przez pośredników.

Jeśli zaś zechcemy przeprowadzić koncesjonowanie zawodowego handlu ziemią, a ponadto wprowadzimy ograniczenia proponowane ustawą, jak tego zdaje się pragnąć dr Brzeski, to w praktyce będzie się to równało zupełnemu wykluczeniu pośredników, którzy nie mogą być usunięci tak łatwo, jak długo niema instytucji kredytowej, dość silnej, by odpowiedzieć znacznemu zapotrzebowaniu kredytu parcelacyjnego. I właśnie około sprawy kredytu wszystko tu się obraca. Schematycznie sprawa przedstawia się mniej więcej tak: chłop kupuje na kredyt, a właściciel folwarku potrzebuje gotówki; wkracza pośrednik, który spłaca właściciela, oczyszcza hipotekę i parceluje, dostając od chłopów w znacznej części pieniądze dopiero wtedy, gdy nowa drobna posiadłość jest obciążona nowym długiem hipotecznym. (Dawny bowiem dług, ciążyący na własności folwarcznej musiał być spłacony dla przeprowadzenia parcelacji).

Skoro tak się dzieje, to należy zapytać, czy nie w tym właśnie punkcie należałoby zabrać się do regulowania parcelacji.

Prof. Grabski stawia w tym względzie następujące żądania:

predko nie będzie można. Powodem nadmiernego rozmnożenia się ślimaków nie więcej jest, jak tylko wyniszczenie różnego gatunku ptaków. Niema prawie żadnego gatunku ptaków u nas się gnieźdzących z wyjątkiem drapieżnych i jaskółek, dla którychby ślimaki nie były najlepszymi przysmakami. Ślimaki łakomie zjadają: przepiórki, kuropatwy, wszelkie gatunki brodzców, biegusów, śpiewaków etc. Najwięcej jednak niszczą ślimaki szpaki gawrony i kawki. Nowa ustawa myśliwska zalicza gawrony do ptaków szkodliwych i każe je tępić. Nie dziwnego, że musimy teraz pokutować za podobnego rodzaju ustawy. Zdawaćby się mogło każdemu, że ślimaki przez zimę wymarzną, a tylko jaja złożone przez nie przetrwają i w ciepłej porze zacznie się leg na nowo. Tymczasem tak nie jest, — ślimaki przezimowały. Dowiedzieliśmy się od WP. Starosty Piątkiewicza w Czortkowie, że już z końcem marca b. r. pojawiły się masowo i niszczą oziminy w gminach, położonych w okolicy Jagielnicy. Pan Starosta, który w jesieni z obywatelską gorliwością zajął się tępieniem myszy i akcyę tę z nastaniem wiosny prowadzi na nowo, osobiście udał się do gmin zagrożonych kłeską ślimaczaną. Przekonawszy się naocznie, że doniesienia o ślimakach są prawdziwe, zalecił walowanie oziminy nocną porą, co już z dobrym rezultatem praktykowane było w jesieni. Nie poprzestając jed-

„Kredyt parcelacyjny winien być udzielany wyłącznie: 1) Na zakupno ziemi przez włościan od właścicieli, którzy folwark parcelowany przynajmniej od 10 lat już posiadają; 2) na parcelację osadniczą, tworzącą co najmniej 8 morgowe gospodarstwa; 3) na parcelację częściową. Zanimby więc przyznany włościanom kredyt został wypłacony właścicielowi rozsprzedawanego folwarku, ten ostatni musiałby w sposób wiążący się zobowiązać: a) że odpowiednią część swej posiadłości zostawi nierozparcelowaną, czy też sprzeda tylko w większych kompleksach, jako 60—100 hektarowe dworostwa; b) że nie rozsprzeda adjakcyjnie ponad 20% objętej przez się w posiadanie przestrzeni folwarku parcelowanego“.

Ponieważ zaś regulowanie parcelacji powinno iść w parze ze staraniami, mającymi na celu racjonalniejsze ukształtowanie ogółu naszych stosunków agrarnych, bo inaczej będzie to zawsze tylko paljatyw, nie usuwający przyczyn parcelacji adjakcyjnej, tkwiących w zbytnim rozdrobieniu ziemi chłopskiej, — instytucja więc kredytowa, czy inna o charakterze społecznym, równocześnie z regulowaniem parcelacji musiałaby wpływać przez odpowiednią politykę finansową, przez czuwanie nad wykonaniem przepisów prawa i t. p., także na przyspieszenie komasacji oraz racjonalniejsze przeprowadzanie działów spadkowych. Te sprawy w projekcie p. dr Brzeskiego niestety nie zostały uwzględnione.

Przykład wpływania na układ stosunków agrarnych przez politykę finansową daje nam Bank Włościański, którego normy, rozciągnięte obecnie i na Królestwo tutaj przytaczam.

§ 145. Długoterminowe pożyczki na zastaw gruntów ukazowych są (tam) wydawane:

a) Przy nabywaniu ukazowych gruntów, obciążając otrzymaną pożyczką właśnie te nabywane ukazowe grunty.

b) Na umorzenie długu, powstałego przy dokonaniem poprzednio nabyciu, (także wskutek działów) jeśli od czasu nabycia, a co za tem idzie i od czasu obdłużenia, do czasu zgłoszenia się do Banku o pożyczkę, upłynęło nie więcej, jak lat dwa.

nak na tem zarządzeniu, postanowili wydać rozporządzenie, aby za nadejściem nocy księżycowych wszyscy mieszkańcy gmin nawiedzonych kłeską obowiązani byli wyjść w pole i tu pod nadzorem żandarmerji zbierać ślimaki, które na noc wylaża z ziemi i objadają ruń ozimin. To energiczne i jedynie skutecznie działające zarządzenie, powinno być przykładem dla innych.

Stosunkowo bardzo wczesna tegoroczna wiosna dała możność rolnikom już z początkiem marca zacząć roboty wiosenne w polu. Do końca marca w p. zaleszczyckim, borszczowskim i w części husiatyńskiego i czortkowskiego, roboty w polu znacznie postąpiły i obsiewy zboża prawie są na ukończeniu. W pow. buczackim zaledwie z końcem marca gdzieś zaczęto siewy. Brak nasion do siewu zniewolił prawie każdego w tych stronach rolnika, do zakupna nasienia za pośrednictwem instytucji krajowych. Ogólnie dają się słyszeć utyskiwania na niedotrzymanie lub opóźnienie terminów dostawy. Jest to zdaje się chroniczną wadą krajowych naszych organizacji, na którą powinny zwrócić szczególną uwagę kierownicy, stojący u steru.

Hodowli bydła rogatego w szerszym pojęciu tego słowa w tych stronach prawie że niema. W wielu majątkach, nawet dobrze zagospodarowanych ilość bydła rogatego jest znikomą małą. Jeżeli niektórych z właścicieli

c) Posiadającym grunty ukazowe, a dokupującym jeszcze przy pomocy tegoż Banku włościńskiego grunty dworskie, na spłatę całej lub części brakującej sumy (nieprzynajmniej przez Bank) za nabywany grunt dworski.

Wreszcie — dla skomasowanych osad (ferm) na nakłady i ulepszenia w gospodarstwie, wywołane komasacją (przebudowanie, kopanie rowów, melioracje rolne i t. p.) nie później, jak w dwa lata po skomasowaniu.

Przystępować do tych pożyczek mogą przedewszystkiem wszyscy ci, którzy się już skomasowali, a jeszcze 2 lata nie upłynęło od tego czasu; dalej ci, którzy zadłużyli się na kupno gruntu nie dawniej jak, dwa lata temu, zarówno u obcych, jak u rodziny przy spłatach; dalej małorolni, którzy chcą dokupić grunt ukazowy dla powiększenia gospodarstwa swojego, bądź bezrolni, nabywający gospodarstwa w włościńskich, wreszcie parcelanci, którym brak gotówki na dopłaty do pożyczek bankowych na kupowany grunt i którzy mają własny grunt ukazowy.

Wysokość pożyczki sięgać ma od 60 do 90% szacunku gruntu w gospodarstwach skomasowanych, a w gospodarstwach rozdrobionych mniej, gdyż tylko 40—60% szacunku. W każdym razie normy pożyczek mogą stanowić powyżej 1000 rubli na oddzielne gospodarstwo. O ile kto ma więcej gruntu, niż norma Banku włościńskiego, która wynosi w Królestwie 20 lub 30 morgów, to może dostać pożyczkę nie na cały grunt, a na część tylko, to jest na tyle, co wynosi norma. Pożyczka Banku włościńskiego ma być wydana w listach Banku, które Bank może dyskontować, przyczem w chwili obecnej Bank wydaje pożyczkę w listach 4½ procentowych, pobiera zaś od dłużników tylko 4%, do których dolicza amortyzację, nie licząc żadnych kosztów administracyjnych. W ten sposób pożyczka jest tania. Procent wraz z amortyzacją zależy od tego, czy pożyczka bierze się na krótki termin, czy też na dłuższy. Terminy dopuszczalne są od 13 do 45 lat.

Należy dodać, że pożyczki nie są obciążone kosztami administracji Banku; do kursu listów skarb dopłaca

1/2%; żadne koszty szacunkowe włościńskie nie obowiązują. Norma pożyczki jest wysoka.

P. dr Brzeski omawiając zagadnienia kredytu stosowanego przez instytucję krajową w zamiarze regulowania parcelacji zauważa, że kredyt ten już obecnie nie wpłynąłby na niższenie cen, bo w wymiarze kredytu trzeba by się stosować do istniejących obecnie cen.

Dlatego ma być na ten kredyt zapóźno, a to z racji że: „proces parcelacyjny zbyt wielką osiągnął już siłę, by dzisiaj jeszcze można nad nim zapanować“. Sądę, że jeśliby tak było, to w takim razie należałoby zważyć i o skuteczności noweli, proponowanej przez p. dr Brzeskiego, bo, jak zauważyliśmy, i ona chyba na niższenie cen ziemi nie wpłynie, i pogłębi tylko różnicę cen ziem folwarcznych i chłopskich.

Reasumując powiem, że właściwem dopełnieniem ograniczeń, zmierzających do ukrócenia szkodliwego wpływu prywatnego pośrednictwa i dzięki parcelacji, byłoby właśnie zainicjowanie szerokiej akcji kredytowej przez instytucję, wyposażoną w odpowiednie prerogatywy (Bank krajowy lub specjalny Bank agrarny). Dopiero jednoczesne zastosowanie tych dwóch środków, mogłoby pchnąć sprawę na właściwe tory, gdyż utrudniając działalność pośrednictwa i ograniczając wolny obrót ziemią, stwarzamy idealne warunki dla pewnego rodzaju monopolu uprzywilejowanej krajowej instytucji kredytowej, (Banku agrarnego), której wiele łatwiej przyszyłoby zastosować się do przepisów ustawy, a której działalność musiałaby być normowaną przez względy planowej polityki agrarnej kraju. Przy oddziaływaniu takiej uprzywilejowanej instytucji krajowej, lub kontrolowanej przez władzę krajową, musiałaby działać Komisya wydająca zezwolenie na „wydzielania gruntów“, omawiane w projekcie ustawy dr Brzeskiego lub inne. Ukrócenie pośrednictwa wraz z zmonopolizowaniem ułatwień kredytu dla pewnych kategorii i operacji agrarnych musiałoby w ostatecznym rezultacie, przy zastosowaniu racjonalnej polityki agrarnej, spowodować jeśli nie obniżenie cen ziemi, to przynajmniej powstrzymanie ich dalszego wzrostu w dotychczasowym tempie.

większych majątków prowadzą gospodarstwo mleczne, to contentują się zakupem krów dojnych, takich, jakie można tu kupić na jarmarkach od włościńskich. Krowa taka wydojona i równocześnie podglądzona sprzedaje się na rzeź, by na jej miejsce kupić inną. Zapytywałem niejednokrotnie właścicieli i dzierżawców, czemu nie wychowują bydła rogatego? Odpowiadano mi wszędzie, że to się nie opłaca. Nikt jednak nie był mi w stanie udowodnić tego rachunkiem, ani przytoczyć argumentów rzeczowych. Bydło rogate rasy krajowej, czy też innej półkrwi, jeżeli gdzie się przechowuje, to uważa się więcej na ilość tegoż, niż na jakość, aby było jak najwięcej ogonów. Karma zimowa z reguły jest skąpa i nie wystarczająca: w większej ilości składa się z plewy i słomy, mały dodatek brahy, buraków, lub ziemniaków uważa się już za karmę nadzwyczajnie dobrą, a skąpy dodatek grysza, a niekiedy makuchów za luksus.

Żłże przezimowane sztuki bydła zanim się poprawią na zielonej paszy, ta przemija i znów bydło rogate głoduje, pasąc się po ścierniskach. — Skąpe żywienie — prawie że bez wyjątku wszędzie ściśle stosowane — powoduje zanik mleczności u krów dojnych i wtedy chów bydła z reguły się nie opłaca. — Bydło w ten sposób chowanie karleje bez względu z jakiej pochodzi rasy. — Brak pastwisk naturalnych przyczynia się do tego, że

chów bydła w tych stronach od dawna szwankuje. Dziś jednak, kiedy przy pomocy pastwisk sztucznych racjonalnie prowadzonych i starannie utrzymanych, można brakowi temu w zupełności zapobiedz, powinni właściciele większych posiadłości wziąć się do racjonalnego wychowu bydła rogatego. — Zapotrzebowanie mleka i masła co dzień wzrasta i Galicya trzyma dziś chyba rekord światowy co do wysokości cen produktów mlecznych.

Masło duńskie pojawia się już na targu w każdym większym miasteczku Galicyi wschodniej.

Upadek hodowli bydła na obszarze większej własności w Galicyi wschodniej, jaki bez kwestyi w ostatnich dziesiątkach lat nastąpił, ma inne przyczyny, niż te, które są związane z charakterem gleby danej miejscowości. — Prawie 90% majątków większych jest tu w rękach żydów, a ci z zasady chowem bydła się nie zajmują.

Żydzi gospodarują nieraz wzorowo, ale zawsze z tą myślą, że to jest „interes“, który jeżeli nie będzie konweniował, z lekkim sercem przemieni go będzie można na inny. Dziś dobra ziemskie, jutro kamienica, po jutrze bank lub handel w mieście, aby tylko interes szedł, wszystko inne zupełnie jest obojętne!

Od wczesnej młodości ucząc się „Starego testamentu z pominięciem nauki „Dziejów ojczystych“ miałem spo-

Natomiast zastosowanie ograniczeń bez równoczesnego rozwiązania kwestyi kredytu (parcelacyjnego, komasacyjnego i inne przeprowadzanie działów i ulepszeń w gospodarstwie) uważam za niepożądane i nie prowadzące do celu.

Dr BRONISŁAW NIKLEWSKI

Nawożenie czarnoziemów na podstawie doświadczeń polowych, wykonanych na Podolu galicyjskim w latach 1911 do 1913.

(Ciąg dalszy).

Część II.

Działanie nawozów fosforowych na pszenicę ozimą

We wszystkich 4 doświadczeniach z pszenicą występuje wyraźna wrażliwość czarnoziemiu podolskiego na nawozy fosforowe, nawet przy tak niskiej produkcji roślinnej, jak w doświadczeniach powyższych. Spostrzeżenie to bynajmniej nie jest nowe. Skuteczność nawozów fosforowych na czarnoziemach stwierdzona została przez dziesiątki doświadczeń, które krajowa Stacja doświadczalna chemiczno-rolnicza od pierwszej chwili swego istnienia na czarnoziemach Podola galicyjskiego przeprowadziła. Zresztą na Podolu rosyjskim powszechnie używany jest np. superfosfat pod buraki cukrowe.

Jednakże przyczyna wybitnej wrażliwości czarnoziemiu na nawozy fosforowe jest nam nieznana. Zdaje się, że gleby lössowe, z których czarnoziemy powstały, są mniej wrażliwe na nawożenie fosforowe, aniżeli czarnoziemy. Wobec tego przypuszczamy należało, że związki fosforowe lössu, pod wpływem gromadzenia się próchnicy, przeszły w połączenia organiczne, — utworzyły się trudnorozkładalne związki fosforowo-próchniczne. Sprawa dotychczas niewyjaśniona, godna dokładniejszych badań. Brak nam dotychczas obszerniejszych badań stosunku związków organiczno-fosforowych do mineralnych fosforanów w glebach. W analizach gleb tego momentu zazwyczaj się nie uwzględnia.

sobność dowiedzieć się, że Żydzi byli narodem pasterskim o ile jednak przypomnieć sobie mogą, to z wyjątkiem „Krań egipska“ nie ma wzmianki o tem, aby Żydzi trudnili się hodowlą rogatego bydła, hodowali tylko garbosenose owce i kozy. I po dziś dzień brak im zupełnie zamilowania do hodowli. Wołą gotowy towar ładować, niż małe cielątka hodować na wielkie woły i krowy.

Brak fachowego wykształcenia, jakie spotykamy między znikomą już garstką polskich właścicieli i dzierżawców powoduje również zaniedbanie i niechęć do chowu, a zły przykład, jaki się widzi u sąsiadów Żydów działa również ujemnie.

Są jednak na szczęście i tu wyjątki. — Gdzie zarząd spoczywa w rękach ludzi fachowych i zamilowanych w hodowli, tam widać postęp i co dziwna, że tam rachując z kredką w rękę widzimy, że hodowla bydła rogatego opłaca się znakomicie. Wskutek kilkuletniego nieurodzaju na ziemniaki chów trzody chlewnej zmalał tak, że dziś, aby wydołać lokalnej potrzebie, masarze sprowadzają do nas węgierskie świnie mięsne. Nie przeszkadza to jednak, że świnie mięsne, prawda, że w bardzo zmniejszonej liczbie idą od nas do Wiednia i Francji. Takie *changement des dames* jest dziś w modzie.

Masowe bankructwa dzierżawców i właścicieli ziemskich, jakie są dziś na porządku dziennym zniewalają

O znaczeniu związków organiczno-fosforowych na ziemiach próchnicznych mówi doświadczenie, wykonane w r. 1900 przez p. Karola Huppenthala w Stacji doświadczalnej chemiczno-rolniczej w Dublanach (Sprawozdanie kraj. Stacji 1900 V. str. 26). Badano wpływ przesuszenia ziemi na przyswajalność związków w niej zawartych. Użyto do tego doświadczenia ziemi, pochodzącej z pola uprawnego (gleba lössowa wzgl. niskiej zawartości próchnicy 2.45%) i ziemi łąkowej z 11% próchnicy.

Ziemiami przesuszonymi w suszarce, wzgl. świeżymi, napełniono wazonny i obsiano gorczyca. Oznaczono suchą masę plonów oraz kwas fosforowy i azot w nich zawarty. W niniejszym zestawieniu podaję tylko najważniejsze cyfry, wyjęte z pracy.

Ziemia z pola uprawnego.

Bez nawozu	Sucha masa części nadziemnych	Kwas fosforowy	Azot
Ziemia świeża	63.0	0.308	0.834
» przesuszana	64.2	0.358	1.007
Na superfosfacie			
Ziemia świeża	53.1	0.372	0.672
» przesuszana	69.0	0.522	1.103
Na saletrze			
Ziemia świeża	80.0	0.368	1.469
» przesuszana	89.5	0.427	1.772

Ziemia łąkowa.

Bez nawozu	Sucha masa części nadziemnych	W częściach nadziemnych kwas fosforowy	Azot
Ziemia świeża	81.4	0.188	0.401
» przesuszana	92.2	0.556	1.547
Na superfosfacie			
Ziemia świeża	24.0	0.177	0.296
» przesuszana	110.6	0.722	2.498
Na saletrze			
Ziemia świeża	88.8	0.492	1.286
» przesuszana	140.0	0.748	2.144

Jak z powyższego doświadczenia wynika, w glebie znajduje się stosunkowo wiele fosforu, związanego z ciałami próchnicznymi, który przez przesuszenie, powodujące rozkład próchnicy, stał się przyswajalny. Przyswa-

nas do zastanowienia się nad przyczyną tychże. — Dwa lata słabego urodzaju w tych okolicach nie powinny by powodować tyłu bankructw.. Mówiąc o klęsce nieurodzaju przemilczamy dyskretnie to, że od roku 1902 aż do roku 1911 Galicya miała lata bardzo urodzajne, a pod względem koniunktur handlowych, znakomite. Ceny zboża i wódki osiągnęły, zdaje się na długo niepowrotną wysokość.

Z tych lat dobrych powinnyby rolnicy mieć nagromadzone zasoby, któremi by opędzili niedobór lat nieurodzajnych. Mogłoby się to jednak stać tylko wtedy, gdyby na roli pracowali rolnicy, a nie spekulanci i geszefciarze. Ci bowiem nagromadzone zasoby wkładają nie w gospodarstwo, ale w interesa handlowe i przedsiębiorstwa.

Zaden kraj rolniczy w Europie nie ma tyłu alfabetów agronomii co Galicya. — Pierwszy lepszy kramarz, szynkarz, faktor, jutro może być tu rolnikiem i administrować większą własnością, nie dziwnego że z takim panem, grającym „*ca banque*“ rolnik zawodowy nie może wytrzymać konkurencyi i płacić horendalnie wysoką czynsz dzierżawne.

Ta niezdrowa spekulacja dzierżawami skończyła się niestety bardzo smutnie dla stron obu. Gorzej jednak wyszli na tem właściciele, niżli spekulanci dzierżawcy,

jalność fosforu organicznego w glebie będzie zależała od czynności ciał próchnicznych. Przyпускаjąc, że podobnie jak w ziemi łąkowej, użytej do doświadczenia przez p. Huppenthala, tak i w czarnoziemach, znaczna ilość fosforu jest silnie związana z ciałami próchnicznymi i dlatego gleba ta zazwyczaj tak silnie reaguje na nawożenie fosforowe.

Systematyczne badanie działania kwasu fosforowego w oborniku na czarnoziemie, przyniosłoby znaczne korzyści praktyczne. Np. wedle badań Schulzega wyzyskanie kwasu fosforowego obornika w okresie czteroletnim waha się od 15 do 75%, na piaskach dochodzi do 75%, w ciężkich glinach spada do 15%. Tego rodzaju doświadczenia polowe mogłyby wskazać, w którym roku po nawożeniu obornikiem należy stosować mineralne nawozy fosforowe. Sprawa dla Podola jest z tego względu tak ważna, że produkcja obornika w tamtejszych gospodarstwach jest na ogół bardzo ograniczona, gdyż warunki klimatyczne nie sprzyjają hodowli.

Rozstrzygnięcie kwestyi najodpowiedniejszego nawozu fosforowego dla czarnoziemiu ma znaczenie praktyczne.

Na razie mam tylko sprawozdania z trzech doświadczeń (dwa z pszenicą ozimą, jedno z żytem ozimem) więc na tak szczupłym materiale nie można kwestyi definitywnie rozstrzygnąć.

Jednakże chcę na podstawie tych trzech doświadczeń omówić momenty, które mogłyby wyjaśnić sprawę.

Sprawozdanie V.

P. J. Wielowiejski podaje następujące sprawozdanie: „Miejscowość Olejowa królewska, powiat Horodena 1912/13. Powierzchnia każdego poletka 200 m², podglebie löss. Płodozmian i sposób nawożenia, praktykowany w gospodarstwie, 7 połowy z 1 razowem nawożeniem obornika, 200 q na 1 morg. Pole, na którem przeprowadzono doświadczenie, ostatni raz nawiezione było obornikiem w r. 1909. Przedplon koniczyna. Uprawa: koniczynę przyorano piętrowo. Po odleżeniu zasiano ziarno, które przyorano czteroskibowcami. Nawozy rozsiano przed siewem ziarna i wraz z temże przyorano.

Ci bowiem złupiejszy nieraz doszczętnie majątek i zostawiwszy właścicielowi literalnie gołą ziemię, przenieśli się tam, skąd przyszli. Odbijają już teraz w innym „interesie“, śmiejąc się z ambarasów i kłopotów właścicieli.

Dziś kto chce pracować w jakimś zawodzie, musi mieć konieczne odpowiednie studia lub specjalnie wymagane przez władze kwalifikacje. Lekarz musi mieć dyplom, adwokat prócz dyplonu odpowiedniego lata praktyki w różnych gałęziach jurysprudeneyi, ba nawet odzawca wymagają świadectwa uzdolnienia. Słowem niema zawodu, niema dziś zajęcia, ażeby władze państwowe nie pytały tych, co się chcą tem lub owem zająć, czy mają do tego odpowiednie wykształcenie, praktykę ect.

Jedno tylko gospodarstwo rolne, połączone często z przemysłem i różnorodnymi innymi interesami, gdzie setki ludzi jest w zależności i stosunkach z kierownikiem gospodarstwa, stanowi wyjątek. — Tu żadnych literalnie nie trzeba uzdolnień, żadnych nie żądają kwalifikacyi.

Ze stosunki takie są wadliwymi i przynoszą nieobliczalne szkody dla gospodarstwa krajowego każdy nieuprzedzony przyznać to powinien.

Ludzie, stojący na straży naszych interesów rolniczych powinni wziąć tę sprawę pod rozwagę i dążyć do tego, aby w drodze ustawowej unormować te nie-

Zestawienie plonów w przeliczeniu na 1 ha w kg.

Nawożenie w kg na 1 ha. Plon z poletka przeliczony na 1 ha w kg ziarna słomy i plew	Stosunek ziarna do słomy i plew jak 1 do	Nawożenie w kg na 1 ha. Plon z poletka przeliczony na 1 ha w kg ziarna słomy i plew	Stosunek ziarna do słomy i plew jak 1 do
bez nawozu		150 kg 40% soli potasowej, 350 kg superfosfatu.	
17,00	60,00	8,50	45,00
11,50	49,00	14,50	58,00
16,00	59,00	12,50	59,00
14,85	56,00	11,85	52,00
			4,3
400 kg tomasyny		150 kg 40% soli potasowej, 400 kg tomasyny, 100 kg saletry chil.	
13,00	52,50	18,00	59,00
10,50	59,00	15,00	50,00
14,50	48,00	14,50	42,50
12,65	53,15	14,15	48,50
			5,4
350 kg superfosfatu		150 kg 40% soli potasowej, 350 kg superfosfatu, 100 kg saletry chil.	
14,00	59,00	11,50	47,00
9,00	49,50	14,50	52,00
14,50	47,50	15,50	52,50
12,50	50,00	18,85	50,50
			3,6
150 kg 40% soli potasowej, 400 kg tomasyny			
18,00	52,00		
17,00	51,00		
20,00	53,00		
18,85	52,00		
			2,8

„Siewu z powodu słoty dokonano niedokładnie i późno (w październiku). Pod zimę poszła pszenica mało zakorzeniona, na wiosnę z powodu obróbki w stanie mokrym, w jesieni zaskorupiła się powierzchnia ziemi, zaś w maju i czerwcu z powodu nadmiernych ślót wybujała i zwała się wszystka bez wyjątku. Doświadczenie nie daje obrazu pomyślnego działania któregośkolwiek nawozu, ani samego, ani w kombinacyi“.

Doświadczenie powyższe, jak p. J. Wielowiejski słusznie podnosi, ma względną wartość, ponieważ pszenica z powodu nieprzyjanych warunków źle się rozwinięła, na co zresztą wskazują niskie plony i niekorzystny stosunek ziarna do słomy. Jednakże doświadczenie

prawidłowe, ogólnemu dobru wielką szkodę wyrządzające stosunki.

Rząd i kraj łoży wielkie sumy na zakłady rolnicze i akademie, lecz kto się tam zechce uczyć, jeżeli wie, że po skończeniu nauk będzie miał te same prerogatywy co i ten, który szkół rolniczych nie kończył albo nawet praktyki i rutyny rolniczej niema.

Ustawa powinna wziąć w opiekę ukwalifikowanych rolników tak, jak bierze wszystkich w innych zawodach. Zarząd samodzielnym większej posiadłości powinien kierować tylko agronomom bez względu czy ta jest w dzierżawie, czy też nie. — Ekonomem na folwarku powinien być tylko ukończony uczeń szkoły rolniczej.

W interesie właścicieli większych posiadłości leży to, aby ustawa taka jak najprędzej weszła w życie. Świat. Komitet c. k. gal. Tow. gospodarskiego i Akademia w Dublanach zechcą tę sprawę przyjąć do dalszego traktowania i poczynienia odpowiednich kroków.

Leon Starkiewicz

nie jest tak bezwartościowe, jak p. Wielowiejski zaznaczył. Są wprawdzie duże wahania plonu z poletek równoległych, ale różnice pomiędzy poszczególnymi, różnie nawiezionymi poletkami, w każdym szeregu idą w tym samym kierunku. Pole podzielone było na trzy pasy, każdy po 7 poletek, pierwszy i trzeci pas wykazuje zgodność wyników, drugi pas daje ten sam wynik, jakkolwiek wahania pomiędzy poszczególnymi poletkami są większe i plony często niższe.

Wyniki nie są tak chaotyczne, jakby się na pierwszy rzut oka zdawać mogło. W działaniu samej tomasyny i samego superfosfatu niema wybitnej różnicy (prawdopodobnie użyto 7 kg superfosfatu a 8 kg tomasyny na poletka, dlatego, że oba nawozy były zapewne różnoprocentowe). Natomiast przy użyciu nawozu potasowego na wszystkich trzech pasach, stanowczo korzystniej działa tomasyna. Przy użyciu saletry różnice zawierają się.

Sprawozdanie VI.

P..... (brak podpisu) podaje następujące sprawozdanie. „Łuka mała, powiat skałacki 1912/13. Powierzchnia każdego poletka 200 m². Gleba, czarnoziem podolski. Płodozmian 13 połówka, obornik dwa razy co cztery lata. Półgnój pod bobik, jeden raz co 5 lat po koniczynie pod pszenicę.

Pole, na którym przeprowadzono doświadczenie, nawieziono przed 4 laty obornikiem, półgnój pod bobik. Przedplon owies z grochem. Rżysko zorano dwuskibowcami na 15 cm głęb. 15. sierpnia. 1. października zorano, poczem sprężynowano kultywatorami.

Nawozy rozsiano 5. października, natychmiast zawłęczono drewnianą broną, posiano pszenicę (ostkę czerwoną) siewnikiem rzędowym 112 kg na morg. 5. października zawłęczono drewnianą broną dwukrotnie. Data wzejścia 13. października 1912, data zbioru 13. i 14. sierpnia 1913⁴.

Zestawienie plonów w przeliczeniu na 1 ha w kg.

Nawożenie w kg	Stosunek ziarna do słomy i plew jak 1 do	Nawożenie w kg na 1 ha. Plon z poletka przeliczony na 1 ha w kg ziarna słomy i plew	Stosunek ziarna do słomy i plew jak 1 do
bez nawozu		11,15	37,15
12,05		6,40	34,60
9,85	3.7	9,85	36,65
400 kg tomasyny		18,90	39,20
14,45		15,80	43,20
16,20	2.4	16,20	39,25
350 kg superfosfatu		16,10	37,65
18,25		16,15	39,55
15,15	2.5	15,15	38,80
150 kg 40% soli potasowej, 400 kg tomasyny		18,25	34,25
13,90		18,25	47,05
16,80	2.3	16,80	39,25
150 kg 40% soli potasowej, 350 kg superfosfatu, 200 kg saletry		15,90	50,10
12,75		14,70	45,65
14,45	3.2	14,45	46,35

Powyższe doświadczenia, wykonane w tym samym roku, co poprzednie, wykazują również niekorzystny stosunek ziarna do słomy, plony są niskie. Wrażliwość na nawozy fosforowe bardzo silna. Wynik ostateczny zupełnie podobny, jak przy doświadczeniu poprzednim, tylko z tą różnicą, że tomasyna sama działa nieco lepiej, aniżeli superfosfat.

Przy użyciu nawozów potasowych różnica jeszcze bardziej wzrasta na korzyść tomasyny. Przy użyciu saletry oba nawozy fosforowe jednakowo działają. Co się tyczy stosunku ziarna do słomy stwierdzamy zupełnie analogiczne zachowanie się, jak w poprzednim doświadczeniu. Tomasyna i superfosfat wpływają mniej-więcej w analogiczny sposób na stosunek ziarna do słomy. Natomiast w obecności soli potasowej superfosfat obniża procent ziarna, tomasyna go podnosi.

Sprawozdanie VII.

P. Juliusz Friedberg podaje następujące sprawozdanie:

„Miejscowość: Bajkowiec (pow. Tarnopol).

Doświadczenie z żytem w r. 1910/11. Powierzchnia poletek 100 m².

Gleba: czarnoziem na glince przepuszczalnej. Płodozmian dowolny, obornik co 4 lata. Na polu, na którym przeprowadzono doświadczenie, wywieziono obornik w r. 1909 w jesieni 42 fur na morg. Przedplon — pszenica. Pszenica sprzątnięta 4. sierpnia. Orano na razówkę 5 cali głęboko 9. sierpnia, rola wilgotna, wałowana 12. sierpnia. Nawozy rozsiano ręką 12. sierpnia, zabronowano. Żyto *Petkus* 100 kg na morg szerokokutnie 26. sierpnia. Przykryto 4-skibowcami. Brona i wał. Na wiosnę zasiano koniczynę czerwoną. Data wzejścia 31. sierpień. 1910. Data zbioru 24 lipiec 1911⁴.

Zestawienie plonów w przeliczeniu na 1 ha w kg.

Plon z poletka przeliczony na 1 ha w kg ziarna słomy i plew	Stosunek ziarna do słomy i plew jak 1 do	Plon z poletka przeliczony na 1 ha w kg ziarna słomy i plew	Stosunek ziarna do słomy i plew jak 1 do
21,00		21,50	36,00
21,50		24,00	40,50
20,00		22,70	38,50
19,50		20,00	34,50
20,50	1.65	22,50	37,40
200 kg 40% soli potasowej		21,50	43,50
20,50		21,50	34,50
21,50		18,50	34,00
20,50	1.88	20,50	75,00
400 kg superfosf. mineralnego		23,50	41,50
19,00		22,00	34,50
16,50		20,90	34,90
20,90	1.70	23,50	37,50
21,50		21,50	31,50
22,50		22,50	35,00
200 kg 40% soli potasowej, 400 kg tomasyny		23,50	36,50
21,50		21,50	34,50
23,50		21,50	37,50
21,50		21,50	31,50
22,50		22,50	35,00
22,50	1.52	22,50	35,00

„Wszystkie poletka w jesieni jednakowo uszkodzone przez myszy polne. 20. września 1910 zrobiono następujące spostrzeżenie. Żyto na samej soli potasowej na poletkach wyglądało najgorzej. Listki żółte i nikłe. Na poletkach z tomasyną wyglądało lepiej, bujniej, jak na

superfosfacie nienormalnym (uwaga p. Juliusza Friedberga)⁴.

Jak z powyższego doświadczenia wynika, reakcja żyta w dobrym stanowisku jest na nawóz fosforowy słaba, choć widoczna. Cenne jest spostrzeżenie, że żyto na tomasynie lepiej wyglądało, aniżeli na superfosfacie. Sama sól potasowa działała w pierwszych stadiach szkodliwie, choć zły wpływ nie uwidocznił się w plonach. Doświadczenie powyższe zgadza się więc z wynikami obu doświadczeń poprzednich, przeprowadzonych z pszenicą.

Z nowszej literatury o żywieniu krów mlecznych.

(Ciąg dalszy).

V.

„Krótki zarys metod normowania paszy dla krów mlecznych“

przez p. Karola Różyckiego.

Na koniec naszych omówień — publikacja najnowsza i bezwzględnie najważniejsza.

Dziełko to wydane zostało w Warszawie przez Centralne Towarzystwo Rolnicze w bież. roku (1914). Nie wielkie ono wprawdzie objętością, bo zawiera wszystkiego 72 stron druku, ale natomiast bogate jest treścią. Autor powyższej pracy, były Dublańczyk i asystent prof. dra Malsburga przy katedrze hodowli w Dublinach, a od szeregu lat inspektor hodowlany w Królestwie, posiada widocznie jako teoretyk i praktyk głęboką wiedzę fachową. Opanował on też wszechstronnie najnowsze prądy w nauce żywienia, które streszcza bardzo jasno w powyższem swem dziełku, podając jako ich syntezę bardzo racjonalne normy żywienia krów, oparte na najnowszych zdobyczkach wiedzy. Celem bowiem rozpatrywanej pracy było — jak to zaznacza sam autor na wstępie — wykazanie, że między metodami skandynawskimi, a metodą Kellnera (wedle wydania VI z r. 1912) zasadniczych różnic nie ma i że śmiało obie te metody do wspólnego mianownika sprowadzić się dadzą. Autor zatem rozbiera szczegółowo badania duńskie, szwedzkie i Kellnerowskie, a następnie reasumując ich wyniki, podaje metodę ze wszech miar dogodną dla normowania karmy.

Powyższa książka obejmuje samą esencjonalną część żywienia krótko i węzłowato. Całokształt nowszych zdobyczy wiedzy w żywieniu krów mlecznych przedstawiony jest tutaj w sześciu rozdziałach.

Pierwszy z nich traktuje o badaniach duńskich, drugi obejmuje badania Kellnera, a trzeci badania szwedzkie. W czwartej zaś części porównywuje autor teoretyczne wyniki tych badań pomiędzy sobą, oceniając je krytycznie i wyciąga stąd nadar interesujące wnioski, doniosłego praktycznego znaczenia. O tych zaś wnioskach szczegółowo opiewa część V. — Szósta zaś i ostatnia obejmuje syntetycznie rezultaty poprzednich badań i rozumowań, a mianowicie w postaci norm karmnych i racyi dziennych oraz dokładną tabelkę pasz.

Nadto jest tam zamieszczona przydatna tabelka zapotrzebowania jednostek karmnych oraz strawnego białka na różne ilości udoju z uwzględnieniem równoczesnem żywej wagi krów.

Przeglądając każdy rozdział z osobna, widzimy, jak umiejętnie autor pojmuje swój przedmiot. Pisząc bowiem swoją książkę dla wykształcześniejszych kół rolniczych starał się przedstawić obszerniej zagadnienia najistotniejsze, poparte doświadczeniami, nie rozpisyuje się natomiast zbytnio nad pewnemi jeszcze niezupełnie wyjaśnionemi kwestyami — wiedząc, że w książce, dla praktyków przyznaczonej, byłoby to zbyt czcze.

W I. rozdziale przedstawia autor pokrótce historję poglądów na żywienie krów mlecznych przed badaniami prof. Fjorda, a następnie rozpatruje badania odnośne Duńczyków pod kierunkiem owego wielce zasłużonego dla hodowli męża, który pierwszy wpadł na szczęśliwy pomysł badania zdolności wytwórczej poszczególnych pasz przez same zwierzęta, a nie, jak dotychczas bywało, li tylko za pomocą grubej analizy chemicznej środków pokarmowych, nieuwzględniającej niekiedy nawet strawności poszczególnych ich składników, jako miała się rzecz przed Wolfem lub Kühnem. — Autor tedy wyjaśnia, że celem doświadczeń duńskich było po pierwsze: wycenić zdolność wytwórczą poszczególnych pasz, zbadanych bezpośrednio na samych zwierzętach, a powtóre: znaleźć prostą, praktyczną i niezawikłaną formułę żywienia, którąby każdy gospodarz, (głównie zaś włóścianin duński) mógł się łatwo i z korzyścią posługiwać w swem gospodarstwie. Cel ten rzeczywiście osiągnięto przez doświadczenia wyśrodkowanie jednostek karmnych (u autora „pokarmowych“), zwanych też „liczbami zastępczemi Fjorda“, które uaooczniają zarazem, jaką ilością mogą się różne pasze wzajemnie zastępować przy produkcji mleka w stosunku do zasadniczej jednostki*) mieszaniny pasz, przyjętej za podstawę do obliczeń. — W jaki sposób wyprowadzono w Danii jednostki karmne uaooczniają załączone tablice (1, 2, 3 i 4) wraz z objaśnieniami. Z porównania związków odżywczych poszczególnych pasz, bądźto surowych, bądźto strawnych w rozmaitych kombinacyach, widzimy, jak różna one przedstawiają wartość odżywczą. Słusznie tedy zbija autor zarzuty czynione jednostce karmnej, że ona, będąc wynikiem praktycznych doświadczeń, jakoby nie była ściśłą: „ale przecież żadna inna metoda — powiada on, — oparta na zasadzie oceny wedle poszczególnych składników strawnych, nie jest ściślejszą. Czy analiza chemiczna daje nam coś więcej, aniżeli przybliżone pojęcie o t. zw. białku, amidach, tłuszczu, włókniku, a zwłaszcza węglowodanach? A cóż dopiero, gdy zagniemy obliczać strawność tych problematycznych składników na podstawie t. zw. „przeciętnych współczynników strawności“ i dalej wartość energetyczną, wartościowość odżywcza i t. p. Czy w ten sposób cyfra, przygotowana z wielkim zachodem będzie ściślejszą? Wątpię, bo gdy się znajdzie choćby jedna kapryśna krowa, która nie zechce uznać naszych trudów i zapragnie własnym rozumem ocenić paszę, to całe nasze zabiegi będą bez wartości“.

Następnie zastanawia się autor, w jakich warunkach „liczby zastępcze“ mogą być stosowane, czy posiadają one znaczenie bezwzględne, czy też zachodzą jakie okoliczności, któreby je modyfikowały? — Powiada, że jednostka karmna, jako wyraz zdolności wytwórczej paszy, jest zależną od ilości energii, mogącej być zużytkowaną produkcyjnie przez organizm, oraz od ilości związków azotowych, warunkujących wszelkie procesy życiowe, dlatego szczegółowo zajmuje się on rozświetleniem tych pierwszorzędných problemów w żywieniu zwierząt, a mianowicie: 1) Stosunkiem ciał azotowych do bezazotowych. 2) Minimum ciał azotowych. 3) Wreszcie minimum białka, i 4) minimum amidów. Z wyników tedy typowych doświadczeń duńskich dowiadujemy się, że stosunek karmny może się wahać w dość szerokiach granicach, bo między 1:4 a 1:9. Z tego wynika konsekwencya, że jednostki karmne duńskie podają ilości pasz poszczególnych środków pokarmowych w granicach stosunku pokarmowego 1:4—1:9, posiadające jednakoową zdolność wytwórczą i mogące się właśnie z tego powodu nawzajem zastępować.

Najbardziej interesującemi są badania duńskie w sprawie rozstrzygnięcia kwestyi o minimalnym zapotrzebowaniu ciał azotowych wogóle, następnie o roli

*) Zasadnicza jednostka nie jest we wszystkich krajach, postępujących się systemem jednostek karmnych, jednakową; zależy ona bowiem od pasz, jakie brano do doświadczeń. Właśnie obecnie panuje powszechnie tendencya do wyrównania tychże.

amidów w paszy bytowej i produkcyjnej u krów i wreszcie o minimum białka i amidów. Z odnośnych doświadczeń duńskich, załączonych w tablicach 13, 14, 15, 16, 17 i 18, dowiadujemy się, że: 1) Krowa zadowolona się może znacznie mniejszą ilością ciał azotowych od tej, jaką podawał swego czasu Wolff i Kellner. 2) Jeżeli ilość azotu białka wystarczy na pokrycie azotu wydalanego w kale i wydzielanego w mleku, to na pokrycie azotu w moczu wystarczy azot zawarty w amidach strawionych przez krowę, czyli że zapotrzebowanie azotu w paszy bytowej może być pokryte azotem amidów. Na produkcję mleka i mięsa może być azot amidów także użyty, jednakowoż dzieje się to tylko wtedy, gdy krowa jest zmuszona pokrywać zapotrzebowanie białka z własnego ustroju. Wynika więc stąd, że amidy nie są równoważne z białkiem bezwzględnie, gdyż tylko w paszy bytowej, przeznaczonej na funkcje fizjologiczne mogą one zastępować białko. 3) Okazuje się dalej z tych doświadczeń, jak małą ilością białka może krowa zadowolona się na opędzenie potrzeb życiowych, bo 175 gramami białka na 1000 kg ż. w. 4) W miarę zwiększania azotu w paszy, krowa wydala nadmiar tegoż w moczu, zatem azot zostaje niewłaściwie zużyty i idzie na marne.

Z dalszych doświadczeń duńskich okazało się, że jako współczynnik strawności białka można przyjąć współczynnik strawności tegoż w pepsynie i kwasie solnym, oraz że w normach paszy należy także uwzględnić azot wydzielony z soków trawiących w jelitach, a mianowicie po 5 gr na 1 jednostkę karmną. W końcu utrzymują Duńczykowie, jakoby na produkcję mleka potrzeba było tylko tyle strawnego białka, wiele go krowa w mleku wydziela. — Twierdzenie to wprowadzają oni z przemiany energii sposobem pośrednim. Autor omawianej książki wyraża się zaś w tej mierze jak następuje: „Tęgo rodzaju metoda nie daje nam jeszcze pojęcia o rzeczywistej przemianie energii, nie wiemy bowiem wiele jej krowa zużyła na utrzymanie bytu; nie wiemy wiele energii kosztowała ją produkcja mleka*. W tem właśnie tkwi błąd zasadniczy w wyciągniętych nieracjonalnie wnioskach duńskich. Już bowiem z doświadczenia załączonego w tabl. 23. i nst. wpada w oko „pięta Achilleusza“ tego rozumowania Duńczyków, a mianowicie, iż wnoszą oni z ilości energii, mierzącej się w mleku na zapotrzebowanie tejże w paszy, użytej na produkcję mleka, zaś resztę energii kładą na karb funkcji życiowych. Stąd to w konsekwencji tego Duńczycy obliczają w swoich normach za dużo paszy na karmę bytową, bo aż 7 jednostek na 500 kg ż. w. — czyli 1.4 j. na 100 kg ż. w., — a za mało na karmę produkcyjną, bo tylko $\frac{1}{2}$ jednostki*).

Temu nieusprawiedliwionemu pojmowaniu rzeczy przeczą tak badania szwedzkie N. Hanssona, jak Kellnera i innych uczonych, a daje temu wyraz autor omawianej książki w IV. rozdziale o „minimum energii“ na str. 41—45. Na podstawie więc racjonalnie wyciągniętych wniosków szwedzkich oraz Kellnera, uważa też autor niniejszej książki ich normy karmienia krów mlecznych za trafniejsze, a więc lepsze i daje im przeto pierwszeństwo przed duńskimi tak w teorii, jak i w praktyce, tem bardziej, że dają się one sprowadzić do wspólnego niejako mianownika.

Nie można jednak odmawiać z tego powodu wielkich nawet zasług Duńczykom, gdyż oni pierwsi położyli podwaliny pod racjonalne żywienie krów mlecznych.

Dalej zajmuje się autor obszerniej badaniami Kellnera i badaniami szwedzkimi, które są przedstawione i ze sobą porównywane w następujących rozdziałach. W II. części podnosi on główniejsze zasługi Kellnera w żywieniu zwierząt. W pierwszym rzędzie stworzył on pojęcie „wartościowości pasz“ eksperymentalnie udowodnione i określone. W tem tkwi olbrzymi krok naprzód w dziedzinie normowania paszy, gdyż umożliwiła

ocenę rzeczywistej wartości pokarmu. Z doświadczeń bowiem okazuje się, że pewna część energii, znajdującej się w strawionej części paszy, nie może być zużyta produkcyjnie przez organizm, lecz zużywa się na pracę żucia, trawienia i przyswajania. Popobna myśl „wartościowości pasz“ tkwi też w doświadczeniach duńskich, (a po części datuje się nawet jeszcze od czasów Thaera), lecz nie była tam dość jasno sformułowana.

Bardzo wielką zasługą dla hodowli jest wprowadzenie do nauki żywienia „wartości skrobiowej“ na oznaczenie rzeczywistej, odżywczej wartości paszy przez sprowadzenie najważniejszych jej składników (białka, węglowodanów, łącznie też włókniaka i tłuszczu) do jednego wyrazu wartości czystej skrobi, w czem kryje się też równocześnie wartość energetyczna danej paszy dla pewnych celów produkcyjnych.

Nader cenne są ostatnie doświadczenia Kellnera nad krowami dojnymi oraz modyfikacja jego pierwotnych norm pod wpływem wyników doświadczeń skandynawskich oraz swoich własnych. — Na podstawie bowiem licznych swych badań wypowiedział on cenną konkluzję, że na wytworzenie

1 części tłuszczu w mleku potrzeba	3.89 cz. wart. skrobi
1 „ cukru mlekowego	1.05 „ „ „
1 „ substancji azotowych	0.94 „ „ „

Wskutek tego normy jego pierwotne uległy znacznej redukcji tak co do wartości skrobiowej, jak co do białka.

Autorowi książki „Krótki zarys etc.“ należałoby zrobić mały zarzut, że po części sam zmienia obliczenia Kellnera¹⁾ w ten sposób, że przyjmując nieco inny skład mleka, aniżeli to podał był Kellner przy swoich obliczeniach, — wyprowadził nieco wyższą wartość skrobiową karmy na 1 litr mleka, a mianowicie 237 gram. wart. skrob., podczas gdy u Kellnera wynosi ona 200 gr.

Nie jest to oczywiście błąd zasadniczy, gdyż wartość skrobiowa karmy może się zmieniać zależnie od składu chemicznego danego mleka. Lecz chodzi tu o zasadę, gdyż — mojem zdaniem, powinno się podawać rezultaty prac klasycznych badań w niezmięnionej ich formie.

Podobnie też ma się rzecz z wartością skrobiową w karmie bytowej. W praktyce radzi Kellner stosować 5 kg wart. skrob. na 1000 kg ż. w., a nie 4 kg. Tę ostatnią ilość możnaby stosować tylko w wyjątkowych wypadkach, jako wystarczającą wyłącznie jako na funkcje życiowe danego osobnika.

Dałoby się może jeszcze zwrócić uwagę na rozwiązanie problemu: ile przechodzi z wartości skrobi w paszy do mleka (str. 40). Zupełnie logicznie wyprowadza autor z ostatnią enuncjacyą Kellnera, że przy tworzeniu tłuszczu przechodzi 62% w. skrob., a przy tworzeniu cukru mlekowego 75%. Natomiast co do białka, to tutaj postąpił chociaż niebłędnie, to jednak nieco inaczej, gdyż podaje dla białka analogiczną liczbę 75%, podczas gdy według enuncjacji Kellnera powinno być 100%. Wyświetlenie działania białka w organizmie i w tworzeniu się mleka potrzebuje jeszcze dalszych studyów. Chociaż bowiem Kellner, jakoteż N. Hansson podają, według powyższego rachunku, że białko przy produkcji mleka posiada teoretycznie pełną swą termiczną wartościowość, to jednak żaden z tych badaczy nie trzyma się tego w swoich normach, stosowanych dla faktycznego użytku, stosują bowiem w praktyce zawsze znacznie większe dawki białka. Zapotrzebowanie zaś w karmie produkcyjnej tylko takiej jego ilości, ile wydziela się w mleku należy chyba do utopii.. Widać to zresztą z doświadczeń duńskich i innych, że rzeczywiste tylko 85% straw. białka przechodzi z karmy produkcyjnej do mleka bez naruszenia równowagi azotowej (strona 55. — tabl. 42.).

C. d. n.

* W dawniejszych swoich normach dawali Duńczykowie 1 jednostkę na 100 kg ż. w., a na każde znowu 3 kg mleka 1 jednostkę.

¹⁾ Patr.: Oskar Kellner: Die Ernährung der landw. Nutztiere S. 589. — VI. Auflage. Berlin 1912.

Z postępu rolniczego.

Badania uszkodzeń buraków cukrowych z powodu pogłównego użycia saletry chilijskiej. Prof. dr Aumann z Hildesheim donosi do *Hannov. Land u. Forstwirt. Zeitung* o tego rodzaju uszkodzeniach co następuje:

Dnia 13 maja r. z. zostaliśmy zawiadomieni, że w jednym folwarku, położonym w powiecie Hildesheim, po użyciu saletry chilijskiej cały łąn buraków cukrowych został zniszczony.

Po przybyciu na miejsce sprawdziliśmy naocznie, że tak jest istotnie. Na znacznej przestrzeni, uprawionej burakami cukrowymi, roślinki znikły prawie zupełnie, a tylko rzadko gdzie zauważyć się dała roślina żywa i czerniała. Szkodników zwierzęcych na tej roli nie można było wyszukać, a korzonki i szczątki liści roślinek burakowych nie okazywały żadnych uszkodzeń. Badanie mikroskopijne roślin również nie dało żadnego wyjaśnienia.

Ponieważ uszkodzenia pojawiły się po nawożeniu pogłównem saletrą chilijską, co było wykonane w dniu 8 maja, a na sąsiednim polu buraki cukrowe, które nie były saletrowane, miały wygląd świeży i zdrowy, przeto prawdopodobne było przypuszczenie, że użycia saletry chilijska zawierała w sobie jakąś truciznę roślinną, może znany *perchlorat*, co zresztą w ostatnich latach zdarzało się dość rzadko. Niepodobnem było przypuścić, żeby użycie pogłowne saletry samej przez się, było przyczyną uszkodzenia roślin, bo przecież użycie tego nawozu praktykuje się tu od 30—40 lat, a nigdy nie zauważono żadnego uszkodzenia.

Użyta saletra chilijska była przez nas badana. Wynik badania był następujący:

Zawartość azotu była normalna, *perchloratu* nie było wcale, tak samo okazała się nieobecność wolnych kwasów, jako też alkali grzyzących. A zatem uszkodzenia nie mogły pochodzić z winy saletry.

Tymczasem dochodziły do nas ciągle nowe wiadomości o zniszczeniu plantacji buraków cukrowych. Nie tylko w okręgu Hildesheim, ale i w okręgu Hannover-skim, całe łąny buraków cukrowych zniknęły po użyciu saletry chilijskiej, gdy tymczasem na sąsiednich polach, które nie były saletrowane, rośliny buraków stały nieuszkodzone.

We wszystkich wypadkach saletrowanie było wykonane 8 albo 9 maja. W majątku Drispentstadt saletrowanie wykonano 8 maja na 11 $\frac{1}{2}$ morgach, 10 maja około 95% roślin czerniało i powiędło. Następnie 9 maja saletrowano jeszcze 31 morgów. Na plantacji posypanej od godziny 5 do 6 $\frac{1}{2}$ rano, zginęło do 50%, a tam, gdzie saletrowano od 6 $\frac{1}{2}$ do 8 godziny, zniszczenie roślin dochodziło do 80%. Natomiast na polu, które było saletrowane 9-go po południu, a także i 10 maja, rośliny buraków nie zostały wcale uszkodzone.

Jakkolwiek chemiczne badania nie zdołały w saletrze wykryć żadnej trucizny dla roślin, to jednak nie było wykluczone, że saletra zawierała w sobie jakąś dotąd nieznaną truciznę. Kwestya ta mogła być wyjaśniona tylko przez doświadczenie vegetacyjne. Ponieważ stacya doświadczalna w Hildesheim nie posiada domu vegetacyjnego, przeto odnośne doświadczenia przeprowadzone zostały przez stacyę rolniczą doświadczalną w Harleshausen, należącego do instytutu rolniczego w Gettyndze.

W Gettyndze młode roślinki buraków, które pod nakryciem kloszów dłuższy czas w wilgotnym stanie były utrzymywane, posypywano małą ilością: a) podejrzanej saletry i b) czystą saletrą. Następnego dnia roślinki całkiem młode, t. j. takie, które dopiero liścienie ukazywały, zginęły zupełnie, podczas gdy rośliny większe wykazywały na liściach silne plamy, jakby popypalane.

W Harleshausen robiono doświadczenia również z saletrą podejznaną i czystą. Ilość użytej saletry odpowiadała w jednym szeregu doświadczeń 1 q na morg (pruski) — w drugim zaś $\frac{1}{2}$ q na morg.

Urządzenie doświadczeń było następujące:

W doniczkach I. i II. saletra w rozczynnie dana była na ziemię.

W doniczkach IIIa i IVa najpierw liście zostały zwilżone, a następnie posypane saletrą.

W doniczkach Va i VIa liście suche były posypane saletrą

W doniczkach IIIb, IVb, Vb, VIb postępowano jak przy IIIa, IVa, Va i VIa, lecz po posypaniu roślin saletrą, spryskano je wodą.

Wynik tych doświadczeń był ten, że we wszystkich wypadkach działanie podejrzanej saletry było takie same, jak saletry czystej.

W doniczkach I. i II. nie zauważono żadnych uszkodzeń, a rośliny rozwijały się bardzo bujnie.

W doniczkach IIIa i IVa liście były pożarte, a rośliny z wielką trudnością przychodziły do siebie.

W doniczkach Va i VIa rośliny były również silnie uszkodzone, jednak po pewnym czasie przyszyły do siebie.

W doniczkach IIIb, IVb, Vb, i VIb okazało się wprawdzie kilka miejsc uszkodzonych, co jednak wkrótce ustąpiło.

Z tych doświadczeń, przeprowadzonych w Gettyndze i w Harleshausen wynika najpierw, że wzięta do użycia saletra żadnych składników trujących rośliny nie zawierała i nie była powodem uszkodzenia roślin. We wszystkich wypadkach działanie saletry podejrzanej, jak i chemicznie czystej było takie same.

Uszkodzenia występowały tam, gdzie saletra, czy to podejrzana, czy też czysta, na liściach się zatrzymała, a uszkodzenia te były tem większe, im dłużej na liściach pozostawała i mogła żraćco na nie oddziaływać.

Otóż przed 8 maja były silne deszcze, zarówno rola jak i rośliny były bardzo mokre. Dzień 8 maja był bez deszczu, ale temperatura się obniżyła i spada może do 0°, 9 maja około 7 godziny był przymrozek.

Można tedy przypuścić, że rozsypana saletra chilijska mocno się przykleiła do mokrych liści roślinek buraków, a że z powodu wilgotnego powietrza nie mogła skryształizować i odpaść, ani też przez deszcz nie była splukana, przeto żrące jej działanie trwało dłuższy czas. Do tego żrącego działania przyczynił się jeszcze przymrozek, a tak młode delikatne roślinki, musiały uleść wobec połączonego nieprzyjemnego działania tych czynników.

Z wypadku tego możemy wysnuć następujące wnioski:

Jeżeli po dłużej trwającym deszczu, rola i liście są bardzo mokre, a raptem nastąpi zimno, to w takim czasie nie należy saletry używać pogłównie.

Należy kilka dni przeczekać, dopóki, albo rola nieco nie obeschnie, a temperatura powietrza się nie podniesie, albo póki nie nastąpi nowy deszcz, któryby saletrę, przylegającą do liści mógł splukać.

S. W.

Maszyna do kopania ziemniaków wynalazku p. Dijkiewicza, Pisze o niej p. Z. Ludkiewicz w *Wileńskim Tygodniku Roln.* Dotychczas naproźno wynalazcy trudził się nad zbudowaniem maszyny do kopania ziemniaków, któryby nietylko kłębę wykopywał, lecz jednocześnie zbierała je i wsypywała np. do podstawionego worka lub kosza. Kilka lat z rzędu nad tą kwestyą pracował także p. Dijkiewicz. Ostatecznie udało mu się skonstruować maszynę, która w rzeczy samej już ziemniaki kopać może.

Maszyna p. Dijkiewicza nie tylko wykopuje ziemniaki z ziemi, lecz odsewa je i zsypuje do podstawionego kosza lub worka. Niewątpliwie przyjdzie Czytelnikowi na myśl, że jest to maszyna niezmiernie skomplikowana, pełna trybów, transmisyi i łańcuchów. Tymczasem przeciwnie — widzimy tu wprost niezwykłą prostotę konstrukcyi; w dosłownym wyrazu tego znaczeniu niema ani jednego trybu, ani jednego łańcucha (nie licząc łańcucha do zaczepienia stelwagi) lub jakiegokolwiek innej transmisyi. Maszyna składa się z dwóch

zasadniczych części: pługa wyorywającego ziemniaki i sprzęgniętego z nim, jednak niezależnie pracującego, kosza do odsiewania ziemniaków. Pług ten wyorywa ziemniaki zupełnie dokładnie, tembardziej, że głębokość jego biegu może być regulowana, przeorywania więc następnego ziemniaczyska niema zupełnie potrzeby. Dziennie może zrobić taka maszyna lekko jedną dziesięcinę. Do obsługi potrzebuje pary średnich koni, dwu mężczyzn i do 10-ciu kobiet lub dzieci. Kobiety i dzieci potrzebne są tutaj do wrywania naci przed maszyną, oraz do zbierania tych kłębów, które czasami przeskakują przez odkładnicę pługa maszyny i nie dostają się w ten sposób do kosza odsiewającego.

W zeszłym roku maszyna ta kopała już ziemniaki w Poświętce pod Wilnem. Pracę swoją wykonywała dobrze, raz tylko konie się spłoszyły, gdyż w rzeczy samej maszyna ta pomimo prostoty w konstrukcji ma wygląd przeraźliwy — ogromny kosz-bęben sunie tutaj po polu.

Być może, iż wynalazek p. Dijakiewicza narazie posiada niemal jeszcze braków natury technicznej. Piszę „być może”, gdyż każdy nowy wynalazek zwykle nie ma braków z początku posiada. W każdym razie maszyna ta ziemniaki kopać i zbierać może. Wykonywa zaś tę czynność nader ekonomicznie, a więc zadaniu swemu już i obecnie odpowiada. Niezwykłą zaś jej zaletą z punktu widzenia teoretycznego i praktycznego jest jej zdumiewająca prostota.

Na sezon nadchodzący p. Dijakiewicz ma już zbudować pewną ilość swoich maszyn i będzie je sprzedawał. Cena nie będzie zbyt wygórowana, zapewne nie będzie wyższy dwukrotnie cenę zwykłej kopaczki. Życzyłby więc należało, aby zamożniejsze gospodarstwa nasze zechciały nabyć maszyny p. Dijakiewicza w celu dokonania z niemi prób.

Drobne porady.

Wczesne sianokosy. Od Pana Stanisława Ostaszewskiego z Klimkówki (koło Rymanowa) odbieramy wiadomość o bardzo wczesnych sianokosach, bo uskuteczonych już 1-go i 5-go maja. Trawy zebrane w tym drugim dniu miały do 50-ciu cm wysokości. Naturalnie przeważały gatunki wczesne, a więc Wyceńnic łąkowy, zwany lisim ogonem (*Alopecurus pratensis*) i tomka wonna (*Anthoxanthum odoratum*). Z motylkowych miały przeważać komonica rókowata (*Lotus corniculatus*), która podobno już kwitła!.

Nawiązując do powyższego zaznaczamy, że w ogóle zbieranie tak bardzo wczesnych pokosów z łąk dobrych, t. j. porośniętych roślinnością szlachetną, nie jest w zasadzie wskazane zbiera się bowiem wprawdzie paszę o wielkiej wartości odżywczej, ale wysokości plonów na tem cierpi.

Faktem sprawdzonym licznymi próbami jest, że czem więcej pokosów zbiera się z łąki w ciągu roku, tem mniej wynoszą w sumie plony, tak, że jako optimum uznak należy dwa pokosy, wyjątkowo trzy, nigdy jednak więcej. Zbierając pierwsze siano już w pierwszych dniach maja, można jeszcze, przy sprzyjającej pogodzie, na łące dobrej zebrać podobno jeszcze 3 pokosy w roku, jednakże suma ich będzie mniejsza od sumy tylko dwóch — względnie trzech pokosów.

Mimo powyższego, taki wczesny zbiór siana jest bardzo wskazany w pewnych wypadkach — naturalnie, nie mówiąc tu o potrzebach gospodarskich — mianowicie szczególnie tam, gdzie się ma do czynienia z łąką zachwaszoną chwastami liściastymi, np. ostem (*Cirsium oleraceum*) szczawiami (*Rumex*), rdostami (*Polygonum*), licznymi gatunkami z rodziny złożonych (*Compositae*), wargowych (*Labiatae*) i zwłaszcza trędownikowatych (*Scrophulariaceae*) i t. d. i t. d. Przez taki wczesny zbiór uniemożliwia się okwitnienie tychże roślin, a zatem dalsze rozmnażanie się z nasion. Systematyczne stosowanie takich wczesnych zbiorów siana przez parę lat na danej łące zachwaszonej powoduje w rezultacie zanik tychże

chwastów, jakkolwiek bowiem wiele z nich jest trwałych, t. j. odnawiających się co wiosnę z części podziemnych, to jednak rozwój na tej drodze ogranicza się zwykle do paru lat, poczem roślina ginie.

Sposób powyższy działa na oczyszczanie łąki z chwastów takich tem lepiej, o ile po takich wczesnych, w ogóle częstych podkoszeniach łąkę się silnie walcuje. To nam tłumaczy, dlaczego również i spasanie na wiosnę łąki zachwaszonej, przyczynia się niekiedy do podniesienia jej kultury.

Wreszcie wczesny zbiór siana jest bardzo wskazany na łąkach wilgotnych, zwłaszcza porośniętych gatunkami młannej (*Glyceria*) i mozga trzcinową (*Phalaris arundinacea*). łąkami roślinami takimi porośle, dają w maju siano bardzo dobre, podczas gdy ta sama pasza zebrana w czerwcu, czy nawet — jak to się zdarza — w lipcu daje raczej ściółkę.

Widzimy zatem, że czas zbioru siana zależy przedewszystkiem od natury danej łąki — nie należy zatem nigdy wykonywać go szablonowo w pewnym stałym terminie na wszystkich łąkach, lecz dostosować go do ich jakości.

Bronisław Janowski.

Dziesięć warunków ekonomicznych hodowli drobiu.

W Ameryce, gdzie hodowla drobiu prowadzona jest wzorowo i na szeroką skalę, w celu pomysłnego jej rozwoju, hodowcy trzymają się 10 ciu następujących warunków: 1) Starają się o powiększenie nieśności kur w czasie, gdy jaja są drogie. 2) Wyłączyć kurczęta wtedy, gdy jaja są tanie. 3) Kurczęta wylać jak można najwcześniej i o ile można najwięcej. 4) Podczas gdy jedne kury siedzą na jajach, drugie powinny się nieść. 5) Młode kury należy zatrzymywać, gdyż cenią się dużo i zaczynają się nieść pod zimę. 6) Wszystkie kury starsze nad 3 lata należy bezwarunkowo z gospodarstwa usuwać. 7) Na sprzedaż hodować tylko kury najwięcej mięsne, nie żałując dla nich karmy. 8) Należy pamiętać, że dobrze odkarmiane kury dają najlepszy zarobek. 9) Mało doświadczeni w hodowli drobiu powinni zaczynać ją na małą skalę. 10) Konieczne jest przy zbywaniu drobiu zwracać uwagę nawet na drobiazgi, naprzykład: czystą wodę, zieleninę, wapno i t. d., wszystko to jest niezbędne dla kur.

Przegląd krytyczny wydawnictw.

(Dłuższe oceny i wzmianki, zamieszcza się tylko o książkach, nadesłanych bezpośrednio do Redakcji Rolnika).

Redakcja

Siano (Sprzęt i przechowanie). W. J. Zieliński. 4 rysunki w tekście. Warszawa-Lwów 1914., nakładem „Biblioteczki rolniczej”. Cena 1 Kor. 30 gr.

W literaturze naszej rolniczej mało spotkać można prac, odnoszących się do tematu powyższego, tak ważnego ze względu na znaczenie, jakie zdobyło sobie w czasach ostatnich siano łąkowe. Nie mówiąc o tu i ówdzie po czasopismach rolniczych rozsypanych, mniej lub więcej wyczerpujących temat w artykułach, wymienił chyba możemy tylko z nowszych dzieł pracę prof. Sikorskiego, gdzie jednak że temat powyższy jest opracowany jako jeden z rozdziałów dzieła „Uprawa łąk i pastwisk”. Po zatem mamy kilka tłumaczeń, między którymi „Zbiór i przechowywanie roślin pastewnych” Böhmego zajmuje miejsce znaczne.

Dziełko p. Zielińskiego jest więc prawdziwą nowością w naszej literaturze rolniczej, gdyż opracowane jest oryginalnie, a poświęcone wyłącznie tylko temu przedmiotowi, przyczem w broszurce o niewielkich rozmiarach, bo na 46 stronach, omawia dostatecznie wyczerpująco całą.

Po krótkim wstępie na temat kiedy i jak kosić, zastanawia się autor nad procesami i zmianami, zachodzącymi w paszy po skoszeniu i w czasie jej przechowania. Rozdział ten w sposób bardzo jasny wyjaśnia przyczyny psucia się siana i uzasadnia konieczność zachowania pewnych ostrożności przy robieniu jego.

W dalszym ciągu omawia autor różne metody konserwowania paszy zielonej, a więc przyrządzanie siana

zielonego, zwykłego i prasowanego, siana brunatnego i metodę Klappmajera.

Dalej przechodzi do opisu sposobów przyrządzania paszy kiszzonej kwaśnej i słodkiej — wreszcie osobny rozdział poświęca t. zw. silowaniu, czyli przechowywaniu paszy szczupłej w specjalnych budynkach t. zw. silach, które w ostatnich czasach poczyna się w Europie przyjmować w ślad za Ameryką.

Rozdziały powyższe są równie sumienne a przejrzyste wypracowane, tak, że po przeczytaniu całego dziełka uzyskuje czytelnik od razu jasny pogląd na całą rzecz, bez konieczności przeprowadzania dłuższych studiów książkowych.

Dziełko to zatem jest — jak widzimy — zupełnie „w stylu” „Biblioteczki rolniczej” tego miesięcznika, który tak utrafił w ton naszych potrzeb w kierunku posiadania podręczników gospodarskich.

Nie wątpię też, że Czytelnicy Biblioteczki powitają to nasze dziełko z prawdziwą radością.

Dziełko to zasługuje tembardziej na polecenie, że niesytą u nas sprawą „robienia siana” bardzo dużo pozostało do życzenia. Większość naszych gospodarzy nie zna zupełnie podstaw właściwych tj. owych procesów, jakie się odbywają w sianie suszonym, nie umie też poradzić sobie w razach wyjątkowych, np. śloty, niekorzystnej pogody.

Skutkiem tego rokrocznie marnują się u nas olbrzymie ilości paszy, zwłaszcza w latach takich, jak np. rok ostatni, w którym z powodu ciągłych ślot, zawodziły zwykłe sposoby suszenia siana. Nie ulega też wątpliwości, że wprowadzenie sposobów postępowych, zwłaszcza używanie do suszenia osobnych przyrządów, zwłaszcza t. zw. trójnogów, mogłoby w wielu wypadkach skutecznie zapobiedz szkodliwemu brakowi paszy.

B. Janowski

BIBLIOGRAFIA.

Sichere und rasche Bekämpfung und Vertilgung der an sich harmlosen Maul- und Klauenseuche. (Dritter Teil). Der grosse Erfolg des andauernden Niederganges der Seuche in Deutschland, und neue Versuche und Beweise, gesammelt im August und September 1913 auf der Hochalpe Fallers Mühlen (Graubünden, Schweiz). Von L. Hoffmann, ordentlicher Professor der Tierheilkunde. Kommissionsverlag von Stähle & Friedel, Stuttgart 1914.

Die Anlagen von Dauerweiden und ihr Betrieb nach neueren Erfahrungen. Von Karl Schneider, Domäne Kleberberg bei Hachenburg (Westerwald). Zweite, vermehrte und verbesserte Auflage. Mit 11 Abbildungen und 11 graphischen Tafeln. Verlag von Wilh. Gottl. Korn in Breslau 1913. Preis 1 K 92 h.

Kulturtechnischer Wasserbau. Handbuch für Studierende und Praktiker von Adolf Friedrich, k. k. Hofrat, o. ö. Professor an der k. k. Hochschule für Bodenkultur in Wien. Dritte, umgearbeitete und erweiterte Auflage. Zweiter Band. — Die Wasserversorgung der Ortschaften. — Die Stauweiberbauten. Die Kanalisation der Ortschaften, Reinigung und landwirtschaftliche Verwertung der Abwässer. — Mit 318 Textabbildungen und 25 Tafeln. Berlin 1914. Verlag von Paul Parey. Preis 25 M.

Z rynku zbożowego i pieniężnego.

Wiedeń, 12. maja 1914.

Gdy zasiadam do niniejszej korespondencji, nadeszły już z różnych stron Austro-węgier wiadomości o spadły dżdżach. Nie omieszkają one zmienić położenia targu pieniężnego, bo suszą tłumaczono tendencję zwykłą, jaka panowała podczas minionego tygodnia, oprócz w jego połowie, w której także spadły deszcze. Już też nie ustają głośno protesty przeciwko ostatniej opinii ministerstwa rolnictwa w Pesce. I nie są bez

słuszności, mianowicie, że orzeczenie niekorzystne rządu o stanie zasiewów na Węgrzech oparło się na referatach zebranych po części jeszcze w drugiej połowie kwietnia. Orzeczenia takie mają sens dobry, jeżeli ograniczają się do statystycznego zarejestrowania, że tak, a tak było w tym, a tym czasie, w tych, a tych okolicach, albo jeżeli wyrażają opinię wyraźnie o położeniu w chwili obecnej. Inaczej rzeczywistość już prześcignęła podstawy opinii, która skutkiem tego więcej zamąca sąd, aniżeli go ułatwia.

Obecny spór dotyczący zresztą tylko Węgier, bo w Austrii mało było skarg na suszę i na stan zasiewów. Na Węgrzech zaś już się obecnie nie liczą z żniwem dobrem, zadowoliliby tam pewność dobrego żniwa średniego. W całej zaś monarchii, aż hen ku Rumunii, pojawiły się w początku maja zwykle w naszej strefie ostre przemrozki ranne, które zdaje się więcej poczyniły szkody owocom i winogrodom, niż młodej runi zbóż.

Oferty zboża krajowego na giełdzie wiedeńskiej były podczas całego tygodnia znowu mniej, niż mierne. Do tego parła tendencja ku wyższym, która na sobotnim targu doszła do cen niezwykłych. Znowu podniosły się kursy w porównaniu z minioną sobotą o 25 hal. w pszenicy, w życie o 15 hal., w jęczmieniu, na który nihy już niema przetargu o 20 hal., a w kukurudzy o 15 hal. Owies utrzymał kurs poprzedniej soboty. Przewszystkiem dybano na pszenicę, ale wobec wygórowanych cen krajowego produktu handlowano głównie ziarnem obcym, które sprowadza się z Bałkanu, z Niemiec i Rosyi. Austriackiego żyta było tej soboty więcej na targu, ale popyt nie był nagły i nabyto nieco żyta węgierskiego przy ustawicznym poszukiwaniu ziarna doborowego. Kukurudza wzbudzała żywe zainteresowanie i szła w górę, jakkolwiek przy obecnych cenach sprowadza się ją i z Rumunii i z Serbii.

Właściciele młynów mają dwulicowe twarze, jedną tryumfującą wobec swojej klienteli, gdyż ceny miewa ustawicznie wzrastają, a sprzedaje go się obecnie wiele, drugie zaś oblicze strokane, gdy poszukują doborowego ziarna na giełdzie po możliwych cenach. Speculacya w Pesce także świeci swego rodzaju tryumfy, bo pszenica na nią dosięgła już ceny rekordowej w tym roku 13-07 K.! Za pszenicę na paździerzniak płaci się w Pesce także po 12-14 K i tem samem eskontuje już żniwo przyszłe nieświetnej jakości.

Na targu pieniężnym nie widać zmian znacniejszych. Baron Engel obwieszcza w delegacyach powrót rządu do emisji pożyczek rentowych, a zarzucenie kredytów na boni skarbowe, jako zbyt drogie i dopuszczalnych tylko w razach koniecznych.

Nową pożyczkę rentową na potrzeby marynarki obiecuje odczytać do roku 1915, a w bieżącym nie ma zamiaru prosić o kredyt! Nie dodaje tutaj warunku: chyba w razie koniecznym! — Może taki stan rzeczy spowoduje banki wielkie, oraz kapitalistów prywatnych, by zwrócili twarze łaskawe ku nam łaknącym, którzy ofiarujemy dobre pokrycie pożyczek. Obecnie o pożyczkę na dłuższe terminy bardzo w Wiedniu trudno, jakkolwiek wielkie pisma, kapitalowi przychylnie nie przestają zaręczać, że już się nowe życie ekonomiczne w Austrii rozpoczęło. Trzeba uzbroić się w dobrą łupę, aby je dostrzedz.

J. P.

Wiadomości bieżące.

Założenie Akcyjnego Towarzystwa „Kali” stało się faktem dokonany, który rozwiewa obawy, że te skarby ziemne dostaną się w niepowołane ręce. Kapitał akcyjny nowego Towarzystwa „Kali” wynosi 6,000,000 K i bez dalszego pozwolenia rządu podniesiony być może do 12,000,000 K. Cztery miliony K priorytetów objął Wydział krajowy wraz z Bankiem Przemysłowym po połowie, zaś 2 mil. K dawnych udziałów „Kali” (Towarzystwa z ograniczoną poręką) obejmuje po połowie Wydział Krajowy wraz z dawnym Towarzystwem „Kali”.

Nieder Oesterreichische Escompte Gesellschaft, smutnej dla kraju naszego sławy spółnik Banku Przem., zainteresowany jest w połowie udziałów, jakie przypadają na Bank Przemysłowy, a więc tylko w $\frac{1}{6}$ całego kapitału.

Kurs 4-tygodniowy dla kierowników gorzelni odbędzie się w szkole gorzelniczej w Dublinach, w czasie od 1. do 28. czerwca. Nauka obejmuje: 1) Technologię gorzelniczą. 2) Kontrolę robót w gorzelni. 3) Chemię. 4) Fizykę i matematykę. 5) Mechanikę. 6) Opodatkowanie wódki. 7) Ćwiczenia w laboratorium chemicznym. 8) Ćwiczenia w laboratorium mikroskopowym. 9) Demonstracje w gorzelni doświadczalnej.

Uczestnicy kursu muszą się wykazać dowodem, że przynajmniej przez jedną kampanię samodzielnie prowadzili gorzelnię. Opłata za naukę wynosi 20 K.

Zgłoszenia przyjmują Dyrekcya szkoły gorzelniczej w Dublinach do 30 maja.

Na ostatnim posiedzeniu Centrali agrarnej uchwalono między innymi następujące rezolucje: 1) Wzywa się przedyum, aby się trzymało dotychczasowego programu cłowego i handlowo-politycznego i nie dopuściło do zmiany cel ochronnych. W szczególności starać się, by przy przyszłych wyborach do parlamentu wpływ agrarny się wzmożył.

2) Wzywa się posłów agrarnych, aby zaraz po zwołaniu Izby posłów skupili się pod jeden sztandar agrarny bez względu na stosunek polityczny i narodowy, jak również bez względu na przynależność partyjną.

3) Zgromadzenie sprzeciwia się wszelkiemu reaktywowaniu obrotu mlewa, a zatem także przeprowadzeniu systemu przekazów cłowych (*Einfuhrscheine*), protestuje przeciw podniesieniu cel przemysłowych (dla ochrony przemysłu austriackiej), żąda zniżenia cla na żelazo, a w interesie intensywnej gospodarki rolnej obfitej zniżki cel na maszyny rolnicze.

4) Wzywa się rząd, aby w sposób energiczny domagał się od rządu węgierskiego dotrzymania umowy co do zniesienia handlu terminowego na zboże w Budapeszcie, lub zreformowania w sposób wykluczający wszelkiego rodzaju nadużycia.

Pisma donoszą również, że niedawno ukonstytuował się Wydział wykonawczy delegacyi austriackiej, który zgodnie z postanowieniami kongresu w Preszburgu, ma wspólnie z delegacją węgierską ustanowić wspólny program celny i handlowo-polityczny.

Związek absolwentów śląskiej krajowej szkoły rolniczej w Koerbedzu. Absolwenci Koerbedzkiej szkoły rolniczej zaliczyli Związek, którego konstituencyjne zgromadzenie odbędzie się dnia 21 maja b. r. o godzinie 2 popołudniu w Cieszynie, w wielkiej sali hotelu „pod Jeleniem“ z następującym porządkiem dziennym:

- 1) Powitanie obecnych przez dyrektora Zakładu.
- 2) „Cele Związku“, wykład głównego nauczyciela Bathelta.
- 3) Odczytanie statutu zatwierdzonego przez c. k. Rząd krajowy.
- 4) Wybór kierownictwa Zakładu.
- 5) Wnioski i życzenia, jakoteż i doniesienia.

Uprasza się uprzejmie wszystkich P. T. absolwentów, chcących brać czynny udział w pracy stanu rolniczego, aby jak najliczej zjawili się na Zebranie, które będzie zarazem pierwszym ześciem koleżeńskim Koerbedzianów, i jak najgorliwiej członków zjednywali.

Wydział przygotowawczy, jakoteż i Dyrekcya szkoły rolniczej w Koerbedzu pozwalają sobie najuprzejmiej zaprosić na to zgromadzenie także wszystkich przyjaciół i dobrodziejów Zakładu.

Prof. Emil Godlewski, dyrektor studjum rolniczego na uniw. Jag. obchodził 40-lecie pracy naukowej. Znany botanik, wykształcony na wszechnicach w Würzburgu i Jenie — jest prof. Godlewski jednym z luminaryj krakowskiej wszechnicy i polskiej wiedzy. Przed dwu laty sekcya botaniczna i rolnicza XI. Zjazdu przyrodników i lekarzy polskich postanowiły uczcić nadchodzący jubileusz prof. Godlewskiego wydaniem zbioru prac przyrodniczych. Wykonaniem tej uchwały zajęło się Towarzystwo Przyrodników im. Kopernika, które zgromadziło trzydziści kilka prac przyrodniczych, i wydało je w specjalnym, poświęconym Jubilatowi zeszycie „Kosmosu“, obejmującym przeszło 50 arkuszy druku.

Dnia 8 b. m. na zebraniu profesorów i przedstawicieli towarzystw naukowych w Uniw. Jagiel, prof. Tołoczko wręczył Jubilatowi zeszyt „Kosmosu“, przyczem wygłoszone szereg mów, podnoszących zasługi prof. Godlewskiego.

Kronika Towarzystwa.

Utworzenie sekcji leśnej i inspektoratu leśnego. Jak widać z protokołu posiedzeń Komitetu, umieszczanego w Nrze 19-tym *Rolnika* Komitet postanowił utworzenie sekcji leśnej i inspektoratu leśnego. Dzisiejszy numer *Rolnika* w rubryce zawiadomień zawiera ogłoszenie konkursu na posadę inspektora leśnego przy Komitecie c. k. Twa Galicyjskiego.

Miejmy nadzieję, że nowa sekcya zapobiegnie uszczerzeniu lasów i anomalom, poruszonym przez p. Sułchickiego w *Sylwaniu*. Ł.

Walne zebranie Członków oddziału przemysłowego odbyło się w dniu 15-go maja (w piątek) b. r. o godzinie 10 $\frac{1}{2}$ rano w sali posiedzeń Magistratu miasta Przemysła według następującego porządku dziennego:

- 1) Odczytanie protokołu z ostatniego Walnego Zebrania.
- 2) Sprawozdanie Prezesa Oddziału z czynności za czas od ostatniego Walnego zebrania do d. 15. b. m.
- 3) Sprawozdanie Komisji rachunkowej za rok 1913.
- 4) Odczyt WPana dra Jerzego Gawrońskiego O ekonomii rolniczej.
- 5) Wybór Członków do Rady Oddziału i Prezydium na okres lat trzech.
- 6) Wybór Komisji rewizyjnej.

Sprawozdanie z wyjazdu do Węgier. Na polecenie Komitetu okr. insp. hod. p. Ludwik Abgarowicz udał się do Węgier, a głównie do Siedmiogrodu w celu zasięgnięcia wiadomości, czyby w tamtych okolicach nie można zakupić młodych krów i cielnych jałówek pół krwi simmenthalskiej, w celach rozplodowych. Jednocześnie Gal. spółka zbytu bydła wysłała swego prokurzystę p. Thena na dła zakupu wołów w Siedmiogrodzie, p. Abgarowicz nadesłał nam następujące sprawozdanie. Wyruszyliśmy ze Stanisławowa dnia 3. maja o godz. 10-tej przed południem do Nagy Enyed, gdzie w dniu 5. maja miał się odbyć roczny wielki jarmark na bydło rogate.

Na jarmarku tym był ogromny spęd bydła tak, że o ile sądzić mogę, zwyż 3.000 samych wołów było.

Było też bardzo wielu handlarzy węgierskich i siedmiogrodzkich, od których jak najdokładniejsze wiadomości o stanie chowu bydła w Siedmiogrodzie otrzymać można było.

Nadmienić tu muszę, że wśród tak wielkiej liczby spędzonego na targ bydła z Simmenthalerów prawie śladu nie było, gdyż oprócz dwu krów starych — dobrym typem simmenthalskim zaledwie trzy sztuki jałownika, krzyżowanego z Pinzgauerami zdradzało jakąś przymieszkę krwi simmenthalskiej.

Najwięcej było bydła siwego węgierskiego, a może jakaś $\frac{1}{10}$ część pinzgauerskiego. Wiadomości o hodowli bydła simmenthalskiego w Siedmiogrodzie osiągnąłem w pierwszej linii u starszego weterynarza powiat., mieszkającego w Nagy Enyed, Karola Székely'ego, człowieka starszego i doskonale znającego stosunki hodowlane Siedmiogrodu, gdyż przez długi czas swej służby w rozmaitych powiatach Siedmiogrodu pracował.

Od niego dowiedziałem się, że wogóle mieszkańce Siedmiogrodu od bardzo niedawna zaczęli się zajmować hodowlą Simmenthalerów i że praca w tym kierunku zaledwie nieznaczne ślady w kraju wykazuje.

Pierwszymi, którzy zaczęli się zajmować hodowlą Simmenthalerów, byli hodowcy z okolicy Medgyes i Segsvar (Schesburg), i że w okolicy tych miejscowości są już gniazda bydła simmenthalskiego. Ponieważ hodowcom chodzi o rozmnożenie materiału kodowanego, sprzedają tylko sztuki gorsze, nie dające rezultatu hodowli i to w małej ilości tak, że zakupienie wagonu tych gorszych sztuk, wiele trudu i kosztów by przedstawiało.

Wogóle wedle zdania informatora na zakupno bydła simmenthalskiego w Siedmiogrodzie liczyć nie można.

Zupełnie podobnych wiadomości udzielił mi wielki handlarz bydła, do którego mnie skierowano, János Esztegar z Szamosújvár w Siedmiogrodzie, który na wszystkich większych jarmarkach zakupuje bydło.

W uzupełnieniu wiadomości, otrzymanych od p. Székely'ego podałem mi p. Esztegar, że i w okolicy Hermanstadtu chowają już w małej ilości bydło simmenthalskie, ale że i w tej okolicy na zakupno bydła rozplodowego liczyć nie można.

Podał także p. Esztegar, że w Banacie chowają także Simmenthalery również w niewielkiej ilości i że w zachodniej części Węgier od granicy styryjskiej w okolicy miasta Steinamanger, a więc Rataču, może najliczniej Simmenthalery są reprezentowane.

Takich samych wiadomości udzielił mi i inni kupy, będący na targu w Nagy Enyed.

Wobec zebranych tych wiadomości nie widziałem racji dalszego jeżdżenia po Siedmiogrodzie i robienia niepotrzebnych kosztów i w dniu wczorajszym wieczorem wróciłem do domu.

Stanisławów, dnia 7. maja 1914. r.

Ludwik Abgarowicz.

Wieści z prowincji

Szanownych korespondentów prosimy o nadsytnie artykułów do tego działu. Redakcyja.

O stanie zbóż ozimych i jarych w powiecie mościckim. Żyta prawie w połowie przeorane, pozostałe już się kłosa, ale są rzadkie, gdyż z powodu zimna wcale się nie rozkrzewiły.

Pszenice ³/₄ części przezimowały dobrze, ale z powodu posuchy żółknęją.

Jęczmień i owies wczesnie posiany przez ulewy i śniegi na początku wiosny zabity, źle zeszedł, również posiany później z powodu posuchy źle wschodzi. Przytem ślimaki niszczą jęczmień.

Sadzenie ziemniaków rozpoczęte.

Buraki cukrowe i pastewne zeszyły miejscami za rzadko.

Konicze i łąki na gruntach suchszych bardzo liche, jedynie mokre łąki lepiej się zielenią.

Ogólny wygląd pól niezadowalający, gdyż połowa maja, a ziemia nie okryta zielenią. Zbiory na ziarno mogą być niezłe, ale na ilość będzie mało. Przy tem myszy zaczynają się pojawiać, a przeważnie na gruntach włościńskich, pastwiskach gminnych i na dzierżawach, gdyż wielu dzierżawców, nie mając za co, nie kupują trucizny, trują tylko ludzkie zamożniejsi.

Sady okwitają ładnie, gdyby później nie było złośliwych przymrozków lub owadów, to zbiór byłby bardzo dobry.

Z powodu złego stanu pastwisk i posuchy i złego przezimowania (bo grys zapomogowy zamówiony przez Oddział Tow. gosp. mościckiego dopiero na drugi tydzień nadszedł) było i konie bardzo lichy wyglądają, a neda na targach niska.

Pnikut, 10. maja 1914 r.

Charzewski.

Poradnik gospodarczy.

(Pytania i odpowiedzi).

Dział ten pragniemy rozwinąć jak najszerszej, by Czytelnikom Rolnika zapewnić pomoc fachową we wszelkich wątpliwościach gospodarczych. Mając przyrządzone współpracownictwo wielu sił fachowych, powierzamy Szan. Czytelnikom tenże dział, prosząc ich o zasilanie go pytaniami, a także o opracowywanie odpowiedzi, które, podobnie jak artykuły fachowe, będą odpowiednio honorowane. Redakcyja.

Pytanie 39. Od kilku lat wychowuję cielęta w ten sposób, że cielągta ssą u matki przez tydzień; po tygodniu biorę je do t. zw. pyпки, to znaczy, do naczynka, mającego otwór w dolnej ścianie, a do otworu tego wkładam gumową niby dojkę i cielęta ssą z małymi wyjątkami bardzo dobrze. Mleka dają niezbiernego po 2 litry na raz, albo centryfugowanego, czyli zbieranego ilościę podwojną t. zn. 4 litry.

Teraz mam jałowczkę, która absolutnie nie chce się nauczyć ssać pypkę tak, że musiałem po kilkudniowej próbie przejść do zalewania cielągta faszkiem o długiej szyjce. Precedens ten powtórzałem przez miesiąc — aż wreszcie przed kilku dniami cielę wzięło się zaraz po zalaniu mlekiem centryfugowanym, w ilości tylko 1.5 litra tak silnie, że musiałem użyć troakara, i w ten sposób cielę od śmierci uratowałem.

Proszę teraz łaskawie Sz. kolegów po plugu o poinformowanie, czy mieli już taki wypadek, i co mogło być powodem wzdęcia. Chłopi twierdzą, że serwatka powoduje wzdęcie u cielągtek; czyby i tu zachodził ten wypadek? L. K. Tr.

Pytanie 40. Zauważyłem na korze jabłoni rodzaj wry koloru tego co i kora, przylegających dokładnie, które spowodują zmarnienie i całkowite uschnięcie drzewka. Jak nazywa się ten pasozyt, kiedy i w jaki sposób należy go tępić, gdyż niszczy mi wiele szczepek? To samo zauważyłem w sadach całej mej gminy.

Odpowiedź 3 na pytanie 16.

Zasiłki koniczynę z wiosny można łatwo, rozsiewszy pogłównie 3 q kaimitu na morgę, oraz 2 q tomasyny. Rozsiać te nawozy powinno się jak najwcześniej z wiosny, i dokładnie przybronować. Zasilając koniczynę pogłównie, nawozimy pośrednio pod oziminę. Azotu pogłównie dawać nie potrzeba, ponieważ sama koniczyna pobiera takowy z powietrza (należy do motylkowych).

St. M.

Odpowiedź 4 na pytanie 17.

Trudno czasem dać odpowiedź, nie widząc ziemi, i nieznając warunków i sposobu, w jakich się uprawa odbywa, lecz z punktu ogólnego badając przyczynę nieudawania się jarzyn, nasuwa się pytanie, czy w ziemi nie będzie braku wapna, który powoduje, że jest ziemia kwaśna, przeto dla roślin nieodpowiednia. Proponuję przeprowadzić próbę z silnem wapnowaniem pod wszystkie jarzyny, a z nawozów pomocniczych dać sól potasową 40% i tomasynę. Przy dawce corocznej nawozu i glebie próchnicznej, azotu dawać już nie trzeba.

St. M.

Odpowiedź 5 na pytanie 17.

Gnojenie całego warzywnika nie jest racjonalne, gdyż nie wszystkie warzywa są wdzienne za obornik np. groch na oborniku wypuszcza dużo pędów, a mało osadza owoców i t. d. Ze względu na potrzeby nawozowe roślin trzeba wprowadzić odpowiednie zmianowanie (płodozmian). W I. rzędzie wyznaczamy pewną ilość grzęd pod warzywa trwałe: szparagi, truskawki, poziomki, rabarbarz czyli rzewień, szczaw posp. i angielski i t. p. Te rośliny muszą dostać corocznie obornik. Resztę pola ogrodowego dzielimy na 2 lub 3 działy. Dział pierwszy przeznaczymy pod liściaste i owoce, jak kapusty, kalafory, pomidory, ogórki — pod te nie żałujemy obornika. Na dziale drugim po liściastych, przyjdą korzeniowe i bulwiaste np. ćwikła, rzodkiew, marchew (karotka). Dla nich wystarczy zasób pokarmów pozostały z roku poprzedniego. Na III. dziale siejemy beznawozowe n. p. motylkowe: groch, fasolę, a z niemotylkowych: cebulę, mak, rzodkiewkę, kukurudzę; bób dajemy na I. lub najdalej na II. dziale, chociaż motylkowy, ale wymaga obornika.

Jeśli podzielimy pole na 2 części, co się nadaje dla gleb lekkich, mało zasobnych, wówczas w dziale I. przyjdą liściaste, a na II. korzeniowe i beznawozowe.

Nadto dział II. i III. dostają kompost corocznie, o ile wystarczy, w razie braku nawozimy kompostem tylko dział II.

Również z korzyścią byłoby przeprowadzić kolejno regulówkę, czyli pogłębianie.

Próc obornika i kompostu stosujemy nadto nawozy sztuczne, dając na 10 m²—12 m² (8 m długa a 1½ m szeroka grzęda) powierzchni: 10—20 dkg danego nawozu.

F. Dąbrowski

Odpowiedź 6. na pytanie 20.

W roku zeszłym prawie nigdzie u nas w kraju kukurudza nie dojrzała, a to z powodu małej ilości słońca i nadmiernej slot. Kukurudza, aby dojrzała, potrzebuje daleko więcej ciepła, jak każda inna roślina. Na Podolu siewają bardzo dużo kukurudzy węgierskiej z bardzo dobrym rezultatem. Odpowiednie ziarno do siewu dostać można w Syndykacie Rolniczym.

St. M.

Odpowiedź 7. na pytanie 22.

W okolicach Skawiny stosowano na motylicę naftę, półkwatek tego płynu na dawkę.

Podobno z korzyścią stosują obecnie wyciąg z paproci zwany *fasciolin*, wyrabiany w fabryce szczepionek w Monachium. Na owę wypadnie ½ lub cała łyżeczka od kawy, dla bydła łyżka stołowa tego specyfiku przez 5 dni z rzędu na czczo, rozrzedzone potrójną ilością oliwy jadalnej. U bydła, któremu motylca zniszczyła wątrobę, lek ten już nie pomoże.

F. Dąbrowski

Odpowiedź 3. na pytanie 23.

Miał wapienny trzebia siac Westfalia w dzień pogodny, bez wiatru. Koniom szkodzi wapno, gdy im się dostanie do oczu, ale z sierści łatwo się oczyści i niema obawy o skórę.

St. M.

Odpowiedź 3. na pytanie 24.

Przy uprawie wiecznego żyta możnaby na pognój zielony stosować w jednym roku seradelę i łubin, siejąc pierwszą z wczesną wiosną, zaś drugą roślinę, gdy żyto podrośnie i poczyna się kłosić. Kosi się dość wysoko, aby łubin nie uszkodzić, a ścierniówką zwiększyć zapas próchnicy. W inne lata siac można inkarnatkę, koniżynę perską, a nawet czerwoną na przyoranie.

Nadto trzeba dawać kaimit i żuźłówkę, lub jaki inny nawóz fosforowy np. nadfosforan.

Saletrę możnaby dać na wiosnę.

Jeśli pole niezbyt odległe, możnaby wprowadzić płodozmiian:

1. Żyto z pognojem zielonym i nawozami sztucznymi.

2. Ziemiaki z dodatkiem soli potasowej 40%.

3. Owies z inkarnatką. Saletra 50 kg na mórg.

4. Groch.

Inne zmianowanie:

1. Żyto z przelotem i życią włoską (rajgras). Po wzejściu posypać wapnem sproszkowanym.

2. Przelot, 1 pokos i pastwisko.

3. W jesieni łub na wiosnę żuźle i kaimit. Siew owsa. Wsiew seradeli na pognój zielony.

4. Groch łub wyka na nasienie.

F. Dąbrowski

Odpowiedź 4. na pytanie 24.

Przy uprawie wiecznego żyta najodpowiedniej będzie wsiewać seradelę, jako śródplon. Łubin lepiej się nadaje jako poplon, ale kombinacja ta jest droższa, i przy wiecznym życie niewykonalna. Proponowałbym zastosować następujący płodozmiian:

1) Ziemiaki na oborniku.

2) Owies z seradelą na przyoranie.

3) Żyto z seradelą na paszę.

Przy tym płodozmiianie azotu nie powinno brakować (chyba mała dawka w wiosny pod owies, 30 kg na mórgę).

Trzebazy tylko dać pod owies i żyto po 3 q kaimitu, i 2 q tomasyny na mórgę, chcąc mieć odpowiednio wysokie plony.

St. M.

Odpowiedź 2. na pytanie 27.

Nie przesądzając kwestyi, dlaczego u p. Kieszkow-skiej rodzą się cielęta o nienormalnie wysokiej wadze, i dlaczego te cielęta giną po urodzeniu, na które to pytanie nie podejmuję się odpowiedzieć bez zbadania

rzeczy na miejscu, muszę się jednak zwrócić przeciwko zupełnie bezpodstawnemu tłumaczeniu tego objawu przez p. J. Sz.

Nieprawdą jest, jakoby zapuszczenie krowy na 2 miesiące przed ocieceniem wywierało żyły wpływ na organizm krowy i przyczyniało się do tüberkulozy. Natomiast prawdą jest, że właśnie u krów, odznaczających się wyższą mlecznością, zapuszczenie na dwa miesiące przed ocieceniem jest niezbędne tak ze względu na rozwój cielęcia w łonie matki, jak i ze względu na mleczność po wycieleniu. Zaprzestanie dojenia nie potrzebuje i bynajmniej nie powinno być raptowne, ale przez odpowiednie postępowanie nawet u najmleczniejszej krowy kompletne zapuszczenie da się osiągnąć najdalej w ciągu dwóch tygodni. Krowy, którym daje się paszę do samego ociecenia, zazwyczaj wydają na świat marne cielęta mleczność po wycieleniu jest zawsze o wiele niższa, aniżeli by normalnie być powinna.

Z. W.

Odpowiedź 2. na pytanie 28.

Żuźłówkę (tomasyne) można snadnie wymieszać z kaimitem oczyszczonym (tzw. sól potasowa z zawartością 30—40% tlenku potasu). Przez rozszanie tej mieszanki osiągniemy mniejsze rozkurzanie się żuźli.

Pod ziemniaki byłoby lepiej dać jeszcze obornik z wiosną lub w jesieni zwłaszcza, że pod żyto i tak nie dodano całej dawki obornika z obawy zwalenia się. Po ziemniaki powinno się z wiosną glebę odorać, samo puszczenie spalnicza (*ekstirpatora*) lub drapacza (*Krymer!* — *barbarzyn*, a przecież używany w naszym społeczeństwie) nie wystarczy. Przyoranie wiosenne i obornik wpłyną korzystnie na rozwój koniecznych drobnoustrojów.

Na skibę rozsypuje się rzeczony nawozy, poczem się je broniuje i wyznaczywszy rzędy znacznikiem na 60 cm, sadi się ziemniaki.

Sadzenie pod skibę (za pługiem) jest mniej korzystne, gdyż ziemniak zostaje przykryty surową skibą, czego nie lubi.

Przyoranie nawozów sztucznych nie jest wskazane w tym wypadku, gdyż z jednej strony mogą być wypłkane, co się odnosi w I. rzędzie do kaimitu, a powtórnie ziemniak, jako roślina płytko korzeniowa szuka przede wszystkim pokarmów w górnych warstwach skiby.

W tym wypadku — byłoby było korzystne dać w żyto seradelę i łubin na pognój zielony, gdyż w podobnych glebach nigdy próchnicy nie będzie za dużo.

F. Dąbrowski

Odpowiedź 3. na pytanie 28.

Od szeregu lat używam jako zasiłek 50 kg 40% soli potasowej i 100 kg 19% żuźli na jeden mórg pod ziemniaki, siejąc dokładnie zmieszane 100 kg żuźli z 50 kg solą na zoraną rolę przed bronowaniem. Rezultat bardzo korzystny, równający się pełnemu pognojowi stajennemu. — sadząc — rozumie się pod znacznik.

H. Kaliński

Odpowiedź na pytanie 30., które brzmiało:

Może który z pp. gospodarzy, który sami już doświadczyli u siebie, zechcą mi łaskawie odpowiedzieć, czy każde bydło, chore na motylicę musi zginąć — czy jest jaki pewny środek, by zapobiedz temu? Który miesiąc teraz z wiosną jest najniebezpieczniejszy dla chorych zwierząt na motylicę? Czy lepiej było takie już na jakiegobądź pastwisko wypuścić, i czem w stajni je karmić? Proszę o szybką odpowiedź w *Rolniku*.

D. H. w Z.

Najtrudniej rozpoznać, która sztuka bydła jest chora na motylicę, a skoro zaczyna chudnąć, pokaszliwać i odchody rozwolniane, to prawie każda taka sztuka ginie.

Pastwisko wiosną przy dodaniu pszennych otrąb i makucha w stajni, bardzo dodatnio wpływa na zwalczanie sztuk zamotyliczonych. Pastwisko nie bagniste, choćby już od 15/4 przy małej trawie.

H. Kaliński

Odpowiedź na pytanie 33. które brzmiało :

Zapytuję się Panów Rolników, jaki najodpowiedniejszy i najkorzystniejszy sposób obecny sadzenia ziemniaków: czy za pługiem lub markiem? Jakie w tych wypadkach ma być oddalenie najmniejsze, jakoteż i największe, i jaki wynik i korzyści osiągnąć można najlepsze w zbiorach co do jakości i ilości z każdego sposobu sadzenia?

Sadzenie ziemniaków pod pług zaliczamy do bardzo przestarzałych i niepraktycznych systemów, i powinno ono już w postępowych gospodarstwach zupełnie zginąć z horyzontu. Wychodzi bowiem na 1 morg katastralny (1600 sążni) ogromna ilość nasienia do 18 q, następnie obсыpywanie jest bardzo utrudnione i może być dokonane tylko w jednym kierunku, a sprzęt nawet przy bardzo silnym nawożeniu pola bywa lichy. Sadziłem wogóle tylko 2 razy ziemniaki pod pług, raz za drugą, raz za trzecią skibą, ale więcej już tego głupstwa nie zrobię. Natomiast polecici mogą Szan. Panu jak najsumienniejsze sadzenie ziemniaków za dołownikiem w obсыpywania w krzyż na 24 X 24 cali.

Od szeregu lat sadziłem w ten sposób ziemniaki, nasienia stosunkowo bardzo mało wychodzi, bo zaledwie 10 q na 1 morg katastralny, a dzięki możności obсыpywania na krzyż, plony miewałem wysokie, na samym obroniku bez szczytnych nawozów przeciętnie 150 q z 1 morga katastralnego o dość wysokiej zawartości skrobi. *J. Sz.*

Odpowiedź 2 na pytanie 33.

Sposób sadzenia ziemniaków za pługiem jest coraz mniej praktykowany i ustępuje miejsca sadzeniu za znacznikiem w szachownicy, za którym przemawiają następujące względy: Zmusza do staranniejszego przygotowania roli, daje możność równomiernego rozmieszczenia nasienia i dowlonego regulowania oddalenia rzędów, wreszcie umożliwia użycie Planetów, które plewiąc i ogartując wzdłuż i wpoprzek rzędów, jak najlepiej zastępują motykę.

Doświadczenia wykazują, że na wielkość plonu wpływa odpowiednio w danych warunkach oddalenie rzędów, a rozstrzyga o niem, nie tylko stopień kultury danej gleby, ale i odmiana ziemniaków. Najczęściej spotyka się oddalenie rzędów 56 cm w kwadrat.

Sadzenie za pługiem jest wskazane, gdzie nieodwrotną jest uprawa zagonowa. Z takiego sposobu w latach posusznych plon bywa nieraz wyższy, niż ziemniaków wysadzonych za znacznikiem, chociażby kilkakrotnie wysoko ogarniętych. *W. S. z U.*

Odpowiedź 3. na pytanie 33.

Najkorzystniej sadić ziemniaki za znacznikiem. Szerokość rzędów na gruntach lekkich 50 cm wzdłuż, 45 cm w szerz, czyli w szachownicy, jeżeli produkcya wielka. Jeżeli zaś mniejsza, to poznaczyć tylko w jedną stronę i sadić co 36 cm przy szerokości 50 cm znacznika. W gruntach ciężkich, a silnych szerokość rzędów 60 cm w jedną, a 50 cm w drugą stronę. Znaczniki robi się w domu, z poprzecznej belki 10 cm grubej, 2¹/₄ długiej, w której osadza się 4 drewna 5 cm szerokie koły, środkim grządziel i czepięgi jak do pluga, a taki oparty na koleśnicach i zaprzęgnięty jednym koniem znaczy doskonale na dobrze zoranej i gładko zwałowanej ziemi. Przy sadzeniu należy przestrzegać, aby ziemniaki sadzono w krzyżykach i nogą zadeptywano w ziemię, przykrywając planetem co drugi rząd. Sadzenie za pługiem nie powinno już egzystować. Korzyść taka: że ziemniaki równo i płytko przykryte wschodzą o 10 dni wcześniej, niż sadzone za pługiem, oddalenie rzędów równe, i działanie narzędzi konnych przy spółniani i obсыpywaniu ziemniaków ułatwione. Sadzenie gęstsze tj. nie w szachownicy da plon większy, ale jeżeli się ma dosyć rąk do motyczenia i zplewiania każdego krzaka. *H. Kaliński*

Odpowiedź na pytanie 38. które brzmiało :

Powołując się na artykuł w *Rolniku* »O zwalczaniu motyli Fascioline«, zapytuję uprzejmie, czy już jest do nabycia

w Galicyi? lub czy trzeba udawać się o to do Monachium i czy jest dokładny adres? *M. C.*

Donosimy, że w sprawie tej poda dokładne informacje p. Julian Oskar Fuchs w Krakowie, pl. Szczepański l. 8.

Zawiadomienia, Odezwy, Okólniki, Protokoły.**Konkurs.**

Wydział powiatowy w Nadwórnej obsadzi w roku bieżącym nowo utworzoną posadę powiatowego instruktora rolnictwa.

O tę posadę mogą się ubiegać kandydaci, którzy się wykażą:

- 1) Obywatelstwem austriackiem.
- 2) Ukończeniem wyższej szkoły agronomicznej.
- 3) Kwalifikacją dla nauczycieli szkół rolniczych.
- 4) Odbyciem praktyki.
- 5) Nieprzekroczonym 40 rokiem życia.
- 6) Fizyczną zdolnością.
- 7) Dokładną znajomością obu języków krajowych w słowie i piśmie.

Do tej posady przywiązana jest roczna płaca 3200 K i ryczałt na koszty podróży, który zostanie za wspólnem porozumieniem ustalony.

Posada na razie prowizoryczna, stabilizacya może nastąpić po roku służby.

Udokumentowane podania należy wnieść do końca maja 1914.

Konkurs.

Komitet c. k. gal. Tow. gosp. rozpisuje niniejszem konkurs na posadę inspektora leśnego, którego zadaniem będzie udzielanie fachowych porad we wszelkich gałęziach gospodarstwa leśnego ze szczególnem uwzględnieniem działu handlu drzewem.

Wymagane są kwalifikacye na samoistnego gospodarza leśnego, oraz dłuższa praktyka w samoistnem prowadzeniu większych lasów.

Pobory stosownie do wykazanych kwalifikacyi, począwszy od 4.000 K rocznie i ryczałt na objazdy służbowe.

Umowa na rok próby.

Termin obsadzenia posady wyznaczony na 1 października b. r. lub stosownie do umowy.

Podania należy udokumentowane wraz z krótkim życiorysem należy wnieść do Komitetu c. k. gal. Tow. gosp. we Lwowie, ul. Lindego 6, w terminie do 1 sierpnia b. r.

Komitet c. k. galicyjskiego Tow. gospodarskiego:

Wiceprezes: *Dyrektor:*
Rozwadowski mp. *Nuricki mp.*

(1—3).

Zawiadomienie Dyrektora Banku rolniczego c. k. gal. Tow. gosp. w sprawie zamówienia nawozów sztucznych.

Panujący w przemyśle metalurgicznym zastój, wpłynął ujemnie na produkcję matczyki żuźlowej Thomasa przez zmniejszenie się surowego materiału. Skutki tego dały się już odczuć dotkliwie w sezonie wiosennym, podczas którego fabryki, zwłaszcza kartelowe robiły pełny użytek z przysługującego im według warunków sprzedaży prawa 6 do 8 tygodniowej zwłoki w wykonaniu przekazywanych im zamówień.

Ten stan rzeczy przy dostawach jesiennych, o wiele liczniejszych od wiosennych, pogorszy się jeszcze znacznie, skutkiem odbywających się zwykle w sierpniu i wrześniu zarówno w Austrii, jak Niemczech manewrów wojskowych, na czas których przeważna ilość wagonów i lokomotyw wycofywana bywa z obrotu handlowego pod transporty wojska i rekwizytów wojskowych.

Od szkodliwych następstw tego stanu rzeczy uchronić się można jedynie przez wcześniejsze zamówienie i odbiór potrzebnych do jesiennego siewu sztucznych nawozów, zwłaszcza, że takie dostawy połączone są nadto z pewnymi korzyściami, bo

oprócz znacznych, przez nas udzielanych opustów przysługują odbiorcom jeszcze osobne bonifikacje w następujących wysokościach:

a) przy tomasynie, jeżeli zamówienie wpłynęło przed 25. maja rb. z oświadczeniem gotowości natychmiastowego odbioru K 18—, a przed 15. czerwca rb. na 100 q K 12—.

b) przy soli potasowej do 15. maja rb. K 28—, do 31. maja rb. K 21—, do 15. czerwca rb. K 16—, do 30. czerwca rb. K 1350.

Oprócz tego powyższe zamówienia na tomasynę, gdyby nawet przez fabryki wykonane zostały po 1. lipca rb. nie ulegają podwyżce ceny, jaka od tego dnia znacznie obowiązywać.

Prosimy więc naszych P. T. Odbiorców, aby we własnym interesie zechcieli nadesłać, jak najspieszniej zamówienia na nawozy potrzebne pod jesienne zasiewy. Na żądanie przesyłamy specjalne oferty odwrotnie.

Okólnik

Komitetu c. k. gal. Tow. gosp. do wszystkich Rad Oddziałów.

W czasie od 15. października do 15. grudnia 1914 urządzamy dwumiesięczny kurs kucia koni przy Akademii weterynaryi we Lwowie.

Przyjęci mogą być kowale, którzy w myśl rozporządzenia c. k. Ministerstwa spraw wewnętrznych z dnia 27 sierpnia 1873 (L. 140 dz. p. p.) wykażą się świadectwami wyzwolemi i odbytej 3-letniej praktyki u egzaminowanego podkowacza i tylko tacy będą mogli być przypuszczeni po odbytym kursie do egzaminu przed komisją rządową.

Podania mają być zaopatrzone dokładnymi adresami petentów.

Na utrzymanie dajemy słuchaczom po 2 (dwie) korony dziennie, i zwracamy koszt biletów kolejowych trzeciej klasy. Nadto opłacamy za nich takse egzaminacyjną.

Do egzaminu, uprawniającego do wykonania podkownictwa, będą słuchacze przypuszczeni zaraz po odbytym kursie.

Prosimy Szanowną Radę Oddziału zająć się wyszukianiem kowali, którzyby chcieli wziąć udział w tym kursie i przysłać nam ich podania najpóźniej w ciągu lipca b. r.

Podać bez wymaganego świadectwa odbytej 3-letniej praktyki u podkowacza egzaminowanego, prosimy nam wcale nie przysyłać, chyba, że petent wyraźnie oświadczy, że życzy sobie odbyć kurs, bez prawa przystąpienia do egzaminu.

Krajowe Biuro pośrednictwa pracy we Lwowie podaje dnia 7. maja 1914 następujące zgłoszenia szukających pracy przez różne powiatowe Biura pracy przy Wydziałach powiatowych:

Brody: 2 ekonomów, 1 pisarz gospodarski, 1 gumieny, 1 gajowy, 1 gorzelnik, 1 inkasent, pomocnik kancelaryjny. — **Buczacz:**

20 ekonomów, 1 pisarz gospodarski, 1 podleśniczy, 3 karbowników, 1 polowy, 2 gumienych, 3 dozorców, 4 gajowych, 1 ogrodnik, 10 kowali, 9 stelmachów, 1 nadmłynarz, 1 maszynista, 1 furman, 1 kucharka, 3 służące. — **Cieszanów:** 1 leśniczy z praktyką. — **Gorlice:** 1 kierownik tartaku parowego lub wodnego. — **Kałusz:** 400 robotników sezonowych, 1 pisarz. — **Kolbuszowa:** 1 czeladnik masarski, 1 guwerner. — **Krajowe Biuro:** 1 czeladnik kowalski na placę dzienną lub miesięczną, 18 lat, 1 czeladnik stolarski, 23 lat, 1 czeladnik introligatorski, obeznan z robotami prywatnymi i galanteryjnymi, lat 18, 1 palec, 1 maszynista-słusarz, do obsługi lokomobil parowych, 1 pomocnik handlowy, biurowy, 29 robotników dziennych do robót drogowych i t. p., 1 lokaj-kamardynier, 1 uczeń do stolarza budowlanego 1 1/2 roku praktyki. — **Limanowa:** 1 ekonom, samostny zarządca mniejszego majątku do Galicji zachodniej, od 1. lipca, 1 gospodarz folwarczny, ewent. kierownik ruchu w gorzelnii, obeznan z maszynami parowymi, 5 kosiarzy na żniwa, 1 K 20 dziennie i wikt, 1 kowal dworski z praktyką w wojsku, bez świadectw, 2 manipulantów drzewnych, placowokancelaryjnych z praktyką, 1 młynarz samoistny rutyn. lub tracznik wodny, dzierżawca, 1 dozorca i pomocnik przy eksped w browarze z praktyką, 1 chłopiec do posług kuchonno-restauracyjnych lat 21, 1 buchalter, korespondent polsko-niemiecki, z ukończonym kursem arbitryentów w Wiedniu. — **Lwów:** 2 ekonomów, 1 dozorca lasu, 1 kucharz, 2 palaczy, 1 pomocnik handlowy, 21 robotników dziennych, — **Łańcut:** 100 robotników sezonowych, w kraju lub do Czech, 1 furman żonaty do koni cigowych na ordynary. — **Mościska:** 1 pisarz gospodarski lub dozorca, 1 pastuch do bydła, 1 formal, 1 kowal dworski, 1 gorzelnik. — **Myślenice:** 27 robotników sezonowych. — **Nowy Targ:** 1 praktykant gospodarski, 1 maszynista, — **Sanok:** 2 leśniczych, 1 ekonom, 2 pisarzy pospoldarskich, 1 karbownik, 3 ogrodników, 2 kowali dworskich, 1 młynarz do młyna wodnego, 3 chłopców do kredensu. — **Tłumacz:** 1 furman. — **Żywiec:** 19 robotników sezonowych, także za granicę, 1 kowal, 4 słusarzy, stolarzy, 1 wermistrz do tartaku, manipulant lasowy, klasyfikator drzewa, 1 piernikarz, i cukiernik, 1 chłopiec do posług w restauracji, 2 maszynistów-słuszarzy, 2 robotników fabrycznych, 1 robotnik dzienny, 2 furmanów do koni, 2 kucharki do żandarmeryi, 1 pisarz kancelaryjny, kantorzysta, magazynier, dozorca.

Sprostowania.

W Nr. 19 Rolnika w artykule p. Łady na str. 270 w w. 14 z góry zamiast: „wycuczenie się“ — ma być: „wyrzuczenie się“, — w artykule prof. dra Br. Niklewskiego na str. 270 w w. 7 z dołu zamiast: „czerwona“ ma być: „czarna“, — w protokole Komitetu na str. 286 w w. 7 z dołu zamiast: „traktowanych“ — ma być: „traktatowych“.

Nadesłane.

Robotników rolnych sezonowych do sapania, żeńców, do kopania ziemniaków, buraków dostarcza **Agencja Kantora Stanisławów.** (Hotel centralny) 94

Biuletyn meteorologiczny za czas od 4. do 10. maja 1914.

(Ze spostrzeżeń Stacji meteorologicznej Akademii rolniczej w Dublanach).

Dzień	Ciśnienie powietrza sprow. do 0° mm. 700+			Temperatura powietrza w st. Cels.					Wilgotność powietrza bezwzględna mm.			Wilgotność powietrza względna w %.			Kierunek i siła wiatru 0-12			Zachmurzenie 0-10			Ilość opadu mm.	Uwaga
	7 r.	2 p.	9 w.	7 r.	2 p.	9 w.	Max.	Min.	7 r.	2 p.	9 w.	7 r.	2 p.	9 w.	7 r.	2 p.	9 w.	7 r.	2 p.	9 w.		
4 p.	495	465	440	+37	+146	+92	+160	-10	46	46	58	77	38	67	E 1	SW 2	SW 1	0	0	0	—	
5 w.	418	382	363	98	195	121	197	+50	56	69	60	62	29	57	SE 1	SSW 2	SE 1	0	1	0	—	
6 ś.	339	334	335	133	182	130	202	80	69	71	81	61	46	72	ESE 1	W 2	O	0	10	10	—	
7 c.	321	318	328	109	218	196	219	69	68	74	94	70	39	81	E 2	NE 1	W 2	9	4	2	—	
8 p.	331	344	349	113	163	119	185	76	84	78	77	84	57	74	W 1	W 1	W 1	9	9	0	—	
9 s.	367	364	354	134	215	164	224	98	76	79	70	66	41	51	W 2	SW 3	S 2	0	3	10	—	
10 n.	356	354	354	150	152	132	170	132	93	100	101	73	77	90	SW 1	W 1	W 1	10	10	10	15.7	☉

Wiadomości handlowe.

Urzędowa cedula

Giełdy zbożowej i towarowej we Lwowie

dnia 11. maja 1914. Godzina 1 1/2 popołudniu.

Uspობienie	Ceny rozumieją się w koronach za 100 kg bez podatku spożywczego miejsce staeya Lwów	od	do
	Pszonica: krajowa 74	26 —	26:50
	Zyto: galicyjskie 63/64	20:25	20:75
	Jęczmień: browarniany	18 —	19 —
	» nasienny	18 —	19 —
	Owies: biały galicyjski	18 —	19 —
	» obrokowy	18 —	18:25
	Kukurudza: rumuńska	16:75	17 —
	Ziemiaki: nasienne	6:25	6:50
	Fasola: biała długa nasienna	26 —	30 —
	Groch: „Victoria“ rumuński	27 —	30 —
	» zielony	19:50	21 —
	Bobik:	18 —	19 —
	Wyka: do siewu	20 —	21 —
Spokojne	Słoma: duża na okolicy	6:90	7 —
	» mierzwiasta	6:20	6:40
	Siano: lepsze	9:20	9:30
	» średnie	7:60	7:70
	» z koniczyny	10:80	10:60
	Koniczyna: czerwona rosyjska	210 —	220 —
	» francuska	170 —	180 —
Spokojne	Ropa: marka borysławska na maj	6:70	—

Sprawozdanie Izby handlowej i przemysłowej we Lwowie.

Cena za 50 kg w koronach bez opłaty akcyzowej. Od 4/V 1914 do 10/V 1914. Pszenica 12:45—13:20, żyto 9:50—10:25, jęczmień brow. 8:00—9:25, past. 0:00—0:00, owies zeszl. 8:50—9:25, hreczka 10:50 do 11:25, groch do gotow. 11:85—13:00, groch past. 12:00—14:15 bobik 8:65—9:15, wyka 10:35—10:85, żubin galicyjski 00:00—0:00, rzepak zim. 14:50—14:95, letni teg. 00:00—00:00, chmiel teg. 180—200, koniczyna czerwona 82:00—119:00 biała 67:00—102:00, szwedzka 30:00—00:00, tymotka 00:00—00:00, siano lepszej jakości 4:45—4:50, gorszej 3:70 do 3:75, otawa 0:00 0:00 siano z koniczyny 4:90—5:10, stoma okłotowa 3:40—3:45, mierzwiasta 3:00—3:15, ziemiaki jadalne (całe wagony 00:00 kg) 3:35—3:50, ziemiaki gorzeln. za 1% skrobi (całe wagony 00:00 kg) 00:00—00:00, nafta zwykła 13:00—14:00, salonawa 15:00 do 16:00, ropa borysławska (100 kg loco stacya Borysław 6:70—6:72, otręby pszenne 12:00—12:50, otręby żytnie 12:00—13:00, mięso wołowe przednie w ćwiartkach loco rzeźnia 1:30—1:40, mięso wołowe tylne w ćwiartkach loco rzeźnia 1:50—1:60, mięso cielęce loco rzeźnia (engros) 1:20—1:60, wieprzowna loco rzeźnia (engros) 1:50—1:75, spirytus kontyngentowy 50:00—50:00, ekskontyngentowy 30:00—30:00.

Sprawozdanie Tarnopolskie z dnia 9. maja 1914.

Ceny podane w koronach za 50 kg loco Tarnopol.
Pszenica 12:50—13:50, żyto 10:00—10:50, jęczmień browarniany 8:50—9:00, groch Victoria 11:00—14:00, groch zwykły 9:00—10:50, owies 8:50 10:00, hreczka 9:50—11:00, wyka 9:00—10:00 koniczyna czerwona 75:00—120:00, koniczyna biała 75:00—100:00, spirytus paritas za 50 litrów: 00:00 26:00, nadkontyngent. 00:00 16:00.
Uspობienie zwykłowe.

Ceny zboża na giełdzie w Budapeszcie.

Dnia 12. maja 1914, towar prima w koronach za 100 kg
Pszenica cisańska (79) 27:45—27:90, pesztárska (79) 27:30—27:75, banatka (78) 27:20—27:50, żyto prima 20:75—21:25, średnie 20:35—20:65, jęczmień pastewny 15:00—16:00, owies prima 16:40—17:00, średni 15:70—16:30, kukurudza węgierska 14:55—14:80, rumuńska 00:00 do 00:00, Cinquantino 00:00—00:00.

Wiedeńska roln. giełda zbożowa z dnia 12. maja 1914.

Ceny w koronach za 50 kg.
Pszenica cisańska nowa (76—78 kg) 00:00 do 00:00, banatka nowa (76—78) 00:00 do 00:00 z okolicy Raby i Wieselburgu nowa (77—79 kg) 13:75 do 14:25, słowacka nowa (76—79 kg) 13:65 do 14:20, południowa nowa (76—79 kg) 13:60 do 14:20, rumuńska (77—79 kg) 13:80 do 14:40, rosyjska (77—81 kg) 00:00 do 00:00, dolnoaustriacka (75—78 kg) 13:25 do 13:80.
Żyto słowackie nowe (70—78 kg) 10:65 do 11:15, pesztárskie (72—75 kg) 10:95 do 11:15, austriackie (00—00 kg) 0:00 do 0:00, południowe (70—78 kg) 10:50 do 10:90, węgierskie (70—73 kg) 10:50 do 10:90, dolnoaustriackie (70—74 kg) 10:75 do 10:85.
Jęczmień morawski loco stacye 8:50 do 9:00, słowacki loco stacye 8:00 do 8:75, z okolicy Raby i Wieselburgu (loco stacye) 8:00 do 8:65, południowy 0:00—0:00, cisański (loco stacye) 0:00 do 0:00 pastewny 8:00 do 8:50, browarniany 7:25 do 7:75.
Kukurudza węgierska stara 7:80—8:15, la Plata 0:00—0:00, Cinq. nowa 9:50—10:00.
Owies węgierski I sorty 8:90—9:50, prima 8:60—8:95, średni 8:35—8:65, czeski, morawski i niższo-austriacki 8:25—8:75, galicyjski 00:00—00:00.

Z targów na bydło.

Lwów, dnia 13. maja 1914.

Na targ dzisiejszy spędzono: Wołów 107, buhai 17, krów 92. Razem bydła grubego 216 sztuk. Jałownika 96, cieląt 339, owiec (kóz) 00, nierogacizny gal. 136, weg. 37 — razem 824.

Placono za jeden cetrnar metryczny żywy wagi tj. za 100 kg: Woła opasowego od 64 do 100, woła chudego od 00 do 00, buhaja od 84 do 90, krowy rzeźne od 54 do 80, jałownika 54 do 82, cielęcica od 78 do 104, nierogacizny gal. 104 do 126, weg. od 124 do 130.

Kraków, dnia 12. maja 1914.

Na targ dzisiejszy spędzono buhai 33 wołów 57, krów 22, jałówek 17, razem 129, cieląt 419, owiec i kóz 3 nierogacizny 596, — razem 1087 zwierząt. Placono za 1 cetrnar metryczny żywy wagi: Buhaj od 60 do 72, woły od 60 do 84, krowy od 60 do 76, jałownika od 62 do 78, cielęta od 60 do 112, nierogaciznę tucznią od 150 do 170. Nierogaciznę bitej wagi: od 150 do 170. Z zakupionych na oko placono za sztukę: buhaje od 00 do 000, woły od 000 do 000, krowy od 000 do 000, jałowki od 000 do 000, cielęta od 00 do 00, owce i kozy 00 do 00.

Z spędzonych na targ zwierząt sprzedano na miejscową konsumpcję 992 sztuk, na konsumpcję innych gmin kraju 62 sztuk, na eksport za granicę kraju bydła rogatego 15 sztuk.

Ceny powyższe obliczono bez opłaty akcyzowej.

Targ bydła w Pradze z dnia 11. maja 1914.

Na targ dzisiejszy spędzono ogółem 390 sztuk bydła rogatego, a mianowicie: 332 czeskiego, 58 galicyjskiego, 000 węgierskiego, 00 bawołów. Wedle gatunków spędzono 171 wołów, 134 buhajów, 81 krów, 4 jałownika. Ceny za 100 kg żywej wagi bez opłaty akcyzowej. Bydło czeskie: Woły od 76 do 98, prima od 99 do 106, wj. od 00 do 00, buhaje od 76 do 90, krowy od 70 do 86; bydło galicyjskie: woły od 84 do 84, buhaje od 70 do 80, krowy od 42 do 77, jednoroczne woły i jałowki od 56 do 90. Nierogacizna pochodzenia galicyjskiego netto: Prima (pragskie) lekkie 112 do 118, secunda i tertia 106 do 112, ciężkie nad 100 kg 106 do 114. W ubiegłym tygodniu tj. od 4/5 do 9/5 sprawiono w rzeźni trzody chlewnej ogółem 8323 sztuk, z tego galicyjskiej 6070 sztuk, bukowskińskiej 631 sztuk, z państwa niemieckiego 673 sztuk.

Tendencja: Przebieg targu będącego był mdły. Poza targiem zakupiono 338 sztuk bydła rogatego.

Ceny giełdowe masła we Wiedniu d. 9. maja 1914.

Za 1 kg placono w koronach: I. (deserowe prima) 3:00—3:05 II. (deserowe secunda) 2:70—2:90 III. (stołowe) 2:25—2:40, IV. (kuchenne lepsze) 2:00—2:20, V. (kuchenne gorsze) 1:40.

Targ bydła rogatego we Wiedniu.

Wiedeń, 11. maja 1914.

Na dzisiejszy targ spędzono: 4 426 szt. bydła rogatego, z tego: bydła tucznego 3 973, bydła z pastwiska 0:00 bydła chudego 453, według gatunków 3 180 wołów, 621 buhai, 579 krów, 46 bawołów.

Przez Galicyjską Spółkę zbytu bydła i trzody chlewnej we Lwowie 00 szt.

(Przez Organizację rolniczą dostawiono sztuk 00).

Poza targiem zakupiono 867 sztuk.

Według pochodzenia dostawiono z Węgier 3305 szt., z Galicji 340, z innych krajów austr. 781 szt.

Ceny: galicyjskie woły liche 80—84, średnie 86—96, prima 98 do 102, (wyj. 000). Niemieckie woły liche 76 do 82, średnie 86 do 98, prima 102 do 118 (wyj. 000). Węgierskie woły liche 58 do 62, średnie 64 do 68 prima 72 do 84 (wyjątek. 000 : Buhaje 70 do 92, krowy 62 do 88, bawoły 40 do 54, bydło chude 40 do 57, liche woły opasowe i dworskie 0:00 do 00 kor, za 100 żywej wagi.

Niesprzedanych zostało 232 sztuk. Poza granicę Wiednia sprzedano 000 sztuk.

Tendencja: Woły prima spadły o 1—2, liche 2 o 2—3 koron tylko buhaje i bydło chude zdołało utrzymać zeszlotygodniowe ceny.

Ceny nierogacizny we Wiedniu.

Wiedeń, dnia 12. maja 1914.

Na dzisiejszy targ spędzono ogółem 12 724 sztuk: z tego 5 478 sztuk mięsnych, w tym 2 336 szt. galicyjskich, 7 246 szt. tust. Przez Organizację rolniczą 89 sztuk, a to: Galicyjska Spółka zbytu była i trzody chlewnej 89 szt., organizacje inne 00 sztuk.

Ceny sztuk galicyjskich: wybrakowane od 110 do 116, średnie od 116 do 124, lekkie prima od 126 do 136, (wyjątkowo 00), ciężkie od 130 do 136 K (wyj. 0:0). Ceny sztuk węgierskich: prima od 122 do 126, średnie od 120 do 124, stare lekkie 108—116. Ceny sztuk z Moraw: prima od 130 do 136; wj. 000, — za 10 kg żywej wagi.

W porównaniu z zeszłym tygodniem spędzono ogółem 35:6 sztuk mniej, z tego młodych o 2002 sztuk mniej, zaś tucznych 1544 sztuk mniej. — Tendencja: Skutki mniejszego spędu ceny podniosły się o 4 do 8 K za 100 kg.

Giełda zbożowa i towarowa, we Lwowie dnia 13. maja 1914 r.

Godzina 1 1/2 popołudniu. Ropa: a) marka borysławska na maj K 6:69 do 6:70 krowy końcowy K 6:70, b) marki specjalne: marka bitkowska K 0:00. Uspობienie spokojne.

Nakładem c. k. Galicyjskiego Towarzystwa Gospodarskiego.

Odpowiedzialny redaktor: Bronisław Janowski.



Maszyny do przyrządzania karmy

sieczkarnie do popędu ręcznego, kieratowego i parowego, buraczarki, śrótowniki w wykonaniu najlepszym, praktycznym, zarczającym zupełne bezpieczeństwo.

UMRATH i Ska, Praga-Bubna.

Filie:
Lwów,
Budapeszt.

Wyrabiamy: Lokomobile, młocarnie parowe, prasy do słomy, elewatory, kieraty, młocarnie, maszyny czyszczące, maszyny do przyrządzania karmy, maszyny do uprawy i żniwa, prasy do wina i pompy.

Na żądanie posyłamy darmo bogato ilustrowany cennik i oferty.

100 kg. zbywającego nasienia trawy mieszanej „Raygras, Agrotis vulgaris, Festuca - patencis“ srowadzonej od firmy Vilmorin z Paryża, jest do odstąpienia. Wiadomość zamek Krasieczyn. 187

Kartofle

150

wszelkich gatunków dla gorzelń, do siewu i jadalne — niesortowane — jako też ręcznie wybrane poleca po najniższych cenach dziennych

Salamon Mottek

hurtowny handel kartoflami POZNAŃ.

Klacz wierzchowa, kara, ośmioletnia pół krwi angielskiej ze stada w Jacentowie, Królestwo Polskie, nadaje się wybornie pod damskie siodło, jest do sprzedania. — Zgłoszenia przyjmuje Zarząd Dóbr, Jarosławice poczta Zborów. 185

Agronom

oparty na najlepszych referencyach z kilkunastoletnią praktyką poszukuje z powodu zmiany, stałej posady do samodzielnego zarządu po kawalersku.

Łaskawe zgłoszenia uprasza się do »Administracji Rolnika« pod literą >A. Z.<. 173

Poszukuję kuca dla dzieci, ma być przede wszystkim mały i spokojny, zgłoszenia z dokładnym opisaniem i ceną proszę pod adresem: Roman Czajnowski. Kamionka Wołoska. 190

Zarządca ekonomiczny doświadczony reformator gospodarstwa fabrycznego, geometra budowniczy rachmistrz, szuka posady. Adres: M. Górńska, Peceziżyn. 192

Przy zakupie pługa motorowego uwzględnij Pan zawsze wagę, sprawność, i kosztą ruchu.

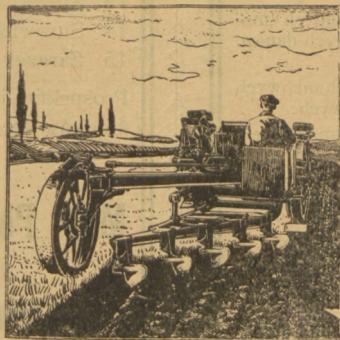
BENZYNOWY PŁUG MOTOROWY PRAGA

(Patenty zgłoszone)

gwarantuje kupującemu przez swój mały ciężar około 3.500 kg i około 5 ha dziennego wykonania, przy umiarkowanej cenie **największe korzyści**

Pojedyncza konstrukcja potrzebny tylko jeden człowiek do obsługi.

Z motorycznie urządzonym regulatorem, fabrykacja serjami.



Nadaje się dla każdej gleby i każdego terenu.

Pług motorowy Praga może też być użyty do popędu maszyn rolniczych jak młocarnie i sieczkarnie.

Prospekta wysyła:

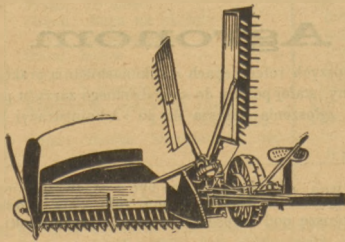
Pierwsza czesko - morawska fabryka maszyn (oddział automobilów) w Pradze VIII., albo zastępstwo dla

180 Moraw, Śląska, Wyższej i niższej Austrii i krajów Alpejskich firma:
AUSTRYACKO - WĘGIERSKIE MASZYNOWE TOWARZYSTWO HANDLOWE we WIEDNIU XX. Dresdner-strasse.

PRECZ z AMERYKĄ

Życzy Pan sobie bardzo lekkie do pociągu wiązanki snopów, kosiarki do zboża i trawy? 155

HERKULES oto marka wynalazcy fachowca — Oryginalny szwedzki fabrykat, bardzo solidny, Katalogi gratis. — Zastępców poszukuje się. Generalna reprezentacja dla monarchii —



RUDOLF JUNG, WIEDEŃ IX I. Elizabethpromenade 39.

Główna siedziba we FREIWALDAU, Szląsk austriacki.

Biuro rachunkowości rolniczej

Komitetu c. k. Galic. Towarzystwa Gospodarskiego we Lwowie

a) zakłada rachunkowość w poszczególnych majątkach w zastosowaniu do warunków lokalnych danego gospodarstwa;

b) podejmuje się prowadzenia ksiąg rachunkowych gospodarczych systemem raportów tygodniowych;

c) przeprowadza kontrolę ksiąg rachunkowych, prowadzonych na miejscu w majątkach i sporządza zamknięcia rachunków;

d) układa zestawienia statystyczne na podstawie wprowadzonych ksiąg;

e) udziela porady w sprawach rachunkowych;

f) przyjmuje zamówienia na druki gospodarcze.

Lokal Biura mieści się przy ul. Chorążczyzny I. 18., parter.

Godziny urzędowe od 9—1 przed południem i od 5—7 po południu.

Telefon Nr. 1910.

Najściślejsza dyskrecja zapewniona.

Bakteryologiczny i surowicowy Zakład

Dra Schreiber

T. z. o. p. w Landsbergu nW.

dostarcza, w praktyce licznymi podziękowaniami poświadczono materiały, służące do szczepienia:

1. Ladsbergką surowicę przeciw czerwonce, z zapewnionym skutkiem.
2. Przeciw pomorowi świń wielowartościową surowicę, (ekstrakt z bakterii zarazy płucnej i uzdrawiającą lymfę.)
3. Wielowartościową surowicę przeciw paraliżowi zrzebiąt i cieląt.
4. Wielowartościową surowicę zapobiegającą i leczącą zapalenie płuc u cieląt, zrzebiąt i t. d.
5. Wielowartościową Kolisurowicę przeciw biegunce.
6. Parakoli-surowicę przeciw biegunce i zapaleniu płuc.
7. Paratyphus-surowicę przeciw biegunce i zapaleniu płuc.
8. Jughurt przeciw biegunce do wewnętrznego użycia.
9. Ochronną lymfę, ochraniającą cielęta przed biegunką i zapaleniem płuc.
10. Ochronną lymfę przeciw zaraźliwemu ronieniu u krów i kłaczy.
11. Ochronną i leczniczą lymfę przeciw żółtom u koni.
12. Surowicę ochronną i leczniczą przeciw zarazie piersiowej u koni i influencyi.
13. Surowicę przeciw cholercie u drobiu.
14. Surowicę przeciw psiej nosaciznie.
15. Zarazek tyfusu dla tępienia myszy.

Prospekty i literaturę wszystkich powyższych środków leczniczych wysyła na żądanie jedyny skład na Austryę:

Mag. Phar. K. Mayer, aptekarz,

dawniej dr. O. Schreiber

143

PRAGA — Žižkow, liczba 660,

gdzie też należy wysyłać wszystkie zamówienia. Tamże są na składzie wstrzykawkki i tychże składowe części, kleszcze do trzymania wieprzy przy szczepieniu, nadto do celów rozpoznawczych gruźlicy u bydła, tuberkulina do metody podskórnej i ocznej.

W biurze Komitetu c. k. Galicyjskiego Tow. Gosp.

można nabywać następujące :

Tablice poglądowe do nauki rolnictwa.

Pierwsza serja powyższego wydawnictwa Komitetu c. k. galic. Tow. Gosp. została właśnie ukończona i obejmuje następujące tablice, odnoszące się do uprawy traw pastewnych.

I. Trawy pastewne: 1. Owisik złoty. (*Avena flavescens*)
2. Tymotka. (*Phleum pratense*), 3. Trawa Kупkowa. (*Dactylis glomerata*), 4. Wyczyńnic łąkowy. (*Alopecurus pratensis*), 5. Grzebienica. (*Cynosurus cristatus*);

II. Trawy pastewne: 1. Rajgrass angielski. (*Lolium perenne*), 2. Rajgrass włoski. (*Lolium italicum*), 3. Rajgrass francuski. (*Avena elatior*), 4. Wiechlina łąkowa. (*Poa pratensis*), 5. Wiechlina szorstka. (*Poa trivialis*);

III. Trawy pastewne: 1. Kostrzewa owcza. (*Festuca ovina*), 2. Kostrzewa czerwona. (*Festuca rubra*), 3. Kostrzewa trzcinowa. (*Festuca arundinacea*), 4. Kostrzewa łąkowa. (*Festuca pratensis*), 5. Kostrzewa różnolistna. (*Festuca heterophylla*);

IV. Trawy pastewne: 1. Tomka wonna. (*Anthoxanthum odoratum*), 2. Miellica rozlogowa. (*Agrostis stolonifera*), 3. Stokłosa bezostna. (*Bromus inermis*), 4. Stokłosa wyprostowana. (*Bromus erectus*), 5. Kłosówka wełnista. (*Holcus lanatus*);

V. Trawy pastewne: 1. Narduszek pospolity. (*Nardus stricta*), 2. Trzęślica niebieska. (*Molinia caerulea*), 3. Mozga trzcinowata. (*Phalaris arundinacea*), 4. Trzcina pospolita. (*Phragmites communis*), 5. Manna okazała. (*Glyceria spectabilis*), 6. Śmiełek darniowy. (*Aira coespitosa*).

VI. Trawy pastewne: 1. Drzączka średnia. (*Briza media*), 2. Kłosownica leśna. (*Brechyodium silvaticum*), 3. Owisik omszony. (*Avena pubescens*), 4. Trzcinnik lancetowaty. *Calamagrostis lanceolata*, 5. Perłowka jednostronna. (*Melica nutans*), 6. Wiechlina roczna. (*Poa annua*).

VII. Budowa i rozwój roślin trawiastych: (*Gremineae*), A Korzenie, źdźbła, liście, krzewienie się.

VIII. Budowa i rozwój roślin trawiastych: (*Gremineae*), B. Kwiatostan, kłosek, kwiatek, owoc i nasienie.

IX. Najważniejsze właściwości pospolitych gatunków traw pastewnych. Zestawienie tabelaryczne właściwości calych roślin i ich nasion, wartości pastewne, opis botaniczny, ilość występu w t. d.

X. Przyrządy do suszenia paszy: 1. Ostewka, 2. Ostew naturalna, 3. Rogal, 4. Rogal finlandzki, 5. Trójnóg, 6. Piramida, 7. Trójnóg składany, 8. Plot ze sznurami, 9. Płyty drewniane, 10. Buda, 11. Grabie i widły.

Powyższe tablice wydane są w czterech rodzajach po cenach następujących:

Cena za egz. wielkości 105 X 75 cm wynosi:

Na papierze	0.40 kor.
» » z listwkami	1.- »
» » do składania podklejonym płótnem	1.40 »
» » podklejonym płótnem, z listwkami do zawieszania	1.70 »

Tablice od I—VI włącznie w barwach i wielkości naturalnej, tablice VII—X są wykonane czarnym drukiem
Wszystkie tablice prócz rysunków opatrzone są treściwym opisem.

ODCHODZĄ.

Lwów — dworzec główny.

PRZYCHODZĄ.

30 ⁴⁰	822	1205	215	700	1235	Kraków	850	131	1200	8'5	212	—	—
—	885	548	605	780	1170	Kraków	545	755	1005	540	930	—	—
—	—	345	—	—	—	Rzeszów	—	—	—	110	—	—	—
—	610	1035	1216	227	810	Podwoleczyska	720	1150	215	530	1030	—	—
610	1035	218	217	840	1173	Tarnopol	730	1180	500	216	580	1010	—
—	—	610	1085	250	840	Brody	720	1180	150	2'5	530	1018	—
610	915	937	2'5	1100	250	Czerniowce	545	740	135	501	628	938	12'5
—	—	—	305	—	—	Kolomyja	—	—	—	—	—	—	—
—	—	—	—	—	—	Stanisławów	—	1025	—	—	—	—	—
—	—	—	—	—	—	Chodorów	—	—	—	—	—	—	—
—	—	780	010 ¹²	145	650	Ławoczne	A511	—	—	—	—	—	—
6 0	780	010 ⁰¹	145	650	11'5	Stryj	728	010 ¹⁹	1100	—	—	—	—
—	6'0	—	—	—	—	† ustomyty	728	1140	425	6'5	010 ¹⁹	1100	—
—	1 dniem otwarde	730	145	1125	—	Truskawiec-Zdroj	1140	425	645	1100	—	—	—
—	600	730	145	650	1125	Borysław via Stryj	723	1140	435	645	1100	—	—
—	—	—	658	350	350	Sianki	950	210	830	—	—	—	—
—	—	658	905	350	1056	Sambor	750	951	210	830	—	—	—
—	658	915	h231	350	10'6	Lubień	750	955	210	830	h900	—	—
—	—	—	—	658	350	Borysław via Sambor	955	8'0	—	—	—	—	—
—	—	—	735	211	801	Sokół	710	1'5	757	—	—	—	—
—	—	—	—	785	221	Belzec	1'5	75	—	—	—	—	—
—	—	785	221	800	x1133	Rawa Ruska	710	115	757	—	—	—	—
—	402	785	221	800	x1135	Brzuchowice	635	710	1'30	757	—	—	—
a7 ²²	a1005	b1201	c235	*421	a1301	Brzuchowice	a820	1100	b1'0	c592	a517	*743	c930
—	—	—	—	840	545	Jaworów	812	420	—	—	—	—	—
—	—	840	*1015	d126	*308	Janów	8'2	*141	4'0	*910	d1010	—	—
—	—	—	—	—	725	Stojanów	1011	630	—	—	—	—	—
—	—	—	—	—	545	Podhajce	1110	1020	—	—	—	—	—
—	—	—	—	—	575	Winniki	1110	1020	\$1216	—	—	—	—

ODCHODZĄ.

Lwów — Podzamcze.

PRZYCHODZĄ.

—	612	1017	226	288	853	Podwoleczyska	706	138	205	516	1016	—	—
—	—	—	—	—	1125	Tarnopol	1116	—	—	—	—	—	—
—	612	1047	302	853	—	Brody	706	1116	1'8	—	516	1034	—
—	409	—	515	—	—	Podhajce	1019	1011	—	—	—	—	—
—	608	121	515	\$1040	—	Winniki	726	1015	6'9	1001	\$1210	—	—
—	—	—	—	807	522	Stojanów	917	6'6	—	—	—	—	—

Lwów — Łyczaków.

—	—	638	516	Podhajce	1013	945	—	—	—	—	—	—	—
—	638	140	536	\$1059	710	1083	613	945	\$1144	—	—	—	—

Fabryka torfu w Dolinie,

kompletnie urządzona w najnowszym stylu, mająca do dyspozycji około 400 morgów torfowisk do eksploatacji, poszukuje: bądź to kupca, bądź to wspólnika którenby tam mieszkał i całą fabrykę prowadził. Z powodu bliskości lasów, możebne założenie tartaku. — Dom mieszkalny o 8-miu pokojach do dyspozycji. **193**

Blizsza wiadomość przez:

Administrację „Rolnika“, Lwów, ulica Lindego 1. 6.

Sprzedaż jaj wylęgowych

Zarząd dóbr hr. Franciszka Seilerna w Lukow, obw. Holleschau na Morawach, sprzedaje stale świeże jaja wylęgowe od kur rasy czystej, wielokrotnie premiiowanych, b. łatwo wykultuwalne w cenie 30 h za sztukę a mianowicie:

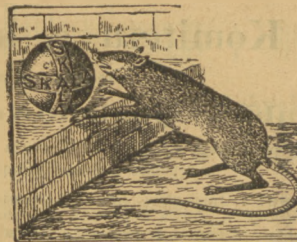
kur włoskich o kuropatwim opierzeniu, czarnych Minorok **96**
złotych Wajendott'yeh,
białych Orpingtonów i
białych Nassauskich.

Można też nabyć z wyżej wspomnianych ras okazy rozplodowe 1-2 szt. 1 kogut i 2 kury w cenie 25 kor.

Opakowanie liczy się po cenach własnych kosztu.

Agronom, ukończony akademik z 10-letnią praktyką w renomowanych wielkich skarbach obecnie na posadzie samodzielnego administratora większego majątku, zmieniłby miejsce służbowe dla polepszenia bytu. Referencyj udziela z grzeczności p. Kamiński. Lwów ul. Grünwaldzka 1. 3. **135**

Oznaczone najwyższą c. k. nagrodą państwową.



Apekarza E. Skali trucizna na myszy i szczury „Virusyl“ (nazwa prawnie zastrzeżona), przewyższa skutecznością swą **tyśiaczkroć** wszelkie dotąd przeciw tym szkodnikom używane środki. Stanowi ona dla nich przynętę, której się oprędnie nie zdołają. Tępi jednak wyłącznie tylko myszy i szczury, a nie zawiera żadnych substancji zagrażających zdrowiu ludzkiemu ani zwierzętom domowym.

1 pudełko blaszane, hermetycznie zamknięte opłatnie K 2 20. — 10 pudełek w opakowaniu i opłatnie K 20. Wyłączny wytwórca: Mr. Emil Skala, Gr. Seelowitz (Morawy).

Główny skład na Galicyę:
Apteka **M. ETTINGERA we Lwowie** skutecznie wszelkie zamówienia odwrotną pocztą. **188**

Na sprzedaż inwentarz żywy i martwy, mianowicie: garnitur parowy, srotownik, młynki, siewniki, plugi jedno i wielo skibowe, wozy, sanie, żniwiarki, kopaczki, powóz, uprzęże i t. d. konie, robocze, krowy i jałowniki, pół krwi Simmenthal. Wiszniewski, Bieżdźiatka, poczta Kołaczyce, stacya Jasło **177**

Motor benzynowy automobilowy z ośmiu konną siłą kosztował 9000 koron, sprzedam go teraz za połowę ceny jest zupełnie nowy, może być użyty do rżnięcia i rebania drzewa wszelkiego gatunku jako też do młocarni, betoniarki, pompowania wody i do tłuczenia kamieni. — Wiadomość: M. Tauber, właściciel miodosytni, Zaleszenie obok Lwowa. **189**

Agronom młody, żonaty, z dziesięcioletnią praktyką, bardzo energiczny, poszukuje posady rzadcy lub administratora zaraz lub od 1-go lipca b. r. Może złożyć kilka tysięcy koron kaucyi. Łaskawe zgłoszenia pod: W. T. u p. Stanisława Zalasńskiego, Cieszacinek, p. Zarzecze ad Jarosław **151**

„Biblioteczka rolnicza“ Lwów, ul. Zyblikiewicza 37.

00 poleca następujące wydawnictwa najnowsze:

T. Świszczowski: »Wady masła«	1 K 80 h	
A. Sempołowski: »Co zasiać, co posadzić?«	1 » 30 »	
W. Otfinowski: »Znaczenie uprawy buraków cukrowych«	1 » 30 »	
Br. Janowski: »Jak uprawiać łąki« (10 rys. w tekście)	1 » 30 »	
S. Wotowski: »Jak kupić konia« (17 rys. w tekście)	1 » 30 »	
W. Karpiński: »Uprawa piasków« (3 rys. w tekście)	1 » 30 »	
L. Dobrzański: »Zwalczanie guzlicy u bydła« (6 rys. w tekście)	1 » 30 »	
S. Miklaszewski: »Jak badać gleby?«	1 » 30 »	
M. Karczewska: »Racjonalne żywienie drobiu« (12 rys. w tekście)	1 » 30 »	
W. Rościszewski: »Uprawa jęczmienia browarnego«	1 » 30 »	
Z. Moczarski: »Zasady dziedziczności u roślin i zwierząt«	1 » 50 »	
W. Stankiewicz: »Uprawa chmielu« (16 rys. w tekście)	1 » 70 »	
W. Zieliński: »Chwasty i walka z nimi« (15 rys. w tekście)	1 » 30 »	
S. Biedrzycki: »Nadzór nad młocką« (8 rys. w tekście)	1 » 30 »	
K. Dułęba: »Warunki opłacal. nawozów sztucznych« (1 rys. w tekście)	1 » 30 »	
W. Zieliński: »Rola żyje« (15 rys. w tekście)	1 » 30 »	
Rümkehr: »Obornik i nawozy zielone« (2 rys. w tekście)	1 » 30 »	
S. Biedrzycki: »Rolnik geometra« (53 rys. w tekście)	1 » 70 »	
Z. Moczarski: »Koł roboty«	1 » 30 »	
J. Biegański: »Uprawa roślin lekarskich« (25 rys. w tekście)	1 » 30 »	
B. Cybulski: »Wybór cieląt do chowu« (6 rys. w tekście)	1 » 30 »	
S. Biedrzycki: »Walka z suszą« (13 rys. w tekście)	1 K 30 h	
B. Bouffall: »Szkoła jazdy konnej«	2 » 50 »	
L. Dobrzański: »Pomoc weterynaryjna w nagłych wypadkach« apteczka domowa	1 » 30 »	
S. Moszczeński: »Wyleganie zbóż«	1 » 30 »	
	»Memento gospodarce«	1 » 50 »
A. Glazer: »Hodowla trzody chlewnej« (Część I-sza chów świń)	1 » 30 »	
A. Glazer: »Hodowla trzody chlewnej« (Część II-ga żywienie świń)	1 » 30 »	
S. Biedrzycki: »Siewnik rzędowy« (19 rys. w tekście)	1 » 30 »	
Dr. O. Kellner: »Żywienie zwierząt gospodarskich«	1 » 70 »	
K. Dułęba: »Jak sobie radzić w roku mokrym?«	1 » 30 »	
Br. Janowski: »Jak się zakłada pastwiska trwałe?«	1 » 30 »	
R. Eichler: »Nowe kierunki w hodowli owiec« (5 rys. w tekście)	1 » 30 »	
A. Ponikowski: »Wady naszych melioracji«	1 » 30 »	
Dr. Rożański i W. Zieliński: »Czym gnoimy«	1 » 30 »	
S. Moszczeński: »Wycenianie majątków ziemskich przy kupnie i sprzedaży«	1 » 30 »	
Br. Janowski: »Jak się zakłada łąki trwałe i przemienne?«	1 » 30 »	
O. Brüdens: »Zbiór, gatunkowanie, przechowywanie i przesyłanie owoców« (39 rys. w tekście)	1 » 50 »	
M. Tadrzyński: »Racjonalne obchodzenie się z mlekiem« (33 rys. w tekście)	1 » 30 »	
J. Pestkowski: »Opas wołów«	1 » 50 »	
J. Mokrzycki: »Młynarstwo« cz. I. (20 rys. w tekście)	1 » 30 »	
J. Mokrzycki: »Młynarstwo« część II.	1 » 30 »	

Biuro techniczne

Komitetu c. k. Galic. Towarzystwa
Gospodarskiego we Lwowie

- 1) udziela ustnych i pisemnych informacji i porad we wszystkich gałęziach inżynierii wiejskiej;
- 2) opracowuje projekty i kosztorysy:
 - a) wszelkiego rodzaju budynków gospodarskich,
 - b) osuszania, drenowania i nawodnienia gruntów,
 - c) szluz, jazów i wyzyskania siły wodnej,
 - d) kanalizacji i zaopatrzenia w wodę folwarków;
- 3) bada i ocenia takie projekta i kosztorysy;
- 4) obejmuje kierownictwo robót, przeprowadza kolaudacje i rewizje rachunków;
- 5) przeprowadza oszacowania budynków;
- 6) wykonywa zdjęcia, pomiary i wytyczenia;
- 7) pośredniczy w sprawach technicznych wobec władz i firm.

Lokal biura mieści się przy ul. Lindego l. 6., 1. p.

00 Telefon Nr. 1344.

Blizszych informacji udziela się na życzenie odwrotnie.

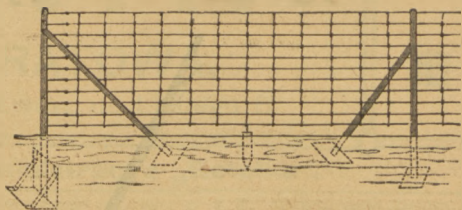
HUTTER i SCHRANTZ T. A.

W WIEDNIU, PRADZE i BUDAPESZCIE

poleca po cenach fabrycznych konkurencyjnych:

Nr. kontr. 57.

106



siatki druciane, surowe i cynkowane do ogrodzeń domów, will, ogrodów, parków, kościołów, szkół, cmentarzy itp., bramy i futki — ogrodzenia lasów, zwierzyńców, łąk, pastwisk itp. wielkich przestrzeni, sposobem siatkowym lub drutowym, ogrodzenia placów do gry „Lawn-Tennis“, rafy do szutru i piasku, kosze ochronne dla pisklat, gniazda dla kur, ochrony siatkowe do drzew, szotki druciane, drut kolezasty i gładki „Lamelle“, cynkowane paski blaszane skręcane, do ogrodzeń torów kolejowych, pastwisk, lasów, liny druciane do promów i transmisyj.

Ceny fabryczne — solidne i fachowe wykonanie zleceń, dogodne warunki spłaty.

Cenniki, kosztorysy, wzory w naturze, dostarcza ZASTĘPCA FIRMY dla Galicji:

HENRYK WONSCH

we Lwowie, ul. Leona Sapiehy 9. Telefon nr. 990.

Celem wzięcia wymiarów i przedłożenia oferty na większe ogrodzenia siatkowe, wyjeżdża zastępca firmy na prowincję własnym kosztem.

Sa do sprzedania używane liny stalowe, druciane, grubości od 18 do 21 m/m, długości od 50 do 500 m, są skręcane z kilku linek cieńszych, dających się łatwo rozplatać. Cena po 1050 K za 100 kg (to jest około 75 mtr.) loco wagon staży załadowania (100 kg nowej liny kosztuje 90 koron). Liny te nadają się doskonale jako tanie ogrodzenie pastwisk, pól, dróg, ogrodów, także użyć je można jako ogrodzenie łatwo przenośne. Wysyłki koleją uskutecznią się za zaliczką do każdej stacji kolejowej. Blizszych informacji udziela, oraz wysyłki uskutecznią St. Ramoszyński, poczta Mokre koło Sanoka. 153

8 jałówek rasy nizinej ma na sprzedaż obora zarodowa w Ulicku, p. Szezerce koło Niemirowa 174

Kupię dwie kłaczki „Hucutki“ chociaż starsze, ale do roboty. — Zgłoszenia J. M. Komarno. 191

W Gwoźdzu u Pana Asłana jest para koni powozowych gniadych, a to kłacz 5 lat, koń 4 lata, bardzo dobrze chodzących i ujeżdżonych do nabycia za 1200 Koron, poczta loco. 175

Zakupnem i sprzedażą bydła rogatego

chudego i opasowego zajmuje się dla zgłaszających się W Panów Maryan Bohosiewicz pod adresem: Skotniki poczta Rzęsna polska. 186

Przez cztery lata pracowałem jako kierownik Agencji mat. rzeź. przy c. k. galic. Towarzystwie gosp. we Lwowie i miałem sposobność dać się poznać W Panom sumiennnością i fachowością. — Również i nadal starac się będę W Panów w zupełności zadowolnić. — Wszelkie zgłoszenia pod powyższym adresem.

Robotników rolnych

sezonowych do sapania, żelców, do kopania kartofli, buraków dostarcza. **Agencja Kantora Stanisławów. 94**

Hotel centralny.



F. Pamm, Kraków ul. Zielona Nr. 3

wysła darmo i opłatnie cennik z 3000 ilustr. zegarków tow. jubil. i muzycznych.

Najlepsze Mieszanki kawy palonej

o wybornym smaku, poleca 36b

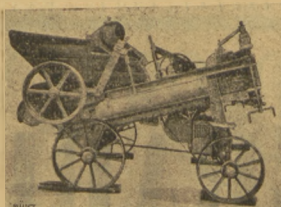
HANDEL HERBATY I KAWY

EDMUNDA RIEDLA

c. k. nadwornego dostawcy

we Lwowie — ul. Teatralna 3.

Proszę żądać szczegółowych cenników.



Oryginalne

„WELGERA“

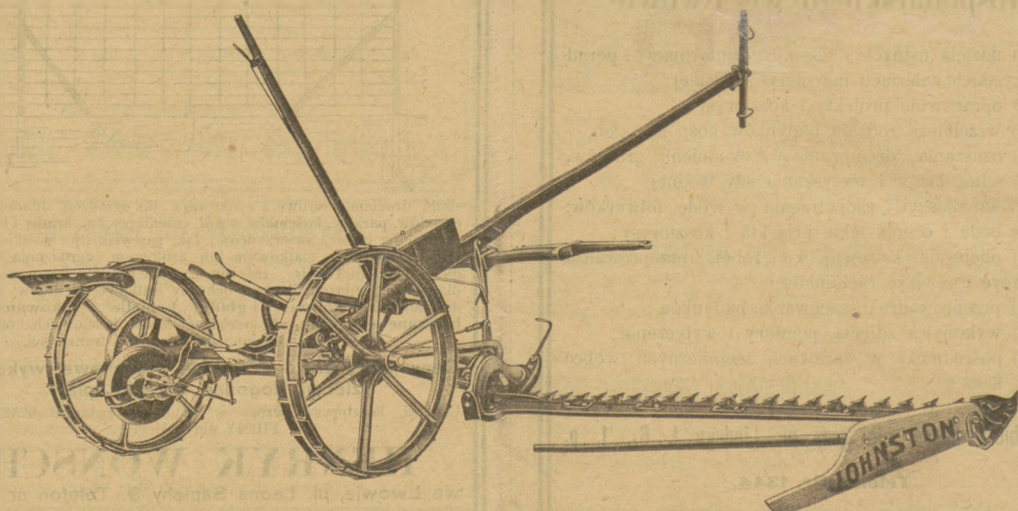
Prasy do słomy

poleca

po wyjątkowo niskich cenach i dogodnych warunkach

Hil. Badian, LWÓW, Gródecka 39. 163

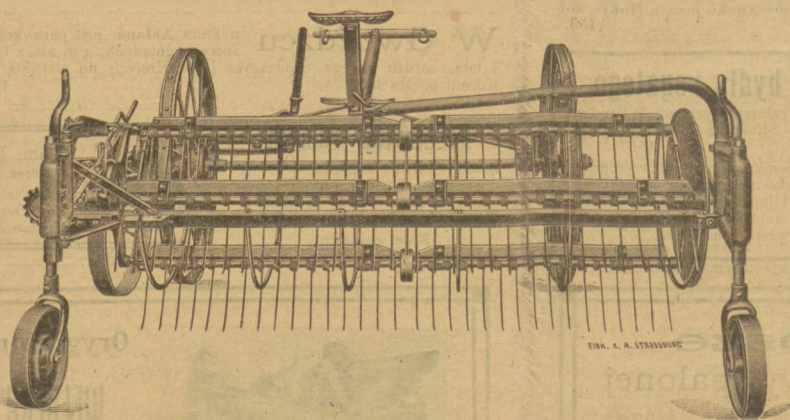
Do sianokosów
oryginalne amerykańskie słynne kosiarki



„JOHNSTON“

tudzież znakomite automatyczne kosiarki

„FAHRA“



10

kombinowane
grabiarko-
przetrzęsacze
„Fahra“

poleca:

„AGRARIA“

Adam Kamiński
Lwów, Gródecka 25.