

ROLNIK

TYGODNIK ROLNICZY ILUSTROWANY

poświęcony sprawom gospodarstwa wiejskiego z jego wszelkimi gałęziami

Adresy redakcyj:

WARSZAWA, Wileza 3, Tel. 280-25
KRAKÓW, św. Jana 8-5;
LWÓW, Kopernika 20, Tel. 18-49;
POZNAN, Mazowiecka 42, Tel. 11-84
WILNO, Wielka 24.

Adresy administracyj:

WARSZAWA, Wileza 3, Tel. 280-25;
KRAKÓW, św. Jana 8-5;
LWÓW, Chorążyczna 87, Tel. 4-33;
POZNAN, Ratajczaka 88 (Księg. „Ruch“).

POD REDAKCJĄ NACZELNĄ

Prof. BRONISŁAWA JANOWSKIEGO

ze współdziałaniem redaktorów

Prof. Dra J. WŁODKA i Dra Z. CHMIELEWSKIEGO w Krakowie —
Prof. inż. T. CHRZĄSZCZA i prof. dr F. TERLIKOWSKIEGO w Poznaniu — J. GIZOWSKIEJ w Lwowie.

PRENUMERATA

Kwartalnie zł. 12.—, Całorocznie zł. 48.—
Konto PKO 140.810.

OGŁOSZENIA:

$\frac{1}{4}$ strona zł 320.—, $\frac{1}{2}$ strony zł 160.—,
 $\frac{1}{4}$ strony zł 80.—, $\frac{1}{8}$ strony zł 40.—,
 $\frac{1}{8}$ strony zł 20.—, Zastrzeżone miejsca
o 20% więcej. Pierwsza strona okładki
o 100% więcej.

Ogłoszenia drobne płatne z góry.
Za każde słowo gr. 80. — minim. zł 3.—

ORGAN URZĘDOWY MAŁOPOLSKIEGO TOWARZYSTWA ROLNICZEGO — ZWIĄZKÓW ZIEMIEN w LWOWIE i w KRAKOWIE — ZWIĄZKU MAŁOPOLSKICH KÓŁ DOŚWIADCZALNYCH M. T. R. w LWOWIE — ZWIĄZKU DUBLAŃCZYKÓW AGRONOMÓW we LWOWIE — ZWIĄZKU ZAW. PRACOWNIKÓW UMYSŁOWYCH GOSP. WIEJSK. w RZECZP. POLSK. — WOŁYŃSKIEGO TOWARZYSTWA ROLNICZEGO i t. d.

Inż. S. Nowakowski: Organizacja zbytu trzody chłewnej. — Dr. E. Skorkowski: Stan hodowli konia arabskiego i wytyczne jej rozwoju. — T. Kołaj: Gleba jako pracownia chemiczna. — Z postępu rolniczego. — Drobne porady gospodarcze. — Przegląd krytyczny wydawnictw. — Z działalności władz i instytucyj rolniczych. — Ze Związku Ziemiem we Lwowie. — Ze Związku zawodowego pracowników umysłowych gosp. wiejskiego w Rzeczp. Polskiej. — Wieści rolnicze z kraju i zagranicy. — Poradnik gospodarczy. — Głosy Czytelników. — Pokłosie prasy rolniczej. — To i owo. — Pośrednictwo Pracy i Handlu. — Z rynków rolniczych krajowych i zagranicznych. — Fejleton K. S.: Na marginesie artykułu „Nowe hasła“.

Inż. Stanisław Nowakowski

Organizacja zbytu trzody chłewnej

(Referat na posiedzeniu Sekcji Ekonomicznej M. T. R. i założycielskim Zebraniu Spółdzielni w Brodach)

Wynik, czyli innemi słowy efekt końcowy każdego przedsiębiorstwa, a temsamem i gospodarstwa wiejskiego, jakkolwiek w znacznej mierze zależy od indywidualnych zdolności kierownika przedsiębiorstwa jest uzależniony również od całego szeregu czynników i warunków przyrodniczych i gospodarczych.

Pomiędzy niemi koniunktury handlowe odgrywają nie rzadko decydującą rolę i wywierają doniosły wpływ na rozwój lub upadek pewnych gałęzi gospodarstwa.

Znaczne wahania cen nierogacizny, a prztem także i gwałtowny ich spadek w roku 1927 i pierwszej połowie 1928 roku zaczął poważnie zagrażać rozwojowi tej gałęzi naszego gospodarstwa wiejskiego. Ponieważ nasz bilans handlowy zależny jest w wysokim stopniu od eksportu produktów rolnych, miarodajne czynniki zaniepokoiły się tym tak bardzo niepomyślnym objawem życia gospodarczego. Rząd rozpiął ankietę w sprawie podniesienia wytwórczości, — poszczególne zaś organizacje rolnicze skupione w Zw. Polskich Org. Roln. otrzymały przydział opracowania programu eksportowego dla pewnych produktów rolniczych. Małop. Tow. Roln. przypadło w udziale opracowanie podniesienia eksportu nierogacizny. Opracowanie tego działu powierzono mu dlatego, że Małopolska bierze liczbowo największy udział w eksporcie trzody chłewnej. Ze względu na znaczenie gospodarcze, eksport przydzieliło Prezydium M. T. R. Wydziałowi Ekonomicznemu.

Przystąpiliśmy więc przedewszystkiem do zbadania jego niedomagań. Rozpoczynając je od ustalenia ilości sztuk, wywiezionych za granicę w roku 1926 i 1927 i porównawszy z wywozem pierwszych 7 miesięcy

roku 1928 doszliśmy do przekonania, że wywóz świń w roku 1928, a raczej już w 7 miesiącach, osiągnął liczbe eksportowanej trzody chłewnej roku 1927 wyrażającej się liczbą 700.000 sztuk. Z powyższego zestawienia było widoczne, że tendencja do wzrostu istnieje, jak również istnieje zdolność i możność rozwoju tej gałęzi gospodarstwa wiejskiego. Należało więc przystąpić do zbadania przyczyn znacznych wahań cen za nierogaciznę i gwałtownego ich spadku.

W wyniku tych badań ustalono, że znaczne wahania cen powstawały przedewszystkiem wskutek nierównomiernego obsyłania rynków zbytu (tak zwany dziki eksport). Zdarzały się wypadki, że na największym naszym rynku zbytu za granicą, we Wiedniu, podaż w stosunku tygodniowym zmniejszała się o 50%, by w następnym zwiększyć się o 100%! To zjawisko tłumaczy zupełnie jasno znaczne wahania cen, które były spowodowane brakiem organizacji handlowej, mającej na celu wysyłkę i rozdział towaru, jak również wyszukaniem i zjednaniem nowych rynków zbytu.

W Syndykacie trzody chłewnej widzieliśmy tę organizację handlową, powstałą z jednej strony ze spółdzielni okręgowych, względnie powiatowych, z drugiej zaś z dotychczasowych eksporterów, która miała ująć w swoje ręce wysyłkę i rozdział towaru.

Prawie równolegle z naszym programem zainicjował P. Instytut Eksportowy powołanie do życia Syndykatu trzody chłewnej, rekrutującego się z eksporterów i Org. Rolniczych. Syndykat złożył wobec Ministerstwa Rolnictwa wiążące zobowiązania, mocą których za pewnego rodzaju przywileje obowiązało się utrzymać zgóry oznaczone minimalne granice cen. Te zaś miały zapewnić rentowność, a przez to i rozwój produkcji trzody chłewnej. W powstałej na tych zasadach organizacji handlowej widziało Tow. Rolnicze zło konieczne, które trzeba było stworzyć nie bez pewnych obaw i zastrzeżeń. Program nasz bowiem miał się oprzeć o silniejsze

i zdrowsze podstawy, których rozbudowa jednakowoż wymagałaby powolnej i systematycznej pracy.

Przystępując do zbadania przyczyn gwałtownej niżki cen żywcą w porównaniu z cenami mięsa w roku 1927 i początkach 1928 doszliśmy do przekonania, że te same niedomagania, które charakteryzowały położenie rolnictwa niemieckiego w drugiej połowie XIX wieku, a w szczególności po roku 1870, były u nas do zanotowania, a streszczały się w wadliwym aparacie kupna i sprzedaży, opanowanym przez nadmierną liczbę pośredników. Agenci-kupcy, hurtownicy komisjonerzy, rzeźnicy hurtownicy, oto cały łańcuch pośredników, który szuka zarobku, a który przekracza często 100% długich i ryzykownych kosztów produkcji, za nim wyprodukowany towar dostanie się z rąk producenta do konsumenta. W tych zjawiskach życia gospodarczego należy szukać spadku cen i groźby nieopłacalności trzody chlewnej.

Rolnicy niemieccy, widząc swoją bezsilność wobec takiego stanu rzeczy, powołali do życia organizacje rolnicze celem wspólnej sprzedaży inwentarza żywego i mających na celu zbliżenie rolnika do konsumenta a przez to samo skrócenia o kilka ogniw łańcucha, który pochłania całą różnicę w cenie.

Pierwszą próbę sprzedaży inwentarza żywego podjęła Izba Rolnicza Schleszwig-Holstein na rynku hamburskim.

W roku 1897 sprzedała stacja w Hamburgu 6.849 świń, w r. 1900 — 25.183 świń, w r. 1906 — 39.462 świń, w r. 1926 — 47.000 świń.

Chociaż spółdzielnia sprzedaż inwentarza w Niemczech datuje się od niedawna ogólny obrót wynosił: w roku 1906 — 19,5 mil. marek, w r. 1912 — 107 mil. marek, w r. 1927 — 180 mil. marek, pomimo tego, że wojna światowa powstrzymała ten rozwój.

Obecnie posiadają Niemcy 411 spółdzielni dla zbytu inwentarza żywego w porównaniu do 228 z roku 1915.

Według sprawozdania Berlińskiej Izby Handlowej, za rok 1926, spółdzielnie rolnicze opanowały 30% handlu na centralnym targowisku w Berlinie i tak utrudniły życie handlu prywatnego, że handlujący żywym inwentarzem stracili cały kapitał obrotowy i muszą teraz obciążać długami hipotecznymi swoje nieruchomości, ażeby zachować zdolność konkurowania ze spółdzielni.

Udział w dostawach świń na główne rynki w r. 1927 wyniósł, między innymi, w Norymberdze 35%, w Mannheim 40%, w Kolonii 50% z ogólnej ilości świń, dostarczonych na te rynki.

Spółdzielnia sprzedaż inwentarza żywego w Anglii znajduje się jeszcze w okresie doświadczeń. Do 1914 r. założono kilkanaście spółdzielni, które miały własne targowiska licytacyjne. Obecnie jest w Anglii 18 spółdzielni, utrzymujących własne targowiska, pozatem jest cały szereg spółdzielczych rzeźni i spółdzielczych bekoniarni, po przegładzie których Angielskie Minist. Roln. kończy swoje sprawozdanie następującymi uwagami:

1) jest jasne, że sprawa kontraktów, wiążących członków obowiązkiem dostawy, jest żywotną i zasługującą na zbadanie;

2) polityka płacenia członkom gotówką, podług bieżących cen, nie jest mądra i wystawia spółdzielnie na ryzyko, którego możnaby uniknąć przez bardziej ostrożną politykę cen;

3) głównymi konkurentami angielskich bekoniarni są rzeźnie duńskie i spółdzielnie powinny nieustannie zwracać uwagę na udoskonalenie swojego surowca, płacąc za dostarczone świnię podług jakości w taki sposób, ażeby dobitnie wykazać członkom ważność dostarczania świń dobrych na bekony.

Przytoczone niektóre momenty o spółdzielności w Niemczech i Anglii odbiegają wprawdzie chwilowo od tematu sprawozdawczego, naprowadziłem je jednak, żeby w przyszłości na nie się powołać.

Rozpatrując dalsze zjawiska, wpływające ujemnie na wzmoczenie produkcji i eksportu trzody chlewnej, ustaliliśmy, że eksport bekonów kuleje i nie może odpowiednio konkurować z towarem duńskim, ponieważ nie jest należycie standaryzowany. Nieocenione usługi w tym kierunku mogą oddać spółdzielnie, dostarczające pogłowie nadające się na przeróbkę bekonów.

Do dalszych przeszkód, na jakie napotyka zwiększenie eksportu, należy brak traktatu handlowego z Niemcami, a przez to niemożność transytu do Francji.

Niedomagania naszego eksportu usunąłby bezwzględny zakaz wywozu loch wysokoprosnych, jak również żywcą niedotuczzonego lub podrostków.

Po ustaleniu całego szeregu drobnych usterek przystąpiliśmy prawie rok temu do opracowania programu podniesienia eksportu nierogacizny, mięsa i tuszszczy, z którego pewną część przyjęto w realizacji podniesienia eksportu trzody chlewnej, zasadnicza jednak bolączka produkcji trzody chlewnej — obawa przed utratą rentowności — nie została całkowicie usunięta. Możc ją jedynie usunąć racjonalnie zorganizowany handel. Sam program nie mógł być w szczegółach tak opracowany, jak tego wymaga ważność sprawy i zagadnie-

K. S.

Na marginesie artykułu „Nowe hasło“

Odnosnie do „polityki zbożowej“, to nad tem niema się co rozwodzić — bo znana, omawiana a także potępiana jest w czasach ostatnich. Są wprawdzie zwolennicy tej polityki niby w interesie „mniejszości“ i to bardzo znacznej reszty nierolniczej ludności Państwa, ale stwierdzone jest także, że ta ludność tego dobrodziejstwa — prawdziwej nowej ofiary rolnictwa — nie odczuwa.

Wymaga się tej ofiary tylko i jedynie od rolnictwa, gdyż dotychczas nie słyszano by obniżano sztucznie ceny produktów przemysłowych lub innych. — Nie można tu brać pod uwagę t. zw. cen maksymalnych na pieczywo, mięsa, tuszszce jakie zarządy miast czasem stosują, bo fakt ten zachodzi tylko wtedy, gdy ceny płodów rolnych spadną, a nieuzasadniona drożyzna produktów pochodnych trwa nadal, z nadmiernym zyskiem nieznaczącej ilości przedsiębiorców. Inne „ceny maksymalne“ nie są też żadnym przykładem, bo były stosowane tylko podczas wojny, zresztą nikt prawie do nich się nie stosował, a towar poprostu na czas jakiś zniknął zupełnie.

2)

Rolnictwo zatem ma robić wpłaty, ma się wysilać by dźwigać produkcję, czekać na rezultat tych zaiste dużych prac na to, aby nawet „ewentualnie“ nie móc wykorzystać przypadkowych lepszych cen za produkty, gdyż ceny te zostaną sztucznie obniżone...

Przecież ten lepszy i to często przypadkowy „zarobek“, który chyba nie jest spekulacją, pokryje może choć w części różne inne niepowodzenia a nawet klęski, nawiedzające dość często rolnictwo, a chyba nikt z rolników mi nie zaprzeczy, że niema tak „dobrego“ roku, jak potrafi być zły — rok zły.

Rolnictwo w Polsce jest tą „dojną krową“, która, jak „chłopski rozum“ uczy, należy pieczołowicie pielęgnować, ochraniać, indywidualnie żywić, nie zaś do ostateczności eksploatować!

Od rolnictwa wymaga się samowystarczalności w produktach, wymaga się ofiary niżki cen, tańszego drzewa, dźwignia produkcji, hodowli remont, których cena nie pokrywa kosztów wychowu, niżki cen na buraki, by cena cukru mogła być niższą i t. d.

A jak się tę dojną krowkę żywi? Kredytami!

Proszę porównać te dawne — nie austriackie — ale „galicyjskie“ kredyty i wspierania rolnictwa z dzisiejszemi!

nia, z powodu zbyt krótkiego terminu, jaki został wyznaczony na wykończenie opracowania. Wydział ekonomiczny nie poprzestał jednak na wygotowaniu programu lecz stale i skwapliwie zbierał dalsze materiały i przeprowadzał studia nad spółdzielczym rozwiązaniem tego zagadnienia.

W międzyczasie powstał Syndykat, założono Spółdzielnię zbytu bydła i trzody chlewnej we Lwowie. Spółdzielnia ta w przyszłości da podstawy do wcielenia w siebie powstających Spółdzielni okręgowych, jako Zw. Spółdzielni Okr. Dzięki działalności obu tych instytucji, a więc Syndykatu i Spółdzielni, osiągnięto tylko częściowy skutek. Ceny nierogacizny poszły w górę, wywołując pewnego rodzaju zadowolenie u producentów ale nie całkowite. Cel jeszcze nie został osiągnięty i w realizacji napotyka i napotka na piętrzące się trudności. Celem spółdzielni jest wspólny zbytu produkcji lub skup żywcem wprost od producenta. Ponieważ lwowska Spółdz. tylko w nieznacznej ilości zakupuje (na razie) towar bezpośrednio u producenta, pokrywając całe prawie zapotrzebowanie u handlarzy, łańcuch pośredniczący nie tylko nie zmniejszył się, ale przeciwnie zwiększył o jedno ogniwo. Żyżyka więc cen wprawdzie dociera do producenta, jednak nie w tej wysokości w jakiej życzyliby sobie należało.

Jedyną drogą do realizacji rozbudowy zbytu trzody chlewnej o trwałych i silnych podstawach, jest powolny i systematyczny rozwój spółdzielni zbytu trzody chlewnej w ścisłej łączności z wypasem uszlachetnionych osobników u członków spółdzielni, oparty o następujące zasady i na następującym projekcie.

Graficzny projekt przerobiony w ten sposób, żeby prostokąty na linii kół zamienić na podobizny w rozmaitych wielkościach naszych bezrogich stworzeń, dałyby doskonały grafikon programu rozbudowy zbytu trzody chlewnej na Powszechną Wystawę Krajową w Poznaniu, jako praca Wydziału ekonomicznego M. Tow. Roln.

Powtarzając, za Biuletynami Spółdzielczego Instytutu Naukowego, słowa wypowiedziane przez prezydenta Roosevelta w r. 1908: „Powstałiśmy jako naród fermersów, i pomimo wielkiego rozwoju naszego życia przemysłowego pozostaje w dalszym ciągu prawdą, że cały nasz system opiera się na farmie i dobrobyt całego społeczeństwa zależy od dobrobytu farmera. Wzmocnienie życia wiejskiego jest wzmocnieniem całego narodu!” przedkładał projekt rozbudowy zbytu trzody chlewnej, poprzedzając go jeszcze kilkoma innymi cytatami i rezolucjami w sprawie rozwoju rolnictwa i spółdziel-

czości, będzie to niejako nawiązaniem do poprzednio przytoczonych uwag angielskiego Ministra Rolnictwa.

Kongres 1906 r. w Oldenburgu, zwracając uwagę na to, że dochód z inwentarza żywego stanowi poważną pozycję w budżecie rolnika, a rolnicy stracili wpływ na kształtowanie się cen, nawołuje rolników do organizowania się w specjalne spółdzielnie dla sprzedaży żywego inwentarza i łączenia się w związki.

Kongres 1910 r. w Koblenz, na podstawie zdobytego doświadczenia, daje wskazówki na przyszłość. Spółdzielnia będzie mogła rozwijać się, jeżeli okręg jej działalności nie będzie zbyt szczupły i zasada obowiązkowej dostawy zwierząt będzie ściśle przestrzegana.

Kongres 1912 r. w Dreźnie zwraca uwagę na potrzebę przygotowania odpowiedniego materiału hodowlanego i uważa zakładanie spółdzielczych stacji hodowli świń za szczególnie ważne w podniesieniu hodowli.

Kongres 1920 r. w Kolonii nawołuje do zakładania prowincjonalnych centrali spółdzielczych, które winny zająć się dostarczaniem taniej paszy treściwej.

Kongres 1927 r. w Kassel stwierdza, że znaczne wahania cen powstrzymują rozwój hodowli, między innymi nawołuje do spółdzielczej sprzedaży zwierząt, oraz ujednostajnienia i ulepszenia jakości materiału i regulowanie podaży.

Dla informacji dodaje, że w czerwcu u. r. utworzona została w Berlinie Ogólnopolska centrala dla potrzeb i regulowania spółdzielczej sprzedaży inwentarza żywego (Genossenschaftliche Reichsverwertungs-Genossenschaft), do której przystąpiło 13 centrali prowincjonalnych.

Trudno nie dorzucić do powyższych wskazówek wyjątków z mowy ministra Rolnictwa W. M. Jardine, wygłoszonej na zebraniu Narodowej Spółdzielczej Federacji producentów mleka w Filadelfii w 1925 r. Jedną z wielkich potrzeb życia wiejskiego, powiada minister, jest świadomość społeczna. Spółdzielczość oznacza spółdzielnictwo nie dla jednego, a dla wielu celów. Spółdzielczość prowadzi do stabilizacji rolnictwa, do rozwinięcia wysokiego typu cywilizacji wiejskiej, Spółdzielczość, należy o tem zawsze pamiętać, nie jest tylko metodą, techniką, mechanizmem, jest drogą życia. Jest ona zbiorowym wyrazicielem naszej ludności rolniczej, znajdującym coraz więcej miejsca w każdej fazie rolnictwa i życia wiejskiego.

Przystępując do przedłożenia projektu rozbudowy zbytu trzody chlewnej, przy jednoczesnym dążeniu do polepszenia jakości i standaryzowania produkowanego towaru, zaznaczyć muszę, że projektu tego nie uwa-

W biurze meljoracyjnym Wydziału Krajowego pracowało ponoć około 100 p. inżynierów. Na podanie dostawało się bezpłatnie pomoc techniczną, do 3 lat trzeba było rozpocząć roboty i dostawało się łatwo i tanie pożyczki. Cóż było łatwiejszego jak dostać zaliczkę na zboże w Związku czy Banku Ziemi, czy też na spirytus w Związku gorzelników na weksel z jednym lub dwoma podpisami! Były pożyczki dla wielkorolnych i dla spółek wodnych czy drenarskich, i t. d.

A dzisiaj? Sądze, że wystarczy przeczytać warunki udzielanych pożyczek na meljoracje, albo warunki pożyczek na zboża, o czym w „Rolniku” były wyczerpujące artykuły i krytyczne objaśnienia. Ież tam trudności, kosztów, weksli, umów i zapisów po sądach!

Z powyższych powodów, zaczynamy tę naszą dojną krowkę — rolnictwo — a raczej własność rolną „zastawiać” u obcych. Część dochodu, którą dojna krowka daje, popłynię do obcej kieszeni.

Powstaje Bank Ziemi; przyniesie z pewnością ogromną ulgę w kredycie, ale jeżeli stosunki się nie zmienia i ciężary nie zelżeją, przydłuży tylko ten Bank konanie większej własności, ale o wzmoczeniu produkcji w szybkim tempie nie będzie mimo Banku mowy, bo

tylko od większej własności, na razie, można oczekiwać wysiłków w tym kierunku a zatem i koniecznego przykładu! Sądze, że wchodzę tu właśnie w myśl autora artykułu „Nowe hasło”, gdyż u większej własności można do pewnego stopnia zastąpić „brak kapitału tego podstawowego czynnika w twórczości, kapitałem pracy nauki i wiedzy” czego do małorolnych, a tak licznych i coraz liczniejszych zastosować się „na razie” nie da. Warunkiem jednak jest aby ta większa własność rolna, nie była przynajmniej „przymusowo” parcelowaną i obciążaną tak nadmiernymi jak obecnie świadczeniami. Wydaje mi się bowiem, że „praca, wiedza i nauka”, nie może postępować z jednego roku na trzeci — podobnie jak ciężary o 170%.

Co do pozostałych punktów, t. j. konkurencji zagranicznej, braku kredytu i klimacie — (który jednak dużo waży na szali w sprawie produkcji) nie będę już wspominał — gdyż — są to rzeczy mniej istotne, aniżeli poprzednie.

Jeżeli w sprawie podniesienia produkcji zdecydowaliśmy się jeszcze raz zabrać głos, to tylko w celu oświelenia sprawy podniesienia produkcji z tej strony, jak się na nią wielu rolników praktycznych zapatruje i za-

żam za doskonały. Praktyka wykaże jego błędy. Skonstruowany zaś jest w ten sposób, że wykazane błędy dadzą się łatwo i bez wstrząsów usunąć. W każdym razie opracowanie poprzedzały kilkunastomiesięczne prace. Praktyka w tym kierunku w kraju i za granicą, a w szczególności w Stanach Zjednoczonych Ameryki Północnej prace te ułatwiła.

Zanim przedstawię schematyczny projekt rozbudowy podkreślić muszę, że jako jednostkę operacyjną, jako ośrodek pracy, obrałem Spółdzielnię Okręgową. Z ośrodka tego należy skierować prace ku dołowi, można je jednakowoż rozwinąć i w przeciwnym kierunku, ku górze. Tak dół jak i góra przedstawiają dwa stopnie napięcia. Praca ku dołowi, to organizacja spółdzielni gminnych w pierwszym stopniu i łączność z pojedynczymi członkami w drugim stopniu napięcia. Posuwając się ku górze, w pierwszym stopniu natrafimy na Zw. Spółdzielni Okręgowych, przykładowo rzecz biorąc na obecną Spółdzielnię lwowska, oprzemy się zaś w drugim o Centrale, innymi słowy o Syndykat w Warszawie, a więc:

1) Syndykat jako centrala, 2) Związek Spółdzielni Okręgowych na kilka Województw, jako organizacja pośrednia, łącząca Syndykat z spółdzielniami Okręgowymi, 3) Spółdzielnie Okręgowe jako ośrodek produkcji i zbytu, 4) Spółdzielnie gminne w charakterze łącznika, 5) Członkowie-produccenci trzody chlewnej.

ad 1. Zadaniem Syndykatu jest nawiązywanie stosunków handlowych z rynkami zagranicznymi, pozyskiwanie nowych rynków zbytu, regulowanie podaży przez przydział spółdzielniom i eksporterom kontyngentów wywozowych. Czynności te wymagają centralizacji, stąd wyłoniona potrzeba stworzenia Syndykatu.

Członkami Syndykatu winny być: Związki Spółdzielni Okręgowych, oraz Spółdzielnie Okręgowe. W razie sprzeciwu wyłoni się z czasem potrzeba stworzenia drugiej centrali lecz już o charakterze wyłącznie spółdzielczym.

ad 2. Związek Spółdzielni Okręgowych spełnia zadanie łącznikowe, jest regulatorem eksportu bydła i trzody chlewnej z całego terenu jego działalności.

Członkami Związku są Spółdzielnie Okręgowe.

ad 3. Spółdzielnie Okręgowe organizują spółdzielnie gminne, dostarczają spółdzielniom gminnym uszlachetnionego pogłowia, nadającego się na opas bekony i słoninowy, i umieszczają go w drodze kokursów, od bierają ją, klasyfikują i eksportują w miarę przydziału przez Związek na własny rachunek lub też na rachunek Związku.

Towar, nadający się na przeróbkę bekonów, dostarczają, zależnie od porozumienia albo na własny rachunek albo na rachunek Związku do fabryki bekonów.

Spółdzielnie Okręgowe zajmują się dostarczeniem pasz treściwych dla producentów opasów, ewent. fabrykują mączki mięsne z koni, zakupionych na terenie okręgu działalności Spółdzielni.

Członkami Spółdzielni są wszystkie spółdzielnie gminne i osoby prawie lub fizyczne, zainteresowane pośrednio lub bezpośrednio hodowlą trzody chlewnej ad 4. Spółdzielnie gminne przeprowadzają kontrolę nad tuczeniem trzody chlewnej i wykonują czynności połączone z dostawą do miejsca załadowania.

ad 5. Indywidualne gospodarstwa podejmują się tuczenia dostarczonego im na ich rachunek i ryzyko pogłowia, według wskazówek technicznego instruktora Tow. Roln. lub instruktorów Spółdzielni.

Przekroczylibym ramy referatu, gdybym przystąpił do omawiania wszystkich szczegółów, związanych z organizacją i techniką tego rodzaju produkcji.

Zwy przykład pierwszej takiej Spółdzielni Okręgowej, po usunięciu zauważonych błędów, da doskonałe podstawy do organizowania dalszych spółdzielni. Jako siedzibę pierwszej takiej spółdzielni wybrałem Brody, z zakresem działania na pow. Brody, Złoczów, Przemysły, Kamionka Strumiłowa i Radziechów, mając na względzie ciągłość dostawy jako jeden z zasadniczych warunków powodzenia, na podstawie doświadczeń niemieckich, o których wyżej wspominałem, wreszcie na podstawie następującej kalkulacji: Przypuśćmy, że zapotrzebowanie rzeźni w Chodorowie wynosi tylko 1000 sztuk tygodniowo, rocznie 52.000, należy umieścić w jednym powiecie 572 macior, których rzuty przyniosą nam 8015 sztuk, licząc po 2 rzuty o łącznej sile 14 sztuk. Otrzymamy więc w 5-ciu powiatach 40.075 sztuk. Odrzucając 40%, jako nienadających się na bekony, otrzymamy 25.000 sztuk, czyli połowę zapotrzebowania fabryki bekonów. Dwie Spółdzielnie pokryją w danym razie całe zapotrzebowanie.

Rozwój tych spółdzielni będzie zależał od kryterjum pracy, od jej zorganizowania. Potrafimy dobrać i wyszkolić odpowiedni materiał tak kierowniczy jak i pomocniczy, możemy być pewni odpowiedniego zbioru owoców.

Referat mój wyobrażam sobie, niema na celu wywołania dyskusji, która żeby była celową musiałaby opierać się nie o subiektywne zapatrywania lecz o rzeczowe argumenty i materiały, których zebranie wymaga należytego przygotowania. Uważam go za referat spra-

patrywać musi, i przedstawienia trudności jakie stają na przeszkodzie ziszczeniu się hasła p. Fudakowskiego, w obronie którego i Inż. Nowakowski „Nowe hasło” napisał.

Uderzył mnie bowiem jeden ustęp z tego artykułu — bardzo doniosły, który jednak — oby nie był prawdziwy!

Po przytoczeniu bowiem wymienionych przez p. Rulikowskiego przeszkód i trudności, związanych ze sprawą wzmocnienia produkcji u nas — autor pisze co następuje:

„Nieczo za mało rzeczowych argumentów, ażeby mogły wpłynąć na kierunek polityki agrarnej Rządu i współpracy Samorządów i Org. Rolniczych, — która powinna być w interesie społecznym silnie skoordynowana”.

Jeżeli tak, i jeżeli argumenta p. Rulikowskiego są nie wystarczające, to w interesie hasła p. Fudakowskiego chcę wykazać, że głos p. Rulikowskiego nie jest odoobniony i może więcej przekonujące będą głosy p. Kremera drukowane w „Rolniku” w r. b., głos b. Ministra Czechowicza o nadmiernym przeciążeniu podatkiem, co chyba nie sprzyja wzrostowi produkcji, da-

lej głos p. Choińskiego — Dzeduszyckiego, którego artykuł też w r. b. ukazał się na łamach „Rolnika”, a jeżeli i tego jeszcze za mało to znów wyzywam na pomoc „Rolnika” tego naszego orędownika, — który właśnie w tym samym nrze, w którym znalazł pomieszczenie artykuł „Nowe hasło”, przytacza niesłychanie trafne a krótkie i dobitnie uwagi byłego premiera Władysława Grabskiego, które brzmią: „Ceny obecne nie zabezpieczają możliwości postępu i rozwoju kultury rolniczej w Polsce, gdyż w porównaniu z kosztami produkcji są za niskie”. „Polska chce, pragnie i może wysokie tempo rozwoju swej zdolności wytwórczej osiągnąć. Ale nie trzeba jej w tem przeszkadzać przez dążenie do pseudo-stabilizacji ceny zbóż w imię obrony interesów konsumenta, który dobrodziejstw tej ochrony nie odczuwa”.

Czy i te słowa byłego kierownika nawy Państwowej są za mało rzeczowe i przekonujące, aby się z nimi liczyć?

Jeżeli tak, jeżeli te wszystkie przytoczone głosy są za słabe, — to chyba trzebaby pójść w pesymizm jeszcze dalej, aniżeli p. Rulikowski i użyć starego niemieckiego przysłowia, odnośnie do sprawy wzmocnienia produkcji: „Hopfen und Malz verloren”!

wodzawczy Wydziału Ekonomicznego z poczynań, które, o ile zasługują na uznanie i poparcie, zechcą Szanowni Panowie porzeć i zadokumentować zdeklarowaniem, w miarę możliwości i chęci odpowiedniej ilości udziałów po 50 zł z pięciokrotną poręką.

Dr. Edward Skorkowski

1)

Stan hodowli konia arabskiego w Polsce i wytyczne jej rozwoju

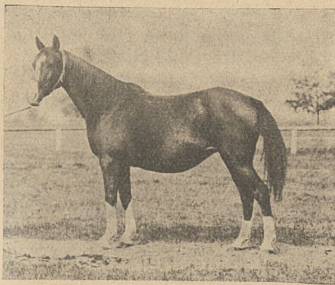
Stada. W bieżącym sezonie kopolacyjnym będzie pokrytych w Polsce 96 klaczy czystej krwi arabskiej następujących stad:

W Państwowej Stadninie w Janowie Podlaskim 20 klaczy. Z tych na pierwsze miejsce zasługują klacze jezupolskie, z roku koni Dzieduszyckich i ich córki: a więc przedewszystkiem 15-letnia gniada Gazella II. z roku Gazelli z gniadami córkami po Bakszyszu, 6-let-

gantki; siwe: Jezupol od Dziwy, Jachorlik od Fontanny, Jagoda od Kaliny i Jastrzębiec od Hebdy; po Muezinie siwe: Jawnuta od Cecylji, Jassy od Koalicji i Jurand od Danusi. Najlepiej zapowiadają się z 2-letnich Ikwa, Ibrahim-Bej i Imam; z rocznych Jaga, Jaszmak i Jaskółka.

Ciekawy będzie w roku przyszłym debiut pierwszego przychowku po Kohejlanie, Ikwy. Niemniej interesujące będą występy janowskich Muezinów. Bezwarunkowo intensywny i surowy zarazem wychów, oraz na podstawie tegoż już w pierwszych latach przeprowadzana selekcja, przyczyniły się niezmiernie do podniesienia jakości janowskiego przychowku po Muezinie.

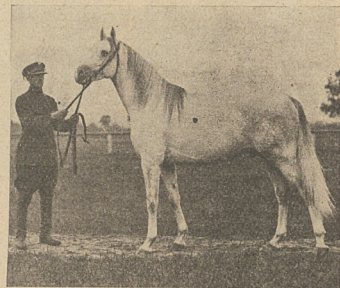
W bieżącym sezonie stoją w Janowie trzy ogiery czolowe czystej krwi: Bakszys, Farys i Kohejlan I. Siwy Bakszys, urodzony w r. 1901. w Chrestówce, jest dzisiaj bezsprzecznie najlepszym okazem typu araba Sanguszkowskiego. W Janowie stanął w latach 1920—1923, następnie poszedł do stada Władysława



Gazella II, urodzona w Jezupolu w 1914 r., po Kohejlan or. ar. od Abra, z linii klaczy oryginalnej Gazelli. Klacz stadna w Janowie-Podlaskim



Elegantka, urodzona w Janowie-Podlaskim w 1923 r., po Bakszys od Gazella II. Klacz stadna w Janowie-Podlaskim.



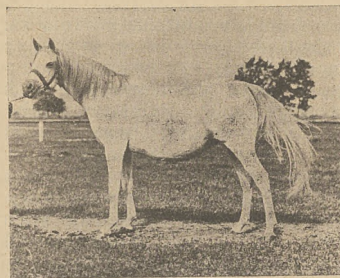
Kohejlan, urodzony w Babolnie w 1922 r., po Kohejlan IV, od Gazal. Czolowy ogier Państwowej Stadninie w Janowie-Podlaskim

nią Elegantką i 5-letnią Frygą; następnie również gniada córka wybitnej Pomponii z roku Sahary, 15-letnia Zulejma z córkami: 7-letnią gniadą Dziwą po Abu-Mlechu i 5-letnią siwą Ferją po Bakszyszu; oraz 7-letnią kasztanowatą Dora, córka Bakszysza i Pomponii. Z roku koni Sanguszkowskich na pierwszym miejscu należy postawić urodzoną w Radowcach córkę Kohejlana IV., 11-letnią siwą Koalicję i jej 5-letnią córkę po Burgasie, siwą Federację, oraz również radowiecką, córkę Hermita, 16-letnią gniadą Hebde. Z tego samego rodu Pruszy, co wymienione klacze Sanguszkowskie, pochodzi bardzo ciekawa rodowodowo 9-letnia gniada Bajka VI, urodzona w Janowie, po Amurath III, od Siglavi Bagdady. Słabiej przedstawia się sławicka 23-letnia kasztanowata Fontanna i jej 7-letnia córka po Bakszyszu, również kasztanowata Dracena. W osobną grupę należy wyłączyć, odchylające znacznie w typie i budowie od wymienionych, klacze Antonińskie, siwe, 16-letnią Elsterę i 20-letnią Kalinę, oraz ich 7-letnie siwe córki po Bakszyszu, Drwęcę i Dzięwanę. W końcu należy wymienić siwe córki Bakszysza, 8-letnią Cecylję i 7-letnią Dydonę, urodzone w Janowie, pierwsza od Anielki, druga od Korymy, — oraz najsłabszą ze stadnych klaczy, gumniśką 19-letnią siwą Białogródkę.

Bajka, Białogródką, Dracena, Drwęca, Dzięwaną, Dziwa, Elstera i Fontanna są żrebne Kohejlanem I.; Cecylja, Dora, Dydona, Elegantka, Federacja, Fryga, Gazella II, Hebda, Koalicja i Zulejma — Farysem II.

Przychowek 2-letni (siwe): Ikwa po Kohejlanie od Elstery; po Muezinie: Ilawa od Drwęcy, Izda od Zulejmy, Idylla od Gazelli II., Intryga od Koalicji, Ibrahim-Bej od Dziwy, Imam od Siglavi-Bagdady, Irkuck od Hebdy. Przychowek roczny po Kohejlanie: kasztanowata Junona od Zulejmy, gniada Jaskółka od Gazelli II., kasztanowata Jaga od Bajki, gniady Jaszmak od Ele-

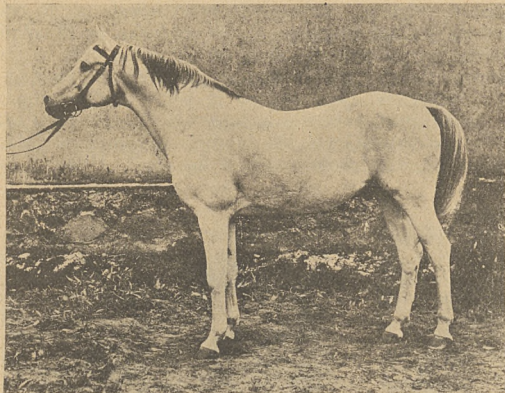
Jelskiego w Szumsku. Obecnie w stadzie janowskim jest 9 matek czystej krwi po Bakszyszu. Bakszysz wszystkie wyrównał swym swoistym typem: wybil, jak to się mówi, mniej lub więcej wyraźnie swą pieczętkę. Pod tym względem przewyższa jezupolskiego Abu-Mlecha, chociaż udane matki po tym ostatnim



Koalicja, urodzona w Radowcach 1918 r., po Kohejlan IV, od Amurath, z linii klaczy polskiej Pruszy. Klacz stadna w Janowie-Podlaskim

przewyższają Bakszyski rozwojem i rozłożystością kształtów. W obu pierwszych latach wyścigów koni arabskich Bakszys był pierwszy na liście reproduktorów: przychówek po nim w 1927 r. wygrał 31,6%, a w r. 1928 — 29,5% ogólnej sumy nagród. Z tych względów Bakszys w sezonie bieżącym zajął w Janowie powtórnie boks ogiera czolowego. Czy i przyszły po nim przychówek święcić będzie na torze podobne dotychczasowemu tryumfy — wątpić można! Trzeba bo-

wiem wziąć pod uwagę, co złożyło się na te tryumfy, czy tylko „krew” czy i coś więcej? Otóż mam wrażenie, że decydująca prawie przyczyną był tu racjonalny wychów, stosowany do roku powstania wyścigów arabskich, jedynie w stadzie janowskim (za wyjątkiem Breniowa, to też jedynie Sahiba stała na drodze tym tryumfom): ośmielam się twierdzić, że Bakszyszc zwyciężyła nie tyle „krwią”, ile intensywnym żywieniem, odpowiednim mu ruchem i wogóle racjonalnym wychowem! Słyszałem zdanie wybitnego hipologa, któ-



Bakszyszc, urodzony w Sławucie 1901 r., po Ilderim or. ar. od Parada, po Rymnik. Czołowy ogier Państwowej Stadniny w Janowie-Podlaskim

ry wpraw widział przychówek po Bakszyszu w jednym ze stad nie bardzo hołdującym racjonalnemu wychowowi, a następnie dopiero w Janowie; nie mógł wyjść z podziwu, widząc przedtem tak marne rezultaty po Bakszyszu, a terazniejszy przychówek tego ogiera! Znacznie podwyższona, po zastosowaniu prób dzielności, stopa wychowu w prywatnych stadach arabskich, wyrównując warunki wychowu zawodników, wysunie na plan pierwszy „krew”!

Czterech synów Bakszysza: Flisak, Fetysz, Fakir, Floks współzawodniczyło w gonitwach koni arabskich dwóch pierwszych lat. Pierwszy wygrał 22,550 zł, drugi 10.510, trzeci 7.360, a czwarty 5.350 zł. Chociaż sukcesy tych Bakszyszów na torze trzeba uznać za doskonałe, to jednak z punktu widzenia pokroju każdy z tych ogierów posiada swe „ale”, które zmuszają do poważnego zastanowienia się nad nimi, jako ewentualnymi kontynuatorami rasy: np. nadzwyczaj realnemu, prawidłowo zbudowanemu, o żelaznem wprost zdrowiu. Flisakowi każdy zarzuci brak typu, szlachetności i suchości; nadzwyczaj typowy, szlachetny i suchy Fetysz grzeszy brakiem realizmu, spowodowanego płytkim tułowiem i przydługimi pęcznikami; stylowy Fakir jest znów za wysoki na nogach i też mało realny; a typowy i kształtny, lecz z cofniętym napiętnikiem Floks z powodu zupełnego braku klasy, jako kontynuator rasy w grę tu chyba zupełnie wchodzić nie może. Sądzę, że jako kontynuatorzy rasy mogą być użyte jedynie Flisak i Fetysz: pierwszy na wybitnie szlachetne i suche klacze, którym brak realizmu, drugi na realne, którym brak szlachetności i typu.

Wybitny przedstawiciel arabów Dzieduszyckich, siwy Farys II., urodzony w 1905 r. w stadzie Tadeusza Cieńskiego (matka Farysa Sahara IV. była kupiona żrebną Mlechem I. w roku 1904 w Jezupolu), stanowi w Janowie od roku zeszłego. Jeżeli po stylowym, szlachetnym, a kościstym Farysie uda się przychowac klasowe na torze potomstwo, będzie to nie tylko dla Janowa lecz dla naszej hodowli arabów wogóle sukces nielada. Widziałem pierwszy przychówek — klaczkę po Farysie od Cecylji — dużo stylu, bardzo obiecująca.

Trzeci ogier czołowy czystej krwi, siwy Koheilan I., ur. w 1922 r. w Babilonie, importowany dwulatkiem, stanowi w Janowie od r. 1926. Przychówek po nim szlachetny i realny, zapowiada się jak najlepiej. Koheilan, łącząc prądy krwi O'Bajana, Jussufa, El-Delemiego, Bagdada, Gazelli, posiada styczne prawie ze wszystkimi klaczami janowskimi. Szczególnie z Bajką tworzy rodowodowo doskonałe połączenie przez wzmożenie inbreedu na wybitnego oryginalnego O'Bajana: Koheilan, po Koheilan IV., O'Bajan — O'Bajan or. ar., od Gazal — Gazal — O'Bajan — O'Bajan or. ar.; — Bajka, po Amurath III. — O'Bajan — O'Bajan or. ar.

Janów, posiadając w stajni czołowej przedstawicieli trzech rodów arabskich: Sanguszkowskiego, Dzieduszyckich i Babilniańskiego, drogą odpowiednich połączeń rodowodowych i eksterjerowych dąży do wyrównania typu w stadzie, co niełatwem jest zadaniem, skoro weźmie się pod uwagę powstanie stada arabskiego, z materiału stadnego, pochodzącego z różnych stad, różniących się między sobą krwią i systemem wychowu.

Racjonalny wychów młodzieży w Janowie jest ogólnie znany. Zato niestety warunki gleby, pod względem mineralnym, oraz wilgotności, pozostawiają dużo do życzenia, co szczególnie w hodowli konia arabskiego daje się odczuć. Departament Chowu Koni, Min. Roln., mając to na uwadze, zdecydował o przeniesieniu stada z Janowa do Samborca, w pow. Sandomierskim, woj. Kieleckiego. Suchy wyjątkowo klimat Samborca i położenie na przepuszczalnej opoce wapiennej, szczególnie odpowiadają konieczności arabskiej stadniny. Należałoby tylko życzyć, by Departament ze znaną energią już w możliwie krótkim czasie przeniesienia tego dokonał. Bedzie to jednym więcej doniosłym dziełem w historii Departamentu Chowu Koni.

W stadzie Romana Ks. Sanguszki w Gumniskach będzie pokrytych w bieżącym sezonie 12 klaczy czystej krwi. Z nich na pierwszym miejscu wymienić należy 13-letnią kasztanową Sahare i jej 6-letnią córkę po Mohorcie, karą Gruzinkę, oraz 26-letnią ciemno-gniadą Zgodę z 6-letnią córką po Muezinie, siwą Gloria. Następnie dwie 7-letnie pół-siostry, po Linkolinie, gniadą Fantazję i siwą Faustynę. Dalej 20-letnią kasztanową Jerychonkę, 18-letnią Sławucką siwą Lidę, 8-letnią siwą Ewę, oraz mniej udane siewe: 7-letnią Florencję i 6-letnią Grację. W końcu najślabsza, choć piękna, 6-letnią ciemno-siwą Gehenne.

W stadzie w roku zeszłym stanowiły własny siwy Narzan, ur. 1913 r. w Sławucie i państwowy ciemno-gniady Mazepa II. urodzony 1910 r. w Jezupolu.

Młodzież 2-letnia: Po Kafianie różowy Lartur od Sahary, siwa Louli od Lidy i ciemno-siwy Labib od Suftanki; po Narzanie ciemno-siwy Lafi od Zgody; importowane z Jugosławji: gniady Vali, po Gazal od Valida, oraz siwy Karagos, po Ali-Pasza od Kisil. Roczniki: (siwe) po Narzanie Mufrad od Sahary; po Kafianie Manial od Ery; importowane z Jugosławji: Kaid, po Ali Pasza od Kara. Aswad, po Kafir od Asma; oraz Kufa, po Ali-Pasza od Katla. Najlepiej zapowiadają się z dwuletnich Karagos i Lafi, z roczniaków Kufa. Tegoroczny przychówek po Mazepie od Fantazji, Faustyny, Gehenny i Jerychonki jest bardzo szlachetny i obiecujący.

Pałacą koniecznością stada jest wybór odpowiedniego reproduktora dla klaczy gumniskich. Nie będzie nim z pewnością ani Narzan ani Mazepa, który choć bardzo szlachetny, jest niezbyt w typie wierzchowego konia. W sezonie bieżącym będzie stanowił w Gumniskach Fetysz. Ogier ten, ze względów wyżej wyłuszczonech, nie odpowiada zbytnio, z wyjątkiem Zgody, Lidy, Florencji, i Gracji, klązcom gumniskim, które będąc wysoko szlachetne, nie grzeszą zbytnio realizmem. Obok Fetysza stanowi Mazepa II. Takie stado, jak Gumniska, jednym, a nawet dwoma ogierami obejść się nie może.

Odmłodzenie zaś Pielgrzyma najprawdopodobniej w zupełności zawiedzie. Kwestję wyboru odpowiedniego reproduktora dla stada w Gumniskach rozwiąże prawdopodobnie ostatni import z Jugosławiji pięciu ogierków, pochodzących głównie z krwi koni Sanguszkowskich i Braniczkich, a więc u nas zaaklimatyzowanych.

Obecny wychów w Gumniskach nie przedstawia nic do życzenia. Żywe paddoki na napływowej glebie i nieco za wilgotny klimat zmuszają w Gumniskiej stadninie do zwracania bacznej uwagi na suchość, zwiększając jednak wzrost i masę.

Tadeusz Kołaj

Gleba jako pracownia chemiczna

Ziemia jest olbrzymim warsztatem przyrody, a rozmaite procesy w niej zachodzące są może ciekawsze i bardziej skomplikowane, aniżeli rzut myśli ludzkiej to stwierdzić byłby w możności. Przeciętny rolnik jest zdania, że jeżeli zasili glebę w dostateczną ilość nawozów sztucznych, to temsamem dał roślinie podstawy bytu. Tak jednak nie jest, albowiem roślina potrzebuje do swego utrzymania tylko to, co jest zdolna „przetrawić“, a reszta składników odżywczych wprawdzie nie ginie dzięki zdolności absorbcyjnej gleby, lecz należyćie nie kapitalizuje się rolnikowi, o ile równocześnie nie będzie umiał zwiększyć w ziemi wydajności pracy „warsztatu przyrody“ przez użycie nawozów organicznych.

Nawozy więc organiczne jak gnoj, kompost i surofosfat ostatnio rozpowszechniany, wpływają przez rozmaite bakterje potencjalnie na prace laboratoryjne przyrody w ziemi i temsamem umożliwiają należyte wyskianie przez rośliny wyżej wymienionych składników atmosferycznych. Na korzyść surofosfatu wpływa jedynie ta okoliczność, że przy użyciu gnoju, glebę należy osobno wapnować i zasilać nawozami fosforowymi, co powoduje poważną stratę czasu i pieniędzy, a przy użyciu surofosfatu, nawożenie jest tańsze wobec tego, że surofosfat już zawiera między innymi kwas fosforowy, węglan wapna i słodką próchnicę.

W cztery atmosferyczne składniki odżywcze, a więc węgiel, wodór, tlen i azot, roślina winna w każdym razie i w pierwszym rzędzie zaopatrzyć się w dostatecznej mierze, co jednak nastąpić może tylko wówczas, gdy człowiek umiejętnie podnieci wpływ w odnośnym kierunku chemicznych i biologicznych procesów w glebie.

Surofosfat, o którym tu specjalnie chcę mówić, jako nawóz organiczny, spełnia w ziemi dwojakie zadanie: działa z jednej strony podniecająco na rozmaite procesy „trawienia“ roślin i potęgająco na wydajność „laboratorium“ przyrody w glebie, a z drugiej jest bezpośrednim żywicielem rośliny przez swój kwas fosforowy. To jest bardzo ważne, albowiem znane są wypadki w rolnictwie, że gleba, mimo intensywnego zaopatrzenia nawozami sztucznymi, dawała plony słabe wobec tego, że roślina rozwija się według znanego „prawa minimum“, a zatem — rzeczą rolnika jest zwracać baczna uwagę na to, by roślina zaopatrzona została conajmniej w swe odżywcze składniki atmosferyczne i mogła temsamem rozwijać się równomiernie. Niektórzy rolnicy twierdzą, że przekarmienie gleby nawozami sztucznymi nie powoduje pośredniej straty wobec właściwości absorbcyjnej gleby. Tylko częściowo mają oni słuszność, ponieważ absorbowane przez glebę składniki odżywcze stają się trudno rozpuszczalne i przyswajalne dla roślin, a zwłaszcza, że nawozy sztuczne nie działają podniecająco w tym kierunku, a pozatem wogóle zdolność absorbcyjna ziemi zależna jest od zawartej w niej próchnicy koloidalnej.

Natomiast surofosfat działa podniecająco na rozpuszczalność i przyswajalność dla roślin rezerw odżywczych ziemi, więc jest również nawozem ekono-

micznym w użyciu, albowiem wykorzystuje zdolność absorbcyjną gleby, bez której nie może być mowy o mądrej kulturze rolnej. Z tego wynika, że surofosfat nadaje się również na gleby ciężkie.

Na gleby lekkie i piaszczyste jednak nie mniej nadaje się surofosfat, albowiem gleba taka ułatwia działanie glenu na procesy rozkładowe słodkiej próchnicy, zawartej w surofosfacie i wykazuje wielką ruchliwość pokarmów roślinnych. Pozatem dzięki próchnicy koloidalnej, zawartej w surofosfacie, ziemie lekkie i piaszczyste otrzymują pewne właściwości absorbcyjne, dla tych pokarmów roślinnych, których roślina nie może zużyć do swej budowy, więc i w tym kierunku surofosfat działa w miarę pewnych zasad ekonomji rolnej, ale już jako słizarnia gleby.

Jeżeli chodzi o wszelkie rośliny zielone, to, poza swemi ogólnymi właściwościami, surofosfat działa w danym wypadku nie tylko jako nawóz fosforowy, ale nie mniej jako nawóz azotowy, gdy zaopatruje glebę w ca 20% swej wagi w azot atmosferyczny, t. zn. więcej, aniżeli rośliny te wogóle zużywają azotu do swej budowy, co również odnosi się do żyta w pewnych warunkach.

Wiadomo, że azot atmosferyczny przyswajany zostaje glebie przez rośliny tylko wówczas, gdy w ziemi znajduje się pewna ilość mikroorganizmów „powodujących między innymi tworzenie się korzeni przybyszowych u roślin. Surofosfat zaś, jako nawóz żywy, czyli bakteriologiczny, umożliwia i zapewnia powstanie tych właśnie korzeni przybyszowych, spełniających w „laboratorium“ przyrody ważne zadanie, na co zresztą jako pierwszy odnośnie do surofosfatu zwrócił uwagę znany badacz i specjalista chemji rolnej p. prof. Niklewski.

Jeżeli wogóle już mowa o azocie, to wytłumaczyć należy, że również i wszystkie inne rośliny, przyjmujące w zasadzie mało lub nic azotu atmosferycznego z powietrza, są dzięki surofosfatowi poważnie zaopatrywane w ten pokarm roślinny we formie amonjaku, który w glebie zamienia się na sztuczną saletrę.

Amonjak powstaje bowiem przy rozkładzie słodkiej próchnicy surofosfatu, który to rozkład, dzięki powstałej pod wpływem wapna surofosfatowego pulchności i ciepłocie gleby, stanowiące podatne podłoże do rozwoju bakterji, wywoływany jest przez tlen, który w tych warunkach ma możność oddziaływania na rozkład próchnicy surofosfatu przez wpływ mikroorganizmów przy rozkładzie. Mniejsza ilość amonjaku (ca 6—8 kg na ha) zostaje pozatem udostępniona roślinie przez wody opadowe (deszcze i śnieg), przyczem w obu wypadkach amonjak ten zamienia się w glebie dzięki wapnu surofosfatowemu na sztuczną saletrę. Również zamieniony przy wyładowaniach elektrycznych w czasie burzy azot atmosferyczny na formę organiczną, przyjęty zostaje przez glebę dzięki pracy mikroorganizmów i korzeni przybyszowych roślin. W każdym razie surofosfat zaopatruje roślinę drogą pośrednią w znaczną ilość azotu.

Natomiast dwutlenek węgla wprawdzie przyjmowany zostaje przez liście rośliny bezpośrednio z powietrza i przetworzony na formy przyswajalne dla roślin, między innymi pod działaniem ciepła i światła, jednak w tym wypadku zużyty zostaje prawie wyłącznie do budowy masy organicznej rośliny. Kwas węglowy jest jednak pozatem potrzebny glebie jako środek rozpuszczalny dla rozmaitych pokarmów roślinnych przy naniu im form przyswajalnych dla roślin. Otóż kwas węglowy powstaje także przy rozkładzie próchnicy surofosfatu, jak również i między innymi pod działaniem kwasu saletry na węglan wapna surofosfatowego. Według prof. Dr. Celichowskiego działa właśnie kwas węglowy tak bardzo dodatnio na rozpuszczalność kwasu fosforowego w surofosfacie, a znana jest rzecz, że kwas węglowy ma zdolność uruchomienia wo-

góle pokarmów roślinnych w glebie i uprzystępnienia ich roślinie przez jej korzonki przybyszowe, jak również łączenia się z wodą.

Ażeby tlen należycie mógł oddziaływać na rozkład próchnicy, zaleca się surofosfat po wysiewie natychmiast lekko zabronować z uwagi na to, że mikroorganizmy w surofosfacie, według prof. Adamskiego, nie powinny być wystawione na działanie zabójcze słońca.

Widzimy więc, że surofosfat jest bardzo pożytecznym pomocnikiem przyrody w zaopatrywaniu rośliny w nieodzowną ilość azotu, dwutlenku węgla, tlenu i wodoru. Wodór znany jest powszechnie jako składnik wody. O wodzie opadowej pisaliśmy już powyżej. Poza-tem znana jest t. zw. woda vegetacyjna, która przyjmowana jest przez korzenie i przechodzi w ilości 2—4 milionów kg na ha przez roślinę, ażeby we formie niezmięnionej się ulotnić, za wyjątkiem pewnej małej ilości, niezbędnej jako pokarmu dla rośliny. Surofosfat zapatruje glebę we wodór między innymi o tyle, o ile przy rozkładzie słodkiej próchnicy surofosfatu powstają jej rozkładowe składniki jak: dwutlenek węgla, wodór, tlen i azot.

Słodka próchnicę surofosfatu trudno wycenić należycie wobec tego, że jej istnienie w glebie pozwala wogóle na prowadzenie opłacalnej kultury rolnej.

W praktyce surofosfat dał wyniki jak najlepsze, a doświadczenia prowadzone na specjalnych polkach doświadczalnych wykazują wprost zadziwiające wyniki na rzecz tego nawozu, który jest pomyślnem środ-

wiskiem dla rozwoju drobnoustrojów z przyczyn kołoidów.

Jeżeli chodzi o rozpuszczalność mączki fosforytowej w oragijnym nawozie surofosfatowym, to przystąpić jeszcze należy zdanie tak wybitnego znawcy fosforytów jak prof. Władysława Vorbrodta, które dosłownie brzmi: „Działaniu mączki fosforytowej bardzo sprzyja zasobność gleby w materję organiczną — a dalej — podczas przeobrażeń, jakim ulega w glebie materia organiczna, pod działaniem specjalnych bakterij, tak zwanych nityfikacyjnych, powstaje w glebie kwas azotowy, przyczyniający się do rozkładania cząstek fosforytu i uprzystępnienia roślinom zawartego w nich pokarmu fosforowego.

Oczywiście rzecz, że rolnik nie może i nie powinien się ograniczać tylko do używania samego surofosfatu, ale poza tem winien używać również np. soli kałuskich i mniejwięcej co dwa lata superfosfat, z powodu zawartości kwasu siarkowego w gipsie superfosfatowym. Gdy przez użycie surofosfatu zostanie należycie wykorzystana zdolność absorbcyjna ziemi, z powodu uruchomienia pokarmów roślinnych, to użycie superfosfatu, raz na dwa lata, nie tylko, że nie szkodzi lecz przeciwnie, może dodatnio działać na vegetację roślin. W tym wypadku nie wolno gleby wapnować, wobec uzasadnionej obawy uwstecznienia się rozpuszczalnego w wodzie kwasu fosforowego w superfosfacie. Tak surofosfat jak i superfosfat mogą obok siebie istnieć z pożytkiem dla kultury rolnej.

Z POSTĘPU ROLNICZEGO

Z doświadczeń polowych Bu- czackiego Koła Doświadczalnego.

W Biuletynie powyższego Koła podaje Inż. M. Lityński ogólne wnioski praktyczne, oparte na wynikach doświadczeń polowych zebranych w r. 1928. Jakkolwiek wyniki te nie mogą być uważane za bezwzględnie obowiązujące, wobec ich ograniczenia do terminu jednorocznego, to jednak uznać je można za orientacyjne. Tak też je traktuje autor, kończąc zestawienie doświadczeń uwagami następującymi:

1) dla południowej części powiatu z odmian owsa dotychczas porównywanych prawdopodobnie dość pewne wyniki dać może Petkus. Być może, że wprowadzenie również oryginalnego Grzywaka weg. dałoby wyższe rezultaty;

2) z odmian jęczmion jarych należałyby szczególniejszą uwagę zwrócić na jęczmień Ackermanna, Zaya i H₂ Wielk. Sand. Hod. Nas.;

3) z porównywanych odmian pszenic ozimych wybija się Zaborzanka i Dańkowska Graniatka;

4) porównanie odmian ziemniaków stawia na pierwszym miejscu odmianę Gisevius Modrova, a dalej Industrij i Gratiolę. Przepuszczalnie dalsze prowadzenie w uprawie odmian Topaz, Lech, Gedymin i Jubel jest nieopłacalne;

5) redukcja ilości wysiewanego ziarna na ha dla pszenicy ozimej sprowadza przypuszczalnie wynik ujemny, szczególnie w warunkach niedostatecznego wydobyczenia i kultury gleby. Sprawa ta wymaga cierpliwości ze strony rolników, gdyż musi być dalej badana;

6) zapotrzebowanie pokarmowe pszenicy ozimej streszcza się szczególnie w dostarczeniu jej dostatecznej ilości przyswajalnego nawozu fosforowego (przypuszczalnie superfosfatu) ubezpieczając wzrost rośliny również właściwym zaopatrzeniem jej w azot dostarczony czy to w formie pola bogatego w przyswajalne związki (poprzednie uprawy, przedplony, gnojenia) czy też w formie dodatku nawozów mineralnych azotowych. Również zapotrzebowanie pokarmowe owsa streszcza się w dostatecznym zaopatrzeniu gleby w azot i kwas fosforowy. Wymagania pokarmowe jęczmienia jarego w warunkach zbliżonych do uprawy w Niżniewie wskazywały na potrzebę dodatku azotu, przy zabezpieczeniu roślinie właściwego minimum potasu. Z wyników doświadczenia dla zbadania potrzeb nawozowych grochu wynika przedewszystkiem potrzeba dostatecznego zwapniania pola chyba, że poprzednie badania wykazują nieopłacalność tego zabiegu. Nieznaczny dodatek azotu, szczególnie w pierwszym okresie vegetacji grochu, powinien również dodatnio wpłynąć na plon tej rośliny. Zapotrzebowanie pokarmowe ziemniaków ogranicza się przypuszczalnie do nawożenia azotowo-fosforowego, jakkolwiek wymaga ta sprawa dalszego potwierdzenia w doświadczeniach. Buraki cukrowe wymagają wszystkich składników pokarmowych w tut. warunkach i w dostatecznej ilości, szczególnie jednak nawożenia superfosfatem a następnie jednym z nawozów azotowych;

7) z doświadczeń nad porównaniem nawozów fosforowych pod pszenicę i żyto ozime wynika szczególnie korzystne działanie kwasu fosforowego wogóle,

natomiast wybór między superfosfatem a tomasyną zdaje się zależeć raczej od warunków glebowych. Kwestja ta wymaga naturalnie dalszych badań. Podobne doświadczenie przeprowadzone pod owies nie dało wyraźnej odpowiedzi na postawione pytanie;

8) wśród porównywanych nawozów azotowych pod ziemniaki zanotować należy szczególnie korzystne rezultaty dla salsmiaku i saletry amonowej.

Konie rasy Haflinger. Haflinger jest to koń mały, krepny, znakomicie przystosowany do pracy w terenie wysokogórskim, który oddaje wielkie usługi zarówno pod siodłem, czy też jako zwierzę pociągowe, czy wreszcie juczne. Chód tego konia na kamienistym i uciążliwym terenie jest pewny i wytrwały, przyczem odznacza się łagodnym temperamentem, jest chętny do pracy i mało wybredny.

Ojczyzną Haflingerów jest południowy Tyrol, mianowicie Alpy Sarntaler między Etsch i Eisach.

Według monografji Rudolfa Köhlera, pochodzenie tego konia możnaby wprowadzić od keni wschodnio-francuskich tzw. Burgundzkiech, które margrabia Ludwik w r. 1342 z okazji ślubu z Małgorzatą Maultasche otrzymał od cesarza Ludwika IV, jako podarek ślubny. Były to konie 165 cm wysokości, ciężkie, z szerokim grzbietem o krótkim spadzistym i rozłupanym zadzie, o grubych nogach, powolnym i ociężałym chodzie. Tego jednak typu koni dzisiaj już się nie spotyka, prawdopodobnie wskutek zmienionych warunków, albo uległy degeneracji, albo wymarły.

Dzisiejszy Haflinger powstał z tymb-

czyh koni górskich przez kilkakrotne krzyżówki z Burgundami, Norykami i Arabami. Z tego też powodu nie może być mowy o typie jednostajnym. Uderzające były cechy małego Noryka, lecz również pozostały oznaki krwi orientalnej i to w przewadze. Konie arabskie dostały się do Tyrolu podczas wojen krzyżowych i tureckich i w dużej mierze przyczyniły się do uszlachetnienia tamtejszego pogłowia końskiego, na którym wywarły swoje niezaprzeczalne cechy.

Według podań stadniny w Piber wielką rolę w utworzeniu dzisiejszego Haflingera odegrał ogier arabski »El-Bedavy«, który w krzyżówce z uszlachetnioną klaczą miejscową dał ogiera »Folie«, który wydał liczne potomstwo o wybitnych cechach. Latem »El-Bedavy« a właściwie »Folie« można uważać za protoplastę Haflingerów.

Köhler podaje następujący opis Haflingera:

Jest to koń mały 150—160 cm wysokości, górskie zwierzę juczne, krótki, obszerny, posiada szeroki grzbiet, wypukłe łędwice, klatka piersiowa dobrze wysklepiona i głęboka, zad niezbyt długi, może nieco za mały kłęb, krótkie kości, silne pęciny, wyśmienite kopyta, szerokie dobrze skątowane stawy. Szyja dobrze nasadzona, krótki silny kark, szeroka, krótka, sucha głowa, często spotyka się lekkie wgłębienie na grzbiecie nosa, oczy żywe.

Chody Haflingera są dobre, obszerne, poprawne przeczem odznacza się wielką zręcznością i pewnością siebie. Jest to koń bardzo łagodny, chętny do pracy, mało wymagający. W żywieniu niewybredny, w pracy wytrzymały, chociaż powolny.

O jednostajnym typie tych koni nie może jednak być mowy, ponieważ ze względów politycznych utrzymuje się w dolinie Sarn dwa ogiery noryckie. Po wojnie światowej zwrócono baczniejszą uwagę na tego konia, a przedewszystkiem stadniny austriackie (Piber), a także można go spotkać w stadninach prywatnych. W okręgach graniczących z Włochami konie te uszlachetnia się arabami przez co zyskuje się na szlachetności, na niekorzyść jednak spokojnego temperamentu i rozwoju.

W Austrii i Styrii, po zniesieniu rządowej stadniny na Bukowinę, gdzie utrzymywano klacze huclskie, krzyżowano konie rasy »Haflinger« z temi ostatnimi, które ze względów oszczędnościowych przeniesiono do Meranu, co według prof. Kukuljowic'a ujemnie wpływa na szlachetność i piękne kształty, dodatnio natomiast w kierunku spokojnego usposobienia, cechującego konie huclskie.

Z Zakładu hod.
Ak. Med. Wet.

DRIBNE PORADY GOSPODARCZE

Jak można płacić za prawdziwą jakość mleka? Najważniejszą za przyczyn niezadowolenia dostawców mleka do mleczarni jest niskie wynagrodzenie, jakie otrzymują za swój produkt. Winę tego jednak ponosi metoda opłaty za

mleko, uskuteczniiana prawie wyłącznie na podstawie zawartości tłuszczu. W ten sposób producent mleka zainteresowany jest tylko ilością mleka i zawartością tłuszczu. Czystość mleka nie wchodzi tu w rachubę, bo choć w teorji brudnego mleka się nie przyjmuje, to jednak mleczarnia, chcąc dla rentowności przerobić jak najwięcej mleka przynika ocoy na usterek tego rodzaju. Ponieważ zaś producenta kosztuje — i to sporo — utrzymanie czystości mleka, więc dlatego każdy stara się tych wydatków uniknąć, tem bardziej, że z czystości żadnych korzyści w tym wypadku nie odnosi. Poprostu lepszy zysk ma ten, który na czystość nie zwraca uwagi. Brudne i zakażone mleko nie da masła o wysokiej jakości i trwałości. Mleczarnia uzyskawszy niskie ceny za swe produkty płaci również marnie za mleko. Dlatego byłoby wskazane zmienienie tej najbardziej rozpowszechnionej metody. Dobrym systemem jest wypłata za mleko wedle pewnych klas. Przysdziału do pewnej klasy dokonywuje się w ten sposób, że pobiera się próbki mleka i ocenia przez punktowanie 1) czystość baniek, 2) obchodzenie się z mlekiem (temperatura), 3) stopień kwasowości mleka, 4) brud w mleku, 5) procent tłuszczu i ewentualnie 6) zakażenie bakterjami. Na każdą właściwość wypada do 15 punktów. Uwzględniając ocenę wszystkich sześciu właściwości należy zaliczyć do pierwszej klasy mleko o 81—90 pkt. do drugiej 66—80 pkt. a do trzeciej 45—65 pkt. Mleko o niższej ilości punktów należy płacić tak jak odliczone. Wynagrodzenie za poszczególne klasy mleka powinno się wybitnie różnić przynajmniej o kilka groszy na 1 litrze. Ten sposób oceny mleka obciąża wprawdzie znacznie pracę mleczarzy, nie ulega jednak wątpliwości, że będą oni woleli zwiększyć swe wysiłki, byle tylko polepszyć jakość wyrobów w interesie mleczarni jak również i własnym. W ostateczności można licząc się z trudnościami opuścić badanie zakażenia bakterjami.

Z Zakładu Hodowli A. M. W.

Carnarina (mączka mięsna) jako karma. Jednym z najtrudniejszych zadań wszystkich hodowców jest dobre ułożenie karmy, zwłaszcza wielką trudność przedstawia zestawienie odpowiedniej a niezbyt drogiej karmy treściwej.

Ciekawe na ten temat wiadomości podaje pismo »Der fortschrittliche Landwirt« które poleca, na wzór hodowli amerykańskich, zastosowanie przy żywieniu trzody chlewniej drobiu i bydła mączki mięsnej, podając dobre rezultaty tego rodzaju żywienia.

Również bardzo interesujące są rezultaty prób, przeprowadzonych w Stacji Doświadczalnej w Washingtonie przy spanianiu tejże mączki. Pierwsze doświadczenie przeprowadzono na 30 krowach tej samej rasy, tego samego wieku, wagi, przeciętnej mleczności i tego samego okresu laktacji. Krowy te podzielono na 3 grupy każda po 10 sztuk.

1 grupa w ciągu 105 dni przy zu-

życiu 4000 kg słomy owsianej, 4000 kg słomy kukurydzianej, 1200 kg mąki pastewnej dała 7660 l mleka, to znaczy po 7.3 l mleka od krowy dziennie.

2 grupa przy tej samej paszy podstawowej przy dodatku 2400 kg makucho kokosowego dała 125.50 l, to znaczy po 11.4 l mleka dziennie od krowy.

3 grupa przy tej samej paszy podstawowej, przy dodatku 1200 kg makucho kokosowego i 1200 kg mączki mięsnej, doszła do 17240 l, to jest 16.4 l mleka dziennie od krowy. Następnie robiono doświadczenie z cielętami, 30 sztuk młodszy 4-miesięcznej podzielono na 3 partie, po 10 sztuk i żywiono przez 20 dni w następujący sposób:

1 grupę trzymano tylko na pastwisku, a przyrost żywej wagi wynosił 368 kg, 2-giej grupie poza pastwiskiem, dodano 250 kg otrąb, i 250 kg mąki pastewnej, cielętom przybyło 470 kg. 3-ciej grupie, poza pastwiskiem, dodano 175 kg mączki pastewnej, 150 kg otrąb, i 150 kg mączki mięsnej i uzyskano przyrost wagi 664 kg.

Dodatek karmy treściwej w obu wypadkach był co do wagi jednakowy, jedynie zamiana części białka pochodzenia roślinnego na białko pochodzenia zwierzęcego (mączki mięsnej) podniosło ilość mleka o 4690 l, a spowodowało przyrost mięsa o 174 kg.

Również interesujące są próby holenderskiego rządowego zakładu doświadczalnego De Valk-Rotterdam, przeprowadzone na 20-tu prosiętach dwumiesięcznych.

Prosięta podzielono na 2 grupy po 10 sztuk o jednakowej wadze i żywiono w sposób następujący:

1 grupa otrzymała tylko białko pochodzenia roślinnego i spała 400 kg kukurydzy, 250 kg jęczmienia i 150 kg otrąb pszennych i dała przyrostu mączki wagi 245 kg.

Drugą grupę żywiono identycznie, tylko dodano 100 kg mączki mięsnej i dzięki temu otrzymano przyrost wagi 341 kg.

Ciekawe doświadczenia z drobiem przeprowadziła stacja doświadczalna w Washingtonie, a mianowicie z 200 kurami rasy Leghorn i 200 tuczonemi pisklętami kaczek.

1) 100 jednorocznych kur Leghorn żywionych w ciągu jednego roku wyłącznie sruą zbożową (4000 kg) zniosło 13260 jaj, co wypada na kurę 132.6 sztuk.

2) Druga grupa złożona również ze 100 kur Leghorn żywiona sruą zbożową w tej samej ilości 4000 kg i 350 kg mączki mięsnej i otrzymano 21629 jaj co wypada na kurę 216.3 jaj.

Próba żywienia kaczek wypadła następująco: 200 kaczek podzielono na 2 grupy po 100 sztuk w wieku 10 dni i były przez przeciąg 8 tygodni tuczone i wykazały następujące rezultaty:

1 grupa bez dodatku białka zwierzęcego spała 200 kg sruły owsianej, 200 kg jęczmiennej, 400 sruły kukurydzianej i przybrała na wadze 164.7 kg, 2 grupą skarmiono 200 kg sruły jęczmiennej, 200 kg sruły owsianej,

200 kg skóry kukurydzianej i 200 kg mączki mięsnej, a uzyskano przybytku na wadze 235,8 kg.

Wszystkie te bardzo interesujące przykłady powinny zwrócić uwagę na znaczenie dodatku białka zwierzęcego przy żywieniu.

N.

PRZEGLĄD KRYTYCZNY WYDAWNICTW

„Zwyczące Spadkowe Włościan w Polsce” część V opracowali Dr. Józef Rafacz i Józef Bekerman. Biblioteka Puławska: Serja Prac Społeczno-Gospodarczych Nr. 12. Warszawa 1929. Str. 97. Skład główny: Księgarnia Rolnicza, Nowy Świat 35. Cena 5 zł.

Część V Zwyczajów spadkowych (Nr. 12 Serji Prac Społecz. Gospod.) składa się z 2 rozpraw: 1. Dr. J. Rafacz: Włościańskie prawo spadkowe w Polsce nowożytnej w 10 rozdziałach: 1. Określenie spadku. 2. Źródła prawa spadkowego włościańskiego. 3. Cechy prawa spadkowego włościańskiego. 4. Powołanie do spadku. 5. Spadkobranie testamentowe. 6. Spadkobranie umowne. 7. Spadkobranie ustawowe. 8. Tymczasowy gospodarz. 9. Objęcie i zrzeczenie się spadku. 10. Prawo ziemskie spadkowe a prawo włościańskie spadkowe.

Autor starał się przedstawić jedynie prawo spadkowe włościańskie epoki nowożytnej w Koronie, nie wdając się w sprawę odtworzenia instytucji spadkowych epoki średniowiecza, choć tu ich nie pomija w zupełności. Ponadto, ponieważ celem autora było nie tylko przedstawienie prawa spadkowego włościańskiego, ale przedstawienie tego prawa na tle prawa ziemskiego spadkowego, przeto, choć porównać te prawa, z konieczności zajął się prawem spadkowym ziemskim, aby porównać rezultaty, osiągnięte w tym zakresie.

II. J. Bekerman: Luźne uwagi o spadkobranii włościańskim i jego reformie. Autor w 28 różnych rozdziałach stara się dać możliwie wyczerpującą odpowiedź o zwyczajach spadkowych.

Zwyczące spadkowe należy traktować raz, jako wytwór całego szeregu czynników fizycznych, historycznych, gospodarczych i prawnych, z drugiej zaś strony należy w nich upatrywać pewne tendencje zainteresowanych warstw ludności, mogące być nieraz wskazówką dla ustawodawcy przy normowaniu tych praw.

Celem więc tych prac jest dostarczenie ustawodawcy materiału do przyszłego normowania spadkobrania drobnych gospodarstw wiejskich.

Z tych zatem przyczyn serja prac o „Zwyczajach spadkowych włościan w Polsce” powinna skupić uwagę ludzi zainteresowanych.

J. W.

Z DZIAŁALNOŚCI WŁAŻDZ I INSTYTUCYJ ROLN.

Warunki płacy i pracy robotników rolnych w Poznaniu i na Pomorzu. Dnia 11 kwietnia b. r. ukazało się orzeczenie Nadzwyczajnej Komisji Rozjemczej, usta-

wiającej warunki pracy i płacy robotników rolnych na rok służbowy 1929/30 na obszarze wojew. poznańskiego i pomorskiego. Powyższe orzeczenie obowiązuje na rok. Rok służbowy zaczyna się z dniem 1 kwietnia 1929 r. a kończy dnia 31 marca 1930 r.

Pensje i ordynaryje na rok 1929/30 orzeczenie ustala jak następuje:

a) pensji rocznej 138 zł dla ręczniaków, 162 zł dla stróżów, skotarzy, oprzątczy i połowych; 180 zł dla fernali, pracujących stale kofmi, oraz h) ordynaryj 16 kwintali obowiązuje w wojew. poznańskim wszystkie powiaty z wyjątkiem estrzeszowskiego, odolanowskiego i miedzochodzkiego, w których obowiązuje 15,5 kwintala ordynaryj, oraz pensja jak wyżej.

Deputatnik, nie otrzymujący żadnej krowy, lub w razie zabicia jej, na skutek zarządzenia władz państwowych, z powodu zarazy, pobiera 2 l. mleka tłustego i 3 l. mleka odtuszczonego. Na wypadek niemożności wydawania mleka, płaci pracodawca na mleko taką cenę, jaką płaci najbliższa mleczarnia producentowi, lub wynagrodzenie przewidziane w budżecie w każdym kwartale. Pracownik otrzymuje w przeciągu 10 dni urlopu bez otrącenia świadczeń i pensji.

Wybór dni urlopu odbywa się w porozumieniu z pracodawcą, z wyjątkiem wyjazdów spowodowanych zawezwaniem przez Związki Zawodowe. W czasie pilnych robót, jak żniwa, urlopy mogą być udzielane w wypadkach tylko wyjątkowo pilnych. Wodarze i stangreci, oraz wykwalifikowani owczarze, otrzymują ordynaryje według obopólnej umowy pensje zaś roczna, różniąc się nie mniej 198 zł. W woj. poznańskim zapłata dzienna w miesiącach zimowych wynosi 2,25 zł, w miesiącach letnich 3,50 zł. Dziewczeta i chłopcy chałupników otrzymują deputat jak zaciężnicy odnośnej kategorii, a zapłatę w gotówce o 10 gr więcej, zaś dzienna zapłata w wojew. pomorskim wynosi w miesiącach zimowych 1,50 zł, a w miesiącach letnich 2,50 zł.

Dziewczeta i chłopcy wolnego robotnika otrzymują deputat, jak zaciężnicy odnośnej kategorii, a zapłatę w gotówce o 10 gr więcej. Za obopólną umową można deputat przeliczyć na gotówkę.

Poza wyżej wymienioną pensją owczarze kwalifikowani otrzymują 2 braki za zwrotem skóry, oraz tantjeme od sprzedaży sztuki 0,75 zł od uchwalonego 0,50 zł, od barana sprzedanego do chowu 2 zł, i od dorosłej owcy za każde 50 sztuk pół kg wełny. Kowale i kołodzieje z egzaminem mistrza albo czeladnika z conajmniej 10-letnią praktyką, otrzymują miesięcznie minimum 20 zł pensji. Za używanie własnych narzędzi kwartalnie 10 zł. Deputat pozostaje jak dotychczas, jednakże nie mniej jak 20 kwintali zboża. W miejscowościach, gdzie w roku 1919 rzemieślnicy trzymali 2 krowy zwyczaj ten pozostaje nadal. W razie niestrzymania drugiej krowy przez cały rok przysługuje rzemieślnikowi odszkodowanie, jakie wypada ordynariuszowi, mającemu trzech zaciężników.

Murarze, siodlarze i ogrodnicy pobierają zasługi i ordynaryje podług obopólnej umowy, jednak nie mniej, jak dotychczas. Wzajemnemu porozumieniu pozostawia się kwestię poborów dla czeladników, oraz obsługi przy maszynach.

Biurow Organizacji Dokształcania Zawodowego Instruktorów Rolniczych. Wobec znacznego zapotrzebowania na instruktorów rolniczych, a braku odpowiednio przygotowanych na to stanowisko ludzi, z inicjatywy Ministerstwa Rolnictwa i w ścisłym z nim kontakcie powstało przy Muzeum Przemysłu i Rolnictwa t. zw. Biuro Organizacji Dokształcania Zawodowego Instruktorów Rolniczych.

Biurowo ma mieć za zadanie: 1) opracowywanie programów kształcenia teoretycznego i praktycznego przyszłych instruktorów; 2) dokształcanie systematyczne czynnych instruktorów przez urządzenie kursów i t. p. przy uczelniach akademickich regionalnie; 3) kordynowanie działalności poszczególnych ognisk kształcenia i dokształcania instruktorów pod względem ich programu oraz metod pracy, jak również i z kierunku ogólnym, wytkniętym przez Ministerstwo Rolnictwa; 4) dostarczanie tym ogniskom środków materialnych i pomocy naukowych na wyżej wymienione cele oraz ułatwianie pracy w tym kierunku; 5) współdziałanie w dziedzinie kształcenia zawodowego rolniczego instruktorów z izbami rolniczymi i organizacjami społeczno - rolniczymi; 6) rejestracja instruktorów i ich kwalifikacji; 7) pośrednictwo w wyszukiwaniu stanowisk instruktorów.

Powyższe zadanie Biuro wykonywać będzie przez: 1) prezydium, stale funkcjonujące w Warszawie, składające się z przewodniczącego, 2 sekretarzy, delegata Muzeum Przemysłu i Rolnictwa, 2) komisję stałą, złożoną z prezydium, 2 delegatów Ministerstwa Rolnictwa, 5 delegatów szkół akademickich rolniczych, 1 delegata Państwowego Instytutu Gospodarstwa Wiejskiego w Puławach, 1 delegata Państwowej Szkoły Gospodarstwa Wiejskiego w Cieszyźnie, delegatów izb rolniczych i centralnych organizacji rolniczych i 1 delegata Związku Instruktorów Gospodarstwa Wiejskiego, 3) komisje czasowe, zapraszane dla poszczególnych spraw przez prezydium, 4) 6 stałych sekretarzy przy uczelniach akademickich i Państwowym Instytucie Gospodarstwa Wiejskiego w Puławach, mających za zadanie organizowanie dokształcania i kształcenia instruktorów i stałą pieczę nad fachową stroną ich działalności.

Członkowie prezydium stalego oraz stałi sekretarze regionalni będą zapraszani w porozumieniu z Ministerstwem Rolnictwa.

Biurow przystąpiło do zorganizowania już w miesiącu lutym r. b. kursu dla instruktorów przysposobienia rolniczego młodzieży wiejskiej, przewidzianego na zgórą 100 uczestników, oraz kursu dla instruktorów organizacji gospodarstw przykładowych dla zgórą 30 uczestników.

O powiększeniu ilości lekarzy weterynaryjnych. Celem należącego uregulowania administracji weterynaryjnej, zwłaszcza przy wykonywaniu zadań nałożonych na państwo i samorządy, odczuwa się dotkliwy brak lekarzy weterynaryjnych. Samo bowiem rozporządzenie Prezydenta Rzeczypospolitej z dnia 22 marca 1928 r. o badaniu zwierząt rzeźnych i mięsa (Dz. U. R. P. Nr. 38 §361), przewidujące powszechne urzędowe badanie przez ubojem i po uboju zwierząt rzeźnych i mięsa, przeznaczonego do spożycia ustala, że badanie to w zasadzie wykonywane być musi przez lekarzy wet. Tak samo inne rozporządzenia z tej dziedziny wymaga-

ją stałej ingerencji lekarzy wet.

Sprawa więc powiększenia ilości lekarzy wet. w kraju jest obecnie poważną troską Ministerstwa Rolnictwa, które wszelkimi drogami dąży do zapobieżenia brakowi wykwalifikowanych sił lekarsko-weterynaryjnych.

Pan Minister Rolnictwa przyznał 15 stypendiów dla studentów wet. słuchaczy Wydziału Weterynaryjnego Uniwersytetu Warszawskiego oraz Akademii Medycyny Weterynaryjnej we Lwowie. (Arol.).

Federacja Związków Młodzieży Wiejskiej. W ostatnich dniach 3 Związki Młodzieży Wiejskiej: Centr. Związek Młodzieży Wiejskiej, Małop. Związek Młodzieży i Związek Młodzieży Ludowej podpisały Federację Związków, która w dalszej konsekwencji zdążyć będzie do zupełnego połączenia się młodzieży wiejskiej.



Fragment z PWK. w Poznaniu
Pan Prezydent Ignacy Mościcki zwiedza Wystawę Krajową

Fakt ten powitać należy z wielką radością, dowodzi on bowiem, że i na terenie młodzieży dojrzała myśl połączenia wysiłków, celem spotęgowania jednolitego frontu młodej wsi.

Nauczycielskie kursy rolnicze. Z inicjatywy Związku Polskiego Nauczycielstwa Szkół Powszechnych zorganizowane zostały specjalne kursy rolniczo-społeczne dla nauczycieli ludowych. Kursy te prowadzi Związek w Brodach pod Kalwarią Zebrzydowską w woj. Krakowskim, przy fachowej współpracy Minist. Rolnictwa i Oświaty.

Czas trwania kursów wynosi mniej więcej jeden rok. Kursy te będą organizowane rok rocznie, Ministerstwo Spraw Wewnętrznych wydało do województw okólnik, zalecający pomoc w wyjeździe na kursy nauczycieli przez zapewnienie im odpowiednich warunków materialnych. (Arol.).

Konkurs na stypendja rolnicze. Polska Akademia Umiejętności nada na rok szkolny 1929/30 trzy stypendja z funduszu im. Władysława Józefa Federowicza, mianowicie dwa po 2.400 zł, na studia w obrębie Państwa Polskiego, i jedno w kwocie 5.200 zł na wyjazd na studia za granicę. O stypendja te mogą ubiegać się — w myśl testamentu ś. p. Wł. J. Federowicza — „synowie ziemian obywateli, synowie inteligencji rolniczej, to jest urzędników gospodarskich i leśnych, jak

administratorów, rządców, ekonomów z wykształceniem fachowym i leśniczych, oddający się studjom agronomii i studjom leśnictwa, pochodzenia polskiego z prowincji Małopolskiej lub W. Księstwa Krakowskiego, religii rzymsko-katolickiej, zachowania się pod każdym względem wzorowego i przykładowego”.

Podania z curriculum vitae i świadectwami studjów, a przy stypendjum zagranicznym z pracami z zakresu rolnictwa, czy leśnictwa, i podaniem dokładnego planu dalszych studjów za granicą — należy wnieść do Polskiej Akademii Umiejętności do dnia 20 czerwca 1929 r.

Kurs Wędrownej Szkoły Żeńskiej. W Kozłowie (pow. Tarnopół) został zakończony w tym czasie kurs wędrownej Szkoły Żeńskiej. Odbyty egzamin wykazał u uczennic duże postępy z historii, geografii, ustroju Państwa, rolnictwa,

r. w sprawie ustanowienia cła wywozowego od żyta i mąki żytniej”, można używać za zezwoleniem Ministerstwa Skarbu pozwolenie na wywóz żyta bez cła.

Jak dowiadujemy się, zapada ostatecznie uchwała Rady Ministrów, pozwalająca, na mocy niniejszego rozporządzenia, wywozu 100.000 tonn żyta do dnia 31 lipca r. b. bez cła i przy ewentualnym zwolnieniu od podatku obrotowego.

Podania o zezwolenie na wywóz żyta bez cła należy wnieść do Wydziału Handlu Zagranicznego Min. Przemysłu i Handlu, (Warszawa, Elekoralna 2), gdzie przy współdziałaniu Min. Skarbu będą zdecydowane.

Podanie należy odpowiednio umotywić oraz bezwzględnie wskazać Urząd Celny, przez który przewidziany transport ma przejść. Stempel na podaniu 3 zł.

Udzielanie zezwoleń na wywóz żyta bez cła pomyślane jest tylko dla większych poważnych firm eksportowych. Dlatego producenci przedewszystkiem winni starać się o wywóz przez takie firmy.

Jednakże, jak się informujemy, może również producent uzyskać zezwolenie na wywóz żyta bez cła — o ile dysponować może większą wysyłką i ma zapewnić odbiór za granicą.

Dyrektor: *St. Agopsowicz mp.* Prezes: *Cieński mp.*

ZE ZWIĄZKU ZAWODOWEGO PRACOWNIKÓW UMYSŁOWYCH GOSPODARSTWA W RZECZP. POLSK.

L. 723/29. Ze względu na częste zapytania odnośnie do opłaty wpisowego, zaświadczamy, iż w myśl uchwały Walnego Zebrania członków Związku z dn. 3 lutego r. b. wpisowe w kwocie 5 (pięć) złotych opłacają ci pracownicy, którzy zostali, względnie zostaną przyjęci w roku 1929 i następnych, zaś zwolnieni są od opłaty wpisowego dotychczasowi członkowie Związku Zawodowego Urzędników Rolnych, Leśnych i Przemysłu Rolniczego, którzy mają wyrównane wkładki członkowskie i nie zgłosili poprzednio wystąpienia ze Związku.

W myśl uchwały tegoż Walnego Zebrania członków wkładki członkowskie na rok budżetowy 1929 wynoszą dwa 2 złote miesięcznie, zaś rok budżetowy w myśl statutu zgodny jest z rokiem kalendarzowym, przeto powyższe wkładki obowiązują od 1 stycznia do 31 grudnia 1929 r.

Za Zarząd Główny Związku:

Sekretarz: *Z. Zaklika mp.* Przewodniczący: *Inż. G. Chmielewski mp.*

WIĘŚCI ROLNICZE Z KRAJU I ZAGR.

ZE ZWIĄZKU ZIEMIAN WE LWOWIE

L. 820/29. W sprawie wywozu żyta. W związku z katastrofalnie niskimi cenami zbóż a zwłaszcza żyta, które obecnie na przedmówioną powodują nieobliczalne szkody dla rolników i rolnictwa wogóle, podjęła nasza Rada Naczelna na terenie dotyczących Ministerstw energiczną akcję, zmierzającą w kierunku przeciwdziałania odpowiednimi zarządzeniami niemyślniejszymi niż cen.

Nie czekając na uwzględnienie przez Rząd zasadniczych postulatów w tej sprawie, jak zniesienie ceł wywozowych, zwolnienie od podatku obrotowego i t. p., informujemy, iż na mocy rozporządzenia Ministrów Przemysłu i Handlu, Skarbu i Rolnictwa z 26 stycznia 1929 r. (Dz. U. R. P. Nr. 9, poz. 79) „o częściowej zmianie rozporządzenia z dnia 15 stycznia 1927

Eksport jaj za granicę. Produkcja jaj w Polsce, której sezon rozpoczął się ze znacznym opóźnieniem, z powodu przewlekłej zimy, zwiększa się w szybkim tempie, a w związku z tem wzrosł również eksport jaj polskich za granicę. Ponieważ jednocześnie Holandia, Belgia, Dania i Francja zwiększyły swój eksport, przeto podaż przewyższyła w ostatnim tygodniu popyt na rynkach państw importujących. Wpłynęło to niekorzystnie na kształtowanie się cen, które wykazują tendencje zniżkową, co w pierwszym rzędzie dotknęło jaja pochodzące z Polski, jako słabsze gatunkowo, oraz gorzej segregowane. Zniżka ta jednak jest chwilowa, ponieważ obecnie rozpoczyna się okres zakupów jaj na konserwację.

Dla tej też przyczyny w początkach b. miesiąca notowano na Gieldzie warszawskiej tendencję lekko zwyżkową. Cena hurtowna za skrzynie 24 kopowa franco skład Warszawa wynosiła zł. 200—210. (Terol)

Ważne dla hodowców koni w okolicy Lwowa. Brak stacji ogierów we Lwowie częściowo zastępuje ofiarowany przez Ministerstwo Rolnictwa Akademii Med. Weterynaryjnej, państwowy ogier pełnej krwi angielskiej „Whist” Off. G. B. XVI—500, urodzony w roku 1916 w stadninie A. Drehera w Austrii, o bardzo dobrym rodowodzie, a mianowicie:

zeszłego roku wygrał już jako siedmiolletni 9.600 zł.

Oplata za stanowanie jest bardzo niska (5.50 zł), lecz Akademia zastrzega sobie prawo odmówienia stanowania bez podania powodu (powodem może być np. nieodpowiedni typ klaczy, wady dziedziczne). Jeżeli zgłosi się kilka klaczy w jednym dniu to przeprowadza się sztuczną inseminację, za tą samą opłatą. Sztuczna inseminacja umożliwia zastąpienie 5—10 ogierów na stacji jednym ogierem. Według statystyki amerykańskiej i profesora Iwanowa z Rosji, procent zapłodnienia przy użyciu sztucznej inseminacji jest znacznie wyższy, aniżeli przy

wych. Otóż w tej części kraju urodzaje nieźle się przedstawiają. Zyrto naogół ładne. Styszy się od rolników, że ostatnie dni dały pomyślny rezultat w pracy.

Tuż przed Przemysłem wdziałem spory lan pszenicy, zapowiadającej dobry zbiór. W Przedzielnicy, po deszczach majowych, zboża tak porosły, że dziś już jesteśmy spokojni, obawiać się tylko można gradów no i zebrać w czasie dobrej pogody.

Roboty w polu, mimo wiosny późniejszej, są na ukończeniu. Przydałby się deszcz, którego mało mamy w maju.

Antoni Gladysz.

Targi i jarmarki w r. 1928. Według danych G. U. S. w roku 1928 odbyło się ogółem 655 jarmarków trwających 4.854 dni, oraz 1.030 targów trwających 54.265 dni. Najwięcej jarmarków przypada na woj. Poznańskie (133) i Pomorskie (104) dni jarmarcznych natomiast na wojew. Łódzkie (902), Poznańskie (771) i Poleskie (594).

Jeśli chodzi o targi, to na pierwszym miejscu, co do ilości, postawić trzeba woj. Warszawskie (126) i Krakowskie (90), co się zaś tyczy dni targowych poza woj. Warszawskiem, które stoi na czele (7774), wymienić jeszcze należy woj. Poznańskie (5032), Łódzkie (4401) i Kieleckie (4229). Na ostatnim planie postawić trzeba woj. Poleskie, które miało 25 targów o 1.090 dniach i woj. Wołyńskie, które miało zaledwie 3 jarmarki o 9-ciu dniach.

Baranina do Francji. Baranina, którą przed niedawnym czasem zaczęliśmy wywozić do Francji, znajduje coraz więcej nabywców i jest uważana za dużo lepszą od holenderskiej. Najbardziej pożądane jest mięso z owiec niezbyt tłustych w wieku do 1 roku o wadze bitej od 16—20 kg. Możliwości rozszerzenia rynku francuskiego są znaczne, tem więcej, że nie mamy większych konkurentów. Należałoby jedynie bardziej starannie dobrać towar, aby nie był za tłusty i dobrze go chłodzić, bo zbyt często dochodzi do miejsca nadpsuty. (Arol)

Utworzenie Związku Eksporterów masła w Szwecji. W końcu roku ubiegłego utworzony został w Szwecji Związek Eksporterów masła, którego zadaniem będzie racjonalizacja eksportu masła, badanie rynków zbytu, oraz regulowanie wywozu w czasie zmiennej koniunktury, jak również udzielanie zainteresowanym wszelkich informacji i reprezentowanie eksporterów na zewnątrz.

Uprawa pszenicy w Czechosłowacji. Według danych Czechosłowackiego Urzędu Statystycznego obszar przeznaczony pod uprawę pszenicy wzrósł o 115 tys. ha w stosunku do roku 1927. Na zwiększenie wpłynęły wysokie ceny pszenicy na rynku krajowym. Przewidywany jest dalszy wzrost w roku bieżącym. (Arol)

Nowa organizacja kredytu rolniczego w Rumunii. Ukończone zostały w Bukareszcie rokowania w sprawie projektu założenia nowej organizacji kredytowej p. n. „Credit Agricole”. Organizacja ta powołana zostaje do życia w celu udzielania tanich pożyczek na cele rolnictwa. Charakter instytucji tej będzie tego rodzaju, że w finansowaniu może brać udział nie tylko prywatny kapitał rumuński, lecz i kapitał zagraniczny. W tym

WHIST:

White Clover 5				The Story 5			
Wave 5 1890		Con Amore 2 1901		Sweet Story 5 1894		Sundridge 2 1898	
Weather-beaten 5 1873	Doncaster 5 1870	Grisette 2 1891	Matchbox 22 1891	Stourfield 5 1883	Peppermint 4 1879	Sierra 2 1889	Amphion 12 1886
Daughter of 5 1858	Y. Melbourne 25 1855	Marigold 5 1860	Stockwell 3 1849	Anneta 2 1879	Pásztor 1881	Match Girl 22 1882	St. Simon 11 1881
Avonwick 5 1875	Distin 1 1864	Mindrop 4 1872	Camballo 2 1872	Sanda 2 1878	Springfield 12 1873	Suicide 1876	Spekulum i albo Rossherry 21

Karjera wyścigowa „Whista” przedstawia się następująco: Jako trzyletni był w Warszawie 2 razy pierwszym, raz drugim, raz trzecim, raz bez miejsca. Jako czteroletni był 5 razy pierwszym, raz trzecim również w Warszawie. Wygrał

normalnym stanowaniem, a potomstwo jest tak samo dobre. Często w wypadkach niemożności zapłodnienia klaczy naturalnym sposobem, użycie sztucznej inseminacji, dzięki wprowadzeniu spermy (nasienia) strzykawką prost do macicy, u-



Państwowy ogier pełnej krwi ang. „Whist” po The Story z White Clover po Con Amore. Stanowi we Lwowie na Akademii Med. Wet.

Handicap Krasne (dla 4 letnich i starszych, dystans 2.200 metrów) i Międzynarodową Nagrodę im. hr. Kraszińskiego (dla trzyletnich i starszych, dystans 2.200 m), obydwa biegi w Warszawie.

Według zasięgniętych informacji od hodowców, u których „Whist” stanowią klacze, ogier ten dał bardzo dobre potomstwo, i to ze zwykłymi robocznymi klaczami. Pełnej krwi klaczy pokrył „Whist” zaledwie kilka. Jedyny jego syn pełnej krwi „Invit” ur. 1922 r. z Frau Szereza, hodowli p. M. Jędrzejowicza, ciągle jeszcze doskonale biega w Warszawie i np.

możliwa zapłodnienie dotychczas jałowej klaczy.

Stanowanie odbywa się o godzinie 9 rano codziennie z wyjątkiem niedziel i środy. Przyprawdzone klacze należy zgłaszać w Zakładzie Hodowli (kierownik prof. dr. T. Olbrycht) ul. Kochanowskiego 61 parter.

Stan ozimów w Małopolsce środkowej Korzystając z kilkudniowego pobytu w Przemysłu i wycieczki w północno-wschodnie okolice Małopolski, miałem możliwość widzieć stan urodzajów zbożo-

celu wydane zostaną specjalne obligacje, które notowane będą również na giełdach zagranicznych. Ponadto w finansowaniu instytucji tej weźmie udział urząd, jako też niektóre przedsiębiorstwa państwowe. Kapitał zakładowy „Credit Agricole” wynosić ma 1.000.000.000 lei. Ustawa o nowej organizacji kredytu rolniczego przedłożona została parlamentowi dnia 1 maja.

Przez wzgląd na to, że rumuńskie gospodarstwo wiejskie dotkliwie odczuwa brak gotówki, rząd bukareszteński postanowił jeszcze przed uchwaleniem przez parlament ustawy o nowej organizacji kredytu rolniczego udzielić Bankowi Narodowemu pożyczki w wysokości 6.000.000.000 lei, z której to sumy Bank Narodowy przyznawałby rolnikom kredyty krótkoterminowe.

Sprostowanie. Prostuje my niniejszym pomylkę we wzorze w artykule Inż. Czesława Kanafojskiego w Nr. 21 Rolnika na str. 347, a mianowicie ma być:

$$w - \text{szybkość kątowna} = \frac{II n}{30}$$

PORADNIK GOSPODARCZY

PYTANIA

137. Skąd można sprowadzić wyciąg bakterij wywołujących białą biegunkę u cieląt, by nadornić je jeszcze w łonie matki, przez zaszczerpienie krów. Czy było to szczerpienie stosowane w praktyce i z jakim skutkiem? Ł.

138. Przy odbudowie gorzelni mamy zamiar magazyn spirytusowy kryć betonem armowanym szynami żelaznymi i drutami. Ta deka betonowa ma zastąpić sufit, powaleć i dach. Zapytujemy, jaki środek jest najlepszy, by zabezpieczyć beton od przeciekania wody. Zalecają m. i. jako domieszkę do cementu: „Bibax” firmy Braun — Berlin, oraz „Castor” fabryki braci Fober w Brukseli. W księgach fachowych niemieckich zalecają „Preolit”, „Kautschukfluat”, „Gumiasfalt-pappe”; który środek jest rzeczywiście najpewniejszy i gdzie go można w kraju dostać? B. D.

139. Świeże mleko, jakoteż masło, nie zdradza złego smaku ani zapachu, natomiast mleko kwaśne i serwatka są kleiste i „ciągną się” jak miód. Zauważywszy takie zjawisko wybieliłem dokładnie całą stajnię, żłoby i skrzynie do parzonki, lecz mimo tego ciągnie się dalej. Gdy wygotowanie naczyń mlecznych również nie pomogło, proszę o odpowiedź, gdzie leży przyczyna tego i jako na to rada? Z. D. Z.

140. U kogo możnaby nabyć dla dużych szkolnych sal, piece żelazne duże, wykładane gliną szamotkową i czy dobrze trzymają ciepło takie piece. — Widuję takie piece w poczekalniach stacji kolejowych i mam wrażenie, że powinny być dobre. Prenumerat.

141. Czem smarować żelazne części maszyn rolniczych, celem konserwacji? A. K.

ODPOWIEDZI

Jak wyłowić szczupaki ze stawku
(Odpowiedź na pytanie 114)

W małym stawku, gdy wody nie można spuścić zupełnie, szczupaków nie wyłowić, bo sieci unikają i doskonale się kryją. W

takim razie na małym obszarze najlepiej je wystrzelać. Jest ogólne mniemanie, że śrut odbija się od wody, ale to ma miejsce wówczas, gdy się strzela pod bardzo ostrym kątem. Strzał śrutem zajączakiem nie wiele odchyłony od kąta prostego, dosięgnie rybe pod wodą nawet na 30 cm. Strzelając, trzeba mierzyć pod szczupaka, bo śrut zmienia kierunek w wodzie, np. gdy mały szczupak stoi pod wodą pyskiem do strzelającego, to ten mierząc w głowę, trafi go w ogon. Nie każdy szczupak trafiony wypływa na wierzch, bo gdy się przebieje pecherz, powoli opada na dno. Trzeba mieć szcęk na długiej żerdce i zaraz wyłowić. Szczupaki, szczególnie na wiosnę lubią się wygrzewać na słońcu, więc je łatwo wystrzelać.

Szczupaki w stawie karpowym są potrzebne, aby łowiły żaby, kijanki, wodne jaszczurki i duże owady jak żółtobrzędkę i kaluźnicę, które niszczą shrldus, ale trzeba bardzo uważać, aby te szczupaki nie były za duże. Kroczków większych szczupak nie zje, ale one boją się szczupaka i kryją się w zakątkach stawu i nie żerują swobodnie po całym obszarze. Aby tego uniknąć, trzeba puszczać małe szczupaki, a za miarę wielkości trzeba przyjąć, aby był tak długi jak karp, albo nieco dłuższy. Zdarza się, że do malego stawku obsadzonego kilku kopami narybku dostanie się szczupak. Przez lato ani jedna rybka nie pływa po środku, a w jesieni, gdy się stawek spuści, znajduję się szczupaka i kilka karpia mało co większych, aniżeli puszczonego narybek. Najlepszy dowód, że kryjąc się przed szczupakiem nie żerowały należycie i nie wyrosły, a powinny były wyrosnąć nadzwyczajnie, bo ich było mało.

Tadeusz Radomski.

Wyka zimowa

(Odpowiedź na pytanie 119)

Prawdopodobnie rozchodzi się tutaj o t. zw. wykę piaskową, lub kosmatą (*Vitia villosa*), który to gatunek może być uważany jako jarzyna i jako ozimina. Właściwie wykę ozimej w naszym klimacie się nie uprawia. Otóż wykę ta dojrzewa nadzwyczaj nierozkwalnie, zasiana w jesieni dojrzewa w lipcu, kwitnie jednak długi czas, tak, że właściwie należy ją zbierać wówczas, gdy większość nasion już jest dojrzała, nie zwracając na to uwagi, że jeszcze wiele kwiatów nie jest rozwiniętych. W przeciwnym razie należałoby chyba stosować zbiór indywidualny, scinając strąki dojrzale, co tę rzecz naturalnie bardzo komplikuje. Z powyższych względów zbiór nasienia wykę piaskowej, względnie t. zw. u nas ozimej, jest nadzwyczaj mały, tak, iż z 1 ha zbiera się niejednokrotnie zaledwie kilkanaście kg nasienia. Tłumaczy się tem stosunkowo bardzo wysoką cenę tego nasienia. Jeżeli wykę to zasiejemy na wiosnę, to rozwija się ona powoli i daje bardzo późny zbiór nasienia. Zbiór ten naturalnie jest tak samo utrudniony, jak i z wykę zasianej w jesieni.

Janowski.

Ubezpieczenie od upadku z wysokich drzew

(II odpowiedź na pytanie 131)

W sprawie ubezpieczenia od wypadków przy strącaniu gawronów, zdaje mi się, iż nie będzie innego ubezpieczenia, jak tylko od tak zwanej „odpowiedzialności” cywilno-prawnej, które przyniome Tow. Ubezpieczeń „Vesta” w Poznaniu, a może także Powszechny Zakład Ubezpiecz. Wza-

jemych w Warszawie lub Krak. Tow. ubezpieczeń.

„Vesta” jest znanem i zasobnem Towarzystwem.

K. S.

Azotniak posypowo w owies podsiany kończyngą

(Odpowiedź na pytanie 136)

Azotniaku wobec wsianej już kończyngi, która pewnie już powschodziła, rozsiał posypowo na owies nie można. Nitrofos można ewentualnie rozsiał w 2 dawkach po 50 kg na 1 morg mieszając go z piaskiem.

H. P.

Szczerpienie przeciw białej biegunce cieląt, w łonie matki

(Odpowiedź na pytanie 137)

Szczerpienia takie próbowane były w Niemczech, jednak wyniki nie były zadowalające, a to ze względu na możliwość poronień, nawet u szczerpienych kilka tygodni przed terminem porodu.

Szczerpienia takie byłyby konieczne tylko u krów, rodzących już w łonie zakażone płody. Takich jest mały procent. Gdyby polyvalentna surowica względnie szczerpienka nie pomagała, postaraj się o szczerpienkę z kultur bakterij swoistych, któreimi zakażona jest obora.

Dr. H. Micheliński.

Ciągłość mleka

(Odpowiedź na pytanie 139)

Powodem „ciągliwości” mleka kwaśnego i serwatki przy normalnym wyglądzie i własnościach świeżego mleka i masta jest bez żadnej wątpliwości działanie pewnych bakterij, które zakażając mleko wywołują ciągliwość. Dla rozwoju tych bakterij potrzebny jest, jak zawsze, pewien przeciąg czasu, dlatego chorobę opisaną obserwuje się dopiero na mleku kwaśnem i serwatce. Jedynym przeciwdziałaniem tej chorobie jest przeprowadzenie bardzo silnej i bardzo gruntownej dezynfekcji i dalsze utrzymanie bardzo dokładnej czystości. Te środki muszą być jednak zastosowane do źródła zakażenia, a źródłami temi są: powietrze obory, obora sama — a więc ściany, podłoga, żłoby, naczynia i t. d., następnie pasza, skóra zwierzcia dojonego, szczególnie wymię i jego okolica, naczynia, woda używana do mycia naczyń, rąk dojących i krów i t. d. Z wyliczenia tego jest jasne, że opisana w pytaniu dezynfekcja nie jest bynajmniej wystarczająca dla usunięcia choroby; nie jest ona wystarczająca również dlatego, że wapno do bielenia i gorąca woda są, jak widać w tym przypadku, zbyt słabymi środkami. Najlepiej byłoby zastosować tu takie postępowanie dezynfekcyjne, jakie stosuje się w przypadkach ciężkich epidemij inwentarza żywego. Poza tem należałoby zadawanie paszy do żłobów odbywać przynajmniej na dwie godziny przed udojem, albo też przeprowadzać udoj nie w samej oborze, a to ze względu na zanieczyszczenie powietrza pyłem z paszy. Dezynfekcję naczyń należałoby wykonać zapomocą gorącego roztworu zwykłej sody (10 proc.). Dla zwalczania choroby mleka należy zachować szczególnie dokładną czystość udoju, a więc nie tylko naczyń, ale czystość ludzi zajętych dojeniem i samych zwierząt. Obawiać się również należy, że źródłem tej choroby jest sama woda, używana do mycia naczyń, rąk i t. p. Często woda z potoków, albo ze studzien, do

których dostają się zanieczyszczenia ze ścieków, lub gnojówek, zawiera zarazki danej choroby mleka. Należałoby zatem albo zmienić wodę — używać innej, czystszej, lub też używać do tego celu wody przegotowanej, jak w okresie epidemii.

Prof. Dr. A. Joszt.

Piece żelazne

(Odpowiedź na pytanie 140)

W sprawie pieców można zwrócić się do firmy: Inż. Mastalski i Kondratowski we Lwowie, ul. 3-go Maja 2.

GŁOSY CZYTELNIKÓW

Jeszcze w sprawie kierunku hodowlanego dzierżawcy domeny Państw.

Zapewne w odnośnym kontrakcie dzierżawnym o domenie, są jakieś klauzule i zastrzeżenia, pozwalające właścicielowi obiektu na tak daleko posunięty wgląd w sposób gospodarki dzierżawcy, bo inaczej nie można sobie wytłumaczyć i zrozumieć ingerencji władz, w poczynaniach rolniczych czy hodowlanych na dzierżawionym folwarku.

Nie jestem prawnikiem, ale zdaje mi się, że o ile dzierżawca w „rabunkowy” sposób nie gospodaruje, dobrze nawozi i dobrze ziemię uprawia, nadmiernych ilości stomy i paszy nie sprzedaje lecz je skarmia, ratę dzierżawną płaci i kaucją interes poręcza, to absolutnie nikt nie ma prawa mu się wtrącać, czy hoduje konie, bydło, świnię, króliki, czy nawet białe myszki...

Jeżeli hodowla koni pół krwi jaką prowadzi p. Majchrzakowski, jest luksusem, w takim razie wszyscy hodowcy powinni jej zaniechać, bo rolnictwo jest obecnie w tem położeniu, że na żadne „luksusy” pozwalać sobie nie powinno.

Sądzę, że p. Majchrzakowski gospodarując na glebach IV i V klasy, dobrze uczynił pozakładawszy pastwiska czy paddoki dla swych koni, bo w ten sposób może je lepiej wykorzystywać, wzbogaca je „odpocznikiem” jako pastwisko, i nawożeniem.

Nie znam stosunków śląskich lecz przypuszczam, iż wobec dużego przemysłu, kopalni i t. d. trudności z robocizną muszą być bardzo znaczne, więc wydaje mi się racjonalne stosowanie w tamtych okolicach systemu więcej hodowlanego, a niżeli zbożowego, lub np. buraczanego, który zresztą na IV i V klasie glebach, wydaje się albo problematyczny, albo bardzo kosztowny, ze względu na konieczność silnego nawożenia i to pod warunkiem, że ziemię są przepuszczalne albo drenowane.

Jeżeli hodowla koni pół krwi, jaką prosiłem — wedle zdania Urzędu Wojewódzkiego — to znów zdaniem wielu praktycznych rolników hodowla koni pełnej krwi jest jeszcze większym luksusem, a więc pozostają dwie ostateczności, albo wcale koni nie chować, albo chować „habety” byle — jakie.

Ale w takim razie czemuż armia wymaga na remonty koni szlacheńskich, Tow. Rolnicze wysyłała się na popieranie hodowli koni szlacheńskich, Państwo trzyma kilka stadnin i stacyj ogierów szlacheńskich?

Nawet reforma rolna uwalnia część gruntów od parcelacji — ponad maksimum 180 ha, licząc za kłacz zapisaną do Związków hodowlanych około 10—12 morgów.

A dobre pogłowię koni w Państwie nie

jest częścią ogólnego dobra i majątku narodowego?

Z fotografij załączonych wnosić można, że p. Majchrzakowski chowa dobre konie, szkoda tylko, że nie podaje czy brała je już armia, co byłoby dokumentem pożyteczności Jego hodowli.

Widać trochę „luksusu” w koniach p. Majchrzakowskiego — są bowiem ładne, dobrze utrzymane, dobrze czyszczone, no i ubrane w porządne — zdaje się — uzdy!

A przecież to „luksus” — jak też i fotografowanie koni!

Ze wszystkiego odnoszę wrażenie, że zachodzi tu jakieś nieporozumienie, i pragnę wyrazić p. Majchrzakowskiemu współczucie z powodu przykrości, jakie są Jego udziałem, i zarazem złożyć gratulację, że ma tak pieczołowitego i dbającego o Jego kiesz — Jurisdatora!

K. S.

POKŁOSIE PRASY ROLNICZEJ

W „Gazecie Handlowej” p. Roman Janta Polczyński poruszając szereg aktualnych zagadnień życia gospodarczego pisze z dziedziny rolnictwa między innymi:

Po wyraźnie antyrolniczych rządzących p. Grabskiego powtarzają się od czasu do czasu tendencje pewnej opieki dla rolnictwa, gdzie zarówno handel jak i przemysł przyszedł wreszcie do przekonania, że liczne rzesze żyjące z roli są najlepszym konsumentem wyrobów przemysłu i rekordziela. Wyniki były jednak bardzo słabe.

Odnosiło się często wrażenie, że chciano nieraz coś zrobić dla drobnego rolnictwa, ale bano się poprostu, żeby zniechęcić obszarnicy zbyt wiele na tem nie skorzystał. Bo nie wolno zapominać, że właśnie przez nadmierne podatki i liche koniunktury chciano zmusić ziemiom do powolnego i dobrowolnego likwidowania się. Że ciągle niepewność wisząca w postaci demagogicznej reformy rolnej nad głowami licznych rolników wpływać musiała na intensywność gospodarstwa rolnego i wysokość produkcji, to rzecz jasna. Poza tem śmiesznie twierdzić, że rozbijanie wielkich, nieraz świetnie zagospodarowanych i zorganizowanych gospodarstw folwarcznych, jakie spotykamy przedewszystkiem w Zachodniej Polsce na parcele finansowo bardzo słabe i przeważnie dość prymitywnej uprawiane, jest z punktu widzenia gospodarczego nonsensem i to z następujących powodów:

1) Jak statystyki rządowe zgodnie stwierdzają, gospodarstwa folwarczne mają naogół większe sprzęty i produkują wielkie ilości kłosowych, które dla aprowizacji kraju i eksportu są wprost nieodzowne potrzebne.

2) Statystyki zebrane z ziem zachodnich stwierdzają poza tem, że w racjonalnej hodowli, zarówno koni, jak bydła mlecznego, owiec i trzody większe warsztaty rolne bezsprzecznie pierwsze zajmują miejsca.

3) Większe warsztaty rolne absorbują nadmiar sił roboczych okolicznych gospodarstw włościańskich oraz bezrolnych i przeciwdziałają w ten sposób niebezpiecznej bardzo urbanizacji i szkodliwej z punktu widzenia ekonomicznego emigracji.

4) Gospodarstwa folwarczne są podstawą naszego eksportu jęczmienia,

grochu, ziemniaków i cukru, tak niezmiernie dla gospodarstwa krajowego potrzebnego.

5) Większe gospodarstwa rolne, prowadzone przeważnie przez ludzi o wyższym wykształceniu zawodowym są rozsądnymi postępowymi metodami pracy na roli i najlepszymi propagatorami wszelkich zdobyczy nauki, tak pod względem wytwórczości roślinnej, jak i zwierzęcej. Gospodarstwa folwarczne są bardzo wygodnym podatnikiem, zarówno dla Skarbu Państwa, jak i dla samorządu, a w razie wojny koniecznym dostawcą zarówno koni jak i zbóż chlebowych i paszy.

Z punktu widzenia gospodarczego nie wolno bezkarnie niszczyć wielkich wartości i rozbić pięknie wybudowanych i doskonale zagospodarowanych wysoko produktywnych majątków (np. domeny) na walczące nieraz z nędzą gospodarstwa chłopskie, które przez długie lata nie tylko nie dają nadwyżek produkcyjnych i podatków, ale stają się wprost ciężarem dla Państwa.

Życie nasze gospodarcze wymaga stanowczo stabilizacji stosunków, pewności, spokoju i chociażby skromnej opieki ze strony Państwa. Wszelka niepewność, wszelkie obawy przed niespodzianą ingerencją fiskalną, rozbićciem warsztatu pracy albo zabranieniem całego dorobku w formie zbyt ciężkich podatków lub nadmiernie wysoko kalkulowanych składek ubezpieczeń i świadczeń socjalnych musi powstrzymać nauruchliwsze nawet elementy przed angażowaniem się na dłuższą metę w jakiegokolwiek poważniejszym przedsiębiorstwie. Należy się natomiast będą kadry spekulantów, dążących do szybkich obrotów i wysokich zarobków, unikających skrupuleń kontroli Państwa i władz skarbowych. Z tego też powodu, zaalarmowani wiadomościami o projektach i pomysłach, które rodzą się zresztą ustawicznie w głąbi gabinetów kilku Ministerstw, a które chcą uszczęśliwić nas nowymi zdobyczami socjalnymi, zapelnić kasy państwowe nowymi podatkami, życie gospodarcze jeszcze więcej uzależnić od biur oraz urzędów, a ludność obdarzyć setkami nowych przepisów i rozporządzeń, i nowe przeprowadzić eksperymenty, wołamy wielkim głosem: dajcie nam chwilę wytchnienia!

M. N.

TO I OWO

Tajemnice radium i potasu

Rad jest nie tylko najdroższym, lecz również najbardziej i tembardziej cudownym metalem, że dotychczas jeszcze nie zbadano dokładnie jego wszystkich własności, ani naukowo ani praktycznie.

Materiał ten promieniuje bez przerwy i bez straty dla swej konsystencji. Promienie te działają w naturze zabójczo, jeśli się ich nie ujarzmi odpowiednio. Dotychczas wiemy tyle, że ujarzmiony rad objawia własności lecznicze, a z uwagi na to, że w ziemi rozsiany jest dość obficie i niektóre metale, mające zastosowanie w rolnictwie, działają również radioaktywnie, możliwe jest, że przyjdzie czas, gdy siły te pracować będą z korzyścią również dla rolnika.

Świat posiada obecnie naogół około 50 g radium i stąd wypływa jego drogocennoscą tem wyższą, że metal wykazuje siły niespożyte.

Człowiek, któryby wykrył tajemnice tkwiące w radjum, potrafił uruchomić jego siły potencjalne i ujarzmił jego niszące moce, stałby się panem świata. Nawet w nauce istnieje zapatrywanie, że wówczas możnaby żelazo przemieniać w złoto, wogóle panować nad przyrodą, a obok tego uzyskać źródło przyciągających sił władczych i źródło niszczących mocy.

W tym kierunku pracuje się obecnie w licznych instytucjach i naukowych zakładach, a od wyników tych prac zależy przyszłość ludzkości. W każdym razie jesteśmy na tem polu świadkami wielkich zdobyczy naukowych, które przyczyniły się do zrozumienia wielu tajemnic przyrody.

Dawniej wierzono, że wnętrze ziemi ochładza się stale i traci ciepło, z powodu czego musi nadeść chwila martwoży dla naszego świata. Gdy w 1888 r. lato nadzwyczaj zimne zaniepokowało ludzkość, poważni nawet uczeni wróżyli koniec świata. Teza ta jednak upadła z chwilą, gdy poznano, że ziemia zawiera radjum, i to radjum czynne we wszystkich swych warstwach. Metal ten, zawarty w ziemi, ustawicznie i jakgdyby jakie „perpetuum mobile, promieniuje i wydaje ciepło. Na podstawie tej zdobyczy naukowej odrzucono hipotezę, która przepowiadała koniec świata z powodu ochłodzenia ziemskiego globu.

Dalsze naukowe badania różnych warstw ziemi i składników gleby wykazały, że w głębinach kuli ziemskiej znajdujemy materiał, który działa podobnie jak radjum, jednak inaczej promieniuje i inne posiada własności.

Po długich laboratoryjnych badaniach różnych warstw ziemskich i doświadczeniach, przeprowadzonych w głębiach i ciemniach kopalń okazało się, że niektóre warstwy ziemi w pewnych warunkach posiadają nieznany bliżej metal, coś w rodzaju radjum, związane z elementami potasu.

Wprawdzie już dawniej fizycy stwierdzili, że potas w pewnych warunkach objawia radioaktywność i promieniuje, jednak długi czas nie można było oznaczyć rodzaju i własności tych promieni.

Dopiero obecnie udało się stwierdzić, że potas w pewnej postaci wysyła sobie tylko właściwie, tak zwane Beta — promienie, podczas gdy radjum daje nam inne, zwane Alfa — lub Gamma — promienie.

Dalsze prace oko rozwiązania tej zagadki natrafiły na tem większe trudności, gdy przekonano się, że zwykłe sole potasowe nie promieniuja zupełnie.

Zagadka ta trudziła umysł ludzki tak długo, dopóki nie natrafiono w kopalni na warstwie ziemi, która wysyłała intensywnie radjowe Gamma — promienie, pokrewnie promieniom Röntgena, posiadające jeszcze większą, intensywność, jako promienie radjum, zwłaszcza, jeśli chodziło o prześwietlenie bardzo twardych i nieprzenikliwych w zwykłych warunkach przedmiotów.

Blizsze zbadanie tych promieni wykazało, że te warstwy ziemi nie zawierają zupełnie radjum, a same badane promienie posiadają inne właściwości i siły. Promieniące te warstwy posiadają naogół niebiesko-lazurowe zabarwienie, które wywołuje pewną nieznana bliżej domieszka. Liczni uczeni twierdzą, że siła promienionowania tych warstw tkwi w potasie. Doświadczenia przeprowadzone w tym kierunku w laboratoriach dały dotychczas ten wynik, że kryształy soli, wyjęte z ta-

kich warstw, tem więcej intensywniej promienią, im więcej zawierają potasu.

Dalsze badania i doświadczenia wykazały, jak daleko sięgają te właściwości potasu, o ile ten metal może zastąpić radjum i z jakim skutkiem pracować może w praktyce. To jedno wie się dzisiaj z całą pewnością, że potas w pewnej postaci posiada własności i siły radioaktywne.

Ten fakt ma niebawem znaczenie nie tylko w nauce i technice, lecz przede wszystkim może przynieść olbrzymie korzyści rolnictwu. Ziemia bowiem zawiera wszędzie pewien procent potasu w różnych postaciach i związkach i bliższe zbadanie roli tychże w glebie może umożliwić zrozumienie i użytkowanie wielu nieznanych dotychczas sił przyrody.

Obecnie chodzi o to, by te zdobycze naukowążyć praktycznie i wydobyć z ziemi, przy pomocy radioaktywności takie i tyle sił, by ludzkość mogła je wykorzystać w życiu codziennem i w każdej dziedzinie potrzeb, a zwłaszcza w rolnictwie.

Możliwe, że nadzieje pokładane w tajemnicy potasu, względnie radjum, są przesadzone, jednak gdyby uzyskano większą ilość radioaktywnego materiału i temsamem udostępniono go dla użytku szerokich warstw ludzkości, to sam ten fakt przyniósłby tak wiele korzyści, że oplatą się wszelkie trudy i koszty poniesione dla zdobycia tej tak ważnej tajemnicy przyrody.

Inż. Dr. Julian Skulski

POŚREDNICTWO PRACY I HANDLU

W tym dziale każdy z Prenumeratorów ma prawo umieścić bezpłatnie dwa razy na kwartał ogłoszenie w objętości do dziesięciu słów, dotyczące się wolnej lub poszukiwanej posady, kupna lub sprzedaży.

Tylko od naszych P. T. Czytelników zależy, by „ROLNIK” stał się w krótkie lch uśwólnym, dogodnym, wolnym od pośredniczących rynkiem pracy i transakcyj handlowych.

Do zlecenia należy załączyć kwit zapłaconej prenumeraty.

Zgłoszenia sprzedających

Jaja wylęgowo perliczek siwych 40 gr. sztuka. Zarząd Stasia-Piadyki, p. Koko-myja. 125

Wolne posady

Wielowiejski, Olejowa, p. Horodenska, maszyniste-kierownika pługą parowego. Odpisy świadectw, warunki. 126

Kowala Stelmacha w jednej osobie poszukuje folwark Postołówka, poczta Horodnica

Z RYNKÓW ROLN. KRAJ. I ZAGRAN.

Rynki środkowo-europejskie stoją obecnie na ogół pod znakiem pewnej niżki cen zbóż. Najwybitniej rzecz ta zaobserwować się daje na giełdzie zbożowej wiedeńskiej, co przy uwzględnieniu obecnego stanu zasiewów w Austrii uważać należy za objaw dosyć charakterystyczny. O ile bowiem urzędowe publikacje austriackie stwierdzają, obecne widoki na zbiory tamtejsze nie są najlepsze. Przedewszystkiem odczuwać się daje silny brak opadów atmosferycznych dla obecnego okresu wegetacji tak bardzo konieczny. Do nadmiernego zaś osuszenia gruntów przyczyniają się również także i silne wiatry od dłuższego okresu czasu tam trwające. I pomimo tych mniej pomyś-

nych widoków na wynik najbliższych zbiorów, tendencja na ceny zbóż chlebowych w Austrii jest słabszą, co umacnia jeszcze dosyć znaczna podaż towaru przy równoczesnym silnie ograniczonym popycie.

Poza rynkami środkowo-europejskimi analogiczną tendencję zniżkową zaobserwować można zresztą i na innych giełdach nawet i azoanacicznych. Dosadną tego ilustracją są cyfry następujące: w Buenos Aires w styczniu cena za pszenicę wynosiła \$ 10,50, obecnie zaś cena ta wynosi około 8,80, w Chicago cyfry porównawcze odnośnie do tychsamych terminów wynosiły 117,45 centów oraz 103,50 centów, z giełd europejskich zaś w Budapeszcie 25,40 oraz 23,84.

Wedle ostatnich wiadomości publikowanych przez Główny Urząd Statystyczny w Warszawie ustala co następuje:

Wobec częstych zmian pogody Główny Urząd Statystyczny niezależnie od sprawozdań nadesłanych przez korespondentów rolnych w drugiej połowie kwietnia zarządził opracowanie stanu zasiewów i pogody na początku maja.

W okresie od 20 kwietnia do 5 maja nastąpiło pewne polepszenie pogody, jednak mimo wszystko ilość słońca a zwłaszcza ciepła dla wegetacji roślinnej była wówczas jeszcze niedostateczna. Zapas wilgoci w roli wszędzie wystarczający, w województwie tarnopolskim i częściowo w województwie stanisławowskim i lwowskim notowano nawet pewien nadmiar wilgoci, natomiast w Województwie poznańskim podkreślono niewystarczającą ilość wilgoci w roli.

Kwalifikacja oziminy na podstawie specjalnych dodatkowych sprawozdań na dzień 5 maja br. przedstawiała się nieco powyżej średniej — zboża wyglądają naogół dobrze. Województwa centralne, południowe i wschodnie, wykazują kwalifikację lepszą, w województwie poznańskim i pomorskim kwalifikację nieco poniżej średniej. W stosunku do kwalifikacji z połowy kwietnia można stwierdzić na ogół niewielkie polepszenie stanu zasiewów w wysokości mniej więcej 0,1—0,2 stopnia kwalifikacyjnego.

Siew łączy zół skutkiem opóźnionej wiosny, braku ciepła i słońca do pierwszych dni maja w 70% był nieukończony, podobnie sadzenie ziemniaków i buraków cukrowych. Można przypuszczać, że mimo skróconego okresu wegetacji przy sprzyjającej nadal pogodzie, t. zn. przy dostatecznych opadach atmosferycznych, oraz przy dostatecznej ilości ciepła i słońca, urodzaj będzie dobry.

Ceny światowych rynków zbożowych w dolarach Stanów Zjedn. Amer. Półn. za 100 kg wynosiły:

Berlin 21 V 1929.	Pszenvca	5:80
	Zyto	4:90
	Jęczmień brow.	5:28
	Jęczmień przem.	0:00
	Owies	4:80
Hamburg 21 V 1929.	Pszenvca	4:86
	Zyto	4:48
	Owies	0:00
Liverpool 21 V 1929.	Pszenvca	4:96
	Owies	4:63
Nowy York 20 V 1929.	Pszenvca	4:64
	Zyto	4:37
	Jęczmień	0:00

Ceny rynków krajowych w złotych za 100 kg wynosiły:

Warszawa 21 V 1929.

Pszennica	47 00—48 00
pomorska	00 00—00 00
Zyto	29 00—29 50
Jęczmień brow.	36 00—36 25
Jęczmień przem.	31 00—32 00
Jęczmień past.	00 00—00 00
Owies	34 00—36 00

Lwów 21 V 1929.

Pszennica dworska	46 00—47 00
Pszennica zbior.	00 00—00 00
Zyto	25 75—26 25
Jęczmień brow.	00 00—00 00
Jęczmień przem.	21 75—22 70
Jęczmień past.	00 00—00 00
Owies	24 50—25 00

Poznań 21 V 1929.

Pszennica	44 50—45 50
Zyto	27 40—28 05
Jęczmień brow.	33 50—35 00
Jęczmień przem.	32 00—33 00
Jęczmień past.	00 00—00 00
Owies	30 00—31 00

Dr. N.

Ceny superfosfatu. Fabryki superfosfatu ustaliły na sezon jesienny 1929 r. następujące ceny na superfosfat przy wagonowym odbiorze:

Za 100 kg netto superfosfatu mineralnego 16% luzem: przy parytucie Gdańsk (Kaiserhafen lub Olivaer Tor) zł 13,76; przy parytucie Poznań (Luboń lub Staroleka) zł 14,24; przy parytucie Katowice zł 14,40; przy parytucie Warszawa-Wschodnia zł 14,40; przy parytucie Lwów-Podzamcze zł 14,88; przy parytucie Wilno zł 15,20.

Doplaty: za worek 100-kg zł 1,60; za opakowanie od 100 kg zł 0,20.

Wczesniejszy odbiór. Przy odbiorze superfosfatu do 20 czerwca 1929 r. — bonifikata po zł 30.— od 10-tonowego wagonu, przy odbiorze od 21 czerwca do 15 lipca 1929 r. — bonifikata po zł 15.— od 10-tonowego wagonu.

Notowania Giełdy zbożowej i towarowej we Lwowie.

w dniu 27 V 1929 r.

Na Giełdzie skromne obroty w owsie: ponadto egzekutywnie sprzedazy maki żytniej i pszennej poznańskiej, fasoli i opalin. Poza Giełdą kupowano pszenicę dla Krakowa i hreczkę dla Kongresówki. Prawie wszystkie artykuły zniżują w dalszym ciągu.

Tendencja wybitnie zniżkowa.

Uspobienienie słabe.

Ceny rozumieją się w złotych za 100 kg bez podatku spożywczego, miejsce stacja załadowania. Kursy ustalone na podstawie cen rynkowych.

Pszennica kraj. dworska 42-25—43-25, pszenica kraj. zbiorowa 00-00—00-00, żyto małopolskie ex 1928 700 gr. 22-25—22-75, jęczmień małop. brow. 680 gr. 00-00—00-00, jęczmień małop. przemiałowy 650 gr. 18-75—19-75, jęczmień małop. pastewny 600—610 gr. 00-00—00-00, owies małop. ex 1928 450 gr. 22-00—22-50, kukurydza rumuńska 33 75—34 75, ziemiarki przemysłowe 0-00—0-00, fasola biała 00-00—00-00, fasola kolorowa 00-00—00-00, groch 1/3 Wiktoria 49-00—54-00, groch polny 35-50—37-50, bobik 27-50—28-50, mieszanka pastewna w ziarnie 00-00—00-00, wyka 29-25—30-25, siano sładkie krajowe prasowane 7-00—10-00, słoma prasowana 4-00—5-00, hreczka 31-00—32-00, len 65-00 67-00, łubin niebieski 25-00—26-00, rzepak ozimy ex 1928 00-00—00-00, mąka pszenna 65% (brutto za netto łącznie z workami

loco Lwów) 00-00—00-00, mąka pszenna 50% (brutto za netto łącznie z workami loco Lwów) 00-00—00-00, mąka żytnia 70% (brutto za netto łącznie z workami loco Lwów) 00-00—00-00, grysik kukurydziany 00-00—00-00, mąka kukurydziana 00-00—00-00, otręby żytn. netto bez worka 15-00—15-50, otręby pszenne netto bez worka 16-50—17-00, kasza hreczana 50% połówek 63-00—65-00, kasza jaglana 00-00—00-00, kasza jęczmienna 45-00—46-00, pekaż 44-00—45-00, proso krajowe 00-00—00-00, makuchy lniane 48-00—49-00, konczyzna czerwona kraj. naturalna 000-00—000-00, mak niebieski 120—130, mak siwy 90—100, worki jutowe wyr. Stradom. Warta 1-65—1-70, Czestochowianka 75 kg za sztukę 0-00—0-00, worki używ. dobre za szt. 130—135.

Wykaz cen ziemiopłodów na placach targowych (w złotych za 100 kg).

W KRAKOWIE w dniu 24 V 1929. Pszenica: dworska 47-00—47-50, targowa 46-00—46-50; żyto: dworskie 27-50—28-00, targowe 26-50—27-00; jęczmień: nakrupy 26-00—28-00, targowy 00-00—00-00, na paszę 00-00—00-00; owies: dworski 31-00—31-50, targowy 30-00—30-50; kukurydza krajowa 00-00—00-00; tataraka 00-00—00-00; groch: zwyk. 50-00—55-00, Wiktoria 00-00—00-00, siewny małopolski 000-00—00-00; fasola: „Jasiek” 00-00—00-00, biała zwyk. 140-00—145-00, biała krótka 140-00—150-00, krasa 90-00—95-00, mieszana 00-00—00-00; bobik 00-00—00-00; wyka siewna 00-00—00-00; wyka 42-00—45-00; rzepak 00-00—00-00; łubin: żółty 00-00—00-00, niebieski 00-00—00-00; mak: niebieski 000-00—000-00, szary 000-00—000-00; kminek krajowy 000-00—000-00; konczyzna: nasienna atest. 190-00—260-00, bez karn. 000-00—000-00; siano: sładkie nowe 14-00—15-00, średnie 12-00—13-00, kwaśne 10-00—11-00; potraw 00-00—00-00; konczyzna 22-00—25-00; słoma: żytnia długa 8-00—9-00, mierzwa luzem 7-50—8-00; mąka pszenna: 65% gł. 00-00—00-00, 45% gryś. 00-00—00-00, 50% pszenna krak. 00-00—00-00, 65% pszenna 00-00—00-00, mąka razowa 00-00—00-00, z Kongr. gryś. 000-00—000-00; grysik pszenny 00-00—00-00; mąka żytnia: 70% 00-00—00-00, razowa 00-00—00-00, 65% poz. 00-00—00-00; otręby: żytnie 21-00—21-50, pszenne 24-50—25-00, jęcz. 00-00—00-00; pekaż zwyk. 00-00—00-00; siekanka 00-00 do 00-00; pobielanka 00-00—00-00; seradela 00-00—00-00; ziemiarki 7-00—8-00.

Notowania na targach zbożowo-towarowych:

W PRZEMYSŁU dnia 24 V 1929. — Pszenica 40-00—00-00, żyto 22-00—00-00, jęczmień 20-00—00-00, owies 20-00—00-00, siano 00, słoma 0-00, ziemiarki 3-00—0-00.

W STANISŁAWOWIE dnia 23 V 1929 r. — Pszenica 45-70, żyto 27-15, jęczmień 28-00, owies 27-00, kukurydza 36-00, ziemiarki 5-00—5-50, hreczka 39-00—00-00 proso 40-80—00-00, groch polny 48-80—00-00, groch „Wiktoria” 70-00—00-00, bobik 37-75—39-30, fasola kolorowa 57-80—00-00, fasola biała 95-00—00-00, siemie kopnie 62-50—00-00, siemie lniane 65-00—00-00, wyka 39-00—00-00, łubin 40-00—00-00, marchew 00-20—00-25, buraki ćwikłowe 00-20—00-00 buraki pastewne 00-00—00-00 cebula 00-25—00-00, czosnek 00-25—00-00, słoma polne 16-00, łąkowe 14-00, lasowe 00-00, konczyzna 20-00, mieszanka 00-00, słoma okłotowa do sieniaków 7-80, na sieczkę 6-60, kukurydza zagr. 00-00—00-00, otręby: żytnie 21-75, pszenne 23-25.

Komunikat centralnej targowicy na bydło we Lwowie

od dnia 18 V — 25 V 1929.

Wynosił spód: wotów 0 sztuk, buhaji 58 sztuk, krów 441 sztuk, jałownika

12 sztuk, razem 511 sztuk; cieląt 782 sztuk, baranów 0 sztuk, świń 0 sztuk.

Placono za 1 kg żywej wagi: woly 000—000, 000—000 gr, buh. 155—170, 140—150, 000—000 gr, krowy 165—180, 150—160, 100—110 gr; jałownik 155—170, 145—150, 000—000 gr, cielęta 115—130 gr, barany 00—00 gr, świnię 00—00 gr.

Łój jadalny 1-45 zł, łój przemysłowy 0-55—1-00 zł, siano I. 16-00—18-00 zł, siano II. 10-00—14-00 zł, siano III. 5-00—8-00 słoma 6-00—8-00 zł, konczyzna 16-00—18-00 zł, tymotka 16-00 do 18-00 zł, skóry surowe bydlęce lekkie 1 kg 160 zł, bydlęce ciężkie 1 kg 160 zł, cielęce 1 kg 2-90 zł, cielęce prow. 1 kg 2-25 zł, końskie duża sztuka 22-90 zł, końskie mała sztuka 11-65 zł.

Ceny świń placone przez Spółdzielnię z o. o. dla zbytu żywca i przetworów mięsnych (Lwów, ul. Kopernika 20).

od 16 V — 23 V 1929.

Sztuki praskie lekkie 70-80 kg — 1-90—2-20 zł, ciężkie 90-100 kg — 2-00—2-20 zł, sztuki mieszane wiedeńskie od wagi 115 kg i wyżej 1-90—2-00 zł, bekony wyborowe 80-90 kg — 2-10—2-25 zł. Ceny rozumieją się od kg żywej wagi loco Chodorów. J. C.

Wykaz cen bydła (w złotych pol. za 1 kg żywej wagi).

W KRAKOWIE w dn. 18 V — 24 V

Placono za 1 kg żywej wagi: buhaje 134 do 180 gr, woly 130—190 gr, krowy 93—170 gr, jałownik 120—176 gr, cielęta 116—255 gr, kozy i barany 000—000 gr, nierogacizna 260—275 gr. bitej wagi: 280—360 gr.

Na targ spędzono: buhaji 87, wotów 103, krów 137, jałowek 92, cieląt 802, owiec 0, kóz i baranów 0, nierogacizny 920, razem 2141 sztuk.

Ceny skór: wolvowe 1 kg 1-80, krowie 1-60, cielęce za 1 szt. 12-00—13-00, z jałowek 1 kg 1-80—0-00 zł.

Ceny koni w Krakowie w dn. 21 V 1929: Konie lekkie pojazdowe 350—800 zł, robocze 250—500 zł, rzeźne 80—150 zł.

W PRZEMYSŁU w dn. 24 V 1929. Placono za bydło zł 1-31—0-00, barany 0-00, cielęta 0-00, świnię powyżej 100 kg 0-00, świnię 2-33.

Na targ przepędzono 50 sztuk koni, 113 sztuk bydła, 302 świń dużych i 329 świń małych.

W TARNOWIE w dniu 17 V 1929. Placono: bydło od 140—180 gr, cielęta od 130—175 gr, świnię od 175—245 gr.

W JAROSŁAWIU w dniu 24 V 1929 r. Placono: bydło od 1-00—1-50, cielęta od 1-20—1-60, świnię rzeźne od 1-90 do 2-50, buhaje 0-00—0-00 zł.

W STANISŁAWOWIE w dn. 23 V 1929. Ogólny spęd wynosił 818 sztuk, w tem 372 sztuk bydła, 27 sztuk cieląt, 164 sztuk koni, 100 sztuk świń, 155 sztuk prosiąt i 00 sztuk koz.

Placono: bydło rogate 1-00 zł, świnię 2-25 zł. Spęd średni. Akcja żywa.

Ceny ryb we Lwowie

w handlu detalicznym na targu w dniu 16 i 17 V 1929 r. — za 1 kg.

Szczupak żywy 6-00—0-00, karpie żywe 5-00—5-50, szczupaki i karpie śnięte 0-00—0-00, Karpie żywe „węgierskie” 0-00, liny żywe 4-00—0-00 leszcze i karasie 0-00, drób 2-50—3-00. Karpie na części 0-00.

Ceny rynkowe masła i mleka we Lwowie w dniu 29 V 1929. — Ceny za 1 kg w zł.

Masło deserowe w hurcie 5-80—6-00, w detalu 6-20—6-40, kuchenne 0-00—0-00, Mleko 45 gr. Jaja 14 gr.

Ceny mleka na miarę Miejskiego Zakładu Aprobacyjnego we Lwowie w dniu 29 V 1929. 35 gr. za 1 litr.