

ROLNIK

TYGODNIK ROLNICZY ILUSTROWANY

poświęcony sprawom gospodarstwa wiejskiego z jego wszelkimi gałęziami

Adresy redakcyj:

WARSZAWA, Wilcza 3, Tel. 280-25
KRAKÓW, św. Jana 8-5;
LWÓW, Kopernika 20, Tel. 18-49;
POZNAN, Maszowska 42, Tel. 11-64
WILNO, Wielka 24.

Adresy administracyj:

WARSZAWA, Wilcza 3, Tel. 280-25;
KRAKÓW, św. Jana 8-5;
LWÓW, Chorażożyzna 27, Tel. 4-32;
POZNAN, Ratajczaka 86 (Księg. „Ruch“)

POD REDAKCJĄ NACZELNĄ

Prof. BRONISŁAWA JANOWSKIEGO

ze współdziałaniem redaktorów

Prof. Dra J. WŁODKA i Dra Z. CHMIELEWSKIEGO w Krakowie —
Prof. inż. T. CHRZĄSZCZA i prof. dr F. TERLIKOWSKIEGO w Po-
znaniu — J. GIZOWSKIEJ we Lwowie.

PRENUMERATA

Kwartalnie zł. 12—, Całorocznie zł. 48—
Konto PKO 140.810.

OGŁOSZENIA:

1/4 strona zł. 320—, 1/2 strony zł. 160—,
1/4 strony zł. 80—, 1/4 strony zł. 40—,
1/16 strony zł. 20—. Zastrzeżone miejsca
o 25% więcej. Pierwsza strona okładki
o 100% więcej.

Ogłoszenia drobne płatne z góry.
Za każde słowo gr. 30. — minim. zł. 3—

ORGAN URZĘDOWY MAŁOPOLSKIEGO TOWARZYSTWA ROLNICZEGO — ZWIĄZKÓW ZIEMIENI W LWOWIE i w KRAKOWIE — ZWIĄZKU MAŁOPOLSKICH KÓŁ DOŚWIADCZALNYCH M. T. R. we LWOWIE — ZWIĄZKU DUBLAŃCZYKÓW AGRONOMÓW we LWOWIE — ZWIĄZKU ZAW. PRACOWNIKÓW UMYSŁOWYCH GOSP. WIEJSK. w RZECZP. POLSK. — WOŁYŃSKIEGO TOWARZYSTWA ROLNICZEGO i t. d.

Powitanie Pana Prezydenta Rzeczypospolitej Polskiej przez p. Seweryna Dolańskiego Prezesa Małopolskiego Tow. Rolniczego. — Czynniki i podstawy rozwoju rolnictwa w Małopolsce (Ref. wygł. przez K. Łuszczewskiego). — Produkcja rolnicza w województwie krakowskim (Ref. wygł. przez Dra J. Włodką). — Rzut oka na stan i rozwój hodowli zwierząt w Małopolsce zachodniej (Ref. wygł. przez St. Kochanowskiego). — Współdziałanie w rolnictwie (Streszczenie ref. wygł. przez prof. J. Nowaka). — Sto sunki wodne i gospodarstwa rybne w Małopolsce zachodniej (Ref. wygł. przez inż. E. Rudzińskiego). — Przemówienie Pana Prezydenta wygłoszone w odpowiedzi. — Z postępu rolniczego. — Drobne porady gospodarze. — Przegląd krytyczny wydawnictw. — Z działalności władz i instytucji rolniczych. — Ze Związku Ziemiem we Lwowie. — Ze Związku Zawodowego Pracowników Umysłowych Gosp. Wiejsk. w Rzepl. Pol. — Wieści rolnicze z kraju i zagranicy. — Poradnik gospodarzy. — Pokłosie prasy rolniczej. — To i owo. — Pośrednictwo Pracy i Handlu. — Z rynków rolniczych krajowych i zagranicznych. — Fejleton: Zarys dotychczasowej działalności Towarzystw Rolniczych w Małopolsce (Ref. wygł. przez J. Budzynia).

Powitanie Pana Prezydenta Rzeczypospolitej Polskiej przez p. Seweryna Dolańskiego Prezesa Małopolskiego Towarzystwa Rolniczego

Rolnictwo Małopolski przeżywa dzisiaj chwilę niezmierniej doniosłości. Gości w swoich murach Dostojnego Prezydenta Rzeczypospolitej. Instytucja nasza, która była od lat 80 siedzibą rozwoju polskiej myśli i inicjatyw rolniczej w tej dziedzinie, wyraża dostojnemu Gościowi podziękę za ten wielki zaszczyt. Raczyliscie Dostojny Panie Prezydencie zwiedzić rolnictwo zachodniej Małopolski, raczyliscie się trudzić po wioskach i dworach, by poznać stan rolnictwa tego kraju, zgłębić jego potrzebujących, by Najwyższy Gospodarz Państwa wglądał w ich dolę i niedole. Raczyliscie również zwiedzić nasze organizacje rolnicze, zaglądnęliście do Kółek Rolniczych, do tej podstawowej komórki, z której kultura wszelka na wieś szła, na Wasze żądanie pokazało Wam Panie Prezydencie rolnictwo wszystkie swoje szczeble organizacyjne: Kasy Stefczyka, mleczarnie, sklepy Kółek Rolniczych, czy powiatowe organizacje handlowo-rolnicze, związki hodowlane, czy też obory zarodowe, Okręgowe Towarzystwa Rolnicze. Wszystkie te i inne szczeble organizacji rolniczej miały sposobność i ten wielki zaszczyt przedstawić swój stan rozwoju, swoje wyniki pracy.

Przedstawiając Wam Dostojny Panie ten stan organizacji rolnictwa zachodniej Małopolski zdawaliśmy sobie sprawę, że nie tylko czynimy to przed Głową Państwa naszego — ale również, że spogląda na naszą pracę oko wielkiego Uczzonego, umiejące krytycznie badać zjawiska i pracę ludzką.

Gdy niemal 80 lat temu przodkowie nasi w Krakowie i Lwowie organizowali pierwsze Towarzystwo rol-

nicze, czy gospodarskie — gdy lat 50 temu zaczęły powstawać, tworzone przez Wydział Krajowy Galicji, pierwsze Kasy Stefczyka — gdy 40 lat temu zaczęto organizować po wsiach Kółka Rolnicze, zawsze myśla przewodnią tych twórców podstaw naszej organizacji była służba Ojczyźnie. Wiara w to, że realna praca u podstaw gospodarczych rolniczego społeczeństwa tworzy się podwaliny przyszłego Państwa Polskiego, była zawsze myślą przewodnią tych wszystkich światłych umysłów, budowniczych tych różnych organizacji rolniczych, których złączenie w jednem gmach w roku zeszyłem dało całokształt: Małopolskie Towarzystwo Rolnicze.

Praca Sejmiku galicyjskiego, której wynikiem są Kasy Stefczyka i mleczarnie, praca dawnego Towarzystwa Rolniczego w Krakowie, czy też Gospodarczego we Lwowie w licznych związkach hodowlanych, nasieniowych, okręgowych towarzystwach rolniczych, spółkach i syndykatach rolniczych, czy też prace dawnego Tow. Kółek Rolniczych, tego szerzyciela oświaty po wsiach, organizatora postępu wśród ludności wiejskiej, wszystkie te prace — Dostojny Panie Prezydencie — chociaż wychodziły z tak różnych zbiorowisk myśli społeczeństwa ówczesnego, miały zawsze tę jedną wspólną ideę, tę nić łączącą ich wsiatek: — Służba dla dobra Ojczyzny!

Samorząd krajowy Małopolski, ówczesny Wydział Krajowy, Towarzystwo Rolnicze i Gospodarskie, Towarzystwo Kółek Rolniczych, wszędzie twórcy dzisiejszych organizacji rolniczych chcieli służyć Ojczyźnie,

a żyjąc w czasie zaborów snili o tej chwili, kiedy wyniki ich pracy lustrowane będą przez Głowę Państwa Polskiego.

Polska jest krajem rolniczym — to też służba rolnicza jest służbą Ojczyźnie — a była nią jeszcze więcej wtedy, gdy kraj jęczał pod wrogiemi zaborami. M. T. R., wraz z wszystkimi złączonemi z nią organizacjami rolniczemi, stwierdza, że tak obecnie, jak i w całej przeszłości swojej jedynem jego hasłem była praca dla dobra rolnictwa, gdyż drzez nią droga dla pożytku Ojczyzny.

Dostojny Panie Prezydencie! Fakt, że w roku ubiegłym zwiedziliście organizacje rolnicze b. Kongresówki, w roku bieżącym w Wielkopolsce i Małopolsce, że nie żałowaliście trudu osobistego zetknięcia się z pracą dobrowolnych organizacji rolniczych, że wreszcie pod Waszym przemownym wpływem i naciskiem doszło do skutku połączenie organizacji rolniczych w b. Kongresówce, to wszystko ma dla nas, ludzi pracy ideowej, dobrowolnej, niezmiernie znaczenie.

Rolnictwo odsuwane poprzednio na szary kąt ustroju państwowego, rolnictwo, którego interesy musiały być zawsze podporządkowane jakimś teorjom abstrakcyjnych ekonomistów lub interesom zorganizowanych czynników biurokratycznych, widzi w tych odwiedzinach Głowy Państwa zrozumienie znaczenia produkcji rolnej dla dobra i rozwoju Ojczyzny.

Widzimy, że Najwyższy Zwierzchnik Państwa chce być tego kraju Gospodarzem, chce znać potrzeby rozwoju nie tylko ze statystyk lub sprawozdań urzędowych ale z osobistego zetknięcia się z krajem i ludźmi.

Potrzeb rolnictwa, postulatów gospodarczych, od których postęp i rozwój zależy, jest dużo. Akademia, która zaszczyca Wasza Dostojność, postara się zobrazować stan kraju i warunki, od których dalszy postęp jest uzależniony. Wybijają się w Małopolsce zachodniej dwa — rzekłbym podstawowe. Jednym jest przyspieszenie regulacji rzek i melioracji gruntów, drugim pomoc i rozwój spółdzielczości — ale i te podstawowe tak ważne zagadnienia błędna, tracą na wadze wobec głównego żądania, by sprawy publiczne kierowane były ideą rozwoju rolnictwa.

Wiemy wszyscy, że zasada ta jest również dewizą Pana Prezydenta — wierzymy mocno w jej urzeczy-

wistnienie, pragniemy, by te dni pobytu Waszej Dostojności w otoczeniu rolników mogły choć w drobnej części się do tego przyczynić, gdyż bytność Pana Prezydenta u nas w kraju i tutaj ma jeszcze jedno wielkie znaczenie. W młodej państwowości naszej istnieje tendencja podporządkowywania całego życia maszynie administracyjnej państwowej, a co zatem idzie zbyt-niego opowaniania całej państwowej ideologii tendencjami biurokratycznymi. Rolnictwo, świadome obowiązku podporządkowania wszystkiego potrzebom Państwa, świadome jest również tego, że ono jest tego Państwa najgłośniejszą potrzebą. Zdaje sobie również sprawę z różnicy między Państwem i Władzą kierowniczą, a narzędziem: administracją państwową.

Rolnictwo Małopolski nie zapomni nigdy, że w chwili, gdy Państwu Polskiemu grozi niebezpieczeństwo biurokracji — Pan Prezydent Mościcki był tym, który wagę Swojej Osobistości rzucił na szalę, by uwydatnić znaczenie organizacji dobrowolnych społeczeństwa — by niejako stwierdzić, że nie tylko praca w urzędach jest pracą dla Ojczyzny.

Gdy ubiegłej zimy cały szereg pracowników ideowych naszych organizacji dostał na Zamku w Warszawie z rąk Najwyższego Przedstawiciela Rzpltej wysokie odznaczenie, rosła w społeczeństwie rolniczym wiara, że praca naczych organizacji jest służbą dla kraju, tak jak w to wierzyli przodkowie nasi — założyciele.

Gdy obecnie Dostojny Panie Prezydencie zasiadacie w naszym gronie lub zwiedzacie nasze prace po kraju, wzmacnia się w nas świadomość, że potrzeby i interesy rolnictwa nie mogą być pozostawione opiece czynników tylko urzędowych, ale społeczeństwo rolnicze, to, które bezpośrednio produkuje, ono musi mieć swój głos w całokształcie rozwoju idei, ustroju i gospodarki kraju.

Bytność u nas Pana Prezydenta powiększa tę świadomość, wzmacnia przekonanie, że Najwyższa Głowa Państwa nas za ten czynnik uważa — i chce nas rolników wzmocnić w Państwie.

Więc też dzięki i hołd Prezydentowi Rzeczypospolitej za Jego trud, za Jego objazdy, za Jego tu obecność.

Ale my rolnicy w Dostojnym Gościu dzisiejszym, oprócz Głowy Państwa, widzimy Uczonego — poza Majestatem Rzeczypospolitej jest Mędrzec, który sła-

Zarys dotychczasowej działalności Towarzystw Rolniczych w Małopolsce

(Referat wygłoszony przez wiceprezesa M. T. R. Józefa Budzynia)

Na terenie Małopolski, czyli dawniejszej Galicji, pierwsze Towarzystwo Rolnicze, tak zwane Towarzystwo Gospodarskie, powstaje w r. 1819, którego statut został zatwierdzony patentem cesarskim w dziesięć lat później, t. j. w r. 1829.

W r. 1845 powstaje Krakowskie Tow. Rolnicze.

W r. 1882 Towarzystwo Kółek Rolniczych,

W r. 1919 następuje polecenie Towarzystwa Rolniczego z Towarzystwem Kółek Rolniczych w jedno Małopolskie Towarzystwo Rolnicze.

W r. 1928 w pamiętnym dniu 8 czerwca następuje połączenie Tow. Gospodarskiego we Lwowie z Małopolskim Tow. Rolniczem w Krakowie w jedno Małopolskie Towarzystwo Rolnicze, obejmujące swą działalnością całą Małopolskę z oddziałem w Krakowie na Małopolską zachodnią, oraz z oddziałem we Lwowie na Małopolskę wschodnią, a to ze względu na odmienne potrzeby gospodarcze na wschodzie i zachodzie.

Szerzenie oświaty rolniczej i ugruntowanie postępu gospodarczego wśród rzeszy rolniczej jęły przeprowadzać nasze Towarzystwa dwoma drogami.

Jedną było rozbudowywanie własnej organizacji wewnętrznej, więc u dołu tworzenie kółek rolniczych,

dalej nad niemi okręgowych towarzystw rolniczych, potem organizowanie związków hodowlanych bydła, trzody, koni, drobiu i tworzenie dla nich i dla potrzeb ogólnego postępu rolnego instruktorów powiatowych, oraz inspektorów specjalnych, obejmujących cały teren działalności.

Drogą drugą (utrwalającą niejako postęp zbudzony oświatową pracą Towarzystw) było tworzenie przez nie instytucji, zw. pochodniami, bo integralnie niezwiązanych ze swem towarzystwem macierzystem, choć służących jego celom. Idąc tą drogą Tow. Kółek Rolniczych stworzyło sklepy, a potem ich hurtownie; Składnice Kółek, wreszcie ich centralę handlową na całą Małopolskę. Związek Ekonomiczny Spółdzielni Kółek Rolniczych. Przy Kółkach Rolniczych powstawały pierwsze w Małopolsce straże pożarne, dalej teatry ludowe i Koła Młodzieży. Krakowskie Tow. Rolnicze powołało w r. 1860 do życia pierwsze w Małopolsce Tow. Wzajemnych Ubezpieczeń, zrazu tylko jako ubezpieczenie od ognia: „Florjanek“, która następnie wkrótce się usamodzielnia przy szybkim rozwoju działalności, wiadomo jak chlubnie u nas zapisanej. Krakowskiemu Towarzystwu zawdzięcza powstanie czernichowska Szkoła Rolnicza w nabytych przez Towarzystwo dobrach Czernichów, zbudowana i uruchomiona ze składek członków w roku 1860, następnie przekazana w r. 1880 Wydziałowi Krajowemu we Lwowie i Szkoła Rolnicza w Kobiernicach, uruchomiona

wę nauki polskiej szeroko po świecie rozpowszechnił. Ze stanowiska Swojego wysokiego umiały Uczony rozpoznac główne braki rolnictwa. Zaspokojenie braku azotu — ten nowy Chorzów-Mościce, rosnący z niebywałą szybkością na małopolskiej ziemi, to dowód bystrości analizy potrzeb rolnictwa — niezależnie produkcji w podstawowej dziedzinie od zagranicy. Oprócz Majestatu Głowy Państwa czuliśmy wszyscy Uczonego, którego badania pragną stwierdzić rolnictwa siłę, rolnictwa potrzeby. Wierzymy, że znajdzie drogę poprowadzenia rolnictwa na szczeble wysokiego rozwoju — wierzymy w Gospodarza!

Schylając głowę przed Majestatem Rzeczypospolitej, pełni wdzięczności za obecność Dostojnego Pana Prezydenta w naszym gronie, składając hołd wielkiemu Uczonemu — wznoszę okrzyk:

Pan Prezydent Ignacy Mościcki — niech żyje!

Czynniki i podstawy rozwoju rolnictwa w Małopolsce

(Referat wygłoszony przez wiceprezesa M. T. R.
Konrada Luszczyńskiego)

Dotychczasowy system przystosowania polityki zbożowej państwa rolniczego, jakim jest Polska, do warunków socjalnej politycznej natury, wytwarza dla produkcji rolniczej warunki uniemożliwiające jakąkolwiek racjonalną kalkulację.

Polska, jak cały świat, przechodzi kryzys rolniczy; poczynania jednak zmierzające do złagodzenia tego kryzysu światowego nietyko nie nadążają rozwojowi kryzysu światowego, ale przez poczynania w roku zesłym zastosowane, Polska popadła w położenie gorsze.

Wśród krajów, które podjęły już realną walkę z kryzysem rolniczym, jak Stany Zjednoczone, Niemcy, Czechosłowacja, Francja, nas jeszcze niema, gdyż zaledwie wniesiono zarządzenia niektóre, wprowadzone celem uniemożliwienia eksportu.

W Stanach Zjednoczonych opracowują cały szereg projektów, jak projekt o premjach wywozowych, projekt o specjalnych kredytach niskoprocentowych dla eksporterów, i te ostatnie już wprowadzono w życie, oraz cały szereg innych środków pobudzających eksport.

Tego rodzaju lub t. p. środki zapobiegawcze wprowadza się w innych krajach.

My wchodzimy w nowy okres gospodarczy z wielkimi zapasami z kampanji zeszlorocznej. Rozpoczynamy zbiory, które w całym kraju oceniane są jako nieprzecietne. Grozi nam z powodu zapobiegliwej polityki innych państw inwazja produktów rolnych z całego świata. Walka z tem niebezpieczeństwem jest tem cięższa dla nas, że jesteśmy finansowo słabi, a rok zeszy już nam wykazał, że młynarze sprowadzili niejednokrotnie zboże nawet droższe z zagranicy, z powodu otrzymania takowego na dłuższy kredyt.

W tych warunkach, wobec nowych metod i nowych środków, zastosowanych przez państwa, wywierające silny wpływ na kształtowanie się cen na rynkach światowych, Polska nie może pozostawać obojętna i musi ze swej strony podjąć wysiłki dla obrony zagrożonych w swym bycie warsztatów rolnych, dla stworzenia warunków zapewniających opłacalność produkcji rolniczej. Dla kraju rolniczego, jak Polska, kryzys rolnictwa jest w znacznie większym stopniu, niż w innych bardziej uprzemysłowionych krajach, przyczyną i zwiastunem ogólnego kryzysu gospodarczego. Dostateczną ilość faktów potwierdzających tę tezę dał nam zresztą poprzedni rok gospodarczy.

Polityka cen zbożowych musi wytwarzać warunki produkcji i kalkulacji. Takim gruntem trwałym może być jedynie związanie cen naszego rynku zbożowego z cenami rynków światowych.

Dla osiągnięcia tego celu konieczne jest:

- 1) zniesienie wszelkich ograniczeń wywozowych,
- 2) wprowadzenie cel ochronnych dostatecznie wysokich, ruchomych, aby zabezpieczyły rolnictwo przed inwazją obcych produktów rolnych.
- 3) wreszcie, o ile to jest w ramach naszej możliwości finansowej, należy pomyśleć o premjach i ułatwieniach eksportowych.

Drugim czynnikiem równie ważnym jest racjonalizacja pracy w warsztatach rolnych, dążąca do zniesienia kosztów produkcji przetwórstwa i handlu. To zadanie, tak doniosłe, musi wziąć na swoje barki społeczeństwo rolnicze przez swe organizacje rolnicze — miejmy nadzieję, że te ostatnie, obecnie po połączeniu się w jednolite silne reprezentacje rolnictwa i wyzbyciu się wpływów partyjno-politycznych, nie ustana w dalszej ewolucji i stworzą jedno polskie Towarzystwo Rolnicze, które w Polsce rolniczej zajmie należne

w r. 1883, następnie również Wydziałowi Krajowemu przekazana.

Wśród prac Towarzystwa podkreślić należy, że ono to swemi staraniami uzyskało utworzenie w roku 1890, przy Wydziale Filozoficznym Uniwersytetu Jagiellońskiego, Oddziału Rolniczego, dziś rozwiniętego w samodzielny Wydział. Na wschodniej polaci Małopolski działające lwowskie Towarzystwo Gospodarskie ufundowało Dublany, średnią szkołę leśną, oddane wobec kosztów utrzymania Wydziałowi Krajowemu. Temuż Towarzystwu zawdzięcza powstanie szkoła rolnicza w Zagrobeli i zakłady ogrodnicze w Fredrowie. Podobnie jak w dziedzinie oświatowej, w dziedzinie handlowej oba Towarzystwa, krakowskie i lwowskie, równoległą rozwijały działalność organizacyjną. Krakowskie organizowało spółki handlowe, Lwowskie zaś analogiczne „Rolniki“, dla wszystkich zaś jako centralę handlową utworzono w r. 1903 Syndykat Towarzystw Rolniczych w Krakowie, do dziś w tym samym charakterze działający. Ponadto lwowskie Towarzystwo stworzyło Bank Rolniczy. Wreszcie napomknąć też należy, że oba Towarzystwa powołały do życia Towarzystwo oficyalistów prywatnych, przekształcone później w Zakład Pensyjny.

Dzisiejszemu Małopolskiemu Tow. Rolniczemu, dzieżdicowi tych wszystkich Towarzystw i tradycji ich pracy, zawdzięcza uruchomienie Szkoła Gospodyń

w Bachowicach z fundacji księdza Dra Gołby, powstanie Stacji doświadczalnej w Kleczy górnej, dla uprawy fliszów podkarpackich, w Zagrobeli dla tak zwanego zdegradowanego czarnoziemu, w Mużyłowiu dla zootechniki, w Hebdowie dla wychowu żrebiąt, we Fredrowie dla ogrodnictwa; dalej niebawem powstaną stacje doświadczalne w Szutrominacach i Wiązowej, a dla gospodarstwa wysoko-górskiego w Beskidach. W ostatnich czasach powstało przy Małopolskiem T-wie Rolniczem Biuro melioracyjne na całą Małopolskę, dla zastąpienia zwiniętego, ongiś świetnego takiegoż biura przy Wydziale Krajowym, Biuro porad leśnych, dalej Spółdzielnie zbytu trzody i bydła, rozwijające się pomyślnie na terenie całej Małopolski i wreszcie Syndykat Owocarski w Krakowie.

Charakterystyka działalności wymienionych Tow. Rolniczych łączy się z charakterystyką ludzi, oraz ich sfer, dlatego też odrazu przystępuję do wymienienia nazwisk ważniejszych działaczy, którzy bardzo często w trudnych warunkach czasów zaborczych, a zwłaszcza niekonstytucyjnych, nieśli kaganiec oświaty na drodze rolniczej, nie zaniedbując przytem oświecać drogi społeczno-patriotycznej.

Pierwszymi działaczami w Tow. Gospodarskiem byli na tej drodze Leon Ks. Sapięha, Franciszek Smolka, Seweryn Smarzewski, Kazimierz Grocholski, Adam ks. Sapięha, Antoni Jabłonowski, Stanisław Stadnicki,

mu miejsce i uzyska należyty mu wpływ na politykę rolniczą.

Dalszym czynnikiem nieodzownym dla rozwoju rolnictwa naszego jest stały niezmienny program pracy nad podniesieniem rolnictwa. Zaznaczyć mi tu wypada, że w Ministerstwie Rolnictwa dokonano wiele prac, zmierzających do tego celu i zdaje się bliscy jesteśmy tego momentu, kiedy będziemy mogli sobie powiedzieć, że możemy spokojnie pracować, bez obawy, że jutro nam ktoś powie, iż metody dotąd stosowane są nieodpowiednie i należy wprowadzić inne. Dotychczasowy niepokój w pracach nad podniesieniem rolnictwa, ciągle zmiany systemów dezorganizowały kadry pracowników społecznych i uniemożliwiały ich pracę. Niestety w tej dziedzinie pozostaje jeszcze bolączka, wynikająca z dążności wszystkich powołańców i niepowołańców do zajmowania się tym problemem. Mam tu na myśli rozbieżności poczynań wydziałów rolnych wojewódzkich, organizacji rolniczych, oraz wydziałów samorządowych powiatowych.

Organizacje rolnicze w Małopolsce, po połączeniu się, stoją dziś na wysokości zadania, pragną spokojnie pracować i wykonywać zlecenia Ministerstwa Rolnictwa, napotykać jednak niejednokrotnie na wielkie trudności, wynikające z ambicji lokalnych i obawy czynników powołańców do współpracy, jak samorządy powiatowe, aby zasługami za dokonane dzieło nie dzielić się z organizacjami rolniczymi. Naturalnie organizacje rolnicze Małopolski starają się łagodzić te wszystkie trudności, niemniej jednak wiele czasu traca na zwalczanie tych przeszkód. Chciałbym więc podkreślić, że w tej dziedzinie niezbędnym czynnikiem dla rozwoju rolnictwa jest definitywne ustalenie programu państwowego w pracy nad podniesieniem rolnictwa i powierzenie wykonania tego programu odpowiedzialnym organizacjom rolniczym.

Ponieważ wytwarzanie kapitałów własnych trwa w rolnictwie przy niskiej kapitalizacji bardzo długo, przeto trzeba je z konieczności zastąpić kapitałem obcym w formie kredytu i to z tych samych przyczyn długoterminowego, o stopie procentowej znośnej dla produkcji rolnej. I tu jako akseptat przyjąć należy, że tylko kredyt, którego oprocentowanie obraca się w granicach możliwych do zniesienia przez warsztaty rolne,

może się przyczynić do jego trwałego podniesienia w przeciwnym razie będzie tylko środkiem heroicznym, który przeciągnie jakiś czas agonii, ale w ostatecznej konsekwencji musi doprowadzić do ruiny. Konjunkturę ma dziś rolnictwo przeciwko sobie, tem więcej też zapewnienie temuż możliwego kredytu staje się koniecznością. Z uznaniem tu podnieść musimy wysiłki zdążające do ściągnięcia kapitałów obcych na cele długoterminowego kredytu rolniczego. Mamy nadzieję, że szczupłe ramy spodziewanego kredytu zostaną wkrótce rozszerzone, skoro kapitał zagraniczny nabierze zaufania, że lokata w rolnictwie jest pewna i rentowna.

Dotychczasowe skutki kredytowe u nas są opłakane tak w warsztatach wielkiej jak i w warsztatach drobnej własności. Kredyt krótkoterminowy w instytucjach bankowych, ze względu na swą szczupłość jest dla ogółu prawie niedostępny. Warunki tegoż kredytu, ze względu na krótki okres płatniczy, sprzeczne z zasadą długiego obrotu kapitału w rolnictwie, są ztem koniecznym, prowadzącym niejedną warsztat do ruiny. Dla drobnej własności kredyt przenikał dotychczas, przy pomocy kas Stefczyka, i to była forma najzręczniejsza dla drobnego rolnictwa, obecnie w dobie nader ciężkiej sytuacji finansowej, która drobne rolnictwo przeżywa, netylko kredyty te nie zostały powiększone, ale ściągnięto znaczne sumy z centralnej kasy, która jest rozdzielnią dla kas Stefczyka. Sumy ściągnięte, przeważnie ulokowane zostały w kasach komunalnych, które przez swą biurokrację i nieprzystępność dla rolnictwa drobnego, nie mogą oddać tych usług, które oddawały kasy Stefczyka. Drobny rolnik, który był zmuszony oddać dogodną dla siebie pożyczkę w kasie Stefczyka, nie mając możliwości sprzedaży swych produktów rolnych z powodu stagnacji na rynku, został zrucony w szpony lichwiarzy, którzy w gotówkowych obrotach pobierają między 2 a 4 proc. miesięcznie. Drobni rolnicy, będąc w przymusowym położeniu, narażeni są obecnie na jeszcze trudniejsze warunki kredytowe u lichwiarzy, którzy zapewniają sobie zwrot procentów czy to w naturze (zboże etc.), czy to w odrobnkach, a w tych wypadkach stopa procentowa dochodzi do horendalnej cyfry 600 proc. rocznie. W takich warunkach wszelkie poczynania zdążające do podniesienia rolnictwa stają się wprost niemożliwe do wykonania i piekące zagadnienie uregulo-

Stanisław Dunin-Borkowski, Witold Ks. Czartoryski.

Z działaczy w Krakowskim Tow. Rolniczem pozwole sobie wymienić następujące nazwiska: Wincenty Werycho Darowski, Adam hr. Potocki, Piotr Mięchałowski, Michał hr. Badien, Henryk Wodzicki, Jan hr. Potocki, Eustachy ks. Sangusko, Franciszek hr. Mvcielski, Andrzej hr. Potocki, Zdzisław hr. Tarnowski.

Działalność szerzenia wiedzy rolniczej przez Tow. Gospodarskie we Lwowie i Tow. Rolnicze w Krakowie, dla uwłasnowolnionych szerokiach rzesz chłopskich, stała się już za szczupłą i dlatego to w r. 1882 występuje na widownię Tow. Kółek Rolniczych, które nadzwyczajnie szybko i z wielkim rozmachem nieciężko swa prace nad szerzeniem wiadomości rolniczych i społeczno-patriotycznych, organizując spółdzielnie rolniczo-handlowe, wypierając ciemnotę i niezaradność, tak że już w r. 1890 można było na pewno stwierdzić, że z chłopca cesarskiego zrobiono chłopca polskiego, a urządzane w tych latach obchody, na pamięćk zwycięstwa Grunwaldzkiego, wykazały w całej pełni, że ten chłop polski ma między sobą przeważający procent Bartoszków Głowackich.

Nie mogę jednak, chociaż nobieźnie, nie poświęcić kilku zdań sprawie podniesienia gospodarczo-społecznego ludności włościańskiej na skutek prac Towarzystw Rolniczych w Małopolsce.

Ażeby lepiej uzmysłowić stan chłopca polskiego w la-

tach niedawnych, bo w r. 1870—1890, to wiadome jest, że analfabetów było około 90%.

Jednym miejscem dostępnej kultury było po 2—5 karczem w każdej wsi. To też gospodarz na 40—60 morgach na przedwoku zadłużał się u karczmarza na lichwiarski procent, wynoszący często do 500 w stosunku rocznym; wobec takiego stanu około 3.000 gospodarstw włościańskich było stawianych za długi na licytacje, a ludność drobnorolna i wyrobnicza żywiła się na przedwoku różnymi chwastami, czego i ja w r. 1880 zasmakowałem. Wówczas to można było powiedzieć, że u chłopca polskiego w głowie ciemno, w duszy zimno, dzieci głodne, ziemię nieplodną, a ówczesny poeta Lenartowicz wołał: „O ziemi, ty polska ziemi, fak bogata, która wyżywić mogłabyś pół świata, a dla swoich dzieci nie masz chleba“.

Z powodu ograniczonego czasu, szybko zasuwam zasłonę na tę scenę życia rolniczego, by przejść do sceny weselszej, do okresu, kiedy to Tow. Rolnicze b. Galicji, a zwłaszcza Tow. Kółek Rolniczych było w całej pełni rozwoju swej pracy, t. j. około r. 1900, aż do czasu światowej wojny, i zarazem dla oszczędności czasu pozwole sobie objać dziesięciolecie prac połączonych: Towarzystwa Rolniczego z Towarzystwem Kółek Rolniczych w jedno Małopolskie Towarzystwo Rolnicze, t. j. od r. 1919 do r. 1928, a więc dwa okresy działania.

wania stosunków kredytowych staje się z dnia na dzień coraz konieczniejsze.

Jak z powyższego wynika, rolnictwo znajduje się dziś w położeniu nader trudnem, o rentowności dziś prawie mowy być nie może i koniecznością staje się poddać rewizji nie tylko zagadnienia powyżej poruszane, ale dalsze gotówkowe obciążenia. Do tych gotówkowych obciążeń zaliczamy podatki państwowe, podatki komunalne, świadczenia społeczne i asekuracje. Zrozumiałe jest, że obywatel państwa winien na rzecz tegoż płacić podatki, i tu wypada mi nadmienić, że w dziedzinie podatków państwowych nastąpiła znaczna poprawa i płatnik mniej jak poprzednio narażony jest na niespodzianki i może już dziś ułożyć sobie w swym budżecie płatności. Gorzej jest z podatkami komunalnymi, które dziś przewyższają podatki państwowe znacznie, a które stają się niejednokrotnie rujnujące dla płatnika. Zrozumiałem jest, że z chwilą przetrzucenia pewnych ciężarów finansowych na samorządy, takowe muszą być w formie podatków z płatników ściągnięte, nie mniej jednak nieostało tych podatków i pewna rozrzutność wydatkowania tych pieniędzy powoduje niejednokrotnie trudności dla płatnika.

Świadczenia społeczne przewyższają dziś znacznie podatki państwowe, bezwzględność organów egzekucyjnych, oraz dotąd zatrzymane normy kar za niewpłacenie w terminie jak 2 proc. miesięcznie, równające się lichwiarskim procentom, wywołują oburzenie u płatników. Sposób gospodarowania temi olbrzymimi sumami, ściągniętymi z produkcji rolnej, nie zadowala ani ubezpieczonych, ani ubezpieczających.

Mamy możność obserwować, że te poczynania, na które dawniej składało się dziesiątki lat, dziś w ciągu kilkunastu miesięcy dochodzą do skutku, a przeciw rolnictwo jest bezsprzecznie uboższe w kapitały i kredyty jak było przed wojną. Gromadzenie olbrzymich kapitałów zapasowych przez Zakłady Ubezpieczeń Pensyjnych i lokowanie tych kapitałów w hotelach i innych luksusowych urządzeniach, a pozabawianie tych kapitałów rolnictwa, nie może przyczynić się do podniesienia tegoż. Czy nie słuszniej, aby te kapitały były lokowane w instytucjach kredytu długoterminowego i w ten sposób powracały do rolnictwa. Trudno mi tu nie poruszyć też sprawy ubezpieczenia ogniowego i gradowego. Polityka Państwowego Zakładu

Ubezpieczeń Wzajemnych nie daje rolnictwu tego, co-by od niego wymagać miało prawo. Zakład państwowy, oparty na ustawowym przymusie, winienby być regulatorem, dążącym do przystosowania opłat premii do możliwości rolnika. Państwowy Zakład Ubezpieczeń Wzajemnych nie może jednak spełniać tych zagadnień, gdyż związany jest z towarzystwami prywatnymi umową zobowiązującą go do przestrzegania taryf wspólnie ustalonych; w ten sposób, np. wprowadzenie u drobnej własności ubezpieczenia gradowego staje się niemożliwem, gdyż premje ubezpieczeniowe przewyższają możność płatniczą rolnika, a całych połaci kraju bez ubezpieczenia gradowego oraz ubezpieczenia bydła nie można wprowadzić na racjonalne tory produkcji.

Nie chciałbym, aby referat mój był uważany jako krytyka poczynania czyjegokolwiek bądź, albo jako skarga na kogokolwiek bądź — uważałem sobie na tem miejscu za obowiązek przedstawić wszystkie czynniki, które utrudniają przyspieszenie rozwoju rolnictwa w Małopolsce, aby w ten sposób dać substrat do rozważań, któreby w rezultacie doprowadzić mogły do usunięcia tych usterek, względnie złagodzenia tychże. Niemniej jednak, mimo wszelkich trudności, rozwój rolnictwa leży w intensywnem gospodarstwie, a nie w ekstensywnem. Wkrótce przekonamy się, że tylko jednostki gospodarcze intensywnie dużo produkujące będą mogły się ostać, jednostki zaś bezradne ekstensywnie gospodarujące zmieniają swych właścicieli.

Produkcja rolnicza w województwie krakowskiem

(Referat wygłoszony przez prof. U. J. Dra Jana Włodka).

Cztery typy gleb stanowią podstawę produkcji rolnej wojew. krakowskiego i tych części wojew. lwowskiego, w których pracuje Oddział krakowski Małop. Tow. Rolniczego. Na północ od granicy słowackiej zajmują cały pas gór i karpacciego pogórza gliny trzeciorzędowe, fliszowe. Są to gleby mokre, zimne, często ciężkie, nierządno w górach kamieniste i płytkie. Wymagają drenowania i wapnowania. Za nawozy fosforowe, szczególnie tomasynę, jeśli nie wapnowane, odplacają znaczną podwyżkę plonu. Co do innych nawozów pomocniczych, to azotowe prawie zawsze na nich działają, mimo częstego bogactwa tych gleb w azot.

Jakżeż nie do poznania zmieniła się wieś! Niemal w każdej wiosce Kółko Rolnicze, Koło Młodzieży, Spółdzielczy sklep, mleczarnia spółdzielcza, tu i ówdzie dom ludowy i czytelnia, kasy Stefczyka, a karczmy i lichwa topnieją, jak śnieg pod działaniem promieni słonecznych, rolnik na trzech morgach nie je chwastów, widzi się lepszą uprawę ziemi, widzi się maszyny rolnicze na wsi, produkcja rolna pomnożyła się kilkakrotnie, rozwinęło się wiele drobnych gałęzi rolniczych, jak sadownictwo, warzywnictwo, pszczelnictwo i wiele tym podobnych i dzisiaj można powiedzieć, że u rolnika w głowie jasno, w polu masno, a w stodole ciasno.

— Któż dokonał tej przemiany? — Oto ludzie o wielkiej duszy, o wielkiej miłości społecznej w sercu, niechże wolno mi będzie wymienić podaję kilka nazwisk, pochodzących ze sfery inteligencji, szlachty polskiej i chłopów, jak Jerzy Ks. Czartoryski, Ks. Arcybiskup Iśkiewicz, Andrzej Sredniawski, Bolesław Augustynowicz, Dr. Bronisław Duleba, Ks. Stanisław Stojałowski, prof. Ludwik Młynek, Artur Zaręba-Cielecki, Dr. Franciszek Stefczyk, Babicz, Judynak, Ks. Kanonik Siara, prof. Miczyński, Smagała, prof. Jentys.

W drugim okresie prac, po roku 1919, Małopolskie Towarzystwo Rolnicze zostało zasilone pracownikami o światowej sławie rolniczej, nie chcę tych nazwisk wymieniać, ze względu na ich częściową obecność na

sali, by na ich twarzach nie wywołać rumieńców skromności.

Nieżyjący, patrząc z wysokości podnóża Bożego tronu na następnych swych pracowników, proszą Boga o błogosławieństwo dla umiłowanej idei i jeżeli kiedyś rolnictwo wyliczy w kalendarzu swoich świętych, to z pewnością ich imiona będą na pierwszym miejscu!

Zyjący mają radość oglądania swego zubożonego dzieła, a społeczeństwo składa im częst i podziękę.

I w tym okresie, już w wolnej Ojczyźnie, zaznaczyła się ta miła harmonia współpracy, gdzie na ołtarzu dobra społecznego złożono stany i partje a głównym jej motorem miłość wolnej Ojczyzny.

Nie mogę odejść z tego miejsca, by nie rzucić kilku słów w przyszłość. Jeżeli w tak krótkim czasie w czterech okresach, na które sobie pozwoliłem podzielić prace Towarzystw Rolniczych w Małopolsce, wymienione przezemnie Towarzystwa, działające każde osobno pod rządami zaborczemi, a tylko dziesięć lat pod własnym rządem, zdziałały tak dużo, to dzisiaj połączone w jedno mocarne Małopolskie Towarzystwo Rolnicze, oparte na przedziśnicach tej polskiej ziemi, działające w wolnej Najjaśniejszej Rzeczypospolitej, pod włodarstwem umiłowanego Pana Prezydenta Mościckiego, z pewnością wypełnią program rolniczy, mieszczący się w dwu słowach, a wypisany na sztandarach Kościuszk: „Żywią i bronią“.

Rozpowszechnieniu się na tych glebach używania azotniaku stoi na przeszkodzie brak wapna w glebie. Od granicy pogórza karpackiego ku północy, czasem jeszcze na jego północnych skłonach zalegają na nizinach i łagodnych pagórkach glinki lössowe. Gleby często znakomite, łatwe do uprawy. Gdy wzbogacone w wapno i zdrenowane, należą do naszych najlepszych gleb. W dolinach rzek leżą namuły rzeczne, od szutrowisk począwszy, do najcięższych mąd nadrzecznych, u nas zwanych rędzinami. Gleby nadrzeczne bywają bardzo żyzne, podatne, jak lössy, do wysokiej kultury rolniczej. Wymagają nawożenia przede wszystkim fosforowego. Ku północnemu wschodowi województwa

trzebujących drenowania. Rok suchy jest zawsze dla Małopolski rokiem dobrych urodzajów. To też drenowanie, to podstawowa meljoracja gruntów uprawnych; jest to najważniejsza dźwignia podniesienia produkcji rolnej w naszym województwie. W zrozumieniu doniosłości drenowania dla Małopolski rozpoczął Wydział krajowy b. Galicji akcję na szeroką skalę zamierzoną. Rolnicy małop. nie zapomną nigdy zasług, jakie położył na polu meljoracji rolniczych Andrzej Kedzior, twórca biura meljoracyjnego przy Wydziale krajowym. We wskrzeszonej Polsce idea unifikacji zabiorów wywołała zniesienie Wydziału krajowego, a co za tem idzie, wywołała likwidację Biura meljoracy-



Agencja fot. „Światowida” na płytach kraj. „Alfa”

Z pobytu Pana Prezydenta Rzplitej na Ziemi krakowskiej

Powitanie p. Prezydenta Rzplitej przez prezydenta m. Krakowa inż. Rollego i metropolity Krakowa ks. biskupa Sapielę na granicy ziemi krakowskiej w Prądniku Czerwonym

krakowskiego leżą piaski dyluwjalne, często podmokłe i ubogie. Największy ich obszar na terenie dawnej puszczy sandomierskiej. Najważniejszą tu meljoracją — po odprowadzeniu wód powierzchniowych — to uprawa nawozów zielonych. Dzięki w długie dziesiątki lat idącej pracy Towarzystwa naszego, używanie nawozów zielonych rozpowszechniło się tam znacznie. Błogosławione rośliny łubin i seradella podnoszą kulturę rolniczą, a co za tem idzie, dobrobyt.

Tak jak gleby w trzy główne strefy podzielić można pasami od wschodu na zachód ku północy zalegające, więc gliny karpackie, glinki lössowe i piaski polodowcowe, — czwarta gleba znachodzi się we wszystkich strefach, tak i klimat naszego województwa na podobne strefy podzielić można. Od południa, mniej więcej w granicach Karpat i pogórza karpackiego, mamy krainę największych opadów atmosferycznych. Na północ od pogórza karpackiego opady są mniejsze, wreszcie na północnym zachodzie mamy najmniej opadów deszczowych. — Miesiącem największych opadów jest lipiec. — Ilość i sezon opadów, nawalność deszczów, rodzaj gleby, sprawiają, że mało jest u nas gleb nie po-

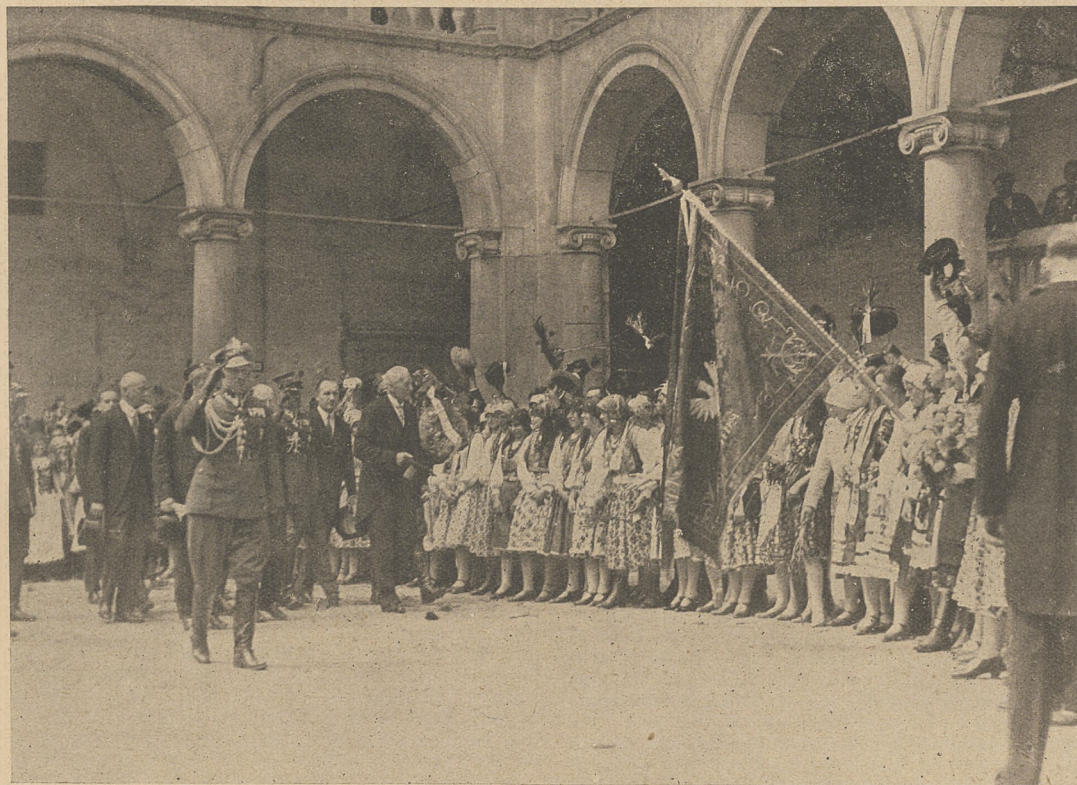
nego. Na miejsce jednak tej tak potrzebnej instytucji niczego nowego nie stworzono, ku wielkiej szkodzi produkcji rolniczej całej Małopolski. Dziś nie mamy zorganizowanej akcji meljoracyjnej, tylko trzy projekty, czekające realizacji. Koncepcja ministerstwa spraw wewnętrznych chciałyby widzieć biura meljoracyjne przy województwach, oparte na samorządach powiatowych. Koncepcja ministerstwa rolnictwa chciałyby oprzeć meljorację na biurze Małopolskiego Towarzystwa Rolniczego, wreszcie, według koncepcji ministerstwa robót publicznych, meljoracje rolnicze powinny należeć do jego zakresu działania. Nam, rolnikom wszystko jest jedno, kto te meljoracje będzie prowadził, byle je ostatecznie robiono. Słuszność wskazuje, że powinny one tam być gdzie są prowadzone regulacje rzek i potoków. Dodam wkońcu, że w sąsiadującej z nami Czechosłowacji ministerstwo rolnictwa zajmuje się meljoracjami rolniczymi i regulacją rzek, z wyjątkiem rzek spławnych. Dużą naszą troską jest brak sił fachowych. Tego roku skończyło studia na politechnikach warszawskiej i lwowskiej tylko trzech hidrotechników. Nim któraś ze wspomnianych koncepcyj organizacji meljoracji zostanie

w życie wprowadzona, zapewne dużo wody nie spły-
nie z pól, więc Małop. Tow. Rolnicze postanowiło za-
łożyć we Lwowie dla całego swego terenu działania,
własne Biuro meljoracyjne, do którego zdoła zaangażować
około 20 sil fachowych.

Daleko nam jeszcze do pełni plonów, które przy pra-
cowitości naszego rolnika osiągnąć możemy. Zbieramy
zobż około 10 q z ha, a ziemniaków z tej samej prze-
strzeni przeszło 100 q. Są to dane na podstawie pięcio-
letniej statystyki urzędowej, więc nieco za niskie. Je-
steśmy w produkcji roślin poza województwami cen-
tralnymi, a jedynie województwa wschodnie niższe od
ziemi krakowskiej wykazują plony. Śmiało twierdzą,

w drobnych ilościach, bardzo często mało wartościowe
nawozy. Dla poprawy tych stosunków konieczne jest
wprowadzenie w życie ustawy o handlu nawozami
sztucznymi, przez wydanie rozporządzenia wykonaw-
czego. Najlepiejby było, by organizacje nasze powiatowe
miały przekazane prawo i obowiązek kontrolowania
składów i handlu nawozami pomocniczymi.

Mamy w wojew. krakowskim około 300.000 samo-
dzielnych gospodarstw rolnych, — tyleż więc mamy
fabryk nawozów azotowych, obornika. Niestety, tylko
w znikomej części gospodarstw istnieją urządzenia do
umiejętnego gromadzenia i przechowywania obornika.
Straty wywołane utratą azotu z obornika obliczam do



Agencja fot. „Światowida” na płytach kraj. „Alfa”

Z pobytu Pana Prezydenta Rzplitej na Ziemi krakowskiej

Pan Prezydent Rzplitej przechodzi przed grupą młodzieży wiejskiej w strojach krakowskich

że plony te dałyby się podwoić przez drenowanie, wa-
pnowanie i umiejętne gromadzenie obornika, racjonalne
użycie nawozów pomocniczych, dobre odmiany roślin
gospodarczych i lepszą uprawę. Należy także podkre-
ślić, że jedną z głównych przyczyn niskich plonów ro-
ślin gospodarczych w wojew. krakowskim jest częste
nieracjonalne użycie ziemi. Gdzie gleba, klimat i po-
łożenie wskazują na racjonalność uprawy łąk i pastwisk,
tam u nas w przeważnej ilości wypadków uprawia się
zboża i okopowe.

Co do nawozów pomocniczych to wspomnieć jeszcze
należy o niedostatecznej kontroli towaru, który się do-
staje w ręce rolnika. W latach powojennych w wielu
miejscowościach górskich dziesiątki hektarów pól
chłopskich leżało odłogiem z powodu niemożności
otrzymania dobrej tomasyny. Produkt, który się dosta-
wał do rąk rolnika, był często bezwartościowy. — Dziś
stosunki te nieco się poprawiły, niemniej jednak niesu-
mienni handlarze dają rolnikom kupującym nawozy

50 milionów zł. rocznie Dla samego naszego wojewódz-
twa. Starania naszego Towarzystwa idą od lat w kie-
runku pracy nad poprawą tego stanu rzeczy. Premjo-
wanie gnojowni wzorowych daje dobre rezultaty i za-
chęca rolników do spełniania tego podstawowego po-
stulatu dobrej gospodarki.

Roślina, która najwięcej zajmuje powierzchni upraw-
nej w wojew. krakowskim, jest owies (to znaczy 28%
przestrzeni zajętej przez pięć głównych płodów), po
nim w równych prawie procentach zajmowanej prze-
strzeni idą żyto i ziemniaki (25 i 21%), wreszcie ostat-
nie miejsce zajmują pszenica i jęczmień (14 i 12%). Inne
uprawy zajmują drobniejsze przestrzenie.

Sporo powiatów wojew. krakowskiego daje plony
owsa znacznie wyższe od średniej dla całego woje-
wództwa. Owies jest rośliną odpowiednią dla naszego
wilgotnego klimatu. Wdzięczny za nawożenie i uprawę,
znosi jednak gorsze warunki. I tego nadużywają nasi
rolnicy, uprawiając już nie owies, a niedźny owiesek,

tam, gdzie przyrodzone warunki wskazują na konieczność zakładania łąk i pastwisk. Niskie plony tej rośliny z podgórskich, południowych powiatów naszego województwa, obniżają średnią cyfrę produkcji owsa dla całego województwa.

Po owsie idą ziemniaki w areale zajętych pod tę uprawę gruntów. Jest to może najważniejsza roślina uprawna drobnych rolników, ten prawdziwy chleb ubogich. To też z wielką pracowitością i zapobiegliwą starannością uprawiają ziemniaki nasi rolnicy. Uprawa jest dobra, a jeśli nie daje znakomitych wyników, to przypisać to należy w pewnej mierze zbyt gęstemu sadzeniu zbyt drobnych sadzianek, a przede wszystkim brakowi drenowania i złemu przechowywaniu obornika. Wojew. krakowskie nie tylko powinno samo sobie wystarczyć w produkcji ziemniaków, ale powinno jeszcze stanowić dla znacznej części Polski teren produkcji zdrowych, nie wyrodzonych ziemniaków do sadzenia. Do tego bowiem nadają się szczególnie nasze podgórskie okolice. Doświadczenia w tym kierunku prowadzi Sekcja nasienna przy Małop. Tow. Rolniczem. Uprawie ziemniaków zagraża rak ziemniaczany, w naszym województwie jeszcze go dzięki Bogu niema. Przy naszym Towarzystwie pracująca Stacja ochrony roślin bacznie pilnie byśmy tego niebezpieczeństwa uniknęli.

Nie mamy zbyt dużych przestrzeni pod uprawę żyta. Od naszego województwa uprawiają mniej żyta tylko wojew. tarnopolskie i stanisławowskie. W wielu wypadkach należałoby zmniejszyć jeszcze obszar tej uprawy. W górach na korzyść łąk i pastwisk, w nizinach, gdzie gleba odpowiednia, na korzyść pszenicy. Pozwoli na to ostatnie bezsprzeczne podnoszenie się kultury pól. Lepsza uprawa i zastosowanie lepszych odmian zrobi, że przy zmniejszonym areale uprawy nie powinna się zmniejszyć uprawa łąk. Zniżka gwałtowna na ceny żyta wpłynie także w kierunku zmniejszenia przestrzeni uprawy żyta.

Pszenica od kilku lat nie cierpi u nas od swego najgorszego wroga, nieziarnika. Rozpowszechnianie się dobrych odmian, naszym głębom i klimatowi właściwych, a i coraz bardziej rozszerzające się użycie nawozów pomocniczych, sprawiają, że plony pszenicy stale się podnoszą.

Jęczmienia najlepszego, browarnianego, uprawiamy niewiele. Jęczmień u nas produkowany bywa przede wszystkim używany na własne cele rolnika w krupach i kaszach. Plony jego wyższe od pszenicy. Uprawa jęczmienia ma na ogół u nas tendencję zmniejszania się ze względu na nieodpowiedni często klimat.

Jednym z najłatwiejszych sposobów podniesienia produkcji roślin gospodarczych jest dobór odmian właściwych glebie, klimatowi i uprawie. Oddział krakowski naszego Towarzystwa może się poszczycić owocną pracą w tym kierunku. Przy Towarzystwie pracują wydawniczo: Sekcja nasienna, badająca gdzie jakie odmiany należy stosować i kwalifikująca zboże siewne i ziemniaki do sadzenia. Brak wydanych środków niezawsze pozwala na dość rozległą działalność. Pewne braki we spółdzielczości i akcji kredytowej Banku rolnego nie zawsze pozwalają na dotarcie dobrego ziarna siewnego tam, gdzie go najbardziej potrzeba — do małorolnych.

Uprawa zbóż nazbyt często cierpi u nas od chwastów. Z większością chwastów rolnik sam w zakresie swego warsztatu dać sobie radę może. Jeden tylko uprzykrzony a tak bardzo u nas rozwieliżony chwast, oset, wymaga wspólnej troski wszystkich rolników. A nawet pomocy państwa w surowo przestrzeganych ustawach, nakazujących tępienie tego szkodnika, potrzeba nam bardzo. Wdzięczni jesteśmy za rozporządzenie z mocą ustawy, o ochronie roślin. Wprowadzeniu tej ustawy w życie przeszkadza brak rozporządzenia wykonawczego, regulującego przymusowe tępienie ostów.

Produkcja paszy jest podstawą hodowli bydła. Możemy powiedzieć, że jedna trzecia powierzchni uprawnej naszego województwa, z natury rzeczy przeznac-

zona jest do chowu bydła. Są to nasze Beskidy i pogórza karpaccie. W tych właśnie południowych powiatach powinniśmy iść przedewszystkiem w kierunku produkcji paszy, w innych gospodarując systemem mieszanym, w którym harmonijnie się łączy produkcja zbóż z produkcją paszy.

Paszę produkujemy na roli w koniczynach, burakach pastewnych, mieszańkach, lucernie i seradeli. Produkcja ta jest dobra, koniczyny i buraki pastewne pięknie dają plony. Przestrzenie przeznaczone stale na produkcję paszy, więc łąki i pastwiska, wynoszą 26% całej przestrzeni rolniczo użytkowanej (łąki 10%, pastwiska 16%). Są to niestety najgorzej użytkowane przestrzenie, których wydajność mogłaby być conajmniej trójrotnie zwiększona. Koło łąk rolnicy nasi czasem jeszcze mają jakieś staranie. Natomiast o pastwiska, mam na myśli pastwiska wspólne, nikt się nie stara i nie troszczy. A jest tych wspólnot pastwiskowych w naszym województwie około 200 tysięcy ha. Pastwiska sztuczne w wielu większych warsztatach rolnych zakładane, dają najlepszy przykład, jak piękne rezultaty pastwiska u nas dać mogą.

Poza niską oświatą rolniczą ludności główną przyczyną zaniedbania pastwisk wspólnych są stosunki prawne, jakim podlegają pastwiska gminne. Często jednostki, chcące poprawy, są bezsilne, bo nikt wobec pastwisk gminnych, które są jakgdyby rzeczą niczyją, nie ma egzekutywy. Dla podniesienia kultury wspólnot pastwiskowych, potrzeba nie tylko przekonania ludności rolniczej o konieczności poprawy, jest ona na najlepszej drodze zrozumienia tej konieczności, ale potrzeba także ustaw, dotyczących się wspólnot gruntowych, — zmuszających współwłaścicieli do racjonalnej gospodarki.

Osobnego omówienia wymaga specyficzne dla południowych rubieży Rzeczypospolitej gospodarstwo górskie. Cechą jego charakterystyczną jest to, że dla wysokości położenia nad poziom morza, dla ostrego klimatu i krótkiego okresu wegetacyjnego, przestrzenie te produkować mogą jedynie rośliny pastewne, trwale do warunków przystosowane. Zapewne, że w bilansie całego województwa, już nie mówiąc o całej Polsce, przestrzenie górskie tak użytkowane, niezbyt wielką będą odgrywać rolę. Jeśli jednak popatrzymy na nie z punktu widzenia poszczególnych powiatów górskich, jak Żywiec, Nowy Targ, Limanowa, Maków, Myslenice itd., to zobaczymy, że jednym z najważniejszych zagadnień jest podniesienie gospodarstwa halnego. Dla wsi podgórskich biednych i przeludnionych jest to kwestja życia. Łąki i pastwiska górskie są najważniejszą częścią składową ich systemu gospodarczego, są podstawą najważniejszej gałęzi produkcji, hodowli bydła.

Stan pastwisk górskich, hal i polan jest oplakany. Użytkowane od setek lat, a nigdy prawie nie nawożone, porosły najgorszymi trawami. Uciążliwy dostęp do naszych górskich pastwisk sprawia, że nie można myśleć o nawożeniu sztucznymi nawozami, można natomiast stosować jedynie nawóz bydlęcy, na miejscu wyprodukowany. Tego jednak dotąd prawie że się nie robi. Małop. Tow. Rolnicze, chcąc podnieść kulturę gospodarstw górskich, nie szczędzi trudów, by wprowadzić umiejętność nawożenia pastwisk górskich na modłę szwajcarską, gdzie zabieg ten doprowadził do wysokiego rozkwitu gospodarki górskiej. Od lat pięciu prowadzona akcja daje dobre wyniki. A warte są tej pracy kulturalnej nasze góry, nie tylko dlatego, że produkować mogą najpożywniejszą paszę, i najzdrowsze bydło, że zamieszkuje je szczepek ludzki ze wszech miar godny lepszego losu.

W krótkich słowach przedstawiłem stan produkcji rolniczej wojew. krakowskiego. Jest to teren, w którym już dużo zrobiono dla podniesienia produkcji rolnej, jednak jest w nim jeszcze bardzo wiele do zdziałania. Swoisty charakter społeczeństwa rolniczego naszego województwa, przeważająca, bo dochodząca do 90% rolniczo użytkowanej przestrzeni, ilość drobnych gospodarstw, wymaga swoistych metod. To co dało naj-

większy impuls postępu naszemu rolnictwu, to zastosowanie zdobytych naukowych do praktycznego życia rolniczego. Małop. Tow. Rolnicze więcej niż pół wieku, jeszcze za ojców i dziadów naszych, starało się zawsze wyniknąć badań naukowych w życie rolnicze wprowadzać. Że wspomnie tylko o zaznajomieniu rolników z nawozami pomocniczymi. Dzisiejszy wysoki stan nauki rolniczej może rolnictwu naszemu przynieść dobitne korzyści. Metody laboratoryjne, któreimi rozporządzamy dla badania żyzności gleby, pozwalają w wielu wypadkach na usunięcie konieczności używania doświadczonych polowych, niemożliwych aż nazbyt często u drobnych rolników. Jest to szczególnie ważne w naszych stosunkach. Drobną stosunkowo pomoc, jakiej potrzebuje nauka, by mogła wydawnie rolnikom służyć, stokratnie w zwyczaj płonów się opłaci.

Oprócz instytucji uniwersyteckich, pracujących dla rolnictwa przez nauczanie, badanie naukowe i prace sił naukowych w Towarzystwie naszym posiadamy na terenie działalności naszego Oddziału M. T. R. niedawno założoną stację w Kleczy Górzej. Opracowujemy tam poza ogólnymi tematami zagadnienie specjalnie dotyczące się gospodarki małorolnej obecnej, i tej, jaką na pogórzach chcielibyśmy widzieć, więc gospodarki zwróconej ku intensywnej produkcji paszy na łąkach i pastwiskach. Brak nam jeszcze stacji doświadczalnej wysokogórskiej. Ministerstwo rolnictwa na nasze instancje zdecydowało się dać fundusze na taką stację w Górcach.

Wiem, że przed produkcją rolną naszego województwa, jak całej Rzeczypospolitej, piętrzą się duże trudności, ale droga jest jasna, trudności dadzą się pokonać, jeśli zespolimy trud w zdobywaniu prawd naukowych z trudem codziennym przy pługu.

Rzut oka na stan i rozwój hodowli zwierząt w Małopolsce zachodniej

(Referat wygłoszony przez wiceprezesa M. T. R. Stanisława Kochanowskiego)

Produkcja zwierzęca na terenie działalności Małopolskiego Towarzystwa Rolniczego w Krakowie, stanowi główną i można powiedzieć najważniejszą gałąź w ogólnej produkcji rolniczej. Wszystkie poszczególne działy hodowli są na naszym terenie z równym prawie natężeniem uwzględnione. A więc tak hodowla bydła, trzody, drobiu, koni, jak również lokalnie na południu kraju i owiec. W pogłowie była wybijają się wyłącznie 2 rasy, a mianowicie: czerwona-polska i nizina. Było czerwone polskie mniej lub więcej podrasowane występujące głównie w południowych i zachodnich powiatach województwa, a mianowicie: bielskim, żywieckim, myślenickim, makowskim, nowotarskim, limanowskim, oraz w południowych częściach powiatów: wadowickiego, wielickiego, bocheńskiego, krakowskiego, częściowo również w powiatach pilzneńskim i ropczyckim.

Bydło nizinne w większych skupieniach występuje w powiatach: chrzanowskim, krakowskim, brzeskim, dąbrowskim, tarnowskim, mieleckim i ropczyckim. Było simenthalskie przed wojną było w większych skupieniach w powiatach: grybowskim, krośnieńskim, gorlickim i częściowo nowosądeckim, wskutek jednak braku dopływu krwi sztuk rasowych w czasie wojny, było to zostało zdegenerowane i skrzyżowane z innymi rasami. W innych powiatach spotykamy wszystkie trzy rasy częstokroć ze sobą pokrzyżowane, tak że trudno zdecydować, która rasa jest dominująca.

W niektórych okręgach odmienne rasy występują masowo, tak jak np. było czerwone w powiecie limanowskim, następnie w bielskim i żywieckim, wreszcie w powiecie wielickim, bocheńskim i myślenickim, było nizinne występuje masowo w powiecie: chrzanowskim, krakowskim, tarnowskim, mieleckim i brzeskim. Są to okręgi, gdzie prace hodowlane były prowadzone

już od dłuższego czasu przez nasze organizacje rolnicze, które zakładając stacje rozplodników, dały i dają do wyrównania pogłowia pod względem rasowym.

Szczególniejszą wagę przywiązuje nasza organizacja do hodowli bydła czerwonego, tak z powodów ogólnopolskich, jak też z tego powodu; że na terenie naszej pracy mamy ilościowo i jakościowo najlepszy materiał, tu bowiem zostały postawione pierwsze kroki teoretyczne i praktyczne celem ujęcia w racjonalne normy hodowlane pogłowia bydła czerwonego polskiego. Dawniej nie zwracano uwagi na byt pierwotne krajowe, nie doceniano jego znaczenia, lekceważono ze względu na drobną niepokaźną budowę i wprost zaprzeczano możliwości istnienia polskiego bydła, uważając pierwotne byt krajowe, znajdujące się w olbrzymiej ilości osobników na ziemiach Polski, za mieszaninę różnych ras bydła. Dopiero w latach 1883—6—7 pojawiły się pierwsze prace traktujące o bydle krajowym, jak to S. Kruszyńskiego, prof. szkoły rolniczej w Czernichowie, A. Barańskiego, prof. szkoły weterynaryjnej we Lwowie, wreszcie A. Wrześnińskiego, prof. uniwersytetu warszawskiego, wszystkie jednak nie miały charakteru i wartości naukowej, to też sprawy nie postąpiły naprzód. — Pierwszym autorem pracy już o wybitnie naukowej wartości, traktującej o bydle czerwonym polskim, a jednocześnie wielkim autorytetem w zakresie wiedzy zootechnicznej światowej sławy, był prof. L. Adametz, powołany na katedrę hodowli zwierząt domowych w powstałym studjum rolniczym U. J. Na podstawie pierwszych spostrzeżeń, wykażając prof. Adametz w pracy ogłoszonej w sprawozdaniach Akademii Umiejętności w Krakowie 1893 r., że także bydło polskie należy do typu krótkorogiego. Wypowiedzenie tego twierdzenia, poparte zostało przez ściśle badania kranilogiczne pierwotnego bydła polskiego z różnych stron Małopolski. Inicjatywie prof. Adametza zawdzięczać należy zrzeszenie się w roku 1894 hodowców bydła czerwonego, którzy już wówczas posiadali obory tej rasy; byli to pierwsi pionierzy-hodowcy, którzy kładąc podwaliny pod przyszłą hodowlę bydła czerwonego polskiego położyli niemałe zasługi wobec kraju; byli to pp. H. Czecz, który zakładając oborę bydła czerwonego polskiego w Kobiernicach, w r. 1883, przeniósł ją następnie do Kóz, obora ta już w roku 1890 na wystawie rolniczej w Wiedniu dostała medal, dalej p. Stanisław Mars ze Stróż, który w r. 1878 założył oborę w Limanowej z zakupionego bydła czerwono-polskiego od włóścian w okolicy.

W zorganizowaniu w ten sposób Towarzystwie hodowlane bydła czerwonego polskiego było już kilkanaście obór, z których wybijają się stada w Kozach, Limanowej, Jodłowniku i w Wielkichrogach.

Wkrótce Towarzystwo hodowlane przekształciło się w Związek hodowlany polskiego bydła czerwonego, urządzając w 1897 roku pierwszą wystawę polskiego bydła czerwonego w Krakowie. Wojna światowa, niszcząc pogłowie zwierząt domowych Polski, spustoszyła także materiał zarodowy bydła czerwonego polskiego, zarówno w Małopolsce, jak i na reszcie obszarów ziem polskich. Bez mała wszystkie obory, zwłaszcza poza Małopolską zachodnią, muszą swoją hodowlę zaczynać na nowo od nielicznych krów, które nieraz tylko przypadkiem uszły zagładzie.

Po przejściach wojennych odbył się pierwszy powojenny wszechpolski zjazd hodowców polskiego bydła czerwonego w Krakowie w r. 1920, który wykazał, że pomimo zniszczenia, istnieje jednak w Polsce 32 obór bydła czerwonego polskiego.

Dzisiaj posiadamy na naszym tylko terenie 39 obór zarodowych z 2,585 krowami, zorganizowanych w Związkach hodowlanych bydła czerwonego polskiego przy M. T. R., oraz 77 Związków hodowlanych włóściańskich w 16 powiatach z 4,814 sztuk. Wymieniam tylko materiał zarodowy, zapisany do ksiąg rodowych, jako czołowy. Pozatem bowiem w takim samym sto-

sunku wzrosło ogólne pogłowie tego bydła na całym terenie.

Jakościowo materiał hodowlany bydła czerwonego polskiego, zawdzięczając wyteżonej pracy samych hodowców, jak również inspektoratu hodowli przy Małop. Tow. Rolniczem również uległ dużej poprawie i z prawdziwym zadowoleniem możemy zanotować ogromny postęp, jaki w ostatnich latach w tej hodowli zaznaczył. Najlepszym dowodem tego postępu jest, że przeciętna mleczność podniosła się z 2,121 kg mleka przy 3,80% tłuszczu w 1927 r. na 2,710 kg przy 3,82% tłuszczu w 1928 r.; w ciągu ostatniego zatem roku kontroli podniosła się przeciętna mleczność o 589 kg mleka na sztuce, podniósł się tłuszcz o 0,02%.

Dużą uwagę zwraca się również, aby dominującą cechą bydła czerwonego polskiego, wysokiego procentu tłuszczu, podnieść możliwie do najwyższych granic. Zachodnią Małopolska dostarcza też materiału zarodowego innym dzielnicom, a także i zagranicznym ryнком. W ostatnim roku 248 sztuk tak żeńskiego jak i męskiego materiału zostało sprzedanych jako czołowe sztuki do dalszej hodowli. Wreszcie należy wymienić jako sukces naszej hodowli bydła czerwonego polskiego ostatnią wystawę hodowlaną na Powszechną Wystawie Krajowej w Poznaniu, gdzie otrzymało cały szereg obór medale i uznania, jako to: Raba Wyżna dyplom uznania, Toporzyska 2 złote medale, Jodłownik i Czernichów medale srebrne, Związki włoś-



Agencja fot. „Światowida” na płytach kraj. „Alfa”

Z pobytu Pana Prezydenta Rzplitej na Ziemi krakowskiej

Raut w salach zamku wawelskiego, który był rautem wsi polskiej tak wielkiej jak i małej własności

Największą przeciętną mleczność wykazała obora w Czernichowie, osiągając 3,520 kg przy 4,15% tłuszczu. Maksymalną mleczność osiągnęła krowa „Czapla” w Jodłowniku, dając 6,332 kg mleka przy 4% tłuszczu. Są to duże rezultaty pracy, które tem większej nabierają wagi, że Małop. Tow. Rolnicze prowadzi hodowlę bydła czerwonego polskiego w kierunku kombinowanym, t. j. produkcji mleka, mięsa i pracy w przeciwstawieniu do byłej Kongresówki, gdzie wybrano kierunek wyłącznie mleczny. To też typ naszego bydła czerwonego polskiego jest nieco odmienny od typów tamtejszego. Formy naszego bydła są większe, konsystencja silniejsza, większa łatwość opasowa.

Wybierając ten kierunek hodowli, M. T. R. zdawało sobie sprawę, że zapotrzebowanie mięsa pierwszej jakości, jakie właśnie posiada bydło czerwone polskie, jest coraz większe u nas, a zwłaszcza za granicą, że więc będzie można zdobyć rynki zagraniczne dla eksportu mięsa i opasów. Kierunek hodowli zaś celem otrzymania sztuk zdolnych do pracy, dyktowała Małopolskiemu Tow. Roln. troska dostarczenia siły pociągowej do pracy na roli naszym rozdrobnionym gospodarstwom włościańskim.

ciańskie Pisarowice i Jodłownik medale srebrne, pozatem dużo mniejszych odznaczeń.

Znaczny postęp zaznaczył się również w ostatnich latach w hodowli bydła nizinnego. Posiadamy obecnie w Związkach hodowców bydła nizinnego przy M. T. R. 49 obór zarodowych z 866 krowami, 827 szt. młodzięży i 54 buhaje, oraz 8 Związków Hodowlanych włościańskich z przeszło 300 sztukami. Zaimportowaliśmy w ostatnich czasach nieco materiału zarodowego z Holandji, tak męskiego jak i żeńskiego, a to celem dopuszczenia nieco świeżej krwi. Było to konieczne ze względu na wyniszczenie wojenne. Szybkie tempo pracy i wysiłków tak hodowców jak i inspektoratu hodowlanego M. T. R. i w tej rasie bydła wy daje duże rezultaty. Mianowicie przeciętna mleczność obór nizinnych podniosła się z 2,936 kg przy 3,10% tłuszczu w 1927 r. na 3,199 kg przy 3,15% tłuszczu. Posiadamy obecnie już poszczególne obory, które wykazują przeciętnie 4,653 kg przy 3,12% tłuszczu (Balice); w podniesieniu procentu tłuszczu u bydła nizinnego doszliśmy również maksymalnie w przecięciu z obory do 3,46% (Grodkowice, Czullice). Technicznie strona hodowli ulega również ciągłej poprawie. W obo-

rach zarodowych większej własności, przeprowadzamy obecnie kontrolę mleczności i tuzszcu 2 razy miesięcznie, w specjalnie ku temu zorganizowanych Kociach Kontroli obór utrzymujących asystentów. W Związku Hodowców włościańskich zawdzięczając ostatnio dużej pomocy finansowej ze strony samorządów poszczególnych O. T. R. wzmogły swoje prace przyjmując asystentów kontroli mleczności, tak że ilościowo kontrolnych sztuk obecnie mamy 6,419.

Kontrola odbywa się raz na miesiąc. Zawdzięczając to tej samej pomocy finansowej Samorządu, będzie można obecnie zakupywać i stacjonarować bulaję, co się już dzieje, a co w poprawieniu pogłowia ogólnego w niedługim czasie wydać powinno duże rezultaty. Wreszcie należy nadmienić, że w jesieni u. r. przystąpiono do szczegółowego opracowania bydła czerwonego polskiego i nizinnego w celu wydania drukiem. Wydanie tych ksiąg jest pierwszorzędного znaczenia dla naszej hodowli; — część pierwsza, obejmująca obory bydła czerwonego polskiego jest już gotowa.

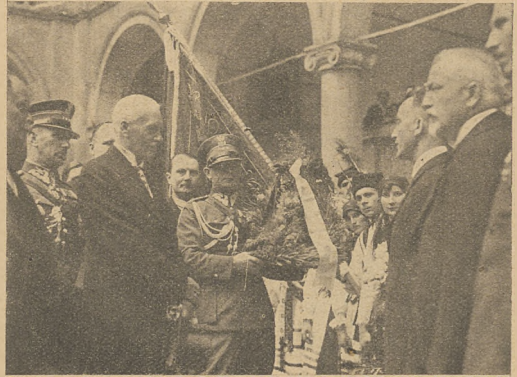
Drugim działem hodowli co do ważności jest na naszym terenie hodowla trzody chlewniej. Szczególnie co do ilości sztuk Małopolska Zachodnia dominujące stanowisko zajmuje, przyjmując najwybitniejszy, bo 35% udział w obecnym eksporcie trzody za granicę. Dotychczasowe koniunktury cen, wykazujące silne wahań i niskie maksimum, oraz szwankująca technika handlu, polegająca na wyzyskiwaniu producentów, nie sprzyjały bynajmniej rozwojowi hodowli, nie sprzyjały również stosunek cen żywca do cen poszczególnych pasz.

Ostatnio dopiero wykończone plany organizacji przetwórstwa mięsnego, skoordynowania handlu i skontynuowania wywozu dają nadzieję, że stosunki i okoliczności będą sprzyjały rozwojowi hodowli. Pierwszym bowiem i najważniejszym warunkiem rozwoju każdej gałęzi produkcji jest jej opłacalność. Wysiłki nasze pod tym względem idą w kierunku organizacji spółdzielni powiatowych dla handlu trzody, których rozwój był bardzo korzystny i które odgrywają poważną rolę w normowaniu cen i w obronie drobnych hodowców przed wyżyskiem handlarzy. Ten dział handlu żywcem wymaga dla rozwoju spółdzielczości oparcia o warsztaty przerobu, aby uniezależnić się od wahań cen na rynkach wiedeńskim i praskim i umożliwić korzystanie z wysokich cen osiąganych za gotowe wyroby w Anglii lub Francji. To też koniecznością dla stabilizowania warunków hodowli jest, aby związane w jedną organizację spółdzielnie handlu trzodą otrzymały w dzierżawę eksportową rzeźnię w Debicy. Pogłowie trzody chlewniej na naszym terenie stanowi w większej własności prawie wyłącznie świnia wielka biała angielska tu i ówdzie z domieszką krwi ostrouchej Edelschwein niemieckiej i westfalskiej; w hodowli włościańskiej natomiast dominuje na całym terenie swoisty typ bardzo niewyrównany krzyżówki świnii krajowej ze świnia westfalsko-niemiecką ostroucha, małą białą angielską, a nawet tamworską, sprowadzanymi przed wojną z za granicy celem poprawy użyteczności hodowlanej. Obecnie usiłowania nasze idą w kierunku ujednostajnienia typu i wyrównania pogłowia, przyjmując dwa typy, a mianowicie: świnii mięsnej, oraz słoninowo-mięsnej, jako materiału najwięcej poszukiwanego tak przez rynek wewnętrzny, jak i zagraniczny. Posiadamy na naszym terenie pracy zarejestrowanych 15 chlewni większej własności. Pod względem technicznym praca nad podniesieniem hodowli świń jest prowadzona drogą organizowania Kół hodowców trzody chlewniej przy Okręg. Tow. Roln., które to Kola mają na celu poprawę pogłowia drogą selekcji, przeprowadzanej na podstawie wyników kontroli użyteczności.

Urządzamy wreszcie konkursy wychowu tuczniczków mięsnych i słoninowych u starszych włościan, poza przysposobieniem rolniczym. Jesteśmy w stanie, zawdzięczając to większym subwencjom samorządów,

powiększyć stacje kopolacyjne. Obecnie jest założonych 27 stacji kneurów, które są własnością bądź prywatnych hodowców, bądź Okręg. Tow. Rolniczych i wydziałów powiatowych. Zakupujemy na stacje kopolacyjne knury rasy dużej, białej angielskiej. Praca w tym ostatnim kierunku, coraz intensywniej prowadzona, w niedługim czasie winna przynieść duże efekty, szczególnie, gdy chodzi o wyrównanie i podniesienie jakości pogłowia.

Hodowla koni na terenie działalności Małop. Tow. Roln. jest postawiona bardzo dobrze. Ogólne pogłowia koni można podzielić na uszlachetniony typ wysokoprotentową krwią angielską, częściowo krwią orjentalną, reszta to typ krajowy i koni górski. Najwyższe postawione powiaty pod względem hodowli koni, które posiadają nawet swoje związki hodowlane, są: Nowy



Agencja fot. „Światowida” na płytach kraj. „Alia”

Z pobytu Pana Prezydenta Rzplitej na Ziemi krakowskiej
Moment z uroczystości składania hołdu p. Prezydentowi przez
krakowską młodzież wiejską

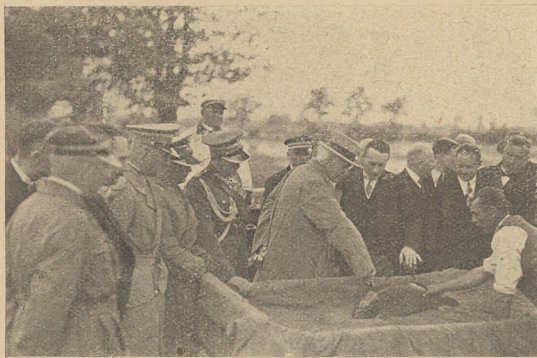
Sącz, Mielec, Pilzno, Przeworsk i Łańcut. Zamiłowanie do hodowli koni w powyżej wymienionych okęgach jest wybitne, to też teren naszej działalności w r. 1928 od lipca do połowy listopada, przedstawił komisjom remontowym 861 sztuk. Stan koni remontowych polepsza się wobec dużego nacisku hodowania koni li tylko po ogierach ze stadnin państwowych. Wpływa również dodatnio na podniesienie hodowli wyższa cena, płacona obecnie przez Komisję remontową. Aby umożliwić zbyt źrebaków dobrego pochodzenia po ogierach państwowych i wysoko uszlachetnionych klaczach włościańskich, małorolnym, nie mającym warunków dobrego wychowu, a przez to i podnieść hodowlę, Małop. Tow. Roln. założyło własny majdan źrebaków w Hebdowie.

Wychów tych źrebaków jest prowadzony racjonalnie, celem dostarczenia armii dobrych koni remontowych. Pracę w tym kierunku rozpoczęliśmy od dwóch lat i obecnie posiadamy już dwa roczniki źrebaków w ilości 100 sztuk. Ugodniony plan wspólnie z Ministerstwem Rolnictwa przewiduje stan 150 źrebaków każdego rocznika po sztuk 50. W jesieni tego roku do tego stanu dojdziemy; niestety, akcja ta będzie musiała być zlikwidowana, gdyż majątek Hebdów dzierżawiony przez Małop. Tow. Roln. od państwa, Min. Ref. Roln. ma zamiar częściowo parcelować. Technicznie podnosimy hodowlę koni drogą zakładania Związków hodowlanych, premjowania najlepszych sztuk, konkursów dzielności drogą propagandy i wykładów i t. p. Mamy nadzieję, że wysoki poziom hodowli konia na terenie naszej działalności posuniemy jeszcze dalej.

Zdając sobie sprawę, że hodowla drobiu odgrywa poważną rolę w życiu kraju, jak i ze względu na eksport jaja za granicę, rozwija Małop. Tow. Roln. w tym kie-

runku żywą działalność. Doceniając znaczenie hodowli rodzimej rasy kur zielononózek otaczamy ją specjalną opieką, rozpowszechniając jej hodowlę wśród drobnej własności.

W celu zaopatrzenia szerszych warstw rolniczych w odpowiedni materiał drobiu zakłada się kurniki zarodowe, w których jest prowadzony dobór sztuk do dalszej hodowli, odznaczających się najlepszą nieśnością, stwierdzanych na podstawie kontroli nieśności. Kurniki te, oprócz hodowli zielononózek, prowadzą również hodowlę innych gatunków kur, jak orpingtony, roth-islandy, jak również gęsi, kaczek i indyków. Rokrocznie produkują one po kilkanaście tysięcy jaj wylęgowych i psiklat, które następnie za pośrednictwem M. T. R. są rozprowadzane po całej Polsce. Wśród drobnej własności zakłada się koła drobiarskie, które



Agencja fot. „Swiatowida” na płytach kraj. „Alfa”

Z pobytu Pana Prezydenta Rzplitej na Ziemi krakowskiej
P. Prezydent Rzplitej ogląda gospodarstwo rybne pp. Rudzińskich
w Osieku

w pierwszym rzędzie zajmują się produkcją jaj wylęgowych. Dla zainteresowania młodzieży wiejskiej urządza się w kołach młodzieży specjalne konkursy wychowu drobiu, na których konkursiści otrzymują nagrody w formie jaj wylęgowych lub żywych sztuk drobiu. Aby wytworzyć jak najlepsze warunki wychowu drobiu, M. T. R. projektuje i zakłada wzorowe fermy drobiarskie, na które hodowcy otrzymują kredyty z Państwowego Banku Rolnego. — Sprawa zbytu produktów drobiu jest również przez M. T. R. pomalą ujmowana w ramy pewnej organizacji. Dotyczy to w pierwszym rzędzie drobiu tuczonego, który jest obecnie sprzedawany masowo do centrów przemysłowych i uzdrowisk. Współdziałamy również w organizowaniu handlu jajami, który jednak mając silną konkurencję ze strony handlarzy prywatnych jest trudny do ujęcia.

Hodowla owiec występuje w większych skupieniach na terenie zachodniej Małopolski w okolicach podgórskich, gdzie widzimy typ owcy tatrzańskiej (cakli). Mała dotychczasowa rentowność tej galezi hodowli nie sprzyjała szybkiemu postępowi. Mimo tego jednak praca nasza wydała pewne rezultaty. Polega ona na organizowaniu Związku hodowców owiec, w tym celu urządza się propagandowe przeglądy, na których selekcjonujemy się lepszy materiał, odpowiadający kierunkowi użytkowemu, zapisując go do ksiąg rodowodowych. W roku 1928 posiadaliśmy już owiec zarejestrowanych cakli 1043 sztuk, w owczarniach większych 323 sztuk.

Dobierając odpowiednie tryki i zakładając stacje rozplodowe podnosimy jakość pogłowia. Również urządza my konkursy mleczności i strzyży wełny i opasów. W czasie jesiennej strzyży 1928 roku osiągnęliśmy przeciętnie ze 181 sztuk 1,06 kg, przyczem maksy-

malna wydajność była 1,86 kg, minimalna 0,63 kg, przeciętna mleczności próby w roku 1928 wyniosła 446 gr, przyczem maksymalna wyniosła 865 gr, minimalna 286 gr. W celu lepszej i ekonomiczniejszej przeróbki mleka owczego, oraz umożliwienia lepszego wykorzystania łał do wypasu owiec M. T. R. dąży do zakładania wzorowych bacówek. Jedna jest wybudowana w hali Strażyskiej przez M. T. R., druga w hali tomanowej przez Patronat Spółdzielni Rolniczych. Gdy jeszcze zorganizujemy sprzedaż produktów owczego pochodzenia, jak wełny, kozuchów i mięsa, celem uzyskania lepszych cen, co przy pomocy czynników państwowych, a zwłaszcza wojskowości, powinno być łatwe do osiągnięcia, na ten czas stworzymy korzystne podstawy do szybszego tempa rozwoju tej ważnej galezi hodowli, ważnej szczególnie pod kątem widzenia pokrycia potrzeb naszej armii.

Spółdzielczość w rolnictwie

(Streszczenie referatu wygłoszonego przez prof. Juliana Nowaka)

Zadaniem rolnika, jego obowiązkiem wobec samego siebie, wobec rodziny, wobec państwa i jego ludności, jest produkcja, któraby, o ile możliwości, przewyższała jego własne zapotrzebowanie. Im ta nadwyżka produkcji jest większa, tem lepiej dla niego, dla wszystkich, a więc i dla państwa.

Aby jednak otrzymać już nie tylko obfitsze plony, ale aby one wogóle były, trzeba pole dobrze i w porę uprawić, wynawozić i w porę dobrem nasieniem obsiać. Trzeba mieć i odpowiednio utrzymać potrzebny inwentarz i statak rolniczy. Gdy jednak tego wszystkiego niema, gdy się nie dotrzyma terminów rolniczych przez naturę wyznaczonych, to nie tylko że niema nadwyżki produkcji, ale jest jej niedobór, którego następstwem jest pożyczka, jaką trzeba zaciągnąć na utrzymanie gospodarstwa — lub bieda, a najczęściej jedno i drugie!

Gospodarstwo rolne, duże czy małe, musi mieć swój kapitał obrotowy, otóż kapitałem obrotowym małego rolnika, a najczęściej i średniego jest pożyczka.

Rolnik pożyczal zawsze, bo warsztat rolniczy, podobnie jak inne warsztaty, zawsze potrzebował i potrzebując kapitału obrotowego, a tak rzadko posiada gotówkę. Dawniej, ongiś szło się po pożyczkę do karczmarza, lub do lichwiarza, co kończyło się najczęściej licytacją gospodarstwa. Postępem wielkim było zaciąganie pożyczki w powiatowej kasie oszczędności lub w banku. Ale to źródła kredytowe dla rolnika trudniej dostępne, nie nadające się na kredyt dorazny, a prztem niewystarczające dla tych tysięcy gospodarstw wiejskich w tysiącach wsi, jakie doraznego kredytu, szczególnie w pewnych porach roku, potrzebują. Na taki kredyt nadaje się taka instytucja, któraby się znajdowała w miejscu, we wsi, którą zna rolnik i która zna jego, która pożyczki może udzielić odrazu, bez wielkich formalności, niemal po sąsiedzku i możliwie tanio. Powstały takie właśnie kasy pożyczkowe — tak zwane „Reiffeisenki“, dziś „Stefczykówwki“, powstały po wsiach pośród rolników, którzy ich potrzebują.

Małopolska oddawna weszła na tę drogę. Pierwsza taka kasa powstała w roku 1890 w Czernichowie, a w roku 1913, czyli po 23 latach było ich w Małopolsce już 1,387 z przeszło 3-ma milionami udziałów; zaś ich wkładki oszczędnościowe wynosiły w owym czasie 71 milionów koron złotych. Była to więc potężna finansowo-rolnicza instytucja, którą swemi oszczędnościami stworzył mały rolnik, instytucja, która dokonała rzeczy niesłychanie doniosłej, dając bowiem rolnikowi łatwy i tani kredyt zadala cios śmiertelny lichwie wiejskiej, tej strasznej klesce chłopca polskiego, która po wojnie na nowo podniosła głowę.

Jeżeli Małopolska, która w orbicie austriackiej miała za zadanie dostarczać zachodnim krajom przemysłowym tanich produktów rolniczych, mogła, mimo upośledzenia ekonomicznego, w krótkim czasie dojść do

siedmieszyciu milionów koron złotych wkładek oszczędnościowych Stefczykówek, to dzisiejsza Polska winna niedługo liczyć oszczędności rolnicze nie na miliony, ale na miliardy złotych, jak to ma dziś miejsce u naszych czeskich sąsiadów. Stać się to może — musimy tylko tego wszyscy chcieć, musi chcieć tego także państwo — musimy zadać kłam słowem wystosowanym do nas przez Wyspiańskiego, słowem bolesnym:

„oni duza by juz mogli mieć,
ino oni nie chcom chcieć!”

Oto zasadnicza, podstawowa forma kooperatywy rolniczej, od której rozwoju i powodzenia w wysokim stopniu zależy rozwój innych form rolniczej spółdzielczości, których centralą kredytową jest właśnie Centralna Kasa Spółek Rolniczych.

Stefczykówki, jako spółdzielczość bankowa rolnicza, rozwiązują kwestię taniego kredytu dla rolnika, z kolei zaś stają przed nami drugie doniosłe zagadnienie rolnicze, a mianowicie kwestia zakupu rzeczy gospodarstwu rolnika stale potrzebnych. Cóż rolnik zakupuje dla swego gospodarstwa? Narzędzia rolnicze, nasiona, nawozy sztuczne, różne statki rolnicze. Dla pewnych okolic nadają się szczególnie pewne narzędzia rolnicze, pewne nasiona, a nawozy sztuczne są wszędzie te same — coż prostszego zatem, jak to, aby się rolnicy danej okolicy połączyli celem wspólnego zakupu potrzebnych im rzeczy?

Tak też powstała spółdzielczość rolniczo-handlowa, mająca za zadanie dostarczanie rolnikowi wszystkiego tego, czego jego gospodarstwo potrzebuje, w najlepszej i stosownej jakości i po najtańszej cenie.

Najelementarniejszym organem tej kooperatywy jest wiejski Sklep Kółka Rolniczego.

Centralą handlową dla Składcin^o jest Związek Ekonomiczny, dla Spółek rolniczo-handlowych (zwanych we wschodniej Małopolsce „Rolnikami”) jest Syndykat Rolniczy.

Obecna siła tych organizacji na terenie całej Małopolski przedstawia się następująco:

W grupie Związku Ekonomicznego złączonych jest 133 jednostek, udziały członków wynoszą 1,200,000, rezerwy 3,000,000 zł. Ostatni utarg roczny Związku Ekonomicznego i Składcin wynosił łącznie 65 milionów zł.

W grupie Syndykatu Rolniczego mamy 63 Spółek rolniczo-handlowych; udziały w tem członków wynoszą 3 i pół miliona, rezerwy 5 milionów zł; ostatni utarg roczny tej grupy 51 milionów złotych.

Zatem gdy rolnik zasilł się pożyczką koniecznie mu potrzebną w swej kooperatywie kredytowej, poczynił zakupy w spółdzielczej organizacji handlowej, nie pozostaje mu nic innego, jak tylko to, aby postarał się o jak najkorzystniejszy zbyty swoich produktów rolniczych. I tu znnowu doświadczenie mówi rolnikowi: — nie sprzedawaj tego, co masz na sprzedaż w pojedynkę, bo musisz wówczas sprzedać miejscowemu kupcowi, musisz wtedy przyjąć cenę, jaką ci zaofertuje, jeżeli zapotrzebowanie miejscowe jest małe, nie tylko nie będziesz miał dochodu, ale będziesz miał stratę.

Ale spółdzielczość do zbytu płodów rolniczych nie jest już tak prosta, jak spółdzielczość kredytowa i handlowo-rolnicza. Obie one operują niemal wyłącznie rzeczami martwymi, podczas gdy niemal wszystko, co rolnik ma na sprzedaż, jest żywe. Mleko, masło — jest substancją wprawdzie nieżywą, ale łatwo się rozkładającą. Jajo żyje i oddycha, żywe są nasiona ze swą utajoną siłą kiełkowania, a zwierzęta nie tylko że są żywe, ale trzeba je żywić. Towar martwy można przechować do chwili — aż przyjdzie na niego zapotrzebowanie i korzystna konjunktura, ale trudniej to uczynić z masłem, czy z jajami. Przechowanie większych ilości zboża też nie jest łatwe, a już o przechowaniu zwierząt do pomyślnej konjunktury i myśleć nie można! Zbyt masowy tego rodzaju towaru przedstawia próżno

niepomierne ryzyko, a o taki tylko masowy zbyt musi chodzić przy tego rodzaju spółdzielczości.

Wobec tych trudności, nie dziw, że ta forma spółdzielczości rolniczej dotychczas słabo jest u nas rozwinięta. Najbardziej i najszerzej może rozwinąć się dotychczas spółdzielczy zbyt nabiału w Spółdzielniach mleczarskich, których w Małopolsce jest obecnie 150 z 50,000 członków.

Małopolska w bardzo znacznej części swego terenu nadaje się przedewszystkiem do hodowli, do chowu bydła, to też mleczarstwo i spółdzielczość zbytu produktów nabiałowych, przedewszystkiem masła, wielkie daje perspektywę.

Coraz niżej z mleczarstwem jest z organizacją spółdzielczą zbytu jaj. Ten handel jest o wiele trudniejszy, niż się wydaje. Przedsięwzięcia uparcie i z pewną zawziętością na tym terenie spółdzielczości prowadzone, dały jednak pewną sumę doświadczenia i fachowego wykształcenia, które szkoda, aby poszło na marne. Eksport jaj z Polski może i powinien się stać nader ważną pozycją dodatnią w jej bilansie handlowym.

Jest też rzeczą bardzo pożądaną, aby to, co z prób tej spółdzielczości ocalało, zostało należycie poparte do chwili, aż będzie mogło ustać na własnych nogach.

Jaja, mleko — naogół za małą się do tego przywiązuje wagę, gdy mowa o gospodarstwie narodowem, więcej czaruje nas nap. ciężki przemysł, fabryka automobilu itp. Jest to niewątpliwie także bardzo ważne i to z wielu względów. Jaja, mleko nie posiadają dla wyobraźni tego czaru — a jednak są to wielkie wartości. Aby się o tem przekonać, wystarczy wziąć na uwagę, że gdyby w Polsce można powiększyć wydajność mleka każdej krowy o jeden litr dziennie, to dałoby to rocznie wartość ni mniej ni więcej tylko okragło pół milarda złotych; zaś podniesienie mleczności o taki procent nie jest w gruncie rzeczy bardzo trudne, bo wszak już przez samo umiejętne dojenie, liczące się z fizjologią powstawania mleka, można podnieść bardzo często często dzienną wydajność więcej niż o jeden litr. Takie to są wartości ukryte w rolnictwie, którego jedną z głównych podstaw rozwoju jest jak najwszechstronniejsza spółdzielczość.

Próby spółdzielczego zorganizowania handlu trzodą w Małopolsce są bardzo dawne. Przedwojenna organizacja „Dobytek“ na Zachodzie a „Pekus“ na Wschodzie nie przetrzymały kłęski gospodarczej okresu dewaluacji. Rozpoczęte w r. 1923 pierwsze próby spółdzielczej organizacji grupowały się koło „Związku Spółdzielni przetworów mięsnych“ w Debicy. Obecnie pracuje 18 spółdzielni powiatowych — analogicznie przy M. T. R. Oddział Lwów pracuje od pół roku jako Spółka, a tworzenie powiatowych organizacji spółdzielczych jest tam w toku. Związek Spółdzielni przetworów mięsnych w Debicy po ciężkich doświadczeniach i stratach lat ubiegłych jest w pełni rozwoju. Zgromadził kapitał udziałowy 150,000 zł, co z 5-cio krotną odpowiedzialnością przedstawia poważną gwarancję 750,000 zł, a dowodem rozwoju jest fakt, że gdy w roku 1928 obrót wynosił 1,900,000 zł, to w pierwszych 4-ech miesiącach 1929 r. kwota ta już została osiągnięta. Specjalna opieka państwowej polityki agrarnej nad tym działem spółdzielczości może dać rolnictwu niezmiernie usługi, wyrwyjąc go z wyższości prywatnych handlarzy, gdyż chociaż obroty spółdzielcze w tym dziale są dotychczas małe, to każde zjawienie się spółdzielni powiatowych na rynkach przez samo regulowanie cen przyniosło już poważne zyski dla rolników.

Spółdzielczy zbyt produktów rolniczych jest dla Polski doniosłym pytaniem, które musi zostać pozytywnie rozwiązane.

Zwracamy się do Państwa, aby dopomogło kooperatywom rolniczym kredytem wydatnym, i aby ta pomocą doprowadziło rolnictwo do chwili, gdy będzie mogło gromadzić własne oszczędności.

O jednym jeszcze należy wspomnieć. Przy spółdzielczości rolniczej w obecnym jej stadium rozwoju chodzi o pomoc państwa, która winna być otoczona jak naj-

skrupulatniejszą kontrolą. Musi być wykluczone wszelkie ryzyko ze strony Państwa — ale niech spółdzielczości rolniczej, niech handlu rolniczego, niech spółdzielczej bankowości rolniczej nie robi państwo, niech tego nie robią jego organy urzędowe. Państwo musi to z natury rzeczy na dłuższą metę robić źle i drogo. Gorzej i drożej niż ci, o których skórę tu przeciw chodzi. Przytem odpada w takim razie rzecz bardzo doniosła, wykształcenie, doświadczenie samej ludności rolniczej, bo kim się ciągle opiekują, ten wreszcie musi się stać niedołąga! Gdyby zaś ze spółdzielczości rolniczej nie innego nie miało wyjść jak tylko to, że rolnik samby się nauczył handlować swojemi produktami, skupować je umiejętnie i umiejętnie dalej sprzedawać, tak, żeby wytrzymał zwycięsko konkurencję z niezliczoną armią pośredników, toby i to już była wielka zdobycz ekonomiczna i narodowa, bo wtedy chłop polski pozostałby w kraju a emigrować musiałby —... kto inny.

Stosunki wodne i gospodarstwa rybne w Małopolsce Zachodniej

(Referat wygłoszony przez inż. Edwarda Rudzińskiego)

Hojnie obdarzyła przyroda tę polać kraju w element zyciodajny i groźny zarazem, jakim jest woda.

Po Śląsku Cieszyńskim posiada Małopolska Zachodnia największą ilość opadów w Polsce. Przyczynia się do tego wał Beskidów, Tatr i Karpat, stanowiący zapórę dla północno-zachodnich wilgotnych prądów powietrza. W górach naszych dochodzą roczne opady do 1.800 m/m, pizyczem opady jednej doby niekiedy przekraczają 100 m/m. Dobitniej jednak charakteryzuje stosunki opadów w województwie naszym następujących kilka liczb: średnia 10-letnia dla doliny Wisły od jej źródeł, aż po ujście Dunajca wynosi 862 m/m, dla doliny Dunajca 900 m/m, kiedy średnia roczna dla doliny Dniestru, aż po Zbrucz wynosi 710 m/m, a np. dla Łwowa 688 m/m, Warszawy 540, a na Helu 489 m/m.

Te olbrzymie masy wody, spływające ze stromych stoków górskich, nadały naszej dzielnicy wybitny charakter fizjograficzny. Liczne rzeki i potoki łąbią od wieków naszą ziemię, a stare sztuczne przeproki i młynówki, wybudowane, jak fama głosi, przez jeńców Tatarów, świadczą o przedsiębiorczości naszych przodków. Bogactwo, jakie tkwi w ruchomych masach naszych rzek, dotychczas w drobnej tylko części wykorzystane, zaczyna obecnie przybierać realne formy; jesteśmy w przededniu rozbudowy naszych sił wodnych i ekonomicznego ich wyzyskania. Dotychczas siły te raczej w ujemnym objawiały się kierunku, w postaci powtarzających się co kilka lat powodzi, szerszących dookoła straszne zniszczenie. Pod tym względem ujawnia się w ostatnich latach pogorszenie, słusznie przypisywane zmienionej szacie naszych gór przez zniknięcie wielkich obszarów lasów, zwłaszcza lasów gminnych. Pozwól sobie uzasadnić to przykładem, przez porównanie stanów wody na rzece Sole w Żywcu podczas dwóch największych powodzi, które nas nawiedziły, a to 10 lipca 1903 i 3 sierpnia 1925 r. Porównanie to jest możliwe, gdyż sumy opadów z poprzedzających dni są do siebie zbliżone, w dniu krytycznym różnią się tylko o kilka milimetrów. Otóż kiedy w roku 1903 rzeka Soła osiągnęła swój najwyższy stan na wodowskazie żywieckim w 14 godzinach, to w roku 1925, wychodząc z tego samego poziomu porównawczego, najwyższy stan osiągnięty był w 10 godzinach. Ten szerszy przypływ fali kulminacyjnej spowodowany został najwidoczniej gwałtowniejszym spłynięciem wód opadowych z ogołoconych stoków górskich. Nasuwa się zatem myśl, czy nie należałoby gospodarke naszą w naszych górach poddać rewizji i nadać jej charakter poniekąd gospodarki ochronnej, bez tworzenia dużych czystych zrębów.

Ujarzmienie żywiołu wodnego w postaci meljoracyj podstawowych rozpoczęło się u nas stosunkowo niedawno, bo zaledwie kilkanaście lat przed wielką wojną.

Okres zawieruchy światowej uniemożliwił wszelką dalszą robotę i w wielu wypadkach zniszczył prace lat poprzednich. Dziś stoimy przed olbrzymim programem, ustalonym przez b. Ministra P. Inż. Dudeka w Krakowskiej Dyrekcji Robót Publicznych, na okres lat 20-tu, a wymagającym dla urzeczywistnienia go 1/4 miliarda zł. Przeprowadzenie tego programu będzie miało, prócz ochrony przed powodziami, i to doniosłe znaczenie, że umożliwi sprawną żeglugę na Wiśle i na jej dopływach.

Mówiąc o wodzie i meljoracjach, wspomnieć muszę także — zwłaszcza w tej sali — o meljoracjach rolnych. Ziemia krakowska, składająca się przeważnie z ciężkich mało przepuszczalnych gleb, wymaga przy tutejszych opadach atmosferycznych osuszenia i przewietrzenia. Świadomość tego już od dawna była znana. Światlejsi rolnicy blisko wiek temu rozpoczęli pracę w tym kierunku. Jeżeli roboty naszych przodków wydają się nam dziś nieudolne, to jednak nie wolno nam zapominawać zasług tych pierwszych pionierów w tej dziedzinie.

Duże zasługi położyła także instytucja, która po kilkudziesięcioletnim trwaniu obecnie rozwiązana została, to jest Krakowski Oddział Biura meljoracyjnego Wydziału Krajowego. P. Inż. Stobieckiemu, długoletniemu kierownikowi tego biura, zawdzięczam dane, które w streszczeniu poniżej przytaczam.

Na terenie działalności tej instytucji, tj. w 13 powiatkach wojew. krakowskiego wykonane zostały do roku 1928 roboty meljoracyjne na obszarze 10.000 ha, a przygotowano projekty dla 13.000 ha. Jeżeli porównamy liczbę pierwszą z obszarem użytków rolnych, wymagających meljoracji, to okaże się, że zaledwie 3% zostało wykonanych. Jeszcze jaskrawiej rzecz się przedstawia, jeżeli rozłożymy to na mniejszą i większą własność. Na 30.000 ha użytków rolnych w posiadaniu większej własności, które wymagają meljoracji, wykonano 19%, na 32.000 ha mniejszej własności zaledwie 1%. Mimo subwencjonowania tych ostatnich robót, wynik był znikomy. Przypisać to należy przedewszystkiem mentalności naszego ludu wiejskiego, która wymaga dużych lat przygotowania i propagandy, a przedewszystkiem udanych przykładów, aby przyswoić sobie jakąś myśl nowoczesną i postępową. Długoletnia praca w tym kierunku wydaje już jednak owoc i dziś coraz więcej powstaje Spółek wodnych dla dokonania meljoracji rolnych. Sekcja meljoracyjna Komisji Rolnej Województwa przewiduje w najbliższych 3 latach wykonanie 20.000 ha kosztem 20 milionów zł. Jest to zaledwie początek pracy, która nas czeka, wobec obszaru około jednego miliona ha, który w wojew. krakowskim wymaga meljoracji.

Twojej wiedzy i inicjatywie Najdosłójniejszej Panie Prezydencie zawdzięcza rolnictwo polskie ujarzmienie powietrza dla nawożenia naszej ziemi. Jeżeli dana nam jeszcze będzie możliwość osuszenia i przewietrzenia tych ziem, to dzielnica nasza stanie się ogrodem Polski, gdyż pod względem bujności vegetacji niema sobie równej w naszym kraju!

Ścisłe wiąże się rozwój rybactwa tej polaci kraju z warunkami fizjograficznymi poprzednio omówionymi. Chcac rozwój ten należycie przedstawić, muszę choć pobieżnie sięgnąć do dawnych czasów średniowiecza.

Rybactwo, obok łowiectwa, najważniejsze zajęcie człowieka przedhistorycznego, rozwinęło się w Europie zachodniej powoli w rzemiosło. Z kulturą zachodnią przedostały się do Polski przez ziemię krakowską, jako bramę wpałowa, pierwsze początki kultury rybactwa, która natrafiając na podatny grunt, szybko poczęła się rozwijać.

Jeżeli w Niemczech, jako najstarszy akt prawny rybaki przyjmując się rozporządzenie o łowieniu ryb w rzece Renie z roku 1347, to my poszczycić się możemy niewiele młodszym aktem, mianowicie rozporządzeniem o handlu rybami w Krakowie: „de venditione piscium“ z 24 października 1364 r. Prawdopodobnie istniał już wówczas cech rybaków krakowskich, któ-

rego potomkiem jest dzisiejsze „Stowarzyszenie rybaków na Dębniku“.

Ten szybki rozwój dotyczy również rybactwa stawowego. Początki naszych gospodarstw stawowych sięgają 14 wieku. Rozpowszechnienie ich i wysoki stopień rozwoju, jaki osiągnęły podczas powstania licznych klasztorów, spowodowane były zapewne także tą okolicznością, że tej połaci kraju brak zupełnie naturalnych zbiorników wody, jak jezior, któreby pokrywały mogły duże zapotrzebowanie ryb.

Rozkwit stawowych gospodarstw przypada na XVI i XVII wiek. Z dumą poszczycić się możemy pojawieniem się tu jednego z pierwszych dzieł, traktującego wyczerpująco o zagospodarowaniu stawów, Olbrychta Strumieńskiego „O Sprawie Sypania, Wymierzania i Rybienia Stawów“, wydanego w Krakowie w roku 1573, 26 lat po ukazaniu się pierwszej wogóle na ten temat książki, mianowicie Dubraviusa, biskupa ołomuńskiego „De Piscinie et Piscibus“. Strumieński wykazuje w pracy swej taką znajomość rzeczy i tyle wiadomości fachowych, że w zdumienie wprowadza dzisiejszego hodowcę ryb. O zainteresowaniu rybactwem stawowym i o wartości książki Strumieńskiego może posłużyć fakt, że doczekała się ona jeszcze dwukrotnego wydania w latach 1609 i 1636, co prawda pod innym tytułem i nazwiskiem, mianowicie Stroynowskiego „Opisanie Porządku Stawowego“; jest to jednak prawie dosłowne przepisanie książki Strumieńskiego.

Strumieński wspomina już o ziemi oświęcimskiej i graniczącym z nią Śląskiem, jako obfitujących najbardziej w stawy. Wogóle, mówiąc o dawnym rybactwie stawowym u nas, musi się na każdym kroku wspominać Śląsk, który chociaż oddzielony granicą państwową jednak i pod tym względem ekonomicznie ściśle był z naszą dzielnicą związany. Obszar, wówczas sztucznie zalany, przewyższał kilkakrotnie dzisiejszą powierzchnię stawów, jak o tem świadczą liczne szczątki budowli wodnych, zdumiewające swą wielkością i rozmachem.

W wieku XVIII rozpoczyna się upadek gospodarstwa stawowego, który trwa aż do połowy XIX wieku. Trudno nam dzisiaj ustalić powody tegoż. Może być, że dobre rady Strumieńskiego poszły w zapomnienie, stawy wyjałowiały, a wzrastające ceny produktów rolnych spowodowały zamianę z wielkim nakładem pracy założonych stawisk na łąki i role.

Dopiero 300 lat po Strumieńskim, w połowie zeszłego wieku, rozpoczyna się ponowny rozwój. Teraz to już gospodarstwa stawowe położone na pograniczu Małopolski i Śląska Cieszyńskiego dają początek nowoczesnej gospodarce stawowej, która rozchodzi się stąd na całą Europę. Szczegóły hodowlane, które w wielu wypadkach znane już były Dubraviusowi i Strumieńskiemu, muszą być ponownie wynajdywane.

Powoli i mozolnie rozbudowuje się w tych 60-ciu latach gospodarstwo stawowe, opierając się coraz więcej na naukowych podstawach przyrodniczych, i dochodzi do obecnego wysokiego poziomu.

Obecnie jesteśmy świadkami pewnej gorączki stawowej, która ogarnia całą Polskę i świadczy o intensyfi-

kacji warsztatów wiejskich. Obszar stawów wynosi w naszym województwie 5.500 ha, w czem około 500 ha stawków włościańskich; 90% całego obszaru skupionych jest w trzech powiatach zachodnich, przeszło połowa, bo 3.000 ha, leży w powiecie oświęcimskim. Łącznie z województwem śląskim jest około 10.000 ha stawów w dorzeczu górnej Wisły.

Główną rybą hodowlaną jest nasz karp szlachetny, znany w całym świecie jako karp „galicyjski“, ceniony dla swych zalet hodowlanych, dobrego spożytkowania paszy sztucznej, szybkości wzrostu, oraz szlachetnego kształtu.

Z innych ryb zajmuje najpoważniejsze miejsce lin, hodowla zaś sandacza w stawach zaczyna się rozwijać.

Ogólna roczna produkcja stawów w naszym województwie wynosi mniej więcej 1 milion kg; nie jest to jednak jeszcze najwyższy poziom produkcji jaki osiągnąć można, zwłaszcza wydajność mniejszych obiektów stawowych mogłaby być znacznie podniesiona.

W zupełnem zaniedbaniu jest u nas hodowla i tużenie pstrągów w stawach, mimo doskonałych warunków w okolicach podgórskich; prawdopodobnie jednak w związku z rozwojem lotnisk, także i ta gałąź gospodarstwa rybnego znajdzie odpowiednie zastosowanie.

Dzięki coraz wydatniejszej opiece władz, zaczyna się powoli podnosić rybactwo rzeczne, które bodajże najwięcej ucierpiało w czasie wojny. Zwłaszcza opieka nad łososiem daje świetne wyniki. Tego roku wyprodukowały wylegarnie w Nowym Targu i Sączu 2 miliony narybku ryb łososiowatych, którymi zarybiono rzeki górskie.

W związku z tem nie mogą pominąć obaw, jakie się nasuwają przy projekcie budowy zapory na Dunajcu w Rożnowie, przez powstanie której odcięte zostałyby najlepsze naturalne tarliska łososia w Europie.

Na zakończenie wspomnieć muszę o naszych instytucjach i organizacjach. Tutejsze sfery rybackie z największą radością powitały powstanie katedry rybactwa i hydrobiologii przy Wszechnicy Krakowskiej. Nicstety bardzo skromne wyposażenie jej i brak połączonej z nią stacji doświadczalnej nie pozwalają tej placówce naukowej rozwinąć działalności do tego stopnia, jak to nasze postępowe warsztaty rybackie dzisiaj wymagają.

Z instytucji społecznych wymienić muszę na pierwszym miejscu Krajowe Towarzystwo Rybackie w Krakowie, które w tym roku obchodzi 50-lecie swego istnienia. Postępowe gospodarstwa stawowe zrzeszone są w Sekcji Rybackiej Krakowskiego Związku Ziemian, a liczne towarzystwa sportu wędkowego, na pierwszym miejscu najstarszy klub w Polsce: Polskie Towarzystwo Wędkarskie w Krakowie, podnoszą u nas kulturę rybactwa rzeczno-

Wojna światowa spowodowała także w dziedzinie rybactwa zastój i pogorszenie stanu. Dzięki jednak wytrwałej pracy i zastosowaniu najnowszych zdobyczy wiedzy, możemy dzisiaj po pierwszym dziesięcioleciu odrodzonej Ojczyzny stwierdzić postęp i podniesienie się produkcji rybnej do poziomu przedwojennego, a nawet w niektórych wypadkach znaczne przekroczenie tego poziomu.



Przemówienie Pana Prezydenta wygłoszone w odpowiedzi:

»Po spędzeniu szeregu dni w otoczeniu rolników Małopolski zachodniej i środkowej, czuję potrzebę wyrażenia swych uczuć i wrażeń, wyniesionych z tej pięknej dzielnicy. Przedewszystkiem jestem pod wrażeniem silnego uczucia dla Ojczyzny całej ludności tutejszej. Głębokie przywiązanie i ukochanie kraju i państwa jest najpiękniejszą charakterystyką społeczeństwa, pogłębia wiarę w jego niepożyte siły rozwoju. Ale jest również druga cecha, którą z radością uznaniem podnieść muszę. Jest nią zgodna, harmonijna współpraca wszystkich warstw rolników w jednej, całej rolnictwo obejmującej organizacji.

»Społeczeństwo tutejsze z okresu zaboru przyzwyczajone było, że niem rządzone w myśl zasady *divide et impera*. Z radością widzę, że otrząśnięto się w zupełności z wszystkiego, co dzieli i waśni, a w zgodnej współpracy wszystkich rolników w jednej organizacji widzę wzmocnienie sił rolnictwa, widzę jego postęp. Jesteście zatem w fazie budowania i tworzenia, zwiększania w szybkim tempie bogactwa narodowego.

»Pokazaliście mi rezultaty pracy. Szczere uznaje wasze wysiłki ku podniesieniu rolnictwa. — Szczególnie w tej dziedzinie, w której sama przyroda wskazuje rozwój tego pięknego kraju, t. j. hodowli, tak wybitną odgrywającą tutaj rolę. Winszuję wyników i życzę powodzenia w dalszej działalności. Owoce dobrych prac nad rozwojem rolnictwa są dziełem dobrowolnej organizacji rolniczej, wysoko ceniąc ten ideowy charakter samopomocy rolniczej, ufam, że przy pomocy czynników rządowych i samorządowych poprowadzi dobrowolna organizacja produkcję do wyso- kich szczebli rozwoju. Pomoc rządowa uzależniona jest od warunków finansowych, gdy tylko te na to pozwolą, musi się skoncentrować na tym dziale, w którym rolnicy pojedynczy i ich dobrowolne organizacje nie są w możności same zarządzić.

»Regulacja rzek, strumieni, pomoc w osuszaniu gruntów, to jest dziedzina, w której pomoc państwowa musi dać rolnictwu ochronę i zabezpieczenie dla jego produktywnej pracy. Wierzę, że najbliższe lata wydatnie popchną naprzód prace regulacyjne i meljoracyjne i że zgodna współpraca rolników, zgrupowanych w jednej dobrowolnej organizacji z rządem i samorządem, zapewni produkcji rolnej warunki pełnego, spokojnego rozwoju.

»Po dwutygodniowym pobycie wśród was, wyjeżdżam pod nadzwyczajnym wrażeniem. Przebywałem nie tylko w pięknym kraju, ale wśród pięknych ludzi. Składam serdeczne podziękowanie w szczególności Małopolskiemu Towarzystwu Rolniczemu, na ręce jego prezesa p. Seweryna Dolańskiego».

Z POSTĘPU ROLNICZEGO

**Wpływ kształtu redlicy siewniko-
wej na szybkość i równomierność
wschodów.** Zasadą dobrego siewu jest danie ziarnu odpowiednich warunków kiełkowania. Im w lepszych i możliwie jednakowych warunkach znajdują się wszystkie wysiane ziarna, tem szybsze i równomierniejsze otrzymujemy wschody. Między różnymi czynnikami, wpływającymi na kiełkowanie nasienia, a rozpatrywając je szczegółowo w nauce hodowli roślin, jedno z ważniejszych miejsc zajmuje wilgotność środowiska, w jakim ono zostaje umieszczone.

Ilość wody, jaką ziarno może otrzymać z ziemi, zależy nietylko od wilgotności roli i przebiegu pogody, lecz także i od sposobu przygotowania podłoża i sposobu umieszczenia w niem ziarna.

Przy siewie rządowym umieszczamy ziarno zapomocą redlic, niezależnie więc od sposobu ich pracy otrzymuje ono lepsze lub gorsze warunki kiełkowania; na efekt zaś pracy tych organów zasadniczo wpływają dwa czynniki: budowa redlicy i własności środowiska (roli), w którym ona pracuje.

Nieliczne badania dotychczasowe, dotyczące wpływu obciążenia, nachylenia i kształtu redlicy na stopień zagłębienia się jej w roli, były wykonane prawie wyłącznie w warunkach polowych, w których cały szereg czynników zmien- nych nie mógł być usunięty; opero- wano prztem przeważnie redlicami typu amerykańskiego.

Nasze badania dotyczą wyłącznie redlic typu europejskiego i zostały wykonane

w warunkach laboratoryjnych, gdzie możemy stwarzać podłoże z ziemi doskona- le wyrównanej lub operować pod- łożem sztucznem, ażeby droga przy- badaniach konstrukcyjnych redlic wyeli- minować wpływ zmiennej struktury roli.

Wychodząc z założenia, że przy redli- cy europejskiej w danych warunkach uprawy roli dostęp wilgoci do ziarna będzie dobry tylko przy pewnej głębo- kości umieszczenia ziarna, podczas badań redlicy za wskaźnik jej pracy przyjmo- wano równomierność zagłębienia ziarn w roli oraz ułożenie bezpośrednio na dnie brózdki.

Na podstawie otrzymanych wyników, przy zastawianiu zarówno metody utrwalania roli, jak i metody heblowa- nia, mogliśmy stwierdzić wybitny wpływ wysokości umieszczenia skrzydełek na równomierność zagłębienia ziarna. Przy nisko ustawionych ochraniaaczach (skrzy- dełkach) ziarna układają się bezpośrednio na dnie brózdki, natomiast przy ustawionych wysoko — ziemia z wierzeh- nych warstw przedostaje się pod skrzy- dełką i zasypuje dno brózdki, nieraz wcześniej niż trafi tam ziarno, które przez to otrzymuje gorsze warunki do kiełkowania, co powoduje opóźnienie i nierównomierne wschody.

Poza wysokością umieszczenia skrzy- dełek i ich długością na równomierność zagłębienia ziarna duży wpływ wywiera również wielkość kąta zaostrenia piętki redlicy. Przy redlicy nadmiernie ostrej dno brózdki jest zbyt wąskie, aby na niem mogło bezpośrednio ułożyć się ziarno i oparte tylko o boki brózdki ma utrudniony dostęp wilgoci, nad-

miernie zaś tępą redlicą, a tembardziej płaską, źle się zagłębia w roli i zaciera dno brózdki.

Dalsze badania redlicy typu europejskiego, zmierzające do wynalezienia pow- odów nierównomierności zagłębienia wysianych ziarn, wykazały, że przy- czynny tego należy szukać nietylko w wysokości umieszczenia skrzydełek i w kącie zaostrenia redlicy, lecz również i w innych elementach tego organu.

Ziarna, wypadające z lejka (gardzieli) redlicy, są rozproszone, jedne trafiają bliżej piętki, gdzie dno jest wolne od ziemi opadającej z boków brózdki, inne dalej, gdzie rowek jest już częściowo zasypany, co powoduje nierównomier- ność zagłębienia poszczególnych ziarn.

Doświadczenia wykonane przy zastoso- waniu podłoża płynnego wykazały, że rozproszenie wypadających z lejka redlicy ziarn w bardzo znacznej mierze zależy od kształtu gardzieli i od odpow- iedniego skoordynowania przewodu nasiennego z tym organem.

Omówione doświadczenia, jakkolwiek nie wyczerpują wszystkich koniecznych badań redlic siewnikowych, tem niemniej dają pewne wskazówki teoretyczne dla ich konstrukcji.

Dr Wacław Wakar

DRABNE PORADY GOSPODARCZE

**Znaczenie silosów dla gospo-
darstw hodowlanych.** Wiemy jakie ma znaczenie i jaką jest potęgą w pro- dukcji zwierzęcej zielona pasza. Powia- dają, że krowa w ciągu roku dwa razy się cieli, czyli dwa razy do roku za-

czyną dawać zwiększone ilości mleka. Po raz pierwszy, gdy się ocieli, a po raz drugi, gdy przejdzie z utrzymania zimowego na zieloną paszę. Ale na nieszczęście ten drugi okres jest zbyt krótki w naszym kraju, bo trwa zaledwie 5 miesięcy, reszta zaś roku t. j. w ciągu 7 miesięcy zimowego utrzymania, inwentarze pasione są suchymi paszami.

Wprawdzie przez dodatek okopowizn i odpadów z nich upodobniamy to pasienie do pasienia zielonemi paszami, jednakże nie utrzymujemy już tego samego efektu nawet i wtedy, gdybyśmy je upodobnili nie tylko pod względem ilości, ale i co do jakości składników. Mało tego, pasienie zimowe jest droższe od letniego, gdyż gdybyśmy z tej samej powierzchni zebrał taką samą ilość składników odżywczych w postaci okopowizn, jaką zebraliśmy z tej samej powierzchni w postaci zielonej paszy, to one wypadną o wiele drożej, aniżeli w zielonej paszy. Gdyby się zatem udało w naszych klimatycznych warunkach paść zieloną paszą nie tylko w ciągu 5 miesięcy, ale w ciągu całego roku, to kosztą produkcji zwierzęcej takby się wydatnie obniżyły, że produkcja ta opłacałaby się nawet przy obecnej niższej cen. Otóż te pobożne życzenia obecnie kompletnie się ziściły. Dziś mamy możność pasienia zielonemi paszami w ciągu całego roku, a to przez pobudowanie t. zw. silosów, do których złożona zielona pasza przechowywana się nawet w ciągu paru lat bez żadnego ryzyka zepsucia. Mało jednak tego. Przy pomocy silosów mamy możność z tej samej powierzchni zbierania o wiele więcej jednostek odżywczych, aniżeli otrzymaliśmy dotychczas, a że tak jest, przytoczę na to następujący przykład:

Na stacji doświadczalnej w Ameryce, w jednym z wielu doświadczeń, postawiono 4 woły na opas, którym dawano tyle zielonej kukurydzy (koński ząb) przechowanej w silosie ile zjedzą, prócz tego dostawały makuchów bawelnianych po 1.86 kg i po 2.26 kg sroty ziarna z kukurydzy. Obok tych wołów postawiono także same 4 woły, którym dawano taką samą treścią paszę i w tej samej ilości, ale zamiast silosowanej kukurydzy, dostawały tyle dobrego siana, wiele mogły zjeść.

Wolom postawionym na kiszonce przybywało po 901 g dziennie, postawionym na sianie zaś po 608 g. Doświadczenie odbywało się w ciągu 84 dni. Woły zjadały na sztukę po 22.42 kg kiszonki a siana po 8.914 kg, czyli, po przeliczeniu, 50 kg kiszonki z kukurydzy zastępowało 20 kg dobrego siana. Ponieważ z hektara można zebrać zielonej kukurydzy około 800 q, to jeżeli ta ilość zostanie zakiszona w silosie to otrzymamy z niej 640 q, (uwzględniając przy kieszniu stratę 20%). Ta ilość kiszonki $\frac{640}{50} \times 20$ równa się 260 q dobrego siana. A takiej ilości siana nie dostarczy żadna, nawet najlepsza łąka z 1 hektara. Z tego widzimy jaką masę paszy możemy produkować przy po-

mocy uprawy kukurydzy i przechowywanie w silosach.

Kiszonki specjalnie nadają się dla wszelkiego dorosłego bydła, a w szczególności dla krów dojnych, którym można dziennie zadawać po 30—40 kg na każde 1000 kg ż. w., opasom można zadawać po 50 kg na każde 1000 kg ż. w., owcom od 25—30 kg na 1000 kg ż. w., świniom również możemy zadawać dobrze przyrządzoną silosową kiszonkę, którą chętnie zjadają.

W naszych klimatycznych warunkach kiszonki mają nie tylko znaczenie w ciągu zimowego utrzymania, ale nawet w ciągu letniego, gdyż nieraz nastają długotrwałe susze, podczas których pastwiska zupełnie wypalają się, a zielone pasze dają zaledwie połowę normalnego zbioru. Wtedy pełnione silosy przychodzą nam z pomocą, dając nam żadaną ilość znakomitej paszy. Czasami znowu przychodzi okres takich mokradeł, wskutek których tak ziemia rozmięka, że nie tylko puste wozy grzeszną, ale nawet inwentarze pasące się zapadają po same kolana, a w takim czasie wypędzane na pastwisko nieomal w ciągu jednego dnia mogą całe pastwisko w zupełności znieczwyc. Otóż i w tych razach silosy mają ogromne znaczenie.

To też przeszło 750.000 gospodarstw w Stanach Zjednoczonych ma u siebie silosy i to niejednokrotnie nie po jednym ale po kilka. Nie też dziwnego, że Ameryka zalewa nas nie tylko swym zbożem, ale i o wiele tańszą produkcją zwierzęcą aniżeli nasza. Śmiało można też twierdzić, że to zawdzięcza tak licznym silosom. Przytem jest to najważniejsze, że produkcja zwierzęca odbywa się tam bez żadnych wahań co do ilości zależnych od urodzajów lub nieurodzajów, co u nas jest wciąż na porządku dziennym. Amerykanie zapomocą silosów mogą nie tylko taniej produkować, ale pozatem uniezależnił się od wahań klimatycznych, największego zła każdego gospodarstwa rolnego.

Wobec powyższego powinniśmy czemprędzej pobudować u siebie jak największą ilość silosów i uważać je w dziedzinie produkcji zwierzęcej za taką samą ważną meljorację, jaką jest drenowanie zbyt mokrych gruntów przy produkcji roślin, t. j. silosy winny być tak samo traktowane jak drewno, o które wszyscy się starają, a nawet powinny uzyskać pomoc rządową przez udzielenie długoterminowych i dogodnych kredytów na budowę tychże.

F. Makomasłki

PRZEGLĄD KRYTYCZNY WYDAWNICTW

Polska hodowla zwierząt w świetle cyfr. L'élevage des animaux domestiques en Pologne. Prof. Dr. J. Rostański. Warszawa 1929.

Z okazji P. W. K. ukazała się pod powyższym tytułem broszura p. prof. Rostańskiego. Praca ta wypelnia lukę w wydawnictwach propagandowych w języku polskim i francuskim, których brak daje się dotkliwie na wystawie

odezuć. Liczni zwiedzający P. W. K. cudzoziemcy stwierdzają prawie jednoznacznie, że Polacy są widocznie narodem niesłychanie skromnym, gdyż po dokonaniu wielkiego dzieła nie chcieli je w dostatecznym stopniu zareklamować, wzgl. utrwalić w pamięci zwiedzających dodatnie wrażenie zapomocą odpowiednich wydawnictw. Bezsprzecznie dużo jest w tem prawdy, gdyż poza wyżej wymienioną pracą posiadamy tego typu jedynie materiały propagandowe Związków Ziemiaków, oraz krótkie monografie w gospodarstwie hodowlanym.

Niezmiernie ciekawa i dla Polaka praca prof. Rostańskiego przedstawia w formie bardzo ścisłej ogólną statystykę pogłowia zwierzęcego w Polsce, podział na rasy, oraz formy organizacyjne, w ramach których hodowla nasza się rozwija.

Specjalną wartość propagandową tej broszurki powiększają fotografie wykresów i map z dziedziny hodowli.

Dr T. Konopiński

Z DZIAŁALNOŚCI WŁADZ I INSTYTUCYJ ROLN.

Kongres Unii Związków Spółdzielczych w Polsce. W dniach 26 i 27 sierpnia r. b. odbędzie się w Poznaniu II Kongres Unii Z. S. Kongres ten ma znaczenie szczególnie ze względu na to, że Unia Zw. Spółdz. jest najsilniejszą instytucją spółdzielczą w Polsce skupiającą 1.336 (31.12 1928 r.) silnych gospodarstw spółdzielni, zrzeszonych w czterech rewizyjnych związkach, a m. n. Związku Spółdzielni Polskich w Warszawie, Związku Spółdzielni Zarobkowych i Gospodarczych w Poznaniu, Związku Stowarzyszeń Zarobkowych i Gospodarczych we Lwowie i Związku Rewizyjnym Spółdzielni Kółek Rolniczych w Krakowie. Prócz tego, jak wiadomo, w skład Unii Z. S. wchodzi 9 central gospodarstw z Bankiem Związku Spółek Zarobkowych, Centralą Rolników, Związkiem Gospodarczym Spółdzielni Mleczarskich na czele.

Na pierwszym zebraniu plenarnem Kongresu wygłoszą referaty: Naczelny Dyrektor Banku Polskiego, Dr. Mieczkowski o położeniu finansowem Polski i roli Banku Emisyjnego, Ks. Prezes Adamski, referat programowy U. Z. S. i p. Patron Dr. Włodzimierz Seydlitz, wiceprezes U. Z. S. o nowych tendencjach w ruchu spółdzielczym w świecie.

Na drugim zebraniu plenarnem referat sprawozdawczy z działalności U. Z. S. wygłosi sekretarz generalny p. Kuczewski, referat o działalności Centrali Gospodarczych U. Z. S. p. Brzeski Dyr. Banku Związku Spółek Zarobkowych, referat o samodzielnosci ruchu spółdzielczego i stosunku do Państwa i jego instytucyj p. Dr. Dębski oraz referat dotyczący nowego statutu UZS p. Kleniewski wiceprezes UZS. W dniu drugim obrad odbędzie się po południu zebranie dla urzędników Związków i Central U. Z. S., poświęcone sprawom rewizyjnym. Poza zebraniem poświęconem obradom odbędą się zebrania towarzyskie, na których uczestnicy Kongresu będą mieli sposobność wzajemnego poznania się.

Obrady plenarne Kongresu odbędą się w dużej Auli Uniwersytetu Poznańskiego.

ZE ZWIĄZKU ZIEMIEN W LŹWOWIE

L. 1216/B. Las. Broszura o przepisach administracyjnego postępowania, dotyczących ustawodawstwa lasowego. W roku 1929 została wydana broszura Dra Teodora Swinarskiego, Naczelnika Wydziału w departamencie leśnictwa M. R. pod tytułem: „Postępowanie administracyjne w sprawach ochrony lasów prywatnych”. Celem jej jest wyjaśnienie obecnego trybu postępowania administracyjnego w sprawach dotyczących lasów nie stanowiących własności Państwa w świetle przepisów rozporządzeń Prezydenta Rzeczypospolitej z dnia 24 czerwca 1927 r. o zagospodarowaniu lasów, i z dnia 22 marca 1928 r. o postępowaniu administracyjnym.

Praca ta, dotycząca spraw nie mniej ważnych jak aktualnych dla każdego właściciela lasów, może być nabyta w biurze Związku Ziemiem w Łwowie (ul. Szajnowichy 1, 2), po cenie 1 zł za egzemplarz z ewentualnym doliczeniem kosztu poleconej przesyłki pocztowej.

Dyrektor: Prezes:
Agopsowicz mp. Cieński mp.

ZE ZWIĄZKU ZAWODOWEGO PRAC. UMYŚLOWYCH GOSPOD. WIEJSK. W RZECZPOSPOL. POL.

(Ciąg dalszy sprawozdania).

Prezes odczytał życzenia pomyślnych obrad nadesłanych przez prezesa Komisji W. T. K. R. p. N. Schroedera, oraz pismo p. Rządowskiego z usprawiedliwieniem nieobecności. Witając Zjazd zaznaczył p. Baranowski niezwykłą wagę przywiązywaną do wyniku obrad, mających być niejako zaczątkiem pracy wspólnej wszystkich Związków Urzędników Gospodarczych, Pracowników Umysłowych gospodarstwa wiejskiego i zaczątkiem jednej Ogólno-polskiej Organizacji zrzeszeń pracowniczych. Sprawa ta jest ze względu na dobro ogółu pracowników, a tem samem warsztatów pracy, przez wszystkie związki należycie zrozumiana i dążenia wszystkich Zarządów Związków idą po linii uzgodnienia zapatrywania na mającą nastąpić w przyszłości unifikację wszystkich organizacji rolniczych. Zanin unifikacją ta nastąpi, winno wpter nastąpić zjednoczenie wszystkich zrzeszeń urzędniczych gospodarczych. Podkreślić należy, że w pracy nad popularyzacją wiedzy rolniczej n. p. w Poznańskiem przez W. T. K. R. wybitną rolę odgrywały urzędnicy gospodarczy. Oni to udzielały informacji i porad gospodarczych małorolnym ciesząc się wzajemian wielkim zaufaniem tychże. Dążyć należy do większej współpracy między związkami Ziemiań a związkami Urzędników Gospodarczych, a to w dobre zrozumiałym wspólnym interesie zawodowym, a wreszcie w interesie warsztatu pracy — rolnictwa.

(C. d. n.)

Otrzymaliśmy pismo Zakładu Ubezpiecz. Pracowników Umysł. w Łwowie z prośbą o przedłożenie projektów nowelizacji Dekretu Prez. Rzecz. Pol. z dnia 24 XI 1927 o ubezpieczeniu pracowniików umysł. względnie o nadesłanie uwag dotyczących nowelizacji powyższego dekretu. Sprawa jest niezwykle ważna. Zarząd Główny Zw. chcąc mieć możność jak nalkładniejszego opracowania projektowanych zmian dekretu, prosi pp. członków, pracowników niezrzeszonych i pp. praco-

dawców o łaskawą współpracę przez nadesłanie odpowiednich materiałów pod adresem Związku do dnia 25 bm. Chodzi nam o uwagi i spostrzeżenia odnoszące usterek w dekretych zawartych z projektami zmian tychże i krótkim uzasadnieniem zmiany.

Za Zarząd Główny Związku:

I. Sekretarz: Prezes:
Z. Zaklika, mp. Inż. G. Chmielewski, mp.

WIEŚCI ROLNICZE Z KRAJU I ZAGR.

Ochrona celna produkcji żyłowej w Polsce. Dotychczas polityka agrarna nie jest oparta na pewnym planie, któryby mógł współdziałać z wysiłkiem sfer rolniczych organizacji rolniczych jakoteż i Ministerstwa Rolnictwa w celu podniesienia wytwórczości roślinnej t. j. zbożowej. Import obcego zboża, dla prohibicyjnej, połowiczna ochrona celna stosowana do pszenicy od grudnia ub. roku, dla żyta od października ub. roku są rzeczywiście przyczynami katastrofalnego spadku cen zboża, który daleko jaskrawiej wystąpił na rynkach polskich niż zagranicznych. Zygzakowała krzywa, która jest wyrazem kształtowania się cen zboża od jesieni w Polsce jest wynikiem wadliwej polityki żyłowej, która od czasu realizacji ubiegłego urodzaju postawiła rolnictwo polskie w gorszych warunkach, niż rolnictwo w Czechach i Niemczech, gdzie obowiązującymi są stałe stawki celne dla obcego importu.

K. Zebrowski.

Do niniejszego numeru załączamy prospekt Polsko-Szwedzkiej Hodowli Nasion „Svalöf”, polecający na zasiewy jesienne odmiany oryg. svalöfskich pszenic ozimych.

PORADNIK GOSPODARCZY

PYTANIA

187. Czy żyto ozime skoszone późną wiosną na siano jest odpowiednie na paszę dla inwentarza, dla bydła czy koni; dalej — czy dorównuje wartością dobremu sianu łąkowemu?

Prenumerator.

188. Przed lubinem, sianym na zielony nawóz — co siał jako przedplon (po kłosowych), któryby wcześniej schodził z pola?

Jeczmięń ozimy się nie udaje, żyta wczesne wypadają — ze względu na podział pracy — zapóźno. Gleba ciężka — okolica podkarpacka.

Prenumerator.

189. Posiadam wielką ilość konopi, łodyg, a wyrób przez moczenie jest mi technicznie utrudniony, przeto proszę o zapodanie mi adresu fabryki, która mogłaby zakupić je w stanie surowym, suche, niemoczone, ewentualnie techniczny sposób przerabiania ich bez moczenia.

L. M.

190. Proszę o podanie firmy, zajmującej się urządzeniem krocchalni i suszarni platków ziemniaczanych.

J. S.

191. Jakie są obowiązki pracodawcy w razie śmierci umysłowego pracownika gospodarstwa rolnego lub leśnego, co przysługuje wdowie od pracodawcy, a co od Zakładu Ubezpieczeń? W Nr. 14 są podane tylko obowiązki w razie śmierci robotnika rolnego. Prenumerator.

ODPOWIEDZI

Wartość pastewna żyta ozimego

(Odpowiedź na pytanie 187)

Żyto ozime koszone późną wiosną na siano daje stosunkowo lichą paszę w każdym razie znacznie gorszą od wartości dobrego siana łąkowego. Nie jest wprawdzie szkodliwie, ale pożywność jego jest stosunkowo bardzo nieznaczna.

J.

Budowa krocchalni

(Odpowiedź na pytanie 190)

Budowa krocchalni i suszarni zajmują się u nas dwie firmy: 1) Bormann, Szwede i Ska w Warszawie oraz 2) Cegielski, Tow. Akc. w Poznaniu.

T. Chrzaszcz.

POKŁOSIE PRASY ROLNICZEJ

Na uroczystym posiedzeniu Zarządu O. T. R. wobec P. Prezydenta w Dębicy w dniu 18 lipca b. r. wygłosił Prezes tegoż O. T. R. p. inż. Włodzimierz Skarbeck-Borowski, Dyrektor Dóbr hr. Czarnińskich, przemówienie, z którego poniżej podaliśmy bardzo trafnie ujęte uwagi i postulaty natury ogólnej. Nawizując bowiem do produkcji rolniczej tamtejszego powiatu, oświadczył co następuje:

„Stosunki panujące w dziedzinie cen żyłowych w roku ostatnim były dla nas niezmiernie dotkliwe. I tak więc przez większą część roku ceny zboża były do tego stopnia niskie, przy wysokich cenach otręb, których potrzebujemy do hodowli, że gospodarz, który przywiózł do miasta n. p. 100 kg żyta dostawał za nie 100 kg otręb z dopłatą zaledwie złotego lub dwa, co oczywiście i furmanki nie opłacało; a w ostatnim już kwartale sytuacja pogorszyła się do tego stopnia, że nawet znacznie poniżej notowań oficjalnych zboża sprzedać nie było można. To też trażyły się często wypadki, że gospodarze przywiózłszy zboże na sprzedaż pozostawiali je nie sprzedawszy u kupców, aby ci przecież w miarę możności to zboże za jakakolwiekbyż cenę sprzedali dalej.

Zdajemy sobie dokładnie sprawę, że wynik to w dużej mierze światowej zlej konjunktury ogólnej, a w szczególności żyłowej, która sprawiła, że światowa ceny zboża ogromnie spadły, zdajemy sobie również sprawę z nawrotu polityki naszego Rządu w kierunku wydatnej opieki nad sprawami producenta rolniczego, widzimy, że w każdym nieomal z ostatnich Dzienników Ustaw pojawia się ustawa mająca za cel poprawę naszych stosunków. Skoro zatem z radością i wdzięcznością witamy ten kierunek i zań gorąco dziękujemy niech nam będzie wolno w krótkości wyrazić nasz skromny lokalny pogląd na sprawę powyższą.

Wydaje się nam, że stanowimy grupę wytwórczą, której stan zaemożności nie jest obojętny dla całego Państwa i społeczeństwa. Wydaje się nam, że gdybyśmy byli zamożniejsi, gdybyśmy wytworzyli pewne oszczędności, toby w nas kraj miał pewną rezerwę, pewien hamulec równowagi ekonomicznej na takie czasy kryzysu, jakie n. p. dziś przeżywamy. Jako dowód poczytujemy

fakt, że dziś jest przeciwnie i że dziś istnieje szczególnie ostry kryzys w tych działach naszego przemysłu, które jak n. p. przemysł włókienniczy w większości liczą na nas jako odbiorców i na których mimowoli rozszerzyliśmy ten krąg zaburzenia równowagi ekonomicznej, który miał swe środowisko w dziedzinie cen zbożowych.

Przechodząc do szczegółów wydaje nam się, że w interesie całego społeczeństwa leży, aby ceny na zboże drogą wolnego eksportu i ochrony przed importem były znacznie wyższe od obecnych, tak aby zawód rolniczy stał się opłacalnym i rentownym. Jeżeli bowiem w cenie detalicznej chleba wartość żyta stanowi zaledwie około 50% ceny chleba, to różnica w budżecie robotnika przemysłowego czy górnika, jakaby powstała ze znacznego nawet podrożenia cen zboża nie mogłaby być wielką, a byłaby mu z pewnością zwrócona na skutek naszej większej siły nabywczej powstałej z przywróconej rentowności naszych warsztatów, oraz tych zysków, które osiągnęlibyśmy wykorzystując dla sprzedaży naszych plodów dobrą koniunkturę zagraniczną, która nie zawsze bywa długotrwała.

Podkreślamy jako charakterystyczny fakt, że obecna ogromnie niska cena zboża nie wpłynęła wcale na niższe ogólnych kosztów utrzymania, co wskazywałoby na to, że ceny zbożowe nie mają decydującego wpływu na ceny artykułów, wbrew dotychczasowemu ogólnemu mniemaniu.

W stosunku do otrąb wydaje nam się, że cena ich powinna być u nas w kraju jaknajniższa, abyśmy mogli tanio wytwarzać produkty zwierzęce i aby w żadnym razie otręby nasze nie ułatwiały państwu prowadzącemu z nami wolną celną samowystarczalności pod względem produkcji zwierzęcej.

Jak powiedziałem wyżej wdzięczni jesteśmy Panie Prezydencie naszemu Wysokiemu Rządowi za objawiające się w ostatnich czasach usilne dążenie do lepszych cen zbożowych i jeżeli pozwoliliśmy sobie w imieniu rolniczej ludności powiatu, którą nasze Okręgowe Towarzystwo Rolnicze reprezentuje, podać nasze w tej tak ważnej i przetrastającej nas może dziedzinie zdanie, to dlatego, aby do rąk Twoich złożyć Panie Prezydencie naszą gorącą prośbę, aby ta polityka nabrała cech trwałości, która to cecha polityki rządowej w stosunku do rolnictwa jest dla nas rolników najważniejszą".

TO I OWO

Transport mleka w kartonie

Angielskie pisma donoszą o nowym wynalazku nader praktycznych, przez angielskie Towarzystwa mleczarskie wyprobowanych naczyń na mleko — z kartonu. Specjalna maszyna zwija karton, inna zanurza go w gotującej się roztwór parafiny i w ten sposób powstaje stożkowate sterylizowane nieprzepuszczalne naczynie. Zaletą tych naczyń jest to, że konsument ma pewność, że pod względem czystości i higieny mleko nie pozostawia nic do życzenia, albowiem każdy odbiorca po opróżnieniu naczynia niszczy je. Podobno kartony te cieszą się już w Anglii dużym powodzeniem.

POŚREDNICTWO PRACY I HANDLU

W tym dziale każdy z Prenumeratorów ma prawo umieścić bezpłatnie dwa razy na kwartał ogłoszenie w objętości do dziesięciu słów, týczące się wolnej lub poszukiwanej pracy, kupna lub sprzedaży.

Tylko od naszych P. T. Czytelników żądają, by „ROLNIK” stał się w krótkie ich wspólnym, dogodnym, wolnym od pośredników rynkiem pracy i transakcyj handlowych.

Do zlecenia należy załączyć kwit zapłaconej prenumeraty.

Zgłoszenia sprzedających

Nową kopaczkę Hardena 30% taniej od cen fabrycznych, sprzedaje Jerzy Wikarski, Strużyń p. Złoczów. 162

Królki Bobry Hawańskie po 10 zł. Drohojewska, Tamanowice p. Mościska. 163

Wolne posady,

Poszukuję doskonałego kucharza od zaraz na wieś do dużego domu, znającego kuchnię francuską i polską, znającego się na wszelkim rodzaju pieczywie, człowieka starszego. Zgłoszenia małąc Ostrożec p. Łuck. 1963

Mody szofer na skromnych warunkach. Zarząd dóbr Torskie. 161

Z RYNKÓW ROLN. KRAJ. I ZAGRAN.

Ogólny stan bieżących zbiorów światowych, przedstawia się wedle dotychczasowych danych następująco:

Europa zachodnia, w szczególności Anglia z Irlandią, Francja, Hiszpania, Portugalia, Belgia, Holandia, Dania, Niemcy, Szwajcaria i Włochy, rokują nadzieje uzyskania mniej więcej wydajności zbiorów w wysokości odpowiadającej zbiorom roku poprzedniego. Rozróżnić jednak należy w Europie zachodniej, wziętej jako całość, dwie strefy, a mianowicie strefę północną i strefę południową, w których przewidywania co do wydajności zbiorów są różne. Ostra zima bowiem, wyrządziwszy większe szkody na północy, spowodowała tamsamem i znaczniejszy ubytek spodziewanych plonów. O wiele korzystniejsze natomiast warunki atmosferyczne na południu, stwarzają możliwości zbiorów bogatszych aniżeli w roku poprzednim. W ten sposób wzięwszy naogół, sytuacja w obu sferach Europy zachodniej wyrównując się, daje widoki cośkolwiek pomyślniejsze, aniżeli w roku ubiegłym.

W Europie środkowej sytuacja przedstawia się w znacznym stopniu w sposób niejednorodny. Jako naogół bardzo dobry określić można stan w Polsce i Czechosławii, gorzej natomiast przedstawia się sytuacja w Bułgarii, Rumunii i Węgrzech, gdzie szkody zimowe występują w stopniu wyższym, aniżeli początkowo przypuszczano.

Bułgaria np. ocenia straty poniesione w zasiewach ozimych na około 22% ogółu oziminy, analogicznie też Węgry i Rumunia znacznie poniosły szkody, statystycznie i liczbowo jeszcze nie ustalone.

Naogół wzięwszy, Europa Środkowa wykazuje prawdopodobnie zbiory cokolwiek niższe od zbiorów zeszłorocznych, w szczególności zaś odnośnie do pszenicy której wydajność w roku ubiegłym, w liczbach globalnych wzięwszy, była wyjątkową. Nawiasem zaznaczyć należy, że pszenica u nas obecnie rokuje specjalne nadzieje.

W krajach północnej Europy, a mianowicie w Skandynawii i w krajach bałtycz-

kich, gdzie zbiory zasadniczo zaczynają się później, urodzaje zapowiadają się dobrze.

W ostatecznym zestawieniu stanów powyższych stwierdzić można, że w Europie spodziewać się należy wyników zbiorów tegorocznych cokolwiek niższych aniżeli w roku ubiegłym, w każdym jednak razie wyższych aniżeli przeciętna lat ubiegłych.

W Rosji sowieckiej sytuacja naogół również niezła, jakkolwiek w pewnych rejonach poważnie we znaki się daje wielki susza.

Bardziej zdeklarowaną i wybitnie korzystną jest sytuacja w Stanach Zjednoczonych Ameryki Północnej. Tam bowiem wybitna nadwyżka zbiorów tegorocznych, nad zbiorami zeszłorocznymi nie ulega najmniejszej wątpliwości. Specjalnie, o ile chodzi o pszenice ozimą, to liczyć się należy prawdopodobnie z nadwyżką około 12 milionów kwintali w porównaniu z r. 1928, zaś około 20 milionów kwintali w porównaniu z przeciętną pięćdziesiątą lat 1923/1927. Wielce interesujące są odnośnie daty, ilustrujące zbiory pszenicy w Stanach Zjednoczonych w ciągu ostatniego piętnastolecia. Otóż na rok bieżący przewiduje się zbiór pszenicy w wysokości około 170 milionów kwintali ustępującej jedynie urodzajom w latach 1919, 1915 i 1914. Zaznaczyć zaś przytem wypada, że rekordowym zbiorem w r. 1919 towarzyszyło równocześnie znaczne w tym roku zwiększenie powierzchni zasiewu, która w b. r. jest o przeszło 10% mniejsza. Przeciętna natomiast wydajność z jednego ha obliczana jest w Stanach na r. b. wyżej, aniżeli w rekordowym roku 1919. Podczas bowiem gdy w roku ostatnio wymienionym wydajność ta wynosiła przeciętnie 10.1 kwintala na jeden ha, w r. b., wedle obliczeń dotychczasowych, ustala się ją na 10.3 kwintala.

W Kanadzie sytuacja przedstawia się niemniej korzystnie. Na wybitną poprawę plonów wpłynęły przedewszystkiem obfite deszcze, jakie tam spadły z końcem czerwca, oraz początkiem lipca, przy równocześnie znacznej wyższej temperatury.

Znaczną poprawę wykazały Indie gdzie w czasach ostatnich ustalona zostaje pewna znaczniejsza nadwyżka w porównaniu z r. ub. Pomimo tego jednak w produkcji światowej zboża Indie roli wybitniejszej nie odegrają, należą one bowiem pod tym względem raczej do krajów importujących, aniżeli eksploatujących. Produkcja Japonii wypadła obecnie całkiem słabo, cokolwiek lepiej natomiast przedstawia się ona w Syrii i Palestynie.

W Afryce półn., gdzie żniwa są już ukończone, dobre wyniki dała pszenica, słabsze natomiast żyto.

Nie tak korzystnie jak na półkuli północnej, przedstawia się sytuacja na półkuli połudn. Tam bowiem bardzo silnie dały się we znaki silne posuchy, które w czasie najkrzyżniejszego spowodowały duże szkody. Analogiczne objawy wystąpiły zarówno w Argentynie jak też i w Australii.

W sumarycznym zestawieniu ogólnoswiatowego stanu w chwili bieżącej ustalić można twierdzenie, że zbiory tegoroczne będą, względnie już są dobre i pod względem ilościowym przewyższające zbiory zeszłoroczne. Prowizorycznie narazie tylko w większości wypadków liczb nie zezwala chwilowo na ściśle ujęcie zagadnienia, niemniej jednak, przy uwzględnieniu bardzo znacznych jeszcze

zapasów z kampanji ubiegłej stwierdzić już można stanowczo, że braku zboża w następnym okresie gospodarczym stanowczo obawiać się nie należy. Owšem przeciwnie bardzo uzasadnione jest przypuszczenie, że i nowa kampanje świat rozpocznie poważnymi remanentami.

Ceny światowych rynków zbożowych w dolarach Stanów Zjedn. Amer. Półn. za 100 kg wynosily:

Berlin 7 VIII 1929.

Pszonica	5 05
Zyto	4 50
Jęczmień brow.	4 29
Jęczmień przem.	4 25
Owies	4 35

Hamburg 7 VIII 1929.

Pszonica	4 43
Zyto	4 00
Owies	0 00

Liverpool 7 VIII 1929.

Pszonica	4 46
Owies	4 35

Nowy York 7 VIII 1929.

Pszonica	4 40
Zyto	3 70
Jęczmień	0 00

Ceny rynków krajowych w złotych za 100 kg wynosily:

Warszawa 7 VIII 1929.

Pszonica	49 00—51 00
„ pomorska	00 00—00 00
Zyto	28 50—29 00
Jęczmień brow.	00 00—00 00
Jęczmień przem.	29 00—31 00
Jęczmień past.	00 00—00 00
Owies	27 00—27 50

Lwów 7 VIII 1929.

Pszonica dworska	46 00—47 00
Pszonica zbior.	00 00—00 00
Zyto	27 25—27 75
Jęczmień brow.	00 00—00 00
Jęczmień przem.	24 50—25 50
Jęczmień past.	00 00—00 00
Owies	23 00—23 50

Poznań 7 VIII 1929.

Pszonica	48 00—49 00
Zyto	27 75—28 75
Jęczmień brow.	00 00—00 00
Jęczmień przem.	29 00—30 00
Jęczmień past.	00 00—00 00
Owies	24 50—27 00

Dr. N.

Notowania Giełdy zbożowej i towarowej we Lwowie.

w dniu 12 VIII 1929 r.

Na Giełdzie obroty w pszenicy i koni-czyźnie białej po cenach dotychczasowych. W obrocie pozagiełdowym hreczka otręby żytnie i pszenne podrożaly, żyto placono w ramach dotychczasowych notowań.

Tendencja lekko zwyżkowa. Uspokobienie ożywione.

Ceny w złotych za 100 kg loco stacja załadowania paritas Podwołoczyska (200 km)

Pszonica kraj. dworska 43 50—44 50, pszenica kraj. zbiorowa 00 00—00 00, żyto małopolskie ex 1928 700 gr. 25 75—26 25, jęczmień małop. brow. 880 gr. 00 00—00 00, jęczmień małop. przemiałowy 650 gr. 22 25—23 25, jęczmień małop. pastewny 600—610 gr. 00 00—00 00, owies małop. ex 1928 450 gr. 20 50—21 00, kukurydza rumuńska 26 50—27 50, ziemniaki przemysłowe 0 00—0 00, fasola biała 00 00—00 00, fasola kolor. 00 00—00 00, krasa 00 00—00 00, groch 1/2 Viktorja 53 25—57 75, groch polny 36 00—38 00, bobik 30 00—31 00, mieszanka pastewna w ziarnie 00 00—00 00, wyka 00 00—00 00, siano słodkie krajowe

praszane 6 00—7 00, słoma prasowana 4 00—5 00, hreczka 30 25—31 25, len 00 00—00 00, lubin niebieski 00 00—00 00, rzepak ozimy ex 1929 61 00—62 50, mąka pszenna 65% (brutto za netto łącznie z workami loco Lwów) 00 00—00 00, mąka pszenna 50% (brutto za netto łącznie z workami loco Lwów) 00 00—00 00, mąka żytnia 70% (brutto za netto łącznie z workami loco Lwów) 00 00—00 00, grysk kukurydziany 00 00—00 00, mąka kukurydziana 00 00—00 00, otręby żytn. netto bez worka 17 25—17 75, otręby pszenne netto bez worka 17 75—18 25, kasza hreczana 50% półłówek 57 75—59 75, kasza jaglana 00 00—00 00, kasza jęczmieńna 42 00—43 00, pęczak 40 00—41 00, proso krajowe 00 00—00 00, makuchy lniane 41 00—42 00, koni-czyzna czerwona kraj. naturalna 000 00—000 00, mak niebieski 130—140, mak siwy 110—120, worki jutowe wyr. Stradom. Warta 1 65—1 70, Częstochowińska 75 kg za sztukę 0 00—0 00, worki używ. dobre za szt. 1 30—1 35.

Wykaz cen ziemiopłodów na placach targowych (w złotych za 100 kg).

W KRAKOWIE w dniu 9 VIII 1929.

Pszonica: dworska 50 00—51 00, targowa 49 00—50 00; żyto: dworskie 30 00—31 00, targowe 29 00—30 00; jęczmień: na krupy 25 00—26 00, targowy 00 00—00 00, na pasze 00 00—00 00; owies: dworski 27 00—28 00, targowy 26 00—27 00; kukurydza krajowa 00 00—00 00; tataraka 00 00—00 00; groch: zwyczaj. 00 00—00 00, Victoria 00 00—00 00, siewny małopolski 00 00—00 00; fasola: „Jasiek“ 00 00—00 00, biała zwyczaj. 00 00—00 00, biała krótka 85 00—95 00, krasa 70 00—75 00, mieszana 52 00—57 00; bobik 00 00—00 00; wyka siewna 00 00—00 00; wyka 00 00—00 00; rzepak 00 00—00 00; lubin: żółty 00 00—00 00, niebieski 00 00—00 00; mak: niebieski 000 00—000 00, szary 000 00—000 00; kminek krajowy 000 00—000 00; koni-czyzna: nasieniata atest. 000 00—000 00, bez kan. 000 00—000 00; siano: słodkie nowe 11 00—12 00, średnie 9 00—10 00, kwaśne 7 00—8 00; potraw 00 00—00 00; koni-czyzna 12 00—14 00; słoma: żytnia długa 9 00—10 00, mierzwa luzem 6 00—6 50, mąka pszenna: 65% zł. 79 00—80 00, 65% grys. 80 00—81 00, 45% pszenka! krak. 83 00—84 00, 45% grys. 84 00—85 00, mąka razowa 00 00—00 00, z Kongr grys. 000 00—000 00; grysk pszenny 00 00—00 00, mąka żytnia: 70% 86 00—87 00, razowa 00 00—00 00, 70% pozn. 00 00—00 00; otręby: żytnie 00 00—00 00, pszenne 00 00—00 00, jęcz. 00 00—00 00; pęczak zwyczaj. 00 00—00 00; siekanka 00 00 do 00 00; pobielanaka 00 00—00 00; seradela 00 00—00 00; ziemniaki nowe 00 00—00 00.

Notowania na targach zbożowo-towarowych:

W PRZEMYSŁU dnia 19 VII 1929.—

Pszonica 45 00—00 00, żyto 25 00—00 00, jęczmień 23 00—00 00, owies 23 00—00 00, siano 00, słoma 0 00, ziemniaki 3 00—0 00, ziemniaki nowe 6 zł.

W STANISŁAWOWIE dnia 8 VIII

1929 r. — Pszenica 44 70, żyto 26 70, jęczmień 23 25, owies 22 15, kukurydza 30 00, ziemniaki 6 25—00 00, hreczka 30 50—00 00 proso 37 00—00 00, groch polny 46 25—00 00, groch „Viktoria“ 61 25—00 00, bobik 34 30—35 00, fasola kolorowa 48 75—00 00, fasola krasa 53 30—00 00, fasola biała 67 50—00 00, siemie konopne 55 00—00 00, siemie lniane 60 00—00 00, wyka 34 00—00 00, lubin 38 00—00 00, marchew 00 15—00 20, buraki ewikłowe 00 10—00 15, buraki pastewne 00 00—00 00, cebula 00 15—00 25, czosnek 00 20—00 25, siano polne 9 00, łąkowe 8 50, lasowe 6 00, koni-czyzna 11 50, mieszanka 10 00, słoma okłotowa do sieni-ników 7 00, na sieczkę 6 00, kukurydza zagr. 00 00—00 00, otręby: żytnie 17 80, pszenne 19 15.

Komunikat centralnej targowicy na bydło we Lwowie

od dnia 3 VIII—10 VIII 1929.

Wynosił spęd: wołów 0 sztuk, buhaji 18 sztuk, krów 411 sztuk, jałowinka 18 sztuk, razem 447 sztuk; cieląt 626 szt., baranów 0 szt., świń 0 sztuk.

Placono za 1 kg żywej wagi: woły 000—000, 000—000 gr, buh. 140—155, 125—135, 000—000 gr, krowy 150—165, 135—145, 000—104 gr, jałowik 150—165, 130—140, 000—000 gr, cielęta 140—158 gr, barany 00—00 gr., świnię 00—00 gr.

Lój jadalny 1 45 zł, lój przemysłowy 0 55—1 00 zł, siano I. 10 00—12 00 zł, siano II. 7 00—9 00 zł, siano III. 0 00—0 00 słoma 8 00—10 00 zł, koni-czyzna 12 00—14 00 zł, tymotka 12 00 do 13 00 zł, skóry surowe bydlęce lekkie 1 kg 1 80 zł, bydlęce ciężkie 1 kg 1 80 zł, cielęcę 1 kg szt. 4 20 zł, cielęcę prow. 1 kg 3 55 zł, końskie duża sztuka 22 95 zł, końskie mała sztuka 11 55 zł.

Wykaz cen bydła (w złotych pol. za 1 kg żywej wagi).

W KRAKOWIE w dn. 20 VII—26 VII

Placono za 1 kg żywej wagi: buhaje 105 do 165 gr, woły 138—177 gr, krowy 92—162 gr, jałowik 115—170 gr, cielęta 130—220 gr, kozy i barany 000—000 gr, nierogacizna 275—282 gr, bitej wagi: 320—360 gr.

Na targ spędzono: buhaji 181, wołów 53, krów 129, jałowek 208, cieląt 579, owie 0, kóz i baranów 0, nierogacizny 695, razem 1845 sztuk.

Ceny skór: wołowe 1 kg 2 00, krowie 1 80, cielęcę za 1 szt. 12 00—13 00, z jałowek 1 kg 2 10—0 00 zł.

Ceny koni w Krakowie w dn. 6 VIII 1929: Konie lekkie pojazdowe 400—800 zł, roboce 270—450 zł, rzeźne 80—160 zł.

W PRZEMYSŁU w dn. 19 VII 1929. Placono za bydło zł. 1 00—0 00, barany 0 00, cielęta 1 50, świnię powyżej 100 kg 0 00, świnię 2 20.

Na targ przypędzono: 130 sztuk koni, 199 sztuk bydła, 431 świń dużych i 178 świń małych.

W TARNOWIE w dniu 9 VIII 1929. Placono: bydło od 125—180 gr, cielęta od 140—200 gr, świnię od 200—250 gr.

W JAROSŁAWIU w dniu 9 VIII 1929 r. Placono: bydło od 0 90—1 40, cielęta od 1 20—1 60, świnię rzeźną od 2 00 do 2 40, buhaje 0 00—0 00 zł.

W STANISŁAWOWIE w dn. 8 VIII 1929. Ogólny spęd wynosił 546 sztuk, w tem 186 sztuk bydła, 4 sztuk cieląt, 196 sztuk koni, 120 sztuk świń, 40 sztuk prosiąt i 00 sztuk koz.

Placono: bydło rogate 0 97 zł, świnię 2 12 zł. Spęd słaby. Akcja ożywiona.

Ceny ryb we Lwowie

w handlu detalicznym na targu w dniu 9 VIII 1929 r. — za 1 kg.

Szczupak żywy 6 00—7 00, karpie żywe 5 00—5 50, szczupaki i karpie śnięte 0 00—0 00, Karpie żywe „węgierskie“ 0 00, liny żywe 4 50—5 00 leszczę i karasie 0 00, drób 2 50—3 00. Karpie na części 0 00.

Ceny rynkowe masła i mleka we Lwowie w dniu 14 VIII 1929. — Ceny za 1 kg w zł.

Masło deserowe w hurcie 5 40—0 00, w detalu 5 80—0 00, kuchenne 4 80—0 00. Mleko 35 gr. Jaja 18 gr.

Ceny mleka na miarę Miejskiego Zakładu Aprobacyjnego we Lwowie w dniu 14 VIII 1929. 30 gr, w butelce 45 gr za 1 litr z dostawą do domu.