

ROLNIK

TYGODNIK ROLNICZY ILUSTROWANY

poświęcony sprawom gospodarstwa wiejskiego z jego wszelkimi gałęziami

Adresy redakcyj:

WARSZAWA, Wilcza 3, Tel. 280-25
 KRAKÓW, św. Jana 3-5;
 LWÓW, Kopernika 50, Tel. 18-49;
 POZNAŃ, Mazowiecka 42, Tel. 13-64
 WILNO, Wielka 24.

Adresy administracyj:

WARSZAWA, Wilcza 3, Tel. 280-25;
 KRAKÓW, św. Jana 3-5;
 LWÓW, Chorażczyzna 27, Tel. 4-32;
 POZNAŃ, Ratajczaka 36 (Księg. „Ruch”).

POD REDAKCJĄ NACZELNĄ

Prof. BRONISŁAWA JANOWSKIEGO

ze współdziałaniem redaktorów

Prof. Dra J. WŁODKA i Dra Z. CHMIELEWSKIEGO w Krakowie —
 Prof. inż. T. CHRZĄSZCZA i prof. dr F. TERLIKOWSKIEGO w Po-
 znanu — J. GIŹOWSKIEJ we Lwowie.

PRENUMERATA

Kwartalnie zł. 12—, Całorocznie zł. 48—
 Konto PKO 140.810.

OGŁOSZENIA:

1/4 strona zł 320—, 1/2 strony zł 160—,
 3/4 strony zł 80—, 1/2 strony zł 40—,
 1/8 strony zł 20—, Zastrzeżone miejsca
 o 25% więcej. Pierwsza strona okładki
 o 100% więcej.

Ogłoszenia drobne płatne z góry.
 Za każde słowo gr. 30. — minima, zł 8—

ORGAN URZĘDOWY MAŁOPOLSKIEGO TOWARZYSTWA ROLNICZEGO — ZWIĄZKÓW ZIEMIEN w LWOWIE i w KRAKOWIE — ZWIĄZKU MAŁOPOLSKICH KÓŁ DOŚWIADCZALNYCH M. T. R. we LWOWIE — ZWIĄZKU DUBLAŃCZYKÓW AGRONOMÓW we LWOWIE — ZWIĄZKU ZAW. PRACOWNIKÓW UMYSŁOWYCH GOSP. WIEJSK. w RZECZP. POLSK. — WOŁYŃSKIEGO TOWARZYSTWA ROLNICZEGO i t. d.

K. S.: W sprawie kapitału i kapitalizacji w rolnictwie. — Prof. J. Trzebiński: Najpospolitsze choroby bakteryjne ziemniaków. — Dr Z. Łubkowski: To i owo z dziedziny uprawy roli. — Z postępu rolniczego. — Drobne porady gospodarce. — Przegląd krytyczny wydawnictw. — Z działalności władz i instytucji rolniczych. — Ze Związku Ziemiem we Lwowie. — Ze Związku Zawodowego Pracowników Umysłowych Gosp. Wiejsk. w Rzecz. Pol. — Więści rolnicze z kraju i zagranicy. — Poradnik gospodarzy. — Głosy Czytelników. — Pokłosie prasy rolniczej. — To i owo. — Z rynków rolniczych krajowych i zagranicznych. — Pośrednictwo Pracy i Handlu. — Fejleton L. Gustowski: W drodze na południe.

K. S.

3)

W sprawie kapitału i kapitalizacji w rolnictwie

Każdemu płatnikowi podatków wiadomo, że zrobienie jakiegoś przybliżonego do prawdy preliminarza wydatków jest obecnie niemożliwością. Rozpięcie bowiem wymierzanych kwot podatkowych w ostatnich 3 latach, jest tak ogromne a nieprzewidywane, że w rachunku gospodarczym, nawet najściślejszym, trzeba wstawiać sumę zupełnie „niewiadoma”. Więc jakżesz preliminować? Jak rozłożyć spodziewane dochody, na wydatki gospodarce, oraz świadczenia podatkowe? Chodzi tu o sumy nie bagatelne, gdyż podatki w ostatnich trzech latach skoczyły o 300%, a na rok bieżący będą na pewno jeszcze wyższe i oczywiście znów niewiadome... A więc czy możliwa jest „ściśła rachunkowość“, na której każde chyba przedsiębiorstwo musi być oparte?!

Odnośnie do 4-go punktu, t. j. „taniego kredytu“, to z doświadczenia wiemy, iż kredyt właśnie jest drogi, trudny, dorywczy, i może dopiero Centralny Bank Ziemiści przyniesie jakąś ulgę — w formie kredytu długoterminowego tak dla rolnictwa stosownego i koniecznego. Jeżeli jednak nie będzie on tani, a będzie służył na pokrywanie ciągle rosnących świadczeń podatkowych i społecznych, którym rolnictwo nadażyć nie jest wstanie, to pomoc tego Banku okaże się zupełnie znuła.

Kredyt bowiem, nie może być „pomocnikiem“ do dźwignania nadmiernych ciężarów, zwłaszcza jeżeli ten pomocnik jest drogi, z powodu wysokiej stopy procentowej, a jeżeli ciężaru tego, jak to wiemy z doświadczenia, ciągle przybywa, to siły dźwigającego ciężar i pomocnika mogą wreszcie nie wystarczyć i obaj pod ciężarem upadną! Aby tej ostateczności zapobiec jest tylko jedno do zrobienia: ująć dźwiganych ciężarów, i nie dorzucać nowych.

Co do punktu 5-go to okazało się, że skutkiem dorywczych i nie dosyć przemysłowych a opartych na złych informacjach zarządzeń, utrudniano ze strony Władz zbyt nawet takich produktów pierwszej potrzeby jak żyto i owies, które zawsze łatwo znachodziły nabywców, a stagnacja w handlu temi produktami, z ogromną szkodą dla rolnictwa, trwa nadal przy niesłychanie niskich cenach. Organizacja zbytu jest dziedziną bardzo trudną i powoli powstająca, wymaga jednolitości i standaryzacji produktów, do czego rolnictwo nasze nie jest jeszcze dobrze przygotowane.

Ważną jednak jest tu rzeczą stosowanie takiej polityki taryfowej, by ułatwić zbyt wytworzonych produktów rolniczych, do których w pierwszym rzędzie należy cukier, który z ceną zagraniczną konkurować nie może, a którego przewóz, z niektórych daleko od granic naszego Państwa położonych cukrowni, jest bardzo kosztowny, a więc utrudnia zbyt.

Przyznać trzeba, że w sprawie ułatwienia zbytu niektórych produktów wiele już zrobiono.

Mam tu na myśli przepisy o standaryzacji jaj, powstający syndykat sprzedaży mięsa i tłuszczów, budujące się wielkie chłodnie w Gdyni, oraz organizujący się zbyt bekonowy, a więc utrudnia zbyt.

Punkt 6-ty, w którym chodzi o „tani sprawni i szybki“ przewóz płodów rolniczych jest również bardzo ważny, i może się znacznie przyczynić do podniesienia zasobności w rolnictwie. Niestety, przy sposobności sprowadzania choćby nowych nasion, przekonałem się, że przewóz kolejowy u nas nie jest ani dość szybki, ani sprawny, ani — co najważniejsze może — dość tani. „Rolnik“ drukował w tym roku żale rolnictwa w tej sprawie, dla ilustracji jednak dodam, że koszt transportu 1 q ziemniaków nasiennych w cenie 14-tu zł wynosił aż 13 zł, czyli prawie drugie tyle ile bardzo drogie ziemniaki nasienne. A wiemy z pism, iż od 1-go października

b. r. ma być znowu podniesiona taryfa kolejowa, co ma przynieść skarbowi kolejowemu 100 milionów zł rocznie.

W kraju rolniczym, jakim jest Polska, dotknie ta podwyżka w ogromnej mierze przedewszystkiem rolnictwo i wcale nie przyczyni się do podniesienia się cen zboża, co leży w interesie całego Państwa i do czego nawet Rząd dążył uwalniając eksport żyta, owsa i t. d., od podatku obrotowego.

Zdaje mi się także, iż jak w gospodarstwie rolnem środkiem produkcji jest inwentarz roboczy, tak w gospodarstwie państwowem takim roboczym inwentarzem jest kolej, poczta i t. d.

Od inwentarza roboczego nie można wymagać, by równocześnie pracował i dawał „wysokie dochody“.

Czyż nie musiałyby upaść gospodarstwo, gdyby inwentarz był za kosztowny, za wiele pochłaniało jego utrzymanie i jeżeliby się weń za wiele, oraz nie stosownie do możliwości, inwestowało.

Zwracał na to uwagę nie tak dawno p. Dewey, twierdząc, iż dochody z kolei, nie powinny iść na inwestycje kolejowe. Do tego celu mogłyby być zaciągnięte pożyczki, spłacane przez dłuższy czas z dochodów podatkowych, rozłożonych i na następne pokolenie, które z tych inwestycji korzystać będzie.

Nadmienie jeszcze, że i rozkład jazdy naszych kolei, dla ruchu osobowego, pozostawia bardzo wiele do życzenia, narażając podróżnych na ogromne straty czasu przez konieczność wyczekiwania na stacjach węzłowych — (nieraz do 4 godzin!), a wiadomo „że czas to pieniądz“ a więc kapitał.

Jednym z najważniejszych czynników wzrostu za-
możności i kapitalizacji mogłyby być, wymienione powyżej w punkcie 7-mym, „mierne opodatkowanie i mierne świadczenia społeczne“.

Niestety rzecz ma się u nas wprost przeciwnie, gdyż chyba dość znanem i odczuwanem jest właśnie „nadmierne“ opodatkowanie, pod ciężarem którego i ciąglem wzrastaniem rolnictwo nasze poprostu już upada. Wymiar podatków w ostatnich trzech latach na kwoty 9000, 15000 i 24000 zł rocznie, z 500 ha folwarku, to już chyba olbrzymi „nadmiar“, to przekraczająca możliwość płatniczą kontrybuenta progresja! A można być pewnym, że

ta progresja w r. b. jeszcze się podniesie, a do jakiej granicy nie wiadomo.

I mimowoli nasuwa się pytanie — dokąd idziemy?

Najuciążliwszym jest obecnie podatek dochodowy, wymierzany nie od rzeczywistego dochodu, ale zupełnie dowolnie i to znow w kolosalnej progresji. Jeżeli chodzi o dowód i przykład to zaznaczę, iż dla tutejszej majętności wynosił podatek dochodowy za rok 1927 coś ponad 2000 zł, na 1928 wymierzono prawie 6000 zł, a więc podwyżka wynosi 300%. Czy ktoś bezstronny może przypuścić, by z roku na rok w gospodarstwie rolnem mogły się podnieść i dochody w tym 300% stosunku?

Podobnie ma się rzecz z podatkami sejmikowemi i gminnemi, i znana jest rzecz, że wymiar ich bywa stosowany nie na podstawie ustaw, ale zależnie od ogromnych — a nie wiadomo czy zawsze uzasadnionych — budżetów.

I znow jako dowód niech posłużą wymiary gminne podatku t. zw. „szpitalnego“, wymierzone co roku inaczej, fantastycznie, a co gorsza bez prawnej podstawy — co dobitnie udowodniło orzeczenie Najwyższego Trybunału Administracyjnego z dnia 13/12 1928 r., na skargę Ordynacji Zamojskiej, uznające powszechnie pobieraną obecnie przez gminy składkę na koszt leczenia ubogich, za daninę nieprawna.

Oslabiającym siłę finansową obywateli jest także podatek spadkowy. Dochodzi on w pewnych wypadkach do sum ogromnych — ale dla spadkobierców — dla Skarbu Państwa jest jednak prawie że małą rzeczą!

Spadkobiercy bowiem, zapłaciwszy ogromny podatek, uboleżają znacznie w stosunku do spadkodawcy a majątność musi być albo w całości albo w znacznej części zlikwidowana, albo sparcelowana. Nabywcy tej samej, już raz ponad miarę obciążonej podatkiem spadkowym, majątności znow płacą takse przeniesienia własności; warsztat rolniczy przestaje istnieć a siła produkcyjna a nawet podatkowa rozdrabnia się, i na długi czas z powodu regresji i innych ulg ogromnie słabnie.

Sądze, że nie jest zyskiem dla Państwa pobranie jednorazowo nadmiernego podatku spadkowego, w zamian za osłabienie siły podatkowej, produkcyjnej i zubożenie

Leszek Gustowski

1)

W drodze na południe

Struktura klimatyczna i oreograficzna całego olbrzymiego szmatu ziemi północno-afrykańskiej, który rozciąga się stopniowo, aż 400 km włąb, na południe od zgorą 1000 km linii wybrzeża Algierji, jest bardzo urozmaicona. Niemniejsze jest również bogactwo upraw rolnych w Algierji.

Sahel i Tell — to najbogatszy i najrozmaitszy pod względem upraw rolniczych kawał ziemi algierskiej! Gdyby go w paru miejscach nie przerywały wielokilometrowe łańcuchy i wypustki dość szerokich gór Atlasu, dodające zresztą tyle czaru krajobrazowi algierskiemu, nizina Tellu ciągnęłaby się prawie nieprzerwanie. Kontynuuje też na południe od stromo spadających gór. Ale przedewszystkiem wskazać trzeba na olbrzymi niż zachodnio-algierski w dolinie największej rzeki Algierji — Sélif. Wystarczy, byśmy udali się jeszcze na południe i zachód od Algieru-stolicy, w granice t. zw. „Mitidzi“: wszędzie powita nas przebogata paleta upraw rolnych.

Więc: warzywnictwo i sady, noszące tyle zaszczytny tytuł „piątego bogactwa ziemi algierskiej“. Obsiadły one stoki, pagórki i niziny nadbrzeżne Sahelu, zwłaszcza na zachód od Algieru i z przewrami aż po daleki Oran. Te fermy — to właściwie nieprzerwany łańcuch ogrodów warzywnych i owocowych: winogron stołowych,

mandarynek, pomarańcz, także bananów i cytryn — obok przepysznych kultur: karczochów, pomidorów, szalwu, groszku, karotki, bobu....

A któż nie słyszał o winach i winnicach algierskich — największych w całej Afryce, gdyż absorbują 1/3 wszystkich winnic afrykańskich! Obok zbóż — największe to bogactwo Algierji.

Tutaj rośnie także znaczenie gospodarki leśnej. Że tylko wskażę na kore dębu korkowego. Bogactwo korkowe Algierji wybijają się coraz widoczniej na rynkach międzynarodowych, skąd wypycha konkurenta hiszpańskiego i portugalskiego.

Plantacje tytoniu zajmują w całej Algierji imponujący obszar 32.649 ha, który rozdziela się na 21.760 plantatorów, głównie krajowców, czyli arabów i berberów. Do roku 1920 nie było prawie żadnej organizacji sprzedaży zbiorów tych plantacji. Plantatorzy ponosili ryzyko przypadkowej sprzedaży i osiągalni wobec wielkiej rozmaitości gatunków i niedostatecznej jakości tytoni przeważnie minimalne tylko ceny. Wtedy zainicjowano stworzenie doków-kooperatywy.

Dwa najupełniej nowoczesnie urządzone doki, należące do t. zw. „Tabacoon de Mitidja“, zwiedzałem w El-Afroun i Boufarik. W kampanji 1926/27 jednoczyła ona 218 plantatorów europejskich i 209 krajowców. W ciągu kampanji 1927/28 zmagazynowano w dokach tej kooperatywy łącznie 2900000 kg tytoniu, wartości 12 milionów franków. Nieco starsze i daleko silniejsze

obywateli, przeciwnie, siła podatkowa powinna wzrastać, a obywatela Państwa zamożnieć a nie ubożać.

Analogicznie ma się sprawa i świadczeń społecznych, które są nadmierne, a co gorsza nie wszystkie odpowiadają zadaniom i celom, dla których zostały powołane do istnienia.

Czytałem niedawno, iż niektóre miasta wysuwają postulat, by ogromne kapitały rezerwowe, zgromadzone przez instytucje społecznych ubezpieczeń, lokowano w budowę domów czynszowych po miastach, zamiast w luksusowych hotelach i t. p. Byłoby to słuszne o ile chodzi o dochody tych instytucji, ściąganych z miast, ale przecież ogromne kwoty wpłaca rolnictwo; czy więc nie byłoby równie słuszne i logiczne aby i ono partycypować mogło w tych funduszach w formie pożyczek przez banki, w których Zakłady ubezpieczeń lokowałyby swe rezerwy. A rezerwy te obliczają niektórzy na pół miljarda złotych!

Czy już część takiego kapitału nie ożywiłaby życia ekonomicznego i nie przyczyniła się do zaradzenia olbrzymiemu brakowi kapitału obrotowego?

Odnosnie do 8-go punktu, t. j. do „opieki władz a więc Sejmu i Rządu“ zaznaczyć chyba trzeba, iż w obecnych stosunkach niema co liczyć na naszą najwyższą władzę ustawodawczą! Sejm albo nie chce, albo nie może zajmować się sprawami ekonomicznymi. Pochłaniają go w zupełności: dość mała polityka, demagogia, wreszcie walki partyjne, i walka z Rzadem.

A Rząd nasz niema czasu na walkę z Sejmem! Ma on zadania tem większe właśnie, iż nie może liczyć na współpracę Sejmu.

Wobec ogromnego braku rodzimego kapitału — jednem cchybą z najważniejszych zadań Rządu jest stworzenie warunków, by podnieść zamożność obywateli a drogą do tego celu powinno być — mojem zdaniem — ostrożne budżetowanie, skrajna oszczędność, zaniechanie — (na czas jakiś przynajmniej) inwestycji w budowie dróg, kolei i t. d. kosztem resztek zasobów, a raczej bieżących dochodów, często zaś kosztem substancji majątkowej, ulżenie i ustalenie ciężarów podatkowych i świadczeń socjalnych.

Państwo — i reszta nierolniczego społeczeństwa — wymaga od rolnictwa podniesienia produkcji, woła o samowystarczalność w zbożu chlebowem, nabiale, miesie,

tłuszczach i t. d. Celem zaś zrealizowania tych postulatów i wymogów, rolnictwo, ze swej strony, woła o kapitał, bez którego nie jest wstanie powyższym potrzebom uczynić zadość.

Rolnictwo wyczerpane — kapitałem — nawet obrotowych — nie posiada i niema ich skąd czerpać.

Dlatego sądzę, że „na czasie“ będzie uzupełnienie znanego powiedzenia o „skończeniu się wyścigu krwi i żelaza a rozpoczęciu się wyścigu pracy“ jeszcze tym postulatem, iż nakazem chwili jest rozpoczęcie wyścigu wytwarzania własnego kapitału, abyśmy nie popadali coraz głębiej w zależność obcą, nie stali się wkrótce „parobkami kapitału — obcego“!

J. Trzebiński, Prof. U. St. B.

Najpospolitsze choroby bakteryjne ziemniaków

Wiadomo powszechnie, że ogromna większość chorób człowieka i zwierząt wyższych wywołana jest przez bakterje. Ale i rośliny cierpią wiele od tych drobno-ustrojów. Osiedliwszy się w tkankach roślin, bakterje powodują gnicie lub usychanie narządów roślinnych. Choroby powstające u roślin pod wpływem bakterji nazywamy bakterjozami. Wśród roślin uprawnych może najczęściej ulegają bakterjozom ziemniaki. Bakterjozy występują jako mokra lub sucha zgnilizna kłębów, jako gnicie łodyg i liści lub też jako strupy czyli tak zwane parchy na kłębach ziemniaczanych.

Najbardziej rozpowszechnioną jest bakterjoza kłębów, powodująca mokra lub sucha zgnilizna tych ostatnich. Choroba ta zaczyna się od występowania w miększku kłębów plam brunatnych, przyjmujących potem ciemno-oliwkowe, prawie czarne zabarwienie. Plamy te bardzo wyraźnie widoczne na przekrojach kłębów, składają się z obumarłych komórek miększku, wśród których widziemy liczne bakterje. Czasami, zamiast licznych plam, znajdujemy w środku ziemniaka jedną wielką plamę. Skutkiem rozpuszczenia przez bakterje płytki międzykomórkowej komórki oddzielają się później jedna od drugiej i cała tkanka przyjmuje miękką mazistą konsystencję i wydaje nieprzyjemny zapach kwasu masłowego, zmieszany z zapachem produktów rozkładu białka (protoplazma). Cała gnijąca tkanka przeobraża się

organizacyjnie są doki Tabacoop de Bône i Tabacoop Kabyle. Zakupują one zwłaszcza pierwszą prawie $\frac{1}{2}$ produkcji północno-wschodniej Algierji.

Z okręgu Bône, głównego obszaru t. zw. tytoni eksportowych pochodzą także ładunki tytoniu dla Polskiego Monopolu Tytoniowego (gatunki „Xanti“ i „Samsoun“). Od czerwca 1927 zawijają po tytonie te własne nasze statki — „Niemen“ i „Wisła“.

Ale Tell, szczególnie wysoki, — to przedewszystkiem obszar uprawy zbóż. A wiecieżli trzeba, że kultura zbóż przeważa w gospodarce Algierji współczesnej; chociaż właśnie w tej dziedzinie pozostaje wiele do zrobienia, stanowią ona już dziś słuszny powód do dumy kolonizacyjnej Francji, która po trzynastu wiekach zaniedbania Arabów i Turków szczęśliwie nawiązuje do niedościgłej aż dotąd zdobyczy rzymskiej gospodarki rolnej.

W całej Algierji obliczamy areal zasiewów zbożowych przeciętnie na 3 miliony ha. Są lata, gdy Algierja jest poważnym eksporterem zbóż chlebowych. Przed wojną nadwyżka eksportowa wynosiła średnio 3,5 milionów kwintali. W roku 1919 — podniosła się do liczby rekordowej: 5,596 tysiący kwintali, wartości 313 milionów franków. Ale w roku suszy 1925 widmo głódów domagało się znaczniejszego importu. Naogół da się powiedzieć, że dopiero zbiór ponad 10,3 miliony ziarna zbożowego daje nadwyżkę eksportową.

Tymczasem od paru lat stwierdzamy ucieczkę od uprawy zbóż. Stopniowo coraz to rosną obszary kultury

intensywnej, bardziej dochodowej. Np. plantacje winnej latorośli, plantacje tytoniu, powiększają się z roku na rok obszary uprawy bawełny. Rosną hektary uprawne warzyw i sadów owocowych. Słowem na północy zaczyna prawie brnąć obszarów, które chętniej oddaje się na zasiewy zbożowe. Przenosi się ona więc do głębszych części Algierji.

Na przeszkodzie jednak stają — obok podstawowego zagadnienia wody — także przedewszystkiem brak taniich sił roboczych, które zabiera prawie stutysięczna emigracja zarobkowa krajowców do Francji i Paryża.

Tymczasem dzieło kolonizacji francuskiej w Algierji, mimo daleko znaczniejszej dziś rozmaitości bogactw i upraw Algierji, nie może ani nie powinno wyrzec się tej głównej wytycznej planu aktywizacji gospodarczej tej części ziemicy północno-afrykańskiej! Nie powinno raz dlatego, że suchy klimat Algierji przedewszystkiem predysponuje ziemię tę do roli śpichlerza zbożowego. Mimo to jest prawdą, że ponad 60% dzisiejszych zasiewów daje zbiory o połowę niższe od przeciętnych zbiorów z hektara, uprawianego przez kolonistę europejskiego. Dla Francji wskrzeszenie „śpichlerza zbożowego dawnej Romy“ jest także koniecznością ekonomiczną.

Albowiem historia się powtarza. Jak rzymskie Imperjum w okresie rozległych swych posiadłości zamorskich — tak i Francja współczesna porzuca i zaniedbuje uprawę zbóż. W roku 1925 sprowadzić musiała mąk

wreszcie w gęstą ciecz, w której rozpoznać można ciała mączki, oraz mnóstwo bakterij w postaci pręcików, należących do różnych gatunków. Najczęściej znajdujemy bakterje: *Bacillus solaniperda* w towarzystwie *Bac. amylobacter*. Ta ostatnia bakterja produkuje z mączki kwas moczowy. Jednocześnie występują i inne bakterje, spotykane w każdej glebie. Bakteryjne gnicie kłębów występuje już w polu. Jeżeli po wybuchu choroby nastąpi sucha pogoda, proces mokrego gnicia ustaje i ziemniaki podlegają suchej zgniliznie. Stają się one kruchemi, konsystencją kredy. Wewnątrz kłębów znajdujemy duże jamy. Powierzchnia jam wysłana jest warstwą ziarna mączki, która jeszcze nie uległa zniszczeniu. Prócz tego znajdujemy tu często różne pleśnie, które właściwie żadnego udziału w gniciu ziemniaków nie przyjmują, a rozwijają się później już w zabitych przez bakterje tkankach.

Zdaje się, że prócz obecności bakterij, które zresztą znajdują się zawsze w glebie i na powierzchni kłębów, do wywołania gnicia ziemniaków niezbędne są pewne warunki usposabiające. Należą tu mechaniczne uszkodzenia lupiny albo w inny sposób nienaruszona lupina bakterje do wnętrza kłębów dostać się nie mogą. Zbyt wilgotne i pozbawione przewiewu otoczenie sprzyja w wysokim stopniu powstawaniu i rozwojowi choroby. A więc ziemniaki gnić będą w ciężkich, źle przewietrzających się glebach, szczególnie przy ciągłych deszczach, a także przechowywane w wilgotnych i nieprzewietrzanych piwnicach i kopcach, przy zbyt wysokiej temperaturze (15° C i wyżej). Niektórzy badacze są nawet zdania, że o powstaniu choroby decydują tylko warunki otoczenia, powodujące samorzutne obumieranie miększu kłębów; różne zaś bakterje, znajdujące w gnijących ziemniakach są zjawiskiem wtórnym, późniejszym, nadającym wszakże samej chorobie charakter bardziej ostrej, gwałtownej.

Bakterjoza kłębów ziemniaka zaczyna się w polu, a rozwija się dalej podczas przechowywania, przyczem od chorych zarażają się ziemniaki zdrowe. Jest to najbardziej u nas rozpowszechniona choroba kłębów i gdy mowa o masowym gniciu ziemniaków w większości wypadków mamy z tą chorobą do czynienia.

Środki zapobiegawcze polegają na używaniu do sa-

wienia kłębów zdrowych, pochodzących z odmian miejscowych, odpornych na tę chorobę w danej okolicy. Unikać trzeba gleb ciężkich, podmokłych, nadmiaru saletry, świeżego obornika i wapna. Stosować natomiast należy nawozy fosforowe i potasowe, zwiększające odporność kłębów. Przechowywać należy ziemniaki w kopcach i piwnicach suchych i przewiewnych, unikać zagrzewania się ziemniaków.

Drugą bakteryjną chorobą u nas bardzo rozpowszechnioną jest czarna nóżka, czyli gnicie i czernienie łęcin u nasady. Choroba występuje w polu latem, zaczynając się od czerwca. Chore krzaki już zdaleka rzucają się w oczy, swemi połówkami i zwijającymi się liśćmi. Wglądając one jakby cierpiały od braku wody, a tymczasem choroba występuje najsilniej podczas dżdżystego lata. Chore krzaki bardzo łatwo dają się wyciągnąć z ziemi, skutkiem gnicia drobnych korzonków. U nasady łodygi zawsze dostrzegamy czernienie nasady, która staje się cieńszą niż zdrowa część łęciny. Chora tkanka staje się miękka, w miększu zaś, a szczególnie w naczyńkach, znajdujemy mnóstwo bakterij w postaci pręcików (*Bacillus phytophorus*). Bakterje te zatykają naczynia w wiązkach łykodrzewnych, utrudniając w ten sposób przewodzenie wody. Stąd pochodzi wiedniecie chorych krzaków. Krzaki, w których choroba rozwinęła się bardzo wcześniej jeszcze przed rozwojem kłębów, obumierają całkowicie. Przy późniejszym wystąpieniu choroby kłęby na krzakach mogą się rozwijać, ale wkrótce ulegają one gniciu, te zaś, które rozwinęły się normalnie, zawierają wewnątrz bakterje. Kłęby takie w roku następnym wydadzą oczywiście chore krzaki.

Środki zapobiegawcze: Używanie do sadzenia kłębów, pochodzących ze zdrowych krzaków. Na polu, gdzie grasowała silnie czarna nóżka przez kilka lat ziemniaków uprawiać nie należy. Unikać trzeba nadmiaru nawozów azotowych. Latem należy chore krzaki, jeżeli to możliwe, wyrwać i palić.

Trzecią chorobą bakteryjną ziemniaków jest bakterjoza wiasek łykodrzewnych w kłębach. Bakterje atakują tu przedewszystkiem wiązki łykodrzewne, powodując czernienie. Na przekroju ziemniaki takie wykazują czarne punkciiki i smużki. Z wiązek łykodrzewnych bakterje przechodzą do miększu i wtedy kłęby

i zbóż chlebowych za przeszło 2¹/₄ milj. fr. Jest obawa, że wywóz zbóż chlebowych ze Stanów Zjednoczonych A. P. może ustać wcześniej, nim lukę tę wypełnią zboża rosyjskie. Ponadto znakomity ekonomista agrarni Francji współczesnej, p. markiz de Voguë, wskazuje niepokojąco na spadek obszarów pól zbożowych we Francji europejskiej. Mimo przyrostu ziem kultury racjonalnej i intensywnej w Alzacji i Lotaryngii, Francja posiada w roku 1923 11 milion. 347 tysięcy 250 ha zasiewów zbożowych — gdy w roku 1913 liczba ta wyniosła 13 milionów 511 tysięcy 360 ha. Jest też powszechnie znanym faktem, że departamenty górskie i rolnicze Francji (w ogólnej liczbie 35) wymierają. W roku 1924 mamy także o 18 tysięcy rolników mniej niż w roku 1914 — mimo przyrostu Alzacji i Lotaryngii, mimo emigracji rolni osiadłej: Belgów, Hiszpanów, Portugalczyków i Polaków. Tymczasem odsetek ludności zarobkującej w rolnictwie, spadł w tym samym okresie czasu z 76% ogólnego zaludnienia do okragło 50%!

A więc problem zbożowy Francji europejskiej domaga się pilnych zabiegów Rządu Generalnego i rządu kraju macierzystego około wskrzeszenia śpichlerza Romy w Algierji.

Schodząc z gór Atlasu Tellu, wchodzimy w kraje, która figuruje na mapach francuskich pod nazwą Hauts Plateaux.

Ten obszar „płyt wyżynnych“ — to zrazu przedłużenie śpichlerza zbożowego Algierji. Jego część północna, nawet środkowa zadziwia europejczyka mno-

gością pól zbożowych. Uprawa spoczywa i tu nieledwie wyłącznie w rękach krajowców.

Zagłębiając się bardziej na Południe, znajdziemy się potem w tej części kotliny wyżynnej, której jednostajność byłaby przerażająca, gdyby nie przerywały jej częste baseny wód, przeważnie o dość okazałych rozmiarach: jesteśmy w krajinie szottów, czyli płytkich zbiorników wód wybitnie stonych.

W części centralnej i południowej Płyt Algierji mamy już strefę klimatu szczerze stepowego, o nikłych opadach, skwarnem lecie i ostrej zimie; również uderzyła mnie rosnąca różnica temperatury między dniem a nocą. Krajiną skąpej roślinności. O trawie przeważnie krótkiej; albowiem susza i gorąco hamują rozwój każdej bujniejszej roślinności.

I nietrudno zrozumieć skąpość flory tutejszej. Przeciętna roczna opadów wynosi zaledwie 400 mm. W Tellu jest jeszcze 2 i pół razy większa. A jednak z krajiny płyt i szottów pochodzą takie 2 wielkie bogactwa ziemi algierskiej; jak: milionowe stada owiec i baranów i milionowe żniwa trawy afry, obfitującej w celulozę.

Minawszy wyżynne płyty stepów algierskich, stajemy znowu u podnóża gór: To łańcuch gór Atlasu Wielkiego, zwanego także Atlasem Saharyjskim. Jeśli spojrzeć ze śnieżnych wierzchołków najwyższego łańcucha — Aurès — zasysuje się nieledwie u samych stóp naszych beżmiar piasków stepowych Sahary.

W samej rzeczy, znaleźliśmy się u krawędzi północnych największej z pustyń znanego nam globu.

gniją. Daleko częściej jednak bakterje pozostają tylko w wiązках i wtedy kłęby mają wygląd zdrowych. Posadzone na wiosnę takie kłęby często wydają tylko korzenie, łodygi zaś nie rozwijają się wcale lub też rozwijają się i łodygi o chorobliwym wyglądzie. Mamy wówczas krzaki skarłowaciałe, o drobnych liściach, i bladej wycie i kruchych łodygach. Takie chore okazy mogą wydawać wprawdzie kłęby, ale kłęby te będą nieliczne, drobne i jako zawierające bakterje będą rozsładnikami choroby.

Powodujące chorobę tę bakterje należą do gatunków: *Bacillus solanearum* i *Bacterium sepedonicum*.

Od chorych kłębów łatwo zarażają się zdrowe, jeżeli mają uszkodzoną łupinę.

Zwalczamy bakterjozę wiązek w podobny sposób, co poprzednie dwie bakterjozy. A zatem od chorych krza-

porażone pstrokacizną wyglądają pozornie zdrowe. Przy słabym rozwoju pstrokacizny, tj. przy małej ilości plamki, kłęby są jadalne, przy silnym rozwoju choroby ziemniaki do spożycia się nie nadają. Coroba przenosi się zapomocą kłębów na następne pokolenia. Ilość chorych kłębów dosięgać może 20%.

Parchy ziemniaczane powstają wskutek lokalnego bujania tkanki korkowej (nadmierne mnożenie się komórek). Takie bujanie tkanki korkowej zaczyna się często z przetchlinek lub z miejsc gdzie łupina uległa uszkodzeniu. Powstają w ten sposób różnej wielkości strupy płaskie, wypukłe lub wgłębione. Strupy te zlewają się z sobą i mogą zajmować wtedy znaczną część powierzchni ziemniaka. Parchy same przez się znaczniejszej szkody nie przynoszą. W tych wypadkach, gdzie nadmiernie rozrastają się tkanka korkowa wciska się głą-



Plantacje pomidorów w Staoueli, jednej z pereł warzywnictwa algierskiego (do fejetonu)

ków kłębów do sadzenia brać nie należy. Przy podejrzanych kłębach należy uważać, czy po przekrojeniu ziemniaka nie występują czarne plamy lub smużki (czasami dopiero po upływie kilku godzin).

Należy usuwać latem z pola wszelkie podejrzane krzaki. Kłębów przy sadzeniu kładąc nie należy lub też pokrajane ziemniaki należy przez 3 — 4 dni pozostawić w suchym miejscu, aby mogła wytworzyć się tkanka gojąca korkowa, która utrudnia przenikanie bakterji do wnętrza kłębów. Ostatnia uwaga stosuje się i do poprzednio opisaney bakterjozy kłębów.

Do bakteryjnych chorób zaliczają się jeszcze dwie choroby kłębów, przynoszące stosunkowo małą szkodę, a mianowicie choroba żelazowa kłębów i parchy ziemniaczane.

Choroba żelazowa albo pstrokacizna kłębów ujawnia się na przekrajanych kłębach jako brunatne centki i smużki. W miejscach tych znajdujemy obumarłe komórki o błonach skorkowaciałych. W komórkach tych w 1917 roku wykryto bakterje *Pseudomonas solaniolens* w kilku odmianach. Bakterje te na sztucznych pożywkach wydają zapach kłębów ziemniaczanych. Nie wszyscy jednak badacze znajdowali te bakterje i dlatego należy uważać, że choroba żelazowa nie została jeszcze dostatecznie zbadana. Ponieważ choroba rozwija się tylko w miękiszu, który jednak gniciu nie ulega, kłęby

boko w miękiszu, kłęby oczywiście tracą na swej wartości. Prócz tego w miejscach pokrytych parchami tworzą się szczeliny, przez które łatwo dostać się mogą do wnętrza kłębów różne pasorzytnicze grzyby i bakterje. Wówczas ziemniaki ulegają łatwo gniciu.

Rozróżniamy dwa rodzaje parchów ziemniaczanych: parchy zwyczajne i parchy prózyste. Parchy zwyczajne są u nas bardziej rozpowszechnione niż prózyste. Powstają parchy zwyczajne pod wpływem bakterji z grupy promienic (Hetinomyces). Występują bakterje te w postaci bardzo cienkich i silnie rozgałęzionych nitczek, przerastających tkankę korkową. Parchy prózyste powodowane są przez grzybek *Spongospora solani*. Nazwa parch prózysty pochodzi stąd, że na powierzchni parszywych kłębów tworzą się zagłębienia, wypełnione brunatnym proszkiem. Proszek ten to skupienie zarodników wyżej wspomnianego grzybka.

Parchy występują na glebach suchych i przytem z odczynem zasadowym. To też pojawiają się one na glebach wapiennych i po obfitem nawiezieniu świeżym obornikiem.

Środki zaradcze. Nie używać do sadzenia parszywych ziemniaków. Stosować nawozy zielone i superfosfat, a unikać wapna i świeżego obornika. Sadzić odmiany odporne. Do takich należą: prof. Gerlach, Deodara, Jubel, Gedymin i niektóre inne.

Dr Zygmunt Lubkowski

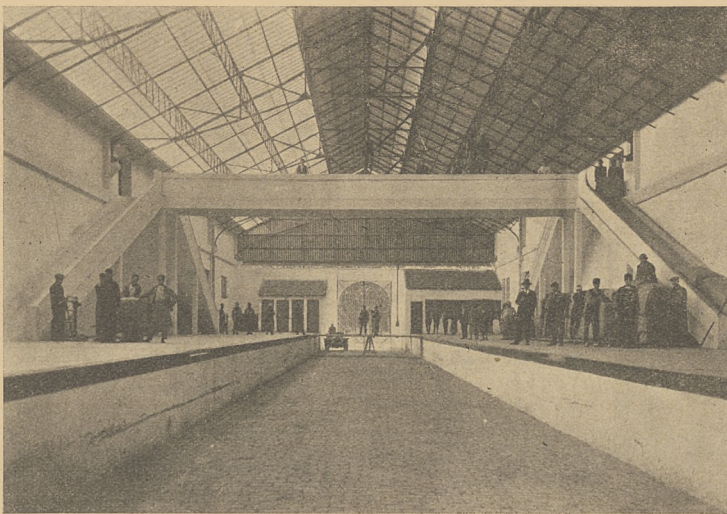
To i owo z dziedziny uprawy roli

Przedewszystkiem wiecznie aktualna sprawa walki z perzem. W dziale „Drobne porady gospodarcze“ „Rolnika“ z 11 sierpnia w art. zatytułowanym „Na początek sierpnia“ znalazłem radę, która moim zdaniem powinna być podawana z wielkimi zastrzeżeniami. Radzi mianowicie p. F. St., by pole zaperzone pokładać „sztorcując skiby, i nie bronując ani wałując wyczekać, aż rola przeschnie, by następnie sprężynówką albo kultywatorem perz powyciągać“. Zapewno są gleby, na których rzeczywiście jest to właściwy (autor sam przyznaje, że połączony z zepsuciem struktury) sposób tępienia perzu; na glebach jednak, które znam (średnio wzięte glinki lössowe różnego rodzaju, oraz gleby napływowe), było-

1)

dla roślin przyswajalnego. Wreszcie trzeba pamiętać o tem, że całkowite wytepienie perzu zależy też od tego, czy roślina, którą uprawimy na tem polu po przeprowadzeniu walki z perzem uda się czy nie; a uda się ona tylko wtedy, jeśli ją posiejemy w głębę mającą należytą strukturę.

Rozpoczynamy tępienie perzu od tego, że bezzwłocznie po spręczeniu zboża, jeszcze między półkopkami, bardzo płytko ściern podoryjemy; najlepiej nadają się do tego dwu- względnie trzyskibowce; podkład musi być wykonany bardzo starannie, by nie było ani kawałka ścierni (na uwrociach, starych bruzdach, pod składami i t. p.) nieodwróconej. Pokład ten natychmiast wałujemy ciężkim wałcem pierścieniowym. Ideałem jest, jeśli za 2—3 pługami chodzi stale walec; w każdym razie w dzień słoneczny nie powinien pokład leżeć niezwało-



Doki kooperatyw tytoniowych w Algierji posiadające nowoczesnie urządzone hangary — magazyny (do feiletomu)

by to tylko „psucie struktury“ a nie osiągnęłyby się wychwaszczenia. Na glebach tych — a mam wrażenie, że i na wielu innych, łatwo się zaperzających — tępiemy perz nie kultywatorem, lecz kilkakrotnym pokładem.

Perz, jak wiadomo, rozmaża się wegetatywnie z pedów podziemnych, rosnących płytko pod powierzchnią ziemi. Na pedach tych czyli rozłogach znajdują się oczka, z których wyrastają korzonki i pędy nadziemne, zielone; dlatego ped taki możemy pociąć na tyle kawałków, ile jest oczek i z każdego w sprzyjających warunkach otrzymujemy nową roślinę. Na tworzenie tych korzonków i pedów nadziemnych do czasu, aż zaczyna one same pobierać pokarmy z gleby, względnie asymilować bezwodnik węglowy z powietrza, zużywa roślina nagromadzone w rozłogach zapasy. Jeśli przerwiemy rozwój rośliny w chwili, gdy zużyła ona swój zapas pokarmów, a nie zdążyła z przyswajanych przez korzenie i liście utworzyć nowych rozłogów, roślina ginie, tj. gnije, względnie usycha. Walka z perzem powinna zatem polegać na tem, by zmuszać perz do obfitego wypuszczenia pedów nadziemnych, przerwać następnie w odpowiedniej chwili jego wegetację przez podcinanie. Z drugiej zaś strony, ponieważ perz gromadzi w swych rozłogach znaczne zapasy pokarmów, — wiadomo, że obfity zbiór perzu zabiera z pola tyle składników pokarmowych, co normalny plon ziemniaków — musimy przy walce z perzem zwracać uwagę na to, by gleby tych pokarmów nie pozbawiać, lecz przeciwnie, przez odpowiednią uprawę, doprowadzić je do stanu bezpośrednio

wany dłużcej, niż dwie godziny. Wałowanie ma na celu, przez wzmocnienie podsiąkania, pobudzenie pociętych pługiem rozłogów perzu do szybkiego puszczania pedów nadziemnych; bardzo korzystne jest, jeśli po zwalowaniu upadnie niezbyt silny deszcz.

Jak tylko gleba na tyle steżała, że niema obawy odwracania skib i wydobywania do wierzchu większej ilości rozłogów — co utrudniłoby dalszą uprawę — a więc za jakie 7—10 dni, puszczamy brony (normalnie wystarczą dwie na krzyż) by jak najprędzej przerwać podsiąkanie; bez tego kilkakrotny pokład doprowadziłby do przesuszenia gleby. Ponadto brona wyrównuje pole, co ułatwia wykonanie drugiego pokładu, do którego przystępujemy gdy pole zaczyna się dobrze zielenić, a więc w jakie 2—3 tygodnie po pierwszej uprawie. Ten drugi pokład będzie musiał być zwykle nieco głębszy ale oczywiście zasadą jest, jak wogóle przy pokładzie, by zorać możliwie najpłycej. Jeśli zaperzenie nie było bardzo silne, jeśli np. pszenica na polu, zresztą czystym, zaperzyła się wskutek wymarznienia, to ten drugi pokład w porę (nie zapóźno!) i płytko wykonany osłabi perz do tego stopnia, że zabronowawszy rolę natychmiast będącymi mogli następnie kultywatorem i broną gniące rozłogi perzu powyciągać, a po ich wyschnięciu przyorać je normalną orką siewną i zasiać żyto. Jeśli — powtarzam — stopień zaperzenia nie był bardzo duży, żyto będzie doskonałe, za dwukrotny pokład odwdzięczy się napewno zwiększonym plonem i w ścierni żytniej perzu nie znajdziemy. Dla ostrożności radziłbym

opóźnić nieco orkę siewną, orząc za to nieco płycej, niż normalnie, by można było bez obawy siać żyto w świeżą skibę (nawiasem mówiąc obawy te są uzasadnione właściwie tylko wtedy, gdy się orze pod żyto na raz); osiągnięlibyśmy przez to czas potrzebny do należytego przesuszenia wydobyczego perzu przed jego przyoraniem. Należałoby też pamiętać o tem, by posiać żyto nieco gęściej (około 100 kg na ha) i w optymalnej dla danych warunków klimatycznych porze, a więc w środkowej Małopolsce nie wcześniej jak 15, a nie później jak 25 września.

Nie wystarcza natomiast dwa pokłady do wycięcia perzu, który rozmnożył się tak, że ściernisko miało wygląd łąki, a przerośnięte perzem skiby z trudnością jeno dałyby się broną zerwać. Jeśli mamy pole tak zapezronzone, to przedewszystkiem, jak słusznie radzi autor wspomnianej na wstępie notatki, nie możemy na tak zapersonem polu siać oziminy lecz musimy całą jesień przeznaczyc na walkę z perzem. Po drugim pokładzie uprawiamy pole wtedy tak jak po pierwszym, a więc walujemy, by pobudzić perz do szybkiego wytwarzania nowych pędów nadziemnych, a w kilka dni później bronujemy. Zaznaczam tu ponownie, że brona ta nie powinna wydobyc ważniejszej ilości rozłogów perzu gdyż to utrudniłoby tylko dalszą uprawę; dlatego nie można jej puszczać za wcześnie.

Gdy po tym drugim pokładzie rola ponownie się zazieleni, co wskutek osłabienia siły żywotnej perzu i zgnicia części rozłogów nastąpi nieco później, w jakie 3—4 tygodnie, pokładamy trzeci raz, znowu możliwie jak najpłycej. Pokładając zobaczymy, że rozłogów jest już znacznie mniej; te co pozostały nie mają wyglądu tak pełnego i jędrnego, jaki miały po pierwszym pokładzie; są jakby chore, częściowo przegniłe, i dadzą się

łatwo z ziemi wydobywać. Bez trudności wyciągniemy je niemal wszystkie bronami i kultywatozem, a po ich przesuszeniu, bez wygrzebywania i wywożenia, będziemy mogli doskonale wykonać orkę zimową. Radziłbym na wiosnę zasadzić na niej ziemniaki bez gnoju (jeśli tylko pole nie jest zbyt jałowe), przyczem uważałbym za wskazane, by jak najwcześniejszem zbronowaniu lub zawłokowaniu orki zimowej, jeszcze przed samem sadzeniem ziemniaków płytko rolę podorać. Po takiej uprawie, o ile — powtarzam — była ona skrupulatnie wykonana, perzu w ziemniaczysku nie będzie ani śladu.

Jeśli tę metodę walki z perzem porównamy z metodą wygrabywania, to przedewszystkiem musimy stwierdzić, że przez wygrzebywanie perzu doszczętnie nie zniszczymy; bo nawet gdybyśmy go furami z pola wywozili względnie na polu palli, zawsze zostanie go w ziemi tyle, że ilość ta wystarczy, by rozmnożył się on na nowo w ciągu kilku tygodni, zwłaszcza, że struktura ziemi po takim bronowaniu na śmierć („todeggen“, jak powiadają Niemcy) sprzyja bardzo rozrostowi perzu, a jest bardzo niekorzystna dla roślin uprawnych, w pierwszym rzędzie dla żyta. Natomiast przez wykonanie opisanej powyżej uprawy — podobnej do tego co Rümker nazywa „Teilbrache“ — nadajemy glebie strukturę wprost idealną, taką niemal, jaką osiągamy przez należycie uprawiony czarny ugor. Wreszcie nie tylko nie pozbawiamy gleby kolosalnej ilości składników pokarmowych, nagromadzonych w rozłogach perzu lecz przeciwnie, składniki te udostępniamy, a nawet glebę wzbogacamy przez stworzenie w glebie warunków korzystnych dla rozwoju mikroflory (zwłaszcza bakterij wiążących azot), oraz spotęgowanie procesów utleniania i wietrzenia.

Z POSTĘPU ROLNICZEGO

Dojenie maszynowe. Przed wojną Niemcy reklamowali usilnie różne systemy maszyn do dojenia pod nazwami: Revalo, Alfa, Wallace, Dana, Max, Omega i inne, które jednak w praktyce okazały się z wielu przyczyn nawet szkodliwymi. Obecnie również przemysł niemiecki stara się pod innymi nazwami reklamować maszyny do dojenia zasadniczo podobnych systemów.

Naogół jednak krowy bardzo trudno przyzwyczajają się do maszynowego dojenia, które działa ujemnie na ich system nerwowy, a obok tego często zachodzi potrzeba dodatkowego dojenia ręcznego, czego zawsze należy unikać, gdyż to uniemożliwia podniesienie mleczności.

Maszynowe dojenie przeprowadzać mogą tylko bardzo rutynowani robotnicy i doskonale wyszkoleni. Najmniejsze niedbalstwo jest wiele szkodliwe. Wobec tego gospodarstwa rolne, średnie, posiadające nawet 20 sztuk mlecznych nie mogą ponosić wysokich kosztów utrzymania i opłacania podobnych robotników.

Prócz tego maszynowe dojenie wpływa często ujemnie na bakteriologiczne własności mleka. Jakość mleka, wydobytego maszynowo, wykazuje wielkie wahań w jakości i ilości bakterij, które zawiera. Maszyny do dojenia muszą być nadzwyczaj starannie i gruntownie czyszczone, a wymię również wiele

starannie myte przed i po dojeniu. Maszyny bowiem bardzo łatwo zanieczyszczają się, gromadząc na swych częściach składowych liczne bakterje z otoczenia tak w czasie przechowania, jak dojenia. Higieniczne utrzymanie tych maszyn jest bardzo trudne do skontrolowania i do zbadania, a częsta sterylizacja jest kosztowna.

Możliwe, że przy dojeniu maszynowym w razie zachowania nienagannej czystości można otrzymać mleko czyste i wolne od szkodliwych bakterij, ale tę jego wyższość, w stosunku do mleka otrzymanego dojeniem ręcznym, osiągnąć można jedynie przy wyjątkowych okolicznościach.

Wszystko to przemawia za tem, że na razie trudno zastąpić ręczne dojenie jakkolwiek maszyną tembardziej, że, pominiwszy już zakwestjonowaną opłacalność podobnej inwestycji, maszynowe dojenie nie zapewnia możności powiększenia mleczności krow ze względu na to, że nie zawsze takie dojenie okazuje się zupełnem i zadowalającym.

J. S.

Ocena zwierząt metodą punktowania. Punktowanie, jako jedną z metod oceny wartości użytkowej zwierząt, stworzył hodowcy angielscy. Z Anglii rozpowszechnił się ten sposób selekcji zwierząt w Niemczech, Holandji i w innych krajach Europy i Ameryki. Po raz pierwszy zaprowadziło punktowanie w roku 1834 Towarzystwo rolnicze na wyspie Jersey, celem poprawy bydła

rasy jersey. Wybrano dwa najlepsze stadniki i dwie najmleczniejsze krowy i te posłużyły jako wzór przy układaniu skali punktów i opisie poszczególnych cech. Ułożono dwie skale punktów, osobną dla stadników i osobną dla krow. Jak powinna być zbudowana i jakimi cechami powinna się odznaczać każda część ciała, podano w karcie punktowania obok nazwy grupy punktów. Opisy tych cech w umieszczonej poniżej pierwszej skali punktów z roku 1834 opuściłem z braku miejsca. Pierwsza ta skala zawierała tylko 27 punktów, a mianowicie:

1) Pochodzenie 4 pkt., 2) głowa 8 pkt., 3) grzbięt i piersi 4 pkt., 4) skóra 2 pkt., 5) tułów i ogon 3 pkt., 6) kończyny przednie i tylne 2 pkt., 7) wymię i żyły mleczne 4 pkt., razem 27 pkt.

Do oceny jałówek służyła ta sama skala, lecz o zmniejszonej liczbie punktów o 2 dla wymienia, zawierała więc maksymalnie tylko 25 punktów.

W niedługim czasie zastosowano karty punktowania do oceny prawie wszystkich gatunków i ras zwierząt gospodarskich. Pierwotna skala ulegała z czasem zmianom przez powiększanie ilości punktów, a wreszcie powiększono ilość punktów do sto, co ułatwiło orientację przy porównywaniu wzajemnej wartości poszczególnych cech, gdyż każdy punkt oznacza 1%. Od przeszło trzydziestu lat już ani jeden związek hodowlany w krajach anglo-saskich nie używa kart liczących mniej niż 100 punktów,

Poszczególne części ciała:

Głowa — 7 punktów:

- A) — średniej wielkości, sucha, szerokie i wklęsłe czoło, rogi średniej wielkości o ciemnych końcach 3
- B) — oczy duże, żywe, łagodne, uszy cienko utkane, bujne szczołki uszne, pysk szeroki, nozdrza obszerne 4
- Szyja — 5 punktów: cienka, raczej długa, z wolną tchawicą i przełykiem, wole słabo rozwinięte, skóra cienka i delikatnie pomarszczona 5

Tułów i kończyny — 38 punktów:

- Klatka piersiowa: głęboka i obszerna, szeroka tuż za łopatkami, łopatki lekkie, kłęb delikatny, niemięsisty, żebra długie, szerokie, rozstawione i wysklepione 3
- Grzbiet: prosty i równy od kłębu do nasady ogona, wydatne wyrostki ościaste 3
- Lędźwie: szerokie i silne 3
- Brzuch: obszerny, szeroki, długi, duże słabizny 10
- Biodra: wydatne, wysoko i szeroko rozmieszczone 3
- Zad: prosty, długi, szeroki, kości kulszowe daleko od siebie rozstawione 12
- Ogon: długi, cienki, z obfitą kiścią, nasada ogona niezgruba
- Kończyny: prawidłowo ustawione, krótkie zadnie szeroko rozstawione, kości i ścięgna wyraźne, racice zdrowe i zwarte 3

Wymię — 38 punktów:

- A) — duże kształtne, miękkie, elastyczne, niemięsiste 10
- B) — szerokie, do tułowia dobrze przylegające, podzielone na równe ćwiartki, wcięcia ćwiartkowe niegłębokie 6
- C) — przednie ćwiartki daleko naprzód posunięte 4
- D) — tylne ćwiartki dobrze ku tyłowi zawieszono 4
- E) — strzyki jednej wielkości, elastyczne, szeroko rozmieszczone 8
- F) — mleczne żyły grube, kręte, z wielką ilością dużych dołków mlecznych 6

Ogólny wygląd (typowość): — 12 punktów.

- Waga i wzrost: dorosłe krowy przeciętnie 450 kg, wysokość w kłębie od 118 cm 2
- Pokrój: suchy, klinowaty, tułów długi 3
- Skóra: cienka, luźna, elastyczna, włos gęsty, cienki, równy, wydzielniny skórne obfite, rasowe umaszczenie 3
- Konstytucja: zdrowa i odporna 2
- Temperament: żywy, ale łagodny i dający się powodować 1
- Kondycja: mleczna 1

Razem 100

DROBNE PORADY GOSPODARCZE

Kopcowanie buraków. Badania I. I. Dochlenki, wykonane podczas kampanji 1927 r., a streszczone przez p. T. Słonowskiego w »Gazecie Cukrowniczej«, dotyczą wielkości strat przy rozmaitem przechowywaniu buraków cukrowych i doprowadziły do następujących wniosków.

Pierwszy miesiąc kopcowania buraków odznaczał się wysoką temperaturą powietrza i brakiem opadów, straty na wadze wyniosły w tym miesiącu średnio 7,93%, straty cukru 2,53%; buraki składane po tym okresie i przechowywane w ciągu 80—90 dni, straciły średnio 1—2% swej wagi. Zwiędte buraki odzyskiwały w kopcach, średnio przeszło 1% na wadze. Przechowywanie w małych kopcach, przykrytych zewsząd warstwą 15 cm ziemi lub warstwą ziemi lub słomy, nawet w niskich temperaturach kopcowania traciły na wadze daleko więcej, niż buraki w kopcach odkrytych lub zakrytych ziemią tylko po bokach; najmniej traciły buraki wcale nieprzykryte. Przeprowadzenie pod kopcami kanałów wentylujących, przy wszelkich warunkach kopcowania, nie wpływało na zmniejszenie strat na wadze; straty cukru zato były prawie dwa razy mniejsze. Najmniejsze straty cukru — w ilościach, nie przekraczających strat, powodowanych normalnym oddychaniem przechowywanych buraków, zaobserwowano w kopcach odkrytych ze wszystkich stron, czy to leżących na ziemi, czy na kanałach, wentylujących. Przy właściwym kopcowaniu buraków i dobrych warunkach meteorologicznych, naogół straty cukru w ciągu 92 dni mogą być małe; pewien niewielki procent buraków jednakże nie może być przechowywany bez większych zmian. Buraki, zanieczyszczone liśćmi, trawą, jak również buraki z długimi ogonami, skłonne są do psucia się i dają duże straty na wadze i na cukrze; czynniki te działają szczególnie dotkliwie w pierwszym okresie kopcowania, gdy temperatura powietrza jest wysoka. Mieszania buraków zwiędłych ze świeżymi należy unikać, albowiem zwiększa to psucie się buraków. Kopanie, zwózka i kopcowanie buraków winny być prowadzone i wykonywane w trybie uzależnionym nie tylko od stanu dojrzalności buraków, lecz i od warunków meteorologicznych. Obniżenie wartości przechowywanych buraków wynika głównie z gnicia ich, w szczególności w górnej warstwie kopca, który jest wystawiony na zmiany temperatury.

Pod koniec października. Gdy się czyta wskazówki o uprawie łąk, często spotykamy radę, by zaraz po sprężce potraw wejść na łąkę z odpowiednim narzędziem, lub zastosować właściwy nawóz. Dobra rada, ale najczęściej czasu na to brakuje. Otóż teraz, gdy skończyliśmy główne roboty sprzętu okopowych no i... siewów, bo i te się często nadmiernie przedłużają, warto o łąkach pomyśleć, czy niema

a jednak w Niemczech i u nas spotyka się jeszcze ciągle przestarzały sposób punktowania na 30, 60 i t. d. maksymalnych punktów, zamiast na sto.

Jako przykład skali punktów służy załączona karta punktowania krowy czerwonej polskiej, ułożona na wzór angielskich i amerykańskich kart dla bydła rasy jersey, rasy należącej do tego samego szczebu była (*brachyceros*) i do tego samego kierunku hodowlanego, co czerwone bydło polskie (mleko na jakość).

Praktyczne zastosowanie posiada punktowanie do oznaczenia czy dana krowa posiada tę minimalną ilość punktów jaka jest wymagana, aby mogła być zapisana do ksiąg rodowych. Punktowanie służy więc do oznaczania standardu rasowości, wykazuje minimalną wartość zwierzęcia ale nie może służyć

do wyszukania najlepszego zwierzęcia i dlatego nie nadaje się dla sędziego do premjowania zwierząt na wystawach. To też ani w Anglii, ani w Ameryce nie używa jury na wystawach kart punktowania, lecz sędzia ocenia metodą porównywania oglądając zwierzęta należące do tej samej klasy równocześnie. Jedynie Niemcy zupełnie niestudnie zastosowali angielską metodę punktowania także na wystawach hodowlanych. W Niemczech można na wystawach obserwować grupy sędziów z utkwionymi nosami w kartach i katalogach, wечно notujących i rachujących, oglądających kolejno przeprowadzane sztuki, zamiast patrzeć na równocześnie przedstawione zwierzęta osądzonej klasy i wybierać wprost z pośród nich najlepsze.

Prof. dr. T. Olbrycht

tam co do zrobienia? Bywa, że pogoda nam w tym czasie przeszkadza, ale zazwyczaj niewiele jeszcze wody znać na łąkach i można nawet rowy pocięzyszczać, albo i nowe pokopać. Ale choćby już było za późno robotę tę porządnie wykonać, to jednak rzadki wypadek, by niemożna było wjechać na łąkę i nawieźć kompostu, który w wielu wypadkach cudownie wzmagą łąkowe plony. Poza to najlepsza teraz pora rozsypać kainit i mączkę fosforytową wedle tego czy łąka oplaca potas, czy fosfor, a może jedno i drugie. Jak najgorzej doradzam robić próby z temi nawozami, to znaczy nie sypać na zgadnię zgadula « co się oplaci, ale wyznaczyć jakiś np. ar, i takich kilka arów posypać do jednym, to drugim z wymienionych nawozów, w ilościach odpowiednich do obszarów, więc np. 6 kg kainitu na ar (5 pręt.), a mączki fosforytowej 4 kg, a potem zabronować. Zresztą i całą łąkę, czy nawożoną czy nienawożoną, warto broną ostrą przejechać i wydaty mech z niej wywieźć. Wymienione nawozy sztuczne i na polach teraz należy stosować — zwłaszcza na sapach i piaskach, gdzie najlepiej działają. Są one najtańsze ze wszystkich nawozów sztucznych, więc i względ na to, że to dziś «tanizna» na ziemiopłody, nie jest dostatecznie przekonywujący, bo i przy najtańszych cenach na zboże, nawozy te się oplacają. Zresztą czy zboża drogie czy tanie, zawsze trzeba nawozy wypróbować, czy się oplacają, więc nie chodzi o to, żeby sypać je bez pamięci, ale żeby na polach tak, jak i na łąkach, stosować je próbnie, jeżeli kto ma wątpliwości, czy w jego gospodarstwie nawozy te działają i jak działają?

F. Śl.

PRZEGLĄD KRYTYCZNY WYDAWNICTW

„Powszechny Zakład Ubezpieczeń Wzajemnych wykonawcą polityki ubezpieczeniowej“. Autor broszury omawia cel i zadania Powszechnego Zakładu Ubezpieczeń Wzajemnych, jego charakter, powiązanie działalności jego z działalnością wojewódzkich związków samorządowych w zakresie przymusowych ubezpieczeń budowli od ognia, społeczną rolę przymusowych ubezpieczeń wypływającą z tendencji tychże do wyrównania opieki nad słabszymi ekonomicznie, wyższą ze stanowiska korzyści ubezpieczeń przymusowych nad dobrowolnymi, zadania i wyniki dotychczasowej działalności samorządów powiatowych w zakresie ubezpieczania ruchomości rolnych, moralno-wychowawcze znaczenie ubezpieczeń opartych na wzajemności zrzeszonych w organizacji ubezpieczeniowej jej członków, t. zw. ryczałtowy system ubezpieczeń ruchomości rolnych i korzyści, jakie system ten przedstawia dla ubezpieczonych, oraz taryfową politykę Powszechnego Zakładu Ubezpieczeń Wzajemnych.

Broszurę cechuje jasny i zwięzły wykład.

Przeczyta ją z pożytkiem każdy, a z obowiązku przeczytać powinien uważnie każdy członek Wydziału, względnie Rady Powiatowej, każdy działacz samorządowy.

„Czuwajcie“. Pod tym tytułem ukazała się broszurka zawierająca rozdziały: 1) Ciężki stan rolnictwa, 2) Środki zaradcze, 3) Co to jest ubezpieczenie? 4) Ubezpieczenia uchwalone przez Sejm, 5) Szkodliwa agitacja. Omówione w niej zostało w słowach jasnych i przystępnych znaczenie dla drobnych gospodarstw ubezpieczeń od ognia budowli i inwentarza. Stanowiąc też ona będzie niewątpliwie wielką pomocą dla naszych działaczy samorządowych i oświatowych, borykających się z uprzedzeniem wsi do ubezpieczeń, będącym wynikiem jej zacofania i stanowiącym tamę dla postępu. Wydawcą broszury jest Powszechny Zakład Ubezpieczeń Wzajemnych w Warszawie (Kopernika 36/40).

Z DZIAŁALNOŚCI WŁADZ I INSTYTUCYJ ROLN.

Otwarcie Wyższych Kursów Ziemianiskich we Lwowie. Uroczyste otwarcie roku szkolnego 1929/30 W. K. Z. odbędzie się we Lwowie dnia 4. b. m. z następującym programem:

Godz. 10 nabożeństwo w kościele archikatedralnym, godz. 11 inauguracja kursów w sali Towarzystwa Kredytowego Ziemskiego, odebranie przyrzeczenia od słuchaczy i wykład.

Ograniczenia wywozu zwierząt za granicę. Na podstawie zarządzenia ministerstwa rolnictwa z dnia 28 września br. zamknięte są z powodu przyszytocy dla wywozu zwierząt racicowych za granicę powiaty: Kołomyja, Kosów i Nadwórna.

Ze względu na zarazę płucną bydła rogatego zamknięte są dla wywozu bydła rogatego wszystkie powiaty województwa: lubelskiego i warszawskiego.

Ze względu na pomór i zarazę świni zamknięte są dla wywozu świni następujące powiaty:

1. Do Austrii: Wołkowyś, woj. białostockiego, Hża, woj. kieleckiego; Nisko i Przeworsk — (ten ostatni również dla mięsa wieprzowego i przetworów z takiego mięsa) — woj. lwowskiego, Biała, Janów, Krasnystaw, Lublin i Tomaszów, woj. lubelskiego, Chojnice i Grudziądz, woj. pomorskiego, Inowrocław, Kepno, Oborniki i Wągrowiec, woj. poznańskiego, Husiatyn i Tarnopol woj. tarnopolskiego.

2. Do Czechosłowacji: Białystok, Bielsk, Łomża, Ostrów i Wysokie Mazowieckie, woj. białostockiego; Kielce, Miechów, Opatów, Radom, Pińczów i Sandomierz, woj. kieleckiego, Łęczycza woj. łódzkiego, Brodnica, Działdowo, Lubawa, Starogard, Świecie i Wąbrzeźno, woj. pomorskiego, Gniezno, Mogilno, Srem, Strzelno, Szamotuły, Wągrowiec i Żnin, woj. poznańskiego, Kutno i Warszawa, woj. warszawskiego.

3. Za granicę wogóle Białystok, woj. białostockiego, oraz Inowrocław i Poznań pow., woj. poznańskiego.

Poza to rząd austriacki, ze względu na przyszytocy, zakazał przywozu zwierząt racicowych z następujących powiatów: Białystok, Bielsk, Grodno i Wołkowyś, woj. Białostockiego, Lidz i Słonim, woj.

nowogrodzkiego, oraz Prużana, woj. poleskiego, z tem jednak, że z powiatów zamkniętych, ze względu na przyszytocy, na podstawie udzielonych zezwoleń mogą być wysyłane świnię celem natychmiastowego uboju do zakładu kontumacyjnego w Wiedniu, o ile zostanie dostarczone świadectwo stwierdzające, że w miejscowości pochodzenia, ani też w sąsiednich miejscowościach w ostatniej czterdziestu dniach nie panowała przyszytoca.

Z posiedzenia sekcji ekonomicznej M. T. R. Ażby kryzys, przez który przechodzi nasze rolnictwo, jeżeli nie zupełnie przełamać — to w każdym razie złagodzić stara się rząd, przy interwencji sfer rolniczych całego Państwa błędy, które popełniono w polityce ekonomicznej naprawić. Od szeregu tygodni konferencje w tej mierze w Warszawie się odbywają. Ażby problem ten omówić, zdania ekspertów wysłuchać, i sposób dalszego postępowania przedstawiciele rolnictwa małopolskiego w konferencjach dalszych w Warszawie odbyć się mających ustalić, zarządził prezes M. T. R. p. Łuszczewski posiedzenie sekcji ekonomicznej M. T. R., która w dniu 20 października się zebrała i pod przewodnictwem prezesa tełże sekcji p. Kostheima program dalszej akcji ustaliła.

P. prezes M. T. R. Łuszczewski w wyczerpującym sprawozdaniu z przebiegu obrad w Warszawie, w których brał udział także dr. Galtuszka, jako przedstawiciel Związku Ziemian, podał do wiadomości, że w najkrótszym czasie ma powstać na żądanie sfer rządowych organizacja handlu zbożem na eksport przeznaczoną i ustalono, że statut tej organizacji ma opracować komisja, w skład której ma wejść po 2 reprezentantów rolnictwa i 2 reprezentantów handlu rolniczego z Poznańskiego i b. Kongresówki oraz po 1 reprezentancie rolnictwa i handlu rolniczego z Małopolski. Prezes Łuszczewski wychodząc ze stanowiska, że Małopolska z organizacji tej mał będzie miała korzyść, gdyż taryfy przewozowe uniemożliwiają wprost eksport na zachód, życzytby sobie, ażeby rząd nie tylko eksport, ale i obrót wewnętrzny (eksport zboża Małopolski na Śląsk) uregulował, i w tym celu zaprowadził taryfy strefowe — zaznaczył przytem, że w handlu zbożem, inicjatywę prywatną rząd popierać powinien. Ażeby rolnictwu przyjść z pomocą pod względem kredytów na zboże starać się trzeba, ażeby rząd obok kredytu zastawowego na zboże zarządził i umożliwił kredyt zbożowy zaliczkowy na terminki zbożowe, przy czem zaznaczył, że Kasom Stejczyka dla małorolnych przyznano 10 milionów zł, a wplacono już 5 milionów.

W wyczerpującej dyskusji w której wszyscy obecni brali udział, poruszono także sprawę świadectw przewozowych i premij wywozowych i nałożenia cła 10 zł od 1 q saletry chilijskiej. Uchwalono na konferencji 22 paźdź. w Warszawie odbyć się mającej popierać następujące tezy:

Odnośnie czynników starać się będą, ażeby ze względu na panujące obecnie stosunki 1) rząd zechciał uznać potrzebę popierania także inicjatywy prywatnej w handlu zbożem,

2) żeby ze względu na wyjątkowe położenie rolnictwa w Małopolsce rząd nie tylko zechciał uregulować eksport zagra-

nicznego zboża, ale zajął się także uporządkowaniem zasad obrotu wewnętrznego zboża, i w tym celu zaprowadził taryfy strefowe,

3) ażeby obok kredytu zastawowego na zboże, udzielany był także kredyt zbożowy na terminatki.

Zebrań Centralnego Komitetu Hodowli Drobiu. W dniu 8 b. m. odbyło się w Warszawie zebranie delegatów Związków hodowców drobiu, oraz organizacji rolniczych, będących członkami Centr. Komitetu Hodowli drobiu. Po omówieniu i zatwierdzeniu sprawozdań za ubiegły okres działalności Komitetu, ustalono plan dalszej pracy w zakresie dro-

c) profesorowie hodowli wyższych i średnich zakładów naukowych,

d) hodowcy koni pełnej krwi, członkowie Towarzystw Wyścigowych,

e) osoby, należące do Związków hodowlanych oraz hodowcy, którzy przedstawiają zaświadczenie instytucji hodowlanych lub rolniczych Rzeczypospolitej Polskiej,

f) przedstawiciele i urzędnicy instytucji hodowlanych i inspektorzy hodowli koni, g) osoby zaproszone przez Komitet Organizacyjny, mające łączność z hodowlą koni.

Za prawo uczestniczenia w Zjeździe członkowie wpłacają przed 5-ym XI po 15 zł., członkowie Zjazdu, zgłaszający się

Minister Rolnictwa, Karol Niezabykowski, Wiceminister Wojsny, Daniel Konarzewski, generał, Szef Sztabu Głównego, Tadeusz Piskor, generał, Prezes C. T. O. i K. R. Kazimierz Fudakowski, Stefan ks. Lubomirski, Prezes Tow. Zachęty do hodowli koni w Polsce hr. Albert Wielopolski.

Komitet Organizacyjny tworzą pp.: Jan Krzynuski, prezes Kom. Org., Stanisław hr. Czacki, wiceprezes Kom. Org. Andrzej hr. Żółtowski wiceprezes Kom. Org. Kazimierz hr. Rostworowski wiceprezes Kom. Org. Stanisław Kierznowski, sekretarz generalny, Czesław Baczyński, skarbnik, Antoni Budny, Zbigniew Brochwicz Lewiński, szef Departamentu Jazdy, Zygmunt Chłapowski, Aleksander hr.



Tytoń zmagazynowany dla celów fermentacji w dokach w El Aifroun (do fejletonu)

biarstwa, obejmujący następujące zagadnienia: Kierunki hodowli drobiu, sposoby podniesienia wydajności drobiu, program propagandy i nauczania, organizacje wystaw i pokazów drobiu. Ustalono również plan pracy w dziedzinie królikarstwa i dzikich zwierzątek futerkowych, wreszcie omówiono plan walki z chorobami drobiu. Zdecydowano potrzebę należytego obesłania działu polskiej hodowli drobiu na Światowej Wystawie Drobiarskiej, która odbyć się ma w Londynie w 1930 roku.

Z ramienia Minist. Rolnictwa wzięli udział w obradach p. E. Baird, naczelnik wydziału produkcji zwierzęcej i p.p. radcowie Kossakowski i Markijanowicz.

Pierwszy ogólny Zjazd Hodowców koni w Polsce odbędzie się 16, 17, 18 listopada r. b. w Warszawie. Zjazd ma za zadanie podniesienie hodowli, wyjaśnienie jej znaczenia dla obrony Państwa i pod względem ekonomicznym, zobrazowanie stanu obecnego i wyszukanie środków poprawy.

Prawo udziału w Zjeździe mają następujące osoby:

a) przedstawiciele Ministerstwa Rolnictwa, Departamentu Chowu Koni i Zakładów hodowli koni,

b) przedstawiciele Ministerstwa Spraw Wojskowych, Sztabu Głównego, Departamentu Kawalerii i Wojskowego Zakładu remontu koni, oraz Biura Uzupelnień,

po 5-ym XI. wpłacają po 25 zł., delegaci instytucji rządowych i samorządowych płać po 5-ym XI. — 15 zł.

Każdy z członków Zjazdu ma prawo głosu.

Kancelaria Komitetu Organizacyjnego mieści się przy ulicy Kopernika 30, w Warszawie w biurze Związku Hodowców Szlachetnego konia półkrwi na II-em piętrze.

Osoby, życzące sobie wziąć udział w Zjeździe zechcą wszelką korespondencję oraz pieniądze wysyłać pod wskazanym adresem, lub na conto Związku Hodowców Szlachetnego konia półkrwi w P. K. O. Nr. 8. 223.

Osoby, oprócz wymienionych w punkcie 2 Regulaminu, życzące sobie uczestniczyć w Zjeździe proszone są o nadsyłanie następujących danych przed 5-ym listopada r. b., a) imię i nazwisko, b) czem się zajmują, c) nazwa instytucji, związku i t. p., których są członkami, d) dokładne adresy.

Przewodniczący instytucji i związków hodowli koni oraz instytucji rolniczych, proszeni są o dostarczenie odpowiednich zaświadczeń osobom delegowanym na Zjazd, oraz hodowcom nienależącym do organizacji hodowlanych.

Blżliższe informacje o Zjeździe udzielają instytucje hodowlane Rzeczypospolitej Polskiej.

Do Prezydium honorowego należą pp.:

Dzieduszycki, Jan Grabowski, dyrektor Departamentu Chowu Koni, Józef Hutten Czapski, Stanisław Haman, Stanisław Karłowski, Franciszek hr. Kwilecki, Aleksander hr. Ledóchowski, Jan M. Leszczyński, Józef Lossow, Stanisław hr. Łacki, Hilold hr. Łoś, Andrzej hr. Morstin, Witold Mroziński, Witold Poklewski Koziełł, Feliks Rozwadowski, pułk., Stefan hr. Sumiński, Stanisław Notowski.

ZE ZWIĄZKU ZIEMIAN W LWOWIE

L. 1645. W roku bieżącym Związek Właścicieli Lasów w Warszawie uzyska prawdopodobnie kredyt w Banku Gosp. Kraj. dla właścicieli lasów przerabiających drewno na tartaczne lub inne (z wyjątkiem dłużyc) produkty przemysłu drzewnego. Kredyt ten oprocentowany w stosunku 12% rocznie i 1% dla Związku Właścicieli Lasów w Warszawie, udzielany będzie na 6 miesięcy z prawem prolongaty 75% na dalsze 3 miesiące, — wymagany będzie jeden żyrant i podpis warszawskiego Związku Właścicieli Lasów. Uzyskujący kredyt, musiałby złożyć Bankowi deklarację, że zobowiązuje się użyć pożyczki wyłącznie na cele, na które została przyznana i gotów jest poddać się kontroli Oddziału Banku. W razie uchybień płaci konwencjonalną karę w wysokości przyznanego kredytu.

Zgłoszenia zapotrzebowania powyższe-

go kredytu i w jakiej wysokości przyjmuje Związek Ziemi W. W. M. we Lwowie — Kopernika 4 — w czasie najbliższym.

L. 1409. Wskutek trudności na jakie napotkała w praktyce sprawa wyłączeń od reformy rolnej gruntów leśnych, zwrócił się Związek Właścicieli Lasów w Warszawie do Ministerstwa Reform Rolnych i Min. Rolnictwa z prośbą o wyjaśnienie niektórych postanowień ustawy i otrzymał następującą odpowiedź:

„Ministerstwo Reform Rolnych komunikuje, że w myśl art. 4. ustawy z dnia 28 XII 1925 r. o wykonaniu reformy rolnej od obowiązku parcelacyjnego zwalniane są obszary leśne, nadające się do samodzielnego gospodarowania o powierzchni ponad 30 ha wzgl. 50 ha i będące własnością jednej osoby fizycznej lub prawnej względnie współwłasnością kilku osób.

Zorządzenie Ministra Ref. Rolnych wydane w porozumieniu z Ministrami Rolnictwa, Skarbu i Sprawiedliwości z dn. 7. XII 1926 (Dz. U. R. P. z r. 1927 Nr. 8 poz. 66) wyjaśnia, że na obszary leśne w rozumieniu ustępu A. cz. 2. art. 4. cyt. ustawy należy uważać grunta leśne, które winny być trwale utrzymane pod uprawą leśną i które nadają się do samodzielnego gospodarowania tj. do prowadzenia gospodarstwa leśnego niezależnie od gospodarstwa rolnego.

Obojętną jest więc rzecza, czy obszary leśne, należące do jednego właściciela i przekraczające 30 wzgl. 50 ha, stanowią jeden kompleks leśny, czy też stanowią oddzielne parcele, nieprzekraczające 30 do 50 ha, stwierdzone tylko musi być, że nadają się one do prowadzenia gospodarstwa leśnego. Decyzje w tej mierze wydają właściwe władze ochrony lasów na żądanie Okręgowego Urzędu Ziemińskiego.

Odnosnie ostatniej części p. 2. art. 4. Ministerstwo Reform Rolnych wyjaśnia, że obszary mniejsze, niż 30 ha, wzgl. 50 ha, jak również obszary nienadające się do samodzielnego gospodarowania mogą (ale nie muszą) być zwolnione od obowiązku parcelacyjnego gdy będą stanowić enklawę w obszarze użytków rolnych zwolnionych z art. 4 i 5 lub gdy będą położone poza użytkami rolnymi, jednak będą stanowić jedyny obszar leśny właściciela i pozostawienie tego obszaru łącznie z wyłączeniem dokonaniem na zasadzie art. 4. będzie gospodarczo wskazane.

L. 1872. Dowody z ksiąg przy wymiarach podatku dochodowego. W numerze 43 Rolnika z 21. X. 1929 (str. 703) ogłosiliśmy okólnik Ministerstwa Skarbu z 26. września 1928 L. D. V. 3731/2, skierowany do Urzędów skarbowych, w którym wezwano te urzędy do ścisłego przestrzegania przepisów artykułu 58 i 63 ustawy o podatku dochodowym, wymagających, aby przy wymiarze podatku nie pomiano ksiąg rachunkowych, jeżeli przedtem nie dano płatnikowi sposobności do wypowiedzenia się na zarzuty władzy wymiarowej co do rzetelności, względnie mocy dowodowej tych ksiąg.

Zarazem dodaliśmy od siebie do tego okólnika uwagi, że w wypadkach pominięcia dowodu księgowego, albo przeprowadzenia go w nieobecności płatnika, albo nieudzielenia płatnikowi odpisu protokołu z przeprowadzenia dowodu i niedania mu sposobności odparcia zarzutów i wątpliwości wynikłych przy sprawdzaniu ksiąg albo też w razie nieudzielenia płatnikowi do wiadomości powodów, dla

których dowód uznano za nieuważny — należy w odwołaniach to wszystko zarzucać, jako wadliwość i naruszenie przepisów art. 58 i 63 ustawy.

Z uwagi, że władze wymiarowe — jak nas słuchy dochodzą — już nie bardzo respektują powyższe wskazówki, jużno przy badaniu ksiąg zbyt łatwo nie przyznają mu pełnej mocy dowodowej — prosimy wszystkich naszych członków, którym dowód z okazanych ksiąg odrzucono albo uznano za nieuważny, aby zechcieli podać nam w tym względzie następujące szczegóły do wniesienia przez nas zażalenia do władz wyższych w celu zapobieżenia na przyszłość powtórzeniu się podobnych nieprawidłowości:

Potrzebne szczegóły dotyczą następujących okoliczności:

1) w jakim stopniu wymiaru zbadano księgi?

2) jakie księgi i alegaty okazano do badania?

3) jakie zarzuty podniosła władza co do rodzaju okazanych ksiąg, co do ich kompletu, co do okazanych lub niedostarczonych załączników, dokumentów, alegatów, kwitów i t. p.?

4) o ile te zarzuty mogły być uzasadnione?

5) kiedy je podano płatnikowi do wiadomości?

6) co (w krótkości) na nie odpowiedziano i kiedy?

7) jakie były żądania władzy (szczegółowo), aby złożone księgi mogły być zostatek uznane za wystarczające do udowodnienia zeznanego dochodu?

Ponieważ chodzi nam o zebranie jak najobfitszego materiału w tym względzie, bo tylko wówczas akcja nasza może być skuteczna i środki zaradcze należyście przedsięwzięte, przeto usilnie prosimy, aby każdy interesowany zechciał łaskawie powyższe szczegółowe daty rychło nam dostarczyć.

Dyrektor:
Agopsowicz w. r.

Prezes:
Cieński w. r.

ZE ZWIĄZKU ZAWODOWEGO PRACOWNIKÓW UMYSŁOWYCH GOSPOD. WIĘJSKIEGO W RZECZYPOSPOLITEJ POLSKIEJ.

W rozsyłanych P. T. członkom Związku nowych deklaracji umieszczono pytanie, dotyczące ubezpieczenia w Zakładzie Ubezpieczeń Pracowników Umysłowych. Jak wynika z nadsyłanych nam deklaracji, b. wielki odsetek członków nie jest zupełnie ubezpieczony, a tem samem jest pozbawiony korzyści z ubezpieczenia wypływających. Tego rodzaju stan sprawy ubezpieczenia pracowników jest wynikiem braku zaufania do instytucji ubezpieczeniowych, spowodowanego w przeważającej mierze dotychczasowemi doświadczeniami, tj. wypłatą emerytur, rent wzdowich i t. d., które skutkiem ustaw waloryzacyjnych wypłacane są w wysokości wprost śmiesznie niskiej, bo niejednokrotnie nieprzekraczającej kwot 20 do 30 zł miesięcznie, oraz całym szeregiem czynników, któremi w artykułach naszych się zajmemy. Jednym z czynników, wpływających na nieubezpieczenie pracowników w Z. U. P. U. poza stwierdzonym w przeważającej liczbie wypadków uchylaniem się od tego obowiązku pracodawców, jest nieświadomość korzyści i świadczeń ustawą o ubezpieczeniu pracowników umysłowych przewidzianych i wreszcie liczenie na ewent. świad-

czenia pracodawcy w wypadkach długoletniej służby pracownika w jednym i tym samym warsztacie pracy. Taki stan ubezpieczenia na terenie b. zaboru austriackiego, gdzie istniał już przymus ubezpieczenia od roku 1909, jest bezwzględnie anormalny i musimy przyczynami jego zając się, dążąc do zmiany.

(C. d. n.)

WIĘŚCI ROLNICZE Z KRAJU I ZAGR.

Wykaz hodowców koni odznaczonych medalami. Następujący małopolscy hodowcy koni za zasługi, położone na polu hodowli koni remontowego i dostarczone dla armii remoty, zostali przez Ministerstwo Spraw Wojskowych odznaczeni medalami:

Medale srebrne otrzymali: 1) Zarząd Ordynacji Ks. Lubomirskich, 2) Zamoycki Zygmunt z Wysocka, 3) Cieński Józef z Czahrowa, 4) Goetz-Kocimski z Okocimia.

Medale brązowe otrzymali: 1) Byzowski Wacław z Lipinek, 2) Dolański Stanisław z Baranowa, 3) Krzeczunowicz Leon z Jaryczowa.

Licytacja koni wyścigowych w Warszawie, która odbyła się 30 września, dała następujący rezultat: Ze 128 koni sprzedano tylko 55 sztuk. Jako dodatni objaw należy podkreślić fakt, że z 49 roczniaków sprzedano 30, w liczbie których było 14 z rządowego stada i te 14 uzyskały przeciętną cenę 13.700 zł. Najwyższą przeciętną uzyskał Wład. hr. Zamoycki wzięwszy za swoje dwa roczniaki 29.000 złotych.

Nie źle poszły cztery roczniaki stada Klóbka Orpiszewskiego, bo w przeciętnej cenie 4.775 zł.

Z Małopolski ledy dwa roczniaki były z Łańcuta, za które zapłacono 4000 zł.

Ami jednego z 6 roczniaków, z których 5 było po Wily Attorney, nie sprzedało stado Łopuszno p. Dobieckiego, zaś p. K. Fritscha ze swej stawki 6 sztuk sprzedał tylko jednego w cenie 400 zł. Roczniaki te były po Promieciu, znakomitym ogierze krajowym lecz jako reprodaktor nieudowodnionym. Również dr. Morsztyn i p. Łaskiewicz nie znaleźli kupców na swoje roczniaki po Mantonie.

Araby rządowe z Janowa, pięć sztuk, znalazły amatorów lecz w nie wysokiej przeciętnej cenie 1180 zł.

Z 49 koni w trainingu sprzedano zaledwie 15 sztuk, w liczbie których trzy Bersona zostały odkupione przez właściciela w rezerwowej cenie 3000 zł. Reszta 12 poszły w przeciętnej cenie 1290 zł.

Rezultat tegorocznej licytacji wykazał, że duży popyt jest na dobrze odchowane roczniaki od klaczy lub po ogierach, których produkty dobrą markę im wyrobiły. Powyższe też liczby wykazują wysokie oprocentowanie racjonalnej produkcji roczniaków na sprzedaż. Natomiast fakt, że na konie w trainingu czyli na konie wybrakowane ze stajen warszawskich nie było kupców, dowodzi, że w Polsce sport prowincjonalny nie jest dostatecznie rozwinięty, że za mało jest torów wyścigowych w kraju.

Uchwałą Komitetu dla spraw wyścigów konnych, zatwierdzona przez Ministra rolnictwa 14 grudnia 1926, że „należy na pewien czas wstrzymać się z urzędowaniem nowych Towarzystw i torów wyścigowych” pokazuje się, że była conajmniej przedwczesną; wstrzymała normalny roz-

wój wyścigów prowincjonalnych, a tem sam nie przyczyniła się do równowagi popytu z podażą.

Ost.-Ost.

PORADNIK GOSPODARCZY

PYTANIA

214. Czy jest się obowiązany opłacać podatki drogowy za parę lat wstecz, pomimo, że ówczesny marszałek powiatowy nie nakładał na strony podatników, które obecna administracja starostwa chce zbonifikować na swoją korzyść za kilka lat wstecz.

Stała Prenumeratorka

215. Na łące zeszłego roku zoranej zamierzam, na przyszły rok, zasiać cukrowe buraki i w tym celu chciałbym głębie w właściwym czasie wapnem użyżnić

Czy uczynić to teraz i przeorać, czy też dopiero na wiosnę, a w danym razie, kiedy i w jaki sposób?

Prenumeratorka „P”

216. Jaki węgiel bywa używany do lokomobil, jaka jest jego wartość kaloryczna, i gdzie go można nabyć, 2) ilu koniom mechanicznym rzeczywiście odpowiada 8 „sił nominalnych”. Podczas młócki pracuje obok młocarni elewator do słomy, 3) ile węgla należy liczyć na jednego konia mechanicznego i godzinę, 4) jakie mogą być przyczyny zbyt dużego zużycia opału w lokomobilach?

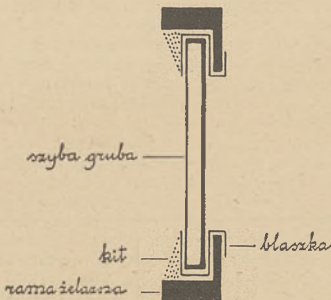
Z.

ODPOWIEDZI

Jak przymocować szyby do żelaznej ramy

(IV odpowiedź na pytanie 204)

Można przytrzymywacze dodać z cienkiej blachy do każdej szyby. Pociąć blachę cienką na szerokość 2 cm, a długie jak potrzeba, t. j. jak rama szeroka i jedną stroną zagiąć (przygiąć) ścielnie



do szyby, włożyć szybę w ramę i zagiąć drugi koniec blaszki na ramie. Do każdej szyby daje się dwie blaszki, jedną u dołu, drugą u góry, kit musi być bardzo dobry. Kreda i pokost, a kitowanie przed mrozami, by dobrze wysechł.

R.

Koszta obróbki buraków cukrowych
(II Odpowiedź na pytanie 208)

W roku bieżącym uprawiam buraki cukrowe na obszarze 41.71 morgów austr. Na siew i obróbkę wyszło dniówek: dorozory: 22, fornałi: 36, miesięczników i sezonowych: 340, dniówek najetych: 1181, koni: 71.

Gleba: czarnoziem, podglebie: löss, położenie: płaskie i poziome, warunki atmosferyczne: korzystne, perz wyciągnięty w

jesieni. Przepuszczam, że wyszłoby około 10% mniej dniówek pieszych, gdyby wszystkie roboty wykonane były w właściwym czasie.

W. T.

Czy właściciel obowiązuje jest dostarczyć ziemiarki służbie folwarcznej do mieszkań.

(Odpowiedź na pytanie 230)

Fornał nie ma własnych koni, ze sunku służbowego polegającego poza normami prawnymi także na walorach etycznych, wynika, że należy mu ziemiarki do jego mieszkania z pola, po całkowitem wykopaniu, dowieźć, choćby tego nawet umowa nie przewidywała i mimo, że nawet zatwierdzone przez komisję rozliczenie t. zw. dobrowolne umowy, ustalające warunki płacy i pracy robotników rolnych, tego szczegółu nie wymieniają.

Dr. Karol Czerny

Siew zbóż i buraków siewnikiem kombinowanym.

(II. Odpowiedź na pytanie 220)

Z górą 20 lat używam siewniki kombinowane (obecnie mam ich 3) nie zauważyłem jednak ujemnej działalności nawozów (fosfor i potas) na siłę kiełkowania wysiewanego równocześnie ziarna, choć siewa do 3 q nawozów fosforowych i 2 q potasowych na ha. Siewnik kombinowany zaoszczędza obsługę i sprężal, gdyż tylko przy wielkich siewnikach na opór mechanizmu nawozowego i ciężar skrzyni trzeba o jednego konia więcej, również zaoszczędza dawki nawozów, gdyż wysiewany przy samej ziemi nie rozprasza się, lecz mieszają go redlice (przykrywają) zaraz ziemią. Wymaga jednak bacniejszej obsługi, by gruzelki nawozowe, zwłaszcza w dniu wilgotne nie zalepały tuleji i redlice; trzeba więc co pewien czas je kontrolować.

Po wyłączeniu mechanizmu wysiewnego zbożowego i odjęciu redlice można siać nim same nawozy nawet w małych ilościach, zaczem oddzielny siewnik do nawozów jest zbędny. Nawozów azotowych, ze względu na gryzące działalność wapna nie siewam nigdy równocześnie ze zbożem tylko na kilka dni naprzód — lub z wiosną posypowo i to temi samymi siewnikami naturalnie wyłączonego aparat zbożowy i redlice.

J. Ł.

Czy Zarząd powiatowy ma prawo nałożyć podatek drogowy za szereg lat wstecz.
(Odpowiedź na pytanie 244)

Jest rzeczą niedopuszczalną obciążenie kontrahentów t. zw. specjalną opłatą drogową (fałszywie podatkiem drogowym nazywaną) za większą ilość lat wstecz.

Opłatę tę (art. 31. ustawy z r. 1920 o tymczasowym uregulowaniu finansów komunalnych) nakłada się na podstawie uchwały Rady Samorządu powiatowego lub gminnego i ustalonego statutu drogowego, które to uchwały miały walor jednorazowy tylko i w razie potrzeby corocznie muszą być powzięte.

Ryczałtowo zatem ustalenie tej specjalnej opłaty drogowej za parę lat wstecz, wobec istniejących ustaw, jak powołana i ustawa drogową z 10/12 1920 l. 32. dz. u. R. P., nie da się absolutnie pomyśleć.

Gdyby wbrew obowiązującym przepisom przyznało się nawet tym uchwałom, statutem drogowym i odnośnym nakazom płatniczym moc wstecznego działania, który to przywilej (że lex retro non agit)

przysłuży jedynie państwowemu ustawie finansowej (budżetowi państwowemu) to moc ta wstecznego działania, odnosi się nawet dla budżetu co najwyżej do tego roku, w ciągu którego ustawa budżetowa została uchwaloną. Nie może tedy taki wyjątkowo przywilej i wyłom ustawowy rozszerzany być jeszcze bardziej na rzecz specjalnej opłaty drogowej, której wogóle ten przywilej nie przysłuży, a tylko bezprawnie per analogiam tu i ówdzie jest stosowany. Że się to bezprawnie dzieje i że o ustaleniu opłaty specjalnej drogowej za parę lat wstecz nie może być mowa, wynika to z art. 5 i 6. rozporządzenia Prezydenta Państwa z 22/3 1928 Nr. 36. dz. u. R. P. i z okólnika Ministerstwa Spraw Wew. z 4/4 1928 S. F. 1209/98, które stanowią, że wymiar opłaty specjalnej winien być na każdy rok dokonany i stronom doręczony przed 1. kwietnia danego roku.

Wielokrotnie w „Rolniku” uzasadniałem pogląd prawny, że niema mowy o prawnym nakładaniu specjalnych opłat (a więc i drogowych) wszędzie tam, gdzie Zarząd powiatowy rządzony jest, przez komisarza rządowego, a nie kierowany przez Sejmik Samorząd t. j. na powiecie przez Sejmik powiatowy i Wydział powiatowy — a to dlatego, że powołane wyżej ustawy z r. 1920 i 1923 ważność obciążenia ludności specjalną opłatą czynią zależną od uchwały rzeczzonego Sejmiku.

Gdzie zatem niema Sejmiku (jak przeważnie w Małopolsce) tam też i uchwała odnośna zapasć nie może i żadna miara nie może zastąpić uchwały współobywateli, mających zaufanie ludności, postanowienie komisarza rządowego, choćby w porozumieniu ciała doradczego, jakie sobie komisarz rządowy do boku wybiera, komisarza rządowego, który ma ograniczony i tylko tymczasowy zakres działania — a nie szerszy od Prezydenta Państwa lub Ministrów, którym żadne prawo nie nadaje mocy ustanawiania podatków lub opłat publicznych.

Tem mniej, gdy wspomniane ustawy z 1920 i 1923 roku niemal w każdym ustępie i paragrafie (Powołam się tu na art. 1., 4., II. ust. 3., 27, 28, 29, 30 ust. 3, 31, 33, 38 ust. 2) a), 39, 42, 48, 4) a) 67 i 75) ustawy wspom. z 1923, które wyraźnie czynią zależne obciążenie obywateli od powzięcia uchwały władz samorządu — nadto z ustawy drogowej z 10/12 1920 poz. 32. dz. u. R. P. powołam całe dosłowne brzmienie artykułu 19:

„Budowa i utrzymanie dróg wojewódzkich lub powiatowych dokonywa się z funduszy wojewódzkich względnie powiatowych związku samorządowego. Fundusze te tworzą się ze źródeł ogólnie samorządowych, bądź z opłat specjalnych na ten cel przeznaczonych, a uchwałonych przez wojewódzkie, względnie powiatowe Związki samorządowe” (Sejmiki).

Budowa i utrzymanie dróg gminnych dokonuje na koszt gminy na podstawie uchwały „rady gminnej” a nie postanowienia wójtka, burmistrza, a tem mniej komisarza rządowego, choćby z całą jego radą przybożną.

Dr. Karol Czerny

Nowina łąkowa pod zasiew okopowych
(Odpowiedź na pytanie 245)

Celem przygotowania nowiny łąkowej pod zasiew roślin okopowych należałoby jeszcze w tym roku wywieźć wapno w formie wapna palonego mielonego

w ilości około 15 q na 1 ha i po staranem rozbronowaniu przyrząca je orką zimową. W roku przyszłym przygotować rolę jak normalnie pod buraki, dając pełną dawkę nawozów pomocniczych. Zwracam jednak uwagę, że na takiej nowinie buraki będą bardzo zarastać chwastami, i że zatem lepiej byłoby na nowinie wysiać owies lub hreczkę, a dopiero w roku drugim, gdy już darń pod takim przedplonem dostatecznie przegnił, a chwasty częściowo zostaną zagłuszone, wysadzić ziemniaki.

Wreszcie zaznaczam, że lepiej się tu nadawały buraki pastewne, niż cukrowe, oraz, że sadząc je w roku drugim po zaranianiu, należałoby w jesieni wywieźć pod nie dobrze przegniły gnoj.

J.

Zużycie opału w lokomobilach

(Odpowiedź na pytanie 246)

Odnoszę wrażenie, że sedno zapytania mieści się w punkcie 4 i że pytania pozostałe jedynie mają wyjaśniać pewne szczegóły. Ma się rozumieć, że nie będę w stanie zupełnie wyczerpująco wyświetlić całego zagadnienia i dlatego wskazuję odnośne źródła w literaturze, zajmujące się tą sprawą; a mianowicie: 1) „Rolnicze lokomobile parowe i młocarnie; obsługa, utrzymanie i naprawa” — Warszawa 1923 — Biedrzycki i Wysokiński. 2) Rozdział o analizie pracy młocarni parowych w książce p. t. „Prace Zakładu Maszynoznawstwa Rolnego Szkoły Głównej Gospodarstwa Wiejskiego”.

Jeśli chodzi o wskazania praktyczne, jak kontrolować zużycie opału w lokomobilach podczas młocki, to na miejscu pierwszym podałbym stale i codzienne obliczanie stosunku wagi spalonego węgla do wagi omłóconego ziarna. Jeśli waga węgla wynosi $\pm 3\%$ wagi ziarna, to możemy mówić, że wprawdzie obsługa nie jest idealna, ale nie jest skandaliczna; o ile jednak procent ten przekracza 4%, to obsługa jest bardzo zła i koniecznie należy odnaleźć przyczynę złego. Ale wskazać, gdzie leży ta przyczyna, jest bardzo trudno, gdyż mogą to być zarówno wady obsługi lokomobilu jak również i wady w obsłudze młocarni; a więc np. jeśli zapatrzni się w chęć utrzymania omłotu absolutnie czystego dosuniemy klepisko w młocarni, to o tyle zwiększymy opory młocki, że to będzie musiało odbić się na ilości spalonego węgla. Również zdarzało mi się spotykać i z takimi np. faktami, że ruszty w palenisku były tak przepalone, iż do popiołu dostawało się bardzo dużo drobnego węgla, a właściciel skarżył się na niepomierne duże wydatki węgla. W innym znów wypadku udało się stwierdzić, iż źródłem skarg było to, iż nie obliczano ilości węgla spalonego w lokomobilu, lecz ilości, wydane z magazynu, co, ma się rozumieć, nie zawsze może być uznane za ilości identyczne. To też potwarzam, trudno byłoby tu wyliczać wszelkie możliwe ewentualności i dlatego muszę odesłać do odpowiednich źródeł w literaturze.

Jeśli jednak pomimo to mam dać odpowiedź na pierwsze trzy pytania, to przede wszystkim zaznaczę, że lokomobile „8-o silna” średnio ma około 20 K. M. lecz określenie to nie jest zupełnie ścisłe. Może ciekawsze będzie stwierdzenie, że młocarnia 54” wraz z elewatorem zużywa średnio 17 K. M. podczas młocki ale moc ta ulega bardzo silnym wahaniom, spowo-

dowanym przez przechodzenie grubszych pęków zboża lub nawet nierozwiązanych snopów; to też jeśli lokomobile nie może w pewnych momentach rozwinąć mocy do 25—27 K. M. to stale podczas pracy będziemy obserwowali momenty zwalniania biegu, co będzie dowodzić, że na pokonanie zwiększonych oporów młocki zużywa się energia koła zamachowego. Dla pokonania tych oporów zmiennych w zwykłych lokomobilach parowych służy regulator „kulowy”, którego działanie polega na tem, że przy obciążeniu normalnem „dławi” on parę i powoduje, że para, wchodząca do cylindra, ma ciśnienie o 1 $\frac{1}{2}$ —2 atmosfery niższe, aniżeli w kole ale zato w momencie zwiększonego oporu i spowodowanego przez to zwolnienia biegu lokomobilu regulator ów przestaje dławić parę i zwiększa robocze ciśnienie pary. W niektórych lokomobilach rolniczych spotykamy specjalne regulatory „osiowe”, które nie zmieniają ciśnienia pary lecz zato zmieniają ilości pary, wchodzącej do cylindra.

Ta zmienność oporów powoduje, że poza lokomobilami parowymi nadają się do młocki jedynie te silniki, które mogą szybko zmieniać swą moc.

Co się tyczy zużycia opału na konia i gośnię, to mogę stwierdzić, że w lokomobilach, obsługiwanych nieźle, spotykałem zużycie od 2 do 3 a nawet 3,5 kg na konia mechanicznego, a to zależnie od różnych czynników; jednak spotykałem zarówno zużycie poniżej 2 kg/KM jak również i powyżej 4 kg/KM.

Co się tyczy wartości kalorycznej węgla, używanego do opalania lokomobil rolniczych, to odpowiedzieć na to bardzo trudno, gdyż skala bywa tu bardzo rozległa; począwszy od lichego miálu węglowego, posiadającego mniej więcej 3000—4000 kalorii, spotyka się w użyciu węgiel śląski o 6000—7000 kalorii wartość ta zależy od pochodzenia węgla z tej lub innej warstwy, co w handlu odróżnia się zazwyczaj nazwą kopalni. Warto jednak zaznaczyć, że w praktyce należy przedewszystkiem zwrócić uwagę na obsługę lokomobilu, a dopiero potem na wartość kaloryczną węgla, gdyż w dominującej liczbie przypadków lokomobile nawet przy użyciu węgla średniej wartości dają radę młocarni. Wreszcie zwróć uwagę, że wszystkie lokomobile parowe muszą opłacać składki do Stowarzyszenia Dozoru Kotłowego, którego inżynierowie powinni udzielać stowarzyszonym fachowych porad.

S. B.

GŁOSY CZYTELNIKÓW

Szybkość przewozu kolei a... nasien-

nictwo

Wiadomem jest jak ważnym czynnikiem w produkcji rolnej jest dobre, szlachetne nasienie. Wielu rolników i Zakładów, wysłała się by tego nasienia rolnictwu przysporzyć. Dla nasienictwa nawet Zarządy kolei państwowych stosują „taryfę ulgową”. Niezmiernie ważnem jest jednak, aby to szlachetne nasienie mogło być w odpowiedniej porze zasiane, zwłaszcza wobec zmian klimatu, jakie od kilku lat u nas zaszły.

Szczególnie ważne jest to na wschodzie naszego kraju, gdzie pszenica powinna być do końca września posiana.

Można wprawdzie siac i z początkiem października, ale zastaw ten jest prze-

ważnie zawodny. Przekonałem się o tem osobiście w ciągu długich lat, przeżytych właśnie na wschodzie, gdzie późno zasiana pszenica — dobrze nie zakorzeniona — daje zawsze gorsze plony w ziarnie i stonnie. Tymczasem dzięki „szybkości” kolejowej w bardzo wielu wypadkach nasienie przychodzi za późno, narażając sprowadzającego na znaczne straty. Jeżeli chodzi o „dowody”, to chcę niemi w interesie nasienictwa służyć.

Dwa lata temu wysłało „Granum” dla tutejszego gospodarstwa 8 q oryginalnej pszenicy do stacji wąskotorowej kolejki. Wysłanej pszenicy na koleji normalnotorowej nie przyjęto, gdyż była nadana za „zaliczką”, więc posyłka nie mogła iść przez kolejkę wąskotorową, mimo, iż ona jest pod zarządem państwowym jak i inne koleje. Wysłano więc pszenicę do tej samej stacji, ale „bez zaliczki”. Doszła ta pszenica do stacji węzłowej i znów utknęła, bo stacja normalnotorowa nie przeladowuje na wąskotorową, ani też wąskotorowa nie ładuje z normalnotorowej. Z trudem dowiedziałem się, że na stacji węzłowej leży pszenica, że trzeba tam ijechać, pszenicę wykupić (fracht) i samemu ją na kolejkę wąskotorową przeladować. Aby tego uniknąć, musiałem pośpiech po pszenicę aż do stacji węzłowej o 40 km odległej, zamiast do najbliższej w odległości 7 km.

Skutek tego taki, że pszenicę zasiałem dopiero 3-go października 1927. Wiosna 1928 roku była, jak wiadomo, mroźna do końca marca i podczas gdy inne, zasiane wcześniej pszenice nieźle przezimowały, ta najdroższa i z wielkim trudem sprowadzona prawie zupełnie przepadła, mimo, iż jest to pszenica krajowa, zaaklimatyzowana.

W dalszem poszukiwaniu za dobrem nasieniem zwróciłem się w tym roku (20. 8.) do Polsko-Szwedzkiej hodowli nasion swałofskich. Firma ta nadała na stacji Rogaczewo pszenicę dnia 7 września, a dopiero 27 września mogłem ją odebrać na stacji Uhnów. Zatem „podróż” tej pszenicy trwała dni 18-cie! Oczywiście pole pod pszenicę wybrane musiałem zasiać inną pszenicą, nie mogąc czekać bez końca na zamówioną. Muszę ją siać zatem na innym polu i nie posię jej przedziej niż 2-go października, a więc za późno.

Fracht tej pszenicy i to ulgowy kosztuje przeszło 10 zł od 1 q. Wiadomo, że okryte płyną wolniej, aniżeli idzie kolej, wiadomo też, że 5000 czy 6000 km z Europy do Ameryki idzie okręt około 5 dni, pszenica zaś w obrębie Państwa polskiego potrzebuje na to aż 18 dni, mimo, że nazywamy nasze czasy wiekiem pary i elektryczności, a w modzie są wszelkie „rekordy szybkości”. No — ale 18 dni przewozu pszenicy, rekordem chyba nazwać nie można!

Jaki skutek finansowy tego wszystkiego?

Firma za pszenicę wzięła swoje 75 zł za 100 kg, kolei za „szybki” przewóz pobrała też swoją „ulgową” należność, całą jednak stratę z powodu późnej dostawy pszenicy niech poniesie producent!

Czy jest tu jeszcze coś do dodania? Owszem, — wszak od 1. 10. — za tak sprawne i szybkie przewozy nasion i innych towarów, będziemy płacić wedle taryfy „podwyższonej”.

K. S.

POKŁOSIE PRASY ROLNICZEJ

Sprawa obłożenia cłem saletry chilijskiej wywołała szereg artykułów w prasie tak ze strony rolników, praktycznych, jak i teoretycznych. Tak np. pisze „Polska” w artykule pod wielomówiącym tytułem „Po obietnicach”.

Po zapowiedziach o popieraniu rolnictwa — wchodzi w życie rozporządzenie pp. Ministrów Przem. i Handlu oraz Rolnictwa z dnia 9 sierpnia b. r., wprowadzające prohibicyjne cło wwozowe na saletrę chilijską w wysokości 10 zł od 100 kg., czyli około 25 proc. wartości.

Saletra chilijska w niektórych wypadkach nie może być zastąpiona przez nawozy azotowe; naprz. przy uprawie buraków cukrowych i wiosennem zasilaniu zbóż ozimych. Wystarczy powiedzieć, że dzięki saletrze chilijskiej uratowane zostały zasiewy ozime w roku 1928—1929. W tych warunkach podrożenie saletry chilijskiej odbić się musi niekorzystnie na naszym rolnictwie.

Cło na saletrę chilijską ma być zarządzeniem, chroniącym interesy fabryki nawozów azotowych w Chorzowie... Ale co jest ważniejsze: Chorzów, który winien służyć rolnictwu, czy samo rolnictwo? Zresztą czy w Ministerstwie Rolnictwa wiadomo, w jakich wypadkach używana jest saletra chilijska i kiedy nie może być zastąpiona przez nawozy azotowe?

W „Gazecie Rolniczej” na ten sam temat pisze dwóch znanych rolników. Przedewszystkiem p. Wojciech Wyganowski podaje co następuje:

Z przerażeniem dowiedziałem się z pewnego źródła, iż jest opublikowany nowy dekret z dnia 23 sierpnia b. r. o nalożeniu cła 10 zł od 100 kg saletry chilijskiej. I dotąd ani w prasie rolniczej, ani w sprawozdaniach z zebrań rolniczych ani słowa, któremy starano się przekonać sfery miarodajne o nowym ciosie, jaki spotyka rolnictwo. Obiecane nam są ulgi cłowe na zboże, a wzamian

jednocześnie taka ciężka dachówka nam na głowę spada. Próbowaliśmy lat kilka, gwoli samostarczalności i równowadze bilansu handlowego, używania napozór tańszych nawozów azotowych krajowych. Są one dobre i w wielu wypadkach skuteczne, lecz saletry zastąpić nie mogą, szczególnie ze względu na ich powolniejszą asymilację przez roślinność, przykre bardzo rozsiawianie (azotniaku) i trudne przechowywanie (azotanu). Jeżeli nie potrafimy osiągnąć cofnięcia tego nowego krzywdzącego dekretu dla i tak już chyba dosyć bitego ciężko rolnictwa, to rezultatem będzie niepowiększenie używania nawozów azotowych krajowych, gdyż wielu rolników — ja pierwszy do czasu — będziemy pacili cło; nie przestaniemy używać saletry, która jest nie do zastąpienia ze względu na szybkie działanie, łatwe rozsiawianie, a szczególnie możliwość dawania jej jednocześnie z superfosfatem i solami potasowymi, nie mówiąc o łatwym przechowywaniu na składzie w suchym miejscu. Najważniejsze, prócz wyżej wymienionych słabych stron nawozów krajowych, iż saletra, jak kupię lub zamówię, dostaje zaraz, gdy tymczasem co do nawozów azotowych krajowych, najpród państwo myśli o aprowizacji małorolnych,

mających przeważnie dotąd ziemię nie-drenowaną, a wielkorolnią, główni odbiorcy, często dostają azotniak, pomimo wczesnych zamówień, jak musztardę po obiedzie. Przygotowany z góry jestem, że usłyszę słowa „samostarczalność, patriotyzm, bilans handlowy”, odmieniając na wszystkie siedem przypadków w liczbie poedyńczej i mnogiej. Ten zarzut będzie niesłuszny, gdyż znam dobrze psychologię rolnika, że póki będzie mógł — będzie cło od saletry płacił, niestety, prawdopodobnie nie długo, lub będzie brał mniej nawozów azotowych, na czym ucierpi produkcja i dopiero wtedy sam bilans handlowy. Kto zyska? Chorzów i Tarnów jedynie, gdyż, nie mając konkurencji, podniosą ceny na swe produkta. Wzywam braci po plugu, mieszkających po lewej stronie Wisły, a szczególnie po lewej stronie dawnej granicy rosyjsko-pruskiej, którzy wiem, że godzą, się na moje zapatrywanie, by zechcieli głos w tej materji zabrać; kto puka bowiem — będzie mu otworzone, kto prosi — będzie mu dane.

Ten sam temat porusza p. W. Meylert w słowach następujących:

Otrzymałszy wiadomość o opublikowanym dekrete o nalożeniu cła w wysokości 10 zł od 100 kg saletry chilijskiej, zostałem zdziwiony — wprost przerażony. Jaktó, nawet ten, który można nazwać królową wszystkich nawozów pomocniczych azotowych i który w wielu razach umiejętnie użyty staje się wprost środkiem leczniczym, decydującym o pomyślnym plonie — nawet ten ma być sztucznie podrożony w cenę? Nie chcąc się powtarzać nadmieniam, że wywoły, przytoczone przez Wielce Szanownego pana Wojciecha Wyganowskiego w Nr. 40-ym „Gaz. Roln.” w zupełności podzielać i mam nadzieję, że rolnicy wszyscy, nie tylko z lewej ale i z prawej strony Wisły są tego samego zdania. Z pewnością twierdzić należy, iż nalożenie cła, o którym mowa, nikomu korzyści nie przyniesie, bo taksamo dla gospodarstwa krajowego jak i dla rolników zgubnem się okazać musi. Przypuszczam, że dekret, o którym mowa, nie będzie w czyn wprowadzony.

TO I OWO

Najbardziej znane zboże.

Gdyby którego roku zawiodył zniwa ryżowe, na większej części ziemi zapanowałby straszliwy głód, którego potworne następstwa przewyższałyby skutki wojny światowej. Na szczęście nigdy jeszcze do tego nie doszło i niewątpliwie nie dojdzie. Ryż, to białe, anemiczne i dla nas prawie pozbawione smaku zboże, jest głównym pożywieniem większych mas ludzkich, niż jakiegokolwiek inne zboże na świecie!

Dla nas nie ma ono wielkiego znaczenia ale dla wielomilionowych rzesz Wschodu, Chin i Japonii ryż to podstawa istnienia. W samej rzeczy więcej niż połowa mieszkańców ziemi żyje przeważnie ryżem. Zresztą i w Ameryce i w Europie spożycie „białego” zboża jest bardzo znaczne.

Co sprawa, że ryż jest tak ceną roślina dla gęsto zaludnionych krain? A więc przedewszystkiem dostarcza on oficie ciepła i energii, następnie jest lekko i

prędko — strawny i choć nie jest zbyt bogaty w proteiny, to jednak daje się łatwo dopełnić innym pożywieniem. Dalej daje duże zbiory z jednego akra i od gruntu wiele nie wymaga, nadewszystko zaś rodzi się zawsze i niezawodnie. Potatem jest jednakowo dobry dla ciężko pracującego robotnika, człowieka prowadzącego siedzące życie, oraz dla inwalidy.

Ryż wschodni jest o wiele wartościowszy niż ten, który my tu jadamy, gdyż przy mieleniu nie pozabawia go się wierzchniej skórki, która zawiera wszystkie części pożywne.

W Azji wyrabia się z ryżu ciastka, cukierki i wiele innych produktów.

Przeciętny zbiór w Stanach Zjednoczonych między rokiem 1915 i 1920 wynosił przeszło 843.440 ton, Mały Siam produkuje siedem razy tyle, a Chiny i Indie, każde oddzielnie po 25.200.000 ton rocznie. Całkowita, światowa, roczna produkcja ryżu wynosi w przybliżeniu 67 mli. 500 tys. ton.

POŚREDNICTWO PRACY I HANDLU

W tym dziale każdy z Prenumeratorów ma prawo umieścić bezpłatnie dwa razy na kwartał ogłoszenie w objętości do dziesięciu słów, tytułując się wolnej lub poszukiwanej posady, kupna lub sprzedaży.

Tylko od naszych P. T. Czytelników zależy, by „ROLNIK” stał się w krótkie lch wspólnym, dogodnym, wolnym od pośredników rynkiem pracy i transakcyj handlowych.

Do zlecenia należy załączyć kwit zapłaconej prenumeraty.

Zgłoszenia sprzedających

Siewnik do nawozów oryginalny Voss Zarząd dóbr Niskolczy 9 p. Komarówka.

Orzechy włoskie dwuletnie sztuka 4 zł, krzaczek pigw 3 zł sztuka. Wolska Sienin, Zawiercie, Jarosław.

Matm do zbycia kunę domową samicek i kunę leśną samca, nadto parę lisów t. j. samca i samicek tegoroczne b. ładne. Roman Ziarski Frysztak Małopolska Zachodnia.

Garnitur młocarniany 4 H P w bardzo dobrym stanie do sprzedania. Zarząd folwarku Kupałyce p. Niżankowice.

Klimielówka dwór p. Rymanów dwaście wolnych robotczych Simentalerów stacja załadowcza Mościska.

Indory Olbrzymy Mamuty amerykańskie kaczory Pekingi po 20 zł Drohowska Tamanowice.

Posady poszukiwane

Zarząd folwarku Grębów poszukuje maszynisty do młocarni i traktoru Stocka

Zarządca młody kawaler poszukuje posady od 1/I 1930. Zgłoszenia do Administracji Rolnika pod „Zarządca 43”.

Zarząd dóbr poleca swego adjunkta na posadę rządczą, 30 lat, czeskie szkoły ogrodnicze z 6 letnią praktyką w Czezech i wkraju. Łaskawe zgłoszenia do Administracji pod „Skromny 43”.

Z RYNKÓW ROLN. KRAJ. I ZAGRAN.

Podaję zakończenie charakteryzacji położenia rolnictwa, ustalonej przez Konjunkturę Gospodarszą.

Dobry urodzaj traw i roślin pastewnych a także obfitość słomy, taniść zboża i

otrąb umożliwiają szybką restytucję inwentarza, uszczuplonego w ciągu zimy. Zachęca w tym kierunku także układ cen zwierząt, niewątpliwie pomyślny dla producentów. Zwłaszcza ceny trzody chlewnej utrzymują się na poziomie wysokim jak na nasze stosunki, a pomimo to nierogacizna znajduje jeszcze zbyt za granicą. Od wiosny wywóz świń powoli ale stale wzrasta i w sierpniu np. przekracza 100 tys. sztuk, osiągając nigdy jeszcze nienotowaną wartość 23,3 mli. zł, przy równoczesnym wysokim eksporcie bekoni. Zjawiskiem niepokojącym był wprawdzie dotkliwy spadek cen bekoni w Anglii, wynoszący zależnie od kategorii 12%—14% w ciągu pierwszej połowy września. Jednakże nastąpiła poprawa ceny umożliwia w każdym razie kalkulację produkcji. Można przypuszczać, że zwiększenie obecnie stanu inwentarza żywego jest najpoważniejszą i najbardziej powszechną formą inwestowania kapitału w drobnych gospodarstwach. Potwierdzają to przypuszczenie wysokie ceny cieląt w stosunku do cen dorosłego bydła, ponieważ na rzeź są sprzedawane tylko cielęta przedstawiające lichą wartość hodowlaną. Podobnie wysokie ceny są płacone za prosięta.

Sezonowy wzrost cen masła, który się rozpoczął jak zwykle w czerwcu, miał przebieg łagodniejszy, niż w roku ubiegłym, toteż ceny, które do końca lipca pozostawały powyżej zeszłorocznych, zeszły następnie na poziom niższy. Nie należy tu przeceniać podwyższenia wpływu ceł niemieckich, które weszło w życie właśnie w końcu lipca. Wywóz bowiem sierpniowy był pomimo to większy, niż w sierpniu kotłogokolwiek z lat poprzednich, a ceny tak w sierpniu jak i we wrześniu były wyższe od cen w r. 1927. Natomiast wzrost cen nabiału przed rokiem był zjawiskiem wyjątkowym, wywołanym przez ówczesny nieurodzaj paszy. Produkcja nabiału wydaje się dostateczna, co należy tłumaczyć taniością pasz, zwłaszcza treściwych (otręby).

W przemyśle rolnym większe zmiany nie zaszły. Młynarstwo ma obroty sezonowe zwiększone, ale skarzy się na brak kapitału. Wywóz cukru, bardzo wysoki w lipcu, uległ dalszemu podwyższeniu. Ceny eksportowe tego artykułu nieco się poprawiły, brak jednak symptomów znaczniejszej i trwałej poprawy. Spożycie krajowe cukru wykazuje tylko nieznaczne zmiany.

Brak kapitału obrotowego nie wydaje się dotąd osłabiony, chociaż pesymizm panujący wśród rolników powoduje daleko idącą ostrożność w inwestycjach, które w roku ub. pochłonięły znaczna część środków obiegowych. Kredyty bankowe otrzymywane przez rolnictwo, nadal nie pokrywają potrzeb, toteż żądania pożyczek napływały obficie, pomimo wysokiej stopy procentowej. Jednak kredyty pod zastaw rejestrowy są dalekie od wyczerpania, są pewnie więc albo ta forma kredytu nie wydaje się rolnikom dogodną, zwłaszcza w b. zaborze pruskim, albo też rolnicy obawiają się powtórzenia odwrotnej sezonowości cen zbożowych, w którymto wypadku przechowywanie zboża do wiosny naraziłoby ich na straty. Płatność weksli rolniczych nie wykazuje poprawy, liczba protestów w niektórych okręgach rolniczych nawet wzrosła.

Ceny artykułów nabywanych przez rolników nie uległy poważniejszym zmianom. Zakupy nawozów sztucznych na sezon jesienny wykazują zredukowanie na tere-

nach Wielkopolski, Pomorza, Śląska, a także Małopolski. Wzrost natomiast spożycia nawozów sztucznych na terenie byłego zaboru rosyjskiego nie ulega wątpliwości. Ma to swoje przyczyny czysto strukturalne: zapoznanie się coraz szerszych kół rolników z oddziaływaniem nawożenia na plony. Natomiast zbyt maszyn rolniczych jest w sezonie bieżącym wyraźnie zredukowany. Świadczą o tem zarówno zmniejszone liczby importu, jak i stan zamówień we fabrykach krajowych.

Ceny światowych rynków zbożowych w dolarach Stanów Zjedn. Amer. Półn. za 100 kg wynosiły:

Berlin 24 X 1929.

Pszenica	6.08
Żyto	4.65
Jęczmień brow.	4.15
Jęczmień przem.	0.00
Owies	4.37

Hamburg 24 X 1929.

Pszenica	5.24
Żyto	4.35
Owies	0.00

Liverpool 24 X 1929.

Pszenica	5.88
Owies	4.57

Nowy York 23 X 1929.

Pszenica	5.16
Żyto	4.79
Jęczmień	0.00

Ceny rynków krajowych w złotych za 100 kg wynosiły:

Warszawa 24 X 1929.

Pszenica	38.75—39.25
Żyto pomorska	00.00—00.00
Żyto	24.50—24.65
Jęczmień brow.	27.00—29.00
Jęczmień przem.	24.50—25.00
Jęczmień past.	00.00—00.00
Owies	23.50—24.50

Lwów 24 X 1929.

Pszenica dworska	38.75—39.75
Pszenica zbior.	35.25—36.25
Żyto	24.50—25.50
Jęczmień brow.	00.00—00.00
Jęczmień przem.	21.75—22.75
Jęczmień past.	00.00—00.00
Owies	22.50—23.50

Poznań 24 X 1929.

Pszenica	35.00—37.00
Żyto	22.50—23.00
Jęczmień brow.	26.50—29.50
Jęczmień przem.	25.00—26.00
Jęczmień past.	00.00—00.00
Owies	21.50—23.50

Dr. N.

Warunki sprzedaży nawozów sztucznych Państwowej Fabryki Związków Azotowych w Chorzowie.

Ceny azotniaku mielonego 20—22% wynoszą:

	przy zapłacie gotówkowej	przy zapłacie kredytu.
w październiku 1929 r.	zł 1.64	zł 1.83
w listopadzie	" 1.68	" 1.86
w grudniu	" 1.72	" 1.89
w styczniu 1930 r.	" 1.76	" 1.92
w lutym	" 1.80	" 1.94
w marcu	" 1.80	" 1.93
w kwietniu	" 1.80	" 1.91
w maju (do 15-go)	" 1.80	" 1.89

Cena azotniaku granulowanego wynosi o 20 groszy więcej na 1 kg N przy zapłacie gotówką i o 21 groszy więcej przy zapłacie weksłami.

Ceny Saletry Chorzowskiej „Nitrofos“ wynoszą:

	przy zapłacie gotówkow.	przy zapłacie kredytu.
w październiku 1929 r.	zł 370—	zł 408.50
w listopadzie	" 377—	" 413—
w grudniu	" 384—	" 417.50
w styczniu 1930 r.	" 391—	" 422—
w lutym	" 397—	" 425—
w marcu	" 402—	" 427—

Stopniowanie cen ma na celu zachęcenie rolników do wcześniejszych zakupów.

Należy podkreślić, że wyżej podane ceny azotniaku i nitrofosu są niższe od cen, które obowiązywały na te same nawozy w roku ubiegłym. Dla nitrofosu zniżka ta wynosi 9% przeciętnie. Ceny nitrofosu również są znacznie niższe (o 15% przeciętnie), od cen saletry chilijskiej.

Ceny ziemiopłodów na rynkach krajowych (Ceny w złotych).

Lwów 28 X 1929.

Pszenica dw.	38.75—39.75
" zbior.	32.75—36.25
Żyto	24.50—25.50
Jęczmień przem.	20.75—21.75
Owies	22.50—23.50
Mąka pszen. 65%	66.00—67.00
" żytnia 70%	39.00—40.00
Otręby żytnie	13.00—13.50
" pszenne	14.25—14.75

za 100 kg loco Lwów

Kraków 28 X 1929.

Pszenica dw.	40.00—41.00
" zbior.	38.50—39.00
Żyto	24.00—25.00
Jęczmień brow.	28.00—30.00
Jęczmień przem.	23.00—25.00
Owies	23.00—24.00
Mąka pszen. 65%	62.00—63.00
" żytnia 70%	38.50—39.00
Otręby żytnie	15.00—16.00
" pszenne	15.00—16.00

za 100 kg franco stacja Kraków

Poznań 28 X 1929.

Pszenica dw.	34.75—36.75
" zbior.	00.00—00.00
Żyto	22.50—23.00
Jęczmień brow.	26.00—29.00
Jęczmień przem.	25.00—26.00
Owies	21.50—23.50
Mąka pszen. 65%	54.00—58.50
" żytnia 70%	00.00—34.50
Otręby żytnie	15.50—16.50
" pszenne	17.50—18.50

za 100 kg parytet Poznań

Warszawa 28 X 1929.

Pszenica dw.	38.00—38.50
" zbior.	00.00—00.00
Żyto	24.50—24.65
Jęczmień brow.	27.00—29.00
Jęczmień przem.	24.50—25.00
Owies	23.50—24.50
Mąka pszen. 65%	63.00—67.00
" żytnia 70%	39.00—40.00
Otręby żytnie	14.00—14.50
" pszenne	17.00—17.50

za 100 kg franco st. Warszawa

Gdańsk 28 X 1929.

Pszenica dw.	36.75—37.75
" zbior.	00.00—00.00
Żyto	24.75—25.25
Jęczmień przem.	27.50—28.50
" pastw.	26.00—27.00
Owies	24.50—26.00
Mąka pszen. 65%	00.00—00.00
" żytnia 70%	00.00—00.00
Otręby żytnie	18.50—19.00
" pszenne	23.00—23.50

za 100 kg fr. wagon Gdańsk.

Notowania firm prywatnych.

Lublin 28 X 1929.

Pszenica dw.	37.00—38.00
" zbior.	00.00—00.00
Żyto	23.50—24.00
Jęczmień brow.	28.00—27.00
Jęczmień przem.	22.00—23.00
Owies	22.00—22.50
Mąka pszen. 65%	00.00—00.00
" żytnia 70%	00.00—00.00
Otręby żytnie	00.00—00.00
" pszenne	00.00—00.00

za 100 kg franco stacja załadowania

Łuck 28 X 1929.

Pszenica dw.	33.50—34.50
" zbior.	00.00—00.00
Żyto	20.50—21.00
Jęczmień brow.	25.00—26.00
" przem.	20.00—20.50

Owies	19-50—20-25
Mąka pszen. 65%	00-00—00-00
" żytnia 70%	00-00—00-00
Otręby żytnie	00-00—00-00
" pszenne	00-00—00-00

za 100 kg franco wagon Wilno

Toruń 28 X 1929.

Pszenica dw.	35-00—36-00
" zbior.	34-00—35-00
Żyto	22-00—00-00
Jęczmień brow.	24-75—25-75
" przem.	23-50—24-50
Owies	21-50—22-00
Mąka pszen. 65%	00-00—00-00
" żytnia 70%	00-00—00-00
Otręby żytnie	17-00—18-00
" pszenne	21-00—22-00

za 100 kg franco stacja załadowania

Bydgoszcz 28 X 1929.

Pszenica dw.	35-00—36-00
" zbior.	00-00—00-00
Żyto	22-00—22-50
Jęczmień brow.	27-00—28-50
" przem.	25-00—00-00
" pastw.	25-00—00-00
Owies	22-00—23-00
Mąka pszen. 65%	87-00—88-00
" żytnia 70%	43-00—44-00
Otręby żytnie	17-50—00-00
" pszenne	19-50—20-50

za 100 kg franco wagon Katowice

Notowania Giełdy zbożowej i towarowej we Lwowie.

w dniu 29 X 1929 r.

Na Giełdzie większe obroty w ziemiakach oraz owsie Ogólny obrót około 350 ton.

Ceny niezmiennione.

Tendencja utrzymana.

Uspokojenie spokojne.

Ceny w złotych za 100 kg loco stacja załad. paritas Podwołoczyska (200 km)

Pszenica kraj. dworska 36-25—37-25, pszenica kraj. zbiorowa 32-75—33-75, żyto małopolskie ec 1929 630 gr. 22-00—23-00, jęczmień malop. brow. 660 gr. 00-00—00-00, jęczmień malop. przemiałowy 610 gr. 18-50—19-50, jęczmień malop. pastewny 580—000 gr. 19-00—00-00, owies malop. ec 1929 430 gr. 20-00—21-00, kukurydza rumuńska 00-00—00-00, ziemniaki przemysłowe 4-50—5-00, fasola biała 90-00—105-00, fasola kolor. 50-00—70-00, krasa 55-00—60-00, groch 1/2 Viktoria 45-00—50-00, groch polny 32-00—35-00, bobik 29-25—30-25, mieszanka pastewna w ziarnie 00-00—00-00, wyka 26-50—27-50, siano słodkie krajowe prasowane 7-00—8-00, słoma prasowana 4-00—5-00, hreczka 26-50—27-50, len 67-00 69-00, lubin niebieski 00-00—00-00, rzepak ozimy ec 1929 66-50—67-50, mąka pszenna 65% (brutto za netto łącznie z workami loco Lwów) 66-00—67-00, mąka pszenna 50% (brutto za netto łącznie z workami loco Lwów) 00-00—00-00, mąka żytnia 70% (brutto za netto łącznie z workami loco Lwów) 39-00—40-00, grysik kukurydziany 00-00—00-00, mąka kukurydziana 00-00—00-00, otręby żytn. netto bez worka 13-00—13-50, otręby pszenne netto bez worka 14-25—14-75, kasza hrecziana 50%, polowe 53-00—55-00, kasza jaglana 00-00—00-00, kasza jęczmienna 38-00—39-00, pećak 36-00—37-00, proso krajowe 28-25—29-25, makuchy lniane 41-00—42-00, koniuczyna czerwona kraj. naturalna 115-00—135-00, mak niebieski 120—130, mak siwy 80—90, worki jutowe wyr. Stradom. Warta 1-65—1-70, Cześćstochowianka 75 kg za sztukę 0-00—0-00, worki używ. dobre za szt. 1-30—1-35.

Wykaz cen ziemiołódów na placach targowych (w złotych za 100 kg).

W KRAKOWIE w dniu 25 X 1929. Pszenica: dworska 40-00—40-50, targowa 38-00—38-50; żyto: dworskie 25-00—26-00,

targowe 24-00—24-50; jęczmień: na krupy 23-00—24-00, targowy 00-00—00-00, na paszę 00-00—00-00; owies: dworski 23-00—24-00, targowy 22-00—23-00; kukurydza krajowa 00-00—00-00; tataraka 00-00—00-00; groch: zwyec. 36-00—38-00, Victoria 70-00—75-00, siewny małopolski 00-00—00-00; fasola: „Jasiek“ 00-00—00-00, biała zwyec. 82-00—85-00, biała krótka 00-00—00-00, krasa 00-00—00-00, mieszana 00-00—00-00; bobik 00-00—00-00; wyka siewna 00-00—00-00; wyka 00-00—00-00; rzepak 00-00—00-00; lubin: żółty 00-00—00-00, niebieski 00-00—00-00; mak: niebieski 00-00—00-00, szary 00-00—00-00; kminek krajowy 00-00—00-00; koniuczyna: nasienianna atest, 00-00—00-00, bez kan. 00-00—00-00; siano: słodkie nowe 10-00—11-00, średnie 8-00—9-00, kwaśne 6-00—7-00; potraw 00-00—00-00; koniuczyna 13-00—15-00; słoma: żytnia długa 8-00—9-00, mierzwa luzem 5-50—6-50; mąka pszenna: 45% gł. 69-00—70-00, 65% gł. 64-00—65-00, 45% pszenka krak. 00-00—00-00, 45% gryś. 00-00—00-00, mąka razowa 00-00—00-00, z Kongr. gryś. 00-00—00-00; gryśik pszenny 00-00—00-00; mąka żytnia: 70% 39-00—39-50, razowa 00-00—00-00, 70% pozn. 00-00—00-00; otręby: żytnie 15-00—16-00, pszenne 15-00—16-00, jęcz. 13-00—14-00; pećak zwyec. 35-00—36-00; siekanka 36-00 do 37-00; poblanka 00-00—00-00; seradela 00-00—00-00; ziemniaki nowe 5-50—6-50.

Notowania na targach zbożowo-towarowych:

W PRZEMYSŁU dnia 25 X 1929.—

Pszenica 37-80—00-00, żyto 25-60—00-00, jęczmień 22-00—00-00, owies 21-00—00-00, siano 0-00, słoma 0-00, ziemniaki 4-00—4-50.

W STANISŁAWOWIE dnia 24 X 1929 r. — Pszenica 37-28, żyto 24-70, jęczmień 23-40, owies 23-00, kukurydza 29-30, ziemniaki 5-00—6-00, hreczka 28-66—00-00 proso 33-25—00-00, groch polny 42-00—00-00, groch „Viktoria“ 65-00—00-00, bobik 30-00—33-30, fasola kolorowa 41-40—00-00, fasola krasa 54-80—00-00, fasola biała 88-00—00-00, siemie konopne 47-50—00-00, siemie lniane 60-00—00-00, wyka 33-25—00-00, lubin 40-00—00-00, marchew 00-18—00-00, buraki ćwikłowe 00-18—00-00, buraki pastewne 00-00—00-00, cebula 00-12—00-15, czosnek 1-00—00-00, siano polne 9-50, łąkowe 7-50, lasowe 6-00, koniuczyna 12-00, mieszanka 10-00, słoma okotowa do sieniaków 7-00, na sieczkę 7-00, kukurydza zagr. 00-00—00-00, otręby: żytnie 14-87, pszenne 16-12.

Spęd nierogacizny żywej na targu St. Marx we Wiedniu w dniu 22 X 1929 r.

Spęd ogólny	12.079 sztuk
W tem swni męsnych	6.687 "
" tlustych	5.392 "
Proweniencja swni męsnych:	
Z Polski	4.689 sztuk
" Rumunji	282 "
" Węgier	1.002 "
" Jugosławji	619 "
" Austriji	95 "

Proweniencja swni tlustych:	
Z Polski	— sztuk
" Rumunji	110 "
" Węgier	2.587 "
" Jugosławji	2.693 "
" Austriji	2 "

Notowano ceny następujące (za 1 kg żywej wagi).

Swinie męsne	od 2-45—2-75 szyl.
Wyjątkowe sztuki polskie zyskiwały cenę	0-00—2-85 "
Za swinie austriackie męsne placono	2-30—2-60 "
Swinie tluste czeskie	2-00—2-15 "
" " "	1-85—1-95 "

Tendencja bardziej ożywniona z powodu wyczerpania się dawniejszych zapasów i chłodniejszej temperatury.

Komunikat centralnej targowicy za bydło we Lwowie

od dnia 19 X — 26 X 1929.

Wynosił spęd: wołów 25 sztuk, buhaji 22 sztuk, krów 640 sztuk, jałownika 13 sztuk, razem 700 sztuk; cieląt 387 szt., baranów 0 szt., swni 0 sztuk.

Placono za 1 kg żywej wagi: woły 150—165, 000—000 gr, buh. 140—155, 115—125, 000—000 gr, krowy 150—160, 120—130, 100—000 gr, jałownik 150—160, 120—130, 000—000 gr, cielęta 170—190 gr, barany 00—00 gr, swnie 00—00 gr.

Łój jadalny 1-50 zł, łój przemysłowy 0-60—1-00 zł, siano I. 11-00—13-00 zł, siano II. 8-00—9-00 zł, siano III. 0-00—0-00 słoma 8-00—9-00 zł, koniuczyna 12-00—14-00 zł, tymotka 13-00 do 15-00 zł, skóry surowe bydlęce lekkie 1 kg 2-04 zł, bydlęce ciężkie 1 kg 2-04 zł, cielęce 1 kg szt. 5-50 zł, cielęce prow. 1 kg 4-00 zł, końskie duża sztuka 26-65 zł, końskie mała sztuka 13-30 zł.

Wykaz cen bydła (w złotych pol. za 1 kg żywej wagi).

W KRAKOWIE w dn. 19 X — 25 X Placono za 1 kg żywej wagi: buhaje 110 do 160 gr, woły 115—160 gr, krowy 81—155 gr, jałownik 105—170 gr, cielęta 200—278 gr, kozy i barany 000—000 gr, nierogacizna 220—280 gr, bitej wagi: 300—350 gr.

Na targ spędzono: buhaji 165, wołów 107, krów 169, jałowek 267, cieląt 361, owiec 0, kóz i baranów 0, nierogacizny 1109, razem 2178 sztuk.

Ceny skór: wołowe 1 kg 2-20, krowie 1-90, cielęce za 1 szt. 13-00—14-00, z jałowek 1 kg 2-10—2-20 zł.

Ceny koni w Krakowie w dn. 22 X 1929: Konie lekkie pojazdowe 400—700 zł, robocze 290—360 zł, rzeźne 90—170 zł.

W PRZEMYSŁU w dn. 25 X 1929. Placono za bydło zł. 1-16—0-00, barany 0-00, cielęta 0-00, swnie powyżej 100 kg 0-00, swnie 2-08.

Na targ przypędzono 61 sztuk koni, 177 sztuk bydła, 479 swni dużych i 398 swni małych.

W TARNOWIE w dniu 11 X 1929. Placono: bydło od 120—190 gr, cielęta od 185—230 gr, swnie od 190—255 gr.

W JAROSŁAWIU w dniu 25 X 1929 r. Placono: bydło od 0-90—1-30, cielęta od 2-20—2-40, swnie rzeźne od 2-10 do 2-40, buhaje 0-00—0-00 zł.

W STANISŁAWOWIE w dn. 28 X 1929. Ogólny spęd wyniósł 000 sztuk, w tem 000 sztuk bydła, 00 sztuk cieląt, 000 sztuk koni, 000 sztuk swni, 000 sztuk prosiąt i 00 sztuk koz.

Placono: bydło rogate 1-00 zł, swnie 2-20 zł.

Ceny ryb we Lwowie

w handlu detalicznym na targu w dniu 24 i 25 X 1929 r. — za 1 kg.
Szczupak żywy 5-50—6-00, karpie żywe 4-50—5-00, szczupaki i karpie śnięte 0-00—0-00, Karpie żywe „węgierskie“ 0-00, liny żywe 4-50—0-00, łoszcze i karasie 4-00 0-00, drób 1-50—2-00. Karpie na części 0-00.

Ceny rynek masła i mleka we Lwowie w dniu 31 X 1929. — Ceny za 1 kg w zł.

Masło deserowe w hurcie 5-60—5-80, w detalu 6-00—6-20, kuchenne 5-00—0-00, Mleko 40 gr. Jaja 22 gr.

Ceny mleka na miarę Miejskiego Zakładu Apropowiczynego we Lwowie w dniu 31 X 1929. 35 gr, w butelce 50 gr za 1 litr z dostawą do domu.