

ROLNIK

TYGODNIK ROLNICZY ILUSTROWANY

poświęcony sprawom gospodarstwa wiejskiego z jego wszelkimi gałęziami

Adresy redakcyj:

LWÓW, Kopernika 20, Tel. 18-49
 WARSZAWA, Zielna 22 (T-wo Oświaty Rolniczej)

Adresy administracyj:

LWÓW, Kopernika 20, Tel. 18-49
 WARSZAWA, Mazowiecka 10 (Księgarnia Rolnicza)

POD REDAKCJĄ NACZELNĄ

Prof. BRONISŁAWA JANOWSKIEGO

ze współdziałaniem redaktorów

Prof. Dra J. WŁÓDKA w Krakowie — Prof. Inż. T. CHRZĄSZCZA
 i Prof. Dr. F. TERLIKOWSKIEGO w Poznaniu — J. GIZOWSKIEJ
 w Lwowie

PRENUMERATA:

Rocznie zł. 35,—, półrocznie zł. 18,—, kwartalnie zł. 10,—, miesięcznie zł. 4,—. Taryfa za okresy dłuższe niż miesięczne, ważna wyłącznie tylko przy przedpłać w pierwszych 2-ech tygodniach danego okresu — później stosuje się taryfę miesięczną.
 Konto P. K. O. 500.126 (Dr. Wojciech Gottlieb)

OGŁOSZENIA:

Za wiersz milimetrowy w układzie tryzłomowym 32 groszy. — Zastrzeżone miejsca o 25% więcej. — Ogłoszenia drobne, płatne z góry: Za każde słowo gr. 20, grubszym drukiem podwójnie, min. zł. 2,—

ORGAN URZĘDOWY MAŁOPOLSKIEGO TOWARZYSTWA ROLNICZEGO — ZWIĄZKU ZIEMIAN W ŁWOWIE I W KRAKOWIE — ZWIĄZKU MAŁOPOLSKICH KÓŁ DOSWIADCZALNYCH M. T. R. WE LWOWIE — ZWIĄZKU DUBLAŃCZYKÓW AGRONOMÓW WE LWOWIE — ZWIĄZKU ZAWODOWEGO PRACOWNIKÓW UMYSŁOWYCH GOSP. WIEJSK. W RZECZP. POLSK. I T. D.

Inż. Zbigniew Bardel: De omnibus rebus et quibusdam aliis. — Marja Wołowiczówna: Z historii i stanu obecnego bydła ni-zinnego w Wielkich Sołecznikach. — Grzegorz Zarugiewicz: Szkółki winorośli. — Feljeton: Paweł Popiel: Do Białowięzy i do kraju Huculów na koniu. — Z teorii i praktyki najnowszych kierunków gospodarstwa wiejskiego. — Z działalności władz i Instytucyj rolniczych. — Komunikat: Ze Związku Zawodowego Prac. Umysł. Gosp. Wiejsk. Rplitej Polskiej. — Wieści rolnicze z kraju i zagranicy. — Poradnik gospodarczy — Głosy czytelników. — To i owo. — Pośrednictwo pracy i handlu. — Z rynków rolniczych krajowych i zagranicznych.

Inż. Zbigniew Bardel

De omnibus rebus et quibusdam aliis.

Znacie, zatem posłuchajcie. Cygan złożony chorobą ślubował, że wrazie powrotu do zdrowia sumę, którą uzyska ze sprzedaży konia, odda na ofiarę. Po wyzdrowieniu wyprowadził na targ konia, za którego żądał 1 zł z tem jednak, że równocześnie nowonabywca musi nabyć kota za 100 zł.

Kurjer gospodarczy i finansowy I. K. C. z 14/9 1933 r. w artykule p. L. Bergera p. t. „Niemiecki Nep agrarny“ podaje, że we Francji ustalenie cen minimalnych na zboża chłebowe dało rezultat fatalny, bo wywołało spadek cen wszystkich innych zbóż. „Kupcy zbożowi, nabywający u rolników pszenicę, przyjmowali ją z rezygnacją po wyznaczonej administracyjnie cenie minimalnej, pod warunkiem oddawania im jednak przez dostawców rolnych pewnych, z biegiem czasu nawet już ściśle ustalonych ilości innych zbóż, a to naturalnie po cenach już odpowiednio niskich“.

Systematyczność niemiecka poszła jeszcze dalej, bo poza zabezpieczeniem cen zboża określiła i obszar uprawy, którego nie wolno przekraczać. „Kurjer Warszawski“ z 27/9 1933 r. w artykule „Nowa polityka agrarna“ podaje, że niemiecki minister wyżywienia zdaje sobie sprawę, że „cena minimalna nie gwarantuje zbytu“, a „nadwyżka pozostanie u rolnika na jego rachunek i niebezpieczeństwo“.

Jak z dotychczasowego wynika, kołysanie nadzieją, że interwencja państwowa da błogosławione wyniki jest niestety, a szczególnie w naszych warunkach, uludą. Akcja zagraniczna wykazała dostatecznie słabe strony powyższych zarządzeń. We Francji transakcje zbożowe wykazują wszystkie symptomy konia i kota z anegdoty. W Niemczech akcja cała

streszcza się prosto w ustaleniu dla każdego gospodarstwa kontyngentu zbożowego, który może być odebrany po cenie minimalnej, nadwyżki pozostałą poza obiegami niewykupione.

W Ameryce za jedynie prowadzący do celu środek uznano niszczenie części zbiorów, aby dla reszty stworzyć jakie takie widoki sprzedaży. Z czasem, przy tego rodzaju sposobach, rozwój kultury rolniczej zostanie zatrzymany, z braku bodźca dla uzyskiwania wyższych plonów, z powodu niemożliwości ich realizacji. Jest wiele problematyczne, aby obrót przez centrale był czysto gotówkowy, raczej można się spodziewać, że oprócz potrąceń na rzecz należności fiskalnych, socjalnych, czy innych, częściowo wynagrodzenie będzie się odbywać w formie handlu zamiennego, w postaci nawozów sztucznych i t. p., znajdzie się jeszcze wiele innych sposobów sięgnięcia bezpośredniego do kieszeni rolnika. Jeżeli się weźmie pod uwagę, że przy tej akcji znajdzie zajęcie cała armia urzędników, byłoby to stworzeniem jeszcze jednego interesu rolniczego na wielką skalę, z którego rolnictwo — jak zwykle — nie tylko nie odniesie spodziewanych korzyści, ale stanie się zupełnie bezbronne.

Przy ogólnościawowej tendencji, zmierzającej nieopatrnie do zniszczenia kultury rolniczej, tak trudnej do odzyskania, co wykazały stosunki powojenne, najwłaściwszym będzie w Polsce utrzymanie pogotowia w rolnictwie. W naszym ustroju rolnym, zainteresowanych w wylegarni sztucznych cen, w stosunku do ogólnej ilości ludności pracującej w rolnictwie, odsetek byłby minimalny. Dla większości przynajmniej jest to sprawa zupełnie obojętna, z powodu za małych obrotów w tej dziedzinie, a nawet dla gospodarstw, które muszą dokupywać środki żywności, szkodliwa. Może inne sposoby ulżenia doli rolników zasługiwałyby na baczniejszą uwagę.

Jednym z tych sposobów byłoby wydzielenie z budżetu państwa i samorządów, w czasów przedkryzysowych, pozycyji, które rolnictwo jest w stanie w naturze bieżąco pokrywać i przeniesienie tej części do obrotu bezgotówkowego w relacji ówczesnej. Ze sprawa pokrywania podatków w naturze ma swoje wybitnie dodatnie strony, wykaże na podatku gruntowym.

W 1928 r. podatek gruntowy dał państwu 66 milj. zł. Przy ówczesnej cenie 59 zł za 1 q żyta (średnia roczna), aby pokryć tę sumę wystarczało puścić w obieg 1.700.000 q, t. j. około 850.000 q na każdą ratę. W 1935 r., aby utrzymać tej samej wysokości wpływ do kas skarbowych, musiałyby się rzucić na rynek 4.400.000 q (przyjmując średnią roczną 15 zł za 1 q), t. j. około 2.200.000 q na każdą ratę. Rzucone dodatkowo 2.700.000 q, t. j. około 1.350.000 q na każdą ratę, muszą działać destrukcyjnie na ceny zbóż, tembardziej, jeśli się uwzględni, że dodatkowo rzucone 2.700.000 q umarzały w 1928 r. pretensje na zgorą sto milj. zł!

Ten przykład dostatecznie wykazuje dlaczego rolnictwo dla wielu pretensyj brak pokrycia. Według miary w zł. na uzyskanie 100 zł w 1928 r. wystarczało sprzedać 256 kg żyta, a w 1935 r. aż 666 kg! Dodatkowo rzucone 410 kg. prócz efektywnej straty, powodują prawie stałe przesylenie rynku. Pokrycie podatku gruntowego w życie w relacji 1928 r. pozostawi rolnictwu zapas 2.700.000 q wartości obecnej ca 40 milj. zł na umorzenie innych zobowiązań.

Zezwolenie na pokrywanie w najszerszym zakresie danin publicznych w naturze, w relacji przedkryzysowej, nie tylko pozwoli na wypłacalność bieżącą w tej dziedzinie, ale i na stopniowe wyrównywanie zaległości. Nie ulega wątpliwości, że akcja prowadzona tą drogą doprowadzi do wyższości cen, chociażby z powodu odciążenia rynku. Wykluczy to również przetargi na dostawy, ustalające ceny rze-

czywiście minimalne. Rozłożenie zapotrzebowania wprost na rolników przez dozwoleń uiszczania danin publicznych w naturze, w relacji przedkryzysowej, czy to w formie ziemiopłodów i t. p., czy roboty, umożliwi rolnikom czynienie zakupów i ożywienie rynku chociażby tą skromną ilością gotówki zabieranej z miejsca w drodze egzekucji.

Ustawiczne strzyżenie owiec, nie liczące się z tem, czy runo odrosło, doprowadzi do wytępienia gatunku, ewentualnie da nową rasę, która wogóle nie będzie porastać....

Zaprowadzenie w rolnictwie pokrywania danin publicznych w naturze, zatrzyma z jednej strony nożyce cen, a z drugiej gwałtowne cofanie się kultury rolnej gospodarstw, zmuszonych dla zadowolenia norm ustalonych do prowadzenia intensywniejszego systemu produkcji. Dla gospodarstw mniejszych, nie mogących pokrywać należytości ziemiopłodami, najodpowiedniejszym sposobem byłoby wprowadzenie szarwarku w najszerszym zakresie. Rozwijanie myśli w tym kierunku ustali modus vivendi na zasadzie: „wilk syty, a koza cała“.

Jak dalece rolnictwo pozostało w tyle na drodze życia, odzwierciedla się w stanie dróg w Polsce. Nie ma w języku polskim tak właściwego słowa, na właściwym miejscu, jak „droga“. Oplakany stan gościńców jest tak ogólnie znany, że użycie przykładu z tej dziedziny będzie zupełnie na czasie.

Dla umysłownia podam przykład z życia: Gospodarstwo przykładowe w 1930 r. wpłacało na specjalną opłatę drogową 174.50 zł rocznie i odrabiało szarwark na drogach gminnych w ilości 7 dni parą koni, oszacowany a 25 zł za dzień, t. j. na sumę 175 zł. Przeliczając obie pozycje na gotówkę otrzymamy 350 zł, a na robotnicę 14 dni parę koni. Tak jedne jak i drugie drogi są w zawiadywaniu wydziału powiatowego i relację szarwarku gotówka, czy odrobkiem, zatwierdził wydział powiatowy. Miarodajność równoważnika jest chyba dostateczna.

Paweł Popiel

3)

Do Białowieży i do Kraju Huculów na koniu

Do Kocka przybyli na moje spotkanie hr. Wiktor Plater Zyberg z Wojcieszkowa i hr. Andrzej Żółtowski z Milanowa. Nazajutrz opuściliśmy w tem towarzyszytwe gościnnie Kock. Hr. Plater dosiadał dużego wzrostu własnego chowu dereszowatego huntera, a hr. Żółtowski, znany hodowca, ongi jeździec wyścigowy, all round sportsman, myszatego wałacha po Viveur, od klaczy po Espoir, babka po Carltonie. Koń ten odznaczał się szczególnymi zdolnościami i chęcią do skakania. czego pod swym wytrawnym jeźdźcem niejednokrotnie dawał nam dowody. Zaproszeni do Suchowoli, majętności ks. Seweryna Czetwertyńskiego, jechaliśmy przez Czemierniki, hr. Karola Raczynskiego. Obejrzelśmy pałac, w którym właściciel nie mieszka. Pałac wystawał Henryk Firlej biskup płocki; pałac i ogrody słyngły przy nim jako cuda piękności: na miejscu dawnego pałacu stoi dziś zupełnie inny, kwadratowy w stylu włoskim z krytym dachem. Mury i fosy w znacznej części ocalały, a także charakterystyczna brama wjazdowa.

Nastąpiła nieoczekiwana niespodzianka, wyjechały naprzeciw mnie hr. Michałowa Grocholska z siostrą ks. Czetwertyńską. Hr. Grocholska, rozumiejąca się na hodowli fachowo, pokazała mi na folwarku, należącym do Suchowoli, stacyjne ogiery państwowe: Doniec pełnej krwi po Darial od Lukrecyi po Espoir stada Łazarewa, typowy Marzouk, i siwy ogier po Kohejlan od radowieckiej klaczy Schaggyna

Furioso, dobry produkt hodowli państwowej. Ks. Czetwertyński zamieszkuje obszerną willę w stylu bawarskim, trzydziści lat temu na pustem polu postawioną, ocenioną pięknymi drzewami parku równocześnie zasadzonego. Są w Suchowoli jeszcze inne budowle, zasługujące na uwagę, a mianowicie kościół, wzorowany stylem na architektonicznych szczegółach pałacu w Radzyniu i wspomnianej bramy w Czemiernikach, wystawiony własnym kosztem ks. Czetwertyńskiego, jako spełnienie wotum za ocalenie z ewakuacji wojennej do Rosji. Podniosłe czyni wrażenie zgoda, zaufanie i harmonijne współzycie miejscowej ludności z dworem, naturalnym doradcą, opiekunem i przewodnikiem, objawiające się też w tem, że w kościele ambona, boczne ołtarze, stylowe ławki sprawione są przez zamożniejszych włościan, o czem świadczą położone odnośnie podpisy. Dużo mówiące krocenie dwóch stanów społecznych ręką w rękę — unisono....

Hodowla koni wysokiej pół krwi w Suchowoli dobrze postawiona; w klaczach zaznaczył się państwowy niemiecki Götterknabe (St. Maclou-Göttersage), jest też na dożywociu bardzo stary, ale wciąż ognisty biały kohejlan Achmet. Zaczątek hodowli pełnej krwi stanowią: doskonała Potebba (Balhazar-Pexi), bardzo dobrego pochodzenia, która wygrała 17 wyszcigów i 47.779 zł; Galathea (Bankarocse-Galadsag) też o znakomitej żeńskiej linii. Resonance (Kings Idler-Ira) i Grażyna (Parachute-Blameless) siostra Hermes. Trzy pierwsze pokryte prywatnym og. Guardi (Prizge-La Guangue) francuskiego pochodzenia. Oglądaliśmy też na paddocku sporą ilość młodzieży pół krwi i grupę realnych, opartych remont cięższego kawaleryjskiego typu. W Sucho-

Przesuńmy wskazówki na zegarze czasu na 1933 r. Rok specjalnych ulg i akcji odciążeniowej. Gospodarstwo przykładowe nie jest już w stanie pokrywać gotówką specjalnej opłaty drogowej, natomiast mogłoby odrobić należność w relacji 1930 r., tak, by żłndna strona nie poniosła uszczerbku, t. j. 7 dni parą koni, a nawet przyjmując, że długość gościńców, co bardzo wątpliwe, wzrosła o 40%, 10 dni rocznie. W praktyce rzecz przedstawia się rozpaczalnie. Odrabiać wolno zaległość, a nie należyżość bieżącą, maksymalną uderzającą słuszną. Gościńiec musi czekać, aż należyżość zamieni się w zaległość. Zaległość za jeden rok 1932 r., z procentami i karą za zwłokę, wynosi 235.50 zł. Wymiar odrobku zakreślił do wykonania pracę pochlanającą 47 dni! Obojętne jest jakim sposobem doszło do tego ulgowego równoważnika, wypada tylko zapytać po co? Czy budżet 1930 r. był tak skromny, że opiewał na 1/7 koniecznych robót?

Dificile est satiram non scribere, raczej bowiem można tłumaczyć, że 6/7 obowiązków, wobec niemożności pokrycia gotówką, a kalkulacji odrobkowej, na wzór beczki Danaid opuściło ręce. Innego powodu zapuszczenia gościńców niema, winien jest tylko system. Nie ulega najmniejszej wątpliwości, że subskrybując robocizny, czy materiałów, wypadająca na rolnictwo, według relacji przedkryzysowej, może być bieżąco pokrywana.

Marja Wołowiczówna

[4]

Z historii i stanu obecnego obory bydła nizinnego w Wielkich Solecznikach

Do żywienia młodzieży w Solecznikach przywiązuje się wielką wagę. Wychodząc z założenia, że w pierwszym roku formuje się organizm przyszłej krowy, i błędy wtedy popełnione byłyby nie do naprawienia później, żywi się w tym okresie cielęta

nader intensywnie, poczem w drugim roku żywienie to powinno być raczej ekstensywnie, dla przyszłej mlecznicy, a to z obawy, aby organizm nie zaczął osadzać tłuszczu i zapasać się kosztem mającego się rozwijać wymienia. W Solecznikach stosuje się system pojenia cieląt z ręki, który uważam za najbardziej racjonalny, a to ze względu na kontrolę nad porcjami pobranymi przez cielę, które możemy dowolnie normować, zabezpieczenie cielęcia przed przesaniem się, uniknięcie trudności związanych z odłączeniem cielęcia w późniejszym wieku, spowodowanych tęsknotą za matką i t. p. Natychmiast po ociepleniu daje się cielę krowie do obliżania, w celu wzmocnienia cyrkulacji krwi, poczem zabiera się je do oddzielnych przygródek. Ponieważ jak wiadomo cielę przychodzi na świat mając rozwinięty tylko właściwy żołądek, t. zw. trawieniec, o pojemności jednego litra, a trzy pozostałe rozwijają się dopiero z czasem, więc w pierwszych dniach nie należy dawać cielęciu nigdy więcej mleka naraz, aniżeli żołądek może pomieścić, co spowodowałyby mogło biegunkę, a czasem i śmierć. Cielęta waży się na trzeci dzień po urodzeniu, a to na skutek przepisu Zw. Hodowlanego, który jedynie wagę trzeciego dnia przyjmuje za miarodajną, później się już więcej tego nie praktykuje. W celu sprawdzenia przyrostu, zrobiłam doświadczenie z trzema cieliczkami, ważąc je co tydzień podczas mojej praktyki w oborze. Cielęta zastałam już w oborze w wieku od 10-ciu dni do 2-eh tygodni. Średni przyrost tygodniowy wynosił prawie 7 kg. Szeregowe wyniki przedstawiają się następująco:

Jalówka od Cudnej ur. 20/IX ważyła 32 kg.

Dnia 6/X ważyła 44 kg, dnia 13/X ważyła 53 kg, dnia 20/X ważyła 55 kg, dnia 28/X ważyła 62 kg. Przyrost tygodniowy: pierwszy tydzień 12 kg, drugi tydzień 9 kg, trzeci tydzień 2 kg, czwarty tydzień 7 kg, razem 30 kg: 4 = 7.5.

Jalówka od Eminencji ur. dn. 24/IX ważyła 33 kg.

Dnia 6/X ważyła 44 kg, dnia 13/X ważyła 51 kg, dnia 20/X ważyła 52 kg, dnia 28/X ważyła 59 kg.

woli doznałem ujmującej gościnności i dużo skorzystałem namyślając się nad owocami długoletniej wszechstronnej pracy czcigodnego gospodarza domu. Dojazd do Milanowa był rodzajem cross country, prowadzonym przez hr. Żółtowskiego, choć tempo było dowolne, a branie przeszkód nie obowiązkowe, ale urozmaicone przejazdem przez lasy i łąki miejscami mocno podmokłe. W domu liczne rodzinne portrety, a w stajni szlachetne córki kruszynieńskiego Proporca (Fluor-Cross-Platty), przygotowzone z Wielkopolski: żrebięta po Marzouk, Theokrit i obiecujący, sznytowy, o linjach wyścigowych 2. l. og. Iropal po Palu. Funkcje reproduktora pełni znany z toru państwowy Harpagon (Manton-Habe), zwycięzca naszego Cesarewitsch, którego suma wygranych wynosi ogółem 45,380 zł. Przedstawiał się wspaniale „full of health and spirit“, może zasługiwałby na próbę połączeń z pełną krwią, w każdym razie z powodu swoich pięknych kształtów nadać się bardzo do hodowli wysokiej pół krwi. Oglądałem zaszanowany piękny las, hodowlę długowłosych białych polskich psów owczarskich, wkońcu oranżerję z wieloma gatunkami rzadkich palm i paproci. Podwieczorek w Plancie, u hr. Michałowej Grocholskiej, w miłym towarzystwie konno hr. Żółtowskiego i hr. Żółtowskiej, na ślicznej siewej Arabesce. W Plancie hodowla prowadzona z zamiłowaniem i energią, doprowadzi wkrótce do wyrównania cokolwiek na razie rozbieżnego w typie materiału. Czynnione są próby hodowlane z dobrymi klaczami, nabytymi na jarmarkach w powiecie nowosądeckim, jest też jedna klacz pełnej krwi zagraniczna Canzonette (Cupbearer-Crapaudine). Malowniczymi drogami leśnymi, porożkami przez liczne stada dzików, odprowadziło mnie

całe towarzystwo do szosy, prowadzącej do Radzyna. Wybornie się jechało szerokimi trawnikami obok szosy, więc znów spróbowałem, czy „Jedynka“ dobrze pełni funkcje chronometru: okazało się, że mechanizm tego żywego zegarka jest w porządku; 5 km kłusem — 15 minut bez sekund!

Świetnie utrzymane strategiczne szosy krzyżują się we wszystkich kierunkach. Przepyszny olbrzymi barokowy pałac oddał wspaniałomyślnie właściciel Radzyna p. Bronisław Szlubowski na własność Państwa Polskiego, wprawdzie bez wewnętrznego urządzenia, które zostało przez Niemców wywiezione i użyte na umebłowanie generalskich mieszkań w granicach etap. P. Szlubowski zamieszkuje piętrowy dom na folwarku. W ostatnich latach ciężką złożony niemocą, na tyle był uprzejmy, że mnie mimo to osobiście obwiózł po lesie sosnowym, a piękniejszego i w masę drzewną bardziej zasobnego dotąd jeszcze nigdy nie widziałem! Na dużym placu przy tartaku widziałem wielką ilość pierwszorzędnego tartego materiału, np. bale sosnowe nieobryznane 15 cm grube i do 50 cm szerokie. Na wzorowo urządzonego tartaku pokazano mi w ruchu heblarkę i szpuntówkę. Hoduje się tylko konie robocze; młodzież tego typu, jaką mi pokazano, wydawała mi się bardzo udana, odpowiednia tak do pluga, jak i do artylerji — tak po dawnemu, po szlachecku, ense et aratro! Młodzież ta pochodziła po og. Meteor, synu Minnesold, ze stada hr. Józefa Jezierskiego Dębno w Wielkopolsce.

Pałac w Radzynie, wzniesiony w XVIII w. przez hr. Eustachego Połockiego, to prawdziwe dzieło sztuki, siedziba królewska. Wielki dziedziniec otoczony murami, dwie bramy wjazdowe zakończone her-

Przyrost tygodniowy: pierwszy tydzień 11 kg, drugi tydzień 7 kg, trzeci tydzień 1 kg, czwarty tydzień 7 kg, razem 26 kg: $4 = 6,5$.

Jałówka od Emigrantki ur. dn. 27/IX ważyła 34 kg.

Dnia 6/X ważyła 43 kg, dnia 13/X ważyła 47 kg, dnia 20/X ważyła 53 kg, dnia 28/X ważyła 58 kg. Przyrost tygodniowy: pierwszy tydzień 9 kg, drugi 4 kg, trzeci tydzień 6 kg, czwarty tydzień 5 kg, razem 24 kg: $4 = 6$.

$7,5 + 6,5 + 6 = 20$; $3 = 6,7$.

Za dolną granicę wagi na chów uważa się 35 kg dla jałówek, a 40 kg dla byczków. System żywienia jest następujący: Jałówki otrzymują przez pierwszy miesiąc pełne mleko, zwiększając codziennie ilość aż do 10-ciu litrów dziennie. W drugim miesiącu ilość mleka pozostaje bez zmiany, lecz zastępuje się je stopniowo mlekiem odtłuszczone, do którego dodaje się 50 gr siemienia lnianego, 50 gr śrutu owsianej i 50 gr makuchów lnianych na 1 l mleka. Poczynając od pierwszego miesiąca zmniejsza się cielętom chude mleko, przechodząc stopniowo na karmę stałą.

Norma żywienia cieląt dla folwarków Soleczniki i Sokoleńszczyzna przedstawia się następująco:

Cieliczki:

Dzień	Mleka pełn. litr.	Dzień	Mleka pełn. albo	pełn.ichud.
1	2,0	41—47	10	9 1
2	3,5	48—60	9,0	8 2
3	4,5	61—63	8,5	7 2
4	5,0	64—65	7,5	6 4
5	5,5	66—70	6,0	5 4
6	6,0	71—75	5,5	4 4
7	6,5	76—78	5,0	3 4
8	6,5	78—82	4,0	2 4
9	7,0	83—84	3,5	1 4
10—14	7,5	85—87	3,0	3
15—19	8,0	88—100	2,0	2
20—22	8,5	101—105	1,0	1
23—40	9,0			

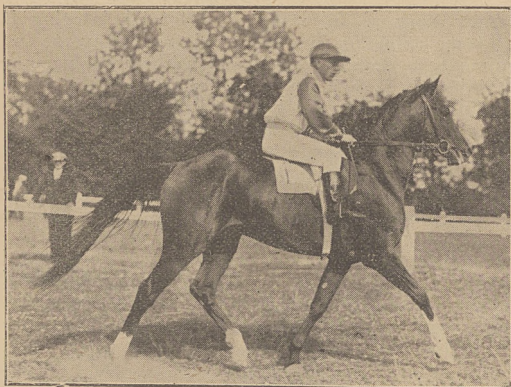
bami i inicjalami fundatora, sam pałac w stylu barokowym, wewnątrz salony z wysokimi złoconymi drzwiami, w oknach charakterystyczne dla tego stylu składane również złocone okiennice, ale niema już dawnych marmurów, bronzów, rzeźb, obrazów; stylowych mebli, makat i wielkich rozmiarów gobelinów, zdobiących niegdyś ściany. Dziś sale zajęte na biura i na mieszkalny użytek władz powiatowych, a w jednym z dawnych salonów, z przeszkloną Louis XV złoconą alkową — bar klubowy! Wstrząsa się na tę profanację dusza miłośnika sztuki i stróża tradycji i budzi się żal za niepowrotną

Byczki:

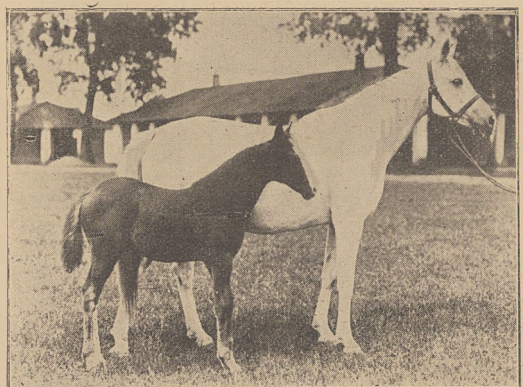
Dzień	Mleka pełn. litr.	Dzień	Mleka pełn. albo	pełn. i chud.
1	2,5	25—24	11,5	
2	3,5	25—60	12,0	12 1
3	4,5	61—70	11,0	10 2
4	5,5	71—80	10	9 3
5	6,0	81—90	9	8 4
6	6,5	91—100	8	7 5
7	7,0	101—106	7	6 5
8	7,5	107—109	6	5 5
9	8,0	110—115	5	4 5
10	8,5	116—120	4	3 5
11—12	9,0	121—130	3	2 5
13—14	9,5	131—140	2	1 5
15—17	10,0	141—150	1	5
18—19	10,5	150—180		4
20—22	11,0	180—200		3
		200—210		2
		210—225		1

Wedle przepisów dla folwarków Soleczniki i Sokoleńszczyzna w pierwszych dnia po urodzeniu cielęcia należy przepisać dawkę do pierwszego tygodnia dawać cielętom rozdzieloną conajmniej na 5 pojeń. Naczynia do pojenia cieląt muszą być utrzymywane w bezwzględnej czystości. Trzeba uważać ażeby cielęta nie piły mleka zbyt łapczywie, dlatego trzeba do mleka dosypywać trochę siana. Od tygodnia dodawać na sztukę dziennie do mleka 15 gr kredy szlamowanej i 2 gr soli kuchennej, na każdv litr mleka, dla sformowania kośćca. Siary nie należy zdajać, ale oddać cielętom. Cielę musi być też pojone mlekiem matki. W trzecim miesiącu życia dodawać do paszy treściwej cielęciu po 10 gr kredy szlamowanej, 15 gr fosforanu pastewnego i 15 gr soli szarej na sztukę dziennie. Poczynając od wieku trzech tygodni przyzywać cielęta do pobierania stałego pokarmu, dając im drobne ilości siana łąkowego i śrutu owsianej. Od 70-go dnia życia dodaje się cielętom do mleka tyle wody, by pobierały 8 litrów płynu dziennie i tak do 100-go dnia, od 105-go do 150-go

przeszłością. Tempora mutantur et nos mutamur in illis — ale może nie wszyscy! Budynkiem niemniej od pałacu stylowym jest położony w parku, naprzeciw pałacu, pierwotnie maneż, później oranżeria; dach mansardowy, owalno wygięty, na attyce rzeźba: Apollo, bóg słońca wjeżdża w świat swoją rozhlukaną kwadrygą. Takie rzeźby widzimy i na attykach pałacu od frontu, Herkules, Tezeusz, Samson; od strony ogrodu zaś Flora wśród kwiatów; wprost rozkosz artystyczna! O 26 km na północ Miedzyrzec, duże 20 tysięczne miasto i ogromne dobra leśne, należące do hr. Andrzeja i Artura Potockich. Pierwsze



„Hardy”; czolowy ogier w Janowie po Ganges-Gazella.



„Ikwa” (Koheylan-Elstada) z źrebkiem

dnia dodawać do mleka po dwa litry wody dziennie i prócz tego tyle wody, ile cielęta wypiją.

Ocielenia normuje się przeważnie na zimę, zarówno ze względów ekonomicznych, lepszego wyzyskania wzrostu mlecznego po ocieleniu, w okresie kiedy cena za mleko wzrasta, a powtórnie z wiosną z chwilą przejścia na pastwisko, jak również ze względów zdrowotnych dla cieląt, które po upływie pół roku mogą korzystać na pastwisku z powietrza i zielonej karmy. Letnie cielęta bowiem skazane są przez miesiące zimowe do przebywania w oborze, będąc pozbawione ruchu i ultravioletowych promieni słońca, których zbawienne działanie stwierdzono w związku z witaminami. Z tych względów w Solecznikach nie pokrywa się wcale krów w czasie od 15 września do 15 grudnia. Poraz pierwszy pokrywa się jałówki w wieku 21 miesięcy, wychodząc z założenia, że zbyt wczesne pokrywanie nie jest wskazane ze względu na rozwój jałówki, a w Solecznikach dąży się przedewszystkiem do zwiększenia masy krów. Można by tu postawić zarzut, iż stosuje się szablony w żywieniu cieląt jak i przy pokrywaniu jałówek. Na to odpowiem, iż w hodowli, prowadzonej na tak ogromną skalę, jak w Solecznikach, traktowanie każdej sztuki bardziej indywidualnie jest bardzo trudne. W mniejszej oborze byłoby np. bardzo wskazane, przy wychowie cieląt ważenie ich co tydzień, co jednak dla takiej obory, jak Soleczniki, z wyżej wymienionych względów, jest niemożliwe.

Cielęta w wieku 5 miesięcy odsyła się z obory Solecznickiej do Sokoleńszczyzny, aby cała młodzież znajdowała się razem. Z wiosną, kiedy liczą 8 miesięcy wieku, odsyła się je do folwarku Huta, gdzie znajduje się letnie pastwisko dla jałownika. Przebywają tam od wczesnej wiosny do późnej jesieni, dniami i nocą pod gołym niebem, nie dostając już żadnej paszy, poza pastwiskiem i dopiero na zimę powracają do obory w Sokoleńszczyźnie. System ten stosowany od kilku lat daje w praktyce doskonałe

rezultaty, gdyż jałówki wyrastają na rosłe wyharowane sztuki, doskonałej kondycji.

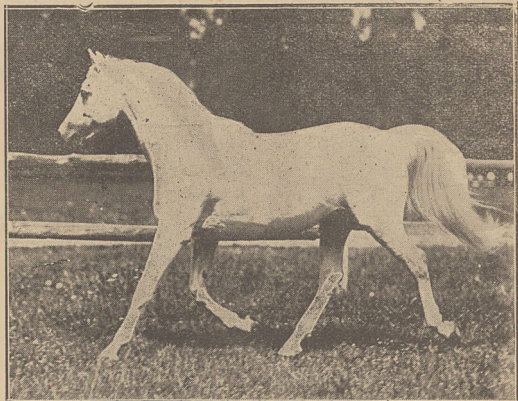
Muszę tu jeszcze poświęcić parę słów w sprawie łąk i pastwisk w Solecznikach, gdyż pod tym względem gospodarstwo stoi na pierwszym miejscu w okolicy. Mówiąc o żywieniu, wspominałam już, że pastwisko ocenione zostało na 14 litrów mleka dziennie od sztuki, przy czym liczy się 5 sztuk dorosłych, a 5 sztuk jałówek na jeden hektar pastwiska. Pastwisk ogółem na wszystkich folwarkach posiada gospodarstwo na glebach mineralnych, oraz torfach 124 ha, z tego zmeljorowanych 65 ha. Łąk na torfach i glebach mineralnych 20 ha, zmeljorowanych 80 ha. Meljorację łąk torfowych rozpoczęte już przed wojną, przeprowadza p. Wagner w dalszym ciągu, co rok osuszając i obsiewając po kilkadziesiąt ha. Podaje tu skład mieszanki, stosowanej na torfach osuszonych, oraz murszacji: Koniczyna szwedzka (*Trifolium repens*) 7 kg, Tymotka (*Phleum pratense*) 2 kg, Kupkówka (*Dactylis glomerata*) 0,5 kg, Kostrzewa łąkowa (*Festuca pratensis*) 2,5 kg, Grzebienica (*Cynosorus cristatus*) 4 kg, Wiechlina łąkowa (*Poa pratensis*) 20 kg, razem 45 kg na ha.

Na glebie mineralnej: Rajgras angielski (*Lolium perenne*) 25 kg, koniczyna biała (*Trifolium repens*) 7 kg, koniczyna szwedzka (*Trifolium hybridum*) 3 kg, tymotka (*Phleum pratense*) 4 kg, kupkówka (*Dactylis glomerata*) 3 kg, mietlica biała (*Agrostis stolonifera*) 3 kg, kostrzewa łąkowa (*Festuca pratensis*) 6 kg, razem 51 kg na ha.

Na łąki i pastwiska stosuje się co roku nawożenie fosforowo-potasowe w ilości od 100 — 150 kg tomasynu, oraz 100 kg kainitu lub soli potasowej, które to dawki nie zostały zmniejszone na łąkach pomimo całkowitego zmniejszenia nawożenia pomocniczego na polu. Ostatnio wypróbowany został z bardzo dobrym rezultatem sylwinit. Jako nawożenie azotowe stosowano dorywczo polewanie pastwiska gnojówką, w przyszłości projektuje się nawożenie kompostowe.

mi właścicielami Międzyrzecza byli Chamcowie, którym tytuł własności nadał Władysław Jagiello w r. 1591. Korzystając przez półtora dnia z przyjaźnej gościnności hr. Andrzeja Potockich, miałem sposobność poznać niektóre części lasu, nie ustępujące Radzyńskiemu, grubością, gęstością i porostem. W Białej Radziwiłłowskiej — Alba ducalis — pozostała z zamku dziś już tylko wysoka baszta i brama wjazdowa w klasycyźnym stylu, przypominająca triumfalny łuk rzymski. Smutnego nastroju i refleksji nie rozpędził nawet huragan zimnego wiatru, towarzyszący mi do Janowa, tak silny, że zmuszony byłem co pewien czas się zatrzymywać, dla zaczerpnięcia powietrza i dla rozpoznania drogi, zupełnie zasłoniętej tumanami kurzu. Ciekawością Janowa jest kościół fundowany w r. 1415 przez W. ks. Witolda i pałac biskupów płockich, ale zwłaszcza państwowe depot ogierów i hodowla koni czystej krwi arabskiej w miejscowości zwanej Wygoda, do której prowadzi bardzo długa aleja starych drzew. Nie tu miejsce przytaczać historię stada, które liczy sobie już sto lat istnienia, przechodziło różne kierunki hodowlane, choć zawsze tylko konie gorącej krwi były hodowane. Wpływ Janowa na hodowlę krajową centralną i kresową był zawsze ogromny, a dziś, oprócz licznego depot ogierów, doniosłą jest pepinjera koni czystej krwi arabskiej z wielkim trudem zgromadzonych, a obecnie w pełni rozwoju. Najbardziej uprzejmą gościnę znalazłem pod dachem dyrektora stada, p. Zdzisława Poklewskiego Kozieli (niestety w czasie jego nieobecności), zastępca dyrektora p. Pochowski dokładał wszelkich starań bym się mógł z cudnemi przedstawicielami rasy arabskiej choć pobieżnie zapoznać. Pokazano najpierw ogiery re-

produktery, na czele których stoi biały w Babolnie urodzony Koheylan, ojciec znakomitego potomstwa obdarzonego typowemi kształtami i bardzo znaczną szybkością, jak o tem świadczy niepobita Ikwa, Jagoda, Kostrzewa i inne. Drugim reproduktorem czolowym jest gnady również niepobity Hardy (Ganges-Gazella) z rekordem w Derby 2.400 m 2,5 s. Koń ten, jak na araba, bardzo duży i potężny nie uderza swoistym typem, kościsty i muskularny, co tłumaczy jego wielką szybkość, której na pierwszy rzut oka



„Koheylan“, czolowy reproduktor w Janowie ur. w węgierskim stadzie Babolna.

Celem zbadania wydajności łąk przeprowadzono tego roku doświadczenie nawozowe na szeregu poletek doświadczalnych. Pielęgnacja łąk bardzo staranna dowodzi również o wielkiej intensywności, nie wchodzi tu już jednak w zakres mojej pracy.

Grzegorz Zarugiewicz

Instruktor Państw. Jed. Kurs. Prakt. Ogrod.
w Zaleszczykach.

Szkółki winorośli

Pod tym tytułem w 50 nrze „Rolnika“, pojawił się artykuł pióra p. A. Semionowa, nie wszędzie zgodny z nauką i praktyką, względnie z ustalonymi wymogami, przedstawiający i ilustrujący proceder szczepienia winorośli i wysadków, t. j. założenie i prowadzenie szkółki, oraz kosztów produkcji sadzonek. Autor bierze za podstawę, asumpt, pobudkę niejako, brzuszę G. Głazewskiego i G. Zarugiewicza pod tytułem: „Krótki podręcznik uprawy winorośli w Polsce“.

Sami autorowie nie uważają powyższego podręcznika za alfę i omegę wszelkich wiadomości, tak obszerną i ważną dziedzinę gospodarczą obejmujących. Zapoczątkowane dopiero winnictwo w Polsce, na Naddniestrzu i Pokuciu, niezawodnie stworzy, w miarę jego rozwoju, decydujący i postulaty wypowiedziane się zapomocą druku, na lamach pism — organów, w broszurach, czy dziełach naukowych, we wszystkich kierunkach, a w szczególności w ujęciu zagadnienia szkółkarstwa winniczego.

Bezspornie, prowadzenie szkółki wymaga gruntownego fachowego, tak teoretycznego, jak praktycznego wykształcenia i na razie nie mogą zastąpić zawodowo wyszkolonych sił nawet tutejsi ogrodnicy, co już znacznie podraża kosztą produkcji, a czego nawet w poniżej podanym kosztorysie nie uwzględniam.

Ponadto zaznaczam, że zagranicą w krajach win-

trudnoby się w nim domyśleć. Odradza się doskonale dając typ od własnego szlachetniejszy. Bardzo interesującym jest trzeci reproduktor, jasnogniady Djerid, pół krwi urodzony w Radowcach, przypominający typ dawnego polskiego araba, (takiego, jakiego nam wyobraża Juliusz Kossak w wierzchowcu króla Jana Sobieskiego, na obrazie, przedstawiającym błogosławienie wojska przed potrzebą wiedeńską. Wśród matek stadnych zauważyłem jedną klaczwę w tym samym typie; przez kilkakrotne powtórzenie połączenia tych dwóch jednostek możnaby odtworzyć ten właśnie typ konia, wartościowy nie tyle ze względu na jego starożytność, ale raczej ze

niezych, jak Francja, Austrja, Węgry, Rumunja i innych, winnice zasadniczo nie posiadają własnych szkółek, tak z uwagi na wielką odrębność tej gałęzi w winnictwie, jak też i jej nierentowność, gdyż szkółki mogą się opłacić jedynie przy masowej produkcji. Produkcja więc tanich sadzonek u siebie, poza małymi wyjątkami, jako próby, prawie nie istnieje, nawet tam gdzie rok rocznie zasadza się setki hektarów winnic i gdzie istnieją rządowe mateczniki podkładek amerykańskich, które swym obywatelom sprzedają materiał po bardzo niskich cenach, i nie brakują sił fachowych, a szkółek na własne potrzeby winnice nie zakłada. Natomiast powstają państwowe i prywatne handlowe szkółki, obsługujące ogólnie zapotrzebowanie.

Według autora, szczerpiona sadzonka winorośli kosztuje 60 gr do 1 zł. Faktycznie jednak, według cenników tutejszych szkółek, oraz obcokrajowych, cena za 1. sadzonkę wynosi 40 do 50 gr, która, przy zakupie większej ilości, zmniejsza się o 20 do 25%.

Jednoroczna sadzonka winorośli szczerpionej, wyprodukowana u siebie, nie powinna, w myśl obliczeń autora, kosztować drożej jak 12 do 15 gr przy produkcji 1.000 sztuk sadzonek.

Podnieść to muszę z naciskiem, że w mowie będącej kalkulacją jest nierealna i niezgodna z istniejącym dziś faktycznym stanem rzeczy.

Przy zakupie bowiem podkładek łoży amerykańskiej autor nieprzewiduje żadnej różnicy w cenie różnych odmian, podczas gdy ona rzeczywiście istnieje i to dość znaczna. Pozałem łożę amerykańską ocenia się według jej grubości i tak pierwszy wybór o średnicy 10 do 6 mm jest o 100% droższy, od sztabrów drugiego wyboru 6—4 mm.

Wskazany przez autora zakład „Aniszczenko“ jest szkółką nie cieszącą się w Rumunji, co do jakości towaru, dobrą opinią i sprzedającą swe sadzonki po cenach reklamowych, jedynie drobnym gospodarstwom. Poważne natomiast winnice w Rumunji są bardzo ostrożne w kwestji zakupu sadzo-

względem na zalety budowy szlachetnego, a pogrubionego araba. Trudno się zorientować wśród znacznych liczb klaczy stadnych, pasących się na wybornych bardzo bujnych pastwiskach, (tak, że dodatek owsa jest minimalny), meljorowanych i sztucznie nawozami używanych. Coraz inna sylwetka porównawcza; szczególnie przyglądałem się tegorocznym źrebietom po importowanym z Arabji do Gunnisk og. Kuhajlan Haifi. Nie mogąc znać ogierów importowanych około r. 1850, przez hr. Juliusza Dzieduszyckiego, trudno porównywać, niemniej pozwałam sobie uważać Kuhajlana Haifi za niesłychanie cenny import, jakiego się zapewne powtórzyć nie uda! Skoncentrowana indywidualność syna pustyni i w wszystkimi nieodłącznymi cechami najwyższej rasy. Koń ten jest wprost rewelacja, tem więcej widza opanowuje i zachwyca, im dłużej się na ten szczyt doskonałości patrzy. Z trzech sztuk potomstwa jest w Janowie jedno bardzo przypominające ojca, drugie jakiś dziwny typ prymitywny, trzecie na razie się nie odznacza. Pastwiska należące do zakładu ciągną się wzdłuż Bugu na długości jedenastu km. Pojechaliśmy w stronę, gdzie pod rozłożystymi dębami pasły się i brykały roczne i dwuletnie ogierki i klaczki; wśród nich wyróżniało się dodatnio potomstwo janowskiego Fejysza. Od czasu do czasu odzywają się głosy za zniesieniem państwowej hodowli angielskiej w Kozienicach i arabskiej w Janowie. Nie jestem odosobniony w zdaniu, że te hodowle są potrzebne, i że je dla dobra krajowej hodowli utrzymać należy, a jeżeli to jest błąd, to niech nas to uspokoi, że pozostają w nim wszystkie cywilizowane państwa świata; widocznie plusy przeważają minusy, nieodłączne od wszelkich przedsięwzięć ludzkich.



Janów: klacze arabskie.

nek, chętnie omijają reklamowo niskie ceny szkółek niepewnych i zakupują sadzonki we Francji, Bułgarii, w szkółkach państwowych, lub też w starych zasłużonych i zaufania godnych szkółkach Ambrosiego, Hazałowa i innych, płacąc 6—10 lei za sadzonkę, zależnie od podkładki, odmiany etc.; co równa się 35 do 50 gr.

Na czasie i ważnem jest wspomnieć, iż w b. r. trzeba być bardzo ostrożnym co do zakupu podkładek w Rumunji, gdzie również, jak i u nas, z powodu zimnego ubiegłego lata, łoża w zupełności nie dojrzała. To samo dotyczy zrazów szlachetnych.

Odnośnie kalkulacji płacy, to ta również nie wytrzymuje krytyki, gdyż 1 zł dziennie płaci się u nas zwykłej robotnicy, kwalifikowanemu zaś robotnikowi, szczeniacyemu 1.000 sztuk sadzonek na akord, 5 do 4 zł dziennie z wiktem.

W podziale pracy przeoczył autor 1 robotnika, który grzeje wodę, parzy trocinę i miesza z węglem, jakoteż robotnika w dzień i w nocy opalającego sałę stratyfikacyjną i utrzymującego odpowiednią wilgoć i temperaturę w wymaganej wysokości.

W zestawieniu wydatków, autor wylicza wprawdzie stratę 20% nieprzyjętych sadzonek, nie potrąca jednak jej z 1000 sztuk, a łącznej kwoty kosztów 129 zł nie rozdziela na pozostałą ilość 800 sztuk, inaczej otrzymałby iloraz, ustalający koszt jednej sadzonki na 16 gr.

Nauka jednak stwierdza; (Fr. Zweifler, Babo, Gogol-Janowski i t. d.), że strata w sadzonkach nieprzyjętych ogólnie wynosi od 50—60%.

Zdarzają się nadto wypadki, że przy dołowaniu szkółki, nawet i większy procent przepada. Dla przykładu naprowadzam, że w ubiegłym roku tutejsze szkółki nie otrzymały i 30% zdrowych, zdalnych do użytku sadzonek, Pierwsza Krajowa Szkołka Winorośli Szczepionej na pół miliona szczeniacy w roku 1932, wydobyla zaledwie 82 tysięcy sztuk dobrych (okrągo 20%), a we Francji zginęło w szkółkach w roku 1931, z powodu silnej peronospori, 70% sadzonek.

Zakładanie zaś u nas matecznika łoża amerykańskiej napotyka na bardzo znaczne trudności. Wymaga on bowiem dużo umiejętnej pracy, oraz kosztów inwestycyj, t. j. wysokich słupów i drutów, na których łoża musi być u nas prowadzona, ze względu na krótki okres wegetacyjny i to w wyjątkowo nadającym się terenie z wybitnem nasłonecznieniem, ciągłą uprawą, nawożeniem i t. p. Nawet doświadczeni cieplych lat ubiegłych, odnośnie matecznika firmy Telleki w powiecie borszczowskim i Państw. Kurs. praktyki ogrodniczej w Zaleszczykach, co do niektórych odmian wykazało, że z uwagi na otrzymaną małą ilość dojrzałej łoży, mateczniki nie rentują się.

Podany proceder z wyjaśnieniami, wykazuje wady i usterki. Dzieła naukowe np. zalecają używać przy stratyfikacji trocin z miękiego drewna także i sosnowego, moczenie podkładek i zrazów, co uskutecznia się wyłącznie nie dla łatwiejszego cięcia, lecz także (jak i zaparzanie wrzątkiem trocin), celem zbudzenia szybszej wegetacji. Również nie jest wskazane przykrywanie zrazów i podkładek wilgotnym piaskiem, gdyż powoduje to butwienie oczek i kory. Segregowanie odmian, po dokonaniu szczeniacy, jest rzeczą niemożliwą, dlatego przeprowadza się je w jesieni, etykietuje i podaje oddzielnie do szczeniacy. Przy układaniu szczeniacy w skrzyni nie czyni się prawie żadnych odstępów między niemi, zaś rząd od rzędu oddziela się warstwą trocin grubości 2 do 3 cm.

Po wysadzeniu ze stratyfikacji sadzonek do ziemi, autor nie mówi nic o dalszych zabiegach i o związa-

nych z niemi kosztach. Traktuje je podrzędnie, jakoby robotnik miał je wykonać w międzyczasie, podczas gdy w okresie wegetacyjnym wszystkie dotyczące czynności muszą być najdokładniej i na czas wykonane, jak: przewietrzanie kopulacji, usuwanie przybyszowych korzeni, opryskiwanie cieczą bordoską, odkrywanie kopulacji w odpowiednim czasie, celem zabliznienia miejsca szczeniacy, nawadnianie w czasie posuchy, walka z pędrakami i drutowcami i t. d.

Wkońcu zaznaczam, że zapoczątkowana na Podolu i Pokuciu akcja szkółkarska dała, jako rezultat, jedynie 5 szkółek w powiecie zaleszczyckim; 1) Pierwsza Krajowa Szkołka Winorośli Szczepionej w Zaleszczykach, założoną w roku 1929 z roczną produkcją 250 tysięcy sadzonek szczeniacy, 2) Państw. Jedn. Kurs. Praktyki Ogrod. w Zaleszczykach, 3) p. J. Wartanowicza w Dźwiniaczu, 4) p. E. Bohosiewiczza w Lesiecznikach, 5) p. Głazewskiego w Chmielowej. Ostatnie 4 powstały dopiero w roku 1935.

Koszty produkcji 1000 sztuk sadzonek szczeniacych:

Regulówka 50 m ²	5 zł
1000 sztuk sztabrów amerykańskiej podkładki	40 „
Opakowanie	2 „
Dostawa kolejowa	20 „
Oplata manipulacji urzędów celnych	2 „ 75 gr
Deklaracja agent. kolej.	2 „ 50 „
2000 oczek szlachetnych	6 „
20 kg trocin	— „ 90 „
5 kg węgla	— „ 72 „
Przygotowanie łoży, podkładki i oczek do szczeniacy 2 „	
Szczeniacy 1000 sztuk	4 „
Ułożenie do skrzyni stratyfikacyjnej, parzenie trocin z domieszką węgla i t. p.	1 „
Opal ubikacji przez 12 do 15 dni 8 q drewna rębanego à 3 zł	24 „
Robotnikowi opalającemu ubikację i za doглядanie stratyfikacji 15 dni à 2 zł	50 „
Światło	3 „
Odhartowywanie szczeniacy, oraz doглядanie szczeniacy do czasu możliwej wysadki	5 „
Wysadka do gruntu	3 „

Pielęgnaacja w szkółce:

Dwukrotne przewietrzanie kopulacji	3 „
2—3 krotnie usuwanie przybyszowych korzeni	3 „
W przeciągu lata 3 do 4-krotne motyczenie, oraz po deszczach usuwanie skorupy	5 „
W ciągu lata dwukrotne każdego tygodnia opryskiwanie bordoską cieczą	9 „
10 kg siarczanu miedzi	1 „ 60 „
10 kg wapna	
Robotnik przy opryskiwaniu przez całe lato	10 „
10 kg siarki dla osiarkowania	7 „
Dołowanie, sortowanie, oraz ułożenie i przechowanie sadzonek przez zimę w piwnicy	5 „
Amortyzacja inwentarza	17 „ 20 „
10% z włożonego kapitału	21 „ 26 „

Razem 253 zł 93 gr

Inwentarz:

Skrzynia stratyfikacyjna	5 zł
1 sekator	7 „
1 nóż szczeniacy	5 „
Rozpylacz do bordoskiej cieczy	90 „
Beczka do bordoskiej cieczy	5 „
Siarkownik (aparatus)	60 „

Razem 172 zł

Nie wliczając dzierżawy terenu, jak też ubikacji, oraz fachowego kierownictwa, przy otrzymaniu bardzo dobrego wyniku 50% dobrych sadzonek, koszt jednej sztuki wynosiłby okrągo 47 groszy.



Z TEORJI I PRAKTYKI NAJNOWSZYCH KIERUNKÓW GOSPODARSTWA WIEJSKIEGO

Węgiel brunatny jako środek nawozowy. W czasie ostatnich wykonało się w Niemczech pytanie, czy węgiel brunatny nie może być z korzyścią dla roślin używany jako środek nawozowy. Inicjatywę do przeprowadzenia odpowiednich badań w tym kierunku dał jeden z instytutów niemieckich, zajmujących się badaniem węgla, który na podstawie własnych obserwacji przyszedł do przekonania, że istotnie, przynajmniej dla niektórych roślin, posiadaczy to mogło dodatnie wpływy i przyczynić się do zwiększenia plonów. Naturalnie ten jakiś dodatni wpływ węgla brunatnego na rośliny — o ileby taki rzeczywiście się objawiał — należałoby przypisać nie samemu węglowi, jako pierwiastkowi, który rośliny uprawne pobierają, jak wiadomo z powietrza, a nawet nie tym pierwiastkom jak potas, czy kwas fosforowy i t. p., znajdującym się w drobnych domieszkach we węglu, lecz i jedynie tylko jakimś ciałem w rodzaju witaminów, czy hormonów, które nawet w drobnych ilościach znajdując się w ziemi, mogą na rośliny wywierać szczególnie korzystny wpływ, podniecając je w rozwoju. Rzecz zatem nie była nonsensem, jakby to z pozoru wydawać się mogło, lecz zasługiwała na zbadanie. Zajęło się tem szereg zakładów naukowych w Niemczech, osiągając przy tem bardzo rozmaite wyniki. Reasumując jednak je dojsz do przekonania, że naogół okazały się one ujemne. Nietylko bowiem działanie węgla brunatnego, względnie jego specjalnych preparatów, było bardzo słabe, czasami wręcz wątpliwe, ale zwyczajowy koszt przygotowania węgla do celów takiego nawożenia, a zatem mielenie, suszenie, przewóz, koszt rozsiewu itp., wypadłoby to zbyt drogo, nawet w tym wypadku, gdyby istotnie jakieś działanie stwierdzone zostało. W ten zatem sposób koncepcja używania węgla brunatnego, jako środka nawozowego roślin gospodarczych, upadła. Nie świadczy to jednak bynajmniej, by używanie takiego węgla dla niektórych roślin, np. wazonkowych, nie miało się okazać wskazane. Zbadanie tej sprawy jest jednak rzeczą przedstawiającą znaczenie dla ogrodnictwa, a nie dla gospodarej wytwórczości roślin.

Utrzymanie owiec na gruntach piaszczystych. Ze owce nadają się szczególnie na gleby piaszczyste, o tem oddawna wiemy. Wynika to z tej przyczyny, że jedynie tylko ten gatunek zwierząt domowych potrafi, dzięki swemu sposobowi wyskubywania paszy, wykorzystywać paszę bardzo nędzną, zaledwie pokrywającą ziemię, którejby np. krowa, chwytającą paszę językiem i całym pyskiem, nie mogła spożyć. A właśnie taka nędzna roślinność jest, jak wiadomo, właściwa dla tych gruntów, które przy braku materiałów pokarmowych roślinnych nie zdołają wyprodukować większej masy roślinnej. Przedstawicielem takiej lichej trawiastej roślinności jest przedewszystkiem t. zw. kostrzewa owcza (*Festuca ovina*). Jest to właściwie chwast na glebach lepszych, ale na piaskach, gdzie inne cenniejsze pod względem pastewnym trawy musiałyby wyginąć, daje ona wcale dobre rezultaty, ale właśnie tylko dla owiec, które tę nisko rosnącą trawę, ale dość dobrze odrastającą, wcale dobrze wygrzają. Powinno to skłonić rolników, gospodarujących na piaskach i utrzymujących na nich owce, do zakładania pastwisk trwałych dla owiec złożonych ze samej kostrzewy owczej lub z dodatkiem koniczyny białej, czy wreszcie lucerny chmielowej lub koniczyny różkowatej. Kostrzewę samą, czy w zmieszaniu z powyższymi roślinami można wysiać na wiosnę w żyto ozime, po zebraniu którego pozostaje ruń pastwisko-

wa, dająca plony przez szereg lat, o ile tylko od czasu do czasu będzie zasilana nawozami pomocniczymi. Uwzględnić przy tem należy przedewszystkiem azot i wapń. Pierwszy w postaci np. saletry wapiennej itp., dawanej w ilości około 4 q na 1 ha, drugi w formie wapna nawozowego w ilości około 20 q na 1 ha. To ostatnie potrzebne jest zwłaszcza dla podtrzymania roślin motylkowych, o ile te były wysiane w mieszance. Takie pastwisko może dać korzyści od wczesnej wiosny, aż do końca, względnie środka lata. O ile znajduje się ono w dalszych odległościach od folwarku, można na noc owce spędzić do zagrody, urządzonej na któremś z pól sąsiednich, na których ma być zasiane żyto. Owce przez noc bardzo dobrze wynawożą taką zagrodę, którą na drugą noc należy dalej przesunąć, póki całe pole w ten sposób nie zostanie wynawożone. Taki sposób nawożenia nazywa się, jak wiadomo, hurtowaniem i jest praktykowany zwłaszcza w gospodarstwach górskich. Gdy pastwisko wyczerpie się w środku lata, można owce wypasać na rżyskach, przetrzymując je na nich tak długo, dopóki ich dokładnie nie spasz. Dalsze żywienie owiec może się oprzeć na bulwach, które na piaskach zupełnie dobrze idą, o ile tylko zostały wysadzone na dobrze znawionem polu w roku pierwszszym. Na bulwy (topinambur) puszcza się owce po ścięciu naci, którą można wysuszyć na siano, lub — co lepiej — zakisić w silosie. O ile tylko śnieg nie spadnie może takie pastwisko dawać owcom utrzymanie przez całą jesień a nawet i w ciągu zimy. Poza tem bulwy wykopywane zapomocą ziemniaczarki nawet i w ciągu zimy, dają znakomitą paszę tak dla owiec jak i swni i krów dojnych. Utrzymując zatem owce na piaskach należy wedle powyższego: założyć trwałe pastwisko z kostrzewy owczej, oraz założyć równocześnie plantację topinamburu.

Podstawowe warunki usprawnienia komasacji. Pod tym tytułem omawia p. R. Dorożyński w „Tygodniku Rolniczym“ ujemne wyniki dotychczasowej akcji scaleniowej w Polsce, wykazując tego przyczyny. Artykuł kończy słowami następującymi: Reasumując powyższe, uważamy, że podstawowym warunkiem komasacji jest radykalna zmiana ustawy scaleniowej i oparcie jej na następujących zasadach:

- 1) Ustawa winna posiadać charakter ramowy, któryby pozwalał na przystosowanie akcji scaleniowej do lokalnych warunków ustroju agrarnego wsi w poszczególnych dzielnicach kraju.
- 2) Głównym celem akcji komasacyjnej jest osiągnięcie efektu gospodarczego scalenia, a więc czynności prawne oraz technika wykonania muszą być zredukowane do możliwych granic i odpowiadać istotnym potrzebom scalenia, jako reformy gospodarczej.
- 3) Kosztą przebudowy ustroju agrarnego wsi ponosi państwo.
- 4) Ustawa proklamuje przymus komasacyjny, a to w celu umożliwienia planowej akcji na większych zespołach wsi.
- 5) Scalenie odbywa się na podstawie faktycznego posiadania, pozostawiając ustalenie prawa własności kompetencji sądów ogólnych.
- 6) Organy prowadzące scalenie winny być wyposażone w silną władzę, pozwalającą im przechodzić do porządku dziennego nad tarciami powstającymi przy scaleniu oraz winne posiadać prawo decyzji nie tylko na podstawie litery prawa, lecz i na podstawie wewnętrznego przekonania.

7) Ustawa winna zabezpieczyć prawa jednostek na tyle, by ich interes materialny nie mógł być narażony na szwank wskutek zamoryzowania przez większość, lecz z drugiej strony zbytnia precyzja w ochronie praw poszczególnych zainteresowanych nie powinna działać na szkodę ogółu uczestników scalenia.

8) Ustawa nie powinna narzucać wykonawcy szablonych metod pracy, dając mu możliwość w każdym poszczególnym wypadku zastosować metodę najbardziej odpowiadającą miejscowym warunkom terenowym oraz stosunkom agrarnym.

Po czym poznać dobrą nioskę? Na ten temat pisze p. Helena Markowska w czasopiśmie „Kłoty”, co następuje:

Jest rzeczą niezmiernie ważną, żeby móc ocenić nieśność kury według jej zewnętrznego wyglądu. Żywienie kur o małej nieśności obniża dochodowość całego stadka, to też im wcześniej nastąpi wybrakowanie złych niosek, tem korzystniej się odbije na kieszeni hodowcy. Żywienie darmozjadów nie powinno mieć miejsca w należycie prowadzonej hodowli drobiu.

Ocena nieśności kur według zewnętrznego wyglądu nie jest łatwa i nie w stu procentach pewna. Niemniej jednak, jest ona konieczna i nieodzowna. Ocena kur odbywa się jesienią i polega na przeglądzie każdej kury z osobna i obserwowaniu jej całego zachowania się.

O dobroci kury świadczy jej rasa i pochodzenie. Ale nawet najlepsza kura, o ile nie będzie należycie żywiona i odpowiednio pielęgnowana, to nieś się nie będzie. Z drugiej strony najlepsza i najobfitsza pasza nie jest w stanie powiększyć nieśności u kury, o ile ta z natury niema odpowiednich danych do nieśności.

Kura nieśna ma wygląd wybitnie żeński i nie jest podobna do koguta. Głowę ma suchą, zgrabną, policzki gładkie, oczy żywe, błyszczące, zausznicie i dzwonki delikatne i błyszczące, grzebień czerwony. Grzebień suchy bez polysku, pomarszczone zauszni-

ce, zapadnięte oko i długi dziób znamionują kurę o słabej nieśności.

Cecha dobrej nieśności kury są silnie rozwinięte narządy trawienia. Im narządy te będą silniej rozwinięte, tem kura więcej zje i lepiej strawi, a co za tem idzie i nieśność jej będzie lepsza, a zatem kura o dużym brzuchu będzie naogół lepszą nioską. Przy badaniu brzucha u kury należy zwrócić uwagę na tułów, który winien być szeroki i silnie rozwinięty. Cechy te stwierdzamy przez wymiary, zapomocą palców, przestrzeni między dwiema wyrostkami kości miednicy, oraz między wyrostkami a mostkiem. Odstęp między wyrostkami miednicy powinien być conajmniej 2 palce szeroki, a między wyrostkami a mostkiem conajmniej trzy palce. Kura, która posiada mniejsze pomiaru, nie nadaje się do chowu i winna pójść pod noż.

Na konkursie nieśności kur w Poznaniu dokonano pomiarów kur i porównano rozmiary z wynikami nieśności. Okazało się, że kury mające zaledwie 2 palce przestrzeni między kostkami miednicy i mniej niż 3 palce między mostkiem a wyrostkami miednicy były marnemi nioskami i nie opłacały nawet kosztów żywienia.

Ważną cechą nieśności jest odbyty niosek. U dobrej nioski odbyty wielki, przestronny, miękki i wilgotny, u kiepskiej ściągnięty, twardy, zaciśnięty i suchy.

Dobrą nioskę łatwo poznać po jej zachowaniu się. Kura nieśna bywa zazwyczaj ruchliwa, stale jest czynna i ciągle głodna i chętnie śpiewa. Kura ospała, mało ruchliwa, siedząca nieustannie w kurniku lub po kątach, nigdy nie będzie dobrą nioską.

Kura dobrze się niosąca posiada właściwą formę, nie jest za chuda, ani zbyt tłusta. Kura zatuczona nie będzie się dobrze niosła. Kury rvelho i silnie przerażone są zwykle liehemi nioskami.

Dobre nioski rozpoczynają się nieść wcześniej. Kurki, które do lutego nie rozpoczęły się nieść, będą naogół marnemi nioskami. Dobra nioska powinna się zacząć nieść już w jesieni, a najpóźniej na początku zimy.

PRZEGLĄD KRYTYCZNY WYDAWNICTW

„Kalendarz Mleczarski” na rok bieżący, ukazał się na półkach księgarskich, wydany nakładem Związku Spółdzielni mleczarskich i jajczarskich w Warszawie.

Poza obszernym działem technicznym, a więc: tablicami pomocniczymi, danemi dla kierownika mleczarni, mamy w „Kalendarzu” trzy fachowe artykuły i okólnik Ministra opieki społecznej.

Dyrektor B. Tomczykowski omawia sprawę kierowników mleczarni, podkreślając, że dobry kierownik musi nie tylko być tegim fachowcem, ale działaczem społecznym.

Inż. W. Sokołowski rozważa sprawę czystości w mleczarni, dając szereg cennych rad i wskazówek.

Inż. A. Witsman omawia niektóre ważniejsze wady masła, podając jednocześnie zalecenia i pouczenia.

Ponadto w „Kalendarzu” umieszczony jest okólnik Ministra opieki społecznej, interpretujący ustawę o dozorcze nad nabiałem i jego przetworami. Okólnik ten, mało znany naogół, wyjaśnia wątpliwości, nasuwające się przy stosowaniu ustawy w życiu.

Kalendarz Mleczarski powinien znaleźć się nie tylko w ręku kierownika mleczarni, ale i każdego działacza społecznego, pracującego na terenie wsi polskiej.

Cena kalendarza wynosi 90 gr bez przesyłki, 1 zł 15 gr z przesyłką zwykłą.

Zeszyt I-szy tomu drugiego „Świata i Życia”. Ukazał się już zeszyt I-szy tomu II-go wydawnictwa „Świat i Życie” (Książnica Atlas). Zeszyt ten otwiera rok drugi zasłużonego wydawnictwa, które przez pierwszy czas swego istnienia zdobyło sobie szerokie uznanie wśród czytającej publiczności.

Zeszyt I-szy tego rocznika ma treść niezwykle urozmaiconą i zajmującą. Dość powiedzieć, że o dyplomacji współczesnej pisze w tym nrze b. minister Spraw Zagranicznych August Zaleski. Młodzież naszego ma w ten sposób okazję dowiedzieć się, że „Świata i Życia” nietylko o dziejach dyplomacji (J. doc. Dr. Feldman) ale i o tem, jak się tę dyplomację robi w czasach dzisiejszych i to ze źródła najbardziej miarodajnego.

Dalej są artykuły tak aktualne, jak choćby „Dywan” (prof. Dr. Tadeusz Kowalski), którego ukazanie się zbiega się niemal z otwarciem wielkiej wystawy dywanów w Muzeum Narodowym w Krakowie. Przeszlizną a zarazem bardzo instryktywny artykuł St. Wasylewskiego „Dwory i dworki”, wprowadza młodego czytelnika w odległy nastrój zamierzchłych czasów.

Jak zwykle w wydawnictwie „Świat i Życie” reprezentowane są niemal równomiernie wszystkie działy nauki i życia. W omawianym nrze mamy więc np. zakończenie artykułu „Drukarnstwo”, p. t. „Drukarnia współczesna” w którym czytelnicy zapoznają się mogą ze współczesnym stanem techniki drukarskiej. W artykule „Drzewo i przemysł drzewny”

scharakteryzowano tę tak ważną gałąź naszego przemysłu. Nie mniej bogato są reprezentowane są nauki przyrodnicze. Wymienić tu należy przedewszystkiem artykuł „Dziecko” prof. dr. M. Michałowicza, w niesłychanie jasny i popularny sposób przedstawiający olbrzymią pracę, jaką organizm ludzki przeżyty musi w okresie dzieciństwa. Poza „Dziekiem” zwrócić należy uwagę na artykuły „Dzieciństwo” prof. dr. E. Malinowski i „Dziworoństwo” prof. dr. J. Dembowskiego, niesłychanie ciekawy przyczynek z dziejów przrody żywej. Przyrodę martwą reprezentuje artykuł „Dźwięk” dr. J. Rogońskiego.

Bogate ilustracje są jak zawsze prawdziwą ozdobą wydawnictwa.

Walerjan Łoziński. Erozyja gleby i stoków w Woj. tarnopolskim. Pod tym tytułem ukazała się odblitka pracy autora, drukowanej w warszawskim czasopiśmie „Wszelchświat”. Każdemu nawet nie rolnikowi, zwiędzającemu powyższe województwo wpaść musi w oczy działalność erozyjną wody na glebę tej części kraju, zwłaszcza na stokach. Powoduje to znaczne straty w terenie gruntów ornych, które powodują konieczność specjalnych melioracji, dla ich dalszego ograniczenia. Praca powyższa, wyjaśniająca genezę powstawania owych tak dla Podola charakterystycznych jarów jest zatem bardzo interesująca dla rolników tutejszych.

Z DZIAŁALNOŚCI WŁADZ I INSTYTUCYJ ROLN.

Z Walnego Zgromadzenia Małopolskiego Towarzystwa Rolniczego Oddział Lwów. Na Walnym Zgromadzeniu, odbytem w dniu 5 lutego b. r. prócz innych spraw dokonano wyboru 8-miu radców do Lwowskiej Izby Rolniczej z ramienia M. T. R. Oddział w Lwowie, a to czterech na 6 lat, i czterech na 3 lata. Na lat 6 zostali wybrani: Dr. Strykowski Roman, prezes M. T. R. i poseł na sejm, Dr. Kazimierz Papara, prezes M. T. R. oddział w Lwowie, Kostheim Stanisław, prezes O. T. R. Złoczów i Józef Kapuściński członek zarządu O. T. R. w Mościskach, rolnik z Lipnik.

Na lat 5 zostali wybrani: Jan Klich, prezes O. T. R. Podhajacch i poseł na sejm, Adolf Limberger, poseł na sejm, rolnik z Bukaczowiec, Roman Żurowski, prezes O. T. R. w Sokalu i Spaltenstein Stanisław, rolnik z Dothy, powiat Stryj.

Fachowa opieka nad lasami gminnymi powiatów: Krosno, Brzozów i Lesko. Działalnością Lwowskiej Izby Rolniczej jest nie tylko praca nad podniesieniem wszelkich gałęzi produkcji rolnej, ale także zorganizowanie trwałej i należytej opieki fachowej nad lasami gminnymi i samorządowymi. Lasy te dotąd w małej liczbie tylko posiadały należytą opiekę fachową, gdyż na 55 powiatów objętych działalnością Lwowskiej Izby Rolniczej zaledwie 19 posiadało dotąd fachowych leśników, a więc na 60.000 ha lasów na tem terenie 40% z nich nie posiadało tego nadzoru.

Interes społeczny bowiem wymaga zachowania lasów tych na należytem poziomie użytkowo-hodowlanym, jak również troski o podniesienie produktywności gleby leśnej w drodze prawidłowego gospodarstwa bez naruszenia trwałości użytkowania, oraz ujednostajnienia polityki gospodarczej tych lasów.

Ponieważ korzyści jednostki w lasach tych przestaje być podniętą ekonomiczną, dlatego zrozumiałą jest rzeczą, że nad lasami takimi powinny sprawować nadzór instytucje, jakimi są obecnie Izby Rolnicze.

Nawiasem mówiąc, jest jeszcze u nas bardzo dużo lasów, gdzie interes jednostki nie jest tą zachętą do racjonalnego prowadzenia gospodarstwa u nich. Może później będzie to dalszym etapem pracy Izby Rolniczych.

Instytucje te mają więc na celu nadawać kierunek i inicjatywę w zachowaniu tych lasów na jak najwyższym poziomie gospodarczym.

Nie każdy powiat posiada taką ilość powierzchni leśnej, by utrzymanie leśnika kwalifikowanego mogło się opłacać. Dlatego kilka powiatów o mniejszej powierzchni oddaje Izba Rolnicza pod nadzór jednego, przez co zmniejsza się koszt jego utrzymania.

Jedynymi z pierwszych powiatów, które w ten sposób otrzymały nadzór z ramienia Lwowskiej Izby Rolniczej, są powiaty: Krosno, Brzozów i Lesko z siedzibą w Krośnie.

W trzech tych powiatach znajduje się około 6.000 ha lasu. Dotąd nie miały one takiego nadzoru. Obecnie z początkiem bież. roku przydzieliła Lwowska Izba Rolnicza p. Edwarda Kwiatka, byłego inspektora leśnictwa Małopolskiego Towarzystwa Rolniczego w Lwowie na te trzy powiaty.

Praca nad podniesieniem leśnictwa na tym terenie jest bardzo rozległa i nieraz uciążliwa ze względu na dzikie prawie tereny górskie, szczególnie w powiecie leśkim, oraz z nimi związane specyficzne warunki siedliskowe. Niemniej lasy tych powiatów w ziemie w roku 1928/29 zostały nawiedzone klęską mrozową, wskutek czego większość drzewostanów jodlowych i

bukowych uległa zagładzie tak, że odnowienia i zalesienia tych terenów wymaga odpowiedniego traktowania.

P. P. starostowie i kierownicy wydziałów powiatowych, oraz naczelnicy zainteresowanych gmin z zadowoleniem i należytem zrozumieniem wysokości zadania, jakie lasy te wobec społeczeństwa spełnić mają, przyjęli myśl Lwowskiej Izby Rolniczej utworzenia fachowego nadzoru nad temi lasami. Z tego też względu życzyć należy, by współpraca na tem polu zainteresowanych osób jak najlepsze rezultaty wydała.

Kroak.

ZE ZWIĄZKU ZAWODOWEGO PRACOWNIKÓW UMYŚLOWYCH GOSPODARSTWA WIEJSKIEGO RZECZYPOSPOLITEJ POLSKI.

Niejednokrotnie zwracaliśmy uwagę P. T. Członkom Związku na konieczność kontrolowania przebiegu ubezpieczenia w Zakładzie Ubezpiecz. Prac. umysłowych. Ponieważ jednak nieliczni jedynie członkowie przeprowadzili kontrolę swoję ubezpieczenia, a ostatnio interweniując w kilku sprawach w Z. U. P. U. stwierdziliśmy niesłychane wprost pokrzywdzenie ubezpieczonych przez niewłaściwe ubezpieczenie, zmuszeni przeto jesteśmy podkreślić konieczność kontroli ubezpieczenia w Z. U. P. U.

Kontrola ta jest tembardziej konieczną, że Z. U. P. U. we Lwowie ulega likwidacji i w przyszłości wszystkie sprawy załatwiać będzie centrala Z. U. P. U. w Warszawie, a wiemy wszyscy z doświadczenia, ile czasu potrzeba na załatwienie sprawy w instytucji, która jest dopiero w organizacji — nie naprowadzając już innych trudności...

W łączności ze zgłoszeniami do Z. U. P. U. pracowników umysłowych gospodarstwa wiejskiego za pośrednictwem ubezpieczalni społecznych z dniem 1. I. 1934 r. można będzie w pewnym stopniu uregulować ubezpieczenie w Z. U. P. U. za okres trzyletni (licząc wstecz od dnia zgłoszenia) przez odpowiednie wypełnienie odpowiednich rubryk na formularzu zgłoszeniowym do ubezpieczalni społecznej.

I na tę możliwość zwracamy uwagę, zaznaczając równocześnie, że zgłoszenie pracowników umysłowych rolnych, leśnych i t. p. do ubezpieczalni społecznej jest ustawowym przymusem, i winno być nastąpić przed 1. II. b. r. pod sankcjami karnymi.

Za Zarząd Główny Związku:

Sekretarz: Prezes:
Zb. Zaklika mp. Inż. G. Chmielewski mp.

WIEŚCI ROLNICZE Z KRAJU I ZAGR.

Akcja konwersyjna w rolnictwie. „Codzienna Gazeta Handlowa” pisze co następuje: Wyniki akcji konwersyjnej wyraziły się do chwili obecnej sumą około 12 milj. zł, na którą to sumę opiewa przeszło 5 tys. zawartych dotąd układów.

Fakt, że obecnie przeciętna daje na jeden układ około 5 tys. zł, świadczy, że z dobrodziejstw ustawowych korzysta własność drobnorolna.

Taki stan rzeczy jest zasługą w pierwszym rzędzie Państwowego Banku Rolnego oraz Centralnej Kasy Spółek Rolniczych. Obie te instytucje prowadzą akcję konwersji długu, zorganizowaną z drobnym dłużnikiem, pośredniczącą w tym wypadku spółdzielniom różnego typu oraz kasom komunalnym względnie gminnym.

W zakresie szerzenia się tej akcji przodują województwa centralne, dalej województwa zachodnie i południowe. Jeśli zaś chodzi o klasyfikację wierzycieli, to w pierwszym rzędzie kroczą — P. Bank Rolny oraz Bank Gospodarstwa Krajowego, które energicznie pracują w pełni zasięgu terytorjalnego swego działania, róż-

ne banki komercyjne oraz Centr. Kasa Spółek Rolniczych. Instytucje te łącznie mogą się wykazać sumą około 15 milj. zł już zawartych i zatwierdzonych przez komitet konwersyjny układów, co wobec wspomnianej cyfry 17 milj. zł, stanowi blisko 80 proc. całości. Na dalszych miejscach znajdują się poszczególne spółdzielnie kredytowe, na końcu zaś kasy komunalne, które jednakże jeszcze nie rozwinęły akcji tak, jak tego możnaby się po nich spodziewać.

Należy zaznaczyć również, że rozwijająca się akcja konwersji długu rolniczego mogłaby dać wyniki jeszcze lepsze, gdyby sami zainteresowani nie ujawniali pewnej opanoskości w stosunku do regulowania zobowiązań w drodze konwersji. Nieraz dopiero skierowana przeciwko dłużnikowi energiczna egzekucja skłania go do występowania o zawarcie układu. Przeciwdziałanie takiemu ujmowaniu sprawy, szkodliwemu zarówno dla rolnika, jak i dla całości gospodarczej jest zadaniem komitetów do spraw finansowo-rolnych, które współdziałają pod tym względem z Bankiem Akceptacyjnym.

PORADNIK GOSPODARCZY

Odpowiedzi w tym dziale udzielamy tylko pnummeratorom Rolnika. Prosimy więc o podpisywanie pytań pełnem nazwiskiem z podaniem dokładnego adresu.

PYTANIA

30. Jakie są zalety i wady przelotu? W jakich warunkach korzystnie go ścieć? Czy na prawie szczerym piasku o podłożu ilastem w klimacie o dużej ilości opadów atmosferycznych (lubaczowski powiat) lepiej opłaci się siew przelotu czy nostryku?
Pnummerator.

31. Sprowadziłem wagon ziemiaków do sadzenia, a do listu przewozowego było dołączone świadectwo kwalifikacyjne na moje nazwisko. Przesyłka z pewnych względów była winkulowana na instytucję bankową, która figurowała jako odbiorca na liście przewozowym. Kolej nie przyznała ulgi taryfowej przewidzianej dla przewozu sadzianek i pobrała przewoźne za pełną wagę. Na wniesioną reklamację odpowiedział dyrekcja kolei odmownie, twierdząc, że z obniżki kosztów przewozowych mogą korzystać tylko przesyłki sadzianek, przeznaczone dla rolników lub gospodarstw rolnych, odbiorcą zaś przedmiotowych ziemiaków był bank.

Proszę rzeczoznawcę w sprawach kolejowo-taryfowych o poradę i zaznaczenie, że ziemiaki zużyłem do sadzenia w mojem gospodarstwie.
Sł. Z.

32. Gdzie nabyć można koguty Plymouth Rock, ewentualnie jaja lub jedno-dniówki.
Z. D. B.

33. Czy sanie formalskie, złożone z 2 pól sanek są praktyczne? Czy lepsze niż zwykle pojedyncze, długie, czy też gorsze? Jakże okazały się w praktyce; jak mają być okute i przysposobione do użytku. Proszę o wszelkie wskazówki odnoszące się do tego tematu.
Pnummerator.

34. Kasa chorych, wzgl. obecna ubezpieczalnia społeczna, wymierzyła nam składki za służbę zajętą u naszego dyrektora.

Ze względu na to, że, jak to wynika z notatek w „Rolniku”, ust. z 28. III. 1933 o ubezpiecz. społecz. przewiduje zwolnienie, względnie wyłączenie z ubezpieczenia w kasie chorych wszystkich pracowników rolnych, jakoteż służby domowej u tych pracowników zajętej, proszę o informację, czy wymiar kasy chorych jest prawnie umotywowany.

55. Moje gospodarstwo rolne (dawny obszar dworski) jest położone w obrębie miasta powiatowego.

Wobec zniesienia obowiązku należenia do kasy chorych dla pracowników rolnych, sądziłem, że prywatnym układem z doktorem znacznie tańszym sposobem opłaci koszt leczenia służby.

Tymczasem kasa chorych twierdzi, że przymusowi ubezpieczenia podlega: 1) zarządca folwarku, jako pracownik umysłowy; 2) służba domowa, jako w obrębie miasta; 3) personel młyński (młyn przemielca obce zboże za opłatą i to tak zwane gospodarze jak i t. zw. handlowe, sam młyn nie trudni się handlem, ani zbożowym ani mącznym).

Czy faktycznie powyższe trzy kategorie pracowników podlegają przymusowi ubezpieczeniowemu, bo jeżeli tak, to jest samą służbą folwarczną, oddzielnie lecząc w prywatnego lekarza. A. D.

56. Czy jestem zobowiązany ubezpieczyć swoich urzędników rolnych w ubezpieczalni społecznej dawnej „kasy chorych”. N.

56. Otrzymałmsy od gminy Chorostok obliczenie szarwarku: Odpis z księgi bierzeż szarwarku gminnego 1955/54. Od 1 zł podatku wymierza się 15 gr świadczeń w naturze. 1 dniówka pieśza wynosi 1 zł, 1 dniówka ciągła dwukonna 5 zł.

Podstawa wymiaru świadczenia: Podatek gruntowy 6.620,62, podatek od nieruchomości 532,92, świadectwo przemysłowe 40,—, razem 6.995,54. Wartość świadczeń 1.049,30, dni 210.

Proszę o informację, czy powyższy wymiar szarwarku jest wyciżony zgodnie z obowiązującymi przepisami. Poza tym jestem zdania że, jeżeli pięci szarwark folwark główny, to inne folwarki z tegoż klucza są od szarwarku zwolnione. Czy jest to zgodne z przepisem?

ODPOWIEDZI.

Czy i o ile doliczenie wartości brahy do rzeczywistego obrotu gorznelni rolniczej w celach podatkowych jest dopuszczalne.

(II odpowiedź na pytanie 20).

Nielegalność postępowania urzędu skarbowego, niemniej takiego doliczenia wartości brahy, i to w cenie wyższej, aniżeli przedstawiała się wartość samych ziemniaków, z których brahę uzyskano jako odpadek, jest oczywista.

Wykaze to następujący rachunek.

Dana gorznelnia wyrobiła taką ilość spirytusu, że uzyskała za nią od państwowego monopolu spirytusowego zapłatę w kwocie 24.000 zł.

Przyjmując przeciętną cenę z lat ostatnich za spirytus monopolowy okrago po 1 zł za litr (faktycznie w r. 1952/53 wynosiła ta cena z 50% dodatkiem przeszło 95 gr), przechodzimy do rezultatu, że gorznelnia wyprodukowała 24.000 litrów spirytusu 100%-owego.

Do wyrobu tej ilości spirytusu spotrzebowala gorznelnia w ziemniakach 1/10 powyższej cyfry ilości spirytusu, czyli 2.400 centnarów metrycznych ziemniaków. W pracującą bowiem normalnie gorznelnię i z ziemniaków o normalnej skrobiowości wyrabia się z jednego centnara 10 litrów spirytusu. W rachunku tym nie uwzględnia się kosztu jęczmienia lub owsa, albowiem koszt ten jest minimalny, a zużycie owsa lub jęczmienia wynosi zaledwie 5% ilości ziemniaków.

Ponieważ w ostatnich dwóch latach cena ziemniaków — loco stacja załadowca — wynosiła 2 zł 50 gr, przeto cena loco gorznelnia (loco folwark) była o koszt dostawy do kolei niższa, wynosiła zatem po 2 zł za q (centnar mtr.). Ogólny tedy koszt ziemniaków do wyrobu spirytusu, spotrzebowanych przez gorznelnię, wynosił zł 4.800.

Braha jest odpadkiem przy wyrobie spirytusu, pozostałymi po odciążeniu z ziemniaków wartościowych części, a przedewszystkiem cukru.

Gorzej i miastarnie pracująca gorznelnia nie wyciąża tak dokładnie tych wartościowych części z ziemniaka, stąd braha gorzej pracującej gorznelni jest lepsza i bardziej wartościowa, aniżeli braha gorznelni dobrze pracującej.

Różnice w wartości brahy są jednak teraz minimalne, albowiem nad zupełnie wyzyskaniem części wartościowych ziemniaków pracuje sam producent we własnym interesie, nadto władza skarbowa sprawując i w tym względzie nadzór, czuwa nad tem, w końcu także organizacje naukowe przy politechnikach.

Główna wartość brahy polega na tem, że przy swej wysokiej temperaturze przerabaa braha wszelkie gospodarze odpadki zboża, jak trzyny, plewy i zmiotki stodoły w ten sposób, iż stają się one w dużych ilościach dobrą karmą dla bydła, którychby było nie zjadło w stanie suchym i nieprzerobionym brahą z dodatkami pozostałych w niej drobnych ilości cukru etc.

Wartość pozowna brahy może być kalkulowaną co najwyżej na 1/5 cząstkę wartości ziemniaków. Lini przyjmując tylko 1/10 części tej wartości.

Skoro zatem wartość spotrzebowanych w jednej kampanji gorznelnianej do produkcji spirytusu ziemniaków obliczylmsy na 4.800 zł, to wartość odpadku z niej tj. brahy wynosi sumę między 480 zł a 960 zł.

Aby nie ulec przesadzie, przyjmujemy tę ostatnią wartość tj. 960 zł.

Przyjęcie zatem przez urząd skarbowy jako wartość brahy sumy aż 6.000 zł, tj. wyższej, aniżeli wynosiła wartość samych ziemniaków 4.800 zł, świadczy oczywiście o tem, że odnośny referent nie zdawał sobie z tych kwestji sprawy, i że nawet nie pomyślał, iż wartość „odpadku” z ziemniaków nie może być przyjmowaną wyżej, aniżeli wynosiła cena samychże ziemniaków!

Jeżeli zaś motywem doliczenia wartości brahy do ceny monopolowej spirytusu, dla wykazania całego obrotu był fakt, przez władzę skarbową podany, że na stajni stały obok krów waściciela dóbr i gorznelni także obce krowy, to nie można wychodzić z założenia, że tych parę sztuk krów obcych zrabowało krowom właściciela wszystką brahę, lecz musi się brać za podstawę w tem wliczowaniu tylko t. brahę, która te obce krowy wyłącznie zużyły na karmę.

Przypuszczając zatem, że było na sto krów tylko 10 krów obcych, lub na 50 krów tylko 5 krów cudzych, to z wartości brahy całego zapasu wyprodukowanej wyżej na maksymalną kwotę 960 zł, doliczyć możnaby z tego powodu, przez władzę skarbową podniesionego, tylko kwotę 96 zł, a nigdy całą jej wartość 960 zł, a tem mniej aż 6.000 zł, jak to władza skarbowa uczyniła przez najoczywistszą pomyłkę.

Przyznajemy, że ten fakt doliczenia wartości brahy do ceny monopolowej spirytusu dla uzyskania kwoty obrotu gorznelni jest dla nas nowością, i że nigdy nie spotkaliśmy się z podobnem zaliczeniem dotąd.

Przeciw podobnym obliczeniom władzy służy pokrzywdzonym odwołanie, a w razie nieuwzględnienia skarga do Najw. Trybunału Administracyjnego.

Dr. Karol Czerny.

Gdzie nabyć dziegieć i tran?

(II odpowiedź na pytanie 29).

W odpowiedzi na zapytanie odnoszące się do prawdziwego dziegicia brzozonego donoszę, że bezwzględnie gwarantowanej czystości jest trudny do nabycia, tak dalece, że nawet t. zw. smolarze jeżdżący

po wsiach mają bardzo często dziegieć zanieczyszczony olejami mineralnemi. W każdym razie dziegieć ten jeszcze można i u nich dostać w stanie zupełnie czystym. Cena takiego dziegicia jest bardzo chwycina od 80 do 120 zł za 100 kg. Tran prawdziwy, najlepszej sorty, jest t. zw. „Dreikronen”. Pewność czystości tego tranu może być jedynie przy większym odbiorze bezkownym, po cenie około 120 zł za 100 kg.

Jeżeli dziegieć i tran mają być użyte dla wyrobu t. zw. surowca, otrzymanego metodą kręcenia, to zupełnie wystarczy zakupno tych tłuszczów w jakiejś poważniejszej firmie w większych miastach.

Prof. dr. K. Ciesielski.

Uprawa przelotu.

(Odpowiedź na pytanie 50).

Przelot (Anihyllis Vulneraria) jest rośliną motylkową 2-letnią. Udaje się nawet na piaskach, o ile tylko mają wapno. Sieje się go na pastwisko, które daje właściwie dopiero w roku drugim. Nostrzyk biały natomiast (Melilotus albus) jest rośliną jednoroczną (Hubani), daje duże pokosy paszy, ale siano jego wydziela silny zapach kumaryny, której bydo nasze nie znosi i dopiero po pewnym przyzwyczajeniu się może spasać. Nostrzyk daje bardzo dobry pożytek dla pszczół. Wymaga gleby lepszej, niż przelot. J.

Ulgi taryfowe na przewóz ziemniaków-sadzeniaków.

(Odpowiedź na pytanie 51).

Stanowisko dyrekcji kolei jest pod względem formalnym uzasadnione, ponieważ taryfa wymaga by „odbiorcą był rolnik lub gospodarstwo rolne, przyczem siew lub sadzenie musi być wykonane przez odbiorcę najpóźniej w ciągu 6-ciu miesięcy po odbiorze przesyłki, w przeciwnym razie stosuje się rygory, przewidziane w § 7. Cz. IA. taryfy towarowej. Kolej ma prawo żądać od odbiorcy przesyłki, by udowodnił sposób jej użycia”.

Wynika z tego, że kolej przyznaje ulgi taryfowe na przewóz masion siewnych i ziemniaków do sadzenia pod warunkiem faktycznego zużycia przesyłki na te cele w terminie 6-miesięcznym i ma prawo odmówić przyznania obniżki przewozowego względnie cofać, t. j. żądać zwrotu obniżki przewozowej już przyznanej i nałożyć karę w podwójnej wysokości tej przyznanej obniżki frachtu, za tak zwaną fałszywą deklarację, jeżeli zaistniało choćby przypuszczenie, że ziemniaki mogłyby być zużyte, albo też zostały zużyte na inne cele, aniżeli do sadzenia. W powyższym wypadku zaistniała taka możliwość, ponieważ koleją przyjmuje, że ziemniaki odstąpiono bankowi do rozsprzedaży w handlu na cele konsumcyjne, co miało być celem gospodarczym, jaki Ministerstwo Komunikacji miało na celu, ustanawiając ulgi taryfowe na przewóz ziemniaków do sadzenia.

Nie bez znaczenia dla sprawy dodatkowego uzyskania przewidzianej ulgi taryfowej byłby fakt, czy są wiarygodne, przekonujące dowody, że przedmiotowe ziemniaki faktycznie zostały zużyte do sadzenia w określonym terminie. Kolej może wprawdzie na to się powołać, że nie dopełniono warunków przewidzianych w taryfie (odbiorcą musi być rolnik lub gospodarstwo rolne), której przepisy mają znaczenie prawa formalnego, i że odbiorca wymieniony w świadectwie nie jest identyczny z odbiorcą (adresatem) figurującym w liście konsumcyjnym, i że kolej wreszcie może badać, czy towary, korzystające z ulg taryfowych, zostały zużyte zgodnie z przeznaczeniem, o ile ma co do tego wątpliwości. ale nie musi tego robić dodatkowo na żądanie strony. Jednakowoż możnaby po przedłożeniu wiarygodnych dowodów na faktyczne zuży-

cie powyższych ziemniaków do sadzenia prosić o zastosowanie do mniejszego wypadku względem słuszości z nadziej, że kolej dodatkowo przyzna przypadającą kwotę.

Widoki uzyskania tej kwoty w drodze procesu sądowego byłby słabe, ponieważ kolej ma za sobą przepisy taryfy.

Leon Neuhauser.

Gdzie nabyć kogyty Plymouth Rock?

(Odpowiedź na pytanie 52).

Zwrócić się do p. Olgi Zakliczyny, Tchlów, p. Belz.

Podwójne sanie.

(Odpowiedź na pytanie 55).

Naogół oszczędzają sanki podwójne tylko nieznacznie siłę pociągową i to na drodze utartej. Poza tym mają wiele wad dla celów gospodarczych. Przedewszystkiem zawsze sąsiad związania obu sanek, jako więcej filigranowe, ulegają łatwo złamaniu. Nie nadają się do wożenia gnoju i pod skrzynie. Łatwo suną w zatkanę. W końcu użycie 4 kopanicy do wyrobu zamiast dwóch nie jest celowe. W naszych warunkach i przy naszej obsłudze sanie pojedyncze — choć ciężkie i masywne — są znacznie praktyczniejsze i wygodniejsze. Dla wożenia kłoców i desek, jakoteż przy stałym wożeniu ciężarów na dobrej drodze, są podwójne sanki nlgą dla siły pociągowej.

Dr. Kintzi.

Ubezpieczenie służby domowej.

(Odpowiedź na pytanie 34).

Ustawa o ubezpieczeniu społecznem (Dz. U. R. P. Nr. 51, poz. 596 z 1935 r.) w art. 6 ust. 3, p. 1, b. mówi o zwolnieniu z ubezpieczenia na wypadek choroby — między innymi — i służby domowej, zatrudnionej w gospodarstwach rolnych, leśnych i t. p., nie zawiera jednak wyraźnego postanowienia dotyczącego służby domowej, zatrudnionej u pracowników rolnych, pracujących w danem gospodarstwie rolnem. Zgodnie jednakże z dotychczasową interpretacją właściwych instytucji ubezpieczeniowych, opartej na komentarzach specjalistów ubezpieczeniowych (Frankowskiej, Modlińskiego), służba domowa, zajęta u pracowników rolnych, nie podlega ubezpieczeniu na wypadek choroby. Żądanie zatem ubezpieczalni społecznej, by pracodawca rolny zgłosił do ubezpieczenia, na wypadek choroby, służbę domową, zajęta u pracownika (dyrektora dóbr) w danem gospodarstwie zatrudnionego, jest prawnie niezasadnione. Przeciw temu żądaniu ubezpieczalni można i należy wnieść zażalenie do Okręgowego Urzędu Ubezpieczeń we Lwowie, który sprawę tę rozstrzygnie.

Zbigniew Zaklika.

Ubezpieczenie w gospodarstwie rolnem.

(Odpowiedź na pytanie 55).

Zarządca folwarku jako pracownik umysłowy podlega ubezpieczeniu w Zakładzie Ubezpieczeń Pracowników Umysłowych emerytalnemu i na wypadek braku pracy, oraz ubezpieczeniu od wypadków w zatrudnieniu lub choroby zawodowej, nie podlega natomiast ubezpieczeniu na wypadek choroby (w dawnej kasie chorych), jako pracownik rolny, a to zgodnie z art. 6 ust. 3 p. 1 a) ustawy z dnia 28. III. 1935 r. o ubezpieczeniu społecznem (Dz. U. R. P. Nr. 51, poz. 596 z 1935 r.). Żądanie ubezpieczalni społecznej, by zarządcę folwarku zgłosił do ubezpieczenia, jest prawnie uzasadnione, jeśli chodzi o ubezpieczenie w Zakładzie Ubezpiecz. Prac. Umysł. i w Zakł. Ubezpiecz. od wypadków — takiego zgłoszenia należy dokonać na formularzu nr. 1, natomiast niema uzasadnienia prawnego do żądania zgłoszenia do ubezpieczenia na wypadek choroby i temu ostatniemu

żądaniu należy sprzeciwić się. Służba domowa, w art. 6 ust. 3 p. 1 b) nie podlega ubezpieczeniu na wypadek choroby i żądanie ubezpieczalni jest prawnie nieuzasadnione. Twierdzenie ubezpieczalni, jakoby służba domowa podlegała ubezpieczeniu na wypadek choroby z tego powodu, że gospodarstwo rolne znajduje się w obrębie miasta, niema uzasadnienia w obowiązującej ustawie, a opiera się zapewne na postanowieniach tego rodzaju zawartych w dawnej ustawie o kasie chorych, która to ustawa z dniami 1. I. 1934 przestała obowiązywać. Powyższą sprawę ostatecznie reguluje i wyjaśnia okólnik Okręgowego Urzędu Ubezpieczeń we Lwowie Nr. 3/54, skierowany do ubezpieczalni społecznych, który wyjaśnia, iż dla obowiązku ubezpieczenia danych pracowników decydującym jest nie miejsce warsztatu pracy, lecz charakter gospodarczego danego zakładu pracy. Żatem, ponieważ jest to gospodarstwo rolne, to nawet jeśli znajduje się w obrębie miasta, zatrudniona w gospodarstwie tem służba domowa nie podlega ubezpieczeniu na wypadek choroby. Personalni miński (młyn) ściśle związany z gospodarstwem rolnem) nie podlega ubezpieczeniu na wypadek choroby, ponieważ dotyczy go postanowienie art. 6, ust. 3 p. 1, a, b, wyżej cytowanej ustawy — tak prawniczej interpretuje postanowienia to Ubezpieczalni Społecznej we Lwowie, a przypuszczać należy, że analogiczne stanowisko zajmują inne ubezpieczalnie — o ile młyn nie posiada przeważającego charakteru przemysłowego lub handlowego. Ponieważ interpretacja określenia „przeważający charakter przemysłowy lub handlowy” może być dość dowolna, przeto do czasu ukazania się rozporządzenia Ministerstwa Opieki Społecznej, wyjaśniającego jakie młyny, względnie zakłady przemysłowe, związane ściśle z gospodarstwami rolnymi, leśnymi i t. p. uważać należy za nie mające przeważającego charakteru przemysłowego lub handlowego, sprawa jest do pewnego stopnia sporna i w każdym wypadku konkretnym należy zwracać się o wyjaśnienia do okręgowego urzędu ubezpieczeń, podając w prośbie szczegóły mogące dla danej sprawy mieć istotne znaczenie.

Zbigniew Zaklika.

Zgłoszenie do ubezpieczalni.

(Odpowiedź na pytanie 56).

W myśl ustawy z dnia 28. III. 1935 r. o ubezpieczeniu społecznem (Dz. U. R. P. Nr. 51, poz. 596 z 1935 r.) pracownicy umysłowi rolni, leśni i t. p. jak również zatrudnieni w zakładach pracy ściśle z gospodarstwami rolnymi, leśnymi itp. związani, a nie posiadający przeważającego charakteru przemysłowego lub handlowego, nie podlegają ubezpieczeniu na wypadek choroby, natomiast podlegają ubezpieczeniu w Zakładzie Ubezpiecz. Pracow. Umysłowych, t. j. emerytalnemu i na wypadek braku pracy, oraz w Zakładzie Ubezpieczeń od wypadków, t. j. ubezpieczeniu od wypadków w zatrudnieniu lub chorobie zawodowej. Żatem w myśl cytowanego wyżej rozporządzenia, i rozporządzenia Ministra Opieki Społecznej z dnia 28. XII. 1935 r. o sposobie dokonywania zgłoszeń w zakresie ubezpieczeń społecznych, ubezpieczalni składki i kontroli czynności pracodawców. (Dz. U. R. P. Nr. 105, poz. 818 z 1935 r.) § 14 i 15, pracodawca obowiązany jest zgłosić pracownika indywidualnie, bez względu na to czy był już poprzednio ubezpieczony, w ciągu 7-miu dni, a jeśli siedziba zakładu pracy znajduje się poza siedzibą ubezpieczalni lub jej oddziału — w ciągu 10-ciu dni od powstania obowiązku ubezpieczenia. Zgłoszenia do ubezpieczenia należy dokonywać na formularzu nr. 1 do właściwej

dla miejsca zatrudnienia pracownika ubezpieczalni społecznej, względnie jej oddziału.

Pytający, dokonując zgłoszenia na formularzu nr. 1, zajętych u siebie urzędników rolnych, winien zaznaczyć w odpowiedniej rubryce, że zgłoszenie dotyczy ubezpieczenia: 1) emerytalnego pracowników umysłowych; 2) na wypadek braku pracy pracowników umysłowych; 3) od wypadków. Właściwej terytorjalnie ubezpieczalni społecznej, ani jej oddziału, w których należy dokonać zgłoszenia nie podaje, ponieważ pytający nie podał, w jakiej miejscowości zatrudnionych urzędników rolnych, podlegających powyższemu ubezpieczeniu.

Zbigniew Zaklika.

Obliczenia o należności z tytułu szarwarku i legalność obliczenia go wedle klucza podatkowego.

(Odpowiedź na pytanie 56).

Wbrew stosowanej praktyce administracyjnej, można wychodzić z założenia, że wogóle szarwark wymierzany bywa w nadmiernej wysokości, a to w sprzeczności do pojęcia, iż szarwark jest naturalnym i osobistym świadczeniem sił roboczych, które w gospodarstwie rolnem od czasu do czasu spoczywają i w tym czasie na cele dróg gminnych mogą być użyte bez szkody dla gospodarstwa.

Zaprzycaniu jednak, że folwarki państwonne winny być wolne od ciężarów szarwarkowych, jeżeli szarwark, wymierzony od folwarku głównego, bywa wykonywany lub placony, zbywa na wszelkimi uzasadnieniami prawnem. Nie można, zaś absolutnie takie tezy podtrzymywać, jeżeli w praktyce administracyjnej wychodzi się z założenia, że art. 30 ust. drog. z 10 XII 1920 Nr. 6/21 dz. u. RP. dotąd obowiązuje, mimo diametralnie sprzecznych temu artykułowi rozporządzeń ministerjalnych, i mimo, że (jak poniżej wykażemy) postanowienie tego 30-go art. było a radice nieczytałe.

O ile rzecz dotyczy cyfrowego obliczenia danego świadczenia szarwarkowego i to wedle ustanowionego w rozczym art. 50-ym „klucza podatkowego”, dane obliczenie szarwarku jest cyfrowo niebledne, pod warunkiem naturalności, że przyjęte za podstawę obliczenia wysokości opłacanych podatków (gruntowego, przemysłowego i od nieruchomości) zgodne są z przepisami odnośnymi urzędu skarbowego, niemniej, że wymiar opiera się na prawomocnym przez radę gminną uchwalonym i przez wydział powiatowy prawomocnie zatwierdzonym statucie poboru szarwarku.

Zaznaczamy jednak, że od trzech lat w umieszczanych w „Rolniku” artykułach wykazywaaliśmy, że jest prawnie nieuzasadnione stosowanie do wymiarów szarwarkowych wspomnianego artykułu 50 ustawy drogowej i ustanowionego tam „klucza podatkowego”, faktycznie zaś. o ile odnosi się do właścicieli średnich i większych posiadłości, jest ono najwziasz nieprawidłowości, gdyż zmusza ich do ponoszenia na rzecz gmin wiejskich i dróg gminnych niemal całego ciężaru szarwarkowego, i to na rzecz dróg, z których te dworskie obszary wcale nie korzystają. Wszakże jasną jest rzeczą, że ciężary szarwarkowe ponosić winni malololni, którym te drogi służą przedewszystkiem, jeżeli nie wyłącznie.

Odnośne wywody nasze streszczamy i poniekąd uzupełniamy, jak następuje:

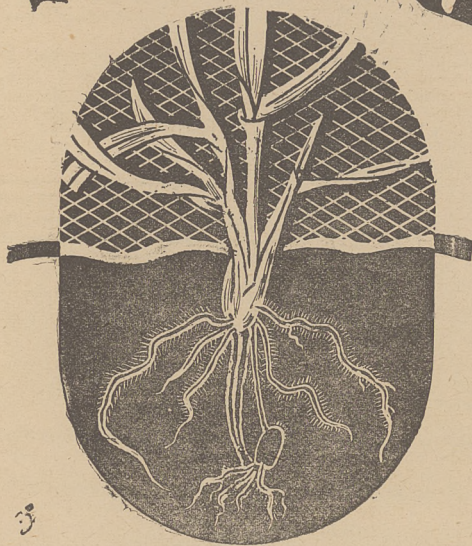
a) Ministerstwo Skarbu, łacnie z Ministerstwem Spraw Wewnętrznych, w rozporządzeniu swem z dn. 21. II. 1930 Nr. F. S. 460/1 ustaliło, że:

szarwark jest świadczeniem naturalnym dla budowy i utrzymania dróg gminnych, że przeto dla jego wymiaru powinny być mierodajne dwie zasady:

aa) Nie może on przewyższać faktycznych potrzeb, związanych z budową i utrzymaniem dróg i

bb) ogólna jego

SUPERFOSEAT



*przyspieszając
rozwoj zbóż ja-
rych w pierwszych
okresach wege-
tacji, powoduje
silniejsze krze-
wienie i głębsze
zakorzenie.*



wysokość w gminach wiejskich powin-
na być dostosowana do ilości środków
przewozowych i sił roboczych, jakie-
mu gospodarstwu rolne rozporządzają i
istotnie dać mogą bez istotnej straty
dla swoich interesów gospodarczych”.

Czyż można dać choćby tylko sto dni
robót przy drogach gminnych i odcierać
te siły robocze od gospodarstwa swego
bez widocznej straty dla tego gospodar-
stwa rolnego?

W danym zaś wypadku wymierzono aż
700 (siedemset) dni pieszych.

700 dni roboczych! wszak to cyfra ko-
losalna, cyfra pzechodząca stokrotnie
wszelkie intencje ustawodawcy, wprowa-
dzającego instytucje szarwarków, i poje-
cia, jakieśmy sobie prawem zwyczajowem
wyrobili od niepamiętnych czasów o tem
świadczeniu.

Cyfra olbrzymia, wymagająca od jed-
nej osoby świadczeń na rzecz wszystkich
mieszkańców gminy znacznie wyższych,
aniżeli wszyscy ci mieszkańcy razem
wzięci oddają na ten sam cel, przechodzą-
ca swym rozmachem nie tylko pojęcie
prawne, co to jest szarwark, ale wyraźnie
zastrzeżenia Rządu wyraźnie jasno i
niedwuznacznie w powołanem wyżej
dwuministerjalnym rozporządzeniu, jak
ten ciężar rozumieć, i jak w ograniczonej
mierze należy go stosować.

Któż gospodarstwo w Polsce, może
dać „bez widocznej straty dla swych in-
teresów gospodarczych” (jak to wyrażają
pp. ministrowie skarbu i spraw wewn.)
aż 700 dni pieszych lub odpowiednią ilość
firmankę, a to na rzecz dróg gminnych,
z których najczęściej nawet nie korzysta?
Żadne! Z tego wynika, że dany wymiar
nie odpowiada duchowi tej instytucji
prawnej „szarwarku”, jest sprzeczny
oczywiście owemu rozporządzeniu mini-
sterjalnemu, a zatem nielegalny, nieważ-
ny i krzywdzi prawa osób, powołanych
do tego świadczenia.

700 dni roboczych „in natura” pracy
fizycznej, to co najmniej rok katorgi, rok
przyjęcia średniego lub większego wła-
ściciela do gminnej taczki drogowej...

Takiej kary nawet za zbrodnię nie zna-
ją nasze ustawy karne, znaćby je i na-
kładać miała prawo ustawa drogowa!

b) Uraga wręcz powyższemu interpre-
tacja ministerjalnym nakaz gminy wyko-
niania tego rodzaju szarwarku, na 700 dni
roboczych opiekawcy, albowiem wobec
niemożności odcierania 700 dni roboczych
od gospodarstwa rolnego, zmusza obłoż-
oną tym ciężarem osobę do zapłaty ekwi-
walentu pieniężnego za te roboty, czyli
jedynie do zapłaty drogowej na rzecz
gminy, co jest nieprawne, albowiem wedle
ogólnie znanego wyroku Najw. Trybuna-
łu Administracyjnego z 8. VI. 1929 L.
rej. 4644/8, gminom nie wolno nakładać
opłat drogowych (nawet pod pretekstem
i nazwą szarwarku), gdyż jest to jedynie
uprawnieniem samorządu powiatowego i
wojewódzkiego.

c) Z tych przesłałek i ograniczających
szarwark norm właściwych, wyrażonych
we wspomnianym dwuministerjalnym re-
skrypcie, wynika, że wezwanie takie gmi-
ny o nadmierne świadczenia szarwarkowe
jest nieważne, czy to

aa) jako jawny nakaz odrobienia, tak
kolosalnej liczby dniówek pieszych, lub
odpowiedniej ilości pracy ciągłej (firman-
ka), gdyż wychodzi swym ogromem dale-
ko poza ramy i prawny charakter „szar-
warku”, jako świadczenia osobistego, „in
natura”, czy też,

bb) jako zamaskowany nakaz gminny
„specjalnej opłaty drogowej”, którym
„specjalnie” w danym wypadku, jest z tego
powodu, że tak kolosalnej ilości robo-
czych sił folwarcznych żaden folwark dać
nie może bez uszczerbku dla swego gospo-
darstwa i bez zawieszenia tej gospodarki,
co zmusza go do zapłaty gotówką, a tej
specjalnej opłaty drogowej pod żadną
maską, ani pozorem gminy nie mogą

nakładać z powodów wyżej dopiero zo-
przytoczonych (art. 19 ust. 2 i 5 ustawy
drogowej).

Dr. Karol Czerny.
(c. d. n.)

GŁOSY CZYTELNIKÓW

O elewatorach zbożowych.*) Dzisiaj
dopiero miałem sposobność przeczytać w
Nr. 40 „Rolnika” lwowskiego artykuł p.
K. S. p. t. „Ceny zboża, a defetyzm i psy-
choza”.

Znajduję tam rozważanie, przedstawia-
jące funkcjonalną działalność elewatora
w Sokalu.

Obliczenia p. K. S. są błędne, a wnio-
ski prowadzić mogą do konkluzji, że bu-
dowa elewatora w Sokalu została wyraźnie
skierowana ku krzywdzie rolnika, ponie-
waż zaś byłem inicjatorem tej budowy,
czuję się w obowiązku sprostować nieucz-
sadnione uwagi.

P. K. S. przyjmuje do obrachunku z ele-
wATOREM następujące dane:

100 q pszenicy loco Lwów	zł 2.000.—
przew. st. Lwów-Sokal	zł 150.—
pozostaje do obliczenia zaliczki	zł 1.850.—
75% na zaliczkę od zł 1.850	zł 1.388,50
za przechowanie 6 mies. z 250.—	
za 6% od zaliczki	54,12
dowóz do elewatora	zł 150.—
za wagon pszenicy zostaje	zł 454,12
„Zamiast więc zł 1.700, loco majątek, zdobywam zł 953,38”. W cudzysłowie po- wtarzam dosłownie tekst artykułu p. K. S.	zł 953,38

Wydawałoby się na podstawie powyż-

*) W „Gazecie Rolniczej” pomieszcza p.
Z. Chrzanowski na temat powyższy dłuż-
szy artykuł, z którego — za zgodą autora
— podajemy poniżej te ustępy, które się
tyczą pomieszczonego w „Rolniku” artyku-
łu p. K. S.
Przyp. Red.

szych liczb, że rolnik, korzystając z elewatora, odrazu traci 40% ceny osiągalnej u siebie na miejscu.

W dalszych dociekaniach p. K. S. przedstawia, że koszty związane z elewatorami wynoszą zł 5,85 na 1 q pszenicy, ale jeszcze dalej już czyni dalszą koncepcję, skoro mówi, że dopłoki pszenicy nie pójdzę w górę, osiągnie za nią po 6-ciu mies. zamiast zł 17.— tylko zł 14.16.

Trudno zorientować się w tym labiryncie, sprawa nie wymaga tak zawiłych dociekań, a w świetle rzeczywistości przedstawia się tak:

zaliczka na 100 q pszenicy	zł 1.400.—
5% dyskonta za 6 m.	zł 55.—
stempel na deklaracji	zł 5.50
stempel od weksła	zł 4.62
przyj. i wydanie 100 q	zł 25.—
koszt przechow. za 6 m. z 120.—	zł 190.12

rolnik otrzymuje gotówką przy
złożeniu zł 1.209.88
i notabene za przechowanie płaci się po 6-u m. t. j. z dolu.

Ponadto oczywiście następujące dopłaty należą przy wydaniu stosownie do ceny sprzedanej po 6-u miesiącach.

Nicma żadnych podstaw do obieciań tych kosztów pozycja za dostawę końmi do elewatora, jeżeli bowiem dany rolnik otrzymuje loco swój majątek cenę wyższą, niż z dostawą do miasta, w którym pobudowano elewator, to rzecz jasna postąpi niedorzecznie, posługując się elewatorami.

Nie można również brać w rachubę uszki, wynoszącej w elewatorze 1/2—2% za 6 m., bezspornie bowiem najtroskliwiej przechowyjący zboże rolnik nie uniknie uszki na własnym śpiżniku, a cóż dopiero w stertach, w których, według mojego doświadczenia, strata w porze jesiennej i zimowej wynosi najmniej 1/4-1/2% miesięcznie, a więc za 1/2 roku 7 1/2%, t. j. prawie tyle, co koszt przechowywania w elewatorze (7 1/2% z 12-u = zł 1.28).

Po ustaleniu rzeczywistego kosztu przechowania zboża za 6 m. na zł 1.45 (w sokalskim elewatorze — pozostałe pracują drożej), winien jestem stwierdzić, że obliczenia p. K. S. nie odpowiadają rzeczywistości, ale i ten skromny wydatek okaże się zupełnie jałowym, o ile cena zboża nie tylko nie podniesie się, lecz spadnie.

Lekceważone niebezpieczeństwo. Redakcja „Rolnika” wzywa czytelników do dyskusji nad artykułem p. Komornickiego, umieszczonym w 4 nr. b. r. Zabieram więc głos i twierdząc, że artykuł ten i wszelkie podobne artykuły, których wiele czytać można w pewnej części prasy, są szkodliwe. Autorzy ich bowiem nie umieją jeszcze myśleć kategoriami państwowości polskiej.

Jaka jest argumentacja autora? Utrzymuje on (nie podając zresztą żadnych cyfr, ani innych dowodów), że mniejszości narodowe, których nazywa „wewnętrzni wrogami”, rozwijają się pod względem gospodarczym lepiej, niż ludność polska. Objaw ten przypisuje autor, znów bez żadnego materiału dowodowego, systematycznej akcji, kierowanej z Berlina. Wniosek zaś, jaki wyciąga z tych przesłanek, brzmi: „Zgodna jednolita opinia całego społeczeństwa polskiego musi się spotkać z energicznym wystąpieniem rządu”.

Otóż dla Polaka, posiadającego pełną świadomość faktu, iż jest gospodarzem własnego państwa, w którym zamieszkuje kilka milionów innych narodowości, myśl uważania tych wśnobywateli za „wrogów wewnętrznych”, wydawać się musi potworna. Że są politycy, wrogo usposobieni dla państwa polskiego, na to nie będziemy zamykali oczu. Ale nie o to chodzi przecież, skoro mówimy o sprawach gospodarczych! Rozwój gospodarczy, to interes żywotny całej ludności. Polak, myślący państwowo wie, że państwo polskie dba i dbać musi w równej mierze — co silnie podkreśla nowa konstytucja — o dobrobyt wszystkich

obywateli, i tylko cieszyć się może, jeżeli siła ekonomiczna jakiegokolwiek odłamu, choćby należał do innej narodowości, się wzmacnia. Gdybyśmy postąpili inaczej, byłoby to tylko wodą na młyn tych polityków, którzy wrogiemu usposobieniu mniejszości wobec państwa pragną.

Czy mamy więc tylko przyglądać się z uśmiechem zadowolenia, jak obok nas znaczący się Niemcy, Litwini i Ukraińcy, zamieszkałi w granicach naszego państwa? Nic nie byłoby bardziej szczerze z myśla, która pragnę wyrazić. Zdrowa reakcja musi wejść od społeczeństwa polskiego, nie od rządu: musi polegać na skutecznym współzawodnictwie gospodarzem, a nie na represjach. Gdyby fakty, podane przez p. Komornickiego, były ścisłe, to rozglaszanie ich mogłoby tylko ująć przyniesie opinii o narodzie polskim. Nie badania trzeba, lecz tworzyć pracę! P. Komornicki ubolewa, że ukraińska akcja spółdzielcza rozwija się znakomicie, podczas gdy spółdzielczość polska, jego zdaniem, jest w zupełnym rozkładzie. Dlaczego więc autor wie o dziełach z nami doświadczaniami, jakie niewątpliwie zebrał przy pracy organizacyjnej spółdzielczej w swoim powiecie, ażeby nas ostrzegać przed powtarzaniem popularnych błędów i wskazać drogi na przyszłość? Z takiego artykułu byłaby korzyść i dla państwa polskiego i dla rozwoju gospodarczego polskiego społeczeństwa.

Nie o „zgodną jednolitą opinię” społeczeństwa chodzi, która woła o pomoc do rządu, lecz o zgodną, jednolitą, szarą, codzienną, konkretną pracę.

Dr. Wojciech Gottlieb.

TO I OWO

Qui pourras? Powtarzamy tu redowód Qui pourras?, który w Nr. 52 „Rolnika” z 51/XII. 1935 str. 852 został mylnie podany.

ur. 1950 Qui pourras? gn.

Kobra		Turnaluk	
Elle se gobe	Pol. gal.	Duma	Krasnoludek
Tanda	Mhregga	Dumhheit (Xanthrailles F. Lagrole t)	Mhregga
(Augusta ... Maria)	(Tana F. Lagrole t)	Dumhheit (Xanthrailles F. Lagrole t)	Mhregga

POŚREDNICTWO PRACY I HANDLU

Do działu „Pośrednictwa Pracy i Handlu” przyjmuje się bezpłatnie ogłoszenia tych Prannumeratorów, którzy uścili biżąc prannumerate, ale tylko do 10 słów, 2 razy na kwartał.

Za ogłoszenia dłuższe obowiązują dopłaty w wysokości 20 groszy za każde słowo nadliczobne.

Zgłoszenia kupujących.

Jecznicci siewny „Hanna” kupie. Oferaty wraz z ceną posyłać: Latoszyn dwór, p. Dębica.

Buhaja Simenthalera pełnej krwi od 12—15 miesięcy. Pilatowski, Dubie, p. Ponikwa, k. Brodów.

Zgłoszenia sprzedających:

Nostrzyk biały, po 65 zł za 50 kg wysyłają za zaliczką 20% zadatku Bracia Kaminker, Zbaraż, skr. 20.

Czerokomny parowy garnitur młocarniany sprzedawany względnie zamieniany na szściokomny Pilatowski, Dubie, p. Ponikwa, k. Brodów.

Poszukujący posad

Zarząd Dóbr Czajarów, p. Bukaczowce poleca ogrodnika bardzo dobrego, sumiennego i spokojnego, w średnim wieku, kawalersko lub na ordynarję na skromnych warunkach.

Z RYNKÓW ROLNICZYCH KRAJOWYCH I ZAGRANICZNYCH

Z targu drzewnego. Ostatnie notowania lżyb handlowo-przemysłowej we Lwowie z dn. 27. I. podają na najbliższy okres czasu następujące ceny przeciętne drewna, loco wagon stacja załadowca dla wschodniego małopolskich województw, przyjęte w obrocie wewnętrznym:

papierowa jodłowa i świerkowa 11—15 zł za 1 m ³ przeciętnie	12.50 „
kopalniaki od 1.5 m dl.	10.00 „
dłuższe od 14 cm w odczubie, przy średnicy zrównanej najmiej 20 cm	15.50 „
kłoc tartaczne od 4 m dl. i wyżej od 25 cm średnicy zrównanej — mieszane	14.50 „
włącznie świerkowe	16.00 „
Drewno ciosane — jodłowe i świerkowe: Kantówka:	
5—6 m dl., od 16 × 18 cm gr.	18.00 zł
5—6 m dl., od 18 × 18 cm i wyżej gr.	20.00 „
nad 6—9 m dl., 16 × 18 cm gr.	22.00 „
nad 6—9 m dl., od 18 × 18 cm gr.	24.00 „

Drewno sosnowe:	
Kopalniaki okorowane, od 10 cm w odczubie i od 1.5 m dl.	12.00 „
dłuższe od 14 cm w odczubie, najmiej 20 cm średnicy zrównanej, bez kory	15.00 „
kłoc tartaczne, od 4 m dl., od 25 cm średnicy zrównanej	17.00 „
kłoc odziomkowe I kl., od 3 m dl. i od 55 cm grub. w odczubie	40.00 „

Drewno ciosane:	
Kantówka:	
5—6 m dl., do 16 × 18 cm gr.	20.00 „
5—6 m dl., od 18 × 18 cm gr.	20.00 „
nad 6—9 m dl., do 16 × 18 cm gr.	24.00 „
nad 6—9 m dl., od 18 × 18 cm gr.	27.00 „

Drewno dębowe:	
Kłoc od 3 m dl. w górę: odziomkowe, od 40 cm w odczubie I kl.	78.00 „
odziomkowe, od 40 cm w odczubie II kl.	56.00 „

Drewno jesionowe:	
Kłoc od 3 m dl.: odziomkowe, od 40 cm gr. w odczubie I kl.	65.00 „
II kl.	55.00 „

Drewno jaworowe:	
Kłoc od 3 m dl. tylko I klasa: 50—59 cm średnicy zrównanej	40.00 „
od 40 cm średnicy zrównanej	75.00 „

Drewno bukowe:	
Kłoc od 3 m dlug., odziomkowe I kl., od 35 cm w odczubie	25.00 „
Najwyższa cena wynosiła w poszczególnych wypadkach	50.00 „

Drewno olchowe:	
Kłoc od 3 m dl. I kl., od 22—29 cm w odczubie	40.00 „
kłoc od 3 m dl. od 30 cm w odczubie	60.00 „

Drewno opalowe za 10.000 kg, łupane: bukowe i grabowe	175.00 zł
sosnowe	150.00 „

S. Sim.

Notowania Giełdy zbożowej i towarowej we Lwowie dnia 6. II. 1934 r.

Na Giełdzie obryty w życie, przyczem podaż znacznie przewyższa zapotrzebowanie. Ceny utrzymują się naogół na poziomie ostatnich notowań. Tendencja utrzymana. Usposobienie słabe

CENY w złotych za 100 kg loco stacja załad paritas Podwojewódzka: (pierwsze 2 cyfry — **cenę giełdowe**, drugie 2 cyfry — **cenę rynkowe**). Cyfry przed ceną oznaczają standardy giełdy w g/l.

Pszenica dw. 755	18.75	19.00
Pszonica zb. 732	17.50	17.55
Zyto 692	13.75	14.00
Zyto w. wojsk. 692		
Zyto zbior. 682	13.00	13.25
Jęczmień brow. 681	14.50	15.00
Jęczmień dwor. 643	12.50	13.00
Jęczmień przem. 623	10.00	10.25
Jęczmień pastew 604	9.25	9.50
Owies dw. 459	9.00	9.25
Owies ex 1933 459	7.75	8.25
Owies zbiorowy 449	7.00	7.25
Kukurudza kraj.	17.00	19.00
Ziemiński przemysł.	5.00	5.25
Fasola biała	22.00	25.00
Fasola krasa	17.00	18.00

Groch zielony	18.00	20.00
Groch Folgera	22.00	24.00
Bobik	11.00	12.00
Wyka czarna	10.50	11.00
Wyka szara	9.00	9.50
Hreczka przem.	17.00	19.00
Siano słodkie	6.00	7.00
Słoma	3.50	4.50
Len (95% *)	36.00	37.00
Siemień konopne *)	24.00	25.00
Rzepak ozimy *)	41.00	42.00
Otręby żytnie		
Otręby pszenne		
Otręby pszenne grube		
Kasza hreczana	35.00	37.00
Koniczyna:		
biała w. od kan.	80.00	100.00
dto 97%	120.00	160.00
Mak niebieski *)	45.00	50.00

Ceny loco wagon Lwów:
 Mąka pszenna 60% (brutto za netto łącznie z workami loco Lwów) 33.—34.00, mąka żytnia 72% (brutto za netto łącznie z workami loco Lwów) 24.00—24.50, grysik kukurydziany 00'00—00.00, lubin niebieski 7.00—7.50, otręby żytnie netto bez worka 7.25—7.50, otręby pszenne netto bez worka 9.75—10.00, kasza jaglana 40'00—41.00, kasza jęczmieńna 21'50—22.50, pęczak 21'50—22.50.

*) Wraz z workiem.

Komunikat centralnej Targowicy na bydło we Lwowie od 27. — 3 lutego 1934.
 Wynosił spód wolowo 0,00, buhaji 2, krow 122, jałowinka 100, razem 224, cieląt 202, świń 1.059, koni 10.
 Płacono za 1 kg żywej wagi: woły 0.37 — 0.62, buhaje 0.46 — 0.52, krowy 0.58 — 0.65, 0.48 — 0.54, 0.52 — 0.55, jałowinki 0.54 — 0.65, 0.47 — 0.50, cielęta 0.50 — 0.68, świnię 0.70 — 0.80, łój jadalny 0.75, łój przemysłowy 0.65—0.70.
 Siano I 6.00—8.00, siano II 4.00—5.00.
 Skóry surowe bydlęce lekkie I kg 1.15, ciężkie I kg 1.10, cielęcę sztuka rzeź. 6.50—7.00, cielęcę prow. szt. 5.50—6.00, końskie duża sztuka 9.00—11.00, mała sztuka 8.00—10.00.
 Hurtowna cena mięsa w rzeźni: bite bydlęcę I klasa 0.80—1.07, II klasa 0.65—0.72, III klasa 0.55—0.62, cielęcę bite tylne 0.90—1.15, wieprzowe w całości 1.00—1.20, dowiozone z prowincji: mięso bydlęcę 0.70—0.97, cielęcę 0.80—1.10, wieprzowe w całości 0.90—1.12, koszerne 0.90—1.25.
Wykaz cen bydła (w złotych za 1 kg żywej wagi).

W KRAKOWIE w dniu 27 do 1 II. 1934 r. Płacono za 1 kg żywej wagi: buhaje 0.63 — 0.79 zł, woły 0.57—0.80 zł, krowy 0.41—0.68 zł, jałowki 0.64—0.80 zł, cielęta 0.68—1.05 zł, kozy i barany 0.00—0.00 zł, nierogacizna 0.84—1.92 zł, bitej wagi 1.03—1.30zł. łój nerkowy 0.80—0.00 zł, I kl. 0.60—0.00 zł, II kl. 0.40—0.00 zł.

Na targ spędzono buhaji 79, wołów 65, krow 147, jałowek 46, cieląt 533, owiec kóz i baranów 0 nierogacizny 577, razem 1447 sztuk. Z poprzedniego tygodnia pozostało — szt. Ogółem 1447 szt. Ze spędzonych na targ zwierząt sprzedano na konsumpcję miejscową 1403, na konsumpcję innych gmin 97, pozostaje niesprzedanych 00 sztuk.
 Ceny koni: Pojazdowe lekkie 120—200.00 zł., robocze 100'00—170'00 zł., rzeźne 30—70 zł. Spędzono razem 187 szt.

Ceny skór: Za 1 kg. Wolowe 0.90—1.00 zł, krowie 0.90—0.95 zł, z jałowek 0.90—1.00 zł, cielęcę za sztukę 5'—7'—zł.
 W PRZEMYSŁU w dniu 1. II. 1934 r. Płacono za bydło sztuki opas. 0'50—0'60 zł. chude 0.40—0.50 zł, chabłe 0'30—0'40 zł. cielęta 0.40—0.50 zł. Świnie powyżej 100 kg 0.70—0.80 zł, poniżej 100 kg 0.50—0.60 zł. chude 0.40—0.45 zł. do chowu 0.50—0.00.00, zł, konie rzeźne 00.00—00.00 zł

W STANISŁAWOWIE w dniu 3. II. 1933 r. Na targ doprowadzono: bydła rogatego szlук 141, cieląt 13, świń rzeźnych i hodowlanych 267, prosiąt 68, koni 160. Płacono za 1 kg żywej wagi bydła rogatego rzeźnego 0.31—0.00 zł. świń rzeźnych 0.72—0.00.

Wykaz cen ziemiopłodów na placach targowych (w złotych za 100 kg)

W KRAKOWIE w dniu 3/II 1934 r. Pszenica dworska czerw. 22.65—22.90, dworska biała 22.25—22.50, pszenica targowa 21.50—21.75 żyto: dworskie 14.50—14.65, żyto, targowe 14.20—14.40, jęczmień: dworski 14.50—16.50, owies dworski 12.00—12.25, owies targowy 11.25—11.50 Kukurudza krajowa 0.00—0.00, 0.00 groch Viktoria 29.00—32.00, groch 1/2 Victoria mip. 00.00—00.00, groch polny 00.00, fasola biała 27.00—28.00, okragła 00.00—00.00, fasola biała duża 00.00—00.00, fasola biała krótka 00.00—00.00, fasola krasa duża 22.00—24.00, fasola mieszana 00'00—00.00, ziemniaki 0.00—0.00 otręby pszenne 9.50—9.75, otręby żytnie 9.25—9.50 siano słodkie n.6'50—7.00, siano średnie 5'50—6'00, siano kwaśne 4.00—4.50., koniczyna pastwana 7.00—8.00, słoma duża 3'25—3'50, słoma mierzwa 2'50—3.75

W PRZEMYSŁU — dnia 1. II. 1934 r., za 100 kg: Pszenica 20'50—00'00 zł, żyto 13'50—00'00 zł, jęczmień 13'50—00'00 zł. owies 11.50—00'00 zł, ziemniaki 4'50—0'00 zł. siano 4'00—0'00 zł, słoma 2'50—0'00 zł, konicz 5'00—0'00 zł gryś pszenny 00'00—00'00 zł



Dobre i odpowiednie książki dla każdego rolnika to przedewszystkiem WYDAWNICTWA T-wa Oświaty Rolniczej

ujęte w szereg cyklów, różniących się: popularnością, objętością, szatą zewnętrzną i ceną książek.

I. Encyklopedia gospodarstwa wiejskiego
 to zbiór kilkudziesięciu podręczników z zakresu rolnictwa, leśnictwa i ogrodnictwa do użytku pp.: ziemian, pracowników instytucji rolniczych, studentów, nauczycieli i t. d.

II. Wyniki doświadczeń polowych
 to cykl prac, podających do użytku rolników-praktyków wyniki doświadczeń krajowych zakładów doświadczalnych.

III. Prace ekonomiczno- i społeczno-rolnicze
 obejmują prace na różne tematy, społeczno-ekonomiczne i agrarne, utrzymane na wyższym poziomie.

IV. Wydawnictwa encyklopedyczne i podręczne
 to książki większe, o typie podręcznych poradników lub informatorów, obejmujących całość wiedzy gospodarskiej w krótkim, konsekwentnym ujęciu.

V. Praktyczne podręczniki rolnictwa
 zamykają w kilkunastu książkach całość nauk rolniczych dla użytku rolników-praktyków, prowadzących średnie warszaty rolne, oraz uczniów szkół rolniczych średnich (ewentualnie niższych).

VI. Biblioteka rolnika wzorowego
 to jakby popularne wydanie Encyklopedji Gosp. Wiejsk., przystosowane do potrzeb przedewszystkiem mniejszych gospodarstw, obejmuje wszystkie gałęzie gospodarstwa wiejskiego.

VII. Biblioteka ogrodnicza
 ma na względzie potrzeby właścicieli ogrodów wiejskich i podmiejskich i wogóle miłośników ogrodnictwa.

VIII. Biblioteczka polskiej gospodni
 zawiera cykl popularnych i ściśle praktycznych podręczników z zakresu gospodarstwa domowego na wsi.

IX. Groszowa biblioteczka rolnicza
 to seria tanich, praktycznie i przystępnie napisanych broszurek, zrozumiałych nawet dla początkujących rolników, włościan, posiadaczy małych parceli i t. d.

Obszerne katalogi na każde żądanie bezpłatnie wysyła KSIĘGARNIA ROLNICZA w Warszawie, ul. Mazowiecka 10.



Ceny mleka i masła we Lwowie

od dnia 28 I do 3 II 1934 r.

Komisja notowań cen mleka i produktów mleczarskich przy Lwowsk. Izbie Rolniczej i Prz. Hand. podaje: Ceny detaliczne za 1 litr mleka pełnego na miarę 0'22—0'00 zł, pasteryzowanego 0'00—0'00 zł, w butelce z dostawą do domu 0'28—0'00 zł, śmietany kwaśnej o zawartości 20% tłuszczu 1'00—1'20 zł, słodkiej kawowej 12% tłuszczu 80,—1'20 zł, słodkiej kawowej 18—20% 0'00—0'00 zł, kremowej 25% 0'00 zł. Za 1 kg masła deserowego 3'00—0'00 zł, stołowego 2'80—0'00 zł, kuchennego 2'60—0'00 zł, twarogu gospodarskiego 0'00—0'00 zł, mleczarskiego 0'00—0'00 zł, za 1 kopę jaj powyżej 50 gr 4'20—0'00, za 1 kopę jaj poniżej 50 gr 3'70—0'00.

Ceny hurtowne za 1 kg masła deserowego 2'70—0'00 zł, stołowego 2'50—0'00 zł, kuchennego 2'30—0'00 zł, twarogu gospodarskiego 0'00—0'00 zł, mleczarskiego 0'00—0'00 zł. 1 skrzynię jaj w oryginalnym opakowaniu 0'00,— do —0'00,00 zł.

SŁOWNIK HANDLOWY POLSKO-NIEMIECKO-FRANCUSKI. Napisał dr. Wojciech Gottlieb. Doskonała, praktyczna pomoc przy redagowaniu listów handlowych (zamówień, zapytań i t. p.) w tych językach. Cena zł 2.—. Do nabycia w Administracji „Rolnika”. 747

CENNIK NASION

rolnych, warzywnych i kwiatowych

firmy

„ZAGON” Sp. z ogr. por.

Skład nasion

w Krakowie, ulica Basztowa I. 17 na rok 1934 wyszedł z druku i wysyła się na każde żądanie bezpłatnie. 752



MASEO w paczkach żywnościowych (niska opłata) przyjmuje stale na poczet prenumeraty po cenie hurtowej dziennej Administracja „Rolnika”. 722

ZARZĄD dóbr Łubno, p. Żmigród kupi młocarnie do przewożenia, używaną w dobrym stanie, odpowiednią do lokomobili o sile 5 HP, i młynek do czyszczenia zboża. 750

KONICZYNE biała z domieszką szwedzkiej 100 kg 70 zł, zaliczenie kolejowe wysła Zarząd Dóbr Korszów, k. Kolomyji. 751

ROLNIK, szkoła rolnicza, dwudziestokiloletnia rytmna w większych majątkach, pełnić będzie szczerze swe obowiązki za skromne pobory. Admin. Rolnika „Obowiązkowy”. 744

ADJUNKT gospodarczy, 5-letnia szkoła, 9-letnia praktyka, bardzo dobre świadectwa, zamierzony rolnik hodowca, energiczny, zdrowy, bezwzględnie uczciwy, obeznany ze stawami, kawaler, poszukuje posady. Łaskawe zgłoszenia: Malawski, Nuszcze, pow. Zborów. 748

OGRODNIK lat 52, wolny od wojska, z chlubnymi świadectwami, obejmie posadę zaraz. Administracja „Rolnika” „Obronca Lwowa”. 749

Wypróbowane źródła zakupu

W O L N E

OLEJE I SMARY
do maszyn rolniczych, farby i artykuły
gospodarcze 551
Ludwik Hoszowski
Lwów, Akademicka 3, tel. 6-69.

NASIONA DO SIEWU WIOSENNEGO
Konieczne czerwoną, Lucernę francuską i węgierską, buraki pastewne wszystkich odmian po najkorzystniejszych cenach
Firma chrześcijańska Józef Bernfeld
Lwów, Murarska 7, telefon 52-74. 553

MASZyny I KAMIENIE MŁYNSKIE

wszelkie gatunki, poleca ze swego składu fabrycznego

Towarzystwo dla Budowy Maszyn

Lwów, Janowska 54. 506

MASZyny I KAMIENIE MŁYNSKIE

poleca ze składu swego

M. Steinhaus

Lwów, Gródecka 10 a, tel. 12-90. 506/2

TOWARY BŁAWATNE I PŁÓTNA

Hurtowny skład — dostawca szpitali, zakładów i klasztorów

Franciszek Orzechowski 513

Lwów, Rynek 29. Tel. 25-55.

OCHRONA DACHÓW

„Suboxem” i „Norbilakiem” Asfaltowanie, krycie dachów papą, płaskie dachy.

Br. Świeży

Lwów, Na Błonie 50. 514

W O L N E

MAKUCHY LNIANE

pierwszorzędnej jakości, z pierwszego hozczenia, wagonowo i w drobnych ilościach od 100 kg, nader korzystnie. 552

Fabryka chemiczna Henryka Blumenfelda. Lwów, ul. Jakóba Hermana 51, tel. 10-85

SKŁAD TEKSTYLNy

największy wybór — najniższe ceny

Stachewicz i Abrysowski 516

Lwów, pl. Halicki (róg Batorego).

KOMPL. URZĄDZENIE MLECZARN

„Alfa-Laval”, wirówki, masielnice, wygniatacze, aparaty Gerbera, konwie transp. i t. p. dostarcza najtaniej

H. Landes 517

Lwów, Gródecka 54 tel. 28-05.

DOBRZE SKROJONE

kompletnie i pierwszorzędnie wykończone koszule można nabyć po bardzo niskich cenach w firmie 520

Motylewski i Terich

Lwów, Hoł. George'a, tel. 47-44

BIELIZNĘ, ODZIEŻ OCHRONNĄ

solidnie i tanio dostarcza

„Renoma”

Lwów, Słoneczna 9. 534

GOSPODARCZE RAPORTY PORANNE i inne druki gospodarcze poleca i wykonuje szybko, solidnie i po cenach niskich

Drukarnia A. Gojawczyńskiego

Lwów, ul. Kopernika 20. Tel. 28-18.

Magazyn Towarów Modnych

A la Ville de Paris

Gabryel Stark

Lwów, pl. Marjacki. 11.

Wylączne zastępstwo i skład płaszczy nieprzemakalnych

Burberrys. 523

TĘPIENIE MYSZY

polnych i domowych morem mysim. Prospekty bezpłatnie.

„Serovac” 510/1

Lwów, Senatorska 5, tel. 1-07.

W O L N E