

ROLNIK

TYGODNIK ROLNICZY ILUSTROWANY

poświęcony sprawom gospodarstwa wiejskiego z jego wszelkimi gałęziami

Adresy redakcyj:

LWÓW, Kopernika 20, Tel. 18-49

WARSZAWA, Zielna 22 (T-wo Oświaty Rolniczej)

Adresy administracyj:

LWÓW, Kopernika 20, Tel. 18-49

WARSZAWA, Mazowiecka 10 (Księgarnia Rolnicza)

POD REDAKCJĄ NACZELNĄ

Prof. BRONISŁAWA JANOWSKIEGO

ze współdziałaniem redaktorów

Prof. Dra J. WŁODKA w Krakowie — Prof. Inż. T. CHRZĄSZCZA

i Prof. Dr. F. TERLIKOWSKIEGO w Poznaniu — J. GIZOWSKIEJ

w Lwowie

PRENUMERATA:

Rocznie zł. 35.—, półrocznie zł. 18.—, kwartalnie zł. 10.—, miesięcznie zł. 4.—. Taryfa za okresy dłuższe niż miesięczne ważna wyłącznie tylko przy przedpłacie w pierwszych 2-ch tygodniach danego okresu — później stosuje się taryfę miesięczną.

Konto P. K. O. 500.126 (Dr. Wojciech Gottlieb)

OGŁOSZENIA:

Za wiersz milimetrowy w układzie trytykowym 32 groszy. — Zastrzeżone miejsca o 25% więcej. — Ogłoszenia drobne, płatne zgóry: Za każde słowo gr. 20, grubszym drukiem podwójnie, niem. zł. 2.—

ORGAN URZĘDOWY MAŁOPOLSKIEGO TOWARZYSTWA ROLNICZEGO — ZWIĄZKU ZIEMIAN WE LWOWIE I W KRAKOWIE — ZWIĄZKU MAŁOPOLSKICH KÓŁ DOSWIADCZALNYCH M. T. R. WE LWOWIE — ZWIĄZKU DUBLAŃCZYKÓW AGRONOMÓW WE LWOWIE — ZWIĄZKU ZAWODOWEGO PRACOWNIKÓW UMYSŁOWYCH GOSP. WIEJSK. W RZECZP. POLSK. I T. D.

Włodzimierz Rulikowski: O projekcie organizacji produkcji i zbytu płodów rolnych słów parę. — **B. Dobrzyński:** Uprawa i nawożenie pomocnicze pod pszenicę jara. — **Helena Wolska:** Hodowla szopów. — **Feljeton:** Paweł Popiel: Do Białowieży i do kraju Huculów na koniu. — Z teorii i praktyki najnowszych kierunków gospodarstwa wiejskiego. — Z działalności władz i instytucji rolniczych. — **Komunikaty:** Związku Ziemi. — Związku Zawodowego Prac. Umysł. Gosp. Wiejsk. Rzplitej Polskiej. — Więści rolnicze z kraju i zagranicy. — Poradnik gospodarczy. — Pośrednictwo pracy i handlu. — Z rynków rolniczych krajowych i zagranicznych.

Włodzimierz Rulikowski

2)

O projekcie organizacji produkcji i zbytu płodów rolnych słów parę

W Brazylii i w Rumunii obniżono ustawowo zadłużenie rolnika o 50%. Państwa bloku sterlingowego automatycznie zmniejszyły obdłużenie o 40%, tak samo jak w Stanach Zjednoczonych. Obecne ceny rolnicze spadły do 43% cen z 1927 r. Owies spadł prawie do 1/3 ceny z 1927 r. Na każdym metrze pszenicy spadek wynosi do 34 zł, na życie do 29 zł, na jęczmieniu 26 zł. Wzrost siły nabywczej pieniądza zamaskowany nominalnie stworzył sobie premje, długi rosły, wzerały się w rolnicze warsztaty pracy, przemysłowe i handlowe, wywłaszczając bez odszkodowania prawych właścicieli. Zamiast premji wzrostu siły nabywczej pieniądza przeciwstawić premję wzrostu analogicznego cen — ceny spadały, dublując premję kapitału. Polska odczuwa wobec tego potrzebę Sejsachtei Sołńskiej, bieda tylko, że nie znalazł się dotąd polski Solon! We Francji, kraju drobnych rentjerów i kapitału, przedstawiciel tego świata, były minister finansów J. Caillaux ogłosił w Agence Economique et Financiere projekt odbudowy gospodarczej i zwalczania kryzysu światowego i amerykańskiego, analizując starozymyjskie prawa Tyberjusa Graeccha, dzięki którym Juljusz Cesar uratował od ruiny zadłużonych plebejuszów, rolników i kupców. Caillaux zaleca: 1) skreślić zaległe procenty dłużnikom, 2) zwolnić ich od płacenia procentów do końca kryzysu, dopisując je do kapitału, 3) wydać bonny gwarantowane przez rząd, na które banki udzielałyby kredytów wierzycielom. By zło naprawić i wyjść z kryzysu nie wystarczy najlepsza organizacja handlu, bo, jak wykazał prof. Irving Fisher w swej ciekawej książce, opartej na ogromnym materiale dowodowym cyfr, faktów i wykresów pod tyt. „The debt deflation theory of

great depressions“, początkiem każdego wielkiego kryzysu było nadmierne zadłużenie. Powodem zaś jego przeciągania się i trwania deflacja, która, o ile nie zostaje przerwana, to kryzys przeradza się w błędne koło i może trwać latami i żadna organizacja handlu go nie przelamie.

Polska powinna szanować prawa wierzycieli i kredytu, bo tego wymaga prawo własności, ale tam gdzie kredyt wierzycieli, dzięki deflacji, narusza prawo własności i wywłaszcza bez odszkodowania rolnika lub przemysłowca, handlowca czy pracownika, tam z tych samych powodów praworządność nakazuje postawić tamę bezprawia. Kapitał nie ma zaufania do produkcji polskiej, bo widzi, że produkcja ta nie jest rentowna. Trzeba więc przywrócić jej rentowność, a wtedy wróci zaufanie. Prowadzenie gospodarstwa społecznego przy stale wzrastającej sile nabywczej pieniądza, przy deflacji jest niemożliwe, bo wzrastająca wartość pieniądza, którą znawcy określają na 60% w stosunku do 1928 r., uniemożliwia normalny rozwój produkcji, konsumpcji i kredytu. Pożera bowiem zyski oparte nawet na bardzo ostrożnej kalkulacji, niszcząc tem samem tworenie się dochodu społecznego i kapitalizacji. Wtedy jedynym rentownym interesem jest tezauryzacja złota (K. Studentowicz B'ans płatniczej i kurs pieniądza. Gospodarka Narodowa z 1. XI. 1933 Nr. 21 str. 326), produkcja się bowiem nie opłaca. Krany dopływowe dochodów zostają zamknięte, a krany odpływowe gwałtują o przepływ. Rząd chce podatków, a tu miama ich z czego płacić, pakuje się więc z nimi na hipotekę, to samo robią banki, syndykaty, wierzyciele etc., ale warsztat nierentowny traci na wartości i długi hipoteczne tracą pokrycie w hipotece i zawisają w powietrzu. Na grobie kury, która znosiła złote jaja, otwierają się oczy wierzycieli. Dżiż inż nie dłużnik, lecz wierzyciel musi zabiegać i wolać o ochronę dłużnika! Solidaryzm interesu dłużnika i wierzyciela jest głębszy, jak się napozór zdaje,

ale głęboki solidaryzm łączy też producenta i konsumenta, bo obaj są wyzyskiwani. Pośrednik zabiera producentom produkt ich po cenach, które nie pokrywają najniższych nieraz kosztów produkcji, i prowadzi do zaniku produkcji, i oddaje go konsumentom po cenach, które są dla nich niedostępne, wskutek czego konsumują zamiera, chłonność rynku wewnętrzznego kurczy się.

Będąc we Francji byłem pod Tulużą u Polaka p. Corczyńskiego, dzierżawcy sporego folwarczku. Opowiadał mi, że zawdzięcza swój dobrobyt temu, że wyrwał się z rąk pośredników i sam sprzedaje swoje produkty wprost konsumentom po cenach dla niego wyższych od cen, jakie mu dawali kupcy, a sprzedaje konsumentom po cenach niższych, niż te jakie oni płacą na rynku. Obie strony były zadowolone i obie na tem zarabiały. Nie wynika z tego jednak, by było konieczne i wskazane usunięcie zupełne handlu i handlowców. Istnieje konkretna potrzeba takiej organizacji zbytu płodów rolnych, jest to potrzeba, która wyrosła z warsztatów produkcji i jest też emanacją potrzeb rzesz konsumentów. W przywróceniu — tą drogą — rentowności produkcji są zainteresowane urzędy skarbowe, banki, wierzyciele, kapitał i praca. Zbyt wielki kompleks sił realnych pcha w tym kierunku, by wartki prąd o takim zasięgu i takiej sile można było zlekceważyć, zagadać, zignorować lub prześleić. Zwali on wszystkie sztuczne i rzeczywiste zapory, czego dowodem strejki farmerów w Ameryce, rozruchy agrarne i oglądanie miast w innych krajach. Mądra, przewidująca polityka wczas otworzyła klapy bezpieczeństwa, starając się znaleźć dla tego prądu właściwe ujście i właściwe łożysko, inaczej kocioł, już dobrze przegrzany, mógłby wylecieć w powietrze. Gdyby czynniki, które w 1932 i 1933 opracowały dekrety i ustawy dla sanacji rolnictwa, nie były poszły po linii półśrodków i paljatywów, które zawiodyły, lecz zrozumiały głębię przeżywanego momentu, nie byłyby dziś zmuszone do poprawiania siebie, a rolnictwo polskie uniknęłoby wielkich strat i wstrząsów. Ludzie są jednak omylni, a czasy trudne i skomplikowane. Czy nadszedł jednak już właściwy moment dla pewnych śmielszych poczynań? Zdaje się, że tak, bo, jak donosi „Kurjer Warszawski” „utworzona przez międzynarodowy pszenny komitet kontrolny podkomisja, dla reglamentacji rynkowych przepisów, zakończyła swe prace, które zostaną przedłożone naczelnemu komitetowi w Londynie. Między innymi zawierają one pro-

jekt ustalenia minimalnych cen dla poszczególnych gatunków pszenicy i jej mąki. Ustalenie tych cen, kształtujących się ponad poziom obecnych rynkowych cen, ma umożliwić krajom importującym pszenicę, przeprowadzić przewidzianą przez układ londyński zniżkę stawek celnych. Druga zaś strona uzyska przez to możliwość postawienia międzynarodowej uprawy pszenicy na rentującym się poziomie. Na razie ceny te nie są jeszcze ostatecznie ustalone.

Jasne już jest dziś po tylu smutnych i kosztownych eksperymentach, dokonywanych na żywym ciele, że dopóki będzie istniał czynnik, który dotąd unicestwiał i przekreślał wszelkie poczynania ratownicze, (to jest ruchoma waluta wzwój o stale rosnącej sile nabywczej, czyli polityka deflacji), to wszelkie reformy podziela los swych poprzedniczek, a problem naprawy i reformy będzie stał ciągle nierozwiązany, a coraz bardziej aktualny i groźny. Minał już czas półśrodków, zło zaszło za daleko, by mogło być półśrodkami usunięte. Teraz już trzeba nietylko radykalnego oddłużenia (Dr. Leon Dattmer „Oddłużenie” Codzienna Gazeta Handlowa z 19. I. 1934 r.), ale i stworzenia organizacji normującej podaż i ceny, t. j. czegoś w rodzaju kartelu. Nie potrzebujemy już w tej pracy improwizować i przecierać pierwszych dróg, możemy się wzorować na analogicznych poczynaniach bułgarskich, amerykańskich, angielskich, ale zwłaszcza i przedewszystkiem niemieckich. Na ten temat istnieje już duża literatura. Kurjer Ilustrowany (28. I. 1934 r.) w artykule p. t. „Tworzenie organizacji przymusowych w rolnictwie. Projekt regulacji produkcji i zbytu” powiada: „Wśród tych projektów szczególne zainteresowanie wywołuje projekt organizacji zbytu produktów rolnych, który właściwie sprowadza się do koncepcji szeroko pojętej kartelizacji rolnictwa”.

Produkcja buraków cukrowych została już ujęta zarówno w ramy cen, jak i w ramy rozmiarów produkcji. Rolnik dostaje kontyngenty do wyprodukowania po cenach oznaczonych. Podobna organizacja powstała gdzie indziej, wprowadzona dla produkcji nasion buraków cukrowych. Pole do niezadowolonych z takiego ujęcia sprawy było jednak duże i duże były niezadowolenia i mankamenty.

Jeżeli przyszył kartel agrarny, normujący produkcję i zbyt, ma być tworem żywotnym i stałym, a nie eksperymentem nieudany, to musi być wolny od tych mankamentów i nie może zbyt krępować

Paweł Popiel

4)

Do Białowieży i do Kraju Huculów na koniu

Jednym z najlepszych wspomnień z wycieczki pozostać mi pobyt w Nosowie u p. Fr. Wężyka krewnego, starego przyjaciela i jednego z najwybitniejszych polskich hodowców. Ma on szczęście posiadać „Sewillę”, może najlepszą klacz stadną w Polsce. Wychów jej potomstwa, dającego corocznie dowody dzielności i klasy, to już zastęga umiejętności i talentu hodowcy. „Sewilla”, skarogniada klacz, uderza pięknymi linjami i żeńskością — reszta to już tajniki przyrody! Oglądałem w Nosowie jej rocznego kasztanowatego syna „Fuszera” po Farn (Traum-Frauenlob po Cajus). Wydawałoby się, że i przed tą najmłodszą latoroślą nieocenionej Sewilli stoi wielka przyszłość; dwie dobre córki Sewilli: Maskarada, po Morganatic i Seminora po Oszczep, mają za zadanie dziedziczyć dalej cnoty i zalety swej matki. Obiecujące są roczniaki Saturn (Torelore-Seminora) i Hultaj (Farn-Helenka). Rozmowa toczyła się między nami trzema, (bo równocześnie

był też w Nosowie, jako gość, znany sportsman p. Stefan Drojecki), głównie o powodzeniu Wisusa (Villars-Sewilla) kandydata na Derby, który nazajutrz miał współzawodniczyć w Warszawie w nagrodzie „Przychowku”. P. Wężyk zaproponował nam „majówkę” do Warszawy swoim samochodem. Stanęliśmy tam w południe i wkrótce potem mogliśmy złożyć szczęśliwemu hodowcy szczerze powinszowania ze stylowego zwycięstwa jego wychowanka. Wyjechawszy zpowrotem wieczór koleją, byłem znów rano w Nosowie, gdzie się dowiedziałem o ciężkim wypadku jakiego uległa „Jedynka”. Postawiona w doskonałym boksie wierzgnęła tak wysoko, że tylna jej lewa noga znalazła się po pęcznię poza żelaznymi drutami górnej części boksu, a sama leżała na ziemi. Powinna była złamać nogę jak zapalkę — dzięki Bogu to nie nastąpiło. Po wyjściu z trudem nogi z pośród drutów okazało się naciągnięcie ścięgna i kilka okaleczeń. Dzięki niezwykle troskliwej opiece i odpowiedniemu leczeniu (przy przeprowadzeniu nie napadała ani w stępie ani w wolnym klusie) postanowiłem z wielką ostrożnością ruszyć w dalszą drogę do niedalekiego Konstantynowa, należącego do hr. Tadeusza Plater Zyberga. Odprowadzony konno przez córkę p. Wę-

inicjatywy prywatnej, bo zabije motor pędny wszelkiej produkcji i postępu. Tylko dobrowolne porozumienie producentów, uwzględniające interesy konsumpcji w ramach opieki państwa, ale bez zbytejnego ingerencjonizmu, który zabija i zaciera odpowiedzialność i inicjatywę, żądając wszystkiego od Państwa, a mało od własnego wysiłku, może stworzyć zarys żywotnego tworu. Problem organizacji produkcji rolnej nie jest tylko problemem opłacalnej produkcji, ale też problemem wyżywienia narodu i armji w razie wojny. Problem ten musi być tak stawiany, by w razie wojny i blokady wojna nie została przegrana tak jak w Niemczech na odcinku wyżywienia. Polska musi być wolna od pierwiastków demagogji przedwyborczej i partyjnictwa. Obronność i dobro ogólnie powinny zdecydować i znaleźć wyraz, wylewając się we właściwej formie organizacyjnej, mającej na widoku nietylko dzień dzisiejszy, ale możliwości jutra. Ilustr. Kurjer Codzienny z 29. I. 1934 w artykule p. t. „Projekt niesłychanej doniosłości dla losów rolnictwa polskiego”, donosi, że projekt ustawy organizacji i zbytu produktów rolnych został opracowany już przez p. Marjana Rudzińskiego i zaaprobowany przez Klub B. B. W. R. Jego 14 podstawowych tez nie są jeszcze znane, wiadomo tylko, że projekt ten idzie po linii średniej wypadkowej pomiędzy liberalizmem a planowością, że jest ramowy i zbliża się raczej do wzorów angielskich.

B. Dobrzyński

Uprawa i nawożenie pomocnicze pod pszenicę jara

Pszenica jara stanowi roślinę zastępczą i uzupełniającą dla produkcji zbóż chlebowych ozimych. Zrozumiałym i słusznym jest więc fakt, że rolnictwo w ostatnich latach zmierza do rozszerzenia uprawy pszenicy jarej i rozpowszechnia się ona z roku na rok coraz bardziej na całym terenie Polski. Dotąd pszenicę jara spotykano przeważnie w Małopolsce Wschodniej, rzadziej w Poznańskim, na Wołyniu i w Kongresówce. W Kresach Wschodnich nie znano zupełnie jarych odmian pszenicy i dopiero w 1933 r. dokonano prób (w powiecie Wołkowskim) zasiewając po raz pierwszy importowaną tam z Małopolski Wschodniej pszenicę jara Kanadyjską (Garnet) i osiągając z niej zupełnie zadawalające plony.

Pszenica jara może być siana w stanowisku

owśa i jęczmienia wszędzie, byle nie na ziemiach litych, piaszczystych. Na takich ziemiach pszenica chybja, natomiast owies zasilony nawozem azotowym lub po zielonych nawozach, może jeszcze wydać niejako najgorszy plon. Pszenica jara, pod względem gleby, wymaga tych samych warunków co pszenica ozima — udaje się już na ziemiach piaszczysto-gliniastych, byle odpowiednio zasilonych, gdyż pod względem potrzeb pokarmowych jest bardziej wymagająca od innych zbóż jarych.

Zasadniczą różnicą środowiska dla owśa i pszenicy jest to, że owies doskonale znosi kwasowość gleby i udaje się na glebach bezwapniowych, zakwaszonych wskutek podmakanja roli lub złej uprawy, bądź też wskutek długotrwałego okresu niewapnowania, pszenica zaś lubi środowisko alkaliczne, a więc rolę ciepłą, zasobną w wapno.

Co do stanowiska w płodozmianie, to dla wszystkich zbóż jarych najodpowiedniejsze będzie stanowisko po okopowych, po motylkowych i po czarnym ogurze. Jednak można również wykorzystać mniej odpowiednie stanowisko, po zbożach, lecz tylko w tym wypadku, kiedy rolę na jesieni poddamy dokładnej uprawie mechanicznej, oraz zastosujemy odpowiednie nawożenie. W praktyce najczęściej tak bywa, że dwa najlepsze stanowiska, po motylkowych i po czarnym ogurze, zostają wykorzystane dla ozimin, przeto dla jarzyn trzeba użytkowywać pozostałe, a mianowicie po okopowych, oraz jak zaznaczyliśmy, mniej odpowiednie, po kłosowych.

Niezależnie od stanowiska w jakim przypada pszenica jara, racjonalna jej uprawa polega na należytem wyrobieniu roli (po okopowych zazwyczaj jest rola dostatecznie wyrobiona i wtedy wystarczy jedna jesienna orka) i jej odchwaszczeniu w okresie od zniw do zimy, oraz pozostawieniu tak dokładnie doprawionej roli w ostrej skibie aż do wiosny. Wiosną, gdy tylko można wejść w pole (czem wcześniej tem lepiej!), należy puścić włók lub bronę, która otworzy rolę i pole wyrówna. Zerwanie zimowej skorupy i otwarcie roli ożywia ją i sprzyja wzejściu chwastów, które następną uprawą zostają zniszczone. Dalsza i końcowa uprawa na wiosnę polega na wzruszeniu ziemi zapomocą kultywatora (brony sprężynowej lub drapacza), co należy wykonać, gdy tylko nasiona chwastów skielkują.

Nawozy sztuczne najpraktyczniej będzie rozsiać jeszcze przed włoką lub broną, jeżeli zaś dajemy nawozy, które wymagają oddzielnego wysiewu, jak

żyka, odbyłem tę przestrzeń wyłącznie stępa. W Konstantynowie — jak w tym roku na całym Podlasiu — śliczne urodzaje, wzorowo, i z wielkiem zamilowaniem prowadzony las, a w pałacu cała galerja portretów rodzinnych i zbiór rzadkich miniatur. Z prawdziwą emocją ruszyłem pierwszy raz kłosa, wyjeżdżając z Konstantynowa do przeprawy przez Bug w Niemirowie. Potem jechałem przez piaski olszynki, bagienka, bardzo niepewne mosty, a co gorzej niekończące się bruki w długich wsiach, z ładnymi schludnymi domami o ozdobnych odrzwiach i okiennicach. Wreszcie minąwszy Wysockie Litewskie stanąłem późno wieczór w Janewiczach pp. Jaczynowskich. Już to przy polskiej gościnności nie może być kłopotu o nocleg i posiłek, choćby się w ziemiankim domu po raz pierwszy miało zaszczyt gościć! Cała rodzina pp. Jaczynowskich interesuje się żywo hodowlą szlachetnego konia. Są dwie klacze pełnej krwi: Metella (Manton-Kupawa) i Faszystka (Fils du Vent-Kupawa). Stąd dzielił mnie już tylko jeden dzień drogi od celu podróży, t. j. od Białowieży. Powitał mnie „deszcz ranny“ i nie był to „płacz panny“ bo trwał do wieczora. Kraj smutny; w osadzie Kleszczele cerkiew zielono malowana, domy drewniane w stylu ro-

syjskim — żydów moc! Noga Jedyńki puchnie i coraz bardziej jej dolega; do tego prawie że dobrowolnie zaszkoziłem jej prawej przedniej nodze, wcierając nabyty w aptece w Konstantynowie fluid — nie tyle fluid, co jak się okazało żywy ogień, który klaczy ściegna popalił. W większym i radykalnym stopniu, skutkiem takiej nieostrożności, raz na zawsze pożegnać się musiały z świetnie zapowiadającą się karierą wyścigową Dalej Lama, Krasnoludek i Paź Królowej, trzej dzielni synowie Farureya, wychowankowie p. Ostoia-Ostaszewskiego.

Od Hajnówki zaczyna się już puszcza białowiejska; 18 km doskonalą szosą do Białowieży. Licząc na to, że w Białowieży trzy dni pozostanę, nie przyglądałem się zbyt dokładnie leśnym cudom przyrody bo cała uwaga była skupiona, by doprowadzić na miejsce biedną Jedyńkę, która szła ostatkami sił, mając dwie nogi chore. Przynać sobie mogę, że ja do tego wysiłku w pewnym stopniu wola skuteczenie hipnotyzowałem. Na dobitkę hotel „Pod Żubrem“ znajduje się na końcu niezmiernie długiego osiedla, a bruk od siedmiu boleści; była chwila, że mi się na plac zbierało nie mogąc dobieć do celu na tak wiernym, a nie w pełni sił i zdrowia koniu!

Oprócz pałacu carskiego, piętrowych poczty

azotniak i superfosfat, to pierwsze stosujemy jak wyżej powiedziano, przed włóką — broną, a drugie po wóce przed samym kultywatozem.

Dla pszenicy jarej należy unikać pól nisko położonych, nieprzepuszczalnych, gdyż na takich polach zasiewy zazwyczaj są opóźnione, a wczesny siew pszenicy jarej jest jednym z kardynalnych czynników, decydujących o pomyślnym plonie.

Zśród odmian pszenicy jarej najbardziej rozpowszechnione są u nas: Ostka Hildebranda, Ostka Chłopicka i Suska. Pszenice te dojrzewają po zbiorze owsa i jęczmienia, a więc ich zbiorem przedłużamy lub dokraczamy zbiwa. W ostatnich jednak latach, szczególnie w Małopolsce Wschodniej, rozpowszechniają się pszenice pochodzenia kanadyjskiego, morfologicznie i wegetacyjnie znacznie różniące się od niemieckich i polskich pszenic. Pszenica kanadyjska Garnet posiada kłos zbity, w odróżnieniu np. od Ostki Hildebranda, o ziarnie wybitnie drobnem, przeważnie szklistem, a więc dużej wartości wypiekowej, o słomie niskiej. Najważniejszą jednak zaletą pszenic Kanadyjskich u nas już zaaklimatyzowanych jest to, że dojrzewają one prawie jednocześnie z owsami, a więc o 10—14 dni wcześniej, niż np. Ostka Hildebranda, a co do plenności, to niezem nie ustępują tej ostatniej. Uprawiając od kilku lat (1928) kanadyjską Garnet i Ostkę Hildebranda miewałem z Kanadyjski plony nawet wyższe, niż z Hildebrandki.

Pszenica jara wymaga gęsto wysiewu, u co należy zwrócić specjalną uwagę. Ziarno przygotowane do siewu powinno być zbadane na siłę kiełkowania, gdyż pszenice jare łatwiej ją traca, niż inne zboża. Przy normalnej sile kiełkowania (95—98%) wysiewa się na ha siewnikiem rzędowym od 180 do 240 kg ziarna, zależnie od jego wielkości.

Pszenica jara, posiadając korzenie słabiej rozwinięte i płycej umieszczone, niż zboża ozime, oraz inne jare, wymaga nagromadzenia w glebie dużej ilości pokarmów łatwo przyswajalnych. Ponieważ pszenicy jarej nie sieje się na gnoju, przeto pierwszą czynnością wiosenną, z zakresu nawożenia, winno być zasilenie pola nawozami azotowymi. Ażeby jednak działanie azotu nie było spóźnione, a rozpoczęło się jednak najszczybiej, gdy tylko minął okres kiełkowania ziarna, należy nawozy azotowe (saletra, siarczan amonu, azotniak) zastosować jak najwcześniej przed siewem. Saletry wystarczy 60 kg na ha, rezerwując takąż ilość jako drugą i ostatnią dawkę, sto-

sowaną posypowo w dwa—trzy tygodnie po wjeździe pszenicy. Jeżeli wybraliśmy nawozy wolniej działające, jak azotniak lub siarczan amonu, to stosujemy je tylko w jednej dawce, przed siewem, w ilości około 100 kg na ha. Ilość ta wystarcza już dla wywołania należytego efektu wegetacyjnego. Zbyt wygórowane dawki azotu nie są pożądane, ze względu na przedłużanie tym sposobem okresu dojrzewania i utrudnianie sobie zbioru w czasie właściwie już późnym, gdy nadchodzi nawał pracy uprawowej.

Niemniej ważnym, a właściwie nieodzownym, przy zastosowaniu nawożenia azotowego, jest nawóz fosforowy, który zazwyczaj decyduje o jakości i plonie ziarna pszennego. Nawozem fosforowym pod pszenicę jara, najbardziej zalecanym, ze względu na szybkie swe działanie, jest superfosfat. Dawka superfosfatu na ha wynosi średnio 150—200 kg (1 worek 16% superfosfatu). Jeżeli jednak ziemia od dłuższego czasu nie była nawożoną fosforem, należy dawkę superfosfatu zwiększyć do 300 kg na ha. Superfosfat można wysiewać wspólnie z saletrą lub z siarczanem amonu, natomiast z azotniakiem i saletrą wapniową razem wysiewać nie należy. Niektóre fabryki superfosfatu produkują również superfosfat amonjalkalny, który stanowi mieszaninę azotu i kwasu fosforowego o zawartości 4% azotu + 12% fosforu, 6% azotu + 12% fosforu, lub też 9% azotu + 9% fosforu. W superfosfacie amonjalkalnym fosfor znajduje się w postaci siarczanu amonu. Dawki superfosfatu amonjalkalnego pod pszenicę należy normować zależnie od zawartości w nim N i P₂O₅, przyjmując 30 kg N i 52 — 48 kg P₂O₅ na ha jako średnie dawki dla pszenicy jarej.

Jeżeli siejemy pszenicę na gruncie lżejszym lub w stanowisku bardziej oddalonym od obornika (np. na ugorze lub po zbóżach) to należy nawozy azotowe i fosforowe uzupełnić potasem, dając na ha około 100—200 kg 30% soli potasowej. Stosując zamiast soli potasowej kainit (500 kg na ha), najlepiej wysiać go zimą, aby w miarę rozmarzania ziemi, znajdujące się w nim szkodliwe dla roślin związki przeniknęły przed siewem pszenicy w głąb gleby.

Kreśląc wskazówki uprawy i nawożenia pod pszenicę zalecam tę hodowlę z tego jeszcze względu, że ryzyko rolnika przy siewie ozimim jest bezspornie większe, niż przy siewie jarym, a w dzisiejszych kryzysowych czasach szczegół ten posiada pierwszorzędna doniosłość i znaczenie.

i szkoły, wszystkie domy parterowe, sklepów dużo ale dla niewybrednych kupujących, a nigdzie nie spotkałem tyle zakładów fryzjerskich, notabene w okolicy, gdzie większość mężczyzn nosi brody. Mieszkańców około 12 tysięcy; dawniej, gdy eksploatowała puszcę nieszczęsnej pamięci firma Century, zaludnienie dochodziło do 17 tysięcy. Duży nowy kościół na ukończeniu. Przez polanę przepływa rzeka Narewka biorąca początek w puszczy: tu tworzy ładne czyste jezioro, po nad którym wznosi się pałac carski w stylu willi francuskiej, bez bizantyjsko-cerkiewnych ozdób, z pięknym podjazdem, terasą i schodami, w rozległym parku botanicznym, gdzie jednak brak bardziej ciekawej roślinności i rzadkich okazów flory leśnej. W pałacu duże muzeum zoologiczno-ornitologiczne, wyłącznie dzikich mieszkańców Białowiesi, oraz biura zarządu parku narodowego. Tam się udałem nazajutrz rano. Wprawdzie przeprowadziłem przedtem korespondencję, niemniej zgóry zaznaczam, że spotkałem się z wielką uprzejmością zarządu i gotowością do wszelkich ułatwień dla możliwego zapoznania się z puszcza choć w ciągu trzech dni. Po ułożeniu programu zwiedzania, nająłem furmankę, jednego konia w holobli, nad wyraz trzęsący wózek, furma-

na, brodatego syna puszczy, wszystko jak najbardziej „couleur locale“ i w towarzystwie przydzielonego mi podleśnego od rana do wieczora jeżdżąc po puszczy, muszę sobie przysiąc, że w tym kierunku rzetelnie pracowałem! Obszar puszczy wynosi 128.000 ha, wliczając w to łąki, polany, bagna i wody, podzielony na leśnictwa obejmujące po szczególne około 10.000 ha i więcej. Przejechałem całą puszcze wszedł od Hajnowki do Białego Łasku, na długości przeszło 50 km, a o ile się dało kręciłem się leśnymi drogami po pięciu leśnictwach, mianowicie białowieskim, jagiellońskim, zwierzynieckim, białolaskowskim i rezerwacjom czyli parku narodowym. Łatwo potrzeba (dla dokładnego zapoznania się z puszcza, kilka dni do tego nie mogło wystarczyć, ale dużo się dopytywałem, oczy otwierałem i mam wrażenie, że główne typy drzewostanów i charakter puszczy do pewnego stopnia poznałem. Wszystkie drzewa imponują niespotykaną gdzieindziej wysokością (do 50 m), gonością, olbrzymimi rozmiarami, gładkością kory, gatunkiem i walowatością skutkiem czego trudno dostrzec, by użytkowa część pnia stawała się ku górze cieńszą, w końcu przychodzi korona i gałęzie ale dopiero bardzo wysoko i przy tem niesłychanem zwarciu nie rozło-

Helena Wolska

Hodowla szopów

Hodowla dzikich zwierząt futerkowych jest obecnie gałęzią hodowli, która przyciąga uwagę rolników i leśników jako nowe źródło pracy i zarobku. Dotychczas założone hodowle rozbudowują się i pracują z wynikiem dodatnim, a przy ochronie zapewnionej przez państwo zapomocą znacznych stawek celnych od przywozu żywych zwierząt futerkowych i skór, (taryfa celna z dnia 23. VIII. 1932) rodzima produkcja futer uzyskuje podstawy rozwoju. Nasze warunki klimatyczne sprzyjają hodowli całego szeregu zwierząt, jak lisy srebrzyste i niebieskie, nutrie czyli bobry błotne, norki, skunksy, piżmowce, szopy. Wymagania poszczególnych gatunków co do rozmiaru i położenia termy, oraz warunków bytu są rozmaite; ceny materiału zarodowego również wykazują znaczną rozpiętość. Zakładanie hodowli, obok znajomości metod, przedstawiałoby więc kwestję kapitału, oraz warunków lokalnych, w zależności od zwierzątka, które ma być chowane. Jednym z gatunków najmniej wymagających pod względem inwestycji, a przytem bardzo odpornym i opłacalnym, jest szop.

„Szop należy do drapieżców, rodziny niedźwiedziowatych i pochodzi z lasów Północnej Ameryki. Jest to piękne zwierzątko, dochodzące wraz z puszystym ogonem do długości metra. Głowę ma szeroką, spiczasto zakończony pyszczek, kark szeroki, uszka małe, spiczaste, oczy czarne, duże, fosforyzujące. Tufów jest krępy lecz elastyczny, nogi przednie krótkie w stosunku do tylnych. Posługuje się niemi jak rękami. Łapki do przegubów niewłosione, palce ruchome, zakończone ostrymi pazurkami. Szop ma chód cichy i szybki, żeruje o zmroku i dodnia. Bardzo łagodne usposobienie, wielka bystrość i niepokromiona ciekawość stanowi niewyzerpany przedmiot obserwacji hodowcy, z którym szop żyje po przyjacielsku. Od osób obcych stroni, podrażniony może stać się niebezpieczny; schwytyany krzyczy przeraźliwie i gryzie. Szopy lubią się kąpać i nie należy im skąpić wody. Młody odłączony od matki szybko oswaja się do tego stopnia, że chodzi jak pies za swoim panem. Futerko szopa jest gęste, lśniące, ciemnoszare. Cenniejsze gatunki mają włos ciemniejszy z domiesz-

ką czarnego. Istnieją odmiany buro-kasztanowate, są jasne i ciemne, prawie czarne; rzadkie okazy czysto czarne lub białe. Obecna cena skórki wynosi 60 do 100 zł. Im włos ciemniejszy, tem skórka cenniejsza. Ceny są zależne od jakości futra i mody. Futerka bardzo trwałe, praktyczne, poszukiwane. Hodowla szopów jest łatwa, można ją zorganizować na niewielkiem podwórku, w ogródku i t. p. przy stosunkowo małym kapitale. Wymagania zwierzątek ograniczają się do urozmaicenia pożywienia i utrzymania wybiegu w czystości“*.)

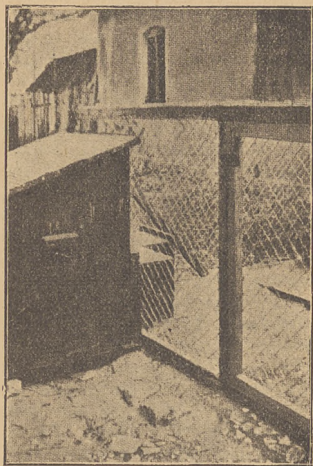
Miejsce na wybieg dla szopów powinno być zaciszne, lekko zacienione lecz przewiewne. Plac pod wybieg dla parki lub trójki 3 m na 7 m, przekopuje się celem wytepienia chwastów, a następnie wysypuje żwirem i drobnymi kamykami na grubość około 10 cm i lekko ubija. Po ustawieniu klaty i domków wykotowych, siatkę znajdującą się w spodzie przysypuje się piaskiem na grubość 10 cm i wygładza. Podłogi betonowe nie są wskazane, z uwagi na trudność przenoszenia i odkażania wybiegu. (Wybieg należy odkażać corocznie, przenosząc klatkę i domki, a placyk po dotychczasowym wybiegu zdezynfekować i przekopać). Im większa i wyższa jest kłata, tem lepiej dla zwierząt. Kłate, zbudowaną ze słupków i listew drewnianych, obciąga się siatką ocynkowaną (oczka 40 mm, a grubość drutu 2,5 mm) w całości, tj. ściany boczne, wierzch i spód, ponieważ szopy skaczą znakomicie i lubią się podkopywać. Wysokość klaty wynosi zazwyczaj 1 m do 1,5 m. Całość powierzchni podłogi 2 m na 6 m wystarczy dla jednej pary (przedziały 2 m na 3 m), lub dla jednego samca z dwoma samicami: przedziały 2 m na 2 m. W ściankach z siatki, pomiędzy przedziałami, wycina się otwory 30 cm na 50 cm, zaopatrzone w zasuwę drewniane, a w zewnętrznych ścianach do każdego przedziału drzewiczki tak wysokie, by można było wejść swobodnie. Wreszcie w zewnętrznej ścianie klaty, w boku dłuższym, należy wyciąć otwory w wymiarach 25 cm na 25 cm do każdego przedziału, gdzie wsuną się korytarze domków wykotowych. Domki wykotowe składają się z jednej skrzyżeczki o wymiarach wewnętrznych 50 cm wzdłuż, wzwwyż i wszereż, i drugiej znacznie większej, do której wstawiamy poprzeczną. Wolną przestrzeń

*) Bolesław Soltys, Hodowla szopów, Przewozy 1933, str. 32, cena 50 gr.

żyła i wybujała. W puszczy nie rośnie ani jeden buk i modrzew, jodeł jest ogółem 255 sztuk na małej wysepce na bagnie Dziki Nikor, pozatem spotykamy wszystkie rodzaje drzew i cały katalog nisko przy ziemi rosnących roślin, tworzących runo leśne. Wśród nich zimoziół północny (linnea borealis), rosnąca na przestrzeni jednego m², a znajdujący się w Europie po za Szwecją tylko w jednym miejscu w Białowieży; prawdopodobnie unikat tej rośliny przybył tu z lodowcem. Rozróżniamy „gród liściasty“ i „bor sosnowo-świerkowy“; właściwie nigdzie tu niema całkiem jednostajnych drzewostanów, natomiast panuje przedziwna różnorodność i pomieszanie. Dominującymi drzewami są świerk i sosna, jest poważny procent grabu i rozrzucone po całej puszczy wspaniałe kilkusetletnie dęby, z któreimi co do okazałości współzawodniczą lipy, dochodzące do niebываłych rozmiarów. Gleba w puszczy piaszczysto gliniasta z większą lub mniejszą domieszką marglu, z przepuszczającą wodę formacją kredową, a w górnej warstwie z obfitą ilością żywej próchnicy, której stały zapas utrzymują gnijące, nigdy nie usuwane złomy, wiatrolomy i wywroty! Niektóre więcej bagniste części puszczy są złomami wprost zawałone i spowodowane tem przy-

ćmieniem przenosi widza jakby w średnie wieki i niezapomniane sprawia wrażenie. Puszcza była właściwie zawsze rezerwatem za ochroną zwierzyny na pierwszym planie, tak było za Jagiellów, za Batorego, i za carów. Zwierzyna przez sztuczne podpasanie i zakładanie pastwisk z ulubionych roślin ogromnie rozmnożona, przyczyniła się nawet przez obgryzanie do zniszczenia podrostów, które doszczętnie objadła. Dziś zwierzyna mniej i czasy demokratyczne, powiększyła się znacznie ilość bydła włościańskiego, które się pasie w puszczy od jej brzegów i w okolo osiedli w samej puszczy się znajdujących. Chęć się już wędreżać aż do parku narodowego; paszenie bydła czyni o wiele większe szkody, niż zwierzyna, nietylko przez objadanie młodych pędów, ale przez wydeptywanie runa leśnego, które przez to zmienia swój skład, a ziemia zamieniona w piasek staje się podatną jedynie pod zarośnięcie jałowcami. Jadąc zszosą od Hajnowki do Białowieży spostrzegą się całe pasy lasu wycięte przez Niemców, którzy pustoszyli puszcę głównie w bliskości komunikacji; zakres „pracy“ rozszerzyli sobie z biegiem czasu zapomocą bardzo licznych kolejek leśnych; wybierali co było w danym oddziale najcenniejsze, pozostawiając ciensze sztuki tak, że taka

między ściankami skrzynek zapelnąć należy szczelnie mchem, słomą, trzynnami, torfem, łągliwem lub innym materiałem, zabezpieczającym od mrozu. Skrzynię nakrywa się przykrywą, a następnie



Domek wykotowy z korytarzem wpuszczonym do wybiegu.

daszkiem, wypełniając znowu wolną przestrzeń materiałem izolacyjnym, dla ocieplenia. W ścianie domku, która ma przylegać do klaty, wycinamy następnie otwór o wymiarach 25 cm na 25 cm i do tego otworu przymocowuje się korytarz długości około 1 m, załamany pod kątem prostym celem ochrony szopów przed zbyt mroźnym powietrzem, które mogłoby wpadać do gniazda. Ściany i krawędzie domku powinny być oheblowane gładko, krawędzie okragło, by zwierzęta nie wycierały sobie futra, a wskazane jest wymalowanie ścian farbą olejną, dla uniknięcia robactwa i utrwalenia ścianek. Na budowę domku nadaje się sosna (pociągnięta karbolineum) na słupki i listwy ogrodzenia dębina.

Uzupełniają urządzenie wybiegu szerokie ławeczki, na których szopy spią w ciągu dnia, oraz blaszane okragłe wanienki o pojemności 8 do 10 litrów na

wodę. Wanienki nie powinny być wywrotne, najlepiej umieścić je na miskiej podstawie z drewna, 15 cm nad ziemią. Służą zwierzętom do kąpieli i do płukania pożywienia w wodzie (charakterystyczny zwyczaj szopów). Utrzymywanie naczyń w pedantycznej czystości i zmiana piasku na wybiegach, co pewien czas stanowią konieczny warunek zdrowia zwierząt.

Co do pożywienia, szopy są dosłownie wszystkoczerne. Karmimy je zbożem ześrutowanym (owies, jęczmień, pszenica, oraz szczególnie lubiana przez szopy kukurydza), otrębami, gotowanymi ziemniakami, polewając mlekiem lub serwatką przy uromaieniu zasadniczej paszy wszelkimi odpadkami od stołu, mięsami. Za wyjątkiem wieprzowiny, kośćmi z mięsa lub drobiu, rybą, jarzyną w stanie surowym lub gotowanym, wreszcie owocami. Owoce, cukier i miód są ulubionymi przysmakami szopów, a wskazane jest dawać im od czasu do czasu surową wątrobę cielecą lub wołową. Szczególny nacisk położyc należy na różnorodność pożywienia i dostarczanie świeżej czystej wody dwa razy dziennie. W październiku i listopadzie, tj. przed zapaźnięciem w sen zimowy, dodaje się każdemu zwierzęciu po łyżeczce tranu. Ilościowo, szop przeciętnie zjada tyle co pies średniej wielkości; od sierpnia zwierzęta przygotowują się do zimowli i jedzą wówczas najwięcej, gromadząc zapasy tłuszczu. Jest to okres bardzo ważny w żywieniu, gdyż tylko sztuki żywione racjonalnie w tym czasie odbywają sen zimowy i rozmnażają się prawidłowo.

Szopy zasypiają w grudniu, a budzą się w pierwszej połowie lutego. Podczas snu nie należy ich niepokoić zagładaniem do gniazd. Gdy po obudzeniu zaczynają wychodzić z domków, otrzymują jako pierwsze pożywienie po jednym surowym jajku na dobę, poczem stopniowo i ostrożnie z uwagi na długą bezczynność narządów trawienia, w czasie snu, zwiększamy ilość pokarmu i powracamy do normalnego żywienia w okresie 10 do 15 dni. Przy hodowli parami już od połowy września należy otwierać zasuwki w ściankach przedziałów celem połączenia zwierząt. O ile na jednego samca przypadają dwie samice, urządza się klatę na trzy przedziały, umieszczając samca w środkowym, a całą trójkę łączy się wówczas kolejno, tj. naprzód jedną samiczkę, a drugą w dwa tygodnie później. Okres godów odbywa się po przebudzeniu zwierząt ze snu zimowego. W tym czasie należy zwierzęta również pozostawić

eksploatacja przybrała charakter gospodarstwa silnie przerębowego. Przy bajecznej sile porostu roślinnego, na tak żyznej glebie leśnej — rany zadane tym częściom puszczy powoli się zagajają zarastając w pewnym dość znacznym procencie brzezina, która w przyrodzie bywa zwykle przejściowym drzewostanem, ustępując po latach szlachetniejszym gatunkom. Niemcy wywieźli podczas okupacji około cztery miliony metrów kubicznych wyborowego budulca; obliczając jego wartość według cen ówczesnych, dochodzimy w przybliżeniu do kwoty trzech i pół miljarda złotych. Zasobność puszczy jest jednak tak wielka, że rabunek niemiecki wyniósł tylko około 4% drzewnego bogactwa puszczy. Poważne szkody zadane zostały niemiecką ręką w drzewostanach sosnowych przez żywicowanie „à mort” maszowych sosien, które po tem puszczeniu krwi zdrowo nie wyglądają i będą musiały być wkrótce usunięte. Należy zastanowić się czy obecna państwową eksploatacja, przez stosowanie systemu czystych zrebów jest właściwa i zabezpieczająca odrębność charakteru puszczy. Zreby kulturuje się sosną z wynikiem nie zawsze dodatnim i wcale nie przeciwdziałają opanowaniu tychże przez brzozę. Zwiedzałem smolarnię i terpentyniarnię

w leśnictwie białolaskowskim; istnieje dwadzieścia pięć takich zakładów w puszczy, poza olbrzymimi zakładami suchej destylacji drewna w Hajnówce, są one wszystkie wydzielzone jednemu przedsiębiorcy, przerabia się w nich stare zazwyczaj siedmioletnie pniaki. Z pniaków tych otrzymuje się terpentynę białą, czerwoną, żółtą i czarną, tran, smołę i węgiel drzewny. Uboczne te dochody są wskazane i pożądane w każdym większym obszarze leśnym, ale nie w Białowieży, naszym unikacie botanicznym! W rozkopywanych przy karczowaniu pni miejscach, zostaje wydobyta na powierzchnię warstwa podglebia, na której roślinność się najpierw nie pojawia przez pewien czas wcale, a później wytwarza się inna, niż rosnąca na glebie nieporuszonej. O ile karczowanie pniaków w puszczy będzie się dalej prowadziło, to zupełna zmiana roślinności „boru” będzie tylko kwestją czasu. Sosna, która tam wyrosnie nie będzie gatunkiem dorównywać poprzednim drzewom, więc istnieje obawa, że wartość drzewostanów puszczańskich zostanie znacznie obniżona (Inż. Józef Paczowski. Lasy Białowieży, Poznań 1930, str. 344).



w spokoju. Samica kotna przenosi się zpowrotem do swego przedziału; okres ciąży wynosi około 55 do 60 dni, przyczem niejednokrotnie samica chowa się w gnieździe i tam przebywa w półśnie bez jedzenia, a na jakie 10 do 20 dni przed okoceniem zaczyna jeść. Po wykocie, który odbywa się w domku, należy suto żywić samicę i dostarczać jej dużo mleka, pozostawiając gniazdo w zupełnym spokoju. gdyż samica w tym okresie jest podrażniona i dzika. Zaledwie w 4 tygodnie można zejrzeć do gniazda, by policzyć młode i nałożyć świeżej słomy.

Okolo 6 tygodni po urodzeniu, młode szopy zaczynają już wspólnie z matką żerować na wybiegu, i pozostają przy matce mniej więcej do końca sierpnia, a w każdym razie przez cały czas karmienia. Szopy dojrzewają po roku i w drugim roku życia są zdolne do rozplodu, przyczem należy unikać chowu w pokrewieństwie. Zwierzątka wysyłane jako materiał hodowlany, znoszą dobrze transport kilkudniowy, (w skrzynkach z drewna, zaopatrzonych w gęstą siatkę od góry).

Pod względem zdrowotnym, szopy są bardzo odporne. Liczni hodowcy stwierdzają, że w ciągu kilkuletniej hodowli szopy niepodlegały ani razu chorobie zakaźnej, ani też wypadkowi, spowodowanemu urazem zewnętrznym. Dr. wet. Eysmont (Drob Polski 1932 Nr. 15) pisze między innymi: „Szopy nie chorują ani na między żołądka, ani z powodu robaków, a także

pozbawione są pasożytów zewnętrznymi, jak wszy i świerzbowce”.

Jeżeli idzie o dochodowość hodowli, p. Sołtys! podług swych doświadczeń praktycznych, oblicza jak poniżej: „Koszt utrzymania jednej pary szopów rocznie jest! niewielki, i nie powinien przekroczyć 70 zł, dochód z jednej pary szopów, licząc przeciętnie 4 sztuki młodych, które zabijemy na skórki^{*)}, wyniesie około 250 zł, przy sprzedaży zaś zwierząt żywych do rozplodu osiągamy cenę około 300 zł za parę, co daje w sumie około 600 zł dochodu od jednej samiczki. Ceny te są bardzo ostrożnie obliczone i w praktyce mogą być raczej wyższe, gdyż niezadko u szopów samica da więcej młodych niż 4 sztuki, a zbyt na zwierzęta rozplodowe jeszcze przez dłuższy okres czasu jest zapewniony”.

Hodowla szopów zaczyna się u nas rozwijać. Na wystawie zwierząt futerkowych podczas Targów Północnych w Wilnie 1933 widzieliśmy piękne młode szopy ciemnobronzowe p. Marii Sołtysowej (Wodzisław kolo Jędrzejewa), także wśród eksponatów fermy Serwecz (powiat wilejski, p. Kościelewiec, st. kol. Krzewiecze) gatunek ten był reprezentowany. Obecnie na Wystawie Zwierząt Futerkowych w Krakowie (1—6 lutego br. r.) również wystawiono piękne egzemplarze szopów.

*) Ubój zwierząt na skórki odbywa się w połowie stycznia.

Z TEORJI I PRAKTYKI NAJNOWSZYCH KIERUNKÓW GOSPODARSTWA WIEJSKIEGO

Wczesne ziemniaki. Pod tym tytułem pomieszcza inż. W. Zaborski dłuższy artykuł w „Przewodniku Gospodarskim, z którego podajemy poniższe wyjątki.

Jako najwcześniejszą odmianę gruntową wymienić wypada holenderską odmianę Esterlingen Sima, ziemniaki żółtomięsne, o żółtej skórce. Następnie jako bardzo smaczna uważana jest odmiana Early Rose (inaczej Porankami lub Amerykanami zwana). Ziemniaki białomięsne, o skórce różowej. Wadą ich jest stosunkowo mała plenność. Plenniejszemi od tych ostatnich są również smaczne ziemniaki wczesne Müllera — białomięsne o żółtej skórce.

Z odmian żółtomięsnych zasługuje na uwagę Juli Paulsena, o skórce żółtej. Bardzo plenna, lecz mało smaczna jest Rosafolia P. S. G., o skórce czerwonej. Obydwie odmiany rakoodporne.

Z cokolwiek mniej wczesnych, białomięsnych, o skórce żółtej, wymienić należy Cesarską Koronę, oraz Rychliki Przeworskie, szczególnie smaczną i plenną nową odmianę polską. Jako średnio-wczesne bardzo smaczne i poszukiwane odmiany wymienię Alma o skórce żółtej i Klio o skórce różowej, obydwie białomięsne.

Wczesny plon ziemniaków, jak już zaznaczyliśmy, zależy nietylko od doboru właściwej odmiany, wpływ będą tu miały wszystkie czynniki, wchodzące w zakres uprawy ziemniaków, doprowadzenie ich do stanu najkorzystniejszego w pierwszym rzędzie prowadzić będzie do zamierzonego celu.

Miejsce pod wczesne ziemniaki należy wybierać w polu, możliwie nienarażonem na działanie silnych, zimnych wiatrów, o glebie cieplej, czynnej, przewiewnej, łatwo się nagrzewającej pod działaniem wiosennych promieni słońca.

Najczęstszym przedplonem dla ziemniaków są oziminy, najlepszym jest lubin na ziarno, który, poza wzbogacaniem ziemi w azot, drenuje ją swemi korzeniami, stwarza sprzyjające warunki dla rozwoju systemu korzeniowego ziemniaków, a temsamem dla prędkiego wzrostu posadzonych roślin.

Głęboka lub głęboszowana orka, winna być wykonana z reguły przed zimą. Za najwłaściwszą głębokość orki pod wczesne ziemniaki uważać należy 15—25 cm.

Gnoj winien być przyorany w jesieni i na niewielką głębokość. Na lekkich ziemiach dobre rezultaty daje przeprowadzenie całej mechanicznej uprawy ziemi przed wiosną, niektórzy zalecają nawet wyciągnięcie redlin jesienią. W każdym razie pamiętać należy, aby przy wiosennej uprawie, przed sadzeniem, ziemi zbytńim poruszeniem nie przesadzać.

Poza dobrze rozłożonym pełnym nawozem naturalnym, celową będzie umiarkowana dawka superfosfatu i soli potasowej. Zasilanie azotem przy uprawie wczesnych ziemniaków wymaga dużej ostrożności, może się bowiem z łatwością przyczynić do opóźnienia kwitnięcia i wiązania bulw.

Sadzenie ziemniaków odbywa się w znaki lub pod skibę, (a właściwie w skibę), na średnią głębokość. Gęstość sadzenia może być nieco większa niż przy późnych.

Najlepszą porą sadzenia wczesnych ziemniaków jest pierwsza połowa kwietnia, naturalnie, o ile warunki ku temu są odpowiednie — w zbyt zimną jeszcze ziemię ziemniaków sadzić nie należy.

Ważną jest rzeczą, aby ziemniaki, po posadzeniu, były dobrze obciśnięte, puste przestrzenie powodują gnicie bulw i słabsze wschody.

Na przyspieszenie plonu wydatnie wpływa sadzenie ziemniaków po ich przednim wykiełkowaniu.

Ziemniaki, przeznaczone do kielkowania, jak zresztą wogóle sadzeniaki, winny być przechowane w dostatecznie chłodnym kopcu, w warunkach, nie pozwalających na przedwczesne puszczanie kłów już w kopcu, kłów, które osłabiają sadzeniaki; a są bezużyteczne.

Po starannym wybraniu zdrowych i nieuszkodzonych bulw, wielkości mniej więcej kurzego jaja, umieszczamy je w miejscu dość ciepłym, w temp. 10—15° C., a przede wszystkim nie pozbawionem światła. Najlepsze w tym celu są oświetlone piwnice, lub składy, w których umieszcza się specjalne skrzynie, klatki, zbite z lat, które ustawia się jedna na drugiej po kilka. Ziemniaków nie należy kłaść kilkoma warstwami. Najlepiej jest bulwy ustawić wierzchołkami (t. j. końcami, zaopatrzonymi największą ilością oczek) ku górze, w jednej, a najwyżej w dwóch war-

stwach. W braku pomieszczeń, specjalnie na ten cel przeznaczonych, sadzenia kielkować można w różnych, przygodnych, ciepłych i spokojnych miejscach; nie pozbawionych światła.

Zdrowe kielki winny mieć kształt krótki, pękaty i sękaty, 1—2 cm długości, zabarwione wyraźnie, w zależności od odmiany na kolor różowo-zielony, fioletko-zielony, lub niebiesko-zielony. Anemiczne, białe i wydłużone kły są wrażliwsze na choroby grzybkowe i wogóle mało się nadają do sadzenia, muszą się bowiem dopiero ratować puszczaniem w ziemi zupełnie nowych kielków z bocznych oczek. Kielkowanie trwa zależnie od warunków 3 — 6 tygodni. Wszelkie przekładanie i poruszanie skielkowanych ziemniaków jest bardzo niewskazane, z tych względów kielkowane sadzenia należy prznosić w pole w naczyniach, w których były kielkowane.

Kielkowane ziemniaki sładzi się ostrożnie, najlepiej w przygotowane doleczki, zasypując pulchną ziemią i obgniatając uważnie, baczając, aby nie uszkodzić i nie ponadłamać kielków.

Dalsze starania uprawowe są te same, co przy ziemniakach późnych, kilkakrotne redlenie, naprzemian z wałowaniem lub bronkowaniem, wpływają doskonale na rozwój ziemniaków i utrzymanie w czystym i pulchnym stanie plantacji.

Nawożenie drzew owocowych. Dla utrzymania równowagi nawozowej w sadach, konieczne jest należyte ustosunkowanie składników pokarmowych. Oczywiście, że dla każdego składnika wypada inna rola w rozwoju drzewka owocowego i działanie każdego składnika zaznacza się odrębnie, zależnie od wieku drzewka. Już w pierwszym okresie wzrostu nowo zasadzone drzewko wymaga znacznej dawki kwasu fosforowego, niezbędnego dla wykształcenia kory, później w ciągu dalszego wzrostu fosfor jest pobierany w okresie silnej asymilacji i warunkuje łącznie z wapnem dobre zawiązywanie owoców.

Potasu zużywa najwięcej drzewko w okresie zawiązywania owoców, gdyż składnik ten ma wpływ na tworzenie się cukrów, aromatu i delikatności smaku w owocach. Brak tego składnika może objawiać się w masowym zrzucaniu zawiązków owocowych. Nawozów potasowych najlepiej dostarczać w jesieni, aby pod wpływem opadów atmosferycznych mogły się należycie rozłożyć, toż samo fosforowe zasilanie sadów najodpowiedniejsze jest w porze jesiennej.

Azotu najwięcej potrzebują drzewka, przy silnym rozwoju tkanek, u starszych drzew, jest ten składnik ważny dla wzrostu korony i zapewnienia dobrego owocowania. Co do ilości tych 3 zasadniczych składników, to według dawnych recept Wagnera i innych autorów, przyjęto jako minimum na przestrzeni 1 m²:

Dla drzew ziarnkowych: Azotu 5 gr, kwasu fosforowego 6 gr, potasu 8 gr.

Dla drzew pestkowych: Azotu 5 gr, kwasu fosforowego 6 gr, potasu 10 gr.

Wogóle w uprawie sadów wyróżnić należy nawożenie podstawowe, które stanowi nawóz organiczny, dostarczający glebie humusu przez 4-5 lat. W jesieni zasila się 8 kg superfosfatu i 2 kg chlorku potasu na 1 ar. Poza nawożeniem podstawowym, trzeba stosować corocznie nawożenie uzupełniające, aby zapewnić roślinom składniki łatwo przyswajalne, bardzo korzystne dla silnego rozwoju drzew.

Wiek drzewka, a także sposób wzrostu (silny czy słaby), wypływający po części z natury odmiany, są wskaźnikami przy normowaniu dawek nawozowych. Jeżeli drzewko odznacza się silnym wzrostem, a owocuje słabo, wtedy należy zahamować ten rozwój wegetatywny, więc zredukować dawkę azotu, a za to nawożenie fosforowo-potasowe stosować w wyższych dawkach. W przeciwnym znowu wypadku, gdy drzewo wyczerpane jest obfitem owocowaniem, przez dowóz azotu wymaga się jego rozwoju.

Ze względu na wahania w warunkach meteorologicznych, najlepiej używać łatwo przyswajalnych nawozów, jak siarczan potasu i superfosfat.

Odpowiednia proporcja przyswajalnych składników pokarmowych utrzyma wegetację w dobrym stanie i zapewni wysokie zbiory doborowych owoców. (La vie agricole 1933, prof. C. Houdayer). W. G.

Wyniki doświadczeń wegetacyjnych nad wartością nawozową supertomasyny. Prof. F. Terlikowski i A. Byczkowski przeprowadzili nad tym tematem odpowiednie badania, z których składają sprawozdanie w czasopiśmie „Uprawa roślin i nawożenie“, kończąc je następującymi wnioskami:

Na podstawie przeto wszystkich przytoczonych powyżej doświadczeń, oraz uwzględniając cytowane doświadczenia innych autorów, przyjęć można, że supertomasyna chorzowska jako nawóz fosforowy, ogólnie biorąc, ma wartość równorzędną z superfosfatem lub tomasyną.

O ile wszakże skutkowanie superfosfatu lub tomasyny na podstawie doświadczeń wazonowych wydaje się być związanem dość ściśle z pewnymi własnościami glebowymi, o tyle supertomasyna w działaniu swem wydaje się być nawozem mniej zależnym od własności glebowych.

Wskazówki dla hodowców kaczek. „Land und Frau“, podaje w sprawie wychowu kaczek parę następujących praktycznych wskazań: 1) dodek do karmy węgla drzewnego zapobiega różnym chorobom, 2) nie trzymać w jednym pomieszczeniu kacząt i kureząt, albowiem kaczęta zanieczyszczają silnie wodę do picia, 3) nie trzymać kaczek porastających w pióra w zbyt ciasnych pomieszczeniach, albowiem nabawiają się wady zjadania własnych piór. 4) nie podskubywać kaczek za życia, nie oplatca się to bowiem a sprawia ptakom wielkie męczarnie, 5) pierwszych jaj kaczek nie używać do wylęgu, albowiem rzadko kiedy są zapłodnione.

Wyniki doświadczeń odmianowych z Inem w Dublinach r. 1933.

NAZWA ODMIANY	Data		Waga w kg				Pomiary w mm			Wyrównanie (standart)
	kwietnienia od—do	zbioru	ogól. zboru	słomy	trzyn	ziarna	całkow.	użytecz.	śred. grubość łodygi	
1. Wołczyński	24/6—26/7	17/8	4.000	2.000	770	500	600	530	1,4	dość dobre
2. L. C. S. D.	4/7—10/7	16/8	4.500	2.400	780	620	650	600	1,4	dobre
3. Texala	6/7—13/7	17/8	4.500	2.400	750	650	620	560	1,6	dość dobre
4. Concourent	11/7	18/8	4.500	2.700	600	600	550	500	1,2	dość dobre
5. Islandzki I. W. S.	4/7—10/7	16/8	3.800	1.800	650	600	570	500	1,5	
6. Schwanenburg	25/6—5/7	11/8	3.400	1.600	800	750	660	600	1,2	dość dobre
7. Blenda	30/6—5/7	17/8	3.400	1.900	780	750	650	590	1,5	dość dobre
8. Holenderski	1/7—10/7	17/8	3.800	1.600	800	700	600	540	1,2	dobre
9. Miejscowy z Rudek	5/7—10/7	9/8	3.400	1.700	500	—	400	350	0,8	dobre

Dublin, 15. XII. 1933.

**PRZEGLĄD KRYTYCZNY
WYDAWNICTW**

Głosy w sprawie nawożenia azotem w dobie obecnej. Warszawa 1954 r. Wydawnictwo powyższe powitać musimy jako bardzo na czasie. Wiadomo powszechnie bowiem, że tak boleśnie dający się naszemu rolnictwu odczuwać już od szeregu lat kryzys, spowodował znaczne cofnięcie się intensywności wytwórczości roślinniczej, dochodzące niestety tu i ówdzie do szkodliwej ekstenywności. Objawia się to właśnie w ograniczeniu, względnie nawet w zupełnym zaniechaniu stosowania nawozów pomocniczych. Jakkolwiek na razie nie powoduje to wyraźnych strat, to jednak nie ulega wątpliwości, że z czasem, gdy zapasy materiałów pokarmowych roślinnych, pochodzące z dawniejszych czasów obfitego nawożenia, zupełnie się wyczerpią, nastąpi poważna obniżka plonów. Odpowiednie badania już dawno stwierdziły, że gleby ziem polskich tylko wyjątkowo posiadają dostateczną zawartość pożywienia roślinnego, wogóle zaś wykazują poważne w tym kierunku braki. Na pierwszym miejscu wymienić przy tem należy azot, jako zarazem najważniejszy składnik pokarmowy roślinny, a równocześnie najłatwiej wyczerpujący się. Niestety jest on również i najdroższy, zatem przy wspomnianem poprzednio ograniczeniu się w zakupach nawozów pomocniczych on pierwszy najwięcej ucierpiał. A jest to właśnie tem gorzej, że obecnie mamy w postaci różnych rodzajów nawozów, wytwarzanych w krajowych wytwórniach w Mościcach i Chorzowie, wprost znakomite artykuły, mogące bardzo wydawnie podnieść urodzajność naszych gruntów uprawnych. Należy zatem nakłonić rolników naszych do zmiany tych uprzedzeń i to jest właśnie treścią, a zatem i celem wydania powyższej broszury. A jakkolwiek jest ona tendencyjna, to jednak pisana jest przez ludzi bezstronnych, t. zn. niezainteresowanych w zmniejszeniu konsumpcji nawozów azotowych, z tem większą uwagą zatem należy ją przeczytać. Poza wstępem inż. E. Kwiatkowskiego, na miejscu pierwszym spotykamy artykuł prof. dra J. Mikulowskiego-Pomorskiego, p. t. „Strona gospodarza nawożenia azotowego”. Autor na podstawie licznych doświadczeń przychodzi do przekonania, że „przeorne racjonalne nawożenie azotem może dawać bezpośrednio zyski przez poważne oprocenowanie nakładu, pomijając, już nie na wczes nie kosztujące zwiększanie kapitału azotowego gospodarstwa”.

Artykuł następny p. t. „Zagadnienie nawożenia azotem w warunkach gospodarstw wielkopolskich” opracował p. Jerzy Turno, wł. dóbr Objezierze. Tenże autor na podstawie dłuższego wywodu dochodzi do przekonania, że „negatywny radykalizm nawozowy jest: po 1) dzięki wyczerpywaniu się z roku na rok gleby ze składników pokarmowych „zyciem nad stan”, dojrztwowa egzystencja z kapitału; po 2) przyrównaniem do dalszego pogłębiania nieopłacalności produkcji wiejskiej”.

Zkolei prof. dr. K. Terlikowski pisze o „Obiegu azotu w glebach naszych”. Dochodzi przytem do przekonania, że „we wszystkich warunkach naszych gleb ze wszystkich składników pokarmowych glebowych azot znajduje się zwykle w decydującym minimum”.

Treścią ostatniej pracy, pióra prof. dr. M. Górskiego jest „Opis i własności nawozów azotowych krajowej produkcji”. Artykuł ten opisuje w sposób treściwy, lecz zupełnie wystarczający dla ogólnego zaznajomienia się, wszelkie nawozy azotowe, wyrabiane w Polsce przez państwowe fabryki nawozów azotowych w Mościcach i Chorzowie.

Dzielo warte przeczytania.

Janowski.

„Książka Gospodyni Wiejskiej” nakładem Centr. Towarzystwa Organizacji i Kółek rolniczych 1955 r. Wydanie drugie. Pod redakcją Wandy Żebrowskiej-Nasprakowej. Kacjonalnie i umiejsciwie prowadzone gospodarstwo kobiecie wiejskiej, choćby najmniejszej, to poważny przyczynek do złagodzenia kryzysu, pod którym uginą się cały świat. Zrozumiało to wydawnictwo Centr. Tow. Org. i Kół. rolniczych, rzucając na półki księgarskie prace, która odpowiada istotnym potrzebom szerokiej kół gospodyń wiejskich, i którą można śmiało nazwać mądrą doradczynią każdej gospodyni w codziennych zajęciach i życiu na wsi. Praca, podzielona na osiem działów, traktuje o rolniczych sprawach bardzo aktualnych i ważnych, jak wychowanie dziecka, zdrowie, porządek domowe, zycie, krój, zycie towarzyskie, praktyczne i tanie gotowanie, przetwory mięsne i owocowe i t. d. Poza progim domowego ogniska przechodzi do warzywnika, drobiu, trzody, a wszystkie działy ujęte wyczerpująco wywiązują się doskonale z zadania. Dział ósmy podaje informacje prawne i „co czytać”, wyszczególniając tytuły dzieł literatury pięknej, higieny, spółdzielczości, ogrodnictwa, sadownictwa, weterynaryj i t. d., tak bardzo wskazane dla ludzi, nie wiedzących często, jaką książką się posługiwać. Wydawnictwo więc miało na celu wszechstronne dokształcanie kobiet wiejskich, dopomożenie im w borykaniu się z przeciwnościami, ułatwienie walki o chleb codzienny, budowanie — od fundamentów, jednym słowem służeńie dobrej poważnej sprawie. Jedno tylko pominięcie zostało: Nie znajduję bowiem w książce żadnej wzmianki o etyce, moralności, umiłowaniu przyrody, tak silnie związanej z pojęciem o Bogu i religii — bez których całokształt życia kobiety wiejskiej staje się jakąś martwą literą — jakimś obcym nakazem... Kobieta wiejska tylko wnosząc się ponad przyziemne sprawy dnia powszedniego i uszlachetniając własną duszę, szlachetnością tą zdola oprzeć również wszystko dokola. Na tem chyba również silnie redakcji powinno było zależeć.

J. G.

**Z DZIAŁALNOŚCI
WŁĄDZ I INSTYTUCYJ ROLN.**

W sprawie uregulowania obrotu zwierzętami gospodarskimi i drobiem oraz obrotu hurtowym mięsem. Rozporządzenie Prezydenta Rzeczypospolitej z dnia 27 października 1955 r. (C. d.).

IV. Urządzenia targowe.

Art. 8. (1) Minister Przemysłu i Handlu w porozumieniu z Ministrami: Rolnictwa i Reform Rolnych, Spraw Wewnętrznych oraz Opieki Społecznej może w stosunku do gmin posiadających uprawnienia targowe ustalać w drodze rozporządzenia obowiązki, dotyczące utrzymania i administrowania targowisk, oraz zakładania i utrzymania urzędów targowych, służących do usprawnienia obrotu artykułami wymienionymi w art. 1, oraz wydawać przepisy, jakim te urządzenia winny odpowiadać.

(2) W przypadkach, w których gmina nie może zadośćuczynić obowiązkom i przepisom, wymienionym w ust. 1, zadania te może Minister Przemysłu i Handlu w porozumieniu z Ministrami: Rolnictwa i Reform Rolnych, oraz Spraw Wewnętrznych czasowo przekazać instytucji społecznej lub prywatnej bądź też przedsiębiorstwu prywatnemu, na warunkach przez siebie ustalonych.

(3) Na targowiska, które w ciągu dwóch lat od dnia wejścia w życie rozporządzeń przewidzianych w ust. 1 nie zostaną urządzone zgodnie z obowiązującymi przepisami, obrót artykułami objętymi rozporządzeniem niniejszem może

być zabroniony na zasadzie zarządzenia właściwego wojewody.

Art. 9. (1) Na pokrycie wydatków, związanych z zakładaniem, utrzymaniem, administracją i nadzorem targowisk i innych urzędów targowych (art. 4 i 8), oraz z działalnością komisji notowań (art. 10), gmina ma prawo pobierać opłaty targowe, przewidziane w regulaminie targowym (art. 7). Uchwały organów gminnych o pobieraniu tych opłat podlegają zatwierdzeniu właściwej władzy nadzorczej gminy.

(2) Dochody i rozchody targowisk oraz wszelkich urzędów targowych, administrowanych przez gminy, winny być wydzielone z ogólnych budżetów administracyjnych związków samorządowych, a nadwyżki dochodów nad rozchodami mogą być obracane do czasu należytego urzędowania targowisk wyłącznie na cele związane z temi urządzeniami.

V. Notowania cen.

Art. 10. (1) Minister Przemysłu i Handlu w porozumieniu z Ministrami: Rolnictwa i Reform Rolnych, oraz Spraw Wewnętrznych, po zasięgnięciu opinii właściwej izby przemysłowo-handlowej, rolniczej tudzież rzemieślniczej, oraz właściwej władzy gminnej, może zarządzić rejestrowanie na poszczególnych targowiskach zawartych na nich umów sprzedaży w zakresie obrotu bydłem rogatym, trzodą chlewną, owcami i mięsem, oraz powołać komisje notowań dla ogłaszania sprawozdań i kursów targowych.

(2) Działalność komisji notowań może być rozciągnięta poza jej siedzibę na targowiska i spedy okolice.

(3) Szczegółowy zakres działania komisji notowań ustali rozporządzenie Ministra Przemysłu i Handlu wydane w porozumieniu z Ministrami: Rolnictwa i Reform Rolnych, oraz Spraw Wewnętrznych.

(4) Minister Przemysłu i Handlu w porozumieniu z Ministrem Rolnictwa i Reform Rolnych może po wysłuchaniu opinii izb przemysłowo-handlowych, rolniczych i rzemieślniczych ustalić w drodze rozporządzenia jednolitą nomenklaturę towaru i typowe warunki sprzedaży, które mają stanowić podstawę notowań.

(5) W skład komisji notowań winni wejść przedstawiciele samorządu terytorjalnego, rolnictwa i przemysłu (art. 1 rozporządzenia Prezydenta Rzeczypospolitej z dnia 7 czerwca 1927 r. o prawie przemysłowym).

(6) Szczegółowe przepisy o składzie i sposobie wywoływania komisji notowań oraz zakres ich działania ustali rozporządzenie Ministra Przemysłu i Handlu, wydane w porozumieniu z Ministrami: Rolnictwa i Reform Rolnych, oraz Spraw Wewnętrznych.

(7) Zadania komisji notowań może Minister Przemysłu i Handlu w porozumieniu z Ministrami: Rolnictwa i Reform Rolnych, oraz Spraw Wewnętrznych powierzyć w całość lub częściowo gieldom mięsnym i kasom targowym.

(8) Władze przemysłowe wojewódzkie mogą w tych miejscowościach, w których w myśl ust. 1 wprowadzona została rejestracja umów sprzedaży, nałożyć na rzeźnię publiczne obowiązki przyjmowania do uboju wyłącznie tych zwierząt na bytych na miejscowym targowisku, których nabycie zostało w sposób przepisany zarejestrowane.

VI. Rejestrowanie osób handlujących.

Art. 11. Minister Przemysłu i Handlu w porozumieniu z Ministrem Rolnictwa i Reform Rolnych może w drodze rozporządzenia wprowadzić obowiązki rejestracji osób handlujących zawodowo artykułami, wymienionymi w art. 1 ust. 1, oraz ustalić obowiązki posiadania przez te osoby dowodu zarejestrowania. Rozporządzenie to wskaże organa powołane do dokonania rejestracji, jak również ustali tryb i warunki zarejestrowania.

VII. Postanowienia karne.

Art. 12. (1) Kto wykroczy przeciwko postanowieniom rozporządzenia niniejszego, oraz przepisom wydanym na jego podstawie, ulega w trybie administracyjnym karze aresztu do 5 miesięcy i grzywny do 3.000 zł, oraz odebraniu uprawnień, przysługujących w myśl rozporządzenia niniejszego na stałe lub na czas ograniczony, bądź jednej z tych kar, o ile za czyn ten nie grozi kara surowsza w myśl innych przepisów prawnych.

(2) Za naruszenie przepisów art. 5 ust. 1 odpowiada zarówno sprzedawca, jak i nabywca.

VIII. Postanowienia końcowe.

Art. 15. Wykonanie rozporządzenia niniejszego porucza się Ministrowi Przemysłu i Handlu w porozumieniu z właściwymi ministrami.

Art. 14. (1) Rozporządzenie niniejsze wchodzi w życie na całym obszarze Państwa po upływie sześciu miesięcy od dnia ogłoszenia, z wyjątkiem art. 5 ust. 1, którego terminy wejścia w życie na poszczególnych obszarach Państwa ustalać będą rozporządzenia Ministra Przemysłu i Handlu wydane w porozumieniu z Ministrami Rolnictwa i Reform Rolnych, oraz Spraw Wewnętrznych.

(2) Równocześnie z wejściem w życie rozporządzenia niniejszego tracą moc obowiązującą wszelkie przepisy dotyczące spraw, uregulowanych rozporządzeniem niniejszym.

Kursy z dziedziny rybackta. Lwowska Izba Rolnicza urzędu w dniu 26, 27, 28 II, kursy z dziedziny rybackta o następującym programie:

I. Z dziedziny gospodarki stawowej odbędzie się we Lwowie w dniach 27 i 28 lutego b. r.

Wtorek 27, godzina 8.50 Otwarcie kursu przez dyrektora Lwows. Izby Rol.; godz. 9—10 „Środowisko i biologia ryb” wygłosi prof. U. J. Kraków Dr. T. Spiczakow; godz. 10—11 „Budowa stawów i ich podział gospodarczy” inż. M. Janiszewski; godz. 11—12 „Zasady hodowli karpia” prof. Dr. T. Spiczakow; godz. 12—13 „Produkcja narybku” prof. Dr. T. Spiczakow; godz. 13—14 „Produkcja kroczków i ryby kupieckiej” inż. M. Janiszewski; godz. 16—18 „Naturalny pokarm ryb i sztuczne żywienie” prof. Dr. T. Spiczakow; godz. 18—19 Dyskusja.

Środa 28, godz. 8—9 „Transport i zimowanie ryb” inż. J. Gumowski; godz. 9—10 „Walka z twardą roślinnością i nawożenie stawów” inż. M. Janiszewski; 10—12 „Choroby i pasożyty ryb” prof. Dr. T. Spiczakow; 12—13 „Narzędzia i metody otworu” inż. J. Gumowski; godz. 13—14 „Rachunkowość rybacka” inż. M. Janiszewski; godz. 14—15 „Film z życia ryb”; godz. 16.30—17.50 „Ryby uboczne w gospodarstwie stawowym” inż. M. Janiszewski; 17.50 Dyskusja i zamknięcie kursu.

II. Kursy rybackie z dziedziny gospodarki rzecznej odbędzie się we Lwowie dnia 26, 27 i 28 lutego b. r.

Poniedziałek 26 lutego, godzina 8.50—9 Otwarcie kursu przez p. Dyrektora L. I. R.; godz. 9—11 „Rzeka jako środowisko życia” wygłosi prof. U. J. Kraków Dr. T. Spiczakow; godz. 11—12 „Systematyka ryb rzecznych” inż. Jan Gumowski; godz. 12—15.50 „Budowa ciała ryb i biologia ogólna ryb” prof. Dr. T. Spiczakow; godz. 17—18 Wyświetlanie przeźroczki, fotografii i dyskusja.

Wtorek 27 lutego, godzina 8—10 „Biologia i charakterystyka gospodarstwa ryb rzecznych” inż. M. Janiszewski, insp. ryb. Urzędu Wojewódz.; godz. 10—13 „Zagospodarowanie wód otwartych” inż. Jan Gumowski; godz. 15—17 „Ustawa rybacka i zarządzenia ochronne” inż. M. Janiszewski; godz. 17—18 Dyskusja.

Środa 28 lutego, godz. 8—9 „Racjonalne użytkowanie wód otwartych, transport

ryb, księgowość rybacka” inż. M. Janiszewski; godz. 9—11 „Narzędzia i sieci rybackie, sposoby ich montowania, konserwowania oraz metody połowu” zawodowy rybak z Poznańskiego; godz. 11—14 „Pokazy i ćwiczenia zrobotowania sieci i narzędzi rybackich” zawodowy rybak z Poznańskiego; godz. 14—15 Film z życia ryb. godz. 18 Egzamin dla starszych rybaków potem rozdanie świadectw i zamknięcie kursu, Komisja Egzaminacyjna.

Blższych wyjaśnień i informacji udziela Lw. Izba Rolnicza, Lwów, Kopernika 20.

Dodatkowy spód koni. Dodatkowy spód koni odbędzie się w Świecianach, woj. Wileńskie, st. kol. Nowo-Swieciany, w dn. 7 marca 1954 r. godz. 11.

We Lwówku, pow. Nowy Tomysl, st. kol. Pniowy, dnia 25 lutego 1954 r. o godz. 11. W Łucku, w dniu 8. III. br., woj. Wołyńskie, st. kol. Łuck — od godz. 9 rano na placu obok koszar kawalerji.

Z Towarzystwa Gospodarczego Wykształcenia kobiet we Lwowie. W dniu 8 bm. odbyło się walne zgromadzenie 10w. Gospodarczego Wykształcenia kobiet we Lwowie, przy udziale reprezentantów władz i wyższego szkolnictwa, prasy, oraz pokrewnych organizacji społecznych. P. Maria Karczewska z Warszawy przewodnicząca Rady Naczelnej I. G. W. K. objęła honorowe przewodnictwo zebrania, po zagajeniu przez przewodniczącą T. G. W. K. we Lwowie p. Felcję Garapichową.

Władze T. G. W. K. złożyły kolejno szczegółowe sprawozdania z działalności, która w roku ubiegłym znacznie się rozbudowała. W związku z odnośną akcją Ministerstwa Rolnictwa, I. G. W. K. zamknęła organizację Związku Kół Gospodyń Wiejskich województw południowo-wschodnich. Związek kół gospodyń został utworzony i zarejestrowany, a województwo lwowskie zatwierdziło jego statut. Z chwałą ukonstytuowania zarządu Związku otwiera się pole dalszej współpracy, w szczególności na terenie lwowskiej Izby Rolniczej, gdzie towarzystwo uzyskało dwa mandaty radnych.

I. G. W. K. prowadzi cztery szkoły gospodarcze, tj. główną szkołę gospodarza żeńskiego w Snopkowie i szkoły dla gospodyń wiejskich w Witkowie, Pohorcach i Rudzie koło Kochanym (ostatnia w ciągu roku ubiegłego została przeniesiona do Katusza). Sprawozdania wymienionych trzech Szkół, objęły wyszkolenie gospodarzy w ramach programu kursów jedynastomiesięcznych, teoretyczne z uwzględnieniem nowych metod obliczania kosztów produkcji i praktyczne w zakresie drobnego gospodarstwa rolno-hodowlanego wraz z ogrodnictwem, działem kuchni i szwalni. Grono nauczycielskie uczestniczy w zjazdach i kursach dokształcających dla nauczycieli szkół rolniczych, oraz prowadzi wyteżoną akcję społeczno-osiwiatową na terenie okolicznych gmin i powiatów.

Odrębne stanowisko pośród szkół T. G. W. K. przypada głównie szkole w Snopkowie jako 3-letniej wyższej uczelni gospodarczej z egzaminem dyplomowym. Program 1-go i 2-go roku szkoły od września ub. r. uległ zmianom w myśl nowych przepisów, przyczem należy zauważyć, że program zreformowany podług ogólnej reformy szkolnictwa, szkół zawodowych i gospodarczych obowiązujący będzie od września 1955 r. Sprawozdanie delegatki kółka koleżeńskiego wykazało inicjatywę i wyrobienie Snopkowiek w prowadzeniu ochronki i klubu dla najbardziej potrzebujących dzieci ulicy Snopkowskiej i pomocy oświatowej. Łączna ilość słuchaczek szkoły wynosi obecnie 64. Oplaty zostały obniżone. Stypendja Min. W. R. i O. P. w kwocie 150 zł miesięcznie rozdzielane są pomiędzy słuchaczki drugiego i trzeciego roku. Szkoła otrzymała w styczniu i marcu 1955 r. subwencję Min. W. R. i O. P.

w kwocie 5.000 zł, a w grudniu 1953 r. subwencję magistratu miasta Lwowa w kwocie 2.300 zł. Niemniej, położenie finansowe jest bardzo trudne, tak ze względu na zmnożone opłaty i zaległości w opłatach, jak na niewielkie stosunkowo kwoty subwencji rządowych wobec konieczności spłaty wierzycielności zaciągniętych na hipotekę dla celów rozbudowy szkoły i ochronki. Zarząd T. G. W. K. wraz ze Związkiem „Snopkowiek” i dyrekcją szkoły z niezwykłą obywatelską odwagą podwalmy ludzemu ratunkowego i starają się o dalsze subwencje instytucyj i władz. Nad sanacją budżetu szkoły i ewentualnymi środkami ratunku, przeprowadzono na walnym zebraniu ożywioną dyskusję, oraz uchwalono wyrazie najgłębsze uznanie zarządowi za pracę owocną i ofiarną i pozostawić do ocenyj zarządu, wybór metody dalszego postępowania.

Następnie odbyły się wybory zarządu, komisyj i kuratorium szkoły Snopkowskiej, poczem przystąpiono do przeprowadzenia wyboru dwu radnych Izby Rolniczej, z ramienia T. G. W. K. Mandat radnej izby na przeciąg lat 6 otrzymała jedynomyślnie p. Felcja Garapichowa, drugi na lat 3 przypadł p. Janinie Jaruzelskiej.

Obrazy zakończyła przemówienie p. Karczewskiej, która podkreśliła doniosłą rolę pracy I. G. W. K. w wytworzeniu elementu produkcyjnego w akcji podnoszenia kulturalnego i zestrainia kobiet wiejskich. Przy sposobności walnego zgromadzenia, zarząd zwrócił się do zebranych, a przez nich do całego społeczeństwa z prośbą o propagandę i zjednywanie nowych członków, oraz popieranie celów towarzystwa, które w miarę rozwoju potrzebuje poparcia coraz silniejszego.

H. W.

Wykaz kwalifikowanych nasion jarych przez Sekcję Nasienną M. T. R. Lwów. Pszenica jara: Pokucka Książka J. Jaruzelski, p. Żaluzce dworzec org. 2 ha; Ostka Chłopicka, Chłopice, dr. M. Lisowiecki, p. Jarosław org. 10 ha; Ostka Chłopicka, Mszanice, p. loco Jan Solecki I odsiew 2 ha; Ordynatka Przeworsk, p. loco A. ks. Lubomirski org. 8 ha; Ostka Hildebranda, Podlipce, p. Pluchów, St. Kostheim I ods. 2 ha.

Jęczmień jary: Przemirski, Przeworsk p. loco A. ks. Lubomirski org. 7 ha; Marchijski, Wróblewie, p. Dobrowolny, Jan Tarnowski II ods. 2 ha; Hanna Skrzyszowiecki, Jabłonów, p. Suchostaw, Jan Choiński-Dzieduszycki org. 5 ha; Hanna Proskowitza, Nienadwa, p. Dubiecko, spadkob. Stanisława hr. Mycielskiego I ods. 5 ha.

Owies jary: Zwycięzca, Wróblewie, p. Dobrowolny, Jan Tarnowski I ods. 15 ha; Zwycięzca, Nienadwa, p. Dubiecko spadkob. St. hr. Mycielskiego I ods. 10 ha; Biały Mazur, Jabłonów, p. Suchostaw, J. Choiński-Dzieduszycki org. 10 ha; Rychlik Niemiercz, Busk, p. loco Ludwik hr. Badeni II ods. 1 ha.

Ziemiaki: Rychliki przeworskie, Przeworsk, p. loco A. ks. Lubomirski org. 5 ha; Janina, Komorowice, p. Nowe Miasto, Jan Pragłowski sel. 4 ha; Hetman Komorowice, p. Nowe Miasto, Jan Pragłowski I ods. 1 ha; Poranki, Busk, p. loco Ludwik hr. Badeni II ods. 1 ha; Prof. Wohltman 34, Siedliska, p. loco Paweł ks. Sapieha III ods. 5 ha.

Buraki pastewne: Kirsche Ideal, Chłopice, p. Jarosław dr. M. Lisowiecki org. 3.5 ha; Eckendorf Przew., Przeworsk p. loco A. ks. Lubomirskiego org. 5 ha; Gigant A. Dobrzański, Jabłonowo, p. Suchostaw, J. Choiński-Dzieduszycki org. 10 ha.

Buraki ćwikłowe: Honas, Brody, Honas org. 6 ha.

Marchew pastewna: Honas, Brody, p. loco Honas 2.00 org. 5 ha.

Groch: Folger, Załuże, p. loco Bruno Daszewski 1 ods. 5 ha; Folger, Podlipce, p. Płuchów, St. Kostheim 1 ods. 1,5 ha; Folger, Nienadawa, p. Dubiecko, spadkob. St. hr. Mysielskiego 1 ods. 5 ha.
Folger, Fredrów, p. Rudki Małop. Tow. Roln. 1 ods. 1 ha;

Perla Wronowskich, Wróblewice, p. Dobrowlań, Jan Tarnowski 1 ods. 4 ha;
Telefon, Mszanice, p. loco Jan Sołdecki II ods. 5 ha.

Fasola: Konstancja, Książ, p. Załuże Dworzec, J. Jaruzelski sel. 1 ha; Liogot blanc, Książ, p. Załuże Dworzec, J. Jaruzelski odsiew 1 ha.

Soczewica: Talerzowa, Książ, p. Załuże Dworzec, J. Jaruzelski miejscowa 5 ha.

Kukurydza: Prof. Żebrowski, Książ, p. Załuże Dworzec, J. Jaruzelski oryg. 6 ha; Hr. Esterlajzy, Książ, p. Załuże Dworzec, J. Jaruzelski II ods. 1 ha.

Trawa: Kostrzawa Łąkowa, Busk, p. Busk, Ludwik hr. Bawleni 1 ods. 1 ha; Rajgras angielski, Hadowiec, p. Pruchnik, A. Dworski 1 ods. 11 ha; Komanica Zarzawy, p. loco Jan Wiktor miejsc. 11 ha.

Koniczyna czerwona: Miejsco- wa, Książ, p. Załuże Dworzec, J. Jaruzelski 6 ha.

Rzepak jary: Miejscowy, Moszków, p. loco Maria Plater-Zyberk 25 ha.

Mak: Niebieski, Książ, p. Załuże Dworzec, J. Jaruzelski, miejsc. 2 ha.

Cebula: Zytawska, Mszanice, p. loco Jan Sołdecki miejsc. 2 ha.

Len: Dolgunice, Książ, p. Załuże, J. Jaruzelski miejsc. 5 ha.

Soja: Żółta, Książ, p. Załuże, J. Jaruzelski miejsc. 2 ha; Brunatna, Książ, p. Załuże, J. Jaruzelski miejsc. 1 ha.

Związek Izby i Organizacji Rolniczych Rzecz. Polskiej. Sekcja centralna do spraw nasiennictwa donosi nam, że rokowania handlowe polsko-czechosłowackie dobiegają końca, i będą sfinalizowane w niedługim czasie. Wiedzy zostaną uruchomione kontyngenty jakie będą przyznane Polsce na wózw do Czechosłowacji. Ponieważ wśród artykułów uwzględnionych w tych kontyngentach są takie, które mogą być umieszczone na rynku czechosłowackim tylko w sezonie wiosennym, należałoby, ażeby kupcy polscy, którzy mogą się zająć eksportem tych artykułów, rozpoczęli niezwłocznie nawiązywać kontakty ze swymi odbiorcami w Czechosłowacji, by w ten sposób móc wykorzystywać kontyngenty zaraz, jak tylko zostaną uruchomione.

Chodzi o następujące rośliny:

Łubin w ilości 50.000 q, wyka w ilości 50.000 q, rzepak i rzepik w ilości 5.000 q, mak w ilości 5.000 q, esparceta w ilości 800 q, koniczyna biała w ilości 500 q, nasiona buraków pastewnych w ilości 500 q, nasiona lnu i konopi w ilości 5.000 q, gorczyca w ilości 1.000 q, nasiona koniczyny czerwonej w ilości 700 q, nasiona traw w ilości 200 q, nasiona buraków cukrowych w ilości 500 q.

Z Izby Rolniczych. Ministerstwo Spraw Wewnętrznych rozesłało do wojewodów okólnik w sprawie udziału izb rolniczych w wykonaniu przez wojewodów nadzora nad działalnością powiatowych związków samorządowych w zakresie rolnictwa.

Okólnikiem tym Ministerstwo spraw wewnętrznych po porozumieniu z Ministr. rolnictwa i reform rolnych zaleca, aby do powiatowych komisji rolnych wchodził z urzędu, obok dotychczasowych przedstawicieli rolnictwa, wszyscy radcowie izby rolniczej z obszaru danego powiatu.

Izby rolnicze mają być zawiadomiane o posiedzeniach powiatowych komisji rolnych, oraz o tych posiedzeniach rady i wydziału powiatowego, na których mają być omawiane sprawy, dotyczące rolnictwa. Izbom rolniczym będzie przysługiwało prawo uczestnictwa w posiedze-

niach ich delegatów z głosem doradczym. Opracowywane przez wydziały powiatowe roczne plany prac nad podniesieniem rolnictwa w danym powiecie, winny być uzgadniane z właściwą Izbą Rolniczą.

R. A. P.

KOMUNIKATY ZWIĄZKU ZIEMIAN

L: 299/34. W sprawie Walnego Zgromadzenia Związku Ziemiań. Zawiadamiamy niniejszym P. T. Członków, że walne zgromadzenie Związku Ziemiań odbędzie się w piątek, 2 marca b. r. nie jak poprzednio w zaproszeniach uwidoczono w sali Muzeum Przemysłowego przy ul. Hetmańskiej l. 20, ale w gmachu Towarzystwa Kredytowego Ziemskiego ul. Kopernika 4, w sali, w której mieścił się przedtem Bank Związku Spółek Zarobkowych (w parterze).

L: 285/34. O ulgi w spłacie dawnych zaległości podatkowych, płatnych przed 1. X. 1951 r., dla których płatnik nie może dać zabezpieczenia hipotecznego (patrz. „Nr. 49 „Rolnika“ z 10 XII 1953 str. 781) należy wnieść indywidualne podanie, by je rozłożono na spłaty trzyletnie od 1. I. 1955 począwszy, a 1/4 część ich umorzono. (Okólnik Min. Sk. z 3. I. 1954 L. D. V. 55946/1/55.

Dyrektor: Agopowicz m. p.

Prezjdium: Badeni m. p.

ZE ZWIĄZKU ZAWODOWEGO PRACOWNIKÓW UMYŚLOWYCH GOSPODARSTWA WIEJSKIEGO RZECZYPO. SPOLITEJ POLSKI.

Dnia 25 bm. o godz. 10-tej odbędzie się w Tarnobrzegu w lokalu „Pod kieratem“ walne zebranie członków oddziału tarnobrzezkiego.

Dnia 25 bm. o godz. 11.50 odbędzie się w Ropczycach w sali wydziału powiatowego walne zebranie członków oddziału ropczyckiego z udziałem sekretarza zarządu głównego.

Z uwagi na to, że na tych walnych zebraniach omawiane będą bardzo ważne sprawy, dotyczące ogółu pracowników gospodarstwa wiejskiego, a między innymi obrady dotyczące będą sprawy ubezpieczeń społecznych i zatrudnienia bezrobotnych pracowników umysłowych, przeto uprzejmie prosimy tak P. T. Członków związku w wspomnianych oddziałach rejestrowanych, jak również wszystkich pracowników umysłowych gospodarstwa wiejskiego, zatrudnionych w powiecie tarnobrzezskim i ropczyckim i powiatach najbliższych, by w zebraniach tych wzięli jak najliczniejszy udział.

Przypominamy równocześnie zarządom oddziałów i kół obowiązek zwołania jak najrychlejszych walnych zebrań ponieważ od ich odbycia zależy termin zjazdu delegatów we Lwowie. Ze względu na ewentualny udział prezesa, względnie sekretarza zarządu, Gł. Związku w tych zebraniach, prosimy o wyznaczenie terminów walnych zebrań na soboty lub niedziele, po uprzednim uzgodnieniu terminu z zarządem głównym.

O terminie walnego zebrania należy zawiadomić zarząd główny związku najpóźniej na tydzień przed zwołaniem.

Za Zarząd Główny Związku:

Sekretarz: Prezes:

Zb. Zaklika mp. Inż. G. Chmielewski mp.

WIEŚCI ROLNICZE Z KRAJU I ZAGR.

W których okręgach rolnictwo korzysta najczęściej z akcji oddłużeniowej? Na podstawie dotychczasowych danych statystycznych okazuje się, że w okresie do 1 grudnia 1953 r. największe zainteresowanie się akcją oddłużeniową w rolnictwie wykazuje rolnictwo wielkopol-

skie. Do wojewódzkiego urzędu rozjemczego wpłynęło do powyższego terminu 627 spraw na łączną sumę 5,215 000 zł., z czego urząd rozjemczy zatwierdził 424 spraw na łączną sumę 5,421 000 zł.

Drugie miejsce po wojew. poznańskim zajmuje wojew. lwowski. Do lwowskiego wojewódzkiego urzędu rozjemczego wpłynęło bowiem 704 spraw na łączną sumę 5,020 000 zł., z czego urząd rozjemczy zatwierdził 258 spraw na sumę 827 000 zł.

Popieranie rolnictwa we Włoszech. W końcu września rada ministrów powzięła szereg uchwał o doniosłym znaczeniu dla rolników.

Ponieważ stwierdzono, iż w ciągu ostatnich lat przywóz zbóż do Włoch, drogą t. zw. importu czasowego, znacznie się wzniósł, osiągając w 1952 r. 5,192 tys. kwintali (przywóz ten wynosił pierwotnie 1,5 mlj. q; w zakresie kukurydzy cyfra ta wynosiła w tym samym roku 695 tys. q), oraz, że z produktów przemiału w ten sposób importowanych ilości, wywieziona została jedynie mąka pierwszego gatunku, podczas, gdy mąka drugiego gatunku, oraz plewy nie zostały całkowicie wywiezione — rada ministrów wydała zarządzenie, które ustala, że wszelkie ilości mąki drugiego gatunku, które nie zostały wyeksportowane, będą uważane za definitywnie importowane do Włoch, a młynarze zostaną zmuszeni do zmiana ilości ustalonych ilości zbóż krajowych. Podobne zarządzenie zostało wydane w odniesieniu do kukurydzy.

Ponadto rada ministrów powzięła decyzję budowy elewatorów zbożowych, popierania produkcji oliwy, oraz ulepszenia produkcji jedwabiu naturalnego.

PORADNIK GOSPODARCZY

Odpowiedzi w tym dziale udzielamy tylko prenumeratom Rolnika. Prosimy więc o podpisywanie pytań pełnym nazwiskiem z podaniem dokładnego adresu.

PYTANIA

42. Jakie normy podstawowe służą przy wmiarzeniu przez urząd gminne t. zw. „po-winności szarwarkowej“?

Czy obliczone dni robocze liczą się jednakowo za pole uprawne i za las?

Czy szarwark obowiązuje właściciela lasu położonego w gminie, w której sam nie mieszka? Z. d. D.

43. Wierzyciel zabezpieczył swoją prensję i dojszł egzekucje z nieruchomości zyciela z tytułu długu wekslowego. Dłużnik uzyskał następnie rozłożenie na raty i t. d. w drodze orzeczenia wojewódzkiego urzędu rozjemczego i dał wierzycielowi zabezpieczenie na swojej hipotece. Zycielowi nie grozi już z mocy ustawy egzekucja, wierzyciel jednak nie chce zwolnić jego hipoteki. Jakże są na to środki? Zyrant.

44. Czy klimat na Pokuciu odpowiada soi Wileńskiej, a jeśli nie, to jakiej odmiany, wcześniej dojrzewającej i bardzo plennej? B. B.

45. Mam w tym roku założyć pasiekę i dojsz możliwie prędko do 60 uli. Jest do nabycia w oddaleniu 20 km 20 uli za 700 zł (cenia). Kiedy pszczoły nabyć i przewieźć, w lutym czy marcu, t. j. przed oblotem czy po nim i jaka może być wartość tej pasieki? W. L.

46. Dlaczego uprawa nostrzyku tak mało rozpowszechniona? Teoretycznie udaje się on na szczyrach piaskach, nie nadających się pod koniczyny i daje roślinę

2 metrowej wysokości. Wprawdzie wydziela on specyficzny zapach przy kwitnieniu, utrudniający spożycie przez zwierzęta, ale czy nie dałoby się kosić go zaowocowania jeszcze przed wypuszczeniem pączków i czy wtedy byłby jeszcze drugi pokos, czy i siano z tak przedwcześnie zebranego nostryku nadawałoby się do konsumpcji? Ile lat opłaca się go trzymać? Czy oprócz kiszzenia niema innego sposobu do wykorzystania nostryku?

Prunerator.

50. Należałem do Z. U. P. U. we Lwowie około 20 lat tj. do r. 1952. W r. 1952 objąłem prowizoryczną dzierżawę folwarku, ten samem nie byłem zmuszony do ubezwiecznienia się. Po r. 1952—1955/54 z dzierżawy ustąpiłem i poszukuję posady.

Czy Z. U. P. U. może mi wliczyć te 2 lata przerwy, czy za te 2 lata mogę zapłacić i czy mogę mieć do Z. U. P. U. pretensje do zasiłków, jako obecnie bez posady. Jakim wogóle mam wyjście z tej sytuacji?

Prunerator Kr.

Czy to postępowanie jest uzasadnione w ustawie tj. w artykułach 29 i 50 powyżej przytoczonych — prosimy to stwierdzić na podstawie wywodów, którym daliśmy wyraz we wspomnianych licznych artykułach naszych, omawiających sprawy szarwarkowe.

W nich znajdują się także wyczerpujące odpowiedzi na zadane nam dzisiaj pytania.

Artykuły nasze w tej mierze, zamieszczone w „Rolniku”, choćby tylko z ostatniego rocznika (1955), łatwo znaleźć w nrach 3, 4, 5, 14, 16, 16 i 47, piszemy też o tych sprawach w 6 nrze „Rolnika” b. r. odpowiadając na niektóre zapytania, które nas doszły z innej strony. Mówimy tam między innymi o faktycznym znaczeniu i prawnym pojęciu szarwarku, dalej o tem, co stało się prawdziwym miernikiem tych świadczeń w robociznie i w środkach przewozowych, poza art. 50 ustawy drogowej, i wyjaśniamy, dlaczego ustanowiony w art. 50 t. zw. „klucz podatkowy” był postanowieniem od początku nieważnym dla uchyleń i braków prawnych, aż wreszcie opadł z powodu rozporządzeń P. Prezydenta Państwa i pp. Ministrów, które procedur wymiarowy zupełnie zmieniły.

W tych artykułach znajdują się wyjaśnienia i odpowiedzi na dziś postawione pytania i pozostaje nam chyba to tylko dodać, że niema żadnej wątpliwości co do tego, czy dwie robotce szarwarkowe liczą się jednako, tak od pola uprawnego, jak i za las.

Jeśli bierzemy za podstawę, opierając się na intencji artykułu 50 ustawy drogowej, to kwestja ta wogóle nie zachodzi, albowiem decyduje uwidoczniomy w arkuszach gruntowych łączny przypis podatkowy pól i lasów o udziale danego płatnika w szarwarku. Co do właścicieli lasu bez gospodarstwa rolnego przyjąć można na pewne, że nie posiadają oni środków przewozowych, zacem przynajmniej od dostarczenia ich wolni są w myśl powołanego wyżej art. 32 ust. drogowej.

Dr. Karol Czerny.

Zwolnienie hipoteki ręczyciela z powodu wpisania długu na lokatę głównego dłużnika.

(Odpowiedź na pytanie 45).

Wyhodząc z założenia, że dług był inwalidyczny na majątności poręczyciela, zaś później udzielił główny dłużnik hipoteki dla długu na swej nieruchomości — stwierdzić musimy, że też udzielenie hipoteki przez głównego dłużnika, czy się to stało dobrowolnie z własnego popędu, czy ugody, czy wreszcie wskutek interwencji lub zarządzenia wojewódzkiego urzędu rozjemczego, nie stanowi żadnego tytułu dla poręczyciela do żądania, aby wierzyciel zwolnił hipotekę poręczyciela od prawa zastawu dla danej wierzycielności.

Nie można wierzyciela przeciw zmusić, aby się pozbawił dalszego (raczej pierwotnego) prawa zastawu (hipoteki), które uzyskał na majątności poręczyciela, czy to na podstawie umowy, czy też z ustawy np. w drodze egzekucji. Nie istnieje też rozumna racja do takiego żądania i przeczność zrzeczenia się hipoteki nie pozwala, albowiem nie jest pewnem, czy hipoteka głównego dłużnika daje zupełne pokrycie dla długu (wierzycielności) — czego zwłaszcza dzisiaj w katastrofalnych czasach, gdy wszystkie wartości stały się plynne i młkie, z absolutną pewnością nie można twierdzić.

Wszak dzisiejsza wartość nieruchomości nie wynosi nawet jednej czwartej części teźże wartości z r. 1929 — a któż zarecy, czy ten stosunek nie będzie się pogarszał, skoro w rolnictwie, a więc własności nieruchomości rolnej, a także i miejskiej po-

47. Jakie są sposoby otrzymywania olejków z mięty lub innych roślin?

Gdzie w kraju ewentualnie zagranicą można by dostać takie aparaty?

Czy istnieje także system otrzymywania olejków przez destylację i wobec tego czy można by za małą przeróbką użyć aparaty gorzelniowe?

Gdzie można nabyć aparaty do wylotczenia oleju z soi i czy są jakie pisma traktujące przeróbkę i urządzenia olejarni.

W. M.

48. Jaki jest najlepszy sposób leczenia pni drzew owocowych, ogryzionych przez żające? Proszę o przepis tani, skuteczny maści, którąby można zrobić w domu. Sas posiadony przed 10 laty — już od 4 lat nieobwiazany i nigdy szkód niezaowocowano — w ostatnich 5 tygodniach, widocznie w czasie zamieci, żające zrobiły straszne szkody. Czy zagraża to życiu drzew?

W. M.

49. Mam późno siane żyto po jarem zbożu w nawozie. Czem mógłbym z powodu wczesnego zima wzmocnić słabo rozwinięte żyto?

M. M.

50. Jaka jest wartość odpadków fasoli w stanie gotowanym dla żywienia krów mlecznych?

Z. d. R.

51. Zwyczajnie wsiewam koniczynę czerwoną w jęczmieniu jarym (ewentualnie w owies) i daję przed siewem zboża w jesieni albo wczesną wiosną wapno w ilości 10 q na ha, mógłby katastrofny, czyli około 17 q na ha. Prowadzę normalnie gospodarstwo 6-polowe z następującym płodozianiem: 1) ziemniaki i buraki na gnoju, 2) jęczmień (ewent. częściowo owies) z wsiewką koniczyny, 3) koniczyna, 4) pszenica, 5) żyto, 6) owies. Zasilam naturalnie wedle potrzeby nawozami sztucznymi, a po życie, przed owsem, sieję na tychmiast po zbiorze żyta przed końcem lipca wykę na zieloną paszę. Po zbiorze ziemniaków i buraków daję wapno, tak, że wapno przychodzi co 6 lat i to przed koniczyną. Koniczyna bardzo ładna. W tym roku tak się złożyło, że parceli, która ma być obsiana jęczmieniem z wsiewką koniczyną, nie mogłem w jesieni po ziemniakach zaprawiać, a także i teraz z wiosną przed siewem jęczmienia nie będę mógł tego uczynić, bo muszę nawozić wapnem inną parcelę, na której po ziemniakach, sadzonych na gnoju, chcę założyć pastwisko. Myślę jednak, że nie jest to konieczne, ponieważ parcela przeznaczona pod jęczmień i koniczynę była wapniona przed 5 laty. Oprócz tego chcę zasilać jęczmień przed siewem tomasyną. Może byłoby jeszcze dobrze zasilać koniczynę w jesieni superfosfatem?

Inz. J.

52. Czy termin przedłożenia władzy skarbowej zeznania o dochodzie będzie w tym roku, tak jak w latach poprzednich, przedłużony do 1 maja?

Inz. J.

53. Gdzie można dostać sadzonek żyłokostu szorstkiego kaukaskiego i po jakiej cenie?

A. M.

54. Proszę o podanie odmiany ziemniaków plennych, dojrzewających najwcześniejszej i gdzie należy się zwrócić, by móc nabyć ziemniaki niebieskie oryginalne „Blaue Riesen”?

B. B.

JAKIE NORMY PODSTAWOWE SŁUŻĄ PRZY WYMIARZE POWINNOŚCI SZARWARKOWEJ PRZEZ URZĘDY GMINNE?

(Odpowiedź na pytanie 42).

Zarządy gminne przy wymiarach szarwarków, czyli jak ustawa drogowa je nazywa „świadczeń drogowych w robociznie pieszej i w środkach przewozowych” opierają się na czterech, względnie pięciu artykułach ustawy drogowej z 10 grudnia 1920 Nr. 6 ex 1921 dz. u. RP., które dla użytku tutaj podajemy, jak następuje:

Art. 29. Dla budowy i utrzymania dróg gminnych mogą rady gminne, względnie miejskie, oprócz opłat w gotówce, uchylać obowiązkowe dla mieszkańców gmin świadczenia drogowe w robociznie pieszej i w środkach przewozowych.

Art. 50. Do świadczeń drogowych w naturze mogą być pociągami wyższej opłacający w danej gminie podatki bezpośrednie, w stosunku do wysokości opłacanych przez nich podatków bezpośrednich.

Art. 51. Świadczenia drogowe w naturze może gmina na zasadzie uchwały rady gminnej, względnie miejskiej, zatwierdzonej przez samorządową władzę nadzorczą, zastąpić opłatą w wysokości, pokrywającej koszty najmu robocizny pieszej lub środków przewozowych.

Art. 52. Świadczenia drogowe w naturze mogą polegać:

a) na odrobinieniu pewnej liczby dni roboczych pieszych lub dostarczeniu środków przewozowych na czas określony, albo b) na wykonaniu pewnej ilości roboty lub dostawy materiałów.

Do dostarczenia środków przewozowych mogą być pociągami tylko posiadacze środków przewozowych (podwoje, samochody, traktory i t. p.).

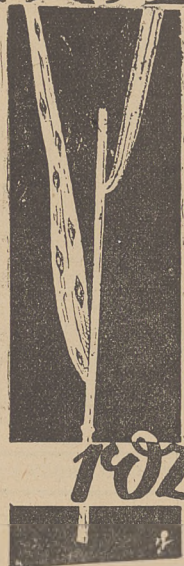
Art. 35 wylicza szczegółowe zwolnienia od szarwarków osób i instytucji, jak osoby eksterytorjalne, zakłady rządowe i samorządowe, poczty, szpitale i t. p., ogierystacji państwowych, licencjonowane niektóre klacze etc.

Powyżej przytoczyliśmy art. 50 w brzmieniu nadanem mu przez nowelę z 25/5 1953 Nr. 32 dz. u. RP., która miała na celu rozszerzyć na szersze kregi obowiązki szarwarkowe, w szczególności na wszystkich nawet nie mieszkających w gminie, którzy w niej opłacają podatki bezpośrednie, podczas gdy według dawniejszego brzmienia art. 50-go i wedle dotychczasowego brzmienia art. 29 obowiązkami te ciążyły tylko na mieszkańców gminy.

W dośłch licznych artykułach, zamieszczonych w „Rolniku” o szarwarkach, niemiennie w dziale „Poradnika” w tymże „Rolniku”, wykazywaliśmy, że ta nowela, pozostawiając niekmitniem zasadnicze postanowienie o szarwarkach mieszczące się w art. 29 powołanej wyżej ustawy drogowej, faktycznie nie zmieniła w niczem dawnych, w tej mierze obowiązujących norm, wedle których osoby nie mieszkające w danej gminie wolne były od szarwarków.

Władze samorządowe, dając do objęcia szarwarkami najszerszych warstw ludności, nie podziwiają tego naszego pojmowania rzeczy i wymierzają szarwarki, względnie zastępcze świadczenia pieniężne nawet osobom w gminie nie mieszkającym.

SUPERFOSEAT



uodnarniając zboża
przeciwko chorobom
i szkodnikom,
chroni je przed
uszkodzeniem
przez
rozę i nierzmiarkę.

garszanie się katastrofalnych stosunków ciągle postępuje...

Dr. Karol Czerzy.

Soja Wileńska.

(Odpowiedź na pytanie 44).

Soja Wileńska byłaby, można sądzić, zupełnie odpowiednią do uprawy na Pokuciu. Jak bowiem wykazują obserwacje hodowców tej odmiany na Wileńszczyźnie, jest ona, obok swojej wczesności dojrzewania, zarazem dość pokaźnie plonująca (w roku 1952 wydała tam średnio 1500 kg ziarna z hektara). Poza tem stwierdzono u soi Wileńskiej właściwość stopniowego zwiększania się plonowania z roku na rok w tamtejszych warunkach, jak również zauważono to zjawisko, co szczególnie podkreślić należy, przy przenoszeniu uprawy tej odmiany do południowych okolic kraju.

R. B.

Założenie pasieki.

(Odpowiedź na pytanie 45).

Pasiekę najlepiej przewozić w kwietniu, już po oblocie pszczół; za pięć zdrowych pszczół płaci się obecnie około 30–40 zł, zależnie od wykonania ula.

IV.

(Odpowiedź na pytanie 46).

Uprawa nostrzyku.

Główną przyczyną małego rozpowszechnienia się nostrzyku dla celów pastewnych jest zawartość w nim kumaryny, która, zwłaszcza przy suszeniu na siano, wydziela bardzo silny zapach koszonego siana, przyjemny dla powonienia ludzi, natomiast nieprzyjemny dla zwierząt. Jest to uzasadnione tem, że kumaryna oddziałuje ujemnie na system nerwowy zwierząt, w szczególności na te ośrodki,

które regulują ruchem klatki piersiowej przy oddechaniu. Zwierzęta zatem instynktownie unikają takiej zbyt woniącej paszy. Koszenie wczesniejsze, przed zakwitnięciem, nie wiele pomoże, bo kumaryna mięci się nie w samym kwiecie, ale wogóle w całej roślinie. O ile jednak stwierdzają doświadczenia w praktyce poczynione, zwierzęta czasami przyzwyczajają się do tego zapachu. Początkowo zatem można siano takie kropić wodą słoną, lub posypywać grysem, by zachęcić zwierzęta do spasaniania.

Pozatem nostrzyk biały, jednoroczny, znany w Ameryce pod nazwą lubum, przedstawia znaczne korzyści jako pokarm dla pszczół.

J.

W sprawie olejków eterycznych.

(Odpowiedź na pytanie 47).

Olejki eteryczne (pachnące) z różnych roślin otrzymuje się różnemi sposobami: destylacją wodną, wodno-parową lub parową, ekstrakcją, maceracją, nawońnieniem (enfleurage) zależnie od gatunku rośliny, oraz jej użytkowej części. Olejek miętowy otrzymuje się przez destylację parową, połączoną z rektyfikacją produktu i kohobacją wód destylacyjnych.

Wszelkie aparaty można zrobić w kraju o 50–60 % taniej od sprowadzonych z Niemiec lub Francji. W sprawie planów aparaty, porad i wskazówek fachowych w sprawie wytworzenia olejków eterycznych, rentowności uprawy i przerobu i t. d. należy się zwrócić do inż. Eug. Skibniewskiego kier. tech. zawodowej Szkoły Zielarskiej, Lwów, ul. Zawórzańska 65 (prywatnie ul. Listopada 56 m 4).

Aparaty gorzelniane ewentualnie można by przerobić do destylacji olejków, koszt jednak byłby znaczny. Do wydania definitywnej decyzji konieczne oglądnięcie stanu aparatyry na miejscu, oraz miejsca stojącego do dyspozycji. W każdym razie, przy posiadaniu dostatecznej ilości surowca różnego — nawet największe wkłady mogą zamortyzować się w przeciągu pierwszego roku, nie licząc dochodowości plantacyi, które mogą dać od 550–800 zł z jednego morga.

inż. S.

Leczenie drzew ogryzionych przez zające.

(Odpowiedź na pytanie 48).

Drzewa ogryzione przez zające, o ile kora nie jest zupełnie ogryziona w kolo pnia na większej przestrzeni, dadzą się odratować dość łatwo. Wystarczy, jeśli miejsca ogryzione posmarujemy maścią ogrodniczą, bez uprzedniego wyglądania miejsc zranionych nożem. Każdą najmniejszą wysepkę kory i choćby miążgi, która znajduje się pod korą, należy szanować, gdyż one ułatwiają zgojenie się ran. Najlepsza i najwygodniejsza jest maść plynna. Robi się ją następująco: 25 dkg kalafonji, 14 dkg żywicy sosnowej i 5 dkg toju niesolonego roztopia się b. dokładnie do płynności na wolnym ogniu, następnie dolewa się do tego około 10 dkg spirytusu. Tak zrobiona maść, jeśli jest przechowana w szczelnie zamkniętych puszkach lub flaszkach, da się przechowywać w stanie płynnym latami. O ile stwardnieje, można ją zagrząć i dodać troszkę spirytusu, a na nowo będzie płynną. Gdyby kora była zniszczona na dużej przestrzeni w kolo pnia, drzewa trudno daby się już odratować! Jeśli jednak przerwa w komunikacji soków wynosi parę cm, można soki doprowadzić zapomocą

paru zrazików uszkożonych w pień w miejscu gdzie uszkodzona jest kora. Do szepczenia bierzcie się jednocześnie zdrowe pędy danego gatunku drzewa (odmiana jest obojętna, lepiej jednak wybierać odmiany silnie rosnące i odporne na mroz). Zrazek zaczyna się na dwóch końcach, jak do zwykłego szepczenia i wsadza zaciętymi końcami pod korę. Korę urzędowo trzeba zaciąć na kształt litery T. Takich zrazików można wszepcić w pień kilka, zależnie od grubości pnia. Leniej wszepcić troszkę więcej zrazów, gdyż część ich, przy niewprawnej robocie może się nie przyjąć.

Ponadto należy dać drzewom gojącym ranę jak najlepsze warunki bytu, tym zaś, które są bardzo uszkodzone i soki mają utrudnioną komunikację, dobrze jest ścieć korony przynajmniej do połowy. Ranę po ciecju powinno się zasmarować maścią. Odcięcie drzewu pewnej ilości należy zmniejszyć parawanie wody, co ułatwi mu przetrzymanie krytycznego czasu.

A. Knapitnicki.

Poprawa ozimego żyta.

(Odpowiedź na pytanie 49).

Nie znając bliższych szczegółów zarówno gleby, jak i przedplonu i uprawy pod owe żyto, można dać odpowiedź tylko bardzo ogólnikowo.

Otóż słabe oziminy zasilać najlepiej na wczesną wiosnę nawozami azotowymi, względnie azotowo-fosforowymi. Jako pierwszy polecichy można saletrę wapniową, jako drugi nitrofos.

Co do ilości to używać można od 100 — 200 kg na ha obu powyższych nawozów.

J.

Wartość odpadków z fasoli.

(Odpowiedź na pytanie 50).

W żadnym z znanych mi podręczników nauki żywienia nie jest podana wartość odżywcza odpadków fasoli. Prawdopodobnie nie będzie się ona znacznie różnić od wartości odżywczej bobiku, oczywiście, o ile odpadki te nie są nadspute lub spleśniałe.

inż. Lucjan Turau.

Nawożenie koniczyną czerwonej.

(Odpowiedź na pytanie 51).

Szczegóły podane w zapytaniu stwierdzają całkowitą słusność państwowego postępowania, jak i postawionych wniosków. Pozwoliłbym sobie tylko nadmienić, że požądanie byłoby może stwierdzić, czy pod koniczynę prócz tomasówki nie dać także i kaimitu, względnie soli potasowej. Zdaniem moim, skorzystaliby na tem nie tylko koniczyna, ale i jęczmień, względnie owies. Co zaś do zastosowania dodatkowego nawożenia superfosfatem koniczyny, to raczej uważałbym za odpowiedniejsze użycie na wiosnę na koniczynę gipsu w ilości 3—4 g na 1 ha. Wprawdzie w czasach ostatnich ten środek nawozowy poszedł w zapomnienie, nie ulega jednak wątpliwości, że działa on bardzo skutecznie, zwłaszcza w analogicznych wypadkach jak w zapytaniu podano. Naturalnie rozchodzi się tylko o to, czy na miejscu będzie go można tanio nabyć.

J.

Termin do złożenia zeznania o dochodzie.

(Odpowiedź na pytanie 52).

Rozporządzeniem Ministra Skarbu z 5 stycznia b. r. termin powyższy został przesunięty na dzień 1 maja 1954. r.

Wczesne odmiany ziemniaków

(Odpowiedź na pytanie 54).

Godną polecenia odmianą pełną rakodoporną i dość wczesną byłaby Rosafolia. Odmiany najwcześniejsze nie są przeciętnie odmianami pełnymi. Z nich polecicie można odmianę Julji Paulsen. Ziemniaków Blau Riesen nie kwalifikowaliśmy w roku b.

Sekcja Nasienna Kraków.

Przerwa w ubezpieczeniu w Z. U. P. U.
(Odpowiedź na pytanie 55).

Po myśli art. 115 ustawy o ubezpieczeniu pracowników umysłowych z dnia 24 XI 1927 r. (Dz. U. R. P. Nr. 106 poz. 911 z 1927 r.) przy wznowieniu ubezpieczenia po przerwie nie dłuższej, niż osiemnasto miesięcznej, dolicza się do miesięcy składkowych, przybyłych w wznowionem ubezpieczeniu, a podlegających zaliczeniu do ubezpieczenia, w myśl art. 9, 111 i 112, miesiące składkowe, przebyte poprzednio przed przerwą, a policzalne w myśl powyższych przepisów.

Art. 9 wspomnianej ustawy zawiera postanowienia dotyczące dobrowolnego kontynuowania ubezpieczenia przez osoby, których obowiązkowe ubezpieczenie ustalo z jakiegokolwiek powodu, z wyjątkiem niezdolności do wykonywania zawodu. Dobrowolne kontynuowanie dopuszczalne jest jednak za opłatą składek na specjalnych warunkach, a wysokość składek w tem ubezpieczeniu jest tak wysoka, że kontynuowanie dobrowolnego ubezpieczenia nie opłacałoby się. Można by jednak uniknąć przerwy w ubezpieczeniu (w tym wypadku 2-letniej) przez dokonanie zgłoszenia do ubezpieczenia pytającego przez pracodawcę, tj. właściciela majątności, od którego pytający majątność dzierżawi. Wymagaloby to jednak postępowania, którego szczegółów na tem miejscu omówić z różnych względów nie można. Art. 111 dotyczy skutecznego zgłoszenia do ubezpieczenia i w tym względzie stanowi, że wrazie skutecznego zgłoszenia w czasie właściwym, zalicza się pracownikom do ubezpieczenia wszystkie miesiące kalendaryzowe, licząc od pierwszego dnia miesiąca kalendaryzowego, w którym powstał obowiązek ubezpieczenia, do końca miesiąca, w którym ten obowiązek ustał, chociażby należne za ten okres składki nie zostały ściągnięte. W razie nieuskućtęczenia zgłoszenia we właściwym czasie, miesiące składkowe będą zaliczone od pierwszego dnia tego miesiąca kalendaryzowego, w którym nastąpiło zgłoszenie, bez względu na to, czy składki za okres po zgłoszeniu zostały ściągnięte. W myśl zaś art. 112 miesiące, nonprzebijające okres, podlegający, w myśl postanowień art. 111, zaliczeniu do ubezpieczenia, uważane będą za miesiące składkowe w miarę rzeczywistego wpłacania przypadających za nie składek ubezpieczeniowych z zastrzeżeniem, że nie może być zaliczonym dodatkowy okres dłuższy, niż trzyletni, i to pod warunkiem włączenia odnośnych składek ubezpieczeniowych przed upływem trzech lat od chwili ich płatności. Wskazane miesiące składkowe wlicza się do okresu, wymaganego dla uzyskania praw do świadczeń na wypadek braku pracy (art. 16 ust. 2 i 5), tylko w wypadku wpłacenia odnośnych składek ubezpieczeniowych przed upływem sześciu miesięcy od dnia utraty zajęcia, za które należy się składka. Dodatkowe zgłoszenia są nieważne, o ile zostały uskutecznione po zajęciu okoliczności, uwarunkowanych do świadczeń emerytalnych (niezdolność do wykonywania zawodu, osiągnięcie wieku starszego śmierci).

Miesiące składkowe, przebyte przed przerwą, uwzględnione przy przyznaniu odprawy w myśl art. 50, nie podlegają w żadnym razie zaliczeniu w wypadku ewentualnego wznowienia ubezpieczenia; to znaczy, że jeśli pytający otrzymał z Z. U. P. U. odprawę, wówczas przebyte przed przerwą miesiące składkowe, tj. ubezpieczenie w Z. U. P. U. w żadnym razie nie mogłoby być zaliczone w wznowionem ubezpieczeniu.

Jeśli jednak pytający nie otrzymał odprawy z Z. U. P. U., wówczas doliczenie miesięcy składkowych, przebytych przed przerwą, nastąpi po przybyciu w wznowionem ubezpieczeniu dwunastu miesięcy składkowych w obowiązkowym ubezpie-

czeniu. Doliczenie tych miesięcy uskutecznione będzie zgodnie z postanowieniami art. 115 ustawy z dnia 24 XI 1927 r., który to art. postanawia, że, jeśli przerwa w ubezpieczeniu trwała ponad osiemnastu miesięcy, doliczenie miesięcy składkowych, przebytych przed przerwą, następuje po przebyciu w wznowionem ubezpieczeniu wskazanej niżej ilości miesięcy składkowych w obowiązkowym ubezpieczeniu a mianowicie: dwunastu miesięcy składkowych po przerwie nie dłuższej, niż pięcioletniej; trzydziestu sześciu miesięcy składkowych po przerwie nie dłuższej, niż piętnastoletniej.

Jak z powyższego wynika Zakład U. P. U. mógłby wliczyć dwa lata przerwy w ubezpieczeniu pytającego, gdyby nastąpiło formalne zgłoszenie do ubezpieczenia pytającego przez jakiegokolwiek pracodawcę i gdyby za czas ten (tej przerwy) pracodawca zapłacił składki. Jeśli zapłata zaległych składek nastąpiłaby w ciągu sześciu miesięcy, liczonych od dnia zgłoszenia do ubezpieczenia w Z. U. P. U., w tym wypadku miaby pytający prawo do zasiłku z powodu braku pracy, który to zasiłek Z. U. P. U. przyznałby z chwilą zapłacenia składek. W innym wypadku w żadnym razie nie przysługiwałoby pytającemu prawo do zasiłku z powodu braku pracy, ani też nie mogłaby być policzona przerwa w ubezpieczeniu.

Zbigniew Zaklika.

POŚREDNICTWO PRACY I HANDLU

Zgłoszenia kupujących:

Pluczkę mechaniczną do gorzelni zakupi Iwanicki, Wiśniowa nad Wisłokiem.

Narybuk karpia 20.00 sztuk zakupi zaraz majątek Rudniki poczta Piaseczna, odbiór na wiosnę.

Zarząd Dóbr Bąkowiec p. Chyrów, kupi od P. Producentów 5 metrów czystej czerwonej koniczyny.

Zgłoszenia sprzedających:

Rajtras angielski oryginalny, atestowany, 60 zł q loco Jarosław, oraz nizinnie buhajki, jałówki i krowy sprzedaje Zarząd A. Dworskiego, Dolne Hawłowice, p. Pruchnik.

Narybuk i kroczyk karpia sprzedaje Zarząd Dóbr Chocimierz woj. Stanisławowski.

Narybuk karpia lustrzenia przeciętnie trzydekowy oraz kroczyk karpia i lina po cenach przystępnych, sprzedą Gospodarsstwo rybne Krasiczyn, poczta Baranów k. Tarnobrzega.

Wolne posady.

Ogrodniczkę z praktyką, chętnie Snopkowińską, przyjmie zaraz Łosiowa, Torskie k. Zaleszyk.

Poszukujący pracy.

Rzadca z kilkunletnią praktyką, bezwzględnie uczciwy, od 1 kwietnia. Kupiatyże, p. Niżankowice.

Z RYNKÓW ROLNICZYCH KRAJOWYCH I ZAGRANICZNYCH

Z rynków bekonowych. Eksport z Polski do Anglii w miesiącu styczniu 1954 r. wyniósł: a) bekonów 2.089.770,8 kg, wartości 4.424.153,78 zł, b) szynek pekl. 120.440,7 kg, wartości 270.251 zł, podczas gdy w tymże miesiącu styczniu 1953 r. wyeksportowano: a) bekonów 5.495.400 kg, wartości 4.057.135 zł, b) szynek pekl. 284.548,2 kg, wartości 405.280,64 zł.

Przeciętna cena miesięczna uzyskana w Anglii ze sprzedaży bekonu wyniosła za 1 cwt. (50,8 kg) w szl.

w styczniu w styczniu

1934 r. 1933 r.

za hekon kanadyjski	78,65	44,89
„ duński	85,15	52,17
„ holenderski	80,21	41,95
„ estoński	82,16	45,12
„ lotewski	82,16	42,16
„ litewski	78,06	59,72
„ szwedzki	83,78	46,94
„ polski	76,28	59,35

Przeciętna cena miesięczna za polskie szynki peklowane w styczniu 1934 r. wynosiła shl. 80,87 za 1 cwt. (50,8 kg) podczas gdy w styczniu 1933 r. cena wynosiła shl. 48 za 1 cwt. (50,8 kg).

Przeprowadzając analizę powyższych zestawień stwierdzamy, że w ciągu stycznia 1934 r., w porównaniu z tym samym miesiącem 1933 r. wywieziono hekonów i szynki peklowanych w kg o 41,5 % mniej, wpłynęła zaś z tego tytułu do kraju kwota o 5,2 % większa.

Wagowe zmniejszenie eksportu powyższych artykułów nastąpiło wskutek obowiązującego nas wywozu, w ramach przyznanego Polsce przez Anglię kontyngentu, którego wysokość ustalona w końcu listopada 1932 r. zmniejszała się co miesiąc począwszy od dnia 22 II. 1933 r.

Pomimo zmniejszenia wagi wyeksportowanych hekonów i szynki peklowanych w styczniu 1934 r. w porównaniu do wagi wyeksportowanych tych artykułów w styczniu 1933 r. globalna kwota pieniężna, która wpłynęła do kraju ze sprzedaży hekonów i szynki peklowanych w styczniu 1934 r. była wyższa od kwoty uzyskanej w styczniu 1933 r. o zł 235.969,14. pomimo że cena na hekon i szynki peklowane uległa wycie.

Notowania Giełdy zbożowej i towarowej w Lwowie dnia 20. II. 1934 r.

Na Giełdzie obrotu w pszenicy, życie i jęczmieniu po cenach w ramach notowań.

Tendencja utrzymana. — Usposobienie słabé.

CENY w złotych za 100 kg loco stacja załad. paritas **Podwołoczyska**: (pierwsze 2 cyfry — ceny giełdowe, drugie 2 cyfry — ceny rynkowe). Cyfry przed ceną oznaczają standardy giełdy w g/l.

Pszenica dw. 755	18.50	18.75	—	—
Pszenica zb. 732	—	—	17.25	17.50
Żyto 692	—	—	13.75	14
Żyto w. wojsk. 692	—	—	—	—
Żyto zbior. 692	13.	13.25	—	—
Jęczmień brow. 681	—	—	14.50	15.
Jęczmień dwor. 643	—	—	12.50	13.
Jęczmień przem. 623	10.	10.25	—	—
Jęczmień pastewk. 604	—	—	9.25	9.50
Owies dw. 459	—	—	9.75	10.
Owies cz. 1933 459	—	—	8.50	9.
Owies zbiorowy 449	—	—	7.75	8.
Kukurudz kraj.	—	—	17.	19.
Ziemiarki przemysł.	—	—	5.	5.25
Fasola biała	—	—	22.	25.
Fasola krasa	—	—	17.	18.
Groch zielony	—	—	18.	20.
Groch Folgera	—	—	22.	24.
Bobik	—	—	11.	12.
Wyka czarna	—	—	10.50	11.
Wyka szara	—	—	9.	9.50
Hreczka przem.	—	—	17.50	19.
Siano słodkie	—	—	6.00	7.
Słoma	—	—	3.50	4.20
Len (95% *)	—	—	41.	42.
Siemie konopne *)	—	—	25.	26.
Rzepak ozimy *)	—	—	41.	42.
Otręby żytnie	—	—	8.	8.25
Otręby pszenne	—	—	10.50	10.75
Otręby pszenne grube	—	—	8.25	8.50
Kasza hreczana	—	—	35.50	37.50

Koniczyna:		
biała w. od kan.	—	80.—100.—
dto 97%	—	120.—160.—
Mak niebieski*)	—	45.—50.—

*) Wraz z workiem.

Ceny loco wagon Lwów:

Maka pszenka 60% (brutto za netto łącznie z workami loco Lwów) 32.50—33.50, maka żytnia 72% (brutto za netto łącznie z workami loco Lwów) 22.00—23.00, grysk kukurydziany 00.00—00.00, lubin niebieski 7.00—7.50, otręby żytnie netto bez worka 7.25—7.50, otręby pszenne netto bez worka 8.75—9.00, kasza jaglana 42.00—43.00, kasza jęczmienna 21.50—22.50, pęczak 21.50—22.50.

Komunikat centralnej targowicy na bydło we Lwowie

od dnia 10 II — 17 II 1934

Wynosił spęd wotów 0 sztuk, buhaji, 13 sztuk, krów 157 sztuk, jałownika 152 sztuk, razem 322 sztuk: cieląt 365 sztuk, baranów 0 sztuk, świń 1497 sztuk. Koni spędzono 195 sztuk.

Płacono za 1 kg żywej wagi: woty 0.00—0.00, 0.00—0.00 zł, buhaje 0.55—0.63, 0.42—0.50, 0.00—0.00 zł, krowy 0.58—0.62, 0.45—0.54, 0.32—0.35 zł, jałownik 0.57—0.67, 0.50—0.55, 0.00—0.00 zł, cielęta 0.52—0.75 zł, barany 0.00—0.00 zł, świnię 0.70—0.80 zł.

Lój jadalny 0.90 lój przemysłowy 0.45—0.55 zł, siano I. 6.00—8.00 zł, siano II. 4.00—6.00 zł, siano III. 0.00—0.00 zł, słoma 2.00—3.00 zł, koniczyna 6.00—8.00, tymotka 0.00—0.00 zł, skóry surowe bydlęce lekkie 1 kg 1.05 zł, bydlęce ciężkie 1 kg 1.00 zł, cielęce sz. rzeź. 6.00—7.50 zł, cielęce prow. szt. 5.00—6.00 zł, końskie duża sztuka 9.00—11.00 zł, mała sztuka 8.00—10.00 zł.

Hurtowna cena mięsa w rzeźni: Bite bydlęce I. 0.80—1.10 zł, II. 0.70—0.75 zł, III. 0.60—0.65 zł, bite cielęce przednie 0.00—0.00 zł, tylne 0.95—1.10 zł, wieprzowe w całości 1.05—1.20 zł.

Dowiezione z prowincji: mięso bydlęce 0.70—1.10 zł, cielęce 0.85—1.00 zł, wieprzowe w całości 1.02—1.12 zł, koszerne 0.95—1.25 zł, baranie 0.00—0.00 zł.

Wykaz cen bydła (w złotych za 1 kg żywej wagi).

W KRAKOWIE w dniu 10 do 16 II. 1934 r. Płacono za 1 kg żywej wagi: buhaje 0.44—0.75 zł, woty 0.62—0.80 zł, krowy 0.40—0.68 zł, jałowki 0.55—0.74 zł, cielęta 0.55—1.00 zł, kozy i barany 0.00—0.00 zł, nierogacizna 0.85—1.10 zł, bitej wagi 1.15—1.38 zł. lój nerkowy 0.90—0.00 zł, 1 ki. 0.60—0.00 zł. 1 ki. 0.40—0.00 zł.

Na targ spędzono buhaji 83, wotów 34 krów 129, jałowek 58, cieląt 594, owiec kóz i baranów 0 nierogacizny 597, razem 1485 sztuk. Z poprzedniego tygodnia pozostało — szt. Ogółem 1485 szt. Ze spędzonych na targ zwierząt sprzedano na konsumpcję miejscową 1355, na konsumpcję innych gmin 69, pozostaje niesprzedanych 73 sztuk.

Ceny koni: Pojazdowe lekkie 140—220.00 zł, robocze 100.00—170.00 zł, rzeźne 40—70 zł. Spędzono razem 156 szt.

Ceny skór: Za 1 kg. Wotów 1.00 1.05 zł, krowie 0.95—1.00 zł, z jałowek 1.00. —1.05 zł, cielęce 0.80—0.90.

Przebieg handlowy: Spęd mniejszy usposobienie spokojne ceny bez zmiany.

W PRZEMYSŁU w dniu 16. II. 1934 r. Płacono za bydło sztuki opas. 0.50—0.55 zł, chude 0.40—0.45 zł, chabłe 0.25—0.35 zł, cielęta 0.40—0.50 zł. Świnie powyżej 100 kg 0.85—0.95 zł, poniżej 100 kg 0.65—0.70 zł, chude 0.50—0.60 zł, do chowu 0.50—0.00. zł, konie wierzchove 5.00 zł, pociągowe 4.00 zł, taborowe 2.00 zł i rzeźne 50—130 zł.

W STANISŁAWOWIE w dniu 17. II. 1933 r. Na targ doprowadzono: bydła rogatego sztuk 96, cieląt 11, świń rzeźnych i hodowlanych 160, prosiąt 48, koni 106. Płacono za 1 kg żywej wagi bydła rogatego rzeźnego 0.31—0.00 zł, świń rzeźnych 0.71—0.00.

Spęd b. słaby. — Akcja ospała.

Wykaz cen ziemiopłodów na placach targowych (w złotych za 100 kg)

W KRAKOWIE w dniu 16/II 1934 r. Pszenica dworska czerw. 22.25—22.50, dwor-

ska biała 21.75—22.—, pszenica targowa 21.25, 21.50 żyto: dworskie 14.30—14.50, żyto, targowe 14.25—14.40, jęczmień: dworski 11.40—11.65, owies dworski 12.00—12.50, owies targowy 11.40—11.65 Kukurydza krajowa 0.00—0.00, 0.00 groch Viktoria 29.00—32.00, groch 0.00—0.00, fasola biała 27.00—28.00, groch polny 00.00—00.00, fasola duża okrągła 00.00—00.00, fasola biała duża 27.00—28.00, fasola biała krótka 00.00—00.00, fasola krasa duża 22.00—24.00, fasola mieszana 00.00—00.00, ziemiaki 2.60—2.80 otręby pszenne 9.75—9.90, otręby żytnie 9.25—9.50 siano słodkie 7—7.50, siano średnie 6.00—6.50, siano kwaśne 4.50—5.00, koniczyna pastewna 7.50—8.50, słoma duża 3.25—3.50, słoma mierzwa 3—3.25.

W PRZEMYSŁU — dnia 6. II. 1934 r., za 100 kg: Pszenica 20.00—00.00 zł, żyto 13.00—00.00 zł, jęczmień 13.50—00.00 zł, owies 11.50—00.00 zł, ziemiaki 4.00—4.50 zł, siano 4.00—0.00 zł, słoma 2.50—0.00 zł, konicz. 5.00—0.00 zł grysz pszeny 0.00—00.00 zł.

Na targ spędzono 47 sztuk bydła, 122 szt. chabli, 207 sztuk świń tuczonych, powyż. 100 kg, 120 sztuk świń tucz. niżej 100 kg, 70 szt. koni, 20 szt. kóz i t. p.

W STANISŁAWOWIE dnia 15. I. 1934 r. pszenica 19.00 żyto 14.00 jęczmień 12.00 owies 10.50, kukurydza 18.00, hreczka 19.00 proso 19.00, groch polny 18.00, groch wiktoria 30.00 bób 21.00, bobik 19.00, fasola kolorowa 18.00 fasola krasa 20.00, fasola biała 30.00, siemie konopne 26.00, siemie lniane 40.00, wyka czarna 13.00, lubin niebieski 00.00, ziemiaki 6.00,—0.00 ameryk. 0.00, marchew 0.10—0.00, buraki ćwikłowe 0.10, cebula 0.15, czosnek 0.00—0.35 sianopólne 5.50—0.00, siano ławne 5.00, siano lasowe 3.00 mieszanka 6.50, koniczyna 7.50—0.00 słoma okłotowa żytina do sienioków 2.80 na siewkę 2.50, otręby żytnie 9.50, otręby pszenne 10.00.

Ceny mleka i masła we Lwowie

od dnia 10 II do 18 II 1934 r.

Komisja notowań cen mleka i produktów mleczarskich przy Lwowski Izbie Rolniczej i Prz. Hand. podaje: Ceny detaliczne za 1 litr mleka pełnego na miarę 0.22—0.00 zł, pasteryzowanego 0.00—0.00 zł, w butelce z dostawą do domu 0.28—0.00 zł. śmietany kwaśnej o zawartości 20% tłuszczu 1.20—0.00 zł, słodkiej kawowej 12% tłuszczu 80.—1.20 zł, słodkiej kawowej 18—20% 0.00—0.00 zł, kremowej 25% 0.00 zł. Za 1 kg masła deserowego 3.20—3.40 zł, stółowego 3.00—3.20 zł, kuchennego 2.80—3.00 zł, twarogu gospodarskiego 0.00—0.00 zł, mleczarskiego 0.00—0.00, za 1 kopę jaj powyżej 50 gr 4.20—0.00, za 1 kopę jaj poniżej 50 gr 3.00—0.00.

Ceny hurtowne za 1 kg masła deserowego 2.90—3.10 zł, stółowego 2.70—2.90 zł, kuchennego 2.40—2.70 zł, twarogu gospodarskiego 0.00—0.00 zł, mleczarskiego 0.00—0.00 zł. 1 skrzynie jaj w oryginalnym opakowaniu 86.40—00.00zł.

NASIONA

WARZYWNE, KWIATOWE

i GOSPODARSKIE z pier-

wszorzędnych plantacyj

krajowych i zagranic-

znych o najwyższej

sile kiełkowania

poleca:

EDMUND RIEDL

Lwów, Rutowskiego 3.

Cenniki szczegółowe wysyłam

na żądanie 755

Nasiona ziół leczniczych

Althea officinalis	1 kg	zł 8.—
Cnicus benedictus	1 kg	zł 40.—
Coriandrum sativa	1 kg	zł 1.50
Dracocephalum mol- davicum (Melissa moldavica)	1 kg	zł 12.—
Valeriana officinalis	100 gr	zł 40.—
Verbascum thapsi- forme	100 gr	zł 6.—

tegorocznego zbioru sprzedaje

„ROMIBA“

Miżyniec k. Przemyśla

Zarząd ogrodów Anny ks. Lubomirskiej
w Miżyncu k. Przemyśla 753

NOWOCZESNE KILBYBY-FOTELE-VSZAKI
STYLOWA DEKORACJA WNETRZ
WYKONWJE I POLECA

T. KYSLAK i SYNOWIE
LWÓW
PL-SMOLKI 4
TELEF 40-09



**OBORA BIAŁOBOKI ORDYNACJI PRZE-
WORSK** ma do sprzedania 5 buhaków
rasy simentalskiej w wieku od 6 mie-
sięcy do 1 roku, z najlepszymi rodow-
dami po cenach przystępnych. Zgłosze-
nia przyjmuje Zarząd dóbr Ordynacji
Przeworskiej w Przeworsku. 762

DO FOLWARKU poszukiwany natych-
miast praktykant z niższą szkołą rolni-
czą, jakoteż 1—2 lat praktyką. Skromne
wymaganie. Curriculum vitae i odpisy
świadectw pod „Zdolny“ do Admini-
stracji. 765

POMOCNIK gospodarczy, zamilowany
rolnik-hodowca, oraz mleczarz. Pań-
stwowa Szkoła Rolnicza, kilka lat prak-
tyki, pierwszorzędne świadectwa, po-
szukuje posady zaraz lub później. Pa-
weł Grabowski, Rudna Wielka, Rzeszów.
765

PISARZA-MAGAZYNIERA obeznanego z
prowadzeniem księgowości i rachunko-
wości rolnej przyjmie na skromnych
warunkach Zarząd Dóbr Rudniki, poczta
Paszczyna. Oferty pisemne z odbsa-
mi świadectw bezzwrotnymi, oraz wa-
runkami. 764

BYŁY MONTER firmy Shuttlesworth
uskutecznia wszelkie naprawy maszyn
rolniczych na miejscu. Alseher, Lwów,
Turecka 5. 767

ZDOLNY kowal egzaminowany, maszyny
parowe, znający dobrze obsługę maszyn
rolniczych jak wszelkie roboty w za-
kres fachu kowalskiego wchodzące
szuka posady od 1 kwietnia na ordyna-
cję. Łaskawie zgłoszenia Administra-
cja „Rolnika“ „Zdolny kowal“. 761

POSZUKUJE się administratora z kaucją,
obszar 700 morgów roli. Oferty pod
„B B“ do Rolnika. Nieprzyjęte zostaną
bez odpowiedzi. 768

OBĘJMĘ poręczającą administrację ma-
jątku, kaucją 10.000 zł. Zgłoszenia: Ad-
ministracja „Rolnika“ „Inżynier“. 766

KONICZYNE białą z domieszką szwedz-
kiej 100 kg 70 zł, zaliczenie kolejowe
wysłała Zarząd Dóbr Korszów, k. Ko-
lomyji. 751

ROLNIK, szkoła rolnicza, dwudziestokil-
kuletnia ratyna w większych mająt-
kach, pełnić będzie szczerze swe ob-
owiązki za skromne pobory. Admin.
Rolnika „Obowiązkowy“. 744

MASŁO w paczkach żywnościowych (ni-
ska opłata) przyjmuje stałe na poczet
prenumeraty po cenie hurtowej dzien-
nej Administracja „Rolnika“. 722

**SŁOWNIK HANDLOWY POLSKO-NIE-
MIECKO - FRANCUSKI**. Napisał dr.
Wojciech Gottlieb. Doskonała, prak-
tyczna pomoc przy redagowaniu listów
handlowych (zamówień, zapytań i t. p.)
w tych językach. Cena zł 2.—. Do na-
bycia w Administracji „Rolnika“. 747

**OGŁOSZENIA W „ROLNIKU“
DOCIERAJĄ DO ZIEMIANSTWA
POLSKI POŁUDNIOWEJ.**

Wypróbowane źródła zakupu

LEMIESZE, ODKŁADNICE, PŁAZY
sruby itp. do wszystkich plugów kraj-
owych i zagranicznych poleca
Dom Rolniczy — Henryk Rzepka
Lwów, Gródecka 58, tel. 8-72 554

TOWARY BŁAWATNE I PEŁTNA
Hurtowny skład — dostawca szpitali, za-
kładów i klasztorów
Franciszek Orzechowski 513
Lwów, Rynek 29. Tel. 25-55.

SKŁAD TEKSTYLNÝ
największy wybór — najniższe ceny
Stachiewicz i Abrysowski 516
Lwów, pl. Halicki (róg Batorego).

BIELIZNĘ, ODZIEŻ OCHRONNĄ
solidnie i tanio dostarcza
„Renoma“
Lwów, Słoneczna 9. 554

W O L N E

OLEJE I SMARY
do maszyn rolniczych, farby i artykuły
gospodarcze 551
Ludwik Hozowski
Lwów, Akademicka 3, tel. 6-69.

OCHRONA DACHÓW
„Suboxem“ i „Norbilakiem“ Asfaltowa-
nie, krycie dachów papa, płaskie dachy.
Br. Świeży
Lwów, Na Błonie 50. 514

KOMPL. URZĄDZENIE MLECZARNI
„Alfa-Laval“, wirówki, masielnice, wy-
niatcze, aparaty Gerbera, konwie transp.
i t. p. dostarcza najtaniej
H. Landes 517
Lwów, Gródecka 54 tel. 28-05.

GOSPODARCZE RAPORTY PORANNE
i inne druki gospodarcze poleca i wyko-
nuje szybko, solidnie i po cenach niskich
Drukarnia A. Gojawiczyńskiego
Lwów, ul. Kopernika 20. Tel. 28-18.

W O L N E

NASIONA DO SIEWU WIOSENNEGO
Konieczne czerwona, lucerne francuską
i węgierską, buraki pastewne wszystkich
odmian po najkorzystniejszych cenach
Firma chrześcijańska Józef Bernfeld
Lwów, Murarska 7. telefon 52-74. 553

MAKUCHY LNIANE
pierwszorzędnej jakości, z pierwszego tłoc-
zenia, wagonowo i w drobnych ilościach
od 100 kg, nader korzystnie. 552
Fabryka chemiczna Henryka Blumenfelda.
Lwów, ul. Jakóba Hermmana 51, tel. 40-85

DOBRCZE SKROJONE
kompletnie i pierwszorzędnie wykończo-
ne koszule można nabyć po bardzo
niskich cenach w firmie 520
Motylewski i Terich
Lwów, Hot. George'a, tel. 47-44

Magazyn Towarów Modnych

A la Ville de Paris

Gabryel Stark

Lwów, pl. Marjacki, 11.

Wyłączne zastępstwo i skład płaszczy
nieprzemakalnych

Burberrys. 523