

ROLNIK

TYGODNIK ROLNICZY ILUSTROWANY

poświęcony sprawom gospodarstwa wiejskiego z jego wszelkimi gałęziami

Adresy redakcyj:

LWÓW, Kopernika 20, Tel. 18-49
 WARSZAWA, Zielna 22 (T-wo Oświaty Rolniczej)

Adresy administracyj:

LWÓW, Kopernika 20, Tel. 18-49
 WARSZAWA, Mazowiecka 10 (Księgarnia Rolnicza)

POD REDAKCJĄ NACZELNĄ

Prof. BRONISŁAWA JANOWSKIEGO

za współdziałaniem redaktorów

Prof. Dra J. WŁODKA w Krakowie — Prof. Inż. T. CHRZĄSZCZA
 i Prof. Dr. F. TERLIKOWSKIEGO w Poznaniu — J. GIZOWSKIEJ
 w Lwowie

PRENUMERATA:

Rocznie zł. 35.—, półrocznie zł. 18.—, kwartalnie zł. 10.—, miesięcznie zł. 4.—. Taryfa za okresy dłuższe niż miesięczne ważna wyłącznie tylko przy rzedpłacie w pierwszych 2-tych tygodniach danego okresu — później stosuje się taryfę miesięczną.
 Konto P.K.O. 5°0.136 (Dr. Wojciech Gottlieb)

OGŁOSZENIA:

Za wiersz milimetrowy w układzie trytykowym 32 groszy. — Zastrzeżone miejsca o 25% więcej. — Ogłoszenia drobne, płatne z góry: Za każde słowo gr. 20, grubszym drukiem podwójnie, min. zł. 2.—.

ORGAN URZĘDOWY MAŁOPOLSKIEGO TOWARZYSTWA ROLNICZEGO — ZWIĄZKU ZIEMIEN W LWOWIE I W KRAKOWIE — ZWIĄZKU ZIEMIEN WOŁYNIA. — ZWIĄZKU MAŁOPOLSKICH KOŁ DOŚWIADCZALNYCH M. T. R. WE LWOWIE — ZWIĄZKU DUBLAŃCZYKÓW AGRONOMÓW WE LWOWIE — ZWIĄZKU ZAWODOWEGO PRACOWNIKÓW UMYSŁOWYCH GOSP. WIEJSK. W RZECZP. POLSK. I T. D.

Major W. P. Drewniak: W sprawie współpracy wojska z producentami. — Karol Rafiński: Zwalczenie grzyźlicy zwierząt hodowlanych. — Karol Huppenthal: Tomaszówka, jej wartości nawozowa i stosowanie. — Feljeton: K. Z. Praca pionierska w dziedzinie hodowli ziemniaków. — Z teorii i praktyki najnowszych kierunków gospodarstwa wiejskiego. — Przegląd krytyczny. — Z działalności władz i instytucji rolniczych — Komunikaty: Lwowskiej Izby rolniczej. — Związku Ziemi. — Związku Zawodowego Prac. Umysł. Gosp. Wiejsk. Rzplitej Polskiej. — Więści rolnicze z kraju i zagranicy. — Poradnik gospodarczy. — Głosy czytelników. — Pośrednictwo pracy i handlu. — Komunikat Meteorologiczny PIM. — Z rynków rolniczych krajowych i zagranicznych

Major W. P. Drewniak

W sprawie współpracy wojska z producentami*)

W odniesieniu do plodów rolnych, w dostawie których bezpośrednio dla wojska jest zainteresowane rolnictwo, trzeba te plody podzielić na dwie grupy, jak to słusznie zauważył Związek Roln. i Organ. Rolniczych w swem piśmie z 9. VI. 1934 r., a mianowicie:

a) nabywane przez służbę intendentury;

b) nabywane przez poszczególne jednostki administracyjne.

Do plodów rolnych nabywanych przez służbę intendentury należy zboże, oddziały zaś zakupują bezpośrednio ziemniaki, jarzynę świeżą, jarzynę strąkową, siano i słomę.

Ad a. Co do zboża, zakupywanego przez służbę intendentury, to już od 1922 r. jest stosowana zasada naczelna, dokonywania tych zakupów bezpośrednio u producentów rolnych, względnie ich związków. Dążąc konsekwentnie do zrealizowania tej zasady w jak najszerszym zakresie, wprowadzono przy zakupach zboża następujące udogodnienia:

1) sposoby zakupów uproszczono aż do stosowania najprostszej formy, jaką jest ustne porozumienie się stron. Tym sposobem t. zw. zakupem odręcznym można zakupić jednorazowo do 50 tonn zboża po cenach istniejących na miejscowym rynku, względnie notowanych przez dotyczącą giełdę towarowo-zbożową,

2) zniesiono specjalne wymogi jakościowe zboża, poprzestając na standardach ustalanych corocznie przez giełdy krajowe,

3) przy umowach zwalnia się producentów od wadliwych i kauceji,

4) przy mniejszych dostawach do 10 q nie pobiera się od producentów opłat stempowych,

*) Referat przedstawiony przez autora, jako delegata M. S. Wojsk na konferencji odbytej w Min. R. i R. R. w dn. 24. 7. 1934 r. nadesłany przez Radę Naczelną Organ. Ziemiańskich.

5) przy równych warunkach, stawianych przez oferentów, przyznaje się pierwszeństwo producentom i im powierza się dostawy,

6) dla umożliwienia bezpośredniej dostawy małym producentom przyjmuje się od nich nawet drobne ilości zboża, dostarczane furmankami,

7) pierwszeństwo przy sprzedaży otrąb przez wojsko mają producenci.

Według powyższych ogólnych zasad są zakupy zboża dokonywane według planu uzgodnionego i szarmonizowanego z zakupami Państw. Zakł. Przemysł. Zboż., zasadniczo w okresie największej podaży, t. j. po zbiorach od września do stycznia.

W celu ułatwienia utrzymania stosunków z producentami zakupy zboża dokonywane są decentralnie we wszystkich miejscowościach, gdzie znajdują się magazyny intendentckie.

Dla większego ułatwienia producentom dostaw bezpośrednio dla wojska umożliwia się im, gdzie tylko na to pozwalają warunki magazynowe, dostawę zboża nawet o zanieczyszczeniu, przekraczającym dopuszczalne zanieczyszczenie, a to w ten sposób, że oddaje im się do dyspozycji w magazynach zbożowych wialnie, względnie młynki do odczyszczenia zboża lub przyjmuje się to zboże, potrącając z ceny koszt odczyszczenia.

Poniższe zestawienie daje obraz udziału producentów w dostawach zboża dla wojska:

OKRES	Ż Y T O		O W I E S		
	zakupiono u produc.	przyjęto od P. Z. P. Z.	zakupiono u kupców zbożowych	zakupiono u kupców zbożowych	
1928/29	29%	29%	42%	25%	77%
1929/30	48%	26%	26%	43%	57%
1930/31	35%	45%	20%	36%	64%
1931/32	32%	20%	48%	32%	68%
1932/33	26%	56%	38%	40%	60%
1933/34	54%	6%	60%	41%	59%

Zauważyć przytem należy, iż przejęcie zboża z P. Z. P. Z. leżało przedewszystkiem w interesie rolnictwa, gdyż dzięki temu umożliwiono wymienionym zakładom kontynuowanie odpowiedniej interwencji na rynku zbożowym.

Z powyższego ogólnego szkicu poczynił wojska dla zblżenia się przy zakupach zboża do rolnika wynika, iż wojsko zrobiło pod tym względem wszystko, ażeby ten postulat w całej rozciągłości zrealizować. Jeżeli zaś mimo tego nie można całej potrzebnej ilości zboża zakupić bezpośrednio u producentów, to leży to poza sferą działania wojska i w większości jest uzasadnione następującymi okolicznościami:

1) rolnictwo sprzedaje stosunkowo znaczne ilości zboża na pniu kupcom, którzy na poczet tego zakupu wpłacają na przednówku zaliczki. Wojsko takiej formy zakupów stosować nie może; zresztą byłoby to ze strony organu państwowego niewłaściwe wobec udzielania rolnictwu na przednówku kredytów przez państwo w postaci rejestrowego zastawu zboża,

2) pomimo zdecentralizowania zakupów zboża na poszczególne magazyny zbożowe, trudno rolnikowi z odleglejszych miejscowości drobne ilości zboża, dowiezionego furmanką do magazynów wojskowych, dostarczać. W tych wypadkach drobne partie zboża w ośrodku produkcji skupują kupcy i w partiach większych, zazwyczaj całowagonowych, dostarczają na rwnki zbytu. Chcąc zatem rolników z odleglejszych miejscowości wciągnąć do bezpośrednich dostaw zboża dla wojska, trzeba ich zorganizować w zrzeszenia, któreby się zajmowały w miejsce obecnych kupców zbytem produktów rolnych swoich członków,

3) rolnik wstrzymuje się często ze sprzedażą zboża w okresie po zbiorach, t. j. wówczas, kiedy wojsko dokonytuje zakupów i przetrzymuje posiadane zapasy do sprzedaży na przednówku w nadziei, że wówczas uzyska lepszą cenę.

Opierając się na powyższem, należy zatem podnieść, iż niektóre twierdzenia, dotyczące wymienionej sprawy, a przytoczone w piśmie Związku Izby i Organizacji Rolniczych z dnia 9 VI 1934 r. są nieściśle i polegają widocznie na nieporozumieniu. I tak: a) twierdzenie, że władze wojskowe, z wyjątkiem wojew. wołyńskiego, nie stosują ulg przy

dostawach zboża przez producentów jest nieściśle, gdyż ulgi wymienione na wstępie niniejszego referatu stosują wszystkie okr. korpusów, a to na podstawie zasadniczego zarządzenia M. S. Wojsk. z 15 X 1932 r., normującego tę sprawę jednolicie w całym państwie, a którego dotycząca treść brzmi dosłownie: „Przy równych warunkach pierwszeństwo w otrzymaniu dostawy zboża powinni mieć producenci.

U kupców zbożowych można dokonywać zakupów jedynie w wypadku ofiarowania przez nich korzystniejszych warunków, oraz w wypadkach niemożności zaspokojenia całego zapotrzebowania w drodze zakupów u producentów.

Szefowie int. o. k. powinni dołożyć wszelkich starań w kierunku zainteresowania producentów dostawami dla wojska. Wybór środków prowadzących do tego celu — uzależniony od miejscowych warunków — pozostawiam ich swobodnej ocenie.

Dla zachęcenia producentów dostawami wojskowymi polecam stosować w stosunku do nich wszelkie możliwe ulgi i udogodnienia, leżące w granicach obowiązujących przepisów i zarządzeń, ponadto zaś:

Przy umowach z przetargu — zwolnienie od obowiązku składania wadium i kaucji.

przy zakupach odręcznych u drobnych producentów ilości zboża nieprzekraczającej jednarozowo 1000 kg stosowanie uproszczonego odbioru, oraz zwolnienie od opłat stempowych, które w takim wypadku uiszczą ma składnica mat. int.“.

b) Również nieściśle jest twierdzenie, że okresy do składania ofert są zbyt krótkie, co uniemożliwia rolnikom składanie ofert, gdyż, jak to zaznaczyłem, wojsko kupuje zboże w okresie kilku miesięcy, tj. zasadniczo od września do stycznia, a więc w okresie 5 miesięcy i w tak długim okresie ma przecież rolnik dosyć czasu na dokonanie sprzedaży bezpośrednio w wojsku;

c) twierdzenie, że wypłata za dostarczony towar następuje ze znacznym opóźnieniem, zmuszając rolnika do kilkakrotnych nieraz przejazdów w celu zainkasowania pieniędzy jest niezrozumiałe. Organa zakupujące zboże zakupują bowiem zboże w ramach otrzymywanych na ten cel kwot, przyczem zapłata następuje w terminie ustalonym z góry przy dojściu do skutku danej transakcji, względne bez-

K. Z.

Praca pionierska w dziedzinie hodowli ziemniaków

Dnia 3 sierpnia botanik szwedzki prof. Karol Hammarlund powrócił do kraju po 9-miesięcznej podróży naukowej do Boliwii. Głównym celem tej podróży było studjum dzikich odmian ziemniaka (*Solanum tuberosum*) szczególnie licznych w Boliwii, głównie na wyżynie La Paz. Uczony określił wobec naszego współpracownika szwedzkiego K. Z. rezultaty swych badań jak następuje:

„Przyznać muszę, że wyniki mej podróży daleko przewyższyły moje oczekiwania. Znalazłem na wyżynie nie mniej, niż 700 różnych odmian ziemniaków, które wysłałem po skatalogowaniu do Svalöf (słynny szwedzki instytut hodowli roślin, oparty o inicjatywę prywatną). Znalazłem między innymi odmiany, odporne na mróz do 12°, podczas gdy nasze odmiany wytrzymują ledwie 1/2°. Tych kilka zdań rzucą snop światła na szerokie pole możliwości hodowlanych, otwierające się przed nami. Chodzi teraz o to, by połączyć dobre cechy rodzimych odmian z różnymi cennymi przy-

miotami dzikich odmian boliwijskich i otrzymać użytkowe kombinacje. Nie łatwo przewidzieć, ile lat ta praca będzie musiała trwać. Ażeby połączyć dobre cechy szwedzkiej pszenicy w cechami odmiany squarehead, potrzebowano w Svalöf 20 lat, a jeszcze nie osiągnęliśmy maksimum teoretycznego pod względem odporności na mróz i wydajności. Zadanie odnośnie do ziemniaków jest pod pewnymi względami łatwiejsze, pod innymi zaś trudniejsze, niż wymienione zadanie odnośnie do pszenicy. Łatwiejsze przedewszystkiem dlatego, że pomoce teoretyczne i praktyczne zostały w ostatnich latach niezmiernie udoskonalone, zarówno ogólnie, jak zwłaszcza w naszym tak bogato wyposażonym instytucje w Svalöf. Instytut ten posiada obecnie urządzenie sztucznego oziębiania, które pozwala na badanie odporności na mróz, niezależnie od pory roku. Mamy do dyspozycji sztuczne oświetlanie, które umożliwia np. dojrzewanie trzech pokoleń jęczmienia w ciągu jednego roku. W ostatnim roku urządzono w instytucje, na podstawie daru prywatnego, laboratorium dla badań cytologicznych, a szczególnie chromosomów, pod kierunkiem młodego uczonego, o międzynarodowej nazwisku, dra Müntzinga. Wypracowano również

pośrednio po odebraniu towaru. Jeżeliby zatem pod tym względem stwierdzono uchybienie, to można je usunąć tylko przez przytoczenie konkretnych faktów. Co do dokonywania zapłaty za dostarczone zboże zasadniczo za pośrednictwem urzędów skarbowych, władze wojskowe tej zasady zmienić nie mogą, gdyż taki sposób uskuteczniania wypłat z pieniędzy skarbowych leży w interesie ogólnej gospodarki finansowej państwa i jest unormowany istniejącymi przepisami, wydanymi przez M. S. Wojsk. w porozumieniu z Min. Skarbu i Najwyższą Izłą Kontroli;

d) jeżeli idzie o kwestjonowany przez izby rolnicze system zakupów przetargowych, to należy stwierdzić, iż system ten jest przy zakupie zboża tylko wówczas, jeżeli zapotrzebowania na innej drodze pokryć nie można. W takim wypadku stosuje się jednak tylko przetarg ograniczony, do którego w pierwszym rzędzie są wzywani producenci, którym także przy równych warunkach oferty z kupcami zastrzeżono pierwszeństwo;

e) częściowa wypłata należności za towar z chwilą załadowania jest przy zakupach zboża jednolicie stosowaną we wszystkich o. k., a nie tylko w woj. lubelskim, a to do 85% wartości towaru. Podstawą do uskutecznienia takiej wypłaty jest wtórnik listu przewozowego. Jeżeli idzie o rozmiar akcji bezpośrednich zakupów zboża u producentów w poszczególnych korpusach, to odpowiedni obraz pod tym względem dają nast. cyfry:

	u producentów	żyta		owśa	
		okres	procent	okres	procent
D. O. K. I. Warszawa	zakupiło w okr.	32/35	42%/	58%/	—
"	"	35/34	18%/	25%/	—
D. O. K. II. Lublin	"	32/35	36%/	55%/	—
"	"	35/34	48%/	56%/	—
D. O. K. III. Grodno	"	32/35	62%/	55%/	—
"	"	35/34	64%/	89%/	—
D. O. K. IV. Łódź	"	32/35	—	54%/	—
"	"	35/34	—	79%/	—
D. O. K. V. Kraków	"	32/35	39%/	52%/	—
"	"	35/34	47%/	40%/	—
D. O. K. VI. Lwów	"	32/35	50%/	55%/	—
"	"	35/34	40%/	54%/	—
D. O. K. VII. Poznań	"	32/35	55%/	40%/	—
"	"	35/34	55%/	30%/	—
D. O. K. VIII. Toruń	"	32/35	3%/	7%/	—
"	"	35/34	5%/	6%/	—

u producentów

żyta owśa

D. O. K. IX. Brześć n/B.	zakupiło w okr.	32/35	—	50%/	—
"	"	35/34	—	39%/	—
D. O. K. X. Przemysł	"	32/35	44%/	52%/	—
"	"	35/34	62%/	60%/	—

Na podstawie powyższych danych należy stwierdzić, iż akcja bezpośrednich zakupów zboża u producentów rozwija się na ogół jednolicie w poszczególnych wojew. i tylko zależnie od lokalnych warunków, w szczególności zaś zależnie od większego lub mniejszego zainteresowania się tą sprawą przez rolnictwo w poszczególnych wojew. wykazuje wzrost, względ. spadek. Wyjątek stanowi O.K.VIII Toruń, gdzie się tylko minimalne ilości zakupuje u producentów, a to z tego powodu, że wobec zorganizowanego kupiectwa na tym terenie, współpracującego z rolnictwem, rolnik sprzedaje tam przeważnie zboże kupcom.

Ad b. Tak samo, jak przy zakupach zboża, nabywanego przez służbę intendenty, obowiązuje także przy zakupach płodów rolnych, kupowanych przez oddziały, zasada uskuteczniania ich przedewszystkiem u producentów, przyczem i tutaj przy równych warunkach ma pierwszeństwo rolnik.

Zakres tych dostaw bezpośrednio przez producenta jest w różnych miejscowościach różny i zależy przedewszystkiem od warunków dyslokacyjnych oddziały, rozmiaru produkcji w rejonie jego zakwaterowania poszczególnych płodów rolnych, stopnia organizacji rolnictwa w danej miejscowości i t. p.

Jeżeli zaś przy dostawie tych artykułów nie można doprowadzić do nawiązania bezpośredniego kontaktu z producentem w całej rozciągłości, to jest to spowodowane następującymi okolicznościami:

1) znaczną część płodów rolnych, nabywanych bezpośrednio przez oddziały, zakupują one na podstawie t. zw. umów arendacyjnych. Przy umowach takich zapewniają sobie oddziały stałą, perjodyczną dostawę danego artykułu po ustalonej cenie przez okres kilku miesięcy, w ilościach każdorazowo im potrzebnych, nie obciążając się koniecznością magazynowania i konserwowania dużych zapasów, do czego często nie mają odpowiednich warunków. Producenci nie chcą przeważnie podejmować się takich dostaw, wolą bowiem zbyć swój produkt jednorazowo, niż w drobniejszych częściach;

metody rozpoznawcze fizjologiczno-chemiczne dla pewnych ważnych cech. W tym kierunku badania są prowadzone dalej. Oto, pokrótce, niektóre z nowszych udoskonażeń, dzięki którym praca zyska na pewności i szybkości. Druga zasadnicza korzyść przy pracy nad ziemniakami, w pozównaniu z pracą nad pszenicą, to możliwość mnożenia wegetatywnego, w chwili gdy uzyskana została odpowiednia kombinacja przez krzyżowanie. Jest to korzyść niezmiernie doniosła, zwłaszcza jeżeli zwążywszy, że mieszaniec transgredujący może u ziemniaków być w ten sposób ustalany, nie mówiąc o ewentualnych mieszańcach przy auto- lub allopoliploidji.

Lecz są i trudności. Dzikie odmiany, przywożone przez prof. Hammarlunda, są bardzo rozmaite odnośnie do ilości chromosomów: są tam formy diploidalne, tetraploidalne, hexaploidalne. Krzyżując np. typ diploidalny z typem tetraploidalnym, otrzymamy prawie zawsze rośliny jałowe. Przy powrotnych krzyżowaniach z odpowiedniami typami wprawdzie istnieje możliwość otrzymania płodnych pokoleń F₂, ale tylko w jednej tysięcznej, a nawet dziesiętysięcznej części wszystkich przeprowadzonych krzyżowań. W każdym razie mamy

w krzyżowaniu odmian o nierównej ilości chromosomów drogę do uzyskania nietylko mieszańców, użytecznych dla praktyki, które wprawdzie rozczepiają się w najrozmaitszy sposób przy dalszym mnożeniu płciowem, lecz nawet całkiem nowych gatunków. To właśnie udało się Rosjanom przy krzyżowaniu pszenicy i żyta. Pszenica (*Triticum vulgare*) posiada niezredukowaną liczbę chromosomów 42, przy życie odpowiednia liczba wynosi 14. Uzyskano hibrydy obu, choć oczywiście nie częściej, niż w 5% wszystkich przeprowadzonych krzyżowań. Niezredukowana liczba chromosomów wynosi tu 28 (21 pszenica, 7 żyto). Lecz wszystkie te mieszańce były dotychczas w najwyższym stopniu jałowe. Dopiero niedawno uzyskano w takim szeregu kilka roślin mieszańców o podwójnej ilości chromosomów, tj. 56. Rośliny te wykazały dość regularny podział redukcyjny i można było z nich wyhodować rasy mieszane o dość stałych cechach i dobrej płodności. Znany jest także przykład krzyżowania *Triticum turgidum* *Aegilopsorata*. Tu uzyskano mieszaniec allopoliploidalny, który wykazuje zupełną stałość pokoleń, a zatem może być uważany za nowy, sztucznie wytworzony gatunek, nazwany *Aegilutriticum*. Krzyżując rzodkiew z kapu-

2) producenci wzywani do przetargów nie przybywają często na te przetargi i dopiero, kiedy oddział zawarł umowę o dostawę danego artykułu, przybywa producent z ofertą na swoje płody rolne. Oczywiście w takim wypadku oferta jego może być brana pod uwagę dopiero po wygaśnięciu uprzednio zawartej umowy, tymczasem zaś producent nie chce sprzedaży odłożyć do tego terminu i wyzbywa się posiadanego produktu.

Dla ścisłości trzeba wreszcie jeszcze zaznaczyć, iż często występują pod firmą organizacji rolniczych różne instytucje i spółdzielnie, noszące tylko formalnie nazwę „rolniczych”, a nie mające faktycznie nic wspólnego z interesem rolnika. Instytucje takie, posiadające zazwyczaj płatną radę nadzorczą, dyrektorów i t. p. rozległy aparat administracyjny, są obliczone na zysk dla samych siebie, dla opłaty poborów zarządu i t. p. Są to więc faktycznie spółki akcyjne, nie dzielące swoich zysków pomiędzy poszczególnych członków, proporcjonalnie w stosunku do ich świadczeń i dlatego też spółdzielnie takie nie są traktowane przy dostawach wojskowych jako zrzeczenia producentów, nie korzystają wobec tego także z przywilejów stosowanych przy zakupach u producentów i są traktowane narówni z innymi dostawcami.

Jeżeli przy powyższym stanie rzeczy rozważa się sprawę, podniesioną w piśmie Związku Izb i Org. Roln. z dnia 9. VI. r. b., co do rzekomych trudności współpracy z oddziałami wojskowymi wskutek niezwykłego ustosunkowania się do bezpośrednich dostaw przez producentów, ze strony podoficerów, odbierających w większości towar, muszę zaznaczyć, iż pod tym względem możnaby ewent. uchybienie usunąć tylko przez przytoczenie konkretnych faktów. W każdym razie ze swej strony muszę zaznaczyć, iż w myśl obowiązujących przepisów odbioru artykułów żywnościowych w oddziałach wojskowych powinni dokonywać oficerowie.

Nawiązując w zakończeniu do dezideratu Związku Izb i Org. Rolniczych, ażeby dla należytego rozwoju akcji bezpośrednich zakupów u producentów władze wojskowe utrzymywały ścisły kontakt z izbami i organizacjami rolniczymi, uważam, iż pod tym względem dalszą inicjatywę, oraz odpowiednie zorganizowanie producentów muszą podjąć przede wszystkim organizacje rolnicze.

stą (*Raphanus sativus*, *Brassica oleracea*) uzyskuje się podobnie nowy gatunek, nazwany *Raphano-brassica*, zawierający 18 chromosomów *Raphanus* i 18 chromosomów *Brassica*. I tutaj hybrydy diploidalne są jałowe, ten zaś typ tetraploidalny jest płodny. Powrotne krzyżowanie *Raphano-brassica* z *Raphanus* udało się z największą trudnością, natomiast z *Brassica* okazało się ono niemożliwe. To również przemawia za tem, że we wszystkich tych wypadkach podwojenia chromosomów, z utworzeniem stałych allopoliploidów, mamy do czynienia z nowymi gatunkami.

Reasumując, powiedzieć można, że widoki w dziedzinie hodowli ziemniaków bardzo się polepszyły, dzięki nowszemu pracom instytutu w Svalöf. Jest nadzieja, że, jeżeli nie za lat 5, to za lat 20, może uda się włączyć cechę odporności na mróz, charakteryzującą odmianę boliwijską, w nasze odmiany uprawne, wskutek czego uprawa ziemniaków w Szwecji środkowej, a zwłaszcza północnej, stanie się wolniejszą od rzyżka. Łatwo sobie wyobrazić, jakie to będzie miało znaczenie dla rolnika Szwecji północnej, jeżeli się wie, jak ogromne są straty, ponoszone rokrocznie wskutek mrozu przy produkcji „chleba biednych ludzi”.

Karol Rafiński

1)

Zwalczanie gruźlicy zwierząt hodowlanych

Schorzenie, określane mianem gruźlicy, wzięło swą nazwę od typowego dla tego schorzenia obrazu zmienionej tkanki, w której wytwarzają się gruźelki, właściwie tylko temu schorzeniu. Schorzenie to znane było od czasów najdawniejszych pod nazwą suchot, od ogólnego wycieńczenia ustroju, mieszano je jednak z innymi schorzeniami nie rozporządzając takimi środkami, jakimi posługuje się dzisiejsza medycyna. Rozpoznanie gruźlicy pogłębiło się z chwilą wynalezienia mikroskopu, pozwalającego pod dużym powiększeniem oglądać zmienione procesem chorobowym tkanki, a wykrycie w r. 1882 przez Roberta Kocha drobnoustroju o cechach prątka kwasoopornego*) postawiło kwestię zakaźności gruźlicy ponad wszelką wątpliwość.

Jedną z postaci gruźlicy u bydła, perlica, uważana była zgorą przez dwa wieki za schorzenie identyczne z kiłą ludzką, a mięso takich sztuk nie dopuszczane było do spożycia. Dopiero przy końcu wieku XVIII pogląd ten został odrzucony, a perlica uznana za postać wytwórcza gruźlicy u bydła.

Czynnikiem wywołującym gruźlicę jest prątek kwasooporny, występujący pod postacią kilku typów, z których główne są: typ ludzki, typ bydłowy i ptaków. Typ ludzki zakaźny dla człowieka, mniej natomiast jadowity dla zwierząt hodowlanych; typ bydłowy wywołuje schorzenie u wszystkich zwierząt domowych, przenosi się również na człowieka, szczególnie w wieku młodym. Typ ptasi wywołuje gruźlicę u ptaków nie jest jednak obojętny tak dla człowieka jak i dla zwierząt ssących, mogą u niego wywołać proces gruźlicy, najczęstszą jednak tylko miejscowy. Trujące dla ustroju działanie prątka gruźlicy zależy od ilości toksyn (trucizn), zawartych w jego wnętrzu, a mianowicie tuberkuliny, która wydestkuje się z rozpadłych drobnoustrojów zatruciając organizm. Ilością zawartej w prątkach tuberkuliny tłumaczy się większą lub

*) Kwasooporność jest właściwością niektórych drobnoustrojów polegająca na nieodbarwianiu się kwasami, odbarwianiami.

Objaśnienie terminów naukowych: Poliploidja, pomnożenie liczby chromosomów, charakterystycznej dla danego gatunku. Autopoliploidja, podwojenie pierwotnej liczby chromosomów, spowodowane bądź przez brak podziału redukcyjnego, bądź przez pomnożenie liczby chromosomów w części tkanek rośliny, wytwarzającej kwiat. Allopoliploidja: przy krzyżowaniu dwóch różnych gatunków, z których jeden posiada np. liczbę 9 A + 9 A, a drugi 9 B + 9 B, powstaje w razie, gdy podział redukcyjny nie następuje (co się zdarza czasem, choć rzadko, z pewnych przyczyn), mieszaniec o typie 18 A + 18 B. Taki mieszaniec nazywa się allopoliploidem. Typ diploidalny: chromosomy znajdują się w jądrze z 2 grupach. Liczba w grupie np. przy *Solanum tuberosum* = 12. Typ tetraploidalny: chromosomy znajdują się w jądrze w 4 grupach. Transgresja, objaw górowania mieszańców nad rodzicami pod względem pewnych cech.

Pokaż mi, jak przechowujesz gnój i gnojówkę, a powiem ci, czy zdołasz zwalczyć kryzys!

mniejszą ich zjadliwość, a stąd i spustoszenie w ustroju większe lub mniejsze. Badania ostatnich lat nad właściwościami prątka gruźlicy dowiodły, że drobnoustroj ten nie występuje w organizmie w jednej tylko postaci, którą możemy zabić i o gładać okiem uzbrojonym w mikroskop, może również występować pod postacią niewidocznych, pod największym, dostępnym dla nas powiększeniem, tworów, przechodzących przez porę porcelanowego sączka, określanych mianem zararka przesączalnego, który przejść może cały cykl rozwojowy, aż do prątka kwasoopornego. To zjawisko wprowadza nas w sferę dziedziczności, stwarzając różne możliwości dla postaci przesączalnej.

Zakażenie prątkiem gruźlicy odbywa się u zwierząt domowych kilku drogami, głównie drogą przewodu pokarmowego i powietrza (inhalacyjną), przez skórę (np. kastracja) i drogą narządów płciowych. Prątki dostawszy się z pokarmem do przewodu pokarmowego, odporne na działanie soków trawiennych i kwaśnego odczynu w żołądku, przechodzą do jelit, skąd, nie uszkadzając błony śluzowej, przedostają się do okolicznych gruczołów chłonnych. Krążąca limfa roznosi je po całym ustroju i w miejscach osłabionych, np. po schorzeniu jakiegokolwiek narządu, rozpoczyna się niszczące działanie. Ze schorzałych narządów dostają się prątki gruźlicy do krwiobiegu, proces gruźlicy uogólnia się, prowadząc do śmierci zwierzęcia. Gruźlica atakować może wszystkie narządy wewnętrzne, a zatem płuca, błony surowicze, serce, gruczoły mleczne, przewod pokarmowy, nerki, narządy rodne, a nawet mięśnie i skórę. Do zakażenia drogą przewodu pokarmowego przychodzi u młodzieży i osieków przez skarmianie zakażonego mleka, u starszych drogą paszy, gdy w oborze znajdują się sztuki z gruźlicą przewodu pokarmowego, otwartą gruczoł płuca gruczołu mlekowego lub narządów rodnych, przyczem pasza ulega zanieczyszczeniu wydzielinami schorzałych narządów. O zakaźności treści przewodu pokarmowego zwierzęcia z otwartą gruźlicą świadczyć może fakt, że już 0,001 g tej treści wystarczy do wywołania gruźlicy u świnki morskiej, a pamiętać należy o tem, że jedna dorosła sztuka wydala dziennie około 15 kg kału. Zdarza się często, że sztuka pozornie zdrowa wydziela jednak z kałem prątki gruźlicze, w takim wypadku próba tuberkulinowa dać może cenne wskazania. Na podstawie powyższych danych łatwo można zdać sobie sprawę jak gwałtownie rozprzestrzenia się gruźlica w oborze, w której źródłem zakażenia będzie choćby jedna tylko sztuka. Dodajmy do tego zakażenie przez wydzielinę oskrzeli, gruczołu mlekowego i narządów rodnych, to otrzymamy wówczas obraz potęgi zaledwie 4 u* długości liczącego drobnoustroju. Zakażenie przy udoju mleka, pochodzącego ze zdrowego gruczołu, zdarza się na porządku dziennym. Gruźliczo schorzały gruczoł wydziela potężną wprost ilość prątków, skoro już 0,00001 g zakażonego mleka wprowadzona śwince morskiej dootrzewnowo jest w stanie wywołać śmiertelne jej schorzenie. Nawet wówczas, gdy badanie kliniczne nie jest jeszcze w stanie, ze względu na zbyt głębokie położenie, ustalić zmian gruźliczych w wymieniu, to już wówczas mleko zawierające może prątki i tylko próba tuberkulinowa może oddać usługi. Niezmiernie wielkiej wagi jest fakt, że mleko jednej krowy, wydzielającej prątki, może zakazić całą ilość mleka z obory, co dla zdrowotności konsumenta nie jest rzeczą obojętną. Zakażenie alimentarne nabiera głównie znaczenia przy wychowie młodzieży, gdyż w danym wypad-

ku jest to niemal jedyna droga zakażenia. Należy tu również nawiasem wspomnieć, że zakażenie gruźlicą człowieka przetworami zakażonego, niepasteuryzowanego mleka nie ulega dziś najmniejszej wątpliwości.

Zakażenie u zwierząt przez przewod oddechowy, t. zw. zakażenie kropelkowe, ma niemniejsze znaczenie od poprzedniego i dotyczy głównie stanów osłabienia tych dróg. Jest rzeczą znamienną, jak wykazało doświadczenie, że do zakażenia dróg oddechowych potrzeba znacznie mniejszej ilości prątków, niż do zakażenia przez przewod pokarmowy, co staje się zrozumiałe, gdy porówna się budowę anatomiczną obu tych narządów. Bo skoro do zakażenia przewodu oddechowego wystarczy 0,01 mg kultur gruźlicy, to dla zakażenia przewodu pokarmowego trzeba takich kultur 10 mg. Po takim zakażeniu po 90—104 dniach stwierdzano w płucach ogromną ilość gruzełków gruźliczych. Gruźlica płuc niezawsze pochodzi od zakażenia drogą oddechową, może bowiem wystąpić wtórnie przez przeniesienie limfą z innych zakażonych organów. Zdarza się to głównie wówczas, gdy tkanka płucna, z powodu osłabienia schorzeniem, stanowi dogodnie podłoże dla rozwoju prątków. Szczególną skłonność płuc do schorzenia gruźliczego tłumaczy się brakiem fermentów lipolitycznych, mogących uszkadzać prątki. Schorzała tkanka płucna ulega rozpadowi, zostaje częściowo wykrztuszana na zewnątrz, częściowo przez zwierzę polykana, dostaje się do przewodu pokarmowego powodując wtórnie jego zakażenie. W wypadku przedostania się prątków do dużego obiegu krwi otrzymujemy obraz wysiania zmian gruźliczych w całym ustroju, jako wyraz uogólnienia schorzenia, prowadzącego do zupełnego wycieńczenia i śmierci zwierzęcia. Gruźlica jako schorzenie przewlekłe, po wysianiu w ustroju drogą krwi, przechodzi w postać ostrą, a każdy dzień przynosi poważny spadek na wadze zwierzęcia; tkanka tłuszczowa zanika, staje się wodnista, taką też wodnistością odznaczają się mięśnie, zwierzę nie nadaje się do konsumpcji.

Do rzadszych zakażeń należy zakażenie drogą narządów moczowo-płciowych, chyba, że nieświadomie używa się zwierząt do pokrywania z otwartą gruźlicą jąder, wzgl. macicy. Zakażenie przez skórę u bydła należy również do rzadkości, gdyż skóra u bydła nie stanowi dobrego podłoża do rozwinięcia się procesu gruźliczego. Może ono mieć miejsce przy zabiegach chirurgicznych, np. kastracji, i wogóle w przypadkach uszkodzenia skóry.

Na zakażenie gruźlicą nie bez wpływu pozostaje rasa bydła. Pod tym względem największą wrażliwość wykazują rasy nizinne, wysokomleczne, eksploatowane szczególnie w gospodarstwach mleczarskich, pozatem trzymane przez cały rok w stajni, niezawsze odpowiadającej wysokim wymogom higieny. Samo przebywanie zwierzęcia cały dzień na pastwisku zwiększa poważnie jego odporność, czego dowody mamy u bydła stepowego, u którego gruźlica należy do rzadkości. W tej samej rasie zwierząt spotykamy się z różnym stopniem odporności przeciw zakażeniu. Możemy nieraz zaobserwować sztuki w oborze zakażonej, które, pomimo jednakowych warunków zewnętrznych, zakażeniu nie ulegają; mamy w danym przypadku do czynienia z odpornością indywidualną, najprawdopodobniej wrodzoną.

Płeć o tyle ma wpływ na zmniejszenie odporności, że osobniki płci żeńskiej, głównie w gospodarstwach mleczarskich, są silniej eksploatowane, stąd też nie należą do rzadkości obory, w których zakażenie dochodzi do 70—80% pogłowia.

Korzystne warunki dla rozwoju gruźlicy stano-

*) 1 u (mikron) = 0,001 mm.

wi sama obora, szczególnie niedość jasna, o słabej lub żadnej wentylacji. dysponuje ona bowiem do częstych nieżytyłów dróg oddechowych a tem samem usposabia do rozwijania się w płucach procesu gruźliczego, gdyż wszelkiego rodzaju wysięki stanowią wyborną pożywkę dla prątków gruźlicy.

Czas ukrytego działania prątków (inkubacja) w ustroju do wystąpienia zmian chorobowych jest rozmaicie długi, co zależy od drogi zakażenia, ilości prątków, oraz stanu odporności zakażonego narządu. Przeciętnie czas ten wynosi przy zakażeniu sztucznem 2—3 tyg., przy zakażeniu naturalnem czas ten jest znacznie dłuższy i może dochodzić nawet do roku.

Najczęstsza postać gruźlicy, gruźlica płuc, objawia się klinicznie silnym, krótkim i suchym kaszlem, który występuje głównie przy zmianie temperatury powietrza lub po napojeniu zimną wodą. Przyjmowanie karmy nie jest początkowo upośledzone, zwierzę jest pozornie zdrowe, tylko po dłużej trwającym ruchu występuje coraz to wzmagające się zmęczenie. Po kilku miesiącach kaszel przebiega na sile, staje się częstszy, bolesny, suchy i bezbarwny. Równocześnie zauważa się wykrztuszanie z płuc wydzielin szarych, podobnych do ropy. Oddech staje się utrudniony, wydech bolesny. Wraz z rozwijającym się procesem chorobowym w płucach zaczyna się pogarszać stopień odżywienia zwierzęcia, sierść staje się nastrozona, oczy matowieją i wpadają w głąb, apetyt się pogarsza, a ucisk ze strony gruczołów śródpiersiowych na przelyk utrudnia przeżuwanie. Przy końcu schorzenia uciążliwość w oddechaniu staje się bardzo znaczna, zwierzę stoi z odstawionymi na zewnątrz łokciami, z opuszczoną nisko głową, kaszel staje się słabszy, lecz bardziej bolesny; w końcu zwierzę nie może utrzymać się na nogach, leży na ziemi i po długiej agonji ginie.

Co do narządów jamy brzusznej, to przy daleko nawet posuniętym procesie gruźliczym, np. otrzewnej, mogą nazewnątrz nie wystąpić żadne objawy. Stąd też, skoro gruźlica płuc nie przedstawia zasadniczo w rozpoznaniu klinicznem większych trudności, to natomiast przy schorzeniu gruźliczem przewodu pokarmowego nawet wysokiego stopnia, objawy wyraźnie naogół nie występują. Mogą się wprawdzie pojawiać perjodycznie wzdęcia i biegunki, nie są one jednak charakterystyczne tylko dla gruźlicy. Kał śluzowy może być niekiedy przetkany smużkami, lub skrzepami krwi. Przy przejściu gruźlicy u krowy z otrzewnej na macicę wystąpi wzmoczenie popędu płciowego, który będzie występował częściej, niż normalnie. Po pokryciu, o ile takie dojdzie do skutku, i po zapłodnieniu, występuje z reguły poronienie najpóźniej w połowie ciąży. Popęd płciowy się wzmagają a odżywienie zostaje upośledzone. Zwierzę staje się jałowe i ulega znacznemu wychudzeniu.

Gruźlica wymienia rozwija się zazwyczaj powoli i w przebiegu swoim daje różne objawy kliniczne. Schorzenie zaczyna się po największej części niebolesnem, bez podwyższonej ciepłoty stwierdzeniem jednej lub obu ćwiartek tylnych, które to stwardzenie powiększa się nieraz do głowy dziecka, a uciskając przednie ćwiartki, prowadzi do ich zaniku. W innym przypadku wyczuwa się rozrzucone wśród jędrnej tkanki gruczołowej małe, twarde, niebolesne i o niezmięnionej ciepłocie guzki, które z czasem łączą się w większe, obejmujące całą ćwiartkę guzy, zniekształcają ją, przyczem kanał strzykowy zostaje nienormalnie skierowany. W wielu przypadkach, poza powiększeniem gruczołów regionalnych, gruczoł mleczny nie wykazuje, pomimo zakażenia, żadnych zgoła

zmian w badaniu klinicznem. Rzadko zdarza się równomierny, miernie bolesny obrzęk ćwiartki, która z rozwojem schorzenia twardnieje, przebieg chroniczny przechodzi w ostry, przyczem obrzęk staje się większy, a węzły chłonne wymienia znacznie obrzmiewają. W przeciwieństwie do ropnego zapalenia wymienia, mleko podczas procesu gruźliczego nie ulega przez dłuższy czas widocznej zmianie, zmniejsza się tylko ilościowo, aż do zupełnego braku. W dalszym przebiegu schorzenia gruźliczego wymienia, mleko staje się rzadsze z delikatnemi, szaremi strzępkami, otrzymuje z czasem zabarwienie szaro-zielone. Skład mleka pod względem chemicznym ulega znacznej zmianie, ilość tłuszczu z 3, 5—4% zmniejsza się do 1,5%, a ważny składnik, cukier mlekowy, znika; pewnemu przesunięciu ulegają również zawarte w mleku sole mineralne.

Gruźlicze schorzenia mózgu i opon mózgowych dają objawy kliniczne, które nietrudno pomieszać z chronicznem wodogłowiem. Zwierzę zachowuje się niespokojnie, chodzi nieprawidłowo, uwidacznia się drżenie mięśni szkieletowych, nieregularne ustawienie gałek ocznych, następnie utratą przytomności, zwierzę pada, występuje osłabienie oddechania i akcji serca.

Karol Huppenthal

Tomasówka, jej wartości nawozowe i stosowanie

Nawozem po superfosfacie najnowocześniejszym jest tomasyna, zwana także tomasówką i żużłami lub mączką Thomasa. Jest to odpadek z rudy żelaza przy fabrykacji stali, metodą Thomasa. Zawiera on fosfor w postaci związku kwasu fosforowego z wapnem, fosforanu czterowapniowego. Przekonano się, że mialko zmielone żużle Thomasa są dobrym nawozem fosforowym, często dorównującym superfosfatowi, w większości jednak wypadków wartość nawozowa jego kwasu fosforowego wypadła w przecieciu o 1/3 niżej, niż w superfosfacie, rzadko zaś może być przeciwnie. Żużle z żelaza otrzymane niektórymi innymi metodami, są prawie pozabawione wartości nawozowej i dlatego przy kupnie trzeba zwracać uwagę na prawdziwość tomasówki. Najlepiej to poznać po tem, że ta ostatnia zawiera 12—18% kwasu fosforowego, rozpuszczalnego w 2%-wym kwasie cytrynowym; z mnostwa bowiem doświadczeń wynikało, że tylko część kwasu fosforowego tak rozpuszczalna jest dostępna dla roślin. W dobrej tomasynie ilość ta wynosi 90% i więcej ilości całkowitego kwasu fosforowego. Niewłaściwa mączka żużłowa zawiera tylko 6—12% całkowitego kwasu fosforowego. Prawdziwą tomasówkę charakteryzuje znaczna zawartość tlenku wapnia, jak się zwykle mówi wapna, mianowicie 35—60%, z tego jednak zaledwie kilka % jest wapnem wolnem czyli żrącym, i ono nadaje jej odczyn alkaliczny, czyli zasadowy, i kilka % wapnem w postaci węglanu, reszta zaś jest w połączeniu z kwasem fosforowym i krzemowym. Do zobojętniania kwasowości gleby i nawozów kwaśnych może przyczyniać się tylko tanto wapno. To uboczne odkwaszające działanie tomasyny jest nie bez znaczenia przy stosowaniu jej na glebach bezwapniowych, na piaskach i innych z odczynem kwaśnym, gdyż poprawiają się ich stosunki chemiczne, mikrobiologiczne i fizyczne, a co ważniejsze odbywa się silniejszy rozkład związków próchnicznych z wydzieleniem kwasu węglowego, działającego łącznie z kwasami gleby, lub części kwaśnej nawozów, np.

potasowych, siarczanu amonu i t. d. Po usunięciu przez nie wapna z tomasyny zostaje fosforan czterowapniowy przeprowadzany stopniowo w związku rozpuszczalne. Również korzenie roślin oddziałują swojemi kwaśnymi wydzielinami także bezpośrednio na składniki nierozpuszczalne w wodzie i to tłumaczy dobrą skuteczność tomasyny także na glebach niekwaśnych i zawierających węglan wapniowy.

Tam, gdzie używa się stale do nawożenia tomasyny, wystarczy nawozić glebę mniejszą ilością wapna, o ile ona wogóle potrzebuje wapnowania. Trzeba jednak pamiętać, że w 100 kg tomasyny niema więcej, niż 8 kg wapna, które może być tu brane w rachubę. Nikt zatem nie kupuje jej dla tej zawartości wapna, ani ona nie może wpływać na cenę tego nawozu. Cenę tę reguluje się wyłącznie według procentu kwasu fosforowego, rozpuszczalnego w 2%-wym kwasie cytrynowym. Jeżeli zaś uwzględni się przeciętną gorszą jego skuteczność, niż kwasu fosforowego superfosfatu, powinna być cena, żądana za kg kwasu fosforowego tomasyny, odpowiednio niższa. Oczywiście, że głębokość, na jakimś polu skuteczność obu tych nawozów była jednaką, pierwszeństwo w wyborze znajdzie nawóz tańszy.

Rozpuszczalność tomasyny w 2%-wym kwasie cytrynowym idzie w parze z jej rozdrobnieniem i dlatego to fabryki we własnym interesie dbają o dokładne zmieszanie żużli na mączkę. Ta miałkość warunkuje zarazem skuteczność tomasyny, bo im cząstki są drobniejsze, tem większą jest ich ogólna powierzchnia, na którą będą w glebie działać czynniki rozpuszczające, i im jest ich więcej w jednostce wagowej nawozu, tem gęstsze może być jego rozmieszczenie w glebie z którą się go wymiesza, tem więcej mogą ich spotkać na swej drodze włókniki korzeni roślin uprawianych. O ile przy superfosfacie dokładność jego wymieszania z ziemią niewiele ma wpływu na stopień jego skuteczności, o tyle jest ona wielkiego znaczenia przy tomasowce itp. nawozach z kwasem fosforowym, nierozpuszczalnym we wodzie.

O wyplókanie kwasu fosforowego tomasówki nie potrzebujemy się obawiać nawet na glebach luźnych i bardzo przepuszczalnych; jedynie mogłoby ono zachodzić na glebach bardzo kwaśnych, lecz takich nie oplaci się zasilać nawozem fosforowym przed ich odkwaszeniem, chyba w niektórych wypadkach mączką fosforytową.

Młode rośliny, które jeszcze nie zdołały rozwinąć silniejszego systemu korzeniowego, mogą tylko słabo pobierać kwas fosforowy z rzadko rozmieszonych w glebie cząstek tomasyny i dlatego nawet tam, gdzie ona dobrze skutkuje, słusznem jest zalecanie zastąpienia malej jej części superfosfatem, którego kwas fosforowy jest szczególnie łatwo dostępny dla roślin w początkowym okresie jego wysiewie.

Posypowe stosowanie tomasyny w kulturach polowych bardzo rzadko jest praktykowane, gdyż, jak ściśle doświadczenia wykazywały, lepiej jest tak nawozić superfosfatem, większe nadwyżki dawała tomasyna wysiana przed siewem. Jednak na lekkich i przepuszczalnych glebach, z małą ilością wapna, tomasyna dana posypowo, może być równie skuteczna, jak zastosowana przed siewem. Ale także posypowe wysiewanie jej na wiosnę częściej zawodziło niż rozsiew w jesieni. Niekiedy lepiej się opłacało danie pod oziminę połowy całej dawki kwasu fosforowego w postaci tomasyny przed siewem zboża, a drugiej posypowo na wiosnę, w postaci superfosfatu.

Na glebach, na których skutkuje dobrze tak superfosfat, jak i tomasówka, stwierdzano przy pomocy doświadczeń i analiz chemicznych, że zazwyczaj w pierwszym roku rośliny korzystają więcej ze superfosfatu, a w drugim lub trzecim zwykle silniejsze bywa działanie następcze tomasyny. Sprawdzał się więc pogląd, że ona działa wolniej, ale tylko w pierwszym roku.

Przy nawożeniu pastwisk i łąk (posypowem) korzystniej zawsze będzie rozsiać tomasynę na jesieni, niż na wiosnę, gdyż przez zimę może przejść część jej fosforanów w stan większej przyswajalności.

Skuteczność tomasyny zastosowanej posypowo na łące, lub pastwisku, tłumaczyć sobie możemy rozkładem obumarłych roślin i powstawaniem przytem kwasów próchnicznych i kwasu węglowego, które powoli rozpuszczają tomasynę.

Przy zakładaniu trwałych użytków zielonych, należy zastosować tomasynę w nadmiarze, t. j. na zapas, gdyż stosowana później posypowo nie może być w tak dużej mierze pobierana, jak nawóz, rozmieszany z grubszą warstwą gleby. Dlatego to przez podsiew i posypowe nawożenie łąk nie można zazwyczaj doprowadzić ich do tak wysokiej plenności, jak przez racjonalne ich założenie.

Z TEORJI I PRAKTYKI NAJNOWSZYCH KIERUNKÓW GOSPODARSTWA WIEJSKIEGO

Doświadczenia nawozowe na torfowiskach w Bremie. Pruska stacja torfowa ogłasza w tym roku (lipiec 1954) ciekawe wyniki z wieloletnich doświadczeń nad działaniem potasu na torfowiskach. Badania te, trwające 6—10 lat, przeprowadzono na starych kulturach torfu wyżynnego, z natury, jak wiadomo, uboższego w potas. To przyrodzone ubóstwo w potas, tłumaczy wysoką dawkę K_2O , stosowaną w pierwszych 2 latach, w ilości 150—180 kg na ha.

Nawożenie podstawowe składało się z tomasyny w ilości 100 kg P_2O_5 i siarczanu amonowego w ilości 40 kg N na ha.

Dla zobrazowania działania potasu (40% sól potasowa) na łąkach, przytaczamy tutaj wyniki z 5 punktów doświadczalnych, obliczone w średnich z 10-letniego okresu.

Zwyzka plonu uzyskana w poszczególnych doświadczeniach:

Plon siana w q z ha:

Potas	Dośw. 1	Dośw. 2	Dośw. 3
0 kg	47,82	44,55	54,60
20 kg	64,05	61,90	70,90
25 kg	69,16	62,31	70,66

Uzupełnianie potasu obliczono każdego roku według 2% zawartości K_2O w sianie, oddawano łące za każde 10 q siana 20 kg K_2O . Wyższe dawki, jak się okazało, nie leżały w granicach opłacalności.

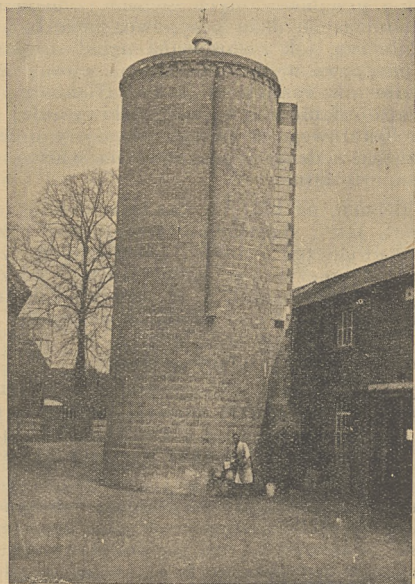
Poza korzystnym wpływem na skład roślinności łąkowej, który zaznaczył się w silnym rozwoju motylkowych, oraz traw szlachetnych, potas powodował wydatną wyżkę plonów. Mianowicie plon siana na parcelach, zasilonych solą potasową, zwiększał się o 25%. Dzięki tej wysokiej wyżce

zbioru, opłacalność nawożenia potasowego była bardzo dobra.

Przeciętnie we wszystkich doświadczeniach w latach 1927—1932 zawartość potasu w sianie wynosiła: na parcelach bez potasu 1.34%, na parcelach zasilonych średnią dawką 2.57%, wysoką dawką 2.63%. Wysoką zawartość potasu w sianie potwierdza zapatrywanie Wagnera: rośliny łąkowe powinny być zasilane potasem, gdy produkują siano o zawartości 2% K_2O . Zbyt wysokie dawki potasu nie przynoszą pożytku, gdyż nadmiar tego składnika łatwo zostaje wypłókaný do warstw głębszych gleby, skąd tylko w nielicznych wypad-

kulturalne pastwiska, które zastąpiłyby dawne gminne pastwiska, takie, na których brodziło dawniej bydło po kolana w wodzie i błocie, a wracało zawsze do domu na noc głodne. Takie kulturalne „skomasowane” dla całej gminy pastwiska, byłyby dobrodziejstwem dla całej wsi i raz na zawsze skasowałyby dawne obszary nieużytków-pastwisk. Byłby to jeden z zysków po klęsce powodzi.

Zwiększenie ilości zwierząt gospodarskich (bydła, świń, owiec), to zwiększenie produkcji gnoju, tak potrzebnego wyjałowionej glebie, to wprowadzenie jakby na nowo przez tenże gnoj tak potrzebnych bakteryj, to ogrzanie ziemi przez jego roz-



Z podróży po Anglii. Do zakiszania zielonek używa się w Anglii amerykańskich silosów cylindrycznych. Silos w Reading.

Fot. prof. Olbrycht.



Z podróży po Anglii. Dziki koń Przewalskiego w zoologicznym parku w Whipsnade.

Fot. prof. Olbrycht.

kach może być pobrany przez głęboko korzeniące się rośliny.

Z powyżej omawianych doświadczeń niemieckich okazało się, że przeciętna wydajność 1 ha łąki zasiloną potasem, wynosiła w 10-leciu dośw. (1923—1932) okrągło 66 q siana. Temu plonowi odpowiada roczne nawożenie 132 kg K_2O na ha, tj. $5\frac{1}{4}$ q 40% soli potasowej.

Wydatnia się tu znaczenie gospodarce łąk torfowych, które przy należytej uprawie i w porę stosowaniem nawożenia dostarczają znakomitej paszy dla inwentarza.

Gizb.

Jak gospodarować na obszarach dotkniętych powodzią. Klęska powodzi, zniszczenie tyłu hektarów urodzajnej ziemi przez zamulenie, podtopienie, a częściowo i zakwaszenie, zmusza do głębszego zastanowienia się, czy w niektórych okolicach nie trzeba by zmienić systemu gospodarki, przejść bodaj na jakiś czas na bardziej hodowlany. Myśl ta ma uzasadnienie w tem, że dużo ziemi jest wyjałowionej, nadającej się bardziej do obsadzenia, lub obsiania roślinami pastewnymi, mniej wybrednymi (topinambur), lub też podmokłe, niżej leżące pola można użyć pod uprawę roślin wymagających wilgoci (żywakost). Mcznaby też pomyśleć o tem, by wyznaczyć odpowiednie obszary i założyć racjonalne,

kład w glebie, podniesienie jej wartości, powrót do dawnej żyzności, a stąd do równowagi, a następnie do możliwie wysokiej płodności ziemi. A gdy te obszary zasieje się i zasadzi szlachetnymi odmianami ziemiopłodów, dostosowanymi do gleby, klimatu i wogóle miejscowych warunków, to tam gdzie panuje obecnie nędza, może zapanować szybko dobrobyt, nawet taki, że wzbudzi zazdrość sąsiednich powiatów!

Cena na zwierzęta gospodarskie idzie nieco w górę, a jednolity towar, czy to wysokiej rasy, czy też należyte utuczony, zawsze znajdzie zbyt. Byłe nie hodować „pstrokacizny”, rozmaitych ras, a sprzedawać wagonowo należyty towar, to kupiec się napewno na niego znajdzie.

Zanim do tego dojdziemy, musi się całą uwagę zwrócić na to, by wszystkie grunta powodziowe były na zimę zorane, skiby wysztorcowane, żeby jak najlepiej mógł je mróz wymrozić, a wszelkie wpływy atmosferyczne najszybciej, i najradzykalniej doprowadzą glebę do sprawności, obsuszą, odkwaszą i doprowadzą do równowagi.

Mimowoli nasuwa się myśl, czy poza pomocą sąsiadów, spieszących powodziom ze sprzężaną pomocą, nie możnaby jeszcze użytkować, za małą opłatą, beczynnie stojące w gospodarstwach traktory, gdyż z tej beczynności zmusza je droży-

zna benzyny, nafty i t. p. Gdyby specjalnie dla powodzian zostały skasowane opłaty monopolowe od tych materiałów pędnych, to przeorałyby one rychło całe połacie podwozi, przyczynając się walnie do przywrócenia gleby do równowagi. Tu nawet i wojsko mogłoby skutecznie pomóc, czy to przez wypozyczenie koni łaborowych do pracy, czy nawet przez „zaprzężenie“ lekkich czolgów do orki, jako siły pociągowej.

Inż. Br. Staniszewski.

Jakie ostrożności należy zachować przy przewożeniu koni. Pan Witold Plewiński w artykule p. t. „Przewóz zwierząt żywych“, drukowanym w „Przeglądzie Hodowlanym“ podaje szereg wskazówek na temat powyższy. Z pracy tej podajemy poniżej porady, odnoszące się do postępowania racjonalnego przy przewożeniu koni.

Przed wprowadzeniem koni do wagonu należy je rozkuć, aby zapobiec pokaleczeniu nóg, zwłaszcza jeżeli są to okazy cenne, ogiery, lub konie płochliwe albo nerwowe. W każdym razie koni ostro kątach przewozić nie wolno, haciele należy przedtem wykrcić. W razie zaś gdy są podkute ostrymi polkowami, lub podkowami z gryfami należy je bezwarunkowo rozkuć. Konie muszą mieć na sobie silne uździenice (kantary) z mocnymi linkami (nie łańcuchami). Na uździenice nakłada się uzdeczki z wędzidłami i wodzami, w których wprowadza się konie. Po uwiązaniu uzdeczki należy zdjąć, pozostawiając konie w uździenicach. Na niespokojne konie zakłada się jeszcze szeroki ramię na szyję z linką, za którą się przywiązuje konia.

Wprowadzanie koni. Konie należy wprowadzać kolejno do wagonu. Najpierw wprowadza się konie najspokojniejsze, przyczem, gdyby się obawiały wejść, należy postawić pomost z poręczami i przyproszyć go słomą, w razie zaś gdyby był mokry lub śliski skutkiem mrozu, należy pomost posypać popiołem, piaskiem lub trocinami.

Ustawianie koni. Konie należy ustawiać równolegle do długości wagonu, tyłami do szczytowych ścian wagonu, nie na poprzek, aby uniknąć przewracania się zwierząt podczas szarpnięcia wagonu. Zwykle wiąże się 2 silne powrozy pod miejsca, gdzie się kończą drzwi wagonu z jednej i drugiej strony na wysokości piersi koni i do nich przywiązuje się konie głowami do środka wagonu, zwrócone przodami do siebie. W ten sposób otrzymujemy wagon rozdzielony na trzy części. W środku pomiędzy drzwiami znajduje się miejsce, gdzie składa się paszę i znajduje się pomieszczenie dla przewodnika, po bokach zaś stoją trzy konie głowami zwrócone do środka. Ogiery należy ustawiać pojedynczo po dwa w wagonie.

Ściółka. Pod konie na podłogę wagonu najlepiej nasypać suchych trocin, a na trocinę nasypać słomę. Trociny suche jako ściółka są bardzo wygodne, gdyż są czyste, doskonale nasycają się moczem i chłoną go w dużej ilości. Słoma zaś na trocinach służy jako ściółka do leżenia, o ile który z koni chciałby się w drodze położyć; niewiele jednak koni kładzie się w drodze, najczęściej stoją one przez cały czas podróży. Nawóz usuwa się jak najczęściej w czasie jazdy łopata, wyrzucając razem z nim trociny nasyczone moczem.

Przewietrzanie. W lecie należy otwierać okna i drzwi, które w razie chłodu trzeba zasuwować. Drzwi należy na drogę założyć deskami na wysokość piersi końskich, aby nie było wypadku z wypadnięciem ludzi, koni lub rzeczy przewożonych.

Dachy wagonowe w lecie w dni słoneczne silnie się nagrzewają od słońca. W zimie zaś konie przy zasuniętych drzwiach i zamkniętych oknach dostatecznie nagrzewają sobą, to też należy bardzo

uważać, aby w wagonie nie było za gorąco, skutkiem czego konie, rozgrzewając się, zanadto poga się i narażone, bywają na łatwe zaziębienie się przy ochłodzeniu powietrza w wagonie, przy odsuwaniu drzwi wagonu lub wyprowadzaniu koni. To też lepiej jest nawet w zimie zostawić niedomknięte okno, przed wyprowadzeniem zaś koni z wagonu okryć je derkami, które należy dobrze przymocować poprzęgiem.

Pasza. W drogę należy brać paszę, która zajmuje jak najmniej miejsca, a więc dla koni siano lub koniczyna i owies bez szezki. Dla wygody dobrze mieć siano i słomę na ściółkę prasowaną, gdyż zajmują one mało miejsca i łatwe są do przenoszenia. Przy rozwiązywaniu prasowanego siana lub słomy należy bardzo starannie usuwać drut, żeby uniknąć jego zjedzenia przez konie.

Siano koniom daje się na podłodze w przejściu między drzwiami. Obrok konie dostają w torbach płóciennych pojedynczych zakładanych na głowy lub też w dużych torbach z dwoma kijami po obydwóch stronach na dwa konie obok siebie stojące takich, jakie używają woźnice przy wozach przewożących towary. Obrok, ubrania i derki należy przechowywać w miejscach, do których konie nie mogą dosięgnąć pyskami, gdyż zwykle wówczas rozrywają worki lub tkaniny zębami, wysypując obrok i niszcząc tkaniny.

Pojenie. Konie należy poić w drodze dostatecznie, nie żałując wody. Wiadra do pojenia nie wolno używać do mycia rąk, lub innego użytku. Nie należy poić koni zgrzanymi zimną wodą, pamiętając, że nie woda szkodzi zgrzanym koniom, lecz niska ciepłota zimnej wody. Należy też dbać o to, aby konie nie zagrzewały się zbyt w wagonie. Równocześnie w zimie, gdy woda przynoszona dla koni jest bardzo chłodna, należy ją pozostawić nieco w wagonie, aby się podgrzała i wówczas dopiero poić.

Przy wychodzeniu na stacjach, o ile nikt przy koniach nie zostaje, należy wagon zamykać z dwóch stron na obydwie kłódki.

Wprowadzanie koni. Przy przyjeździe na miejsce, gdzie konie mają być wyładowane, należy ustawić szeroki pomost z poręczami przy otwartych drzwiach wagonu i połączyć nim wagon z rampą kolejową. Najpierw należy wynieść wszystkie rzeczy i resztki paszy, a gdy już zostało wszystko przygotowane do dalszej drogi którą konie z kolei mają odbyć pieszota, należy koniom założyć uzdeczki i okiełznać, nie zdejmując uździenice podróży. W razie błota należy koniom podwiazac ogony, podczas ślizgawicy trzeba wkrczac haciele w podkowy. Najpierw wprowadza się konia spokojnego, następnie płochliwego, zostawiając najspokojniejszego na sam koniec, gdyż ostatni koń, widząc wychodzących swych towarzyszy podróży zawsze stara się za nimi podążyć i o ile jest nerwowy i płochliwy może się urwać i pokaleczyć.

Przez cały czas podróży zresztą tak jak i zawsze należy obchodzić się z końmi lub z innymi przewożonymi zwierzętami bardzo łagodnie, uspokajając wrażliwsze głosem, klepaniem po szyi i podawaniem chleba i innych przysmaków. Nie wolno w żadnym wypadku używać bata i wogóle bić koni lub innych przewożonych zwierząt, gdyż tylko wtedy są one posłuszne przewodnikowi, gdy ten pozyskał sobie dostatecznie ich zaufanie.

W sprawie wartości siewnej i konsumpcyjnej zboża sprzątniętego z terenów powodziowych.*) Zagadnienia właściwego użytkowania uratowanych z

*) Komunikat Kieleckiej Izby Rolniczej.

terenów powodziowych zbóż przedstawia dla ludności dotkniętej klęską powodzi interes nadzwyczajnej wagi, to też Kielecka Izba Rolnicza doceniając powagę tego zagadnienia spowodowała przeprowadzenie badań laboratoryjnych nad wartością użytkową zbóż pochodzących z terenów powodziowych w Państwowym Instytucie Naukowym Gospodarstwa Wiejskiego w Puławach i Bydgoszczy**). Wyniki analiz poszczególnych odmian zbóż są niejednolite, czego powodem jest prawdopodobnie nierówny okres czasu pozostawiania zboża pod wodą, jak również niejednolite warunki dosychania zboża po ustąpieniu wody. Niemniej na podstawie badań laboratoryjnych można wyciągnąć pewne wnioski, mające znaczenie ogólne i tak: badane próbki zbóż nie wykazują żadnej wartości siewnej. Już samym zewnętrznym wyglądem zdradzają swe pochodzenie, pomijając widoczne i łatwo usuwalne zamulenie, są szaro zielonkawego koloru, jakby zaśniedziały. Siła kielkowania wynosi dla owsa 2%, dla jęczmienia 27—30%, dla żyta 10—36%, dla pszenicy jarej 10%, dla pszenicy ozimej 4—50%.

O wartości przemiałowej i wypiekowej badanego żyta i pszenicy można mówić dopiero po uprzednim oczyszczeniu na młyku, względnie odmycia ziarna od mułu. Wymielność tak odczyszczonego ziarna waha się w dość szerokich granicach i dochodzi przy życie do około 66,8%, przy pszenicy do około 77,4% mąki. Wygląd mąki jest przeważnie ciemno-szary, o swoistym zapachu i gorzkim smaku, to też otrzymywane przy normalnym wypieku pieczywo należy z punktu widzenia pokarmu dla ludzi ocenić przeważnie jako bezwartości-

we. Jest ono ciężkie, kleiste, bez struktury, o słodkim sfermentowanym zapachu, niewątpliwie mało lub wcale niestrawne. Stwierdzić jednakże należy, że w wielu wypadkach podsuszanie mąki, mieszanie jej z mąką normalną jak i użycie proszków wypiekowych, otrzymywane pieczywo w znacznym stopniu poprawia, tak że staje się ono przydatne dla konsumpcji. Pieczywo z tej samej mąki poprawia się wydatnie w objętości i strukturze po oczyszczeniu ziarna od mułu i ewentualne znajdujące się śnieci cuchnącej, wysuszeniu mąki przy kilkudziesięciu stopniach ciepła, co można domowym sposobem ukutecznieć np. na wypalonej płycie kuchennej. Również ta sama mąka po domieszananiu jej w jednej trzeciej lub jednej czwartej, w zależności od jakości jej, do mąki normalnej, daje pieczywo bezsprzecznie mniej smaczne, lecz zdadne jeszcze do użytku. Należy tu również polecić stosowanie proszku wypiekowego z mieszaniny 84 gr dwuwęglanu sodowego i 54 gr chlorku amonowego. Pod względem technicznym pszenica może być użyta na wyrób krocmału, żyto na mąkę na kłajster, jęczmień po dalszym skielkowaniu na kawę słodową. Ze względu na przeważnie silne zakażenie pleśniakami, należy być bardzo ostrożnym z zużyciem sprzątniętego zboża dla celów pastwanych. W ogólności stwierdzić trzeba, że wobec zaznaczonych na wstępie różnic w wynikach analiz, w zależności od miejsca zbioru zboża, należałoby w każdym poszczególnym wypadku przeprowadzić we własnym zakresie próby, gdyż często na oko produkt, przedstawiający się jako bezwartościowy, można przy wskazanych zabiegach użytkować z powodzeniem nawet dla celów konsumpcyjnych.

***) Patrz „Rolnik“ nr. 38.

PRZEGLĄD KRYTYCZNY WYDAWNICTW

„Świat i Życie“ (nakład Książnicy-Atlasu, Lwów-Warszawa).

Zeszyt VII ukazał się już i zawiera, obok artykułu o hormonach, cały szereg niezmiernie ciekawych prac ze wszystkich dziedzin wiedzy i kultury, wszystkie pióra najwybitniejszych uczonych i specjalistów polskich (Liabsburgowie — doc. dr. Józef Feldman, handol — Tadeusz Sławiński, harcerstwo — Józef Sosnowski, heltenizm — prof. dr. Tadeusz Sinko, Hetyci — doc. dr. Stefan Przeworski, higijena — prof. dr. Tomasz Janiszewski, mpuzoza — dr. Stefan Miltner, historia — prof. dr. Marcei Handelman, niszpajnia — prof. dr. Eugeniusz Rankowski, hodowia roslin — doc. dr. Stanisław Woyciaki, hodowia zwierząt — prof. dr. Zygmunt Moczarski, Ilucui — dr. Marja Wroblewska).

Liczne, starannie dobrane i znakomicie wykonane ilustracje uzupełniają numer VII. tego pozytywnego wydawnictwa.

Sprawozdanie Kieleckiej Izby Rolniczej za rok 1933/34. Świeżo opuszcio prasę powyższe wydawnictwo Kieleckiej Izby Rolniczej, która — jak wiadomo — jedna z pierwszych została w roku ubiegłym powołana do życia. Już sam fakt ten, iż sprawozdanie to ukazało się w kilka miesięcy (w maju 1934) po zakończeniu roku administracyjnego, świadczy dostatecznie potężnie o sprawności tej tak ważnej placówki samorządu rolniczego. A w opinii tej utrwalici każdego musi szczególnie zaznajomienie się z treścią wydawnictwa, t. zn. z rozmiarami pracy w okresie sprawozdawczym od I. IV. 1933 r. do 31. III. 1934 r., wykonanej przez te iżę tak w zakresie wytwórczości roślinnej, jak i zwierzęcej, tak na

polu oświaty pozaskolnej jak i ekonomicznej itd. Spodziewać się też należy, że w tych tak dla całego naszego rolnictwa a w szczególności dla ziemi kieleckiej niekorzystnej konjunktury, działalność tej instytucji, którą czynniki kierownicze Izby słusznie uważają za szczytową wieź w strukturze organizacji rolniczych, stanie się poważnym czynnikiem sanacyjnym i rozwijać się będzie z każdym rokiem coraz korzystnie.

Z DZIAŁALNOŚCI WŁADZ I INSTYTUCYJ ROLN.

Jakie gospodarstwa uważa się za prowadzone w większym rozmiarze? Sprawę tę ustala rozporządzenie Ministra Rolnictwa i Reform Rolnych z dnia 22-go sierpnia 1934 r. (Dz. U. R. P. z 6. IX. 34 r. Nr. 79, poz. 740) w sposób następujący:

Na podstawie art. 7 § 2 kodeksu handlowego (Dz. U. R. P. z 1934 r. Nr. 57, poz. 502) zarządza się co następuje:

§ 1. Za gospodarstwa rolne, prowadzone w większym rozmiarze, uważa się gospodarstwa rolne, które:

- a) prowadzą rachunkowość rolniczą według zasad prawidłowej rachunkowości kupieckiej, przynajmniej przez okres dwóch lat przed zgłoszeniem do rejestru handlowego,
- b) wykażą na podstawie wspomnianej rachunkowości, iż dochód brutto w okresie jednego roku, poprzedzającego zgłoszenie do rejestru handlowego, wyniósł nie mniej niż 50.000 zł.

§ 2. Jeżeli gospodarstwo rolne składa się z poszczególnych typów gospodarstw wymienionych w art. 2 § 3 kodeksu handlowego, zadośćuczynienie warunkom, wymienionym w § 1 niniejszego rozporządzenia, chociażby w jednym z tych typów gospodarstw wystarczy do uzna-

nia gospodarstwa za gospodarstwo rolne, prowadzone w większym rozmiarze.

§ 3. Rozporządzenie niniejsze wchodzi w życie z dniem ogłoszenia.

KOMUNIKAT LWOWSKIEJ IZBY ROLNICZEJ

Sprawa eksportu nasion buraczanych. Lwowska Izba Rolnicza podaje do wiadomości, w związku z licznymi zapytaniami co do stworzenia centralnej organizacji eksportu nasion buraczanych, że sprawa ta nie jest obecnie aktualną. Wiadomość powyższa potwierdzona została Izbie przez Związek Izb i Organizacji Rolniczych.

KOMUNIKATY ZWIĄZKU ZIEMIAN MAŁOP. WSCH.

L: 1430/34. Sprzedaż zajętych ruchomości z wolnej ręki za załączności podatku, Ministerstwo Skarbu okólnikiem z dn. 28. IX. 1934 r. L. D. V. 25495/1/34 wyjaśniło, że sprzedaż zajętych ruchomości przed pierwszą licytacją w inny sposób niż drogą licytacji, nie wyłączaając sprzedaży z wolnej ręki, może urząd skarbowy zarządzić jedynie za zgodą zobowiązanego; natomiast jeśli w pierwszym terminie licytacji sprzedaż nie doszła do skutku, urząd może nawet bez zgody zobowiązanego zarządzić sprzedaż w inny sposób, o ile oczywiście zachodzi ważny interes wierzyciela lub zobowiązanego.

L: 1406/34. W sprawie obniżki opłat pocztowych, telefonicznych i telegraficznych. Zwracamy uwagę P. T. Członkom, że Ministerstwo Poczty i Telegrafów obniżyło z dniem 1 października br. w sposób znaczny niemal wszystkie stawki taryfy pocztowej, telegraficznej i telefonicznej, czyniąc tem samem zadość życzeniom w tym kierunku przez sfery gospodarce.

Obniżkę tę należy powitać z wielkim zadowoleniem, ponieważ przyczyni się

niewątpliwie do zmniejszenia kosztów, do ożywienia frekwencji, a zarazem do podniesienia ruchu i obrotów.

L. 1524/54. W sprawie sprzedaży obligacji pożyczki narodowej w wypadkach losowych. Poniżej publikujemy zarządzenie komisarza generalnego pożyczki narodowej z dn. 22. VIII. 54. w sprawie w tytule określonej (szczegóły odnoszący się do rolników-subskrybentów).

Opis.

„Zarządzenie komisarza generalnego pożyczki narodowej z dnia 22. VIII. 54 r. w sprawie skupu i zastawu obligacji pożyczki narodowej w wypadkach losowych.

Na podstawie § 3 rozporządzenia Ministra Skarbu z dnia 25. V. 1934 r. (Dz. U. R. P. Nr. 47, poz. 416) o wydaniu obligacji 6% pożyczki wewnętrznej oraz zasadach ich obrotu i w związku z p. l. lit. 7 obwieszczenia mego z dn. 8. VIII. 1954 r. o przelewach obligacji pożyczki narodowej — podaje do wiadomości, że skup lub zastaw obligacji pożyczki narodowej zostanie umożliwiony subskrybentom:

- a) w wypadkach całkowitej utraty przez nich środków egzystencji,
- b) w razie zniszczenia ich majątku na skutek klęsk żywiołowych,
- c) w ciężkich wypadkach losowych.

Zezwolenia udzielane będą na podstawie umotywowanych podań, skierowanych do mnie, przemyśle w podaniach należy wymienić numery i odcinki obligacji pożyczki narodowej, przeznaczonych do sprzedaży lub zastawu, oraz wyraźnie wskazać, czy petent stara się o skup, czy zastaw obligacji.

Zgodność przytoczonych w podaniu motywów z faktycznym stanem rzeczy powinna być stwierdzona:

— w podaniach rolników — przez ichby rolnicze, ew. przez urzędy gminne.

Do stwierdzenia motywów powołane są również lokalne władze administracyjne. Petent więc może w celu otrzymania stwierdzenia zgodności motywów z faktycznym stanem rzeczy odnieść się po cpinę albo do wymienionej instytucji, albo do lokalnych władz administracyjnych.

W razie przychylnego załatwienia podania petent otrzyma odemnie zawiadomienie dokąd winien się udać w celu dokonania sprzedaży lub zastawu obligacji pożyczki narodowej. Skup obligacji odbywać się będzie po kursie 96 za zł 100 — im. wart. plus kupon bieżący — zastaw obligacji po kursie 60 za zł 100 — im. wart. — Minkowski, Komisarz Generalny Pożyczki Narodowej“.

Podania do P. komisarza generalnego należy skierowywać za pośrednictwem Lwowskiej Izby Rolniczej, Kopernika 20.

L. 1450/2/54. Odliczanie nadzwyczajnej daniny majątkowej od dochodu do opodatkowania. W związku z potrącaniem nadzwyczajnej daniny majątkowej przy wymiarze państwowego podatku dochodowego, uiszczanej w myśl ustawy z dn. 24. III. 1935 r. (Dz. U. R. P. Nr. 29, poz. 248) Ministerstwo Skarbu okólnikiem z dnia 21. IX. 1954 r. L. D. V. 27742/2/54 wyjaśniło, że — zgodnie z postanowieniami art. 10 p. 5 ustawy o państwowym podatku dochodowym — od ogólnego dochodu należy odliczyć bezpośrednio podatki państwowe z wyjątkiem niektórych taksywnie wymienionych podatków. Z powyższego przepisu wynika, że wszystkie bezpośrednie podatki, których niepotrącalność nie została specjalnie zastrzeżona, podlegają odliczeniu od ogólnego dochodu, a w tem i nadzwyczajna danina majątkowa.

Dyrektor:
Agopsowicz mp.

Prezydium:
Badeni mp.

KOMUNIKAT ZWIĄZKU ZIEMIAN WOŹNYA.

Z Walnego Zebrania Związku Ziemiań Wołynia. W dniu 7-go października b. r. odbył się w Łucku, pod przewodnictwem ks. Janusza Radziwiłła z Ołki doroczny Walny Zjazd Związku Ziemiań Wołynia.

Zjazd otworzył dłuższym przemówieniem prezes Związku hr. Aleksander Ledóchowski ze Smordwy, w którym podkreślał wyjątkowo ciężką sytuację ziemiaństwa i niesłuszne nieraz ustosunkowanie się do rolnictwa warstw miewskich, które placąc o wiele wyższe ceny od otrzymywanych przez producenta, nie chcą wierzyć, że producent ten pracuje ze stratą. W konkluzji prezes Związku nawoływał do tem większej konsolidacji i pracy ziemiaństwa na terenie Związku.

Sprawozdanie roczne z działalności Związku odczytał dyrektor Związku p. T. Dworakowski z Przewa. Po udzieleniu absolutorium dla zarządu rozwinęła się dłuższa dyskusja na temat rozszerzenia działalności Związku, oraz większego uaktywnienia zarówno agentów Związku, jak i ogółu członków. W trakcie dyskusji większe przemówienie na temat ideologii ziemiaństwa wygłosił p. A. Sumowski z Zamblicz, na które obszernie replikował ks. J. Radziwiłł. W konsekwencji uchwalono zwiększenie ilości członków zarządu do 10-ciu oraz powołanie do życia szeregu sekcji pod przewodnictwem członków zarządu w celu opracowywania poszczególnych dziedzin życia zbiorowego.

Do Zarządu Głównego zostali wybrani: Prezes — A. hr. Ledóchowski ze Smordwy, vice-prezisi: A. hr. Pruszyński z Pustomyl i A. Sumowski z Zamblicz. Członkowie: p. P. Gałik z Chorlup, p. T. Krzyżanowski z Turyczan, p. M. Bogusz z Humiennik, p. W. Omieciński z Nieszwica, p. dr. St. Lipiński z Zaturzec, p. S. Starczewski z Cholopcz i M. Radecki-Mikulicz z Lipck.

Do Rady Nadzorczej: Ks. Janusz Radziwiłł z Ołki, p. J. Mochliński z Fusowa, szambelan Kamil Pourbaix z Horodca, p. P. Gutowski z Radowicz oraz hr. W. Brzozowski.

Do Komisji Rewizyjnej: p. L. Zwoliński z Uhrnowa, M. Zaleska z Nowosiółek, oraz szambelan Z. Czerwiński.

ZE ZWIĄZKU ZAWODOWEGO PRACOWNIKÓW UMYSŁOWYCH GOSPODARSTWA WIEJSKIEGO R. P.

(Ciąg dalszy).

Dodano art. 119 a) zawierający postanowienia odnośnie do świadczeń z powodu braku pracy w razie istnienia sporu o to, czy dany pracownik podlega ubezpieczeniu w Z. U. P. U.

Art. 120, uległ znacznym zmianom i zawiera postanowienia odnośnie do przejścia do ubezpieczenia w Z. U. P. U. pracownika ubezpieczonego w innej instytucji, względnie z Państwowego Zakładu Emerytalnego i z powrotem.

Postanowienia te są bardzo ważne dla tych pracowników, którzy przechodzą ze służby prywatnej do państwowej, wzgl. z państwowej do prywatnej i dawniej narażeni byli na utratę uprawnień z tytułu ubezpieczenia na starość, względnie inwalidztwo lub śmierć.

W art. 149 dodano ustęp: „Rada Ministrów na wniosek Ministra Opieki Społecznej, może w drodze rozporządzenia zmienić w kierunku ujednostajnienia świadczeń sposób zaliczenia okresu ubezpieczenia, przewidziany w art. 146, z tem jednak zastrzeżeniem, że powstałe stąd obciążenia nie narusza pokrycia, jakie winien posiadać Zakład Ubezpieczeń Pracowników Umysłowych w myśl ust. 1“.

To postanowienie ma być niejako ewentualnym uwzględnieniem słusznych i wielokrotnie powtarzanych postulatów organizacji. żądających naprawy krzywdy ubezpieczonym w dawnym Zakładzie

Pensyjnym w okresie przedwojennym i powojennym w czasie dewaluacji korony i marki polskiej.

Art. 155 uległ również zmianom, zawiera postanowienia odnośnie do zaliczenia składek i obciążenia świadczeń ubezpieczonym w instytucjach zastępczych. (C. d. n.).

Za Zarząd Główny Związku:

Sekretarz:

Prezes:

Zb. Zaklika mp. Inż. G. Chmielowski mp.

WIĘŚCI ROLNICZE Z KRAJU I ZAGR.

Na skutek porozumienia się z Prezydium Związku Ziemiań Wołynia pismo nasze stało się tegoż organem urzędowym i odnośnie do powyższego pomieszczać będzie stałe w dziale „Z działalności Władz“ okólniki tegoż Związku, względnie wszelkie wiadomości, dotyczące się jego działalności. Redakcja.

†

Śp. Józef Biliński, ziemianin, zmarł we Lwowie w dniu 11 października b. r. Śp. Józef Biliński należał do szeregu tych ziemian polskich, którzy pod zaborem austriackim umieli połączyć miłość do zagony ojczystego z pracą na trudnej w onych czasach arenie politycznej i publicznej. Będąc rodzonym bratem śp. Leona, jednego z najwyższych mężów stanu b. Monarchii Austr. Węgierskiej, zachował do końca życia dawny typ Wiedeńczyków - Wersalczyków, którzy obracając się w kręgach towarzyskich naddunajskiej stolicy, w sercu zachowywali najgorętszą miłość do Ojczyzny i pracowali dla Jej dobra.

Śp. Znaryż pozostawił żonę, syna i liczną rodzinę, której pozwalamy sobie na tem miejscu złożyć wyrazy najchętniejszego współczucia. Redakcja.

Sprostowanie. W nr. 40 „Rolnika“ na str. 654 w komunikacji Sekcji Centralnej do spraw nasiennictwa przez pomyłkę opuszczone w spisie nasion następujące: esparceta, kończyca biała, kończyca szwedzka, przelot, co niniejszym uzupełniamy. Red.

III. Targi drzew owocowych w Tarnowie. W celu wzbudzenia większego zainteresowania ogółu rolników sadownictwem, jako jedną z najbardziej dochodowej gałęzi rolnictwa odbędą się w Tarnowie w dniach od 12 do 25 b. m. III. Targi na drzewka owocowe połączone z pokazem owoców i wystawą przysposobienia rolniczego.

Jeszcze w sprawie „Dublan“. Ubiegłej środy odbyło się we Lwowie zebranie członków Towarzystwa Politechnicznego pod przewodnictwem prezesa inż. Stanisława Rybickiego, poświęcone stanowi omówienia zamierzonego zwinięcia wydziału rolniczo-lesowego na Politechnice Lwowskiej. Pierwszy referat w tej sprawie wygłosił prezes Lwowskiej Izby Rolniczej dr. Kazimierz Papara. Referent w bardzo starannie przygotowanym i pięknie wygłoszonym referacie przedstawił historię Akademii Rolniczej w Dublanach, jej zasługi wobec społeczeństwa rolniczego polskiego w czasach przedwojennych, poczem wykazując, iż w Polsce ciągle istniejące znaczne zapotrzebowanie sił fachowych dla rolnictwa o wyższym wykształceniu, stwierdził konieczność istnienia dublańskiej uczelni, jako postulatu pierwszorzędnej znaczenia dla stosunków ekonomicznych naszego kraju.

Zakołi rektor Akademii Med. Wet. prof. Bronisław Janowski rozpatrywał sprawę ewentualnego zwinięcia wyższej uczelni dublańskiej, to znaczy oddziału rolniczego wydziału rolniczo-lesowego Politechniki Lwowskiej, względnie przemianę tejże wyższej uczelni na liceum rolnicze, ze

stanowiska znaczenia, jakie ta uczelnia w dzisiejszym jej stanie przedstawia dla polskiej nauki rolnictwa. Referent, nie wchodząc w sprawę, czy istnienie w Polsce 5 wyższych uczelni rolniczych jest konieczne, czy raczej należałoby jedną z nich, czy nawet parę zważyć na rzecz liceów rolniczych, stwierdził, że w razie gdyby miało to z jakichkolwiek względów nastąpić, „Dublany” winny być od tego bezwzględnie zabezpieczone. Zdaniem referenta jest to bowiem ze wszystkich wyższych uczelni w Polsce najlepiej zorganizowana i wyposażona we wszelkie czynniki pomocnicze szkola, mogąca zatem jak najlepiej wykształcać agronomów o wyższym stopniu wykształcenia, tak jako kandydatów do pracy na roli jak i na niwie badań naukowych, w urzędach i t. p., która zarazem prowadzi bardzo poważne działalności w zakresie badawczo naukowym. Temsamem zwinicie tak ważnej dla nauki polskiej placówki dydaktycznej i naukowej, wyposażonej tak dobrze we wszelkie potrzebne czynniki, byłoby wprost olbrzymią stratą dla polskiej nauki rolnictwa.

Zkolei prof. inż. Witold Roszkowski mówił o potrzebie utrzymania oddziału lasowego na Politechnice Lwowskiej. Wszedłszy ze założenia, że lasy w Polsce posiadają wprost olbrzymie znaczenie nie tylko ekonomiczne, ale nawet i polityczne, wykazał konieczność jak najlepszej opieki nad gospodarką lasową, a to przez powierzenie jej silom o wyższym wykształceniu. Niestety ilość tych sił jest obecnie zbyt mała, a zwiniecie oddziału lasowego Politechniki Lwowskiej naturalnie zmniejszyłoby tę ilość tembardziej. Zachodzi zatem niezbędna potrzeba wzmożenia sił o wyższym wykształceniu leśniczym, do czego istnienie tej uczelni przyczynić się może.

Po powyższych referatach rozwinęła się dyskusja, w której przedewszystkiem zabral głos rektor Politechniki Lwowskiej inż. Otto Nadolski. Wykazał on, że niska wydajność rolniczo-leśna w Polsce, tak niekorzystnie odbijająca się na wytwórczości zachodniej, jest właśnie spowodowana brakiem dostatecznie wykształconych sił rolniczo-leśnych. Na tej podstawie stwierdził konieczność zachowania w Polsce dotychczas istniejących wyższych uczelni rolniczo-leśnych, w szczególności zaś wydziału rolniczo-leśnego Politechniki Lwowskiej.

Prezes inż. Rybicki zamykając dyskusję, poddał pod głosowanie rezolucję, domagającą się dalszego istnienia wydziału rolniczo-leśnego Politechniki Lwowskiej ze względu na doniosłe znaczenie tegoż tak dla Polskiej nauki jak i stosunków gospodarczych naszego kraju.

Rezolucję tę przez akklamację przyjęto z tem, że ma być ona w formie memorjału przesłana czynnikom rządowym jako wyraz opinii zawodowców technicznych, skupiających się w Polskiem Towarzystwie Politechnicznem.

PORADNIK GOSPODARCZY

PYTANIA

282. Jak należy sprzedaż kiszonce z niedojrzałej kukurydzy (obszar 8 ha) bez uciekania się do robienia dołów?

W. G.

285. Jaki powód leży w tem, że krowy po 3-4 razy w odstępach 3-6 tygodniowo latują się ponownie? Buhaj fryz, prawie 2-letni dobrze zbudowany i zdrowy.

Ł. J.

284. Kto ponosi kosztą leczenia szpitalnego za żonę pracownicą umysłowego, ubezpieczonego w ubezpieczalni społecznej (Z. U. P. U.). Dawniej kosztą te płaćła w całości kasa chorych?

M. I.

285. Proszę o podanie adresu firmy, mającej zastępstwo fabryki F. Wichterlego, Prościejów, Czechosłowacja, posiadającej na składzie części zapasowe do maszyn w robu tej fabryki, lub mogącej je sprowadzić?

I. L.

286. Sprzedawałam drzewka na kredyt kilkuletni. W dochodzie, na rok 53-ci wykazałam jedynie sumy, które faktycznie w tym roku wpłynęły. Urząd zaliczył jako dochód całość wystawionych rachunków, aczkolwiek jeszcze nie otrzymanych. Nawet dosyć poważne sumy wogóle dotąd mi nie wypłacono i są w procesie. Czy prawidłowo jest wstawianie przez Urząd w dochód 53-go roku sum w tym roku nieotrzymanych, a mających być ewentualnie kiedyś wpłaconych?

B.

287. Otrzymałam protokół badania ksiąg, z którym się nie zgadzam, jaka jest procedura i termin odwołania i gdzie je kierować?

B.

288. Dzierżawę grunta rustykalne położone w czterech gminach, a stanowiące własność probostwa rzymsko kat. w Brodach. Prócz tenuty dzierżawnej ciąży na mnie obowiązki kontraktowy odpłacania podatków gruntowych, dogowych, oraz państwowego podatku od lokali.

Urząd Skarbowy w Brodach wymierzał proboszewowi podatek od nieruchomości, a obecnie wymierzył go mnie, za ubiegłe lata zaś proboszcz żąda odemnie zwrotu całej zapłaconej przez niego kwoty tegoż podatku.

Zaznaczam, że budynki folwarczne, które wraz ze służbą zajmując do wyłącznego użytku gospodarstwa rolnego leżą na obszarze gm. kat. „Folwarki wielkie” przyłączonej wprawdzie obecnie do gminy miasta Brody, lecz sprawa ta tabularnie dotychczas nie została przeprowadzona i każda z gmin przyłączonych obecnie do miasta Brodów posiada odrębne księgi tabularne.

Powołując się na rozporządzenie Pana Prezydenta Rzeczypospolitej z dnia 17 czerwca 1924 r. Dz. ust. Państwa Nr. 51 poz. 525 § 2 ust. 8, wnioślam przedstawienie do Urzędu Skarbowego w Brodach przeciw wymiarowi podatku od nieruchomości, od dzierżawionych budynków folwarcznych jako wolnych od tegoż podatku w myśl powołanego wyżej rozporządzenia. Na to otrzymałam dnia 6 bm. pismo Urzędu Skarbowego z daty 12 IX 194 z zawiadomieniem, że podanie moje zostaje nieuwzględnione dla braku warunków ustawą przewidzianych.

Proszę o informację, jak się bronić od tego podatku?

H.

289. W zeszycie „Rolnik” nr. 55 z 2. 9. b. r. w rubryce „Z działalności Władz i Instytucji Roln.” pod tytułem „Ze Stowarzyszenia Producentów Nasion Oleistych i Przemysłowych we Lwowie”, czytalem wzmiankę o cenie siemienia konopnego obowiązującej na podstawie umowy międzyzwiązkowej na wrzesień b. r. 32 zł, na październik b. r. 33 zł.

Pod wpływem tego komunikatu, podanego do wiadomości ogółu rolników celem uniknięcia wyższych, kupców niemiemych, wstrzymałem się od sprzedaży siemienia (większej ilości), gdyż kupiec oferował mi 24 zł za 1 q. Kupiec mnie zapewniał, że takiej wiadoomości na mojem miejscu nie wierzyłby, ja jednak wierzyłem. Dla upewnienia się pisałem do Stowarzyszenia Producentów Nasion Oleistych pod adresem Lwów, Kopernika l. 20 a odpowiedział mi na to Syndykat Żożowcy, że sprawa zakupu siemienia konopnego zostanie przypuszczalnie przez olejarnie w ciągu tego tygodnia definitywnie załatwiona, a o rezultacie mnie zawiadomią. Więc faktycznie wstrzymałem mnie tą wiadomością od sprzedaży. Ale jak się na tem zawiadom! Cenę obecnie

w Tamopola dała 18 zł za 1 q siemienia konopnego. Mam więc słuszną pretensję do P. T. Redakcji z tego powodu. Byłbym (wobec tego, że to wszystko się okazało niepraktyczne) z ochotą siemię sprzedał po 24 zł za 1 q, a na każdym q mam teraz straty 6 zł. Więc kupiec żydowski miał rację?

A. R. O.

290. Interesując się stale artykułami i wywodami dra K. Czernego, proszę Go o odpowiedź czy sprawa (załączam akta) jest dojrzałą do wniesienia skargi do Trybunału i czy może mieć szanse powodzenia. Wydział powiatowy odrzucił moje odwołanie od wymierzonego szarwarku, motywując jak pod a) i twierdząc, że podstawą wymiaru ma być cały podatek z progresją, oraz przechodząc do porządku dziennego nad ilością środków przelozowych i sił roboczych gospodarstwa.

Cz. G.

ODPOWIEDZI

Kiszonce z niedojrzałej kukurydzy (Odpowiedź na pytanie 282).

Gdzie sprząć kukurydzy robotnikiem trwa za długo, lub jest za drogi, można sprzątać kukurydze do kiszienia w okresie mlecznej dojrzałości w następujący sposób: brzozy pas szerokości 5-4 metrów wyciąć i odwieźć z pola. Następnie poszujemy kosiarkę, która zajmuje pas na pół kosa, bo na całą kose za ciężko, niszczy się szybko aparat tnący. Kosić trzeba w jedną stronę, tak, żeby wiatr przewracał kukurydzę w tył za aparat tnący. Odrazu z pod kosiarki zabiera się zielenkę na wóz i odwozi do miejsca kiszienia.

Kukurydze ścina się w momencie końcowej mlecznej dojrzałości, gdy 70-80% kaczanów ma ziarno w tem stadium dojrzałości. Kopic szeroki, mniej więcej na 6 metrów, 5-6 m wysoki, i odpowiednio do rozporządzonej ilości kukurydzy długi. Z dwóch stron kopca ustawić 2 m wysokości rusztowania (po 2 „kobyły”, na których kładzie się deski jako platformę). Wozy zajeżdżają z dwóch stron, zrzucając jednocześnie z dwóch stron na warstwie ładunek. Kukurydzę należy układać porządnie, wyprowadzając ściany prostopadłe. Łodgi kładzie się na przemian, raz do brzegów części odziomkowej, a raz czubami łodyg na zewnątrz. Robota idzie szybko, bo z wozów zrzuca się na pomosty, a z pomostów na warstwie. Trzeba dbać o dobre wypełnienie środka stosu.

Skoło wyprowadzimy do pożądanej wysokości, należy ostatnią warstwę położyć na poprzek i przykryć warstwą prostej zdrowej słomy, jednocześnie wyrównując ściany pomoczą wbijania wypchniętych na zewnątrz miejsc, jak to się czyni przy wyprowadzaniu stert. Lepszym sposobem byłoby odcięcie nożem stogowym 50-40 cm warstwy z 4 ścian kopca, w ten sposób bowiem uzyskujemy zupełnie gładką i dobrze zbitą powierzchnię kopca. Odcięte kawałki odwieźć, pokrajać na siecek i spaść, lub, co lepsze, wyrzucić na kompost, ponieważ odziomkowe partje są silnie zdrewniałe i mają nikłą wartość pastewną.

Udeptywać warstwy tak wyprowadzonego kopca nie można mocno po brzegach, gdyż łatwo się rozsuwają. Aby kopiec mocno się nie rozgrzał i nie doszło do t. zw. „gorącej” fermentacji, trzeba szybko ułożyć kopca wykonać. Jeden - dwa dni powinny wystarczyć. Na wierzch kopca, wymoszczony słomą, nakłada się pół metrowej grubości warstwę ziemi. Jest to robota żmudna, bo mimo dość silnego opadnięcia stosu roślinnego trzeba jednak ziemię wtrzącać na wysokość 4 m. Dłatego dobrze ziemię narzucać na zaciągnięty wóz, z wozu na platformę, a z platformy na wierzch kopca.

Aby dookola kopca nie wybierać głębokich rowów dla zdobycia ziemi do

przycięsienia kopca, wskazane jest wybrać pod stos kiszonych roślin dół głębokości 40–50 cm. Ziemia ta służy do przykrycia kopca, a obniżenie dna kopca o 50 cm pozwala nam zmniejszyć wysokość nadziemną, i ułatwia przykrywanie kopca. Duo należy oczywiście zasypać warstwą dosyć grubą siewki lub plew, ażeby spływająca z zgniecionych roślin sok komórkowy nie wsiąkał w ziemię. Siewka taka może być po spasieniu konserwy wywieziona na komposty, przedstawiając pewną znaczącą wartość nawozową.

Ziemie narzucać trzeba najpierw na środek kopca, a później na partje skrajne. W przeciwnym razie można spowodować łatwo rozsuniecie się kopca. Ziemia powinna być wilgotna, ażeby działała jak najskuteczniej. Cała warstwa okrywowa musi być w każdym miejscu jednakowej grubości, bo wskutek niejednostajnego ciśnienia powstają w różnych miejscach miskowate wgłębienia, w których gromadzi się woda opadowa.

Jeżeli nie długo po zakończeniu robót na ścianach kopca osiadła kropelki płynu, jak gdyby rosa, znak to, że robota została wykonana poprawnie i kisenie da wynik zadowalający.

Jeżeli Pytający zechciały zakiszyć metodą ciepłej fermentacji, drogą mocnego samozagrania, niech przeprowadzi kisenie sposobem podanym w numerze 40 „Rolnika” z bież. roku w odpowiedzi na pytanie nr. 222. Straty jednak w składnikach pokarmowych będą tu najprawdopodobnie znacznie większe.

Kisenie nawierzchnie poczytuję się naogół za mało pewną metodę kisenia.

Polowicz.

Latowanie się krów.

(Odpowiedź na pytanie 285).

Ponowne latowanie się krów, po odstawieniu, jest prawie zawsze objawem zaburzeń w obrębie procesów rozrodczych na tle wrodzonego uposobienia do małej płodności. Należałoby zatem dobrać tak cieliczki, jak buhajki, pochodzące od matek wolnych od wszelkich usterek w zakresie czynności rozrodczych, a więc od matek, które nigdy nie roniły, nie zatrzymywały łożyska, nie cierpiały na zapalenia macicy, a nadewszystko od matek, które zawsze regularnie się odstawały. Leczenie tej wady u rozwiniętego już osobnika jest bardzo niewdzięczne i praktycznie najlepiej na próbę zmienić buhaję, a jeśli to nie pomoże to odstawić krowy tak długo, dopóki się nie zacięła. Tam gdzie u krów istnieje zbyt duża przerwa pomiędzy jednym a drugim ocieciem, a mleczność jest mała, przeprowadza się brakowanie, choćby sztuka była najpiękniejsza i posiadała jak najlepsze pochodzenie.

Prof. dr. K. Szczudłowski.

Koszta leczenia szpitalnego żony pracownika umysłowego.

(Odpowiedź na pytanie 284).

Z pytania nie można wywnioskować, o żonę jakiego pracownika umysłowego chodzi, co dla udzielenia odpowiedzi posiada zasadnicze znaczenie. Ustawa o ubezpieczeniu społecznym, jeśli chodzi o ubezpieczenie chorobowe, traktuje zupełnie inaczej pracowników umysłowych w ogóle, a zawiera zupełnie odmienne postanowienia odnośnie do pracowników umysłowych rolnych, leśnych i t. p. Pracownicy umysłowi rolni, po myśli ustawy o ubezpieczeniu społecznym, z dn. 28 III 1935 (Dz. U. R. P. Nr. 51 poz. 596 z 1935 r.) nie podlegają ubezpieczeniu na wypadek choroby już z dniem ogłoszenia rozporządzenia Rady Ministrów z dnia IX 1935 r. (Dz. U. R. P. Nr. 79 poz. 560) i odnośnie do tych pracowników mają zastosowanie artykuły 212 i 215 ustawy o ubezpieczeniu społecznym z dn. 28 marca 1935 r. Jeżeli zatem chodzi o żonę pracownika umysł.

rolnego, to w myśl art. 212 ust. 2 pracodawcy rolni obowiązani są opłacać w całości koszty leczenia szpitalnego i pomocy położniczej, oraz 90% kosztów związanych z pomocą lekarską, z wyłączeniem zabiegów techniczno-dentystycznych i 90% kosztów lekarstw i środków opatrunkowych. Żona pracownika umysłowego rolnego ma prawo do tych świadczeń ze strony pracodawcy rolnego męża, w myśl wyraźnego postanowienia ustępu 5 art. 212 ustawy z 28 III 1935 r., gdy leczyła się u lekarza, wskazanego przez pracodawcę, lub została skierowana do szpitala na skutek polecenia tego lekarza. To zastrzeżenie nie ma zastosowania, o ile chodzi o pomoc lekarską w wypadkach nagłych, w których zwrócenie się do wskazanego przez pracodawcę lekarza było niemożliwe, a zwłoka groziła niebezpieczeństwem.

Pracownicy umysłowi w ogóle (z wyjątkiem rolnych, leśnych i t. p.) podlegają ubezpieczeniu na wypadek choroby i oni, oraz ich członkowie rodziny, mają prawo do świadczeń ze strony ubezpieczalni społecznych, co normują odpowiednie przepisy ustawy o ubezpieczeniu społecznym.

Zbigniew Zaklika.

Zastępstwo fabryki Wichterlego.

(Odpowiedź na pytanie 285).

Proszę się zwrócić do firmy S. Putter i S-owie, Lwów, Gródecka 59. *red.*

Zeznawanie dochodów do urzędu skarbowego.

(Odpowiedź na pytanie 286).

Według § 18. rozp. wykon. (Dz. U. Nr. 48 p. 298 z r. 1921) należy zeznawać dochody rzeczywiste osiągnięte, chyba, że w księgach zaksięgowano nie rzeczywiste uzyskane sumy, ale całe sumy należne.

Dr. Gottfried.

Protokół badania ksiąg.

(Odpowiedź na pytanie 287).

Na protokół badania ksiąg należy wnieść do urzędu skarbowego odpowiedź z wyjaśnieniami i odparciem wszelkich ujemnych spostrzeżeń w ciągu dni 14 po doręczeniu odpisu protokołu.

Po wymiarze w odwołaniu można się na swe wywody powołać.

Dr. Gottfried.

Wymiar podatku od nieruchomości.

(Odpowiedź na pytanie 288).

„W miejscowościach nowo przyłączonych do gmin miejskich obowiązek opłacania podatku od nieruchomości powstaje od pierwszego dnia miesiąca, następującego po miesiącu, w którym powyższa zmiana zaczęła obowiązywać” (§ 1 rozp. Min. Sk. z 14 IX 1934 Dr. P. Nr. 85 poz. 771). Zasadniczo więc podatek ten się należy od czasu, kiedy ustawowo „Polwarki wielkie” zostały przyłączone do Brodów. Niema tu znaczenia, do jakiej gminy katastralnej względnie tabularnej rzeczywistości należy.

Obronitby się można, gdyby albo gminę kat. Polwarki wielkie albo przynajmniej grunty probostwa przyłączone do sąsiedniej gminy wiejskiej.

Niemiast formalnie nie jest obowiązany do płacenia tego podatku, ani najemca (lokator), ani dzierżawca, lecz jedynie właściciel, względnie użytkownika (proboszcz). To można było zacząć a i do uprawnoczeniu w wymiaru można wnieść skargę do Izby Skarbowej na oczywiście nieuzasadniony wymiar. Jeżeli zaś chodzi o zobowiązanie ewilne, to nie powinna pytać być obowiązana do zwrotu podatku proboszczowi lub placenia go za niego, jeżeli kontrakt zobowiązuje jedynie do opłacania trzech wymienionych w rachunku podatków, między którymi nie ma podatku od nieruchomości.

Dr. Gottfried.

Cena siemienia na rynkach a komunikat Producentów Nasion olejnych.

(Odpowiedź na pytanie 289).

Po podpisaniu umowy Centrali Obrót Nasionami Oleistymi w Warszawie z reprezentantami przemysłu olejarskiego zobowiązującej olejarnie należące do związku do płacenia ustalonych cen, przedwywaliliśmy poważną kontraktację niektórych olejarni, zmierzającą do obniżki ustalonych cen zakupu nasion lnu i konopi. Dlatego też ogłosili stowarzyszenia producentów powyższe zobowiązania przemysłu olejarskiego. Kupcy prowincjonalni i hurtownicy wiedzą o: 1) trudnościach przy przechowywaniu nasion, 2) przyzwyczajeniu motorolnych do sprzedaży w jesienn nadzwyczajnie, 3) konieczności zdobycia gotówki, rozpozycji kontraktacji. O warunkach umowy byli bezwzględnie dobrze poinformowani. Co zmusiło ich do zbijania ceny, nie chce publicznie wyjaśniać, gdyż naraziłby się na ewentualne przykreści i zaprzeczenia.

W każdym razie natrafili na grunt bardzo podatny, na rolników, dających prawie wyłącznie posuch drobnym handlarzom miejscowym.

Wiedząc prztem, że niema organizacji skupu (z powodu sprzeciwu władz, które pozostawiły skup dotychczasowym kuncem) i że z powodu braku odpowiednich kapitałów organizacje rolnicze nie będą mogły interweniować, dyktowali ceny umożliwiające im olbrzymie zyski.

Dopomogli im olejarnie, które wstrzymały odbiór siemienia wykazywanego do sprzedaży C. O. N. O. (zgodnie z umową zbiorową).

Po 6 tygodniowych pertraktacjach, dopiero interwencja Min. Rol. i Ref. Rol. jakoteż Min. Przemysłu i Handlu zmusiła olejarny do dotrzymania umowy, lecz w ustalonych partiach miesięcznych. Stało się to dnia 6 paźd. b. r.

Po czwtej stronie leży wina, której każdy producent wypatruje, to — moim zdaniem — jest ona po stronie producenta, który nie dorósł do walki o byt z przemysłem i kupiectwem, lepiej zorganizowanym i umiejacem obliczyć swoby interes. Nie było sprzedawca, a cena byłaby się w bardzo krótkim czasie wyrównała! Brak karności wśród rolników i odpowiednio silnej organizacji, podarował kuponem i olejarzom setki tysięcy złotych.

Dr. Artur Kintzy

Czy skarga do Najwyższego Trybunału Administracyjnego no orzeczeniu wydziału powiatowego jest dozwolona do wniesienia i czy ma szanse powodzenia z powodu wymiaru szarwarku także od progresji.

(Odpowiedź na pytanie 290).

Indykatura jest wynikiem walki dwóch sprzecznych zaparowań prawnych, z których każde ma za sobą pewne szanse i racje.

Odnosi się to zaś przedewszystkiem do indykatury najwyższych instancji (jak Najwyższy Sad, Najw. Trybunał Administracyjny i t. p.), przed którymi ściągają się racje prawne najsilniejsze, a często tak noca swota równo, że sędzia z konieczności do jednej z nich musi się przychylić, gdyż musi wydać wyrok.

Wobec tego żaden rzecznik prawny, o ile się szanuje, nie może dawać gwarancji za wynik sporu.

W danej sprawie nie można przewidzieć, jak zaparować się będzie Najw. Trybunał Administracyjny na kwestje, czy opłacający podatki bezpośrednio „niemieszkaniac” gminy winien ponosić ciężar szarwarku wobec znwolizowania art. 30 ustawy drozowej z r. 1920 i czy podzielić masę w „Rolniku” wypowiadające zaparowania, że „klucz podatkowy” nie jest dzisiaj miernikiem szarwarka, a

podstawą tego wymiaru nie może być „progresja” domierzana większej własności do podatku gruntowego.

Podnosiliśmy to wszystkie kwestje w obronie odnośnych kontrahentów z najlepszą wiarą, ale czy znajdują posłuch nasze wywody w najwyższych instancjach, to przyszłość okaże.

Jeżeli Ministerstwo Spraw Wewnętrznych samo orzekło, że wysokość szarwarku tj. dni pieszych lub ciągłych do odrobienia na rzecz gmin nie może swą nadmiernością czynić ujmy prowadzeniu gospodarstwa rolnego, to nie zdaje się nam słusznym obciążenie jednego gospodarstwa rolnego, choćby większego, odciążeniem aż 500 sil roboczych pieszych i 200 ciągłych (a zatem furmanek z furmanami), gdyż to musi wprowadzić na dłuższy czas zastój w prowadzeniu gospodarstwa, którego to zastójni rolnictwo nie znosi bez wielkich szkód.

Jakkolwiek nikt za wynik skargi do N. T. A. nie może dać zgóry gwarancji, jakkolwiek w danym wypadku w odwołaniu do wydziału powiatowego nie wyzerpiano wszystkich zarzutów, wobec czego bezskutecznie byłoby podnoszenie ich w skardze, gdyż te „nova” Najw. Trybunał pomnie, mimo tego uważamy, że kogo stać na ten duży wydatek (same stemple do skargi wynoszą w danej sprawie około 70 zł), powinien w takiej sprawie bez względu na pełność szans odnieść się do Najw. Trybunału Administracji, aby zwrócić uwagę najwzwyż sfer na niesprawiedliwość od niedawna stosowanego rozkładu szarwarków i obciążania nimi prawie wyłącznie najmniej interesowanych dworów większej własności, i aby masowości podobnych skarg zgodnie stwierdzić, że wobec tłu innych ciężarów publicznych jeszcze tak stosowany ciężar szarwarków niszczy kontrahentów i jest wzrost nie do udźwignięcia, a odnośne podstawy wymiarów są ogólnie jako nieprawne potępiane.

Sprawa w drodze administracyjnej jest zamknięta i winien był w swej decyzji wydział poczytać, że dalsze odwołanie w toku administracyjnym jest niedopuszczalne, a odwołującemu się przysługuje już tylko skarga do Najw. Trybunału Administracyjnego, która należy wnieść w ciągu dwu miesięcy od dnia doręczenia decyzji licząc.

Dr. K. Czerny.

GŁOSY CZYTELNIKÓW

Jeszcze o akcji oddłużeniowej. W nr. 36 „Rolnika” ukazał się artykuł: „Jaki charakter ma akcja oddłużeniowa”, w którym powiedziano, że wszelkie ulgi przysługujące będą gospodarstwom do 1000 hektarów powierzchni, z czego wynikałoby, że gospodarstwa ponad 1000 ha żadnej pomocy nie potrzebują, i że się im żadna pomoc nie należy. Tak jednak nie jest, bo te gospodarstwa są więcej obciążone, gdyż kryzys dotknął je w większym miarze. Przy zagospodarowaniu po zniszczeniu wojennym potrzebowały sum większych i znacznie się zadłużyły, zaś na rzecz Państwa opłacać musiały wielkie świadczenia, tak w podatkach iakoż w daninie majątkowej. W wymiarze podatku dochodowego, przy obliczaniu przeciętnej dochodowości, normy obciążeniowe są niższe w miarę zwiększania się obszaru. Sama więc władza skarbową jest zdania, że im większy majątek, tem mniejszy dochód z ha. Gdy więc tak jest, dlaczego tym gospodarstwom ponad 1000 ha, które mają dochód mniejszy i pracują temsamem w trudniejszych warunkach, pomoc ma być odmawiana? Segregowanie według obszaru nie jest też słuszne, bo 1000 ha pólach nie jest równe co do dochodu 1000 ha czarnozi-

mu albo też 1000 ha gorskich gruntów w Karpatach. Są też w Karpatach tysiące ha zmarzniętego lasu, z których nie ma żadnego dochodu, właściciele ich są w najtrudniejszych stosunkach. Ze mają ponad 1000 ha, mieliby być od pomocy wyłączeni? Racjonalne byłoby określenie, że kto w ostatnim trzyleciu opłacił podatek od dochodu np. 60—70.000 zł, był w ulgach ograniczony, ale żeby według posiadanej terytorjum miało się dzielić obywateli na pierwszej i drugiej klasy, to słusznie zapamiętać się można: „Jaki to charakter ma akcja oddłużeniowa”?

Ziemianin.

Dwór a wieś*. Wieś i dwór, to jakby dwa odrębne światy. We wsi żyje mnóstwo ludzi na rozdrobnionych kawałkach ziemi, dwór zaś, jako własność jednego człowieka, stanowi nieraz kilkakrotnie większy obszar od wsi, a cały szereg budynków gospodarczych, często fabrycznych, stanowi jakby małe miasteczko we wsi. Utrąciło się, mające swe źródło w pańszczyźnie przekonanie, że dwór jest przeszkodą do rozwoju wsi. Są ludzie, którzy twierdzą, że należy wszystkie obszary dworskie znieść i rozparcelować. Z punktu widzenia obserwacyjnego i doświadczeń życiowych, rzecz się przedstawia inaczej. Dwory były od najdawniejszych czasów ośrodkami kultury rolnej i umysłowej dla całej okolicy. Na wschodzie zwłaszcza polskie dwory były i dotąd są bastionami polskości i twierdzami polskiej myśli narodowej. Wszędzie, gdzie była po dworach prowadzona gospodarka racjonalna, tam dwory były szkołą rolnicza dla całej okolicy. Z takiego dworu przychodził i na wieś dobrowolny odmienny żob, reszwy zwierzęta domowe i drób. Ze dwór, jako większe gospodarstwo, wzorowo prowadzone, miał swój wpływ na wieś, to przykładem są te wsie, gdzie dwory zostały rozparcelowane, a ziemia nie poszła w ręce niepolskie i nierolnicze! W mojej wsi, gdy był dwór i las w całości, a gospodarzył w nim człowiek, zamieszany w rolnictwie i doceniający swą rolę jako „pana” — to i wieś miała pewne korzyści. Kilkadziesiąt osób, jakie służyła dworska, miało stałe zatrudnienie i utrzymanie. W wypadkach pożaru, czy innych klęsk, poszkodowani mieli wydatki na pomoc w formie budulca i zboża. Obecnie, po rozparcelowaniu dworu razem z lasem, ci, którzy przedtem służyli we dworze, mieli się znakomicie, mimo że dopokuli do swoich działek po parę morgów, nie są w takim położeniu jak przedtem, gdy służyli we dworze. Po opał, budulec nie trzeba było daleko jeździć, bo był na miejscu. Teraz zaś ludzie jeżdżą świątami, mimo że las jest na miejscu, bo w lesie tym niema drzewa, gdyż każdy właściciel działki prowadzi rabunkową gospodarkę. Do pana, do dworu uciekano się o pomoc, która nieraz w bardzo wydatnej formie, bądź w naturze, bądź w gotówce otrzymywano, gdy więc budowało się szkołę, kościół, gdy potrzeba było ogrodzenia na ementarz i na plebanie. Znamy są wypadki wydatnej pomocy dla pilnych uczniów ze wsi, którzy szli na naukę do miasta. W dzień popisów szkolnych pan czy pani ze dworu przychodził do szkoły z najrozmaitszymi podarunkami dla pilnych uczniów. Przycięcia biskupa w parafii, starosty w gminie, urzadzanie różnych pokazów i popisów społeczeństwa materialnie na barkach właściciela dworu. Można powiedzieć, że dobry pan czy pani ze dworu, to najlepszy opiekunowie wsi! Moim zdaniem, dwory dobrze gospodarowane, mające ustaloną sławę

gospodarstw i ośrodków polskości, powinny być otoczone należytą opieką, gdyż wiele ofiar z takich dworów tak materialnych, jak i ofiar krwi w czasach walk o niepodległość Polski, poszło na wspólny ołtarz ofiary.

Pewnie, że dwór, którego właścicielem jest „Polak moższewowego wyznania”, nie jest ośrodkiem takim, jaki przytoczyłem, a raczej przeciwnie, bo taki „pan” wykorzystuje robotników, nie placąc umówionej zapłaty, zatrzymując umówione wynagrodzenia służbie i robociznie, a o pomocy w pracy społecznej nie może być nawet mowy!

Nie spełnia swej roli opiekuna wsi i taki dwór, którego właściciel stale jest nieobecny, przebywa w stolicy, lub poza granicami kraju, prowadząc życie wygodne, a często i liczące z godnością „pana”. Taki obywatel pozostawia we dworze całą klikę dyrektorów, domagając się natarczywie jak najwięcej dochodów z gospodarstwa, a to wszystko odbija się bardzo ujemnie na służbie i robociznie, która nie ma opiekę należytą wynagradzana i nie ma jej moralnej. Takie dwory raczej powinny być zlikwidowane, gdyż ich właściciel nie ma zamiłowania do roli, a raczej podoba mu się tryb życia dawniejszej szlachty, opisany przez Łozińskiego. Biorąc pod uwagę dwory, jako stan posiadania polskiego narodu, należałoby te ośrodki, które z wyższej przytoczonych względów powinny być rozparcelowane, zpowrotem oddać w ręce polskie, aby nie uszczuplać majątku narodowego. Rola czynników rządowych i samorządowych ma tu wdzięczne pole do działania. Tymczasem dzieje się rzeczy wprost nie do uwierzenia. Niedawno przecież czytaliśmy w prasie o przyjęciu przez Państwo za podatki dużej majątności na Wielkoczerwcu, która została sprzedana żydowi za bezcen. Kupiec ten sprzedawał zaraz te same ziemie, komu się dało, za cenę pięciokrotnie wyższą! Takie wypadki nie powinny mieć absolutnie miejsca, gdyż tu zwłaszcza na wschodzie, tyłe Polskę, ile polskich serc i zagonów! Przeprowadzenie parcelacji dworów dlatego tylko, by ich nie było, uważam za rzecz kłopotliwą i demagogiczną, ponieważ w tych miejscowościach, gdzie dwory rozparcelowano, nie widąc namacalnych dowodów wzbogacenia się wsi i podniesienia gospodarzo-kulturalnego. Likwidowanie t. zw. obszarów dworskich powinno się odbywać nie drogą ustaw rewolucyjnej, ale drogą ewolucyjnej i planowego nastawienia drobnych gospodarstw na racjonalną uprawę i produkcję. Jednak jako objekty do parcelacji powinny być brane tylko te obszary, których właścicielem stał się człowiek obcy polskiej kulturze i narodowości, a tylko przez swą chytryść i usidlenie w swe maćki lichwiarskie poprzednich niebacznych właścicieli, następuje te, o które sam właściciel nie dba z braku fachowości i zamiłowania do roli. Gospodarstwa o dobrej kulturze powinny mieć należytą opiekę i ochronę, gdyż w razie konieczności obrony Państwa ośrodki te będą pierwszymi dostawcami paszy dla koni i pożywienia dla wojska.

W wolnej Ojczyźnie nie powinno być specjalnego nastawienia contra i pro obszarnikom, a tylko rozważa i sprawiedliwość powinny łagodzić te zgrzyty, jakie się wytworzyły, gdyż Państwo jest wielką maszyną, w której wielkie i małe kółka są potrzebne, aby sprawnie funkcjonowała.

Józef Kapuściński.

* W sprawie gorzeli rolniczych. Od Prenumeratora naszego, p. Franciszka Chmury z Mołozkowie, otrzymaliśmy pismo, w którym tenże apeluje do właścicieli gorzeli rolniczych, zwraca uwagę na konieczność żywego udziału ich w Walnem Zgromadzeniu, jakie w myśl sta-

* P. Józef Kapuściński, radca Lwowskiej Izby Rolniczej, nadał nam następujące pismo, które jako nader ciekawą i zmiennym głosem malorolnego w całości umieszczamy.
Redakcja.

tutu winno się corocznie po 1 września odbywać. Niestety wobec tego, że termin tego Walnego Zgromadzenia ogłaszany jest w Monitorze, którego mało kto z rolników czyta, a nie w „Rolniku” na 1 stronie, jak tego żądał na ostatnim Walnym Zgromadzeniu p. Chmura, zachodzi obawa, że w tegorocznym Walnym Zgromadzeniu nie weźmie udziału większa ilość zainteresowanych właścicieli gorzeli. Jest to jednak koniecznością, gdyż należałoby na niem poruszyć wiele spraw, bardzo dla członków ważnych w związku z niewypłaconą dotychczas dywidendą, zamrożeniami należnościami za spirytus, zbyt wielkimi opłatami od zaliczek, zbyt drogą administracją i t. p.

Nasz korespondent zatem zwraca uwagę zainteresowanym właścicielom gorzeli, by jak najwcześniej na Walnym Zgromadzeniu się zjawili.

Red.

POŚREDNICTWO PRACY I HANDLU

Zgłoszenia kupujących.

Zarząd dóbr Oleszce zakupi 10 sztuk bydła czarno-srokatego (pieć krów, pięć jałówek), wolnego od gruźlicy.

Zgłoszenia sprzedających.

Sprzedam baraki Ekzemordy porodne, zdrowe. Dubowce folwark koło Halicza.

Ładne drzewka orzechów włoskich sprzedaję tanio Jasionów k. Brzozowa dwór.

Sprzedam owce krzyżowane karakulem w trzecim roku. Folwark Siekierzyn, p. Niezwałka.

Knurki, loszki, rasa Wielka Biała Angielska. Treter, Grochowce, p. Przemysł, skrytka 22.

Wolne posady.

Przyjme adjunkta rolno-leśnego, skromne wymagania. Zarząd Dóbr Nuszce, o. loco.

KOMUNIKAT ROLNICZO-METEOROLOGICZNY P. I. M.

za okres od dn. 4 do dn. 10 października 1934 r. włącznie.

Pod koniec tygodnia, który omawiamy, nastąpiła przelomowa zmiana temperatury, naskutek napływu z zachodu mas powietrza polarno-morskiego, chłodnego i wilgotnego. Większa część tygodnia była bardzo ciepła, podobnie jak w okresach poprzednich, co było pomyślnie dla wegetacji roślinnej. Średnia temperatura dzienna przewyższała znacznie o 4°, 5° i więcej stopni (wyjątkowo aż do 9°) przeciętne normy wieloletnie. Temperatura najwyższa dochodziła do 22°—26 stopni, nie wykluczając dnieli wesołych. Najniższa temperatura, nocą, dzięki naogół pochmurnemu stanowi nieba, nie obniżała się tak znacznie, jak w okresach ubiegłych, wyjątkowo tylko podczas jednej nocy, na Pomorzu, w Wielkopolsce i w okolicach Łodzi prawdopodobnie wstąpiły pierwsze niewielkie przymrozki. Opady atmosferyczne, które były bardzo pożądane dla zasiewów jesiennych i konieczne, zwłaszcza na glebach cięższych, były rozłożone bardzo nierównomiernie; największe od 60 do 85 mm za tydzień, o dużej intensywności spadły na Śląsku, na Podhalu i w łomżyńskim; dość obfite (około 30 mm) spadły w okolicach Kiele, Krakowa i Tarnowa. Poza tym ilości opadów wynosiły bądź kilkanaście, bądź tylko kilka mm w okolicach Zaleszczyk, oraz w całej północno-zachodniej części kraju, gdzie niedostateczna ilość wilgoci dla roślin uprawnych zaznaczała się wyraźnie (patrz poprzedzi komunikat).

Najpóźniejsze siewy ozimów zostały już zakończone w całym kraju w przeważa-

jącej liczbie gospodarstw. Rozwój życia ozimego i pszenicy ozimej oraz stan tych upraw jest dobry z wyjątkami, o których wspomniano wyżej. Rzenak ozimy jest w wielu wypadkach wyjątkowo pounięty w wegetacji. Według otrzymanych wiadomości o zbiorach ziemniaków można sadzić, że większa część ich już jest wykopana. W dalszym ciągu nadejdzie nieliczne doniesienia o złem przechowaniu (gniciu) ziemniaków w kopcach, z okolic Kałusza w Małopolsce Wschodniej, z kutnowskiego oraz z kilku stron Wielkopolski.

Kopanie buraków cukrowych i pastewnych trwa w całym kraju. W wojew. śródkowych, połudn.-zachodnich i w dzielnicach wschodnich otrzymywane plony buraków są naogół nieco wyższe od średnich, w woj. łwowskim natomiast są one naogół najwyżej średnie.

A. R.

Z RYNKÓW ROLNICZYCH KRAJOWYCH I ZAGRANICZNYCH

Ceny chmielu na rynkach zakupu u plantatorów według informacji Wol. Tow. Chmielarskiego.

Dubno (Wołyń) dnia 4-go października 1934 r. gatunek I. wyborowy zł 230—250 za 1 ctn. 50 kg, gatunek I. B. (prima) zł 180—200 za 1 ctn. 50 kg; gatunek II. średni (sekunda) zł 100—160 za 1 ctn. 50 kg, gatunek III. mniej średni (tercja) zł 90—100 za 1 ctn. 50 kg.

Żatec — Czechosłowacja: zł 500—420 za 1 ctn. 50 kg.

Norymberg — Niemcy: zł 420—650 za 1 ctn. 50 kg. (Ceny monopolu chmielowego).

Około 75% chmielu zbioru 1934 roku przeszło z rąk producentów do handlu, przyczem zostały wykupione przeważnie gatunki lepsze.

Obernie u producentów znajdują się jeszcze jakieś 6.000 ctn. 50 kg i to przeważnie gatunki średnie. Tendencja zwiększa przy dużym popycie na gatunki lepsze.

Na gatunki gorsze popyt słabszy i tem się tłumaczy mniejsza cena na te gatunki.

Eksporтеры wołnyńscy sprzedają chmiel do Anglii, Belgii, Francji i państw skandynawskich.

Dużo chmielu naszego idzie także do Ameryki i państw poza kontynentem Europejskim, przez wyśkie firmy czeskie, niemieckie i angielskie.

Obrosterka dewizowe w Niemczech jeszcze trwają.

Zbiór chmielu na Wołyniu wynosi jakieś 25—25.000 ctn. 50 kg.

Notowania Giełdy zbożowej i towarowej we Lwowie dnia 17 X 1934 r.

Na Giełdzie obrotu w pszenicy, wyce, siemieniu konopnem, konicynie, mące, otrębach oraz egzekutywne kupno rzepki leśnego.

Ceny naogół utrzymują się na dotychczasowym poziomie.

Tendencja utrzymana. — Usposobienie spokojne.

CENY w złotych za 100 kg: pierwsze 2 cyfry loco stacja załad. paritas. Podwojewódzka (200 kg): drugie 2 cyfry loco wagon I-wój.

Pszenna dw. 742	16 75 17.—	18 50 18 75
Pszenna zb. 719 5	15.—	15 25 16 75 17.—
Żyto 692	15.—	15 25 16 75 17.—
Żyto zbior. 682	14 50 14 75	16 25 16 50
Jeczmię jednolity	14 25 14 50	—
Jeczmię przem. 623	13 25 13 50	13 75 14.—
Owies iedn niezad. 459	15.—	15 50 17.— 17 25
Owies jednolity 459	13 25 13 50	13 75 14.—
Owies zbiorowy 449	12 75 13.—	14 75 15.—
Owies jednolity 459	11 75 12.—	13 75 14.—
Owies zbiorowy 449	11 25 11 50	13 25 13 50
Kukurydza kraj.	18.—	19.—
Groch Viktorja	35.—	40.—

Groch ¼ Viktorja	30.—	34.—	—	—
Groch polny	24.—	25.—	—	—
Groch zielony	23.—	2 5	—	—
Groch Folgera	26.—	27.—	—	—
Bobik	13 50	14	—	—
Siano st. pras.	6.—	7.—	—	—
Sioma pras.	3 50	4 50	—	—
Hreczka przem.	13	13 50	—	—
Len (95%) z workiem	39 50	40.—	—	—
Łubin niebieski	8 50	9.—	—	—
Rzepak ozimy*	37.—	38.—	—	—
Kasza hreczana	25 50	27 50	—	—
Proso krajowe	13 50	14.—	—	—
Makuchy lniane	14 50	15.—	—	—

Konicyzna:

biała w.odkan.	80.—	100.—	—	—
do 97%	110.—	135.—	—	—
Mak niebieski*)	35.—	40.—	—	—
Mak siwy	30	34.—	—	—
Maka pszen. gat. I—A	—	—	—	—
Maka pszen.gat. I—B	—	—	33 50	34.—
Maka pszen.gat. II—A	—	—	—	—
Maka pszen.gat. II—B	—	—	—	—
Maka pszen.gat. III—A	—	—	14.—	14 50
Maka pszen.gat. III—B	—	—	11.—	11 50
Maka pszenna raz.	17.—	17 50	19.—	19 50
Maka żyt. I.gat do 65%	22 75	23 75	27 50	28.—
Maka żyt. I.gat do 65%	21 25	21 75	25 50	26.—
Maka żyt. II.gat	—	—	—	—
sitkowa do 70%	14	14 50	16 50	17.—
Maka żyt. raz.do 95%	16 50	17.—	—	—

*) Wraz z workiem.

Komunikat centralnej targowicy na bydło we Lwowie

od dnia 6 X — 13 X 1934

Wynosił spód wołów 0 sztuk, buhaja 12 sztuk, krów 274 sztuk, jałowinka 249 sztuk, razem 535 sztuk; cieląt 387 sztuk baranów 0 sztuk, świń 1453 sztuk. Koni spędzono 54 sztuk.

Placono za 1 kg żywej wagi: woły 0 00—0 00, 0 00—0 00 zł, buhaje 0 45—0 52 0 36—0 40, 0 00—0 00 zł, krowy 0 50—0 54 0 38—0 45, 0 30—0 32 zł, jałowinki 0 50—0 55 0 40—0 45, 0 00—0 00 zł, cielęta 0 64—0 85 zł, barany 0 00—0 00 zł, świnię 0 60—0 65 zł.

Łój jadalny 0 40 0 45 łój przemyślowy 0 25—0 30 zł, siano I. 5 00—7 00 zł, siano II. 4 00—5 00 zł, siano III. 0 00—0 00 zł, słoma 4 00—6 00 zł, konicyzna 6 00—7 00, tymotka 0 00—0 00 zł, skóry surowe bydlęce lekkie 1 kg 1 00 zł, bydlęca ciężkie 1 kg 1 00 zł, cielęce szt. rzeź. 5 00—6 00 zł, cielęce prow. szt. 4 00—5 00 zł, końskie duża sztuka 9 00—10 00 zł, mała sztuka 8 00—8 50 zł.

Hurtowna cena mięsa w rzeźni: Bite bydlęce I. 0 78—1 05 zł, II. 0 62—0 70 zł, III. 0 55—0 60 zł, bite cielęce przednie 0 00—0 00 zł, tylne 1 20—1 50 zł, wieprzowe w całości 0 85—1 05 zł.

Dowlężenie z prowincji: mięso bydlęce 0 65—0 90 zł, cielęce 1 10—1 50 zł, wieprzowe w całości 0 80—0 95 zł, koszerne 0 90—1 20 zł, baranie 0 75—0 90 zł.

W STANISŁAWOWIE w dniu 12 X 1934 r. Na targ doprowadzono: bydła rogatego sztuk 112 cieląt 14 świń rzeźnych i hodowlanych 98, prosiąt 145, koni 74 Placono za 1 kg żywej wagi bydła rogatego rzeźnego 0 31—0 41 zł, świń rzeźnych 0 50—0 73.

Spęd średni. — Akcja wyzeczująca.

Tendencja utrzymana, lekka zwiększa w jałowniku i cielętach.

W PRZEMYSŁU — dnia 12 X. 1934 r. za 100 kg: Pszenica 17 00—0 00 zł, żyto 14 50—0 00 zł, jęczmień 13 00—0 00 zł, owies 13 00—0 00 zł, ziemniaki 3 00—3 50 zł, siano 5 03—0 00 zł, słoma 4. 00—0 00 zł, konicz 5 50—0 00 zł, gryś pszeny 0 00—0 00 zł.

W PRZEMYSŁU w dniu 12 X. 1934 r. Placono za bydło sztuki opas. 0 45—0 00 zł, chude 0 30—0 00 zł, chable 0 30—0 25 zł, cielęta 0 65—0 — zł, świnię powyżej 100 k 0 55—0 65 zł, poniżej 100 kg 0 40—0 50 zł, chude 0 30—0 — zł, do chowu 0 23—0 00 zł, konie wierzchowe 0 00—0 00 zł, pociągowe 0 00—0 00 zł, taborowe 2 00—3 00 zł, rzeźne zł. 25—30

Ceny mleka i masła we Lwowie

od dnia 9 X do 15 X 1934 r.

Komisja notowań cen mleka i produktów mleczarskich przy Lwowsk. Izbie Rolniczej i Pr. Hand. podaje: Ceny detaliczne za 1 litr mleka pełnego na miarę 0'16—0'18 zł, pasteryzowanego 0'00—0'00 zł w butelce z dostawą do domu 0'20—0'22 zł, śmietany kwaśnej o zawartości 18—22% tłuszczu 0'90—1'00 zł, słodkiej kawowej 12% tłuszczu 0'90—1'—zł, słodkiej kawowej 15—22% 0'00—0'00 zł, kremowej 25% 0'00 zł. Za 1 kg masła deserowego 2'60—2'90 zł, stołowego 2'40—2'70 zł, kuchennego 2'00—2'20 zł. twarogu gospodarskiego 0'60—0'00 zł, mleczarskiego 0'00—0'00, za 1 kopę jaj powyżej 50 gr. 3'60—3'90 za 1 kopę jaj poniżej 50 gr. 3'00—3'30.

Ceny hurtowne za 1 kg masła deserowego 2'30—2'50 zł, stołowego 2'10—2'30 zł, kuchennego 1'80—0'00 zł, twarogu świeżego 0'00—0'00 twarogu gospod. 0'40—0'00, za 1 skrzynię jaj w oryginalnym opakowaniu 76'80—84'00 zł.

Dolar zł 5.22^{1/2}.

BUCHALTER-bilansista-podatkwiec, kalkulacja praca samodzielna zawodowa w rolnictwie i przemyśle, poszukuje posady. Łuck, skr. poczt. Nr. 181. 1009

SIERPIEŃ, Bardzo cierpie... — źle zrozumiana... A. 1024

PSZENICE, ŻYTO I JĘCZMIEŃ zakupuje stale po cenach targowych myśn „Roman” Romana X. Sąguski w Tarnowie. Po nadesłaniu 500 gr. próbki odpowiednio zapodajemy cenę. 1010

SZUFLE KONNE do ziemi używane kupie. Kilariski, Koleśniki, poczta Ołhadów. 1021

GORZELANEGO mogącego po kampanii służyć jako pomocnik gospodarce, poszukuje Zarząd Dóbr w tarnopolskim. Oferty pod „S. K.” składać do „Rolnika”. Odpisy świadectw bez zwrotu, nieodpowiednie bez odpowiedzi. 1020

POMOCNIK gospodarcy, szkoła rolnicza, kilkuletnia praktyka, obznajmiony z gorzelnictwem, szuka posady. „Rolnik” „Pomocnik”. 1019

GARNITUR młocarniowy parowy okazynie sprzedaje maj. Biszcza, p. Łubelskie. 1017

POSZUKUJE się starszej doświadczonej Pani do zarządu i opieki wiekszym domem na wsi. Pierwszeństwo dla b. ziemianek. Nieuwzględnione bez odpowiedzi. Zgłoszenia z odpisami świadectw pod Ostrożec k/Łucka, Zarząd Dóbr. 1022

DRZEWO

CAŁOSPISMO POSWIECONE SPRAWOM

PRODUKCJI, PRZEMYSŁU I HANDLU DRZEWNEGO

wychodzi w każdą sobotę.

DRZEWO jest jedynym w Polsce pismem drzewnym, które ze stanowiska dobra publicznego, broni sprawy drzewnictwa polskiego w sposób nieskrepowany.

Do każdego numeru **DRZEWA** dołączona jest bezpłatna premia powiesiowa.

DRZEWO przynosi obfite i szczegółowe wiadomości handlowe z rynków przemysłowych w Polsce i zagranicą. Rozgałęzioną służbą informacyjną. Oryginalne korespondencje zagraniczne.

Prenumerata **DRZEWA** wraz z przesyłką pocztową wynosi miesięcznie tylko zł 5.—, kwartalnie zł 8,75, rocznie zł 32.—.

Redakcja i Administracja:

Warszawa, ul. Warecka 11.

Dla Prenumeratorów „**ROLNIKA**” przez administrację rabat 10% od powyższych cen. Jeden miesiąc próbnym bezpłatnie. Nowi Prenumeratorzy otrzymują początek dodatku powiesiowego gratis.

ETRONAL

(zatwierdzony reg. Min. Sp. Wew. Nr. 1606)
Jedyny polski środek

Leczy motylicę w ciągu 24 godz.

1018

Szybkie i pewne działanie „**ETRONALU**” zostało stwierdzone na lwowskiej Akademii Weterynaryjnej. Do zupełnego wyleczenia owcy o wadze do 35 kg wystarczy jedna kapsułka mała w cenie 90 gr. Do zupełnego wyleczenia krowy lub wołu do wagi 200—250 kg wystarczy 2 kapsułki większe za 4 zł.

Do nabycia w laborator. chem.

Mra S. Edelmana, Lwów, Teatyńska 16., oraz we wszystkich aptekach.

Tępienie szczurów i myszy polnych

Ratyna Ratynina Myszyna

(mór szczyrzy) preparat bakterjologiczny do tępienia szczurów. 955

preparat chemiczny do tępienia szczurów.

(mór myszy) preparat bakterjologiczny do tępienia myszy polnych.

Tępienie szczurów **systemem ratynowym** i myszy polnych **morem mysim** stosowane jest w całym świecie. W Polsce preparaty te wyrabia Wytłownia Szczepionek i Surowic „**SEROVAC**” we Lwowie.

Główna sprzedaż na całą Polskę: Inż. K. Wiśniewski, Lwów, Szajnochy 2

Futra damskie i męskie

polecia i wykonuje, znany z solidności 918

MAGAZYN i PRACOWNIA FUTER

Karol SCHÜRER LWÓW, ul. SENATORSKA 11a

wyłot ul. Romanowicza, tel. 69-56

Przechowywanie futer przez lato

Ogłoszenia

w „**Rolniku**”

docierają do

ziemiąństwa

Polski

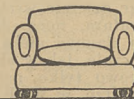
południowej

t. kusiak i synowie
Lwów, pl. Smolki 4 tel. 4009

tapczany

obrazy

kluby



fotele

uszaki

tapety

Wypróbowane źródła zakupu

OLEJE I SMARY

do maszyn rolniczych, farby i artykuły gospodarce 551

Ludwik Hoszowski

Lwów, Akademicka 3, tel. 6-69.

„ALFA-LAVAL”

Kompl. urządzenia mleczarń, wirówki, masielnice, wgniataczce, aparaty Gerbera, konwie transp., części do maszyn zniwnych dostarcza najtaniej

Herman Landes 556

Lwów, ul. Gródecka 54, Tel. 28-05.

PŁUGI, BRONY, TRYJERY

młynki, sieczkarnie, buraczarki poleca najtaniej 560

Dom Rolniczy — Henryk Rzepka

Lwów, ul. Gródecka 58, tel. 8-72.