

# ROLNIK

TYGODNIK ROLNICZY ILUSTROWANY

poświęcony sprawom gospodarstwa wiejskiego z jego wszelkimi gałęziami

**Adresy redakcyj:**

LWÓW, Kopernika 20, Tel. 18-49  
 WARSZAWA, Zielna 22 (T-wo Oświaty Rolniczej)

**Adresy administracyj:**

LWÓW, Kopernika 20, Tel. 18-49  
 WARSZAWA, Mazowiecka 10 (Księgarnia Rolnicza)

**POD REDAKCJĄ NACZELNĄ**

**Prof. BRONISŁAWA JANOWSKIEGO**

ze współudziałem redaktorów

Prof. Dra J. WŁODKA w Krakowie — Prof. Inż. T. CHRZĄSZCZA  
 i Prof. Dr. F. TERLIKOWSKIEGO w Poznaniu — J. GIZOWSKIEJ  
 we Lwowie

**PRENUMERATA:**

Rocznie zł. 35.—, półrocznie zł. 18.—, kwartalnie zł. 10.—, miesięcznie zł. 4.—. Taryfa za okresy dłuższe niż miesięczne ważna wyłącznie tylko przy zrzędataniu w pierwszych 2-ach tygodniach danego okresu — później stosuje się taryfę miesięczną.  
 Konto P.K.O. 50.126 (Dr. Wojciech Gottlieb)

**OGŁOSZENIA:**

Za wiersz milimetrowy w układzie trytyk-mowym 32 groszy. — Zastrzeżone miejsca o 25% więcej. — Ogłoszenia drobne, płatne z góry: Za każde słowo gr. 20, grubszym drukiem podwójnie, min. zł. 2.—.

**ORGAN URZĘDOWY MAŁOPOLSKIEGO TOWARZYSTWA ROLNICZEGO — ZWIĄZKU ZIEMIAN WE LWOWIE I W KRAKOWIE — ZWIĄZKU ZIEMIAN WOŁYNIA. — ZWIĄZKU MAŁOPOLSKICH KÓŁ DOSWIADCZALNYCH M. T. R WE LWOWIE — ZWIĄZKU DUBLAŃCZYKÓW AGRONOMÓW WE LWOWIE — ZWIĄZKU ZAWODOWEGO PRACOWNIKÓW UMYSŁOWYCH GOSP. WIEJSK. W RZECZP. POLSK. I T. D.**

**Bronisław Komornicki:** Znaczenie gospodarcze dekretów oddłużeniowych. Kazimierz Zembrzki: Wilgoć w roli. — Konstanty Żebrowski: Rejonizacja odmian pszenicy. — Feljeton: M. Bujalski: Refleksje. — Z teorii i praktyki najnowszych kierunków gospodarstwa wiejskiego. — Przegląd krytyczny. — Z działalności władz i instytucji rolniczych. — Komunikaty: Związku Ziemiań — Małop. Wsch. — Związku Ziemiań Wołynia. — Związku Zawodowego Prac. Umysł. Gosp. Wiejsk. Rzpłitej Polskiej. — Wieści rolnicze z kraju i zagranicy. — Poradnik gospodarczy. — Głosy czytelników. — Pośrednictwo pracy i handlu. — To i owo. — Z rynków rolniczych krajowych i zagranicznych.

Bronisław Komornicki

## Znaczenie gospodarcze dekretów oddłużeniowych

Publikując na wiosnę br. szereg prac w sprawie konieczności przeciwdziałania kryzysowi gospodarstwu, wskazywałem na powody załamania się konjunktury i na konieczność dostosowania całej polityki ekonomicznej do rolniczego ustroju gospodarczego Państwa.

Stwierdzając, że załamanie się wszystkich gałęzi produkcji spowodowane zostało przede wszystkim nieopłacalnością produkcji rolniczej, wskazywałem na konieczność opracowania jednolitego planu gospodarczego, którego wytyczną winno być zapewnienie opłacalności produkcji rolniczej.

Cel ten mógł zostać osiągnięty przez zastosowanie polityki deflacyjnej do wszelkich zobowiązań finansowych tak prywatno jak i publiczno-prawnych, przez zmianę polityki podatkowej oraz gruntowna reformę ubezpieczeń społecznych, przez przestrzeganie w polityce celnej i traktatowehandlowej interesów rolnictwa, wreszcie przez przeprowadzenie powszechnego oddłużenia rolnictwa.

Stosowany system polowicznego załatwienia pojedynczych odcinków życia gospodarczego okazał się niecelowym, pogłębiając zamęt w stosunkach gospodarczych.

Miesiące maj i czerwiec br. są okresem wyjątkowych prac organizacji rolniczych z lwowską Izłą Rolniczą na czele, których wynikiem są prawie jednobrzmiące rezolucje, domagające się od rządu interwencji ustawodawczej.

Wiadomość o powołaniu przez Rząd specjalnej komisji oddłużeniowej przyjęło społeczeństwo rolnicze z ulgą do wiadomości. Okres oczekiwania

na wynik prac tej komisji przedłużał się i trwał przeszło cztery miesiące. W okresie tym jednak życie gospodarcze płynie wartkim prądem, siła płatnicza społeczeństwa osłabia się w dalszym ciągu skutkiem niekorzystnych wyników tegorocznych zbiorów, przy równoczesnym obniżeniu się cen produktów rolnych, a deficyt produkcji rolniczej staje się coraz bardziej rażący.

Ostatnie dni października przynoszą wreszcie upragnione rozporządzenia Prezydenta Rzplitej. Rozporządzenia te, ogłoszone w Nr. 94 Dziennika Ustaw, dają obraz ogromu dokonanych prac nad uregulowaniem stosunków finansowych rolnictwa.

Rozporządzenia te, zwane potocznie „ustawy oddłużeniowe”, będące tylko pierwszym etapem ustalić się mającego programu gospodarczego, należy ocenić przede wszystkim pod kątem widzenia wpływu na poprawę życia gospodarczego całego Państwa.

Dlatego nie wchodząc w ocenę pojedynczych przepisów i rozporządzeń, pragnę podać charakterystyczne cechy tych rozporządzeń jako całości.

Pierwszą zasadniczą cechą tych rozporządzeń jest podział produkcji rolniczej na kategorie. Podział obejmuje trzy grupy, oznaczone A, B i C. przy czym właściciele obszaru do 50 hektarów należą do grupy A, właściciele obszaru od 50 do 500 ha do grupy B, właściciele obszaru powyżej 500 hektarów do grupy C.

Grupa pierwsza małej własności korzysta z mocy ustawy w wszelkich rozporządzeniach oddłużeniowych aż do odpisania względnie zmniejszenia zaciągniętych zobowiązań w przewidzianych w ustawie wypadkach, bez względu na wysokość obciążenia warsztatu rolnego.

Grupa druga średniej własności, obszaru łącznie do 500 ha, korzystać może z dobrodziejstwa ustawy z zastrzeżeniem wykazania zadłużenia nie wyżej 75% wartości majątku.

Grupa trzecia wielkiej własności, obszaru wyżej 500 ha. korzystać może jedynie z nielicznych udogodnień ustawowych, z zastrzeżeniem granicy obciążenia 50 do 50% wartości majątku. Wprawdzie drogą rozporządzeń wykonawczych mogą nastąpić pewne rozszerzenia terytorjalne dla pewnej grupy, nie zmiany to jednak ogólnej charakterystyki ustawy, będącej wybitnym uprzywilejowaniem drobnej własności.

Średnia własność obciążona w granicach ponad 75%, wielka zaś ponad 30% wartości majątku będzie poddawana szybkiemu procesowi likwidacyjnemu, przyczem Państwo zastrzega sobie możliwość przejęcia majątku za cenę wywołania przy pierwszej licytacji za pokryciem całej ceny kupna 3% obligacjami państwowej renty ziemskiej.

Drugą, zasadniczą charakterystyczną cechą tych ustaw jest nierównomierne traktowanie osoby wierzyciela. Wszystkie ograniczenia ustawowe dotyczą praw wierzyciela prywatnego. Zobowiązania rolnicze z tytułu należności Skarbu Państwa, instytucji ubezpieczeń społecznych, związków samorządowych, oraz instytucji kredytu długoterminowego są z pod działania tych ustaw wyłączone. Zobowiązania rolnictwa wobec banków prywatnych, państwowych i wobec tak zwanego „kredytu zorganizowanego” regulowane być mogą w zasadzie w drodze Banku akceptacyjnego, którego działalność zostaje wybitnie rozszerzona.

Jeżeli sobie uprzytomnimy, że wydane w ubiegłym roku przywileje egzekucyjne dla instytucji kredytu długoterminowego nozbawiają, zwłaszcza prywatnego wierzyciela, posiadanego zabezpieczenia hipotecznego, słusznie można porównać położenie prywatnego wierzyciela z położeniem wielkiej własności znajdujących się w stanie zadekretowanej likwidacji.

Obecne ustawy oddłużeniowe są w zasadzie nowelizacją dekretów oddłużeniowych, wydanych w ostatnich dwóch latach, ograniczając względnie rozszerzając pojedyncze przepisy ustawowe. Zasadnicza jednak różnica między powyższymi ustawami polega w ujęciu prawnym na możliwości korzystania z dobrodziejstwa ustaw. Z ustaw poprzednich korzystać mogli wszyscy rolnicy, o ile ich zadłu-

żenie wynosiło przynajmniej 35% wartości majątku, a nie przenosiło 75% wartości, obecnie mała własność korzystać będzie z ustawy bez względu na wysokość zadłużenia, natomiast wielka własność, której zadłużenie przenosi 30% wartości majątku, uznana zostaje za niewypłacalną i podlegać będzie procesowi likwidacyjnemu.

Podział warsztatów rolnych na kategorie, oraz wprowadzenie do ustaw systemu postępowania układowego i likwidacyjnego, stosować się mającego do gospodarstw grupy B. i C., oddłużonych w rozumieniu ustawy nadmiernie nadaje całej ustawie piętno wybitnie polityczno-agrarne.

To też słusznie uważać można te ustawy jako nowelizację ustawy o reformie agrarnej, której przepisy zostają wybitnie zaostrome przez włączenie do obliczanego ogólnego obszaru własności również i lasów.

Nie ulega kwestji, że zamiarem ustawodawcy była poprawa stosunków gospodarczych przez przeprowadzenie oddłużenia rolnictwa. W kierunku oddłużenia rolnictwa, zwłaszcza w grupie małej własności, zrobiono istotnie wielki krok naprzód.

Wyczerpanie jednak finansowe rolnictwa jest dzisiaj już tak poważne, że nawet tak daleko idące ulgi ustawowe okazały się niewystarczające, o ile w najbliższej przyszłości oddolność produkcji rolniczej nie zostanie przywrócona.

Połączenie w ustawie o podkładzie ściśle gospodarczym momentów natury wybitnie polityczno-agrarnej, wywołac musi dalszą deprecjację warsztatów rolnych. Spadek wartości ziemi, spowodowany nieuniknioną likwidacją wielkiej własności, osłabi siłę płatniczą Państwa, co w rezultacie doprowadzi do dalszego spadku produkcji, a temsamem dalszego pogorszenia stosunków gospodarczych wogóle.

Zapewnienie opłacalności produkcji rolnej i umożliwienie jej spokojnego rozwoju, musi być nakazem chwili.

*Pokaż mi, jak przechodzisz gnój i gnojówkę,  
a powiem ci, czy zdołasz zważyć kryzys!*

M. Bujalski

## Refleksje

Każdy z grudniowych zeszytów „Codziennej Gazety Handlowej” był poświęcony specjalnie, jak zaznaczyła to we wstępie redakcja, 5-leciu kryzysu rolnego.

W powyższym zeszycie wypowiedzieli się czołowi przedstawiciele rolnictwa. Brałem go do ręki z wielkim zainteresowaniem, oczekując znalezienia w nim szeregu nowych myśli i wskazań w dziedzinie polityki rolnej, sprawił mi jednak, a przypuszczam, że i dość znacznej ilości czytelników, duże rozczarowanie.

Czytając pismo, zaznaczające na wstępie, że jest poświęcone zagadnieniom kryzysu rolnego, ulega się mimowoli sugestji, że spotkać się tu będzie można z cyklem artykułów oświeclających ten szereg braków i niedomagań ustrojowych naszego rolnictwa, które się znakomicie przyczyniają do pogłębienia kryzysu rolnego w Polsce.

Że kryzys nasz nie jest jedynie i wyłącznie wynikiem zalamania się cen światowych, stwierdzałyby odnośne prace prof. Bujaka i Wł. Grabskiego, którzy w pracach swych, pisanych na szereg lat przed wojną, wskazywali na anormalną strukturę naszego rol-

nictwa. To też w naszych polskich warunkach rozwiązanie problemu cen nie jest wyjściem z kryzysu, gdyż pozostają nadal piekące zagadnienia z dziedziny struktury agrarnej, wyrażające się u nas szybko następującą pauperyzacją włościaństwa i rozwiniętą na wielką skalę emigracją zarobkową.

Z drugiej strony światowy kryzys, z początkowo jedynie handlowego, przekształca się coraz bardziej w kryzys strukturalny rolnictwa. Szukanie nowych form ustrojowych dla warsztatów rolnych charakteryzuje dziś nie tylko Z. S. S. R., ale staje się zjawiskiem ogólnoeuropejskim. Wynikiem tego jest olbrzymie ustawodawstwo agrarne lat ostatnich, np. Niemiec, Anglii i t.p., będące w wielu wypadkach przekreśleniem wiekowych form, a mające na celu stworzenie zdrowej podstawy dla gospodarki rolnej.

Dziś również i przed rolnictwem polskim piętury się szereg zagadnień, rozwiązanie których, w zależności od sposobu w jaki to będzie dokonane, zdecydowanie o dobrobycie rolnictwa na długi szereg lat.

Inicjatywa w rozwiązywaniu tych zagadnień winna wychodzić od przedstawicieli sfer rolniczych, tj. od tych, którzy brali udział w ankiecie „C. Gazety Handlowej”. Niestety artykuły, zamieszczone w wymienionym zeszycie, nie poruszają spraw mających zasadnicze znaczenie dla rolnictwa. Powtarza się

Kazimierz Zembrzucki

## Wilgoć w roli

We wszystkich naukach przyrodniczych jest stawiany aksjomat, udowodniony teorią i praktyką, o fizykalno chemicznym prawie minimum. W rolnictwie, które stanowi zbiór szarminizowanych najrozmaitszych dziedzin przyrody, gdzie zapomocą pracy chodzi o wyzyskanie energii gleby i otaczającej atmosfery, to odwieczne prawo minimum, warunek plonującej gleby, bez którego niema pozytywnych rezultatów, polega na działaniu pożywienia, ciepła, światła, powietrza i wody. Tych pięć czynników, odpowiednio skoordynowanych, wytwarza produkcję rolniczą, tak roślinną, jak i hodowlaną. Przy braku któregośkolwiek z tych czynników nie można sobie życia wystawić, każdy z nich jest ważny i gdy go brakuje, wegetacja jest wstrzymana. Światło, ciepło, których nam dostarcza słońce (nowe teorie o falach elektromagnetycznych pomijam), w obecności powietrza, materji pożywnej w glebie, organicznej i nieorganicznej i przy odpowiedniej wilgoci wytwarza roślinę. Postawienie rośliny w coraz lepszych warunkach, przez danie jej możliwości asymilowania nieodzownie jej potrzebnych momentów, musi mieć jako konsekwencję powiększenie plonu.

Dla dokładności należy dodać, że fizjologiczne prawo minimum, które do nauki rolniczej wprowadził J. Liebig, zostało do pewnego stopnia przez E. Mitscherlicha obalane, lecz wywody te, będąc teoretyczno matematyczne, są w praktyce bez znaczenia.

Ponieważ każda gleba, nawet najlichsza, posiada zawsze pewną dozę zasobów naturalnych, które w pierwszych stadjach wzrostu rośliny mogą być wystarczające, to przy sprzyjających okolicznościach nieubłagane prawo minimum może stać się widoczne dopiero w późniejszych fazach rozwoju rośliny. Badanie warunków bytowania wykazuje, że rolnik, poza samą naturą, jest w możności w większym lub mniejszym stopniu dysponowania niemi, innymi słowami, rolnik przez swą celową i zorganizowaną pracę może dać glebie te podstawowe elementy,

które decydują o plonie. Zadanie pracy rolnika nie polega na ujawnieniu sił przyrody, lecz na współpracy, tej szlachetnej symbiozie, która daje mu możność wykorzystania tych wszystkich naturalnych warunków, które tak hojnie sama przyroda daje do ręki.

Jeżeli zrózniczkujemy ważność poszczególnych warunków i zgłębiwszy istotę funkcji życia roślin, zastanowimy się, który z tych warunków jest najważniejszym w tem znaczeniu, że roli może go najwięcej i najpierwej w chwili potrzebnego rozwoju roślin brakować, to musimy dojść do przekonania, że warunkiem tym jest woda.

Wiekі starożytni uważali wodę jako jeden z żywiołów stanowiących naturę, prawdopodobnie w wodzie widziano odwieczne krążenie odzwyczej materji.

Woda, połączenie dwóch części wodoru z jedną częścią tlenu, produkt spalania wodoru, jest jednym z najważniejszych ciał chemicznych. Zajmuje dwie trzecie powierzchni globu ziemskiego; stanowi siedem ósmych ciał ludzkiego i bardzo często dziewięć dziesiątych niektórych roślin. Woda jest powszechnym środkiem rozczyniającym, będąc neutralną, wchodzi łatwo w połączenia fizjologiczne, fizykalne i chemiczne. Bardzo wiele ciał w obecności wody wytwarza reakcje kondensacji i polimeryzacji, podczas kiedy bez wody te same ciała są zupełnie obojętne. Woda stanowi warunek życia, bez wody życie istnieć nie może.

Miernikiem zbiorów płodów rolnych w gospodarstwach wiejskich w danym roku jest ilość opadów atmosferycznych w poszczególnych miesiącach i nasycenie tą drogą gleby. Okresy suszy dokładnie dają obraz, jak daleko jest posunięta zależność rolnika od deszczów. Miesiące wiosenne, czas poplonów i t. d. stanowią momenty, w czasie których deszcze dla rolnika są bardzo ważne i często mogą decydować o wielkości zbiorów.

Jeżeli ziemie ciężkie mają szczególnie na wiosnę nadmiar wilgoci, to na ziemiach średnich, nie mówiąc już o ziemiach lekkich, sprawa dostarczenia, a właściwie utrzymania w glebie wilgoci jest najżywniejsza. Zapotrzebowanie wody przez rośliny zbożowe jest najmniejsze w kwietniu, po-

więc stara historia, że inicjatywa wszelkich reform rolnych wchodzi nie ze sfery społeczeństwa rolniczego, ale z Min. Rolnictwa, i dopiero w chwili ogłoszenia odnośnego dekretu przerywa się pełne dostojęstwa milczenie i rozpoczyna się paromiesięczna jermjadna nad niedostosowaniem do życia, i trwa zwykle do czasu ogłoszenia nowego dekretu, uznanego zwykle przez „vox populi“ za jeszcze gorszy od swego poprzednika!

Refleksje powyższe nasuwają się po przeczytaniu cytowanego zeszytu „C. G. H.". Wypowiedzieli się w nim ci, którzy oficjalnie reprezentują naszą opinię rolniczą, i dlatego rolnicy mogli oczekiwać nie zupełnie zreszta słusznych i głęboko ujętych ocen sytuacji, ale wskazania nowych dróg, prowadzących do przebudowy rolnictwa, umożliwiającej mu rozwój w obecnych warunkach.

W niektórych z prac uderza przedewszystkiem operowanie ogólnikami, np. stwierdzenie, że dąży się do przywrócenia renty gruntowej jako podstawy dobrobytu warstwy rolniczej. Jest to słuszne — ale do tego dąży kilkaset milionów rolników na kuli ziemskiej! Jest to bezwzględnie piękne powiedzenie, ale na program wielkiej i poważnej organizacji stanowczo trochę mało.

Przechodząc do samej zasady urządzania tego ro-

dzaju ankiet, uważam ją za zupełnie słuszną, zwłaszcza w chwili obecnej. Ale o ile ma być jakiś konkretny wynik, powinna odpowiadać 2 warunkom:

1) Redakcja, względnie instytucja, ankietę przeprowadzająca, winna sprecyzować, o co jej konkretnie idzie, a wówczas uniknie się rozstrzelonych odpowiedzi i otrzyma się szereg naświetleń jednego lub ewentualnie kilku zagadnień, co da możność sprecyzowania wniosków. Rolnictwo nasuwa zbyt wiele zagadnień, aby omówienie wszystkich jego bolączek było możliwe w jednym numerze pisma codziennego!

2) Chcąc należycie oświetlić jakiś problem, należy nie zapominać ostatecznie o nie tak znów głupiej zasadzie „audiatur et altera pars“ i zaprosić do wypowiedzenia się nie tylko oficjalnych przedstawicieli rolnictwa, ale także i tych przedstawicieli nauki i praktyki rolniczej, którzy choć nie reprezentują oficjalnie żadnej instytucji rolniczej, jednak mieliby zapewne w powyższej sprawie również dużo do powiedzenia.

Tym warunkiem redakcja „Codziennej Gazety Handlowej“ nie uczyniła zadość — w efekcie otrzymano kilkanaście rozbieżnych artykułów, nie dając przytem gruntowniejszego naświetlenia żadnemu z licznie poruszanych problemów.

większą się bardzo w maju, największe jest w czerwcu i znów zmniejsza się w lipcu. Dla rolnika ważne są nie tylko ilości opadów, lecz i czas, kiedy one przychodzą. Długotrwałe obfite deszcze, po których następują susze, są mniej pożyteczne, niż deszcze częste i równomiernie rozłożone. Opady atmosferyczne wiosenne i letnie są dla roślin niezawsze wystarczające, dlatego opady zimowe, zmagazynowane w ziemi, muszą stanowić pomoc w dostarczaniu wilgoci w czasach wiosennych i letnich suszy.

Dążąc nieustannie w zamiarach dostarczania wilgoci glebie, rolnictwo od prawników poszukuje środków potrzebnych ku temu. Starożytne irygacje tak naturalne, jak i sztuczne, nowożytne deszczownice, wyszłyby armatnie, są to środki, które nie zawsze dają się zastosować, jako zbyt drogie, a czasem nierealne lub wprost fantastyczne. Ilość wody, której rośliny potrzebują dla swego wzrostu, jest bardzo duża. Dla wytworzenia 1 kg suchej masy roślinnej musi roślina wyparować około 500 kg wody. Wysokie plony są możliwe tylko przy dostatecznej ilości wilgoci. Wprowadzenie rasowych odmian zbóż i ulepszenie nowoczesnej gospodarki rolnej podniosły wysokość plonów, które przerażająco większe ilości substancji odżywczych wymagają większej ilości wody. W czasie całkowitej wegetacji rośliny, a więc od chwili, gdy ziarno zostało rzucone w rolę, aż do zebrania plonu, glebie nie powinno nigdy brakować wilgoci. Połączenie węgla, będącego produktem rozkładu kwasu węglowego z wodą, dla wytworzenia związków węgla z tlenem i wodorem, jak krochmalu, drewna i t. d. jest możliwe przy pełnym nasyceniu liści i łodyg wodą. Zdrowe liście i zdrowe łodygi powinny być zawsze wypełnione wodą; z chwilą, gdy wyparowująca pod wpływem promieni słońca z tkanek roślin woda nie będzie odpowiednio uzupełniona przez dopływ świeżej z gleby, reakcja chemiczno-fizyczna powstawania krochmalu, tłuszczów, cukru, olejków eterycznych, białka, soli mineralnych i t. d. w roślinie ustaje, a tem samym proces odnawiania tkanek roślinnych jest zahamowany. Im silniejsze jest wyparowywanie wody z rośliny, szczególnie pod wpływem promieniowania słońca, wytwarzającego chlorofil, a tą drogą nowe tkanki w roślinie tem potrzebniejsze stają się dostarczanie wody glebie. Obieg ciał odżywczych, jak również wszelkie przeistoczenia chemiczno-fizjologiczne materji w roślinach, polegają na działaniu wody. Roślina czerpie wodę wraz z rozpuszczeniem w niej solami mineralnymi tylko zapomocą korzeni, i oddychając oddaje samą wodę przez zielone liście. Im szersze liście posiada roślina, tem szerszej gleba wysycha. Wystarczy porównać pola obsiane pszenicą i owsem, których liście są szerokie, z polami żyta i jęczmienia, których liście są wąskie. Żyto, mając głęboko rozwinięty system korzeniowy, dobrze wtrzymuje suszę i mało wyczerpuje glebę z wilgoci; owies jest bardzo czuły na brak wilgoci i wielka ilość wilgoci nie szkodzi mu. Według wymagań wilgoci można mniej więcej wymienić rośliny w następującym porządku: koniczyzna, groch, rzepak, owies, pszenica, jęczmień, żyto, ziemniaki. Rośliny pobierają pożywienie z gleby przez korzenie o tyle, o ile te pożywienia są w wodzie w stanie rozpuszczonym. Im większe ilości liści, im więcej rozgałęziony system korzeniowy, im więcej wody, tem większa siła żywotna w roślinie, tem większy plon. Woda dana roślinom w ilościach niedostatecznych, tak że nie jest w stanie dosięgnąć korzeni, chybja swego celu. Woda, która zmoczy tylko powierzchnię roli, przynosi roślinie

więcej szkody, niż korzyści, ponieważ tworzy spieczoną skorupę.

Cel, do którego rolnik dążyć powinien, jest wytworzenie warunków, by ziemia magazynowała atmosferyczne opady i jak nieprzebrana skarbnica była w możności w miarę potrzeby dostarczać wodę roślinom, by jej nigdy nie brakowało. Innymi słowami, organizacja gospodarstwa wiejskiego powinna być skierowana do uniezależnienia się od suszy.

W języku niemieckim istnieje wyraz „Die Bodengare“, określający stan kultury gleby. Na język polski w książkach rolniczych słowo to bywa tłumaczone rozmaicie, jak wartość nawozowa gleby, sprawność gleby, wydobrzeenie gleby i t. d. Wszystkie te wyrażenia tłumaczą „Bodengare“ jako spoistą, sprawną glebę, będącą w pulchnym stanie, na wzór sfermentowanego zaczynu chlebowego. Praca każdego rolnika jest skierowana do wytworzenia w swoim warsztacie sprawnej, wydobrzełej roli. Charakterystyczną fizykalną własnością sprawnej gleby jest jej napecznienie, elastyczność, jakby pulchny spróchniały stan, który powstaje na skutek obecności koloidowych ciał próchnicy, gliny i mikroorganizmów nadających ziemi gruzelkowatość. Im głębiej warstwa gruzelkowata wnika, im głębiej jest ona pulchna, tem sprawniejsza jest gleba. Drobroustroje gleby, jak również żyjące rośliny, oddychają, dalej przez proces swej energii życiowej w bezpośrednim kontakcie z wodą rozkładają substancje próchnicowe i wydzielają w formie odpowiednich kwasów połączenia węglowe i azotowe-tlenowe. Częsteczki wapna w drobnych ilościach znajdujące się w glebie, drogą reakcji chemicznej przez połączenie z kwasem węglowym w obecności wody, przechodzą w lekko kwaśny węglan wapnia. Węglan wapnia, przez swą łatwą rozpuszczalność i wywołaną stąd reakcję, wytwarza, przez strącanie wylugowanych cząsteczek próchnicy i gliny, zawiesiny koloidowe. Strącone koloidy łączą się razem, tworzą gruzelki, dając poprawę strukturze roli. Kwas, jak np. kwas siarkowy w siarczanie amonu lub kalcinicie, są w stanie, przez unieruchomienie wapna drogą wytworzenia gipsu, zmarnować istniejący gruzelkowy stan roli, jak również zahamować, a nawet zniszczyć dobroczynny wpływ tych małych ilości wapna, znajdujących się prawie w każdej glebie.

W każdej glebie, pomiędzy poszczególnymi cząsteczkami ziemi, znajdują się przestrzenie wypełnione wodą i powietrzem. Przestrzenie te tworzą kanały w najrozmaitszej wielkości: im większe, tj. im drobniejsze są poszczególne cząsteczki ziemi, tem łatwiej wycię, chociaż wolniej, woda podsiąka do góry. By wytworzyć drobnoziarnistą glebę, a więc by naczyń włoskowatych było więcej, należy ją ugniatać lub też zrobić bardziej zwięzłą przez doprowadzanie koloidów, jakimi są obornik, komposty, nawozy zielone i gлина. Gleba, nawieziona w ten sposób koloidami, staje się bardziej zwięzłą, posiada strukturę drobnoziarnistą, mniej przepuszczalną, zatrzymuje wilgoć i zmusza ją do powolnego podsiąkania do warstw wyższych. Z drugiej strony gleba cięższa przez dodatek próchnicy, równomiernie rozdzielonej na roli, zatracą swą zwięzłość, otrzymując lepszą, przewiewną strukturę. Gleba w głębokich warstwach tworzy magazyn wilgoci, który w zależności od szerszych lub węższych naczyń włoskowatych w różnym tempie podsiąka do góry.

Nieustanna obserwacja fizykalnych własności gleby i wpływu, jaki wywiera na wydobrzeenie gleby pożywienie, ciepło, światło, powietrze i woda, pozwoli nam zrozumieć istotę podstawy plonującej

gleby. Danie glebie możności absorbowania wilgoci, wytworzenia naturalnego magazynu wody jest możliwe przez doprowadzenie roli do stanu koloidowego. Ten stan koloidowy powstaje jako rezultat nieustannego dostarczania glebie próchnicy i odpowiedniej mechanicznej obróbki. Spulchnienie roli, dokonane drogą mechaniczno-chemiczną, wytwarza stan roli o zmienionych przerywanych przekrojach włokowatych, który zatrzymuje pod gruzelkowatą powierzchnią potrzebną i tak cenną wilgoć, nie pozwalając jej zmarować się przez parowanie. Dając glebie obornik, dajemy jej te warunki, które są potrzebne dla wzrostu roślin, a mianowicie pożywienie, ciepło, powietrze i wodę; piątego czynnika, światła nie brakuje. Często bardzo od starych doświadczeń rolników słyszy się, że klimat w Polsce się zmienia, że w okresach, kiedy najczęściej potrzebne są deszcze, to zawsze ich brakuje. Chociaż normalnie człowiek zwykle lepiej pamięta ujemne momenty pracy, niż dodatnie, to jednak te życiowe zdania rolników mogą być na równi cenne z wieloletnią oficjalną statystyką. Nauka łączy zmianę klimatu z wycięciem drzewostanów, jak również ze zjawiskami we wszechświecie, jak plamy słoneczne, konieczny obrót ziemi, przecięcia drogi komet i t. d.

W ostatnich czasach przepowiednie okresów suszy, czy wilgoci, są określane periodycznością, wypływającą ze zjawiska plam słonecznych, wyrażającą się cyfrą 11,1. Prof. Brückner z Wiednia oblicza, że co lat 54 powinny się powtarzać tego samego charakteru pory roku.

Jeżeli przyjąć teorię zależności okresów suszy i wilgoci od wzajemnego układu ziemi, słońca i od plam słonecznych, to teoretyczny period powtarzań klimatycznych powinien równać się okresowi 744 lat.

Walka rolnika z suszą polega, poza odpowiednią mechaniczną uprawą roli, w pierwszej linii na intensywnym stosowaniu próchnicy, t. j. obornika, kompostów i zielonych nawozów. Rola przez całe lata silnie nawożona staje się dobroczynnym składem wilgoci tak potrzebnym w okresie suszy. sprawną, zasobną w składniki pożywe i mikroorganizmy. Absorbacyjna siła gleby, tak co do wody, jak i co do substancji odżywczych, dzięki obecności próchnicy, bardzo się powiększa. Przez stosowanie nawozów zielonych oceniamy ziemię i wytwarzamy do pewnego stopnia jej osuszenie, ponieważ przez liście vegetującej rośliny wilgoć uchodzi z gleby, lecz jednocześnie dostarczamy roli konieczną próchnicę. Są zdarzenia, że gleba, której struktura mogła się zepsuć na skutek przeprowadzonej wadliwej uprawy przed czy po zasiewie, może być poprawioną przez stosowanie obornika, to jest może być doprowadzoną do stanu wydobżenia.

Być może na takiej glebie, bogatej w starą siłę nawozową, którą to glebę możemy nazwać żywą, stosowanie nawozów sztucznych, jako elementu pomocniczego, oplaci się.

Depresja ekonomiczna, w którą siłą faktów rolnictwo zostało wepchnięte, nie ma na razie widoków poprawy. Cała energia rolników w obecnych czasach powinna być skierowana nie tylko do utrzymania, lecz i do nieustannego podnoszenia kultury swych pól drogą intensywnego produkowania i stosowania obornika.

## Rejonizacja odmian pszenicy

Ilość odmian pszenicy uprawianych w Polsce jest znaczna. Dzięki organizacji kontroli nad nasiennictwem, znajdującej się w ręku Centr. Sekcji do spraw nasiennictwa Zw. Izby i Org. Rolniczych, znaczna ilość tych odmian jest rejestrowana, istnieje jednak pewna ilość odmian uprawianych przez rolników, nie hodowanych w Polsce na podstawie nowoczesnych metod naukowych. Są to krajowe odmiany jeszcze nie badane i nie selekcjonowane, a tak że importowane z zagranicy, których dalsze odsewy w ciągu szeregu lat uprawiają rolnicy, nie troszcząc się o ich uszlachetnienie lub utrzymanie ich w czystości. Wojna i polityczne granice dzisiejszej Polski przyczyniły się w znacznym stopniu do powstania pewnego konglomeratu odmian, które były wyjściowym materiałem dla pracy hodowlanej zapomocą metody selekcji indywidualnej, bądź krzyżówek. Odmiany przedwojenne i nowe stały się tematem badań porównawczych w doświadczeniach odmianowych, których z biegiem lat powstała gęsta sieć w uczelniach, zakładach doświadczalnych i gospodarstwach prywatnych. Doświadczenia dały niewątpliwie bogaty materiał dla wniosków o plenności odmian, gdyż ustalanie plenności ziarna i słomy było głównym zagadnieniem, któremu doświadczalnictwo poświęciło uwagę. Był to jednak pierwszy etap dla ustalenia pewnego kryterjum o wartości użytkowej poszczególnych odmian. Praktyczne rolnictwo żąda zupełnie słusznie od instytucji naukowych, organizacji i izb rolniczych wskazówek, jakie odmiany są najbardziej odpowiednie dla poszczególnych okolic. Prawda — od paru lat Ministerstwo Rolnictwa ogłasza wykazy odmian polecanych dla większych rejonów w państwie, lecz oczywiście i Ministerstwo nie może dać wyczerpujących wskazówek, dotyczących każdej odmiany uprawianej w Polsce. Z inicyjatywy Ministerstwa zostały przed paru laty rozpoczęte badania nad wartością wypiekową poszczególnych odmian, co ma niewątpliwie bardzo ważne znaczenie dla praktycznego rolnictwa. Prace nad badaniem odmian, na podstawie barwienia ziarna fenolem, prowadzone od szeregu lat w Niemczech i Anglii, a od paru lat i u nas w Dublinach nad 80 posłkami odmianami i 16 jaremi, których wyniki zostały ogłoszone w „Gazecie Rolniczej” przez dr. Kazimierza Miczyńskiego, rzucają również pewne światło na istniejące różnice między poszczególnymi odmianami.

Dla praktycznego rolnictwa, palącym zagadnieniem jest nie tylko plenność odmiany, ale jej wysoka wartość użytkowa. Świadczy o tem wymownie bardzo ciekawy artykuł p. B. Dobrzyńskiego w 41 nrze „Rolnika” pod tytułem „Korytkowatość ziarna pszenicy kłęską Pokucia”. Autor, zupełnie słusznie uskarżając się na notoryczne zjawisko przypalania, czyli przedczesnego dojrzewania ziarna na Pokuciu, apeluje do izby rolniczej i instytucji naukowych rolniczych, aby zajęły się sprawą tego zjawiska. W rozważaniach B. Dobrzyńskiego znajdują już pewien materiał dla rozwiązania powyższego zagadnienia. Na podstawie obserwacji kilkudziesięciu z naszych dziś odmian polskich, należących do gatunku triticum vulgare, a także innych odmian jak zachodnio-europejskich, austriackich, węgierskich, północnych szwedzkich, oraz rumuńskich i rosyjskich, należy dojść do wniosku, że wymagania poszczególnych odmian pod względem gleby są różne. Bezostne białe pszenice o białem ziarnie i białej plewie dają dobry plon na urodzajnych przepuszczalnych glebach, czerwone pszenice udają się dobrze na ciężkich glebach, nawet nisko położonych polach, gdzie białe pszenice cierpią od chorób, szczególnie

od rdzy. Nie ulega wątpliwości, że ostki są mniej wybredne pod względem agrologicznym, niż odmiany bezostne. Te ostatnie, szczególnie źle znoszą bezśnieżne mroźne zimy i ostre wschodnie wiatry. Klimatyczne warunki mają pozatem wybitny wpływ na morfologiczne i fizjologiczne cechy pszenicy. Szczególniej uwydatnia się wpływ klimatu na szklistość ziarna. Pod tym względem są znaczne różnice między pszenicą uprawianą na Węgrzech, na Pomorzu, w północnych Niemczech i Danii. Nawet różnice będą widoczne u jednej i tej samej odmiany, uprawiane w różnych warunkach klimatycznych. Suchy, ciepły, kontynentalny klimat wpływa na szklistość ziarna, wilgotny i chłodniejszy na jego mączystość. Zrozumiałe jest, że szklistość ziarna zwiększa się w kierunku z zachodu na wschód i z północy na południe.

Szklistość jest ściśle związana z zawartością azotu w ziarnie i cecha ta jest w korelacji z zimotrwałością odmiany, jej drobnoziarnistością, wczesnością dojrzewaniem i mniejszą plennością. Mączyste pszenice są naogół mniej zimotrwałe, uboższe w azot, gruboziarniste i plenniejsze i później dojrzewają. Nadmiar opadów wpływa ponadto na bujny wzrost i wyłęganie zbóż, co jest powodem często niewykształcenia się normalnego ziarna w okresie dojrzewania.

Główny składnik chemiczny ziarna pszenicy skrobia, stanowi zwykle 62% wagi ziarna. Wydajność % mąki zwiększa się równoległe z większą procentową zawartością skrobi w ziarnie, na co wpływa bezpośrednio wilgotniejszy i chłodniejszy klimat. Drugim ważnym składnikiem ziarna są ciała białkowe, a wśród nich klej roślinny (glutyna i glutenina). Jakość pszenicy pod względem wartości wypiekowej jest zależna od procentu zawartości tych składników w ziarnie. Ziarno bogate w klej roślinny jest bogate równoległe w białko roślinne. Decydującym pod tym względem jest klimat. W miejscowościach o klimacie suchym, kontynentalnym, z szybko następującym gorącym latem, po długiej zimie, pszenica ma ziarno twarde, szkliste o wysokiej zawartości białka i glutenu, przeciwnie w klimacie wilgotnym, ziarno pszenicy jest miękkie, mączyste, ubogie w białko i gluten.

W całej Europie obserwujemy stale to zjawisko, że zawartość glutenu zwiększa się w kierunku wschodnim i południowym i odmiany uprawiane na wschodzie i południu dają ziarno, zawierające większy procent białka i z powodu większej wartości wypiekowej są więcej cenione w handlu.

Rosyjskie odmiany pszenicy zawierają do 20%, Banatki do 17%, przeciwnie francuskie i niemieckie odmiany 10—15%, angielskie 8—11% białka.

Różnica między cechą, szklistością i mączystością ziarna nie jest jednak oparta na ogólnej ilości białka ale na ilości skrobi w ziarnie. Tem się tłumaczy zjawisko, często obserwowane, tak zwanej półszklistości ziarna, które częściowo ma przekrój mączysty, częściowo szklisty, szybki proces dojrzewania wpływa na szklistość i tem się tłumaczy zjawisko, że na Węgrzech lub w Rosji aklimatyzowane odmiany, pochodzące z zachodu czasem stają się szkliste i naodwrot przeniesione na Zachód stają się bardziej mączyste.

Zwiększenie zatem procentu kleju roślinnego w ziarnie w hodowli pszenicy musi być oparte na rodowodowej selekcji osobników, zawierających najwyższy procent białka i tą drogą można w wielu badanych populacjach osiągnąć pewne rezultaty.

Różnice w wartości poszczególnych odmian uwydatniają się w praktycznym rolnictwie pod tym względem znakomicie w notowaniach pszenic, pochodzących z różnych krajów na wielkich giełdach zachodnio-europejskich w Rotterdamie, Liverpoolu, Hamburgu. Cena twardej pszenicy kanadyjskiej, notowanej pod nazwą Manitoba, i przy obecnych niskich cenach światowych jest wyżej notowana o 5 zł przeciętnie od argentyńskich odmian, o 7 zł od francuskich eif. port. W krajach, produkujących tylko miękkie odmiany pszenicy, przemysł młynarski domaga się przynajmniej o niej zagranicznych odmian triticum, durum, notowanej Hartweizen, kanadyjska Amber durum, której cena jest jeszcze wyższa o 2 zł od marki Manitoba.

Chemiczny skład ziarna poszczególnych odmian różni się między sobą głównie pod względem zawartości skrobi i białka. Bardzo pouczające pod tym względem są badania Schneidewinda w zakładzie doświadczalnym w Lauchstädt. Schneidewind dzieli wszystkie odmiany uprawiane w Niemczech na 5 grup, które zawierały przeciętnie w ciągu 3 lat następujące ilości białka i kleju w mące:

|   | Białko<br>w ziarnie | Białko<br>w mące | Klej<br>w mące |
|---|---------------------|------------------|----------------|
| 1. Squareheady                          | 11,07               | 8,88             | 6,90           |
| 2. Krzyżówki                            | 11,28               | 9,35             | 7,51           |
| 3. Krajowe odmiany                      | 12,14               | 9,70             | 7,66           |
| 4. Jare odmiany                         | 12,55               | 11,15            | 9,27           |
| 5. Odmiany węgierskie<br>i amerykańskie | 12,95               | 11,51            | 9,40           |



(Do artykułu „Z naszych lasów“).

Frębiczarz hucalski.



(Do artykułu „Z naszych lasów“).

Grupa limb w Bystrze koło Żabiego.

## Z TEORJI I PRAKTYKI NAJNOWSZYCH KIERUNKÓW GOSPODARSTWA WIEJSKIEGO

Wpływ nawożenia i zasobów pokarmowych gleby na rozwój i skład gatunkowy zbiorowisk łąkowych. Znajomość powyższego zagadnienia posiada podwójne znaczenie. Z jednej strony pozwala ze składu botanicznego danego zespołu sądzić o potrzebach pokarmowych gleby w danym miejscu, z drugiej pozwala takie lub inne działanie odpowiedniego nawożenia przeprowadzić.

Nie należy przytem zapominać, że reakcja rośliny na taką lub inną formę nawożenia może być zupełnie inną, gdy dana roślina znajduje się w zespole czystym, a inna, gdy stanowi tylko składnik zespołu mieszanego, jak np. łąka. Ze pozatem reakcja ta może być różna w różnych zespołach, o różnym składzie botanicznym. Ze tem samym reakcja nawozowa zespołu, nie będąc prostą sumą reakcyj poszczególnych roślin ten zespół budujących, nie da się poznać na podstawie badania zachowywania się poszczególnych roślin lecz jedynie na podstawie syntetycznych badań zespołowych.

Opierając się na wieloletnich i w wielu miejscowościach Turynji przeprowadzanych doświadczeniach Klappa i Stählina, ciekawą próbę rozwiązywania powyższego zagadnienia podał Wacker w „Pflanzenbau” (R. 11, z. 1. 1934), dochodząc do następujących wniosków:

1) Wpływ nawożenia na rozmieszczenie gatunków w zespłach łąkowych. Podzielono badane zespoły łąkowe na trzy klasy, wogóle nienawożone, nawożone sporadycznie i to mineralnie, i trzecie regularnie nawożone obornikiem z dodatkiem w miarę potrzeby jeszcze nawożenia mineralnego. Nawożenie naturalnie odbiło się na plonach siana, które wyniosło bez nawożenia średnio 32,44 q/ha, przy nawożeniu sporadycznym 44,01 q/ha i przy stałym 55 q/ha. Zwiększyło się również zwarcie roślin, tem samym puste przestrzenie spadły z 36% poprzecz 29% do 27%. Zmniejszyła się natomiast ilość mchów z 19%, przez 15% w II grupie do 11%. Wpływ nawożenia na gatunkowy skład zespołów okazał się stosunkowo mniejszy. Wyróżniono w każdym razie kilka grup. I tak stałe nawożenie przedewszystkiem obornikiem i azotem ogranicza w dużej mierze występowanie takich gatunków, jak bliźniczka, śmiełek, trzęślica, turzyce, mięta, wrzos i t. d. Inne gatunki zachowują się wobec nawożenia mniej więcej obojętnie: mietlica trwała, brzanka, niektóre stoklosy, drzączka, skrzyp firletka i t. d. Do trzeciej grupy możnaby zaliczyć rośliny, które nieznacznie reagują pozytywnie na nawożenie. Należałoby tu: wyczyniec, tomka, wiechlina łąkowa, perz, kłosówka wełnista, mozga, koniczyzna, lucerna siewna, cały szereg baldaszkowych chwastów łąkowych, zimowit, bodziszek łąkowy, szczaw i t. d. Wreszcie szereg roślin silnie reaguje na nawożenie pozytywnie; należą tu takie gatunki jak owsik złoty, grzebieńnica, rajgras francuski, niektóre wiechliny, lecz pozatem i szereg uprzykrzonych nieraz chwastów jak mniszek, krwawnik, pepawa, chaber i t. d.

Z zestawienia tego najlepiej widać, że najbardziej wartościowe gospodarczo gatunki grupują się niemal wyłącznie w grupach 3 i 4, a więc na łąkach mniej lub więcej trwale nawożonych. Ponieważ jednak w tych grupach znalazł się i cały szereg chwastów, więc jasne jest, że nawożeniem łąk zwalcza się tylko niektóre chwasty, ale wytwarza warunki sprzyjające dla rozwoju innych.

2) Oddziaływanie zasobów pokarmowych gleby. Zależność zbliżona do tej jaka wystąpiła przy badaniu wpływu nawożenia. Występowanie bliźnicz-

ki i situ cechuje z reguły gleby ubogie. I tu da się wydzielić 4 typy reakcji; rośliny podobnie gospodarczo nieużyteczne, unikające gleb rodzajnych, gromadzą się w dwóch grupach. Przyczem są to w przeważającej ilości rośliny miejsc bądź bardzo wilgotnych, bądź bardzo suchych, a przytem zwykle kwaśnych. Im w silniejszym stopniu dana roślina wołi glebę rodzajną, tem zazwyczaj silniej cechuje ją mezolityzm i przystosowanie do neutralnej lub alkalicznej reakcji gleby.

Należy wreszcie wspomnieć o istnieniu roślin niereagujących na nawożenie, ale lubiących silne stanowiska, jak rajgras angielski, szalwja łąkowa, pasternak, ostrożeń, i naodwrot: rosnących na glebach ubogich, ale reagujących na nawożenie, jak grzebieńnica, chaber łąkowy i kilka innych.

A. Listowski.

Badanie nad przechowywaniem gnoju przeprowadzał p. Wł. Trzański w Zakładzie Uprawy i Nawożenia Roli S. G. G. W. w Skierniewicach, z czego składa sprawę w „Rocznikach Nauk Rolniczych i Leśnych”. Tematem zasadniczym było porównanie wartości nawozowej i działanośc gnoju preferementowanego na gorąco metodą Krantz'a z gnojem przechowywanym w zwykły sposób, wedle zasady: wilgotno, zbiecie i zimno. Badania te wykazały, że straty azotu przy metodzie Krantz'a były zarówno w zimie jak i w lecie większe niż przy zwykłym przechowywaniu, natomiast straty suchej masy prawie jednakowe. Co do działania obu tych rodzaj gnoju na plony, a mianowicie w doświadczeniu połowem z ziemniakami i w doświadczeniu wazonowym z jęczmieniem, różnice były właściwie tak nieznaczne, że nie można z nich wyciągać jakichkolwiek wniosków, przemawiających za jednym czy drugim sposobem konserwowania gnoju.

j.

Pamiętajmy o zwierzynie w zimie. Nawet w zimy łagodne, ubytek zwierzyny jest znaczniejszy, niż by to na pozór wydawać nam się mogło. Przyczyn nie należy daleko szukać. Nadmiar karmy w lecie, a brak jej w zimie, musi ujemnie wpływać na organizm, zwłaszcza młodzieży. To jest przyczyną, że nawet w najlepszych rewirach tak mało spostrze-



(Do artykułu „Z naszych lasów”).

Kosodrzewina zniszczona przez rabunkową gospodarkę w celach uzyskania olejków eterycznych.

gamy zwierzyny. Straty jakie ponosi zwierzyna wskutek intensyfikacji rolnictwa muszą być w innej formie wynagradzane. To też pomoc dawana jej w ziemi powinna być stała, a nie dorywcza, gdyż przez ciągłość rozumieć będziemy opiekę coroczną, podawaną w rozmaitej formie.

Od wiosny do jesieni ma\* zwierzyna wbród wszelkiego jedzenia. Naraz zmiany w tym suto zastawionym stole zachodzą prawie, że nagle. Żniwa zbiór okopowych, pozostawiają pola puste, a zasiane oziminy, tylko czas krótki potrafią zaspokoić głód zwierzyny. Szron i śnieg najczęściej stoją na przeszkodzie żywieniu się ozimimą. Przykryte śniegiem żdzbla, drzewa i krzewy zostają оголоzone z liści, tak, że nietylko traci zwierzyna pożywienie, ale co najważniejsze, schronienie. W tym wypadku rolnik mając iniejątywę i rozporządzając odpowiednimi zapasami, razem z myśliwym mogą dużo dobrego zdziałać, co powinno się wyrażać w formie rzeczowej, t. j. dostarczeniu odpowiedniej organizmowi paszy. O ile te warunki nie będą spełnione, możemy się spodziewać z każdą zimą coraz większych strat w zwierzostanie. Nie jest prawdziwym myśliwym ten, który biorąc ubitą zwierzynę nie ogląda się co się tam z resztą zwierzyny dzieje i sądzi może, że dobry Pan Bóg odda mu w następnym roku ubytek z nadatkiem! Co jednak zginęło w ziemi z winy słabej opieki rolnika myśliwego, nie da się już powetować! Uważając zwierzynę za szkodnika plonów nie jest właściwe, gdyż zrobione czasem szkody są znacznie mniejsze, niż dochód z racjonalnego łowiectwa. Najłatwiejszym sposobem odciążenia żerującej zwierzyny od pól, będzie pozostawienie w pobliżu lasu niewielkich kawałków gorszego pola, obsianego dla niej. Obsianie takich kawałków żytem świętojańskim, jęczmieniem

zimowym, bulwą, łubinem, jarmużem oplaci się sobie, gdyż rośliny te nawet w ziemi nie tracą swej wartości odżywczej dla żerującej zwierzyny, dając jej możność przetrwania. O głodnej zwierzynie przypominamy sobie zazwyczaj, gdy już spadną śniegi, a wtedy kilka wiązek siana czy konicyzny, wywiezionych do lasu ma nam dać satysfakcję spełnienia powinności wobec jego mieszkańców. Jak reaguje zwierzyna na tego rodzaju dorywczą pomoc? Taka sucha pasza, przy braku wody, nie może być strawiona i jak ołów ciężką w żołądku, bywa powodem śmierci zwierzęcia, bo najczęściej spotykamy padłe sztuki w pobliżu miejsca karmy, która miała im dać ratunek.

Co zatem dać zwierzynie, by czuła się dobrze? Dużo takich rzeczy znajdziemy w gospodarstwie, to też oszczędny rolnik, mając odpadki kapusty, okopowych, trochę buraków i ziemniaków, powinien jej stale te rzeczy podawać. Nie potrzeba się obwiać, że mróz je uczyni niezdatne do użytku. Zwierzyna bowiem spożywa zmarzniętą paszę bez żadnej ujmy dla swego organizmu. Wiemy, że zwierzyna wydobycia sobie ze zmarzniętej ziemi wszelkie korzenie, wykopując je lub wydrapując. Rolnik-myśliwy mając możność, powinien już z wczesną gromadzić paszę, jak kształtany, żołądziej, jarzębinę, bo nietylko o grubaszej zwierzynie powinien pamiętać, ale i o bażantach, dla których suszona jarzędzina będzie prawdziwym przysmakiem. Paszy w postaci snopków siana, owsa, wyki, nigdy nie powinno się podawać na gołej ziemi. Najczęściej bowiem tak podana pasza stratomana i zmieszana ze śniegiem i błotem nie wyjdzie jej na dobre. Powinno się ją umieszczać na piramidkach, lub na specjalnego rodzaju stojakach z daszkiem. Kawalek soli kamiennej dany w korytko będzie przysmakiem, będzie przynętą do brania podawanej paszy.

Nie powinno się stawiać tylko w jednym miejscu stojaka z paszą, gromadzi to bowiem i słabszą i mocniejszą zwierzynę razem a w tym wypadku słabsza zawsze będzie odpędzona przez silniejszą. Ścinanie gałęzi osikowych, podrzucanie małej wartości jabłek, da możność przetrwania zwierzynie. Nie zapominajmy też o zającach i kuropatwach. Remizy z gęstej tarniny i świerków w polach będą im zawsze schronieniem, a podane na odmiecionem ze śniegu miejscu odpadki ziarna, będą zawsze wyjeżdzone.

Rolnikowi, jako szafarzowi wszelkiej paszy w ziemi, może najłatwiej będzie pamiętać o zwierzynie. Nikt tak jak on nie wpłynie na podniesienie jej stanu liczebnego. Na zakończenie warto przypomnieć, że dbając o przezimowanie zwierzyny, trzeba równocześnie zwalczać wielkiego jej wroga kłusowników.

Jun.



(Do artykułu „Z naszych lasów“).

Widok na część nowopowstałego parku narodowego w Czarnohorze.

#### PRZEGLĄD KRYTYCZNY WYDAWNICTWA

Prof. dr. Adolf Staffe i inż. Alfred Weich. Die Butterprüfung. We wrześniu br. ukazała się w Wiedniu we własnym nakładzie autorów powyższa książka zasługująca na uwagę.\*

Nadmierny rozwój mleczarstwa doprowadził w niektórych krajach również do nadprodukcji masła, tak, iż obecnie jed-

nie lepsze sorty masła cieszą się tam jakotako pewnym zbytem. To też te kraje, idąc za przykładem klasycznych okręgów masłanych, dążą do podniesienia jakości swego masła przez wprowadzanie ścisłej kontroli, oraz ustalanie różnych klas jakości masła, celem odróżnienia trwałego nadającego się na eksport, od masła gorszej jakości. Jak na to wskazują przykłady z licznych krajów, te środki zaradcze wywarły dodatni wpływ na produkcję masła. Ze masło znika coraz więcej z handlu, a podnosi się natomiast podaż masła pierwszej jakości. Temsamem przenisły zniechęcające do podniesienia jakości masła nabierają szerszego znaczenia o charakterze społeczno-gospo-

darczym, wybierającego znacznie poza ramy mleczarstwa.

Jednakże zasady oceny masła nietylko w poszczególnych państwach, ale nado w poszczególnych prowincjach tego samego państwa są niestety tak dalece niejednolite, że nie może to pozostawać bez ujemnego wpływu na handel masłem. Praktycy, pracujący często w oderwaniu od jakichkolwiek podreczników, nie zdają sobie niekiedy należytej sprawy z błędów wytykanych im przez komisje oceny masła. Przejrzyste zestawienie różnych wad masła i ich przyczyn, ułatwiłoby niewątpliwie, zwłaszcza początkującym, unikanie tych wad w praktyce i chronienie się przed ich przyczynami.

\* Książka jest do nabycia przez „Hil-desheimer Molkereizeitung“ w Hildesheim, w Niemczech.

Powyższe momenty — jak to czytamy w przedmowie omawianej książki — skłoniły autorów do jej wydania. Książka jest przeznaczona dla wszystkich krajów, w których produkcja masła jest prowadzona na jakości, lub które zmierzają do takiej wysokowartościowej produkcji.

Na treść książki składają się rozdziały następujące: I Wstęp, w którym autorzy podają definicję masła, oraz omawiają jego powstawanie, rodzaje, własności i części składowe. II Ocena masła. W tym rozdziale omawiany jest sposób znaczenia masła, obchodzenia się z jego problemami, wreszcie systemy i zasady oceny w poszczególnych krajach. III Klasyfikacja wad masła podług ich przynależności do poszczególnych czynników oceny, jak smak, zapach, wyrobienie, konsystencja i wygląd. IV Wady masła i ich przyczyny. Tutaj omawiają autorzy szczegółowo błędy dotyczące wymienionych właściwości. V Przegląd piśmiennictwa.

Książka napisana w charakterze zwięzłego i przystępnego podręcznika, winna się znaleźć w rękach każdego kontrolera, oraz producenta masła, dalekiego o produkt smaczny, zdrowy i wysoko wartościowy. Toteż zdaniem moim zasługuje na polski przekład, zwłaszcza, że na tle stosunków europejskich sprawa racjonalnej produkcji masła (przynajmniej jeśli idzie o potrzeby rynku wewnętrznego) przedstawia się u nas jak dotąd, jeszcze blade.

*Dr. Tadeusz Vetulani*

**Kalendarze na rok 1935.** Towarzystwo Oświaty Rolniczej (Księgarnia Rolnicza) w Warszawie wydało — jak co roku — na rok 1935 dwa kalendarze dla rolników, a mianowicie: Kieszonkowy Kalendarz Rolniczy, oraz Kieszonkowy Kalendarz Ogrodniczy i Pszczelarski. Oba kalendarze w pięknej oprawie płóciennej, obejmują prócz kalendarjum i notatników dla robienia zapisków co do poszczególnych zdarzeń gospodarczych także cały szereg najważniejszych przypomnień, wiadomości fachowych i cyfrowych danych, dotyczących się rolnictwa, ogrodnictwa i pszczelnictwa. W ten sposób kalendarze te stanowią niejako podręczne „vadamecum”, które każdemu rolnikowi, ogrodnikowi, czy wreszcie pszczelarzowi oddać może poważne usługi w jego poszczególnych zabiegach czy to ściśle technicznych, czy nawet ekonomicznej natury.

Kalendarz jest do nabycia w Księgarni Rolniczej w Warszawie i w większych księgarniach całego kraju. Cena kalendarza oprawionego w płótno wynosi 3,50 zł. Prenumeratorem „Rolnika”, którzy zapłacą na cały rok zgóry prenumeratę w sumie 35 zł, jeden z tych kalendarzy przypada jako bezpłatna premia.

**Kazimierz Jamróz, Dyrektor Państw. Szkoły Tkackiej w Krośnie: Podręcznik do nauki Iniarstwa.** Krosno, 1934, nakładem autora.

Podręcznik, przeznaczony w zasadzie do użytku uczniów szkół tkackich, opracowanie rolnicza i gospodarczą stronę zagadnienia Iniarstwa w sposób przystępny, lecz pogłębiony oparciem o poważne źródła polskie i zagraniczne, oraz bogate doświadczenie praktyczne autora, długoletniego dyrektora Państw. Szkoły Tkackiej w Krośnie, znawcy i bojownika sprawy Iniarstwa. Praca dyr. Jamróza obejmuje trzy części. Część pierwsza omawia charakterystykę lnu z punktu widzenia przyrodniczego i użytkowego, oraz uprawę lnu, w szczególności uprawę lnu w Polsce. W części drugiej przedstawiono szczegółowo przerobkę słomy Inianej, uwzględniając sortowanie słomy, rozienie i moczenie wraz z suszeniem naturalnym i sztucznym, miedlenie i trze-

panie lnu ręczne, oraz mechaniczne. wreszcie przeelowanie włókna a także wpływ obróbki na siłę włókna. Trzecia i ostatnia część podręcznika poświęca autor kwestii handlu lnu, to jest słomą i włóknem Inianem, oraz podstawom standaryzacji włókna Inianego i gospodarstwu znaczeniu Iniarstwa dla naszego kraju. Sprawa lnu na Podkarpaciu, oraz przemysł chałupniczy, znajdują szczególne podkreślenie w końcowym rozdziale książki dyr. Jamróza, który, jako wybitny znawca miejscowych stosunków, należy do pierwszych inicjatorów walki o len w Małopolsce i akcji doświadczalnej Iniarstwiej na Podkarpaciu, szczególnie w powiecie krośnieńskim. Prześtudjowanie pożytecznego i aktualnego wydawnictwa przyniesie poważną korzyść zarówno rolnikowi, pragnącemu bliżej zapoznać się ze lniem i opłacalnością jego uprawy i przeróbki, jak najszerszym kołom czytelników, zainteresowanych całokształtem t. zw. kwestji Iniarstwiej.

*H. W.*

### Z DZIAŁALNOŚCI WŁAZD I INSTYTUCYJ ROLN.

**Przymusowe organizacje plantatorów chmielu.** W dniu 26. XI. r. b. odbyło się posiedzenie podkomisji chmielarskiej Lubelskiej Izby Rolniczej dla omowienia i realizacji uchwał zjazdu plantatorów chmielu w Lublinie z m. czerwca b. r. W obradach podkomisji, prowadzonych pod przewodnictwem inż. Z. Sliwińskiego, brało udział szereg osób z wśród plantatorów chmielu, oraz delegat Zw. Lb. i Organizacji Rolniczych.

Podkomisja wypowiedziała się za wprowadzeniem przymusu należenia do regionalnych zrzeszeń plantatorskich. Tylko element rolniczy w oparciu o istniejące tow. chmielarskie może podać licznym zadaniom organizacji produkcji, łącznie z podniesieniem gatunkowości chmielu, oraz wywierać wpływ na organizację obrotu. Za przymusem należenia do organizacji plantatorów wypowiedziały się nie tylko zrzeszenia rolnicze w Lubelskim, lecz i inne, jak wołyńskie i małopolskie. Należy więc spodziewać się, że sprawa ta wejdzie w najbliższym czasie pod obrady organizacji ogólnorolniczych i osiągnie konkretne formy realizacji. Opierając organizację chmielarską na zrzeszeniach regionalnych, podkomisja wypowiedziała się również za utworzeniem nad nimi nadbudowy dla koordynowania wszelkich prac w tym zakresie na terenie całego kraju.

Pozatem przedmiotem obrad były sprawy ustalenia obszaru uprawy chmielu i kwalifikacja fachowych plantatorów, zaświadczenia kwalifikacyjne przy wywozie, opierając je o organizację fachowe, następnie premie eksportowe, oraz szereg innych spraw obchodzących ogół plantatorów chmielu. W końcu omówiono sprawę powołania instruktora chmielarskiego, oraz założenia chmielnika doświadczalnego przy zakładzie rolniczo-doświadczalnym w Zembrzyczach pod Lublinem.

**Ukonstytuowanie się i prace komisji standaryzacyjnej lnu i konopi.** W dniu 10 i 11. XI. b. r. odbyły się w Ministerstwie Przemysłu i Handlu posiedzenia komisji standaryzacyjnej pod przewodnictwem naczelnika wydziału Minist. Przemysłu i Handlu, radcy Minist. Roln. inż. Mierczyńskiego, oraz członków komisji, w tej liczbie inż. Konstantego Żebrowskiego ze Lwowa, mianowanego przez p. Ministra Przemysłu i Handlu członkiem komisji w charakterze przedstawiciela organizacji rolniczych.

W skład komisji weszli przedstawiciele rolnictwa, przemysłu, handlu, i nauki. Komisja wybrała komitet wykonawczy,

który zajął się opracowaniem budżetu na okres do t. IV. 1935 oraz organizacją dwóch komisji asortymentowych, jednej w Wilnie, drugiej we Lwowie. Prace Komisji odbywają się w terenie, a następnie w Berdanach lub ewentualnie w Żyrardowie dla wileńskiego rejonu i w Krośnie dla rejonu lwowskiego.

Przewodniczącym komitetu wykonawczego został inż. Hajdukiewicz z Wilna. Na członków komitetu zostali wybrani: przedstawiciel rolnictwa inż. Konstanty Żebrowski ze Lwowa, zastępca inż. Czesław Dębicki z Wilna; przedstawiciel nauki dr. Janusz Jagmin ze Lwowa, zastępca dyr. Zakładów Żyrardowskich inż. Wesołowski; przedstawiciel handlu inż. Wojciechowski z Żyrardowa, zastępca dr. inż. Krasucki z Krosna; przedstawiciel handlu p. Dmitrzew z Silberstein ze Lwowa.

Do komisji asortymentowej został wybrany w charakterze przedstawiciela rolnictwa inż. Nowelicz.

Budżet komisji wynosi 1000 zł. Prace komisji pełnią w Warszawie: sekretarz inż. Noworo, przewidziane datki obejmują głównie zakup i transport wózków daryzacyjnych, zwrot członków komisji do komitetu.

Prace komisji już zostały w Berdanach, a na naszyjku komisji asortymentowa rozpoczęła w Gródku Jagiellońskim i Lublinie.

**Z Centr. Tow. Organizacji i Kół Rolniczych.** W początku grudnia o. r. w Warszawie wale zgromadzenia C. T. O. i K. R., na których odbyły następujące uchwały:

I. Walny zjazd delegatów C. T. O. i K. R. przyjmuje sprawozdanie władz organizacji oraz protokół komisji rewizyjnej i udziela skwitowania za okres sprawozdawczy 1933/34.

II. Zjazd z zadowoleniem stwierdza fakt, że prace organizacji były i są prowadzone od t. IV. 1933 r. bez zasiłków Min. Rolnictwa. Organizacja skierowała całą energię w kierunku uporządkowania spraw organizacyjnych i postawienia na plan pierwszy istotnych zagadnień życia wsi i jej potrzeb oświatowo-kulturalnych i gospodarczych.

III. Wobec głosów niektórych ludzi, że wieś nie dorosła do własnej samodzielnej organizacji i wszelkie przejawy jej życia winny być regulowane narzuconym trybem w ramach samorządu gospodarczego, względnie terytorialnego, Zjazd jako najkategoryczniej oświadcza, że:

Możność posiadania własnych dobrowolnych zrzeszeń oświatowo-zawodowych i gospodarczych jak: kółka rolnicze, spółdzielnie, koła gospodyń i koła młodzieży wiejskiej — drobne rolnictwo uważa za swoją największą zdobycz i środek prowadzący do podniesienia ogólnej kultury wsi.

Dobrowolne i samodzielne organizacje oświatowe i kulturalne wiejskie były w okresie niewoli narodu ośrodkami pracy i walki o byt gospodarczy i dusze polską, dziś zaś stają się szkołą samowychowywania obywatelskiego i samopomocy gospodarzkiej drobnego rolnictwa, zbliżają treść życia naszego wolnego Państwa do wsi.

Praca izb rolniczych, czy też akcje rolne, podejmowane przez samorządy terytorjalne, mające aspiracje do powszechności, zwłaszcza w dziedzinie oświaty rolniczej, nie ugruntowały się należycie i nie prowadzą do postępu bez istnienia i pracy dobrowolnych zespołów ludzi idących ochotniczo i ofiarnie w pierwszych szeregach.

Zaradności gospodarzkiej i aktywnego nastawienia człowieka wsi do otaczają-

cych go zjawisk społecznych i ekonomicznych nie uzyska się przez szerokie akcje, oparte na przynusie i przynusowych organizacjach. Zjazd stwierdza, że tylko dobrowolna organizacja rolnicza może dać Państwu świadomego swych praw i obowiązków obywatela i dobrego gospodarza.

Dobrowolna praca we własnych organizacjach z ludnością innych narodowości na ziemiach wschodnich niesie za sobą zwycięstwo i możliwość korzystania z większego dorobku kultury polskiej.

Zjazd z uznaniem podkreśla wysiłki władz organizacji w kierunku utrzymania centrali, a to tembardziej, że pracom nadaje ona treść odpowiadającą interesom i dążnościom zrzeszonego rolnictwa.

Zjazd witając z uznaniem oświadczenia premera Kozłowskiego i wyrażając poparcie na linii interesów drobnego rolnictwa, wyraża się z apelem do władz szeregów organizacji — do kierowników i kółek rolniczych Małopolski, Pomorza, Śląska, by wywodziły wysiłki z naszem. Pomocniczo z rządu do szybszego wykonania jego intencji podniesienia kultury wsi.

Prez. T. O. i K. R. wyraził głębokie spokojenie z powodu nadzwyczajnego sportu juty, oraz stwierdził, że przez komitet ekonomiczny rolników wdrożony został program, który wdrożony zasady zmniejszenia cen juty nie są stosowane.

Zjazd wyraża nadzieję, że zmniejszenie kontyngentu przywozów włókienniczych obcego pochodzenia fatalnie odbić się może na interesach i dążnościach krajowej produkcji konopi.

Zjazd wyraża głęboką wdzięczność wobec otrzymanych wiadomości o zastąpieniu częściowym nawrocie Monopolu do używania na opakowanie tkanin jutowych, kategorycznie wypowiedział się przeciwko zastąpieniu worka lnujnego przez worek jutowy, gdyż dla rozwoju produkcji lnu, i takiego przemysłu ludowego, oraz lniarskiego przemysłu fabrycznego niezbędne jest zagwarantowanie zbytu tkaniny grubszej przeznaczonej do opakowania.

W związku z istniejącym jeszcze projektem zaniknięcia Studium Rolniczego przy Uniwersytecie Stefana Batorego w Wilnie Zjazd stwierdza:

Specyficznie odmienne warunki przyrodnicze i ekonomiczne ziem północno-wschodnich wymagają specjalnych badań naukowych w dziedzinie rolnictwa, w szczególności zaś w dziedzinie lniarstwa, łakarstwa, rybackstwa i owczarstwa, jako głównych gałęziach życia gospodarczego tych ziem. Istnienie wyższej uczelni rolniczej w Wilnie dla rozwoju gospodarczego ziem półn.-wschodnich jest koniecznością. Wobec tego Walny Zjazd C. T. O. i K. R. zwraca się z prośbą do pp. Ministra Rolnictwa i R. R. oraz Wyznań Religijnych i O. P. o ostateczne zaniechanie projektów likwidacji wyższej uczelni rolniczej w Wilnie, oraz zapewnienie jej dalszego pomysłowego rozwoju.

Zjazd stwierdził dalej, że największe rozgoroczenie w szeregach ludności wiejskiej wywołuje częstokroć nieobywatelska działalność urzędów skarbowych i podlegających im sekwestratorów. Mimo deklaracji rządowych, aparat administracji skarbowej działa bez jakiegokolwiek uwzględnienia sytuacji gospodarczej rolnictwa. Dekrety oddzielnie ogłoszone — a egzekucje skarbowe odbywają się w dalszym ciągu tych należności, co do których istnieje wyraźne postanowienia tychże dekrétów.

Zjazd stwierdził konieczność:

1. reorganizacji systemu i stawek podatkowych w kierunku sprawiedliwego ich rozłożenia,
2. zmiany systemu rachunkowości i zapisów o administracji skarbowej.
3. zmiany i odświeżenia aparatu perso-

nalnego tejże administracji, szczególnie tam, gdzie działa złośliwie i nie uwzględnia intencji rzędu.

Sprawozdanie z III. walnego zebrania członków Lwowskiego Koła Doświadczalnego w dniu 8. XII. odbyło się we Wrocławiu trzecie z rzędu zebranie członków Lwowskiego Koła Doświadczalnego, pod przewodnictwem prezesa Koła dr. Artura Kintzi.

Byli obecni pp. profesorowie Akademii w Dublinach dr. H. Romanowski i dr. Musiarowicz, kierownik wydziału doświadczalnego M. T. R. inż. Litwiński.

Kierownik Koła inż. Strzyżowski referował wyniki 22 założonych w sezonie doświadcz. W czasie omawiania poszczególnych doświadczeń, rozwijała się ożywiona dyskusja na ich temat.

Grupa doświadczeń odmianowych. Odnośnie do odmian pszenicy jarej, zwrócono uwagę na ostkę Chłopicka, której wartość uwytładniała się także i w roku sprawozdawczym, tak dla naszych warunków jak i dla całej Polski. Z odmian ziemniaków wyróżniły się Rosafolje jako odmiana stojąca na miejscu czółowem pod względem plonu, skrobiowości i smaku. W czasie dyskusji zwracano uwagę na to, że ze względu na bliskość miasta do najważniejszych cech uprawianych ziemniaków zaliczyć trzeba wytrzymałość na przechowywanie, niecierpliwość niższą pod zgotowaniu i smak. W związku z tem rozpatrywano czynniki wpływające na powyższe wymienione właściwości, jak rodzaj gleby, nawożenie, czas kopania i t. p.

Z 6 odmian kapust okazała się najlepsza w roku sprawozdawczym Amager Duńska. Bijąc inne jakością główek, stosunkowo małą ilością sorty II-jej i odpadków, przyczem godną uwagi jest jej wartość jadalna. W czasie dyskusji zaczęto do prób z kapustą pastewną, która może być doskonałą paszą zieloną w czasie, gdy brak jest już innych.

Grupa doświadczeń nawozowych. 1) Potrzeby nawozowe buraków pastewnych, 2) jaki, 3) ziemniaków, 4) porównanie nawozów potasowych pod ziemniaki, 5) porównanie nawozów fosforowych pod pszenicę jara. W omawianiu tych doświadczeń referent wykazał rentowność nawożenia okopowych, zwłaszcza buraków pastewnych.

Na podstawie zebranych doświadczeń wykazał wartość supertomasyn, jako nawozu, mogącego doskonale zastąpić zagraniczną tomasynę.

W dyskusji zwrócono uwagę na to, że w niektórych latach doświadczenia nie wykazywa reakcji nawożenia, mimo (jak wywadałoby się później), że działanie ich powinno być specjalnie uwidocznione. Nie przemawia to bynajmniej za zbytnością nawożenia mineralnego, jest to tylko ciekawym objawem wyjątkowo korzystnego sprzyjania warunków klimatycznych i glebowych w kierunku uruchomienia składników pokarmowych gleby.

Przy omawianiu potrzeb nawozowych łąki podkreślano, że przedewszystkiem należy badać zmianę roślinności pod wpływem nawożenia i uprawy.

Grupa doświadczeń specjalnych. Omawiając doświadczenia z zastosowaniem gnojówki pod buraki pastewne oraz porównanie nawozów zielonych, pp. profesorowie podkreślili z uznaniem, że Koło zajęło się temi rzeczami, gdyż próby w tym kierunku przy dzisiejszej koniunkturze są tembardziej celowe i wskazane.

W końcowej dyskusji poruszono kwestje zaprawiania ziarna, siewu mieszanek ozimych, jako bardzo wczesnych pasz i doskonałych przedplonów, wprowadzenia statystyki pól, uwzględniając uprawę, nawożenie i wysokość zbiorów w każdym gospodarstwie należącym do Koła,

które w następstwie ułatwiłyby znacznie racjonalne ułożenie plodozmianu.

Przez poruszenie wielu nowych i ciekawych spraw, zebranie było bardzo interesujące, dzięki zaś obecności pp. profesorów Akademii w Dublinach miało dużą wartość dydaktyczną i stało na wysokim poziomie naukowym.

Inż. Adam Strzyżowski.

Z Wołyńskiej Izby Rolniczej. Dnia 4 grudnia 1954 roku odbyło się posiedzenie komisji ekonomicznej Wołyńskiej Izby Rolniczej pod przewodnictwem prezesa T. Krzyżanowskiego, poświęcone planowi pracy i budżetowi na rok gospodarczy 1955/56, oraz sprawom reorganizacji spółdzielczości rolniczej i taryfom kolejowym.

Poza normalną bieżącą pracą opiniodawczą, dział ekonomiczny przewiduje prowadzenie badań nad różnymi przejawami życia gospodarczego Wołynia, usystematyzowanie i rozszerzenie sieci informacyjnej o cenach poszczególnych plodów rolnych i żywcia, opracowanie zagadnienia obciążenia podatkowego, stanu melioracji i komasacji, oraz szeregu innych zagadnień gospodarczych, związanych z poczynaniami działań fachowych Izby.

W dziedzinie organizacji zbytu przewiduje program prac dążenie do racjonalnego i systematycznego prowadzenia akcji interwencyjnej P. Z. P. Z., rozszerzenie dostaw artykułów rolnych na aparacie spółdzielczym, szereg poczynają zmlerzających do umożliwienia zbytu zboża, żywcia, oraz wyrobów przemysłu ludowego.

Uchwalono także dążyć do budowy na Wołyniu handlowych magazynów zbożowych przy najbardziej chłonnych stacjach kolejowych Wołynia, celem technicznego ułatwienia handlu zbożem w połączeniu z akcją czyszczenia zbóż.

Specjalną uwagę poświęciła komisja sprawie zaprojektowanej ostatnio reorganizacji spółdzielczości rolniczej. Po przedyskutowaniu powyższego zagadnienia komisja stanęła na stanowisku:

- 1) utrzymania odrębnego związku rewizyjnego spółdzielni roln. na Wołyniu.
- 2) Wzmocnienia wpływu i znaczenia czynnika społecznego rolniczego we władzach Związku po przez zapewnienie wpływu przedstawicielom Izby Rolniczej i delegatom spółdzielczości.

3) Tworzenia odrębnych i niezależnych związków rewizyjnych spółdzielni roln. o daleko idącej autonomii związków o kręgowych, pokrywających się terytorjalnie z Izbą Rolniczą.

Następnie po zaznajomieniu się ze strukturą obowiązujących obecnie stawek taryfowych komisja uchwaliała dążyć do wprowadzenia w nowych taryfach daleko idącej degeneracji stawek na dalsze odległości na przewóz plodów rolnych z Kresów Wschodnich (Wołyń, Małopolska) tak, żeby obciążenie kosztami transportu kolejowego na eksport zagranicę i na rynki wewnętrzne było jednakowe dla rejonów bliżej położonych (dzielnice zachodnie i centralne Polski) i dalej położonych od rynków zbytu.

Degresja stawek wiarna obowiązująca przy transportach kolejowych plodów rolnych w kierunku na zachód i północ. Zwrócono uwagę, uchwalając odpowiedni wniosek, żeby notowania giełdowe zbóż na giełdach zbożowo-towarowych w Polsce były dokonywane na podstawie rzeczywistych transakcji giełdowych, gdyż sztuczne utrzymywanie poziomu cen giełdowych narazi na szwank znaczenie notowań giełdowych i narazi na wielkie straty rolników, którzy posiadają umowy według notowań giełdowych cen zbóż.

Przepisy ogólne Rozporządzenia Prezydenta Rzeczypospolitej z dnia 24 października 1934 r. o konwersji i uporządkowaniu długów rolniczych.

Od Redakcji: Ze względu na doniosłe znaczenie powyższego Rozporządzenia radzimy każdemu zainteresowanemu zaopatrzyć się w Nr. 11 Dziennika Urzędowego Min. Roln. i R. R., w którym podany jest tekst dosłowny tegoż. Poniżej podajemy tylko jego Rozdział I (Przepisy ogólne) jako najłatwiejszy.

Art. 1. (1) Długiem rolniczym w rozumieniu rozporządzenia niniejszego jest dług posiadacza gospodarstwa wiejskiego:

- 1) pozostający w związku z nabyciem, rozporządzeniem lub prowadzeniem takiego gospodarstwa, lub
  - 2) pochodzący z tytułu indosu albo poręczenia, bez względu na to, w jakiej formie prawnej zostało ono udzielone.
- (2) Domniemywa się, że każdy dług, obciążający posiadacza gospodarstwa wiejskiego, którego głównym zawodem jest prowadzenie tego gospodarstwa, jest długiem rolniczym. Ciężar dowodu przeciwnego spoczywa na wierzycielu.

Art. 2. (1) Za gospodarstwa wiejskie rozporządzenie niniejsze uważa gospodarstwa rolne, lesne, ogrodowe, nasienne, hodowlane, pszczyne i rybne, za posiadaczy zaś tych gospodarstw — ich właścicieli, użytkowników i dzierżawców.

(2) Zakłady i warsztaty przemysłowe, prowadzone w zakresie gospodarstwa wiejskiego, uważa się za ich części składowe.

Art. 3. (1) W rozumieniu rozporządzenia niniejszego:

- 1) gospodarstwami grupy A są gospodarstwa o obszarze, nieprzewyższającym 50 ha; Ministerstwo Skarbu oraz Rolnictwa i Reform Rolnych mogą w drodze rozporządzeń zaliczyć w poszczególne okręgi tych gospodarstw tej grupy także gospodarstwa o obszarze od 50 do 100 ha;
- 2) gospodarstwami grupy B są gospodarstwa o obszarze, przewyższającym normy, oznaczone w pkt. 1), lecz nie większym niż 500 ha; Ministerstwo Skarbu oraz Rolnictwa i Reform Rolnych mogą w drodze rozporządzeń zaliczyć w poszczególne okręgi tych gospodarstw tej grupy także gospodarstwa o obszarze od 500 do 1000 ha;
- 3) gospodarstwami grupy C są gospodarstwa o obszarze, przewyższającym normy, oznaczone w pkt. 2).
- (2) Ministerstwo Skarbu oraz Rolnictwa i Reform Rolnych mogą w drodze rozporządzeń podwyższać granice obszaru, ustalonego dla poszczególnych kategorii gospodarstw, bądź dla poszczególnych okręgów gospodarstw, bądź w poszczególnych przypadkach gospodarzoze uzasadnionych. Podwyższenie to nie może jednak przewyższać 50% obszarów, określonych w ust. (1).
- (3) Gospodarstwo ogrodowe, prowadzone w sposób handlowy na obszarze do 50 ha, może być zaliczone orzeczeniem urzędu rozjemczego do grupy B.

(4) Przy ustalaniu obszaru gospodarstwa:

- 1) należy wzajemnie łączyć obszar wszystkich będących jednostek gospodarczych, będących w posiadaniu jednej osoby;
- 2) w przypadku, gdy spadek nie został podzielony, uważa się, że każdy ze spadkobierców i zapisobierców nieruchomości posiada obszar stosunkowy do wysokości swego udziału, jeżeli współwłasność istniała w chwili wej-

ścia w życie rozporządzenia niniejszego;

- 3) nie zalicza się gruntów, objętych parcelacją, dokonywaną zgodnie z przepisami obowiązującymi, jeżeli co do tych gruntów zawarte już zostały umowy sprzedaży lub przedwstępne umowy sprzedaży, przyczem w tym ostatnim przypadku przepis punktu niniejszego może być zastosowany tylko po stwierdzeniu przez właściwego starostę, że obszar, niepodlegający zaliczeniu, znajduje się już w faktycznym posiadaniu nabywcy;
- 4) na podstawie odpowiedniego zaświadczenia właściwego starosty nie zalicza się nieużytków oraz gruntów, odstąpionych dla zlikwidowania służebności, choćby przeniesienia własności tych gruntów jeszcze nie nastąpiło;
- 5) nie zalicza się gruntów, zbytych po wejściu w życie rozporządzenia niniejszego.

Art. 4. (1) Przepisy rozporządzenia niniejszego, dotyczące zmiany wysokości sumy dłużnej, oprocentowania, terminu lub sposobu jej zapłaty, konwersji jej na kredyt długoterminowy i wszelkich innych ulg, odnoszą się — w braku odmiennego przepisu szczególnego — wyłącznie do długów rolniczych, powstałych przed dniem 1 lipca 1932 r.

(2) Jeżeli zobowiązanie zaciągnięte zostało w drodze umowy rachunku bieżącego, za dług powstały przed tą datą uważa się niespłaconą należność, równą salda na dzień 30 czerwca 1932 r.

(3) Wystawienie przez dłużnika nowych obowiązków, w celu wymiany w części lub całości obowiązków dawniej wydanych, lub pokrycia dawniej zaciągniętych zobowiązań — choćby nawet było dokonane w trybie odnowienia zobowiązania — nie jest w rozumieniu rozporządzenia niniejszego zaciągnięciem nowego długu.

Art. 5. Jeżeli przy powstaniu długu rolniczego walutę pobral posiadacz gospodarstwa wiejskiego, wszelkie ulgi, dotyczące obniżenia oprocentowania i ustalenia terminu spłaty tego długu, rozciągają się na współzobowiązanych posiadaczy gospodarstw wiejskich oraz na innych współzobowiązanych, jeżeli ci o stałni, zaciągając zobowiązanie, nie pobrali waluty.

Art. 6. (1) Jeżeli przepisy szczególne nie stanowią inaczej, rozporządzenie niniejsze nie stosuje się do wierzyciela i długów:

- 1) Skarbu Państwa,
- 2) instytucji ubezpieczeń społecznych,
- 3) związków samorządu terytorialnego,
- 4) Banku Polskiego,
- 5) instytucji kredytu długoterminowego,
- 6) banków, przedsiębiorstw i instytucji państwowych lub komunalnych oraz ogólnie użytecznych przedsiębiorstw osadniczych w województwie śląskim,
- 7) przedsiębiorstw bankowych, wymienionych w art. 2, 5 i 119 rozporządzenia Prezydenta Rzeczypospolitej z dnia 17 marca 1928 r. o prawie bankowym (Dz. U. R. P. Nr. 34, poz. 321).
- 8) Centralnej Kasy Spółek Rolniczych w Warszawie, komunalnych kas oszczędności, Galicyjskiej Kasy Oszczędności we Lwowie i Ukraińskiej Szczydlnicy w Przemyślu,
- 9) gminnych kas pożyczkowo-oszczędnościowych,
- 10) spółdzielni kredytowych, należących do związków rewizyjnych, których listę ustali Minister Skarbu w drodze rozporządzeń.

(2) Nawet bez przepisu szczególnego wierzyciela osób i instytucji, wymienionych w ust. (1), podlegają przepisom rozporządzenia niniejszego, jeżeli zostały

nabyte przez te osoby lub instytucje po dniu 1 lipca 1932 r. od osób lub instytucji innych, aniżeli te, które zostały wyłączone z pod działania rozporządzenia niniejszego w ustępie poprzedzającym i w art. 7. Ustalenie daty nabycia będzie należało do właściwości urzędu rozjemczego. Przyjęcie przez instytucję nowych obowiązków, w celu wymiany w części lub całości obowiązków dawniej wystawionych, lub pokrycia dawniej udzielonych kredytów oraz dyskonto i redykonto wierzyciela, pochodzących z nowych operacji kredytowych, dokonanych po dniu 1 lipca 1932 r., nie jest nabyciem wierzyciela w rozumieniu ustępu niniejszego.

(3) Konwersja i uporządkowanie długów rolniczych wobec instytucji kredytowych są uregulowane oprócz przypadków, wspomnianych w ust. (1), rozporządzeniem Prezydenta Rzeczypospolitej z dnia 24 października 1934 r. o ulgach w spłacie długów posiadaczy gospodarstw wiejskich oraz rolniczych przedsiębiorstw i instytucji w bankach państwowych (Dz. U. R. P. Nr. 94, poz. 839) i ustawą z dnia 24 marca 1935 r. o ułatwieniach dla instytucji kredytowych, przyznających dłużnikom ulgi w zakresie wierzyciela rolniczych (Dz. U. R. P. Nr. 25, poz. 211), zmienione rozporządzeniem Prezydenta Rzeczypospolitej z dnia 24 października 1934 r. (Dz. U. R. P. Nr. 94, poz. 840).

Art. 7. Przepisów rozporządzenia niniejszego nie stosuje się do wierzyciela:

- 1) z tytułu umowy o pracę,
- 2) z tytułu umowy o dzieło, zawartej z rzemieślnikiem,
- 3) z tytułu alimentów, umów o rentę, wymowę i wymiar.

Art. 8. Orzekanie, czy dług jest rolniczy (art. 1), do jakiej grupy zalicza się gospodarstwo wiejskie (art. 3), kiedy dług powstał (art. 4) oraz kto pobral walutę (art. 5) — należy do urzędu rozjemczego.

Art. 9. (1) Przepisy rozporządzenia nie stoją na przeszkodzie dokonywaniu potrącenia pretensji wzajemnych, jeżeli warunki potrącenia istnieją w chwili zastosowania odpowiedniej ulgi do długu rolniczego. Jeżeli natomiast warunki te jeszcze nie zasły, urząd rozjemczy może — pomimo to — zezwolić na potrącenie w przypadkach, zasługujących na uwzględnienie.

(2) Przepisów ustępu poprzedzającego nie stosuje się, gdy pretensja wzajemna do posiadacza gospodarstwa wiejskiego powstała, lub została nabyta, po dniu wejścia w życie rozporządzenia niniejszego.

Art. 10. Przepisy rozporządzenia niniejszego, w braku odmiennego przepisu szczególnego, mają zastosowanie także do długów, zasądzonych prawomocnymi orzeczeniami sądownymi.

Art. 11. (1) Żadne postanowienia umów lub innych tytułów, powstałych przed wejściem w życie rozporządzenia niniejszego, nie stoją na przeszkodzie zastosowaniu jego przepisów. Postanowienia takie są nieważne, co nie powoduje jednak nieważności pozostałych postanowień tych umów lub innych tytułów.

(2) Zbycie wierzyciela rolniczego nie stoi na przeszkodzie zastosowaniu do tej wierzyciela przepisów rozporządzenia niniejszego.

Art. 12. Rada Ministrów ustali w drodze rozporządzenia zasady, na których właściwi ministrowie będą mogli udzielać dłużnikom Skarbu Państwa i instytucji prawa publicznego z tytułu należności prywatno-prawnych, ulg analogicznych

do przewidzianych w rozporządzeniu niniejszym, oraz zasady, na których będą oni mogli umarzać w całości lub w części te należności.

### KOMUNIKAT ZWIĄZKU ZIEMIEN MAŁOP. WSCH.

L. 1716/34. Dłety, dla członków komisji rozjemczych.

Zawiadamiamy tych naszych członków, którzy są członkami komisji rozjemczych do załatwiania zatargów zbiorowych pomiędzy pracodawcami a pracownikami rolnymi, że w myśl § 1 ust. 2 członkowie pobierają za każdy dzień, w którym odbywa się posiedzenie komisji, wynagrodzenie w wysokości 8 zł. oraz kosztu biletu III klasy, względnie kosztu furmanki, licząc 25 gr za kilometr.

Dyrektor: *Agopowicz m. p.* Prezydent: *Badeni m. p.*

### KOMUNIKAT ZWIĄZKU ZIEMIEN WOJNYA.

Splata długów papierami wartościowymi. W Dzienniku Ustaw Nr. 106, poz. 948 ukazało się rozporządzenie Ministra Skarbu z dn. 27. XI. 1934 r. w sprawie oznaczenia papierów wartościowych i ich kursów przy spłacie długów rolniczych osobom prywatnym, przyczem dług nie może być mniejszy od kwoty 500 zł. Możliwość spłaty ustala się jedynie na okres 3-ch lat, t. j. do 28. X. 1937 r.

Długi mogą być spłacane papierami wartościowymi następującymi:

1. Papierami wartościowymi państwowymi i banków państwowych:

a) serji 1-ej Premijowej Pożyczki Budowlanej — według ich wartości nominalnej; b) 6%-owej Pożyczki Wewnętrznej (Narodowej) — według ich wartości nominalnej; c) serji 1-ej 5%-owej Państw. Pożyczki Konwersyjnej z roku 1924 r. — po 90% ich wartości nominalnej.

2) Papierami wartościowymi banków państwowych: a) Państwowego Banku Rolnego: 7%-owymi listami zastawnymi w złotych w zlocie — według ich wartości nominalnej, 8%-owymi listami zastawnymi w złotych w zlocie — według ich wartości nominalnej; b) Banku Gosp. Krajowego: 7%-owymi listami zastawnymi w złotych w zlocie — według ich wartości nominalnej, 8%-owymi listami zastawnymi w złotych w zlocie — według ich wartości nominalnej.

II. Listami zastawnymi:

1) Wszystkimi listami zastawnymi Tow. Kredytowego Ziemińskiego w Warszawie, z wyjątkiem 8%-owych listów zastawnych serji z roku 1924 w dolarach Stanów Zjednoczonych Ameryki, poręczonych przez Skarb Państwa, i 6%-owych listów zastawnych serji z roku 1929 w frankach francuskich.

2) Wszystkimi listami zastawnymi Tow. Kredytowego Ziemińskiego w Lwowie, Poznańskiego Ziemstwa Kredytowego w Poznaniu, Wileńskiego Banku Ziemińskiego Spółki Akcyjnej i Akcyjnego Banku Hipotecznego we Lwowie.

Listy zastawne wszystkich instytucji długoterminowego kredytu przyjmują się do 80% ich wartości nominalnej, jeżeli miejsce płatności długu znajduje się na obszarze działalności tej samej instytucji kredytu długoterminowego, które listami zastawnymi następują spłata.

Jeżeli miejsce płatności długu znajduje się poza obszarem działalności instytucji kredytu długoterminowego, której listami zastawnymi następuje spłata — po 70% ich wartości nominalnej.

Dyrektor: *T. Dworakowski*

### Ze ZWIĄZKU ZAWODOWEGO PRACOWNIKÓW UMYSŁOWYCH GOSPODARSTWA WIEJSKIEGO R. P.

Wobec zbliżającego się końca roku gospodarczego przypominamy zarządom oddziałów i kół Związku obowiązek zwolnienia walnych zebrań i złożenia sprawozdań z czynności i kasowych.

Oddziały i kół winny w najkrótszym czasie przekazać zarządom głównemu wykazy wpłaconych składek i wykazy zaległości, oraz przekazać należne składki.

Równocześnie zwracamy uwagę na konieczność zgłaszania zmian w ewidencji członków, powstałych, czy to wskutek zmiany miejsca zamieszkania, wystąpienia, czy wreszcie śmierci członków w rejestrze poszczególnych oddziałów i kół pozostających. Stwierdziliśmy, że nie wszystkie zarządy sprawy powyższe należycie prowadzą, że szkoda tak dla Związku, jak i samych zainteresowanych członków.

Za Zarząd Główny Związku:

Sekretarz: *Zb. Zaklika mp.* Prezes: *G. Chmielewski mp.*

### WIEŚCI ROLNICZE Z KRAJU I ZAGR.

*Wszystkim Prenumeratom Czytelnikom i Trzydziątom naszego pisma zasyłamy najserdeczniejsze życzenia z okazji Święta Bożego Narodzenia*

*i Nowego Roku*  
*Redakcja i Administracja*

Stan zasiewów ozimych. Stan zasiewów ozimych, według Głównego Urzędu Statystycznego przedstawiał się dnia 15 listopada r. b. przeciętnie dla całej Polski w stopniach kwalifikacyjnych następująco: pszenica — 3,7; żyto — 3,9; jęczmień — 3,5; rzepak — 3,8; koniuczyna 3,2. W porównaniu do stanu z października r. b. zasiewy pszenicy polepszyły się we wszystkich województwach za wyjątkiem woj. krakowskiego i stanisławowskiego, gdzie naogół pozostały bez zmiany. Najlepszy stan pszenicy był w woj. tarnopolskim (5,9) i nowogródzkiem (5,8), stosunkowo najgorszy w woj. kieleckim, wileńskim, pomorskim i krakowskim (po 3,5). Stan żyta również polepszył się we wszystkich woj., za wyjątkiem woj. krakowskiego i stanisławow-

skiego. Najlepszy stan żyta stwierdzono w woj. białostockim i nowogródzkim (po 4,1), oraz w lubelskim i tarnopolskim (po 4,0), najgorszy stosunkowo w woj. krakowskim (3,6). W stanie zasiewów jęczmienia nastąpiło polepszenie w większości województw. W woj. lubelskim, krakowskim i stanisławowskim stan jęczmienia pozostał bez zmiany, natomiast w woj. śląskim i lwowskim nieznacznie pogorszył się. Najlepiej przedstawiał się jęczmień w woj. białostockim i tarnopolskim (po 3,7), najstabiliej w woj. łódzkim, wołyńskim i stanisławowskim (po 3,4). Stan rzepaku i koniuczyny pozostał naogół bez zmiany. Najlepszy stan rzepaku okazał się w woj. tarnopolskim (4,1), najgorszy zaś w woj. poleskim (3,0). Koniuczyna najlepiej przedstawiała się w woj. lubelskim, białostockim i nowogródzkim (po 3,5), najgorzej w woj. poznańskim (2,7). Ciępla i długotrwała jesień oraz stosunkowo wczesne stawy sprzyjały silnemu wzrostowi ozimim. Bujny wzrost ozimim spowodował spasanie, a nawet niekiedy koszenie zasiewów. Specjalnie daje się to zauważyć w woj. białostockim. Z woj. warszawskiego, łódzkiego i poznańskiego nadchodzą wiadomości o poważnych szkodach, poczynionych w zbożach ozimych, a szczególnie w życie, przez larwy muchy heskiej oraz rdze. Dotyczy to głównie zbóż wczesnie sianych.

### PORADNIK GOSPODARZY

W dziale poniższym pomieszczone są odpowiedzi na pytania nadesłane wyłącznie tylko przez Prenumeratów, a opracowane przez poszczególnych fachowców.

Jeśli ktoś prócz odpowiedzi drukowanych, życzy sobie uzyskać te odpowiedzi także w drodze pisemnej, ze względu na terminowość danej sprawy, winien przy pytaniu dołączyć znaczki pocztowe. Poza tem Redakcja nie odpowiada ani na pytania nadesłane przez osoby nie prenumerujące naszego pisma, ani na pytania, których autorowie żądają odpowiedzi w dyskrekcji, a zatem nie pozwalają na pomieszczenie ich w druku.

W sprawach takich należy bezpośrednio zwrócić się do współpracowników „Rolnika”, opracowujących odpowiedzi, porozumiewając się uprzednio z nimi co do kosztów takiego poradnictwa.

Redakcja

### PYANIA

336. Na majątności cięży pożyczka prywatna 3.000 dol. amer., zaciągnięta w dn. 1. I. 1928, która według umowy miała być spłaconą w dniu 1. I. 1930, dotychczas jednak nie wyrównana. Procent spłaca się na razie wedle kursu dolara w dniu zaciągnięcia pożyczki. Wedle jakiego kursu ma być obecnie pożyczka w złotych spłaconą, czy według kursu w dniu płatności? Na wektlu nie uwidoczniiono wcale, wedle jakiego kursu w złotych ma być pożyczka spłaconą. T. K.

337. Mam zajętą na swojej dzierżawie w charakterze sługi domowej służącą, która jest używaną do rozmaitych robót związanych z gospodarstwem rolnem, a to: mlynkowaniem zboża, uprawą w ogrodzie warzywnym, dojeniem krów itp. Czy podlega przepisowi ubezpieczenia w ubezpieczalni społecznej? Z. F.

338. Z ustaniem obowiązku ubezpieczenia w pow. kasie chorych ułożyliśmy się z tutejszym lekarzem w sprawie porady lekarskiej, obejmującej również porody normalne. Przy porodach zdarzają się komplikacje, a prócz tego były też rozmaite wypadki uszkodzeń z innych powodów, tak że rachunki lekarza i apteki wynosiły miesięcznie ponad zł 120. Czy



(Do artykułu „Z naszych lasów“)

Sówka choinkowa dziesiątkuje bory sosnowe na Pomorzu. Zwalcza się ją przez opylanie specjalnymi maszynami.



**światowej ławy ńrodek, leczący całkiem pewnie chore**

**na motylicę**  
**BYDŁO, OWCE I KOZY**

1026

**Wyniki sę wprost nadzwyczajne**

Nie należy czekać, aż zwierzęta całkiem wychudną, ale natychmiast zastosować leczenie „**DISTOLEM**”

Jedna kapsułka „**DISTOLEM**” dla owiec kosztuje tylko zł. 0-90  
dla bydła zł. 1-25

**Do nabycia w każdej aptece.**

Generalna Reprezentacja dla „**DISTOLU**”: „**SERUM**” Spółdzielnia Gospodarcza  
Lekarzy Weterynaryjnych z ogr. odp. we Lwowie, ul. Oficerska 30. — Tel. 81-74.

zarząd dóbr obowiązany jest opłacać też lekarza w wypadkach porodów niernormalnych, lekarstwa z tem połączone, a ponadto też akuszerkę?  
Z. D. L.

#### ODPOWIEDZI

**Według jakiego kursu mają być prywatne pożyczki dolarowe spłacane.**

(Odpowiedź na pytanie 356)

W stosunkach prywatno-prawnych wierzytelności oznaczone w dolarach mają być wedle najnowszych ustaw spłacane wedle kursu dolarów w dniu rzeczywistej spłaty, za wyjątkiem, gdyby zwrot pożyczki zastrzeżony był w złocie.

W poruszonej sprawie zachodzi w pytaniu pewna sprzeczność. W pierwszym bowiem zdaniu wspomniano, że pożyczka prywatna w dolarach ciąży na majątku, czyli że na nieruchomościach zabezpieczona; natomiast w zdaniu końcowym wspomina się już nie o hipotece, ale o wekslu, i że na wekslu nie uwidoczniłono, wedle jakiego kursu w złotych ma być pożyczka spłacana.

To pominięwszy zaznaczamy, że w danej sprawie nawet nie zachodzi kwestia co do kursu, w jakim pożyczka ma być przechowywana. Wszak tak kapitał, jak i procenty od dolarowej pożyczki winny być w dolarach spłacane. Wystarczy zatem nabyć po kursie np. obecnym 5,29—5,30 za dolar U. S. A. dłużną sumę i wrócić ją pożyczającemu w efektywnych dolarach.

Bedzie to rzeczą przykrą dla wierzyciela, lecz... dura lex! Dłużnik nie ponosi winy tego wyniku, a wierzyciel ponosi stratę z własnej winy, że ufał bardziej walucie obcego państwa, aniżeli walucie krajowej.  
Dr. K. Cz.

**Czy zajęta w charakterze sługi domowej podlega ubezpieczeniu w ubezpieczalni społecznej?**

(Odpowiedź na pytanie 357)

Służba domowa dzierżawcy podlega tylko ubezpieczeniu od wypadków. Blizsze informacje w tej sprawie znajdzie pytający w odpowiedzi na pyt. 351 umieszczonej w „Rolniku” nr. 50 z dnia 16 XII br. na stronie 796.

Zbigniew Zaklika.

**Czy pracodawca rolny obowiązany jest ponosić kosztą w wypadkach porodów niernormalnych.**

(Odpowiedź na pytanie 358)

Ustawa o ubezpieczeniu społecznym z dn. 28 III 1935 r. Dz. U. R. P. nr. 51 poz. 596 z 1935 r. zgodnie z art. 212 ust. 1 pkt. 1 pracodawca rolny obowiązany jest opłacać kosztą pomocy położniczej pracownikom i członkom rodzin pracowników, względnie robotników (żonom).

Do zakresu pomocy położniczej, której całkowity koszt obowiązani są opłacać pracodawcy rolni, poza obowiązkową opieką ze strony akuszerki wchodzi: potrzebne zabiegi chirurgiczne, lekarstwa, środki opatrunkowe, zastrzyki itp. Pomoc ta udzielana jest przez położną, oraz przez lekarza w tych przypadkach, w których pomocy lekarskiej zażąda położna, względnie będzie jej wymagał stan zdrowia położnicy. Ponadto w razie konieczności, stwierdzonej przez lekarza,

do zakresu pomocy położniczej należy również i utrzymanie szpitalne w zakładzie dla położnicy.

Wobec powyższego nie ulega wątpliwości obowiązek opłacania przez pracodawcę rolnego lekarza, lekarstwa i położnicę w wypadkach porodów niernormalnych, które przecież są chorobą i to niejednokrotnie zagrażającą poważnie życiu położnicy.

Ustawodawca nie mógł już chociażby ze względów społecznych wyłączyć podobnych wypadków ze świadczeń należnych robotnikowi od pracodawcy.  
Zbigniew Zaklika.

#### GŁOSY CZYTELNIKÓW

**Skąd wynika zadłużenie ziemiaństwa i czy dekrety oddłużeniowe mogą być uratować?** Powszechnie jest wiadome, że rolnictwo pracuje deficytowo, gdyż kosztą produkcję są wyższe aniżeli ceny, które się za produkty rolne otrzymuje. W takich warunkach wdrożenie akcji oddłużeniowej dekretami ogłoszonej jest bezcelowe, bo edy ziemiańni pracuje ze stratą, to temsamem nie ma żadnych nadwyżek, któreimby mógł spłacać długi na raty rozłożone.

Zadłużenie ziemiaństwa nastąpiło z następujących powodów:

Na podatek majątkowy zabrano najpierw kapitał obrotowy, jaki gospodarstwa miały, a który do utrzymania ich na właściwym poziomie był koniecznie potrzebny — następie raty tego podatku spłacało Tow. Kredytowe Ziemijskie listami dolarowymi z pożyczek w tym celu zaciąganych, przyczem kasy skarbowe się przyjmowały po 72 zł. to fisci traciło się 28%. Ponieważ gospodarstwa pozbawione zostały kapitału obrotowego, a rzucano hasło zwiększenia produkcji o 1 q zboża z morga, co tylko przy użyciu nawozów sztucznych osiągnąć było można, przeto hatki państwowe otworzyły kredyt zasiewowy na zakupno w państwowej fabryce w Chorzwie tych nawozów, które sprzedawane były po wysokich cenach. Gdy zaś produkcja się wzmożła, ceny zboża odrazu spadły tak, że kosztów tych nawozów nie pokryły i nie było skąd zapłacić zaciągniętych pożyczek, które dotychczas teszcze w po-

lowie niespłacone, gospodarstwa obciążają.

Dekretem Prezydenta R. P. został podatek gruntowy o 100% podwyższony, następnie przybył do niego 10% dodełek, w ostatnich czasach ponowny 10% i 5%, tak, że podatki o 125% podniesione zostały!

Do tego przychodzą wygórowane samorządowe nadzwyczajne opłaty drogowo-narzucone kontrjbuentom przez zarządy powiatowe.

Zaniechany przez lat kilka podatek majątkowy, który okazał się nieraalny, został obecnie wznowiony i od gospodarstw deficytowo pracujących jest ściągany!

W tych ciężkich gospodarczych stosunkach narzuca się przez zarządy skarbowe dowolnie oceniane podatki dochodowe z dodatkiem krzywosomym, jako okrasa fiskalna. Ważną ułbrukę w zaległościach stanowią ubezpieczenia społeczne. Wygórowane opłaty przekraczały możność płatniczą gospodarstw rolnych, które mają w tysiące idące zaległości.

Ubezpieczenie od wypadków zostało dla rolnictwa zrzeczalione w ten sposób, że opłata wynosiła o równych 100% więcej, niż w poprzednich latach.

Tak wyglądają te improwizowane ulgi dla rolnictwa! Poważnem zadłużeniem ziemiaństwa jest ściąganie przez Bank Gosp. Kraj. austrjackich pożyczek na odbudowę wojna zniszczonych gospodarstw rolnych, przez Bank wojenny udzielanych.

Rząd polski dotychczas ustawy o odškodowaniach wojennych nie wydał.

Pożyczki przez rząd zaborezy udzielane uważa się za złobczew, wraz z Galicją na Austrię nyskana, i sadownie są dochodzone. W ten sposób najbardziej wojną zniszczeni są ponownie niszczeni temi ściąganiem i zapędzani w długi, gdyż w dochodu pokryć ich nie są w stanie. Jak z powyższego przedstawienia wynika, niegodna polityka podatkowa i ekonomiczna doprowadziła do tak wielkiego zadłużenia ziemiaństwa. Słuszmem więc jest, aby celem oddłużenia przedewszystkiem wszystko to usunięto, co zadłużenie spowodowało, oraz przywrócono opłacalność warsztatów rolnych przez podwyższenie cen produktów rolnych do tej wysokości, aby nie tylko pokryły

Komunikujemy uprzejmie, że z dniem 1. grudnia 1934 powierzyliśmy przedstawicielstwo naszej fabryki na terenie całej Małopolski firmie:

**Syndykat Spółdzielni Rolniczych**

**Kraków** — Pl. Szczepański 6.  
Telefon Nr. 138-40

**Lwów** — Kopernika 20, I. p.  
Telefon Nr. 90.

i prosimy wszelką korespondencję i zamówienia z terenu Małopolski kierować do tejsze firmy.

**H Cegielski Sp. Akc.**  
w POZNANIU  
Fabryki Maszyn Rolniczych

koszta produkcji, ale dawały nadwyżkę, któraby zadłużenie rozłożone na raty spłacać było można.

Inne państwa mają ceny, zabezpieczające opłacalność rolnictwa więc i Polska ratując rolnictwo od tego zacząć powinna. Jest to nie tylko możliwe, ale konieczne. Ogłoszone dekrety oddłużeniowe mają być ostateczne. Są one rzeczywiście takimi dla przeciętanych długami, którzy pierwsi zostaną zlikwidowani. Gdy zaś bez usunięcia powodów zadłużenia, które powyżej wykazałem, akcja oddłużeniowa wejdzie w życie, to nie będzie skąd płacić tych rat, na które zaległości rozłożone zostaną, stan zadłużenia będzie wzrastał i długi narosną do wysokości, w której dojrzeją do likwidacji substancji majątkowej. W ten sposób dekrety oddłużeniowe posłużyły do zlikwidowania zadłużonego ziemiaństwa i zamiast go ratować, posłużyłyby do jego zniszczenia.

Polska, jako kraj wybitnie rolniczy, nie może rolnictwa lekceważyć, bo od niego zależy dobrobyt ludności i siła państwa. Zatem nie niszczyć egzystencyjnych warsztatów pracy rolniczej, ale je wzmacniać i doprowadzać do rozkwitu — oto co leży w interesie Państwa i ludności.

Zemianin.

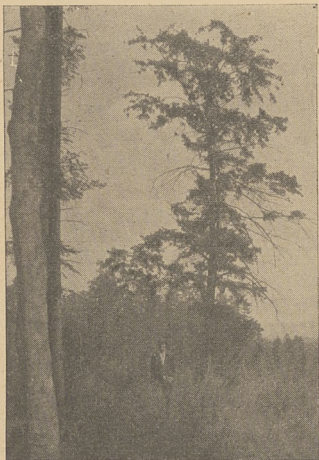
### POŚREDNICTWO PRACY I HANDLU

#### Zgłoszenia kupujących:

Kupim wagon słomy prasowanej, możliwie żłtwej. Zarząd dóbr Radwan, p. Piastomity.

#### Wolne posady:

Rzadcy poszukuje Zarząd Dóbr Miłowce p. Ulaszkowce. Prosimy nadsyłać oferty z odpisami świadectw. Nieuwzględnione pozostają bez odpowiedzi.



(Do artykułu „Z naszych lasów”)

Cis, ginące drzewo w Polsce.

### TO I OWO

Z naszych lasów. Kiedy szatą śnieżną pokryją się nasze góry i las zapadnie w zimowy sen, niczem zda się niezakłócony — wieczna, nieśmiertelna troska przypnie do strudzonych nóg leśnika dwie drewniane deski i z mroźnym wiatrem każe mu pomknąć po śnieżnej grani, nie dla szukania przygody w kniei, lecz po nowy trud i za codziennym obo-

wiązkiem... Dopiero co minęło lato, a z niego wiele zachodu o byt młodego pokolenia leśnego. Napracował się gospodarz-leśnik w walce z niebezpiecznym motylem, przywołując na pomoc halaśliwą maszynę, wyrzucającą z siebie kleby zatrutych dymów, nachodził się po lasach w poszukiwaniu za dawno już wyczerpanym cieniem, aby pozostałym niedobitkom zapewnić opiekę i zvechliwość należąca tym szlachetnym weteranom. Tam zaś osładnął świeże rany zadane złym podmuchem karpackich wiatrów przepięknym kolumnom puszczy świerkowej, odwiecił swoje ulubione limby, raz jeszcze namartwił się nagimi kikutami pokaleczonych ramion kosodrzewin, zda się w rozpacz rozpostatych po ziemi, a ku niebu swa krzywdę wznoszących, posuchał zaśogonego tonu tębity pastuszka z połoniny huculskiej — a tu już zima nadeszła i znów go z zacisnej leśniczówki w knieje wywabiała... Praca przed nim smutna. Trzeba surowem okiem wybrać wśród dorosłych drzew, co najpiękniejsze, a smukłe takie, gonie, w niebo strzelające aurodą swą dojrzałą. Już jutro może rozlegnie się w borach głuchy szcęk siekiery i zgrzyt monotony piły. Trudno — niema na to rady: las musi dać człowiekowi pożytek, musi dać niededno lekarstwo na ludzką wieczną biedę. Ale leśnik tej ofiary nie zapomina. Znów rany zagoi, nasionka dźwignie z ziemi i wyprowadzi je w nowe, młode, bajne życie...

K. P.

### Z RYNKÓW ROLNICZYCH KRAJOWYCH I ZAGRANICZNYCH

#### Z rynku drzewnego.

(Wykaz cen drewna użytkowego i opałowego w listopadzie i grudniu br.).

Dłużce i kłocę świerkowe: w klasie grubości od 20—50 cm za 1 m<sup>3</sup> loco lasu na pnii przeciętnie 12 zł, loco wagon 18 zł. Na ogół ceny w powiatach nadwódniańskim, stywskim i drohobyckim przy hurtownej sprzedaży wyższe, niż w innych powiatach. Granice, w jakich wahała się cena przeciętna, były dość znaczne i zależały głównie od klasy grubości kłoców, oraz jakości drewna. W hurtownych sprzedaży na pnii ceny wahały się od 6.20—14 zł, loco wagon od 10.80—19.80 zł.



(Do artykułu „Z naszych lasów”)

Czarnohorska puszcza świerkowa.

### NOWE KSIĄŻKI ROLNICZE

W ostatnich czasach ukazał się szereg ciekawych i pożytecznych książek z różnych dziedzin gospodarstwa wiejskiego, z których najważniejsze są następujące:

|  |         |
|--|---------|
| Bał A. inż. — Gospodarka mleczna, całość   | zł 5.80 |
| cz. I Mleczarstwo  | „ 2.—   |
| cz. II Maślarstwo  | „ 2.—   |
| cz. III Serowarstwo  | „ 2.40  |
| Brzóska St. — Jak założyć i prowadzić pasiekę  | „ —.90  |
| Byczyńska H. — Dom wiejski i jego urządzenie   | „ 1.80  |
| Czajka J. — Informator administracyjno-podatkowy   | „ 1.40  |
| Górski M. — Nawozy i nawożenie   | „ —.90  |
| Kalinowski K. inż. — Jak naprawiać i utrzymywać budynki  | „ 1.—   |
| Mizerski M. Gospodarstwo karpiove, hodowla karpia i zakładanie stawów  | „ 9.—   |
| Nehring E. — Kapusta, kalafior i inne warzywa pokrewne   | „ 2.80  |
| „ Ogórki, pomidory i inne warzywa pokrewne   | „ 2.80  |
| Radomski J. inż. — Przepisy ustawy o ubezpieczeniu społecznym (scalemiejowej), dotyczącej rolnictwa i zawodów pokrewnych | „ 4.—   |
| Schönfeld St. — Żywoploty, osłony i szpalery   | „ 2.40  |
| Turczynowicz St. — prof. Meljorowanie zagospodarowanie torfowisk   | „ 7.50  |
| Kieszonkowe kalendarze: Rolniczy, zł 3.50, Ogrodniczy i pszczelarski, zł 3.50  |         |

Wszystkie powyższe książki są do nabycia

w KSIĘGARNI ROLNICZEJ T-wa Oświaty Rolniczej, Warszawa, Mazowiecka 19.

Znacznie **obniżone ceny nawozów azotowych** na rok gospodarczy 1934/35 pozwalają na korzystniejsze i powszechniejsze stosowanie tego najważniejszego środka do uzyskania obfitych plonów. — — —

**AZOT I FOSFOR ZWIĘKSZAJĄ ZNACZNIE  
PLONY ORAZ PODNOSZĄ ICH JAKOŚĆ.**

**A Z O T N I A K  
S A L E T R Ę W A P N I O W ą  
S A L E T R Z A K**  
i inne nawozy azotowe,  
**SUPERTOMASYNĘ — nawóz fosforowy, oraz  
SUPERTOMASYNĘ AZOTNIAKOWANĄ —  
nawóz fosforowo-azotowy**

polecają jako nawozy **pierwszorzędnej jakości i wypróbowanej skuteczności**

**Zjednoczone Fabryki Związków Azotowych w Mościcach i w Chorzowie**

O wszelkie informacje i wyjaśnienia prosimy zwrócić się  
pod adresem Fabryki w **CHORZOWIE, G. Śl.**

1072

**Notowania Giełdy zbożowej i towarowej  
we Lwowie dnia 19 XII 1934 r.**

CENY w złotych za 100 kg; pierwsze 2 cyfry loco stacja załad. paritas. Podwojewódzka (200 kg); drugie 2 cyfry loco wagon Lwów.

Na Giełdzie obrotu w życie, jęczmieniu, nasieniu, lnu, mące i otrębach.

Jęczmień nieco potaniał, w innych artykułach utrzymują się ceny na niezmiennym poziomie.

Tendencja naogół utrzymana. — Usposobienie spokojne.

|                        |       |       |       |       |
|------------------------|-------|-------|-------|-------|
| Pszenica dw. 752       | 17—   | 17 25 | 18 50 | 18 75 |
| Pszenica zb. 719 5     | 16—   | 16 25 | 17 50 | 17 75 |
| Żyto 692               | 13 25 | 13 50 | 15—   | 15 25 |
| Żyto zbior. 682        | —     | —     | 14 50 | 14 75 |
| Jęczmień jednolity     | 14 15 | 14 50 | —     | —     |
| Jęczmień przem. 623    | —     | —     | 14 50 | 14 75 |
| Owies jedn niezad. 459 | 12—   | 12 50 | 14—   | 14 50 |
| Owies jednolity 459    | 11—   | 11 52 | 13—   | 13 25 |
| Owies zbiorowy 449     | 10 50 | 10 75 | 12 50 | 12 75 |
| Owies jednolity 459    | 9 50  | 9 75  | 11 50 | 11 75 |
| Owies zbiorowy 449     | 9 25  | 9 50  | 11 25 | 11 25 |
| Kukurudza kraj.        | 16—   | 16 50 | —     | —     |
| Groch Viktorja         | 40—   | 45—   | —     | —     |
| Groch 1/2 Viktorja     | 30—   | 34—   | —     | —     |
| Groch polny            | 22—   | 25—   | —     | —     |
| Groch zielony          | 25—   | 27—   | —     | —     |
| Groch Folgera          | 27—   | 30—   | —     | —     |
| Bobik                  | 12 50 | 13—   | —     | —     |
| Siano sł. pras.        | 6—    | 7—    | —     | —     |
| Hreczka przem.         | 12 75 | 13—   | —     | —     |
| Słoma pras.            | 3 50  | 4 50  | —     | —     |
| Siano sł. pras.        | 6—    | 7—    | —     | —     |
| Łubin niebieski        | 7—    | 7 25  | —     | —     |
| Rzepak ozimy*)         | 39 50 | 41 40 | —     | —     |
| Kasza hreczana         | 24—   | 26—   | —     | —     |
| Proso krajowe          | 15—   | 15 50 | —     | —     |
| Makuchy lniane         | 14 50 | 15—   | —     | —     |
| Koniczyna:             |       |       |       |       |
| biała w. od kan.       | 80—   | 100—  | —     | —     |
| dto 97%                | 110—  | 135—  | —     | —     |

|                         |     |     |       |       |
|-------------------------|-----|-----|-------|-------|
| Mak niebieski*)         | 40— | 45— | —     | —     |
| Mak siwy                | 34— | 38— | —     | —     |
| Mąka pszen. gat. I—A    | —   | —   | —     | —     |
| Mąka pszen. gat. I—B    | —   | —   | 32 50 | 33—   |
| Mąka pszen. gat. II—A   | —   | —   | —     | —     |
| Mąka pszen. gat. II—B   | —   | —   | —     | —     |
| Mąka pszen. gat. III—A  | —   | —   | 13—   | 13 50 |
| Mąka pszen. gat. III—B  | —   | —   | —     | —     |
| Mąka pszenna raz.       | —   | —   | 18 50 | 19—   |
| Mąka żyt. I gat. do 55% | —   | —   | 26—   | 26 50 |
| Mąka żyt. I gat. do 65% | —   | —   | 24—   | 24 50 |
| Mąka żyt. II gat.       | —   | —   | —     | —     |
| sitkowa do 70%          | —   | —   | 15—   | 15 50 |
| Mąka żyt. raz. do 95%   | —   | —   | —     | —     |

\*) Wraz z workiem.

**Komunikat centralnej targowicy na  
bydło we Lwowie**

od dnia 8/XII—14/XII 1934

Wynosił spęd wołów 0 sztuk, buhaji, 9 sztuk, krów 340 sztuk, jałownika 300 sztuk, razem 649 sztuk; cieląt 353 sztuk baranów 0 sztuk, świń 1727 sztuk. Koni spędzono 185 sztuk.

Placono za 1 kg żywej wagi: woły 0 00—0 00, 0 00—0 00 zł, buhaje 0 43—0 55 0 30—0 40, 0 00—0 00 zł, krowy 0 45—0 52 0 35—0 42, 0 28—0 32 zł, jałowniki 0 45—0 55, 0 30—0 43, 0 00—0 00 zł, cielęta 0 40—0 57 zł, barany 0 00—0 00 zł, świnię 0 60—0 75 zł.

Łój jałalny 0 40 0 55 łój przemysłowy 0 25—0 35 zł, siano I. 5 00—7 00 zł, siano II. 4 00—5 00 zł, siano III. 0 00—0 00 zł, słoma 5 00—6 50 zł, koniczyna 6 00—8 00, tymotka 0 00—0 00 zł, skóry surowe bydlęce lekkie 1 kg 0 95 zł, bydlęce ciężkie 1 kg 0 95 zł, cielęcę kg. rzez. 1 40—0 00 zł, cielęcę prow. szt. 0 00 0 00 zł, końskie duża sztuka 10 00—12 00 zł, mała sztuka, 8 00—9 00 zł.

Hurtownacena mięsa w rzeźni: Bite bydlęce I. 0 00—0 00 zł, II. 0 90—0 00 zł, III. 0 60—0 00 zł, bite cielęcę przezn. e 0 00—0 00 zł, tylnę I 1 00—0 90 zł, wieprzowe w całości 0 70—0 90 zł.

Dowiezione z prowincji: mięso bydlęce 0 55—0 75 zł, cielęcę 0 80—0 95 zł, wieprzowe w całości 0 65—0 85 zł, koszerne 0 70—1 00 zł, baranie 0 70—0 80 zł.

**Wykaz cen bydła (w złotych za 1 kg.  
żywej wagi).**

W KRAKOWIE w dniu 8/XI—14/XII 1934 r.  
Placono za 1 kg żywej wagi: buhaje 0 40 0 60 zł, woły 0 40—0 58 zł, krowy 0 41—0 57 zł, jałowki 0 42—0 60 zł, cielęta 0 49—0 84 zł, kozy i barany 0 00—0 00 zł, nierogacizna 0 57—0 76 zł, bitej wagi 0 86—1 10 zł. łój nerkowy 0 70—0 60 zł, I kl. 0 40—0 50 zł, II kl. 0 30—0 35 zł.

**Kto zapłaci  
w grudniu  
prenumeratę roczną  
zł 35.—  
otrzyma  
premię  
w postaci Kalendarza Kie-  
szonkowego rolniczego,  
względnie ogrodniczego.**

☛ Szczegóły w n-rze 48 ☛  
Blankiety PKO załączone były  
do numeru 49.

Na targ spędzono buhaj 159 wółw 60, krów 122, jalewek 99, cieląt 569, owiec, kóz baranów 0 nierogacizny 792 razem 1801 sztuk. Z poprzedniego tygodnia pozostało szt. —

Ceny skór: Za 1 kg. Wolowe 0,85 0,00 zł, krowie 0,80—0,00 zł, z jalewek 0,85 0,00—zł. cielęce za sztukę 4,00—6,00.

Ceny koni: Pojazdowe lekkie 00—000.—zł., robocze ciężkie 180.—280.—, lekkie 100,00—180,00 zł. rzeźne 20—40 spędzono koni razem 215 sztuk.

Przebieg handlowy: Spęd na poziomie ubiegłego tygodnia. — Tendencja zniżkowa — usposobienie spokojne.

W STANISŁAWOWIE w dniu 14 XII 1934 r. Na targ doprowadzono: bydła rogatego sztuk 209, cieląt 32 słoń rzeźnych i hodowlanych 490, prosiąt 153, koni 126. Płacono za 1 kg żywej wagi bydła rogatego rzeźnego 0,26—0,37 zł. słoń rzeźnych 0,40—0,55.

Spęd bardzo duży. — Akcja ożywiona. Tendencja utrzymana — w hydłce lekko zwyżkowa.

### Wykaz cen ziemiopłodów na placach targowych (w złotych za 100 kg)

W KRAKOWIE w dniu 14 XII 1934 r. Pszenica dworska czerw. 20,75—21,00, dworska biała 19,20—19,40, pszenica targowa 18,75—19,00, żyto dworskie 15,75—16,00, żyto targowe 15,30—15,50, jęczmień: dworski 16.—18.—, owies dworski 15,75—16,25 owies targowy 14,50—15,00 Kukurydza krajowa 00,00—00,00 groch Viktoria 47,00.—51.— groch jadalny 30,00—34,00, groch, polny 00,00—00,00, fasola biała 20,50—21,50, okragła 00,00—00,00, fasola biała długa 23,00—24,00, fasola biała krótka 00,00—00,00, fasola krasa długa 29,50—21,50, fasola mieszana 00,00—00,00, ziemniaki 0,00—0,00 otręby pszenne 9,75—10,25, otręby żytnie 9,75—10,00, siano słodkie 9,00—10,00, siano średnie 7,50—8,25, siano kwaśne 0,00—0,00 konczyzna pastewna 10,00—11,00, słoma długa 5,00—5,50, słoma mierzwa 4,00—4,50.

W PRZEMYSŁU — dnia 14 XII. 1934 r. za 100 kg: Pszenica 17,00 00,00 zł, żyto 15,00—00,00 zł, jęczmień 13,00 00,00 zł, owies 12,00—00,00 zł ziemniaki 3,50—0,00 zł, siano 8,50—0,00 zł, słoma 5, 00—0,00 zł, konicz. 8,50—0,00 zł grys pszenny 00,00—00,00.

W PRZEMYSŁU w dniu 14 XII. 1934 r. Płacono za bydło sztuki opas. 0,40—0,00 zł., chude 0,30—0,00 zł, chiałe 0,30—0,00 zł.

cielecia 0,40—0,45 zł. Świnie powyżej 100 kg 0,50—0,00 zł, poniżej 100 kg 0,45—0,00 zł., chude 0,30—0,00—zł, do chowu 0,25—0,00 zł, konie wierzchowe 300—400 zł, pociągowe 150,00—300,00 zł, taborowe 150—200 zł, rzeźne zł. 15—80.

Na targ spędzono: bydła 70 szt. chabli 54 szt. słoń 340 prosiąt 95 szt. koni 40 szt.

### Ceny mleka i masła we Lwowie

od dnia 9 XII do 16 XII 1934 r.

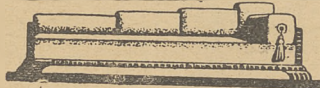
Komisja notowań cen mleka i produktów mleczarskich przy Lwowsk. Izbie Rolniczej i Pr. Hand. podaje: Ceny detaliczne za 1 ltr mleka pełnego na miarę 0,20—0,00 zł, pasteryzowanego 0,00—0,00 zł. w butelce z dostawą do domu 0,25—0,00 zł. śmietany kwaśnej o zawartości 18—22% tłuszczu 1,00—0,00 zł, słodkiej kawowej 25% tłuszczu 1,00 0,00 zł, słodkiej kawowej 12 15% 0,00—1,00 zł, kremowej 25% 0,00 zł. Za 1 kg masła deserowego 3,00—0,00zł, stołowego 2,80—0,00 zł, kuchennego 2,60—0,00 zł. twarogu gospodarskiego 0,60 0,00 zł, mleczarskiego 0,00—0,00 za 1 kopę jaj powyżej 50 gr. 5,10—0,00 za 1 kopę jaj poniżej 50 gr. 4,50—0,00.

Ceny hurtowne za 1 kg masła deserowego 2,70 0,00 zł, stołowego 2,50—0,00zł, kuchennego 2,30—0,00zł, twarogu świeżego 0,40—0,00 twarogu gospod. 0,00—0,00, za 1 skrynię jaj w oryginalnym opakowaniu 00,00—115,20 000,00 zł.

Dolar poza Giełdą zł 5,28

ROLNIK, słuchacz W. K. Z. z dłuższą praktyką, z bardzo poważnymi referencjami osób znanych, poszukuje administracji. Bronisław Turno, Siennów, p. Zarzeczce ad Jarosław. 1076

NOWOCZESNE  
TAPCZANY OTOMANY I T P  
POLECA  
TKYSIAK I SYNOWIE  
LWÓW-UL. SMOŁKI 4 TELEFON 4000



Ogłoszenia  
w „Rolniku”  
docierają do  
ziemiastaństwa  
P o j s k i  
p o l u d n i o w e j

POMOCNIK gospodarczy, rządcą ze szkołą, praktyką, z chlubnymi referencjami, godny zaufania, poszukuje posady od 1. I. 1935 lub 1. III. 1935. Administracja „Rolnika” „Pracowity”. 1061

ADJUNKT gospodarczy, szkoła rolnicza, 5-letnia praktyka, obznajomiony z gospodarstwem i rachunkowością, poszukuje posady. Łaskawe zgłoszenia „Rolnik” „Adjunkt”. 1075

ROLNIK, szkoła rolnicza, wyższy kurs mleczarski, długoletnia praktyka w większych majątkach, poszukuje posady. Adm. „Rolnika” „Energiczny”. 1073

BUHAJKI kilkotygodniowe, pochodzące po importowaniu z Holandii w r. 1935 buhaji Rikus XI, wykazującym w rodowodzie matki mleczność 4702 kg mleka przy tłuszczu 4,48%, wnuka preferenta Athleta FRS 13222 od krów: óczek importek z Holandii jak również własnego chowu wysokiej krwi nizinnej, oraz:

4 JAŁÓWKI, wysokiocielne, po wyższym buhaju a pochodzące po buhaju Akkela importce z Holandii, wykazującym w rodowodzie matki mleczność 7324 kg mleka przy 4,27% tłuszczu, ma na sprzedaż obornia Majętności Balice, koto Medyki, poczta Łoć.

# DRZEWO

CZASOPISMO POSWIECONE SPRAWOM

PRODUKCJI PRZEMYSŁU I HANDLU DRZEWNEGO

wychodzi w każdą sobotę.

DRZEWO jest jedynym w Polsce pismem drzewnym, które ze stanowiska dobra publicznego, broni sprawy drzewnictwa polskiego w sposób nieskrępowany.

Do każdego numeru DRZEWA dołączona jest bezpłatna premija powiesciowa.

DRZEWO przynosi obficie i szczegółowe wiadomości handlowe z rynków drzewnych w Polsce i zagranicą. Rozgłoszoną służbą informacyjną. Oryginalne korespondencje zagraniczne.

Prenumerata DRZEWA wraz z przesyłką pocztową wynosi miesięcznie tylko zł 5.—, kwartalnie zł 8,75, rocznie zł 32.—.

Redakcja i Administracja:  
Warszawa, ul. Warecka 11.

Dla Prenumeratorów „ROLNIKA” przez administrację rabat 10% od powyższych cen. Jeden miesiąc próbną bezpłatnie.

## Wyprawa i kupno

lisów, wyder, kun, tchórzy, ew. zmiana na inne lutra, również zamse i irchy, w MAGAZYNIE „PRACOWNI FUTER Karola SCHÜRRERA Lwów, ul. Senatorska 11a wylot ul. Romanowicza

1024

FIRMA CIURZESIAŃSKA

## Wypróbowane źródła zakupu

### OLEJE I SMARY

do maszyn rolniczych, farby i artykuły gospodarcze 551

Ludwik Hoszowski

Lwów, Akademicka 3, tel. 6-09.

### MAKUCHY LNIANE

pierwszorzędnej jakości, z pierwszego sftoczenia, sprzedaje wagonowo i drobni-cowo nader korzystnie

Fabryka chemiczna Henryka Blumenfelda

Lwów, ul. Jakóba Hermana 31.

### GOSPODARCZE RAPORTY PORANNE

i inne druki gospodarce poleca i wyko-nuje szybko, solidnie i po cenach niskich

Drukarnia A. Gojawiczyńskiego

Lwów, ul. Kopernika 20. Tel. 28-18.