

ROLNIK

TYGODNIK ROLNICZY ILUSTROWANY

poświęcony sprawom gospodarstwa wiejskiego z jego wszelkimi gałęziami

Adresy redakcyj:

LWÓW, Kopernika 20, Tel. 18-49

WARSZAWA, Zielna 22 (T-wo Oświaty Rolniczej)

Adresy administracyj:

LWÓW, Kopernika 20, Tel. 18-49

WARSZAWA, Mazowiecka 10 (Księgarnia Rolnicza)

POD REDAKCJĄ NACZELNĄ

Prof. BRONISŁAWA JANOWSKIEGO

ze współudziałem redaktorów

Prof. Dra J. WŁODKA w Krakowie — Prof. Inż. T. CHRZĄSZCZA

i Prof. Dr. F. TERLIKOWSKIEGO w Poznaniu — J. GIZOWSKIEJ

we Lwowie

PRENUMERATA:

Rocznie zł. 35.—, półrocznie zł. 18.—, kwartalnie zł. 10.—, miesięcznie zł. 4.—. Taryfa za okresy dłuższe niż miesięczne ważna wyłącznie tylko przy przedpłaconiu w pierwszych 2-ach tygodniach danego okresu — później stosuje się taryfę miesięczną. Konto P.K.O. 590.126 (Dr. Wojciech Gottlieb)

OGŁOSZENIA:

Za wiersz milimetryowy w układzie trytytmowym 32 groszy. — Zastrzeżone miejsca o 25% więcej. — Ogłoszenia drobne, płatne z góry: Za każde słowo gr. 20, grubszym drukiem podwójnie, minim. zł. 2.—.

ORGAN URZĘDOWY MAŁOPOLSKIEGO TOWARZYSTWA ROLNICZEGO — ZWIĄZKU ZIEMIEN W LWOWIE I W KRAKOWIE — ZWIĄZKU ZIEMIEN WOŁYNIA. — ZWIĄZKU MAŁOPOLSKICH KÓŁ DOSWIADCZALNYCH M. T. R WE LWOWIE — ZWIĄZKU DUBLAŃCZYKÓW AGRONOMÓW WE LWOWIE — ZWIĄZKU ZAWODOWEGO PRACOWNIKÓW UMYŚLOWYCH GOSP. WIEJSK. W RZECZP. POLSK. I T. D.

Włodzimierz Rulikowski: Oddłużenie rolnictwa a organizacja produkcji i zbytu płodów rolnych. — Konstanty Żebrowski: Rejonizacja odmian pszenicy. — Inż. Br. Staniszewski: Racjonalne zaprzęgnięcie zwierząt pociągowych. — Feljeton: Pochodzenie zwierząt domowych i roślin uprawnych Europy, w świetle najnowszych zdobyczy wiedzy. — Z teorii i praktyki najnowszych kierunków gospodarstwa wiejskiego. — Przegląd krytyczny. — Z działalności władz i instytucji rolniczych. — Więści rolnicze z kraju i zagranicy. — Poradnik gospodarczy. — Głosy czytelników. — Pośrednictwo pracy i hadlu. — Pokłosie prasy rolniczej. — Z rynków rolniczych krajowych i zagranicznych.

Włodzimierz Rulikowski

6)

Oddłużenie rolnictwa a organizacja produkcji i zbytu płodów rolnych

Istnieje duży zastęp pierwszorzędnych ekonomistów, którzy uważają jednak, że wszelkie plany organizacji produkcji i zbytu, mające na celu zafiksowanie stałego wysokiego poziomu cen w rolnictwie, są szaleństwem niedoważonych umysłów. Istnieją jednak ekonomiści i politycy pierwszorzędni, głęboko patrzący na życie współczesne, którzy udowadniają, że planowa organizacja produkcji i zbytu w celu utrzymania cen na poziomie opłacalnym jest i wskazana i możliwa, skoro w Niemczech np. istnieje i działa, że zwolennicy poglądów przeciwnych są beznadziejnymi teoretykami, którzy z miłości do swych konstrukcyj spekulacyjnych zatracili kontakt z życiem. Spór ten pozostawmy teoretykom specjalistom, nas, praktyków życia gospodarczego, względnie mało on obchodzi, tembardziej, że Rząd nasz wystąpił z programem sanacji rolnictwa na innych podstawach.

W organie półurzędowym w „Gazecie Polskiej”, z 10 sierpnia 1934 r., nr. 220 ukazał się znamieny artykuł pt. „Nowy Etap” wyłuszczyjący zasady, jakimi się Rząd zamierza kierować przy oddłużaniu rolnictwa. Nie będę streszczać tych zasad, gdyż są już one ogółowi rolników powszechnie znane, a mogą jeszcze ulec zmianom.

Swego czasu, po wydaniu pierwszej serii ustaw i dekretów dla sanacji rolnictwa, wypowiedziałem zdanie, że nie sięgają one dość głęboko, by mogły naprawić zło i by doprowadziły do punktów wyrównawczych, że będzie musiała przyjść seria nowych dekretów poprawiających poprzednie, że lepiej odrazu zdobyć się na cesarskie cięcie dość radykalne, by było celowe i dosięgło źródeł zła, niż półśrodkami stwarzać system niedostateczny do naprawy zła, nie-

celowy i nie sięgający do jego korzeni, do punktów wyrównawczych. Wtedy spotkała mnie za to krytyka, nie odpowiedziałem na nią, czekając, by życie dało za mnie odpowiedź. Jakoż dało ją teraz, gdy zapowiedziana została nowa fala dekretów, poprawiających dawne niedostateczne dekrety, które życie w dużym stopniu zdyskwalifikowało, jako niedostateczne, co Rząd stwierdził, obmyślając nowe zarządzenia głębiej sięgające.

Co jednak uderza w nowych planach, to brak naprawy krzywdy, spowodowanej wzrostem wartości nabywczej złota.

Cały szereg państw krzywdę tę wyrównał, obcinając długi proporcjonalnie do wzrostu siły nabywczej pieniądza.

Polska tego nie chce zrobić, dając bez żadnego ekwiwalentu premje złota. Walka produkcji młogów, rąk, zadłużonych urzędników i inteligencji, warsztatów rolnych i przemysłowych kończy się zwycięstwem złota nad produkcją.

To znaczy, że jeżeli ta druga seria poprawkowych dekretów znów okaże się celowa i sięgająca do korzeni zła, do punktów wyrównawczych, to życie może sobie znaleźć drogi wyrównawcze via waluta, a to byłoby niepożądane z różnych względów.

Złoto zwyciężyło pracę. Esencja majątkowa rolnika, pracownika umysłowego, urzędnika, chłopca, rolnika, rzemieślnika, przemysłowca, kamienicznika, zmniejszyła się i to ma być w porządku z praworządnością, bo to skutki kryzysu. Ale w tym czasie, kiedy wszystkie warstwy narodu tracą część swego majątku i muszą obniżyć stopę życiową, to właściciele kapitału ruchomego dostają premje w postaci wzrostu ich majątku, bez żadnego ekwiwalentu, przez wzrost wartości złota i siły nabywczej złotego, a wszelkie głosy o naprawę krzywd, jakie ten wzrost wytwarza inunym grupom, mająją bez echa. Jeżeli się stoi na stanowisku praworządności, to trzeba mieć odwagę spojrzeć prawdzie w oczy i przemysleć sprawę do końca i stwierdzić, że tak, jak

niesłuszną była krzywda, jaka spotykała kapitał ruchomy w czasie inflacji, tak niesłuszną jest obecna premia za superpremią kapitału, a droga ta dlatego jest niebezpieczna, że przy takim przeciągnięciu struny, jakie jest obecnie, akcja musi spowodować reakcje i może znów dojść do inflacji, a to nie byłoby wskazane, bo krzywdziłoby kapitał i wyrządziłoby wiele krzywd i zwichnięć ogólnej natury.

To co jest nam potrzebne, to nie krzywda tych czy innych, lecz demokratyczne wyrównanie i jedna miara dla wszystkich równa i sprawiedliwa, bez przywilejów, premji i supepremi i bez dzielenia ludzi na obywateli pierwszej i drugiej klasy, uprzywilejowanych i poszkodowanych. Żadne jednak oddłużenie rolnictwa nie da dla rolnictwa nic więcej ponad krótki okres „piereduszyki”, o ile nie zostanie stworzony taki układ stosunków, by rolnictwo znowu po oddłużeniu nie zadłużyło się. To jest możliwe tylko wtedy, jeżeli poziom cen agrarnych będzie utrzymany na właściwej granicy, a rolnik będzie miał możliwość obniżyć kosztów produkcji. Bez tego żadne oddłużenie nie da na dłuższą metę żadnego rezultatu i będzie bezcelową zatrata środków i sił. Musi więc istnieć plan całokształtu akcji, bo bez takiego planu reforma załamię się i pęknie na najsłabszym odcinku frontu. Bo cóż zrobi rolnik, jeżeli przyjdą terminy płacenia rozłożonych przez komitety rozjemcze długów, a np. urząd skarbowy położy mu areszt na sumy przygotowane na te spłaty. Wtedy wierzyciele będą mieli prawo zażądać zwrotu całych sum dłużnych, czyli zrujnować właściciela. Jeżeli taka reforma ma dać rezultaty, to czynniki, któreby ją pokrząć mogły, muszą być dostosowane i scharmonizowane z całokształtem akcji. Inaczej i te zapowiedziane dekryty trzeba będzie po jakimś czasie poprawiać, tak jak dziś poprawia się dawne, bo rezultatu nie będzie, a rolnictwo w okresie jego sanacji może się dostać pod dyktando tego czynnika, który potrafi środki, przeznaczone na spłatę rozłożonych rat wierzycieli, zabrać siłą na inne cele, powodując wymówienie całych sum należnych i ruinę rolników.

Od tej ewentualności nie widać jeszcze dostatecznego zabezpieczenia świata rolniczego.

Cała nadzieja w Rządzie, że nie dopuści do po-

wtwarzania się dawnych błędów, i że odpowiednio projektowane dekryty uzupełni, gdyż dalsze męczenie rolnictwa na dotychczasowym jego łożu boleści może doprowadzić do katastrofalnego spadku produkcji.

Konstanty Żebrowski

2)

Rejonizacja odmian pszenicy

Mam wrażenie, że wyniki Schneidewinda rozważają zagadnienie wartości użytkowej odmian, nie przysądając zagadnienia ich plenności. Praktycznie rolnictwo i giełdy światowe szacują wartość użytkową ziarna według wagi hl.

Doświadczenia zostało stwierdzone przez Rümpera, a także przez rolników praktyków, że ta sama odmiana w danej miejscowości może dać plon o wyższej wadze hl, jeżeli ziarno użyte do siewu jest dobrze oczyszczone. Potwierdza to i praktyka, gdyż i polskie giełdy notują wyżej oddzielnie pszenicę dworską jednolitą, jako posiadającą wyższą wagę hl, a zbiorową wyprodukowaną przeważnie przez drobnych rolników, jako posiadającą niższy standart wagowy, notują niżej. Niewątpliwie, niezależnie od plenności odmian istnieje pewien stosunek korelacyjny między wagą hl i szklistością odmiany, czego dowodem jest, że miękkie pszenice, mimo dorodnego nieraz ziarna, mają niższą wagę hl niż twarde.

Przy badaniu polskich pszenic, pochodzących z różnych okolic, przekonywujemy się, że w jednym i tym samym roku na rynku spotykamy partje konsumcyjnej pszenicy, między któremi obserwujemy silne wahania pod względem wagi hl. W b. r. miałem sposobność zbadać nasiona konsumcyjnej pszenicy pochodzącej z różnych powiatów Wsch. Małopolski. Otrzymałmy bardzo ciekawe wyniki, gdyż, pomimo naogół średniego urodzaju w b. r., była wielka rozpiętość między wagami poszczególnych próbek, wynosząca od 70 do 81 kg. Rozpiętość ta istnieje rok rocznie nawet w latach kłeskowych. Rok 1932 był rokiem nieurodzaju pszenicy z powodu kłeski rdzy, jednakże i w tym

Pochodzenie zwierząt domowych i roślin uprawnych Europy, w świetle najnowszych zdobyczy wiedzy *)

Często „uczono nas” rolników, że nasza nauka rolnicza jest tylko pseudonauką. Zdaje się jednak, że tak nie jest. Jąbym chciał właśnie wykazać, że nasza skromna nauka rolnicza potrafi służyć nawet tzw. naukom ścisłym, gdy idzie o pochodzenie nietylko zwierząt i roślin, ale także całej kultury rolniczej. I co jest ciekawe: zarówno archeolodzy jak i antropolodzy orzekli, że właśnie nauka o rasach rozstrzygnie jedno z najważniejszych zagadnień, a mianowicie sprawę wędrówek tych narodów, które żyły w Europie w epoce kamiennej, i które wprowadziły tam wraz z sobą peną wyższą kulturę.

Dotąd myślano, iż rasy zwierząt domowych, względnie roślin uprawnych, w ten sposób powstały, że ludność udomowiła prostopu miejscowe pogłowie. Tak jednak nie jest. Właśnie w Europie okazuje się, że jeśli idzie o początki udomowienia zwierząt, względnie roślin, bynajmniej nie trzeba

sięgać wstecz aż do końca epoki lodowej, z punktu widzenia geologicznego nie tak bardzo odległej. Wtedy to, a mianowicie w starszej epoce kultury kamiennej (paleolit), Europę środkową i południową zamieszkiwały plemiona myśliwskie, względnie tak zwane „zbieracze”; a kulturze rolnej nie było jeszcze mowy. Były to rasy ludzkie Cro-Magnon a następnie Chancelade, pochodzące prawdopodobnie z jednego i tego samego pnia. Cro-Magnon był to typ mocno zbudowany, szeroki zawsze o długiej głowie (typ dolichocefaliczny). Chancelade byli bardzo podobni, odznaczali się również długą głową, lecz więcej delikatną. Z rasy Chancelade rozwinęła się następnie rasa nordycka, obejmująca wszystkie ludy aryjskie, jak Celtów, Słowian, Illiryjczyków, Germanów i Niemców, Szwedów, Anglików i i., odznaczającą się grubszymi formami. Rasę Cro-Magnon spotykamy dziś jeszcze w Szwecji, Turyngji, oraz północnej Afryce w Berberji.

Zatem w starszym okresie kultury kamiennej w Europie o kulturze rolnej mowy jeszcze nie było. Pojawiła się tu ona dopiero względnie niedawno, gdyż w początkach trzeciego tysiąclecia przed Chrystusem. Mianowicie w czwartym tysiącleciu zjawiał się w Europie środkowej nowy naród, mieszkający w budowach palowych, tak zwani

*) Wedle odczytu prof. dr. Leopolda Adametza, wygłoszonego w Wileńskiej Izbie Rolniczej w dniu 24 czerwca 1934, podał dr. Tadeusz Vetulani.

roku nie tylko plony podlegały wahanom, ale i waga hl pszenicy.

W doświadczeniu, wykonanem w Szutrowiskach pow. Zaleszczyki z odmianami pszenicy¹⁾, znajdujemy potwierdzenie powyższej tezy. Plony poszczególnych 17 oryginalnych polskich odmian były różne i wahały się w granicach od 9.0 q z ha do 20.4 z ha. Waga hl z powodu lichej jakości ziarna była niska i wahała się od 53.6 kg do 73.1. Najwyższą wagę osiągnęły krajowe odmiany zaborzanka 73.1, która zajęła 7 miejsce pod względem plenności, następnie Hors Concours 71.7, która zajęła 8-me miejsce, i Banatka Kresowa 70, która zajęła 3-e miejsce pod względem plenności. Przeciwnie krzyżówki: Ostka Grubokłosa, która zajęła 1 miejsce pod względem plenności, miała wagę poniżej standardu zbiorowej pszenicy 68.4 kg, a Ostka Skomoroska, zajmująca 3-e miejsce pod względem plenności, miała jeszcze niższą wagę 66.9. Wynik powyższego doświadczenia potwierdziła praktyka, gdyż podczas inspekcji gospodarstw nasiennych stwierdziłem tylko wyższą wagę 76 kg u oryginalnej ozimej podkarpackiej w Kniaziu i 78 kg u Banatki Szekaes II odsiew w Zadubowcach, o czym się natychmiast dowiedziały sfery rolnicze i kupieckie i cała partja zadubowieckiej Banatki została rozchwyтана na nasiona przez gospodarstwa, dotknięte klęską rdzy.

Na obszarze Rzechp. Polskiej mamy bardzo różnorodne warunki klimatyczne, które mają niewątpliwie wpływ na jakość ziarna pszenicy. Jeżeli wyłączymy pas Karpat, na którym pszenica nie może być uprawiana na poziomie ponad 350—400 m nad powierzchnią morza, na obszarze objętym Lwowską Izłą Rolniczą są strefy różniące się znacznie pod względem klimatycznym i agrologicznym. Byłoby więc błędem rozwiązanie zagadnienia rejonizacji odmian pszenicy zaliczeniem całego terenu do jednej strefy.

W grubszych zarysach teren ten można podzielić na trzy strefy pszeniczne: 1) położona na zachód od Sanu o klimacie dość wilgotnym i glebie

częściowo pszennej, częściowo żytniej. Łagodniejsza zima tego terenu znajduje wyraz w tem, że nie tylko oziminy, ale nawet jęczmień ozimy i rzepak ozimy bardzo rzadko wymarzają. 2) druga strefa położona od Sanu na Zachód do Bugu i Złotej Lipy i na południe od górnego Dniestru do Halicza, posiada klimat nieco ostrzejszy, ale dość wilgotny. Wypadki wymarzenia ozimin, szczególnie jęczmienia ozimego częstsze, gleby różnorodnie, lasy, piaski, glinki, czarnoziemy, 3) strefa położona na Wschód od Bugu i Złotej Lipy, obejmująca tak zwane zimne i ciepłe Podole oraz Pokucie o klimacie wybitnie kontynentalnym szczególnie w pasie Seretu i Zbrucza z przeważającym czarnoziemem, bogatym w próchnicę o podglebiu przeważnie przepuszczalnym.

W każdej z tych stref oczywiście będą pewne odchylenia, a szczególnie w ostatniej. Południowa jej część jest cieplejsza i nadaje się częściowo pod uprawę kukurydzy i wina.

Chcąc urzeczywistnić problem rejonizacji odmian należałoby skierować doświadczalnictwo na nowe tory, bynajmniej nie porzucając drogi wytkniętej w przebiegu kilkunastu lat. Obok ogólnopolskich doświadczeń winna powstać sieć rejonowych doświadczeń na plenności i wartość użytkową ziarna metodą laboratoryjną.

W I-szej strefie rejonowe doświadczenia winny objąć grupę Squareheadów, krzyżówek i odmian krajowych zachodnich ostek i gólek, a wzorem zbiorowym winny być 4 odmiany powyższych grup. W II-giej strefie winny być porównywane przeważnie krzyżówki i odmiany krajowe, wyhodowane na tym terenie. W III-ciej oddajemy preferencje odmianom krajowym wschodnim o ziarnie czerwonym, szklistem, nie wykluczając jednak możliwości udziału w doświadczeniach krzyżówek i odmian krajowych, wyhodowanych w centralnych województwach. Wzorce zbiorowe winny obejmować przeważnie odmiany wyhodowane na danym terenie lub w zbliżonych warunkach klimatycznych. Doświadczenia winny mieć na celu rozwiązanie zagadnienia rejonizacji odmian pod względem plenności i wartości użytkowej ziarna.

¹⁾ Sprawozdanie z działalności zakładów rolniczych i doświadczalnych, wydane w Puławach nakładem Komisji współpracy w doświadczalnictwie.

mieszkańcy budowli palowych. Przedstawiali oni całkiem odmienny typ antropologiczny. Cechowała ich głowa brachycefaliczna o szerokiej twarzy, niskich i szerokich oczodolach itd. Przyprawdzili oni z sobą do Europy środkowej zarówno zwierzęta domowe jak i rośliny uprawne.

Jakie rasy zwierząt domowych wprowadzili oni do Europy, wiemy dokładnie z odnośnych stosunków zbadanych w Szwajcarii. Ich było było prymitywne, typu brachycerycznego, takie jakie dziś jeszcze żyje na Bałkanach, a więc trochę inne, niż polskie było brachyceryczne. Owce ich były podobne do naszych tatrzańskich, względnie karpackich cakli. Włna tych owiec wykazywała charakter mieszany, a rogi samców odznaczały się silnymi skrętami, wybiegającymi na boki. Sławny uczony szwajcarski Rüttimeyer pomylił się wyodrębniając rasę owiec torfowych o kozich rogach. Dziś, gdy rozporządzamy normalnymi czaszkami owiec hodowanych przez mieszkańców budowli palowych, wiemy, że były to czyste cakle, a omyłkowo wyodrębnione przez Rüttimeyera owce przedstawiały jedynie przypadkowo zdegenerowaną formę tychże samych cakli. Kozy ich były takie same, jakie dziś są rozpowszechnione w Europie, a więc pochodziły od dzikiego gatunku capra prisca, poznanego po raz pierwszy ze szczątków ko-

palnych złoczowskich (Małopolska Wschodnia), które znaleziono później także w Rumunii i w Austrii. Świnie mieszkańców nawodnych budowli odbiegały swym typem od dzika europejskiego. Na tem kończy się stan posiadania tych mieszkańców w zakresie zwierząt domowych, gdyż koni oni nie mieli.

Nasuwa się pytanie, skąd przyszła ta ludność do Europy środkowej i skąd pochodziły jej zwierzęta domowe? Otóż dziś typ tej ludności znamy nie tylko w Europie, ale przedewszystkiem w jej centrum występowania, tj. w Azji przedniej (Persja, Afganistan, południowy Turkestan i ewentualnie Transkaukazja). Ludność ta przyszła zatem z Azji przedniej, a jej pierwszych przybyszów do Alp określano jako homo alpinus. Co się tyczy pochodzenia ich zwierząt domowych, było pochodziło tak samo z Azji przedniej, jak Transkaukazji, gdzie mieści się jego „centrum genów” w sensie Wawilowa. Tam dziś żyje bardzo dużo takiego samego bydła, jakie hodowała szwajcarska ludność budowli palowych. Również owce tej ludności pochodziły z Azji przedniej. Należały one do typu ovis vignei, gatunku bardzo zmiennego, występującego w poszczególnych górach Azji przedniej w różnych odmianach, jak np. ovis vignei varietas arkal, ovis vignei var. typica, ovis vignei var. cy-

Trzecim zagadnieniem jest osiągnięcie standaryzacji ziarna. Wchodzą tu w grę warunki ekonomiczne i agrarnopolityczne. Nie jest ważne, która z odmian pszenicy o czerwonym ziarnie szklistem jest plenniejsza, ale która daje plon najbardziej jednolity o wysokiej wadze hl, z którą możemy pójść nie tylko na rynek eksportowy, ale którą możemy dostarczyć przemysłowi młynarskiemu w okolicach produkcji białej mączystej i miękkiej pszenicy.

Nie można zaprzeczyć temu, że twórcza praca naszych hodowców wydała znakomite rezultaty przez dostarczenie rolnikowi plenniejszych odmian, które powstały z krzyżówek wschodnich krajowych odmian z zachodnimi, ale powołuje się na autorytet śp. prof. Edmunda Załęskiego, który stwierdził, że nad krzyżówkami będą musiały nie raz dwa pokolenia pracować, aby osiągnąć nie jednolitość budowy kłosa pod względem morfologicznym, ale jednolitość ziarna pod względem fizjologicznym i chemicznym. Szczególniej w Polsce zagadnienie to jest bardzo ważne. Nietylko że nie wszystkie odmiany hodowane nie są pod tym względem zupełnie ustalone, a półszklistość jest zjawiskiem dość powszednim, ale wpływa na to zjawisko i zmienność klimatu. Tem się tłumaczy, że na giełdach zagranicznych nazywa się polską pszenicę *Polnischer Buntweizen*.

Rolnictwo nasze musi walczyć z siłami przyrody, a jak trudną jest ta walka, świadczy to, że na naszym terenie mieliśmy w ciągu 10 lat dwa lata klęskowego niurodzaju pszenicy: w 1924 z powodu niezmiarki, w 1933 z powodu rdzy i dwa liche urodzaje w 1926 i 1928 r. z powodu wymarznienia pszenicy, nadmiaru opadów, później wiosny i t. d.

Dobrzyński uskarża się, że na Pokuciu na 8 lat w ciągu 4. obserwował kłęski przypalenia ziarna pszenicy (*Notreife*) wskutek silnych upałów podczas dojrzewania. Ale jednocześnie wymienia odmianę, która najbardziej ucierpiała, mianowicie Bawarską pszenicę grubokłosą. Prawdopodobnie idzie tu o odmianę krajową bezostną, pochodzącą z południowej Bawarii, zarejestrowaną jako *Hochzucht* w Niemczech pod nazwą *Ackermanus Bauernkönig*. Jest to odmiana o podłużnym brunat-

no-zółtym ziarnie, zimotrwała i niewątpliwie wartościowa, ale różnice klimatyczne między Bawarią i Pokuciem są tak znaczne, że aklimatyzacja szybka tej odmiany jest bardzo wątpliwa. Nieudane próby z gólkami na Pokuciu potwierdzają wyżej wymienione tezy, jak również większa odporność na przypalenie Mikulickiej i Trofanowieckiej pszenicy, która pochodzi z przysuszczałnie z Banatu. Odporność Matnaki Szekacs, typowo szklistej, w b. r., która i ja w ciągu paru lat stwierdziłem, jest również zupełnie zrozumiała. Natomiast obserwowana przez p. Dobrzyńskiego większa wrażliwość na przypalenie ziarna Ostki Skomoroskiej, będącej krzyżówką, potwierdza również moją tezę. Mała zaś wrażliwość chłopskiej pszenicy na przypalenie ziarna tłumaczy się tem, że chłopi uprawiają od szeregu lat tę samą krajową odmianę, która już się d. wno zaaklimatyzowała.

Zupełnie słuszną jest uwaga p. B. Dobrzyńskiego o jarej Ostce Hildebranda, że wychodzi zawsze zwycięsko nawet w latach, kiedy ozime pszenice silnie ucierpiały. Nie należy jednak wnioskować, że odporność tej odmiany polega na jej późnym dojrzewaniu. Przeciwnie, z ozimych pszenic najmniej cierpią na *Notreife* i odporne są na rdze wcześniej dojrzewające odmiany typu Banatki. Ostka Hildebranda, jako jara pszenica, późno dojrzewa, ale jest odporna, gdyż ojezyczna jej jest rejon Wołgi, kraj o gorącym upalnym lecie i tej odporności trzeba szukać w jej cechach genetycznych. Charakterystyczną jej cechą jest barwa czerwona ziarna, szklistość i wysoka waga hl, dochodząca na Pokuciu do 80 kg i wyżej, podczas kiedy w Kleszczewie w Poznańskim elity jej nigdy nie osiągały tej wagi.

Streszczając powyższe uwagi i tezy pozwalam sobie pod adresem rolników-praktyków wypowiedzieć przyswójnie jednego z niemieckich uczonych: „Mehr experimentieren, weniger praktizieren“. Do zagadnienia aklimatyzacji nowych odmian, nawet bardzo wartościowych i plennych, pochodzących z innych klimatycznych warunków, należy podchodzić ostrożnie. Kto jest w możności, winien przeprowadzać próby i doświadczenia z uprawą mało rozpowszechnionych w danej okolicy odmian. Kto rozpoczął pracę hodowlaną nad

cioceros i inne. Dziś jeszcze te odmiany dzikich owiec gatunku *vignei*, a więc praojcowie owiec neolitycznej ludności Europy środkowej z budowlami palowych, żyją na południu od Morza Kaspijskiego. Sprawa kobilek kóz, hodowanych przez tę ludność jest trudniejsza, gdyż wogóle nie wiemy dotychczas, gdzie udomowienie tych kóz nastąpiło. Co się tyczy wreszcie świń, to formę świni domowej mieszkańców budowlami palowych spotykamy dziś wszędzie w południowej Azji. Świnie te były więc prawdopodobnie potomkami dzika azjatyckiego *sus vittatus*. Widzimy zatem, że człowiek środkowoeuropejskiego neolitu żyje dziś jeszcze w swym typowym stanie łącznie ze swymi prymitywnymi zwierzętami domowymi (bydło, owce, świnie) w Azji przedniej.

Nasuwa się dalsze pytanie, czy istnieją dziś jeszcze potomkowie tych neolitycznych ludzi i zwierząt? Jeśli idzie o ludzi, to występuje w Szwajcarii pewien ich typ (t. zw. typ *Disentis*) o czarkach głowy takich samych jak u człowieka neolitu (młodsza epoka kamienna, kamienia gładzonego). W formie jeszcze czystszej i wierniejszej potomkowie ich występują w Azji. Co się zaś tyczy zwierząt, to bydło żyje nawet w Szwajcarii, mimo iż jej kultura rolna znajduje się tam dzisiaj na tak wysokim poziomie. W Hasli widział prof.

Adametz było tej samej przedhistorycznej rasy, jaką hodowali tamtejsi ludzie neolitu. Nado było to występuje na Bałkanach, w Anatolji i w Azji przedniej. Tak samo owca jest bardzo dobrym przykładem istnienia dziś jeszcze form europejskiego neolitu, pochodzących z Azji przedniej. W ciągu piątego tysiąclecia przed Chrystusem udomowiono w Azji przedniej na różnych miejscach różne odmiany dzikiego gatunku *ovis vignei*. Ludność tamtejsza, emigrując wraz ze swymi zwierzętami domowymi, szła do Europy nie drogą na północ od Morza Czarnego, lecz przez Anatolję. To też dziś jeszcze w pewnych odległych od nas okolicach spotykamy rasy owiec bardzo podobne do ówczesnych owiec Azji przedniej, oraz do owiec europejskiego neolitu, jak np. anatolijskie owce *karayaka* lub *ki-vircik*. Ponieważ ci „przedniojaci“ wędrowali w dalszym ciągu przez półwysep Bałkański wzdłuż Alp, przyczem jedna ich część poszła w Alpy a druga w Karpaty, nie więc dziwnego, że wszystkie doliny karpackie i cały łuk Karpat zostały zajęte przez owce cacke. Także w Szwajcarii spotykamy je w niektórych dolinach, a w Austrii spotykamy je np. w Salzburgu, jako przedhistoryczną owcę kamienną (*Steinschaf*). Lecz ludność ta żyła nie tylko w Karpatach i w Szwajcarii, ale szła dalej w głąb Europy środkowej, np. do Polski, a zasięg

uszlachetnieniem miejscowej krajowej odmiany, która jest często mało lub zupełnie niezbadaną populacją, nie powinien zaniedbać tej pracy, nawet w dobie obecnego kryzysu, oraz winien pamiętać, że nie wszyscy najwybitniejsi hodowcy byli wybitnymi uczonymi. Liczne przykłady uczą, że w dziedzinie hodowli roślin i zwierząt czołowe stanowiska zajęli nie zawsze uczeni profesorowie, ale dzielni rolnicy-praktycy, posiadający „iskrę Bożą” i nieomylnie oko hodowlane! Trzymajmy się tej zasady, ażebyśmy uprawiali na większych obszarach te odmiany, które na naszym terenie zdał wieloletni egzamin, i starajmy się je uszlachetniać w dalszym ciągu. Nie sądźmy zbyt pochopnie tych konserwatywnych rolników, którzy kurczowo trzymają się pewnej odmiany i w doskonałość jej wierzą, chociaż odmiana ta utrwaliła swój byt w danej okolicy zgodnie z prawem empiryzmu. Nie wyrzekajmy się jednak prób i z nowymi odmianami, ale wykonujmy te próby ostrożnie w ciągu szeregu lat, porównując pewne odmiany z naszymi miejscowymi, które muszą zajmować w produkcji uprzywilejowane stanowisko do tej chwili, dopóki nie zostaną zdystansowane w wieloletnim wyścigu.

Inż. Br. Staniszewski

4)

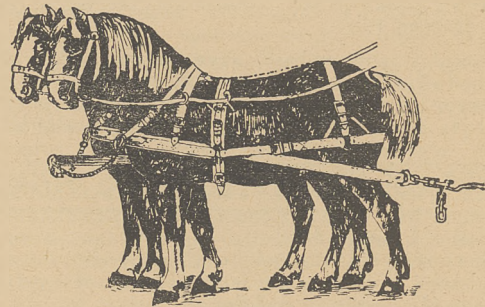
Racjonalne zaprzęgnięcie zwierząt pociągowych

Oprócz chomont, używają jako uprzęży dla koni szleji i półszorków.

Szleje, zwłaszcza tak zwane „parciane” (wąska taśma z mocnych nici konopnych), o ile nie są wyszcielane dobrze od środka wołkami i nie przyszyte do skórzanego paska (przyszytego wzdłuż taśmy na zewnątrz, by usztywniał taśmę), powodują łatwo odparzenie piersi, uciskają konia, męcząc go bezlitośnie, gdyż taśma taka łatwo skręca się od deszczu, potu, zwija i odgniała skórę konia. Szleje podtrzymują na swoim miejscu pasy grzbietowy i brzuszny, chociaż zwykle włóścianie używają szleji bez tych dodatków, co pogarsza sytuację i zamęcza konie

Półszorki są luksusową uprzężą, chociaż dosko-

nale nadają się i do wszelkiej lżejszej pracy. Są to jakby szleje, w których napierśnik szleji, pasy grzbietowy i brzuszny są połączone pasem skórzanym, opasującym oba pośladki konia. Żeby z pośladków nie zsuwał się na nogi, podtrzymuje go tak zw. „pas pośladkowy”, biegnący po wierzchu tyłu konia. Półszorki zaopatrzone są w podogonia. Zamiast naszelników, mają pasy umocowane jednym końcem do napierśników, a drugim do końca dyszla, co uskutecznia się zapomocą sprzączek. Półszorki łatwo dają się dostosować do każdego konia i często, gdy koń odparzy się w chomencie, to w półszorku może jeszcze pracować.



Konie w półszorkach.

Mówiąc o odparzeniu koni, musimy zaznaczyć, że uniknęłyby się wiele ujemnych stron odparzania, gdyby się więcej zwracało uwagę na uprzęż, aby nie było węzłów, supłów, zagięć skóry i t. d., oraz gdyby się więcej zwracało uwagi na uprzęż po robocie. Bez odpowiedniej pielęgnacji zsyca się na kamień, jest szorstką, ostrą, rani i odparza zwierzę. Zabloną uprzęż trzeba obmyć miękką wodą (deszczówką) z mydłem, a trafiające się części smoliste zmyć terpentyną lub benzyną, a po wytarciu szmatką nie czekać, aż wyschnie, lecz zaraz wcierać w nią tłuszcz nie roślinny, ale zwierzęcy (smalec) tak długo, aż skóra przestanie go wciągać w siebie, a następnie wysuszać (nie przy piecu). Poduszki chomontowe po pracy należy wysuszyć i dobrze wyczyścić szczotką.

jej dotarł też do Francji (Auvergne). Duży odłam ludności tego typu dostał się też do Anglii, na której zatrzymała się ta wędrowka. Ciekawe, że, jak z powyższego widzimy, ludność ta nie przyprowadziła z sobą konia. Jest to jednak zrozumiałe, jeśli się uwzględni, że w Azji przedniej, skąd ludność ta przyszła, dziki koń ani wówczas, ani później nie żył. Wracając jeszcze do świni, to jak o tem była mowa, mieszkańcy budowl palowych Europy mieli świnie azjatycką typu sus, vittatus. Ponieważ jednak świnie łatwo giną, oraz ponieważ przyprowadzili ich oni mało, względnie złą ich jakość, przeto przyjąć należy, że z tego powodu w różnych miejscach pobytu tych mieszkańców w Europie środkowej znajdujemy, obok osobników rasowo czystych, także produkty krzyżowania.

Na podstawie powyższych danych widzimy zatem, że człowiek budowl palowych przyprowadził do Europy środkowej, gdzie się rozgałęził razem ze swymi najważniejszymi zwierzętami domowymi, z Azji przedniej przez Anatolję.

Podobnie przedstawia się sprawa pochodzenia naszych roślin uprawnych. W Szwajcarii w najstarszych osiedlach mieszkańców budowl palowych znajdujemy triticum monococcum, a więc bardzo starą formę pszenicy. Wiemy, gdzie dziś jeszcze ta forma dziko żyje. Triticum monococcum, to nie inne-

go jak uprawna forma triticum aegilopoides, której dzika forma żyje dzisiaj jeszcze w Anatolji. Triticum monococcum to jedna z pierwszych ras pszenicy uprawnej. Dziś jeszcze hoduje się ją nawet w Szwajcarii i w Tyrolu. Ponieważ nie spotykamy jej zarówno w Azji środkowej jak i w schodniej i ponieważ nie dostała się też ona do krajów kultury semickiej, przeto wypływa stąd wniosek, że ludność Azji przedniej, wędrując do Europy przez Anatolję, tam się zetknęła z uprawą tej pszenicy i stamtąd ją zabrała. Podobnie przedstawia się sprawa triticum dicoccum, którą spotykamy w Europie często, ale zawsze jedynie w zacofanych okolicach. Pszenica ta pochodzi od dzikiej formy triticum dicoccoides, znalezionej niedawno w Palestynie, a ostatnio także w Persji. Triticum dicoccum dostała się także do Egiptu, gdzie odgrywała ważną rolę. Ludność europejskiego neolitu hodowała także triticum compactum, z czego widzimy, iż squareheady są formą bardzo starą. Dziką formą tych pszenic typu compactum był tu jakiś gatunek, który widocznie zaginął.

W neolitycznych stacjach szwajcarskich znaleziono także jęczmień, a mianowicie sześciornodowy hordeum hexastichum. Jęczmień ten pochodzi od gatunku, który już wyginął, a ojczyzną jego jest prawdopodobnie Transkaukazja. Ta neolitycz-

Co się tyczy buhai, wołów, krów, to zwłaszcza te ostatnie spełniają należycie swe zadanie jako zwierzęta pociągowe. Prawda, że pracę woła, wskutek jego powolności, przyjmuje się równą 2/3 konia, a krowy 1/2 konia, ale na zachodzie Europy i u nas na Pomorzu i w Poznańskim, gospodarstwa małorolne prawie wcale nie trzymają koni, lecz pracują krowami, nie wyzyskując ich nadmiernie, karmiąc dobrze, nie używając po drogach kamienistych, pracując 6—7 godzin dziennie. Mleko w jakości nie traci, co do ilości jest go mniej dlatego, że przez pracę, wyparowuje woda i mniej jej w mleku. Na twardych, kamienistych drogach i woły i krowy podkuwa się. Naturalnie, że ta uprzęż gra znaczną rolę.

Dawniej powszechnie używano do pracy wołami podwójnych jarzem, zrobionych z drewna klonowego, lipowego lub jaworu, oszlifowując je tak, by były gładkie. Mimo tego, że jarzma te nad karkiem wyścielają nienaz miękką skórką zającą chroniącą od odparzenia, to jednak są barbarzyństwem. Pominąwszy, że woły muszą być idealnie dobrane, by sobie wzajemnie nie przeszkadzały w pracy, inaczej dużo siły marnuje się na wzajemne szarpanie, ale taki wół, jakby skuty przez cały dzień z drugim, nie może się nawet opędzić od owadów, cierpiąc dotkliwie.

Jarzmo podwójne przytwierdzało się w środkowej części do dyszla i zwierzęta ciągnąc za dyszel wykonywały pracę.

Z czasem jarzmo podwójne zostało zastąpione przez pojedyncze, tak zwane „jarzemko“, dla każdego woła oddzielnie. Przy tym zaprzęgu każdy wół miał swoje jarzmo, od którego biegły pasy pociągowe do orczyków, zaczepionych do wagi. Żeby uniknąć zsuwania się jarzemka z karku, oraz by postronki trzymały się dobrze, dodawano pasy grzbietowy i brzuszny, regulowane kłamrą, stosownie do objętości zwierzęcia. Przez pętle na końcach pasa grzbietowego, przechodziły pasy pociągowe. Uprzęż taka bezsprzecznie jest lepsza od podwójnego jarzma.

Oprócz tego stosują do wołów czasem jeszcze inne jarzma, tak zw. czołowe, albo naczółkowe,

składając się z żelaznego, lub okutego żelazem, drewnianego naczółka. Naczółek taki podbija się wypchanym walkiem ze skóry, by nie odgniatła skóry na czole, gdyż wół ciągnie tutaj czołem. Naczółek za pomocą pasków skórzanych przytwierdza się do rogów. Na końcach jest zaopatrzone w kółko do przytwierdzenia pasów pociągowych, oraz ma pas grzbietowy i brzuszny jak w jarzemku pojedynczym.

Do kierowania wozem nakłada się na karki wołów naszelniki, jak dla koni. Gdy dwa woły szły razem w zaprzęgu, łączyło się je łańcuszkiem za wewnętrzne uszka „naczółka“. Jakkolwiek się wołu dość dobrze się wyzyskuje to jednak jarzma naczółkowe w ostatnich czasach coraz rzadziej się widuje, gdyż z jednej strony praca w nich utrudnia wołom opędzanie się od gzów, much i t. p., a z drugiej przekonano się, że nasze bydło ma słabiej za słabą czaszkę, stąd częste powstają odgniecenia czoła i niezdolność do dalszej pracy przez czas dłuższy.

Najidealniejszą uprzężą dla wołów, a w szczególności dla krów, będą chomonta, które jednak znacznie się różnią od końskich. Gdy końskie mają kształt gruszkowaty, u góry są zżwężone a u dołu ściśle złożone i dobrze wyłożone od wewnątrz wszędzie poduszka, to krowie odwrotnie, otwarte u dołu, by z jednej strony móc je włożyć na kark zwierzęcia, z drugiej, by nie uciskały piersi. Poduszka, wycielająca chomontu, nie dochodzi do samego dołu chomontu, bo dusiłaby krowę i utrudniała oddychanie, a bydle ciągnie nie pierś, jak koń, lecz karkiem. Stał i pasy pociągowe umieszczone są w chomontu dla krów bliżej ich górnej części. Kształt chomontu krowiego więcej owalny. Miare na chomontu krowie czy wołu mierze się w ten sposób, że mierzy się wysokość i grubość szyi w miejscu, w którym kończą się łopatki, a szyja wyraźnie się zaznacza.

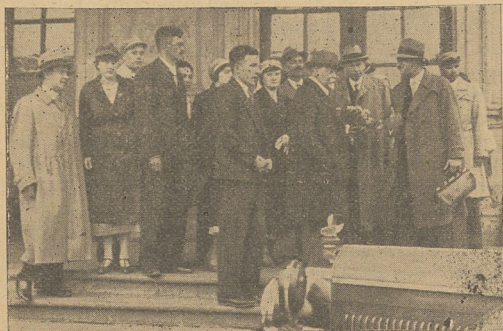
Łutwo sporządzić sobie chomontu dla krowy. Do kleszczyń drewnianych z jaworu, kłonu, buka, lipy, a nawet brzozy, byle mocne, bez sęków, dostosowanych do wygięć szyi, w rozmiarach 50—70 cm długości (zależnie od wysokości szyi), szerokości w miejscu przyczepu pasów pociągowych na

na ludność środkowo europejskich budowli pałowych hodowała nado całą ilość także innych ważnych roślin uprawnych. Byłoby zbyt nużące przytaczać je wszystkie, ale warto wymienić jeszcze niektóre z nich, jak np. len, proso i inne. Wszystko wskazuje zatem na Azję jako na kolebkę wymienionych zwierząt domowych i roślin uprawnych

Europy. Jest rzeczą absolutnie niemożliwą, aby te zwierzęta, oraz rośliny, zostały udomowione w Europie, gdyż ich dzikie formy nigdy tutaj nie żyły. To też ten więcej jest ciekawe, że ludność, która w epoce kamienia glazzonego (neolit) zjawiała się w Europie, przyprowadziła wraz z sobą całą kulturę rolniczą.

Przeciw powyższemu poglądom możnaby np. postawić zarzut, że w Bułgarii występuje dzisiaj przeważnie nie bydło brachyceryczne, ale odmiana bydła stepowego, tzw. bydło rasy „Isker“ lub „bydło z Plewny“. Jednakże zarzut taki daje się zbić z łatwością, gdyż jak wiemy, Bułgarzy, szczerpaałtajski, dopiero w czasie swej wędrówki sprowadzili ze sobą bydło stepowe. Gdy się osiedlili, sami podlegali krzyżowaniu i krzyżowali także swoje bydło. W ten sposób powstałi dzisiejsi Bułgarzy, oraz ich „bydło z Plewny“, które na drodze rozszczępień daje zarówno formy brachyceryczne jak i stepowe.

Nasz europejski mały bos brachyceros (tur krótkorogi), opisywany pod różnemi nazwami, nie był identyczny z brachycerycznym turem Azji przedniej. Ważne jest dla nas, że ten nasz tur został oswojony na miejscu. Widocznie hodowla azjatyckiego bydła brachycerycznego była już wów-



Z pobytu profesora dr. Leopolda Adametza w Wilnie w czerwcu 1934 r. Powitanie na dworcu wileńskim.

5 cm, grubości 3 cm, ze zniżeniem o 1 cm ku dołowi, po zmocowaniu ich u góry przymocowuje się (trzymając parami rzemyków po bokach) poduszkę z płótna, wypchaną włosiem, pakulami, sierszcą (słoma prosta też się używa, ale szybko zerże się, pusuje od deszczu). By zawartość w poduszce, która ma wygląd płaskiej kieszki, nie obsuwała się, przyczepia się ją do płótna kieszki w kilku miejscach, czyli „przepikowuje” szpagatem. Tak szpagat jak i płótno dobrze jest przed użyciem wymoczyć w oleju, by uchronić od szybkiego gnicia na deszczu. Poduszka ma wychodzić nieco poza obręb kleszczyzn od strony przylegającej do zwierzęcia, gdyż wtedy będzie dobrze przylegać. U góry podkładają zwinięte w kilkoro płótno, by kleszczyzny karku nie odgniatyły. Na wierzchu całego chomontu u góry nakładamy małą kapkę ze skóry, by uchronić od zaciekania wody deszczowej.

Po włożeniu chomontu, spinamy kleszczyzny u dołu paskiem. Żeby pasek się nie zsunął z kleszczyzn, robimy na nich poprzeczne karby.

I tu podobnie jak w chomontcie końskim dajemy pas grzbietowy i brzuszny, by potrzymać pasy pociągowe w należytej pozycji i nie pozwolić na „skakanie” chomontu na grzbiecie zwierzęcia. Do kierowania używa się naszelników zakładanych na szyję, następnie uzdy bez wędzideł i leje z długimi „krzyżakami”, których końce umocowuje się za kółka uzdy po bokach pyska. Oporne sztuki można zmusić do słuchania, zakładając na nos łańcuszek, tak zwany „nachrapnik”, z którym łączy się lejece, przechodzące przez kółka uzdy. Pociągnięcie lejece spowoduje ucisk nachrapnika na nozdrza krowy czy wolu, zmuszając zwierzę do zatrzymania się, lub cofnięcia w tył. Zwykle jednak bydło tak przyzwyczaja się do głosu woźnicy, że w pracy tylko głosem kieruje zwierzęciem.

Z TEORJI I PRAKTYKI NAJNOWSZYCH KIERUNKÓW GOSPODARSTWA WIEJSKIEGO

Stosowanie alunu do konserwacji i suszenie surowych skórek futerkowych. Stosowanie alunu wskazane jest w tych wypadkach, gdzie idzie o powstrzymanie procesów gnicia i wzmocnienie osadzenia włosa a gdzie suszenie nie odbywa się łatwo z powodu zbyt małego dostępu powietrza i zbyt wielkiej grubości skóry. Np. jeżeli skóra dzicza ma być wyprawiona z raciami i chrząstkami, jako trofeum, wówczas nogi i uszy należy zabezpieczyć przed zepsuciem alunem. Postępujemy w tym wypadku w sposób następujący: nogi rozcinamy aż do racie po stronie tylnej i usuwamy kości do ostatniego członu palców, jak również możliwie dokładnie mięso, a skórkę nacieramy suchym alunem, nakładając go we wszystkie zagłębienia i załamania. Chrząstki w uszach oddzielamy od skóry tak, by brzeg ucha pozostał nienaderwany, oczyszczamy ucho z mięsa, a w torbę, powstałą między skórą ucha a chrząstką, nakładamy suchego alunu. Alun rozpuszcza się w osoczu, które wydziela surowa skóra, przesiąka aż do cebulek włosa, zapobiega procesom gnicia a przez częściowe podgarbowanie wzmacnia osadzenie włosa. Skóra

w tych miejscach, jako podgarbowana, nie będzie już tak łatwo poddawać się obróbce podczas wypraw, ale w częściach skóry, o których mowa, nie jest to tak ważne. W podobny sposób można zabezpieczać przed gniciem trudniej schnące części skóry i w innych gatunkach skórek futrzarskich, np. łapy lisie t. i. p.

Wypada w tem miejscu omówić jeszcze zwyczaj wypychania surowej skóry sianem lub słomą, wkładania patyczków w ogon i łapy (zwłaszcza nie rozcięte) i t. p. Sposoby te mają służyć do naciągnięcia surowej skóry. Nie mówiąc już o tem, że prawidłowe napięcie i nadanie skórze pożądanego fasonu nie jest tym sposobem możliwe, należy wypychanie sianem i t. p. tepić z innego względu. Mianowicie słoma lub siano utrudnia wymianę powietrza, a więc parowanie. Jeżeli zwłaszcza skóra obrócona jest włosem na zewnątrz, słoma nawilgaca się łatwo sama, pleśnieje i staje się rozsadnikiem bakterij gnilnych. To samo można powiedzieć o wkładaniu patyczków w łapy, ogon i t. p. Wszystkie te sposoby sprzyjają zaczęciu się gnicia i wypadnięciu włosa. Jedynie celowe jest rozcięcie

czas znana i stąd nie było rzeczą trudną udomowić naszego тура w drodze naśladownictwa. W ten sposób powstała nowa europejska forma bydła brachycerycznego. Wszystkie szczepy nordyckie, które wędrowały na Bałkany, miały wraz z sobą tę nordycką formę bydła brachycerycznego. Ponieważ jednak ich wędrowki obejmowały nieliczne ilości ludzi, tem się tłumaczy, że na Bałkanach utrzymał się aż po dziś dzień typ bydła formy azjatyckiej. Stąd też na Bałkanach nie widzimy żadnej różnicy pomiędzy tamtejszym bydłem brachycerycznym przedhistorycznym i historycznym. Wracając do stosunków bułgarskich, należy jeszcze zauważyć że np. w tamtejszych górach Rila daje się obserwować bardzo ciekawy czysty typ bydła brachycerycznego, nieprzekrzyżowanego bydłem stepowym. Wszystkie bowiem szczepy iliryskie posiadały podobne było brachyceryczne przednio azjatyckie, tego samego typu.

W świetle powyższych wywodów widzimy niewąznic, że rozdział traktujący o pochodzeniu zwierząt domowych i roślin uprawnych, jest tą częścią naszej nauki rolniczej, która posiada charakter nauki ogólnej, z której mogą korzystać zarówno antropologja, jak i archeologja,



Z pobytu profesora dr. Leopolda Adametza w Wilnie w czerwcu 1934 r. Fragment z odczytu wygłoszonego po konferencji holdowlanej w Wileńskiej Izbie Rolniczej.

Pokaż mi, jak przechowujesz gnoj i gnojórkę, a powiem ci, czy zdołasz zwalczyć kryzys!

tych części, otwarcie ich, podlepienie papierem i dokładne wysuszenie.

Po rozpięciu lub naciągnięciu skóry, po dokonaniu innych wyżej opisanych czynności, zapewniających dobre suszenie, po ewentualnem powleczeniu powierzchni skóry od strony mięsa środkiem bakterjobójczym, przystępujemy do właściwego suszenia.

Suszenie najlepiej prowadzić w temperaturze 20—30° C. przy dobrym przewiewie, nigdy bezpośrednio na słońcu lub w bliskości pieca. Pamiętać tu musimy o t. zw. ciepłe promienistym. Piec lub rozpalona blacha wysyła promienie, które dopiero padając na przedmiot zamieniają się w ciepło. Przy badaniu ciepłoty, np. ręką, nie odczuwamy początkowo wielkiego gorąca, dopiero po pewnym czasie przedmiot wystawiony na działanie ciepła promienistego nagrzewa się do tego stopnia, że parzy rękę, chociaż od źródła ciepła jest znacznie oddalony. (Np. blaszany dach na słońcu). Rozumie się, że jeżeli na działanie ciepła promienistego wystawimy surową skórę, ulegnie ona „spaleniu”, wskutek ścięcia się białka lub zamiany substancji skórnej na klej.

Skóry grubsze należy suszyć powoli w temperaturze niższej, przy silnym przewiewie, np. na strychu, aby wysychały równomiernie. Przed gniciem należy chronić je przez zastosowanie rozwtworów karbolu, lysolu i t. p. lub przez natarcie solą.

Skóra jest wysuszona, jeżeli przy gięciu zachowuje się jak sztywny papier lub karton, a więc zgina się z pewną trudnością wydając charakterystyczny szelest. Ręką wyczuć można z łatwością miejsca nie wyschnięte, są one wilgotne w dotyku. Zwłaszcza wyczuwa się to, jeżeli skórę się oziębi. Skóra wilgotna poddaje się zginaniu bez chrzęstu i sztywności. Grubsze części skóry po wyschnięciu są zupełnie sztywne. Skóra wyschnęta przy gięciu nie powinna się łamać. Łamanie się świadczy o suszeniu w zbyt wysokiej temperaturze, wskutek czego nastąpiła zamiana substancji skórnej na klej, który jak wiadomo, po wyschnięciu tworzy sztywną, kruchą masę. Skórę suszoną stosunkowo łatwo można rozerwać. Cienkie skóry drą się zupełnie, podobnie jak papier.

Poniżej podajemy w zestawieniu reguły, których należy przestrzegać przy prawidłowem suszeniu surowych skór futrzarskich:

1. Zabitych zwierząt i surowych ściągniętych skórek nie należy zostawiać na stosach, aby uniknąć zagrzewania się;

2. skórę należy ściągnąć możliwie rychło, zwierzęca nieoskórowanej nie przechowywać, zwłaszcza w ciepłych ubikacjach;

3. ściągniętą skórę stroną mięsną na wierzch napiąć na desce lub naciągnąć na widelki, dokładnie rozprzeźnić, podlepiając brzegi papierem;

4. stroną mięsną, zwłaszcza skór grubszych, zabezpieczyć przed gniciem przez zastosowanie środków antyseptycznych lub soli;

5. suszyć przy silnym przewiewie i dostępie powietrza do wszystkich części skóry przy temperaturze nie wyższej, niż 30° C;

6. skóry grubsze lepiej suszyć w temperaturze niskiej, poniżej 0° C. uważając, by nie rozwinęły się procesy gnilne;

7. nigdy nie suszyć na słońcu lub w pobliżu pieca.

Wysuszone skórki należy przechowywać w miejscu suchem, chłodnym i przewiewnym, nie na słońcu. Najlepiej powiesić je na strychu. Nie

należy układać ich w większe stopy, ponieważ, wskutek utleniania się tłuszczu na skórę pozostającego, może temperatura w nich podnieść się tak wysoko, że skóry ulegną „spaleniu”. Jeżeli skóry leżą w stosach, należy je często przekładać, wietrzyć i badać, wkładając pomiędzy nie rękę, czy się nie grzeją. Należy również uważać na mole.

Dobrze jest w tym celu stosować wyciąg z drewna „muszego” (Lignum Quassiae, Fliegenholz), które dostać można w aptekach. Z drewna tego sporządza się wywar, którym spryskuje się dokładnie przy pomocy rozpylacza lub szczotki włos i suszy. Futro staje się wówczas zupełnie dla moli nieprzystępne.

Na podstawie tego, cośmy wyżej przytoczyli, możemy poddać krytyce najczęściej u nas spotykane metody suszenia.

A więc metoda 1-sza, t. j. suszenie w temperaturze 15—20° C. t. zw. pokojowej jest najczęściej stosowana przez amatorów, którzy suszą w ubikacjach mieszkalnych. Jeżeli zastosuje się ostrożności, o których była mowa, i będzie się pamiętać o przewiewie, metoda ta jest zupełnie racjonalna.

Podobnie metoda 2-ga, t. j. suszenie w temperaturze około 50° C. jest uzasadniona, wymaga jednak specjalnej suszarni. Stosują ją warsztaty białoskórcze. Prócz zwykłych ostrożności należy zwrócić baczną uwagę na zabezpieczenie przed działaniem ciepła promienistego i na silną wymianę powietrza, zwłaszcza jeżeli suszarnia nie jest wielka, a suszy się większą ilość skór na raz. Przewiew jest niezbędny, bez niego palenie w suszarni idzie na marne, a nawet może sprzyjać rozwojowi procesów gnicia.

Metoda 3-cia, t. j. suszenie w temperaturze niskiej około 0° C. i poniżej, wskazana jest dla amatorów przy suszeniu skór grubych, np. dziczych i t. p., których rozpięcie w ubikacjach mieszkalnych, opalanych, nastęrcza trudności. Skórę taką łatwo jest napiąć na strychu, w stodole i t. p. Przewiew zazwyczaj jest tam dostateczny. Suszenie odbywa się równomiernie. Temperatura poniżej 0° C. powstrzymuje gnicie. Chociaż w ten sposób suszy się zazwyczaj w zimie, zdarzają się jednak dni cieplejsze o temperaturze 5—10° powyżej zera. Wtedy należy dokładnie kontrolować postępy suszenia, aby dość wczesnie zapobiegać pozostającemu się gniciu. Miejsca podejrzone należy stale mieć na uwadze, kontrolować powonieniem i próbować, czy włos nie wychodzi. Suszenie takie trwa długo, do kilku tygodni, daje się wykonać zupełnie prawidłowo. W tym wypadku mają zastosowanie środki bakterjobójcze, sól, alun i t. p.

Metoda 4-ta, suszenie i solenie, została już omówiona. Solenie skór cienkich nie jest zazwyczaj konieczne, a powoduje stały stan wilgotności skóry.

Metoda 5-ta, suszenie i nacierania popiołem jest zupełnie nieracjonalna i szkodliwa. Popiół zawiera wiele składników o charakterze alkalicznym. Środowisko alkaliczne osłabia osadzenie włosa i samą skórę. Nacierania popiołem jest więc szkodliwe i należy je stanowczo zarzucić.

Metoda 6-ta, suszenie i nacieranie mąką, nie jest wprawdzie dla skóry bezpośrednio szkodliwa, ale nie przyczynia się do ułatwienia suszenia. Mąka tworzy z wilgocią skóry kłajster, który utrudnia parowanie i jest pożywką dla bakteryj. Nacieranie mąką stosowane jest w celu upiększenia strony mięsnej suszonego surowca i często ma zamaskować różne braki i błędy, jako sposób konserwowania jest zupełnie nieużyteczna.

Inż. dr. Jan Pająk.

Ujeżdżanie koni do zaprzęgów. Będąc na praktyce rolnej w Państwowej Stadninie Racot miałem możność przyjrzeć się tam sposobom ujeżdżania młodych koni do zaprzęgu, stosowanym tamże z nader pomyślnymi rezultatami.

Oprzęganie podzielone jest na szereg etapów (lekcji), które mają na celu stopniowe oswajanie konia z zaprzęgiem, przyuczanie go do zwrotów, kierowanie lejcami, chodzenie po drodze, zatrzymanie i t. d.

Podczas pierwszej lekcji, która nie trwa dłużej nad godzinę, stajenny podchodzi do konia w boksie z kantarkiem w rękę z lewej strony, odpina mu uździeniec i opuszczoną z głowy przywiązuje konia za szyję. Potem chwytając prawą ręką za zagłówek, lewą za wędzidło, kciuk lewej ręki wkłada koniowi w pysk w celu otwarcia go i włożenia wędzidła. Gdy koń przyjął wędzidło, a za zagłówek zostaną przełożone uszy, wtedy zapina podgardle. W lewe kółko od wędzidła przypina na stanowisku linkę dług. 9—12 m., poczem odpina uzdę. Konia wykręca na stanowisku w lewą stronę, aby przy tej manipulacji stał głową obrócony do żłoba. Następnie wyprowadza się konia na ujeżdżalnię, zachowując się ciągle względem niego bardzo łagodnie, głaszcząc po głowie, klepiąc po szyi, by zrozumiał, że nikt mu krzywdy wyrządzić nie chce. Na ujeżdżalni drugi stajenny podchodzi z półszorkiem z lewej strony i ostrożnie powoli wkłada go koniowi przez głowę. Jeśli koń zachowuje się przy tem spokojnie, zapina mu się zaraz i podbrzusze. Teraz wprowadza się konia w ruch w ten sposób, że jeden stajenny trzyma prawą ręką konia przy pysku, mając linkę przed sobą, drugi trzyma z przeciwnej strony za koniec linki. Konia oprowadza się stepem, kilka minut w lewo, potem w prawo. Następnie zapina się w półszorek pasy skórzane 3 m. długości jeden z prawej, drugi z lewej strony. Trzeci stajenny chwytając prawą ręką za prawy, lewą za lewy pas i wprowadza konia w ruch. Stajenny trzymający pasy stopniowo przyciąga je do konia, opuszczając po udzie, aż do zewnętrznej strony stawu skokowego, potem dalej aż do pęcínowego, ciągle pozostawiając konia w ruchu. Po zatrzymaniu konia, odpina pas lewy, potem prawy i podbrzusze, przekłada półszorek z lewej strony na prawą i nie szarpiąc, łagodnie zdejmując koniowi przez głowę. Po oprowadzeniu konia jeszcze z dziesięć minut odprowadza się go do stajni, wycierając wiechem słomy, o ile zmęczony.

W dniu następnym oprzęganie jest identyczne, jak w pierwszym, tylko pasy są silniej przytrzyma- mywane przez stajennego (dl. stawienia większego oporu), co ma na celu oswajanie go do ciągnięcia. Przy silniejszym przytrzymaaniu pasów należy je, ocierając o tylny kończyny, opuszczając stopniowo po zewnętrznej stronie aż do stawu skokowego. Oprzęganie trzecie podzielone jest na dwie części. W pierwszej połowie godzinę powtarza się wykonywane w dwóch pierwszych dniach czynności, a w drugiej zakłada się pasy do jakiejś zapory np. sanki od pługa (w Racot do t. zw. „barku” szerokości 2 m), mające pewien ciężar. Koń powinien ciągnąć dobrowolnie, nie należy go do tego zmuszać ani straszeniem, ani biciem, stajenni tylko chwytają za pasy i pomagają koniowi.

Czwarta i piąta lekcja są powtórzeniem drugiej połowy lekcji trzeciej, co ma na celu dalsze przyzwyczajanie konia do ciągnięcia.

Gdy już koń nauczy się i chętnie ciągnie, w szóstym dniu nauki można go założyć do wózka. Od półszorka odpina się trzy metrowe pasy a

wpina odpowiadające długości konia. Przy zakładaniu do wózka pasy winny być rozwinięte, a lejce przygotowane, aby uzyskać jak najkrótszy czas przy tej czynności. Wózek podprowadzić do konia ostrożnie bez jakichkolwiek potrąceń dyszelkami o boki czy uda konia. Po założeniu wprowadza się konia w ruch w ten sposób, że jeden stajenny trzyma go przy pysku z lewej strony, drugi za koniec linki, trzeci trzyma lejce idąc z tyłu wózka. Koń powinien iść stępą 5—8 minut w lewo i tyłu w prawo. Przyprowadzaniu konia nie powinno się spieszyć, konia parę razy poklepać po szyi i stopniowo odpręgać. Wózek ostrożnie wysunąć do tyłu i oprowadzić konia po obejściu stepem z 10 minut. Czas trwania tej lekcji skraca się o 30 minut, gdyż dla konia początkującego chodzenie w wózku jest męczące.

Siądmą lekcję poświęca się kierowaniu konia lejcami i linką. Stajenny trzymając linkę siada na wózek, a drugi, który trzyma konie przy pysku z lewej strony, stopniowo oddala się aż do końca linki. Koń kierowany jest lejcami przez siedzącego na wózku i tego, który trzyma za koniec linki. Koń chodzi stepem na lince w promieniu 9 do 12 metrów. Kierunek jest zmieniany w prawo i lewo. Ze zmianą kierunku przypinana jest linka. Koń chodzi stępą czy kłusą, ale tylko z własnej woli. Po 20 minutach prowadzi się konia po linii prostej. Gdy koń już zupełnie spokojny, odpina się linkę, ale stajenny idzie tak jak poprzednio obok konia, by nie czuł, że jest od niej uwolniony.

W ósmym dniu zakłada się konia do wózka już bez linki, a jeden ze stajennych oprowadza go za wędzidło raz wkoło ujeżdżalni, poczem puszcza ostrożnie, by nie dać odczuć, że jest zwolniony z ręki, i całą godzinę chodzi w stepie. Następne dni już tylko jeden stajenny jest przy oprzęganii konia i z łatwością z tak oswojonym koniem daje sobie radę.

Ujeżdżanie konia w Racot przez dni czternaście odbywa się tylko w stepie, potem stopniowo przechodzi się w kłus. W kłusie wskazane są jak najczęstsze zmiany kierunku w prawo i lewo np. co pięć minut, ale razem nie dłużej nad 45 minut. Pozostałe 15 minut powraca się tylko do stępa. Po 14 dniach kłusuje już koń ze zmianą 10 minut, przy końcu lekcji powraca do stępa. W takiej proporcji kłusa do stępa jest koń ujeżdżany przez całe pół roku. Jeśli koń się nie męczy, godzinne ćwiczenia przedłuża się dziennie do dwóch i pół. *Józef Brzuski.*

Prosty sposób kontroli dobroci mleka. Usiłowan- niem obecnej higieny mleka będzie nietylko kontrola, czy mleko przeznaczone do handlu nie zawiera szkodliwych dla zdrowia zafalszowań, ale też same- mu producentowi zależeć na tem powinno w wyso- kim stopniu, by mleko dostarczane konsumentom pochodziło od krów zupełnie zdrowych. Wiemy z własnego doświadczenia, że czasem trudno poznać bez ścisłego badania weterynaryjnego, czy mleko po- chodzi od krowy zupełnie zdrowej. Środkiem pomo- cniczym, tanim i łatwym w rozpoznawaniu chorób jest, jak czytamy w fachowej prasie niemieckiej, t. z. „Indikatorpapier-Abhilfe“ (źródło nabycia firma „Seropharm“ Gdańsk, Schneidmühle 6). Papier ten, specjalnie spreparowany w wymiarach 22 × 11,5 cm, jest w czterech punktach odpowiadają- cych strzykom wymienia żółto zafarbowany. Wystar- czy jedynie spuszczenie kilku kropel, by papier zmiana barwy zareagował, dając do poznania, że mleko nie jest zdrowe (nie pochodzi od zdrowej krowy). Zupełnie zdrowe mleko zabarwia papier na ko- lor żółto-zielony, natomiast mleko od sztuki chorej za-

barwia papier na kolor ciemno-niebieski. Papier i czynione z nim próby służą raczej celom rozpoznawczym, natomiast ściślejże oznaczenie rodzaju choroby (dajnoza) pozostawiamy lekarzowi weterynaryj. Łatwy sposób wyeliminowania kłów chorych od zdrowych możemy w ten sposób przeprowadzić kilka razy do roku.

H. N.

Próba wyżej opisana ma znaczenie praktyczne, przy niebieskiem zabarwieniu użytego papieru wskazują bowiem na alkaliczność mleka, spowodowaną pewnymi chorobami wymienia. Jednakże ujemny wynik tej próby, tj. pozostawienie żółtej barwy czy żółto-zielonej nie wyklucza istnienia choroby wymienia. Czasem nawet kwasowość mleka może pochodzić ze stanu chorobowego wymienia.

Zdaniem specjalistów i ta próba powinna pozostać w ręku lekarza weterynaryjnego jako tylko

pomocnicza, przy równoczesnym badaniu fizycznym (obmacywaniu) wymienia, oraz ogólnem badaniu zdrowia krowy. Po takim dopiero badaniu, biorąc również pod uwagę brak alkaliczności mleka, można zdecydować o zdrowotności wymienia lub jego chorobie.

Bardziej natomiast wskazaną byłaby próba w skopcu kontrolnym na zdrowotność wymienia. Bada się mleko wyciśnięte z pojedynczych strzyków wprost na czarnem płótnie, które jest naciągnięte na skopcu kontrolnym. Mleko z chorej ćwiartki wymienia wykazuje zbite strzępki. Próba również jest tylko pomocniczą, choć pewniejszą jak poprzednia, i ujemny jej wynik nie daje absolutnej pewności zdrowia wymienia. W sprawie powyższej mamy obiecany artykuł pierwszego w Polsce specjalisty w zakresie higieny mleka prof. dra. Wł. Niemczyckiego.

Przyp. Redakcji.

PRZEGLĄD KRYTYCZNY WYDAWNICTW

Mizerski M. Gospodarstwo karpiove i zakładanie stawów. Wydawn. Tow. Oświaty Rolniczej — Księgarnia Rolnicza, Warszawa, Str. 336 z licznymi rysunkami, tabelami i wykresami.

Uboğa stosunkowo nasza literatura rybacka została wzbogacona przez wartościowy podręcznik znanego i doświadczanego specjalisty, w postaci nowego, nanowemu opracowanego i bardzo znacznie rozszerzonego wydania książki, pt. „Gospodarstwo stawowe”, które od 3-ich lat było już zupełnie wyczerpane.

W nowym wydaniu książki obejmuje przeszło 320 stron druku i ukazała się jako oddzielny tom „Encyklopedji Gospodarstwa wiejskiego”.

Cała praca podzielona jest na 2 części: 1) Hodowlę karpia (i ryb ubocznych) oraz 2) zakładanie stawów.

Część I, hodowlana, zawiera rozdziały: 1) zarys anatomji i fizjologii ryb, 2) czynniki biologiczne w hodowli karpia (środowisko rasy), 3) produkcja karpia (zasady chowu, odłów i transport), 4) uprawa, nowozawożenie i pielęgnowanie stawów, 5) hodowla innych ryb w stawach (karaś, lin, szczupak, sandacz, pstrąg), 6) organizacja produkcji karpia (typ gospodarstwa, normowanie obsady, plan żywienia, opłacalność i rachunkowość), 7) gospodarka rybna w wodzobiorach odmiennych od normalnych, 8) szkodniki, pasorzyty i choroby ryb.

Część druga, techniczna, obejmuje: 1) pomiar ilości wody (szybkości przepływu i t.p. na podstawie przekroju koryta, przy pomocy przewalów wody, dorzeczka, przy użyciu odpowiednich wzorów, tablic, noru itp.), 2) zakwalifikowanie i pomiaru terenu, 3) części składowe urządzeń stawowych: wodzbiory, groble, rowy i kanały, kaskady, przewalwy i akwedukty, młochy, jazy (służy), 4) sporządzenie planu i opracowanie projektu, 5) roboty wykonawcze.

Ujęcie tych rozdziałów ma jednak na względzie potrzeby nietyłe hidrotechników, ile głównie kierowników gospodarstw stawowych.

W końcu książki podana literatura rybacka (polska i obca) oraz skorowidz alfabetyczny.

Praca p. Mizerskiego, zaopatrzona w bardzo liczne ilustracje tekstowe, tablic, wykresy, plany poszczególnych obiektów stawowych i wydana starannie na ładnym papierze, stanowi cenny nabytek polskiej literatury rybackiej.

Schönfeld St. Żywopłoty, szpalery i osłony, Warszawa, wydawn. Tow. Oświaty Rolniczej — Księgarnia Rolnicza, str. 88. (Biblioteka ogrodnicza Nr. 1).

Książka tą Tow. Oświaty Rolniczej zapoczątkowała nową serję wydawnictw, t. zw. Bibliotekę ogrodniczą, przeznaczoną dla właścicieli ogrodów i ogrodników. Ponieważ nasza literatura z zakresu ogrodnictwa ozdobnego wykazuje wielkie braki, przeto książkę tę niewątpliwie powitają bardzo życzliwie wszyscy zainteresowani.

I-szy rozdział opisuje główne rodzaje żywopłotów i ich przeznaczenie (żywopłoty ozdobne — niskie i wysokie, żywopłoty ochronne, osłony i szpalery strzyżone). II zawiera charakterystykę materiałów roślinnych, w liczbie kilkudziesięciu gatunków (w porządku alfabetycznym), która stanowi główną część omawianej pracy. III podaje ogólne wytyczne urządzenia i utrzymania żywopłotów (przygotowanie ziemi), wreszcie rozdział IV zawiera opis chorób i szkodników roślinnych i sposobów ich zwalczania.

Książka zawiera blisko 50 ilustracji, z których kilkanaście przedstawia fotograficzne zdjęcia różnego rodzaju żywopłotów, ciętych mniej lub więcej fantazyjnie, co ogromnie podnosi zarówno stronę estetyczną książki, jak i praktyczną.

Byczyńska-Tyszkowa H. Dom wiejski i jego urządzenie, wydawn. Tow. Oświaty Rolniczej — Księgarnia Rolnicza w Warszawie, str. 64, cena zł 1.80.

Książka należy do cyklu „Biblioteka Polskiej Gospodyni”, przeznaczonego dla szerokiego kręgu naszych gospodyń wiejskich (do tegoż cyklu należą też: „Wyrób wędlin i innych mięs sposobem domowym” M. Karczewskiej, oraz „Przetwory domowe z owoców i warzyw” A. Merinoga).

Autorka, b. kierowniczka kursów gospodarstwa, postawiła sobie w omawianej książce za zadanie, pouczyć swe czytelniczki, jak skromnymi środkami pieniężnymi, przy odpowiedniej umiejętności i zamiłowaniu można urządzić wzorowo, higienicznie i wygodnie dom na wsi.

A zatem opisuje: jak wien być rozplanowany i zbudowany dom mieszkalny (rozplanowanie pomieszczeń, rozmiary, wykończenie wewnątrz, ogrzewanie, zaopatrzenie w wodę i t.p.), jak urządzić wnętrze mieszkań małych i większych, dalej omawia racjonalne urządzenie kuchni i zaopatrzenie jej w odpowiednie sprzęty, naczyńia i t.p. Końcowe rozdziały poświęcone są przyczodnieniu mieszkańia i utrzymaniu porządku koło domu; w dodatku znajdujemy niezbędne wiadomości

Z DZIAŁALNOŚCI WŁADZ I INSTYTUCYJ ROLN.

Wytyczne akcji oddłużeniowej gospodarstw rolnych z tytułu należności banków państwowych i instytucyj kredytu długoterminowego. Konsekwentnie przeprowadzana przez Rząd akcja oddłużeniowa gospodarstw i organizacja rolniczych zdążyła do objęcia wszelkich rodzajów rolniczych. Szczególną trudnością rozciągnięta, zaciągnięta w bankach państwowych (Rolnym, Gospodarstwa Krajowego), nado w instytucjach kredytu długoterminowego (spółdzielnie kredytowe, kasy oszczędnościowo-pożyczkowe i t.p.) wobec konieczności zachowania równowagi kapitałów zakładowych owych instytucyj z dążnością oddłużeniową rolników. Ogrom bowiem kapitału tych banków i instytucyj kredytowych lokowano w gospodarstwach rolnych w formie udzielonych pożyczek (w listach zastawnych, lub obligacjach); wszelkie przeto nadmierne posunięcia w przywilejach oddłużeniowych mogą spowodować zachwianie ekonomiczne wspomnianych instytucyj z ogromną szkodą dla gospodarstwa społecznego.

Bolączki te rozwiązują obowiązujące przepisy różnicznie w miarę interesów gospodarczych poszczególnych instytucyj. Zwykle jednak bywa, że tworzą się, zwłaszcza przy bankach, specjalne fundusze oddłużeniowe, które mają na celu przetrachowanie (konwersję) długów obciążających gospodarstwa rolne na pożyczkę długoterminową, spłacaną zwykle w listach zastawnych. Niekiedy spotyka-

my innego rodzaju sposób oddłużenia, a to przez obniżenie, a nawet umorzenie, niespłaconych rat kapitałowych i ubocznych należności jak odsetek, kosztów i t. p.

W realizacji tego programu wprowadzają nowo ogłoszone dekrety Prezydenta Rpl. specjalne fundusze oddłużenia przy P. Banku Rolnym i Banku Gospodarstwa Krajowego, których lokaty są przeznaczone do popierania akcji oddłużeniowej. Do udzielania kredytów akceptacyjnych w formie układow konwersyjnych powołany jest Bank Akceptacyjny, przy którym funkcjonuje specjalny komitet konwersyjny. Zawierane układy konwersyjne ustalają zasady spłaty i obniżenie procentu wierzycielskości rolniczych. Pominięto zaś straty z powodu zawarcia tego rodzaju układow z dłużnikiem pokrywa w 50% Skarb Państwa, który wspiera nadto Bank Akceptacyjny sumą 150 milionów zł.

Bardzo szeroki zakres obejmują ulgi przyznane dłużnikom funduszu obrotowego reformy rolnej. Fundusz ten bowiem upoważniony został częściowo do umarzania i rozłożenia na dogodne spłaty pożyczek i innych wierzycielskości, zaciętych w związku z parcelacją i melioracjami przeprowadzanymi celem reformy ustroju rolnego.

Ten naszkicowany plan akcji oddłużeniowej wymaga całego szeregu rozporządzeń wykonawczych, w najbliższej przyszłości okazać się mających. Szczegółowymi zaś przypadkami owej akcji zajmujemy się w następnym numerach „Rolnika”.

Mgr. H. F.

Zjazd Woj. T-wa Organizacji i Kółek Roln. w Lublinie. Wojewódzkie Tow. Org. i Kół. Roln. w Lublinie po zstrowaniu organizacji powiatowych, uporządkowaniu szeregu spraw organizacyjnych i ustaleniu pewnego planu działania dla całego województwa zwołało do Lublina na dz. 17, 18 i 19 XI trzydniowe obrady rolników woj. lubelskiego.

Pierwszy dzień posiadał charakter ściśle organizacyjny. Ze sprawozdań wpływało, iż WtO i KR w Lublinie mimo ciężkiego przesilenia, jakie przechodziło w latach 1951-1954, netykło utrzymało się na powierzchni skomplikowanego życia gospodarczego, lecz było w stanie prowadzić 5 szkół rolnicze, ośrodek kultury rolnej i stacje dośw. roln. w Zemborzycach, zorganizować na zasadach samowystarczalności dział ogrodniczy, oraz pszczelarski, ożywić i zreorganizować okręgowe t-wa i kół. roln., utrzymać równowagę finansową.

W dyskusji nad sprawozdaniami podniesiono następujące momenty:

- 1) obserwuje się ogólny powrót ludzi do organizacji;
- 2) odbudowa strony organizacyjnej znajduje się na wstępkach prawie wszystkich powiatów;
- 3) obowiązkowość członków organizacji wymaga się;
- 4) praca prowadzona przez izbę rolniczą winna opierać się o teren zorganizowany, nie luźne jednostki.

Ze wszystkich przemówień był pełen wiary w lepszą przyszłość ton. Na zjeździe reprezentowane były równomiernie wszystkie powiaty woj. lubelskiego, zjechali się najwartościowsi, wypróbowani działacze społeczni wsi lubelskiej. Po dyskusji insp. St. Sikorski zreferował plan pracy WtO i KR, na r. 1954/55, przyjęty entuzjastycznie przez delegatów.

Wybory 15 członków rady WtO i KR, komisji rewizyjnej, oraz 15 delegatów na zjazd CTR i KR wypełniły dalszy program zjazdu.

Drugi dzień poświęcony został zjazdowi gospodarczo-rolniczemu.

W trzecim dniu Zjazdu odbyło się posiedzenie rady WOKGW, a następnie walne zebranie Woj. Org. K. G. W.

Poza ustaleniem spraw organizacyj-

nych Walne Zebranie wysunęło szereg kwestyj najbardziej istotnych, a wśród nich: a) podniesienieczytelnictwa, b) zwiększenie liczby dziecięcych sezonowych, c) podjęcie walki ze szkodnikami mieszkaniymi (myszy,uchy i td.), d) ogrodów, e) tworzenie i powieranie placówek spółdzielczych, e) propaganda plótka na wsi i w mieście.

Z. S.

Moratorium długów hipotecznych. Ogłoszenie w Dzienniku Ustaw Nr. 94 poz. 845 z br. nowela do ustawy o ulgach w zakresie oprocentowania i spłaty wierzycielskości hipotecznych przedłuża termin spłaty tychże na dzień 1 października 1955 r. Ze względu na doniesione znaczenie przepisów owej ustawy, jako dotyczącej długów gruntowych hipotecznie zabezpieczonych, omówimy szczegółowo jej postanowienia:

Moratorium, którego kres przypada na 1 października 1955, objęte są jedynie wierzycielskości zabezpieczone hipoteką umowną (umowione prawem zastawu), oraz dług gruntowe bez względu na to, czy zabezpieczenie tychże ujawnione zostało w wykazie hipotecznym czystym wpisem (inabulacja), czy ostrzeżeniem (prenotacja). Wyłączone są więc z zakresu moratorium wierzycielskości zabezpieczone kaucją hipoteczną (hipoteka zabezpieczająca).

Skutekność moratorium przejawia się w zakresie prowadzenia egzekucji kapitału wyżej wyszczególnionych wierzycielskości, a w konsekwencji niedopuszczalności domagania się przez wierzyciela spłaty przed dniem 1 października 1955. Zakaz ten dotyka wyłącznie odnośnie do odsetek i kosztów, co do których egzekucja jest dopuszczalna w każdym czasie. Należy jednak odsetki od wierzycielskości objętych moratorium zniżyć zostały do 6% w stosunku rocznym. W wyjątkowym zaś wypadku, gdy wierzyciel wymógł sobie wyższe odsetki, to w razie zalegania ze spłatą umownych niższych przez dłużnika, stopę tych wyższych odsetek obniża się do 8% rocznie. W razie, gdy dłużnik zapłacił za czas od 1 kwietnia 1955 odsetki, przekraczające podaną miarę, może domagać się zarachowania różnicy na najbliższe raty procentowe od wierzycielskości. Dłużnik ma prawo nadożądać, aby wypłacone przez niego dobrowolne odsetki zarachowane zostały za czas od 1 kwietnia 1955, choćby nie były jeszcze zapłacone za okres poprzedni.

Zabezpieczenie hipoteczne odsetek wygasa dla tej ich części, o którą zostały obniżone.

Wczesniejsza spłata kapitału t. j. przed terminem 1 października 1955, może nastąpić: a) w razie zmniejszenia się wartości rzeczowego zabezpieczenia spowodowanego umyślnym czynem dłużnika, nadto b) w wypadku przedterminowego wypowiedzenia kapitału, skoro dłużnik zalega ze spłatą 5 rat odsetek należnych za czas od 1 kwietnia 1955. Omawiane wyjątki dotyczące się obowiązku przedterminowej spłaty kapitału, obejmują nadto wypadek, gdy urząd rozliczy egzekucję, że zdolność płatniczą i możliwości gospodarce dłużnika pozwalają mu na spłacenie kapitału wierzycielskości z zachowaniem zastosowania moratorium. Orzeczenie takowe wydaje urząd, na udowodnienie przez wierzyciela możliwości przedwczesnej spłaty kapitału; spłatę kapitału jednak może urząd rozłożyć na raty.

Przewidziane ulgi, z których skorzystać może również dłużniczoosobiste odpowiedzialni za wierzycielskość hipoteczną, osiągając skutek z mocą samej ustawy, bez konieczności niawniania tychże w wykazie hipotecznym.

Zastosowanie omawianych ulg wklucza ustawa odnośnie do należności, którą dłużnik kompensuje z pretensją wierzyciela tylko w granicach kompensaty. Przykład: Dłużnik A winien wierzycielowi B 1000 zł, z których 500 zł może

kompensować za swą pretensją do wierzyciela, wówczas moratorium objętą zostanie tylko pozostała kwota 500 zł.

Wszelkie umowy zawarte przed 29 marca 1955, tj. chwilą wejścia w życie ustawy, są nieważne, o ile dłużnik zobowiązał się zpowodu znizienia przez wierzyciela stopy procentu od zahipotecowanej wierzycielskości, nie korzystając z moratorium hipotecznego, względnie do natychmiastowej spłaty kapitału. Ustawa wyłącza stosowalność tej przepisów do następujących wierzycielskości hipotecznych zahipotecowanych na gospodarstwie wiejskiem: instytucyj kredytu długoterminowego, banków państwowych, spółdzielni kredytowych, Centralnej Kasy spółek rolniczych, Galicyjskiej Kasy Oszczędności, Kasy Pożyczkowej w Poznaniu i innych kas pożyczkowo-oszczędnościowych, oraz instytucyj finansowych i ubezpieczeniowych.

Mgr. H. F.

Koło Buczackie Związku Ziemiań na posiedzeniu, odbytem dn. 13 grudnia br. w Buczaczu, po zaznajomieniu się ze sprawozdaniem prezesa p. J. Dwernickiego z posiedzenia rady głównej Zw. Ziemiań Wsch. Woj. Małopolski we Lwowie, odbytego dn. 5 grudnia, tekstami dekretów oddłużeniowych Prezydenta Rzeczypospolitej dla rolników z dn. 28 października 1954 (Dz. U. R. P. Nr. 94 poz. 859-845) uznając w zasadzie powyższe dekrety za celowe i idące po myśli wysuwanych przez całe zjednoczone rolnictwo postulatów, uchwalilo jednogłośnie zwrócić się, za pośrednictwem swych władz naczelnych, do Rządu, domagając się nowelizacji w sensie jak następuje:

1. Przedłużć okres karencji na jeden rok począwszy od 1 kwietnia 1955 do 1 kwietnia 1956 dla wszystkich rolników bez wyjątku i dla wszystkich długów rolniczych.

2. Zmienić przepis art. 75 ust. 1 rozdział VII (Dz. U. R. P. Nr. 94 poz. 841 z dn. 24 października 1954) z okresu 6 miesięcy na okres 5 lat do nowicjia uchwały w sprawie zawarcia układu.

Jednocześnie Koło Buczackie stwierdza jednogłośnie, że skutecznosc powyższych zarządzeń jest przedewszystkiem i jedynie uzależniona od przywrócenia opłacalności gospodarstw rolnych, tak małych, jak i dużych, w przeciwnym bowiem razie ruina rolnictwa, a co zatem idzie całego gospodarstwa narodowego, jest nieunikniona.

Koło Buczackie Zw. Ziemiań wyzywa niniejszym wszystkie inne powiatowe koła Związku Ziemiań oraz okręgowe towarzystwa rolnicze do powzięcia analogicznych uchwał i przesłania ich swoim naczelnyim władzom.

Z prac komisji wytwórczości roślinnej Lubelskiej Izby Rolniczej. W dniu 8 bm. odbyło się zebranie tejże komisji przy udziale 17 osób.

Przedmiotem obrad były sprawozdania z poszczególnych działów wydziału wytwórczości roślinnej, oraz preliminarz budżetowy na rok 1955/56.

Przedstawione sprawozdania z działów ogólnego, łakowo-melioracyjnego, ogrodniczego, stacji ochrony roślin, stacji doświadczalnych, zobrazowały całokształt prac izby.

W dyskusji podkreślono m. in. ważność akcji walki z chorobami roślin, oraz walki z chwastami, których tępienie winno być więcej powszechne, niż dotychczas.

Z nowych działów na przyszły rok są w projekcie stacja oceny nasion, oraz referat melioracyjny, jako integralna część wszczętej w bieżącym roku akcji łakarskiej.

Komisja uchwalila wnioski w sprawie: konieczności założenia sadu pomologicznego przedewszystkiem na terenie P. Instytutu Naukowego Gospodarstwa wiejskiego w Puławach, zwalczania szkodników w sadach, stałej opieki nad

grodowych i rolnych i z działem nasion leśnych. Lasy państwowe wystawiły szereg nasion leśnych, a wśród nich: cis, świerk, sosna, żelaznica i t. p. Z pośród nasion były wystawione, by dać możność obejrzenia, próbki jęczmienia browarnego, nagrodzone na ostatnich targach w Poznaniu.

Zaraz po otwarciu jarmarku, a bodaj jeszcze przed otwarciem, rozpoczęły się rozmowy o nasionach i pertrakcjach. Poszukiwane były nasiona buraków tak ówkowych, jak i pastewnych, traw, grochów i fasol. Mniejszy popyt był na nasiona rzodkiewki, salaty, poszukiwano słonecznika.

Oba dni jarmarku były bardzo ożywione, prowadzono pertrakcje, omawiając ceny długo i starannie. Charakterystyczną cechą były b. małe zadatki i sprzedaż za zaliczeniem kolejowym lub pocztowym.

Jarmark zakończono zebraniem pojmarmarcznym, gdzie były choć krótkie, ale gorące i rzeczowe debaty na temat cen.

Na zebraniu pojmarmarcznym uchwalono jarmark następny przedłużyć ze względu na trudności wykonania transakcji i urządzić na 5 dni. W pierwszym dniu będzie otwarcie jarmarku opóźnione do godziny 12-ej, w trzecim dniu zamknięcie przyspieszone do godz. 2-ej. Zebranie pojmarmarczne odbędzie się wcześniej. Termin jarmarku w roku 1935 ustalono na ostatnie 3 dni listopada (czwartek, piątek, sobota). We środę odbyłoby się zebranie cennikowe przedjarmarczne i ogólne zebranie związku wytwórców nasion ogrodowych.

Ceny ustalone na jarmarku na poszczególne nasiona zamieszczone są w biuletynie jarmarcznym nr. 2. Poza tem w biuletynie nr. 1 zostały ogłoszone nawoaprawiane normy nasion siewnych rolnych warzywnych i leśnych. Komitet jarmarku nasiennego (Warszawa, Kopernika 50) rozysła po otrzymaniu opłaty w znaczkach pocztowych; biuletyn nr. 2 (1 zł), oraz normy nasion (50 gr). Biuletyn nr. 1 jest już wyczerpany.

Ze wspomnień o ś. p. Jóźefie hr. Bolesła-Koziebrodzkim. Były c. k. szambelan rotnistrz rezerywy Józef hr. Bolesła-Koziebrodzki zmarł w swoim majątku w Semenowie w Polsce w 72 roku życia. Był synem c. k. generała-majora, został powołany w r. 1888 ze szkoły kadetów kawalerji w Mährisch-Weiskirchen do c. k. pułku ułanów Nr. 1 na zastępcę oficera kadetów. W tym samym pułku dośłużył się rangi rotnistrza komendanta szwadronu i w r. 1902 wycofał się dobrowolnie do rezerwy. Ś. p. Koziebrodzki był uosobieniem oficera, przejętego żywym duchem kawalerzysty. Ożywiony ryckiem i pojęciami, sportowicie, dżentelmen, uczynny, wysoce ceniony towarzysz, dzielny jeździec, netykło uprawiał sport jazdy konnej z wielkim powodzeniem, ale sam też zajmował się hodowlą koni w swoim majątku, nie szczedząc na to ofiar, i przyczyniał się do ożywiania sportu osobistą inicjatywą i oparciem. Dał też inicjatywę do sprowadzenia z Anglii, częściowo na własny koszt, sfory psów myśliwskich, celem rozpowszechnienia jazd myśliwskich. Znany przede wszystkim jako jeździec myśliwski, miał też powodzenie w sporcie wycieczkowym i zajmował się z wielką gorliwością ujeżdżaniem remont, co czynił według własnej metody. Znany wśród jeźdźców i w szerokiej kolach, nie brak go było nigdy, ani w czasie jego służby czynnej, ani wtedy, gdy był w rezerwie, na do rocznych turniejach („Turnierparade“) we Wiedniu, przy których zwracał uwagę sposobem siadu, wydającym się wtedy jeszcze dziwnym i polecającym na skróceniu strzemion i podaniu naprzód tlocków w kierunku skoku. Siad ten był z początku krytykowany, lecz potem zdo-

łał sobie znaczenie międzynarodowe w skoku. O rezultatach, osiągniętych co do uległości konia w czasie jazd terenowych, świadczy między innymi fakt, zapodany przez towarzyszy, że biorąc udział jako komendant szwadronu w ćwiczeniach jesiennych, spowodował jednym skiniem patrol do przepłynięcia rwałej Strypy. Przy wybuchu wojny dobrowolnie zgłosił się do służby czynnej, brał udział jako oficer ordynansowy 4-go k. T. D. w ataku kawalerji koło Jazłowic 21 sierpnia 1914 r., został przytem ranny i przetransportowany do szpitala w Złoczowie, wpadł w ręce Rosjan, którzy zajęli w międzyczasie to miasto, i wywieźli go, jako jeńca wojennego na Sybir. Po wojnie pozostawał ś. p. Koziebrodzki w swoim majątku w Polsce i nie opuszczał żadnej sposobności, by zachować łączność z dawnymi towarzyszami, którzy, wszyscy bez wyjątku, wysoce go cenili. Wszyscy, którzy go poznali, a zwłaszcza 1-szy pułk ułanów, zachowują na zawsze o ś. p. Koziebrodzkim chlubne wspomnienie.

Ś. p. Józef Koziebrodzki, mimo że zajęcie jego trzymało go dość długo zdala od naszego kraju, był gorącym Polakiem i po powrocie do domu pracował w samorządzie, będąc wiceprezesem rady powiatowej w Trembowli.

Co będzie z pszenicą na Wołyniu? Gleba i klimat Wołynia stwarzają naturalne warunki uprawy pszenicy. Na 1.500 tys. ha gruntów ornych, jakie posiada Wołyń, obszar zasiewu pszenicą wynosi 244,2 tys. ha, co stanowi przeszło 16% gruntów ornych. Wyższe ceny, jakie osiągało dotychczas rolnictwo za pszenicę, dawały preferencję posiadaczom lepszych, a więc bardziej cennych gruntów.

W ostatnich latach, wskutek zwiększenia się trudności z lokatą nadwyżek pszenicznych, ceny tego podstawowego dla Wołynia artykułu rolniczego zaczęły znacznie spadać, tempo tego spadku było większe od innych zbóż chlebowych, i dzisiaj na rynkach Wołynia ceny pszenicy w wielu wypadkach zrównały się z cenami żyta, bądź utrzymują się na poziomie o 1—1,50 zł wyższym. Jedynie tylko w powiatach północnych Wołynia, posiadających niedobory zboża, gdzie pszenica jest w minimalnym stopniu uprawiana, różnica ceny pszenicy i żyta jest nieco większa.

W nadziei na zwykłe cen, rolnictwo Wołynia powstrzymało się dotychczas od większej podaży pszenicy, wzbijając się zapasów żyta i olejstych. Obecnie gospodarstwa rolne na Wołyniu posiadają zapasy żyta, wstarczające zaledwie na pokrycie własnych potrzeb do nowych zbiorów, pozostałości olejstych też nie są zbyt duże. Tymczasem sprzedana w minimalnych ilościach pszenica tworzy pokazne zapasy.

Ponięważ w najbliższym okresie czasu przypadają terminy płatności szeregu zobowiązań rolniczych, należy się spodziewać zwiększonej podaży pszenicy już w pierwszej połowie stycznia, co niezawodnie zostanie wykorzystane przez kupiectwo w kierunku dalszego obniżenia ceny.

Sytuacja staje się jeszcze bardziej poważną w związku z pogłoskami, jakie ostatnio się pojawiły o odmowie odbioru przez olejarnie pozostałości krajowych nasion olejstych. Decyzja olejarni została spowodowana przyznaniem kontyngentu przywozu 14000 tonn słonecznika rumuńskiego.

Skarb Państwa winien uczynić cały szereg posunięć, angażujących poważne kapitały celem przyżycia z pomocą rolnictwu. Wołyńska Izba Rolnicza poczyniła obecnie starania w kierunku rozpoczęcia zakupów interwencyjnych pszenicy przez P. Z. P. Z. Należy się spodziewać, że słuszne postulaty Wołynia uzy-

skają należyte zrozumienie u władz w Warszawie.

J. P.

Akcja pomocy rolniczej na rzecz powoźdian, prowadzona przy wybitnym współudziale wszystkich izb rolniczych w myśl zasad wspólnie ustalonych w naradach odbytych na terenie Ministerstwa Rolnictwa i Reform Rolnych, oraz Związku Izb i Organizacji Rolniczych R. P., znalazła silny odzew w szerokiej masach rolników i doprowadziła do poważnych rezultatów, które wyraziły się na dzień 1 grudnia 1934 r. w ogólnej ilości 16.600 wagonów zboża, 5.800 wagonów ziemniaków i około 600 wagonów paszy, zebranych na terenie całego kraju. Jednak mimo poważnego wysiłku ofiarności ze strony najszerzszych sfer rolniczych i energii organizatorów zbiórki zebrane ilości są niewystarczające. Konieczny jest dalszy przypływ ofiar w naturze, aby zaspołoki minimum koniecznych potrzeb powiatów dotkniętych klęską powodzi.

Związek Izb i Organizacji Rolniczych R. P. zgodnie z inicjatywą zjazdu izb rolniczych, odbytego w dn. 14 grudnia b. r. w Krakowie, zwraca się przeto z gorącym apelem do społeczeństwa rolniczego, w szczególności tych, okręgów, w których wyniki zbiórki są niedostateczne, o dalszą możliwie wydatną pomoc w naturze dla powoźdian, zzywając równocześnie wszystkie samorządy rolnicze i społeczne zrzeszenia rolnicze o współdziałanie w tej doniosłej akcji.

PORADNIK GOSPODARCZY

PYTANIA

339. Posiadam w swem gospodarstwie wagoni postową (5 tonny), której używam wyłącznie dla odwożenia ziemniaków przed złożeniem ich w kopce, tudzież wagę bydlęcą (1 tonna), służącą do badania każdorazowych wyników w przedsiębiorstwie opasu bydła. Obie zatem wspomniane wagi służą wyłącznie dla celów mojej osobistej ewidencji i kontroli i nie są celowane. Czy należy je — mimo przytoczonych okoliczności — ocełować, przyczem zaznaczam, że do właściwego obrotu używam celowanej wagi decymalnej? *Prenumerator.*

340. Jak się obchodzić z młodym koniem trzyletnim, wyjeżdżonym w jesieni, tak, aby z wiosną mógł być już zupełnie użytecznym przy pracach wiosennych? *Prenumerator.*

341. Przy zeznaniach o podatku dochodowym dla urzędu skarbowego, jaką cenę ma pracobiorca wstawić, a to: 1) wartość utrzymania od 1—5 krów, 2) wartość użytkowa 1 morga pola, 3) wartość mieszkania 3-pokojowego, kuchni, przynależności, 4) odrębnie wartość i pokój przy przynależnościach. Czy w zeznaniach należy podać wartość kurników, chlewków itp., gdyż drób i trzoda jest na własnym utrzymaniu pracobiorcy? *Prenumerator.*

ODPOWIEDZI

Legalizacja wag wozowych i bydlęcych. (Odpowiedź na pytanie 339).

Art. 14 Dekretu o Miarach z dn. 8 lutego 1919 r. (Dz. U. R. P. z roku 1928 Nr. 72 poz. 661) powiada: „w obrocie publicznym, do mierzenia powierzchni, długości, objętości albo masy, w mowie potocznej zwanej wagą, jeżeli przez to będzie lub być może ustanawiana wartość rzeczy albo świadczeń, mogą być wyłącznie przechowywane i stosowane narzędzia miernicze legalizowane, legalnie i rzetelne.“

Już pismem z dn. 19. XII. 1924 r. Nr. 24. II. 2086. I., skierowanem do zarządu głównego Związku Ziemiaków w Warszawie wy-

jaśnili dyrektor głównego urzędu miar, że wagi wozowe i bydłecze, znajdujące się w gospodarstwach rolnych, powinny bezwzględnie posiadać ważną cechę legalizacyjną, przyczem zwolnić jedynie rolników od obowiązku legalizowania wszystkich posiadanych wag przenośnych i odważników do tychże wag, w wypadku posiadania przynajmniej jednej wagi pomostowej przenośnej i kompletny odważników w stanie zalegalizowanym, o ile na innych wagach przenośnych, służących do wewnętrznego użytku będzie trwale umieszczony napis: „waga niedozwolona przy kupnie lub sprzedaży i wydawaniu ordynacji”.

Jak z powyższego wynika, wagi wozowe i bydłecze zostały w tym wyjaśnieniu zupełnie pominięte, i do tych wag ma w pełni zastosowanie art. 14 wspomnianego wyżej dekretu o miarach.

Sprawa używania w gospodarstwach rolnych nielegalizowanych wag bydłeczych i wozowych była również wielokrotnie rozpatrywana przez sąd najwyższy (na skutek skarg kasacyjnych) i sąd ten stałe orzeka (Wyrokami Nr. II. l. k. 1676/29, II. 4. k. 965/31, II. 4. k. 966/31 i innymi), że: „w wypadku stwierdzenia nielegalizowanych wag, stosowanie art. 14 D o M jest wyłączone tylko o tyle, o ile zostało udowodnione, iż wagi te w publicznym obrocie nie tylko, że nie były używane, ale i że względu na rodzaj przedsiębiorstwa i stosunki faktycznie używane być nie mogły” i nawet ustalenie sądu okręgowego, iż w danej sprawie waga używana była wyłącznie do potrzeb wewnętrznych, nie może być uznane za równoznaczne ze stwierdzeniem niemożności używania tej wagi dla celów obrotu publicznego w danym przedsiębiorstwie. — (Są to cytaty orzeczeń Sądu Najwyższego).

Z powyższych więc względów informuję się zainteresowanych o konieczności posiadania w swych gospodarstwach wag wozowych i bydłeczych wyłącznie z ważną cechę legalizacyjną, t. j. cechę roku 1933 i 1934, o konieczności zgłoszenia wag wozowych i bydłeczych z inną cechę legalizacyjną do legalizacji, ewentualnie, w wypadku gdy wagi te są w gospodarstwie niepotrzebne, o konieczności zwracania się do tut. Urzędu miar z prośbą o unieruchomienie posiadanych wag przez opłombowanie.

Wierzbicki.

Koń ujeżdżony w jesieni.

(Odpowiedź na pytanie 340).

Koń ujeżdżony w jesieni powinien być w zimie stale używany do pracy umiarkowanej, ale nie nazbyt ciężkiej, jak np. do trudnych dostaw, w dalekie drogi, lub w szybkim tempie. Natomiast może być użyty do orki pojedynczym piugiem w glebie niezbyt ciężkiej, do lekkich zwłok po dobrej drodze i innych robót, gdzie nie potrzeba większych nateżeń.

Praca w ciągu dnia nie powinna trwać długo — od 5-ciu do 8-miu godzin na dzień — z dwudniowym wypoczynkiem

w tygodniu. Koń w dniu wolne od pracy powinien być wypuszczane na okólniki, pasza powinna być dobra i obfita, aby ją młody koń mógł wykorzystać dla rosnącego jeszcze organizmu. — g.

W sprawie zeznań o podatku dochodowym.

(Odpowiedź na pytanie 341).

Można powołać się na normy, ustalone na r. 1934 przez Zakład Ubezpiec. Pracown. Umysłowych. Według tych norm: wartość utrzymania 1 krowy ustalono na 5 q żyta rocznie, wartość utrzymania każdej dalszej krowy na 3,5 q żyta rocznie, wartość utrzymania 1 hektara pola nawozonego na 90 zł, nie nawozonego na 60 zł; wartość mieszkania 3-pokojowego po 18 zł mies. = 216 zł rocznie; wartość mieszkania 1-pokojowego z przelnal. 72 zł rocznie; wartość kurników, chlewni itp. nie liczy się, należą do przynależności mieszkania. — Dr. Gotfrid.

GŁOSY CZYTELNIKÓW

Czy uprawiać buraki cukrowe? Gospodarstwa rolne, pracujące obecnie — pomijam trudności natury finansowej (nieproporcjonalnie wysokie podatki w stosunku do ceny ziemniopłodów, coraz to nowe obciążenia platnicze, trudny kredyt i t. d.) w ciężkich wogóle warunkach ekonomicznych, kryzysowo-krytycznych, starają się w rozmaity sposób podnieść swoją rentowność, między innymi wlokąc za sobą ciężar plantacji buraczanej ludząc się, że jednak ona się opłaca, a przynajmniej, że ziemia po burakach zostaje w kulturze. Tymczasem rentowność uprawiania obecnie buraków cukrowych nie wytrzymałaby zupełnie krytyki. Nie będe się zagłębiał w ściśle obliczenia tej rentowności, które mogą być zawsze w jedną lub drugą stronę naciągnięte. Niech proste cyfry z 4 ostatnich kampanii mówią za siebie!

Pomijam fakt, że w latach nie zbyt odległych płacono nam ponad 6 zł za 100 kg buraków, loco stacja załadowca, oprócz rozmaitych „gratek”. W roku 1931/32 płaćcia cukrownia mojej plantacji, znajdując się od niej w odległości około 100 km, po potrąceniu przewoźnego, 4,58 zł za 1 q buraków, wr. 1932/33 — 3,91 zł, w r. 1933/34 — 4,01 zł (cyfra ta podskoczyła ze względu na to, że cukrownia zwolniła nas z obowiązku plantowania buraków kategorii eksportowej, czego zreszłą później żalowała), a w r. 1934/35 — 2,98 zł! W czterech latach z 4,58 zł na 2,98 zł! Czyżby ceny cukru spadły w tym stosunku względnie kosztu fabrykacji wzrosły proporcjonalnie do wymienionych wyżej cyfr? Jeszcze ciekawiej przedstawia się kwestja przewoźnego. W r. 1931/32 płaćcia cukrownia 70 gr. a w r. 1934/35 tylko 15 gr. POCO Jeszcze tych 15 gr? Innego zdania będą plantatorzy, posiadający swe majątki niedaleko cu-

krowni. Ja jednak uważam, że my buraków uprawiać nie możemy. Uważam, że sprawa nie jest uciążliwa przez kartel cukrowniczy potraktowana. Czynniki miarodajne powinny zająć się tą sprawą, gdyż gospodarstwa nasze w takich warunkach, mimo zwiększonej pracy i pozonionych oszczędności osobistych, mimo hasel rządzą przyjęcia rolnictwu z pomocą, upadają! Nawet dobrzy platnicy zaczynają nie mieć skład podatków opłacić! — Stary plantator.

POŚREDNICTWO PRACY I HANDLU

Zgłoszenia kupujących:

Kupię w dobrym stanie mtocarnie nowego systemu „Cwiartke-cepówkę” oraz siewnik łyczkowy, lub trybikowy. Zarząd Dóbr Januszkowice, p. Brzostek.

Potrzebny koń wierzchowiec dla właściciela majątności, starszego człowieka, leżwarunkowo spokojny temperament, zupełnie wyjeżdżony, o pewnych nogach, klacz lub lepiej wałach, maść i wiek obojętne. Oferty możliwie z fotografią: Zarząd majątku Fusów, p. Tartaków.

Zgłoszenia sprzedających:

Dwie klacze importowane z Anglii, kryte ogierem Chevrefeuille, sprzeda Stado Braci Mencil, Niskołazy, p. Komarówka.

POKŁOSIE PRASY ROLNICZEJ

„Codzienna Gazeta Handlowa” przeznaczyła jeden z pierwszych swych zeszytów grudniowych sprawom kryzysu rolnictwa w ostatnich 5-ciu latach. Na wstępie odnosnych rozważań pomieszczono artykuł Prezesa Zw. Lb i Org. Roln. R. P. Kazimierza Fudakowskiego p. t. „Równowaga finansowa gospodarstw rolnych”. Z uwag tych podajemy poniżej niektóre wyjątki. Autor przedewszystkiem zastanawia się nad elementami rozchodu budżetów rolniczych i daje ich treściwy przegląd.

Z tego przeglądu widać, że w najbliższym czasie dodatni wpływ na kształtowanie się strony rozchodowej budżetów rolniczych może wywrzeć tylko uporządkowanie zaległości w zakresie długów publiczno-prawnych i w pewnej mierze także planowa zniżka cen artykułów przemysłowych. Pozaatem należy uznać, iż ta część pracy nad przywróceniem równowagi finansowej gospodarstw rolnych została na pewien okres niemal zakończona.

Największy optymista jednak nie byłby w stanie, pomimo takiego podsumowania rezultatów pracy w zakresie obniżenia rozchodów rolnictwa, oświadczyć, że stan finansowy gospodarstw rolnych uległ zdecydowanej poprawie. Przeciwnie, z największą troską należy myśleć o konieczności ułatwienia rolnikom wykonania tych obowiązków, jakie ponosić muszą w związku z uporządkowaniem ich długów. Obowiązki, o których wspominały, będą mogły być wykonane jedynie wówczas, jeżeli dochody gospodarstw rolnych utrzymają się na pewnym minimalnym poziomie. Suche rachunkowe obliczenia kazałyby domagać się, aby poziom dochodów rolniczych nie był niższy, aniżeli przynajmniej 60% dochodu z roku 1928/29. Nie przywiązujemy jednak wagi do tego obliczenia z konieczności zbyt ogólnego i zbyt teoretycznego. Większą wagę natomiast przywiąujemy do faktów, które wykazują, że przy obecnie istniejących cenach, wielka ilość warsztatów rolnych nie zwiaże końca z końcem. Dlatego też, nie przestając ani na chwilę troszczyć się o obniżanie rozchodów rolniczych, wszę-

Komunikujemy uprzejmie, że z dniem 1. grudnia 1934 powierzyliśmy przedstawicielstwo naszej fabryki na terenie całej Małopolski firmie:

Syndykat Spółdzielni Rolniczych

Kraków — Pl. Szczepański 6.
Telefon Nr. 138-40

Lwów — Kopernika 20, I. p.
Telefon Nr. 90.

i prosimy wszelką korespondencję i zamówienia z terenu Małopolski kierować do tejże firmy.

H. Cegielski Sp. Akc
w POZNANIU
Fabryki Maszyn Rolniczych

dzie tam, gdzie to jest jeszcze możliwe, musimy zwrócić największą uwagę wszystkich zainteresowanych czynników na potrzebę conajmniej równie silnej i planowo zorganizowanej batalii, jak ta, która była przeprowadzana w zakresie uporzadkowania długów, w dziedzinie osiągnięcia niezbędnego poziomu dochodowości rolnictwa.

Wydaje nam się, że nie może być mowy o zaniechaniu jakichkolwiek wysiłków, zmierzających do podniesienia cen produktów rolnictwa, gdyż zdajemy sobie sprawę, że każde obniżenie tych cen będzie równocześnie osłabieniem możliwości wykonania ustaw, porządkujących długi rolnicze.

Sprawy te są za sobą ściśle związane porażką, poniesioną na jednej stronie, wywoła obfite konsekwencje na stronie drugiej.

Nie mamy żadnego powodu do przypuszczenia, że system akcji, zmierzający do podniesienia cen ponad poziom cen światowych, zostanie w czemkolwiek uszczuplony, sądzimy raczej, że będą dolozone wysiłki, ab nie dopuścić do przerw, niestłuchanie szkodliwych, w zakupach interwencyjnych, dokonywanych przez Państwowe Zakłady Przemysłowo-Zbożowe.

Również jesteśmy pewni, że szczególną opieką zostanie otoczona produkcja hodowlana, która w wielkim stopniu decyduje o całym budżecie drobnych gospodarzy rolnych. Tak samo nie mamy wątpliwości, że dobro rolnictwa będzie uwzględnione w najszerszych rozmiarach przy rokowaniach o wymiarze gospodarczym z obcimi państwami. Obawiamy się natomiast jednej cechy, znanionajęcej niektórych z zarządów, mających na celu udzielenie pomocy rolnictwu. Chodzi nam o niedostateczną konsekwencję i niedostateczną śmiałość poszczególnych noszących. Najwymowniejszym przykładem cechy, która wzbudza w nas niepokój, jest historia kredytu rejestrowego, który mógłby, zmniejszając podaż, zarówno oszczędzić wydatki na zakupy interwencyjne, jak i przyczynić się do utrzymania poziomu cen. Wszystkie czynniki miarodajne doceniają znaczenie gospodarce tego kredytu, a pomimo to zarówno jego koszty, jak i możliwość potrącania różnych zaległości od pożyczkobiorcy sprawiają, że tylko bardzo nieznaczne kwoty, przeznaczone na ten cel, wypełniają przeznaczone im zadania.

Sądzę, że po dokonaniu reformy w zakresie zadłużenia, która w szczególności być może jeszcze poprawiać będzie trzeba, musimy przystąpić do zorganizowania jeszcze bardziej planowej, niż dotąd, pracy nad podniesieniem dochodowości warsztatów rolnych. Zorganizowane rolnictwo będzie starało się, w miarę dostępnych dla siebie możliwości, współdziałać w dalszym ciągu z miarodajnymi czynnikami, aby została przywrócona równowaga finansowa polskiego rolnictwa, co stworzyłoby podstawę dla poprawy stosunków gospodarczych w całym kraju.

in. wymaganie 119 wagi holenderskiej dla żyta, co w bieżącym roku jest bardzo ciekłym wymogiem, nie wywołując spodziewanego i tak pożądanego oddźwięku w sensie podniesienia niepokojąco niskich cen zbóż. Trzeba zaznaczyć, że przy poprzednio prowadzonej akcji interwencyjno-zakupowej wymagania co do wagi holenderskiej były niższe, wystarczało, jeżeli żyto miało wagę 117, odliczano jedynie pewne kwantum według norm giełdowych, w każdym bądź razie nie dyskwalifikowano wogóle zboża. Wznowienie zakupów interwencyjnych zbiegło się u nas z widocznymi już przejawami poprawy na rynkach światowych, to też należało oczekiwać zdecydowanej zmiany w tendencjach naszego rynku. Niewątpliwie, istniejąca nowe możliwości przeprowadzenia nowych poważnych transakcji eksportowych po lepszych cenach pozwalała przypuszczać, że nie będzie trudności z opróżnieniem przepelnionych magazynów, a tem samem wprowadzeniem interwencji państwowej na właściwe tory w kierunku oddziaływania na zwykłowe kształtowanie się tendencji na naszym rynku zbożowym i spowodowanie tak długo oczekiwanego odprężenia w nastojach. Nadzieje, pokładane we wznowieniu zakupów interwencyjnych w kierunku podniesienia cen, stają się tembardziej palące, że w grudniu przypada termin płatności raty Tow. Kred. Ziemińskiego, która z zaległościami i odsøkami wyniesie podobno około 9 milj. zł, a od 1 stycznia 1935 zacznie się spłata kredytów pod rejestrowy zastaw zboża. Jeżeli więc w początkach przyszłego roku miałyby nabrać na siłę zwykłowa tendencja na światowych rynkach zbożowych, a więc i u nas, a rolnictwo polskie znalazłoby się już bez zapasów na sprzedaż, wznowienie akcji interwencyjno-zakupowej P. Z. P. Z. nie przyniosłoby rezultatów, do wywołania których było przeznaczone, w każdym bądź razie w zwycze tej nie partycypowały rolnictwo. Wyrażna zapowiedź poprawy cen po wznowieniu interwencji, o ile nie będzie znów nadmiernej podaży, pozwala przypuszczać, że ceny zbóż w dniach najbliższych drgną do góry, tembardziej, że podaż jest w dalszym ciągu nikła.

Notowania Giełdy zbożowej i towarowej we Lwowie dnia 21 XII 1934 r.

CENY w złotych za 100 kg: pierwsze 2 cyfry loco stacja załad. paritas. Podwołoczyska (200 kg); drugie 2 cyfry loco wagon Lwów.

Na Giełdzie obroty w życie, jęczmieniu, mące i otrębach, po cenach w ramach dotychczasowych notowań.

Naogół sytuacja bez zmiany.

Tendencja utrzymana. — Uspokojenie spokojne.

| | | | | |
|--------------------------|-------|-------|-------|-------|
| Pszenna dw. 752 | 17— | 17.25 | 19.50 | 18.75 |
| Pszenna zb. 719.5 | 16— | 16.25 | 17.50 | 17.75 |
| Żyto 692 | — | — | 15— | 15.25 |
| Żyto zbior. 682 | 12.75 | 13— | 14.50 | 14.75 |
| Jęczmień jednolity | 14.25 | 14.50 | — | — |
| Jęczmień przem. 623 | 13.25 | 13.50 | 14.50 | 14.75 |
| Owies jedn niezad. 459 | 12.75 | 13.25 | 14— | 14.50 |
| Owies jednolity 459. | — | — | 13— | 13.25 |
| Owies zbiorowy 449 | 10.50 | 10.75 | 12.50 | 12.75 |
| Owies jednolity 459 | 9.50 | 9.75 | 11.50 | 11.75 |
| Owies zbiorowy 449 | 9.25 | 9.50 | 11.25 | 11.25 |
| Kukurydza kraj. | 16— | 16.50 | — | — |
| Groch Viktorja | 40— | 45— | — | — |
| Groch ½, Viktorja | 30— | 34— | — | — |
| Groch polny | 22— | 25— | — | — |
| Groch zielony | 25— | 27— | — | — |
| Groch Folgera | 27— | 30— | — | — |
| Bobik | 12.50 | 13— | — | — |
| Siano sł. pras. | 6— | 7— | — | — |
| Hreczka przem. | 12.75 | 13— | — | — |
| Sioma pras. | 3.50 | 4.50 | — | — |
| Lubin niebieski | 7— | 7.25 | — | — |
| Rzepak ozimy*) | 39.50 | 41.40 | — | — |
| Kasza hreczana | 24— | 26— | — | — |
| Proso krajowe | 15— | 15.50 | — | — |
| Makuchy lniane | 14.50 | 15— | — | — |
| Konczyzna: | | | | |
| biała w. od kan. | 80— | 100— | — | — |
| do 97% | 110— | 135— | — | — |
| Mak niebieski*) | 40— | 45— | — | — |
| Mak siwy | 34— | 38— | — | — |
| Mąka pszen. gat. I—A | — | — | — | — |
| Mąka pszen. gat. I—B | — | — | 32.50 | 33— |
| Mąka pszen. gat. II—A | — | — | — | — |
| Mąka pszen. gat. II—B | — | — | — | — |
| Mąka pszen. gat. III—A | — | — | 13— | 13.50 |
| Mąka pszen. gat. III—B | — | — | — | — |
| Mąka pszena raz. | — | — | 18.50 | 19— |
| Mąka żyt. l. gat. do 55% | — | — | 26— | 26.50 |
| Mąka żyt. l. gat. do 65% | — | — | 24— | 24.50 |
| Mąka żyt. II gat. | — | — | — | — |
| siłkowa do 70% | — | — | 15— | 15.50 |
| Mąka żyt. raz. do 95% | — | — | — | — |

*)Wraz z worklem.

Komunikat centralnej targowicy na bydło we Lwowie

od dnia 15/XII—21/XII 1934

Wynosił spód wołów 0 sztuk, buhajów, 14 sztuk, krów 200 sztuk, jałownika 150 sztuk, razem 364 sztuk; cieląt 398 sztuk baranów 0 sztuk, świni 1,313 sztuk. Konie sprzedano 126 sztuk.

Placowo za 1 kg żywej wagi: woły 0.00—0.00, 0.00—0.00 zł, buhaje 0.45—0.55 0.36—0.42, 0.00—0.00 zł, krowy 0.50—0.65 0.40—0.48, 0.22—0.38 zł, jałowniki 0.50—0.65, 0.36—0.48, 0.00—0.00 zł, cielęta 0.38—0.55 zł, barany 0.00—0.00 zł, świni 0.50—0.60 zł.

Łój jadalny 0.40—0.55 16j przemysłowy, 0.25—0.35 zł, siano I. 5.00—7.00 zł, siano. II. 4.00—5.00 zł, siano III. 0.00—0.60 zł, siłwa 5.00—6.00 zł, konczyzna 6.00—8.00 tymotka 0.00—0.00 zł, skóry surowe bydlęce lekkie i kg 0.95 zł, bydlęce ciężkie 1 kg 0.95 zł, cielęcę kg. rzeź. 1.40—0.00 zł. cielęta prow. szt. 0.00 0.00 zł, końskie duża sztuka 10.00—12.00 zł, mała sztuka, 8.00—9.00 zł.

Hurtownocena mięsa w rzeźni: Bite bydlęce. I. 0.00—0.00 zł, II. 0.90—0.00 zł, III. 0.80—0.90 zł, bite cielęcę przednie 0.00—0.00 zł, tylne 0.90—1.05 zł, wleprzowe w całości 0.70—0.85 zł.

Dowlężone z prowincji: mięso bydlęce 0.50—0.75 zł, cielęcę 0.80—1.00 zł, wleprzowe w całości 0.65—0.80 zł, końskie 0.90—1.15 zł, baranie 0.60—0.70 zł.

Zniżki i premje

Rocznie zł. 35.—

Półrocznie zł. 18.—

Kwartalnie zł. 10.—

wynosi prenumerata, z a placem a przed 15 stycznia 1935

Przedłużamy do tej daty także okres udzielania premij:

- 1) za roczną prenumeratę: **Kalendarz rolniczy lub ogrodniczo-pszczelnicy** (do wyboru), w oprawie płóciennej (za wysyłkę poleconą załączyć 30 groszy)
- 2) za półroczną prenumeratę: **Rozkład jazdy kolejowej „Hermes“** na Małopolskę, zima 1934/5 r.

Blankety PKO (Nr. 500 126 Dr. Wojciech Gottlieb) załączone są do dzisiejszego numeru.

Z RYNKÓW ROLNICZYCH KRAJOWYCH I ZAGRANICZYCH

Akcja P. Z. P. Z. Jak podaje „C. Gazeta Handlowa“, z początkiem b. m. wznowione zostały zakupy interwencyjne P. Z. P. Z. Mija więc już kilka dni od chwili pojawienia się na rynku tak ważnego czynnika, jakim jest interwencja państwowa, a jak do tej pory, nie widać, aby fakt ten zmienił sytuację na korzyść produkcji rolnej. P. Z. P. Z. kupują zboże po cenie rynkowej, a przez stosowanie nader wysokich wymagań jakościowych, m.

Wykaz cen bydła (w złotych za 1 kg. żywej wagi).

W KRAKOWIE w dniu 15/XI—21/XII 1934 r. Płacono za 1 kg żywej wagi: buhaje 0.40 0.60 zł woły 0.40—0.58 zł, krowy 0.41—0.57 zł, jałówki 0.42—0.60 zł, cielęta 0.49—0.84 zł, kozy i barany 0.00—0.00 zł, nierogacizna 0.57—0.76 zł, bitej wagi 0.86—1.10 zł, 16j nerkowy 0.70—0.60 zł, 1 kl. 0.40—0.50 zł, 11 kl. 0.30—0.35 zł.

Na targ spędzono buhaj 159, wołów 60, krów 122, jałówek 99, cieląt 569, owiec. kóz baranów 0 nierogacizny 792, żaren 1801 sztuk. Z poprzedniego tygodnia pozostało szt. —

Ceny skór: Za 1 kg. Wołowe 0.85. 0.00 zł, krowie 0.80—0.00 zł, z jałówek 0.85. 0.00—zł, cielęce za sztukę 4.00 6.00.

Ceny koni: Pojazdowe lekkie 00—00.00—zł., robocze ciężkie 180,—280.—, lekkie 100.00—180.00 zł. rzeźne 20—40 spędzono koni razem 215 sztuk.

Przebieg handlowy: Spęd na poziomie ubiegłego tygodnia. — Tendencja zniżkowa — usposobienie spokojne.

W STANISŁAWOWIE w dniu 21 XII 1934 r. Na targ doprowadzono: bydła rogatego sztuk 209, cieląt 32 świń rzeźnych i hodowlanych 490, prosiąt 153, koni 126. Płacono za 1 kg żywej wagi bydła rogatego rzeźnego 0.26—0.37 zł, świń rzeźnych 0.40—0.55.

Spęd bardzo duży. — Akcja ożywna. Tendencja utrzymana — w bydło lekko zwyklowa.

Wykaz cen ziemiopłodów na placach targowych (w złotych za 100 kg)

W KRAKOWIE w dniu 21/XII 1934 r. Pšenica dworska czerw. 20.75—21.00, dworska biała 19.20—19.40, pšenica targowa 18.75, 19.00, żyto dworskie 15.75—16.00, żyto targowe 15.30—15.50, jęczmień: dworski 16.—18.—, owies dworski 15.75—16.25, owies targowy 14.50—15.00, Kukurydza krajowa 00.00—00.00, groch Viktoria 47.00,—51.—, groch jadalny 30.00—34.00, groch. polny 00.00—00.00, fasola biała 20.50—21.50, okrągła 00.00—00.00, fasola biała duża 23.00—24.00, fasola biała krótka 00.00 00.00, fasola krasa duża 20.50—21.50, fasola mieszana 00.00—00.00, ziemniaki 0.00—0.00, otręby pszenne 9.75—10.25, otręby żytnie 9.75—10.00, siano słodkie 9.00—10.00, siano średnie 7.50—8.25, siano kwaśne 0.00—0.00, koniczyzna pastwana 10.00—11.00, słoma duża 5.00—5.50, słoma mierzwa 4.00—4.50.

W PRZEMYSŁU — dnia 21 XII. 1934 r. za 100 kg: Pšenica 16.50—00.00 zł, żyto 14.50—00.00 zł, jęczmień 11.50—00.00 zł.

owies 12.50—00.00 zł ziemiaki 3.00—3.50 zł, siano 8.80—0.00 zł, słoma 5.00—0.00 zł, konicz. 10.00—0.00 zł grys pszenny 00.00—00.00.

W PRZEMYSŁU w dniu 21 XII. 1934 r. Płacono za bydło sztuk opas. 0.40—0.45 zł, chude 0.30—0.40 zł, chable 0.35—0.00 zł, cielęta 0.40—0.45 zł. Świnie powyżej 100 kg 0.50—0.00 zł, poniżej 100 kg 0.40—0.00 zł, chude 0.30—00.— zł, do chowu 0.25—0.00 zł, konie wierzchowe 300—500 zł, pociągowe 100.00—180.00 zł, taborowe 80—150 zł, rzeźne 1.10 65.

Na targ spędzono: bydła 89 szt. chabli 58 szt. świń 204 prosiąt 64 szt. koni 38 szt

Ceny mleka i masła w Lwowie

od dnia 15 XII do 22 XII 1934 r.

Komisja notowań cen mleka i produktów mleczarskich przy Lwowski Izbie Rolniczej i Prz. Hand. podaje: Ceny detaliczne za 1 litr mleka pełnego na miarę 0.20—0.00 zł, pasteryzowanego 0.00—0.00 zł, w butelce z dostawą do domu 0.25—0.00 zł, śmietany kwaśnej o zawartości 18—22% tłuszczu 1.00—0.00 zł, słodkiej kawowej 25% tłuszczu 1.00 0.00 zł, słodkiej kawowej 12—15% 0.00—1.00 zł, kremowej 25% 0.00 zł. Za 1 kg masła deserowego 3.00—0.00 zł, stołowego 2.80—0.00 zł, kuchennego 2.60—0.00 zł, twarogu gospodarskiego 0.60—0.00 zł, mleczarskiego 0.00—0.00 za 1 kopę jaj powyżej 50 gr 0.00—0.00 za 1 kopę jaj poniżej 50 gr 0.00—0.00

Ceny hurtowne za 1 kg masła deserowego 2.70—0.00 zł stołowego 2.50—0.00 zł, kuchennego 2.50—0.00 zł, twarogu świeżego 0.00—0.00 twarogu gospod. 0.00—0.00, za 1 skrzynię jaj w oryginalnym opakowaniu 00.00—00.00 000.00 zł.

Dolar poza Giełdą zł 5.27^{3/4}.

WERBUJĄCY NOWYCH
PRENUMERATORÓW
dla „ROLNIKA”

ogłoszenia
w „Rolniku”
dotierają do
ziemiasta
polski
południowej

DRZEWO

CZASOPISMO DOSWIECONE SPRAWOM

PRODUKCJI PRZEMYSŁU I HANDLU DRZEWNEGO

wychodzi w każdą sobotę.

DRZEWO jest jedynym w Polsce pismem drzewnym, które ze stanowiska dobra publicznego, broni sprawy drzewnictwa polskiego w sposób nieskrępowany.

Do każdego numeru DRZEWA dołączona jest bezpłatna premia poświęciowa.

DRZEWO przynosi obfite i szczegółowe wiadomości handlowe z rynków drzewnych w Polsce i zagranicą. Rozgłaszana służba informacyjna. Oryginalne korespondencje z zagranicze.

Prenumerata DRZEWA wraz z przesyłką pocztową wynosi miesięcznie tylko zł 3.—, kwartalnie zł 8.75, rocznie zł 32.—.

Redakcja i Administracja:
Warszawa, ul. Wrecka 11.

Dla Prenumeratorów „ROLNIKA” przez administrację rabat 10% od powyższych cen. Jeden miesiąc próbny bezpłatnie.

ZARZĄD Dóbr i Szkółek w Zassowie, poczta loco, koło Debicy zakupi w drodze wymiany za drzewka dwa wagony słomy i dwa wagony kartofli. 1077

ROLNIK, szkoła rolnicza, wyższy kurs mleczarski, długoletnia praktyka w większych majątkach, poszukuje posiad. Adm. „Rolnika” „Energiczny”. 1075

NOWOCZESNE KILBY-FOTELE-VSZAKI
STYLOWA DEKORACJA WNETRZ
WYKONUJE I POLECA

T-KYSIAK I SYNOWIE

LWÓW
PL. SMOLKI 4
TELEF 4009



Wyprawa i kupno

lisów, wyder, kun, łchórzy, ew. zmiany na inne lutra, również zamsze i ırchy, w

MAGAZYNIE „PRACOWNI FUTER

Lwów, ul. Senatorska 11a
wylot ul. Romanowicza

1034

FIRMA CHRZEŚCIJAŃSKA

Wypróbowane źródła zakupu

OLEJE I SMARY

do maszyn rolniczych, farby i artykuły gospodarcze 551

Ludwik Hoszowski

Lwów, Akademicka 3, tel. 6-69.

MAKUCHY LNIANE

pierwszorzędnej jakości, z pierwszego słożenia, sprzedaje wagonowo i drobniacowo nader korzystnie

Fabryka chemiczna Henryka Blumenfelda

Lwów, ul. Jakóba Hermana 51.

561

„ALFA-LAVAL”

Kompl. urządzenia mleczarni, wirówki, masielnice, wygniatacze, aparaty Gerbera, konwie transp., części do maszyn zniżonych dostarczą najtaniej

Herman Landes 556

Lwów, ul. Gródecka 54, Tel. 28-05.