

ROLNIK

ORGAN C. K. GALICYJSKIEGO TOWARZYSTWA GOSPODARSKIEGO

wychodzi w każdą sobotę

Prenumerata wynosi wraz z przesyłką pocztową:

w Państwie Austriackim.

rocznie 8 koron. | półrocznie 4 koron.

W Rosji rocznie 5 rubli sr. — W W. Księstwie Poznańskim 3 talary.

Członkowie galic. Tow. gospodarskiego płaćący 10 K. wkładki rocznej, otrzymują „Rolnika“ bezpłatnie.

Ogłoszenia zamieszcza się za opłatą 15 h. od wiersza trzy razy łamanego, drobnym drukiem, albo za jego miejsce.

Przy częstszej inserowaniu oraz przy ogłoszeniach większych, znaczny rabat.

Ogłoszenia przyjmuje: Agencja Ogłoszeń, Lwów, pasaż Hausmanna 9.

Manuskryptów nieumieszczonych nie zwraca się.

Reklamacje uwzględnia się tylko do wyjścia numeru następnego.

Przedruk bez podania źródła niedozwolony.

Redakcyja i Administracyja „Rolnika“ ul. Słowackiego 1. S. II. piętro.

TREŚĆ:

Polonina w Mikuliczynie. Ostrzeżenie w sprawie żużli Thomasa; (Prof. Józef Mikulowski-Pomorski). — Doświadczenia polowe w Baszni 1900/1901 r. (Leon Moszyński). — Kronika. — Drobne wiadomości. — Pytania i odpowiedzi. — Wiadomości handlowe. — Ogłoszenia.



Polonina
w
Mikuliczynie.

Niniejszem zawiadamiamy PT. członków, że przyjmujemy jałówki na poloninę w Mikuliczynie (stacya kolejowa Mikuliczyn) za opłatą 6 koron od sztuki za całe lato.

Przyjmujemy także i buhajki, jeżeli zgłoszenia będą dostateczne, żeby się opłaciło przyjąć do nich osobnego pastucha.

Transport kolejowy tam i napowrót, za certyfikatem, należy do właściciela bydła; Komitet dostarczy pastuchów, sól grys i siano.

Zgłoszenia z dokładnem podaniem ilości sztuk przyjmujemy do 15. maja. Sztuki mające iść na poloninę, muszą być szczepione tuberkuliną.

Z Komitetu c. k. Tow. Gosp.

Ostrzeżenie w sprawie żużli Thomasa.

Pospieszamy donieść Sz. Czytelnikom „Rolnika“ w uzupełnieniu poprzednich ostrzeżeń, że wskutek podrożenia tomasyny handlarze galicyjscy rozwijają gorliwą agitacyę w celu sprzedaży żużli t. zw. ruskich względ. niemieckich, które są nisko procentowymi żużlami martinowskiemi. Pewna firma w Tarnowie rozsprzedała ich 260 wagonów,

a współzawodniczą z nią firmy z Bielic i Krakowa. Żużle martinowskie są niskoprocentowe, kwas fosforowy wypada w nich drogo szczególnie przy większych odległościach, a przytem co najgłówniejsze, wyglądem swoim są zupełnie podobne do tomasyny, zawierającej wyższy % kwasu fosforowego, a temsamem przedstawiającej większą wartość pieniężną, i mogą być za nią sprzedawane tym, którzy zaniedbują kontrolowania zawartości w stacyi doświadczalnej na wozu kupionego.

Prof. Józef Mikulowski-Pomorski

Kierownik Krajowej stacyi chem.-roln. w Dublanach.

Doświadczenia polowe w Baszni

w roku 1900/1.

przeprowadził i opracował

LEON MOSZYŃSKI.

Rok VIII.

(Dokończenie).

„Tajemnice i zagadki istnieją tylko dla mędrców: motłoch wszystko zna i wszystko sobie rozstrzyga“.

Alex. Świętochowski.

Znaczenie stanu wilgotności gleby na wysokość plonów. Nowy system rolnictwa J. Owsinińskiego.

Obok sposobu i siły nawożenia kardynalnym warunkiem uzyskania obfitych plonów jest stan wilgotności każdej gleby. Wilgoć odpowiednia jest niezbędna, a wysokość wydajności pewnej gleby, przy silnem nawet nawożeniu, stoi zawsze w prostym stosunku do stopnia jej wilgotności.

O ile stojąca woda jest szkodliwą i trującą, o tyle przesączająca, zwłaszcza owa częstotliwość przesiąkającej wody, jest w wysokim stopniu podniecającym, odżywczym czynnikiem dla bujnej vegetacyi. Każdy gospodarz zna aż

nadto dobrze za doświadczenia ów dobroczynny wpływ wilgoci i doniosłość w odpowiedniej porze przepadających deszczów. Wpływy te decydują nie tylko o obfitości plonów, nie tylko o ich jakości, ale częstokroć stają się przyczyną zupełnych nieurodzajów. Jeżeli zatem sztuczne nawozy więcej zawodzą niż obornik, lub też dają mniej pożądane i spodziewane plony, to zjawisko to przypisać należy przede wszystkim niedostatecznym w swoim czasie ilościom wody w glebie. Niedostatek ten tylko wtedy nie wyrządza w zasiewach zupełnej szkody, jeżeli ziarna roślin już są wykształcone, choć wewnątrz jeszcze wodniste, ale we wszelakich wcześniejszych stadiach vegetacji wpływa tem szkodliwiej, im młodsze są rośliny. Szkodliwych skutków dłuższej posuchy w czasie kiełkowania lub też najsilniejszego rozwoju roślin t. j. w czasie ich krzewienia się, nie poprawia żadne późniejsze, choćby obfite deszcze. Ale gospodarz do pewnego stopnia może udzielić glebie zdolności zatrzymywania większej ilości udzielonej jej przez deszcze wody, jak również zmniejszenia udatniania się jej. Do środków takich zapobiegawczych należy przede wszystkim zaniechanie częstych upraw, głębokich spulchniań zwłaszcza na wiosnę, wyrównywanie powierzchni roli i mieszanie jej z substancjami zatrzymującymi dobrze wodę. Może nadto do pewnych granic ochronić się od złych skutków posuchy, nie opóźniając siewu wiosennego. Zasiewy wczesne nawet w razie posuchy zdołają samym kosztem zarezerwowanej w glebie wilgoci zimowej powschodzić równo i należyście, co stanowi zawsze połowę wygranej.

Badzo zajmujący i pouczający a przytem dokładny obraz można sobie wyrobić z zestawień rozlicznych wyników doświadczeń wazonowych p. K. Hupenthala nad wpływem rozmaitej wilgotności na rozwój owsa*). Na zupełnie równym nawożeniu przy większej wilgotności utrzymywanej stale w ciągu całego okresu vegetacyjnego a równającej się 65 proc. całkowitej pojemności ziemi dla wody zebrano z jednego wazona 38.7 gr. suchej substancji — przy mniejszej wilgotności, równającej się 47.5% pojemności dla wody, zebrano tylko 26.7 gr. suchej substancji.

Regulowanie opadów atmosferycznych nie leży w mocy gospodarza, może wszelako przez stosowną uprawę gleby nie wysuszać.

Na Podolu, w klimacie suchym uważają powszechnie za jedno z najważniejszych zadań troskliwego gospodarza wszelkie orki pod wiosenne zasiewy wykonywać w jesieni. Na takich jesiennych orkach zasiewy wiosenne dają się znakomicie i nadzwyczaj łatwo przeprowadzić, rola tylko bromami płytko zruszona zatrzymuje nagromadzone w zimie zapasy wilgoci, która wraz z długotrwałej posuchy wystarcza do skiełkowania i dość normalnego rozwoju roślin, zwłaszcza w ziemiach w silnej kulturze utrzymywanych. Zaś przez wiosenną orkę, im głębszą tem oczywiście więcej ziemię wysuszającą, przy ostrej pogodzie tworzy się gruda, niekiedy nawet najsilniejszymi przyrządami trudna do rozbicia. W takiej zeszniętej roli ziarna albo nie wschodzą wcale, lub też z trudnością i nierówno, vegetują nieszczególnie, czego ostatecznym rezultatem nieurodzaj. W takim to wywodzie ześrodkowuje się i streszcza cała istota i ów tajemniczy talizman nowego systemu rolnictwa J. Owińskiego.

Jak to już miałem sposobność poprzednio kilkakrotnie doświadczać wykazać, że u nas w klimacie i glebie

z natury wilgotnej, do zachwaszczania się skłonnej — o podglebiu twardem, nieprzepuszczalnym, korzeniami nie przerosniętem, orka głęboka wpływa nie tylko nadzwyczaj dodatnio na znaczne podnoszenie się plonów, ale przyczynia się w wysokim stopniu do utrzymania roli w czystości, oczywiście, jeżeli się zasieje nie w zasuchą ale też przedewszystkiem nie w zamokłą rolę i jeżeli opady atmosferyczne należyście o każdej stosownej porze i w dostatecznej mierze zaopatrzą ją w potrzebną wilgoć.

Takie warunki korzystne sprzyjały w dotychczasowych doświadczeniach naszych.

Odmienne wszelako panowały w tym roku, z którego sprawozdanie zestawiam. Trochę z rozmysłu, więcej jednak z braku czasu i z powodu rozlicznych, ciężkich, pełnych odpowiedzialności obowiązków gromadzących się nawałem na wiosnę, utrudnianych lichymi często niedostępnymi drogami, opóźniłem wiosenne zasiewy na grządkach 8 do 10 dni przed siewem i sadzeniem skopanych.

Skutkiem suchej a pogodnej wiosny rola, zwłaszcza na grządkach głęboko skopanych przeszła, zatem ziarno rzucone na taką glebę wschodziło rzadko tu i owdzie, to tylko, które głębiej w ziemię padło, reszta czekała na deszcz. W drugim tygodniu po wysiewie prószył od czasu do czasu deszcz jak lekka rosa i pobudził znów pewną,

II. Jęczmień w ziemniaczysku.

Nawożenie		Głębokość orki cm		Zbiór z hektara: q						
r. 1900 pod ziemniaki	r. 1901 pod jęczmień	1900	1901	Pole drenow.		Pole niedr.				
				stony	ziarna	stony	ziarna			
bez nawozu	}	}	}	15	15	11.5	0.5	14.2	0.75	
				30	15	11.5	1.5	10.5	0.5	
				15	30	6.5	0.5	9.5	0.5	
				30	30	7.5	0.5	8.5	0.5	
obornik	}	}	}	15	15	16.5	1.5	13.0	1.5	
				30	15	16.0	3.0	15.7	0.75	
				30	15	15.7	1.7	15.2	0.75	
K.+Z.+Am.*)	Am.			30	5	22.5	3.5	17.5	2.75	
Sp.+Z.+Am.	"			30	5	24.5	4.0	25.0	1.5	
Sp.+Z.+Sal.	"			30	30	9.0	2.0	16.7	0.75	
obornik	}	}	}	K.+Z.+Am.	15	15	25.5	3.5	25.5	1.5
				"	30	15	26.5	4.0	28.7	1.75
				"	30	15	35.5	6.5	25.2	1.75
K.+Z.+Am.	Am.			30	15	23.0	3.5	20.75	1.25	
Sp.+Z.+Am.	"			30	15	29.0	4.0	2.20	2.00	
Sp.+Z.+Sal.	"			30	30	17.2	0.75	13.7	0.75	

*) W tej tabeli i w następnych użyto następujących skrótów: K znaczy Kaimit, Z — Żuźle Tomasa, Am — Siarkan Ammonowy, Sp — Siarazan potasu, Sal — Saletra chilijska.

W zamieszczonych tu tablicach podajemy dla ułatwienia przeglądu ogólne wyniki doświadczeń w cyfrach przeciętnych Szczegółowe zestawienia z każdego poletka z osobna dodane będą do odbitki niniejszej pracy, dokąd odsyłamy czytelników interesujących się bliżej tym przedmiotem. (Red.)

*) V. Sprawozdanie z działalności kraj. stacji doświadczalnej w Dublinach.

niewielką ilość ziarn do skiełkowania i wzejścia. I tym sposobem vegetacja roślin na jednym i tem samym poletku była wcześniejsza i późniejsza, zboże »podwoilo się«. W ogóle plony były liche, obfitszy zbiór doświadczeń.

Dobroczynne następstwa raz tylko głęboko skopanej ziemi są dość widoczne i w latach dalszych po sobie następujących.

Różnicy w plonach z poletek na 5 cm. i na 15 cm. głęboko uprawnych niema i w tym roku prawie żadnej. Zebrano bowiem przecięnie na 1 ha.

na orce płytkiej	5 cm.	22.5 q słomy	3.5 q ziarna
» » »	5 »	24.5 q »	4 q »
» » »	głębszej 15 »	23 q »	3.5 q »
» » »	15 »	29 q »	4 q »

Jeżeli zatem p. Owsiniński zaleca orkę płytką na 5 cm. (2 cale) nie potrzeba koniecznie w naszej okolicy i naszych stosunkach miary tej przestrzegać na włos akuratinie. Tem bardziej, że rola w Baszni przy bardzo płytkiej uprawie wiosennej, jak to już poprzednio wykazał się starałem, nadzwyczaj się zachwaszcza.

Orka zaś głęboka na 30 cm. w powyżej przedstawionych warunkach okazała się w tym roku czynnikiem dla wytworzenia wysokich plonów mniej korzystnym od orki płytkiej. Wykazują to różnice najjaskrawiej występujące przy jęczmieniu, roślinie o krótkim okresie vegetacyjnym. Wszędzie przy takich porównaniach dawałem oczywiście jednakowe, pełne i silne nawożenie.

I tak zebrałem na 1 ha

na półkach	5 cm. głęb.	orce	24.5 q słomy	4 q ziarna
» » »	30 » » »	» » »	19 q »	2 q »
» » »	30 » » »	» » »	17 q »	0.75 q »

Na płytko skopanych poletkach i w tym roku mimo posuchy rzuciły się bujne i gęste chwasty, na głęboko uprawnych ani chwastów ani zboża.

Zatem, jak każda zasada w technice gospodarstwa rolnego, tak też i nowy system Owsinińskiego, zalecający i krzewiący płytką orkę, nie jest i nie może być dobrym zawsze i wszędzie, ale tylko w pewnych ściśle określonych okolicznościach. W tym przytoczonym poprzednio zbiegu warunków rozwojowych: rola wysuszona, spóźniony siew i posucha przy krótkim okresie vegetacyjnym rośliny jęczmienia, system ów był zupełnie łuszny, wskazany i na miejscu; objaw ten służyć może nawet jako przykład szkolny trafności i pożytku tych jego wskazówek. Słusznie jest się skorym do mimowolnego przypuszczenia, że na polu niedrenowanym posucha powinna się przyczynić do pomnożenia plonów. Tymczasem zbiory są nawet mniejsze niż na polu drenowanym, a skutki głębokiej orki w tym wypadku w jednakiej mierze niekorzystne. Stojąca woda w glebie jest zawsze roślinom szkodliwa.

Owies zasiany w jednakowych zupełnie warunkach i równocześnie z jęczmieniem wykazuje również ujemny wpływ głębokiej orki w podobnych okolicznościach, jednakowoż w nierównie mniejszym stopniu; po części przy pomocy późniejszych deszczów, rośliny w swym dłuższym okresie vegetacyjnym miały czas i możność dorównania zbiorom z poletek płytko skopanych. Przy jednakim nawożeniu zebrano na 1 ha owsa:

na orce 15 cm. głębokiej	39 q słomy	6.38 q ziarna
» » » 30 » » »	27.75 q »	4.05 q »
na innym dziale:		
na orce 15 cm. głębokiej	31 q słomy	6 q ziarna
» » » 30 » » »	25 q »	5.75 q »

Podobne i analogiczne plony i na poletkach niedrenowanych.

Ziemiaków w plon na głębokiej orce i lekkim nawożeniu obornikiem był trochę wyższy, niż na płytkiej uprawie. Zebrano na 1 ha.

na orce 15 cm. głębokiej	242 q
» » » 30 » » »	265 q

Oziminy. Dalszego dowodu, potwierdzającego w zupełności poprzednie moje wywody, o możności zarezerwowania dla roślin wilgoci w roli przez dłuższy czas wśród posuchy, dostarczają zbiory oziminy z głęboko uprawnych poletek. Ponieważ roli nie potrzeba było ruszać na wiosnę, gleby się nie wysuszyły i korzyści głębokiej uprawy wyłożyły się tu z dostateczną wyrazistością.

Z powodu długotrwałej posuchy a w czerwcu z powodu oberwania się chmury, jako następstwo takich gwałtownych żywiołowych ostateczności, przy zimnych nocach, plony na wszystkich poletkach i wszystkich kombinacjach bezwzględnie wzięwszy nie mogły być nader obfite.

II. Pszenica w koniczyńniku.

Nawożenie	Głębokość orki cm.	Zbiór z ha średnio			
		Pole drenow.		Pole niedren.	
		słomy	ziarna	słomy	ziarna
bez nawozu	30	19.0	5.5	17.0	4.0
Żużle Tom.	15	25.0	9.0	24.5	6.0
Żużle i kainit	15	25	6.5	24.2	6.75
Ż.+K.+Am.	„	32.5	10	26.0	8.5
Ż.+K.+Sol.	„	37.5	12	37.0	9.0
„ „ „	30*	30	10.5	44.0	9.5
„ „ „	30**)	35.5	11.5	36.0	8.0

Nawozy sztuczne jako pomocnicze.

Już same żużle dane w jałowe, po wyczerpanych poprzednimi zbiorami nawozach sztucznych, koniczyńsko, dają lepsze plony, niż koniczyńsko w czwartym polu po silnem nawożeniu obornikiem bez żadnych dodatków nawozów sztucznych. W takim samym stosunku polepszają jakość i obfitość zbiorów dodatki kainitu i soli azotowych. Zestawienia załączone w tabl. II. pobudzają do ciekawych, choć już dla nas nie nowych rozmyślań.

W drugim polu po ziemiakach, na oborniku zasiany jęczmień, zasilony nawozami sztucznymi, daje nawet w tak niepomyślnych warunkach lepsze znacznie plony, niż jęczmień bez pomocniczych nawozów.

Siew saletry rzędowy a szerokorzutny pod ziemiaki.

Dość rozpowszechnionego mniemania, przez niektórych nawet za pewnik przyjętego, że nawozy sztuczne tem są skuteczniejsze im bliżej rośliny, im bliżej krzaka będą umieszczone, tegoroczne w tym kierunku zarządzone doświadczenia wynikami swoimi tym razem nie potwierdzają. Bowiem sieć korzeni nie rozwija się tylko w najbliższym otoczeniu rośliny, ale także w dalszem, niekiedy w bardzo znacznem oddaleniu. Jeżeli zatem się sieje nawóz szerokorzutnie, daje się tem samym wszystkim korzeniom możność przyswajania pokarmu, a nie tylko najbliższym rośliny, a więc co do czasu najstarszym, mniej czynnym.

Zebrano na ha ziemiaków.

na saletrze rzędowo sianej	185 q
» » szerokorzutnie sianej	200 q

Ponieważ niema znaczniejszych różnic, nie można jeszcze na podstawie powyższych rezultatów twierdzić, że wysiew saletry szerokokorzutny jest korzystniejszy, ale spokojnie zaryzykować twierdzenie, że wysiew rzędowy nie jest wydatniejszy.

Wpływ nawożenia na dorodność ziarna żyta.

Same żuźle zwiększyły w nadzwyczajny sposób wagę ziarna i wagę jednego litra ziarna żyta. Dodatki innych nawozów, a zwłaszcza azotu, nie zmniejszyły znacznie tej siły dodatniej żuźli.

Głęboka kultura wykazuje tendencję działania korzystnego w tym kierunku. Ponieważ atoli tu na tych poletkach wegetacja była najbujniejsza a zboże skutkiem ulew wyłożyło się, więc okoliczność ta, jak zresztą wiadomo, wpłynąć musiała ujemnie na dorodność ziarna.

Kainit zdaje się sprzyja rychłemu i silnemu kiełkowaniu i poniekąd zapobiega zachwaszczaniu się roli.

Z powodu powalenia się żyta po ulewach plony w ogóle nie mogły być znaczne, zaś stopień działania różnorodnych czynników dodatnich lub też ujemnych tem wybitniej i jaskrawiej występuje, im więcej rok był by sprzyjający, im zresztą lepsze i obfitsze mogły być plony. Mimo to dla bystrzejszego obserwatora stanowi załączone zestawienie z próbek zbóż z tutejszych poletek doświadczalnych, wykonane w pracowni rolniczej Prof. Dr. K. Micyńskiego w Dublinach, ciekawy a interesujący przedmiot studyum, jakoteż przyczynek i materiał do późniejszych a obecnie zapoczątkowanych już uogólnień.

IV. Żyto w konieczyńsku.

Nawożenie	Głębokość orki cm	Pole drenażowane				Zdolność kiełkow. %
		Zbiór z ha		W a g a		
		q słomy	q ziarna	1 hlitr kg.	100g ziarn gr.	
bez nawozu	15	25	7	73.4	21.5	96
Żuźle Tom	"	37	12	76.2	23	96.5
Żuźle, Kainit	"	36	14	75.8	22.6	98.5
Ż.+K.+Am.	"	46.7	14.2	76.0	22.8	96.5
Ż.+K.+Sal.	"	48.5	14.5	74.4	21.7	96.5
" " "	30*)	54.5	15.0	75.4	21.2	96.5
" " "	30**)	51.0	16.5	75.4	22.6	97
p o l e n i e d r e n o w a n e						
bez nawozu	15	20	6.5	73.2	21.6	97.5
Żuźle Tom	"	29	9.5	75.3	21.7	97
Żuźle+Kainit	"	34	8.5	75.2	21.7	95.5
Ż.+K.+Am.	"	48.5	12.5	72.9	20.3	96.5
Ż.+K.+Sal.	"	48.5	14.5	74.4	21.3	95.5
" " "	30*)	51	13	74.9	25.5	96.5
" " "	30**)	52	13	73.0	19.8	97

*) Spód sęki spulchniony.

**) Spód sęki na wierzchu wydobyty.

Oddiany ziemniaków przed dwoma laty za najlepsze uznane, utrzymują dotąd dość stale swoje zalety z pewną corocznie cokolwiek różną a wzajemną emulacją.

V. Ziemniaki.

Nazwa odmiany	% skrobi	Zbiór z ha	
		bulw g	skrobi kg.
Perkun	20.1	273	5487
Kasztelan	20.1	261	5246
Bohun	20.5	238	4879
Gaaztołd	17.5	272	4780
Unica	19.0	245	4655
Nieb. Olbrzymy	15.4	360	4437
Hetman	18.4	190	3496

KRONIKA.

Stan ozimín w kraju zadowalniający; miejscami nawet bardzo świetnie wyglądają, chociaż z powodu zimna ostatnich dni mało rosną.

Jare zasiewy pokończono już prawie, przynajmniej wcześniejsze tj. owsa, jęczmienia, bobiku, grochu, konieczyzny, jednakże z powodu zimna i posuchy bardzo tępo wschodzą. Wiatry silne dają się nie mało we znaki na ziemiach luźniejszych, sypkich, bo nie tylko zbyt suszą, ale wprost wywiewają zasiewy, zabierając nasienie wraz z ziemią.

Tem sposobem zostały zniszczone jare posiewy pszenicy jarki i owsa w Złoczowskiem na dość znacznych obszarach. — Miejscami na mniejszych kawałkach można to było obserwować i w okolicy Lwowa na lepszych glebach.

Jęczmień ozimy. Odnosnie do uwag p. Jerzego Turnau'a o pożyteczności jęczmienia ozimego, zamieszczonych w Nrze 14. Rolnika, nadmieniam, że uprawiam go już drugi rok w Uniżu (pow. horodeński).

W sierpniu 1900 zasiałem jeden morg w świeżym nawożeniu na próbę, miałem 5 cm. nasienia, zaznaczam jednak, że w ciągu zimy 1900/1901 częściowo wymarł.

Wcześniej, w pierwszej połowie sierpnia 1901, zasiałem zebrany plon, przeterminował w tym roku doskonale, rokuje bardzo ładny zbiór.

Jęczmień ten ozimy (Mamut) zasiałem w sierpniu 1901 znów w obroniku, rzędowo, na przestrzeni 5 morgów w łanie, który według rotacyi, przychodzi w jesieni r. b. pod pszenicę.

Kazimierz Przybysławski.

Włóka. Z powodu licznych zapytań podajemy rozmiary włóki, której rycinę podaliśmy w 14. numerze naszego pisma: Pierwsza belka, u której zaczepia się łańcuch i zaprzęg ma długości 2 m 30 — 2 m 50, grubości 9 cm w kwadrat.

Po za nią umocowane idą 2 belki tejże grubości a długości trochę mniej jak połowa pierwszej, więc 1 m 12 cm do 1 m 22 cm.

Ostatnia tylna para belek nieco grubsza na 11 cm w kwadrat. Odległość belek od siebie 20 cm, a więc także długość łańcuchów spajających.

Belki winny być z twardego mocnego drzewa, a przedni dolny kant dobrze jest okuć żelazem, dla mniejszego zdzierania się.

Rada Oddziału Bełżko-Sokalskiego. załatwiła na posiedzeniu dnia 24 kwietnia br. w Sokalu odbytem, następujące sprawy:

1. W sprawie wystawy przeglądowej i premiowania koni włoczańskich w Sokalu dnia 17 czerwca br. odbyć się mających zdecydowano ostatecznie różne szczegóły.

2. W myśl uchwały Walnego Zgromadzenia członków Oddziału z dnia 22 marca br. podzielono rejon Oddziału na 14 okręgów i zamianowano okręgowymi delegatami Rady dla spraw włoczańskich następujących członków: H. Broniowskiego,

ks. E. Trzcniowski, ks. Nowakowski, bar. Lewartowski, J. Kurzweil, ks. J. Rakowski, B. Jaworski, ks. Lubowiedziński, ks. Rastawiecki, A. Münter, O. Artymowicz, E. Wernera, K. Cieccharzewski i Kawocki.

3. Do komisji, mającej zbadać stosunki hodowlane w rejonie Oddziału, wybrano delegatami Rady Wnych Aleksandra Raciborskiego i Wincentego Kraińskiego. Postanowiono oznaczyć termin urzędowania tej komisji na 18 czerwca br. a delegatów komitetu prosić o zjechanie się w Parchacu u przewodniczącego Oddziału.

4. Przyjęto do wiadomości wszystkie pisma komitetu w treść swą dla Oddziału bardzo pomysłne, albowiem komitet raczył uwzględnić w pełni wszelkie żądania Oddziału.

5. Uchwalono uprosić Wgo Dr. Stefczyka, aby przybył na Walne Zgromadzenie członków Oddziału w dniu 17 czerwca br. do Sokala z odczytem o spółkach oszczędności i pożyczek systemu Raiffeisena, i uprosić JWgo Hr. Platera Zyberka o scharakteryzowanie na temże zgromadzeniu projektowanego kartelu spirytusowego. Uznano również potrzebę urządzenia przy najbliższej sposobności odczytu o obchodzeniu się racjonalnem z nawozem.

6. Przyjęto czterech nowych członków z wkładką 10 kor i dwóch z wkładką 1 korony.

7. Zastanawiano się szczegółowo nad sprawą Spółki rolniczej w Sokalu i jej stosunkiem do Oddziału. Uznano konieczność ścisłej łączności Oddziału ze Spółką rolniczą, która w znacznej części na podstawie funduszy byłego Oddziału Sokalskiego Tow. gosp. powstała, a obecnie celowi swemu nie odpowiada dostatecznie. Jednakowoż przy energicznej akcji, jaką podjął postanowiła Rada nadzorcza Spółki, jest nadzieja, że reorganizacja tej instytucji szybko nastąpi, i że będzie ona w stanie ku zupełnemu zadowoleniu ziemian i włościan działać handlowy Oddziału zastąpić.

Z Rady Oddziału Bełzko-Sokałskiego

Severyn Kolbuszewski
Sekretarz.

Jan Madeyski
Przewodniczący.

Tłumacki Oddział c. k. Tow. galic. gosp. postanowił urządzić br. w Tłumacu wystawę i konkurs maszyn i narzędzi rolniczych i w tym celu wybrał komitet wystawowy złożony z pięciu członków. Na posiedzeniu Rady Oddziału w d. 24 4 wybrano do tego komitetu p. Stanisława Bohdanowicza, jako przewodniczącego, oraz Maurycego i Alfreda Doszotów, Stanisława Kobylańskiego i Maryana Bohosiewicza. Zanim rozpiszemy zaproszenia i udzielimy bliższych informacji, upraszamy na razie uprzejmie Szanowne Fabryki krajowe i zagraniczne do obeśiania wystawy i podajemy do ich wiadomości, że wystawa otwarta będzie w Tłumacu w środę dnia 23. lipca br. o godz. 10. rano. Zarazem prosimy o nadesłanie zgłoszeń do 16 na ręce przew. komitetu wystawowego Stanisława Bohdanowicza, Pełniących o. p. Uście zielone.

Z Rady Oddziału c. k. Tow. gosp. galic. w Tłumacu.

DROBNE WIADOMOŚCI.

Jak paść łubinem opasy? Sposobów odgoryczania łubinu jest kilka. Najmniej zachodu robi sposób następujący: W beczkę zaopatrzoną w dzień w otwór z kurkiem, sypie się łubin, nalewa wodę, aby napełniła i dodaje na 100 litrów wody dwa funty kwasu solnego nieczyszczonego, zatem taniego. Płyn ten powinien stać nad łubinem, chociaż tenże skutkiem napeznienia powiększy swą objętość. Po 24 godzinach odlewa się tę pierwszą wodę, a nalewa świeżą, którą się zmienia kilka razy na dobę. Wtedy łubin już dostatecznie odgoryczony, może być gniecionym i spasanym. Z początku dodaje się bydłom nieco śrutu lub opsy, aby się przyzwycały do tej paszy. Zamiast kwasu solnego biorą niektórzy zakwaszone ciasto, które fermentację wywołuje.

Inni parują łubin i przepłukują kilkakrotnie. Odgoryczony łubin jest posiłną paszą dla bydła i owiec, tak samo i dla koni robozych. W małych ilościach dawać można taki łubin i kro-

wom mlecznym, ale nigdy świniom. Ponieważ przez odgoryczanie traci łubin pewne części pożywne, należy paść wtedy, gdy jest bardzo tanim. Napleśniały łubin, zamoczony i odgoryczony jeszcze potem może być użytym na paszę.

Konkurs na metodę suszenia ziemniaków i na odnośne aparaty. Obfity sprzęt ziemniaków, jaki był zeszłego roku w Niemczech, pokazał, że w dziedzinie użytkowania ziemniaków na trwałą paszę dla żywego inwentarza nie postąpiono jeszcze daleko. Wobec tego faktu, niemieckie Towarzystwo rolnicze oraz związek producentów okowity i mączki w Niemczech zamierzają ogłosić konkurs na najlepszą metodę suszenia ziemniaków i na odnośne aparaty.

Sprostowanie. Otrzymujemy następujące pismo: Przy obrachunku podanym w numerze 14 „Rolnika“ a wykazującym netto dochód z jednego morga plantacji buraków cukrowych w skarbie Przeworskim nie potrącono ogólnych kosztów gospodarczych, jak podatków, assekuracji, ogólnej administracji, zasług ludzi, utrzymanie budynków i narzędzi i drobnych wydatków folwarku, które wszystkie uprawiane płody obciążają i przy wykazanej szczegółowej kalkulacji uprawy buraków, jak przy każdej innej roślinie celem wykazania czystego dochodu, stracone być winny.

Różnica kosztów przy kopaniu buraków wynosząca 34—14 koron, polega na tem, że w niektórych folwarkach Ordynacji kopią się buraki częściami za liście, których wartości nie policzono i skutkiem tego kosztu kopania tak nierówno wypadają. Przeciwnie przyjąć można przy kopaniu tylko za gotówkę koszt kopania jednego morga na 30 koron.

J. Z.

Pytania i odpowiedzi.

Odpowiedź na pytanie II. Żniwiarki wiążące Deeringa „Ideal“ istotnie zasługują na uznanie, opieram to na doświadczeniu. W r. 1900 p. Władysław Fedorowicz nabył 2 żniwiarki wiążące „Ideal“ dla swego majątku Okno, żniwiarki te pracowały całe żniwa r. 1900 wymienił bez żadnej reperacji, robiąc lekko, czysto i dokładnie. Przerwanie szpagatu wśród pracy tak rzadko wydarzało się, że o nim wspominać nie warto. Obsługa łatwa, budowa mimo wyglądu filigranowego nader silna, co głównie można zawdzięczać tamie podstawowej dobrze i silnie usztywnionej. P. Fedorowicz temi zaletami zachęcony w r. z. nabył dla wszystkich swoich majątków żniwiarki wiążące tej firmy w ilości 8 sztuk i 4 żniwiarek zwykłych „Ideal“, które również znakomicie pracują. Wszystkie te żniwiarki pracowały cały sezon, a na zbliżający się są gotowe do pracy bez żadnej prawie reperacji.

Zbigniew Michałowski.
dyrektor dóbr.

Odpowiedź na pytanie 14. Podczas ostatnich żniw pracowałem żniwiarką wiążącą McCormick'a. Żąłem dziennie przeciętnie 9 morgów pszenicy. Po dokładnym obliczeniu wypadł koszt wyżęcia i związania morga pszenicy na 4 Kor. 38 hal, przy nażętych 12 kopach żniwiarkowych na morgu. Nadmieniam, że snopy wiązane żniwiarką są cokolwiek mniejsze od naszych podolskich żętych sierpem, tak, że 100 kóp z pod sierpa odpowiada około 111 kopom żętym i związanym żniwiarką. Przy sposobności dodaję, że żniwiarką wiążącą McCormick'a funkcjonowała bez zarzutu.

J. G.

Wiadomości handlowe.

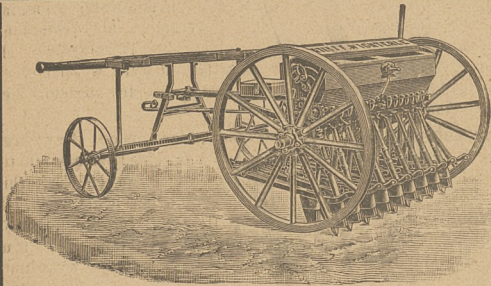
Lwów, 30. kwietnia 1902 Pszenica gotowa 960—990, na termina 750—8— żyto gotowe 680—7—, na termina, 525—575, owies obrobny gotowy 760—790 na termina, —, jęczmień pastewny 575—625, brow. 675—750, rzepak —, nowy —, linańka —, groch pastewny 725—750, do gotowania 850—13— wyka 725—8—, bobik 650—675, brezka 725—775, kukurudza nowa 625—640, stara —, chmiel —, 15 kg. —, koniczyzna czerwona 45.—60.—, biała 50.—90.—, szwajczka 60—90, tymotka —, spirytus paritas Tarnopol gotowy 1650—17— na termina 1550—16—.

Przy słabych obrotach, usposobienie niezmiennie.

Bank rolniczy we Lwowie.

Redaktor odpowiedzialny *Prof. Dr. Kazimierz Micyński*
Nakładem galicyjskiego Towarzystwa gospodarskiego.

Czytelników naszych prosimy, aby zamawiając cokolwiek podług inseratu w naszym piśmie powoływali się zawsze na „Rolnika“.



Austr. patent N. 1246.

„Montania“

Węg. patent, N. 15053.

Najwyższe odznaczenia od Ck. Tow. gosp. i Minist. roln. we Wiedniu, od Akademii wyal. w Paryżu od Dyrekcji dóbr Cesars. i od Krl. Węgierskich domen.

Wysiew wszystkich nasion za pomocą jednego walu i jednego trybu.

Niejednostajna jazda i wstrząśnienia bez wpływu, żaden regulator

Wichterlego siewniki uniwersalne

„MONTANIA“

po lecają

najtaniej

Seje na równinach i pochyłościach.

Lekki, silny, pojedynczy, tani.

J. Neuberger i Ska Lwów, Gródecka 53.

Opisy i cenniki darmo i opłatnie.

Szanowna firma

J. NEUBERGER i Sp. we Lwowie!

„Na zapytanie Panów z dnia 20. grudnia 1901 z przyjemnością donoszę że dostarczony mi przez Panów siewnik „Montania“ z fabryki F. Wichterlego w Prościejowie zadowolnił mnie pod każdym względem — w szczególności muszę podnieść pojedynczą konstrukcję jakoteż lekkość. — Uregulowany raz sieje równo na każdym terenie bez żadnej zmiany a para koni pracuje w tym siewniku przez cały dzień bez najmniejszego zmęczenia. — Z powodu wymienionych zalet siewnik „Montania“ przewyższa wszystkie znane mi maszyny tego rodzaju i zasługuje na największe rozpowszechnienie.“

Kopyczyńce 30. grudnia 1901.

Z poważaniem

Jan Solecki

dzierżawca dóbr i e. k. pocztmistrz w Kopyczyńcach.

Na folwarku Turówka p. Tarnobrodzka są tania do nabycia dwa używane kompletne siewniki 13 to rządowe Clayton i Schutlewortha Uniwersal — Dril. w dobrym stanie. 2-3

Poszukuje dzierżawy około 700 morgów dobrej gleby z gorzelnia i innymi budynkami. Oferty pod L. M. Administracya Rolnika.

Kosiarka Wooda raz używana do nabycia, poczta i stacja Rohatyn — Zarząd dóbr Czereze, 70 zł. opustu.

Buhajki rasy Oldenburgskiej różnego wieku ma na sprzedaż Zarząd dóbr Balcie o. p. Medyka. 1-3



Mauthnera nasiona

są

słynne i nieprześcignione

4-12
Mauthnera
polski katalog nasion wyszedł z druku i wysła się go na życzenie darmo i opłatnie.

Korespondencya polska!

Podręcznik polski o 160 stronach zawierający wskazówki uprawy nasion warzywnych i kwiatowych dołącza się do każdego zamówienia gratis.

Edm. Mauthner

Ces. i król. Nadworny

Skład Nasion

BUDAPESZT

ul. Rottenbillera 33 i
ul. Andrassy'ego 23.

Nawozów sztucznych
superfosfaty, mączkę kostną i żuźle Thomasa niemieckie, z gwarancją za procent i zawartość składników — dostarcza najtaniej

Bank rolniczy
we Lwowie.

FLANCE

wszelkich kwiatów wiosennych, letnich i zimotrwałych. — Rośliny wazonowe i kwiaty.

RÓŻE

szlamowe i krzaczaste. Wszystko w znanej jakości po niskich cenach poleca Ogród handlowy i Fabryka konserwów

w Lubyczy Królewskiej (Linja Lwów-Belzec). — Katalog na żądanie.

Rolnik kawaler z 12 letnią praktyką poszukuje posady rządowej — administratora w gospodarstwie intensywnym. Rekomendacje dobre. Specjalność hodowla bydła. Zgłoszenia ulica Złota w Warszawie dla Konstantego Czarnowskiego. 1-2

Dom dla Ziemiań.

Dom dla Ziemiań.

Dom dla Ziemiań.

Pługi sackowskie, brony pat. Laake, siewniki pat. Zimmerman, kieraty, młocarnie, młynki

E. Kühne, Moson

Motory „GNOM” benzynowe
Żniwiarko-wiązałki, żniwiarki i kosiarki

Mc. Cormick.

Garnitry **NICHOLSON** parowe.
Maszyny **BÖLTEGO** do sycia mat,

Mleczarstwo **JURANY** Separatory

Największy w kraju **SKŁAD NASION.**

Dom dla Ziemiań.

3-35



świń, kóz, osłów, psów, i drobiu. Jeden pakiet pół kg. 1 K. Cztery próbne pakietki franko 4 K.

FABRYKA PORKINU
Wiedeń IX, Eitelberggasse 6

Składy w Galicji: Jonasz Sprechmann w Jarosławiu, Samuel Schnürer w Limanowie, Markus Munderer w Rzeszowie, Andrychów Józef Sowiński, Jakób Mechner, Chybi Chabówka Maurycy Schwarz, Czerniowce Schmidt i Fontin, Dzieżcio Bracia Nitsch, Kęty Stanisław Hałatek, Lwów Apreka P. Mikolascha i Alojzy Hübner, Miłków B. Galler, Maków E. Glatsmann, Nowy Sącz S. Kwieciński, Nowy Targ J. Mastbaum i S. Teichner, Oświęcim Fanny Matyskiewicz, Strzyż Ignacy Knaute, Sambor E. Butterweich, Rajec Jakób Klappholz, Tarnobrzeg Marcin Pirnik, Wadowice Jan Pohl.

Dośkonany środek do tuczenia świń.

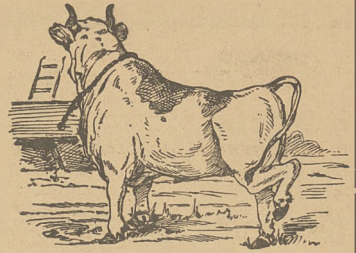


PECUSIN wyborny środek tuczający. Dodatek pokarmowy dla wszystkich zwierząt domowych: koni, buhai, wołów, cieląt, owiec,

GRUDE

u bydła usuwa niezawodnie skutkująca maść z apteki i wyrobni specjalnych środków weterynaryjnych w Burzynie. Blaszanki 1/4 kilowe w cenie po 2 K.

Liczne uznania i listy pochwalne!



8 złotych, 19 srebrnych medali, 30 dyplomów honorowych i uznania.

Kwizdy - - - -

- - - Korneuburski
proszek do paszy -

Weterin-djetyczny środek dla koni, bydła rogatego i owiec. Od 50 lat w większej części stajen używany, przy braku chęci do jedzenia, złem trawieniu, dla poprawienia mleka i pomnożenia wydajności u krów. Cena za 1/4 pudełko kor. 1-40, za 1/2 pud. 70 hel. Prawdziwy tyłko z powyższą marką ochronną, do nabycia we wszystkich aptekach i drogueryach

Skład główny

Franciszek Jan Kwizda

c. k. austr.-weg., król rumuński i ks. bułgarski dostawca dworu
Aptekarz obwodowy w Korneuburg pod Wiedniem.



W HULCZU stacya kolei Belz, poczta w miejscu są na sprzedaż knurki i loszki pełnej krwi rasy Yorkshir z chlewni zarodowej, młodsze i starsze. Z obory zarodowej rasy Simmenthalskiej są na sprzedaż jałówki pół krwi po 30 ct. za kilo żywej wagi, sztuk 6, roczne i starsze do dwóch lat, bliższa wiadomość u zarządu dóbr.


Doświadczony i pracowity rzędcą dóbr, Morawianin w sile wieku, żonaty, energiczny z rolni za szkołą, z 20-letnią praktyką i łacują poszukuje od 1. lipca posady (ewentualnie poręczającej dzierżawy). Łaskawe zgłoszenia przyjmuje z grzeczności Wpau R. HANKE inspektor 00. Dominikanów w Zarządach o. p. Kulików. 1-2

Ojności do ogłoszenia w Rolniku donoszę że jest do wydzierżawienia majątek obszaru 700 mórg z gorzelnią w dobrej glebie i dobrze zagospodarowany. Bliższe szczegóły pod adresem W. Żurawski Myezkowie p. Lisko. 1-1

MIESZANKI TRAW

na łąki, pastwiska i gazony, złożone z czystych i najlepszych nasion — dostarcza

BANK ROLNICZY
we Lwowie.



Patentowane pompy KLINGS'A

są najlepsze i najtańsze do wody i gnojówki. Działalność w godzinie 12.000 litrów. Ceny:

Drewniane Nr. 2. 3 4 5 6 7 m. głęb.
Kor. 29 32 36 40 49

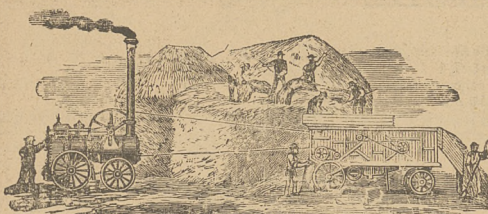
Kute żelazne Nr. 3. wewnątrz i zewnątrz poe-
ynkowane, nie rdzewieją nie zatykają się:
3 4 5 6 m. głęb.
Kor. 49 49 58 68



Rozpryskiwacz do gnojówki żelazny kuty: sztuka 9 kor.

Józef Klings, Altrothwasser,

Szląsk austriacki.



50. letni Jubileusz parowych młocarni na Węgrzech.

Pierwszy parowy garnitur młocarniany sprowadzony został do Węgier w roku 1825 przez firmę **CLAYTON & SHUTTLEWORTH** w **Lincolnie**. Garnitur ten pracował do roku 1900 a zatem 48 lat.

Lokomobila pochodząca z roku 1863 pracuje dotąd w Moszkowie w dobrach Hrabiego Platera, a również z tego samego roku pochodząca lokomobila pracuje w warstatach Clayтона & Shuttlewortha we Lwowie. Lepszego świadectwa o doskonałości fabrykatów **CLAYTONA & SHUTTLEWORTH** nie można nawet wymarzyć. Dotąd wyrobiła firma **CLAYTON & SHUTTLEWORTH** przeszło 66.000 lokomobil i młocarni parowych, które rozrzucone są po wszystkich częściach świata.

Wielki skład tych nieprześcignionych, światowej sławy

Lokomobil i młocarni parowych
jakoteż wszelkich gatunków maszyn rolniczych
polecają 5-8

CLAYTON & SHUTTLEWORTH

Lwów, ulica Gródecka 1. 22.

Od 3. maja br.

Saletra chilijska potaniała!

za 100 kg. wraz z workiem K. 24 $\frac{1}{2}$ ab Kraków,

jak długo zapasów staroży, w warunkach mojego katalogu rolniczego Nr. 2 z roku 1902. Gwarantujemy 15% azotu. Analiza kontrolna w Stacji Chemiczno-rolniczej w Dublinach.

Dom rolniczo-produkcyjny

ERNEST BALSEN w Krakowie.

Biuro dla zamówień: ul. Karmelicka 21.

KOŃSKI ZĄB amerykański - - -
- - - i węgierski
kukurudze „Pingoletto“

oraz wszelkie nasiona i nawozy sztuczne pod kontrolą krajowej stacji botaniczno-rolniczej we Lwowie, dostarcza najtaniej

Dom handlowy dla rolnictwa i przemysłu

Lwów, pasaż Hausmana 1. 5.

Zygmunt Parnes

Podwołoczyska

filia we Lwowie ul. Grodecka 1. 30.

Poleca jako jeneralny reprezentant na Galicyę i Bukowinę: patentowane garnitury młocarniane parowe, żniwiarki, żniwiarko-wiązałki, kosiarki słynnej fabryki maszyn

Królewsko-węgierskiej kolei państwowej w Budapeszcie,

plugi jak i wszelkie narzędzia rolnicze wszechświatowej sławy fabryki

Rudolfa Bächera w Rudnicach,

jak również siewniki specjalnej fabryki

Fr. Melichara w Brandeis.

Cenniki przesyłam na życzenie darmo i oplatnie.

Bydło opasowe

trzędę chlewną

przyjmuje do kom sowej sprzedaży na targ krakowski i wiedeński udzielając zaliczki

Dom handlowy dla rolnictwa i przemysłu
we Lwowie pasaż Hausmana 1. 5.

KOŃSKI ZĄB amerykański - - -
- - - i węgierski
kukurudze „Pingoletto“

oraz wszelkie nasiona i nawozy sztuczne pod kontrolą krajowej stacji botaniczno-rolniczej we Lwowie, dostarcza najtaniej

Dom handlowy dla rolnictwa i przemysłu

Lwów, pasaż Hausmana 1. 5.

NAJLEPSZY
w
Swiecie
TRYUMWIR siewnik
rzędowy (dryl)
Przywilej

JÓZEF FRIEDLAENDER

Wiedeń XX Drezdenstrasse 42-46. 6-16

S. A. Bubera Synowie

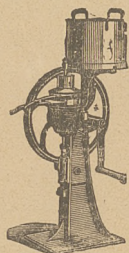
Lwów
Grodzka 20

polecają
jako wyłączni reprezentanci:

Wszelkie przyrządy potrzebne w gospodarstwie mleczarskiem szwedzkiego Tow. akc.

Alfa-Separator

800 pierwszych nagród
„Grand Prix“ w Paryżu.



- Wirówki
- Maślnice
- Wygniatacze
- Oziębaczce
- Podgrzewacze
- Stągwie
- Konwie

Zakładanie zupełnych mleczarni parowych i ręcznych.

Najlepsze zużycowanie mleka, największy wydatek masła i najlepsze masło są tylko wtedy możliwe, jeżeli się odziedziela śmietankę z mleka zapomocą centryfugi
Alfa - Separator



Wszelkie motory, maszyny rolnicze i mleczarskie i części składowe zawsze na składzie.
Katalogi, cenniki i objaśnienia darmo i opłatnie.

Styne patentowane garnitury młocarniane parowe i wszelkie maszyny rolnicze

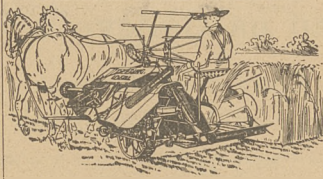
HOFHERRA i SCHRANTZA

Wiedeń - Budapeszt.

Plugi i siewniki

Rudolfa Sacka

Lipsk-Plagwitz („Grand Prix“).



Żniwiarko-wiązałki „Ideał“ lekości w robocie

DEERING-Harvester Comp.

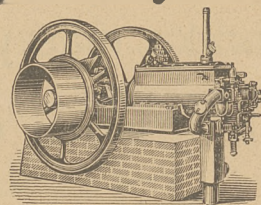
w Chicago („Grand Prix“).

Wyroby Deeringa, które na ostatniej paryskiej wystawie z pomiędzy wszystkich innych uznane zostały za najlepsze i wyszczególnione najwyższymi odznaczeniami, cieszą się wielkim rozpowszechnieniem w Królestwie Polskim, a żniwiarki tegoż w kraju odznaczone zostały przy próbie w Żurawicy dolnej na polach J. O. Ks. Sapiehy w r. 1900 najwyższą nagrodą, v. Rolnik Nr. 50. 15. XII. 1900.

Benzynowe, Naftowe, Spirytusowe
Motory i lokomobile

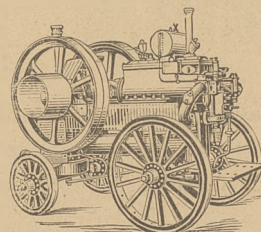
Tow. akc.

Marienfelde.



Odnaczone dyplomem honorowym Tow. gosp. czeskiego w Pradze w maju 1901.

Zupełne bezpieczeństwo przed eksplozją. Gotowość ruchu w ciągu 10 minut. Fabryka ta zatrudnia przeszło 1000 robotników i dostarcza już zwyż 3000 lokomobil wyłącznie do celów rolniczych.



Dom rolniczo-produkcyjny

Ernesta Bahlsena

w Krakowie

poleca:

Konicz czerwony gruboziarnisty z Podola rosyjskiego najprzedniejszej jakości, trzykrotnie oczyszczony, zupełnie wolny od kianianki, czystość 99%, siła kiełkowania 95%.

Cena za 100 kgr. złr. 64 —

Konicz biały najlepszej jakości, wolny od kianianki, o możliwie najwyższej sile kiełkowania i czystości.

Cena za 100 kgr. złr. 90 —

Konicz czerwony krajowy gruboziarnisty, zupełnie wolny od kianianki, czystość 98%, siła kiełkowania 93%.

Cena za 100 kgr. złr. 62-50

Owies Duppawski, ulepszony, czeskiej hodowli, z średnio-wczesnych gatunków najlepszy, najplenniejszy nadający się na każdą glebę.

Cena za 100 kgr. złr. 9-75

Dostawa bezzwłoczna. Kredyt na żądanie.

Pompy Wagi

wszystkich rodzajów dla domowego i publicznego użytku, dla gospodarstw, budowli i przemysłu.

nowych poprawnych konstrukcji.

Wagi decymalne, centymalne, przemianowe i mostowe z drzewa i żelaza dla celów handlowych, fabrycznych, gospodarskich i innych.

Towarzystwo komandytowe dla fabrykacji pomp, maszyn, kurków, pip, rur, węży gumowych i konopnych.

W. Garwens, Wiedeń

I. Schwarzenbergstrasse 6. I. Wallfischgasse 14.

Katalogi gratis i franco, do nabycia we wszystkich składach maszyn, u pompiarzy, etc. — Żądać Garwensa: Pompy i Wagi.

Polecamy prenumeratę znanych bogatych w treści obficie ilustrowanych, wytwornie wydawanych pism fachowych:

Allgemeine Wein Zeitung Redaktor: **Antonio dal Piaz**. Wychodzi co czwartek. Przedpłata za kwartał 1 zlr. 50 ct.

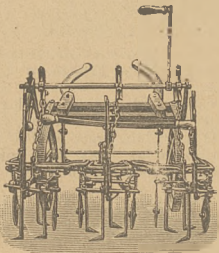
Wiener Landwirtschaftliche Zeitung Redaktor naczelny: **Hugo H. Hitschmann**. Wychodzi w każdą środę i sobotę. Kwartalnie 3 zł.

Oesterreichische Forst- und Jagdzeitung Redaktor: Nadleśniczy **Józef E. Wenelt**. Wychodzi co piątek. Kwartalnie 2 zł.

Hugo H. Hitschmann. Wydawnictwo pism. Wiedeń I. Schauflegasse 1. 6.

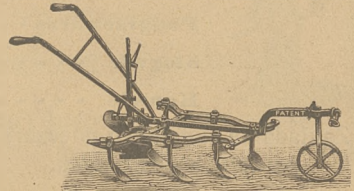
Černovsky i Spółka

fabryka maszyn rolniczych w Czeskim Brodzie
koło Pragi w Czechach
filialny skład na Galicyę w Jarosławiu.



Jedyna w Austro-Węgrzech specjalna fabryka narzędzi do uprawy i kultury roślin.

Poleca P. T. panom gospodarzom swoje dotąd nigdzie co do dobroci nieprześcignione a wszędzie pierwszemi nagrodami odznaczone narzędzia do uprawy jako to:



Plewniki do buraków jednorzędowe znak „A” patent Černovskyego. **Plewniki** trzyrzędowe do buraków. **Plewniki i obsypniki** znaku „D” do ziemniaków kukurudzy i t. p. Plewników naszych wyrobiliśmy dotąd zwyż 40.000 sztuk a plewniki te zostały uznane za najlepsze na próbie narzędzi do uprawy buraków cukrowych w r. 1901 w **Przeworsku**.

Kto chce mieć **oryginalne plewniki Černovsky’ego** raczy się zwrócić wprost do nas lub do naszej filii w Jarosławiu. Cenniki przesyłamy na życzenie darmo i oplatnie.

KOMITET C. K. GAL. TOWARZYSTWA GOSPODARSKIEGO
we Lwowie, ul. Słowackiego 8

srowadza dla członków swoich

wszelkie nawozy sztuczne

wedle warunków specjalnego cennika.

Rabaty przyznane Komitetowi przez fabryki przy odbiorze wielkiej ilości nawozów rozdziela się z końcem roku pomiędzy odbiorców.