

ROLNIK

ORGAN C. K. GALICYJSKIEGO TOWARZYSTWA GOSPODARSKIEGO

wychodzi w każdą sobotę

Prenumerata wynosi wraz z przesyłką pocztową:

w Państwie Austriackiem.

rocznie 8 koron. | półrocznie 4 koron.

W Zasiy rocznie 5 rubli sr. — W W. Księstwie Poznańskim 3 talary.

Ozłonkowie gallo. Tow. gospodarskiego płaćący 10 K. wkładki rocznej, otrzymują „Rolnika“ bezpłatnie.

Ogłoszenia zamieszcza się za opłatą 15 h. od wiersza trzy razy

lamanego, drobnym drukiem, albo za jego miejsce.

Przy częstszym inserowaniu oraz przy ogłoszeniach większych.

znaczący rabat.

Ogłoszenia przyjmuje: Ajeneja Ogłoszeń, Lwów, paśaż Haus-

mana 9.

Manuskryptów nieumieszczonych nie zwraca się.

Reklamae uwzględnia się tylko do wyjścia numeru następnego.

Przedruk bez podania źródła niedozwolony.

Redakcyja i Administracyja „Rolnika“ ul. Słowackiego 1. S. II. piętro.

T R E S C :

Wyjazd komisji dla zakupna bydła rozplodowego. — Strzelanie przeciwgradowe (nap. prof. Kazimierz Szulc). — Z wycieczki Dublańczyków do Mezőhegyes (skreślił Prof. Dr. Stefan Pawlik). — Jak się ustrzedz chorób, które mogą się przenosić ze zwierząt na ludzi (podał prof. mag. Stanisław Krolkowski). — Sprawy Towarzystwa. — Kronika. — Drobne wiadomości. — Wiadomości handlowe. — Ogłoszenia.

Wyjazd komisji dla zakupna bydła rozplodowego.

Komitet c. k. Towarzystwa gosp. gal. wysyła w drugiej połowie sierpnia b. r. komisję do Szwajcaryi w celu zakupna bydła rozplodowego potrzebnego do obór zarodowych.

Chcąc przy tej sposobności ułatwić wszystkim hodowcom w kraju sprowadzenie potrzebnego bydła, podejmuje się Komitet zakupna tegoż i dla osób prywatnych i przyjmuje zamówienia na bydło górskie do 15. sierpnia b. r.

Chcący korzystać z tego ogłoszenia, zechcą nadesłać pisemne zamówienie z wyszczególnieniem rasy, wieku, rodzaju i ilości sztuk, wraz z zadatkami po 600 koron na każdą zamówioną sztukę pod adresem Komitetu c. k. Towarzystwa gosp. gal. we Lwowie ul. Słowackiego 1. 8.

Wice-prezes:

S. Brykoczyński.

Sekretarz:

F. Skrochowski.

Strzelanie przeciwgradowe.

Napisał prof. Kazimierz Szulc.

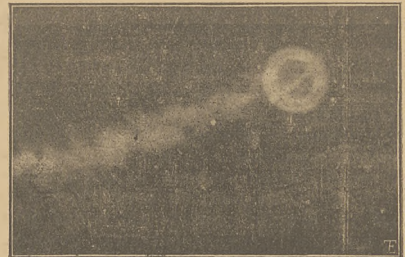
Dokończenie.

Gdy strzał jest udatny, pierścień powietrzny, wylatujący z otworu leja, jest w stanie wykonywać znaczne nawet mechaniczne działanie w niezbyt wielkich odległościach od aparatu. Tak np. taki pierścień, trafiając w tarczę, ustawioną w 100 m., odległości, wstrząsał nią całą, rozdzierał gruby papier, na niej naciągnięty, a trafiając w dolne płócienne firanki w odległościach 60 i 80 m., rozdzierał płótno i łamał łąty, do których firanki były przybite.

Opierając się na tem mechanicznem działaniu chcia-
no mu przypisywać najważniejszą rolę w przeciwgra-
dowem działaniu strzału. Ponieważ czas trwania zja-
wisk głosowych dochodził w pojedynczych wypadkach
do 29 sekund, ponieważ następnie obserwowano począt-
kową (przy przybieganiu pierwszych 60 m. odległości)
prędkość ruchu pierścienia okrążyło 60 metrów na se-
kundę, ponieważ wreszcie sądzono, iż pierścień wznosi
się ciągle z jednakową lub mało zmienną prędkością,
przeto bardzo prosty rachunek:

$$28 \times 60 = 1680$$

zdawał się dowodzić, że pierścień jest wstanie wnieść
się do wysokości przeszło 1,500 m., co zmuszało do wnio-
sku, że pierścień może osiągnąć chmury gradowej.



Rycina 3. PIERŚCIEŃ POWIETRZNY.

Jednakże po bliższem zbadaniu okazał się stan
rzeczy zupełnie inny. Próby przeprowadzone z apar-
tami różnego typu i z zastosowaniem różnych ładunków
okazały mianowicie, że chyżości pierścienia powietrznego
znacznie maleją w przebiegu poszczególnych okresów
drogi. Z całego szeregu szczegółowych obliczeń poda-
jemy tylko zestawienie średnich prędkości obliczonych
dla aparatu najlepszego typu E przy użyciu 180 gr.

ładunku.*) Średnia chyżość pierścienia, dla oddzielnych po sobie następujących częściach drogi, wynosiła:

a) przy strzałach poziomych.

dla 24 m. drogi od 0	24 m. . .	85·8	m. na sekundę
" 20 " " "	24—44 m. . .	56·8	" " "
" 20 " " "	44—64 m. . .	46·5	" " "
" 20 " " "	64—84 m. . .	40·8	" " "
" 20 " " "	84—104 m. . .	36·4	" " "
" 104 " " "	0—104 m. . .	49·1	" " "
" 50 " " "	100—150 m. . .	30·0	" " "
" 50 " " "	150—200 m. . .	18·5	" " "
" 50 " " "	200—250 m. . .	12·8	" " "
" 50 " " "	250—300 m. . .	11·4	" " "
" 25 " " "	300—325 m. . .	5·1	" " "

dla 25 m. drogi od 59—84 m. . . 41·7 m. na sekundę
 " 25 " " " 84—109 m. . . 36·8 " " "

Jakkolwiek więc prędkości pierścienia przy strzałach pionowych przewyższają prędkości uzyskane przy strzałach poziomych, to widzimy z powyższego zestawienia, iż chyżości pierścienia powietrznego w jednym i drugim wypadku w miarę przebytej drogi maleją i to w znacznym stopniu.

Już z tych rozpatrywań wynika niesłuszność twierdzenia, iż pierścienie są w stanie wznosić się do wysokości 1500 m. Następujące zestawienie (str. 321) wykazuje, jaki % oddanych strzałów dosięgnął rozmaitych odległości:

Zupełnie dobry wynik byłby w takim wypadku, gdyby wszystkie kolumny tego zestawienia zawierały



Rycina 4. PLAC STRZELNICZY.

b) przy strzałach pionowych

dla 30 m. drogi od 0—30 m. . .	100·0	m. na sekundę
" 29 " " " 30—59 m. . .	54·7	" " "

*) Szczegółowe zestawienia dodane będą do osobnej odbitki tego artykułu, dokąd odesyłamy czytelników zajmujących się bliżej tym przedmiotem.

0 za wyjątkiem ostatniej, w której by się znajdowała liczba 100. Tymczasem widzimy, że n. p. przy typie A pierścienie wszystkich 100 strzałów zginęły już w odległości 100—150 m. — przy typie B na 100 strzałów przeszło tylko 35 do odległości 150—200 m.

Stadnina rządowa w Mezöhegyes

skreślił Prof. Dr. Stefan Pawlik.

IV.

Podniesienie hodowli koni w krajach korony węgierskiej było z dawien dawna usilnym staraniem rządu. Nie szczędząc środków pieniężnych, wzmocniano stan koni z uwagi na stosunki gospodarczo-rolnicze i na obronę kraju, i w tym celu założono 4 rządowe stadniny koni w domenach państwowych. Przy zagospodarowywaniu tych domen zwracano bacznie uwagę na organizację gospodarstwa, zapewniającą znaczną uprawę roślin pastewnych, a tem samem dającą podstawę do korzystnego prowadzenia hodowli koni. Dochód czysty z domen był na drugim planie, miały one jednakże z czasem obok hodowli koni, zaopatrywać gospodarstwa w kraju w doborowy materiał rozplodowy, zwłaszcza męski, bydła rogatego i trzody chlewnej, a wreszcie z łanami być wzorem gospodarowania dla ziemian w kraju.

Obecnie posiadają Węgry 4 stadniny rządowe: Kisber, Babolna, Mezöhegyes i Fogaras.

W Kisber hodują konie krwi angielskiej, w Babolna arabskiej, w Fogaras odpowiednie dla ostrzejszych warunków klimatycznych i górzystego położenia konie rasy lipickiej, w Mezöhegyes rasy stosowne dla węgierskiej hodowli koni częściowo z przymieszką krwi angielskiej. Nadliczbowe młode klacze wychodowane w stadninach rządowych sprzedawane bywają na pu-

blicznych licytacjach, ogiery zaś przydziela się jako stadne do stacy dla celów ogólnego użytku hodowców koni. Kraj podzielono na 4 obwody stacyjne (Hengstendepots Distrikte), a te na oddziały, których jest ogółem 18.

Zapotrzebowaniu ogierów w kraju nie mogą dążyć uczynić stadniny rządowe i wskutek tego kupuje Rząd od prywatnych hodowców ogiery rok rocznie za kwotę nieprzeznaczającą 400.000 koron.

W stadninach rządowych i stacyach ogierów pełni służbę odpowiednio zorganizowany personal administracyjny, skład którego wchodzi oficerowie c. i k. armii i urzędnicy wojskowi, oraz żołnierze podlegający król. węg. ministerstwu rolnictwa. Około 4.000 ludzi zatrudniają stadniny i stacye, w których stan koni wynosił w r. 1896 ogółem 6.809 sztuk.

I.

Największy stan koni wykazuje stadnina rządowa w Mezöhegyes, o której w niniejszym artykule kilka danych przytoczymy. Chcąc jednakże zrozumieć dzisiejszy stan tej stadniny, uważamy za konieczne podać krótki zarys jej historyi.

Związek stadniny Mezöhegyes datuje się od roku 1785, w którym to roku zakupiono 58 klaczy węgierskich, 172 czerkieskich ze stadniny Waskontz, 148 klaczy holsztyńskich i w następnym roku 177 klaczy moldawskich. Z tej liczby 558 klaczy wybrano do celów hodowlanych 361 matek. W gromadzie było przeto: 9 węgierskich, 126 moldawskich i 79 klaczy czerkieskich, które chowano pół dziko t. j. łączono ogiery pojedyncze z gro-

Najkorzystniejszy wynik otrzymano przy typie E 1:0 gr. Biorąc więc pod uwagę tylko ten typ, jako najlepszy, wyprowadzamy wniosek, że odległości do jakich pierścienie dochodzą nie są większe na ogół niż 360 m. (poza 325 m. przeszło tylko 37,5%, reszta pierścieni zginęła w odległości mniejszej) a do 400 m. mogą dochodzić chyba tylko strzały wyjątkowo udane.

	Ilość pierścieni, które na 100 strzałów zginęły w odległościach:					
	m i e d z y					
	100-0m i 150m	150 m i 200 m	200 m i 250 m	250 m i 300 m	300 m i 325 m	dalej niż 325 m
typ A przy 80 gr.	100-0	0	0	0	0	0
„ B „ 100 gr.	65-0	35-0	0	0	0	0
„ C „ 120 gr.	37-2	40-0	20-0	2-8	0	0
„ D „ 150 gr.	39-4	21-2	24-2	15-2	0	0
„ E „ 180 gr.	0	0	7-5	22-5	32-5	37-5
„ F „ 300 gr.	14-3	35-7	21-4	14-3	14-3	0
„ F „ 380 gr.	0	0	0	67-0	33-0	0
„ F „ 450 gr.	0	0	18-0	27-5	27-5	27-0

Jest to rezultat niekorzystny dla praktycznego zastosowania strzelania przeciwgradowego, o ile chcemy mówić o mechanicznem działaniu wytworzonego pierścienia. Wprawdzie okręg strzelniczy Windisch-Feistritz zapowiada dowód w przeciwnym kierunku, lecz tam tejsze warunki są specjalnie pomyślne. Mianowicie, budki strzelnicze są tam ustawione na stokach, w wysokościach od 400 do 700 m. jeżeli więc uwzględnimy, iż według tamtejszych spostrzeżeń chmury gradowe unoszą się w wysokościach nie przekraczających 800

900 m. to można by przypuścić, iż tam strzały mogłyby dosięgać chmur gradowych. Czy jednak tak samo będzie w innych miejscowościach płaskich i niżej położonych, to bynajmniej nie jest pewnem.

Co się tyczy innych sposobów wpływu strzałów na zapobieganie gradobiciom, robiono pod tym względem rozliczne przypuszczenia, które pozostają tylko przypuszczeniami, jeśli weźmiemy pod uwagę naszą nieznaną siłę samego procesu tworzenia się gradu. Pozostaje więc z konieczności wyczekiwanie rezultatów doświadczeń, zbieranych przez okręgi strzelnicze. To jedno można w każdym razie powiedzieć, iż te doświadczenia, jeśli będą pomyślne i jeśli mają być przekonujące, muszą się opierać na dostatecznie długim szeregu lat (dotychczasowy jest stanowczo zbyt krótki), a nadto nie ulega wątpliwości, iż jakiegokolwiek mogą być sposoby wpływania strzałów na grad, pomyślny rezultat może nastąpić jedynie przy nżyciu wielkich aparatów. Tu jednak występuje zaraz inna kwestya, polegająca na tem, że jeśli wypadnie znacznie powiększać rozmiary aparatów i ładunków, to stanie w poprzek strona finansowa, gdyż cała rzecz może się nie opłacać. Koszta połączone ze strzelaniem przeciwgradowem i dziś już nie są wcale małemi.

Dotychczasowe doświadczenia, zdobyte przez okręgi strzelnicze nie są jeszcze wstanie stanowczo udowodnić, że strzelanie przeciwgradowe odnosi skutek. Co prawda w Windisch-Feistritz i w Marburgu od czasu strzelania kłęski gradowe stały się mniej dotkliwemi, przez to jednak sam fakt zdarzania się gradu pomimo strzałów nie traci na swem znaczeniu. Tak np.

a) w okręgu strzelniczym Windisch-Feistritz (Styrya) (40 aparatów na przestrzeni 45 km w wysokościach 400—700 m.

w r. 1900 było dni z gradem 7, bez szkód

w r. 1901 „ „ „ 6 w 1 wypadku szkody

madami matek na pastwiskach wspólnych, i 148 kłaczy holztyńskich stanowionych z ręki. Ogierów zakupiono ogółem 194 sztuk, z tych wybrano na rozplodników w stadninie 22 sztuk najrozmaitszego pochodzenia. I tak były: 1 holztyński, 1 holiczański, 1 angielski, 2 berberyjskie, 4 siedmiogrodzkie, 1 polski, 4 lipickie, 1 meklemburski, 1 neapolitański i 6 hiszpańskich. 90 ogierów przeznaczono do stacyi rządowych, i to 60 dla Węgier, a 30 dla Siedmiogrodu. Z pozostałej liczby zakupionych koni, część sprzedano część zaś rozdzielono pomiędzy ziemian z warunkiem dostarczenia remontów.

Pierwszym komendantem stadniny był rotmistrz J. Csekonics. Tenże opracował statut organizacyjny stadniny liczącej wówczas 20 ogierów rozplodowych, 60 ogierów stacyjnych dla Węgier i 52 dla Siedmiogrodu, 500 matek, 200 sztuk 1—4 letnich źrebiąt. Do obsługi stadniny i gospodarstwa w Mezöhegyes było 140 keni i 212 wołów roboczych.

Przy koncentracji remont w Mezöhegyes w r. 1786 stan tychże wynosił przeszło 4.000 sztuk. Csekonics był prezesem komisji remontów dla całych Węgier. Remonty wydawano ze stadniny w osiągniętym 4 roku po cenie 175 fl. za sztukę.

Cesarz Józef II. był gorącym protektorem stadniny, obdarował Mezöhegyes 7 ogierami: 4 pełnej krwi Holics, 1 hiszpański, 1 lipicki i 1 Kladrub.

Zwiększenie stanu koni w stadninie Mezöhegyes wymagało obszerniejszego terytorium, wskutek tego w maju 1787 dołączono do pustej Mezöhegyes i Kis Kamaras sąsiednie pusty kameralne, Feckés i Pereg. Zarządowi domeny powierzono w wojnie wschodniej obo-

wiązek dostawy bydła rzeźnego dla operującej armii. Transporta bydła spławiano na południe Dunajem. Rozwój szybki stadniny doznał zastój wskutek śmierci najwyższego protektora, cesarza Józefa II.

Pierwszy okres kończy się w r. 1791., w tych 5 latach od zawiazania stanowiło 77 ogierów, w tej liczbie 9 darowanych przez cesarza, 66 kupnych, a 2 własnego chowu. W tymże okresie zadaniem stadniny było dostarczanie koni dla ciężkiej kawalerji, przy łączeniu osobników zwracano uwagę przedewszystkiem na masę i ciężkie niemieckie kłacze stanowiono ciężkimi ogierami, a średniej wielkości kłacze węgierskiego, moldawskiego i czerkieskiego pochodzenia tak co do mazi jak i też z uwagi na ich budowę stanowiono lżejszymi ogierami.

Okres drugi trwał od r. 1791—1817. Podział stadniny na gromady doznawał powtarzających się zmian raz w skutek niedostatecznie ujednolajonego materiału hodowlanego, po drugie z przyczyny zwiększania stanu kłaczy już to doborem remontów z pułków, już to z przychowku, już też z przykupa lub zamiany. I tak np. w 1794 kupiono od hr. Z. Andrassy z Debreczyna 17 ogierów, 159 kłaczy i 132 źrebiąt różnego wieku. W przeciągu 3-eh lat pokryto hiszpańskimi ogierami 444 kłaczy z Mezöhegyes w Babilnej, z kąd w r. 1805 sprowadzono stadninę do Mezöhegyes ale już w następnym roku odesłano do Babilnej prócz sprowadzonego materiału rozplodowego jeszcze 16 ogierów i 95 kłaczy. W r. 1807 ogiery siedmiogrodzkie wyłączono z Mezöhegyes i przydzielono je do nowo urządzonej stadniny w Siedmiogrodzie.

b) w okręgu strzelniczym Marburg (Styrya) (118 aparatów na przestrzeni 272 km. w wysokościach 400 do 900 m.

w r. 1900 było dni z gradem 22 } sprawozdanie nie wspomina, czy szkody były wyrządzone
w r. 1901 było dni z gradem 27 }

c) w okręgu strzelniczym Ravensbach (Niższa Austria) (80 aparatów w wysokościach 200—400 m.) w r. 1901 było dni z gradem 9, a w tem d. 5 i 15 lipca grad znacznej wielkości.

Wszystkie te okręgi strzelnicze posiadają aparaty typu E 180 gr.

Pozostaje do rozpatrzenia kwestya kosztów, połączonych ze strzelaniem przeciwgradowem. Dla przykładu przytaczam następujące koszty ruchu, wykazane przez okręg strzelniczy w Windisch-Feistritz (40 aparatów E 180 gr. chroniona przestrzeń 4000 ha.):

	rok 1900	rok 1901.
Proch	2.856 K.	3.477 K.
Materyał zapalowy	80 „	129 „
Wynagrodzenie obsługi 43 ludzi a 20 K. 860 „	860 „	860 „
Ubezpieczenie od wypadku 40 ludzi a 9 K.	360 „	360 „
Drobne wydatki	100 „	100 „
	<u>Razem 4.256 K.</u>	<u>4.926 K.</u>
	czyli na 1 ha 1.60 K.	1.23 K.

Te liczby nie przedstawiają jednak prawdziwych wydatków, gdyż brak tu kosztów amortyzacyi i procentowania włożonego kapitału. Uzupełniając ten brak i przyjmując koszty urządzenia w kwocie 16000 K. (40 aparatów z budkami, z transportem i ustawieniem po 400 K.) otrzymujemy:

	rok 1900	rok 1901.
Koszta ruchu	4.256 K.	4.926 K.
20% amortyzacyi od K. 16.000	3.200 „	3.200 „
5% od K. 16.000	800 „	800 „
	<u>razem 8.256 K.</u>	<u>8926 K.</u>
	czyli na 1 ha 2.06 „	2.23 „

W r. 1804 zwinęto t. z. chów półdziki w Mezőhegyes. Rok 1807 wykazuje rozdział kierownictwa stadniny od zarządu gospodarstwa, w którym dążono usilnie do zaopatrzenia stadniny we wszystkie potrzebne naturalia, dotychczas kupowane z zewnątrz. Zadanie to nie było łatwem, to też dopiero w 40 latach doprowadzono rozwój gospodarstwa do tego stanu. Rozdział kierownictwa zatrzymano zaledwie 6 lat.

Ze zmianą kierownictwa stadniny w r. 1809 widzimy nowy podział stadniny na 4 gromady względnie grupy. W tymże czasie rozszerzono istniejące zabudowania, wystawiono krytą ujeżdżalnię, nowe stajnie dla zwierząt, okolniki do chwytania koni i t. d.

Wojny napoleońskie spowodowały ponowną koncentrację remont w Mezőhegyes, zkad je po przeprowadzonej klasyfikacyi przydzielono do pułków. W maju 1809 r. dworską stadninę lipicką umieszczono w prowizorycznych stajniach w Pećska gdzie przez 6 lat pozostała.

Po zawarciu październikowego pokoju wiedeńskiego w r. 1809 i rozbrojeniu armii przydzielono nadliczbowe konie celem ich wzmocnienia i poprawy do Mezőhegyes i fakt ten stał się w swych skutkach wielce ujemnym w historii stadniny Mezőhegyes. Epidemiczne zarazy i różne choroby przyniesione z pola bitew dziesiątkowały szereg koni i niszczyły pracę kilkunastuletnią, że zaś ówczesne stosunki weterynaryjno-sanitarne pozostawiały wiele do życzenia, przeto stosowane środki zaradcze nie wiele dopomagały. Do pogorszenia stosunków zdrowotnych przyczyniły się lata posuchy, powodujące brak paszy i skąpe odżywianie stadniny.

Jednak i tej wysokości kosztów nie można jeszcze przyjmować za podstawę przy ocenie finansowej strony strzelania przeciwgradowego. Mianowicie, jak już było powiedziane, musimy przypuścić, iż jeśliby strzelanie przeciwgradowe miało dawać w przyszłości pomyślne rezultaty, to tylko przy użyciu wielkich aparatów i odpowiednio wielkich ładunków prochu. Jeśli wielki aparat typu F (6000/1000, 800/30) przy użyciu ładunku 450 gr. daje wyniki gorsze, niż mniejszy aparat typu E (4000/800, 400/30) o ładunku 180 gr., to dowodzi według poprzedniego, iż 450 gr. prochu jest jeszcze zbyt małym ładunkiem dla typu F. W ten sposób przy użyciu aparatu F o odpowiednim ładunku kosztta znacznie się podniosą ze względu na wielkie ilości wystrzelanego prochu, nie mówiąc już o wyższej cenie samego aparatu.

Dalej, koszt, przypadający na 1 ha, jest przeciętny dla całej powierzchni, na której są rozstawione aparaty strzelnicze, a przecież taka powierzchnia obejmuje przestrzenie, jak pastwiska, lasy i t. d., których ochroniać od gradu nie mamy zamiaru. To też, jeśli takie przestrzenie wylączymy, wówczas na 1 ha. obszaru, właściwie chronionego, wypadnie koszt większy. Przyjmując dla przykładu, iż przestrzenie nie potrzebujące ochrony, zajmują $\frac{1}{3}$ całego obszaru, otrzymamy, iż na 1 ha. przestrzeni właściwie chronionej, przypadną kosztta $1\frac{1}{2}$ raza wyższe.

Nareszcie nie mamy bynajmniej pewności, iż ten sam stosunek, według którego 1 aparat wystarcza na 100 ha, utrzyma się na terenie płaskim a rozległym, jak np. nasze Podole i Pokucie, najwięcej w Galicyi nawiedzane przez gradobicia. Przeciwnie, można przypuszczać, iż tak nie będzie, a według obliczeń prof. Pochettino, na rozległych równinach należałoby ustawić gęstszą sieć budek strzelniczych, bo 1 aparat na 25 ha. przyczem na 100 ha wypadłoby nie 1 aparat,

Akcyja obronna polegała na wytepieniu podejrzanych o zarazę matek, oddzieleniu chorych i sprzedaży około 1.000 sztuk koni. Tak wielki ubytek klaczy spowodował nowy podział gromad. W r. 1813 urzędując w Mezőhegyes z polecenia cesarza Franciszka I. komisya asanizacyjna z jenerałem br. Kiemayer na czele. Opracowany przez komisję memoriał przedłożony cesarzowi zawierał projekt gruntownej sanacyi stosunków stadniny Mezőhegyes. Stadninę podzielono na gromady stosownie do użytkowości potomstwa, ale podział ten trwał zaledwie rok jeden. Już po roku mamy nowy: turecką gromadę i hiszpańską dla hodowli koni wierzchowych, hiszpańską II. i neapolitańską dla hodowli koni pociągowych i 5. i 6. gromadę mieszanej hodowli. (vermischte Zucht).

Z objęciem zarządu stadniny przez J. Trauna i kierownictwa gospodarstwa przez J. Kail'a nastaje nowa era w stosunkach stadniny Mezőhegyes (r. 1814.) Stadninę remontów rozwiązano i Mezőhegyes uznano jako zarodową wojskową stadninę. Dla poprawienia materyału hodowlanego kupiono w r. 1816 z najlepszych czeskich, niższo austriackich i galicyjskich stacyj szereg znakomitych ogierów a także z prywatnych stadnin siedmiogrodzkich hr. Banffy, Bethlen, Teleky i Daniela. Unormowano również stosunki weterynaryjne, a intensywniejszy system gospodarstwa spowodował obfitszą produkcję paszy, której szereg lat brakowało. Obostrożenie przepisów w wewnętrznej administracyi i konsekwentna walka z chorobami wpłynęły dodatnio na stosunki zdrowotne i hodowlane w stadninie.

jak w Styryi, lecz 4 aparaty. Odpowiednio wzrosłyby i koszta.

Zastanawiając się więc nad tem, czy nie należałoby już i w naszym kraju urządzać okręgi strzelnicze przeciwgradowe, musimy dojść do wniosku przeczącego, zważywszy, iż cała sprawa jest jeszcze co najmniej nie dojrzałą. Moglibyśmy rozpocząć próby bądź co bądź bardzo kosztowne, próby, które musiałyby trwać długo, zanim by przestały być próbami, a ryzykowałibyśmy przytem w wysokim stopniu, że wyłożone kapitały celu nie osiągną. To też jak w obecnym stanie rzeczy, nie tylko nie podobna namawiać żadnych funduszków do zakładania okręgów strzelniczych przeciwgradowych w naszym kraju, ale przeciwnie, należy to stanowczo odradzać.

Dublany w lipcu 1902.

Jak się ustrzec chorób, które mogą się przenosić ze zwierząt na ludzi.

podał

Prof. Mag. Stanisław Królikowski.

III.

Wścieklizna może się zjawiać wszędzie — dokąd tylko dostanie się zwierzę wściekłe i gdzie zdoła pokąsać inne zwierzęta: żadna część świata nie jest wolna od tej plagi; żadna też pora roku. Wprawdzie miesiące letnie obfitują nie bardziej niż inne, nie jest to jednak prawidłem, bo wścieklizny w ciągu ubiegłej zimy naprzykład, było w Galicyi tak wiele przypadków, że z pewnością nie dorównają jej pod tym względem miesiące letnie roku przeszłego.

Z krajów Europy najszcześliwsza zdaje się być co do wścieklizny Szwajcarya. Według danych statystycznych, które za lat kilka w r. 1892 zebrałem, lic-

W 26 letnim okresie stanowiło 703 ogierów, w tej liczbie 423 własnego chowu, 184 kupnych, 96 z innych stadnin lub stacyj ogierów a 10 zdobytych w wojnie z Francją.

W hodowli dążono głównie do uzyskania koni zdalnych dla armii, przyczem zwracano uwagę na masę, wielkość i użyteczność konia, a nie na jego pochodzenie. Silniej zbudowane klacze zostawały w stadninie, słabsze przydzielano jako remonty do pułków. To samo odnosi się do ogierów: gorszy materiał sprzedawano w drodze licytacji.

Epokową zdobyczą było 10 ogierów francuskiej stadniny Rosières (w r. 1816) pomiędzy którymi znajdował się i „Nonius senior”. Ogier ten urodz. w r. 1810 po Orionie pełnej krwi angielskiej i silnej normandziej klaczy, maści jasno gniadej, 171 cm. wyso-ki, dał początek rodowi Noniusów. Stanowił w Mezöhegyes przez 22 lat i padł w r. 28. swego życia. Od 1817—1896 r. było po tym ogierze pochodzących a wyhodowanych w Mezöhegyes 3033 ogierów i 3349 klaczy.

(Dok. nast.)



ba psów wściekłych przypadała tam w stosunku jak 1. na milion mieszkańców, gdy w Niemczech wynosi ona obecnie 100, — w Austrii (bez Węgier) wynosiła 388 (obecnie około 300), we Francyi liczono 446 (obecnie już tylko 360), a w Węgrzech wynosi aż 700 na tę samą liczbę mieszkańców.

W Szwajcaryi stosunki i dzisiaj, zdaje się, nie uległy zmianie, gdyż jak mię przed trzema blisko laty zapewniano w Bernie Szwajcarskiem, w tamtejszej klinice dla zwierząt od całego szeregu lat nie widziano psa wściekłego.

Z krajów Austrii najgorszą pod tym względem sławę ma Bukowina, Dalmacya i Galicya. Z dat, które w swoim czasie zebrałem za trzy lata (1887—1889) wynikało, że na Bukowinie było 857 śmierci ze wścieklizny na milion mieszkańców rocznie, w Dalmacyi 678, w Galicyi 570, gdy na Szląsku, w Karyntyi, w Tyrolu liczba nie dochodziła do jedności.

Od tego czasu stosunki zmieniły się w Galicyi nieco na lepsze, daleko nam jednak jeszcze do Szwajcaryi, a choćby tylko nawet do Niemiec zachodnich, gdzie wściekliznę w znacznej mierze już opanowano.

W obec ciągle wiszącej nad nami groźby ze strony tej choroby, ciągle zwracanie na nią uwagi jest niezbędne.

Wprawdzie władze zdrowotne kraju i miast przez odpowiednie, energiczne, zastosowanie ustaw, starają się przeszkodzić rozszerzeniu się wścieklizny, coż jednak z tego, gdy na każdym kroku spotykają się z niedowierzaniem i złą wolą ogółu, które są jednak tylko wynikiem głębokiej nieświadomości.

Ponieważ jednym z najczęstszych powodów zarażenia się wścieklizną są ukąszenia przez psy, przeto najważniejszą rzeczą jest od tych ukąszeń się ustrzedz.

Nie ulega wątpliwości, że psy wściekłe, zwłaszcza należycie wytresowane, jak na przykład legawe, stosunkowo rzadziej kąsają swych panów niżeli ludzi obcych, — pojęcie to przeniknęło nawet do ogółu. Nie trzeba jednak zbyt pochopnie dowierzać temu mniemaniu zwłaszcza, gdy odnosi się to do innych ras: pińcze, jamniki, bul i foksteryerki, szpice i psy wielu innych ras, zwłaszcza złośliwych, najczęściej zaczynają kąsać osoby z najbliższego swego otoczenia, na co składają się różne okoliczności; — koniecznie zatem potrzeba jest strzedz się zarówno psów własnych, jako i cudzych.

Samo z siebie wynika, że tem mniej będzie ukąszeń, im w ogóle mniej się będzie psów hodowało — pierwszym tedy zadaniem władz zdrowotnych powinno być zmniejszenie ilości tych zwierząt, a prowadzi do tego według ogólnego pojęcia opodatkowanie psów i zmuszenie właścicieli do pieczołowitości około swego psa, do ciągłego pamiętania o jego potrzebach, wskutek czego właściciel psa zwracać nań będzie nieustannie uwagę i w razie choroby natychmiast spostrzeże, iż z jego zwierzęciem dzieje się coś niezwykłego.

Aby drogą podatku osiągnąć przez zmniejszenie ogólnej ilości psów zmniejszenie wścieklizny, — podatek musi być duży i rzeczywiście obciążać budżet właściciela, to też w Hamburgu, naprzykład, stosownie do wielkości psa wynosi on od 20 do 50 marek rocznie, a są nawet w Niemczech miasta, gdzie podatek od sztuki wzrasta w miarę, im ilość psów, którą dany właściciel posiada, jest większa. Podatek od psów po-

winien być równej wysokości bez względu na ich płęć, a w pewnej mierze bez względu na ich przeznaczenie.

Tylko od psów kastrowanych podatek mógłby być mniejszy, bo upowszechnienie trzebienia psów zmniejszyło by ich liczbę, zasługuje przeto na uwzględnienie i poparcie.

Inaczej rzecz się ma, gdy wskutek wybuchu wścieklizny między psami, zostają zaprowadzone kagańce i linewki. Ilość psów wtedy zmniejsza się tak, jak po nałożeniu podatku, i to przez cały czas. To mówi, że społeczeństwo ludzkie bywa hojne, ale niezbyt dbałe o swe własne zwierzęta i, że przepisy wymagające ciągłej uwagi w przędcie nas nużą tak, że raczej gotowi jesteśmy wyrzec się swego czworonożnego przyjaciela, niż znieść ciężar ciągłego myślenia o jego bezpieczeństwie.

Historja psiego kagańca dowiodła, iż stale jego zaprowadzenie stale zmniejsza ilość wypadków wścieklizny, co można kłaść tylko na karb tego, że zwierzęta, o które właściciele nie dbają, zwierzęta zatem częściej wystawione na zarażenie się, zostają schwytywane i usunięte; innego znaczenia kaganiec nie ma i mieć nie może; zastąpiłaby go dobrze linewka, ale pod tym warunkiem, że przepis będzie ściśle wykonywany.

Bądź co bądź nie sarkajmy na kagańce i linewki, dają nam one bowiem, przynajmniej po za domem, jakie takie bezpieczeństwo przed psami wściekłymi.

Powiedzieliśmy, że głód, pragnienie i t. d. same przez się nie mogą wywołać wścieklizny, osłabiając jednak ustrój zwierzęcy czynią go wrażliwszym na zarażenie. To nie ulega żadnej wątpliwości. Głód oprócz tego ma jeszcze inny szkodliwy wpływ na upowszechnienie wścieklizny, — zmusza on psa do szukania pokarmu tam, gdzie i inne psy spodziewają się go znaleźć — powstaje tedy współzawodnictwo, które prowadzi do pokasań, — być może przez psy wściekłe. Ukąszony pies wraca do domu, po pewnym czasie wścieka się i kąsa swego pana lub kogo innego.

Ztąd wniosek, że psów nie powinni hodować ci, którzy na wyżywienie ich nie mają środków, nie powinni go hodować ci, którzy na właściwą opiekę nad niemi nie mają czasu, lub chęci do tego. Łatwiej zdobyć się raz w ciągu roku na 10 koron podatku, niż żywić psa ciągle, i stale mieć o nim staranie. Podatek nakładany, zwłaszcza na samce tylko, nie zmniejszy ilości psów, — ani przyczyni się do lepszego z nimi postępowania czyni on co najwyżej to, że utrudnia chowanie ich ludziom niezamożnym. Mojem zdaniem najbardziej by się przyczyniło do poskromienia wścieklizny stale zaprowadzanie linewek, mielibyśmy przy tem pewność, że tylko psy, nad którymi jest rozciągnięta stała opieka ich właścicieli, unikają schwytywania, inne zaś — wałęsające się, bezdomne i wszystkie te, o które właściciele nie dbają, byłyby schwytywane.

Rozumie się, iż jeden tu jeszcze warunek jest niezbędny — o który w naszym społeczeństwie najtrudniej — to jest, aby przepisy, wydane rozumnie, w celu dobra publicznego obowiązywały wszystkich, bo dotychczas, we Lwowie naprzykład, praktykuje się, iż w czasach najbardziej nawet zagrożonych, gdy kagańce i linewki najsurowiej są przykazane, po ulicach biega mnóstwo psów bez kagańców i bez linewek, zato ozdobionych kolorowymi kokardami, które jak talizman chronią je od woda oprawy. Są to psy, od których

właściciele podwójny opłacają podatek — jeden magistratowi a drugi rakarzowi. Taka niewłaściwość powinna być ukrócona, inaczej żadne przepisy do celu nie doprowadzą.

Na zmniejszenie ilości psów bezwątpienia wpłynie stanowczo upowszechnienie zwyczaju trzebienia samców, zmniejszenie lub zniesienie zupełne opłaty od sztuk trzebionych i zrównanie podatku od suk z wysokością opłaty od samców; do tego też dążyć powinniśmy.

Najlepsza jednak uwaga, najstaranniejszy nadzór nad zwierzęciem, nie doprowadzą jeszcze do celu, jeżeli nie mamy pojęcia o samej wściekliznie i jej objawach. A trzeba przyznać, iż rozpoznanie tej choroby, w samym jej początku jest trudne i wymaga wielkiego doświadczenia, gdy go zaś nie mamy, żądamy w podejrzanych wypadkach opinii znawców, psa zaś tymczasem ubezpieczmy tak, aby nie mógł wyrządzić nikomu szkody. Należy przede wszystkim pamiętać, iż nie wtedy dopiero, gdy zwierzę w szaleństwie się rzuca na wszystkich i wszystko, jest wściekłem i może zarazić ludzi tą straszną chorobą. Przeciwnie, już na parę dni przed gwałtownym, łatwym do spostrzeżenia wybuchem — ukąszenie psa może być zgubne, należy przeto dostatecznie wcześniej wściekłą rozpoznać. Zresztą pies może być wściekłym i, pokąsawszy, udzielić tej zarazy, a jednak nie wydawać się wcale szalonym, gdyż wścieklizna objawia się w dwóch postaciach raz jako gwałtowna — drugi raz jako tak nazwana cicha.

Przy wściekliznie szalonej zwierzę zdradza zaraz z początku objawy silnego podniecenia, gdy tymczasem przy cichej — takiego podniecenia może zupełnie brakować: pomimo to od czasu do czasu pies okazuje skłonność do kąsania. Oto przedstawiamy w krótkości objawy wścieklizny u psa:

Zwierzę bez żadnego, jakby się zdawało, powodu zmienia swe zachowanie się — już to staje się ponurem, już to nadmierne, dziwne, wesołem, kryje się od czasu do czasu po kątach, w miejsca zaciemnione, łowi muchy, których nie ma, posłuszeństwo go opuszcza, niechętnie spełnia rozkazy swego pana, czasami im się sprzeciwia, — chwyta za rękę lub suknię często nawet nie drażnione, zjada papierki, nieczystości i inne przedmioty, do których w stanie zdrowym wcale nie okazuje skłonności. Zwykle już wtedy występuje obstrukcja.

Tak rzecz trwa przez dni parę nawet przez trzy i cztery.

Wyrażenie oczu chorego zwierzęcia zwykle zmienia się — stają się one ponure, często dzikie, zaczerwienione: pies stanowczo już przedstawia się niezdrowym: niekiedy ucieka z domu na cały dzień lub i na dłużej, z wycieczki tej często wcale już nie wraca; powróciwszy, nie czuje wstydli, jak to się zwykle w takich razach dzieje, i nie zdradza obawy przed karą, — karczone grozi zębami lub z nich korzysta na nieszczęście swego pana. Mija dzień lub dwa — pies jeść przestaje — choć pije dość chętnie. Jeżeli wtedy nie następują wybuchy, które już nie pozostawiają wątpliwości co do rodzaju choroby, to zwierzę leży zwykle spokojnie, lub wałęsa się z kąta w kąt z półotwartym pyskiem: zaczyna wreszcie chwiać się na nogach, wstaje z trudnością; szczęka mu wtedy zwisa i po jakich dwóch, trzech dniach, takiego stanu, często jednak zaraz z początku, gdy objawy osłabienia zaczynają dopiero występować, — ginie.

Na jeden objaw zwracać należy szczególniejszą uwagę — mianowicie na zmianę głosu, który się staje ochrypłym i zawodzącym. Kto zna dobrze głos swego psa ten z łatwością różnicę dostrzeże.

Zwierzę może ukąsić w każdej chwili, w samym początku i przy samym nawet końcu choroby, a nawet wtedy, gdy się zdaje, że już ginie; a każde ukąszenie może być dla ofiary zabójczem, — na szczęście nie zawsze niem jest. Owszem procent wybuchu choroby u ludzi, w stosunku do ilości pokąsanych, jest dość niewielki, zwykle 1 do 7 na sto nie więcej. Wilcze i kocie pokąsania są niebezpieczniejsze. Leczyć i pokąsanie przez konia, bydłę, świnie, lisa, borsuka i t. d. mogą również wywołać wodowstręt u człowieka.

Cóż więc robić, aby uchronić innych i siebie od pokąsań przez psy wściekłe?

Władze powinny dążyć do tego, aby psów było jak najmniej, ale za to jak najlepiej nadzorowanych. Pierwsze zostawmy staraniom władz: co do drugiego to starajmy się zastosować do następujących zasad.

Chować psa wtenczas tylko, gdy mamy tego rzeczywiście potrzebę i gdy jesteśmy w możności zapewnienia mu niezbędnych potrzeb i dokładnego nadzoru.

Na psa swego pilną zwracać uwagę, dobrze go żywić, nie pozwalać mu walać się po za domem i na miasto wyprowadzać na linewce, pozwalając wybiegać się na pustych przestrzeniach.

Suki w czasie godów zamykać, dodawszy im samca.

Przepisów policyjnych, dążących do stłumienia zarazy, nie omijać, lecz owszem współdziałać z odpowiednimi władzami, aby za każdą cenę wybuchłą epizocyę stłumiono, i dopomagać do wykrycia jej źródła; psa pokąsanego nie ukrywać.

W razie, gdy dowiemy się, że pies nasz został pokąsany przez psa wściekłego, nie ochraniać go, lecz choćby to było dla nas bardzo bolesnem, zniszczyć; tego wymaga od nas obowiązek obywatelski, bezpieczeństwo rodziny i swoje własne.

Jeżeli pies nasz został pokąsany przez psa niewiadomego, rany natychmiast wypalić żelazem, i wymyć 5% kwasem karbolowym. Następnie koniecznie zasięgnąć wiadomości o psie, który pokąsał, i zbadać okoliczności, wśród których pokąsanie nastąpiło. Jeżeli okaże się, że pies ten znaleziony został wkrótce martwym, choćby nawet był przez kogoś gdzieś tam zabitym, jeżeli psa tego nikt nie znalazł w okolicy, jeżeli pokąsanie miało miejsce nie na drodze, lecz na dziedzińcu, na którym pies nasz przebywał, a jeżeli oprócz naszego psa zostały pokąsane około tegoż czasu przez przybłądę i drugie psy, jeżeli pies ten rzucał się na zwierzęta i na ludzi bez żadnego powodu, wtedy nie ochraniajmy swego choćby ulubionego psa, lecz przez zabicie go, zapobieżmy nieszczęściu.

Tylko w jednym wypadku możemy bezpiecznie swego ukąszonego psa zostawić przy życiu, wtedy mianowicie, gdy po zbadaniu dokładnem rzeczy, przekonamy się, iż pies, który pokąsał, nie zginął lecz żyje i jest zdrowy lub jeżeli żył przynajmniej przez 10 dni po pokąsaniu. Każdy pies wściekły w ciągu tego czasu (około 10-ciu dni) bezwarunkowo pada, gdy zatem i po tym czasie żyje — będzie to dla nas dowodem, że na wściekłość nie chorował.

C. d. n.

SPRAWY TOWARZYSTWA.

IX. Posiedzenie komitetu c. k. Tow. Gospodarskiego galicyjskiego odbyło się dnia 2. sierpnia 1902 pod przewodnictwem hr. Stanisława Stadnickiego.

Obecni pp. Br. Bruniński Julian, Langie Tadeusz, Schnell Oskar, Dr. Skalkowski Tadeusz, Dr. Szyszyłowicz Ignacy, Tyński Władysław, Wiktor Kazimierz.

PP. Brykczyński, Cielecki, Dr. Krański, Turnau i Wiersiowski usprawiedliwili swoją nieobecność, Przewodniczący hr. Stadnicki podał do wiadomości komitetu wyczerpujące sprawozdanie o dotychczasowej działalności komitetu zawiązanego z powodu wybuchu strejków rolniczych, celem zapewnienia dotkniętym przez strejk rolnikom rąk do pracy przy zbiorach i bezpieczeństwa os bistego i mienia. W Komitecie tym hr. przewodniczący brał czynny udział.

Działalność tego komitetu uznano narazie za wystarczającą, uchwalono tylko odbyć w jesieni osobne *ad hoc* zebranie celem zasadniczego omówienia całej sprawy, obmyślenia i przedsięwzięcia środków, aby na przyszłość uchronić się stanowczo przed możliwością strejków rolniczych i ich skutkami.

Na urządzenie kursu sadowniczo-ogrodniczego w Rohatynie w połowie września br. uchwalono zgodnie z wnioskiem sekcji sadowniczej 500 koron subwencji na koszt kursu dla oddziału rohatyńskiego. Prelegentami będą pp. Traczewski Witold i Polużyński Józef, delegatem zaś komitetu mianowano p. M. Tustanowskiego.

Na cele wystawy owoców zamierzonej przez Zjednoczone towarzystwo dla ogrodnictwa i pszczelnictwa we Lwowie w połowie października br. uchwalono przeznaczyć 1000 koron, jeżeli zgłoszenia wystawców tak co do jakości jak i ilości owoców będą liczne i będą dowody rękojmi że wystawa należyście się odbędzie.

W sprawie reorganizacji szkoły ogrodniczej na Wulce Kapitański e we Lwowie, pozostającej dotąd pod kierunkiem Zjedn. Tow. dla ogrodnictwa i pszczelnictwa komisya *ad hoc* wybrana ma wdrożyć rokowania z tem towarzystwem, aby szkołę tę oddano w opiekę c. k. Towarzystwa Gospodarskiemu galic.

Szkółkę czerech kleparowskich uchwalono przenieść z Dublin do ogrodu na Wulce kapitańskiej przeznaczając na jej dalsze prowadzenie roczną subwencyę po 400 koron. Na wniosek br. Brunińskiego uchwalono przystąpić jako członek do Towarzystwa Oester. Pomologen Verein w Grau, Na wniosek p. Langiego przystąpiono w charakterze członka dożywniegi do Towarzystwa dla popierania polskiej nauki rolnictwa z wkładką 250 koron.

P. Langie imieniem sekcji mleczarskiej zawiadomił, że na wezwanie ek. ministerstwa rolnictwa, które subwencyę 500 koron p. zryzkoł, wysłała sekcya p. Henryka Rozwadowskiego, kierownika kraj. szkoły rolniczej w Bereźnicy do Ladelund w Danii, celem poznania nowej metody dojzenia propagowanej przez p. Hegelunda

Delegatami na XVIII. Walne Zgromadzenie Towarzystwa leśnego galic. w Zakopanem, w dniach 15 do 17 sierpnia wybrano hr. Jerzego Borkowskiego i p. Władysława Tyńckiego.

KRONIKA.

Dostawy dla wojska. W celu zapewnienia dostawy owsa siana i słomy na czas od 1. października do 30. kwietnia 1903, ogłosił Zarząd c. k. magazynów prowiantowych we Lwowie rosprawę licytacyjną, która się odbędzie: we Lwowie 27 sierpnia w Czerniowcach 20 sierpnia, w Stanisławowie 22 sierpnia i w Złoczowie 25 sierpnia, w miejscowych c. k. urzędach prowiantowych wojskowych. Blizsze warunki co do ilości artykułów zapotrzebowanych na poszczególne stacyach, jako też co do wysokości wadium przy składaniu ofert, podane są w obszernych zestawieniach, które zostały porożyslane do towarzystw i kółek rolniczych.

Międzynarodowa jazda konkursowa w Turynie. W. d.

9. czerwca br. odbył się w Turynie międzynarodowy wojskowy konkurs hipiczny przy udziale bardzo licznej grupy oficerów całej niemal europejskiej konnicy. Program konkursu zawierał cztery działy: próba wyjeżdżenia konia, branie przeszkód, skok na wysokość i szerokość.

W pierwszej najważniejszej części programu wzięło udział 5 oficerów austro-węgierskich, nadto 20 oficerów francuskich, niemieckich, rosyjskich i włoskich. Jazda konkursowa, gdzie daną była wyjątkowa sposobność porównania jeźdźców, koni i metod konnej jazdy największych państw europejskich, zakończyła się zupełnym tryumfem oficerów austro-węgierskich.

Wynik to ważny z tego względu przedewszystkiem, że zwycięzcy, wszyscy czterej, mieli konie ze stadnin galicyjskich.

Pierwszą nagrodę przyznało międzynarodowe Jury rotm. Franzowi na *Stefanku*, drugą rotm. Pongracsovi na *Ortolanie*, trzecią por. Herzogenberg na *Władziu-neczce*, czwartą nakoniec por. Friedrichowi na *Christofie*.

Dwie pierwsze najwyższe nagrody zdobyli zatem oficerowie na koniach ze stadnin hr. Jana i Zdzisława Tarnowskich. Trzecią nagrodę zdobyła klacz Władziu-neczka ze stada ś. p. Aleksandra Hulimki. Z tego stada pochodziła także „Minerwa”, która przed dziesięciu laty w wyścigu Wiedeń-Berlin pod por. Hofferem odbyła 580 km. w 74 godz. 40 m. i zdobyła trzecią wówczas nagrodę.

Christoph por. Friedricha, uwieńczonego czwartą nagrodą, pochodzi ze stajni śp. Jana a Słoneckiego w Turowcach.

Konkurs hipiczny na *Piazza d'Armi* w Turynie był tedy nowym świetnym popisem polskich stadnin na światowej arenie.

W sprawie chowu drobiu. C. k. ministerstwo rolnictwa przesłało wszystkim Tow. rolniczym obszerny reskrypt poświęcony sprawom chowu ptactwa domowego. Dla oceny doniosłości tej gałęzi produkcji, uważanej do niedawna za uboczne źródło dochodu gospodarstwa domowego, wskazuje ministerstwo na poważny bilans obrotu handlowego produktami chowu drobiu. W r. 1900 wynosiła wartość wywozu drobiu za granicę złowe obu połów monarchii 140 milionów koron, wartość dowozu 39 mil. K. Bilans wskazuje więc nadwyżkę w stanie czynnym w okrągłej kwocie 100 milionów koron, które rozdzielają się następująco:

drób	14 1/2 mil. K.
jaja	71 1/2 „ „
pierze	14 „ „
razem jak wyżej 100 mil. K.	

Mimo to jednak stwierdza ministerstwo rolnictwa; zgodne z opinią czynników fachowych, że chów drobiu w Monarchii nie rozwijał się jeszcze należycie, a ożywiający się wprawdzie ruch handlowy w tym kierunku ma do zwalczania coraz cięższą konkurencję Rosji, Włoch i Serbii. Ministerstwo rolnictwa postanowiło tedy poświęcić szczególną uwagę tej gałęzi gospodarstwa i wzwądo Tow. rolnicze, ażeby zbadawszy w porozumieniu z Towarzystwami chowu drobiu stosunki produkcji i przedstawiły ministerstwu sformułowane postulaty i wnioski, które posłużą za punkt wyjścia zamierzonej akcji ku podniesieniu chowu drobiu.

W szereg postawionych pytań główny nacisk położono na przedstawienie i ocenienie kierunku dotychczasowej działalności Towarzystw chowu drobiu. Ważne znaczenie dla skuteczności dalszej akcji miałyby, zdaniem ministerstwa, ustalenie dla poszczególnych okolic kraju planu i kierunku hodowli drobiu. W tym celu należałoby zbadać, jakie rodzaje i rasy drobiu użytkowego i jaki kierunek produkcji (mięso, jaja, pierze) odpowiadałyby najwięcej miejscowemu warunkom zbytu, ze względu na eksport, zaprowiantowanie miast, czy też na konsumpcję miejscową. Zdaniem ministerstwa byłoby dalej rzeczą pożądaną, ażeby Towarzystwa chowu drobiu działały w wzajemnym porozumieniu przestrzegając ustalonego dla poszczególnych okolic kierunku hodowli, ażeby całą uwagę poświęciły produkcji drobiu użytkowego z pominięciem na razie drobiu sportowego, i zacieśniły w ogólności rozdawnictwo zarodowych sztuk i jaj wylęgowych na pewne tylko okolice.

Ministerstwo oczekuje wreszcie opinii co do potrzeby i warunków założenia filii Tow. chowu drobiu dla poszczególnych okolic lub grup miejscowości, zwłaszcza zaś wniosków względem powołania do życia stowarzyszeń dla zbytu produktów chowu drobiu.

Zamierzoną akcją c. k. ministerstwa rolnictwa powitać musimy z zadowoleniem, zarazem jednak wyrażamy nadzieję, że c. k. ministerstwo nie poprzestanie tylko na inicjatywie, lecz pospieszy z materialnym poparciem dla kraj. Towarzystw chowu drobiu, waleczących dotąd z dotkliwym brakiem funduszy, i przyczyni się w ten sposób faktycznie do podniesienia zaniedbanej chociaż tak ważnej gałęzi gospodarstwa krajowego.

(7).

DROBNE WIADOMOŚCI.

Dlaczego drzewa owocowe należy sadzić w jesieni? Uwagi zwzięte o najgłówniejszych przyczynach, dla których drzewa owocowe należy sadzić na jesieni, powtarzamy za piśmie ogrodniczem niemieckim: *Der praktischer Ratgeber*.

1. Szkółki handlowe, dostarczające drzew do sadzenia, na jesieni mają ich wybór większy i lepszy.

2. W gruncie nie bardzo ciężkie rany w korzeniach zagoją się jeszcze na jesieni, powstaną też jeszcze nowe korzonki, a na wiosnę odrazu zaczną silnie rosnać.

3. Pozbawione liści drzewa, sadzone w jesieni, szybko się zakorzeniają i łatwiej znoszą wiosenne susze, niż sadzone na wiosnę; te ostatnie będą wymagały koniecznie podlania, gdy sadzonych jesienią można nie podlewać.

4. Ponieważ oczka już w lutym zaczynają pęcznieć, przeto łatwiej mogą być uszkodzone przy wiosennej przesyłce drzew niż przy jesiennej.

5. Na drzewach sadzonych dopiero w kwietniu lub na początku maja, gdy dnie już są długie i ciepłe, oczka zaczną się rozwijać przed utworzeniem się odpowiedniej ilości korzeni. Takie drzewa nie mogą czerpać wody w ilości dla siebie potrzebnej, przeto rosna bardzo wolno albo stopniowo marnieją i w końcu giną. Następstwo to stanowczo nie grozi, gdy drzewa odpowiednio ukorzenione będą sadzone na jesieni, a grunt będzie starannie przygotowany. Sadzenie to powiódzie się w zupełności, gdy zaraz po wykopaniu drzewek ze szkółki oberwano z nich liście i gdy po posadzeniu drzew pokryjemy ziemię naokoło nich przetrwanym nawozem lub ścięgami; w takim razie w zimie mroz nie będzie miał dostępu do korzeni, a na wiosnę będą miały one zapewnioną wilgoć odpowiednią.

6. Pod wpływem deszczu i śniegu ziemia łatwiej i lepiej się osiędzie, a mniejsze i większe szczeliny nikną, zanim zaczną wywierać swój wpływ szkodliwy na drzewa posadzone.

Podniesienie zdolności opasu u bydła. Korespondent niemieckiego *Pow. gosp.* donosi o dwóch osobliwych środkach stosowanych dość często w Australii dla podniesienia zdolności tuczenia się bydła. Jeden środek, co prawda bolesny, polega na usunięciu jajników u jałówek i krów, przez co, jak doświadczono wymaga się łatwości opasu i smak mięsa. Operację taką przeprowadzają u jałówek w wieku 1—2 lat, u krów w 6 tygodni po ocieleniu. Operacja wymaga 3—5 minut czasu, nie uważają więc tego środka za zbyt okrutny, a zwierzęta łatwo przychodzą do zdrowia. Korespondent nadmienienia atoli że 20% zwierząt ginie przy takim okaleczeniu.

Drugim często praktykowanym środkiem jest odpiłowanie rogów u wołów w wieku 1—2 lat. Zapobiega to przedewszystkiem stratom przez wzajemne kaleczenie się bydła, zwierzęta stają się wozole łagodniejsze i spokojniejsze, a to wpływa dodatnio na przebieg opasu. Rogi usuwa się przez odpiłowanie o ile możności blisko czoła bydlęcia, a ranę zalepiają zwykłą mazią.

Wiadomości handlowe.

Lwów, 8. sierpnia 1902. Pszonica gotowa ----- nowa
6'75-7'25 żyto gotowe -----, nowe, 5'75-6'---, owies obroczny
gotowy 8'---8'30, ---nowy, 5'25-6'00, jęczmień nowy 5'50-5'75,
brow. ----- rzepak nowy, 9'50-10, -----, lnianka
-----, groch pastewny '-----', do gotowania -----,
wyka -----, bobik -----, hreczka -----, kukurudza gotowa
6'25-6'30, stara -----, chmiel ----- kg. -----, konieczyna
czerwona nowa 42'-46'---, biała 50'-62'---, szwejszka -----, tymotka
-----, spirytus paritas Tarnopol gotowy 16'25-16'50 ekskontyn-
gent 7'50-7'75.

Przy zupełnym braku chęci kupna ruch ograniczony, ceny no-
tują więcej nominalnie.

Bank rolniczy we Lwowie.

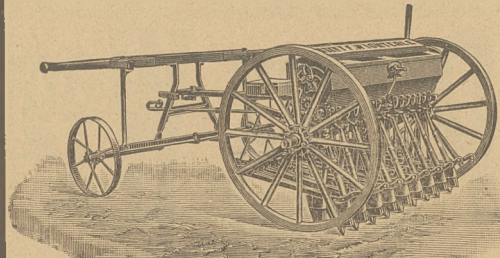
Wiedeń 7. sierpnia. (Kursa giełdowe) pszenica na jesień 6'97
6'98 -- na wiosnę 7'26-7'28 żyto na jesień 6'07-6'08 owies na wios-
nę 5'61-5'63 rzepak 10'70-10'80,

Wskutek ograniczonego dowozu popyt za gotowym towarem
zwłaszcza ze strony młynów ożywiony. Usposobienie silne.

Redaktor odpowiedzialny Prof. Dr. Kazimierz Miczyński.

Nakładem galicyjskiego Towarzystwa gospodarskiego.

Czytelników naszych prosimy, aby zamawiając cokolwiek podług inseratu
w naszym piśmie powoływali się zawsze na „Rolnika“.



Austr. patent N. 1246.

„Montania“.

Węg. patent. N. 15053.

Najwyższe odznaczenia od Ck. Tow. gosp. i Minist. roln. we Wiedniu, od Akademii wynal. w Paryżu
od Dyrekcji dóbr Cesar. i od Krl. Węgierskich domen.

Wywalow wszystkich nasion za
pomocą jednego wału i jednego trybu

Niejednostajna jazda i wstrzą-
sienia bez wpływu, żaden regulator



Wichterlego siewnika uniwersalnego

„MONTANIA“

polecają

najtaniej

Sieje na równinach i pochyłościach.

Łeżki, silny, pojedynczy, tani.

J. Neuberger i Spa Lwów, Gródecka 53.

Opisy i cenniki darmo i oplatnie.

Szanowna firma

J. NEUBERGER i Sp. we Lwowie!

Za dostarczony mi 17-to rzędowy siewnik „Montania“ przesyłam Panu szczerą podziękowanie, jestem bowiem z kupna
tej maszyny zupełnie zadowolony. Para małych koni pracowała całodziennie bez zniechęcenia przy siewniku, sądząc nawet, że jeden średni
koń, podolałby również temu zadaniu. Obsługa siewnika jest nader prostą, wysiew bardzo regularny, nie spostrzegłem nigdzie miejsca
próżnych, nie obsianych. Ilosć mającego się wysiać ziarna można dokładnie uregulować, jedno posunięcie dźwaka przynika lub otwie-
ra jednocześnie wszystkie wyloty nadto nie zauważyłem żadnej ujemnej różnicy przy obsiewaniu pagórków w kierunku górzystym lub
spadkowym. Wkrótce zamierzam obstarować jeszcze dwa siewniki „Montania“ jako bardzo praktyczne i niedrogie maszyny, jakkolwiek
nie tyżeczkowego systemu.

Zygmunt Jordan.

właściciel dóbr Wojnicz.

Poszukuje miejsca jako zarządcą majątku, gospodarz z ukończoną szkołą Czernichowską, bardzo zdolny, z najlepszymi rekomendacjami obeznany ze wszystkimi gałęziami gospodarstwa, żonaty. Wiadomość i wszelkie informacje u pana Jana Zakrzewskiego inspektora c. k. Tow. Gosp. Lwów, Słowackiego 8.

Rzepak pastewny

ścierniankę (Stoppelrübensaamen) nasienie pawne i świeże własnego zbioru 1 kilo 2 korony, poleca J. Bulsiewicz w Bochni.

Zarząd gospodarstwa Głęboka obok Jarosławia ma na sprzedaż nasienie pszenicy „Square head Heine“ po 19 koron za 100 kg. netto z odstawą do wagonu stacji kolei Jarosław w zaplombowanych nowych bezpłatnych workach.

Zarząd dóbr Mikulice p. Przeworsk

sprzedaje do siewu Pszenicę ostką galicyjską na podstawie liczonej prób uznana najplenniejszą odmiana cena 20 kor. Żyto Petkus pierwszy zbiór z oryginalnego nasienia cena 20 koron. Żyto polskie grotkowickie wczesne bardzo plenna odmiana cena 18 koron ceny rozumieją się za 100 kilo wraz z workiem loco stacya Przeworsk. W razie znaczniejszej zwyzki cen targowych ceny powyższe nlegną zmianie. Poręcza się ziarno do-rodnie czyste i dobrze kielkujące. Próbek nie wysyła się. 2-6

W Hulezu

o. p. Loco, stacya kolei Belz jest na sprzedaż używany siewnik rzędowy fabryki Clayтона i Sbut-tlewortha za 100 zł. W chlewni zarodowej pełnej krwi Yorkshir są na sprzedaż knurki i loszki w różnym wieku; zaś z obory zarodowej pół krwi Simenthla-skiej 7 jałówek roczne, półtora-roczne i dwuletnie po cenie 30 at. za kilo żywej wagi. Bliższa wiadomość u zarządu dóbr.

Zarząd folwarku Chlewiska

sprzedaje do siewu jesiennego żyto Montana loco stacya Sambor z workiem po 16 koron za 100 kilo. 2-4

Rządca dóbr i gorzelnik z dłu-goletnimi świadectwami poszukuje posady. Adres P. P. post. rest. Kraków za okazaniem kwitu inseratowego.

Lwowskie biuro handlowe
ul. Kościuszki L. 4.

wysprzedaje

po znacznie żniżonych cenach nieużywane stalowe

Plugi 1 skibowe Eberhardta.

Srutowniki Mayfarta.

Triery Heida.

dostarcza również

Węgiel kamienny

Sikawki i przybory pożarne.

dla Gorzelni i Browarów :

Pompy oraz Węże parciane i gumowe.

2—16

Zboże na nasienie.

Zyto „Petkus” i „Schlanstatter” w Galicji reklamizowane pszenicę „Squarhead” jest do nabycia w Zarządzie dóbr Barona Wattmanaw Budzie Rożanieckiej obok Cieszanowa. 2—3

Ukończony AKADEMIK

właściciel dóbr ziemskich kawaler, chce wstąpić na praktykę gospodarza w majątku większym, o podanie warunków uprasza się łaskawie. Adres Zarząd dóbr Zabokruki poczta Chocimierz. 2—2

ADAM OŻAROWSKI w Strzałkach,

poczta i stacja kolei **Bóbrka**

poleca do siewu znane w kraju i zagranicą wypróbowane dorodne i pewne, odmiany zboż własnego chowu i znakomitych hodowców zagranicznych.

Zyto „Petkuskie”, drugi zbiór reprodukcji oryginalnego nasienia Lochowa z Petkus odmiany Nr. 7. niezaprzeczenie najplenniejsze i najwytrzymalsze na zimę ze wszystkich dotąd istniejących kulturowych odmian żyta, słoma bardzo tęga drobna o bardzo nisko osadzonej pierwszym kolanku i cudownie obsadzonych kwadratowych kłosach i przeslicznym ciężkim zielenem ziarnie.

Zyto „Heines verbesserter Zeelaender” na grunta suchsze bardzo polecenia godna odmiana, drugi zbiór po oryginalnym nasieniu Heinego z Hadmersleben.

Pszenica „Ghirka bastardka”, ziarno grube czerwone wąsatka własnego chowu z roku 1892 regenerowana przez wybór kłosów w roku 1900, ogólnie znana w kraju i zagranicą i przez żadną inną odmianę dotąd ani co do wytrzymałości na zimę ani co do odporności przeciw rdzy na ciężkie mokre grunta nieprzewyższalna.

Pszenica „Danusia” selekcyja własnego chowu, gołka o olbrzymiej tęgiej słomie ziarno wielkie czerwone na grunta mokre i nieprzepuszczalne.

Pszenica selekcyjna „Blaga”, przesliczna gołka własnego chowu, słoma bardzo wielka i tęga, ziarno przesliczne jasno-bursztynowe, dojrzewa późno i nie łatwo się wysypuje, znakomitość w swoim rodzaju, połowa spodziewanego plonu tegorocznego już zamówiona.

Pszenica „Mold's reed prolific” bardzo ładna amerykańska gołka zupełnie aklimatyzowana.

Pszenica „Tryumi Podola” i wiele innych odmian w próbną uprawę.

Ceny: 4 korony nad notowania Lwowskie w dniu zamówienia loco stacja kolei Bóbrka, używane worki 50 halerzy sztuka, dla włościan i Kółek rolniczych o 2 kor. taniej.

Pp. P. T. Rolników ostrzega się przed zakupem mięszaniny bezwartościowej jaką niektórzy niestety rolnicy pod nazwą „Ghirki” mojej sprzedają, i upraszam o wczesne zamówienia, gdyż zamówienia po 15. sierpnia, jak co roku uwzględnione nie będą.

Jęczmień ozimy sprzedaje Zarząd dóbr Unią p. Czernelice ze zbioru tegorocznego do siewu po 17 kor. za 100 kg. loco stacja Kotejowa Buczacz. 2—3

Do sprzedania całe urządzenie tartaku bez turbiny, prawie zupełnie nowe — dwie tokarnie nie używana piła do cięcia, doróżka nowa, czarna lakierowana. Zarząd dóbr Kurzany poczta Zadorze. 2—3

W zarządzie dóbr Trumackich jest do sprzedania w bardzo dobrym stanie lokomobile o sile 12 koni. Bliższe szczegóły udzieli Zarząd w Trumaczu. 2—5

Agronom teoretyczny i praktyczny w sile wieku energiczny poszukuje posady. Łaskawe zgłoszenia przysyła Administracja ROLNIKA dla Z. B.

Uważam za obowiązek podziękować p. Righetii — cukiernia w Zaleszczykach, za przystane doborowe morele i polecieć go publiczności. Tem więcej, że parę lat temu, sprowadzałam z tamąd morele i doznałam zupełnego zawodu. W. Olszewska.

Krajowy kurs mleczarski.

W celu wykształcenia praktycznych kierowników mleczarni, odbędzie się w Krajowej mleczarni w **Rzeszowie** w czasie od 1. października do 30 listopada b. r.

Dla uczestników kursu utworzono dwanaście miejsc funduszywych zapewniających całe utrzymanie w czasie trwania kursu i zwrot kosztów podróży koleją.

Podania o przyjęcie wnieść należy do Wydziału Krajowego najpóźniej do dnia **15. września** br. z załączeniem: a) metryki, b) świadectwa ukończonej szkoły ludowej, c) świadectwa moralności, d) krótkiego życiorysu (curriculum vitae). 1—3

Pompy Wagi

wszystkich rodzajów dla domowego i publicznego użytku, dla gospodarstw, budowli i przemysłu.

nowych poprawnych konstrukcji.

Wagi decymalne, centymalne, przemianowe i mostowe z drzewa i żelaza dla celów handlowych, fabrycznych, gospodarskich i innych.

Towarzystwo komandytowe dla fabrykacji pomp, maszyn, kurków, pip, rur, węży gumowych i konopnych.

W. Garwens, Wiedeń

I. Schwarzenbergstrasse 6. I. Wallfischgasse 14.

Katalogi gratis i franco, do nabycia we wszystkich składach maszyn, u pomparzy, etc. — Żądać Garwensa: Pompy i Wagi.

DOM ROLNICZO-PRODUKCYJNY Ernesta Bahlsena W KRAKOWIE,

poleca do natychmiastowej dostawy:

Żniwiarko - - - - - - - - - -wiązałki

oryginalne amerykańskie najnowszej konstrukcyi słynnych fabryk:

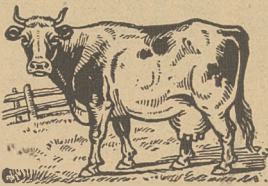
„MASSEY HARRIS“ * * * * * * * * * * „D. M. OSBORNE“

na bardzo korzystnych warunkach kupna, służy - - - - - na żądanie telegraficzną ofertą. - - - - -

8 złotych, 19 srebrnych medali, 30 dyplomów honorowych i uznania

Kwizdy - - - -
- - - Korneuburski
proszek do paszy - -

Weterin-djetyczny środek dla koni, bydła rogatego i owiec. Od 50 lat w większej części stajen używany, przy braku chęci do jedzenia, złem trawieniu, dla poprawienia mleka i pomnożenia wydajności u krów. Cena za 1/2 pudełko kor. 1-40, za 1/2 pud. 70 hel. Prawdziwy tylko z powyższą marką ochronną, do nabycia we wszystkich aptekach i drogueryach



Skład główny

Franciszek Jan Kwizda

c. k. austr.-węg., król. rumuński i ks. bułgarski dostawca dworu
Aptekarz obwodowy w Korneuburg pod Wiedniem.



Twoje świnie

stają się mięsistymi grubemi i tłustemi, mięso ich będzie smaczniejsze, jeżeli domieszasz do ich karmy **proszek doktora Trankoczego**



już po użyciu jednej paczki skutek staje się widoczny. 1 pakiet z opisem sposobu użycia kosztuje 50 halerzy 5 pakietów 2 kor. Do nabycia u każdego kupca, jeżeli nie to począta z apteki Trankoczego w Laibach (Krajinie). Przez tę samą aptekę sprowadzić również można **Doktora Trankoczego** wyborne krople na żołądek, odpowiadające poprzedniemu kroplom Mariaelskiem. Balsam, Gorzki likier żołądkowy. Wina ziołowe etc. flakon po 40 halerzy, 6 flaszek 2 kor. **Pigułki** przeczyszczające pudełko 42 hal. 6 pudełek 2 kor. 10 hal. **Syrop ziołowy** na kaszel płuć, i piersi flaszka po 1 kor. 12 hal. 6 flaszek 5 kor. **Środek** do nacierania na podagę i rwanie 1 flakon 1 korone. 6 flakonów 4 kor. 50 hal. **Tinktura na nagniotki** flakon 80 hal. 6 flakonów 3 kor. 50 hal. **Przeczyszczające herbaty** pakiet po 1 kor. 5 pakietów 4 kor. Codziennie wpływają listy dziękczynne, także od Doktorów chwalcące ten środek.

6-24



świń, kóz, osłów, psów, i drobiu. Jeden pakiet pół kg **1 K.**
Cztery próbne pakiety franko 4 K.

FABRYKA PORKINU

Wiedeń IX. Bleichergasse 6.

Składy w Galicji: Jonasz Sprechmann w Jarosławiu, Samuel Schnurr w Limanowej, Markus Munderer w Rzeszowie, Andrychów Józef Sowiński, Jakób Mechner, Chybi Chabówka Maurycy Schwarz, Czerniowce Schmidt i Fontin, Dzierżycie Bracia Nitsch, Kety Stanisław Halatek, Lwów Apteka P. Mikolascha i Alojzy Hübner, Miłówka B. Galler, Mańs E. Glatmann, Nowy Sącz S. Kwiciniński, Nowy Targ J. Mastbaum i S. Teichner. Oświęcim Fanny Matyskiewicz, Strzyż Ignacy Knaute, Rajec Jakób Klappholz, Tarnaków Marcin Pirnik, Wadowce Jan Pohl, Markus Statter Zakopane. Galwaria Jacob Altermüt. Brody Julius Landawi. Tarnopol Simon Ratzenstein.

Do doskonały środek do tuczenia świń.



PECUSIN wyborny środek tuczający. Dodatek pokarmowy dla wszystkich zwierząt domowych koni, buhai, wołów, cieląt, owiec,

Dom dla Ziemiań.

Dom dla Ziemiań.

Dom dla Ziemiań.

Plugi sackowskie, brony pat. Lanke, siewniki pat. Zimmerman, kieraty, młocarnie, młynki

E. Kühne, Moson

Motory „GNOM” benzynowe

Żniwiarko-wiązałki, żniwiarki i kosiarki

Mc. Cormick.

Garnitry **NICHOLSON** parowe.

Maszyny **BÖLTEGO** do szycia mat.

Młoczarstwo **JURANY** Separator

Wajwiękzsy w kraju **SKŁAD NASION.**

Dom dla Ziemiań.

TOMASYNA

to jest żuźle Tomasa prawdziwe z najściślejszą gwarancją a) niskoprocentowe z 13 proc. do 14 proc. b) wysokoprocentowe z 18 proc. do 21 proc. kwasu fosforowego zupełnie to jest 100 proc. lub 80 proc. rozpuszczalnego w kwasie cytrynowym.

Wszelkie superfosfaty 16 do 20 proc. Mączki kłstne preparowane i parzone z przyznaniem dogodnego kredytu i b. opustu kasowego i prawa analizy kontrolnej po cenach najniższych w warunkach katalogu mojego rolniczego który przesyłam darmo i oplatnie.

DOM ROLNICZO-PRODUKCYJNY
ERNEST BAHLSEN

w Krakowie.

Biurow dla zamówień ulica Karmelicka 1. 21.



JÓZEF FRIEDLAENDER

Wiedeń XX Drezdenstrasse 42-46. 16-16

S. A. Bubera Synowie

Lwów
Grodecka 20

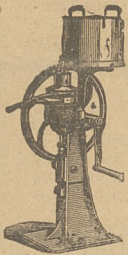
polecają

jako wyłączni reprezentanci:

Wszelkie przyrządy potrzebne w gospodarstwie mleczarskiem szwedzkiego Tow. akc.

Alfa Separator

800 pierwszych nagród
„Grand Prix“ w Paryżu.



- Wirówki
- Maślnice
- Wygniatacze
- Oziębiacze
- Podgrzewacze
- Stągwie
- Konwie

Zakładanie zupełnych mleczarni parowych i ręcznych.

Najlepsze zużycowanie mleka, największy wydatek masła i najlepsze masło są tylko wtedy możliwe, jeżeli się odziera śmietankę z mleka zapomocą centryfugi



Alfa - Separator

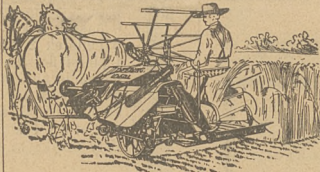
Wszelkie motory, maszyny rolnicze i mleczarskie i części składowe zawsze na składzie.
Katalogi, cenniki i objaśnienia darmo i opłatnie.

Słynne patentowane garnitury młocarniane parowe i wszelkie maszyny rolnicze

HOFERRA i SCHRANTZA
Wiedeń-Budapeszt.

Plugi i siewniki

Rudolfa Sacka
Lipsk-Plagwitz („Grand Prix“).



Żniwiarko-wiązarki >Ideał< lekkości w robocie

DEERING-Harvester Comp.
w Chicago („Grand Prix“).

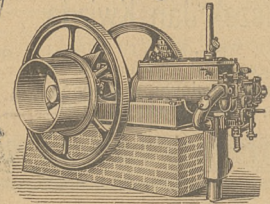
Wyroby Deeringa, które na ostatniej paryskiej wystawie z pomiędzy wszystkich innych uznane zostały za najlepsze i wyszczególnione najwyższymi odznaczeniami, cieszą się wielkim rozpowszechnieniem w Królestwie Polskiem, a żniwiarki tegoż w kraju odznaczone zostały przy próbie w Żurawicy dolnej na polach J. O. Ks. Sapiehy w r. 1900 najwyższą nagrodą. v. Rolnik Nr. 50. 15. XII. 1900.

Benzynowe, Naftowe, Spirytusowe

Motory i lokomobile

Tow. akc.

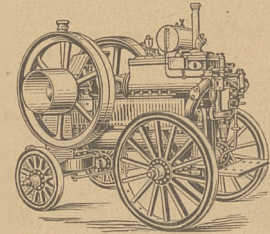
Marienfelde.



Odznaczone dyplomem honorowym Tow. gosp. czeskiego w Pradze w maju 1901.

Ładne bezpieczeństwo przed eksplozją. Gotowość ruchu w ciągu 10 minut.

Fabryka ta zatrudnia przeszło 1000 robotników i dostarczyła już zwyż 3000 lokomobil wyłącznie do celów rolniczych.



KOMITET C. K. GAL. TOWARZYSTWA GOSPODARSKIEGO
we Lwowie, ul. Słowackiego 8

sprowadza dla członków swoich

wszelkie nawozy sztuczne

wedle warunków specjalnego cennika.

Rabaty przyznane Komitetowi przez fabryki przy odbiorze wielkiej ilości nawozów rozdziela się z końcem roku pomiędzy odbiorców.