

# ROLNIK

ORGAN C. K. GALICYJSKIEGO TOWARZYSTWA GOSPODARSKIEGO

WYCHODZI W KAŻDY PIĄTEK.

Prenumerata wynosi  
wraz z przesyłką pocztową:  
w Państwie Austriackim:  
rocznie 16 K., półrocznie 8 K.  
W Rosji rocznie 10 rubli sr.  
W W. Księstwie Poznańsk. 20 m.  
Dla członków Tow. gosp. opłacających  
10 koronowa wkładkę 4 korony.  
Numer pojedynczy kosztuje 40 hal.

ADRES REDAKCYI I ADMINISTRACYI:  
DR. JAN PAYGERT  
BIURO KOMITETU C. K. GAL. TOW. GOSPOD.  
LWÓW — ULICA KAROLA LUDWIKA L. 3.

Cena ogłoszeń zamieszczona na  
okładce inseratowej.  
Ogłoszenia przyjmuje: Administracja  
„Rolnika“ i Agencja ogłoszeń, Lwów,  
Paśaż Hausmana 8.  
Manuskryptów niemieszczonych nie  
zwraca się.  
Reklamacy uwzględnia się tylko do wyj-  
ścia numeru następnego. — Przedruk bez  
podania źródła nie dozwolony.

## TREŚĆ:

Z Wiednia (Strzecha). — Jak zdobyć ludzi do pracy społeczno-rolniczej? (Z. Ludkiewicz) — Organizacyi opieki nad torfowiskami (Andrzej Kornella). — Kilka uwag o hodowli rasowego bydła w Galicyi wschodniej (Dokończenie — Dr. Jan Rostafiński). — W sprawie produkcji mleka dla niemowląt (Dokończenie — August Krüger). — Korespondencye (S. W.) — Drobnie wiadomości. — Kronika. — Kącik informacyjny. — Bibliografia. — Przegląd czasopism. — Biuletyn meteorologiczny. — Fejleton: Pogadanki hipologiczne (Ostoja-Ostaszewski). — W Wiadomościach urzędowych — Z Komitetu - a) Ogłoszenia i odezwy, b) Ze spraw bieżących. — Z Oddziałów. — Ogłoszenia i rozporządzenia władz. — Kronika — Wiadomości handlowe

## Z Wiednia.

Na zachmurzonym horyzoncie Galicyi ukazują się pocieszające światła.

Losy waszych gorzeli rolniczych, których tak usilnie w r. z. broniliście w swem piśmie, nie doczekały się jak wiecie, rozwiązania z powodu zamknięcia Rady państwa, o ile jednak nie mylą znaki na ziemi i niebie, wyjdzie im to na zdrowie, naprzód dlatego, że doczekaliście się, obecnego gabinetu, którego Eksceł. Dr. Leon Biliński jest duszą i głową. Pierwszy on stanął w obronie Galicyi, kiedy podniesiono myśl obniżenia kontyngentów gorzelnianych i zredukowania bonifikacyi, dowodząc, że byłoby to rodzajem wywłaszczenia właścicieli z części dochodu, który brany był w rachubę przy oznaczaniu ceny majątków, mających gorzelnie i przy normowaniu czynszów dzierżawnych.

Zaraz wtedy pytano się kto tę stratę miałby ponieść, właściciel czy dzierżawca majątku?

Dziś nie ograniczonoby się na takim sformułowaniu zapytania, okazuje się bowiem, że niemal wszystkie gorzelnie galicyjskie wypuszczone były i są w dzierżawę razem z majątkami i poręczeniem za trwałość i kontyngentów i bonifikacyi, które uważano za wiecznie trwałe mające. Oczywiście tak uważali je sami właściciele gotowi zawsze do podpisania czy weksłu czy poręczenia, jeżeli te dają im możliwość zeskontowania natychmiast do swojej kieszeni kontraktowych zobowiązań. Żydzi, a oni są właśnie dzierżawcami majątków polskich z gorzelniami i dla gorzelników tylko płacą z nich wysokie czynsze, nie dali się złapać na plewę; przyjmowali wprawdzie w rachunku do natychmiastowego zeskontowania to co stało w kontrakcie, ale żądali poręczenia; teraz więc gdy karta się odwróciła, to poręczenie daje im możliwość wymuszenia na właścicieli wszelkich warunków, chociażby jak najcięższych;

ten ostatni zaś znalazł się zagrożony widmem procesu na wypadek gdyby tym warunkom poddać się nie chciał, nie można zaś wątpić, że wszyscy rzuciliby się na swoje ofiary z całą bezwzględnością, choćby to dopełnić miało miary ich ekonomicznego zrujnowania.

Ten stan rzeczy, nie jest, przypuszczam, tajemnicą dla sfer oficjalnych i będzie miarodawczym dla ich postanowień.

Wysunętem na pierwszy plan ciemne punkty sytuacji, zostawiając światła na drugim planie.

Widzę je w programowej mowie pana ministra wypowiedzianej 13. b. m. O ile nie łądzi się Ekscełencya świetnym stanem finansów austriackich, który służył zawsze Jego poprzednikom do rzucania parlamentowi złotym piaskiem w oczy a opierał się tylko na rezerwach budżetowych nietrwałych jak lotny piasek, o tyle z męską otwartością powiada „że co jest niezbędne a wzmocnić mogłoby siłę podatkową, to musi być dane“ a także „iż i to danem być musi, co jakkolwiek niejednemu wydawać się może wątpliwem co do swej pożyteczności, jednakże zostało w dawnych ustawach ustalone“.

Co zaliczyć należy do tego rodzaju obowiązków państwa w dawnych ustawach ustalonych, nie potrzebują wymieniać, każdy bowiem czuły słuchacz sam w duszy swej dośpiewa.

Wiele mówi także na stronę pomyslnego załatwienia kwestyi i kontyngentów gorzeli rolniczych i utrzymania nadal dotychczasowych bonifikacyi bez zmiany na taki okres czasu jaki nowa ustawa wyraźnie określić powinna, to pogląd pana ministra na gospodarkę finansową państwa, którą obok przezorności i oszczędności w wydatkach, cechować powinna pewna stałość w wydatkach a tej dziś brak.

„Będziemy musieli, powiedział Ekscełencya preliminarz wydatków w wielkich zarysach ustanowić na tyle a tyle lat, bez względu na to czy ich dożyjemy lub nie“.

To są także słowa na młyn Galicyi. Nie powtórzy się przy ścisłym zastosowaniu powyższej zasady, ten popłoch jaki powstał wśród producentów galicyjskich, którzy przez ustawę z r. 1888 czuli się uprawnieni do nadziei, że zawsze zgarniać będą bonifikacje gorzelniane do swoich kieszeni.

Przy całej pewności siebie, nie wyobraża sobie jednak pan minister urzeczywistnienia reform finansowych możliwym bez parlamentu. Czy nie oddaje się złudzeniom wierząc w możliwość uzdrowienia tego parlamentu, nie chce tej kwestyi dotykać, chociażby tylko dlatego, by nie osłabiać tej wiary. Podobnym złudzeniem ulegają zwykle premierzy: być może, iż wybrnąwszy z trudności, Eksc. nim zostanie także, a byłoby to wyznam dla Austrii skołatanej tyłoma niepowodzeniami prawdziwym szczęściem i będzie szczęściem, jeżeli znajdzie się ktoś co potrafi wyciągnąć z błota ugrząźnięty po sękle wóz państwowy.

Z Niemiec mam wiadomość, że projekt monopolu wódczanego został, jeżeli nie pogrzebany to, odłożony *ad calendas graecas*; rzeczy więc i tam zostają po dawnemu. Oficjalnie głosi się, że ma się wynaleźć jakaś nowa dla niego forma, ale takie wyznanie maskuje tylko odwrót. Po wizycie angielskiej w Berlinie, zapanował na całej linii zwrot pojednawczy; nie chcą wojny z agraryuszami, a być może, że spostrzeżano, iż potężnej organizacyi kartelu spirytusowego nie ma kim zastąpić.

Agraryusze tedy góraj, 69,000 ich gorzelń rolniczych będą po dawnemu panami na rynkach ze swoją olbrzymią produkcją.

Jakże znikomo wobec niej wygląda, naszych niespełna tysiąc warunkujących dalszy rozwój rolnictwa i chów bydła rasowego, tak pomyślnie u nas zapoczątkowany?

Po prostu wierzyć się nie chce, by to wszystko miało być zaprzepaszczone przez cofnięcie tych przywilejów jakie zapewniła gorzelniom rolniczym Ustawa z roku 1888. A pomijając nawet wzgląd na rolnictwo, jakżeby wyglądał sam budżet państwa austriackiego, w którym dochód z wódki figuruje z pokazną sumą 89.6 miliona, a najmniej połowę daje sama Galicya?

Tę kurę niosącą złote jaja, każdy rząd w interesie własnym powinien ochraniać.

Długie jeszcze lata, przy swoim wiekowym upośledzeniu w porównaniu z prowincjami zachodnimi państwa, Galicya musi niestety pozostać krajem ziemniaczanym i tak długo nim pozostanie dopóki nie zacznie storkoryzować swoich gruntów zamiast obornikiem, tlenkiem azotu czerpanego z powietrza zapomocą elektryczności, której nam dostarczać ma masami Ameryka, jak to zapowiada Edison. Jakkolwiek jest to za poważny uczonec, by traktować można tę rzecz inaczej jak poważnie, to jednak najmniej pół wieku jeszcze upłynie, zanim ludność zacznie zbierać z tego wynalazku owoce. Pokolenie żyjące pewnie tego nie doczeka, może więc sobie tylko powiedzieć *après nous le déluge*, co jednak nie zwalnia nas z obowiązku, aby tymczasem bronić kraj od katastrofy, ratując rolnictwo od przedwczesnego upadku dopóki żyjemy. *Strzecha.*

## Jak zdobyć ludzi do pracy społeczno-rolniczej?

(projekt założenia szkoły rolniczej i instruktorów rolniczych)

Żyjemy w czasie, zapowiadającym wielkie przewroty w całej naszej dotychczasowej akcyi społeczno-rolniczej.

## Pogadanki hipologiczne.

XXI.

W XX. Pogadance nie wyczerpałem jeszcze zawartości fascykułu, w którym skargi na wojskową opiekę nad naszą hodowlą, pod literą D. (Drohowyże), składam.

Pamiętam te czasy — byłem wtedy małym chłopcem — w których pan komendant płacąc kupione dla rządu ogiery, znaczną kupę pieniędzy zawłaszczając dla siebie. *Tempora mutantur . . .* Dziś mamy nową epokę, epokę prześladowania hodowców i hodowli, które na rękę rządowemu kierunkowi nie idą.

Lecz może ja Rząd oczerniam? Może to nie Rząd, lecz jego organa wykonawcze, odmawiając najlepszym ogierom w kraju licencyi, działają bezmyślnie, działają na szkodę hodowli, bo niedorośli do zadania które im poruczono? Bądź co bądź, czy głowa, czy ręka, to na jedno wychodzi. Czy Rząd potępią akcyę swojego urzędu wykonawczego, o tem się wkrótce dowiemy.

Od 20 lat takiego formalnego prześladowania nie było! Karta rządów Pana Komendanta Br. Enisa jest najczarniejszą pod tym względem, miejmy nadzieję że ją wkrótce można będzie obrócić.

Pan Wł. Grotowski, po sławnej kampanii z Komendą Drohowyżką o odebranie nieplodnego ogiera *Rapid-Rohne* i zwrot zapłaconego naprzód czynszu, którą wygrał (vide Rolnik z 1908 Nr. 8 i 12) gdy *Caboulot*, na rok mu wydzierzawiony, wrócił do swego stada, nie chcąc mieć do czynienia z Rządem, kupił sobie sam ogiera, — konsekwentnie „vollbluta“.

Przedtem stanowiący w Jaćmierzu ogiery Tow. gosp. araby! Jeden miał ponoć „*Ringbeina*“ choć na wojnę nie chodził, drugi . . . lecz może kto potrzebuje czwórki kuców karogniadych słabej 14 miary?

Nie każdy posiada dar szybkiego orientowania się,

kogo lepiej słuchać. *Lehrgeld* zapłacony; klatkę po *Caboulocie* zajął *Morgo*. Zaglądnijmy teraz do księgi stad i statystyk koni pełnej krwi.

*Morgo* kasztan ur. 1895 po *Morgan* imp. z Anglii od *Activity* po *Buccaneer* — to wystarczy. Cóż jest *Morgan*? Ojciec dwóch derbystów *Pardona* z 1889 i *Morpetha* z 1906 r. Produkta jego wygrały przeszło milion. *Pardon* jest obecnie najlepszym w Austro-Węgrzech wychowanym reproduktorem. Jego potomstwo w sześciu latach wygrało przeszło półtora-miliona koron! Nazwiska jak *Keringo*, *Rother Stadl* i *Frau Godel*, to są gwiazdy na hippicznym firmamencie Austrii. Dla hodowców koni, nie kotów, interesującym jest fakt że, *Morgan* ani shillinga w swem życiu nie wygrał. Jest więc on jednym z dowodów rodowej potencji koni pełnej krwi angielskiej.

Zejdźmy jednak z tych wyżyn, by nam się w głowie od tych milionów nie zakreśliło, i przypatrzmy się jak nasz *Morgo* wygląda.

Zbudowany jak hucul, 167 cm. wysoki, ruchy piękne sprężyste. Biegał, wygrał 3-latkim 6280 kor. Ściągnięta cerowane, to mu jednak nie przeszkadzało na ostatnich wyścigach rymanowskich, walić przez stałą grubą baryerę, z pewnością około 130 cm. wysoką, z toru na plac do siodłania i napowrót ile razy która z pań oto poprosiła. Oczywiście w popisie skakania dostał pierwszą nagrodę. Ma lat 13-cie.

Zjechała komisya. Obywatel nie przyjechał. *Morgo* licencyi nie otrzymuje. Pan Grotowski telegrafuje do obywatela. Tenże oglądając ogiera, już przedtem żąda wydania licencyi. Porucznik przegłosowany, chcąc zaznaczyć, że do tego głupstwa ręki nie przyłożył wypisał na licencyjnym blankiecie następujące słowa: *Gegen die Stimme des Vertreters des k. k. Staatshengstendepotkomando in Drohowyże*. Podpisano: *Victor Gross Lieutenant.*

Zjawiają się coraz to nowe projekta, zmierzające do zindyfikowania tej akcji, albo wytykające nowe jej drogi. Stronnictwa różne zaczynają dochodzić do przekonania, iż przecież muszą stworzyć jakieś programy pracy agrarnej, jakieś środki na sanację naszych stosunków rolnych. Rozbieżność między planami i projektami tymi jest bardzo wielka, mimo to przecież jest jeden łącznik ogólny, jedna potrzeba, bez wyjątku przez wszystkich odczuwana — jest zaś nią potrzeba powołania większej ilości ludzi fachowych do tej pracy. I rzeczywiście, bez ludzi nie się nie da zrobić.

Już Sejm zatroszczył się nawet tą sprawą i na wniosek p. Kędziora, kierownika biura melioracyjnego Wydziału krajowego, uchwalił utworzyć szereg stypendyów dla słuchaczy wyższych szkół rolniczych, którzy zobowiążą się poświęcić pracy społeczno-rolniczej. Myśl oczywiście bardzo dobra, gdyby nie jedno wielkie ale: tak czy owak, organizując pracę społeczno-rolniczą, nie będziemy przecież mogli dojść do zdobycia funduszków na takie wyposażenie ludzi jej oddanych, aby człowieka z wyższym wykształceniem zadowolić. Trzeba jasno zdać sobie sprawę, że agronomia dotychczas jest jeszcze fachem lepiej popłatnym, zwłaszcza w Galicyi, od innych fachów. Doskonale odczuwa to Zarząd główny Kółek rolniczych, gdzie inspektorowie rolniczy zmieniają się, jak w kalejdoskopie. Aby zrozumieć, że nie może być inaczej, wystarczy porównać uposażenie rządcy na paru zaledwie folwarkach z uposażeniem inspektora rolniczego. Niech pierwszy otrzymuje gotówką razem z tantiemą 2400 K rocznie, do tego ma mieszkanie, ogród, masę dodatków in natura, które na gruncie, dajmy na to Lwowa, przedstawiają wartość drugich 2400 K. Człowiek więc familijny musiałby

mieć we Lwowie, jako ekwivalent tego co najmniej 5000 koron, a jest to przecież posada agronoma początkującego. Inspektor rolniczy zaś bierze znacznie mniej.

To daje już nam dowód dosadny, że chociaż ludzi chcących korzystać ze stypendyów, znajdzie się zawsze, aż zawiele, ale czy długo uda się ich trzymać później na zasadzie ich zobowiązania na źle płatnych posadach instruktorów rolniczych, o tem z góry można powiedzieć, że nie. Skończyłoby się zapewne na tem, że Galicya wychowywałaby sobie ludzi, a zabierałyby ich n. p. zachodnie gubernie czarnoziemne Rosyi, gdzie praca społeczno-rolnicza prowadzi się z wielkim nakładem funduszków i człowiek odpowiednio ukwalifikowany dobrze płatną posadę łatwo znajdzie.

Mojem zdaniem, chcąc pracę naszą na zdrowych oprzeć podstawach, trzeba pozyskać dla niej ludzi, którzyby już na całe życie niemal zdecydowani byli brać w niej udział, trzeba więc dać w stosunku do potrzeb tych ludzi wysokie wyposażenie. W braku funduszków zarządzić temu można tylko przez wyszkolenie ludzi o mniejszych potrzebach, a więc ludzi bez wyższego wykształcenia.

W obecnych warunkach cała nasza praca społeczno-rolnicza prowadzona jest nader chaotycznie, a z drugiej strony niezlicznym ludziom do niej powołanym daje się ogromny, nie znany im w dodatku teren. Oczywiście, że w tych warunkach zorientować się w tym chaosie, wytknąć sobie jakąś drogę celową, może zaledwie człowiek nie tylko wysoce fachowo ukwalifikowany, ale i wogóle wielkim zmysłem orientacyjnym obdarzony. Inaczej jednak zupełnie byłoby, gdybyśmy n. p. choćby nawet większą część agend pracy obecnej powierzyli czło-

O cóż chodziło? Pan Podporucznik twierdzi — i napisał to na żądanie Pana Grotowskiego w protokole, że Morgo ma hasenhaki, a jak koń ma hasenhaka, to jakiemu koniowi dać licencyi nie wolno!

W imię tej zasady nie dostałby licencyi *Intrygant*, sławny dziś na cały świat ogier książąt Lubomirskich z Kruszyny (Królestwo), który we wiedeńskim Derby elitę austro-węgierskiej i niemieckiej hodowli koni zagalopował.

Co jest w tem jednak arcyzabawnego, to fakt, że Morgo hasenhaków nie ma!!

Pan Grotowski nosi się z myślą zaproszenia do siebie trzech najznakomitszych weterynarzy z kraju by orzekli, czy *Morgo* ma hasenhaki (zajęczy odskok.) czy nie. Ja przyznam się tegobym nie zrobił, bo na co? Dowieść Panu Podporucznikowi Grossowi, którego niedawno z trenu do ogierów przeniesiono, że nawet tego nie wie, co jak się Lehndorff wyraził: *jedes Kind weiss wie die Hasenhake aussieht*, to mała satysfakcja; a otem że wogóle Panowie od beszelerów, prawie są do pilnowania stanówki, lecz do roli jaką im Rząd każe odgrywać zadnych kwalifikacji w przecięciu nie mają, o tem przecież wszyscy wiedzą!

Tak jak rzeczy dziś stoją, my hodowcy oddani jesteśmy na łaskę i nieszczęście, często świeżo upieczonego oficerka, którego w szkole kadeckiej hipologii z pewnością nie uczono, jak i weterynarza rządowego, ukwalifikowanego wprawdzie do napisania recepty gdy się na chorobie bydłęcia pozna, do rozpoznania węgrowatej świni, węgla u krowy i t. p., do zrobienia jakiejś mniejszej operacji lub sekcji, wreszcie do załatwienia w starostwie urzędowego kawałka, w postaci donosu o nosaciznie, zarazy pyskowej lub racicowej, lecz nie do osądzenia wartości hodowlanej gorąco krwistego ogiera.

Każdy rozsądny weterynarz wie o tem, że weterynarza a nauka o chowie koni, to są dwie

całkiem odrębne nauki. Można być znakomitym weterynarzem, a nie umieć odróżnić konia, co wart sto od tego co wart tysiąc koron, nie mówiąc o tych co warte od tysiąca w górę . . . . do miliona. Tak samo można nie umieć abecadła weterynarskiego a być nawet znakomitym znawcą koni, co ze znawstwem na materyale hodowlanym znów identyfikować nie można.

Cóż może obywatel należący do komisji licencyjnej — gdyby nawet miał wszelkie odnośne kwalifikacje — wobec tych dwóch Pajnow z rządowymi bączkami na czapkach!? Co najwyżej może wrzeszczeć, zwykle jednak tworzy harmonijne trio alfabetów hipologicznych, albo z pokorą poddaje się swemu losowi.

W wypadku z *Morgiem* weterynarz sanocki odegrał rolę języczka przy wadze, a mógł to uczynić dlatego, bo kwestya czy *Morgo* ma hasenhaki, czy nie, wchodzi w jego kompetencję. Tak samo obywatel, jeżeli wie, że formacja odskoku zajęczego tworzy tak zwaną *Verletzte Linie*, to optycznie, bez znajomości anatomii, może również w tym wypadku być kompetentym sędzią.

Co jednak taka komisya licencyjna może mieć do gadania wobec vollbluta, tego Achilleasa ras koni, który częstokroć powróciwszy z ciężkiej kampanii wyścigowej wygląda na pozór jak fiakerska szkap. Pęciny w nim sztywne, nogi zdają się być niepomierne długie, piszczele jak listewki, bo na nich tłuszczu całkiem niema, a skóra i sierść cieniuteńkie, szyja jak nóż, korpus wręciconowaty; a powraca nieraz ze sforsowaną pęcina, na której obrączka kostna powstała lub *horribile dictu*: ze szpatem!!

Taki n. p. „Radautzer“, ta całe życie tłusta bestya, jak byczek chowana, z jakiej on kiepskiej musi być gliny, jeżeli z pośród 40 ogierów, które hr. Siemiński z hr. K. Drohójowskim w Radowcach dla Galicyi przyjął, panowie ks. Czartoryski i Jędrzejowicz kilkanaście z nich z powodu szpatów i przeróżnych narośli kostnych przyjąć się

wiekowi na pewnym mniejszym terenie, na pół powiatu, albo na czwartą część powiatu. Jeżelibyśmy n. p. stworzyli jakąś nową, całokształt pracy obejmująca instytucję, jeżelibyśmy dali jej całą armię funkcjonaryuszy po kraju rozrzuconych, toć przecież nawet marnowaniem sił by było, gdybyśmy tylko ludzi z wyższym fachowym wykształceniem do niej powoływali. Oczywiście, że kierownictwo powinno pozostać w ręku ludzi nie tylko z wyższymi studjami, ale w dodatku i z jasnym poglądem na rzeczy, ludzi inteligentnych i energicznych, praca ich bowiem byłaby nader odpowiedzialna. Niżsi jednak funkcjonaryusze mogliby mieć kwalifikacye o wiele mniejsze.

W obecnej chwili Zarząd główny Kółek rolniczych, odczuwając potrzebę znacznej decentralizacji pracy, tworzy zarządy powiatowe, których działalność oświatowa oparta jest na utrzymywaniu odpowiednich instruktorów rolniczych. Tutaj jednak widzimy zjawisko, które tylko w Galicyi spotkać można: życie pcha do tej decentralizacji z siłą ogromną; Zarząd Główny odczuwa to dobrze, cóż jednak z tego, kiedy niema na to funduszków. Robić jednak coś trzeba pod grozą zaprzepaszczenia całej pracy, a więc się robi — powołuje się ludzi na instruktorów, którzy bynajmniej rolnikami nie są, którzy tylko dobrej woli dużo okazują i na zarobek z tej pracy mało się oglądają. Aby jednak i stąd powstałe koszta pokryć, zaciąga się pożyczkę.

Oczywiście, że tego rodzaju rozwiązywanie kwestyi instruktorów rolniczych nie może być na dłuższą metę prowadzone. Trzeba powołać do tego ludzi o małych potrzebach, ale zawodowych rolników, ze specjalnymi studjami. Skąd jednak wziąć ich? Mojem zdaniem na to jest tylko jedna rada — założyć szkołę

instruktorów rolniczych. Najłatwiej dojść do niej możnaby było przez odpowiednie przekształcenie jednej z obecnych niższych szkół rolniczych. Co do programu, to należałoby rozszerzyć go dość znacznie, wprowadzając więcej przedmiotów ogólno-kształcących, jak również i specjalnych dla instruktorów rolniczych potrzebnych. Z tego powodu zmniejszyć należałoby nieco zajęcia praktyczne, a kurs nauki przedłużyć conajmniej do lat czterech. Do szkoły takiej przyjmować można byłoby tylko chłopców, dających wszelkie gwarancje stosunkowo wysokiego poziomu ich moralnego; nie zbierać więc przedewszystkim jakichś wykolejeńców, którzy nie mając nic lepszego do roboty, do takiej szkoły wstąpiłby chcieli. Jako jedną z pomocy naukowych należałoby wprowadzić tam liczne wycieczki rolnicze po kraju, a nawet za granicę, aby dać wychowañcom szerszy pogląd na rzeczy, o których ich się uczy.

Szkoła taka, powierzona dobrze wybranemu dyrektorowi, mogłaby, przyjmując nawet zupełnie surowy materiał w uczniach, wyrabiać ich na ludzi dosyć inteligentnych i dobrze z fachem rolniczym obeznanych. Po odbyciu praktyki rolniczej, n. p. rocznej, mogliby oni już być bardzo dobrymi instruktorami rolniczymi.

Oczywiście, że i w ten sposób wychowani instruktorowie, nie wszyscy przecież pójdą do pracy społeczno-rolniczej. Niech jednak chociaż połowa z nich okaże się dostatecznie uzdolnioną i chętną do tej pracy, to już kwestya będzie rozwiązana — będziemy mieli z czasem cały zastęp ludzi.

Rzucam więc projekt przekształcenia jednej ze szkół rolniczych na taką uczelnię. Projektu utworzenia takiej szkoły zupełnie niezależnie od obecnie istniejących, a więc

wzbrani. Głośna to była w swoim czasie awantur uwieczniona pismem z Ministerjum rolnictwa L. <sup>28105</sup>/<sub>3413</sub>

W tym wypadku panowie ks. Czartoryski i Jędrzejowicz zupełną mieli rację, bo inną miarką trzeba mierzyć takiego wypaska, co jak ciura z białogłowami w domu pozostawając wygląda tłusty i gładki, niż konia, co z publicznej areny, jak rycerz z wojny, nie rzadko inwalidą powraca.

Czy sądzicie Panowie, że taki „Radautzer“ poddany trainingowi gorzejby nie wyglądał?

Mimo, że ten przez Rząd specjalnie dla Galicyi fabrykowany reproduktor, za liche ma płuca i serce, za mało energii, by do przeciętnej szybkości konia pełnej krwi angielskiej, t. j. 15½ metra na sekundę się rozmachać, nie jest więc w stanie swego miękkiego organizmu wystawić na taką próbę, na jaką najlichszej klasy vollblut galopując sam się wystawia; mimo to, jestem przekonany, że te radautzery, przychodząc ostatnie do mety, rwałyby ścięgna jak zleżałe nici, a wypociny kostne wylazłyby na nich jak plamy na starych kubrakach, na tej tandencie, którą dla chłopów galicyjskiego żydzi wagonami z Wiednia sprowadzają.

Zdaje mi się, że wszystko co dotąd w sprawie licencyjonowania ogierów wogóle napisałem, wyświetla dostatecznie fakt, że Rząd narzuciwszy nam swoją opiekę nad naszą hodowlą, wykonanie tejsze oddaje w niekompetentne ręce.

Że obywatelowi w konstytucyjnym państwie, nie wolno jest posłać swą klacz do ogiera sąsiada, który wychowując pierwszorzędną materjał, sam się tym ogierem do swych klaczy posługuje; a nie wolno dlatego, bo ogiera tego trzeci laików odsądziło od wartości hodowlanej, to zaiste są już afrykańskie stosunki.

Niech Rząd odda sprawę licencyjonowania ogierów takim, do których obywatele będą więcej mieli zaufania,

niż do właścicieli ogierów; a w takim razie — choć znajduję, że Anglicy racjonalniej postępują, dając wysokie premia znakomitym ogierom, pozostawiając każdemu wolność łazczenia swych klaczy, choćby z kotem azyatyckim srowadzonym do Pełkini, lamą dylągowską, tapirem radowieckim lub wielbłądem chorostkowskim, to i ja uchylę czoła przed ustawą, jeżeli już koniecznie ogół obywateli w Galicyi ma być przez c. k. Rząd traktowany jak dzieci, co prawdziwego grzyba od muchomora odróżnić nie umieją.

Dwa lata temu na Walnem zgromadzeniu Towarzystwa gospodarskiego we Lwowie, podszeptem w ucho jednemu z mowców, by zażądał ustanowienia licencyjnego superarbitrium. Ciekawym, wiele lat na to czekać będziemy?

Lecz jeszcze jedno pytanie: Czy wiecie Panowie wiele klaczy w Galicyi wypada na jednego rządowego lub prywatnego mającego licencyje ogiera? Czy to wie Pan Komendant Br. Enis? wiedzą komisje licencyjne?

Przeszło czterysta pięćdziesiąt!

„Baba ma krowinę, chce mieć cielisję a pan Starosta karę z nas ściągają! Jeden byk z licencyją na trzy gminy?! Panowie zlitujcie się!“ wolał chłop na wyborach, trzęsąc w górę podniesionymi rękami. Fakt ten zdarzył się w powiecie brzozowskim za biurokratycznych rządów Augusta hr. Dzieduszyckiego.

Oto sa skutki bezmyślnego zastosowywania ustawy o licencyjonowaniu rozplodników.

Co do koni, wczoraj była ta ustawa przedwcześnie, dziś jest zastarzała, a jutro będzie zbyteczną.

Niechże się nasz ojczym Rząd i nasi potulni Ojcowie nie dziwią, że nie będąc ani karyerowiczem ani zawalidrogą, prawdą im w oczy po chłopsku „ciukam“.

2319091.

Ostoja-Ostaszewski.

wybudowania nowej, z powołaniem nowych sił nauczycielskich — nie stawiam: byłoby to szczytem optymizmu, abym przypuścił, że projekt taki w krótkim czasie do skutku by doszedł.

Z. Ludkiewicz.

Andrzej Kornella.

## Organizacji opieki nad torfowiskami.

Pod tytułem powyższym pojawił się w „Rolniku” w Nr. 9. z dnia 28 lutego 1908 r. artykuł, którego autor p. Jan Madejski poruszył niezmiernie ważną sprawę dla naszego rolnictwa, mianowicie uprawę i użytkowanie torfowisk i potrzebę organizacji opieki nad tym działem gospodarstwa rolnego. Artykuł podyktowany szczerem przejęciem się ważnością tej sprawy i gorącym pragnieniem, aby racjonalne użytkowanie torfowisk znalazło się w kraju na właściwej drodze, zasługuje na szczególną uwagę, a to tem bardziej, że o ile mi wiadomo, jest to pierwszy głos ze sfer ziemiańskich i to ze sfer bezpośrednio interesowanych.

Pan Madejski bowiem posiada w majątku swoim Parchacz w powiecie Sokalskim kilkaset morgów nieużytków torfowych, które w przeciągu kilku lat zamienił na orne grunta i urodzajne łąki jak niemniej z wielką korzyścią eksploatuje torf na opał. Pan Madejski zna więc wartość tych pokładów z własnego doświadczenia, głos więc jego zasługuje na bliższe rozpatrzenie.

W artykule pana Madejskiego poruszono trzy sprawy, które chociaż są z sobą ściśle związane i powinny się uzupełnić, to jednak w praktycznym życiu, zależne są od różnych czynników i należą do różnych kompetencji.

Każdą z tych spraw będę się starał kolejno poruszyć i o ile możności w kilku słowach wyjaśnić. A więc najpierw: Towarzystwo dla popierania uprawy torfowisk w Galicyi.

Pan M. nie bez słuszności ubolewa, że Towarzystwo, które mogło mieć dla większych i mniejszych właścicieli rolnych doniosłe znaczenie, po niedługim istnieniu znikło z widowni, „nie rozwinął się ani w części należytej działalności”. — „Przedwczesnie” pisze p. M. — „może i powstało, bo gdyby nie fakt istnienia specjalnego towarzystwa torfowego, może byłaby dotąd powstała w towarzystwie gospodarskim sekcya torfowa i możeby już była zdołała, choć trochę na tem olbrzymim polu pracy zdziałać”. W słowach tych mieści się bardzo wiele prawdy, a ponieważ towarzystwo torfowe zostało rozwiązane i przestało istnieć, przeto korzystam ze sposobności, by poświęcić mu kilka wspomnień pośmiertnych, trzymając się również i w tym przypadku zasady: „de mortuis nil nisi bene”.

Od wystawy krajowej w r. 1873 dzięki gorącemu zajęciu się ś. p. Ferdynanda Hompescha z Rudnika sprawą użytkowania torfowisk zaczęto się u nas żywiej zajmować. W dwa lata później zorganizowano w krajowym biurze melioracyjnym fachową pomoc dla projektowania i wykonywania kultur torfowych, niemniej i dla racjonalnej eksploatacyi torfu na opał i ścieli torfowej. Kultura torfów weszła odtąd w program pracy inżynierów melioracyjnych, jak inne rodzaje robót około podniesienia kultury krajowej.

Sprawa była więc na początku na najlepszej drodze do rozwoju i postępu. Interesowanym sferom dawano pomoc i ułatwienia, jakie nie dawały najbardziej rozwinięte organizacje zagraniczne, a w szczególności niemiecki związek t. zw. „Verein zur Förderung der Moorkultur und Torfverwertung im Deutschen Reiche” w Berlinie, który jak jeszcze poniżej wykażę, miał się stać wzorem dla stowarzyszenia torfiarzy w Galicyi. Przez wcielenie spraw związanych z użytkowaniem torfów do krajowego biura melioracyjnego sprawa cała zyskała niezwykle silną i pewną podstawę.

Właściciele torfowisk bez żadnych niemal ofiar mo-

gli korzystać z bezpłatnej pomocy technicznej i fachowej porady, a przez zakładanie przez Wydział Krajowy i c. k. Ministerstwo Rolnictwa tak zwanych stacyi doświadczalnych szło się z moralną i materyalną pomocą dla tych, którzy bądź to z obawy i niedowierzania, bądź z braku wogóle doświadczenia z kulturą tego rodzaju gruntów, nie chcieli narażać się na większe wydatki. W tych warunkach wystarczała tylko pewna dbałość o całą tę nową akcyę tego rodzaju czynników, jak posłów sejmowych i państwowych, którzy bronili interesów ludności rolniczej, i jak to słusznie podnosi p. Madejski, c. k. towarzystwo gospodarzkie we Lwowie i w Krakowie, czy to przez komitet, czy przez sekcye rolnicze czy wreszcie przed osobno zorganizowaną sekcycę torfową. Tego niestety od początku nie było, a jak obojętnie odnosił się komitet c. k. Towarzystwa gospodarskiego we Lwowie do spraw zagranicznego użytkowania torfowisk niechaj posłuży na dowód fakt, że kiedy piszący te słowa zgłosił się z prośbą, ażeby dozwolono mu na jednym z plenarnych corocznie odbywających się zebrań delegatów mieć wykład o znaczeniu torfowisk w gospodarstwie rolnem, odpowiedziano, że sprawa ta na porządek dzienny nie nadaje się, że była dostatecznie w poprzednich latach omawiana.

Natomiast akcyę tą zajmowały się żywo centralne władze rządowe w szczególności c. k. Ministerstwo Rolnictwa, które rok rocznie wysyłało swoich delegatów do Galicyi na objazdy i kontrolę wykonanych melioracyi tak z funduszów publicznych jak i prywatnych i śledziło postępek kultury torfów, jakoteż działalność stacyi doświadczalnych, zakładanych na odwodnionych torfowiskach, większych właścicieli inna gruntach włościańskich.

Delegaci owi zrażeni jednak pewną niechęcią i apatycją miejscowych czynników, powzięli plan zorganizowania pomocy dla interesentów torfowych przy centralnej władzy t. j. przy c. k. Ministerstwie Rolnictwa.

Utworzono więc w Wiedniu inspektorat dla kultur torfowych a nawet potem osobny oddział dla spraw torfowych t. zw. „Abteilung für Moorkultur und Torfverwertung” przy c. k. stacyi rolniczo-doświadczalnej w Wiedniu.

Chociaż ten ostatni wzorował się na podobnych zakładach w Bramie, w Jönköping i innych zagranicznych, to jednak był i jest o tyle praktyczniejszy, że równocześnie zajmuje się na wzór krajowego biura melioracyjnego we Lwowie projektowaniem kultur torfowych dla właścicieli prywatnych, jak i we wszystkich innych sprawach dotyczących pokładów torfowych stara się uczynić zadość życzeniom stron interesowanych\*). Podobnie jak zagranicą instytucje takie centralne mają silną podporę w stowarzyszeniach, tak więc i w Austrii po utworzeniu wspomnianego inspektoratu i oddziału torfowego przy stacyi chemiczno-rolniczej w Wiedniu zaczęła się silna agitacya za tworzeniem organizacyi prywatnych właścicieli torfowisk, których działalność oparłaby się o wspomniane dwie instytucje rządowe. Ale jak wszystkie dążenia centralistyczne w Austrii uważać należy już za utopię, nie znajdujące nigdy w poszczególnych krajach koronnych sympaty, chociażby miały niewiedzieć jakie humanitarne cele, tak i w tym wypadku akcyja ta nie uwieńczyła się pomyślnym skutkiem.

Pominąwszy bowiem zawiązywanie specjalnych spółek torfowych, do pewnego z góry określonego celu jak n. p. spółka dla uprawy torfowiska lublańskiego w Krainie, nieudało się zawiązać żadnego ogólnie krajowego czy narodowego stowarzyszenia torfiarzy. Istniejące zaś jeszcze przedtem niemieckie stowarzyszenie w Czechach „deutsch-österreichischer Moorverein”, z siedzibą w Staab, mimo pobierania dość znacznych subwencyi z c. k. Ministerstwa Rolnictwa, wyodrębniło się bardziej z pod wpływów Wiednia, a nawet otwarcie rozpoczęło ostrą kampanię przeciw osobnemu oddziałowi dla spraw torfowych w Wiedniu, której po dziś dzień nie zaprzestało tak w słowie jak i w piśmie przez siebie wydawanem pod tytułem „Oesterreichische Moorzeitschrift”.

\*) Charakterystyczne, że i w Galicyi wykonano zdjęcie torfowisk w dwu miejscowościach i wypracowano projekta dla eksploatacyi torfu w Strutyniu i w Czyżkach

Jedynie w Galicyi udało się towarzystwo takie zawiązać i powołać do życia na podstawie statutów zatwierdzonych przez c. k. Niemietwo dnia 21. lutego 1901 r. do L. 10.440 pod nazwą „towarzystwo dla popierania uprawy torfowisk w Galicyi“. Pierwsze Walne Zgromadzenie członków tego towarzystwa odbyło się dnia 21-go marca 1901 r. przy sposobności zjazdu delegatów c. k. Towarzystwa gospodarskiego we Lwowie.

Pod wpływem gorącej odezwy i wpływowej agitacji członków założycieli w pierwszym zebraniu wzięło udział 22 członków, zgłosiło zaś swoje przystąpienie ogółem 60 osób, co na nasze stosunki trzeba uważać jako cyfrę bardzo poważną. Po dokonaniu wyboru członków Wydziału i komisji kontrolnej i po przeprowadzeniu dość ożywionej dyskusji nad wykładem piszącego tego słowa, uchwalono polecenie do Wydziału, ażeby na najbliższe zebranie przedłożył szczegółowy program działalności.

Szczegół ten uważać należy jako niezmiernie ciekawy i wyjątkowy, bo Towarzystwo, którego statuta składają się z 30 paragrafów i którego zasadnicze paragrafy brzmią:

### § 2.

Zadaniem Towarzystwa jest:

- a) zespolenie wszystkich pracowników nad podniesieniem kultury rolnej w kraju naszym, a przede wszystkim tych, którzy dążą do racjonalnego użytkowania torfowisk;
- b) starać się dążyć do jak największego rozwoju uprawy torfowisk i eksploatacji tychże na cele przemysłowe.

### § 3.

Do osiągnięcia tego zadania Towarzystwo będzie:

- a) urządzić rozprawy i odczyty w gronie Towarzystwa, odczyty publiczne i wykłady popularne odnoszące się do fachowej wiedzy;
- b) wydawać fachowe czasopismo, jako też praktyczne dzieła z zakresu uprawy torfowisk;
- c) urządzić naukowe wycieczki i zebrania właścicieli torfowisk celem wzajemnego poznania się i wymiany zdań;
- d) popierać, niemniej też prowadzić samodzielnie doświadczenia z uprawą torfowisk;
- e) udzielać potrzebnych wskazówek i rad członkom swoim;
- f) wnosić petycje i memoriały do ciał prawodawczych, władz i instytucji w sprawach dotyczących rozwoju, uprawy i eksploatacji torfowisk.

Członkowie tego towarzystwa nie zdawali sobie sprawy, na co Towarzystwo zostało zawiązane i jak ma rozpocząć swoją działalność, żądając szczegółowego programu.

Godzi się jednak dla zrozumienia sytuacji zaznaczyć, że oto już na tem pierwszym zebraniu w dyskusji jaka po wykładzie podpisanego się wywiązała, interesowani właściciele torfowisk kładli większą wagę na eksploatację torfu na opał i na organizowanie dużego przemysłu i handlu torfowego, aniżeli na uprawę rolną. Było to zrozumiałem, wobec biedy jaka już wtedy zaczynała rolnikom dokuczać z powodu drożyzny i braku węgla, a nadto z powodu agitacji niesumiennych przemysłowców i wynalazców, którzy w czasie tym najeżdżali Galicyę, chcąc łatwymi, a tak pochopnymi naszych ziemian wciągnąć w sieć swoich spekulacji i intryg, obiecując im źródła dochodu z pokładów torfowych przez przerabianie na węgiel, koks i t. p. produktu wielkiego przemysłu fabrycznego.

To też nic dziwnego, że pomimo spełnienia żądania członków i wypracowania bardzo szczegółowego programu działalności towarzystwa torfowego i rozesłania takowego członkom, na walne zgromadzenie zwołane na następny rok t. j. na 24. marca 1902 nikt się nie jawił; nie jawili się nawet członkowie Wydziału, którzy nie mogli się tłumaczyć przeszkodami, bo brali udział w równocześnie odbywającym się ogólnym zebraniu towarzystwa gospodarczego. Już wówczas przed oczyma członków założycieli jawiło się widmo rozwiązania Towarzystwa, które nie ustąpiło mimo dokonania wewnętrznej organizacji przez dobrowolne ustąpienie pierwszego prezesa p. Stanisława Bryczyńskiego i wyboru p. Władysława Gniewosza. Towarzystwo zdołało odbyć jeszcze tylko 2 posiedzenia członków Wydziału zawsze przy niedostatecznym komplecie na których nie potrafiiono obmyśleć środków ratunkowych. Towarzy-

stwo chwilowo przestało właściwie istnieć, bo od początku nie miało warunków bytu; bo nie wyszło z łona społeczeństwa, wśród którego żyć miało. Nie było ono wynikiem ani rzeczywistej potrzeby ani nawet wyrazem dążeń, choćby jak najmniejszej grupy ludzi.

Mysł zawiązania torfowego towarzystwa, jak to zaznaczono na innym miejscu, nie powstała tu w kraju, ale poza jego granicami mianowicie w Wiedniu.

Spółeczeństwo na potrzebę istnienia takiego stowarzyszenia nie było przygotowane. Pod wpływem gazeciarskiej reklamy szukano wówczas w torfach skarbow, mających tworzyć konkurencyę dla pokładów węgla i jak dla właścicieli czarnych dyamentów stać się niewyczerpanem źródłem dochodu. Mysł więc zawiązania stowarzyszenia, które miało dopomóc i urzeczywistnić marzenia wielu posiadaczy pokładów torfowych, a w każdym razie tę stronę użytkowania torfowisk rozwijać i popierać, niezmiernie podobała się naszym ziemianom i potrafiła od razu skupić bardzo poważną jak na nasze stosunki ilość członków.

Ale zaraz na pierwszym zebraniu przekonano się, że cele towarzystwa są znacznie skromniejsze, że chodzi o kulturę tych gruntów, które znajdowały zresztą stosunkowo bardzo wydatną pomoc i opiekę instytucji rządowych i krajowych, jak c. k. Ministerstwa rolnictwa, Wydziału krajowego względnie krajowego biura melioracyjnego, a po części i stacyi chemiczno-rolniczej w Dublanach.

Jakiejś nadzwyczajnej opieki z zewnątrz torfowiska nasze nie wymagały i nie wymagają. Bo jakkolwiek mamy stosunkowo wielkie przestrzenie torfowisk, bo około pół miliona morgów, to jednak charakter tych torfów i sposób występowania ich jest inny, aniżeli n. p. w północno-zachodnich Niemczech, w Holandyi, w Szwecyi i t. p. Mamy tu do czynienia głównie z tak zwanymi torfowiskami nizinnymi, które z natury są dość bogate w składniki mineralne, są wdzięczne do uprawy i nie przedstawiają zbyt wielkich trudności dla użytkowania w praktycznym gospodarstwie. Rozmieszczone one są niemal w całym kraju dość jednostajnie, nie tworzą odosobnionych, zamkniętych i niedostępnych kompleksów, ale wraz z gruntami mineralnymi, wśród ludnych wiosek stanowią zwykle bardzo cenione grunta.

Dla racjonalnego użytkowania tych przestrzeni wystarczą w większości wypadków roboty techniczno-melioracyjne t. j. odwodnienie i uregulowanie stopnia wilgotności, następnie porada fachowa, a co najważniejsze, pomoc materyjalna, a przynajmniej ułatwienie w otrzymaniu kredytu na tego rodzaju melioracyę.

Niestety znane są fakty, że zwykłą pożyczką melioracyjną w krajowej instytucji finansowej odmówiono dlatego, że pieniądze miały być użyte na kulturę torfów, mimo tego, że rentowność ich kilkuletnią próbną uprawą została dostatecznie wykazana.

Nie ulega zatem wątpliwości, że istniejące już u nas organizacye, a przede wszystkim c. k. Towarzystwo gospodarskie we Lwowie i w Krakowie mogłyby dla sprawy torfowej bardzo wiele zrobić, gdyby tylko była dobra wola i ochota sprawą tą bliżej się zająć. Uwagom zatem p. Madejskiego należy przyznać najzupełniejszą słuszność i życzyliby trzeba, ażeby głos jego nie przebrzmiał bez echa.

C. d. n.

Dr. Jan Rostafiński.

## Kilka uwag o hodowli rasowego bydła w Galicyi wschodniej.

Dokończenia.

### Pomiary 36 krów majdańskich z obory w F.

Poniżej (str. 107) zamieszczoną tablicę objaśniam, jak następuje:

Długość głowy mierzyłem od środka linii międzyrogowej do początku słuzawicy i do przedniej krawędzi wargi górnej. W zestawieniu z innymi odmianami bydła krajowego widzimy, że odpowiednio do tego pomiaru, bydło majdańskie jest najbardziej zbliżone do zarodowego, czerwonego pol-

skiego, różnica bowiem wynosi w długości do słuzawicy zaledwie, 1.3 cm. W % długości tułowia poziomej zbliża się do najpierwotniejszego z puszczy kurpieckiej i okolic Chabówki, mniej do czerw. polsk.

Rasa lub odmiana	Przeciętna długość głowy cm.		Przeciętna długość głowy do przedniej krawędzi wargi górnej w %	
	do przedniej krawędzi wargi górnej	do początku słuzawicy	długości tułowia poziomej	długości tułowia w wys. kłębu
Świętokrzyszkie	46.2	41.9	35.8	42.1
Zarodowe czer. polskie	49.05	45.3	34.0	40.4
Sterdyńskie (Dehnel)	50.5	48.5	33.3	39.6
Majdańskie	49.3	44.5	35.5	41.6
Bardzo pierwotne kurpieckiej puszczy <sup>1)</sup>	45.3	41.0	36.6	40.8
Z okolic Chabówki pierwotne	44.6	—	35.3	41.3
Bydło z ziemi nurskiej	50.3	47.1	37.7	43.0
Czerwone polskie z Wilamowic.	46.8	44.3	34.1	39.9

Chcąc bliżej rozpatrzyć tę kwestję, podaję poniżej zestawienie :

<sup>1)</sup> Pomiary tego bydła (115 sztuk) zrobiłem w r. 1905 i teraz po raz pierwszy z nich korzystam.

Długości tułowia w stosunku do wysokości w kłębie.

Rasa lub odmiana	Długość tuł. pozioma cm.			Wysokość kłębu w cm.			Stosunek wys. kłębu w % d. tuł. poziomej.
	Średnia	max.	min.	Średnia	max.	min.	
Świętokrzyszkie	129.1	116	138	109.8	101	115	85.1
Sterdyńskie	151.5	138	162	127.4	121	133	84.1
Pierwotne z okolic Chabówki	126.3	—	—	107.9	—	—	85.4
Bydło ziemi nurskiej	133.3	122.5	152	117	110.5	124.5	87.8
Czer. polsk. włośc.	—	—	—	—	—	—	—
z okolic Wilamowic	137.1	—	—	117.2	—	—	85.4
Majdańskie	139.6	149	129	118	124.5	113	84.5
Bardzo pierwotne puszczy kurpieckiej	123.9	142	110	111	120	100	89.6

Wnioski, które się stąd nasuwają, są następujące : zarodowe bydło Majdańskie ma stosunkowo długą głowę (49.3) w stosunku do swej wysokości w kłębie (118), która wynosi 41.6%, podczas gdy we wszystkich rasach poprawnych jest średnio od 35—40% a tylko u ras pier-

Pomiary 36 krów majdańskich z obory w F. — Tablica.

Wyszczególnienie pomiaru	Przeciętnie cm.	Maximum danego pomiaru wśród 36 krów cm.	Minimum danego pomiaru wśród 36 krów cm.	Przeciętna danego pomiaru obliczona w % przeciętnej długości tułowia poziomej	Przeciętna danego pomiaru obliczona w % przeciętnej wysokości w kłębie	Przeciętna danego pomiaru obliczona w % przeciętnej długości głowy do przedniej krawędzi wargi górnej
Odległość między rogami	14.8	19	12	—	—	30.1
Najmniejsza szerokość czoła	17	18	14.5	—	—	34.5
Największa szerokość czoła	21.5	26	19.5	—	—	43.6
Długość czoła	23.7	33	20	—	—	48.2
Długość głowy { a) do słuzawicy	44.4	47	41	36.8	37.7	—
{ b) do przedniej kraw. wargi górnej	49.3	53	45.5	35.5	41.8	100
Szerokość policzków	15.5	17	14	—	—	31.5
Szerokość pyska	13.3	14.5	11.5	—	—	26.9
Długość rogów	23.4	29	18	16.7	—	47.4
Obwód rogów	15.6	19	12	—	—	31.6
Długość szyi { a) od linii pomiędzy rogami do najwyższego punktu kłębu	70.3	80	60	50.3	59.6	—
{ b) od ucha do połowy grzebienia łopatki	54.1	70	48	38.7	45.8	—
Szerokość szyi { a) za głową	14.5	16.5	11	10.4	—	—
{ b) przed barkami	14.7	19.5	11.5	10.5	—	—
Szerokość przednia	35.5	41.5	32	25.4	30.1	—
Szerokość piersi za łopatkami	38.6	44	31.5	27.6	32.7	—
Głębokość piersi	62.4	66	58.5	44.7	52.9	—
Obwód piersi	167.2	179	157	119.7	141.7	—
Długość tułowia { a) poziomo mierzona	139.6	149	129	100	118.3	—
{ b) skośnie mierzona	143.1	152.5	131	—	—	—
Odległość zewnętrznych wyrostków biodrowych	45.4	49.5	38.5	32.5	38.5	—
Długość miednicy	47.2	51	41.5	33.8	39.9	—
Długość przedniej części tułowia	27.9	32.5	24	20	23.6	—
Długość środkowej części tułowia	65.5	75	52.5	46.9	—	—
Długość części tylnej (zadu)	48.3	52.5	44.5	34.6	40.9	—
Wysokość kłębu	118	124.5	113	84.5	100	—
Wysokość krzyża	120.7	131	116.5	86.5	102.3	—
Wysokość nasady ogona	120.4	131	116.5	86.2	102	—
Odległość zewnętrz. wyrostków siedzeniowych	21.9	24.5	18.5	15.6	18.5	—
Wysokość nóg { a) od wyrostka łokciowego do ziemi	63.6	69	60	45.6	53.9	—
{ b) od punktu Bielera do ziemi	57.8	63	53	41.4	49	—
Wysokość kości grochowej	31.9	36	29	22.8	27	—
Obwód nogi pod punktem Bielera	37.7	42	34	26.9	—	—
Obwód nogi w najcieńszym miejscu przedniego nadpęcia	16.8	18	16	12.1	14.3	—
Wysokość stawu skokowego	43.6	48.5	38	31.3	37	—
Długość ogona	76.1	88	66	54.5	64.5	—

wotnych dochodzi do tej wysokości lub ją przewyższa n. p. świętokrzyżkie 42·1% bydło ziemi nurskiej 43·0%, illyryjskie brunatne 43·1%.

A zatem ta wielka stosunkowo długość głowy wobec tyloletnie prowadzonej hodowli, dowodzi jeszcze pierwotnego stanu tej obory i braku doboru w kierunku uszlachetnienia. Ta długość głowy występuje również wobec stosunkowo małej długości tułowia (139·6), która się zbliża do długości bydła włościańskiego z Wilamowic. Od zarodowego bydła sterdeńskiego, przy tej samej prawie długości głowy jest krótsze o 12 cm., podczas gdy jest o 6·3 cm. dłuższe od bydła ziemi nurskiej wobec identycznych wymiarów długości głowy.

Bydło majdańskie wysokością w kłębie zbliża się do bydła włościańskiego w Polsce, n. p. do bydła ziemi nurskiej lub z Wilamowic, przewyższając zaś wybitnie świętokrzyżkie lub z okolic Chabówki. Wysokość kłębu w porównaniu z bydlęciem zarodowym czerwonym polskim wykazuje różnicę zaledwie 3 cm., w zestawieniu jednak z rasami uszlachetnionymi jest bydło majdańskie małym (118 cm. w stosunku do 124—150,6 cm.).

Długością tułowia jest najwięcej zbliżone do typu uszlachetnionego bydła włościańskiego n. p. z okolic Wilamowic (j. w.) 137·1 cm. lub czerw. polsk. z wystawy w Krakowie z 1897 r. 137·3 nie dorównywa jednak sterdyńskiemu (151·5) a tem mniej, rasom poprawnym, do których to ostatnie się zbliża (157·5—195·0).

Stosunek wysokości kłębu do długości tułowia jest tu zaduży (85·4%), bo n. p. w bydle sterdyńskiem mamy już 84·1 a u ras uszlachetnionych od 71—82%. Trzyma się zatem ten stosunek tutaj znowu w ramach ras bydła włościańskiego ziem naszych. Wyjątkowo jednak w tym względzie okazało się pierwotnym bydło ziemi nurskiej (87·8%) co Klecki (l. c. str. 81) zaznacza, mówiąc, że ta różnica jest „w tak znacznej mierze, jak u żadnej z wyliczonych ras i odmian bydła“. Wobec tego ciekawym się wyda ten stosunek u bardzo pierwotnego bydła puszczy kurpieckiej (północ gub. płockiej i łomżyńskiej), wynosi on bowiem 89·6%!

Wysokość nóg wpływ w znacznej mierze na wysokość kłębu. W miarę uszlachetniania pierwotnej rasy, zauważyć się daje wydłużenie nóg a proporcjonalnie z tem i wysokość większa (wzrost), co jednak daleko słabiej się objawia, niż wysokość nóg w stosunku do wybitnego wydłużania się tułowia, wobec czego nogi się skracają.

Absolutną wysokością nóg jest identyczne z bydlęciem świętokrzyżkiem (63·6 : 63·0), że jednak bydło świętokrzyżkie jest o 10 cm. niższem od majdańskiego, wobec tego stosunek wysokości nóg w % wysokości kłębu wykazuje duże różnice 57·4—53·9%, a zatem względnie mały kłęby majdańskie nogi krótsze. Prawie jednakie tak wysokości nóg jak i w % wysokości kłębu jest z bydlęciem ziemi nurskiej, co odpowiada absolutnemu wzrostowi, któryśmy wyżej omówili.

Najwięcej jednak jest zbliżone do Szwyków, tak co do wysokości nóg wyrażonej w % długości tułowia poziomej jak i w % wysokości kłębu, odbiegając jednak bardzo wybitnie w absolutnej wysokości nóg i kłębu.

Rasa lub odmiana	wysokość nóg em.	wysokość nóg w % wysokości kłębu	w % długości tułowia poziomej
Świętokrzyżkie	63·0	57·4	48·8
Ziemi nurskiej	64·1	54·8	48·1
Sterdyńskie	71·0	55·7	46·9
Majdańskie	63·6	53·9	45·5
Szwyce	73·1	53·7	44·3

Wynika to zapewne z większej długości Szwyków (o 25·4 cm.) i wyższych nóg o 9·5 cm. co wyrażone w % dało wyniki jednakie, przy większym wroście Szwyków o 18 cm.

A zatem główne wnioski stąd wypływające są następujące :

1. Bydło majdańskie zarodowe ma nogi dużo krótsze od ras poprawnych. — 2. w % wysokości kłębu ma nogi również krótkie, skoro przyjmiemy w rasach poprawnych 56·9—50%, w rasach pierwotnych 59·4—57·6%. — 3. w % długości tułowia poziomej nogi są średnio długie, bo podczas gdy rasy pierwotne wykazują do 51·5% a w rasach poprawnych wachania są od 41—47%, to tutaj w obec 45·5% zajmuje bydło majdańskie miejsce pośrednie i dlatego schodzi się z % odpowiadającym Szwycom.

Głębokość piersi absolutnie wyrażona oznacza uszlachetnienie, bo z niem się ona zwiększa. Tego naturalnie jak i w poprzednich pomiarach wykazać nie mogę, nie mając danych, jak wspominałem, tak z pomiarów przed kilku laty tej obory, jak i pierwotnego tego bydła. Ponieważ ten wymiar bydła majdańskiego (62,4 cm.) jest znowu najbardziej zbliżonym do bydła z ziemi nurskiej (62,2 cm.), a to ostatnie „ma pierś przeciętnie głębszą aniżeli jakakolwiek odmiana pierwotna czerwonego bydła karpackiego“ (Kl. l. c. str. 109), a zatem możemy śmiało to samo powiedzieć o zarodowym bydle majdańskim, co by również wskazywało na mały stopień uszlachetnienia wobec wieloletniej hodowli. Głębokość piersi wyrażona w % wysokości kłębu i w % długości tułowia poziomej jest identyczna z danymi dla bardzo pierwotnego karpackiego bydła z okolic Chabówki (52·4 : 52·9 i 44·8 : 44·7%) przy różnicy 6 cm. w absolutnej głębokości piersi.

Szerokość piersi w barkach jest znowu najbardziej zbliżona do przeciętnej bydła z ziemi nurskiej (33,8) co dowodzi, że o jest pierś bardzo wązka, odbiegająca daleko od tej szerokości jaką mają rasy poprawne a od zarodowego czerwonego polskiego o 4,6 cm. jest węższa.

W % długości tułowia poziomej bydło ziemi nurskiej ma 25·4% majdańskie 25·4%; w % wysokości w kłębie bydło ziemi nurskiej 28·9% majdańskie 30·1% więc tylko w tym ostatnim przypadku jest różnica o 1%.

Jednym słowem, zarodowe bydło majdańskie jest identyczne w absolutnej szerokości piersi i w obu przytoczonych procentach z pierwotnym bydlęciem ziemi nurskiej. Tak samo zbliżają się w absolutnym obwodzie piersi (167·1 : 163 cm.), podczas gdy to samo bydło uszlachetnione z obory sterdyńskiej powiększyło swój obwód o 20·7 cm. (163 : 183·7 cm.).

Szerokość w biodrach jest tu cokolwiek większa niż u bydła z ziemi nurskiej (45·4 : 43·7 cm.) w każdym razie różnica jest znowu bardzo mała; u bydła włościańskiego poprawnego z Wilamowic wynosi 44,0 cm., zarodowego polskiego 47·2 cm.

Z szerokości tej wyrażonej w % wysokości kłębu i w % długości tułowia poziomej wynika jedność z bydlęciem ziemi nurskiej i w tych pomiarach z zarodowym czerwonym polskim.

Szerokość w biodrach:	w % wysok. kłębu	w % dług. tuł. poziomej
bydło ziemi nurskiej	37·3	32·8
zarodowe czerwone polskie	38·8	32·7
majdańskie zarodowe	35·5	32·5

a zatem było zarodowe majdańskie pod względem szerokości w biodrach jest bardzo zbliżone do zarodowego czerwonego polskiego.

Odległość wyrostków siedzeniowych (szerokość tułowia z tyłu). Wraz z wyszlachetnieniem wymiar ten się powiększa; i tak u bardzo pierwotnego bydła z okolic Chabówki wynosi 18.6 cm. u Kurpiowskiego 19.7 itd. Bydło ziemi nurskiej ma 22.9 a to samo w zarodowej hodowli w Sterdyni 28.5. Zarodowe czerwone polskie 22.0 cm. i do niego są nasze dane najbardziej zbliżone, bo wynoszą 21.9 cm. Jest to więc dowód pewnego uszlachetnienia w obrębie tej obory.

Zestawiając to, bardzo zresztą pobieżne zestawienie jedynie najważniejszych pomiarów, dochodzimy do wniosku, że bydło zarodowe majdańskie w majątku F. jest jeszcze stosunkowo pierwotne. Jak widzimy, w omówionych pomiarach zbliża się ono najbardziej do właściańskiego bydła Galicyi i do pierwotnego bydła z ziemi nurskiej, odbiegając w znacznej mierze od sterdyńskiego, które jest uszlachetnionem nurskiem bydłem.

Możemy wobec tego powiedzieć, że to bydło majdańskie należy do typu, uwzględniając na początku podany charakterystyczny opis głowy (budowa czaszki), *bos brachyceros polonicus Adametz*, a nie jak to oznaczył swego czasu prof. Pańkowski *bos taurus primigenius* lub Dettweiler, który niewiadomo na jakiej zasadzie, zaliczył je do typu brachycefalicznego. Zresztą ten ostatni typ, stworzony przez Wilkensa, jest po prostu tylko tą szufladką, do której nieraz się składa wszystko, o czym się nie wie, do jakiego rodzaju ma się typ dany zaliczyć!

\* \* \*

Na tem kończę mój opis tych kilku majątków zwiedzonych przezemnie jesienią z. r. Pozwalam sobie na tem miejscu podziękować wszystkim właścicielom za cenne wskazówki, których mi nie skąpili, jak i za użyczoną mi gościnność. Starłem się być zupełnie bezstronny, a jeżeli wytykałem błędy, to jedynie miałem na oku jeden cel: pokazanie braków, które w razie ich usunięcia, mogą się przyczynić do podniesienia stanu hodowli, tak ważnej gałęzi naszego rolnictwa.

we Lwowie, w listopadzie 1908 r.

August Krüger.

## W sprawie produkcji mleka dla niemowląt.

(Dokończenie).

Zakład w Räcknitz (przedmieście Drezna, Bergstrasse 8) dąży do tego, by dzieciom, pozbawionym mleka matki, dostarczyć możliwie czystego, t. j. wolnego od bakteryj mleka krowiego.

Dewizą zakładu jest: walka z tuberkulozą u krów i produkcja mleka zdrowotnego. Dwa te cele łączą się ściśle ze sobą, a osiągają je tu w sposób następujący.

Przedewszystkiem wychodząc z zasady, że tylko zdrowe krowy mogą dostarczać zdrowotnego mleka, ustanowiono stałą kontrolę lekarską nad krowami. Pierwsze badanie lekarskie stanu zdrowia bydła wykazało tu 70% zwierząt podejrzanych o tuberkulozę. Od tego czasu bada się bydło starannie przed przyjęciem go do stajni, przy czem zwykle tylko połowa przeznaczonych do wyboru krów nie reaguje na szczepienie tuberkuliną, co tu jest warunkiem przyjęcia.

Krowy pozostają w Zakładzie w Räcknitz przez jeden tylko okres dojenia, t. j. mniej więcej rok, po upływie zaś tego czasu przyjmuje się nowe bydło, tak, że ciągle odnawianie inwentarza, połączone z najstaranniejszą opieką i próbami szczepienia, redukuje do minimum możliwość rozwijania się tuberkulozy.

Obok dozoru lekarskiego ze strony Zakładu istnieje też nadzór z urzędu, polegający na regularnem badaniu mleka pod względem chemicznym i bakteriologicznym.

Ażeby cały inwentarz utrzymać w stanie zdrowym, zwrócono baczna uwagę na stajnię. Stajnia położona jest ku południowi; światło i powietrze otrzymuje jednak także od strony północnej, stąd łatwa wentylacja budynku. Obszerne pastwisko umożliwia krowom ruch na świeżem powietrzu — co także jest warunkiem zdrowotności wśród zwierząt.

Na utrzymanie stajni w czystości zwracają tu nader baczna uwagę. Podłoga jest równa i nieprzepuszczalna. (Fig. 1). Przejścia wyłożone są tafelkami, które dają się łatwo i gruntownie oczyścić. Krowy stoją na matach kokosowych, posypanych grubymi trocinami drzewnymi, wolnemi od kurzu. Stanowiska krów są wogóle krótkie tak, że ekskrementa krowie spadają bezpośrednio do znajdującej się poza stanowiskiem rynny, skąd odprowadza je nie hanicznie kanałem podziemnym łańcuch transmisyjny. W ten sposób zapobiega się w bardzo znacznym stopniu zanieczyszczaniu stanowisk jakoteż krów, zaś nadto nie trzeba nawozu wynosić przez stajnię, jak to się zwykle praktykuje. Wielką wagę przykładają tu dalej do walki z kurzem, jako rozsądnikiem bakterji, co zatem jest jednym z najskuteczniejszych środków otrzymywania czystego mleka. Polega to tu na: 1) usunięciu wszelkich wystających płaszczyzn i kątów, w których kurz się zbiera; 2) wyłożeniu ścian jasnymi, świecącymi kaflami; 3) wyłożeniu posadzki gładkimi płytami; 4) czyszczeniu krów specjalnymi przyrządami odkurzającymi; wreszcie 5) używaniu odkurzonych trocin jako podściółki w miejsce słomy, tudzież odkurzaniu i zwilżaniu karmy.

Do utrzymania czystego powietrza w stajni służą specjalne wentylacje. I tak, obszerne kominy odprowadzają tu zużyte powietrze od sufitu ponad dach, wyiewy zaś unoszące się ponad posadzką usuwa się zapomocą ekshaustora. Świeże powietrze wpływa przez okna i drzwi, w których znajdują się delikatne siatki z gazy, powstrzymujące napływ much. W zimie ogrzewa się w pierw dopływające z zewnątrz powietrze parą o niskiem ciśnieniu.

Dalszym wreszcie warunkiem utrzymania bydła w stanie zdrowym, warunkiem, który tu jest bardzo ściśle przestrzegany, jest zdrowa karma i troskliwa opieka.

Zielonej paszy i siana dostarczają dobre łąki i pola z koniczyną i burakami, znajdujące się w pobliżu stajen. Prócz tych pasz otrzymują krowy, dające mleko dla niemowląt, dziennie 15 funtów paszy treściwej, składającej się z mieszaniny ciemnej mąki, grysu żytniego i pszenego, mąki kukurudzianej i lnianej.

Krowom, dostarczającym mleka stołowego, daje się tylko 10 funtów wymienionych pasz treściwych, prócz tego w lecie obficie koniczyny, w zimie zaś buraków i również jak i poprzednim 10 funtów siana.

Dla zapobieżenia przenoszenia się chorób za pośrednictwem wody, posiada każda krowa własne poidło, do którego dopływa automatycznie woda z wodociągów.

Opieka nad bydłem jest również staranna. I tak, codziennie czyści się krowy szczotkami, co tydzień myje się je i tuszuje w umyślnie na ten cel przeznaczonych ubikacji, od czasu do czasu strzyże się je zapomocą specjalnych aparatów.

Wreszcie i na dojenie zwracają tu uwagę. Główne zadanie przy tem polega na tem, by mleko w stanie czystym przeprowadzić z wymion do skopca. By to osiągnąć czyści się starannie wymiona i boki krów przed dojeniem zapomocą wilgotnych, czystych szmat. Używane przy dojeniu naczynia i przybory sterylizuje się przed dojeniem, nadto zaopatruje się każde naczynie przed dojeniem nowymi sterylizowanymi filtrami z bawełny, by zapobiedz ewentualnemu zanieczyszczeniu.

Osoba, mająca doić krowę, musi umyć sobie ręce gruntownie mydłem i ciepłą wodą, a w razie potrzeby i w czasie dojenia tę operację powtórzyć. Nadto przywdziewa w czasie dojenia białe, czyste odzienie wierzchnie.

Pierwsze strzyki mleka strząsa się na ziemię, zawierać one bowiem mogą bakterie, zagnieżdżające się w końcach przewodów dójek, powodując w ten sposób zanieczyszczenie całego udoju.

Podobnie, jak naczynia do dojenia, zanurza się inne naczynia do mleka i flaszki przed napełnieniem w 2% roztwór sody, który niszczy wszelkie szkodliwe bakterie; następnie ręcznie lub mechanicznie szoruje się naczynia, zmywa czystą wodą i sterylizuje za pomocą pary.

Pracownie są tak urządzone, że używane naczynia i flaszki czyści się i sterylizuje w jednej ubikacji, w innej się je napełnia i przechowuje; w ten sposób zapobiega się zetknięciu flaszek czystych z używanymi.

Co do konserwacji mleka, to odbywa się ona tu wyłącznie za pomocą oziębiania. Drugi sposób konserwacji, polegający na gotowaniu mleka jest tu zupełnie zarzucony.

I słusznie, sposób bowiem to co najmniej niewłaściwy



Fig. 1. — Wnętrze stajni w Räcknitz.

I tak przede wszystkim, by gotowaniem można było cel żądany osiągnąć, musiałoby się ono odbywać chyba bezpośrednio po wydojeniu, w wydojonem bowiem mleku mającem około 36° C. bakterie rozmnażają się szybko w znacznej ilości a zwłaszcza w lecie, gdzie mleko bardzo powoli stygnie.

Jeśli więc mleko wskutek tego dozna rozkładu — aczkolwiek jeszcze nie dostrzegalnego — jasną jest rzeczą, że już traci na wartości jako pokarm i przez późniejsze gotowanie dobrych swych własności odzyskać już nie może. Dalej dowiedziona jest rzeczą, że przez gotowanie giną nie tylko szkodliwe, ale i pożyteczne bakterie (fermenty, enzymy i t. p.), przez co obniża się jego jakość, a robione na ciepłotach doświadczenia wykazały niezbicie, jak szkodliwym jest dla nich gotowane mleko. Gina one wtedy wskutek silnej i wyczerpującej siły biegunki.

To też dla celów konserwacji mleka przydatnym być może jedynie oziębianie mleka do temperatury mniej więcej — 4° C,

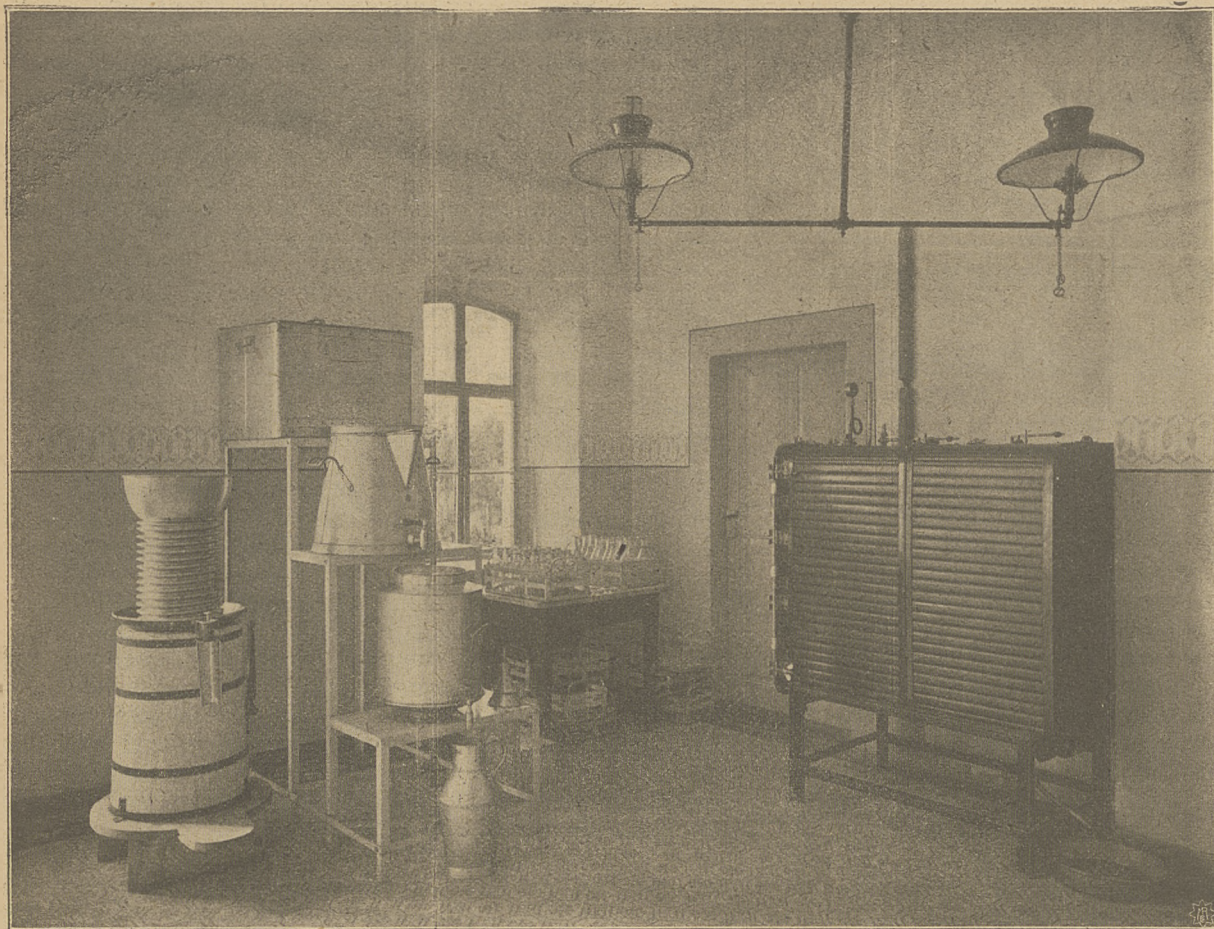


Fig. 2. — Chłodzenie mleka w Räcknitz.

główny w ten sposób zachować można nie tylko wszystkie cenne zalety mleka, ale nadto przeszkodzić rozmnażaniu się szkodliwych ustrojów. (Stąd prosty wniosek, jak błędem jest zapatrywanie o zdrowotności t. zw. „świeżego mleka prosto (!) od krowy“!).

Oziębianie mleka odbywa się w Räcknitz zapomocą specjalnych aparatów. Skopce z mlekiem przynosi się wprost ze stajni do chłodziaków (Fig. 2); z których następnie mleko, po ociepleniu do  $+ 2^{\circ}\text{C}$  spływa bezpośrednio do sterylizowanych flaszek lub naczyń.

Co do samej rozsyłki mleka, to wymaga ona by dostarczać je w stanie możliwie największego oziębiania i to w stanie zupełnie wolnym od jakiegokolwiek zanieczyszczenia. Służą do tego flaszki specjalne ze szkła, mające wyrugować „blaszanki“ na mleko. Niedogodności, płynące z przewozu mleka w blaszankach są widoczne odrazu: 1. mleko wystawione jest na płyn uliczny; 2. przy drobiazgowej rozprzedaży mleko ma nierówną wartość: u góry zbiera się śmietanka, u dołu jest mleko „chudsze“. Zapobiegają temu flaszki, które przechowywać należy w lodowniach lub w zimnej wodzie. Flaszki opakowuje się przed wysyłką w ochraniacze z pewnego rodzaju papy, która będąc złym przewodnikiem ciepła, zapobiega szybkiemu ogrzewaniu się mleka pod wpływem promieni słonecznych.

Jasną jest rzeczą, że wskutek tak daleko idących urządzeń celem otrzymywania mleka i ceny jego są znacznie wyższe od cen zwykłego mleka.

Cena za litr mleka dla dzieci wynosi 72 halerzy stołowego 48

W pewnych wypadkach jednak dostarcza zakład mleka i po niższych cenach. Nawiasowo dodaje, że ceny powyższe w naszych stosunkach mogłyby być znacznie niższe.

Na zakończenie opisu tego wspomnieć muszę, że zakład ten cieszy się ogólnym wzięciem w Dreźnie, a dochody jego, o ile mnie informowano, zupełnie zado. wolniają przedsiębiorców.

## Korespondencye.

*Uherce niezab. 17. lutego 1909.*

*Na czasie!*

Parę lat upłynęło od czasu rozpoczęcia ruchu agrarnego i tyleż czasu mija, jak gospodarstwa większe zmuszone są tym prądem szukać robotników pozamiejscowych do robót polnych (tak zwanych sezonowych).

Zapotrzebowanie z każdym rokiem wzrasta, bo mołoch pruski potrafi dotrzeć do najlichszej osady robotniczej w Galicji, werbując ich wcześniej, niż my się opatrzyć potrafimy. Wreszcie w przededniu wiosny ruszać się poczynamy, szukając resztek tych robotników, których zagraniczni agenci przebrakowali i teraz dopiero widzieć można całe falangi wysłańców dworskich w różnych miejscowościach, jak Kałusz, Przemyśl, Łańcut, i w. i. uganających za robotnikiem a rezultatem tej niefortunnej nagonki jest prosta licytacja robotnika bezwartościowego, który nie ma obecnie już granic w stawianiu żądań wynagrodzenia za swą niedołączną pracę, potrafi najsubtelniej wyzyskać dotrzymanie umowy, nie oddając w zamian zobowiązań pracy!

Otóż pytam kompetentnych, interesowanych Panów Ziemiaków, czy dotychczasowy sposób najmu robotników sezonowych jest właściwy, i czy z roku na rok wzmagające się wymagania pracowników potrafi znieść warsztat rolniczy?

Przeglądałem w biurach pow. pracy różne kontrakty zagraniczne i przekonałem się o solidarnej zgodności wynagrodzenia za pracę dzienną lub akordową, sądząc więc, że wszyscy pracodawcy niemieccy podlegają konwencji Towarzystw gosp. lub fabrycznych. Czyżby i u nas nie można unormować płac dziennych różnym kategoriom robotników, oraz płac za roboty akordowe jak Niemciowi, który poważną rubrykę w dziale wynagrodzenia stanowi? Sądzę, że byłoby obecnie na czasie nad rzeczą tak bardzo żywotną naradzić się, ułożyć warunki wynagrodzenia, obowiązujące dla wszystkich i każdego z osobna, ując w formę obowiązku solidarnego dotrzymania, wyznaczyć

termin możliwie najwcześniejszy zgłaszania się po ludzi do biur, tak, aby kierownicy biur pracy wiedzieli ile i jakich robotników mają zarezerwować dla Ziemiaków w kraju, do robót wiosennych lub letnich, wreszcie domagać się większej czujności u Władz, których obowiązkiem jest ścisnąć, rozpruszonych po kraju agentów, werbujących nawet czeladź roczną do Prus. Na cóż właściwie są owe biura pow. pracy, skoro temu lub owemu wolno je pomijać i ugody z robotnikami wprost robić. Jeżeli będzie uszanowaną jedna płaca w całym kraju, wówczas i subordynacja z letargu się przebudzi a co najmniej ustaną jarmarki na ludzi, bo wystarczy wcześnie korespondentka do odpowiedniego biura, aby zapewnić sobie odpowiednią ilość pracowników.

J. S.

## Drobne wiadomości gospodarcze.

**Przygotowania do odsadzenia źrebąt od matki.** W życiu konia jest każda zmiana tak ważną, że nie należy jej lekceważyć, a w praktyce unikanie wszelkich nagłych zmian jest najpierwszym warunkiem powodzenia. Tem baczniejszą więc uwagę zwracać potrzeba na wszelkie zmiany w utrzymaniu życia źrebęcia, bo organizm młody jako wrażliwy, może w najlepszym razie doznać powstrzymania właściwego rozwoju, przez nagłą zmianę pożywienia, a często następuje osłabienie organów trawienia, co niezadko śmiercią źrebęcia się kończy.

Wiemy, że źrebię ssać będzie klacz tylko pewien czas ograniczony, później żywć się musi bez matki. Gdy klacz z źrebięciem pasie się na trawie, skubie ono z matką trawę, ale wszakże każdy przyzna, że trawa źrebięciu mleka matki nie zastąpi.

Aby wychować źrebię zdrowe, silnie i szybko się rozwijające, potrzeba mu w zaraniu życia dawać owies, źrebię jednak owsa jeść nie chce, jeśli z matką żywi się trawą i już teraz trudno będzie przyzwyczaić małe do owsa, bo żabki jego wolą żuć paszę miękką i soczystą niż owies. Źrebię wróciwszy z matką z pastwiska, ciśnie się do żłobu, aby tam jeść z matką. Tymczasem spotykamy wiele klaczy, które źrebięciu ze żłobu swego jeść nie pozwolą.

Ponieważ każde młode zwierzątko musi się żywć mlekiem matki a później przejść na swój chleb, przeto gospodarz powinien źrebięciu to przejście umiejętnie przygotować, co w lepszych hodowlach polskich krajów bywa stosowaniem, a mianowicie, jeszcze w stajni nim klacz wychodzi na trawę, a gdy już źrebię chwytą się żdźbeł siana lub słomy, powiesić na sznurku wiązeczkę siana, w miejscu, do którego ani klacz, ani inne konie przystępu nie mają, a prócz tego chociażby w stajni fornalskiej, gdzie kilkadziesiąt koni stoi, przymocować do słupów na wysokości odpowiedniej małe skrzyneczki, do których źrebięta prędko się zgnęą i owsem bawić się będą. W ten sposób przygotowujemy źrebięta tak, że gdy nadejdzie pora odsadzania, nie stracą ani mięsa źrebęcego, ani właściwego humoru młodzieży dobrze odżywianej. Źrebię nigdy tęsknić za matką nie będzie, gdy w miarę potrzeby organizmu zje dostateczną ilość owsa i siana, potrzebować już tylko będzie czystej wody wedle woli, a soli nagromadziło z mleka matki i z paszy ilość wystarczającą. A. Sniegocki.

## Kącik informacyjny.

### Doniesienia kronikarskie.

#### † ZYGMUNT ŁASTOWIECKI.

Znów stratę ponosi ziemiaństwo! — Zygmunt Łastowiecki, dzielny i zapobiegliwy gospodarz, ruchliwy członek Rady powiatowej, delegat Tow. kredyt.-ziemskiego, zmarł w sile wieku, w majątku swoim Lipnik pod Łańcutem. — Ceniony był i poważany, oraz powszechnie lubiany dla wielkich zalet serca i rozumu. W pracach Oddziału Tow. gosp. brał często czynny udział.

Śmierć jego okryła żałobą liczną rodzinę. Syn s. p. Zygmunta, p. Adam Łastowiecki, znany jest czytelnikom „Rolnika“ z licznych interesujących korespondencyi. Trzy córki zameżne są za pp. Śmiałowskim, Rydlem i Kielczewskim.

Cześć pamięci zacnego ziemianina, życzliwego i czynnego sąsiada!

**Wskutek inicjatywy ze strony rolników**, Kollegium profesorów w Dublinach postanowiło urządzać kilkudniowe wykłady dla praktycznych rolników w jesieni roku 1909, lub r. 1910. — O tej uchwale zakomunikowanej nam przez Dyrekcyę Akademii Dublańskiej z prawdziwą przyjemnością donosimy.

**C. k. Dyrekcyja kolei państwowych ogłasza do l. 9829/09** w „Gazecie lwowskiej” rozdanie wykonania rozszerzenia istniejącej ogrzewalni o czternaście stanowisk dla lokomotyw na stacji kolejowej we Lwowie w drodze publicznego przetargu. Oferty wnieść należy najdalej dnia 10 marca 1909 do godziny 12tej w południe. Ogólne i szczegółowe warunki budowy, jakoteż odnośne plany i inne dotyczące alegaty, przejrzeć można w oddziale dla utrzymania i budowy kolei w gmachu c. k. Dyrekcyi kolei państwowych we Lwowie, II. piętro, gdzie również można otrzymać formularze na oferty i przepisy szczegółowe dla wnoszenia tychże.

### Materyały do polskiego słownictwa rolniczego. \*)

Zamiast :	Poleca się :	Uwagi i objaśnienia
Makuchy, kuchy	Wytłoki	np. wytłoki rzepakowe, nawóz pomocniczy fosforowy, naczynie drewniane,
Superfosfat	Nadfosforan	
Szafel, szaflik	Ceber	
Centryfuga lub separator	Wirówka	
Fornalka	Sprzężaj	
Furman	Woznica	kilka snopów ustawionych kłosami do góry i przykrytych jednym, kłosami na dół,
Mendel	Postawka	
Koszę lub łozak	Żrebię	przyrząd do suszenia koniczyny lub traw, tak jak żniwiarka, wiązarka itp. maszyny.
Abmelkwirtschaft	Opas z przydojem	
Bunda	Burka lub ochopnia	
Bandarz	Owłjaoz	
Piramida	Trójnog	
Słownik	Siewiarka	
Słownik szeroko-rzutny	Siewiarka rozrzu-towa	

\*) Ktoby miał jakiegokolwiek zarzuty przeciw słowom tu podanym, lub znał słowa właściwsze, zechce się zwrócić do Komisji polskiego słownictwa rolniczego (Biuro Komitetu c. k. Gal. Tow. Gosp.).

### Pytania i odpowiedzi.

**Pytanie 8.** Proszę używających brony talerzowej Mac Cormicka o uprzejme podanie w „Odpowiedziach” *Rolnika*, jaka jest działalność tejże, wiele wykonać nią można pracy dziennie i czy dla 4 koni roboczych średniej miary na ziemi lössowej, pagórkowatej, właściwą byłaby i niezbyt ciężka brona ta o średnicy talerzy 20”, czy też lepiej użyć 16”.

S. T.

### Ze stołu redakcyjnego.

**Na wydawnictwo „Rolnika”** nadesłał Oddział bobrecki K. 18, a to: za p. J. Palaca z Berteszowa K. 10, za p. A. Czajkowskiego z Ernsdorfu K. 4, za p. W. Czajkowskiego z Pietniczan K. 4.

**Sprostowanie.** W ostatniej korespondencji p. Turnaua, w nrze 8. „Rolnika” zaszyły następujące omyłki druku: Nie powinno być „z krzyżami”, lecz „krzyżami”; nie powinno być „kapą”, lecz „papa”.

**Mr. T. Paraskowicza**  
 **płyn restytutacyjny dla koni**



jest jedyny obecnie, we wszystkich stajniach używany środek leczniczy dla nóg końskich. — Nabrzmienia, wykręcenia, zapalenia ścięgien, muszkułów i mięśni usuwa takowy w krótkim czasie.

**Fiaszka 2 K. 20 h.**

do nabycia we wszystkich lepszych aptekach i drogueryach.

Gdzie niema składu wysłać:

Pierwsze nagrody na wszystkich wystawach.

**Apteka nadworna i fabryka Mr. T. Paraskowicza**  
414 6—23 **Gutenstein pod Wiedniem.**

Cenniki wszystkich środków leczniczych darmo w składach i wprost.

## Biuletyn meteorologiczny

za czas od 15 lutego do 21 lutego 1909 r.

(Ze spostrzeżeń Stacji meteorologicznej Akademii rolniczej w Dublinach).

Dzień	Ciśnienie powietrza sprow. do 0° mm. 700+			Temperatura powietrza w st. Cels.					Wilgotność powietrza bezwzględna mm.			Wilgotność powietrza względna w %			Kierunek i siła wiatru mm. 0—10			Zachmurzenie 0—10			Ilość opadu mm.	Uwaga
	7 r.	2 p.	9 w.	7 r.	2 p.	9 w.	Max.	Min.	7 r.	2 p.	9 w.	7 r.	2 p.	9 w.	7 r.	2 p.	9 w.	7 r.	2 p.	9 w.		
15 p.	32.0	28.3	26.9	7.8	4.7	5.3	3.8	7.8	1.7	2.9	2.4	70	90	80	WSW 5	W 10	W 10	10	10	2	0.2	*
16 w.	27.3	27.5	29.4	5.1	0.3	3.8	0.3	6.0	2.4	3.4	2.6	78	76	78	W 9	W 10	W 10	10	5	10	1.4	*
17 ś.	30.0	30.0	32.5	9.8	0.6	5.3	0.2	9.8	1.4	3.4	2.5	63	79	83	SW 1	W 3	W 4	8	10	9	0.3	*
18 c.	35.8	37.2	38.3	11.2	9.3	11.6	5.3	12.2	1.3	1.6	1.2	69	73	65	NW 1	N 3	W 3	10	1	10	0.1	*
19 p.	40.4	40.1	41.7	9.9	5.8	7.2	5.7	11.6	1.6	2.3	2.0	77	80	78	NW 4	NW 5	NW 6	10	10	10	0.2	*
20 s.	38.4	37.9	38.3	5.5	8.2	8.6	5.5	8.6	2.5	2.1	2.0	83	85	85	N 7	N 10	N 10	10	10	10	3.0	*
21 n.	37.8	38.5	40.9	10.8	7.4	10.1	7.4	10.9	1.5	2.2	1.6	79	86	76	NNW 6	NNW 6	NE 5	10	10	10	0.5	*