

ROLNIK

ORGAN C. K. GALICYJSKIEGO TOWARZYSTWA GOSPODARSKIEGO

WYCHODZI W KAŻDY PIĄTEK.

Prenumerata wynosi
wraz z przesyłką pocztową:
w Państwie Austriackiem:
rocznie 16 K., półrocznie 8 K.
W Rosji rocznie 10 rubli sr.
W W. Księstwie Poznańsk. 20 m.
Dla członków Tow. gosp. optacujących
10 koronową wkładkę 4 korony.
Numer pojedynczy kosztuje 40 hal.

ADRES REDAKCYI I ADMINISTRACYI:
DR. JAN PAYGERT
BIURO KOMITETU C. K. GAL. TOW. GOSPOD.
LWÓW — ULICA KAROLA LUDWIKA L. 3.

Cena ogłoszeń zamieszczona na
okładce inseratowej.
Ogłoszenia przyjmuje: Administracja
„Rolnika“ i Agencja ogłoszeń, Lwów,
Pasaż Hausmana 3.
Manuskryptów nieumieszczonych nie
zwraca się.
Reklamacje uwzględnia się tylko do wyj-
ścia numeru następnego. — Przedruk bez
podania źródła nie dozwolony.

TREŚĆ:

† Dr. Tadeusz Skałkowski (nekrolog). — Memorjał Komitetu Towarzystwa Gospodarskiego w sprawie projektowanego podwyższenia taryf kolejowych. (wypracowany przez dr. Kazimierza hr. Szeptyckiego.) — O organizacji opieki nad torfowiskami (Ciąg dalszy Andrzej Kornella). — Uprawa ziemniaków na glebach ciężkich (Józef Jan Neuman). — Rozplawianie słomy (L. K...n). — Korespondencja (Prawdzie). — Drobne Wiadomości — Kronika. — Kącik informacyjny. Biuletyn meteorologiczny. — Ze stołu redakcyjnego. — Z piśmiennictwa. — Fejleton: Zapiski zeszloroczne z podróży (Marjan Jędrzejowicz). — Anonsy. — W Wiadomościach urzędowych: — Z Komitetu a) ogłoszenia i odezwy, b) Ze spraw bieżących. Z Oddziałów — Ogłoszenia i rozporządzenia władz — Kronika. — Wiadomości handlowe. —



Dr. TADEUSZ SKAŁKOWSKI.

I znowu śmierć zabrała z grona naszego jednego z najlepszych, najzasłużeńszych — jednego z tych, którzy ani dla zaszczytów, ani dla interesu — „nie za to, co się na piersi wieśza i nie za to, co się do kieszeni chowa“, jak się raz wyraził niezapomniany i nigdy nieodżałowany, ś. p. ks. Adam Sapieha — ale tylko z poczucia obowiązku, tylko miłością sprawy powodowani, tylko dla dobra sprawy i dla spełnienia obowiązku krajowi służą. Jeden z tych — niewielu — którzy nigdy nie odmawiają swego współdziałania tam, gdzie chodzi o sprawę, o dobro publiczne: jeden z tych, którzy nie zamiary do sił, lecz siły do zamiarów, raczej do potrzeb dostosowują.

Odszedł od nas — od narodu i kraju — od Towarzystwa Gospodarskiego — od jego Komitetu, odszedł na zawsze mąż wielkiej wiedzy i jeszcze większej pracy, mąż nieskazitelnego charakteru, a wielkiej dobroci: Tadeusz Skałkowski.

Od r. 1879 — a więc lat 30 zasiadał w Komitecie Tow. Gospod. bez przerwy. Jakiegokolwiek prądy i osoby brały górę w życiu i w rozwoju Towarzystwa — On zawsze cieszył się uznaniem, szacunkiem i sympatją wszyst-

kich. — Jego wiedzy, Jego pracy potrzebowano zawsze i zawsze z nich korzystano dla dobra i rozwoju Towarzystwa.

Od szeregu lat ś. p. Tadeusz Skałkowski był referentem budżetowym Towarzystwa Gospodarskiego — był naszym cenionym i kochanym ministrem skarbu, któremu votum zaufania nie odmówiono ani razu.

Jako wybitny prawnik i doświadczony adwokat — chociaż nie *de nomine* — *ale de facto* był syndykiem Towarzystwa Gospodarskiego — a zawsze sprawą pokierował mądrze na pożytek instytucji, z którą się zrosł i którą całym sercem ukochał.

Cześć pamięci zacnego, nieodżałowanego męża.

* * *

Oto kilka ważniejszych dat z Jego życia:

Dr. Tadeusz Skałkowski, był synem Marcelego Skałkowskiego, właściciela dóbr w pow. tarnowskim, znanego poety, autora pieśni „Boże Ojczy Twoje dzieci“. Ojciec zginął podczas rzezi chłopskiej w r. 1846. Jako uczeń VI klasy gimnazjalnej w Tarnowie, ś. p. Tadeusz na odgłos walki powstańczej, rzucił szkołę i zbiegł do szeregów powstańczych. Brał udział w kilku bitwach, a raniony śmiertelnie pod Miechowem, cudem prawie ocalał, przewieziony jako trup przez granicę, dostał się w ręce władz austriackich i przesiedział kilka miesięcy w więzieniu tarnowskim.

Po wyjściu z więzienia ukończył gimnazjum w Tarnowie, poczem studja uniwersyteckie odbywał we Lwowie. W życiu akademickim brał bardzo żywy udział i był prezesem Czytelni akademickiej. Oprócz tego działał gor-

liwie w duchu patryotycznym wśród młodzieży rękodzielniczej i był jednym z założycieli „Gwiazdy“.

Już będąc adwokatem wybrany z wielkiej własności okręgu samborskiego posłem do Sejmu, piastował mandat przez lat dwadzieścia kilka. W Sejmie należał do najwybitniejszych posłów. Był twórcą ustawy krajowej o wykupnie propinacji, brał bardzo czynny udział w pracach centralnego Komitetu wyborczego i przez pewien czas był jego prezesem. Oprócz tego pracował na innych polach. Był członkiem Rady powiatowej w Rudkach, syndykiem gal. Tow. kredytowego ziemskiego, prezesem Rady nadzorczej Banku zaliczkowego, członkiem Komitetu gal. Tow. gospodarskiego, członkiem Zarządu głównego Kółek rolniczych, członkiem Rady wykonawczej „Macierzy szkolnej i t. d.

Zmarł w 64-ym roku życia w dniu 27. kwietnia w Beaulieu koło Nicei, dokąd wyjechał dla poratowania nadwreżonego pracą zdrowia.

Memoriał Komitetu Towarzystwa Gospodarskiego

w sprawie projektowanego podwyższenia taryf kolejowych
wypracowany przez

Dr. Kazimierza hr. Szeptyckiego.

L. 1978. Lwów, 20. kwietnia 1909.

Wysokie c. k. Ministerstwo kolei żelaznych!

Pierwszem pytaniem, które się przy rozważaniu udzielonych nam właśnie projektów taryfy reformowej c. k.

Marjan Jędrzejowicz.

Zapiski zeszłoroczne z podróży.

(Ciąg dalszy).

Na wyścigach w Auteuil w dzień powszedni (to już był koniec sezonu) widziałem tylko gorszą klasę francuskich wyścigowców. W przeciwieństwie do austriackich propozycji — gdzie w takim dniu mamy tylko handicapy i biegi sprzedażne na krótszą metę — wszystkie biegi były na dystans 2000—3.250 m. Konie przeważnie duże i grube; ze względu, że jeszcze daleko do końca kampanii ceny stawiano stosunkowo do wartości materiału przesa nie wysokie; nie można było nic kupić. Poznałem trenera Br. Rotschilda p. James D'Okoyen, który, jak mi sam opowiadał zaczął karierę jako chłopiec stajenny a pilnością i sumiennością doszedł do tego, że dzisiaj ma sobie powierzony jeden z największych zakładów trainingowych. Wyprowadził mi ze swoich stajen w *Maisons Lafitte* kilka braków przeznaczonych na wyrzucenie i obiecał pojechać na drugi dzień do Haras St. Sean Mouy (Oise) o sto km. od Paryża, gdzie zamierzał umieścić stado swego patrona, aby mi pokazać Allah'a po Flying Fox od *Finande* po *Clamart*, który był do nabycia za 25.000 fr. Wychodząc od p. D'Okoyen natknąłem się na przeprowadzonego znane go z toru Moulinsla-Marche.

Piękny, skarogniady ogier, nie można było jednak wiele widzieć, bo był cały kapami okryty.

40 Hp. dostawiło nas na godzinę 11-stą przed południem do małego, ładnie zabudowanego, folwarczku. Państwo St. Jean (on ex-handlarz koński) zaprosili nas z miejsca na „une omelette et un verre de vin“, który rzygotują do spożycia po oglądnięciu konia.

P Allah, (patrz fig. 1.), trochę lekki, ale bardzo dobrze zrobiony i gatunkowy koń, tak się mocno był właśnie dnia poprzedniego okaleczył, iż nasz weterynarz ztanowczo się kupnu sprzeciwiał. Właściciel pokazał

kolei państwowych niejako gwałtownie a limine narzuca jest kwestja terminu i ogólnego położenia gospodarczego, w którym obecny stan taryfowy na niekorzyść rodzinnej produkcji tak dotkliwie ma być zmieniony.

Pomimo, że niebezpieczeństwo wojny, które jeszcze przed kilku tygodniami zdawało się nieuniknione, szczęśliwie usunięte zostało, pozostał horyzont gospodarczy, przynajmniej co się tyczy gospodarstwa rolnego i leśnego naszego kraju, jeszcze silnie zachmurzony, a wiele momentów przemawia za tem, że kryzys obecna w przyszłości raczej się zaostrzy — a nie złagodnieje.

Galicja przeżyła już dwuletni nieurodzaj. Po prawie nieprzerwanej ślocie we wrześniu 1908 nastąpiła już w drugiej połowie października nadzwyczaj wczesna zima, przez co tysiące hektarów kartofli i buraków na polu pozostało.

Czas zasiewu był przeto dla ozimin jak najniekorzystniejszy a jesienna uprawa polna, która dla kampanii przyszłych żniw jest rozstrzygającą, pozostała daleko od normalnej.

Do tego przyłączyła się obecnie całkiem anormalnie późna wiosna. Aż do drugiej połowy kwietnia we wszystkich wschodnio-środkowych powiatach Galicji (z wyjątkiem niektórych gruntów piaszczystych), robót polnych wcale jeszcze nie rozpoczęto. Można przeto prawie z pewnością twierdzić, że mamy przed sobą trzeci rok nieurodzaju tak dla oziminy jak i dla płodów letnich.

Bardzo znikome zapasy paszy z roku ostatniego spowodowały z jednej strony silne ograniczenie opasów, a z drugiej strony konieczną bardzo znaczną depekora-

nam kilka kłaczy pełnej krwi, które nabył na matki, zbierając tu i ówdzie okazjnie za tańsze pieniądze.

Trochę zmarkoceni poszliśmy na śniadanie. Gościnność francuzka nie ustępuje w niczem polskiej; *omelette* pokazała się całem, wybornie zastawionem *menu*, a *un verre de vin*—reńskie, szampan i burgundzkie, potem czarna kawa i doskonałe cygara. Pobyt przeciągnął się dłużej i *chauffeur* musiał dobrze pędzić, by nas na 4-tą na wystawę dowieźć, gdzie o tej godzinie miałem się zejść z p. Remy.

Deszcz ulewny padał dzień cały, lecz nie popsuł wiele, gdyż prócz alei wersalskich, wzdłuż których się przejeżdża nic godnego widzenia nie było, monotonne pagórki,

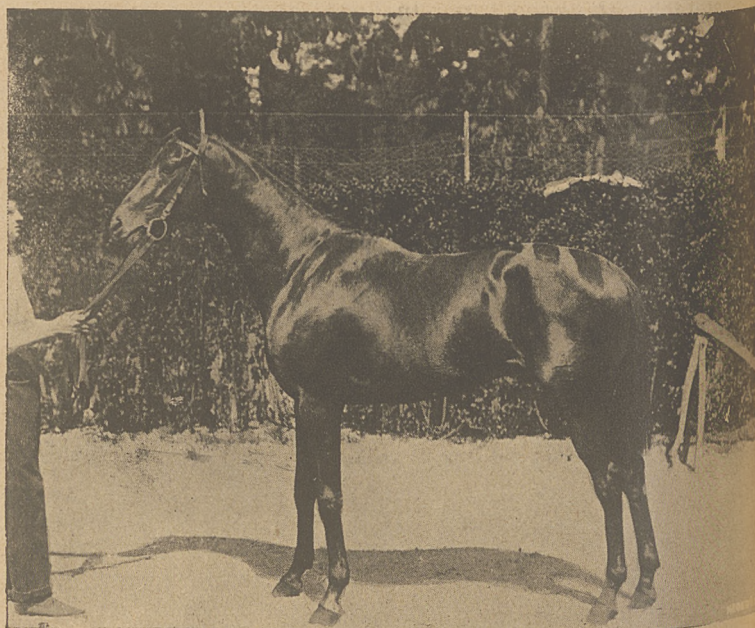


Fig. 1. Allah, (Flying Fox Finande).

cję, co przy niskich cenach, za jakie teraz byłoby sprzedawane być musi, oznacza zastraszający wzrost ubóstwa ludności wieśniaczej.

Przyszłość zaś naszego chowu bydła jest przez nowe zawieranie się mające traktaty handlowe z krajami bałkańskimi w swej egzystencji wręcz zagrożona.

Druga podpora naszego gospodarstwa wiejskiego — przemysł spirytusowy — znajduje się obecnie w stadium zupełnej niepewności co do swej przyszłości.

Oczekuje nas ogromne podniesienie podatku od wódki. Rozdział kontyngentu i bonifikacja są tylko jako jednoroczne prowizorium uregulowane.

Dla średnich i większych przedsiębiorstw gospodarstwa rolnego i leśnego odczuwamy brak robotnika tak doniosłe, że musi się wszelką intensywniejszą gałęź gospodarstwa, jeżeli tylko wymaga mnogich sił roboczych, albo z góry wykluczać z kombinacji, albo nawet już istniejącą zaniechać.

Dawniej była dla galicyjskiego gospodarstwa rolnego i leśnego obfitość siły roboczej jedyną realną kompensatą za jego zresztą klimatycznie i geograficznie niekorzystne położenie. — To już należy do dawnej przeszłości.

Galicja stała się spichrzem zapasowym robotników dla najrozmaitszych okolic zagranicy, ale zwykle nawet zapłata równych cen konkurencyjnych nie wystarcza, by rodzimemu gospodarstwu zabezpieczyć potrzebną mu ilość robotników. W gorączce emigracyjnej gra bowiem, jak wiadomo, zamiłowanie w podróży, chęć poznania obcych krajów i stosunków, bardzo wielką rolę.

fermy, urodzajne pola, gdzieś pałacyk i kilka małych mieścin po drodze. Chociaż z przodu pstryka, z tyłu... nie pachnie, po tamtejszych szosach, gdzie nawet kamyk nie wystaje jazda pyszna a wobec obycia się mieszkańców z automobilami obawa niemiłych wypadków prawie usunięta.

IV.

Babolna — Kisber.

Tak blisko siebie położone, jakież różne!

Zacznijmy od Babolny, gdyż ona na pierwszym miejscu w planie wycieczki umieszczoną była.

Wyjechawszy z Wiednia (Staatsbahnhof) o 8:50 rano dojeżdża się 11:35 przed południem do Nagy Igman — w 20 minutach końmi jest się na miejscu. Powiadomiona o naszym (czterech członków Komitetu doradczego i podpułkownik Skr.) przybyciu dyrekcja wysłała powozy chwilowo niezrebnymi, wziętymi do użytku klaczami stadnymi. Żadna para koni nie osiągała miary 15-tej i zapewne dlatego, że klacze szanowane i niewpędzone, tempo jazdy nie odznaczało się szybkością. Dwie siwe kobyłki, bardzo wyniosłe i z ślicznymi głowami, miały piękną, wysoką akcję.

Ogólną hodowlę węgierską po nieśmiertelnej sławy Kozmie, prowadzi obecnie P. Losonczy. Komendantem w Babolnej jest pułkownik Faddalah, rodowity Arab.

Przez jedną z wypraw po konie, dzieckiem ze Wschodu przywieziony, w Austrii odbywał służbę wojskową, przeszedł do zarządu stad i całkiem trafnie dostał pod swoją opiekę największe stado orjentalne w Austro-Węgrzech. Kilka razy wyprawiał się w strony ojczyste po ogierzy, z ostatni jego import oglądaliśmy dzisiaj (27. sierpnia), a ja z tem większym zaciekawieniem, iż pragnąłem zrobić porównanie tutejszego materiału z tym, któryśmy w r. 1905 dla Bośni przywieźli.

Pierwszego z oryginalnych arabów pokazano nam siwego Mersucha, małego, suchego konika

Drugi, Siglavi Bagdadi (bo kupiony w Bagdadzie), również siwy, chociaż także drobny, jest rzeczywiście bardzo rodowy i piękny.

Jako remedium przeciw brakowi robotnika musi się podjąć zabezpieczenie socyalne. Jednak rozmiar tegoż jaki jest w planie, musi za sobą pociągnąć nieobliczalne finansowe konsekwencye i ciężary.

Obdłużenie ziemi postępuje olbrzymim krokiem, pomimo, że przy niskim kursie dziennym listów zastawnych warunki każdej nowej pożyczki są bardzo niekorzystne. Ćwiartowanie dóbr wzmaga się coraz bardziej. W ostatnich czasach mówią o około 400 wielkich posiadłościach wiejskich, które są na sprzedaż wystawione.

Gospodarstwo leśne pożegnało się już z pięknymi dniami podnoszącej się konjunktury i znachodzi się obecnie na każdy sposób w tak krytycznym położeniu, jakiego już od długich lat nie doznało; bilans handlowy dla drzewa jest w roku 1808 o około 30 milionów niekorzystniejszy jak w roku poprzednim. Przywóz wzrósł o około 8 milionów, podczas gdy wywóz spadł o więcej jak 22 milionów. Przed dowozem nie mamy ochrony w cłach, a Rosja stara się coraz więcej podnieść się ze swego obecnego bardzo krytycznego finansowego położenia przez forsowanie swego eksportu drzewnego. W najbliższym czasie mają być otwarte dotychczas nienaruszone nadmierne bogactwa drzewa w Kaukazie dla handlu światowego.

Nasze gospodarstwo leśne musi się liczyć z okolicznością, że nawet w samym kraju import drzewa z Rosji konsekwentnie wzmagać się będzie i że drzewo rosyjskie urośnie na targach zagranicznych na coraz niebezpieczniejszego, ba wypierającego nas konkurenta.

Ceny wszystkich gatunków drzewa spadły — a na-

Gniady Schehan Swamar mniej typowy. Kocheilan Raszid gniady, trochę większy, piękny, głęboki, silny, chód dobry.

Wszystkie cztery identycznie ten sam rodzaj i klasa konia, jak sprowadzone do Bośni.

Pepiniery w Babolnej wychowane, to już cokolwiek większe i grubsze konie.

1) Hamdani Semri I. matka Schagya.

2) Schagya 14. — Gazlan nadzwyczaj piękny, noga doskonała.

3) Schagya 16. — Gazlan idealnie piękny, kości dobre, krzyż długi ale prosty.

4) Schagya 15. — Obejan mniejszy wzrostem, piękny, nader typowa głowa i oko, głęboki — traci jednakże na porównaniu z Schagya 16.

5) Siglavi 5 — Gazlan kary.

6) Kocheilan 3. — Obejan, gniady, wysoki, krótki ale suchy koń z energią, na wyprowadzeniu okrutnie się rusza.

7) Delal, gniady z importowanych rodziców tu urodzony.

8) Biały Gazal po Gazlan dość szlachetny.

Z warstwy młodych ogierów przeznaczonych na stacje, zaznaczyłem w szczególności:

Kochejlana Hamdani — Semri; — Schagya 11; — Schagya 13. (nie dość suchy); — Karego Siglavi 5. — Zarif,

a jako najlepszego w chodach Kochejlana — Obejan.

Kto zna Jezupol, Sławutę, Pełkinie, będzie miał w oczach bez opisu klacze stadne w Babolnej. — oczywiście jest ich więcej i na tę wielką liczbę są stosunkowo co do jakości dosyć równe. Jak nam mówił pułkownik Faddalah, głównym staraniem jego jest zachowanie w stadzie wybitnie orjentalnego typu. Ponieważ nie tyle zwraca on uwagi na uzyskanie wzrostu i kalibru, słyszałem, iż stado babolneńskie zaczyna być na Węgrzech mniej lubianem. Widocznie i tutaj chodzi ogółowi hodowców o to, iż ten kierunek nie dość się opłaca.

Rano widzieliśmy bieg młodych ogierów pod chłopcami w dżokejskich kurtkach na dobrze urządzonym z powodu posuchy jednak za twardym torze.

Mnie się najlepiej podobał galop doskonałej, gniadej klaczki 14-tej miary, wierchowej pułkownika, na której

wet gorzej niż to — są one przeważnie tylko nominalne; poprzednia chęć kupna znikła całkiem, a wszystkie dane zniewalają do przypuszczenia, że ta kryzys jeszcze wcale nie osiągnęła swego punktu kulminacyjnego.

Do tego więc przepełnionego naczynia depresji gospodarczej ma się obecnie jeszcze obficie dolać wody przez generalne podwyższenie taryf także dla towarów masowych.

Skutek tego będzie, zdaje się, w dwóch kierunkach negatywny a mianowicie z jednej strony niebezpieczne zaostrzenie i przedłużenie obecnego stanu krytycznego, z drugiej strony zaś łatwo stać się może, że szemat taryfowy wykaże wprawdzie wyższe stawki jednostkowe, ale że wynik finansowy zarządu kolei państwowych utraci nawet procentowo dotychczasowe normalne podniesienie się dochodów.

Ogólny dobrobyt ludności i wyniki zarządu kolei państwowych są bowiem ze sobą złączone przez coraz ciaśniejsze więzy obopólnej zależności. Taryfy wysunęły się na pierwszy plan najważniejszych ekonomicznych problemów naszych czasów, wnikając jakby tkanina nerwów do najmniejszych komórek nowożytnego organizmu gospodarczego i wpływając coraz silniej na korzystny rozwój także według okoliczności na powolne obumarcie tychże ale, komórek.

Obecnie nie może już nawet w normalnych czasach rozleglejsza zmiana taryf nastąpić bez głębokiego wstrząśnienia stosunków w kołach produkującego i konsumującego świata. O ile bardziej niebezpiecznym staje się jednak

taki eksperyment, jeżeli położenie gospodarcze jest tak niepewne jak dzisiaj.

Pierwszem przeto, o co jak najdobitniej prosić musimy, jest przesunięcie zaprowadzenia zamierzonej reformy taryfowej aż do najbliższego pod względem gospodarczym nieco korzystniejszego momentu.

My gospodarze wiemy dobrze, co jako obywatele Państwa winni temuż jesteśmy, jeżeli ono, jak obecnie, znajduje się w ciężkim budżetowym położeniu; nie chcemy się też uchylić od tego naszego obowiązku; jednak musi nas napełniać najgłębsza troska o naszą przyszłość, jeżeli widzimy, że w ogólnym podwyższeniu taryf ma być znalezione najobfitsze źródło większych dochodów budżetowych i że istnieje zamiar przeprowadzenia tego dzieła reformy z niezrozumiałym pospiechem jeszcze w bieżącym roku bez żadnego względu na kryzys gospodarczą. Specjalnie dla naszego kraju są taryfy kwestją żywotną pod względem gospodarczym.

Przez niezbadaną gruntownie w swych konsekwencjach, czysto fiskalnymi momentami kierowaną, reformę taryfową może zostać ten kraj, który będąc przez lat dziesiątki po macoszemu traktowany, zaledwie w ubiegłych latach począł się ekonomicznie nieco podnosić, nazad wtrąconym w dawną nędzę. Szkoda stąd nie wynikłaby tylko dla naszego kraju; z pewnością ucierpiałyby w równym stopniu na tem także interesy państwa.

W tem przekonaniu podnosimy z całą powagą nasz głos ostrzegawczy tak przeciw pospiechowi, z którym się popędza narady nad tak wielkim i skomplikowanym projektem reformy taryf, jako też przeciw ustanowionemu

obok powozów jeździł polami lekki podoficer — a jest tu gdzie galopować, ścierń koło ścierni, każda kilkadziesiąt morgów, równo jak na stole.

28. wieczorem byliśmy już w Kisbèr; zapóźno, aby iść do stajen, dlatego też na drugi dzień o 6-tej rano rozpoczęliśmy przegląd, chcąc przed 2-gą po południu (na tę godzinę objazd naznaczony) ile możności jak najwięcej zobaczyć. Ponieważ do Kisbèr odbywa się ciągle ze wszystkich stron świata wędrówka narodów, więc sprawność ludzi przeprowadzających konie jest rzeczywiście nadzwyczajna. Ani chwili czasu nie traci się niepotrzebnie. Przy oglądaniu słyży się dokładnie podane Curriculum vitae, pochodzenie, wymiary każdego ogiera.

Pierwszy wyszedł imp. z Anglii kaszt. og. Admiral Breeze (4.) po Velasquez (4.) od Seabreeze po Isonomy (19.) nie bardzo ładny, duży, dobrze zrobiony koń, mało kolana, mało muskulatury, mało klasy.

Zaraz drugi pokazał się sławny jako wyścigowiec i reproduktor Pardon (1.) (fig.2) urodzony na Węgrzech, którego właściciel nazwał naprzód Petófi, a gdy na to krzyk po-



Fig. 2. Pardon, reproduktor w Kisber.

wstał w ten sposób go przechrzcili. Ojciec Morgan (5), matka Petroleuse po Peter (9.) wysoka klasa, bardzo grube kości, (22 cm pod kolanem) gorzej zamknięty, pięknoscia za oko nie chwytą.

Po nim wyprowadzono pół krwi Feneka matka po Filou, ogromnie głęboki, gruby kość, z bardzo dobrimi chodami — nie dość suchy, pod takiego kolosa, zadnie odskoki nie dość wyraziste.

Wprawdzie raczej lekki i trochę francuz, ale śliczny jest łysy kasztan Horkay (3.) po Matchbox (22.) — See me po Stronzian (17.) wychowanek Napagedl. History (11.) świetne pochodzenie Hampton (10.) — Isabella po Isonomy (19.) kolankowaty z krótkim krzyżem, słabą partją nerek, nie zachwycił nikogo.

Chowu P. Fr. Wagnera, gniady ogier Macdonald (10.) syn Chislehursta (11.) i Marie po Besnäs (7.) bardzo piękny, głęboki, z nadzwyczajną łopatką, ślicznymi odskokami, w piszczelu za lekki został z końcem r. 1908 z Kisbèr przeniesiony.

Ideałem do chowu pół krwi, jest mojem zdaniem świeżo z Anglii sprowadzony kaszt. og. Rocketter (5.) po Gallinule (19.) od Volant po Herald (15.) piękny, głęboki, suchy, nogi bez zarzutu jednym słowem doskonały.

William Rufus (8.) po Melton (8.) od Simena po St. Simon (11.) wielki pan, o wybitnej muskulaturze powinien się zawsze we wodzie pokazywać. Ogier ten został wynajęty od Mr. Murker z Anglii.

W osobnym domku z ogródkiem w Kisbèr, (większe matadory mają każdy swoje oddzielne apartamenty) mieszka Slieve Gallion (8.) po Gallinule (19.) od Reclusion po St. Florian (20.) kary ogier za wielkie pieniądze przez P. Szemere dla Kisbèr w Anglii kupiony, odznacza się potężną budową — racing like w każdym calu — może zupełnie zadowolnić najwybredniejszego krytyka, który mu wobec wszystkich zalet trochę miękka pęcinę i ciężka głowę wybaczyć musi.

Weteran Bona vista (4.) przypomina znanego mi niestety tylko z portretów ojca swego Bend' Ora (1.)

już terminowi zaprowadzenia tejże, przyczem wykluczono z góry względ na dzisiejszy stan stosunków gospodarczych.

Ze strony wysokiego c. k. Ministerstwa kolejowego podano kilkakrotnie do publicznej wiadomości zapewnienie, że przez projektowaną reformę taryf żadna gałąź produkcji w swych gospodarczych warunkach egzystencji szwanku doznać niema.

I my nie mamy co do lojalności dotyczących zamiarów c. k. Ministerstwa kolejowego jako też wysokiego c. k. Rządu żadnych wątpliwości.

Zachodzi jednak bardzo wątpliwa kwestja, czy jest wogóle możliwem, bez posiadania dokładnej, według wielkich dziedzin gospodarczych naszej Monarchii ukształtowanej statystyki ruchu, stworzyć sobie przy tem dziele jasny i wierny obraz przyszłych skutków planowanych zarządzeń w każdym kraju i w każdym gospodarczym zawodzie.

Trudność była tem większą, że — jak nas słuchy doszły — niepozostawiono wysokiemu c. k. Ministerstwu kolei żelaznych swobody rozłożenia uzyskać się mających większych dochodów przy tej reformie taryfowej według motywów gospodarczych, lecz przypadło mu przeważnie niewdzięczne zadanie rozdzielenia sumy w pierwszej linii fiskalnie oznaczonej, na ogół produkcji.

Gospodarstwo wiejskie jest w kwestji reformy taryfowej już a priori w niekorzystniejszej sytuacji jak inne działy produkcji.

Po pierwsze jest ono jeszcze zawsze źle zorganizowane

i przygotowane w sprawach taryfowych nowoczesnych.

Rozdrobnione na tysiące małych i średnich gospodarstw cały kraj pokrywających, bez posiadania statystyki, któraby obejmowała ilość i przeciętną długość transportu tak nadanych własnych produktów, jak i podjętych towarów, nie jest rolnictwo ogółem w stanie przy projektowaniem podwyższeniu taryf, przedstawienia sobie cyfry większego obciążenia mającego dla jego produkcji nastąpić.

Z tej samej przyczyny jest dla rolnictwa nader trudną rzeczą stworzyć sobie jasny obraz niebezpieczeństwa mogącego wynikać z przesunięcia stosunków konkurencyjnych i obronić się skutecznie przeciw temu.

Niebezpieczeństwo to jest jednak bezpośrednio zagrożające *hic et nunc*.

Tak ważny wentyl bezpieczeństwa specjalnych niższych taryfowych udzielonych w drodze publikacji tytko dla pewnych relacji i często także ważnych przy nadaniu pewnych wysoko wymierzonych minimalnych ilościach, był dotychczas wielkiej wagi dla przemysłu, który jest zcentralizowany w pewnych miejscowościach i w wielkich zakładach a liczy się z większą stałością, koła swych dostawców i odbiorców.

Takie ulgi taryfowe nastąpią z pewnością i w przyszłości w tych wypadkach, gdzie pojedynczy przemysłowcy będą w stanie dowieść nadmiernie wielkiego obciążenia swych kosztów produkcji lub niekorzystnego przesunięcia w dotychczasowym stanie stosunków konkurencyjnych. Taki dowód jest — jak powiedziano, — dla rolnictwa dotychczas rzeczą niemożliwością. A więc na ogół

W Anglii Cyllenem w Austrii Bereg-völgy'em, Patience i Bon marché, choćby już nie wspominać licznych innych jego produktów tak się w hodowli dodatnio odznaczył, iż tylko żałować należy, że z powodu wieku schodzić z widowni zaczyna.

Starszy jest także Dunure (1.) po St. Simon (11.) od Sunrise po Springfield (12.) piękny ogier, piękne przednie nogi, doskonały wierzch; patrząc na niego przychodzi mi na myśl zdanie, które czytałem raz w *Sport-Zeitung*: „Alle St. Simon Kinder haben Spat — niemand denkt jedoch daran die St. Simon Sprossen aus der Zucht auszuschliessen“. Jako pendant do tego uważam słowa napisane mi przez jedną z wielkich powag na turfie. „Może zająć galopować na hasenhackach, a sarna na rehbeinach, to może i koń“. Nie wątpię; sam widziałem Vadör'a i Vabauque z palonymi ringbeinami, wygrywające wielkie biegi, mimo to trenerzy wołają do roboty a ja do chowu szczególnie pół krwi z dwóch jednakowej klasy konie te, które są bez takich dodatków.

Bardzo sympatyczny w całym swoim exterieur jest 18-letni Kozma (2.), znany dobrze z toru syn Balwany'ego (14.) (jak wiele potomków tego ogiera jest i on rehenreter).

Mimo jednak, że dosyć był przez hodowców lubiany dotąd nie wybitniejszego po sobie nie zostawił.

Do tego tak dobranego zbioru znakomitych ogierów, jakich w tej liczbie razem niełatwo gdzieindziej napotkać można, przyszedł w jesieni Adam (fig. 3) rodzony brat Ajaxa (patrz rodowód w *Rolniku* z maja 1907 Nr. 20) kupiony we Francji i Rother Stadl (4.) wychowany przez bar. Königswartera w r. 1903 po Pardon (1.) od Aranyka po Kalandor (4.) albo Doncaster (5.) od Ara po Buccaner (14.), który głównie jako starszy koń odnosił na torze zwycięstwa. 4-letni biegał 11 razy wygrał 88.230 K, 5-letni biegał 7 razy wygrał 100.650 K.

To też do ojca jego Pardon'a zgłoszono najwięcej klaczy, bo 41, między temi Furczę (matkę Bereg-völgy'ego) Vonzo (matkę Morpeth'a) Alaskę (matkę Armady).

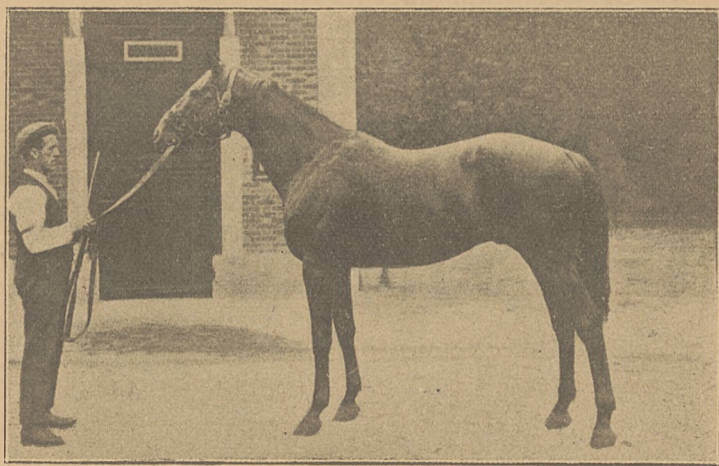


Fig. 3. Adam, ogier kaszt. ur. we Francji, w r. 1902, (Flying Fox i Amie), zakupiony przez rząd węgierski za 290.000 frk.

40 klaczy dostaje Slieve Gallion z udowodnionych Komamaszony (Frau godl, Kotting brunn) Yester Year (Justice) Southfield (Sorrento).

Do Adama przeznaczono 32, z tych wymienić wypada Patience niezwykłą córkę Bona visty. Do Bona visty przyjdzie tylko 19 mniej znanych klaczy i tak dalej cyfry spadają: Rother Stadl 17, William Rufus 13, Horkay 7 (tutaj Glennie matka Galantuomo) Dunure 6, History Rocketter po 3, Admiral Breeze, Kozma i zasłużony starszek Gaga, którego nam nawet już nie wyprowadzono, po dwie kobyły.

Obcych klaczy już nie było w Kisbèr, tutejsze stadne widzieliśmy wszystkie. To jest stawka rzeczywiście doborowa, jedna kobyła lepiej zbudowana i piękniejsza jak druga — gdyby przyszło wybierać trzebaby wyszukiwać te, których produkta już dały dowody swojej wartości, a więc: Hamrock (16) po Hampton (10.) (matkę Harom a'tanez) Gala Rose (8) po Galliard (1.3), (Ganna) Miss Cronje

przychodzą przy rolnictwie nie wyjątki od reguł taryfowych, lecz właśnie normalne stawki frachtowe w użyciu i są one dla kół rolniczych najczęściej rozstrzygające.

Przeniesienie nowego obciążenia taryfowego na konsumentów będzie dla rolnictwa niemożliwym, gdyż stoi ono tylko całkiem wyjątkowo w bezpośrednim związku z konsumującą publicznością; wobec handlu zaś stoją rolnicy przeważnie całkiem bezbronnie i nie mają na tworzenie cen żadnego wpływu, ponieważ nie są jeszcze w tym kierunku dostatecznie zorganizowani.

Przeciwnie, przemysłowi uda się według wszelkiego prawdopodobieństwa z reguły takie przeniesienie, przyczem znów dotkniętem zostanie rolnictwo jako główny konsument artykułów przemysłowych.

Postawiona przez wysokie c. k. Ministerstwo kolei żelaznych zasada, że eksport nie tylko niema być utrudniony, lecz i nadal doznawać ma według możności jeszcze więcej ulg taryfowych, stanowi znów w pierwszym rzędzie dla przemysłu rzeczywistą kompensatę za mające nastąpić podrożenie obrotu wewnętrznego.

Przez traktat handlowy z Niemcami zamknięto prawie nazwemu rolnictwu przy zbożu, bydłe i trzodzie chlewnej największą i najważniejszą zagraniczną dziedzinę zbytu.

Ograniczone na krajowe targi spotyka się tu na każdym kroku z konkurencją Węgier, położonych geogra-

(31) po Retreat (19) (sliczny Dorian Gray). Roczniaki idą co roku na licytacje; z pomiędzy sławnych koni, które Kisbër wydało podnoszą Or' Verta, którego po wygraniu nagrody rządowej ministerjum nabyło i do Galicji przeznaczyło, a którego bar. Springer chciał za 120.000 K napowrót odkupić.

Wszystkie konie pełnej krwi pomieszczone są w ogromnym, wspaniałym, starannie utrzymanym parku, wielu pomnikami ozdobionym; zdaje mi się, że piękniejszego pod względem estetycznym etablissement konie nigdzie mieć nie mogą.

Lecz nie tylko koniom tu dobrze — mieszkalne domy także pięknie się przedstawiają a dla gości jest osobny „Kastel“ o kilkudziesięciu pokojach.

Około 10-tej pojechaliśmy oglądać klacze pół krwi. Gdyby nawet nie było w Kisbër takiej attraction jak są konie pełnej krwi, to warto tę niezbyt uciążliwą podróż odbyć, by zobaczyć tak realny materiał hodowlany, jakim są pod każdym względem tutejsze matki pół krwi.

Prawda, że gdy się ma klacze po Gunnersburym, Filou, Pasztorze, Feneku, Verneuil'u, Montbarze, Xaintrailles i t. d. a do rozporządzenia zawsze pierwszorządne ogiery, to łatwo dalej chować.

Tu widzieliśmy przepysznego jeszcze dzisiaj starego Feneka i Bonvivanta, który byłby doskonały, gdyby mu nogi obciąć. Na młodzież już nie zostało czasu. Naprędkę coś zjadłszy, siadamy do pociągu idącego przez Komorn do Wiednia. Korzystamy ze złego połączenia w Komorn (slicznie nad Dunajem położone miasteczko), by zwiedzić zakład ogierów rządowych.

W całkiem nowych, praktycznie postawionych stajniach mieści się około 140 ogierów, 2 araby, inne pół krwi angielskiej, pochodzą z częścią z Kisbër, częścią kupione do prywatnych hodowców. Ogiery te są dowodem świadectwem, jak wysoko stoi chów koni na Węgrzech. Prawie wszystkie widzieliśmy dla nas przeprowadzane i z ręką na sercu przyznać muszę, iż z małymi wyjątkami prawie wszystkie, tak co do szlachetności jak kalibru i energii w ruchach, ogólnie nasze dobrze zasłużone uznanie otrzymały.

Miło, iż zakończenie nie popsuło harmonii całości.

ficznie tak korzystnie wobec całej Cislitawii — i z ich taniemi agrarnymi taryfami. W najbliższym czasie zaostrzy jeszcze zagraniczna konkurencja krajów bałkańskich tę walkę o targ krajowy.

Rolnictwu nie można wynagrodzić niezmiernego obciążenia obrotu wewnętrznego przez jakąkolwiek ulgę taryfową przy eksporcie. Dla produktów rolnictwa jest obrót wewnętrzny rozstrzygający, taryfy eksportowe mają tylko minimalne znaczenie.

Przeciwnie mają taryfy eksportowe dla gospodarstwa leśnego jak największą wagę. Musimy jednak z jak największym zdziwieniem skonstatować, że właśnie tu zasada przełamana została.

Eksport tak ważnych dla gospodarstwa leśnego sortymentów drzewa, jak drzewo kopalniane, progi kolejowe i drzewo na celulozę — ma uleść znacznemu podwyższeniu taryf, pomimo, że w handlu drzewem panuje jak najsilniejsza depresja, że w kraju nieochronieni żadnym cłem przywozowym musimy się obawiać coraz większej inwazji zagranicznego drzewa i że w Niemczech drzewo rosyjskie coraz ostrzej i skuteczniej z nami konkuruje.

Niekonsekwencję i krzyżącą niesprawiedliwość nowej taryfy reformowej w tym punkcie, musimy już tutaj jak najwyraźniej podnieść i przeciw temu z wszelką dobitnością zaprotestować.

To zasadniczo niekorzystne położenie gospodarstwa rolnego i leśnego, któreśmy się starali przedstawić w powyższych zdaniach, prowadzi do wniosku, że dla nas leży punkt ciężkości w lokalnej taryfie towarowej i że produkta gospodarstwa rolnego i leśnego muszą znaleźć odpowiednią ochronę już w stawkach jednostkowych taryf normalnych, jeżeli te koła pierwotnej produkcji nie mają być nieproporcjonalnie przeciążone.

Jeżeli wogóle gospodarstwo rolne i leśne przedstawiać się musi jako niekorzystniej sytuowane w porównaniu z innymi zawodami gospodarczymi, to nie potrzeba już daleko sięgających argumentów do dowodu, że przedewszystkiem przez projekt reformy taryf najczęściej dotkniętem zostanie gospodarstwo rolne i leśne wschodnich krajów koronnych. Nasze położenie geograficzne, zmuszające nas nawet w wewnętrznym ruchu mniej wartościowych produktów surowych do zwalczania taryfowo nadmiernych oddaleń lub też do zaniechania odnośnej produkcji bywało w terażniejszych taryfach w pewnej mierze uwzględniane i tej to okoliczności mamy niemało do zawdzięczenia, że obecnie w osatnich dziesiątkach lat produkcja a zatem i poziom gospodarczy Galicji i Bukowiny nieco się podniosły.

Specjalne traktowanie taryfowe pyjedynczych artykułów na wschodnich liniach c. k. kolei państwowych było i pozostanie dla tego kraju najczęściej gospodarczym warunkiem żywotnym. Ta zasada znalazła też swe zastosowanie w przeciwnym kierunku, gdzie podobne okoliczności wyłoniły potrzebę analogicznych zarządzeń na korzyść zachodu.

(Patrz specjalne taryfowe niżki dla zachodnich krajów krajów koronnych przy pociąganiu kaimitu jako nawozu sztucznego z galicyjskiej kopalni soli, lub klasę C przy wysyłce nafty z rafinerji zachodnio-austrjackich, zamiast wyjątkowej taryfy III C jak w Galicji).

Jeżeli przeciw temu podnoszą się w zachodnich krajach pojedyncze głosy protestu piętnując je jako niesprawiedliwe faworyzowanie Galicji, to możemy je pojąć tylko jako dążenia dyktowane małostkowymi względami

konkurencyjnymi, — dążenia, które nawet z ogólnego punktu widzenia interesów Austrii, opierają się na fałszywej podstawie. Przez zupełne zrównanie taryf zostałyby dwa kraje koronne, stanowiące prawie trzecią część naszej połowy Monarchii jak najsrożej pokrzywdzone i w swej przyszłości gospodarczej śmiertelnie zagrożone; lwia część zysku przypadłaby Węgrom, które przecież i nadal pozostaną bezpośrednio u wrót najlepszych cislitańskich rynków zbytu i korzyść z wyparcia konkurencji galicyjskiej w największej części same by zagarnęły.

Taryfy muszą się opierać o przykazania ekonomicznej i do nich stosować, jeżeli mają spełnić główne swe zadanie, t. j. zwiększać rodzimą produkcję i handel. Jakżeż jednak można u nas — gdy Austrija składa się z tak rozmaicie, pod względem warunków gospodarczych ukształtowanych przestrzeni przy tak szczególnej konfiguracji geograficznej naszej połowy Monarchii — myśleć pod pozorem: „Równego prawa dla wszystkich“ o stworzeniu jednego szablonu taryfowego?

Summum jus wyrodziłoby się łatwo na summa injuria. Jeżeli wogóle egzystuje państwo, które potrzebuje pilnie specjalizowania szematu taryfowego, — to jest nim Austrija.

Specjalne taryfowe traktowanie wschodnich linii — gdzie się tego potrzeba okazuje — jest nie tylko z tej przyczyny nieodzowne, że w przeciwnym razie taryfy nie odpowiadałyby istotnym wymogom gospodarstwa krajowego na odnośnej przestrzeni; nie wykracza ono jednak także wcale przeciw obowiązkowi sprawiedliwości i słuszności. Główne nasze koleje leżą w równinach. Te korzystne stosunki terenu, jako też bogactwo sił roboczych w przeszłości umożliwiły stosunkowo daleko tańsze wybudowanie wschodnich kolei żelaznych. Kapitał w nich inwestowany jest mniejszy, a wynik eksploatacji (wyjąwszy niektóre poboczne koleje strategiczne), korzystniejszy niż na liniach zachodnich. Te okoliczności mogą być zatem całkiem sprawiedliwie wzięte w rachubę przy pojedynczych pozycjach szematu taryfowego i powinny być wzięte — jeżeli tego kategorycznie wymagają potrzeby gospodarce.

Wprawdzie i obecne taryfy nie możemy nazwać idealnymi, jeżeli je jednak porównamy z niniejszym projektem reformowym, to musimy przyjść do przekonania, że równomierne procentowe podwyższenie obowiązujących stawek taryfowych bez żadnej dalej idącej zmiany byłoby dla nas mniejszym złem.

Projekt reformy rozdziela te tak znaczne podwyżki prawdopodobnie według wartości towarów; lecz nawet w tym punkcie zdaje się nam, że przy niektórych artykułach nie dokonano rektyfikacji, lecz raczej nieraz pogorszenia stanu obecnego. (Patrz n. p. otręby — drzewo opałowe).

Projekt reformy przesuwa terazniejsze stopnie ku górze, przez co nastąpić mające większe obciążenia w pojedynczych odległościach bardzo nierównomiernie się rozdzielają. Nieuniknioną konsekwencją tego zarządzenia będzie silne przesunięcie stosunków konkurencyjnych; przesunięcie stosunków nie tylko pomiędzy pojedynczymi miejscowościami i zakładami, ale także — co jest najważniejszym — ogromne przesunięcie stosunków konkurencyjnych między wielkimi przestrzeniami gospodarczymi naszej Monarchii, — będzie bezpośrednio i wielką szkodą wschodnich krajów koronnych, w rezultacie zaś wyjdzie na pożytek Węgier, które rozmyślnie wyczekać będą spo-

kojnie ze swą reformą taryf, aż zaprowadzoną zostanie z nagłym pospiechem nowa taryfa austriacka, aby potem swe przyszłe taryfy zastosować jak najlepiej do naszych zmienionych warunków ku ochronie i poparciu ich własnej produkcji.

Projekt reformy niechoć znać różnic zachodzących między najwybitniejszymi przestrzeniami gospodarczymi naszej połowy Monarchii, — mających swe uzasadnienie w geograficznych, klimatycznych i socjalnych stosunkach. Zamiast tworzenia do tych przestrzeni taryf według grup coby jedynie było racjonalnem, zdaje się dąży on do niwelacji i unifikacji we wszystkich tych punktach, gdzie się dotychczasowa taryfa przystosowywała usiłowała i przystosowywała do kategorycznych żądań gospodarstwa społecznego. Jest to ciężki zarzut, który podnieść musimy przeciw projektowi reformy.

Nasze zasadnicze postulaty są więc: Badanie i ewentualnie sprostowane dostosowanie zamierzonych podwyżek do wartości towarów; według możliwości konserwatywne postępowanie przy przesuwanu istniejących stopni; wreszcie stworzenie przynajmniej w ramach lokalnej taryfy towarowej taryf grupowych, któreby przystosować należało do gospodarczych potrzeb życiowych odnośnych przestrzeni.

Od dopełnienia tych postulatów zależeć będzie, czy nowe taryfy zaoktrojowane nam zostaną chyba tylko mimo najenergiczniejszego naszego protestu, albo też czy one zaprowadzone być mają, w uznaniu tego co Państwu winni jesteśmy — z naszym przyzwoleniem.

A teraz przechodzimy do omówienia pojedynczych, nasze gospodarstwo rolne i leśne specjalnie interesujących pozycji.

C. d. n.

Andrzej Kornella.

0 organizacyi opieki nad torfowiskami.

(Ciąg dalszy patrz Nr. 13. „Rolnika.“)

Z przyznawanej subwencji pokrywano wszystkie wydatki, jakie z założeniem stacji i prowadzeniem doświadczeń były połączone. W miarę większych wydatków lub niedoborów, właściciel stacji był obowiązany pokryć je z własnych funduszy, co na stacjach zakładanych na obszarach dworskich bardzo często miało miejsce. Stacja na powyższej zasadzie oparte, odegrały w rozwoju kultury krajowej bardzo ważną rolę. Zaznajomiły one szeroki ogół rolników, z zasadami nowoczesnej uprawy nieużytków torfowych, wykazały jej rentowność i użyteczność. Pod względem więc rozwoju upraw torfowych, Galicja zajmuje pierwsze miejsce wśród krajów koronnych monarchii austriackiej a i w stosunku do zagranicy ona zajmuje nie ostatnie miejsce.

Poszczególne stacje dały impuls do racjonalnej uprawy torfowisk na tak rozległych obszarach, jak n. p. w Rudniku na powierzchni około 1000 m., w Nisku około 300 m., w Ożomli około 200 m., w sąsiednim majątku Porudno i Porudenku około 500 m. Stacja w Korsowie i osiągnięte tamże piękne wyniki, zachęciły obecnego właściciela dóbr Brody, do uprawy swoich rozległych torfowisk w dorzeczu Styru, i o ile stosunki wodne na to pozwalały, niemal wszystkie wyżej położone nieużytki torfowe zostały już zamienione w najurodzajniejsze łąki i role. Nie tu miejsce,

*) Ogłoszenie ciągu dalszego tego artykułu, które powinno było się ukazać w Nr. 15. — bez winy Redakcyi tak znacznie się opóźniło.

ażeby wylizcać wszystkie korzyści osiągnięte z zakładania tak zwanych stacji doświadczalnych dla uprawy torfowisk i przedstawić dokładną statystykę kultur torfowych powstałych w kraju naszym dzięki tym stacjom; wspominam tylko, że odład zdjęcia i projektu kultury torfowej wchodzi rokrocznie w program czynności wszystkich inżynierów krajowego biura melioracyjnego zajmujących się wykonywaniem prywatnych melioracji, przyczem kultury te rozszerzają się nie tylko na obszarach dworskich, ale i na torfowiskach należących do włościan tak w zachodniej jak i w wschodniej Galicji.

Zainteresowanie się wśród włościan uprawą gruntów torfowych z roku na rok wzrasta, w miarę osuszania większych przestrzeni bagien i w miarę jak Wydział krajowy popiera usiłowania zakładając pola doświadczalne na torfach włościańskich i udzielając tymże bądź to fachowej porady, bądź sztucznych nawozów na mniejsze powierzchnie. Ostatniemi czasy przyjął Wydział krajowy zaśladę, ażebymy pół doświadczalnych nie zakładając na tych torfowiskach, których osuszenie wykonał sam właściciel, ale na większych obszarach gruntów zabagnionych, zmeliorowanych przez spółki rolne przy pomocy funduszy publicznych, a więc w pierwszym rzędzie nad uregulowanymi potokami i rzekami, jak n. p. Błotnia, nad Bugiem, nad Raba, na bagnach Stojanowskich, na bagnach nad „Radosławką“, nad potokiem Rzemieńskim i t. p. Przy wyborze miejsc na pola doświadczalne w wypadkach takich, napotyka się na niezwykłe trudności, zwłaszcza, że bierze się niemal zawsze pod uwagę gruntu włościańskie stanowiące zazwyczaj gros właścicieli osuszonych przestrzeni torfowych. Nie tu miejsce, ażebymy opisywać to wszystko, co się przechodzi, zanim skłoni się tego lub owego chłopa do odstąpienia swego gruntu pod fermę doświadczalną. Nie pomagają niestety wszelkie argumenty, o korzyściach stąd wynikających, nie pomagają słowa zachęty i pouczenia takich wpływowych czynników miejscowych, jak księdzka, nauczyciela i t. p. wiejskich powag, — wszystko rozbija się o opór włościan i niedowierzenie, czyli nie wynikną z tego większe ciężary podatkowe i inne przykrości ze strony władz administracyjnych. Jest to smutna strona życia wiejskiego, dla której pozostaje jeszcze na długo otwarte i wdzięczne pole pracy społecznej. Nie chcę rozumie się generalizować tego na wszystkie okolice kraju naszego; we wschodniej jednak Galicji, w okolicach, w których roboty melioracyjne dopiero rozpoczęły się, trudności o jakich wspominam stale mi się przytrafiają. — W takich warunkach nie ma się wolnego wyboru miejsca, któreby było najodpowiedniejszem dla założenia stacji, ale zazwyczaj bierze się to co dostać można, co chętny i wyjątkowo roztropny włościanin ofiarowuje. Podobny wypadek zaszedł przy zakładaniu fermy doświadczalnej nad Błotnią, gdzie za wpływem i za namową kierownika regulacji Błotni inżyniera kraj. biura melior. Henryka Smulikowskiego, włościanin z Sielca, Stefan Kłymów, będący zarazem u powyższego inżyniera strażnikiem przy wykonywanych robotach melioracyjnych, zdecydował się odstąpić grunt swój na cele doświadczalne z uprawą tamtejszych torfowisk. — Powierzchnia gruntu jego i brata czy ojca jako współwłaściciela, wynosiła 2-4 ha = 4 morgi, a ponieważ jeszcze przedtem wstawiono do budżetu krajowego na założenie stacji nad Błotnią kwotę 1000 Kor., jako pierwszą ratę, przeto już z góry był wyznaczony i preliminarz dla prowadzić się mających doświadczane.

To wyjaśnienie, jak sądzę uwalnia mnie od dalszego zajmowania się poszczególnymi pozycjami kosztorysu ułożonego dla stacji w Sielcu, tem bardziej, że rozbiór ich odprowadziłyby nas zbyt daleko od przedmiotu będącego treścią niniejszego artykułu.

Tak n. p. podnosi p. Madejski, że koszta odwodnienia w Sielcu są bardzo duże, bo wynoszą 137 koron na 1 morg. Rzeczywiście, cyfra ta sama dla siebie jest wysoką, ale nie trzeba zapominać, że w danym wypadku odwadnia się nie kilkadziesiąt albo kilkanaście morgów, ale tylko 4 morgi i łatwo zrozumieć, że im mniejsza powierzchnia, tem koszta odwodnienia są większe; i gdyby powierzchnia odstąpionego gruntu dla stacji w Sielcu wynosiła n. p. 2 morgi, to w danych warunkach sposób

i koszta odwodnienia pozostałyby te same i uczyniłyby sumę na 1 morg dwa razy większą, t. j. 274 koron. Zresztą w sumie preliminowanej na odwodnienie, znajdując się mosty i szluzy, ubezpieczenie dna płotkami, skarpowanie, darniowanie i t. p. roboty, które są dość kosztowne. Mogę też p. Madejskiego zapewnić, że koszta odwodnienia stacji w Sielcu, które zresztą wykonał kierownik regulacji Błotni p. Henryk Smulikowski, niewiele różniły się od wyrachowanej sumy.

Co do pozycji rozmaite i nieprzewidziane, którą p. Madejski nie chciałby mieć w preliminarzach dla stacji doświadczalnych, to godzi się zauważyć, że pozycje takie przyjmuje się zawsze do wszystkich technicznych kosztorysów i są konieczne, jeśli się wie, jak trudno znaleźć dodatkowe pokrycie na ewentualne niedobory lub nieprzewidziane wydatki, dla uchwalonych już raz robot. A chociaż w omawianym wypadku kwota 399 koron wstawiona na nieprzewidziane, jest stosunkowo dość duża, to nie trzeba zapominać, że chodziło tu o ewentualne rozszerzenie stacji przez wciągnięcie pod uprawę powierzchni sąsiadów, jak niemniej o poparcie samoistnych usiłowań biedniejszych włościan przez rozdawnictwo pewnych ilości sztucznych nawozów lub szlachetniejszych nasion.

Pomijając jednak te drobniejsze sprawy, krytyka działalności naszych stacji doświadczalnych dla uprawy torfowisk w artykule p. Madejskiego, porusza następujące zasadnicze kwestje, które mają ogólniejsze znaczenie i wymagają wyjaśnienia. Dadzą się one ująć w następujące pytania.

1) Czy jest wskazaniem i pożytecznym przeznaczać na pola doświadczalne dla uprawy torfowisk subwencje z funduszy publicznych w takiej wysokości, ażebymy pokrywać wszystkie wydatki połączone z założeniem i utrzymaniem stacji, czy ewentualnie nie należałoby zobowiązać właścicieli gruntów, na których doświadczenia się prowadzą do pokrywania pewnych kosztów z własnych funduszy?

2) Czy na polach doświadczalnych dla uprawy torfowisk należy stosować i demonstrować nowe ulepszenia i praktyczne narzędzia rolnicze, jak pługi, brony, siewniki, kultywatory, walce i t. p., czy raczej należy się ograniczyć tylko do tych narzędzi, które w danym gospodarstwie się znajdują i stale się używa?

3) Jaką normę postawić należy rolnikom co do użycia sztucznych nawozów na grunta torfowe, tak pod względem ich ilości i jakości?

Co do pierwszego pytania, t. j. przyczyniania się do kosztów utrzymania ferm doświadczalnych przez właścicieli gruntów, to należy wstępnie podnieść, że o ile fermy takie zakładało się na obszarach dworskich, to niemal w każdym wypadku nie trzymano się granic projektu i kosztorysu, ale takowe znacznie zwiększano na koszt właściciela. A nawet już z góry przy projektowaniu stacji i układaniu programu doświadczeń, liczone się z tym faktem i zobowiązywano właścicieli do pokrywania wszelkich kosztów i niedoborów, któreby z przyznanej subwencji nie mogły być zapłacone.

Inaczej ma się rzecz z fermami na gruntach chłopskich, w szczególności w okolicach kulturalnie nisko stojących, o nowoczesnych postępkach kultury rolnej i o melioracji gruntów nie mających najmniejszego pojęcia. Zresztą jest zwyczaj przyjęty za granicą u najbardziej cywilizowanych narodów, że pewne pożyteczne nowości, z których czy to państwo, czy jego mieszkańcy mogą mieć korzyści i mogą przyczynić się do podniesienia ogólnego dobrobytu, popiera się wszelkimi środkami, nie żałując w początkach i ofiar, byle ich zastosowanie przyspieszyć i wprowadzić w życie. Jest to raczej obowiązek władzy, o który jeśli potrzeba umięją się upomnieć różnego rodzaju reprezentacje i organizacje interesentów.

Propaganda sprawy uznanej za dobrą idzie odrazu szeroką falą, popularyzuje się ją słowem i czynem, za chęcią się najodporniejszych i najciemniejszych do korzystania z zdobyczy czy to nauki czy praktycznych doświadczeń.

Szczególnie w Niemczech organizacje rolnicze mogą być pod tym względem wzorem, jak należy bronić swoich

interesów i jak się popiera i szerzy postępy kultury rolnej. Że na cele takie udziela się hojnie bezwzględnych zapomóg, dość przypomnąć sprawę drenowania gruntów, dla której w drugiej połowie ubiegłego stulecia we wszystkich państwach środkowej Europy drenowano wiele pól kosztem funduszy publicznych, celem przekonania rolników o pożyteczności tego rodzaju melioracji i zachęcania do wykonania na większą skalę. W Galicji Wydział krajowy do niedawna, a w wyjątkowych wypadkach jeszcze i dziś, udziela niezamownym właścicielom w okolicach, w których drenowanie nie jest rozpowszechnione a jest konieczne do podniesienia kultury rolnej, bezwzględnych zapomóg na próbnę drenowania na powierzchni. kilku do kilkanastu morgów. W kraju naszym zakładano już niejednokrotnie wzorowe nawodniania łąk na większych i mniejszych powierzchniach, ażeby demonstrować pożyteczność tego rodzaju melioracji, niestety tak mało u nas zastosowanej.

Bezwzględnie zapomogi udziela się za granicą na zakupno pewnych ulepszonych maszyn rolniczych, nie mówiąc już o tem, że i fabryki same chętnie dają do dyspozycji swoje wyroby, celem wypróbowania ich i rozpowszechnienia.

To samo dotyczy sztucznych nawozów nasion, rasowych sztuk zwierząt domowych i t. p. potrzeb gospodarstwa rolnego.

O wydatnem popieraniu kultury torfów miałem sposobność już wspominać.

Setki większych i mniejszych pól doświadczalnych rozsiane są na torfowiskach w Szwecji, w Danii, w Holandji, w Niemczech i t. d., którym zapewnia się na dłuższy czas nie tylko pieniężną pomoc, ale fachowy nadzór i kierownictwo. Jak dalece idzie ofiarność władz państwowych przy popieraniu uprawy torfów, dość przytoczyć, że w Prusiech osadnikom na gruntach torfowych udziela się im następujących ułatwień.

Wszystkie główne roboty osuszające, budowę dróg i dojazdów, jak niemniej budowę potrzebnych budynków gospodarskich wykonuje rząd własnym kosztem, na podstawie ogólnego projektu kolonizacyjnego.

Budowa dróg, n. p. w kolonii „Provinzialmoor“ zajmującej około 500 ha., kosztowała 25,548.20 M., na budynki wydano r. 1906 153.398 M.

Zgłaszającym się kolonistom wydzierżawia się z reguły 10 ha., oddany jednak grunt torfowy do pierwszego zasiewu musi być według wszelkich reguł przygotowany i znawożony. Do przygotowawczych robót należą, dodatkowe rowy odwadniające, pierwsza orka i motyczenie i bronowanie. Nawozy zaś dane być muszą wszystkie jakie w danych warunkach są potrzebne.

Ponieważ są to najczęściej ubogie torfy wyrytne przeto nawożenie polega na rozsianiu około 80 q. wapnia, następnie mączki Thomasa, kaimitu albo skronstrowanej soli potasowej i saletry chilijskiej. Koszta te wynoszą razem na 1 ha. około 308 4 M. = 360 koron. Tak samo otrzymują za darmo na pierwszy rok potrzebne nasiona, albo za pewną zniżką. Czynsz dzierżawcy płaci się dopiero w drugim roku i wynosi od ha. na rok 30 M.

Rozpatrując się w stosunkach naszego kraju, należy powiedzieć, że o ile rolnictwo stoi jeszcze na dość niskim poziomie swego rozwoju, to specjalna jego gałąź, kultura i racjonalne użytkowanie torfów tem mniej jest rozwiniętą i tem mniej znaną. Dlatego piszący te słowa był od początku gorącym zwolennikiem tego, ażeby akcja około rozwoju uprawy torfów znajdowała jak najgorętsze poparcie władz krajowych i państwowych i żeby objekta tego rodzaju jak wzorowe pola uprawne z programem doświadczalnym, były zakładane i utrzymywane wyłącznie z funduszy publicznych.

Ofiarność taka jest szczególnie potrzebną, jeżeli grunt na stację daje włościanin, i to włościanin jak to u nas najczęściej bywa biedny, któremu stać a czasami i nie stać na obrobienie swoich w kulturze będących kilku morgów gruntu mineralnego. A przytem nie trzebpa zapominać, że ten wieśniak ciemny, odnoszący się zazwyczaj z największym niedowierzaniem do tych co pragną jego dobra i zmiany warunków jego egzystencji.

Jakżeż tu inżynierowi zachęcać chłopca do ponoszenia części kosztów uprawy nieużytków w takim Kuliczkowie, w Połonicznej, w Wolicy i t. p. miejscowościach, kiedy ten inżynier, który mu bagna przyszedł osuszać, w oczach jego to ciężki wróg, z winy którego płaci konkurencję za rowy. A rowy w wyobraźni chłopca, to widmo wiecznych kar i przesądów władz administracyjnych za wszelkiego rodzaju przypadkowe i nieprzypadkowe szkody. Trudności te i obawy nie mają miejsca w okolicach, w których już istnieją przykłady większych i mniejszych melioracji rolnych, czy to na obszarach dworskich czy na gruntach włościańskich, gdzie oświata i dobrobyt stawiają większe wymagania i dla gospodarstwa rolnego; niestety rzeczywistość kaže przyznać, że w wielu okolicach naszego kraju włościanstwo nasze pod względem pojęć o kulturze rolnej nie o wiele wyżej stoi od mieszkańców Polesia lub innych okolic wschodnich krańców Europy.

Dość wspomnieć, że większość naszych spółek wodnych to organizacje przemysowe, związane wbrew woli właścicieli rolnych; budowie melioracyjne, przeprowadza się pod opieką bagnetów żandarmskich a wiele projektów melioracyjnych zalega na półkach archiwalnych Wydziału krajowego, Wydziałów powiatowych i gmin, li tylko dlatego, że włościanie nie życzą sobie żadnych ulepszeń, pomimo, że z funduszy publicznych uchwalono pokryć 2/3 ogólnych kosztów. W takich warunkach praca, celem podniesienia gospodarstwa rolnego jest bardzo trudną, a przy zakładaniu pól doświadczalnych na gruncie chłopskim, trzeba dużo słów zachęty i przedstawień, ażeby właściciel zgodził się na odstąpienie swego pola i uprawiał je według nowych nieznanych mu reguł. O dziejach jakie piszący te słowa przeżył przy zakładaniu pól doświadczalnych, możnaby tomy zapisać. Dość wspomnieć n. p., że w Dmytowie w powiecie Kamionka Strumiłowa, kiedy wszelkie intrzygi mieszkańców tej wsi nie mogły zachwiać jednego z włościan w postanowieniu oddania parceli swojej nad uregulowaną rzeką Puścią pod stację doświadczalną i kiedy w pierwszej wiosnie nieużytki torfowy zasiali się bujną vegetacją zbóż i szlachetnych traw, wtedy gmina w obawie ażeby nie nałożono większych podatków uchwaliła zebrać i zapłacić właścicielowi z własnych funduszy wszystkie poniesione na stacji wydatki, byle tylko tenże odstąpił od robienia dalszych prób pod kierunkiem obcego inżyniera ze Lwowa.

Podobnie w Wolicy Baryłowej, kiedy po raz pierwszy pług zniszczył starą darni kwaśnej i zamskiej łąki torfowej, to chłop, którego grunt w ten sposób zorano był przedmiotem szyderstwa i śmiechu całej wsi. I gdyby nie to, że zapewniłem mu zwrot kosztów robocizny i stracony zbiór siana, musiałaby praca doświadczalna być przerwaną, a kultura torfów, która tam dziś święci prawdziwe tryumfy nigdyby nie ujrzała światła dziennego.

Włościanin nasz początkowo nigdy nie wierzy w dobre wyniki przy uprawie nieużytków, a decydując się czy to na orkę, czy na zasiew ziarna, pociesza się tem, że stracony grosz, to nie jego i że dobrze zarobi pracując na własnym gruncie.

Przykład, który naprowadza p. Madejski z własnej obserwacji, że chłop z Parchacza, którego grunta sąsiadowały z meliorowaniami i uprawianiami jego gruntami, rozpoczął racjonalną uprawę o własnych siłach, nie może być miarodajny, bo przecież tenże chłop już widział skutki osuszenia i skutki stosowania sztucznych nawozów na torfach p. Madejskiego. A jednak i ten sąsiad, jak to pisze p. Madejski, w swoim artykule pomimo, że p. M. udzielił mu porady i przestrogi, „że trzeba tyle a tyle wysiać przedtem kajnitu i tomasyny, podziękował wprawdzie, ale posiał owies bez nawozów sztucznych“. „Płon owsa“ — pisze dalej p. Madejski (*Rolnik* Nr. 9 r. 1908 str. 95) — „był oczywiście, wobec braku potasu i fosforatów, mimo ogromnych zasobów azotu, nader marny i zapewne nasienia nie wrocił“.

Taki fakt zdarzył się więc według p. Madejskiego w najbliższem sąsiedztwie nadszczajających pięknych i rozległych kultur torfowych w dobrach Parchackich, a cóż mówić o tych okolicach, w których rzecz taka jest zupełnie

obca, nieznaną, ba po raz pierwszy słyszaną! — Klasycznym przykładem nieudania się sposobu zakładania ferm doświadczalnych na torfach według rady p. Madejskiego, to jest ograniczyć udzielanie subwencji tylko na niektóre wydatki, zaś na resztę żądać pokrycia z kieszeni chłopa odstepującego grunt, jest niezbyt odległa od Parchacza miejscowość Kuliczków, gdzie założono drugie pole doświadczalne a kierownictwo nad nią powierzono p. Bronisławowi Langowi z Wieczorków. Dok. n.)

Uprawa ziemniaków na glebach ciężkich.

Racjonalna mechaniczna uprawa ról ciężkich, spoi-
stych, zimnych, a temsamem nieczynnych, nie jest tak
łatwa, jak się może niejednemu rolnikowi to zdaje i po-
pełnia się w tym kierunku wiele błędów, na które nie-
zawsze i nie każdy zwraca uwagę.

Racjonalna uprawa opiera się bowiem na dokładnej
znajomości wszystkich czynników, od których współdzia-
łania zależy w wysokim stopniu prosperowanie uprawia-
nych przez nas roślin.

Zadaniem świadomej celu mechanicznej uprawy jest
doprowadzenie roli do takiego stanu, w którym w ziemi przez
opady atmosferyczne nagromadzony zostaje dostateczny
na dłuższy czas zapas wilgoci, a ułatwiony dostęp po-
wietrza i ciepła podnosi działalność bakterji ziemnych,
i przy ich pomocy przyspiesza rozkład organicznych sub-
stancji i innych składników pokarmowych.

Przez odpowiednią mechaniczną uprawę roli po-
winniśmy więc dążyć do tego, by współdziałania czynni-
ków, sprzyjających wegetacji nie tylko nie tamować, ale
przeciwnie jej wzmacniać, potęgować; więc jeśli rola da-
na już znajduje się w stanie „wydobrzenia“, stan ten
urząmać.

Korzyści takie daje zimowa orka pod jarzyny,
zwłaszcza na glebach ciężkich.

W uwzględnieniu tego wskazują długoletnie do-
świadczenia na to, że użycie pługa na takich rolach przy
wiosennej uprawie działa zawsze ujemnie.

Świeżo zorana ziemia nie może nigdy posiadać stru-
ktury, dającej roślinie warunki prawidłowego rozwoju;
przez wiosenną orkę traci gleba tak korzystną, gruzelko-
wałą strukturę nabytą przez zimę pod działaniem czyn-
ników atmosferycznych jeśli już w jesieni była zoraną;
dalej wysycha zoraną na wiosnę rola i utracą swą tak
pożądaną wilgoć; wreszcie na ziemiach ciężkich wymaga
wiosenna orka i dalsze przygotowanie pod uprawę jarzyn
większego nakładu pracy i czasu.

Rzecz jednak jest zupełnie naturalna, że rola na-
wieszona pod ziemniaki obronikiem w zimie musi być
z wiosną oraną.

Otóż na glebach w mowie będących wskazaniem
jest przy takiej orce trzymać się następujących reguł.

W takich warunkach korzystniej będzie sadzić kar-
tofle za pługiem, aniżeli obronik bardzo wczesnie z wio-
sną przeorywać, by móżdż jeszcze sadzenie pod markier wy-
konać.

W drugim bowiem wypadku leży niebezpieczeństwo,
że przy bardzo wczesnem przeoraniu obronika, rola nie-
zawsze będzie dostatecznie sucha, a przy wiosennem
użyciu pługa właśnie musimy się strzedz przedewszystkiem
mokrej uprawki.

Rola, a zwłaszcza zwięzła, spoista musi być w chwili
orki na tyle suchą, by się nie lepiała, nie mazała się, lecz
za pługiem się kruszyła, w przeciwnym bowiem razie
powstają przy wysychaniu skib grudy i bryki, których
nie rozkruszy więcej żaden wał i żadna brona.

Pominąwszy już zupełnie kosztą połączone
z kilkukrotnem użyciem podobnych narzędzi, trzeba pa-
miętać i o tem, że mimo częstego bronowania grudy
zawsze pozostaną, rola taka bardzo wysycha, i w miej-
scach wolnych od grud wskutek zbytńego rozpylenia
staje się skłonna do zlewania się nawet już po zwykłym,
małym deszczu.

Cały szereg doświadczeń stwierdził już bezspornie,
że mokrą uprawą gleby obniża zawsze i to bardzo zna-
cznie nawet zbiór jarzyn.

Jeżeli natomiast mamy zamiar ziemniaki sadzić za
pługiem, to nie zachodzi potrzeba wczesnego użycia
pługa.

Przeorujemy więc obronik dopiero w czasie sadze-
nia ziemniaków, a zatem w porze gdy rola może już być
sucha; a ale i wtedy wykonujemy tę robotę tylko w po-
godne dnie, gdy jest zupełnie sucho i przerywamy ją,
jeśli deszcz zaczął padać.

Obronik przeorujemy płytko na 7—12 cm

Za pługiem postępujemy zaraz wał i brona, by zapo-
bież tworzeniu się grud

Na takich glebach zimnych, nieczynnych opóźnia się
niezależnie sadzenie kartofli; w takich razach wskazaniem jest
użycie na nasienie odmian wcześniej dojrzewających, któ-
rym krótszy okres wegetacji (wskutek późnego sadze-
nia) z natury rzeczy nie szkodzi.

Interesującą jest następująca metoda sadzenia zie-
mniaków na rolach ciężkich, stosowana często w Niem-
czech.

Na zoranej w jesieni do pełnej głębokości roli robią
się przed zimą jeszcze pługiem równoległe grobelki, jakie
powstają przy przeorywaniu ziemniaków, z uwzględnie-
niem naturalnego spadku odnośnego działu.

Na to pole wywozi się zaraz potem nawóz stajenny,
który kładzie się w bruzdy między grobelki.

Następnie zoruje się grobelki, przykrywając w ten
sposób obronik, który znów sam leży w grobelce.

Zasadniczo powinniśmy obronik zawsze płytko
przeorywać, w tym wypadku można jednak ciągnąć bez
szkody wysokie grobelki, zarucając przy tem nawet
i grubo nawóz ten, gdyż po bokach grobelki, a więc przy
bruzdach pozostałych zawsze będzie ułatwiony dostęp
powietrza do obronika, tak, że prawidłowemu rozkładowi
tegoż nic nie będzie stało na przeszkodzie.

Te wysokie grobelki obsychają już wczesnie z wio-
sną, we właściwym czasie walujemy je lekkim wałem
drewnianym, za którym robotnicy sadzą za motyką kar-
tofle w dolach głębokich na 7—10 cm. w odległości 30—
35 cm. od siebie. Za nimi idzie pług, który rozorując
bruzdy zarzuca rzędy zasadzonych ziemniaków ziemią.
Pług niszczy zarazem i wschodzące chwasty, a powta-
rzamy jego pracę ile razy chwasty się pojawiają. Teraz
przeciągamy te grobelki lekką broną, przez co zbyt grubą
warstwę ziemi na grobelkach zsuwamy w znacznej czę-
ści w bruzdy i niszczyliśmy równocześnie znów chwasty.

Metoda ta przedstawia następujące korzyści:

Obronik został zaraz po wywiezieniu przeorany,
w grobelkach rozkłada się należycie; bruzdy między
grobelkami odprowadzają wodę śniegową dobrze, rola
taka obsycha zatem wczas z wiosną (podczas gdy w in-
nych warunkach właśnie na glebach ciężkich opóźnia się
zawyczać uprawkę z powodu nadmiernej wilgoci takich
ziem); grobelki ze zwiększoną powierzchnią, wystawione
przez zimę na działanie czynników atmosferycznych są
z wiosną w stanie zupełnego wydobrzenia, obronik w sku-
tek swego położenia wczesnie na wiosnę ogrzewają się
i umożliwiają sadzenie już w czasie, gdy inne gleby
ciężkie inaczej uprawiane są jeszcze zimne; ponieważ
grobelki, w których leżą kartofle pług z wiosną nie rus-
szał, więc zachowuje się w nich doskonale wilgoć przez
zimę nagromadzona; kartofle leżą wysoko, nie za głęboko
przykryte ziemią, więc dają obfitszy zbiór, jak przy zwy-
czajnem sadzeniu za pługiem, gdzie często zbyt głęboko
dostają się w ziemię; z powodu wysokiego położenia nie
szkodzi ziemniakom nawet mokry rok w tym stopniu jak
zwykle na ziemiach ciężkich; wreszcie i zbiór sam jest
przy tej metodzie ułatwiony i tańszy.

Metoda ta, odmienna od zwykłej, daje na glebach
ciężkich, zwięzłych, zimnych, mokrych zdumiewające
rezultaty.

Dublan, w kwietniu.

Józef Jan Neuman.

Rozpławianie słomy podług systemu Lehmana i Albmana, oraz zużytkowanie słomy i odpadków takowej na karmę.

(Ciąg dalszy).

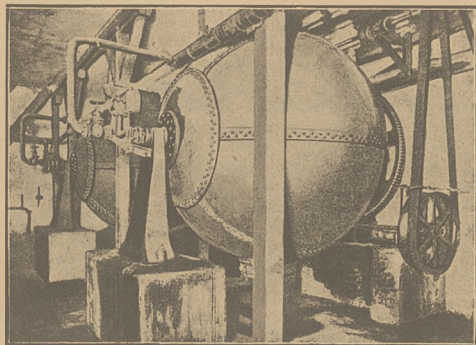
W przedziale A znajdują się dwa, wmurowane w wysokie na 1 metr podstawy, na horyzontalnych ośiach obracające się przyrządy do gotowania, mające 3 m. średnicy o obwodzie 14 m³. Te aparaty są wypróbowane na ciśnienie 4 atmosfer i mogą być zaopatrzone powłoką z masy emulgatywnej, na 4 cm. grubej. Każdy z tych kotłów posiada dwa, naprzemian leżące włązy, o średnicy 600^m. Jeden służy do napełniania, drugi zaś do wypróżniania kotła. Około wewnętrznej krawędzi włązu do napełniania, ułożona jest rura sitowa o średnicy w świetle 40^m, która służy do rozdzielania ługu.

Do doprowadzania i odprowadzania ługu sodowego są do kotła przynitowane odpowiednie sztućce. Dopływ i odpływ pary odbywa się przez czopy wydrążone. Obrót kotłów uskutecznia śruba i koło śrubowe utwierdzone na wale, na którym są koła pasowe, stałe i luźne, służące do popędu.

Uzbrojenie kotła stanowią:

1 wentyl o średnicy w świetle 40^m dla dopływu pary, 1 wentyl kolanowy o średnicy 25^m w świetle dla odpływu pary, 1 wentyl bezpieczeństwa dźwigniowy o średnicy 40^m w świetle utwierdzony na sztućcu do prowadzącym parę, manometr z kurkiem kontrolnym, 1 lany dwukanałowy kurek z holendrem, średnicy 40^m w świetle, który służy do doprowadzania ługu sodowego i pary w celu przedmuchiwania sitowej rury wprowadzającej ług, 1 lany kurek z holendrem o średnicy 65^m w świetle, który służy do wydmuchiwania kotła, 1 kurek powietrzny o średnicy 20^m w świetle.

Fig. 1



Przyrząd po„gotowania (rozpławiania) słomy za pomocą pary.

Do kotła dopływa para centralnie jednym z czopów a odpływa drugim za pośrednictwem automatu.

Do obrotu kotłów, zapomocą kół pasowych i śrubowego, wystarcza 2—3 konna maszyna, której równocześnie można użyć do popędu siewczkarni i aspiratora.

Lokomobila użyta do wytwarzania pary może równocześnie służyć do uruchomienia kotłów i siewczkarni.

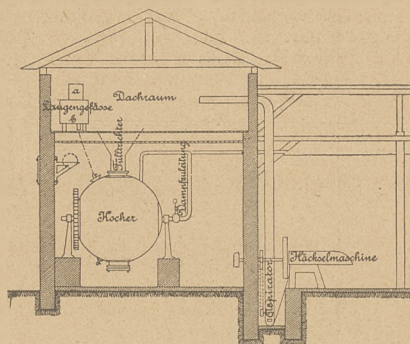
Przy małych urządzeniach można kotły obracać korbą ręczną.

Nad lokalem A, (fig. 2 i 3) urządzi się na strychu skład na potrzebne do napełniania kotłów, siewczkę i plewy. Tamże ustawią się dwa naczynia; jedno a, o wymiarach 80×80×190^m do roztwarzania, drugie b, o wymiarach 90×100×180^m do (rozcieńczania) rozładniwania ługu.

Naczynie a, ustawionego nad naczyniem b, doprowadzone są zapomocą rur: para i woda, które służą do rozgotowania kawałków sody żrącej. Do naczynia b,

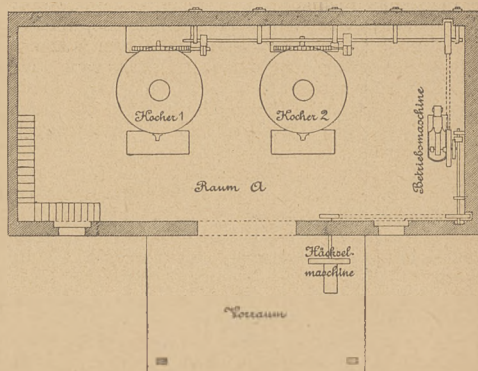
doprowadzona jest rurą woda do (rozcieńczania) rozładniwania ługu. Oba naczynia połączone są rurą.

Fig. 2.



Rzut poziomy. Miara 1 : 100.

Fig. 3.



Przekrój poprzeczny. Miara 1 : 100.

Rozwodniony ług z naczynia b, doprowadza się do kotłów rurami uginalnymi (szlauchami), które można odejmować. Obok lokalu A, urządzony jest skład na słomę, wybrukowany, przykryty lekkim dachem. W tym składzie ustawiona jest siewczkarnia z aspiratorem (z wydmuchiwarem), do wydmuchiwania siewczki i plew na wysokość około 7 m. do składu nad lokalem A. Przy sporządzaniu słomy parzonej postępuje się w następujący sposób:

Siewczka mięta siewczkarnią wydmuchuje się aspiratorem wraz z plewami na strych, skąd napełnia się kotły przez lej blaszany. Siewczka i plewy naprzemian do kotłów podawane ubija się silnie tłuczkiem drewnianym. Do napełniania kotłów i ubijania, wystarcza 2 robotników. Podczas napełniania kotłów siewczką i plewami doprowadza się odpowiednio roztworzony ług sodowy do rury sitowej, tak, aby stałe tryskając dokładnie zwilżał siewczkę i plewy. Roztwór ługu sporządza się tak, że na 100 jedn. cięż. słomy daje się 1.5 cięż. roztworu sody żrącej rozcieńczonej 200 jedn. cięż. wody.

Ług ten sporządza się w sposób następujący:

Do naczynia a, służącego do roztwarzania, wrzuca się beczkę, około 360 kłgr., kupnej 125% sody żrącej, napełnia się wodą do 2/3 objętości, puszcza parę i przy nieustannym ostróżnem mieszaniu gotuje około 1/2 godziny, aż do wrzenia. Po gotowaniu takim, podczas, którego wszystkie kawałki sody rozpuściły się, dolewa się wody do pełna, dokładnie miesza i przykrywa, aby odciął dostęp powietrza. I tak sporządzonego skoncentrowanego ługu sodowego wystarcza 17 części do napełnienia kotła. Ta ilość ługu wprowadzana do naczynia dolnego b, i rozcieńczona 28 hektolitrami. wody jest gotowa do użycia.

Jeżeli naczynia są małe, można rozwodnienie przeprowadzać, dla każdego kotła w dwóch partjach, a 14 hektolitr.

Gotowanie odbywa się w następujący sposób: Właz zakłada się i przysrubowuje, poczem przy otwartym kurku powietrznym, otwiera się powoli wentyl parowy. Po 15—20 minutach, gdy cała zawartość ogrzewa się, zaczyna się podnosić ciśnienie pary, zatem kurek parowy należy zamknąć.

Parę pobiera się z istniejącego kotła parowego stałego, lub lokomobilii.

Ciśnienie pary podnosi się stopniowo do 4 atm. i utrzymuje się go przez 6 godzin. Podczas gotowania następuje, przy równoczesnym działaniu ługu sodowego, rozkład siczki i plew. Drzewnik rozkłada się, znika lęgowa własność masy napelniającej kociol, z pentosanów słomy wytwarzają się kwasy w takiej ilości, że nie tylko ług sodowy jest zneutralizowany, ale przy odpowiednim przeprowadzaniu procesu gotowania, także nadmiar kwasów pozostały, nadaje rozłożonej słomie smak kwasowaty.

Obojętna ewentualnie kwaśna reakcja parzonki jest niezawodną, oznaką udanego procesu parzenia.

Alkaliczna reakcja wykazuje źle przeprowadzony proces gotowania.

Jest rzeczą wskazaną, po każdym gotowaniu, przekonać się o reakcji parzonki zapomocą papierków lakmусowych. Dobrze wykonana parzonka jest miękka. Węzły żdźbeł z łatwością w pałtach zgnieść można, zapach jej jest aromatyczny.

(Chemiczne zmiany słomy, wywołane zapomocą rozplawiania takowej.)

Tabela II.

	Słoma żytnia w całości		Słoma żytnia rozplawiona	
	W sub-stancji suchej		W sub-stancji suchej	
	W procentach			
Popiołu	5.39	5.02	6.67	6.45
Surowej proteiny	3.34	3.12	3.57	3.45
Surowego tłuszczu	1.89	1.76	1.49	1.44
Surowych włókien	49.98	46.48	49.26	47.60
Bezazotowych materji wyciągowych.	39.40	36.63	39.01	37.69
	100.00	93.01	100.00	96.63

Jaka zachodzi różnica co do strawności między słomą żytnią kruszoną, a niekruszoną przy równej karmie podstawowej:

Tabela III.

	Strawność przy żywieniu		Przy słomie kruszonej zostanie strawione (+ lub -)
	niekruszoną	kruszoną słomą	
	W procentach		
Substancji suchej	53.28	65.02	+ 11.74
Popiołu	11.54	33.52	+ 21.98
Surowej proteiny	57.19	62.94	+ 5.75
Surowego tłuszczu	55.77	52.90	- 2.87
Surowych włókien	38.63	64.16	+ 25.53
Bezazotowych materji wyciągowych	65.27	69.96	+ 4.69

Z tych cyfr poznajemy dokładnie, na strawność których składników i w jakim stopniu, rozplawianie największej działa. Prawie trzy razy większa strawność cząstek popiołu może być wylómaczoną, przemianą krzemionkowego kwasu słomy w łatwo strawny natriumsilikat. Ponieważ surowa proteina również zdaniem Strohmera, pod wpływem gorącej pary doznaje pewnej depresji pod względem strawności, nie można zatem zbyt wielkiego znaczenia przypisywać temu stanowi rzeczy. Jako najważniejszy moment rozplawiania uważać należy nadzwyczaj korzystne działanie takowego na surowe włókna. Można przyjąć za pewnik, że prawie o połowę zwiększona strawność surowych włókien działa w sposób zaoszczędzający białko.

Tabela IV.

Strawność obliczona w procentach.

	W słomie żytniej naturalnej	W słomie żytniej rozplawionej
	W procentach	
Surowa proteina	27	32.75
Surowy tłuszcz	32	29.13
Surowe włókna	55	80.53
Bezazotowe materje wyciągowe	37	41.69

Tabela V.

Zawartość strawnych składników w naturalnej i rozplawionej słomie żytniej.

Zawarte w 100 kgr.	Strawna proteina (białko)	Strawny tłuszcz	Strawne bezazot. składniki wyciągow.	
			Strawne surowe włókna	
Kilogramy				
Naturalna słoma	0.84	0.54	25.86	13.55
rozplawiona słoma	1.12	0.42	38.33	15.71

Wartość produkcyjna jakiegóż artykułu karmy ocenia się najdokładniej podług zawartości skrobi. Jest to ta cyfra stosunku, która wyniknie z fizjologicznej możliwości zastąpienia pojedynczych grup materji pożywnych, przez zużytkowaną w całości skrobię odnośnego środka karmnego, dla wyprodukowania tłuszczu w ciele zwierzęcem.

I tak wytwarza:

1 klg. strawionej skrobi	= 248 gr. tłuszczu	podstawowy = 1 klg. wartości skrobi
1 " " bezazotowych składników	= 248 " "	
1 " " surowych włókien	= 253 " "	
1 " " strawnego tłuszczu	= 474 " "	
1 " " w surowej paszy czystego białka	= 235 " "	

Przy sianie i słomie z powodu zwiększonej pracy trawienia, należy odciągnąć na każdy procent surowych włókien 0.58, wartości skrobi. W tem zestawieniu może być bez dalszych wywodów obliczona wartość rozplawionej i naturalnej słomy, jako karmy pod względem zawartości skrobi i tak:

a) 100 klg. niekruszonej słomy żytniej zawiera:	
strawnego białka	0.84 klg. \times 0.94 = 0.78 klg. wartości skrobi.
strawnego tłuszczu	0.54 klg. \times 1.91 = 1.03 klg. bezazotowych materji wyciągowych
strawnych surowych włókien	25.86 " \times 1.00 = 25.86 " wartości skrobi.

Odciągnąwszy na surowe włókna 46 kg. \times 0.58 = 26.68
Wartość karmy w całości jako wartość skrobi 14.54 klg.

b) 100 klg. słomy żytniej, rozplawionej zawiera :
 strawnego białka . . . 1.12 klg. $\times 0.94 = 1.05$ klg.
 „ tłuszczu . . . 0.42 „ $\times 1.91 = 0.80$ „
 „ „ „ wartości skrobii

bezażotowych materii
 wyciągowych . . . 15.71 „ $\times 1.00 = 15.71$ klg.
 strawnych surowych
 włókien . . . 38.33 „ $\times 1.00 = 38.33$ „
 „ „ „ 55.89 klg.
 „ „ „ wartości skrobii

Odciągnawszy na surowe włókna . . . 47 „ $\times 0.58 = 27.26$ klg.
 Wartość karmy w całości jako wartości skrobii . . . 28.63 „

Podług tych zestawień przedstawia się wartość karmy :
 z 100 klg. słomy surowej . . . 14.54 klg.
 „ „ „ wartości skrobii
 z 100 klg. słomy skruszonej . . . 28.63 klg.
 „ „ „ wartości skrobii.

Zatem wartość słomy pożywna przez rozplawienie prawie się podwoiła.

Jeszcze inne artykuły karmy wymienimy tu w zestawieniu porównawczem. I tak zawierają :

100 klg. siana z lucerny zebranego przed kwitnieniem . . . 26.5 klg. wartości skrobii
 100 klg. dobrej koniczyny czerwonej . . . 31.9 „ „
 100 klg. siana z esparcety zebranego w czasie kwitnienia . . . 31.3 „ „
 100 klg. dobrego siana łąkowego . . . 31.0 „ „
 100 „ prasowanych okrawków z buraków cukrowych . . . 10.6 „ „
 100 „ suszonych okrawków z buraków cukrowych . . . 51.9 „ „
 100 klg. kielków słodowych suszonych . . . 48.4 „ „
 100 klg. mialkiego grysu pszenicznego . . . 48.1 „ „
 100 klg. grubego grysu pszenicznego . . . 42.6 „ „

Zatem rozplawiona słoma następuje bezpośrednio po „dobrej koniczynie i sianie łąkowym“.

Dobrze rachować umiejący rolnik nie poprzestanie jednak na tym sposobie obliczania wartości paszy, musi także znać wartość karmy obliczoną na pieniądze. Rozumie się przez to wartość fizjologiczną, obliczoną na pieniądze. Ta wartość odżywcza, przy tej samej ilości artykułów karmy, będzie różną, stosownie do spożytkowania takowej w ciele zwierzęcem. Ponieważ to spożytkowanie jakiegos artykułu karmy zależy od zawartości skrobii, a z drugiej strony znajdując się musi pewna, choćby minimalna ilość czystego białka w paszy, musimy zatem uważać skrobię i białko za najcenniejsze składniki karmy. Stoją one do siebie w pewnym stosunku wartości.

O. Kellner—Möckern oblicza na lata 1901—1903 wartości skrobii na 18.33 hal. a 1 klg. strawnego, czystego białka na 29.22 halery, w 1905 r. 1 klg. wartości skrobii na 20.18 hal. a 1 klg. strawnego, czystego białka na 32.28 hal. W tych obydwóch datach, cena 1 klg. strawnego białka jest o 3 $\frac{2}{3}$ wyższą od 1 klg. skrobii. Jakkolwiek wynika z tego, co powiedzieliśmy poprzednio, że między rokiem 1901—1905, spostrzegamy w cenach pewną wahającą tendencję, to jednak stosunek skrobii do białka pozostaje prawie ten sam.

Opierając się na tem zestawieniu, można porównać cenę rozmaitych artykułów karmy w stosunku do ich wartości odżywczej. Oznacza się zawartość skrobii w artykułach karmy, dodaje się $\frac{2}{3}$ ich zawartości białka i tę sumę dzieli się ceną targową artykułów karmy. Wynikiem będzie cena 1 klg. skrobii z dodatkiem $\frac{2}{3}$ białka.

W następującej tabeli uwidoczniemy podług tej oceny, stosunek wartości pomiędzy kukurudzą uważaną za główną karmę, a najczęściej zastosowania znajdującymi artykułami karmy. W ostatniej kolumnie obliczoną jest war-

tość pieniężna w porównaniu do ceny kukurudzy przyjętej jako normę, z czego łatwo wyciągnąć wniosek co do wartości odnośnych artykułów karmy. Ceny przytoczone w tabeli opierają się na przeciętnych cyfrach.

Tabela VI.

O wartości następujących artykułów karmy. Obliczenie dokonane na podstawie badań dr. O. Kellnera, podług tabel E. Wolffa i dr. C. Lehmana.

Zawartość 100 kilogram.	Wartość skrobii + $\frac{2}{3}$ części białka klg.	Względna cyfra wartości	Wartość obliczona za 100 klg. kukurudzy jest 12 kor. 60 hal.	
			Kor.	hal.
Kukurudza (w ziarnie)	89.1	100	12	60
Makuchy ze słoneczników	90.1	101	12	72
Wyka	84.7	95	11	66
Bobik (w ziarnie)	83.1	93	11	72
Suszone wywary z kukurudzy	81.0	92	11	60
Jęczmień w ziarnie	78.3	89	11	20
Odpadki od trieara	78.0	88	11	08
Suszone kartofle	77.8	88	11	08
Żytnia mąka	73.7	82	10	32
Makuchy z rzepakn	71.7	80	10	08
Proso (w ziarnie)	62.3	70	8	82
Suszone młóto	57.4	65	8	18
Suszone okrawki z buraków	57.0	65	8	18
Grys pszeniczny	55.4	62	7	80
Melasa	49.0	55	6	92
Kiełki słodowe	46.7	52	6	56
Siano z lucerny zebrane w początku kwitnienia	32.1	36	4	52
Słoma jęczmienna (nierozplawiona)	20.3	23	2	90
Słoma żytnia, gorszej jakości, (nie rozplawiona)	13.0	15	1	80
Słoma żytnia, lepszej jakości (nierozplawiona)	15.1	17	2	13
Słoma żytnia rozplawiona, (220 klg. wilgotnej, zaparzonej słomy)	29.4	33	4	16

C. d. n.

Korespondencye.

Z *Liskiego* 23. kwietnia 1909.

Jeszcze o planie chowu koni.

W Nr. 14 *Rollika* wypowiedział p. Ostoia-Ostaszewski sąd o „Planie chowu koni dla Galicji p. bar. Enisa“—ogłosił się prokuratorem i wezwał członków do podania swojej opinii o tem. A że Szanowna Redakcja także podobne wyraziła życzenie, myślę, że milczeniem pominać tej kwestji nie można. Niełatwa to jednak sprawa zabrać głos wobec takiego prokuratora jak p. O. O., by samemu nie zasiąść na ławie oskarżonych. A biada temu, kto by się tam znalazł, tem bardziej, jeżeli p. O. O. wie, co mówił p. Minister rolnictwa do p. bar. Enisa przy zamkniętych drzwiach na konferencji poufnej i wie co tę mu odpowiedział.

Jednak, audaces fortuna juvat, pomyślałem i moje trzy grosze do szpalt *Rollika* wcisnąć.

Od kilku lat badam pilnie stosunki gospodarcze w Galicji, a przedewszystkiem postępy (jeżeli tak wyrazić się można) w hodowli koni. Z prawdziwą przykrością zauważyłem potrzeba, że hodowla nasza upada, a w przeciągu lat kilku kilkanaście stadnin zwinęła.

Prawda, że rząd przyczynił się wiele do upadku naszego chowu. Prawda, że i mnie, jak prawie wszystkim, zachwalone w planie radauzery i lipizanery nie przypadają do smaku.

Ale czy nie powinniśmy uderzyć się w piersi i przyznać, że przedewszystkiem nasza w tem wina. Przysłowie mówi „qui tacet consentire videtur“, a czyż my to wszystkiego nie przyjmujemy milczeniem? jawnem jest przecież, że rząd mając Radauz i Lipiz chce produkta tych stadnin zbyć jak najlepiej teorją B XX wieku — Teorją interesu. P. bar. Eniss, jako czynnik rządu musi to uwzględnić.

Swoją drogą wolałbym szlachetną klacz, obojętnie czy orientalnej, czy angielskiej krwi, choćby pół krwi, pozostawić jałową niż pokryć którym z tych koni. Odrzuciwszy więc punkt z zamiarem sprowadzenia do nas jeszcze więcej tych koni jako ostateczny zamach na naszą hodowlę, to plan pod względem podzielenia Galicji na rejony, gdzie by w jednym orientalne, w drugim angielskie chowano konie wydaje mi się dobrym, a nawet po części zbawiennym. Szczególnie ze względu na hodowlę koni włościańskich. Gdyż, o ile dotychczas mogłem zauważyć, to właśnie ciągle bez planu krzyżowanie wywołało przeważnie upadek naszej hodowli, a rząd to ułatwiał przez ciągłe zmieniające stacyjnych reproduktorów.

Wypadałoby tylko usunąć ten punkt, by hodowca prywatny mając w swoim składzie ogiera licencjonowanego obojętnie czy orjent. czy ang. krwi i niezależnie od rejonu, nie tracił prawa krycia i innych klaczy. W krótkości tylko i w najważniejszych punktach objąłem kwestję „planu”, gdyż myślę, że lepiej zamiast nad tem dysputować na próżno, obmyśleć środki ratunku. Powinniśmy przede wszystkim sami inaczej zabrać się do dzieła. Z poprzednich pogadaniek przypominam sobie fakt protestu przeciw daniu licencji ogierom przez zastępców rządu, a dlaczego naszych zastępców tam nie było?

Dlaczego usuwamy się, dlaczego obojętnie patrzymy się zawsze na zasłabnięcie chorego, a podnosimy lament nad nieboszczykiem?

Otóż ja chcę poruszyć naglącą kwestję, a mianowicie kurację chorego.

Faktem jest, że wogóle ogierów w Galicji jest za mało, tem bardziej za mało jest ogierów dobrych, bo ich prawie wcale niema, kilka w prywatnych stadach, kilka pomiędzy rządowymi.

Czy nie byłoby ratunkiem doraźnym i na niedługą metę obliczonym, założyć stadninę związkową, podobnie jak to czynią w Królestwie, a podobno także na Ukrainie i w Rosji. Czy, gdybyśmy mając z takiej stadniny co roku przynajmniej kilka dobrych reproduktorów i nie potrzebując całkowicie od rządowych zależeć, czy nie wyparlibyśmy krzywonośe lipizanery i opasle radauzery, te zbiory Nimfi i Piunem, do których nawet włościanie niechętnie doprowadzają swe klacze. Pomimo, że zieję taką nienawiścią do tych koni, nie mogę przyznać p. O. O., że p. bar. Enis nie życzliwie jest dla naszego chowu usposobiony. W swym planie żąda przecież 40 og. pełnej krwi dla Galicji, oraz 150 pół krwi także oreorientalnych, a te, gdyby mógł wybrać dowolnie i miał wolną rękę sięgania do salkwy pewno byłoby dobre i chów by podniosły. Mnie się jednak zdaje, że tego wszystkiego za mało. Dziś daje się już odczuć nie brak matek, ale brak dobrych matek. Czasem w stadzie są matki źle typem dobrane, a jednym ogierem kryte dają różnowartościowe produkta.

Czy nawet prowadzona wspólnie stadnina nie byłaby tańszą niż chowanie po kilka sztuk z większym nakładem a mniejszym pożytkiem?

Gdyby na ten cel wynająć folwark kilkuset morgowy, złożyć wspólnie jakiś kapitał, wybrać z pomiędzy członków najwybitniejszych hipologów, złożyć całą radę, zakupić niewiele ale dobre matki, wydzierżawić narazie ogiery, a nadzór nad stadem oddać komuś rozumiejącemu tę rzecz, a jeszcze nad tem rozciągnąć kontrolę! Stadnina taka według mego zapatrywania powinna wydać produkta któreby zadowolniły tak hodowców koni or. jak i ang. W skład matek powinnyby wchodzić: klacze pełnej krwi, klacze czystej krwi orientalnej, oraz kl. pół krwi. Najlepsze produkta powinnyby co roku przynajmniej kilka dać reproduktorów, reszta powinnyby być zdadną przynajmniej na remontę i oficerskie konie służbowe. Najlepsze klacze gdyby przeszły i zdały odpowiedni egzamin, t. j. odbyły Trennig i choćby na samych torach cośkolwiek wygrały, lub orientalne gdyby w zaprzęgu lub jako wierzchowe wykazały swoją wartość powinnyby zastąpić wyranżerowane matki. Myśl moja nie jest nowa, gdyż na takich podstawach założone jest stado antonińskie a w rezultacie okazuje powodzenie.

Podaję myśl tę, a byłbym prawdziwie szczęśliwy, gdyby ona znalazła zwolenników. *Prawdzie.*

Drobne wiadomości gospodarcze.

Maszyny rolnicze ulegają zniszczeniu skutkiem zaniedbania ich czyszczenia. Przy sposobności czyszczenia, należy każdą część opatrzyć, aby się przekonać, które części potrzebują naprawy, a które potrzeba zastąpić nowymi. Odkładania naprawy unikać należy, bo to nie jest oszczędnością, lecz powoduje szkody. Wiosną należy wcześniej sprowadzić części zapasowe, bo gdy się praca rozpocznie, nie pora już pisać lub telegrafować do fabryki. Z takiego postępowania traci gospodarz czas i nadmierne koszta. Maszyny przechowywać należy pod dachem; dobrze przechowane i w swoim czasie czyszczone przetrwają dziesiątki lat, źle zachowane niszczą się wkrótce. Rdzy na żelazie lub stali nie dopuścić, ostre części, a gładkie wysmarować tuszczem, nie gładkie malować. Na smarowidle nie skąpić, kupować najlepsze. Panewki utrzymać czysto i zalewać najlepszą oliwą, często wśród ruchu, ażeby panewki były zawsze chłodne. Ostre części utrzymać zawsze naostrzone. Tępy lemiesz, tępe noże przy kosiarce lub sieczkarni nie wiele robią, a niszczą maszynę i pociąg. Praca tępymi narzędziami, zjada owies, bo zwierzęta się męczą. Ludzi zdalnych do maszyny szanować i nie zmieniać. *Aś.*

Pożyteczność kreta w gospodarstwie. Dostyc często zdarza się czytać w ogłoszeniach rozmaitych czasopism o niezawodnych środkach wytępienia kretów, czy to na polach, czy też w ogrodach warzywnych. Tego rodzaju anonsy, pomimo woli nasuwają myśl, że kret jest wielkim szkodnikiem w gospodarstwie, który zasługuje na to, ażeby został doszczętnie wytępiony. A jednak po nieco głębszem zastanowieniu, musimy przyjąć do przekonania, że kret jest najlepszym pomocnikiem tak rolnika, jak leśnika w niszczeniu drutowców, pędraków i innego robactwa, które corocznie dotkliwie straty powoduje w gospodarstwie rolnem i lasowem. Kret, jak wiadomo, nie jest roślinożernym, nie wyrządza on przeto szkody bezpośredniej przez podgryzanie korzeni roślin uprawianych, a szkody te powstają pośrednio wskutek rycia i podnoszenia ziemi w poszukiwaniu za żerem, składającą się wyłącznie z robactwa, szkodliwego dla roślin. Jeżeli zbadamy dokładniej pole zasiane zbożem jarem, albo burakami, to łatwo możemy się przekonać, że tam gdzie nie ma kretowisk, tam też nie znajdziemy roślin podgryzanych przez robactwo, a przeciwnie na polu n. p. zasianem burakami, jeżeli znajdują się rośliny popodgryzane przez drutowca, podjadka i t. p., to równocześnie da się zauważyć także większa ilość kretowisk. Wynik doświadczenia zrobionego przez pewnego niemieckiego rolnika posłuży za niewątpliwą wskazówkę o istotnej pożyteczności kreta, którego tylko odpedzać się powinno, a stanowczo unikać tępienia tego pożytecznego zwierzątka. Gospodarz, który w tym kierunku przeprowadził próbne doświadczenie, pisze w swoim sprawozdaniu, co następuje:

„Czytałem w pewnym czasopiśmie, że angielscy ogrodnicy i rolnicy sprowadzają z Francji corocznie setki tysięcy kretów i puszczają je na swoje pola i ogrody, ażeby oczyścić je od szkodników. Postanowiłem przeto wykonać odpowiednie doświadczenie. Na 16 morgach pola miałem zasiane buraki cukrowe i musiałem je 3 razy ponownie zasiewać, gdyż każdym razem doszczętnie zostały podgryzione przez pędraki. Oprócz tego i krety powiększały szkodę, gdyż ryjąc, podnosiły delikatne korzonki roślin, które pod działaniem słońca, prędko usychały. Może sąsiedzi dali za wygrane i swoje uszkodzone pola pozasiewali ostatecznie innem ziarnem. Ja jednak przystąpiłem do zrobienia doświadczenia. Przedtem jeszcze rozważyłem sobie tę sprawę arytmetycznie, a przedstawiła mi się ona w ten sposób: Jeżeli jeden kret do oczyszczenia pewnej przestrzeni z robactwa potrzebuje 20 dni, to 10 kretów uporają się z tą samą przestrzenią w 2 dni; następnie postarałem się o potrzebne zwierzątka i szczęśliwym trafem udało mi się kupić 17 sztuk po 1/2 mk. za sztukę. Stałem się pośmiewiskiem moich sąsiadów i sądzono ogólnie, że dostałem bzika. Już po upływie 2 dni nie dały się zauważyć świeże kretowiska. Wtenczas wyorałem jeszcze raz i zasiałem buraki po raz 4-ty; buraki powschodziły wybornie, a sprzęt w jesieni był zupełnie zadowolniający, krety jednak zniknęły zupełnie tak samo, jak i pędraki.

Prawdopodobnie po wyniszczeniu pędraków, nie znajdując już tutaj pożywienia, przesiedliły się na inne miejsce“.

Z powyższego, wynika przeto, że lepiej będzie kreta ochraniać, jak go tępić. Szkodę zaś, którą wyrządza w pogoni za pożywieniem przez podnoszenie roślin, łatwo da się naprawić zapomocą ręcznego walca, którym codziennie w miarę potrzeby świeżo powstałe kretowiska przewalcowujemy. Skoro już świeżych kretowisk nie zauważymy, będzie to pewną oznaką, że krety, wyniszczyszyszy już szkodniki i nie znajdując tu więcej pożywienia, poszły je szukać w inne miejsce. S. W.

Sprawozdanie c. k. Ministerstwa rolnictwa z połowy kwietnia 1909 r. o stanie zasiewów i upraw. (Streścił Dr. J. P.).

W całej monarchji zima była długą, ostrą i śnieżną. Najsilniejsze mrozy panowały z początkiem stycznia i w drugiej połowie lutego. Największe masy śniegu spadły z końcem stycznia i w początku lutego. Następnie znowu z początkiem marca miały miejsce obfite i burzliwe śnieżycy, po których nastąpiły dotkliwe mrozy.

Gdy już około połowy listopada wszędzie silne mrozy były na porządku dziennym — można śmiało powiedzieć, że prawie w całej monarchji zima trwała pełnych 6 miesięcy.

W połowie marca przyszyły południowe wiatry i rozpoczęło się tajanie śniegów. W okolicach górzystych spowodowało to gwałtowne spływanie wód, które całemi okolicami zrządziły dotkliwe szkody w zasiewach i uprawach. Z końcem marca i z początkiem kwietnia znowu pozimniało i zapanaowały ostre wiatry północne.

Oto przebieg zimy i początku wiosny w ogólnych zarysach:

Ozime zasiewy pszenicy i żyta — wczesne przezimowały ogółem dobrze — natomiast zasiewy późne (a tych z powodu niekorzystnej pogody jesiennej w r. 1908 jest wiele), ucierpiały bardzo — są rzadkie, a miejscami zaledwie z ziemi wychodzą.

Rzepak przeważnie źle przezimował. W zachodniej Galicji prawie w 90% będzie musiał być przeorany.

Koniczyna czerwona i lucerna przeważnie przezimowały dobrze, natomiast białe koniczyny źle, (na Morawach n. p. muszą być prawie w całości przeorane).

Łąki mają mało wilgoci, bo śniegi tajały przy zupełnie zamrożonej ziemi.

Brak paszy daje się ogólnie odczuwać, jakoteż słomy na podsiólkę. Nawet za wysokie ceny trudno zakupić siano lub słomę.

Zasiewy jare opóźniły się 2—4 tygodni, stosownie do położenia, zwłaszcza w Galicji wschodniej i na Bukowinie, z początkiem kwietnia tylko wyjątkowo gdzie rozpoczęto roboty polne.

Chmiel na ogół przezimował dobrze, z powodu jednak braku rentowności, chmielarnie w całej monarchji (zwłaszcza w Czechach i Galicji) będą o jakie 15—20% zmniejszone.

Winnice na spodziewanie nie ucierpiały.

Drzewa owocowe zaledwie rozpoczęły się rozwijać. Ogólnie, pęczków kwiatowych widać więcej na gruszech, niż na jabłoniach. Kwiaty migdałów i brzoskwiń na południu monarchji bardzo ucierpiały. W północnym Tyrolu i na Szlązku młode drzewa owocowe i szkółki owocowe przedstawiają się wogóle źle.

Materiały do polskiego słownictwa rolniczego.

Z ogłoszonych w Nr. 15 *Rolnika* „Materiałach do polskiego słownictwa rolniczego“, wyrazów, zdaje mi się nieodpowiednim „Sumieszka“, czyż nie składniej mówić jak do tej pory mówimy „Mieszanka“?

Również zamiast „kiszka“ myślę, lepiej mówić „wąż“. N. p. pękl wąż u sikawki — a nie pękla kiszka sikawce.

Nieszłusznym uważam zarzut p. A. N. co do nazwy

„wieloradła“. Mamy przecie prastare nazwy jak: Wielogłowy, Wielopole, Białowoda, Dobrowody i w i., więc i „Wieloradła“ złem nie jest nazwaniem. A już wcale niema podstawy zarzut co do nazwy „Czeladnik“ nazwa tu powszechnie używana, zamiast „fornal“.

Niema żadnej obawy dwuznaczności, bo i dawniej tak było Czeladnika miał rolnik, miał rycerz i szewc. A cóż to jedno drugiemu przeskadza. „Parobek“, to przecie nie po polsku. coś jak „łosze“ no i ma inne znaczenie, bo parobek to znaczy nie żonaty, a cóż p. N. z żonatym zrobi?

To mnie przypomina dwór jeden, w którym służyła jako „Panna“, osoba mająca czworo dzieci a w tem trzy córki. Ale nazywano ją Panną.

Doniesienia kronikarskie.

Głosy w sprawie planu chowu dla Galicji. Szanowna Redakcjo! Ze Rząd w swych czynnościach kierował się do ostatniej chwili *Zuchtplanem* Br. Enisa, to mimo, iż Szan. Redakcja temu oficjalnie przeczy (*vide Rolnik Nr. 16. pag. 203 u dołu i artykuł wstępny*) pozwolę sobie powtórnie to twierdzenie wyrazić i poprzeć je dowodem.

W zachodniej Galicji odmówiono licencji ogierowi rasy orientalnej oświadczając: dlatego, że arab a tu dystrykt angielski!

We wschodniej Galicji angielskim ogierom pod presją dawano licencję, lecz tylko na rok oświadczając, że to wyjątkowo jeszcze w tym roku, bo tu dystrykt orientalny. Bardzo mi przykro..... lecz fakta są silniejsze od głosliwych zaprzeczeń. *Jeden z hodowców.*

Nagrodę rządową 30.000 koron wygrał 18. kwietnia skgn. ogier Palotàs (16), własność p. Losonery, a wychowany w Kisber po Pardon (1) od Harom a Tàner po Common (4) od Hamprock po Hampton (10) od Pibroek po Craig Millar (1) — i został zakupiony po biegu przez c. k. Ministerstwo rolnictwa. Koń w wielkich ramach zrobiony, o silnym kalibrze, przypomina budowę i maścią swego ojca Pardona i, jak wszystkie jego potomstwa, jest wytrzymały i najlepiej idzie na metę wyżej 2000 m. Zeszłego roku biegał 9 razy, wygrana 42.800 kor., a między tem nagroda Jockey-klubu w Pesceie 18.000 kor. 2800 m.

Z Oddziału pokuckiego. — Wystawa bydła w Kosowie. Zainicjonowana przez Radę Oddziału pokuckiego w Kołomyi przeglądowa wystawa bydła w Kosowie, połączona z premiovaniem, odbyła się dnia 20. kwietnia br. staraniem tamt. Wydziału powiatowego, na którą przyprowadzono 193 sztuk. Bydło to przeważnie włościan z najbliższych okolic Kosowa, jakkolwiek niepoprawnej jeszcze zupełnie rasy krajowej, lecz stopniowo bardzo powolnie przekształca się, czego dowodem już były na wystawie tej jałówki i cielęta. Z powodu jednak braku paszy i w okolicach kosowskiego powiatu, sztuki w dość poważnej ilości, jak zauważono, źle są odżywione. Lepsze byłoby, poprawne krajowe, przeważnie własnego chowu, krzyżowane rozplodnikami bern.-simenth. i simenth., zaprezentowali prezes tamtejszej Rady pow. p. Nigrin i pp. Staszynski, Lewandowski, Skalecki, Bursa, Lisicki, Gawłowski i Als.

Szczególnie na uwagę zasługują sztuki z Kobackiej obory zarodowej pół krwi Simenthal, nadanej przez c. k. galic. Tow. gospod., które służą w stronach tych niejako za wzór bydła rasowego, a umiejętne utrzymywanie pod względem hodowlanym tej obory, daje dowody przykłąd włościanom, jaką korzyść z takich okazów osiągnąć można, co już na młodzieży tej obory, Kobaccy włościanie doświadczają. Zasługę w tej mierze przypisać należy Wiel. ks. Michałowi Walnickiemu, proboszczowi z Kobak, który uierało starań dołożył w celu rozwinięcia obory.

Komisja wystawowa premiowała ogółem 50 sztuk bydła kwotą 820 koron, na którą Wydział powiatowy w Kosowie udzielił 300 kor. subwencji, zaś Komitet c. k. galic. Tow. gospod kwotą 600 kor. Komisja przyznała 8 hodowcom listy pochwalne, zaś 2 hodowcom srebrne medale. W skład komisji weszli z ramienia Komitetu jako delegat: Wks. M. Walnicki z Wydziału powiatowego kosowskiego prezes p. K. Nigrin i członkowie Wydziału pow., zaś z Oddziału puku-

ckiego prezes Dr. M. Krzysztofowicz, p. Strzelbicki i inspektor chowu bydła p. Ludwik Abgarowicz.

Walne Zebranie Członków Oddziału stryjsko-żydaczowskiego c. k. galic. Tow. gospod. odbędzie się w Stryju, w sali Rady powiatowej we czwartek dnia 6. maja 1909 r. o godz. 10-tej przedpołudniem z następującym porządkiem dziennym: 1. Sprawozdanie z czynności Oddziału w czasie od 1. stycznia do końca kwietnia, zwłaszcza co do organizacji handlu nierogacizną. 2. Przyjęcie nowych członków. 3. Wybór delegatów na Radę Ogólną do Lwowa, która odbędzie się w maju. 3. Wykład zaproszonego p. c. k. weterynarza pow. O. Lillego z Gródka Jagiel. „O wzajemnej asekuracji bydła“. 5. Wnioski członków.

W stacji doświadczalnej dla gorzelnictwa i przemysłów powszechnych przy ak. państwowej Szkole przemysłowej w Krakowie rozpocznie się dnia 15. maja b. r. „sześciotygodniowy kurs gorzelniczy. Kurs ten obejmuje wykłady: 1.) Technologii gorzelnictwa, 2.) Botaniki, 3.) Kontroli ruchu gorzelnicy, 4.) Chemii i fizyki, 5.) Mechaniki, 6.) Rachunkowości i ustawodawstwa gorzelniczego, 7.) Ćwiczenia w laboratorium chemicznym, 8.) Ćwiczenia w laboratorium mikroskopowym. Wpisy odbywać się będą 13. i 14. maja w kancelarii Stacji doświadczalnej. (Kraków, Gołębia 20. I piętro.

Oplata za kurs wynosi 50 koron dla krajowców, zaś 100 koron dla obcokrajowców. Oplatę tę, a ewentualnie podanie o uwolnienie od całkowitej lub częściowej opłaty, odpowiednio udokumentowane, należy złożyć przy wpisie.

Ze względu na ograniczoną ilość miejsc, poleconem jest wcześniejsze wnoszenie podań o przyjęcie na kurs.

Podziękowanie. Wydział polskiego Towarzystwa Gorzelniczego składa serdeczne podziękowanie JWP. Mikołajowi hr. Reyowi, wł. dóbr Podgrodzie, za złożenie 200 kor. na rzecz funduszu zapomogowego dla wdów i sierót po członkach tegoż Towarzystwa, założonego ku uczczeniu śp. Andrzeja hr. Potockiego.

Pytania i odpowiedzi

Pytanie 18. Proszę o podanie przybliżonej ceny za 1 m³ kory dębowej. *L. z. S.*

Pytanie 19. Proszę najuprzejmiej by mnie kto poinformował co to są u nas za dwie odrębne rasy „angloarabska“ i „arabskoangielska“. Podług informacji danych nam w Nr. 16 Rolnika we wstępnym artykule? Od 1904 roku miała być przez rząd w Galicji na zachód od Dunajca popierana rasa anglo-arabska, a na wschód od Dunajca rasa arabsko-angielska. We Francji uznają rasę orjentalną i rasę angielską; krzyżując je między sobą produkują anglo-araby. O rasach jednak anglo-arabskich i arabsko-angielskich pierwszy raz słyszę. *Asiolo.*

Odpowiedź dla braku miejsca podamy w numerze 19. (Red).

Pytanie 20. Proszę najuprzejmiej o łaskawe udzielenie mi wskazówek, czy budując spichlerz murowany lepiej jest robić posadzkę cementową i zasięki betonowe, czy też posadzkę drewnianą i bez żadnych zasięków. Rozchodzi się o to, czy betonowa posadzka musi być na sklepieniu, czy też wprost na ziemi; — czy nie naciąga wilgocią i czy zasięki betonowe nie pękają a przedewszystkiem czy zboże dobrze się na betonowej podłodze przechowuje. *S. B.*

Odpowiedź na pyt. 14 (w Nr. 15 Rolnika dotycząca dolów dla przechowywania wytlóków). Wytloki doskonale przechowują się w kopcach na 4 metry szerokich a o ile można najwyżej i najdokładniej ludźmi ubitych. Wysokość może wynosić nawet do 2 metrów i wyżej. Im dokładniej i silniej są ubite troby tem lepiej się przechowują. Od kilku lat zaniechaliśmy dołowania i preferujemy kopcowanie jako tańsze i praktyczniejsze. Nakrywa się je ziemią jak zwykle kopce z burakami. *F. K.*

Odpowiedź na pyt. 16. (w Nr. 15 Rolnika dotyczące stałej młocarni bebnowej Minerva ze składu p. Komornickiego). Najlepsza maszyna czy to żniwna czy też młocarnia jest ta, której składy części składowe są we Lwowie i każdej chwili można je dostać. *F. K.*

Odpowiedź na pytanie 17 w nrze. 17 Rolnika, czy lepiej siać hreczkę czy gorczycę lub coś innego jako zielony jest nawóz pod pszenicę?

P. T. Pytający nic nie mówi, w jakim polu „w rotacji jest owsisko mające się obsiać „zielonym nawozem“ — domyślam się, że musi to być pole „ostatnie“, t. z. należące pod nawóz. Jeżeli tak, to najlepiej posiać rośliny motylkowe (bo te nie tylko zapomocą korzeni, lecz i liści wzbogacają ziemię w azot) z dodaniem przed siewem pszenicy nawozu pomocniczego fosforowego.

Na nawóz zielony najlepiej nadają się następujące motylkowe rośliny: łubin żółty, seradela i groch na ziemiach piaszczystych, łubin niebieski, bobik, wyka i t. p. na ziemiach zwięzłych. Hreczka udaje się tak na ziemiach lekkich jak i cięższych, lecz jako roślina zdestowata nie nadaje się na zielony nawóz tak samo jak i gorczyca roślina krzyżowa, bo obydwie niewiele pożywienia przysparzają ziemi jako nawóz zielony. Chcąc je uprawiać na ten cel również trzeba pomagać nawozami sztucznymi. Tak hreczka jak gorczyca przeorane ulepszają fizyczne własności gleby i jeżeli rosną w zwarcu znakomicie oczyszczają ziemię z chwastów szczególnie z perzu, bo swem ulistnieniem zacieniają ziemię.

Pszenica udaje się bardzo dobrze w ugorze czarnym, gdzie ostatnim zbiorem była hreczka. *Andrzej Rak.*

Biuletyn meteorologiczny

za czas od 19. kwietnia do 25. kwietnia 1909.

(Ze spostrzeżeń Stacji meteorologicznej Akademii rolniczej w Dublinach).

Dzień	Ciśnienie powietrza sprow. do 0 ^o mm. 700+				Temperatura powietrza w st. Cels					Wilgotność powietrza bezwzględna mm.			Wilgotność powietrza względna w %			Kierunek i siła wiatru mm. 0—10			Zachmurzenie 0—10			Ilość opadu mm.	Uwaga
	7 r.	2 p.	9 w.	9 w.	7 r.	2 p.	9 w.	Max.	Min.	7 r.	2 p.	9 w.	7 r.	2 p.	9 w.	7 r.	2 p.	9 w.	7 r.	2 p.	9 w.		
19 p.	36.7	34.3	32.4	32.4	5.9	18.8	10.7	19.3	1.5	5.7	7.6	3.7	83	48	92	E 2	ESE 4	O	3	8	10	10.7	●
20 w.	51.9	33.5	34.7	34.7	7.6	6.8	4.2	10.7	4.2	3.6	5.2	5.5	85	71	89	W 10	W 10	W 10	10	10	10	—	
21 ś.	37.6	37.4	39.3	39.3	1.1	0.7	— 0.2	4.2	— 0.2	3.9	4.2	3.9	79	87	87	NW 5	NW 4	NW 1	10	10	10	—	
22 c.	39.8	39.8	39.7	39.7	— 1.7	2.5	+ 2.0	3.5	— 1.9	3.1	3.3	4.0	78	61	75	N 3	NW 2	NW 4	10	10	10	—	
23 p.	40.2	40.0	39.7	39.7	0.0	6.4	2.8	8.8	— 0.2	3.7	4.2	4.8	81	53	86	NE 1	W 2	O	10	5	0	0.9	●
24 s.	38.3	38.6	39.4	39.4	3.5	11.9	7.0	14.3	0.0	5.4	6.7	6.7	92	65	89	S 1	W 3	E 3	10	4	0	1.8	●
25 n.	39.0	37.5	36.7	36.7	3.8	21.1	13.7	21.9	0.9	5.5	9.1	9.2	92	49	79	SE 1	SE 1	S 4	0	0	0	0.1	●