

ROLNIK

ORGAN C. K. GALICYJSKIEGO TOWARZYSTWA GOSPODARSKIEGO

WYCHODZI W KAŻDY PIĄTEK.

PRENUMERATA WYNOŚI

wraz z przesyłką pocztową:

W Państwie austriackim rocznie 18 K,
półrocznie 8 K

W Rosji rocznie 10 rubli sr.

W W. Ks. Poznańskiem rocznie 20 mk.

Dla członków Tow. gosp. opłacających
10 koronową wkładkę i korony.

Numer pojedynczy kosztuje 40 hal.

ADRES REDAKCJI I ADMINISTRACJI:

DR JAN PAYGERT

BIURO KOMITETU C. K. GAL. TOW. GOSPOD.
LWÓW, ULICA KAROLA ŁUDWIKA 3.

Cena ogłoszeń zamieszczona na
okładce inseratowej.

Ogłoszenia przyjmuje: Administracja
„Rolnika” i Agencja ogłoszeń, Lwów,
Pasaż Hausmana 3.

Manuskryptów niezamieszczonych nie
zwraca się

Reklamacje uwzględnia się tylko do
wyjścia numeru następnego. — Prze-
druk bez podania źródła niedozwolony

TREŚĆ:

Pod hasłem agrarnem. (Dr. J. P.) — O drenach i drenowaniu. (Dr. Jan Blauth). — Liśty o konin pełnej krwi c. d. (Stefan hr. Moszyński). — Niektóre choroby i szkodniki roślin w maju. (Zdzisław Chmielewski). — Żywnienie inwentarza. (W. S.) — Kilka uwag o hodowli owiec c. d. (M. Załęska). — Przyczynek do kwestji używania bobiku jako zielonego nawozu na ciężkiej ziemi. (epł.) Najnowszy nawóz azotowy — sól Burkeheizera (A. K.) — Drobne wiadomości. — Kronika. — Z działalności Towarzystwa. Z Komitetu. Z Oddziałów. — Biuletyn. — Gaiada. — Fejleton Niepodzielności produkcji rolniczej. (N. S.)

Pod hasłem agrarnem.

Dnia 10. maja b. r. odbyło się 12. z rzędu doroczne Walne zebranie Centrali agrarnej we Wiedniu (Oest. Zentralstelle zur Wahrung der Land- und Forstwirtschaftl.-Interessen). W nieobecności zarówno prezesa ks. Auersperga jak i wiceprezesa Dr. Gutenberga — otworzył zebranie prezes honorowy, dawniej główny referent Centrali, a duchowy jej kierownik, p. Alfred Simitsch-Hohenblum i zaproponował na przewodniczącego Dr. Franciszka hr. Deyma, którą to propozycję zebrani przyjęli oklaskami.

Z polskich (wogóle galicyjskich) stowarzyszeń rolniczych, które należą do Centrali agrarnej — reprezentowane było tylko c. k. galicyjskie Towarzystwo Gospodarskie — mianowicie fungował jako tegoż delegat Dr. Jan Paygert.

Obszerne sprawozdanie z działalności Centrali agrarnej za rok 1910 wykazuje cały szereg spraw niezwyklej wagi dla rozwoju rolnictwa w monarchji, w których Centrala zabierała głos, które propagowała wśród rolników większych i mniejszych, których broniła wobec rządu i parlamentu — niejednokrotnie z pożądanym skutkiem.

W styczniu 1910 oświadczyła się Centrala agrarna przeciw wszelkiego rodzaju machinacjom, zdążającym do wprowadzenia na nowo oszukańczego handlu terminowego in blanco na giełdzie. Kilkakrotnie w ulotnych pismach, w memorjałach do rządu i Rady państwa Centrala agrarna zabierała głos w sprawie traktatów z bałkańskimi państwami, przeciw wprowadzaniu bydła i świń z Serbji lub

Rumunji, przeciw sprowadzaniu zamrożonego mięsa z Argentyny, przeciw obniżaniu ceł ochronnych, przeciw nieodpowiedniemu wykonywaniu przepisów dla zwalczania pryszczycy i t. d.

Niepospolitą zasługą Centrali agrarnej, a przedewszystkiem duchowego jej kierownika p. A. Simitscha-Hohenbluma było i jest nawoływanie wszystkich rolników monarchji do wspólnej, solidnej obrony interesów rolnictwa, do łączności nie tylko w słowie, ale i w czynie, bez względu na przekonania polityczne i bez względu na narodowość.

W fachowych, z ogromną znajomością rzeczy pisanych artykułach i memorjałach wykazywała Centrala agrarna całą bezzasadność twierdzenia, jakoby rolnicy wzbogacali się kosztem innych warstw i zawodów, jakoby drożyna środków żywności była zawinioną przez wygórowane ceny, żądane przez producentów rolnych. Wskazywano dowodnie na rzeczywiste źródła i powody tej drożyny, leżące poza sferą działania warstwy rolników, którzy przy cenach obecnych zaledwie skromny tylko zysk czerpią z swych przedsiębiorstw gospodarczych.

W przemówieniu wstępnem, w czasie ostatniego zebrania Centrali agrarnej (dn. 10-go maja b. r.) i p. A. Simitsch Hohenblum i hr. Deym zaznaczyli, że wobec szalonej agitacji po miastach na rzecz interesów konsumentów i gospodarstw pań i kobiet miejskich — należy po wsiach rozpocząć agitację na rzecz i w obronie producentów i w obronie gospodarstw pań i kobiet wiejskich które wszakże bezwarunkowo i intensywniej i produktywniej pracują, niż panie i kobiety miejskie.

ORENSTEIN i KOPPEL 195 (26-26) Budują i dostarczają kolejki polne, lasowe, oraz kolejki specjalne dla stajen.

... Katalogi, kosztorysy, plany darmo i oplatnie ...
LWÓW, Asnyka 6. Spółka z ograniczoną poręką. Telefon 594

Bez dyskusji uchwalilo Walne zgromadzenie następujace rezolucje, zaproponowane przez staly Wydzial wykonawczy Centrali agrarnej.

1. XIII. Wainie zebranie Centralnego biura agrarnego pozostaje niezmiennie przy swoim agrarno-politycznym programie, który przy nadchodzacych wyborach do Rady państwa postawionym będzie jako agrarny program wyborczy. Wainie zebranie zajmuje zdecydowane stanowisko wobec wszelkich prób przełamania ochrony cłowo- i handlowo-politycznej, jakiej doznaje rolnictwo i leśnictwo austriackie wobec konkurencji z zagranicą, która to ochrona zdołyła po długich walkach, już i tak zamyka się w najskromniejszych granicach, jakoteż wobec prób szczucia jednej grupy leśno- i rolniczo-produkcyjnej przeciw drugiej. Wainie zebranie protestuje przeciw wszelkiego rodzaju próbom wydarcia nam agrarjuszom znowu tego wszystkiego, cośmy w interesie realnego tworzenia się cen naszego zboża już osiągnęli, jako to: zniesienie obrotu mlewem, zakaz giełdowego handlu terminowego zbożem i mlewem, w przeciwnym bowiem razie przez wprowadzenie powtórnie obrotu mlewem lub giełdowego handlu terminowego zbożem, w jakiegokolwiek formie, rolnicy austriaccy zdani byłiby ponownie, odnośnie do tworzenia się cen ich zboża, na samowolę bezgraniczną międzynarodowej bandy graczy giełdowych.

Uprasza się zatem wszystkich wyborców agrarjuszów, by solidarnie dawali jak najcislsiejsze wskazówki swoim przyszłym postom, aby ci ostatni według swej najlepszej woli i wiedzy nie dopuścili do ponownego wprowadzenia obrotu mlewem i giełdowego handlu terminowego, czy w tej czy w owej formie.

Wainie zebranie zzywa dalej wyborców agrarjuszów, by domagali się od swych przyszłych postów głosowania przeciw artykułom 5 i 111 przedłożenia bankowego i przez to nie dopuścili do podjęcia obowiązkowych wypłat gotówkowych na komendę Węgrów, ponieważ to podjęcie obowiązkowych wypłat gotówką (w złocie) pociągnęłoby za sobą ruinę w czasie mniej ożywionym naszego całego krajowego gospodarstwa.

Niepodzielność produkcji rolniczej.

(Ernest Bäck — w N-rze 4 Oest. Agrar-Zeitung).

Kwestja kosztów produkcji pszenicy była już niejednokrotnie poruszana w tem piśmie, wywołując prawie jednogłośną odpowiedź, że niepodobna wyosrodkować kosztów produkcji pojedynczego ziemiopłodu. „Ignorabimus“ brzmiała jednogłośna odpowiedź a ostateczny wynik za patrywań, które profesor Howard-Leipzig, najgorliwszy przedstawiciel badania kosztów produkcji oddzielnie dla każdego z poszczególnych ziemiopłodów, poświęcił temu przedmiotowi, równa się prawie także przynaniu. —

Profesor Howard stara się nawiązać tutaj do słów: „Le mieux est toujours l'ennemi du bien“! To się jednak do cyfr zastosować nie da; tu istnieją tylko słuszne lub niesłuszne, dające lub niedające się zużytkować rezultaty.

Niemniej jednak wypada nam wyraźnie zaznaczyć, że profesor Howard nie tylko teoretycznie udoskonalił prowadzenie ksiąg, ale co więcej cenę należy to, że w sposobie prowadzenia rachunkowości rolniczej a noszącym jego miano, dostarczył coś konkretnego, dającego się zastosować i rzeczywiście cennego, co go przetrwa i imię jego niezapomnianem uczyni. Nie wystarczy jednak, aby system prowadzenia ksiąg odpowiadał szczegółom produkcji rolniczej, musi się również wymagać, aby stosunek zachodzący przy współdziałaniu środków administracyjnych został wyjaśniony.

Rozwiązania trudności nie należy oczekiwać z katedry — może ono tylko w życiu praktycznym nastąpić. W przeciwieństwie do własnych słów prof. Howarda, nie moglibyśmy przyznać istnienia „nie dających się rozwiązać problemów“, tylko musimy na to zwrócić uwagę, że wyżej wymieniony uczony sam był bardzo bliskim dokład-

Walne Zgromadzenie protestuje w końcu przeciw dalszemu importowi argentyńskiego mięsa w obszar cłowy austriacki, któryby przekraczał ustalony między austr. a węg. rządem kontyngent 2.000 ton i zzywa wszystkich wyborców agrarjuszów, by tych, którym swoje głośy oddają zobowiązali, aby już na pierwszem posiedzeniu nowej Izby poselskiej wyjaśnili swoje stanowisko rządowi i przeszli do otwartej opozycji wobec każdego rządu, który stanowczo nie oświadczy, że nie przekroczy w układach z Rumunją i Serbią ustalonego kontyngentu mięsa importowanego i pod żadnym warunkiem nie udzieli zezwolenia na import mięsa zamorskiego do Austrii. Wainie zebranie liczy w tej mierze na wydatne poparcie wszystkich głównych korporacji rolniczych i leśnych, związków gospodarskich i towarzystw, jakoteż wszystkich rolników i przedstawicieli leśnictwa w Austrii wogóle i poleca prezydium jak najszersze ogłoszenie powyższej rezolucji.

2. Wainie zebranie protestuje stanowczo przeciw twierdzeniu ze strony przeciwnego agrarjuszom obozu, szerególniej socjalnych demokratów, jakoby Centralne biuro agrarne reprezentowało wyłącznie interesy wielkiej posiadłości i piętnuje powyższe twierdzenie jako kłamstwo rzucone masom w tendencyjnych celach i jako nieodpowiedni manewr wyborczy. Prawdą jest, że do Centralnego biura agrarnego należą wszystkie rolnicze i leśne, główne korporacje austriackie, w których wskutek bezpośredniego kontaktu tychże z rolniczymi stowarzyszeniami okręgowymi jakoteż kasynami, znajduje zwe zastępstwo ludności rolnicza odpowiednio do swego znaczenia, dalej wielkie rolnicze towarzystwa i wszystkie stowarzyszenia gospodarzy rolnych w Austrii, wicely zaś właściciele niestety w drobnej tylko części są osobiscie tegoż członkami. Program agrarny Centralnego Biura jest zatem solidarnym programem agrarnym wszystkiej ludności rolniczej w Austrii.

Z brzmienia tej drugiej rezolucji widzimy, jak nie tylko u nas w kraju ale w całej monarchji, wbrew oczywistej, tylokrotnie udowodnionej prawdzie, starają się antiagrarjusze rozszerzać mniemanie, jakoby stowarzyszenia rolnicze zastępowały przedewszystkiem interesa

nego cyfrowego opanowania produkcji rolniczej, że jednak został pod tym względem przeciętnym przez pewnego austriackiego rolnika, który wtedy właśnie umarł, kiedy ten rozpoczynał swą działalność, do czego jeszcze powrócimy.

Jak wiadomo, normalnie prowadzona rolnicza administracja wytwarza nie jeden ale rozmaite produkty rolne, następujące po sobie w pewnym, na technicznych i z doświadczenia pochodzących zasadach opartym stosunku, który w pierwszej linii ma na celu jak największą ilość i trwałość produkcji rolnej, wobec czego cyfrowe obliczenia zasuują się w cień. W czasie zasiewów nie może rolnik obliczyć ani ilości zbioru, ani ceny produktów — (stałe ceny co do poszczególnych ziemiopłodów należą do wyjątków). Jego sposób uprawiania roli opiera się na kombinacji powstałej z obserwowania natury i doświadczenia, a stosunek uprawy tem się odróżnia od spekulacji kupieckiej, że nie będąc jak one ruchliwym, nie może się przystosowywać do zmiany konjunktur, tylko pozostaje w związku przyczynowym, który da się wprawdzie przesunąć i ścięsnąć w zakreslonych przez technikę i doświadczenie granicach, jednak bez szkodliwych następstw ciągle się zmieniać nie da. Jeżeli sobie uprzytomnimy, że nie tylko gałunek, ale także wartość produktów jest punktem wyjścia dla kwestji czystego dochodu z gospodarstwa rolnego, to zrozumiałem się stanie logiczne rozumowanie, że odnośnie do kwestji czystego zysku, poszczególnie produkty rolne są tylko kamieniami w budowie surowej produkcji, które nie mogą być obserwowane z osobna, to jest po ich wyłączeniu z ogólnego związku, jeżeli obraz dochodu nie ma wyglądać tak rozkawałkowanym jak w sztuczczonem lustrze. Dla możności osądzenia dochodów rolnych, należy właśnie tę ogólną wartość zbioru uważać za jednostkę, za nierozdzielny produkt surowy.

wielkiej własności — dlatego, że z natury rzeczy — więksi właściciele jako ludzie wyższego wykształcenia i większej inteligencji temi stowarzyszeniami kierują i tymże przewodniczą.

Zgubny, niczem nieuzasadniony rozłam między większą a mniejszą własnością powinien koniecznie ustąpić miejsca wzajemnemu zaufaniu i poczuciu wspólności interesów, jeśli nie wszystkich, to w każdym razie znacznej ich części, i to właśnie najżywniejszych.

Świeżo — przed paru dniami — jedno z poważniejszych codziennych pism polskich lwowskich wystąpiło z dziwnem co najmniej twierdzeniem, jakoby warstwa konsumujących rolnicze produkta była liczniejszą od warstwy produkujących. Zapewne o tyle, że i ci co produkują także konsumują — a więc konsumentami są wszyscy — produkującymi nie wszyscy; gdy jednak abstrahować będziemy od tych konsumentów, którzy konsumują owoce własnej produkcji rolniczej, toć oczywiście w naszym przynajmniej kraju — warstwa tych, którzy środki żywności produkują, jest znacznie, bardzo znacznie, liczniejszą od tych, którzy je tylko konsumują — a tem samem słusznem jest, by hasła agrarne znalazły oddźwięk i wyraz przy niedalekich wyborach do Izby posłów.

I zaprawdę dziwić musi, jak drugie, również poważne pismo codzienne, zasadniczo zwalcząca po wsiach wszystkie kandydatury rolników większych — nawet mężów znanych z wysokiej inteligencji, albo przynajmniej bardzo wpływowych — wysuwając wszędzie wobec włościan i małomieszczan (a więc także rolnych producentów) — kandydatury ludzi zupełnie rolnictwu obcych, a bynajmniej nie należących takimi wybitnymi zdolnościami, któreby już same przez się czyniły ich wybór usprawiedliwionym.

Ponieważ produkcja rolna odznacza się wielką rozmaitością a poszczególne ziemiopłody nie dadzą się między sobą porównać — należy szukać pewnej miary wartości, według której produkcja rolna rozmaitych ciał gospodarczych „jako całość“ mogłaby być odmierzona i porównana. Następnie, ponieważ rolnictwo wytwarza produkty nadające i nienadające się na targi, a ceny pierwszych nieustannie się zmieniają, najwłaściwszem będzie skonstruowanie arytmetyczne stałej miary wartości dla wszystkich ziemiopłodów.

Trudności dotyczące nie są wcale nie do przecięcia, lecz wartość miernika polega na jej uznaniu.

Dotychczas nie stało się to jeszcze odnośnie do cyfr mających stanowić miarę wartości dla porównania surowej produkcji rolnej — nawet nie próbowano tego dotąd, stąd też pochodzi, że na tem polu panuje jeszcze niejasność.

Niepodzielność produkcji rolnej w celu rachunkowego osądzenia takiej, została najlepiej właśnie udowodnioną zapomocą obliczeń kosztów produkcji przez profesora Howarda ogłoszonych, dla poszczególnych ziemiopłodów, z którymi to obliczeniami nikt nie potrafiłby czegokolwiek przedsięwziąć. Z wielką słusznością wskazuje się na szerokie granice, w obrębie których porusza się wypośredkowanie własnych kosztów produkcji. Jakkolwiek dokładnie i wyborne byłyby metoda obmyślana, to jednak rezultaty takich poszczególnych obliczeń z istotą rolniczej produkcji nie będą zgodne. Dla umiających takie cyfry czytać są one nadzwyczaj pouczające, nie bardzo jednak nadające się dla praktycznych celów. Pogoda wywiera, jak wiadomo, bardzo niejednostajny wpływ na udanie się rozmaitych roślin uprawnych — wpływ ten — tylko w ten sposób może być pod pewnym względem wyrównany, że nie wyszukuje się

A dzieje się to nawet wobec mężów należących do stronnictwa, które niedwuznacznie dowodziło i dowodzi swych sympatji dla stronnictwa przez owo pismo reprezentowanego.

Potrzeba więc wywieszenia hasła agrarnego i skupienia się pod sztandarem agrarnym jest i w naszym kraju kwestją piekącą, i dlatego delegat Towarzystwa Gosp. nie wahał się oddać swój głos za powyżej przytoczonymi rezolucjami.

Tem więcej należało to uczynić, że Centrala agrarna mimo swego kanałom nieprzychylnego stanowiska, w uwzględnieniu wprost odmiennej opinii reprezentacji naszego kraju — bardzo taktownie, mimo odnośnych zakusów — sprawy tej w rezolucjach tegorocznych wcale nie poruszyła.

W sprawie tej właśnie — w sprawie kanałów — otrzymujemy w ostatniej chwili następujące pismo:

Wyborcy!

Poza interesami narodowymi, stronnictw politycznych, interesami wyznań i zawodów, są pewne interesy wspólne, które przy nadchodzących wyborach muszą być poruszone aby stwierdzić, że są własnością ogółu, że za nimi stoi kraj cały.

Takim ważnym interesem całego kraju jest od lat 10 budowa dróg wodnych.

Przy obecnej akcji wyborczej musi być przed Wiedniem zadokumentowane, że budowy kanału galicyjskiego życzy sobie kraj cały, że uważa go za konieczny, że podczas akcji wyborczej sprawą tą jako najważniejszą ze spraw ekonomicznych wysuwała się naprzód.

Żądanie stanowcze i wytrwałe budowy drogi wodnej musi być tem śmieję przez cały kraj postawione, o ile że zachodzi obawa niesłychanego bezprawia i anarchji, jakiej miałby się dopuścić rząd centralny, nie wykonując wcale

kosztów poniesionych przy uprawie poszczególnego ziemiopłodu, tylko wypośredkuje się nakład poniesiony w celu uzyskania całej surowej produkcji. W ten sposób zmniejszyć można znacznie źródła błędów zasadniczych. Dalszym momentem wyrównującym jest stosunek cen targowych, pozostający w związku odwrotnym do ilości zbioru a w czasach najnowszych objawiło się rozsądne ograniczenie podaży, zwłaszcza bezpośrednio po zbiorze, jako środek bardzo skuteczny, aby przy nieuniknionych różnicach w ilości produkcji, zapewnić przecież rolnikowi jakies z jego pracy korzyści.

W pokusie do kontowego rozdziału rolniczej produkcji, leży Achillesowa pięta podwójnej buchalterji. To rozdrabnianie organicznego związku zaćmiewa sąd i pogląd na całość — ponieważ tylko pozornie da się rozłączyć to, co genetycznie do siebie należy.

Jeżeli mi ktoś powie: Koszta produkcji pszenicy są u mnie takie, jęczmienia takie, buraków takie, to już muszą powstać wątpliwości, czy obliczenia takie są dokładne. Ale jeżeli ktoś może mi powiedzieć: wartość mojej surowej produkcji wynosi u mnie X koron na pewnej przestrzeni, a z tego tyle i tyle procent odpada na ogólne koszta administracyjne, wówczas już ważny współczynnik całości gospodarstwa jest znanym i wiem wszystko to, co wiedzieć potrzebuje, aby w razie potrzeby, odpowiednią zmianę zrobić. — Tak rachują koleje żelazne, które wprost nieobliczalną ilość najrozmaitszych żywych i martwych towarów przewożą i rozwożą, aby na nich zarobić.

Nie przychodzi mi nawet przez myśl w swych obrachunkach wykazywać: na ofrachtowaniu tego towaru zarobiliśmy tyle, na tamtych tyle dopłaciliśmy, — a to po prostu dlatego, że się to absolutnie obliczyć, względnie wypośredkować nie da.

przez Monarchę sankcjonowanej ustawy z r. 1901, która nam budowę dróg wodnych gwarantowała. Ten akt grożącej nam samowoli i podanie w wątpliwość mocy obowiązującej i mocy wykonawczej, jaką zawsze zwykliśmy dotychczas łączyć z powagą i majestatem sankcji monarchszej, byłby tem dla nas smutniejszy, że poza uczuciem anarchii i bezprawia z góry, jakiego doznać byśmy musieli, wyrządzono nam już wielką krzywdę moralną spowodowaną tem, że wyłudżono od nas ustawę o kolejach alpejskich będących obecnie ciężarem podatkowym, w zamian za co mieliśmy otrzymać drogę spławną.

Podczas gdy koleje alpejskie natychmiast kosztem setek tysięcy miljonów koron wybudowane zostały, nam do dziś dnia za udział w tym olbrzymim wydatku pozostała tylko na papierze ustawa sankcjonowana, której rząd poprzedni wykonać nie chciał. A szkoda dla nas przez to niepowetowana. Drogi spławne bowiem są najtańszym środkiem przewozu towarów i wielkich mas materiałów ciężkich. Każdy to wie, że ani wozem, ani koleją nie przewozić się tak tanio jak wodą. A kanał galicyjski, ta tania droga wodna, ma umożliwić spławianie towarów ze Śląska i Krakowa wzdłuż kraju aż hen przez Dniestr do Podola rosyjskiego, ma nas połączyć drogą wodną z Bałtykiem i morzem Czarnym, z całym światem. Czyż mamy z lekkim sercem pozbywać się tego środka komunikacyjnego i być po prostu wywiedzonym i w pole? Czy mamy pozbywać się olbrzymich korzyści, jakie każda droga wodna ze sobą przynosi a w szczególności u nas w zubożającej Galicji? A jakież są one? Sama budowa kanału przedstawia dla naszych robotników pokąźną sumę zarobku. Dotyczy to przede wszystkim najbiedniejszej warstwy ludzi, bo robotników ziemnych, którzy dziś albo z głodu giną, albo też emigrują, nie mogąc znaleźć odpowiedniej tutaj pracy. Zyskują na tem właściciele gruntów

potrzebnych pod kanał, dostawcy materiałów, jakich mnóstwo potrzeba do budowy drogi wodnej. A z budową kanału idzie w parze meljoracja gruntów wzdłuż kanału leżących, co podnosi znacznie ich wartość. A po wybudowaniu drogi wodnej powstaną wzdłuż niej liczne fabryki. Dowiedzie się do nich łatwo na ich zbudowanie i cegłę i piasek i wapno i dachówkę i maszyny a własnym węglem, z pod Krakowa sprowadzonym, będzie się je opalać. Tanio, bo wodą dowieszone surowce będą te fabryki przerabiać. Sami zaś będziemy eksportować ropę, drzewo glinki, owoce, zboże, kartofle i inne produkty rolne, słowem oprócz wielkiego przemysłu musi powstać wielki handel, który musi podnieść wartość i ilość produkcji rolnej. A wreszcie czyż wszystkie dodatnie skutki dróg wodnych dadzą się przewidzieć? Czy można je w takiej krótkiej odezwie bliżej rozpatrzyć? To tylko można stwierdzić, że budowa drogi spławnej nie może być szkodliwa i że w innych krajach we Francji, Holandji, Belgii, Niemczech, Rosji, stwierdzono, że drogi wodne są błogosławieństwem kraju, że są dźwignią przemysłu i handlu najsilniejszą.

Wyborcy!

Wymagajcie od Waszych postów szczerzej i gorliwiej deklaracji, że sprawę dróg wodnych, sprawę, której urzeczywistnienie może stanowić nową erę rozkwitu ekonomicznego naszego kraju, gorliwie i wytrwale bronić będą i upaść jej nie dadzą, na żadne odszkodowanie się nie zgodzą, za zaufanie, jakie okazali w sprawie kolei alpejskich, nie zostaną teraz puszczeni z kwitkiem, nie wrócą do nas z pierwszej sesji z próżnemi rękoma, ale przeciwnie jak najrychlej budowę dróg wodnych galicyjskich, gwarantowanych ustawą z r. 1901, spowodują, pomni tego, że obietnica budowy drogi spławnej w Galicji dana przez prezydenta ministrów br. Bieniertha w chwili rekon-

Miara ich sprawności są kilometry ton, miara ich wartości są od pobory kilometra — a współczynnik zarządu stanowi kryterjum ich działalności w interesie.

Niestety, ogół rolników kontroluje rezultaty poszczególnych ziemioplodów w najlepszym razie także całość zbioru tylko ilościowo — nie obejmując całej zbiorowej produkcji podług jej wartości — przez co jedynie ogólny pogląd można sobie wytworzyć.

Jest też to losem dalej, naprzód widzących myśli, że dopiero w następnych generacjach dadzą się w czyn wprowadzić. To, czego tu bronię t. j. jednolitości i niepodzielności produkcji rolnej, uznał i udowodnił obliczeniami niesłychanej wartości, zupełnie przez swoich następców zapomniany rolnik, Franciszek Horsky, już przed 65 laty. Mała tylko liczba rolników wie o tem.

Zadna szkoła rolnicza nie przyswoiła sobie klasycznych badań Horskiego dotyczących administracji. Zestawione w jego pismach wyniki doświadczeń zebranych w ciągu długiego życia, podobne są do skarbu, z którego nikt nie skorzystał.

W swoich licznych badaniach, dotyczących gospodarstw chromających, Horsky nigdy nie wychodził z punktu nakładu, tylko z punktu ustalenia surowej produkcji, do której rachunkowego zestawienia używa przez siebie obmyślanej miary oznaczenia wartości. Administrację gospodarską a więc kosztą produkcji, uważa Horsky w zasadzie jako coś danego, stałego, samo przez się mało mającego wpływu, a główną uwagę skierował na celowo obmyślane posługiwanie się środkami administracyjnymi dla podniesienia produkcji, którą starał się objąć i podnieść nie w pojedynczych szczegółach, ale zawsze jako nierozdzielna całość. Dziś, kiedy o tyle więcej wydaje się gotówki na szluczne nawozy, intensywną karmę i wynagrodzenie za pracę, musi się nakład również najdokładniej kontrolować,

ale jedynie decydujący wpływ na ogólny rezultat dochodu gospodarskiego ma tak dziś, jak i za czasów Horskiego suma wartości zbioru, jaką rolnik z ziemi wydobyci potrafił.

Trudno mi wobec ważnego problemu nauki administracji rolniczej — występować przeciw człowiekowi tak wielkiej naukowej wiedzy, jak profesor Howard, — lecz praktyczna bezcelowość wyników jego obliczeń kosztów produkcji poszczególnych ziemioplodów na to wskazuje, że należy szukać innych dróg, aby dojść do wyjaśnienia zawikłanego problemu produkcji w ten sposób, by praktyczni gospodarze mogli być z tego zadowoleni.

Taką drogą wydaje mi się być droga obrona przez Horskiego, który będąc pierwszorzędnym talentem rolniczym, pod naciskiem konieczności obmyślił system rachunkowego objęcia całości rolniczej produkcji; a z drugiej strony moje własne doświadczenie poucza mnie, że zbyt drobniagzowe rozczłonkowanie rachunkowości, do czego podwójna buchalterja prawie zmusza, zdaje się być jedną z głównych przyczyn, dla których nauka administracji rolniczej z tem najtrudniejszym ze swych zadań dotąd uporać się nie potrafiła.

Nie „możliwie największe specjalizowanie“, ale wprost przeciwna droga, „zespolenie całej rolniczej produkcji“ prowadzi do celu; ono tylko, to zespolenie umożliwia praktycznemu rolnikowi przegląd i rachunkową kontrolę co do najrozmaitszych składowych części jego produkcji a jako metoda ma ponadto i tę wyższość, że podjęta została przez rolnika bardzo swoją epokę wyprzedzającego, w zakresie działania prawie nieprzejrzanej rozciągłości, a wydała rezultaty, których wówczas nikt inny osiągnąć nie potrafił.

Chętnie przyznaję użyteczność poszczególnych obliczeń dla pewnych ziemioplodów, w celach czysto informacyjnych — ale rozstrzygnięcie o tem, czy administra-

struktury, obecnego gabinetu, bezwarunkowo dotrzymana być musi.

Lwów dnia 16. maja 1911 r.

Komitet wykonawczy Sekcji dróg wodnych i regulacji rzek Krajowego Towarzystwa wyzyskania sił wodnych we Lwowie.

Dr. Ernest Adam, Dr. Józef Buzek, Tadeusz Cieński, Stanisław Downarowicz, Ignacy Drewnowski, Kazimierz Drewnowski, Roman Dzięślewski, Dr. Stanisław Grabski, Dr. Władysław Jahl, Andrzej Kędzior, Dr. Antoni Kostanecki, Dr. Włodzimierz Kozłowski, Krzysztofowicz Bohdan, Dr. Aleksander Lisiewicz, Ks. Andrzej Lubomirski, Jan Łopuszański, Maurycy Machalski, Marcin Maślanka, Dr. Maksymilian Matakiewicz, Dr. Józef Milewski, Jan Gwalbert Pawlikowski, Dr. Zbigniew Pazdro, Dr. Tadeusz Rutowski, Dr. Franciszek Stefczyk, Dr. Władysław Stesłowicz, Dr. Maksymilian Thulie, Zygmunt Wasilewski.

* * *

Odezwę powyższą pomieszczamy, z tym większą przyjemnością, że i w naszym przekonaniu — o ile mogłyby nawet poważne istnieć wątpliwości, co do pożyteczności kanałów Wisła—Odra, Wisła—Dunaj; Dunaj—Odra i t. p. dla kraju naszego — nie może ulegać kwestyi, że kanały krajowe wewnątrz nie muszą oddać naszemu rolnictwu znaczne usługi — a budowa ich winna być jednym z naszych agrarnych postulatów. Dr. J. P.

O drenach i drenowaniu.

Na zjeździe ceramików polskich w Krakowie w marcu b. r. podniesiono słusznie sprawę wyrobów ceramicznych

cya rolnicza jest zdrową czy też chroma, może być oparte jedynie na zbadaniu stosunku produkcji w jej całości, do nakładu.

Udowodnialiśmy w jednym z dawniejszych artykułów, że nadanie charakteru kupieckiego rolnictwu w tym sensie, że produkcja rolna musi się starać o przystosowanie do konjunktur, równa się niebezpiecznemu zapoznaniu naturalnych jej podstaw. Stosunek uprawy pojedynczych ziemiopłodów aż nadto jest zależnym od względów natury technicznej, aby była w możności iść w ślad za wahaniami się cen targowych.

Nacisk na zwiększenie intensywności w rolnictwie, nie jest tak bardzo rozpowszechniony w Austro-Węgrzech, jak w Niemczech. Znaczna większość inteligencji rolniczej naszej monarchji, zna bardzo dokładnie granice intensywności, jaka w danych stosunkach wprowadzona być może i unika, nauczona doświadczeniem i obeznana z działalnością klimatu więcej kontynentalnego, na przykład przesadnego używania nawozów sztucznych. Fakty, że jakiś rolnik wskutek takich eksperymentów zbankrutował, są tutaj o wiele rzadsze, aniżeli w państwie niemieckiem — częściej przyczyną podobnych wypadków jest brak potrzebnego kapitału.

Rezultaty badań niemieckich rolników pozwalają przypuszczać, że ci ostatni są lepszymi producentami, zaś ich austrjacy koledzy są lepszymi rachmistrzami. Żaden dzierżawca w Austrii nie chciałby gospodarować na majątku, któryby mu nie przynosił procentu od włożonego kapitału, podczas gdy typowe badania w Magdeburgu udowodniły, że na piętnaście dzierżaw, trzy nie przynosiły żadnego procentu. W trzech wypadkach, mimo dobrych zbiorów przynosiły niżej 6%, a tylko w mniejszej połowie skonstatowano wyższe oprocentowanie, a tylko w jednym wypadku, który referent wyraźnie jako wyjątkowy uważa, dochód z dzierżawy przewyższał 10%.

w kraju. I istotnie bardzo wiele wydajemy pieniędzy na produkt sprowadzane z zagranicy — jedno jednak orzeczenie nie zgadza się z rzeczywistością, że „na podkreślenie zasługuje fakt, że założona przez Bank meljoracyjny fabryka drenów w kraju, wcale niepokrywa naszego zapotrzebowania, a co gorsza czynniki kompetentne nie chcą zerwać ze starą tradycją, wprowadzając masowo nawet dreń do Galicji, gdy fabryki krajowe z trudem je tylko zbywają“. Mając ciągle do czynienia z drenowaniem w Galicji nie nie słyszałem o sprowadzaniu drenów z zagranicy; — wypytywałem się w Banku meljoracyjnym i tam dano następujące zestawienie, wykazujące, że niema potrzeby sprowadzania drenów wobec ogromnego ich zapasu w fabrykach galicyjskich i wątpię, aby ktoś chciał płacić daleki transport drenów z zagranicy i wysoką ich tamże cenę.

Bank meljoracyjny w 1910 roku pobrał 5702706 sztuk drenów z następujących fabryk a to: z Baszni dolnej, powiat Lubaczów: 232815; z Kamionki-Lipnik, p. Rawa Ruska 150000; z Kołomyji p. w miejscu 1467310; z Komarna p. Rudki 642495; z Niepołomic p. loco 464050; Przemysłowa p. Bełz 86632; z Romanówki p. Tarnopol 220000; z Rzeszowa p. loco 30100; z Sądowej Wiśni p. loco 832039; z Szówska p. Jarosław, 721930; z Tarnowa p. loco 446780. Zaś pozostałe zapasy drenów z 1910 roku wynosiły 9879544 sztuk a to: w Baszni p. Lubaczów, 50000; w Kamionce Wołoskiej p. Rawa r., 140000; w Komarnie p. Rudki, 700000; w Kołomyji p. loco, 2,000000; w Krośnie p. loco, 1000000; w Mościskach p. loco, 200000; w Niepołomicach 1000000, w Polance p. Krosno 2000000; w Przemysławie p. Bełz, 50000; w Rawie Ruskiej p. loco 2000000; w Romanówce p. Tarnopol, 60000; w Rzeszowie

Austrjacki dzierżawca chce zarabiać więcej, a wymagania dotyczące oprocentowania obrotowego kapitału na cele rolnicze poświęconego, są o tyle wyższe, o ile dalej na zachód się posuwamy — zależy to od danych stosunków kredytowych.

Rolniczy postęp w niemieckiem państwie śledzony jest z najwyższą uwagą w Austrii. Dowodem tego jest wzrastająca ciągle cyfra członków, jakie niemieckie towarzystwo rolnicze liczy w austrjackiej monarchji. Nie każdy ma do dyspozycji aparat buchalteryczny z sekłą ludzi do pomocy, dla przeprowadzania dowodów, a fakt, że klientów instytutu Howarda w Austrii dosyć rzadko się spotyka, nie przemawia zatem, aby miejscowa inteligencja rolnicza uważała buchalterję Howarda, za rzecz niezbędną. Nadzwyczaj dokładne pod względem formalnym, rzeczowe ich wyniki trudne są do zużytkowania; nawet dla wyszkolonych rolników niełatwo zrozumieć, dla nierolników bałafutne, a dla niezupełnie doświadczonych rolników w błąd wprowadzające. Podział rolniczej produkcji na pojedyncze części, nie odzwierciedla jej właściwych podstaw zarobkowych. Jako faszja dla opodatkowania dochodu, bywają bilanse Howarda stałe przez pruskie władze podatkowe, uchylane.

Nie można jednak zaprzeczyć, że profesor Howard przez rozdrobnienie rolniczej produkcji, oddał buhalterji pod względem naukowym i technicznym znaczne usługi. Oby się temu, w teorii i praktyce rolniczej rachunkowości wysoce zasłużonemu uczoneму, udało także „całość na nowo odbudować“, jak tego pragnął Thaeer. Drogę ku temu już w połowie ubiegłego stulecia, wskazał Franciszek Horsky. Droga to prosta, jasna i przystępna: jako zasadę uważa niepodzielność rolniczej produkcji.

N. S.

p. loco, 250000; w Sądowej Wiszni p. loco 1000000; w Szówsku p. Jarosław. 1229544 sztuk.

To zestawienie wskazuje, że popyt na dreny zmalał, że więc akcja w wykonaniu drenaży osłabła — że więc na nowo należy sprawę tych meljoracji poprzeć przez kraj i rząd i wprowadzić na praktyczną drogę.

W komisji dla spraw rolniczych powstała myśl, by dla poparcia drenowania wprowadzić: 1) pożyczki dla nowych cegielni, które się zobowiążą przez pewien okres czasu wyrobić dreny o podanych wymiarach, w oznaczonej ilości i po cenach stałych i z góry naznaczonych. 2) Wyjść dla drenaży do robót meljoracyjnych, prowadzonych przez Wydział krajowy, odrębne taryfy kolejowe do przewozu. 3) Należy poruszyć sprawę utworzenia wielkiej fabryki drenaży w Banku krajowym, przemysłowym i meljoracyjnym. Przedewszystkiem jednak należy akcję Wydziału krajowego rozszerzyć — agitację w pismach fachowych i codziennych wznowić i wzmocnić ogłoszeniem praktycznych skutków drenowania, jakie w kraju spostrzeżono przez ostatnich lat dziesiątki.

Mimo zastoju w handlu drenażami powyższe sprawy są ważne dla drenowania wobec obszarów tej meljoracji wymagających, jak to poniżej wykazano.

W tych powyższych sprawach możnaby uczynić następujące uwagi:

ad 1. Co do pożyczek, to możnaby je udzielać dwójakiego rodzaju: a) cegielniom mniejszym, które mogą zaspokoić potrzebę rurek dla zgłoszonych drenaży w okolicy i to w obrębie 4 mil konnego transportu, a zarazem na pewien okres czasu nie amortyzującego większej cegielni, czyli do wykonania drenowania w okolicy najmniej 5000 morgów przez lat 5—10-ciu i b) cegielniom większym, położonym niedaleko kolei, do transportu rurek koleją o znizonych taryfach na obręb kilku powiatów.

ad a) Mniejszym cegielniom można udzielać pożyczek na zakupno ulepszonych pras ręcznych, budowę pieca drenażowego lub cegielnianego i suszarni i to cegielniom produkującym rocznie najmniej 250000 sztuk rurek — zaś ad b). Cegielniom większym o prasach najnowszych, parowych i odpowiednich piecach cegielnianych, ulepszonych systemów, wraz z innymi potrzebnymi urządzeniami jak suszarnie, koleжки fabryczne, połączenia torem z koleją, przerabiania materiału, tworzenie jego zapasu wraz z urządzeniami wyrobu cegieł i dachówek produkującym rocznie najmniej milion rurek drenażowych. Cegielnie te mogą być przeznaczone na okręgi odpowiadające transportowi najmniej 200 klm koleją, a 10 klm końmi dostawy do kolejki i z kolei. Pożyczki powinny być ubezpieczone najdłużej na 6-cioletni okres spłaty.

Ceny rurek we wszystkich cegielniach małych i większych odpowiednio do kosztów wyrobu, mają oznaczać inżynierowie biura meljoracyjnego Wydziału krajowego jako fachowi znawcy na miejscu wyrobu; normowanie cen powinno się odbywać co 3 lata z powodu zmiany cen robocizny i materiałów.

Obecnie wypożycza Wydział krajowy prasy ręczne jako zachętę do wyrobu drenaży w mniejszych cegielniach — okres ten powinien się skończyć, gdyż kapitał w prasy ręczne pożyczane włożony, nie procentuje się wcale, a prasy te używane czasowo i niedbale niszczą się wkrótce i nie opłacają w wyrobie. Prasy obecnie będące w ruchu są już systemem swoim przestarzałe i w miarę zniszczenia powinny być usuwane.

Dążyć należy do wyrobu drenaży o takiej różnicy średnicy, aby przy zetknięciu w rurociągu były szczelnymi — a więc o różnicy wewnętrzną średnicy wypalanej rurki równej około $1\frac{1}{2}$ cm najwyżej, w celu utworzenia rurociągu o stałej i nieznacznie zmniejszającej się średnicy ku górze, przez dobór form o rozmiarach odpowiednich zmieszaniu się średnicy rurek surowych przez wypalenie — czyli zależnie od gatunku gliny.

ad 2) Pod względem taryf należałoby się trzymać tej zasady, że rząd powinien na poparcie meljoracji oznaczyć taryfy dla drenaży po własnych kosztach transportu, ale jedynie przedsiębiorstwom drenażowym prowadzonym przez Wydział krajowy jako spółki drenażowe i na roboty subwencjonowane lub z pomocą pożyczek meljoracyjnych wykonywane. Taryfy te nie mogą wspierać fabryk ani przedsiębiorstw meljoracyjnych prywatnych. Interesowani powinni się postarać w każdym wypadku osobno o polecenie z Wydziału krajowego do użycia znizowanej taryfy.

Obecnie używana taryfa jest taryfą wyjątkową II. C., wynosi ona od 1—50 klm za 100 kg i 1 klm drogi 0-32 h, od 51—100 klm 0-25 h, od 101—200, 0-20 h, od 201—400, 0-18 h, od 400 i dalej 0-16 h. Oprócz tego bez względu na długość drogi od 100 kg ogólnej wagi 8 h za kosztą manipulacyjną czyli na wagon licząc 8 K.

Koszta własne kolei wynoszą 0-16 h. Oprócz tego istnieje taryfa dla własnego transportu kolei zwana Regiesatz i wynosi 0-20 h od 101 kg wagi i 1 klm drogi z dodatkiem 3 h na manipulację.

W promieniu 200 klm wagon 10000 kg kosztowałby 50 K — podług Regiesatz zaś 43 K — zatem możnaby uzyskać od kolei tańszy transport o 12 K na wagonie. Dalsze obniżenie możnaby już uzyskać jako subwencję ministerstwa rolnictwa z pomocą Wydziału krajowego.

ad 3) W sprawie utworzenia fabryki drenaży jako jednego przedsiębiorstwa na cały kraj przez Bank krajowy, przemysłowy i meljoracyjny, pożądanemby było, aby taką założył Bank krajowy i przemysłowy, w których są kapitały krajowe, bez Banku meljoracyjnego, który nie jest przedsiębiorstwem lecz tylko towarzystwem prywatnym zarobkowym, posiadającym mały kapitał gwarancyjny. Jedna fabryka w kraju wobec drogiej komunikacji szosami i kolejami byłaby niepraktyczną — a dopiero tani transport kanałami mógłby rozwozić dreny po całym kraju bez znacznej różnicy kosztów.

Zasadniczo powinnyby stanąć najmniej 3 fabryki — dla zachodniej, środkowej i wschodniej Galicji, obok głównych linii kolejowych i pośrodku okolic wymagających drenowania znacznych obszarów — jak to okazuje załączona mapa, przedewszystkiem w miejscach, gdzie zbadana glina byłaby odpowiednią co do jakości i ilości do użytku na lat wiele.

Od samej fabryki żądać należy — wykazania warunków oprocentowania wkładów, ustalenia ceny rurek, jak najkorzystniejszego transportu, dostarczania rurek w pewnej ilości rocznie i oznaczenia potrzebnego czasu funkcjonowania fabryki do jej opłacalności.

Do zdrenowania w Galicji wykazano 1740000 morgów, zdrenowano przy pomocy Biura meljoracyjnego 65322 morgów czyli zostaje jeszcze do drenowania około 1675000 morgów. W ostatnich latach drenowano rocznie przez Wydział krajowy i Bank meljoracyjny około 6000 morgów, czyli drenowanie potrzebnem jest jeszcze przez lat 280.

Bruce-Lowe wiernym swej podstawowej idei, którą jest podział końskiego typu na *Lise i Running*, którego istotę w mojej „Zagadce pełnej krwi“ starałem się wyświełlić, lecz uczyniłem to niedość jasno i dlatego winie-
nem teraz usunąć to, co pierwsze moje wywody zaciemnia. A mianowicie główna moja niedokładność polega na starem oprowaniu pojęciami krwi „wschodniej“, ułoż-
samianej mileczącej z krwią „gorącą“ i szablono-
wem „grupy zachodniej“, więcej a jednak nie jedynie (Galloway) „zimno-krwistej“. Nie można bezkarnie wznosić nowego gmachu ze starych, zmurszałych cegieł, a ta-
kim bezwartościowym, jak się rzekło, materiałem, są —
klasyczne jeszcze zawsze — rozróżnienia między koniem „wschodu“, jako „gorącym“ a „zachodu“ jako „zimnym“,
nie oparte na nauce fizjologii, ale polegające tylko na wid-
zimisję „praktyków“, uświęconem tem ogólnem „wzajem-
nem przyznaniem“, z którego wynika całe nieporozu-
mienie i krańcowa rozbieżność w sądach o nim. W dal-
szym ciągu postaram się wyraźniej i ściślej określić istotę
Bruce-Lowe'owskiego dualizmu, który zdaje mi się prze-
nikać realnie nie samą tylko rasę pełnej krwi, lecz
gatunek konia na ogólności, teraz zaś, żeby skończyć z zar-
zutami przeciwko systemowi liczbowemu, powiem, że
brak fizjologicznego przygotowania, który Bunsow zarzuca
jego twórcy, mnie owszem zdaje się przemawiać za genial-
nością jego spostrzeżeń. Wystarczy otworzyć rozdział XVI.
jego książki, w którym — powołując się na dzieło Ame-
rykanina Starkweather'a: „The Law of Lex“ — autor wy-
raża przekonanie, że „fizycznie i duchowo silniejsza“ strona
rozstrzyga o płci potomstwa i płodzi płęć sobie przeciwną;
— żeby nie tylko stwierdzić gołosłowność zarzutów, iż Bruce-
Lowe zaprzecza wszelkiej przewadze wpływu ogiera, lecz
żeby także się przekonać, że jego nauki dziś jeszcze mogą
służyć za drogowskaz dla samych mendelistów. Bunsow
bowiem, jak mu to w nr. 56 czasopisma „Sportwelt“ wy-
tknął Dr. Sonnenbrodt, gubi się sam w labiryncie zaga-
dnienia o pochodzeniu płci, co zmusza tego krytyka do
konkluzji, że „dziedziczenie i powstawanie płci jest nie-
rozwiązaniem jeszcze zagadnieniem“. Mojem zdaniem jed-
nak, Bruce-Lowe daje jego zasadnicze rozwiązanie —
i to będące w zgodzie z nauką mendelizmu o chromoso-
mach. Podług tej nauki właściwości indywidualne potom-
stwa pochodzą z pomieszania się rodzicielskich determi-
nantów po połowie pomiędzy sobą. Całe jednak opi-
wiadanie Bunsowa o „wydzielaniu na zewnątrz“ upr-
zednio drugiej połowy determinantów jako niepotrzebnej,
wydaje mi się fantazją. Podstawą życia w przyrodzie
jest walka — i myślę, że owo wydzielanie się na ze-
wnątrz determinantów odbywa się pod wpływem po-
konania ich w walce o byt. Już sam akt zapło-
dzenia jajka żeńskiego jest mikrokosmem walki same-
ców o samice, albowiem konkurencją mnóstwa plenników mę-
skich, z których tylko jeden wnika przez wysunięty dziób-
bek końcówki żeńskiej w jej głąb. — Teraz zapewne walka
rozpoczyna się między chromosomem żeńskim i męskim
o przewagę obopólnych determinantów, z których słabsze

zostają wyrzucone. Jest to znowu niejako mikrokosmem
walki kobiety i mężczyzny o przewagę moralną w rodzinie
i społeczeństwie. W tej walce najostrożniejszą musi być walka
o płęć, wśród której każda strona stara się zapewnić
przewagę płci przeciwnej sobie, przez wrodzoną całejmu
stworzeniu nienawiść do swej własnej, u innych osobników.
Ta samo zachowawczość gatunku tedy jest zasadą,
która w myśl filozofji przyrody i naszych wiadomości
o akcie zapłodnienia, przemawia za Bruce-Lowe'm, a prze-
ciwko innym czysto dowolnym przypuszczeniom, jako to
stawiania dziecinnej zagadki: „prawe czy lewe?“, odnośnie
do jajników, mających niby rozstrzygać o płci, lub nawet
głośnej teorii Schenka, przypisującej płęć — żywieniu, co
tylko o tyle może mieć znaczenie, o ile wpływa na
stan sił płodzących rodziców w chwili po-
stawiania płci. To też gubienie z oczu tej właściwej
przyczyny prowadzi do bałamutnych recept nawet tych,
którzy mają jasną świadomość faktu podchwyczonego przez
Bruce-Lowe'a*). Jeżeli, podług niego, choroba ogiera
wpływa ujemnie na płodzenie przezeń klaczy, to zdaje mi
się, że choroba klaczy po zażrebieniu każe rokować
przeciwko spłodzeniu przez nią ogierka. Walka o płęć bo-
wiem nie rozstrzyga się zapewne już w chwili zapłodnienia,
lecz toczy się dopóty, dopóki rozwój jednej płci nie do-
prowadzi do zmarnienia, widocznych zawsze u ka-
żdego osobnika, rudymentów płci przeciwnej*).

Nie będę teraz dłużej się zatrzymywał nad wywo-
dami Bruce-Lowe'a, ponieważ tak, jak przy powyższej
próbce teorii chromosomów, wypłynę on jeszcze niejedno-
krotnie przy omawianiu owoców hipologicznego roman-
tyzmu, jako ich — acz nieraz zapoznawany — ojciec du-
chowy.

Wobec tego głębszego pojmovania jego teorii, dzie-
cinstwem mi się wydaje ogłaszanie go przez Bunsowa za
głupca, na zasadzie wyłapywania choćby faktycznych omy-
łek druku. Nigdy proste errata nie potępiają dzieła,
a sama zasada podziału nie zależy od błędów w jej za-
stosowaniu.

C. d. n.

Niektóre choroby i szkodniki roślin w maju.

Sucha i gorąca pierwsza połowa maja spowodowała
pojawienie się liczniejszych szkodników a można się spo-
dziewać — że i choroby roślin również już teraz wystąpią
silniej. Poniżej podajemy sposoby zwalczania kilku najpo-
spolitszych z nich.

W pierwszym rzędzie trzeba zabrać się do tępienia
chwastów — a zwłaszcza polnej gorczycy (ognichy, pszo-
naku). W jarych zbożach — a przedewszystkiem w jęcz-
mieniu i owsie, jest jej zwykle najwięcej. Pora obecna na-
daje się najlepiej do jej tępienia. Czynnym to zapomocą
spryskiwania siarczanem żelaza w 20% roztworze. Pewną
odważoną ilość siarczanu żelaza n. p. 20 kg wysypujemy
do woreczka i zawieszamy w odpowiedniej ilości wody
n. p. 100 l. w drewnianej beczce. Zwykle robi się to wie-
czorem — a na drugi dzień rano płyn jest już gotowy.
Płynem tym spryskuje się dokładnie pole ze zbożem,
w którym rośnie gorczyca, w czasie gdy ła ma zaledwie
dwa do czterech liści, a w porze, gdy rosa już zeszała, nie
należy zaś spryskiwać zaraz po deszczu lub przed nim.
Do tego celu używa się specjalnych sikawek tornistrowych
lub konnych, które nie są wcale bardzo drogie. Na jeden

*) Carl von Hagen: Die Vorausbestimmung des Geschlechts beim werdenden Menschen.

morg wychodzi około 300 — 400 l. roztworu. Cena siarczanu żelaza wynosi około 14 kor. za 100 kg (A. Hübner Lwów), koszt więc samego płynu bez robocizny wypadnie na 8—10 kor. na 1 morg. Jeśli gorczyca jest już starszą, wtedy spryskiwanie nie jest tak skutecznym. Później zaś jedyną radą jest ścinanie jej kosą, lub specjalnymi przyrządami. W wszelkich okopowych i innych roślinach uprawnych skrapiać gorczycy nie można, gdyż siarczan żelaza niszczy i te rośliny.

Osty należy wyciągać, gdy rola po deszczu rozmięknie tak, by korzenia jak najmniej zostało — bardzo łatwo bowiem odrasta. Inne chwasty łatwo można motykując wyciąć w okopowych i w zbożach sianych rzędowno.

W zbożach, zwłaszcza w jęczmieniu, duże szkody wyrządza obecnie turkuc podjadek. Walka z nim jest bardzo trudną. W obecnej porze nadaje się do tego zalewanie go w norze naftą lub ropą rozbeftaną z dwa lub trzy razy większą ilością wody, lub wstrzykiwanie w ziemię dwusiarczku węgla, co czynimy albo zapomocą specjalnych przyrządów do wstrzykiwania, albo robiąc kijem dziury na 20 cm. głębokie i po nalaniu dwusiarczku zaraz je szczelnie zasypując. Dziury te powinny być w \pm 50 cm. odstępach.

Płyn ten paruje szybko i rozchodząc się w ziemię zatruwa turkucie, pędraki i inne szkodniki przebywające w ziemi. Ze względu na łatwość eksplozowania dwusiarczku nie można się doń zbliżyć z ogniem a przechowywać go trzeba w ogniotrwałych składach lub piwnicach. Najlepszym środkiem jest jednakże wykopywanie gniazd w lecie.

W tym czasie pojawia się na jarych zbożach niezmiarka czarna (*Oscinis frit*) zwłaszcza na owsach. Młode roślinki giną, liśćśrodkowy więdnie i brunatnieje, a u jego nasady znajdujemy małą, białą gąsieniczkę. Rośliny te należy wyrwać i spalić. Na życie pojawia się gąsieniczka chrząszcza *Lema cyanella*, która wygrza mięsz z liścia w podłużnych paskach. Szkody zwykle nie wielkie.

Również teraz zaczyna się pojawiać na oziminach, mianowicie na dolnych liściach, mącznica *Erysiphe graminis* i rdza *Puccinia glumarum* tworzy złote paski na liściach pszenicy i brunatna *Puccinia dispersa* na życie. Skutecznego środka na rdzę dotąd nie posiadamy, najlepszym jest zasiewanie odpornych odmian.

Na siewkach buraczanych występuje zgorzel objawiająca się czernieniem lodyżki i obumieraniem całej rośliny. Oprócz bajcowania kłębów przed wysiewem w 2% cieczy bordoskiej, posypuje się pola, na których się zgorzel pojawiła, wapnem niegaszonem w ilości około dwa cetnary na morg.

Pchełki na chmielu najlepiej zwalczać 1-5% ekstraktem tytoniu z szarem mydłem (1-5 kg ekstraktu tytoniu rozpuścić w 90 l. wody, 1 kg szarego mydła rozpuścić w 10 l. gorącej wody i wlać do poprzedniego płynu).

Liście grochu, wyki, koniczny wygrza żabkowato mały chrząszczyk ryjkowiec. Oprzędek kreskowany *Sitones lineatus*. Pokazuje się on wczesnym rankiem, w dzień zaś ukrywa się między bryłkami ziemi. Na młodym grochu może wyrządzić duże straty. Dla wygubienia go skrapiamy groch zielenią szwajnfurką. W małej ilości wody rozrabia się 50 gr zieleni na papkę, osobno gasi się 50—100 gr wapna i oba płyny wlewa do 100 l. wody.

Również na grochu, bobie i wyce oraz na drzewach owocowych, różach i t. p. zaczyna się teraz pokazywać się mszyce. Zwalczamy je skrapianiem roślin ekstraktem tytoniu w roztworze podanym przy pchełce chmielowej.

Wyżej wymienione choroby i szkodniki występują obecnie najczęściej.

O wszystkich z nich jakoteż o wszelkich innych, Oddział ochrony roślin chętnie udzieli objaśnień i porady. Należy tylko nadesłać kilka okazów chorych lub uszkodzonych roślin, o ile możności z dotyczącym szkodnikiem, jako próbkę bez wartości pod adresem: Oddział ochrony roślin Akademii Rolniczej w Dublinach pod Lwowem.

Zdzisław Chmielewski.

Żywienie inwentarza.

Trudno zaprzeczyć, że zasady, których obecnie trzymają się w żywieniu zwierząt gospodarskich, nie równie większą dają rękojmę pomyślnego rozwoju hodowli, niżeli pojęcia czasów minionych, kiedy zasada głodowa służyła za podstawę wymiaru paszy. Każdy, chociaż w części wykształcony gospodarz, nie zwraca już uwagi na powszechne niegdyś zdanie, że hodowla zwierząt jest złem koniecznym. Trzyma się raczej zasady, że tylko obfite żywienie wysoko paszę opłaca i najtaniej produkuje nawóz stajenny. Jest to wszakże ogólny tylko pogląd. W każdym szczegółowym przypadku rodzi się zawsze pytanie, jaki rodzaj karmienia dla pewnego celu użytkowego za obfity uważać należy? Każda ostateczność do zboczeń prowadzi, a w sferze przemysłowej na straty naraza. Chociaż obfite żywienie nie sprowadza tyle złego w hodowli jak racje głodowe, jednakże i z niem łączy się niebezpieczeństwo. Koniecznym następstwem tuczonego żywienia, nieusprawiedliwionego celem użytkowania, jest marnotrawienie paszy i osłabienie usług zwierzęcia.

Normy paszy, wyprowadzone z doświadczeń i obserwacji praktyków, dają ważne wskazówki tak co do ilości jak dobroci paszy, stosownie dla rozmaitego celu, lecz niczem innym nie są jak wskazówkami. Praktyka karmienia powinna zbadać, czy i w jakim stopniu zajęś muszą modyfikacje w normach, stosownie do specjalnych warunków, wśród których działalność swą rozwija. Przy tej koniecznej kontroli należy zawsze bacznie na wymagania, jakie rozmaity cel utrzymywania zwierząt domowych ich żywieniu stawia. Trojaki jest cel żywienia: wychów młodzieży, usługi gospodarce zwierząt i tuczenie; każdy, z swej strony, oddzielne ma wymagania

Żywienie młodzieży!

W życiu przychowku dwa perjody odróżnić trzeba, z których każdy na sposób żywienia właściwy wpływ wywiera. Pierwszy perjod obejmuje czas wczesnej młodości zwierzęcia, perjod drugi sięga aż do chwili niesienia usług przez zwierzę. Pierwszy u koni, bydła i owiec trwa blisko rok, u świń od 8—9 miesięcy; drugi jest dłuższy lub krótszy, stosownie do gatunku i wczesności rozwoju zwierząt; najkrótszy jest dla świń, najdłuższy dla koni.

Perjod pierwszy cechuje się szybkością wzrostu i rozwoju ciała; kształtująca działalność komórek w tym perjodzie jest większa, niżeli w każdym następnym. Zwierzę „w oczach” rośnie; przy normalnym żywieniu zwiększa normę swych muskułów. Co w tym perjodzie przez skąpe żywienie narazem zostanie, to już później się nie poprawi.

Jasną jest rzeczą, że silne żywienie w tym perjodzie najlepsze mieć będzie skutki, stąd dla wszystkich zwierząt zalecać go można. Szczególnie ma jednak znaczenie dla ras poprawnych.

Wyżej już widzieliśmy, że dziedziczność nadaje tylko zakład wielu przymiotów, że wyższość ras poprawnych wynika z obfitego żywienia w młodości. W przeciwnym razie zwierzę rasy poprawnej spada do znaczenia rasy wyrodzonej i upośledzonej.

Z drugiej strony, wady pewnych ras można usunąć jedynie przez obfite żywienie w młodości. Wszystkie rasy przejściowe dowodzą, że zaszczejając dobre przymioty i przy ciągłym wpływie jednostajnego żywienia, można statecznie przeciwdziałać wszelkim ułomnościom typu

przodków. Jak głębokie są zmiany organizmu w ten sposób wywołane, jak wiele wpływają na budowę szkieletu a szczególnie czaszki, dowodzą badania H. v. Natusiusa dokonane nad czaszką świń.

Tręściwe i obfite żywienie w pierwszym okresie wzrostu, daje podstawę dwóm szczególniejszym własnościom: wczesności rozwoju i łatwemu żywieniu.

W rasach poprawnych, obie te własności w ścisłym są z sobą związane. Nie trzeba mówić, jak wielkie mają znaczenie dla każdego zawodu zwierząt. Przez pierwszą oszczędzamy na czasie bez jakiegokolwiek narażenia usług zwierzęcia, przez drugą oszczędzamy na paszy.

Wiemy już, że wszystkie zwierzęta do rozplodu przeznaczane, mieć powinny silną budowę. Ta ich zaleta wynika, jak wiadomo z normalnego rozwoju organów do wyrobu krwi służących, które ściśle zależą od piersi szerokiej i głębokiej. Ta to pierś jest zarazem cechą wczesności i łatwego żywienia. Podstawę do rozwoju wymiarów piersi wraz ze wszystkimi towarzyszącymi im zaletami nadaje obfite żywienie zwierząt w pierwszym okresie wzrostu.

Skąpo o tym czasie żywienie, wyrabia pierś wąską i płaską, właściwą zwierzętom z późnym rozwojem, złem trawieniem a więc złym wypłacaniem paszy. Ważne powstrzymanie Baudement'a nad rozwojem piersi u bydła dowodzą błędności dawniejszego mniemania, że pierś wąska pokrywa małe płuca. Obecnie wiemy, że pierś obszerna łączy się z mniejszymi płucami, że u wszystkich ras wczesnych, waga płuc bezwzględna i względna jest mniejszą niżeli u ras z późnym rozwojem, że płuca większe w piersi wąskiej w przeważnej liczbie przypadków, nie stanowią zalety lecz raczej wadę.

Mniejszym płucem odpowiada więc klatka piersiowa obszerniejsza; ta ostatnia wynikając z obfitego karmienia w młodości, jest więc cechą łatwiejszego żywienia. Najpewniejszy zatem środek wychodowania zwierzęcia do najtańszej produkcji, polega na dostarczaniu mu należytej ilości paszy treściwej w pierwszym okresie rozwoju organizmu. Przysłowie „zwierzęta żerne nie rodzą się lecz wychowują“, jest bardzo prawdziwe, lecz często fałszywie tłumaczone. Przy równych usługach, zwierzę w młodości bardzo żerne, szczeni paszę w stanie wyrosłym; zwierzę za młodu skąpo żywione, jest później marnotrawcą paszy, czyli, co na jedno wychodzi, źle ją wypłaca.

Jedynym naturalnym pożywieniem zwierząt w młodości, jest mleko macierzyńskie, które zastąpione być może mlekiem krowim. Obok tego należy im dawać ad libitum karm w azot zasobną i łatwo strawną, którą zwierzęta z początku igrają, przyjmują. Zwolna do niej przyzwyczajają, tak, że odsadzenie od matki i odwyżajenie od mleka następuje bez narażenia cielesnego rozwoju. Zawsze usunięcie mleka źle działa na rozwój zwierzęcia. Żrebięta należy pozostawić przy matce do pięciu miesięcy, cielęta — do chowu przeznaczone — od 60—80 dni, jagnięta od 3—4 miesięcy, prosięta od 4—6 tygodni. Aż do końca pierwszego okresu potrzeba dalej prowadzić dawanie środków treściwych, zasobnych w związki proteiny i odpowiednich naturze zwierzęcia. Gdy młode zwierzęta jeszcze przed odsadzeniem przyzwyczajano do paszy, którą później żywić będą, gdy samo odsadzenie stopniowo uskuteczniło, gdy na koniec właściwą wybrano paszę do odsadzenia, w takim razie żadne zakłócenie rozwoju zająć nie może. Przy dostatecznej przeczorności, zawsze usunąć je można. Przesądne jest mniemanie, że tak zwane mięso mleczne zniknąć musi, czyli inaczej, że młode zwierzęta po odsadzeniu schudnąć muszą. Do bajek także należy owo podanie, że wychów młodych zwierząt udaje się tylko pewnym, z natury szczęśliwym ludziom, że inni napróżno się trudzą. Tę wyższość owych ludzi w hodowaniu przychowku maluje wyrażenie: „mają oni szczęśliwą rękę“. Ale ta szczęśliwa ręka każdemu jest dana, kto przystępuje z zamiłowaniem, sumiennością i akuracnością do żywienia oddanych jego pieczy młodych zwierząt.

Po upływie pierwszego okresu i z rozpoczęciem drugiego, należy wprowadzić żywienie mniej obfite. Nie należy wszakże zaniedbywać właściwej miary, przy której

ma mieć miejsce rozwój powolny i ciągły. Nadmiar pożywienia nie służy już pożądanej wczesności rozwoju, lecz prowadzi zwierzę do przedwczesnej dojrzałości.

Ważne dla żywienia wyprowadzamy wnioski. Młody organizm pod wpływem długotrwałego utrzymywania na paszy nadmiarowej, przyjął kierunek zamiany pożywienia na tłuszcz i mięso, dążność ta pozostaje i prowadzi do chorobliwego, nienaturalnego rozwoju. Wyrób tłuszczu zagłusza produkcję innych materii zwierzęcych, płciowość upada, zwierzęta stają się nieplodne, albo dają młode nie zdolne do chowu, a często i do życia. Wady podobnego żywienia najdotkliwiej czuć się dają u bydła rogatego i u świń.

Przy rozważaniu środków karmowych w szczególności, oraz przyznając im ich działania przy rozmaitym celu użytkowania, podałem już zasady, które tu zastosowanie znajdują. Jeżeli karm ma być z pożytkiem dla przychowku daną, starać się trzeba, więcej jeszcze niżeli w żywieniu zwierząt dorosłych, ażeby jego naturze odpowiadała.

Wszystkie środki karmowe działające w sposób osłabiający, powinny być, o ile możliwości, usuwane albo przynajmniej do minimum ograniczone. One bowiem spowodują rozmiękczenie organizmu; ciało traci jedrność i tęgosc, na których późniejsze usługi zwierząt polegają.

W Uhercach niezabitońskich.

W. S.

Kilka uwag o hodowli owiec.

(Ciąg dalszy)

Jakie pastwiska są dla owiec odpowiednie. Owce nie lubią leśnej, zacienionej paszy. Dobre są dla nich pastwiska wysokie, suche, jednak nie piaszczyste, na takich bowiem dostają one choroby płuc i robaki w żołądku zwane włosienicami.

Na niskich, mokrych miejscach paszone, dostają motylicy, z czego pospolicie następnej zimy padają; tylko skopy i wybrakowane owce, na rzeź przeznaczone, mogą być wymienione paszone na miejscach niskich i tłustych, gdzie się nierównie przedź tuczą. Ale zawsze nie należy opóźniać się z rzezią, aby nie wyginęły. Najdrowszej dla owiec paszy dostarczają suche, chude, gliniaste wzgórki, za siane koniczyną, lucerną, koniczką, wyką, grochem lub rajgrasem. Wszystkie te trawy miesza się do zasiewu razem z jęczmieniem lub owsem; zboże zbiera się w pierwszym roku, a pozostałe trawy rozkrzewiają się w roku przyszłym bujniej i tem obfitej dostarczają paszy.

Przejsięcie z paszy suchej, zimowej na świeżą, zieloną. Do przejścia z suchej, zimowej paszy na zielone, tłuste pastwiska przyzwyczajając należy owce stopniowo. Nie wyganiać wczesnie na wiosnę zaraz po stopieniu się śniegu, kiedy się pierwsze odrostki trawy ukazą, gdyż owce dostają z tego bóleści i biegunki. Utrzymywanie więc trzeba je do późna, ile możliwości, w owczarniach i nie pierwiej wyganiać w pole, aż gdy już spożyły zwyczajną, podaną im zraną, suchą paszę, około południa pierwszy raz, w piękną pogodę i to na miejsca, które od dwóch już poprzednich lat służyły za pastwisko. I tak co dzień coraz dłużej przytrzymywać je na pastwisku, umniejszając im suchej, zimowej paszy, aż w końcu zupełnie jej ująć.

O dawaniu słomy latem. — Uwagi o pastwiskach. W wielu miejscowościach gospodarze przeświadczeni o istotnych korzyściach, wynikających z chowu owiec, nie zafają owcom słomy, aby przekozać więcej nawozu uzyskać. Codziennie zarzucają ją za drabiny tak zimą jak latem; owce zjadają, co lepsze, reszta służy na podściółkę. Jeżeli tak wielkiego zapasu słomy niema, aby świeżej codziennie dostarczać na podściółkę, to przynajmniej tyle zachować należy, żeby mogła zastąpić miejsce karmy w dniu dżdżyste i słotne, gdy brak innej suchej paszy, a owce nie mogą być bezpiecznie wyganiane na pastwisko; w ostatecznym zaś razie trzeba przestrzegać, aby w taką porę puszczać je tylko na pastwiska już stare, dobrze trawą porośnięte. Sam instynkt prowadzi je wówczas na takie miejsca, kiedy przeciwnie w czasie długiej posuchy tam się cisną, gdzie trawka najmłodsza i najsoczystsza. W ogólności owcę lu-

bią bardziej świeże pastwiska niż dawniejsze, których powierzchnia ubita i stwardniała. Dlatego też jagnięta i roczniaki, jako wymagające najpożywniejszej paszy, należy wyganiać na świeże pastwiska, kiedy na starszych, w braku lepszych, będą musiały poprzestać starsze owce. Ze starych i suchych pastwisk nigdy raptownie na żyźne i bujne przepędzać owiec nie należy; skrobiąc bowiem chciwie i łakomie trawę, dostają wielu chorób, a mianowicie we wnętrzej puchliny albo czasowego odęcia. Dlatego też z początku nie więcej, jak po pół godziny można je trzymać na żyźnym pastwisku, poczem znowu na dawne suche i gorsze, lub na ugory przepędzać. Po jakimś czasie można znowu bez obawy na pół godziny zawrócić owce na żyźne pastwiska i tak ciągle przepędzać, póki się z jednej strony bujność pastwiska nie zmniejszy, a z drugiej same owce do niej się nie przyzwyczają. Na pola zasiane letnim i zimowym rzepakiem, czerwoną koniczyną lub lucerną w roku siejby owce nie powinny być puszczane, odgrzyżają one bowiem sersudzkowe listki, niszcząc zupełnie te rośliny; inne zaś trawy bez żadnej obawy w pierwszym zaraz roku mogą być spasane. Wszelkie wogóle pastwne rośliny, by bez przerwy mogły służyć jako pastwisko zielone, powinny się pierwiej dobrze rozkrzewić; owiec więc przed dostatecznym rozkrzewieniem się na nie puszczać nie należy. Tłusta pasza jest szkodliwa, naczcho szczególniej z rosą, gdyż, jeżeli nie coś gorszego, to niewątpliwie sprawia odęcie.

Paszenie na ścierni. Co powiedzieliśmy o zielonej paszy, toż samo odnosi się i do ścierni; mianowicie tam, gdzie po niedbałym sprzecie zboża mnóstwo kłosów pozostało, owce z chciwością na nie się rzucają. Ziarno, które w miarę użyte jest zdrowe i silne, tak znowu dane owcom w nadmiarze staje się dla nich szkodliwym; przeto tylko po trochę i z przerwami dawać je należy.

Paszenie na zasiewach ozimych. Można także owce wypędzać w jesieni na zimowe zasiewy, na których w dnie pogodne października i listopada znajdują one obfitą dla siebie paszę. Spasanie tych zasiewów nie zmniejsza przyszłego ich zbioru, przyniesie korzyść dla owiec, jeżeli przytem z równą przecznością postępować się będzie, podobnie jak przy spasanu bujnych pastwisk i jeżeli na to zwraca się uwagę, ażeby owce śniegiem lub szronem pokrytych traw nie skubały. Wypędzać je przed południem raz na dzień, gdy słońce stopi szron, mogą się paść do godziny trzeciej; w dnie chmurne i mgliste wcale ich nie wyganiać. Jeżeli się nie zanosi na dłuższą pogodę, nie radzę wcale spasać zasiewów owcami, gdyż zmiana suchej paszy zimowej w owczarni, na świeżą a wilgotną w polu, zawsze jest dla owiec niebezpieczną. Jednakże oszczędzanie karmy na wiosnę, zwłaszcza kiedy jej wiele niema, zmusza niekiedy korzystać z polowego pastwiska do później jesieni i owce na nie wyganiać. Trzeba o tem pamiętać, czy to zimą, czy latem, że owce bardzo lubią zmianę paszy; chociażby pastwisko lub sucha pasza gorsze były od poprzedniego, równie chętnie na niem się paszą. Przekonano się bowiem, iż ta zmiana podnieca apetyt owiec, przyczyniając się do ich zdrowia. Zimowa hodowla zaczyna się od zakładania owcom na noc słomy; gdy ją chętnie jedzą, trzeba coraz więcej suchej karmy dodawać; słoma przy zimowym karmieniu owiec jest artykułem bardzo ważnym. Zapas jej dostateczny stanowi główną podstawę tańszego utrzymania trzody. Żadne z domowych zwierząt nie znajduje w słomie tyle pożywnych cząstek, ile znajduje ich dla siebie owca; tem chciwiej ją pozerają, im więcej dostają innej paszy pożywniejszej i soczystszej, służy ona im bowiem do odciążania wody z innej paszy. Wszelka pasza, która przejdzie wiewami owiec i nawozu, staje się dla nich nieprzyjemną, przeto w dużych gospodarstwach rzadko bydo rogata inną dostaje paszę jak tę, którą już pierwiej owce przebrały i pożywniejsze dla siebie części wyszukały. Im więcej gospodarz słomy dla owiec użyć może, tem mniej innej paszy będzie potrzebował. Nie wszystkie gatunki słomy równie są silne, ta mianowicie, która została na czysto wymłócona i mało w sobie ziarn i innych drobniejszych i miękkich części zawiera, na paszę dla owiec

najmniej jest przydatną. Taką właśnie jest słoma żytnia, po niej przennieczna, następnie owsiana i jęczmienna. Najpożywniejszą dla nich słomę dają rośliny strączkowe, jakoto: groch, fasola, bób, wyka a także tataraka (hreczka), mianowicie, jeżeli z powodu spóźnionego zbioru lub przez niepogodę listków nie postradały. Wszelka słoma będzie pożywniejszą, jeżeli zżęta zaraz po dojrzaniu nie przejrzała i nie przestała. Im słoma dłużej leży, tem twardsza i mniej pożywna. Pożywniejszą zawsze jest słoma późną jesienią i do połowy zimy, niż na wiosnę. Trzeba taki zaprowadzić porządek w owczarniach, iżby do połowy zimy skarmiać słomę, a siano zostawiać pod wiosnę. Im więcej owce dostają karmy soczystej, t. j. kartofli, brukwi, buraków, rzepy, tem większą ma dla nich wartość słoma i tem łatwiej dają się bez siana przez zimę utrzymać. Młode jagnięta i roczniaki potrzebują lepszej karmy od starych. Brak siana zastępuje braha, gdzie jest gorzelnia. Merynosy potrzebują lepszej karmy od naszych krajowych, inaczey wełny ani tak delikatnej, ani w takiej ilości nigdy nie dadzą, a za skąpstwo w swem utrzymaniu podwójnie ukarzą gospodarza. Lepiej dawać owcom słomę z podcepa w braku młocarni, niż sieczkę, która utrudnia przesuwanie, co odbija się wielce na zdrowiu owiec.

Siano stęchłe i zamulone jest truciźną dla owiec i nigdy tegoż owcom dawać nie należy. Od takiego siana niezawodnie owce dostaną motylicy i innych podobnych słabości i wszystkie mogą wyginać. W braku paszy zdrowej, takie siano trzeba cepami oczyścić z prochu, potem widłami należyce przetrząść i wytrzepać z kurzu i skropić mocno osoloną wodą, lub zmieszać ze zdrowym sianem, albo przynajmniej ze zdrową słomą. Zawsze takie siano nosi w sobie zarodki choroby dla owiec. Lepiej użyć je dla bydła rogatego, a owcom zaś dawać słomę i nieco ziarna. Zboża w ziarnie lub snopach niemłóconych używa się tylko w nadzwyczajnych razach i to dla owiec bardzo rasowych. Owczarze radzą zawsze dawać go choć po trochę, przynajmniej jagniętom do roku dla przyspieszenia wzrostu. Dlatego zboże daje się w snopach, że się i oszczędza pracy przy młóceniu, a owce spożywają nie tylko ziarno, ale i plewy i drobniejsze cząstki źdźbła, razem łatwiej trawią. Jeżeli się daje młócone zboże, należy je zmieszać z plewami lub trną i zwilżyć słoną wodą, aby owce powoli ziarno żuły. Można srotować groch, bób i wykę i dawać z plewą owsianą. W niektórych miejscowościach obcinają z liśmi gałązki wiązów, topoli, brzoź, dębów, olchy, osiny, łoży, lipy i te związane w małe pęki wieszają pod strzechami, lub na poddaszach, lub przechowują w kopach słomą pokrytych. Owce zjadają chciwie liście, które są dla nich bardzo zdrowe. Liście zebrane suszą niekiedy na słońcu, rozsypują cienkimi warstwami i przechowują na zimę w zasiakach, lecz przytem kosztą pracy przewyższają prawie korzyść. Oprócz brahy przyrządzają dla owiec napój z makuchów olejnych, bardzo dla nich smaczny i pożywny; służy dla owiec kotnych i karmiących, gdyż zwiększa wydajność mleka. Ten napój również jak braha na czczo owcom podawany być nie powinien, ale już po suchej paszy. (Dok. nast.)

Przyczynek do kwestji używania bobiku jako zielonego nawozu na ciężkiej ziemi.

Pan X. pisze w *Ill. Landw. Zeitung*:

Znany od lat wielu zwolennik zielonych nawozów, p. Fritz Arndt, z Oberwartha w Saksonji, ogłosił obecnie swe długoletnie doświadczenia i korzystne wyniki zastosowania zielonych nawozów; — o tej samej kwestji pisał również teraz p. Uhle z Uhlendorfu w Księstwie Poznańskim, przytaczając dowody użycia z korzyścią bobiku jako zielonego nawozu. Możemy również poświadczyć, że ścierniskowe zasiewy bobiku na ciężkich gruntach bardzo się dobrze wiesniakom w roku zeszyłym udały. Nawet żyto, zasiane na ściernisku na obszarze pół hektara, 15. sierpnia, doszło jeszcze do jednego metra wysokości. Począwszy od roku 1898 uprawiałem i wypróbowałem wszystkie rośliny znane dotychczas, jako zielone nawozy na moich gliniastych gruntach; zarówno w dobrych,

jak złych latach, jedynie bobik i peluszka zadowoliły mnie zupełnie. Lecz w ostatnim roku zawiodła i peluszka, gdyż nie zawiązała strączków, ale zaledwie na jedną stopę długa, na ziemi leżała.

Bardzo interesującą rzecz można było zaobserwować zeszłego roku na jednym ścierniskowym zasiewie. Pole żytne o obszarze $\frac{3}{4}$ hektara, położone na płaszczyźnie o łowatym podglebiu, zostało z początkiem sierpnia zasiane w połowie bobikiem a w połowie gorczycą. Ponieważ gorczyca jest pochłaniaczem azotu, a szczególnie wdzięczna za gnojówkę, więc tę ostatnią jeszcze przez pół rozcieńczyłem. Oba zasiewy wzrastały równomiernie i prześcigały się wzajemnie w swej vegetacji. Gdy we wrześniu zaczęły się długi trwające opady, a potem utworzyła się niesłychana wilgoć, zaczęła, wysoka już prawie na stopę gorczyca, nie będąca nawet rośliną z natury włądą, marnieć, aż w końcu zanikła zupełnie. Natomiast bobik rozwijał się doskonale i wzrósł na $1\frac{1}{2}$ metra, bez żadnego dodatkowego nawożenia.

Z tego przebiegu rzeczy widzimy dokładnie, jak rozmaicie zastosowywane być mogą rośliny w naszej kulturze, że na przykład bobik zaliczonym być może prawie do roślin bagiennych. Że bobik przewyższa inne rośliny w latach mokrych co do odporności przeciw chorobom i może być zabezpieczeniem przeciw szkodzie, jaką spowoduje nieurodzaj — mogą tego dowiedzieć wieloletnimi doświadczeniami.

Ze względu na płodozmian, byłem od czasu do czasu zmuszonym na bardzo wilgotnych gruntach o łowatym podglebiu sadzić kartofle, a że pogoda nigdy nie da się naprzód przewidzieć, jest w tem zawsze pewne ryzyko. Ponieważ parę razy już mi się zdarzyło, że kartofle zupełnie wygniły, byłem później przeczorniejszym i uprawiam na takich gruntach równocześnie drugą roślinę, mianowicie bobik równocześnie z kartoflami, o czem zresztą już przed paru laty pisałem. Ten sposób postępowania nie przyniósł mi nigdy od lat 16-tu żadnej szkody, gdyż jedna z tych dwóch roślin była zawsze uratowana, a w niektórych latach obie przynoszą obfity zbiór. Z moich lat doświadczalnych, muszę jeszcze jeden rok wymienić, mianowicie rok 1892. Był to również rok obfitych opadów i kartofle zawiodły, wszystkie były wodniste; bobik natomiast, który uprawiałem zmieszany z kartoflami na powyżej opisanym gruncie, rozwijał się na wysokość 2 metrów i przyniósł nadzwyczaj obfity zbiór. Pamiętkę z tego roku posiadam dotychczas: jedna roślina wytworzyła 5 łodyg, dźwigały one 132 strączków, które przyniosły prawie półtora kilograma ziarna, z których to do dziś dnia moje bobiki pochodzą. Kartofli z pomiędzy gęsto rosnącego bobiku, nie było prawie wcale widać w miesiącu sierpniu i wrześniu i naturalnie nie liczyłem już na nie wcale. Gdy więc po skoszeniu bobiku wykopano jeszcze dużo zdrowych kartofli, zdumienie moje nie miało granic. Zebrałem wtedy 105 cetnarów metr. kartofli prócz 35 cetnarów metr. bobiku z hektara.

Sprawozdanie to nie mówi nam zresztą nic nowego. Już zeszłego roku pisano nieraz o uprawie kartofli połączonej z uprawą innej rośliny. Moje doświadczenia służące mogą tylko jako poświadczenie innych prób tego rodzaju.

Że kartofle w latach mokrych lepiej się udadzą, gdy rosną wśród bobiku, jest to rzeczą łatwą do wytłómaczenia. Bobik ciągnie z ziemi bardzo dużo wody, której wielką ilość spotrzebowuje ze względu na swe liczne, duże liście, wymagające wiele wilgoci, osusza więc tem nadziemnem drenowaniem grunt i oddaje tym sposobem przysługę kartoflom. Gdy w roku mokrym przełamamy łodygę bobiku, przekonamy się, że woda przysię nam w warz; cała bowiem wydrążona łodyga jest zapełniona wodą.

Silne korzenie bobiku, wiercą prostopadle grunt i będąc pochłaniaczami azotu, dostarczają go ziemi. A są to właśnie takie zalety, które kartoflom przynoszą wielkie korzyści.

Z drugiej strony bronowanie i okopywanie kartofli działa dobrze na bobik.

W czasie mej praktyki, stał się dla mnie bobik ulubioną rośliną, gdyż przekonałem się, że jest mi on dzielną

pomocą przy uprawie ciężkich gruntów. Poznałem również przez długi szereg lat własności i zalety bobiku i doszedłem do przekonania, że gdy bobik zawiedzie, wina w 95 wypadkach na 100 jest po stronie uprawy.

Gdy nie jest się zupełnie pewnym, czy na rolach zchwaszczonych gorczycznikiem uda się bobik ręcznie okopać, nie należy uprawiać roli zbyt intensywnie, ani siać bobik rzędowo, lecz siewnikiem szerokokorutnym, lub też ręcznie i niezbyt rzadko 190 do 250 kgr. na hektar przyorać na głębokość 30 cm., poczem należy rolę w skibach pozostawić, lub co najwyżej zwalcować, póki bobik schodzi i nie zacznie. Do tego czasu wszystkie chwasty już powschodzą.

Wtedy należy niezbyt lekkimi bronami przejechać pole wzdłuż i w szerz, choćby nawet gdzieniegdzie i bobik miał uleść zniszczeniu. Jest to zastosowanie zasady: „Śmierć chwastom!”

Na roli bryłowanej jest bronowanie bardzo skuteczne; chwasty, szczególnie gorczycznik zostają tym sposobem najdokładniej zniszczone, bobik zaś ma ułatwiony dostęp powietrza. Jeśli jednak bobik został zasiany rzędowo, ponadto zaś zwalcowanym i nie można go okopać, to w tym wypadku straciło się możność walki z chwastami i wszelką władzę nad tem polem; wtedy brona nie już zdziałać nie będzie mogła, przechodzi po roli zupełnie bezskutecznie rozciąga tylko chwasty po całym polu. A specjalnie właśnie ma to znaczenie, gdy chodzi o bobik, gdyż ten ostatni późno pole opróżnia, można więc w ciągu roku tak rolę gorczycznikiem i bodiakami zachwacić, iż potem przez 10 lat przeciw nim walczyć będzie trzeba, przy zbiorze bowiem bobiku nie zabiera się tak, jak się to dzieje ze zbożem, chwastów razem z uprawianą rośliną do stodoły, lecz pozostają one na polu. Po drugie nie należy przyorywać bobiku zbyt płytko, ma on bowiem wielką siłę kiełkowania i przebija najtwardszą grunt; im głębiej jest przyorany, tem głębiej zapuszcza korzenie, co jest bardzo dla rośliny korzystnem, szczególnie w latach suchy.

Po trzecie z doświadczeń moich wynika, że nie należy bobiku siać zbyt wczesnie; stale przekonywałem się że zasiew późniejszy przynosi daleko obfitszy zbiór w ziarnach. Bobik lubi grunt ogrzany; w zimnej, wilgotnej roli ziarna jego nieraz wadnieją. Na ścierni zasiew uskutecznić można zupełnie prymitywnie: na rozkruszonym ściernisku należy siać niezbyt płytko i rolę przywalcować. Jeśli rola jest zbyt bryłowana, można dla lepszego jej wyglądu, pole lekko zbronować. Siejąc na zielony nawóz, należy jednak użyć dwukrotną ilość zwykłej miary nasienia; im gęściej rośnie bobik, tem wyżej będzie rósł w górę. Jedyna trudność w użyciu bobiku na zielony nawóz istnieje dla tego, kto nasienie na zasiew musi kupować, jest to bowiem wtedy uprawa dość kosztowna. Kto ma grunta ciężkie, powinien mieć własne nasienie przynajmniej z paru morgów zielonego nawozu. Z pewnością będzie miał z tego znaczną korzyść. Rośliną tą bowiem nie tylko dostarczy się roli za pośrednictwem zielonego nawozu humusu i azotu, lecz również ulepszy się płodozmian w sposób bardzo widoczny i zwiększy się tem samem czysty dochód z gospodarstwa rolnego.

Największą moją przyjemnością, a zarazem największą dumą jest, gdy widzę każdej jesieni, że na mych ciężkich gruntach w górskim klimacie udało mi się otrzymać podwójne zbiory.

epit.

Najnowszy nawóz azotowy sól Burkheiser'a.

Nawóz, o którym mówić chcemy, mieszanina siarkanu i podsiarczynu amonowego, ukaże się zapewne wkrótce w handlu; wyrób jego, według zdania pewnego specjalnego pisma (Der Saaten, Dünger und Futtermarkt, nr. 8, 1911 r.), ma być o wiele bardziej ekonomiczny, niż siarkanu amonowego, a zalety jego jako nawozu dają mu stanowczą wyższość nad tym ostatnim.

Wszyscy wiedzą, że siarkan amonowy wynika z połączenia amoniaku, wytworzonego przedewszystkiem z wody, oczyszczającej gaz świetlny, z kwasem siarkowym, nabytym w handlu. Specjalnem działaniem oczyszcza się otrzy-

maną sól z nadmiaru kwasu, który czyniłby ją lepka i gryząca.

Przy wyrobie soli Burkheiser'a zaoszczędza się kwas siarkowy, a ponieważ nie zawiera ona nadmiaru kwasu, postępowanie, o którym mówiliśmy poprzednio, staje się zupełnie zbytecznem.

Plukanie gazu świetlnego, wychodzącego z rur, oddziela tylko bardzo niedokładnie składniki siarkowe, gdyż nadmiar kwasu węglowego wyłącza częściowo te ciała z ich połączeń. Chodzi przedewszystkiem o to, żeby za pomocą chemicznego oczyszczenia usunąć kwas siarkowy; nietylko bowiem zmniejsza on świetlne własności gazu, lecz ma jeszcze bardzo niemiłą woń, a przy spalaniu wytwarza gaz bardzo szkodliwy: kwas siarkawy.

Burkheiser miał myśl genialną, aby zamienić kwas siarkowy w kwas siarkowy i skombinować go z wodą, oczyszczającą gaz świetlny.

Sposób działania jest następujący: u wyjścia z rur, gaz świetlny przechodzi przez komorę oczyszczającą, gdzie pozostaje kwas siarkowy, potem przechodzi przez naczynie oczyszczające A, gdzie zatrzymanym zostaje amoniak. Gdy materia oczyszczająca została już przesiąknięta kwasem siarkowym, gaz zostaje odprowadzony do drugiej komory oczyszczającej. Do pierwszej komory dopuszcza się wtedy prąd powietrza. Kwas siarkowy zmienia się wówczas w kwas siarkowy, który doprowadza się do drugiego naczynia oczyszczającego B; kwas rozpuszczony miesza się z wodą amoniakalną, wyciekającą z aparatu gazowego; mieszanina powraca do naczynia A, płynie z A do B, i tak za kilkana nawrotami; wytwarza się najpierw podsiarczyn amonowy, który przez utlenienie (oksydację) zmienia się częściowo w siarkan. Sól otrzymana, której wynalazca dał swe nazwisko, zawiera około dwóch trzecich siarkanu, na jedną trzecią siarkanu amonowego.

Działanie to, bardzo proste i — jak twierdzą — bardzo ekonomiczne, przyczynia się do podwójnego rezultatu: do wyrobu nowego nawozu i do oczyszczenia gazu.

Sól Burkheiser'a ma piękną barwę żółtawo-białą. Sposób wyrabiania usuwa najzupełniej obecność wolnego kwasu, nawóz ten jest więc bardzo łatwym w zastosowaniu. Przytem niema obawy, aby worki, w których nawóz jest zapakowany, uległy zniszczeniu.

Lecz jakaż jest wartość użyźniająca nowego nawozu? Dr. Wieler, profesor technologii w Aix-la-Chapelle, wypróbował go właśnie na gruncie gliniastym, w zastosowaniu do rozmaitej uprawy, w następujących ilościach na jeden hektar:

| | | |
|---------------------------|-----|----|
| Pszonica | 117 | kg |
| Żyto | 124 | " |
| Owies | 200 | " |
| Jęczmień | 119 | " |
| Kartofle | 410 | " |
| Buraki pastewne | 410 | " |
| Łąki | 82 | " |

Na kulturach pszenicy, żyta i na łąkach nawóz był posypywany po wierzchu, już po zasianiu; pod inne rośliny był przorywany na wiosnę. Próba została przeprowadzona dalej porównawczo z siarkanem amonowym, w ten sposób, aby w dwóch serjach doświadczeń rośliny dostawały tę samą ilość azotu.

We wszystkich próbach sól Burkheiser'a odniosła pierwszeństwo nad siarkanem amonowym. Oto obliczenia, wyrażone w setnych zbioru, zrobione na korzyść nowego nawozu:

Z w y z k a

| | ziarna | śłomy |
|---------------------------|---------|---------|
| Pszonica | 4.30% | 5.26% |
| Żyto | 13.79 " | 5.33 " |
| Owies | 6.60 " | 10.70 " |
| Jęczmień | 7.60 " | 8.71 " |
| Kartofle | | 3.54% |
| Buraki pastewne | | 5.68 " |
| Łąki | | 5.65 " |

Te rezultaty są niewątpliwie zdumiewające: przy obecności naszych wiadomości, trudno sobie wyobrazić, jakim sposobem siarkan nietylko nie zmniejsza war-

tości nawozu, lecz wpłynął przeciwnie na podniesienie do- brych jego skutków. Doświadczenia ciągle będące w toku wyjaśnia nam niezawodnie wkrótce tę kwestję.

Jeśli, jak twierdzą, koszt nabycia i użytkowania aparatów Burkheiser'a są o wiele mniejsze, niż zwyczajnych aparatów oczyszczania gazu świetlnego, fabryki gazu będą niewątpliwie wkrótce używać nowych przyrządów; małe fabryki przedewszystkiem, dla których fabrykacja siarkanu amonowego nie jest wcale korzystną, zyskałyby na zmianie niewątpliwie.

Mamy również nadzieję, że nowy wynalazek ułatwi fabrykom spalającym wielką ilość węgla, kondensowanie kwasu siarkowego i amoniaku znajdującego się w dymach, na które rolnictwo tak często uskarżać się musi. Ta perspektywa zachęciła ministerstwo rolnictwa w Pruszech do przeprowadzenia nowych doświadczeń w Akademii Rolniczej w Poppelsdorf.

Jeśli wynalazek Burkheiser'a okaże się tem, czem być obiecuje, będziemy wkrótce świadkami przemiany i wybitnego zwiększenia się produkcji siarkanu amonowego, i — miejmy nadzieję — przyjdzie do znacznego potaniaenia kilograma azotu. Nie będziemy tracić z oczu nowego nawozu i nie omieszkamy podzielić się z czytelnikami nowymi obserwacjami, mającemi znaczenie praktyczne i mogącemi mieć zastosowanie w przyszłości. A. K.

Drobne wiadomości gospodarskie. — Z piśmiennictwa rolniczego.

Jak powinno dobre rzeźne mięso wyglądać? Mięso z wołów opasowych ma barwę żywą, czerwono-brunatną (wiśniową), przy dotknięciu uczuwa się zbitość, a przy naciśnięciu palcem nie poddaje się. Na przekroju poprzecznym z powodu poprzerastania białym, ziarnistym tłuszczem okazuje jakby żyłki marmurowe; u bydła tuczonego na pastwisku, tłuszcz ten jest nieco ciemniejszy. Włókno mięsne jest grube, tegie, połyskujące: Szpik wkościach ma zabarwienie różowawe do jasno popielatego. Zle utuczone zwierzęta mają mięso miększe o wyglądzie trochę wodnistym. Wiązadła są u tego rodzaju zwierząt silniej rozwinięte, tłuszcz jest ciemnożółty, szpik biały a barwa mięsa ciemniejsza.

Mięso z buhajów jest w tłuszcz ubogie, miedziano-czerwone, o szerszych włóknach, wiązadła i ścięgna blyszczą niebieskawo, smak tego mięsa jak i z bawołów jest nieprzyjemny, przypominający smak mięsa koziego.

Mięsem najwięcej zbliżonem do wołowego i lepszym jak z buhaja jest mięso krowie, szczególnie pochodzące z krów tuczonych. Mięso z młodych krów jest czerwone; im starsza krowa tem ciemniejsze jest mięso. Tłuszcz jest zbity, koloru białego aż do żółtawego, ten ostatni szczególnie u zwierząt starszych. Im młodsze jest bydło, tem jaśniejsze jest jego mięso, a kolor mięsa dochodzi aż do ceglastego, co objawia się aż do trzeciego roku wieku zwierzęcia.

Mięso cielęce jest najlepsze ze sbrak żywno do młodych ani też z cieląt już za starych. Dobrze żywione cielęta mają mięso koloru różowo-jasno-szarego; cielęta żywione mlekiem mają mięso blade, które jednak gdy leży na ziemie albo na powietrzu, nabiera koloru różowego. Tłuszcz jest biały, błyszczący. Nerki dobrze żywionych cieląt są obficie poprzerastane białym tłuszczem.

Gożej żywione albo za młode cielęta mają wodniste, miękkie, różowawe mięso, wiele widocznych wiązadeł, co szczególnie na cielętach galicyjskich zauważyć się daje. Mięso z cieliczek jest delikatniejsze jak z byczków. Jeżeli mięso cielęce kupuje się w porze cieplejszej, to szczególnie uważać na to należy, ażeby ono nie było osłizłe, przyczem zwykle jest ono koloru zielonkawo-żółtego; — dobre mięso jest suche i jasne. Kupując cielęcinę lepiej jest zawsze kupować dobrej jakości, a wyższa cena opłaci się wydatnością i dobrym smakiem. Tania, ślizka albo płamista cielęcina jest często sztucznie nadęta a przy gotowaniu lub pieczeniu, kurczy się i nie jest smaczna ani zdrowa.

Wieprzowina jest odpowiednio do wieku i tuczenia, jasno lub ciemno-czerwonego koloru. Starsze zwierzęta mają mięso grubo-włókniste, koloru czerwonego do brunatno-czerwonego a często smak jego jest zły. Młode mięso jest koloru delikatnego, elastyczne, różowe i suche, a skórce delikatnej. Oslizła wieprzowina jest tak samo niedobra jak cielęcina. Do gotowania jest młoda wieprzowina przydatniejsza, do smażenia zaś nadaje się mięso ze sztuk średnich, dobrze karmionych, gdy tymczasem mięso z ciężkich, tuczonych sztuk odpowiedniejsze jest do robienia kiełbas.

S. W.

Niemiec o stosunkach rolniczych w Anglii. Podajemy naszym Czytelnikom urywek z przemówienia p. Zelter-Neuhausa wł. dóbr na posiedzeniu Tow. gosp. w Szczecinie (16. grudnia 1909) o stosunkach rolniczych w Anglii:

Lincolnshire zalicza się tu do najbogatszych okolic rolniczych. Miałem się udać do pewnego zaprzyjaźnionego dzierżawcy, którego farma odległa jest od Lincoln około 40 kilometrów. Jechałem starą, rzymską drogą, której budowę gorąco polecił muszę naszym powiatowym inżynierem ze względu że prawie 2000 lat utrzymała się ona wybornie; taką to szosą jechałem w głąb kraju. Jeżeli w Niemczech każdy właściciel gospodarstwa nadaje mu swoje piętno indywidualne, to tutaj dzieje się wprost przeciwnie. Sposób gospodarowania jest wszędzie ten sam; jedna farma nie różni się niczem od drugiej. Wszędzie te same, żywymi płotami odgrózione pola, uprawne pszenicą i jęczmieniem, pomiędzy nimi kończyzna na pastwisko dla owiec, a z roślin okopowych jedynie turnips. Mają tu glebę jednolitą o zabarwieniu różowawem a jest to glinka bardzo bogata w części wapienne i urodzaje przedstawiają się rozkosznie. Tu i ówdzie spotyka się dwór pański pustką stojący, którego cienisty park i przyległe niwy i rewir myśliwski wskazują, że właścicielem jest człowiek zamożny; zresztą spotyka się tylko odosobnione obejścia dzierżawców a bardzo mało wsi. Ziemia jest w posiadaniu niewielu bardzo bogatych właścicieli, z których żaden sam nie gospodaruje, co by zresztą przy tak wielkich posiadłościach było niemożliwem. Grunta uprawia dzierżawca, który przy niskim czynszu dzierżawnym ma dosyć wygodną egzystencję, (czynsz dzierżawny wynosi tu 12—13 Marek za ¼ hektara czyli pruski morg).

Wogóle właściciel jest zadowolony, gdy na swój majątek znajdzie dzierżawcę, gdyż rolnicza praca nie doznaje tu należytego poważania, więc też nawet dzierżawca, który nie bardzo punktualnie opłaca czynsz dzierżawny, bywa przez właściciela tolerowany. Można tu zauważyć bezustanne obniżanie się czynszów dzierżawnych, złe czasy nie zachęcają kierownika gospodarstwa do uzyskania z majątku jak największych korzyści a jedyną dążnością dzierżawcy jest obniżenie tenuty dzierżawnej. Nie można się przeto dziwić, że w takich stosunkach o jakimkolwiek postępie w gospodarstwie mowy być nie może. Ten sam płodozmián od lat 40. t. j. pszenica, jęczmień, koniec i turnips. W rotacji daje się tylko raz obornik, to dość skromnie; stucznych nawozów używają tu bardzo rzadko i to w małych dawkach, a pomimo tego te wyborne grunta obradzają znakomicie, pszenica daje 9 cetr. a jęczmień 10 cetr. z morga (½ ha.) w 4 letnim turnusie. Kraj ten jest jakby stworzony do gospodarstwa bardzo intensywnego a jednak objawia się tu zastój z powodu własności tamtejszych stosunków. Ja nie wierzę wcale, by niskie ceny zboża wpłynęły na upadek gospodarstwa. Zdaje mi się, że główną przyczynę tego upatrywać należy w czem innym. Niema tam przywiązania do zagony. Anglik nie jest gospodarzem, on może być hodowcą z zamiatowania, ale nie rolnikiem, on się usuwa z roli, gdy egzystencja jego staje się trudniejsza, a spieszy tam, gdzie mniejsza praca a większy zysk mu się uśmiecha.

S. W.

Doniesienia kronikarskie.

Rada rolnicza. Jak się dowiadujemy, Rada rolnicza zwołana zostanie na wtorek, 30., i środe, 31. maja b. r. na XV. posiedzenie, które się odbędzie w sali posiedzeń dolno-austr. Sejmu (Wiedeń 1. Herrengasse 13) z następującym porządkiem dziennym:

I. Zebranie plenarne: 1) Wybory uzupełniające do stałego Wydziału wykonawczego; 2) Wnioski dotyczące wprowadzenia instytucji rolniczych praktykantów; 3) Wnioski Wydziału w sprawie włączenia dostarczania wody na potrzeby domowe, przemysłowe i do gaszenia ognia w zakresie przedsiębiorstw, popieranych na mocy ustawy melioracyjnej.

Oddział rolniczy: 1) Sprawozdanie o wpływie ostatniej inwazji zarazy pyskowo-racicowej (pryszczycy) na obrót bydłem; 2) Sprawozdanie o stanie akcji w sprawie obrotu bydłem wdrożonej na podstawie ustawy z 30. grudnia 1909 dz. p. p. Nr. 223; 3) Sprawozdanie dotyczące się sprawy rolniczych dostaw wojskowych; 4) Sprawozdanie w przedmiocie oddłużenia ziemi; 5) Wnioski wydziału w sprawie ustawowego uregulowania oceny publicznych obligów, których spłata poręczoną jest wartość nominalną, w bilansach publicznych lub do publicznego składania rachunków obowiązanych przedsiębiorstw; 6) Wnioski wydziału w sprawie obniżenia cen nawozów sztucznych; 7) Wnioski wydziału odnośnie do sprawy wpływu taryf przewozowych na handel owocami, jarzynami, świeżymi roślinami, ciętymi kwiatami i jarzynami wiązaniemi.

Wyciągi konne we Lwowie. Meeting wiosenny G. T. C. K. W.

Dzień pierwszy, niedziela, 14. maja.

Startowało w poszczególnych biegach koni 4 do 9 — podajemy tylko zwycięzców.

I. Nagroda Aldony, bieg z płotami, panowie jeźdzą, 1300 koron, 2400 m.: p. K. Ostoia-Ostaszewskiego 4 l. og. „Wright“ po Faurey-Weissheit, 64 kg. (rotm. Langiewicz) przyszedł pierwszy.

II. Nagroda Chorostkowska, 2000 kor., 1800 m.: p. K. Ostoia-Ostaszewskiego „Pani Dulka“ po Faurey-Lauda, 56-5 kg. (Ziemiański) 1.

III. Nagroda Pań, panowie jeźdzą 1000 kor. i nagroda honorowa zwycięzcy, 1700 m.: p. M. Jampolskiego 3 l. og. „Fereteg“ po Floriform-Jégvirag, 65 kg. (p. B. Zaugen) 1.

IV. Bieg płaski, 1300 kor., 1600 m.: p. K. Ostoia-Ostaszewskiego 3 l. og. „Polish-Gallovay“ po Faurey-Mitrega 53-5 kg. (Ziemiański) 1.

V. Bieg sprzedażny, 1000 kor., 1600 m.: p. S. Ułaszyna 5 l. kl „Barykada“ po Boufellers-Alfa 73 kgr. (Pa-stuch) 1.

VI. Steeple chase Podolanki, 1450 kor., 3200 m.: p. B. Dydyńskiego 6 let. ogr. „Doroszenko“ po Floriform-Dereen, 83 kg. (p. M. Zaugen) 1.

Drugi dzień wyciągów odbył się we czwartek 18. b. m. Rezultaty podamy w przyszłym numerze.

Pytania i odpowiedzi.

Pytanie 35.

a) Jakim płynem należałoby skrapiać drzewa w ogólności, specjalnie zaś drzewa owocowe, by ochronić je od objedzenia przez chrząszcze majowe bez uszkodzenia liścia i kwiatu?

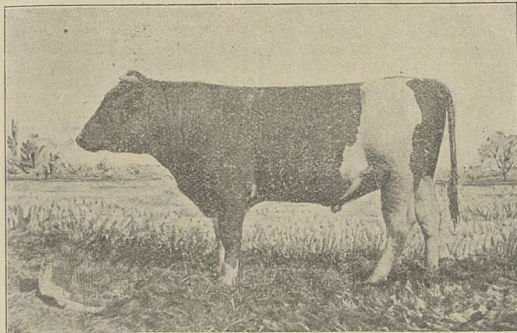
b) Czy do tego celu mogłaby służyć maszyna „Apollo“?

c) Gdyby taki płyn lub inny środek chroniący drzewa przed żarłocznością chrząszczy nie był dotąd znany — czy nie należałoby w porozumieniu z innemi Towarzystwami rolniczymi spowodować ogłoszenie konkursu na wynalezienie skutecznego środka ochrony przed tym szkodnikiem.

Chwytywanie chrząszczy przez otrząsanie drzew i ich niszczenie nie może być dostatecznym środkiem ochronnym, ponieważ dotycząca ustawa nie tylko wykonywaną nie bywa, ale w dodatku dostatecznej także ochrony nie zapewnia.

J. V.

Z działalności Towarzystwa.



Z KOMITETU.

Dnia 2-go czerwca b. r. (w piątek) odbędzie się w Stanisławowie o godzinie 12-tej w południe na targowicy miejskiej targ, celem zakupu buhaji stacyjnych.

Komisje ustanowione przez Wydział krajowy i Towarzystwo Gospodarskie, będą zakupywały buhaje w wieku od 10 do 18 miesięcy.

Certyfikaty na zniżkę opłaty przy przewozie kolejną wydawać będzie inspektor hodowli, p. Ludwik Abgarowicz w Stanisławowie, ul. Słowackiego 21.

Komitet c. k. Galicyjskiego Towarzystwa Gospodarskiego:

Wiceprezes:
A. Dąbński m. p.

Dyrektor biura:
Wł. Niwicki m. p.

Z ODDZIAŁÓW

Z Oddziału Lwowskiego c. k. galicyjskiego Towarzystwa gospodarskiego.

Walne Zebranie Oddziału Lwowskiego c. k. galicyjskiego Towarzystwa gospodarskiego odbędzie się dnia 8. czerwca 1911 (we czwartek) w Prusach. Odjazd furmankami ze Lwowa od rogatki Żółkiewskiej o godzinie 8-mej rano. Członków ze wschodnio-północnej części powiatu upraszamy o przybycie własnymi końmi wprost do Prus, na godzinę 9-tą rano.

Porządek dzienny:

- Po wysłuchaniu nabożeństwa w kościele parafjalnym w Prusach, przegład i premjowanie bydła włościańskiego z gmin: Barszczowice, Dublany, Kamienopol, Krzywczyce, Łaszki murowane, Lesienice, Małachów, Mikłaszów, Pikułowice, Podborce, Prusy, Sroki lwowskie, Zboiska i Żydatycze.
- Wykład dr. cam. Augusta Rodakiewicza, referenta ekonomicznego Komitetu c. k. galicyjskiego Towarzystwa gospodarskiego, o organizacji handlu jajami.
- Praktyczne demonstracje i wykład p. Tadeusza Zakrzewskiego, instruktora mleczarstwa Towarzystwa gospodarskiego, o racjonalnym dojeniu krów, o wadach mleka, o obchodzeniu się z mlekiem po udoju, tudzież o wychowawczem znaczeniu Spółek mleczarskich.
- Odczytanie protokołu z ostatniego Walnego Zebrania, w dniu 21. lutego 1911 odbytego.
- Przyjęcie nowych członków.
- Zwiedzenie obory dworskiej w Kamienopolu.

O godzinie piątej popołudniu nastąpi odjazd kolejną ze stacji w Podborcach do Lwowa. Zarazem upraszamy uprzejmie W-nych Panów o łaskawe odwrotne zawiadomienie nas, czy wezmą udział w Walnem Zebraniu, abyśmy mogli zamówić odpowiednią ilość podwód i posiłek w Prusach.

Lwów, dnia 1. maja 1911.

Prezes
Walerjan Krzczunowicz w. r. Sekretarz
Mieczysław Mikiewicz w. r.

Biuletyn meteorologiczny

za czas od 8. do 14. maja 1911.

(Ze spostrzeżeń Stacji meteorologicznej Akademji rolniczej w Dublanach).

| Dzień | Ciśnienie powietrza sprow. do 0° mm. 700+ | | | Temperatura powietrza w st. Cels. | | | | | Wilgotność powietrza bezwzględna mm. | | | Wilgotność powietrza względna m % | | | Kierunek i siła wiatru mm. 0—10 | | | Zachmurzenie 0—10 | | | Ilość opadu mm. | Uwaga |
|-------|---|------|------|-----------------------------------|------|------|------|------|--------------------------------------|------|------|-----------------------------------|------|------|---------------------------------|-------|------|-------------------|------|------|-----------------|-------|
| | 7 r. | 2 p. | 9 w. | 7 r. | 2 p. | 9 w. | Max. | Min. | 7 r. | 2 p. | 9 w. | 7 r. | 2 p. | 9 w. | 7 r. | 2 p. | 9 w. | 7 r. | 2 p. | 9 w. | | |
| 8 p. | 43.6 | 43.9 | 44.4 | 13.4 | 19.8 | 12.1 | 20.4 | 11.0 | 9.2 | 6.7 | 5.9 | 81 | 40 | 56 | E 10 | E 9 | E 5 | 10 | 1 | 0 | — | |
| 9 w. | 45.3 | 44.0 | 43.5 | 7.3 | 20.2 | 13.2 | 20.5 | 4.0 | 5.4 | 4.1 | 5.4 | 70 | 24 | 51 | E 1 | E 7 | E 4 | 0 | 0 | 0 | — | |
| 10 ś. | 43.7 | 41.9 | 41.1 | 9.8 | 21.8 | 13.6 | 23.0 | 5.6 | 6.3 | 5.1 | 7.0 | 69 | 30 | 60 | E 1 | E 8 | E 2 | 0 | 3 | 0 | — | |
| 11 c. | 40.7 | 38.7 | 38.5 | 12.7 | 24.8 | 13.5 | 25.4 | 7.5 | 7.5 | 6.1 | 8.3 | 69 | 27 | 72 | E 1 | E 4 | E 2 | 0 | 10 | 0 | — | |
| 12 p. | 38.2 | 37.4 | 36.9 | 13.0 | 24.9 | 15.4 | 25.0 | 7.4 | 8.0 | 7.1 | 9.0 | 76 | 31 | 69 | E 1 | E 1 | E 1 | 0 | 5 | 1 | — | |
| 13 s. | 36.6 | 35.8 | 36.0 | 13.8 | 24.2 | 13.4 | 24.5 | 9.0 | 9.0 | 7.5 | 8.4 | 77 | 34 | 74 | 0 | E 1 | E 1 | 1 | 4 | 2 | — | |
| 14 n. | 35.4 | 34.5 | 34.3 | 14.6 | 25.0 | 16.3 | 25.2 | 8.0 | 9.9 | 8.9 | 9.4 | 81 | 38 | 68 | 0 | ESE 2 | E 2 | 2 | 3 | 9 | 1.8 | ● |

Wiadomości handlowe.

Sprawozdanie Izby handlowej i przemysłowej we Lwowie.

Cena za 50 kg. w koronach bez opłaty akcyzowej. Od 8/V. 1911 do 14/V. 1911. Pszenica 11-60—12-00; Żyto 7-40—7-75; Jęczmień brow. 0-00—0-00, past. 8-20—8-50; Owies 8-50—8-75; Hreczka 0-00—0-00; Kukurudza 0-00—0-60, Groch do gotowania 11-70—13-20, bobik 8-00 do 8-25, Wyka 9-00—10-25, Żubin gal. 0-00—0-00. Rzepak zim. stary 13-00—13-25, letni (now.) 11-25—11-50, Chmiel 125—135 00, Koniczyna: czerwona 75-00—81-00, biała 95-00—100-00, szwedzka 00-00—00-00, Tymotka 00-00—00-00, Siano lepszej jakości 3-30—3-60, gorszej 3-00 do 3-10, otawa 2-60—2-60, siano z koniczyny 3-50—3-60, słoma okłotowa 2-80—3-00, mierzwiasta 2-50 2-65, kartofle jadalne (całe wagony 10.000 kg.) 0-00—0-00, Kartofle gorzeln. za 1% skrobi (całe wag, 10.000 kg.) 0-00—0-00. Nafta zwykła 11-00—12-00, salonowa 13-00 do 15-00. Ropa borysławska (100 kg.) loco stacja Borysław 3-20—3-24. Drzewo opałowe twarde, w całych wagonach po 10.000 kg. 0-00—0-00, drzewo opałowe miękkie, w całych wag. po 10.000 kg. (II kl.) 0-00—0-00. Otręby pszenne 9-75—10-50, otręby żytnie 9-75—10-00. Mięso wołowe przednie w ćwiartkach loco rzeźnia 1-20 1-28, mięso wołowe tylne w ćwiartkach loco rzeźnia 1-48—1-56 mięso cielęce loco rzeźnia (engros) 1-28—1-32, wieprzowina loco rzeźnia (engros) 1-32—1-40. Spirytus kontyngentowy 45-00—45-25, ekskontyngentowy 25-00—25-25.

Sprawozdanie Tarnopolskie z dnia 12. maja 1911.

Ceny podane w koronach, za 50 kg. loco Tarnopol.

Pszenica 11-50—11-75, Żyto 7-40—7-50, Jęczmień browarniany 7-75—8-00, Groch Victoria 10-00—11-75, Groch zwykły 8-00—9-50, Owies 8-60—8-25, Hreczka 6-80—7-00, Wyka 9-50—10-00, Koniczyna czerwona 60-00—83-00, koniczyna biała 80-00—100-00. Spirytus paritas za 50 litrów: 21-50—22-25, nadkontyngent 11-50—12-00. Usposobienie słabe.

Wiedeńska roln. giełda zbożowa z dnia 16. maja 1911.

Ceny w koronach za 50 kg.

Pszenica cisańska (77—79 kg.) 13-10—13-55; banatka (76—79) 12-65—13-05; z okolicy Raby i Weiselburgu (76—79; kg. 12-50—12-85); siewacka (76—79 kg.) 12-40—12-75; południowa (76—79 kg.) 12-40—12-75; rumuńska (78—80 kg.) 00-00—00-00; rosyjska (77—81 kg.) 00-00—00-00; dolno-austr. (00—00 kg.) 00-00—00-00. Żyto słowackie (70—73 kg.) 9-65—9-95; peszteńskie (71—73 kg.) 9-80—10-00; austriackie (67—72 kg.) 9-50—9-80. Jęczmień morawski loco stacje 00-00—00-00; słowacki loco stacje 0-00—0-00, z okolicy Raby i Weiselburgu (loco stacje) 0-00—0-00, cisański (loco stacje) 0-00—0-00, pastewny 8-25 8-50, browarniany 9-00—9-30. Owies węgierski pierwszy sorty 10-55—10-85; prima 10-20—10-50, średni 9-95—10-20, czeski, morawski i niższo-austriacki 0-00—0-00. Siano z 13/5. (prasowane, węgierskie, kwaśne) 2-45—2-65 (pół słodkie) 2-75—3-00; słodkie 3-25—3-35, morawskie (półsłodkie) 3-00—3-20, (niższo-austriackie półsłodkie) 3-00—3-20; (słodkie) 3-40—3-50. Słoma (prasowana, pszeniczna) 1-80—1-90; (żytnia) 1-95—2-05, jęczmien. 1-90—2-05; (owsiana) 1-90—2-05, (żytnia wiaz.) 2-40—2-50. Makuchy (rzepakowe) 0-00—0-00; (lmane) 00-00—00-00. Grys (pszenny drobny) 0-00—0-00; (grunzły) 0-00—0-00; (żytni) 0-00—0-00.

Agencja sprzedaży materyału rzeźnego przy Komitecie c. k. galic. Towarzystwa gospodarskiego

Dnia 8go maja sprzedano na targu w Pradze 14 sztuk bydła JWp. Juliusz z Lubkowskiego z Nowosiółki i tak: 4 krowy wagi 1655 kg po 88 hal., 2 jałowki wagi 640 kg po 86 hal., 8 byczków wagi 2315 kg po 86 hal., za łączną kwotę: Koron 3987 hal. 60.

Z targów na bydło.

Kraków dnia 12go maja 1911. Z miejskiej centralnej targowicy na bydło w Krakowie. Na targ dzisiejszy spędzono bydła rogatego 636 cieląt 384, owiec i kóz 0, nierogacizny 414, razem 1434 zwierząt. Płacono za 1 q żywej wagi: buhaje 82—104, woły z paszy 88—102, krowy 66—89, jałownik 72—90, cielęta 00—00, nierogaciznę tuczną 000—000, nierogaciznę bitej wagi od 140—156. Z zakupionych na oko płacono za sztukę: buhaje 120—400, woły z paszy 000—000, krowy 120—360, jałowki 98—340, cielęta 25—58, owce i kozy 00—00. Ze spędzonych na targ zwierząt sprzedano na miejscową konsumcję 1025, na konsumcję innych gmin kraju 305, na eksport za granicę kraju bydła rogatego 78 sztuk, na eksport za granicę kraju nierogacizny sztuk 26.

Kraków, dnia 16-go maja 1911. Z miejskiej centralnej targowicy na bydło w Krakowie. Na targ dzisiejszy spędzono bydła rogatego 40, cieląt 342, owiec i kóz 0, nierogacizny 330, razem 762 zwierząt. Płacono za 1 q żywej wagi buhaje 00—00, woły z paszy 00—00, krowy 00—00, jałowki 00—00, cielęta 00—00, nierogaciznę tuczną 94—118, nierogaciznę bitej wagi od 138—158. Z zakupionych na oko płacono za sztukę: buhaje 120—220, woły z paszy 000—000, krowy 150—260, jałowki 60—200, cielęta 22—62, owce i kozy 00—00. Ze spędzonych na targ zwierząt sprzedano na miejscową konsumcję 670, na konsumcję innych gmin kraju 92, na eksport zagranicę kraju bydła rogatego 00 sztuk, na eksport za granicę kraju nierogacizny 00 sztuk.

Targ bydła w Pradze.

Ceny w koronach za 100 kg. wagi żywej.

Targ mięsny z 11-go maja 1911. Ceny w hal. za 1 kg martwej wagi. Sprzedano 74 sztuk owiec od 112—152, 230 sztuk cieląt od 140—180, wyjątkowo 188 K. — z potrąceniem 7 10 kg. na sztuce; 8520 kg. mięsa wieprzowego, a to z czeskich świń od 132—152, galicyjskich 156—170, 26.250 kg. mięsa, a mianowicie: wołowego przednie 136 1/4, tylne 156—176, z buhajów: przednie 152—160, tylne 156—164, z krów: przednie 132—148, tylne 152—160, mięso z jednorocznych byczków i jałowek: przednie 140—152, tylne 148—156. Przebieg targu pośredni.

Targ mięsny z dnia 15-go maja 1911. Ceny w hal. za 1 kg. martwej wagi. Sprzedano 58 sztuk owiec od 128—152, 307 szt. cieląt od 120—148, wyjątkowo 172 (z potrąceniem 7—10) kg. na sztuce; 5100 kg. mięsa wieprzowego, a to z czeskich świń od 132—148, galicyjskich 152—164, 21 350 kg. mięsa, a mianowicie: wołowego: przednie 136—164, tylne 156—176, z buhajów: przednie 140—156, tylne 152—160, z krów: przednie 138—140, tylne 140—152, mięso z jednorocznych byczków i jałowek: przednie 140—152, tylne 148—156. Przebieg targu mdły.

Sprawozdanie targowe z dnia 15. maja 1911. — Spęd bydła rogatego wynosił ogółem 863 sztuk, a w szczególności: 290 czeskiego, 573 galicyjskiego, 00 węgierskiego, 00 bawołów. Za bydło czeskie płacono: woły od 0-70—0-93, prima od 0-99—1-05, wyjątkowo 1-06—1-13, buhaje od 0-86—1-08, krowy od 0-69—0-98; bydło galicyjskie: woły od 0-90—1-02, buhaje od 0-94—1-08, krowy od 0-64—1-00; młode jednoroczne woły i jałowki od 0-72—1-02; za sztukę bydła chudego od 0-00—0-00, bawoły 00—00 K; bydło węgierskie: woły 00—000, buhaje 00—00, krowy 00—00, bawoły 00—00; nierogacizna pochodzenia galicyjskiego (bez frachtu) od 00—00. Przebieg targu był cichy. Nie sprzedano sztuk 00.

Targ bydła w Morawskiej-Ostrawie dnia 10. maja 1911.

Ceny w koronach za 100 kg żywej wagi. — Spęd wyniósł 1020 sztuk bydła opasowego, a mianowicie: 37 bydła młodego, 34 buhajów, 158 wołów, 329 krów, 1 bawołów, 212 cieląt, 243 świń, 3 owiec. Sprzedano dla Morawskiej-Ostrawy 241, a na zewnątrz 766. Płacono za: bydło młode 76—90, buhaje 82—107, woły 90—108, krowy 70—103, bawoły 00—72, cielęta 90—124, świni: 104—132, owce 000—000. Nie sprzedano sztuk: bydła rogatego 4, świń 4, owiec 000

Rolnicza Agencja sprzedaży materyału rzeźnego w Wiedniu.

Sprawozdanie targowe z 15. maja 1911. Spęd: wyniósł 4729 sztuk. Według gatunku: 3 265 wołów: 682 buhajów; 526 krów; 256 bawołów. Razem 4 729 sztuk. Ceny w koronach za 100 kg. żywej wagi. Woły niemieckie prima: 100—106; secunda: 88—098; tertia: 82—89; wyjątkowo: 115 Woły węgierskie siwe prima: 90—100; secunda: 80—88; tertia 74—78; wyjątkowo: 000—000; woły węgierskie zabarwione prima: 100 112; secunda: 90—99; tertia: 82—88; wyjątkowo: 118. Woły galic. prima: 96—108; secunda: 90—95; tertia: 82—88; wyjątkowo: 112 Buhaje prima: 94—102; secunda i tertia: 86—96; wyjątkowo: 80—110 Krowy prima: 88—92; secunda i tertia: 80—85, wyjątkowo 104 Bawoły prima: 66—70; secunda i tertia: 56 do 64; wyjątkowo 74. Bydło drobne 60—76.

Uwaga. Dzisiejszy spęd łącznie z piątkowym targiem kontumacyjnym był w stosunku do zeszłego tygodnia o 976 sztuk słabszy. Piątkowy targ kontumacyjny mimo dość słabego spędu rozwinął się spokojnie — sprzedawano po słabych cenach poniedziałkowych. Przy końcu targu sprzedawano średnie gatunki o 2 K. taniej. Buhaje i bydło drobne osiągnęło również słabe ceny poniedziałkowe. Dzisiejszy targ buhajów był nieco więcej ożywiony wskutek słabszego spędu; buhaje i bydło drobne sprzedawano o 2—3 K. drożej. Na targu opasów sprzedawano prima o 1—2 K. drożej, średnie gatunki o 2—4 K. Około południa popyt się zmniejszył tak, że sprzedawano po cenach zaszłoty. Węgierskie woły siwe, których spędzono znaczną ilość, sprzedawano o 2—4 K. taniej. Na wywóz sprzedano 934 sztuk. Nie sprzedano 46 sztuk po największej części siwych węgierskich wołów. Z ogólnej cyfry 4729 spędzono na piątkowy targ kontumacyjny 2534 sztuk, z czego pozostało niesprzedanych 49 sztuk. Poza targiem sprzedano 884 sztuk.

Targ nierogacizny na St. Marx dnia 16. maja 1911.

Spęd wyniósł łącznie 12 522 sztuk. Płacono za 1 kg. żywej wagi w halerczach, bez wliczenia podatku spożywczego: węgierskie opasy prima 144—147, wyjątkowo 000—143; opasy średnie 135—142, opasy stare i lekkie 124—132, siedmiogrodzkie opasy średnie 000—000, morawskie podświnki prima 116—124, wyjątkowo 130, galicyjskie podświnki prima 116—120, secunda i tertia 104—114, wyjątkowo 132; wieprze i wysortowane świnię do chowu 96—106.

Uwaga. Dzisiejszy spęd był w stosunku do zeszłotygodniowego znowu o 238 podświnek większy, zaś o 391 opasów słabszy. Przy dość ożywionym obrocie sprzedawano podświnki w gatunkach prima po dobrych cenach zeszłotygodniowych, w średnich i gorszych zaś po słabszych cenach zeszłego tygodnia. Opasy mimo znacznie słabszego spędu osiągnęły tylko ceny zeszłego tygodnia.

Wskutek obecnego gorąca przy ładunkach w wozach zamkniętych zachodzą często padnięcia świń wskutek uduszenia. Polecamy zatem unikać ładowania do takich wagonów; jeżeli zaś niema do dyspozycji żadnych otwartych wagonów transportowych dla świń, należy uważać przy ładowaniu w wagony zamknięte, np. otwierać wszystkie wentylatory, drzwi, a te ostatnie zaszalować jedynie deskami; nie należy również przeładowywać wozów.

Ceny giełdowe masła w Wiedniu dnia 11. maja 1911.

Za 1 kg. płacono w koronach: I. (deserowe prima) 2-96—3-15, II. (deserowe secunda) 2-80—2-90; III. (stołowe) 2-60—2-70; IV. kuchenne lepsze) 2-00—2-10; V. (kuchenne gorsze) 1-40—1-40.