

ROLNIK

TYGODNIK ROLNICZY ILUSTROWANY

poświęcony sprawom gospodarstwa wiejskiego z jego wszelkimi gałęziami

Adresy redakcyj:

WARSZAWA, Piękna 16b/17, Tel. 280-25
(Z. Wawrzynowicz);
KRAKÓW, św. Jana 8-5;
LWÓW, Kopernika 20, Tel. 18-49;
POZNAŃ, Mazowiecka 42, Tel. 11-61
WILNO, Wiatka 24.

Adresy administracyj:

WARSZAWA, Z. Wawrzynowicz,
Piękna 16 b, Tel. 280-25;
KRAKÓW, św. Jana 8-5;
LWÓW, Chorażczyzna 27, Tel. 4-32;
POZNAŃ, Ratajczaka 36 (Księg. „Ruch“).

POD REDAKCJĄ NACZELNĄ

Prof. BRONISŁAWA JANOWSKIEGO

ze współdziałaniem redaktorów

Inż. W. J. TROJANOWSKIEGO w Warszawie — Dr Z. CHMIELEWSKIEGO
w Krakowie — Prof. inż. T. CHRZĄSZCZA i prof. dr F. TERLIKOW-
SKIEGO w Poznaniu — Prof. J. MARSZAŁKOWICZA w Wilnie —
J. GIZOWSKIEJ we Lwowie.

PRENUMERATA

Kwartalnie zł. 12—, Calorocznie zł. 48—
Konto PKO 140.810.

OGŁOSZENIA:

zwyyczajne
1 wiersz mm zł. 0-40
Ogłoszenia drobne:
za 1 słowo zł. 0-30, minim. zł. 8—,
Płatne z góry.

ORGAN URZĘDOWY MAŁOPOLSKIEGO TOWARZYSTWA ROLNICZEGO — ZWIĄZKÓW ZIEMIEN w LWOWIE i w KRAKOWIE — ZWIĄZKU DUBLAŃCZYKÓW AGRONOMÓW we LWOWIE — ZWIĄZKU ZAW. URZĘDNIKÓW ROLNYCH, LEŚNYCH i PRZEMYSŁU ROLNICZEGO — WOŁYŃSKIEGO TOW. ROLNICZEGO i t. d.

Henryk Potworowski: Stan dróg dojazdowych a rozwój rolnictwa. — Konstanty Żebrowski: Jeszcze o kukurydzy. — Inż. Dr. B. Kuryłowicz: Nowy nawóz azotowy w świetle doświadczeń orientacyjnych. — Dyr. Państw. Fabr. Związków Azot. w Chorzowie: W sprawie memoriału Dyrekcji Państwowej Fabryki Związków Azotowych w Chorzowie. — Z postępu rolniczego. — Drobne porady gospodarze. — Przegląd krytyczny wydawnictw. — Z działalności władz i instytucji rolniczych. — Ze Związku Ziemiem we Lwowie. — Więści rolnicze z kraju i zagranicy. — Poradnik gospodarzy. — Pokłosie prasy rolniczej. — To i owo. — Pośrednictwo Pracy i Handlu. — Z rynków rolniczych krajowych i zagranicznych. — Fejleton: Inż. roln. Fr. Boczek Wrażenia z wycieczki członków Koła Ziemiem gorlickich.

Henryk Potworowski

Stan dróg dojazdowych a rozwój rolnictwa

Gospodarstw rybnych w ściślejszym tego słowa znaczeniu w W. Małopolsce przed wojną prawie nie było. Hodowla ryb ograniczała się na kilku lub kilkunastu wielkich stawach. W ostatnich latach objawia się gorączkowa praca nad zakładaniem sztucznych stawów. Nakład zrobiony, o ile są po temu warunki, amortyzuje się w bardzo krótkim czasie, a dochód z morga z produktu, który ma zawsze zapewniony zbyt, jest bardzo znaczny. Mamy tych przestrzeni, będących obecnie nieużytkami, które są tylko ciężarem gospodarstwa, jeszcze bardzo wiele.

Nie tylko do nawodnienia nieużytków przystępuje wielu właścicieli większych majątności. Podlegają w wielu wypadkach nawodnieniu i zarybieniu także łąki, kiedyś przed wielu laty na stawach spuszczonej założone. Zmiana ta się robi, skutkiem znacznie zmniejszonych obszarów, przez częściową parcelację, zatem konsumpcja siana, na miejscu, przez inwentarz żywy zmniejszyła się. Sprzedaż siana jest bardzo utrudniona skutkiem mniejszego zapotrzebowania przez wojsko, i zastąpienia w miastach koni pociągowych przez automobile. To też niejednokrotnie widziałem całe szereg stert siana, które od 2 i 3 lat na kupca czekają.

Omówiwszy pokrótce obecny stan naszych gospodarstw w Małopolsce, pod względem odbudowy i rolnictwa w ściślejszym tego słowa znaczeniu, nie od rzeczy będzie poruszyć chociaż w krótkich słowach kwestię hodowli. Ogólnie biorąc jesteśmy dopiero w zaczątkach tej pracy.

W chowie bydła rogatego widoczny jest postęp, mimo to, że wojna pod tym względem zniszczyła dorobek przedwojenny prawie zupełnie, i to przeważnie w większych gospodarstwach. Mniej ucierpiała siła faktów pod tym względem gospodarstwa włościańskie. Dzia-

3)

łaństwo Tow. Gosp. W. Małopolski zawdzięczać należy, że akcja podniesienia chowu bydła jest na najlepszej drodze.

Hodowla świń stoi już obecnie na bardzo wysokim poziomie, przestała już być, i słusznie, częścią składową tak zwanego gospodarstwa kobiecego, a weszła jako czynnik i to znaczny, ogólnego budżetu danego gospodarstwa. Pobudowana bekoniarńia w Chodorowie zapewni zbyt łatwy, a przedewszystkiem spowoduje wyemancypowanie się pośrednictwa, które znaczną część zysków producenta do kieszeni chowała.

Dzięki także inicjatywie i działalności Tow. Gospodarskiego, przystąpiono do usystemizowania hodowli owiec. Hodowla ta, jest w Małopolsce, w przeciwieństwie do województw zachodnich, gdzie w gospodarstwach większych prawie wszędzie mamy owczarnie, prawie wyłączną domeną gospodarstw włościańskich. Największą ilość owiec mamy w naszych podgórskich okolicach, gdzie latem pasą się na łąkach. W ostatnich latach zaczynają się więcej interesować hodowlą, przeważnie owiec mięsnych, także większe majątności. Ścianki rzek naszych bardzo strome nie nadają się, skutkiem położenia, pod uprawę; mogłyby być w daleko większej mierze przez owce wykorzystane, niż to obecnie się dzieje.

Straty pod wielu względami nie do powetowania poniosła w czasie wojny światowej Małopolska w hodowli koni. Stadniny w Chorostkowie, Kołodziejówce i w Zagórzu, że tylko o tych wspomnę, zupełnie przestały istnieć. Mały tylko kontyngent arabów, wywodzących się z ongi światowego znaczenia stada Jarczowickiego w Taurowie, się uratował. Polak jednakże zanadto w ciągu wieków całych z koniem się zrósł, ażeby o nim zapomnieć. To też mimo zmienionych radykalnie warunków, mimo dążeń do intensyfikacji gospodarstw, mimo znacznie przez parcelację zmniejszonych obszarów, mimo słabej opłacalności chowu konia, mamy obecnie więcej koni w Małopolsce, niż przed wojną,

Eksport koni tworzy dość znaczną rubrykę w pozycjach eksportowych Polski.

Kto Małopolskę zwiedzał zaraz po wojnie i porówna ze stanem obecnym, będzie musiał przyznać, że w odbudowie naszego rolnictwa posunęliśmy się znacznie naprzód!

Są jednakże jeszcze znaczne przestrzenie, na których postępu nie widać. Do takich zaliczać trzeba całą przestrzeń między kolejową Złoczów - Tarnopol i Krasne - Brody. Miałem sposobność przyjrzenia się bliżej gospodarstwom, które leżą przy gościńcu, łączącym stację Zborów z Brodami. Gościniec ten przed wojną doskonale utrzymany był jedyną komunikacją łączącą wieś z odległymi, w niektórych punktach o 5 mil, dworcami kolejowymi. Skutkiem tego, że gościniec ten na znacznych przestrzeniach obecnie jest zupełnie zniszczony, nie może być mowy o jakiejś stałej komunikacji.

Kilka większych majątności, przed wojną dobrze zagospodarowanych z gorzelniami, zostało zupełnie rozparcelowanych, budynki przez wojnę zniszczone rozspaly się w gruz, tak, że obecnie po nich śladu nie zostało. Znaczne latyfundjum gospodaruje do dzisiaj jeszcze na spółkę z włościanami mimo, że wyjątkowo budynki prawie wszystkie w czasie wojen uratowane z małym stosunkowo nakładem mogłyby być do stanu używalnego doprowadzone. To też jadąc przez te urodzajne czarnoziemy nie widziałem nigdzie dobrej uprawy, ścierniska w połowie października jeszcze nie ruszone i stosunkowo mało zasianej oziminy. Patrząc na ten zanik wszelkiego postępu mimowoli przypomniało mi się powiedzenie, (w jednej ze swych rozpraw ekonomicznych) ś. p. Józefa Milewskiego: „Niezbędnym warunkiem postępu gospodarczego włościan, jest dobre prowadzenie gospodarstwa na dworskich obszarach“. Nie wątpię, że za lat kilka lub kilkanaście przy wzmożonej akcji w kierunku wychowania młodszej generacji włościan na dobrych rolników, po zorganizowaniu ich w towarzystwa rolnicze, po stworzeniu różnych spółdzielni, których celem byłoby podniesienie gospodarstw włościańskich na wzór Danii, ta opieka gospodarstw większych może będzie mogła okazać się zbędna. Obecnie jest ona jeszcze, ze względów na ogólne dobro, konieczna.

Jak ważnym czynnikiem w ogólnym postępie rolni-

ctwa jest dobrze zagospodarowany folwark przy dobrych komunikacjach i rozwiniętym przemysle rolniczym, na to bijącym w oczy przykładem jest powiat jarosławski i graniczący z nim przeworski. Miałem sposobność w ciągu ubiegłego lata kilkakrotnie zwiedzać tamtejsze gospodarstwa, które z bardzo małymi wyjątkami są w stanie pełnego rozwoju. Są to średnie majątności z wyjątkiem 3 latyfundi (Przeworsk, Pełkinie i Wysock) o obszarze 350 — 500 morgów roli.

Powiat jarosławski przecina na dwie połowy linia kolejowa Lwów - Kraków. Południową część przecina kolejka lokalna Przeworsk - Dynów, zbudowana dla odstawy buraków dla cukrowni w Przeworsku, północną część przecina linia kolei żelaznej Jarosław - Rawa Ruska. Południową część ma przeważnie łos-sowe glinki średnio przepuszczalne, na niektórych przestrzeniach skutkiem niedostatecznej przepuszczalności podglebia, zostały pola zdrenowane, ażeby produkować cukrowe buraki. Północna część co do urodzajności gleby jest słabsza, są to piaszkowe glinki na niedostatecznie przepuszczalnym podglebiu, przeważnie już zdrenowane. Mimo to, że gleba z natury nie bogata, wysoka kultura, zielone nawozy, stałe używanie pod wszystkie plody sztucznych nawozów, zrobiły swoje, gdyż wysokość produkcji zboża i okopowych nie jest niższa, jak na najlepszych czarnoziemach.

Skutkiem panujących ogólnie w jarosławskim dobrych warunków komunikacyjnych, (liczne dobrze utrzymane bite gościńce łąca każda wieś z blisko położonym dworcem kolejowym) i mniejszej jednolitej jakości gleby, wytworzył się jednolity typ gospodarstwa na większych i mniejszych włościańskich obszarach, który się opiera przeważnie na plantacji buraków i produkcji mleka.

Buildynki wszystkie odrestaurowane, inwentarze doskonałe, dla krów przy każdym folwarku sztuczne pastwisko — uprawa roli bez zarzutu — w wielu gospodarstwach system Lossow - Burmester zaprowadzony. W tydzień po żniwach nie widziałem tam ani jednego ścierniska nie podoranego, a kiedy z końcem września przez te okolice przejeżdżałem, uderzył mnie widok pól żółto kwitnących, to przonak, który się rzucił w zasiane międzypłony, ażeby je w październiku przeorać jako zielony nawóz. Dodać trzeba, że za przy-

Inż. roln. Fr. Boczek

1)

Wrażenia z wycieczki członków Koła Ziemian gorlickich

Z inicjatywy właścicieli aut a to pp. M. Rylskiego, St. Groblewskiej, hr. I. Sołtana i T. Długosza gorlickie Koło Ziemian urządziło trzydniową wycieczkę rolniczą. Plan wycieczki opracował Przew. Ks. Szambelan Świejkowski. Komandorstwo raidu objął I. Sołtan, czynności gospodarze zaś p. Noël.

Dnia 26 czerwca b. r. o godz 7 rano w piękny, bezchmurny dzień wyruszyły cztery samochody z Zagórzan unosząc 12 członków w stronę Wiśniowej, rodzinnej majątku hr. Mycielskich.

Po posiłku w starym o bogatych zbiorach rodzinnych pamiętek i sztuki pałacu oglądaliśmy na pastwisku wiśniowiecką oborę rasy simentalskiej.

Obora powstała z 8 ocalałych z wojny krów i wykupionych sztuk od miejscowych rolników po dworskim buhaju.

Cała obora ma 100 krów. W Wiśniowej zaś jest tylko 48 krów, 20 jałówek, 2 buhaje i kilkanaście cieląt.

Buhaj „Gazelczyk“ z Jaćmierza to typ Bernera, który też doskonale przenosi swe cechy na potomstwo. Najlepszą dojką jest „Firma“ (3.400 l.), a 16 innych krów przekracza 3000 l. rocznie. Całość obory przedstawia się imponująco, a jako wyprowadzona z własnego materiału przez dobór rozplodników i selekcję jest już całkiem wy-

równaną i stanowi piękne gniazdo rasy simentalskiej w strzyżowskim powiecie.

Pastwisko o 44 kg wysianych mieszanek traw — choć jeszcze zbyt młode — dobre.

Cieleta karmi się z reki. Dostają do 4½ miesięcy z początku pełne, potem chude mleko z dodatkiem treściwej paszy.

Stajnia o poprzecznych stanowiskach, ze specjalną drabinką do indywidualnego żywienia, ma automatyczne samopoje. Praktyczne są klatki dla cieląt, z otworami w drzewczkach, u których z zewnątrz umocowano żłóbek. Ułatwia to obserwację i kontrolę żywienia cieląt.

Średnia mleczność obory 7 l. dziennie. „Fruzia“ dała po ocieleniu 23 l. Procent tłuszczu 3.5.

Cała nadwyżkę mleka przerabia się w własnej serowarni. Serwatkę przepuszcza się przez wirówkę, wydobywając tłuszcz na masło, a resztą żywi się trzodę i cielęta.

Wiśniowa prowadzi nadto chów koni pół krwi angielskich dla wojska. Ma 25 matak, z których „Czapla“ po „Paziu“ służyć może za model.

Żrebięta dostają do roku owies, a od roku idą na pastwisko gdzie trzy roczniaki przebywają już stale od wiosny do młodych koni. Pastwisko ma 25 lat i jest nawożone rok rocznie 2 q kainitu i 1 q tomasyny. Przedstawia się dobrze i zwarto.

Na pastwisku jest stajnia. Hodowla koni, oparta rów-

kładem gospodarstw folwarcznych poszły i gospodarstwa włościańskie. Mają hodowlę bydła czarnokrasych fryzów na folwarkach, ujednostajniły także rasę swej hodowli i nie widać obecnie w całym powiecie prawie innego bydła jak tej rasy.

Zatrzymałem się specjalnie dłużej nad powiatem jarosławskim, gdyż służyć on może za wzór i dobry przykład dla innych co zwarta organizacja ziemian, z wytkniętym celem pracy, zdziałać może — z drugiej strony zaś co powinny miarodajne czynniki rządowe, chcące rolnictwo w Małopolsce Wschodniej ogólnie do rozkwitu doprowadzić — przedsięwziąć, ażeby z tego, z natury tak bogato uposażonego kraju, śpiczlerz dla reszty Polski zrobić! W pierwszym rzędzie należy pomysł o lepszych komunikacjach. Od tego zacząłem i na tem kończę.

Konstanty Żebrowski

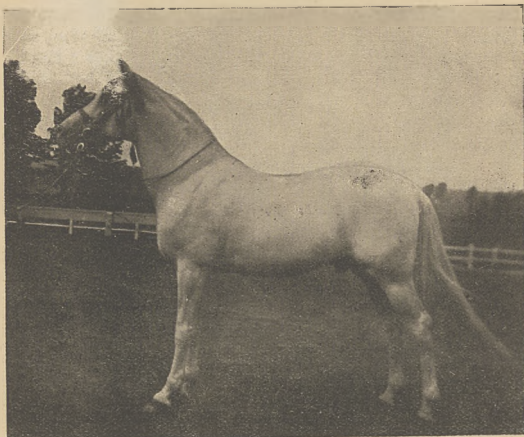
2)

Jeszcze o kukurydzy

Już w rejonie Wysuczki leżącej w północnej części powiatu borszczowskiego kukurydza gorzej dojrzewa, niż w południowej części tegoż powiatu i w roku bieżącym nasiona kukurydzy, pochodzące z owego rejonu źle kiełkowały.

Z powyższych powodów będę bliskim prawdy, jeżeli określe ilość ludności rolniczej, zamieszkałej w rejonie upraw kukurydzy liczbą 350.000. Plantacje tytoniu są mniej więcej rozmieszczone w tych samych rejonach, przyczem gros plantacji znajduje się w powiatach Horodenka i Sniatyn, gdzie największe są również plantacje kukurydzy. Biorąc pod uwagę, że ilość plantatorów, których ściśłą ewidencję posiadam w Sekcji tytoniowej M. Tow. Rolniczego, przekroczyła już w 1927 r. liczbę 40.000 osób, oraz że przeciętna rodzina włościańska składa się z 5—6 dusz, dojść należy do przekonania, że 2/3 ludności rolniczej tego rejonu jest zatrudniona praca w plantacjach tytoniu, który absorbuje więcej rąk roboczych, niż kukurydza i wymaga w pewnych okresach bardzo troskliwych zabiegów pielęgnacyjnych. Niestety, i rzeczywistość przeczy pochopnym wnioskom Autora. Obszar wszystkich roślin uprawnych zbożowych od 1922 r. w powyższych powiatach wzrósł

o 10 do 15%, obszar pod uprawą tytoniu o 27%, tylko obszar kukurydzy wzrósł o 5%. Życie jest silniejsze, niż doktryna, i dlatego mimowoli nasuwa się pytanie, kosztem uprawy jakich roślin wzrósłby obszar uprawy kukurydzy: istniejące obecnie stosunki rolnicze w danym rejonie nie dają zupełnie powodu do wniosku, żeby obszar pod kukurydzą mógł zwiększyć się kosztem innych roślin, w każdym razie lepiej opłacających się.



Stadnina w Albigowej Kafi-fan
(Do fejetonu)

Polski Monopol Tytoniowy dążyć będzie zupełnie szczerze do dalszego zwiększenia obszaru tytoniu i współpraca i propaganda Tow. Gospodarskiego we Lwowie dała również dodatnie wyniki, gdyż plon liści tytoniowych osiągnął w 1927 r. liczbę 4 milionów kg, czyli wzrósł w ciągu 4 lat ośmiokrotnie! Nie znam stosunków rolniczych w stanie Kentucky i dlatego wstrzymuję się od polemiki w tej sprawie i ograniczam się tylko do skromnej uwagi, że stosunki amerykańskie rolnicze są dla nas zupełnie nie miarodajne. Już przed wojną wie-

niez wyłącznie o własny materiał, jest doskonalej jakości.

Po podzięce gospodarstwu za łaskawy trud i światłe rady, usadawiamy się wygodnie w autach i mkniemy niby burza przez górzysty strzyżowski teren w kierunku Rzeszowa. W strzyżowskim urodzaje dobre, lud zdrowy i dorodny, grunta jak wszędzie rozdrobnione, konie pierwszorzędne, było przeważnie simentalskie.

Od Czudca okolica staje się równa, o bogatym lössie i coraz większem zegęszczeniu folwarków.

Droga mimo sporadycznych wypadków zagwoźdżenia gum tylko przez niedbałość budownictwa mostów — dobra.

Mijamy Rzeszów, pedzac świeżo obsadzonym owocami drzewami traktem i wjeżdżamy do Łańcuta Ordynacji hr. Alfreda Potockiego.

Przyjmuje nas gościnnie WP. dyr. Krzyształowicz. W Jego towarzyszyście oglądamy te wprost królewską fortunę.

Ordynacja ma 69.000 morgów z czego 31.000 należy jako niepodzielność do Łańcuta, a reszta 38.000 jest poza Lwowem. W parku (70 morgów obszaru), mieści się starożytny dwupiętrowy zamek o czterech podwórzach, obronnym murze i głębokiej fosie. Zamek ma 420 ubikacji.

W westybulu jest ułożony z płytek herb ordynatów. Pod ścianami leżą kule i groźne, a syte chwały, obelżnicze działa, na których wyryty r. 1636 przypomina przedwiośnie burzliwych wstrząsów Rzeczypospolitej.

Przy wejściu na schody widnieje tablica z sentencjami:

„Nieprzyjacielowi ostro —
Niepewnemu ostrożno —
Ubogiemu łaskawo —
Doma nie hardo —
Przyjacielowi układno —
Gościowi wdzięczno —
Panu przyjaźnie —
Gdy potrzeba pańsko —“.

Sentencje te miały swą treść i życie w ciągu 400 lat istnienia Zamku i jego panów.

Z westybulu wchodzi się po szerokich schodach na piętro na pełen starożytnych mebli, portretów, rzeźb i t. d. kurytarz. Pokoje obite kosztowną materją, o artystycznych luksusowych meblach, obrazach pedzła najsławniejszych mistrzów świata, od sufitu do posadzki są okryte płócienną materją niby pokrowcem, aby je uchronić przed zniszczeniem.

W zamku jest kaplica, teatr, sala zabaw, biblioteka, tureckie i chińskie pokoje. Osobne skrzydło zajmuje kredens z beczennym zbiorem naczyń, dalej kuchnie z osobnemi chłodniami i magazynami.

W dolnych apartamentach mieści się nowoczesnie urządzona łaźnia. Z zamku prowadzi przez park własna droga do stajni Łańcuta. Park to arcydzieło sztuki. Istny kobierzec mozaikowych deseni mieniających się barw kwieciami, krzewów i egzotycznych drzew.

Oranżeria z różnorodnością palm, storczyków, tytoni,

dzieliśmy o tem, że w Stanach Zjednoczonych młocarnię parową obsługuje 7 ludzi, a u nas 40 — 50 robotników, również wiemy, że w południowej Ameryce w Urugwaju gospodarka jest tak ekstensywna, że kukurydzy wcale nie motyczy się ani ręcznie ani konnemi narzędziami.

W sprawie odmiany kukurydzy uprawianej w okolicy Stanisławowa dr. Golonka twierdzi, że poddałem krytyce nazwę, którą mój oponent używa. Bynajmniej za rzutu z tego powodu Autorowi nie robię, że nazwał ją „Polską”. W danym wypadku nie szło mi o nazwę, której zresztą używają inni rolnicy, jak Schindler i Becker, ale o jej pochodzenie i wartość użytkową. Twierdziłem i twierdzę, że powyższa kukurydza nie jest odmianą hodowlaną oryginalną, bo nad jej uszlachetnieniem nikt dotychczas nie pracował. Cechy podawane dla powyższej krajowej odmiany przez Schindlera odpowiadają rzeczywiście, przyczem szklistość, względnie drobnoziarnistość, niski procent osadki są nader dodatnimi cechami, które należałoby drogą krzyżowania z drobnoziarnistemi odmianami południowemi jeszcze spotęgować. Pod jednym względem ziarno obecnie produkowane na naszym południu nie odpowiada w zupełności opisowi Schindlera, mianowicie kształtu ziarna. Ziarno długie, ostro zakończone, jest charakterystyczne dla odmiany Cinquantino. Obecna włosciańska kukurydza różni się od Cinquantino tem: 1) że ma ziarno szersze, 2) barwę więcej żółtą, 3) kaczan mniej zbity co się uwidatnia doskonale na rycinie przysyłanej do „Rolnika” przez Dr. Golonkę. Tłumaczę to sobie w sposób następujący: obserwacje Schindlera dotyczą oczywiście okresu przedwojennego, kiedy nasze ziemie nie były oddzielone od Węgier słupami granicznymi i każdy folwark sprowadzał najcenniejszą, na wyrób mamełgi, odmianę Cinquantino; każdy włosciański do dziś dnia wspomina tę odmianę, którą mógł nabyć w każdym folwarku i każdym miasteczku. Dziś nasion niema i nawet w Budapeszcie trudno je nabyć za drogie pieniądze i dlatego z natury rzeczy, wskutek właściwej sobie zmienności, kukurydza na Pokuciu uległa pewnym modyfikacjom i zwyrodnieniu, zatracając pierwotny kształt ziarna wąskiego, długiego i ostro kańciastego. Jeżeli w poprzednich moich artykułach zwracałem szczególną uwagę na wartość użyt-

kową tej rośliny, to miałem na względzie przedewszystkiem cel jej uprawy w naszych południowych powiatach. Włoscianin ją uprawia na południu nie jako roślinę pastewną, ale dla wyżywienia siebie; w jesieni po zbiorze kaczany sortuje się i tylko poslední kaczany, tak zwane „szulki” odrzuca i przeznaczają na karm inwen-



Uczestnicy wycieczki na tle pałacu w Wiśniowie (do fejetonu)

tarza, a celne kaczany przechowują częściowo, wieszając na drutach a częściowo w kosznicy, gdzie leżą do wiosny. Już przed 30 laty Schindler badał wartość poszczególnych krajowych odmian, i wtedy już wypowiedział słuszny pogląd, że drobnoziarniste odmiany są bogatsze w białko, a zatem pożywniejsze, niż gruboziarniste. Stąd też zrozumiałem jest dążenie rolników na naszym Pokuciu, w Rumunii i na Węgrzech, w Banacie i we Włoszech do produkowania drobnoziarnistych

pelargonij, lewkonij i t. d., z fantastyczną grota, szmerzącym strumykiem, to dzieło, które w królewskich tyłko siedzibach spotykać można! Działem tym kieruje Or-



Krowa „Dirkje”. Łańcut

dynatowa, matka właściciela Łańcuta, fachową ręką specjalisty Francuza, którego dochód roczny przekracza 36.000 zł.

Dział ten rozszerza się przez budowę nowych żelbetonowych szklarni.

Osobną część parku zajmują stajnie wyjazdowych i wierzchowych koni pełnej krwi angielskiej. Stajnia to pałac o marmurze wyłożonych ścianach. Środek obejmuje hall niby salon, drobnem wysypany piaskiem, na który wprowadza się dla obserwacji konie. Skrzydła obejmuje właściwa stajnia. Boksy wybite materją. Miejszka tam 50 szlachetnych końskich istot w tym 8 sztuk importów, używanych do gry w polo. W osobnych ubikacjach mieści się luksusowa uprząż.

W olbrzymim gmachu o szerokiej sali i bocznych skrzydłach odpoczywa ordynacki zaprząg, składający się z różnorodnych pojazdów, jak wózków myśliwskich, sanek, powozów, karet i t. d.

Do parku przylega duży zagajnik z bażantarnią a nadto olbrzymi stadion do wyścigów i gry w polo.

Na 30 morgach, obok parku wśród zieleni drzew i ogródków, są rozrzucone i z komfortem urządzone wille dla administracji. Ordynacja ma własny wodociąg, elektrownię, krytą ujeżdżalnię, garaż z kilkunastoma autami a nawet własną kapelę detą.

Gospodarstwo prowadzi dyr. Krzyształowicz. Oglądaliśmy folwarki: Albigowe, Górny i Dolny.

Albigowa jest nastawiona wyłącznie na hodowlę rasowych koni pod kierunkiem gen. Starkiewicza.

Wychowuje się tam również jałówki rasy fryzyskiej, skąd idą na uzupełnienie obór. Jałówki przedstawiają materiał pierwszorzędny i doskonale wyrównany.

Albigowa to jedyna może w Polsce doświadczalna

odmian i dlatego mąka kukurydziana z Węgier i Rumunji jest tak ceniona, gdyż daje smaczny i pożywny posiłek. Zupełnie innym jest cel uprawy kukurydzy w Ameryce, gdzie idzie o wyprodukowanie plennej odmiany o grubym i długim kaczanie nie dla wyżywienia ludności, a na karmę inwentarza. Dla tych samych przeważnie celów uprawiana jest kukurydza i w księstwie Badeńskim. Z powyższych powodów wybór odmiany zależy od celu uprawy. Nie przyzwyczailmy Poznańczyka albo Królewiana do „kuliszu i mamałygi“ i z tego powodu byłoby bezcelowem forsowanie szlachetnych odmian południowych w naszych centralnych i zachodnich województwach, gdzie one napewno się nie zaaklimatyzują, co już zresztą potwierdzają doświadczenia skier-niewickie. Przeciwnie, wskazane są próby z uprawą aklimatyzowanej w Bydgoszczy Badeńskiej kukurydzy o wadze przeciętnej 1000 ziarn 400 gr, ze względu na stwierdzoną przez Zakład hodowlany w Rastatt wysoką plenność tej odmiany. Byłoby jednakże błędem, gdybyśmy, mając na względzie inny cel uprawy na naszym południu, forsowali uprawę Bydgoskiej i Badeńskiej kukurydzy na naszym południu, gdzie dojrzewają dobrze i południowe bogate w białko drobnoziarniste odmiany.

Najpoważniejszym jest zarzut zrobiony mi w końcu artykułu: „Nie rozumiem, w jakim celu wystąpił p. Żebrowski z niepopartą zresztą niczem własną teorią o bezużyteczności doświadczeń odmianowych z kukurydzy“. Przedewszystkiem teoria ta nie jest moim wynalazkiem, ale stworzona przez Wagnera i Roemera metoda doświadczeń polowych na arowych i półarowych parcelkach z obcynionymi roślinami, spotyka się dziś z ostrą krytyką i widzimy, że nasi najwybitniejsi polscy doświadczalnicy nawet dla samopólnych roślin zbożowych metodę tę stale starają się udoskonalić, zwiększając liczbę powtórzeń, wprowadzając dla całej Polski stały zbiorowy wzorzec i t. d. Doświadczenia na naszym terenie, za wyjątkiem bodaj Skierniewic i Wyszczki, nigdzie nie były wykonywane. W Wyszczce odmiany, porównywane na małych parcelkach, skrzyżowały się zupełnie, i zatraciły pierwotny typ. Nie występuje stanowczo przeciwko porównywaniu odmian, ale występuje stanowczo przeciwko metodzie doświadczeń a ponieważ Dr Golonce idzie o poparcie tej tezy przez autor-tytet, przytaczam słowa najsłynniejszego genetyka

Früwirtha: „Wartość porównawcza poszczególnych odmian kukurydzy trudno ustalić, ponieważ stałe doświadczenia porównawcze tak z odmianami, jak ich od-siewami nie są możliwe, gdyż między odmianami łatwo następuje skrzyżowanie“.

Zjawisko heterozji, o którym wspomina p. Golonka, również zaciemni może wynik doświadczeń. Nie po-



Uczestnicy wycieczki na tle pałacu w Wiśniowej (do fejetonu)

dzielać również poglądu autora w sprawie porównania żyta z kukurydzą. Niewątpliwie żyto każde jest również mieszańcem, ale zjawisko zmienności, które obserwujemy u kukurydzy nie daje się porównać ze zmiennością żyta. Tem się tłumaczy fakt, że hodowlą kukurydzy zajmuje się niewielu rolników i uszlachetnienie krajowej odmiany wymaga wielu lat pracy. Najlepsza niemiecka odmiana żółta badeńska była przeszło 20 lat hodowana i dopiero w 1924 r. wciągnięto ją do rejestru hodowla-

stacja i oaza tworzenia nowych ras koni z krzyżowania i chów w pełnej krwi. Krzyżują tam trabery z anglikami i arabami.

Krzyżówka traberów z anglikami to młode żrebięta o silnym kościecu i cudnej budowie — jednak trudno cośkolwiek o nich prorokować, gdy krzyżówka z arabami dała potomstwo non plus ultra. Są 4 szuki dwulatek szpaki. Przebija w nich mieszanina obu krwi z przewagą orientalnej. Budowa lekka — chody gazeli. Prawdopodobnie wytworzył Albigowa nowy typ konia wszechstronnego, którego Polsce zawsze potrzeba. Rozpłodow-nych klaczy ma Albigowa 27 rasy angielskiej, kilka traberek i arabek, a ponadto 4 ogiery, z których Kentish-kob — wspaniały okaz rasy angielskiej, a Kafifan — typ bachmata. Ogiera tego nabył Ordynat od króla Egiptu Fuada ze stada 160 ogierów za kwotę 10.000 \$. Maści białej, idealnej budowy. Służy wyłącznie hodowcom koni arabskich.

Matki ze żrebiętami pasą się osobno, a młodzież osobno. Niezwykle miły i niezapomniany przedstawiał się widok, gdy całe stado pędziło z paddoku żurawiem na okólnik do studni. Zachodzące słońce rzucało ostatnie krwawe promienie, a z chmur kurzu wylaniał się jakby dżiki tabun, pędzony w popłochu pożarem gorącego stepu.

Stadnina powoli zniknęła w olbrzymich stajniach, które również poczęła otulać wieczorna ciemność i cisza wiejska.

Na folwarku Górnym jest obora fryzów. Obora doskonale wyrównana z fenomenalną importką „Dirkie“ lat 10, która dała w 60 dniach 98 kg masta. Dzienny mój po wycieleniu wynosi 36 litrów o zawartości 6% tłuszczu.

Wątpię czy istnieje w Polsce drugi podobny okaz. Średni udój na krowę 10l. Stajnia to pałac.

Osobno przy magazynach i śpichrzach, oraz mechanicznych warsztatach jest zarodowa chlewnia rasy wielkiej angielskiej.

Chlewnia składa się z 14 macior pełnej krwi, 1 knura importa, 1 knura z Artasowa, 1 knura z Bychawy, a nadto młodzieży t. j. 40 knurków i 40 loszek. Chlewnia ta ma już ustaloną sławę, z której i nasz gorlicki powiat ma trzy gniazda.

Nie starczyło czasu, aby dokładnie i szczegółowo oglądać obszary precudnej plantacji cukrowych buraków i lanów zbóż. Różnorodność prób z nawożeniem, gęstością i szerokością siewu, z metodami starań posiewnych i upraw świadczą o stałym postępie. Zaimponować mógł lan pszenicy w 35 cm zasiany rzędy, przy 45 kg wysiewu na morg.

Łańcut po fachową ręką dyrektora Krzyształowicza wkrótce stanie się ośrodkiem rzetelnej rolniczej kultury.

Nie chciałoby się dożyć w Polsce Bolszewii, niosącej zagładę pomnikom przeszłej i przyszłej — choć dla oka, ogółu ukrytej i martwo drzemiącej — chwały Łańcuta.

nego D. L. G., większość zaś odmian, uprawianych w Europie i Ameryce, nie są bynajmniej odmianami oryginalnymi hodowlanymi, ale krajowymi, które ustaliły się w pewnym typie drogą naturalnej selekcji, jak nasza „polska” kukurydza z Pokucia, Podola i Ukrainy.

Spór nasz w sprawie celowości doświadczeń odmianowych z kukurydzą Roemerowską metoda, nie może być rozstrzygnięty, gdyż i dr. Golonka nie przytoczył żadnego argumentu dowodzącego, że metoda jego jest najzupełniej nieomylna. Że odmiany południowe, jak Pegnioletto, która według Schindlera, w ciągu 10 lat dała na Węgrzech w Puczta Vas przeciętny plon 38,4 q z ha, daje w Skierniewicach lichej plon, tłumaczyć można jedynie zmianą klimatu, i jeszcze bardziej przekonywuje mnie o małej wartości odmianowych doświadczeń z kukurydzą.

Na tem kończąc rozpoczęta z Dr. Golonką polemikę i mam nadzieję, że w najbliższych latach niektóre zagadnienia w dziedzinie uprawy kukurydzy w Polsce będą zupełnie wyjaśnione.

Inż. Dr. B. Kuryłowicz

3)

Nowy nawóz azotowy w świetle doświadczeń orientacyjnych

Następnie przejdziemy do doświadczenia, przeprowadzonego przez Wydział Produkcji Rolnej Śląskiej Izby Rolniczej, pod ogólnym kierownictwem p. dr. A. Piekarskiego w r. 1927.

Doświadczenie wykonane w Woźnikach przez p. inspektora Mikę.

Roslina doświadczalna owies. Gleba — glina z podłożem wapiennym. Przedplon — ziemniaki na obroniku i wapnie. Powtórzeń cztery.

Schemat doświadczenia następujący: 1) bez nawozu; 2) nawożenie podstawowe, a mianowicie w obliczeniu na 1 ha: 260 kg soli potasowej kałuskiej 23% oraz 300 kg tomasyny 16,5%; 3) nawóz podstawowy + 152 kg mialkiego azotniaku; 4) nawóz podstawowy + 132 kg granulowanego azotniaku; 5) 260 kg soli potasowej + 240 kg tomasyny + 170 kg nitrofosu (zastosowano mniejszą dawkę tomasyny ze względu na zawartość kwasu fosforowego w nitrofosie); 6) nawóz podstawowy

+ 88 kg saletry amonowej; 7) nawóz podstawowy + 146 kg siarczanu amonu; 8) nawóz podstawowy + 150 kg saletry chilijskiej.

Trzeba podkreślić, że nitrofos badano poniekąd jako nawóz azotowo-fosforowy, bo w kombinacji 5, w nawożeniu podstawowym, dano o tyle mniej fosforu ile jego jest w nitrofosie, inaczej mówiąc, część tomasyny zastąpiono przez fosfor mączki fosforytowej.

Wynik doświadczenia, (obliczono jako bezwzględna średnia arytmetyczna powtórzeń) podaje tabl. 3.

Z wniosków przytoczę tylko to co dotyczy nitrofosu.

Otóż, jak wynika z liczb, saletra chorzowska nitrofos i chorzowski granulowany azotniak wyprodukowały największą nadwyżkę plonu ziarna, a nitrofos dał jeszcze największą nadwyżkę plonu słomy. Nitrofos jest na pierwszym miejscu co do plonu ziarna i słomy, podnosząc zbiór ziarna o 3 q na 1 ha czyli o 11,4%, zbiór słomy o 16,1% czyli o 6,9 q na 1 ha, mimo że przy obliczeniu dawki nawożenia podstawowego uwzględniono kwas fosforowy nitrofosu, a więc tomasyny dano odpowiednio mniej.

Dalej w sprawozdaniu Dr. Piekarskiego znajdujemy jeszcze dwa doświadczenia z nitrofosem, a mianowicie pod buraki cukrowe w Rudzicy i pod ziemniaki w Międzywiciu, przyczem w tem ostatnim doświadczeniu nitrofos wykazał działanie gorsze od innych nawozów azotowych.

Na podstawie trzech wymienionych doświadczeń przychodzi autor do wniosku, że „saletra chorzowska nitrofos należy do produjących pełnowartościowych nawozów azotowych”, co według mnie należy poprzeć liczniejnym materiałem doświadczalnym.

Wreszcie jeszcze jedno doświadczenie, w którym mamy możliwość zobaczyć jednocześnie jakie jest następne działanie nitrofosu.

Doświadczenie wykonano na Stacji Doświadczalnej w Kutnie w r. 1925 i porównywano działanie nawozów azotowych pod buraki cukrowe.

Buraki po życie, 9/4 zaorano nawozy fosforowo-potasowe, azotniaki zwykły i granulowany w całej dawce; 18/4 rozsiano 1/3 cz. dawki wszystkich nawozów azotowych (prócz azotniaków), siarczanu amonu 1/2 dawki. Resztę dawek nawozów azotowych dano pod-

Tablica 3.

Rodzaj nawożenia	Plon w q z ha		Podniesienie plonu przez nawóz wobec braku nawozu				Podniesienie plonu przez nawóz azotowy			
			q		%		q		%	
	ziarna	słomy	ziarna	słomy	ziarna	słomy	ziarna	słomy	ziarna	słomy
bez nawozu	22.7	39.7	—	—	—	—	—	—	—	—
sól potasowa tomasyna	26.0	42.8	+ 3.3	+ 3.1	+14.5	+ 7.8	—	—	—	—
sól potasowa tomasyna azotniak mialki	27.5	46.8	+ 4.8	+ 7.1	+21.1	+17.8	+ 1.5	+ 4.0	+ 5.7	+ 9.3
sól potasowa tomasyna azotniak granulowany	29.0	47.5	+ 6.3	+ 7.8	+27.7	+19.6	+ 3.0	+ 4.7	+11.4	+10.9
sól potasowa tomasyna nitrofos	29.0	49.7	+ 6.3	+10.0	+27.7	+25.1	+ 3.0	+ 6.9	+11.4	+16.1
sól potasowa tomasyna saletra amonowa	27.0	47.1	+ 4.3	+ 7.4	+18.9	+18.6	+ 1.0	+ 4.3	+ 3.8	+10.0
sól potasowa tomasyna siarczan amonu	26.6	46.3	+ 3.9	+ 6.6	+17.1	+16.6	+ 0.6	+ 3.5	+ 2.2	+ 8.1
sól potasowa tomasyna saletra chilijska	24.6	48.8	+ 1.9	+ 9.1	+ 8.3	+22.9	- 1.4	+ 6.0	- 5.2	+14.0

czas wegetacji. Nawozy azotowe dano w stos. 45 kg N na ha, P₂O₅ — 50 kg w sup. K₂O — 80 kg soli pot.

Tablica 4.

Półka 1-arowe, 4-krotnie powtórzone.

	Plon z ha w q		% wahań		Stos. liści do korzeni
	korzeni liści	korzeni liści			
1 O	884.1	317.9	5.1	8.9	1.20
2 P + K	390.1	356.1	5.1	11.7	1.09
3 P + K + sal. chilijska	445.6	458.2	2.5	10.2	0.97
4 P + K + sal. wapniowa	436.4	463.4	2.1	20.1	0.94
5 P + K + sal. chorzowska	444.6	453.6	2.9	18.5	0.97
6 P + K + azotan amonowy	423.6	388.6	2.4	12.2	1.09
7 P + K + siarczan amon.	421.1	385.9	2.1	9.4	1.09
8 P + K + azotniak zwykły	428.5	391.7	2.0	6.6	1.09
9 P + K + azotn. granulow.	431.2	394.8	0.9	8.9	1.09

Wyniki dla korzeni są bardzo zgodne, dla liści mało zgodne. Nawozy fosforowo-potasowe nie wykazały prawie żadnego działania. Wszystkie saletry wykazały najlepsze działanie (saletra wapniowa jednakże dała nieco niższe rezultaty, niż inne saletry).

Saletra chorzowska nie ustępuje w działaniu saletrze chilijskiej. Azotan amonowy chorzowski wykazał takie same działanie, jak siarczan amonu. Azotniaki nieco więcej podniosły plony, niż nawozy amonowe, przy czym azotniak granulowany nie ustępuje azotniakowi pylastemu. Działanie azotniaków w porównaniu z działaniem saletry chilijskiej wyniosło 70—75%, działanie nawozów amonowych 56—60%.

W rok następny (1926) na tych samych półkach po burakach zasiano jęczmień kutnowski celem zbadania następczego działania użytych nawozów azotowych. Wyniki są następujące:

Tablica 5.

Nawożenie	Plon z ha w q		Stosunek słomy do ziarna
	ziarno	słoma	
I Bez nawozu	19.5	35.7	1.82
II (P+K)	18.9	33.1	1.75
III (P-K) + saletra chilijska	19.6	32.9	1.67
IV (P+K) + saletra wapniowa	19.0	32.5	1.71
V (P+K) + saletra chorzowska „nitrofos“	20.9	29.9	1.43
VI (P+K) + saletra amonowa	18.0	33.5	1.86
VII (P+K) + siarczan amonu	18.7	29.6	1.58
VIII (P+K) + azotniak pylasty	18.3	28.0	1.53
IX (P+K) + azotniak granul.	18.7	30.9	1.65

Widzimy więc, że w przytoczonych doświadczeniach i pod względem następczego działania nitrofosy wybijają się na pierwsze miejsce co do plonu ziarna i stosunku ziarna do słomy. Wartość przytoczonych liczb jest nieco osłabiona ze względu na duży procent wahań, powstałych wskutek tego, że doświadczenia były założone w 2-ch pasach równoległych (po 2 powtórzenia w każdym pasie) i plony jęczmienia w pierwszym pasie były dużo niższe we wszystkich kombinacjach niż w drugim.

Zamykając na tem przegląd materiału liczbowego, dotyczącego wartości nawozowej nowego nawozu azotowego nitrofosy, pragnę zaznaczyć, że uważam dotych-

czasowy stan danych doświadczalnych za bezwzględnie niewystarczający aby na tej podstawie można było wydać ostateczny sąd o nitrofosie. Jak zaznaczałem wyżej, przytoczone dane rozpatrywać można tylko jako dane orientacyjne. Jednakże, podług mnie, stanowczo zachęcać należy do dalszych prób doświadczalnych w polu i w wazonach, oraz do wypróbowania nitrofosu w warunkach szerokiej praktyki rolniczej, celem zdobycia materiału o działaniu saletry chorzowskiej w różnych warunkach co do gleby, ilości opadów atmosferycznych, mechanicznej uprawy i w stosunku do różnych roślin uprawnych.

Ponieważ nitrofos jest nawozem wyrabianym w kraju i to przez Państwową Fabrykę Związków Azotowych, to za pośrednictwem Państwowego Banku Rolnego na sezon jesienny można nabyć ten nawóz płacąc za kilo procent azotu 2.96 (46 zł centr. metr.) z opakowaniem franco wagon Chorzów, podczas gdy np. w saletrze chilijskiej za kilo procent azotu płacimy 3 zł 13 gr czyli 47 zł cent. metr. franco Gdańsk.

Oprócz tego na zakup nitrofosu Państwowy Bank Rolny udziela kredytu do dnia 15 marca 1929 r. przy czym oprocentowanie wynosi 8% w stosunku rocznym.

Dyrekcja Państwowej Fabryki Związków Azotowych w Chorzowie.

W sprawie memoriału Dyrekcji Państwowej Fabryki Związków Azotowych w Chorzowie

W Nr. 35 i 36 „Rolnika“ ukazał się artykuł p. F. Dziedzica p. t. „Przeciw podnoszeniu kultury rolnej“, w którym autor krytykuje memoriał Dyrekcji Państwowej Fabryki Związków Azotowych w Chorzowie, którego obszernie streszczenie pod ogólną nazwą „W sprawie podniesienia kultury rolnej“ opublikowane zostało w zeszycie 27 tygodnika „Przemysł i Handel“. Wspomniany memoriał złożyła w swoim czasie Dyrekcja P. F. Z. A. do Ministerstwa Rolnictwa.

Zabieramy w sprawie tej głos li tylko celem wyjaśnienia meritum sprawy wobec opinii fachowych rolników, albowiem poziom artykułu p. F. Dziedzica tak co do treści, jak i co do formy, uniemożliwia wszelką dyskusję z autorem tegoż artykułu.

Przedewszystkiem należy zaznaczyć, że zamiarem autorów memoriału bynajmniej nie było danie gotowej recepty, gotowego programu działania władz państwowych w sprawie podniesienia produkcji rolniczej, natomiast chodziło o szerzenie ogólnej hasła, to jest podjęcia przez rząd akcji, zakrojonej na wielką skalę, mającej na celu wyrwanie szerokich mas rolników z obecnego letargu i nadanie akcji podniesienia produkcji rolniczej szybkiego tempa. W przeświadczeniu wielkiej wagi poruszonego tematu dla rolnictwa polskiego, oraz całości naszego gospodarstwa narodowego, autorowie memoriału rzucili luźno kilka myśli, które miały raczej zachęcić do zastanowienia się i opracowania szczegółowego programu akcji.

Pozbawiona jest więc wszelkiej wartości dyskusja wszczęta na tle więcej lub mniej dobrze ujętych w słowach „paragrafów“ memoriału.

Komu się nie podoba słowo „inspektor“ to niech go sobie zastąpi bardziej sympatycznym dla niego słowem „instruktor“, jak również komu się nie podoba uszerokowanie poszczególnych „paragrafów“ memoriału *) niech rozmieści je w każdym dowolnym porządku. Przypominamy raz jeszcze, że nie pisaliśmy ustawy, a więc nie wysyłaliśmy się nad ubranie swego memoriału w pięknie przystrojone „paragrafy“.

Pozostawiając naszym krytykom dalsze „badania“ co do poszczególnych słów lub oderwanych zwrotów memoriału wyczytujemy w nim następujące zasadnicze tezy:

*) Mamy na względzie nieznanego krytyka z „Rolnika Ekonomicznego“.

I. Rząd powinien się podjąć akcji zakrojonej na wielką skalę, celem znacznego przyspieszenia rozwoju produkcji rolniczej, a to drogą szerzenia oświaty rolniczej, dostarczenia rolnikowi środków materialnych niezbędnych do przeprowadzenia ulepszeń w gospodarstwie, przeprowadzenia komasacji, usunięcia serwitutów i podjęcia akcji meljoracyjnej.

II. Wobec energii szczególnie szerokich mas naszego drobnego rolnictwa i niskiego stanu oświaty rolniczej, środki dotychczasowe nie są wystarczające dla szybkiego podniesienia produkcji, wobec tego należy sięgnąć do środków nadzwyczajnych, nie cofając się przed przymusem: a) w sprawie szerzenia oświaty rolniczej, b) co do uprawy odłogów, nadających się pod uprawę, c) w sprawie stosowania nawozów sztucznych, d) w sprawie komasacji i nawet meljoracji, oraz udzielania wynagrodzenia, czy to premii, lub ulgi dla gospodarstw wzorowych.

W jakim stopniu przymus ten stanie się koniecznością dla przeprowadzenia akcji jest oczywiście kwestią do obmyślenia i do omówienia.

Pozostała otwartą również kwestją współpracy z istniejącymi organizacjami rolniczymi, współdziałanie których, w przeprowadzeniu akcji podjętej przez rząd, autorowie memoriału bynajmniej nie negują, albowiem nie mieli i nie mają pretensji do tego, by pouczać władze rządowe, jak odnośnie kompetencje podzielić i program szczegółowo opracować.

Memoriał nasz został złożony czynnikiem rządzącym, jako wyraz poglądów Dyrekcji fabryki chorożowskiej na znaczenie rolnictwa krajowego i na środki, jakie rząd mógłby zastosować dla podniesienia kultury rolnej. Dla tych przyczyn podkreśliliśmy tylko te warunki, urzędy i twierdzenia których leży w bezpośredniej możliwości władz naczelnych. Jeśli o organizacjach rolniczych nie wspominaliśmy, to nie dlatego, byśmy je chcieli pozostawić poza nawiasem programu, ani też dla braku zrozu mienia roli, jaką mogą mieć do spełnienia. Wychodziliśmy tylko z założenia, że inicjatywę w tej sprawie i dalsze kierownictwo powinien mieć rząd, i że jego rzeczą byłoby przyciąganie organizacji rolniczych do najszerzej zapewne współpracy.

I oto z racji zjawienia się w druku przytoczonych wyżej, a wyrażonych w naszym memoriale zasadniczych tez, poszczególne jednostki podnoszą gwałt na łamach poważnej prasy rolniczej, bo trudno inaczej określić zwłaszcza artykuł p. F. Dziedzica, pełny wykrzykników i znaków zapytania, a niewspółmiernie ubogi w spokojne i uzasadnione antytezy.

Najgłośniejszy i bodajże jedyny wniosek pozytywny naszego krytyka sprowadza się do tego, że zajmujemy się sprawami nie dotyczącymi naszego „resortu”. Niestety, memoriał złożony przez Dyrekcję P. F. Z. A., mający zadania ogólne państwowe, nie można wliczać w ramy resortów poszczególnych referatów ministerjalnych. Istotnie finanse wewnętrzne regulaminu tego lub innego urzędu nie są nam znane i tutaj oddajmy palmę pierwszeństwa p. F. Dziedzicowi.

Powracając jednakże do meritum sprawy, zazwyczaj musimy, że podrażniający poszczególne osoby moment ewentualnego przymusu, który znajdujemy w memoriale, oraz oddania kierownictwa akcji podniesienia kultury rolniczej w ręce rządu, nie koniecznie świadczy o tem, że autorom memoriału „brakuje obiektywnej znajomości jak w gruncie rzeczy funkcjonuje organizacja przeciętnego gospodarstwa”.

Jeżeli przeczytamy książkę profesora Wł. Grabskiego p. t. „Reforma Agronomii Społecznej” to wyczytamy tam następujące słowa:

„Pozostałością z czasów naszych przedwojennych jest panujące jeszcze dziś przeświadczenie w sprawach szerzenia kultury rolniczej, że Państwo jako takie, niema nic do robienia i powinno się ograniczać jedynie do dawania subwencji. Pogląd ten powinien być poddany rewizji”.

„System subwencji, gdy tylko jest normowany dowolnie lub ryczałtowo jest źródłem demoralizacji. Powinno on być od dołu do góry zreformowany. Zamiast subwencji powinien być zaprowadzony system premii za wyniki po ich stwierdzeniu drogą ekspertyzy fachowej”.

„Gdy kółka rolnicze i kooperatywy idą w parze z przynależnością do takiego lub innego kierunku politycznego, to powstaje możliwość udzielania dogodniejszych kredytów lub subwencji zależnie od jakości tej przynależności i dołu i wpływów tego kierunku u góry. Wtedy czynnik realny rezultatów pracy łatwo schodzi na dalszy plan i wreszcie powstaje niebezpieczeństwo, że nie wyniki pracy fachowej samego kółka lub kooperatywy, ale możliwość wykorzystania wpływów na korzyść rozwoju istnienia danej organizacji staje się celem głównym”.

Nareszcie, mówiąc o proponowanym planie reformy agronomii społecznej, wypowiada p. Wł. Grabski co do roli kierowniczey państwa, następujące słowa:

„Plan, który został nakreślony w pracy niniejszej, wkłada wielkie obowiązki na państwo i na izby rolnicze przedewszystkiem. Rola państwa w całym projekcie jest urzędem jako kierownicza. Inaczej być nie może. Nie można sobie robić złudzeń co do tego, by akcją, wymagającą równomiernego i ciągłego natężenia energii ludzkiej, licznego doboru jednostek zdolnych i oddziaływania na wielkie masy ludności mogła w dzisiejszych czasach być przeprowadzona bez tego, ażeby Państwo w niej nie odgrywało roli naczelnej”.

„Pozostaje do rozważania, czy dążenie do tego by wszystko działo się według jednolitego planu, powszechnie rozpropagowanego zgóry po całym kraju nie doprowadzi do martwoży wielu organów miejscowych tworzonych przedwcześnie”.

„Wątpliwości zawsze mogą mieć pozory słuszności. Ale tak samo można było mieć dużo wątpliwości czy słusznem było w młodem państwie naszym ustanowienie planu ogólnego nauczania powszechnego i przeprowadzenia go natychmiastowe w życie, a jednak nikt dzisiaj nie podnosi nawet żadnej kwestji z tego powodu, że wzięliśmy się do przeprowadzenia tego planu pomimo, że brakowało i odpowiednio wyszkolonego personelu nauczycielskiego i odpowiednich budynków szkolnych”.

Sądziłiśmy, że z racji nader powolnego, wprost niedostrzegalnego rozwoju produkcji rolnej, grozi nam zamiast wrastającego dobrobytu pauperyzacja mas, co jest groźniejsze od najgorszej epidemji i dlatego uważaliśmy, że środki zaradcze muszą być w gruncie rzeczy, co do stanowczości, takie same, jakie stosują zwykle przy kłękach i epidemjach.

Dłaczęć szanowni krytycy broniąc „wolności osobistej” nie protestują naprzykład przeciwko przymusowemu szczepieniu ospy i stosowaniu szeregu innych szczepionek?

Wolność osobista, pojmowana tak, jak pojmuje ją p. F. Dziedzic nakazywałaby czekać, aż każdy obywatel Rzeczypospolitej Polskiej drogą stopniowego rozwoju kultury duchowej dojdzie do wniosku, że istotnie trzeba skorzystać ze zdobyczy nauki lekarskiej.

Jeżeli chodzi o wyrażony przez nas pogląd, że dotychczasowa praca nad podniesieniem kultury rolniczej, prowadzona przez szereg zważnionych od lat organizacji rolniczych, nie dała zadawalniających wyników, to i w tym wypadku nie jesteśmy osamotnieni jako „niepowołani” i „niekompetentni”, albowiem w cytowanej pracy Wł. Grabskiego na innym miejscu czytamy:

„Nad szerzeniem postępu wśród drobnych rolników pracują u nas organizacje rolnicze od lat dziesiątek, a pomimo to postęp jest tak mały, że dystans w wydajności mniejszej i większej własności zamiast się zmniejszać zwiększa się i jest bardzo znaczny tam nawet, gdzie praca ta jest najdawniejsza, jak w Poznańskim i Małopolsce. Organizacje rolnicze, choć korzystają ze znacz-

nych subwencji państwowych, nie dały wyników wystarczających. Wyniki te, wyrażone w sposób realny, są zbyt mało widoczne. Ni tylko statystyka ich nie wykazuje, ale wystarcza jeździć po kraju systematycznie, a nie tam gdzie jest coś do zobaczenia na pokaz, by się przekonać, jakie wielkie są zestrzenie kraju i jak wielkie masy ludności, które w pracy swojej codziennej nie uwidoczniają najmniejszego dodatniego wpływu organizacji społecznych“.

Wreszcie zasadniczy moment: Czy uzasadnione jest twierdzenie nasze, że obecny stan kultury rolniczej jest zagrażająco niski, i że nakazem chwili jest podjęcie przez państwo natychmiastowej akcji ratowniczej? Tutaj pozwolimy sobie raz jeszcze odwołać się do autorytetu Prof. Władysława Grabskiego, cytując w dalszym ciągu jego książkę „Reforma Agronomji Społecznej“:

„Jeżeli nie zbacać tam, gdzie kto chce nas zaprowadzić by nam coś ciekawego pokazać, a jechać wzdłuż i wszerz we wszystkie strony, to obraz ogólny znamionuje niestety zaniedbanie całkowite we wszystkich kierunkach naszej wsi, a przejawy kultury rzucają się w oczy tylko sporadycznie, jako rzadko rozrzucone oazy“.

Dalej na str. 27 czytamy: „Włochy w r. 1924 rzuciły hasło „Walki o zboże“, czyli o takie podniesienie wydajności zboża, by go dla Włoch starczyło i by kraj ten uwolnił się od niebezpiecznej zależności od zagranicy co do głównych środków żywnościowych. Hasło to szeroko w całe społeczeństwo rzucone scementowało wiele rozbieżnych sił, na czele których stanął rząd, łącznie ze sferami naukowymi i fachowymi.“

My mamy własną trapiącą nas zimorę co do naszego rolnictwa, niemniej dla nas żywotną, jak brak własnego zboża dla Włoch. Nam rozchodzi się o to, jak długo mamy zostawać niedzarcami, wśród których rozrost ludności jest szybszy od wzrostu plonu. Przy takim stanie rzeczy jedynie zwiększone uprawy ziemniaków pozwalają egzystować ludności, znajdującej przy naszej glebie i klimacie sprzyjające warunki dla coraz większego rozmnażania się. Znaleźli się uczeni, którzy zaczęli głosić, że niema dla nas innego wyjścia jak przestać się rozmnażać. A więc dla nas podniesienie plonów i produkcji zwierzęcej naszej wsi to sprawa bytu całego naszego narodu, to sposób wejścia na wyższy szczebel cywilizacji, od którego dopiero zaczyna się droga istotnego postępu. Dlatego też i my rzucić musimy hasło: „Walki o wydajność pracy wsi polskiej“. „Niech szeroko zostanie zrozumiane to, że dzisiejszy stan upośledzenia, wpływający głównie ze złej rutyny i zaniedbania, poprawia się zbyt powoli i wcale nie powszechnie i że grozi nam to, że w miarę wzrostu gęstości ludności, oraz rozpadania się gospodarstw większych o lepszych plonach, lepszych rasach i wydajności sztuk inwentarza, grozi nam jeżeli nie cofnięcie się, to beznadziejny zastój, o ile nie podejmieniemy hasła „Walki o wydajność pracy wsi polskiej“ z całym zrozumieniem, że o lepszy byt nas wszystkich się tu rozchodzi“.

„Wobec ogromu działania, jaki przed nami stoi, wobec faktu, że dotychczasowe wyniki nie dały dostatecznych rezultatów, wobec tego, że niesposób spokojnie patrzeć na naszą przyszłość, jeżeli rolnictwo gospodarstw mniejszych nie będzie dotrzymywało placu większym w postępie, należy dojść do wniosku, że nie można czekać, aż dotychczasowe organizacje rolnicze stopniowo będą się przekształcały. Wprawdzie w ostatnich czasach staje się widoczne, że istniejące organizacje zdają sobie sprawę z tego, że ich praca jest niedostatecznie skuteczną i szukając nowych dróg weszły już częściowo na nowe i lepsze tory. Ale proces ten odbywa się nieśmiało i nierówno, gdyż brak przedewszystkiem czynnika koordynującego zbyt liczne rozłamy naszych organizacji. Dlatego też nie można czekać, aż reformy potrzebne wyłonią się w dzisiejszych organizacjach same przez się. Trzeba ten proces przyśpieszyć“.

Przytoczyliśmy te wszystkie cytaty li tylko w tym celu, żeby wobec opinii poważnych kół fachowych rolników zaświadczyć, że zasadnicze myśli memoriału fabryki chorzowskiej znajdują swoje oparcie w pracach autorytetnych badaczy i jako takie mogą bezwzględnie być poddane krytyce rzeczowej, opartej na poważnych argumentach. Tego rodzaju krytyka byłaby niewątpliwie przez wszystkich przyjęta z zadowoleniem, gdyż posłużyłaby do wyjaśnienia poglądów, jak i do wytoczenia i uzupełnienia braków.

Trwamy nadal na tem stanowisku, że nie naruszając zasad panujących w państwach demokratycznych o ustroju kapitalistycznym, rząd może i powinien wkroczyć z interwencją i ująć w swoje ręce kierownictwo akcji dla podnoszenia kultury rolniczej.

Z POSTĘPU ROLNICZEGO

Wpływ nawozów sztucznych na plon buraków. W Nr. 6 »Przeglądu Rolniczo-Ogrodniczego« umieszczono sprawozdanie Inż. agr. J. Lentza'a z doświadczenia nad wpływem nawozów sztucznych na plony buraków ewiktowych i kalafiorów. Z doświadczenia wynika, że najslabiej zaznacza się wpływ superfosfatu, najsilniej nawozy azotowe, drugie miejsce zajmują sole potasowe.

Tamże znajdujemy sprawozdanie ogrodniczego Zakładu Doświadczalnego w Kisielnicy z doświadczenia nad wpływem sztucznych nawozów na plon kapusty. Wyniki są następujące: najsilniej działa azot, nieco słabiej potas, natomiast wpływ fosforu nie zaznaczył się wcale, przynajmniej co do zwykłego plonu.

Wpływ słomy na nityfikację a rozwój roślin. W niektórych okęgach U. S. A. gleby są słabe i mało zasobne w próchnicę. Jedynym środ-

kiem polepszenia jej jest użycie słomy, która znajduje się tam w nadmiarze, na nawóz. T. L. Martin w czasopiśmie »Soil Science« XX. 1925 r., podaje wyniki swoich doświadczeń ze stosowaniem słomy do ulepszenia tych gleb. Doświadczenia były prowadzone w kierunku zbadania szkodliwego wpływu słomy, gdyż stwierdzone było poprzednio, że stosunek kwasu węglowego do azotu jest zbyt duży. Aby rośliny mogły się dostatecznie rozwijać stosunek C. do N. winien być jak 1 do 12, gdyż w przeciwnym wypadku słoma osłabia nityfikację w glebie. Bakterje, znajdujące się w glebie, znajdując w słomie doskonałe źródło kwasu węglowego, silnie się rozmnażają i spotrzebowują dla budowy swego ciała wszystek azot, który znajduje się w glebie w dostępnej formie. Tym samym odbierają azot roślinom, które mogą go pobrać dopiero po obumarciu i rozłożeniu się bakterji. To wyjaśnia niekorzystny wpływ słomy. Doświadczenia były robione na ciężkiej ilowatej glebie i wyniki otrzymane potwierdzają dawniejsze przekonanie.

Dodatek słomy do gleby obniża nityfikację i to tem więcej, im większa dawka słomy była dana. Odpowiednio do osłabienia nityfikacji, zmniejsza się i plon roślin. W drugim roku, t. j. po 12 miesiącach rozkładu słomy w glebie, zwiększyła się nityfikacja, a tem samem podniósł się i plon.

Inż. Stefan Łaguna

Doświadczenie z azotniakiem w Anglii. W pracy G. H. Batea, umieszczonej w Nr. 8 »The Fertils Feed St. F. Supp. Journ« z dnia 18/V 1928 r., czytamy o doświadczeniach, przeprowadzonych w Hartwick Park. Derbyshire, w celu wypróbowania działania azotniaku na pastwiskach. Wynik dodatni.

Nitrochalk. Nowy nawóz azotowy »Nitro-Chalk«, pojawił się na rynku angielskim, produkowany przez firmę Nitram i t. d. Stanowi on ścisłą mieszaninę saletrzanu amonowego z węglanem wapnia; jest to mialka prozek, zawierający bądź 15% N, bądź 10% N, zależnie od żądania nabywców.

W W. Brytanji nawóz ten wykazuje na ląkach lepsze działania niż saletra chilijska, siarczan amonu, względnie azotniak. Blizsze szczegóły znaleźć można w »Zentrblatt f. d. Müstdünger-Industrie« Nr. 8 z dnia 1/V 1928 roku.

DROBNE PORADY GOSPODARCZE

Moje doświadczenia z zaprawianiem ziarna suchym Uspulnem. W numerze 33 »Rolnika« z 12/8 b. r. czytałem pochwałę dla suchego Uspulnu jako zaprawy, która nie tylko przeciwdziała zaśniececiu, ale także zapobiegać ma wymarzaniu pszenicy. Co do oddziaływania przeciw wymarzaniu nie zrobiłem niedodatniego spostrzeżenia, ale co do przeciwdziałania śnieci zrobiłem przeciwne doświadczenie, dlatego pospieszam podzielić się niem z czytelnikami Rolnika. Zaprawianie suchym Uspulnem jest niezawodnie bardzo zachęcające, bo uwalnia od nudnej i wiele czasu wymagającej pracy moczenia i suszenia ziarna, powtórnego ważenia ziarna w celu uregulowania siewnika w stosunku do przyrostu wagi i t. d. Dlatego przed dwoma laty dałem się namówić do zaprawiania suchym Uspulnem; równocześnie jednak więcej niż połowę pszenicy przeznaczonej do siewu zaprawiłem formaliną. Zaznaczam, że trzymałem się ściśle instrukcji, tj. użyłem do zaprawiania beczułki, którą pomocną osi z korbą wprawiłem w ruch rotacyjny, dodałem do ziarna przepisaną ilość suchego Uspulnu i kazałem przez 6—8 minut kręcić beczułkę. Każde ziarno pszenicy zostało dokładnie opylone proszkiem Uspulnu. Próbę robiłem ze Złotką, która notorycznie najłatwiej ulega śnieci. W pszenicy, mimo dokładnego odmłynkowania wiatrikiem, znajdowały się jeszcze pojedyncze kapsułki śnieci i ziarno było w słabym stopniu zaczernione (blauspitzig). Po żniwach w następnym roku doznałem wielkiego rozczarowania. Pszenica z wysiewu ziarna zaprawionego suchym Uspulnem była więcej zaśnieceona, aniżeli ziarno do siewu użyte, pszenica zaś z wysiewu ziarna zaprawionego formaliną była wolna od śnieci. Zrozumiałem, gdy zacząłem zastanawiać się nad tem zjawiskiem, że przyczyną bezskuteczności suchego Uspulnu musi być ta okoliczność, że zaprawiając pszenicę suchym Uspulnem nie odłączamy od ziarna kapsulek śnieci, a nadto kręcąc beczułką robimy kapsułki śnieci i jeszcze więcej zakażamy ziarno jej zarodnikami. Przypuszczam, że gdybym był ziarno w pierw przepłókał wodą, wytworzył kapsułki, wysuszył ziarno i dopiero, potem wysypał je do beczułki, wtedy może zaprawianie suchym Uspulnem okazałoby się równie skuteczne jak zaprawianie formaliną, ale kłóży był na tyle naiwny, ażeby przychylił sobie tyle trudu i straty czasu oraz kosztów! Przypuszczam, że suchego Uspulnu możnaby używać tylko jako środka zapobiegającego zakażeniu śniecią, tj. możnaby nim zaprawiać ziarno

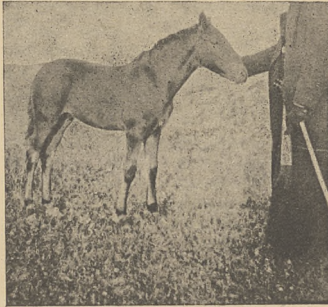
siewne wolne zupełnie od śnieci, ale nigdy jako zaprawy zabijającej zarodniki śnieci.

Od lat dwudziestu i kilku używam do zaprawiania pszenicy formaliny z najlepszym skutkiem. W latach powojennych, tj. 1917 i 1918 gdy było trudno zdobyć do siewu ziarno wolne od śnieci, wysiewałem pszenicę nawet silnie zaśnieceoną zaprawianą formaliną i zbierałem już w pierwszym roku pszenicę mało zaśnieceoną, w następnym zaś zupełnie wolną od śnieci. Zaznaczam, że przestrzegałem bardzo skrupulatnie tego, ażeby sypać ziarno do roztworu formaliny sypano nie porywało, ażeby masowe sypanie nie porywało ze sobą kapsulek śnieci i ażeby kapsułki, znajdujące się na powierzchni roztworu, wyławiano przetakiem i potwarzano tę czynność po każdorazowym mieszaniu ziarna w roztworze pomocną wąską lopatką. Chcąc przyspieszyć czynność zaprawiania for-

wypija dużo wody. Przyjmując zasadę, że roztworu można użyć do trzykrotnego moczenia ziarna, że wspaniałe ziarno nie powinien przekraczać ilości 50 kg i że ćwierć litra formaliny używa się do każdorazowego roztworu wypadła z obliczenia ćwierć litra formaldehydu na 150 kg ziarna, czyli na 10 q ziarna 2 litry formaliny uwzględniając, że przez nasiąkanie ziarna ubywa znaczna ilość roztworu.

Co do przybitku wagi ziarna przez zaprawianie, to przybywa stosunkowo do twardości ziarna w regule 7 do 9 kg na 100 kg w przeciągu 24 godzin. W następnych dniach, w miarę wysychania ziarna przyrost wagi obniża się do 5 kg. Pamiętać także potrzeba o tem, że ziarno pełniejacę powiększa objętość i że wilgotne ziarno staje się mniej śliskiem, przeto siewnik przy tem samem uregulowaniu wysiewa mniej ziarna, aniżeli wskazywałby przybytek wagi.

Władysław Golebski



Młody „Hackney“ w Albigowej (do fejtetona)

maliną używam równocześnie dwóch kadełek głębokich 60 cm — a szerokości w górze 56 cm. Kadecki te są opatrzone tuż ponad dnem otworem zaopatrzonym czopem. Ustawiam je na podwyższeniu tak wysokiem, ażeby poniżej czopa ustawione być mogły szerokie cebry, do których spływa roztwór, a ponieważ prąd wody początkowo porywa ze sobą ziarno podstawa się pod czop przetak albo skrzynkę zaopatrzoną dnem z siatki drucianej. Ziarno moczę przez 15 minut. Roztwór sporządzam w ten sposób, że do 100 litrów wody wlewam ćwierć litra 40% formaldehydu. Dla ułatwienia mierzenia formaliny używam litrowej cylindrowej flaszki, na której nalepiam pasek papieru z podziałką na 4 części. Moczenie trwa 15 minut, czas ten wystarsza akuratnie do odczucia roztworu i wyjęcia ziarna zaprawionego z pierwszej kadecki, poczem bezpośrednio przystępuję się do wypróżnienia drugiej kadecki, bo tyleż czasu wymaga to moczenie ziarna w drugiej kadeccze. W ten sposób unika się straty czasu i zaprawianie szybko postępuje. Jednego tego samego roztworu można użyć do dwu albo trzykrotnego a nawet czterokrotnego wspania ziarna stosownie do stopnia zaśniececia, dolewając po trosze roztworu, bo ziarno

Podając powyższe do wiadomości Czytelników zaznaczyć musimy, że powyższe ujemne wyniki stosowania suchego Uspulnu bynajmniej nie przesądzą wartości tego środka dla celów zwalczania śnieci, mamy bowiem cały szereg dodatnich wyników badań, przeprowadzonych zarówno w kraju jak i za granicą, co by świadczyło, iż środek ten w pewnych warunkach, widocznie odmiennych od tych, w których Autor powyższego badania swe przeprowadzał, jest skuteczny. Pożądanem zatem byłoby, by Szanowni Czytelnicy, którzy również ze środków tym próby przeprowadzali, zechcieli je podać do wiadomości publicznej za pośrednictwem naszego pisma. (Przypisek Redakcji).

Słomę strączkowych jak grochu, bobu, nie należy nigdy wyrwać z gleby z korzeniami, na korzonkach strączkowych roślin znajdują się bowiem bakterie, które glebę wzbogacają w azot. Słomę więc należy tuż przy ziemi obcinać, korzonki w ziemi zostawić i razem przearać. **

Przechowanie sliwek. Sliwki zerwać w dzień suchy, rozłożyć na stole i pozostawić na niej dni parę. Następnie ułożyć sliwki w kamiennym garnku, przekładając warstwy owoców słomą i trocinami tak, aby się wzajemnie nie dotykały. Garnek owinąć i przechować w suchym miejscu. **

Czy używać saletry, czy siarczanu amonu? Sprawę tę omawia p. Inż. J. Potemkowski w »Gazecie Rolniczej«, przezem słusznie stwierdza, że największą jednak przewagę siarczanu amonu nad saletrą stanowi znacznie niższa cena. Różnica ta wynosi obecnie około 11 zł. na worku, ale ponieważ saletra zawiera przeciętnie 15% azotu, a siarczan amonu 20% azotu, czyli o 1/3 więcej, więc za tę samą ilość azotu w saletrze płacimy przeszło o 60% drożej, niż w siarczanie amonu. Różnica to zbyt wielka,

tak, że użycie siarczanu amonu zawsze okaże się rentowniejszym, od użycia saletry.

Co do gleb, to siarczan amonu zawodzi jedynie na glebach zakwaszonych; odwodnienie i zwapnianie takich gleb pozwoli go użyć bez obawy. Przy dzisiejszych niewielkich dawkach wapna można używać siarczanu amonu w tym samym roku bez obawy, że powstaną straty azotu przez ułatnianie się amoniaku.

Na glebach lekkich należy unikać jednorazowych większych dawek siarczanu amonu, gdyż gleby takie słabo absorbują nawet sole amonowe i stąd mogą powstać straty przez wypłókanie; w takim przypadku najlepiej jest wysiać siarczan amonu w 2 dawkach. Oczywiście, że użycie saletry w tych samych warunkach przedstawia jeszcze większe niebezpieczeństwo.

Siarczan amonu może być użyty z powodzeniem pod wszystkie rośliny uprawne, a dzięki wymienionym zaletom powinien stać się bardziej rozpowszechnionym, niż dotychczas.

PRZEGLĄD KRYTYCZNY WYDAWNICTW

Zwyczaj spadkowe włościan w Polsce. Część I. Zwyczaj spadkowe włościan w województwach południowych. Opracowali K. Kowalski, Dr. S. i K. Grzybowski, oraz K. Karpińce. Przedmowa napisal Prof. Fr. Bujak — Warszawa 1928 r. Skład główny: Księgarnia Rolnicza, Nowy Świat 35. Str. 158 + XX. Cena zł. 8.

Praca ta ukazała się w Serji Prac Społeczno Gospodarczych (Nr. 8), wydawanej przez Wydział Ekonomiki Rolnej Drobnych Gospodarstw Wiejskich, pozostający pod kierownictwem Prof. Fr. Bujaka. Rozpoczyna ona osobny cykl pięciu prac, które obejmą, prócz Małopolski i Śląska (Cz. I), województwa zachodnie, centralne i wschodnie, dając przegląd zwyczajów spadkowych włościan na całym obszarze Polski.

Przedmowa Prof. Bujaka przedstawia krótko historję podobnych prac badawczych w Niemczech, następnie w Polsce. Ostatnie ankiety i uśiłowania Ministerstwa Reform Rolnych, mające na celu pewne ograniczenie dotychczasowej swobody dzielenia gruntów włościańskich, stawiają całą sprawę w rządzie zagadnień aktualnych, których rozstrzygnięcie może mieć pierwszorzędne znaczenie.

Przed taką decyzją nieodzownym jest oświetlenie przyczyn, dlaczego tak, a nie inaczej kształtują się nasze stosunki w tej dziedzinie. Praca wymienionych autorów, wybitnych prawników, obejmuje województwa południowe, jest ona oparta, podobnie jak mające się ukazać zeszyty, na ankiecie o dziedziczeniu, rozesełanej w r. 1926 przez W. E. R. D. G. W. do sądów, notariuszów i samorządów (90 odpowiedzi z całej Polski). Poza tem korzystano z ankiety Ministerstwa Reform Rolnych, rozesełanej w r. 1924 i 1927 do samorządów celem uzyskania opi-

nji włościan na sprawę niepodzielności gospodarstw. Oparte o ten materiał, prace, postawione na odpowiednim poziomie naukowym, dają przegląd wyników ankiet, oraz krytyczną ocenę projektów reform Skupią one niewątpliwie uwagę ludzi zainteresowanych, których jest dzisiaj u nas bardzo wiele.

F. D.

Z DZIAŁALNOŚCI WŁADZ I INSTYTUCYJ ROLN.

Konferencja w sprawach meljoracji i zagospodarowania Polesia. W dniach 12 do 14 października r. b. odbędzie się w Warszawie w gmachu Stowarzyszenia Techników Konferencja w sprawach meljoracji i zagospodarowania Polesia, na której poruszane będą najaktualniejsze sprawy związane z pozyskaniem olbrzymich terenów Polesia dla gospodarki krajowej.

Wobec ogromnego znaczenia jakie ma sprawa zmeljorowania i zagospodarowania Polesia nie tylko dla kresów wschodnich ale również i dla innych połaci kraju przez możność pozyskania tą drogą znacznych terenów kolonizacyjnych, Komitet Organizacyjny wzywa wszystkich interesujących się tą sprawą do wzięcia udziału w Konferencji, prosząc jednocześnie o jak najspieszniejsze zgłaszanie uczestnictwa pod adresem Sekretariatu Komitetu, Warszawa ul. Kopernika Nr. 30 (Krajowe Towarzystwo Meljoracyjne), celem wysyłki pamiętnika Konferencji.

Karta uczestnictwa w Konferencji wraz z pamiętnikiem kosztuje 15 złotych.

Pozycyki ulgowe na budownictwo ogniotrwałe. Od dnia 1 stycznia do dnia 1 lipca 1928 r. Powszechny Zakład Ubezpieczeń Wzajemnych przyznał ogółem 481 pozycytek ulgowych ubezpieczonym na ogniotrwałość odbudowę na sumę 1,958.100 zł, w tem przyznano b. Kongresówce, gdzie istnieje najmniej ogniotrwałych budowli, sumę 1,195.500, Małopolsce zł. 512.700. — Kresom wschodnim 249.900 zł. (Arol.).

Spółdzielcze Kursy Korespondencyjne. W rozpoczynającym się roku szkolnym Spółdzielcze Kursy Korespondencyjne wprowadzają podział programu na grupy: grupa dla pracowników sklepowych i magazynowych, grupa dla buchalterów i pracowników biurowych i grupa kierowników spółdzielni. Osoby życzące otrzymać świadectwa kwalifikacyjne obowiązywać będzie całkowicie program danej grupy. Program Kursów obejmuje zagadnienia zarówno z teorii jak i praktyki spółdzielczości.

Zapisy przyjmują i wszelkich informacji udziela Sekretariat Kursów (Warszawa, ul. Grażyny 13, skrz. pocz. 38). Rok szkolny 1928/29 rozpoczyna się dnia 1 października.

Z Tow. „Selekcja” w Warszawie. Na jeździe Tow. „Selekcja” w dn. 3 b. m. w sprawie podniesienia hodowli i uprawy ziemniaków uchwalono między innymi:

1) Odwołać się do czynników miarodajnych ze sfery rządowych i społecznych o poparcie wszelkiej inicjatywy prywatnej i społecznej, podjętej w celu wytworzenia drogi hodowli krajowych odmian ziemniaków, typu przemysłowego jadalnego i pastewnego, odpornych na choroby,

2) Z uwagi na to, że ziemniak jest rośliną bardziej od innych wrażliwą na warunki fizjograficzne, na uprawę i nawo-

żenie, niezbędnym jest nie tylko utrzymanie nadal w stałej ciągłości zbiorowych doświadczeń odmianowych, lecz rozszerzenie pod jednolitem kierownictwem pracy doświadczałej z ziemniakami przez pomnożenie ilości punktów doświadczalnych, w celu wykazania odmian, bardziej odpowiednich dla rozmaitych sfer gospodarczych kraju.,

3) dążyć do prowadzenia hodowli odmian odpornych na choroby pod ściśmlem, fachowym kierownictwem hodowców, w połączeniu ze stałym współdziałaniem sil fitopatologicznych.

4) dążyć do zmniejszenia importu sadzeńkówek zagranicznych i do stworzenia dróg rozwojowych dla reglamentowanego eksportu sadzeńkówek krajowej produkcji.

5) Odwołać się do czynników miarodajnych o poparcie produkcji bezwodnego spirytusu, jako domieszk do benzyny dla celów spalinyowych.

Kursy dramatyczne. Związek Teatrów i Chórów Ludowych we Lwowie przystępuje do urządzenia 9-dniowych praktycznych kursów dramatycznych dla kierowników teatrów amatorskich ludowych i szkolnych w 2 terminach: jesiennym (trzydniowym) i wiosennym (6-dniowym).

Zgłaszając się o bliższe szczegóły do Związku Teatrów i Chórów Ludowych, Lwów, ul. Mickiewicza 26

Ze Związku Polskich Organizacji Rolniczych. W sprawie stanowiska naszego wobec rokowań o traktat handlowy polsko-niemiecki Związek P. O. R. przesłał do p. Ministra Rolnictwa następujący memoriał:

„Wobec zbliżającego się terminu wzniesienia rokowań o traktat handlowy pomiędzy Polską a Niemcami, Związek Polskich Organizacji Rolniczych uznaje za swój obowiązek raz jeszcze dać wyraz poglądom organizacji rolniczych w Związku skupionych na zagadnienie stosunków handlowych pomiędzy Polską a Niemcami.

Rolnictwo polskie stało zawsze na stanowisku, że zawarcie umowy handlowej pomiędzy Polską a Niemcami jest wysoce pożądanem, gdyż ożywiony obrót towarowy jest z natury rzeczy normalną konsekwencją położenia geograficznego i wybitnie różnej struktury gospodarczej obu krajów. Stąd też i zapoczątkowanie rokowań o zawarcie traktatu rolnictwo polskie powitało z zadowoleniem, rozumiejąc, że traktat ten, zwiększając import niemieckich artykułów przemysłowych do Polski winien doprowadzić jednocześnie do zwiększenia eksportu polskiej produkcji rolniczej na rynki niemieckie. Stojąc na tem stanowisku, rolnictwo polskie ustaliło szereg żądań, dotyczących ulg, jakie winny być przyznane przez Niemcy dla eksportowanych z Polski produktów rolniczych, jako równowartość ulg, jakich się domagał przemysł niemiecki dla eksportu swoich produktów.

Petraktacje o traktat polsko-niemiecki ciągną się jednak bez rezultatu od lat 3-eh. W ciągu tego okresu Niemcy zrobili duże wysiłki w kierunku podniesienia produkcji rolniczej i zdołały doprowadzić do znacznego zmniejszenia importu i eksportu artykułów spożywczych. Na skutek tego zmniejsza się pojemność rynku niemieckiego dla importu produktów rolniczych, co wpływa na zmniejszenie się zainteresowania rolnictwa polskiego w uzyskaniu łatwiejszego dostępu na rynek niemiecki, pomimo to jednak, Niemcy mogłyby być i nadal odbiorcą całego szere-

gu naszych produktów rolniczych. Istnią jednak w Niemczech wpływowe odłamny opinie, które przeciwstawiają się bardzo stanowczo wszelkim ułatwieniom dla polskiego importu i domagają się wydania zarządzeń jeszcze bardziej utrudniających dostęp produktów rolniczych na rynku niemieckim. — Prądy te znalazły swój wyraz w uchwałach zjazdów i zebrań organizacyj rolniczych, jakie miały miejsce w Niemczech na wiosnę roku bieżącego, a obecność oficjalnych przedstawicieli rządu niemieckiego na tych zebraniach, manifestujących jawnie swą solidarność z uchwałami rezolucjami, świadczyła dobitnie, że niema żadnych szans, aby rokowania o traktat handlowy dały jakiegokolwiek pozytywny wynik.

W okresie kilkumiesięcznej przerwy, jaka nastąpiła w rokowania, odbyły się w Niemczech wybory do parlamentu i nastąpiła zmiana gabinetu. Nie posiadamy dotychczas danych, któreby pozwoliły sądzić, czy i w jakim stopniu uległ zmianie stosunek obecnego rządu do zagadnienia traktatu polsko-niemieckiego. W każdym razie podkreślić należy, że w kierownictwie delegacji niemieckiej, prowadzącej rokowania traktatowe, nie przeprowadzono żadnych zmian, co pozwala na domniemanie, że i stanowisko obecnego rządu niemieckiego nie odbiega zbytnio od poglądów poprzedniego gabinetu holdującego zasadom skrajnego protekcjonizmu agrarnego.

W razie, gdyby te domniemanie okazały się słusznymi, rolnictwo polskie musiałoby się ustosunkować negatywnie do propozycji zawierania umowy nieuwzględniającej postulatów rolnictwa polskiego, a to zgodnie ze stanowiskiem, któremu dałmy wyraz w deklaracji złożonej przez przedstawicieli polskich organizacji rolniczych p. Ministrowi Rolnictwa w dniu 13 lutego r. b., w której stwierdziliśmy, że rolnictwo polskie zainteresowane jest w zawarciu traktatu handlowego o tyle tylko, o ile traktat ten da istotne ułatwienia dla eksportu naszych produktów rolniczych na rynku niemieckim. Traktat, któryby nie osiągnął tego celu, byłby w naszym rozumieniu dla rolnictwa zupełnie bezwartościowy, a dla ogólnych interesów gospodarczych Polski wręcz szkodliwy, gdyż korzyści, jakich osiągnął z takiego traktatu przemysł niemiecki, nie byłyby zrównoważone odpowiednimi ułatwieniami dla eksportu wytworów pracy i energii rolnika polskiego".

ZE ZWIĄZKU ZIEMIAN WE LWOWIE

L. 1537. — Potrącanie odsetek biernych od długów przy wymiarze podatku dochodowego.

„Ministerstwo Skarbu L. D. V. 3821/2, Warszawa dnia 10 września 1928. — Do wszystkich Urzędów Skarbowych podatków i opłat skarbowych. Doszło do wiadomości Min. Skarbu, że niektóre władze wymiarowe interpretują przepis ostatniego ustępu tutejszego okólnika z dnia 23 maja 1925 L. D. P. O. 1837/2/28, dotyczący potrącania odsetek od długów przy ustalaniu według norm orientacyjnych, dochodu podatkowego od gospodarstw rolnych, w ten sposób, że potrącają od dochodów opłacone odsetki od długów zahipotekowanych, natomiast odsetki od długów niezahipotekowanych wliczają do podstaw wymiaru, jako niepotrącalne od dochodu.

Praktyka tego rodzaju jest sprzeczna z instrukcją wyżej powołanego okólnika i wo-

bec tego Min. Skarbu wyjaśnia, że odsetki od długów (krótko i długoterminowych) zarówno zahipotekowanych jak i niezahipotekowanych, o ile rzeczywiście zostały opłacone i należąco udowodnione — podlegają odliczeniu od dochodu, ustalonego według norm orientacyjnych. Ponadto Ministerstwo Skarbu poleca traktować, poczynając od roku podatkowego 1928 jako pozycje potrącalne od dochodu ustalonego według norm orientacyjnych zarówno odsetki od długów, związanych tylko z osobą płatnika jak i odsetki od długów związanych ściśle z gruntem względnie z uprawą rolną — oczywiście pod warunkiem o ile długi te ciążyą na źródłach dochodu, podlegającego podatkowi i pozostają w związku gospodarczym z temi źródłami. (—) Czechowicz, Minister. Uwaga Związku Ziemi:

Od siebie wyjaśniamy, że powyższy okólnik zawiera tylko jedno ograniczenie co do odsetek, które potrącać być nie mogą, a mianowicie są to odsetki, które nie ciążyą na źródłach dochodu podlegających podatkowi jak np. na tych niektórych źródłach, jakie są zwolnione od opodatkowania z tytułu znajdowania się ich poza granicami państwa (art. 4 ustawy).

Dyrektor: P. O. Prezesa:
Łopuszański mp. Badeni mp.

WIEŚCI ROLNICZE Z KRAJU I ZAGR.

Walka z rakiem ziemniaczanym. W związku z wykryciem na terenie województwa łódzkiego bardzo groźnej choroby roślinnej — raka ziemniaczanego odbył się w Urzędzie Wojewódzkim zjazd w sprawie zorganizowania walki z tą zarazą.

Na zjazd przybył z Warszawy dr. Włodzimierz Gorjaczkowski, profesor fitopatologii w Szkole Głównej Gospodarstwa Wiejskiego i kierownik Stacji Ochrony Roślin T. O. W., zaś uczestnikami zjazdu byli kierownicy i instruktorzy organizacji społeczno-rolniczych, kierownicy powiatowych ferm rolniczych oraz przedstawiciele zakładów doświadczalnych.

Zebrańie zagal p. wicewojewoda Lewicki, podkreślając wagę uprawianych ziemniaków dla gospodarstwa krajowego, a tem samem całą grozę niebezpieczeństwa zniszczenia tej uprawy.

Po wyczerpującem omówieniu tematu przez prof. Gorjaczkowskiego i ożywionej dyskusji, zebrani rozegrali się, celem natchmiastowego zorganizowania lustracji ziemniaków w powiatach województwa.

Tegoroczne zbiory. Na podstawie sprawozdań korespondentów rolnych, Główny Urząd Statystyczny dokonał szacowania przypuszczalnego zbiorów czterech zbóż, które przedstawia się następująco: pszenica 14,6 mil. q, żyto 59,0 mil. q, jęczmień 19,0 mil. q, owies 36,5 mil. q.

Ilości te w stosunku do zbioru ub. r., stanowią: dla pszenicy 99 proc., dla żyta 104 proc., dla jęczmienia 117 proc., dla owsa 108 proc.

W stosunku do przeciętnych zbiorów za pięcioletni okres od 1922/23 do 1926/27 r., zbiór roku obecnego stanowi: pszenicy 111 proc., żyta 110 proc., jęczmienia 123 proc., owsa 116 proc.

Powyższe prowizoryczne dane mogą ulec jeszcze nawet większej zmianie, gdyż ostateczne dokładne obliczenia zbiorów zostaną dokonane dopiero w czasie młocenia w pełnym ciągu.

Konsolidacja Organizacji rolniczych. Komitet centralnego T-wa rolniczego na posiedzeniu w dniu 17 września 1928 r., solidaryzując się w zupełności z deklaracją prezesów związku polskich organizacji rolniczych i polskim związkami organizacyj i kółek rolniczych z dnia 11 sierpnia 1928 r. w sprawie unifikacji organizacji rolniczych, jednogłośnie uchwalił przystąpić do pertraktacji o połączenie instytucji rolniczych na zasadach zawartych w deklaracji prezesów związku polskich organizacji rolniczych p. K. Fudakowskiego i polskiego związku organizacyj i kółek rolniczych p. Przedpelskiego z dnia 11 sierpnia r. b. i wynik układów przedstawić radzie głównej C. T. R. do zatwierdzenia.

Standaryzacja zboża w Niemczech. Pomiedzy sferami rolniczymi oraz przemysłem młynarskim nastąpiło zasadnicze porozumienie w sprawie standaryzacji zboża. Tematem dalszych dyskusji jest granica zanieczyszczenia zboża wogóle, oraz chwastami. Omawiana jest również granica stopnia wilgoci. Obecnie wszczęto rokowania ze sferami handlowymi, podczas których ustanawiane będą ostateczne normy i nazwy standardu.

Do Szanownych Prenumeratorów!

Prosimy o taskawe wpłacenie prenumeraty „Rolnika“ za kwartał III-ci w kwocie 12— złotych.

Czek P. K. O. załączamy.

O ile prenumerata nie wpłynię do 15 października b. r. pozwolimy sobie pobrać należność za zaliczką pocztową dla uproszczenia manipulacji administracyjnej

Przy doniesieniu o zmianie adresu należy załączyć znaczek pocztowy za 50 groszy.

ADMINISTRACJA »ROLNIKA«.

PORADNIK GOSPODARCZY

ODPOWIEDZI

Podrednicy rybackie

(Odpowiedź na pytanie 248)

Z książek dotyczących gospodarstwa stawowego i chowu ryb możemy polecić następujące:

1) „Hodowla ryb w małych stawkach“ Dr. Ferdynand Wilkosz, Wydawnictwo „Wydziału Rybackiego C. T. R., Skład główny w biurze Centralnego Związku Kółek Rolniczych, Warszawa.

2) „Gospodarstwo stawowe“ Mieczysław Mizerski, Skład główny Centralne Towarzystwo Rolnicze w Warszawie, Kopernika 30. R.

Mieszanka traw dla koni

(Odpowiedź na pytanie 251)

Jako mieszankę traw jak najodpowiedniejszą na podwies zagród dla koni uważam trawę t. zw. podrostową (podszewkową), a mianowicie: grzebieniec, miętlicę roztopową, raigras angielski, owsik złościący, wiechlina łakową i kostrzewę czerwoną. Wszystkie te trawy można dostać produkowane w kraju. Ustosunkowanie co do ilości pojedynczych gatunków zależnem jest od rodzaju gleby. H. P.

Gdzie nabyć Uspulun

(Odpowiedź na pytanie 253)

Uspulun dostarcza firma J. Karrach, we Lwowie, ul. Kościuszki, do każdej paczki

dolaczony jest przepis, jaka ilość jest potrzebna do zaprawienia.

H. P.

Czem zastąpić słomę przy kopcowaniu ziemniaków

(Odpowiedź na pytanie 254)

Zaoszczędzić słomę przy kopcowaniu ziemniaków można, o ile rola jest przepuszczalna, a to przez przechowanie ich w dołach. Doły te kopie się do głębokości mniej więcej 80 cm a szerokości 50 cm tak, żeby ściany były zupełnie prostopadłe. Długość zależy od ilości korcy ziemniaków, które do jednego dołu mają być wysypane, zwykle długość nie powinna przenosić 6 m.

Po zasypaniu ziemniakami całego dołu robi się z nich t. zw. grzebień, który już dokładnie trzeba obłożyć słomą i ziemią i jak zwykle kopce dobrze przykryć. Słomę można w ten sposób dużo zaoszczędzić.

H. P.

Wartość pożywna naci ziemniaczanej

(Odpowiedź na pytanie 261)

Nac ziemniaczana zasadniczo nie przedstawia wyższej wartości jako pasza dla bydła, a to przedewszystkiem wobec zawartości w niej trującego związku alkaloidowego, t. zw. solaniny. Bydła wysoko szlachetnego i wrażliwego na paszę nie powinno się wogóle karmić nacią ze względu na możliwe uszkodzenie zdrowia, mleko dojności etc.

Praktyka jednak wykazuje (Poznań, Śląsk), że mimo to nac ziemniaczana bywa stosowana, lecz tylko w czasie wyraźnego braku paszy i w małych dawkach, jako domieszka. Przy sporządzeniu paszy z naci należy się kierować następującymi względami: 1) Najlepiej nadają się późne odmiany (np. Dolkowskiego), 2) ścinanie powinno się odbywać po dostatecznym wytworzeniu bulw lecz bezwzględnie w stanie zielonym. Za wczesne ścinanie naci przynosi dotkliwą zniżkę plonu, przy ścinaniu zaś zeschniętej naci traci się jej najważniejszą część t. j. listki, które się podczas zebrania wykruszą, 3) zbiór naci nie powinien się odbywać podczas deszczu lub bezpośrednio po deszczu, ze względu na zanieczyszczenie ziemią, 4) nac powinna być zupełnie wlna od znanych chorób ziemniaczanych, 5) nac może być zachowana jedynie w formie kisonki, sporządzonej najlepiej razem (warstwami) z koniyczną, kukurydzą, zębem końskim, mieszaną etc., 6) dawki takiej mieszanej kisonki mogą wynosić dziennie na sztukę (krowa) 10—15 kg, zależnie od ilości przymieszanej innej paszy, nie powinny zaś przekraczać 5 kg, jeżeli chodzi o kisonkę z czystej naci.

Inż. O. Kuminek

Młocarnia „Erntesegeen“

(Odpowiedź na pytanie 263)

Młocarnia „Erntesegeen“ wyrobiana przez fabrykę Engel et Schwedhelm w Bremen w porównaniu z takimi samymi maszynami używanymi dotychczas, cechuje wielkie uproszczenie budowy i konstrukcji. Posiadają one mniej wałów, gdyż co najwyżej trzy i to przy podwójnym czyszczeniu, a przy typach mniejszych nawet dwa, t. j. wal bębna i wytrząsacz. Przy typach większych, prócz poprzednich dwu wałów, znajduje się jeszcze trzeci — kłosownika. Czyszczenie ziarna i oddzielenie plew kłosów i słomy, a następnie sortowanie odbywa się tutaj na odmienniej

drodze. Zamiast unoszącej siły wiatru, zastosowano ssącą, a wentylator umieszczony jest na wale bębna, z którego prad wiatru raz działa jako unoszący, a na plewy, słomę i t. d. z wytrząsaczy, jako ssący. Wielkość ssania można regulować wnoszeniem i opuszczaniem ctworu, jak również i znajdującą się w nim zastawę. Zamiast sortownika cylindrycznego, o śrubowo nawiniętym drucie, zastosowano sila, jak w zwykłej wialni. Jedynie wielkie typy młocarń „Erntesegeen“ posiadają sortowniki cylindryczne, gdyż siła w nich wypadaby zbyt wielkich rozmiarów. Usunięto również czepakowey transporter do zboża. Z tej uproszczonej konstrukcji wynika i mniejsza ilość łożysk, panewek, pasów i t. p. elementów składowych. Z tej samej przyczyną waga tych młocarń jest mniejsza o mniej więcej $\frac{1}{3}$ wagi młocarń więcej skomplikowanych tej samej wielkości.

U nas w Polsce nie były próbowane w żadnym Zakładzie naukowym, a bliższe szczegóły o jakości pracy mogłoby podać ci, którzy niemi pracują w swych majątnościach. W Niemczech w porozumieniu z niemieckim Twem Rolniczym (Deutsche Landwirtschafts- Gesellschaft) próbę ich przeprowadzał prof. Vormfelde w ciągu trzech lat. Na podstawie zebranych spostrzeżeń prace młocarń „Erntesegeen“ uznano jako dobrą i zadowalającą. Same spostrzeżenia i opis brd wraz ze szczegółowemi datami ogłoszone są w sprawozdaniach Niem. Twa Roln. za rok 1926.

Dr. Michał Wójcicki

(II odpowiedź na pytanie 263)

Nawiązując do zapytania 263 — z 38 numeru nadmieniamy, że z innych młocarń cięższy się uznaniem młocarnia szerekomłotna motorowa „Bravo“ fabr. Mayfartha na łożyskach kulkowych (1700 mm \times 375 mm 0), która na tegorocznej Wystawie Niemieckiego Towarzystwa Rolniczego w Lipsku, peońród powodzi maszyn tego typu, zwracała powszechną uwagę, dzięki swej oryginalnej nowoczesnej konstrukcji i zupełnie dostosowaniu do potrzeb średnich gospodarstw rolnych.

Broniowski, Grodzki i Wasilewski, S. A.

Nawozy azotowe na glinkę piaszczystą

(Odpowiedź na pytanie 265)

Z pytania można mniemać, że ziemia nie jest tak wyalowiona jak pytający przedstawia, przedewszystkiem, że koniyczna dobrze się rodzi, wobec tego pod żyto powinno wystarczyć na ha 200 do 250 kg 30% soli potasowej i 400 kg tomasyny, siarczanu amonu byłoby zupełnie wystarczające 60 kg. Na wiosnę, podług wyglądu żyta, można dać nawóz azotowy posypowo w postaci saletry chilijskiej od 60 do 100 kg na ha. Wobec tego, że ziemia dotychczas była płytko orana, nie radziłbym przechodzić na głęboką uprawę pod ozimie, tylko zerać od 15—18 cm bez zglębienia, a o ile możliwości stosować uprawę głęboką pod okopony.

Wysiew żyta można stosować od 100 do 120 kg na hektar, pszenicy 140 do 160 kg na hektar.

Sól potasowa i tomasny można razem zmieszać i wysiać, przykryć broniami, a dopiero potem rozsiać siarczan amonu. Siew powinien być stosowany rzędowy w odległości 15 cm przy życie, przy pszenicy 20 cm rząd od rzędu. Pszenice powinno się na wiosnę okopać.

J. K.

Dzienna dawka marchwi dla koni

(Odpowiedź na pytanie 266)

Można dziennie na konia spasać do 10 kg marchwi. Zadaje się ją na noc, bez sietki przed założeniem siana. Marchew musi być zdrowa, nie zamarnięta i przed zadaniem dobrze odfokana. Sietka nie potrzeba. Zwracam uwagę, że marchwi nie powinno się uważać za obrok tylko jako środek djetyczny, np. przeciw zolom.

J. K.

W sprawie repartycji niedoboru budżetowego gminnego

(Odpowiedź na pytanie 270)

Poruszona sprawa pokrycia niedoboru budżetowego rozstrząsałmy na tem miejscu wielokrotnie w ostatnim trzecieciu i musimy się odwołać na odnośne uwagi, które sprawę niniejszą zupełnie wyjaśniają.

Ustawa z 11/8 1923 Nr. 94 Dz. u. R. P., normująca pokrycie wydatków administracji gminnej, nie aprobuje nigdzie takiego sposobu pokrycia datkami stosownie do posiadanej ilości morgów pola w gminie.

Z naciskiem zaznaczamy w szczególności, że pokrywanie wszelkiego rodzaju potrzeb gminnych drogą tak zwanego „pogłównego“, czy to liczonego od głów mieszkańców, czy od „numerów“, czy wreszcie od posiadanych przez „głowy“ morgów jest przeżytkiem przedwojennym i chaosu powojennego, a obecnie już bezprawiem.

Nie potrzeba długo wywozić, że rozłożenie ciężarów wedle głów, a tak samo według ilości posiadanych przez „głowy“ morgów nigdy nie może być sprawiedliwe i równomierne — albowiem siła podatku „głów“ nie jest równa, a także morg morgowi nie jest równy, każdy bowiem przedstawia inną rentowność.

Dość wskazać na kataster podatku gruntowego i wykazane nim różnice dochodu katastralnego, które inne są od łąk, inne od pola ornego, inne od lasów etc., zaś i w tych granicach są różne skoro jeden morg pola ornego może dawać dochody „katastralne“ po zł. 2 50 gr ale także i po 4 do 5 zł. rocznie.

Tylko klucz podatkowy i to od wszystkich podatków i kontrybuentów podatkowych obliczany daje stosunkowo najmniej błędna rękojmię sprawiedliwego rozdziału pewnej daniny publicznej, o ile co do niej nie będą wchodziły względy indywidualnych korzyści, jak np. przy specjalnych opłatach drogowych, których rozkład winien uwzględnić wysokość i stosunkowość odnoszonych z dróg korzyści każdego poszczególnego podatnika.

W warunkach normalnych zatem niedobory budżetowe gminne mają znaleźć pokrycie w dodatkach komunalnych od podatków państwowych przez kontrybuentów gminy płaconych corocznie.

Jeżeli gmina dana tak się rzadzi, że ani majątek jej, ani dochody, ani też udział w dodatkach samorządowych wspomnianych etc. nie wystarczają na związanie końca z końcem, to pozostaje tylko potrójna ewentualność, albo postarzą się u Władz samorządowych o podniesienie procentu udziału w dodatkach samorządowych, albo o subwencję Wydziału powiatowego na pokrycie niedoboru budżetowego, albo w końcu... użycie ołówka czerwonego i skreślenie wydatków nienaglących.

Nigdy zaś nie wolno uciekać się do pokrycia niedoboru pogłównem bądź od numeru, bądź od morgów etc.

W odwołaniu wystarczy powołać się, że tego rodzaju pokrycie, nierównomierne i niesprawiedliwe nie jest ani w ustawie z 11/8 1923 Nr. 94 Dz. u. R. P., ani w innych ustawach przewidziane, przeciwnie wedle nich niedopuszczalne.

Dr. Karol Czerny

Objaśnienie w sprawach obliczeń pretensyj pieniężnych

(Odpowiedź na pytanie 272)

Każdy obywatel Państwa obowiązany jest znać ustawy i powinien umieć na podstawie ustaw obliczać swoje pretensje pieniężne. Poza sądem — w sprawach procesowych i opiece sądu oddanych — nie istnieje żadna instytucja w Polsce, któraby była obowiązana przeprowadzać obliczenia dla osób prywatnych na każde ich życzenie. Izby handlowe zwykle nie uchylały się od udzielania porad, skoro jednak giełda — będąca niejako ekspozyturą Izby handlowej — nie odeślała do tej ostatniej zapytania do załatwienia, to nie pozostaje nic innego jak dochodzić autentycznego obliczenia pretensji przed sądem drogą procesu przeciw dłużnikowi.

Dr. Karol Czerny

POKŁOSIE PRASY ROLNICZEJ

Sprawa braku paszy z powodu tegorocznych posuch, jest kwestją, która słusznie poruszana bywa tu i ówdzie w prasie rolniczej. Odzywają się przytem głosy, nawołujące do zabezpieczenia naszej hodowli pasz tręciwých, w szczególności grysu. W tej sprawie przedewszystkiem Polski Związek Organizacyjny i Kółek Rolniczych, przedłożył Ministerstwu Rolnictwa memoriał, w którym między innymi powiada:

Polski Związek Organizacyjny i Kółek Rolniczych uważa, że celem załagodzenia nadchodzącego kryzysu hodowlanego w pierwszym rzędzie należy powstrzymać nadmierny wywóz zagranicę: słomy, siewki, siana, ziemniaków i odpadków przemysłu rolnego. Wywóz ten w poprzednich latach wahał się w granicach od 18 do 20 milj. zł, co stanowi zaledwie cząstkę wywozu produktów hodowlanych. Szczególniej nieostrożny wywóz ziemniaków może ujemnie odbić się na aprowizacji najszerszych warstw pracujących oraz na produkcji nabiału i mięsa, jak również i na całym przemyśle ziemniaczanym.

Z tego względu zdaniem PZO. i KR. należy w pierwszym rzędzie:

- 1) wprowadzić cła wywozowe na słomę, siewkę, siano wszelkie, wysłodziny suszone, pulpe ziemniaczaną, ziemniaki i melasę; wysokości tych cel nie można narazie przewidzieć, gdyż ceny pasz objętościowych zczą się wyraźnie kształtować zaledwie w październiku — listopadzie;
- 2) obniżyć taryfę kolejową na powyższe artykuły, celem ułatwienia przewozu ich z jednych okolic kraju do drugich;
- 3) łącznie z powyższemi zarządzeniami należy powstrzymać wywóz pasz tręciwých, jak otrąb i makuchów, oraz
- 4) bezwzględnie należy podwyższyć cła na wwożone tłuszcze, gdyż pozostawienie pasz objętościowych w kraju byłoby tylko jednostronnem zarządzeniem i nie wydałoby spodziewanych wyników.

Uwagi na temat braku pasz przy omawianiu bieżących stosunków rolniczych pomieszcza również „Słowo Pomorskie” pisząc, co następuje:

Objaw, który w przeszłych latach po żniwach obserwowaliśmy, ponawia się również w tym roku. Ceny zbóż chlebowych spadają. Rozumni rolnik nie pragnie wygórowanych cen, lecz pragnie ustalenia cen i zrównoważenia cen za płody swe z wysokością zarobków i z cenami artykułów, które musi nabywać, bo inaczej zawodzi wszelka kalkulacja, a rolnik nie może na przyszłość żadnych powiazać planów, ani ryzykować nakładów na ulepszenia.

Rozchodzi się radośna wieść, że zboża wydają nadspodziewanie dobry plon. Zapomina się jednak, że dość dużo zasiewów ozimych trzeba było zaozać. Plon okopowizn przeważnie nie zapowiada się dobrze. A zbiory siana i koniuczyny są ogromnie lichy. Czemże rolnik mógłby zastąpić te braki bez uszczuplania zasobów zbóż chlebowych? Otrębami, gdyby je po godziwej cenie mógł nabywać. Lecz ceny otrąb są nieproporcjonalnie wysokie dlatego, że dozwolony jest wywóz. A jaki stąd będzie skutek? Rolnik mając płacić za otręby — nieraz z domieszkami szkoldiwemi — ceny, które nie wiele są niższe od cen zbóż, woli oczywiście śrutować zboża, przez co uzyskuje daleko lepszą i pewniejszą paszę. Na to jednak pozwolił sobie może tylko wiekszy i dobrze zagospodarowany rolnik. A cóż poczyna mniejsi rolnicy i małorolni? Albo muszą za każdą cenę wyzbywać się inwentarza, co nadmiernie obniży jego cenę — albo inwentarz będą głodzić. Skutki będą te, że upadnie mleczarstwo, które pokazuje zaczyna się rozwijać, że produkcja bydła i świń fatalnie się zmniejszy. Upadnie wywóz produktów mleczarskich i zwierząt na rzeź, a może ich zabrakną na krajowe potrzeby. A gdy raz utracimy ciężko zdobyte rynki eksportowe, nie łatwo je odzyskamy. Co więcej — przez wywóz pasz tręciwých my sami zamykamy sobie eksport. Wiemy np. że Niemcy, Austria i Czechy ogromnie podniosły hodowlę — lecz wiemy też, że nie wystarczy ich produkcja pasz tręciwých bez ciężkiego obniżenia zasobów zbóż, które w tej czy owej formie przerabia się na artykuły żywnościowe. A my przez wywóz pasz tręciwých ułatwiamy im hodowlę i tuczenie ku własnej szkodzi. Jeżeli tak niemądrze będziemy się rzadzili, to wymienione kraje wcale nie będą potrzebowały importować, raczej będą z nami konkurować — a mając lepszy materiał hodowlany, lepsze urządzenia i lepszą organizację wyprą nasze produkty z innych rynków zbytu. Wielce się dziwimy, że koła miarodajne nie dostrzegają tych fatalnych skutków, że idą na rękę młynom ze szkoda dla rolnictwa i dla całego kraju. Dziwimy się, że podwójny interes młynarstwa więcej znaczenia i wpływu, niż interes rolnictwa i całego kraju.

Wreszcie w „Przemysle i Handlu” czytamy dłuższy artykuł sprawie tej poświęcony, w którym znajdują się ciekawe cyfry dotyczące się przywozu i wywozu pasz tręciwých za ostatnie 4 lata. Uzupełniają je cyfry pisze autor artykułu:

że wywóz makuchów odbywał się ostatnio bez ograniczeń, t. zn. bez cła wywozowego, wywóz zaś otrąb zasad-

nico był obłożony cłem w wysokości zł. 7,50 od 100 kg, na artykuł te jednak były ustanawiane kontyngenty wywozowe, które faktyczne znaczenie omawianego cła sprowadzały do minimum.

W bież. roku gospodarczym wywóz z Polski zarówno makuchów, jak i otrąb winien być ograniczony.

Sprawa ograniczenia wywozu otrąb została już rozstrzygnięta. Cło wywozowe od tego artykułu ma wynosić zł. 5 od 100 kg, będzie to zatem niższa w porównaniu do stawki obecnie obowiązującej zł. 7,50, niższa ta jednak ma być wyrównana tem, że od chwili wejścia w życie nowej stawki żadne bezcłowe kontyngenty nie będą ustanawiane. Cło zł. 5 ma odnosić się wyłącznie do otrąb żytnich i pszennych, a zatem otręby kaszane będą korzystały z bezcłowego wywozu. Cło na otręby ma obowiązywać do dnia 31 lipca 1929 r.

b. j.

TO I OWO

Powód czerwienienia liści roślin

W „Przyrodzie i Technice” czytamy: Jest rzeczą powszechnie znaną że liście roślin pod jesień zmieniają swoją barwę zieloną na czerwioną wzgl. żółtą. Zjawisko to dawno już wyjaśniono. Polega ono na tem, że barwik zielony liści (*chlorofil*) ulega zanikowi a pozostają jedynie składowe części żółte (*ksantofyl*) i czerwone (*karotyna*). Jednakże niesłusznem byłoby przypuszczenie, że każdy wypadek czerwienienia liści da się przy pomocy powyższego procesu we właściwy sposób wyjaśnić. Jak wiadomo; zmiany barwy liści z zielonej na czerwoną występują także przy dłuższem działaniu suszy lub intensywnem oświetleniu i t. p. i wtedy powód czerwienienia ich leży gdzie indziej. Jak mianowicie badania fińskiego uczonego T. Lipmaa wykazały, tworzy się wówczas nowe ciało, czerwony barwik, którego w liściu zielonym nie było t. zw. *rhodoksantyna*. Jest to związek pokrewny karotynom, zblizony chemicznie do żółtego barwika liści (*ksantofyllu*).

Zdolano go wykazać dotychczas już w szeregu roślin, jak np. u skrzypów, cisu, jałowca, aloesu, rdestnic i t. d. Pojawia się on szczególnie przy działaniu niskich temperatur, suszy, silnego oświetlenia, także na skutek uszkodzenia rośliny, przy kulturze w roztworach cukrów i t. p. Jakkie jest jego znaczenie dla rośliny, narazie nie ustalono. Być może, że pełni on rolę ochronną wobec czynników zewnętrznych.

POŚREDNICTWO PRACY I HANDLU

Zgłoszenia sprzedających

Ogier siwy, półkrwi arabskiej, po Schaggim (1000 zł). Zarząd Hussow, p. Łańcut. 132

Federbusch, Żurawce, p. Lubyca, sprzedaje plug parowy Fawlera — jest w ruchu. 129

Posady poszukiwane

Rządea, teoria, praktyka, poszukuje posady od N. Roku. Szydłów — Rządea. 130-41

Zgłoszenia kupujących

Trzyletnia samiec pawia, kupię, Kroński, Jureczkowo, p. Krościenko, koło Chyrowa. 131-41

Z RYNKÓW ROLN. KRAJ. I ZAGRAN.

W czasach ostatnich na światowych rynkach zbożowych zauważać się dało pewne poważniejsze zachwianie się dotychczasowej tendencji kształtowania się cen. Źródło tego wyszło z giełdy w Chicago, z kąd następnie rozeszło się po innych ważniejszych ośrodkach handlu zbożowego. Giełdy te mianowicie wykazywały krótkotrwale wprawdzie, ale zato silne falowanie cen, które szybko spadły w dół, rychło znowu odzyskały poprzedni swój poziom. Przyczyna tego były różne celowe pociągnięcia państwa kanadyjskiego, który w czasach ostatnich intensywnie przetrucił się na spekulację. Dotychczasowe bowiem stosunki w światowym handlu zbożowym były tego rodzaju, że skromność obrotów przedstawiała bardzo ograniczone możliwości zarobkowe dla tej galezi handlu, pomimo tego, że normalnie o tej porze panuje żywy ruch na giełdach. Skutkiem bowiem trwającego nader słabego zainteresowania większymi transakcjami „interes stoi”. I to spowodowało farmerów kanadyjskich do oklepanego już zresztą triku giełdowego, gwałtownego obniżenia cen w tym celu, aby przyciągnąć nabywców następnie szybko im ceny podnieść. W tym wypadku chodzi jedynie tylko o zwiększenie obrotów giełdowych, co seanowi właściwe źródło dochodów potentatów giełdowych. Obecny jednak nawrót spekulacji wydał się władzom kompetentnym w Ameryce niepożądany i dla normalnego rozwoju międzynarodowych obrotów handlowych wysoce niepożądany — i z tego też powodu wycycono się środka drastycznego poddając giełdy w Chicago nadzorowi urzędowemu. I przynależało im, że jak na stosunki amerykańskie jest to krok wprost drakoński. Zasadniczo bowiem, Ameryka, jako pierwocin wewnątrz liberalizmu gospodarczego, systemu rządowej kontroli obrotów handlowych nie stosuje, prawie że nigdy, pozostawiając tej galezi życia gospodarczego nieskrępowaną swobodę ruchów. Jeżeli więc obecnie uczyniono wyjątek w tej kardynalnej, a skrupulatnie dotychczas przestrzeganej zasadzie, to świadczą to dobitnie o obawach jakie żywią obecnie władze amerykańskie przed zbyt wybujałą spekulacją. A nie można zaprzeczyć, że obawy te poniekąd są i słuszne. Sytuacja bowiem na rynku pszenicy kryje w sobie bardzo poważne zarodki kryzysu. Nadspodziewanie wprost obfite zbiory pszenicy w Kanadzie i Ameryce Północnej stwarzają silną duszność atmosfery i obawy krachu giełdowego. Obawy te wywołują liczby stojące do dyspozycji na podstawie dotychczasowych zestawień statystyk zarówno oficjalnych jak też i prywatnych. Liczby te zgodnie mniej więcej stwierdzają, że nadwyżki eksportowe pszenicy krajów pozaeuropejskich wynoszą jak następuje: Stany Zjednoczone około 8 milionów ton, Kanada około 14 milionów ton, Australia, Argentyna około 10 milionów ton. Liczby więc prowizoryczne tylko odnośnie do wymienionych krajów wykazują nadwyżkę eksportową w wysokości 32 milionów ton. Tej nie w całości jeszcze ujętej możliwości ekspansji krajów zamorskich przeciwstawić należy możliwości konsumpcyjne krajów zboże importujących. Ponieważ zaś i w tych krajach udały się zbiory tego roku na ogół dobrze, przeto nie można się ludzi, że konieczności importowe w poważnym

stopniu zmalały. Światowa statystyka potrzebna w tym wypadku ilość zboża oblicza na około 20 milionów q. Dysproporcja więc liczb w tym wypadku bardzo jest rażąca i w zupełności usprawiedliwia niepokój jaki zainteresowane sfery z tego powodu nurtuje. Grozi bowiem poważne zachwianie równowagi w dziedzinie światowego handlu pszenicą co, rzecz jasna, niejednemu na operacjach giełdowych wzrostem maklerowi grozić może poważnymi stratami. Całe szczęście w tem, że niebezpieczeństwo to nie grozi Polsce.

Zwrócić należy uwagę, że liczby powyższe są jedynie prowizoryczne, i że możliwość pewnych zmian w ich wysokości istnieje. W każdym jednak razie zmiany te prawdopodobnie istotnego znaczenia mieć nie będą i poważniejszych przesunięć w konstatacji nie spowodują.

Co się tyczy stosunków w Polsce, to dużo pod tym względem rzuci światła ostatnio opublikowane zestawienie Głównego Urzędu Statystycznego odnośnie do zbiorów w Polsce. I te liczby są wprawdzie jeszcze nieostateczne i różnić się mogą od liczb przyszłości najbliższej, niemniej jednak wskazują one na dobrą u nas pod tym względem sytuację. Na podstawie mianowicie sprawozdań korespondentów rolnych, Główny Urząd Statystyczny dokonał szacowania przypuszczalnego zbioru czterech zbóż, co przedstawia się następująco:

Pszenica 14,6 milionów q, żyto 59 milionów q, jęczmień 19 milionów q, owies 36,5 milionów q. Ilości te, w stosunku do zbioru ubiegłego roku, stanowią dla pszenicy 99%, dla żyta 10%, dla jęczmienia 117%, dla owsa zaś 108%.

Jak więc powyższe zestawienie liczbowe wykazuje zbiory tegoroczne naogół przewyższają nie tylko zbiory zeszłoroczne, lecz równocześnie przedstawiają poważną nadwyżkę w porównaniu ze zbiorami za ostatnie pięćdziesiąt lat. A przynależało im, że stanęliśmy tutaj wobec bardzo miłej niespodzianki. Okres bowiem wiosny i wczesnego lata był okresem bardzo poważnych i uzasadnionych zresztą zupełnie obaw, co do wyniku tegorocznej kampanii. I osiągnięte zbiory tembardziej uważać należy za korzystne, że okres zimy i wiosny był okresem rzeczywistych dużych szkód efektywnych, częściowo jedynie przez przeroanie i nowe zasiewy dających się usunąć.

Ceny rynków światowych w dolarach Stanów Zjedn. Ameryki Półn. za 100 kg wynosiły:

Berlin 18 IX 1928.

Pszenica	5-60
Żyto	5-50
Jęczmień brow.	5-70
Jęczmień przem.	0-00
Owies	0-00

Hamburg 18 IX 1928.

Pszenica	5-60
Żyto	5-65
Owies	0-00

Liverpool 18 IX 1928.

Pszenica	5-70
Jęczmień	0-00

Nowy York 17 IX 1928.

Pszenica	5-40
Żyto	5-50
Jęczmień	0-00

Ceny rynków krajowych w złotych za 100 kg wynosiły:

Warszawa 18 IX 1928.

Pszenica	46-00—47-00
pomorska	00-00—00-00
Żyto	38-00—38-50
Jęczmień brow.	36-50—37-00
Jęczmień przem.	33-50—34-00
Jęczmień past.	00-00—00-00
Owies	35-00—36-00

Lwów 18 IX 1928.

Pszenica dworska	44-75—45-75
Pszenica zbior.	43-25—44-25
Żyto	33-75—34-75
Jęczmień brow.	36-00—37-00
Jęczmień przem.	27-25—28-25
Jęczmień past.	00-00—00-00
Owies	00-00—00-00

Poznań 18 IX 1928.

Pszenica	40-00—42-00
Żyto	34-75—35-75
Jęczmień brow.	36-00—38-00
Jęczmień przem.	33-50—34-50
Jęczmień past.	00-00—00-00
Owies	31-00—32-50

Dr. N.

Cena nawozów sztucznych dla rolników.

Dla orientacji rolników, korzystających z kredytu nawozowego w Państwowym Banku Rolnym, bezpośrednio lub za pośrednictwem miejscowych spółdzielni, kas komunalnych i t. d., podajemy poniżej wskazówki co do obliczenia ceny nawozów, lecz najbliższy od posiadłości rolnika skład spółdzielni, czy kasy komunalnej, wzgl. najbliższa stacja kolejowa.

Instrykcje, pośredniczące w dostawie dla rolników nawozów dysponowanych przez Państwowy Bank Rolny, obowiązane są obliczać należność za nie według ceny kosztów własnych, bez jakiegokolwiek zysku. Cena ta składa się z następujących składników:

1) Cena fabryczna. Ceny te na każdy sezon, t. j. wiosenny lub jesienny, (odzielnie) podawane są przez Państwowy Bank Rolny do wiadomości ogółu rolników specjalnym okólnikiem. Okólnik ten rozsyłany jest przez oddziały P. B. R. do wszystkich spółdzielni, kas komunalnych i t. p. jak również kółkom rolniczym i urzędom gminnym, wraz z broszurami, wyjaśniającymi znaczenie i sposoby stosowania nawozów.

2) Koszty opakowania. Liczy się je, o ile nie są już przez fabrykę wliczone do ceny nawozów, jak to jest stosowane przy azotniaku, saletrze chorzowskiej i tomazynie. Wymieniony wyżej okólnik podaje również ceny kosztów opakowania dla poszczególnych nawozów.

3) Inne drobne koszty. Oprócz kosztów opakowania mogą być policzone przy poszczególnych nawozach inne drobne koszty jak: za workowanie, podstawienie wagnu, opłatę na krajowe stacje doświadczalne, opłatę stempelową i manipulację celną (przy nawozach zagranicznych).

4) Koszty przewozu kolejowego. Oblicza się je na podstawie odnośnych przepisów i tablic taryfowych; według klasy taryfowej IX, względnie wyjątkowej G⁴ (krajowe sole petasowe i kainit). Dla poebieżnej orientacji zaznacza się, że koszty przewozu dla najdalszych nawet odległości na terenie Państwa nie przekraczają kwoty 2 zł. od 100 kg, przeciętnie zaś wahają się w granicach 1 do 1,50 zł.

5) O ile rolnicy nie odbierają nawozów bezpośrednio z wagonu a ze składu spółdzielni, czy kasy komunalnej, do kosztów wymienionych pod 1) — 4) dojdą jeszcze

koszty wyładowania i przewozu z wagonu do składu, oraz drobne koszty składowe.

Według podanych powyżej zasad, rolnicy mogą z dużą dokładnością skalkulować sobie cene nawozów, jakie zamierzają nabyć.

Azotniak 20%. Cena fabryczna za 100 kg ze stacji Chorzów 38 zł. Przewóz kolejowy z Chorzowa za 100 kg wynosi: do do stacji Warszawa 1,17 zł, do st. Lwów 1,38 zł, do st. Kraków 0,54 zł, do st. Łuck 1,72 zł, do st. Wilno 1,87 zł, do st. Katowice 0,25 zł, do st. Poznań 1,19 zł, do st. Grudziądz 1,17 zł.

Kainit — Luzem. Cena fabryczna za 100 kg ze stacji Stebnik 3,34 zł. Przewóz kolejowy ze Stebnika za 100 kg wynosi: do st. Warszawa 1,19 zł, do st. Lwów 0,55 zł, do st. Kraków 1,03 zł, do st. Łuck 1,08 zł, do st. Wilno 1,40 zł, do st. Katowice 1,12 zł, do st. Poznań 1,34 zł, do st. Grudziądz 1,34 zł.

Sól potasowa kraj. 23% luzem. Cena fabryczna za 100 kg ze stacji Kalusz 9,43 wynosi: do st. Warszawa 1,19 zł, do st. Lwów 0,62 zł, do st. Kraków 1,15 zł, do st. Łuck 1,08 zł, do st. Wilno 1,43 zł, do st. Katowice 1,19 zł, do st. Poznań 1,43 zł, do st. Grudziądz 1,40 zł.

Tomasyna 18% w workach. Cena fabryczna za 100 kg ze stacji Nowy Bytom 13,68 zł. Przewóz kolejowy z Nowego Bytomia za 100 kg wynosi: do st. Warszawa 1,19 zł, do st. Lwów 1,40 zł, do st. Kraków 0,58 zł, do st. Łuck 1,72 zł, do st. Wilno 1,90 zł, do st. Katowice 0,26 zł, do st. Poznań 1,21 zł, do st. Grudziądz 1,49 złotych.

Superfosfat 16%. Cena fabryczna za 100 kg loco jedna z t. zw. stacji parytetowych wynosi 15,51 zł. Stacje parytetowe są następujące: Luboń lub Staroteka, zł. Przewóz kolejowy z Kalusza za 100 kg Warszawa Wsch., Kielce, Będziny, Strzemieszce — Warsz., Kraków — Bonarka, Bogucice, Ceres, Wilno, Wołkowyś, II. Centr. Lwów — Podzamcze i Rymanów. Odbiorca płaci za przewóz tylko od najbliższej stacji parytetowej do stacji wyładowania.

Notowania Giełdy zbożowej i towarowej we Lwowie.

w dniu 25 IX 1928 r.

Zainteresowanie dla zbóż chlebowych i jęczmienia przemiałowego, za które płacono w ramach dotychczasowych notowań. Owies zwykły, przy słabej podaży. Otreby i hreczka spadły w cenie.

Tendencja niejednorodna.

Uposobienie ożywione.

Ceny rozumieją się w złotych za 100 kg bez podatku spożywczego, miejsce stacja załadowania. Kursa ustalone na podstawie cen rynkowych.

Pszonica kraj. dworska 4475—4575 pszenica kraj. zbiorowa 4325—4425, żyto małopolskie ex 1928 710 gr. 3375—3475 jęczmień małop. brow. 670 gr. 3550—3650, jęczmień małop. przemiałowy 640 gr. 2725—2850, jęczmień małop. pastewny 600—610 gr. 0000—0000, owies małop. ex 1928 450 gr. 3000—3100, kukurydza rumuńska 0000—0000, ziemiaki przemysłowe 000—000, fasola biała 0000—0000, fasola kolor. 0000—0000, krasa 0000—0000, groch 1/2 Wiktoria 5300—6300, groch polny 0000—0000, bobik 3300—3450, mieszanka pastwana w ziarnie 0000—0000,

wyka 0000—0000, siano słodkie krajowe prasowane 1800—2000, słoma prasowana 000—000, hreczka 3225—3325, len 6400 6500, lubin niebieski 0000—0000, rzepak ozimy ex 1928 7200—7400, mąka pszenna 40% (brutto za netto łącznie z workami loco Lwów) 8000—8100, mąka pszenna 50% (brutto za netto łącznie z workami loco Lwów) 7300—7400, mąka żytnia 65% (brutto za netto łącznie z workami loco Lwów) 5300—5400, grysk kukurydziany 0000—0000, mąka kukurydziana 0000—0000, otreby żytn. netto bez worka 2250—2300, otreby pszenne netto bez worka 2300—2350, kasza hreczana 50% polówek 7350—7550, kasza jaglana 7350—7550, kasza jęczmienna 4800—5050, pekać 4800—5000, proso krajowe 3900—4100, makuchy lniane 0000—0000, koniżyna czerwona kraj naturalna 0000—0000, mak niebieski 128—138, mak siwy 100—110, worki jutowe wyhr. Stradom. Warta 168—172, Ożegostohowianka 75 kg za sztukę 000—000, worki używ. dobre za szt. 138—142.

Wykaz cen ziemiopłodów na placach targowych (w złotych za 100 kg).

W KRAKOWIE w dniu 21 IX 1928. Pszenica: dworska 4800—4900, targowa 4700—4800; żyto: dworskie 3800—3900, targowe 3600—3700; jęczmień: na krypy 3600—3700, targowy 3400—3500, na kasze 0000—0000; owies: dworski 3700—3750, targowy 3500—3600; kukurydza krajowa 0000—0000; tataraka 0000—0000; groch: zwyczaj. 0000—0000, Victoria 000—000, siewny małopolski 0000—0000; fasola: „Jasiek“ 0000—0000, biała zwyczaj. 0000—0000, krasa długa 0000—0000, krasa 0000—0000, mieszanka 5300—5500; bobik 0000—0000; wyka siewna 0000—0000; wyka 0000—0000; rzepak 7600—7700; lubin: żółty 0000—0000, niebieski 0000—0000; mak: niebieski 15000—15500, szary 12500—13000; kminek krajowy 0000—0000; koniżyna: nasienna 0000—0000, czerw. bez ka. 0000—0000; siano: słodkie nowe 2600—2800, średnie 2300—2500, kwaśne 1800—2000; potraw 2200—2400; koniżyna 0000—0000; słoma: żytnia długa 1100—1200, mierzwa luzem 800—900; mąka pszenna: 45% gł. 8100—8200, 45% gryś. 8200—8300, 50% pszenna krak. 7900—8000, 70% pszenna 6100—6200, 0000 z Kongr. gł. 0000—0000, 0000 z Kongr. gryś. 0000—0000; grysk pszenny 0000—0000; mąka żytnia: 65% 5400—5500, razowa 4400—4500, 65% poz. 5500—5600; otreby: żytnie 2800—2900, pszenne 2800—2900, otogi 0000—0000; pekać zwyczaj. 4700—4800; siekanka 4900 do 5000; poblanka 0000—0000; seradela 0000—0000; ziemiaki 1100—1200.

Notowania na giełdach zbożowo-towarowych:

W PRZEMYŚLU dnia 21 IX 1928. — Pszenica 4700—0000, żyto 3500—0000, jęczmień 3000—0000, owies 3000—0000, siano 00, słoma 000, ziemiaki 700—000.

W STANISŁAWOWIE dnia 20 IX 1928 r. — Pszenica 4680, żyto 3590, jęczmień 3140, owies 2980, kukurydza 4920, ziemiaki 600—750, hreczka 4100—0000 proso 4366—0000, groch polny 5500—0000, groch Wiktoria⁷ 7830—0000, bobik 4366—4750, fasola kolorowa 5125—0000, fasola biała 6875—0000, siemie kopnie 6166—0000, siemie lniane 7166—0000, wyka 4500—0000, lubin 5000—0000, marchew 020—025, buraki ćwikłowe 0015—0018 buraki pastewne 0000—0000 cebula 0020—0025, czosnek 0035—0040, siano łąkowe 1200, polne 1390, lasowe 980, koniżyna 1620, mieszanka 1600, słoma okłotowa do sienników 520, na sieczkę 500, kukurydza zagr. 5240—0000.

om unikat centralnej targowicy na bydło we Lwowie

od dnia 15 IX — 22 IX 1928.

Wynosił spód: wółw 4 sztuk, buhaji 25 sztuk, krów 474 sztuk, jałowinka 15 sztuk, razem 518 sztuk; cieląt 573 szt., baranów 1 szt.

Placono za 1 kg żywej wagi: woly 160—000 000—000 gr, buh. 150—000, 180—000, 100—120 gr, krowy 160—165, 130—155, 100—120 gr, jałowink 160—165, 130—155, 100—110 gr, cielęta 170—210 gr, barany 00—00 gr.

Łój jadalny 160 zł, łój przemysłowy 070—100 zł, siano I. 1800—2200 zł, siano II. 1400—1600 zł, siano nowe 0000—0000 słoma 800—1000 zł, koniżyna 2400—0000 zł, tymotka 0000 do 0000 zł, skóry surowe bydlęce lekkie I. kl. 290 zł, bydlęce ciężkie I. kl. 290 zł, cielęce I. kl. 450 zł, cielęce prow. I. kl. 400 zł, końskie duża sztuka 4000 zł, końskie mała sztuka 2700 zł.

Wykaz cen bydła (w złotych pol. za 1 kg żywej wagi).

W KRAKOWIE w dn. 15 IX 21 IX Placono za 1 kg żywej wagi: buhaje 108 do 159 gr, woly 105—172 gr, krowy 076—140 gr, jałowink 094—161 gr, cielęta 175—240 gr, kozy i barany 000—000 gr, nierogacizna 205—245 gr, bitej wagi: 250—310 gr.

Na targ spędzono: buhaji 214, wółw 145, krów 129, jałówek 139, cieląt 514, owieo 6, kóz i baranów 27, nierogacizny 1257, razem 2419 sztuk.

Ceny skór: wolvie 1 kg 290, krowie 270, cielęce za 1 szt. 1500—1600, z jałówek 1 kg 300—000 zł.

Ceny koni w Krakowie w dn. 18 IX 1928: Konie lekkie pojazdowe 230—400 zł, robocze 130—260 zł, rzeźne 50—130 zł.

W PRZEMYŚLU w dn. 21 IX 1928. Placono za bydło zł. 112—000, barany 000, cielęta 000, świnię powyżej 100 kg 000, świnię tustę 000—000, świnię poniżej 100 kg 000, świnię chude 000, świnię 2-10.

Na targ przypędzono 41 sztuk koni, 73 sztuk bydła, 184 świń dużych i 127 świń małych.

W TARNOWIE w dniu 21 IX 1928. Placono: bydło od 105—132 gr, cielęta od 135—180 gr, świnię od 145—230 gr.

W JAROSŁAWIU w dniu 21 IX 1928 r. Placono: bydło od 100—130, cielęta od 130—180, świnię rzeźne od 160 do 220, buhaje 000—000 zł.

W STANISŁAWOWIE w dn. 20 IX 1928. Ogólny spód wynosił 985 sztuk, w tem 263 sztuk bydła, 00 sztuk cieląt, 138 sztuk koni, 270 sztuk świń, 314 sztuk psosiat i 00 sztuk kóz.

Placono: bydło rogate 096 zł, świnię 178—000 zł. Spęd. użył. Akcja żywa.

Ceny ryb we Lwowie

w handlu detalicznym na targu w dniu 13 i 14 IX 1928 r. — za 1 kg.

Szczupak żywy 600—000, karpie żywe 450—500, szczupaki i karpie śnięte 000—000, Karpie żywe, węgierskie 000, liny żywe 400—000 łeszejki karasie 400, drób 200—250. Karpie na części 000.

Ceny rynkowe masła i mleka we Lwowie

w dniu 26 IX 1928. — Ceny za 1 kg w zł.

Masło deserowe w hurcie 640—660, w detalu 680—700, kuchenne 620—000.

Mleko 45 gr. Jaja 18 gr.