

ROLNIK

TYGODNIK ROLNICZY ILUSTROWANY

poświęcony sprawom gospodarstwa wiejskiego z jego wszelkimi gałęziami

Adresy redakcyj:

WARSZAWA, Piłkna 16b/17, Tel. 280-25
(Z. Wawrzynowicz);
KRAKÓW, św. Jana 8-5;
LWÓW, Kopernika 20, Tel. 48-49;
POZNAN, Mazowiecka 42, Tel. 11-84
WILNO, Wisła 24.

Adresy administracyj:

WARSZAWA, Z. Wawrzynowicz,
Piłkna 16 b, Tel. 280-25;
KRAKÓW, św. Jana 3-5;
LWÓW, Chorażozyna 27, Tel. 4-32;
POZNAN, Ratajczaka 96 (Księg. „Ruch”).

POD REDAKCJĄ NACZELNĄ

Prof. BRONISŁAWA JANOWSKIEGO

ze współudziałem redaktorów

Inż. W. TROJANOWSKIEGO w Warszawie — Dr Z. CHMIELEWSKIEGO
w Krakowie — Prof. inż. T. CHRZĄSZCZA i prof. dr F. TERLIKOW-
SKIEGO w Poznaniu — Prof. J. MARSZAŁKOWICZA w Wilnie —
J. GIZOWSKIEJ we Lwowie.

PRENUMERATA

Kwartalnie zł. 12—, Calorocznie zł. 48—
Konto PKO 140.810.

OGŁOSZENIA:

zwyczajna
1 wiersz mm zł. 0-10

Ogłoszenia drobne:
za 1 słowo zł. 0-30, minim. zł. 8—,
Płatne z góry.

ORGAN URZĘDOWY MAŁOPOLSKIEGO TOWARZYSTWA ROLNICZEGO — ZWIĄZKÓW ZIEMIAN we LWOWIE i w KRAKOWIE — ZWIĄZKU DUBLAŃCZYKÓW AGRONOMÓW we LWOWIE — ZWIĄZKU ZAW. URZĘDNIKÓW ROLNYCH, LEŚNYCH i PRZEMYSŁU ROLNICZEGO — WOŁYŃSKIEGO TOW. ROLNICZEGO i t. d.

K. M.: Gospodarze znaczenie poprawy hodowli bydła. — Inż. K. Żebrowski: Przesadzanie zboża w Niemczech. — M. Dzierzkowski: Wyniki prób z systemem Łossowa przeprowadzonych w Leśnie w roku 1926/27. — Z postępu rolniczego. — Drobne porady gospodarze. — Przegląd krytyczny wydawnictw. — Z działalności władz i instytucji rolniczych. — Komunikaty Małop. Tow. Roln. — Ze Związku Ziemiań w Lwowie. — Ze Związku zawodowego urzędników rolnych, leśnych i przem. rolniczego. — Więści rolnicze z kraju i zagranicą. — Poradnik gospodarczy. — Pokłosie prasy rolniczej. — To i owo. — Pośrednictwo Pracy i Handlu. — Z rynków rolniczych krajowych i zagranicznych. — Fejleton: Paweł Popiel Stado koni pełnej i półkrwi w Chorzelowie.

K. M.

Gospodarze znaczenie poprawy hodowli bydła

W produkcji rolniczej Europy zaznaczył się już z końcem ubiegłego wieku, pod wpływem konkurencji państw zamorskich, znaczny spadek uprawy roślin zbożowych i przejście do bardziej rentownych form gospodarstwa rolnego; między innymi do intensywnej hodowli zwierząt użytkowych.

Hodowla bydła mlecznego umożliwia nie tylko przemianę objętościowych, nierynkowych wytworów produkcji roślinnej na cenniejszy towar, lecz dozwala też na szybszy obrót kapitałów, który w gospodarstwie rolnem odpowiada okresowi wegetacyjnemu danej rośliny.

Po zatem, czynnikiem wływającym pomyślnie na rozwój hodowli jest stały wzrost nie tylko absolutnej liczby ludności, lecz również jej potrzeb i wymagań, przez co konsumcja obejmuje coraz szersze koła ludności. Wzrost zapotrzebowania produktów hodowlanych wpływa korzystnie na cenę i związaną z nią opłacalność hodowli. Porównując ceny w okresie ubiegłych kilkudziesięciu lat, widzimy, że, pomijając chwilowe wahania, ceny produktów hodowlanych mają stałe tendencję wyższą, gdyż rosnące zapotrzebowanie nie zawsze znajduje pokrycie w zwiększonej produkcji.

Nadmiera mleka znajdzie, przy dobrej organizacji produkcji i zbytu, łatwe ujęcie w postaci masła, serów i konserw, na które popyt tak w kraju jak i zagranicą stale wzrasta. Liczby światowego handlu masłem, stanowiącego najważniejszy produkt hodowli bydła mlecznego świadczą o stałym wzroście zapotrzebowania tego produktu:

	1924	1925	1926	1927
Import w tonach	355.231	420.703	418.371	433.692
Do Niemiec	53.608	96.615	97.790	108.269
Do Anglii	268.608	297.426	295.615	296.023

Rolnictwo polskie, zniszczone wojną, niema dotych-

czas zdecydowanego kierunku, jednakże pod wpływem kształtowania się gospodarczych warunków wewnętrznych i zewnętrznych zwraca się również do hodowli bydła mlecznego. Liczby eksportu zboża z lat ostatnich dowodzą, że w latach średniego urodzaju zbiory wystarczają tylko na potrzeby wewnętrzne, podczas gdy eksport produktów hodowlanych wykazuje pomimo wielu wad tak w jakości towaru jak i w organizacji eksportu stały wzrost:

	w r. 1926	wywieziono	masła	za 26	milj. zł
w I kw.	" 1927	"	"	"	39 " "
"	" 1928	"	"	"	12 " "
"	" 1927	"	"	"	5 " "

Hodowla bydła w Polsce stoi jednak dotychczas na bardzo niskim stopniu rozwoju. Poglówie, przedstawiające mieszaninę całego szeregu ras, z przewagą mało wartościowych krzyżówek, posiada przeciętną mleczność ocenianą na 1300 l rocznie, podczas gdy w Holandji przeciętna mleczność wynosi 3100 kg, w Danji 2900, w Niemczech 2000, a jednak nasze warunki przyrodnicze nie są znacznie gorsze od tamtejszych i wiele naszych obór zarodowych może pozyskać się również wysoką mlecznością.

Niski poziom hodowli ma raczej podłoże w małym uświadomieniu i zainteresowaniu włościan, którzy posiadają ponad 80% pogłowia i to przeważnie gorszej jakości, tak, że naszą hodowlę dzieli na dworską (zarodową, która w wielu wypadkach dorównuje zagranicy) i włościańską. Tego stanu rzeczy nie można usprawiedliwić brakiem środków u drobnych rolników, gdyż we wspomnianych krajach zachodnich, nie posiadających prawie wcale dużej własności, osiągnięto poprawę hodowli tylko dzięki ciągłej pracy drobnych rolników, połączonych w stowarzyszenia hodowlane.

Podstawowym celem chowu bydła w gospodarstwach mniejszych było dotychczas produkowanie mleka na własne potrzeby i zapewnienie roli nawozu (często zbyt drogo produkowanego), gdyż w miejscowościach oddalonych od miast zbyt mleka, masła

i serów był utrudniony. Powstanie spółdzielczości mleczarskiej, ułatwiającej spienianie mleka, wywołała żywy rozwój mleczarń (z 427 w r. 1926 na 800 w 1927), które oddziałują bardzo korzystnie na postęp hodowli przez stworzenie źródła regularnego dopływu gotówki, za przetwarzanie mleka. Mleczarnia nie tylko usuwa straty mleka i czasu, związane z przeróbką i sprzedażą towaru, lecz też umożliwia dostawcom orjentowanie się w dochodowości obór. Przytem jakość i trwałość masła fabrycznego umożliwia eksport, przez co przeciwdziała się przeladaniu rynków krajowych nadmiarem produktu.

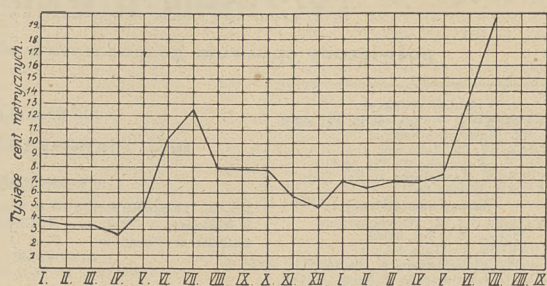
Dotychczasowa produkcja mleka idzie prawie w całości na konsumpcję wewnętrzną. Przyjąwszy, że z 8 571 tys. szt. bydła, według spisu z grudnia 1927 r., jest 55% krów dojnych i przyjąwszy podstawową mleczność 1800 l, widzimy, że z całkowitej produkcji, wynoszącej zaledwie około 6200 milj. l mleka wywieźliśmy masło wyprodukowane z 200 milj. l mleka, a więc około 3% ogólnej produkcji. Gdy tymczasem gęściej zaludniona i również rolnicza Danja wywozi 90% ogólnej produkcji mleka w postaci masła. Zaznaczyć tu muszę, że oszczędni Duńczycy eksportują masło, a sami jedzą o połowę tańszą margarynę.

Pierwszym postulatem w dziedzinie naszej hodowli jest powiększenie produktywności pogłowia i to nie przez powiększenie ilości krów dojnych lecz przez podniesienie ich wydajności przez racjonalne żywienie i planową selekcję.

Mleczność zależy głównie od dwu czynników: od rasy i żywienia. Budowa organów mlecznych krów rasowych umożliwia im wydzielanie dużych ilości mleka, co jednak ujawnia się tylko przy odpowiednim żywieniu. Odwrotnie, krowa rasy pierwotnej zwykle nie ma możności powiększenia swej mleczności, gdyż jej gruczoły mleczne nie są przystosowane do znacznej produkcji. To też obok genetycznych właściwości i korzystnego wpływu klimatu

i paszy, na powstanie ras wysokomlecznych wpłynął w czynnym stopniu planowy dobór hodowców.

Postępu w hodowli nie można osiągnąć w krótkim przeciągu czasu i ażeby mógł zaważyć na dobrobycie kraju, musi objąć jak najszersze koła hodowców. Jedyną drogą do poprawy jest zrzeszanie się właścicieli bydła w związki hodowców; państwo i społeczeństwo stara się o podniesienie kultury hodowlanej, udzielając subsydjów i utrzymując instruktorów, jed-



nakże bez udziału zainteresowanych drobnych rolników trudno dojść do celu. Istniejące zacofanie musi zniknąć i krowy, które dotychczas były głównie dostawcami nawozu, winny stać się poważnym źródłem dochodu.

Według przypuszczalnych obliczeń, krowa, produkująca powyżej 2000 kg mleka (przy cenie przeciętnej 30 gr/kg), opłaca już paszę i zaangażowany kapitał, gdybyśmy więc nie zwiększając pogłowia podnieśli do tej wysokości średnią mleczność, to ogólna produkcja osiągnęłaby 10 miliardów kg. Wówczas nawet przy pewnym wzroście konsumpcji wewnętrznej pozostałoby na wywóz masło z 40% całkowitej produkcji i hodowla, ograniczająca się dzisiaj do oddzia-

Paweł Popiel

2)

Stado koni pełnej i półkrwi w Chorzelowie

Obok stada pełnej krwi prowadzona była w Chorzelowie ilościowo i jakościowo bardzo poważna i wyróżniająca się hodowla koni wysokiej półkrwi. Typowa to hodowla znakomitej polskiej półkrwi, wydająca w tym typie i rasie okazy, może jedyne na świecie, co do dzielności, szybkości, wytrzymałości, idealny chów na podstawie importowanej krwi wschodniej, rozwijana dolewaniem krwi angielskiej. Wspomniemy o kilku kłaczach z pośród wielu z tego stada, których potomstwo od blisko osiemdziesięciu lat po dziś dzień trwa, rozwija się i tak w płaskich jak przeszkodowych gonitwach z powodzeniem współzawodniczy z końmi pełnej krwi.

Źródłem nieporównanem, skąd się przed laty te matki stadne czerpała, był Jezupol hr. Dzieduszyckiego, ówczesna Mekka hodowla, stamtąd nabył r. Tarnowski „Patryjotkę” po The Reiver od Emocji i też „Emocję” po Canaletti, „Grubą” po Canaletti, i „Łyskę” ur. w r. 1852 po Canaletti od Izetki po Azet od Czarnotatki po ar. Mustafa.

Dla zobrazowania rozwoju tej hodowli i krwi, jaka w żyłach tych koni krążyła, zapoznamy się z reproduktorami, jakich w stadzie używano, sięgając najdawniejszych czasów i kończąc na dzisiejszych. Były następujące:

Canaletti ur. w Anglii w r. 1843, po Muley Moloch, od córki Camel Fadlacen ur. w Anglii w r. 1855, po Nutwisch od Rose of Maschmere, Verbum Nobile ur. w Anglii w r. 1859, po Lord of the Isles od Baroness, The Reiver ur. w Anglii w r. 1850 po Pantaloon od Phryne (rodzony brat sławnego og. Windhoud), Carolus ur. w Anglii po War Eagle od Caroline (wnuk og. Laner-

cost), The Charmer ur. w stadzie hr. Henckla po Ephesus od Chamian, Ibrahim ur. w stadzie hr. Palfy po Hartneitein od Pick-pocket po Plenipotentiary, Corsar po Boncancer od Zete po Melbourne, Blankenese po Peon od Glück-zu po Starprise, Alboin po Laneret od Naivete po Stokwell, Talisman po Le Sarazin od La Fortune, Ilmur po Craig Millar od Jolanta po Boncancer, Weathercock po Galaor od Weather po Doncaster, Orvert po Bend-od od Vertumna, Bem po Balwany od Analogy po Cambuscan, Maikönig po Mayboy od Cava Caboulot po Buisson Ardent od Hazelnut, znani synowie Farureja, Polish Galloway i Dalaj Lama, Paż królowej i Krasnoludek, Pompejus po Pardon od Majals po Gaga, Boglar po Balwany od Turolla po Vernenił, Carabas po Carbina i Dolly Watts po St. Frusguin, Parther po Dark Ronald od Panik po Ard Patrick, Ouargel po Gascowy od Queens Evidence, Parsifal po Bayardo od Prim Nun po Persimmon i Bafur po Fervor od Bracing Air po Hannibal. Wielokrotnie używano też dla inbrodu ogierów własnego chowu jak Smok, Zawadajka i Kro-pido.

Jak wspomnieliśmy podstawą stada półkrwi były Gruba i Łyska.

„Gruba” pomiędzy innymi dała: Detonomię po Ibrahim, Gruba II po The Charmer i Chmure po Jezupol. Gruba II dała w stadzie Dzikowskim trzy znakomite córki i stała się protoplastką prawie całej tamtejszej tak słynnej a przez wojnę całkowicie zniszczonej półkrwi stadniny.

Chmura dała w stadzie Łoniów hr. Jerzego Moszyńskiego znakomite dobrze znane niegdyś z torów prowincjonalnych: Burza, Banjaluka, Jutrzeuka, Zawieja, Zadyмка i inne.

tywania na dochodowość gospodarstw, osiągnęłyby duży pływ na całokształt gospodarki kraju.

Również nieodpowiednie żywienie i cielenie się krów powoduje najsilniejszy okres laktacji w lecie i, jak załączony grafikon to dobitnie wskazuje, wywołuje nieregularny eksport.

Czynnikami pierwszej wagi, wpływającym na opłacalność hodowli, jest sprawa regularnego zbytu produktów mlecznych, wymagająca jakościowego i ilościowego ujednostajnienia produkcji. Jakość masła przeznaczonego na konsumpcję wewnętrzną przedstawia dużo do życzenia, produkt zaś eksportowany, pochodzący wyłącznie z mleczarni, osiąga na rynkach zagranicznych cenę o 10—20 Sh. za 50 kg niższą od masła duńskiego.

Te braki wpływają obecnie niżkowo na cenę mleka, gdyż gros eksportu osiąga zagranicą ceny najniższe z powodu podaży w okresie letnim. Poprawa w kierunku uregulowania dostaw mleka do mleczarni i masła na rynki zagraniczne, oraz poprawa jakości towaru jest możliwa, powołując się tutaj znowu na przykład Danji, która za masło osiąga najwyższe ceny (dzięki gwarantowanej jakości) i swą produkcję, około 140 milionów kg masła, ma rozłożoną, prawie że równomiernie w ciągu całego roku, przez co 1) umożliwia lepsze wyzyskanie mleczarni, 2) zapewnia sobie zbyt masła, gdyż dostarcza stale jednakowe ilości towaru, gdyż tymczasem nasze masło jest towarem w ogromnej większości „sezonowym” i przychodzi na rynek w najgorszym okresie.

Inż. Konstanty Żebrowski

Przesadzanie zboża w Niemczech

W krajach, gdzie samowystarczalność wyprodukowanego chleba stoi pod znakiem zapytania, zagadnienie to musi zaprzętać stale umysły rolników i organizacyj rolniczych.

„Łyska” najbardziej się zasłużyła, mogła być słusznie porównana do znanej w Kongresówce „Polmoodie” krew jej w siódmym już pokoleniu istnieje dotąd w Chorzewowie. Łyska dała: Panią Piperkowską po The Reiver, Narodówkę po The Reiver, Niczego po Carolus i Sylfidę po Ibrahim.

Pani Piperkowska dała: Oleś po Oakball, Wystarczy po The Charmer, i Pani Piperkowska II po Blankenese.

Pani Piperkowska II biegająca z równym powodzeniem jak i jej matka dała: Trzecia po Alboin, Kl. Gn. po Ilmur, kl. gn. po Kropidło, og. Skarogn. po Zawadźka, Wnuczka po Weathercock i Ewka po Glücksritter. Wnuczka od r. 1904 do r. 1907 startowała na torach Małopolski i Austro-Węgier prawie wyłącznie w gonitwach przeszkodowych 51 razy przychodząc do mety, 26 razy pierwszą, 10 razy drugą i pięć razy trzecią. W stadzie dała Wnuczkę II. po Maikönig i kl. gn. po Caboulot.

Wnuczka II dała: Prawnuczkę po Le Firmament, Ta trzecia po Krasnoludek, og. gn. po Le Firmament, Waćpan po Paź Królowej, Danina po Le Firmament, Septima i Maj po Parsifal i gn. kl. po Parsifal.

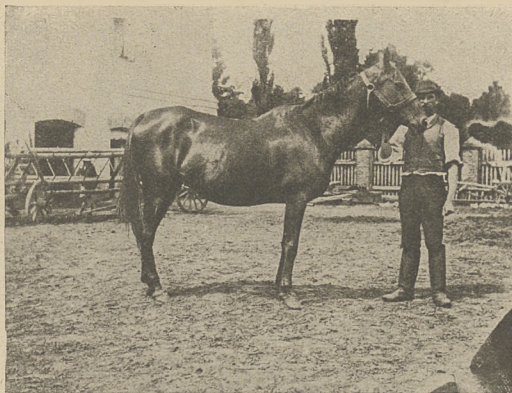
Druga córka Łyski „Niczego” dała: Klucznik i Proszony po The Charmer, Zagłoba po Talisman, Ostatni po Corsar, Recydywa po Przedświt i Jesień po Herold.

Recydywa dała: Exact po Prickwiller, kl. Kaszt. po Corsar, Propinacja po Corsar, Harmata, Kolubryna i Śmigownica po Ilmur, Danina po Kropidło i Holand po Zawadźka.

Śmigownica dała: Carramba po Ben, og. gn. po Boglar, Junak po Maikönig, kl. gn. po Caboulot i Haubica po Maikönig.

„Haubica” dała Dum - Dum po Polish Galloway, Ber-

Wyżywienie ludności własnym chlebem jest takim samym problemem w dziedzinie polityki gospodarczej Państwa, jak sprawa należytego uzbrojenia i wyszkolenia wojskowego ludności w imię zasady zawsze aktualnej »*Si vis pacem para bellum*«. Zrozumiałem więc najzupełniej, że zagadnienie zwiększenia produkcji roślinnej absorbuje ogromnie sfery rolnicze



„Odsiecz” klacz gn. po Blankenese od kl. Odsiecz
(Do feletonu).

w Niemczech, niemniej jednak stwierdzić musimy, że w Polsce sprawa ta ma najdonioślejsze znaczenie, i że wysiłki naszych sfer rolniczych w tym kierunku znalazły dziś należyte zrozumienie w rządzie a także w szerokich warstwach ludności nierolniczej. Przyrost roczny ludności w Polsce, stale wzrastający, zmusza w dziedzinie rolnictwa do akcji podobnej do szarzy kawalerji na nieprzyjacielskie for poczty i dla-

ta po Pompejus Halabarda po Blue Danube i Sygnet po Parsifal.

„Dum-Dum” dała: Dukessa po Carabas i gn. kl. po Parsifal.

Przy ocenie kariery wyścigowej wychowanków stada Chorzewskiego należy brać pod uwagę ilość pierwszych i drugich nagród, a nie sumę wygranych pieniędzy, gdyż, jak wiadomo, u schyłku XIX i z początkiem nawet XX-go stulecia, nagrody pieniężne były niezwykle niskie. O zwycięstwach Przedświta już była mowa. W poniższym zestawieniu trafiają się z pewnością pomylki i opuszczenia spowodowane trudnościami zebrania dokładnych danych z tak odległych lat. Zwycięstwa koni stada Chorzewskiego przedstawiają się, biorąc pod uwagę poszczególne konie, jak następuje:

1) „Pani Piperkowska” (The Reiver-Łyska) r. 1866—1870 trzy razy pierwsza, trzy razy druga. Wygrane 600 dukatów, 1002 guld.

2) „Narodówka” (The Reiver-Łyska) 1868 r. 1 raz pierwsza 300 dukatów i 236 guld.

3) „Niczego” (Carolus-Łyska) 1868—1870 r. pięć razy pierwsza raz druga, 300 dukatów, 2120 guld.

4) „Sylfida” (Ibrahim-Łyska) r. 1870—71 dwa razy pierwsza, dwa razy druga, 922 guld.

5) „Kukulka” (Hartneirstein - Sowa) 1871—72 r. 4 razy pierwsza, 2 razy druga, 1845 guld. i 300 dukatów.

6) „Datonomia” (Ibrahim-Gruba) 1871—72 r. dwa razy pierwsza, raz druga, 798 guld.

7) „Przekora” (The Reiver-Consteration) r. 1872—73, trzy razy druga 460 guld.

8) „Leniuch 1872—74 trzy razy pierwszy, 1 raz drugi, 1327 guld. i puhar.

9) „Próbka” (Oakball - Patriotka) 1874 r. raz druga 75 guld.

tego, jakkolwiek postęp w rolnictwie musi rozwijać się ewolucyjnie i konserwatywny zawsze rolnik z niechęcią stosuje w swej pracy zawodowej różne nowości, dzisiejszym zadaniem światłych rolników, uznających potrzeby postępu, jest być tymi pionierami nieustrasżonymi, którzy winni rzucać nowe myśli, wykonywać śmiało nowe doświadczenia i wykorzystywać te zdobycze



„Szlachcianka“

klacz kaszt. po Talizman od kl. Last Trial. Matka 14-tu zwycięzców (Do fejetonu).

nauki, które znalazły już zastosowanie w praktyce rolniczej.

Przesadzanie roślin nie jest rzeczą nową, stosujemy je oddawna przy uprawie roślin z długim okresem wegetacyjnym, jak np. przy uprawie warzyw, tytoniu. Na Łotwie już przed wojną gospodarze włościłanie z powodu krótkiego lata i późnej wiosny przefalanco-

wywali buraki pastewne, uważając uprawę tej rośliny za niezbędną, wobec wysokiego poziomu hodowli bydła w trzech dawnych nadbałtyckich prowincjach.

W 38 nrze „Landwirtschaftliche Presse“ zostało ogłoszone doświadczenie, wykonane z przesadzaniem żyta przez dyplomowanego rolnika C. Köddermanna, który miał zamiar przesadzić większy obszar, jednak udało mu się posadzić tylko 2 morgi magdeburskie z powodu, że maszynę, którą wykonał pracę przesadzania żyta, przysłano mu z opóźnieniem. Ze sprawozdania wynika, że zwolennicy nowego systemu uprawy zboża zawiązali towarzystwo „Getreide Umpflanz Gesellschaft“ z siedzibą w Berlinie N 24 Oranienburgstrasse 59 i posługują się specjalną maszyną do sadzenia roślin, która pozwala względnie dość szybko posadzić większą ilość roślin. Do doświadczenia zostało użyte żyto ozime Petkus odsiew II. Siew został wykonany w jednym kącie pola dnia 24 września 1927 r. Ilość nasienia, potrzebna dla wyprodukowania roślin na posadzenie 1 ha, wynosiła około 6 kg. Dn 2 listopada zostały wszystkie silniejsze rośliny wysadzone i przesadzone na przygotowaną doskonale sprawną rolę (ten warunek uważa p. Ködermann za nieodzowny dla dobrego wykonania maszynowego sadzenia). Gleba, na której wykonano doświadczenia, była głęboką przepuszczalną glinką lössową.

Przedplony były następujące: w 1924 r. ozima pszenica, 1925 ziemniaki, 1926 r. owies, 1927 ozima pszenica. Ostatnie nawożenie gnojem w r. 1925.

Przedplon otrzymał następujące nawożenie: 1,25 q na ha 40% soli potasowej, 1,25 q tomasyny, 1,25 q azotniaku.

Pod posadzone żyto były wysiane we wrześniu nawozy 1,80 q tomasyny, 1,25 q 40% soli potasowej, 0,90 q azotniaku, na 1 ha Odległość między przesadzaniem roślinami wynosiła 28 x 35 cm po kilku dniach, po posadzeniu żyta, upadł śnieg. Po niezwykle ostrej zimie wygląd żyta w pierwszych dniach wiosny pozostawiał wiele do życzenia, jednakże bardzo szybko

10) „Oleś“ (Oakhall-Pani Piperkowska) 1874—76 r. 5 razy pierwszy, raz drugi 885 guld. 500 dukatów i dwa pułhary.

11) „Wystarczy“ (The Charmer - Pani Piperkowska) r. 1875 1 raz pierwsza, 200 dukatów i 60 guld.

12) „Turoń“ (The Charmer-Sowa) 1875 r. 1 raz pierwszy, 1 raz drugi 862 guld.

13) „Buzdygan“ (Harleguin-Consternation) 1875—6 r. 2 razy pierwszy 475 guld.

14) „Karmazyn“ (The Charmer-The Jewel) 1876 r. 2 razy pierwsza, raz drugi. 1000 guld.

15) „Klucznik“ (The Charmer - Niczego) 1876—79 r. 3 razy pierwszy, raz drugi, 585 guld. i 500 dukatów.

16) „Porcja“ (Grimston-Haliczanka) 1877 r., raz pierwsza, 505 guld.

17) „Leliwa“ 1878 r. raz pierwszy, raz drugi 490 guld.

18) „Proszony“ (The Charmer - Niczego) 1880 r. dwa razy pierwszy, raz drugi, 895 guld.

19) „Wallenrod“ (Przedświt-Last-Trial) 1881 r. 4 razy pierwszy 6900 guld.

20) „Zobaczemy“ (Prince Charlie - Laurel Crown) 1885 r., raz pierwsza, raz druga, 1093 guld.

21) „Piperkowska II“ (Blankenese - Pani Piperkowska) 1887—89 r. 4 razy pierwsza, raz druga, 3960 guld.

22) „Bez Końca“ (Talisman-Laurel-Crown) 1887 r. raz pierwsza, raz druga, 805 guld.

23) „Zagłoba“ (Talisman - Niczego) 1887 r. raz pierwszy, 330 guld.

24) „Ostatni“ (Corsar-Niczego) 1889 r., 2 razy pierwszy, 1212 guld.

25) „Doniczego“ (Blankenese-Laurel Crown) 1889 r., 2 razy pierwsza, 3150 guld.

26) „Niente“ (Corsar-Prima Aprilis) raz pierwszy, 270 guld.

27) „Tęcza“ (Corsar-Odsiecz) 1892—93 r., raz pierwsza, raz druga, 970 guld.

28) „Jutrzenka“ (Przedświt-Laurel Crown) 1892—93 r., raz pierwsza, raz druga, 970 guld.

29) „Panama“ (Alboin-Doniczego) 1893—94 r., 9 razy pierwsza, 5 razy druga, 40.925 koron.

30) „Smok“ (Blankenese-Something New) 1893—94 r., raz pierwszy, 2 razy drugi, 5300 koron.

31) „Kropidło“ (Przedświt-Laurel Crown) 1894 r., 2 razy pierwszy, raz drugi, 4060 kor.

32) „Telimena“ (Przedświt-Odsiecz) 1894—95 r., 2 razy pierwsza, 2 razy druga, 7600 kor.

33) „Szlachcianka“ (Blankenese-Odsiecz) 1892—95 r., 6 razy pierwsza, 12.935 kor.

34) „Wiosna“ (Biro-Odsiecz) 1894—98 r., 5 razy pierwsza, raz druga, 9150 kor.

35) „Piperkowska III“ (Alboin-Piperkowska II) 1894—96 r., 2 razy pierwsza, 1500 kor. i pułhar.

36) „Pogoda“ (Biro-Doniczego) 1895—97 r., 3 razy pierwsza, 2 razy druga, 5360 kor.

37) „Zawadjaka“ (Biro-Odsiecz) 1896 r., raz pierwszy, raz drugi 3180 kor.

38) „Protest“ (Amethyst-Doniczego) 1896 r., raz drugi 480 kor.

39) „Granat“ (Stowzian-Odsiecz) 1893 r., 3 razy pierwsza 5480 kor.

40) „Kolubryna“ (Ilmur-Recydywa) 1897 r., 2 razy druga, 600 kor.

41) „Kreta“ (Stowzian-Doniczego) 1898 r., 3 razy pierwsza, 7500 kor.

42) „Cham“ (Pasztor-Laurel Crown) 1898 r., 3 razy pierwszy, raz drugi, 3900 kor.

43) „Lemiesz“ (Tenek-Odsiecz) 1899 r., raz pierwszy, raz drugi, 1400 kor.

44) „Pług“ (Biro-G. M.) 1899 r., raz pierwszy, raz drugi, 4520 kor.

45) „Dreyfuss II“ (Virad-Doniczego) 1899—1903 r., 7 razy pierwszy, 4 razy drugi 16980 koron, 150 dukatów i pułhar.

rozpoczął się silny wzrost i rozwój roślin, które w okresie wiosennym były wielokrotnie motyczone. Krzewienie żyta było niezwykłe silne i przeciętna ilość zdźbeł wynosiła 28,3. Słoma była bardzo sztywna i kłosa bardzo długie. Zbiór żyta odbył się 10 sierpnia, o 10 dni później od żyta, posianego zwykłą metodą rzędową.

W y n i k i p l o n ó w

wielkość parcel 209 m w wielo- krotnem powtó- rzeniu	przeciętny plon z parceli		plon z ha	
	ziarna	słomy	ziarna	słomy
209 m	19,25 kg	17,33 kg	36,25 q	86,25 q

Waga 1.000 ziarn = 48 gr. Należy nadmienić, że plony żyta w doświadczeniach, wykonanych w b. r. w danej okolicy wynosiły przeciętnie 45 q z ha.

Również wysoki plon otrzymano w tej samej miejscowości Ostran w Saksonji, przy przesadzaniu jęczmienia ozimego Friedrichswerfer Berg, który został przesadzony dopiero w kwietniu i częściowo uszkodzony przez sarny, a pomimo to dał 79,5 q z ha przy rozkrzewieniu przeciętnem 39,7 zdźbeł.

Byłoby wielką lekkomyślnością, gdyby na podstawie powyższych doświadczeń wypowiedziane zostały daleko idące wnioski, nie ulega jednak wątpliwości, że wyniki otrzymane nie pozostaną bez echa i zachęcą niemieckie kółka doświadczeniowe i zakłady naukowo-doświadczeniowe do dalszych prób w tej dziedzinie. Nas interesować powinno przede wszystkim zagadnienie, czy wykonanie podobnych prób jest celowe i wskazane w Polsce Sądze, że tak. Zgóry jednak jestem przeświadczony, że powyższe rekordowe liczby plonów nie dadzą się u nas osiągnąć i uważałbym za wynik bardzo pomyślny, gdybyśmy mogli osiągnąć plon o połowę mniejszy. Najbardziej wskazanymi byłyby podobne próby w zachodniej Polsce w woje-

wództwie kieleckim, śląskim i poznańskim, gdzie okres wegetacyjny jest dłuższy, szczególnie jest dłuższa jesień i wcześniejsza wiosna, niż np. we Wschodniej Małopolsce, nie mówiąc już o Województwach Kresowych. Próby we W. Małopolsce miałyby do zwalczania przeskody, które nie zawsze byłyby do przezwyciężenia. Przede wszystkim siew żyta,



„Pani Piperkowska“ klacz gn.

wys. półkrwi po Blankenese od Pani Piperkowskiej po The Reiver (Do fejletonu).

względnie pszenicy, musiały się odbyć o jakie 4 tygodnie wcześniej, np. w Województwie tarnopolskim około 28 sierpnia, t. j. w okresie, gdzie za małymi wyjątkami nikt jeszcze siejby nie rozpoczyna; przesadzanie roślin silnie wkorzenionych odbyłoby się dopiero około 5 października. Praca ta, nawet w razie

- 46) „Zofika“ (Or Vert-G. M.) 1901 r., raz druga, 600 kor.
 47) „Tima“ (Weathercock-Burza) 1901—3 r., 3 razy druga, 800 kor.
 48) „Zawiewia“ (Weathercock - Odsiecz) 1902 — 3 r., 2 razy pierwsza, raz druga, 7500 kor.
 49) „Korona“ (Or Vert-Jutrzenka) 1902 r., raz pierwsza, raz druga, 2240 kor.
 50) „Karmazyn“ (Or Vert-Szlachcianka) 1902 r., raz pierwszy 1800 kor.
 51) „Kabała“ (Weathercock - Burza) 1902 r., raz pierwsza, raz druga, 1360 kor.
 52) „Wnuczka“ (Weathercock - Pani Piperkowska II) 1904 — 7 r., 26 razy pierwsza, 10 razy druga.
 53) „Octavius“ (Or Vert-Odsiecz) 1904 r., 2 razy drugi, 1400 kor.
 54) „Przyjaciół“ (Intrygant-Burza) 1905 r., raz pierwszy, 2 razy drugi, 3150 kor.
 55) „Chorzelańska“ (Weathercock - Telimena) 1909 r., raz pierwsza, 1620 kor.
 56) „Sielanka“ (Maikönig-Kreta) 1910 r., raz pierwsza, 3690 kor.
 57) „Pobudka“ (Dajaj Lama-Jemiola) 1922 r., raz pierwsza, 2 razy druga, 163.000 marek.
 58) „Hejnał“ (Pompejus-Jemiola) 1922 r., raz pierwszy, 2 razy drugi, 127.500 mk.
 59) „Dum - Dum“ Polish Galloway - Haubica) 1922 r., raz pierwsza, raz druga, 133.500 mk.
 60) „Prawnuczka“ (Le Firmament-Wnuczka) 1926—27 r., 5 razy pierwsza, 3 razy druga, 4.300 zł.
 61) „Ta - Trzecia“ (Krasnoludek - Wnuczka) 1926—27 r., 5 razy pierwsza, raz druga, 2.700 zł.
 62) „Waćpan“ (Paź Królowej-Wnuczka) 1926—27 r., 6 razy pierwszy, 4 razy drugi, 3.910 zł.
 63) „Septima“ (Parsifal - Wnuczka) 1928 r., dotąd 2 razy pierwsza, 3 razy druga, 1300 zł.

- 64) „Halabarda“ (Blue Danube-Haubica) 1928 r., dotąd 2 razy pierwsza, raz druga, 650 zł.

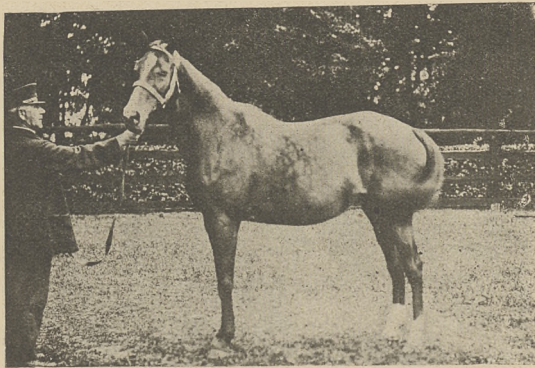
Z powyższego zestawienia okazuje się, że konie urodzone w Chorzelowie, począwszy od roku 1865 do dnia dzisiejszego, wliczając zwycięstwa Przedświta, a nie biorąc pod uwagę trzecich miejsc, stanęły u mety 186 razy pierwsze i 86 razy drugie.

Znamienny jest tak długi, nie przerwany ciąg hodowli i wątpliwe, czy jest drugie stado w Polsce, mogące się poszczycić taką wytrwałością właścicieli, nie zniechęcających się wypadkami losu i nieodłącznymi od takich przedsięwzięć niepowodzeniami. Zabłysnęło szczęście wychowaniem Przedświta, Panamy, Szlachcianki, Wiosny, Granata, które uważamy za może najlepszy produkt (poza Przedświtem) hodowli Chorzelowskiej, nie pobity w wieku dwuletnim, uległ przy przewozie koleją, przed rozpoczęciem kariery, jako 3-letni śmiertelnemu wypadkowi. Po za tem w ciągu kilku lat przesunęła się w Chorzelowie cała galerja trenerów, często zmienianych dla nieuczciwości, lub niedbalstwa; psuli konie i marnowali materiał pierwszorzędnej wartości.

Największą zasługą hr. Jana Tarnowskiego było, że umiał wychować szereg koni wysokiej półkrwi takiej wartości (w zestawieniu oznaczonych kursywa) i że z niewielu klaczy angielskich, sprowadzonych, bardzo przeciętnej klasy, potrafił swym instynktem hodowlanym wyprowadzić z nich szczep, posiadający swe charakterystyczne cechy i pierwszorzędną wartość hodowlaną.

Hr. Tarnowski zakończył życie w r. 1898. Wszystkie klacze pełnej i półkrwi wraz ze źrebkami przeznaczyl najstarszemu synowi Janowi, o którym wiedział, że

posługiwania się wyżej wspomnianą maszyną, odbywałyby się w okresie najgorętszych robót polnych, kampanji wykopywania buraków i ziemniaków, zbioru kukurydzy, które to roboty muszą być wykonywane w znacznie szybszym tempie, niż np. w pruskiej prowincji Saskiej, gdzie początek zimy jest zwykle o miesiąc późniejszy, niż w powiatach kopyczyńskich



„Wnuczka II” klacz gn. wys. półkrwi po Maikönig od Wnuczki (Do fejletonu).

kim, skałackim lub zbarazkim. W pierwszej połowie października mamy słońce na wschodzie, która niezmiernie utrudnia roboty polne. W chwili obecnej, (pis. dnia 1 października b. r.) nie mogłoby być mowy o przesadzaniu zboża na czarnoziemiu zupełnie grząskim i rozmożliwym. Wykonanie siewu bardzo wczesnego na części pola przed 1 września, na niewielkim obszarze, jest połączone ze znacznym ryzykiem, gdyż we wschodniej połaci kraju mamy nadmiar szkodni-

ków w postaci much zbożowych, skoczka sześciorka i t. d. Niewątpliwie takie niewielkie plantacje padłyby ofiarą szkodników a także i rdzy, które znalazłyby łatwą żer i jeżeli nie zniszczyły całej plantacji już jesienią, to w każdym razie przyczyniłyby się do powstrzymania normalnego rozwoju roślin. Jeszcze bardziej wątpliwą wydaje mi się możliwość przesadzania roślin zbóż ozimych, szczególnie żyta w okresie wiosennym nie tylko dlatego, że wiosna normalnie jest późniejsza ale i krótsza, i rozwój roślin wskutek nagłego ocieplenia odbywa się szybciej; rośliny żółte nie mają u nas czasu na rozkrzewienie, tylko wskutek nagłej wysokiej temperatury strzelają do góry. Dlatego także silne rozkrzewienie w ilości 28, względnie 39 źdźbeł, jest w najpomysłniejszych warunkach wegetacyjnych nie do pomyślenia w klimatycznych warunkach wschodniej Polski. Przeciwnie zbyt silne rozkrzewienie jest w naszych warunkach zwykle połączone ze znacznym % niedogonów kłosów niewykształconych, dających w rezultacie znaczny % pośladu szczególnie w razie przedwczesnych opadów w okresie wypełnienia ziarna. Z powyższych powodów uważałbym nader rzadkie posadzenie żyta 28×35 cm za zupełnie nie wskazane w naszym klimacie.

Zmniejszenie odległości, wobec mniejszej maksymalnej możliwości krzewienia roślin, uważałbym za wskazane, a mianowicie 20×25 cm, 16×25 cm lub 10×30 cm. W tym ostatnim wypadku motyczenie mogłoby się odbywać tylko w jednym kierunku. Krótki okres wegetacyjny, jakości gleby i warunki atmosferyczne nie pozwoliłyby na zbyt częste motyczenie, które u nas miałyby nie tylko znaczenie w tępieniu szybko rosnących chwastów, ale co jest niesłychanie ważne na naszych zlewnych glebach w utrzymaniu roli w stanie pulchnym, sprawnym, dla zwiększenia procesu asymilacji w nadziemnych zielonych organach rośliny. Przy uprawie zbóż w szerokie rzędy 25—30 cm, stosowanej w wielu gospo-

Jego tak wybitną pracę w tym kierunku dalej prowadzić potrafi. Hr. Jan Tarnowski, młodszy krótko prowadził stajnię wyciągową, niezmiernie pracowity, wyrafinowany, pamiętający o rzadko u nas stosowanym przystawiu: „pamiętaj rozchodzie być z przychodem w zgodzie”, zmniejszył ilość matek stadnych zachowując ich dziesięć z zamiarem sprzedawania źrebiąt rocznikami, lub później według możliwości, a dawania wybitniejszych koni do treningu oficerom, uprawiającym sport wyciągowy. Chował z mniejszym wydatkiem niż Jego Ojciec, nie szukał dla swych kaczki wybrednych związków, a używał derbisty Wiedeńskiego Weathercock, wielkiego pochodzenia og. Or-Vert, mało szlachetnego, lecz potężnego Boglara, wnuka Boucanera, wreszcie bardzo pięknego, nie całkiem pełnej krwi og. Maikönig (drugi w Wiedeńskim Derby). Znowu mogło się ustalić stado znakomite, gdyby nie wypadki wojenne, które je prawie doszczętnie zniszczyły. Z klaczy pełnej krwi ocalały „Jemiola” z linii Last Trial i „Kreta” z linii Laurel Crown i dwie klacze półkrwi „Wnuczka” i „Haubica” wywodzące się od Lyski.

Wkrótce i hr. Jana Tarnowskiego młodszego nie stało; stado przeszło na Jego brata hr. Juliusza, a od niego na hr. Karola Tarnowskiego, obecnego właściciela Chorzelowa.

Piszący miał niedawno miłą, a od dawna upragnioną sposobność odwiedzenia po raz pierwszy Chorzelowa. Nie bez poważnych myśli przekracza się progi tego szanownego polskiego dworu, gdzie tyle znacznych pokoleń pędziło życie zgodnie z wiekowej zasadami i tradycjami; a żywiej bije serce hodowcy, objędującym w okółko malowniczo wśród lasu sosnowego położony tor roboczy, przyczem zdaje się jeszcze wpaść w ucho echo tententu galopów Przedświta, Panamy, Szlach-

cianki, Wiosny, Granata i wielu innych dzielnych polskich koni, tu wychowanych i trenowanych.

Stado składa się obecnie z następujących klaczy: Pełnej krwi „Pobudka” (Dalej Lama-Jemiola), gn. „Kreta” (Caboulot-Kreta), skarogn. „Cherubim” (Thrusch-White Heart) i wysokiej półkrwi „Wnuczka” (Maikönig-Wnuczka), „Haubica” (Maikönig-Smigownica) i „Dum-Dum” (Polish Galloway - Haubica). Klacze te mają przeważnie krew Stockwella przez Bend-or-Orme-Flying Fox, to też wydaje się nader trafne, że Cherubim i Kreta zostały pokryte w rb. ogierem Bafur (inbreed na Bend-or). Pokrycie Haubicy og. Qargel da klasyczne połączenie Bend-or-Isonomy, zaś pokrycie Pobudki i Dum-Dum og. Parther (Dark Ronald-Panik po Ard Patrick od Princess Hampton po Hampton) da według wszelkiego prawdopodobieństwa powodenie nieodłączne od dodania do prądów krwi Stockwella, prądów krwi Touchstone, Newminster Lord Clifden-Hampton; równie dobrze było z tych samych względów obmyślane pokrycie tych klaczy og. Parsifal.

Z młodzieży widzieliśmy 2-letnią kapitalną rozłożystą „Sanację”, kasztanową córkę Oszczępa i Krety II, 3-letn. gn. og. „Pepi” (Parsifal-Pobudka); wysokiej półkrwi gn. og. „Klejnot” — nomen-omen, po Parsifal od Wnuczki; rocznego og. gn. „Synget” po Parsifal od Haubicy; gn. roczną klacz „Pociecha” po Parsifal od Wnuczki; z tegorocznych źrebiąt: gn. kl. pełnej krwi „Panna” po Parsifal i Cherubim gn. kl. pełnej krwi „Pogoń” po Parsifal od Pobudki i wysokiej półkrwi gn. kl. „Piif-Paif” po Parsifal od Dum-Dum.

Obecny właściciel na pewno nie da stadu upaść i owszem podniesie je i rozwinie pamiętny, że także i hodowla szlachetnego konia należy do świetnych rycerskich tradycji Jego domu i rodu.

darstwach Wschodniej Małopolski mogliśmy stale obserwować bardzo pomyślny rozwój roślin w maju i czerwcu, szczególnie przy częstem pielieniu i motyczeniu, jednocześnie jednak okres dojrzwania zbóż sianych powyższą metodą był zawsze opóźniony. Im bardziej kontynentalnym jest klimat, opóźnienie dojrzewania zbóż ozimych przedstawia tem realniejsze niebezpieczeństwo, gdyż zbyt rozkrzewione rośliny dojrzewają powoli, i nieuniknione jest zjawisko nazywane dosadnie przez Niemców „Notreife“, pociągające za sobą niewykształcenie ziarna, niską jego wagę, lichą jakość i w rezultacie niski plon. Do tego należy dodać jeszcze pewne ryzyko, na które narażone mogą być rzadko rozmieszczone rośliny, a mianowicie możliwość zaatakowania ich przez muchy zbożowe, szczególnie przez niezmiarę, która najwięcej żeruje na wschodzie na późnych odmianach ozimych, jak ks. Hatzfeld, Stiglera 23 itd. Zapewne, że rośliny silne, zdrowe, stawiają skuteczniejszy opór szkodnikom, jednakże wiele doświadczeń, wykonanych w ostatnich latach, jak i głosy praktyków dowodzą, że zbyt rzadkie siewy łatwiej podlegają zniszczeniu. Z tego powodu nie wykluczam, w próbach przesadzania, możliwości zastosowania metody nader rzadkiego rozmieszczenia roślin, stosowanego w Niemczech, jednakże uważałbym za konieczne zastosowanie i gęstszego rozmieszczenia. Średniorzadki siew, metodą Burmestra 70—80 kg na 1 ha, dał nam wiele dodatnich wyników, szczególnie na Pokuciu, bardzo jednak rzadkie siewy, niżej 50 kg na 1 ha, dały, za nielicznymi wyjątkami, umiærne wyniki, szczególnie tam, gdzie odległość między rzędami wynosiła zwyż 30 cm.

Przasadzanie jarych zbóż w naszym klimacie, jest mniej pewne, niż ozimych, których przesadzanie wskazane jest bezwzględnie jesienią. Najbardziej nadawałyby się, mojem zdaniem, z jarych zbóż do przesadzania późne odmiany owsa jak Findling, Teodozja, Grzywacz węgierski, które później kłosują. Więcej ryzykowne byłoby przesadzanie bardzo wczesnych odmian, jak owies niemierzezański, który wskutek sztucznego opóźnienia wegetacji byłby narażony w okresie dojrzewania na lipcowe upały.

Zwrócić muszę jednak uwagę wszystkich rolnikow-praktyków, którzy się interesują metodą przesadzania zbóż, że wykonanie racjonalne powyższych prób wymaga bezwzględnie wyteżonej i bardzo dokładnej pracy; lepiej więc wykonać próbę na bardzo małym obszarze ale dokładnie, niż rozpocząć ją na większym i zaniedbać czynności pielęgnacyjne, które będą decydującym czynnikiem dla otrzymania dodatnich wyników.

M. Dzierzkowski

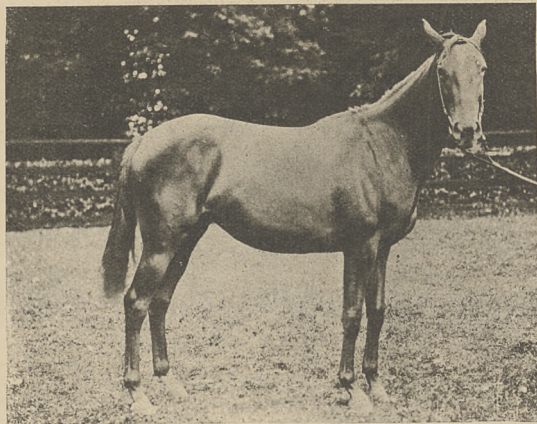
3)

Wyniki prób z systemem Lossowa przeprowadzonych w Leśniewie w roku 1926/27

Obliczenie kosztów administracji.

1) 1 rządcą z pensją miesięczną 150 zł, utrzymanie 100 zł, czyli miesięcznie razem 250 zł, a rocznie	3.000—zł.
2) 1 pisarz: pensja miesięczna 75 zł, utrzymanie 100 zł, czyli miesięcznie razem 175 zł a rocznie	2.100— „
3) 1 włodarz == 1 ¹ / ₃ ordynarjusza czyli 1440 ⁴ / ₃ rocznie	1.900— „
4) 1 koń dla rządcy	600— „
5) wydatki kancelaryjne	150— „
6) utrzymanie dróg, mostów, zagrodzeń, studzien	450— „
7) 15 wyjazdów administracyjnych w roku a 50 zł	750— „
8) 8% oprocentowanie wszystkich pozycji za wyjątkiem poz. 4, która już jest w obliczeniu oprocentowana czyli 8% od sumy 8.350 zł =	668— „
	razem 9.618—zł.

Suma wszelkich kosztów administracyjnych wynosi więc 9.618 zł, co podzielone przez ilość hektarów 320, daje z ha kosztów administracyjnych okragle 30 zł. Przy obliczeniach kosztów administracyjnych przyjmowałem, że majątnością zarządca rządcą, mając do pomocy 1 pisarza i włodarza W rzeczywistości w Leśniewie rządcy niema, lecz w zamian za to dochodzi osobista praca p. Lossowa. Aczkolwiek jasnym jest, że osobista praca p. Lossowa nie może być porównywana z pracą rządcy, gdyż musiałaby być oceniona znacznie wyżej, lecz ponieważ dokładne oznaczenie jej w liczbach natrafiłoby na znaczne trudności i liczba ta byłaby zawsze do pewnego stopnia dowolna, dla ścisłości rachunkowej w kalkulacji kosztów produkcji nie uwzględniłem osobistej pracy p. Lossowa, lecz w odpowiednią rubrykę wstawiłem koszt rządcy. Ponieważ Leśniewo nie może zatrudniać



„Sanacja“ klacz kaszt. ur. 1926 po Oszczep od Kreta II
(Do fejletonu).

rządcy żonatego (dawniej, gdy majątność zatrudniała jeszcze zarządzających na stanowisku tem stale byli ludzie »samotni«) w kalkulacji tej pozycji uwzględniłem koszt rządcy kawalera. Ogólne koszty administracyjne podzielone na ilość ha, znajdujących się we własnej administracji, dały w rezultacie 30 zł kosztów administracyjnych (na ha). Co się tyczy kalkulacji innych wydatków, to koszt podatków i koszt zabezpieczenia od gradu przyjąłem na mocy faktycznych wydatków na te cele. Koszt reperacji maszyn, smarów, żelaza, drzewa porządkowego, węgla, naprawy i asekuracji budynków i t. d. wstawiłem również na podstawie faktycznych wydatków, lecz ponieważ odpowiednie liczby nie we wszystkich pozycjach dały się ściśle stwierdzić, liczba wstawiona przezwemnie w kalkulacji, a mianowicie 40 zł na ha, nie jest zupełnie ścisła, lecz jedynie przybliżona. W kalkulacji kosztów nawożenia brałem ceny faktycznie przez majątność za nawozy zapłacone, uwzględniając oczywiście koszt przewozu do stacji Fałkowo i ze stacji tej miejsce do Leśniewa. (Kalkulację kosztów zwózki z Fałkowa do Leśniewa podaję dalej oddzielnie). Przy kalkulacji kosztów ziarna siewnego brałem cenę żyta handlowego w dzień wysiewu, według notowań giełdy poznańskiej, doliczając do tego 10% na koszt pracy doczyszczania zwykłego konsumcyjnego zboża do jakości zboża siewnego. Poza tem doliczałem faktyczny koszt zaprawy (uspułunu). Koszt godziny pracy ludzkiej brałem z uchwalonych przez związki pracodawców i pracobiorców i obowiązujących norm budżetów ordynarjuszy i zaciągu.

Według tych budżetów do dnia 31/III wynosiła 1 godzina pracy dorosłego mężczyzny 36 groszy,

chłopaka 17, dziewczyny 14. Od 1/IV odpowiednie liczby wynosiły 47, 18 i 16 groszy.

Co się tyczy oprocentowania odpowiednich pozycji, to przyjąłem oprocentowanie równe stopie procentowej Banku Polskiego, t. j. 8% w stosunku rocznym. Oprocentowanie liczyłem od dnia uczynienia wydatku do dnia 30 września, przyjmując, że w terminie tym omówione już żyto mogło być sprzedane. Oprocentowania nie liczyłem jedynie przy podawaniu pracy końskiej, gdyż uwzględnione ono zostało już przy kalkulacji kosztów 1 dnia, wzgl. godziny roboczej konia. Pozatem nie uwzględniono oprocentowania kapitału uwięzionego w ziemi.

Obliczenie kosztów uprawy 14,5 ha żyta na polu Nr. IV. i Nr. V.

Robocizna w sierpniu:

a) robocizna końska 312, 3/4 godz.	à 23,65 gr.	73.9654 zł
b) robocizna ludzka 103, 1/4 " "	" 36 " "	38.9700 " "
c) 8% oprocentowanie pozycji b 38,97 od 1/9 26 do 30/9 27.		3.3774 " "

Robocizna we wrześniu:

a) robocizna końska 1637, 3/4 godz.	à 23,65 gr.	387.3279 " "
b) robocizna ludzka 469, 1/4 " "	" 36 " "	169.9300 " "
c) 8% oprocentowanie pozycji b 168.93 od 1/X 26—30/9 27.		13.5144 " "

Robocizna w październiku:

a) robocizna końska 319, 5 godz.	à 23,65 gr.	74.6158 " "
b) " ludzka 154 3/4 " "	" 36. " "	55.7100 " "
c) " " 63 3/4 " "	" 17 " "	10.8375 " "
d) 8% oprocentowania pozycji b i c razem 66.3475 od 1/XI—30/IX 27.		4.8802 " "

Robocizna w listopadzie:

a) robocizna końska 34 godz.	à 23,65 gr.	8.0410 " "
b) " ludzka 133 " " " " " " " "	" 36 " "	47.8800 " "
c) oprocent. 8% pozycji b 47.88 od 1/XII do 30/IX		3.1920 " "

Robocizna w marcu:

a) robocizna końska 60 godz.	à 23,65 gr.	14.1900 " "
b) " ludzka 442 " " " " " " " "	" 36 " "	159.1200 " "
c) 8% oprocentowanie pozycji b 159.12 od 1/IV do 30/IX 27.		6.3648 " "

Robocizna w kwietniu:

a) robocizna końska 58,5 godz.	à 23,65 gr.	13.8353 " "
b) " ludzka 61,5 " " " " " " " "	" 36 " "	28.9050 " "
c) " " 36,0 " " " " " " " "	" 16 " "	5.7600 " "
d) 8% oprocentowania poz. b i c. razem 34.6650 od 1/V do 30/IX 27.		1.1555 " "

Robocizna w sierpniu:

a) robocizna końska 331,5 godz.	à 23,65 gr.	78.3998 " "
b) " ludzka 816,0 " " " " " " " "	" 47 " "	383.5200 " "
c) " " 283,5 " " " " " " " "	" 16 " "	45.3600 " "
d) " " 57,5 " " " " " " " "	" 18 " "	10.3500 " "
e) 8% oprocentowania poz. b. c. d. razem 439.23 od 1/IX—30/IX 1927.		3.2942 " "

Robocizna we wrześniu:

a) robocizna końska 108 godz.	à 23,65 gr.	25.5420 " "
b) " ludzka 256 " " " " " " " "	" 36 " "	92.1600 " "
c) " " 317 " " " " " " " "	" 16 " "	50.7200 " "
d) " " 27 " " " " " " " "	" 18 " "	4.8600 " "
e) oprocentowania we wrześniu nie liczono		

Koszt nawożenia:

17.70 q azotniaku	à 32.747 zł	579.6219 zł
67.60 q superfosfatu	" 14.067 " "	950.9292 " "
39.83 q soli potasowej	" 7.894 " "	314.4180 " "
48.25 q saletry	" 56.067 " "	2.705.5233 " "
38.50 q soli potasowej	" 7.634 " "	293.9090 " "

Jako cenę za nawozy przyjmuje się cenę towaru + transport do stacji Fałkowa + transport ze stacji w podwórzu. Cena towaru + transport do st. Fałkowa według rachunków.

Transport z Fałkowa do podwórza oblicza się w ten sposób, że na zwieźienie własną kolejką 150 q potrzeba 8 koni, 4 chłopów i 4 chłopaków na przeciąg 2 1/2 godz. przy towarze w workowym a 3 i 1/2 godz. przy towarze luźno. Luźno nadchodzą jedynie sole potasowe.

8% oproc.	579.6219 od dn. 15/8 26.—30/9 27.	52.1660 zł
" "	950.9292 " " 1/9 26.—30/10 "	30.3218 " "
" "	314.4180 " " 20/10 " —30/9 "	23.7490 " "
" "	2705.5233 " " 5/1 " —30/9 "	159.3192 " "
" "	293.9090 " " 20/12 " —30/9 "	19.3007 " "

Koszt ziarna siewnego:

302 kg ziarna à 34 zł	102.680 zł
+ 10% na doczyszczanie ziarna	10.268 " "
+ (120×14.5) za zaprawę	17.400 " "

8% oprocentowania od dnia 5/X 26.—31/IX 27.	10.4278 zł
Administracja 30 zł z ha	435.0000 " "
8% oprocentowania rocznego	34.8000 " "
Zabezpieczenie od gradu 20.62 zł z ha	298.9900 " "
8% oprocentowania za 1/2 roku	11.9596 " "
Podatki 22 zł z ha	319.0000 " "
oprocentowanie 1/2 sumy od 1/XII do 30/IX za podatki płatne w listopadzie	17.0133 " "
Naprawa maszyn, smary, drzewo, porządkowe, żelazo, węgiel, drobne towary, reparacje i asekuracje budynków w przybliżeniu z ha 40 zł	580.0000 " "
8% oprocentowanie w stosunku rocznym	36.4000 " "
	razem 8882.7923 zł

czyli 612.61 zł z ha, co w przeliczeniu na morg magd. wynosi 153.15 zł.

Koszt więc produkcji 1 ha żyta wynosił w Leśniewie w roku 1927, według powyższych obliczeń 612.61 zł, co, przy cenie żyta 38.25 zł za 100 kg, (cena z dnia 30/IX 27.) wynosi w przeliczeniu na żyto 1602 kg żyta.

Poza kalkulację złotową (gotówkową) można przeprowadzić jeszcze i kalkulację towarową w życie, wychodząc z założenia, że wobec zmiennych cen żyta w ciągu roku, każdorazowo wydatki należy ocenić według tego, jaki w danym momencie przedstawiały one równoważnik w życie, t. j. ile żyta należałoby sprzedać, chcąc w danym momencie uczynić pewien wydatek, przedstawiający część składową produkcji przysięgo żyta.

W tej kalkulacji, przeprowadzając obliczenia kosztów nawozów, brałem ceny za żyto w dniu zakupu odpowiednich nawozów, również i przy obliczaniu kosztów ziarna siewnego brałem cenę żyta z dnia wysiewu. Ilość robocizny obliczyłem w odstępach miesięcznych i do tych obliczeń brałem cenę żyta z ostatniego dnia danego miesiąca, lub pierwszego następnego, ponieważ robociznę płaci się miesięcznie postumerando. Przy przeliczaniu kosztów administracji, podatków i kosztów naprawy maszyn, żelaza, drzewa porządkowego, węgla, reparacji i asekuracji budynków, brałem za żyto przeciętną calorozną cenę, natomiast przy przeliczaniu kosztów zabezpieczenia od gradu, przeciętną cenę za pół roku i to za czas 1/IV do 30/IX.

Kalkulacja ta przedstawia się następująco:

administracja	1334 : 40,22 (przec. cena rocz.) =	3316,76 kg żyta
naprawa		
zabezpiecz od gradu 298,99 : 44,83 (przec. cena od 1/4 do 30/9) =		666,94 kg żyta
azotniak 579.6219 : 28,50 (cena 16,8 =		2033,76 " "
surowofosfat 950,9292 : 34,50 (cena 10,9) =		2756,32 " "
sól potasowa 314,4180 : 36,60 (cena 22,10) =		859,07 " "
saletra 2705,5233 : 4185 (cena 5,1) =		6464,81 " "
sól potasowa 293,900 : 40,00 (cena 20,12) =		734,77 " "
koszt ziarna siewnego 130,3480 : 34 (cena 5/X		383,38 " "
procenty 493,4707 : 38,25 (cena 30/9 =		1290,12 " "
Robocizna w sierpniu	112,9354 : 31,00 (cena 31, 8) =	364,31 kg żyta
" we wrześniu	556.2579 : 34,00 (cena 30,9) =	1636,05 " "
" w październiku	141.1633 : 37,00 (cena 31,10) =	381,52 " "
" w listopadzie	55,9210 : 37,75 (cena 30,11) =	148,14 " "
" w marcu	173,3100 : 42,65 (cena 31,3) =	406,35 " "
" w kwietniu	48,5003 : 49,50 (cena 30,4) =	97,98 " "
" w sierpniu	517,6298 : 39,00 (cena 31,8) =	1327,26 " "
" we wrześniu	173,2820 : 38,25 (cena 30,9) =	453,02 " "
		4814,63 kg

23320,56 : 14,5

1608 kg z ha względnie 402 kg z morga.

Koszt więc produkcji 1 ha żyta, według tej kalkulacji, wynosi 1608 kg żyta z ha. Jak widzimy więc obie kalkulacje dają dosyć zgodne wyniki, a mianowicie, że koszt produkcji 1 ha żyta w Leśniewie wynosił w roku gospodarczym 1926/27. średnio 1605 kg

żyta przy plonie 2197 ziarna i 5473 kg słomy, przy-
czem nie uwzględniono opocentowania kapitału
uwięzionego w ziemi.

Procentowo na koszt ten składały się :

1) Koszt robocizny	20,0%
2) „ nawożenia	54,5%
3) „ ziarna siewnego	1,5%
4) „ administracji	4,9%
5) „ zabezpieczenie od gradu	3,4%
6) „ podatków	3,6%
7) „ naprawy maszyn, żelaza, drzewa, smarów etc.	6,5%
8) „ opocentowania	5,6%

Znaczyć należy, że koszt produkcji, wliczonej
powyżej, może być cokolwiek większy, gdyż użyte
ilości nawozów, jak również i niektóre prace upra-
wowe, różnią nieco od początkowo przewidywanych

norm przez p. Lossowa, przy podawaniu W. Izby
Rolniczej szczegółów swego systemu. Z nawozów
więc wysiano na ha 8 kg azotniaku, 60 kg soli po-
tasowej i 14 kg. saletry mniej od początkowo za-
mierzonej ilości. Z czynności uprawowych nie wyko-
nano przede wszystkim dwukrotnego drapaczowania
podorywki i 4-krotnego bronkowania lekkimi bron-
kami zdrapaczowanej i dwukrotnie zbronowanej pod-
orywki, lecz ściernisko tylko spłużkowano, a nastę-
pnie 2-krotnie zbronowano średnią broną drewnianą.
Poza to opuszczono przewidziane zabronowanie
wysianego azotniaku i surofosfatu, przykrywając te
nawozy puszczonym przez pole Campbelem. Ilości
brakujących w stosunku do pierwotnego przewidy-
wania nawozów sztucznych, jak również wykonanie
opuszczonych z przewidywanych zabiegów upra-
wowych podwyższyłyby koszt produkcji 1 ha o mniej-
więcej 65 kg żyta.

Z POSTĘPU ROLNICZEGO

Sztuczne zraszanie. Sprawę tę
rozpatruje Prof. Dr. Zunker w »Kul-
turtechniker, Breslau«. Omawia on
pracę inż. A. Habekosta o wynikach
zraszania na Węgrzech z okresu 8 lat.

Ilość rolników, którzy zaprowadzają
u siebie deszczownie, stale wzrasta.
Przy sztucznym zraszaniu zauważono
lepsze wyzyskanie nawozów. Zajmują-
ce jest, że przy zraszaniu i wpływie
jego na plon, nie odgrywa jedynie roli
tylko ilość wody, wyrażona w mm,
lecz, że plon zależny jest i od innych
czynników, któremi są: wilgotność, głą-
bokosc zakorzenienia się roślin, tem-
peratura wody, parowanie, długość o-
kresu wegetacyjnego roślin i wykona-
nie zraszania. Plony niektórych roślin
przy zraszaniu, wykazują następujące
zwyczki :

Pszenica 83%, jęczmień 29%, owies
26%, ziemniaki 89%, buraki cukrowe
101%, wczesne ziemniaki 81%, groch
104%, buraki pastewne 227%, proso
50%.

Z zestawienia wynika, że największe
zwyczki wykazały okopowe. Z innych
doświadczeń okazało się, że przez zra-
szanie plon buraków pastewnych pod-
niósł się o 461% (Wg. Zem. Archiv).
Inż. Stefan Łaguna

**Działanie gnojówki w zależności
od czasu i głębokości zmieszania
z glebą.** Według doświadczeń niemiec-
kich okazuje się, że przykrycie glebą
gnojówki wywiera ogromny wpływ na
jej działanie. Doświadczenia przepro-
wadzone przez Honcampa dały nastę-
pujące wyniki :

Gnojówka przykryta ziemią na 15 cm
głęboko dała plon = 100%, gnojówka
przykryta ziemią na 5 cm głęboko dała
plon = 65%, gnojówka nie przykryta
wcale dała plon = 39%.

Również ogromny wpływ na działa-
nie gnojówki wywiera czas przykrycia
jej glebą po wywiezieniu jej w pole.
Przeprowadzone doświadczenia dały na-
stępujące wyniki :

Gnojówka przykryta ziemią zaraz po
wywiezieniu dała plon = 86,7%, gno-

jówka przykryta ziemią 1 dzień po wy-
wiezieniu dała plon = 80,0%, gnojów-
ka przykryta ziemią 2 dni po wywie-
zieniu dała plon = 60,5%, gnojówka
przykryta ziemią 5 dni po wywiezieniu
dała plon = 36,9%, gnojówka przy-
kryta ziemią 8 dni po wywiezieniu dała
plon = 34,6%.

Z powyższych doświadczeń wynika,
że należy zwracać ogromną uwagę za-
równo na czas jak i na właściwą głą-
bokosc przykrycia ziemią gnojówki przy
stosowaniu, by nie tracić azotu, tak ce-
nego, zawartego w niej, składnika po-
karmowego. *Inż. Stefan Łaguna*

DRABNE PORADY GOSPODARCZE

Po Wszystkich Świętych. Trzeba
się liczyć teraz z tem, że lada dzień
mrozy chwycą — wtenczas orka jest
tylko paskudzeniem pola. Co prawda,
bywa, że jeszcze i żyto ludzie sięją
w tym okresie przedzimowym, jednak
może to być usprawiedliwione tylko na
czarnych sapaeh gdzie idzie nam o sa-
mo wsianie żyta przed zimą i uważa-
my za dostateczne, by zaledwie skiel-
kowało. Zachodzi tu bowiem ta okolicz-
ność, że mocniejsza ruń na ziemiach
tego rodzaju bardzo łatwo ulega uszko-
dzeniu wskutek przemiennego działania
mrozu i odwilży, a potem, pod wiosnę,
wysycha pod wpływem marcowych wia-
trów. Zresztą na sapaeh żyto się łatwo
dusi pod obfitszym śniegiem, czyli u-
lega wyprzeniu. A stwierdzono, że ży-
to, jeżeli wejdzie w okres zimowy w
stanie pierwszego okresu rozwoju, gdy
jeszcze nie zaczęło formować korzon-
ków przybyszowych, łatwiej i pewniej
zimuje, niż gdy korzonki pierwsze już
trafi, a przybyszowych jeszcze nie roz-
winęło. Lecz te wyjątkowe wypadki
wcale nie wskazują, by tak późne sie-
wy przyjął za dobre. Z innych robót
polnych warto zaznaczyć potrzebę po-
spiechu z wywozkiem nawozów, by je
natychmiast porozrzucane rychło przy-
orać. Opóźniamy się często z tą robo-
tą, gdy ciuamy nawóz po wcześniej-
szej wywoźce w inne pole a rozumie-
my, że lepiej wywieźć i przyorać to co
się jeszcze przed mrozami przyrobi,

niż pozostawiać na dłuższy czas pod
inwentarzem. Lecz i tu musi być sens
i zrozumienie, że np. świeżo powalanej
słomy wywozić nie należy bo z tego
pożytku nie wiele. Przytem musimy w
tym roku z wielką oszczędnością ob-
chodzić się z każdą ściółką — wartoby
już od początku zimy — a nie dopiero
jak ściółki słomianej zabraknie doda-
wać na podściół różnych materiałów
suchych, jak np. igliwie, liście z pod
drzew, a wreszcie i kruszu torfowego,
którego w okolicach, gdzie torfem pał,
nie brak po różnych zakamarkach. Te-
razby trzeba i różne błota podwórzu
i na drogach wyskrobywać na kupy,
póki mróz nie zaple. Z tego materia-
łu będzie doskonały kompost na łą-
ki, które, tak często zaniedbane łatwo
kompostem się wzmacniają i wydadzą
obfity i żynny porost. Oprócz tych
domowych środków nawożenia, jest
jeszcze czas rozsypać na torfiaste łąki
kainit, a niekiedy i mączkę fosforyto-
wą, by przysła ich plony powiększyć.
Tylko nie tam gdzie pod wiosną obfite
wody się gromadzą. (Arol).

Krwawy mocz u bydła. Na wio-
snę, a także i w jesieni, gdy bydło
pasie się w lasach lub na pastwiskach
w pobliżu lasów, często ukazuje się
u bydła krwawy mocz.

Choroba jest dosyć poważna i często
niebezpieczna; szczególnie było obce,
wprowadzone na takie pastwiska, za-
pada bardzo ciężko i po kilku dniach
zycha.

Przyczyną choroby są małe robaczki,
zwane leśnymi kleszczami; kleszcze te
wpijają się w skórę bydła i wywołują
chorobę przez zatrucie krwi pasorzyta-
mi, znajdującymi się w nich, a zwanymi
piropłazmami, stąd choroba ta również
zowie się piropłazmozą bydłą.

Objawy choroby polegają na tem,
że bydło gorączkuje (temperatura ciała
dochodzi do 41° i wyżej), niema zu-
pełnie apetytu do jedzenia, bardzo cięż-
ko oddycha; następnie zjawia się za-
twardzenie stolca i obfite wydzielanie
moczu, którego kolor jest czerwony
lub ciemno czerwony. Po dniach kilku
chora sztuka chudnie i słabnie.

W tych miejscowościach, gdzie cho-

roba panuje, należy szczepić bydło specjalną surowicą na dwa miesiące przed wypędzeniem na pastwiska.

Jak zwalczać piroplazmozę?

W razie niemożliwości zastosowania surowicy, a także w razie wybuchu choroby, zaleca się postąpić jak następuje:

Przedewszystkiem sztuki chore natchmiast przyprowadzić z pastwiska do domu i nie wypędać na nie, aż do zupełnego wyleczenia. Karmić je w domu dosyć obficie, poić czystą wodą, do której dodać nieco żytnej mąki lub otrąb. Oprócz tego dawać im do picia trzy razy dziennie odwar siemienia lnianego, do którego dodawać każdorazowo po $\frac{1}{2}$ łyżeczki saletry.

W razie zatwardzenia stolca dawać raz na dzień po $\frac{1}{2}$ kg oleju rycynowego albo taką ilość soli glauberkskiej, rozpuściwszy ją w kwarcie wody; zadawać ostrożnie, pomalu, ażeby zwierzę się nie zachłysnęło. Dobrym środkiem jest proszek, zwany *Sanguis Draconis*, który zadaje się co trzy godziny po $\frac{1}{2}$ łyżki stołowej w butelece wody, albo też w sposób następujący: wziąć 20 g tego proszku, to jest $1\frac{1}{2}$ łyżki stołowej, tyleż aloesu i 10 łyżek soli glauberkskiej; wszystko zmieszać w butelece wody i dawać bydłu co dwie godziny po $\frac{1}{4}$ części tej mieszaniny.

W języku ludowym choroba ta również zwie się paśnikami; powoduje ona nieraz 25% śmiertelności.

Po przyprowadzeniu chorej sztuki z pastwiska do domu, należy także wysmarować całą jej skórę mienym rozczynnem soli kuchennej i potem palcami lub szczyptykami powijmować ze skóry wszystkie kleszcze, które się w nią wpiły. Powijmowane kleszcze nie rzucić na ziemię lecz starannie niszczyć.

Z. Olszański lek. wet.

Piasek z solą do przechowania jarzyn. Mała mieszanina soli kamiennej w piasku, w którym przechowuje się na zimę selery, pietruszki, pory, buraki i t. p. działa na bardzo dobre zakonserwowanie tych jarzyn i przeschadza ich wysychaniu. Jarzyny układają się w piasku pojedynczo, sól posypuje na wierzch piasku i lekko z nim miesza.

Sposób ten podano jako wypróbowany w ogrodnictwie niemieckim.

PRZEGLĄD KRYTYCZNY WYDAWNICTW

Polski przemysł potasowy. Inż. Zygmunta Płatowski Gen bryg. Warszawa 1928 r. Pod tym tytułem pojawiła się broszura, którą rolnicy nasi powinni przeczytać, gdyż treść jej wiele zawiera szczegółów, które bezpośrednio dotyczą ich interesu.

W broszurze tej p. Płatowski przedstawia rozwój przemysłu potasowego w Niemczech, połączenie się po wojnie tego przemysłu z przemysłem potasowym francuskim i utworzenie tem samem monopolu tego przemysłu na rynku światowym. Stanowisko monopolowe wyzyskują obydwie te państwa

na korzyść swego rolnictwa i samego przemysłu. Wysokie ceny eksportu uzmniejszają sprzedaż produktu po niskich cenach swoim rolnikom wewnątrz kraju — przyczem pojedyncze towarzystwa akcyjne w Niemczech odrzucają corocznie dywidendy wynoszące w Niemczech po 11%, a we Francji dochodzą do wprost zawrotnych zysków, gdyż do 142% od kapitału akcyjnego. Według niemieckich źródeł stosunek procentowy zbytu niemieckiej produkcji soli potasowych wewnątrz kraju do eksportu przedstawia się za rok 1927 jak 60 : 40 We Francji zaś jak 48 : 58. Polska jest w porównaniu do Francji i Niemiec krajem importującym sole potasowe i to w stosunku 50 : 50. Potrzeba zatem produkcję naszą w najkrótszym czasie co najmniej o 200% podnieść, ażeby nie tylko wyrównać różnicę w imporcie lecz pospieszyć za zmagającym się rok rocznie zapotrzebowaniem.

Jeżeli bowiem Województwo Poznańskie nie zużywa jeszcze przedwojennej ilości soli potasowych a stoi pod tym względem o wiele niżej od Niemiec i Holandji, to już samo doprowadzenie intensywności nawożenia w reszcie Polski do intensywności Poznańskiego przedstawia ogrom pracy, oraz kapitałów, jakie trzeba będzie włożyć aby mógł ten przemysł spełnić swoje zadanie.

A pracując on obecnie w bardzo trudnych warunkach. Ochraniając interes rolnika utrzymuje niskie ceny na rynku, a nie eksportując swego produktu traci w ten sposób premję, którą Niemcy i Francja do kieszeni chowają. Porównując ceny produktów rolnych i soli potasowej w Polsce w r. 1914, do cen w r. 1927, przekonamy się, że za q żyta można było kupić 2.33 q soli potas., a za q pszenicy 3.33 soli potas, to w r. 1927 za q żyta można było kupić 5.5 q soli potas., a za q pszenicy 7 q soli potasowej.

P. Płatowski w końcowym ustępie swej cennej broszury oświadcza, że przemysł potasowy »musi i będzie rozbudowany«.

Z uwagi, że prowadzone obecnie wiercenia poszukiwawcze w Kropiwniku koło Kałusza i w Solcu koło Stebnika dały pozytywne rezultaty, stała się kwestja rozbudowy dwóch nowych kopalń i odpowiednich zakładów koncentracyjnych kwestja najbliższych miesięcy. Na rozbudowę tę potrzeba jednakże znacznych kapitałów. O ile nie znajdują się na ten cel kapitały polskie, państwowe lub prywatne, znajdują się kapitały zagraniczne, prawdopodobnie angielsko-amerykańskie. A Anglia i Ameryka silnie są rozwojem przemysłu potasowego w Polsce zainteresowane, rolnictwo bowiem w tych krajach musi obecnie niepomniernie wysokie ceny płacić za sole potasowe kartelowi francusko-niemieckiemu. Polska wprawdzie obecnie produkuje tylko 2% ogólnej światowej ilości produkcji, ale znaczne podniesienie tej produkcji jest w powyżej przytoczonych warunkach zupełnie możliwe. Przemysł fran-

cuski, który z r. 1913 przedstawiał tylko 3% światowej produkcji w r. 1927 stanowią już 21.6% tej produkcji.

P. Płatowski kończy pracę apelem do rolnictwa polskiego temi słowy: »Staje zatem przed rolnictwem pytanie, na które powinno odpowiedzieć, czy chce być tylko biernym widzem rozwoju przemysłu potasowego, czy też chce mieć wpływ na ten rozwój, by się odbywał przedewszystkiem z korzyścią dla rolnictwa. Ta druga alternatywa jest możliwa tylko wtedy, gdy rolnictwo weźmie czynny udział w tym rozwoju«.

H. P.

Z DZIAŁALNOŚCI WŁAŻD I INSTYTUCYJ ROLN.

Świadectwa zdrowotności ziemniaków na terenie Wotynia. Niniejszym podajemy do wiadomości, iż Stacja Ochrony Roślin Wotynskiego Towarzystwa Rolniczego w Łucku została upoważniona przez Państwową Instytut Gospodarstwa Wiejskiego w Puławach do wydawania świadectw stanu zdrowotności ziemniaków na wywóz.

Zainteresowani zechcą zwracać się: Stacja Ochrony Roślin Wotynskiego T-wa Rolniczego, Łuck, ul. 3-Maja 5.

Z Sekcji Chowu Drobiu M. T. R. we Lwowie. Na posiedzeniu, które się odbyło w dniu 13 października r. b. pod przewodnictwem p. F. Drużbackiego omawiano wiele spraw, związanych z działalnością tejże Sekcji. Z ważniejszych zanotować należy zorganizowanie targu drobiu, gołębi i królików na tegorocznych Targach Wsch., wydanie jednodzińki p. t. „Ilustrowany przewodnik IV. targu drobiu, gołębi i królików“, opracowano memoriał o potrzebie tworzenia syndykatów jalcarskich i projekt statutu, założono w Sokalu organizację Hodowców drobiu, opracowano projekt rejonizowania hodowli drobiu w woj. lwowskim, memoriał o potrzebach kredytu z P. B. R. na cele hodowli drobiu i t. d. i t. d. W toku są 4 konkursy wychowu drobiu i sprawa założenia organizacji hodowców drobiu.

W sprawie udziału P. W. K. postanowiono zredagować odezwę do hodowców i eksporterów jajcarskich z wezwaniem o składki na budowę wolery wystawowej.

W następstwie wypowiedzianych uwag Wiceprezesa M. T. R. Łuszczewskiego o potrzebie wszczęcia prac około ulepszenia krajowego ptactwa wodnego, uchwalono wydziały starania o pozyskanie dla tej drogi jak najliczniejszego grona hodowców.

Wysłuchano sprawozdania p. Nikorowicz o przebiegu i zakończeniu konkursu nieśności w Snopkowie i w związku z tą sprawą, na wniosek V. Prezesa Łuszczewskiego, uchwalono zająć się przygotowaniem następnego konkursu, który ze względu na konieczność zupełnie autentycznych badań, powinien być przeniesiony w warunki gwarantujące taką pewność.

Po przemówieniach w tej kwestji pp. Skrzyńskiego i Obrebskiego uchwalono starć się o środki na urządzenie w 1929 r. dwóch konkursów nieśności 1) w Nowosiółkach koło Rudek, gdzie właścicielka p. Maria Jnr. Badienowa gotowa jest oddać swój wzorowy kurnik bezpłatnie do użytku, i 2) w Jarosławiu w Zakładzie chowu drobiu.

Postanowiono rozpiszą ankietę w sprawie populacji chowu królików i zgodnie z prośbą Centr. Kom. Spraw Hod. Drobiu w Warszawie dostarczyć mu materiałów granicznych i statystycznych z zakresu hodowli drobiu na P. W. K. w Poznaniu.

Małopolska a Kursy Staszica. Małopolska niedość zainteresowała się Kursami Rolniczymi im. Stanisława Staszica. Przeglądając statystykę uczniów, za rok ubiegły, musimy zauważyć, że udział Małopolski jest tu stosunkowo mały w porównaniu z procentem obszaru (około 20%) i ludności (około 25%) całego zaludnienia Rzeczypospolitej). Mianowicie na Kursie wyższym, dwusemestralnym, było 11%, ale na Kursie popularnym zaledwie 9% ogółu uczestników! Nie odpowiada to nawet procentowi ludności czysto-polskiej (Toczą się pretencje do urzędzenia w r. b. Kursu popularnego w języku ukraińskim) Małopolski w stosunku do liczby Polaków w całym Państwie. Zresztą i czysto-polskie (na wysi) województwo krakowskie stoi zaledwie na 10 miejscu na Kursie popularnym.

Tymczasem, wobec powodzenia, które zdobyła sobie nowa droga nauczania rolnictwa w pozostałych dzielnicach (nawet na Kresach wschodnich, zwłaszcza w Wileńszczyźnie i na Wołyniu), należy szerzyć wieść o niej także w Małopolsce, gdyż przyspaznać należy, że tylko nieświadomości trzeba przypisać mały współdziałanie rolników z południa Polski.

Kursy Rolnicze im. St. Staszica, istniejące w Warszawie przy Muzeum Przemysłu i Rolnictwa ul. Składowa 3, od trzech lat prowadzą nauczanie rolnictwa przez korespondencję na tak zwany (dla odróżnienia) Kursie wyższym i od roku na Kursie popularnym. Od trzech lat również prowadzony jest Kurs pszczelarski, a w roku bieżącym powstanie oprócz tego Kurs dla gospodyń wiejskich i drugi popularny. Wszystkie te 5 kursów prowadzi się zasadniczo według tej samej metody, polegającej na rosyłaniu w partiach tygodniowych wykładów, zakończonych zadaniami lub pytaniami, na które odpowiadzi się poprawiane przez nauczycieli i również od syłane uczniom. Różnica pomiędzy kursami polega na poziomie i programie.

Kurs wyższy wymaga przygotowania przedwstępnego w zakresie pełnej szkoły powszechnej lub 4 klas gimnazjalnych. Program obejmuje trzydziści kilka przedmiotów, wyłącznie zawodowych w 240 wykładach, podzielonych na dwa semestry (można je przejść w ciągu 10 miesięcy, ale można też rozłożyć sobie na trzy lata). Wykładowcami są najlepsze sily, że wymienimy tylko profesorów Szkoły Głównej Gospodarstwa Wiejskiego pp. Inż. S. Biedrzyckiego, dr. L. Dobrzańskiego, dr. W. Gorjaczkowskiego, E. Jankowskiego, dr. J. Rostańskiego, dr. Fr. Staffa, inż. St. Turczynowicza, prof. U. W. dr. K. Basalika, docentów Polit. Warsz. pp. St. Miłkowskiego i dr. M. Różańskiego, prof. U. J. p. R. Prawocheńskiego, kuratora Okręgu szkolnego Krakowskiego dr. T. Kupczyńskiego (Nauka o Polsce), dyr. p. St. Leśniowskiego. Poza tym należy do tego grona wielu wybitnych specjalistów, mniej może jednak znanych poza granicami dawnej Kongresówki. Ukończenie Kursu wyższego daje prawo nie tylko do zaświadczenia (po odrobieniu prac piśmiennej), ale do świadectwa, po zdaniu egzaminów ustnych, przed specjalną komisją,

w której biera udział delegaci Min. Rolnictwa i Min. W. R. i O. P.

Kurs pszczelarski pod kierownictwem p. St. Brzóska składa się z 39 wykładów i trwa 3 miesiące. Obejmuje całokształt pasiecznictwa i kształci specjalistów, mających, oczywiście, pasieki na miejscu.

Wogóle całe nauczanie przez korespondencję zakłada się na przyspaznieniu, że uczniowie są praktycy, którym okoliczności (wiek, brak funduszy i t. p.) nie pozwolił iść do szkoły zawodowej. Dotyczy to również Kursów popularnych, choć te nie mają pretensji do zastąpienia szkoły, lecz raczej są do niej wstępem i zachętą. Tem bardziej jest to możliwe, że garnie się do nich zwłaszcza młodzież wiejska, i to nawet grupowo, całymi zrzeszeniami (Kół i Stow. Młodzieży było w r. z. 86, z Małopolski, niestety, 8 zaledwie). Kursy te dostępne są dla wszystkich umiejących czytać i pisać, a — jak jednoroczne doświadczenie nauczyło — pierwszy Kurs zgromadził zgórą 2000 uczniów, z których wielu odpisywało systematycznie na pytania z wykładów.

Każdy Kurs popularny składa się z 22 obszernych lekcji (jedna tygodniowo), a Kurs dla gospodyń wiejskich (prowadzony przez znaną działaczkę i autorkę p. Marię Karczewską) z 20, do czego jednak dochodzi dodatkowo kilka lekcji z innych kursów. Kursy rolnicze mają w programie, obok rolnictwa właściwego (ze specjalnem uwzględnieniem roślin takich, jak len, kukurydza, bulwa i t. p.), ogrodnictwa i hodowli (gdzie znów sporo uwagi poświęca się zwierzętom) rachunkowości i organizacji gospodarstw i wsi całych, higienę wsi, budownictwo, drogi, ubezpieczenia, spółdzielczość. Kurs dla gospodyń wiejskich obejmuje urządzenie domu, odżywianie rodziny, higienę, wychowanie dzieci pod względem cielesnym i duchowym, obowiązki rodzinne i społeczne kobiety na wsi. I na tych kursach pozyskano współpracownictwo piór pierwszorzędnych, tak, że całość przedstawia się bardzo korzystnie.

Kursy Staszica wyrobiły już sobie w wielu okolicach dobre imię, cieszą się też poparciem władz i organizacyj rolniczych.

Kierownik Kursów S. Jankowski.

Dział młeczarski Wielkopolskiej Izby Rolniczej we Wrześni (ul. Gnieźnieńska — telefon 88) wykonuje wszelkie analizy mleka i jego przetworów po następujących cenach:

Mleko.

Oznaczenie ciężaru gatunkowego 1 zł, oznaczenie brudu w mleku 1 zł, na % tłuszczu przy nadesłaniu pojedynczych prób 1 zł, dla małorolnych, członków Wielkopolskiego Towarzystwa Kólek Rolniczych 0.50 zł, na % tłuszczu stałe nadsyłającym po 0.40 zł, na zafalszowanie 5 zł. na oznaczenie sody, skrobi lub pasteuryzacji 1 zł.

Smietana.

Pojedyncze oznaczenie tłuszczu 1.50 zł, przy stałym nadsyłaniu 0.50 zł. Poza tem udziela się: przy 26 — 50 prób mies. 5% rabatu, 51 — 100 prób mies. 10% rabatu, przy 101 — 200 prób mies. 15% rabatu, przy 201 — 300 prób mies. 20% rabatu, przy 301 — 500 prób mies. 25% rabatu, ponad 500 prób mies. 30% rabatu. Skrzyne z butelkami do przesyłania prób mleka wypożycza Dział Młeczarski. Badanie mleka na zawartość prątków grzybiczych 5 zł.

Masło i sery.

Na zawartość wody ser 3 zł, na zawartość wody masło 2 zł, na zawartość soli ser, masło 4 zł, na zawartość tłuszczu przez ekstrakcję masło, ser 8 zł, na zawartość tłuszczu butyrometrem 2 zł, Refrakcja masła 3 zł, oznaczenie metalu w tworogu 2 zł, oznaczenie wody w masle i o-cena po 10 dniach przechowania 3 zł. Oznaczenie stężenia kwasowości mleka, śmietany, masła 1 i 1 zł. Duplikat analiz 0.50 zł. Obrachunek za zaliczeniem pocztowem.

Dział Młeczarski dostarcza również chemikali: Podpuszczkę w płynie, loco Września, butelka 1 litrowa moc circa 1:15000 8 zł. Kwas siarkowy do analiz mleka c. wł. 1,820 — 1,830 (cena zniżona) 1 kg 0,55 zł. Alkohol amylovowy do analiz mleka litr. 13,40 zł. Alizolor do oznaczania jakości mleka litr 4 zł. Ług sodowy 1/10 i 1/20 norm. do oznaczania kwasowości mleka litr 3 zł. Fenolfaleina do oznaczania kwasowości mleka 3 zł. Odczynniki Storch'a na pasteuryzację 4 zł. Alizolor do oznaczania jakości śmietany litr 10 zł. Dwuchromian potasu w płynie do konserwowania mleka 1 litr 2 zł.

Z Cukrowni chodorowskiej. Od dnia 19 września do 20 października 1928 r. przyjęto buraków wagonowo 36.682.373 kg, przyjęto buraków kołowo 2.283.180 kg, razem 38.965.553 kg, po potrąceniu zanieczyszczenia przyjęto buraków 36.616.559 kg. Zanieczyszczenie wynosi 2.348.994 kg, czyli przeciętnie 6.03% w tem zaliczono plantatorów od 1.50 do 30%.

KOMUNIKATY MAŁOP. TOW. ROLN.

Walne Zebranie Zw. Małop. Kół doświadczalnych. Dnia 6 listopada br. o godz. 16 punktualnie odbędzie się w sali posiedzeń Małop. Tow. Rolniczego we Lwowie ul. Kopernika 20 parter — doroczne Walne Zebranie Związku Małopolskich Kół doświadczalnych z następującym porządkiem obrad:

1) odczytanie i przyjęcie protokołu ostatniego Zebrania Związku, 2) uconstytuowanie się Zarządu Związku, 3) ostateczne przyjęcie regulaminu Związku, 4) ostateczna redakcja i przyjęcie statutu Kół Doświadczalnych, 5) sprawozdanie z działalności za rok gosp. 1927/28 poszczególnych Kół Doświadczalnych, 6) program współdziałania Kół Doświadczalnych z akcją Małop. Tow. Rolniczego, 7) sprawy bieżące, 8) wolne wnioski.

Przy braku wymaganej większości, następnie zebranie rozpocznie się o godz. 16.15 z tym samym porządkiem obrad.

Zwracając P. T. Zarządom Kół Doświadczalnych uwagę na § 3/a Regulaminu Związku — jeśli chodzi o prawo głosowania — zapraszamy jednak tych wszystkich PP. Członków Kół, którzy w porozumieniu ze swym Zarządem zechcą wziąć udział w Zebraniu. PP. Delegaci Kół, upoważnieni o głosowaniu ad § 3/a zechcą łaskawie przygotować referaty ad pkt. 5 porz. obr. na piśmie, aby je następnie pozostawić w Sekretariacie Związku dla wciągnięcia do protokołu.

Sekretarz: V. Prezes:
 Dr. Gubrynowicz mp. K. Łuszczewski mp.

ZE ZWIĄZKU ZIEMIEN WE LWOWIE.

L. 1753. Znamienne orzeczenie Najw. Trybunału Admin. w sprawie oceny dowodu z ksiąg gospodarczych przy wyliczaniu podatku dochodowego.

Orzeczenie Najw. Trybunału Adm. z 9 maja 1928 L. Rel. 2751/26 w sprawie podatku dochodowego z r. 1925.

Platnik (większy rolnik) przedłożył zeznanie na r. 1925, dołączając wyciąg z ksiąg gospodarczych i oświadczając gotowość okazania tych ksiąg z alegatami.

Pismem z 21 sierpnia 1925 r. wezwał przewodniczący Komisji szacunkowej platnika do wyjaśnienia wątpliwości, zaznaczając, że dowód z nieruchomości gruntowych z uwagi na ich obszar, położenie, jakość gleby i ceny ziemiopłodów jest za niski. Zarazem platnik był wezwany do szczegółowego wykazania i określenia wydatków, kosztów i procentów.

W odpowiedzi platnik zaznaczył, że zeznanie odpowiada ściśle ksiązkom rachunkowym i zapisom gospodarczym i prosił o zbadanie tychże.

Komisja szacunkowa, opierając się na materiale urzędowym, ustaliła dochód z gruntów na podstawie ogólnych norm orientacyjnych.

W odwołaniu platnik zarzucił pominięcie ksiąg gospodarczych i nieuwzględnienie wykazanych w zeznaniu odliczeń i domagał się ustalenia dochodu na podstawie zeznania, a nie na podstawie obszarów. Książki gospodarcze platnika zbadano urzędownie dnia 10 grudnia 1925 r., stwierdzając protokolarnie, że do sprawdzenia przedłożono zapisek podręczny (makulazr) za czas od dnia 1 stycznia do dnia 30 września 1924, oraz kategorię za czas od dnia 1 października do dnia 31 grudnia 1924 r. Wedle protokołu makulazr nie daje żadnego obrazu co do przychodów i rozchodów majątku, gdyż nie tylko braki formalne, jak brak parafy, nieponumerowanie stron, tudzież poszczególnych pozycji, lecz także m. i. nie obejmuje stanu zapasów produktów i gotówki z końcem 1923 r., nie wykazuje produktów zużytych na utrzymanie rodziny platnika i jego osobistej służby, a pozycje wydatków w znacznej ilości nie są udokumentowane ani rachunkami ani kwitami, przyczem protokół pozycje te wylicza. Platnik, zawiadomiony o treści protokołu, przedłożył szczegółowe wyjaśnienie poszczególnych jego zarzutów i przedstawił część brakujących kwitów. Dodatkowo przedłożył platnik resztę brakujących kwitów.

Decyzją z dnia 13 kwietnia 1926 r. Komisja odwoławcza nie uwzględniła odwołania, ponieważ zapiski gospodarcze za czas od dnia 1 stycznia do dnia 30 września 1924 r. nie mogą służyć za podstawę do określenia dochodu z powodów wyżej podanych, kwity nie przedstawiają żadnej wartości dla braków formalnych, kategorię zaś jest niepełną, gdyż obejmuje tylko ostatni kwartał 1924 r.

Najwyższy Trybunał Administracyjny rozważył na skargę, co następuje:

Skarżący zarzuka przedewszystkiem, że władza pozwana nie uwzględniła jego odwołania, a dla uzasadnienia swej decyzji podała te same powody, któremi przewodniczący Komisji szacunkowej w protokole badania ksiąg gospodarczych platnika z dn. 10 grudnia 1925 r., motywował odrzucenie tych ksiąg, jakkolwiek skarżący w wyczerpującej odpowiedzi na ten protokół starał się wyjaśnić wszystkie zarzuty, poczynione tym książkom. W odpowiedzi na skargę władza pozwana broni swej decyzji, powołując się na przepis art. 63 ustępow 2 ustawy o państ. podatku dochodowym, ogłoszonej pod poz. 411 Dz. U. z r. 1925.

Otóż przepis powyższy zezwala na odmienne od złożonego zeznania ustalenie

dochodu platnika tylko wówczas, jeśli platnik nie złoży w terminie żądanych od niego wyjaśnień, lub o ile przedstawione przezeń wyjaśnienia nie usuną wątpliwości co do prawdziwości i dokładności złożonych zeznań. Wynika z tego przede wszystkim, że platnik, który złożył żądane wyjaśnienia, nie może być pozostawiony w nieświadomości co do tego, jak władza ocenia te wyjaśnienia, względnie, które z nich i z jakich powodów uznaje za niewystarczające, ponadto zaś, że — jak to wyraża przepisy § 117 ustępow ostatni rozporządzenia wykonawczego z dnia 14 maja 1921 r., poz. 298 Dz. U. — wyjaśnienia mogą być tylko wówczas w całości odrzucone, jeśli będą w całości uznane za niewystarczające, należy je zatem uwzględnić w tej części, co do której są zadowalające.

W konkretnym przypadku należy przedewszystkiem stwierdzić, że ani pierwsza ani druga instancja nie uchwiliła w aktach, że opiera wymiar na przepisie art. 63 ust. 2 ustawy.

Władza pozwana wysuwa atoli jako dalszy powód znaczności wymiaru to, że wyjaśnienia udzielone przez platnika nie były wystarczające. Otóż w tym względzie, w myśl powołanych wyżej przepisów ustawy i rozporządzenia wykonawczego, władza może się powoływać na konsekwencje art. 63 ust. 2 ustawy jedynie w stosunku do tej części wyjaśnień, która pod kątem widzenia art. 58 i 63 ustępow 1 ustawy, należało uznać za niewystarczającą.

Rozważając sprawę na tej płaszczyźnie, należy dojść do wniosku, że podane przez władzę pozwaną powody nie uzasadniają dostatecznie odrzucenia zeznania co do dochodu z nieruchomości gruntowej w całej jego treści, względnie dyskwalifikację ksiąg gospodarczych w całej ich osnowie. W szczególności, o ile chodzi o pozycje wydatków, pokryte niewiarygodnym — zdaniem władzy — kwitami, to stwierdzenie tej okoliczności uzasadniałoby tylko niepotracenie tych pozycji z przychodu brutto, względnie ich doliczenie do dochodu netto, nie wystarcza jednak do odrzucenia całego zeznania. Tak samo słusznie zarzuka skarga niepotracenie wydatków na utrzymanie inwentarza, na reparację budynków, na służbę, robocizną i administrację. Platnik bowiem był jedynie wezwany do wyszczególnienia i objaśnienia tych wydatków i kosztów i do wezwania tego się zastosował, mimo to jednak w zaskarżonej decyzji brak jakiegokolwiek wzmianki co do tego, czy i dlaczego odnośnie wyjaśnienia są niewystarczające. Jeśli zaś odpowiedź na skargę zaznacza, że sprawdzenie zapiszków gospodarczych nie dostarczyło dowodu na wysokość tych kosztów i wydatków, to już wyżej zaznaczono, że wezwanie nie obejmowało przedstawienia dowodów, platnik zatem co do tego nie mógł popaść w zaoczność.

C. d. n.

Dyrektor: P. O. Prezesa:
Łopuszański mp. Badieni mp.

ZE ZWIĄZKU ZAWODOWEGO URZĘDNIKÓW ROLNYCH, LEŚNYCH I PRZEMYSŁU ROLNICZEGO

Koło Okręgowe Biata—Wadowice. Posiedzenia Koła w sprawach bieżących Związku odbyto dnia 17 czerwca br. w Łękach ad Oświecim i dnia 9 września br. w Podlasach obok Kęt. Po posiedzeniu w Łękach uczestnicy zebrania zwróciły wzorowo prowadzone gospodarstwo rolne PP. Rudzińskich, składające się z pięciu fol-

warków. Gospodarstwo wyżej wspomniane jest wysoko uprzemysłowione, prowadzi się bowiem przy hodowli trzody chlewnej rzeźnię i fabrykę wyrobów wędliniarskich, dwie gorzelnie w Łękach i Osieku, ostatnia z oddziałem rektyfikacyjnym i likierni, browar, młyn, cegielnię, tartak i warsztaty mechaniczne.

W hodowli bydła rogatego ciekawie importy jałówek i buhaji z Holandii, zaś na dwóch folwarkach oddzielnie prowadzona, hodowla bydła rasy niżej, wschodnio-fryzjskiej czerwonej i czarno-krasnej.

W majątności prowadzi się również gospodarstwo rybne.

Za Zarząd Koła Okręgowego:
Sekretarz: Przewodniczący:
E. Jęczalik, mp. R. Gajdziok, mp.

WIĘŚCI ROLNICZE Z KRAJU I ZAGR.

Wykład z dziedziny rolnictwa i ogrodnictwa w Stanach Zjednoczonych A. P.

W dniu 6 listopada b. r. o godzinie 11 przedpołudniem w sali posiedzeń Małop. Tow. Rolniczego we Lwowie przy ul. Kopernika 20 parter — odbędzie się niezwykle interesujący wykład prof. Dra F. Kotto wskiego z Warszawy na temat: „Rolnictwo i Ogrodnictwo w Stanach Zjednoczonych Ameryki Północnej”. Wykład ten poprzedzi odbywające się tegoż dnia popołudniu Walne Zebranie Małop. Kół Doświadczalnych.

Tematem wykładu będą osobiste wrażenia i ściśle spostrzeżenia prof. Kotowskiego z czasu jego pobytu w Ameryce oparte na dokładnem poznaniu metod pracy i organizacji tych obu niezwykle ważnych dziedzin produkcji rolnej za Oceanem. Wykłady na powyższy temat, wygłoszone już dotychczas przez prof. Kotowskiego w Warszawie, Poznaniu i Krakowie zgromadziły znaczną ilość słuchaczy — spodziewamy się przeto, że i wykład we Lwowie w szczególności w dogodnej porze Zjazdów Związku Ziemiaków i Zebrania w Towarzystwie Rolniczem zgromadził szerokie sfery rolnicze i ogrodnicze.

Zachęcając wszystkich zainteresowanych do najliczniejszego wzięcia udziału w wykładzie prof. Kotowskiego upraszamy równocześnie o punktualne przybycie. Za Komitet: Lityński.

Standarty zbożowe na rok 1928/29 w Małopolsce.

Na posiedzeniu Giełdy Zbożowej we Lwowie, jakie odbyło się dnia 26 z. m. ustalono następujące standarty: dla pszenicy dworskiej 770 g przy minimum, poniżej którego towar nie może być sprzedany, 735 g; przy pszenicy zbiorowej 750 g, przy minimum 735 g; przy życie 710 g, przy minimum ciężaru 685 g; przy jęczmieniu browarnianym 680 g, przy minimum 660 g; przy jęczmieniu przemalowym 650 g, przy minimum 630 g; przy jęczmieniu pastewnym 610 g, przy minimum 590 g. Wreszcie przy owsie 450 g, przy minimum 430 g.

Przypomina się przy sposobności, że ciężar objętościowy podawany obecnie jest w gramach, w objętości litra. Dawniejsze normy, podające t. zw. wagę hektolitra w kilogramach, obecnie nie obowiązują. Zauważa się przymtem, że nie jest wszystko jedno waga hektolitru, podawana w kilogramach, a waga litra, podawana w gramach. Zachodzą tutaj różnice, i tak np. 450 g w litrze, równa się 44,05 kg w hektolitrze.

Wreszcie nadmienia się, że ceny giełdowe rozumnie należy parzyć Podwołoczyska (200 km od Lwowa).

VI-ty Ogólno-Krajowy Jarmark Nasienney. Dnia 29 i 30 listopada oraz 1 grudnia r. b., wzorem lat ubiegłych, odbędzie się w dużej sali Centr. Tow. Rolniczego (Warszawa, ul. Kopernika 30, I piętro) VI Ogólno-polski Jarmark Nasienney, organizowany przez Sekcję Nasienną Centr. Tow. Rolniczego i Polski Związek Wytwórców Nasion Ogrodowych (Warszawa, ul. Bagatela 3, Towarzystwo Ogrodnicze Warszawskie).

Jarmark Nasienney obejmie wszystkie działy, mianowicie: nasiona rolne, pastewno-okopowe, warzywne i kwiatowe, leśne i drzew, przemysłowe oraz ziemniaków.

Rozwój nasiennej krajowej jest jednym z najważniejszych zagadnień gospodarstwa wiejskiego, bo „jakie ziarno, taki plon”. Nic więc dziwnego, że Jarmark Nasienney zawsze cieszą się dużym powodzeniem, a nasiennej polskie poparciem i życzliwością ze strony czynników miarodajnych.

Wszelkich informacji w sprawie Jarmarku Nasienney udzielają i na żądanie wysyłają prospekty: Sekcja Nasienna C. T. R. (tel. 129-90) i Polski Związek Wytwórców Nasion Ogrodowych (tel. 31-50). Wejście na Jarmark Nasienney bezpłatne.

Przetarg byłby rozplodowego w Poznaniu. Dnia 10 b. m. odbył się w Poznaniu na terenie Targów Poznańskich przetarg byłby rozplodowego, zorganizowany przez Zarząd Wielkop. Tow. Hodowców Bydła Nizinnego czarno-białego. Przetarg poprzedziły premjowanie i licencja. Na 54 spędzonych buhajów premjowano 4 sztuki, a licencjonowano 18 buhajów.

Jakkolwiek przetarg ten stał pod znakiem braku gotówki, jednak poedyficyz sztuki osiągnęły dość wysokie ceny. I tak buhaj nr. kat. 12 z Przyborówka przyniósł 5300 zł (kupiła majątność Grocholin), buhaj nr. kat. 31 z Obry p. Golina przyniósł 5200 zł (kupił br. Chłapowski z Szoldr), buhaj nr. kat. 54 z Pawłowice przyniósł 3500 zł (kupił p. Szyper z Ziemia).

Cena przeciętna buhajów zalicencjonowanych wynosiła 2943 zł, buhajów niezalicencjonowanych 1338 zł, wszystkich zaś sprzedanych buhajów przeciętnie 2051 zł.

Nadmienić należy, że mleczność matek buhajów była tymczasem silnie brana pod rozwagę. Najwyższą cenę osiągnął też buhaj, którego matka odznaczyła się wybitną mlecznością (5913 kg mleka).

Dr. Konopiński.

Drenowanie bez szaków

Czytając w Gazecie Rolniczej Nr. 24 z dnia 15 czerwca r. b. artykuł pod tytułem: „O drenowaniu bez szaków”, zdawałoby się, że chce podobne narzędzie zobaczyć musiałby rolnik jechać aż do Anglii, lub Francji.

Tymczasem to ciekawe i nader korzystne narzędzie można i w Polsce oglądać. Egęd u jednego z rolników w okolicy Torunia miałem sposobność oglądać ten, przez niego z niemiecką nazwą „Maulwurfsflug”, chociaż z plugiem to narzędzie niema nic wspólnego. Rolnik ów wprawdzie wzbierał mi narzysowania tego narzędzia, czy też zdjęcia fotograficznego, gdyż twierdził, jest to jego wynalazek, opatentowany przez „Technische Hochschule” w Gdańsku, jednak przypuszczam, że w końcu zgodziłby się na zrobienie zdjęcia modelu tego narzędzia.

Plug jest masywny tak, że w pracy musi być 6 koni czynnych, sięga do 1 m głębokości, gdzie tworzy rurki o średnicy zwyczajnych szaków drenarskich, których trwałość w dobrym stanie, w zależności od jakości gleby może służyć do 5 lat.

Narzędzie to ma lekki i praktyczny przyrząd o zębatych kołach i korbie służące do regulowania głębokości tych t. zw. krecich dziur.

Koła widziałem dostosowane ze starej kosiarki, zaś przyrząd do tworzenia krecich nor skonstruował z gilzy szrapnela. Gęstość rurek okazała się najpraktyczniejszą co dwa metry i rezultaty, zwłaszcza na łakach, osiąga ten rolnik wymienienie.

O ile to prawda, jak twierdził właściciel, że gdańscy uczeni faktycznie są zainteresowani w powyższej sprawie, to tem bardziej powinni się nią interesować polscy fachowcy.

Kiernicki Grzegorz

Oceny masła. Na podstawie decyzji Pana Ministra Rolnictwa odbędzie się w listopadzie r. b. pierwsze państwowe okregowe oceny masła, a mianowicie: w Warszawie dla Mleczarni zarówno prywatnych, jak i spółdzielczych, pracujących na terenie województw centralnych i kresowych, w Rzeszowie dla województw południowych i we Wrześni dla województw zachodnich. Masło, nadesyłane z niewłaściwego terenu, będzie oceniane poza konkursem.

W państwowych ocenach masła będą brać udział mleczarnie czynne przynajmniej od 1 października 1927 r. i mające przeciętny przerób dzienny najmniej 300 litrów mleka.

Mleczarnie, biorące udział w ocenie, wysła na wezwanie 2 próbki masła po 2 l na koszt własny. Mleczarnie, których masło po 4-ch następujących po sobie ocenach będzie uznane za „bardzo dobre”, otrzymają list pochwalny, za 4 krotny stopień „wyborowe” medal brązowy, a za 6-krotny stopień „wyborowe” medal srebrny. Kierownicy wyróżnionych mleczarni otrzymają nagrody pieniężne.

Na powszechnej państwowej ocenie masła, która poraz pierwszy odbędzie się w związku z wystawą w Poznaniu, będą mogły brać udział tylko te mleczarnie, które brały już udział w okregowej ocenie.

Mleczarnie z woj. krakowskiego (i części kieleckiego), lwowskiego, stanisławowskiego, tarnopolskiego i Śląska, pragnące wziąć udział w jesiennej ocenie, powinny najdalej do 5 listopada r. b. nadesłać zgłoszenie do Państwowej Szkoły Mleczarskiej w Rzeszowie, gdyż tylko te, które się zgłosiła w terminie, otrzymają wezwanie do udziału w ocenie.

Na Straż Pożarną w Majdanie Księpolskim. Autor pomieszczonego w „Rolniku”, Sprawozdania z przebiegu I rajdu koniczków polskich” Dr. Tadeusz Vetulani zrzekł się należnego mu honorarium w kwocie 17.30 zł na cele Straży Pożarnej w Majdanie Księpolskim.

Redakcja Albumu Ziemiaństwa Pol apeluje do P. T. Ziemiann województwa lwowskiego, by raczyli jak najrychlej zwrócić przesłane korekty, uzupełnienia skryptów, oraz dołączyć brakujące fotografie. Dotychczas, mimo kilkukrotnych urzędów, nie uczyniły temu zadość następujące Zarządy Dóbr: Iwonicz, Pomorzany, Zarszyn, Ostrów, Brelików, Łopuszka Mała, Myczkowce, Morańce, Radłowice, Temeszów, Załuż, Kamienna,

Dydnia, Witryłów, Hawłowice, Słocina, Złobień, Laszki Murowane, Rozbór, Chłopice, Bażanówka, Żurawica dolna, Stojajce, Jaryczów Stary, Moszków, Iśmierz ad Waręż, Leszczków ad Waręż, Hoszany, Łuczany, Czudec, Chłopiątyn, Krzyżki, Tamałowice, Lacka Wola, Laszki Zawianawe, Horbków, Liski, Przewodów, Sarny, Bilka Szlachecka, Krzywczyce, Korczów, Rojatyń.

Brak powyższego materiału, powoduje nie tylko opóźnienie wydania części pierwszego Albumu województwa lwowskiego, lecz wstrzymuje druk dalszych części, a to woj. krakowskiego, tarnopolskiego i stanisławowskiego.

Na wypadek kwestionariusz, według którego, układać należy monografię: Nazwa majątności i czysła własność, położenie, od jak dawna w posiadaniu rodziny, jakie posiada przywileje i zabytki, historia i tradycje rodzinne, ogólny obszar majątności (w tem roli, łąk, lasu), gleba, czy posiada obórę zarodową (stajnie, chlewnie), czy uprawia plantacje buraków cukr., selekcję nasion, czy jest przemysłowiona i w jakim kierunku, czy w czasie wojny uległa zniszczeniu, w jakim stanie obecnie się znajduje, czy prowadzona jest we własnym zarządzie.

Sadzimy, iż ostatni ten apel nie przebrzmie bez echa, zwłaszcza, że opóźnieniem pokrzywdzone jest nie tylko wydawnictwo, lecz również ogół Ziemiaństwa Polskiego.

Red. Albumu Ziemiaństwa Polskiego. Lwów, ul. Cicha 5.

PORADNIK GOSPODARCZY

PYTANIA

293. Folwark posiada ogółem 150 ha ornego. W tym roku seradela przepadała zbiór z łąk minimalny, słomy z ha 5-6 wozów. Prosilbym o wskazanie mi tabelki żywienia 20 krów dojnych. Siana ani koniczyny w bliskości się nie dostanie, zresztą środki nie pozwolą na kupno. Koniczyny wogóle się nie udają. Ziemię: piaski-it-sapy. *Ł.*

294. Proszę o wskazanie adresu hodowli stoninowej, a nie miesnej, rasy świni Yorkshire lub innej białej, oraz podręcznika o hodowli i opasaniu świni. *Z. D. S.*

295. Koń mój miał na przedniej nodze, powyżej kolana 2 brodawki, wielkości orzecha. Weterynarz dwukrotnie brodawki wypalił, brodawki znikły, ale o 2 dni rany nie goją się, nie zarastają. W miejscu brodawek, tworzą się trupy, które od czasu do czasu złażą, jątrzą. Co robić by rany się zabiłżniły, zarosły? *n.*

296. Proszę o radę i wskazówki jak u normować żywienie zimowe bydła, a szczególnie krów mlecznych i czem zastąpić brak koniczyny, której najwyżej dawać mogę 2 kg dziennie na sztukę.

Mam dobrą słomę pszeniczną i jara, plewy, buraki, ziemniaki i otręby. Jakie najlepiej dokupić pasze treściwe, oraz ile tychże za 1 litr mleka dawać? *E. H.*

297. Mam teren położony w pobliżu wody po większej części glinkowaty i gliniasto piaszczysty, dosyć wyjąłowny. Na pszyzły rok chciałbym część obrócić na kulturalne pastwiska, część na łąkę, resztę na okopowce. Jakie prace przepro-

wadzić na jesieni? Jakże teraz wysiać nawozy? Czy wapno należy zastosować w jesieni, czy też można rozsypać w zimie? Jakże mieszanki zastosować na pastwiska? Nawozów naturalnych mam do dyspozycji mało.

E. J. D.

298. Po trzyletniej ciszy już znowu wypływa kwestia wydawania opału dla biednej ludności po cenie znacznie niższej! Z uznaniem i poszanowaniem dla filantropji z cudzej kieszeni, stawiam pytanie z jakiej właściwie przyczyny wyłącznie tylko właściciel paru patyków stać się musi filantropem z przymusu, gdy ktoś drugi, taki np. pan z panów, właściciel trzech par pantalonów, dlaczego również nie miałby oddać jednej pary biednej ludności po cenie znacznie niższej? Wszak i pantalone równie niezbędne jak opał!

Józef Bartmański.

299. Był w tut. zarządzie zaprzysiężony leśny, który uciekł wraz z rodziną i dobytekiem do swego stałego miejsca zamieszkania bez wysłużenia roku, oraz bez wypowiedzenia i oddania znajdującego się w jego oddziale zapasu. Powód ucieczki nieznany: prawdopodobnie za ciężką służbę.

W międzyczasie zabrał bezprawnie siano z morga łąki, przypuszczam na utrzymanie krowy w zimie, i wywiózł na swoje pole około 12 fur wyprodukowanego w gajówce przez czas stałego służby obornika, mającego służyć dla ogrodu deputatowego. W zapisie drzewnym okazały się braki. Zarządza rewizja nie wykazała niczego.

Starostwo twierdzi, że jest w tym wypadku bezsilne. Czy i co pozostaje do zrobienia dla ochrony własnych interesów, dla przykładu innym, uniknięcia takich wypadków w przyszłości? Czy można ewentualnie wypłacać należytość zdołu? Z. I. O.

ODPOWIEDZI

Surowe ziemniaki dla świni

(Odpowiedź na pytanie 287)

Wprawdzie w Niemczech w ostatnich czasach wskutek drożyzny opału zaczęto robić próby z karmieniem świni surowymi ziemniakami, jednak próby te wymagają jeszcze dalszego potwierdzenia co do rezultatów. Wiadomo na razie tyle, że do takiej karmy obowiązkowo trzeba świnię powołać i od młodości przyzwyczajać, ale zawsze surowe ziemniaki nie są należyte wyznaczone, gdyż skrobica ich opiera się działaniu soków trawiacych. Do tego dołącza się jeszcze i rozwolnienie przy skarmianiu surowych ziemniaków. Właśnie ten ostatni szczegół wyzyskali hodowcy jako środek leczniczy, a mianowicie dają w okresie przed porodem na kilka dni plasterki surowych buraków na czczo, a w braku ich plasterki surowych ziemniaków, które powodują rozwolnienie i zapobiegają gorączce połogowej.

Inż. Br. St.

POKŁOSIE PRASY ROLNICZEJ

Na temat sytuacji w rolnictwie podaje p. St. Prus-Wisniewski w „Kurierze Warszawskim” kilka interesujących uwag. Stwierdza on przedewszystkiem, że sytuacja zaś, jaką przeżywa obecnie rolnictwo, stawać się zaczyna naprawdę w poważnym stopniu niepokojąca.

Jeżeli się bowiem zważy, że na bieżący rok gospodarczy przeszliśmy z

dość dużym rewanżem żyta, zwiększonym jeszcze przez rządowe zakupy importowe, dokonane niemal przed samymi żniwami (nawiasem mówiąc po cenach droższych, niż na rynku wewnętrznym), że normalizacja przemiału przyczyni się do oszczędniejszego zużycia żyta na aprowizację, że wreszcie przesiąkają do nas pewne ilości żyta z Niemiec, statystyki czego niepodobna jest wydobycć od czynników, które coś o tem wiedzą, to już dziś można postawić przypuszczenie, że poza jeżdżeniem, którego mamy bardzo poważny nadmiar, poza owsem, którego zbiór może pokryć zapotrzebowanie wewnętrzne, będziemy posiadać również nadwyżkę żyta nad potrzeby wewnętrzne conajmniej w granicach 100.000 ton. Nadwyżka ta o wartości około 40 milionów zł mogłaby się podwoić, gdyby udało się powstrzymać spalenie inwentarza żytem przez drobną szczególniej własności rolną, dla której niema żadnego rachunku zaopatrywać się w otręby, a sprzedawca żyto wtedy, gdy cena tych otręb przekracza 80 proc. ceny żyta. Rolnikowi przy tym stosunku cen nie opłaca się wywozić na targ żyta, a kupować otręby, lecz woli spasać żyto na miejscu tembardziej, że na to żyto niema nabywców.

I to jest właśnie strona sytuacji najbardziej niepokojąca.

Nastawia się zarazem pytanie, czy wobec powyższej sytuacji projekty intensyfikacji produkcji rolniej nie zakrawają na gorzką ironję.

Rolnik ma zboże na sprzedaż, ale na to zboże niema nabywców — albo jest nabywcą po cenie, nieopłacającej kosztów produkcji. Gdy się zważy zarazem, że kredyt względnie normalny schował się gdzieś, jak za dotknięciem różdżki magicznej, że dyskonto prywatne przekracza dziś 2 proc. miesięcznie nawet dla weksli rolniczych z bardzo mocnymi podpisami, że trzeba płacić wszelkie świadczenia i zakupywać pasze treściwe po niewspółmiernie drogiej cenie, to sytuacja doprawdy staje się tragiczną.

A zatem organizacja kredytu dla rolnictwa to postulat ogólnopolski. Wypada tu zatem przytoczyć cyfry, jakie podaje „Głos Narodu”, obliczając odnośne potrzeby rolnictwa:

Na ziemiach b. zaboru pruskiego pracują obecnie trzy instytucje kredytowe, t. j. Poznańskie Ziemstwo Kredytowe, Bank Rolny, Bank Gospodarstwa Krajowego, które do ostatniej chwili udzieliły pożyczek długoterminowych na ogólną sumę 21,300.000 dolarów.

Suma pożyczek długoterminowych, udzielonych rolnictwu na terenie b. zaboru rosyjskiego, wynosi obecnie 38,400.000 dolarów.

Rolnictwo zaś na obszarach dawniejszej Galicji otrzymało w okresie powojennym pożyczek długoterminowych zaledwie na sumę 7,300.000 dolarów.

Ogółem więc rolnictwo polskiemu pożyczono do chwili obecnej 67 milionów dolarów. Według zaś stanu z r. 1913 ogólna suma pożyczek długoterminowych, udzielonych przez odnośne instytucje kredytowe działające na ziemiach polskich, przekroczyła poważnie granicę 500 milionów dolarów.

Zestawienie dwóch cyfr kredytu przedwojennego i jego obecnego stanu ilustruje w sposób wprost drastyczny

niesłychane zubożenie naszego rolnika i całkowity upadek polskiej instytucji kredytu długoterminowego.

Potrzeby więc rolnictwa w tej dziedzinie są wprost ogromne, tak, że marzyć nie możemy o zaspokojeniu tego głodu w drodze kapitalizacji wewnętrznej.

Rolnictwo nasze potrzebuje dziś najmniej 457 milionów dolarów na inwestycje długoterminowe.

Że bez podniesienia rolnictwa nie da się pomyśleć usunięcia bierności naszego bilansu handlowego, o tem pisze „Czas” w słowach następujących:

„Gdzież więc jest ten punkt archimedowski naszego bilansu handlowego, z którego podnieść go można na poziom aktywności czy choćby tylko równowagi, jeżeli zarówno w zakresie produkcji przemysłowej jak i w zakresie produkcji rolnej bilans naszych obrotów zagranicznych jest wybitnie bierny. O szybkim zaktywizowaniu tego bilansu w zakresie produkcji przemysłowej, jak wykazaliśmy wyżej, mowy być nie może, tembardziej, że stan produkcji i konjunktura naszego przemysłu pozostaje w ścisłej zależności funkcjonalnej od stanu produkcji i konjunktury naszego rolnictwa. Tylko więc w szybkim i radykalnym podniesieniu stanu naszej produkcji rolnej leży punkt archimedowski naszego bilansu handlowego, a właśnie w tym kierunku możliwości — jak to zobaczymy — są ogromne.

bj.

TO I OWO

Garść faktów

W roku 1925 powódź zabrała mi całą otawę, deszcze zaś i słoty pamiętnie zniszczyły cały zbiór jęczmienia z 40 mg, w r. 1927 powódź znowu zabrała otawę, a myszy i później mrozy uszkodziły do 60 proc. koniczyny i oziminy.

Pono gdzieś za to dają opusty podatku gruntowego, za kleski elementarne — ja wniosłem wszystkie potrzebne, ostemplowane i nieostemplowane podania, a podatek w najpiękniejszej progresywnej catości, jak płaciłem, tak płace... Przypominałem Urzędowi podatków i opłat skarbowych rzecz tę kilkanaściecioro, ale żadne się mam jedynie prawo i obowiązek lepieć wszędzie stemple, pod groźą „nierozpatrzenia sprawy” zresztą nic. — No! dobrze.

Od roku 1924, po pewnym już uporządkowaniu spraw, składałem zeznanie pod. osob. dochod., poparte szczegółowym wywodem, opartym, na zdaje się wcale starannej księgowości, wykazywałem do wiodnie, księgi na świadectwo ofiarowując, co miałem, co wydałem i co ten mój „dochód” (w r. 1924 deficyt) wynosił.

I ja faszjonowałem i dowód z ksiąg ofiarowywałem, a władza robiła co chciała — ot tak sobie od ręki trzy i czterokrotny dochód mi imputowała, lub przy zeznaniu deficytorem jednak we wszędzie swej dochody wynajdywała, a rekursy moje starannie ad acta odkładala, bo załatwionego, żadnego od 1924 roku nie dostałem do rąk swych.

Wreszcie temi, pożałowania godnymi, kpinami w żywe oczy znużony, a nakloniony twierdzeniami tegoż Urzędu Opłat i podatków powiedzmy w X... „że to szkoda robić te wyciągi, bo to trzeba by

chyba fachowo badać, a buchalterów nema i t. d. i t. p. i że to poprostu należy zrobić fasję: mam tyle a tyle morgów, dochód określony przez Min. Skar. dla danego okręgu wynosi tyle a tyle, potrąca na podatki, asekuracje etc. tyle, zatem dochód tyle a tyle i kwita" wniosem w tym roku taka schematyczna fasja, z dochodem kilkanaście tysięcy złotych i o dziwo... Urząd te fasję przyjął, pomysłicie Szanowni Współpodatnicy — a jakże! Urząd podatków i opłat skarbowych potrafił z tej zrobionej za jego wskazaniem fasji wynaleść mi dochód trzykroć większy i odpowiedni temu wymierzył podatek.

Sunt cerbi denique fines!

I pytam teraz ludzi mądrych, a sprawiedliwych, czy jest sposób jakiś, wytumulowania, gdzie i komu należy, że tego rodzaju metody, to pchanie obywatela do sabotażu i szachraństwa.

Czy zrozumia wreszcie ci, od których to zależy, że podatki i daniny każdy płacić musi, że zrozumieniem swego obowiązku obywatelskiego, może czasem ze skarga, że ciężko i bardzo ciężko im podobać, ale nie z przekleństwem człowieka bezsilnego wobec jaskrawej krzywdy. Uważa władza, że fasja fałszywa, ma prawo tego dochodzić i niechaj ściga do 10-tego pokolenia fałszerzy, na uczciwości opierać się mających zeznań, ale niechaj nie traktuje, jak szubrawców ogółu obywateli, nie dając nawet możliwości obrony, bo wrzucenego do kosza rekursu nie można zwać obroną.

Czy jest gdzie w Rzeczypospolitej trybuna, z której głosem wielkim wołaćby można, że Urząd, tak swe zadania pojmujący, jest przez deprawację obywateli i podkopywanie zaufania w praworządność równym szkodnikiem, jak czajeczka, czy centrala szpiegowska, a naczelnik takiego urzędu, nie na renumerację, ale na dochodzenie dyscyplinarne zasługuje?

Z. d. O.

POŚREDNICTWO PRACY I HANDLU

W tym dziale każdy z Prenumeratorów ma prawo umieścić bezpłatnie dwa razy na kwartał ogłoszenie w objętości do dziesięciu słów, tyżące się wolnej lub poszukiwanej posady, kupna lub sprzedaży.

Tylko od naszych P. T. Czytelników zależny, by „ROLNIK” stał się wkrótce Ich wspólnym, dogodnym, wolnym od pośredników rynkiem pracy i transakcyj handlowych.

Zgłoszenia kupujących

Parę koni powozowych, dobranych, chodnych, kupi Wesołowski, Załawie, p. Błecz. 204

Zarząd dóbr Zadarów kupi używaną prasę do słomy 203

Zgłoszenia sprzedających

Młocarnia locomobila Claytonowska prawie nowa. Podolski, Sielec, p. Sambor. 202

Z RYNKÓW ROLN. KRAJ. I ZAGRAN.

Interesująca będzie rzeczka zrobienie małego przeglądu co do sposobu kształtowania się cen zbóż chlebowych na giełdach światowych w czasokresie od początku realizacji żniw t. j. mniej więcej od połowy lipca aż po koniec września. W zestawieniu poniższem przyjmujemy dla lepszej przejrzystości ceny dolarowe, przyczem dla ułatwienia porównania ogólnego, podajemy odnośne daty dotyczące Polski, w szczególności zaś giełdy warszawskiej.

W dniu 16 lipca ceny czterech najwa-

niejszych gatunków zbóż w przeliczeniu na dolary wynosiły:

	Pszennica	Żyto	Jęczmień	Owies
Warszawa	6.30	4.85	5.58	5.58
Berlin	5.89	6.16	5.97	5.83
Hamburg	5.98	4.98	—	—
Praga	6.73	6.67	6.00	5.70
Paryż	6.46	5.44	5.48	5.08
Liverpool	5.33	—	—	5.69
N. York	5.16	4.62	—	—

Przy końcu zaś września ceny powyższych gatunków zbóż wynosiły:

	Pszennica	Żyto	Jęczmień	Owies
Warszawa	5.34	4.22	4.12	3.84
Berlin	4.95	5.01	5.74	4.67
Hamburg	5.05	4.68	—	—
Praga	5.85	5.56	5.62	5.14
Paryż	6.00	4.89	5.14	4.49
Liverpool	4.95	—	—	4.82
N. York	4.88	4.54	—	3.10

Z zestawienia powyższych wysnuć się dadzą wnioski nader charakterystyczne i ciekawe.

Przedwzrostkiem uderza struktura cen w poszczególnych państwach, przyczem wybitnie występują znaczne pomiędzy sobą odchylenia cen, które w tysiącym czasie przy poszczególnych gatunkach zboża np. przy pszenicy w danym czasokresie dochodzą do 25 proc. Jeżeliby chodziło o stwierdzenie gdzie jest zboże najdroższe gdzie zaś najtańsze, to ustalić można kolejność następująca: przy pszenicy Czechosłowacja, Francja Polska, Niemcy, Anglia, Ameryka Północna; przy życie Czechosłowacja, Niemcy, Francja, Polska, Anglia, Ameryka Północna; przy jęczmieniu Czechosłowacja, Niemcy, Polska, Francja, Anglia, Ameryka Północna; przy owisie wreszcie Niemcy, Czechosłowacja, Anglia, Polska, Francja i Ameryka Północna. Ogólnie więc, przeciętnie biorąc, ustalić można, że z pośród powyżej wymienionych krajów najdroższe zboża chlebowe sa w Czechosłowacji i w Niemczech, najtańsze zaś w Ameryce. Polska w tym wypadku zajmuje miejsce mniej więcej pośrednie, inklinując jednak silnie ku grupie państw posiadających i siebie ziarno tańsze. Wypływa to zresztą zupełnie logicznie ze struktury gospodarczej i z charakteru każdego z tych państw.

Z kolei rozpatrzyć należy stosunek, jaki istnieje pomiędzy powyżej przedstawionymi cenami z lipca a cenami z września r. b. Przedwzrostkiem uderza tutaj bardzo znaczny spadek cen, który jest powszechny i bez wyjątku. W sposób przejrzysty uwidocznić wysokość tego spadku następująca tabela procentowa:

	Pszennica	Żyto	Jęczmień	Owies
Warszawa	15 ⁰ / ₁₀₀	14 ⁰ / ₁₀₀	26 ⁰ / ₁₀₀	31 ⁰ / ₁₀₀
Berlin	16 ⁰ / ₁₀₀	19 ⁰ / ₁₀₀	2 ⁰ / ₁₀₀	20 ⁰ / ₁₀₀
Hamburg	6 ⁰ / ₁₀₀	6 ⁰ / ₁₀₀	—	—
Praga	13 ⁰ / ₁₀₀	18 ⁰ / ₁₀₀	6 ⁰ / ₁₀₀	10 ⁰ / ₁₀₀
Paryż	8 ⁰ / ₁₀₀	10 ⁰ / ₁₀₀	6 ⁰ / ₁₀₀	12 ⁰ / ₁₀₀
Liverpool	7 ⁰ / ₁₀₀	—	—	15 ⁰ / ₁₀₀
N. York	5 ⁰ / ₁₀₀	2 ⁰ / ₁₀₀	—	—

Nierównomierność i wprost chaotyczność powyżej przedstawionego spadku cen w miesiącach ubiegłych nie pozwala z niej wysnuć jakiegokolwiek reguły. Ani w obrębie poszczególnych gatunków zbóż ani też w granicach poszczególnych państw nie można na powyższej podstawie ustalić pewnego ustosunkowania, wyczerpująco i trafnie dane zagadnienie określającego. Stwierdzić się da jedynie, że najsilniejszy i to wszystkie cztery gatunki zboża obejmujący spadek cen nastąpił w Polsce i w Niemczech. Nie wnikając zupełnie w przyczyny tego stanu rzeczy, zająć się na tem miejscu wypada skutkami, jakie on szczególnie w Polsce za sobą pociąga.

Otóż przedwzrostkiem krótko i węzłowato stwierdzić należy, że obecna bajsza zbóż u nas nie jest zupełnie pożądanym objawem z punktu widzenia interesów ogólnego-gospodarczych. Zbyt smutnie poczyniliśmy już w latach ostatnich w tej dziedzinie doświadczenia, byśmy znowu pragnąć mieli nawrotu do stanu niższych cen za zboże. Na własnej bowiem skórze wyczuliśmy całe Państwo, że nie jest możliwe utrzymanie wewnętrznej równowagi gospodarczej, jeżeli producent rolny nie otrzymuje pełnego ekwiwalenta za wyśiłki, pracę i wkłady na swoim warsztacie pracy. Zbyt poważnym konsumentem jest w Polsce producent rolny — by można spokojnie przechodzić do porządku dziennego nad sposobem kształtowania się jego siły nabywczej. Że zaś widomym wykładnikiem tej siły nabywczej są każdorazowe ceny za produkty rolne — przeto zupełnie naturalną jest rzeczka, że obecny zbyt gwałtowny spadek cen, poważniejszego budzić musi refleksję. Przyczyn tego nadmiernego potaniaenia zboża u nas dopatrzyć się należy w pierwszej linii w naszej obecnej polityce zbożowej. Jak wiadomo mianowicie względem na sposób kształtowania się naszego bilansu handlowego nakazały zamknięcie granic dla wywozu zboża. Chodziło w tym wypadku o to — jak to już raz na tem miejscu zostało przedstawione — by uniknąć nadmiernego wywozu zboża w okresie pożywnym, co pociągało za sobą zawsze konieczność powrotnego importu w okresie przedwiosnowym. Tego rodzaju operacje bez planu i uzasadnienia bardzo ujemny zawsze wywierały wpływ na sposób kształtowania się naszego bilansu handlowego. Dlatego też Rząd w roku bieżącym, odrazu z samego początku nowej kampanii zbożowej przystąpił do zamknięcia granic dla wywozu zboża, przewidując zresztą z góry możliwość i prawdopodobieństwo ich otworzenia z przyszłą wiosną w razie jeżeli tego okaże się potrzeba. Ten jednak krok podjętowany troską o ogólnego-gospodarce dobro, w ujemnym przejawia się konsekwencjach, jeżeli chodzi o słuszne interesa rolnictwa. Z powodu bowiem obecnie przypadających płatności terminowych zobowiązań rolnictwo jest zmuszone wyzbyć się w chwili bieżącej pewnej ilości swoich produktów, rzucając je na rynek zbytu. Zamknięcie zaś granic do wywozu ogranicza możliwości zbytu jedynie tylko do konsumpcji wewnętrznej, która jednakowoż znowu jest ograniczona. Ciasnota gotówkowa bowiem nakazuje zapożyczanie się jedynie tylko w najkonięczniejsze bieżące zapasy, akcja zaś państwowych rezerw zbożowych, skutkiem braku kapitałów w odpowiedniej wysokości, nie może wchłaniać całej podaży zboża na rynku oferowanego. Ceny więc spadają niżej pożądanego parytetu, poważne powodując tem szkody dla rolnictwa. Żeby choć częściowo złemu zaradzić, Rząd poza staraniami zmniejszenia działalności rezerw zbożowych, stara się równocześnie o to, by i wojskowość w poważniejszym stopniu pokryła obecnie swoje zapotrzebowanie. Są to jednak wszystko paljatymy, które do pożądanego i potrzebnego poziomu cen doprowadzić nie zdołają. Poziom zaś ten w obecnych warunkach ustalony został w granicach zł 36—38 za żyto, zaś zł 46—48 za pszenicę. W związku z tem ma być rozpatrywana kwestja, chociażby na pewien krótki okres czasu, otworzenia granicy dla eksportu, przynajmniej dla żyta.

Ceny rynków światowych w dolarach Stanów Zjedn. Ameryki Półn. za 100 kg wynosiły:

Berlin 25 X 1928.

Pszenica	4.92
Zyto	5.00
Jęczmień brow.	5.70
Jęczmień przem.	5.50
Owies	4.65

Hamburg 25 X 1928.

Pszenica	5.02
Zyto	4.65
Owies	4.85

Liverpool 25 X 1928.

Pszenica	4.95
Owies	4.80

Nowy York 24 X 1928.

Pszenica	4.85
Zyto	4.50
Jęczmień	4.45

Ceny rynków krajowych w złotych za 100 kg wynosiły:

Warszawa 25 X 1928.

Pszenica	45.50—46.00
— pomorska	00.00—00.00
Zyto	36.25—36.75
Jęczmień brow.	37.00—37.50
Jęczmień przem.	35.00—35.50
Jęczmień past.	00.00—00.00
Owies	36.25—36.50

Lwów 25 X 1928.

Pszenica dworska	46.00—47.00
Pszenica zbior.	43.25—44.25
Zyto	34.25—35.25
Jęczmień brow.	35.50—36.50
Jęczmień przem.	31.00—32.00
Jęczmień past.	00.00—00.00
Owies	31.00—32.00

Poznań 25 X 1928.

Pszenica	42.00—43.00
Zyto	35.00—35.50
Jęczmień brow.	35.50—37.50
Jęczmień przem.	34.00—35.00
Jęczmień past.	00.00—00.00
Owies	32.50—33.75

Dr. N.

Notowania Giełdy zbożowej i towarowej we Lwowie.

w dniu 29 X 1928 r.

Giełda bardzo ożywiona. Ogólny obrót około 800 ton. Przeważnie kupowano żyto i owies, tudzież mniejsze obroty w ziemiakach. Ceny żyta, owsa i maki pszennej nieco silniejsze, przy dostatecznej podaży.

Tendencja utrzymana.

Uspokojenie bardzo ożywione.

Ceny rozumieją się w złotych za 100 kg bez podatku spożywczego, miejsce stacja załadowania. Kursa ustalone na podstawie cen rynkowych.

Pszenica kraj. dworska 46.50—47.50, pszenica kraj. zbiorowa 44.00—45.00, żyto małopolskie ex 1928 710 gr. 34.75—35.75 jęczmień malop. brow. 670 gr. 35.50—36.50, jęczmień malop. przemiałowy 640 gr. 30.50—31.50, jęczmień malop. pastewny 600—610 gr. 00.00—00.00, owies malop. ex 1928 450 gr. 31.50—32.50, kukurydza rumuńska 00.00—00.00, ziemniaki przemysłowe 5.75—6.25, fasola biała 85.00—110.00, fasola kolor. 55.00—60.00, krasa 75.00—85.00, groch 1/2 Wiktorja 57.50—67.50, groch polny 45.00—47.00, bobik 34.00—35.00, mieszanka pastewna w ziarnie 00.00—00.00,

wyka 34.25—38.25, siano słodkie krajowe prasowane 18.00—20.00, słoma prasowana 0.00—0.00, hreczka 35.75—36.75, len 72.00 74.00, lubin niebieski 00.00—00.00, rzepak ozimy ex 1928 70.00—72.00, mąka pszenna 40% (brutto za netto łącznie z workami loco Lwów) 81.00—82.00, mąka pszenna 50% (brutto za netto łącznie z workami loco Lwów) 71.00—72.00, mąka żytnia 70% (brutto za netto łącznie z workami loco Lwów) 51.00—51.00, grysik kukurydziany 00.00—00.00, mąka kukurydziana 00.00—00.00, otręby żytn. netto bez worka 24.25—24.75, otręby pszenne netto bez worka 25.25—25.75, kasza hreczana 80%, polewka 70.75—72.75, kasza jaglana 75.75—77.75, kasza jęczmieńna 49.25—51.75, pekać 49.00—51.00, proso krajowe 40.00—41.00, makuchy lniane 00.00—00.00, konieczyna czerwona kraj. naturalna 000.00—000.00, mak niebieski 125—135, mak siwy 95—105, worki jutowe wyr. Stradom. Warty 1.68—1.72, Częstochowianka 75 kg za sztukę 0.00—0.00, worki używ. dobre za szt. 1.38—1.42.

Wykaz cen ziemiopłodów na placach targowych (w złotych za 100 kg).

W KRAKOWIE w dniu 19 X 1928. Pszenica: dworska 47.00—48.00, targowa 46.00—47.00; żyto: dworskie 37.00—38.00, targowe 36.00—37.00; jęczmień: na krupy 36.00—37.00, targowy 35.00—36.00, na kasze 00.00—00.00; owies: dworski 38.00—39.00, targowy 36.00—37.00; kukurydza krajowa 00.00—00.00; tataraka 00.00—00.00; groch: zwyczaj. 00.00—00.00, Victoria 00.00—00.00, siewny małopolski 00.00—00.00; fasola: „Jasiek” 00.00—00.00, biała zwyczaj. 00.00—00.00, krasa długa 00.00—00.00, krasa 00.00—00.00, mieszanka 00.00—00.00; bobik 00.00—00.00; wyka siewna 00.00—00.00; wyka 00.00—00.00; rzepak 77.00—79.00; lubin: żółty 00.00—00.00, niebieski 00.00—00.00; mak: niebieski 140.00—150.00, szary 120.00—130.00; kminek krajowy 000.00—000.00; konieczyna: nasienna 000.00—000.00, czerw. bez kał. 000.00—000.00; siano: słodkie nowe 27.00—28.00, średnie 23.00—25.00, kwaśne 18.00—20.00; potraw 20.00—24.00; konieczyna 34.00—36.00; słoma: żytnia długa 12.00—13.00, mierzwa luzem 9.00—10.00; mąka pszenna: 45% gł. 77.00—78.00, 45% grys. 78.00—79.00, 50% pszenka krak. 75.00—76.00, 60% pszenka 67.00—68.00, mąka chlebowa 56.00—57.00, z Kongr grys. 000.00—000.00; grysik pszenny 00.00—00.00; mąka żytnia: 70% 51.00—52.00, razowa 42.00—43.00, 65% 60.00—00.00; otręby: żytnie 27.00—27.50, pszenne 26.50—27.00, ofagi 25.00—26.00; pekać zwyczaj. 43.00—44.00; siekanka 43.00 do 44.00; poblanka 00.00—00.00; seradela 00.00—00.00; ziemniaki 00.00—00.00.

Notowania na giełdach zbożowo-towarowych:

W PRZEMYSŁU dnia 26 X 1928. — Pszenica 47.00—00.00, żyto 35.00—00.00, jęczmień 33.00—00.00, owies 33.00—00.00, siano 00, słoma 0.00, ziemniaki 6.00—0.00.

W STANISŁAWOWIE dnia 25 X 1928 r. — Pszenica 47.15, żyto 36.70, jęczmień 32.40, owies 32.15, kukurydza 48.00, ziemniaki 6.00—7.50, hreczka 36.60—00.00 proso 38.00—00.00, groch polny 51.00—00.00, groch „Wiktorja” 73.60—00.00, bobik 40.30—42.50, fasola kolorowa 65.00—00.00, fasola biała 90.00—00.00, siemie kopnie 65.00—00.00, siemie lniane 73.60—00.00, wyka 45.00—00.00, lubin 45.00—00.00, marchew 0.18—0.25, buraki ćwikłowe 00.14—00.18 buraki pastewne 00.00—00.00 cebula 00.17—00.26, czosnek 00.30—00.35, siano łąkowe 16.00, polne 00.00, lasowe 13.00, konieczyna 22.00, mieszanka 18.00, słoma okłotowa do sienników 8.50, na sieckę 7.20, kukurydza zagr. 52.20—00.00.

Komunikat centralnej targowicy na bydło we Lwowie

od dnia 13 X — 21 X 1928.

Wynosił spęd: wołów 38 sztuk, buhaji 48 sztuk, krów 611 sztuk, jałownika 9 sztuk, razem 706 sztuk; cieląt 498 szt., baranów 0 szt.

Placono za 1 kg żywej wagi: woły 165—180, 000—000 gr, buh. 150—000, 130—138, 000—000 gr, krowy 155—160, 145—150, 103—000 gr, jałownik 150—160, 000—145, 000—000 gr, cielęta 165—206 gr, barany 00—00 gr.

Lój jadalny 1.60 zł, lój przemysłowy 0.70—1.00 zł, siano I. 22.00—26.00 zł, siano II. 18.00—20.00 zł, siano III. 15.00—17.00 zł, słoma 11.00—14.00 zł, konieczyna 26.00—30.00 zł, tymotka 00.00 do 00.00 zł, skóry surowe bydlęce lekkie I. kl. 2.90 zł, bydlęce ciężkie I. kl. 2.90 zł, cielęta I. kl. 4.50 zł, cielęta prow. I. kl. 4.00 zł, końskie duża sztuka 40.00 zł, końskie mała sztuka 27.00 zł.

Wykaz cen bydła (w złotych pol. za 1 kg żywej wagi).

W KRAKOWIE w dn. 20 X — 26 X Placono za 1 kg żywej wagi: buhaje 0.95 do 1.58 gr, woły 113—162 gr, krowy 0.80—1.45 gr, jałownik 0.96—1.69 gr, cielęta 1.52—2.24 gr, kozy i barany 0.00—0.00 gr, nierogacizna 2.22—2.55 gr, bitej wagi: 2.28—3.15 gr.

Na targ spędzono: buhaji 177, wołów 202, krów 119, jałówek 175, cielat 537, owiec 2, kóz i baranów 00, nierogacizny 1337, razem 2549 sztuk.

Ceny skór: wołowe 1 kg 2.90, krowie 2.70, cielęce za 1 szt. 15.00—16.00, z jałowek 1 kg 3.00—0.00 zł.

Ceny koni w Krakowie w dn. 16 X 1928: Konie lekkie pojazdowe 200—350 zł, robocze 120—250 zł, rzeźne 50—120 zł.

W PRZEMYSŁU w dn. 26 X 1928. Placono za bydło zł. 0.94—0.00, barany 0.00, cielęta 0.00, świnię powyżej 100 kg 0.00, świnię tuste 0.00—0.00, świnię poniżej 100 kg 0.00, świnię chude 0.00, świnię 1.77.

Na targ przypędzono 62 sztuk koni, 194 sztuk bydła, 463 świń dużych i 541 świń małych.

W TARNOWIE w dniu 26 X 1928. Placono: bydło od 0.80—1.25 gr, cielęta od 1.60—2.00 gr, świnię od 1.40—2.25 gr.

W JAROSŁAWIU w dniu 26 X 1928 r. Placono: bydło od 0.80—1.20, cielęta od 1.50—1.80, świnię rzeźną od 1.40 do 2.20, buhaje 0.00—0.00 zł.

W STANISŁAWOWIE w dn. 25 X 1928. Ogólny spęd wyniósł 954 sztuk, w tem 273 sztuk bydła, 00 sztuk cieląt, 118 sztuk koni, 300 sztuk świń, 363 sztuk prosiąt i 00 sztuk kóz.

Placono: bydło rogate 0.87 zł, świnię 1.70—0.00 zł. Spęd znaczny. Akcja żywa.

Ceny ryb we Lwowie

w handlu detalicznym na targu w dniu 18 i 19 X 1928 r. — za 1 kg.

Szczupak żywy 4.50—0.00, karpie żywe 4.00—0.00, szczupaki i karpie śnięte 0.00—0.00, Karpie żywe „węgierskie” 0.00, liny żywe 3.50—0.00 łuszczykarze 3.50, drób 2.00—2.50. Karpie na części 0.00.

Ceny rynkowe masła i mleka we Lwowie w dniu 30 X 1928. — Ceny za 1 kg w zł.

Masło deserowe w hurcie 6.70—6.90, w detalu 7.00—7.20, kuchenne 6.60—0.00.

Mleko 45 gr. Jaja 22 gr.